

Západočeská univerzita v Plzni
Fakulta designu a umění Ladislava Sutnara

Diplomová práce

„ŠPERKEM JE VŠE, CO ZA NĚJ POVAŽUJEME“

V. K. Novák

LÍMCE

Bc. Šárka Lenertová

Plzeň 2015

Západočeská univerzita v Plzni
Fakulta designu a umění Ladislava Sutnara
Katedra designu
Studijní program Design
Studijní obor Design kovu a šperku

Diplomová práce

„ŠPERKEM JE VŠE, CO ZA NĚJ POVAŽUJEME“

V. K. Novák

LÍMCE

Bc. Šárka Lenertová

Vedoucí práce: Doc. Petr Vogel, M. A.
Katedra designu
Fakulta designu a umění Ladislava Sutnara
Západočeské univerzity v Plzni

Plzeň 2015

Prohlašuji, že jsem práci zpracoval(a) samostatně a použil(a) jen uvedených pramenů a literatury.

Plzeň, srpen 2015

.....

podpis autora

Poděkování

Děkuji panu docentovi Petru Vogelovi, M. A. za vedení mé diplomové práce. Také děkuji in memoriam panu profesorovi ak. soch. Vratislavu Karlu Novákovi za povzbuzení samovolně vzniklou práci dotáhnout do konce. Velice děkuji za pomoc při realizaci práce B.Sc. Johannesovi Waltrovi, Bc. Jeleně Potylkové a Milanu Tylšarovi z firmy Shape Art. Především děkuji svým rodičům za psychickou a finanční podporu během celého studia. V neposlední řadě patří poděkování i mým přátelům a spolužákům za cenné rady a podnětné diskuze, a dalším lidem, kteří jakkoliv přispěli k dokončení této práce.

OBSAH

1 MÉ DOSAVADNÍ DÍLO V KONTEXTU SPECIALIZACE	1
1.1 OHLÉDNUTÍ.....	1
1.2 „ŠPERKOVNICE“	2
1.3 STÁŽ NA VYSOKÉ ŠKOLE UMĚLECKOPRŮMYSLVÉ V PRAZE	2
1.4 KONEC SVĚTA: „PAST, PRESENT, FUTURE – OČISTA“	3
1.5 ŠPERK Z KAMENE: „SŮL NAD ZLATO“	4
1.6 GEOMETRIE / LADISLAV SUTNAR	4
2 TÉMA A DŮVOD JEHO VOLBY	6
2.1 „ŠPERKEM JE VŠE, CO ZA NĚJ POVAŽUJEME“ V. K. NOVÁK.....	7
2.2 POJETÍ OBLASTI KRKU	9
3 CÍL PRÁCE	10
4 PROCES PŘÍPRAVY	11
4.1 LÍMCE	11
4.2 PŘEHLED HISTORICKÉHO VÝVOJE LÍMCŮ	12
5 PROCES TVORBY	16
5.1 MATERIÁLOVÉ A TECHNOLOGICKÉ ZKOUŠKY.....	16
5.2 HORKÝ LED.....	18
5.3 PUKAČKY	19
5.4 RUČNÍ DOKONČENÍ ZAHŘÍVACÍHO LÍMCE	19
5.5 SPOLUPRÁCE S FIRMOU SHAPE ART.....	20
6 TECHNOLOGICKÁ SPECIFIKA	22
6.1 MATERIÁLY	22
6.1.1 NAFUKOVACÍ FÓLIE Z PVC.....	22
6.1.2 OCTAN SODNÝ.....	22
6.2 TECHNOLOGIE.....	23
6.2.1 VÁLCOVÁNÍ.....	23

6.2.2 VYSOKOFREKVENČNÍ SVAŘOVÁNÍ.....	23
6.2.3 POSTUP VÝROBY HORKÉHO LEDU (NaC ₂ H ₃ O ₂ .3H ₂ O)	24
7 POPIS DÍLA.....	25
8 PŘÍNOS PRÁCE PRO DANÝ OBOR	27
9 SILNÉ STRÁNKY	28
10 SLABÉ STRÁNKY	29
11 SEZNAM POUŽITÝCH ZDROJŮ	30
A) KNIŽNÍ A PERIODICKÁ LITERATURA.....	30
B) INTERNETOVÉ ZDROJE.....	31
C) NEPUBLIKOVANÉ ZDROJE.....	31
D) SEZNAM A ZDROJE POUŽITÝCH OBRÁZKŮ	32
12 RESUMÉ.....	33
13 SEZNAM PŘÍLOH	34

1 MÉ DOSAVADNÍ DÍLO V KONTEXTU SPECIALIZACE

1.1 OHLÉDNUTÍ

Studium v ateliéru Design kovu a šperku v Plzni, tehdy ještě pod vedením pana profesora ak. soch. Vratislava Karla Nováka, jsem nastoupila v září 2011 po tříletém dvouoborovém studiu Návrhářství skla a šperku v Liberci/Jablonci nad Nisou. Absolvovala jsem pod vedením docentky Ludmily Šíkolové, M. A. bakalářskou práci s názvem *Krajina těla - inspirace lidským tělem pro šperk*. Zabývala jsem se v ní otázkou lidské tělesnosti ve spojení s vlastní operací štítné žlázy a tedy nepřírozeným zásahem do lidského těla. Podstatnou částí práce byla též psychologická interpretace problému a jeho řešení s nadsázkou vytvořených šperků a objektů. Inspirací mi byl výrok profesora ak. arch. V. K. Nováka: „*Některá místa na člověku jsou šperkem sama o sobě.*“ Bakalářské studium mi dalo základní vhled do oblasti šperku a skla. V oblasti šperku jsem se seznamovala převážně s technologiemi zpracovávání kovů. Na tříletém magisterském studiu v Plzni jsem experimentovala s mnoha různými materiály a to i těmi, které podléhají času. Byly jimi přírodniny, dřevo, mýdlo a sůl. Hledala jsem vhodný a mnou ještě neprozkoumaný materiál pro mne v dané době pocitově nejbližší. Častokrát si vybírám materiály, jež samy o sobě podporují myšlenku tím, z čeho se skládají a jaký vyvolávají pocit. Hledala jsem tak i své místo v oblasti šperku.

V procesu své tvorby vždy pracuji s člověkem jako s hybatelem (nositelům či uživatelem) šperku, objektu. Při tvorbě spoléhám na intuici, pracuji s náhodou a především s hrou materiálů a tvarů. Každá má práce je doprovázena dlouhým přemýšlením a pocití nejistoty. Ve své tvorbě kladu důraz na vyjádření myšlenky ubírající se převážně konceptuálním směrem s psychologickým podtextem. Hlavní inspirací k tvorbě je mi můj život sám, vlastní pocit, touhy, potřeby a mnohá další tajemství, jež jsou v člověku ukryta.

1.2 „ŠPERKOVNICE“

První klauzurní prací, kterou jsem vytvořila, byl objekt – dočasná instalace „šperkovnice“ odvíjející se od přírodního tvaru hnízda. K jeho vytvoření jsem použila uschlé propletence vzdušných kořenů tropické rostliny, které simulovaly tvar hnízda. Uprostřed hnízda jsem zakomponovala tři zlatá vejčička. Ta „jsou“ nedílnou součástí každého středu hnízda, kde ve větvičkách odpočívají vejčička nebo mláďata. Vytvořením hnízda jsem si uvědomila důležitost spojů, pohyblivých mosazných mechanismů a prstýnků, velice křehkých prvků, které byly spojovatelem chaoticky uspořádaných přírodnin. Tři zlatá vejčička opticky přilákávala diváka a tvořila kontrast v protikladu k přírodním kořenům rostliny. Vejčička jsem rozpůlila a pohyblivými mechanismy připojila ke koncům kořenů. Uvnitř vejčiček se nacházely vypálené kroužky a v nich mosazné prstýnky. Zlatá vejčička, malé šperkovnice, držel pohromadě prstýnek. Byl důležitým prvkem, spojovatelem dvou částí, dokonalého tvaru vejčička a symbolem křehkosti vztahů i pomíjivosti. [příloha 1]

1.3 STÁŽ NA VYSOKÉ ŠKOLE UMĚLECKOPRŮMYSLOVÉ V PRAZE

V letním semestru prvního ročníku jsem využila nabídky stáže na Vysoké škole uměleckoprůmyslové v Praze. Jako semestrální práci jsem vytvořila domeček z třiceti dvou cedrových karet o velikosti formátu A6 svázaných v deskách do „knihy“. Na šesti kartách je perforováno a následně Iněným provázkem vyšito pro mě podstatných několik slov týkajících se domova (závětrí, pouta, dotek, kroky, dech, okamžik). Slova jsem vybírala na základě své písemné produkce. Každé slovo na kartičce má jinou kompozici. Toto umístění jsem volila dle důležitosti slova, nejvýše postavená jsou nejdůležitější, naopak nejnižší méně důležitá. Zbytek karet, které dotváří svazek knihy a lze s nimi libovolně manipulovat a vyjímát je, jsem nechala prázdný pro možnost dalšího dotvoření či „dopsání“. [příloha 2]

Během závěrečné třítydenní klauzurní práce jsme měli zrealizovat super – náhrdelník a manžetové knoflíky. V této práci jsem pokračovala s opracováváním

dřeva. Uvažovala jsem o základním spojení super – náhrdelníku a manžetových knoflíků jako o mužském a ženském principu. O ženě, která nosí náhrdelník a o muži, který nosí manžetové knoflíky. Vyrobila jsem otevíratelnou krabičku pro knoflíky ručně vybroušenou z masivu ořechového dřeva. Její otevření umožňuje vložení Iněného provázku a tedy i pověšení krabičky na krk pomocí jakéhokoliv uvázání či zachycení. Všechny elementy artefaktu lze použít jak dohromady, tak i zvlášť. [příloha 3]

1.4 KONEC SVĚTA: „PAST, PRESENT, FUTURE – OČISTA“

Na zadané téma klauzurní práce *Konec světa* jsem si vybrala práci s časem. Vedly mne k tomu vlastní úvahy, ale také jistá předpověď konce světa dle mayského kalendáře. Toto téma bylo velice diskutováno. Já jsem si však odnesla myšlenku, že člověk s touto událostí nezaniká, ale naopak si má více uvědomit další stupeň bytí, bytí v přítomnosti. Toto slovo ve mně evokovalo vlastní pocity, na jejichž základě jsem se snažila práci uchopit. Vyrobila jsem tři mýdla ve tvaru koule na alpakových podstavcích. První mýdlo znázorňuje *minulost*. Je černé, jelikož jsem použila uhlí. Snaha o pálení mostů minulosti, očištění se od dávných nedorozumění. Paradoxem prvního mýdla je tedy snaha očistit se mýdlem, které špiní. Snažím se poukázat na to, že minulost nelze změnit, lze ji jen přijmout. Druhé mýdlo je *přítomnost* tedy *“present“*, je bílé neprůhledné, takové jaké známe každý z denního používání, i jeho vůně je velice povědomá. Jako jediné voní. V angličtině slovo *“present“* znamená nejen přítomnost, ale i dar. Dar umět si užít přítomnost. Nemyslet do budoucna, nevláčet s sebou minulost. Poslední mýdlo je čiré, symbolizuje světlo budoucnosti, něco, co je spojeno s očekáváním a nadějí... [příloha 4]

1.5 ŠPERK Z KAMENE: „SŮL NAD ZLATO“

Bez zlata a drahých kamenů člověk žít může, ale sůl je pro život a zdraví nezbytná. Mnoho prostých a všedních věcí je pro život mnohem důležitějších než sebelepší šperk a drahá ozdoba.¹

Na téma *Šperk z kamene* jsem opracovávala sůl kamennou v podobě solného lizu. Sůl jsem si vybrala na základě její nenahraditelnosti v lidském životě a také z důvodu minimálního přirozeného výskytu v potravinách. Sůl je stejně tak důležitá pro člověka, jako pro zvířata. Výslednou práci jsem pojala ve smyslu *Sůl nad zlato a drahé kameny* tak, že jsem vybrousila ze solného lisu tvary kamenů inspirované diamantovými výbrusy. Vytvořila jsem jeden velký „diamant“ a sérii devíti slaných „diamantů“. Ty jsem zasadila do formy vytvořené ze směsi rozsekaného sena a organického lepidla, klišu. Cílem bylo vytvořit *slanou bonboniéru*, která poslouží lesní zvěři. [příloha 5]

1.6 GEOMETRIE / LADISLAV SUTNAR

Ve své práci reaguji na zobrazení těla ženy jako „Venuše“ Ladislava Sutnara. Inspiruji se jeho slovy: *„Každá kresba je volnou interpretací dopadu rychlého, letmého nahlédnutí do potměšlé afrodiziakální atmosféry pohybujících se ženských těl, která se chvějí, natřásají, vlní, kroutí a svíjejí. A možná, že i jen pouhá ruka rozpouštějící vlasy je živoucí vzpomínkou zkušenosti života na ulici.“²* Vytvořila jsem několik fotografií za pomoci různě geometricky tvarované zrcadlové fólie, které jsou založené na principu kaleidoskopu, tedy zrcadlení prosvícené části obrazu. Pracovala jsem s určitými detaily Sutnarových obrazů Venuší tak, že vznikly nekonečné zrcadlové odrazy těchto částí. Výsledné fotografie jsou změti barevných odrazů povrchů těchto ženských těl. Lze je použít jako dekor, nálepku či potisk na látku – jsou již hotovým šperkem. Inspiruji se zde myšlenkou povrchní krásy, masky těla, tváře a vytvářím tak „nekonečný“ dekor,

¹ Dostupné z: <https://cs.wikipedia.org/wiki/Sůl_nad_zlato>

² Sutnar, L. Byl Sutnar pop – artista? In: *U.S. Venus; Americké Venuše*. V Řevnicích, v Praze: Arbor vitae; Uměleckoprůmyslové muzeum v Praze, 2011, s. 25.

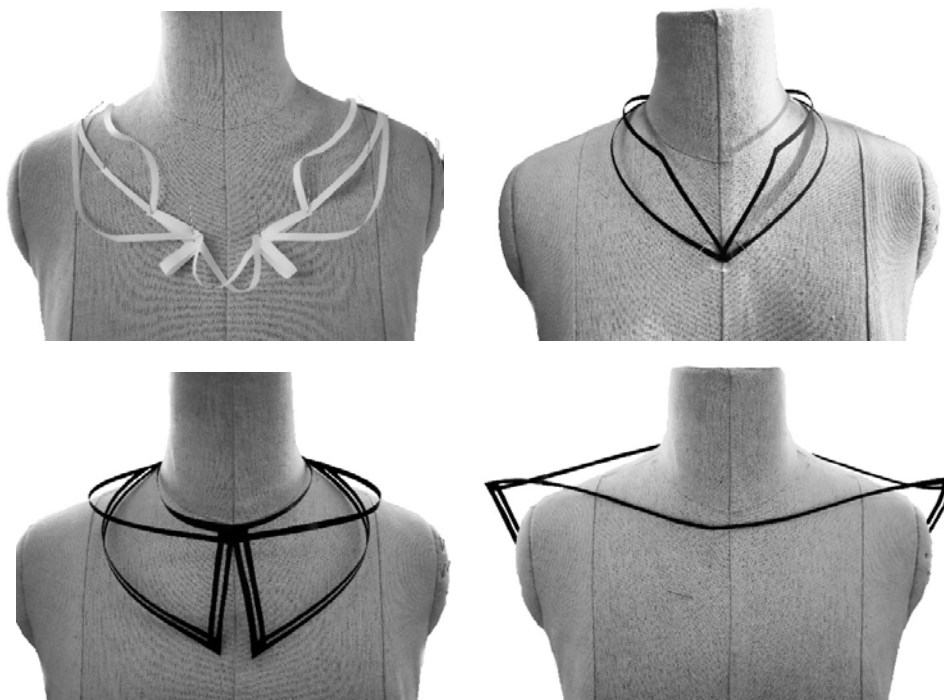
který již ze své podstaty odhaluje pouze vnější část viditelné reality. Vznikl tak vzorník několika fotografií – dekorů, na něž jsem volně navázala zhotovením několika broží z bílé mosazi. Mým záměrem bylo divákovi i nositeli zprostředkovat toto zrcadlení skrz vyleštěné vnitřní části broží. Tvar broží je inspirován Platónskými tělesy tak, že podklad pod brožemi vytváří trojrozměrný mnohostěn.³ Vytváří tím iluzi plastické brože na oděvu a zrcadlí tak povrch, lidský dekor, jímž je oděv. [příloha 6]

³ Dostupné z: <<http://www.cutoutfoldup.com/818-platonic-solids-kaleidoscope.php>>

2 TÉMA A DŮVOD JEHO VOLBY

„Odejde-li umělec, jeho dílo se sice uzavírá, ale to neznamená, že s dílem, umělcem i člověkem nebudeme dále rozmlouvat.“⁴

Těmito slovy uvádí Jan Kříž text s názvem *Pocta osobnosti V.K.N.* v katalogu výstavy Galerie moderního umění v Roudnici nad Labem. Byl to právě pan profesor ak. soch. Vratislav Karel Novák, který mne povzbudil k dokončení samovolně vzniklé práce, souboru jemných papírových modelů límců spontánně aranžovaných na krejčovskou pannu. [obr. 1–4] Při výběru tématu diplomové práce jsem pak pociťovala touhu navrátit se k těmto nedokončeným modelům a tématu límců. Pomohl mi k tomu rozhovor a povzbudivá slova pana profesora ak. soch. Vratislava Karla Nováka, se kterým jsem v dalším průběhu realizace práce už jen tiše rozmlouvala.



Obr. 1–4, papírové modely límců, 2012, foto Š. Lenertová, archiv autorky.

⁴ Kříž, J. Pocta Osobnosti – V.K.N. In: *NOVÁK, Vratislav Karel. V.K.N.: Galerie moderního umění v Roudnici nad Labem, 10.4.-15.6.2014 : k poctě Vratislava Karla Nováka*, 1. vyd. V Roudnici nad Labem: Galerie moderního umění, 2014, s. 8.

2.1 „ŠPERKEM JE VŠE, CO ZA NĚJ POVAŽUJEME“ V. K. NOVÁK

Dříve zahrnoval šperk řemeslné obory zlatnictví a stříbrnictví, tedy převážně zpracování kovů.⁵ I dnes přetrvává tradice ruční práce zpracování šperku, ačkoliv kromě obecných kovů, používají autoři pro šperk i nezvyklé materiály. Jak dokládá mnohá literatura, šperk měl již od pravěku funkci převážně zdobící a bereme-li v potaz i malé sošky žen či amulety, tak i funkci magickou úzce spjatou s vírou. Šperk je řazen mezi dekorativní a zároveň užité umění. Překračování hranic nositelnosti šperku se v současnosti stává čím dál tím aktuálnější. Šperk se stává objektem, rekvizitou či se proměňuje až v oděv či plastiku.

Jak lze dnes chápat šperk je rozsáhlá kapitola v mé bakalářské práci, kde se zabývám důkladnou rešerší tohoto tématu.⁶ Proto bych zde ráda uvedla jen základní myšlenky o tom, jak šperk jako autor chápu a pojmám. Vždy pro mne zůstává důležitou podmínkou participace člověka, od nošení šperku přes uvedení v pohyb objektu lidskou silou až k lidskému stínu či samotných zvláštnostech na lidském těle. Profesor ak. soch. Vratislav Karel Novák patřil do generace umělců, kteří dokázali, že hodnota šperku nespočívá v jeho finanční náročnosti materiálu, ale ve výtvarné kvalitě a profesionálním zpracování. Šperk se stal svébytným výtvarným dílem srovnatelným s artefakty v ostatních oblastech užitého a volného umění.⁷ Profesor ak. soch. Vratislav Karel Novák byl předním českým reprezentantem myšlenkového posunu od pasivní role estetického šperku, který má být doplňkem, na roli aktivní v souvislosti s lidským pohybem. V knize Aleny Křížové *Proměny českého šperku na konci 20. století* mne zaujalo autorčino vyjádření se k dílu prof. ak. soch. Vratislava Karla Nováka jako k dílu, které neusiluje o věčnou existenci a jehož trvalá hodnota spočívá především v myšlence.⁸ I takto, ovlivněna svým pedagogem, pojmám svou tvorbu, kterou převážně zakládám na myšlence, konceptu, více než na tvaru a praktičnosti. *„Nejpodstatnějším rysem není funkce zdobící a kráslící, ale význam filozofický, mystický, magický nebo erotický, který vyjadřuje vztah autora a posléze*

⁵ Täubl, K., *Zlatnictví*, 2. přeprac. vyd., Praha: Státní nakladatelství technické literatury, 1976, s. 9.

⁶ Lenertová, Š., 1. *Jak lze dnes chápat šperk*. In: *Krajina těla – inspirace lidským tělem pro šperk*: bakalářská práce. Technická univerzita v Liberci, Fakulta textilní, Katedra designu, 2011, s. 10.

⁷ Křížová, A.: *Proměny českého šperku na konci 20. století*. Praha: Academia, 2002, s. 7.

⁸ Tamtéž, s. 137.

nositele ke světu, vztah lidského těla a šperku. Ačkoli šperk existuje sám o sobě, ožívá a významově se uplatňuje teprve ve vazbě na člověka.⁹ O to větší důraz kladl autor na jeho prezentaci. Podle ak. soch. Vratislava Karla Nováka lze za šperk považovat cokoliv, řekl: „Šperk ani nemusí být nošen, může být pouze vnímán, nemusí být ani viděn, dokonce nemusí ani existovat, ale může být pouze tušen.“¹⁰ Toto konceptuální pojetí šperku autor demonstroval na výstavě s názvem *Prostor pro šperk* v roce 1994 v pražském Mánesu, kde ve vitríně vystavil instalaci nemocničního stolku se zavřenou skleněnou dózou, v níž měl být šperk.¹¹ [obr. 5] Alena Křížová nám však v dalším textu prozrazuje, že ve skleněné dóze byl obnošený prstýnek. Pro tehdejšího diváka však zůstává její obsah stále neodhaleným a tedy podněcujícím k vlastní fantazii.¹²



Obr. 5, Vratislav Karel Novák, *Noční stolec se šperkem ve šperkovnici*, instalace, 1994, lakovaná ocel, sklo/jade, zlato, 120 x 65 x 40 cm, foto Josef Honzík, soukromý majetek.¹³

⁹ Křížová, A.: *Proměny českého šperku na konci 20. století*. Praha: Academia, 2002, s. 127.

¹⁰ Tamtéž, s. 144.

¹¹ Tamtéž

¹² Křížová, A., Šperk není (jen) šperk – hra není (jen) hra. In: Novák, Vratislav Karel.; Měřička, J. *Identifikace V.K.N.: 33 semestry*. 2007. Liberec: Knihy 555, 2007, s. 89.

¹³ Tamtéž, scan, s. 82.

V této práci, ovlivněna v chápání šperku svým pedagogem, se opět zaměřuji na lidské tělo a zabývám se tématem límců, převážně relaxačního charakteru. Dospívám také k názoru, že lidské tělo samotné je soběstačný šperk, krásný sám o sobě, především v případě, je - li uvolněné, zrelaxované a v duševní i fyzické pohodě.

2.2 POJETÍ OBLASTI KRKU

Téma Límce jsem si zvolila již z výše zmíněného důvodu.¹⁴ Byl to pro mne načatý a nedokončený projekt, který mne neustále lákal k dotažení. Zajímám se o oblast krku a dekoltu. Je to pro mne nejvýraznější místo pro nošení šperku a jedna z nejženštějších částí na lidském těle. Z psychologického pohledu je spolu s hlavou prvním místem, které nás na člověku zaujme. Rámec tváře je povětšinou dán pokrývkou hlavy a tvarem límce. Svým způsobem je to oblast reprezentace subjektu včetně projevu emocí a též i „odraz toho, co nám visí na krku.“

Krk odděluje hlavu od zbytku těla, neboli racionální princip od principu smyslového (žádostivého). Krk je místem spoje, určitého mostu potřebného k dýchání, mluvení, tedy dorozumívání se a též místem, kterým zdravý člověk přijímá potravu. V neposlední řadě je v něm umístěna štítná žláza. Ta mj. zajišťuje růst, rozmnožování a udržuje homeostázu v těle, tedy podmínky pro stabilitu životních funkcí.¹⁵ Jedním z dlouhodobých důvodů mého zájmu o tuto oblast krku je právě nedostatečná činnost štítné žlázy, tzv. hypotyreóza, která mne doprovází od začátku šperkařských studií. Jedním z hlavních příznaků, jež velice silně pociťuji, je špatná snášenlivost na chlad. Oblast krku je prvním místem projevu nemocí.

¹⁴ Viz výše kap. 2 *Téma a důvod jeho volby*, s. 6.

¹⁵ Novotný, I., Hruška, M. *Biologie člověka: [pro gymnázia]*. 4., rozš. a upr. vyd. Praha: Fortuna, 2007, s. 138.

3 CÍL PRÁCE

Jeden z cílů mé diplomové práce je, po rozličných cestách hledání se během celého magisterského studia, navrátit zpět k sobě. Hledala jsem svou cestu a prostředí, ve kterém se cítím nejlépe. Jsou jimi voda a teplo. Cítím se v nich klidně a bezpečně, stejně tak jako v přítomnosti svého partnera. Ve své praktické části jsem si předsevzala vytvořit šperk, který bude v oblasti krku zahřívací. I v dalších krocích práce mne navedl život sám, kdy jsem se v průběhu její realizace léčila se zánětem šlach na obou rukách a pravidelně docházela na rehabilitace. Cílem léčby bylo přetížené ruce a tělo uvolnit a to především pomocí tepla. Uvědomila jsem si tak, že sama mám velkou zásobu zateplovacích předmětů, jako jsou například elektrická zahřívací dečka, termoláhev a zahřívací gelové polštářky. Mou vizí je, aby vyrobené šperky – límce, byly dle potřeby uživatele zahřívací na co největší a nejpříjemnější ploše v oblasti krku a aby lákaly k vyzkoušení a doteku.

V teoretické části se snažím přiblížit původ ideje a záměr tvorby límců. Součástí je též výběr fotografií z procesu tvorby a některé papírové modely, které přibližují způsob mého uvažování během tvorby diplomové práce.

4 PROCES PŘÍPRAVY

Každé mé tvorbě předchází literární rešerše, hledání inspirací v historii vytvořených děl a ujasňování si pojmů a definic daného tématu.

4.1 LÍMCE

Na límcích mne fascinuje jejich nezařaditelnost, jak oborová, tak i genderová. Límec tedy bilancuje na hraně šperku a oděvu a též ženské a mužské otázky. Většina zdrojů se shoduje na jeho obecné definici jako části oděvu okolo krku. Jsou dvě verze límců. První verze je trvale přišitý výstřih – límec, který je součástí košile, kabátu, šatů a halenky. Druhá verze límců je samostatně odnímatelná od oděvu či jen přehozená přes něj a dá se nosit kolem krku nebo na výstřihu oděvu.¹⁶ Kniha *Dějiny odívání: Lidové kroje z České republiky* však uvádí, že límec je samostatná část ženské košilky, obdélného tvaru, vyšíváný, lemovaný, krajkou, nebo jím může být i obojek.¹⁷ Dříve límce určovaly sociální postavení, hodnost ve společnosti. Dle tvaru límce šlo rozpoznat, v jakém zaměstnání či v jakém prostředí se člověk pohyboval. Byly jimi např. černobílý oděv s límcem služebných či ve stejné barevnosti objevující se límec úzce lemující krk na oděvu některých funkcí v církvi. Dnes je tradice límců zachována právě v církevním oděvu a některých lidových krojích spojených se slavnostmi určité oblasti.

Existuje tedy mnoho typů límců pro různé účely, proto je důležité zmínit, že v této práci se zabývám límci ve vztahu k lidské figuře. Zaměřuji se zde především na límce ve smyslu módním, popřípadě užitém. Pracuji s oblastí lidského krku, dekoltu a ramen spojenou s oděvem či šperkem.

¹⁶ Dostupné z: <<http://dictionary.reference.com/browse/collar>>

¹⁷ Langhammerová, J. *Dějiny odívání: Lidové kroje z České republiky*. Praha: Lidové noviny, 2001, s. 239.

4.2 PŘEHLED HISTORICKÉHO VÝVOJE LÍMCŮ

Za vhléd do historie límců vděčím především paní PhDr. Heleně Jarošové vyučující na Vysoké škole uměleckoprůmyslové Dějiny evropského kostýmu a módy, která mi poskytla individuální přednášku. Jelikož neexistuje souborná kniha zabývající se pouze historií vývoje límců, uvádím zde také několik knih převážně zabývajících se dějinami odívání a krajky úzce souvisící s vývojem límců.

Především díky nejvyšší sociální vrstvě se dozvídáme hlavně z malířství o dobovém stylu oděvu a jeho dekoraci, a vedle toho i o vývoji límců zastávající převážně estetickou a reprezentativní funkci.¹⁸ V této kapitole uvádím jen ty obrázky, které považuji za relevantní k mé práci jako možné inspirační zdroje.

Již v Egyptě patřil mezi nejstarší ženské i mužské oděvní doplňky samostatný široký ležatý límec, tzv. nárameník. Byla to barevná ozdoba sloužící k upevnění aranžovaného oděvu a též chránila před sluncem. Nárameník měl tvar oblouku a byl sestaven z amuletů, dále ze zlatých fajánsových korálek a drahokamů.¹⁹ Krétská či minojská oděvní kultura přinesla stojaté límce, které se v evropské kultuře objevují až koncem středověku. Dále se literatura zmiňuje o 15. a 16. století, kdy byly důležitou součástí mužského oděvu spodní košile, kterým se nechávaly vyniknout rozparky a prostřihy na rukávech i u výstřihu. Nařasená látka u košile se přitahovala kvůli teplu používáním tkanic a postupně se její stahování přibližovalo k průkrčníku.²⁰ „Kolem krku a zápěstí se košile stahovala a vrapovala do úzkých lemů, což později vedlo ke vzniku límců.“²¹ Královna Kateřina Medicejská uvedla v druhé polovině 16. století velký natužený plizovaný stojatý límec lemovaný retičelou (geometricky tvarovanou a šitou krajkou), tzv. límec medici. V té době se také objevuje ležatý prolamovaný límec. Velice nápadným a charakteristickým doplňkem oděvu se v renesanci, poslední třetině 16. století, stává tzv. okruží. Byl to kulatý nabíraný nebo sámkovaný hodně škrobený límec, který se stejně jako manžety shodného tvaru oddělil od košile. Okruží bylo slavnostní částí dvorského oděvu a nosila se i jeho malá ležatá varianta.

¹⁸ Lenertová, Š., „Soukromá přednáška“: audio [MP3], Praha, 1. 12. 2014.

¹⁹ Čechová, Alena J., Halíková, A., Dějiny odívání - Krajky, výšivky, stuhy, prýmky. Praha: Lidové noviny, 2004, s. 16.

²⁰ Lenertová, Š., „Soukromá přednáška“: audio [MP3], Praha, 1. 12. 2014.

²¹ Čechová, Alena J., Halíková, A., Dějiny odívání - Krajky, výšivky, stuhy, prýmky. Praha: Lidové noviny, 2004, s. 44.

Častokrát byly nošeny v kombinaci s krajkovými šálovými límci volně ležícími přes živůtek róby. Límce byly často zhotoveny z šité a paličkované krajky, v raném baroku někdy i v kombinaci s šitými výplněmi. Konstrukce límců vyžadovala vysoko vyčesané vlasy. [obr. 6]



Obr. 6, *Portrét královny Alžběty*, po roce 1988, National Portrait Gallery London.²²

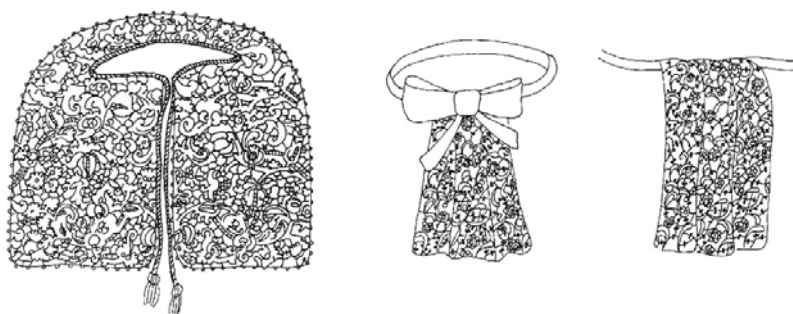
V první polovině 17. století dominovaly na oděvu italské a nizozemské krajky, které pomocí tištěných vzorníků pronikaly i do dalších částí Evropy.²³ Tématem vývoje krajky na límcích od 17. století se bývá celá kniha *75 X Lace*. Autorka Patricia Wardle v ní detailně popisuje historickou sbírku Rijksmuseum v Amsterdamu.²⁴ V druhé polovině 17. století se zejména ve Francii a Itálii prohloubily dekolty živůtků doplněné o vyztužené, vzadu zdvižené límce, tzv. gollila či též medici, často zdobené vlámskou krajkou či paličkovanou retičelou. Stále zvětšující se výstřihy živůtků byly podnětem pro vznik různě tvarovaných ležatých límců. V Anglii se příležitostně nosila na holém krku malá nabíraná ležatá okruží z černé nebo bílé krajky. Do druhé poloviny 17. století se udržovala móda velkých okruží, tzv. mlýnských kol. Tyto šité krajky s geometrickými vzory byly nahrazeny těžkými a vysoce reliéfními krajkami, tzv. gros point (de Venice).

²² Dostupné z: < http://images.npg.org.uk/800_800/7/7/mw02077.jpg >

²³ Čechová, Alena J., Halíková, A., *Dějiny odívání - Krajky, výšivky, stuhy, prýmky*. Praha: Lidové noviny, 2004, s. 51- 58.

²⁴ Wardle, P., *75 X Lace: [18/03-20/08/2000 at the Rijksmuseum, Amsterdam]*. Amsterdam: Rijksmuseum, 2000, s. 26.

Měly velké květinové motivy a jejich styl obšívání přes několik silných vlněných nití umožňoval vysokou plastičnost. Nejčastěji byly takto zhotovovány drahé mužské límce, které se na území Benátek přizpůsobovaly módě dlouhých vlasů. Tuto formu límce, podobnou druhům vázank, tvořil úzký srpkovitý díl vybíhající vpředu do dvou pravouhlých cípů jemně nařasené šňůrkou protažených kolem krčního otvoru s nápadnými ozdobnými střapci na koncích. Vrcholné baroko přichází s bohatou zdobností a využíváním ornamentu na celém oděvu. Je to doba vzniku vázanky z límce, jež se později vyvíjí v kravatu.²⁵ [obr. 7]



Obr. 7, pravděpodobný vývoj vázanky z módního límce v 17. století.²⁶

Dvořanky zdobily svůj hluboký dekolt odhalující ramena šalovým límcem typu berta, zatímco venkovské šlechtičny a měšťanky jej zakrývaly vrstvami různě tvarovaných límců. Literatura uvádí, že mnohé ženské oděvní doplňky byly převzaty z módních detailů mužského oděvu, sloužící hlavně reprezentativním účelům.²⁷

V době rokoka se setkáváme s barevnými a bohatě dekorovanými vyšíványmi límci, jenž byly součástí pánských vest a kabátců. Ve francouzské módě vznikají vázanky a tzv. jaboty (nařasené krajky šité ke košili). Krajky byly též součástí domácího negližé a vyžadovaly velkou pozornost na údržbu. Čistota jako pojem měla souvislost nejen s estetikou, ale i s etikou ve smyslu čistoty duševní.²⁸

²⁵ Čechová, Alena J., Halíková, A., Dějiny odívání - Krajky, výšivky, stuhy, prýmky. Praha: Lidové noviny, 2004, s. 62 - 72.

²⁶ Tamtéž, scan, s. 72.

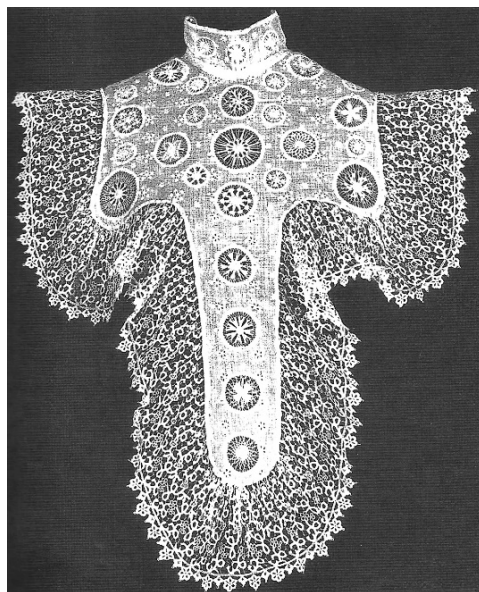
²⁷ Čechová, Alena J., Halíková, A., Dějiny odívání - Krajky, výšivky, stuhy, prýmky. Praha: Lidové noviny, 2004, s. 73 - 94.

²⁸ Lenertová, Š., „Soukromá přednáška“: audio [MP3], Praha, 1. 12. 2014.

V klasicismu se znovu setkáváme se stojatým límcem, tentokrát v kombinaci s trojúhelníkovým šátkem, oba zhotoveny z transparentního bílého a vyšívaného tylu či batistu. V biedermeieru odhaloval dámský výstřih šiji a ramena. Při denním nošení byla tato místa zakrývána límečky, zatímco při večerních příležitostech zdůrazňoval obnažená ramena široký šalový límec, tzv. berta. Již v polovině 18. století bylo možno ve specializovaných obchodech zakoupit samostatné límce. V 19. století se do těsných živůtků vkládal priléhavý náprsník se stojacím límečkem, který přetrvává až do období secese. [obr. 8] Později ve 30. až 40. letech 19. století se spojuje límeček se šátkem přes ramena.

Počátek 20. století je typický pro vzdušnou a plastickou krajkou, organických motivů, použitou ve vysokých vyztužených límcích, který se převazoval hedvábnou kravatou. Ve dvacátém století je nahrazen stojatý límec ležatým, čtvercového námořnického charakteru. Od poloviny 20. století se začínají šít halenky s ozdobnými krajkovými límci.²⁹

V současnosti je pojetí límce velice individuální, jelikož se již neváže tolik na oděvní linii, ale vzniká i jako samovolně prodejná část v sekcích obchodů s módními doplňky i bižuterního charakteru.



Obr. 8, dámská náprsenka zhotovená z bílé vyšívaného mušelínu s volánem ze vzdušné krajky.³⁰

²⁹ Čechová, Alena J., Halíková, A., Dějiny odívání - Krajky, výšivky, stuhy, prýmky. Praha: Lidové noviny, 2004, s. 99 - 148.

³⁰ Tamtéž, scan, s. 117.

5 PROCES TVORBY

Proces tvorby mé diplomové práce zahrnoval půlroční hledání a zkoušení vhodného materiálu a technologie a z toho vyplívající finální tvar límců.

Ve své práci jsem vycházela ze všem dobře známého zahřívacího polštářku o velikosti dlaně. Zajímala jsem se o složení předmětu a záhadnou tekutinu, která při prolomení plíšku spustí reakci krystalizace a začne hřát po dobu asi dvaceti minut celkem o vysoké teplotě. Poté, co polštářek odehřeje, je třeba ho zahřát ve vroucí vodě a proces krystalizace se dá tak znovu opakovat.

Při pátrání po způsobu výroby jsem absolvovala množství telefonátů, návštěv a konzultací, avšak dostávalo se mi spíše negativní odpovědi. V České republice existuje několik firem, které nabízejí výrobu zahřívacích polštářků, ve větším počtu kusů na zakázku. Ovšem samotná realizace polštářků probíhá mimo území České Republiky a povětšinou se posílá do asijských zemí, hlavně Číny a Ruska. V Německu je zase výroba polštářků a cokoliv s nimi spojené výrobním tajemstvím.

5.1 MATERIÁLOVÉ A TECHNOLOGICKÉ ZKOUŠKY

Zkusila jsem se tedy pustit do výroby zahřívacích límců s pomocí svého partnera, který se v době mého zánětu šlach v rukou o mne staral. Jako první jsem zkusila, zda-li jsem schopna vůbec spojit plast takovým způsobem, aby vydržel tlak tekutiny uvnitř a přitom měl souměrný okraj. Pomocí pájecí stanice šlo vytvořit uzavřený límec naplněný vodou. Použila jsem k tomu obyčejný průhledný plastový pytel vyrobený z LDPE materiálu (nízkohustotního polyethylenu).³¹ Ačkoliv je to pevný materiál, nevyhovoval přímo mým podmínkám příjemnosti na dotek a pružnosti. Uchýlila jsem se k další plastové zkoušce transparentní ubrusoviny vyrobené z PVC³², která má mnohem lepší optické i haptické vlastnosti, avšak je náročnější na spojení dvou vrstev a při pálení uvolňuje zdraví škodlivé látky. Plast se velice rychle propálí,

³¹ Lenfeld, P., *Technologie II. část (zpracování plastů)*. Vyd. 2. Liberec: Technická univerzita v Liberci, 2009, s. 12.

³² Viz níže kap. 6.1 *Materiály*, s. 22.

proto je třeba použít pečícího papíru a mít velkou trpělivost, aby výsledný spoj byl dostatečně pevný a přitom esteticky přijatelný. [obr. 9] Vytvořila jsem také zkoušky plastů teplem spojené se zažehlovací netkanou textilií za účelem vizuálního zahlazení nerovnoměrných krajů. [obr. 10] Hrot pájecí stanice v případě ubrusoviny nestačil. Spoj po několika zkouškách nafouknutí a naplnění vodou nevydržel. Bylo třeba použít větší zahřívací plochy, což umožňoval libovolně vyměnitelný drát na hrotu elektrické trafopáčky na cín. S pomocí velkého tlaku na zahřátou větší plochu hrotu páječky šel vytvořit výsledný tvar límce. Při tvorbě límce jsem se držela tvaru nerezového perforovaného vzoru. Úskalí tohoto způsobu je, že zhotovení jednoho plastového límce trvá několik hodin a místa se musí několikrát přejíždět hrotem pájky, dokud se teplem nespojí, ne propálí, avšak i to nezaručuje výskyt dírek ve spoji. Snažila jsem se najít ještě lepší transparentní PVC. Vyzkoušela jsem darované vzorky plastů z firmy Gumex a Fatra, ale transparentní ubrusovina se zdála být pro realizaci límců zatím nejschůdnější.



Obr. 9, *zkouška spojení*, PVC ubrusovina, voda, kulička rybízu, foto Š. Lenertová, archiv autorky.



Obr. 10, *netkaná zažehlovací textilie*, PVC ubrusovina, voda, modrá tempera, 2015, foto Š. Lenertová, archiv autorky.

5.2 HORKÝ LED

Dalším bodem v postupu práce bylo po zhotovení plastového tvaru límce, jeho plnění tekutinou, tzv. horkým ledem. Zkouška plnění vodou byla předstupněm, jelikož její nároky jsou z větší části jen na váhu. V případě horkého ledu je třeba, aby plast vydržel tlak spojených stěn při zvětšení objemu během krystalizace.

Součástí veškeré mé práce je radost z tvorby a objevování nových věcí, pokud jsem toho zdravotně sama schopna. I po probádání různých internetových návodů a videí jsem se pustila do „vaření“ horkého ledu. Ingredience k takovému roztoku se zdají příliš banální, ovšem proces vaření nikoliv. K jeho zhotovení je třeba mít téměř sterilní podmínky pro práci. Samotný proces přípravy roztoku spočívá v míchání poměrů jedlé sody a octa. Ačkoliv jsme dosáhli výsledného roztoku, samotný proces krystalizace byl již nevratný. Po delším pátrání jsem však objevila možnost zakoupení této směsi v krystalické podobě. Tuto směs je také třeba znovu zahřát do tekutého stavu a pomocí vody citlivě namíchat tak, aby sama od sebe nezkrytalizovala. [obr. 11–12] Výhodou zakoupené směsi je stejný poměr surovin pro základ dalšího vaření a také její bílá barva, ačkoliv po zahřátí nabíhá do transparentní hnědé barvy octa. Po výrobě každého roztoku horkého ledu je třeba udělat krystalizační zkoušku.



Obr. 11, *chlorid sodný po samovolné krystalizaci*, 2015, foto Š. Lenertová, archiv autorky.



Obr. 12, *chlorid sodný po záměrné krystalizaci*, 2015, foto Š. Lenertová, archiv autorky.

5.3 PUKAČKY

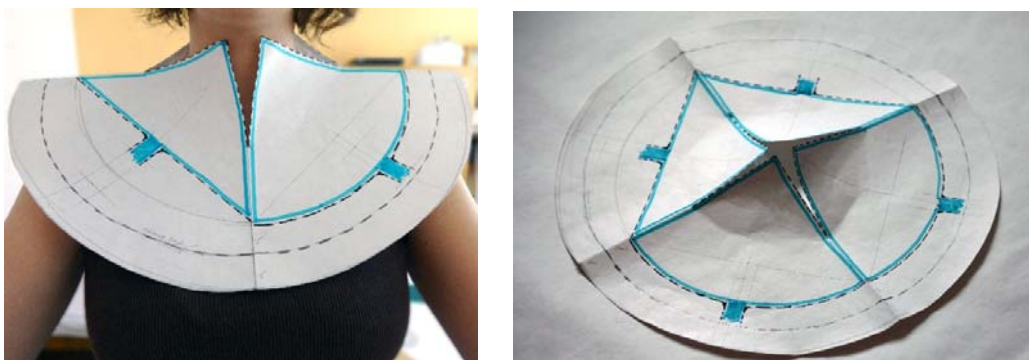
Nečekaným a nakonec příjemným bodem tvorby bylo vymyslet, jak spustit krystalizaci v téměř hotovém límci. Ve strojem vyrobených polštářcích jsou malé kusy plíšků, které jsou schopné při prolomení se zpět navrátit do původní pozice a přitom zahájí krystalizaci. První mé nápady vedly k mnohokrát vyválcovanému kusu tenkého plechu, který má podobné vlastnosti. Žádný druh vyválcovaného kovu krystalizaci nespustil. Až jakousi náhodou, jsem si vzpomněla na dětství a barevné sponky, tzv. pukačky, mající podobné vlastnosti pružnosti.

5.4 RUČNÍ DOKONČENÍ ZAHŘÍVACÍHO LÍMCE

Na samý konec procesu tvorby je třeba vyhotovený plastový límec naplněný dobře uvařeným tekutým roztokem chloridu sodného spolu s pukačkou uvnitř uzavřít. Tato fáze je celkem náročná. Vyžaduje správnou teplotu roztoku, aby při vhození sponky nezačal automaticky krystalizovat, což ovlivňuje i množství vzduchu v límci. Je tedy třeba, aby bylo co největší množství vzduchu vytlačeno speciálním otvorem, se kterým se musí počítat při tvorbě plastových límců. Tento otvor slouží především k naplňování roztoku a k uzavření celého límce. Musí zůstat suchý a vyčištěný. Poté, co je límec takto připraven, je třeba otvor výstupku na límci znovu teplem spojit, aniž by došlo k průchodu tekutého roztoku či ke krystalizaci.

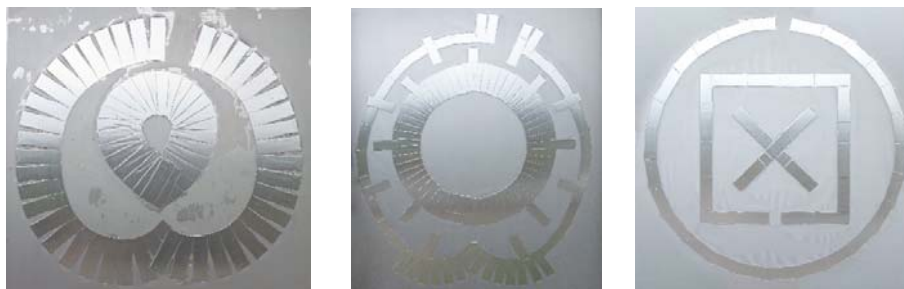
5.5 SPOLUPRÁCE S FIRMOU SHAPE ART

Po půlročním procesu hledání správné cesty jsem na finální podobu plastových límců zvolila pro spolupráci doporučenou firmou Shape Art, která se zabývá vysokofrekvenčním svařováním plastů.³³ Ke spolupráci jsem se uchýlila z několika důvodů. Byla jimi náročnost realizace, kterou jsem sama ze zdravotních důvodů nebyla schopna. Dále časové možnosti a především otázka pevnějšího a vizuálně sjednoceného zhotovení plastových obalů límců. Firma byla schopna vyrobit plastové obaly límců podle připravených papírových modelů v reálné velikosti. [obr. 13–14]



Obr. 13–14, ukázka papírových modelů límců, 2015, foto Š. Lenertová, archiv autorky.

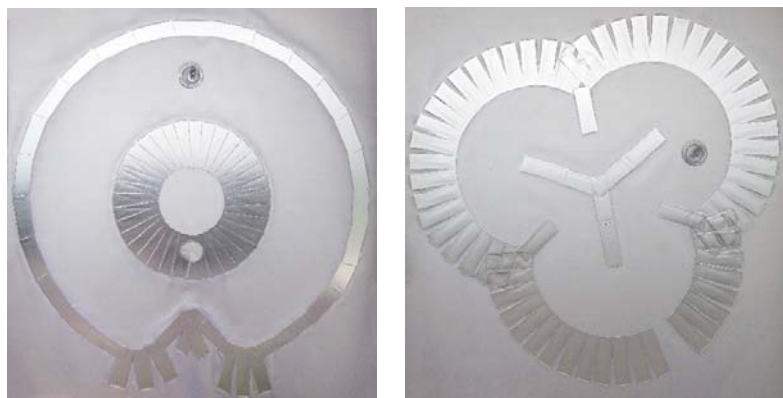
Stěžejním byl způsob provedení, jímž elektroda tlakem a teplem spojila dvě vrstvy plastu. Velikost nejmenší obdélníkové elektrody je přibližně sedm centimetrů krát dva a půl centimetru. Výsledný tvar límců je proto po obvodu tvořen z pravidelných plošek. Již při prvních zkouškách jsem si všimla, že elektroda dělá jakýsi ozdobný kraj. Domluvila jsem se, aby všechny límce byly tvořeny takovým způsobem, aby vzor, který elektrodou náhodně vzniká, šel později využít jako dekor připomínající krajku. [obr. 15–17]



Obr. 15–17, ukázka plastových límců z nafukovací PVC, 2015, foto Š. Lenertová, archiv autorky.

³³ Viz níže, kap. 6.2 *Technologie*, s. 23.

Navrhla jsem také i několik nafukovacích límců, které bylo třeba zhotovit ze speciálního nafukovacího plastu.³⁴ [obr. 18–19] Tento plast jsem zkoušela též spojovat trafopájkou. Pro ruční techniku bylo spojování velice náročné. Vše nakonec usnadnilo použití žehličky. Nakonec všechny límce byly zhotoveny z bílého transparentního nafukovacího plastu s jemným dezénem. Výsledné límce zhotovené firmou jsem pak plnila připraveným roztokem horkého ledu a postupovala stejným způsobem jako u ručně vyrobených plastových límců. Transparentní nafukovací materiál jsem zvolila díky jeho pružným vlastnostem, příjemnosti na dotek a možnosti pozorovat postup krystalizace horkého ledu uvnitř límců.



Obr. 18–19, ukázka plastových límců z nafukovací PVC s ventilky, 2015, foto Š. Lenertová, archiv autorky.

³⁴ Viz níže kap. 6.1 *Materiály*, s. 22.

6 TECHNOLOGICKÁ SPECIFIKA

6.1 MATERIÁLY

6.1.1 NAFUKOVACÍ FÓLIE Z PVC

Nafukovací fólie je druhem termoplastu tzv. měkčeného polyvinylchloridu (PVC-P druh 883). Je vyrobena ze směsi polyvinylchloridu, změkčovadel, stabilizátorů a dalších přísad technologií válcování.³⁵ Fólie se využívá hlavně v galanterním průmyslu. Tento polymerní materiál při zahřívání přechází do plastického stavu. Je možno s ním manipulovat při teplotách od +5 °C do + 40 °C. Fólii lze spojovat různými technologiemi jako je vysokofrekvenční svařování³⁶, lepení a sešívání.³⁷ Při zahřívání nedochází ke změnám chemické struktury, proto lze proces měknutí a následného tuhnutí teoreticky opakovat bez omezení.³⁸

6.1.2 OCTAN SODNÝ

Octan sodný je organická látka často používaná v potravinářství jako katalyzátor a především jako regulátor kyselosti. Jeho chemický vzorec je CH_3COONa . Pokud zahřejeme krystaly trihydrátu octanu sodného nad 58 °C, vznikne kapalina. Po jejím vychlazení na teplotu cca 15 °C lze například dotykem iniciovat opětné spuštění reakce. Při této reakci se uvolňuje teplo, a proto se využívá názvu „horký led“.³⁹

³⁵ Viz níže kap. 6.2 *Technologie*, s. 23.

³⁶ Viz níže kap. 6.2 *Technologie*, s. 23.

³⁷ Dostupné z: <<http://www.gumex.cz/files/product/13/3/30103/data/2595xxx%20-%20883%20NEW%20-%20katalogov%C3%BD%20list.pdf>>

³⁸ Lenfeld, P., *Technologie II. část (zpracování plastů)*. Vyd. 2. Liberec: Technická univerzita v Liberci, 2009, s. 9.

³⁹ Dostupné z: <https://en.wikipedia.org/wiki/Sodium_acetate#Heating_pad>

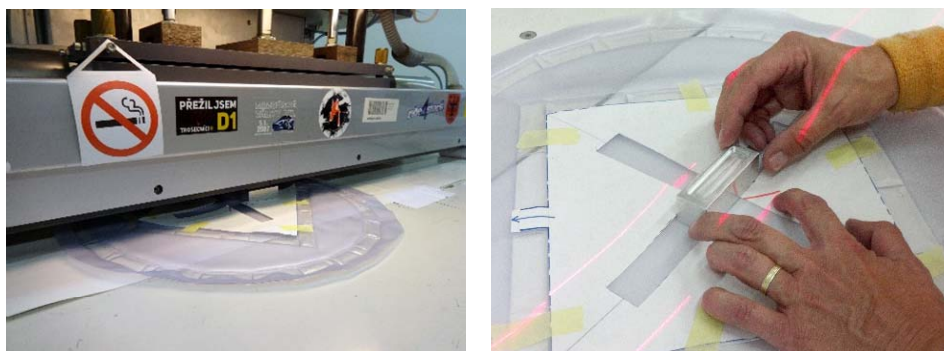
6.2 TECHNOLOGIE

6.2.1 VÁLCOVÁNÍ

Válcování je technologický způsob používaný při přípravě fólií a podlahovin. Intenzitu válcování ovlivňuje mezera mezi válci a rozdíl v obvodových rychlostech válců tzv. skluz. Každým průchodem mezi válci se zlepšuje kvalita povrchu a prohnětení. Při postupu výroby se nejdříve připraví plast mícháním, který zželatínuje při teplotě kolem 170 °C v hnětacím nebo vytlačovacím stoji. Dále zplastikovaná směs přichází na dvouválec, kde se promíchává díky nestejně obvodové rychlosti vytápěných válců a odchází na válcovací linku.⁴⁰

6.2.2 VYSOKOFREKVENČNÍ SVAŘOVÁNÍ

Vysokofrekvenční sváření plastů je technologie spojování dílů plastů založená na vzniku a vývinu tepla uvnitř termoplastu. „Svařovaný materiál se vkládá mezi dvě elektrody, na které se přivádí elektrický proud o vysoké frekvenci.“⁴¹ Vytvoří se střídavé elektrické pole, které v materiálu vyvolá shodnou orientaci makromolekul způsobující jejich vzájemné tření a tedy potřebné teplo. Tlak mezi elektrodami pak zajistí vznik svarového spoje.⁴² [obr. 20–21]



Obr. 20–21, ukázka tvorby plastových límců vysokofrekvenčním svařováním, 2015, foto Š. Lenertová, archiv autorky.

⁴⁰ Lenfeld, P., *Technologie II. část (zpracování plastů)*. Vyd. 2. Liberec: Technická univerzita v Liberci, 2009, s. 114–115.

⁴¹ Tamtéž, s. 128.

⁴² Tamtéž

6.2.3 POSTUP VÝROBY HORKÉHO LEDU ($\text{NaC}_2\text{H}_3\text{O}_2 \cdot 3\text{H}_2\text{O}$)

„Vezměte opravdu čistý hrnec (bez vápenných a jiných usazenin) a nasypete do něj krystalický octan. Dejte na mírný oheň a za stálého míchání přiveďte k varu. Při varu se část vody odpaří, proto se na povrchu bude dělat jakýsi škraloup. Přiléváním destilované vody se škraloup odstraní. Pokud se po vypnutí vařiče již škraloup neobjevuje, dosáhli jste kýžené koncentrace. Ještě ne zcela vychladlou tekutinu (cca 50 - 60 stupňů Celsia) přelijeme do sterilních skleniček nebo plastových nádob a necháme zchladnout přirozenou cestou na cca 15 stupňů Celsia.“⁴³ Po výrobě každého roztoku chloridu sodného je třeba udělat krystalizační zkoušku. Zjišťujeme, jestli je roztok správně namíchan. Zkouška se provádí dotknutím jakéhokoliv tělesa roztoku, který by měl při správné konzistenci začít hned krystalizovat.

⁴³ Dostupné z: <http://www.trigonmedia.cz/fotky16795/Navody/navod_octan.pdf>

7 POPIS DÍLA

Jako první jsem vytvořila zahřívací límce jednoduchého tvaru. [příloha 6] Vytvořila jsem pro ně spodní či noční košilky prostého střihu. Košilky jsou ušity z průhledné bílé, nažehlovací netkané textilie a mají v horní dominantní části střihu kapsu pro vložení zahřívacích límců stejného tvaru. [příloha 7] V celé práci se snažím zachovat čistotu, jak v barevnosti, tak i v provedení. Čistota spolu s bílou barvou jsou pro mne spojeny s relaxací a ložním prádlem, tedy intimní atmosférou. Zahřívací límce tak mohou simulovat lidské teplo a pocit bezpečí.

Dalším límcem je nákrčník. Též funguje na principu promáčknutí kovové pukačky uvnitř límce, která spustí reakci krystalizace a tedy postupné zahřívání. Střih límce je vyroben tak, aby zahříval, co největší povrch krku. Asociuje fixační, zdravotní krční límce a bandáže a to i ušitým pouzdem proti případnému spálení horkým ledem. [příloha 8] Ačkoliv jsem nastudovala zdravotní potřeby podobného typu, jako jsou zahřívací termo – vaky či rašelinové termofory, nevěnuji tomuto tématu v práci speciální kapitulu.

Jakýmsi mezistupněm šperku a oděvu je zahřívací límec většího rozměru. Sahá od krku přes ramena na celý hrudník. Jako většina mnou zhotovených límců se dává na tělo přes hlavu. [příloha 9] Při práci s tekutinou je třeba počítat s její tíhou. Proto, chce - li uživatel, aby límec hřál po celé své ploše, je třeba provádět krystalizaci v horizontální poloze.

Svou práci jsem se snažila posunout dál a vytvořila jsem také dva nafukovací límce až barokního charakteru. Jejich realizace probíhala v nejteplejších letních dnech a zatoužila jsem tak mít límce, které jsou naopak chladící nebo asociující šplouchání vody. Uchyluji se k volnému navázání na zahřívací límce. Práce se vyvíjí směrem plnění límců vodou a vzduchem. Díky zataveným ventilům je dle příjemnosti uživatele možno ubírat či přidávat množství vody i vzduchu. [příloha 10]

Jako poslední jsem realizovala body – límec. Využívám celé matrice a výrazněji do ní nijak nezasahuji. Vytvořila jsem límec, který je součástí oděvu.

Pokládám ho na tělo a posouvám se od oblasti krku na ženskou hrud', více do prostoru. Část límce ve tvaru podprsenky je naplněna vodou. Chladí a zvětšuje intimní partie těla. [příloha 11]

Nakonec popisu díla, bych se chtěla věnovat detailním místům límců. Jsou jimi prostřížené části u bílé košilky a povlaku. Cílem těchto míst je poukázat na estetickou funkci horkého ledu, příjemnou i zajímavou strukturu jeho krystalů. Dalším detailem je sponka pukačka spouštějící krystalizaci. Je velice nenápadnou avšak podstatnou součástí zahřívacích límců. Posledním místem, který ne vždy má charakter detailu, je část vstupu do límců. Je to výběžek u tekutinou naplněných límců nacházející se po jejich obvodu. Někdy také plní funkci vyvažování tekutiny v límci a jindy je zas připomínkou kontrastu ruční a strojní práce.

K celkové finální podobě límců mne zavedla náhoda a hra se vzorem tiskové elektrody. Pomohla mi tak práci uchopit více rozmanitě a osvobodit mě z uličky opakování stejného plnění límců a zahlazování okrajů. Výsledná práce je o to odlehčenější. Vzniká tak pro mne příjemný a hravý dekor, který byl i v historii límců její hlavní částí či byl na ní přímo založen.

8 PŘÍNOS PRÁCE PRO DANÝ OBOR

Autor umělecké práce si může udělat literární rešerši, bádát a vytvářet zkoušky. Ale tím nejdůležitějším bodem, na který musí přijít sám, je to, proč to tvoří. Co tím chce v první řadě sobě a pak i ostatním říci. Proto si myslím, že otázka přínosu práce pro daný obor je až druhotná. Člověk vše, co vytváří, vytváří pro sebe a pokud to má smysl i pro něj, vždy se najde někdo, koho to určitým způsobem ovlivní, osloví či posune. Nebo bude na vytvořenou věc dále reagovat a teprve v tomto okamžiku se stává z osobního přínosu přínos i pro daný obor.

9 SILNÉ STRÁNKY

„Je možné udělat něco, co se ještě nikdy neudělalo, ale je možné to dělat zítra znovu, bude to ještě lepší, protože, to, co jsem viděl, tak musím přece ještě vidět něco dál a dál. Přemýšlím o těch věcech tak, že to můžu udělat příště zase úplně jinak.“

Karel Hubáček⁴⁴

Výše zmíněná slova jsou pro mne nalezením silné stránky práce. A to především z radosti a nadšení, které jsem objevila při její realizaci a procesu hledání vhodné technologie a materiálu. Téma límců je pro mne neustálým lákadlem. Při jejich výrobě vzniklo mnoho nápadů a modelů na další realizace. Ráda bych proto práci dál rozvíjela, ať ve spolupráci s firmou či oděvním návrhářem. Mým potěšením je, že se mi podařilo vyrobit užitý šperk, který se v mé dosavadní tvorbě málokdy objevoval. Též mne těší fotodokumentace finální práce, která odráží zájem fotografa o focené předměty a podtrhuje myšlenku práce.

⁴⁴ Dostupné z: <<https://www.youtube.com/watch?v=-Gk6o-CblFA>>

10 SLABÉ STRÁNKY

Jako všechny materiály, tak i mnou zvolené pro realizaci diplomové práce, podléhají času a opotřebování. Otázkou je stabilita spojů nafukovacího plastu a teplotní i tlakový nápor při opětovném zahřívání. Stejně tak může dojít i k nefunkčnosti krystalizace horkého ledu, kterou ovlivňují i domácí podmínky, jako je teplota vzduchu. Těchto potenciálních hrozeb jsem si vědoma, avšak z praxe vím, že i strojně vyrobené zahřívací polštářky reagují na změnu teploty podobným způsobem. Dalším bodem je potenciální koroze sponky uvnitř tekutiny, která ji může znečistit a způsobit tak případnou nefunkčnost.

Sebekritika a vědomí vlastních chyb by měly být součástí každé práce. Mohou posunout proces tvorby do další fáze či usnadnit její zhotovení. Nejsem však v dostatečném časovém odstupu od práce, abych získala potřebný nadhled a odhalila případné další nedostatky.

11 SEZNAM POUŽITÝCH ZDROJŮ

A) KNIŽNÍ A PERIODICKÁ LITERATURA

- ČECHOVÁ, Alena L. a Anna HALÍKOVÁ. *Dějiny odívání: Krajky, výšivky, stuhy, prýmký*. Praha: Lidové noviny, 2004, 218 s. ISBN 80-7106-668-0.
- NOVÁK, Vratislav Karel; MĚŘIČKA, Jan. *Identifikace V.K.N. : 33 semestry*. 2007. Liberec: Knihy 555, 2007. s. 2x152. ISBN 80-86660-19-2.
- NOVÁK, Vratislav Karel. *V.K.N.: Galerie moderního umění v Roudnici nad Labem*, 10.4. - 15.6.2014 : k poctě Vratislava Karla Nováka, 1. vyd. V Roudnici nad Labem: Galerie moderního umění, 2014, 53 s. ISBN 9788087512326.
- NOVOTNÝ, Ivan a Michal HRUŠKA. *Biologie člověka: [pro gymnázia]*. 4., rozš. a upr. vyd. Praha: Fortuna, 2007, 239 s. ISBN 978-80-7373-007-9.
- KŘÍŽOVÁ, Alena. *Proměny českého šperku na konci 20. století*. Praha: Academia, 2002, 223 s. ISBN 80-200-0920-5
- LANGHAMMEROVÁ, Jiřina. *Dějiny odívání: Lidové kroje z České republiky*. Praha: Lidové noviny, 2001, 262 s. ISBN 80-7106-293-6.
- LENFELD, Petr. *Technologie II. část (zpracování plastů)*. Vyd. 2. Liberec: Technická univerzita v Liberci, 2009, 139 s. ISBN 978-80-7372-467-2.
- LENERTOVÁ, Šárka. *Krajina těla – inspirace lidským tělem pro šperk*: bakalářská práce. Technická univerzita v Liberci, Fakulta textilní, Katedra designu, 2011, 55 s.
- SUTNAR, Ladislav. *U.S Venus; Americké Venuše*. V Řevnicích, v Praze: Arbor vitae; Uměleckoprůmyslové muzeum v Praze, 2011, 215 s. ISBN 978-80-87164-74-7
- TÄUBL, Karel. *Zlatnictví*. 2. přeprac. vyd. Praha: Státní nakladatelství technické literatury, 1976, 200 s. ISBN nevedeno
- WARDLE, Patricia. *75 X Lace: [18/03-20/08/2000 at the Rijksmuseum, Amsterdam]*. Amsterdam: Rijksmuseum, 2000, 104 s. ISBN 90-400-9448-9.

B) INTERNETOVÉ ZDROJE

- Fólie 883. *Gumex.cz* [online]. [cit. 2015-08-09]. Dostupné z: <http://www.gumex.cz/files/product/13/3/30103/data/2595xxx%20%20883%20NEW%20-%20katalogov%C3%BD%20list.pdf>
- Collar. *Dictionary.com* [online]. 2015 [cit. 2015-08-07]. Dostupné z: <http://dictionary.reference.com/browse/collar>
- Karel Hubáček/ portrét. *Youtube.com* [online] [cit. 2015-08-09] Dostupné z: <https://www.youtube.com/watch?v=-Gk6o-CblFA>
- Octan sodný. *Trigonmedia.cz* [online]. [cit. 2015-08-09]. Dostupné z: http://www.trigonmedia.cz/fotky16795/Navody/navod_octan.pdf
- Platonic Solids Kaleidoscope. *CutUpFoldOut* [online]. [cit. 2015-08-06]. Dostupné z: <http://www.cutoutfoldup.com/818-platonic-solids-kaleidoscope.php>
- Sodium acetate. *Wikipedia: the free encyclopedia* [online]. San Francisco (CA): Wikimedia Foundation, 2001- [cit. 2015-08-09]. Dostupné z: https://en.wikipedia.org/wiki/Sodium_acetate#Heating_pad
- Sůl nad zlato. *Wikipedia: the free encyclopedia* [online]. San Francisco (CA): Wikimedia Foundation, 2001-, 11. 2. 2014 [cit. 2015-08-06]. Dostupné z: https://cs.wikipedia.org/w/index.php?title=S%C5%AFI_nad_zlato&veaction=edit&vesection=2

C) NEPUBLIKOVANÉ ZDROJE

- LENERTOVÁ, Šárka, „Soukromá přednáška“: audio [MP3], Praha, 1. 12. 2014.

D) SEZNAM A ZDROJE POUŽITÝCH OBRÁZKŮ

- Obr. 1–4, *papírové modely límců*, 2012, foto Šárka Lenertová, archiv autorky.
- Obr. 5, scan z: NOVÁK, Vratislav Karel; MĚŘIČKA, Jan. *Identifikace V.K.N.: 33 semestry*. 2007. Liberec: Knihy 555, 2007. s. 2x152. ISBN 80-86660-19-2. (s 82)
- Obr. 6, *Portrét královny Alžběty*, po roce 1988, National Portrait Gallery London. Dostupné z: < http://images.npg.org.uk/800_800/7/7/mw02077.jpg>
- Obr. 7, scan z: ČECHOVÁ, Alena L. a Anna HALÍKOVÁ. *Dějiny odívání: Krajky, výšivky, stuhy, prýmký*. Praha: Lidové noviny, 2004, 218 s. ISBN 80-7106-668-0 (72)
- Obr. 8, scan z: ČECHOVÁ, Alena L. a Anna HALÍKOVÁ. *Dějiny odívání: Krajky, výšivky, stuhy, prýmký*. Praha: Lidové noviny, 2004, 218 s. ISBN 80-7106-668-0. (117)
- Obr. 9, *zkouška spojů*, PVC ubrusovina, voda, kulička rybízu, 2015, foto Š. Lenertová, archiv autorky.
- Obr. 10, *netkaná zažehlovací textilie*, PVC ubrusovina, voda, tempera, 2015, foto Š. Lenertová archiv autorky.
- Obr. 11, *chlorid sodný po samovolné krystalizaci*, 2015, foto Š. Lenertová archiv autorky.
- Obr. 12, *chlorid sodný po záměrné krystalizaci*, 2015, foto Š. Lenertová archiv autorky.
- Obr. 13–14, *ukázka papírových modelů límců*, 2015, foto Š. Lenertová, archiv autorky.
- Obr. 15–17, *ukázka plastových límců z nafukovací PVC*, 2015, foto Š. Lenertová, archiv autorky.
- Obr. 18–19, *ukázka plastových límců z nafukovací PVC s ventilky*, 2015, foto Š. Lenertová, archiv autorky.
- Obr. 20–21, *ukázka tvorby plastových límců vysokofrekvenčním svařováním*, 2015, foto Š. Lenertová, archiv autorky.

12 RESUMÉ

The diploma work and its inspiration is closely related to the life of the artist and her current need for security. This connects the artist with a long-term focus on creating collars. The final realization are multiple heating collars based on sodium chloride, so-called, hot ice. During the process the alternative fillings air and water were considered and used as well in combination.

A substantial part of the work is the process of finding the right manufacturing method for the collars and to find a suitable transparent plastic with the required material abilities. As well it is necessary to find the right chemical method for producing proper working hot ice.

At the end the collar shapes are produced by high frequency welding and the filling is made out of boiled sodium acetate anhydrous mixed with a small amount of water. After the filling the collar is closed manually and completed into the final form by the artist.

The author tries to maintain the cleanliness of the entire collection, both in color and visual appearance. Purity along with white paint are associated with relaxation and linens, and lead to an intimate atmosphere. The warm-up collars simulate human warmth and fill the need for security.

13 SEZNAM PŘÍLOH

PŘÍLOHA 1: Mé dosavadní dílo v kontextu specializace:
ŠPERKOVNICE

PŘÍLOHA 2 a 3: Mé dosavadní dílo v kontextu specializace:
STÁŽ NA VYSOKÉ ŠKOLE UMĚLECKOPRŮMYSLVÉ V PRAZE

PŘÍLOHA 4: Mé dosavadní dílo v kontextu specializace:
KONEC SVĚTA: „PAST, PRESENT, FUTURE - OČISTA“

PŘÍLOHA 5: Mé dosavadní dílo v kontextu specializace:
ŠPERK Z KAMENE: „SŮL NAD ZLATO“

PŘÍLOHA 6: Mé dosavadní dílo v kontextu specializace:
GEOMETRIE/LADISLAV SUTNAR

PŘÍLOHA 7: Popis díla: **KOŠILKY S LÍMCI**

PŘÍLOHA 8: Popis díla: **NÁKRČNÍK**

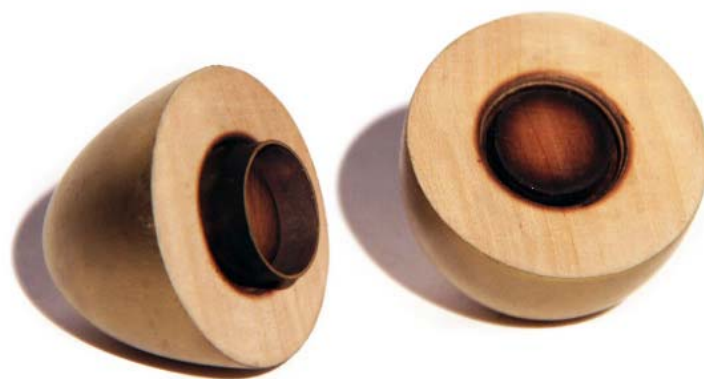
PŘÍLOHA 9: Popis díla: **VELKÝ ZAHŘÍVACÍ LÍMEC**

PŘÍLOHA 10: Popis díla: **NAFUKOVACÍ LÍMCE**

PŘÍLOHA 11: Popis díla: **BODY – LÍMEC**

PŘÍLOHA 12: CD ROM TEXTOVÁ A UMĚLECKÁ ČÁST (FOTODOKUMENTACE)

**PŘÍLOHA 1: Mé dosavadní dílo v kontextu specializace:
ŠPERKOVNICE⁴⁵**



⁴⁵ Foto: Michaela Munzarová, Šárka Lenertová, 2012, archiv autorky.

**PŘÍLOHA 2 a 3: Mé dosavadní dílo v kontextu specializace:
STÁŽ NA VYSOKÉ ŠKOLE UMĚLECKOPRŮMYSLOVÉ V PRAZE⁴⁶**



⁴⁶ Foto: Tomáš Polák, Daniela Paseková, 2012, archiv autorky.

**PŘÍLOHA 4: Mé dosavadní dílo v kontextu specializace:
KONEC SVĚTA: „PAST, PRESENT, FUTURE - OČISTA“⁴⁷**



⁴⁷ Foto: Tomáš Polák, 2014, archiv autorky.

**PŘÍLOHA 5: Mé dosavadní dílo v kontextu specializace:
ŠPERK Z KAMENE: „SŮL NAD ZLATO“⁴⁸**



⁴⁸ Foto: Šárka Lenertová, 2014, archiv autorky.

**PŘÍLOHA 6: Mé dosavadní dílo v kontextu specializace:
GEOMETRIE/LADISLAV SUTNAR⁴⁹**



⁴⁹ Foto: Šárka Lenertová, 2015, archiv autorky.

PŘÍLOHA 7: Popis díla: KOŠILKY S LÍMCI⁵⁰



⁵⁰ Fotodokumentace: Sergey Lelyukh, 2015, archiv autorky.





PŘÍLOHA 8: Popis díla: NÁKRČNÍK



PŘÍLOHA 9: Popis díla: VELKÝ ZAHŘÍVACÍ LÍMEC



PŘÍLOHA 10: Popis díla: **NAFUKOVACÍ LÍMCE**









PŘÍLOHA 11: Popis díla: **BODY – LÍMEC**





