

**Západočeská univerzita v Plzni**  
**Fakulta designu a umění Ladislava Sutnara**

**Bakalárska práca**

**KOLEKCIA ODEVOV INŠPIROVANÁ OSOBNOSŤOU LADISLAVA SUTNARA**

**Tatiana Ďurkovová**

**Plzeň 2015**

**Západočeská univerzita**

**Fakulta designu a umění Ladislava Sutnara**

**Katedra designu**

Študijný program Design

Študijný odbor Design oděvu

**Bakalárska práca**

**KOLEKCIA ODEVOV INŠPIROVANÁ OSOBNOSŤOU LADISLAVA  
SUTNARA**

**Tatiana Ďurkovová**

Vedúci práce: MgA. Barbora Augustínová

Katedra designu

Fakulta designu a umění Ladislava Sutnara

Západočeskej univerzity v Plzni

**Plzeň 2015**

Prehlasujem, že som celú praktickú aj teoretickú časť spracovala samostatne  
a použila iba uvedené pramene a literatúru.

Plzeň, apríl 2015

.....

podpis autorky

## Podakovanie

Rada by som poďakovala všetkým, ktorý mi pomohli a podporili ma počas tvorby, ale predovšetkým ďakujem pedagógom fakulty za odborné konzultácie, ktoré boli veľkým prínosom pre tvorbu mojej bakalárskej práce.

## OBSAH

OBSAH.....	5
1 MOJE DOTERAŠIE DIELO V KONTEXTE ŠPECIALIZÁCIE.....	8
2 TÉMA A DOVOD JEJ VOĽBY.....	10
3 CIEĽ PRÁCE.....	11
4 PROCES PRÍPRAVY.....	12
4.1 Vlastná rešerše.....	12
4.2 Ceremónia.....	12
4.3 Výber inšpirácie.....	13
5 PROCES TVORBY.....	14
5.1 Voľba materiálov a farebnosti.....	14
5.2 Realizácia modelov.....	14
5.3 Realizácia topánok.....	15
6 TECHNOLOGICKÁ ŠPECIFIKÁCIA.....	16
7 POPIS DIELA.....	17
7.1 Prvý model.....	17
7.2 Druhý model.....	17
7.3 Tretí model.....	18
7.4 Štvrtý model.....	18
7.5 Piaty model.....	19
7.6 Topánky.....	19
8 PRÍNOS PRÁCE PRE DANÝ ODBOR.....	20

9 SILNÉ STRÁNKY.....	21
10 SLABÉ STRÁNKY.....	22
10.1 Slabé stránky - technologické spracovanie.....	22
10.2 Slabé stránky - komplikácie pri tvorbe topánok.....	22
11 ZOZNAM POUŽITÝCH ZDROJOV.....	23
11.1 Knižná a periodická literatúra.....	23
11.2 Internetové zdroje.....	23
12 REZUMÉ .....	24
13 ZOZNAM PRÍLOH.....	25
Príloha 1 - Inšpiračné zdroje.....	25
Príloha 2 - Inšpiračné zdroje.....	26
Príloha 3 - Inšpiračné zdroje.....	27
Príloha 4 - Vlastné návrhy.....	28
Príloha 5 - Vlastné návrhy.....	29
Príloha 6 - Vlastné návrhy.....	30
Príloha 7 - Zostavenie kolekcie.....	31
Príloha 8 - Prvý model - technický nákres.....	32
Príloha 9 - Druhý model - technický nákres.....	33
Príloha 10 - Tretí model - technický nákres.....	34
Príloha 11 - Štvrtý model - technický nákres.....	35
Príloha 12 - Piaty model - technický nákres.....	36
Príloha 13 - Ukážka modelov zo skúšobného materiálu.....	37

Príloha 14 - Priebeh práce.....	38
Príloha 15 - Fotografia prvého a druhého modelu.....	39
Príloha 16 - Fotografia prvého a druhého modelu.....	40
Príloha 17 - Fotografia tretieho a štvrtého modelu.....	41
Príloha 18 - Fotografia tretieho a štvrtého modelu.....	42
Príloha 19 - Fotografia štvrtého modelu.....	43
Príloha 20 - Fotografia piateho modelu.....	44
Príloha 21 - Fotografia topánok - detail.....	45

## 1 MOJE DOTERAJŠIE DIELO V KONTEXTE ŠPECIALIZÁCIE

Pred začatím štúdia na Fakulte umnění a designu Ladislava Sutnara som študovala štyri roky na Strednej umeleckej škole v Trenčíne, odbor odevný dizajn. Práve tam som nadobudla základné vedomosti týkajúce sa odevníctva a umeleckej tvorby. Nástup na vysokoškolské štúdium, bola pre mňa plynulá cesta, ako pokračovať v rozvíjaní a špecializácií, na ktorú som bola zameraná už na strednej škole.

Počas prvého semestru som vytvorila model, ktorý sa mal inšpirovať témou *Nadsázka*. Inšpiráciou pre mňa bolo obdobie osemdesiatych rokov 20. storočia, japonská avantgarda a jej predstavitelia ako Issey Miyake, Rei Kawakubo, ale aj architekt Arata Isozaki. Celá ich tvorba sa odrážala aj na výstave v *Barbican Art Gallery*<sup>1</sup> „30 years of japanese fashion“, čo bola prvá najväčšia výstava japonskej módy v Európe od roku 1980 až po súčasnosť. To všetko mi pomohlo vytvoriť model, ktorý hovorí o využití technológie pri vzorovaní a aplikovaní záhybov na látku, čo vytvára dezén. Porušenie statiky a zmeny siluety bola dôležitá. Ostré záhyby na trupe a rukávoch sú kontrastné s rozvzatou vrstvenou sukňou a s mohutnými skladanými rukávami tento model prezentuje moju víziu nadsázky.

V druhom semestri som taktiež siahla po inšpirácií z 20. storočia v rámci témy *Retrospektíva*, ale tento krát to bolo zamerané na výraznú subkultúru a to punk. Punk vznikol v Anglicku v sedemdesiatych rokoch 20. storočia ako móda mladých rebelantov z bohatých rodín, ktorí sa nazývali aj „rebelujúci intelektuáli.“ Spolu s hudbou sa rozvíjala aj móda, čo bolo pre mňa vhodný podnet. Vychádzala som z prvých kolekcií a z podstatnej tvorby Vivienne Westwood, ktorá spája rôzne materiály a aplikácie, ktoré vytvárajú určitý obraz provokácie so zámerom šokovať. To ma priviedlo k vytvoreniu dekoru zo zipsov a ich množením som vytvárala hustotu vzoru.

Na zhotovený model je použitých celkovo 175 kusov zipsov z toho je 12 funkčných, čo umožňuje variabilitu modelu. K doplneniu modelu som vytvorila bolero

---

<sup>1</sup> Barbican Art Gallery [online]. [cit. 2013-10-10]. Dostupné z <http://www.barbican.org.uk/artgallery/event-detail/>



z keprovej tkanice a sadu šperkov zo zipsových bežcov, čím som využila možný odpad zo zipsov.

V druhom ročníku som spracovávala tému *Perspektívy*. Vo svojej práci som chcela zobraziť celkový význam perspektívy, preto som sa zamerala na oblasť, ktorá by zahŕňala všetko to, čo o danej téme viem alebo sa môžem dozvedieť. Technológia, princíp a vývoj 3D efektov, ale taktiež optický jav a to spôsob zobrazovania priestorových útvarov, optické klamy a pravidlá, optické skracovanie línií a veľkosť vzdialených a blízkych objektov. Toto všetko som brala ako základ na to, aby som mohla vytvoriť modely, ktoré by mali nevšedné spracovanie a víziu niečoho nového. Dôležité pre mňa bolo zobraziť ilúziu, dynamiku, pohyb a objem tak, aby boli hmatateľné. Taktiež nový pohľad na odev a myšlienku dnešnej spotrebnej módy, kedy by sme nemali ani v budúcnosti zabúdať na hodnotu ručnej práce, popri tej obrovskej hromadnej výrobe. Preto som všetky aplikácie, ktoré sú vytvárané postupným zošívaním nastrihaných pruhov zošivala a aplikovala na odev ručne. Pruhy sa smerom nadol rozširujú a tým vytvárajú rôzne optické javy. K dvom modelom šiat a doplnujúcej sukni som vytvorila aj doplnky vo forme šperkov, opasku a kabelky z plexiskla.

Spracovanie ďalšej klauzúrnej práce na tému *Tvar a farba*, som riešila so zámerom transformovať moderný prvok v spojení s geometriou a to v súlade s odevom, ktorý je nositeľný. Z množstva geometrických útvarov, ktoré je možné zakomponovať som chcela použiť ostré a čisté hrany, preto som si vybrala trojuholník. Dá sa s ním dobre pracovať, variovať jeho rozmery a dĺžky strán. Dôležitou časťou pri tvorbe bol aj výber farby použitých textílií. Hlavná predstava bola kombinácia jemnej podkladovej farby s metalickou, ktorá by vytvárala rôzne odlesky pri dopade svetla na uhly trojuholníkov. Použitím metalickej koženky som chcela poukázať na to, že každá farba v sebe ukrýva rôzne odtiene a spektrum farieb. Na prvom modeli dlhých šiat som aplikovala veľké geometrické útvary do pozdĺžneho členenia, k druhému modelu, overalu, som útvary zmenšila, množením a zošívaním v hranách som vytvorila asymetrický zvrchník. Modely som doplnila o geometrické šperky príbuznej farebnosti.

## 2 TÉMA A DOVOD JEJ VOL'BY

Výber témy na vypracovanie mojej bakalárskej práce bolo veľmi dôležité a podstatné. Po postupnom uvážení a premyslení som si vybrala tému, kolekcia inšpirovaná osobnosťou Ladislava Sutnara. Táto téma bola pre mňa z pomedzi ostatných najzaujímavejšia a aj veľká výzva. Inšpiráciu môžeme objaviť či vnímať všade okolo nás, získala som pocit, že sa ma táto téma priamo týka, keďže som študentom fakulty, ktorá od 1.4.2014 nesie umelcove meno, Fakulta designu a umění Ladislava Sutnara.

Mesto Plzeň, je jeho rodiskom a pôsobiskom, i keď len do doby, kedy sa musel stať emigrantom v zámorí z dôvodu politických nepokojov. Bol všestranne zameraný vo viacerých umeleckých smeroch, ako grafika, úžitkové umenie, maľba a design. Jeho tvorba avšak naďalej pokračovala aj v Amerike, no dodnes je považovaný za významného českého umelca aj vďaka mnohým medzinárodným oceneniam.

Na začiatku mi jeho tvorba nebola veľmi známa, keďže som v predošlom štúdiu získala len základné informácie o českej tvorbe, možno aj preto, že som sa viac zamerala na moju rodnú krajinu a jej kultúru a to Slovensko. Práve nevedomosť o detailoch jeho osobnosti mi pomohla si vytvoriť svoj vlastný názor a nový pohľad na jeho tvorbu a život. Stalo sa to mojim hnacím motorom pri zisťovaní informácií a vhodných inšpiračných zdrojov.

Myslím si že, pri inšpirácií umelcom nie je podstatná iba jeho tvorba a všetky jeho umelecké objekty, ale aj život aký žil, aké faktory a životné udalosti ho ovplyvnili. V akej dobe a prostredí tvoril, pretože až potom, sme schopní pochopiť čo naozaj chcel autor zobrazit' vo svojej tvorbe a aký skrytý odkaz môžeme v nej vidieť. Práve v tom je umenie tak úžasné, pretože v každom umeleckom smere sa dajú nájsť túžby a myšlienky autora, je iba na nás či sme schopný ich vnímať a objavovať. Myslím si, že je dôležité aby sa človek inšpiroval niečím čo ho naozaj zaujíma a čo ho môže v živote obohatiť, či v umeleckom smere, v jeho tvorbe alebo osobných poznatkoch.

### 3 CIEĽ PRÁCE

Mojím zámerom je sa oboznámiť s tvorbou a životom samotného Ladislava Sutnara, čo je veľmi dôležité pre mňa ako inšpirácia k tvorbe kolekcie. Podstata a môj zámer je transformovať poznatky o autorovi na vizuálny celok, ktorý bude spĺňať všetky stránky nositeľného odevu s umeleckým zámerom.

Ladislav Sutnar pôsobil najmä ako grafik, maliar a produktový dizajnér je pre mňa dôležitý faktor prepojenia týchto smerov s odevným odvetvím. Nájst' súvislosti medzi týmito smermi je naozaj zložité a pomerne nie časté, no práve v tom vidím zaujímavosť mojej práce. Okrem vizuálnej stránky moja kolekcia musí spĺňať aj vyššiu hodnotu a to podstatnú časť umelcovho života, niečo, čo ho ovplyvnilo v tvorbe, ale aj v súkromí.

Preto bolo pre mňa dôležité si vytýčiť určitú cestu akou sa bude uberať základná myšlienka celej kolekcie. Modely by mali vyjadrovať dva podstatné smery, ktoré tvoria charakter umelcovho pôsobenia a zaradenie v umeleckom smere či období. Všetko, čo kolekcia zahŕňa má svoje opodstatnenie a následné prepojenie so základnou schémou umelcovej charakteristiky. Myslím si, že dôležitá je aj cesta ktorou som sa dopracovala k výsledku a čo mi táto práca dala. Samozrejme, že konečným cieľom práce je vytvorenie ucelenej kolekcie s vizuálom, ktorý vystihne podstatu Ladislava Sutnara ako umelca ale aj človeka.

Tak ako každý aj ja dúfam, že výsledkom mojej práce bude produkt, ktorý vystihuje hlavnú tému, myšlienku, skrytú identitu autora a ak k tomu všetkému moja kolekcia poteší vizuálny zážitok diváka a podnieti v ňom záujem o osobnosť Ladislava Sutnara, zámer mojej práce je splnený.

## 4 PROCES PRÍPRAVY

### 4.1 Vlastná rešerše

Na začiatku prípravy som sa snažila získať čo najviac informácií o živote a tvorbe Ladislava Sutnara a preto som začala s jeho životopismi a základnými údajmi ako miesto a rok narodenia, štúdium, rodinné vzťahy a nakoniec životné udalosti. Postupne som sa dostala k jeho tvorbe, práci a oceneniam.

Z týchto informácií som si vyčlenila poznatky, ktoré ma najviac zaujali a snažila som sa o detailnejšie poznanie samotnej osobnosti Ladislava Sutnara.

Zaujalo ma aj motto autora, ktoré predstavuje pravdepodobne jeho prístup k tvorbe a to najmä precíznosť, dostatočnú prípravu, prístup k verejnosti a striedmosť v dizajne a dekore. Práve preto som príprave venovala dostatočný čas, preto má každý krok svoje odôvodnenie.

*"Dobrý vizuální design má velice vážný úkol. Obecné sdělnosti by sme neměly dosahovat ani zneužíváním a vnímáním minulosti, ani podbízením se takzvaně obecnému, ve skutečnosti však infantilnímu vkusu. Dobrý vizuální design musí chtít širokou veřejnost povznést a učit ji rozpoznávat kvalitu. Aby však byl designér schopen obecný vkus zušlechťovat a posouvat vývoj designu kupředu, musí pracovat s plným nasazením všech tvůrčích schopností. Musí nejprve přemýšlet, až potom navrhovat." <sup>2</sup>*

### 4.2 Ceremónia

Všetky tieto poznatky mi obohatil aj zážitok ktorého som mohla byť súčasťou a to slávnostné uloženie pozostatkov a odhalenie pomníku Ladislava Sutnara. Ceremónia sa odohrávala 5.11.2015 na Hlavnom cintoríne v Plzni, ktorej predchádzalo aj medzinárodné sympóziu DesignMeeting. Zúčastniť sa niečoho takého, bolo pre mňa veľmi pôsobivé, pri príprave a samotnej tvorbe ide práve o to zachytiť všetko dôležité. Spočiatku som bola trochu rozpačitá, či je vhodné ísť na takúto intímnu ceremóniu, ale nakoniec neľutujem. Som rada, že som mohla byť toho súčasťou, pretože ma to celé vtiahlo

---

<sup>2</sup> Wikipedia [online]. [cit.2014-10-17]. Dostupné z [http://cs.wikipedia.org/wiki/Ladislav\\_Sutnar](http://cs.wikipedia.org/wiki/Ladislav_Sutnar)

do atmosféry, ktorá vo mne navodila nečakané emócie. Spomienkové slová mi dokázali aké to muselo byť ťažké v tej dobe emigrovať v dôsledku politických dôvodov min. st. 90. rokoch a presadiť sa v novom prostredí no zároveň nezabudnúť z kadiaľ pochádza. Napriek tomu Ladislav Sutnar neprestal tvoriť a s čistou hlavou dokázal byť inovatívny a priniesol sem k nám do Európy nové smery z Ameriky. Významný umelec 20. storočia si zaslúži mať pomník v rodnom meste, ktorý vystihuje jeho tvorbu a nesie ducha moderny, ktorú nám sem priniesol.

#### **4.3 VÝBER INŠPIRÁCIE**

Všetky aspekty mojej prípravy ma podnietili pri výbere jednej z najpodstatnejšej časti inšpirácie a tou je životná etapu v emigrácii. Autorove obrazy „Venuše“ predstavujú Ameriku, emigráciu, vplyvy inej kultúry na tvorbu a nový pohľad či námet na maľbu.

Ďalší krok mojej prípravy bol výber druhej výraznej umelcovej tvorby, ktorá by doplnila a vytvorila základ pre ideu kolekcie. Tou sa stala produktová tvorba a konkrétne porcelánové a sklenené sety, ktoré ovplyvnili veľkú časť verejnosti ale aj minimalistickú tvorbu 20. storočia. Po podrobnom hľadaní inšpiračných zdrojov, pozorovaní tvarov, materiálov a detailov sa tieto dva výrazné faktory stali základom pre tvorbu prvotných návrhov, siluety, moodboardov<sup>3</sup>, zostavenie farebnice či hľadanie vhodných materiálov.

## 5 PROCES TVORBY

### 5.1 VOĽBA MATERIÁLU A FAREBNOSTI

Pre zachovanie pôvodnej myšlienky a to zobrazenie objemov v kontexte s autorovými porcelánovými či sklenenými setmi som potrebovala materiál, ktorý by dokázal držať tvar a spomínané objemy. Preto som na vrchné časti odevov použila zaujímavý materiál z dovozu, v bielej farbe, má pevnú väzbu, je nestrapivý a z vnútornej strany má zatkávanú kontrastnú tkaninu v čiernej farbe. Pri rezaní rubná strana vytvára v hrane linku, čo je jeden z typických prvkov Sutnarovej keramiky.

Ako doplnenie vrchných častí odevov som zvolila košelové šaty z príjemne dopĺňujúceho bledomodrého šifónu, ktorý prezentuje sklo. Myslím, že biela farba s bledomodrou sa veľmi dobre vzájomne dopĺňajú, pre oživenie a hlavne zachovanie odkazu na život v emigrácii v Amerike som aplikovala na topánky farbu magenty. Objavuje sa v Sutnarových obrazoch Venuše, predstavuje ženu a popartovú maľbu.

### 5.2 REALIZÁCIA MODELOV

Na začiatku samotnej realizácie bolo potrebné vytvoriť súbor návrhov z ktorých som si zostavila konečnú vizualizáciu kolekcie. Z dvanástich návrhov som vybrala päť modelov pre realizáciu a následné spracovanie strihových častí v mierke 1:1.

Po strihovom spracovaní som strihy preniesla na skúšobný materiál, ktorý mi poslúži na prípadné úpravy a dosadenie na postavu daných modeliek. Následne na to, som realizovala vrchné časti modelov, ktoré sú strihané bez začisťovania. Tým, že sa materiál nestrapí a z vnútornej časti má akoby softshellovú<sup>3</sup> vrstvu nie je potrebné odevy podšívajúť. Vrchné časti modelov tvoria dva oversize<sup>4</sup> kabáty, dve sukne a vesta.

Ako dopĺňujúce som šila košele rôzneho strihu a vrstvenia. Košele sa líšia sa od seba vrstvenými sedlami, rukávami a zapínaním. Zapínanie je skryté na gombíky s vyšívanými dierkami. Pre hladkosť okrajov nielen na zvrchníkoch a sukniach sú dolné okraje košiel zatavované.

---

<sup>3</sup> Wikipedia [online]. [cit. 2015-2-5]. Odborný názov. Dostupné z <http://cs.wikipedia.org/wiki/Softshell>

<sup>4</sup>Trend Council [online]. [cit. 2015-2-08]. Prevzaté z angl. originálu

<http://trendcouncil.com/web2/index.php/en/component/finder/search?q=oversize/>

### 5.3 REALIZÁCIA TOPÁŇOK

Samotná realizácia topánok bola pre mňa nová skúsenosť, pretože som sa s tým nestretla a neabsolvovala som prípravu na šitie obuvi. Každopádne som sa rozhodla a utvrdila v tom, že to bude vhodný doplnok k mojim modelom.

Ako vhodnú cestu som zvolila dekorovanie už hotových topánok mokasínového typu. Topánky som zbavila nadbytočnej časti podrážky a k spodnej línii som vyrezala podrážku vysokú 10 až 15 cm zo styroduru<sup>5</sup>. Je to odolný materiál, dobre sa tvarujúci, po vybrúsení nemá hladký povrch, preto je obalený nalepeným plastom hrubým 1mm. Je tvarovaným teplovzdušnou pištolou.

Celá plocha pre spevnenie je potiahnutá fóliou, ktorú som dosiahla absolútne hladkú plochu. Samostatne vytvorená platforma je spájaná s upravenou topánkou a spoj je zapravený syntetickým lankom. Spodná plocha topánky ma dosadenú gumenú obuvnícku podrážku, ktorá plynule topánku uzatvára.

Nakoniec je celá plocha topánky v jednotnej farbe magenty, ktorú som nanášala v spreji vo viacerých vrstvách.

## 6 TECHNOLOGICKÁ ŠPECIFIKÁCIA

Vďaka použitému materiálu na zvrchníky a sukne nie je potrebné materiál začisťovať, pretože sa správa ako softshell alebo neoprén. Zvolila som techniku hladkých švov, kde najmä vertikálne švy sú postupne rozštepované. Je to dôležité pre stálosť švov, švových záložiek a taktiež udržanie tvaru a objemu. Švy sú aj z lícnej strany rozštepované, miestami v tvarovaných dieloch zvrchníkov je lícne štepovanie využité i na prichytenie dielov. Špeciálne podlepaný je dlhší hladký kabát z dôvodu pridania klopky, ktorá je zdvojená a podlepená podsádkou. Podlepená je aj vesta pre pevnosť a tvar. Na podlepenie je použité špeciálne zažehlovacie lepidlo v spreji. Na sukniach je skrytý zipsový rázporok, dlhší hladký kabát má prekladové zapínanie na jeden gombík, pričom dierka je rezaná a vesta s druhým kabátom má zapínanie dotykové na háčik, očko.

Technológia košiel spočíva v bočných obojstranne preklopených švoch, kedy sa švy začistia a zároveň sú spevnené. Vrstvené sedlá na košeliach sú v dolnom kraji voľné, zatavené a majú rôzne dĺžky. Rovnako sú zatavené aj dolné kraje košiel z dôvodu jednoduchých línií, ktoré sa nachádzajú aj na zvrchníkoch. Zapínanie je skryté na gombíky a líši sa v dĺžkach. Tri košele majú zapínanie iba po hrudnú líniu a dve košele sa rozopínajú celé až k dolnému kraju. Rukávy na košeliach sú hladké jednošvové s jedným záhybom v šírke 1cm a manžetovým zapínaním na dva gombíky. Golier je košelový so stojačikom. Zapínanie aj golier sú z lícnej strany štepované.



## **7 POPIS DIELA**

### **7.1 PRVÝ MODEL**

Prvý model sa skladá z košele rovného strihu v dĺžke po kolená. Trup košele je z dvoch vrstiev s prsnými odševkami. Golier je dvojitý, košeľový so stojačikom a skryté zapínanie na gombíky siaha po prsnú líniu. Rukávy sú jednovrstvové čím vzniká jemný farebný rozdiel od trupu. Na rukávoch je manžetové zapínanie na dva gombíky.

Ku košeli patrí hladký kabát s výraznou klopou prechádzajúcou až na zadný diel. Bočné a zadný stredový šev sú rozštepované v šírke 3 mm. V bočnom kraji vo šve sú vypracované vrecká vo výške 1cm pod líniou trupu. Na prednom diely je prekladové zapínanie na jeden gombík a rukávy sú hladké. Celá silueta pôsobí ako oversize model.

### **7.2 DRUHÝ MODEL**

Druhý model je opäť dvojitá košeľa rovnakého strihu ako prvá s veľkostným rozdielom z dôvodu variability a prispôsobeniu rozdielnym proporciám postavy.

Kabát je kratší, užšieho strihu s výrazne aplikovanou klopou, ktorá presahuje až po líniu rukávov a tým ich aj nahrádza. Priekrčník a predný kraj kabátu, je klopou predšitý a tým sa okraje začistili. Bočné švy sú rozštepované a voľná časť klopy je od dolného kraju do výšky 30 cm lícnym štepom spojená s trupom kabátu. Klopa, v zadnej časti vďaka náberu v strihu vytavára symetrické záhyby, tak ako sa aj vytvárajú v prednej časti. Záhyby tvoria určitý dekor a podporujú objemnosť kabátu. Zapínanie je dotykové na háčik a očko.

### **7.3 TRETÍ MODEL**

Tretia silueta je tvorená zo šifónovej košele so skrátenými rukávmi siahajúce po lakeť bez manžety. Sedlo siaha pod prsnú líniu, kde je voľné a má zatavený dolný kraj. Léga, ktorá je po celej dĺžke predného dielu a má skryté zapínanie na gombíky. Dolný kraj rukávov aj košele je zatavený.

K tomuto typu košele patrí kruhová sukňa, ktorá je z vrchového materiálu. Dolný kraj je asymetrický a bočné a zadný šev sú rozštepované. V zadnom šve je vypracovaný skrytý zipsový a horný kraj je zapravený páscom.

#### **7.4 ŠTVRTÝ MODEL**

Ďalšia silueta je taktiež kombinácia košele so sukňou. Košeľa je bez rukávov so sedlom prekrývajúcim ramená a prsnými odševkami. Sedlo je v priamkovom kraji prichytené perličkovým ručným stehom a okraj je zatavený. Košeľový golier je dvojitý a zapínanie po celej prednej dĺžke je léga so skrytým zapínaním na gombíky.

Spomínaná sukňa je kuželovitého tvaru, smerom ku kolenám sa zužuje a siaha až po členky. Všetky zvislé členiace švy sú rozštepované a v zadnom stredovom je vypracovaný skrytý zipsový rázporok. Dolný kraj je asymetricky strihaný smerom do zadnej časti sa od kolien predlžuje a horný kraj je začistený páscom.

#### **5.5 PIATY MODEL**

Posledný model sa skladá z košeľových dlhých šiat' až po zem s pásovými a prsnými odševkami. Bočné švy plynule prechádzajú od kolien do rázporokov, ktoré sú zatavené tak ako aj dolný kraj. Sedlo siaha pod prsnú líniu, kde je voľné a má zatavený dolný kraj. Priekrčník je zapravený košeľovým golierom a skryté zapínanie na gombíky siaha po presnú líniu. Rukávy sú dlhé s manžetovým zapínaním a jedným záhybom v šírke 1cm.

Ku košeľovým šatám patrí vesta s členením v pásovej línií, kde horná časť je hladká a dolná časť je zvisle členená podobne ako kuželovitá sukňa. Všetky švy sú rozštepované a dolná časť vesty je dvojitá a podlepená špeciálnym sprejom.

#### **7.6 TOPÁNKY**

Celé topánky sa skladajú z dvoch častí a to z hotovej topánky a pridanej platformy s podrážkou. Platforma je vyrobená zo styrodurovej výplne, ktorá je kombinovaná s tepelne ohýbaným plastom, na ktorý je naťahovaná fólia. Spoj je začistený silikónom

a syntetickým lankom. Spodná časť je začistená dosadenou gumenou podrážkou a celá plocha topánky je v jednom farebnom odtieni magenty, ktorá je aplikovaná nanášaním vo viacerých vrstvách sprejom.

## 8 PRÍNOS PRÁCE PRE DANÝ ODBOR

Myslím si, že prínos mojej práce pre daný odbor je v tom, že som vytvorila spojenie rôznych umeleckých zameraní ako dizajn úžitkového umenia, popartovú maľbu a celkovú funkčnosť či formu odevu. Použitie špeciálneho materiálu a techniky zatavovania šifónových krajov som poukázala na dostupnosť inovatívnych materiálov. Taktiež špeciálne podlepovanie tavným lepidlom v spreji odpovedá posunu technológií dnešnej textilnej tvorby.

Zachovaním minimalizmu, čistých línií a tvarov či použitie významovej farebnosti som poukázala a podstatne priblížila tvorbu či životné udalosti Ladislava Sutnara. Kolekcia je vyjadrením myslenia, filozofie, inovatívnosť autora ale aj môjho osobného pohľadu na umelca samotného, na základe získaných vedomostí, ktoré obohatili moje poznanie počas tvorby. Modely majú nositeľnú formu s výtvarnými prvkami.

Dôležitým faktorom mojej práce je to, že v danom odevnom odbore som ako jediná, ktorá spracováva život a tvorbu Ladislava Sutnara. V tom vidím jedinečnosť a špecifickosť celej kolekcie.

## 9 SILNÉ STRÁNKY

Medzi silné stránky tejto bakalárskej práce považujem jedinečnosť celej koncepcie, ale aj inovatívnosť pri spracovaní a použití materiálov. Dôležitá je aj ojedinelá inšpirácia autorom, ktorý sa zameriaval na odlišné umelecké smery.

Jednou zo silných stránok je nositeľnosť kolekcie, no zároveň výrazný umelecký zámer, ktorý vie na prvý pohľad zaujať. Jednotlivé odevné časti sú medzi sebou kombinovateľné, čím vznikajú nové variácie. Košele predstavujú škálu možností ako variovať určité odevné prvky. Zvrchníky a sukne sú poňaté v nadimenzovanej forme.

Moderný prístup spracovania kolekcie i vďaka nestrapivému materiálu, umožňuje nezačistenie okrajov a vyhnutie sa podsádkam, či predšívaniu. Pevnosť materiálu umožňuje veľkolepé tvarovanie a možnosť vytvárania objemov. Taktiež úprava šifónu zatavovaním prispieva k jednoduchej línii modelov.

Za silnú stránku považujem rozsah kolekcie a to počtom piatich modelov, ktoré predstavujú rôzne varianty siluety. V kombinácií s doplnkami v podobe topánok, je celkový vizuál zvýraznený. Tvorbu topánok považujem za vhodnú skúsenosť, ktorú môžem ďalej rozvíjať.

Kolekcia nielen spĺňa formu odevu, ale nesie myšlienku o autorovi, ktorá môže byť vďaka mojej práci o niečo bližšie k verejnosti aspoň v oblasti odevného dizajnu.

Okrem priblíženia informácií verejnosti, som obohatila vlastné poznatky a pracovala na úplne novej myšlienke, na novom projekte, ktorý v podstate nemá zatiaľ možnú konkurenciu, čo je v dnešnej dobe veľmi podstatné.

## **10 SLABÉ STRÁNKY**

Slabé stránky mojej práce považujem technologické vypracovanie a komplikácie pri tvorbe topánok.

### **10.1 SLABÉ STRÁNKY - TECHNOLOGICKÉ VYPRACOVANIE**

Všetky vrchné modely ako kabáty, vesta a sukne majú rozštepované švy v šírke 3mm. Keď že je materiál pomerne pevný, tuhý a z lícnej strany klzký, nebolo možné štepovanie zúžiť na menšiu šírku z dôvodu zošmykávania sa pätky stroja z materiálu.

Ďalšia slabá stránka je rubná strana a viditeľnosť švových záložiek pri obliekaní, no pri nestrupivom materiáli je to v podstate zámer, ktorý sa prípadne dá riešiť zdvojením dielov ako u vesty alebo klopky kabátu.

### **10.2 SLABÉ STRÁNKY - KOMPLIKÁCIE PRI TVORBE TOPÁNOK**

Topánky som vytvára po prvý krát a komplikácie nastali z dôvodu neskúsenosti. Jediná komplikácia ktorá nastala, bola pri ohýbaní plastovej dosky do tvaru kopyta. Ohnutie teplovzdušnou pištolou prebehlo v poriadku, no pri spájaní kopyta zo styroduru s plastovým pásom po vychladnutí na jednej zo štyroch topánok praskol.

Bohužiaľ pás už nebolo možné vymeniť z dôvodu zaschnutia lepidla a poškodenia celej platformy. Prasklinu som zaistila izolačnou páskou a pre spevnenie a hladkú plochu som zostavené platformy pokryla fóliou.

## 11 ZOZNAM POUŽITÝCH ZDROJOV

### 11.1 KNIŽNÁ A PREIODICKÁ LITERATÚRA

1. Kniha Ladislav Sutnar - Design in Action (angl.): kolektiv Prague - New York, 2004

### 11.2 INTERNETOVÉ ZDROJE

1. [http://www.sutnar.cz/index\\_cz.html](http://www.sutnar.cz/index_cz.html) [online 5-10-2014]
2. <http://www.aiga.org/medalist-ladislavsutnar/> [online 7-10-2014]
3. [http://cs.wikipedia.org/wiki/Ladislav\\_Sutnar](http://cs.wikipedia.org/wiki/Ladislav_Sutnar) [online 23-10-2014]
4. <http://www.designishistory.com/1940/ladislav-sutnar/> [online 15-1-2014]
5. <http://www.plzen2015.cz/cs/akce/ladislav-sutnar-uzita-tvorba> [online 21-2-2015]
6. <https://www.google.cz/search?q=ladislav+sutnar&biw=1366&bih=667&tbm=isch&tbo=u&source=univ&sa=X&ei=8Qc9VdyzEMLxUP6GgZgE&ved=0CB8QsAQ&dpr=1>  
[online 17.4.2015]

## 12 RESUMÉ

The topic of my bachelor theme is *The collection of clothing inspired by the personality of Ladislav Sutnar*.

I was inspired by the artist's works and life. The main elements of my inspiration consists of two parts. The first part focuses on the creation of the author and the applied arts, which are made of porcelain and glass sets. The second part focuses on pop art painting that represents life in exile in America. Life event and visual arts are brought together. As a whole, reflect the personality of Ladislav Sutnar, and that also my view and opinion.

The materials used are innovative, may not be modified because they are cut and smooth. The material used for coats, jackets and skirts is solid and well keeps its shape and volume. I use it in shape and structure models. White color is combined with light blue and look clean and easy.

As more I created a shirts from chiffon. They have different length, sleeves and layered applications. Available regions are sealed. This makes it simple unbroken line and minimalism. Turning on the shirt is hidden and has buttons, as well as the cuffs on the sleeves. I made a collection wich consists of five models and shoes as well. Models are wearable form with artistic elements and all pieces of the models can be combined with each other.

The shoes I decorated and I created a platform. They consist of a fill, which is coated in a plastics material. The plastic plate is bent by heat and the bottom of the shoe has a rubber sole. The shoes are made monochromatic of magenta, which was sprayed in several layers. Manufacture of shoes perceive as an experience that I can develop.

My work caught completely new idea and a new project, which basically haven't a rival. I believe, that my bachelor theme presents the work of significant Czech artist, closer to the public via clothing sector.



## 13 ZOZNAM PRÍLOH

Príloha 1 - Inšpiračné zdroje

Príloha 2 - Inšpiračné zdroje

Príloha 3 - Inšpiračné zdroje

Príloha 4 - Vlastné návrhy

Príloha 5 - Vlastné návrhy

Príloha 6 - Vlastné návrhy

Príloha 7 - Zostavenie kolekcie

Príloha 8 - Prvý model - technický  
nákres

Príloha 9 - Druhý model - technický  
nákres

Príloha 10 - Tretí model - technický  
nákres

Príloha 11 - Štvrtý model - technický  
nákres

Príloha 12 - Piaty model - technický  
nákres

Príloha 12 - Topánky - technický nákres

Príloha 13 - Ukážka modelov zo  
skúšobného materiálu

Príloha 14 - Priebeh práce

Príloha 15 - Fotografia prvého a druhého  
modelu

Príloha 16 - Fotografia prvého a druhého  
modelu

Príloha 17 - Fotografia tretieho a  
štvrtého modelu

Príloha 18 - Fotografia tretieho a  
štvrtého modelu

Príloha 19 - Fotografia štvrtého modelu

Príloha 20 - Fotografia piateho modelu

Príloha 21 - Fotografia topánok - detail

## Príloha 1 - Inšpiračné zdroje



5



6



7



8

<sup>5</sup> WIKIPEDIA.EN [online]. [cit. 2014 -10-5]. Dostupné z [http://en.wikipedia.org/wiki/Ladislav\\_Sutnar](http://en.wikipedia.org/wiki/Ladislav_Sutnar)

<sup>6</sup> SUTNAR.CZ [online]. [cit. 2014 -10-5] Dostupné z [http://www.sutnar.cz/index\\_cz.html](http://www.sutnar.cz/index_cz.html)

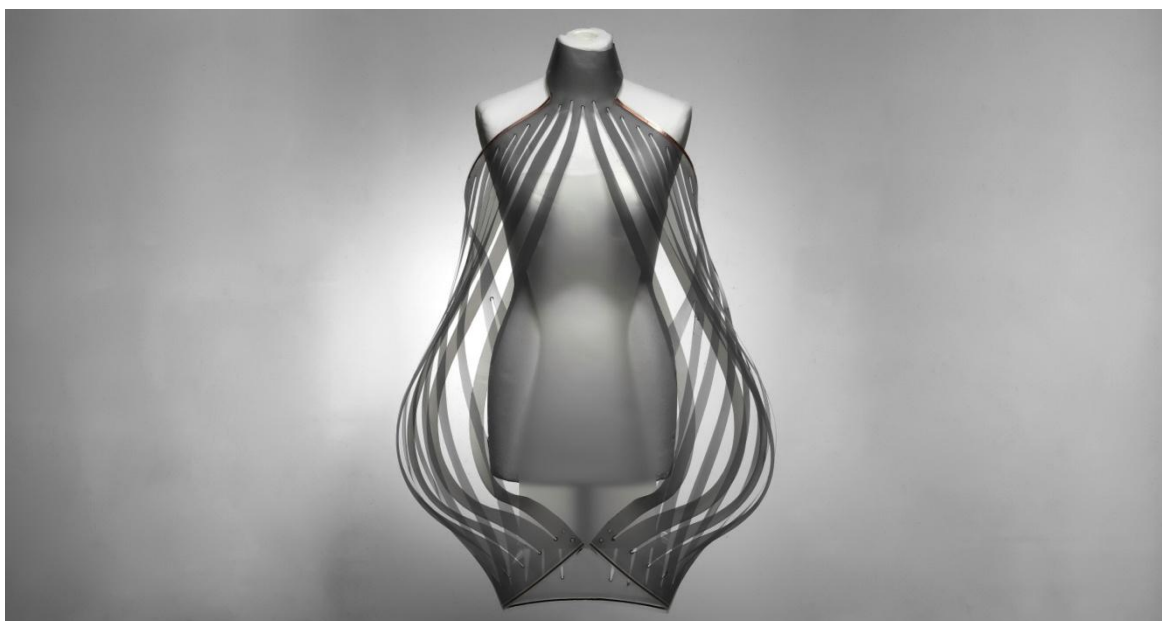
<sup>7</sup> SUTNAR.CZ [online]. [cit. 2014 -10-5] Dostupné z [http://www.sutnar.cz/index\\_cz.html](http://www.sutnar.cz/index_cz.html)

<sup>8</sup> SUTNAR.CZ [online]. [cit. 2014 -10-5] Dostupné z [http://www.sutnar.cz/index\\_cz.html](http://www.sutnar.cz/index_cz.html)

## Príloha 2 - Inšpiračné zdroje



9



10

<sup>9</sup> SUTNAR.CZ [online]. [cit. 2014 -10-5] Dostupné z [http://www.sutnar.cz/index\\_cz.html](http://www.sutnar.cz/index_cz.html)

<sup>10</sup> v2. nl [online]. [cit. 2014-11-15]. Dostupné z <http://v2.nl/lab/blog/intimacy-black-released/view>

### Príloha 3 - Inšpiračné zdroje



11



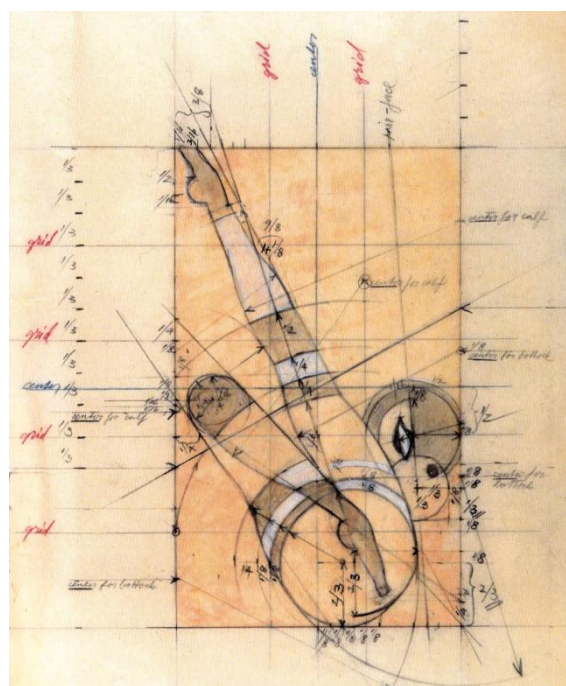
12



13



14



15

<sup>11</sup> ONA.IDNES.CZ [online]. [cit. 2014-10-15]. Dostupné z [http://ona.idnes.cz/foto.aspx?r=modni-trendy&c=A130702\\_010553\\_modni-trendy\\_sck&foto=SCK4c3e80\\_GFM23\\_FASHION\\_FRANCE\\_0701\\_11.JPG](http://ona.idnes.cz/foto.aspx?r=modni-trendy&c=A130702_010553_modni-trendy_sck&foto=SCK4c3e80_GFM23_FASHION_FRANCE_0701_11.JPG)

<sup>12</sup> SUTNAR.CZ [online]. [cit. 2014 -10-24] Dostupné z [http://www.sutnar.cz/index\\_cz.html](http://www.sutnar.cz/index_cz.html)

<sup>13</sup> SUTNAR.CZ [online]. [cit. 2014 -10-24] Dostupné z [http://www.sutnar.cz/index\\_cz.html](http://www.sutnar.cz/index_cz.html)

<sup>14</sup> THIEVESBOUTIQUE.COM [online]. [cit. 2015-1-3]. Dostupné z <http://www.thievesboutique.com/#>

<sup>15</sup> SUTNAR.CZ [online]. [cit. 2014 -10-24] Dostupné z [http://www.sutnar.cz/index\\_cz.html](http://www.sutnar.cz/index_cz.html)

## Príloha 4 - Vlastné návrhy



1.MODEL

KRÁTKE KOŠELOVÉ ŠATY S LÍMCOM A MANŽETAMI SÚ DOPLNENÉ OBJEMNÝM ZVRCHNÍKOM S KUŽELOVITÝMI RUKÁVMI.

LÍNIA MODELU ZAČÍNA OD OBJEMNÝCH RAMIEN, KTORÉ SA ZVÄČŠUJÚ AŽ PO LÍNIU BOKOV A OD NICH POKRAČUJE ROVNÁ SILUETA VYTRČAJÚCEJ KOŠELE.

16



2.MODEL

SPOJENIE ASYMETRICKEJ POZDĹŽNEJ SUKŇE KUŽELOVITÉHO TVARU DO PÁSU A JEMNEJ ŠIFÓNOVEJ HALENKY PODPORUJE ŽENSKÚ SILUETU.

ŠTÍHLA A TVAROVANÁ SILUETA V OBLÝCH A ASYMETRICKÝCH LÍNIACH SA VZÁJOMNE DOPŔŇAJÚ AJ ČLENENÍM JEDNOTLIVÝCH ODEVNÝC PRVKOV.

17

---

<sup>16</sup> Vlastný návrh



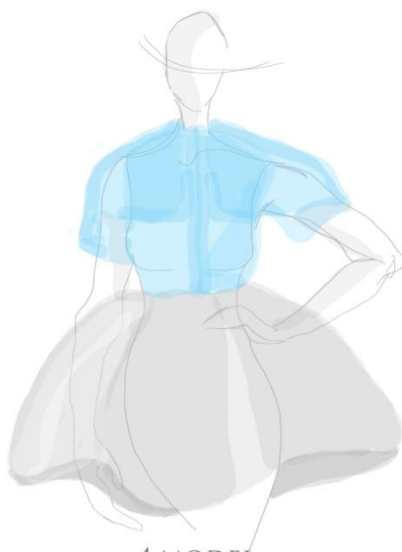
## Príloha 5 - Vlastné návrhy



### 3.MODEL

DLHÉ KOŠELOVÉ ŠATY BEZ RUKÁVOV DOPŇAJÚ ASYMETRICKÚ VESTU OBJEMNEJ SILUETY. LÍNIA VESTY JE V TRUPOVEJ ČASTI PRILAJLÁ A SMEROM NADOL SA ROZŠIRUJE DO KUŽELOVITÉHO TVARU. TENTO MODEL MÁ PRVKY, KTORÉ PREPÁJAJÚ CELÚ KOLEKCIU.

18



### 4.MODEL

JEMNÝ TOP A OBJEMNÁ ASYMETRICKÁ SUKŇA SA TVAROVO DOPŇAJÚ.

TVAR SUKŇE SA ZNOVA OBJAVUJE VO VÝRAZNÝCH OBLÝCH APLIKÁCIACH NA RAMENÁCH PRIPOMÍNAJÚCICH RUKÁVY. JE TO PREPOJENIE TRUPOVEJ A DOLNEJ ČASTI TEĽA.

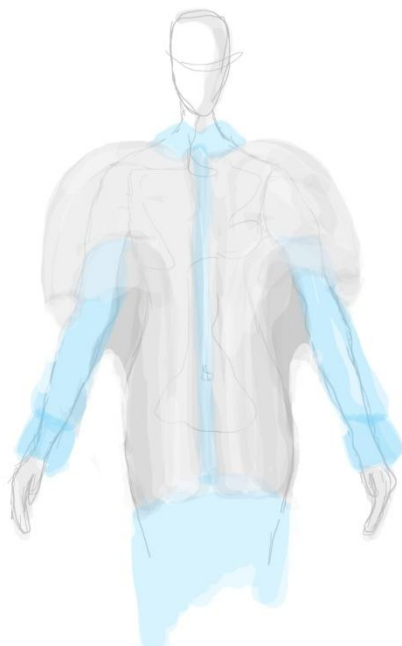
19

---

<sup>18</sup> Vlastný návrh

<sup>19</sup> Vlastný návrh

## Príloha 6 - Vlastné návrhy



### 5.MODEL

POSLEDNÝ MODEL Z KOLEKCIE JE PREPOJENÍM PRVÉHO  
MODELU S VŠETKÝM OSTATNÝMI. TVORIA HO PRVKY AKO  
KOŠELOVÉ ŠATY S LÍMCOM A MANŽETAMI A ZVRCHNÍK.  
JEHO TVAR JE KUŽEL S OTVORMI PRE RUKY.  
LÍNIA JE ASYMETRICKÁ A PODPORUJE OBJEM V HORNEJ ČASTI  
TELA.

20

---

<sup>20</sup> Vlastný návrh

Príloha 7 - Zostavenie kolekcie

LADISLAV  
SUTNAR

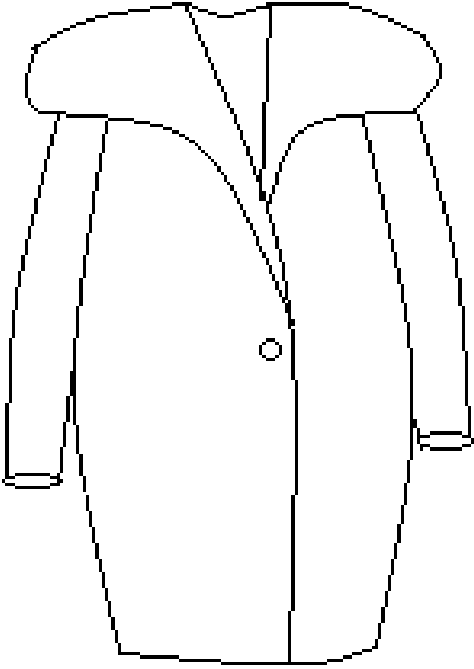
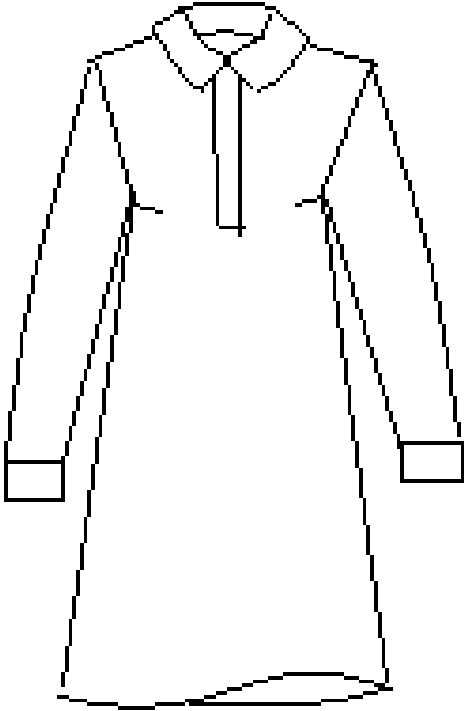


*ZOSTAVENIE KOLEKCIE*



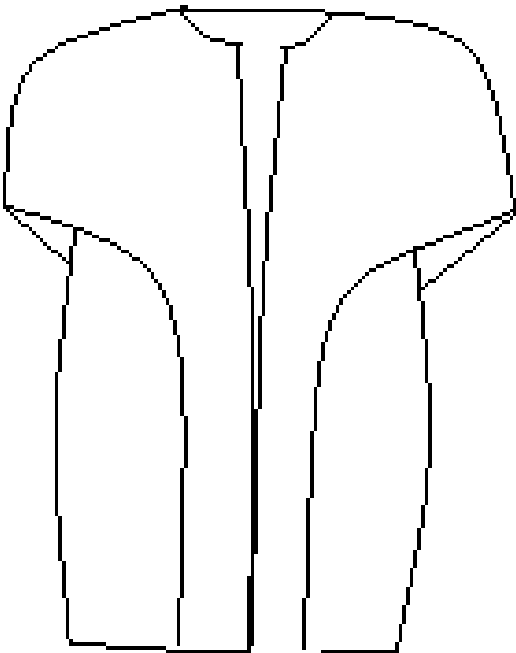
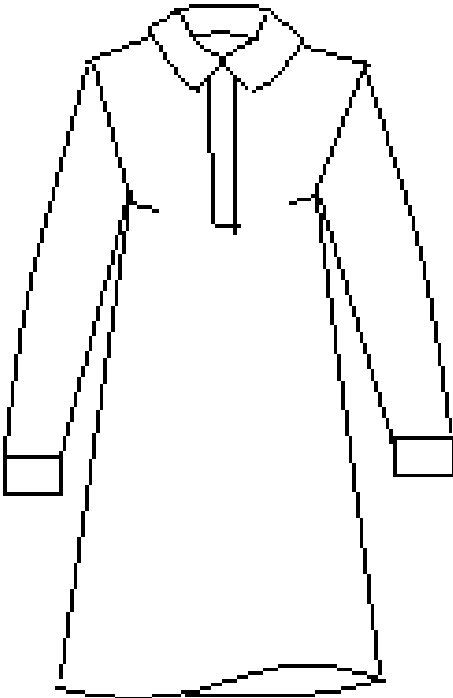


Príloha 8 - Prvý model - technický nákres<sup>22</sup>

TECHNICKÝ NÁKRES	
KABÁT Č.1	KOŠEĽA Č.1
	
<p>FARBA: biela</p> <p>ZAPÍNANIE: 1 gombík</p> <p>- kabát kuželovitého tvaru s lepenou, dvojitou klopou a hladkými jednošvovými rukávmi.</p> <p>- vrecká sú v bočnom šve</p>	<p>FARBA: bledomodrá</p> <p>ZAPÍNANIE: skryté na gombíky</p> <p>- košeľa s dlhými rukávmi s manžetovým zapínaním je v trupe dvojitá s prsnými odševkami</p> <p>- dĺžka košele je po líniu kolien</p>

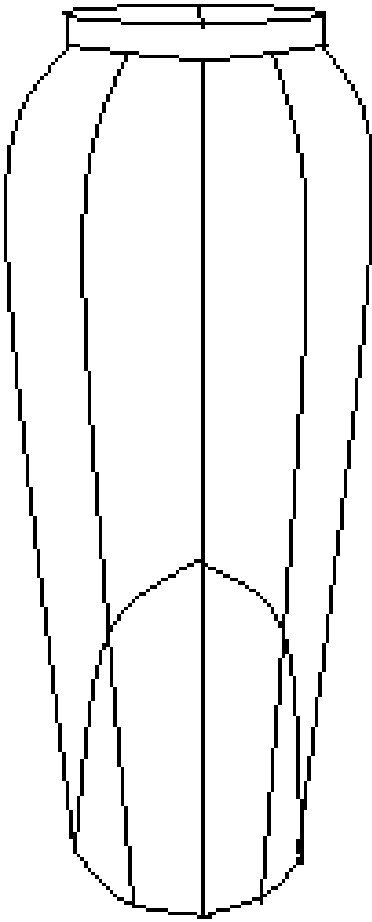
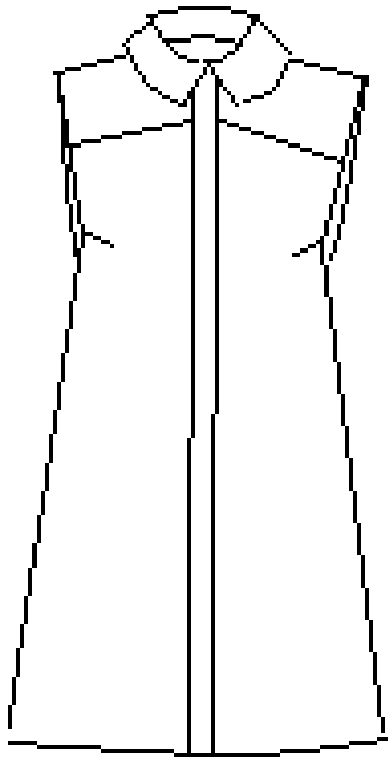
<sup>22</sup> Vlasný nákres

Príloha 9 - Druhý model - technický nákres<sup>23</sup>

TECHNICKÝ NÁKRES	
KABÁT Č.2	KOŠEĽA Č.2
	
<p>FARBA: biela</p> <p>ZAPÍNANIE: dotykové na háčik a očko</p> <p>- kabát kuželovitého tvaru s výraznou klopu, ktorá prechádza do rukávov a zadného dielu.</p>	<p>FARBA: bledomodrá</p> <p>ZAPÍNANIE: skryté na gombíky</p> <p>- košeľa s dlhými rukávami s manžetovým zapínaním je v trupe dvojitá s prsnými odševkami</p> <p>- dĺžka košele je po líniu kolien</p>

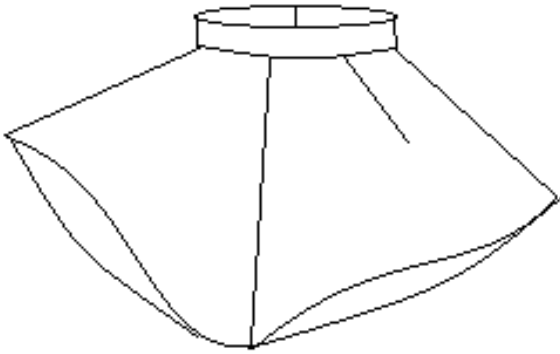
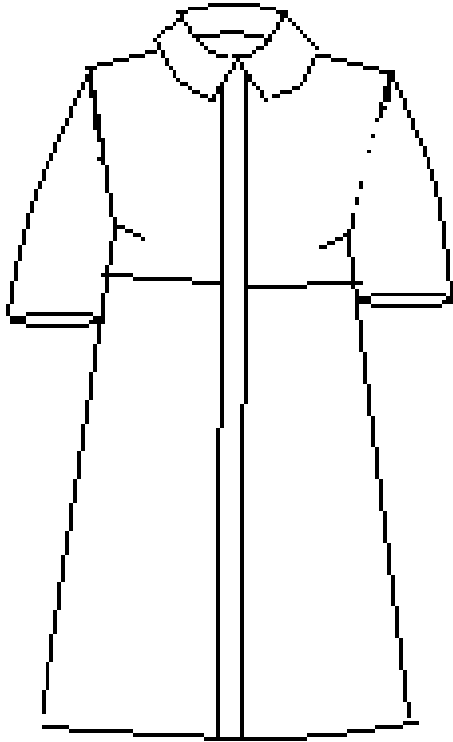
<sup>23</sup> Vlastný nákres

Príloha 10 - Tretí model - technický nákras<sup>24</sup>

TECHNICKÝ NÁKRAS	
SUKŇA Č.1	KOŠEĽA Č.3
	
<p>ZAPÍNANIE: skrytý zipsový rázporok v zadnom stredovom šve</p> <p>FARBA: biela</p> <p>- asymetrická sukňa s vertikálnym členením je v prednej časti vykrojená a v páse je dvojitý pásec</p>	<p>ZAPÍNANIE: skryté na gombíky, léga</p> <p>FARBA: bledomodrá</p> <p>- košeľa bez rukávov v ramennej časti je vrstvené sedlo, léga je po celej dĺžke predného dielu</p>

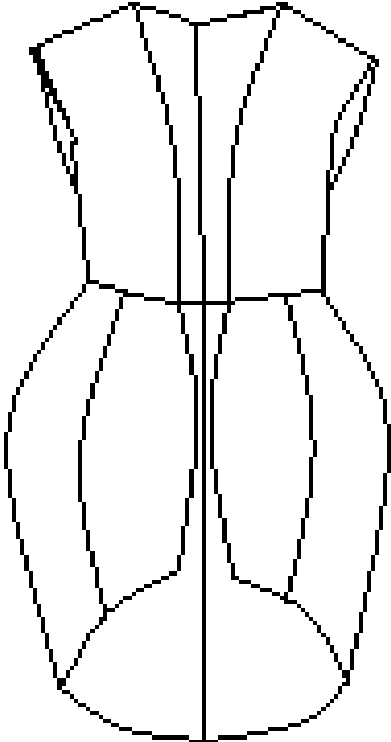
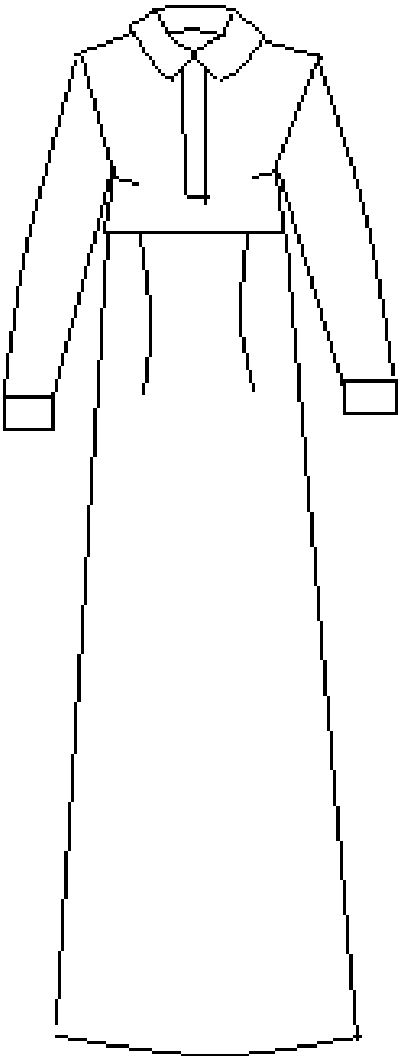
<sup>24</sup> Vlastný nákras

Príloha 11 - Štvrtý model - technický nákres<sup>25</sup>

TECHNICKÝ NÁKRES	
SUKŇA Č.2	KOŠEĽA Č.4
	
<p>ZAPÍNANIE: skrytý zipsový rázporok v zadnom stredovom šve</p> <p>FARBA: biela</p> <p>- asymetrická kruhová sukňa, v páse je vypracovaný dvojitý pásec</p>	<p>ZAPÍNANIE: skryté na gombíky, léga</p> <p>FARBA: bledomodrá</p> <p>- košeľa s krátkymi rukávmi, v trupovej časti je vrstvené sedlo, ktoré siaha po prsnú líniu, léga je po celej dĺžke predného dielu</p>

<sup>25</sup> Vlastný nákres

Príloha 12 - Piaty model - technický nákres<sup>26</sup>

TECHNICKÝ NÁKRES	
VESTA	KOŠEĽA Č. 5
	
<p>ZAPÍNANIE: dotykové na háčik a očko</p> <p>FARBA: biela</p> <p>- asymetrická vesta je v trupovej časti hladká a od pásu je vertikálne členená</p>	<p>FARBA: bledomodrá</p> <p>ZAPÍNANIE: skryté na gombíky</p> <p>- košeľa s dlhými rukávmi s manžetovým zapínaním a s prsnými a pásovými odševkami</p> <p>- dĺžka košeľe je po zem a sedlo siaha pod prsia</p>

<sup>26</sup> Vlastný nákres

## Príloha 13 - Ukážka modelov zo skúšobného materiálu

LADISLAV  
SUTNAR



27

LADISLAV  
SUTNAR



28

LADISLAV  
SUTNAR



29

LADISLAV  
SUTNAR



30

---

<sup>27</sup> Vlastná fotografia

<sup>28</sup> Vlastná fotografia

<sup>29</sup> Vlastná fotografia

## Príloha 14 - Priebeh práce



31



32



33

---

<sup>30</sup> Vlastná fotografia

<sup>31</sup> Vlastná fotografia

<sup>32</sup> Vlastná fotografia

<sup>33</sup> Vlastná fotografia

## Príloha 15 - Fotografia prvého a druhého modelu



34

---

<sup>34</sup> Foto: Lukáš Oujeský



## Príloha 16 - Fotografia prvého a druhého modelu



35

---

<sup>35</sup> Foto: Lukáš Oujeský

Príloha 17 - Fotografia tretieho a štvrtého modelu



36

---

<sup>36</sup> Foto: Lukáš Oujeský



## Príloha 18 - Fotografia tretieho a štvrtého modelu



37

---

<sup>37</sup> Foto: Lukáš Oujeský

## Príloha 19 - Fotografia štvrtého modelu



38

---

<sup>38</sup> Foto: Lukáš Oujeský

Príloha 20 - Fotografia piateho modelu



39

---

<sup>39</sup> Foto: Lukáš Oujeský