

**Západočeská univerzita v Plzni**  
**Fakulta designu a umění Ladislava Sutnara**

**Bakalářská práce**  
**ODĚV A JEHO KONSTRUKCE**

**Michaela Paikrtová**

**Plzeň 2015**

**Západočeská univerzita v Plzni**  
**Fakulta designu a umění Ladislava Sutnara**  
**Katedra designu**  
Studijní program Design  
Studijní obor Design oděvu

**Bakalářská práce**

**ODĚV A JEHO KONSTRUKCE**

**Michaela Paikrtová**

Vedoucí práce: MgA. Barbora Augustinová  
Katedra designu  
Fakulta designu a umění Ladislava Sutnara  
Západočeské univerzity v Plzni

Plzeň 2015

Prohlašuji, že jsem práci zpracovala samostatně a použila jen  
uvedených pramenů a literatury.

Plzeň, duben 2015

.....  
podpis autorky

## PODĚKOVÁNÍ

Ráda bych poděkovala všem, kteří mi pomohli, a podporovali mě při tvorbě mé bakalářské práce.



## OBSAH

1	MÉ DOSAVADNÍ DÍLO V KONTEXTU SPECIALIZACE.....	6
2	TÉMA A DŮVOD JEHO VOLBY.....	8
3	CÍL PRÁCE.....	9
4	PROCES PŘÍPRAVY.....	10
5	PROCES TVORBY.....	11
5.1	Materiál a výběr barev.....	11
5.2	Realizace.....	11
6	TECHNOLOGICKÁ SPECIFIKA.....	12
7	POPIS DÍLA.....	13
7.1	První model.....	13
7.2	Druhý model.....	13
7.3	Třetí model.....	13
7.4	Čtvrtý model.....	14
7.5	Pátý model.....	14
8	PŘÍNOS PRÁCE PRO DANÝ OBOR.....	15
9	SILNÉ STRÁNKY.....	16
10	SLABÉ STRÁNKY.....	17
11	SEZNAM POUŽITÝCH ZDROJŮ.....	18
a)	Knižní a periodická literatura.....	18
b)	internetové zdroje.....	18
12	RESUMÉ.....	19
13	SEZNAM PŘÍLOH.....	21

## 1 MÉ DOSAVADNÍ DÍLO V KONTEXTU SPECIALIZACE

V zimním semestru prvního ročníku bylo pro klauzurní práci vybráno téma *Nadsázka- objem, prostor, forma*. Vytvořila jsem dámské šaty s dlouhými prostorovými rukávy, kde jsem se snažila vybudovat prostor a objem, za pomoci plošných částí, které jsem našivala od středu rukávů vertikálně do prostoru. Na modelu byl použit kontrast, kombinace oblých a ostrých tvarů, nadsázka v podobě prostoru vytvořeného plochou a symetrie. Použila jsem efektní riflovinu, která se dala použít z lícni i rubní strany.

V letním semestru prvního ročníku jsem na zadané téma *Retrospektiva 20. století* zhotovila dlouhé dámské šaty inspirované noir filmy i současnými filmy točenými a inspirovanými stylem noir a celkově siluetou 40. let. Film noir je filmový žánr existující v letech 1936-1958 detektivního/ krimi žánru. Šaty jsou zhotoveny v černé barvě s bíle zvýrazněnými rameny, s dlouhými rukávy a dominantní na šatech jsou klopy přecházející z předního dílu až do poloviny zad. Tyto šaty měly působit elegantně a tajemně a připomínat již zmíněný styl populární v detektivkách 40. století.

V druhém ročníku zimního semestru jsem se na zadané téma *Perspektiva* zabývala novými technologiemi, pokrokem v oblasti kybernetiky, robotiky a také změnám, které technologie přinášejí lidstvu, má práce se zabývala tím, že lidé se v současné době stávají stroji, ať už obrazně, tak i díky technologiím se stávají skutečnými stroji. Dnes jsou již možnosti kybernetických končetin, obleků apod. Kromě toho jsou tu i různé inteligentní materiály, patří sem například skla, která mění svoji barvu v závislosti na množství slunečního záření, materiály se schopností samoregenerace, systémy s řízeným uvolňováním léčiv, tělní implantáty,

umělé orgány, textilie se schopností termoregulace nebo změny barvy, mezi ně patří například mechanochromní, chemochromní a mnoho dalších. Mým cílem bylo vytvořit něco, co bude kontrastní materiálem, nějaký přírodní materiál a materiál, který bude působit futuristicky. Snažila jsem se použít prvek, který bude lidem povědomý, ale zároveň jim bude evokovat něco futuristického, proto jsem zvolila tištěné spoje, které mají představovat elektronické vlastnosti a celkově tyto nové inteligentní materiály.

V letním semestru druhého ročníku jsem na téma *Barva a tvar* zhotovila 2 dámské modely, má práce spočívala nejprve ve výběru barvy, volila jsem podle toho, jaký k ní mám vztah a jaké emoce ve mně vyvolává. Následovalo přiřazení tvaru takovým způsobem, abych tyto pocity co nejvíce podtrhla a popřípadě je pomohla vyvolat i v ostatních. Zvolila jsem barvu bílou, která na mě působí klidně, čistě a vyváženě, ale zároveň chladně a odtažitě, na základě těchto pocitů jsem se rozhodla pro symetrii, která značí klid a rovnováhu a pro zvýraznění ramen, abych vyvolala dojem odtažitosti a nepřístupnosti. Aby modely působily více žensky, zvolila jsem rozšíření od pasu. Materiál jsem zvolila tak, aby modely působily lehce zimně a kombinovala jsem ho s lesklým materiálem pro chladnější dojem. Tato práce byla tedy stavěna pouze na mých pocitech a mým cílem je bylo přeložit do tvarů.

## 2 TÉMA A DŮVOD JEHO VOLBY

Téma mé bakalářské práce je *Oděv a jeho konstrukce*.

Toto téma jsem si zvolila, protože to je velice variabilní téma a dá se zde zařadit téměř vše, může se pracovat téměř s čímkoliv. Protože mi nebylo jasné, jakým směrem se má práce bude ubírat, zvolila jsem právě toto téma, kde jsem chtěla využít principu světla a stínů, práce s prostorem a látkou. Snažila jsem se do oděvu zařadit i jakýsi sochařský způsob tvorby.

Jako inspiraci jsem si zvolila japonské umění zvané kirigami, kde se pracuje s prostorem a stříháním a díky zajímavým efektům, způsobeným světlem a stíny, vytváří zajímavé objekty. V mé kolekci mají prvky inspirované právě tímto uměním za úkol narušit plochu.

Dále jsem volila kombinaci minimalismu a asymetrie. Snažila jsem se vystihnout téma podle toho, jak na mne pojem konstrukce působí. Pod tématem *Oděv a jeho konstrukce* si představím něco čistého, geometrického, minimalistického, ale konstrukce se dá vyložit i jiným způsobem, jako prostorová konstrukce apod., proto jsem se snažila skloubit právě tyto dva výklady, minimalismus v kombinaci s asymetrií a s prostorovými aplikacemi. Zvolila jsem světlé barvy a to bílo-šedou, pro ucelení použitých prvků.

Kirigami je druh origami, ale liší se tím, že origami se jen skládá a kirigami se navíc i ohýbá a stříhá a tím vytváří zajímavé efekty a prostorové objekty z papíru, kirigami bývá dvou typů- z více dílů přichycených k sobě a z jednoho kusu. Pro svou práci jsem vybrala pouze typ z jednoho kusu materiálu a tomu jsem přizpůsobila všechny prvky na oděvu inspirovanými právě tímto uměním. Při tvorbě mé oděvní kolekce, jsem zároveň vycházela z módních trendů pro jaro a léto 2015.

### 3 CÍL PRÁCE

Mým cílem bylo vytvořit kolekci pěti oděvních celků, které by vystihly to, co téma *Oděv a jeho konstrukce* evokuje, pro mne je to minimalismus, čistota a geometrie, v mé kolekci jsem se snažila o zajímavou konstrukci, ať už za pomoci stříhové konstrukce, či za pomoci konstrukce prostorové. Asymetrie a prostorové aplikace mají narušit čistou a hladkou plochu. Pro oživení kolekce jsem mezi dámské oděvy zařadila i jeden pánský. Prvky v mé kolekci inspirované kirigami, jsou z jednoho kusu materiálu, protože typ umění, kterým jsem se inspirovala, je také pouze z jednoho kusu materiálu, proto veškeré skladání a ohyby jsou v přímé návaznosti na samotný oděv beze švu.

## 4 PROCES PŘÍPRAVY

V první řadě jsem pro svou práci hledala inspiraci, sledovala jsem nejnovější módní trendy, prohlížela módní časopisy, sledovala módní přehlídky, zároveň jsem zpracovávala trendy pro období jaro/léto 2015. Dále jsem se rozhodovala, jakým směrem se má práce bude ubírat. Následovala kresba skic, výběr barev a vhodného materiálu.

Na základě poznatků z trendů jsem se rozhodla pro světlé barvy, konkrétně pro barvu bílou a šedou, které krom toho, že jsou módní, korespondují s tím, co pojem konstrukce evokuje. Dále jsem se rozhodla pro inspiraci uměním kirigami, kde jsem se snažila najít co nejvíce druhů a zvolit takovou formu, která půjde využít na oděvu. Dále jsem se snažila najít vhodný materiál pro mé modely, materiál měl splňovat to, že ho bude možno použít z lícni i rubní strany a bude se co nejméně třepit, nejlépe netřepivý, protože jsem se rozhodla na modelech mimo jiné použít stříhání pruhů a jejich ohýbání. Takový materiál se mi najít nepodařilo, proto následovalo další nekonečné hledání a nakonec jsem zvolila materiál, který sice je třepivý, ale velice se mi líbil a bylo možno ho použít z obou stran. Do přípravy jistě patří i tvorba z náhradního materiálu, kde jsem zkoušela různé způsoby ohýbání, skládání a stříhání. Zkoušela jsem různé druhy kirigami z papíru a snažila se vymyslet takový způsob, který bude vypadat dobře i z textilie. Dále jsem studovala různé druhy klenby, které by šly použít, díky mé snaze vytvořit na oděvu prostorovou strukturu. Protože mi pojem konstrukce navodil myšlenku na prvky používané v architektuře, má pozornost se ubírala i tímto směrem.

## **5 PROCES TVORBY**

### **5.1 Materiál a výběr barev**

K realizaci bakalářské práce jsem se rozhodla použít materiál blackout, tento materiál se sice na oděvy nepoužívá, ale vzhledově se mi líbil a mé předtavě odpovídal nejvíce ze všech ostatních, z nichž jsem mohla vybírat. Tento materiál se bohužel velmi třepí, proto jsem musela jednotlivé pruhy, které jsem stříhala a ohýbala dle mé inspirace, vytřepovat tak, aby nebyly vidět černé nitě obsažené v tomto materiálu, blackout je totiž ze tří vrstev zabraňující průniku světla, proto jsou v ní obsaženy černé nitě, ačkoliv se jedná o látku světlou.

Dále jsem zvolila barvu bílo-šedou s leskem, protože koresponduje s tím, co si pod pojmen konstrukce představím. Chtěla jsem kolekci ponechat v monochromních barvách, abych již neodpoutávala pozornost a zachovala kolekci v minimalistické formě. Kromě toho dá vyniknout stínům, které na oděvu vytváří prostorové aplikace a neztrácí se v ní ani skládané prvky.

### **5.2 Realizace**

Po výběru modelů k realizaci, následovalo rýsování a modelování stříhů, hotovení z náhradního materiálu, zkouška na modelce, následovaly potřebné úpravy na postavu, úprava délek a linií. Po všech potřebných zkouškách a úpravách následovalo stříhání jednotlivých dílů z finálního materiálu, následovalo prostřihávání do pruhů, ohýbání a tvarování do prostorových objektů, pokud se jednalo o model obsahující tyto prvky, dále jsem pokračovala dle běžných technologických postupů.

## **6 TECHNOLOGICKÁ SPECIFIKA**

Celou svou kolekci jsem hotovila na klasickém šicím stroji, začišťovala pomocí overloku. Dále jsem ozdobně proštepovala dámskou a pánskou košili. Ostatní části kolekce, jsou v délkách přichyceny ručně. Průkrčníky, průramky a přední okraje jsou začištěny podsádkou, která je přichycena ručně. Zdrhovadla jsem všívala na šicím stroji. Některé části oděvu jsou podlepeny vlizelínem. Knoflíkové dirky jsou vyšívány na stroji. V místě prostorových aplikací se díl skládá ze dvou vrstev materiálu. Ty jsou stříhány a následně vytřepovány tak, aby vznikly bílé okraje.



## **7 POPIS DÍLA**

### **7.1 První model**

První model mé kolekce je dámský a skládá se z klasické úzké sukně do pasu. Sukně je v délce nad kolena, má rozparky v obou bočních švech. Zapínání sukně je na skryté zdrhovadlo v levém bočním švu. Sukně je v pase začištěna pasovým límcem, který je vyztužen vlizelínem a zapínán na knoflík a dirku. Model se dále skládá z krátké vestičky do pasu a se zapínáním na knoflíky, která je ozdobně proštepována a začištěna podsádkou. Na předním díle jsou zažehleny klopy. Dále je součástí modelu bundička s krátkými hlavicovými rukávy, která je v předním dílu zapínána na zdrhovadlo. Na zadním díle jsou prostorové aplikace.

### **7.2 Druhý model**

Druhý dámský model mé kolekce se skládá z asymetrické sukně, délka sukně je střižena do asymetrického tvaru. Sukně je zapínána na zdrhovadlo v levém bočním švu a v pase je začištěna podsádkou střiženou do tvaru a podlepenou vlizelínem. Dále je model složen z vesty zapínané na háčky a očka. Vesta má rozparky v bočním švu a zadní díl je delší než přední. Dominantní na vestě jsou překládané přední kraje připomínající klopy. Ty jsou začištěny podsádkou a vyztuženy vlizelínem.

### **7.3 Třetí model**

Třetí model se skládá z dámských šatů tříčtvrteční délky, s hlavicovými rukávy v délce nad lokty. Šaty mají kulatý výstřih s nástřihem v předním díle. Šaty jsou na předním díle přestřiženy

do věčka. Přestřižení pokračuje do předního dílu, kde je ve středovém švu všito skryté zdrhovadlo. V oblasti zad je díl vystouplý a nachází se na něm prostorové aplikace.

#### **7.4 Čtvrtý model**

Čtvrtý model a zároveň poslední dámský model kolekce, se skládá z dlouhých šatů bez rukávů. Šaty mají v středovém zadním díle rozparek a skryté zdrhovadlo. Další část modelu je bolero s krátkými hlavicovými rukávy a s ohyby na předním díle. Ohyb se nachází v předních krajích a je přichycen k dolním okrajům. Přední okraj je začištěn podsádkou a vyztužen vlizelínem.

#### **7.5 Pátý model**

Poslední model kolekce je pánský. Je složen z kalhot, které jsou v pase začištěny pasovým límcem. Dále je součástí modelu košile s asymetrickou délkou, kde zadní díl je střižen šikmě a přední v rovné délce. Na košili se nachází v obou bočních švech rozparky. Košile je zapínána na knoflíky, které jsou po zapnutí skryty légou. Na dolním kraji rukávů je zhotovena manžeta. Další částí pánského modelu je vesta, která má přední délku střiženou do věčka, má kulatý výstřih a je na předním díle zapínána na zdrhovadlo. Na zadním díle vesty se nachází prostorové aplikace.

## **8 PŘÍNOS PRÁCE PRO DANÝ OBOR**

Za přínos mé práce považuji netradiční použití materiálu, ve snaze využít ho sochařským způsobem tak, abych využila hry světla a stínů, práce s oděvem jako s prostorovým objektem, avšak v minimalistickém měřítku tak, aby kolekce zůstala nositelná. Za přínos považuji individuální přístup k práci.

## **9 SILNÉ STRÁNKY**

Za silné stránky považuji použití minimalismu v kombinaci s asymetrií, toto spojení je jednoduché a čisté. Dále využití materiálu s leskem, který dodává oděvům chladný dojem a tím zceluje formu. Použití monochromní barevnosti. Využití inspirace v ohybech a skládání a tím vytvoření minimalistických prvků, které oživují konstrukci oděvu.

Dále za silné stránky považuji technické zpracování oděvu, jako je přichycení podsádek a záložek v ruce, materiál byl totiž těžko zpracovatelný, proto za silnou stránku považuji i toto.

## 10 SLABÉ STRÁNKY

Za slabé stránky učitelé považují nevhodné vlastnosti materiálu, které mi neumožnily výsledek takový, jaký jsem si představovala. Kvůli třepivosti materiálu a nemožnosti nařezání proužků tavícím nožem, protože vytváří nevzhledné černé okraje, které by rušily celkový dojem, jsem byla nucena materiál v oblasti stříhání vytřepit a vystříhat nevzhledné černé nitě tak, aby okraje zůstaly světlé a dojem byl nejčistější možný. Bohužel jsem nebyla schopna zabránit budoucímu třepení, proto nemohu zaručit, že manipulací s oděvy se materiál již třepit nebude. Dále považiji za slabou stránku, způsobenou vytřepáním materiálu, narušení plochy takovým způsobem, že modely působí nesjednoceně a tento prvek nemá takový účel v celkovém vzhledu kolekce, jaký jsem si představovala, věřím, že jiný materiál by tento nedostatek vyřešil, ale nebyla jsem schopna žádný takový najít a tento byl mé představě nejbližší.

## **11 SEZNAM POUŽITÝCH ZDROJŮ**

### **a) Knižní a periodická literatura**

1 TÄUBNER, A., KIRIGAMI- filigránové motivy japonského umění skládání, Ostrava: Anagram, 2009. ISBN 9788073421656

2 PALOMO-LOVINSKI, NEJVlivnější Světové módní návrháři, Praha: Mladá fronta, 2011. ISBN 978-80-204-2386-3

3 Překlad: BRUNOVSKÁ, H., GAVALIEROVÁ, K., GRESCHOVÁ, V., HOLKOVÁ, J., HRÍBIKOVÁ, A. : MÓDA, IKAR a.s., 2014. ISBN 9789055140087

### **b) Internetové zdroje**

1 [www.style.com](http://www.style.com) (11.12.2014)

2 [www.wikipedie.com](http://www.wikipedie.com) (27.2.2015)

3 [www.origami-instructions.com / kirigami.html](http://www.origami-instructions.com/kirigami.html)

## 12 RESUMÉ

As a topic of my Bachelor's work I have chosen Clothes and its construction. This topic calls up a geometry, a purity and a minimalism to me, that is a reason why I have chosen light colours for my set, a white-grey combination, also calls up the above mentioned minimalism combined with an asymmetry.

My inspiration is based on a Japanese art of kirigami. Kirigami is a sort of origami but there are certain differences between them, origami is just about folding, kirigami added also cutting and bending and by these techniques creates interesting effects and three-dimensional objects made of paper. Kirigami comes in two types, one is made of one piece, the second one is made of several pieces but stuck together. In the collection of mine, this works in the purpose to disrupt surfaces, also to create a space and an effect with light and shadows.

There are all three types on my models, cutting, folding and bending, but I have chosen only that kind of one piece of material for my work and according to it I have adapted all clothing components on clothes just inspired by this art. While making my clothing set I have taken into consideration also fashion trends upcoming for Spring and Summer 2015.

The clothing set is composed of five models, four lady's models and one male model. The male model is composed of an asymmetric shirt, trousers and a waistcoat applied on its back part. The first lady's model is composed of a classic skirt up to knees, a vest and an applied short-sleeved jacket. The second model is an asymmetric skirt with folded lapels and with slits. The next model is a short-sleeved long dress with a bolero and with a folding

on the front part. The last model of the set is a three-quarter length short-sleeved dress with an three-dimensional applique on the back part.

A purpose of my work was to create an interesting clothing construction, even with the cutting construction or space construction. I tried to keep a purity and minimalism. For some refreshment of the set I put one male model into lady's models.



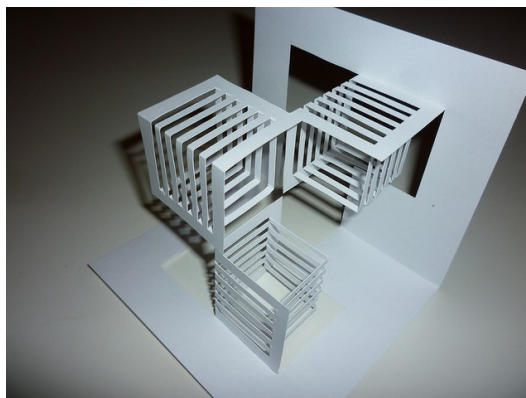
### **13 SEZNAM PŘÍLOH**

Příloha 1 - Inspirační zdroje.....	22
Příloha 2- Inspirační zdroje.....	23
Příloha 3- První model: technický nákres.....	24
Příloha 4- Druhý model: technický nákres.....	25
Příloha 5- Třetí model: technický nákres.....	26
Příloha 6- Čtvrtý model: technický nákres.....	27
Příloha 7- Pátý model: technický nákres.....	28
Příloha 8- Návrhy.....	29
Příloha 9- Návrhy.....	30
Příloha 10- Návrhy.....	31
Příloha 11- Návrhy.....	32
Příloha 12- Fotografie z realizace.....	33
Příloha 13- Fotografie prvního modelu.....	34
Příloha 14- Fotografie prvního modelu- detail.....	35
Příloha 15- Fotografie druhého modelu.....	36
Příloha 16- Fotografie prvního a druhého modelu.....	37
Příloha 17- Fotografie třetího modelu.....	38
Příloha 18- Fotografie třetího modelu.....	39
Příloha 19- Fotografie čtvrtého modelu.....	40
Příloha 20- Fotografie čtvrtého modelu.....	41
Příloha 21- Fotografie pátého modelu.....	42
Příloha 22- Fotografie prvního, třetího a pátého modelu.....	43
Příloha 23- Fotografie prvního, třetího a pátého modelu.....	44

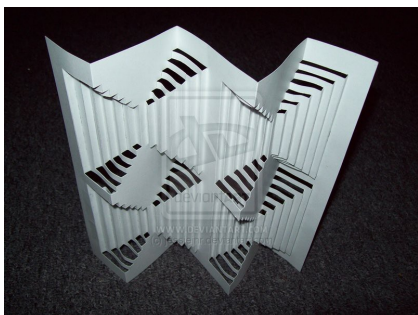
## PŘÍLOHA 1 – INSPIRAČNÍ ZDROJE



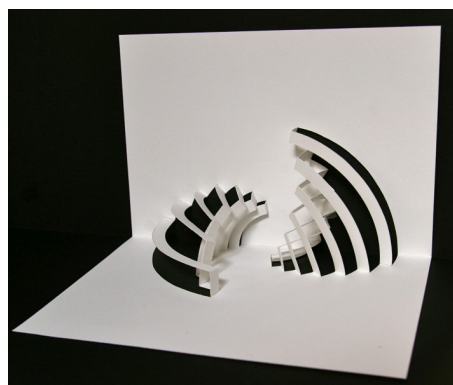
1



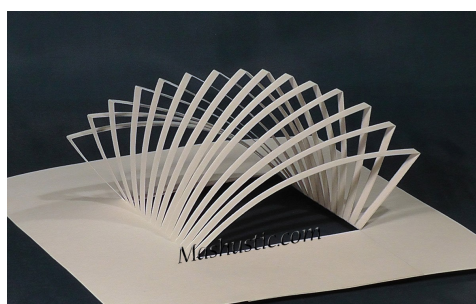
2



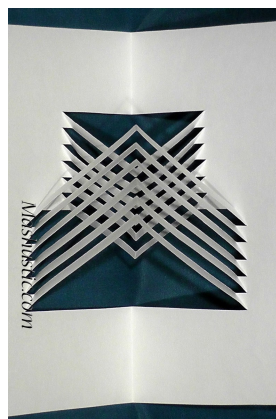
3



4



5



6

- 
- 1 [www.wikipedia.org](http://www.wikipedia.org)
  - 2 [www.pinterest.com](http://www.pinterest.com)
  - 3 [www.deviantart.com](http://www.deviantart.com)
  - 4 [www.pinterest.com](http://www.pinterest.com)
  - 5 [www.pinterest.com](http://www.pinterest.com)
  - 6 [www.mashustick.com](http://www.mashustick.com)

## PŘÍLOHA 2 - INSPIRAČNÍ ZDROJE



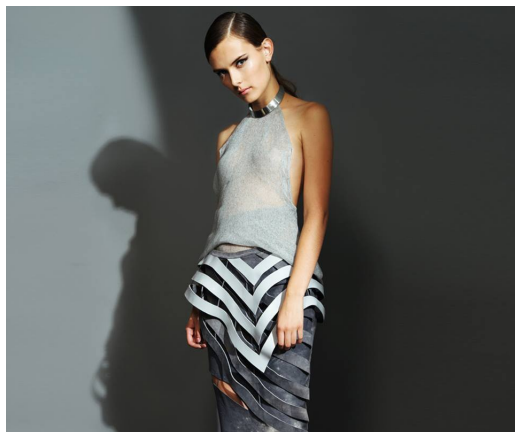
7



8



9



10



11



12

---

7 [www.pinterest.com](http://www.pinterest.com)

8 [www.style.com](http://www.style.com)

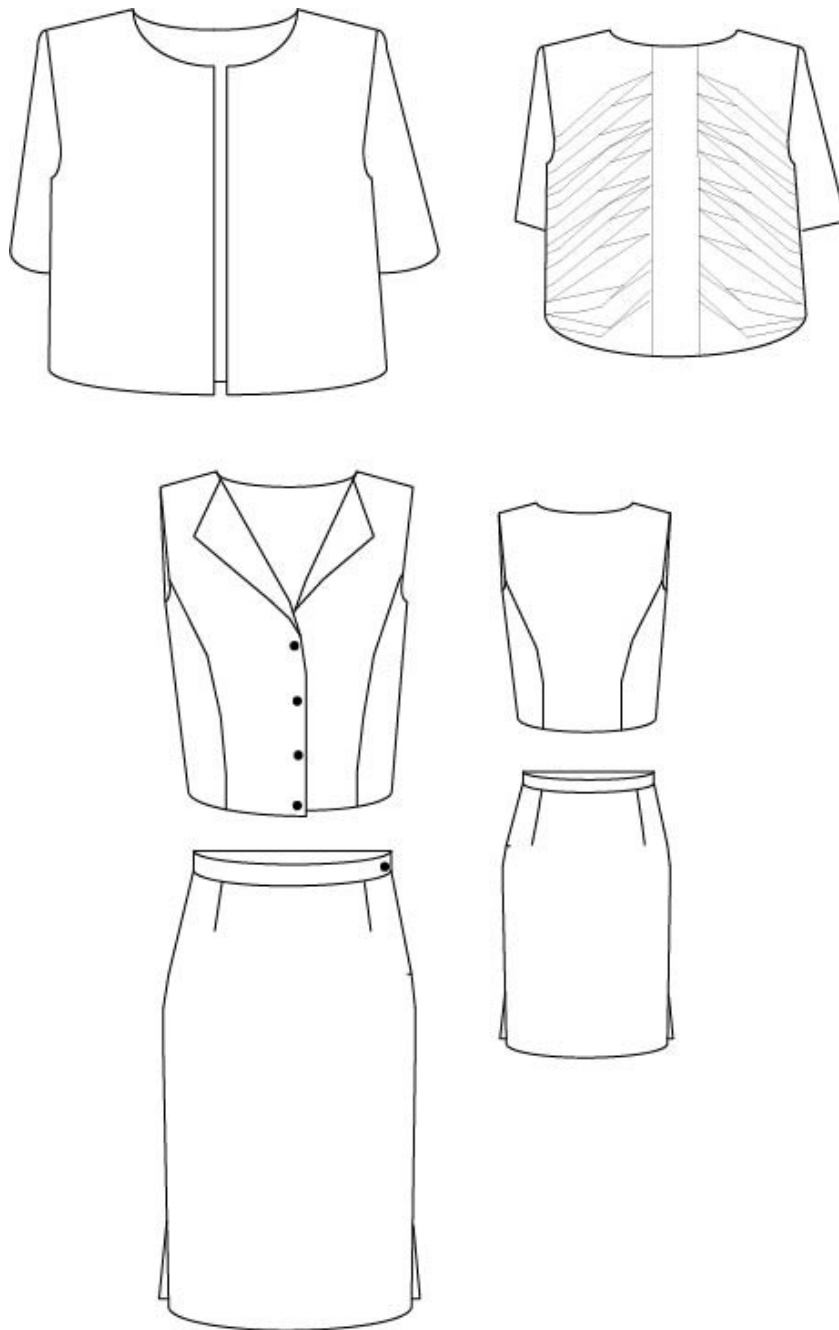
9 [www.style.com](http://www.style.com)

10 [www.notjustalabel.com](http://www.notjustalabel.com)

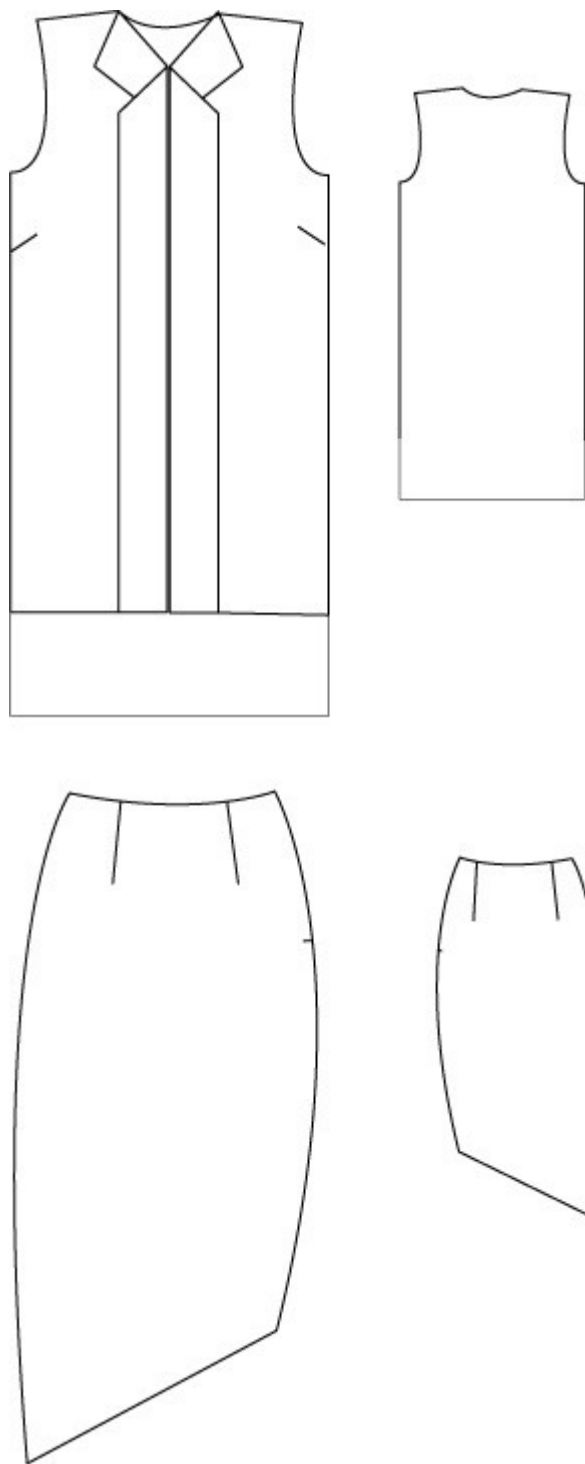
11 [www.pinterest.com](http://www.pinterest.com)

12 [www.pinterest.com](http://www.pinterest.com)

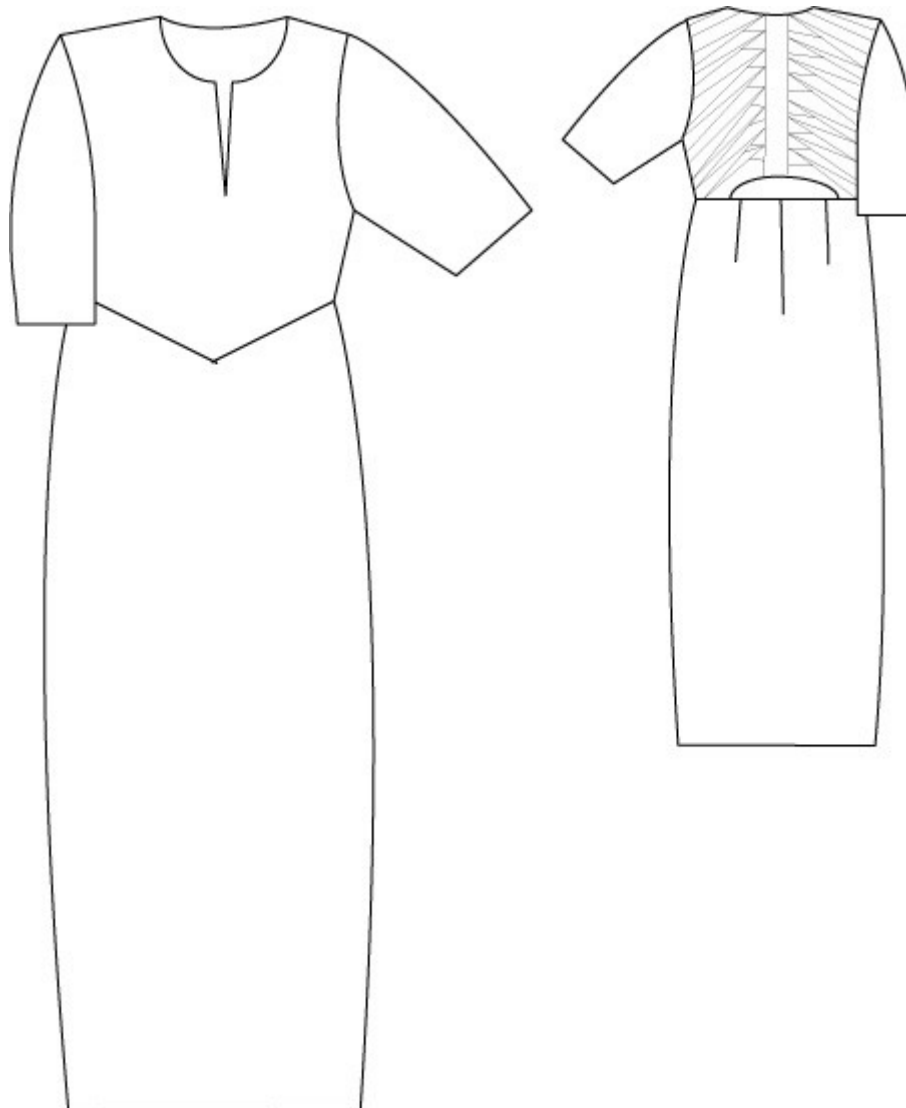
### PŘÍLOHA 3 – První model: technický náčrt



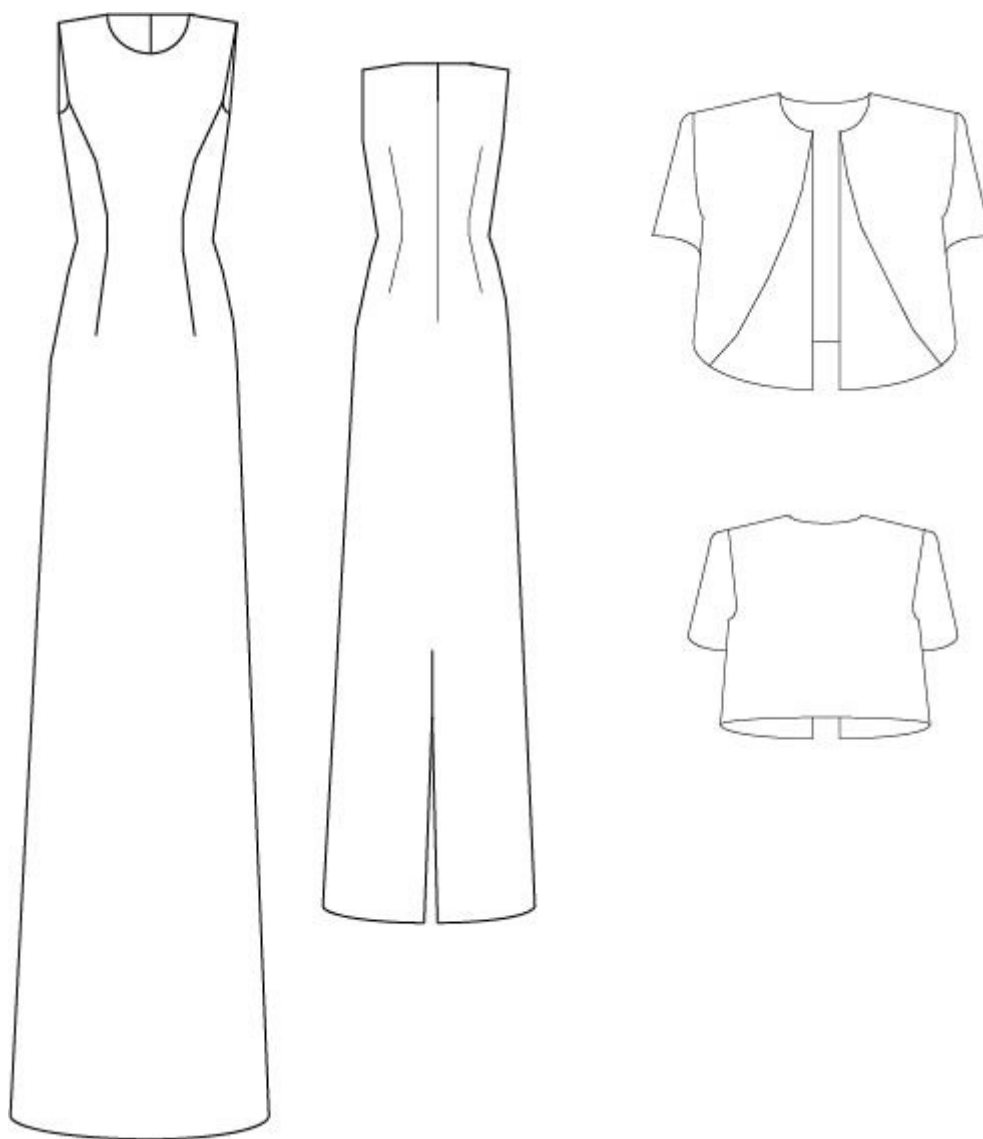
## PŘÍLOHA 4 - Druhý model: technický nákres



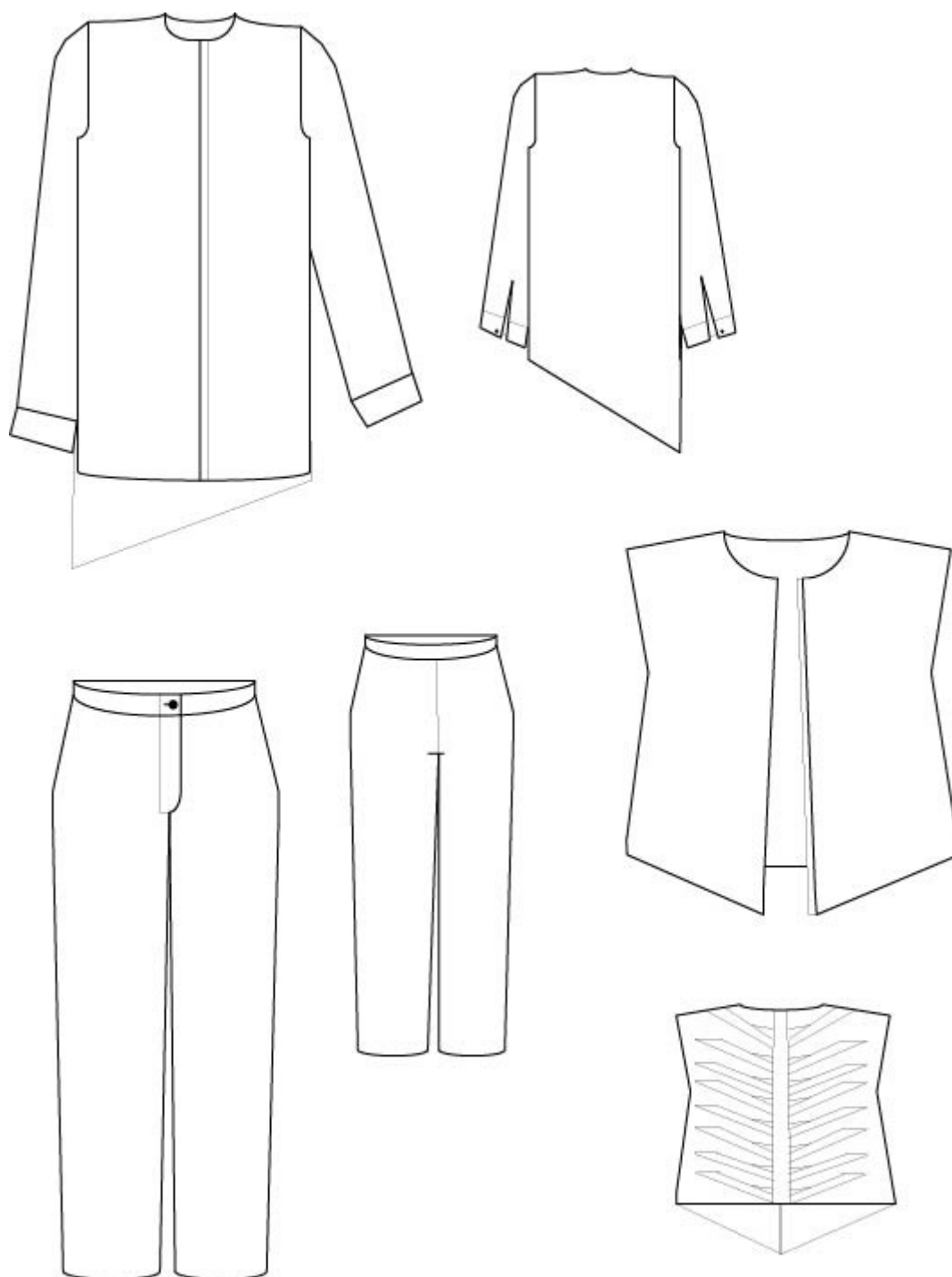
## PŘÍLOHA 5 – Třetí model: technický nákres



**PŘÍLOHA 6- Čtvrtý model: technický nákres**



## PŘÍLOHA 7- Pátý model: technický nákres





## PŘÍLOHA 8- NÁVRHY



## PŘÍLOHA 9- NÁVRHY



## PŘÍLOHA 10- NÁVRHY

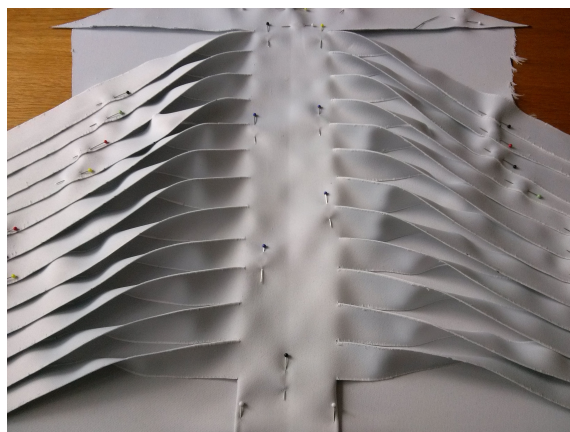


## PŘÍLOHA 11- NÁVRHY





## PŘÍLOHA 12- Fotografie z realizace



## PŘÍLOHA 13 – Fotografie prvního modelu



## PŘÍLOHA 14 – Fotografie prvního modelu- detail



Foto- Jana Graubnerová



## PŘÍLOHA 15 – Fotografie druhého modelu



Foto- Jana Graubnerová



## PŘÍLOHA 16 – Fotografie prvního a druhého modelu



Foto- Jana Graubnerová

## PŘÍLOHA 17 – Fotografie třetího modelu



Foto- Jana Graubnerová



## PŘÍLOHA 18 – Fotografie třetího modelu



Foto- Jana Graubnerová

## PŘÍLOHA 19 – Fotografie čtvrtého modelu



Foto- Jana Graubnerová

## PŘÍLOHA 20 – Fotografie čtvrtého modelu



Foto- Jana Graubnerová



## PŘÍLOHA 21 – Fotografie pátého modelu



Foto- Jana Graubnerová

**PŘÍLOHA 22 – Fotografie prvního, třetího a pátého modelu**



Foto- Jana Graubnerová



**PŘÍLOHA 23 – Fotografie prvního, třetího a pátého modelu**



Foto- Jana Graubnerová