

Západočeská univerzita v Plzni
Fakulta designu a umění Ladislava Sutnara

Bakalářská práce
MINI KOLEKCE NA TÉMA UNISEX

Václav Zieba

Plzeň 2015

Západočeská univerzita v Plzni
Fakulta designu a umění Ladislava Sutnara
Katedra designu
Studijní program Design
Studijní obor Design obuvi a módních doplňků

Bakalářská práce
MINI KOLEKCE NA TÉMA UNISEX

Václav Zieba

Vedoucí práce: MgA. Barbora Augustinová

Katedra designu

Fakulta designu a umění Ladislava Sutnara

Západočeské univerzity v Plzni

Plzeň 2015

Prohlašuji, že jsem práci zpracoval samostatně a použil jen
uvedených pramenů a literatury

Plzeň, duben 2014

.....

Podpis autora

PODĚKOVÁNÍ

Rád bych na tomto místě poděkoval všem, kteří mi pomohli,
a podporovali mě při vzniku této práce, především pak
MgA. Barboře Augustinové za vedení při tvorbě bakalářské práce.

OBSAH

OBSAH.....	5
1 MÉ DOSAVADNÍ DÍLO V KONTEXTU SPECIALIZACE	8
2 TÉMA A DŮVOD JEHO VOLBY	12
2.1 Historická rešerše tématu unisex	12
2.2 Důvod volby	16
3 CÍL PRÁCE	18
4 PROCESY PŘÍPRAV	19
4.1 Hledání myšlenky a vize projektu.....	19
4.2 Trendy pro sezónu jaro/léto 2015	19
5 PROCES TVORBY	21
5.1 Výroba podrážek obuvi.....	21
5.2 Vytváření silikonové formy	22
5.3 Vlévání polyuretanového materiálu Clear Flex 95	22
5.4 Potištěný vršek obuvi, finální úpravy	22
6 TECHNOLOGICKÁ SPECIFIKA	24
7 POPIS DÍLA	25
7.1 První model.....	25
7.2 Druhý model	25
7.3 Třetí model.....	26
8 PŘÍNOS PRÁCE PRO DANÝ OBOR	27
9 SILNÉ STRÁNKY	29
10 SLABÉ STRÁNKY	30
10.1 Slabé stránky – nejasný výsledek projektu	30

10.2	Slabé stránky – odlévání čínského silikonu	30
10.3	Slabé stránky – metoda sublimačního tisku	31
11	SEZNAM POUŽITÝCH ZDROJŮ	32
a)	Knižní periodická literatura	32
b)	Internetové zdroje	32
12	RESUMÉ	33
13	SEZNAM PŘÍLOH	35
	Příloha 1 – Inspirační zdroje	37
	Příloha 2 – Inspirační zdroje – móda	38
	Příloha 3 – Návrhy	39
	Příloha 4 – Návrhy	40
	Příloha 5 – Návrhy	41
	Příloha 6 – Návrhy – platforma 1	42
	Příloha 7 – Návrhy – platforma 2	43
	Příloha 8 – Návrhy – platforma 3	44
	Příloha 9 – Střihový díl obuvi – vrh a podšívka	45
	Příloha 10 – Střihový díl obuvi – vrh a podšívka	46
	Příloha 11 – Ukázky zvolených potisků	47
	Příloha 12 – Ukázka materiálu Clear Flex 95 a Vyta Flex 20.....	48
	Příloha 13 – Průběh práce	49
	Příloha 14 – Průběh práce	50
	Příloha 15 – Fotografie prvního modelu	51
	Příloha 16 – Fotografie prvního modelu	52
	Příloha 17 – Fotografie prvního modelu	53

Příloha 18 – Fotografie druhého modelu	54
Příloha 19 – Fotografie druhého modelu	55
Příloha 20 – Fotografie druhého modelu	56
Příloha 21 – Fotografie druhého modelu	57
Příloha 22 – Fotografie třetího modelu	58
Příloha 23 – Fotografie třetího modelu	59
Příloha 24 – Fotografie třetího modelu	60
Příloha 25 – Fotografie tří modelů	61

1 MÉ DOSAVADNÍ DÍLO V KONTEXTU SPECIALIZACE

Velmi často pokládám sám sobě tři základní otázky. Co tě inspirovalo k vytvoření modelu? Co bylo hlavním zdrojem tvé inspirace? Jaké jsou hlavní znaky tvé tvorby? Je velmi těžké odpovědět na tyto otázky, mé odpovědi jsou s každým novým projektem velmi odlišné, avšak jedno mají společné, cestu. Slovo cesta má mnoho významů v mém případě o tomto termínu uvažuji jako o dlouhém poznání na základě získaných zkušeností. Před studiem na fakultě umění a designu Ladislava Sutnara v Plzni jsem navštěvoval gymnázium, kde jsem získal spousty cenných vědomostí a mimo jiné zjistil, že život je o neustálém poznávání o jistém hledání sebe samého, o vyjádření naší osobnosti. Výše jmenované skutečnosti platí i pro mojí dosavadní tvorbu. Člověk a jeho myšlení se s přibývajícím věkem a okolnostmi, které se dějí kolem nás mění a to co jsme považovali za správné, může být druhý den zcela jinak. Důležité je se rozhodnout pro určitý kompromis a vybrat to správné řešení, vhodnou cestu. Má zkušenost ve specializaci designu obuvi a módních doplňků poměrně krátká, ale i přesto jsem za strávenou dobu získal mnoho cenných zkušeností a poznatků, které využiji i v budoucnu.

Pokud přemýšlím o autorské tvorbě na fakultě umění a designu Ladislava Sutnara, musím zmínit, že prošla určitým vývojem. Do oboru jsem nastupoval s myšlenkou, že se během studia budu věnovat výhradně dámským doplňkům. Byla to velmi naivní myšlenka, od prvního semestru uběhli dlouhé tři roky a má tvorba se od základu změnila a dnes je můj pohled a chápání estetiky zcela odlišný.

V prvním semestru jsme se zabývali výrobou a konstrukcí dámské lodičky. Bylo to pro mne velmi zajímavé téma a už od prvních návrhů a skic jsem se snažil o určitou odlišnost. Tehdy jsem vsadil kombinaci rozdílných materiálů. Výsledkem byla dámská lodička klasického tvaru s podpatkem z broušeného skla. Při vytváření práce jsem se inspiroval architekturou, která je dle mého názoru nevyčerpatelným zdrojem inspirace a která se mimo jiné se stala hlavním zdrojem pro moji další práci v letním semestru prvního ročníku. V zimním semestru jsme se naučili technologické postupy, nyní bylo potřeba zapojit i estetickou stránku tak, aby výrobek působil jako dokonalá souhra materiálu a zvoleného tvaru. Zadáním bylo vytvořit libovolný módní doplněk, který na základě tvaru barvy či materiálu ponese odkaz na zvolené historické období, které jsme si sami vybrali. Výrobek měl reflektovat naše pochopení tehdejší problematiky a zároveň měl přinést nové a nepoznané prvky, které by odkazovali na současnou módní scénu. Inspiraci jsem našel v období 20. let, kde se hlavním inspiračním zdrojem stala americká architektura „zlatých dvacátých let“. Vytvořil jsem dámskou sandálu, která v sobě nesla odkaz slavné newyorské budovy Empire State Building. Projekt byl založen na skládání jednotlivých dílků, které tvořili jeden funkční celek.

Druhý ročník studia chápu a považuji za velký zlom v mé dosavadní tvorbě. V zimním semestru jsme dostali za úkoly vytvořit libovolný módní doplněk na téma perspektivy. Jednalo se o téma, které bylo vyhlášeno komisí mezinárodní soutěže Arts of Fashion v americkém San Francisku. Byl to moment, kdy jsem si uvědomil, že mé výrobky jsou sice konstrukčně a funkčně velmi dobře zpracované a jako celek působí poměrně příjemným estetickým

dojem, avšak výrobkům chyběla hlubší myšlenka, určitý příběh a to se mělo v nejbližší době změnit. Jak již bylo výše zmíněno, tématem zimního semestru druhého ročníku byly perspektivy a já jsem se rozhodl vytvořit jako módní doplněk kabelu/tašku určenou pro obě pohlaví. Poprvé se tímto setkávám s pojmem unisex v módě. Pojem unisex pro mne znamená spojení čistoty, funkčnosti a určité dávky nadčasovosti. Inspiraci jsem nakonec, ostatně jako vždy, našel v současné moderní architektuře. Hledal jsem architektonické prvky, které by se perspektivně dali využít v současné módní scéně. Šlo o určité propojení módy a funkční moderní architektury. Výsledkem byla unisexová kabelka, která byla složena ze dvou stejnoměrných částí, které do sebe navzájem zapadali a dokonale fungovali jako celek. Unisexová kabelka byla doplněna o vak, který se dal libovolně vkládat a bylo možné jej nosit i jako samostatný doplněk. Díky této klauzurní práci jsem zjistil, že vytvořit „čistý“ produkt bez zbytečných aplikací bývá mnohem složitější než vytváření tzv. „trendy kousků“, které působí jako celek velmi hezky, avšak chybí jim určitá myšlenka, nápad a míra nadčasovosti. Právě zmíněné termíny byly pro tuto mojí práci klíčové.

V letním semestru jsem se poprvé setkal s termínem unisex. Téma mne oslovilo, proto jsem se rozhodl v tématu dále pokračovat a tvořit. Již v počátcích a prvních skicách jsem věděl, že by výsledný produkt měl být „odlišný“. Vsadil jsem tedy na kombinaci materiálů a rozhodl jsem se pro kombinaci odlévaného transparentního plastu a potištěného syntetického saténu. Výsledkem byl pár obuvi, který byl inspirován strukturou a barvami ledových ker. Klauzurní práce byla poslána do soutěže Teendesign v německém Düsseldorfu a v

nedávné době i do soutěže Talent Designu ve Zlíně, kde byla vystavena mezi padesáti nejlepšími projekty, které do soutěže byly poslány z celkového počtu 630 účastníků z celého světa. Projekt „ledovců“ mne inspiroval při vytváření bakalářské práce.

Druhý ročníku studia byl také velkou příležitostí si vyzkoušet a navrhnout doplněk pro konkrétní firmu na základě zadaných požadavků. Firma DUB sídlící v Pelhřimově nás oslovila s nabídkou vytvoření autorského návrhu a modelu manažerských desek, který by v případě úspěchu a odsouhlasení kreativním týmem výše zmíněné firmy byl začleněn do stáje kolekce a následného prodeje. Tento projekt byl pro mne velkou zkušeností pro případnou budoucí zakázkovou tvorbu.

Třetí akademický rok studia byl ve znamení příprav na bakalářskou práci a plnění semestrálních úkolů. Jedním z takových úkolů bylo vytvoření pokrývek hlavy pro značku Tonak. Při plnění toho úkolu jsem nebyl limitován požadavky, ve své podstatě šlo o vytváření kolekce alespoň pěti různých modelů pokrývek hlavy, které by byly v určité inovativní a nadčasové, avšak bylo nutné dodržet odkaz a tradici firmy Tonak. Autorskou kolekci jsem pojal poměrně extravagantním způsobem a vytvořil jsem tzv. „skořepiny“, které v sobě spojovali funkčnost a estetiku s nádechem tajemna. Pokrývek hlavy pro značku Tonak byl úkolem pro zimní semestr, v letním semestru jsem se již naplno věnoval rozpracované bakalářské práci.

2 TÉMA A DŮVOD JEHO VOLBY

Pro svoji bakalářskou práci jsem si zvolil téma Unisex. Rozhodl jsem se na základě podmínek vytvořit kolekci tří libovolných módních doplňků, které ponесou rysy zvoleného unisexu. Jedná se o mini autorskou kolekci obuvi pro muže i ženu.

2.1 Historická rešerše tématu unisex

Unisex je pojem, se kterým se nejčastěji setkáme v módě. Jako unisex je označován takový styl, který se hodí pro muže i ženy, unisex móda je v tomto smyslu univerzální, moderní a z určitého hlediska i velmi inovativní a především je určena pro obě pohlaví bez rozdílů. Může se jednat o styl streetwear, casualwear nebo o sportovní a volnočasové oblečení. V současné době není unisex pouze a jen záležitost módního průmyslu, ale i kosmetického. Na trhu je mnoho parfému, které jsou díky vůni a vlastnostem určeny pro obě pohlaví. Příkladem může být ikonický One od Calvin Klein, který svojí jemnou citrusovou vůní, jednoduchou lahvičkou vystihuje hlavní znaky unisexu. Pojem Unisex na člověka působí jako poměrně nové a moderní slovo, ovšem počátky unisexu sahají mnohem dále, než bychom si dokázali představit.

První počátky unisexové módy můžeme zaznamenat u legendární Garbielle Chanel, která stála na začátku dnes již legendárního francouzského módního domu Chanel. Právě Gabrielle, neboli „Coco“ jak jí bylo často přezdíváno, kombinovala pánskou konfekci s dámskou. Dnes bychom na tomto počínu neviděli nic zvláštního, ovšem ve 20. letech minulého století byl tento čin považován za revoluci v módním světě. Gabrielle byla unavena tehdejšími módními diktáty a hledala nový a svobodný projev, díky kterému se bude žena cítit mnohem svobodněji.

Jednotlivé části oděvu byly odlehčeny a zbaveny nejrůznějších zdobných prvků. Gabrielle Chanel oblékla ženy do košil s vázanky, sak a kalhotových kostýmů z materiálů, které byly typické spíše pro pánskou konfekci. Ve své podstatě se jednalo o nový začátek nové doby, která s sebou přinesla i nové možnosti ve stylu oblékání a v jisté míře přeměnila soudobou společnost, hodnoty a pohled na svět. Pojmy jako počátek, začátek, projev jsou klíčová pro moji bakalářskou práci. Pro unisexovou módu jsou důležitá i padesátá léta minulého století především tehdejší vliv Hollywoodu. Na filmová plátna se dostávali herci, muži i ženy, kteří bylo oblečeni jen v džínách a bílém tričku. Do doby před rokem 1950 byly džíny jako takové spíše pracovním oděvem, který byl spojován s nižší vrstvou společnosti. Nástup džínů na filmové plátno tyto zažitě předsudky zcela vytlačil a džíny se staly novým symbolem svobodného projevu, především u mladých generací. Období mezi padesátými a šedesátými léty minulého století se staly klíčovými pro budoucí vývoj unisexové, neboli „univerzální“ módy pro muže a ženy. Nástup džín, jakožto nového módního trendu způsobil velkou módní revoluci. Pro mladé generace se džíny staly symbolem mládí, volnosti a svobodného projevu a především velkým symbolem unisexové módy. Došlo k „osvobození“ od pohlaví a tehdejší pravidla a tradiční hierarchie staromódních postupů ve světě módy byla pozměněna. Tehdejší módní tvůrci museli najít novou cestu a vydat se novým směrem, který bude inovátorský a bude splňovat podmínky a nároky tehdejší společnosti. Revoluce byla započata!

Velké změny v módním průmyslu přinesly následující šedesátá léta. Doba kdy byl změněn celkový pohled na módu. Bylo to období, které můžeme označit za velmi experimentální a inovátorské, došlo

k nové definici pohlaví k určitému „osvobození“ od pohlaví, které s sebou přineslo velké změny. Důraz se kladl především na jedinečnost a univerzálnost jednotlivých módních kusů. Byla zde úvaha o budoucnu a nových možnostech, které tento styl přinášel. V určitém směru se jednalo i o jistý projev individuality, nového pohledu na svět, nového počátku. Právě tyto výše zmíněné body se staly „hnací silou“ nové tzv. univerzální doby. Šedesátá léta byla ve znamení velkých historických momentů, celý svět byl ovlivněn a fascinován tehdejší vědeckým, IT a kosmickým výzkumem. Proběhl jeden z prvních letů na měsíce a právě veškeré tyto aspekty se objevily i ve světě módy. Jednalo se o období, které kladlo důraz na minimalistický design a architekturu, se kterým je spojena čistota, funkčnost a vzdušnost, dále pak nejrůznější geometrické konstrukce, které inspirovaly užité umění a produktový design a také nové materiály a high-tech látky pro tehdejší dobu. V oděvním průmyslu se hojně začaly využívat tzv. syntetické látky. Technické možnosti a nové poznatky určili nový vývoj v myšlence unisexového oblečení. S tehdejší módní scénou je neodmyslitelně spjatý legendární francouzský návrhář Pierre Cardin. Právě Pierre způsobil v šedesátých letech minulého století v módním světě velkou revoluci díky jeho futuristickému pohledu na tehdejší módní scénou. Jednalo se o nový začátek, Pierre dal světu rolákové bundy, legíny pro muže i ženu, strčové tuniky či kombinézy doplněné o kulaté helmy se štítem. Kolekce Pierra Cardina byli ovlivněné tehdejším vesmírným průzkumem. Velký přínos pro unisexovou módu měl Rudi Gernreich, který studoval identitu tehdejší společnosti a vytvářel nejrůznější sociologické průzkumy ohledně postavení ženy a muže ve společnosti. V rámci svých projektů oblékal muže a ženy do jednoduchých stejných plavek, kdyby byli muži i ženy zbaveni

veškerého ochlupení po těle i na hlavě a tím si byli na první pohled rovni. Univerzální móda se tak stala silným zdrojem pro rozvrácení sexuální identity. Jedním z dalších velkých představitelů a inovátorů módní scény, byl dnes již zesnulý Yves Saint Laurent, který si velmi rád hrál s pánskými prvky v dámské módě a díky kterému vzniklo v historii odívání mnoho ikonických kousků nesoucích prvky právě již zmíněného unisexu. Yves dal světu módy mnoho legendárních kousků, za zmínku stojí především legendární dámský smoking nazývaný „Le Smoking“. Předvedení dámské verze smokingu způsobila ve světě módy velké pozdvižení, poněvadž do té doby byl smoking pouze a jen výhradou pánské módy a najednou tu byl, lesklý, černý, elegantní kousek, který pozdvihnul krásu ženy a dal tak světu nový symbol moderní ženy. Žena podle YSL se stala novým sexy symbolem soudobé společnosti.

Období osmdesátých let patřilo francouzskému návrháři Jean Paulu Gaultierovi, který přenášel prvky pánské módy do dámských kolekcí, které si získaly pozornost celého módního světa. Na počátku to byly kalhotové sukně inspirované orientem, dnes jsou to kalhoty, kostýmy nejrůznějších a mnohdy až extravagantních stylů, které se nesou jako je tomu podobně u francouzského módního domu Saint Laurent, prvky punkové a glam rockové scény, které jsou identitou pro budoucí generaci.

Dnešní unisexová móda a veškeré kolekce čerpají a inspirují se v sedmdesátých a osmdesátých letech minulého století. Průkopníkem nového typu androgeny je Hedi Slimane, návrhář značky Dior Homme. Slimane spojuje klasické pánské krejčovství s jemnými detaily, které jsou typické spíše pro dámskou módu. Jedná se o dokonalé spojení. Dalšími významnými jmény ve spojení s

unisexovou módou jsou japonský návrhář Yohji Yamamoto, Calvin Klein či Masion Martin Margiela, který je známý pro své nevšední střihy, konstrukce a jednoduchost oděvu.

Univerzální móda současnosti je ovlivněna soudobým děním a jak to mu bylo i v minulosti, odpovídá a reaguje na dění ve světě. Ve velké míře je ale inspirována minimalismem, čistotou a využíváním základních barev. Zákazníkům se snaží nabídnout největší komfort a snaží se o vyzvednutí individuality každého z nás. A pokud se zamyslíme, tak zjistíme, že každý z nás má na sobě něco co by se dalo považovat za univerzální kousek.

2.2 Důvod volby

Jako téma bakalářské práce jsem si vybral Unisex. Na počátku této práce bylo nutné se seznámit s historickým vývojem a všemi skutečnostmi unisexu v historii dějin módy, které jsem stručně zmínil v historickém přehledu výše. Dozvěděl jsem se mnoho informací a ty mi následovně pomohli k rozpracování/vytvoření bakalářské práce. Veškeré informace a historické momenty unisexu mají jeden společný bod a tím je počátek, začátek něčeho nového, univerzálního pro muže i ženu. Právě pojem počátek je základním stavebním kamenem mé bakalářské práce. Každý z designérů v různých obdobích minulého století se vracel k určitému základu a počátku všeho na základě historických momentů a událostí, které byli pro jednotlivá období typická a snažil se vytvořit něco inovativního a nečekaného zároveň. Já osobně chápu slovo počátek jako návrat, návrat do bodu odkud jsme všichni přišli a vzešli. Mojí inspirací se stal počátek našeho života a místa odkud jsme přišli před mnoha lety v podobě těch nejmenších, nejjednodušších a univerzálních organismů. Jako inspirační zdroj jsem si zvolil

medúzy. Vybral jsem si je jako inspirační zdroj pro své vlastnosti, tvar a barvu, ladnost pohybu a způsob integrace v nejrůznějších prostředích, se kterou je možné velmi dobře pracovat. Organismus, který se dokáže přizpůsobit, organismus u kterého na první pohled nepoznáme pohlaví. Jedná se o organismus, který ve světových mořích a oceánech žije několik milionů let. V průběhu evoluce si medúzy vytvořily neuvěřitelné schopnosti a podmanily si všechny části oceánů. Na svou ochranu vyvinuly zbraně, které jsou nebezpečné dokonce i pro člověka. Medúzy jsou už dokonale vybaveny pro život. Mezi svými titěrnými rameny mají řadu smyslových orgánů, které jim umožňují vidět, chutnat potravu a orientovat se ve vodě. Jejich drobná, průsvitná tělíčka tvoří z 98 % voda. Samotný vývoj unisexu jako přechod z jednoho období do druhého a pokaždé je to od samého počátku, stejně tomu je tak i u medúz. Životní cyklus medúz charakterizuje přechod z jedné generace do druhé, z přisedlého stádia polypa do formy volně plovoucí medúzy. Z vajíček samice se vyvinou larvy, které přisednou na vhodný podklad. Z larviček vyroste polyp, jenž medúzu ani trochu nepřipomíná.

3 CÍL PRÁCE

Hlavním cílem bakalářské práce bylo vytvořit nositelnou mini kolekci, čítající tři kusy obuvi určenou pro každodenní běžné nošení. Jedná se o tzv. unisexovou kolekci, obuv je tedy určena mužům i ženám zároveň. Pro svoji výraznou barevnost a použité materiály je určena spíše mladším věkovým skupinám, které se nebojí určité odlišnosti a extravagance, podporují využívání moderních technologií, kvalitní zpracování a zároveň dokáží přijmout a následně ocenit jedinečnost a nadčasovost designu.

Jak již bylo výše zmíněno, celá bakalářská práce je založena na využití a kombinaci nejrůznějších moderních technologií. Tímto projektem jsem chtěl poukázat na fakt, že i obuv či doplňky lze vytvářet netradičním způsobem, se kterým se při výrobě obuvi nesečkáváme tak často. Doufal jsem, že budu schopen ukázat, že i v malé produkci se dá vytvořit nadčasový design ve spojení s dokonalým zpracováním materiálů.

V neposlední řadě může moje práce sloužit jako určitý zdroj inspirace pro budoucí projekty, které využívají podobná technologická zpracování. Jako příklad bych zmínil keramický design, kde se rovněž dá využít metody potisku pomocí sublimačního tisku.

4 PROCESY PŘÍPRAV

4.1 Hledání myšlenky a vize projektu

Začátek bakalářské práce byl o vytvoření myšlenky a vize, najít určitý soulad mezi tvarem, materiálem a v neposlední řadě i funkčnosti celé unisexové kolekce. Hledal jsem určité propojení a společné prvky, které by provázely celou kolekci. Práce je založena na vizuálním vnímání produktu a tak bylo nutné si vytvořit tzv. „moodboard“ jedná se o „nástěnku nápadu“ kam jsem shromažďoval veškeré potřebné inspirace, návrhy, fotky, módu ale i nejrůznější struktury materiálů které jsem považoval za zajímavé. Dalším důležitým krokem byla rešerše zvoleného tématu. Informace o tomto tématu se hledali poměrně těžko, našel jsem mnoho zahraničních webů a později i publikací, které mi pomohli shromáždit historická data, která mi následně pomohla k podobě a určení směru bakalářské práce. Mimo jiné jsem si prohloubil znalosti a získal nové informace o této problematice. Veškeré inspirační zdroje mi pomohli k vytvoření celkové myšlenky a konečnému vzhledu celé unisexové kolekce. Po zvolení vhodné barevnosti, kombinaci materiálů a potisků jsem se vložil do praktické části bakalářské práce.

4.2 Trendy pro sezónu jaro/léto 2015

Při vytváření kolekce je vhodné se informovat o aktuálních módních vlnách. Trend potisků a tištěných vzorů pomocí sublimační technologie není žádnou novinkou a v módním průmyslu má již mnoho let velice silné zastoupení a to především u oděvního designu. Každá ze sezón je ovlivněna určitým směrem a náladou, které následně ovlivní například barevnost či velikost potisků. Letošní sezóna patří florálním, metalickým, sci-fi a z velké části i

geometrickým potiskům. Novinkou pro tuto sezónu jsou tzv. 3D potisky. Jedná se o potisk, který vystupuje z oděvu. Velmi často se setkáváme s kombinací klasického potisku ve spojení s aplikací, která vytváří dokonalou iluzi vytvořeného prostoru. Velký návrat zaznamenali i potisky ve spojení s uměleckým směrem Pop-Art. Jednalo se různorodé potisky potravin, celebrit, produktů, které s sebou nesli odkaz určité doby. Na druhou stranu jsme se v menší míře setkávali s organickými potisky.

5 PROCES TVORBY

Je mnoho způsobů jak započít tvorbu, já jsem se hned ze začátku rozhodl pro výběr materiálů, který je klíčový pro bakalářskou práci. Zvolil jsem se kombinaci polyuretanového gumového materiálu Clear Flex 95 a syntetické látky potištěné sublimačním potiskem s ochrannou vrstvou proti nežádoucímu opotřebením materiálu.

5.1 Výroba podrážek obuvi

Jedním z důležitých kroků celé práce bylo vytvoření platform, podrážek obuvi. K vytváření modelu jsem použil polyuretanovou hmotu, která je díky svým vlastnostem vhodná k vytváření modelů pro pozdější odlévání. Výhodou je především pevnost a zároveň i ohebnost. Jedná se o materiál, který je vhodný i pro výrobky kde je nutné při výrobě použít automatickou frézu. Platformy jsem vytvořil podle tvaru zvoleného kopyta, které je do vrchní části platformy plně zapuštěno. Poté co byl hotový tvar, hrany a veškeré sklony včetně kolébky, která je nutná pro správný nášlap, jsem přešel k finálním úpravám celé platformy. Konečné úpravy představovali dokonalé zbroušení bočních hran a následné lakování, kvůli odlévání do silikonu a následně do finální polyuretanové hmoty Clear Flex 95. V horní části obuvi jsem poté ruční brusku upravoval strukturu a tvar, jednalo se o vytváření tzv.“bublin“ které dokonale propojili platformu s potištěným vrškem obuvi. Po zbroušení a nalakování byly vytvořené platformy připraveny k následnému odlévání do čínského silikonu, který sloužil jako forma pro finální produkt.

5.2 Vytváření silikonové formy

Odlévání je poměrně dlouhý a složitý proces, který je závislý na mnoha podmínkách jako je teplota vzduchu či vlhkost, které mají vliv na celkový vzhled finálního produktu. Z vlastní zkušenosti mohu říci, že jakékoliv urychlování tohoto procesu je zbytečné a má negativní vliv na výsledný produkt. Čínský silikon je nejprve nutné smíchat s chemickým kondenzačním tvrdidlem, který urychluje proces tuhnutí. Po smíchání dvou složek je nutné co možná nejrychleji nalit silikon do předem připravené formy s platformami. Doba zpracování je pouhých dvacet minut, poté silikon tvrdne a nelze jej dále upravovat. Doba tvrzení je necelých 16 hodin.

5.3 Vlévání polyuretanového materiálu Clear Flex 95

Po vyjmutí polyuretanových forem je možné přejít k druhému kroku a to bylo vlévání finálního materiálu Clear Flex 95. Jedná se o materiál, který se skládá ze dvou kondenzačních složek, které se spojují dohromady na základě daného poměru. Po smíchání dvou složek jsem hmotu vлил do silikonové formy a nechal ji tvrdnou celých 24 hodin. Po vyjmutí z formy je ve většině případech nutné celkového zbrúšení a následných úprav. V mém případě bylo nutné i vložení do pece a následné fixování bezbarvým lakem, kvůli velké lepkavosti polyuretanové hmoty Clear Flex 95.

5.4 Potištěný vršek obuvi, finální úpravy

Po vytvoření všech ří platform jsem přešel k výrobě vršku obuvi. Jedná se o kolekci, kde využívám metodu potištěné látky sublimačním tiskem. Samotná látka je velmi jemná a proto bylo nutné vytvořit formu, na kterou následně látku za pomoci nažehlovacích pásků uchyťm. Metoda nažehlovacích pásků byla

nejlepší možnou metodou, poněvadž veškeré lepidla včetně lepidel na textil, sublimační potisk poničili. Z plátu umělé hmoty, který se běžně používá na výrobu tužinek a opatků jsem si vytvořil formu tzv. „skořepinu“ na kterou jsem následovně látku napínal. Po napnutí vrchní části jsem stejnou metodou uchycování nalepil i spodní podšívku. Po nalepení obou vrstev jsem přešel k finální úpravě a tím bylo všití pogumovaných zipu do patové a boční části obuvi. Nakonec jsem vlepil do vnitřku obuvi předem připravené stélky. Konečná úprava projektu spočívala ve spojení vrchního dílu s podrážkou obuvi v jeden celek.

6 TECHNOLOGICKÁ SPECIFIKA

Během vytváření bakalářské práce jsem využil několika technologických procesů. Jedním z nich bylo využití sublimačního tisku, díky kterému jsem získal požadovanou látku na vytvoření vrchní části obuvi. Potisk látky jsem si nechal zhotovit ve Fotolabu, který na potištěnou látku navíc nalepil ochrannou transparentní vrstvu, která zamezuje následnému poškození pigmentů uložených hluboko v látce. Potisk je díky této metodě stálý a vyznačuje se jasnými barvami.

Potištěná látka byla na předem připravenou formu z tužňkoviny přichycena pomocí nažehlovacích pásek, které se upevňují pomocí metody napařování za vysoké teploty. Díky gumové formě a páskům drží látka dokonalý tvar. Po napnutí látky byla obuv několikrát napařována, aby k sobě veškeré vrstvy dokonale přilnuly a tvořili jeden funkční celek. Po procesu napařování přišli finální úpravy v podobě všívání pogumovaných zipů a celkové zpevnění obuvi pomocí stélek s měkkou výztuhou z umělých vláken.

Podrážka obuvi byla vytvořena z gumového syntetického materiálu ClearFlex 95, který je díky odolnosti a částečné měkkosti, vhodným materiálem pro spodní část obuvi. Platforma je rozdělena na dvě různé části, které tvoří jeden funkční celek. Mezi transparentní podrážku a stélku obuvi byl vložen syntetický gumový materiál VitaFlex20, který díky své měkkosti tvoří vhodný materiál mezi přechodem stélky v gumovou podrážku. Při běžné chůzi zmírňuje tvrdý nášlap a chrání obuv před opotřebením.

7 POPIS DÍLA

Kolekce se skládá celkem ze tří modelů obuvi, které se liší barevností, druhem potisku, aplikací v platformě a v neposlední řadě i výškou. Modely mají společnou tematiku potisku a navazují na sebe v použité barevnosti.

7.1 První model

První z modelů je zároveň modelem nejvyšším. Jedná se o kombinaci barevného potisku v odstínech modré a bíle ve spojení s transparentní platformou. V zadní části obuvi je umístěn pogumovaný zip tmavě modré barvy. Podrážka obuvi se v patové části mírně zvyšuje společně s hranou, která je po obvodu celé obuvi. Zmíněná hrana slouží jako estetický a zároveň i ochranný prvek. V patové části se rovněž nachází prohlubně, které postupují až do přední části obuvi, kde se následně ztrácejí. Ve zmíněných prohlubních patové a přední části se nachází gumový materiál VitaFlex20, který funguje jako měkký přechod mezi stélkou a gumovou podrážkou obuvi.

7.2 Druhý model

Gumová podrážka u tohoto typu obuvi byla snížena a společně s ní se změnil i celkový sklon obuvi a výška postranních hran po celém obvodu. V porovnání s prvním modelem zde bylo vytvořeno více prohlubní, které se nachází po celé ploše. Prohlubně se od sebe liší svojí hloubkou a průměrem. Pogumovaný zip se nachází v zadní části obuvi, kde byla mimo jiné snížena hrana v patové části kvůli lepší manipulaci se zipem. Kolébka a hrany obuvi tvoří jednu linii a tím i harmonický celek. U tohoto typu obuvi byl zvolen výraznější potisk, který zaujme díky fosforovým odstínům růžové

barvy. Vrch a podrážka obuvi byla spojena materiálem VytaFlex20 v tmavě fialové barvě. Přejechod mezi vrchem a podrážkou je tak více plynulý.

7.3 Třetí model

Kolekci uzavírá třetí model s potiskem chapadel v odstínech růžové a fialové na tmavém podkladě. Vrchní část obuvi je opět upevněna na nižší platformě v porovnání s prvním párem obuvi. Tento model se již na první pohled odlišuje upevněným zipem, který je v tomto případě umístěn po vnitřních stranách obuvi. Jedním z dalších rozdílů je i aplikace uvnitř polyuretanové gumové podrážky. V tomto případě jsou prohlubně umístěné po vnějších stranách obuvi a směrem do patové části se více prohlubují. Jako v předešlých modelech i zde plní funkci estetickou a funkční. Chůze s gumovou vrstvou mezi stélkou a podrážkou je mnohem příjemnější pro budoucí nositele.

8 PŘÍNOS PRÁCE PRO DANÝ OBOR

Přínos mé bakalářské práce vidím především v použitých materiálech a moderních technologiích. Při tvorbě unisexové kolekce jsem využil metody sublimačního tisku a procesu odlévání platforem. Tyto výše jmenované technologie jsou používány především sportovními značkami jako je Adidas či Nike, které se věnují výrobě sportovní obuvi a kolekci nejrůznějších doplňků pro sport či běžný život v poslední době nechybí ani kolekce limitovaných produktu pod záštitou světových designérů. Metoda sublimačního tisku pochází ze spojených států amerických. Na rozdíl od jiných druhů potisku je výhodou především odolnost potisku vůči vnějším vlivům a v neposlední řadě i dlouhodobé zachování barev.

Metoda sublimačního tisku je v současné době nejvíce rozšířena v oblasti módy, avšak setkat se s ní můžeme i u nejrůznějších dárkových předmětů, jako jsou například potištěné hrníčky zvoleným obrázkem, který se na finální produkt nanáší za využití metody sublimačního tisku. Jedna z dalších výhod, kterou je nutno zmínit, je možnost potištění velkoformátových látek což je přednost pro oděvní design, kde je spotřeba několika metru látky běžnou záležitostí. Výše zmíněná metoda nám přináší nové možnosti při vytváření kolekcí či nejrůznějších produktů. Ve své podstatě to znamená, že už nejsme odkázáni na materiály, které jsou běžně k dostání ve specializovaných obchodech. Látku a mnoho dalších předmětů si můžeme jednoduše potisknout sami a tím nemusíme být součástí žádného velkého módního domu či oděvní společnosti, které jsou vyhlášené vytvářením vlastních látek dle potřeby kreativního ředitele.

Další z výhod moderních technologií je využití silikonu a nejrůznějších druhů polyuretanových hmot, které nám dovolují vytvořit tvar dle našeho přání. Předností je, že nejsme limitováni barvou, velikostí vzhledem ani následnou funkčností. Při řešení materiálu pro moji bakalářskou práci jsem se o technologii plastických hmot dozvěděl mnoho informací a mimo jiné i to že jsou na trhu již několik desítek let. Pokud se vrátíme v letech zpět, zjistíme, že se tyto technologie v módním průmyslu využívají stále častěji a v současné době jsou nepostradatelnou součástí módního průmyslu, díky kterému dostávají novou formu využití. Příkladem mohou být již zmíněné sportovní značky, které by se v dnešní době bez těchto technologických možností jen těžko obešli, poněvadž tvoří více jako polovinu výrobku od bot počínaje přes kolekce oděvu až po nejrůznější doplňky.

9 SILNÉ STRÁNKY

Mezi silné stránky této bakalářské práce bych rozhodně zařadil využití sublimační technologie pro potisk syntetické látky. Metoda sublimačního tisku díky dokonalým vlastnostem a metodou zpracování umožňuje vytvořit vlastní potisk na libovolný formát látky. Zvolený potisk disponuje výraznými a živými barvami, které jsou uloženy hluboko ve vláknech syntetického materiálu. V neposlední řadě disponuje tento druh tisku i vysokou odolností vůči nepříznivým vnějším vlivům, které mohou působit na obuv či doplněk během každodenního nošení či užívání.

Další silnou stránkou kolekce je fakt, že je svým způsobem „odlišná“ a vybočuje z klasického pojetí a tvorby obuvi. Autorskou kolekcí jsem především chtěl poukázat na fakt, že i obuv na běžné každodenní nošení může být vytvořena odlišným způsobem zpracování na základě moderních technologií, které máme v současné době k dispozici.

Závěrem bych se rád zmínil o metodě odlévání platform, které společně s potiskem tvoří dominantní, na první pohled viditelnou, část obuvi. Platformy byly vytvořeny z polyuretanové hmoty Clear Flex 95. Jedná se o gumovou hmotu, která je díky své částečné ohebnosti a měkkosti vhodným materiálem pro výrobu většiny druhů obuvi. Transparentní barva dodává na exkluzivité produktu, použitý materiál lze také za využití barevných pigmentů zabarvit do námi požadovaného barevného odstínu. Metoda odlévání nabízí nekonečné možnosti zpracování a využití a dle mého názoru je velmi perspektivní i pro budoucnost.

10 SLABÉ STRÁNKY

Mezi slabé stránky této bakalářské práce patří především nejasný výsledek i přes veškeré vynaložené úsilí, odlévání pomocí čínského silikonu, nedostatek firem, které se věnují metodě sublimačního tisku a v neposlední řadě i vysoká finanční náročnost projektů v jakémkoliv rozsahu.

10.1 Slabé stránky – nejasný výsledek projektu

Pro práci se silikonem jsou nutné především zkušenosti a ty se bohužel nedají načerpat po prvním, druhém a bohužel snad ani po desátém pokusu. Vždy se objeví nečekaný problém, se kterým je nutno se co nejrychleji vypořádat. Velmi často se stává, že i přes veškeré úsilí může celý projekt dopadnout špatně a vy jste nucen projekt přehodnotit, zakoupit další nové materiály či ustoupit úplně. Práce a odlévání nejrůznějších druhů silikonů závisí na mnoho faktorech, které ovlivňují konečný vzhled vytvářeného produktu. Negativním faktorů může být mnoho, mezi nejčastější vlivy patří špatná teplota v místě kde je silikon odléván, vlhkost, chybné určení poměrů či pomalé nebo naopak rychlé míchaní silikonových směsí.

10.2 Slabé stránky – odlévání čínského silikonu

Při vytváření jakéhokoliv výrobku z polyuretanové hmoty je nutné si předem vytvořit dokonalou silikonovou formu, která následně poslouží na odlití finálního materiálu. V současné době existuje několik druhů silikonů od kondenzačního, růžového až po tzv. čínský silikon. Tento druh silikonu je díky vlastnostem a poměrně nízké ceně používán nejčastěji a údajně je vhodný pro odlévání plastických hmot Clear Flex 50, 90 a 95. Odlévání mohlo být ovlivněno mnoho negativními faktory, avšak má osobní

zkušenost s tímto druhem silikonu je spíše negativní. Finální výrobek (platforma) byla po vyjmutí ze silikonové formy lepkavá a to i přes veškeré dodržování pracovních postupů. Po konzultaci s prodejcem silikonových materiálů jsme došli k závěru, že ve formě došlo k nežádoucí chemické reakci kvůli vlhkosti, která zůstala v silikonové formě po vyjmutí původního polyuretanového modelu. Platforma obuvi byla poničena a tak bylo nutné celý proces opakovat, výsledek byl i v tomto případě stejný. Okolnosti mne přinutily k hledání náhradního řešení a tím bylo vložení všech tří polyuretanových platforem do speciální pece, kde jsem se snažil odstranit vlhkost, která se díky pórům dostala do struktury odlévané platformy.

10.3 Slabé stránky – metoda sublimačního tisku

Druh potisku látek pomocí tzv. sublimační technologie původem pochází z USA z období 80. let. Jedná se o zajímavou metodu, díky které barva nezůstává na povrchu, ale dostává se do hloubky syntetických vláken. Výsledkem je výrazný potisk s živými barvami a vysoká odolnost vůči opotřebení. Sublimační technologie je poměrně drahá varianta tisku a tak je poptávka po této technologii rozhodně nižší. V dnešní době je známo mnoho druhů sublimací, avšak metodu potisku látky pomocí sublimace používají výhradně velké firmy, které si nechávají natisknout velké množství materiálu a tak je velmi obtížné najít firmu, která by byla ochotna látku potisknout.

Přestože v průběhu práce došlo k několika obtížím a výsledek neuspokojil moji představu, nezanevřel jsem na podobné projekty, kde se při výrobě využívá podobných technologických procesů.

11 SEZNAM POUŽITÝCH ZDROJŮ

a) Knižní periodická literatura

1. Sbíрка Kyoto Costume Institute: Z dějin odívání 18., 19. a 20. století svazek II, Kolín nad Rýnem: Taschen, 2011. ISBN 978-3-8365-2553-4.
2. FRAIS, M. Design 21. století – nové ikony designu, od masového trhu k avantgardě. Slovart, 2007. ISBN 978-80-7209-970-2
3. JONES, T., RUSHTON, S. Současní módní návrháři, Slovart Taschen, 2006. ISBN 80-7209-841-1.
4. PALOMO-LOVINSKI, N. Nejvlivnější světoví módní návrháři, Mladá Fronta, 2011. ISBN 978-80-204-2386-3

b) Internetové zdroje

1. <http://www.google.com> [online 08-02-2015]
2. <http://www.style.com> [online 08-02-2015]

12 RESUMÉ

The topic of my bachelor thesis is the Mini Collection on the theme Unisex. The collection consists of three shoe models that differ by color, type of printing, applications in the platform and height. Shoes have common themes of printing and follow up in the used color. This collection was designed for both, men and women at the same time. For the bright colors and materials they are designed more for younger age groups, which are not afraid about some differences and extravagance, promote the use of modern technology, quality workmanship, and also accept and appreciate the uniqueness and timelessness of design.

Bachelor thesis is largely based on modern technologies, especially non-traditional procedure and thorough treatment. I used the method sublimation printing technology for synthetic substances on the tops of shoes. The selected design features bold, vivid colors that are buried deep within the fibers of the synthetic material. The advantage of this kind of press is especially high resistance to adverse external influences that can affect the shoes during everyday use.

Platforms were formed from polyurethane material Clear Flex 95. This is the rubber material, which is partly due to its flexibility and softness of a material suitable for the manufacture of most types of footwear. Transparent color adds to the exclusivity of the product.

I particularly wanted to highlight the fact that even shoes which we wear every day can be formed in a different way process based on modern technologies that we currently have available. I am convinced that the footwear models in this collection can be combined together with the rest of our own wardrobe and dress not

only for everyday occasions and it may become a key addition to our chosen outfit.

13 SEZNAM PŘÍLOH

Příloha 1 – Inspirační zdroje

Příloha 2 – Inspirační zdroje – móda

Příloha 3 – Návrhy

Příloha 4 – Návrhy

Příloha 5 – Návrhy

Příloha 6 – Návrhy – platforma 1

Příloha 7 – Návrhy – platforma 2

Příloha 8 – Návrhy – platforma 3

Příloha 9 – Střihový díl obuvi – vrh a podšívka

Příloha 10 – Střihový díl obuvi – vrh a podšívka

Příloha 11 – Ukázky zvolených potisků

Příloha 12 – Ukázka materiálu Clear Flex 95 a Vyta Flex 20

Příloha 13 – Průběh práce

Příloha 14 – Průběh práce

Příloha 15 – Fotografie prvního modelu

Příloha 16 – Fotografie prvního modelu

Příloha 17 – Fotografie prvního modelu

Příloha 18 – Fotografie druhého modelu

Příloha 19 – Fotografie druhého modelu

Příloha 20 – Fotografie druhého modelu

Příloha 21 – Fotografie druhého modelu

Příloha 22 – Fotografie třetího modelu

Příloha 23 – Fotografie třetího modelu

Příloha 24 – Fotografie třetího modelu

Příloha 25 – Fotografie tří modelů

Příloha 1 – Inspirační zdroje

1



2



3



4



¹ Dostupné z <http://www.google.com/pictures/search/jellyfish/black>[online 08-02-2015]

² Dostupné z <http://www.google.com/pictures/search/darksea>[online 08-02-2015]

³ Dostupné z <http://www.google.com/pictures/search/jellyfish/dark/black>[online 08-02-2015]

⁴ Dostupné z <http://www.google.com/pictures/search/sea/blue>[online 08-02-2015]

Příloha 2 – Inspirační zdroje – móda

5



6



7



8



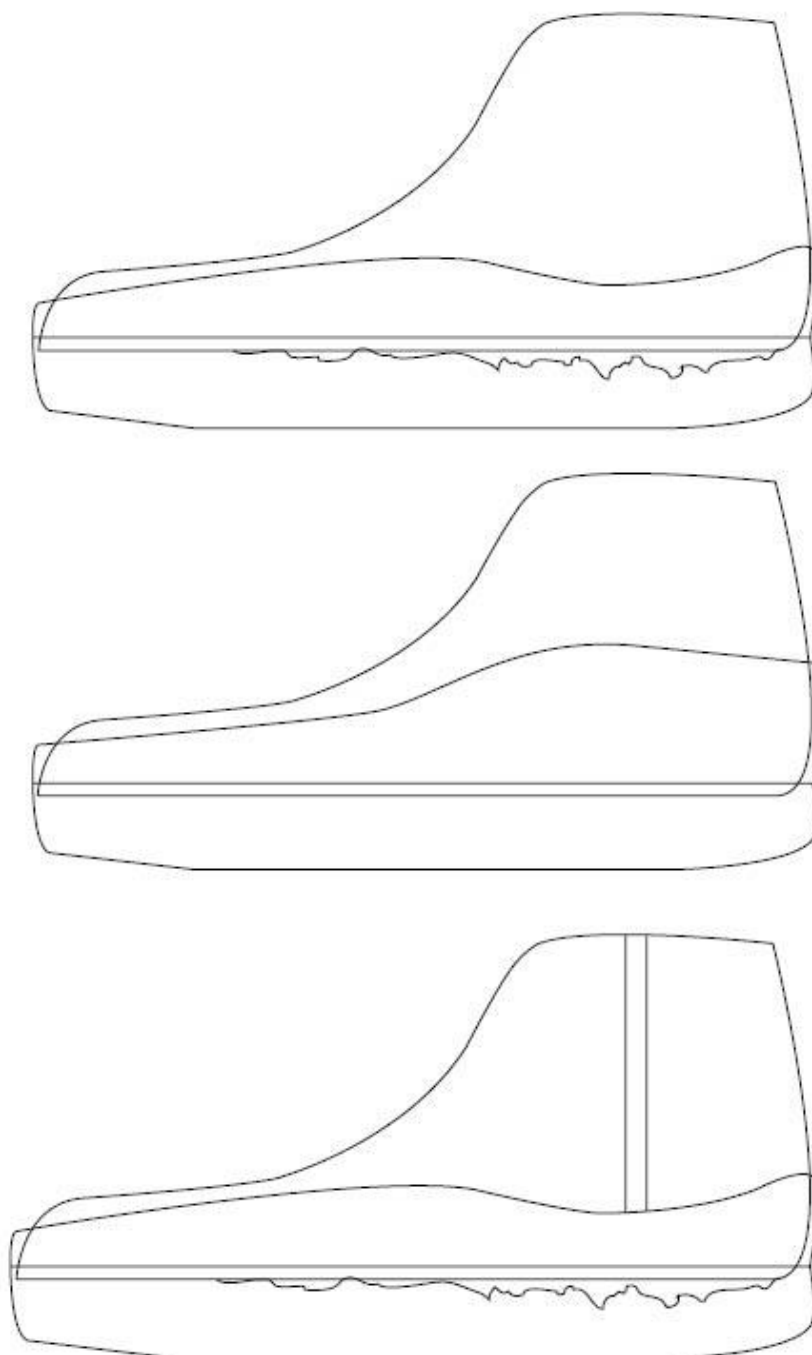
5 Dostupné z <https://www.style.com/slideshows/fashion-shows/spring-2014-ready-to-wear/iris-van-herpen/collections>[online 08-02-2015]

6 Dostupné z <https://www.style.com/slideshows/fashion-shows/spring-2014-ready-to-wear/iris-van-herpen/collections>[online 08-02-2015]

7 Dostupné z <https://www.style.com/slideshows/fashion-shows/spring-2014-ready-to-wear/iris-van-herpen/collections>[online 08-02-2015]

8 Dostupné z <https://www.style.com/slideshows/fashion-shows/winter-2014-ready-to-wear/alexander-mcqueen/collections>[online 08-02-2015]

Příloha 3 – Návrhy⁹



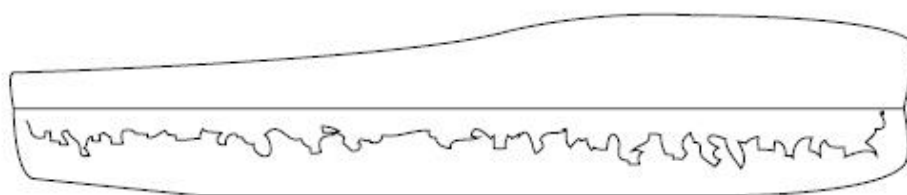
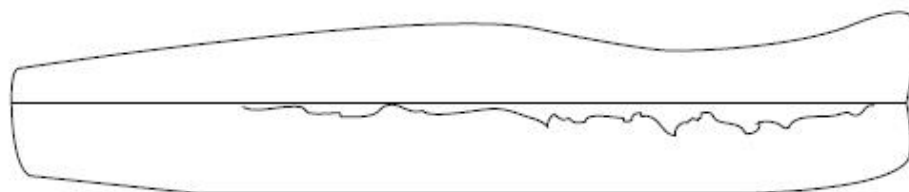
⁹ Vlastní návrhy

Příloha 4 – Návrhy ¹⁰



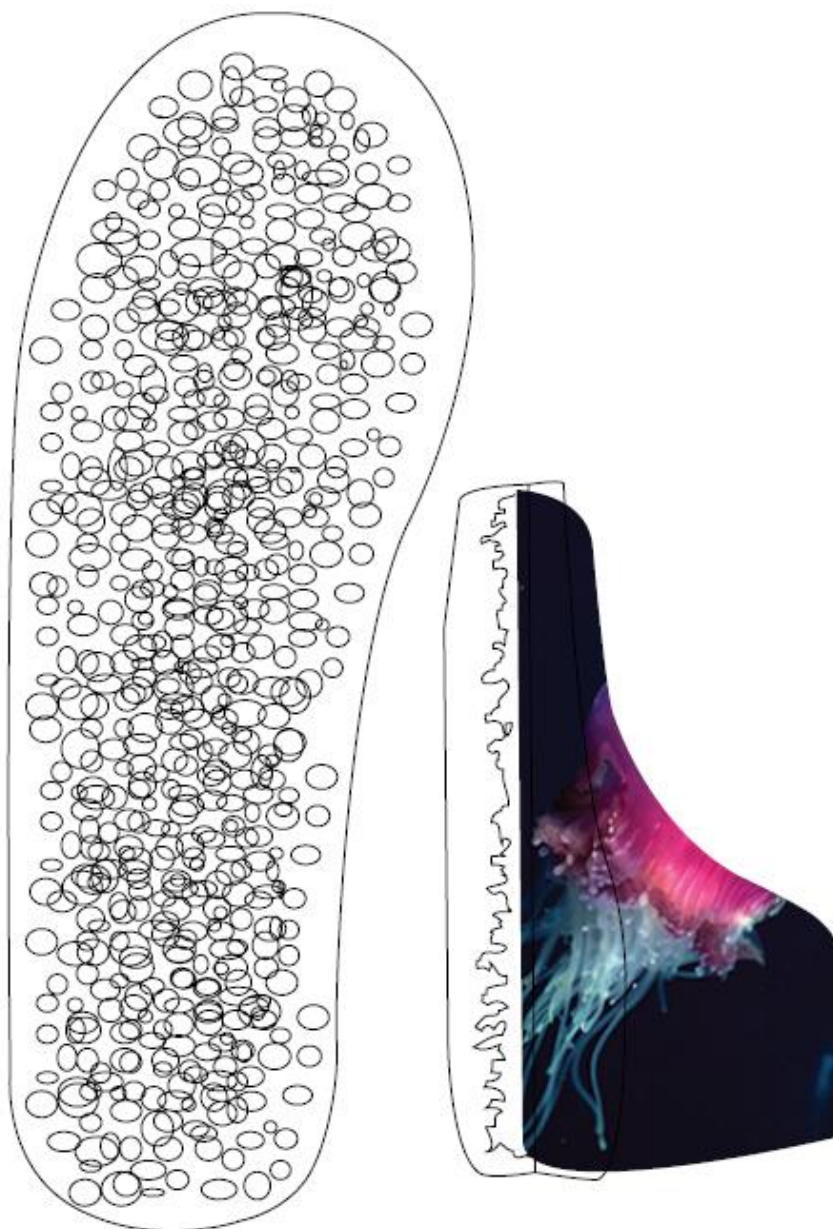
¹⁰ Vlastní návrhy

Příloha 5 – Návrhy ¹¹



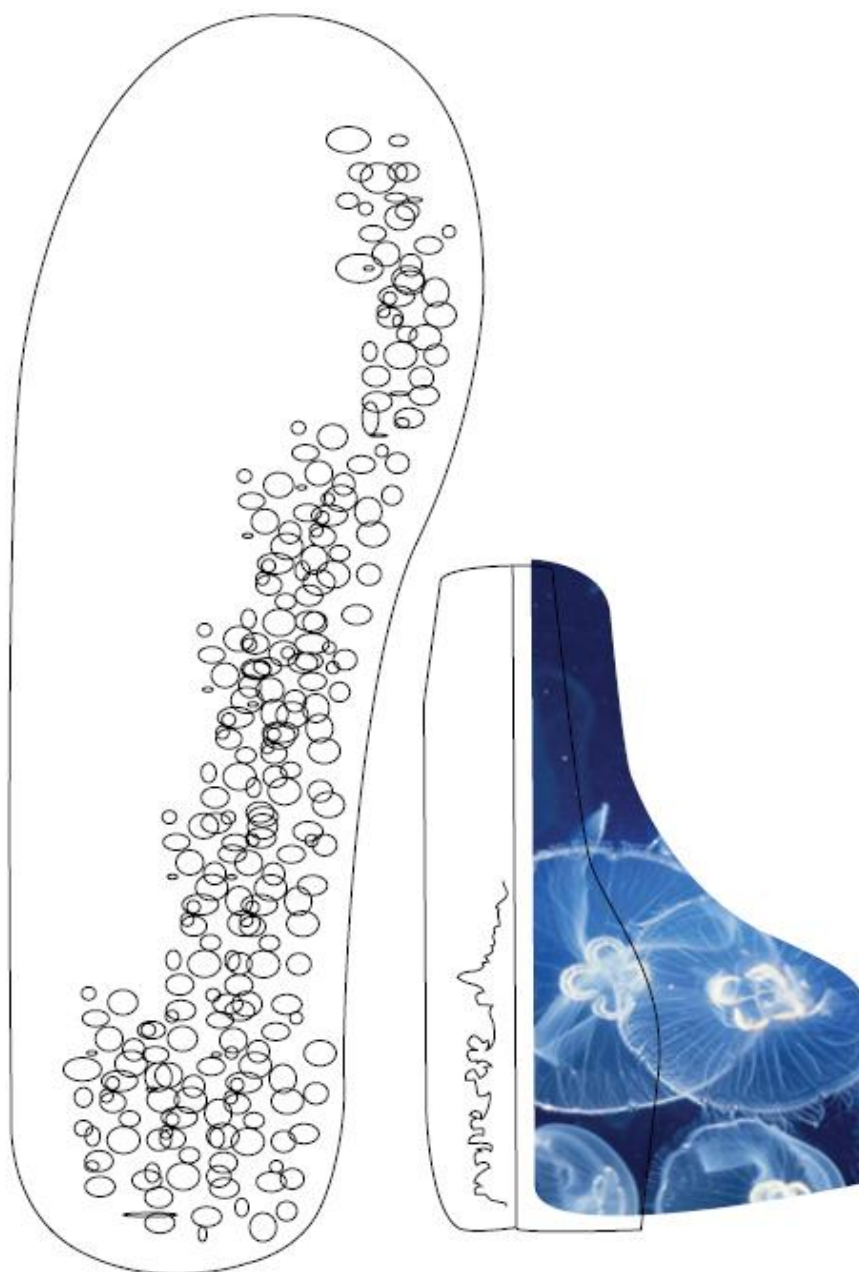
¹¹ Vlastní návrhy

Příloha 6 – Návrhy – platforma 1 ¹²



¹² Vlastní návrhy

Příloha 7 – Návrhy – platforma 2 ¹³



¹³ Vlastní návrhy

Příloha 8 – Návrhy – platforma 3 ¹⁴



¹⁴ Vlastní návrhy

Příloha 9 – Stříhový díl obuvi – vrh a podšívka ¹⁵



¹⁵ Vlastní návrhy

Příloha 10 – Střihový díl obuvi – vrh a podšívka ¹⁶



¹⁶ Vlastní návrhy

Příloha 11 – Ukázky zvolených potisků

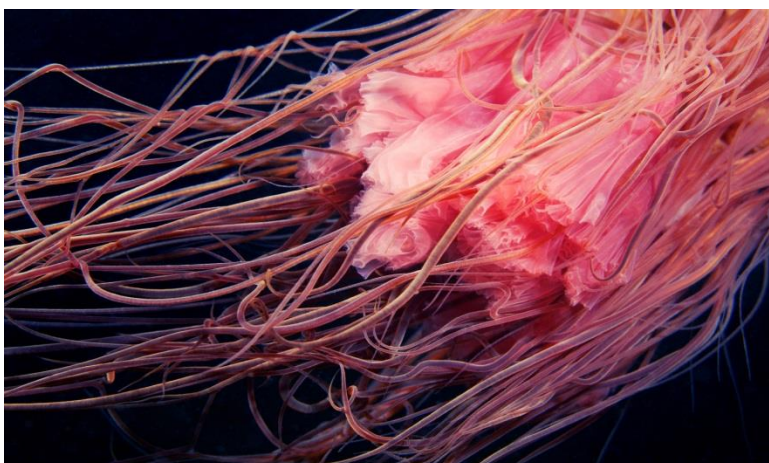
17



18



19



¹⁷ Dostupné z <https://www.google.com/pictures/search/jellyfish/blueandwhite>[online 08-02-2015]

¹⁸ Dostupné z <https://www.google.com/pictures/search/jellyfish/pink/colors>[online 08-02-2015]

¹⁹ Dostupné z <https://www.google.com/pictures/search/jellyfish/pink/details>[online 08-02-2015]

Příloha 12 – Ukázka materiálu Clear Flex 95 a Vyta Flex 20

20



21



²⁰ Dostupné z [https://www.google.com/pictures/search/clearflex95\[online 08-02-2015\]](https://www.google.com/pictures/search/clearflex95[online 08-02-2015])

²¹ Dostupné z [https://www.google.com/pictures/search/vytaflex20\[online 08-02-2015\]](https://www.google.com/pictures/search/vytaflex20[online 08-02-2015])

Příloha 13 – Průběh práce ²²



²² Vlastní fotografie

Příloha 14 – Průběh práce ²³



²³ Vlastní fotografie

Příloha 15 – Fotografie prvního modelu ²⁴



²⁴ Foto: Martin Šnajdr

Příloha 16 – Fotografie prvního modelu ²⁵



²⁵ Foto: Martin Šnajdr

Příloha 17 – Fotografie prvního modelu ²⁶



²⁶ Foto: Martin Šnajdr

Příloha 18 – Fotografie druhého modelu ²⁷



²⁷ Foto: Martin Šnajdr

Příloha 19 – Fotografie druhého modelu ²⁸



²⁸ Foto: Martin Šnajdr

Příloha 20 – Fotografie druhého modelu ²⁹



²⁹ Foto: Martin Šnajdr

Příloha 21 – Fotografie druhého modelu ³⁰



³⁰ Foto: Martin Šnajdr

Příloha 22 – Fotografie třetího modelu ³¹



³¹ Foto: Martin Šnajdr

Příloha 23 – Fotografie třetího modelu ³²



³² Foto: Martin Šnajdr

Příloha 24 – Fotografie třetího modelu ³³



³³ Foto: Martin Šnajdr

Příloha 25 – Fotografie tří modelů³⁴



³⁴ Foto: Martin Šnajdr