

Západočeská univerzita v Plzni
Fakulta designu a umění Ladislava Sutnara

Bakalařská práce

**REFLEXE NA TÉMA
PŘÍRODA, LIDSKÁ ČINNOST**

Série objektů a šperků

SUB-

Tata Akhatova

2015

Západočeská univerzita v Plzni

Fakulta designu a umění Ladislava Sutnara

Bakalařská práce

REFLEXE NA TÉMA PŘÍRODA, LIDSKÁ ČINNOST

Série objektů a šperků

SUB-

Tata Akhatova

Plzeň 2015

Západočeská univerzita v Plzni

Fakulta designu a umění Ladislava Sutnara

Katedra designu

Studijní program Design

Studijní obor Design kovu a šperku

Bakalařská práce

REFLEXE NA TÉMA PŘÍRODA, LIDSKÁ ČINNOST

Série objektů a šperků

SUB-

Tata Akhatova

Vedoucí práce: Doc. Petr Vogel, M.A.
Oddělení designu
Fakulta designu a umění Ladislava Sutnara
Západočeské univerzity v Plzni

Plzeň 2015

Prohlašuji, že jsem práci zpracoval(a) samostatně a použil(a) jen uvedených pramenů a literatury.

Plzeň, duben 2015

.

.....
podpis autora

OBSAH

1	MÉ DOSAVADNÍ DÍLO V KONTEXTU SPECIALIZACE	7
1.1	PEČETNÍ PRSTEN	7
1.2	SVĚTLO A STÍN	7
1.3	ŘETĚZ / ŘETĚZENÍ	8
1.4	GEOMETRIE	8
1.5	KRÁSA KOLEM I VE MNĚ	8
2	TÉMA A DŮVOD JEHO VOLBY	10
2.1	ÚVOD	10
2.2	SUB-	10
3	CÍL PRÁCE	12
4	PROCES PŘÍPRAVY	13
4.1	VLIVY A INSPIRACE	13
4.1.1	OSMOSIS JONES (2001)	13
4.1.2	PAUL BRAND	13
4.1.3	OLIVER SACKS	13
4.1.4	ALEXANDER LOWEN. Knihla „The language of the body” (1958) ¹	14
4.1.5	MIKROSVĚT	14
4.1.6	ARCHITEKTURA	15
5	PROCES TVORBY	16
5.1	Návrhy a modely	16
5.2	ZKOUŠKY MATERIÁLŮ, VOLBA MATERIÁLŮ	16
5.2.1	DŘEVO	17
5.2.2	3D tisk	17
5.2.3	BETON	17
5.2.4	SADRA	18
6	TECHNOLOGICKÁ SPECIFIKA	19
6.1	ODLÉVÁNÍ	19
6.2	ZAPÍNÁNÍ	19
7	POPIS DÍLA	20

8	PŘÍNOS PRÁCE PRO DANÝ OBOR	21
9	SILNÉ STRÁNKY	22
10	SLABÉ STRÁNKY	23
11	SEZNAM POUŽITÝCH ZDROJŮ	24
A)	Knižní a periodická literatura	24
B)	Internetové zdroje	24
12	RESUMÉ	25
13	SEZNAM PŘÍLOH	26

1 MÉ DOSAVADNÍ DÍLO V KONTEXTU SPECIALIZACE

Šperk je pro mě prostředkem, s jehož pomocí mohu vyjádřit to, o čem nedokážu mluvit. Než jsem na Západočeské univerzitě v Plzni začala studovat design šperku, studovala jsem ilustraci a knižní grafiku. Tento druh tvorby téměř není v bezprostředním kontaktu s tělem. Vytváří svůj samostatný vizuální svět a zve diváka, aby do něj pronikl. Člověk má přece vždy zájem splynout s tím, co pokládá za krásné a hodnotné. V tomto smyslu si může divák nést dojmy ze zhlédnutých ilustrací v sobě, ale nemůže si je odnést na sobě. A právě to mi v oblasti ilustrace chybělo. Oproti tomu je šperk díky svému spojení s tělem schopen současně vyvolávat specifické pocity jak u nositele, tak u diváka. Informace, kterou v sobě nese, se šíří několika směry a spojuje lidi společnými či rozdílnými dojmy.

Na začátku studia jsem neměla znalosti technik tvorby šperků a získávala jsem je v průběhu toho, jak jsem postupovala od jednoho projektu k druhému.

1.1 PEČETNÍ PRSTEN

Mým cílem v rámci této klauzurní práce bylo vytvoření série ženských pečetních prstenů. Pečeť jsem chápala jako projev charakteristik, jako je síla a moc, jež vystihují podstatu mužského projevu. Mé úsilí se zaměřovalo na spojení mužských a ženských charakterů a jejich vyjádření prostřednictvím forem a materiálů. Pečeť je umístěna na velkém kovovém válečku a má tvar kruhu, do něhož je vepsán čtverec. Prsteny jsou vytvořeny z kovu ve spojení s jemnými vlněnými a hedvábnými vlákny. Díky těmto vláknům nositel nevnímá tvrdost kovu a cítí měkkost vláken, jimiž jsou prsteny ze všech stran ovinuty.

Materiál: alpaka, mosaz, hedvábí, vlna

1.2 SVĚTLO A STÍN

V rámci tohoto projektu jsem se snažila zachytit procesy růstu, jež jsou vyvolány působením světla, ale probíhají potají, skryty lidskému oku.

Výsledkem byla série broží v podobě stejně velkých kokonů. Navzájem se liší pouze tvarem reliéfu na lícové straně a demonstrují vnitřní pohyby. Uvnitř každé brože je písek, který při nošení vydává měkký zvuk. Brože byly vyrobeny z pakfongu (kov), jenž byl zoxidován a pokryt voskem. Abych uchovala jemnost tvarů, vyrobila jsem na brože silikonová pouzdra s kovovým zapínáním.

Materiál: pakfong, nerez, kaučuk

1.3 ŘETĚZ / ŘETĚZENÍ

Impulzem pro vlastní téma, na němž jsem pracovala v rámci této klauzurní práce, byl můj dlouhodobý pobyt v cizí zemi, kdy jsem neviděla své blízké a kdy jsme žili, rostli a vyvíjeli se daleko od sebe a byli pouze v telefonickém kontaktu. Pro tuto kolekci jsem používala neřezové a mosazné nitě, ze kterých jsem uplékla plátno. Z hotového plátna jsem vystříhala různé tvary a ty jsem poté přetvářela.

Materiál: mosaz, nerez

1.4 GEOMETRIE

Koberce s orientálními vzory jsou tím, co mě obklopovalo doma. Chtěla jsem přenést jejich hravost, exotičnost a zářivost do formy šperků. Vzor orientálního koberce je už sám o sobě geometrizovaný. Protože je však známý a lidé orientální vzor vždy poznají, dovolila jsem si jej použít jako výchozí bod pro další geometrizaci. Vytvořila jsem sérii transformovaných prstenů z afrických druhů dřev, jež mají jasnou a sytou barvu.

Materiál: dřevo, měď, mosaz

1.5 KRÁSA KOLEM I VE MNĚ

V tomto projektu jsem pracovala s formou kokonu, kterou jsem si oblíbila a která je mi blízká. Přitahuje mě uzavřenost této formy a také tajemství, které v sobě nese. Výsledkem byla série náhrdelníků ve tvaru oválu. Otvor pro krk byl vystřížen, čímž se porušila uzavřenost formy. Na jejich vytvoření

byla použita bílá hedvábná látka, jež byla speciálními barvami obarvena do světle šedých až černých odstínů s plynulými tonálními přechody.

Materiál: hedvábí, stříbro

2 TÉMA A DŮVOD JEHO VOLBY

2.1 ÚVOD

Existují jevy, jež jsou nepřístupné lidskému rozumu (např. nekonečnost vesmíru), které sice člověk na jednu stranu přijímá jako danost, na druhou stranu se však nepřestává snažit o jejich rozluštění a pochopení. Jevy, které nejsou lidskému rozumu jasné, probouzejí fantazii a podněcují člověka k tomu, aby porozuměl jejich významu a osvojil si ho.

Téměř celý život mě neopouští zájem o lidské tělo, jeho stavbu a také o to, jak se u člověka postupně mění vnímání těla a vidění sebe sama. Otázka těla a tělesna je pro mě silou, která mě přitahuje a která zároveň neposkytuje vyčerpávající odpovědi, čímž mě fascinuje.

Tělo je základem naší existence. Vnímá okolí a umožňuje člověku, aby to prožíval jako vlastní bytí. Sbírá zkušenosti, nese v sobě informace vnitřní i informace získané zvenčí. Vždyť i v něm se utváří vztah ke světu a sobě samému.

Člověk rovněž vnímá sebe jako jakýsi obraz, který, ačkoli je s jeho tělem spojen, vizuálně se s ním nekryje, neboť daný obraz je složen z fragmentů prožitků minulosti, přítomnosti a budoucnosti, z fyzických pocitů v konkrétním časovém období a mění se spolu s plynutím času. To znamená, že v tentýž okamžik je člověk schopen spojovat obrazy podivuhodné svou rozdílností a vnímání sebe a svého těla.

„Komponentem synkretické jednoty lidské organizace je totožnost objektivně-subjektivního, přírodního a sociálního, somatického a psychického. Tyto páry jsou různými hypostazemi onoho jedinečného jevu, kterým je člověk.“¹

Z tohoto důvodu lze na tělo pohlížet z různých úhlů pohledu. Ve své bakalářské práci se zajímám o tělo coby objekt, jenž je průnikem vnějšího

1 Nekrasova, N. Human corporality phenomenon, s.22

a vnitřního světa. I v něm probíhá jejich kontakt a interakce. Myšlenkově jsem se opírala o dualitu fungování těla, jež spočívá v tom, že tělo jakoby zapojuje člověka do reality a propojuje ho s ní v jeden celek, současně ho však odděluje od světa, vymezuje jeho vnější hranice. To, jak člověk tyto hranice chápe, je dáno vzájemným vztahem jeho těla s vnějšími živými a neživými objekty (těly).

Všechny tyto aspekty je poměrně obtížné složit do jednoho jasného obrazu těla. Nepochopení mi však nebrání v tom, abych problém uchopila, osahala si ho, rozebrala ho a rozložila na jednotlivé části. Proto jsem si na začátku práce zvolila a pro sebe definovala několik základních kategorií, v nichž budu tělo posuzovat:

- tělo jako stavba
- tělo jako základ
- tělo jako vzájemný vztah jeho částí
- tělo jako něco suverénního a závislého
- tělo jako objekt
- tělo jako představa a tělo jako objektivní realita
- tělo jako nosič informace

2.2 SUB-

Sub (od lat. sub – „pod, níže“)

- předpona s významem pod, dole, nižší, menší než.

Pro tuto kolekci jsem hledala název, jenž by zprostředkoval smysl vzájemného ovlivňování a souvislostí. V současnosti se „sub“ používá jako předpona pro tvoření substantiv a adjektiv s významem podřízenosti a závislosti. Vzhledem k tomu, že předpona je ve slovtvorbě neoddělitelná od kořene, bylo zajímavé změnit její závislé postavení na autonomní tím, že se použije samostatně.

3 CÍL PRÁCE

Cílem práce je vytvoření série šperků, které mají charakter stavby, čímž vzbudí pocit stability a solidnosti, a to ve spojení s prvky charakteristickými pro živou přírodu, jako je asymetrie, různorodost, křehkost. Neměla jsem v úmyslu provádět rozhraničení a demonstrovat kontrast jednotlivých kvalit, ale naopak je sjednotit.

Další aspekt, který jsem chtěla vnést, je vzájemné působení detailů šperků. Například jejich vzájemná neoddělitelnost nebo naopak směřování k sobě navzájem, avšak nemožnost úplného sjednocení neboli jejich absolutní oddělení.

Také jsem chtěla, aby každý z objektů nesl informaci o tom, co na něj působilo při jeho vzniku, aby to bylo možné přechít. Proto jsem záměrně nebrousila a neleštila osekane nerovné hrany povrchu a ponechávala stopy po nástrojích, které na ně působily.

Důležitou složkou při vytváření kolekce bylo zachování dvojího charakteru objektů – možnost jejich nošení na těle a zároveň jejich samostatnost v nepřítomnosti nositele. Proto, aby tělo nebylo nutnou podmínkou jejich prezentace.

Hlavním úkolem kromě zachování sochařských kvalit, na což jsem myslela po celou dobu práce, bylo dosažení zvláštních pocitů materiálnosti, tělesnosti, přítomnosti, které by šperk vyvolával. To vysvětluje velikost objektů, jejich objem a způsob nošení. Současně s tím jsem se snažila vyhnout příliš velkým rozměrům. Chtěla jsem, aby šperky nebyly tělu nepohodlné a splynuly s ním způsobem, na který je tělo zvyklé. Z téhož důvodu jsem si pro tvorbu vybrala tradiční druhy šperků, jako jsou náušnice, prsteny, náhrdelníky a brože.

4 PROCESS PŘÍPRAVY

4.1 VLIVY A INSPIRACE

Vždy je obtížné určit, co konkrétně bylo impulzem pro vytvoření díla. Tento proces je komplexní a často neuvědomělý. Nehledě na to bych chtěla uvést to, co ve mně podle mého názoru probudilo zájem o zvolené téma a co mělo vliv na budoucí vnější podobu celé kolekce.

4.1.1 OSMOSIS JONES (2001)

Tento film s prvky animace se mi již v dětství vryl do paměti, nikoli však animací, ale svým námětem, který je pro dětské filmy netypický. Jeho děj se odehrává v lidském organismu. Hlavním hrdinou je policista – bílá krvinka. Pátrá po viru, aby ho zneškodnil.

4.1.2 PAUL BRAND

Paul Brand ve mně podnítil zájem o strukturu lidského těla. Jeho kniha *Fearfully and Wonderfully made* (1980) mě skutečně přenesla do podivuhodného, jiného světa, který se nenachází na ledajakém místě, ale v každém z nás a který je schopen poodhalit chápání věcí i z jiných oblastí. Doktor Paul byl příslušníkem misionářské rodiny a větší část svého života zasvětil péči o malomocné v Indii. Ve své knize, jež je psána formou eseje, zkoumá organizmus od buněk až po orgány a části těla, přičemž vede paralely s fungováním společnosti a úlohou lidí v ní.

4.1.3 OLIVER SACKS

Velký vliv na moji představu o tom, jak složitě je utvořena struktura těla, měla kniha Olivera Sackse, britského neurologa žijícího v New Yorku „Muž, který si pletl manželku s kloboukem a jiné klinické povídky“ („The Man Who Mistook His Wife for a Hat“). V ní popisuje

komplikované a vzácné případy poruch ze své praxe, jež překvapují svou neobvyklostí. Takové, jako např. ztráta schopnosti vnímat jakýkoli předmět a jeho části jako něco celistvého. Namísto toho jej vnímá jako abstraktní obraz skládající se z vzájemně nesouvisejících prvků, a proto ho již nepoznává.

4.1.4 ALEXANDER LOWEN. Kniha „The language of the body” (1958)

Ještě jedním člověkem, jenž prohloubil mé chápání křehkých souvislostí těla a psychiky a jehož knihy často čtu, je americký psychoterapeut Alexandr Lowen. Metodu psychoanalýzy považoval při léčení psychických poruch za nedostatečně účinnou. Je autorem metody nazvané „bioenergetická psychoanalýza“, jež má množství následníků. Ve svých knihách Lowen vykládá metodu léčení, která kromě psychoanalýzy zahrnuje i speciální tělesná cvičení, jež mají bezprostřední vliv na psychiku nemocného a napomáhají uzdravení. V knize „The language of the body” píše Lowen o vlivu prožitých traumat na formování odchylek ve fyzickém vzhledu člověka. V závislosti na druhu traumat to může být nedostatečný vývoj některých částí těla, svalový spasmus, rigidita, mělké dýchání, zvláštní držení těla atd.

4.1.5 MIKROSVĚT

Díky vědcům a moderním technologiím můžeme svět pozorovat v mnohonásobném zvětšení. Mikroskop umožňuje vidět věci v úplně jiném světle. Jednou jsem měla příležitost vidět fotografie sněhových vloček vytvořené pomocí elektronového mikroskopu a uchvátily mě svou stavbou. Nehledě na to, že růst krystalů podléhá určitým geometrickým zákonům, jejich druh a tvar má neomezenou rozmanitost v závislosti na podmínkách vnějšího prostředí. Když si tyto fotografie prohlédneme a ponecháme stranou znalosti o zobrazeném předmětu a měřítku, lze sněhové vločky chápat jako detaily monumentálních, ohromných staveb. Při práci na bakalářské

práci jsem záměrně měla na mysli vzhled jejich stavby.

4.1.6 ARCHITEKTURA

Další vizuální inspirací při tvorbě bakalářské práce mi byly průmyslové stavby: budovy továren, nádrží. Tyto budovy fungují jako jeden velký a mocný organizmus. Jejich vnější podoba je podmíněna funkčností, nikoli estetičností, proto mají takové stavby často bizarní tvary, jež jsou nelogické a někdy komické.

5 PROCES TVORBY

5.1 NÁVRHY A MODELY

Proces tvorby byl zahájen náčrtly, s jejichž pomocí jsem hledala formy odpovídající mým představám o charakteru budoucí práce. K tomu, abych proces posunula dále, však pouhé skicy nestačily. Současně jsem v té době začala modelovat hrubé, přibližné modely z hlíny. To mi umožnilo přesněji stanovit tvar, rozměr a objem každého jednotlivého objektu a také vidět jejich vzájemný vztah.

Následoval proces vypracovávání přesných forem. Z toho důvodu jsem použila polyuretanový materiál, s nímž se poměrně dobře pracuje, a to díky tomu, že je pórovitý, lehký, tvrdý, ale přitom poddajný a má jemně strukturovaný povrch.

Abych dospěla k zamýšlené formě, musela jsem pracovat negativně. Postupovala jsem tak, že jsem odsekávala nadbytečný materiál, a to od hrubé formy k formě detailní, propracované. Jako nástroj byla použita lupénková pila, rydlo na linoleum/dřevo a pilník. Při práci s tímto materiálem jsem si zamilovala texturu jeho povrchu, jak reaguje na působení nástroje a jaké stopy na něm nástroje zanechávají. Všechny tyto vlastnosti jsem chtěla předat i budoucím výrobkům. Tyto formy nakonec posloužily jako prototyp pro vytvoření kolekce.

5.2 ZKOUŠKY MATERIÁLŮ, VOLBA MATERIÁLŮ

Když jsem přistoupila k vypracování návrhů, neměla jsem přesnou představu, jaký materiál bych chtěla použít. Za možné jsem považovala přírodní materiály používané ve stavebnictví – dřevo, beton, kámen a sádku. Abych mohla vyjádřit svoji představu o podobě objektů, musel být materiál snadný na opracování a mít neutrální barvu. Z důvodu poměrně velkých rozměrů musely mít šperky relativně nízkou hmotnost. Proto

jsem omezila výběr na tři materiály (dřevo, sádra a beton) a přistoupila ke zkouškám. Proces testování materiálů byl časově značně náročný. V každém konkrétním případě docházelo k určitým momentům, které byly v rozporu se záměrem a požadovanou podobou budoucích výrobků, čímž se hledání protáhlo.

5.2.1 DŘEVO

Dřevo má vlastní specifickou strukturu tvořenou směrováním jeho vláken. Již po několika zkouškách jsem od jeho použití chtěla upustit. Později jsem se dozvěděla o jedné z technologií 3D tisku, jíž lze vytvářet objekty z jemných dřevěných pilin.

5.2.2 3D tisk

Abych mohla vzor vytisknout na 3D tiskárně, bylo nutné jej převést do digitální 3D podoby. Použila jsem speciální počítačový program, který z předem zhotovených fotografií dokáže vytvořit jejich digitální 3D kopii. Ta byla následně pomocí 3D tiskárny vytištěna ze dvou druhů dřeva. Výsledek nebyl uspokojivý, čímž se prodloužila doba hledání materiálu. Výrobky neměly dostatečnou hmotnost, měly hrubé spoje a jejich barva neodpovídala mým představám.

5.2.3 BETON

Líbila se mi myšlenka odlít malé objekty ze surového stavebního materiálu, který se nejčastěji používá k výrobě objektů velkých. Beton však má poměrně problematickou vlastnost projevující se tím, že předmět, který se z něj odlije, nezůstane vždy pevný. Kvůli obsahu písku s většími zrny nebyl beton vždy schopen přijmout texturu povrchu prototypu.

Ve výsledku to mělo vliv na to, že jsem upustila od jeho použití.

5.2.4 SÁDRA

Když jsem začala dělat vzorky ze sádry, byla jsem vůči tomuto materiálu naladěna skepticky, a to kvůli jeho křehkosti a bílé barvě, která na těle nepůsobila organicky. Při jeho testování se však ukázalo, že když smísím sádru s menším množstvím kovového prášku, pevnost odlitků se zvětší několikrát, ale hmotnost se téměř nezmění. Sádra při takovém spojení získala neutrální šedou barvu, která na sebe nestrhávala pozornost a umožňovala soustředit se na tvar šperků. Všemi svými parametry a kvalitami byly objekty z této směsi maximálně blízké zamýšleným. Po několika dalších zkouškách jsem učinila rozhodnutí, že pro vytvoření kolekce použiji právě tuto směs.

6 TECHNOLOGICKÁ SPECIFIKA

6.1 ODLÉVÁNÍ

Formy na odlévání byly zhotoveny z kaučuku. Poté se do forem lila sádra smíchaná s kovovým práškem. U odlitých výrobků bylo důležité, aby neztratily texturu povrchu materiálu, z něhož byly vyrobeny výchozí prototypy a rovněž zachovat nerovné, neopracované hrany a stopy po nástrojích. Odlévací forma musí mít schopnost tuto informaci přijmout a předat. Na výrobu takové formy bylo vyzkoušeno několik druhů kaučuku a poté byl vybrán kaučuk s vhodnými vlastnostmi – Lukopren 1522.

6.2 ZAPÍNÁNÍ

Aby objekty mohly fungovat jako šperky, bylo nutné promyslet způsob jejich připevnění k tělu a oděvu. Cílem bylo vyhnout se namáhaným tvarům a složitým mechanickým konstrukcím, aby nebyla narušena celistvost objektů. Začala jsem uvažovat o možnosti připínání skryt. Začal proces experimentování s neodymovými magnety. Magnety byly umístěny do odlévacích forem bezprostředně před odléváním. Tím se magnet ocitl uvnitř objektu. Pozitivní aspekty tohoto způsobu připínání spočívají v tom, že magnety, jež jsou skryté uvnitř, umožňují objekty vzájemně spojit a rovněž je mnoha způsoby nosit na těle. Například náušnice lze nosit jako brože a naopak.

7 POPIS DÍLA

Pro potřeby bakalářské práce byla vytvořena kolekce šperků, kterou tvoří prsteny, brože, náušnice a náhrdelníky. Svou formou a podáním mají odhalovat mé vidění těla jako živé struktury, která se projevuje mnoha druhy existence v jediném okamžiku. Dalším cílem bylo poukázat na různé, někdy vzájemně si odporující aspekty, jako např. uzavřenost a zaměřenost ven, suverenita a závislost, fyzická omezenost a vnitřní svoboda, z nichž se utváří vnímání vlastního těla, vlastních dimenzí a spojení s vnějším světem.

8 PŘÍNOS PRÁCE PRO DANÝ OBOR

Doufám, že prostřednictvím této kolekce šperků budeme moci nově zhodnotit možnosti šperků jako celku, způsoby a důvody jejich nošení.

9 SILNÉ STRÁNKY

Původně jsem měla v úmyslu vytvořit sérii nositelných šperků s vlastnostmi sochy, jež by si při oddělení od těla uchovaly svou vizuální hodnotu. Způsob připínání pomocí magnetu pomohl tento úkol realizovat.

10 SLABÉ STRÁNKY

Při výběru materiálů pro odlévání byla důležitým kritériem pro volbu materiálů hmotnost, kterou při jeho použití šperky budou mít. Některé z vyzkoušených druhů dřev měly malou hmotnost. U objektů se zároveň ztrácel pocit materiálnosti a existence. Materiál, který byl nakonec zvolen, vytvářel tyto kvality. Kromě toho omezuje výsledná hmotnost šperků jejich použitelnost pro běžné nošení.

11 SEZNAM POUŽITÝCH ZDROJŮ

A) Knižní a periodická literatura

1. ПОДОРОГА, В. Феноменология тела, Москва: Ad Marginem, 1995. ISBN 5-88059-0062
2. FRANKL, V. Man's search for meaning, London: Ebury Publishing, 2013. ISBN 9781448177684
3. LAMAČ, M. Myšlenky moderních malířů, Praha: Odeon, 1989. ISBN 80-207-0087-0
4. WARD-HARVEY, K. Fundamental Building Materials, Boca-Raton, Florida: Universal-Publishers, 2009. ISBN 1599429543

B) Internetové zdroje

1. POJEM SUB-, Slovník cizích slov, [04.04.2015]
Dostupné z: www.slovník-cizich-slov.abz.cz/web.php/slovo/sub
2. NEKRASOVA, N. Human corporality phenomenon, [online] s. 22.
[cit. 05.04.2015]
Dostupné z: www.science-education.ru/pdf/2006/1/3.pdf

12 RESUMÉ

В своей дипломной работе я проявляю интерес к телу, как объекту, который находится на пересечении внешнего и внутреннего мира.

Мною была создана серия украшений, которые имеют характер строения, вызывая ощущение стабильности и основательности, в соединении с элементами живой природы, таких как асимметрия, неодинаковость, хрупкость. Важной составляющей, помимо сохранения скульптурных качеств, о чем я думала на протяжении всей работы, было достижение особых ощущений материальности, телесности, которые бы вызывали украшения.

Основопологающим при создании коллекции было сохранение двойственного характера объектов - возможность ношения на теле, и одновременно их самостоятельность в отсутствии носителя. Для того, чтобы тело не было обязательным условием при их презентации.

13 SEZNAM PŘÍLOH

Příloha 1

Kolekce ženských pečetních prstenů

Příloha 2

Série broží / Světlo a stín

Příloha 3

Série náhrdelníků / Řetězení

Příloha 4

Dřevené prsteny / Geometrie

Příloha 5

Série náhrdelníků Kokon / Krása kolem i ve mně

Příloha 6

Inspirace - Fotografie sněhových vloček 1- 6

Příloha 7

Inspirace - Industriální architektura/ Foto: Bernd Hilla Becher 1-3

Příloha 8

Proces tvorby modelů z polyuretanu

Příloha 9

Kaučukové formy a proces odlévání

Příloha 10

Kolekce SUB-

Příloha 1

Kolekce ženských pečetních prstenů



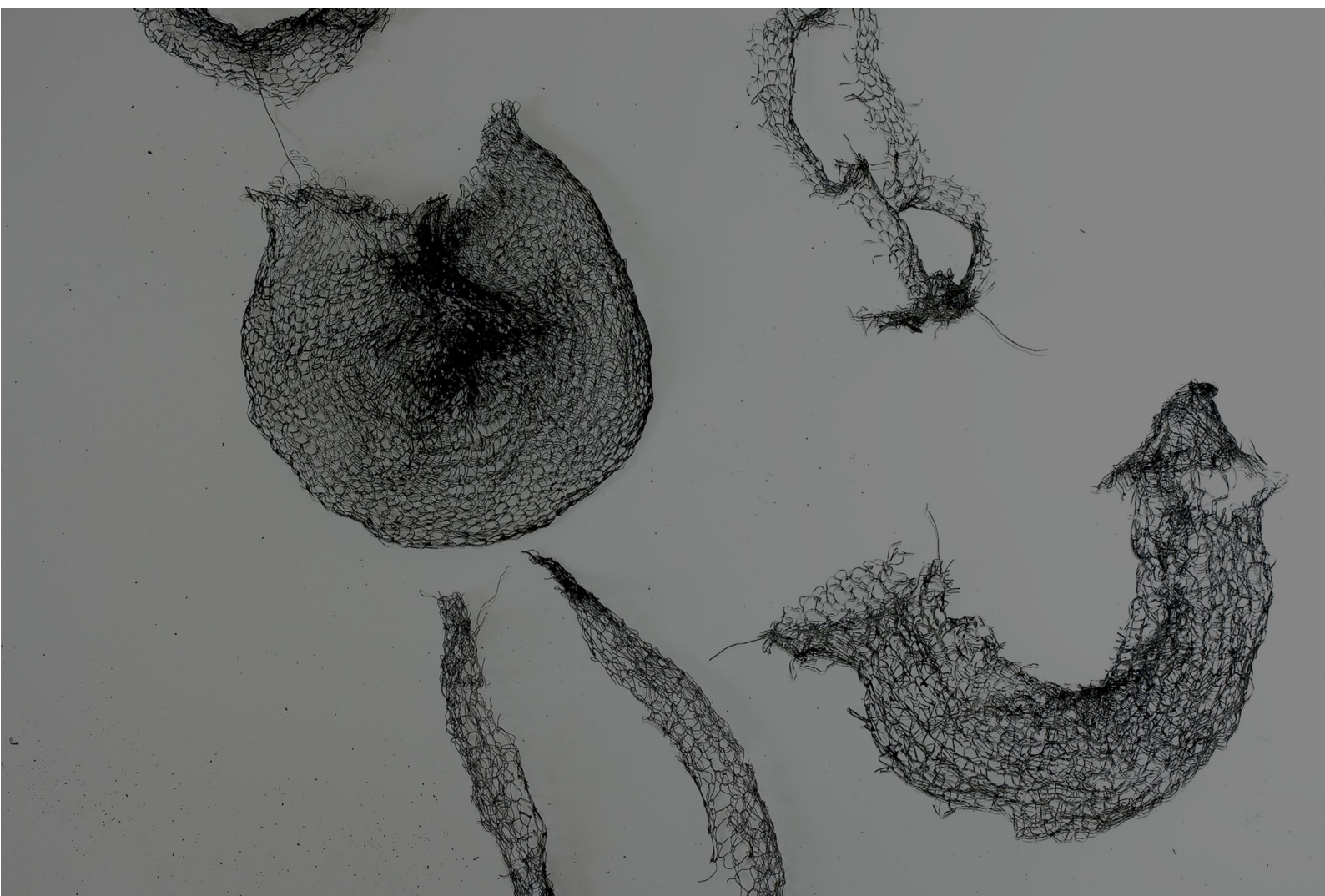
Příloha 2

Série broží / Světlo a stín



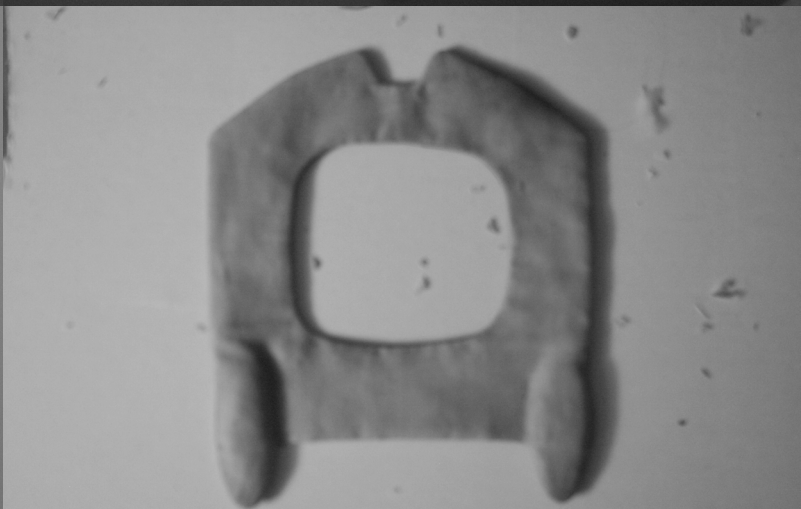
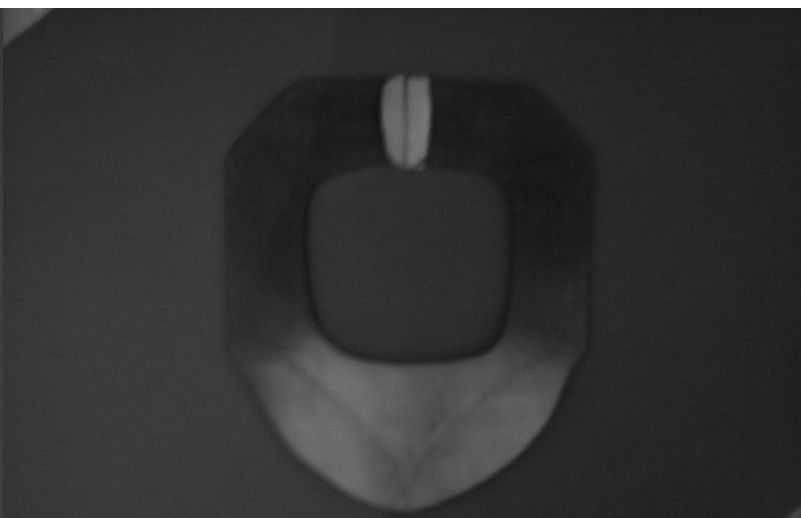
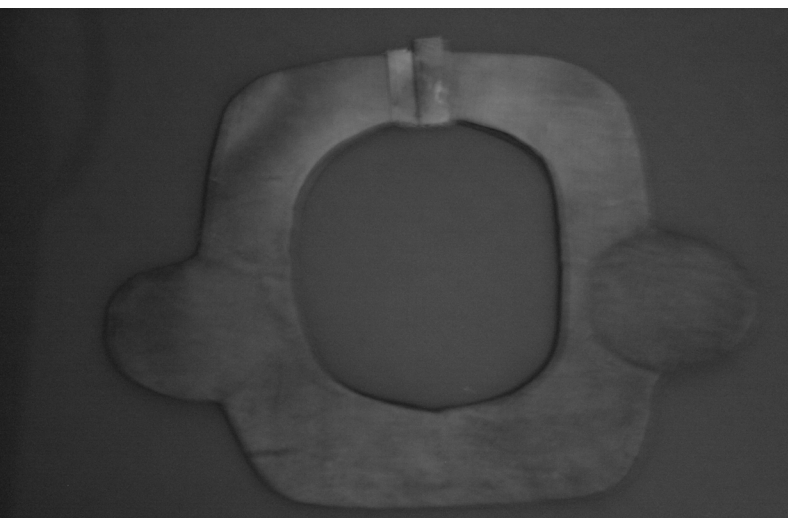
Příloha 3

Série náhrdelníků / Řetězení



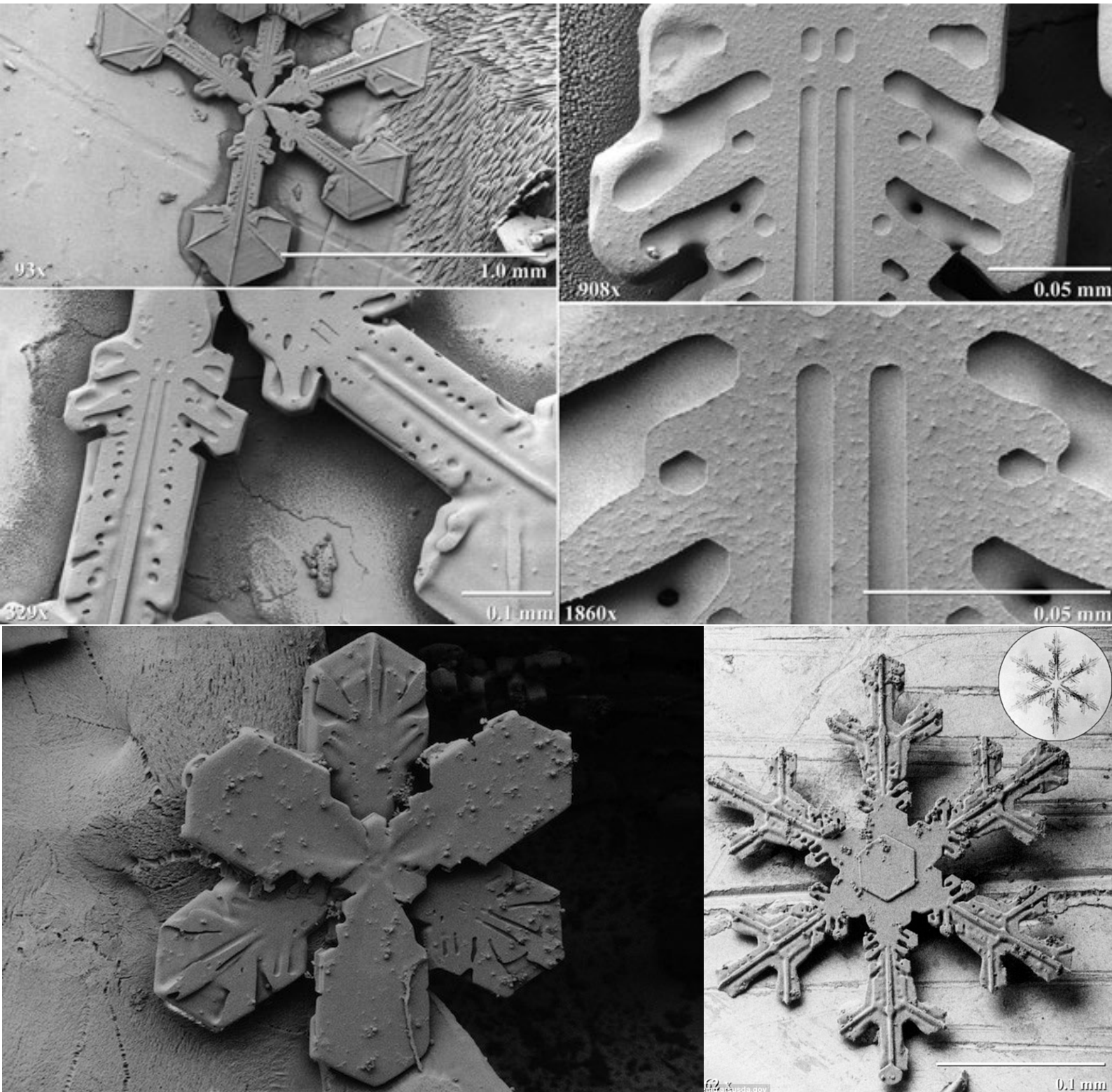
Příloha 5

Série náhrdelníků Kokon / Krása kolem i ve mně



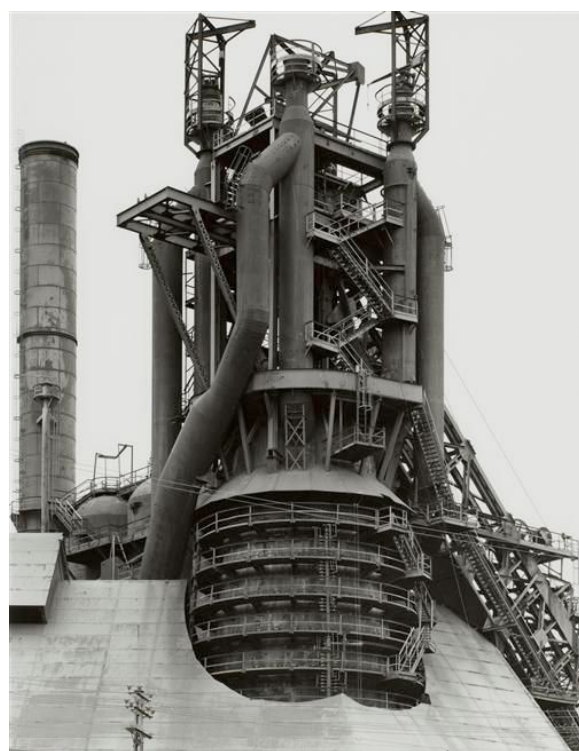
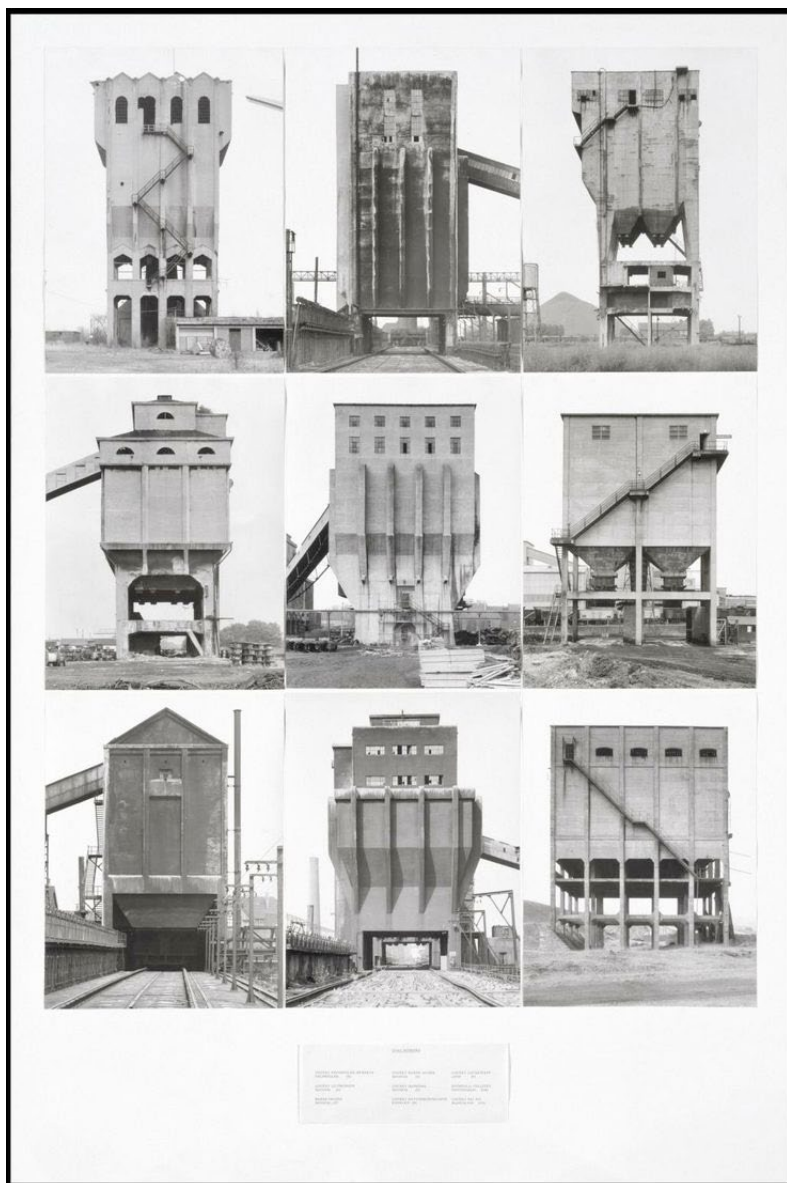
Příloha 6

Inspirace - Fotografie sněhových vloček 1, 2, 3, 4, 5, 6



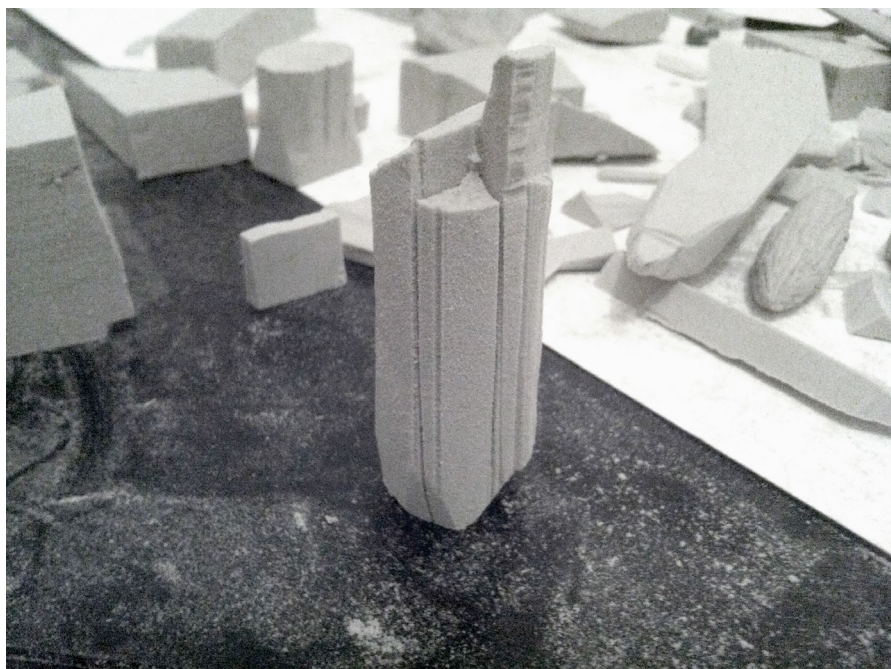
Příloha 7

Inspirace - Industriální architektura/ Foto: Bernd Hilla Becher 1, 2, 3



Příloha 8

Proces tvorby modelů z polystyrenu



Příloha 9

Kaučukové formy a proces odlévání



Příloha 10
Kolekce SUB-

