

Západočeská univerzita v Plzni
Fakulta designu a umění Ladislava Sutnara

Bakalářská práce
SVĚTLO / STÍN

Lenka Červinková

2015

Západočeská univerzita v Plzni
Fakulta designu a umění Ladislava Sutnara

Studijní program Výtvarná umění

Studijní obor Design

Specializace Design Kovu a šperku

Bakalářská práce

SVĚTLO / STÍN

Příroda / město

Lenka Červinková

Vedoucí práce: Doc. M.A. Petr Vogel

Oddělení výtvarného umění

Fakulta Ladislava Sutnara v Plzni

2015

Prohlašuji, že jsem práci zpracovala samostatně a použila jen
uvedených pramenů a literatury.

Plzeň, duben 2015

.....

podpis autora

Děkuji Doc. M.A. Petru Vogelovi za inspirativní konzultace a za celkové vedení mé závěrečné práce. Dále bych ráda poděkovala svému tátovi za technickou podporu při tvorbě.

Obsah

1.	Mé dosavadní dílo v kontextu specializace	1
1.1	Pečetní prsten, sada dvou prstenů	1
1.2	Světlo a stín, sada sedmi broží	1
1.3	Ladislav Sutnar, geometrie, kolekce šperků.....	2
1.4	Řetězení, sedm objektů	2
1.5	Krása kolem i v nás, brože a objekt	3
2.	Téma.....	4
3.	Důvod jeho volby.....	5
4.	Rešerše.....	6
4.1	Urbanizace	6
4.2	Městské trávníky.....	7
4.3	Šperk pro	7
4.4	vhodné květiny.....	7
5.	Cíl práce.....	9
6.	Proces přípravy a tvorby	10
6.1	Stříbro.....	10
7.	Technologická specifika	11
7.1	Šperk.....	11
7.2	Tvorba	11
7.3	Výroba etuí	12
8.	Popis díla a přínos práce pro daný obor.....	13
8.1	Silné stránky	13
8.2	Slabé stránky.....	14
9.	Seznam použitých zdrojů	15
10.	Resumé.....	16
11.	Seznam příloh	17

1. Mé dosavadní dílo v kontextu specializace

Pro vytvoření této kolekce mě částečně také ovlivnily mé předchozí práce. V prvním ročníku, jsem zpracovávala stejné téma a soustředila jsem se také na život ve městě. Tehdy jsem vytvořila hru pro muže na uvolnění stresu v šedi pracovních dní. Druhá práce byla klauzurní zkouška, kdy jsme zpracovávali téma krása kolem i v nás. Ta mě osvobodila ve vnímání materiálu a práce s ním. V předchozích pracích jsem pracovala se vztahem člověka a jeho okolí.

1.1 Pečetní prsten, sada dvou prstenů

Jsou vyrobeny z tiskařských štočků dříve určených na tisk vysvědčení. Každý za svůj život byl hodnocen někým druhým. Otázkou je, jestli toto hodnocení odpovídá naší osobě. I ten úspěšný člověk si může nést neviditelné označení „nedostatečný“ z jeho školních let. Tyto prsteny tak symbolicky oddělují tato (někdy chybná) označení od osobnosti člověka.

1.2 Světlo a stín, sada sedmi broží

Řada broží je navržena pro muže a jsou určené k nošení především na pánském saku. Tvarově jsem se inspirovala typickým prostředím pro práci – městem. Jednoduché a rovné linie, lomené tvary a celkově chladný vzhled. Brože však nemají jen estetickou funkci. Po zapojení do přiložené krabičky se z brože stává hra. Hráč (nositel brože) má za úkol navlečeným očkem obet brož tak, aby se nerozsvítilo výstražné světlo, které upozorní na dotek. Navržením těchto broží jsem chtěla vnést do pracovních dnů světlé chvíle hravosti. Slouží také jako určitý druh relaxace. Pokud chce člověk vyhrát hru, musí se soustředit a to umožní odprostit se od pracovní

zátěže. Jednotlivé brože mají jiný tvar, což slouží jako různé obtížnosti ke hře. Hráč má tak na každý den jinou obtížnost. Mám pocit, že u většiny z nás se práce stává prioritou a volný čas jde stranou. Proto jsem slova světlo / stín transformovala do slov práce a volný čas. Chtěla jsem vnést trochu světla do šedi pracovních dní.

1.3 Ladislav Sutnar, geometrie, kolekce šperků

Každý umělec má značku, která ho svým způsobem charakterizuje. Pro vytvoření této kolekce šperků, jsem se inspirovala tvarem S, které používal jako svojí značku a doprovází ho jeho celoživotní tvorbou. Symetrie znaku udává určitý řád mým šperkům. V procesu tvorby jsem přetvářela plošné logo na prostorové objekty a hrála si s detaily a určitou pravidelností. Vytvářela jsem tak ze stejného tvaru různé objekty, ze kterých jsem spojila výsledný šperk.

Velký vliv na mojí práci měla také kniha Pilsen to NY. Z té jsem čerpala nejvíce informací, a proto mé šperky jsou vytvořeny z tenké nerezové oceli, která připomíná listy papíru. Také díky své studené barvě, umožňuje odraz ostatních barev kolem sebe. Tím vzniká barevná hra. Připomíná mi to Sutnarovu práci – vždy dával do svých prací něco navíc. Ať už to byly jednoduché přitom matematicky propočítané Venuše, edukativní hry pro děti, nebo funkční grafika.

Přerušovaný systém uvnitř loga vysvětlil jako postup jeho celoživotní tvorby: „Musel jsem na sobě pracovat vždy od nuly.“

1.4 Řetězení, sedm objektů

Lidé mají potřebu být sociálně aktivní a navazovat kontakty. Každý má kolem sebe lidi, kteří jim jsou blízcí – ať už je to jeho rodina, přátelé a další. Toto téma jsem pojala jako analýzu vztahů s lidmi z mého okolí, kteří se nějakým způsobem dotkli mého srdce.

Dotek rukou je jedinečný lidský kontakt – znamená seznámení, dohodu, smíření i rozloučení.... Tento spoj je jedinečný jako otisk prstu – každý spoj je jiný a padne vždy jen těm dvou lidem. Chtěla jsem zaznamenat toto spojení vyplněním prostoru. Vzniklo 7 objektů, za kterými stojí 7 lidí, kteří různým způsobem ovlivnili můj život.

Jako materiál pro odlévání jsem zvolila sádro. Líbila se mi její barva, a jak dokáže detailně zobrazit povrch dlaně.

1.5 Krása kolem i v nás, brože a objekt

Inspirací pro tuto práci byla odvaha a píle lidí kolem mě. I když nám život přinese mnohé rány a strasti, tak se člověk dokáže s tím popasovat a jít dál. Snaha lidí si budovat budoucnost i s vědomím, že se to vše může zbořit během jednoho okamžiku. I přes to riziko jsme odhodlaní.

Na toto téma jsem se rozhodla vytvořit sadu šperků. Origami symbolizuje pracnost cesty k výsledku. Následné zuhelnění má vyjadřovat risk, který jsme schopni podstoupit k vytvoření výsledku. Finální zuhelněné origami vyjadřuje ten perfektní okamžik, kdy se radost z povedeného výsledku mísí s vědomím křehkosti, že během momentu můžeme vše ztratit.

Zuhelněné origami jsou doplněny o kovové schránky, které slouží jako stojánek. Po rozpadu origami, se z broží stává schránka na popel, která slouží jako vzpomínka.

Píle. Nevzdat se a bojovat. Najít si cestu jak jít dál. To je krása kterou vnímám v lidech.

2. Téma

Světlo / Stín. Na začátku práce jsem si dělala rozbor těchto dvou slov a snažila se je chápat různými způsoby. Světlo / Stín =barevný kontrast, zima / teplo, růst, den / noc, sen / realita

Díky tomuto rozboru jsem začala vnímat tyto dvě slova nejen jako kontrast, ale jako dvě polohy, které se vzájemně podporují. Toto rozsáhlé téma jsem chtěla použít na něco, co se týká i mé osoby a došla jsem proto k podtématu příroda / město. Dvě rozdílné, přitom navzájem se podporující polohy. Pracovní život ve městě s naší touhou být v přírodě. Takto přistupuji k zadanému tématu.

3. Důvod jeho volby

Žila jsem ve městě do 16ti let a poté jsme se přestěhovali do vesnice nedaleko města. Zažila jsem obě varianty života ve městě i na venkově a až po přestěhování jsem začala vnímat každodenní masy lidí pendlujících mezi prací ve městě a životem za městem. Uvědomila jsem si ten rozpor v našem životě. Jezdíme do města, protože musíme a žijeme blíže k přírodě, protože chceme. V přírodě nacházíme harmonii a klid. Město je naopak prostředí, do kterého musíme každodenně z povinnosti jezdit.

Toto téma poslední dobou čítám i v mnoha tiskovinách. Lidé v této době upřednostňují šťastný a zdravý životní styl před kariérou. Odstěhovat se na Jamaiku a prodávat tam zmrzlinu nám připadá jako lepší varianta života.

V této práci se zabývám výskytem přírody ve městě a způsobem jakým se k ní chováme.

4. Rešerše

4.1 Urbanizace

Jednotlivé stupně urbanizace jsou popsány ve 4. fázích.

První z nich je označována jako klasická urbanizace. Ve městech dochází ke koncentraci pracovních příležitostí a obyvatel. Okolí měst jsou venkovské.

Druhá fáze se nazývá suburbanizační. Probíhala v západní a střední Evropě mezi roky 1900 – 1960. Stěhování z vnitřních částí měst na okraje v důsledku změn ve zdrojích energie, dopravních technologiích a změna hodnotových orientací lidí. V této části se snižuje počet obyvatel centrálních zón měst.

Třetí část desurbanizační byla typická pro větší urbanizovaná města. V této fázi se zmenšuje počet obyvatel nejen v centru města ale i v celé části – lidé se stěhují na okraj měst a vzniká tak větší městské prostory a formují se velké městské regiony.

Čtvrtá fáze se projevuje jen v mnohamilionových městských regionech. V této fázi je proces dekoncentrace obyvatelstva tak daleko, že v celém regionu začíná klesat počet obyvatel. To je doprovázeno rychlým přírůstkem obyvatelstva a zároveň i pracovních příležitostí v kruhu městských regionů kolem centrálního města. Tento proces je patrný jen v největších evropských metropolích, například Londýně¹.

¹ Pavla Horská, Eduard Maur, Jiří Musil. *Zrod velkoměsta*. Praha, Litomyšl: Paseka, 2002. ISBN 80-7185-409-3.

4.2 Městské trávníky

Vegetace ve městě má přesně vymezený prostor a vytváří jen doplňkovou zeleň náhodně vytvořenou při výstavbě komunikací. Tyto prostory jsou tak ohraničené betonovým obrubníkem a vždy vytváří nějaký geometrický obrazec.

Účastnila jsem se také přednášky Inovace, evoluce a my Oldřicha Syrovátky, která se konala 20.4. Chtěla jsem poznat pohled jiného člověka na stejné téma, které zpracovávám. Přednáška byla o filozofii udržitelného života a péče o krajinu².

4.3 Šperk pro ...

Už při vymýšlení šperku jsem měla jasnou představu o nositeli. Člověk, který jezdí za prací do města, přitom žije svůj život za městem. Tato kolekce byla vytvořena pro ženy, jejichž forma uvolňování od pracovního stresu je vždy spojená s přírodou. Po ránu si jde zaběhat do lesa, pěstuje květiny,... Šperky jsou proto věnovány jim.

4.4 vhodné květiny

K práci jsem potřebovala květiny, které vydrží každodenní nošení na těle. Další podmínkou byla jednoduchá péče a pomalý růst květin, aby šperk vydržel co nejdéle ve stejné podobě. Po průzkumu rostlin jsem si vybrala tilandsie, které jsou zástupcem broméliovitých rostlin. Přesné druhy, které jsem používala jsou *Tillandsia juncea*, *Tillandsia magnusiana*, *Tillandsia ionatha* v. *scaposa*. Tyto květiny nepotřebují k životu živiny z půdy a žijí jen z vlhkosti vzduchu a

² Přednáška RNDr. Oldřich Syrovátka, CSc., Fakulta managementu VŠE v Jindřichově Hradci Environmentální management a Environmentální hlediska managementu.

z občasného rosení. Jsou proto nejvhodnější pro mé šperky. Mohu si dovolit tvořit vzdušné konstrukce.

Když jsem přemýšlela nad mým tématem uvědomila jsem si, že přenesení flóry do městského prostředí v podobě šperku je podobné, jako násilné přenesení přírody do městských domů v podobě květináčů. Cíl vytvořit kolem sebe harmonii a místo, kde by nám bylo dobře.

Další myšlenou a případnou cestou bylo rčení, že muž zůstane vždy duchem dítě a tak jsem se zamyslela nad ženami a jejich způsob uvolňování. Vyběhnout z rána si zaběhat do přírody, pěstování, žít zdravý a vitální život...a všechny nějakým způsobem spojuje vztah k přírodě.

5. Cíl práce

Jak už jsem zmiňovala, má práce se zabývá kontrastem – otázkou světla / stínu. Jde o dva jevy, které se podporují a vzájemně bez sebe být nedokáží. Tento kontrast a zároveň propojení vnímám ve městě a přírody. Obecně šperk vnímám jako objekt, který by měl ovlivňovat nositele. Cílem bylo vytvořit živý šperk, který bude stimulovat duševní harmonii, kterou živé květiny vyvolávají. Ten tak nevnímá jen materiální hodnotu šperku, ale i život, který v sobě šperk ukrývá.

6. Proces přípravy a tvorby

Nejdříve jsem se snažila najít přesnou ukázkou kontrastu, který tvoří příroda ve městě. Při procházce mezi paneláky jsem si uvědomila, že chodím v přesně vymezeném prostoru připomínající bludiště. Tyto cesty jsou tvořeny, aby spojovaly místo A a B. Díky vývoji a budování dalších staveb se nám tyto cesty mění a fragmentují stávající zatravněné plochy. Při pohledu na sídliště z vyšších pater vznikají z těchto zatravněných ploch geometrické útvary. Uvědomila jsem si, že ve městech si podmaňujeme přírodu a dáváme jí jen vymezený prostor, který je většinou geometrického tvaru olemovaným obrubníkem. Vznikají (ať už záměrně či ne) geometricky vymezené prostory pro flóru, které neruší funkční účel města a lidi stimuluje k pobytu ve městech. Pro zajímavost tuto psychologii využívá i obchodní řetězec Albert. U kas jsou vždy květiny, které mají působit harmonicky na zákazníka, který je otráven z obsluhy a dlouhých front jen u jedné pokladny. Všimněte si, že je to právě ta u květin.

Tato geometrie je zdí mezi vegetací a zbytkem chladného města. Na ulicích v Plzni jsem si kreslila tyto obrazce a následně jsem je rýsovala na papír. Vystřihané části jsou skládané tak, aby tvořily klec pro tillandsii. Výsledné seskupení geometrických tvarů je náhodné a podléhá už spíše estetické stránce šperku.

6.1 Stříbro

Pro práci jsem koupila stříbrný plech o tloušce 0,4mm a poté válcovala na tloušťku 0,2 mm. Tento materiál je nejvhodnější k přímému kontaktu s tillandsií, protože v přímém kontaktu s mědí tillandsie usychá. Také jsem si ho vybrala pro jeho skvělou barevnou škálu – od bílé po černou.

7. Technologická specifiká

7.1 Šperk

Část šperku má strukturu, která připomíná hrubost betonových obrubníků. Tu jsem vytvářela přímým kontaktem stříbra a tohoto materiálu. Gumovým kladívkem jsem poklepávala plech, který pod tímto tlakem získal požadovanou strukturu. Na šperkách je vždy jeden tvar bez struktury, který je ošetřen černou patinou. Ta obsahuje sulfát draselný a díky němu dostal povrch černou barvu. Jelikož hydroxid sodný je silná zásada a sulfan slabá kyselina, je silně zásaditý a také žíravý. Proto jsem patinu nanášela štětcem, nebo kus stříbra ponořila a tak získala jednotný povrch. Podle techniky nanášení se mění i finální vzhled. Černé části tak vytváří dynamický kontrast se zbylou částí šperku.

7.2 Tvorba

Plech tlustý 0,4 mm jsem válcovala na průměr 0,2 mm. Části s texturou jsem vytvořila za pomoci tlučením gumového kladívka o betonovou stavební kostku. Plech vložený mezi tak do sebe otiskl betonový povrch. Z takto upravené desky jsem vyřezávala lupínkovou pilkou specifické tvary, které jsem pájela k sobě. Poté jsem za pomoci pilníku strhávala ostré hrany po celém obvodu jednotlivých kusů, které vznikly při řezání lupínkovou pilkou. U tvarů, které jsem nepájela, jsem zvolila montování za studena tzv. nepájeným spojem. Ten má výhodu v tom, že umožňuje dávat dohromady větší části, které by se pod teplem jinak zdeformovaly. Při výrobě montovaného spoje jsem do jedné části vyřezala výstupky a do druhé otvory, které po přiložení přesně pasují na sebe. Proniklé pacičky, jsem ohýbala a tak zaručila pevný spoj.

7.3 Výroba etuí

Schránky jsou jednoduché obdélníkové tvary připomínající ohraničení přírody ve městě. Pevné hranice mezi přírodou a námi. Tyto obrubníky jsou tvořeny technikou odlévání betonu, kterou jsem použila i pro tvorbu mých etuí na šperky. Nejprve jsem vytvořila dřevěné formy, do kterých jsem usadila přesně nařezaný růžový polystyren připevněný šrouby ke spodní desce. Ty zaručují pevné umístění. Polystyren tak vytvořil vnitřní prostor krabičky. Do forem jsem následně lila betonovou směs tekutější konzistence, která zaručila rozlití i do krajů. Po týdnu tvrdnutí ve formách jsem rozmontovala dřevěné desky z formy. Zbyla betonová schránka s polystyrenem vyplňujícím vnitřní prostor. Ten jsem ve finální fázi vylámala a zbyla betonová krabička.

Jelikož jsem vytvořila živé šperky, chtěla jsem nějaký vrchní kryt, který by propouštělo světlo a udrželo tak květiny živé. Zvolila jsem proto polopropustnou matnou fólii, která navíc tvoří i mysteriózní efekt neznámého obsahu.

8. Popis díla a přínos práce pro daný obor

Vytvořená kolekce je soubor sedmi šperků, které jsou většinou stylově různé – tak jako máme vzhledově rozdílné části města. Skládá se ze dvou náhrdelníků, tří broží, jednoho prstenu a jednoho objektu. Snažila jsem se o vyváženost celé kolekce. Co se týče povrchové úpravy materiálu nerovný povrch se střídá s vyleštěnou čistou částí. Tmavé patinované části jsem pojila nepájeným spojem se světlou částí šperku.

Přínos práce vidím v použití živých květin a vytvoření objektu, o který se člověk musí starat a nejen ho vlastnit. Není to jen předmět, na který v průběhu dne zapomenete. Přírodní prvek dodává šperku živost a aktuálnost.

8.1 Silné stránky

Nositel s péčí o rostlinu vytváří ze šperku osobní amulet. V celé kolekci je stylová různorodost, která je jemně sladěna jednotícím prvkem a to je zanechání bílé a černé barvy. Při odložení funguje šperk jako samostatný objekt, který neztrácí estetickou hodnotu. Přítomnost vegetace má obecně blahodárny vliv na naši psychiku. Termín psychohygienu neboli duševní hygiena je nauka, jak zvyšovat odolnost člověka vůči nejrůznějším škodlivým vlivům³. Vytvořila jsem kolekci, která dává přírodě další prostor pro výskyt ve městech a tak se dostává na místa, kde by se jinde běžně nevyskytovala. Například kino, muzea, zasedací místnosti aj.

³ http://cs.wikipedia.org/wiki/Duševní_hygiena

8.2 Slabé stránky

Použití stříbra zvyšuje pořizovací náklady. I přes nenáročnost květin je potřeba čas od času jí dát potřebnou vláhu. Při odložení šperku by měl nositel vybrat vhodné polostinné místo.

9. Seznam použitých zdrojů

1. knižní

Pavla Horská, Eduard Maur, Jiří Musil. *Zrod velkoměsta*. Praha, Litomyšl: Paseka, 2002. ISBN 80-7185-409-3.

Nan Ellin. *Integral Urbanism*. New York: Taylor & Francis Group, 2006. ISBN 0-415-95228-x.

2. Internetové zdroje

<https://www.google.cz/maps/@49.7602697,13.3356739,5404m/data=!3m1!1e3?hl=cs>, vyhledáno 5. 2. 2015

http://www.elle.com/life-love/a28091/why-i-gave-up-a-95k-job-to-movetoanisland/?src=spr_FBPAGE&spr_id=1448_176045231&linkId=13926283, vyhledáno 29. 4. 2015

<http://fast10.vsb.cz/mahdalova/mestkom/predna10.pdf>, vyhledáno 12. 4. 2015

http://cs.wikipedia.org/wiki/Beton#V.C3.BDroba_betonu_v_dom.C3.A1c.C3.ADch_podm.C3.ADnk.C3.A1ch, vyhledáno 2. 3. 2015

10. Resumé

For my Bachelor thesis I have chosen the topic light / shadow. After my research I have decided to create contrast between those two words. Like as day and night, dream and reality, cold and heat.

From this research I had started think about this theme in different perspective. This two opposite sides are supported each other. I wanted to use this on something that is close to me and I figure out my sub theme town and nature. This contrast I seeing in working city life in town and our desire to be in nature. That is how I create my bachelor work.

This collection contains seven pieces of jewellery like as ring, brooches and necklace. Their style is bit different like as part of city. I have tried of good balance in this collection. Also I created mixture of surfaces. From pure polished to uneven black. The dark parts are connected with cold join to second part of jewel.

The vision of this collection was to create a live jewellery which can change apprehension of carrier. Like environment in which he has to be every day. He will perceive not only corporality, but also bare life in his jewel.

11. Seznam příloh

11.1 Dosavadní dílo – klauzurní práce

1. Pečetní prsten, sada dvou prstenů
2. Světlo a stín, sada sedmi broží
3. Ladislav Sutnar, geometrie, kolekce šperků
4. Řetězení, sedm objektů
5. Krása kolem i v nás, brože a objekt

11.2 Inspirační šperky a fotografie

1. Foto od Maxim Velčovský –most v Singapuru (vyhledáno 23.3. 2015)
2. Zatravňovací dlažba (vyhledáno 3.2. 2015)
3. Šperky Obrázky 1 a 2

11.3 Inspirační geometrické tvary

Zdroj: <https://www.google.cz/maps> (vyhledáno 10.1. 2015)

1. U ulice Západní, Plzeň
2. U ulice Brňenská, Plzeň
3. U aleje Svobody, Plzeň
4. Nad Zoo, Plzeň

11.4 Tvorba papírových modelů

1. Obrázky 1 a 2

11.5 Fotografie městských obrubníků

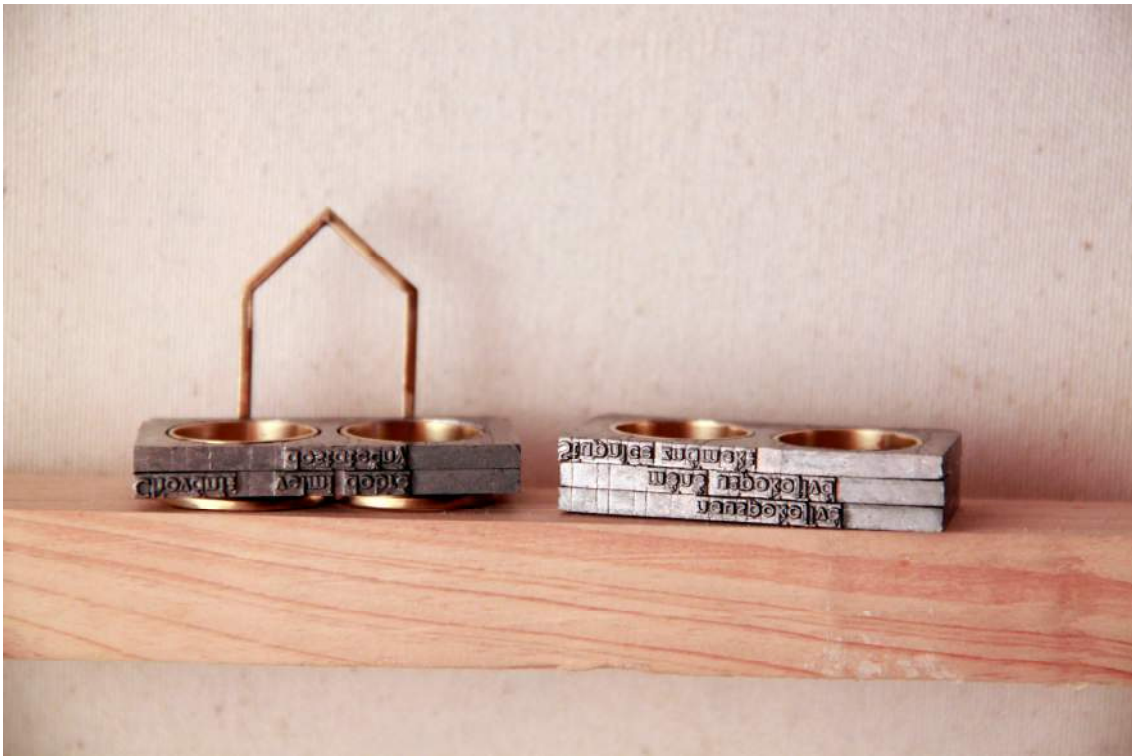
1. 4 obrázky

11.6 Výroba etuí

1. 8 obrázků

11.7 Finální fotografie

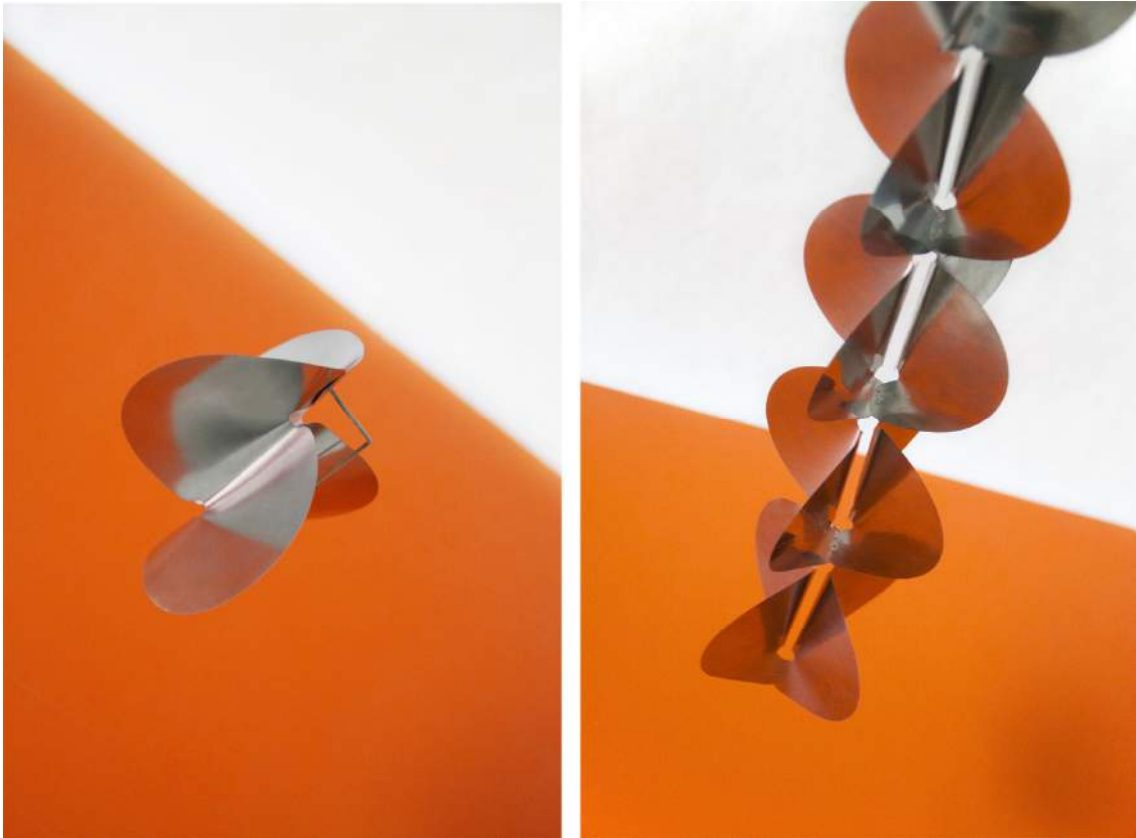
1. 4 obrázky



11.1 1. Pečetní prsten



11.1 2. Světlo a stín



11.1 3. Ladislav Sutnar, geometrie



11.1 4. Řetězení, sedm objektů



11.1 5. Krása kolem i v nás



11.2. 1. Foto od Maxim Velčovský –most v Singapouru



11.2. 2. Zatravnovací dlažba



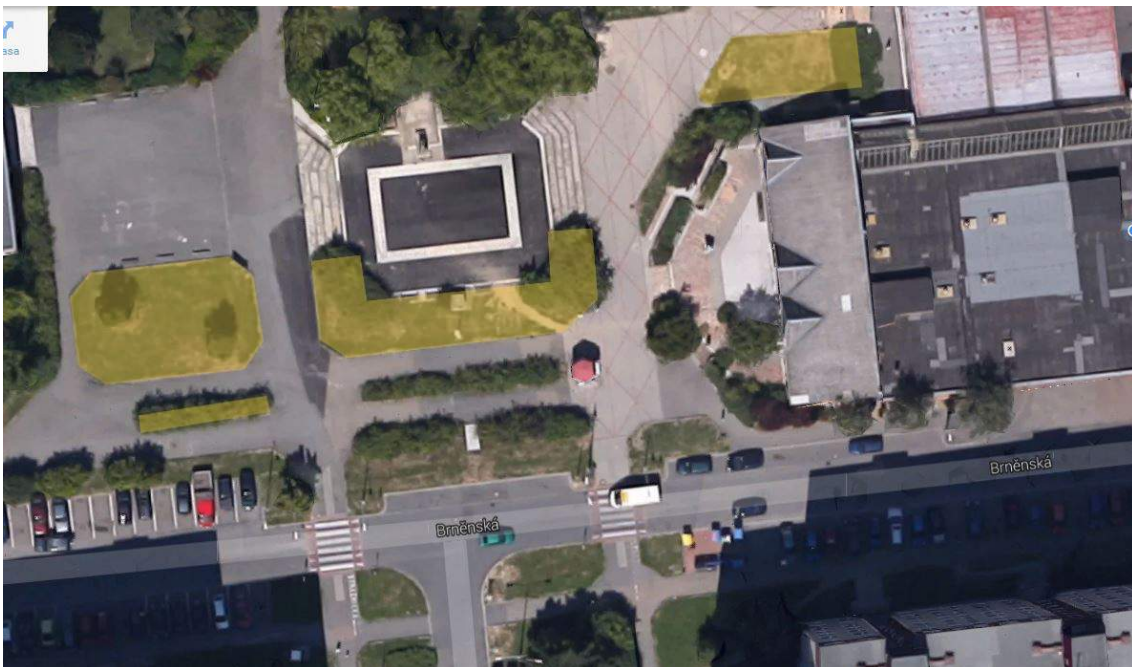
11.2 .Obrázek 1 šperk od Ou Jiun You



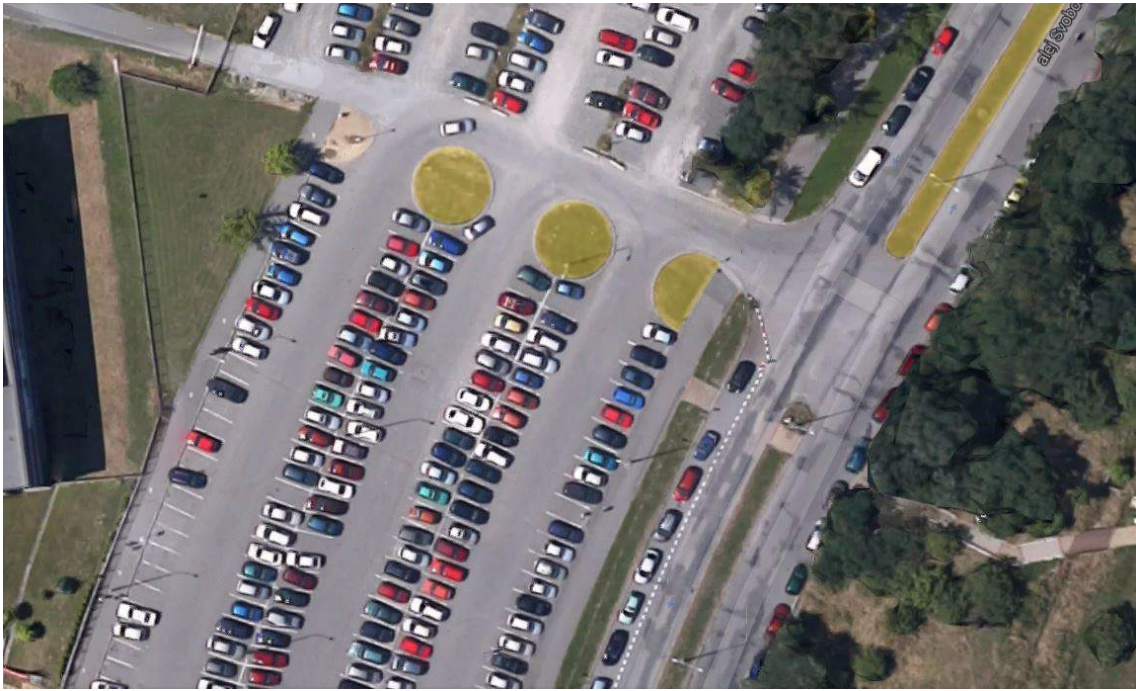
11.2 Obrázek 2 šperk od Miriam Hiller



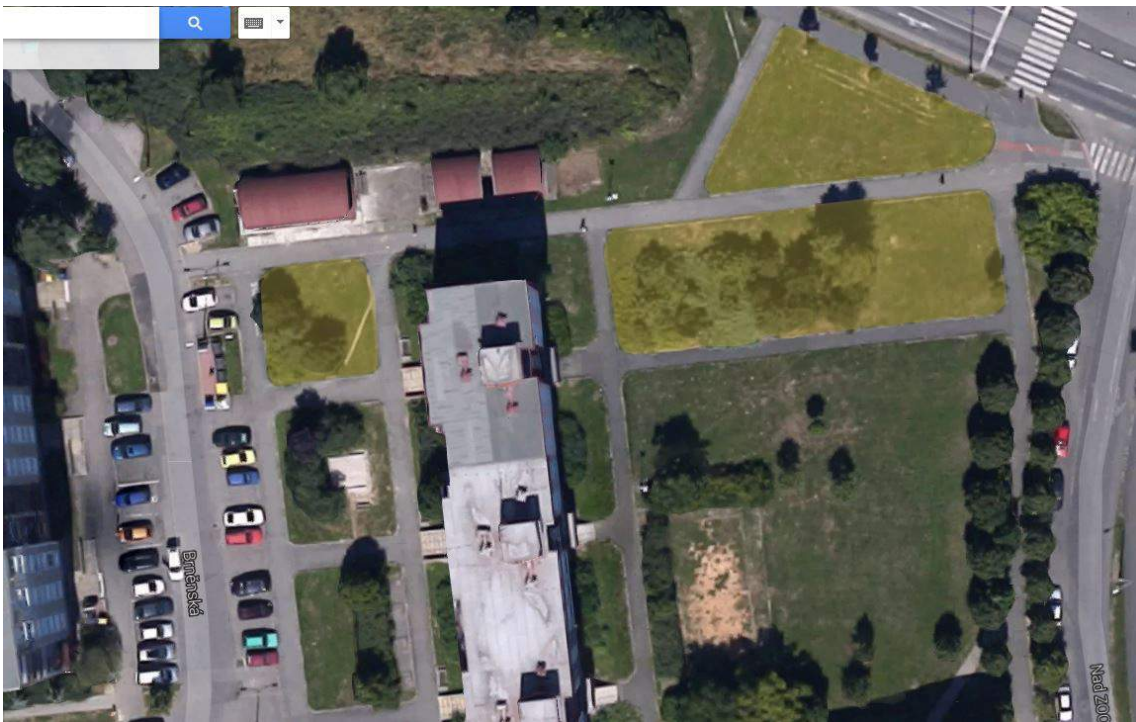
11.3 1. U ulice Západní, Plzeň



11.3 2. U ulice Brněnská, Plzeň



11.3. 3. U Aleje Svobody, Plzeň



11.3 4. Nad Zoo, Plzeň



11.4 Obrázek 1



11.4 Obrázek 2



11.5 **Obrázek 1**



11.5 **Obrázek 2**



11.6 Obrázek 1



11.6 Obrázek 2



11.6 Obrázek 3 tvorba forem



11.6 Obrázek 4 tmelení spár



11.6 Obrázek 5 broušení



11.6 Obrázek 6 broušení



11.6 Obrázek 7 lití betonu



11.6 Obrázek 8 nalité krabičky



11.7 Obrázek 1 město / příroda



11.7 Obrázek 2 město / příroda



11.7 Obrázek 3 město / příroda



11.7 Obrázek 4 krabičky, město / příroda