

**Západočeská univerzita v Plzni**  
**Fakulta designu a umění Ladislava Sutnara**

**Bakalářská práce**  
Geometrie  
zdroj, systém, řád, princip

Rybenky a Rybeni

Adéla Vomáčková

**Plzeň 2015**

**Západočeská univerzita v Plzni**  
**Fakulta designu a umění Ladislava Sutnara**

**Katedra designu**  
Studijní program Design  
Studijní obor Design  
Specializace Design kovu a šperku

**Bakalářská práce**  
Geometrie  
zdroj, systém, řád, princip  
Rybenky a Rybeni

Adéla Vomáčková

Vedoucí práce: doc. Petr Vogel, M.A.  
Katedra výtvarného umění  
Fakulta designu a umění Ladislava Sutnara  
Západočeská univerzita v Plzni

**Plzeň 2015**

Prohlašuji, že jsem práci zpracovala samostatně a použila jen uvedených pramenů a literatury.

Plzeň, červen 2015

.....  
podpis autora

## **OBSAH**

<b>1 ÚVOD</b> .....	1
<b>2 MÉ DOSAVADNÍ DÍLO V KONTEXTU SPECIALIZACE</b> .....	2
2.1 První ročník.....	2
2.2 Druhý ročník.....	3
2.3 Třetí ročník.....	4
2.4 Jiná tvorba.....	5
<b>3 TÉMA A DŮVOD JEHO VOLBY</b> .....	6
3.1 Rybenky a rybení.....	6
3.2 Architektura.....	6
<b>4 CÍL PRÁCE</b> .....	8
<b>5 PROCES PŘÍPRAVY</b> .....	9
5.1 ŽIVOČICHOVÉ.....	9
5.1.1 Rybenka domácí.....	9
5.1.2 Pásovci.....	10
5.1.3 Svinky.....	10
5.2 ARCHITEKTURA.....	10
5.2.1 Antoni Gaudí, Cassa Battló.....	10
5.2.2 Jorn Utzon, Opera House.....	12
5.2.3 Jan Kaplický, Selfridges.....	12
5.2.4 Santiago Calatrava, Koncertní síň /Tenerife/.....	12
<b>6 PROCES TVORBY A TECHNOLOGICKÁ SPECIFIKA</b> .....	13
6.1 Materiál a tvar.....	14
<b>7 POPIS DÍLA</b> .....	15
<b>8 PŘÍNOS PRÁCE PRO DANÝ OBOR</b> .....	16
<b>9 SILNÉ A SLABÉ STRÁNKY</b> .....	17
<b>10 ZÁVĚR</b> .....	18
<b>11 SEZNAM POUŽITÝCH ZDROJŮ</b> .....	19
11.1 Knižní a periodická literatura.....	19
<b>12 RESUMÉ</b> .....	20
<b>13 SEZNAM PŘÍLOH</b> .....	21

# 1 ÚVOD

Téma mé bakalářské práce jsem nazvala Rybenky a Rybeni. Inspirací k této práci pro mě byla má stáž v Barceloně, kde jsem byla obklopena architekturou Antonia Gaudí. Jeho hra se světlem, geometrií a přírodními prvky mě přiměla k tomu, blíže zkoumat jeho postupy práce. Prvotní inspirací mi byly střechy činžovních domů, které jsou pokryty barevnými kachlíky ve tvaru šupin. Toto pokrytí má připomínat hadí nebo dračí kůži.

Toto uspořádání je krásným důkazem, jak v přírodě platí jistý řád, kterým se nechal inspirovat Gaudí a spousta dalších umělců či architektů.

## 2 MÉ DOSAVADNÍ DÍLO V KONTEXTU SPECIALIZACE

Když jsem nastoupila do ateliéru kovu a šperku, byla to pro mě velká výzva. Jelikož jsem před touto školou navštěvovala Střední odborné učiliště v Praze obor zlatník klenotník, kde jsem se učila klasickým technikám a výrobním postupům, studium v Plzni byla velká změna. Učiliště mi dalo velký přínos co se týče manuálních schopností a zručnosti, nicméně jsem postrádala něco víc, než jen učení se zlatnickým technikám a technologiím.

Již u prvních konzultací jsem věděla, že jsem našla to, co mi u předchozího studia chybělo. A to byla náplň. Dostat zadání a postupně se dopracovat k závěrečnému dílu, které nese určitý smysl, a tím uspokojí Vaši potřebu se něčím zabývat a pokračovat v tom dále, bylo to co mi scházelo.

### 2.1 První ročník

První ročník byla pro mne velká výzva strávit ve škole co nejvíc času a co nejvíc získat. Musela jsem v sobě najít velkou disciplínu a zodpovědnost. Což se mi dle mého názoru víceméně povedlo, jak mně, tak mým spolužákům z ročníku. Díky naší vůli a schopnostem našeho vedoucího nás udržet v pozoru a dotlačit nás k tomu, udělat práci jak nejlépe to šlo, a to mnohdy pouhým náznakem, za což mu velmi vděčím. V prvním ročníku jsme dostali téma Pečetní prsten, což pro mě v prvním momentě znělo trochu archaicky. Pečetní prsten je dnes již mrtvé médium, snažila jsem se pojmout zadání tak, aby fungovalo i v současné době. V tu samou etapu byla má blízká kamarádka těhotná a okolnosti nahrály tomu, že jsem vyrobila pečetní prsten právě pro ni a její nastávající dítě. Pečeť jsem pojmul jako otisk matky na dítě, který krze mateřské mléko a matčinu bradavku putuje rovnou k potomkovi. Výsledkem byl prsten ve tvaru mateřského prsu na konci s odlitkem matčiny bradavky, který jsem následně po narození dítěte věnovala právě jemu. Téma druhého semestru bylo Světlo/Stín. Od začátku jsem věděla, že bych se chtěla zabývat prací s drahokamy. Nicméně jsem nechtěla

sklouznout ke klasickému zlatnickému řemeslu, což pro mě bylo poněkud obtížné. Vodítkem bylo, že zadání znělo sedm broží na dané téma. Při pročitání knih o minerálech jsem se dočetla, že existuje sedm krystalografických struktur neboli mřížek. Za každou strukturu jsem zvolila jednoho zástupce, a následně zhotovila jednoduchý model pomocí stříbrného drátu. Ten jsem finálně obalila v prachu příslušného minerálu.

## 2.2 Druhý ročník

Druhý ročník byl oproti prvnímu odpočinkem, který jsme si zasloužili. Povinných předmětů ubylo, mohli jsme se tedy plně koncentrovat na ateliér. Což bylo přínosem.

V zimním semestru bylo zadané téma Řetěz řetězení. Toto téma mě velmi oslovilo. Jelikož mám ráda šperk a jeho historické kontexty, tak jsem řetězení pojala jako historický slet a snažila se provázat jednotlivé historické etapy. Počínaje pravěkem konče současností. Každý díl zastupoval jedno období. Tento řetěz hraničil s kýčem, nicméně obsahově byl od kýče odproštěn. To je ukázka toho, co mě na tomto ateliéru baví. Myšlenka světí prostředky a výsledný produkt, ač samozřejmě nese jistou estetickou rovinu, má svůj příběh, který je jedinečný.

V letním semestru jsme dostali zadání Geometrie Ladislav Sutnar. Pro mě asi nejobtížnější zadání. Geometrie skýtá mnoho možností, nicméně v kombinaci s touto osobností jsem nevěděla kudy kam. Dílo Ladislava Sutnara mi přišlo jako celek, do kterého jsem neměla chuť zasahovat svou reflexí a tím méně v kontextu se šperkem. Jelikož je jeho dílo tak pročištěné a jasné, bylo těžké se od něčeho odrazit. Jsem zvyklá věci zjednodušovat, začínat od složitější myšlenky a tu osekát na co nejjednodušší sdělení. Pročítala jsem mnoho informací, prohlížela mnoho obrazových materiálů. V knize Ladislav Sutnar V Textech jsem objevila malou novoročenku, kde byla malinkatá pampeliška seskládaná z malých šestiúhelníků, tím pro mě bylo zadání vyřešeno. V tu chvíli se mi změnil pohled na toto téma i na osobu Ladislava Sutnara a začala se do některých jeho textů. Na dalších stránkách jsem objevila citát, který jsem použila jako název mé klauzurní práce „Dokonalost sama o sobě není

maličkost. Lze ji pozorovat jen bezmezným pozorováním maličností.“. Tento citát absolutně vystihl celý vývoj této klauzury. Od tohoto obrázku, který jsem zkoumala lupou, jsem se dostala až k Platonským a Archimedovským tělesům a to jen díky tomu, že jsem následovala tento citát. Ač byl proces této klauzury pro mě jeden z nejnáročnějších, velmi ráda si ho nyní připomínám.

## 2.3 Třetí ročník

Ve třetím ročníku zimního semestru jsem odjela na studijní stáž do Barcelony, čímž jsem si splnila jedno z očekávání, které jsem měla od vysoké školy. Tato stáž mi umožnila s odstupem porovnat různé pohledy nejen na tvorbu šperku, ale i systém výuky. Přínosem pro mne bylo to, že jsem se odprostila od stereotypů, na které jsem byla poutána jak doma, tak ve škole. A díky tomu jsem se mohla na plno věnovat tvorbě. Trávila jsem většinu času ve škole v ateliéru. Studenti zde většinou se šperkem a řemeslem začínali, díky tomu jsem měla dostatek času věnovat se školním zadáním i svým vlastním projektům. Systém výuky je zde podobný, nicméně studenti zde plní 3 menší klauzury za semestr, což mě udrželo v kondici a bylo stále nad čím přemýšlet. Pokračovala jsem v tvorbě Achimedovských a Platonských těles, pracovala s papírem, plastem a jinými materiály, což není mým zvykem, což bylo taktéž přínosné. Vedení zde tolik nedbalo na myšlenky našich děl, to byly momenty, kdy jsem vzpomínala na poněkud přísnější přístup v našem ateliéru. Přesto jsem ale za dobu mého pobytu v Barceloně udělala spoustu práce, na kterou jsem hrdá. Naučila jsem se novým technikám, jako například modelování z vosku, což beru jako velké plus. Konfrontace se studenty z jiných zemí, jejich přístup k práci a k umění, to vše bylo pro mě taktéž velkým přínosem. Navštívila jsem spousty galerií se současným uměním i se starým uměním, vyslechla si přednášku Marca Mondza, významného šperkaře a rodáka z Barcelony, navštívila velkou exhibici současného šperku, obešla menší galerie se současným šperkem. Bylo mi velkou ctí a radostí se stát součástí této komunity. Nicméně jsem ráda, že jsem se vrátila zpátky do Plzně, kde jsem zvyklá na obsáhlejší



debaty a myšlenkové konfrontace, přísnější kritéria průběhu práce a následné hodnocení, což přináší zdárnější výsledky. Díky tomuto pobytu беру svá studia za komplexní, jelikož odstup, srovnání a odloučení, je dle mého názoru velmi důležitým momentem, díky kterému si student může uvědomit spousty věcí.

## **2.4 Jiná tvorba**

Šperku se věnuji osmým rokem, především pracuji s kovy. Práce s jinými materiály je mi v průběhu práce pomůckou, nicméně výsledný produkt bývá většinou z kovu. Snažím se, aby mé produkty byly podloženy nějakým příběhem nebo inspirovány umělcem architekturou nebo přírodou. Nechtěla bych svá díla jakkoli kategorizovat nebo sebe samu zařadit do určitého směru, kterým se do hloubky zabývám. Nechávám vše vyplynout z okolností, které se dějí kolem mě. Ať je to zadání ve škole nebo nutkání zhmotnit myšlenku nebo inspiraci. Svou práci se snažím momentálně prezentovat v zahraničí, vystavuji v Delftu v galerii Fragile a v Bruselu v galerii ICKX, což pro mě byl velký úspěch, jelikož zde byl poměrně úzký výběr. Loňské léto jsem se zúčastnila díky nabídce mého vedoucího ateliéru Mezinárodního bižuterního symposia v Jablonci nad Nisou, což беру taktéž jako způsob prezentace a zkušenost, jak nebývale zacházet s běžnými bižuterními komponenty. Snažím se reagovat na to co se děje kolem mě a neklást si žádné meze, co se týče materiálů, témat a pole působnosti.

### **3 TÉMA A DŮVOD MOJÍ VOLBY**

Nebylo jednoduché si zvolit z několika témat. Vzhledem k tomu, že jsem v té době odjížděla na svou stáž v Barceloně, která je proslulá architektonickými skvosty Antonia Gaudího, chtěla jsem ho do své bakalářské práce nějakým způsobem zakomponovat a najít v jeho díle inspiraci.

Jeho architektura je velmi originální a odlišná od ostatních. Jsou to ohromná termitiště, do kterých když se zakoukáte, naleznete v nich neskonalé množství detailů a každý z těchto detailů má své opodstatnění. Je zde evidentní obrovská fascinace geometrií, přírodou a jejími zákonitostmi, což hojně využívá jak v estetické, tak v architektonické rovině.

#### **3.1 Rybenky a Rybeni**

Mě zaujaly střechy činžovních domů, které jsou tvořeny krytinou, která připomíná kůži chameleonů nebo hadů. Přemýšlela jsem nad živočichy, které mají takovéto podobné uspořádání šupin či krunýřů.

Nejvíce mě zaujal pásovec, dále sviňka a živočich, kterého zaznamenávám dlouhou dobu, a tím je rybenka domácí. Malý živočich vídaný většinou v koupelnách nebo jiných vlhkých místnostech v našich domovech. Tento tvor mě provází již řadu let, proto jsem se rozhodla čerpat velkou část inspirace právě z něj.

#### **3.2 Architektura**

Vybavíte-li si tyto živočichy, jako je pásovec, rybenka nebo sviňka, v kontextu s architekturou, musí se Vám vybavit nejedna stavba. V gotické architektuře je toto pásování velmi patrné ku příkladu v klenutých stropích a zajisté bylo využíváno dávno předtím.

V moderní architektuře nalezneme těchto staveb nespočet. Mně se jako první vybavila ku příkladu stavba operního domu Jørna Utzona v Sydney. Sestává z několika pásů nebo krunýřů a působí velmi elegantně,

jak svou jednoduchostí tak důvtipem. Tato stavba je složena z několika krunýřů a byla dalším pomocným prvkem k finální podobě mých šperků. Staveb toho typu je k mání spousta, pokusila jsem se alespoň některé z nich níže vyjmenovat a blíže popsat.

## 4 CÍL PRÁCE

Cílemé mé práce je vytvořit soubor několika objektů, které by poukázaly na krásu něčeho, ač malého a nenápadného, tak nám všem notoricky známého. A to je v první řadě rybenka dále svinka nebo pás-ovec.

U rybenky obdivuji především její lesk, aerodynamický tvar, rychlost a styl pohybu. U pásovce a svinky jsou to lamely, které jsou do jisté míry ohebné a slouží jako obraný štít před nepřítelem.

Dalším vodítkem mi byla architektura, působící ohromně, ač je inspirace v tom nejmenším. Ať je to buňka, lotosový květ, oloupaný pomeranč nebo cokoliv co je běžnou součástí našich životů.

Příroda je nekonečný zdroj veškerých informací a je na nás, zda-li s těmito informacemi naložíme dále nebo se necháme pouze obklopit.

## 5 PROCES PŘÍPRAVY

Věnovala jsem pozornost níže uvedeným živočichům. Řádně prostudovala pokrytí jejich těl a rozkreslila si jednotlivé části ze kterých jsou jejich krunýře složeny. Zkoušela různé kombinace a varianty skladby. Dále jsem věnovala pozornost architektuře, která pracuje na podobných principech, stejně jako tyto živočichové. Počínaje gotickou architekturou konče moderní architekturou.

Najdeme zde mnoho souvislostí a podobností. Některé z nich uvádím níže. Nicméně, rozhlédneme-li se kolem sebe, zjistíme, že typů staveb na bázi pásů lamel a jejich vrstvení je nespočet. Pro mne byl vodítkem Antoni Gaudí, kterého zde z tohoto důvodu uvádím jako úvodního zastupitele, nicméně bych ještě chtěla zmínit architekty jako Jorn Utzon, Santiago Calatrava a Jan Kaplický.

### 5.1 ŽIVOČICHOVÉ

#### 5.1.1 Rybenka domácí neboli Šupinušky

*„Šupinušky jsou malý až středně velký hmyz s třemi štětinovitými přívěsky na konci zadečku. Většina druhů se vyskytuje ve vlhkém prostředí, jako pod kůrou či pod kameny, v listové hrabance či na podobných místech. Šupinušky mají kousavé ústní ústroje a většina z nich se živí tlejícími rostlinnou hmotou. Řád Thysanura, k němuž šupinušky patří, obsahuje nejprimitivnější formy hmyzu. Známé jsou dva druhy Rybenka domácí a Rybenka skleníková. Jsou hojné v příbytcích a občas se stávají vážnými škůdci. Živí se vazbou knih, lepidlem na tapety, jinými škrobovitými látkami i šatstvem. Rybenky obvykle najdeme na vlhkých místech, např. ve sklepě. Hnědává či strakatá rybenka skleníková žije na suchých a teplých místech, např. kolem kamen či pecí. Oba druhy jsou asi 1 cm dlouhé a jejich tělo je pokryto drobnými šupinkami. Jsou poměrně čilé.”<sup>1</sup>*

<sup>1</sup> DMITRIJEV, Jurij. Hmyz známý i neznámý pronásledovaný chráněný. Praha: Lidové nakladatelství, 1987. ISBN

### 5.1.2 Pásovci /Dasypodidae/

*„Patří do řádu chudozubých savců. České jméno chudozubí však plně nevystihuje charakteristiku řádu, neboť právě pásovci rozhodně nejsou chudí na zuby. Mají jich v čelistech až přes sto. Jsou to ovšem drobné sloupečkovité zuby jednoduché stavby. Typickým znakem všech pásovců je rohovitý krunýř na hřbetě. Byl vyvinut už u dávno vymřelých forem pásovců, např. u obřího pásovce rodu Glyptodon. Z jeho obrovského krunýře si pravěký člověk stavěl chýše. Kromě krunýře byl Glyptodon vyzbrojen ještě silným dlouhým ocasem, jehož rozšířená špička byla pokryta velkými tvrdými hroty, jako hlavice cepů husitských bojovníků. Dnešní pásovci jako ostatní chudozubí savci, tj. mravenečníci a lenochodi, jsou pouhým nepatrným zbytkem kdysi dávno hojně rozšířené skupiny živočichů. Krunýř pásovců je tvořen kožními kostěnými destičkami, pokrytými vrstvou rohoviny. Je ohebný, rozdělený zpravidla příčnými pásy na několik pohyblivých dílů, které umožňují pásovcům stočit se do klubíčka a nastavit nepříteli jen tvrdý hřbet.*

*Také hlava pásovců je tvořena pevným pancířem. Kromě toho se většina pásovců dovede v okamžiku zahrabat do země.”<sup>2</sup>*

### 5.1.3 Svinky /Isopoda/

*„Jsou to suchozemští korýši z řádu Isopoda. Většinou jsou šedavé, 0,6 až 1,2 cm dlouhé a asi poloviční šířky.*

*Jejich tělo je pokryto řadou tvrdých ploten spojených ohebnou blánou. Jsou-li vyrušeny, svinují se do kuličky jako malí pásovci. Svinky žerou v noci a najdeme je většinou na vlhkých místech, pod kameny nebo dřevem.”<sup>3</sup>*

## 5.2 ARCHITEKTURA

### 5.2.1 Antoni Gaudí, Casa Battló

Přichází na svět roku 1852, jeho porod neprobíhal hladce, řídil se proto matčiny tvrzením, že si vybojoval právo na život pro nějaký vyšší účel.

---

<sup>2</sup> Od agamy po žraloka. Praha: Artia, Albatros, 1974. ISBN 37-009-74, 3 DMITRIJEV, Jurij. Hmyz známý i neznámý pronásledovaný chráněný. Praha: Lidové nakladatelství, 1987. ISBN 26-046-87

Jeho rodina nese dlouholetou řemeslnou tradici, kterou Antonio dědí. „*Jako syn, vnuk a pravnuk mědikovců jsem zdědil prostorové vnímání. Můj otec byl kovotepec, stejně jako můj děd. Na matčině straně také byli kovotepci, její jeden dědeček byl bednářem a druhý námořníkem, tedy i on patřil k lidem prostoru a osudu. Všechny tyto generace mě nepochybně ovlivnily.*”<sup>4</sup>

Od dětství trpěl revmatismem, který ho omezoval v chůzi. Díky této neschopnosti se naučil pozorně naslouchat a pozorovat dění okolo sebe. Lékaři mu hrozili smrtí. Jeho silná vůle mu nedovolila nemoci podlehnout. Mnoho přátel neměl, nacházel uspokojení v přírodě a světu fantazie. Podstatnou část Gaudího vzdělání tvoří křesťanská nauka, náboženství, mravouka a církevní historie. Dále řečtina, latina, geometrie, historie, rétorika a poezie.

Jediný předmět ve kterém mladý Antoni vynikal byla geometrie.

### **Casa Battló**

Tento dům vystavěný v letech 1905 mi byl prvotní inspirací. Jeho šupinovitě obložené, střešní tašky a zvlněný obrys střechy zastupují mrtvého draka. Chybí zde jakákoliv hrana nebo přímka, vše působí jako plynoucí voda. Stavba připomíná spíše um cukrářského řemesla nebo pohádkový výjev.

Vše působí zcela organickým dojmem, žádné se nepodobá druhému, mohli bychom tedy celou stavbu nazvat jako stavebním plánem organických buňek.

Co pro mě bylo stěžejní, byla právě střecha, která je stylizací dračí kůže, u Casa Battló se jednalo o narážku na sílící nepřátelství mezi Kastilií a Katalánií. Pro mě byl důležitý přechod od kůže dračí k šupinám rybenky domácí. Mým záměrem bylo co nejvíce zjednodušit tvar jednotlivých dílů, kterými jsou rybenka, pásovec nebo svinka pokryti a dále je co nejjednodušeji a nejefektivněji poskládat v celek. Tak jako to provedl právě Gaudí na tomto domě.

---

<sup>4</sup> Antoni Gaudí, 13. prosince 1924, viz. Martinell 1951, s. 134

### 5.2.2 Jørn Utzon, Opera House

Opera v Sydney, symbol tohoto města, navrhl dánský architekt Jørn Utzon. Její střecha připomíná bělostnou plachetnici. Skládá se z několika lamel, jejichž jednoduchost a uspořádání mi připomněly právě pásovce nebo sviňky. Grandiozní stavba se stavěla v letech 1959 až 1973, je vysoká 67 metrů. V době svého vzniku vzbudila mnoho reakcí, co se týče vzhledu i komplikacemi při výstavbě.

### 5.2.3 Jan Kaplický, Selfridges

Futuristická stavba otevřená z roku 2003 v Birminghamu je pokryta 15 000 hliníkovými deskami, které připomínají rybí šupinky. Tato stavba mě zaujala její aerodynamičností a leskem. Její povrch a tvar mi evokuje rybenku domácí.

### 5.2.4 Santiago Calatrava, Ciudad de las Artes y de las Ciencias, Koncertní síň /Tenerife/

Další stavba opery od Santiaga Calatravy. Nejprve zde bylo planetárium, dále panoramatické kino, muzeum a jako poslední budova opery. Stavba opět sestává z jednoduchých lamel, zde je evidentní inspirace operou v Sydney, nicméně uspořádání je odlišné. Její tvar působí mohutně, ale křehkost a jednoduchost jí dodává neskonalou eleganci.



## 6 PROCES TVORBY A TECHNOLOGICKÁ SPECIFIKA

Mým záměrem bylo vyrobit kolekci broží, které by svým tvarem odkazovaly na tvory, jako je rybenka pásovec nebo svinka. Co mě zaujalo, bylo jejich pokrytí těla. Kontinuitu v tomto vrstvení jsem našla i v architektuře, jak v moderní, tak v gotické. Toto jednoduché geometrické uspořádání mě fascinuje právě pro jeho simplicitu a efektivitu.

### 6.1 Materiál a tvar

Jako materiál jsem jednoznačně zvolila nerez ocel, která svým leskem a pevností odpovídá těmto živočichům. Tvary jsem volila dle prozkoumání jednotlivých částí krunýřů a jejich následného zjednodušení.

Základní tvary jsou čtyři, které jsem kombinovala velikostně i uspořádáním.

Jednotlivé části jsem spojovala pomocí nýtů nebo sváření. Některé brože jsou pohyblivé. U brože Pásovec jsem volila těžkopádný pohyb, který má evokovat těžkost jeho osasu, kterým se v případě ohrožení brání. U brože Svinka je pohyb pomocí navařených tyčinek uzpůsoben pohybu do kuličky, který tvor zaujímá také při ohrožení. A poslední pohyblivou broží je Rybenka, kde je pohyb soustředěn na její ocas.

Zapínání jsem záměrně nechala viditelné, aby připomínalo tykadla rybenky nebo svinky.

## 7 POPIS DÍLA

Výsledkem mé bakalářské práce jsou brože připomínající živočichy, seskládané z jednoduchých geometrických tvarů. Tohoto jednoduchého efektivního vrstvení si můžeme všimnout dnes a denně všude kolem nás. Má inspirace pramení z výše uvedených živočichů, které mi byly blízcí. V první řadě jsem chtěla poukázat na krásu těchto živočichů, jejich systematicky uspořádaným krunýřům, které jsou byly a budou inspirací jak v architektuře, šperku, tak i jiných oblastech lidské činnosti.

## 8 PŘÍNOS PRÁCE PRO DANÝ OBOR

Každá práce v ateliéru designu kovu a šperku mi přinesla něco nového. Nové zjištění o daném tématu, nové vědomosti a zkušenosti. Na zadaných tématech mě zpětně baví celý průběh práce. Od počátku, kdy člověk nemá tušení, zda-li bude schopen jakéhokoliv výsledku, až po samotný výsledek. Nechtěla bych zde uvádět, že má práce je jakýmkoliv přínosem pro obor. Nevěnovala jsem se výzkumu, či objevování nových technologií, tedy přínos pro obor je poněkud nadsazené hodnocení. Vzpomenu-li si zpětně na své klauzurní práce, nejvíce mě na celém procesu baví, jakým způsobem jsem se k výsledku dopracovala. Vzpomenout si na kontinuity myšlenek a nápadů, které finálně zpracuji do určité podoby. Konfrontace s různými poznatky mých přátel, vedoucího nebo mých spolužáků. Samotné dílo je odměnou za dlouhý proces, který by dle mého názoru měl být podložen myšlenkou, která pro každého tvůrce nese pocit zadostiučinění. Celý proces od Gaudího, přes pásovce, sviňky, až k rybence, byl přínosem především pro mě, nicméně doufám, že po stránce estetické a tematické i pro další z Vás.

## 9 SILNÉ A SLABÉ STRÁNKY

Silnou stránkou mé bakalářské práce je dle mého názoru téma samo o sobě. Průřez od geometrie, Antonia Gaudí, moderní architektury, až k tak malým tvorům jako rybenky svinky nebo poněkud vybočující pásovec. Dlouho jsem přemýšlela, jak celou práci uchopit, omezení pro mě byl počet kusů, od kterého jsem se nakonec odrazila a rozhodla se udělat kolekci broží.

Chtěla jsem vyzdvihnout aerodynamiku těchto živočichů a dodat brožím architektonický ráz. Jelikož jsou tvary jistým způsobem fádni a ničím nijak nevybočují, snažila jsem se dalším ohýbáním a kombinacemi jak velikostí, tvarem, uspořádáním tak pohybem, jejich fádnot ozvláštnit. Myslím, že celkový výsledek působí jako jednotná kolekce a zdárně odkazuje na téma, které jsem si zvolila. Celá kolekce působí jako celek a bude pro mě odrazovým můstkem pro další experimenty.

Tím se dostávám k slabší stránce mého díla, a tím je dle mého názoru pohyb. Představovala bych si pohyb o něco aerodynamičtější a vláčnější, což se mi povedlo u jedné z broží.

U některých broží jsem se o pohyb snažila, nicméně jsem si vědoma, že je to prozatím začátek. Toto je pro mne výzvou do budoucnosti, kterou se budu snažit pokořit. Jak jsem psala již na předchozích stránkách, je pro mě nejdůležitější proces tvorby, díky těmto nedostatkům vím, že tímto procesem není zdaleka ukončen a budu se jím zabývat v budoucnu nadále, a to je pro mě součástí tvorby a naplněním. Ráda se vrátím ke své předchozí tvorbě a dotahuju ji k dokonalosti, což je pro mne předpokladem i u této práce.

## 10 ZÁVĚR

Soubor těchto broží se mi stává odrazovým můstkem k dalším experimentům s těmito tvary a dalšímu pozorování řádů a systémů se kterými se v přírodě setkáváme. Doufám, že jsem jasně odkázala a popsal svůj pohled na tvorbu, její průběh a výsledek.

## 11 SEZNAM POUŽITÝCH ZDROJŮ

### Knižní a periodická literatura

1. TÄUBL, K. a kol. Zlatnictví, stříbrnictví a klenotnictví. 1. vyd. Praha: SNTL- Nakladatelství technické literatury, 1989. ISBN 80-03-00130-7.
2. DMITRIJEV, J., Hmyz známý i neznámý pronásledovaný chráněný. Praha: Lidové nakladatelství, 1987. ISBN 26-046-87
3. Od agamy po žraloka, Praha: Artia, Albatros, 1974. ISBN 37-009-74
4. 1000 divů architektury, Praha: Svojtka and Co., s.r.o., 2009. ISBN 978-80-256-0216-4
5. HENSBERGEN, G., Gaudí, Praha: Jiří Buchal, 2003. ISBN 80-7257-955-X
6. VORÁČOVÁ, Š. a kol., Atlas geometrie: Geometrie krásná a užitá, Praha: Academia, 2012. ISBN 978-80-200-1575-4
7. ZERBST, R., Antoni Gaudí, Bratislava: Slavart, 1993. ISBN 3-8228-9699-3

## 12 RESUMÉ

The topic of my bachelor thesis is Geometry. I chose this topic with an intention to write about something I am deeply interested in without falling into a cliché.

During my studies in Barcelona I became fascinated by architecture of Antoni Gaudí who used lots of geometric elements in his work. Gaudí had studied geometry thoroughly when he was young and he was equally fascinated by nature. Both the geometric forms as well as forms found in nature can be seen in each of his buildings. I've visited the museum in Sagrada Família, showing many examples of the source of Gaudí's inspiration for each detail of this breath-taking cathedral. The cathedral itself represents the culmination of perfect harmony between geometric and naturalistic elements.

The most influential for my bachelor thesis was however the visit of the roof of Casa Batlló, one of Antoni Gaudí's masterpieces. Each part of this roof is shaped like the back of a dragon or reptile's skin. It is another example of using geometric principle together with organic elements in a functional way.

Another inspiration for my bachelor work comes from architecture itself. Besides Gaudí, there are many architects, who were looking for the ideas and concepts in nature. When I imagined the skin of a snake or armadillo and then thought about the world architecture I found a link with for example building of Opera in Sydney, railway station in Liege and many others.

Finally my main inspiration was a small insect called silverfish and other similar animals such as armadillo and wood louse. My intention is to show how much inspiration in all forms can be found in nature that is around us. I've not met a person who wouldn't know this small animal called silverfish, but so many people didn't know what is it. So the main idea is just to look around, enjoy what you see, and get inspired because there are many things that are very close but we usually don't notice them.

## **13 SEZNAM PŘÍLOH**

**Příloha 1** Pásovec

**Příloha 2** Svinka

**Příloha 3** Rybenka

**Příloha 4** Casa Battló

**Příloha 5** Brož Svinka

**Příloha 6** Brož Svinka

**Příloha 7** Brož Rybenka

**Příloha 8** Brož Svinka

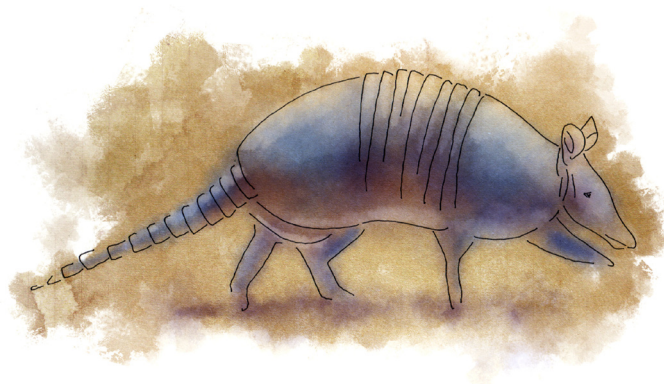
**Příloha 9** Brož Rybenka

**Příloha 10** Brož Svinka

**Příloha 11** Brož Pásovec

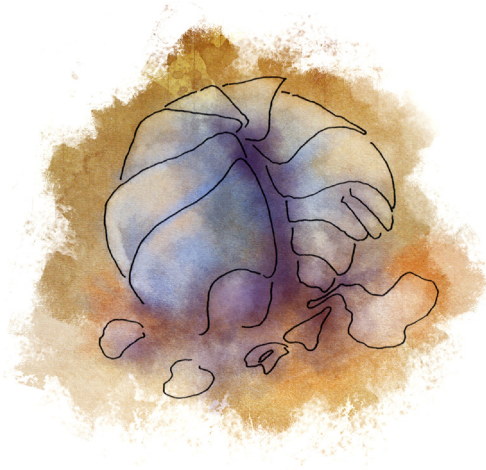


## Příloha 1 Pásovec



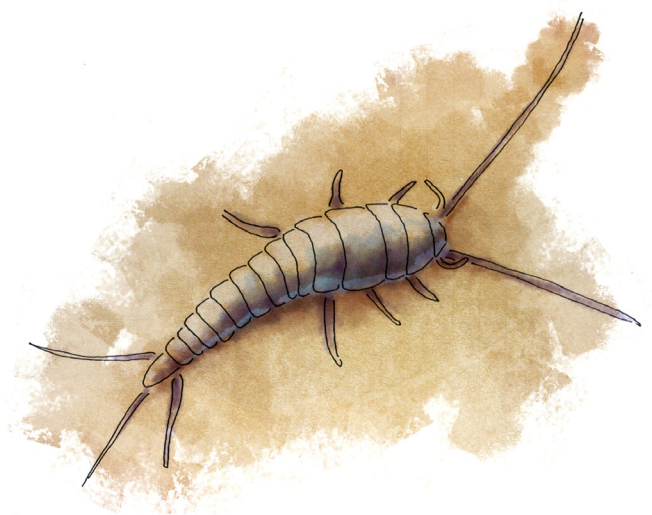
kresba Adéla Vomáčková

## Příloha 2 Svinka



kresba Adéla Vomáčková

## Příloha 3 Rybenka



kresba Adéla Vomáčková

## Příloha 4 Casa Batlló



kresba Adéla Vomáčková

## Příloha 5 Brož Svinka

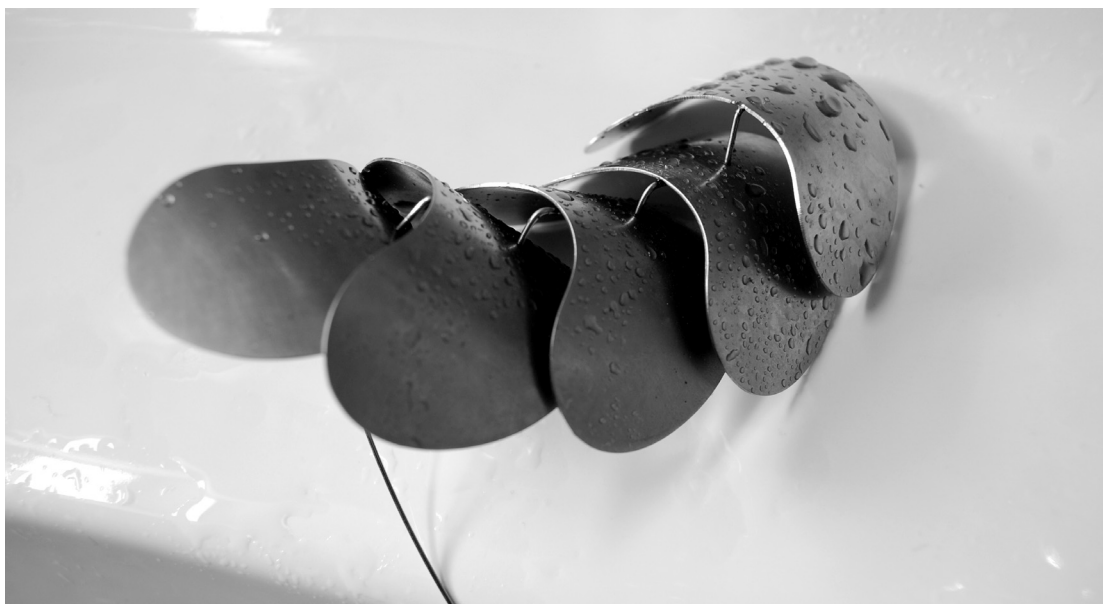


foto Adéla Vomáčková

## Příloha 6 Brož Svinka

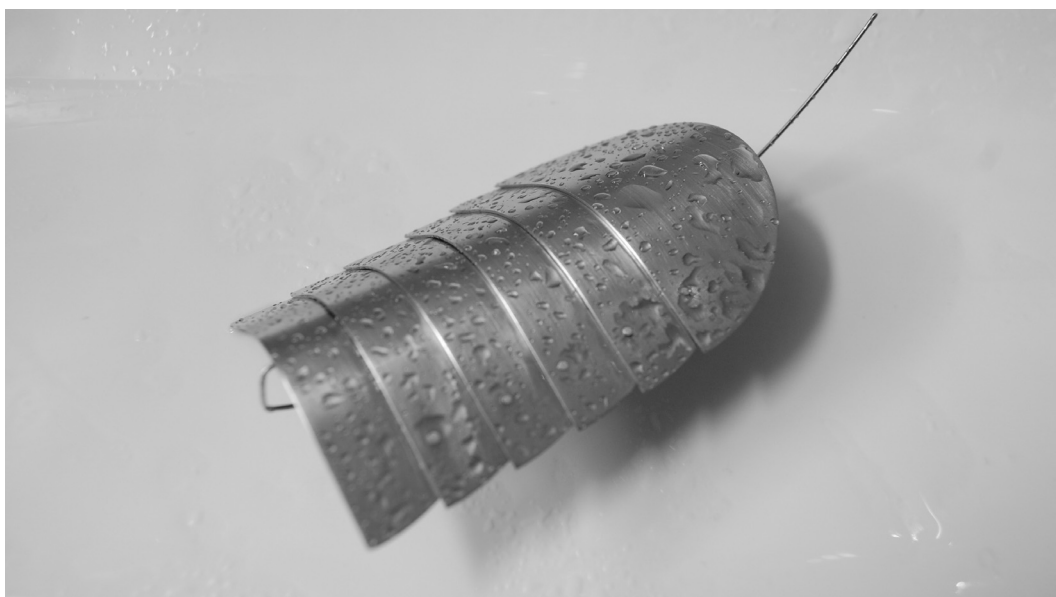


foto Adéla Vomáčková

## Příloha 7 Brož Rybenka

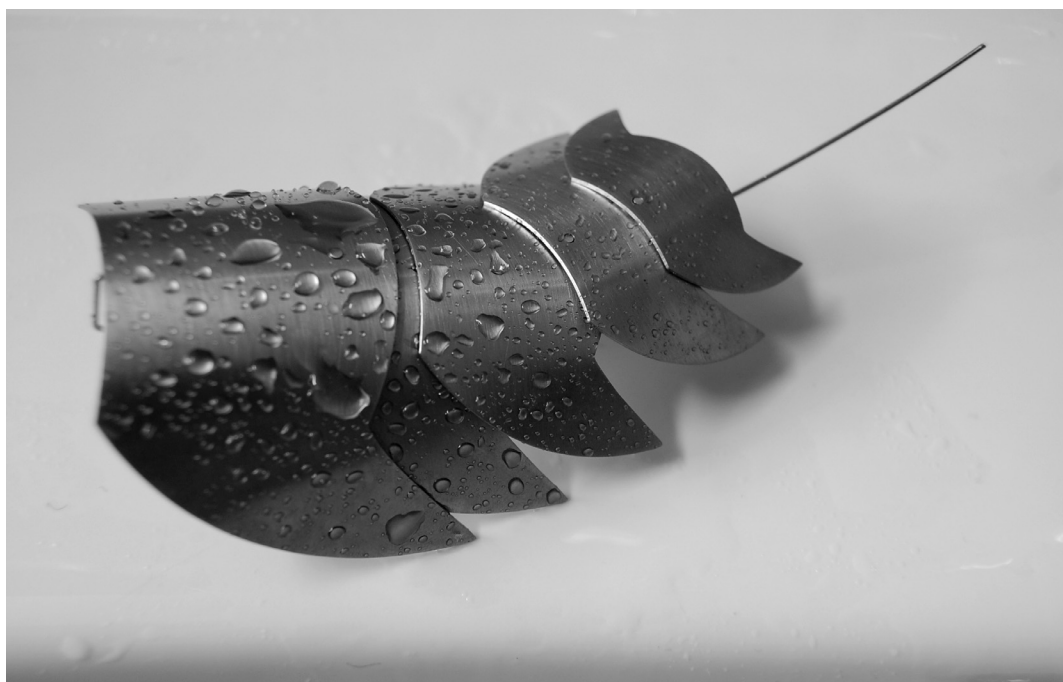


foto Adéla Vomáčková

## Příloha 8 Brož Svinka



foto Adéla Vomáčková



## Příloha 9 Brož Rybenka

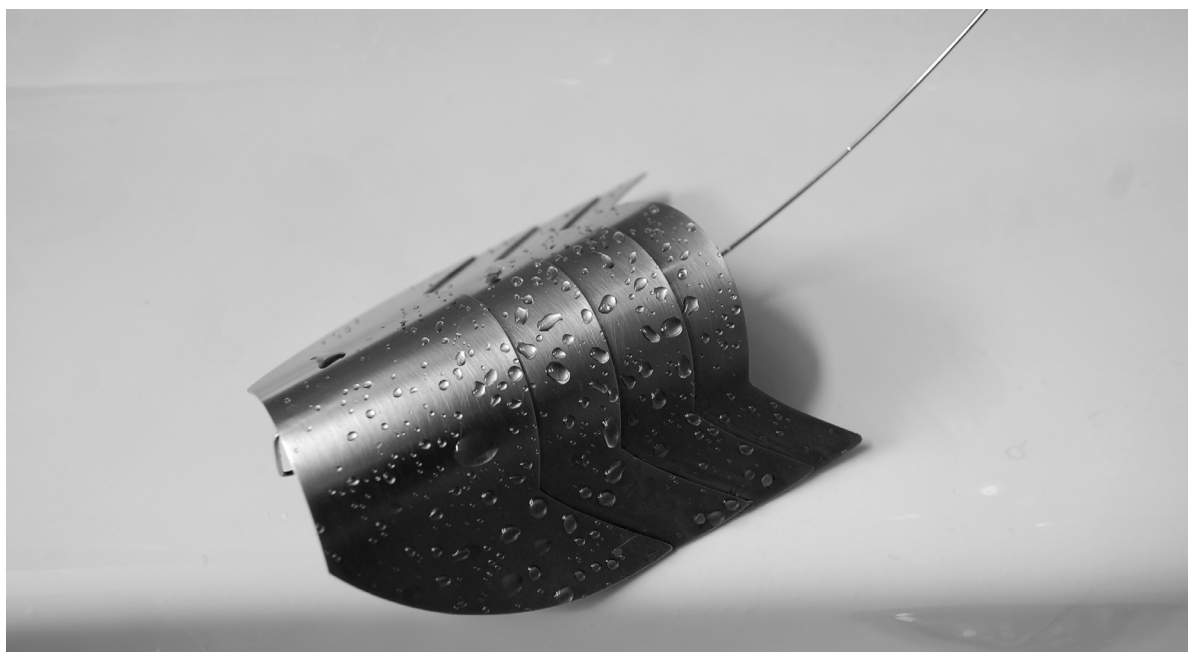


foto Adéla Vomáčková

## Příloha 10 Brož Svinka

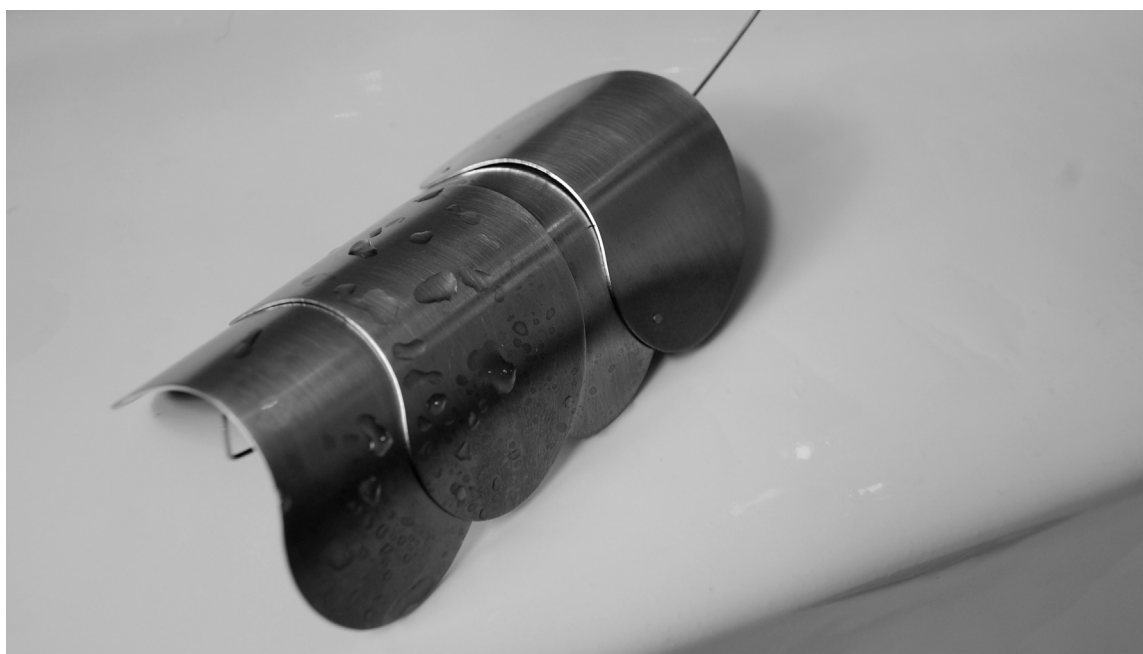


foto Adéla Vomáčková

## Příloha 11 Brož Pásovec

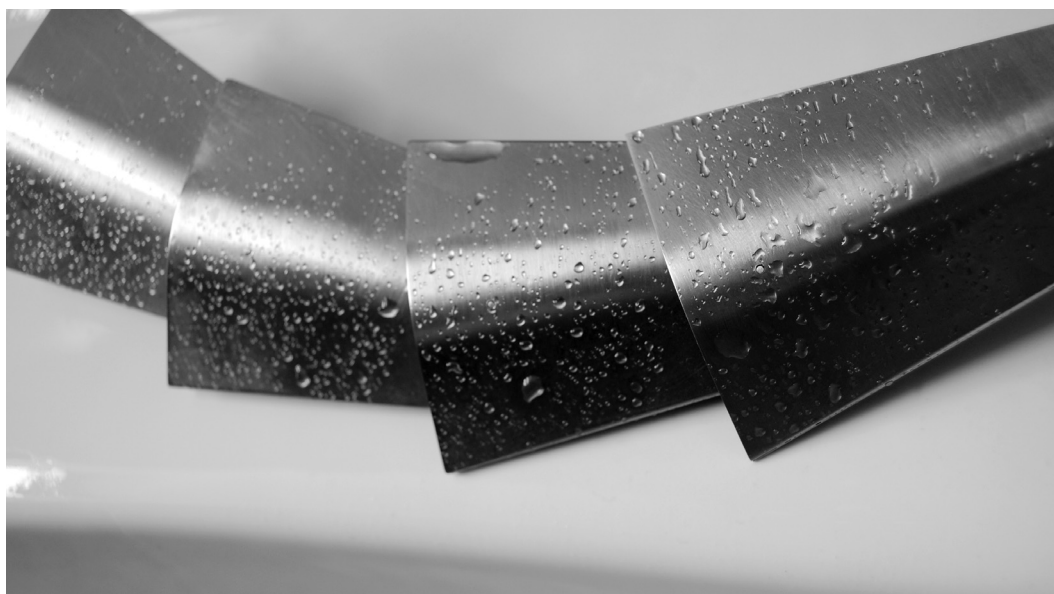


foto Adéla Vomáčková