

**ZÁPADOČESKÁ UNIVERZITA V PLZNI**

**FAKULTA EKONOMICKÁ**

Bakalářská práce

**Problematika financování regionálního školství**

**The issue of financing of regional education**

Iveta HAVLÍČKOVÁ

Plzeň 2012

ZÁPADOČESKÁ UNIVERZITA V PLZNI

Fakulta ekonomická

Akademický rok: 2011/2012

## ZADÁNÍ BAKALÁŘSKÉ PRÁCE

(PROJEKTU, UMĚLECKÉHO DÍLA, UMĚLECKÉHO VÝKONU)

Jméno a příjmení: **Iveta HAVLÍČKOVÁ**  
Osobní číslo: **K09B0051P**  
Studijní program: **B6208 Ekonomika a management**  
Studijní obor: **Podniková ekonomika a management**  
Název tématu: **Problematika financování regionálního školství**  
Zadávací katedra: **Katedra financí a účetnictví**

### Z á s a d y p r o v y p r a c o v á n í :

1. Charakterizujte principy financování škol a školských zařízení.
2. Rozeberte stanovování provozních a investičních prostředků pro školy a školská zařízení.
3. Aplikujte teoretické poznatky na konkrétní vzdělávací zařízení.
4. Proveďte analýzu financování konkrétního zařízení a jeho hospodaření.
5. Shrňte zjištěné poznatky a navrhněte případné kroky ke zlepšení stávající situace.

Rozsah grafických prací:

Rozsah pracovní zprávy: 40 - 60 stran

Forma zpracování bakalářské práce: tištěná/elektronická

Seznam odborné literatury:

- PEKOVÁ, J.; PILNÝ, J.; JETMAR, M. *Veřejná správa a finance veřejného sektoru*. Praha: ASPI a.s., 2008. ISBN 978-80-7357-351-5
- Zákon č. 561/2004 Sb. o předškolním, základním, středním, vyšším odborném a jiném vzdělání (školní zákon) v platném znění.
- Zákon č. 250/2000 Sb., o rozpočtových pravidlech územních rozpočtů, v platném znění.
- Vyhláška MŠMT č. 492/2005 Sb., o krajských normativních, v platném znění.

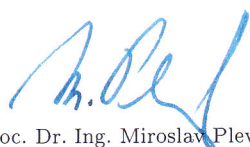
Vedoucí bakalářské práce:

**Ing. Lucie Kuldová, Ph.D.**

Katedra financí a účetnictví

Datum zadání bakalářské práce: 30. listopadu 2011

Termín odevzdání bakalářské práce: 4. května 2012



Doc. Dr. Ing. Miroslav Plevný  
děkan



Prof. Ing. Lilia Dvořáková, CSc.  
vedoucí katedry

V Plzni dne 30. listopadu 2011

## **Čestné prohlášení**

Prohlašuji, že jsem bakalářskou práci na téma

„Problematika financování regionálního školství“

vypracovala samostatně pod odborným dohledem vedoucí bakalářské práce za použití pramenů uvedených v příložené bibliografii.

V Plzni dne 4. 5. 2012

.....

podpis autora

## **Poděkování**

Děkuji vedoucí bakalářské práce Ing. Lucii Mádlové, Ph.D. za ochotu a cenné rady při vedení bakalářské práce. Poděkování dále patří řediteli Střední školy, Rokycany, Jeřabinová 96/III Mgr. Václavu Vildovi a ekonomce Ing. Šárce Beranové, kteří mi ochotně poskytovali potřebné informace.

# Obsah

Úvod .....	7
1 Systém vzdělávání v České republice .....	9
1.1 Charakteristika vzdělávání.....	9
1.1.1 Právo na vzdělání .....	9
1.1.2 Zásady a cíle vzdělávání.....	10
1.2 Postavení školství ve veřejném sektoru.....	11
1.3 Výdaje na školství .....	12
1.3.1 Zdroje financování škol a školských zařízení.....	14
1.3.2 Rozdělení finančních prostředků ve školství.....	14
2 Financování regionálního školství .....	16
2.1 Specifika rozpočtů územně samosprávných celků v ČR.....	17
2.2 Zřizovatelé v územně samosprávných celcích.....	17
2.2.1 Škola jako příspěvková organizace.....	18
2.2.2 Obce .....	19
2.2.3 Kraje .....	20
2.3 Zdroje financování .....	22
2.4 Hospodaření škol a školských zařízení.....	23
2.4.1 Prostředky z fondů organizace.....	23
2.5 Principy financování.....	25
2.6 Poskytování přímých prostředků na vzdělávání .....	25
2.7 Poskytování finančních prostředků zřizovatelem .....	28
2.7.1 Provozní prostředky .....	28
2.7.2 Investiční prostředky.....	29
3 Analýza vybraného subjektu.....	30
3.1 Základní údaje.....	30
3.1.1 Doplnková činnost .....	31
3.1.2 Obory vzdělání.....	31
3.2 Hospodaření příspěvkové organizace:.....	35
3.2.1 Závazné ukazatele a rozpis rozpočtu přímých výdajů ve školství.....	35
3.2.2 Realizace projektů.....	37
3.2.3 Prostředky na provoz organizace .....	37
3.2.4 Příjmy doplňkové činnosti a produktivní práce žáků.....	43

3.2.5	Hospodaření s fondy .....	46
3.3	Analýza současné hospodářské situace subjektu .....	48
3.4	Možnosti zlepšení hospodářské situace .....	50
4	Závěr .....	53
	Seznam tabulek .....	55
	Seznam obrázků .....	56
	Seznam použitých zkratk .....	57
	Seznam použité literatury .....	58
	Seznam příloh .....	60

# Úvod

Problematika financování školství je stále aktuálním tématem a v současné době je často diskutována. Nedostatek financí ve veřejném sektoru také ovlivňuje financování školství, jako jednoho z jeho nejvýznamnějších odvětví. Již několik let dochází k úbytku žáků, což se samozřejmě ve vzdělávání projevuje. Proto v poslední době dochází ke slučování škol a omezování některých oborů.

Vzdělávání je součástí života každého z nás. Vzdělanost lidí ve státě má vliv na hospodářský, kulturní a sociální rozvoj země. Je důležitá i pro individuální rozvoj osobnosti. Je to jeden z klíčových faktorů pro ekonomický růst a konkurenceschopnost země. **Cílem práce je rozebrat způsoby financování regionálního školství v České republice a navrhnout vhodnější způsob financování pro Střední školu, Rokycany, Jeřabinová 96/III.**

V první kapitole jsou rozebrány základní principy a cíle vzdělávání se zaměřením na zdroje financování škol a školských zařízení. Výdaje na vzdělání jsou v různých zemích různé. Jsou zde porovnány výdaje České republiky s výdaji jiných zemí Evropské unie. Také struktura výdajů v resortu školství je důležitým faktorem rozvoje jednotlivých oblastí vzdělávání. Zásadním údajem pro financování školství je vývoj počtu dětí, žáků a studentů.

Druhá kapitola se zabývá financováním regionálního školství. Jsou řešeny zásady a základní principy financování škol a školských zařízení, které jsou stanoveny Ministerstvem školství, mládeže a tělovýchovy (MŠMT). Jsou popsány náležitosti vzniku příspěvkové organizace, zaměření její činnosti a vytváření fondů. Důležitou součástí je vymezení zřizovatelských kompetencí obcí a krajů. Je uvedeno poskytování finančních prostředků na přímé výdaje na vzdělávání a na zabezpečení provozních výdajů škol a školských zřízení. Je cíleno na stanovení republikových a krajských normativů pro financování výdajů na vzdělávání. Tyto normativy jsou každoročně sestavovány MŠMT a krajskými úřady. Je uveden i způsob financování investičních potřeb jednotlivých organizací.

Ve třetí kapitole jsou aplikovány teoretické poznatky z předchozích kapitol na Střední školu, Rokycany, Jeřabinová 96/III. Kapitola se zabývá rozpočtem školy na přímé výdaje na vzdělávání, provozními a investičními prostředky. Důležitými prvky při



hospodaření organizace je tvorba a čerpání fondů, doplňková činnost a produktivní práce žáků na škole. Skladba oborů vzdělávání a jejich naplněnost je významným aspektem v souvislosti se zabezpečením financování. Mnoho různých a finančně náročných oborů klade velké nároky na financování. Proto je v práci navrženo, jak zlepšit hospodářskou situaci školy.

Práce je členěna na část teoretickou a část praktickou. Zpracování teoretické části probíhalo na základě studia odborné literatury a platných zákonů týkajících se oblasti školství a hospodaření příspěvkových organizací. V praktické části byly použity vnitřní dokumenty školy pro zhodnocení situace školy. Bibliografické odkazy a citace jsou zpracovány podle normy ČSN ISO 690 a jsou uvedeny v seznamu použité literatury. Tabulky jsou zpracovány v textovém editoru MS Word a grafy v tabulkovém procesoru MS Excel.

# 1 Systém vzdělávání v České republice

Předškolní vzdělávání v mateřských školách je určeno pro děti ve věku 3 – 6 let (případně 7). Povinná školní docházka začíná počátkem 6. roku dítěte, trvá 9 školních roků a člení se na první a druhý stupeň. Žáci z 5. a 7. ročníků základních škol se mohou vzdělávat na víceletých gymnáziích, kde plní povinnou školní docházku v nižším stupni gymnázia. Po ukončení 9. ročníku základní školy se žáci mohou vzdělávat ve středních školách, kde mohou získat střední vzdělání, střední vzdělání s výučním listem, střední vzdělání s maturitní zkouškou. Žáci, kteří úspěšně ukončili střední vzdělání s výučním listem, mohou pokračovat v nástavbovém studiu. Žáci, kteří úspěšně ukončili střední vzdělání s maturitní zkouškou, mohou studovat na vyšších odborných školách a vysokých školách. Na vysokých školách lze studovat bakalářský nebo magisterský studijní program. Žáci se speciálními vzdělávacími potřebami se mohou vzdělávat v základní škole až 10 školních roků a mohou pokračovat na odborných učilištích a praktických školách a získat tak střední vzdělání. (MŠMT, 2012)

Organizace vzdělávání v ČR je uvedena v příloze A, kde je znázorněno schéma vzdělávacího systému ČR.

## 1.1 Charakteristika vzdělávání

Cílem vzdělávací soustavy je, aby mladí lidé dosáhli co nejvyššího vzdělání podle svých schopností a možností a stali se co nejlépe uplatnitelní na trhu práce. Získané vzdělání je nutné prohlubovat v rámci nabídky celoživotního vzdělávání, neboť neustálý rozvoj informačních technologií a vyšší nároky na jazykové znalosti kladou vyšší požadavky na zaměstnance.

### 1.1.1 Právo na vzdělání

Právo na vzdělání zakotvuje Listina základních lidských práv a svobod, která je součástí právního řádu České republiky (ČR). Ve čtvrté hlavě, článku 33 jsou upravena následující práva v oblasti vzdělávání:

1. „Každý má právo na vzdělání. Školní docházka je povinná po dobu, kterou stanoví zákon.

2. Občané mají právo na bezplatné vzdělání v základních a středních školách, podle schopností občana a možností společnosti též na vysokých školách.
3. Zřizovat jiné školy než státní a vyučovat na nich lze jen za podmínek stanovených zákonem; na takových školách se může vzdělání poskytovat za úplatu.
4. Zákon stanoví, za jakých podmínek mají občané při studiu právo na pomoc státu“ (ústavní zákon č. 2/1993 Sb., Hlava čtvrtá, článek 33).

Podle zákona č. 561/2004 Sb., o předškolním, základním, středním, vyšším odborném a jiném vzdělávání (školský zákon), ve znění pozdějších předpisů, je povinná školní docházka po dobu devíti školních roků, avšak nejvýše do konce školního roku, kdy žák dosáhne sedmnáctého roku věku. Povinná školní docházka se vztahuje na všechny státní občany ČR a také na cizince, kteří trvale či přechodně pobývají na území ČR déle než 90 dnů.

Právo na vzdělání dítěte zakotvuje také Úmluva o právech dítěte. Byla vyhlášena v roce 1989 Valným shromážděním OSN v New Yorku. Úmluva stanovuje práva pro postavení dítěte ve společnosti.

„Státy, které jsou smluvní stranou úmluvy, uznávají právo dítěte na vzdělání a s cílem postupného uskutečňování tohoto práva a na základě rovných možností zejména:

- zavádějí pro všechny děti bezplatné a povinné základní vzdělání,
- podněcují rozvoj různých forem středního vzdělání zahrnujícího všeobecné a odborné vzdělání, činí je přijatelné a dostupné pro každé dítě a přijímají jiná odpovídající opatření, jako je zavádění bezplatného vzdělání a v případě potřeby poskytování finanční podpory,
- zpřístupňují všem dětem informace a poradenskou službu v oblasti vzdělání a odborné přípravy k povolání,
- přijímají opatření k podpoře pravidelné školní docházky a ke snížení počtu těch, kteří školu nedokončí“ (zákon č. 104/1991 Sb., čl. 28).

### **1.1.2 Zásady a cíle vzdělávání**

Vzdělávání je podle školského zákona veřejnou službou a je založeno na zásadách, které stanovuje tento zákon. Mezi nejdůležitější zásady patří:

- rovný přístup,
- zohlednění vzdělávacích potřeb jednotlivce,
- bezplatné základní a střední vzdělávání,
- zdokonalování procesu vzdělávání.

Cílem vzdělávání je rozvoj osobnosti člověka (zákon č. 561/2004 Sb.).

## 1.2 Postavení školství ve veřejném sektoru

Školství je jedno z nejdůležitějších odvětví veřejného sektoru. Produkuje veřejné statky, které působí jako pozitivní externality na rozvoj osobnosti a lepší prosperitu společnosti. Každý stát věnuje pozornost resortu školství, jelikož úroveň jednotlivých škol ovlivňuje hospodářský, sociální a kulturní rozvoj dané země (Peková a kol., 2008).

Výdaje na školství se nejčastěji poměřují ve vztahu k hrubému domácímu produktu (HDP). Tyto výdaje jsou v různých zemích různé, jak vyplývá z tabulky č. 1, kde jsou porovnány veřejné výdaje na vzdělávání ve vybraných zemích Evropské unie (EU).

**Tab. č. 1: Výše celkových veřejných výdajů na vzdělávání ve vybraných zemích EU v roce 2008 v % HDP**

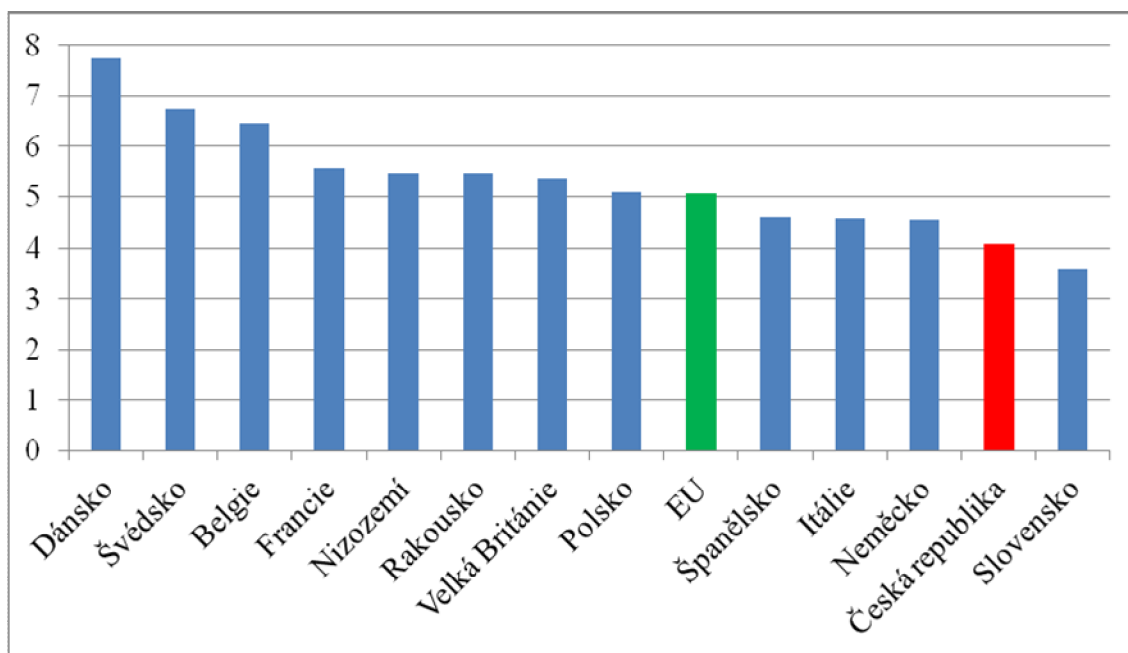
Země	% HDP	Země	% HDP
Dánsko	7,75	Polsko	5,09
Švédsko	6,74	EU	5,07
Belgie	6,46	Španělsko	4,62
Francie	5,58	Itálie	4,58
Nizozemí	5,46	Německo	4,55
Rakousko	5,46	Česká republika	4,08
Velká Británie	5,36	Slovensko	3,59

Zdroj: vlastní zpracování dle statistických výkazů Eurostat, 2011

Uvedený indikátor vyjadřuje celkové veřejné výdaje na vzdělávání vyjádřené jako procento HDP. Veřejný sektor financuje vzdělávání krytím běžných a kapitálových

výdajů vzdělávacích institucí nebo podporou studentů a jejich rodin prostřednictvím stipendií a veřejných půjček, či poskytováním dotací na vzdělávací aktivity soukromým firmám a neziskovým organizacím. Zmíněné dva typy výdajů tvoří společně veřejné výdaje na vzdělávání. (Eurostat, 2011).

**Obr. č. 1: Výše celkových veřejných výdajů na vzdělávání ve vybraných zemích EU v % HDP**



Zdroj: vlastní zpracování dle statistických výkazů Eurostat, 2011

Z obrázku č. 1 vyplývá, že Česká republika patří mezi země s nejnižšími celkovými výdaji na vzdělávání. O 1 % zaostává pod průměrem zemí Evropské unie. Nižší výdaje jsou způsobeny tím, že platy učitelů v ČR jsou o  $\frac{1}{4}$  nižší než v zemích EU.

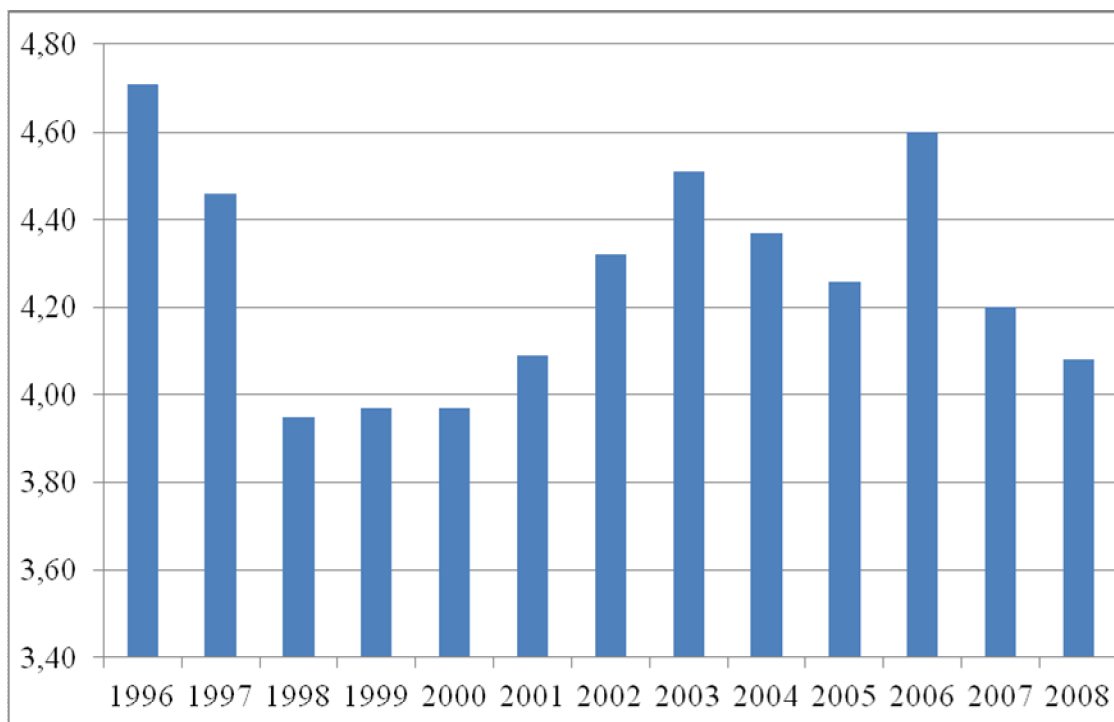
V Dánsku jsou veřejné výdaje na školství nejvyšší ze všech zemí EU, vzdělávání je zde součástí sociálního systému a je hrazené z daní. Vysokoškolské vzdělání je zde také plně financováno státem na rozdíl od ČR (Information planet, 2012).

### 1.3 Výdaje na školství

Sektor školství je především financován z veřejného rozpočtu. Kvalita vzdělávání je závislá na množství finančních prostředků.

Celkové výdaje na vzdělávání jsou vyjádřeny jako podíl HDP.

**Obř. ř. 2: Vývoj celkových veřejných výdajů na vzdělávání v ČR v % HDP**



Zdroj: vlastní zpracování dle statistických výkazů Eurostat, 2011

Z obrázku ř. 2 je patrné kolísání celkových veřejných výdajů na vzdělávání v jednotlivých letech. V posledních letech se stalo trendem snižování veřejných výdajů na vzdělávání, a to se snahou nesnížit kvalitu vzdělávacího procesu.

Nižší výdaje na vzdělávání v letech 1998 – 2000 byly způsobeny zhoršující se ekonomickou situací. Předsedou vlády byl v té době Václav Klaus, jehož vláda prosadila „úsporné balíčky“ pro snížení zadluženosti státu, proto poklesly výdaje. (Vláda ČR, 2012)

Vzhledem k transformaci veřejné správy v roce 2001 a 2002 došlo k podstatným změnám v metodice financování vzdělávání

V roce 2005 vstoupil v platnost nový školský zákon, který stanovil nové principy financování.

Od roku 2008 se nepřevádí nevyčerpané prostředky organizačních složek státu do rezervního fondu, jak tomu bývalo v předchozích letech a tyto finanční prostředky nejsou zahrnuty v čerpání. Došlo tak k poklesu výdajů kapitoly 333 MŠMT i celkových výdajů na vzdělávání (ÚIV).

### 1.3.1 Zdroje financování škol a školských zařízení

Školy a školská zařízení získávají finanční prostředky na přímé výdaje na vzdělávání ze schváleného státního rozpočtu (SR) z kapitoly 333 – resort MŠMT, jejíž ukazatele jsou zobrazeny v tabulce č. 2. Finanční prostředky na zabezpečení provozu organizace získávají od svého zřizovatele jako provozní příspěvek. Od zřizovatele získává organizace také finanční prostředky na investice (Peková a kol., 2008).

Výdaje kapitoly MŠMT pro rok 2011 činily 127 086 415 tis. Kč. Z celkových výdajů SR ČR na rok 2011 připadalo na školství 10,78 % výdajů (Ministerstvo financí ČR, 2012).

**Tab. č. 2: Ukazatele kapitoly 333 MŠMT pro rok 2011**

<b>Položka</b>	<b>tis. Kč</b>
Příjmy celkem	6 153 421
Výdaje celkem	127 086 415

Zdroj: vlastní zpracování dle údajů z Ministerstva financí, 2011

Podle § 161 zákona č. 561/2004 Sb., ve znění pozdějších předpisů, se poskytují ze státního rozpočtu finanční prostředky na činnost škol a školských zařízení zřizovaných ministerstvem, obcemi, svazky obcí, krajem, registrovanými církvemi, a to na platy, náhrady platů, nebo mzdy a náhrady mezd, na odměny za pracovní pohotovost, odměny za práci vykonávanou na základě dohod o pracích konaných mimo pracovní poměr a odstupné a další výdaje související s pracovním vztahem. Prostředky ze státního rozpočtu jsou také poskytovány na učební pomůcky, výdaje na školní potřeby a na učebnice, pokud jsou poskytovány bezplatně, a rovněž na výdaje na další vzdělávání pedagogických pracovníků a na činnosti, které přímo souvisejí s rozvojem škol a kvalitou vzdělávání.

Podle zákona č. 250/2000 Sb., o rozpočtových pravidlech územních rozpočtů, ve znění pozdějších předpisů, získávají školy a školská zařízení finanční prostředky na zabezpečení provozu od svého zřizovatele formou příspěvku.

### 1.3.2 Rozdělení finančních prostředků ve školství

Prostředky, které získá ministerstvo, dále rozděluje. Rozdělení těchto prostředků pro rok 2011 je zobrazeno v tabulce č. 3.

**Tab. č. 3: Struktura výdajů resortu školství v roce 2011**

<b>Položka</b>	<b>tis. Kč</b>	<b>v %</b>
Výdaje celkem	127 086 415	100,00
Vysoké školy	22 423 938	17,64
Výzkum, vývoj a inovace	13 446 996	10,58
Regionální školství a přímo řízené organizace	82 832 690	65,18
Podpora činnosti v oblasti mládeže	202 150	0,16
Podpora činnosti v oblasti sportu	1 899 160	1,49
Výdaje na programy spolufinancované z rozpočtu EU	4 112 970	3,24
Ostatní výdaje na zabezpečení úkolů resortu	2 168 511	1,71

Zdroj: vlastní zpracování dle údajů z Ministerstva financí, 2011

Nejvyšší podíl výdajů resortu školství připadá na regionální školství, a to 65,18 %. Důvodem je, že regionální školství je základní složkou vzdělávacího systému. Položkou jsou financovány školy a školská zařízení, která jsou zřizována obcemi, kraji, MŠMT a soukromé a církevní školy.

Mezi další významné položky výdajů resortu školství patří také výdaje pro vysoké školy, a to především na financování akreditovaných studijních programů. Výše těchto prostředků se odvíjí od počtu studentů. Ačkoliv na sportovní činnosti je vynakládáno velmi malé procento z celkových výdajů, je tato podpora významná. Z této položky je financována trenérská činnost při sportovních gymnáziích, ale také je poskytován příspěvek na zajištění olympiády dětí a mládeže. Důležitou složkou výdajů jsou výdaje na spolufinancování projektů realizovaných z Evropských sociálních fondů (ESF).



## 2 Financování regionálního školství

Schéma financování regionálního školství je znázorněno v příloze B. Schéma zobrazuje rozpočtový proces financování regionálního školství z prostředků ze státního rozpočtu prostřednictvím MŠMT a krajských úřadů. Zachycuje normativní způsob financování a mimonormativní způsob financování z povinné rezervy. Součástí schématu je také financování z vyhlášených rozvojových programů. Konečnými příjemci finančních prostředků jsou školy a školská zařízení zřizovaná obcemi a kraji, dále jsou to církevní a soukromé organizace. (MŠMT, 2012)

Dle zákona č. 561/2004 Sb., ve znění pozdějších předpisů se finanční prostředky ze státního rozpočtu poskytují podle skutečného počtu dětí, žáků a studentů ve škole nebo školském zařízení v jednotlivých oborech a formách vzdělávání, podle počtu lůžek a počtu stravovaných. Finanční prostředky lze poskytnout nejvýše do počtu uvedeného v rejstříku škol a školských zařízení.

**Tab. č. 4: Vývoj počtu žáků studujících na ZŠ a SŠ v Plzeňském kraji**

Rok	ZŠ	SŠ	Celkem
2003	49 758	26 800	76 558
2004	47 641	26 954	74 595
2005	47 670	27 120	74 790
2006	45 587	27 328	72 915
2007	44 425	26 730	71 155
2008	43 325	26 275	69 600
2009	42 069	26 132	68 201
2010	41 967	24 985	66 952

Zdroj: vlastní zpracování dle výkazů ÚIV, 2011

V tabulce č. 4, kde je zobrazen vývoj počtu žáků, kteří se vzdělávají na základních a středních školách v Plzeňském kraji (PK). Je zřejmé, že od roku 2003 došlo k poklesu žáků v základních školách (ZŠ) o 7 791 žáků. K významnému poklesu žáků ve

středních školách (SŠ) došlo až v roce 2010, kdy v porovnání s rokem 2009 poklesl počet žáků o 1 147 žáků. Celkový počet žáků v ZŠ a SŠ poklesl od roku 2003 do roku 2011 o 9 606 žáků, což činí pokles o 12,5 %. O velikosti rozpočtu pro školy rozhoduje počet dětí, žáků a studentů, který v PK i celé ČR neustále klesá.

V regionu o hospodaření s finančními prostředky rozhodují a čerpání finančních prostředků kontrolují následující instituce:

- obce,
- odbory školství krajských úřadů (OŠ KÚ),
- Česká školní inspekce,
- Školské rady,
- ředitelé škol a školských zařízení (Peková a kol., 2008).

## **2.1 Specifika rozpočtů územně samosprávných celků v ČR**

Pro plnění úkolů plynoucích ze samosprávních i přenesené funkce vyžadují jednotlivé stupně územní samosprávy finanční prostředky. Nástrojem pro plnění těchto úkolů je příslušný územní rozpočet. Rozpočet je základním pilířem finančního systému územní samosprávy, může být doplněn i dalšími zdroji, a to především účelovými mimorozpočtovými fondy. Přesto rozpočtem prochází nejvíce finančních prostředků.

Rozpočty územní samosprávy jsou dle Pekové (2008) důležitým článkem v soustavě veřejných rozpočtů a jejich význam roste vzhledem k pokračující reformě veřejné správy a územní samosprávy, která je založena na decentralizaci a dekoncentraci.

## **2.2 Zřizovatelé v územně samosprávných celcích**

V České republice mezi územní samosprávné celky (ÚSC) patří dle Pavláška a kol. (2011) nižší územně samosprávné celky, tj. obce a vyšší územní samosprávné celky, tj. kraje.

Obce a kraje zřizují příspěvkové organizace pro zabezpečení činností ve své působnosti. Zřízené příspěvkové organizace jsou zpravidla neziskové a vyžadují samostatnou právní subjektivitu. O vzniku příspěvkové organizace rozhoduje zřizovatel a vydává zřizovací listinu, ve které vymezí rozsah hlavní činnosti. Náležitosti zřizovací listiny vymezuje

zákon č. 250/2000 Sb., o rozpočtových pravidlech územních rozpočtů, ve znění pozdějších předpisů.

### **2.2.1 Škola jako příspěvková organizace**

Většina základních a středních škol v ČR působí jako příspěvkové organizace. Získávají finanční prostředky formou dotací ze státního rozpočtu, které poskytuje MŠMT prostřednictvím odborů školství příslušných krajských úřadů. Proto je nutné, aby se škola řídila zákony a vyhláškami o hospodaření s rozpočtovými prostředky státního rozpočtu a rozpočtovými pravidly územních rozpočtů. Čerpání prostředků se řídí školským zákonem (Peková a kol., 2008).

Příspěvkové organizace se zapisují do obchodního rejstříku. Návrh na zápis podává zřizovatel. Příspěvkové organizace vzniklé před 1.1.2001 v obchodním rejstříku zapsány nejsou, neboť povinnost zápisu vznikla až od 1. ledna 2001. V Plzeňském kraji existuje 503 škol a školských zařízení. Obce zřizovaly k 1. září 2011 celkem 386 škol a školských zařízení. Plzeňský kraj zřizoval k témuž datu 86 škol a školských zařízení. Existovalo 5 církevních a 22 soukromých škol (KÚ PK, 2012).

Obce i kraje zřizují školy a školská zařízení jako příspěvkové organizace, jejichž hlavní činnost je zaměřena na uskutečňování vzdělávání a školských služeb podle školského zákona. Příspěvkové organizace mohou také vykonávat doplňkovou činnost, která nesmí být vykonávána na úkor činnosti hlavní (Peková a kol., 2008).

Pokud příspěvková organizace vytváří ve své doplňkové činnosti zisk, může jej použít jen ve prospěch své hlavní činnosti (zákon č. 250/2000 Sb.).

„Příspěvkové organizace hospodaří:

- s peněžními prostředky získanými vlastní činností,
- s peněžními prostředky přijatými z rozpočtu svého zřizovatele,
- s prostředky svých fondů,
- s peněžními dary,
- s dotací na úhradu provozních výdajů, které jsou nebo mají být kryty z rozpočtu Evropské unie (EU), včetně stanoveného podílu státního rozpočtu na financování těchto výdajů,

- s dotací na úhradu provozních výdajů podle mezinárodních smluv, na základě kterých jsou ČR svěřeny peněžní prostředky z finančního mechanismu Evropského hospodářského prostoru, z finančního mechanismu Norska a programu švýcarsko-české spolupráce“ (Pavlásek a kol., s. 151, 2011).

Příspěvková organizace musí zajistit oddělené sledování nákladů a výnosů hlavní činnosti od nákladů a výnosů doplňkové činnosti (Nováková, 2010).

### **2.2.2 Obce**

Obce zřizují a ruší školy a školská zařízení. Pravomoc zřizovat a rušit školy a školská zařízení je dána zákonem č. 128/2000 Sb., o obcích /obecní zřízení/, ve znění pozdějších předpisů, zastupitelstvu obce. Při zřizování školy a školského zařízení se vydává zřizovací listina. Obec zřizuje především tyto školy a školská zařízení - mateřské školy, základní školy, základní umělecké školy a školská zařízení jim sloužící. Obec zabezpečuje investiční výdaje a neinvestiční náklady. Mzdové prostředky pro zaměstnance, učebnice a školské pomůcky a potřeby jsou hrazeny státem.

Obce zajišťují podmínky pro plnění povinné školní docházky pro děti s trvalým pobytem na jejím území. Pro zabezpečení této povinnosti obce zřizují základní školy nebo zajistí plnění povinné školní docházky v základní škole zřizované jinou obcí nebo svazkem obcí. Pokud obec zajišťuje plnění povinné školní docházky v jiné obci, může dojít k dohodě o zřízení školského obvodu. Obec je dále povinna zajistit podmínky pro předškolní vzdělávání v posledním roce před zahájením povinné školní docházky pro děti s místem trvalého pobytu na jejím území. Za tímto účelem obce zřizují mateřské školy nebo zajistí předškolní vzdělávání v mateřské škole zřizované jinou obcí nebo svazkem obcí (zákon č. 561/2004 Sb.).

„Obce zřizují a zrušují tyto organizace:

- mateřské školy,
- základní školy,
- zařízení školního stravování sloužící dětem a žákům škol, které zřizuje.

Obce dále mohou zřizovat a zrušovat:

- základní umělecké školy,
- školská zařízení pro zájmové vzdělávání,

- školská účelová zařízení,
- školy nebo školská zařízení, které jinak zřizuje MŠMT nebo kraj, pokud prokáže jejich personální, materiální a finanční zabezpečení jejich činností“ (zákon č. 561/2004 Sb., § 179).

### **2.2.3 Kraje**

Kraj je povinen zajistit podmínky pro zabezpečení středního, vyššího odborného vzdělávání, dále vzdělávání dětí, žáků a studentů se zdravotním postižením a zdravotním znevýhodněním tzn. pro žáky se speciálními vzdělávacími potřebami. Dále zabezpečuje jazykové vzdělávání, základní umělecké a zájmové vzdělávání a zabezpečuje výkon ústavní výchovy. Pravomoc zřizovat a rušit školské organizace je dána zákonem č. 129/2000 Sb., o krajích /krajské zřízení/, ve znění pozdějších předpisů, zastupitelstvu kraje. Při zřizování školy a školského zařízení se vydává zřizovací listina. Kraj zabezpečuje výdaje zřizovaných organizací, kromě mzdových prostředků pro zaměstnance, učebnic a školských pomůcek a potřeb, které jsou hrazeny státem (zákon č. 129/2000 Sb.).

„Kraje zřizují a zrušují tyto školy a školská zařízení:

- střední školy,
- vyšší odborné školy
- mateřské, základní, střední školy a školská zařízení pro děti a žáky se zdravotním postižením,
- základní školy speciální,
- školy při zdravotnických zařízeních,
- školská výchovná a ubytovací zařízení a zařízení školního stravování pro děti, žáky a studenty škol, které zřizuje,
- střední školy s vyučovacím jazykem národnostní menšiny za podmínek stanovených v § 14,
- jazykové školy s právem státní jazykové zkoušky,
- základní umělecké školy,
- školská zařízení pro zájmové vzdělávání,

- dětské domovy,
- školská zařízení“ (zákon č. 561/2004 Sb., § 181).

Kraj může zřizovat školy a školská zařízení, která jinak zřizuje MŠMT, pokud prokáže potřebné finanční, materiální a personální zabezpečení (zákon č. 561/2004 Sb.).

Kraj je odpovědný za zpracování Dlouhodobého záměru vzdělávání a rozvoje výchovně vzdělávací soustavy na území kraje. Schvaluje každoročně Výroční zprávu o stavu a rozvoji vzdělávací soustavy na území kraje, včetně zprávy o hospodaření kraje v oblasti škol a školských zařízení. Přijímá opatření na základě výsledků České školní inspekce, uděluje souhlas ke slučování škol, doporučuje ministerstvu školství zařazení škol do rejstříku škol a školských zařízení, jichž je zřizovatelem (Peková, 2004).

### **2.2.3.1 Odbory školství krajských úřadů**

Prostřednictvím krajských normativů a v souladu se zásadami stanovenými MŠMT:

- rozepisují a poskytují právnickým osobám vykonávajícím činnost škol a školských zařízení, které zřizuje kraj, finanční prostředky na mzdy a mzdové náležitosti zaměstnanců škol a školských zařízení, výdaje na učebnice, školní pomůcky a školní potřeby hrazené žákům státem a kontroluje jejich využití,
- rozepisují a poskytují přímo právnickým osobám vykonávajícím činnost škol a školských zařízení, které zřizují obce nebo svazky obcí, finanční prostředky na mzdy a mzdové náležitosti zaměstnanců škol a školských zařízení, výdaje na učebnice, školní pomůcky a školní potřeby hrazené žákům státem a kontroluje jejich využití. Při rozpisu vychází z návrhů předložených obecními úřady obcí s rozšířenou působností,
- finančně vypořádávají finanční prostředky státního rozpočtu, které poskytuje na činnost škol a školských zařízení podle odstavce 6, a to podle pokynů stanovených ministerstvem a předává výsledky finančního vypořádání ministerstvu,
- zajišťují sumarizaci účetní závěrky právnických osob vykonávajících činnost škol a školských zařízení zřizovaných kraji, obcemi nebo svazky obcí ve svém správním obvodu,
- zpracovávají a vyhodnocují rozbor hospodaření s finančními prostředky státního rozpočtu (Peková a kol., 2008, zákon č. 561/2004 Sb.).

### **2.2.3.2 Obecní úřady obcí s rozšířenou působností**

- zpracovávají návrhy rozpisů rozpočtů finančních prostředků státního rozpočtu v souladu se zásadami stanovenými ministerstvem a krajskými normativy a předávají je krajskému úřadu,
- zpracovávají a předkládají krajskému úřadu rozbor hospodaření s finančními prostředky státního rozpočtu podle osnovy a postupu stanoveného ministerstvem (směrnice č. 28 768/2005-45).

Podle zákona č. 561/2004 Sb., o předškolním, základním, středním, vyšším odborném a jiném vzdělávání, ve znění pozdějších předpisů, mohou ÚSC zřizovat k zajištění poskytování vzdělávání a školských služeb také školské právnické osoby. Školská právnická osoba není zapisována do obchodního zákoníku, ale do rejstříku školských právnických osob, který vede MŠMT.

Školy a školská zařízení se zapisují do rejstříku škol a školských zařízení. Školský zákon výslovně vymezuje účinky spojené se zápisem školy a školského zařízení do rejstříku škol a školských zařízení. Účinností zápisu vznikají právnické osobě, která vykonává činnosti školy nebo školského zařízení, zákonem stanovená práva, a to právo poskytovat vzdělávání a školské služby podle školského zákona, vydávat státem garantované doklady o poskytnutém vzdělávání a nárok na finanční prostředky ze státního rozpočtu nebo rozpočtu ÚSC za podmínek stanovených školským zákonem a v rozsahu provedeného zápisu (zákon č. 561/2004 Sb.).

## **2.3 Zdroje financování**

Financování škol a školských zařízení je zabezpečováno ze SR, a to na platy, náhrady platů, nebo mzdy a náhrady mezd, na odměny za pracovní pohotovost, odměny za práci vykonávanou na základě dohod o pracích konaných mimo pracovní poměr a odstupné, na výdaje na úhradu pojistného na sociální zabezpečení, na výdaje na úhradu pojistného na sociální zabezpečení, příspěvku na státní politiku zaměstnanosti a na úhradu pojistného na všeobecné zdravotní pojištění, na přiděly do fondu kulturních a sociálních potřeb a ostatní náklady vyplývající z pracovněprávních vztahů, výdaje na nezbytné zvýšení nákladů spojených s výukou dětí, žáků a studentů zdravotně postižených, výdaje na učební pomůcky, výdaje na školní potřeby a na učebnice, pokud jsou podle tohoto zákona poskytovány bezplatně, a rovněž na výdaje na další vzdělávání

pedagogických pracovníků a na činnosti, které přímo souvisejí s rozvojem škol a kvalitou vzdělávání. Finanční prostředky se poskytují podle skutečného počtu dětí, žáků a studentů, uvedených ve školních matrikách pro příslušný školní rok, nejvýše však do povolené kapacity zapsané ve školském rejstříku (zákon č. 561/2004 Sb.).

## **2.4 Hospodaření škol a školských zařízení**

Školy a školská zařízení hospodaří s prostředky, které dostávají formou dotací ze SR ČR od MŠMT prostřednictvím příslušných OŠ KÚ (Peková a kol., 2008).

„Mezi hlavní příjmové položky patří:

- dotace od KÚ,
- úroky z vlastních finančních prostředků,
- prodej materiálu a majetku,
- ostatní výnosy.

Mezi hlavní výdajové položky školy patří náklady na:

- mzdy, sociální a zdravotní pojištění, přiděl do FKSP,
- energii a materiál,
- daně a poplatky,
- služby, cestovné a ostatní náklady“ (Peková a kol., s. 324, 2008).

### **2.4.1 Prostředky z fondů organizace**

Ze zlepšeného výsledku hospodaření organizace tvoří peněžní fondy. Zlepšený výsledek hospodaření příspěvkové organizace vznikne tehdy, když skutečné příjmy z hlavní a doplňkové činnosti po zdanění jsou spolu s finančními prostředky přijatými od zřizovatele vyšší než provozní náklady (zákon č. 561/2004 Sb.).

Podle § 29 zákona č. 250/2000 Sb., o rozpočtových pravidlech územních rozpočtů, ve znění pozdějších předpisů, vytváří příspěvková organizace své peněžní fondy:

- a) rezervní fond,
- b) investiční fond,



- c) fond odměn,
- d) fond kulturních a sociálních potřeb.

#### **2.4.1.1 Rezervní fond**

Rezervní fond se především vytváří ze zlepšeného výsledku hospodaření příspěvkové organizace a může být tvořen i peněžními dary. Fond může organizace použít k dalšímu rozvoji své činnosti, k úhradě ztráty z předchozích let nebo k dočasnému překlenutí nesouladu mezi výnosy a náklady. Se souhlasem zřizovatele může být část prostředků použita k posílení investičního fondu (zákon č. 250/2000 Sb., § 30).

Od roku 2010 se rezervní fond rozděluje na dva tituly, a to rezervní fond tvořený ze zlepšeného výsledku hospodaření a rezervní fond z ostatních titulů (Nováková, 2010).

#### **2.4.1.2 Investiční fond**

Investiční fond je tvořen k financování investičních potřeb organizace. Zdrojem fondu jsou především odpisy hmotného a nehmotného majetku, investiční dotace zřizovatele, investiční příspěvky ze státních fondů a další zdroje stanovené § 31 zákona č. 250/2000 Sb., ve znění pozdějších předpisů.

Fond organizace používá k financování investičních výdajů, investičních úvěrů nebo půjček a k posílení zdrojů určených na financování údržby a oprav majetku.

#### **2.4.1.3 Fond odměn**

Dle § 32 zákona č. 250/2000 Sb. Ve znění pozdějších předpisů, je fond odměn tvořen ze zlepšeného hospodářského výsledku a to do výše jeho 80 %, nejvýše však do výše 80 % stanoveného nebo přípustného objemu prostředků na platy. Z fondu jsou poskytovány odměny zaměstnancům či případné překročení prostředků na platy.

#### **2.4.1.4 Fond kulturních a sociálních potřeb (FKSP)**

FKSP je tvořen přídělem z objemu nákladů na platy. Dle vyhlášky č. 365/2010 Sb., je přiděl do FKSP 1 % z objemu mezd.

Fond se používá k zabezpečování kulturních, sociálních a dalších potřeb zejména zaměstnanců příspěvkové organizace.

## 2.5 Principy financování

Základní principy financování škol a školských zařízení zřizovaných ÚSC jsou postaveny na stanovení republikových a krajských normativů dle § 161 zákona č. 561/2004 Sb., ve znění pozdějších předpisů.

**Republikové normativy** stanoví ministerstvo jako výši výdajů připadajících na vzdělávání a školské služby pro jedno dítě, žáka nebo studenta příslušné věkové kategorie v oblasti předškolního vzdělávání, základního vzdělávání, středního vzdělávání a vyššího odborného vzdělávání na kalendářní rok a zveřejňuje je ve Věstníku (zákon č. 561/2004 Sb.).

Finanční prostředky jsou poskytovány formou dotace do rozpočtu kraje, a to na zvláštní účet. (KÚPK, 2012)

Při stanovení **krajských normativů** vychází krajský úřad zejména z Dlouhodobého záměru vzdělávání a rozvoje vzdělávací soustavy v kraji, rámcových vzdělávacích programů, rozsahu přímé vyučovací, přímé výchovné, přímé speciálně pedagogické nebo přímé pedagogicko-psychologické činnosti a naplněnosti tříd, studijních skupin a oddělení v jednotlivých školách a školských zařízeních. Finanční prostředky rozepisuje a poskytuje krajský úřad s vědomím zastupitelstva přímo právníckým osobám vykonávajících činnost škol a školských zařízení (zákon č. 561/2004 Sb.).

## 2.6 Poskytování přímých prostředků na vzdělávání

Finanční prostředky ze státního rozpočtu se školám a školským zařízením poskytují podle skutečného počtu dětí, žáků nebo studentů ve škole nebo školském zařízení, v jednotlivých oborech a formách vzdělávání, lůžek, stravovaných nebo jiných jednotek stanovených vyhláškou o krajských normativech, tzv. „výkony“. Vychází se ze skutečného počtu výkonů, avšak nesmí být překročena kapacita oborů (zákon č. 561/2004 Sb.).

Vyhl. č. 492/2005 Sb., o krajských normativech, ve znění pozdějších předpisů, stanoví výčet jednotek výkonu a upřesňuje tak znění školského zákona. Na každou jednotku výkonu se stanoví jeden krajský normativ. Krajský normativ je tvořen základní částkou a popřípadě také příplatkem pro děti, žáky a studenty se speciálními vzdělávacími potřebami.

Zásady, podle kterých krajské úřady provádějí rozpis finančních prostředků státního rozpočtu pro školy a školská zařízení, jsou stanoveny směrnicí MŠMT č. 28 768/2005-45, ve znění pozdějších předpisů.

Krajský úřad Plzeňského kraje zpracovává a zveřejňuje dokument pod názvem "Krajská metodika rozpisu závazných ukazatelů a rozpočtu na přímé výdaje ve školství na rok 2011". Součástí metodiky jsou „Krajské normativy pro rozpis rozpočtu přímých výdajů regionálního školství Plzeňského kraje na rok 2011" a vzor "Finanční rozvahy" (KÚ PK, 2012).

**Tab. č. 5: Ukazatele pro regionální školství v Plzeňském kraji v roce 2011**

<b>Závazné ukazatele:</b>	
neinvestiční výdaje celkem	3 898 485 tis. Kč
z toho mzdové prostředky celkem	2 851 068 tis. Kč
v tom: platy pedagogů	2 263 770 tis. Kč
platy nepedagogů	565 298 tis. Kč
OON pedagogů	9 900 tis. Kč
OON nepedagogů	12 100 tis. Kč
<b>Orientační ukazatele:</b>	
odvody pojistného	969 363 tis. Kč
odvody do FKSP	28 291 tis. Kč
ostatní neinvestiční výdaje	49 763 tis. Kč
z toho: náhrady	12 108 tis. Kč
<b>Závazný ukazatel počtu zaměstnanců</b>	<b>11 426,9</b>

Zdroj: Školství a sport, KÚ PK, 2012

Pro rozpis finančních prostředků ze SR došlo v roce 2011 ke změně oproti rokům minulým. V oblasti mzdových prostředků byl stanoven nový průřezový ukazatel zvlášť pro pedagogické pracovníky a zvlášť pro nepedagogické pracovníky. V minulých letech byl stanoven jeden ukazatel mzdových prostředků. Oproti předchozímu roku se snížil

objem ostatních neinvestičních výdajů (ONIV) o cca 18 %. Snížil se také příděl do fondu kulturních a sociálních potřeb (FKSP) ze 2 % na 1 %. Pro rok 2011 byl vyhlášen rozvojový program „Posílení platové úrovně pedagogických pracovníků s vysokoškolským vzděláním, kteří splňují odbornou kvalifikaci podle zákona č. 563/2004 Sb., o pedagogických pracovnících a o změně některých zákonů, ve znění pozdějších předpisů“ (KÚ PK, 2012).

Normativní finanční prostředky jsou posíleny o rozvojový program na podporu krajských specifík zejména s ohledem na hustotu osídlení. Došlo ke snížení mzdových prostředků u nepedagogických pracovníků a ke zvýšení mzdových prostředků u pedagogických pracovníků (KÚ PK, 2012).

Při rozpisu prostředků na přímé výdaje na vzdělávání se u obecních škol a školských zařízení postupuje podle směrnice a krajské metodiky tak, že obecní úřady obcí s rozšířenou působností předloží krajskému úřadu návrhy rozpisu rozpočtu přímých výdajů. Krajský úřad provede rozpis přímých výdajů na příslušný kalendářní rok pro jednotlivé školy a školská zařízení zřizované krajem a obcemi. (směrnice č. 28 768/2005-45).

„Součástí rozpisu jsou závazné ukazatele ve struktuře:

- limit počtu zaměstnanců,
- přímé neinvestiční výdaje (NIV) z toho:
  - prostředky na platy členěné na platy pedagogických a nepedagogických pracovníků,
  - prostředky na ostatní osobní náklady (OON) členěné na ostatní osobní náklady pedagogických a nepedagogických pracovníků“ (směrnice č. 28 768/2005-45, čl. IV)).

Směrnice č. 28 768/2005-45 ve znění pozdějších předpisů, stanovuje, že školy a školská zařízení po obdržení rozpočtu pro svou organizaci mají možnost požádat o odstranění disproporcí. Žádost je možné podat pouze v případě, že organizace považuje rozpis přímých výdajů za nepostačující k zajištění nezbytných potřeb vyplývajících z právních předpisů a rámcových vzdělávacích programů.

U škol a školských zařízení zřizovaných obcemi, obecní úřady s rozšířenou působností projednají žádosti o odstranění disproporcí s organizacemi ve své působnosti a předloží svůj návrh krajskému úřadu. Školy a školská zařízení zřizovaná krajem předloží žádost o odstranění disproporcí krajskému úřadu. Termín pro podávání žádostí k odstranění disproporcí stanoví OŠMS. (KÚ PK, 2012)

Na základě výsledků projednání podaných žádostí krajský úřad jednotlivým organizacím rozpis rozpočtu přímých výdajů potvrdí nebo odpovídajícím způsobem upraví. Pokud výsledkem není odpovídající úprava rozpočtu, uvedou se v sepsaném protokolu konkrétní opatření, která má organizace přijmout během kalendářního roku, aby se s rozpočtem i jednotlivými závaznými ukazateli vyrovnala. Při stanovení opatření se stanoví termíny plnění. Zásadní kroky k úspoře finančních prostředků lze nejnáze učinit k 1. září vhodnou organizací školního roku (směrnice č. 28 768/2005-45).

Podle směrnice č. 28 768/2005-45 vytváří KÚ rezervu ve výši nejméně 1,0 % a nejvíce 2,5 % z celkového objemu finančních prostředků rozepsaných krajskému úřadu MŠMT. Alespoň 60 % vytvořených rezerv se rozepíše do rozpočtů škol a školských zařízení do 20. června a zbylé přímé výdaje nejpozději do 30. listopadu příslušného kalendářního roku. Rezerva finančních prostředků se vytváří pro řešení disproporcí podle žádostí organizací a na řešení změn výkonů od nového školního roku. V současné době dochází ke zvyšování počtu dětí v mateřských školách a ke zvyšování počtu žáků ve školních družinách. Z popsanych důvodů dochází během kalendářního roku k úpravám rozpisu rozpočtu přímých výdajů na vzdělávání u jednotlivých škol a školských zařízení.

## **2.7 Poskytování finančních prostředků zřizovatelem**

„Příspěvková organizace hospodaří s peněžními prostředky získanými vlastní činností a s peněžními prostředky přijatými z rozpočtu svého zřizovatele. Dále hospodaří s prostředky svých fondů, peněžními dary od fyzických a právnických osob“ (zákon č. 250/2000 Sb., § 28).

### **2.7.1 Provozní prostředky**

Provozní prostředky poskytuje zřizovatel ze svého rozpočtu formou příspěvku zřizované organizaci (zákon č. 250/2000 Sb.). Školským organizacím zřizovaných Plzeňským krajem jsou prostředky poskytovány jako objem prostředků zahrnující

náklady na energie (voda, teplo, plyn, elektrická energie, pevná a ostatní paliva), služby pošt, nájemné a částku vypočtenou podle jednotek výkonů. Výkonem se označuje dítě, žák a student. Objem provozních prostředků pro školy a školská zařízení zřizovaná Plzeňským krajem činí 324 mil. Kč za rok. Při poklesu žáků dochází ke snižování finančních prostředků na provoz a je nutné šetřit finanční prostředky např. opouštěním budov (KÚ PK, 2011).

Výše provozních prostředků pro jednotlivé zřizované příspěvkové organizace jsou součástí rozpočtu Plzeňského kraje na rok 2011 schváleného Zastupitelstvem Plzeňského kraje dne 16. 12. 2010. Součástí rozpočtu je rozpis závazných ukazatelů příspěvkových organizací kraje v oblasti školství. Rozpis obsahuje stanovení výše provozního příspěvku případně výši stavebních či strojních investic pro jednotlivé zřizované organizace. Zřizovatel poskytuje finanční prostředky měsíčně jako 1/12 schváleného rozpočtu (KÚ PK, 2012).

### **2.7.2 Investiční prostředky**

V případě rozsáhlých investičních akcí, případně nákladných rekonstrukcí budov, které školy využívají, zřizovatel poskytne finanční prostředky, kterými disponuje. Organizacím jsou poskytovány strojní investice na pořízení nákladnějšího vybavení odborných učeben pro výuku žáků. Pro rok 2011 bylo stanoveno schváleným rozpočtem Plzeňského kraje 15,2 mil. Kč na stavební investice. Na strojní investice bylo poskytnuto 3,06 mil. Kč (KÚ PK, 2011).

K financování investičních záměrů využívá příspěvková organizace také investiční fond. Tento fond je využíván zejména pro údržbu a opravy majetku, který organizace využívá. Prostředky na investiční akce lze využít z rezervního fondu v případě, že zřizovatel dá souhlas k převodu prostředků do fondu investičního (zákon č. 250/2000 Sb.).

### **3 Analýza vybraného subjektu**

Financování regionálního školství bude aplikováno na Střední školu, Rokycany, Jeřabinová 96/III (SŠ Rokycany). Škola nabízí pestrou skladbu oborů vzdělání v denní i dálkové formě studia a zabezpečuje přístupnost vzdělání mezi obory tříletými a čtyřletými. Dává absolventům tříletých oborů možnost získat maturitní vzdělání studiem na nástavbových oborech denních i dálkových. Široká skladba oborů nabízí mnoho možností v oblasti financování.

#### **3.1 Základní údaje**

Střední škola, Rokycany, Jeřabinová 96/III vznikla v roce 1993, tehdy bylo zřizovatelem MŠMT. V roce 2001 v důsledku přechodu škol a školských zařízení z MŠMT do zřizovatelské kompetence krajů přešla tato škola pod nového zřizovatele a tím se stal Plzeňský kraj. Vymezení hlavního účelu a předmětu činnosti, práv a povinností, nakládání se svěřeným majetkem a vymezení statutárního orgánu je uvedeno ve zřizovací listině č.j.: 508/01 vydané Zastupitelstvem Plzeňského kraje dne 31. srpna 2001. Škola působí jako příspěvková organizace a její hospodaření se řídí zákonem č. 250/2000 Sb., o rozpočtových pravidlech územních rozpočtů, ve znění pozdějších předpisů (Interní materiály školy, 2012).

Škola poskytuje střední vzdělání s výučním listem a střední vzdělání s maturitní zkouškou. Absolventům tříletých učebních oborů vzdělání nabízí škola nástavbové studium ukončené maturitní zkouškou, které může být dvouleté a to v denní formě studia nebo tříleté v dálkové formě studia. Organizačně je škola rozdělena podle nabízených oborů vzdělání na dva autonomní směry, kterými jsou směr strojírenský a směr služeb. Jako jediná škola v okrese Rokycany nabízí možnost vzdělání ve strojírenských oborech. O tyto obory je zájem na trhu práce, neboť zaměstnavatelé mají zájem o absolventy technických oborů. Z tohoto důvodu se škola věnuje náboru žáků z 9. ročníků základních škol. Důležitou součástí motivace žáků a jejich rodičů je zapojení školy do Motivačního programu pro technické vzdělávání mládeže vyhlášeného Plzeňským krajem (SŠ Rokycany, 2012).

Hlavní účel a předmět činnosti organizace je vymezen zněním § 57 až § 85 a § 119 zákona č. 561/2004 Sb., o předškolním, základním, středním, vyšším odborném a jiném

vzdělávání (školský zákon), ve znění pozdějších předpisů a příslušnými prováděcími právními předpisy. Právnícká osoba vykonává činnost střední školy a školní jídelny (Interní materiály školy, 2012).

Statutárním orgánem organizace je ředitel, kterého jmenuje a odvolává Rada Plzeňského kraje. Ředitel jedná jménem organizace samostatně a podepisuje za organizaci tak, že k jejímu napsanému nebo vytištěnému názvu připojí svůj vlastnoruční podpis. Statutární zástupce organizace je Mgr. Václav Vild (Interní materiály školy, 2012).

### **3.1.1 Doplnková činnost**

Předmětem podnikání v doplňkové činnosti je mnoho různých aktivit. Škola nabízí výrobu, obchod a služby neuvedené v přílohách 1 až 3 živnostenského zákona, mezi něž patří obory činnosti: velkoobchod a maloobchod, povrchové úpravy a svařování kovů a dalších materiálů, mimoškolní výchova a vzdělávání, pořádání kurzů, včetně lektorské činnosti. Škola také provozuje hostinskou činnost, na kterou je najímána od firem či organizací. Silniční motorová doprava, a to nákladní vnitrostátní provozovaná vozidly o největší povolené hmotnosti do 3,5 tuny včetně, je jednou z činností, kterou škola provozuje v rámci doplňkové činnosti. Významné je i provozování autoškoly pro žáky školy (SŠ Rokycany, 2012).

Doplňková činnost je prováděna v rozsahu volné nevyužité kapacity organizace tak, aby neohrozila plnění úkolů zajišťovaných v rámci hlavní činnosti.

### **3.1.2 Obory vzdělání**

Škola nabízí pro školní rok 2011/2012 obory vzdělávání poskytující střední vzdělání s maturitní zkouškou, střední vzdělání s výučním listem a nástavbové studium.

Do oborů vzdělání poskytujících střední vzdělání s maturitní zkouškou patří 3 obory. Obchodník pod názvem školního vzdělávacího programu (ŠVP) Obchodník – podnikatel. Po absolvování studia se žák uplatní, jak ve firmách, tak i jako živnostník. Absolvent oboru Gastronomie – ŠVP Gastronomické služby se uplatní na trhu práce v technickohospodářských funkcích v pohostinství, tj. ve stravovacích a ubytovacích zařízeních. Obor Mechanik seřizovač – ŠVP Mechanik seřizovač, jehož absolventem je kvalifikovaný samostatný pracovník v oblasti strojního obrábění na konvenčních a CNC



obráběcích strojích. Výuka je prováděna na moderních strojích, které jsou pořizovány z prostředků zřizovatele a investičního fondu organizace.

Střední vzdělání s výučním listem je nabízeno v 5 oborech, a to: Mechanik opravář motorových vozidel – ŠVP Automechanik, který ve školním roce 2011/2012 nebyl otevřen z důvodu nízkého zájmu. Pro další školní rok je připravena větší propagace tohoto oboru, aby nedošlo k jeho zániku, neboť o absolventy je zájem na trhu práce. Žáci ve 3. ročníku absolvují bezplatně kurz řízení motorových vozidel za účelem získání řidičského oprávnění skupiny B a C. Absolvent oboru je kvalifikovaný pracovník, který je schopen samostatné údržbářské, opravárenské a seřizovací práce na silničních motorových vozidlech. Obor Strojní mechanik – ŠVP Zámečnick nabízí žákům bezplatně kurz svařování. Absolvent umí vyrobit, sestavit, provést údržbu i opravit funkční celky strojů, zařízení a jejich součástí. O absolventy tohoto oboru je velký zájem. Absolventem oboru Obráběč kovů – ŠVP Obráběč kovů je kvalifikovaný pracovník schopný samostatné práce při strojním obrábění. Absolvent oboru prodavač – ŠVP Prodavač – smíšené zboží se uplatní při výkonu povolání prodavač nebo pokladní. Obor Kuchař – číšník – ŠVP Kuchař – číšník umožňuje absolventům ovládat způsoby přípravy běžných pokrmů české i zahraniční kuchyně, zhotovovat pokrmy teplé i studené kuchyně a také je esteticky upravovat.

Po ukončení tříletých oborů vzdělání mohou žáci pokračovat ve vzdělávání v nástavbovém studiu. Škola nabízí obor vzdělání Provozní technika, jehož absolventi najdou uplatnění ve strojírenských firmách a provozech. Nástavbové studium oboru Podnikání připraví absolventy na vykonávání ekonomické, provozně-ekonomické, obchodní a administrativní činnosti v podniku a k samostatnému podnikání. Tento obor je formou denního studia, od školního roku 2011/2012 se dálková forma studia nenabízí z důvodu nízkého finančního zabezpečení oboru (SŠ Rokycany, 2012).

### **3.1.2.1 Naplněnost jednotlivých oborů**

V rejstříku škol a školských zařízení je stanovena celková kapacita školy – 850 žáků. Kapacita odpovídá hygienickým požadavkům. Součet kapacit nabízených oborů ve všech formách studia činí 1212 žáků viz. tabulka č. 6. Skutečný počet žáků ve škole v denní formě studia je 581, a tudíž povolenou kapacitu školy nepřekračuje. Kapacita školy v denní formě studia je zaplněna z 80,8 % (Interní materiály školy, 2012).

Oborová nabídka může být vyšší než kapacita školy, ale skutečný počet žáků povolenou kapacitu školy nesmí překročit. V tabulce č. 6 je také zobrazena celková kapacita žáků v jednotlivých oborech, skutečný počet žáků v oborech i ročnících a následně naplněnost jednotlivých oborů. Tato naplněnost je určující pro budoucí vývoj školy a jejího financování.

**Tab. č. 6: Počty žáků v jednotlivých oborech a jejich naplněnost**

Obor	Celková kapacita	Ročník				Celkem žáků	Naplněnost (%)
		1	2	3	4		
Kuchař - číšník	162	51	42	29	x	122	75
Mechanik opravář mot. voz.	60	0	24	19	x	43	72
Provozní technika (nástavba)	60	29	12	x	x	41	68
Mechanik seřizovač	120	24	22	15	18	79	66
Strojní mechanik	90	13	19	21	x	53	59
Podnikání (dálkové)	180	0	67	39	x	106	59
Podnikání (nástavba)	120	45	18	x	x	63	53
Obráběč kovů	90	13	9	22	x	44	49
Prodavač	90	15	14	14	x	43	48
Gastronomie	120	24	14	13	0	51	43
Obchodník	120	0	12	15	15	42	35
<b>Celkem</b>	<b>1 212</b>	<b>214</b>	<b>253</b>	<b>187</b>	<b>33</b>	<b>687</b>	<b>57</b>

Zdroj: vlastní zpracování dle interních údajů školy, 2012

Největší naplněnost má obor Kuchař – číšník, a to 75 %. Druhou největší naplněnost má obor Mechanik opravář motorových vozidel, přestože se ve školním roce 2011/2012 neotevřel první ročník z důvodu nízkého počtu přihlášených uchazečů. Naplněnost na 59 % má obor Podnikání v dálkové formě, ačkoli 1. ročník nebyl otevřen z důvodu nízkých finančních dotací na žáka. Nejnižší naplněnost 35 % má obor Obchodník, protože trh práce nemá o tento obor zájem. Z tohoto důvodu nebyl otevřen první ročník,

jak je možné vyčíst z tabulky č. 6. Čtyřletý obor Gastronomie je naplněn pouze z 43 %. Poprvé byl otevřen ve školním roce 2008/2009.

### 3.1.2.2 Uplatnitelnost žáků na trhu práce

Pro budoucí vývoj oborů je důležité, jak jsou jejich absolventi uplatnitelní na trhu práce. Proto škola pružně přizpůsobuje nabídku oborů jeho požadavkům. V tabulce č. 7 je zobrazen počet nezaměstnaných absolventů v jednotlivých oborech.

**Tab. č. 7: Počty nezaměstnaných absolventů školy registrovaných na Úřadu práce Plzeň k 31. 12. v letech 2008 - 2010**

Název oboru	2008	2009	2010
Obchodník	2	7	6
Číšník, servírka	1	4	4
Podnikání	2	4	6
Provozní technika	1	4	5
Automechanik	1	5	5
Zámečnick	1	4	6
Kuchař	0	1	3
Prodavač smíšené zboží	2	5	5
Celkem	10	34	40

Zdroj: Vlastní zpracování dle interních údajů školy, 2012

Na nezaměstnanosti žáků se projevuje také hospodářská krize, neboť se snižuje zájem zaměstnavatelů o nové pracovní síly. To je zřejmé z vývoje za sledované roky. V roce 2008 bylo celkem 10 nezaměstnaných absolventů a v roce 2010 se tento počet zčtyřnásobil. Velký nárůst byl již v roce 2009. Především ve strojírenských oborech jsou žáci ohroženi nezaměstnaností. V těchto oborech byl zaznamenán nejvyšší nárůst nezaměstnaných. Nízká je poptávka po obchodnících, jelikož trh práce vyžaduje absolventy tříletého oboru, nikoli čtyřletého, z důvodu nižšího platového ohodnocení potenciálního zaměstnance.

## 3.2 Hospodaření příspěvkové organizace:

Hospodaření SŠ Rokycany, příspěvkové organizace, je stanoveno zákonnými pravidly. Finanční prostředky jsou získávány:

- ze státního rozpočtu – na platy zaměstnanců, přímé náklady,
- od zřizovatele – Plzeňského kraje – prostředky na provoz organizace, investiční dotace,
- z produktivní práce žáků,
- z doplňkové činnosti,
- z ostatních činností školy – nájmy, dary.

### 3.2.1 Závazné ukazatele a rozpis rozpočtu přímých výdajů ve školství

V souladu se školským zákonem a podle prováděcích předpisů, kterými je vyhláška o krajských normativch a směrnice MŠMT, stanovuje Krajský úřad Plzeňského kraje každoročně závazné ukazatele.

V tabulce č. 8 nalezneme závazné ukazatele po úpravách a rozpis rozpočtu přímých výdajů pro roky 2009 – 2011, které škola obdržela.

**Tab. č. 8: Závazné ukazatele a rozpis rozpočtu přímých výdajů ve školství za roky 2009 – 2011**

<b>Závazné ukazatele:</b>	<b>2009</b>	<b>2010</b>	<b>2011</b>
limit počtu zaměstnanců	77,31	79,23	77,86
přímé neinvestiční výdaje celkem	26 643 000 Kč	28 844 000 Kč	27 263 000 Kč
z toho prostředky na platy celkem	19 006 000 Kč	20 727 000 Kč	19 722 000 Kč
z toho prostředky na platy pedagogických pracovníků	x	x	17 115 000 Kč
z toho prostředky OON	250 000 Kč	220 000 Kč	178 000 Kč
z toho OON pedagogických pracovníků	x	x	3 000 Kč

Zdroj: vlastní zpracování dle interních údajů školy, 2012

V roce 2010 byl mírný nárůst limitu počtu zaměstnanců, a tím i přímých neinvestičních výdajů. Bylo to způsobeno větším počtem žáků, kteří byli přijati do 1. ročníků. V roce 2011 došlo k poklesu žáků, proto poklesly i závazné ukazatele. Zároveň došlo k rozdělení prostředků na platy pedagogických a nepedagogických pracovníků. Vzhledem ke skutečnosti, že škola zaměstnává nižší počet nepedagogických pracovníků, vyrovnala se s touto změnou bez problémů.

Na základě vyhlášeného rozvojového programu MŠMT – „Posílení platové úrovně pedagogických pracovníků s vysokoškolským vzděláním, kteří splňují odbornou kvalifikaci podle zákona č. 563/2004 Sb., ve znění pozdějších předpisů“ byly stanoveny závazné ukazatele na rok 2011 – neinvestiční výdaje 504 000 Kč, z toho prostředky na platy činily 373 333 Kč.

Na základě vyhlášeného rozvojového programu MŠMT – „Podpora řešení specifických problémů regionálního školství v jednotlivých krajích s přihlédnutím k rozdílné hustotě osídlení a s tím spojené rozdílné hustoty sítě škol a školských zařízení na území jednotlivých krajů na rok 2011“ byly stanoveny závazné ukazatele na rok 2011 – neinvestiční výdaje 702 000 Kč, z toho prostředky na platy pedagogických pracovníků 500 000 Kč a na platy nepedagogických pracovníků 19 988 Kč (Interní materiály školy, 2012).

V tabulce č. 9 jsou uvedeny normativy na jednoho žáka v jednotlivých oborech školy. Rozpočet organizace na každý kalendářní rok se odvíjí od počtu žáků v jednotlivých oborech, konkrétně se počet žáků vynásobí základní částkou, výsledkem jsou celkové neinvestiční výdaje příslušného oboru. Škola tyto prostředky nedostane rozepsané po oborech, ale jako celek. Součtem všech neinvestičních výdajů všech oborů dostaneme celkový rozpočet organizace na neinvestiční výdaje. Tento rozpočet může organizace použít pouze na výdaje uvedené v odst. 1 písm. d) § 160 školského zákona. Výše tohoto rozpočtu v předcházejících třech letech je zobrazena v tab. č. 8 (KÚ PK, 2012).

Základní částka je rozdílná pro teoretické a praktické vyučování z důvodu rozdílné náročnosti výuky.

**Tab. č. 9: Výše normativů v jednotlivých oborech v roce 2011 (v Kč)**

Název oboru	Základní částka na jednotku výkonu	
	Teoretické vyučování	Praktické vyučování
Kuchař - číšník	19 679	20 364
Provozní technika	43 331	x
Mechanik seřizovač	27 073	18 691
Podnikání	36 806	x
Obchodník	26 584	x
Strojní mechanik	20 989	20 766
Obráběč kovů	20 989	20 766
Mechanik opravář mot. vozidel	19 101	23 351
Prodavač	20 628	20 364
Gastronomie	26 359	15 079

Zdroj: vlastní zpracování dle údajů Školství a sport KÚ PK, 2012

### 3.2.2 Realizace projektů

V rámci projektu z ESF „Zvýšení úrovně vzdělávání u prestižních strojírenských oborů na SŠ Rokycany“ byly proplaceny na základě monitorovacích zpráv neinvestiční prostředky ve výši 3 369 679 Kč a investiční prostředky ve výši 254 319 Kč (Interní materiály školy, 2012).

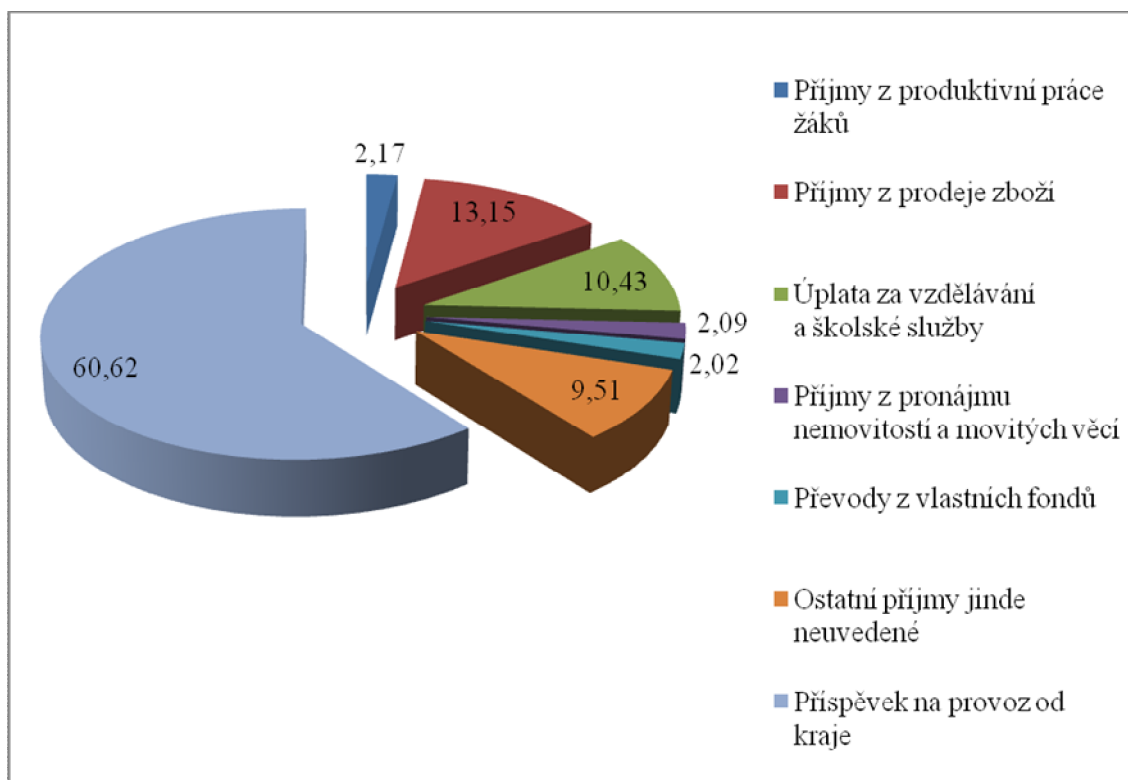
### 3.2.3 Prostředky na provoz organizace

Výše provozních prostředků byla na SŠ Rokycany v roce 2011 rozpočtována ve výši 5 836 000 Kč. Během roku došlo k navýšení na celkovou částku 8 003 326 Kč – tj. zvýšení o 37 %. K navýšení došlo zejména z důvodu přidělení prostředků na výměnu netěsnících oken, na opravu 2 soustruhů a na zkvalitnění výuky technických oborů. Tyto prostředky byly poskytnuty z rezervního fondu Plzeňského kraje na nutné potřeby školy (Interní materiály školy, 2012).

### 3.2.3.1 Provozní výnosy

Na pokrytí provozních nákladů získává organizace prostředky na provoz. Hlavním zdrojem provozních příjmů je příspěvek na provoz od kraje a další zdroje získává škola především vlastní činností. Celková struktura výnosů školy je uvedena na obrázku č. 3.

**Obr. č. 3: Struktura provozních výnosů v roce 2010 (v %)**



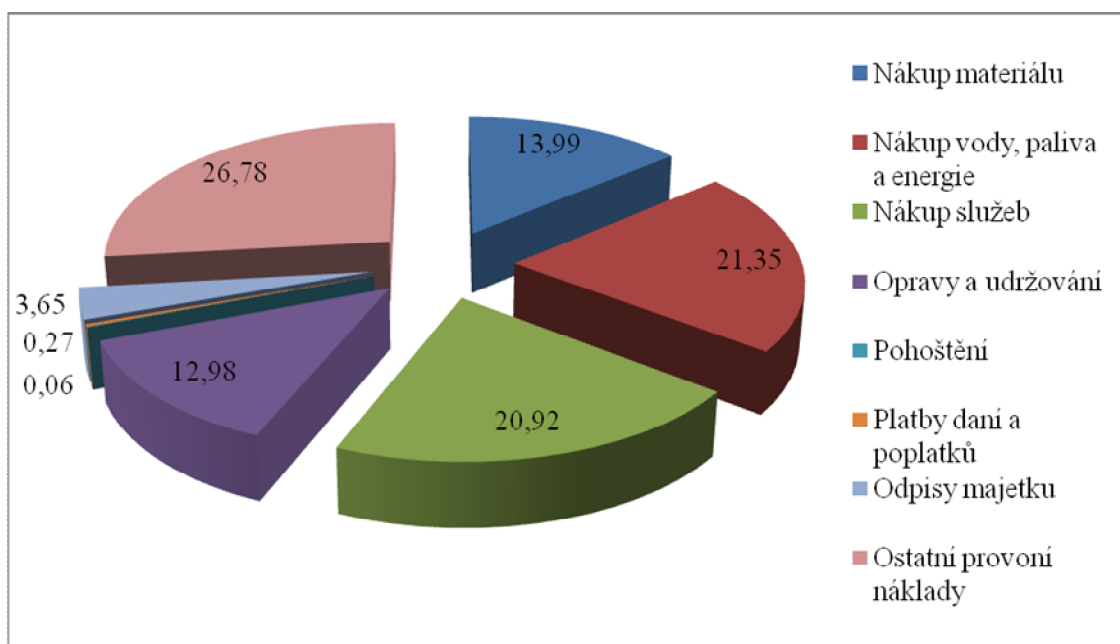
Zdroj: vlastní zpracování dle interních údajů školy, 2012

Největší podíl příjmů získává škola formou příspěvku na provoz od kraje. Konkrétní hodnoty lze nalézt v příloze C. Velký podíl prostředků získává škola z prodeje zboží, který je součástí doplňkové činnosti. Další významný podíl příjmů je z úplaty za vzdělání a služby, což znamená stravné, které rodiče platí dětem za stravování ve školní jídelně. Příjmy z produktivní práce žáků přináší škole 2 % z celkových provozních prostředků.

### 3.2.3.2 Provozní náklady

Náklady na provoz se neodvíjejí pouze od počtu žáků, ale i od skutečností, které v daném roce nastanou. Struktura provozních nákladů je znázorněna na obrázku č. 4., ze které lze zjistit, jaké náklady hospodaření školy nejvíce ovlivňují.

**Obr. č. 4: Struktura provozních nákladů v roce 2010 (v %)**



Zdroj: vlastní zpracování dle interních údajů školy, 2012

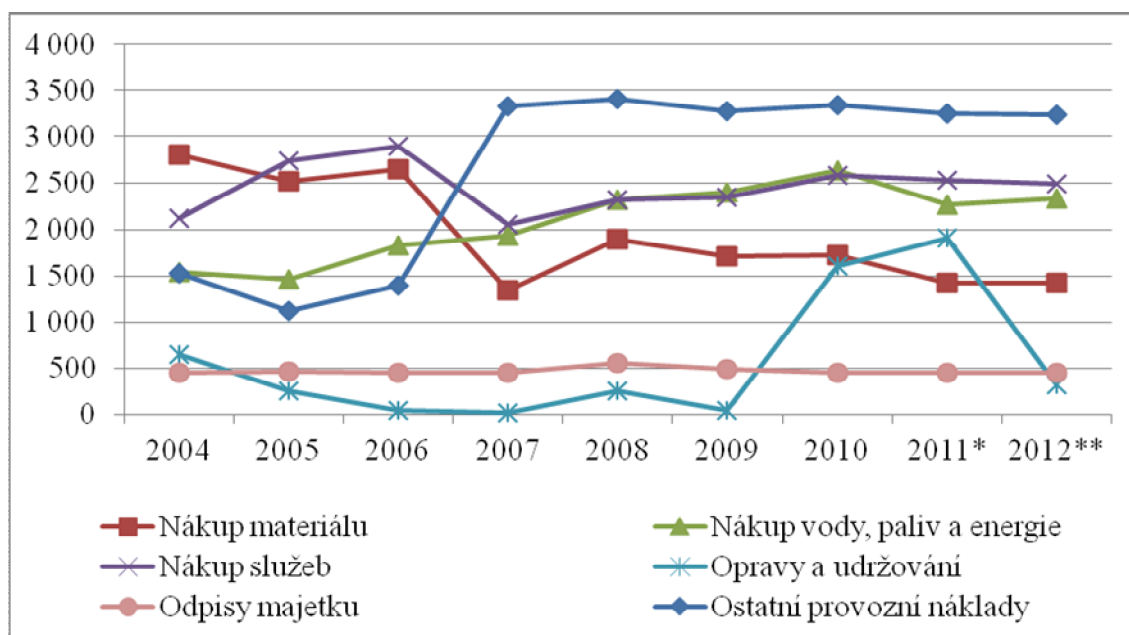
Konkrétní výše výdajů jsou uvedeny v příloze D. Největšími provozními výdaji jsou ostatní provozní náklady, mezi něž patří náklady na nákup zboží pro doplňkovou činnost, potraviny pro školní jídelnu a mzdové náklady v doplňkové činnosti. Vysoký podíl nákladů mají náklady na nákup energie. Stoupá cena energií a zapojují se do sítě další CNC stroje, které jsou na energii náročné. Významnými položkami je také nákup materiálu a služeb. Na opravy a udržování je vynakládáno také velké množství nákladů, protože budova, ve které škola sídlí, je stará přes 100 let, a proto vyžaduje vyšší náklady na opravy.

Položka opravy a udržování dosáhla téměř 13 % z provozních výdajů. Bylo to způsobeno výdaji na opravu střechy po vichřici, opravu kotlů, opravy strojů, běžné opravy zařízení ve školní jídelně a při havárii vodovodu.

Pro analýzu nákladů je také důležité, jak se jednotlivé náklady vyvíjely v delším období. Jak se organizaci daří snižovat jednotlivé náklady, či jak se náklady v průběhu sledovaných let zvyšují, vše je zobrazeno na obrázku č. 5.



**Obr. č. 5: Vývoj provozních nákladů v letech 2004 – 2012 (v tis. Kč)**



Pozn.: \* očekávaná skutečnost

\*\* návrh rozpočtu

Zdroj: Vlastní zpracování dle interních údajů školy, 2012

Ostatní provozní náklady jsou tvořeny náklady na nákup zboží pro doplňkovou činnost, potravinami pro školní jídelnu a mzdovými náklady pro doplňkovou činnost a dále jsou zde zahrnuty náklady na pohoštění a platby daní a poplatků, jelikož jejich výše jsou oproti ostatním položkám téměř zanedbatelné. Tyto provozní náklady jsou nejvyšší položkou ze všech nákladů, jak již bylo zobrazeno na obrázku č. 4. Náklady výrazně vzrostly v roce 2007 a následně jsou již stabilní. Došlo ke zvýšení nákladů na nákup zboží, které sloužilo k následnému prodeji ve školní prodejně. Náhlý vzrůst v roce 2007 byl způsoben přesunem položky nákladů na potraviny ve školní jídelně ze spotřeby materiálu, kde byl evidován do roku 2006, do ostatních provozních nákladů. Spotřeba materiálu tedy v roce 2007 klesla o polovinu. V roce 2011 došlo k mírnému poklesu nákladů na spotřebu materiálu, čemuž pomohla organizace Centrální nákup, která zabezpečuje formou zadávání veřejných zakázek centrální nákup pro veškeré zřizované organizace. Vysoutěžená částka je nižší, než za kterou by stejné komodity nakupovaly jednotlivé příspěvkové organizace samostatně.

Náklady na energie se ve sledovaných letech zvyšují, což je způsobeno všeobecným růstem cen energií. V průběhu šesti let (tj. od roku 2004 – 2010) vzrostly náklady na

energie o 1 mil. Kč. Nejvíce se na této změně promítl nárůst nákladů na plyn, a to o necelých 0,6 mil. Kč a také na elektrickou energii. Pro rok 2011 a 2012 je předpokládáno snížení energií z důvodu očekávané nižší spotřeby vody, plynu i elektrické energie, avšak je zde počítáno s meziročním růstem cen těchto položek. Na snížení částky za nákup energie by měl mít vliv centrálně vysoutěžený dodavatel.

V roce 2010 škola provedla generální opravy strojů pro výuku, a to bylo jedním z důvodů, proč vznikla extrémní hodnota nákladů na opravy a udržování. Zároveň na škole došlo k výměně oken. V roce 2011 škola provedla výměnu 98 ks netěsnících oken, a to naopak pomohlo ke snížení nákladů na energie. Nákladnou investiční akcí byla oprava 2 soustruhů.

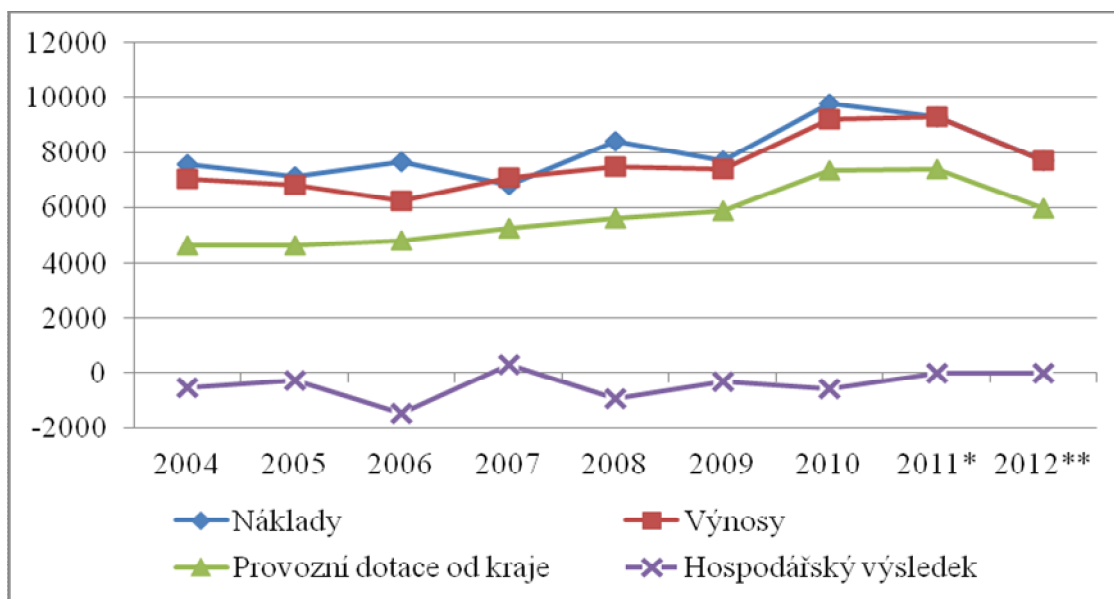
Nákup služeb je téměř na stabilní úrovni, jelikož ceny služeb potřebných k provozu podniku se zvyšují jen nepatrně.

Odpisy majetku jsou téměř stabilní, a to z důvodu stálé struktury majetku ve škole.

### **3.2.3.3 Vývoj provozního výsledku hospodaření**

Z provozního výsledku lze vyčíst, jak organizace hospodaří s provozními výnosy a do jaké míry pokrývají provozní náklady. Podstatná část provozních příjmů je tvořena příspěvkem od kraje, který je poskytován na provoz a nejvíce tedy ovlivňuje celkový provozní výsledek hospodaření hlavní činnosti, což je znázorněno na obrázku č. 6 a výše jednotlivých položek jsou uvedeny v příloze E.

**Obr. č. 6: Vývoj provozního výsledku hospodaření hlavní činnosti v letech 2004 – 2012 (v tis. Kč)**



Pozn.: \* očekávaná skutečnost

\*\* návrh rozpočtu

Zdroj: Vlastní zpracování dle interních údajů školy, 2012

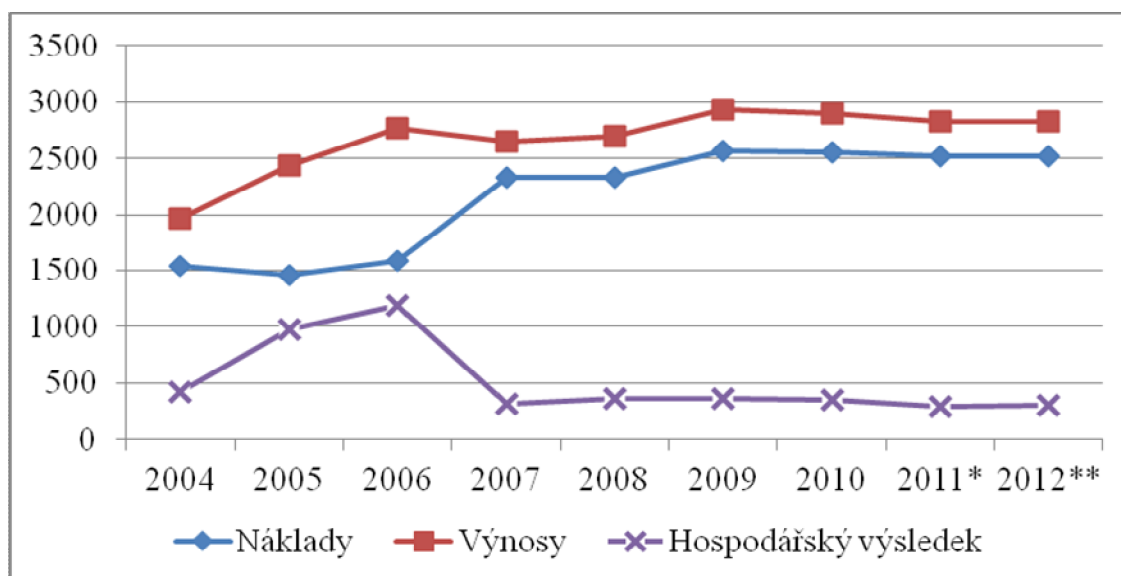
Výše provozního příspěvku je stanovena zřizovatelem, jedna část je podle skutečných provozních nákladů školy a druhá část je stanovena podle počtu žáků.

Dotace podle skutečných provozních nákladů se odvíjí od předcházejících let a na základě dohodovacích řízení na KÚ dochází k navýšení. V případě, že by byla větší změna oproti předcházejícímu roku, tak to škola musí odůvodnit. Těmito důvody bylo např. připojení dílny, výstavba tělocvičny, změna zákonů nebo hygienické předpisy, kdy bylo třeba zajistit nerezové přístroje v jídelně.

Provozní příspěvek je posílán měsíčně, což činí velké problémy v zimním období, kdy má škola vysoké výdaje na energie a zejména v lednu, kdy se platí vysoké zálohy na plyn a elektřinu. Škola se v tomto období potýká s nedostatkem finančních prostředků. Tento problém by vyřešilo, kdyby provozní prostředky mohly být poskytovány specificky podle potřeby.

Na obrázku č. 7 je zachycen vývoj provozního výsledku hospodaření doplňkové činnosti, který pomáhá vyrovnávat ztrátu z hlavní činnosti a umožňuje tak organizaci získávat další prostředky do svého rozpočtu.

**Obr. č. 7: Vývoj provozního výsledku hospodaření doplňkové činnosti v letech 2004 – 2012 (v tis. Kč)**



Pozn.: \* očekávaná skutečnost

\*\* návrh rozpočtu

Zdroj: Vlastní zpracování dle interních údajů školy, 2012

Škola je ovlivňována hospodářskou situací ve státě. V době recese firmy nedávají zakázky škole a raději si potřebné práce udělají samy prostřednictvím svých vlastních zaměstnanců. V letech 2005 a 2006 byl doslova boom rekvalifikací na práci s počítači, svařečskou školu a kvalifikační zkoušky, tzn., že daná osoba může podnikat v daném oboru jako např. kuchař, číšník.

Od roku 2007 přestal Úřad práce rekvalifikace zadávat. To se významně projevilo na výsledku hospodaření doplňkové činnosti, který je od roku 2007 stabilní přibližně 300 tis. Kč a konkrétní hodnoty lze nalézt v příloze F.

### 3.2.4 Příjmy doplňkové činnosti a produktivní práce žáků

SŠ Rokycany má hospodářskou činnost povolenou ve zřizovací listině, zahrnuje velkoobchod a maloobchod, povrchové úpravy a svařování kovů a dalších materiálů, mimoškolní výchovu a vzdělávání, pořádání kurzů, včetně lektorské činnosti, silniční

motorovou dopravu – nákladní vnitrostátní provozovaná vozidla o největší povolené hmotnosti do 3,5 tuny včetně, hostinskou činnost (výroba obědů) a provozování autoškoly (SŠ Rokycany).

SŠ Rokycany nabízí práce a služby v rámci praktické výuky žáků, což je dalším zdrojem příjmů organizace. V zámečnické dílně probíhá zámečnická výroba např. vrat, mříží, zábradlí, soustružnické a frézařské práce a menší ocelové konstrukce. V autodílně žáci nabízejí měření emisí, běžné a střední opravy automobilů, výměnu olejů, montáž a vyvažování pneumatik, běžné karosářské opravy, přípravu vozů na technickou prohlídku silničního vozidla a její následné zajištění. V žákovské kuchyni je nabízena výroba pokrmů teplé i studené kuchyně a možnost zajištění obsluhy pro společenské akce žáky - číšník a servírka. V žákovské prodejně je prodáván běžný sortiment smíšeného zboží (SŠ Rokycany).

V tabulce č. 10 jsou zachyceny tržby z činností v rámci doplňkové činnosti nebo produktivní práce žáků v posledních pěti letech. Je zde patrný útlum některých činností a naopak u některých činností je zřejmý jejich vzestup.

Tržby z produktivní práce žáků ve strojírenských oborech se za sledovaná léta výrazně snižovaly. Ve výši tržeb se odráží změna struktury žáků ve strojírenských oborech – ubývá zámečníků, obráběčů a přibývají žáci v oboru mechanik seřizovač. Protože mechanik seřizovač je čtyřletý obor, v tomto oboru je nízký počet hodin stanovený pro praktické vyučování a žáci nemají tolik časového prostoru pro produktivní práci. Z důvodu nízké časové dotace na praktickou výuku není možné pro žáky obstarat produktivní práci. Také se zde odráží krize, firmy si výrobky vyrábějí samy se svými zaměstnanci.

**Tab. č. 10: Tržby z doplňkové činnosti a produktivní práce žáků v letech 2007 – 2011 (v Kč)**

<b>Tržby z činností</b>	<b>2007</b>	<b>2008</b>	<b>2009</b>	<b>2010</b>	<b>2011</b>
Produkt. práce žáků strojírenské obory	280 937	195 018	34 873	53 355	41 490
Produktivní práce žáků kuchař, číšník	140 790	225 413	214 397	163 574	399 989
Provozování autodopravy	26 210	31 702	20 882	15 018	9 565
Provozování autoškoly	27 342	23 327	48 041	23 825	57 814
Školní jídelna – školní stravování	1 054 721	1 777 370	1 106 165	1 263 011	1 339 519
Svářečská škola – doplňková činnost	288 076	170 572	280 499	293 335	375 424
Školní jídelna – cizí strážníci	87 850	123 590	101 785	125 037	110 802
Emisní stanice	555	0	0	0	0
Školní jídelna – závodní stravování	449 442	454 707	530 751	579 954	533 795
Produktivní práce žáků – automechanik	64 414	40 932	39 930	28 690	36 460
Tržby prodejna	1 475 603	1 585 643	1 647 890	1 592 337	1 472 327
<b>Celkem</b>	<b>3 895 940</b>	<b>4 628 274</b>	<b>4 025 213</b>	<b>4 138 136</b>	<b>4 377 185</b>

Zdroj: Vlastní zpracování dle interních údajů školy, 2012

Při produktivní práci žáků – Kuchař, číšník dochází ke zvyšování tržeb v jednotlivých letech a to z důvodu poskytování kvalitních služeb v rámci odborného výcviku. Žáci pod vedením učitelů odborného výcviku připravují občerstvení formou rautových stolů při významných akcích města Rokycany, KÚ PK a dalších zájemců. Žáci zajišťují drobné občerstvení v rámci studené kuchyně při konání odborných seminářů či konferencí.

V současné době již provozování autodopravy nepřináší tak vysoké tržby, protože pronajímání vozu AVIE je pro nájemce finančně nákladné z důvodu stárnutí vozu. Je to jen okrajová činnost. Nákladní automobil je využíván spíše pro závoz do dílen a svářečské školy.

Tržby ve školní jídelně závisí hlavně na počtu žáků v daném školním roce a na ceně obědů.

Tržby svářečské školy závisí na počtu objednaných rekvalifikačních kurzů ze strany firem, ale i Úřadu práce Rokycany.

Tržby činnosti školní jídelny pro cizí strávnicky jsou závislé na jejich počtu .

Emisní stanice – náklady na kalibraci zařízení emisní stanice a ostatní náklady výrazně převyšovaly tržby, a proto byla z tohoto důvodu emisní stanice uzavřena pro veřejnost a používá se pouze pro výuku.

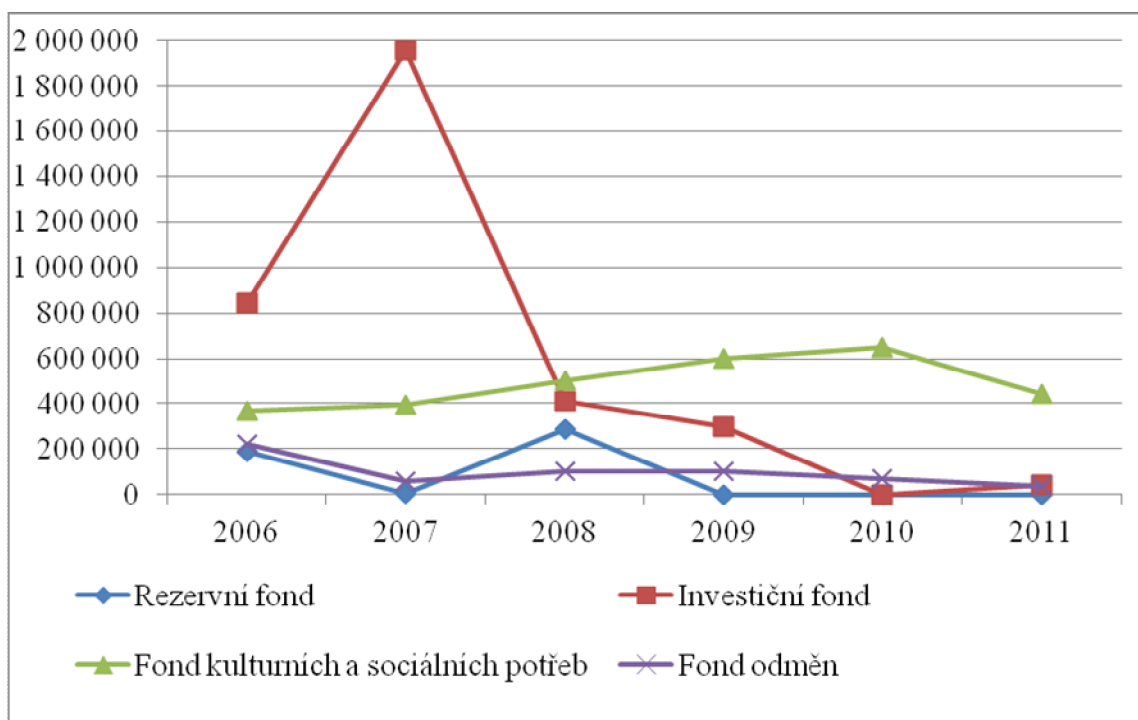
Při činnosti školní jídelny v rámci závodního stravování záleží na počtu přihlášených zaměstnanců, ceně obědů a např. i počtu stravných dní (v některých letech byly např. chřipkové prázdniny atd.).

Tržby z produktivní práce – automechanik klesají z důvodu poklesu počtu žáků v tomto oboru a dále opravy aut jsou již v dnešní době složitější – vyžadují diagnostiku, nářadí atd. a to ve školní dílně není škola schopna zajistit a ani to učitelé odborného výcviku a žáci neumí, protože v dnešní době již musí dražší auta do svých servisů.

### **3.2.5 Hospodaření s fondy**

Střední škola Rokycany vytváří investiční fond, fond odměn, FKSP a rezervní fond. Vývoj výše fondů v letech 2006 – 2011 můžeme vidět na obrázku č. 8.

**Obr. č. 8: Stavby fondů k 31. 12. v letech 2006 – 2011 (v Kč)**



Zdroj: vlastní zpracování dle interních údajů školy, 2012

### 3.2.5.1 Rezervní fond

Rezervní fond slouží k dalšímu rozvoji činnosti příspěvkové organizace nebo k úhradě ztráty z minulých let i k překlenutí časového nesouladu mezi výnosy a náklady. Vytváří se ze zlepšeného hospodářského výsledku. Jak můžeme vidět z obrázku č. 7 rezervní fond je od roku 2009 nulový, jelikož v roce 2008 organizace dosáhla velké ztráty, což můžeme vidět na obr. č. 9.

### 3.2.5.2 Investiční fond

Tento fond je vytvářen k financování investičních potřeb organizace. Zde je tvořen z odpisů dlouhodobého nehmotného a hmotného majetku a investičními dotacemi z rozpočtu zřizovatele. Extrémní hodnota necelých 2 mil. v roce 2007 vznikla nečerpáním mimořádné dotace poskytnuté od zřizovatele na dlouhodobý majetek. Z investičního fondu byl financován v roce 2010 nákup CNC stroje v hodnotě 1 745 tis. Kč. Škola z tohoto fondu také investovala do generální opravy soustruhů, nákupu serveru pro školu a přípravy včetně energetického auditu.

V roce 2011 byl z fondu investován nákup automobilu, vybavení počítačové učebny, elektrické rozvody učeben odborného výcviku a stroje potřebné pro odborný výcvik.



### **3.2.5.3 FKSP**

Od roku 2011 je podle vyhlášky č. 365/2010 Sb., o fondu kulturních a sociálních potřeb, ve znění pozdějších předpisů, přiděl do FKSP 1 % z objemu mezd, do tohoto roku byl přiděl 2 % z objemu mezd. Z fondu je především čerpáno na rekreace a stravování zaměstnanců. Dále jsou z tohoto fondu poskytovány bezúročné půjčky zaměstnancům a příspěvky na kulturní, sportovní a vzdělávací akce.

Z obrázku č. 8 je zjevné, že fond FKSP stabilně rostl v jednotlivých letech, až v roce 2011 klesl, a to z důvodu snížení tvorby fondu, který byl způsoben snížením přidělu na 1 % z objemu mezd. Užití tohoto fondu dosahuje podobných hodnot po všechny sledované roky.

### **3.2.5.4 Fond odměn**

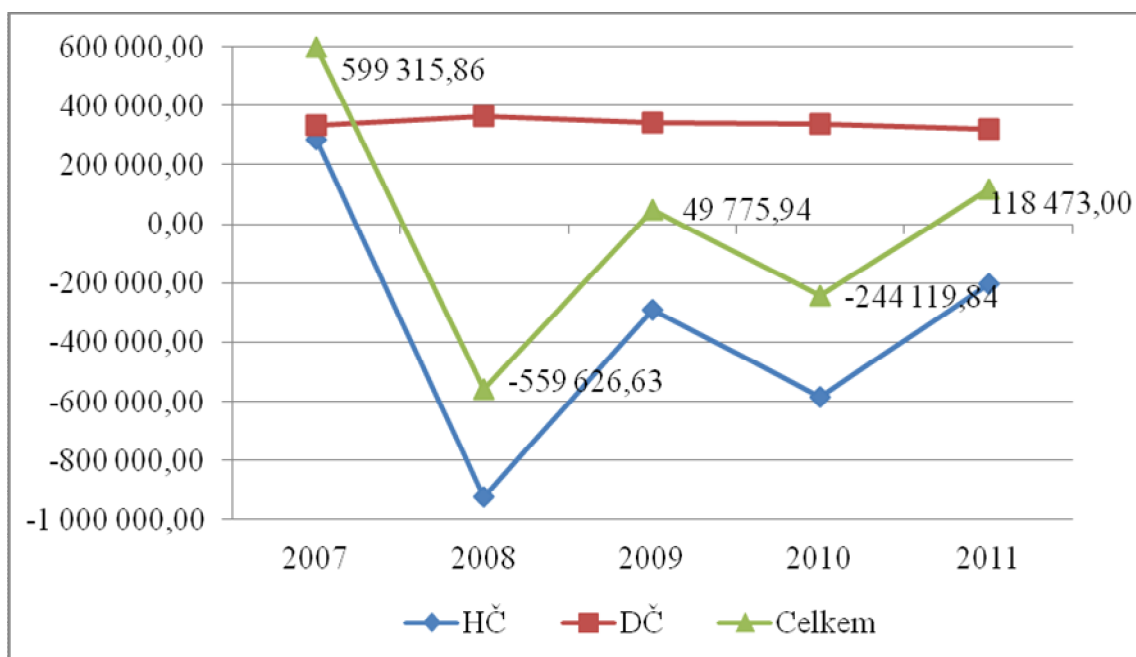
Fond odměn je tvořen ze zlepšeného hospodářského výsledku. Čerpání fondu je prováděno na odměny zaměstnancům a k úhradě překročení limitu mzdových prostředků. Fond odměn se snižuje, protože škola měla nízký hospodářský výsledek.

## **3.3 Analýza současné hospodářské situace subjektu**

Pro analýzu hospodářské situace je nejprve zjištěn hospodářský výsledek školy za uplynulých 5 let a pomocí předchozích rozborů hospodaření je odvozena příčina tohoto vývoje.

Celkový výsledek hospodaření je tvořen součtem výsledku hospodaření z hlavní činnosti a zisku z doplňkové činnosti po zdanění. Jeho vývoj v letech 2007 – 2011 je vyobrazen na obrázku č. 9.

**Obr. č. 9: Vývoj výsledku hospodaření v letech 2007 – 2011 (v Kč)**



Zdroj: Vlastní zpracování dle účetních výkazů školy, 2012

V roce 2007 ovlivnil kladný výsledek hospodaření především pronájem nebytových prostor. V roce 2008 se tyto pronájmy snížily, protože Městský úřad Rokycany začal prodávat nové pozemky a budovy v objektu „nových“ kasáren a nájemci si budovy koupili a odešli z objektu školy. Příznivý hospodářský výsledek roku 2007 také ovlivnila nečerpaná investiční dotace (viz. obr. č. 8), na kterou dostala škola od svého zřizovatele příspěvek.

V roce 2008 se změnila struktura počtu žáků v jednotlivých oborech. Došlo k poklesu počtu žáků v obchodních oborech – Obchodník a Prodavač. Důvodem nižšího zájmu o obory bylo snížení platů u zaměstnavatelů. Naopak se zvýšil zájem žáků o strojírenské obory. Prudký nárůst žáků ve strojírenských oborech zvýšil nároky na praktickou výuku a muselo dojít k nákupu nového nářadí, materiálu a strojů. Prodavač pro svou výuku potřebuje drobné pomůcky, ale strojař potřebuje nářadí a materiál, jejichž pořízení je nákladnější. Stroje se musely dovybavit, opravit atd. a to vše způsobilo škole velké náklady. V tomto roce škola řešila havárii hlavního vodovodního řádu a vzniklá škoda byla vyčíslena na částku 250 tis. Kč. Zvýšené náklady byly uhrazeny z prostředků školy. Nepředvídaná událost byla také příčinou vysoké ztráty v tomto roce.

Škola v kalendářním roce 2009 obdržela od svého zřizovatele investiční dotaci na přístavbu dílen odborného výcviku pro svářečskou školu. Škole se také podařilo tento rok uspořít ve všech položkách provozních nákladů. Tuto skutečnost lze vyčíst z obrázku č. 5.

Nákupem nových CNC strojů a nárůstem cen energií v roce 2010 došlo k významnému zatížení rozpočtu školy. Škola provedla mnoho oprav strojů sloužících k výuce a také výměnu starých netěsnících oken. Vysoké náklady na opravy jsou zobrazeny na obr. č. 5. V tomto roce se zvýšila provozní dotace od kraje, což je vidět na obrázku č. 6, kde jsou mimo jiné vyobrazeny provozní dotace od kraje. Přesto se výsledek hospodaření ocitl ve ztrátě.

Rok 2011 byl pro školu příznivější, jelikož škola obdržela mimořádné prostředky od svého zřizovatele. Dále se zapojila do rozvojových programů a získala projekt financovaný z EU. Pozitivní byl také nárůst počtu žáků ve škole, a tím i zvýšení prostředků pro školu. Vysoké náklady opět způsobila výměna starých oken. Tato investice se vyplatila, protože došlo ke snížení spotřeby energií. Vývoj těchto provázaných změn nalezneme na obr. č. 5. I přes vysoké náklady, na které škola dostala prostředky, bylo dosaženo zisku, který byl následně použit na úhradu ztráty z minulých let.

Celkový výsledek hospodaření je v letech 2009 a 2011 kladný, z důvodu ziskové doplňkové činnosti.

Ztráta z minulých let se uhrazuje postupně ze zisku v letech s kladným výsledkem hospodaření. Tím ovšem nedochází k rozdělování hospodářského výsledků do fondů a tvorbě fondů.

### **3.4 Možnosti zlepšení hospodářské situace**

Hospodářský výsledek hlavní činnosti je dlouhodobě ve ztrátě, což vypovídá o tom, že hospodářská situace není v pořádku a bylo by vhodné ji řešit. Nabízí se několik možností, a to jak na straně úspor, tak na straně příjmů.

Ze ztrátového hospodářského výsledku lze odvodit, že škola nedostává dostatek prostředků poskytovaných zřizovatelem. Příspěvek na provoz od zřizovatele pokrývá celkové provozní náklady z necelých 60 %. Škola tak musí získat prostředky jiným

způsobem. Nabízí se možnost zvýšení příjmů z produktivní práce žáků. Ta tvoří prozatím 2 % provozních výnosů. K zvýšení příjmů by přispělo, kdyby se škola snažila získávat více zakázek pro žáky. Jednou z možností je zaměřit se na rozšíření produktivní práce žáků, např. nový druh svařování, který je požadován od firem.

Prostředky lze získat i z doplňkové činnosti. Pořádání kurzů, o které veřejnost projevuje zájem (např. počítačový kurz, barmanský kurz), by přispělo ke zlepšení finanční situace organizace. Kromě pořádání kurzů ještě má škola v rámci celoživotního vzdělávání dospělých vypracovány vzdělávací programy. Ty může nabízet veřejnosti, firmám a uchazečům o práci registrovaných na úřadech práce.

Dalším zdrojem finančních prostředků je jejich čerpání z ESF. Vzhledem k tomu, že má škola zkušenosti s realizací projektu z Operačního programu Vzdělávání pro konkurenceschopnost, bylo by dobré využít zkušeností zaměstnanců a zpracovat další projekty do tohoto operačního programu. Zpracovaný projekt by přispěl ke zvýšení kvality ve vzdělávání. Škola doposud nerealizovala mnoho projektů z ESF, a to především z důvodu vysoké administrativní i časové náročnosti.

Dále by škola mohla využít Regionální operační program Jihozápad, který doposud nebyl čerpán. Nabízí se možnost využití prostředků tohoto programu např. na opravy obráběcích strojů, které jsou již dlouho v používání a škola je dostala darem.

Škola by se mohla zapojit do projektů zaměřených na čerpání prostředků pro mezinárodní spolupráci, které podporují zlepšení jazykových schopností žáků a zvyšování jejich praktických dovedností. Např. by byla vhodná spolupráce v gastronomických i strojních oborech, kde by žáci získali praktické zkušenosti z práce v zahraničí. Po absolvování školy by se žáci stali lépe uplatnitelnými na trhu práce.

Spolupráce školy s firmami je možností k získání finančních, ale i materiálních prostředků. Spolupracující firmy by mohly škole poskytnout sponzorské dary na zlepšení vybavenosti výukových prostor. Z důvodu fyzického i morálního zastarávání strojů potřebných k výuce je potřeba získávat investiční prostředky na nákup nových. Škola by se tedy měla více snažit získávat jak finanční prostředky, tak přímo moderní stroje od firem působících v technických oborech.

Na základě demografického vývoje dochází k poklesu žáků vycházejících z 9. ročníků základních škol, a tím se snižuje počet žáků na jednotlivých středních školách. Nabídka

oborů převyšuje poptávku. Škol je mnoho a prostředky z důvodu slabých ročníků nestačí. Sloučením škol dochází k vytváření silnějších subjektů s vyšším počtem žáků. Tím je možné zajistit dostatek finančních prostředků, kvalitnější výuku a udržení stávajících oborů.

Finanční prostředky jsou poskytovány normativní metodou, proto se úbytek žáků ve školách projevuje snížením celkového objemu finančních prostředků. Dochází ke snižování naplněnosti tříd, přičemž nedochází ke snižování nákladovosti.

V průběhu školního roku několik desítek žáků nezvládá studium a musejí přestoupit na učební obor a někdy i opustit školu. V tomto případě často přestupují na Střední odborné učiliště lesnické a zemědělské, Rokycany, Mládežníků 228. Na tomto učilišti jsou nabízeny obory technicky zaměřené. Při sloučení těchto škol by žáci přestupovali pouze v rámci školy a neubývali by pouze na jedné. Pomohlo by to udržet nadále kvalitní výuku a uspořit náklady na odměňování pracovníků i na provoz.

Kvůli úbytku žáků by mělo dojít ke snížení stavu pracovníků. Neinvestiční prostředky se poskytují podle počtu žáků. Při stále stejném počtu zaměstnanců dochází k nedostatku prostředků na odměňování. Škola by proto měla snížit stavy především pedagogických pracovníků, kterých je v tuto chvíli nadbytek. Jelikož jsou na škole pedagogové v důchodovém věku, neměl by tento krok ohrozit nezaměstnanost pedagogů v produktivním věku.

Rostoucí náklady na energie by pomohlo snížit vyměnění zbytku starých oken. Již v roce 2011 došlo ke snížení nákladů energií díky výměně většiny starých netěsnících oken. Vysoké náklady na energie jsou v dílnách odborného výcviku, které nejsou dostatečně zateplené a vstupní prostory nejsou řádně utěsněny. Závěrem lze konstatovat, že na úspoře energií by se měli podílet nejen všichni zaměstnanci školy, ale vést k tomu i žáci (zavírání oken mimo výuku, zhasínání ve třídách).s

## 4 Závěr

Financování školství je a vždy bude důležitým tématem společnosti. Na financování školství působí mnoho různých aspektů, které ho ovlivňují. Nejaktuálnějším problémem je neustálé snižování počtu žáků. Nepříznivým demografickým vývojem jsou nejvíce postiženy učební obory. Na tříleté obory se hlásí stále menší počet žáků, neboť se raději hlásí na maturitní obory, ve kterých se v současné době nedělají přijímací zkoušky, a tak se díky nižším požadavkům na školu dostávají. Ačkoli se může zdát, že se tím zvyšuje průměrné vzdělání občanů ve státě, bohužel tomu tak není. Mnoho žáků náročné maturitní obory neukončí a jsou bez vzdělávání evidováni na úřadech práce. Brzy se může stát, že některá řemesla v regionech, a nejen v nich, zcela vymizí. Nejvíce jsou ohroženy technické obory. Plzeňský kraj motivuje žáky základních škol ke studiu na tříletých technických oborech vyhlášením motivačních programů.

V této práci byly formulovány principy financování regionálního školství. Nejprve bylo charakterizováno vzdělávání v ČR, jeho postavení ve veřejném sektoru, včetně porovnání se zeměmi EU a rozdělení výdajů ve školství. Následně byla práce zaměřena na financování regionálního školství, které významně ovlivňuje počet žáků studujících na ZŠ a SŠ. Školy jsou příspěvkovými organizacemi, jejichž zřizovatelem je buď obec, nebo kraj. Práce zahrnuje kompetence zřizovatelů v ÚSC. Práce se zabývala hospodařením škol a školských zařízení a podrobněji byla rozebrána tvorba a čerpání fondů organizací. Základní principy pro financování škol a školských zařízení jsou postaveny na stanovení republikových a krajských normativů. Tyto poznatky byly převedeny do praxe na subjekt SŠ Rokycany. Uvedeny byly počty žáků v oborech, jakožto významná složka budoucího vývoje organizace. Následně bylo rozebráno hospodaření školy a analýza přímých i nepřímých prostředků školy za poslední roky. Práce byla především zaměřena na rozbor provozních prostředků. V závěru bylo doporučeno několik možností, jak zlepšit současnou hospodářskou situaci školy. Neustále se snižující počet žáků, a tím i finančních prostředků předpovídá škole negativní vývoj. V blízké době se očekává ještě horší situace, proto je potřeba včas se vyhnout této negativní prognóze.

Hlavní příčinou poskytování nižšího objemu finančních prostředků na provoz organizace a platy zaměstnanců je nedostatek žáků a nenaplněnost tříd. Náklady jsou

i při nižší naplněnosti kapacity školy stále stejné, ale finanční prostředky jsou nižší a plně nezabezpečí pokrytí všech nákladů. Hlavním důvodem je demografický vývoj a celkový pokles žáků na středních školách. Tento problém se netýká pouze SŠ Rokycany. Otázka nedostatku žáků a nenaplněnost tříd je velmi důležitá pro další vývoj školy. Opatření je nutné provést co nejdříve, aby se zabránilo jakékoli nežádoucí situaci. V práci byly navrženy možnosti zlepšení současné hospodářské situace.

## Seznam tabulek

Tab. č. 1: Výše celkových veřejných výdajů na vzdělávání ve vybraných zemích EU v roce 2008 v % HDP .....	11
Tab. č. 2: Ukazatele kapitoly 333 MŠMT pro rok 2011 .....	14
Tab. č. 3: Struktura výdajů resortu školství v roce 2011 .....	15
Tab. č. 4: Vývoj počtu žáků studujících na ZŠ a SŠ v Plzeňském kraji.....	16
Tab. č. 5: Ukazatele pro regionální školství v Plzeňském kraji v roce 2011.....	26
Tab. č. 6: Počty žáků v jednotlivých oborech a jejich naplněnost .....	33
Tab. č. 7: Počty nezaměstnaných absolventů školy registrovaných na Úřadu práce Plzeň k 31. 12. v letech 2008 - 2010 .....	34
Tab. č. 8: Závazné ukazatele a rozpis rozpočtu přímých výdajů ve školství za roky 2009 – 2011.....	35
Tab. č. 9: Výše normativů v jednotlivých oborech v roce 2011 (v Kč) .....	37
Tab. č. 10: Tržby z doplňkové činnosti a produktivní práce žáků v letech 2007 – 2011 (v Kč).....	45



## Seznam obrázků

Obr. č. 1: Výše celkových veřejných výdajů na vzdělávání ve vybraných zemích EU v % HDP .....	12
Obr. č. 2: Vývoj celkových veřejných výdajů na vzdělávání v ČR v % HDP .....	13
Obr. č. 3: Struktura provozních výnosů v roce 2010 (v %).....	38
Obr. č. 4: Struktura provozních nákladů v roce 2010 (v %).....	39
Obr. č. 5: Vývoj provozních nákladů v letech 2004 – 2012 (v tis. Kč).....	40
Obr. č. 6: Vývoj provozního výsledku hospodaření hlavní činnosti v letech 2004 – 2012 (v tis. Kč) .....	42
Obr. č. 7: Vývoj provozního výsledku hospodaření doplňkové činnosti v letech 2004 – 2012 (v tis. Kč) .....	43
Obr. č. 8: Stav fondů k 31. 12. v letech 2006 – 2011 (v Kč).....	47
Obr. č. 9: Vývoj výsledku hospodaření v letech 2007 – 2011 (v Kč).....	49

## Seznam použitých zkratk

ČR	Česká republika
ESF	Evropský sociální fond
EU	Evropská unie
FKSP	fond kulturních a sociálních potřeb
HDP	hrubý domácí produkt
KÚ	Krajský úřad
MŠMT	Ministerstvo školství mládeže a tělovýchovy
NIV	neinvestiční výdaje
ONIV	ostatní neinvestiční výdaje
OON	ostatní osobní náklady
OŠ	odbor školství
OŠMS	Odbor školství mládeže a sportu
PK	Plzeňský kraj
SR	státní rozpočet
SŠ	střední škola
ŠVP	školní vzdělávací program
ÚSC	územně samosprávný celek
ZŠ	základní škola

## Seznam použité literatury

### Odborné zdroje:

NOVÁKOVÁ, Štěpánka. Účetnictví příspěvkových organizací od 1. 1. 2010. Vydání první, Praha: INTES, 2010, 186 s., ISBN: 978-80-904560-0-6.

PAVLÁSEK, Vlastimil., HEJDUKOVÁ, Pavlína. *Veřejné finance a daně v České republice*. Druhé, přepracované vydání. Plzeň: NAVA, 2011, 182 s., ISBN: 978-80-7211-395-8.

PEKOVÁ, Jitka. *Hospodaření a finance územní samosprávy*. Vydání 1., Praha: Management Press, 2004, 375 s., ISBN: 80-7261-086-4.

PEKOVÁ, Jitka. *Veřejné finance, úvod do problematiky*. 3. vydání, Praha: ASPI, 2008, 450 s., ISBN 978-80-7357-358-4.

PEKOVÁ, Jitka., PILNÝ, Jaroslav., JETMAR, Marek. *Veřejná správa a finance veřejného sektoru*, 3. přepracované vydání. Praha: ASPI, 2008. 712 s., ISBN: 978-80-7357-351-5.

### Legislativní zdroje

*Směrnice MŠMT č. j. 28 768/2005-45*, ve znění pozdějších předpisů.

*Ústavní zákon č. 2/1993 Sb.*, o vyhlášení Listiny základních práv a svobod jako součásti ústavního pořádku České republiky.

*Vyhláška č. 365/2010 Sb.*, o fondu kulturních a sociálních potřeb, ve znění pozdějších předpisů.

*Vyhláška č. 492/2005 Sb.*, o krajských normativních, ve znění pozdějších předpisů.

*Zákon č. 129/2000 Sb.*, o krajích (krajské zřízení), ve znění pozdějších předpisů.

*Zákon 128/2000 Sb.*, o obcích (obecní zřízení), ve znění pozdějších předpisů.

*Zákon č. 563/2004 Sb.*, o pedagogických pracovnících, ve znění pozdějších předpisů.

*Zákon č. 561/2004 Sb.*, o předškolním, základním, středním, vyšším odborném a jiném vzdělání (školský zákon), ve znění pozdějších předpisů.

*Zákon 250/2000 Sb.*, o rozpočtových pravidlech územních rozpočtů, ve znění pozdějších předpisů.

*Zákon 104/1991 Sb.* o Úmluvě o právech dítěte, čl. 28.

#### Elektronické zdroje

Eurostat [online]. *Statistické výkazy Eurostat*, Aktualizace 20. 12. 2011, [cit. 2011-12-31]. Dostupné z www:

<http://epp.eurostat.ec.europa.eu/tgm/table.do?tab=table&plugin=0&language=en&pcode=tsdsc510>

Information planet [online]. *Studium v Dánsku*, Aktualizace 2012, [cit. 2012-20-02]. Dostupné z www: <http://www.studiumvdansku.cz/>

Krajský úřad Plzeňského kraje [online]. Plzeň: *Rozpočet Plzeňského kraje 2011*, Aktualizace 6. 1. 2011, [cit. 2011-12-31]. Dostupné z www: <http://www.plzensky-kraj.cz/cs/article/schvaleny-rozpocet-plzenskeho-kraje-na-rok-2011>

Krajský úřad Plzeňského kraje [online]. Plzeň: *Školství a sport Krajského úřadu Plzeňského kraje 2012*, Aktualizace 21. 3. 2012, [cit. 2012-03-21]. Dostupné z www: <http://www.plzensky-kraj.cz/cs/kategorie/skolstvi-a-sport?sekce=all>

Ministerstvo financí ČR [online]. Praha: *Zákon o SR ČR 2011*, Aktualizace 4.1. 2011, [cit. 2011-11-12]. Dostupné z www:

[http://www.mfcr.cz/cps/rde/xchg/mfcr/xsl/zakon\\_o\\_sr\\_59689.html](http://www.mfcr.cz/cps/rde/xchg/mfcr/xsl/zakon_o_sr_59689.html)

Ministerstvo školství, mládeže a sportu [online]. Praha: *Vzdělávací soustava*, Aktualizace 2012, [cit. 2012-10-03]. Dostupné z www: <http://www.msmt.cz/>

Střední škola Rokycany [online]. Rokycany: *Střední škola Rokycany, Jeřabinová 96/III*, [cit. 2012-03-15]. Dostupné z www: <http://www.skola-rokycany.cz/>

Ústav pro informace ve vzdělávání [online]. *Počty žáků studujících na ZŠ a ŠŠ*. Aktualizace 2012, [cit. 2012-11-02]. Dostupné z www: <http://www.uiv.cz/>

Vláda České republiky [online]. *Přehled vlád ČR*, Aktualizace 30. 4. 2009, [cit. 2012-02-15]. Dostupné z www: <http://www.vlada.cz>

#### Interní zdroje:

Interní materiály školy. *Střední škola Rokycany, Jeřabinová 96/III*, 2012

## **Seznam příloh**

Příloha A: Schéma vzdělávacího systému České republiky

Příloha B: Schéma stávajícího systému financování regionálního školství

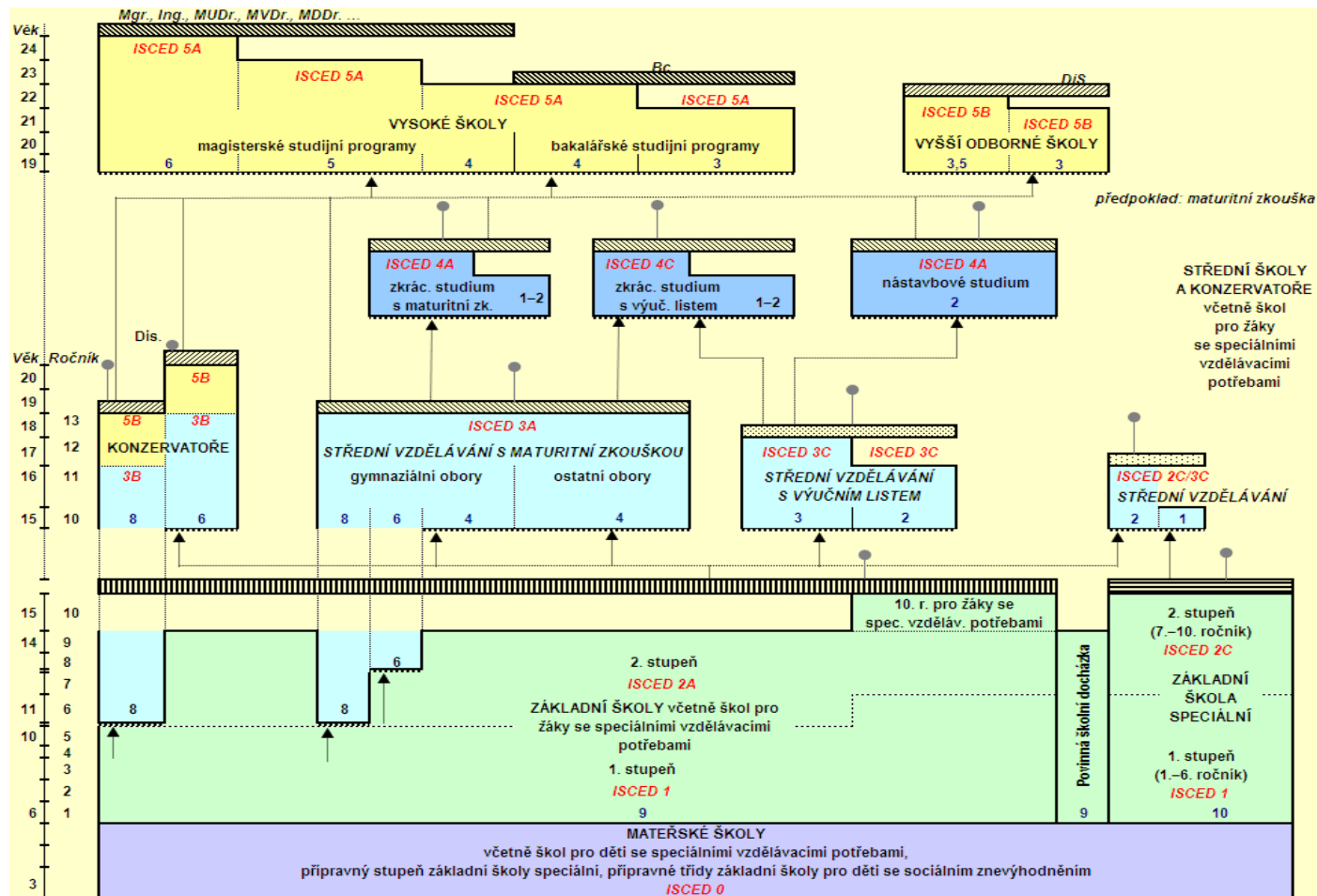
Příloha C: Struktura provozních příjmů Střední Školy Rokycany v roce 2010

Příloha D: Struktura provozních výdajů Střední Školy Rokycany v roce 2010

Příloha E: Vývoj provozního výsledku hospodaření hlavní činnosti v letech 2004 - 2012

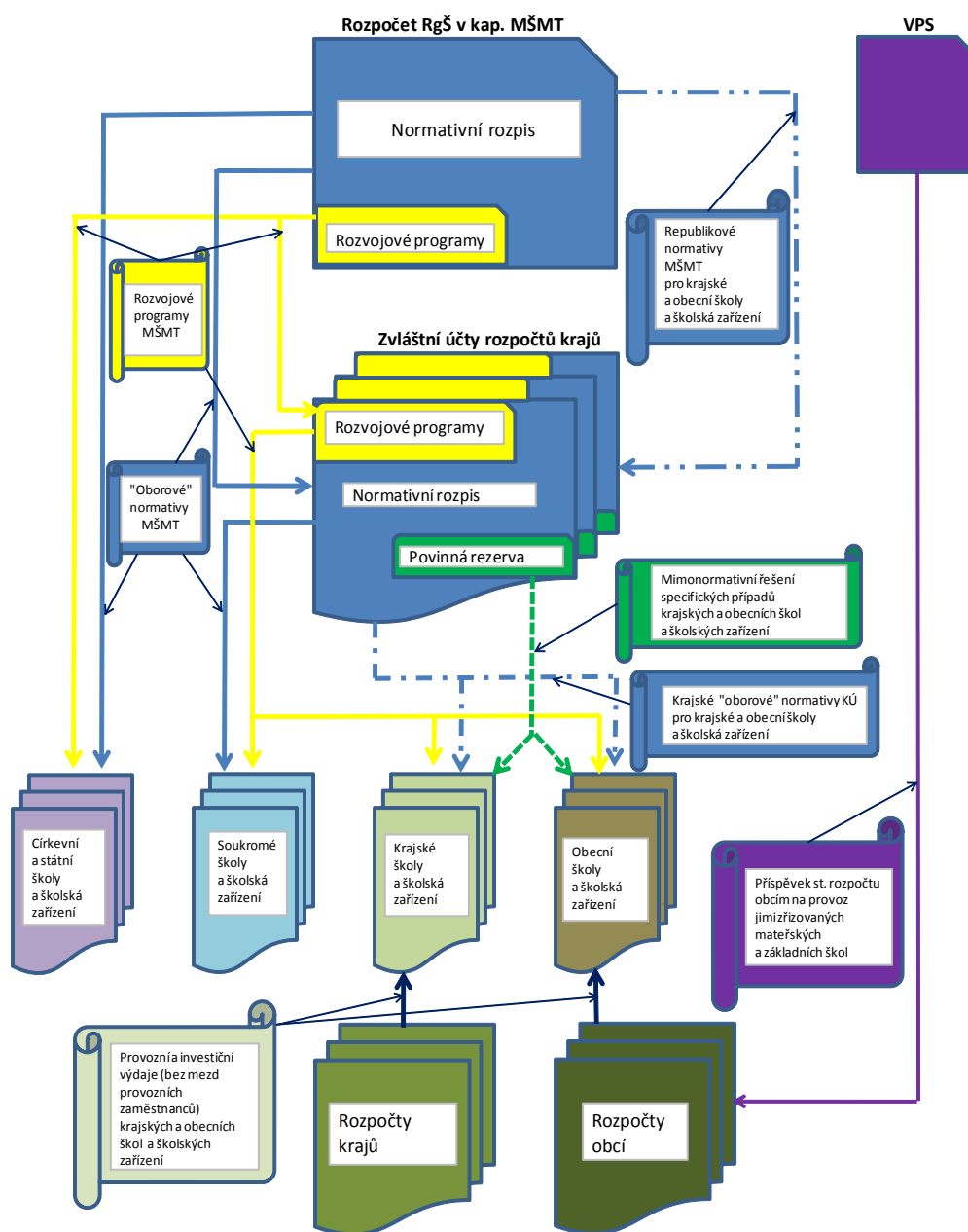
Příloha F: Vývoj provozního výsledku hospodaření doplňkové činnosti v letech  
2004 - 2012

## Příloha A: Schéma vzdělávacího systému České republiky



Zdroj: MŠMT, 2012

Příloha B: Schéma stávajícího systému financování regionálního školství



Pozn.: VPS – Všeobecná pokladní správa

Zdroj: MŠMT, 2012

Příloha C: Struktura provozních příjmů Střední Školy Rokycany v roce 2010

Položka	v tis. Kč
Příjmy z produktivní práce žáků	263
Příjmy z prodeje zboží	1 592
Úplata za vzdělávání a školské služby	1 263
Ostatní příjmy z vlastní činnosti	29
Příjmy z pronájmu nemovitostí a movitých věcí	253
Příjmy z úroků	5
Příjmy z prodeje majetku	0
Přijaté pojistné náhrady	0
Převody z vlastních fondů	245
Ostatní příjmy jinde neuvedené	1 118
Příspěvek na provoz od kraje	7 341

Zdroj: Vlastní zpracování dle interních údajů školy, 2012



Příloha D:Struktura provozních výdajů Střední Školy Rokycany v roce 2010

Položka	v tis. Kč
Nákup materiálu	1 726
Nákup vody, paliv a energie	2 635
Nákup služeb	2 582
Opravy a udržování	1 602
Pohoštění	8
Platby daní a poplatků	33
Odpisy majetku	450
Ostatní provozní náklady	3 305

Zdroj: Vlastní zpracování dle interních údajů školy, 2012

Příloha E: Vývoj provozního výsledku hospodaření hlavní činnosti v letech 2004 – 2012  
(v tis. Kč)

Rok	Náklady	Výnosy	Provozní dotace od kraje	Hospodářský výsledek
2004	7 546	7 013	4 641	- 533
2005	7 101	6 819	4 650	- 282
2006	7 673	6 231	4 802	- 1 442
2007	6 803	7 091	5 284	288
2008	8 403	7 478	5 620	- 925
2009	7 682	7 391	5 889	- 291
2010	9 792	9 207	7 341	- 585
2011*	9 302	9 302	7 387	0
2012**	7 720	7 720	5 955	0

Pozn.: \* očekávaná skutečnost

\*\* návrh rozpočtu

Zdroj: Vlastní zpracování dle interních údajů školy, 2012

Příloha F: Vývoj provozního výsledku hospodaření doplňkové činnosti v letech 2004 – 2012 (v tis. Kč)

Rok	Náklady	Výnosy	Hospodářský výsledek
2004	1 543	1 967	424
2005	1 464	2 436	972
2006	1 587	2 769	1 182
2007	2 333	2 645	312
2008	2 333	2 698	365
2009	2 572	2 930	358
2010	2 549	2 902	353
2011*	2 525	2 820	295
2012**	2 520	2 820	300

Pozn.: \* očekávaná skutečnost

\*\* návrh rozpočtu

Zdroj: Vlastní zpracování dle interních údajů školy, 2012

## Abstrakt

HAVLÍČKOVÁ, Iveta. *Problematika financování regionálního školství*. Bakalářská práce. Plzeň: Fakulta ekonomická ZČU v Plzni, 60 s., 2012

**Klíčová slova:** financování školství, regionální školství, střední školy, hospodaření školy

Předložená práce je zaměřena na problematiku financování regionálního školství v České republice. První kapitola charakterizuje vzdělávání v ČR, postavení ve veřejném sektoru a rozdělení výdajů ve školství. Druhá kapitola se zaměřuje na financování regionálního školství v Plzeňském kraji. Stanovuje základní principy financování a zaměřuje se na vývoj počtu žáků vzdělávajících se na ZŠ a SŠ. Shrnuje kompetence zřizovatelů, tj. územně samosprávných celků. Zabývá se hospodařením škol a školských zařízení. Ve třetí kapitole jsou aplikovány poznatky z prvních dvou kapitol na Střední školu, Rokycany, Jeřabinová 96/III. V práci je analyzováno hospodaření školy, především provozních prostředků za poslední roky. Je zhodnocena současná situace školy a navrženy možnosti ke zlepšení stávající situace.

## **Abstract**

HAVLÍČKOVÁ, Iveta. *The issue of financing of regional education*. Bachelor thesis. Pilsen: The Faculty of Economics University of West Bohemia, 60 p., 2012

**Key words:** financing of education, regional education, secondary schools, budgetary control

The bachelor thesis deals with financing of the regional education in the Czech Republic. Chapter One defines education in the Czech Republic, its position in the public sphere, and allocation of the expenses in school system. Chapter Two focuses on the financing of the regional school system in Pilsen region. The chapter describes basic principles of financing and development of the number of pupils educated at primary and secondary schools. It summarizes the competences of the founders, i.e. the self-governing regions. It deals with budgetary control of schools and school facilities. Chapter Three applies the findings of the two previous chapters to Secondary School, Rokycany, Jeřabinová 96/III. The thesis analyses the budgetary control of the school, especially the accounting for a recent few years. The current situation of the school has been assessed and the possibilities for improvement have been offered.