

ZÁPADOČESKÁ UNIVERZITA V PLZNI

FAKULTA EKONOMICKÁ

Bakalářská práce

Vývoj trhu práce na okrese Domažlice od roku 2000

Labour market trends in the Domažlice district since 2000

Anežka Jasanová

Plzeň 2012

ZÁPADOČESKÁ UNIVERZITA V PLZNI

Fakulta ekonomická

Akademický rok: 2011/2012

ZADÁNÍ BAKALÁŘSKÉ PRÁCE

(PROJEKTU, UMĚLECKÉHO DÍLA, UMĚLECKÉHO VÝKONU)

Jméno a příjmení: **Anežka JASANOVÁ**
Osobní číslo: **K10B0063K**
Studijní program: **B6208 Ekonomika a management**
Studijní obor: **Podniková ekonomika a management**
Název tématu: **Vývoj trhu práce na okrese Domažlice od roku 2000**
Zadávací katedra: **Katedra financí a účetnictví**

Zásady pro vypracování:

1. Vymezte pojem nezaměstnanosti.
2. Popište situaci na trhu práce na okrese Domažlice.
3. Popište specifika trhu práce na okrese Domažlice.

Rozsah grafických prací:

Rozsah pracovní zprávy: **40 - 60 stran**

Forma zpracování bakalářské práce: **tištěná/elektronická**

Seznam odborné literatury:

- **BUCHTOVÁ, B. et al.** *Nezaměstnanost: Psychologický, ekonomický a sociální problém. 1. vyd. Praha : Grada Publishing a. s., 2003. ISBN 80-247-9006-8*
- **DVOŘÁKOVÁ, Z. et al.** *Management lidských zdrojů, 1. vyd. Praha: C. H. Beck, 2007. ISBN 978-80-7179-4*
- **HELÍSEK, M.** *Makroekonomie. 2. přepracované vydání. Slaný: Melandrium, 2002. ISBN 80-86175-25-1*
- **KREBS, V. et al.** *Sociální politika. 5. přepracované a aktualizované vyd. Praha: Wolters Kluwer ČR, 2010. ISBN 978-80-7357-585-4*
- **MAREŠ, P.** *Nezaměstnanost jako sociální problém. 3. vyd. upravené. Praha: Sociologické nakladatelství, 2002. ISBN 80-86429-80-3*
- **SAMUELSON, Paul A.; NORDHAUS, William D.** *Ekonomie. 2. vyd. Praha: Nakladatelství Svoboda, 1995. ISBN 80-205-0494-X*
- **WINKLER, J.; WILDMANNOVÁ, M.** *Evropské pracovní trhy a průmyslové vztahy. 1. vyd. Praha: Computer Press, 1999. ISBN 80-7226-195-9*
- *Zprávy o situaci na trhu práce v letech 2000-2010, Úřad práce v Domažlicích, Msgr. B. Staška 265, Domažlice.*
- *Integrovaný portál Ministerstva práce a sociálních věcí [online]. Dostupný z <http://www.mpsv.cz>*

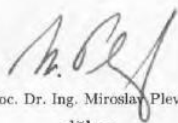
Vedoucí bakalářské práce:

Ing. Vendula Mašátová, Ph.D.


Katedra ekonomie a kvantitativních metod

Datum zadání bakalářské práce: **30. listopadu 2011**

Termín odevzdání bakalářské práce: **4. května 2012**


Doc. Dr. Ing. Miroslav Plevný
děkan




Prof. Ing. Lilia Dvořáková, CSc.
vedoucí katedry

V Plzni dne 30. listopadu 2011

Čestné prohlášení

Prohlašuji, že jsem bakalářskou práci na téma

„Vývoj trhu práce na okrese Domažlice od roku 2000“

Vypracovala samostatně pod odborným dohledem vedoucího bakalářské práce za použití pramenů uvedených v příložené bibliografii.

V Plzni dne

.....

podpis autora

Poděkování

Chtěla bych poděkovat vedoucí práce paní Ing. Vendule Mašátové Ph.D. za odborné vedení a cenné rady při psaní této práce.

Úvod.....	8
1 Nezaměstnanost	10
1.1 Vymezení pojmu nezaměstnanost a způsob vykazování míry nezaměstnanosti.....	10
1.1.1 Definice nezaměstnanosti.....	12
1.2 Míra nezaměstnanosti.....	13
1.3 Skrytá nezaměstnanost a dobrovolná nezaměstnanost.....	14
1.4 Nedobrovolná nezaměstnanost.....	14
1.5 Přirozená míra nezaměstnanosti.....	15
1.6 Typy nezaměstnanosti.....	15
1.7 Dlouhodobá a opakovaná zaměstnanost	16
1.8 Neúplná zaměstnanost, nepravá zaměstnanost a job stagnation	17
1.9 Důsledky nezaměstnanosti	18
2 Trh práce	20
2.1 Segmentace trhu práce	20
2.2 Primární a sekundární trh práce	21
2.3 Vývoj trhu práce v České republice	21
3 Úřady práce – systém.....	24
3.1 Činnost ÚP.....	24
3.2 Služba EURES v EU a EHP.....	26
3.3 Aktivní politika zaměstnanosti.....	27
3.3.1 Nástroje aktivní politiky zaměstnanosti Úřadu práce Domažlice	27
4 Nezaměstnanost v okrese Domažlice.....	31
4.1 Celková charakteristika okresu	31
4. 2 Silné stránky okresu Domažlice.....	33
4. 3 Slabé stránky okresu Domažlice	34
4. 4 Vývoj nezaměstnanosti na Domažlickém okrese v letech 2000 – 2010	35

4. 5 Charakteristika mikroregionů okresu Domažlice.....	36
4.6 Nezaměstnanost na okrese Domažlice z hlediska jednotlivých regionů.....	40
4.7 Zaměstnanost a volná pracovní místa	41
4.7.1 Analýza regionální problematiky nezaměstnanosti.....	48
4.7.2 Situace problémových skupin na trhu práce na okrese Domažlice	51
4.7.3 Cizinci na trhu práce	52
4.8 Prognóza dalšího vývoje trhu práce na okrese Domažlice.....	53
Závěr	56
Seznam tabulek	60
Seznam obrázků /grafů/	60
Seznam zkratk	61
Přílohy.....	62

Úvod

Trh práce a s ním související pojem nezaměstnanost je v posledních letech v popředí zájmu sociální politiky státu, ale i mezinárodních institucí, jako je např. Evropský sociální fond EU, jehož prostředky využívá i Česká republika. Vlivem rozdílného historického vývoje jednotlivých členských států EU a mírou dosažené ekonomické úrovně jsou sociální systémy jednotlivých zemí EU velmi odlišné. Snahou tedy je, v rámci procesů globalizace a internacionalizace sjednotit evropský sociální systém a vytvořit jednotný model, tak aby mohl fungovat trh práce jako součást ekonomiky EU a byly vytvářeny podmínky pro zaměstnanost na všech úrovních sociální politiky. Jednotlivé subjekty, které působí na trhu práce (zaměstnavatelé, zaměstnanci a stát) vstupují do vzájemných vztahů a vzájemně na sebe působí. Přitom jsou motivováni svými potřebami a svými možnostmi a snahou každého z nich je chránit svoje zájmy. Zaměstnavatel se snaží maximalizovat zisk při využití minimálních nákladů, zaměstnanec ovšem také vyžaduje, aby mu práce přinášela nejen finanční zabezpečení, ale také užitek. To znamená, aby měl také dostatek volného času na odpočinek a koníčky. Mezi tím vším je stát jakýmsi koordinátorem, který pomocí právních norem a sociální politikou napomáhá vytvořit rovné podmínky pro všechny a řešit problémy negativně ovlivňující trh práce, zejména nezaměstnanost. Trh práce ČR prochází od roku 1989 změnami velkého významu, které sebou nesou rozsáhlé přesuny mezi odvětvími, kdy se pracovní síla musí stát velice flexibilní, aby obstála nárokům nově přichozích investorů ze zahraničí, kteří do našich regionů přinášejí nové technologie, náročné na kvalifikované pracovníky, na které není český pracovní trh dostatečně připraven. Tlak zahraničních ekonomických subjektů nutí místní pracovní sílu k větší připravenosti a konkurenceschopnosti, což je dle mého názoru pozitivní ve snaze přispět ke vzniku vyspělé tržní ekonomiky v naší zemi a na to navazující realizace politiky zaměstnanosti, kterou zabezpečuje MPSV ČR a úřady práce na regionální úrovni. Kromě aktivní politiky zaměstnanosti směřující ke snižování nezaměstnanosti prostřednictvím různých programů na podporu a rozvoj podnikání a vzniku nových pracovních příležitostí, vyvíjejí tyto instituce aktivní spolupráci s jinými resorty, především Ministerstvem pro místní rozvoj a Ministerstvem průmyslu a obchodu a nelze opomenout vazby na Ministerstvo školství. Spolupráce je zaměřena na vytvoření a rozvoj hospodářských zón a restrukturalizaci průmyslových odvětví a regionů, např.

programy na podporu a rozvoj malého a středního podnikání a zapojování absolventů při volbě školy, oboru či nového zaměstnání.

Cílem práce je zhodnotit vývoj trhu práce na okrese Domažlice v období 2000 – 2010 a postihnout všechny aspekty s tímto tématem související. Jednou z nejzávažnějších skutečností je existence nezaměstnanosti. Cílem mojí práce je sledovat její vývoj a na úrovni okresu Domažlice, zhodnotit vývoj zaměstnanosti jednotlivých rozhodujících zaměstnavatelů okresu. Analýzou vývoje nezaměstnanosti v jednotlivých mikroregionech bude dán ucelený obraz vývoje trhu práce na okrese, kdy hodnotícími kritérii bude míra nezaměstnanosti, počet uchazečů v jednotlivých lokalitách, počet volných pracovních míst, vytvořených ekonomickými subjekty sídlícími v oblasti a počet volných míst na jednoho uchazeče. Dále bude mým cílem zmapovat nezaměstnanost i po strukturální stránce se zaměřením na rizikové skupiny a s tím spojenou dlouhodobou nezaměstnanost. Pozornost bude věnována problematickým skupinám, ke kterým patří zejména absolventi škol, osoby pečující o nezletilé děti, skupiny občanů nad 50 let věku a zejména osoby se zdravotním postižením. V práci je též věnována pozornost zaměstnávání cizinců v regionu. V rámci činnosti úřadů práce bude zmíněna aktivní politika zaměstnanosti prováděná taktéž ÚP v Domažlicích a celkové shrnutí stavu trhu práce v okrese a nastíněna bude prognóza vývoje na další období.

1 Nezaměstnanost

1.1 Vymezení pojmu nezaměstnanost a způsob vykazování míry nezaměstnanosti

V České republice se s pojmem nezaměstnanost setkáváme prakticky až po roce 1989, kdy došlo k přechodu z centrálně plánované ekonomiky na ekonomiku tržní. Nezaměstnanost zde byla poměrně nízká, a to jak v poměru k ostatním postkomunistickým zemím, ale i ve vztahu k zemím ES a i s ohledem na očekávání, že privatizace a zefektivnění produkce způsobí hromadný odchod z odvětví a podniků vykazujících přezaměstnanost.[5]V dnešní době, kdy se svět potýká s důsledky hospodářské recese, je pojem nezaměstnanost následkem zhoršující se situace v ekonomice – jejího zpomalení a zvyšující se míry nezaměstnanosti. Nezaměstnanost a zejména masová nezaměstnanost není pouze velmi závažným ekonomickým problémem, ale její důsledky ovlivňují život jednotlivce i celé společnosti. Tato nerovnováha na trhu práce přináší problémy v podobě snížení efektivity ekonomického systému, růstu deficitů státních rozpočtů a měnové nestability. Proto je v této situaci důležitá snaha o zlepšení stavu ekonomiky a její nastartování prostřednictvím snižování nezaměstnanosti a vytvářením nových pracovních míst.

Tabulka 1: Míra registrované nezaměstnanosti v ČR v letech 2000 - 2010

rok	2000	2001	2002	2003	2004(1)	2004(2)	2005	2006	2007	2008	2009	2010
míra nezaměstnanosti	8,78	8,9	9,81	10,31	10,33	9,47	8,88	7,67	5,98	5,96	9,24	9,57

Zdroj: Český statistický úřad ČR [11]vlastní zpracování

Při výpočtu registrované míry nezaměstnanosti dochází ke změně výpočtu vstupem ČR do EU od 1. července 2004.

Míra nezaměstnanosti

Nová definice pro výpočet registrované míry nezaměstnanosti:

Dosažitelní uchazeči o zaměstnání evidovaní na ÚP

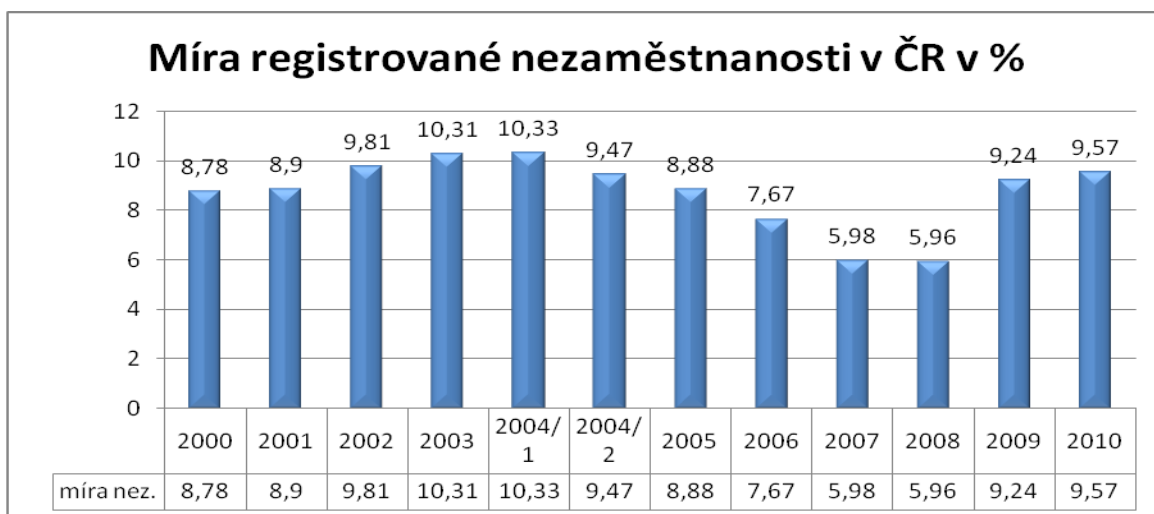
----- x 100

Pracovní síla

Čítatel: zde se uvádí přesná evidence registrovaných - dosažitelných, neumístěných uchazečů o zaměstnání, občanů ČR a občanů EU (EHP), kteří jsou vedení na příslušném úřadu práce podle bydliště každého uchazeče na konci sledovaného měsíce. Jedná se o uchazeče o zaměstnání, kteří mohou bezprostředně nastoupit do zaměstnání při nabídce vhodného pracovního místa, neboli evidovaní nezaměstnaní, kteří nemají žádnou skutečně vážnou překážku pro nástup do nabízeného zaměstnání. Za dosažitelné se přitom nepovažují uchazeči o zaměstnání nacházející se ve vazbě, ve výkonu trestu, na základní, náhradní nebo civilní vojenské službě, uchazeči v pracovní neschopnosti, uchazeči, kteří jsou zařazeni na rekvalifikační kurzy nebo uchazeči, kteří vykonávají krátkodobé zaměstnání a dále uchazeči, kteří pobírají peněžitou pomoc v mateřství nebo kterým je poskytováno hmotné zabezpečení po dobu mateřské dovolené. Podobným způsobem definuje pojem nezaměstnaných metodika ILO, používaná v EU (EUROSTAT, statistický úřad Evropského společenství). Podle této metodiky si nemohou aktivně hledat práci a nejsou tedy tyto osoby považovány za nezaměstnané. Na základě těchto mezinárodních definic a doporučení se získává i ukazatel obecné míry nezaměstnanosti ze čtvrtletně prováděných VŠPS ČSÚ. Ve snaze maximálně přiblížit metodiku registrované nezaměstnanosti metodice ILO, mění Ministerstvo práce a sociálních věcí ČR od 1. července 2004 metodiku pro výpočet míry nezaměstnanosti.

Jmenovatel: je to pracovní síla, tedy počet zaměstnaných v národním hospodářství s jediným nebo hlavním zaměstnáním podle výsledků výběrových šetření pracovních sil - VŠPS (klouzávý průměr posledních čtyř čtvrtletí) + počet pracujících cizinců ze třetích zemí, kteří získali platné povolení k zaměstnávání, zaměstnaných občanů EU registrovaných na ÚP (klouzávý průměr za posledních 12 měsíců) a cizinců s platným živnostenským oprávněním (klouzávý průměr za poslední 2 pololetí) + přesná evidence registrovaných - dosažitelných, neumístěných uchazečů o zaměstnání, občanů ČR a občanů EU (EHP), evidovaných na úřadu práce podle bydliště uchazeče (klouzávý průměr za posledních 12 měsíců).[16]

Obrázek 1: Míra registrované nezaměstnanosti v ČR v % (období 2000-2010)



Zdroj: Český statistický úřad ČR [11] vlastní zpracování

Údaje v grafu zobrazují vývoj míry nezaměstnanosti v ČR a zachycují změnu metodiky při výpočtu míry nezaměstnanosti. Původní metodika, zavedená 1. 1. 1997, vycházela z přesného počtu uchazečů o zaměstnání, přičemž nová metodika postihuje tzv. dosažitelné uchazeče o zaměstnání. Hlavním důvodem ke změně metodiky byl vstup České republiky do EU 1. května 2004, čímž došlo k harmonizaci vykazování míry nezaměstnanosti rámci EU v kompetenci Ministerstva práce a sociálních věcí ČR.

1.1.1 Definice nezaměstnanosti

Od určité věkové hranice (zpravidla od patnácti let) je možné obyvatelstvo rozdělit do několika skupin, a to mezi zaměstnané, nezaměstnané a ostatní.

Zaměstnaní jsou obyvatelé, kteří mají placené zaměstnání nebo sebezaměstnání (vlastní-li firmu či podnik) a to i v případě, kdy jsou v práci dočasně nepřítomni – osoby v pracovní neschopnosti či na mateřské dovolené.

Nezaměstnaní jsou ty osoby, které splňují následující podmínky (jedná se o tzv. standarizované pojetí nezaměstnanosti) :

- nemají placené zaměstnání či sebezaměstnání
- aktivně práci hledají, tedy jsou registrováni na úřadu práce, či využívají soukromých agentur práce nebo pomocí inzerce a v neposlední řadě zvolí možnost založení vlastní firmy
- jsou připraveni v určitém časovém rozmezí do práce nastoupit (do čtrnácti dnů)

Zaměstnaní a nezaměstnaní tvoří skupinu tzv. ekonomicky aktivních obyvatel čili pracovní sílu společnosti.

Ostatní obyvatelstvo, nesplňující podmínky dvou předchozích skupin se nazývá ekonomicky neaktivní obyvatelstvo a tvoří je studenti, osoby pobírající starobní důchod, invalidé a ženy v domácnosti.[3]

1.2 Míra nezaměstnanosti

Problematice nezaměstnanosti je z ekonomických důvodů věnována velká pozornost. Každý měsíc se dočítáme v tisku o změnách v míře nezaměstnanosti. Co nám vlastně říká míra nezaměstnanosti a její vývoj? Vyjadřuje procentní podíl nezaměstnaných v celku ekonomicky aktivního obyvatelstva, přičemž i zde je v různé podobě přihlíženo k ochotě této populace pracovat. Tento podíl lze vyjádřit ukazatelem míry nezaměstnanosti:

$$n = \frac{N}{L} \times 100(\%)$$

Kde: **n** ... vyjadřuje míru nezaměstnanosti,

N ... počet nezaměstnaných,

L ... počet práceschopných obyvatel, kteří pracují či práci aktivně hledají – tedy ekonomicky aktivní obyvatelstvo.[1]

Samotná míra nezaměstnanosti může být obecná, ale i specifická, jen pro jisté kategorie osob. „*Obecná míra závisí na faktorech ovlivňující celou ekonomiku (např. ceny ropy, ekonomický cyklus, příliv nových pracovních sil na trh práce apod.). Specifické míry nezaměstnanosti pro jednotlivé sociální kategorie závisí vždy na faktorech ovlivňující především tyto kategorie (muže, ženy, mládež, příslušníky etnických minorit, manuální dělníky, určité profese apod.)*“.[5, s. 23] Při zjišťování počtu nezaměstnaných používají různé země různých přístupů. Ale v zásadě existují dva hlavní postupy zjišťování. První postup vychází z počtu registrovaných žadatelů o práci na pracovních úřadech. U druhého způsobu jsou podkladem pravidelně prováděná výběrová šetření, kdy jsou dotazovány jednotlivé domácnosti s cílem zjistit jejich současné pracovní zařazení.

1.3 Skrytá nezaměstnanost a dobrovolná nezaměstnanost

Jak již z výše uvedeného vyplývá, výhodou výběrových šetření při zjišťování míry nezaměstnanosti, je zachycení jak nezaměstnaných registrovaných na pracovních úřadech, tak i nezaměstnaných, kteří nejsou registrováni, čímž je zachycena i tzv. skrytá nezaměstnanost.[5] Tímto pojmem jsou vymezeny skupiny lidí, u nichž není možno jednoznačně určit, zda by měli být ve svém postavení zařazeni mezi nezaměstnané. Jedná se o dvě skupiny lidí: 1) zaměstnanci se zkrácenou pracovní dobou, přičemž jsou zahrnuti mezi zaměstnané. 2) osoby, které po dlouhodobé nezaměstnanosti ztratili naději, že najdou práci, jsou frustrovaní a již přestali práci hledat.[3]

Při vymezení pojmu nezaměstnanost nesmíme opomenout pojem dobrovolná nezaměstnanost, vycházející z neoklasické ekonomie, která vychází z teorie, že „*subjekt nabízející práci je v pozici volby mezi vynakládáním práce a volným časem*“, přičemž na tomto rozhodování má podíl výše reálné mzdové sazby[1, s. 65]. Existence dobrovolné nezaměstnanosti poukazuje na závažný omyl v chápání nezaměstnanosti. Ekonomika může dosahovat nejvyšší efektivity i při určité výši nezaměstnanosti. Dobrovolně nezaměstnaní dávají přednost volnému času či studiu před prací při stávající mzdové sazbě. Nebo mohou být nezaměstnaní frikčně a přecházet z vysoké školy do svého nového zaměstnání. Nebo může jít o matky či otce, kteří se rozhodli dočasně opustit zaměstnání, aby se mohli věnovat výchově svých dětí. Je tedy zřejmé, že dobrovolná nezaměstnanost může být i velice dobře ekonomicky efektivní.[6]

1.4 Nedobrovolná nezaměstnanost

Po vydání Keynesovy Obecné teorie zaměstnanosti, úroku a peněz (1936) se ekonomická teorie rozšířila o pojetí tzv. nedobrovolné nezaměstnanosti. Existence nepružných mezd vyvolává poruchu v podobě nedobrovolné nezaměstnanosti. Je porušen čistící efekt na trhu práce. Dochází k situaci, že se trh dostává do stavu, který neodpovídá rovnováze. Příčinou je vyšší reálná mzdová sazba, než odpovídá úrovni rovnovážné reálné mzdové sazby.[1] A k čemu to vede? Při příliš vysoké mzdové sazbě je více kvalifikovaných pracovníků, kteří chtějí pracovat, než kolik je pracovních příležitostí, které na ně čekají. Opakem je situace, kdy mzdy jsou příliš nízké a dochází k nedostatku práce. Zaměstnavatelé nemohou najít pracovníky s požadovanou kvalifikací, aby mohli zaplnit volná místa. Dle této teorie platí, že mzdy se ve

skutečnosti nepřizpůsobují, aby se vyčistil trh práce, ale reagují zpomaleně. Tato nepružnost vede ke vzniku nedobrovolné nezaměstnanosti. [6]

1.5 Přirozená míra nezaměstnanosti

Nezaměstnanost jako taková je považována za velice negativní jev, zvláště z pohledu sociálního, neboť sociální zkušenosti nezaměstnaných hovoří velice nepříznivě. Avšak z ekonomického pohledu není odpověď jednoznačná. Nezaměstnanost je totiž projev určité adaptace ekonomiky, její reakce na technologické změny ve výrobě a s tím spojený zánik některých pracovních míst. Takovouto nezaměstnanost nelze považovat za zlo, neboť stimuluje k strukturálním změnám v ekonomice, nutí pracovní sílu mobility a rekvalifikaci na požadovaná nově vznikající pracovní místa. Pokud se tedy nezaměstnanost udržuje na určité výši, kdy jsou jednotlivé segmenty trhu práce v rovnováze, hovoříme o přirozené míře nezaměstnanosti. „*Je to míra, při níž síly působící na mzdy a ceny jsou ve svém celku v rovnováze.*“ [7, s. 17/18] Současná ekonomika se snaží zabránit vysokým mírám inflace a přirozená míra nezaměstnanosti je nejnižší mírou nezaměstnanosti, která je udržitelná a odpovídá potencionálnímu produktu. [6]

1.6 Typy nezaměstnanosti

Obecná ekonomická teorie rozlišuje tři typy nezaměstnanosti. Slouží to k lepšímu objasňování struktury současných trhů práce a přístupů k řešení. Jedná se o frikční, strukturální a cyklickou nezaměstnanost.

Frikční nezaměstnanost vzniká na základě pohybu pracovníků. Vždy se vyskytuje určitý počet nezaměstnaných osob, buď proto, že ztratily práci v důsledku technologických změn, kdy výroba náročná na práci je nahrazena stroji anebo proto, že dobrovolně opustily dosavadní zaměstnání a hledají si jinou práci, např. lépe placenou nebo blíže svému bydlišti. Jiným důvodem vzniku frikční nezaměstnanosti je, když mladí lidé ukončí studium a hledají poprvé práci nebo dochází k migraci obyvatelstva či ženy v domácnosti vstoupí do zaměstnání. Tito lidé jsou pak krátkou dobu nezaměstnaní frikčně a po určité době se z nich stanou osoby zaměstnané. Z tohoto hlediska je frikční nezaměstnanost považována za dobrovolnou.[3]

Strukturální nezaměstnanost je považována za složitější poruchu na trhu práce. Zaměstnanci v tomto případě ztrácejí práci z důvodu rozpadu neefektivních podniků

a institucí, někdy i celých odvětví. Mění se struktura ekonomiky, a to jak odvětvově, tak i územně, vznikají nová pracovní místa, jsou požadovány nové profese, kvalifikace a dovednosti. Těmto požadavkům se nově nezaměstnaní jen těžko přizpůsobují a dochází k nerovnováze mezi nabídkou a poptávkou po pracovnících. Dochází k disproporcím mezi pracovní silou s určitou kvalifikací a požadavky zaměstnavatelů po určitém typu práce. Buď pracovní síla s požadovanou kvalifikací není na trhu práce vůbec, nebo není nabízena tam, kde je po ní poptávka.[5] Strukturální nezaměstnanost spojující vysokou nezaměstnanost a nedostatečnou nabídku kvalifikované pracovní síly pro nově vzniklá pracovní místa je typická zejména pro vyspělé průmyslové země, které se mění na postindustriální informační společnosti.[5]

Cyklická nezaměstnanost je spojena s poklesem výkonu ekonomiky v období hospodářské recese. Vzniká tehdy, je-li agregátní (celková) poptávka po práci ve vztahu k její nabídce nízká. Dochází-li k poklesu produktu a celkových výdajů roste nezaměstnanost ve všech oblastech. *“Rozlišování mezi cyklickou nezaměstnaností a ostatními typy nezaměstnanosti pomáhá ekonomům při diagnóze celkového zdravotního stavu trhu práce.”*[6, s. 289] Je-li cyklická nezaměstnanost spojena s přírodním cyklem a pravidelně se opakuje, jedná se o tzv. sezónní nezaměstnanost. Tímto druhem nezaměstnanosti mohou být postižena odvětví závislá na různých časových obdobích, např. stavebnictví nebo služby spojené s turistikou, charakteristická jsou zejména pro zemědělské oblasti.

1.7 Dlouhodobá a opakovaná zaměstnanost

Důležitou vypovídací hodnotu spojenou se sociálními důsledky nezaměstnanosti má také údaj o tzv. dlouhodobé nezaměstnanosti. Jedná se o situaci, kdy uchazeči o zaměstnání jsou registrováni po dobu delší, než je 12 měsíců. Vývoj tohoto ukazatele vykazuje v poslední době znepokojivé tendence, kdy dochází k růstu této veličiny. Nejvíce jsou v tomto ohledu handicapovány skupiny s nižší kvalifikací a nižší úrovní pracovní motivace, osoby se zdravotním postižením, mladí lidé po absolvování školy nebo ženy s malými dětmi. Tyto osoby jsou vytlačovány z trhu práce a úroveň nezaměstnanosti těchto skupin ve srovnání s nezaměstnaností průměrné populace neustále roste.[2] Z tohoto pohledu představuje dlouhodobá nezaměstnanost vážný problém, protože zdroje, které mají rodiny k dispozici – úspory, jsou po čase vyčerpány a nastupuje období nejistoty, ztráta vzájemné důvěry a motivace.[6] Dlouhodobá

nezaměstnanost se stává problémem i z hlediska zátěže na státní rozpočet, což je dáno jak vyššími požadavky na podpory, tak i faktem, že znovuzařazení dlouhodobě nezaměstnaných osob vyžaduje podstatně vyšší náklady než zprostředkování práce osobám, pro které je nezaměstnanost jen krátkodobá záležitost. Dlouhodobá nezaměstnanost je spojena ještě s jedním jevem, a to s výskytem období opakované nezaměstnanosti v průběhu pracovní dráhy jedince. Tato tendence se stává rizikem nezaměstnanosti pro příslušníky některých sociálních kategorií (nekvalifikovaná pracovní síla, imigranti, ženy atd.) či regionů se stagnujícími odvětvími neschopnými soutěže v době rapidního ekonomického růstu.[5]

1.8 Neúplná zaměstnanost, nepravá zaměstnanost a job stagnation

Kromě nezaměstnaných pracovníků existuje ještě skupina lidí, kteří musejí přistoupit na práci na snížený úvazek či práci, při které nevyužijí plně své schopnosti a kvalifikaci. Tímto typem neúplné nezaměstnanosti snižuje společnost dopad masové nezaměstnanosti. Jedná se o práci na zkrácený úvazek či sdílení jednoho pracovního místa, kdy se o toto pracovní místo dělí dvě osoby. V posledních letech se tyto formy zaměstnaneckých poměrů značně rozšířily jak v zemích ES, tak i USA. Především je uplatňována při zaměstnávání mladých lidí a žen nově vstupujících na trh práce. V řadě případů se však pracovní právní a sociální postavení takovýchto osob neliší od zaměstnání na plný úvazek. Práce na zkrácený úvazek a sdílení pracovního místa znamená pro zaměstnavatele snížení mzdových nákladů, neboť takto zaměstnané osoby jsou většinou vyloučeny ze sociálního pojištění a zaměstnaneckých výhod a poskytuje také větší flexibilitu při propouštění a najímání nových pracovníků.

Nepravá nezaměstnanost charakterizuje osoby, sice nezaměstnané, avšak práci většinou nehledající. Tato skupina se spíše snaží v plném rozsahu vyčerpat nárok na podporu v nezaměstnanosti a nabízenou práci odmítají přijmout. Jsou to osoby, které nelegálně pracují v šedé ekonomice a zároveň se registrují na pracovním úřadě.

Jev, který s nezaměstnaností souvisí, se nazývá *job stagnation*. Projevuje se při vysoké míře nezaměstnanosti a je spojen se zpomalením profesionální a prostorové mobility. Lidé jsou sice nespokojeni se svojí prací, ale nechtějí riskovat problémy s případným hledáním jiného místa a zůstávají v původním často nevyhovujícím a frustrujícím zaměstnání.[5]

1.9 Důsledky nezaměstnanosti

Ekonomické důsledky nezaměstnanosti

Ekonomický význam zaměstnanosti a významné ztráty vyvolané nezaměstnaností jsou hlediska, které nám kvantifikuje Okunův zákon. V době vysoké nezaměstnanosti dochází k poklesu běžného GNP pod úroveň potenciálního GNP.[6] Ekonomické důsledky představují ztrátu produkce (část produktu není vytvořena), neboli z důvodu vysoké nezaměstnanosti ekonomika nevyrábí tolik, kolik je schopna vyrábět. Dochází k plýtvání se zdrojem společenské práce a jde o dopad cyklické nezaměstnanosti. Náklady spojené s těmito ztrátami jsou náklady stagnace. Tento propad GNP samozřejmě ovlivňuje jak další rozvoj ekonomiky, ale také možnosti sociálních transferů.

Sociální důsledky nezaměstnanosti

Dopad nezaměstnanosti na jedince a na jeho společenské postavení může mít různé podoby. Ovlivňuje sociální situaci, chování i postoje nezaměstnaných a je rozmanitý svým rozsahem a charakterem. Každý jedinec nezaměstnanost prožívá jinak – někteří ji považují za ponížení, je provázena lidskými tragédiemi, někdy je provázena negativními následky, které se projevují v různých oblastech osobního i společenského života. Sociální důsledky jsou mezi sebou propojeny a velmi úzce podmíněny. Mezi nejvýznamnější patří:

-vliv na životní úroveň: ztráta příjmu a život na podpoře znamená vždy pokles životní úrovně a značné finanční potíže pro nezaměstnaného a dlouhodobá nezaměstnanost vede k chudobě a sociální izolaci nebo alespoň k omezení dosavadních společenských vztahů.

-vliv na rodinu: pokles příjmů ze zaměstnání postihuje rodinný rozpočet, dochází ke změně životního rytmu v rodině, nezaměstnaný trpí ztrátou autority a důvěry, což může vést až k rozpadu partnerství a následné destrukci etických hodnot, sklony k alkoholismu a kriminalitě.

-vliv na vnímání času: čas přestává být pro nezaměstnaného důležitý, je narušen denní režim, čas ztrácí svůj obsah a nastupuje nuda a společensky nežádoucí aktivity – zabíjení času spánkem, bezúčelné sledování televize, již výše zmíněný alkoholismus

a drogy, prostituce či radikalizace postižených skupin atd., což je nebezpečné zvláště pro mladou generaci, kteří ještě nemají zažité pracovní návyky.

-vliv na psychické a fyzické zdraví: nezaměstnanost provázejí různá traumata v podobě ztráty sociálního postavení a prestiže, vyvolává pocit neschopnosti, neužitečnosti a vede ke ztrátě sebedůvěry. Nastupuje stres a následné zdravotní potíže jedince. Je ohrožen imunitní systém a zvyšuje se nebezpečí onemocnění cévního, mozkového a kardiovaskulárního systému a je zde rovněž hrozba psychických potíží.

Nezaměstnanost nevyklučuje ani aktivní a pozitivní přístup, kdy s pomocí rodiny a mravní síly jedince je možné se s nezaměstnaností vyrovnat, zvláště při kratší době nezaměstnanosti.[7] Někdy je to i stimulem pro zahájení soukromého podnikání či odchodu za prací do zahraničí nebo ochota změnit původní profesi a podstoupit rekvalifikační kursy pro zvýšení šance nalezení nového pracovního uplatnění.

2 Trh práce

V tržním hospodaření je rozlišováno několik relativně samostatných trhů, které jsou vzájemně propojené a jsou na sobě závislé. Jako nejdůležitější se jeví trh výrobků a služeb, na kterém spotřebitelé nakupují statky k uspokojování svých potřeb. Při tvorbě tržní produkce dochází k využití zdrojů, kterými jsou práce, půda a kapitál. K objasnění uvedených souvislostí je třeba zmínit několik skutečností:

Při výrobě statků je práce nezastupitelným výrobním faktorem. Jak se však rozvíjelo hospodářství, její dominantní postavení mezi výrobními faktory se změnilo. Její vynakládání se odvíjelo od míry vybavení provozů stroji a zařízeními, ale ani nastupující průmyslová revoluce ji nezbavila nezastupitelnosti ve výrobcích. Způsob, jakým budou využity výrobní faktory, rozhoduje v tržním hospodářství tzv. cenový neboli tržní mechanismus. A jaké statky a s jakou efektivností se budou vyrábět rozhoduje trh výrobních faktorů. Trh práce ovlivňuje tržní zákonitosti stejně jako ostatní trhy, ale má své specifické rysy, čímž je odlišný od ostatních trhů, díky výrobnímu faktoru práce. Práce neexistuje sama o sobě, práci vykonávají lidé, kteří jsou nositeli schopnosti pracovat. Další skutečností je, že trh práce funguje v ekonomice jako jakýsi převodový mechanismus mezi procesem výroby (nabídka, tvorby statků) a spotřebou (poptávky). Výrobní faktor práce se nakupuje a tím se stává nákladem výroby, a mzdy vyplácené za vynakládání práce jsou současně segmentem na poptávkové straně ekonomiky. Ze závislosti obou stran jsou odvozeny takové významné okolnosti, jako výše cenové hladiny v ekonomice a koupěschopnost důchodů.[1]

2.1 Segmentace trhu práce

Podmínkou rovnováhy pracovního trhu je jeho homogenita a celistvost, o které pojednává klasická liberální ekonomie. Jedná se o situaci, při které při stávajících mzdách je nabídka práce rovna její poptávce. Takováto rovnováha na trhu práce je však nedosažitelná stejně tak jako nelze dosáhnout toho, že pracovní trh bude tvořen např. jen jedním typem zaměstnanců. Pracovní trh není homogenní, což vlastně znamená, že neexistuje jen jeden trh práce, ale v podstatě kolik existuje geografických oblastí, odvětví a profesí, tolik je trhů práce. Odtud pojem segmentace trhu a segmentační teorie – teorie duálního trhu, která rozlišuje trh práce primární a sekundární. K segmentování trhu práce dochází též vlivem míry přípravy na jednotlivé profese a získávání speciální

odbornosti potřebné pro některé obory, čímž se jednotlivé segmenty stávají homogenní a relativně odolné proti konkurenci.[5]

2.2 Primární a sekundární trh práce

Primární trh se vyznačuje lepšími, výhodnějšími a prestižními pracovními místy, které přináší šanci profesního růstu a poskytuje relativně lepší pracovní podmínky. U těchto pracovních míst je poskytována větší ochrana před ztrátou zaměstnání propouštěním. Je dárám prostor pro zvyšování kvalifikace a to posiluje stabilitu a jistotu udržet si zaměstnání. Primární trh zajišťuje poměrně dobře placenou práci a dlouhodobý růst mezd, což dokazuje nízká fluktuace na tomto trhu a stimuluje pracovníky pro získávání dalších dovedností ve snaze vyhovět požadavkům při zavádění nových technologií.

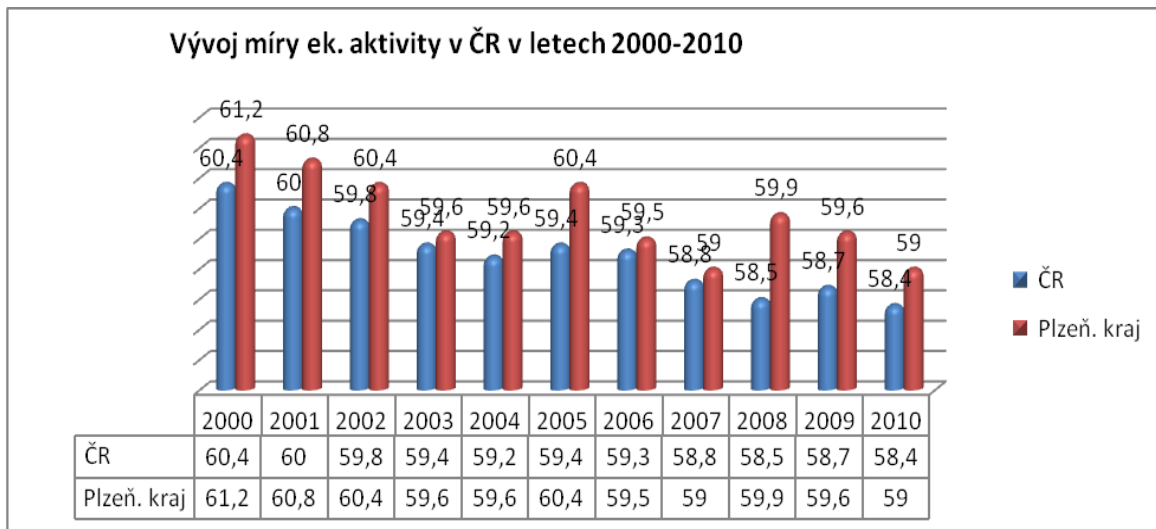
Sekundární trh práce je charakterizován pracovními místy s nižším významem a následnou nižší mzdovou úrovní. Pracovní kariéra je na tomto trhu velmi nevýhodná a nestabilní a vyznačuje se obdobími kratší či delší nezaměstnaností. Je zde též velká fluktuace a omezený či neexistující možnost profesního růstu a zvyšování kvalifikace. Důvodem setrvávání na sekundárním trhu práce není ani tak nedostatek dovedností ze strany zaměstnanců, ale jejich nespolehlivost v práci. [5]

2.3 Vývoj trhu práce v České republice

Český trh práce prošel po zahájení procesu transformace ekonomiky v roce 1990 významnými změnami, které měly za následek začátek dlouhodobých restrukturalizačních změn spojených s průběžnou klesající tendencí zaměstnanosti v následujících letech. Tento vývoj je spojován s problémy s nedořešenou privatizací, nedostatečným růstem produktivity práce, nízkou mírou inovačních procesů a poklesem konkurenceschopnosti podniků a následnými bankroty podniků v neefektivních oborech. Tyto důvody přiměly pracovní síly ke značným přesunům mezi odvětvími a flexibilnímu chování při zavádění nových technologií a rostoucích nárocích na kvalifikaci ze strany podniků. V některých regionech došlo naopak z důvodů tlaku zahraničního kapitálu k přesunu části pracovních sil k méně kvalifikovaným pracovním činnostem. Přes všechny tyto problémy je míra ekonomické aktivity v ČR poměrně vysoká a patří k nejvyšším v Evropě (*„míra ekonomické aktivity = počet ekonomicky aktivních, tj. součet zaměstnaných a nezaměstnaných, dělený počtem všech osob*

starších patnácti let“)[8, s. 87] a jak ukazuje následující graf, z dlouhodobého hlediska má klesající tendenci.

Obrázek 1: Vývoj míry ekonomické aktivity v ČR v letech 2000-2010



Zdroj Český statistický úřad ČR [10] vlastní zpracování

V roce 2000 dosahovala míra podílu pracovní síly ČR 71,6%, převyšovalo průměr ekonomické aktivity obyvatelstva zemí OECD (70,1%) i celé EU (69,5%). Na stejné úrovni vykazování ekonomické aktivity bylo v tomto období jen Rakousko. Z vyspělých západních ekonomik dosahovalo nejvyšší míry participace pracovní síly Švýcarsko (81,8%), Norsko (80,7%) a např. Dánsko (80,0%). [8]

Česká republika porkačovala v ve vymezení základního sektorového členění slučitelného se situací ve vyspělých západních ekonomikách, členění z hlediska vlastnictví a velikosti podniků „i z hlediska povahy vykonávané ekonomické aktivity“.[8, s. 88]

Členění ekonomiky dle sektorů:

- I. Sektor – primární sektor tvoří zemědělství a těžký průmysl
- II. Sektor – sekundární sektor zastupuje zpracovatelský průmysl a stavebnictví
- III. Sektor – terciální sektor tvoří služby.

Na konci devadesátých let a zvláště pak v roce 2000 dochází v české ekonomice s významným přesunům v sektorovém uspořádání zaměstnanosti, které jsou charakterizovány snížením podílu I. a II. sektoru a zvýšením podílu ve III. sektoru.[2]

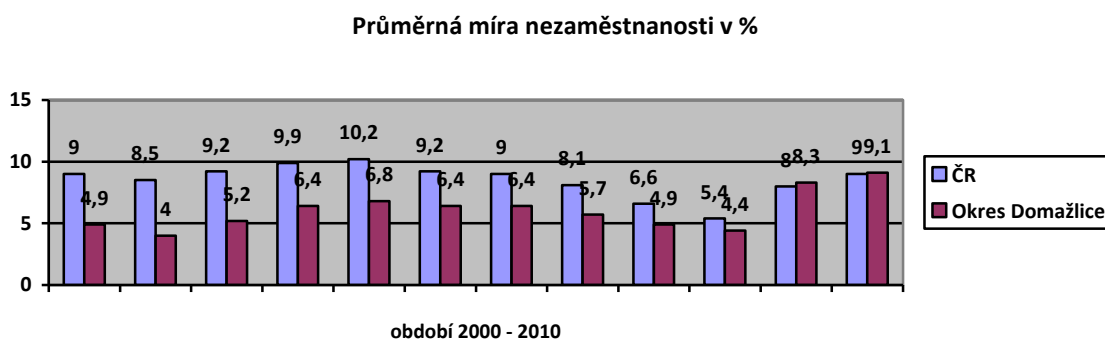
Tabulka 2: Porovnání průměrné míry nezaměstnanosti okresu Domažlice k celé ČR

	2000	2001	2002	2003	2004	2004	2005	2006	2007	2008	2009	2010
ČR	9	8,5	9,2	9,9	10,2	9,2	9	8,1	6,6	5,4	8	9
Okres Domažlice	4,9	4	5,2	6,4	6,8	6,4	6,4	5,7	4,9	4,4	8,3	9,1

Zdroj: Český statistický úřad ČR [14] vlastní zpracování

Z údajů z tabulky můžeme pozorovat, jak se vyvíjela míra nezaměstnanosti v okrese vzhledem k celostátnímu průměru. V letech 2000 -2003 dosahovala míra nezaměstnanosti v okrese 45 – 60% k průměru ČR. V období 2004 – 2007 došlo již k nárůstu průměrné míry nezaměstnanosti v okrese vzhledem k ČR z důvodu zpomalení hospodářského růstu, a to až na cca. 70%. V roce 2009 již přesáhly hodnoty okresu celostátní úroveň míry nezaměstnanosti a průměrná míra se ustálila se na hodnotě 8,3%. Tento výrazný vzrůst průměrné míry nezaměstnanosti lze odůvodnit nástupem ekonomické recese a zhoršováním situace na celém trhu práce. Přehledněji vývoj průměrné míry nezaměstnanosti vystihuje následující graf.

Obrázek 2: Průměrná míra nezaměstnanosti na okrese Domažlice v letech 2000-2010



Zdroj: Český statistický úřad České republiky [14] vlastní zpracování

3 Úřady práce – systém

3.1 Činnost ÚP

Úřad práce je správním úřadem s celostátní působností a zajišťuje úkoly v oblasti zaměstnanosti, ochrany zaměstnanců při platební neschopnosti zaměstnavatele a v oblasti státní sociální podpory. Úřad práce je účetní jednotkou, zřizuje jej zákon č. 73/2011 Sb. (zákon o Úřadu práce České republiky a o změně souvisejících zákonů), jehož účinnost platí od 1. 4. 2011. Tímto datem byly zrušeny původní (okresní) úřady práce zřízené podle zákona o zaměstnanosti (zákon č. 435/2004 Sb.). V rámci Úřadu práce České republiky působí generální ředitelství se sídlem v Praze a krajské pobočky, jejichž součástí jsou kontaktní pracoviště, která vznikla novým uspořádáním původních pracovních úřadů a jejich kontaktních pracovišť. Tato pracoviště zajišťují informační služby občanům v oblasti pracovních příležitostí na regionální úrovni a zvláště pak informace o:

- volných pracovních místech v ČR a zemích EU
- aktuální situaci na trhu práce v ČR a zemích EU
- podmínkách zaměstnání v zahraničí
- možnostech dalšího vzdělávání

Pracovní úřady, vykonávají úkoly v těchto oblastech:

- zaměstnanost – v této oblasti úřady práce poskytují rady a informace potřebné při ztrátě zaměstnání nebo při hrozbě ztráty zaměstnání, tedy jak postupovat, jaké jsou možnosti a šance co nejdříve nalézt novou práci.
- ochrana zaměstnanců v případě platební neschopnosti zaměstnavatele – úřad práce přiznává mzdové nároky zaměstnanci, které mu náleží z pracovního poměru, ale které mu nebyly vyplaceny z důvodu platební neschopnosti zaměstnavatele. Podmínky jsou upraveny zákonem č. 118/2000 Sb. O ochraně zaměstnanců při platební neschopnosti zaměstnavatele.
- Státní sociální podpora – systém dávek poskytovaných osobám (rodinným příslušníkům) ve společensky uznaných sociálních situacích, kdy stát prostřednictvím výplaty těchto dávek částečně přebírá zodpovědnost za vzniklou sociální situaci. [15]

Pracovní úřady poskytují služby také v oblasti poradenství, které se týkají volby povolání, výběru vhodné rekvalifikace a zprostředkování zaměstnání. Osobám se zdravotním postižením zabezpečuje pracovní rehabilitaci se zaměřením na získání a udržení vhodného pracovního místa. Poskytuje příspěvek na vytvoření chráněných pracovních míst v případě, že se tyto osoby rozhodnou vykonávat samostatně výdělečnou činnost.

Uchazečům o zaměstnání, kteří se zaregistrují u kontaktního pracoviště v místě svého bydliště a jsou zařazení do evidence, při zákonem stanovených podmínkách, pak úřad práce:

- poskytuje služby spojené se zprostředkováním vhodného zaměstnání
- vyplácí podporu v nezaměstnanosti či podporu v rekvalifikaci
- zabezpečuje vhodnou rekvalifikaci, pokud to vyžaduje jejich další uplatnění na trhu práce
- poskytuje příspěvek na tvorbu a provoz společensky účelného místa v rámci výkonu samostatně výdělečné činnosti

Zaměstnavatelům poskytuje úřad práce poradenství a informační služby v oblasti pracovních příležitostí. Vyhledává na volná pracovní místa vhodné uchazeče a zájemce o zaměstnání. V rámci zaměstnávání osob se zdravotním postižením poskytuje informační a poradenské služby, vyplácí příspěvek na podporu zaměstnávání osob se zdravotním postižením. V oblasti aktivní politiky zaměstnanosti poskytuje úřad práce:

- příspěvek na vytvoření pracovních příležitostí v rámci veřejně prospěšných prací
- příspěvek na vytvoření společensky účelného pracovního místa
- překlenovací příspěvek
- příspěvek na zapracování
- příspěvek při přechodu na volný podnikatelský program
- příspěvek na vytvoření chráněného pracovního místa a na jeho provoz
- příspěvek na vytvoření chráněné pracovní dílny a na její provoz
- úhradu nákladů spojených s rekvalifikací prováděnou v zájmu dalšího uplatnění zaměstnanců podniku

- úhradu nákladů při přípravě zdravotně postižených osob v rámci jejich pracovní rehabilitace.

Cizincům, tedy osobám, které nejsou občany České republiky a ani občany EU uděluje úřad práce povolení k zaměstnání v České republice.

Další činnosti, které patří do působnosti úřadu práce ČR, je zabezpečování a podpora projektů a opatření v oblasti trhu práce a účast na mezinárodních programech a projektech. Kromě kontrolní činnosti v oblasti zaměstnanosti, vydává povolení ke kulturní, umělecké či sportovní činnosti dítěte, sleduje plnění povinné výše podílu zaměstnávání zdravotně postižených osob a zabezpečuje mzdové nároky zaměstnanců při platební neschopnosti jejich zaměstnavatele. Přijímá a vyřizuje stížnosti občanů a uděluje či odnímá povolení ke zprostředkování zaměstnání a vede evidenci agentur práce. [13]

3.2 Služba EURES v EU a EHP

Po připojení České republiky k Evropské unii se staly úřady práce součástí sítě EURES, která zabezpečuje mezinárodní mobilitu pracovních sil. Základním úkolem sítě EURES je poskytovat služby uchazečům a zájemcům o práci, kteří se rozhodli využít svého práva volného pohybu osob. Službu EURES nabízí veřejný sektor zaměstnanosti všech 27 členských států EU, Norska, Islandu a Lichtenštejnska, které jsou členy EHP a dohodu o členství v síti EURES má i Švýcarsko. Služby jsou poskytovány formou databáze na EURES – evropském portále pracovní mobility a dále informační a poradenské služby, poskytované prostřednictvím poradců a kontaktních pracovníků působících na úřadech práce v ČR. Tito pracovníci jsou metodicky řízeni odborným pracovníkem Ministerstva práce a sociálních věcí a jsou schopni zájemcům poskytnout informace související se zaměstnáním v jiné členské zemi EU/EHP a mnoho dalších doplňujících informací, například informace týkající se legislativy, sociálního systému, životních podmínek v zemi zájmu či o opatřeních týkajících se přechodných období atd. Náplní práce poradců či kontaktních osob EURES je samozřejmě také poskytování informací a poradenství zájemcům a uchazečům z jiných členských i nečlenských zemí EU o práci v ČR. Důležitou roli přitom sehrává EURES v příhraničních regionech, neboť zde je zdrojem informací o nejrůznějších problémech týkajících se například příhraničního dojíždění za prací, jež musí řešit nejen zaměstnanci, ale i zaměstnavatelé a pomáhá najít optimální řešení v otázkách práv a povinností pracovníků, kteří žijí

v jedné zemi a pracují v jiné. V současné době EURES zahrnuje 20 přeshraničních partnerství, pokrývající celou Evropu. V České republice jsou to tři kontaktní místa: EURES – TriRegio (CZ-DE- PL), Bayern – Tschechien (DE-CZ) a BESKYDY (CZ-PL-SK). Přeshraniční partnerství představují významný prostředek pro sledování těchto přeshraničních oblastí zaměstnanosti a hrají důležitou roli při rozvoji evropského trhu práce. [12]

3.3 Aktivní politika zaměstnanosti

S rostoucí mírou nezaměstnanosti a zvyšujícím se počtem evidovaných uchazečů na úřadu práce dochází k dlouhodobé situaci, kdy nabídka pracovní síly značně převyšuje poptávku po pracovní síle. Prohlubuje se i rozdíl mezi strukturou požadovaných odborností a kvalifikací uchazečů. Na trh práce se dostávají absolventi z oborů, které nemají uplatnění a neuspokojují poptávku trhu práce. Roste tlak na zaměstnávání levné zahraniční pracovní síly. Zaměstnavatelé využívají aktivní politiky zaměstnanosti, aby ušetřili vlastní finanční prostředky na úkor státních financí. Aktivní politika zaměstnanosti je zaměřena na řešení vedoucí ke snížení nezaměstnanosti a vytvoření rovných podmínek pro uplatnění uchazečů na trhu práce. Zaměřuje se na uchazeče z rizikových skupin, přičemž je uplatňován individuální přístup při volbě vhodného nástroje APZ. Snahou APZ je udržet zaměstnanost osob se ZPS, pomoci absolventům škol, při nalezení jejich prvního zaměstnání a s využitím všech nástrojů APZ zprostředkovat zaměstnání co největšímu počtu zaměstnanců.[21]

3.3.1 Nástroje aktivní politiky zaměstnanosti Úřadu práce Domažlice

Rekvalifikace

V roce 2001 prošlo rekvalifikačním kursem celkem 70 uchazečů o zaměstnání. Uchazeči, kteří úspěšně absolvovali rekvalifikační kurz, získali osvědčení např. v oborech dělník v kovovýrobě, obchodní zástupce či svářeč.

V roce 2002 absolvovalo rekvalifikaci 95 uchazečů o zaměstnání a bylo zahájeno 27 absolventských rekvalifikací-stáží, které napomohly vstoupit do řádné praxe.

V roce 2003 zahájilo rekvalifikační kurz 149 uchazečů. Největší zájem byl tradičně o svářečský kurz a kurz obsluhy osobního počítače.

V roce 2004 prošlo rekvalifikací 205 uchazečů, v roce 2005 rekvalifikační kurz absolvovalo 125 uchazečů, v roce 2006 187 uchazečů, v roce 2007 291 uchazečů, v roce 2008 zahájilo rekvalifikaci 201 uchazečů, v roce 2009 prošlo rekvalifikačními kurzy 299 uchazečů a v roce 2010 444 uchazečů o zaměstnání. V průběhu sledovaného období byly zpravidla rekvalifikační kurzy absolvovány úspěšně.[21]

Veřejně prospěšné práce

Úřad práce v Domažlicích při naplňování tohoto nástroje APZ aktivně spolupracuje se zástupci obcí a měst v regionu. Díky jejich vzájemné spolupráci vznikají další pracovní místa, na která se daří umístit velké množství uchazečů. I ze strany uchazečů samotných je o veřejně prospěšné práce velký zájem, zejména ze skupiny uchazečů vedených v evidenci déle jak 5 měsíců a osob starších 50 let. Díky tomuto nástroji APZ se daří snížit nezaměstnanost například na Poběžovicu, kde je nejvyšší míra nezaměstnanosti.

Společensky účelná pracovní místa

V případě vytváření společensky účelných pracovních míst je zaměstnavatelům poskytován příspěvek na dotaci mzdových nákladů nově přijatých zaměstnanců. Dohody jsou uzavírány s právníckými osobami, příspěvkovými organizacemi či občanskými sdruženími. I přes vynaložené finanční prostředky je tento způsob APZ jeví jako vysoce efektivní. Tato forma je využívána hlavně u absolventů škol a pro osoby samostatně výdělečně činné.

Podpora zaměstnanosti občanů se ZP

Úřad práce poskytuje příspěvek na částečnou úhradu provozních nákladů chráněných pracovních dílen. Dohodu uzavřel Úřad práce v Domažlicích v roce 2000 s Chráněnou dílnou v Horšovském Týně, jejímž zřizovatelem je Město Horšovský Týn a s v. d. i. OBZOR v Plzni a částečně hradí náklady na provoz provozovny v Domažlicích.[20]

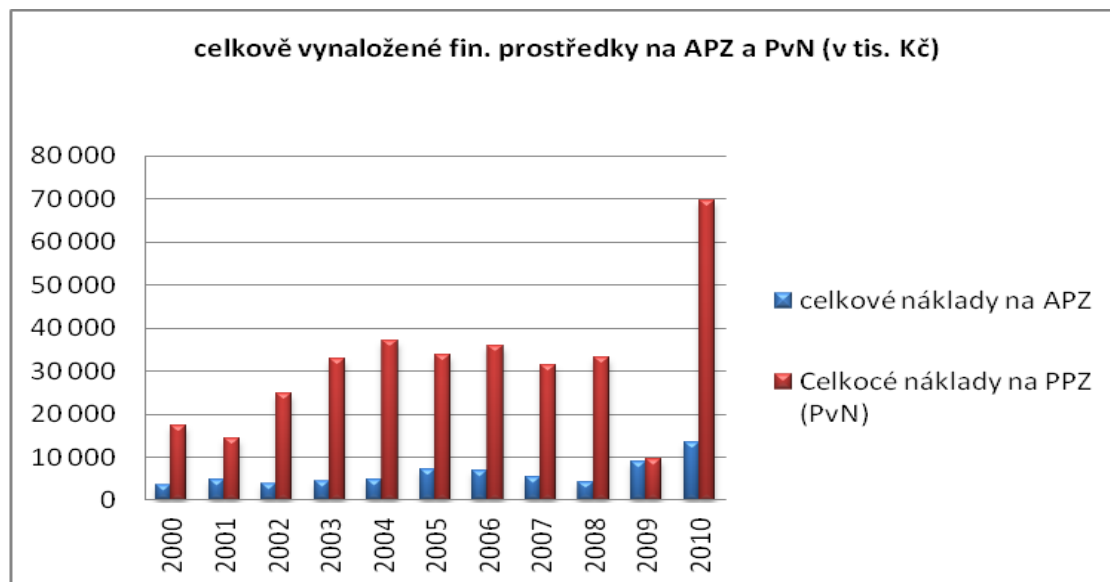
Tabulka 3: Vývoj celkově vynaložených prostředků na financování APZ a PPZ (PvN) na okrese Domažlice 2000-2010 (v tis. Kč)

	2000	2001	2002	2003	2004	2005	2006	2007	2008	2009	2010
celkové náklady na APZ	3 452	4 834	3 855	4 378	4 842	7 266	6 841	5 483	4 278	8 941	13 449
Celkové náklady na PPZ (PvN)	17 232	14 468	24 731	32 758	37 124	33 816	35 748	31 352	33 229	9 565	69 693

Zdroj: ÚP Domažlice – Zprávy o situaci na trhu práce 2000-2010 [21] vlastní zpracování

Na podporu rizikových skupin zaměstnavatelů, kteří se dostávají v důsledku hospodářské recese do finančních potíží a jsou nuceni omezovat počet zaměstnanců, využívá Úřad práce v Domažlicích program „VDĚLÁVEJTE SE“, aby se tito zaměstnanci nedostávali do evidence nezaměstnaných. Jedná se o proplácení mezd zaměstnancům zařazeným do vzdělávacích programů, které pořádá zaměstnavatel. V rámci projektu jsou hrazeny i cestovní náklady vynaložené zaměstnanci při naplňování vzdělávacích aktivit.

Obrázek 3: Vývoj celkově vynaložených prostředků na financování APZ a PPZ (PvN) na okrese Domažlice 2000-2010



Zdroj: ÚP Domažlice – Zprávy o situaci na trhu práce 2000-2010 vlastní zpracování [21]

Z grafu je na patrný rozdíl, mezi finančními prostředky vynakládanými každoročně na výplatu podpor v nezaměstnanosti, s prostředky na financování APZ. Růst meziročních výdajů na státní politiku zaměstnanosti jde ruku v ruce s růstem míry nezaměstnanosti.

3.4 Regionální projekty realizované v rámci okresu

Úřad práce v Domažlicích se aktivně podílí na realizaci **Regionálních individuálních projektů**, jejichž hlavním realizátorem je Úřad práce v Plzni. V rámci těchto aktivit se jedná hlavně o projekt LIDSKÉ ZDROJE A ZAMĚSTNANOST (OP LZZ) a jednotlivé projekty v rámci prioritní osy 4.2 – Odstraňování starých ekologických zátěží.

- **„S pomocí za prací“** – cílovou skupinou jsou uchazeči evidovaní méně než 12 měsíců. Projekt má za úkol snižování nezaměstnanosti a zabrání vzniku dlouhodobé nezaměstnanosti.
- **„Aktivně do práce“** - cílovou skupinou jsou uchazeči vedení v evidenci minimálně 12 měsíců. Projekt pomáhá řešit dlouhodobou nezaměstnanost
- **„Rodina není handicap“** – cílovou skupinou jsou osoby pečující o dítě do 15 let věku, zejména ženy po mateřské dovolené, které jsou v evidenci úřadu práce jako zájemci nebo uchazeči o zaměstnání. Snahou úřadu práce je připravit je na nové podmínky na trhu práce – pomoci jim doplnit si odbornost či znalosti, které jsou od zaměstnavatelů vyžadovány.[20]
- **„Začni znovu“** – cílovou skupinou jsou skupiny občanů s nízkou kvalifikací evidovaní na Úřadu práce v Domažlicích. Jedná se o občany zejména s dosaženým základním vzděláním anebo občane dlouhodobě nezaměstnaní, kteří na současném trhu již nemohou svoji kvalifikaci uplatnit. Těmto klientům je umožněno absolvovat v rámci tohoto projektu různá motivační školení či profesní rekvalifikační kurzy, kde si mohou doplnit či získat nové dovednosti a znalosti nutné pro udržení zaměstnání či nalezení nového zaměstnání.[20]

4 Nezaměstnanost v okrese Domažlice

Analýza nezaměstnanosti pomocí kritérií jakými je demografické složení společnosti, věk či dosažené vzdělání mapuje vývoj regionu jako celku, vývoj nezaměstnanosti v okrese Domažlice a zároveň vytváří přehled významných zaměstnavatelů a ekonomických subjektů sídlících na území okresu. Přehled demografických údajů o okrese jsou důležité pro vytvoření komplexního obrazu o regionu. Specifikuje, jak se měnila struktura obyvatelstva ve sledovaném období, jaká byla jeho skladba, jak se vyvíjel průměrný věk a jak velká je skupina obyvatelstva v produktivním věku, neboli jak velkou pracovní silou okres disponuje. Další informace vymezují specifika okresu, jeho silné a slabé stránky a jaké má podmínky pro rozvoj hospodářství, který průmysl je v regionu nejvíce rozšířen a která odvětví zaměstnávají největší počty zaměstnanců. Všechna tato data dotváří ucelený pohled na obraz vývoje nezaměstnanosti v okrese a s jejími aspekty a souvislostmi. Podrobnější přehled poskytuje rozbor jednotlivých mikroregionů okresu Domažlice. Je jich celkem 6 a každý má svá specifika, která ovlivňují jejich hospodářský růst. Vývoj nezaměstnanosti na okrese Domažlice je charakteristický velmi nízkou mírou nezaměstnanosti v období let 1990 – 1996. V dalších letech došlo k významnému nárůstu míry, ale stále však např. v roce 2005 dosahovala pouze 72,47% míry nezaměstnanosti v ČR.

4.1 Celková charakteristika okresu

Okres Domažlice se svojí polohou řadí mezi pohraniční okresy Plzeňského kraje. Na západě a jihozápadě má společnou hranici se SRN a to v délce 75 km, na severu sousedí s okresem Tachov, na severovýchodě je jejím sousedem okres Plzeň-jih a na východ a jih od hranic okresu se nachází okres Klatovy. Pro vstup do SRN je k dispozici několik hraničních přechodů, z nichž nejhlavnější jsou silniční přechod Folmava, Všeruby, Lísková, a Železná a železniční přechod Česká Kubice. Svojí rozlohou, která činí 1 123 km², pokrývá 14,9% plochy Plzeňského kraje. Co do počtu obyvatel – 60 596 (stav k 1. 1. 2009) a hustoty obyvatelstva – 54 osob na 1 km², zaujímá v Plzeňském kraji páté místo.

Okres Domažlice je z geografického pohledu tvořen zvlněnou pahorkatinou o nadmořské výšce kolem 450 m. Nejvyšším a zároveň nejvýznamnějším masivem je Český les s nejvyšším vrcholem Čerchov (1 042 m n. m.). Na základě zákona 114/1992

Sb. O ochraně přírody a krajiny bylo na území okresu vyhlášeno několik chráněných území, přírodních rezervací a přírodních památek. Mezi zvláště chráněná území patří lesy pralesovitého charakteru (Čerchovské hvozdy, Bystřice, Pleš, Starý Hirštejn), zachované zlomky autochtonních bučin (Malý Zvon, Nad Hutí), zbytky mokřadů a luk (Louka u Šnajberského rybníka, Postřekovské rybníky, Hvožd'anská louka) a přírodní parky (Zelenov a Sedmihoří a Český les).

Dominantním tokem regionu je řeka Radbuza pramenící na české straně Českého lesa a patří do povodí Berounky. Jejím nejsilnějším přítokem je Černý potok a Zubřina. Černý potok se vlévá do Radbuzy u Horšovského Týna a Zubřina u Staňkova. Na Domažlicku je také 94 rybníků, největší počet se jich nachází na Postřekovsku a v Sedmihoří. Největší rybník o rozloze 38 ha je u obce Mezholezy u Horšovského Týna.

Domažlicko má z geologického hlediska omezené zdroje nerostných surovin. Nejvýznamnějšími jsou ložiska pegmatitů na Poběžovicku, ze kterých se těží živec vysoké kvality. Z nerostných surovin se zde těží například kámen, písek, cihlářské jíly a dřevo.

Silniční síť je tvořena silnicemi I. Třídy (67 km), II. Třídy (202 km) a III. třídy (484 km), přičemž celá síť silnic zaujímá 754 km (vyplývá z měření k 31. 12. 2009). Hlavní silniční spojnici mezinárodního významu je silnice Plzeň-Folmava.

Železniční tratě sloužily v minulosti převážně k nákladní dopravě po železnici, zvláště spojnice Plzeň-Domažlice, která pokračuje přes Českou Kubici do SRN. V dnešní době slouží trať i pro osobní dopravu a využívá ji mezinárodní rychlík Praha-Plzeň-Regensburg a významný místní spoj osobní vlak Domažlice-Furth im Wald.

Datem 1. 1. 2003 se okres Domažlice, který byl dříve spravován Okresním úřadem v Domažlicích, administrativně rozdělil na dva správní obvody, které jsou spravovány dvěma obcemi s rozšířenou působností (ORP) Domažlice a Horšovský Týn a to na základě zákona č. 314/2002 Sb., o stanovení obcí s pověřeným obecním úřadem a stanovení obcí s rozšířenou působností a vyhlášky MV č. 388/2002 Sb., o stanovení správních obvodů obcí s pověřeným obecním úřadem (POU) a správních obvodů s obcí rozšířenou působností. Do správního obvodu ORP Domažlice spadají tři obce s POU: Domažlice, Kdyně a Poběžovice. Správní obvod ORP Horšovský Týn zahrnuje dvě obce s POU: Horšovský Týn a Staňkov. Obce, které dříve spadaly pod správu Okresního

úřadu v Domažlicích (Bukovec, Čečovice, Černovice, Holýšov, Horní Kamenice, Kvíčovice, Neuměř, Štichov a Všekary) byly převedeny pod správu správního obvodu ORP Stod. Tento správní obvod spravuje také část obcí, které patří do okresu Plzeň-jih. Pod správu ORP Stod spadají tři obce s POU: Holýšov, Stod a Dobřany.

Okres Domažlice je zaměřený převážně na průmysl a zemědělství. Průmyslové podniky se nachází především v Domažlicích, ve Kdyni a v Klenčí pod Čerchovem.

Zemědělská produkce v okrese je zaměřena především na rostlinnou výrobu, zejména na pěstování pšenice, ječmene, řepky olejky a kukuřice na zeleno a na siláž. Živočišná výroba je orientována především na chov skotu pro masný průmysl, prasat, drůbeže a ovcí. Nezanedbatelný je výrazný nárůst ve sféře služeb.[20]

4. 2 Silné stránky okresu Domažlice

- výhodná poloha při hranicích se SRN a součást rozvojové osy neregionálního významu Regensburg- Furth im Wald – Domažlice – Plzeň – Praha
- vlastnictví přírodně kulturního potenciálu umožňující rozvoj cestovního ruchu
- existence a budování příhraničních hospodářských a společenských vztahů s Německem v oblasti spolupráce podniků a směřování investic z Německa do ČR
- kvalitní úroveň stavu životního prostředí
- rozmanitá struktura hospodářství regionu, kterou tvoří mnoho malých a středních podniků
- stále trvajících dlouholetá tradice zemědělské výroby
- ochota a snaha obcí o budování technické infrastruktury
- poměrně dostačující hustota silniční a železniční sítě a její propojenost se sousední SRN
- spolkový život na venkovské úrovni
- nízká míra nezaměstnanosti v porovnání s ČR a s ostatními regiony a její rovnoměrné rozložení v rámci Plzeňského kraje

Tyto výhody přináší okresu Domažlice výhody a příležitosti:

- maximální využití bezesporu výhodné polohy v těsném sousedství se SRN a prohlubování všestranné příhraniční spolupráce
- budování výrobní základny regionu a její zkvalitňování
- snaha zapojit do užší spolupráce co největší počet obcí okresu Domažlice a vyjasnění smyslu a cílů sdružení Střed a jeho vztahů k ostatním subjektům (Euroregion Šumava, mikroregion Chodská liga)
- rozvoj turistiky a cestovního ruchu
- zkvalitňování a postupné budování dopravní infrastruktury
- budování a podpora komunikace na všech úrovních
- z dlouhodobého hlediska stabilizovat obyvatelstvo na území regionu
- hledání a snaha o optimální polohu zemědělství v rámci ekonomiky regionu.

4. 3 Slabé stránky okresu Domažlice

- nedostatek finančních prostředků na rozvoj regionu
- nedostatečná údržba a špatný stav státních komunikací nižších tříd a místních komunikací
- nízká úroveň zabezpečení obsluhy komunikací odlehlých sídel a obcí s nízkou hustotou osídlení
- nedostatečná míra bytové výstavby
- nehomogenost a malá územní celistvost regionu
- závislost obyvatel zvláště malých obcí na zemědělské výrobě
- nedostatečná vybavenost a kvalita zařízení zabezpečující aktivní odpočinek – plavecké bazény, sportovní hřiště
- nízká úroveň kvality služeb cestovního ruchu – omezené kapacity ubytování
- prakticky neexistuje systém integrované a kombinované dopravy
- přetíženost některých oblastí nákladní dopravou a zhoršující se úroveň životního prostředí

Z těchto nevýhod plynou okresu následující ohrožení:

- odliv mladé populace a následný degresivní vývoj na venkově
- ohrožení rozvojových projektů nestatečnou infrastrukturou
- malá dopravní obslužnost venkovských oblastí
- špatný stav zemědělství a s tím spojený pokles zaměstnanosti
- nedostatečné vyjasnění pozice a smyslu existence sdružení Střed a následná nejednotnost při naplňování svých zájmů
- pokles celkového počtu obyvatel
- chátrání památek a devastace cenných prvků krajiny
- ztráta zájmu zahraničních investorů o tuto lokalitu a odchod stávajících z důvodu ztráty komparativních výhod ČR
- nezájem veřejnosti o problematiku ŽP a ochrany přírody [20]

4. 4 Vývoj nezaměstnanosti na Domažlickém okrese v letech 2000 – 2010

Počátek sledovaného období je charakteristické nízkou mírou nezaměstnanosti. K mírnému nárůstu dochází v roce 2004, což je způsobeno nesouladem mezi nabídkou a poptávkou na trhu práce s kvalifikační strukturou uchazečů. Tato disproporce je patrna zejména ve strojírenství, kde není v tomto období zabezpečena ani prostá reprodukce u kvalifikovaných profesí. Dalším důvodem je nerovnoměrný rozvojový potenciál jednotlivých regionů, kumulace neefektivních výrob v určitých lokalitách a velmi nízká mobilita obyvatelstva. K dalšímu vysokému nárůstu dochází v roce 2009 z důvodu vzniku hospodářské krize.

Faktory ovlivňující zaměstnanost na okrese Domažlice:

Pozitivním faktorem ovlivňujícím zaměstnanost je bezesporu těsné sousedství se SRN, neboť nabízí nové pracovní příležitosti ve firmách nově vznikajících na našem území na základě podnikatelských aktivit menších firem ze SRN, zejména v oblasti strojírenství a elektromontážní výroby. Další hojně využívanou možností je denní dojíždění českých občanů za prací do SRN. Negativním faktorem spojeným s touto skutečností je odliv vysoce kvalifikovaných – řemeslnických pracovních sil, z důvodů lepšího platového ohodnocení, než je možné u českých zaměstnavatelů, kterým vzniká akutní nedostatek

těchto pracovníků. Tento nedostatek řeší úřady práce pomocí rekvalifikačních kursů, zejména v těchto profesích:

- strojírenství - zámečníci, svářeči, obráběči a technici
- stavebnictví – zedníci, tesaři, technici
- gastronomie – kuchaři, číšníci, servírky

Negativním faktorem, který ovlivňuje zaměstnanost nejen na okrese Domažlice je dopad celosvětové ekonomické a hospodářské krize. Z důvodů nízké dopravní obslužnosti některých oblastí regionu a nízkou kvalifikační strukturou obyvatelstva dochází k prohlubování nezaměstnanosti v těchto lokalitách.

Region se potýká též s nesouladem mezi nabídkou a poptávkou pracovní síly ve struktuře jednotlivých profesí. Z těchto důvodů a také důsledkem neschopnosti konkurovat na trhu zboží a služeb dochází také k likvidaci některých podniků, což také zvyšuje nezaměstnanost a snižuje počet pracovních míst na okrese.

Dalším negativem je též skutečnost, že zaměstnavatelé využívají služeb pracovních agentur, které zprostředkovávají práci na úkor českých občanů, a dodávají levnější kvalifikovanou pracovní sílu z východních zemí EU, zejména z Ukrajiny, Rumunska a Slovenska. Tento trend bohužel lze předpokládat i v budoucím období, a to i případě oživení ekonomiky, což značně zhorší situaci na trhu práce zejména občanů ČR.[20]

4. 5 Charakteristika mikroregionů okresu Domažlice

Mikroregion Domažlicko – je výrazně průmyslovou oblastí. Soustřeďuje nejvýznamnější zaměstnavatele okresu. Na území regionu se nachází celé spektrum firem, které poskytují pracovní místa mnoha občanům, kteří dojíždějí prakticky z celého okresu, díky poměrně dobré dopravní obslužnosti v této lokalitě. Město Domažlice má několik průmyslových zón:

Průmyslová zóna „Za kasárny“ je nejnovější zónou, kde nesmí podnikat stavební a zpracovatelské společnosti, nesmí zde být zakládány velkosklady a omezeny jsou i aktivity s vysokou dopravní obslužností. První výrobní halu zde vybuodovala firma **proHeq GmbH** a vlastníkem je německý partner. Tato společnost působí v oblasti výroby a prodeje nerezových stolních kuchyňských výrobků pro hotelnictví a domácnost. Výrobu firma zahájila v lednu 2008. V roce 2009 zaměstnávala firma 89

zaměstnanců a následujícím roce se počet zaměstnanců zvýšil na 123. Další průmyslovou zónu „Sever“ má město připraveno pro další dva německé investory, kteří se zabývají produkcí v oblasti kovovýroby, podobně jako již plně fungující německá firma **WAGNER METAL CONCEPT k. s.**, která v současnosti zaměstnává kolem dvou set zaměstnanců.

Nejdéle fungující průmyslovou zónou je zóna „Východ“, kde sídlí největší počet menších podniků, například Výrobní družstvo KOVOBEL Domažlice – výroba klecových systémů pro drůbež a plechových kontejnerů s různými modifikacemi; Autodoprava FRONK – nákladní a kamionová doprava, spediční činnost, jeřábnické práce.

Další významné firmy působící v mikroregionu:

- Domažlická nemocnice, a. s., Domažlice
- IMAGOLUX s. r. o., Domažlice
- Město Domažlice, Domažlice
- Chodské vodárny a kanalizace a.s., Domažlice
- Správa a údržba silnic Domažlice
- Stauner palet s.r.o., Starý Klíčov
- Zemědělské obchodní družstvo Mrákov
- STEATIT v. o. s., Klenčí pod Čerchovem
- AGROPODNIK DOMAŽLICE a. s., Domažlice
- Výrobní společnost Čerchov a. s., Klenčí pod Čerchovem [18]

Mikroregion Holýšovsko – je zónou, kde sídlí firmy zabývající se výrobou a zpracováním komponentů pro automobilový průmysl a strojírenství. Technické zajištění a podmínky pro podnikání poskytují v této oblasti dvě průmyslové zóny, kde působí například tyto firmy:

Průmyslová zóna č. 1

- EvoBus Bohemia s. r. o., Holýšov – výroba podvozků pro autobusy a komponentů pro autobusy Mercedes-Benz, Setra, v současnosti zaměstnává asi 400 zaměstnanců.

- Wuppermann Kovotechnika s. r. o, Holýšov – výroba ocelových konstrukcí pro nábytkářský průmysl, zpracování povlakových trubek a komponentů či přířezů z plechu, firma zaměstnává v současnosti asi 122 zaměstnanců
- GUTRE s. r. o., Holýšov – výroba elektropříslušenství, zaměstnává do 250 zaměstnanců

Průmyslová zóna č. 2

Areál bývalých kasáren v Holýšově o rozloze zhruba 30 ha: V tomto areálu vlastní pozemky dle výsledků šetření asi 19 podnikatelských subjektů. Činnost již zahájila například firma Lorenc; INOVA REA s. r. o. – výroba stavebních hmot a betonových výrobků; Miloslav Čermák – Paliva Čermák; Libor Synáč – montáž vrat a bezpečnostních zařízení; Pavel Janeček – Truhlářství; Drahoslava Karbanová a Libor Gabriel – Čalounictví Karbanová – Gabriel.

Další firmy působící v mikroregionu:

- KABELOVNA KABEX a. s., Holýšov
- Behr Thermot-tronik, s.r.o., Holýšov

Mikroregion Horšovský Týn- tuto oblast lze specifikovat jako oblast průmyslově zemědělskou. Dopravní obslužnost je celkem dobrá, ale jen pro město Horšovský Týn a pro východní část mikroregionu. V ostatních oblastech je malá hustota osídlení a odlehlější oblasti komplikují dostupnost a ztěžují dopravu obyvatel do zaměstnání. Nejvýznamnějšími zaměstnavateli regionu jsou:

- PeTHoo a. s., Horšovský Týn – firma se nachází v průmyslové zóně na okraji města směrem na Mariánské Lázně. Zabývá se výrobou plastikářských výrobků a v současné době zaměstnává 321 zaměstnanců.

Další významné podniky v regionu:

- Gerresheimer Horšovský Týn spol. s r.o., Horšovský Týn – výroba komponentů pro medicínský průmysl (specializace na výrobu inzulinových pěr pro diabetiky), zaměstnáno 368 zaměstnanců

- Sigloch Grundbesitz und Service k. s., Horšovský Týn – výrobní činností se zabývá od roku 2007 a výrobní program je zaměřený na výrobu strojů a zařízení pro určitá hospodářská odvětví, zaměstnává kolem 100 zaměstnanců
- KARPEM a.s., Horšovský Týn – velkoobchod se dřevem, stavebními materiály a sanitární technikou, zaměstnáno 200 – 249 zaměstnanců
- Střední odborná škola a Střední odborné učiliště, Horšovský Týn [19]

Mikroregion Kdyně – převažuje zde průmyslová výroba, zvláště strojírenský průmysl, který má v tomto regionu dlouholetou tradici. Firmy zde působící jsou zpravidla významnými dodavateli pro automobilový průmysl. Dopravní obslužnost je zde na dobré úrovni.

Nejvýznamnější zaměstnavatelé tohoto regionu:

- KDYNIUM a. s., Kdyně – firma má dlouholetou tradici, vyrábí odlitky metodou voskového vystavitelného modelu. Zaměstnává 251 zaměstnanců.
- ELITEX Machinery, s. r. o., Kdyně – výroba linek a zařízení pro papírenský a dřevozpracující průmysl, komponenty pro automobilový průmysl a výroba textilních strojů výhradně pro export. V současnosti má kolem 150 zaměstnanců.
- Strojírny Kohout s.r.o., Kdyně – zaměření na kovoobráběčství - dokončovací práce na odlitcích (lisování, obrábění, tryskání, čištění apod.), velkosériové opracovávání odlitků. Aktuálně zaměstnává asi 90 zaměstnanců.
- APM Automotive s.r.o., Kdyně – dodává na český a slovenský trh široký sortiment náhradních dílů pro osobní, užitková i nákladní vozidla. Zakladatelem je německá firma Markmiller GmbH Deggendorf.

Mikroregion Poběžovice – je zemědělsko-průmyslovou oblastí s výskytem největší míry nezaměstnanosti v rámci okresu Domažlice a s nízkou hustotou osídlení. Obyvatelé se z větší části věnují zemědělské výrobě a průmysl je zde zastoupen jen několika málo podniky. Region je rozložen v kopcovité krajině, což zhoršuje dopravní obslužnost, zvláště v zimních měsících. Tento nedostatek významně omezuje rozvoj regionu, kdy většina průmyslových odvětví je úzce spojena s kamionovou dopravou,

pro kterou nejsou v lokalitě dobré podmínky. [20] Nejvýznamnější firmy v tomto regionu jsou:

- POZEP s. r. o. Poběžovice – zaměřeni na opravy lesnických a zemědělských strojů. V současné době je zde zaměstnáno asi 25 pracovníků.
- KEL - MONTÁŽNÍ TECHNIKA, s.r.o., Bělá nad Radbuzou – firma byla založena v roce 1993 a je zaměřena na kompletaci slaboproudých a mechanických výrobků a poskytuje služby pro elektrotechnický průmysl.
- Výchovný ústav, dětský domov se školou, základní škola, střední škola a školní jídelna, Hostouň.

Mikroregion Staňkov – v roce 2008 byla založena firma ZF Staňkov s. r. o. na území obce Ohučov, která ve s poslední době významně roste. Zaměřuje se na montáž náprav stavebních strojů pro zákazníky světových značek (Volvo, John Deere, Terex, Hyundai, atd.). Nedávno byla zahájena montáž náprav pro zemědělské stroje a do budoucna se počítá s další montážní linkou pro vysokozdvižné vozíky (např. Toyota). Zaměstnává již 75 zaměstnanců a neustále hledá další kvalifikované řemeslníky.

Dalšími významnými zaměstnavateli regionu jsou:

- Česká pošta, s. p., Staňkov
- AGRO Staňkov a. s., Staňkov
- Zemědělská akciová společnost Koloveč
- ZEAS Pučlice a. s., Pučlice [17]

4.6 Nezaměstnanost na okrese Domažlice z hlediska jednotlivých regionů

Nejvyšší počet pracovní síly je koncentrován v mikroregionu Domažlice. Vyplývá to i z počtu ekonomických subjektů, které na území oblasti sídlí. Rovněž nezaměstnanost je zde v porovnání s ostatními regiony vysoká, což je způsobeno též hustotou osídlení, která je zde největší. Nejmenším počtem pracovní síly disponuje Holýšovsko a Poběžovicko. Hodnoty u pracovní síly se od roku 2004 prakticky nemění, ale počet nezaměstnaných se v průběhu sledovaného období v některých mikroregionech zvýšil více jak dvojnásobně.

Tabulka 4: Registrovaná nezaměstnanost podle šetření VŠPS pro 4.Qv. 2000-2010

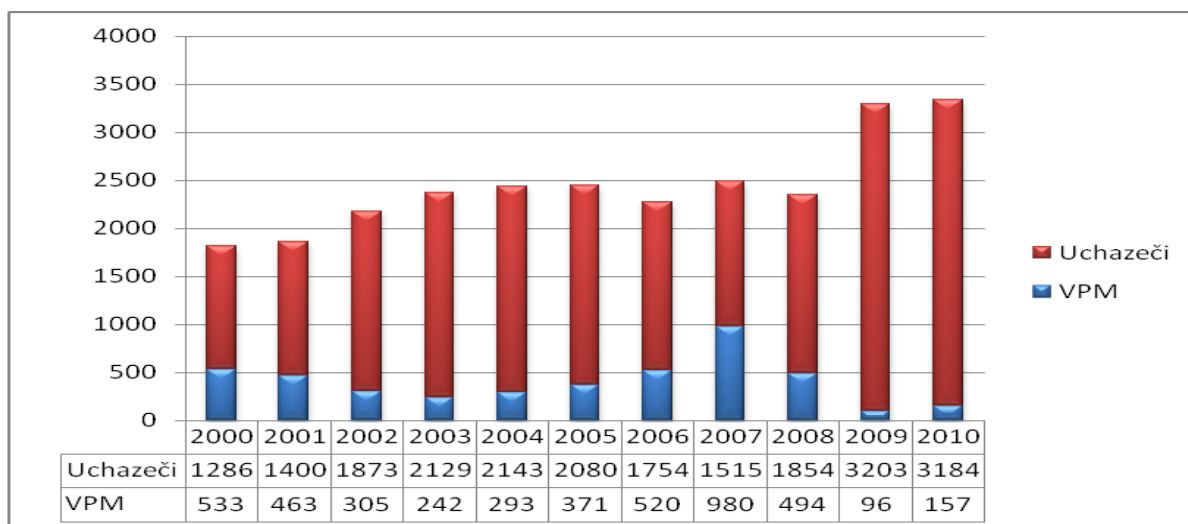
Registrovaná nezaměstnanost podle údajů o zaměstnanosti z VŠPS pro 4. Qv. 2000-2010												
Region	2000		2001		2002		2003		2004			
	Pracovní síla	Nezaměstnaných	Pracovní síla	Nezaměstnaných	Pracovní síla	Nezaměstnaných	Pracovní síla	Nezaměstnaných	Pracovní síla	Nezaměstnaných		
Domažlice	11 634	395	11 497	377	11 313	605	11 313	738	11 698	717		
Holýšov	2 998	125	2 994	155	2 946	163	2 992	182	2 992	207		
Horšovský Týn	4 526	247	4 480	273	4 408	349	4 655	362	4 655	379		
Kdyně	4 838	181	4 979	186	4 899	277	4 937	328	4 937	331		
Poběžovice	3 062	191	3 168	260	3 117	298	3 212	311	3 212	262		
Staňkov	3 351	147	3 312	149	3 259	181	3 359	208	3 359	247		
celkem pracovní síla z VŠPS	30 409	1 286	30 428	1 400	30 612	1 873	31 488	2 129	31 924	2 077		
Registrovaná nezaměstnanost podle údajů o zaměstnanosti z VŠPS pro 4. Qv. 2000-2010 - pokračování												
Pracovní síla	2005		2006		2007		2008		2009		2010	
	Nezaměstnaných	Pracovní síla	Nezaměstnaných	Pracovní síla	Nezaměstnaných	Pracovní síla	Nezaměstnaných	Pracovní síla	Nezaměstnaných	Pracovní síla	Nezaměstnaných	
11 698	693	11 698	611	11 698	460	11 698	567	11 698	955	11 698	1 061	
2 992	195	2 992	145	2 992	123	2 992	201	2 992	313	2 992	289	
4 655	330	4 655	263	4 655	264	4 655	292	4 655	583	4 655	575	
4 937	312	4 937	277	4 937	218	4 937	265	4 937	522	4 937	486	
3 212	250	3 212	196	3 212	186	3 212	230	3 212	424	3 212	373	
3 359	231	3 359	178	3 359	156	3 359	228	3 359	335	3 359	345	
31 527	2 035	33 134	1 704	30 915	1 428	32 537	1 815	32 693	3 143	31 836	3 129	

Zdroj: Zprávy o situaci na trhu práce na okrese Domažlice 2000 – 2010 [21] vlastní zpracování

4.7 Zaměstnanost a volná pracovní místa

Poptávkou po práci je z hlediska činnosti úřadu práce počet evidovaných volných pracovních míst (VPM). Avšak ve skutečnosti je tato poptávka podstatně vyšší, neboť řada volných pracovních míst je obsazena bez účasti ÚP.

Obrázek 4: Vývoj evidovaných VPM a počtu uchazečů v okrese Domažlice celkem k 31. 12. v letech 2000 – 2010



Zdroj: Zprávy o situaci na trhu práce na okrese Domažlice 2000 – 2010 [21] vlastní zpracování

Tabulka 5: Počet uchazečů na 1 volné pracovní místo

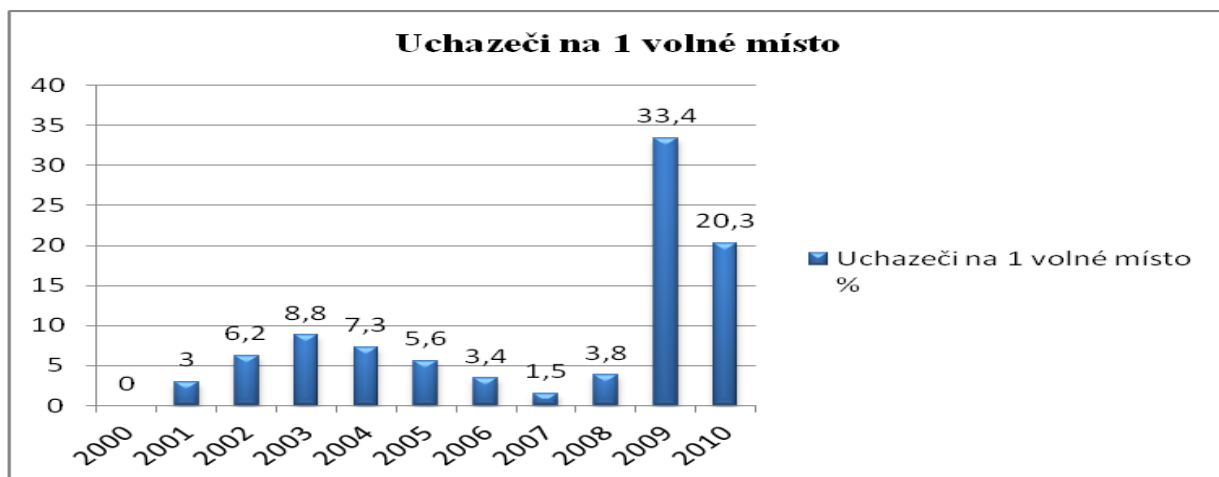
		2000	2001	2002	2003	2004	2005	2006	2007	2008	2009	2010
Uchazeči na 1 volné místo	%	-	3	6,2	8,8	7,3	5,6	3,4	1,5	3,8	33,4	20,3

Zdroj: Český statistický úřad [9] vlastní zpracování

Od roku 2000 rostl počet uchazečů na 1VPM až do roku 2003, kdy se této trend zastavil na počtu 8,8 uchazečů na jedno volné pracovní místo. Důvodem byla nepřímá úměra mezi růstem počtu uchazečů evidovaných na úřadě práce a poklesem volných pracovních míst. Příčinou tohoto vývoje bylo prohlubování rozdílů ve struktuře požadovaných pracovních míst a kvalifikace uchazečů. Dochází k likvidaci některých závodů a provozů a tím ke snižování počtu pracovních příležitostí. Nevznikají nové pracovní posty z důvodu prakticky neexistujícího regionálního rozvoje. Agenturní zaměstnanci ze třetích zemí jsou dosazováni na volná pracovní místa na úkor našich občanů, neboť jsou pro zaměstnavatele levnější a flexibilnější pracovní silou. V období 2005 – 2008 dochází k relativnímu poklesu uchazečů na 1 VPM, na základě rozvoje a vzniku průmyslových zón v mikroregionech a přílivem zahraničního kapitálu ze sousedního SRN. V roce 2007 stoupl počet VPM na 980, což je skoro dovojnásobek oproti roku 2006 a počet uchazečů připadajících na 1 VPM klesl na 1,5. Významný byl

nárůst počtu uchazečů na 1 VPM v roce 2008, kdy počet uchazečů na 1 VPM stoupl oproti roku 2007 celkem 8,78 krát a na 1 VPM připadá 33,8 uchazečů. Počet volných pracovních míst rapidně klesl a v ekonomice se odráží hospodářská recese. Dobře viditelné rozdíly ve vývoji počtu uchazečů na 1 VPM vykazuje následující graf:

Obrázek 5: Počet uchazečů připadajících na 1 VPM v letech 2000-2010



Zdroj: Český statistický úřad [9] vlastní zpracování

Tabulka 6: Vývoj nárůstu uchazečů o zaměstnání a vývoj počtu VPM na okrese Domažlice v letech 2000 -2010

	2000	2001	2002	2003	2004	2005	2006	2007	2008	2009	2010
VPM	533	463	305	242	293	371	520	980	494	96	157
Uchazeči celkem	1286	1400	1873	2129	2143	2080	1754	1515	1854	3203	3184
Uchazeči dosažitelní (od 1.7.2004)					2077	2035	1704	1428	1815	3143	3129

Zdroj: Zprávy o situaci na trhu práce na okrese Domažlice 2000 – 2010 [21] vlastní zpracování

Počet nezaměstnaných se na Domažlickém okrese v průběhu let 2000 – 2010 neustále zvyšoval. Výjimkou byl pouze meziroční pokles počtu uchazečů v letech 2004 až 2007, kdy tento počet poklesl z původních 2143 až na 1515 uchazečů o zaměstnání. Toto období je charakteristické rozvojem průmyslu a vznikem velkého počtu VPM. Největší

nárůst uchazečů je zaznamenán v roce 2009 a to ve výši 3203, oproti roku 2008 je to nárůst o 1349 uchazečů, přičemž umístit se podařilo pouze 254 uchazečů. V roce 2010 je již opět patrný mírný pokles celkového počtu nezaměstnaných uchazečů, kdy bylo evidováno úřadem práce 3184 uchazečů, z toho bylo 3129 dosažitelných uchazečů, tedy evidovaných uchazečů bez vážné objektivní překážky pro přijetí do zaměstnání. Jak vyplývá z grafu, byla na počátku sledovaného období patrná klesající tendence ve vývoji VPM. Jejich počet se od roku 2000 až do roku 2003 snížil z původních 533 až na 242 VPM, tedy o více jak o 50%. Od roku 2004 počet VPM již opět roste. Nejvíce VPM ve sledovaném období je zaznamenáno v roce 2007 a to celých 980 VPM. Tento nárůst byl způsoben pomalým zlepšováním hospodářského vývoje a rostoucí tendence ekonomického rozvoje na území okresu. Opakem je následující rok 2009, kdy došlo k prudkému snížení počtu VPM až na pouhých 96. Ze zpráv zveřejňovaných ÚP v Domažlicích o vývoji trhu práce v okrese vyplývá, že nejvíce se na počtu VPM podílí regiony Domažlicko, Holýšovsko a Kdyňsko, což jsou regiony s nejvíce rozvinutým průmyslem. V podstatě lze říci, že kromě hospodářského cyklu, vývoj počtu VPM a jejich obsazování uchazeči v působnosti ÚP v Domažlicích ovlivňují následující faktory:

- lokalizace výroby a jejich vazba na dopravní obslužnost v oblasti
- práce na směny (směnnost), která ve velké míře omezuje zaměstnávání žen pečujících o děti do 15 let.
- výše mzdové úrovně VPM
- zdravotní stav

Tabulka 7: Vývoj počtu uchazečů dle skupin (ženy, osoby se ZPS, absolventi škol)

Rok	VPM	Uchazeči celkem	Ženy	Uchazeči se ZPS	Absolventi škol
2000	533	1286	652	298	169
2001	463	1400	772	301	136
2002	305	1873	979	331	174
2003	242	2129	1155	384	198
2004	293	2143	1178	405	198
2005	371	2080	1144	397	150
2006	520	1754	1032	359	119
2007	980	1515	882	323	77
2008	494	1854	1063	363	136
2009	96	3203	1618	457	171
2010	157	3184	1498	490	179

Zdroj ÚP Domažlice – Zprávy o situaci na trhu práce Domažlice za rok 2000-2010 [21]
vlastní zpracování

Z analýzy vývoje počtu uchazečů dle skupin, zaměříme-li se nejprve na uchazeče – ženy, vyplývá, že s výjimkou roku 2001 a 2010 se ženy na celkovém počtu uchazečů podílely z více jak 50 %. Největší podíl žen na celkovém počtu uchazečů byl zaznamenán v letech 2006 (58,8 %) a 2007 (58,2 %). Naopak nejméně se na celkovém počtu uchazečů podílely ženy v roce 2001 (41,2 %) a v roce 2010 (47 %). Důvodem je zavádění dvou a třisměnných provozů, což limituje výrazně možnost zaměstnávat ženy pečující o nezletilé děti. Dalším negativem je možnost pracovat na zkrácený pracovní úvazek, i v tomto ohledu má Česká republika v porovnání s ostatními zeměmi EU ještě co dohánět. Zatímco v roce 2010 využívalo v EU práci na zkrácený úvazek 17% obyvatelstva v ČR je to pouhých 5%.

U uchazečů se změnou pracovní schopností (ZPS) dochází ve sledovaném období k několika zvrátům. Po mírném růstu počtu uchazečů se ZPS v letech 2000 – 2003 (zvýšení počtu uchazečů se ZPS o 83 osob) dochází k poklesu těchto evidovaných osob v období let 2004 – 2006, kdy poklesl počet uchazečů se ZPS o 82 osob.

V následujících letech se počet opět zvýšil, největší nárůst je v roce 2008, kdy došlo meziročně k nárůstu celkem o 94 uchazečů se ZPS. Zdravotní omezení u těchto osob bohužel způsobuje, že jsou těžko umístitelní na trhu práce a spadají zpravidla mezi dlouhodobě nezaměstnané osoby.

Vývoj podílu uchazečů z řad absolventů (včetně mladistvých) na celkovém počtu uchazečů je ve sledovaných letech klesající. Nejvyšší podíl absolventů na celkovém počtu evidovaných osob na ÚP v Domažlicích je v roce 2000 (13,1 %) a postupně tento ukazatel klesá až na 5,6 % v roce 2010. Průměrně se tedy podíl absolventů škol na celkovém stavu uchazečů ve sledovaném období 8,0 procenty. Vývoj počtu nezaměstnaných absolventů a klesající trend podílu absolventů na celkové nezaměstnanosti ukazuje, že uplatnění absolventů na trhu práce se dlouhodobě zlepšuje.

Úřady práce se snaží v rámci politiky zaměstnanosti o snížení počtů těchto skupin obyvatel evidovaných za účelem hledání zaměstnání. Vynakládají snahu o dosažení rovnováhy mezi nabídkou a poptávkou po pracovních silách a jejich cílem je vytvořit podmínky pro dosažení maximální možné a produktivní zaměstnanosti. Jejich hlavní činností, je právě zabezpečovat právo na zaměstnání u těchto skupin obyvatel, které jsou více zranitelné na trhu práce a mohou být bez pomoci úřadu práce lehce z trhu práce vyloučeny.

Tabulka 8: Uchazeči o zaměstnání dle mikroregionů okresu Domažlice k 31. 12. 2000-2010

	2000	2001	2002	2003	2004	2005	2006	2007	2008	2009	2010
Domažlicko	395	377	605	738	717	711	632	490	582	970	1084
Holíšovsko	125	155	163	182	207	199	148	134	203	324	299
Horšovskotýnsko	247	273	349	362	379	336	269	274	298	546	581
Kdyňsko	181	186	277	328	331	322	285	231	272	538	492
Poběžovicko	191	260	298	311	252	251	201	200	235	426	375
Staňkovsko	147	149	181	208	247	236	184	165	231	343	353
ostatní						25	35	21	33	56	

Zdroj: Zprávy o situaci na trhu práce na okrese Domažlice 2000 – 2010 [21] vlastní zpracování

Od roku 2000 docházelo ve všech mikroregionech k mírnému nárůstu počtu uchazečů o zaměstnání. Tento růst trval až do roku 2004, kdy se počty uchazečů začaly snižovat. Klesající trend počtu uchazečů se zastavil v roce 2007. V letech 2008 – 2010 se počet uchazečů opět prudce zvýšil, z důvodu ekonomické recese.

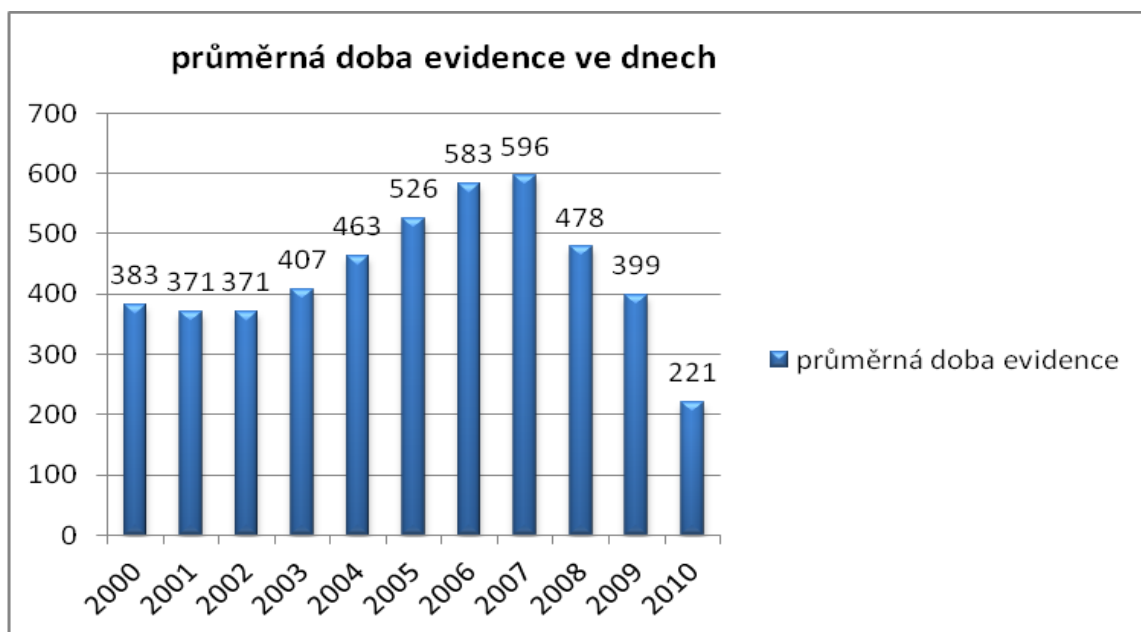
Tabulka 9: Průměrná doba evidence evidovaných uchazečů okresu Domažlice v letech 2000-2010 – ve dnech

	2000	2001	2002	2003	2004	2005	2006	2007	2008	2009	2010
průměrná doba evidence ve dnech	383	371	371	407	463	526	583	596	478	399	221
meziroční index	1,36	0,97	1	1,1	1,14	1,14	1,11	1,02	0,8	0,83	0,55

Zdroj: Zprávy o situaci na trhu práce na okrese Domažlice za roky 2000 – 2010 [21] vlastní zpracování

Významným ukazatelem při hodnocení nezaměstnanosti je doba evidence uchazečů na úřadu práce a věková struktura uchazečů. Jedná se o klíčový pohled na problematiku nezaměstnanosti, neboť za splnění určitých podmínek lze již hovořit o dlouhodobé nezaměstnanosti a pak se již jedná o závažný problém, který je třeba vyřešit a snahou je využít možnosti vedoucí ke snížení míry nezaměstnanosti jako celku.[20] Průměrná délka evidence uchazečů v období 2000 - 2004 vypovídá o růstu doby evidence uchazečů a tento vývoj lze vyhodnotit jako tendenci ke vzniku dlouhodobé nezaměstnanosti. Pokud se průměrná délka doby evidence uchazečů dlouhodobě zvyšuje, je třeba tento vývoj hodnotit jako znepokojující a varovný. Z údajů tabulky je zřejmé, že v období 2005 – 2010 již dochází k poklesu tohoto ukazatele, což dokazují hlesající hodnoty meziročních indexů. Toto snížení je však způsobeno velkým počtem nově evidovaných uchazečů. [20]

Obrázek 6: Graf vývoje průměrné doby evidence ve dnech na okrese Domažlice v období 2000-2010



Zdroj: [21] ÚP Domažlice – Zprávy o situaci na trhu práce 2000 - 2010 vlastní zpracování

4.7.1 Analýza regionální problematiky nezaměstnanosti

Tabulka 10: Vývoj míry nezaměstnanosti v % (z celkového počtu uchazečů) 2000-2010

	Míra nezaměstnanosti v % (z celkového počtu uchazečů)											
	2000	2001	2002	2003	2004	2005	2006	2007	2008	2009	2010	
Domažlicko	3,4	3,28	5,35	6,31	6,13	6,08	5,4	4,19	4,98	8,29	9,27	
Holíšovsko	4,17	5,28	5,53	6,08	6,92	6,65	4,95	4,48	6,78	10,83	9,99	
Horšovskotýnsko	5,46	6,09	7,92	7,78	8,14	7,22	5,78	5,89	6,4	11,73	12,48	
Kdyňsko	3,74	3,74	5,65	6,64	6,71	6,52	5,83	4,84	5,7	11,28	10,32	
Poběžovicko	6,24	8,21	9,56	9,68	8,15	7,81	6,26	6,23	7,32	13,26	11,67	
Staňkovsko	4,23	4,5	5,55	6,19	7,35	7,03	5,48	4,91	6,88	10,21	10,51	

Zdroj: [21] ÚP Domažlice - Zprávy o situaci na trhu práce za roky 2000–2010 vlastní zpracování

Období 2000 - 2001

Výše uvedené hodnoty míry nezaměstnanosti v jednotlivých regionech okresu Domažlice se váží k počtu ekonomicky aktivního obyvatelstva (EAO). Budeme-li porovnávat jednotlivé roky v mikroregionech, lze konstatovat, že nejvyšší míra nezaměstnanosti byla ve všech letech na Poběžovicku, Horšovskotýnsku a Staňkovsku. Přestože je míra nezaměstnanosti v těchto regionech v období 2000 – 2001 relativně nižší než je celorepublikový průměr, je nutné tento stav přisuzovat vysoké míře nezaměstnanosti. Tyto oblasti jsou zaměřené z větší části na zemědělskou výrobu a jen s malým podílem průmyslové výroby. Tento stav lze přisuzovat velmi nedostatečné dopravní obslužnosti v těchto lokalitách, zvláště pak v oblasti Poběžovicka. Nejnižší míra nezaměstnanosti byla evidována v oblasti Domažlicka a Kdyňska. Nejvíce se na zaměstnanosti v okrese Domažlice podílely strojírenské podniky jako např. SVA Holýšov a. s. (827 zaměstnanců), KDYNIUN a. s., Kdyně (505 zaměstnanců) a ElitexMachinery s. r. o., Kdyně (326 zaměstnanců). Zaměstnavatelé ve strojírenském průmyslu se v tomto období rozrůstají, avšak naráží na nedostatek kvalifikovaných volných pracovních sil. Elektrotechnický průmysl zastupuje tyto rozvíjející se firmy:

- JPM Czech Republic spol. s r.o., Bělá nad Radbuzou, která se zabývá výrobou kabelové konfekce a zaměstnává v r. 2001 96 zaměstnanců, což je pokles více jak o polovinu oproti roku 2000. Důvodem je snížená poptávka ze zahraničí.

- STEATIT v.o.s., Klenčí pod Čerchovem vyrábí elektrokeramiku a má dlouholetou tradici. Její historie sahá až do roku 1835. V roce 1994 byla zprivatizována a dlouhodobě se rozvíjí.

Zemědělské, lesnické a dřevozpracující odvětví ve sledovaném období stagnuje. Nejvýznamnějšími firmami jsou Lesní společnost Trhanov a. s. (422 zaměstnanců) a Hannelore Lisius – IMEXPO, Ohučov (323 zaměstnanců). K významnému snižování počtu zaměstnanců přistoupila v tomto období firma Galí Optik s. r. o. Domažlice (propuštěno 65 zaměstnanců) z důvodu poklesu zahraničních zakázek.

Období 2002 – 2004

V tomto období narůstá míra nezaměstnanosti ve všech mikroregionech s výjimkou Horšovskotýnska, kde je zaznamenán mírný pokles. Důvodem byla ukončená činnost některých ekonomických subjektů a prakticky žádné rozvojové tendence v okrese, kromě velice prosperujícího a rozvíjejícího se podniku EvoBus Bohemia s. r. o. Holýšov, který přijal v roce 2004 celkem 255 zaměstnanců a firmy PLASTIK

a. s. Horšovský Týn, kde bylo nově přijato 78 zaměstnanců. Nárůst zaměstnanců zaznamenává i firma WILDEN ENERGIEERING s. r. o., Horšovský Týn. Jinak i nadále jsou zaměstnanci přijímáni čím dál více na dobu určitou, zpravidla na dobu 6 až 12 měsíců. Z organizačních důvodů, ale také změnou legislativy, dochází k uvolňování pracovníků v těchto organizacích:

-Celní úřady a spediční firmy v okrese Domažlice (110 osob)

-SVA Holýšov (20 osob)

Významný podíl na počtu nezaměstnaných mají sezónní pracovníci, uvolňovaní v zimních měsících zejména v zemědělském a dřevozpracujícím odvětví.

Období 2005 – 2007

Dochází k dalšímu nárůstu míry nezaměstnanosti, zejména v mikroregionu Staňkovsko, kde byla v r. 2005 ukončena keramická výroba (Lassesberger Staňkov) a došlo tím k nárůstu uchazečů o zaměstnání. Naopak na Domažlicku klesá míra nezaměstnanosti. Jedním z důvodů je zahájení provozu Domažlické nemocnice a. s., která je ve vlastnictví Plzeňského kraje. Co do počtu zaměstnanců se řadí mezi nejvýznamnější zaměstnavatele v okrese Domažlice.

Období 2008 – 2010

V roce 2008 zahajuje výrobu firma proHeq CZ) s. r. o. v průmyslové zóně Za kasárny v Domažlicích, a práci poskytne celkem 128 zaměstnancům. Vážnější je situace na Holýšovsku, kde překračuje v roce 2009 míra nezaměstnanosti 10 procentní hranici. Nejhorší je situace na Poběžovicku, kde míra nezaměstnanosti dosahuje 13,26 %. Důvodem je zrušení mnoha výrobních podniků a odchodem zahraničních investorů. V roce 2008 se již projevuje hospodářská recese v automobilovém a strojírenském průmyslu a v roce 2009 svoji činnost ukončuje firma SVA Holýšov. Dalšími podniky postiženými prohlubující se hospodářskou recesí je Agrostav Horšovský Týn a Společný podnik Poběžovice, který jde v roce 2010 do likvidace.

Dalším vlivem zhoršujícím situaci na trhu práce na okrese je celkově stárnoucí populace a přijímání levné pracovní síly ze třetích zemí a Polska na úkor českých pracovníků.[21]

4.7.2 Situace problémových skupin na trhu práce na okrese Domažlice

Nejpočetnější problémovou skupinu na trhu práce tvoří v regionu **osoby se zdravotním postižením** a jiným pracovním omezením. Většina z nich přišla o invalidní důchod, jsou málo mobilní nebo patří do kategorie uchazečů s nižším vzděláním nebo nemohou ze zdravotních důvodů dosaženou kvalifikaci vykonávat. Zaměstnavatelé nepoptávají takovéto pracovníky a někdy nepomáhají ani programy aktivní politiky zaměstnanosti. Dlouhodobé poznatky a analýzy prováděné úřadem práce ukazují, že dalšími problémovými skupinami uchazečů jsou tyto:

- **osoby pečující o dítě** – u těchto osob je situace ztížena nesouladem mezi pracovní dobou požadovanou zaměstnavatelem a dobou poskytovanou školními institucemi. Postavení těchto osob na trhu práce komplikuje požadovaná práce na směny, kdy v době nočních či odpoledních směn nemají zajištěnou péči o dítě hlavně ženy samoživitelky.
- **uchazeči spadající do věkové kategorie nad 50 let** - vysoký věk a mnoho zdravotních omezení ztěžuje umístění i těchto uchazečů. Lidé v této kategorii mnohdy ztratili práci v nekonkurenceschopných odvětvích či v zemědělství a jejich kvalifikace neodpovídá nárokům a požadavkům nově vznikajících podniků, které disponují moderními technologiemi.
- **absolventi škol a mladiství** – u těchto uchazečů je hlavním důvodem nízká motivace k práci a nesoulad mezi požadovanou kvalifikací na trhu práce a jejich dosaženým vzděláním. Zvláště tato skupina osob je z důvodu nezaměstnanosti velmi ohrožena, neboť si nevytváří od začátku pracovní návyky a hrozí u ní vznik sociálně a nežádoucího chování, sklony ke kriminalitě či vzniku drogové závislosti, z důvodu pocitu, že nikdo nepotřebuje.
- **příslušníci národnostních minorit** – u této skupiny uchazečů se lze mnohdy setkat se společensky nepřizpůsobivým chováním a špatnou pracovní morálkou. Tito uchazeči pak často mění zaměstnání, nikde dlouho nevydrží a vrací se zpět do evidence na úřadu práce. Tato opakovaná nezaměstnanost postihuje především uchazeče bez kvalifikace a imigranty.

Další skupinou, která má podíl na vysoké míře nezaměstnanosti, je skupina osob, která je omezena nedostatečnou dopravní obsluhností v některých mikroregionech, zvláště

pak Poběžovicko a Staňkovsko, které jsou poměrně řídké osídlené a zájem investorů o tyto lokality není tak výrazný, také z důvodu špatné infrastruktury zvláště na Poběžovicku.[20]

4.7.3 Cizinci na trhu práce

Tabulka 11: Vývoj zaměstnanosti cizinců na okrese Domažlice 2000-2010

	2000	2001	2002	2003	2004	2005	2006	2007	2008	2009	2010
Cizinci celkem	276	275	212	208	301	425	486	611	650	520	532
z toho SR (po r. 2004 EHP+cizinci s TP)	67	71	67	77	219	365	469	593	619	514	527

Zdroj: Zprávy o situaci na trhu práce na okrese Domažlice v letech 2000 – 2010 [21]
vlastní zpracování

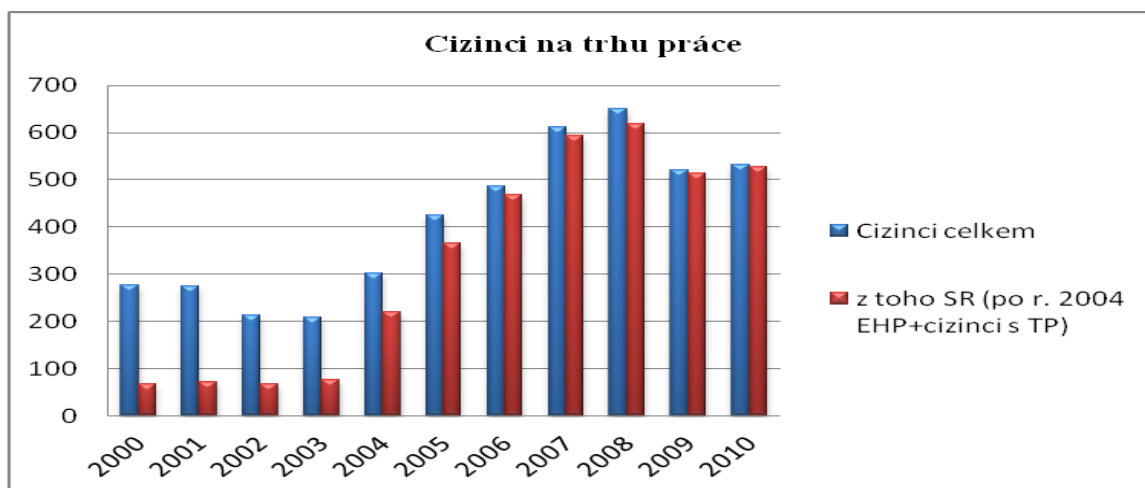
Ve sledovaném období 2000 – 2002 došlo k poklesu zaměstnanosti cizinců. Pokles zaznamenaly profese dělnické, naopak vzrostl počet zaměstnanců v technických profesích a řídicích pracovníků. Nejvíce cizinců zaměstnávala Hodeta s. r. o.; LST a. s. a Haller – kovozpracování a ZKS AGRO. Všechny tyto podniky se nacházejí v mikroregionu Domažlice. U firem se zahraniční účastí je významným zaměstnavatelem cizinců Galí Optik s. r. o.; American Chance Casinos a. s.; Stauner palet s. r. o. a Millenium Gamburg & Developmants a. s. Dalšími důležitými zaměstnavateli na okrese jsou KDYNIUM a. s. ve Kdyni či POZEP Poběžovice.

Souhrnně je možno říci, že cizinci jsou v nejvyšší míře zaměstnáváni ve strojírenských oborech, textilní a zemědělské výrobě a kovovýrobě a to zpravidla na základě živnostenského oprávnění.

Období let 2004 - 2005 dochází k nárůstu pracujících cizinců o 41,2 %, zvláště pak v dělnických oborech. Nárůst je způsoben vstupem ČR do EU a změnou legislativy. Dalším důvodem je obrovský nárůst nábory cizinců prostřednictvím pracovních agentur, což zaměstnavatelé odůvodňují tím, že tito zaměstnanci jsou flexibilní a nezanedbatelné jsou i podstatně nižší mzdové náklady na tyto zaměstnance. Nejvýznamnějšími zaměstnavateli jsou v tomto období mimo výše zmíněných také

EvoBUS Bohemia v Holýšově; PLASTIK HT a. s. v Horšovském Týně; STEATIT a. s. v Klenčí pod Čerchovem a MIRABO a. s. Milavče. [21]

Obrázek 7: Vývoj zaměstnanosti cizinců na okrese Domažlice v letech 2000-2010



Zdroj : ÚP v Domažlicích – Zprávy o situaci na trhu práce 2000 – 2010 [21] vlastní zpracování

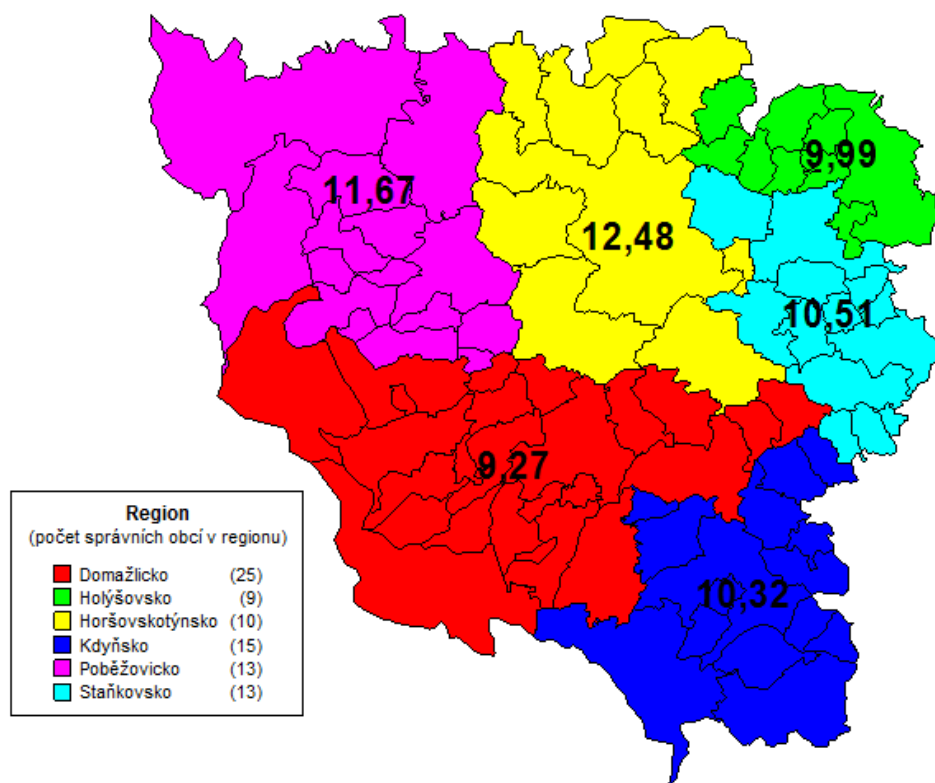
V období let 2006 - 2010 je zaznamenáván pět mírný nárůst zaměstnaných cizinců. Zpravidla jsou obsazováni do pozic pomocných dělníků, svářečů a zámečníků. Jsou zaměstnáváni v zemědělství – v rostlinné i živočišné výrobě, na místech, která jsou pro české uchazeče platově nevýhodná, nebo je u nich požadována práce ne směny. Negativním dopadem je propouštění kmenových zaměstnanců a na jejich místa jsou dosazováni agenturní pracovníci, přicházejících většinou z východních zemí EU. Lze se domnívat, že o do budoucna se bude zhoršovat situace na trhu práce na úkor českých pracovníků, a to i v případě oživení ekonomiky.[21]

4.8 Prognóza dalšího vývoje trhu práce na okrese Domažlice

Na vývoj nezaměstnanosti v roce 2011 bude mít vliv pokračující ekonomická a hospodářská krize. Vlivem restrukturalizace a racionalizace výroby budou zaměstnavatelé propouštět a míra nezaměstnanosti poroste. Jako každoročně je očekáván nárůst nezaměstnanosti v měsíci lednu – dubnu, z důvodu ukončení sezónních prací v oblasti stavebnictví, zemědělství a lesním hospodářství. Sezónnost bude mít dopad i na pracovníky dojíždějící za prací do sousedního SRN – pendlery. Jsou to též většinou pracovníci ze stavebnictví, pro které nejsou v zimních měsících vhodné podmínky pro výkon zaměstnání. [20]

Vývoj práce bezesporu pozitivně ovlivní plné otevření pracovních trhů v sousedním SRN od 1. května 2011. To vytvoří nové pracovní příležitosti pro zájemce, kteří chtějí pracovat v zahraničí. Ze strany německých zaměstnavatelů bude bezpochyby projeven zájem především o kvalifikované a flexibilní pracovní síly. V současné době je ze strany německého pracovního trhu obrovský zájem o vyučené absolventy v řemeslných oborech - zejména technického zaměření (strojírenství, stavebnictví, potravinářství kovozpracující průmysl atd.). Velké šance na uplatnění mají tedy absolventi učebních oborů ze SOU v Domažlicích a SOU a SOŠ v Horšovském Týně, zejména obor - obsluha CNC obráběcího stroje, obráběč kovů, zámečnick, automechanik, zedník, truhlář atd., což je jedno z možných řešení, jak se vyrovnat s dopady krize a úspornou politikou místních zaměstnavatelů. Rovněž je však kladen důraz na bezvadné ovládnutí cizího jazyka a zájemce musí absolvovat přijímací pohovor v německém jazyce a na základě jeho zvládnutí a míře jeho odborných znalostí je uchazeč přijat - zpravidla na dobu určitou. Velký zájem ze strany českých občanů je o možnost práce na poloviční úvazek tzv. mini job – tedy zkrácený pracovní úvazek na základě pracovní smlouvy. Základní plat se pohybuje od 400- 600 Euro a jedná se dva až tři dny v týdnu. Je vyhledáván hlavně jako přivýdělek např. ženami na mateřské dovolené, či studenty v období prázdnin. Zkušenosti ukazují, že není třeba se obávat výrazného odlivu pracovních sil z regionu, neboť zájemci o práci v zahraničí, kteří opravdu o tuto práci stojí, už tam s největší pravděpodobností pracují.

Obrázek 8: Míra nezaměstnanosti v mikroregionech k 31. 12. 2010



Zdroj: ÚP Domažlice - Zpráva o situaci na trhu práce v roce 2010 [20]

Závěr

Cílem mé práce bylo zachytit situaci na trhu práce na okrese Domažlice, jak se vyvíjela od roku 2000, zmapovat specifika jednotlivých regionů a vyhodnotit vývoj trhu práce a nezaměstnanosti na okrese Domažlice se zaměřením na strukturu uchazečů a zájemců o zaměstnání. Přesto, že nezaměstnanost v Domažlickém okrese na počátku sledovaného období, tedy kolem roku 2000 - 2002 dosahovala zhruba 50% celorepublikového průměru (míra nezaměstnanosti v ČR je 9% a míra nezaměstnanosti v okrese je 4,9%), následoval postupný nárůst a v posledních dvou letech (2009 - 2010) bohužel míra nezaměstnanosti na okrese Domažlice vzrostla a svými hodnotami převýšila míru nezaměstnanosti v ČR. Ukazatel míry nezaměstnanosti je úzce spjat s vývojem ekonomiky. Pokud ekonomika roste, klesá nezaměstnanost, pokud ekonomika zpomaluje a její výkon klesá, pak nezaměstnanost roste. Tento vývoj se odráží i na úrovni ekonomického růstu okresu Domažlice. V současné době dochází ke stagnaci ekonomického růstu a můžeme říci, že dochází k mírnému zpomalení ekonomiky. Situace je vážná i přes to, že díky specifické poloze okresu – naším západním sousedem je vyspělá SRN, která od 1. května 2011 plně otevřela pracovní trh a zájemci o práci v zahraničí již nepotřebují pracovní povolení. Z provedené analýzy vyplývá, že vývoj na trhu práce odráží celkovou situaci hospodářství a ekonomiky nejen v ČR, ale v celé EU. Okres Domažlice je průmyslově-zemědělskou oblastí a je těžké se vyrovnávat se stále narůstající nezaměstnaností a důsledky, které tato zhoršující situace přináší. Hospodářská recese postihla celou ekonomiku okresu, zvláště pak mikroregiony s nižší koncentrací průmyslu. Problémovými mikroregiony jsou především Poběžovicko, Staňkovsko a Horšovskotýnsko, kde se díky hromadnému propouštění a uzavírání firem nezaměstnanost velmi zvýšila. Lokality na Poběžovicku se vyznačují nedostatečnou dopravní obsluhovaností, což je jeden z hlavních důvodů nezájmu investorů o tuto oblast. Dalším, bezesporu závažným problémem je zaměstnanost rizikových skupin uchazečů o zaměstnání, zejména žen nastupujících po mateřské dovolené, absolventů škol, uchazečů starších 50 let a osob se zdravotním postižením. Zvláště u absolventů škol, kteří nenaleznou po ukončení studia zaměstnání, vzniká nebezpečí frustrace a ztráty motivace hledat si aktivně práci a často se pak uchylují ke kriminalitě a vzniká u nich riziko drogové závislosti. Zaměstnavatelé většinou upřednostňují pracovníky s praxí a zkušenostmi v oboru, přičemž absolventi škol mají pouze teoretické znalosti. Mnohé podniky v poslední době doporučují takzvanou kombinaci,

a to v tom smyslu, že vytváří pracovní týmy tvořené zaměstnanci s různou věkovou strukturou, kde mohou starší pracovníci uplatnit své zkušenosti a mladí absolventi své nápady a znalosti získané studiem. Rovněž ženy nastupující po mateřské dovolené se setkávají s problémy při hledání uplatnění na trhu práce, neboť pečují o děti, které navštěvují školní zařízení, které ale bohužel nemohou zajistit péči o dítě v době odpoledních či dokonce nočních směn, jež jsou čím dál více zaměstnavatelskými subjekty vyžadovány. Problém je také se špatnou infrastrukturou v okrese, zejména v řídko osídlených lokalitách, což velmi ztěžuje situaci místním obyvatelům při uplatnění na trhu práce. Úřad práce v Domažlicích se snaží tuto situaci řešit, prostřednictvím aktivní politiky zaměstnanosti a s finančními prostředky Evropského sociálního fondu vytváří podmínky pro zaměstnavatele i zaměstnance, tak aby byla udržena stabilní zaměstnanost. Finančními prostředky z fondů EU jsou podporovány programy na rekvalifikace uchazečů evidovaných na úřadech práce a zaměstnavatelům jsou poskytovány finanční příspěvky na podporu vytváření nových pracovních míst, což v případě platební neschopnosti nenutí zaměstnavatele přistoupit k hromadnému propouštění svých zaměstnanců, ale např. rámci projektu „Vzdělávejte se“ získávají prostředky z evropských fondů na vzdělávací kurzy zaměstnanců a mohou tak efektivně řešit jejich personální situaci a udržet relativní rovnováhu na trhu práce.

Seznam použitých zdrojů:

Literatura:

- [1] BUCHTOVÁ, Božena a kol. *Nezaměstnanost: Psychologický, ekonomický a sociální problém*. 1. vyd. Praha: Grada Publishing a. s., 2003. ISBN 80-247-9006-8
- [2] DVOŘÁKOVÁ, Zuzana a kol. *Management lidských zdrojů*. 1. vyd. Praha: C. H. Beck, 2007. ISBN 978-80-7179-4
- [3] HELÍSEK, Mojmir. *Makroekonomie*. 2. přepracované vydání. Slaný: Melandrium, 2002. ISBN 80-86175-25-1
- [4] KREBS, Vojtěch a kol. *Sociální politika*. 5. přepracované a aktualizované vyd. Praha: ASPI, 2010. ISBN 978-80-7357-585-4
- [5] MAREŠ, Petr. *Nezaměstnanost jako sociální problém*. 3. vyd. Upravené. Praha: Sociologické nakladatelství, 2002. ISBN 80-86429-80-3
- [6] SAMUELSON, Paul A. – NORDHAUS, William D. *Ekonomie*. 2. vyd. Praha: Nakladatelství Svoboda, 1995. ISBN 80-205-0494-X
- [7] Winkler, Jiří – Wildmannová, Mirka. *Evropské pracovní trhy a průmyslové vztahy*. 1. vyd. Praha: Computer Press, 1999. ISBN 80-7226-195-9
- [8] KOTÝNKOVÁ, Magdalena – NĚMEC, Otakar. *Lidské zdroje na trhu práce*. 1. vyd. Havlíčkův Brod: PROFESSIONAL PUBLISHING, 2003. ISBN 80-86419-48-7

Prameny a zdroje:

- [9] ČSÚ – Časové řady [online], ČR [cit. 24. 4. 2012]. Dostupné z WWW:
http://www.czso.cz/xp/redakce.nsf/i/casove_rady_regionalni
- [10] ČSÚ ČR – Ediční plán [online], ČR [cit. 30. 4. 2012]. Dostupné z WWW:
<http://www.czso.cz/csu/2011edicniplan.nsf/p/3103-11>
- [11] ČSÚ – Nezaměstnanost v ČR od roku 1989 [online], ČR [cit. 10. 4. 2012]. Dostupné z WWW:

http://www.czso.cz/csu/dyngrafy.nsf/graf/cr_od_roku_1989_nezamestnanost_

[12] Portál MPSV EURES [online], Praha 2, ČR [cit. 22. 3. 2012]. Dostupné z WWW:

http://portal.mpsv.cz/eures/sit_eures

[13] Portál MPSV – Obecné činnosti ÚP [online], Praha 2, ČR [cit. 21. 3. 2012]. Dostupné z WWW:

http://portal.mpsv.cz/sz/obecne/cinnosti_up

[14] Portál MPSV – Průměrná míra nezaměstnanosti [online] časové řady, Praha 2, ČR [cit. 30. 4. 2012]. Dostupné z WWW:

http://portal.mpsv.cz/sz/stat/nz/casove_rady_

[15] Portál MPSV – Státní sociální podpora [online], Praha 2, ČR [cit. 12. 4. 2012]. Dostupné na WWW: <http://portal.mpsv.cz/soc>

[16] Svaz průmyslu a dopravy [online], Česká republika [cit. 30. 4. 2012]. Dostupné z WWW: <http://www.spcr.cz/statistika/nezamestnanost.htm>

[17] RIS – Regionální informační servis [online], ČR [cit. 20. 4. 2012]. Dostupné z WWW:

<http://www.risy.cz/cs/krajске-ris/plzensky-kraj/regionalni-informace/ekonomicke-subjekty/domazlice/>

[18] ÚÚR – Ústav územního rozvoje (MPMR ČR) [online], Praha 1, ČR [cit. 20. 4. 2012]. Dostupné z WWW: <http://www.uur.cz/default.asp?ID=3511>

[19] ÚÚR – Ústav územního rozvoje (MPMR ČR) [online], Praha 1, ČR [cit. 20. 4. 2012]. Dostupné z WWW: <http://www.uur.cz/default.asp?ID=3526>

[20] *Zpráva o situaci na trhu práce za rok 2010*, Úřad práce v Domažlicích, Msgre. B. Staška 265, Domažlice

[21] *Zprávy o situaci na trhu práce za roky 2000-2010*, Úřad práce v Domažlicích, Msgre. B. Staška 265, Domažlice

Seznam tabulek

Tabulka 1: Míra registrované nezaměstnanosti v ČR v letech 2000 - 2010.....	10
Tabulka 2: Porovnání průměrné míry nezaměstnanosti okresu Domažlice k celé ČR	23
Tabulka 3: Vývoj celkově vynaložených prostředků na financování APZ a PPZ (PvN) na okrese Domažlice 2000-2010 (v tis. Kč).....	29
Tabulka 4: Registrovaná nezaměstnanost podle šetření VŠPS pro 4.Qv. 2000-2010.....	41
Tabulka 5: Počet uchazečů na 1 volné pracovní místo	42
Tabulka 6: Vývoj nárůstu uchazečů o zaměstnání a vývoj počtu VPM na okrese Domažlice v letech 2000 -2010.....	43
Tabulka 7: Vývoj počtu uchazečů dle skupin (ženy, osoby se ZPS, absolventi škol)	45
Tabulka 8: Uchazeči o zaměstnání dle mikroregionů okresu Domažlice k 31. 12. 2000-2010. 46	
Tabulka 9: Průměrná doba evidence evidovaných uchazečů okresu Domažlice v letech 2000-2010 – ve dnech	47
Tabulka 10: Vývoj míry nezaměstnanosti v % (z celkového počtu uchazečů) 2000-2010.....	48
Tabulka 11: Vývoj zaměstnanosti cizinců na okrese Domažlice 2000-2010.....	52
Tabulka 12: Vybrané ukazatele za okres Domažlice	62
Tabulka 13: Základní údaje o okrese Domažlice.....	64

Seznam obrázků /grafů/

Obrázek 1: Vývoj míry ekonomické aktivity v ČR v letech 2000-2010.....	22
Obrázek 2: Průměrná míra nezaměstnanosti na okrese Domažlice v letech 2000-2010.....	23
Obrázek 3: Vývoj celkově vynaložených prostředků na financování APZ a PPZ (PvN) na okrese Domažlice 2000-2010	29
Obrázek 4: Vývoj evidovaných VPM a počtu uchazečů v okrese Domažlice celkem k 31. 12. v letech 2000 – 2010	42
Obrázek 5: Počet uchazečů připadajících na 1 VPM v letech 2000-2010	43
Obrázek 6: Graf vývoje průměrné doby evidence ve dnech na okrese Domažlice v období 2000-2010.....	48
Obrázek 7: Vývoj zaměstnanosti cizinců na okrese Domažlice v letech 2000-2010.....	53
Obrázek 8: Míra nezaměstnanosti v mikroregionech k 31. 12. 2010.....	55

Seznam zkratk

APZ – aktivní politika zaměstnanosti

ČR – Česká republika

ČSÚ – Český statistický úřad

EHP – Evropský hospodářský prostor

EU – Evropská unie

MPMR ČR – Ministerstvo pro místní rozvoj České republiky

MPSV ČR – Ministerstvo práce a sociálních věcí České republiky

NH – národní hospodářství

Osoby se ZP – osoby se zdravotním postižením

PPZ – pasivní politika zaměstnanosti

PvN – podpora v nezaměstnanosti

SRN – Spolková republika Německo

ÚP Domažlice – Úřad práce Domažlice

VPM – volná pracovní místa

VŠPS – Výběrové šetření pracovních sil

ZPS – změněná pracovní schopnost

Přílohy

Tabulka 12: Vybrané ukazatele za okres Domažlice

	Měřicí jednotka	2000	2001	2002	2003	2004	2005	2006	2007	2008	2009	2010
Rozloha ¹⁾	km ²	1 140	1 140	1 140	1 140	1 140	1 140	1 140	1 123	1 123	1 123	1 123
Počet obcí ¹⁾		86	86	86	86	86	86	86	85	85	85	85
z toho měst		7	7	7	7	7	7	8	8	8	8	8
Počet částí obcí ¹⁾		248	248	250	250	250	250	250	245	245	245	245
Počet obyvatel ^{1), 2)}	osoby	³⁾ 58 495	³⁾ 58 450	³⁾ 58 560	³⁾ 58 574	³⁾ 58 643	748	59 120	59 731	60 239	60 596	60 780
z toho ženy		³⁾ 29 579	³⁾ 29 556	³⁾ 29 644	³⁾ 29 651	³⁾ 29 695	732	29 867	30 133	30 370	30 520	30 573
Obyvatelé ve věku ^{1), 2)}												
0 - 14	%	16,4	16,2	16,0	15,7	15,3	15,1	14,8	14,8	14,7	14,8	14,9
15 - 64	%	70,2	70,4	70,7	71,0	71,3	71,5	71,5	71,5	71,2	70,8	70,4
65 a více	%	13,4	13,4	13,3	13,2	13,4	13,5	13,7	13,8	14,1	14,4	14,7
Průměrný věk obyvatel ^{1), 2)}	roky	38,5	38,6	38,9	39,1	39,4	39,6	39,8	40,0	40,1	40,3	40,5
muži		37,0	37,2	37,5	37,7	38,1	38,3	38,5	38,7	38,9	39,0	39,3
ženy		39,9	40,0	40,2	40,4	40,7	40,9	41,1	41,2	41,4	41,5	41,6
Živě narození ²⁾	osoby	590	510	531	558	532	593	613	694	739	710	661
Zemřelí ²⁾	osoby	607	593	626	662	613	655	598	596	568	599	607
Přistěhovalí ²⁾	osoby	546	553	796	672	713	762	900	¹⁾ 084	944	850	827
Vystěhovalí ²⁾	osoby	461	515	591	554	563	595	543	571	607	604	697
Sňatky ²⁾		356	310	348	305	305	283	283	308	300	258	268
Rozvody ²⁾		156	152	166	182	187	172	172	180	165	183	156
Na 1 000 obyvatel ²⁾												
přirozený přírůstek	‰	-0,3	-1,4	-1,6	-1,8	-1,4	-1,1	0,3	1,6	2,8	1,8	0,9
přírůstek stěhováním	‰	1,5	0,6	3,5	2,0	2,6	2,8	6,1	8,6	5,6	4,1	2,1
celkový přírůstek	‰	1,2	-0,8	1,9	0,2	1,2	1,8	6,3	10,3	8,5	5,9	3,0
Pracovní síla (MPSV) ²⁾	osoby	30 240	30 259	30 443	31 319	31 755	31 358	32 965	30 915	32 537	32 693	31 836
Uchazeči o zaměstnání ^{1), 2)}	osoby	1 279	1 394	1 868	2 120	2 135	2 069	2 747	1 515	1 854	3 203	3 184
dosažitelní		2 024	1 697	1 428	1 815	3 143	3 129
ženy		.	769	976	1 150	1 173	1 138	1 028	882	1 063	1 618	1 498
se zdravotním postižením		.	297	328	379	402	395	357	323	363	457	490
Míra registr. nezaměstnanosti ^{1), 2)}	%											
původní metodika		4,23	4,61	6,14	6,77	6,72
nová metodika		6,45	5,15	4,62	5,58	9,61	9,83
Volná pracovní místa ^{1), 2)}		.	463	300	242	291	371	520	983	494	96	157
Uchazeči na 1 volné místo ^{1), 2)}	%	.	3,0	6,2	8,8	7,3	5,6	3,4	1,5	3,8	33,4	20,3
Počet registrovaných subjektů ¹⁾		9 770	10 231	10 669	11 313	11 479	11 780	12 070	12 313	12 758	12 934	13 449
z toho fyzické osoby		8 039	8 438	8 782	9 232	9 289	9 483	9 673	9 807	10 038	10 024	10 367

Zahájené byty		314	346	432	302	185	195	168	178	134	165	196
Rozestavěné byty ¹⁾		1 233	1 368	1 490	1 533	1 445	399	429	284	221	.	.
Dokončené byty ²⁾		335	216	239	237	349	270	138	323	197	198	199
Děti v mateřských školách	osoby	1 734	1 723	1 770	2 115	1 806	.	770	769	843	881	023
Žáci základních škol	osoby	6 459	6 291	6 188	5 988	5 761	.	350	270	128	045	988
Lékaři na 1 000 obyvatel	osoby	2,2	2,3	2,3	2,3	2,4	2,3	2,2	2,4	2,4	2,3	2,4
Průměrná pracovní neschopnost	%	6,244	6,804	6,943	6,948	6,006	6,373	5,733	5,879	5,522	4,599	3,812
Příjemci důchodů celkem	osoby	14 243	14 311	14 235	14 251	14 405	463	712	051	307	747	042
z toho starobních		6 961	7 108	6 988	7 030	7 157	254	416	672	926	344	039
Průměrný měsíční důchod	Kč	6 090	6 596	6 613	6 844	7 016	460	890	441	307	683	726
starobní		6 168	6 660	6 681	6 919	7 097	546	983	536	414	825	869
Zjištěné trestné činy		1 303	1 313	1 247	1 255	1 386	220	068	051	111	128	031
Dopravní nehody celkem ⁴⁾		1 290	1 153	1 192	1 175	1 184	041	900	004	911	459	450
Požáry celkem		105	92	107	130	88	90	104	117	127	104	94
Evidovaná vozidla (k 31. 12.)		40 053	40 919	41 582	38 571	39 303	325	648	338	445	595	134
osobní automobily		22 203	22 968	23 535	21 850	22 394	140	998	026	566	668	854
nákladní automobily		1 537	1 595	1 681	1 569	1 723	870	043	248	498	510	570
autobusy		95	88	110	96	88	82	85	82	80	66	65
¹⁾ stav k 31. 12.												
²⁾ přepočteno na územní strukturu k 1. 1. 2007												
³⁾ počet obyvatel k 1. 1. 2001 (s promítnutím výsledků SLDB 2001)												
⁴⁾ od roku 2009 změna pravidel v hlášení dopravních nehod Policií ČR												
Poznámka: Údaje v letech 2000 až 2006 bez označení ²⁾ nejsou na novou územní strukturu přepočteny.												

Zdroj: Český statistický úřad [9]

Tabulka 13: Základní údaje o okresu Domažlice

Rozloha v hektarech	114 010
Počet obcí k 1. 3. 2001	86
Počet částí obcí k 1. 3. 2001	247
Hustota obyvatelstva na 1 km ² k 1. 3. 2001	50,54
Počet obyvatel k 1. 3. 2001	59148
<i>z toho : žen</i>	<i>50,50</i>
Průměrný věk obyvatel	38
<i>z toho : žen</i>	<i>39</i>
<i>mužů</i>	<i>37</i>
Obyvatel v produktivním věku k 1.3.2001	38 820
<i>z toho žen v %</i>	<i>48,63</i>
V předproduktivním věku	9912
<i>z toho žen v %</i>	<i>48,89</i>
V poproduktivním věku	10 401
<i>z toho žen v %</i>	<i>59,33</i>
Nezjištěno	15
Počet ekonomicky aktivních obyvatel dle SLBD	30 684
Pracovní síla z VŠPS pro 4. čtvrtletí 2010	31 836

Zdroj: ÚP v Domažlicích - Zpráva o situaci na trhu práce za rok 2010 [20]

JASANONÁ, A. *Vývoj trhu práce na okrese Domažlice od roku 2000*. Plzeň: Fakulta ekonomická v Plzni, 62 s., 2010

Labour market development in Domažlice Region since 2000. Plzeň: Faculty of Economics in Plzeň, 62 s., 2010

Klíčová slova

Trh práce, nezaměstnanost, míra nezaměstnanosti, vývoj nezaměstnanosti v okrese Domažlice, aktivní politika zaměstnanosti.

Abstrakt

Cílem bakalářské práce je analýza vývoje trhu práce na okrese Domažlice v letech 2000 – 2010. První část je zaměřena na vysvětlení pojmů souvisejících s nezaměstnaností a trhem práce. Krátce je popsána i činnost pracovních úřadů. Ve druhé části je pozornost zaměřena na analýzu vývoje nezaměstnanosti v okrese Domažlice a jeho mikroregionů a nejvýznamnějších zaměstnavatelů. Nezaměstnanost je analyzována též ze strukturálního hlediska, zvláště u problémových skupin uchazečů, jako jsou absolventi škol, uchazeči se zdravotním postižením a osoby starší 50 let. Další část je zaměřena na zaměstnávání cizinců. Závěr je věnován aktivní politice zaměstnanosti a prognóze dalšího vývoje nezaměstnanosti na okrese.

Key words

The labor market, unemployment, , unemployment rate, development of unemployment in Domažlice Region, active employment policy

Abstract

The aim of this bachelor thesis is an analysis of labour market development in Domažlice Region between the years 2000 – 2010. First part is focused on the explanation of terms associated with unemployment and the labor market. Briefly, there is described the employment services activity. In the second part, the attention is drawn to the analysis of unemployment in the Domažlice Region, its micro-regions, and most important employers. The unemployment is also analyzed from the structural aspects, especially in problematic groups of applicants such as fresh graduated, disabled candidates and persons over 50. The following part focuses on the foreigners' employment. The conclusion is devoted to the active employment policy, and the prognosis for further development of unemployment issues of the region.

