

ZÁPADOČESKÁ UNIVERZITA V PLZNI
FAKULTA EKONOMICKÁ

Bakalářská práce

Analýza vývoje HDP v České republice v letech 2000 – 2010

**Analysis of the development of GDP in the Czech Republic in
2000 - 2010**

Jiří Kofroň

Plzeň 2012

ZÁPADOČESKÁ UNIVERZITA V PLZNI

Fakulta ekonomická

Akademický rok: 2011/2012

ZADÁNÍ BAKALÁŘSKÉ PRÁCE

(PROJEKTU, UMĚLECKÉHO DÍLA, UMĚLECKÉHO VÝKONU)

Jméno a příjmení: **Jiří KOFRONĚ**
Osobní číslo: **K09B0530P**
Studijní program: **B6208 Ekonomika a management**
Studijní obor: **Podniková ekonomika a management**
Název tématu: **Analýza vývoje HDP v České republice v letech 2000 - 2010**
Zadávací katedra: **Katedra financí a účetnictví**

Z á s a d y p r o v y p r á c o v á n í :

1. Popište vývoj HDP v České republice v letech 2000 - 2010.
2. Uveďte příčiny vysokého růstu HDP v letech 2004 - 2007.
3. Uveďte dopady globální ekonomické krize na Českou republiku.
4. Zhodnoťte, zda je možné v dohledné době opakovat obdobný ekonomický růst na základě stejných růstových faktorů.



Čestné prohlášení

Prohlašuji, že jsem bakalářskou práci na téma

„Analýza vývoje HDP v České republice v letech 2000 – 2010“

vypracoval samostatně pod odborným dohledem vedoucího bakalářské práce za použití pramenů uvedených v příložené bibliografii.

V Plzni dne

.....

Jiří Kofroň

Poděkování

Rád bych poděkoval vedoucímu své bakalářské práce Ing. et Ing. Miloši Novému za jeho odbornou pomoc a věcné připomínky. Dále bych chtěl poděkovat za podporu mojí rodině a přítelkyni.

Obsah

Úvod.....	6
1 Definování použitých pojmů	8
2 Vývoj HDP v letech 2000 až 2010	12
3 Vývoj HDP v letech 2000 až 2003	15
3.1 Vývoj v roce 2000	15
3.2 Vývoj v roce 2001	17
3.3 Vývoj v roce 2002	19
3.4 Vývoj v roce 2003	20
3.5 Shrnutí vývoje v prvních čtyřech letech zkoumaného období	22
4 Historicky nejvyšší růst HDP v letech 2004 až 2007	24
4.1 Vývoj v roce 2004	24
4.2 Vývoj v roce 2005	29
4.3 Vývoj v roce 2006	33
4.4 Vývoj v roce 2007	36
4.5 Shrnutí vývoje během rekordních růstových let	40
5 Propad výkonu české ekonomiky	44
5.1 Vývoj v roce 2008	44
5.2 Vývoj HDP v roce 2009	47
5.3 Vývoj v roce 2010	51
5.4 Shrnutí vývoje během globální ekonomické krize	53
6 Možnost opakování vysokého ekonomického růstu z let 2004 až 2007 na základě stejných růstových faktorů	56
7 Závěr	62
Seznam tabulek:	66
Seznam obrázků:	66
Seznam použitých zkratk	67
Seznam použité literatury	68

Úvod

Naše republika prošla před více než dvaceti lety politickou a ekonomickou reformou. V této souvislosti hovoříme o tzv. transformačním procesu, který započal pádem komunismu a trvá dodnes. V devadesátých letech minulého století proběhla nejznámější a zároveň nejvýznamnější část tohoto procesu – privatizace národních podniků a vznik nových polických uskupení. Tyto stále probíhající změny nás ovlivňují dodnes, a to nejen v rovině ekonomické, ale i ve všech ostatních oblastech života.

Po přeměně České republiky z centrálně plánované ekonomiky na ekonomiku tržní a po zavedení demokratických principů můžeme být svědky pozitivních, ale i negativních dopadů těchto změn na naši vlast. Jsme svědky ekonomických cyklů a nezaměstnanosti. Ani po pádu komunismu nezmizela nadřazenost stranických zájmů nad zájmy země. Zároveň jsme ale mohli pozorovat pozitivní vývoj české ekonomiky. Užíváme svobody slova, volně cestujeme po světě a máme na výběr z tisíců různých výrobků.

Posledních deset let bylo pro naši zemi v mnoha ohledech zlomových. Proběhl vstup do Evropské unie a naše ekonomika zažila nevídaný ekonomický růst. Během několika posledních let jsme ale také mohli být svědky globální ekonomické a dluhové krize, která stále nebere konce. V tomto období se v médiích objevuje spousta ekonomických termínů. Jedním z nejčastěji zmiňovaných a zároveň nejvýznamnějších ukazatelů je hrubý domácí produkt (zkráceně HDP), resp. jeho vývoj.

Platí, že politický a společenský vývoj je pevně spjat s vývojem ekonomiky a naopak. Růst HDP bývá spojen s rostoucím blahobytem a propad ekonomiky mnohdy přináší osudová politická zemětřesení. Právě propojení ekonomiky s osudem států a velký význam ukazatele HDP mě vedly k tomu, že jsem za téma své bakalářské práce zvolil analýzu vývoje hrubého domácího produktu České republiky v letech 2000 až 2010.

Cílem mé bakalářské práce je zkoumání faktorů působících na vývoj HDP v České republice v letech 2000 až 2010. Budu se zabývat **mírou jejich vlivu** na vývoj tohoto ukazatele. Kromě zkoumání faktorů ve všech jednotlivých letech budu klást důraz zejména na **zjištění příčin vysokých meziročních změn HDP v letech 2004 až 2007.** Dále se zaměřím na **dopady globální krize** na českou ekonomiku, resp. **na předchozí růstové faktory** a také **zhodnotím, zdali je možné v dohledné době** (v období 5 let)

zopakovat růst HDP v takových hodnotách, jako v letech 2004 až 2007 a to na základě stejných růstových faktorů.

V první kapitole své bakalářské práce definuji použité pojmy. Ve druhé kapitole pak stručně popíši vývoj HDP v celém sledovaném období.

Ve třetí kapitole se zaměřím na vývoj výdajových položek (výdaje na hrubý kapitál, výdaje na konečnou spotřebu domácností atd.), a na vývoj jednotlivých odvětví české ekonomiky a zahraničního obchodu. Stručně se zde pokusím najít souvislosti mezi vybranými položkami a vývojem HDP.

Ve čtvrté kapitole uvedu příčiny vysokého ekonomického růstu v letech 2004 až 2007. Popis jednotlivých vývojových tendencí a faktorů působících na vývoj HDP bude v této kapitole proveden nejpodrobněji.

V páté kapitole se budu věnovat naopak propadu HDP. V této části své bakalářské práce popíši dopady globální ekonomické krize na naši zemi a zhodnotím, jak krize ovlivnila předchozí růstové faktory. Je zřejmé, že mnohé z příčin vysokých růstových čísel z předchozích let již po této krizi nemusí platit.

V šesté kapitole pak budu analyzovat možnost opakování ekonomického růstu v období následujících pěti let na základě stejných růstových faktorů, které působily na růst v letech 2004 až 2007. Mé závěry budou vycházet z odhadu vývoje jednotlivých faktorů, působících na HDP. Z velké části také budu čerpat z předchozí kapitoly.

Poslední částí mé bakalářské práce bude závěr, kde budou pohromadě uvedeny výsledky a závěry, k nimž jsem dospěl při zkoumání vývoje HDP České republiky.

Každá kapitola bude na konci obsahovat shrnutí. Rozhodl jsem se tak učinit ze dvou důvodů. Za prvé pro zvýšení přehlednosti a čtivosti, protože má bakalářská práce je založena zejména na velkém množství statistických dat. Za druhé toto shrnutí vždy poskytne pohled na kapitolu, resp. na roky obsažené v ní, jako na celek.

Při tvorbě své bakalářské práce budu pracovat zejména s daty Českého statistického úřadu. Zdrojem informací pro mě ale budou i rozhovory médií s předními českými ekonomy či analýzy Hospodářských novin. Dále použiji data poskytovaná institucemi České republiky a mezinárodními organizacemi (Česká Národní Banka, OECD). Pro teoretický základ mi poslouží mimo jiné světově používaná učebnice s názvem *Ekonomie* od P. A. Samuelsona.

1 Definování použitých pojmů

Dříve, než začnu psát konkrétní údaje o vývoji hrubého domácího produktu České republiky, tak je nezbytné, abych alespoň krátce zmínil, co tento ukazatel vlastně znamená.

Jedna z možných definic popisuje **hrubý domácí produkt** (zkráceně **HDP**) jako „ ... označení, které dáváme celkové tržní hodnotě statků a služeb vyprodukovaných v dané zemi během jednoho roku“ [5]. Jiná definice říká, že „*Hrubý domácí produkt (HDP) je základním národohospodářským agregátem informujícím o ekonomické vyspělosti země. Informuje o celkovém výsledku produktivní činnosti rezidentských ekonomických subjektů*“ [4, s. 187].

Podle Samuelsona a Nordhause se používají dva způsoby měření velikosti HDP, přičemž platí, že ať použijeme jakýkoliv způsob, výsledek bude vždy stejný. Samozřejmě u obou metod platí také to, že jsou měřeny vždy za nějaký konkrétní časový úsek, zpravidla za rok a výsledek je vyjádřen v peněžních jednotkách [5].

První metoda používá k měření spotřební ceny finálních výrobků. Součet všech peněz spotřebovaných na jejich nákup nám určí výsledný HDP dané ekonomiky, přičemž se sčítá spotřeba státních institucí, domácností a firem. Jinak řečeno je velikost HDP vypočítána jako „ ... celková peněžní hodnota toku finálních produktů vyrobených v určité zemi“ [5, s. 426]. Český statistický úřad (zkráceně ČSÚ) tuto metodu pojmenovává jako **výdajovou**.

Druhá metoda se nazývá **důchodová**. Velikost HDP je zde určena součtem všech příjmů výrobních faktorů, resp. celkovými náklady na výrobu finálních statků. Tuto metodu můžeme také definovat jako součet všech přidaných hodnot (jinak řečeno zisků), které vytvoří jednotlivé podnikatelské subjekty v dané zemi za jeden rok [5].

Metodika ČSÚ uvádí dokonce tři metody měření HDP: výdajovou (ta je shodná s první uvedenou metodou), důchodovou (obdoba druhé uvedené metody dle Samuelsona) a nakonec produkční, která pracuje zejména s hrubou přidanou hodnotou. [9]

Při vypracování své bakalářské práce se již nadále nebudu zabývat metodami měření HDP. Jak bylo uvedeno výše, výsledek je vždy stejný nezávisle na tom, která metoda měření se použije. Pouze budu brát v úvahu to, že některé faktory, jejichž vývoj a vliv na růst HDP budu ve své práci zkoumat, spadají do výdajové metody měření HDP

(spotřeba domácností, výdaje na tvorbu hrubého kapitálu) a některé naopak do důchodové, resp. produkční metody (hrubá přidaná hodnota, průmysl).

Vzhledem k neustálému vývoji cenové hladiny dále rozlišujeme dva druhy HDP, nominální a reálný. **Nominální HDP** je udáván v běžných cenách - není tedy očištěn o inflaci. Naproti tomu **reálný HDP** měří vývoj ekonomiky v konstantních cenách. Např. ČSÚ používá pro měření reálného HDP ceny roku 2005, takže například výroba jednoho druhu zboží z roku 2008 není násobena cenami z roku 2008, ale cenami platnými v roce 2005. Rozdíl mezi reálným a nominálním HDP pak nazýváme deflátořem HDP.

Jak již z těchto definic vyplývá, lepší vypovídací hodnotu o vývoji národního hospodářství má reálný HDP, bere totiž v potaz jen změny produkce, ne změny cen. Pokud není uvedeno jinak, tak se údaje uvedené v mé bakalářské práci vždy vztahují k vývoji reálného HDP.

Existuje ještě tzv. **potencionální HDP**. Tento ukazatel nám říká, jakého nejvyššího udržitelného výstupu je daná ekonomika schopna dosáhnout. Jedná se o situaci, kdy jsou efektivně a ve vysoké míře využívány kapitál a pracovní síla [5].

Dalším důležitým termínem je **hospodářský růst**. Tento pojem znamená zvyšování potencionálního HDP země. Pro lepší vyjasnění uvádím definici z knihy Makroekonomie, Moderní přístup: „*Hospodářský růst lze definovat jako zvyšování kapacity hospodářství k výrobě zboží a služeb, které lidé používají*“ [6, s. 449].

Faktory podporující hospodářský růst můžeme dělit na několik skupin. Jedno z možných dělení rozděluje faktory na endogenní (např. velikost kapitálových statků v ekonomice) a exogenní (např. zeměpisná poloha). Dále růstové faktory můžeme dělit na extenzivní, např. nárůst počtu pracovních sil, nově objevené surovinové zdroje; a intenzivní, např. efektivnější využívání zdrojů [6].

Zde je několik důvodů, proč se HDP uvádí jako nejdůležitější položka národního účetnictví. Dává nám informaci o vyspělosti jednotlivých ekonomik a naznačuje, jaká je v nich životní úroveň. S velikostí HDP také souvisí síla jednotlivých států v mezinárodních vztazích – a to nejen na poli ekonomickém, ale i politickém či vojenském. Dále nám vývoj tohoto ukazatele indikuje, v jaké fázi hospodářského cyklu se daná ekonomika nachází. V neposlední řadě je též používán při posuzování

míry zadlužení jednotlivých států či při měření produktivity práce v národním hospodářství atd.

Na závěr seznámení se s ukazatelem HDP musím podotknout, že se ve své práci nezaměřuji na samotnou velikost HDP za dané roky, ale věnuji se meziročním změnám tohoto ukazatele vyjádřených v procentních jednotkách.

Již jsem tedy definoval, co znamená pojem hrubý domácí produkt. Nyní zde krátce definuji další důležité pojmy:

Výdaje, které platí subjekty na trhu (tedy domácnosti, firmy a vláda) se dělí na více složek. Největší podíl má **spotřeba**. Sem spadá útrata za spotřební statky, např. za jídlo, služby, oblečení, domácí spotřebiče nebo elektroniku. Další položkou jsou **investice**, tedy peníze vydané za dlouhodobý kapitál. Ty se dělí na čisté a na hrubé. Rozdíl je v tom, že u hrubých investic nepočítáme s opotřebením užívaného kapitálu.

Ze způsobu výpočtu HDP pak vyplývá rovnost národních investic a národních úspor, které jinak můžeme vypočítat jako rozdíl národního důchodu a spotřeby. Rovnost investic a úspor je dána tím, že jednotlivé ekonomické subjekty mohou investovat právě tolik peněz, kolik jim zbyde po útratě na spotřebu. Pokud subjekt investuje větší objem peněz, než činily jeho úspory, pak si na tyto výdaje musí půjčit z úspor ostatních subjektů [4].

Další důležitou položkou jsou **vývozy a dovozy**. Rozdíl hodnot vývozu a dovozu nazýváme **čistý vývoz**. Pokud je čistý vývoz kladný, pak je dopad na HDP také kladný, pokud se čistý vývoz nachází v záporných hodnotách, pak dopad na HDP je také záporný.

Dalším termínem je **národní důchod**, který vyjadřuje součet všech důchodů v ekonomice. Jeho velikost zjistíme odečtením opotřebením dlouhodobého kapitálu od HDP. **Disponibilní důchod** nám pak říká, kolik peněz mají domácnosti ročně na útratu. Rozdílná velikost národního a disponibilního důchodu je dána tím, že hodnota národního důchodu je určena velikostí důchodů z produkce. Tento důchod si ale ekonomické subjekty nenechávají celý pro sebe – musí z něj uhradit své závazky. Firmy z něj např. musí uhradit mzdy zaměstnancům.

Ve své práci budu také pracovat s tzv. **hrubou přidanou hodnotou** (zkráceně HPH). Využívá se zejména při výpočtu HDP důchodovou metodou. Ve své práci budu pomoci

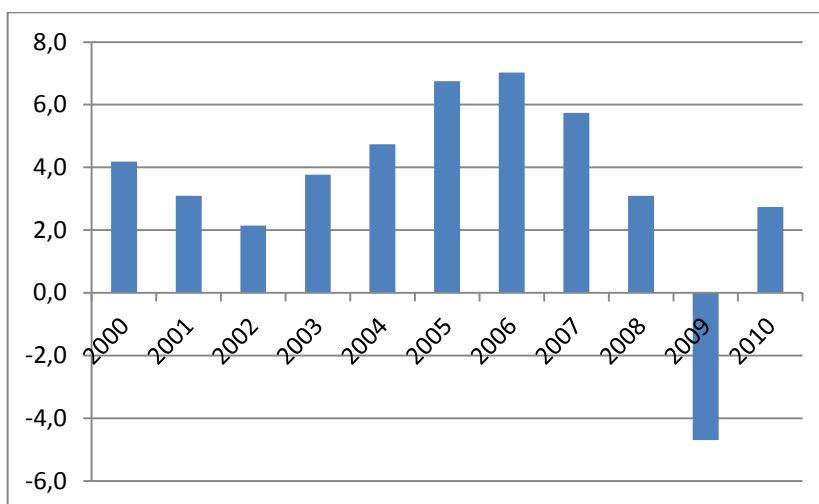
tohoto ukazatele hodnotit podíl jednotlivých odvětví na tvorbě HDP. HPH „ ... vyjadřuje hodnotu nově vytvořenou v národním hospodářství za sledované období. Tato veličina je zároveň součtem přidaných hodnot vytvořených jednotlivými ekonomickými subjekty“ [4, s. 177]. V tomto ukazateli je zahrnuta i spotřeba fixního kapitálu, tedy amortizace.

Jak vyplývá z výše uvedeného, položky tvořící HDP se mohou dělit na dvě skupiny: na výdajové složky, obsahující spotřební a investiční výdaje a na složky na straně nabídky, zahrnující produkci firem na území České republiky. S produkcí firem souvisí i pojem HPH a ve spojení s ním můžeme mluvit o výkonnosti různých odvětví ekonomiky a jejich vlivu na HDP. Dopad na velikost, resp. změny HDP mají i změny výrobních faktorů – zaměstnanosti, produktivity práce a kapitálu atd.

2 Vývoj HDP v letech 2000 až 2010

V posledním roce dvacátého století a v prvním desetiletí nového milénia můžeme vývoj ukazatele hrubého domácího produktu s nadsázkou přirovnat k jízdě na horské dráze. Na začátku sledovaného období se česká ekonomika úspěšně zotavovala z předchozího hospodářského poklesu, až postupně zažila největší růst HDP od sametové revoluce. Tento vývoj se ale ke konci dekády velmi rychle změnil ve více než čtyřprocentní pokles způsobený vývojem světové ekonomiky. Blíže tento vývoj ilustruje následující graf:

Obr. č. 1: Procentuální meziroční změna reálného HDP v letech 2000 až 2010



Zdroj: vlastní zpracování dle dat ČSÚ, 2012

Dle údajů ČSÚ dostupných na [11] byl po celou dekádu význam jednotlivých odvětví české ekonomiky víceméně neproměnlivý. Samozřejmě se v průběhu jednotlivých let sledovaného období měnila míra jejich dopadu na vývoj HDP, ale jejich podíl na hrubé přidané hodnotě se v průběhu celé dekády nedočkal výraznějších změn. Důvodem pro tuto stálost může být i členění jednotlivých skupin, kdy v jedné skupině může probíhat protichůdný vývoj jednotlivých obsažených položek. Zároveň např. v letech 2004 až 2007, tedy v době vysokého růstu HDP, byl rozdílný vliv jednotlivých odvětví na tento růst, ale zároveň se téměř ve všech odvětvích stále jednalo o růst, tedy procentuální změny podílu na HPH mezi jednotlivými odvětvími dle členění ČSÚ nebyly ve výsledku tak velké.

Pokud porovnáme podíl jednotlivých odvětví na tvorbě HPH v roce 2000 a 2010, tak pouze u několika málo položek najdeme rozdíl větší, než jedno procento. Odvětví s více

než jednoprocentní změnou jsou uvedeny níže v tabulce č. 1. Tyto změny ilustrují velikost dopadu daného odvětví na samotný HDP a také se z nich dají vypočítat vývojové tendence českého hospodářství pro následující léta.

Tab. č. 1: Podíl jednotlivých odvětví na HPH v roce 2000 a 2010

Odvětví	Podíl na HPH v roce 2000	Podíl na HPH v roce 2010
Zemědělství, lesnictví a rybnářství	3,6	1,7
Zpracovatelský průmysl	25,9	23,3
Výroba a rozvod elektřiny, plynu, tepla a klimatizovaného vzduchu	2,8	4,5
Velkoobchod a maloobchod; opravy a údržba motorových vozidel	12,3	10,5
Ubytování, stravování a pohostinství	3,1	1,9
Peněžnictví a pojišťovnictví	2,8	4,7

Zdroj: vlastní zpracování dle dat ČSÚ, 2012

Pokles významu zemědělství na tvorbě HPH zřejmě souvisí s rozvojem českého hospodářství. Platí totiž, že čím je země vyspělejší, tím menší význam má zemědělství v její ekonomice. Dalším důvodem je to, že zatímco produkce ostatních sektorů rostla, tak produkce v zemědělství stagnovala a ani pohyb cen zemědělských výrobků nebyl natolik výrazný.

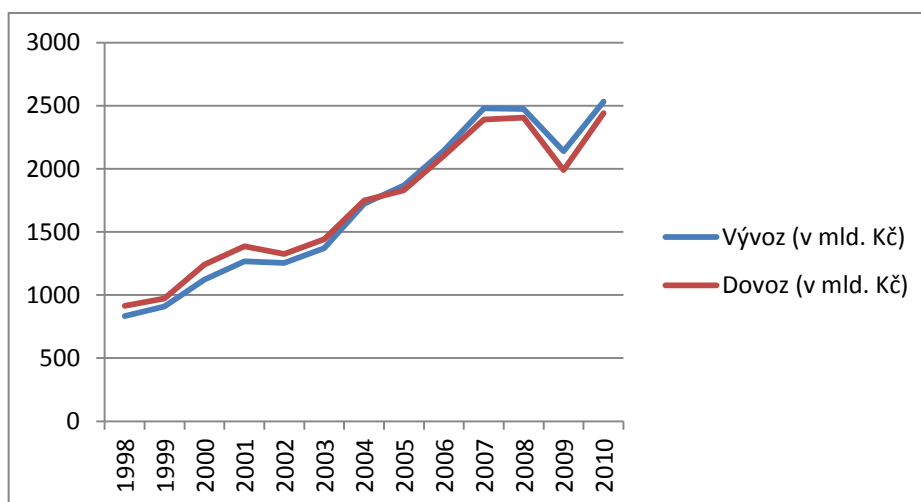
Uvedená tabulka svádí k tomu, abychom pokles podílu položky Ubytování, stravování a pohostinství svedli na ekonomickou krizi na konci dekády, kdy lidé více šetří. Faktem ale je, že tento pokles je dlouhodobý a tento trend probíhal po celou dekádu, nikoliv až v době celosvětové hospodářské krize. Růst Peněžnictví a pojišťovnictví pouze ilustruje stále vyšší obraty českých bank a pojišťoven.

Propad podílu zpracovatelského průmyslu pak jde výlučně na vrub globální ekonomické krize. Jeho úroveň byla po většinu sledovaného období stabilní na úrovni blízké se 26%, posléze se však jednalo o jedno z nejsilněji zasažených odvětví. Podrobnější popis vývoje těchto a dalších položek bude následovat na dalších stránkách mé bakalářské práce.

V tomto desetiletí se nachází jeden významný milník – poprvé po 14 letech bylo saldo obchodní bilance opět kladné. Od pádu komunismu bylo tohoto výsledku dosaženo pouze v roce 1991, potažmo také v roce 1989, kdy ale byla po většinu roku stále u moci KSČ. Tento zvrát nastal v roce 2005 a od té doby je trvale hodnota exportovaného zboží

a služeb vyšší, než hodnota importu. Pro Českou republiku, jakožto malou a exportně orientovanou zemi, to byla dobrá zpráva. Počet firem provádějících zahraničně obchodní činnost však paradoxně poklesl. Vývoj exportu a importu ilustruje následující graf:

Obr. č. 2: Vývoj hodnoty vývozu a dovozu v letech 1998 až 2010



Zdroj: vlastní zpracování dle dat ČSÚ, 2012

V průběhu první dekády nového milénia také pokračoval transformační proces přechodu vlastnictví z rukou státu do rukou soukromých subjektů. Tyto změny měly samozřejmě dopad i na HDP. Zatímco v roce 2000 se soukromé subjekty podílely na tvorbě hrubé přidané hodnoty ze 77,72 procent, v roce 2009 to bylo již 78,61 procent. Např. v roce 1995 byl tento podíl pouze 67,25 procent [10]. Dalším jevem byl také stále větší podíl zahraničních subjektů, resp. podniků pod zahraniční kontrolou na tvorbě HPH České republiky.

Prudký vývoj jsme také mohli zaznamenat u produktivity práce v českém národním hospodářství. Na začátku dekády byla produktivita práce na jednu odpracovanou hodinu ve stálých cenách z roku 2005 určena na 275,99 Kč. V roce 2010 to bylo již 392,39 Kč [10].

3 Vývoj HDP v letech 2000 až 2003

V prvních letech (2000 až 2003) zkoumaného období nebyl vývoj HDP v České republice z pohledu celé dekády nikterak výrazný. V roce 2000 a 2003 bylo sice dosaženo poměrně vysokého růstu ukazatele HDP, tento vývoj byl však zastíněn následujícími rekordními roky 2004 až 2007. V tabulce jsou uvedeny hodnoty HDP v daných letech:

Tabulka č. 2: Meziroční přírůstky a nominální hodnota HDP v letech 2000 až 2003

Rok	Meziroční změna reálného HDP (v %)	Hodnota HDP v mld. Kč (v běžných cenách)
2000	4,6	2269,695
2001	3,1	2448,557
2002	2,1	2567,53
2003	3,8	2688,107

Zdroj: vlastní zpracování dle dat ČSÚ, 2012

Česká republika se v letech 2000 až 2003 dočkala oživení po předchozím propadu a stále více se blížil její vstup do Evropské unie. Pokračoval přesun vlastnictví z rukou státu do rukou soukromých a právnických osob a prohlubovaly se vztahy se zahraničními subjekty.

Těmto čtyřem rokům se budu podrobněji věnovat níže v dílčích částech této kapitoly, další léta budou obsažena v následujících samostatných kapitolách a to z důvodu jejich odlišnosti od prvních čtyř let (vysoký růst HDP, globální ekonomická krize).

3.1 Vývoj v roce 2000

Údaje a data pro tuto kapitolu jsem čerpal z [1] a doplňoval je z [10].

Rok 2000 se vyznačoval obnovením vyššího ekonomického růstu po předchozí recesi. Ta nastala v letech 1997 a 1998, kdy jsme mohli zaznamenat zápornou meziroční změnu ve vývoji reálného HDP. Rok 1999 byl již ve znamení mírného růstu, ale česká ekonomika se stále zotavovala z předchozí recese. Vývoj v roce 2000 tak předčil všechna očekávání.

V tomto roce se zvyšovala snaha o sladění naší ekonomiky s EU a to jak po stránce ekonomické (ekonomický růst, míra inflace atd.), tak po stránce legislativní. Dále byl

kladen důraz na dokončení privatizace a restrukturalizace. Tyto snahy provázely Českou republiku i v následujících letech.

Zároveň začal stát více podporovat příliv přímých zahraničních investic, které se v naší republice, jasně nasměrované ke vstupu do EU, stávaly stále lákavějšími. Dále byla pracovní síla v České republice vysoce kvalifikovaná, ale zároveň, v porovnání se západními zeměmi, také levná. Tato kombinace byla pro zahraniční podniky lákavá. Vedle podpory PZI byla zavedena opatření proti dalšímu přílivu spekulativního kapitálu (úrokové sazby byly postupně slad'ovány s ostatními státy Evropy).

Dále v roce 2000 výrazně stouply výdaje na tvorbu hrubého kapitálu, které byly v předchozích třech letech záporné, což souviselo s nepříznivým ekonomickým vývojem. Jejich růst byl nejvyšší od roku 1996 a překonal jej teprve růst v roce 2007. Tento vývoj byl možný zejména díky investicím ze zahraničí.

Průmyslová výroba vzrostla meziročně o 6% a již se zde začínal projevovat růst zejména těch sektorů, které o několik let později nejvíce přispěly k vysokému růstu HDP (stroje, elektrické a optické přístroje, dopravní prostředky). Stavební produkce, kde byl v předchozích letech v důsledku krize zaznamenán velký pokles, vzrostla shodně také o 6%, naopak v zemědělství byl zaznamenán propad produkce.

V neposlední řadě kladně působil vyšší růst hodnoty vývozu zboží a služeb, než jejich dovozu. Oproti předchozímu roku, kdy export rostl o 0,7% rychleji než import, se tento rozdíl zvýšil o téměř jedno procento. Přesto bylo saldo obchodní bilance výrazně pasivní, konkrétně 120,825 mld. Kč, jednalo se tedy o třetí největší záporný výsledek obchodní bilance od Sametové revoluce. Připomeňme si jen, že tento výsledek znamená, že země vydá více peněz na dovoz, než získá za vývoz. V tomto konkrétním případě jde velká část na vrub zvýšené ceně komodit, zejména ropy, kterou Česká republika musí dovážet.

Výše uvedené faktory, spolu s nejvyšším růstem souhrnné produktivity práce za posledních několik let, vyústily v obnovený ekonomický růst. Změna reálného HDP v roce 2000 oproti roku 1999 byla dle dat Českého statistického úřadu 4,2%. Po předchozí recesi se jednalo o více než dobrou zprávu.

Je ale nezbytné podotknout, že i přes dobrý vývoj výše uvedených domácích faktorů byl obnovený růst HDP způsoben spíše zahraničními impulzy, zejména přímými

zahraničními investicemi a zvýšenou aktivitou obchodu se zahraničím. Důvodem převahy zahraničních růstových faktorů bylo předchozí ekonomické ochlazení, po kterém se tuzemské podniky vyznačovaly malou mírou investic a také pouze nepatrný růst konečné spotřeby domácností v České republice - pouze o 0,9%. Stejně tak růst domácí realizované poptávky byl pouze průměrný.

V kontextu vývoje v letech 1995 až 2010 nastal v roce 2000 jeden z největších růstů souhrnné produktivity práce (5,2%). V tomto vývoji hrály roli dva faktory: prvním byl obnovený růst HDP, druhým pak snížení počtu pracovníků, kdy i přes dobrý ekonomický vývoj vzrostla míra nezaměstnanosti. Přesto však růst nezaměstnanosti oproti předcházejícímu roku výrazně zpomalil, ve druhé polovině roku 2000 se dokonce zastavil.

3.2 Vývoj v roce 2001

Údaje a data pro tuto kapitolu jsem čerpal z [2] a doplňoval je z [10].

V roce 2001 nastal velký zlom v transformačním procesu České republiky, kdy úroveň HDP překročila dosud nejvyšší historickou hodnotu z roku 1989. Po Sametové revoluci zaznamenala naše země v důsledku transformačních změn dramatický propad HDP až o 12%, který se v roce 1993 postupně změnil v poměrně rychlý růst, který byl však opět přerušen krizí v letech 1997 a 1998.

Nadále pokračovaly snahy o ekonomické a legislativní sladění ČR s EU. To kromě jiného podporovalo vyšší důvěryhodnost a atraktivnost země pro zahraniční investory.

Na růst HDP měla v tomto roce zásadní vliv zvýšená spotřeba domácností. Ta v roce 2000 téměř stagnovala, v roce 2001 se však meziročně zvýšila o 3,4% .

Vliv měl i růst kapitálových výdajů. Tvorba hrubého fixního kapitálu se opět zvýšila o vcelku výrazných 4,9%. Přestože se jednalo o menší meziroční přírůstek, než v předcházejícím roce, tak dopad na HDP byl také významný. Tento výsledek byl možný zásluhou zahraničním investorům, zejména pak díky PZI. Důvodem financování z jiných, než domácích zdrojů byla nedostatečná míra národních úspor pro realizaci všech investic. Domácí podniky vesměs realizovaly investice pouze obnovovací, na nové neměly dostatek finančních prostředků. Výše portfoliových investic do ČR se také v průběhu roku zvýšila.

Bylo dosaženo též růstu produktivity práce, což bylo dalším pozitivním faktorem pro zvýšení HDP. Negativním jevem naopak bylo to, že reálné mzdy rostly rychleji, než produktivita práce. Nesoulad v tomto vztahu jsme bohužel mohli zaznamenat již v předchozích letech, stejně tak jako v letech následujících. Na druhou stranu byl růst reálných mezd jedním z důvodů vyšších spotřebitelských výdajů domácností. Tento efekt je však pouze krátkodobý, zatímco rychlejší růst produktivity práce, než růst reálných mezd, by měl dlouhodobý pozitivní dopad.

Míra nezaměstnanosti díky hospodářskému oživení v ČR poprvé od roku 1996 klesla, což mělo kladný dopad na konečnou spotřebu domácností a tedy i na HDP.

Negativním jevem v roce 2001 byla poměrně vysoká míra inflace, která spotřební výdaje domácností naopak brzdila. Oproti předchozím létům (až do roku 1998) byla sice relativně nízká, úrokové sazby se však v té době také pohybovaly na úplně jiné úrovni. V kontextu sledovaného období se jednalo o druhou nejvyšší míru vzrůstu spotřebitelských cen. Zároveň byla tato meziroční změna vyšší, než v zemích EU, což mělo negativní dopad.

V západních zemích, kam mířila velká část exportu, probíhala v roce 2001 konjunktura, což mělo pozitivní dopad na export do zahraničí a tudíž i na HDP České republiky. Vývozní ceny navíc rostly rychleji, než ceny dovozní a zvyšování cen dovážených komodit výrazně zpomalilo. Přesto byla výsledná hodnota obchodních styků se zahraničím opět záporná. Stroje a dopravní prostředky tvořily 44% vývozu. Největší část vývozu opět mířila do sousedního Německa.

Z hospodářských odvětví, tedy na nabídkové straně HDP, mělo v naší zemi nejvyšší růstový vliv odvětví služeb. Velmi se zvýšily výkony ve zpracovatelském průmyslu, dále tedy pokračoval vývoj z předchozího roku. Nejsilnějšími segmenty zde byly výroba strojů a dopravních prostředků, dále pak výroba optických a elektrických přístrojů.

Ve stavebnictví bylo zaznamenáno zvýšení v hodnotě okolo 10%. Stalo se tak díky veřejným zakázkám a v rámci nových PZI. Stavebnictví tak po velmi dramatickém propadu v předchozích letech opět získávalo na síle a postupně začínalo kladně působit na růst HDP, jeho vliv byl však v porovnání s průmyslem a službami velmi malý.

3.3 Vývoj v roce 2002

Údaje a data pro tuto kapitolu jsem čerpal z [3] a doplňoval je z [10].

Tempo přírůstku HDP v roce 2002 zpomalilo. Tento výsledek byl však v kontextu světové ekonomiky stále dobrý, protože hospodářství ostatních zemí rostla ještě pomaleji nebo dokonce stagnovala.

Tyto vnější podmínky měly samozřejmě dopad i na Českou republiku. Výrazné zpomalení ekonomiky bylo zaznamenáno i v Německu, nejvýznamnějším exportním trhu naší republiky. Vývozy z ČR však díky nízkým pracovním nákladům a nízké ceně výrobků neklesly, spíše jen stagnovaly nebo dokonce mírně rostly. Negativním faktorem, také souvisejícím se světovou ekonomikou, byl pohyb cen ropy. Dalším velkým negativem byly tragické povodně nebývalého rozsahu, které zasáhly Českou republiku zejména v povodí toků Labe a Vltavy.

Růst produktivity práce v roce 2002 bohužel citelně zpomalil. Reálné mzdy ji navíc svým růstem opět předstihly. Obecná míra nezaměstnanosti i míra dlouhodobé nezaměstnanosti však i přes špatný vývoj světové ekonomiky mírně poklesla. Naopak míra registrované nezaměstnanosti se mírně zvýšila.

Míra inflace po předchozím roce výrazně zpomalila, průměrně se spotřebitelské ceny meziročně zvýšily pouze o 1,8%.

Výroba v průmyslu zpomalila svoje tempo přírůstků, což bylo dáno zejména stagnací ve světě, kdy nerostla zahraniční poptávka po českých výrobcích. Stále se ale meziroční změna pohybovala na úrovni solidních 5%. Svoji roli sehrál i tzv. zušlechťovací styk, kdy západní podniky využívaly levné pracovní síly v České republice pro svoji výrobu.

Zpomalilo též růstové tempo ve stavebnictví, hodnota přírůstku byla shodná s průmyslem, tedy na úrovni 5%. Se zpomalením přírůstků v průmyslu a stavebnictví souvisí i to, že služby měly nebývale velký růstový vliv na HDP, přibližně shodný s průmyslem. Zemědělství opět nemělo významnou úlohu na zvyšování HDP.

Výdaje na konečnou spotřebu domácností meziročně opět výrazně vzrostly a na poptávkové straně tak tyto výdaje opět hrály jednu z nejdůležitějších růstových rolí. Výdaje na tvorbu hrubého kapitálu vcelku výrazně zpomalily. Zpomalení bylo zaznamenáno i u investic do hrubého fixního kapitálu, ačkoliv nebylo tak výrazné.

Stejně jako v přechozích letech hrály v oblasti investic prim zahraniční zdroje pro jejich financování.

Růst vývozu zboží a služeb ve výši 2,4% oproti předchozímu roku velmi výrazně zpomalil a byl druhý nejnižší za sledované období, překonal ho pouze rok 2010 s desetiprocentním propadem způsobeným globální krizí. Zpomalení bylo zaznamenáno i u dovozu zboží a služeb, který dokonce na rozdíl od běžného vývoje ve sledovaném období vzrostl rychleji, než vývoz.

Hodnota PZI stoupla, mířily zejména do zpracovatelského průmyslu. Naopak kladné saldo u portfoliových investic mírně pokleslo. Naopak přebytek finančního účtu byl oproti roku 2001 cca dvojnásobně vyšší.

Nadále se zlepšovala finanční situace podniků a poskytovala tak lepší růstový potenciál do budoucích let.

3.4 Vývoj v roce 2003

Údaje a data pro tuto kapitolu jsem čerpal z [14] a doplňoval je z [10].

Podle statistických měření vzrostla v roce 2003 míra disponibilního důchodu domácností, přičemž rostly zejména prvotní důchody. Díky tomu měla na vzrůst HDP oproti předchozímu roku velký vliv spotřeba domácností (3 procentní body). Ta byla jednou z nejvíce rostoucích výdajových složek HDP, meziročně se zvýšila o 5,3%. Dalším důvodem pro vyšší spotřebu byla stagnace cen, kdy inflace měřená ve spotřebitelských cenách, byla téměř nulová. Svoji roli sehrály i snížené úrokové sazby. Tyto faktory stimulovaly spotřebu a také umožnily větší dostupnost úvěrových produktů, objem klientských úvěrů se v tomto roce zvýšil téměř o třetinu.

Oproti tomu hrubý národní disponibilní důchod rostl pomaleji než HDP. Míra hrubých národních úspor se mírně snížila.

Negativní zprávou byl pokles výdajů na tvorbu hrubého kapitálu a téměř nulový růst výdajů na tvorbu hrubého fixního kapitálu. Podle ČSÚ jsme mohli sledovat mírný přesun peněz investovaných do strojů k investicím do budov a staveb, s tím souvisí zmíněný nesoulad vývoje výdajů na hrubý a hrubý fixní kapitál.

Přes zvýšení produkce rostla hrubá přidaná hodnota v roce 2003 velmi mírně, reálně pouze o 2,6%. Důvodem byla vyšší spotřeba meziproductů. Až na zemědělství, jehož

produkce se v roce 2003 snížila, rostl objem tržeb všech odvětví. To je jeden z hlavních důvodů pozitivního vývoje HDP v tomto roce. Bylo to možné díky zvýšení úhrnné nabídky a poptávky a to jak domácí, tak vnější. Nejmarkantnější byl růst ve stavebnictví, což souvisí s uvedenými investicemi do budov a staveb. Přestože inflace v národním hospodářství byla v roce 2003 téměř nulová, stavebnictví bylo výjimkou - na vyšší tržby zde měl kromě vyšší produkce velký vliv také růst cen. Investice v tomto odvětví však neměly jen charakter novostaveb, ale často se jednalo též o opravy a rekonstrukce. V případě nových stavebních projektů hrály růstovou roli investice do infrastruktury, ale také již zmíněná příznivá nabídka hypoték.

Druhé místo zaujímá průmysl, kde byl růst tržeb způsoben téměř výlučně reálným zvýšením produkce. Například produkce ve strojírenství vzrostla o 6,6%. Důvodem byla realizace nových investic, vyšší domácí poptávka a vstup nových zahraničních investorů. Růst byl zaznamenán zejména díky výrobkům investiční povahy a mezivýrobním.

Teprve až po výše uvedených odvětvích následují služby, kde byl růst vyjádřený v peněžních jednotkách generován z celé čtvrtiny zvýšením cen. Přesto měly v roce 2003 služby velmi velký vliv na zvýšení HDP a to zejména díky jejich velkému rozsahu. Souhrnně bylo nominální tempo růstu všech odvětví vyšší než pět procent.

Oproti předchozímu roku velmi výrazně vzrostla souhrnná produktivita práce, o 5,1%. V průmyslových podnicích se produktivita práce zvýšila dokonce o 8,1%. Klesly tedy jednotkové mzdové náklady a poměr vyplacených mezd k objemu tržeb klesl. Tento růst byl jedním z hlavních důvodů růstu HDP v roce 2003. Dále bylo s růstem produktivity spojeno i mírné propouštění pracovníků v průmyslu. Ti však měli šanci najít nové uplatnění např. ve stavebnictví, kde počet zaměstnanců díky většímu objemu zakázek rostl.

Saldo obchodní bilance zůstalo i nadále záporné, oproti roku 2002 se nepatrně snížilo (na -69,793 mil. Kč). Důvodem pro ustálení salda byly příznivé měnové kurzy (mírné oslabení koruny a tím lepší exportní možnosti) a celosvětové oživení obchodu. Vyšší míra exportu zboží byla možná díky vyšší zahraniční poptávce a to zejména v oblasti strojů a dopravních prostředků. Svoji roli sehrál i vývoz zemědělských produktů. Byl ale zaznamenán výrazný propad krytí dovozu služeb jejich vývozem. Tento rok dále

značně pokleslo kladné saldo čistých transferů s nerezidenty země. Ve výsledku se tyto protichůdné faktory vykrátily a saldo obchodní bilance se meziročně téměř nezměnilo.

3.5 Shrnutí vývoje v prvních čtyřech letech zkoumaného období

První čtyři roky mnou analyzovaného období byly ve znamení růstu. V roce 2000 se jednalo o první významnější tempo růstu po předchozí recesi v letech 1997 a 1998, poté již můžeme mluvit o stabilním růstu, který se v následujících letech postupně proměnil v historicky nejvyšší přírůstky HDP.

Růstové impulzy bych podle údajů o vývoji českého hospodářství v jednotlivých letech rozdělil na dvě skupiny podle zdroje těchto faktorů – na domácí a zahraniční. Domácí faktory působily zejména na poptávkové straně, zahraniční pak podporovaly růst průmyslu a dalších odvětví.

Na poptávkové straně bych vyzdvihl konečnou spotřebu domácností, tedy domácí růstový faktor, který na této straně tvorby HDP hrál s menšími výkyvy prim. Dalším významným faktorem, zvyšujícím hodnotu HDP, byly vládní výdaje, např. na budování infrastruktury. Obdobně důležitou roli, jako vládní výdaje, přisuzuji v období let 2000 až 2004 kapitálovým investicím, resp. tvorbě hrubého kapitálu. Jejich vyšší míra, na rozdíl od předchozích položek, byla však způsobena spíše zahraničními faktory (přliv zahraničních investic do ČR). Abych ilustroval vliv zahraničních faktorů na výdaje na tvorbu hrubého kapitálu, uvádím zde citát z Ročenky Hospodářských novin pro rok 2003: „*V posledních letech obsadila Česká republika první příčku v přílivu přímých zahraničních investic v přepočtu na jednoho obyvatele v rámci střední a východní Evropy*“ [3, s. 107].

Na straně nabídkové shledávám zásadní pro růst HDP zahraniční poptávku po našich výrobcích. Hodnota čistých vývozu byla sice záporná, avšak tento stav se průběžně zlepšoval. Největší podíl z našeho vývozu připadl na Německo. Česká republika vyvážela většinu výrobků na trhy rozvinutých zemí (tzv. na západ), kde měla konkurenční výhodu nízkých cen. Ty byly možné zejména díky levnější pracovní síle v ČR. Na druhou stranu spatřuji v tomto vývoji také nedostatky - vývoz netvořily příliš sofistikované výrobky.

Z údajů uvedených v Ročenkách Hospodářských novin a ve zprávách ČSÚ nemohu než dojít k závěru, že z jednotlivých odvětví měly na kladné meziroční změny HDP největší

dopad zpracovatelský průmysl a služby. V oblasti průmyslu rostla již zmíněná zahraniční poptávka, růst sektoru služeb byl naopak umožněn zvýšením domácí poptávky. Růst služeb jako celku byl podstatně pomalejší, než zvyšování produkce v průmyslu a ve stavebnictví, ale díky velikosti tohoto sektoru měly i tyto malé přírůstky velký dopad na zvyšování HPH. Byl zaznamenán opětovný růst ve stavebnictví. Zde důležitou roli sehrály státní zakázky na budování infrastruktury, silný byl ale i vliv PZI, protože bylo nutné vybudovat nové výrobní prostory apod.

Za důležitý pro přírůstky HDP považují také růst produktivity práce. Zároveň zde ale shledávám negativním fakt, že růst produktivity práce byl pomalejší, než růst reálných mezd. Zvýšení mezd mělo samozřejmě kladný dopad na disponibilní důchod domácností, tím pádem i na jejich konečnou spotřebu, ale z dlouhodobého hlediska se jednoznačně jedná o negativní jev.

4 Historicky nejvyšší růst HDP v letech 2004 až 2007

V další části mé bakalářské práce se zaměřím na nebývalý růst ukazatele hrubého domácího produktu v letech 2004 až 2007. Česká ekonomika v tomto období těžila zejména z růstu vývozu, který po letech opět převýšil hodnotu dovozu. V tabulce je uveden vývoj HDP a jeho hodnoty v jednotlivých letech, obsažených v této kapitole.

Tabulka č. 3: Meziroční přírůstky a nominální hodnota HDP v letech 2004 až 2007

Rok	Meziroční změna reálného HDP (v %)	Hodnota HDP v mld. Kč (v běžných cenách)
2004	4,7	2929,172
2005	6,8	3116,056
2006	7,0	3352,599
2007	5,7	3662,573

Zdroj: vlastní zpracování dle dat ČSÚ, 2012

S tímto obdobím je spojen vstup České republiky do struktur Evropské unie, čímž se významně zlepšily exportní podmínky českých firem, čehož také náležitě využily. Paradoxně však počet firem obchodujících se zahraničím poklesl.

Pokračoval tedy trend z předchozích let, tedy stále větší propojení naší republiky se zahraničím. To se projevilo zejména ve větší závislosti české ekonomiky na exportu a růstem ve zpracovatelském průmyslu. Příliv PZI a portfoliových investic také nadále pokračoval, jejich hodnota ale byla v jednotlivých letech proměnlivá. Česká republika v tomto období z velké otevřenosti těžila, rekordní přírůstky HDP byly možné právě díky jejímu propojení s ostatními státy.

Všechna data a údaje o vývoji české ekonomiky, uváděná v této kapitole, resp. v jednotlivých podkapitolách, jsem čerpal z dokumentů, výročních zpráv a tabulek ČSÚ příslušných pro dané roky. Všechny tyto zdroje jsou dostupné na internetových stránkách ČSÚ, uvedených v seznamu zdrojů.

4.1 Vývoj v roce 2004

V roce 2004 byl zaznamenán růst na straně úhrnné nabídky a poptávky. Tento vývoj byl jednoznačně růstovým impulzem. Podíl vnější poptávky na úhrnné poptávce byl 41,7% a podíl vnější nabídky na úhrnné nabídce byl 41,9%. Byl zaznamenán rostoucí vliv vývoje cen na nominální hodnotu HDP. Tento vliv dokonce převyšoval vliv růstu

fyzického objemu. Změny fyzického objemu produkce byly i přesto natolik velké, že meziroční změna reálného HDP byla vyšší než 4%.

Růst HDP byl pomalejší v prvním čtvrtletí (648,8 mld. Kč), než ve zbylých třech čtvrtletích, kdy byla hodnota HDP téměř shodná – těsně nad 700 mld. Kč.

Disponibilní důchod: Rostl opět pomaleji, než ukazatel HDP. S tím souvisí vývoj spotřeby. Důvodem byl mimořádně velký růst čistých prvotních důchodů nerezidentům.

Spotřeba: Oproti předchozímu roku se vliv výdajů na konečnou spotřebu na růst HDP snížil. V důsledku nižší spotřeby klesl jejich význam na tvorbě HDP z loňských 74,9% na 72,6%. Konečná spotřeba domácností tvořila příspěvek k růstu HDP o velikosti 1,2 procentního bodu, což je oproti předcházejícímu roku také propad. Důvodem bylo zmíněné snížení růstu hrubého disponibilního důchodu a růst spotřebitelských cen. Zároveň oproti předcházejícímu roku navíc mírně stoupla míra nezaměstnanosti v české ekonomice na úroveň 8,3% (obecná míra nezaměstnanosti), resp. 9,91% (míra registrované nezaměstnanosti), přičemž se zvyšovala spíše dlouhodobá nezaměstnanost. Meziroční zvýšení výdajů na konečnou spotřebu domácností tak bylo z hlediska této kapitoly podprůměrné.

Výdaje na tvorbu kapitálu: Na rozdíl od spotřeby se výdaje na tvorbu hrubého kapitálu meziročně výrazně zvýšily, o 7,6%. Na výdajové straně tvorby HDP tak měly největší vliv na zvýšení HDP oproti roku 2003. Technická vybavenost podniků díky realizaci investic rostla. Tento vývoj umožnila dobrá finanční situace nefinančních podniků. Dalším pozitivním jevem byla vyšší míra financování těchto investic z vlastních zdrojů. Výsledkem těchto investic bylo podpoření vyšší míry produkce českých podniků, což také kladně ovlivnilo vývoj HDP.

Úspory: Hodnota hrubých národních úspor v roce 2004 po předchozím poklesu vcelku výrazně vzrostla na 674,056 mld. Kč a míra hrubých národních úspor tak byla na úrovni 24,2%. Důvodem bylo zaostávání růstu spotřeby za růstem národního disponibilního důchodu. S růstem úspor souvisí tak vyšší míra investic. V rozporu s růstem hrubých národních úspor byl však pokles úspor domácností – spotřební výdaje domácností rostly totiž rychleji, než jejich hrubý disponibilní důchod.

Ekonomický výkon základních odvětví: Pozitivní vývoj byl zaznamenán ve všech odvětvích, zejména v průmyslu, který měl největší vliv na vývoj HDP, dále pak ve

stavebnictví, ale také v zemědělství. Objem nových zakázek v průmyslu i ve stavebnictví rostl rychleji než objem produkce (stejně tak tomu bylo ve stavebnictví v předchozím roce). Tato nově vytvořená zásoba zakázek tedy poskytovala potenciál pro další růst v budoucnu. Vliv na zvýšení produkce měla jak rostoucí produktivita práce, tak vyšší kapitálová vybavenost podniků (viz. Výdaje na tvorbu kapitálu). Hrubé zisky firem se v roce 2004 výrazně zvýšily.

Průmysl: Souhrnně byl v průmyslu zaznamenán růst téměř o 10%. Hodnota hrubé přidané hodnoty v průmyslu byla 803,9 mld. Kč. Jedním z hlavních faktorů působících na tento pozitivní výsledek byla vyšší míra exportu průmyslového zboží. Tržby z exportu se zvýšily o 17%. Umožnil to mimo jiné vstup ČR do Evropské unie.

Největší růst byl opět zaznamenán u výrobků investiční povahy a meziproduktů. Tyto dvě položky měly vliv na růst produkce z 90%. Hlavní roli v průmyslu hrálo strojírenství, jeho podíl na průmyslových tržbách přesáhl polovinu a podíl přímého strojírenského vývozu v roce 2004 tvořil 68,1% celkového přímého vývozu. Dle ČSÚ vzrostl v roce 2004 index průmyslové produkce v segmentu výroby strojů a zařízení meziročně o 23%, což je nejvíce za mnou sledované období. Velmi vzrostl také segment výroby elektrických a optických přístrojů. Růst produktivity práce v průmyslu byl 10,4%, díky tomu dále rostla konkurenceschopnost ČR. Propad byl naopak zaznamenán u lehkého a těžkého průmyslu, potravinářského průmyslu, ropných výrobků a koksu.

Stavebnictví: Objem stavebních prací nadále rostl, téměř o 10%, pokračoval tedy trend z předchozího roku. Nezměnilo se ani to, že budování infrastruktury (metro, dálnice) mělo opět významný vliv na tento růst. Dalším jevem ve stavebnictví bylo to, že objem oprav a údržby se snížil na úkor nové výstavby, modernizací a rekonstrukcí. Znatelná byla např. i výstavba nových bytů. Mzdová náročnost se i přes vyšší objem zakázek opět snížila.

Ve stavebnictví, na rozdíl od strojírenství, byla vyšší poptávka generována výlučně rezidenty České republiky.

Služby: Přestože dle ČSÚ bylo v roce 2004 v terciárním sektoru vyprodukováno 59% HPH českého hospodářství, nehrály služby v tomto roce téměř žádnou růstovou roli. Nejvyšší meziroční změny se dočkalo odvětví dopravy a spojů (6,2%). V porovnání s průmyslem a stavebnictvím tak dosahoval růst v odvětví služeb nejnižších hodnot.

Důvodem byla nižší ochota obyvatelstva utrácet a také to, že růst spotřebitelských cen se projevil ve větší míře u služeb než u výrobků.

Zemědělství: I přes pokles výroby masa a mléka byla v zemědělství zaznamenána historicky nejvyšší hodnota produkce. Stalo se tak díky velké úrodě obilovin. Přes tento pozitivní vývoj neměl růst produkce oproti stavebnictví velký dopad na meziroční změnu HDP a v porovnání s průmyslem byl jeho vliv zanedbatelný. Objem zemědělské produkce v běžných cenách dosáhl výše 115,6 mld. Kč.

Po vstupu České republiky do EU vzrostly dotace do zemědělství.

Peněžnictví a komerční služby: V roce 2004 zaznamenal tento sektor velký růst. Rychle rostl objem úvěrů poskytnutých domácnostem (nárůst o 32,7% oproti předchozímu roku). Tento trend započal již v předchozím roce, v roce 2004 se však ještě zrychlil.

Zahraníční obchod: Hodnota vývozu rostla v roce 2004 rychleji, než hodnota dovozu. Největší vliv na to měl export strojů a dopravních prostředků. Saldo zahraničního obchodu díky tomu dosáhlo téměř vyrovnaných hodnot. Došlo ke snížení záporného salda běžného účtu a zvýšení kladného salda běžného účtu. Tyto změny měly značný dopad na pozitivní vývoj HDP. Úhrnný vývoz zboží nabyl v roce 2004 hodnoty 62,3% HDP.

Docházelo k velké repatriaci zisků zahraničních investorů (po předchozím přílivu PZI během poslední dekády). Příliv PZI do ČR se zastavil, resp. přímé kapitálové vstupy byly záporné a objem PZI v tuzemsku tak tvořily pouze reinvestované zisky. Naopak příliv kapitálu do země byl zaznamenán u portfoliových investic. Objem investic rezidentů v zahraničí klesl a objem investic do českých cenných papírů ze zahraničí vzrostl. Jedním z důvodů byla vyšší kredibilita ČR po vstupu do EU.

Přebytek bilance služeb mírně klesl. Snížení celkového salda tak bylo možné díky dobrému výsledku zahraničního obchodu se zbožím. Ve skladbě vývozu hrál prim vývoz strojů a dopravních prostředků. Meziročně vzrostl jejich vývoz o 26,2% a tato položka tvořila více než polovinu celkového vývozu. Zvýšení exportu bylo možné díky vývozu sofistikovanějších výrobků. Svoji roli zde hrál jak vstup do EU (hodnota exportu z ČR rostla právě díky vyššímu vývozu do zemí EU), tak ekonomické oživení

hlavních obchodních partnerů ČR. Dalším faktorem, podporujícím vývoz, byl příznivý vývoj měnových kurzů.

Inflace v zemích EU-15 byla nižší, než v ČR, to mělo naopak nepříznivý vliv na konkurenceschopnost českých výrobků. Vývoj cenové hladiny nebyl ale natolik významný, jako zbylé faktory a exporty tak i přes vyšší inflaci v ČR rostly.

Pozitivní dopad měl též příznivý cenový vývoj komodit, jako např. kovů a ropy. Tyto položky musí být do České republiky dováženy, a proto saldo zahraničního obchodu do jisté míry závisí právě na vývoji cen těchto surovin.

Politické faktory: Česká republika se stala součástí Evropské unie. Tento krok měl velmi kladný dopad na exportní možnosti země. Vzrostla také důvěryhodnost ČR z pohledu zahraničních investorů.

Stát: Vzrostla míra zatížení daní z produktů a klesl růst státních dotací na produkty.

Jako hlavní růstové faktory v tomto roce bych tedy uvedl následující:

- Růst výkonu průmyslu a stavebnictví, zejména pak strojírenství. Zvýšená aktivita v průmyslu byla v tomto roce klíčovým růstovým faktorem.
- Vstup do EU
- Růst exportu
- Lepší finanční situace podniků a s tím související vyšší míra investic

Až na stavebnictví spolu všechny uvedené faktory úzce souvisejí. Hlavním pojítkem, které je propojuje, je pozitivní vývoj zahraničního obchodu, který byl možný mimo jiné v důsledku vstupu ČR do EU. Díky němu byl zaznamenán růst v průmyslu, zejména strojírenství a díky tomu měly firmy k dispozici více peněžních prostředků na kapitálové investice. Realizace investic přitom poskytuje lepší výchozí pozici pro další růst.

Jako záporné faktory bych uvedl následující:

- Zvýšená míra nezaměstnanosti
- Snížení růstu disponibilních důchodů domácností
- Růst spotřebitelských cen
- Repatriace zisků z přímých zahraničních investic zahraničních společností

První tři body měly negativní vliv zejména na spotřebu domácností a zprostředkovaně na malý růst v oblasti služeb, ale i na míru úspor domácností. Zpomalený růst disponibilních důchodů domácností nemůžeme ale chápat přímo negativně, protože se stále jednalo o růst, byť zpomalený. Repatriace zisků z PZI pak ovlivnila výsledek zahraničního obchodu.

4.2 Vývoj v roce 2005

Rok 2005 se vyznačoval velmi vysokým růstem HDP, nejvyšším od pádu komunismu. Dále v tomto roce proběhl po mnoha letech obrat v saldu zahraničního obchodu České republiky, kdy bylo poprvé od roku 1991 dosaženo kladných hodnot. To bylo klíčové pro růst HDP. Snížila se vysoká míra nezaměstnanosti, snížila se zároveň i míra inflace a domácí efektivní nabídka převýšila domácí realizovanou poptávku. Velkou roli opět hrálo strojírenství. Bylo opět dosaženo růstu produktivity práce.

Disponibilní důchod: Hrubý disponibilní důchod byl v roce 2005 na úrovni 2969 mld. Kč v běžných cenách. Vzrostl i disponibilní důchod domácností. Oproti předchozímu roku byl tedy u těchto položek zaznamenán růst.

Spotřeba: Ačkoliv disponibilní důchod rostl, tempo růstu spotřeby opět kleslo, výdaje na konečnou spotřebu a na konečnou spotřebu domácností vzrostly v roce 2005 dokonce ještě méně, než v roce 2004. Výsledek byl tedy z pohledu let obsažených v této kapitole výrazně podprůměrný. Stalo se tak následkem většího objemu vývozu zboží a služeb do zahraničí, který převýšil dovoz a spotřeba vyrobených produktů se tak přesouvala do zahraničí. Podíl hrubých národních konečných výdajů na celkových konečných výdajích tedy poklesl. Vytvořilo se tak více zdrojů, než bylo spotřebováno a akumulováno a to mělo kladný dopad na růst HDP.

Vliv konečné spotřeby domácností na růst HDP byl tedy jednoznačně zastíněn vlivem exportu. Nejvíce se pak zvýšily výdaje na nákup vybavení do bytů a rostly výdaje spojené s dopravou. Zároveň ale spotřeba domácností rostla pomalejším tempem, než míra jejich hrubého disponibilního důchodu. Podíl individuální spotřeby na disponibilním důchodu domácností byl v roce 2005 na úrovni 93,4%.

Výdaje na tvorbu kapitálu: Výdaje na tvorbu kapitálu, zejména pak hrubého fixního kapitálu, se zvýšily. Bylo opět zaznamenáno snížení míry financování tvorby kapitálu ze zahraničních zdrojů ve prospěch domácích zdrojů. Zatímco v jiných letech byly

výdaje na tvorbu kapitálu velmi významným růstovým faktorem, v roce 2005 byly oproti vlivu čistých vývozů téměř bezvýznamné.

Úspory: Míra hrubých úspor domácností se oproti předchozímu roku zvýšila. Nastalo tak v důsledku mírného poklesu výdajů na individuální spotřebu jako podílu na disponibilním důchodu. Hrubé národní úspory se také zvýšily a tvořily mírně před jednu čtvrtinu velikosti hrubého disponibilního národního důchodu. Tento vývoj měl dopad na zmíněnou vyšší míru financování kapitálových výdajů z domácích zdrojů.

Ekonomický výkon základních odvětví: Hrubá přidaná hodnota v roce 2005 byla na úrovni 2612 mld. Kč v běžných cenách. Celkově bylo zaznamenáno meziroční zvýšení HPH o 6,6%, přičemž největší růst byl zaznamenán ve zpracovatelském průmyslu a dále v obchodě a opravách motorových vozidel a spotřebního zboží. U obou položek byl růst vyšší než 10%. Naopak HPH pohostinství a ubytování klesl o téměř 6%.

Průmysl: Výkon průmyslu oproti předchozímu roku se zvýšil o 6,7% (měřeno indexem průmyslové produkce) a tržby vzrostly o 8,1%. Růst výroby tedy zaznamenal mírný pokles, stále ale dosahoval výborných výsledků a v tomto roce se jednalo jednoznačně o nejvýznamnější růstový faktor. Uvedené zmírnění růstu bylo způsobeno zpomalením ekonomik zemí eurozóny, kam je vyvážena velká část produkce.

Jak ilustrovala čísla o vývoji HPH, nejvíce posílil zpracovatelský průmysl (jeho produkce se meziročně zvýšila o 7,5% a HPH se zvýšila o 10,8%). Produktivita práce v průmyslu se opět zvyšovala velmi výrazně.

V průmyslu byla nejvyšší změna produkce zaznamenána u výroby dopravních prostředků (růst o 23%) a dále výroba a oprava strojů a zařízení. Dále rostl vliv podniků pod zahraniční kontrolou, u nichž byl zaznamenán nejvyšší růst tržeb. U podniků pod domácí kontrolou pak z pohledu tržeb došlo k mírnému poklesu.

Oproti loňskému roku můžeme pozorovat propad růstu nově uzavřených zakázek v průmyslu o více než 13%, přesto však nových zakázek meziročně přibylo. Tento vývoj jde na vrub poklesu zahraniční poptávky (zmíněné zpomalení konjunktury v zemích EU), objem nových domácích zakázek totiž méně rostl. I přes tento fakt bylo v zahraničí uzavřeno meziročně téměř o 10% více zakázek, což velmi přispělo k vývoji HDP České republiky.

Stavebnictví: V tomto odvětví byl zaznamenán pokles růstu výroby (reálně o 4,2%). Toto tempo je např. oproti roku 2003 přibližně čtvrtinové a vliv stavebnictví na zvýšení HDP byl tak zanedbatelný.

Pokračoval trend z předchozího roku, tedy přesun produkce z oprav a údržby na nové výstavby. I přesto objem nových vydaných stavebních povolení meziročně poklesl a hodnota nově uzavřených zakázek byla oproti roku 2004 nižší dokonce o 10,1%. Pokles byl zaznamenán zejména u inženýrských staveb. Růst tržeb z dokončených staveb ale přesto pokračoval díky vyšší hodnotě těchto staveb.

Pokračoval růst výstavby nových bytů. Zde cena nových bytů stále více předbíhala náklady na jejich postavení. Jednalo se zde o dlouhodobější trend, který jsme mohli zaznamenat i v předchozím roce.

Služby: Růst tržeb ve službách byl opět mírnější, než tomu bylo v průmyslu, nejvyšší růstové hodnoty se meziročně pohybovaly jen okolo 4%. Obecně měl na sektor služeb pozitivní dopad růst disponibilního důchodu domácností. Růst ovšem zpomalovalo zvyšování cen v sektoru tržních služeb, které bylo vyšší, než u zboží.

Nejpomalejší tempo růstu celoročních tržeb byl zaznamenán u služeb poskytovaných podniky dopravy a spojů, které zaznamenaly v roce 2004 naopak nevyšší meziroční přírůstky. Tržby segmentu ubytování a stravování opět meziročně poklesly. Dle ČSÚ je důvodem nejspíše nový zákon o DPH, který snížil tržby v tomto segmentu.

Vzhledem k velikosti sektoru služeb měly však tyto menší přírůstky v součtu velký dopad na zvýšení HPH a tím pádem i na HDP. Oproti roku 2004, kdy služby neměly vliv na růstu HDP, tak proběhla z pohledu tohoto odvětví pozitivní změna.

Zemědělství: V zemědělství byl zaznamenán velmi výrazný pokles cen rostlinných produktů - o jednu čtvrtinu a objem jejich produkce poklesl o 6,1%. Hrubá přidaná hodnota v zemědělství poklesla o 13,7%. Tato data, zejména ohledně rostlinné produkce, jsou v silném rozporu s předcházejícím rokem, který byl naopak rekordní v úrodě obilovin. Zemědělství tak, nejen kvůli těmto výsledkům, hrálo pouze vedlejší, téměř nevýznamnou roli při dosažení dosud rekordního růstu HDP v roce 2005.

Zahraníční obchod: Největší vliv na růst HDP měl čistý vývoz. Jeho přírůstek se třemi čtvrtinami podílel na přírůstku HDP. Na běžný účet měl, stejně jako v předchozím roce, nejvýraznější vliv zahraniční obchod se zbožím, zejména pak se stroji a dopravními

prostředky. Vývoz těchto položek se oproti roku 2004 zvýšil o 9,1%, přičemž dovoz mírně poklesl. Nezanedbatelným faktorem podporujícím vývoz byl vývoj měnových kurzů, kdy koruna posílila přibližně o 7% a to jak vůči euru, tak vůči americkému dolaru.

Rozdíl vývozu a dovozu poté tvořil 217 mld. Kč. Stalo se tak i přes nepříznivé směnné relace - ceny průmyslových výrobků na zahraničních trzích mírně poklesly, konkrétně o 2,5%, přičemž ceny dováženého zboží vzrostly o tři desetiny procenta. Markantní to bylo zejména u dovážených komodit - negativní dopad na zahraniční obchod měl jednoznačně růst cen ropy, zemního plynu, minerálních paliv a dalších surovin, které musí být do České republiky dováženy.

Oproti roku 2004 se v podstatě obrátil dopad přímých zahraničních investic a portfoliových investic na saldo finančního účtu platební bilance. Meziročně příliv PZI velmi výrazně vzrostl (čistý příliv byl v hodnotě 242,7 mld. Kč) a objem portfoliových investic naopak poklesl. Důvodem pro jejich propad byly mimo jiné nižší úrokové sazby.

Stát: Pokud vezmeme v potaz dotace na produkty, tak daně postihující produkci rostly v roce 2005 jen nepatrně.

Jako hlavní růstové faktory v tomto roce bych tedy uvedl následující:

- Růst vývozu a jeho převýšení dovozu, čisté vývozy pak byly nejvýznamnějším růstovým faktorem v tomto roce
- Růst produktivity práce
- Stále rostoucí výkony v průmyslovém odvětví (souvisí s růstem exportu)
- Služby a to i přes jejich nevelké meziroční přírůstky

V roce 2005 tedy dále pokračoval trend z předchozího roku, kdy stále větší roli hrál export zboží, zejména pak zboží strojírenské povahy. Význam exportu zde zastínil všechny ostatní růstové faktory, resp. byl příčinou růstu výkonů v průmyslových odvětvích.

Jako zápornými faktory bych uvedl následující:

- Růst cen surovin

4.3 Vývoj v roce 2006

V roce 2006 nadále pokračovaly vývojové tendence z předchozích let, tedy primární úloha průmyslu a exportu, jakožto hlavních růstových faktorů (tyto dvě oblasti jsou úzce propojené). Opět klesla míra nezaměstnanosti, resp. stoupla míra zaměstnanosti a to o výrazných 1,6%. Nadále rostla souhrnná produktivita práce.

Zvýšení úhrnné poptávky bylo opět větší v zahraničí, než v České republice. Na nabídkové straně byla situace stejná – zahraniční nabídka rostla rychleji, než domácí. Vztah mezi nabídkovou a poptávkovou stranou zůstal stejný, jako v roce 2004, to znamená, že domácí nabídka převyšovala domácí poptávku.

Disponibilní důchod: Růst hrubého disponibilního důchodu byl procentuálně skoro shodný, jako v předchozím roce (6,76%). Tento růst byl významný pro HDP (při výpočtu důchodovou metodou).

Spotřeba: Spotřebitelské výdaje domácností zrychlily svůj růst o nadprůměrných 4,8%. Na rozdíl od předchozích dvou let byl tak tento faktor opět významný pro růst HDP.

Jinak se ale míra hrubých národních konečných výdajů, vyjádřených jako poměr k disponibilním zdrojům, snížila.

Výdaje na tvorbu kapitálu: Kapitálové výdaje meziročně značně vzrostly a byly nejdynamičtější složkou na straně užití HDP. Jejich význam na zvýšení HDP tak v roce 2006 vzrostl. Podniky využily dobré ekonomické situace k investicím do kapitálových statků. Zde hrály hlavní roli investice do dopravních prostředků, kde byl zaznamenán meziroční vzrůst o 25,1%. Další důležitou položkou byly investice do strojů a zařízení, které meziročně vzrostly o 8,5%. Tyto investice byly realizovány na úkor výdajů na hrubý fixní kapitál.

Úspory: Míra hrubých národních úspor byla téměř stejná, jako v roce 2005, vzrostla pouze nepatrně. S tím souvisí vyšší míra financování výdajů na tvorbu hrubého kapitálu ze zahraničních zdrojů, protože míra úspor v České republice byla pro tyto účely nedostatečná.

Ekonomický výkon základních odvětví: Hrubá přidaná hodnota se meziročně zvýšila reálně o 6,4%, na čemž měl největší podíl opět průmysl, kde HPH vzrostla o 12,7%. Zde byl největší přírůstek zaznamenán ve zpracovatelském průmyslu, kde HPH vzrostla

o 14%. V roce 2006 byl dále vysoký růst zaznamenán u obchodu a oprav motorových vozidel a spotřebního zboží, tedy v sektoru služeb, konkrétně o 8,9%.

Průmysl: Výkonost průmyslu vzrostla o 9,7% (měřeno indexem průmyslové produkce). O necelé procento rychleji, než produkce, rostly i tržby v průmyslu. Prim opět hrálo strojírenství, zejména výroba dopravních prostředků, kde byl zaznamenán meziroční vzrůst o 20,6% a výroba strojů s meziroční změnou 16,3%.

Z pohledu tržeb byl pak nejvyšší růst zaznamenán ve zpracovatelském průmyslu. Zde se nejrychleji rozvíjela výroba elektrických a optických přístrojů, výroba plastových výrobků a zpracování dřeva. Pokles naopak zasáhl textilní průmysl. Výši tržeb mimo jiné ovlivňoval již poněkolkáté zpomalený růst průmyslových cen.

Opět, stejně jako v předchozích letech, byl nejvyšší růst produkce zaznamenán u výrobků pro dlouhodobou spotřebu a investice. Tržby podniků pod zahraniční kontrolou se opět zvyšovaly nejrychleji a zastínily tak výkony podniků vlastněných domácími subjekty.

Produktivita práce v průmyslu opět vzrostla, o výrazných 9,2% (měřeno tržbami na jednoho zaměstnance).

Stavebnictví: Ve stavebnictví jsme mohli pozorovat růst objemu prací o 6,6%, což bylo více, než v předchozím roce. Stavební podniky uzavřely meziročně o 5,9% méně zakázek, jejich hodnota však byla vyšší, proto celkové tržby vzrostly. To opět, z pohledu předchozích let, nebyla žádná novinka. Hrubá přidaná hodnota v tomto sektoru však meziročně vzrostla o pouhých 1,9%, pokračoval tedy dlouhodobější trend z předchozích let a stavebnictví z pohledu růstových faktorů nadále nemělo zdaleka tak velký význam, jako např. strojírenství.

Novým trendem byl růst objemu prací v zahraničí o 73,7%, což je velmi vysoká změna. Např. v roce 2003, který byl pro stavebnictví rekordní, byla naprostá většina staveb realizována jako reakce na domácí poptávku. Větší roli nadále, po menší odmlce, začaly hrát zakázky týkající se infrastruktury a podnikových investic (sklady, haly apod.). Dále vzrostla výstavba nových bytů. Stalo se tak mimo jiné díky příznivé nabídce hypoték.

U pozemního stavitelství pokračoval trend z předchozích let, tedy přesun práce z oprav a údržby na novou výstavbu, u inženýrských staveb tomu ale bylo naopak. Produktivita práce ve stavebnictví meziročně vzrostla o 6,3%.

Služby: V tomto sektoru celkově byla opět zaznamenána relativně malá meziroční změna, zejména v porovnání s průmyslem. Velký růst (9,1%) byl zachycen u služeb v oblasti výpočetní techniky. Dále se růstu po roční odmlce dočkal segment dopravy a spojů. Nadprůměrně vysoká kladná meziroční změna byla také zaregistrována v maloobchodě a motoristickém segmentu.

Rychlejší růst opět brzdil vyšší růst cen služeb, než zboží. Citelná byla změna cen zejména u energií (zemní plyn, elektřina). I přes menší přírůstky měly ale služby, stejně jako v předchozím roce, velký dopad na růst HDP, ne však tak významný, jako průmysl.

Zahraniční obchod: Vývoz i nadále rostl rychleji než dovoz, tento trend však v roce 2006 zpomalil. Směnné relace se zhoršily méně, než v přechodném roce. Důvodem byl menší pokles cen vyváženého zboží se současným poklesem cen dováženého zboží. Obchodní účet běžného účtu platební bilance se vyvíjel pozitivně, u ostatních položek však bylo dosaženo záporného salda a finanční účet platební bilance nestačil na krytí tohoto pasiva. Důvodem bylo také snížení kladného salda finančního účtu o citelných 43,2 mld. Kč na 111,6 mld. Kč.

Svoji roli při prohloubení nerovnováhy vnějších ekonomických vztahů hrál i odliv zisků zahraničních investorů. Objem PZI meziročně poklesl o více než polovinu, mírně však vzrostl objem reinvestovaných peněz ze zisků zahraničních firem do České republiky. Dále bylo zaznamenáno obnovení zájmu zahraničních investorů o české cenné papíry.

Vývoj exportu a importu byl téměř shodný, vzrostly cca o 15%. To se odrazilo i v tom, že saldo ekonomických vztahů České republiky se zahraničím se oproti roku 2005 téměř nezměnilo. Přestože celkový obrat vzrostl o značných 547238 milionů Kč, rozdíl mezi vývozem a dovozem však vzrostl jen o 1137 milionů Kč. Nejdůležitější roli v exportu opět hrál vývoz dopravních prostředků a strojů.

Dále vzrostly ceny dovážených komodit, zejména minerálních paliv a dále se tak prohloubil deficit v obchodu s těmito komoditami.

V zahraničním obchodu můžeme pozorovat dvě tendence: Za prvé nadále rostly čisté vývozy do zemí EU a za druhé stále rostly čisté dovozy z Ruska a Číny.

Jako hlavní růstové faktory v tomto roce bych tedy uvedl následující:

- Růst v sektoru průmyslu a rostoucí hodnota čistých vývozů
- Investiční výdaje
- Oživení růstu konečné spotřeby domácností
- Růst zaměstnanosti a zvýšení produktivity práce

O vývoji HDP v roce 2006 lze tvrdit, že k jeho růstu přispěly všechny sektory. To samé můžeme samozřejmě tvrdit i o předchozím roce, nyní byl však jejich vliv markantnější, Největší podíl přesto, již vcelku tradičně, připadl na průmyslovou výrobu. Ta svým příspěvkem k růstu HPH výrazně překonala sektor služeb a podíl průmyslu a stavebnictví na HPH stoupl na jejich úkor.

Velkou změnou také bylo to, že konečná spotřeba domácností po předchozím útlumu opět začala hrát větší roli pro růst HDP, ačkoliv se tak stalo na úkor snížení jejich úspor. Velmi se také zvýšil objem výdajů firem na tvorbu hrubého a hrubého fixního kapitálu.

Zanedbatelný nebyl ani vliv čistého exportu. Jeho podíl na zvýšení HDP však oproti roku 2005 poklesl. Jejich význam byl však i nadále velmi vysoký.

Jako záporné faktory bych uvedl následující:

- Propad na běžném účtu zahraničního obchodu a další růst cen dovážených komodit
- Rychle rostoucí zadlužení veřejného sektoru

Ani u faktorů, které negativně ovlivňovaly českou ekonomiku, nedošlo ke změnám. Růst cen hlavních surovin (ropa) nemůže Česká republika nijak ovlivnit a je tak vydána na pospas jejím dodavatelům.

Novinkou, kterou zahrnul do svého hodnocení i ČSÚ však byl schodek státního rozpočtu, resp. zadlužení celého veřejného sektoru. Tempo zadlužení se, i přes nevídaný ekonomický růst, zrychlovalo.

4.4 Vývoj v roce 2007

Tento rok byl dalším z řady rekordních růstových let, avšak také rokem posledním. Byl potvrzením stabilního vývoje české ekonomiky na vysoké úrovni. Na konci roku 2007 bylo již možné zaznamenat mírné zpomalení ekonomiky a vysoký růst byl posléze

vlivem špatného vývoje světové ekonomiky zastaven. Na dobrém vývoji měla zásluhu konečná spotřeba domácností (50,4%), akumulace (29,3%) a saldo zahraničního obchodu (20,3%).

Míra zaměstnanosti opět stoupla a zaznamenala jedenáctileté maximum. Stalo se tak zejména díky průmyslu, kde zaměstnanost vzrostla o 1,9% na cca 1 167 000 zaměstnanců. Velký význam pro zvýšení zaměstnanosti měl také sektor služeb. Naopak míra zaměstnanosti ve stavebnictví poklesla (u podniků s 20 a více zaměstnanci o 1,5%). V rámci Evropské unie je Česká republika zemí s nejvyšší mírou zaměstnanosti v sekundárním sektoru.

Při tvorbě HDP se mírně změnil poměr vlivů růstu fyzického objemu a růstu cenové hladiny. Zatímco v předchozím roce byl vliv fyzického objemu na růst HDP na úrovni čtyř pětín, v roce 2007 to byla již jen jedna třetina.

Hrubá přidaná hodnota se meziročně zvýšila více než HDP, konkrétně o 10,3%. Největší část nadále patřila druhému sektoru ekonomiky.

Disponibilní důchod: Hrubý disponibilní důchod se meziročně zvětšil o 7,5%. Rostl tedy rychleji, než HDP, což bylo v kontextu předchozích let výjimečné.

Spotřeba: Výdaje na konečnou spotřebu domácností přispěly k růstu HDP o něco méně, než v předchozím roce. Pokud bychom ale jejich vliv v roce 2007 vyjádřili poměrově, pak by se jednalo o nejdůležitější růstový faktor a to i přesto, že její podíl na celkové hodnotě HDP v průběhu roku kvůli rostoucím cenám klesal. Pokračoval tak vývoj z předchozího roku, kdy konečná spotřeba domácností po předchozím útlumu opět začala hrát významnou roli pro vývoj HDP.

Výdaje na tvorbu kapitálu: Výdaje na hrubý kapitál se meziročně zvýšily o 15,5%, což je což je největší meziroční změna této položky za celé zkoumané období. Tvorba hrubého kapitálu tak opět byla jednou z nejvýznamnějších výdajových položek tvořících HDP. Stalo se tak mimo jiné kvůli zvýšení zásob, růst výdajů na fixní kapitál poklesl. Opět se zvýšila míra financování kapitálových výdajů z domácích zdrojů.

Úspory: Míra hrubých úspor domácností klesla, protože jejich spotřeba rostla rychleji, než jejich hrubý disponibilní důchod. S tím souvisí i to, že opět výrazně stoupl počet poskytovaných úvěrů domácnostem (o 19,6%).

Hrubé národní úspory však na rozdíl od úspor domácností vzrostly. Nadále ale jejich velikost nebyla dostatečná pro financování výdajů na tvorbu hrubého kapitálu, bylo tedy opět nutné zapojit i zahraniční zdroje, ale v menší míře, než v předchozím roce.

Ekonomický výkon základních odvětví: Ani rok 2007 nepřinesl změny ve významu jednotlivých odvětví. Dominantní roli si nadále udržoval průmysl, zejména zpracovatelský. Jeho vliv na zvyšování HDP však opět dorovnaly služby, které se díky dobrému vývoji českého hospodářství dočkaly lepšího vývoje než v předchozích letech. Význam zemědělství byl i nadále zanedbatelný.

Průmysl: Růst v průmyslu byl opět nejvyšší ze všech odvětví, meziročně se zde produkce zvýšila o 8,2%. Oproti předchozím létům však tento růst zaznamenal mírné zpomalení.

Nejvýznamněji se na tom opět podílel zpracovatelský průmysl (růst o 8,9%), zejména pak výroba dopravních prostředků a zařízení (zvýšení produkce o 13,9%), která je každoročně jedním z nejvýznamnějších růstových faktorů. Stejně, jako v předchozím roce, byl velký růst zaznamenán i v oblasti výroby elektrických a optických přístrojů a zařízení a v segmentu výroby a opravy strojů a zařízení (růst o 16,1 a 17,7%). Pokles byl zaznamenán u těžby nerostných surovin a koku a u rafinérského zpracování ropy.

V průmyslu výrazně stouply tržby a to nejen v běžných cenách (12,1%), ale i v cenách stálých (10%), což mělo také velmi dobrý dopad na vývoj HDP v roce 2007. Stalo se tak opět zejména díky třem výše uvedeným segmentům s největším růstem výroby.

Stavebnictví: Objem stavební výroby byl v roce 2007 vyšší o 6,7% (ve stálých cenách), růst tedy byl o 0,1% vyšší, než v předchozím roce. Příspěvek tohoto odvětví k tvorbě HDP byl tedy opět větší, než ve většině let sledovaného období. Produktivita práce ve stavebnictví se zvýšila o 7,5%, měřeno na jednoho pracovníka.

Důležitou roli hrálo pozemní stavitelství, objem inženýrského stavitelství meziročně mírně poklesl. Nadále pokračoval trend z předchozích let, kdy byla významná zejména nová výstavba, její růst byl opět vyšší na úkor oprav a rekonstrukcí, jejichž objem meziročně mírně poklesl.

Počet nově vydaných stavebních povolení meziročně poklesl o 13,1%, jejich orientační hodnota se však snížila jen o 0,9%. Tento fakt svědčí o pokračujícím vývoji

z předchozích let, kdy tržby v oboru stavebnictví stále rostly i přes pokles stavebních zakázek.

Počet nově zahájených výstavby bytů byl srovnatelný s předchozím rokem. Rok 2007 byl však rekordním v počtu dokončených bytů – bylo jich celkem 41650, což bylo nejvíce od roku 1991.

Stejně jako v předchozím roce velmi vzrostl objem zakázek v zahraničí, o více než polovinu.

Služby: Tržby ve službách nadále rostly. Výrazné to bylo zejména u tržeb v motoristickém segmentu (9,6%) a v maloobchodu (6,8%). Výrazně se zvýšily tržby za zprostředkování práce (o 22%) a také za poskytování architektonické a inženýrské činnosti (o 11,7%), což zřejmě souvisí s rozvojem stavebnictví). Tržby dopravní služby vzrostly o 7,9%, což bylo nejvíce za posledních 7 let.

Vysoký hospodářský růst měl dopad i na to, že dobrého vývoje se dočkaly i segmenty, kde byl v předchozích letech neustále zaznamenáván propad tržeb – ubytování a stravování.

Tento výborný vývoj ve službách, stejně jako mírné zpomalení růstu v průmyslu, měl za následek, že vliv tohoto sektoru na tvorbu HDP byl přibližně stejný, jako vliv průmyslu.

Zahraníční obchod: Na běžném účtu bylo opět zaznamenáno záporné saldo, to se však v porovnání s předchozím rokem snížilo. Navíc bylo plně pokryto přebytkem finančního účtu.

Rozdíl hodnot vyvezeného a dovezeného zboží a služeb byl kladný, ve výši 172,9 miliard Kč a tvořil tak rekordních 4,9% HDP České republiky. Pokud bychom se zaměřili na změny oproti předchozím rokům, pak hodnota vývozu stoupla o 15,3% a hodnota dovozu o 13,2%. Podíl kladného salda zahraničního obchodu na hodnotě HDP se tak nadále zvyšoval.

Hodnota nových přímých zahraničních investic byla na úrovni 183,5 mld. Kč. U portfoliových investic bylo saldo naopak záporné. Nestalo se tak však kvůli odlivu zahraničních investic z České republiky, ale naopak kvůli investicím rezidentů na zahraničních trzích.

Dále byl zaznamenán vyšší odliv přímých čistých prvotních důchodů do zahraničí.

Jako hlavní růstové faktory v tomto roce bych tedy uvedl následující:

- Konečná spotřeba včetně konečné spotřeby domácností
- Kapitálové výdaje
- Kladné saldo zahraničního obchodu
- Růst výkonů v průmyslu a ve službách

Vliv exportu průmyslového zboží byl na nabídkové straně tvorby HDP i nadále zásadní. Význam průmyslu a služeb na zvyšování HDP se v roce 2007 opět vyrovnal.

Na poptávkové, resp. výdajové straně zásadní roli opět hrála vysoká meziroční změna konečné spotřeby domácností, pokračoval tedy trend z předchozího roku. Objem výdajů na tvorbu hrubého a hrubého fixního kapitálu se meziročně zvýšil nejvíce za sledované období. Spotřeba a investice tak opět zastínily vliv čistých vývozů na zvýšení HDP.

Jako záporné faktory bych uvedl následující:

- Záporné saldo portfoliových investic

Díky výborným výsledkům české ekonomiky se jen stěží hledají faktory negativně působící na HDP. Záporné faktory pocházely hlavně ze zahraničí - opět byl problém zejména v dovozu surovin, velkou roli též hrálo záporné saldo portfoliových investic.

4.5 Shrnutí vývoje během rekordních růstových let

Česká republika se v tomto období zařadila mezi ty země Evropské unie, které dosahovaly nejvyššího tempa meziročních přírůstků reálného HDP, což potvrzují i údaje Eurostatu [22]. Její postavení v mezinárodním obchodu významně posílilo. Stalo se tak díky rostoucí míře exportu. Na to měl vliv hlavně vývoz zboží, zejména pak zboží průmyslové povahy (stroje, dopravní prostředky). Růstovým faktorem tedy byla vyšší zahraniční poptávka po českých výrobcích. Největší část vývozu mířila do Německa.

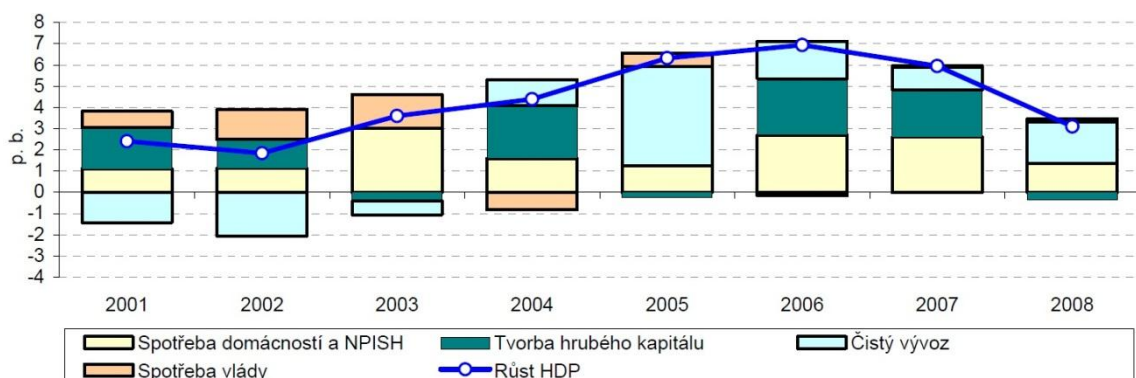
Na výdajové straně bych na rozdíl od předchozí kapitoly vyzdvihl zejména vliv investičních výdajů (tvorba hrubého kapitálu). Kromě zvyšování kapitálových výdajů bylo pozitivním faktorem také to, že produktivita kapitálu se rovněž zvýšila. Kladný vliv investic nejen na HDP shledávám i v tom, že firmy z kapitálových výdajů po jejich realizaci opět těžily a tak investice zpětně opět podporovaly následný růst.

Analogicky se zvýšením významu tvorby hrubého kapitálu poklesl vliv spotřeby domácností, která stabilně tvoří okolo 50% HDP České republiky. Ta neměla v prvních dvou letech, obsažených v této kapitole, velký význam na zvyšování HDP, což ilustruje i Obrázek č. 3. Po jejím nevelkém růstu v letech 2004 a 2005 však přišel zlom a opět začala hrát jednu z nejvýznamnějších růstových rolí.

Za velmi důležitý růstový faktor na výdajové straně považují i čisté vývozy. V roce 2005 dokonce byly jednoznačně nejdůležitějším růstovým impulzem, jak ilustruje přiložený graf. Z pohledu celé kapitoly byla však míra jejich vlivu na růst HDP proměnlivá. Vliv vládních výdajů byl v letech 2004 až 2007 zanedbatelný.

Obrázek č. 3: Příspěvky výdajových složek k růstu HDP

Graf 2.1.10 Příspěvky výdajových složek k růstu HDP (v p. b., s. c. 2000, sezónně očištěno)



Pramen: ČSÚ

Zdroj: [13], Graf 2.1.10. Ve znění ze dne 30.4.2009, čerpáno 5.3.2012

Z vývoje v jednotlivých letech této kapitoly mohu konstatovat, že první místo ve vlivu na HDP si i nadále uchoval průmysl, který má v České republice historicky tradičně významné postavení. V roce 2004 ještě dozníval stavební boom z předchozího roku, pak již stavebnictví nehrálo nikterak významnou roli ve vývoji HDP. U služeb musím zdůraznit dopad tohoto sektoru na pozitivní vývoj HDP. V médiích se většinou vyzdvihuje pouze růstový vliv průmyslu, avšak služby v letech obsažených v této kapitole, s výjimkou roku 2004, měly i přes své nepříliš vysoké růstové hodnoty velmi pozitivní vliv na zvyšování HPH a tedy i HDP. Bylo to možné díky tomu, že tento sektor je velmi rozsáhlý (má největší podíl na zaměstnanosti), a tak i malé procentuální změny produkce mají velký dopad na HPH.

Vliv státních zakázek, resp. vládních výdajů na zvyšování HDP shledávám jako zanedbatelný. Hlavní růstové faktory byly vytvořeny soukromým sektorem, vláda a státní instituce však svými kroky dlouhodobě stimulovala příliv PZI do ČR. Na začátku růstových let ještě dozníval vysoký růst v sektoru stavebnictví, který byl možný z velké míry díky budování infrastruktury, tento vliv se však v dalších letech velice snížil. Svoji roli mělo také to, že velká část státního rozpočtu jde místo investic na transferové výdaje, které sice podporují spotřebu domácností, avšak neposkytují žádný růstový potenciál pro budoucí léta.

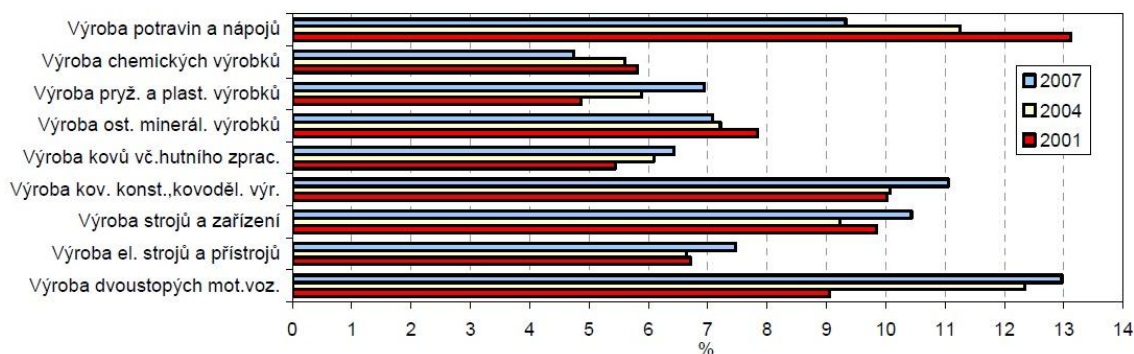
Za velmi negativní jev osobně považuji to, že i přes výborný vývoj české ekonomiky bylo hospodaření státu stále schodkové. Svoji roli na tom sehrálo i to, že příjmy z daní i přes velký růst stouply méně, než bylo očekáváno, to ale schodky dle mého názoru v době tak velkého růstu neomlouvá.

Jako faktory působící proti růstu HDP bych uvedl zejména ty zahraničního původu. Byly jimi pokles cen exportovaného zboží na zahraničních trzích a růst cen dovážených komodit. Česká ekonomika se také kvůli většímu významu exportu stala snadněji ovlivnitelná vývojem světové ekonomiky.

Jako další negativní jev bych uvedl propad některých průmyslových odvětví (lehký, těžký, potravinářský a ropný průmysl, koks). Důvod je nutno opět hledat v zahraničí, konkrétně v zahraniční konkurenci. Níže je v grafu vytvořeném ČSÚ názorně ukázána postupná proměna zpracovatelského průmyslu ve prospěch dopravních prostředků, strojů a zařízení a kovodělných výrobků:

Obr. č. 4: Struktura HPH zpracovatelského průmyslu

Graf 2.1.11 Podíl vybraných odvětví na hrubé přidané hodnotě zpracovatelského průmyslu (b. c.)



Pramen: ČSÚ

Zdroj: [13], Graf 2.1.11. Ve znění ze dne 30.4.2009, čerpáno 5.3.2012

Velmi silný dopad na vývoj HDP měl zcela nepochybně vstup České republiky do struktur Evropské unie. Tento krok velmi podpořil exportní možnosti českých podniků. České výrobky se staly více konkurenceschopnými díky vstupu do bezcelní zóny. Dalším dopadem bylo nutné sjednocení legislativy se zeměmi EU, což zjednodušilo exportérům práci a dále tak podpořilo jejich vývozy.

5 Propad výkonu české ekonomiky

S nadsázkou můžeme říct, že v předchozích letech české hospodářství ‘šlapalo jako hodinky’. Tento vývoj, který sliboval rychlejší konvergenci k zemím vyspělým EU, byl však zastaven vnějšími vlivy. Ty se začaly projevovat v průběhu roku 2008, kdy se zpomalil hospodářský růst a naplno se projeví v roce 2009, kdy naše země poprvé od roku 1998 zaznamenala propad HDP.

Tabulka č. 4: Meziroční přírůstky a nominální hodnota HDP v letech 2004 až 2010

Rok	Meziroční změna reálného HDP (v %)	Hodnota HDP v mld. Kč (v běžných cenách)
2008	3,1	3848,411
2009	-4,7	3739,225
2010	2,7	3775,237

Zdroj: vlastní zpracování dle dat ČSÚ, 2012

Stabilní růst HDP České republiky byl zastaven vnějšími vlivy. Odkryly se problémy, které se díky vysokému ekonomickému růstu v předchozích letech mohly rozvinout. Byly jimi např. přemrštěné ceny nemovitostí, které následně klesly a stále vyšší míra zadlužení a to jak domácností, tak i veřejného sektoru. Objem úvěrů poskytovaných domácnostem se zvýšil velmi výrazně - v období let 2004 až 2007 se meziročně zvyšoval i o více než 30%. Dalším problémem, který vyplul na povrch během světové ekonomické krize, byl pomalý růst kvalifikovanosti pracovníků a příliš rychlý růst mezd.

Stejně jako v předchozí kapitole, i v této jsem statistická data a údaje o vývoji českého hospodářství během daných let čerpal z údajů zveřejňovaných ČSÚ příslušných jednotlivým rokům. Tyto zdroje jsou uvedeny v seznamu zdrojů.

5.1 Vývoj v roce 2008

Rok 2008 byl i nadále ve znamení růstu, ale zřetelně nižšího, než v předešlých letech. Výkon české ekonomiky se v průběhu roku nadále zhoršoval. Zatímco v prvních třech čtvrtletích můžeme stále mluvit o růstu, poslední čtvrtletí již bylo ve znamení propadu podobnému tomu, který naši zemi čekal v roce 2009.

V důsledku nepříznivého ekonomického vývoje se výrazně snížil meziroční přírůstek konečných výdajů a výdajů na spotřebu domácností. Zároveň kvůli nejistotě začaly

domácnosti více šetřit a to právě na úkor spotřeby. To již byla předzvěst negativního vývoje v roce 2009. Jedním z důvodů byl také pomalý růst reálných mezd, který byl dokonce nejnižší od roku 1998. Vzhledem k tomu, že zvyšování reálných mezd dlouhodobě předstihuje růst produktivity práce, by se z makroekonomického hlediska jednalo o pozitivní zprávu. Problém byl však v tom, že produktivita práce vzrostla jen nepatrně, nepříznivý vztah mezi těmito veličinami byl tak i nadále zachován.

Zároveň po předchozích letech úvěrového boomu začaly banky více hodnotit bonitu klientů a zpřísnovat podmínky pro udělení úvěrů. To bylo dalším faktorem působícím na zpomalení výdajů. I přes tento nepříznivý vývoj se spotřeba domácností stále meziročně zvýšila o 3% a byla tak hned po čistých vývozech druhým nejvýznamnějším růstovým faktorem působícím na HDP.

Vláda se také snažila omezovat své výdaje. Přesto však velmi mírně rostly, i když méně, než v předchozích letech a podporovaly tak zvýšení spotřebních výdajů a růst HDP.

Nepříznivý vývoj světové a domácí ekonomiky neměl samozřejmě dopad jen na domácnosti, ale i na firmy. Ty kvůli nutnosti šetřit výrazně omezily (nejen) své investiční výdaje. Meziroční přírůstek výdajů na tvorbu hrubého kapitálu byl pouze 1,9%, tedy o 13,6% méně, než v roce 2007. Již se zde projevila tendence výrazná zejména v následujícím roce, tedy snižování zásob podniků. Tato položka měla nejvýraznější vliv na propad tempa tvorby hrubého kapitálu. Obdobný vývoj byl zaznamenán i u výdajů na tvorbu hrubého fixního kapitálu. Tyto faktory působily záporně na meziroční změnu HDP.

Důvodem pro tento vývoj bylo snížení zahraniční, ale i domácí poptávky. Dále to bylo způsobeno nedostatek finančních prostředků, resp. mnohdy jen obavou z tohoto nedostatku. To bylo spojeno se špatnými výhledy do nadcházejících let a také s menší ochotou bank poskytovat úvěry.

Vývozy i dovozy zboží a služeb se sice meziročně zvýšily, ovšem v porovnání s předchozími lety pouze velmi mírně. Propad zahraniční poptávky po českém zboží působil negativně zejména na zpracovatelský průmysl. Toto odvětví bylo jedním z nejvýznamnějších růstových faktorů v předchozích letech, nyní však patřilo mezi nejhůře zasažené části naší ekonomiky. Propad tržeb byl v tomto roce přesto velmi malý, pouze 0,3%. Opakem zpomaleného exportu zboží byly služby, jejichž vývoz se

meziročně zvýšil o výrazných 15,1%. Ani tento fakt ale nezabránil tomu, že tržby za služby téměř stagnovaly, zahraniční poptávka totiž nevyrovnala propad té domácí.

Zhoršená situace nejvýznamnějších destinací pro české vývozy měla za následek mimo jiné i to, že se zvýšil export do Polska a Slovenska. Dalším důsledkem krize bylo snížení podílu strojů a dopravních prostředků na celkovém vývozu na 53,5%. Další významná exportní položka polotovary a materiály také snížila svůj podíl na 19,7%.

Zhoršily se směnné relace kvůli nepříznivým pohybům cen vývozu a dovážených komodit. Koruna depreciovala a tak exportérům částečně pokryla snížení vývozních cen. Na druhou stranu tento vývoj zdražil dovozní ceny, což mělo naopak negativní dopad, protože české firmy (včetně exportních) jsou odkázány na dovoz surovin, materiálů apod.

Přes všechny uvedené negativní tendence v obchodování se zahraničím bylo dosaženo dobrého výsledku a čisté vývozy byly jedním z nejvýraznějších faktorů působících na zvýšení HDP oproti roku 2007.

Na nabídkové straně tvorby HDP, tedy na straně výroby, byl také zaznamenán nepříznivý vývoj. Produkce, stejně jako mezipotřeba vzrostly meziročně pouze podprůměrně, obě shodně o 3,5%. Stejný vývoj platil i pro HPH vytvořenou v naší ekonomice. Ta se oproti roku 2007 zvýšila o 3,6%, zatímco např. v roce 2006 to bylo 7,1%. Pro všechny tyto položky platilo to samé, co pro celou ekonomiku – ve vývoji byly v průběhu roku zaznamenány velké výkyvy.

Jak již bylo uvedeno výše, krize zasáhla zejména sekundární sektor české ekonomiky, tedy hlavně průmysl. Jeho podíl na HPH klesl na úkor terciárního sektoru, který mírně posílil. Stejně tak poklesl význam primárního sektoru, zde se však jednalo o dlouhodobý trend. U sekundárního sektoru se tak stalo poprvé po několika letech rostoucího významu průmyslu v české ekonomice. I přes to se produkce zpracovatelského průmyslu meziročně stále zvýšila, o 4,6%.

Přestože sektor služeb rostl na úkor zemědělství a průmyslu, v důsledku krize bylo meziroční zvýšení HPH v tomto odvětví jedno z nejmenších za sledované období. Navíc se zde projevovaly protichůdné tendence různých segmentů. Např. HPH v oblasti obchodu a oprav motorových vozidel a spotřebního zboží se zvýšila o 15,3%, zatímco

HPH pohostinství a ubytování a dalších oborů se meziročně snížila. Výkony peněžnictví a pojišťovnictví meziročně stouply.

Vývoj v roce 2008 byl tedy stále ve znamení růstu – HDP, ať již reálný nebo nominální, se zvýšil, zvýšila se i míra zaměstnanosti a i u hlavních odvětví (zpracovatelský průmysl) byl stále zaznamenán růst. Zhoršila se spotřební nálada tržních subjektů a jak firmy, tak domácnosti začaly výrazněji šetřit a rozmýšlet své výdaje. Banky přísněji hodnotily žadatele o úvěry a celková nálada ve společnosti svědčila o dalším budoucím zhoršení. Čisté exporty byly i nadále jedním z hlavních impulzů růstu HDP, tempo obchodu se zahraničím se však také výrazně zpomalilo. Tendence, které jsem výše popsal, byly předzvěstí velmi špatného vývoje v následujícím roce 2009.

5.2 Vývoj HDP v roce 2009

Tento rok byl globální ekonomickou krizí zasažen nejvíce, proto se mu budu věnovat podrobněji, než ostatním dvěma rokům v této kapitole.

Zatímco v roce 2002 se česká ekonomika se stagnací světové ekonomiky vypořádala lépe, než ostatní evropské státy, v roce 2009 byl pokles HDP naší země naopak vyšší, než v zemích EU. Propad českého hospodářství v roce 2009 byl zaznamenán zejména v prvních dvou čtvrtletích, poté se situace již začala zlepšovat.

Opětovně, s mírným zpožděním a velmi výrazně, stoupla nezaměstnanost, kterou se v předchozích letech hospodářského růstu dařilo dlouhodobě snižovat. Největší pokles zaměstnanosti byl zaznamenán v průmyslu, který byl do této doby, naopak vytvářel velké množství nových pracovních míst. Propuštění lidé mohli najít uplatnění v terciálním sektoru, který ale nevytvářel tolik pracovních míst, aby pokryl pokles zaměstnanosti v primárním a zejména sekundárním sektoru.

S propuštěním zaměstnanců souvisel i velký nárůst OSVČ a to i u cizinců. Kromě toho, že se jednalo o alternativu ke ztracenému zaměstnání, byl důvodem tohoto nárůstu také tzv. schwarz systém, kdy osoby vykonávaly činnost pro své zaměstnavatele, ale oficiálně byly OSVČ. Tento způsob může být výhodný pro výpočty zdravotního a sociálního pojištění, proto se k němu řada firem uchýlila.

Kromě poklesu zaměstnanosti se snížila i produktivita práce, jejíž zvyšování bylo v předchozích letech jedním z důvodů růstu HDP.

Míra inflace byl jen velmi nízká, na úrovni jednoho procenta. Růst spotřebitelských cen by byl celkově ještě nižší, nebýt růstu administrativně ovlivňovaných cen. Mohli bychom pak hovořit dokonce o deflaci. Průměrná mzda navzdory krizi vzrostla, důvod byl ale prostý – propouštění ze zaměstnání byly zejména zaměstnanci s nižšími příjmy, to mělo pochopitelně za následek vyšší hodnoty pro výpočet průměrné mzdy v české ekonomice.

Disponibilní důchod: Hodnota tohoto ukazatele poklesla, dokonce více, než HDP. Kromě zřejmých důvodů (pokles cen výrobků, šetření atd.) stál za tímto poklesem také fakt, že odliv čistých plateb do zahraničí se v době krize zvýšil. Zahraniční firmy v době krize ve větší míře repatriovaly své zisky.

Spotřeba: Tato položka byla jediná na výdajové straně HDP, která se v roce 2009 zvyšovala. Na rozdíl od předchozích let měly na spotřebu větší vliv výdaje vlády, než domácností. U domácností byla znatelná spíše tendence k šetření, než utrácení a jejich výdaje se meziročně snížily o 0,4%. Vláda se snažila alespoň v omezené míře stimulovat ekonomiku svými výdaji.

Výdaje na tvorbu kapitálu: Míra investic v roce 2009 celkově poklesla, stejně jako kapitálové výdaje. Podle dat ČSÚ byla meziroční změna výdajů na tvorbu hrubého kapitálu na úrovni -20,8%. Výdaje na tvorbu hrubého fixního kapitálu pak poklesly méně, o 11,5%. Velmi výrazně se snížila tvorba zásob.

Snížení úspor (viz níže) mělo za efekt mimo jiné i to, že poprvé po několika letech stoupla míra financování kapitálových výdajů ze zahraničních zdrojů, protože tuzemské úspory nebyly dostatečně velké na jejich financování.

Úspory: Míra hrubých národních úspor poprvé od roku 2003 poklesla a to navíc o téměř 230 mld. Kč.

Míra hrubých spor domácností neboli průměrný sklon domácností k úsporám, stoupla. To jen dokládalo horší náladu ve společnosti, která nebyla nakloněna k velkým výdajům. Lidé v důsledku krize začali více šetřit, což vytvářelo začarovaný kruh – pokud lidé šetřili, firmy neměly potřebné odbyty a byly nuceny snižovat mzdy nebo propouštět zaměstnance. Lidé pak kvůli horším vyhlídkám ještě více šetřili atd.

Ekonomický výkon základních odvětví: Zatímco v roce 2008 nebyly dopady globální krize ještě natolik výrazné, v roce 2009, zejména v jeho první polovině, byla všechna

odvětví české ekonomiky tvrdě zasažena. U všech odvětví byl zaznamenán pokles produkce a tržeb, výjimkou byly jen jejich dílčí části (např. inženýrské stavitelství ve stavebnictví).

Průmysl: Největší pokles ekonomické výkonnosti byl zaznamenán právě v průmyslu, konkrétně ve zpracovatelském průmyslu. Klesla i hodnota nových zakázek, meziročně o 16,4%. Výroba strojů a zařízení propadla dokonce o 27,3%. Stalo se tak paradoxně právě v tom odvětví, které bylo do této doby jedním z nejvýznamnějších faktorů pro předchozí stabilní a vysoký ekonomický růst.

Spolu s poklesem produkce souvisí i to, že právě v průmyslu byl zaznamenán dramatický pokles zaměstnanosti. Ta se snížila nejvýrazněji ve výrobě oděvů a ve výrobě textilií (o 23,9 a 22,2%). Tyto obory nebyly na vzestupu ani před krizí, hlavním problémem pro ně byla levná konkurence (zejména z Číny). Globální ekonomická krize jim však, obrazně řečeno, zarazila poslední hřebík do rakve.

Díky angažovanosti mé rodiny ve strojírenství vím, že na krizi v průmyslu doplatili zejména zaměstnanci továren ve zpracovatelském průmyslu, u kterých nebyla vyžadována nijak vysoká kvalifikovanost. Jednalo se zejména o pobočky zahraničních podniků, které svou výrobu, za účelem snížení výdajů, postupně přesouvaly na východ. Důvodem byla již zmíněná povaha výroby (nikterak intelektuálně ani vzdělanostně náročná) a také rostoucí mzdové náklady v České republice. S tímto jevem souvisí i propad objemu PZI v ČR.

Stavebnictví: Ve stavebnictví nebyl propad tak markantní, snížení výroby v tomto odvětví bylo jen velmi mírné. Je to dáno tím, že výpadek produkce zde není možný tak rychle, jako například v průmyslu. Stavebnictví tedy těžilo z toho, že mnoho projektů bylo stále nedokončených. Důležitou roli pro udržení stavební produkce byly v tomto případě také státní zakázky. Dalším faktorem bylo budování nových fotovoltaických elektráren, které začalo poté, co vstoupil v platnost ne příliš povedený zákon o podpoře těchto staveb. Analogicky s tímto faktem rostl segment inženýrského stavitelství (o 14,3%). Pozemní stavitelství pokleslo o 7% a toto snížení bylo směřodonné i pro pokles stavebnictví jako celku.

Poprvé po několika letech se také změnil vztah mezi množstvím nových stavebních zakázek a jejich cenou. Zatímco v minulých letech platilo, že zakázek bylo uzavíráno méně, ale za vyšší cenu, v roce 2009 tomu bylo právě naopak. Poprvé po 15 letech také

nastal zvrát ve výstavbě bytů – počet dokončených bytů byl vyšší, než počet nově zahájených výstaveb bytů. To souviselo s propadem poptávky na realitním trhu.

Na rozdíl od jiných, hůře zasažených odvětví, byl pokles zaměstnanosti ve stavebnictví jen velmi malý. Souvisí to s výše uvedenými fakty o vývoji tohoto odvětví.

Služby: Tržby v odvětví obchody a služeb také poklesly, konkrétně o 9,3% a to i přes to, že celkově ceny služeb mírně rostly. Domácnosti ve svých výdajích preferovaly produkty krátkodobé spotřeby a velmi snížily výdaje na služby.

Nejsilnější dopad na snížení tržeb v odvětví služeb měly obory dopravy a skladování. Segment dopravy přitom v předchozích letech patřil k jednomu z nejrychleji rostoucích odvětví služeb. Největší propad tržeb pak zaznamenaly pracovní agentury (snížení o 36,8%). S krizí samozřejmě souvisel i opětovný propad tržeb za stravování, ubytování a pohostinství, ale i dalších.

Zahraniční obchod: Čisté vývozy v roce nejvíce zasaženém krizí paradoxně stouply. Obchodní bilance dokonce zaznamenala nejvyšší přebytek. Nestalo se tak ale kvůli vyšší výkonnosti podniků, nýbrž zejména proto, že dovozy klesly výrazněji, než vývozy. Zároveň vývozní ceny velmi mírně rostly, zatímco dovozní naopak mírně klesaly.

Důvodem pro dobrý výsledek zahraničního obchodu bylo také to, že vývoz do německé ekonomiky nepoklesl tolik, jako vývozy na ostatní zahraniční trhy. Z České republiky bylo vyvezeno více automobilů, než v roce 2008. Jedním z důvodů bylo zavedení tzv. šrotovného.

Příliv PZI kvůli krizi dramaticky poklesl. V porovnání s rokem 2007 se jednalo o pouhou čtvrtinu. Jejich objem byl tak dokonce nižší, než na začátku sledovaného období. Naopak se zvýšil příliv portfoliových investic. Důvodem byla zvýšená poptávka po českých státních dluhopisech.

Stát: Jak jsem uvedl u spotřeby, výdaje státu byly jediným faktorem na poptávkové straně HDP, který se v roce 2009 zvýšil. Byly to právě státní zakázky, které zabránily velkému propadu v sektoru stavebnictví. Zároveň se stát musel starat o velký počet nových nezaměstnaných. Tyto a další faktory vedly k rekordnímu zadlužení. Deficit státního rozpočtu byl na rekordní úrovni 192,4 mld Kč.

Jako hlavní růstové faktory v tomto roce bych tedy uvedl následující:

- Státní výdaje, které podpořily růst výdajů na spotřebu a sektor stavebnictví
- Rekordní výsledek obchodní bilance, který byl však způsoben velkým poklesem dovozu

Jako záporné faktory bych uvedl následující:

- Pokles produkce a tržeb ve všech odvětvích, zejména pak v průmyslu
- Pokles zaměstnanosti a velký růst nezaměstnanosti, zejména pak v průmyslu
- Snížení výdajů domácností na konečnou spotřebu
- Velký pokles PZI
- Pokles produktivity práce

5.3 Vývoj v roce 2010

Rok 2010 byl již ve znamení růstu HDP. Vývoj však stále nebyl příliš pozitivní, zejména pak v posledním čtvrtletí. Zatímco prvních devět měsíců bylo svým vývojem z makroekonomického pohledu úspěšných (obnovení růstu, vyšší výdaje na spotřebu atd.), poslední tři měsíce svědčily spíše o návratu recese, než o jejím ukončení. Česká ekonomika si však stále vedla lépe, než byl průměr států EU.

Výdaje na konečnou spotřebu a na konečnou spotřebu domácností meziročně velmi mírně stouply (obě shodně o 0,6%). Výjimku tvořilo již zmíněné poslední čtvrtletí, kde byl naopak zaznamenán pokles těchto výdajů. Celkový meziroční vzrůst samozřejmě pozitivně ovlivnil vývoj HDP v tomto roce, avšak vliv spotřebních výdajů nedosahoval takové úrovně, jako vliv kapitálových výdajů a vliv čistých vývozů (viz níže).

Na nevelkou změnu spotřebních výdajů měl vliv i vývoj zaměstnanosti, která sice mírně vzrostla, ale jen díky vyššímu počtu OSVČ. Ten, stejně jako v předchozím roce, mimo jiné souvisí s tzv. schwarz systémem. Počty zaměstnanců se naopak opět snížily. Dalším faktorem, negativně ovlivňujícím spotřební výdaje domácností, byl pokles reálných mezd.

Naopak pozitivním jevem na trhu práce byl opětovný růst její produktivity. Spolu s poklesem reálných mezd se její pozitivní vliv ještě více umocnil. Největší přírůstek byl opět zaznamenán ve zpracovatelském průmyslu (téměř 20%).

Po předchozím a velmi výrazném poklesu výdajů na tvorbu hrubého kapitálu bylo opět dosaženo zvýšení těchto výdajů (o 5,9%). Tento pozitivní výsledek však nejde na vrub investičním výdajům, které meziročně opět poklesly, ale na vrub růstu zásob, jejichž objem, po předchozím poklesu, opět rostl. Zvýšení kapitálových výdajů se však ani zdaleka nevyrovnalo předchozímu snížení. Výdaje na tvorbu hrubého fixního kapitálu pak zůstaly téměř na stejné úrovni, jako v roce 2009, meziročně se zvýšily o pouhou desetinu procenta. Oproti celkovému vývoji se opět lišilo poslední čtvrtletí, kdy byl naopak zaznamenán pokles kapitálových výdajů. I přes mnohdy nepříznivé tendence zůstává faktem to, že zvýšení kapitálových výdajů bylo jedním z hlavních důvodů růstu HDP v roce 2010.

Meziroční zvýšení vývozu zboží (16,6%) bylo druhé nejvyšší za sledované období, růst dovozu zboží (16,2%) byl pak dokonce nejvyšší. Tento vývoj měl samozřejmě pozitivní dopad na vývoj HDP v roce 2010. Na druhou stranu bylo toto tempo zřejmě možné také díky předchozímu poklesu, vzrůst oproti roku 2009 již pochopitelně tak velký nebyl.

Negativním jevem v zahraničním obchodě byl ale nepříznivý vývoj cen. V jejich důsledku směnné relace zaznamenaly druhé největší zhoršení (hned za rokem 2000) za sledované období. Čistý vývoz však byl stále kladný a z velké části způsobil zvýšení HDP v tomto roce.

Po předchozím propadu byl opět zaznamenán příliv PZI. U portfoliových investic byl vývoj obdobný, zejména díky nákupům českých dluhopisů, které jsou považovány za bezpečné, na rozdíl třeba od řeckých.

Celková hrubá přidaná hodnota se meziročně zvýšila o 3,1% a její hodnota byla dokonce vyšší, než v růstovém roce 2007, stále však menší, než v roce 2008. K dobrému vývoji nejvíce přispěl zpracovatelský průmysl (růst HPH o 10,1%). Tento sektor v předchozím roce naopak zaznamenal největší propad, nyní ale na nabídkové straně působil jako nejvýznamnější růstový faktor. Nutno podotknout, že v tomto odvětví probíhaly protichůdné tendence. Zatímco některé jeho oblasti výrazně zvyšovaly produkci (výroba dopravních prostředků a hutní prvovýroba o 22,1%), u dalších odvětví byl naopak zaznamenán pokles. Za růstem zmíněných odvětví stály z velké míry zahraniční impulzy v podobě šrotovného a vyšší poptávky. Domácí poptávka podnikatelů po nových vozidlech (možnost výhodnějších odpisů za účelem potlačení krize) však také výrazně působila na zvýšení produkce dopravních prostředků.

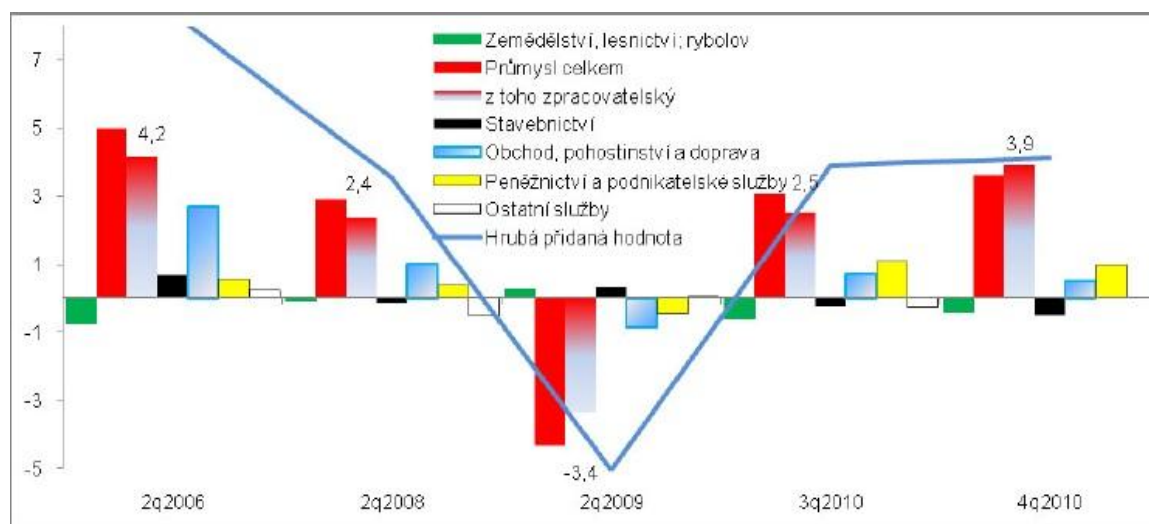
Naopak nižší HPH než v předchozím roce byla v odvětvích stavebnictví, zemědělství a dalších. Pokles stavební produkce přišel po téměř stagnujícím roce 2009 v době, kdy byl v ostatních odvětvích již naopak zaznamenán růst. Toto zpoždění oproti ostatním sektorům ekonomiky souvisí s tím, že zakázky ve stavebnictví jsou dlouhodobější povahy, tudíž jejich propad pochopitelně přichází opožděně.

5.4 Shrnutí vývoje během globální ekonomické krize

Česká ekonomika je velice otevřená. Je závislá na exportu, přičemž tato závislost se v růstových letech ještě prohloubila. Zároveň je závislá i na dovozu, zejména pak importu takových surovin, jako je ropa či zemní plyn. Negativní vývoj světové ekonomiky pro ni tedy byl směřodratný. Navíc se plně projeví problémy, které se v uplynulých letech postupně nasrádaly. Za ty však nemohou žádné zahraničí vlivy, ale nezodpovědní politici, přeúvěrované domácnosti, nedostatečně kvalifikovaná pracovní síla a rychle rostoucí reálné mzdy.

V předchozích letech rekordního zvyšování HDP byly nejvýznamnějšími faktory, podporujícími tento vývoj na nabídkové straně, průmysl a služby. Na výdajové straně pak nejvíce působily čisté vývozy, spotřeba domácností a kapitálové výdaje.

Obr. č. 5: Vliv jednotlivých odvětví na HPH v době krize



Pramen: ČSÚ

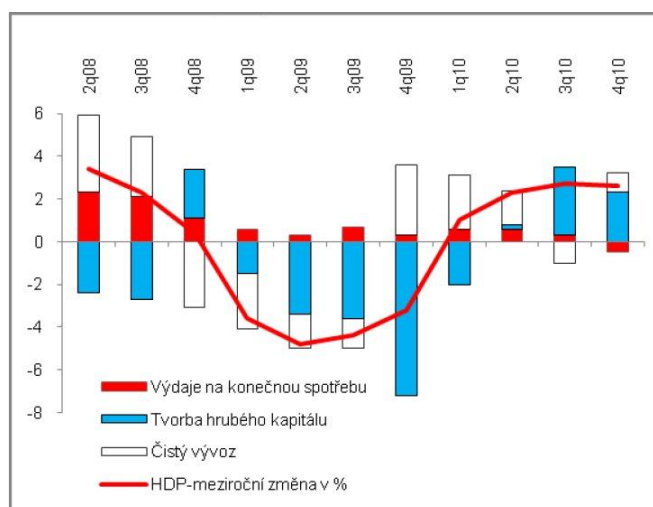
Zdroj: [21], Ve znění ze dne 13.3.2011, čerpáno 30.3.2012

Globální ekonomická krize měla samozřejmě dopad na tyto růstové faktory. Např. v roce 2009 velmi silně zasáhla zpracovatelský průmysl, který však postupně od roku 2010 začal opět podporovat zvyšování HDP.

Mohu konstatovat, že zpracovatelský průmysl tedy byl v letech 2010 a 2011 opět jedním z hlavních růstových faktorů, jeho zaměření se však ještě více zúžilo směrem k výrobě automobilů. V ostatních částech průmysl byl většinou zaznamenán pokles. Ačkoliv této specializaci vděčíme za opětovný růst po krizi, považuji tuto jednostrannost za negativní jev. Průmysl České republiky, a z velké části také její export, je dle mého názoru příliš zaměřený na několik druhů výrobků a tedy méně odolný vůči změnám poptávky.

Výkony a tržby v sektorech služeb a stavebnictví jsou již od roku 2009 (včetně) klesající. Jedinou výjimkou je zemědělství, které má však pouze velmi malý vliv na HDP České republiky.

Obr. č. 6: Příspěvky výdajových složek k růstu HDP v době krize



Zdroj: [21], Ve znění ze dne 13.3.2011, čerpáno 30.3.2012

Na výdajové straně tvorby HDP došlo také ke změnám. Spotřeba domácností po většinu krize působila kladně, avšak téměř zanedbatelně. Spotřební nálada byla špatná a lidé dávali přednost spoření před útratou. Zároveň se zhoršila dostupnost úvěrových produktů. Výdaje státu v důsledku krize v tomto období také poklesly, ačkoliv ještě v roce 2009 byl zaznamenán jejich mírný růst, který působil jako stabilizační faktor při celkovém propadu ekonomiky. Hodnota čistých vývozů se sice zvýšila, ale nikoliv kvůli lepším exportním výkonům, nýbrž kvůli snížení dovozu. Výdaje na tvorbu hrubého

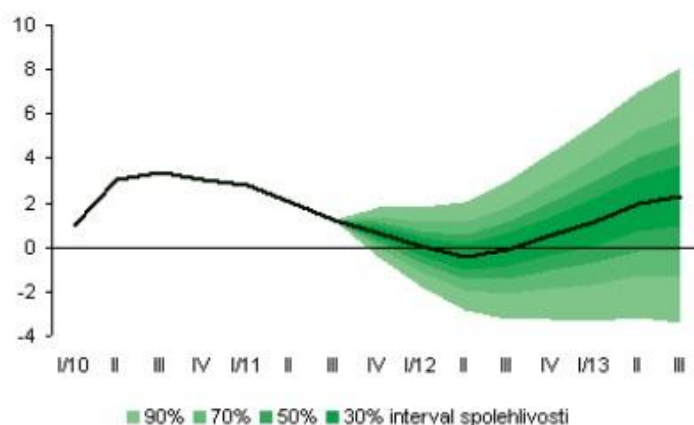
kapitálu měly proměnlivý dopad, obecně však klesly a jejich vzrůst v hodnotách předchozích let je spíše v nedohlednu.

Dopad krize na předchozí růstové faktory bych tedy shrnul tak, že velmi výrazně poklesly výdaje domácností, státu i firem, stejně jako poklesly výkony všech pro růst důležitých odvětví - tedy zejména průmyslu a služeb. Z propadu v roce 2009 se ze všech výše uvedených růstových faktorů zotavil pouze průmysl, resp. jeho část. V průmyslu jako celku byl totiž zaznamenán protichůdný vývoj.

6 Možnost opakování vysokého ekonomického růstu z let 2004 až 2007 na základě stejných růstových faktorů

Mým názorem je, že v příštích pěti letech **nebude možné opakovat obdobný ekonomický růst, jako v letech 2004 až 2007**. Dále si myslím, že malý růst HDP, který nás dle mého názoru čeká, nebude generován stejně, jako v uvedených růstových letech. Níže je uvedena prognóza ČNB do roku 2013:

Obr. č. 7: Prognóza ČNB



Zdroj: [7]. Ve znění ze dne 2.2.2012. Čerpáno dne 10.4.2012

Proti velkému růstu dle mého mínění působí mnoho faktorů a to jak domácích, tak zahraničních. Hlavními domácími faktory, které mají dopad na HDP a jeho změny, jsou výdaje na spotřebu a kapitálové výdaje. Obě položky, po jistém zlepšení, v roce 2011 opět poklesly a ani u jedné z nich nepředpokládám jejich výraznější zvýšení. Dle mého názoru budeme spíše svědky dlouhodobější stagnace, případně pouze malého růstu.

Spotřební výdaje jsou tvořeny výdaji státu a výdaji domácností. V dnešní době jsou státní, resp. veřejné rozpočty ožehavým tématem. Po celé Evropě je jednou z hlavních tendencí a nutností snižování schodků těchto rozpočtů. S tím pochopitelně souvisí nižší **spotřební výdaje států**, ale i nižší platy ve státních institucích. Česká republika v tomto ohledu není žádnou výjimkou.

Snižování platů, a to nejen ve veřejném, ale i soukromém sektoru, má samozřejmě dopad i na **spotřební výdaje domácností**, neboť se tak snižuje jejich disponibilní důchod. Dalším faktorem, potlačujícím spotřebu, je horší dostupnost úvěrových produktů. Zpřísnění podmínek pro jejich udělení osobně považuji za pozitivní (byl

zaznamenán velký nárůst osobních bankrotů a česká společnost se v růstových letech pomalu stávala 'přeúvěrovaná'), ale z pohledu HDP, resp. spotřeby domácností, se jedná o negativní jev. V neposlední řadě hraje velkou roli **nejistota**, kterou pociťují snad všechny subjekty v ekonomice, domácnosti nevyjímaje. Lidé kvůli ní často dávají přednost spoření před spotřebou.

Dalším aspektem, který je nutno brát v potaz, je změna daňového zatížení. Vyšší **daně** (ať již spotřební nebo důchodové) pochopitelně snižují spotřebu jednotlivých subjektů. Cílem mé práce není řešit oprávněnost nebo vhodnost těchto kroků, proto pouze konstatuji, že v jejich důsledku klesne konečná spotřeba a to bude mít negativní dopad na vývoj HDP.

Z výše uvedených tendencí usuzuji, že spotřební výdaje budou v průběhu následujících pěti let v průměru spíše stagnovat. Pokud by zde byl v tomto období v průměru zaznamenán růst, pak bude toto zvýšení, dle mého názoru, pouze malé.

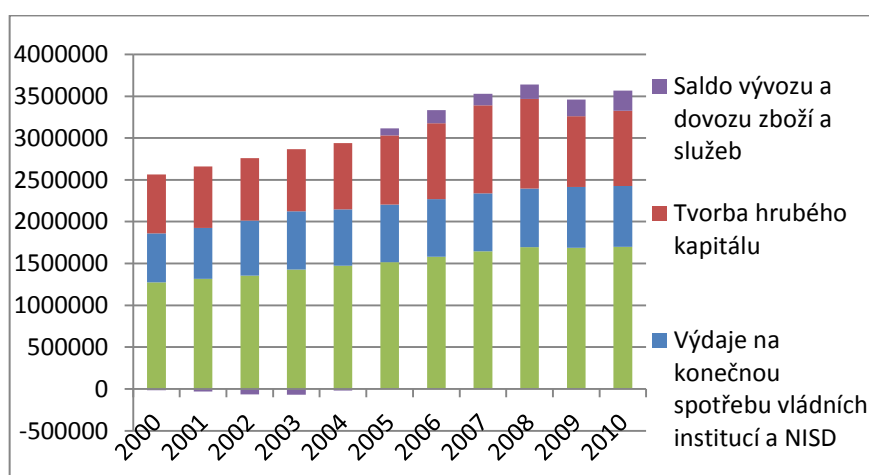
U **kapitálových výdajů** osobně očekávám o málo lepší vývoj, než u spotřebních výdajů, ne však natolik dobrý, aby způsobil výraznější růst HDP. Výdaje na tvorbu hrubého kapitálu se v roce 2010 sice opět zvýšily, vzhledem k předchozímu propadu však ani zdaleka nedosáhly své původní úrovně. Zvýšení bylo navíc možné jen díky zvýšené tvorbě zásob. Rok 2011 byl naopak znovu ve znamení poklesu kapitálových výdajů.

I přes jejich opakovaný pokles mi k názoru, že u kapitálových výdajů budou zaznamenány meziroční přírůstky spíše, než u spotřebních výdajů, vede ten fakt, že v některých odvětvích české ekonomiky (zejména v průmyslu) je opět zaznamenáván růst. Vyšší objem výroby a tržeb je dobrým základem pro alespoň malou míru zvyšování kapitálových výdajů.

Kapitálové investice mimo jiné omezuje i **nejistota** podniků ohledně budoucího vývoje. Jako příklad mohu uvést stále změny daňového zatížení a legislativy. V některých případech svoji roli hrají i odbory, které v době krize přicházejí často s až nere realizovatelnými požadavky. V neposlední řadě je zde nejistota o budoucím ekonomickém vývoji celé EU. Všechny tyto faktory mají za následek to, že firmy nechtějí riskovat nedostatek financí a dávají tedy přednost spoření a krátkodobým výdajům před kapitálovými výdaji.

I pokud bych se mýlil a kapitálové výdaje se výrazně zvýšily, jejich vliv na HDP a jeho změny se nevyrovná vlivu spotřebních výdajů domácností a vládních institucí. U nich, jak jsem již zmínil, očekávám spíše stagnaci. Míru dopadu jednotlivých výdajových položek na velikost HDP ilustruje následující graf. Je z něj, mimo jiné, patrné i to, že hodnota HDP ve stálých cenách v roce 2010 byla v důsledku globální ekonomické krize stále pod úrovní roku 2008:

Obr. č. 8: HDP výdajovou metodou v cenách roku 2005 (v mil. Kč)



Zdroj: Vlastní zpracování dle dat ČSÚ, 2012

S investicemi souvisí i **situace firem** na území české republiky, spojená s vývojem jejich produkce a tržeb. Růst byl zaznamenán zejména v průmyslu a to soustavně již od roku 2010 včetně. Ačkoliv se jedná o pozitivní zprávu, při hlubším pohledu již tak optimisticky nevyznívá. Růst je zde tažen hlavně malou částí celého průmyslu a to automobilovým průmyslem, strojírenstvím a s nimi spojenými obory. Zvyšuje se i výroba elektrotechniky. Problémů se zde najde hned několik.

V první řadě je **automobilový průmysl** silně procyklický. Stačí tedy, aby se ekonomický vývoj ve světě opět zhoršil, a výroba automobilů opět výrazně poklesne. V tomto tvrzení je obsažen i další eventuální problém – automobilový průmysl, resp. český průmysl celkově, je závislý na vývoji zahraniční poptávky. Nyní se vzhledem ke stagnaci, resp. poklesu domácí poptávky jedná o dobrou zprávu (podporuje růst), je však s největší pravděpodobností jen otázka času, než přestane růst poptávka i v zahraničí.

Výhodou průmyslu je jeho **propojení s Německem**, které zvyšuje svoje hospodářské výkony a to jako jedna z mála evropských zemí. Pokud ale půjdeme do hloubky, opět zjistíme, že tato spolupráce má i své stinné stránky. Česká republika je pro SRN mnohdy jen dodavatelem součástí pro finální produkty. Výsledná vysoká marže za finální produkty pak připadá Německu, ne České republice. Stejně tak je tomu často i v případě českých automobilů. Ty jsou často nejdříve vyvezeny do Německa a teprve odtud putují do Číny a dalších světových odbytíšť, větší marže tak opět připadá Německu. Navíc není zaručeno, že německá ekonomika si své dobré výsledky bude držet i do budoucna. Zaměření vývozu na Německo je tedy dvojsečné.

Průmysl tedy působí jako růstový faktor, není však možné spoléhat na to, že poroste i nadále. Tuto možnost nevylučuji, je zde však mnoho faktorů, které tento růst mohou zastavit. I pokud by přerušen nebyl, nemyslím si, že by se v příštích pěti letech opakoval rekordní růst z let 2004 až 2007. Důvodem je **stagnace** nebo pouze malý růst v **zemích EU**, které jsou hlavním odbytíštěm pro české výrobky, a pokles domácí poptávky. Je zde samozřejmě možnost přeorientovat naše exporty na země, jako je Čína, Indie Rusko nebo státy Jižní Ameriky, to je ovšem možné spíše z dlouhodobého hlediska, v příštích pěti letech nepovažuji za možné, aby export do těchto zemí výrazněji podporoval růst české ekonomiky. Samotný průmysl navíc nestačí na to, aby se růst HDP dostal do tak vysokých hodnot, jako v letech 2004 až 2007.

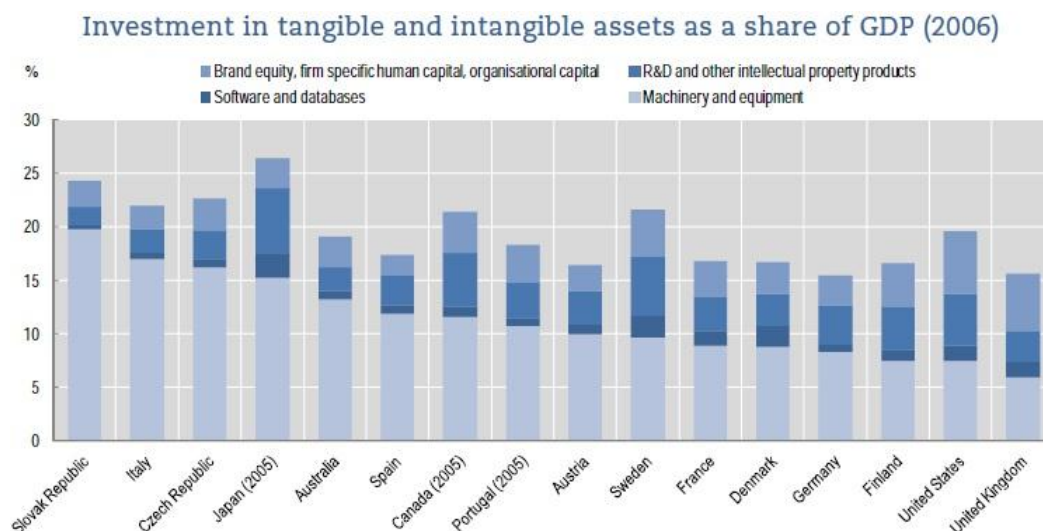
Dalším sektorem, který působil na růst HDP, i když jen v omezené míře bylo **stavebnictví**. Jeho produkce soustavně od roku 2009 klesá a nepředpokládám, že by zde v průběhu následujících pěti let došlo k výraznějšímu zlepšení. Investice do staveb je totiž dlouhodobějšího charakteru a jak jsem již uvedl, domácnosti, stát ani firmy nejsou nakloněny k investičním ani spotřebním výdajům.

Stejný vývoj byl zaznamenán i u tržeb za **služby**, které byly v předchozích letech jedním z nejvýznamnějších růstových faktorů. I zde zastávám ten názor, že v dohledné době nedojde k výraznému zlepšení, rozhodně ne k takovému, které by podpořilo vysoký růst HDP v takové míře, jako v letech 2004 až 2007. Důvodem pro moje závěry je opět výše popsaná špatná spotřební nálada a finanční nedostatek na straně státu a domácností. Sektory služeb, stejně jako sektor stavebnictví jsou totiž ovlivňovány výhradně domácí poptávkou, nikoliv zahraniční.

Vývoj HDP České republiky je do velké míry závislý na exportu, resp. na **čistých vývozech**. Ty se v době krize paradoxně zvětšily, stalo se tak však jen díky poklesu dovozů, ne kvůli vyšší míře vývozu. Ani jejich dobré hodnoty, pokud budou pokračovat, tak nebudou mít valný dopad na růst HDP. Nelze předpokládat zvyšování HDP pouze na základě faktu, že klesá dovoz. Důležité je spíše zvyšovat hodnotu a objem vyvážených výrobků a služeb. To se však nyní nedaří a dle mého názoru v následujících pěti letech ani příliš dařit nebude, resp. ne natolik, aby se opakovaly rekordní meziroční přírůstky HDP. Důvodem pro toto tvrzení je stagnace a špatný ekonomický výhled v zemích EU, tedy v zemích, do kterých míří většina českého vývozu.

Proti vysokému růstu také působí **struktura investic** v České republice. Oproti vyspělým zemím je zde jen malé množství peněz investováno do tzv. **nehmotných aktiv**, jako je výzkum a vývoj. Velmi malá část míří také do oblasti softwaru a databází. Naopak velká část investičních výdajů připadá na stroje a zařízení. Pro porovnání těchto výdajů přikládám graf z dokumentu OECD:

Obr. č. 9: Investice do hmotných a nehmotných aktiv (podíl na HDP v roce 2006)



Zdroj: [23], Ve znění ze dne 8.12.2010, čerpáno dne 12.1.2012

Na první pohled nemusí být rozdíly ve složení investic v České republice a ve vyspělých zemích, jako např. v USA nebo Japonsko, natolik výrazné. Je však potřeba si uvědomit, že jednotlivé druhy investičních výdajů jsou zde vyjádřeny jako podíl na HDP, přičemž hodnota HDP Spojených Států Amerických nebo Japonska je několikanásobně vyšší, než hodnota HDP České republiky. Pokud jsou v těchto státech

investice do nehmotných aktiv relativně vyšší, i když třeba jen o několik málo procent, pak v absolutním vyjádření je rozdíl jejich hodnot v řádu násobků.

Tyto investice sice nemají takový charakter, jaký měly růstové faktory v letech 2004 až 2007, jejich význam však stoupá. Tento názor nezastává jen OECD, od níž pochází uvedený graf, ale i většina odborníků. Pro růst HDP tak budou investice do nehmotných aktiv stále důležitější. Jejich nepřilíš vysoká míra v České republice tak opět podporuje moje tvrzení, že růst HDP na úrovni roků 2004 až 2007 nebude v období příštích pěti let opakovat.

I přes špatná očekávání, která jsem zde nastínil, je však možné, že Česká republika bude i nadále **konvergovat k vyspělým** zemím EU tak, jak se dělo v letech rekordního růstu HDP. Nestane se tak však kvůli výborným výkonům českého hospodářství, nýbrž kvůli horšímu vývoji těchto zemí. Vzhledem k velké propojenosti jednotlivých států EU to však nemůžeme považovat za pozitivní zprávu.

Závěrem ke svému odhadu musím dodat, že je možné, že jsem nechal příliš ovlivnit převládajícími pesimistickými náladami a budoucí vývoj špatně odhadl. Ekonomické vztahy v dnešním globalizovaném světě jsou natolik komplikované, že ani ty nejprestižnější instituce nemohou vytvořit naprosto spolehlivé odhady budoucího vývoje. Student bakalářského programu se pak pochopitelně může zmýlit o to více. Pět let je navíc z pohledu světové ekonomiky poměrně dlouhá doba, za kterou se může udát mnoho zásadních změn, které naprosto zvrátí dosavadní vývoj, ať již k dobrému nebo špatnému. Z výše uvedených faktů a důvodů však zastávám názor, že ekonomický vývoj bude pouze ve znamení mírného růstu HDP a pouze čas ukáže, zdali byl tento můj odhad správný či nikoliv.

7 Závěr

Vývoj HDP České republiky byl v celém mnou sledovaném období ve velké míře ovlivněn **zahraničními faktory**, zejména vstupem do EU, rostoucí zahraniční poptávkou po českých výrobcích a během posledních tří let také globální ekonomickou a evropskou dluhovou krizí.

V letech **2000 až 2003** byly meziroční změny HDP kladné, avšak nikterak nevynikaly svojí velikostí. **Na poptávkové straně bych jako hlavními důvody pro růst HDP uvedl spotřební výdaje domácností, výdaje na tvorbu hrubého kapitálu a vládní výdaje.** Míra vlivu výdajů na tvorbu hrubého kapitálu se během těchto čtyř let postupně snižovala spolu s tím, jak se zmenšovaly jejich meziroční přírůstky, až v roce 2003 dokonce působily záporně. Vliv spotřebních výdajů domácností rostl, což bylo umožněno naopak jejich stále většími meziročními přírůstky. Vliv vládních výdajů na růst HDP byl poměrně stálý a vyšší, než po zbytek zkoumaného období. Dále bylo zaznamenáno výrazné zvýšení objemu příchozích PZI.

Na nabídkové straně na zvyšování HDP nejvýrazněji působil **sektor služeb**, kde byl růst způsoben zejména domácí poptávkou. Velké zvyšování produkce a tržeb bylo zaznamenáno také ve **zpracovatelském průmyslu**, jehož lepší výkony byly možné zejména díky vyšší zahraniční poptávce. Již se zde postupně dostávaly do popředí ty faktory, které posléze umožnily rekordní přírůstky v následujících letech. Velmi dobrý vývoj byl postupně zaznamenán také ve **stavebnictví**, jehož produkce se výrazně zvyšovala, zejména díky státním zakázkám na budování infrastruktury. Dopad na změny HDP však nebyl natolik významný, jako u průmyslu a služeb.

V následujících čtyřech letech, tedy v období **2004 až 2007**, byly zaznamenány **historicky nejvyšší přírůstky HDP**. Zde bych více, než v předchozím období, vyzdvihl význam **zahraniční poptávky**, která se výrazně zvyšovala. Na její vývoj měl velký vliv **vstup České republiky do Evropské unie**. Tato poptávka byla hlavním důvodem vysokých přírůstků průmyslové produkce.

Zdůraznil bych také provázanost rostoucí produkce v průmyslu s rostoucí zaměstnaností v české ekonomice. Díky vyšší zaměstnanosti se pak zvyšoval i celkový disponibilní důchod domácností a s tím souvisely jejich vyšší spotřební výdaje. Ty byly nadále jedním z důvodů růstu v sektoru služeb. Spolu s rostoucími vývozy a tržbami se

zlepšovala také finanční situace podniků, to mělo kladný dopad na výdaje firem na tvorbu hrubého a hrubého fixního kapitálu a na zvyšování stavební produkce. Samozřejmě růst české ekonomiky nezávisel jen na výkonech průmyslu, směrodatný byl i vývoj v sektoru služeb, které zaměstnávají nejvíce obyvatel naší republiky. Jen se snažím naznačit provázanost jednotlivých položek tvořících HDP - pokud by byl vývoj průmyslu opačný, pak by nebylo možné dosáhnout tak dobrých výsledků ve službách ani ve stavebnictví.

Jako hlavní růstové faktory na straně výdajů v letech 2004 až 2007 tedy uvádím čisté vývozy, spotřební výdaje domácností a výdaje na tvorbu hrubého kapitálu.

Vliv čistých vývozů na zvyšování HDP se během těchto čtyř let snižoval na úkor vlivu spotřebních výdajů domácností. Ty se po mírném zpomalení růstu, které nastalo v letech 2004 a 2005, následně meziročně zvyšovaly o více než 4%. Dopad výdajů na tvorbu hrubého kapitálu na vývoj HDP byl pak, s výjimkou propadu vlivu v roce 2005, nepřilíš proměnlivý a působil přibližně ve stejné míře, jako spotřební výdaje domácností.

Na nabídkové straně pak musím zdůraznit zejména vliv **průmyslu** na rekordní přírůstky HDP. Ten působil nejvýrazněji a jeho růst byl generován zejména zvyšující se zahraniční poptávkou. Dále mohu konstatovat, že s výjimkou roku 2004 se průmyslu svým pozitivním vlivem na růst HDP přibližně vyrovnal **sektor služeb**.

Ve všech čtyřech letech byly navíc zaznamenávány vysoké přírůstky produktivity práce. Růst reálných mezd byl však přesto ještě rychlejší. To bylo samozřejmě pozitivní z pohledu domácností, z makroekonomického pohledu se však jednalo o negativní zprávu.

Růst HDP v těchto letech byl navíc stabilní, nejednalo se o žádný jednorozhodný výkyv, nýbrž o dlouhodobější trend. Při vypracování své bakalářské práce jsem došel k závěru, že **stav české ekonomiky se během let 2004 až 2007 zlepšoval ve všech ohledech**. Inflace se držela na poměrně nízké úrovni, klesala nezaměstnanost a poprvé po mnoha letech nebyl účet obchodních styků země se zahraničím záporný. Co však považuji za velmi negativní jev je to, že i přes výbornou ekonomickou situaci země rostly schodky státních a veřejných rozpočtů.

Zahraniční faktory následně způsobily zastavení tohoto výborného ekonomického vývoje naší země. Hypoteční krize, která vznikla v roce 2007 v USA, se postupně

proměnila v krizi finančního systému na celém světě. Nejvíce zasaženy byly USA a Evropa a tyto problémy měly dopad i na reálnou ekonomiku. Hovoří se tak o **světové ekonomické krizi**. Její aktuální pokračování v Evropě můžeme nazvat dluhovou krizí nebo též krizí důvěry, kdy největším problémem jsou schodkové státní rozpočty. Problémy mají zejména vysoce zadlužené země, jako je Řecko.

Tento vývoj ve světě silně zasáhl a nadále zasahuje i Českou republiku, jakožto velmi otevřenou ekonomiku, jejíž export je nejvíce zaměřen na země EU. **Propad zahraniční poptávky**, který v důsledku globální ekonomické krize nastal, **měl největší dopad na (zpracovatelský) průmysl**, kde byl zaznamenán nejvýraznější pokles produkce ze všech odvětví. Průmysl, resp. jeho část, se však z propadu v roce 2008 velmi rychle zotavil a od roku 2009 opětovně podporuje meziroční zvyšování HDP, i když jeho výkony se nezvyšují v takové míře, v jaké tomu bylo před krizí. Toto zvyšování je způsobeno výlučně růstem zahraniční poptávky, která se po původním propadu v tomto sektoru opět zvyšuje. Tento vývoj je umožněn **ekonomickou provázaností ČR s Německem**, kde je zaznamenáván poměrně dobrý vývoj. Dalším odvětvím, kde se zvyšují tržby, je zemědělství, jeho dopad na změny HDP je však mizivý.

U ostatních sektorů jsem nezaznamenal jejich zotavení z dopadů krize. Jako příklad uvádím sektor služeb, který byl jedním z nejvýznamnějších růstových faktorů minulých let. Tržby za služby po zanedbatelném zvýšení v roce 2008 trvale klesají. Stejně tak meziroční změny stavební produkce se po stagnaci v roce 2008 také trvale pohybují v záporných hodnotách.

Ani státu se ekonomická krize nevyhnula. Kvůli nutnosti držet schodky státního rozpočtu na nízké úrovni, jsou snižovány státní výdaje a to jak ve formě státních zakázek, tak ve formě personálních výdajů. To má dopad jak na firmy, tak na domácnosti. Podotýkám ale, že vládní výdaje rostly i v době poklesu výdajů domácností v roce 2009, i když nikterak výrazně a staly se tak alespoň malým stabilizujícím prvkem v české ekonomice.

Dále vidím souvislost se špatnou situací firem a státu s **propadem spotřebních výdajů domácností**. Mnoho lidí přišlo o práci a často se snižovaly vyplácené mzdy. To vedlo k nejistotě domácností o budoucím vývoji. To mělo a má za následek propad spotřebních výdajů domácností, které byly na výdajové straně tvorby HDP po celé

mnou zkoumané období jedním z nejvýznamnějších růstových faktorů. V době krize a po ní jsou zde meziročně zaznamenávány střídavě malé přírůstky a propady.

Špatná finanční situace firem, resp. nejistota z budoucího vývoje, má vliv i na propad nebo jen malé zvyšování **výdajů na tvorbu hrubého kapitálu**. Tato položka byla v předchozích letech také jedním u nejvýznamnějších faktorů na výdajové straně tvorby HDP, nyní je její vliv také velmi malý.

Na nabídkové straně tvorby HDP jsem ze statistických dat ČSÚ **kromě poměrně dobré situace v průmyslu a zemědělství** zaznamenal **propad produkce a tržeb ve všech odvětvích**, v lepším případě jejich stagnaci. Vývoji v průmyslu bych vytknul fakt, že přírůstky jsou tvořeny jen malou částí tohoto odvětví. Je to způsobeno stagnací až poklesem domácí poptávky a nic nenasvědčuje brzké změně.

Z důvodu špatného vývoje a špatných vyhlídek jednotlivých faktorů jak na výdajové, tak na nabídkové straně tvorby HDP, zastávám ten názor, že **v období příštích pěti let nebudeme svědky růstu HDP v takové míře, v jaké se stalo v letech 2004 až 2007**. Podle mého mínění sice budou meziroční přírůstky HDP kladné, ale ne natolik vysoké, aby se vyrovnaly rekordním číslům zmíněných let. Tento růst navíc podle mě bude generován spíše zahraničními faktory, působícími zejména na průmysl. U domácích faktorů (spotřeba domácností, výdaje na tvorbu hrubého kapitálu) očekávám stagnaci nebo pouze mírné zlepšení, které nebude zdaleka tak velké, aby se vyrovnalo výsledkům z let 2004 až 2007.

Seznam tabulek:

Tabulka č. 1: Podíl jednotlivých odvětví na HPH v roce 2000 a 2010	13
Tabulka č. 2: Meziroční přírůstky a nominální hodnota HDP v letech 2000 až 2003	15
Tabulka č. 3: Meziroční přírůstky a nominální hodnota HDP v letech 2004 až 2007	24
Tabulka č. 4: Meziroční přírůstky a nominální hodnota HDP v letech 2004 až 2010	44

Seznam obrázků:

Obr. č. 1: Procentuální meziroční změna reálného HDP v letech 2000 až 2010	12
Obr. č. 2: Vývoj hodnoty vývozu a dovozu v letech 1998 až 2010	14
Obr. č. 3: Příspěvky výdajových složek k růstu HDP	41
Obr. č. 4: Struktura HPH zpracovatelského průmyslu	42
Obr. č. 5: Vliv jednotlivých odvětví na HPH v době krize	53
Obr. č. 6: Příspěvky výdajových složek k růstu HDP v době krize	54
Obr. č. 7: Prognóza ČNB	56
Obr. č. 8: HDP výdajovou metodou v cenách roku 2005 (v mil. Kč)	58
Obr. č. 9: Investice do hmotných a nehmotných aktiv (podíl na HDP v roce 2006)	60

Seznam použitých zkratk

apod.	a podobně
atd.	a tak dále
ČNB	Česká Národní Banka
ČR	Česká republika
ČSÚ	Český Statistický Úřad
EU	Evropská unie
HDP	hrubý domácí produkt
HPH	hrubá přidaná hodnota
OSVŠ	osoba samostatně výdělečně činná
p.b.	procentní bod
PZI	přímá zahraniční investice
resp.	respektive

Seznam použité literatury

- [1] HOSPODÁŘSKÉ NOVINY. *Ročenka HN 2001: Příloha Hospodářských novin. 5. ročník*, Praha: Economia, 2001. ISBN 80-85378-49-3
- [2] HOSPODÁŘSKÉ NOVINY. *Ročenka HN 2002: Příloha Hospodářských novin. 6. ročník*, Praha: Economia, 2002. ISBN 80-85378-40-X
- [3] HOSPODÁŘSKÉ NOVINY. *Ročenka HN 2003: Příloha Hospodářských novin. 7. ročník*, Praha: Economia, 2003. ISBN 80-85378-52-3
- [4] MACEK, Jan. aj. *Ekonomická a sociální statistika*. Plzeň: Západočeská univerzita v Plzni, 2008. ISBN 978-80-7043-642-4
- [5] SAMUELSON, P.A., NORDHAUS, W.D. *Ekonomie*. 18. vydání, Praha: Nakladatelství Svoboda, 2010. ISBN 978-80-205-0590-3
- [6] SOUKUP, J., POŠTA, V. aj. *Makroekonomie Moderní přístup*. 1. vydání, Praha: Management Press, 2007. ISBN 978-80-7261-174-4

Elektronické zdroje

- [7] Česká Národní Banka [online] 10.4.2012. *Aktuální prognóza ČNB*. Dostupné na <http://www.cnb.cz/cs/menova_politika/prognoza/index.html>
- [8] Český statistický úřad [online] 3.2.2012. *Analýza kontextů makroekonomického vývoje v ČR za rok 2005*. Dostupné na <http://www.czso.cz/csu/2006edicniplan.nsf/publ/1101-06-za_rok_2005>
- [9] Český statistický úřad [online] 15.4.2012. *Hrubý domácí produkt (HDP) – Metodika*. Dostupné na <[http://www.czso.cz/csu/redakce.nsf/i/hruby_domaci_produk_\(hdp\)](http://www.czso.cz/csu/redakce.nsf/i/hruby_domaci_produk_(hdp))>
- [10] Český statistický úřad [online] 15.4.2012. *Makroekonomické údaje*. Dostupné na <<http://www.czso.cz/csu/redakce.nsf/i/statistiky>>
- [11] Český statistický úřad [online] 5.1.2012. *Podíl odvětví na hrubé přidané hodnotě v České republice*. Dostupné na <http://www.czso.cz/cz/cr_1989_ts/0402.pdf>

- [12] Český statistický úřad [online] 17.2.2012. *Tendence a faktory makroekonomického vývoje 2007*. Dostupné na
< <http://www.czso.cz/csu/2008edicniplan.nsf/publ/1101-08-2007>>
- [13] Český statistický úřad [online] 5.3.2012. *Tendence a faktory makroekonomického vývoje ČR v roce 2008*. Dostupné na
<<http://www.czso.cz/csu/2009edicniplan.nsf/p/1101-09>>
- [14] Český statistický úřad [online] 20.1.2012. *Vývoj české ekonomiky v roce 2003*. Dostupné na
< http://www.czso.cz/csu/2004edicniplan.nsf/publ/1109-04-v_roce_2003>
- [15] Český statistický úřad [online] 29.1.2012. *Vývoj české ekonomiky v roce 2004*. Dostupné na
< http://www.czso.cz/csu/2004edicniplan.nsf/publ/1109-04-v_roce_2004>
- [16] Český statistický úřad [online] 30.1.2012. *Vývoj české ekonomiky v roce 2005*. Dostupné na
< http://www.czso.cz/csu/2005edicniplan.nsf/publ/1109-05-v_roce_2005>
- [17] Český statistický úřad [online] 3.2.2012. *Vývoj české ekonomiky v roce 2006*. Dostupné na
< http://www.czso.cz/csu/2006edicniplan.nsf/publ/1109-06-v_roce_2006>
- [18] Český statistický úřad [online] 16.2.2012. *Vývoj české ekonomiky v roce 2007*. Dostupné na
< http://www.czso.cz/csu/2007edicniplan.nsf/publ/1109-07-v_roce_2007>
- [19] Český statistický úřad [online] 2.3.2012. *Vývoj české ekonomiky v roce 2008*. Dostupné na
< http://www.czso.cz/csu/2008edicniplan.nsf/publ/1109-08-v_roce_2008>
- [20] Český statistický úřad [online] 10.3.2012. *Vývoj české ekonomiky v roce 2009*. Dostupné na < http://www.czso.cz/csu/2009edicniplan.nsf/publ/1109-09-za_1__az_4__ctvrtleti_2009>
- [21] Český statistický úřad [online] 30.3.2012. *Vývoj české ekonomiky v roce 2010*. Dostupné na
< http://www.czso.cz/csu/2010edicniplan.nsf/publ/1109-10-4__ctvrtleti_2010>

[22] Eurostat [online] 20.4.2012. *Real GDP growth rate – volume*. Dostupné na <<http://epp.eurostat.ec.europa.eu/tgm/table.do?tab=table&init=1&plugin=1&language=en&pcode=tsieb020>>

[23] OECD [online] 12.1.2012. *A new OECD project: New sources of growth: intangible assets*. Dostupné na <<http://www.oecd.org/dataoecd/60/40/46349020.pdf>>

Abstrakt

KOFRONĚ, J. *Analýza vývoje HDP v České republice v letech 2000 - 2010*. Bakalářská práce. Plzeň: Fakulta ekonomická ZČU v Plzni, 70 s., 2012

Klíčová slova: hrubý domácí produkt, průmysl, služby, čistý vývoz, konečná spotřeba domácností

Předložená práce je zaměřena na zkoumání míry vlivu jednotlivých faktorů na vývoj HDP v České republice v rozmezí let 2000 - 2010. Dále je zde řešena otázka možnosti opakování vysokého růstu HDP z let 2004 - 2007 v průběhu následujících pěti let.

V teoretické části jsou definovány základní pojmy týkající se HDP. V praktické části je pak zkoumán a popsán vliv jednotlivých faktorů na vývoj HDP. Řešen byl nejen dopad výdajových položek, ale i vliv jednotlivých odvětví na růst či pokles tohoto ukazatele. Zkoumané období bylo rozděleno na tři části na základě podobného vývoje HDP v daných letech. Zkoumání bylo poté prováděno v každém jednotlivém roce, přičemž nejpodrobněji byl rozbor proveden v období let 2004 - 2007. Nejčastěji byla při práci používána data Českého Statistického Úřadu.

Abstract

KOFROŇ, J. *Analysis of the development of GDP in the Czech Republic in 2000 - 2010*. Bachelor thesis. Pilsen: Faculty of Economics, University of West Bohemia in Pilsen. 70 s., 2012

Key words: gross domestic product, industry, services, net export, household final consumption expenditure

The thesis is oriented on research of the influence of different factors on the development of GDP of the Czech Republic in years 2000 - 2010. Furthermore a possibility of repeating a high growth of GDP from years 2004 - 2007 is solved.

In the theoretical part are defined the basic terms related to GDP. In the practical part the influence of individual factors on the development of GDP is researched and described. Not only the influence of expenditure section is solved but also the influence of economic sectors on the growth or decrease of GDP. The researched period is divided into three parts on the basis of similar development in particular years. The research was executed in every single year. The most detailed analysis was pursued in years 2004 - 2007. For the bachelor thesis were mostly used data of the Czech Statistical Office.