

**ZÁPADOČESKÁ UNIVERZITA V PLZNI**  
**FAKULTA EKONOMICKÁ**

Bakalářská práce

**Dávky státní sociální podpory - struktura a vývoj**  
**Benefits of the state social support - structure and development**

Petr Švimberský

PLZEŇ 2012

ZÁPADOČESKÁ UNIVERZITA V PLZNI

Fakulta ekonomická

Akademický rok: 2011/2012

## ZADÁNÍ BAKALÁŘSKÉ PRÁCE

(PROJEKTU, UMĚLECKÉHO DÍLA, UMĚLECKÉHO VÝKONU)

Jméno a příjmení: Petr ŠVIMBERSKÝ  
Osobní číslo: K09B0183P  
Studijní program: B6208 Ekonomika a management  
Studijní obor: Podniková ekonomika a management  
Název tématu: Dávky státní sociální podpory - struktura a vývoj  
Zadávací katedra: Katedra financí a účetnictví

### Z á s a d y p r o v y p r a c o v á n í :

1. Charakterizujte systém státní sociální podpory.
2. Analyzujte jednotlivé dávky státní sociální podpory.
3. Proveďte komparaci dávek ve vybraných letech.
4. Zhodnoťte řešenou problematiku a upozorněte na plánované změny v zákonných normách týkajících se dané oblasti.

Rozsah grafických prací:

Rozsah pracovní zprávy:

40 - 60 stran

Forma zpracování bakalářské práce: **tištěná/elektronická**

Seznam odborné literatury:

- **BŘESKÁ, N.; BURDOVÁ, E.; VRÁNOVÁ, L.** *Státní sociální podpora s komentářem a příklady.* Olomouc: Anag, 2010. ISBN 978-80-7263-609-9
- **BUDILOVÁ, A.; LAMKOVÁ, J.** *Příručka pro posudkovou službu sociálního zabezpečení.* Praha: MPSV, 2003. ISBN 80-85520-18-1
- **HAMERNÍKOVÁ, B.** *Veřejné finance.* Praha: Wolters Kluwer, 2010. ISBN 978-80-7357-497-0
- *Ministerstvo práce a sociálních věcí [online].* Ministerstvo práce a sociálních věcí. 2011 [cit. 2011-09-26]. Dostupné z <http://www.mpsv.cz>

Vedoucí bakalářské práce:

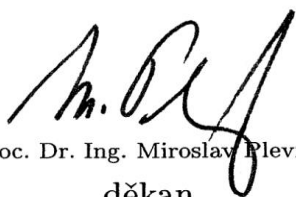
**Ing. Pavlína Hejduková**  
Katedra financí a účetnictví

Datum zadání bakalářské práce:

**30. listopadu 2011**

Termín odevzdání bakalářské práce:

**4. května 2012**



Doc. Dr. Ing. Miroslav Plevný  
děkan



Prof. Ing. Lilia Dvořáková, CSc.  
vedoucí katedry

V Plzni dne 30. listopadu 2011

Prohlašuji, že jsem bakalářskou práci na téma

„Dávky státní sociální podpory – struktura a vývoj.“

vypracoval samostatně pod odborným dohledem vedoucí bakalářské práce za použití pramenů uvedených v příložené bibliografii.

V Plzni, dne 26. dubna 2012

.....

podpis autora

Na tomto místě bych chtěl poděkovat paní doktorce Pavlíně Hejdukové za cenné rady, užitečné připomínky, čas strávený při konzultacích a za odborné vedení bakalářské práce.

## Obsah

Úvod .....	7
<b>1 Sociální zabezpečení .....</b>	<b>9</b>
1.1 Principy sociální politiky .....	11
1.2 Modely sociálního zabezpečení .....	12
1.2.1 Historické (klasické) modely .....	12
1.2.2 Základní věty ekonomie blahobytu.....	13
1.2.3 Druhá základní věta .....	13
1.2.4 Současné modely .....	16
1.3 Faktory ovlivňující sociální zabezpečení .....	16
1.4 Financování sociálního zabezpečení .....	18
1.4.1 Průběžný systém .....	18
1.4.2 Kapitálové financování .....	19
1.5 Sociální kvóta.....	19
1.6 Vývoj sociálního zabezpečení v České republice .....	20
<b>2 Státní sociální podpora.....</b>	<b>21</b>
2.1 Vznik systému státní sociální podpory .....	21
2.2 Zákon o státní sociální podpoře a vymezení některých pojmů .....	22
2.3 Dávky státní sociální podpory.....	24
2.3.1 Dávky závislé na výši příjmu – testované dávky.....	24
2.3.2 Netestované dávky .....	30
<b>3 Vývoj státní sociální podpory v jednotlivých letech .....</b>	<b>35</b>
3.1 Období po roce 1989 do vzniku státní sociální podpory.....	35
3.1.1 Státní vyrovnávací příspěvek.....	36
3.1.2 Přídavky na děti a výchovné k důchodům .....	37
3.1.3 Rodičovský příspěvek.....	37
3.1.4 Jednorázový příspěvek.....	38
3.1.5 Podpora při narození dítěte .....	39
3.1.6 Zopatřovací příspěvek a příspěvek na byt vojáka.....	39
3.1.7 Dávky pěstounské péče.....	39
3.1.8 Příspěvek na výživu .....	40
3.1.9 Vlastní hodnocení období 1989-1995.....	40

3.2	Zavedení zákona o státní sociální podpoře a vývoj jednotlivých dávek .....	41
3.2.1	Přídavek na dítě .....	41
3.2.2	Sociální příplatek .....	43
3.2.3	Příspěvek na bydlení .....	45
3.2.4	Příspěvek na dopravu .....	46
3.2.5	Rodičovský příspěvek .....	48
3.2.6	Zaopatřovací příspěvek .....	49
3.2.7	Příspěvek na školní pomůcky .....	50
3.2.8	Dávky pěstounské péče .....	50
3.2.9	Porodné .....	54
3.2.10	Pohřebné .....	55
3.3	Upozornění na chystané novely .....	55
3.4	Vlastní hodnocení vývoje dávek od zavedení zákona o státní sociální podpoře do roku 2011 .....	55
<b>4</b>	<b>Srovnání dávek v letech na konkrétních příkladech .....</b>	<b>57</b>
<b>5</b>	<b>Závěr .....</b>	<b>62</b>
<b>6</b>	<b>Seznam tabulek .....</b>	<b>64</b>
<b>7</b>	<b>Seznam obrázků .....</b>	<b>65</b>
<b>8</b>	<b>Seznam použitých zkratk a značek .....</b>	<b>66</b>
<b>9</b>	<b>Seznam použitých zdrojů .....</b>	<b>67</b>
<b>10</b>	<b>Seznam příloh .....</b>	<b>70</b>

## Úvod

Tématem bakalářské práce jsou „dávký státní sociální podpory - struktura a vývoj“. Tyto dávky spadají do systému státního sociálního zabezpečení a obecně se dá říci, že jsou součástí sociální politiky. Sociální politika je silně závislá na politice obecně, což je v České republice relativně problém, vzhledem k tomu, že dochází k častému střídání jednotlivých vlád a tím i jednotlivých politických programů. Často bývá sociální politika na programu jednotlivých politických stran, nejenom při volbách, a díky tomu dochází k častým změnám. Nejenom v současné době je toto téma velmi diskutované a to byl jeden z důvodů pro výběr tohoto tématu pro svoji bakalářskou práci.

**Cílem bakalářské práce je charakteristika systému státní sociální podpory a analýza jednotlivých dávek, srovnání jednotlivých dávek ve vybraných letech a upozornění na chystané novelizace.**

Práce je rozdělena do čtyř částí, kdy první část se věnuje sociálnímu systému obecně, stručně je zde popsán vývoj, jednotlivé sociální modely a faktory, které ovlivňují sociální zabezpečení. V této části práce je stručně popsán i způsob financování sociálního systému a na závěr první části práce jsou srovnány vybrané země podle sociální kvóty.

Druhá část práce je zaměřena na vznik státní sociální podpory a zákona č. 117/1995 Sb. o státní sociální podpoře, jsou zde uvedeny a popsány jednotlivé pojmy. Zároveň jsou zde rozděleny jednotlivé dávky na testované a netestované a tyto dávky jsou následně charakterizovány. Tato charakteristika je provedena podle zákona č. 117/1995 Sb. v platném znění k 1. 1. 2012.

Ve třetí kapitole práce je analyzován vývoj jednotlivých dávek od roku 1989, přes zavedení zákona o státní sociální podpoře v roce 1995 a následné vybrané novelizace až do roku 2011. Na závěr této části jsou popsány chystané novely.

V poslední části dochází ke komparaci jednotlivých dávek ve vybraných letech. Jsou sestaveny tři fiktivní rodiny a pomocí nich jsou porovnány dávky. Aby toto srovnání bylo objektivní, jsou vyplácené dávky přepočteny do cen roku 2012 pomocí deflátoru HDP.

Textová část práce je zpracována v programu MS Office Word, s výjimkou tabulek a grafů, které jsou zpracovány v programu MS Office Excel. Nejprve byly informace



nastudovány z odborných knih, následně byla rozvržena struktura práce a tyto informace použity. V prvních dvou kapitolách je použita metoda deskriptivní. V kapitole, kde je analyzován vývoj jednotlivých dávek, je použita kombinace komparativní a deskriptivní metody. V poslední části, v které jsou dávky státní sociální podpory zkoumány v jednotlivých letech, je použita metoda komparativní. Ze seznamu literatury, která je uvedena v závěru samotné práce, jsem nejvíce využíval knihu Sociální politika od Vojtěcha Krebse a kol., která obsahuje velmi přesný popis sociálního systému a sociálního zabezpečení. Při popisu vývoje státní sociální podpory v období před zavedením zákona o státní sociální podpoře byly informace čerpány především z knihy Státní sociální podpora od Michaely Kepkové.

# 1 Sociální zabezpečení

V této části se práce zabývá vznikem a historií sociálního zabezpečení, jednotlivými modely, metodami sociálního zabezpečení a způsoby financování. Na sociální zabezpečení obecně je potřeba se zaměřit, protože dávky státní sociální podpory spadají právě do tohoto systému. Na úvod je potřeba definovat, co se za systémem sociálního zabezpečení skrývá, proto je zde uvedeno několik pohledů.

Sociální zabezpečení lze chápat jako systém opatření, která mají zabezpečit občanovi určitý životní standard v době jeho sociální nouze, či jiné nutné sociální potřeby. (Peková, a kol., 2008)

Systém sociálního zabezpečení je úzce spjat s politickou situací v zemi, neboť tento systém je tvořen vládou a záleží, jaká vláda je právě u moci. To je také důvodem, proč dochází v tomto systému k častým změnám.

Další pohled na sociální zabezpečení je jako na součást sociální politiky státu, kdy je využíváno pro řešení důsledků sociálních událostí a rizik a při garanci sociálních jistot. *„Sociální rizika poté se dají označit jako sociální události či sociální příhody, které jsou právem známé, a s nimiž právo spojuje vznik, změnu nebo zánik práv a povinností, pomocí nichž lze předejít, zmírnit nebo překonat tíživou situaci způsobenou takovou událostí.“* (Krebs, 1997, str. 139)

V případě, že se řeší sociální události, jedná se zejména o tyto stavy:

- nemoc, úraz, invalidita, těhotenství, narození dítěte, úmrtí rodinného příslušníka
- stáří apod.

Na druhé straně sociální jistoty občanů představují zajištění určitých práv ve vymezených životních situacích. *„V nejširším slova smyslu sociální jistotou člověka je právo na vzdělání, právo na ošetření v nemoci, zabezpečení v mezních životních situacích – například v nemoci, v invaliditě, ve stáří a v podobných situacích.“* (Peková, 2005, str. 230)

S pojmem sociálních jistot souvisí paradox sociálního zabezpečení, který říká, že: *„Systémy sociálního zabezpečení nemohou samy zajistit sociální jistoty lidí, kterých*

*se týkají, mohou pouze usilovat o snížení jejich sociálních nejistot.“*  
(Vostatek, 1996, str. 76)

Jinými slovy lze říci, že nejlepší systém je schopen pouze snížit sociální nejistoty, ale samotný nedokáže vyřešit kompletní problémy spjaté se sociálním zabezpečením. V současné době existují dva hlavní pohledy na sociální zabezpečení, či události.

Na sociální události lze nahlížet ze dvou hlavních pohledů:

- užší pojetí, které zahrnuje zejména
    - důchodové zabezpečení
    - sociální služby
  - širší pojetí, kam spadá:
    - péče o zdraví
    - zabezpečení v nemoci a při úrazu, při invaliditě
    - zabezpečení matek v těhotenství a v mateřství
    - zabezpečení ve stáří
    - zabezpečení v nezaměstnanosti
    - zabezpečení pozůstalých v případě úmrtí rodinných příslušníků
    - pomoc rodinám s dětmi
- (Peková, 2005)

V tržní ekonomice pak systém sociálního zabezpečení funguje na základě principů sociálního zabezpečení, které podle Krebse (2002), pokud se zaměříme na Evropu, vycházejí zejména z těchto filozofických myšlení: liberalismus, konzervatismus, křesťanské sociální myšlení a demokratický socialismus.

V případě liberalismu se jedná o koncept, kdy záleží na samotném člověku, jak se vypořádá s danou situací, tento model staví na individualismu a osobní svobodě, tento systém nepodporuje sociální solidaritu a redistribuční funkci, protože vede k neefektivnosti.

Křesťanský pohled vychází z křesťanské filozofie, podle níž není jedinec sám odpovědný za vzniklou situaci, ale může za ni i společenský systém, alespoň do určité míry. Uznává osobní svobodu, ale tvrdí, že bez mravního závazku neexistuje, dále prohlašuje, že za sociální situaci můžou určitým dílem bohatí a mocní. Uznává nerovnost, ale říká, že ne každá je žádaná a spravedlivá, a proto by měly existovat

sociální transfery a vznikat charitativní organizace, které by tuto nerovnost pomáhaly řešit.

Demokratický socialismus chce zajistit důstojné podmínky pro život všem, a to demokratickou cestou, pomocí určitých pravidel, jedním z nich je převzetí určité sociální odpovědnosti za jedince státem, přerozdělování, veřejný sektor a solidarismus. Je v opozici ke konzervatismu, kdy prosazuje rovnost. (Krebs, 1997)

## 1.1 Principy sociální politiky

Tyto různé typy učení ovlivňují principy sociální politiky, přesto některé jsou typické pro všechny, jako hlavní a nejdůležitější se dají zmínit:

- **Princip sociální spravedlnosti**

Je to klíčový princip sociální politiky, kterým už se zabývali antičtí filosofové. Podle Krebse nejde sociální spravedlnost jednoznačně definovat, přesto se lze shodnout na tom, že je to jakási hodnota vedená myšlenkami humanizmu, lidského dobra a prospěchu. Lze ji vymezit určitými pravidly, podle kterých se ve společnosti přerozdělují příjmy a bohatství, ale také příležitosti. Ve společnosti je tento princip asi nejdůležitější a v současné době je otázkou každé politiky, neboť všichni se snaží zajistit sociální spravedlnost a tím zamezit sociálnímu napětí. Většina autorů, kteří se zabývají sociální spravedlností, je toho názoru, že je to pojem velmi relativní a při jeho uplatňování je potřeba vycházet z konkrétních situací. Ve své podstatě existují tři zásady sociální spravedlnosti: každému stejně, každému podle jeho potřeb a každému podle jeho zásady. Každá tahle zásada má své opodstatnění a ve skutečnosti se i všechny vyskytují. Problém, ale nastává, když se chce začít prosazovat jedna z nich, dochází k tomu, že argumenty, které ji podporují, vyvrací či zamítají zbylé dvě. Podle J. Macka je proto ještě nutné použít čtvrtou zásadu, kterou je zásada života, která říká, že by se měla volit zásada, která přinese největší štěstí největšímu počtu lidí.

- **Princip sociální solidarity**

*„Sociální solidarita (vzájemná podpora, sounáležitost) souvisí především s utvářením a rozdělováním životních podmínek a prostředků jedinců a sociálních skupin (zejména rodin) v zájmu naplňování ideje sociální spravedlnosti.“*  
(Krebs, 1997, str. 32)

Základem pro toto tvrzení je poznání člověka jako bytosti sociální a tedy společenské. Díky tomu je potřeba vnímat to, že člověk tu není sám, ale je do určité míry odkázán na druhé, je závislý na společnosti jako celku. Na solidaritu lze nahlížet z mnoha hledisek, ale vybereme-li to které je podstatné pro sociální zabezpečení, tak se jedná o transferovou a redistribuční politiku státu. Přesto je i významná solidarita jedinců a spolků, která nezávisí na státu, nebo pouze minimálně. V současné době význam těchto spolků stále roste.

- **Princip subsidiarity**

V moderním chápání je tento princip spojení osobní odpovědnosti se solidaritou. Jde o to, že člověk by měl vynaložit veškeré úsilí, aby si pomohl sám a teprve, když toho není schopen, měl by se obrátit prvně na rodinu, potom na společnost a jako poslední možnost volit pomoc od státu. Díky tomu, že lidé nežijí v izolaci, vzniká ve společnosti mezi nimi určitá odpovědnost. Tento princip není vždy a všemi úplně uznáván, je tomu hlavně u zastánců silného sociálního státu, kteří tvrdí, že by měl pomoci stát.

- **Princip participace**

Ve společnosti existuje mnoho různých cílů, ať již individuálních nebo společenských, zájmů, vůlí, schopností a předností k určitým činnostem. Díky tomu dochází k zapojování lidí na fungování, ovlivňování či participaci na společenském životě. Základním principem je, že člověk, který je ovlivňován nějakým nařízením či doporučením, musí mít možnost podílet se na procesu, který vede k jejich přijímání a realizaci. Jinými slovy se dá říct, že člověk není jenom pasivní, ale aktivně se zapojuje na tvorbě sociální politiky. Aby tento princip dobře a správně fungoval, je potřeba, aby lidé, kteří se na něm podílejí, byli dobře informovaní a zároveň vzdělaní.

(Krebs, 1997)

## **1.2 Modely sociálního zabezpečení**

### **1.2.1 Historické (klasické) modely**

Dva základní modely vznikly v období od začátku 19. století do 30. let 19. století. Jsou považovány za systémy sociálního státu, respektive státu blahobytu dvojího druhu.

Jedná se o tyto dva klasické modely:

- model sociálního pojištění
- model sociální pomoci

Prvně je potřeba vysvětlit pojem stát blahobytu neboli welfare state. Anglický ekonom Nicholas Baar ve své knize *The economics of welfare state* definuje tento pojem následovně: „*the term is used as a shorthand for the state's activities in four broad areas: cash benefits; health care; education; and food, housing and other welfare services.*“ (Baar, 1998, str. 72)

V překladu by se toto dalo přeložit, že termín je používán jako zkratka pro aktivity státu ve čtyřech širokých oblastech-peněžité dávky, zdravotní péče, vzdělání a jídlo, bydlení a ostatní služby pro zajištění sociálního státu.

## **1.2.2 Základní věty ekonomie blahobytu**

Hlavní otázka spočívá v určení, za jakých podmínek vede tržní hospodářství k efektivnímu využívání zdrojů. Tento problém se řešil posledních několik desetiletí a lze ho shrnout ve dvou následujících poučkách.

### **1.2.2.1 První základní věta**

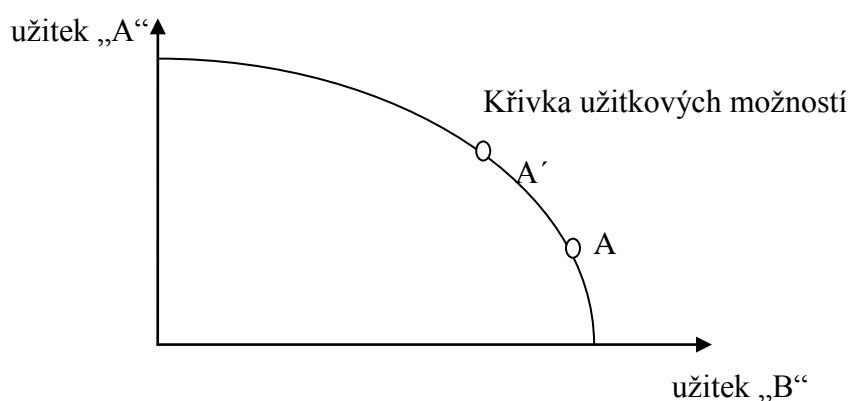
V této poučce se říká, že za určitých podmínek vede konkurenční prostředí k alokaci zdrojů, která má jednu specifickou vlastnost. Nelze najít jinou kombinaci alokací, kdy by si nějaký účastník polepšil, aniž by si jiný nepohoršil. Tento způsob, kdy nelze nalézt možnost, že by si jeden či více účastníků polepšilo, aniž by si ostatní nepohoršili, se nazývá paretoovsky efektivní. Toto pojmenování vzniklo podle italského ekonoma a sociologa Vilfreda Pareta. V současné době, pokud se hovoří o efektivitě, má se na mysli právě ta paretoovská. Pro vyjádření paretoovské efektivnosti se často využívá křivka užitkových možností. (Stiglitz, 1997)

### **1.2.3 Druhá základní věta**

Druhý teorém říká, že každý bod na křivce užitkových možností může být dosažen působením tržních mechanismů bez dalších zásahů při odpovídajícím rozdělení zdrojů mezi účastníky trhu. To znamená, pokud máme jednoduchou ekonomiku, kde vystupují

dva uživatelé například A a B, je možné odebráním zdrojů jednoho a přidáním jich druhému posunout bod, kde se nachází tržní rovnováha. Toto je možné vidět na následujícím grafu, kdy původní bod tržní rovnováhy A, se odebráním zdrojů uživateli B, posune do bodu A'. Paretovský způsob nám ovšem neříká, jestli se jedná o spravedlivé rozdělení. Druhý teorém poukazuje na to, že pokud se nám toto rozdělení spravedlivé nezdá, stačí přerozdělit zdroje, se kterými účastníci vstupují na trh. Hlavním důsledkem druhého teorému je však ta skutečnost, že každé paretovsky optimální řešení může být dosaženo i při fungování decentralizovaného tržního mechanismu, kde o tom, co a kolik toho vyrábět a kdo si tyto výrobky koupí, rozhodují miliony výrobců a spotřebitelů. (Stiglitz, 1997)

**Obrázek č.: 1 Křivka užitekvných možností**



Zdroj: vlastní zpracování, 2012

### **Model sociální pomoci**

Tento model se uplatnil v zemích s liberální sociální politikou. Hlavní programem tohoto modelu bylo vynaložení minimálních prostředků a tím i minimalizaci veřejných výdajů na sociální zabezpečení, dochází zde pouze k pomoci v nezbytně nutných případech prokazatelně potřebným. Tento systém se uplatnil hlavně ve Skandinávii a Anglosaských zemích.

### **Model sociálního pojištění**

Druhý model je znám také jako Bismarckův model a poprvé byl zaveden v 80. letech 19. století v Německu a následně i ostatních zemích Evropy. Pro tento systém je typický silný stát, který vyžaduje systém povinného sociálního pojištění. Ve své době se oba

systemy objemem peněz moc nelišily. Bismarckův model totiž neznamenal, že účastníci musí automaticky dostat více, než v modelu sociální pomoci.

### **Moderní model sociálního zabezpečení (konzervativní)**

V tomto modelu se automaticky počítá se zapojením sociální pomoci, v rámci sociálního zabezpečení, pak jenom záleží v jaké míře. Počítá se zhruba se dvojnásobným zapojením peněžitých prostředků a díky tomu je tento model nákladnější než model sociální pomoci, ve kterém se z veřejného rozpočtu dává pouze minimum.

**Moderní model sociálního pojištění** nebo také konzervativní moderní model je oproti původnímu doplněn o systém sociální pomoci, dále je stanovena minimální výše jednotlivých dávek. Při transformaci tohoto modelu došlo také k rozšíření účastníků, kterých se model týká, původní model byl určen pouze dělníkům a to ještě zdaleka ne všem, nový model je rozšířen pro všechny a to hlavně díky zdravotní péči a sociální pomoci, dokonce zde není ani podmínka zaměstnanosti. V rámci tohoto modelu se uplatňují dva typy dávek, a to zásluhové a univerzální. Zásluhové dávky jsou závislé na počtu odpracovaných let a výši výdělku, zatímco univerzální dávky jsou pro všechny stejné. V současné době se tento model uplatňuje v Německu, Francii, Belgii a Lucembursku

**Moderní liberální model sociální pomoci** se vyznačuje doplněním původního modelu o univerzální dávky ve stáří, nemoci, nezaměstnanosti apod. Tento model se vyskytuje v Irsku, na Novém Zélandu a dále potom v Austrálii.

Dalším zástupcem klasických modelů je **upravený model sociální pomoci** do podoby, kdy jednotlivé dávky byly převedeny na univerzální, a bylo přidáno sociální pojištění se zásluhovými dávkami. Systém poskytuje především dávky v nemoci, mateřství, nezaměstnanosti aj. Tento model je nejštedřejší ze všech a často bývá označován jako skandinávský či sociálně demokratický. Vyzdvihá princip solidarity a ekvivalence, u nás byl tento model zaváděn po 1. světové válce, zejména státním zaměstnancům a průmyslovým dělníkům. V současné době nejvíce sociálních jistot poskytují severské státy. (Krebs, 1997)



## 1.2.4 Současné modely

Tyto modely jsou rozdělovány a hodnoceny podle počtu zdrojů, které zajišťují sociální dávky. Jedná se o tzv. pilíře. Podle těchto zdrojů jsou rozlišovány tři základní systémy:

- jedno pilířový systém
- dvou pilířový systém
- tří pilířový systém

Mezi nejvíce používané systémy patří dvou pilířový systém. Tento systém zahrnuje veřejný pilíř a dobrovolný soukromý pilíř. V případě tří pilířového systému, který je doporučován mnohými odborníky, se vyskytuje navíc ještě povinný soukromý pilíř.

Veřejný pilíř je upraven zákonem a jeho cílem je zmírnění chudoby ve stáří a pojištění dalších rizik jako například invalidita, zmírnění dopadu inflace, nemoc apod. Tento pilíř je využit na principech neekvivalence a solidarity, a proto bývá použit na všeobecnou zdravotní péči, všeobecnou sociální pomoc, univerzální dávky sociálního zabezpečení a starobní důchod. V tomto pilíři je využíván průběžný systém financování (viz. dále).

Povinný soukromý pilíř využívá prvky soukromého pojištění, stejně jako veřejný pilíř je upraven zákonem. Občan je povinen spořit si do tohoto systému a stát zpravidla upravuje, u jaké pojišťovny toto spoření bude probíhat, pokud je jich do tohoto systému zařazeno více, občan si může vybrat. Tento pilíř je typický tím, že je oddělen od státního rozpočtu, je zde zrušeno mezigenerační přerozdělování a další typické vlastnosti kapitálového financování. Z tohoto systému zpravidla bývají financovány zásluhové sociální dávky.

Dobrovolný soukromý pilíř využívá dobrovolné pojištění, tento pilíř je považován za nadstavbu v systému sociálního zabezpečení. Jeho cílem je pak oddělení funkce redistribuce a spoření. Pro tento systém je typické využívání ekvivalence a zásluhovosti a zásluhových dávek. Jedná se často o dobrovolné starobní pojištění jednotlivců, kde je využíván státní příspěvek, aby to pro občany bylo zajímavé. (Peková, a kol., 2008)

## 1.3 Faktory ovlivňující sociální zabezpečení

Pokud se zaměříme na tvorbu sociálního zabezpečení v jednotlivých zemích, hraje zde roli nejenom historický vývoj dané země, ale i několik faktorů, které při tvorbě daného systému musí být brány v potaz. Tyto faktory by se daly rozdělit na vnitřní a vnější.

### **Mezi hlavní vnitřní faktory patří:**

- ekonomická situace společnosti

Tento faktor se řadí k jedněm z nejdůležitějších. Není zde pouze podstatné jak je ekonomicky vyspělá daná země, ale jedná se zde také o to, kolik je ochotna ze svého rozpočtu na sociální zabezpečení věnovat. Dále se zde posuzuje velikost HDP, vývoj HDP, životní úroveň a v neposlední řadě počet občanů, kteří jsou na sociální pomoc odkázáni.

- demografická situace

Zde se zkoumá zejména demografický vývoj a mobilita obyvatelstva, pro tvorbu sociálního zabezpečení je nejdůležitější složení obyvatelstva- ekonomicky aktivní a neaktivní, dále struktura obyvatelstva podle pohlaví a věku, porodnost, úmrtnost a další faktory.

- etické názory a tradice

Pro tvorbu sociálního zabezpečení je důležité zapojení všech obyvatel. Tyto obyvatelé se podílejí na sociálním zabezpečení svými názory, které se posléze stávají tradicí. Jedná se o názory sociální pomoci, vztah mezi rodiči a dětmi, vztah k postiženému obyvatelstvu a podobně.

- další faktory

Mezi další faktory se dá zařadit politická situace v zemi, protože každá strana, která je u moci má jiné názory na systém sociálního zabezpečení, dále zdravotní stav obyvatel, zaměstnanost apod. (Peková, a kol., 2005)

### **Vnější faktory**

Sem zejména patří mezinárodní situace. V rámci České republiky by se jednalo o členství v Evropské unii, se kterým je spjata určitá společná politika a společná nařízení, která se vztahují na všechny členské země. Dále v rámci členství jak v Evropské unii, tak v Schengenském prostoru došlo k otevření hranic a tím se zvýšila migrace obyvatel. (Peková, a kol., 2005)

## 1.4 Financování sociálního zabezpečení

V rámci sociálního zabezpečení existují dva systémy financování, které jsou využívány na celém světě. Jedná se o:

- průběžný systém
- kapitálový systém

### 1.4.1 Průběžný systém

*„It is important to understand that social security does not operate like private insurance. When a person pays premiums to a private insurance company to purchase an annuity, the premiums are invested and build up a fund that will be adequate to finance the annuity, or pension. When a person pays social security taxes, however, the taxes are not invested on his behalf; no fund accrues. Instead, the taxes are immediately given to those currently retired. Today's social security taxes pay for today's social security benefits. This is called pay-as-you-go financing to distinguish it from the procedures employed by private companies.“ (Browning, Browning, 1979, str. 159)*

Tento systém je založen na mezigenerační sociální solidaritě, kdy stávající generace aktivních občanů hradí výdaje na dávky pro předchozí generace. Zejména se to týká současných důchodců a sociálně potřebných. V tomhle systému je nejdůležitější rovnováha mezi příjmy a výdaji za nějaké období. Většinou jsou tyto příjmy shromažďovány přímo ve státním rozpočtu a následně rozdělovány v podobě výdajů na sociální zabezpečení občanů. Jak již bylo napsáno výše, bývá tento systém označován jako PAYGO systém – pay as you go. To znamená, že běžné výdaje na sociální zabezpečení jsou hrazeny běžnými příjmy sociálního pojištění daného roku.

Mezi hlavní příjmy, které jsou vybírány na úhradu jednotlivých dávek sociálního zabezpečení, jsou:

- povinné příspěvky na sociální zabezpečení
- povinné veřejné zdravotní pojištění
- daně

Mezi hlavní problémy průběžného financování patří, zejména to, že netlačí na občany, aby si spořili na důchod, a tím jsou poté odkázáni na stát. Tento systém si získal

popularitu v období, kdy se země nacházely v ekonomickém i populačním růstu, díky tomu nebyl problém, že by vznikal deficit, naopak, protože bylo daleko více ekonomicky aktivních obyvatel, byl často tvořen přebytek. Od 70. let 20. století se ale tento systém dostává do potíží, protože se zejména prodlužuje věk, kterého se dožívají občané, snižuje se porodnost a tím nastává stav, kdy se zvyšuje počet ekonomicky neaktivních. Vzhledem k potřebě valorizace jednotlivých dávek, růstu nákladů institucí, které dávky vyplácejí, tlaku na zvyšování jednotlivých dávek, růstu nezaměstnanosti, malých domácích úspor a populistických řešení jednotlivých vlád, se tento systém stává nevyhovující a je potřeba jeho úprava. Nejsnadnější se jeví zavedení dalšího pilíře, pomocí něho, by si lidé mohli spořit na svůj důchod s přispěním státu. K tomuto kroku také v současné době spěje většina zemí, které doposavad používali PAYGO neboli průběžný systém. (Peková, 2005)

#### **1.4.2 Kapitálové financování**

System je založen na tvorbě rozdělování a používání kapitálového fondu sociálního zabezpečení u pojišťoven. Využívá individuální sociální pojištění s prvky sociálního pojištění, může se rozhodnout, zda bude spořit na stáří. Každý občan má svůj individuální účet, na který se mu shromažďují odvedené finance. Na principu ekvivalence a zásluhovosti pak následně čerpá naspořené finance. Nevýhodou tohoto systému je to, že může dojít ke znehodnocení financí, pokud pojišťovna, která se snaží zhodnotit fond, špatně investuje. Proto bývá většina systémů založených na kapitálovém financování pod dohledem státu. Zákonem je upraveno, jakým způsobem pojišťovny smí investovat tyto prostředky, většinou to bývá do státních dluhopisů a dlouhodobých cenných papírů, které jsou nejméně rizikové. Tento systém dostatečně motivuje jednotlivce, aby si sám spořil na důchod. Přesto ve spoustě zemí ještě stát motivuje občany, aby si v tomto systému spořili a to zejména pomocí státních příspěvků a daňových výhod. (Peková, 2005)

#### **1.5 Sociální kvóta**

Pro zjištění vývoje sociálních výdajů se sleduje sociální kvóta, která udává podíl výdajů na sociální zabezpečení na hrubém domácím produktu v procentech:

$$\text{sociální kvóta} = ((\text{výdaje na sociální zabezpečení}) / \text{HDP}) * 100$$

Tento ukazatel je využíván, jak pro časové srovnání, tak pro srovnání mezi zeměmi. Tento ukazatel je ovlivňován sociální politikou a zvoleným modelem. V případě mezinárodního srovnání může dojít k problémům, kdy se může lišit číselný zlomek, kdy některé země udávají veřejné výdaje na sociální zabezpečení a jiné všechny sociální výdaje. Podle současné metodiky Evropské unie se do sociálních výdajů zahrnují veřejné výdaje na sociální zabezpečení, veřejné výdaje na vzdělání, podporu spoření a daňové výdaje. (Peková, a kol., 2005)

**Tabulka č.: 1 Výše sociálních kvót ve vybraných zemích**

Vybrané země	Sociální kvóta
Švédsko	20,9
Finsko	20,3
Nizozemsko	20
Dánsko	19,1
Rakousko	18,8
Francie	18,2
Itálie	18,2
Německo	17,7
Norsko	15,9
Velká Británie	14,5
Kanada	13,2
USA	12,6
Japonsko	12,6
<b>Česká republika</b>	<b>11,99</b>
Austrálie	8,3

Zdroj: vlastní zpracování 2012 podle:

[http://www.nationmaster.com/graph/eco\\_soc\\_sec\\_exp\\_as\\_of\\_gdp-economy-social-security-expenditure-gdp](http://www.nationmaster.com/graph/eco_soc_sec_exp_as_of_gdp-economy-social-security-expenditure-gdp)

## 1.6 Vývoj sociálního zabezpečení v České republice

Sociální zabezpečení, či sociální ochrana má v České republice dlouholetou tradici. První jakési sociální pojištění vzniklo již v roce 1854 – jednalo se o hornické pojištění. Po první světové válce se zintenzivnily snahy politiků o tvorbu sociálního systému - vznikl tak zákon č. 221/1924 Sb. o pojištění zaměstnanců pro případ nemoci, invalidity a stáří. Po druhé světové válce došlo k přijetí nesourodého sociálního systému. V dubnu 1948 vznikl zákon o národním pojištění. Jednalo se o velký pokrok, jelikož zákon rozšířil dávky na více občanů a zaměstnanců. V letech 1950 a 1956 docházelo k reformám, kdy byly rušeny systémy na principu pojišťovacím a postupně zaváděny systémy ze Sovětského svazu, což vedlo k velkému nárůstu výdajů na sociální zabezpečení. Vzhledem k tomu, že sociální systém je do značné míry závislý na

hospodářském vývoji, došlo v 80. letech k omezení výdajů na sociální zabezpečení, což měla za následek reforma z roku 1988 a zavedení zákona č.100/1998 Sb. Tato reforma bohužel neřešila ostatní nedostatky sociálního zabezpečení. Po revoluci v roce 1989 došlo k změně politického systému a začalo docházet k reformám k ekonomickým. Proto byla potřeba přistoupit i k reformě sociálního zabezpečení a sjednocení celého systému. Byly schváleny následující změny-změna systému v návaznosti na financování (sociální pojištění), sjednocení dávek z věcného rozsahu (sociální dávky) a byl vytvořen nový systém správy sociálního zabezpečení. (Rektořík, a kol., 2002)

## **2 Státní sociální podpora**

### **2.1 Vznik systému státní sociální podpory**

Než byl uveden v platnost zákon č. 117/1995 Sb., o státní sociální podpoře, byly dávky poskytovány z různých sociálních systémů. To vedlo k nepřehlednosti a tím, že tyto dávky v různých systémech byly pouze doplňkové, nebyla zaručena ani jejich dostatečná právní úprava. Dávky státní sociální podpory byly sjednoceny ve dvou krocích-1.krokem bylo zavedení v platnost netestovaných dávek 1. října 1995 - rodičovský příspěvek, zaopatřovací příspěvek, dávky pěstounské péče, porodné a pohřebné. Jednalo se o dávky, které nezkoumaly příjmy rodiny. 2. krokem bylo zavedení dávek, které byly poskytovány v závislosti na výši příjmu – přídavek na dítě, sociální příplatek, příspěvek na bydlení a příspěvek na dopravu. Tento zákon nabyl účinnosti v plném rozsahu 1. ledna 1996.

*„Pojem státní sociální podpory označuje dávky, poskytované osobám (rodinným příslušníkům) ve společensky uznaných sociálních situacích, kdy stát skrze jejich vyplácení z části přebírá spoluzodpovědnost za vzniklou sociální situaci. V rámci systému státní sociální podpory je poskytován: přídavek na dítě, rodičovský příspěvek, příspěvek na bydlení, porodné, pohřebné, dávky pěstounské péče.“*  
(integrovaný portál MPSV, 2012)

## **2.2 Zákon o státní sociální podpoře a vymezení některých pojmů**

V tomto odstavci bude zmíněno pouze několik nejdůležitějších paragrafů, které jsou podstatné pro systém dávek státní sociální podpory.

V §1 je popsáno, že stát se podílí na krytí nákladů na výživu a ostatních základních potřeb dětí a rodin a poskytuje ji i při některých dalších situacích. Dále se v tomto paragrafu uvádí, že náklady na státní sociální podporu poskytuje stát.

V §3 jsou vyjmenovány oprávněné osoby, které mají nárok na státní sociální podporu. Zejména je zde uvedena podmínka, že to musí být fyzická osoba s trvalým pobytem na území České republiky.

### **Příjem**

Tento pojem je důležité vysvětlit hlavně v souvislosti s testovanými dávkami, kdy se porovnává životní minimum, právě s měsíčním příjmem rodiny. Za příjem pro účely stanovení rozhodného příjmu se považují příjmy ze závislé činnosti a podnikání, příjmy z pronájmu, nemocenské dávky, dávky důchodového pojištění, podpora v nezaměstnanosti a při rekvalifikaci a další uvedené v §5 zákona č.117/1995 Sb.

### **Rozhodné období**

Je takové období, za které je zjišťován rozhodný příjem u dávek závislých na výši příjmu.

### **Rodina**

Vzhledem k tomu jak již bylo napsáno výše, že systém státní sociální podpory a jeho dávky je určen především rodinám, je třeba vysvětlit pojem rodina. Pro účely zákona o státní sociální podpoře se za rodinu považuje „*oprávněná osoba a společně s ní posuzované osoby, a není-li těchto osob, považuje se za rodinu sama oprávněná osoba. Žádná z osob nemůže být posuzována jako oprávněná osoba nebo jako společně posuzovaná osoba současně ve více rodinách, jde-li o společně posuzované osoby pro účely přídatku na dítě, porodného a rodičovského příspěvku*“ (Zákon č. 117/1995 Sb. §7 odst. 1, platný od 1. 4. 2011)

### **Společně posuzované osoby**

V rámci dávek státní sociální podpory není rozhodující pouze pojem rodina, ale je potřeba definovat i společně posuzované osoby. Zjednodušeně by se dalo říci, že se

jedná o nezaopatřené děti, jejich rodiče, dále manželé, partneři, druh a družka pokud se nejedná o rodiče posuzované podle písmene b. A v posledním bodě se uvádí, že společně posuzovanými osobami, mohou být nezaopatřené děti, jejich rodiče, pokud jsou nezaopatřeny dětmi a jsou osamělí a rodiče těchto rodičů. Zároveň platí podmínka, pokud s oprávněnou osobou spolu trvale žijí a společně uhrazují náklady na své potřeby.

### **Životní minimum**

Životní minimum je důležitý pojem zejména pro testované dávky, neboli dávky, které jsou závislé na příjmu. Je to z toho důvodu, že příjem rodiny, či společně posuzovaných osob se porovnává s určitým násobkem životního minima a následně se podle toho rozhoduje o nároku na dávku. Jedná se o částku stanovenou zákonem o životním a existenčním minimu. V současné době je tato částka stanovena na 3410,- Kč, pokud se jedná o jednotlivce. Další částky budou uvedeny v kapitole o testovaných dávkách.

### **Existenční minimum**

Existenční minimum je pak podle stejného zákona č. 110/2006 Sb., minimální hranice příjmů pro osoby, který se považuje za nezbytně nutnou k zajištění potřebné úrovně pro přežití. Tedy k zajištění výživy a ostatních základních potřeb. V současné době se jedná o částku 2200,- Kč měsíčně. Tato částka se nedá použít pro nezaopatřené dítě, pro invalidní osoby a lidi starší 68 let. Tato částka podle zákona by měla posloužit k přežití, zatímco životní minimum by mělo pokrýt všechny základní osobní potřeby. (životní minimum, 2012)

### **Nezaopatřené dítě**

Tento pojem upravuje paragraf 11 zákona číslo 117/1995Sb. Za nezaopatřené dítě se podle něho považuje dítě do 26 let, pokud se soustavně připravuje na budoucí povolání, pokud se nemůže připravovat na budoucí povolání z důvodu nemoci, či úrazu, nebo z důvodu dlouhodobě nepříznivého zdravotního stavu není schopno vykonávat výdělečnou činnost. Pokud se jedná o dítě starší 18 let s ukončenou povinnou školní docházkou, považuje se za nezaopatřené dítě, to které je v evidenci Úřadu práce a nemá nárok na podporu v nezaměstnanosti nebo podporu při rekvalifikaci. Za nezaopatřené dítě se však nepovažuje dítě, které pobírá invalidní důchod 3. stupně.

(zákon č.117/1995 Sb. §1 - 11, v platnosti od 1. 1. 2012)



## 2.3 Dávky státní sociální podpory

V současné době se v České republice tyto dávky rozdělují na:

- **testované tj. dávky závislé na výši příjmu**
  - přídavek na dítě
  - příspěvek na bydlení
  - porodné
- **netestované dávky**
  - rodičovský příspěvek
  - dávky pěstounské péče
  - pohřebné

### 2.3.1 Dávky závislé na výši příjmu – testované dávky

U těchto dávek dochází k porovnávání příjmu buďto jednotlivce nebo společně posuzovaných osob s násobkem životního minima. Proto je prvně nutné stanovit jednotlivé výše životního minima. V podkapitole o životním minimu již bylo zmíněno, že výše životního minima pro jednotlivce je 3410,- Kč. Pro společně posuzované se postupuje tak, že nejprve se posuzují osoby, které nejsou nezaopatřenými dětmi, dále nezaopatřené děti u kterých ještě hraje roli věk. Výše jednotlivých částek je uvedena v následující tabulce.

**Tabulka č.: 2 Částky životního minima**

<b>Dávky životního minima</b>	
<b>Částka pro jednotlivě posuzované</b>	
Jednotlivec	3410,-
<b>Částka pro společně posuzované</b>	
1. osoba v pořadí	3140,-
2. nebo další osoba v pořadí:	
a) starší 15 let a není nezaopatřené dítě	2830,-
b) nezaopatřené dítě 15-26 let	2450,-
c) nezaopatřené dítě 6-15 let	2140,-
d) nezaopatřené dítě do 6 let	1740,-

Zdroj: vlastní zpracování 2012 podle: [http://portal.mpsv.cz/soc/ssp/obcane/zivotni\\_min](http://portal.mpsv.cz/soc/ssp/obcane/zivotni_min)

### 2.3.1.1 Přídavek na dítě

*„Přídavek na dítě je základní, dlouhodobou dávkou, poskytovanou rodinám s dětmi, která jim pomáhá krýt náklady, spojené s výchovou a výživou nezaopatřených dětí.“  
(integrováný portál MPSV, 2012)*

Nárok na tuto dávku má nezaopatřené dítě, které žije v rodině, jejíž příjem nedosahuje 2,4 násobku životního minima. Rozhodným obdobím je předchozí kalendářní rok. Tato dávka je vyplácena ve třech výších podle věku dítěte, což je uvedeno v následující tabulce. (zákon č.117/1995 Sb. §17 - 19, v platném znění)

**Tabulka č.: 3 Výše přídavků na dítě**

Věk nezaopatřeného dítěte v rodině	Výše přídavku na dítě v Kč za měsíc
do 6 let	500,-
od 6 let do 15 let	610,-
od 15 let do 26 let	700,-

Zdroj: vlastní zpracování 2012 podle: [http://portal.mpsv.cz/soc/ssp/obcane/prid\\_na\\_dite](http://portal.mpsv.cz/soc/ssp/obcane/prid_na_dite)

Pro ilustraci v práci je uvedeno několik možných typů rodin s různým složením:

Příklad č. 1: Úplná rodina s oběma rodiči a jedním dítětem do 6 let.

Životní minimum:  $3140 + 2830 + 1740 = 7710,-$

Hranice pro obdržení přídavku na děti:  $2,4 * 7710 = 18\ 504,-$

Výše přídavku: 500,- Kč měsíčně

Jak je patrné z uvedeného příkladu, nárok na přídavek na dítě, bude mít pouze minimum 3 členných rodin. Hranice pro obdržení příspěvku je 18 504,- Kč. Vzhledem k tomu, že v současné době je minimální mzda 8 000,- Kč, jsou v současné době znevýhodňovány málo členné pracující rodiny.

Příklad č. 2: Úplná rodina s oběma rodiči a dvěma dětmi do 6 let a jedním do 15 let.

Životní minimum:  $3140 + 2830 + 1740 + 1740 + 2140 = 11\ 590,-$

Hranice pro obdržení přídavku na děti:  $2,4 * 11590 = 27\ 816,-$

Výše přídavku: 1610,- Kč měsíčně

Pokud se již jedná o rodinu se 3 mi dětmi, má nárok na přídavek na dítě daleko více rodin.

Příklad č. 3: Úplná rodina s oběma rodiči a dvěma dětmi do 6 let, jedním do 15 let a jedním do 26 let.

Životní minimum:  $3140 + 2830 + 1740 + 1740 + 2140 + 2450 = 14\ 040,-$

Hranice pro obdržení přídavku na děti:  $2,4 * 14040 = 33\ 696,-$

Výše přídavku: 2310,- měsíčně

Ještě markantněji je to vidět na posledním příkladu, kdy hranice pro obdržení příspěvku je 33 696,- Kč, což znamená, že pokud v rodině pracují oba rodiče, příspěvek budou pobírat, pokud budou vydělávat méně jak 16 848,- Kč. Zde je již vidět patrný rozdíl oproti první rodině.

Na výše zmíněných příkladech je ukázán problém, který dle mého názoru má současný systém přídavek na děti. Myslím si, že je mnohem snazší dosáhnout na příspěvek, pokud má rodina více dětí, na tom ve své podstatě není nic špatného, že by takové rodiny měly být podporovány. Problém ale nastává, když toho začínají zneužívat a místo toho aby se snažily vydělat víc, snaží se o to, aby se jejich rodina rozrostla a oni snáze dosáhly na přídavky. Je jasné, že toto se netýká všech rodin, ale pouze chci upozornit, že takový problém tu je. V ostatních zemích Evropy je sociální politika také velmi důležitá. U přídavek na děti, je u různých zemí Evropy, i různý systém. V některých je přídavek na děti testovanou dávkou, jinde stačí mít pouze děti. Rozdíl je ve výši dávek podle věku dítěte, kdy v některých zemích, jak dítě stárne, tak přídavek klesá, tento systém je například v Dánsku, jinde (Nizozemí) je tomu naopak. (Finance, 2012)

V následující tabulce je uveden přehled vybraných evropských zemí a výše přídatku na děti.

**Tabulka č.: 4 Přídatvek na děti ve vybraných zemích**

Země	Výše přídatků na 1 dítě v eurech	Výše přídatků na 2 děti v eurech
Belgie	87	248
Estonsko	10	20
Finsko	100	211
Francie	0	127
Irsko	140	280
Lotyšsko	11	22
Lichtenštejnsko	228	456
Lucembursko	186	441
Maďarsko	46	98
Malta	96	193
Německo	184	368
Řecko	8	25
Slovensko	22	44
Velká Británie	97	161

Zdroj: vlastní zpracování 2012 podle: MISSOC Database

### 2.3.1.2 Příspěvek na bydlení

Je další testovanou dávkou, která jak už je z názvu patrné slouží jako příspěvek na bydlení. Jedná se o dávku, která je vyplácena rodinám s nízkými příjmy. A však na rozdíl od přídatku na děti se tento příjem neporovnává s životním minimem, ale nárok vzniká, pokud za odpovídající bydlení, vydá jednotlivec či rodina více jak částku součinu rozhodného příjmu a koeficientu 0,3, pokud se jedná o hlavní město Prahu, je tento koeficient stanoven na 0,35 a zároveň součin rozhodného příjmu v rodině a koeficientu 0,30 (na území hlavního města Prahy koeficientu 0,35) není vyšší než částka normativních nákladů na bydlení. Rozhodným obdobím pro tuto dávku je předchozí čtvrtletí. Dále je potřeba stanovit, co se považuje za náklady na bydlení. „Náklady na bydlení tvoří u nájemních bytů nájemné a náklady za plnění poskytované v souvislosti s užíváním bytu, u družstevních a bytů vlastníků srovnatelné náklady, vyčíslené v zákoně o SSP. Plus u všech bytů náklady za energie, vodné a stočné, odpady, vytápění. Pro nárok a výši příspěvku se berou v úvahu průměrné náklady zaplacené za předchozí kalendářní čtvrtletí. Normativní náklady na bydlení jsou stanoveny jako průměrné náklady na bydlení podle velikosti obce a počtu členů domácnosti. Zahrnují

*pro nájemní byty částky nájemného v souladu se zákonem o nájemném a pro družstevní byty a byty vlastníků obdobné náklady. Dále jsou do nich zahrnuty ceny služeb a energií. Normativní náklady na bydlení jsou propočítány na přiměřené velikosti bytů pro daný počet osob v nich trvale bydlících.“ (integrováný portál MPSV, 2012)*

Výše příspěvku na bydlení se stanoví jako rozdíl mezi náklady na bydlení (normativními náklady na bydlení) a násobkem rozhodného příjmu a koeficientu 0,30 (v Praze 0,35). Výplata tohoto příspěvku je omezena na 84 měsíce během posledních 10 let, toto omezení se začíná počítat od 1. 1. 2012 a nevztahuje se na domácnosti, kde jsou výhradně osoby starší 70 let a pro invalidní osoby, které bydlí v bytech pro ně upravené.

**Tabulka č.: 5 Normativní náklady na bydlení v nájemních bytech**

Normativní náklady na bydlení v nájemních bytech platné od 1. 1. 2012 do 31. 12. 2012					
počet osob v rodině	Počet obyvatel obce				
	Praha	nad 100 tis. Obyvatel	50 000-99 999 obyvatel	10 000-49 999 obyvatel	do 9 999 obyvatel
1	7 068,-	5 616,-	5 352,-	4 563,-	4 379,-
2	10 144,-	8 157,-	7 796,-	6 715,-	6 464,-
3	13 813,-	11 214,-	10 742,-	9 330,-	9 001,-
4 a více	17 269,-	14 135,-	13 565,-	11 862,-	11 466,-

Zdroj: vlastní zpracování 2012, podle [http://portal.mpsv.cz/soc/ssp/obcane/prisp\\_na\\_bydleni](http://portal.mpsv.cz/soc/ssp/obcane/prisp_na_bydleni)

**Tabulka č.: 6 Normativní náklady na bydlení pro družstevní byty a byty vlastníků**

Normativní náklady na bydlení pro družstevní byty a byty vlastníků platné od 1. 1. 2012 do 31. 12. 2012					
počet osob v rodině	Počet obyvatel obce				
	Praha	nad 100 tis. Obyvatel	50 000-99 999 obyvatel	10 000-49 999 obyvatel	do 9 999 obyvatel
1	4 053,-	4 053,-	4 053,-	4 053,-	4 053,-
2	6 042,-	6 042,-	6 042,-	6 042,-	6 042,-
3	8 421,-	8 421,-	8 421,-	8 421,-	8 421,-
4 a více	10 699,-	10 699,-	10 699,-	10 699,-	10 699,-

Zdroj: vlastní zpracování 2012, podle [http://portal.mpsv.cz/soc/ssp/obcane/prisp\\_na\\_bydleni](http://portal.mpsv.cz/soc/ssp/obcane/prisp_na_bydleni)

Pro ilustraci v práci bude uvedeno několik možných typů rodin s různým počtem osob, různým příjmem a bydlištěm v různých obcích.

Příklad 1: Rodina se 3 osobami v domácnosti v Praze a průměrným příjmem za rozhodné období 27 500. Náklady na bydlení byly 14 000 a rodina žije v nájemním domě.

1. spočítat, zda vůbec má nárok na příspěvek

$$27500 * 0,35 = 9625$$

2. to je potřeba porovnat s normativními náklady pro 3. člennou rodinu, žijící v Praze v nájemním bytě.

9625 je menší než 13813 → rodina má nárok na příspěvek

3. spočítat výši příspěvku:

$$13813 - 9625 = \underline{4188}$$

Rodina má nárok na příspěvek na bydlení ve výši 4188,- měsíčně.

Příklad 2: 5 ti členná rodina, žijící na malé vesnici ve vlastním bytě s příjmem 25 000. Náklady na bydlení jsou 11 232,-

1. spočítat, zda vůbec má nárok na příspěvek

$$25\ 000 * 0,3 = 7500$$

2. to je potřeba porovnat s normativními náklady pro 5 ti člennou rodinu, v obci do 9999 obyvatel ve vlastním bytě.

7500 je menší než 10 699 → rodina má nárok na příspěvek

3. spočítat výši příspěvku:

$$10\ 699 - 7500 = \underline{3199}$$

Rodina má nárok na příspěvek na bydlení ve výši 3 199,- měsíčně.

Příklad 3: 3. členná rodina žijící v Plzni v nájemním bytě s příjmem 41 000 a náklady na bydlení 13 000.

1. spočítat, zda vůbec má nárok na příspěvek

$$41\ 000 * 0,3 = 12300$$

2. to je potřeba porovnat s normativními náklady pro 3. člennou rodinu, v obci nad 100 000 obyvatel v nájemním bytě.

12 300 je větší než 11 214 → rodina nemá nárok na příspěvek  
(zákon č.117/1995 Sb. §24 -28, 2012)

### **2.3.1.3 Porodné**

Jedná se o poslední z testovaných dávek, která jak již název říká, slouží pro pomoc s náklady, které vzniknou s narozením prvního dítěte. Tato dávka slouží jako pomoc pro rodiny s nízkým příjmem. Nárok na ni vzniká, pokud příjem rodiny za rozhodné období je menší než 2,4 násobek životního minima. Za rozhodné období se považuje čtvrtletí před čtvrtletím, ve kterém se dítě narodilo. Do rozhodného příjmu nejsou započítávány ani přídatky na děti, ani rodičovské příspěvky. Porodné náleží ženě, která porodila první živé dítě nebo zároveň s ním porodila další živé děti. V případě úmrtí matky, přechází vyplacení dávky na otce dítěte. *„Nárok na porodné má rovněž osoba, která převzala dítě mladší jednoho roku do trvalé péče nahrazující péči rodičů, za stejných podmínek (rozhodný příjem rodiny do 2,4násobku životního minima, první dítě nebo současně narozené děti).*

*Porodné náleží v rodině pouze jednou, a to buď na první živě narozené, nebo na první dítě převzaté do trvalé péče nahrazující péči rodičů.“ (integrovaný portál MPSV, 2012)*

Výše porodného je pro rok 2012 stanovena v případě narození 1 dítěte na 13 000, které jsou vyplaceny jednorázově, pokud se zároveň narodí více živých dětí je částka zvýšena na 19500,- (zákon č.117/1995 Sb. §44 - 46, 2012)

### **2.3.2 Netestované dávky**

Tyto dávky jsou vypláceny automaticky po splnění určitých zákonných podmínek, a tudíž nezáleží na výši příjmu. Mezi netestované dávky patří:

- rodičovský příspěvek
- dávky pěstounské péče
  - příspěvek na úhradu potřeb dítěte
  - odměna pěstouna
  - příspěvek při převzetí dítěte
  - příspěvek na zakoupení motorového vozidla
- pohřebné

### 2.3.2.1 Rodičovský příspěvek

Tato dávka či příspěvek podporuje rodiče, kteří pečují řádně a celodenně po celý kalendářní měsíc o své nejmladší dítě a to až do vyčerpání částky 220 000 nejdéle však do 4 let věku dítěte. Tento příspěvek se začíná vyplácet po skončení vyplácení peněžité pomoci v mateřství, pokud nevznikl nárok na tuto dávku, vyplácí se okamžitě po narození dítěte. „Pro stanovení nároku a výše rodičovského příspěvku je rozhodující výše denního vyměřovacího základu pro stanovení peněžité pomoci v mateřství nebo nemocenské v souvislosti s porodem nebo převzetím dítěte podle zákona o nemocenském pojištění. Jestliže alespoň jednomu z rodičů v rodině lze stanovit k datu narození nejmladšího dítěte 70 % 30násobku denního vyměřovacího základu, rodič si může volit vyšší a tím i délku pobírání rodičovského příspěvku. V případě, že denní vyměřovací základ lze stanovit u obou rodičů, vychází se z toho, který je vyšší.“ (integrovaný portál MPSV, 2012)

Maximální výše rodičovského příspěvku je stanovena podle 70% 30 ti denního vyměřovacího základu pro výpočet nemocenské. Pokud je tato částka nižší nebo rovno 7600,- je výše příspěvku maximálně 7600,-, pokud je tato částka vyšší, je výše rodičovského příspěvku právě 70 % z 30 ti denního vyměřovacího základu, maximálně však do výše 11 500,- Kč. To znamená, pokud chce rodič pobírat maximální možnou částku, je doba pobírání stanovena následovně:  $220\,000 / 11\,500 = 20$  měsíců s tím, že poslední měsíc bude výše příspěvku pouze 1 500,- Kč.

Pokud ani jednomu rodiči nelze vyměřit stanovený základ je rodičovský příspěvek stanoven následovně – prvních 9 měsíců 7 600,- Kč a následně 3 800,- Kč do věku 4 let dítěte. Pokud začali rodiče pobírat rodičovský příspěvek před 1. 1. 2012, mohou nyní požádat o změnu vyplácení příspěvku podle normy platné po 1. 1. 2012 s tím, že peníze, které do té doby dostali, se započítávají do částky 220 000,- Kč.

Pokud se jedná o zdravotně postižené dítě, postupuje se podle zákona č.117/1995 Sb. § 30.

Podmínka péče po celý kalendářní měsíc se považuje za splněnou, i když tomu tak není v těch to případech:

- narození dítěte



- rodič měl po část měsíce z dávek nemocenského pojištění nárok na peněžitou pomoc v mateřství nebo nemocenské poskytované v souvislosti s porodem
- osoba převzala dítě do náhradní péče po rozhodnutí úřadů
- dítě, které nedosáhlo věku 2 let, navštěvuje jesle, avšak maximálně 46 hodin za kalendářní měsíc
- dítě navštěvuje zdravotní zařízení nebo mateřskou školu se zaměřením na vady sluchu, zraku a řeči a na děti tělesně a mentálně postižené maximálně 4 hodiny denně
- dítě zdravotně postižené navštěvuje jesle, mateřskou školu nebo obdobné zařízení v rozsahu maximálně 6 hodin denně
- rodič zajistí péči jinou zletilou osobou, v době, kdy je výdělečně činný, nebo se soustavně připravuje na budoucí povolání

V případě, že se v rodině narodí další dítě, rodičovský příspěvek na starší dítě zaniká a rodič je povinen to neprodleně oznámit příslušnému úřadu. Od 1. 1. 2012 dále došlo ke změně, že na zdravotně postižené dítě nelze zároveň pobírat rodičovský příspěvek a příspěvek na péči. Proto rodič musí (musel) do 31. 1. 2012 zvolit pouze jeden z těchto příspěvků. (zákon č.117/1995 Sb. §30 -32, 2012)

### **2.3.2.2 Dávky pěstounské péče**

Pěstounská péče je formou náhradní péče, kterou určí soud v případě, kdy rodiče nejsou schopni, či nemůžou se postarat o svoje děti. Děti jsou svěřovány pěstounovi na jeho žádost. Dávky pěstounské péče jsou čtyři - příspěvek na úhradu potřeb dítěte, odměna pěstouna, příspěvek při převzetí dítěte, příspěvek na zakoupení motorového vozidla a slouží na krytí nákladů svěřených dětí a odměnu pěstounovi. Pěstounovi kromě dávek pěstounské péče náleží i další dávky, rodičovský příspěvek, přírůstek na dítě a další.

#### **Příspěvek na úhradu potřeb dítěte**

Tento příspěvek představuje nárok svěřeného dítěte do pěstounské péče, vyplácí se do dosažení zletilosti nebo nejdéle do 26, pokud se jedná o nezaopatřené dítě, žijící v domácnosti s osobou, která byla do dosažení zletilosti jeho pěstounem. Výše vyplácené částky se stanoví jako násobek koeficientu podle věku a zdravotního stavu s životním minimem dítěte. Koeficienty a výše částek pro nezaopatřené děti je stanovena v následující tabulce.

**Tabulka č.: 7 Výše příspěvku na úhradu potřeb dítěte**

<b>Výše příspěvku na úhradu potřeb dítěte v pěstounské péči podle věku a zdravotního stavu dítěte (stupně závislosti dítěte na pomoci jiné osoby) měsíčně v Kč</b>				
<b>Nezaopatřené dítě ve věku</b>	<b>zdravé dítě</b>	<b>ve stupni závislosti I</b>	<b>ve stupni závislosti II</b>	<b>ve stupni závislosti III nebo IV</b>
	<b>koeficient 2,30</b>	<b>koeficient 2,35</b>	<b>koeficient 2,90</b>	<b>koeficient 3,1</b>
do 6 let	4 002,-	4 089,-	5 046,-	5 394,-
od 6 let do 15 let	4 922,-	5 029,-	6 206,-	6 634,-
od 15 let do 26 let	5 635,-	5 758,-	7 105,-	7 595,-

Zdroj: vlastní zpracování 2012 podle [http://portal.mpsv.cz/soc/ssp/obcane/pestounska\\_pece](http://portal.mpsv.cz/soc/ssp/obcane/pestounska_pece)

Pro zaopatřené dítě je koeficient stanoven na 1,4, díky čemuž dochází k výraznému snížení vyplácených dávek.

### **Odměna pěstouna**

Jedná se o jakési společenské ocenění za výchovu cizích dětí. Výše této odměny je stanovena jako součin životního minima a koeficientu 1,0 za každé svěřené dítě. Pokud pěstoun vychovává alespoň 3 děti nebo jedno, které je osobou závislou na pomoci jiné fyzické osoby ve stupni II, III, IV, má nárok na odměnu ve zvláštních případech, která je stanovena jako součin životního minima a koeficientu 5,5, který se s každým dalším zdravým dítětem zvyšuje o 0, 5. V případě, že jde o další dítě se stupněm závislosti II, III nebo IV se tento koeficient zvyšuje o 0,75. Pokud pěstoun pobírá odměnu ve zvláštních případech, nesmí být zaměstnaný po celý měsíc. Pro účely zdravotního pojištění, pojistného na sociální zabezpečení a příspěvku na státní politiku zaměstnanosti se odměna ve zvláštních případech posuzuje jako plat.

**Tabulka č.: 8 Výše odměny pěstouna v závislosti na počtu svěřených dětí a jejich stavu**

<b>Počet dětí v pěstounské péči</b>	<b>Výše odměny pěstouna v Kč měsíčně</b>
1	3 410,-
2	6 820,-
3 zdravé nebo 1 závislé na pomoci jiné osoby ve stupni II, III, IV	18 755,-
4	20 460,-

Zdroj: vlastní zpracování 2012 podle [http://portal.mpsv.cz/soc/ssp/obcane/pestounska\\_pece](http://portal.mpsv.cz/soc/ssp/obcane/pestounska_pece)

### **Příspěvek při převzetí dítěte**

Tento příspěvek je stanoven v pevné výši podle věku dítěte. Slouží jako příspěvek pro nákup věcí potřebných při příchodu dítěte do rodiny. Výše příspěvku je uvedena v následující tabulce:

**Tabulka č.: 9 Výše příspěvku při převzetí dítěte do pěstounské péče**

<b>Věk dítěte</b>	<b>Příspěvek při převzetí do péče v Kč</b>
do 6 let	8 000,-
od 6 let do 15 let	9 000,-
od 15 let do 26 let	10 000,-

Zdroj: vlastní zpracování 2012 podle [http://portal.mpsv.cz/soc/ssp/obcane/pestounska\\_pece](http://portal.mpsv.cz/soc/ssp/obcane/pestounska_pece)

### **Příspěvek na pořízení motorového vozidla**

Současná podoba příspěvku na pořízení motorového vozidla je následující: maximální výše příspěvku byla stanovena jako 70 % z pořizovací ceny vozidla, nejvýše však 100 000,- Kč, součet těchto příspěvků v posledních 10 letech nesmí přesáhnout 200 000,- Kč. „*Výše příspěvku se stanoví s přihlédnutím k četnosti a důvodu opravy a také k příjmu osoby či osob s ní společně posuzovaných podle zákona o životním a existenčním minimu a k celkovým sociálním a majetkovým poměrům.*“  
(*integrováný portál MPSV, 2012*); (zákon č. 117/1995 Sb. §36 - 43, 2012)

### **2.3.2.3 Pohřebné**

Tato dávka slouží jako příspěvek na vypravení pohřbu. Jedná se o jednorázovou dávku ve výši 5 000,-Kč, které „*náleží osobě, která vypraví pohřeb nezaopatřenému dítěti nebo osobě, která byla rodičem nezaopatřeného dítěte, a to za podmínky, že zemřelá osoba (s výjimkou mrtvě narozeného dítěte) měla ke dni úmrtí trvalý pobyt na území ČR.*“ (*integrováný portál MPSV, 2012*)

### **3 Vývoj státní sociální podpory v jednotlivých letech**

V této části se práce bude zabývat vývojem státní sociální podpory v jednotlivých obdobích podle platnosti zákona. Určitá období budou doplněna o konkrétní příklady, tak aby byla možnost porovnat výši dávek v těchto obdobích s rokem 2012. Vzhledem k velkému počtu novel, ke kterým v jednotlivých letech došlo, zde nebudou uváděny všechny změny, ale pouze ty zásadní, což zlepší i přehlednost práce.

#### **3.1 Období po roce 1989 do vzniku státní sociální podpory**

Po roce 1989 začalo docházet k transformaci společnosti, jinými slovy zde probíhal přechod z totalitního režimu k demokratickému. Tato změna se netýkala pouze společenské oblasti, nýbrž i politické a ekonomické. V ekonomice bylo potřeba ustoupit od centrálně plánovaného systému k systému tržnímu. Tyto změny měly relativně velký dopad na obyvatelstvo, jež se projevoval v podobě nezaměstnanosti, poklesu reálných příjmů a chudoby. Proto hned na počátku období bylo stanoveno, že spolu s ekonomickou reformou musí proběhnout i sociální reforma. Byl stanoven scénář sociální reformy, který se měl zaměřit na tyto hlavní problémy, které byly přežitkem socialismu: přezaměstnanost, levná pracovní síla, nivelizace a neodůvodněná diference mezd, nejvyšší zaměstnanost žen v Evropě, negace práva na sdružování a kolektivní vyjednávání a další. Největší obavy se zaváděním tržního systému se týkaly inflace a nezaměstnanosti, a proto byla potřeba se v přechodném období primárně zaměřit na tuto oblast. To vedlo k programům řešící nezaměstnanost (aktivní přístup, rekvalifikace...) a důsledky inflace (řešení dopadů na nejvíce ohrožené skupiny-děti, důchodce, zdravotně postižené, to vedlo k vytvoření „Záchrané sociální sítě“). (Kotous, a kol., 2003)

Před tímto obdobím ještě nelze hovořit o systému státní sociální podpory jako takovém, přesto se zde vyskytují dávky, které posléze do tohoto systému spadají. Systém sociální pomoci vyznačoval především svojí rozptýleností. Jednotlivé dávky byly čerpány jak z nemocenského pojištění, sociální péče, společenské pomoci rodinám s dětmi a státních dávek. Hlavní problém nastal tím, že tato směšnost systémů nebyla nijak vysvětlena, a proto docházelo ke zmatkům při čerpání. Dalším problémem byla existence velkého počtu dávek, do roku 1989 existovalo kolem 60 dávek, z nichž některé byly pouze

jednorázové. Třetím hlavním problémem bylo, že dávky nebyly věcně definované, a proto nebylo jasné, jak mají být použity.

V roce 1990 došlo k prvním změnám sociálního systému po revoluci. Mezi hlavní a nejpodstatnější změnu lze zařadit, že výše dávek byla odvozována od životního minima, které je odlišné u různých věkových skupin.

### **3.1.1 Státní vyrovnávací příspěvek**

Vzhledem k liberalizaci cen došlo od 1. 7. 1990 k zavedení státního vyrovnávacího příspěvku (SVP) pro všechny občany ve výši 140,-Kč měsíčně. Tato dávka byla určena jako kompenzace zvýšení životních nákladů v souvislosti s růstem spotřebitelských cen. V průběhu let došlo k několika úpravám výše tohoto příspěvku. Od 1. 5. 1991 byl zvýšen důchodcům a nezaopatřeným dětem na 220,- Kč v souvislosti s růstem cen energií. Od 1. 1. 1992 došlo ke zrušení SVP pro ekonomicky aktivní osoby. To znamenalo, že tento příspěvek ztratili rodiče nezaopatřených dětí, kteří činí 60 % ekonomicky aktivních obyvatel, a ročně to znamenalo pro úplnou rodinu snížení příjmu o 3360,-Kč. K dalšímu omezení došlo od 1. 1. 1993, kdy došlo ke zrušení SVP pro poživatele důchodů, jejichž příjem z výdělečné činnosti dosáhl alespoň výše minimální mzdy (2200,-Kč). Další omezení následovalo k 1. 4. 1993, kdy došlo k omezení pro nezaopatřené děti a poživatele rodičovského příspěvku. Nárok na SVP zůstal pouze těm, kteří měli příjem do výše dvojnásobku životního minima společně posuzovaných osob. Toto omezení vedlo k pravidelnému čtvrtletnímu vykazování příjmů a byla potřeba zažádat si o tuto dávku. V roce 1994 došlo k posledním úpravám SVP. Byly to úpravy v důsledku toho, že zavedení systému sociální podpory bude až 1. 1. 1996 a mezitím docházelo k tíživé situaci rodin s dětmi s nízkými příjmy, proto došlo ke zvýšení SVP o 100,- Kč nezaopatřeným dětem v rodinách s příjmem do 1,5 násobku životního minima. U dětí, v rodinách s příjmem mezi 1,5 a 2 násobkem životního minima, zůstal SVP stejný. Ke konci roku došlo ke zrušení SVP u poživatelů důchodů a rodičovských příspěvků a tento příspěvek se stal pevnou součástí důchodů a rodičovského příspěvku. (Kepková, 1997)

### 3.1.2 Přídavky na děti a výchovné k důchodům

Byly součástí systému nemocenského (důchodového) pojištění a proto zde byl častý problém s tím, že nárok na dávku pozbyl při neplnění pracovních povinností. Tato dávka nebyla od roku 1985 valorizována, pouze k 1. 11. 1993 došlo ke sjednocení částek i pro poživatele invalidního důchodu podle připravované reformy, do té doby příravek činil 250,- Kč, zatímco u ostatních to bylo 200,- Kč. Zároveň došlo k zafixování dávky na životní minimum (ŽM). Výše dávky byla stanovena jako 1/3 ŽM. (Kepková, 1997)

Výše jednotlivých přídavek byla následující:

**Tabulka č.: 10 Výše přídavek na děti a výchovné k důchodům do 31. 10. 1993**

Počet dětí	Částka v Kč měsíčně
1	200,-
2	650,-
3	1210,-
4	1720,-
každé další	350,-

Zdroj: vlastní zpracování 2012, podle Státní sociální podpora, Kepková

**Tabulka č.: 11 Výše přídavek na děti a výchovné k důchodům od 1. 11. 1993**

Věk dítěte	Částka v Kč měsíčně od 1. 11. 1993
do 6 let	340,-
od 6 do 10 let	380,-
od 10 do 15 let	450,-
starší 15 let	490,-

Zdroj: vlastní zpracování 2012, podle Státní sociální podpora, Kepková

### 3.1.3 Rodičovský příspěvek

Tento příspěvek nahradil mateřský příspěvek, který byl poskytován matce při péči o jedno dítě do jednoho roku nebo při péči o dvě děti do dvou let věku nejmladšího dítěte. Od 1. 10. 1990 došlo ke sjednocení vyplácení dávky a to do 3 let věku dítěte a jednotnou částkou 900,-Kč měsíčně. Jednalo se o sociální příjem rodiče v době péče o dítě. Dříve docházelo k různým diskusím a pohledům na tento příspěvek, ať se již jednalo o nemocenské pojistné nebo dávku nahrazující mzdu. Touto dávkou se snažil

stát zlepšit individuální péči o děti, snížit počet dětí v jeslích a v neposlední řadě prodloužit intervaly mezi jednotlivými porody. Rodičovský příspěvek byl postupně zvyšován na 1200,- Kč od 1. 4. 1992 a na 1500,- Kč od 1. 2. 1994. Tato výše rodičovského příspěvku byla upravována podle úprav částek ŽM. Poslední úprava byla provedena od 1. 10. 1994, kdy byl zvýšen na 1740,- Kč, ale vzhledem k tomu, že zároveň došlo k zániku SVP, reálný nárůst činil pouze 100,- Kč. Pro možnost pobírání této dávky byla stanovena podmínka osobní řádné celodenní péče, ale existuje zde výjimka, že rodič si může přivydělat, pokud pracovní doba nepřesáhne 2 hodiny denně nebo 1800,- Kč brutto měsíčně. Pokud je dítě zdravotně postižené, jsou tyto podmínky upraveny takto: dávka je vyplácena až do 7 let věku dítěte a dítě může navštěvovat předškolní zařízení. (Kepková, 1997)

### 3.1.4 Jednorázový příspěvek

Jednalo se, jak již z názvu vyplývá, o jednorázovou adresnou pomoc, kdy rozsah příjemců byl určen příjmem nižším než 1,25 násobek ŽM. Pokud se jednalo o poživatele výchovného a u dětí žijících s jedním rodičem, byl nárok na dávku až do dvojnásobku ŽM. Tento jednorázový příspěvek byl vyplacen v srpnu 1993 na každé žijící dítě v domácnosti ve výši částky životního minima. Rozhodným příjmem pro zjištění nároku na tuto dávku byl příjem dosažený ve 2. čtvrtletí roku 1992.

**Tabulka č.: 12 Výše částek jednorázového příspěvku**

Věk dítěte	Částka v Kč
do 6 let	1020,-
od 6 do 10 let	1130,-
od 10 do 15 let	1360,-
starší 15 let	1470,-

Zdroj: vlastní zpracování 2012, podle Státní sociální podpora, Kepková

Výjimku tvořily děti, kterým náleželo výchovné k důchodům, zde byla výše příspěvku stanovena na 1470,- Kč bez ohledu na věk dítěte.

Přestože byla dávka vyplácena až v srpnu 1993, první návrh na vyplacení jednorázového příspěvku byl podán již na konci 1991. Tento návrh neprošel o jediný hlas. (Kepková, 1997)

### **3.1.5 Podpora při narození dítěte**

Jedná se o jednorázovou dávku, která slouží jako pomoc při pokrytí nákladů, které jsou vynaloženy v souvislosti s narozením dítěte. Částka byla postupně navyšována z 2000,- Kč na 3000,- Kč od 1. 3. 1991, poté na 4000,- s platností od 1. 5. 1993 a nakonec na 4500,- Kč od 1. 10. 1994. Všechny zvýšení byly odůvodněny zvýšením cen pro kojence a novorozence. (Kepková, 1997)

### **3.1.6 Zaopatřovací příspěvek a příspěvek na byt vojáka**

Jedná se o dávky, které jsou vypláceny v době vykonávání základní vojenské služby. Zaopatřovací příspěvek byl do 1.8.1991 650,-Kč, následně byl zvýšen na 750,- Kč měsíčně a pro dítě vojáka ze 400,- Kč na 500,-Kč. Zároveň s tímto zvýšením byla upravena horní hranice příspěvku na úhradu za užívání bytu vojáka z 300,- na 400,-Kč. Od 1. 1. 1994 byly nadále tyto dávky zvyšovány v souvislosti s koncepcí státní sociální podpory a byly zařazovány k životnímu minimu. Zaopatřovací příspěvek pro manželku a dítě byl nově stanoven jako 2/3 ŽM, což vedlo k podstatnému zvýšení příspěvku. Horní hranice příspěvku na bydlení byla stanovena na 600,- Kč měsíčně, což byla částka ŽM stanovená jako potřebná k úhradě nezbytných nákladů na domácnost u jednotlivce. K 1. 10. 1994 došlo k dalšímu navýšení těchto částek - u zaopatřovacího příspěvku na dítě na 750,-Kč, u manželky na 1000,- a příspěvek na bydlení se zvýšil na 660,- Kč. (Kepková, 1997)

### **3.1.7 Dávky pěstounské péče**

Poskytuje se na úhradu potřeb dítěte svěřených do pěstounské péče. Pěstoun je povinen o dítě osobně pečovat, ale nemá vyživovací povinnost. Odměna pěstouna představuje společenské uznání této činnosti. Poslední úprava v tomto období proběhla k 1. 10. 1994 a opět došlo k zakotvení částek k vzhledem k částkám ŽM a to následovně. Částka pro děti byla stanovena na úrovni částek ŽM podle věku dítěte a odměna pěstouna jako polovina výše částky na výživu a osobní potřeby.

Dále jsou v tomto systému dávky určeny pro rodiny s dětmi, které nemají příjem ani na úrovni životního minima. Jedná se o dávky na sociální péči určené rodičům nezaopatřených dětí, těhotným ženám a dále příspěvek na výživu. V průběhu let 1990-1993 došlo k velkému nárůstu, jak počtu závislých na těchto dávkách, tak objemu



vyplacených prostředků. V roce 1990 byl počet příjemců 49 000 a vyplacená částka byla 98 milionů Kč, v roce 1993 to bylo již 238 000 příjemců a částka 1,08 miliardy korun. (Kepková, 1997)

### **3.1.8 Příspěvek na výživu**

Je určen sociálně potřebnému nezaopatřenému dítěti, na které povinná osoba neplatí výživné. Počet příjemců se od roku 1990 postupně snižuje a v roce 1993 byl 23000.

Dalším opatřením, jímž se stát snaží působit na krytí nákladů na děti je nepřímá pomoc. Jedná se například o odpočitatelnou položku na děti v systému daně z příjmu. V roce 1993 se jednalo o 9000,- Kč, v roce 1994 to bylo 12 000,- Kč. Tato nepřímá pomoc je vhodná zejména pro osoby, od jejichž zdanitelného příjmu může být odečtena celá nebo alespoň část. Jinými slovy tato pomoc není primárně určená pro sociálně slabé rodiny nebo rodiny bez příjmu. (Kepková, 1997)

### **3.1.9 Vlastní hodnocení období 1989-1995**

Na začátku období je tento systém typický svojí roztržitostí, která se projevuje tím, že většina dávek není přesně upravená, nejsou adresné a není upraveno přesně jejich užití. Začátek tohoto období se vyznačuje velkým množstvím dávek, které spadají do různých systémů. Do roku 1989 existovalo kolem 60 dávek, z nichž některé byly pouze jednorázové a často by se dalo říct, že z dlouhodobého hlediska nebyly ideální. Jako příklad jednorázové dávky by se dal uvést příspěvek na naftová kamna. Tento příspěvek měl pomoci ušetřit peníze důchodcům v době, kdy byla levná nafta. Avšak v momentě, kdy cena ropy vzrostla, stát musel zavést nový příspěvek a to byl příspěvek na naftu. Takovéto příspěvky byly z dlouhodobého hlediska nemyslitelné. Na začátku tohoto období také docházelo k transformaci ekonomiky z centrálně plánované na tržní ekonomiku, což zapříčinilo liberalizaci cen, přechodnou vyšší nezaměstnanost, vyšší inflaci. Aby dopad na osoby a rodiny nebyl tak značný, byl zaveden státní vyrovnávací příspěvek. Ten na začátku byl určený všem a časem docházelo ke značnému omezení okruhu osob, jimž byl vyplácen. Postupem času tento příspěvek úplně zanikl a byl transformován do systému státní sociální podpory jako sociální příspěvek. Za zmínku stojí i relativně velká úprava rodičovského příspěvku, kdy došlo k posunu, že o dítě se nyní nemusí starat pouze matka, ale i otec může mít nárok na tuto dávku.

Za nejpodstatnější reformu, či novelu, v tomto se dá považovat provázání jednotlivých dávek s výší životního minima. Jinými slovy postupem času začaly být dávky určovány jako poměr či násobek životního minima. To vedlo ke snadnější úpravě jednotlivých dávek, neboť při zvýšení cenové hladiny, stačilo upravit výši životního minima a automaticky se upravily i ostatní dávky.

Při pohledu na jednotlivé dávky v čase je vidět, snaha o snížení závislosti rodin na dávkách. Tato snaha je doprovázena postupným snižováním okruhu osob, pro které jsou dávky určeny a dále zavedením testování příjmu a porovnáváním se životním minimem.

### **3.2 Zavedení zákona o státní sociální podpoře a vývoj jednotlivých dávek**

Již ke konci období 89-95 byly postupně zaváděny jednotlivé změny v souvislosti s připravovaným zákonem o státní sociální podpoře. Zavádění zákona probíhalo postupně v několika krocích, kdy došlo k převedení dávek na nový systém, postupné změně plátce dávek a zavedení nových dávek.

K těmto změnám došlo ve dvou hlavních krocích, a to k 1. 7. 1995 a 1. 1. 1996. V prvním kroku došlo ke sjednocení dávek pod systém státní sociální podpory, úpravě jednotlivých částek a způsobu výpočtu, zavedení nových dávek např.: příspěvek na dopravu. V druhém kroku došlo ke sjednocení plátce, jímž se stal okresní úřad a došlo také ke zrušení státního vyrovnávacího příspěvku a zároveň s tím zavedením sociálního příplatku a příspěvku na bydlení. V této kapitole nejsou uvedeny všechny novely, ale pouze ty významné, je to z toho důvodu, že od roku 1995 proběhlo více jak 40 novel, při čemž některé z nich dávku nemění vůbec, nebo skoro vůbec.

#### **3.2.1 Přídatek na dítě**

##### **1995-2006**

Hlavní změnou oproti předchozímu systému je, že tato dávka nahradila dávky poskytované z nemocenského a důchodového pojištění. Nárok na dávku má každé nezaopatřené dítě, pokud splňuje podmínky stanového příjmu v rodině. Rozhodným obdobím byl stanoven předcházející kalendářní rok.

Výše přídatku byla stanovena ve třech výměrách podle rozhodného příjmu v rodině. Snížená výměra pokud rozhodný příjem rodiny je větší než součin ŽM a koeficientu 1,8 a zároveň nižší než součin koeficientu 3,00 a ŽM. Základní výměra je pro rozmezí

součinu ŽM a koeficientů 1,1 a 1,8. Zvýšená výměra je pokud rozhodný příjem nepřevyšší násobek ŽM a koeficientu 1,1. Pro jednotlivé rozmezí se dávka stanoví jako násobek částky na osobní potřeby dítěte a koeficientu 0,14 pro sníženou výměru, 0,28 pro základní výměru a 0,32 pro zvýšenou výměru. Výše částek na osobní potřeby podle let jsou uvedeny v tabulce A v příloze.

Takto byl přídavek vyplácen do 30. 9. 1997 a po 31. 12. 1998. V meziobdobí došlo k úpravě a příspěvek byl poskytován pouze ve dvou výších. Ve zvýšené pokud rozhodný příjem není vyšší než 1,8 násobek ŽM rodiny, výše tohoto příspěvku byla stanovena jako 0,27 násobek částky životního minima na osobní potřeby dítěte. V základní výši byl příspěvek poskytován, pokud rozhodný příjem přesáhl 1,8 násobek ŽM a zároveň nebyl vyšší než 2,2 násobek. Velikost dávky poté byla stanovena jako 0,14 násobek částky životního minima na osobní potřeby dítěte.

### **2007**

V tomto roce došlo k úpravě koeficientů, kdy dávka byla vyplácena ve zvýšené výměře, pokud rozhodný příjem nepřevyšoval 1,5 násobek životního minima rodiny. V základní výměře byla dávka vyplácena, pokud rozhodný příjem byl vyšší než 1,5 násobek ŽM, ale nepřekročil 2,4 násobek ŽM. Ve snížené výši potom byla dávka pro ty, kterým rozhodný příjem přesáhl 2,4 násobek ŽM, ale ještě byl nižší než 4 násobek ŽM. Pro výpočet výše byly opět stanoveny koeficienty a částka byla zase určena pronásobením s částkou ŽM dítěte. Zvýšený koeficient byl 0,36; základní 0,31 a snížený 0,16.

### **2008-2011**

V tomto období byl přídavek pro ty, jejichž rozhodný příjem byl menší než 2,4 násobek ŽM. S výjimkou od 1. 7. 2009 do 31. 12. 2010, kdy byl tento koeficient zvýšen na 2,5. (zákon č. 117/1995 Sb. § 17 – 19, podle platnosti v jednotlivých letech)

**Tabulka č.: 13 Výše přídavku na dítě v jednotlivých letech**

Věk nezaopatřeného dítěte	částka za měsíc v období 1. 1. 2008-30. 6. 2009	částka za měsíc v období 1. 7. 2009-31. 12. 2010	částka za měsíc od 1. 1. 2011
do 6 let	500,-	550,-	500,-
od 6 let do 15 let	610,-	660,-	610,-
od 15 let do 26 let	700,-	750,-	700,-

Zdroj: vlastní zpracování 2012, podle zákon č.117/1995 Sb.

### 3.2.2 Sociální příplatek

#### 1995-1997

Výše přídatku je výrazně diferenciovaná. Rodiny s nižším příjmem dostávají vyšší částky a obráceně. Rovněž u tohoto příspěvku je rozlišení podle zdravotního stavu dítěte. To je zabezpečeno zavedením koeficientu do vzorce pro výpočet sociálního příplatku.

Tabulka č.: 14 Výše koeficientů pro stanovení sociálního příplatku

Zdravotní stav dítěte nebo jeho situace	Koeficient v období 1995-31. 12. 1996	Koeficient v období 1. 1. 2007-31. 12. 2010
dlouhodobě těžce zdravotně postižené	2,7	3
dlouhodobě zdravotně postižené	2,4	2,67
dlouhodobě nemocné	1,2	1,34
děti narozené současně	1,1	1,22
studium na VŠ vzdálené od místa trv. bydliště více než 60 km, pokud dítě nemá nárok na příspěvek na dopravu	1,9	1,2 bez ohledu na vzdálenost a místo
studium na VŠ mimo trvalé bydliště v ostatních případech	1,4	1,2 bez ohledu na vzdálenost a místo
studium na střední škole mimo trvalé bydliště	1,2	1,2 bez ohledu na vzdálenost a místo
příprava pro pracovní uplatnění ve výcvikových zařízeních a speciálních školách mimo místo trv. Bydliště	1,2	1
<b>Sociální situace na straně rodičů</b>	<b>Koeficient</b>	<b>Koeficient</b>
oba rodiče jsou dlouhodobě těžce zdravotně postižení	1,4	1,35
osamělý rodič, který je dlouhodobě těžce zdravotně postižený	1,4	1,3
jeden z rodičů je dlouhodobě těžce zdravotně postižený	1,1	1,05
osamělý rodič	1,05	1,17

Zdroj: Vlastní zpracování 2012, podle Průvodce státní sociální podporou, Hejkal

Na následující řádce je uveden vzorec pro výpočet sociálního příplatku:

$$SP = \check{Z}MO - ((\check{Z}MO * P) / (\check{Z}MR * K))$$

kde SP.....sociální příplatek  
ŽMO.....částka životního minima na osobní potřeby dítěte (dětí)  
P.....rozhodný příjem rodiny  
ŽMR.....životní minimum příslušné rodiny  
K.....koeficient určující výši dávky a současně hranici příjmu

Nárok na tento příplatek má osoba pečující alespoň o jedno nezaopatřené dítě, pokud je rozhodný příjem nižší než 1,6 násobek ŽMR. Rozhodným obdobím pro tuto dávku je předchozí kalendářní čtvrtletí.

Jednalo se o dávku, která napomáhala rodinám s nízkými příjmy krýt náklady spojené se zabezpečením potřeb jejich dětí. V červnu 1997 bylo zrušeno zúčtování sociálního příplatku, které mělo do konce srpna 1997 proběhnout u sociálního příplatku poskytovaného v období od 1. 4. 1996 do 31. 3. 1997 podle skutečných příjmů zjištěných za rok 1996. (Kepková, 1997)

### **1998-2006**

Dochází k úpravě osob, které mají nárok na tento příspěvek, nadále se jedná o rodiče, který má nezaopatřené dítě, ale tohle dítě nesmí pobírat následující dávky: příspěvek na úhradu potřeb dítěte po dosažení zletilosti, příspěvek na úhradu potřeb dítěte, protože pobírá důchod z důchodového pojištění a zároveň je tento důchod stejný nebo vyšší nebo se jedná o nezaopatřené dítě svěřené do pěstounské péče nebo nezaopatřené dítě, které je v plném přímém zaopatření ústavu pro děti a mládež. Dále dochází k úpravě v počtu osob, které v jedné rodině mohou mít nárok na sociální příplatek. Kdy postupně je to jedna s nejvyšším nárokem nebo následně jedna po dohodě osob, které na dávku mají nárok.

### **2007-2010**

Od 1. 1. 2007 dochází k navýšení koeficientu na 2,2 a zároveň k úpravě výpočtu, kdy se mění vzorec pro výpočet dávky a to následujícím způsobem:

$$SP = \check{Z}MO - ((\check{Z}MD * P) / (\check{Z}MR * K))$$

kde: SP.....sociální příplatek

$\check{Z}MO$ .....částka na osobní potřeby nezaopatřeného dítěte

$\check{Z}MD$ .....životní minimum dítěte

K.....koeficient 2,2/2,0

K 1. 1. 2008 došlo ke snížení koeficientu na 2,0.

## 2011

Tato dávka byla zrušena.

(zákon č. 117/1995 Sb. § 20 – 23, podle platnosti v jednotlivých letech)

### 3.2.3 Příspěvek na bydlení

#### 1995-1997

Výpočet příspěvku na bydlení je srovnatelný s výpočtem sociálního příplatku. Výpočet je prováděn podle následujícího vzorce:

$$PB = ND - ((ND * P) / (\check{Z}MR * K))$$

kde: PB.....příspěvek na bydlení

ND.....náklady na domácnost (resp. částka životního minima na nezbytné náklady na domácnost)

P.....příjem rodiny

$\check{Z}MR$ .....životní minimum rodiny

K.....koeficient 1,4

Příspěvek je vyplácený měsíčně formou záloh, nejpozději do konce kalendářního měsíce, který následuje po uplynutí měsíce, za který příspěvek náleží.

#### 1998-2006

Od ledna 1998 došlo ke zvýšení koeficientu na **1,6**. Od října 2001 dochází k rozšíření osob, které mají nárok na dávku. Nově na ni mají nárok i nájemci obytné místnosti v zařízeních určených k trvalému bydlení podle zvláštního právního předpisu. Od dubna 2006 dochází k rozšíření doby, která je považována, že nájem probíhá. Nově se za tuto

dobu považuje i meziobdobí mezi skončením nájemního poměru a posledním dnem lhůty k vyklizení domu, doba od zániku členství v bytovém družstvu do zajištění adekvátního náhradního bydlení.

### **2007-2011**

Došlo k úpravě zákona, kdy nárok na příspěvek nezáležel na násobcích životního minima, ale bylo stanoveno, že na příspěvek má nárok ten, jehož náklady na bydlení přesáhnou součin rozhodného příjmu rodiny a koeficientu 0,3, pokud se jedná o bydlení v Praze, je koeficient zvýšen na 0,35.

V §25 byly stanoveny náklady na bydlení, pro zjištění nároku a výše příspěvku se stanoví jako jejich průměr za kalendářní čtvrtletí, předcházející čtvrtletí, na které se nárok vztahuje.

V §26 jsou určeny normativní náklady na bydlení, podle kterých se následně určuje nárok a výše dávky. ((zákon č. 117/1995 Sb. § 24 – 28, podle platnosti v jednotlivých letech)

*„Výše příspěvku na bydlení činí za kalendářní měsíc rozdíl mezi normativními náklady na bydlení a rozhodným příjmem rodiny vynásobeným koeficientem 0,30 a na území hlavního města Prahy koeficientem 0,35. (zákon č.117/1995 Sb. § 27, odst. 1, platný od 1. 1. 2007)*

*Pokud jsou náklady na bydlení nižší než normativní náklady na bydlení, náleží příspěvek na bydlení ve výši rozdílu mezi náklady na bydlení a rozhodným příjmem rodiny vynásobeným koeficientem 0,30, a na území hlavního města Prahy koeficientem 0,35.“ (zákon č.117/1995 Sb. § 27, odst. 2, platný od 1. 1. 2007)*

### **3.2.4 Příspěvek na dopravu**

Po zrušení dotací na žakovské jízdné byla zavedena nová dávka - příspěvek na dopravu. Nárok na tuto dávku má každé nezaopatřené dítě, které mimo místo trvalého bydliště plní povinnou školní docházku. Zároveň má nárok na tuto dávku i dítě, které se soustavně připravuje na budoucí povolání studiem na střední, či vysoké škole mimo místo trvalého bydliště a zároveň rozhodný příjem rodiny je menší než 2 násobek ŽMR. Nárok na příspěvek je po celý rok s výjimkou července a srpna, kdy jsou prázdniny.

Výše příspěvku vychází ze 40 ti násobku jednosměrného plného jízdného ve veřejné dopravě, určeno v §29 zákona o státní sociální podpoře. Dále je tato částka závislá na tom, zda se jedná o každodenní dojíždění nebo pouze dojíždění čtyřikrát do měsíce na internát. Od toho jsou odvozena procenta, která určují výslednou částku:

**Tabulka č.: 15 Výše procent podle typu dojíždění pro stanovení příspěvku**

<b>Četnost dojíždění a typ školy</b>	<b>Výše procenta</b>
povinná školní docházka, denně	30%
střední nebo vysoká škola, příprava na budoucí povolání, denně	50%
povinná školní docházka, nedojíždí denně	6%
střední škola nebo výcvikové zařízení, příprava na budoucí povolání, nedojíždí denně	10%
vysoká škola, nedojíždí denně	5%

Zdroj: vlastní zpracování 2012, podle Průvodce státní sociální podporou, Hejkal

Maximální vzdálenost, ze které se určuje částka, je 30 km, pokud se jedná o dítě, které studuje střední nebo vysokou školu nebo se připravuje na budoucí povolání ve výcvikových střediscích pro občany se zdravotním postižením a ve speciálních školách je vzdálenost navýšena na maximálně 60 km. Částku měsíčního jízdného určuje MPSV dvakrát do roka a to 1. září a 1. února.

### **1996-1997**

K 1. 1. 1996 došlo k následující úpravě: pokud dítě plní povinnou školní docházku studiem na střední škole, považuje se za dítě plnící povinnou školní docházku.

K 1. 7. 1996 došlo k rozlišení dítěte, které plní povinnou školní docházku a je mladší 15 ti let a na dítě plnící povinnou školní docházku starší 15 ti let. Zároveň došlo k navýšení maximální vzdálenosti, ze které se určuje částka, z 60 km na 100 km pro dítě připravující se ve speciálních školách.

Při zahraničním studiu se místo pobytu určuje jako hraniční přechod, na kterém dítě opouští ČR, pokud to nelze určit, je vzdálenost stanovena na 200km.

### **1998-2003**

1. 1. 1998 došlo k tomuto rozšíření - pokud škola, do které dítě dojíždí, má i jiné sídlo, do kterého také dojíždí, je vzdálenost určena vzdálenějším sídlem, pokud jsou obě sídla



mimo trvalé bydliště, jedná se o denní dojíždění, v opačném případě to nelze považovat za denní dojíždění. Toto bylo ještě následně doplněno k 1. 10. 2001, kdy se o denní dojíždění nejedná, pokud má dítě sjednáno internátní ubytování.

**1. 7. 2004** došlo ke zrušení příspěvku.

(zákon č. 117/1995 Sb. § 27 - 29, podle platnosti v jednotlivých letech)

### **3.2.5 Rodičovský příspěvek**

Podmínky pro získání rodičovského příspěvku jsou stejné jako v předcházejících letech, avšak mění se výše částky, která je stanovena jako součin částky na osobní potřeby rodiče, který má nárok na rodičovský příspěvek a koeficientu 1,1:

$$RP = \check{Z}MO * K$$

kde: RP.....rodičovský příspěvek

$\check{Z}MO$ .....částka na osobní potřeby rodiče dítěte

K.....koeficient 1,1

Výše RP je závislá na tom, kdo je rodičem dítěte, vzhledem k tomu, že částky životního minima nezaopatřených dětí od 15 do 26 let jsou odlišné od ostatních osob.

Pokud rodič pobírá peněžité dávky nemocenského pojištění nahrazující příjem z výdělečné činnosti, hmotné zabezpečení uchazečů o práci nebo příspěvky pro občany se změněnou pracovní schopností po dobu rehabilitace, má rodič nárok na příspěvek pouze pokud je tato částka nižší než výše RP. Výsledná částka se potom určí jako rozdíl RP a těchto dávek.

$$RP = (\check{Z}MO * K) - D$$

kde: D.....dávky výše uvedené

Rodičovský příspěvek se vyplácí nejpozději do konce měsíce po uplynutí kalendářního měsíce, za který náležel.

#### **1998-2003**

Od 1. ledna 1998 náleží příspěvek i rodiči dítěte, které navštěvuje předškolní zařízení, ale pouze pokud se jedná o maximálně 3 kalendářní dny v kalendářním měsíci. Zároveň

k tomuto datu dochází k úpravě omezení zaměstnání, které je po tomto datu dále omezeno pouze příjmem, který nesmí překročit částku životního minima na výživu a ostatní osobní potřeby rodiče.

#### **2004-2006**

Od května 2004 došlo k navýšení koeficientu z 1,1 na 1,54 a tím došlo k nárůstu vyplácených dávek.

#### **2007**

Od 1. ledna 2007 došlo ke změně ve způsobu výpočtu velikosti rodičovského příspěvku. Výše příspěvku činí 40 % průměrné měsíční mzdy v nepodnikatelské sféře, za kalendářní rok, který o 2 roky předchází roku, v němž se rodičovský příspěvek poskytuje.

#### **2008-2011**

Od ledna 2008 je výše stanovena pevnými částkami, které jsou stanoveny v několika rozmezech:

(zákon č. 117/1995 Sb. § 30 - 32, podle platnosti v jednotlivých letech)

**Tabulka č.: 16 Výše rodičovského příspěvku v období 2008-2011**

<b>Výměra</b>	<b>Částka v období od 1. 1. 2008- 31. 12. 2008</b>	<b>Částka v období od 1. 1. 2009 - 31. 12. 2011</b>
<b>Zvýšená</b>	11 400,-	11 400,-
<b>Základní</b>	7 600,-	7 600,-
<b>Snížená</b>	3 800,-	3 800,-
<b>Nižší</b>	-----	3 000,-

Zdroj: vlastní zpracování 2012, podle zákon č. 117/1995 Sb.

### **3.2.6 Zaopatřovací příspěvek**

#### **1995-2000**

U této dávky došlo ke změně pouze ve způsobu vyplácení dávky, pokud na ni nebyl nárok po celý kalendářní měsíc. Nově je vyplácen zaopatřovací příspěvek za celý kalendářní měsíc, i pokud podmínky pro splnění nároku na něj byly splněny pouze po část měsíce.

## **2001**

Došlo k rozšíření k okruhu osob o osoby, které vykonávají službu v Hradní stráži

**31. 3. 2004** byl tento příspěvek zrušen

(zákon č. 117/1995 Sb. § 33 - 35, podle platnosti v jednotlivých letech)

### **3.2.7 Příspěvek na školní pomůcky**

Nárok na tento příspěvek má dítě, které bylo přihlášeno k zápisu a má nárok na přídavek na děti. Tento nárok vzniká dnem 1. června toho roku, ve kterém bylo dítě přihlášeno k zápisu, pokud došlo k odkladu povinné školní docházky dítěte, vzniká nárok na tuto dávku rok po tomto zápisu.

Výše příspěvku byla 1000,- a vyplácen byl jednorázově. Příspěvek byl vyplácen osobě, která má dítě v přímém zaopatření.

Platnost tohoto příspěvku byla v období od 1. 4. 2006 do 31. 12.2007.

(zákon č. 117/1995 Sb. § 33 - 35, podle platnosti v jednotlivých letech)

### **3.2.8 Dávky pěstounské péče**

#### **3.2.8.1 Příspěvek na úhradu potřeb dítěte**

Nárok na tento příspěvek má nezaopatřené nezletilé dítě svěřené do péče. Výše příspěvku je stanovena částkou na osobní potřeby dítěte a příslušného koeficientu. Pro základní výši je stanoven koeficient na 1,0. Tato částka může být navýšena, pokud se u dítěte vyskytují další skutečnosti, které jsou určeny pomocí dalších koeficientů, které jsou uvedeny v následující tabulce:

**Tabulka č.: 17 Výše koeficientů pro příspěvek na úhradu potřeb dítěte**

<b>Koeficient</b>			
<b>Zdravotní stav dítěte/situace</b>	<b>1. 10. 1995-31. 12. 1997</b>	<b>1. 8. 1998-31. 12. 2006</b>	<b>1. 1. 2007-31. 12. 2011</b>
nezletilé dítě	1,00	1,2 (od 1. 1. 1998)	1,40
nezaopatřené nezletilé dítě	1,00	2,00	2,30
<b>Další situace</b>	<b>Další koeficienty k pronásobení</b>		
dlouhodobě nemocné	1,10	2,10	2,35
dlouhodobě zdravotně postižené	1,60	2,60	2,90
dlouhodobě těžce zdravotně postižené	1,80	2,80	3,10
soustavně se připravuje na budoucí povolání na SŠ mimo trv. bydliště	1,15	---	---
soustavně se připravuje na budoucí povolání na VŠ mimo trv. bydliště	1,25	---	---
soustavně se připravuje na VŠ v místě vzdáleného více jak 60 km od trv. bydliště a nemá nárok na příspěvek na dopravu	1,60	---	---

Zdroj: vlastní zpracování 2012, podle zákona č. 117/1995 Sb.

### **1998-2006**

K 13. 7. 1998 došlo k rozlišení dětí na ty, které jsou nezletilé a na nezaopatřené. Podle toho byly stanoveny různé koeficienty pro tyto skutečnosti.

### **2007-2011**

K 1. 1. 2007 došlo k úpravě výpočtu částky příspěvku. Místo pronásobení koeficientu s částkou na osobní potřeby dítěte se nově tyto koeficienty pronásobí s částkou životního minima dítěte.

Nárok na příspěvek setrvává i po dosažení zletilosti, pokud se jedná o nezaopatřené dítě, které žije s osobou, která do dosažení zletilosti byla jeho pěstounem a přispívá na úhradu nákladů osobní potřeby, nejdéle však do 26 let.

(zákon č. 117/1995 Sb. § 37 - 39, podle platnosti v jednotlivých letech)

*Jestliže dítě požívá důchod z důchodového pojištění, náleží příspěvek na úhradu potřeb dítěte, jen je-li vyšší, a to ve výši rozdílu mezi tímto příspěvkem a částkou důchodu.*  
(zákon č.117/1995 Sb. § 39)

### **3.2.8.2 Odměna pěstouna**

Nárok na tuto dávku má pěstoun, jemuž bylo svěřeno dítě do péče, do dosažení zletilosti a následně pokud dítě svěřené pobírá příspěvek na úhradu potřeb. Výše odměny je stanovena násobkem koeficientu 0,5 a částky na osobní potřeby pěstouna. Pokud je pěstounem prarodič, odměna mu nenáleží, pokud se nejedná o zdravotně postižené dítě, zde může být odměna přiznána.

#### **1998-2005**

V roce 1998 došlo k upravení podmínek pro nárok na odměnu pěstouna, nárok na ni má i pěstoun, pokud dítě nemá nárok na příspěvek na úhradu potřeb, kvůli tomu, že pobírá důchod z důchodového pojištění, který je stejný nebo vyšší než uvedený příspěvek.

Pokud pěstoun vykonává pěstounskou péči ve speciálních zařízeních, je odměna určena podle zvláštních předpisů. Podle zvláštních předpisů uvedených v §40 a jsou uvedeny i koeficienty, v případě, že se pěstoun stará o dítě, které je závislé na pomoci jiné fyzické osoby.

#### **2006**

K 1. 6. 2006 došlo ke zvýšení koeficientu z 0,5 na 1,00.

#### **2007-2011**

K 1. 1. 2007 se upravil způsob výpočtu, kdy místo částky na osobní potřeby pěstouna se nově používá životní minimum jednotlivce.

(zákon č. 117/1995 Sb. § 40 - 40b, podle platnosti v jednotlivých letech)

### 3.2.8.3 Příspěvek při převzetí dítěte

Nárok na příspěvek má pěstoun, který převzal dítě do péče. Dávka je vyplácena jednorázově. Její výše je stanovena jako součin koeficientu a částky na osobní potřeby dítěte.

#### 1998-2006

V roce 1998 došlo k doplnění osob, které mají nárok na příspěvek. Nově má nárok na příspěvek i osoba, které bylo dítě před rozhodnutím soudu o svěřeni dítěte do pěstounské péče svěřeno do péče nahrazující péči rodičů.

#### 2007

Od 1. 1. 2007 došlo k úpravě koeficientu, jenž byl zvýšen na 4,45 a nově místo částky na osobní potřeby je použito životní minimum dítěte.

#### 2008-2011

Od 1. 1. 2008 byl kompletně upraven systém výpočtu výše dávek. Nově jsou dávky stanoveny v pevných částkách podle věku dítěte. Výše jednotlivých dávek ukazuje následující tabulka: (zákon č. 117/1995 Sb. § 41, podle platnosti v jednotlivých letech)

**Tabulka č.: 18 Výše příspěvku při převzetí dítěte od 1. 1. 2008**

Věk dítěte	Částka
do 6 let	8000,-
od 6 let do 15 let	9000,-
od 15 let do 26 let	10000,-

Zdroj: vlastní zpracování 2012, podle zákona č.117/1995 Sb.

### 3.2.8.4 Příspěvek na zakoupení motorového vozidla

Nárok na příspěvek má pěstoun, který má v péči minimálně 4 děti, pokud zakoupil motorové vozidlo, nebo jej nechal opravit. Vozidlo nesmí být používáno pro výdělečnou činnost. Výše příspěvku činí 70 % z pořizovací ceny, nejvýše však 100 000,- Kč. Další podmínkou pro získání tohoto příspěvku je ta, že v době podání žádosti nesmí součet příspěvků za posledních 10 let přesáhnout 200 000,- Kč. Pokud

pěstoun do 5 let po získání příspěvku začne vozidlo používat pro výdělečnou činnost, prodá ho nebo daruje, musí vrátit poměrnou část příspěvku.

(zákon č. 117/1995 Sb. § 42, podle platnosti v jednotlivých letech)

### 3.2.9 Porodné

Nárok na porodné má žena, která porodila dítě nebo otec, pokud matka při porodu zemřela a porodné nebylo vyplaceno jí, ani nikomu jinému. Nárok na porodné má rovněž osoba, které převzala dítě do osobní péče do jednoho věku dítěte.

Výše porodného je stanovena jako součin koeficientu a částky na osobní potřeby dítěte. Tyto koeficienty jsou uvedeny v následující tabulce podle jejich vývoje:

**Tabulka č.: 19 Výše koeficientů a částek pro výpočet porodného**

Počet dětí	Koeficient				Částka	
	1. 10. 1995- 30. 9. 2001	1. 10. 2001-31. 3. 2006	1. 4. 2006-31. 12. 2006	2007	1. 1. 2008- 31. 12. 2010	2011
jedno	4	5	10	11,1	13 000,-	13 000,-
dvě	5	6	15	16,6	26 000,-	19 500,-
tři a více	9	10	15	16,6	13 000,- * X	19 500,-

Zdroj: vlastní zpracování 2012, podle zákon č.117/1995 Sb.

Výše koeficientů je vidět v uvedené tabulce, pouze v roce 2007 došlo opět k úpravě, kdy částky na osobní potřeby dítěte byly nahrazeny částkami životního minima. V tabulce je uvedena proměnná X u částek roku 2008, ta znamená počet narozených dětí.

Od roku 2011 se porodné vztahuje pouze na první živě narozené dítě (dětí). Zároveň je dávka závislá na výši platu a mají na ni nárok pouze ty, kteří splňují podmínku, že rozhodný příjem rodiny je nižší než 2,4 násobek životního minima rodiny. Podmínka mít rozhodný příjem nižší než 2,4 násobek životního minima, musí být splněna i při převzetí dítěte do osobní péče. (zákon č. 117/1995 Sb. § 44 - 46, podle platnosti v jednotlivých letech)

### **3.2.10 Pohřebné**

Nárok na pohřebné vzniká osobě, která vypravila pohřeb jiné osobě, dnem vypravení pohřbu. Výše pohřebného jsou 3000,- Kč.

K 1. 1. 1998 dochází k zúžení okruhu osob, které mají nárok na pohřebné. Vypravený pohřeb musí být pro osobu, která má na území ČR trvalý pobyt v době smrti nebo pokud byl pohřeb vypraven v České republice. Pokud tuto podmínku splňuje více osob, na pohřebné má nárok pouze jedna a to ta, která se přihlásí jako první. Zároveň k tomuto datu došlo k navýšení částky na pohřebné na 5000,-Kč.

K podstatné úpravě dochází k 1. 1. 2008. Nárok na pohřebné náleží osobě, která vypravila pohřeb nezaopatřenému dítěti nebo osobě, která ke dni úmrtí byla rodičem nezaopatřeného dítěte a měla trvalý pobyt na území ČR.

(zákon č. 117/1995 Sb. § 47 - 48, podle platnosti v jednotlivých letech)

### **3.3 Upozornění na chystané novely**

Vzhledem k faktu, že tato bakalářská práce byla vyvířána v létě 2011, kdy nebylo zcela jasné, zda a jak budou prosazeny změny v systému dávek státní sociální podpory, je jedním z cílů upozornit na plánované novely. V současné době po reformě systému dávek státní sociální podpory k 1. 1. 2012 nejsou známy žádné výrazné chystané novely. Jedinou novinkou by měla být od konce června sociální karta, kterou dostanou občané, kteří jsou poživateli sociálních dávek, kromě důchodů a nemocenských. Tyto karty budou sloužit pro identifikaci občana, při styku s úřadem. Další funkcí této karty bude platební funkce, která bude dobrovolná s výjimkou občanů v hmotné nouzi, pro něž bude tato funkce povinná.

### **3.4 Vlastní hodnocení vývoje dávek od zavedení zákona o státní sociální podpoře do roku 2011**

Od roku 1995, kdy došlo k zavedení uceleného systému státní sociální podpory v podobě zákona č.117/1995 Sb. uplynulo více než 15 let. Toto období by se dalo zhodnotit z pohledu několika meziobdobí. Tím prvním je bezpochyby období od zavedení systému až do období kolem roku 1998 - 1999. Tato doba se stále vyznačovala



dopady transformační ekonomiky, a proto bylo zejména zajistit podporu sociálně slabým rodinám. Byl stanovený ucelený systém dávek, kdy byly rozdělené na testované a netestované a hlavně byl vytvořen relativně jednoduchý systém, jak pro určení výše dávky, tak pro případnou změnu vyplácené částky. Bylo to způsobeno tím, že částky byly stanoveny jako násobky koeficientů a částek na osobní potřeby. Tento systém, dle mého názoru pružně reagoval na ekonomickou situaci, výši inflace... Následná úprava dávek proběhla pouze úpravou částek na osobní potřeby a tím došlo k úpravě vyplácené částky. V dalším meziobdobí po roce 1998, docházelo k velkému množství novel. Tyto novely začaly měnit jak výši koeficientů, tak samotný okruh osob, pro které byly dávky určeny. U většiny dávek docházelo k zužování okruhu a zvyšování koeficientů. V tomto období například došlo až ke ztrojnásobení koeficientu u výpočtu porodného. Samo o sobě by na tom nebylo nic špatného vzhledem k tomu, že na dávky po roce 1995 s lehkou nadsázkou dosáhl skoro každý, což zajisté není správně. Přesto způsob, jakým to bylo prováděno, mi už tak dobrý nepřijde. Systém dávek je novelizován několikrát do roka, kdy se mění někdy maličkosti, někdy podstatné věci. Alespoň jednou za rok, za dva se mění výplatní místo. Dochází ke stavu, kdy obyčejný člověk neustále sleduje, zda se poslední novela nějak dotkla jeho osoby nebo ne a to několikrát do roka. Přišlo mi, že poslanci jakoby zkoušeli nastavovat systém „od boku“, kdy navýšili koeficient a po určité době zjistili, že na to nejsou peníze, tak opět upravili okruh osob majících nárok na dávku a tak to šlo několikrát. Po roce 2007 se upustilo od částek na osobní potřeby a byl zaveden systém se životním minimem, jenž fungoval obdobně, avšak došlo k jakémusi sjednocení. Nicméně již o rok později byla zavedena rozsáhlá novela, která většinu dávek stanovila v pevných částkách, a opět došlo k výrazným omezením u osob, které mají nárok na dávky.

V roce 1995/1996, kdy byl zákon o státní sociální podpoře přijat v platnost, patřil mezi konkurenceschopné i v porovnání s obdobnými zákony v rámci západní (vyspělé) Evropy. Od té doby uplynulo dost let a systém, hlavně jeho jednotnost a ucelenost, značně utrpěl. Nepomohlo, či spíše naopak mu ještě více uškodilo více jak 45 novel v průběhu let. Tato situace vedla k nevyhnutelnému vyústění, jímž byla „velká reforma státní sociální podpory“ k 1. 1. 2012.

## 4 Srovnání dávek v letech na konkrétních příkladech

V poslední části se práce zaměří na srovnání dávek v čase. K tomuto srovnání budou sestaveny 3 rodiny. Aby toto srovnání bylo alespoň částečně objektivní, dojde k přepočtení jednotlivých částek, ať již příjmu, či výše dávky vždy k jednomu roku a to pomocí cenového deflátoru HDP.

Budou zvoleny roky, ve kterých došlo k největším změnám v systému. Je zřejmé, že v současné době již neexistují všechny dávky, a proto se bude vycházet s dávek, které jsou vypláceny v roce 2012.

Srovnávány budou dávky k těmto obdobím: 1. 1. 1996, 1. 1. 2001, 1. 1. 2005, 1. 1. 2007, 1. 1. 2008 a 1. 1. 2012. Tyto data byly vybrány záměrně, protože k těmto datům došlo u většiny dávek ke změně, buď způsobu výpočtu, nebo ke změně výše vyplácené částky.

Rodina číslo 1: Otec a matka, 2 děti 4 a 9 let, bydlí v nájemním bytě v Praze, rozhodný měsíční příjem je 23 000,- Kč k 1. 1. 2012, výdaje na bydlení jsou 9000,-.

Rodina číslo 2: Otec a matka, 1 dítě 10 let, bydlí v rodinném domě na vesnici s počtem obyvatel do 5 000 osob, výdaje na bydlení jsou 5000,-, rozhodný měsíční příjem je 29 000,- Kč k 1. 1. 2012.

Rodina číslo 3: Otec a matka, 4 děti, 3, 7, 12 a 14 let, bydlí v nájemním bytě v obci do 100000 obyvatel, výdaje na bydlení jsou 13 000,-, rozhodný měsíční příjem je 33 000,- Kč k 1. 1. 2012.

Pro výpočet porodného se bude uvažovat, že k danému datu se narodilo dítě. Pro výpočet pohřebného, došlo k úmrtí nezaopatřeného dítěte.

**Tabulka č.: 20 Přepočtené příjmy rodin k jednotlivým datům pomocí deflátoru HDP**

	Přepočtený příjem k jednotlivým datům					
	1. 1. 1996	1. 1. 2001	1. 1. 2005	1. 1. 2007	1. 1. 2008	1. 1. 2012
<b>Rodina 1</b>	14393,73,-	19460,81,-	21 916,16,-	21 959,86,-	22 684,54,-	23 000,-
<b>Rodina 2</b>	18148,61,-	24 537,54,-	27 633,42,-	27 688,52,-	28 602,24,-	29 000,-
<b>Rodina 3</b>	20 651,87,-	27922,03,-	31 444,92,-	31 507,63,-	32 547,38,-	33 000,-

Zdroj: vlastní zpracování 2012

Ve výše uvedené tabulce jsou zobrazeny měsíční příjmy, které byly přepočteny pomocí deflátoru HDP k jednotlivým datům. Deflátor HDP byl zvolen, protože se řadí mezi

nejkomplexnější cenové indexy, jelikož není založen na spotřebních koších, ale zahrnuje změnu cen všech statků v dané ekonomice. Hodnoty deflátoru HDP jsou uvedeny v příloze D.

**Tabulka č.: 21 Výše dávek státní sociální podpory k jednotlivým datům pro jednotlivé rodiny**

	1. 1. 1996	1. 1. 2001	1. 1. 2005	1. 1. 2007	1. 1. 2008	1. 1. 2012
<b>Přídavek na dítě</b>						
Rodina 1	370,-	448,-	482,-	570,-	0,-	1110,-
Rodina 2	0,-	0,-	0,-	314,-	0,-	0,-
Rodina 3	854,-	1038,-	1118,-	1198,-	0,-	2330,-
<b>Příspěvek na bydlení</b>						
Rodina 1	0,-	0,-	0,-	0,-	1060,-	950,-
Rodina 2	0,-	0,-	0,-	0,-	0,-	0,-
Rodina 3	0,-	0,-	0,-	0,-	0,-	3100,-
<b>Porodné</b>						
Rodina 1	5280,-	6400,-	8600,-	13 000,-	13 000,-	0,-
Rodina 2	5280,-	6400,-	8600,-	13 000,-	13 000,-	0,-
Rodina 3	5280,-	6400,-	8600,-	13 000,-	13 000,-	0,-
<b>Rodičovský příspěvek</b>						
Rodina 1	1980,-	2552,-	3634,-	7951,-	7600 v zákl.	7600 v zákl.
Rodina 2	1980,-	2552,-	3634,-	7951,-	7600 v zákl.	7600 v zákl.
Rodina 3	1980,-	2552,-	3634,-	7951,-	7600 v zákl.	7600 v zákl.
<b>Pohřebné</b>						
Rodina 1	3000,-	5000,-	5000,-	5000,-	5000,-	5000,-
Rodina 2	3000,-	5000,-	5000,-	5000,-	5000,-	5000,-
Rodina 3	3000,-	5000,-	5000,-	5000,-	5000,-	5000,-

Zdroj: vlastní zpracování 2012

V tabulce číslo 21 jsou vypočteny výše dávek pro jednotlivé rodiny, tak jak by na ně měli nárok k uvedeným datům. Jak je vidět v této tabulce, došlo ve vývoji k dvěma velkým skokům a to v roce 2005 a v roce 2012. V těchto letech došlo k relativně velkému navýšení vyplácených částek, ale na druhé straně zejména, co se týče roku 2012 i k omezení okruhu osob/rodin, které na ně mají nárok. Nejvíce je to vidět u porodného, které je nově dostupné pouze pro první narozené dítě. Zároveň v roce 2012, díky změně částek životního minima, dosáhlo více rodin na přídavek na dítě, zatímco v letech 2008-2011 byly výše uvedené rodiny na hraně a těsně na tuto dávku nedosáhly. Pokud se podíváme na vývoj příspěvku na bydlení je vidět skok k roku 2007, respektive 2008, kdy část rodin po zavedení normativních nákladů na bydlení

mají nárok na tento příspěvek. V případě rodičovského příspěvku došlo k nejvyššímu nárůstu v roce 2007, kdy byl tento příspěvek počítán z průměrné mzdy a oproti roku 2005 došlo k jeho navýšení o více než dvojnásobek. Co se týče pohřebního, jsou částky s výjimkou roku 1996 stále stejné, dochází pouze k omezení okruhu osob, které mají na tuto dávku nárok, vzhledem k tomu, že uvažujeme úmrtí nezaopatřeného dítěte, se vybraných rodin toto omezení netýká.

**Tabulka č.: 22 Výše maximálních vyplacených částek v jednotlivých letech a výše přepočtených částek k roku 2012**

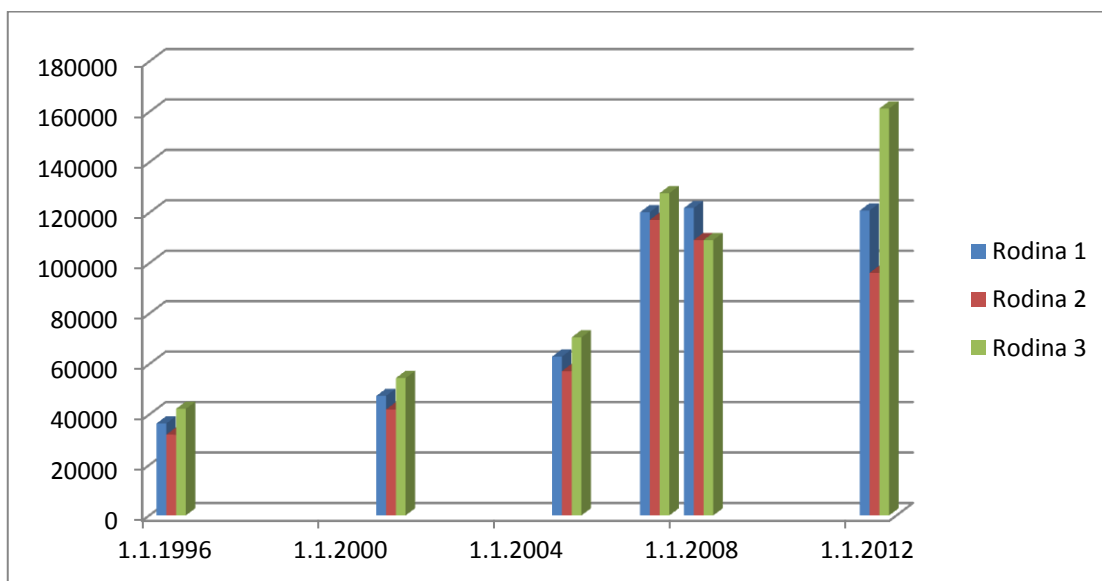
	<b>Maximální výše částek ze systému státní sociální podpory</b>					
	<b>1. 1. 1996</b>	<b>1. 1. 2001</b>	<b>1. 1. 2005</b>	<b>1. 1. 2007</b>	<b>1. 1. 2008</b>	<b>1. 1. 2012</b>
<b>Rodina 1</b>	36480,-	47400,-	62992,-	120252,-	121920,-	120920,-
<b>Rodina 2</b>	32040,-	42024,-	57208,-	117180,-	109200,-	96200,-
<b>Rodina 3</b>	42288,-	54480,-	70624,-	127788,-	109200,-	161360,-
	<b>Částky přepočtené do roku 2012 za jednotlivé roky</b>					
	<b>1. 1. 1996</b>	<b>1. 1. 2001</b>	<b>1. 1. 2005</b>	<b>1. 1. 2007</b>	<b>1. 1. 2008</b>	<b>1. 1. 2012</b>
<b>Rodina 1</b>	58292,-	56020,-	66107,-	125948,-	123 615,-	120920,-
<b>Rodina 2</b>	51197,-	49667,-	60037,-	122730,-	110719,-	96200,-
<b>Rodina 3</b>	67573,-	64388,-	74117,-	133841,-	110719,-	161360,-

Zdroj: vlastní zpracování 2012

Ve výše uvedené tabulce, v první části jsou uvedeny částky, na které má vybraná rodina nárok, tyto částky jsou uvedeny za celý kalendářní rok v cenách jednotlivých let. V druhé části tabulky jsou ceny již převedené k 1. 1. 2012. Jak je v tabulce vidět k nejvyššímu nárůstu došlo v roce 2007, kdy se vyplácené částky téměř zdvojnásobily. V následujících letech došlo ke stagnaci, či k mírnému poklesu s výjimkou rodiny číslo 3, u které došlo k navýšení vyplácených částek, z důvodu, kdy rodina dosáhla na výrazný příspěvek na bydlení.

V následujících dvou grafech je vidět grafická podoba předchozí tabulky.

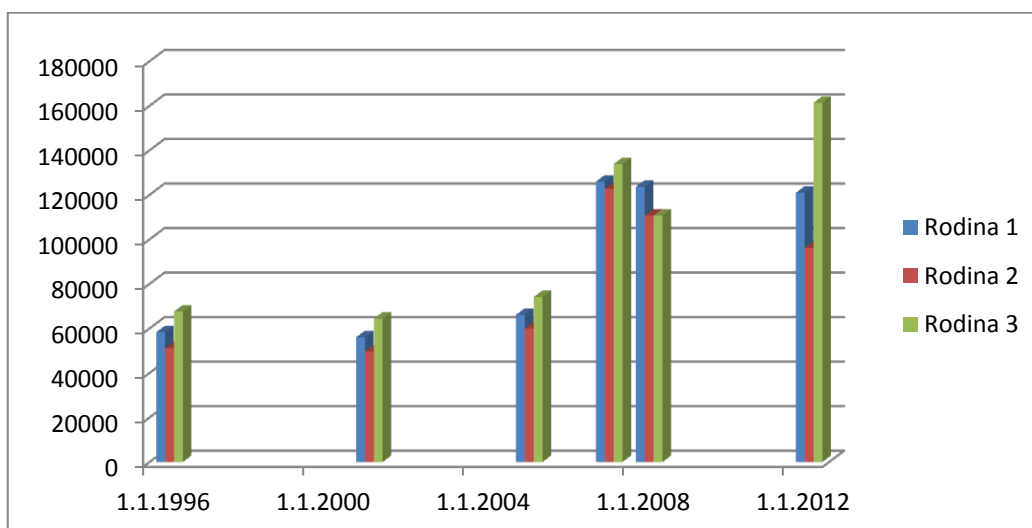
**Obrázek č.: 2 Výše dávek jednotlivých rodin v jednotlivých letech**



Zdroj: vlastní zpracování 2012

V prvním grafu jsou vidět graficky znázorněné částky, které byly vyplaceny jednotlivým rodinám, aniž by byly převedeny do jednoho roku. V letech 1996 až 2004 je vidět pouze mírný nárůst. V roce 2007 došlo ke skokovému navýšení, které se následně drží na zhruba stejné úrovni i po zbytek analyzovaných let.

**Obrázek č.: 3 Výše přepočtených dávek do roku 2012**



Zdroj: vlastní zpracování 2012

V druhém grafu jsou již vidět částky, které jsou přepočteny do roku 2012. Výsledek je podobný, pouze v letech 1996 - 2004 není nárůst tak velký. Následně od roku 2007,

po uvedení částek v cenách roku 2012, dochází u rodin k mírnému poklesu. Pouze u rodiny číslo 3, došlo k nárůstu a to v důsledku dosažení na příspěvek na bydlení.

Pokud budu vycházet z mých výběrových rodin, v průběhu let dochází ke zvyšování vyplácených dávek dvěma způsoby - pomocí valorizace, což je vidět v letech 1996 - 2004 a druhým způsobem je skokové zvýšení, jež je vidět v roce 2007, kdy došlo k částečné reformě. Po převedení vyplácených částek do jednoho roku (2012) dojdeme k závěru, že výše vyplácených částek je v krátkém období relativně stálá a k výrazným úpravám dochází pouze jednou za čas. Je to závěr, který je stanoven po prozkoumání období 16 let, a proto je jasné, že ho nelze aplikovat na celou tematiku. Přesto je logické, nebo by alespoň mělo být, že v tak rozsáhlém systému jakým je systém dávek státní sociální podpory, by mělo docházet k co nejméně častým úpravám, zejména proto, aby si systém zachoval svoji přehlednost. Bohužel v rámci České republiky se toto ne zcela tak děje. V průběhu sledovaných let došlo k více než 50ti, novelizacím systému, z nichž některé byly relativně málo významné. To vede k nepřehlednosti pro konečného uživatele dávek

## 5 Závěr

Ve své práci jsem se pokusil charakterizovat systém státní sociální podpory, analyzovat jednotlivé dávky a provést srovnání dávek v jednotlivých letech. Nejprve byl analyzován vývoj dávek v jednotlivých letech, kdy jsem se zaměřil na hlavní změny, které proběhly mezi lety 1989 - 2011. Rok 2012 je v práci charakterizován samostatně v druhé kapitole a je v něm popsán systém sociální podpory a typy jednotlivých dávek. Dalším cílem bylo porovnat dávky v jednotlivých letech. Nejprve byly sestaveny 3 rodiny a ve vybraných letech bylo zjišťováno, zda a na jaké dávky mají nárok. Výsledná hodnota byla převedena do roku 2012 a došlo k porovnání. Závěry byly popsány v předchozí kapitole, a proto jenom stručně zmíním, že oproti roku 1996 došlo k více než dvojnásobení vyplácených částek pro jednotlivé rodiny. Naopak od roku 2007 dochází ke stagnaci, či dokonce k mírnému poklesu. Je otázka, kolik peněz by měly jednotlivé státy věnovat na sociální politiku, protože největším nedostatkem všech sociálních dávek je určitý protiklad, přestože se snaží pomoc sociálně slabším občanům nebo rodinám, mohou přinést přesně opačný efekt. Americký politolog Charles Murray<sup>1</sup> ve své knize *Losing Ground* přišel s myšlenkou, že čím více peněz se do systému sociálního zabezpečení dává, tím menší pomoc je to pro samotné lidi, že naopak je to utvrzuje v tom, aby nic nedělali.

Tato teorie byla ve své době převratná a vyvolala mnoho názorů, jež některé z nich byli v opozici s Murrayho názorem, jiní ho naopak plně podporovali. Podobným příspěvkem ho třeba v roce 1999 podpořil ekonom A. Layard<sup>2</sup>, který na konferenci v Moskvě přišel s názorem, že existuje závislost mezi dlouhodobě nezaměstnanými na době poskytování dávek v nezaměstnanosti. Samozřejmě, že výše zmíněné odstavce se úplně přesně netýkají dávek státní sociální podpory, přesto v nich je vidět určitá podobnost. Určité porovnání výdajů na sociální politiku uvádím ve své práci v tabulce č. 1, kde jsou zobrazeny sociální kvóty ve vybraných zemích. Česká republika patří v tomto seznamu spíše na spodní pozice, což si myslím, že je správné, nejenom k výše zmíněnému, ale také ke stále rostoucímu státnímu dluhu. (OECD, 2012)

Další problém českého systému státní sociální podpory je množství novel, které jsou každoročně prováděny. Od roku 1996 do roku 2012 proběhlo více, než 50 novel. Tyto

---

<sup>1</sup> Americký politolog, který se narodil v roce 1943 v Newtonu v Iowě. Vystudoval univerzitu v Harwardu a zaměřoval se na kritiku sociální politiky.

<sup>2</sup> Britský ekonom, který se narodil 15. března 1934. Svůj výzkum zaměřuje především na trh práce.

novely často měnily nejen drobnosti, ale i způsob výpočtu a okruh jednotlivých příjemců dávek, což vedlo k nepřehlednosti pro koncové příjemce těchto dávek. V průběhu let došlo k několika výrazným novelám, z nichž bezesporu ta hlavní byla zavedení zákona č. 117/1995 Sb. o státní sociální podpoře. Mezi další významné novely lze zařadit zafixování výše dávek k životnímu minimu, v té době k částkám životního minima na osobní potřeby dítěte/rodiče. Tento krok byl značným zjednodušením, pokud mělo dojít k navýšení dávek, stačilo změnit výši životního minima a tím se upravila velikost dávek. Určitým nedostatkem tohoto systému bylo to, že docházelo k častým změnám u výše koeficientů, které byly u jednotlivých dávek. Další výrazná reforma upravila dávky státní sociální podpory, tak že byly vypláceny v absolutních částkách. Opět zde bylo mnoho novel, které každoročně zvyšovaly, buď to koeficienty nebo částky životního minima. Poslední výrazná novela, či reforma proběhla k 1. 1. 2012, kdy byl sjednocen systém dávek a stanoveno jedno výplatní místo a to na Úřadu práce. V současné době se chystá pouze zavedení sociální karty, která by měla sloužit jako identifikační průkaz při komunikaci s Úřady práce. Pro lidi v hmotné nouzi to bude zároveň sloužit i jako platební karta.



## **6 Seznam tabulek**

Tabulka č.: 1 Výše sociálních kvót ve vybraných zemích

Tabulka č.: 2 Částky životního minima

Tabulka č.: 3 Výše přídavků na dítě

Tabulka č.: 4 Přídavek na děti ve vybraných zemích

Tabulka č.: 5 Normativní náklady na bydlení v nájemních bytech

Tabulka č.: 6 Normativní náklady na bydlení pro družstevní byty a byty vlastníků

Tabulka č.: 7 Výše příspěvku na úhradu potřeb dítěte

Tabulka č.: 8 Výše odměny pěstouna v závislosti na počtu svěřených dětí a jejich stavu

Tabulka č.: 9 Výše příspěvku při převzetí dítěte do pěstounské péče

Tabulka č.: 10 Výše přídavků na děti a výchovné k důchodům do 31.10.1993

Tabulka č.: 11 Výše přídavků na děti a výchovné k důchodům od 1.11.1993

Tabulka č.: 12 Výše částek jednorázového příspěvku

Tabulka č.: 13 Výše rodičovského příspěvku v jednotlivých letech

Tabulka č.: 14 Výše koeficientů pro stanovení sociálního příplatku

Tabulka č.: 15 Výše procent podle typu dojíždění pro stanovení příspěvku

Tabulka č.: 16 Výše rodičovského příspěvku v období 2008-2011

Tabulka č.: 17 Výše koeficientů pro příspěvek na úhradu potřeb dítěte

Tabulka č.: 18 Výše příspěvku při převzetí dítěte od 1. 1. 2008

Tabulka č.: 19 Výše koeficientů a částek pro výpočet porodného

Tabulka č.: 20 Přepočtené příjmy rodin k jednotlivým datům pomocí deflátoru HDP

Tabulka č.: 21 Výše dávek státní sociální podpory k jednotlivým datům pro jednotlivé rodiny

Tabulka č.: 22 Výše maximálních vyplacených částek v jednotlivých letech a výše přepočtených částek k roku 2012

## **7 Seznam obrázků**

Obrázek č.: 1 Křivka užitkových možností

Obrázek č.: 2 Výše dávek jednotlivých rodin v jednotlivých letech

Obrázek č.: 3 Výše přepočtených dávek do roku 2012

## **8 Seznam použitých zkratek a značek**

D	vybrané dávky u rodičovského příspěvku
HDP	hrubý domácí produkt
K	koeficient určující výši dávky a současně hranici příjmu
ND	náklady na domácnost
P	rozhodný příjem
PB	příspěvek na bydlení
RP	rodičovský příspěvek
SP	sociální příplatek
X	počet narozených dětí
ŽM	životní minimum
ŽMD	životní minimum dítěte
ŽMO	částka životního minima na osobní potřeby
ŽMR	životní minimum příslušné rodiny

## 9 Seznam použitých zdrojů

BARR, N. *The economics of the welfare state*. 3rd ed. Stanford, Calif.: Stanford University Press, 1998, 471 s. ISBN 08-047-3552-2.

BROWNING, Edgar K a Jacqueline M BROWNING. *Public finance and the price system*. New York: Macmillan, c1979, 464 s. ISBN 00-231-5650-3.

BŘESKÁ, Naděžda, Eva BURDOVÁ a Lucie VRÁNOVÁ. *Státní sociální podpora: s komentářem a příklady k 1.6.2010*. 13. aktualiz. vyd. Olomouc: ANAG, 2010, 239 s. Práce, mzdy, pojištění. ISBN 978-807-2636-099.

, Eva. : . Ostrava: Sagit, 1995, 158 s. ISBN 80-857-8957-4.

CHVÁTALOVÁ, Iva. *Státní sociální podpora*. Vyd. 1. Praha: Eurounion, 1995, 168 s. ISBN 80-858-5821-5.

HAMERNÍKOVÁ, Bojka a Alena MAAYTOVÁ. *Veřejné finance*. 2., aktualiz. vyd. Praha: Wolters Kluwer Česká republika, 2010, 340 s. ISBN 978-80-7357-497-0.

HEJKAL, Tomáš a Magdalena ŠVÁCHOVÁ. *Průvodce státní sociální podporou: kompletní výklad dávek státní sociální podpory s uvedením příkladů a zákon o státní sociální podpoře*. 1. vyd. Praha: Kredo, 1995, 180 s. ISBN 80-901593-8-9.

[KOMENTÁŘ] NADĚŽDA BŘESKÁ, Eva Burdová. *Státní sociální podpora: podle právního stavu od 1.1.1999*. 4., aktualiz. a dopl. vyd. Olomouc: ANAG, 1999. ISBN 80-856-4699-4.

KOTOUS, Jan, Pavel PEŘINA a Gabriela MUNKOVÁ. *Úvod do sociální politiky*. 3., upr. a dopl. vyd. Praha: Univerzita Karlova - Právnická fakulta v nakl. Vodnář, 2003, 106 s. Prameny a nové proudy právní vědy. ISBN 80-858-8950-1.

KREBS, Vojtech. . Vyd. 1. Praha: Codex, 1997, 327 s. ISBN 80-859-6333-7.

PEKOVÁ, Jitka. *Veřejné finance: úvod do problematiky*. 3., přeprac. vyd. Praha: ASPI, 2005, s. 230. ISBN 80-7357-049-1.

*Průvodce do kapsy*. Praha: BMSS-Start, s.r.o., ISBN 1214-0805.

REKTOŘÍK, Jaroslav. *Ekonomika a řízení odvětví veřejného sektoru*. 2. aktualiz. vyd. Praha: Ekopress, 2007, 309 s. ISBN 978-808-6929-293.

*Státní sociální podpora: úplné znění zákona s komentářem*. Vyd. 1. Praha: JAN, 1997, 85 s. ISBN 80-855-2937-8.

*Státní sociální podpora: (vznik a vývoj systému)*. Vyd. 1. Editor Michaela Kepková. Praha: Socioklub, 1997, 239 s. Sešity pro sociální politiku. ISBN 80-902-2605-1.

STIGLITZ, Joseph E. *Ekonomie veřejného sektoru*. 1.vyd. Praha: Grada Publishing, 1997, 661 s. ISBN 80-716-9454-1.

VOSTATEK, Jaroslav. *Sociální a soukromé pojištění*. 1.vyd. Praha: Codex Bohemia, 1996, 601 s. ISBN 80-859-6321-3.

GOLA, Petr. Přídavky na děti v roce 2012. In: *Finance.cz* [online]. 12.1.2012 [cit. 2012-02-10]. Dostupné z: <http://www.finance.cz/zpravy/finance/336005-pridavky-na-deti-v-roce-2012/>

Sociální karta sKarta. AKTUÁLNĚ.CZ. *Aktuálně.cz: Finance* [online]. 14.2.2012 [cit. 2012-04-12]. Dostupné z: <http://wiki.aktualne.centrum.cz/finance/socialni-karta-skarta/>

Sociální tematika. MPSV. *Integrovaný portál MPSV* [online]. Praha: MPSV, 2011, 30.12.2011 [cit. 2012-02-05]. Dostupné z: <http://portal.mpsv.cz/soc>

Státní sociální podpora: Dávky pěstounské péče. MPSV. *Integrovaný portál MPSV: Státní sociální podpora* [online]. Praha, 1.1.2009, 13.1.2012 [cit. 2012-03-10]. Dostupné z: [http://portal.mpsv.cz/soc/ssp/obcane/pestounska\\_pece](http://portal.mpsv.cz/soc/ssp/obcane/pestounska_pece)

Státní sociální podpora: Informace pro občany. MPSV. *Integrovaný portál MPSV: Státní sociální podpora* [online]. Praha, 2011 [cit. 2012-03-10]. Dostupné z: <http://portal.mpsv.cz/soc/ssp/obcane>

Státní sociální podpora: Pohřebné. MPSV. *Integrovaný portál MPSV: Státní sociální podpora* [online]. Praha, 1.1.2011, 30.12.2011 [cit. 2012-03-10]. Dostupné z: <http://portal.mpsv.cz/soc/ssp/obcane/pohrebne>

Státní sociální podpora: Porodné. MPSV. *Integrovaný portál MPSV: Státní sociální podpora* [online]. Praha, 1.1.2011, 30.12.2011 [cit. 2012-03-10]. Dostupné z: <http://portal.mpsv.cz/soc/ssp/obcane/porodne>

Státní sociální podpora: Přídavek na dítě. MPSV. *Integrovaný portál MPSV: Státní sociální podpora* [online]. Praha, 2010, 13.1.2012 [cit. 2012-03-10]. Dostupné z: [http://portal.mpsv.cz/soc/ssp/obcane/prid\\_na\\_dite](http://portal.mpsv.cz/soc/ssp/obcane/prid_na_dite)

Státní sociální podpora: Příspěvek na bydlení. MPSV. *Integrovaný portál MPSV: Státní sociální podpora* [online]. Praha, 30.12.2011 [cit. 2012-03-10]. Dostupné z: [http://portal.mpsv.cz/soc/ssp/obcane/prisp\\_na\\_bydleni](http://portal.mpsv.cz/soc/ssp/obcane/prisp_na_bydleni)

Státní sociální podpora: Rodičovský příspěvek. MPSV. *Integrovaný portál MPSV: Státní sociální podpora* [online]. Praha, 30.12.2011 [cit. 2012-03-10]. Dostupné z: [http://portal.mpsv.cz/soc/ssp/obcane/rodicovsky\\_prisp](http://portal.mpsv.cz/soc/ssp/obcane/rodicovsky_prisp)

Životní a existenční minimum. *Životní minimum* [online]. 2011 [cit. 2012-02-12]. Dostupné z: <http://zivotni-minimum.eu/zivotni-a-existencni-minimum-2011/>

Zákon č. 117/1995 o státní sociální podpoře

*Zákon o státní sociální podpoře a předpisy související.* Vyd. 1. Praha: Ministerstvo práce a sociálních věcí v nakl. JAN, 1995, 206 s. ISBN 80-855-2918-1.

## **10 Seznam příloh**

Příloha A Částky k zajištění výživy a ostatních základních osobních potřeb

Příloha B Částky k zajištění výživy nezbytných nákladů na domácnost

Příloha C Částky životního a existenčního minima

Příloha D Deflátor HDP

## Přílohy:

### Příloha A Částky k zajištění výživy a ostatních základních osobních potřeb

Částka k zajištění výživy a ostatních základních osobních potřeb											
	III.93	II.94	I.95	I.96	X.96	VII.97	IV.98	IV.00	X.01	I.05	I.06
<b>Dítě do 10 let</b>	1020	1120	1230	1320	1410	1480	1560	1600	1690	1720	1750
<b>od 10 do 15 let</b>	1360	1500	1620	1730	1850	1940	2050	2110	2230	2270	2310
<b>od 15 do 26 let (nezaopatřené)</b>	1470	1620	1780	1900	2030	2130	2250	2310	2450	2490	2530
<b>Ostatní občané</b>	1360	1500	1680	1800	1920	2020	2130	2190	2320	2360	2400

Zdroj: vlastní zpracování 2012, podle MPSV

### Příloha B Částky k zajištění výživy nezbytných nákladů na domácnost

Částka k zajištění výživy a ostatních základních osobních potřeb											
	III.93	II.94	I.95	I.96	X.96	VII.97	IV.98	IV.00	X.01	I.05	I.06
<b>domácnost s 1 osobou</b>	600	660	760	860	970	1020	1300	1580	1780	1940	2020
<b>se 2 osobami</b>	780	860	1000	1130	1270	1330	1700	2060	2320	2530	2630
<b>se 3 nebo 4 osobami</b>	960	1060	1240	1400	1570	1650	2110	2560	2800	3140	3260
<b>s 5 nebo více osobami</b>	1140	1260	1400	1580	1770	1860	2370	2870	3230	3520	3660

Zdroj: vlastní zpracování 2012, podle MPSV

### Příloha C Částky životního a existenčního minima

		2007 - 2011	2012
<b>Životní minimum</b>	<b>jednotlivec</b>	3126,-	3410,-
	<b>první dospělá osoba</b>	2880,-	3140,-
	<b>druhá a další dospělá osoba</b>	2600,-	2830,-
	<b>nezaopatřené dítě do 6 let</b>	1600,-	1740,-
	<b>nezaopatřené dítě od 6 - 15 let</b>	1960,-	2140,-
	<b>nezaopatřené dítě od 15 - 26 let</b>	2250,-	2450,-
<b>Existenční minimum</b>	<b>osoba</b>	2020,-	2200,-

Zdroj: vlastní zpracování 2012, podle MPSV

### Příloha D Deflátor HDP

Rok	1996	1997	1998	1999	2000	2001	2002	2003	2004	2005	2006	2007	2008	2009	2010	2011
<b>Deflátor HDP</b>	9,9	7,9	9,7	2,5	1,4	4,6	2,6	0,9	4	-0,3	0,5	3,3	1,9	1,9	-1,7	-0,7

Zdroj: vlastní zpracování 2012, podle Český statistický úřad



## **Abstrakt**

ŠVIMBERSKÝ P. *Dávky státní sociální podpory - struktura a vývoj*. Bakalářská práce. Plzeň: Fakulta ekonomická ZČU v Plzni, 70 s., 2012

**Klíčová slova:** státní sociální podpora, sociální zabezpečení, testované dávky, netestované dávky

Předložená práce je zaměřena na systém státní sociální podpory. První část práce se zabývá sociálním zabezpečením obecně a jeho financováním, jsou zde definovány základní pojmy a popsán vznik systému státní sociální podpory, představen zákon č.117/1995 Sb. a charakterizovány jednotlivé dávky podle platnosti k 1. 1. 2012. V další části je popsán vývoj jednotlivých dávek od roku 1989 do roku 2011 a je zde upozorněno na nejdůležitější novely, které v tomto období proběhly. V poslední části jsou vytvořeny tři fiktivní rodiny, pomocí nichž dochází ke komparaci dávek ve vybraných letech. Aby bylo porovnání objektivní, jsou veškeré ceny převedeny do roku 2012 pomocí deflátoru HDP. Na základě tohoto porovnání jsou stanoveny závěry.

## **Abstract**

ŠVIMBERSKÝ P. *Benefits of the state social support - structure and development.*  
Bachelor thesis. Pilsen: Faculty of Economics University of West Bohemia in Pilsen,  
70 s., 2012

**Key words:** state social support, social welfare, benefits based on a family's income,  
benefits provided independent of income level

The study concerns with the system of social state support (in Czech Republic). The first part explores the social welfare in general including its funding, defines the fundamental terms and describes the inception of the state social support system. It also introduces the law č.117/1995 Sb and all particular allowances in effect by 1. 1. 2012. The second part describes the development of the allowances in the years 1989 - 2011 and points out the most important amendments of this era. In the third part there are created three model families that help to compare the allowances in certain time periods. To make the comparison objective, all the prices are transformed to the year 2012 using HDP deflator. The conclusion of the study is based on this comparison.