

ZÁPADOČESKÁ UNIVERZITA V PLZNI

FAKULTA EKONOMICKÁ

Bakalářská práce

Financování kultury v České republice

Financing of culture in the Czech Republic

Aulický Tomáš

Plzeň 2012

VLOŽENÉ ZADÁNÍ PRÁCE

Čestné prohlášení

Prohlašuji, že jsem bakalářskou práci na téma

„Financování kultury v České republice“

vypracoval samostatně pod odborným dohledem vedoucího bakalářské práce za použití pramenů uvedených v příložené bibliografii.

V Plzni dne 27. dubna 2012

.....

podpis autora

Poděkování

Mé poděkování náleží vedoucí práce, slečně Ing. Pavlíně Hejdukové, Ph.D., za odbornou pomoc při vypracování mé bakalářské práci a její celkový přístup při vyučování na Katedře financí a účetnictví FEK ZČU.

OBSAH

Úvod	6
1 Teoretická východiska	8
1.1 Kultura jako veřejný statek	8
1.2 Produkce kulturních statků	9
1.3 Rozdělení kulturních statků dle způsobu řízení produkce	13
1.4 Kulturní politika státu obecně	14
1.5 Kulturní politika České republiky	16
1.6 Organizační zajištění kultury v ČR	18
1.7 Multiplikační efekty	19
1.8 Česká ekonomika a kultura	21
1.9 Shrnutí	22
2 Financování kultury v České republice	24
2.1 Veřejné výdaje	25
2.2 Soukromé výdaje na kulturu	31
2.2.1 Výdaje domácností na kulturu	31
2.2.2 Ostatní soukromé zdroje financování kultury	33
2.2.3 Ostatní svět	35
2.3 Shrnutí	37
3 Komparace financování vybraných oblastí kultury v ČR.....	39
3.1 Historické památky	39
3.2 Divadla	43
3.3 Hudební soubory	48
4 Komparace financování vybraných oblastí kultury ve Slovenské republice.....	51
4.1 Historické památky	51
4.2 Divadla	53
4.3 Hudební soubory	54
5 Zhodnocení řešené problematiky a případná navrhovaná zlepšení.....	56
6 Závěr.....	59
Seznam tabulek	61
Seznam obrázků	63
Seznam použitých zkratk	64
Seznam použité literatury.....	65

Úvod

Tématem mé bakalářské práce je financování kultury v České republice. Kultura je pojem, který má mnoho významů. Je možné do něj zahrnout téměř celý rozsah života jedince i celé společnosti. V dnešní době jsou takřka v každé společenskovední disciplíně zahrnuty kulturní procesy, které jsou individuálně pojmově vymezovány. Tyto významy se navzájem prolínají a každá definice v sobě odráží věcný kontext, pro nějž je specificky používána. Proto je nesnadné termín „kultura“ přesně vymezit, jelikož je používán v mnoha souvislostech. Pro jeho správné uchopení je nutné vnímat účel, kvůli němuž ho chceme definovat. V tomto případě jde primárně o kultivaci člověka a jeho začleňování do společnosti prostřednictvím péče o jeho duševní rozvoj. Z politického hlediska [15] můžeme však kulturu chápat jako nadřazený pojem k pojmu umění. Jako souhrn duchovních, intelektuálních, materiálních a citových norem vytvořených lidstvem v průběhu dějin. Tyto normy či vzory se vyvíjí a mění společně se společenským vývojem, s nově získanými životními zkušenostmi a hodnotami. Kultura tedy podléhá dynamickému procesu, který vzniká na základě uspokojování kulturních či uměleckých potřeb, jež jsou lidem vrozené.

Na význam kultury nahlíží každý jinak, a proto se i vyskytuje více variant definic kultury. Pro příklad uvedu dvě definice, první od nadnárodní organizace UNESCO obsaženou v její všeobecné deklaraci, která zní takto: *„Kultura musí být považována za soubor distinktivních duchovních a hmotných intelektuálních i citových rysů, které charakterizují společnost nebo společenskou skupinu, kultura zahrnuje vedle umění a písemnictví také způsoby života, způsoby soužití, hodnotové systémy, tradice a přesvědčení.“* [6]. Druhou definici použiji z dokumentu Ministerstva kultury České republiky - Kulturní politika v České republice. Její pohled na kulturu je takový: *„Kultura je významným faktorem života občanské společnosti, který podstatnou mírou napomáhá její integraci jako celku. Přispívá k rozvoji intelektuální, emocionální i morální úrovně každého člověka a plní v tomto smyslu výchovně vzdělávací funkci. Propojuje Českou republiku s vnějším světem, zároveň ji však z něj vyděluje, charakterizuje ji v porovnání s ostatními státy.“* [7]

Postavení kultury ve společnosti souvisí především s chápáním kulturních hodnot společnosti a rozpoznáváním, potažmo začleňováním umění do společensko-kulturního kontextu. V širším historickém kontextu tvoří kulturní hodnoty soubor duchovních

a hmotných statků, který nazýváme kulturní dědictví. Kultura je stejně jako umění velmi úzce spojena s tvůrčím přístupem k životu, a skrze tento přístup přispívají obě odvětví k reflexi společenských a etických jevů a vytváří tak prostředí pro vyjádření individuálních osobních postojů.

Cílem této bakalářské práce je provést analýzu a komparaci jednotlivých oblastí kultury v ekonomickém pojetí. Nejprve se zaměřuji na všeobecné chápání kultury v České republice a jejímu financování. Dále se věnuji komparaci financování kultury v České republice a na Slovensku, a to v oblasti historických památek, divadel a hudebních souborů. Veškeré zjištěné a čerpané informace jsou vyhodnoceny v samostatném závěru.

1 Teoretická východiska

1.1 Kultura jako veřejný statek

V nejširším pojetí lze kulturu chápat jako smíšený kolektivní statek. Kulturně vyspělý stát má zájem o jeho trvalou produkci a spotřebu, avšak jeho rozsah a skladbu přímo neurčuje. Proto část finančních nákladů financuje příslušný spotřebitel – občan a zbylá část nákladů je financována z veřejných rozpočtů – státního rozpočtu, rozpočtu krajů a rozpočtů municipalit. [3]

Šíře produkovaných kulturních činností a dalších kulturních produktů se stále zvětšuje a díky technologickému a celkovému pokroku společnosti je více kvalitnější. Díky tomu se ale zvětšují nároky na objem vynakládaných finančních prostředků pro tuto oblast. *„Vzhledem k tomu, že kvalitní kulturní činnosti i kulturní produkty patří mezi pozitivní externality, je v zájmu všech úrovní veřejné správy vytvářet co nejlepší podmínky pro realizaci kulturních činností“* [3, s. 285]

Společenský zájem o produkci určitých kulturních statků je rozhodující při určování rozsahu financování kultury. V podstatě jde o to, kolik chce občan z vlastní vůle na základě jeho potřeby dát na umění, vědu, památkovou péči a ostatní důležité položky kultury. Z toho plyne, že v podstatě o velikosti spotřeby kulturních statků se rozhoduje na trhu. Občan se sám rozhoduje, co, v jakém množství, kdy a od kterého producenta bude spotřebovávat. Ovšem správce příslušné rozpočtové kapitoly na příslušné vládní úrovni musí však konkrétně rozhodnout o realizaci finančních toků. [3, s. 285] A to zejména :

- Kolik finančních prostředků je potřeba zajistit na určité časové období (1 rok a více)
- Priority použití prostředků pro financování různých druhů kulturních statků (údržba památek, podpora filmového umění, divadelního umění aj.)
- Jakým způsobem, komu a za jakých podmínek budou určité prostředky poskytnuty
- Jakými mechanismy budou tyto prostředky poskytnuty

- Jak bude zajištěna maximální efektivnost vydaných prostředků aj.

Jako čisté veřejné statky mohou mít kulturní statky spotřebu :

- Automatickou (např. péče o kulturní památky)
- Fakultativní (např. využívání rozhlasu či televize)

1.2 Produkce kulturních statků

Existují 3 typy základních kulturních statků, a to:

➤ *Veřejné statky*

Pro jejich spotřebu se uplatňují znaky jako nedělitelnost spotřeby, nevylučitelnost ze spotřeby a nulové mezní náklady na spotřebu každého dalšího spotřebitele.

Nedělitelnost spotřeby znamená, že všichni potenciální spotřebitelé spotřebovávají tento statek společně a úroveň spotřeby jednoho spotřebitele nesnižuje spotřebu dalšího spotřebitele. Čistý veřejný statek je k dispozici každému spotřebiteli ve svém úhrnu, což je příčinou toho, že nelze vyloučit z jeho spotřeby a tím je jeho spotřeba nezměnitelná, neboli nerivalitní.

Nevylučitelnost ze spotřeby čistého veřejného statku je někdy zapříčiněna technickou nemožností rozdělení jeho spotřeby mezi jednotlivými spotřebiteli (např. veřejné osvětlení). Někdy je vylučitelnost ze spotřeby technicky realizovatelná, vyloučení je však vždy neefektivní, neboť spotřeba jednoho spotřebitele nesnižuje spotřebu dalších spotřebitelů a proto mezní náklady na spotřebu tohoto statku jsou nulové.

To, že mezní náklady spotřeby čistého veřejného statku jsou nulové, neznamená, že jsou nulové i jeho produkční náklady a to je jeden z faktů, který vyvolává problémy při financování produkce těchto statků. To, že je jejich spotřeba nedělitelná (nerivalitní) že nelze nikoho vyloučit ze spotřeby a že mezní náklady spotřeby jsou nulové, je příčinou, proč soukromý sektor nemá zájem na jejich produkci. *Užitky* ze spotřeby těchto statků jsou tak rozptýlené mezi jednotlivými spotřebiteli, že žádný individuální výrobce nemá zájem na jejich výrobě. To, že spotřeba čistého veřejného statku je nerivalitní, umožňuje spotřebitelům neodhalovat své preference a nepodílet se na jejich produkčních

nákladech. V důsledku specifiky spotřeby se tento statek vyskytuje v užitkových funkcích všech potenciálních spotřebitelů. Umožňuje to konstatovat, že čistý veřejný statek je nadán tzv. totální externalitou, což znamená, že čisté veřejné statky produkují automaticky pozitivní spotřební *externality*. [3]

➤ *Smíšené veřejné statky*

Jsou statky, jejichž spotřeba je co do kvantity dělitelná mezi jednotlivými spotřebiteli, avšak kvalita dělitelná není. Kvalita ze spotřeby je tedy stejná pro každého spotřebitele smíšeného veřejného statku. Pro smíšený veřejný statek je důležitá vazba mezi oběma determinantami jeho spotřeby – kvantitou a kvalitou. Většinou jde o vztah nepřímé úměry, který se projevuje tzv. efektem přetížení. Podstatou tohoto jevu je pokles kvality spotřeby smíšeného veřejného statku při překročení určité úrovně kvantity spotřeby. Smíšené veřejné statky představují například návštěvu dotovaného divadelního představení či prohlídku kulturní památky, na jejíž udržování přispívá stát. [3] Tyto statky lze také rozdělit podle jejich vlivu na počet občanů na :

- *Národní* : maximální šíře vlivu na nejširší vrstvy národa
- *Lokální* : vliv na omezený počet obyvatel

➤ *Privátní (soukromé) statky*

Jsou statky, jejichž spotřeba je plně dělitelná mezi jednotlivými spotřebiteli a celková spotřeba tohoto statku je sumou spotřeb jednotlivých spotřebitelů. Trh s privátními statky funguje na tzv. vylučovacím principu, což znamená, že u tohoto typu statku lze provést vyloučení ze spotřeby okamžitě – zboží se předává až po zaplacení. A protože spotřeba tohoto privátního statku je dělitelná mezi jednotlivými spotřebiteli, není možné, aby jeden a tentýž privátní statek byl spotřebováván zároveň dvěma či více spotřebiteli. Spotřeba privátního statku je tedy nejen dělitelná, vylučitelná ze spotřeby, ale navíc je rivalitní (zmenšitelná), což znamená, že jednotliví spotřebitelé mezi sebou navzájem soutěží.

Problematiku statků lze ukázat na následující tabulce, která zobrazuje, jakých vlastností musí nabývat jednotlivé typy statků[4].

Tab. č. 1: Rozdělení statků

Spotřeba	Vylučitelná	Nevylučitelná
Rivalita	A	B
Nerivalita	C	D

Zdroj: Vlastní zpracování z REKTOŘÍK, J. [4] 2012

Rektořík, J.[4] tuto tabulku vysvětluje takto. Čisté veřejné statky jsou zobrazeny písmenem D. To, jak vidíme z tab. č. 1, je nevylučitelné ze spotřeby a nerivalitní (nezmenšitelné). Opakem tedy bude písmeno A – statky soukromé. Ty jsou vylučitelné ze spotřeby a jsou rivalitní. Zbývá tedy písmena B a C. Jedná se o takzvané smíšené statky. B je nevylučitelné ze spotřeby, ale zároveň je rivalitní. Může se tedy jednat například o volně přístupné zdroje. Na opačné straně tabulky je písmeno C. To je sice už nerivalitní, ale vylučitelné ze spotřeby. Pod tímto druhem statku si lze představit divadelní představení. V podstatě to znamená, že pokud nedojde k překročení kapacity divadelního sálu, neklesá užitek s další osobou, která tento statek spotřebovává.

Jako základ pro určení ekonomické hodnoty kulturních statků se používá jejich vzácnost a užitná hodnota. Ovšem toto určení je velmi obtížné objektivně stanovit. Platí totiž, že je velký rozdíl v užitné hodnotě určitého kulturního statku pro různé spotřebitele a od toho se odvíjí i cena příslušného statku. Velmi proto záleží na celkovém profilu spotřebitelů určitého statku.

K posouzení užitné hodnoty určitého statku je proto potřeba poměrně vysoké kvalifikace a tudíž dochází velmi často k extrémům při financování produkce příslušných kulturních zařízení. Jde jak o nedocení, jako je například udržování některých druhů stavebních historických památek, tak i o přecenění. Zde je asi nejvýraznější příklad vystoupení některých populárních hudebních skupin.

Díky těmto extrémům došlo k rozdělení na statky privátní (tržní), o jejichž spotřebu je velký zájem a tudíž na ně nejsou poskytovány finanční a jiné prostředky z veřejných rozpočtů, a na statky veřejné, které jsou státem podporovány.

V současné době jsou na toto financování dva rozdílné pohledy. První je pro zvýšený podíl veřejných rozpočtů na financování kulturních statků. Druhý je pro maximální finanční účast spotřebitelů daných kulturních statků. Nyní uvedu argumenty obou opačných pohledů. [3]

Argumenty pro zvýšené financování kulturních statků z veřejných rozpočtů :

- „*Produkcí, oceňování a distribuci kulturních statků nelze svěřit pouze trhu, protože trh využívá příslušné kulturní statky hlavně k produkci maximálního zisku. Trh nerespektuje například takzvanou vnitřní hodnotu, jež kulturní statky mohou přinášet jak jejich spotřebitelům, tak i jejich producentům (je mnoho umělců, pro které je velkou odměnou spokojenost občanů – spotřebitelů).*“ [3, s. 287]
- *“Trh nedokáže zabezpečit neziskovou produkci příslušných kulturních statků v dostatečném množství, kvalitě a čase. Například soukromý podnikatel bez dotací nemůže dost dobře zajišťovat produkci některého kulturního statku, jako je například muzeum, galerie aj.”* [3, s. 287]
- *„Spotřeba většiny druhů kulturních statků vede ke vzniku pozitivních externalit. Je proto v zájmu společnosti produkci i spotřebu kulturních statků podporovat a tím zlepšovat celkové sociální a ekonomické poměry ve společnosti.“* [3, s. 287] – tzv. multiplikační efekty

Jako příklad by mohla posloužit dotovaná přednáška kvalifikovaného architekta. Ta nejen že může podnítit její účastníky k ochraně budov, které mají kulturní hodnotu, ale může přispět i ke zvýšenému udržování pořádku na veřejných prostorech nebo ochraně veřejné zeleně ve městě.

Argumenty pro tržní zabezpečení kulturních statků :

- *„Zabezpečování produkce kulturních statků z veřejných zdrojů snižuje možnost svobodné volby při vybírání určitých druhů kulturních statků, vede k uniformitě ve spotřebě kulturních statků. Občané navštěvují zpravidla více taková*

představení, na která je vstup buď volný (zdarma) nebo je velmi nízký aj.“ [3, s. 287]

- *„Vzniká nebezpečí ztráty odpovědnosti každého občana za sebe sama (vystupuje paternalistická role státu a občan se z určité části vzdává vlastního rozhodování (morální hazard).“ [3, s. 288]*
- *„Vzniká nebezpečí z neefektivnosti: pokud je produkce určitých kulturních statků alokována v nevhodném druhu a množství na nevhodné místo a v nevhodnou dobu, není občany dostatečně využívána.“ [3, s. 288]*
- *„Často dochází k efektu přetížení: kulturní statky jsou nejčastěji poskytovány z ekonomického hlediska jako smíšené veřejné statky za nižší náklady než jsou náklady skutečné (účast občanů na hrazení nákladů na jejich produkci je nízká). Tím se stává, že v některých případech přestává fungovat regulace konzumace statků prostřednictvím vhodně zvolené ceny vstupenky.“ [3, s. 288]*
- *„Vzniká možnost tzv. nadspotřeby určitého kulturního statku, protože není dostatečný regulační účinek velikosti podílu občana – spotřebitele na ceně příslušného kulturního statku.“ [3, s. 288]*

1.3 Rozdělení kulturních statků dle způsobu řízení produkce

Produkcí kulturních statků lze podle tohoto hlediska rozdělit na řízenou a neřízenou, neboli přirozenou.

- Neřízená produkce – jedná se například o vznik a reprodukci lidových písní, tanců, nebo kulturních obyčejů. Tyto činnosti nejsou z ekonomického hlediska závislé na přísunu finančních prostředků z veřejných rozpočtů. Proto se již jimi nebudu v této bakalářské práci dále zabývat. [3]
- Řízená produkce – jedná se o produkci kulturních statků ve specializovaných kulturních zařízeních. Tyto organizace jsou velmi náročné zejména na přísun finančních, ale i jiných prostředků. Charakteristickým znakem pro tyto organizace jsou vysoce specializované činnosti. Jako příklad bych uvedl divadelní, filmovou nebo hudební produkci. Tyto vysoce specializované činnosti

jsou zpravidla vysoce náročné nejen na kvalitu pracovní síly, ale i na materiální vybavení pro realizaci dané činnosti. [3]

„Výsledkem uvedených druhů činností jsou určité druhy kulturních statků, které však nemají stejné uplatnění pro všechny občany. Někteří občané dávají například přednost divadelnímu umění před hudbou aj. Pro ekonomickou efektivnost některých specializovaných kulturních zařízení je velmi důležitý marketing, respektive alespoň obecná znalost kulturních potřeb obyvatel dané lokality (která se může odvíjet například od určitých tradic charakteristických pro danou lokalitu aj.). Samozřejmým předpokladem spotřeby příslušných kulturních statků je také dostatečná informovanost a propagační kampaň. Je třeba volit i vhodnou dobu (roční a denní) pro produkci příslušných kulturních statků.“ [3, s. 289]

1.4 Kulturní politika státu obecně

„Deklarovaný postoj ke kultuře, chápající kulturu jako veřejný zájem, veřejnou službu a veřejný statek, jako vzdělávací a rozvojový faktor. Kulturní politika je veřejnou garancí kulturních práv občanů, práva na ochranu kulturního dědictví a přístupu k němu, práva svobodně a reálně se podílet na užití a výkonech kultury, na svobodu tvorby a šíření jejích výsledků; konkrétně je to strategie účinnější státní podpory kultury a umění, koncept či návod pro rozhodování ve sféře kultury a umění, podléhávající nutným aktualizacím – a to na různých úrovních: existuje kulturní politika obce, územně správního celku nebo regionu, země i vyššího celku např. Evropské unie. Je to umění řídit umění, uskutečňované mj. cestou cílených dotací, legislativní, institucionální a jiné podpory.“ [2, s. 126]

Z ekonomického hlediska je vyjádřena mírou vlivu státu jak při zajišťování a ovlivňování produkce, tak mírou spotřeby kulturních statků. Jsou známy čtyři základní modely, které se odvíjí od ekonomické funkce státu při realizaci podpory umění a kultury.

Každý z těchto čtyř modelů umožňuje státu ovlivňovat proces produkce kulturních statků.

a) *Model „Ulehčovatel“*

Spočívá v podpoře vlády (ústřední, regionální nebo municipální) zejména amatérských uměleckých organizací. Tato podpora slouží především zajištění vlastní činnosti dané organizace. Finanční příjmy těchto organizací se skládají zejména z vlastní činnosti, z darů od sponzorů a z úlev na daních (pro donátory). Výhodou tohoto modelu je diverzifikace příjmů, negativem je rozhodující vliv státu na fungování organizace. [3]

b) *Model „Patron“*

Rozhodující roli zde hrají tzv. nezávislé umělecké rady, jejichž členové jsou jmenováni vládou, a díky nimž vláda uplatňuje svůj vliv. Stát podporuje především kulturní produkty o vysoké kulturní hodnotě. Negativem tohoto modelu je tendence k elitářství. [3]

c) *Model „Architekt“*

Spočívá buď v přímé podpoře dané kulturní organizace z centra (například z Ministerstva kultury aj.), nebo z nižších orgánů veřejné správy, jako jsou nižší orgány veřejné správy, regionální nebo místní vlády. Umělecké komunity, jako jsou svazy, spolky nebo sdružení, dostávají finanční podporu přímo. Tato finanční podpora pochází zejména z veřejných rozpočtů příslušných vlád. Nevýhodou tohoto modelu je riziko stagnace v kvantitě a kvalitě činnosti umělců, neboť jsou existenčně zajištěni státem. [3]

d) *Model „Konstruktér“*

Jedná se o extrémní model podpory kultury státem. To je dáno tím, že zde vlády vlastní všechny prostředky používané k umělecké produkci. Podpora příslušných uměleckých organizací je zde ovlivňována pouze danou politickou institucí. Ekonomické postavení kulturních organizací je podmíněno členstvím v oficiálních uměleckých svazech. Model konstruktér je využíván zejména ve státech s totalitním režimem, neboť umožňuje rozhodování o příslušné umělecké tvorbě. [3]

V rámci kulturní politiky neexistují ovšem pouze takto vyhraněné modely. Mnoho jich je spíše hraničních a existuje mezi nimi jistá provázanost, která vysvětluje určité posuny od jedné formy k druhé.

1.5 Kulturní politika České republiky

Kulturní politika České republiky [8] není definována pouze soustavou správy a organizace společnosti, ale vychází i z oblasti kulturních individuálních hodnot. Ty jsou brány jako výraz identity jednotlivce a vlastní podstaty svobody občana. Po změně politického režimu roku 1989 je kulturní politika článkem v programovém prohlášení každé vlády. Tohoto roku byla vymezena její integrační, vzdělávací, reprezentační funkce, ale i byly vymezeny její ekonomické aspekty. Pavel Tigrid, ministr kultury v letech 1994 – 1996, navrhl první koncepci pod názvem *Vztah státu ke kultuře. Kulturní politika evropských zemí*. Tato koncepce přispěla k obnovení termínu kulturní politika a zaobírala se i společnými myšlenkovými rysy kulturně politických programů zemí v Evropě.

Další vládní kulturní politika z roku 2001 s platností do konce roku 2005 vychází z upraveného návrhu *Strategie účinnější státní podpory kultury*, který vypracoval Pavel Dostál, ministr kultury z let 1998 – 2005.

Nyní je aktuální dokument *Státní kulturní politika 2009 – 2014*. [8] Tato práce se zaobírá kulturou jako významným hospodářským sektorem, který podporuje kreativitu, inovaci a je považován za důležitou roli při mezinárodní spolupráci. Také se snaží změnit vnímání kultury a zcela se oprostit od postkomunistického pojetí kultury jako pouhé „nadstavby“. Tento dokument vychází jak z historických a společenských souvislostí, tak z mezinárodních standardů, smlouvy Evropského společenství z Nice ze dne 26. února 2001 a studie *Ekonomika kultury v Evropě*. Nejdůležitější aspekty *Státní kulturní politiky 2009 – 2014* jsou tyto :

- Kulturní sektor hraje velmi důležitou roli v ekonomickém, sociálním, ale i environmentálním rozvoji České republiky.
- Doporučuje se využít naší výhodné geografické polohy, díky níž se můžeme opět stát křižovatkou kultur.

- Prostor pro novou tvorbu a pro využití kulturního dědictví musí zůstat přístupný a uplatnitelný ve všech oblastech společenského života.
- Hlavní snahou by mělo být propojení kultury s dalšími společenskými oblastmi tak, aby docházelo ke společnému rozvoji jednotlivých oblastí, oborů a zároveň i lidských aktivit.
- Očekává se posílení konkurenceschopnosti České republiky v globálním měřítku na základě rozvoje těchto principů.

Individuální úkoly a opatření, jež jsou přímým prostředkem realizace cílů kulturní politiky jsou ve *Státní kulturní politice* roztrženy do několika jednotlivých cílů. Pro většinu těchto opatření je charakterizující, že nesledují pouze jeden cíl, ale v podstatě se prolínají s dalšími cíli. Ve *Státní kulturní politice* se v příloze č.1 „Úkoly a opatření Státní kulturní politiky“ s těmito cíli můžeme seznámit.

Jednotlivé cíle jsou stejně jako úkoly a opatření popsány ve *Státní kulturní politice* a rozděleny do čtyř hlavních kategorií:

- První kategorie pojednává o oblasti ekonomické a společenské. Jde zejména o využití přínosu kultury pro ekonomický a společenský rozvoj České republiky.
- Druhá kategorie zahrnuje individuální osobnostní růst občanů. Především se snaží o rozvoj kreativity, subjektivních postojů a kultivaci hodnot demokracie.
- Třetí kategorie obsahuje roli a význam státu, krajů a obcí při zachování a tvorbě kulturních hodnot. Jedná se především o materiální podporu kulturních hodnot. Je zde obsažen také závazek zvýšit výdaje na kulturu až na 1% celkových státních výdajů. Do této sumy ovšem spadají i prostředky z podpůrných fondů Evropské unie.
- Čtvrtá kategorie je tzv. zákonodárná. V ní se popisuje role státu jako tvůrce pravidel, jejich úkolem je zajistit transparentnost, objektivnost a rovné prostředí pro všechny kulturní aktivity.

Tento dokument má obecně za cíl určení nové role, kterou má kultura v současné době. Snaží se plně využít její často podceňovaný potenciál a popsat úlohu státu při řešení tohoto úkolu.

Předpokládá se, že postupným plněním této problematiky dojde ke zlepšení etických hodnot naší společnosti v souladu s evropskými kulturními hodnotami.

1.6 Organizační zajištění kultury v ČR

Organizační zajištění kultury je prováděno na 3 základních úrovních:

1. Centrální úroveň

Ministerstvo kultury ČR je grantem kultury. Řídí se dle § 8 zákona č. 2/1969 Sb., o zřízení ministerstev a jiných ústředních orgánů státní správy České republiky, ve znění pozdějších předpisů, ústředním orgánem státní správy pro [8]:

- Umění
- Kulturně výchovnou činnost
- Kulturní památky
- Věci církví a náboženských společností
- Věci tisku, včetně vydání neperiodického tisku a jiných informačních prostředků
- Přípravu zákona a jiných právních předpisů pro oblast rozhlasového a televizního vysílání
- Provádění autorského zákona
- Výrobu a obchod v oblasti kultury

Ministerstvo kultury vytváří organizační, legislativní a poradenské podmínky pro zajištění fungování kultury. Pod jeho působnost také spadá rozvoj mezinárodní spolupráce, sjednávání mezinárodních smluv a činnost v mezinárodních organizacích. Ministerstvo kultury také zřizuje neziskové organizace, kterým poskytuje finanční příspěvky ze svého rozpočtu. Jeho funkcí je i podpora nestátních neziskových

organizací. Těm poskytuje každoroční dotace a příspěvky dle kapitoly 334 státního rozpočtu. [8]

2. Krajská úroveň

Od 1. 1. 2001, kdy byly obnoveny kraje na základě zákona č. 129/2000 Sb., o krajích, došlo k přesunutí zřizovatelských funkcí vybraných kulturních institucí ze státu na kraje. Jedná se o krajské knihovny, muzea, galerie a ve vybraných případech i krajská divadla a orchestry. Vyšší územní samosprávné celky se pomocí finančních, legislativních a organizačních podmínek snaží zajistit na svém území rozvoj těchto kulturních institucí. Podílí se na rozvoji mezinárodní kulturní spolupráce a také finančně podporují prostřednictvím grantových programů spolkovou a zájmovou činnost. [8]

3. Místní úroveň

Města a obce se po roce 1990 postupně staly největšími poskytovateli veřejných kulturních služeb. Mezi nejdůležitější kulturní instituce zřizované obcemi jsou obecní a městské knihovny, obecní a městská divadla, městské galerie nebo městské orchestry.[8]

1.7 Multiplikační efekty

Užitečné efekty ekonomické [5] – jednotlivé analýzy zahraničního i tuzemského původu uvádějí, že peněžní suma, kterou je občan ochoten zaplatit za kulturní akci je rovna částce uhrazené za navazující služby s kulturní akci spojené. Jedná se například o služby jako je doprava, kadeřník, občerstvení apod. Investice 1 Kč tedy vygeneruje zhruba 2 Kč.

Multiplikační efekt [5] tedy můžeme shrnout takto :

- Kulturní instituce používají významnou část svých výdajů na služby produkované v jiných odvětvích ekonomiky a díky tomu zajišťují poptávku po dalších produktech.
- Z veřejných zdrojů vynaložených na kulturní činnost se jedna třetina vrací do veřejných rozpočtů a to ve formě přímých i nepřímých plateb. Kulturní instituce jsou totiž také plátcí daní a poplatků.

- Kulturní statky jsou produkovány zejména za přispění zdrojů tuzemského původu s minimálními náklady na materiálové toky. Pro tvorbu těchto statků se využívá zejména velmi kreativní a kvalifikovaná domácí pracovní síla.
- Kulturní instituce a jejich činnost přímo ovlivňuje kulturní turistiku, která přináší do veřejných rozpočtů finanční příjmy.
- Jedná se o relativně levný zdroj rozvoje a ekonomické prosperity.
- Kultura patří mezi jeden z hlavních ekonomických nástrojů rozvoje městských aglomerací, který přináší do těchto aglomerací ekonomický rozvoj.
- Kulturní průmysl začíná postupně převyšovat klasická průmyslová odvětví.
- Oblasti s „kulturními událostmi“ podle sociologických studií dokazují, že tyto lokality také ekonomicky prosperují.
- Kultura má vysokou schopnost exportu díky přesahu do kulturního průmyslu prostřednictvím autorských práv a masmédiím.

Dále existují pozitivní multiplikační efekty kulturní činnosti, které sice přímo nesouvisí s ekonomickými efekty, ale jejich význam je nezbytný pro pochopení kulturních procesů a jejich důležitosti.

- Pozitivní efekty sociální znamenají, že kulturní instituce je významným prvkem sociální koheze a je důležitým urbanizačním prvkem. Kulturní instituce přímo souvisí s kvalitou lidského života a dopomáhá ke vzdělanosti a kultivaci obyvatelstva. Funguje také jako nástroj prevence proti kriminalitě, sociální deprivaci a drogové závislosti. Stává se prostředkem identifikace s vlastním kulturním dědictvím včetně jazyka. Napomáhá k překročení bariér i vůči kulturním minoritám.
- Pozitivní efekty estetické znamenají interpretaci, rozvoj a uchování kulturního dědictví a zároveň vytváří prostor pro potřeby nové tvorby. Jedná se o místo živé komunikace a prostor pro sebereflexi občanů prostřednictvím umění.

1.8 Česká ekonomika a kultura [12]

Počet zaměstnanců tohoto sektoru představoval v roce 2009 téměř 2% na celkovém počtu zaměstnanců v České republice (v roce 2009 dosahoval tento počet 83 641 zaměstnanců). Pro přehlednost počtu zaměstnanců přidávám následující tabulku:

Tab. č. 2: Počty zaměstnanců v kultuře

Zaměstnanost v kultuře (počty zaměstnanců)						
	Povolání kulturního charakteru prováděné v organizaci s převážující kulturní činností	Povolání "ne-kulturního" charakteru prováděné v organizaci s převážující kulturní činností	Povolání kulturního charakteru prováděné v organizaci s převážující jinou než kulturní činností	Dobrovolníci	Neznámý charakter povolání	Celkem
Historická památka				29	1 926	1 955
Muzeum a galerie	3 186	2 913		1 165	184	7 448
Výstavní sál					391	391
Knihovna	4 603				653	5 256
Archiv	735				357	1 092
Divadlo	4 807	2 803		85	209	7 904
Koncertní sál	3 386	2 594		844	2 322	9 146
Nakladatelství/vydavatelství					15 314	15 314
Výrobci a distributoři audiovizuálních děl					5 556	5 556
Rozhlas	903	821				1 724
Televize	2 854	923				3 777
Kult.domy, hvězd., ochr.aut.práv.	1 424	1 575			423	3 422
Ostatní poskytovatelé					20 656	20 656
Celkem	21 898	11 629	0	2 123	47 991	83 641

Zdroj: NIPOS. Výsledky účtu kultury ČR za rok 2009. [online] 2010

Tržby kulturního sektoru v roce 2009 byly odhadem 202 767 mil. Kč. Mezispotřeba byla 120 901 mil. Kč, což představuje zhruba 60% podíl na tržbách. Hrubá přidaná hodnota tedy se svým 40% podílem má velikost 81 875 mil. Kč.

Tab. č. 3: Tržby kulturního sektoru

Makroekonomické ukazatele v roce 2009 (odhad)

v mil Kč b.c.

Oblast	Tržby	Mezispotřeba	Hrubá přidaná hodnota	Podíl jednotlivých oblastí na celkové hrubé přidané hodnotě v %
Kulturní dědictví	6 768	2 707	4 061	5,0
Interpretační umění	12 734	6 224	6 510	8,0
Výtvarné umění	4 627	2 639	1 988	2,4
Knihy a tisk	37 610	23 622	13 988	17,1
Audiovizuální a interaktivní technika	38 184	20 852	17 332	21,1
Design a kreativní služby	96 355	64 344	32 011	39,1
Provoz a správa	6 498	513	5 985	7,3
Celkem	202 776	120 901	81 875	100,0

Zdroj: NIPOS. Výsledky účtu kultury ČR za rok 2009. [online] 2010

1.9 Shrnutí

V rámci kulturní teorie existuje více definic kultury, avšak pro kulturní činnosti v České republice jsou nejdůležitější pouze dvě, a to definice organizace UNESCO, která je obsažena v její všeobecné deklaraci a definice vymezená v dokumentu Kulturní politika v České republice. Rozdíl mezi těmito dvěma definicemi spočívá v tom, že UNESCO kulturu vnímá jako soubor distinktivních, tj. rozlišovacích, duchovních, hmotných intelektuálních a citových rysů, které jsou charakteristické pro společnost či určitou skupinu v ní se nacházející. To Kulturní politika v České republice definuje kulturu jako významný faktor života společnosti, který výraznou měrou pomáhá k její integraci jako celku. Kulturní politika v České republice také považuje význam kultury za důležitý při morálním, intelektuálním, ale také emocionálním rozvoji každého jedince ve společnosti a pomáhá k vymezení osobitosti české kultury, ale zároveň pomáhá k propojení s ostatními zeměmi, respektive světem.

Pojetí kultury se dělí na dva druhy. Antropologické a ekonomické. Prvně zmíněné pojetí se zabývá vztahem jedince ke kultuře a popisuje kulturu jako sociální fenomén. Ekonomické pojetí kultury rozděluje kulturní činnosti na základě vlastnictví. Tedy na veřejný sektor, soukromý sektor a neziskový sektor. Základními prvky ekonomického systému pojetí kultury jsou kulturní procesy, produkty a neziskové instituce.

Činnosti kultury na jednotlivých úrovních, ať místních, centrálních, či nadnárodních, upravují dokumenty kulturní politiky, jako je například Kulturní politika města Plzně.

Typologii státních kulturních politik lze definovat 4 charakteristickými modely státu jako Ulehčovatele, Patrona, Architekta a Konstruktéra.

Ekonomické pojetí kultury také zahrnuje argumenty pro a proti financování kultury z veřejných zdrojů, popisuje užitečné ekonomické efekty – externality – a možnosti multiplikačních efektů v rámci kulturní činnosti.

Oblast kultury zastává významnou roli v české ekonomice, neboť zaměstnává 2% z celkového počtu zaměstnanců v České republice a tržby v této oblasti dosáhly v roce 2009 téměř 203 mld. Kč.

2 Financování kultury v České republice [12]

Financování kultury probíhá v ČR 3 způsoby. Prvním jsou veřejné výdaje na kulturu, druhým jsou soukromé výdaje na kulturu, kam spadají výdaje domácností a ostatní soukromé zdroje financování kultury. Posledním způsobem jsou zdroje z „ostatního světa“, kam spadají zdroje z EU a zdroje plynoucí z ostatních mezinárodních institucí.

Pro orientaci v následující kapitole je nutné představit členění kultury do kulturních sfér, oblastí a na jednotlivé poskytovatele. K tomu nejlépe poslouží následující tabulka.

Tab. č. 4: Členění kultury dle sféry, oblasti a poskytovatele

Sféry	oblasti	poskytovatelé
kulturní dědictví	hmotné kulturní dědictví	historické památky muzea a galerie archeologická naleziště architektura
	nehmotné kulturní dědictví	není definováno
živá originální umělecká tvorba	interpretační umění	divadla festivally hudební soubory pořizování hudebních nahrávek a jejich vydávání
	vizuální umění a řemesla	výtvarní umělci fotografické činnosti umělecká řemesla
	design a kreativní služby	návrhářské činnosti poradenské architekt. činnosti reklamní agentury
kulturní média	knihy a tisk	knihovny veřejné archivy zpravodajské tiskové agentury vydavatelé, spisovatelé
	audiovizuální a interaktivní media	vydávání herního software produkce filmů, videozáznamů a TV pořadů distribuce filmů, videozáznamů a TV pořadů kina rozhlas televize
správní činnosti v kultuře	správa prováděna veřejným sektorem	ministerstvo kultury ostatní veřejné organizace spravující kulturu
	ochrana autorských práv	organizace ochrany autorských práv

Zdroj: Vlastní zpracování z NIPOS. Výsledky účtu kultury ČR za rok 2009. [online] 2012

2.1 Veřejné výdaje

Přímé veřejné výdaje na kulturu v roce 2009 dosáhly necelých 28,3 mld. Kč, což odpovídá zhruba 24,1% celkových zdrojů financování kultury. „Tato částka představuje konsolidované provozní a investiční výdaje organizačních položek státu, územních samosprávních celků a státních mimorozpočtových fondů (kultury a pro podporu a rozvoj české kinematografie) na bázi pokladního plnění.“ [12, s. 12]

Na druhé straně se zpět do státního rozpočtu vrátilo více jak 1 mld. Kč ve formě daní a poplatků.

Nepřímá pomoc státu je velmi obtížně kvantifikovatelná. Zejména proto, že její část může pocházet z výdajů domácností či podniků (na základě snížení základu daně v případě poskytnutí daru kulturní instituci).

Tab. č. 5: Zdroje financování kultury dle kulturních oblastí

Zdroje financování kultury podle kulturních oblastí

v tis. Kč

Oblast	Ústřední vládní instituce	Místní vládní instituce	Veřejný sektor celkem	Přímé výdaje domácností	Nefinanční a finanční podniky	Nevládní neziskové instituce	Soukromý sektor celkem	Evropské strukturální fondy	Jiné mezinárodní instituce	Ostatní svět celkem	ZDROJE CELKEM
Kulturní dědictví	4 501 069	7 750 516	12 251 585	2 184 258	876 303	253 327	3 313 888	127 396	7 746	135 142	15 700 615
Interpretační umění	925 926	3 120 168	4 046 094	2 407 259	1 910 201	238 587	4 556 047	11 304	17 114	28 418	8 630 559
Výtvarné umění	31 667	2 741 155	2 772 822	1 636 515	116 346	5 907	1 758 768	11 927	7 518	19 445	4 551 035
Knihy a tisk	655 423	18 400	673 823	19 714 073	12 599 222	88 879	32 402 174	51 583	259	51 842	33 127 839
Audiovizuální a interaktivní technika	276 422	987 046	1 263 468	23 445 978	12 901 221	1 555 392	37 902 591	27 056	0	27 056	39 193 115
Design a kreativní služby			0	0	0	12 877	12 877	0	0	0	12 877
Provoz a správa	459 671	3 755	463 426	0	0	6 497 625	6 497 625	0	0	0	6 961 051
Neznámá oblast	1 311 820	5 506 201	6 818 021	781 282	1 697 558	0	2 478 840	20 488	1 110	21 598	9 318 459
Celkem	8 161 998	20 127 241	28 289 239	50 169 365	30 100 851	8 652 594	88 922 810	249 754	33 747	283 501	117 495 550

Zdroj: NIPOS. Výsledky účtu kultury ČR za rok 2009. [online] 2010

Z celkové výše veřejných výdajů bylo více jak 19,3 mld. Kč (68,3%) poskytnuto na provozní účely kulturních institucí a zbylých bezmála 9 mld. Kč (31,7%) bylo určeno na investice. Z pohledu organizačního zajištění financování kultury bylo nejvíce prostředků na kulturu poskytnuto z obecních a městských rozpočtů. Jedná se o zhruba

17,5 mld. Kč, z čehož jednu třetinu tvořily investice. 8,2 mld. Kč se přispělo ze státního rozpočtu včetně státního fondu pro podporu a rozvoj české kinematografie. Z této částky tvořily investice 32%, což odpovídá 2,6 mld. Kč. Z rozpočtu na regionální úrovni do kultury směřovalo 2,6 mld. Kč a 17% prostředků bylo určeno na investice.

„Lze říci, že základní proud pohybu veřejných finančních zdrojů do kultury směřoval z obecních rozpočtů do provozu oblastí kulturního dědictví a interpretačního umění“ [12, s. 13]

Rozdělení prostředků do jednotlivých kulturních sfér a oblastí ukazuje, že více než 43% prostředků bylo použito v kulturním dědictví, 24% bylo poskytnuto na živé umění a necelých 7% sféře kulturních medií. Významnou část zdrojů – 26% - není možné podle odpovídajících paragrafů státního rozpočtu jednoznačně přiřadit ke konkrétní kulturní oblasti a je v položce pod názvem „neznámá oblast“.

V této oblasti jsou především činnosti vztahující se ke kultuře jako celku. Jedná se zejména o výzkum a vývoj, zájmové činnosti a ostatní záležitosti kultury. Méně významná je oblast provozu a správy. Sem plyne zhruba 1,6% výdajů. Do této položky spadají orgány státní správy v oblasti kultury a instituce provádějící ochranu autorských práv.

Tab. č. 6: Rozdělení prostředků do jednotlivých kulturních sfér

v %

Sféra	Veřejné zdroje	Domác – nosti	Podniky	Neziskové instituce	Ostatní svět	Zdroje celkem
Kulturní dědictví	43,3	4,4	2,9	2,9	47,7	13,4
Živá umělecká tvorba	24,1	9,6	12,4	3,0	24,5	13,3
Kulturní média	6,8	86,0	84,7	19,0	27,8	61,6
Správní činnosti	1,6	0	0	75,1	0	5,9
Kultura celkem v mil. Kč	28 289	50 169	30 101	8 653	284	117 496

Zdroj: NIPOS. Výsledky účtu kultury ČR za rok 2009. [online] 2010

Problémem při sestavování kulturního účtu je relativní nedostatek vhodných informací, kdy se některé zdroje vyskytují duplicitně. „Na jedné straně je nespornou výhodou takové situace možné ověření a doplnění chybějících informací a na straně druhé jsme vystaveni problému vysvětlení rozporných údajů a rozhodnutí o preferenci či potlačení méně věrohodných dat“ [12, s. 13]

Jako příklad duplicitních zdrojů informací o veřejných výdajích na kulturu můžeme použít statistická zjišťování zaměřená přímo na kulturní instituce, respektive jejich kulturní aktivity, prováděná Českým statistickým úřadem (rozhlasové a televizní vysílání) a NIPOS (Národní informační a poradenské středisko pro kulturu), které sbírá statistické údaje o ostatních poskytovatelích. Tab. č. 6. obsahuje v prvních čtyřech sloupcích údaje o veřejných výdajích získaných formou provozních či investičních příspěvků a dotací z veřejných rozpočtů a údajů vycházejících z šetření v domácnostech. Zbývající sloupce tabulky obsahují data ze zmíněných šetření v kulturních investicích (KULT) a v neziskových organizacích (NI).

Tab. č. 7: Zdroje financování kultury podle poskytovatelů kulturních služeb

Zdroje financování kultury podle poskytovatelů kulturních služeb

v tis. Kč

Poskytovatel	Ústřední vládní instituce	Místní vládní instituce	Veřejný sektor celkem	Přímé výdaje domácností	Nefinanční a finanční podniky	Nevládní neziskové instituce	Soukromý sektor celkem	Evropské strukturální fondy	Jiné mezinárodní instituce	Ostatní svět celkem	ZDROJE CELKEM
Historická památka	780 804	111 899	892 703	988 001	532 048	62 323	1 582 372	48 103	5 499	53 602	2 528 677
Muzeum a galerie	2 278 040	2 044 338	4 322 378	497 889	344 255	191 004	1 033 148	79 293	2 247	81 540	5 437 066
Divadlo	808 317	2 417 751	3 226 068	1 306 961	915 251	130 847	2 353 059	385	853	1 238	5 580 365
Koncertní sál (soubory a festivaly)	1 161 357	1 373 606	2 534 963	330 630	994 950	107 740	1 433 320	10 919	16 261	27 180	3 995 463
Výstavní sál	29 202	47 157	76 359	11 669	116 346	5 907	133 922	11 927	7 518	19 445	229 726
Knihovna	529 939	2 028 277	2 558 216	221 717	50 916	59 365	331 998	51 583	259	51 842	2 942 056
Archiv	622 334		622 334	2 078	3 732		5 810			0	628 144
Nakladatelství/vydavatelství	710 625	1 209 120	1 919 745	13 187 804	12 544 574	29 514	25 761 892	0	0	0	27 681 637
Výrobci a distributoři audiovizuálních děl	0	11 889	11 889	2 352 672	266 043	105	2 618 820	0	0	0	2 630 709
Rádio (rozhlas)	2 741	180	2 921	1 988 000	772 419	458 833	3 219 252	1 052	0	1 052	3 223 225
Televize	300	10 599	10 899	5 828 617	11 862 759	1 096 454	18 787 830	26 004	0	26 004	18 824 733
Ostatní poskytovatelé	45 007	1 517 084	1 562 091	1 634 505	1 697 558	6 497 625	9 829 688	20 488	1 110	21 598	11 413 377
Neznámý poskytovatel	1 193 332	9 355 341	10 548 673	21 818 822	0	12 877	21 831 699	0	0	0	32 380 372
Celkem	8 161 998	20 127 241	28 289 239	50 169 365	30 100 851	8 652 594	88 922 810	249 754	33 747	283 501	117 495 550

Zdroj: NIPOS. Výsledky účtu kultury ČR za rok 2009. [online] 2010

Z dopočtených dat podle šetření KULT a NI je zřejmé, že veřejné výdaje do kultury bez tzv. „neznámého poskytovatele“ v roce 2009 činily 17,7 mld. Kč, což představuje o 10,6 mld. Kč, tedy 37,5%, méně, než udává údaj o čerpání veřejných rozpočtů, jak lze vyčíst z tabulky č. 7.

Tab. č. 8: Zdroje financování kultury podle kulturních oblastí

Zdroje financování kultury podle kulturních oblastí

v tis. Kč

Oblast	Ústřední vládní instituce	Místní vládní instituce	Veřejný sektor celkem	Přímé výdaje domácností	Neřinční a finanční podniky	Nevládní neziskové instituce	Soukromý sektor celkem	Evropské strukturální fondy	Jiné mezinárodní instituce	Ostatní svět celkem	ZDROJE CELKEM
Kulturní dědictví	4 501 069	7 750 516	12 251 585	2 184 258	876 303	253 327	3 313 888	127 396	7 746	135 142	15 700 615
Interpretační umění	925 926	3 120 168	4 046 094	2 407 259	1 910 201	238 587	4 556 047	11 304	17 114	28 418	8 630 559
Výtvarné umění	31 667	2 741 155	2 772 822	1 636 515	116 346	5 907	1 758 768	11 927	7 518	19 445	4 551 035
Knihy a tisk	655 423	18 400	673 823	19 714 073	12 599 222	88 879	32 402 174	51 583	259	51 842	33 127 839
Audiovizuální a interaktivní technika	276 422	987 046	1 263 468	23 445 978	12 901 221	1 555 392	37 902 591	27 056	0	27 056	39 193 115
Design a kreativní služby			0	0	0	12 877	12 877	0	0	0	12 877
Provoz a správa	459 671	3 755	463 426	0	0	6 497 625	6 497 625	0	0	0	6 961 051
Neznámá oblast	1 311 820	5 506 201	6 818 021	781 282	1 697 558	0	2 478 840	20 488	1 110	21 598	9 318 459
Celkem	8 161 998	20 127 241	28 289 239	50 169 365	30 100 851	8 652 594	88 922 810	249 754	33 747	283 501	117 495 550

Zdroj: NIPOS. Výsledky účtu kultury ČR za rok 2009. [online] 2010

Z tabulek lze vyčíst, že částka veřejných výdajů nerozdělených dle poskytovatelů (viz. tab. č. 7) je o 3,7 mld. Kč (55%) vyšší, než je tomu v případě částky veřejných výdajů nerozdělených do kulturních oblastí. Tento rozdíl je v podobě vyrovnávací položky přisouzen tzv. „neznámému poskytovateli“. Nejobtížněji lze poskytovatelům přiřadit veřejné výdaje z obecních a regionálních rozpočtů. V tomto případě připadá na neznámého poskytovatele přes 46% z celkových výdajů. Tak vysoký podíl svědčí o velkém zastoupení neidentifikovatelných výdajů. Mnohem příznivější je tento podíl v položce výdajů ústředních vládních institucích. Tam dosahuje zhruba 15% a je dokonce i menší než podíl na neznámou oblast, která činí 16% (viz. tab. č. 8). Důvodem je snazší přiřazení centrálně financovaných průřezových aktivit v souladu s institucionálním pojetím (poskytovatel) v porovnání s členěním podle věcného charakteru (kulturní oblast).

I přes to, že údaje zjištěné statistickým šetřením nejsou naprosto relevantní a je zde nižší rozsah jejich přiřazení konkrétním poskytovatelům, mají tato data pro svojí adresnost velký význam. Díky nim lze sledovat a hodnotit rozsah veřejných výdajů v jednotlivých kulturních oblastech s přesností až na jednotlivé institucionální jednotky.

Jako příklad lze uvést sféru kulturního dědictví. Z tab. č. 7 lze vyčíst, že necelých 17% veřejných výdajů připadá na úhradu výdajů historických památek a zbylých 83% plyne na úhradu výdajů muzeí a galerií. V případě historických památek pochází, v porovnání s muzei a galeriemi, vyšší podíl veřejných výdajů od ústředních vládních institucí. „*Lze říci, že administrativní data vypovídají více o celkovém rozsahu veřejných výdajů (dle oblastí či sfér) a data ze statistických šetření v kulturních institucích více o jejich struktuře (dle poskytovatelů).*“ [12, s. 14]

Významným indikátorem je úroveň přiřazení veřejných výdajů k poskytovatelům či ke kulturním oblastem. „*Čím je vyšší, tím jemněji můžeme strukturovat získaná data, méně využívat různých odhadů, snadněji formulovat a uplatňovat kontrolní vazby, lépe zjištěné údaje analyticky využít a v konečném výsledku tak disponovat věrohodnějšími informacemi. Ovlivňuje ji nejen hloubka členění příslušných klasifikací (COFOG, COICOP, NACE), ale i vhodný výběr poskytovatelů kulturních služeb a statků popř. i kulturních oblastí a samozřejmě zdroj zjištěných dat (administrativní, šetření v domácnostech či v kulturních institucích).*“ [12, s. 14]

- COFOG – klasifikace funkcí vládních organizací
- COICOP – klasifikace individuální spotřeby
- NACE – klasifikace ekonomických činností

Strukturu zdrojů a stupeň jejich obsahové (oblasti) a institucionální (poskytovatele) identifikace zobrazuje tabulka č. 9. Na ní je zřejmé, že největší problémy jsou s přiřazením finančních prostředků pocházejících od místních vládních institucí a domácností k poskytovatelům. Na druhou stranu není problém s daty zjištěných u jednotlivých poskytovatelů či neziskových institucí, tzn. o prostředcích, které nepocházejí z veřejných rozpočtů či domácností.

Tab. č. 9: Struktura zdrojů a jejich obsahové a institucionální identifikace.

Zdroje financování kultury	Ústřední vládní instituce	Místní vládní instituce	Výdaje domácích	Nefin. a finanční podniky	Nevládní neziskové instituce	Ostatní svět	CELKEM
Podíl prostředků přiřazených do kulturních oblastí v %	83,9	72,6	98,4	94,4	100,0	92,4	92,1
Podíl prostřed. přiřaz. k poskytovatelům v %	85,4	53,5	56,5	100,0	99,9	100,0	72,4
Celkové prostředky v mil. Kč.	8 162	20 127	50 169	30 101	8 653	284	117 496
Procentní podíl jednotl. zdrojů financování	7,0	17,1	42,7	25,6	7,4	0,2	100,0

Zdroj: NIPOS. Výsledky účtu kultury ČR za rok 2009. [online] 2010

Národní informační a poradenské středisko pro kulturu (NIPOS) ve své zprávě *Výsledky účtu kultury za rok 2009* uvádí, že podíl veřejných výdajů na kulturu na celkových konsolidovaných výdajích veřejných rozpočtů v roce 2009 dosáhl 1,73%. Z časové řady dat vyplývá, že od roku 2000 se veřejné výdaje na kulturu zvyšovaly ročně průměrně o 6,6%. Souhrnný index spotřebitelských cen zboží a služeb se přitom ve stejném období zvyšoval ročně průměrně o 2,65%.

2.2 Soukromé výdaje na kulturu

Jak jsem již a začátku této kapitoly uvedl, soukromé výdaje se dělí do 3 kategorií. Jedná se o výdaje domácností na kulturu, ostatní soukromé zdroje financování kultury a zdroje z ostatního světa.

2.2.1 Výdaje domácností na kulturu

Výdaje domácností na kulturu dosáhly v roce 2009 výše 50,2 mld. Kč (viz. tab. č. 8), což odpovídá necelým 43% z celkových zdrojů financování kultury.

Tato data zahrnují odpovídající část výdajů domácností zjišťovaných pomocí výběrového šetření. To proběhlo v cca třech tisících domácnostech. S ohledem na předpokládané podhodnocení dat jsou zjištěné částky upraveny dle metodiky národního účetnictví. Výdaje domácností jsou zjišťovány podle klasifikace COICOP (klasifikace individuální spotřeby), ve které jsou např. kulturní služby uvedeny společně se zábavními službami v rámci jedné položky. Pro detailnější členění výdajů domácností je využita struktura výdajů (vstupné) zjištěna v šetření KULT prováděného v kulturních institucích (viz. tab. č. 7).

Je potřeba dodat, že uvedená výše výdajů domácností odpovídá prvnímu stupni participace na kultuře, tzn. pasivní účasti (s výjimkou nákupu knih a tisku).

Existuje několik základních stupňů participace v sektoru kultury. „*Od pasivní účasti (např. nákupem lístků do kina či muzea), přes zajištění opakované pasivní účasti či neomezené reprodukce originálu (např. nákupem knihy, televize či nahrávacího zařízení) až po aktivní participaci, ať už na amatérské či profesionální úrovni (např. činnost spisovatele, herce, zpěváka apod.), ta však už nepředstavuje stranu poptávky, ale nabídky kultury.*“ [12, s. 8]

Pokud by se do výdajů domácností započítal i nákup zařízení a vybavení audio- video (umožňující neomezenou reprodukci originálu), lze tyto výdaje odhadovat ve výši 78,3 mld. Kč. Podíl domácností na celkových výdajích na kulturu by tedy přesáhl 53%. O odhadu se zmiňují, neboť některé položky výdajů domácností nelze podle klasifikace COICOP přesně rozdělit (např. položka noviny, knihy a papírenské zboží).

Pokud se zaměříme na kulturní sféry, nejvíce prostředků domácností plynulo do sféry medií (kino, rozhlas, televize, knihy a tisk atd.). Jde o částku 43,2 mld. Kč, což odpovídá 86% podílu na celkových výdajích domácností na kulturu (viz. tab. č. 6). Z této sumy činilo např. vstupné v divadlech 1,3 mld. Kč, koncesionářské poplatky za rozhlas měli velikost necelé 2 mld. Kč a koncesionářské poplatky za televizi zhruba 5,8 mld. Kč (viz. tab. č. 7). Výrazně méně prostředků vynaložily domácnosti ve sféře živé umělecké tvorby (4,8 mld. Kč, podíl 9,6%) a kulturního dědictví, kde je podíl 4,4%, což odpovídá 2,2 mld. Kč (viz. tab. č. 6). Tyto výdaje domácností měly v obou případech podobu vstupného.

Při pohledu na výdaje domácností dle kulturní sféry (viz. tab. č. 8) je vidět, že, stejně jako u veřejných výdajů nejsou uvedeny data v položce design a kreativní služby. Naopak pravděpodobně odpovídá skutečnost, že výdaje domácností na provoz a správu kultury jsou takřka zanedbatelné. Poslední položka - neznámá oblast – má velikost 0,78 mld. Kč. Tuto částku tvoří především vstupné a kursové v kulturních domech, které nelze jednoznačně rozdělit do konkrétních oblastí.

Data ve 4. sloupci tabulky Zdroje financování kultury podle poskytovatelů kulturních služeb (viz. tab. č. 7) vycházejí ze dvou zdrojů. „*Co se jejich absolutní výše týče, jsou založeny na šetření v domácnostech (tzv. rodinné účty) po úpravě dle metodiky národního účetnictví, zatímco pro stanovení struktury (podílu) výdajů připadajících na jednotlivé poskytovatele se využívají data o vstupném zjištěná v šetření prováděném ročně v kulturních institucích. V rámci uváděných dvanácti poskytovatelů kulturních služeb a statků dominují nakladatelství / vydavatelství (nákup knih a tisku) a dále televize s rozhlasem (koncesionářské poplatky atd.) a výrobci a distributoři audiovizuálních děl (vydávání software pro hry, produkce a distribuce filmů, videozáznamů a televizních programů).*“ [12, s. 16]

Jak z tab. č. 7 vyplývá, úroveň přiřazení výdajů domácností na kulturu k poskytovatelům je relativně nízká. Zhruba 22 mld. Kč (44%) je přiřazeno k neznámému poskytovateli. Tato položka je tedy zdaleka největší.

„*Podíl výdajů domácností na kulturu na celkových výdajích domácností, činil 2,67% (za první stupeň kulturní participace) a 4,16% v případě započtení nákupu kulturního zařízení a vybavení. Od roku 2000 rostly výdaje domácností na kulturu průměrně ročně*

o zhruba 4,8%, celkové výdaje domácností se zvyšovaly rychleji – o 5,2% (např. výdaje na vzdělání až o 9,1%).“ [12, s. 16]

2.2.2 Ostatní soukromé zdroje financování kultury

Do této oblasti financování kultury patří zdroje pocházející od nefinančních a finančních podniků, popř. i podnikatelů ze sektoru domácností. A také od nevládních neziskových institucí.

- a) Financování kultury ze zdrojů pocházejících od nefinančních a finančních podniků.

Údaje, které se vztahují k těmto zdrojům jsou oproti veřejným výdajům a výdajům domácností na kulturu dosti odlišné. Tato data se totiž přímo týkají kulturních jednotek.

„S ohledem na skutečnost, že mají vést k vyčíslení finančních zdrojů v kultuře využívaných, nešetří se jako výdaje kulturních institucí – poskytovatelů, ale jako jejich příjmy (vč. dotací na investice). V tom by však nebyl důvod ovlivňující jejich nižší kvalitu, ten je spíše v problémech provázející všechna výběrová šetření v podnikové sféře (kvalita opory výběru, míra neodpovědí respondentů, kvalita dopočtů neodpovědí a na základní soubor). V případě statistického zjišťování u kulturních institucí (KULT) je dále nutno dodat, že v oblasti ekonomických ukazatelů nemá dlouhou tradici, což negativně ovlivňuje úroveň předkládaných údajů respondenty, míru neodpovědí i úroveň dopočtů konečných výsledků“ [12, s. 17]

Podle tab. č. 6, 7 a 8 lze vyčíst, že výdaje podniků činily v roce 2009 více než 30,1 mld. Kč. Tato částka odpovídá podílu 25,6% z celkových výdajů na financování kultury ze soukromých zdrojů. V měřítku kulturních sfér (viz. tab. č. 6) připadlo nejvíce výdajů na kulturní média – 84,7%, což představuje zhruba 25,5 mld. Kč. Druhou největší položkou je živá umělecká tvorba. Ta se svými 3,7 mld. Kč zaujímá poměr 12,4%. Poslední a nejmenší složkou, na které se soukromé zdroje podílejí, je kulturní dědictví. Podíl je pouhých 2,9%, tedy 873 mil. Kč.

V největší sféře – kulturní média – představuje největší položku (viz tab. č 7) nakladatelství / vydavatelství (13,2 mld. Kč, tj. 44% podíl z celkových výdajů veřejných zdrojů na kulturu) a televize (11,9, tj. 40% podíl). V druhé největší sféře – živá umělecká tvorba – je s 1 mld. Kč největší položka koncertní sál (soubory a festivaly), která má podíl na celkových výdajích soukromých zdrojů 3%. Divadlo se svými 900 miliony Kč představuje podíl necelá 3%. V nejmenší sféře – kulturní dědictví – je nejvýznamnější položkou historická památka. Její velikost je 0,5 mld. Kč, tj. 1,6%.

Uvedená data, podobně jako v případě domácností, ukazují mnohé o stupni uplatnění tržních principů v jednotlivých kulturních sférách a oblastí. Tento rozdíl je nejvíce patrný ve sféře kulturního dědictví a kulturních médií (viz. tab. č. 6). Na kulturní dědictví se soukromé zdroje podílejí pouhými 2,9%, což je oproti 43,3% z veřejných výdajů rozdíl 40,4 procentních bodů. V absolutním vyjádření je rozdíl 11,381 mld. Kč. Kulturní média ve veřejných výdajích představují podíl 6,8%, což je o 77,9 procentních bodů méně než u soukromých zdrojů pocházejících z podniků. V absolutní hodnotě se jedná o rozdíl 23,6 mld. Kč. Z toho vyplývá, že domácnosti a podniky preferují sféry živé tvorby a kulturních medií a stát proto poskytuje největší veřejné výdaje do sféry kulturního dědictví, aby zmírnil diference.

b) Nevládní neziskové instituce.

Ty do kultury přispěly v roce 2009 8,7 mld. Kč. To odpovídá podílu 7,4% z celkových zdrojů na financování kultury (viz. tab. č. 6, 7 a 8). Tato částka je již snížena o dotace z veřejných rozpočtů. Ty jsou zahrnuty již v samostatné položce veřejných výdajů. Struktura směřování zdrojů je v porovnání s předešlými typy zdrojů značně odlišná. Největší část příspěvků (viz. tab. č. 6), byla přidělena sféře provozu a správy. Jedná se o 75%, což odpovídá sumě 6,5 mld. Kč. Druhý největší příspěvek plynul do kulturních médií. Vyčísleno se jedná o částku 1,7 mld. Kč, tedy 19% podíl. Nejmenší výdajové položky jsou živá tvorba a kulturní dědictví, kam směřovalo 3% výdajů (261 mil. Kč), respektive 2,9% (252 mil. Kč). Jak lze z tab. č. 8 vyčíst, na položku neznámá oblast připadá 0%, to znamená, že statistické šetření v nevládních neziskových institucích je úplné.

2.2.3 Ostatní svět

Zdroje financování kultury se zde dělí na zdroje pocházející z Evropské unie a zdroje z ostatních mezinárodních institucí. Tyto zdroje pobírají kulturní instituce v rámci regionální a strukturální politiky na snižování rozdílů v úrovni rozvoje regionů. Data opět pocházejí ze statistického šetření KULT.

Příspěvek z ciziny na financování českých kulturních organizací dosáhl v roce 2009 částky zhruba 284 mil. Kč (viz tab. č. 7 a 8), což představuje podíl 0,24% na celkových výdajích na kulturu. Tato suma se skládá z 250 mil. Kč pocházejících z Evropských strukturálních fondů a 34 mil. Kč z ostatních mezinárodních institucí. To představuje podíl 88% ku 12%. Z těchto výdajů směřovalo 44,7% (tj. 127 mil. Kč) do sféry kulturního dědictví.

Druhá největší částka šla do kulturních médií. Přesně řečeno se jedná o 27,8%, což znamená 79 mil. Kč. Poslední položka, na které se ostatní zdroje podílejí, je živá umělecká tvorba. Sem doputovalo 24,5% (tj. 78 mil. Kč). Ze struktury výdajů je zřejmé, že se podobají veřejným výdajům. Shodně jde nejvíce, necelých 50%, do kulturního dědictví, neboť domácnosti, podniky a neziskové instituce do této sféry přispívají minimálním podílem (nejvíce domácnosti s podílem 4,4% ze svých celkových výdajů do kulturu).

„Největší podíl finanční podpory pro oblast kultury ze strany Evropské unie nepochází z přímé podpory kulturního sektoru prostřednictvím komunitárních programů, ale prostřednictvím úspěšné spolupráce mezi kulturními organizacemi a místními a regionálními orgány na základě financování projektů prostřednictvím strukturálních fondů (SF). Dle dosavadních zjištění plyne 80% finančních dotací na podporu kultury ze strany EU prostřednictvím strukturálních fondů a pouze 20% z programů určených přímo na podporu kultury a dalších komunitárních programů.“ [1, s. 59]

Česká republika má zpracované programové dokumenty, které ji umožňují čerpání prostředků ze strukturálních fondů. Ty jsou vzájemně provázané. Dokument pro vyšší úroveň je rozvíjen dokumenty pro nižší úroveň až na úroveň samotných projektů. Operační program v České republice, který z části obsahuje kulturní témata je Společný regionální operační program (SROP). Ten je rozdělen na 5 priorit, přičemž každá priorita má několik opatření. Vyberu jen ty, které se z aspoň části týkají kultury [1]:

- Priorita 1 – Regionální podpora podnikání
 - Podpora podnikání ve vybraných regionech
- Priorita 2 – Regionální rozvoj infrastruktury
 - Rozvoj dopravy v regionech
 - Rozvoj informačních a komunikačních technologií v regionech
 - Regenerace vybraných měst
- Priorita 3 – Rozvoj lidských zdrojů v regionech
 - Infrastruktura pro rozvoj lidských zdrojů v regionech
 - Podpora sociální integrace v regionech
 - Posílení kapacity místních a regionálních orgánů při plánování a realizaci programů
- Priorita 4 – Rozvoj cestovního ruchu
 - Rozvoj služeb cestovního ruchu
 - Rozvoj infrastruktury cestovního ruchu

V rámci programu SROP se předkládají 2 typy dokumentů v závislosti na opatření [1]:

- Individuální projekty – tyto projekty jsou předkládány konečnými příjemci prostředků. Koneční příjemci jsou zároveň i konečnými uživateli
- Grantová schémata – jedná se o tzv. „skupinové projekty“. Grantová schémata předkládají kraje, které mají pozici konečných uživatelů, neboť schémata mají vždy územní působnost jen pro příslušný kraj. Oprávněnými konečnými uživateli prostředků jsou místní subjekty. Ty žádají finanční podporu pro své konkrétní projekty v rámci daného grantového schématu.

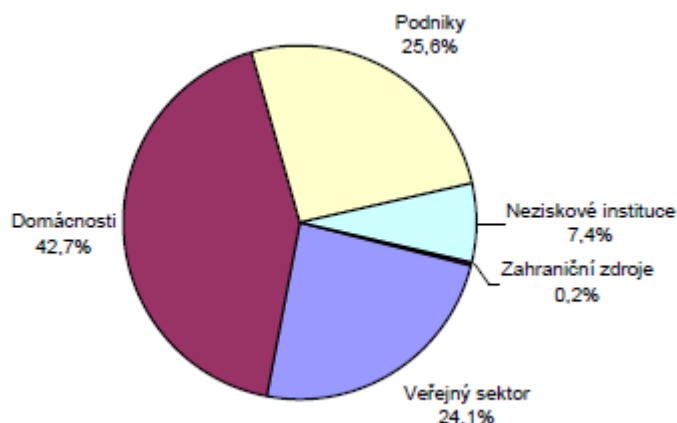
Výše dotace v rámci projektu SROP ze strany Evropské unie je v průměru 75% (od 35% do 80%) rozpočtu projektu. *„Z toho vyplývá, že k poskytnutým prostředkům budou muset jak stát, státní fondy, kraje, obce, tak i soukromé subjekty přidat vlastní zdroje financování. U dotací podnikatelským subjektům nesmí celková dotace (z EU + národní*

podpora) překročit 50% uznatelných nákladů. Podmínkou úspěšnosti čerpání finančních prostředků budou kvalitní projekty splňující přísná kritéria.“ [1, s. 64]

2.3 Shrnutí

Celková výše finančních prostředků směřujících do kultury činila v roce necelých 17,5 mld. Kč (viz. tab. č 6, 7 a 8). Na této částce se nejvýrazněji podíleli domácnosti s výdaji 50,2 mld. Kč, které zaujímají podíl 42,7% z celkových výdajů na kulturu. Na druhém místě jsou podniky s 30,1 mld. Kč (25,6%). Dále následují veřejné rozpočty. Ty přispěli 28,3 mld. Kč (24,1%). Zbývají neziskové instituce (8,7 mld. Kč, 7,4%) a ostatní svět (0,28 mld. Kč, 0,2%). Pro přehlednost uvedu obrázek zobrazující procentuální zastoupení výše zmíněných údajů.

Obr.č. 1: Procentuální zastoupení zdrojů v %



Zdroj: NIPOS. Výsledky účtu kultury ČR za rok 2009. [online] 2010

Dva největší zdroje - domácnosti a podniky – preferují financování kulturních médií, kde podíl z jejich výdajů činí 86%, respektive 84,7% u podniků. To vypovídá o stupni fungování tržních principů v těchto sférách. Veřejné zdroje a ostatní svět proto zmírňují tuto diferenci a jejich největší podíl směřuje na kulturní dědictví. Ač je v absolutním vyjádření jejich podíl značně rozdílný, v procentuálním vyjádření jsou si tyto dva zdroje značně podobné (viz. tab. č. 6). Z toho vyplývá, že do sféry kulturních médií by mělo směřovat minimum veřejných výdajů, neboť z převážné části jsou zde uplatňovány tržní

mechanismy. Naopak by se mělo zvýšit financování sfér kulturního dědictví a živé umělecké tvorby, aby byla zachována kvalita poskytovaných kulturních služeb, protože jsou zde velké finanční nároky na materiální a lidské zdroje, a při financování soukromým sektorem by došlo ke snížení rozmanitosti kulturních statků pouze na finančně rentabilní.

3 Komparace financování vybraných oblastí kultury v ČR

V této kapitole se budu zabývat financováním vybraných oblastí kultury v České republice, a to historickými památkami, divadlem a hudebními soubory, a to jak z veřejných, tak ze soukromých zdrojů. Historické památky spadají do sféry kulturního dědictví, kdežto divadla a hudební soubory pod živou tvorbu.

3.1 Historické památky

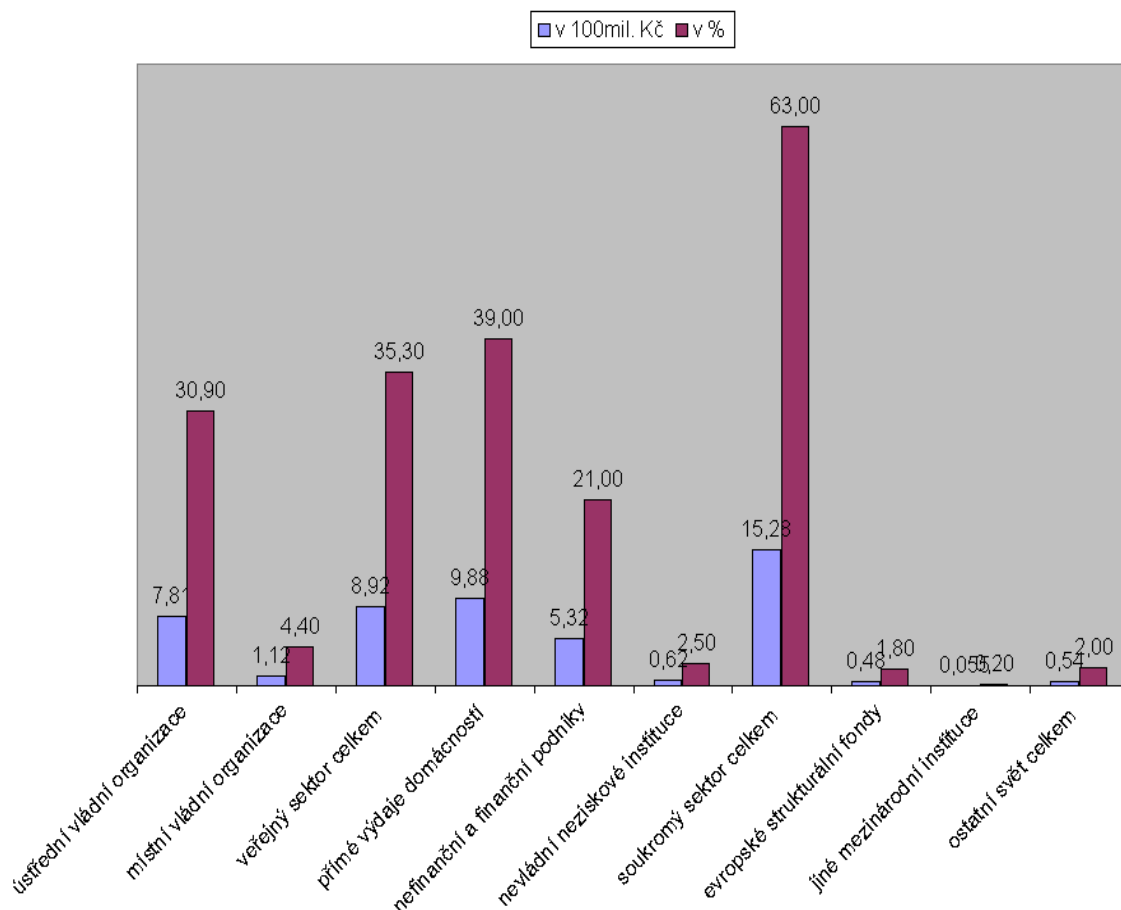
Historické památky jsou jediným poskytovatelem kultury ze sféry kulturního dědictví, kde převažují soukromé zdroje financování nad veřejnými zdroji. V roce 2009 činily celkové zdroje 2,53 mld. Kč, což představuje 2,2% z celkových zdrojů na financování kultury (117,5 mld. Kč). Veřejný sektor zaujímá se svými 892 mil. Kč podíl 35,3%. Tato částka se skládá ze zdrojů ústřední vládní instituce (781 mil Kč, 30,9%) a místních vládních institucí (112 mil. Kč, 4,4%). Soukromý sektor se podílí na financování 1,582 mld. Kč, v relativním vyjádření 63%. V tomto sektoru mají největší podíl přímé výdaje domácností, a to 39% (988 mil. Kč) na celkových zdrojích financování historických památek. Druhý největší příspěvek v tomto sektoru vykázaly nefinanční a finanční podniky, a to 532 mil. Kč (tj. 21% na celkových zdrojích). Zbývají nevládní neziskové instituce. Ty přispěly celkem 62 mil. Kč, tedy 2,5%. Posledním sektorem podílejícím se na financování historických památek je ostatní svět. Velikost jeho zdrojů je necelých 54 mil. Kč, což představuje zhruba 2% z celkových zdrojů. Největší položkou jsou zde Evropské strukturální fondy. Ty se s velikostí 48 mil. Kč podílí na celkových zdrojích necelými 2%. Ostatní mezinárodní organizace s částkou 5,5 mil Kč zaujímají zanedbatelná 0,2%. Pro přehlednost dále uvádím obr. č. 2.

39 %, respektive 988 mil. Kč z přímých výdajů domácností svědčí o relativně vysoké návštěvnosti historických památek.

V roce 2010 [13] historické památky, které jsou zpřístupněny za vstupné, navštívilo 11,325 mil. návštěvníků. To představuje nárůst o 209% oproti roku 1991, tedy začátku statistického sběru dat České republiky. V roce 1991 činil počet návštěvníků 5,424 mil. Tato hodnota je zejména ovlivněna zvýšením počtu historických památek ze 122 (rok 1991) na 284, což znamená zvýšení o 233%. Z těchto dat lze vyvodit, že mezi počtem

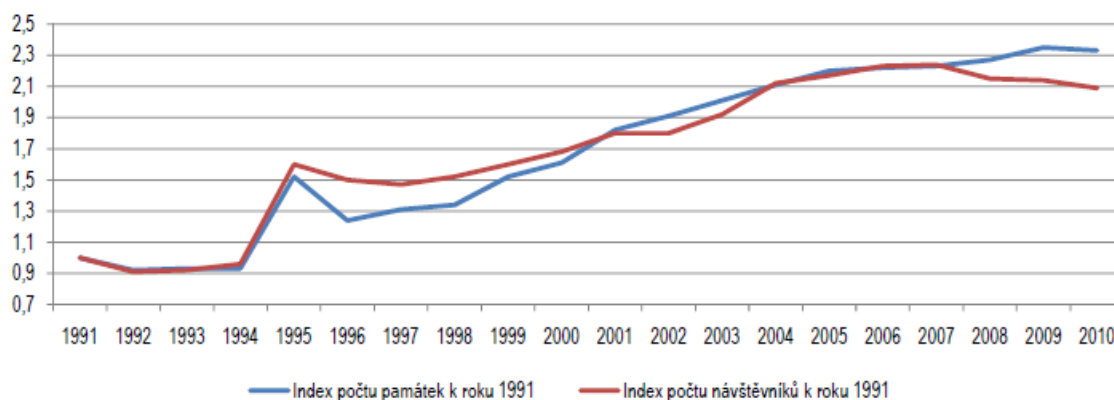
památek a počtem návštěvníků existuje přímá úměra. Ostatně to lze vypočítat z obrázku č. 3.

Obr.č. 2: Podíl a velikost zdrojů na financování historických památek



Zdroj: vlastní zpracování z dat NIPOS. Výsledky účtu kultury ČR za rok 2009. [online] 2012

Obr.č. 3: Vývoj počtu historických památek a návštěvníků od roku 1991



Zdroj: NIPOS. Základní statistické údaje o kultuře v České republice 2010, 1. díl. [online] 2011

Z celkového počtu 284 kulturních památek jich 177 (62%) spadá pod státní správu, kraje, obce a města a navštívilo je v roce 2010 6,71 mil. návštěvníků. 62 (22%) zřizují podnikatelské subjekty s počtem návštěvníků 2,72 mil a zbylých 45 (16%) patří pod ostatní zřizovatele. Tyto památky navštívilo 1,89 mil. lidí. Průměrný počet návštěvníků na jednu historickou památku zpřístupněnou za vstupné činil 39 876 lidí. Detailnější informace uvedu v tab. č. 10. a 11.

Tab. č. 10: Vývoj počtu historických památek dle zřizovatele od roku 2006

	2010	%	2009	%	2008	%	2007	%	2006	%
státní správa, kraje, obce a města	177	93,2	188	98,9	184	96,8	185	97,4	190	100,0
podnikatelské subjekty	62	137,7	63	140,0	51	113,3	47	104,7	45	100,0
ostatní	45	125,0	43	119,4	42	116,7	40	111,1	36	100,0

Zdroj: vlastní zpracování z dat NIPOS. Základní statistické údaje o kultuře v České republice 2010, 1. díl. [online] 2012

Z tab. č. 10 lze vypožorovat, že počet objektů pod podnikatelskými subjekty a ostatními zřizovateli vzrostl oproti roku 2006 o 37,7 procentních bodů, respektive 25 procentních bodů. Naopak počet historických památek pod veřejnou správou klesl o 13 objektů, tedy o 6,8 procentních bodů. To lze přičíst omezování veřejných výdajů po roce 2008, kdy nastala ekonomická krize.

Tab. č. 11: Počet historických památek zpřístupněných za vstupné a počet návštěvníků

	celkem	státní správa, kraje, obce a města	podnikatelské subjekty	ostatní
počet historických památek	284	177	62	45
počet návštěvníků	11 324 837	6 709 797	2 723 129	1 891 911
průměrný počet návštěvníků na 1 objekt	39 876	37 908	43 921	42 042

Zdroj: vlastní zpracování z dat NIPOS. Základní statistické údaje o kultuře v České republice 2010, 1. díl. [online] 2012

Z průměrného počtu návštěvníků na 1 objekt vyplývá, že návštěvníci historických památek mírně preferují objekty patřící pod podnikatelské subjekty a ostatní zřizovatele na úkor památek patřících pod veřejnou správu. Konkrétně o 16% v případě podnikatelských subjektů, respektive 11% u ostatních zřizovatelů.

Údaje o výši vstupného uvedu jen u objektů patřících pod státní správu, kraje, obce a města, neboť u zbylých 2 zprostředkovatelů chybí data, protože vstupné nebylo uvedeno za všechny objekty a v některých případech nedala správa památkového objektu souhlas k zveřejnění údajů. Průměrné vstupné na 1 návštěvníka v České republice činilo v roce 2010 61,79 Kč. Detailnější informace obsahuje tab. č. 12.

Tab. č. 12: Počet historických památek a výše vstupného dle krajů

	historických památek	návštěvníků	vybrané vstupné (v tis. Kč)	průměrné vstupné na 1 návštěvníka (v Kč)
Hl. m. Praha	9	1 251 287	225 558	180,26
Středočeský kraj	21	910 428	68 001	74,69
Jihočeský kraj	17	1 020 255	87 029	85,30
Plzeňský kraj	16	346 308	15 123	43,67
Karlovarský kraj	2	98 511	6 778	68,80
Ústecký kraj	18	249 270	6 869	27,56
Liberecký kraj	13	494 523	27 861	56,34
Královéhradecký kraj	12	335 183	11 749	35,05
Pardubický kraj	11	224 191	8 859	39,51
Kraj Vysočina	13	254 568	12 682	49,82
Jihomoravský kraj	23	877 232	43 370	49,44
Olomoucký kraj	8	225 204	15 410	68,43
Zlínský kraj	7	314 869	16 496	52,39
Moravskoslezský kraj	7	107 968	3 658	33,89
celkem	177	6 709 797	549 443	61,80

Zdroj: vlastní zpracování z dat NIPOS. Základní statistické údaje o kultuře v České republice 2010, 1. díl. [online] 2012

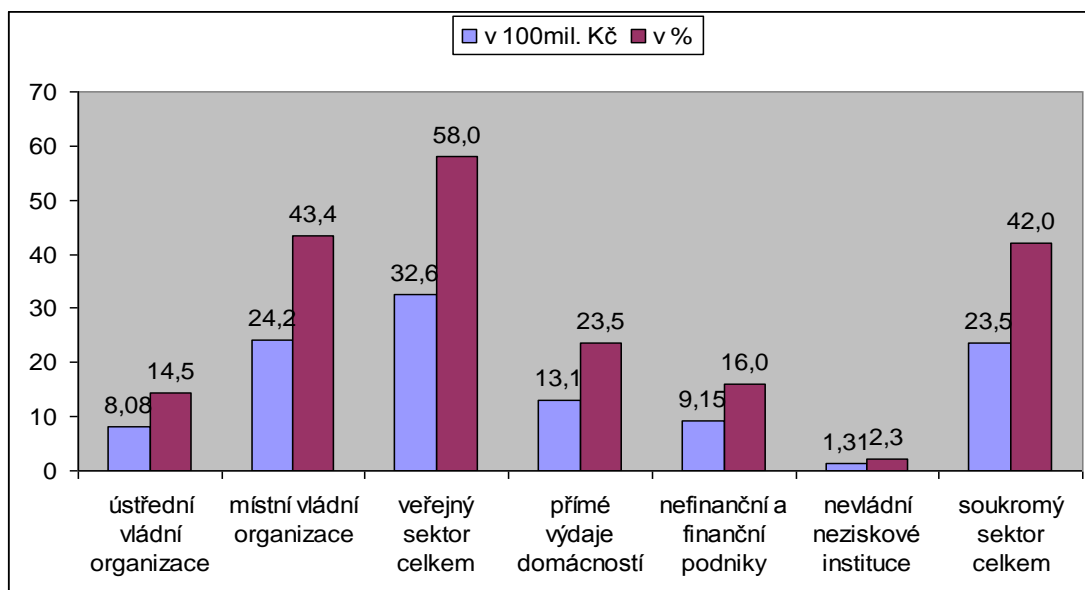
3.2 Divadla

Divadla jsou položkou ve sféře živé tvorby, kde převládají veřejné zdroje nad soukromým sektorem a zdroji z ostatního světa. Celková velikost příspěvku divadel činila v roce 2010 5,58 mld. Kč, což odpovídá podílu 4,7% z celkových zdrojů na financování kultury. Velikost příspěvku z veřejných zdrojů je 3,26 mld. Kč, tedy zhruba 58% z celkových zdrojů proudících do divadel. Na této částce se podílely ústřední vládní instituce 808 mil. Kč (14,5% z celkových výdajů na divadlo) a místní vládní instituce s 2,42 mld. Kč (43,4%). Soukromý sektor přispěl ve výši 2,35 mld. Kč, procentuelně vyjádřeno 42% z celkových výdajů na divadlo. Pod tento sektor spadající přímé výdaje domácností přispěly 1,31 mld. Kč

(23,5% z celkových výdajů na divadlo), nefinanční podniky (915 mil. Kč; zhruba 16%) a nevládní a neziskové instituce (131 mil. Kč; 2,3%). Zdroje z ostatního světa činily 1,2 mil. Kč, tedy zanedbatelná 0,02%. Zde Evropské fondy přispěly 385 tis. Kč a ostatní mezinárodní instituce 853 tis. Kč. [12] (viz. obr. č. 4)

Z vyššího podílu veřejných zdrojů lze odvodit, že divadelní činnost je náročná na materiálové vybavení a kvalifikovanou pracovní sílu, kterou by pouze ze soukromých zdrojů divadla nebyla schopna ufinancovat.

Obr.č. 4: Podíl a velikost zdrojů na financování divadel



Zdroj: vlastní zpracování z dat NIPOS. Výsledky účtu kultury ČR za rok 2009.[online] 2012

V tomto obrázku jsem nezobrazil data ze zdrojů ostatní svět, neboť jsou naprosto zanedbatelná.

Počet divadel [14] s vlastním hereckým souborem činil v roce 2010 151. To je oproti roku 1990, kdy toto číslo bylo 47, nárůst o 321%. V měřítku počtu sedadel ovšem došlo jen ke zvýšení o 126%. Z toho vyplývá, že přibyla zejména nízkokapacitní divadla. Počet návštěvníků se dokonce i zmenšil, a to o 29 tis. z 5,834 mil. na 5,805. Jedná se o 0,5% pokles.(viz. tab. č. 13)

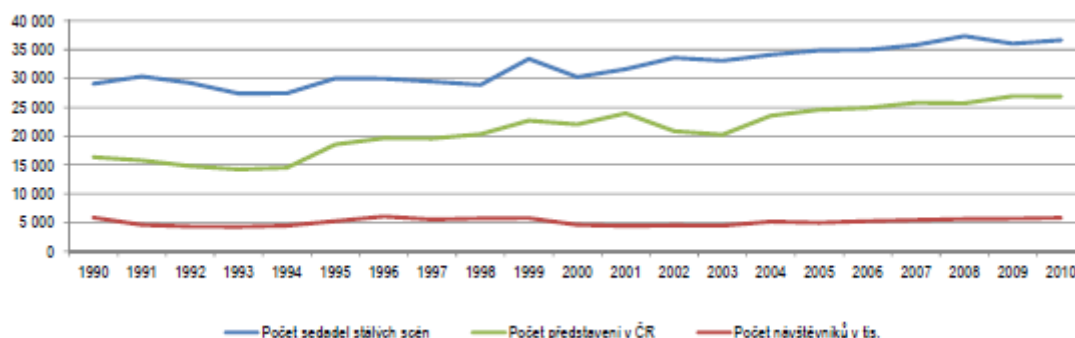
Tab. č. 13: Porovnání vybraných ukazatelů v letech 1990 a 2010

	1990	2010	změna v %
počet divadel	47	151	221
počet sedadel	29063	36648	26
počet sedadel na 1 tis. obyv	2,8	3,5	25
počet návštěvníků v tis.	5834	5805	-0,5
počet návštěvníků na 1 tis. obyv.	563	552	-2
počet návštěvníků na 1 sedadlo	201	158	-21
počet představení v ČR	16319	26883	64

Zdroj: vlastní zpracování z dat NIPOS. Základní statistické údaje o kultuře v České republice 2010, 2. díl.[online] 2012

Pro lepší orientaci ve vývoji počtu sedadel, představení a návštěvníků v časové osy přidávám následující obrázek.

Obr.č. 5: Vývoj počtu sedadel, představení a návštěvníků v letech 1990 až 2010



Zdroj: NIPOS. Základní statistické údaje o kultuře v České republice 2010, 2. díl.[online] 2011

Z uvedených dat vyplývá, že návštěvníci nevyužívají naplno kapacitu divadel a není zde přímá úměra jako u předešlých historických památek, kde se s růstem počtu objektů zvedal i počet návštěvníků. Počet návštěvníků je tedy, dá se říci, skoro imunní vůči zvyšování kapacit divadel.

Příjem ze vstupného všech divadel činil v roce 943,65 mil Kč a počet stálých zaměstnanců byl 7.014. [14]

Tab. č. 14: Vstupné u divadel zřizovaných MK, MŠMT, kraji, obcemi a městy

	2010	%	2006	%
Celkové výnosy divadel v tis. Kč	1 127 681,6	114,6	983 714,3	100,0
Příspěvky ze státního rozpočtu v tis. Kč celkem	715 986,7	93,7	764 197,9	100,0
v tom				
Příspěvky ze státního rozpočtu v tis. Kč (neinv.)	679 756,7	99,0	686 877,4	100,0
Příspěvky ze státního rozpočtu v tis. Kč (inv.)	36 230,0	46,9	77 320,5	100,0
Příspěvky od krajů v tis. Kč celkem	100 244,4	95,6	104 912,6	100,0
v tom				
Příspěvky od krajů v tis. Kč (neinv.)	100 244,4	98,9	101 332,9	100,0
Příspěvky od krajů v tis. Kč (inv.)			3 579,7	100,0
Příspěvky od měst a obcí v tis. Kč celkem	1 842 517,2	100,7	1 830 584,8	100,0
v tom				
Příspěvky od měst a obcí v tis. Kč (neinv.)	1 829 979,2	102,7	1 781 509,0	100,0
Příspěvky od měst a obcí v tis. Kč (inv.)	12 538,0	25,5	49 075,8	100,0
Tržby za vlastní výkony v tis. Kč*	919 461,2	118,0	779 264,6	100,0
z toho vybrané vstupné	703 131,6	121,9	576 813,9	100,0
Celkové neinvestiční náklady v tis. Kč	3 821 225,9	115,7	3 303 035,3	100,0
% soběstačnosti	29,5		29,8	

Zdroj: NIPOS. Základní statistické údaje o kultuře v České republice 2010, 2. díl.[online] 2011

Z předešlé tab. č. 14 lze vyčíst, že celkové výnosy divadel zřizovaných MK, MŠMT, kraji, obcemi a městy (42 divadel) vzrostly o 14,6% na 1,128 mld. Kč a výše vybraného vstupné se dokonce zvýšila o 21,9% na 703 mil. Kč. To, vzhledem k lehce sníženému počtu návštěvníků svědčí o tom, že průměrná cena vstupného od roku 2006 vzrostla. V průběhu sledovaných 5 let klesly příspěvky ze státního rozpočtu o 6,3% a příspěvky krajů o 4,4%. Naopak mírně vzrostly příspěvky od měst a obcí, a to o 0,7%, tedy zhruba o 12 mil. Kč. Soběstačnost divadel se snížila o 0,3 procentního bodu na 29,5%.

Celkový počet divadel zřizovaných MK, MŠMT, kraji, obcemi a městy se oproti roku 2006 snížil ze 48 na 42. Počet stálých pracovníků také klesl. A to o 11% z 7 026 na 6 255. [14]

Tab. č. 15: Průměrná cena vstupenek

	v Kč
Cena vstupenky (průměr)	192
Hodnota vstupenky (průměr)	1 020
Podíl veřejných rozpočtů na vstupence (průměr)	712

Zdroj: NIPOS. Základní statistické údaje o kultuře v České republice 2010, 2. díl.[online] 2011

Z této tabulky jasně vyplývá, jak jsou divadla náročná na financování z veřejných rozpočtů, neboť průměrná hodnota vstupenky je přes 1000 Kč, ale průměrná cena je necelých 200 Kč. Podíl veřejných rozpočtů na vstupence v průměru odpovídá 3,7 násobku průměrné ceny vstupenky.

Počet návštěvníků těchto divadel klesnul ze 3,84 mil. na 3,66 mil, což v procentuálním vyjádření znamená propad o 4,7%, v absolutním vyjádření propad o zhruba 180 tisíc diváků.

U divadel zřizovaných občanskými sdruženími a jinými subjekty a divadel zřizovaných podnikatelskými subjekty bohužel chybí údaje o výši vybraného vstupného. Proto zde provedu pouze komparaci vývoje počtu divadel, počtu míst k sezení, návštěvnosti a počtu stálých zaměstnanců.

Nejdřív se budu zabývat divadly zřizovanými občanskými sdruženími a jinými subjekty. Jich je k roku 2010 celkem 66. Občanská sdružení dle zák. č. 83/1990 Sb. jsou

zřizovateli 52 divadel. Zbýlých 14 spadá pod Obecně prospěšné společnosti dle zák. č. 248/1995 Sb.[14]

Zde naopak počet divadel vzrostl oproti roku 2006 o necelých 70% (v roce 2006 jich bylo 39). Kapacita se dokonce zvýšila o 130% na 4 771 sedadel. Počet stálých zaměstnanců byl v roce 2010 398, což je nárůst o 146%. A počet návštěvníků zaznamenal růst o 118% na 572 tis. (viz. tab. č. 16)

Tab. č. 16: Vybrané ukazatele divadel zřizovaných občanskými sdruženími a jinými subjekty

	2006	2010	změna v %
počet divadel	39	66	69
počet sedadel	2 071	4 771	130
počet zaměstnanců	162	398	146
počet návštěvníků	262 742	572 227	118

Zdroj: vlastní zpracování z dat NIPOS. Základní statistické údaje o kultuře v České republice 2010, 2. díl.[online] 2012

Zbývají divadla zřizovaná podnikateli a podnikatelskými subjekty. Těch bylo v roce 2010 43. Z toho počtu bylo 15 zřízeno společnostmi s.r.o., 26 bylo na živnostenské oprávnění (fyzická osoba), 1 bylo zřízeno veřejnou obchodní společností a taktéž 1 akciovou společností. [14]

Počet takto zřízených divadel od roku 2006 vzrostl ze 39 na 43, počet sedadel se zvýšil o 20%, počet zaměstnanců o 18% a počet návštěvníků o 53%. (viz. tab. č. 17)

Tab. č. 17: Vybrané ukazatele divadel zřizovaných podnikateli a podnikatelskými subjekty

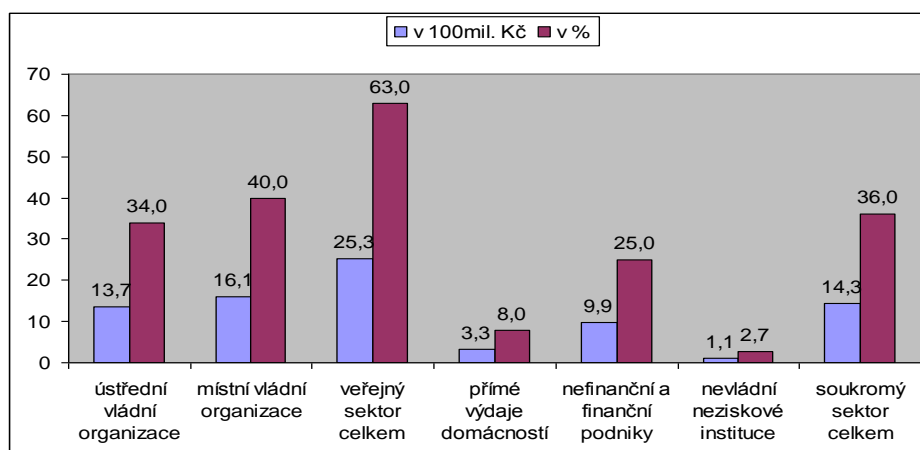
	2006	2010	změna v %
počet divadel	39	43	10
počet sedadel	6 159	7 401	20
počet zaměstnanců	305	361	18
počet návštěvníků	1 026 930	1 570 307	53

Zdroj: vlastní zpracování z dat NIPOS. Základní statistické údaje o kultuře v České republice 2010, 2. díl.[online] 2012

3.3 Hudební soubory

Profesionální hudební soubory patří stejně jako divadla do sféry živé tvorby a i zde převažuje financování z veřejných zdrojů nad soukromými. Celkem se do hudebních souborů přispělo necelých 4 mld. Kč (viz. tab. č. 7), to je z hlediska celkových výdajů na kulturu 3,4%. Veřejný sektor se svými 2,53 mld. Kč zaujímá podíl přes 63%. V tomto sektoru se podílí na financování ústřední vládní instituce (1,61 mld. Kč, 40% z celkových výdajů na hudební soubory) a místní vládní instituce (1,37 mld. Kč, 34%). Soukromý sektor přispěl celkem 1,43 mld. Kč (necelých 36%) díky přímým výdajům domácností (330 mil. Kč, 8% na celkových výdajích na hudební soubory), nefinančním a finančním podnikům (995 mil. Kč, 25%) a nevládním neziskovým organizacím (107 mil. Kč, 2,7%). Ostatní svět přispěl zanedbatelných 27 mil Kč. Tato částka odpovídá pouhému podílu 0,6% na celkových příspěvcích profesionálních hudebních těles. Konkrétně Evropské strukturální fondy zaujímají se svými 11 mil. Kč 0,028% a jiné mezinárodní instituce 0,032%, tedy 16 mil. Kč (viz. obr. č. 6)

Obr.č. 6: Podíl a velikost zdrojů na financování hudebních souborů



Zdroj: vlastní zpracování z dat NIPOS. Výsledky účtu kultury ČR za rok 2009.[online] 2012

V tomto obrázku jsem pro jejich zanedbatelnou výši nezobrazil příspěvky z Evropských strukturálních fondů a jiných mezinárodních institucí.

Z výše uvedených dat a obrázku lze odvodit, že stejně jako divadelní činnost jsou hudební soubory náročné na financování díky profesionálním lidským zdrojům a musí se ze 63% dotovat z veřejných rozpočtů, aby se zajistila dostupnost pro návštěvníky.

Celkový počet hudebních souborů činil v roce 2010 celkem 30 těles. Největším zřizovatelem jsou obce a města s 9 soubory, následují občanská sdružení s 8 soubory. Dále následují obecně prospěšné společnosti s 5 tělesy, podnikatelské subjekty se 3 a Ministerstvo kultury se 2. Podnikatelé a kraje zřizují po 1 hudebním souboru. [14]

Obecněji vyjádřeno státní správa, kraje, obce a města zřizují 12 souborů, občanská sdružení a obecně prospěšné společnosti s českým rozhlasem 14. Podnikatelské subjekty a podnikatelé zřizují zbylé 4 soubory. V následující tabulce zobrazím vývoj počtu souborů mezi lety 2006 a 2010.

Tab. č. 18: Vývoj počtu hudebních souborů dle zřizovatelů

	2006	2010	%
státní správa, kraje, obce a města	13	12	-7,7
občanská sdružení a obecně prospěšné společnosti s českým rozhlasem	9	14	55,6
podnikatelské subjekty a podnikatelé	4	4	0
celkem	26	30	15,4

Zdroj: vlastní zpracování z dat NIPOS. Základní statistické údaje o kultuře v České republice 2010, 2. díl.[online] 2012

Vzhledem k celkovému zvýšení počtu hudebních souborů o 4 tělesa mezi lety 2006 a 2010 došlo k poklesu koncertů o 3,4% na 2 166 oproti 2 242 z roku 2006 (viz. tab. č. 19).

Tab. č. 19: Vývoj počtu koncertů hudebních souborů dle zřizovatelů

	2006	2010,0	%
státní správa, kraje, obce a města	1613	1479	-4
občanská sdružení a obecně prospěšné společnosti s českým rozhlasem	401	592	47,6
podnikatelské subjekty a podnikatelé	228	95	-58
celkem	2242	2166	-3,4

Zdroj: vlastní zpracování z dat NIPOS. Základní statistické údaje o kultuře v České republice 2010, 2. díl.[online] 2012

Pokles koncertů hudebních souborů zřizovaných státní správou, kraji, obcemi a městy a také podnikatelskými subjekty a podnikateli je zapříčiněn zejména poklesem poptávky po jejich živých vystoupeních. Jak zobrazuje tab. č. 20, existuje mezi těmito 2 faktory takřka přímá úměra. Pouze hudební soubory patřící pod veřejnou správu nezaznamenaly pokles počtu koncertů odpovídající změně návštěvnosti, a to zejména díky značné dotaci z veřejných zdrojů. Snížená návštěvnost po těchto statcích znamená, že hudební soubory zřízené veřejnou správou a podnikatelskými subjekty by měly pozměnit nabídku, která by odpovídala preferencím posluchačů.

Tab. č. 20: Vývoj počtu návštěvníků koncertů hudebních souborů dle zřizovatelů

	2006	2010,0	%
státní správa, kraje, obce a města	415701	356965	-14,1
občanská sdružení a obecně prospěšné společnosti s českým rozhlasem	51692	77862	50,6
podnikatelské subjekty a podnikatelé	13300	4504	-66,1
celkem	480693	439331	-8,6

Zdroj: vlastní zpracování z dat NIPOS. Základní statistické údaje o kultuře v České republice 2010, 2. díl.[online] 2012

4 Komparace financování vybraných oblastí kultury ve Slovenské republice

V této kapitole se budu zabývat stejnými oblastmi kultury jako v předešlé, tedy historickými památkami a divadlem.

Data ze Slovenského statistického úřadu jsou taktéž z roku 2009, proto zde uvedu celkovou výši veřejných zdrojů z Ministerstva kultury Slovenské republiky (MKSR) směřujících do kultury. Ta dosáhla k 31.12. 2009 sumy 196,7 mil. Euro[16], což přepočítáno na tehdejší kurz ČNB činilo 5,2 mld. Kč (26,465 EUR/CZK k 31.12.2009). Celkové soukromé zdroje a zdroje z ostatního světa směřující do kultury SR bohužel Slovenský statistický úřad ani Ministerstvo kultury Slovenské republiky neviduje.

Pro přehlednost budu uvádět údaje v Českých korunách přepočítané dle kurzu ČNB ze dne 31.12.2009.

4.1 Historické památky

Podle zprávy Ministerstva kultury Slovenské republiky [110] je počet historických památek celkem 14 346. V tomto čísle jsou obsažené jak objekty zpřístupněné za vstupné, tak objekty bez vstupného.

Tyto památky spravuje Památkový úřad Slovenské republiky. Jeho příjmy z hlavní činnosti činily v roce 2009 20,8 mil. Kč, a výdaje na hlavní činnost představovaly více jak 194 mil. Kč. Na těchto výdajích se s 36,3% podílely mzdy zaměstnanců, které dosáhly výše 70,6 mil. Kč. [10]

Celkové finanční příspěvky z veřejných zdrojů vynaložené na správu kulturních památek byly v roce 2009 1,78 mld. Kč. Ze státního rozpočtu putovalo do této oblasti 1,41 mld. Kč, což představuje podíl necelých 79% z celkových veřejných zdrojů. Vyšší územní celky (VÚC), neboli samosprávné kraje, poskytly 332 mil. Kč, tedy necelých 19%. Z obecních rozpočtů připadlo na financování historických památek 11 mil. Kč, poměrově vyjádřeno 0,6%. Zbylé příspěvky pochází z jiných zdrojů, zejména strukturálních fondů. Jejich velikost činí 27 mil. Kč, tedy 1,4%. (viz. tab. č. 21)

Tab. č. 21: Finanční prostředky z veřejných zdrojů SR na správu historických památek

	mil. Kč	%
státní rozpočet	1410	79
rozpočet VÚC	332	19
obecní rozpočet	11	0,6
jiné zdroje	27	1,4
celkem	1780	100

Zdroj: vlastní zpracování z dat MKSR. Ochrana pamiatkového fondu v Slovenskej republike. [online] 2012

Podle rozdělení zřizovatelů historických památek dostaly nejvíce finančních zdrojů objekty pod státní správou, a to celkem 1,06 mld. Kč (59,5%), následují památky zřizované samosprávnými kraji (VÚC) s příspěvkem ve výši 368 mil. Kč (20,5%). Objekty patřící obcím s 96 mil. Kč zaujímají podíl 5,5%. Objekty spadající pod církve obdržely finanční částku 98 mil. Kč, což odpovídá podílu 5,5%. Zbývají historické památky zřizované právnickými osobami a fyzickými osobami. Prvně jmenované se s výší příspěvku necelých 97 mil. Kč podílejí 5,5%. Jsou tedy takřka totožné s objekty spadajícími pod správu církví a obcí. Zbylé památky patřící pod fyzické osoby zaujímají podíl 3,5%. Tento poměr odpovídá částce zhruba 61 mil. Kč. (viz. tab. č. 22)

Tab. č. 22: Finanční prostředky z veřejných zdrojů SR na správu hist. památek dle zřizovatele

	mil. Kč	%
stát	1060	59,5
VÚC	368	20,5
obce	96	5,5
církve	98	5,5
právnické osoby	97	5,5
fyzické osoby	61	3,5
celkem	1780	100

Zdroj: vlastní zpracování z dat MKSR. Ochrana pamiatkového fondu v Slovenskej republike. [online] 2012

4.2 Divadla

V roce 2009 činil počet divadel ve Slovenské republice zřizovaných státem, městy, obcemi a VÚC celkem 26. Celkový počet sedadel v těchto divadlech byl 11.605. V těchto objektech se v roce 2009 uskutečnilo 5.117 představení, což odpovídá průměru 212 představení ročně na jedno divadlo. Počet nabízených sedadel na veškerá představení činil 1,64 mil. míst, ovšem počet návštěvníků byl 1,19 mil., tedy kapacita všech představení sledovaných divadel byla naplněna v průměru na necelých 73%. Počet zaměstnanců v těchto kulturních objektech vykazoval v roce 2009 hodnotu 2 571. [11]

Výše příspěvků směřujících do těchto 26 divadel byla v roce 2009 celkem 1,45 mld. Kč. Na této částce se podílely výdaje ze státního rozpočtu sumou 716 mil. Kč (50%), výdaje z rozpočtů VÚC sumou 345 mil. Kč (24%), výdaje z rozpočtů obcí příspěvkem 33 mil. Kč (2%), granty a příspěvky od jiných subjektů 6 mil. Kč (0,4%). Dary, sponzoring a reklama s celkovou výší příspěvku necelých 9 mil. Kč zaujímají 0,6%. Domácnosti ve formě vstupného vynaložily finanční prostředky ve výši 156 mil. Kč (11%). Poslední položka tvoří jiné příjmy. Ty se podílely na financování 181 mil. Kč, tedy 13%. (viz. tab. č. 23)

Tab. č. 23: *Financování divadel SR dle zdrojů*

	mil. Kč	%
státní rozpočet	716	50
rozpočty VÚC	345	24
rozpočty obcí	33	2
granty, příspěvky	6	0,4
dary, sponzoring, reklama	9	0,6
domácnosti	156	11
jiné příjmy	181	12
celkem	1446	100

Zdroj: *Vlastní zpracování z dat MKSR. Profesionálne divadlá v Slovenskej republike. [online] 2012*

Z veřejných zdrojů tedy putovalo do divadel zhruba 1,1 mld. Kč. Na celkové výši výdajů se tedy podíleli necelými 76%.

4.3 Hudební soubory

Počet profesionálních hudebních souborů zřizovaných státem, samosprávnými celky, obcemi a městy ve Slovenské republice činil 13 těles. Ty za rok 2009 odehrály celkem 448 koncertů. 266 jich bylo na vlastní scéně, zbylých 182 na scéně cizí (jiné koncertní prostory ve Slovenské republice). Celkový počet míst na veškeré koncerty byl 270.245 a počet návštěvníků činil 227.990. To odpovídá 84% obsazenosti kapacity. Počet míst na koncerty na domácí scéně byl 125.258 a návštěvnost zde dosáhla skoro 77%, přesněji vyjádřeno 95.968 posluchačů. Na cizí scéně byla kapacita 144.987 a počet návštěvníků byl 132.022. To odpovídá návštěvnosti 91%. [9] Z toho vyplývá, že je větší poptávka po hudebních tělesech v místech, kde nemají domovskou scénu. Je to dáno nejspíše tím, že poptávka po koncertech na cizích scénách není tak přesycená.

Největší podíl příspěvků na financování hudebních souborů má státní rozpočet s dominantním podílem 84%. Státní rozpočet v absolutním vyjádření přispěl 126 mil. Kč. Dále následují domácnosti, které ve formě vstupného přispěly 16 mil. Kč (11%). Jiné příjmy zaujímají třetí pozici s výší výdajů 5,6 mil. Kč, tedy 3,7%. Granty a příspěvky od jiných subjektů tvořili 1,3%, tedy 1,9 mil. Kč. Rozpočty obcí, rozpočty VÚC a dary, sponzoring a reklama celkem přispěly pouhých 0,49 mil. Kč, což odpovídá podílu zhruba 0,3% na celkových finančních příspěvcích hudebních souborů. (viz. tab. č. 24)

Tab. č. 24: Financování hudebních souborů SR dle zdrojů

	mil. Kč	%
státní rozpočet	126	84
rozpočty VÚC	0,18	0,12
rozpočty obcí	0,19	0,13
granty, příspěvky	1,9	1,3
dary, sponzoring, reklama	0,12	0,08
domácnosti	16	11
jiné příjmy	5,6	3,7
celkem	150	100

Zdroj: Vlastní zpracování z dat MKSR. Hudobné telesá v Slovenskej republike[online]2012

Výdaje z veřejných rozpočtů tedy u hudebních souborů činily v roce 2009 necelých 126,5 mil. Kč, tedy přes 84 %.

5 Zhodnocení řešené problematiky a případná navrhovaná zlepšení

Na historické památky, divadlo a hudební soubory přispěli v roce 2009 všechny zdroje celkem 12,11 mld. Kč. To odpovídá podílu 10,3% na celkových výdajích na kulturu. Největší částku obdržela divadla, a to 5,58 mld. Kč, hudební soubory 4 mld. Kč a historické památky 2,53 mld. Kč. Poměrově vyjádřeno 46% ku 33% ku 21%. Rozdílné je taktéž zastoupení zdrojů.

U historických památek má největší zastoupení soukromý sektor se svými 63%, následuje VS s 35% a zbývají zdroje z ostatního světa, které dosahují poměru 2% (viz. obr. č 2). Historické památky jsou jedinou oblastí ze sféry Kulturního dědictví v České republice, kde převládají zdroje ze soukromého sektoru nad sektorem veřejným (viz. tab. č. 7). Dále jsem zjistil, že existuje jakási přímá úměra mezi počtem návštěvníků a počtem historických objektů (viz. obr. č. 3). Z tohoto trendu vyplývá, že poptávka veřejnosti po historických památkách ještě není plně uspokojena a je možno výhledově zvyšovat veřejné výdaje v této oblasti. Výše vybraného vstupného v roce 2010 činila u objektů patřících pod státní správu, kraje, obce a města 549,5 mil. Kč. Nejdražší vstupné bylo v Praze – 180 Kč – naopak nejlevnější v Moravskoslezském kraji – 34 Kč. Průměrná cena vstupenky činila v ČR necelých 62 Kč (viz. tab. č 12).

U divadla, na rozdíl od historických památek, převažují zdroje z veřejných rozpočtů. Je to dáno zejména tím, že divadelní činnost je vysoce specializovaná a náročná na materiální a lidské zdroje. Veřejný sektor přispívá 58% a soukromý sektor 42%. Zdroje z ostatního světa jsou zanedbatelné, neboť dosahují výše pouhých 0,02% (viz. obr. č. 4 a tab. č. 7). Dále jsem zjistil, že mezi velikostí kapacity divadel a počtem diváků není přímá úměra jako u historických památek. Počet návštěvníků je od roku 1990 téměř konstantní, kdežto kapacita divadel se zvětšila o 26% (viz. tab. č. 13). Nejspíše zde došlo k nasycení trhu, neboť z výše uvedených dat vyplývá, že poptávka po divadle není elastická. Proto již nedoporučuji zvyšování veřejných výdajů na divadla. Pouze na pokrytí inflace.

Rozložení zdrojů financování profesionálních hudebních těles zhruba odpovídá divadlům. Převažuje zde příspěvek z veřejných rozpočtů s podílem 63%, soukromý sektor přispěl 36% (viz. obr. č. 6). Zdroje z Evropských strukturálních fondů a jiných

mezinárodních institucí tvoří pouhých 0,6%. Ve srovnání s vývojem počtu hudebních souborů, koncertů a návštěvnosti je zřejmé, že ačkoliv se počet souborů celkově zvýšil, koncertů a návštěvníků ubylo. Také zde existuje přímá úměra mezi počtem koncertů a návštěvností. To znamená, že hudební soubory by měly svojí nabídku částečně přizpůsobit preferencím spotřebitelů.

Na správu historických památek ve Slovenské republice šlo z veřejných zdrojů 1,78 mld. Kč. To je ve srovnání s 892 mil. Kč poskytovaných z českých veřejných zdrojů o 50% více. Je to dáno zejména tím, že Slovenská republika spravuje více historických památek než Česká republika. Také se Slovenská republika více zaměřuje na tyto památky v rámci cestovního ruchu.

Divadla ve Slovenské republice dostaly příspěvek z veřejných zdrojů 1,1 mld. Kč, což odpovídá 76% z celkových výdajů. Domácnosti přispěly 156 mil. Kč, tedy 11%. Počet návštěvníků divadel činil 1,19 mil.. V komparaci s divadly v České republice byl příspěvek z veřejných výdajů o 66% nižší (ČR 3,26 mld. Kč) a příspěvek domácností dokonce o 88% nižší (ČR 1,31 mld. Kč). Počet návštěvníků u divadel patřících pod státní správu, kraje, obce a města byl o 67% nižší než v případě České republiky. V porovnání podílů zdrojů z domácností a veřejných rozpočtů je zřejmé, že zdroje domácností jsou nižší o 12,5 procentních bodů a veřejné zdroje jsou naopak vyšší o 18 procentních bodů. Z toho vyplývá, že divadla v České republice jsou efektivnější a veřejné zdroje je dotují menším podílem.

Největší rozdíl ve financování je u hudebních souborů. Na 13 profesionálních hudebních souborů na Slovensku bylo poskytnuto pouze 126,5 mil. Kč z veřejných rozpočtů, kdežto na 30 profesionálních souborů v ČR bylo poskytnuto o 2,4 mld. Kč více. V průměru na 1 slovenský hudební soubor vychází částka 9,7 mil. Kč a na 1 český hudební soubor 84,3 mil. Kč. To odpovídá rozdílu necelých 89%. Celkový podíl veřejných výdajů na Slovensku byl 84%, v ČR 63%. I přes mnohem větší částku směřující z veřejných výdajů České republiky je celkový podíl menší. To znamená, že na financování hudebních souborů v ČR se více podílely podniky. Výdaje slovenských domácností na financování hudebních souborů byly 16 mil. Kč, což představuje podíl 11%. Oproti tomu v ČR tyto výdaje představovaly 330 mil. Kč, tedy 8 %. Tento rozdíl je dán tím, že slovenské hudební soubory navštívilo 227.990 posluchačů a české

hudební soubory 356.965 (rozdíl 36%), ale pravděpodobně bude hlavní důvod tohoto rozdílu v ceně vstupného.

6 Závěr

Kultura a umění jsou důležitou součástí lidského života, spoluvytváří identitu a podílí se na tvorbě společnosti. Cílem mé bakalářské práce byla analýza a komparace jednotlivých oblastí kultury v České republice v ekonomickém pojetí. V úvodní teoretické části jsem definoval kulturu jako ekonomický statek a popsal roli státu v kulturní politice. Ve své práci jsem dále propracoval zejména kulturní politiku České republiky.

V praktické části jsem nejdříve zanalyzoval financování kultury jak ze soukromých, tak z veřejných zdrojů. Z mnou analyzovaných údajů je patrné, že soukromé výdaje se nejvíce podílejí na financování sféry kulturních médií. Naopak veřejný sektor a zdroje z Evropských strukturálních fondů a jiných mezinárodních organizací přispívají nejvíce do sféry kulturního dědictví a živé umělecké tvorby. Z toho vyplývá, že do sféry kulturních médií by mělo směřovat minimum veřejných výdajů, neboť z převážné části jsou zde uplatňovány tržní mechanismy. Naopak by se mělo zvýšit financování sfér kulturního dědictví a živé umělecké tvorby, aby byla zachována kvalita poskytovaných kulturních služeb. Zde jsou velké finanční nároky na materiální a lidské zdroje a při financování soukromým sektorem by došlo ke snížení rozmanitosti kulturních statků pouze na finančně rentabilní.

Ve zbylé části jsem provedl komparaci tří mnou vybraných oblastí kultury – historické památky, divadla a hudební soubory – v České a poté ve Slovenské republice. Bohužel Slovenský statistický úřad ani Ministerstvo kultury Slovenské republiky neposkytují všechny potřebné údaje nezbytné k vypovídající vzájemné komparaci, proto jsem se více zaměřil na vybrané oblasti kultury v ČR. Z komparace vyplývá, že pouze u historických památek převažují zdroje financování ze soukromého sektoru. Také zde platí téměř přímá úměra v počtu zpřístupněných historických památek a počtu návštěvníků. Proto je vhodné zvýšit financování do této oblasti z veřejných rozpočtů. Naopak u divadla je poptávka konstantní a nereaguje na zvýšenou nabídku. Z toho vyplývá, že veřejný sektor by neměl zvyšovat své výdaje, ale pouze pokrývat inflaci. Hudebním souborům dokonce návštěvnost klesla. Veřejné zdroje by tedy měly nadále přispívat maximálně současnou měrou.

Srovnáním se Slovenskem jsem zjistil, že slovenské veřejné výdaje na historické památky jsou o 50% vyšší. To potvrzuje můj návrh na zvýšení těchto příspěvků v ČR. Dále jsem komparací zjistil, že divadla v České republice jsou finančně efektivnější, neboť se na nich podílí veřejné výdaje menším dílem. Největší rozdíl jsem zaznamenal u hudebních souborů. Příspěvky z veřejných rozpočtů jsou na Slovensku výrazně menší, přesto kapacita a návštěvnost vysoce převyšuje tento výdajový poměr. Tím jsem doložil svůj osobní názor, aby se veřejné výdaje v této oblasti v příštích letech nezvyšovaly.

Při zpracovávání bakalářské práce jsem měl příležitost se blíže seznámit s financováním kultury v České republice. I přes problémy se sběrem dat o financování slovenské kultury se mi podařilo vytvořit určitý vypovídající přehled o financování kultury.

Seznam tabulek

<i>Tab. č. 1: Rozdělení statků</i>	11
<i>Tab. č. 2: Počty zaměstnanců v kultuře</i>	21
<i>Tab. č. 3: Tržby kulturního sektoru</i>	22
<i>Tab. č. 4: Členění kultury dle sféry, oblasti a poskytovatele</i>	24
<i>Tab. č. 5: Zdroje financování kultury dle kulturních oblastí</i>	25
<i>Tab. č. 6: Rozdělení prostředků do jednotlivých kulturních sfér</i>	26
<i>Tab. č. 7: Zdroje financování kultury podle poskytovatelů kulturních služeb</i>	27
<i>Tab. č. 8: Zdroje financování kultury podle kulturních oblastí</i>	28
<i>Tab. č. 9: Struktura zdrojů a jejich obsahové a institucionální identifikace</i>	30
<i>Tab. č. 10: Vývoj počtu historických památek dle zřizovatele od roku 2006</i>	41
<i>Tab. č. 11: Počet historických památek zpřístupněných za vstupné a počet návštěvníků</i>	41
<i>Tab. č. 12: Počet historických památek a výše vstupného dle krajů</i>	42
<i>Tab. č. 13: Porovnání vybraných ukazatelů v letech 1990 a 2010</i>	44
<i>Tab. č. 14: Vstupné u divadel zřizovaných MK, MŠMT, kraji, obcemi a městy</i>	45
<i>Tab. č. 15: Průměrná cena vstupenek</i>	46
<i>Tab. č. 16: Vybrané ukazatele divadel zřizovaných občanskými sdruženími a jinými subjekty</i>	47
<i>Tab. č. 17: Vybrané ukazatele divadel zřizovaných podnikateli a podnikatelskými subjekty</i>	47
<i>Tab. č. 18: Vývoj počtu hudebních souborů dle zřizovatelů</i>	49
<i>Tab. č. 19: Vývoj počtu koncertů hudebních souborů dle zřizovatelů</i>	49
<i>Tab. č. 20: Vývoj počtu návštěvníků koncertů hudebních souborů dle zřizovatelů</i>	50
<i>Tab. č. 21: Finanční prostředky z veřejných zdrojů SR na správu historických památek</i>	52

<i>Tab. č. 22: Finanční prostředky z veřejných zdrojů SR na správu hist. památek dle zřizovatele</i>	<i>52</i>
<i>Tab. č. 23: Financování divadel SR dle zdrojů.....</i>	<i>53</i>
<i>Tab. č. 24: Financování hudebních souborů SR dle zdrojů.....</i>	<i>55</i>

Seznam obrázků

<i>Obr.č. 1: Procentuální zastoupení zdrojů v %.....</i>	<i>37</i>
<i>Obr.č. 2: Podíl a velikost zdrojů na financování historických památek.....</i>	<i>40</i>
<i>Obr.č. 3: Vývoj počtu historických památek a návštěvníků od roku 1991.....</i>	<i>40</i>
<i>Obr.č. 4: Podíl a velikost zdrojů na financování divadel</i>	<i>43</i>
<i>Obr.č. 5: Vývoj počtu sedadel, představení a návštěvníků v letech 1990 až 2010</i>	<i>45</i>
<i>Obr.č. 6: Podíl a velikost zdrojů na financování hudebních souborů</i>	<i>48</i>

Seznam použitých zkratk

ČNB = Česká národní banka

ČR = Česká republika

mil. = milion

MK = Ministerstvo kultury

MKSR = Ministerstvo kultury Slovenské republiky

mld. = miliarda

MŠMT = Ministerstvo školství, mládeže a tělovýchovy České republiky

NIPOS = Národní informační a poradenské středisko pro kulturu

SR = Slovenská republika

tis. = tisíc

UNESCO = Organizace Spojených národů pro vzdělání, vědu a kulturu

VÚC = vyšší územní celek

Seznam použité literatury

- [1] DEBNÁR, Viktor., TICHÁ, Tereza, ŽÁKOVÁ, Eva. *Podpora umění a kultury z Evropské unie*. 1. vydání. Praha: Divadelní ústav, 2006. 120 s., ISBN 80-7008-191-0
- [2] DVOŘÁK, Jan. *Malý slovník managementu divadla*. 1. vydání. Praha: Pražská scéna, 2005. 311 s., ISBN 80-8610-249-1
- [3] PEKOVÁ, Jitka., PILNÝ, Jaroslav., JETMAR, Marek. *Veřejná správa a finance veřejného sektoru*. 3. přepracované vydání. Praha: ASPI, 2005. 555 s., ISBN 80-7357-052-1
- [4] REKTOŘÍK, Jaroslav a kol. *Ekonomika a řízení odvětví veřejného sektoru*. 2. aktualizované vydání. Praha: Ekopress, 2007. 309 s. ISBN 978-80-86929-3
- [5] ŠKARABELOVÁ, Simona., NESHYBALOVÁ, Jarmila., REKTOŘÍK, Jaroslav. *Ekonomika kultury a masmédií*. 1. vydání. Brno: Masarykova univerzita, 2007. 210 s. ISBN 978-80210-4267-4

Elektronické zdroje:

- [6] Ministerstvo kultury. *Všeobecná deklarace UNESCO o kulturní diversitě*. [online]. 2007 [cit. 3.4.2012] Dostupné z <<http://www.mkcr.cz/scripts/detail.php?id=392>>
- [7] Ministerstvo kultury. *Kulturní politika v České republice*. [online]. 2001 [cit. 3.4.2012] Dostupné z <<http://www.mkcr.cz/scripts/detail.php?id=1286>>
- [8] Ministerstvo kultury. *Státní kulturní politika České republiky 2009 – 2014*. [online]. 2009 [cit. 5.4.2012] Dostupné z <<http://www.mkcr.cz/cz/kulturni-politika/statni-kulturni-politika-na-leta-2009-2014-4892/>>
- [9] MKSR. *Hudobné telesá v Slovenskej republike*. [online]. 2010 [cit. 18.4.2012] Dostupné z <<http://www.culture.gov.sk/ministerstvo/infoteka/statistika-kultury/statistika-kultury-za-rok-2009>>
- [10] MKSR. *Ochrana pamiatkového fondu v Slovenskej republike*. [online]. 2010 [cit. 18.4.2012] Dostupné z <<http://www.culture.gov.sk/ministerstvo/infoteka/statistika-kultury/statistika-kultury-za-rok-2009>>
- [11] MKSR. *Profesionálne divadlá v Slovenskej republike*. [online]. 2010 [cit. 18.4.2012] Dostupné z <<http://www.culture.gov.sk/ministerstvo/infoteka/statistika-kultury/statistika-kultury-za-rok-2009>>
- [12] NIPOS. *Výsledek účtu kultury za rok 2009*. [online]. 2010 [cit. 15.4.2012] Dostupné z <http://www.nipos-mk.cz/wp-content/uploads/2010/01/Vysledek_uctu_kultury_CR_za_rok_2009.pdf>

- [13] NIPOS. *Statistika kultury 2010 1. díl* . [online]. 2011 [cit. 15.4.2012] Dostupné z <<http://www.nipos-mk.cz/?cat=126>>
- [14] NIPOS. *Statistika kultury 2010 2. díl* . [online]. 2011 [cit. 15.4.2012] Dostupné z <<http://www.nipos-mk.cz/?cat=126>>
- [15] *Koncepce kulturní politiky hl. města Prahy*. [online] 2010 [cit. 25.3.2012] Dostupné z <http://kultura.praha-mesto.cz/68946_Koncepce-kulturni-politiky-hl-m-Prahy>
- [16] *Štátný rozpočet*. [online] 2009 [cit. 18.4.2012] Dostupné z <<http://www.rozpocet.sk/app/homepage/rozpocetVCislach/rozpocetVerejnejspravy/statnyRozpocet/2009/24/>>

Abstrakt

AULICKÝ, T. *Financování kultury v České republice*. Plzeň: Fakulta ekonomická ZČU v Plzni, 66 s., 2012

Klíčová slova: Česká republika, financování kultury, kulturní statek, analýza a komparace

Bakalářská práce se zabývá financováním kultury v České republice. Práce je rozdělena na dvě části. V první části jsou zpracována teoretická východiska definice kultury jako ekonomického statku a definice státu v kulturní politice. Je zde vymezen pojem kulturní statek a charakterizovány jednotlivé způsoby jeho zabezpečování. Další část práce je věnována analýze financování kultury z veřejných a soukromých zdrojů. Práce se zabývá také komparací vybraných oblastí kultury. Historických památek, divadel a hudebních souborů. Dále obsahuje komparaci vybraných oblastí kultury ve Slovenské a České republice. V praktické části jsou navržena možná zlepšení v dané oblasti financování kultury. Zjištěné poznatky napomohly k celkovému zhodnocení financování kultury v ČR.

Abstract

AULICKÝ, T. Financing of culture in the Czech Republic. Plzeň: Fakulta ekonomická ZČU v Plzni, 66 s., 2012

Keywords: Czech Republic, financing of culture, culture good, analysis and comparison

This bachelor thesis focuses on the financing of culture in the Czech Republic. The thesis is divided into two parts. The first part elaborates the theoretical basis of the definition of culture as a economic good and the definition of state in cultural politics. It defines the term cultural good and characterizes the individual means of its securing. The next part of the thesis describes the analysis of the culture's financing from both the public and private sources. The thesis also pursues the comparison of the selected sections of culture such as historic relics, theaters and musical ensembles. It furthermore compares the selected elements of the culture in Slovakia and in the Czech Republic. The practical part offers possible solutions in the given area of the financing of culture. The discovered facts have contributed to the overall evaluation of the financing of culture in the Czech Republic