

**ZÁPADOČESKÁ UNIVERZITA V PLZNI
FAKULTA EKONOMICKÁ**

BAKALÁŘSKÁ PRÁCE

**Strategie rozvoje cestovního ruchu v Mikroregionu
Dolní Střela**

**The Strategy of Tourism Development in the
microregion Dolní Střela**

Jarmila Šmausová

Cheb 2012

ZÁPADOČESKÁ UNIVERZITA V PLZNI

Fakulta ekonomická

Akademický rok: 2011/2012

ZADÁNÍ BAKALÁŘSKÉ PRÁCE

(PROJEKTU, UMĚLECKÉHO DÍLA, UMĚLECKÉHO VÝKONU)

Jméno a příjmení: **Jarmila ŠMAUSOVÁ**
Osobní číslo: **K10B0106K**
Studijní program: **B6202 Hospodářská politika a správa**
Studijní obor: **Veřejná ekonomika**
Název tématu: **Strategie rozvoje cestovního ruchu v mikroregionu Dolní Střela**
Zadávací katedra: **Katedra financí a účetnictví**

Z á s a d y p r o v y p r a c o v á n í :

1. Analyzujte nabídku cestovního ruchu v daném mikroregionu.
2. Analyzujte poptávku cestovního ruchu v daném mikroregionu.
3. Proveďte shrnutí rozvojových předpokladů.
4. Navrhněte strategii a opatření na podporu cestovního ruchu.

Rozsah grafických prací:

Rozsah pracovní zprávy: **40 - 60 stran**

Forma zpracování bakalářské práce: **tištěná/elektronická**

Seznam odborné literatury:

- **ADAMČÍK, S.** *Regionální politika a management regionů, obcí a měst. Ostrava : VŠB v Ostravě, 2000. ISBN 80-7078-837-0*
- **JEŽEK, J.** *Prostorová a regionální ekonomika. Plzeň : ZČU, 1999. ISBN 80-7082-483-2*

Vedoucí bakalářské práce:

RNDr. Mgr. Jiří Ježek, Ph.D.

Katedra marketingu, obchodu a služeb

Datum zadání bakalářské práce: **30. listopadu 2011**

Termín odevzdání bakalářské práce: **4. května 2012**


Doc. Dr. Ing. Miroslav Plevný
děkan




Prof. Ing. Lilia Dvořáková, CSc.
vedoucí katedry

V Chebu dne 30. listopadu 2011

Prohlášení

Předkládám tímto k posouzení a obhajobě bakalářskou práci, zpracovanou na závěr studia na Fakultě ekonomické Západočeské univerzity v Plzni.

Prohlašuji, že jsem tuto bakalářskou práci vypracovala samostatně, s použitím odborné literatury a pramenů uvedených v seznamu, který je součástí této bakalářské práce.

Dále prohlašuji, že veškerý software, použitý při řešení této bakalářské práce, je legální.

V Chebu dne 1.5.2012

.....

Poděkování

Ráda bych poděkovala vedoucímu bakalářské práce doc. RNDr. Jiřímu Ježkovi, Ph.D. za cenné rady, připomínky a metodické vedení práce.

OBSAH

OBSAH	6
ÚVOD	8
1 CÍL A METODIKA PRÁCE	10
2 RÁMCOVÉ PODMÍNKY ROZVOJE CESTOVNÍHO RUCHU V PLZEŇSKÉM KRAJI	11
2.1 HISTORICKÉ SOUVISLOSTI CESTOVNÍHO RUCHU	11
2.1.1 <i>Etapy vývoje cestovního ruchu</i>	11
2.2 CESTOVNÍ RUCH V PLZEŇSKÉM KRAJI	13
2.2.1 <i>Obecný vývoj cestovního ruchu</i>	13
2.2.2 <i>Cestovní ruch v Plzeňském kraji</i>	14
2.2.3 <i>Priority v oblasti cestovního ruchu v Plzeňském kraji</i>	16
2.2.4 <i>Plán rozvoje cestovního ruchu v Plzeňském kraji</i>	16
2.2.5 <i>Cíle rozvoje cestovního ruchu v Plzeňském kraji</i>	17
2.2.6 <i>Služby cestovního ruchu</i>	17
2.3 ROZVOJOVÉ TRENDY V OBLASTI CESTOVNÍHO RUCHU PLZEŇSKÉHO KRAJE	19
2.3.1 <i>Cykloturistika v Plzeňském kraji</i>	19
2.3.2 <i>Hipoturistika, venkovská turistika a pěší turistika v Plzeňském kraji</i>	20
2.3.3 <i>Mototuristika v Plzeňském kraji</i>	21
2.3.4 <i>Dopravní dostupnost Plzeňského kraje pro aktivity cestovního ruchu</i>	21
2.4 KVALITA SLUŽEB V PLZEŇSKÉM KRAJI	22
2.5 MARKETINGOVÁ STRATEGIE V OBLASTI CESTOVNÍHO RUCHU V PLZEŇSKÉM KRAJI	23
2.5.1 <i>Členění Plzeňského kraje z hlediska cestovního ruchu</i>	23
2.5.2 <i>Infrastruktura cestovního ruchu</i>	25
2.6 MARKETING CESTOVNÍHO RUCHU	25
2.6.1 <i>SWOT analýza Plzeňského kraje</i>	27
2.7 PROSTŘEDKY EVROPSKÉ UNIE	28
2.7.1 <i>Regionální operační programy</i>	28
2.7.2 <i>Strategický plán LEADER</i>	29
2.7.3 <i>Čerpání prostředků EU a dotační politiky Plzeňského kraje v oblasti mikroregionu Dolní Střela</i>	29
2.8 DOTAČNÍ PROGRAM PLZEŇSKÉHO KRAJE	31
2.8.1 <i>Program stabilizace a obnovy venkova Plzeňského kraje</i>	31
3 VÝSLEDKY PRÁCE – ROZVOJ CESTOVNÍHO RUCHU V MIKROREGIONU DOLNÍ STŘELA	32
3.1 MIKROREGION DOLNÍ STŘELA	32
3.1.1 <i>Geografické podmínky Mikroregionu Dolní Střela</i>	33
3.2 PRŮZKUM AGENTURY CZECHTOURISM V PLZEŇSKÉM KRAJI	33
3.3 ANALÝZA NABÍDKY CESTOVNÍHO RUCHU V MIKROREGIONU DOLNÍ STŘELA	36
3.3.1 <i>Plasy</i>	38
3.3.2 <i>Manětín</i>	39
3.3.3 <i>Rabštejn nad Střelou</i>	39
3.3.4 <i>Hromnické jezírko</i>	40
3.3.5 <i>Řeka Berounka</i>	41
3.3.6 <i>Cyklotrasy Mikroregionu Dolní Střela</i>	42
3.4 ANALÝZA POPTÁVKY CESTOVNÍHO RUCHU V MIKROREGIONU DOLNÍ STŘELA	43
3.5 SWOT ANALÝZA MIKROREGIONU DOLNÍ STŘELA	46
3.6 STRATEGIE ROZVOJE	47
3.7 SHRNUÍ ROZVOJOVÝCH PŘEDPOKLADŮ MIKROREGIONU DOLNÍ STŘELA	49
3.8 NÁVRH STRATEGIE A OPATŘENÍ NA PODPORU CESTOVNÍHO RUCHU V MIKROREGIONU DOLNÍ STŘELA	49

3.8.1	<i>Strategie rozvoje nových forem agroturistiky</i>	50
3.8.2	<i>Cíl strategie rozvoje</i>	50
3.8.3	<i>Místní výrobky a služby</i>	51
3.8.4	<i>Výběr cílového trhu</i>	51
3.8.5	<i>Propagace Mikroregionu Dolní Střela</i>	51
4	ZÁVĚR	53
5	SEZNAM TABULEK A OBRÁZKŮ	56
6	SEZNAM POUŽITÝCH SYMBOLŮ A ZKRATEK	57
7	SEZNAM POUŽITÉ LITERATURY	58
8	SEZNAM PŘÍLOH	61

Úvod

Téma pro bakalářskou práci jsem čerpala ze svých osobních zkušeností. Jde o značně rozsáhlou problematiku, i když většinou spíše z obecného pohledu.

Je velmi důležité identifikovat možné příležitosti rozvoje v této oblasti a současně analyzovat negativní dopady na odvětví cestovního ruchu z hlediska geografického či regionálního. Jako podnět pro zpracování bakalářské práce mi posloužila znalost mikroregionu, charakteru místních obyvatel, regionálních diferencí a sociálních poměrů. Mikroregion Dolní Střela je jedním z 42¹ mikroregionů Plzeňského kraje. Byl založen na základě potřeb venkovských sídel. Výchozím momentem pro vznik tohoto sdružení byl potenciál celé oblasti, potřeb jednotlivých obcí a potřeba zefektivnění vývoje jednotlivých oblastí Plzeňského kraje. Významným důvodem pro vznik sdružení bylo získání finančních prostředků, které malým obcím scházely. Neméně důležitým důvodem vzniku Mikroregionu Dolní Střela bylo zefektivnění koordinace rozvoje mikroregionu v oblasti Plzeňského kraje s přihlédnutím k ekologickým, přírodním a sociálně-kulturním aspektům, které mají vliv na více než 11 000 obyvatel žijících v této oblasti o rozloze 35 161 ha (příloha C). Struktura obyvatel je značně rozdílná, především v úrovni dosaženého vzdělání, způsobu zaměstnání či způsobu trávení volného času. Tyto hlediska je třeba zohlednit v případných studiích a analýzách.

Na základě prostudované odborné literatury jsou popsány typické rysy zkoumaného mikroregionu, charakterizován potenciál rozvoje a na základě zjištěných skutečností popsán skutečný stav.

Cestovní ruch velkou měrou ovlivňuje kvalitu života místních obyvatel. Přístup obyvatel k rozvoji cestovního ruchu v jejich přirozeném prostředí má pozitivní vliv na celou oblast Mikroregionu Dolní Střela.

Mnozí lidé fenomén rozvoje cestovního ruchu podceňují, což také souvisí s dosud velmi nízkou úrovní kvality nabízených služeb v hoteliérství či restauračních zařízeních.

¹ [27] RISY.cz - Mikroregiony - Plzeňský kraj. Regionální Informační Servis [online]. 2010-2011 [cit. 2012-04-07]. Dostupné z: <http://www.risy.cz/cs/krajske-ris/plzensky-kraj/regionalni-informace/mikroregiony>

Kromě neefektivní práce vede nízká kvalita služeb k nevhodnému způsobu rozvoje cestovního ruchu v mikroregionu a tím ke stagnaci, či dokonce k útlumu v dané oblasti. A protože člověk, který žije trvale v nevyhovujícím prostředí, řeší svůj problém obvykle přestěhováním se do jiného regionu, zvyšuje se fluktuace a z regionu odcházejí i lidé, kteří pro něj mohli být za jiné konstelace přínosem. Pravdou také je, že odcházejí většinou obyvatelé střední věkové kategorie, nadprůměrně vzdělaní a lidé s vyššími příjmy, pro které je volba změny bydliště méně složitá, ať již z hlediska získání nového zaměstnání, či zajištění nového bydlení. Důsledkem odlivu mozků z mikroregionu dochází k současnému odlivu kapitálu a následnému poklesu kupní síly obyvatelstva, což se negativně projevuje v celkovém útlumu rozvoje regionu.

Pokud si ještě uvědomíme dnešní alarmující nedostatek kvalifikovaných pracovních sil, zjistíme, že identifikace možností v oblasti rozvoje cestovního ruchu jsou v přítomnosti a hlavně v budoucnosti nezbytnou sférou regionalistiky, která velkou měrou ovlivní rozvoj či zánik Mikroregionu Dolní Střela.

Řešit tento problém by měl být nucen každý z nás. Neobstojí názor, že nevhodný způsob rozvoje regionu je záležitostí politickou, či veřejnosprávním. Tyto dnes přežitě představy mají svůj původ spíše v dobách minulých.

Samozřejmě ve větším nebezpečí jsou mikroregiony s vysokou mírou nezaměstnanosti, s horším stavem životního prostředí a nestabilním politickým systémem. Do problému stagnujícího charakteru se může dostat i region s nadprůměrným potenciálem pro rozvoj, ten má však větší naději, že dokáže čelit krátkodobým negativním vlivům.

Je bohužel velmi snadné setřít veškeré možnosti rozvoje v oblasti cestovního ruchu do ucelených publikací, kterých vyšla celá řada. Aplikovat jednotlivé zásady na specifika tohoto regionu je problematičtější a v časovém kontextu dnešní destabilizace společnosti jde o proces značně komplikovaný.

1 CÍL A METODIKA PRÁCE

Cílem bakalářské práce je identifikace potencionálních příležitostí a rizik v oblasti rozvoje cestovního ruchu. Dále návrh strategie pro úspěšný rozvoj cestovního ruchu v Mikroregionu Dolní Střela, minimalizace rizik, která jsou spojená s rozvojem cestovního ruchu a vytvoření uceleného seznamu opatření na jeho podporu.

Bakalářská práce se v teoretické části obecně zabývá rozvojem cestovního ruchu v Plzeňském kraji. Tato část obsahuje východiska samostatně zpracovaná podle odborné literatury a reflektuje současný stav řešené problematiky:

- analytický přístup,
- kritické zhodnocení,
- srovnání a vyvození vlastních závěrů převažujících nad popisem jednotlivých východisek.

Teoretická část obsahuje popis dané problematiky, je zde uvedena podstata a rysy typické pro cestovní ruch v Plzeňském kraji. Prostudováním rámcových podmínek rozvoje cestovního ruchu Plzeňského kraje získá čtenář přehled o atraktivnosti jednotlivých částí kraje, možnostech turistického vyžití, stejně tak o kvalitě služeb, marketingové strategii a plánech v oblasti cestovního ruchu v budoucnosti. Tato část obsahuje vysvětlení jednotlivých pojmů a shrnutí zásad udržitelnosti rozvoje cestovního ruchu. Pro zpracování bakalářské práce byly využity strategické dokumenty pro rozvoj cestovního ruchu Plzeňského kraje, data Českého statistického úřadu a materiály poskytnuté předsedou sdružení Mikroregionu Dolní Střela. Další poznatky pro zpracování bakalářské práce byly získány z rozhovorů s předsedou sdružení a starosty vybraných členských obcí.

Praktická část je věnována Mikroregionu Dolní Střela, její stručné charakteristice zahrnující analýzu nabídkové a poptávkové strany na trhu cestovního ruchu. Následná SWOT analýza zahrnuje geografické, sociální, kulturní i společenské aspekty, které mají vliv na rozvoj jednotlivých částí regionu. Závěrem bakalářské práce je návrh konkrétních opatření na jeho další rozvoj.

2 RÁMCOVÉ PODMÍNKY ROZVOJE CESTOVNÍHO RUCHU V PLZEŇSKÉM KRAJI

2.1 Historické souvislosti cestovního ruchu

Již v hluboké historii vývoje společnosti nacházíme první zmínky o cestovním ruchu. V hospodářství jsou tyto tendence spojeny s určitým stupněm společenského vývoje. Cestování bylo dříve spojeno především s obchodem, objevitelskými cestami, vojenskými výpravami, vědeckými zájmy, se vzděláním a s náboženstvím. Bylo výhradním právem vyšších majetnějších společenských vrstev. Teprve až v 2. polovině 19. století dochází k vytváření nové podoby cestovního ruchu spolu s rozvojem celosvětového hospodářského růstu. Prvním, kdo rozpoznal mezi lidmi zájem o cestování a rekreaci byl Angličan Thomas Cook², který nabízel první komerční turistické služby. Tyto služby byly hojně využívány z důvodu růstu životní úrovně obyvatel, volného času, ale i znečištěním životního prostředí v průmyslových oblastech [10].

Na počátku 20. století se cestovní ruch stal hospodářským odvětvím. Po druhé světové válce, kdy celosvětově docházelo k ekonomickému rozvoji společnosti dosáhl cestovní ruch největšího rozmachu. Důležitým faktorem pro vznik masového cestovního ruchu je období míru [10].

2.1.1 Etapy vývoje cestovního ruchu

I. ETAPA – Vývoj do 1. světové války

Cestovní ruch je formován v hospodářsky vyspělých zemích v podmínkách rostoucího hospodářského rozvoje. Je rozvíjen s rostoucím fondem volného času, v počátcích jen pro vyšší vrstvy majetného obyvatelstva. Stát nezasahuje administrativními opatřeními, dynamicky se rozvíjí materiálně technická základna cestovního ruchu především

² (1808-1892) anglický podnikatel - zakladatel moderního cestovního ruchu a první cestovní kanceláře na světě v roce 1841 [3]

v rekreačních a lázeňských střediscích, dochází k výstavbě ubytovacích, stravovacích, dopravních a sportovních zařízení. Vznikají nové profese spojené s cestovním ruchem [10].

II. ETAPA – Vývoj mezi dvěma světovými válkami

V této etapě se výrazně projevuje velký vliv ochranné politiky v oblasti pasové, vízové a celní. Důsledkem toho dochází k omezení mezinárodních vztahů v oblasti CR. Vlivem světové hospodářské krize ve 30. letech 20. století dochází k omezení rozvoje materiálně-technické základny CR a k oslabení CR. Ve Francii je poprvé uzákoněna placená dovolená, CR se stává dostupný i pro střední vrstvy a pracující. Dochází k technologickému pokroku, k rozvoji materiálně-technické základny a k rozvoji prostředků dopravy. CR se stává důležitým ekonomickým odvětvím a specializované školy připravují profesionály pro tuto oblast [10].

III. ETAPA – Vývoj po druhé světové válce

Koncem druhé světové války se cestovního ruchu již účastní všechny vrstvy obyvatel, využívají v něm fond volného času, dovolenou i víkendový volný čas. Současně s územním plánováním se v rámci zachování příznivých životních podmínek rozvíjí materiálně-technická základna. Na úrovni státu vznikají instituce cestovního ruchu, které mají velký význam pro světovou ekonomiku. Pokračuje příprava vysokoškolsky vzdělaných pracovníků pro oblast CR. Cestovní ruch je spojen s moderní výpočetní technikou a s informačními technologiemi [10].

IV. ETAPA – Současnost

Pro rozvoj regionů v České republice je jednou z nejdůležitějších oblastí cestovní ruch. Pomáhá místnímu rozvoji, vytváří a udržuje pracovní příležitosti. Důležitou roli hraje v oblastech s průmyslovým nebo venkovským úpadkem. K zachování a posílení kulturního, historického a přírodního dědictví napomáhá udržitelný cestovní ruch. A to především v umění, místní gastronomii, řemeslech nebo ochraně biologické rozmanitosti. Cestovní ruch příznivě působí na vytváření pracovních míst a tím přispívá k ekonomickému růstu, dostává se na stejnou úroveň, jako jsou ostatní odvětví

ekonomiky České republiky. Nejvíce zahraničních návštěvníků však směřuje do hlavního města Prahy [23]. Nejvýznamnější destinace cestovního ruchu:

- **Přímořské oblasti** – nejstarší a nejvyhledávanější segment cestovního ruchu
- **Horské oblasti** – využití jako centra pro alpinismus, zimní sporty, letní byty, termální a klimatické lázně
- **Venkovské oblasti** - počátkem 20. století došlo vyššími a středními vrstvami obyvatel k pronajímání tzv. letních bytů na venkově, dlouhodobé sezónní pobyty byly základem pro vznik venkovského cestovního ruchu. V 60. letech 20. století dochází k výraznému růstu životní úrovně obyvatel. Dochází k rozvoji vlastnictví venkovských chalup a chat [10].

2.2 Cestovní ruch v Plzeňském kraji

2.2.1 Obecný vývoj cestovního ruchu

Cestovní ruch patří k novějším odvětvím, ve kterých v posledních desetiletích dochází k masivnímu rozmachu. V regionech, ve kterých jsou pro cestovní ruch příznivé podmínky, zahrnuje toto odvětví množství činností a oborů a podílí se vysokou měrou na tvorbě HDP. Na území, místní obyvatele i návštěvníky regionu jsou dopady cestovního ruchu pozitivní i negativní. K pozitivním dopadům řadíme vznik nových pracovních míst, finanční přínos do rozpočtů obcí, důsledkem čehož se zvyšuje kvalita života místních obyvatel a vzrůstá tak celkově životní úroveň v daném regionu. Negativními dopady může být ohrožení přírodního bohatství nebo specifické lokální kultury. Snahou je, aby aktivity, které jsou spojené s cestovním ruchem, co nejvíce minimalizovaly tyto negativní dopady [10].

Cestovní ruch je odvětvím průřezovým, neboť zahrnuje nejrůznější typy služeb a podílí se na něm celá řada profesí. Jeho vliv dopadá na různá odvětví hospodářské činnosti, mezi které patří např. doprava, stavebnictví, maloobchod a kultura. Cestovní ruch reprezentující zejména odvětví služeb, je spojen především s malým a středním podnikáním. Patří do sektorů s rychle rostoucí dynamikou a je také sektorem služeb až s dvoutřetinovým podílem v ekonomikách vyspělých zemí a jejich společenství [23].

Příkladem může být Evropská unie, kde odvětví cestovního ruchu tvoří více než

5% HDP. Na HDP se podílí 1,8 mil. firem zaměstnávajících cca 5,2% pracovních sil (to je asi 9,7 mil. pracovních míst). Nepřímo vytváří cestovní ruch více než 10% HDP při zaměstnanosti 12% pracovních sil EU. V současnosti došlo k oživení sektoru cestovního ruchu po předchozím útlumu, který byl z větší části způsoben dopadem celosvětové ekonomické krize. Oživení v oblasti cestovního ruchu je důležité i pro celkový hospodářský rozvoj jednotlivých regionů České republiky [6]. Pozitivně také dopadá na kulturně-sociální rozvoj regionů.

Podíl cestovního ruchu na HDP v porovnání let 2003 – 2010 v České republice klesl o 0,7%, viz tabulka 2.1.

HDP – HPH	2003	2004	2005	2006	2007	2008	2009	2010	Rozdíl 2010-03
Podíl cestovního ruchu na hrubé p. hodnotě HPH (v %)	3,4	3,3	3,0	2,7	2,6	2,6	2,7	2,6	-0,8
Podíl cestovního ruchu na HDP (v %)	3,4	3,5	3,2	3,0	2,9	2,8	2,9	2,7	-0,7

Tabulka 2.1 Satelitní účet cestovního ruchu v ČR. Převzato z [28].

2.2.2 Cestovní ruch v Plzeňském kraji

Cestovní ruch v Plzeňském kraji (příloha F), se neodlišuje od ostatních regionů v České republice.

V tabulce 2.2 jsou uvedeny údaje o celkovém počtu hostů, ale i údaje o průměrném počtu přenocování a průměrné délce pobytu návštěvníků Plzeňského kraje v letech 2007 – 2011. Z tabulky je patrný pokles počtu hostů v roce 2008. V současnosti dochází k pomalému nárůstu počtu návštěvníků Plzeňského kraje, ale snižuje se průměrný počet přenocování i průměrná délka pobytu hostů v kraji.

V příloze A jsou údaje analyzující zahraniční návštěvnost v hromadných ubytovacích zařízeních v Plzeňském kraji v roce 2011. Převážnou část hostů tvoří tuzemští návštěvníci. Největší zastoupení zahraničních turistů je ze sousedního Německa, dále pak

z Nizozemí, Polska a Slovenska a Rakouska. V porovnání let 2010 a 2011 se snižuje u turistů z těchto zemí délka přenocování a to nejvýrazněji u návštěvníků z Nizozemí. Naopak nárůst v počtu přenocování je u turistů z Ruska, Švýcarska, Rakouska a Itálie. Celkově se doba pobytu při návštěvě kraje ve srovnání s rokem 2010 snížila. Turisté upřednostňují poznávací cesty před pobytovými [4].

Vybrané údaje o cestovním ruchu v Plzeňském kraji

	2007	2008	2009	2010	2011
Hosté	514 126	487 490	478 995	484 178	510 113
z toho nerezidenti	168 137	154 685	144 287	154 122	180 475
Přenocování	1 572 649	1 448 988	1 428 491	1 384 556	1 359 406
z toho nerezidenti	454 665	379 957	340 283	355 733	393 392
Průměrný počet přenocování	3,1	3,0	3,0	2,9	2,7
z toho nerezidenti	2,7	2,5	2,4	2,3	2,2
Průměrná doba pobytu (dny)	4,1	4,0	4,0	3,9	3,7
z toho nerezidenti	3,7	3,5	3,4	3,3	3,2
Čisté využití lůžek¹⁾ (%)	26,8	24,4	22,7	24,1	22,6
Využití pokojů¹⁾ (%)	31,7	29,4	27,0	29,2	28,8

¹⁾ u hotelů a penzionů

Tabulka 2.2 Vybrané údaje o cestovním ruchu v Plzeňském kraji. Převzato z [4].

Plzeňský kraj má příznivé klimatické podmínky umožňující aktivní odpočinek a sportovní vyžití po celý rok, ať již se jedná o pěší a vodní turistiku, cykloturistiku, a agroturistiku či o typicky zimní sporty – lyžování, snowboarding, snowkiting a podobné aktivity provozované v horských střediscích. Nejvíce návštěvníků zavítá do Plzně, kde kromě architektonických památek galerií, výstavních sálů, muzeí a knihoven nalezne také místní proslulý pivovar s bohatou minulostí, který v je v současné době centrem mnoha významných a turisty pravidelně navštěvovaných kulturních akcí. Především dětem je určena Plzeňská zoologická a botanická zahrada. Nejvíce navštěvovanou oblastí Plzeňského kraje je Šumava, Chodsko, oblast Konstantinových Lázní a Tachovsko. Jedná se především o poznávací a pěší turistiku, na Šumavě láká návštěvníky sport a zimní lyžování. Šumava je z hlediska cestovního ruchu nejatraktivnějším regionem pro české turisty. Ti preferují jednodenní výlety, pěší a poznávací turistiku, cykloturistiku nebo zimní sporty [23],[4].

2.2.3 Priority v oblasti cestovního ruchu v Plzeňském kraji

Jednou z hlavních priorit Plzeňského kraje je zvýšit povědomí o atraktivitě zdejší lokality a vytvořit příznivou „image“ kraje se silným historickým a kulturním zázemím.

Důležité je také:

- Zvýšit povědomí o regionu,
- poskytovat informace o možnostech cestovního ruchu prostřednictvím informačních center,
- zvyšovat informovanost o akcích v subregionech,
- zajistit dopravní dostupnost středisek cestovního ruchu,
- prezentovat region na výstavách cestovního ruchu,
- pořádat sympozia a konference,
- provádět analýzy turistické návštěvnosti a služeb daného regionu včetně zpětné vazby,
- zaměřit na vypracování návrhu na zařazení památek na Seznam světového dědictví UNESCO [23].

2.2.4 Plán rozvoje cestovního ruchu v Plzeňském kraji

Plzeňský kraj je jedním z nejnavštěvovanějších regionů v ČR. Jeho charakteristickým rysem je stálý růst počtu návštěvníků a turistů. Region má dobrou organizaci cestovního ruchu, fungující destinační management a kvalitu poskytovaných služeb. Plzeňský kraj – mnohdy označovaný jako „region zeleně ve střední Evropě“ má příznivou dopravní dostupnost a mnoho přírodních, kulturních, historických a gastronomicky atraktivních míst. Kraj spolupracuje s okolními regiony, jako je Praha, jižní Čechy, Karlovarsko, a Bavorsko [23].

Na jeho území najdeme jedinečné unikáty barokního stavitelství s možností venkovské a poznávací turistiky. Kraj patří mezi regiony s pivovarnickou a folklórní tradicí a cestovním ruchem, který zajišťuje dynamický a udržitelný rozvoj regionu [23].

Zaměřit se na spolupráci s Bavorskem. Využít tradiční slavnosti a akce ke zvýšení návštěvnosti a k prodloužení sezóny v regionu.

Obnovit centra venkovských sídel, jako jsou úpravy veřejných ploch, odpočívadla, pěší cesty, úpravy veřejných ploch tam, kde jsou předpoklady pro venkovský cestovní ruch. Zaměřit se na vytváření specializovaných zařízení pro wellnes aktivity, tzn. rekondiční a kondiční pobyty. Posílit význam kulturních akcí, festivalů a přehlídek, řemesel a lidové kultury. Využít k výstavbě ubytovacích zařízení nevyužité historické objekty. Pro handicapované občany zajistit výstavbu speciálních rekreačních zařízení. Zaměřit se na vytváření turistických produktů s využitím mezinárodního veletrhu cestovního ruchu ITEP, grantů apod. [23].

2.2.5 Cíle rozvoje cestovního ruchu v Plzeňském kraji

Jedním z hlavních cílů rozvoje cestovního ruchu je vytvořit příznivé klima v kraji, který bude přátelský a pohodový pro turisty i pro jejich pobyty v Plzeňském kraji. Žádoucí je zvýšit počet atraktivních turistických cílů, navýšit doplňkové služby a podporovat takové oblasti rozvoje cestovního ruchu, které jsou pro rozvoj perspektivní.

Pro splnění rozvojových cílů je nutné zajistit a vytvořit formální předpoklady, jako jsou informační systémy, výchozí parkoviště, webové stránky, venkovní orientační značení, propagační materiály apod. Je také třeba více se orientovat v dotačních možnostech České republiky a EU v oblasti rozvoje cestovního ruchu v regionu. Rozvíjet ekologickou turistiku, zvyšovat konkurenceschopnost, rozvíjet nové formy cestovního ruchu, přizpůsobit nabídku potřebám trhu, budovat infrastrukturu a rozvíjet kulturní potenciál místních obyvatel. V neposlední řadě je třeba zlepšit kvalitu služeb, nabídnout více volnočasových aktivit, prodloužit turistickou sezónu, vybudovat hotely vyšší kategorie, zajistit také více hostů v ubytovacích zařízeních. Zaměřit se na lokality Šumavy a Českého lesa a vynaložit úsilí pro zlepšení životní úrovně obyvatelstva a zvýšení jejich zaměstnanosti [23].

2.2.6 Služby cestovního ruchu

Služby v Plzeňském kraji, jehož součástí je mikroregion Dolní Střela v současné době neodpovídají celoevropskému standardu. Zkvalitnit služby cestovního ruchu

a podmínky rozvoje kulturního dědictví, krajiny, městského cestovního ruchu a historického potenciálu Plzeňského regionu.

V brzké budoucnosti je prioritní zaměřit se na podporu profesních sdružení při zavádění certifikačních značek kvality služeb, rozvíjet a podporovat geoinformační technologie v cestovním ruchu pro zajištění ucelených informací pomocí geografického informačního systému, GPS, mapových serverů a zaměřit se na rozvoj kulturní oblasti [23].

2.3 Rozvojové trendy v oblasti cestovního ruchu Plzeňského kraje

2.3.1 Cykloturistika v Plzeňském kraji

Cykloturistika je jednou z nejaktuálnějších forem cestovního ruchu. Je dostupným a nejlevnějším způsobem při poznávání regionů, jejich zajímavostí, přírodních a kulturních památek a místních sídel. Cykloturistika je druhem cestovního ruchu obohacujícím návštěvníky o turistické zážitky, propagující zajímavé, ale i méně známé a málo navštěvované oblasti daného regionu. Rozvoj cykloturistiky pomáhá také vytvářet nová pracovní místa. Cykloturistika se stává jak adrenalinovým sportem, tak i příjemnou formou relaxace a odpočinku.

Rozšíření jízdy na kolech se snoubí se zdravým životním stylem. Je čím dál tím častější masovou formou trávení volného času a přepravy do kratších i středně vzdálených lokalit. Dochází k propojení sítí městských cyklostezek a regionálních cyklotras. Cykloturistiku dnes nemůžeme chápat jen jako záležitost rekreačních oblastí a venkova, ale současně s vybudováním nových cyklostezek také doménou měst a jejich nejbližšího okolí. Městské trasy jsou vybudovány tak, že jsou směřovány do historických center, parků, sportovních a rekreačních zón nebo ke koupalištím. Regionální cyklotrasy směřují k turistickým cílům, za poznáním zapomenutých míst a krásné přírody. Cyklotrasy jsou obvykle vedeny po bezpečných a méně frekventovaných silnicích, lesních a polních cestách. Cyklistika má v České republice vzrůstající trend a tomuto jsou přizpůsobeny i veškeré služby spojené s cestovním ruchem [23].

Specifické požadavky cykloturistů.

- Komfortnější přesuny mezi turistickými zajímavostmi, kulturními, historickými a přírodními památkami,
- zajištění vhodných podmínek k návratu k výchozímu stanovišti, nebo k funkční veřejné dopravě, která zajišťuje převoz kol,
- zajištění zajímavého prostředí s vyhlídkami, rozhlednami na atraktivních místech,
- zajištění lepší informovanosti o lokalitě a jejích zajímavostech

- zajištění např. stravovacích služeb podél trasy,
- rozšíření sítě cykloservisů,
- zajištění záchytných parkovišť, půjčoven a úschoven kol,
- doplnit nedostatečné množství orientačních map [23].

2.3.2 Hipoturistika, venkovská turistika a pěší turistika v Plzeňském kraji

Venkovská turistika je velmi oblíbená, pomáhá obnovovat vazby na přírodní prostředí a přírodu. Venkovská turistika je přínosná pro drobné zemědělce a slouží jim jako jejich doplňkový finanční zdroj. Má ekonomický a sociální přínos a pomáhá vytvářet pro obyvatele venkova pracovní příležitosti.

Druhá nejvíce se rozvíjející oblast turistiky po výše jmenované cykloturistice je hipoturistika. Vznikají stále nové značené hipostezky, některé navazují na již fungující, které přecházejí hranice Plzeňského kraje.

Mezi regiony s nejvyšším rozvojem venkovské turistiky a hipoturistiky patří oblasti, které mají zachovalou přírodu a nízkou hustotu osídlení. Mezi tyto oblasti patří zejména Šumava, Český les a okolí řeky Berounky [23].

V Plzeňském kraji jsou vhodné podmínky pro pěší turistiku. Klub českých turistů zajišťuje a udržuje kvalitní značení turistických tras. Výhodou regionu pro pěší turistiku jsou přírodní podmínky a malá zalidněnost území. Značení pěších cest na území České republiky patří mezi nejlepší v Evropě. Je tvořeno od roku 1889. Pěší turistika je vyhledávanou formou aktivní rekreace pro všechny generace, jak pro rodiny s malými dětmi, mladé lidi, tak i seniory.

Do kategorie pěších tras řadíme i naučné stezky. Ty vedou turisty do přírodně cenných a zajímavých míst. Bývají obvykle tématicky zaměřeny a vybaveny doprovodnými tabulemi, kde jsou vysvětlující texty, např. z oblasti botaniky, zoologie, geologie, historie, ekologie apod. Bohužel do dnešní doby nedošlo k celkovému zmapování současného stavu naučných stezek v Plzeňském kraji. V poslední době se také rozvíjejí tzv. okružní a místní trasy. Mají obdobný účel jako naučné stezky a zavádějí turisty do atraktivních míst [23].

2.3.3 Mototuristika v Plzeňském kraji

Stále roste počet návštěvníků, kteří do Plzeňského kraje přijíždějí auty nebo jinými motorovými prostředky. Mototuristika se stává důležitou rekreační aktivitou. V současné době není území regionu na tuto skutečnost dostatečně připraveno. Jedním z největších nedostatků je to, že nejsou provedeny v dostatečné míře venkovní orientační systémy na přístupových komunikacích, které by upozornily na turistické cíle, jako jsou poutače a směrovky. Oblast postrádá záchytná parkoviště s informacemi pro turisty. Nejsou vybudované kvalitní komunikace, zpracované podrobné mapy a značené okruhy pro krátkodobé výlety. Je nedostatek odpočívadel a výhledových míst, na kterých by turisté mohli nalézt zázemí a restaurace.

Samostatnou kategorií mototuristů jsou motorkáři, kteří se odlišují specifickými nároky od turistů, kteří přijíždějí do regionu automobily. Pro tuto skupinu turistů nejsou zabezpečeny zastřešené a zamykatelné parkovací prostory. Příznivci motocyklového sportu jsou spíše vícedenní turisté, kteří využívají ubytovací zařízení. Mají nižší nároky na kvalitu zařízení, ale jejich kupní síla je vyšší než u klasických návštěvníků [23].

2.3.4 Dopravní dostupnost Plzeňského kraje pro aktivity cestovního ruchu

Dopravní dostupnost Plzeňského kraje je díky dopravním koridorům a blízkosti hranic s Německem na odpovídající úrovni. Je možno využít dálnici D5, dále silnice I. třídy a tranzitní železniční koridor. Modernizují se železniční tratě, které jsou součástí sítě transevropských dopravních sítí TEN. Kraj je také dostupný leteckou dopravou z letiště Praha – Ruzyně. V Plzeňském kraji je také neveřejné letiště Plzeň – Líně, veřejné vnitrostátní letiště Plasy a veřejné mezinárodní letiště v Klatovech.

Z celkového počtu návštěvníků Plzeňského kraje přijíždí 70% po silnici, 20% po železnici, 4% na kole a zbývajících 6% kombinovaným způsobem [23].

2.4 Kvalita služeb v Plzeňském kraji

Z průzkumů agenturou CzechTourism provedeného mezi návštěvníky ze všech regionů České republiky v období roku 2005-2006, kdy bylo osloveno 500 respondentů, z toho 82 zahraničních návštěvníků vyplývá, že poskytované služby v ubytovacích zařízeních, získávají převážně kladné hodnocení. Průzkum se prováděl osobním dotazováním respondentů a nahodilým výběrem v různých lokalitách. Zabýval se profilem návštěvníků, např. skladbou návštěvníků, záměrem, charakterem a důvodem návštěvy, formou preferovaného ubytování a stravování a hodnocením služeb cestovního ruchu. Mezi nedostatky, které respondenti uváděli v dotazníkovém šetření agentury CzechTourism patří především nedostatečná kvalita vybavení ubytovacích zařízení, špatná nabídka doprovodných služeb a aktivit pro volný čas. Nedostatky byly zjištěny i v úrovni veřejného stravování v turistických regionech kraje (příloha B), [23],[8].

Personál, který svojí činností zasahuje do oblasti cestovního ruchu, tvoří celá řada profesí – od zaměstnanců informačních kanceláří ve městech, cestovních kanceláří, přes recepční hotelů až k číšníkům, kuchařům a pokojským ve stravovacích a ubytovacích zařízeních. Kvalita personálu v cestovním ruchu je všeobecně slabou stránkou ve všech regionech České republiky, nejinak je tomu i v Plzeňském kraji. Personál zaměstnaný ve službách cestovního ruchu je hodnocen podprůměrně. Důvodem tohoto neblahého hodnocení je především problém zajistit stálý personál, neboť v tomto typu služeb jsou dlouhodobě nejnižší mzdy [23].

I v menších městech a obcích dochází k nárůstu počtu informačních center. V současné době je v kraji více než 50 informačních center. Poskytují obsáhlé informace o regionu a o možnostech turistického vyžití. Tyto informace lze nalézt na webových stránkách www.turisturaj.cz. Zřizovatelem tohoto portálu je od roku 2004 Plzeňský kraj. Důvodem vzniku byla neexistence integrovaného systému, který by poskytoval informace o kulturních a turistických zajímavostech v Plzeňském kraji. Informace o cestovním ruchu také poskytují zařízení v oblasti kultury, např. muzea, knihovny, galerie, divadla atd. [23].

2.5 Marketingová strategie v oblasti cestovního ruchu v Plzeňském kraji

Plzeňský kraj patří mezi atraktivní destinace nabízející podněty turistům po celý rok.

- Je jedním z nejnavštěvovanějších regionů v České republice a vykazuje stálý růst počtu návštěvníků a turistů,
- má funkční systém organizace cestovního trhu a vychází z destinačního managementu,
- kraj nabízí dobrou dopravní dostupnost a množství přírodních, historických, kulturních a gastronomických atraktivit,
- spolupráci se sousedními kraji – Karlovarským, Prahou, jižními Čechami a Bavorskem,
- kraj s tradicí folklórní a pivovarnickou, s unikátními barokními stavbami, s venkovskou i aktivní turistikou,
- kraj s udržitelným rozvojem a dynamickým cestovním ruchem [23].

2.5.1 Členění Plzeňského kraje z hlediska cestovního ruchu

Plzeňský kraj každoročně vyhlašuje programy na podporu rozvoje cestovního ruchu v regionech. Poskytuje finanční prostředky na podporu informačních center a na rozvoj venkovského cestovního ruchu, na dopravní značení turistických, historických a atraktivních míst v kraji. Podporuje také značení a údržbu cyklostezek a cyklotras. Plzeňský kraj má rozdělené území do marketingových subregionů (příloha E) proto, aby byl vytvořený silný potenciál pro samostatnou turistickou destinaci [23]. Subregionem v tomto případě chápeme jednotku, ve které nenalezneme uzavřeny nejdůležitější a nejčastější potřeby jednotlivých obyvatel. Je to nekomplexní územní celek, který je chápán jako spádové území místního významu [2]. Tato uskupení mají území vyčleněné podle bývalých okresů, i když to není striktně dodrženo. Území se navzájem překrývají s ohledem na kulturně-historické tradice v oblasti [23].

Subregion Plzeňsko

Zahrnuje bývalé okresy Plzeň-město, Plzeň-jih, Plzeň-sever a Rokycany. Tato oblast je soustředěna na centrum, kterým je město Plzeň. V tomto subregionu má největší podíl kulturně poznávací a městský cestovní ruch.

Subregion Severní Plzeňsko

Zahrnuje část bývalého okresu Plzeň-sever a oblast mezi Konstantinovými Lázněmi a okolím Kralovic. V tomto subregionu je mnoho významných turistických a atraktivních míst pro rozvoj cestovního ruchu. Oblast má dosud nedostatečnou marketingovou propagaci a je nutné zajistit lepší propagaci tohoto území. Oblast je soustředěna na aglomeraci města Plzně. Zde je velká kapacita v rozvoji pěší turistiky, cykloturistiky a v kulturně poznávacím cestovním ruchu [23].

Subregion Centrální Šumava

Zahrnuje bývalý okres Klatovy a část okresu Domažlice, je to oblast severní části pohoří Šumava, který je územím Plzeňského kraje. Mezi turistické aktivity na tomto území patří horský a kulturně poznávací cestovní ruch a cykloturistika. Rozvíjí se zde turistická doprava eko-autobusy. Velká pozornost je věnována budování informačních center národního parku.

Subregion Český les – Chodsko

Zahrnuje bývalé okresy Domažlice a Tachov. Oblast je mezinárodně přitažlivá svým folklórním a etnografickým významem. V tomto subregionu má největší podíl kulturně poznávací cestovní ruch, místní folklór a CHKO Český les.

Subregion Konstantinolázeňsko

Zahrnuje okolí Konstantinových Lázní. Tento subregion je součástí lázeňských měst západních Čech a společně mají vytvořenou propagaci s marketingovým názvem „Západočeské lázně“ [23].

Specifickým základem regionální marketingové strategie je analýza slabých a silných stránek oblasti cestovního ruchu. Mezi hlediska hodnocení při srovnávání konkurenčních regionů patří jeho poloha a možnost dopravního spojení, hledisko hospodářské struktury - zemědělství, průmyslu, obchodu, služeb a řemesel. Dalším

hlediskem je trh práce v regionu, vzdělanost místních obyvatel, umění, kultura a v neposlední řadě i životní prostředí [1].

2.5.2 Infrastruktura cestovního ruchu

Cílem je zajištění dopravní dostupnosti do středisek cestovního ruchu a k turistickým cílům. Vybudování venkovního informačního systému, odpočívadel, výchozích parkovišť, odstavných ploch, propracování systému integrované dopravy v rámci CR. Dále vybudování zařízení pro volnočasové a sportovní aktivity. Podporovat budování zázemí pro rybářskou turistiku, vodácké sporty, zábavní parky apod. Pro zázemí v oblasti kultury podporovat budování galerií, muzeí, divadel a koncertních sálů, obnovu vybraných staveb památkového fondu cestovního ruchu.

Zrekonstruovat, modernizovat a budovat dopravní infrastrukturu cestovního ruchu s cílem zajistit podporu veřejné hromadné dopravy do turisticky atraktivních lokalit, rozvíjet provoz eko-busů na Šumavě a v Českém lese. Budovat doprovodnou dopravní infrastrukturu cestovního ruchu, jako je autobusová a železniční podpora cykloturistiky, dále podporovat vybudování dálkových mezinárodních cyklistických cest, rozvoj navigačních systémů a návaznost na místní dopravu. Zajistit značení turistických cílů pomocí stylizovaných poutačů, směrovek apod. V zimních střediscích rozšiřovat lyžařské tratě, modernizovat lyžařské vleky s návazností na vybudování doprovodné infrastruktury. Budovat v regionu zařízení pro sportovní vyžití, jako zábavné parky, golfová hřiště a sportovní areály. Zaměřit se především na vybudování parkovišť jako výchozích stanovišť k turistickým, historickým a kulturním cílům. Dále se více orientovat na modernizaci vodáckých tábořišť a kempů a zázemí pro rekreační rybolov. Podporovat a adaptovat památkový fond cestovního ruchu se zaměřením na venkovskou a kulturní krajinu. Přeměnit hospodářské dvory ve střediska cestovního ruchu, jejich využití pro hotelové funkce (dvůr Hubenov, dvůr Záluží) nebo jako jízďárny (Světce). Hospodářské dvory by tak dosáhly významného oživení. Podporovat celkovou venkovskou turistiku a turistiku rodin s dětmi [23].

2.6 Marketing cestovního ruchu

Cílem rozvoje cestovního ruchu v Plzeňském kraji je zajištění podmínek pro udržení a rozvoj turistického portálu www.turisturaj.cz a jeho propojení s ostatními turistickými

portály cestovního ruchu. Podporovat marketing v oblasti veletrhů a výstav, kongresové a incentivní turistiky a při prezentaci produktů a produktových balíčků CR. Marketingová podpora kulturního cestovního ruchu a rozvoj Mezinárodního informačního centra Rozvadov.

Zvýšení účasti na prezentacích, veletrzích a výstavách při propagaci produktů cestovního ruchu Plzeňského regionu. Příprava plánů rozvoje CR, sledování nabídkových balíčků, marketingová podpora cestovního ruchu v subregionech, propagaci turistické nabídky, turistických programů a regionálních okružních tras. Vytváření nových produktů cestovního ruchu, jakými jsou stezky dědictví³ (např. architektura významných stavitelů, lidová roubená architektura), kongresová a incentivní turistika, městský a kulturní cestovní ruch (středověká historická města), venkovský cestovní ruch (pobyty rodin s dětmi, ozdravné pobyty), rekreačně sportovní aktivity (vodáctví, golf), historické vojenství (vojenská opevnění, demarkační linie). Vytváření produktů CR se zaměřením na skupiny mladých lidí, rodin s dětmi, seniorů apod. [23].

³ Dlouhodobý program ECEAT, European Centre for Ecology and Tourism, propaguje a rozvíjí unikátní kulturní a přírodní dědictví včetně regionální gastronomie pro účely cestovního ruchu. [24]

2.6.1 SWOT analýza Plzeňského kraje

SWOT ANALÝZA		SILNÉ STRÁNKY	SLABÉ STRÁNKY
EXTERNÍ ANALÝZA	PŘÍLEŽITOSTI	Nová turistická informační centra mají vliv na zvyšující se poptávku po volnočasových aktivitách v oblasti cykloturistiky, pěší a horské turistiky, hipoturistiky, venkovské turistiky a oblasti agroturistiky.	Nevyvážeností sezónní nabídky cestovního ruchu dochází k vytváření rozdílů v oblastech Plzeňska - pohraničního území, venkovských oblastí.
		Výhodná poloha kraje při hranici SRN může mít pozitivní vliv na příjezdový cestovní ruch v Plzeňském kraji.	Kraj, který ještě nemá žádné stálé priority v oblasti rozvoje cestovního ruchu, může vyniknout na trhu rozvíjející se agroturistiky.
		Příznivé životní prostředí láká k rodinným výletům do Plzeňského kraje.	Mimořádné události, živelné katastrofy mohou negativně ovlivnit konkurenční regiony, což může výrazně pomoci našemu regionu.
		Vysoká kvalita stravovacích zařízení má vliv na zvýšený zájem cílové skupiny seniorů a zájemců o aktivní pobyty a venkovskou turistiku.	
		Rozvoj činností v marketingu a cestovním ruchu pozitivně ovlivňuje růst poptávky po profesním cestovním ruchu a růst poptávky po tematických restauracích a malých hostincích.	
		Vynikající dostupnost regionu - dálnice D5, silniční a železniční sítě ovlivňuje příjezdový cestovní ruch, kdy turisté přijíždějí svými automobily.	
		Turisticky lákavé jsou také oblasti určené pro rekreaci, řeka Berounka, množství památek považovaných za barokní unikáty, Plzeňský Prazdroj – pivovar.	
	HROZBY	Rozsáhlá škála nabízených služeb může způsobit snížení kvality služeb a ztrátu dobré pověsti.	Nabídka služeb bude neustále narážet na nedostatečnou klientelu a bude těžko hledat v blízkém okolí klientelu z důvodu nízkého počtu potenciálních zákazníků.
		Nedostatečná kvalifikační a profesní příprava odborníků v cestovním ruchu má vliv na neuspokojivou propagaci kulturního potenciálu a neuspokojivý marketing.	Nedostačující úroveň marketingu v oblasti cestovního ruchu neumožní rozvoj cestovního ruchu v dané lokalitě.
		Nedostatečná státní podpora pro rozvoj cestovního ruchu neumožňuje udržovat a rekonstruovat kulturní památky v Plzeňském kraji.	Špatná dopravní obslužnost na venkově povede k zániku venkovských sídel a diverzifikaci oblasti.
		Dosud nepřístupné a nevyužité oblasti a lokality cestovního ruchu nejsou připraveny na rozvoj malého a středního podnikání což souvisí s tvorbou pracovních míst.	Nedostatek cykloopraven, vodáckých tábořišť odráží potencionální turisty, kteří raději zvolí atraktivnější lokality.
		Jedna z největších zalesněných ploch ve střední Evropě (Podbrdsko, Zbirožsko) je permanentně ničeno, dochází k nenávratnému zničení přírody, historických, kulturních i technických památek.	Chybějící jazyková vybavenost a nízká úroveň odbornosti pracovní síly v sektoru cestovního ruchu neumožňuje rozvoj přeshraniční turistiky.

[23]

2.7 Prostředky Evropské unie

Evropská unie poskytuje prostředky a granty na různé projekty a programy. Pro bakalářskou práci jsou vybrány programy, na které mají možnost obce dosáhnout v rámci vybudování konkurenceschopnosti regionu.

2.7.1 Regionální operační programy

Pro období 2007 - 2013 to jsou regionální operační programy (ROP), připraveny jsou v rámci cíle Konvergence pro území České republiky s výjimkou Hlavního města Prahy. Zaměřují se na zvýšení konkurenceschopnosti regionů, zvýšení jejich přitažlivosti pro investory a pro urychlení rozvoje. Z těchto programů je možno financovat dopravní dostupnost a obslužnost, rozvoj území, regionální rozvoj podnikání a rozvoj cestovního ruchu.

Regionální operační program NUTS II Jihozápad, je vymezen pro oblast Jihočeského a Plzeňského kraje. Jeho cílem je zlepšení dopravní dostupnosti, modernizace prostředků veřejné dopravy, podpory rozvoje infrastruktury, podpory služeb cestovního ruchu a zlepšování života na venkově.

O podporu z regionálního operačního programu může žádat např. kraj, obce, svazky obcí, školy, podnikatelé, občané apod. ROP je financován z Evropského fondu pro regionální rozvoj (ERDF). Celkem je vyčleněno na toto období 633,653 mil. € [30].

ROP Jihozápad je rozdělen na 4 celky.

Dostupnost center – vyčleněno 45,15% ROP JZ, tj. 286,1 mil. €, finanční prostředky jsou určeny na modernizaci a výstavbu silnic II. a III. tříd, na opravy křižovatek, přejezdů, mostů, na modernizaci parkovišť, na eko-autobusy, na informační systémy a na výstavbu železničních stanic, zastávek apod.

Stabilizace a rozvoj měst a obcí – vyčleněno 32,36% ROP JZ, tj. 205,1 mil. €, prostředky jsou určeny na revitalizaci center měst, památkových zón, zanedbaných areálů, rekonstrukci místních komunikací, zařízení předškolní a mimoškolní péče o děti, na vybavení zdravotnických zařízení, na nové léčebné technologie, výstavbu zařízení pro seniory apod. [30].

Rozvoj cestovního ruchu – vyčleněno 49,56% ROP JZ, tj. 123,9 mil.€, finanční prostředky jsou určeny na výstavbu pěších stezek, cyklostezek, hiposteze, dále na jejich značení, na modernizaci ubytovacích zařízení, na opravy a rekonstrukce památek, na propagaci cestovního ruchu a na budování doprovodných informačních systémů.

Technická pomoc – vyčleněno 2,93% ROP JZ, tj. 18,6 mil. €, je učeno na financování vypracování studií a analýz, na přípravu a realizaci projektů vzdělávacích programů, na výběr projektů apod. [30].

2.7.2 Strategický plán LEADER

Za účelem získání finančních prostředků se jednotlivá sdružení obcí sdružují do vyšších celků, jakou jsou MAS. Toto seskupení je zakládáno za účelem podpory regionálního rozvoje daného území. Strategický plán LEADER je program na podporu udržitelného rozvoje území, který je financován Programem rozvoje venkova České republiky. LEADER je realizován prostřednictvím Evropského zemědělského fondu pro rozvoj venkova a je řízený Ministerstvem zemědělství ČR.

Strategický plán LEADER se realizuje na základě výzev směřujících na jednotlivé oblasti podpory – Fiche. Fiche je stručný podpis navržených opatření stanovený MAS a vymezuje oblast podpory pro konečného žadatele, kterým mohou být obce, svazky obcí, malí a střední podnikatelé, zemědělci, neziskové organizace apod. [29].

2.7.3 Čerpání prostředků EU a dotační politiky Plzeňského kraje v oblasti mikroregionu Dolní Střela

V rámci 3. výzvy ROP NUTS II Jihozápad, v rámci projektů na rozvoj města a obcí byl realizován projekt na revitalizaci socioekonomické sféry u NKP Klášter Plasy. Žadatelem bylo město Plasy a celkové výdaje projektu, který byl realizován v období 06/2009 – 02/2011 činily 37.785.890 Kč a výše podpory z ROP JZ 31.081.837 Kč. Záměrem projektu byla úprava veřejného prostranství centra, zlepšení dopravy a bezpečnosti chodců a turistů navštěvujících národní kulturní památku Klášter Plasy.

V rámci 3. výzvy ROP NUTS II Jihozápad v rámci projektů cestovního ruchu byl realizován projekt na záchranu kostela Sv. Jakuba v Žebnici. Žadatelem byla římskokatolická farnost Plasy a celkové výdaje projektu realizovaného v období 04/2009 – 10/2010 činily 4.301.736 Kč, výše podpory z ROP JZ 3.717.404 Kč. Opravy kostela přispěly k oživení turistického ruchu a k jeho zpřístupnění pro návštěvníky během celého roku. Obcí Žebnice prochází řada turistických tras a cyklotras [26].

Čerpání prostředků pomocí strategického plánu LEADER, kdy Státní intervenční fond disponoval v roce 2010 49.417.931 Kč na realizaci místní rozvojové strategie. Bylo schváleno 120 žádostí Programu rozvoje venkova – opatření IV.1.2. na dotace v rámci 11. kola. Schválení žádostí provedla Výběrová komise MAS a dále kontrola Státního zemědělského intervenčního fondu. Žádosti na dotace byly schváleny pro 16 místních akčních skupin [31]. V tabulce 2.3 jsou uvedeny pouze údaje čerpání prostředků pro MAS Světovina o.p.s., jejímž členem je Mikroregion Dolní Střela.

Název MAS: MAS Světovina o.p.s.

Registrační číslo MAS: 08/005/41100/232/000182

Registrační číslo	Název subjektu	Název projektu	Hlavní opatření	Dotace (Kč)
10/011/41200/182/002116	Obec Plískov	Obnova místních komunikací a veřejných prostranství obce Plískov	3211	219 173
10/011/41200/182/002179	Římskokatolická farnost Kralovice	Obnova zeleně na hřbitově románského kostela v Potvorově	3211	144 185
10/011/41200/182/002217	Římskokatolická farnost Kralovice	Zpřístupnění hrobky rodu Grypsků v kostele sv.Petra a Pavla v Kralovicích	3220	280 757
10/011/41200/182/002272	Vladislav Straka	Obnova pastevního areálu	1111	250 000
10/011/41200/182/002281	Iřona Straková	Obnova střechy pro uskladnění objemných krmiv a pro budoucí ustájení koní - 1. etapa	1111	300 000
10/011/41200/182/002302	Město Kozlany	Dřevец - dětské hřiště na p.č. 1449/2	3212	115 213
10/011/41200/182/002305	Kralovická zemědělská a.s.	Technologické zařízení na hodnocení kvalitativních parametrů obilovin, luskovin a olejnin	1111	250 000
10/011/41200/182/002307	Město Kozlany	Stavební obnova kaple sv.Jana Křtitele v obci Dřevец	3220	264 914
10/011/41200/182/002309	Obec Dražeň	Oprava místní komunikace v obci Dražeň	3211	475 785
10/011/41200/182/002312	Obec Dobříč	Územní plán obce Dobříč	3211	146 700
10/011/41200/182/002313	Silvie Šlajferčíková	Zpevnění plochy v rámci pastevního areálu - zimoviště pro skot	1111	300 000
10/011/41200/182/002314	Vladislav Straka	Výstavba nových ustajovacích míst pro koně - 1. etapa	1111	300 000
10/011/41200/182/002315	Město Kralovice	Oprava objektu bývalé márnice	3220	355 873
10/011/41200/182/002332	Obec Skomelno	Výstavba sportovního hřiště v Obci Skomelno	3212	264 706

Tabulka 2.3 Schválené žádosti pro MAS Světovina o.p.s., rok 2010. Převzato z [31].

2.8 Dotační program Plzeňského kraje

2.8.1 Program stabilizace a obnovy venkova Plzeňského kraje

Od roku 2005 vyhlašuje Plzeňský kraj Program stabilizace a obnovy venkova Plzeňského kraje. Cílem je stabilizace a obnova venkova, růst kvality života obyvatel a podpora rozvoje venkovských oblastí. Pro malé obce je tento program často jedinou možností získání finančních prostředků na nutné opravy svého nemovitého majetku, za splnění určitých podmínek stanovených v Pravidlech pro žadatele a příjemce dotace z dotačního programu. Jednou z podmínek např. je, že počet obyvatel obce je menší nebo roven 2 000. Od roku 2008 s výjimkou roku 2010 se dotace poskytují také na úhrady nákladů, které jsou spojené s pořízením nového územního plánu nebo k vyhodnocení daného územního plánu na udržitelný rozvoj území. Příjemci dotací mohou být obce, svazky obcí nebo zájmová sdružení právnických osob. Dotace jsou určeny na pořízení, technické zhodnocení, stavební úpravy a opravy nemovitého majetku. Mohou být určeny na akce investičního a neinvestičního charakteru, např. na venkovskou zástavbu a občanskou vybavenost, místní komunikace, technickou infrastrukturu, ekologické projekty, veřejná prostranství, na integrované projekty více obcí, zpracování územního plánu a na zpracování a vyhodnocení vlivů územního plánu na udržitelný rozvoj území. Na základě rozhovoru se starosty vybraných členských obcí je možnost získání dotace z Plzeňského kraje, po splnění stanovených podmínek pro obce nejnáze dosažitelné. Na Program stabilizace a obnovy venkova Plzeňského kraje je v roce 2012 vyčleněno 60 mil. Kč [32].

V příloze D jsou uvedeny schválené finanční dotace pro obce Mikroregionu Dolní střela z Programu stabilizace a obnovy venkova Plzeňského kraje, které získaly v průběhu roku 2012 [32].

3 VÝSLEDKY PRÁCE – ROZVOJ CESTOVNÍHO RUCHU V MIKROREGIONU DOLNÍ STŘELA

V úvodu této kapitoly jsou přiblíženy podmínky, za jakých byl Mikroregion Dolní Střela založen a hlavní smysl jeho vzniku. Uvedení členění z hlediska geografického, geografické podmínky, nastínění strategie budoucího rozvoje a následně budou údaje zhodnoceny pomocí marketingové metody SWOT analýzy. V další části práce je rozpracována analýza nabídky a poptávky v oblasti cestovního ruchu. Analýza poptávky se zaměřuje na nejširší skupiny návštěvníků mikroregionu, na turisty, kteří sem přicházejí nejčastěji a zdržují se zde nejdéle. Shrnutím výsledků práce bude možno odvodit závěr, shrnout rozvojové předpoklady a navrhnout strategii a možná opatření na podporu cestovního ruchu v Mikroregionu Dolní Střela. Bakalářská práce se zaměřuje v analýze nabídky na turisticky atraktivní místa a obce, která jsou návštěvníky nejvyhledávanější. Patří sem především město Plasy, Manětín a Rabštejn nad Střelou. Dalšími vyhledávanými turistickými cíly je bezesporu Hromnické jezíčko, řeka Berounka a ve velké oblibě jsou cyklotrasy – Baroko I, Baroko II, Baroko III a Střela.

3.1 Mikroregion Dolní Střela

Mikroregion Dolní Střela je zájmové sdružení právnických osob s názvem „Mikroregion sdružení venkovských obcí“ (příloha G). Jde o sdružení obcí ve spádové oblasti města Plasy. Sdružení bylo založeno dle Občanského zákoníku⁴, na dobu neurčitou. Orgány tohoto sdružení jsou: shromáždění starostů (sněm); předseda sdružení; místopředseda sdružení; tajemník sdružení a revizní skupina [34].

Důležitým faktorem pro založení mikroregionu se stal potenciál celé oblasti a zároveň snaha jednotlivých obcí nezůstat stranou vývoje a perspektivy rozvoje Plzeňského regionu. Pro jednotlivé malé obce to byla také příležitost a možnost získání finančních prostředků, kterých mají tyto obce velký nedostatek. Dalším důvodem vzniku

⁴ §20 písm. f – j, zákona č. 47/1992 Sb., Občanský zákoník, ve znění pozdějších předpisů

mikroregionu je koordinace jeho rozvoje s okolím Plzně a současným respektováním ekologického a přírodního potenciálu. Pro vznik mikroregionu byla prioritní i ta skutečnost, že v oblasti ekonomiky, dopravy, urbanismu, technické a občanské vybavenosti je daná lokalita v současnosti zanedbaná.

Kladnou stránkou regionu je relativně dobrý stav životního prostředí. Mikroregion se proto ve své činnosti zaměřuje především na zachování životního prostředí a na nápravu zanedbanosti ve výše uvedených socioekonomických ukazatelích [34].

Zakládajících obcí, které se staly součástí Mikroregionu Dolní Střela v roce 1999 bylo 13, s rozlohou 16 022 ha a 5 478 obyvateli [17].

K 1.1.2011 mikroregion tvoří 24 obcí (64 částí obcí) a jedna společnost s ručením omezeným - Becker Bohemia s.r.o. Celková rozloha je 35 161 ha. Největší obcí oblasti je město Plasy s přibližně 2 545 obyvateli a nejmenší obcí je Dolní Hradiště se 41 obyvateli. Počet obyvatel v celém mikroregionu je 11 031 (příloha C) [18],[15].

3.1.1 Geografické podmínky Mikroregionu Dolní Střela

Průměrné roční srážky jsou přibližně 500 mm za rok. Průměrná teplota se pohybuje okolo 7°C, tato teplota platí pro soutok Berounky a Střely. Samotné údolí řeky Střely je teplotně zajímavou oblastí. Na levé straně řeky jsou svahy obrácené k jihu, na pravém břehu jsou svahy studené. To vytváří zajímavý klimatický jev. K tomu je přizpůsobena fauna i flora. Mezi obcemi Nebřeziny a Borek je kaňonovitý úsek řeky Střely. Jeho okolí bylo navrženo na Přírodní památku Kaňon Střely v soustavě Natura 2000.

3.2 Průzkum Agentury CzechTourism v Plzeňském kraji

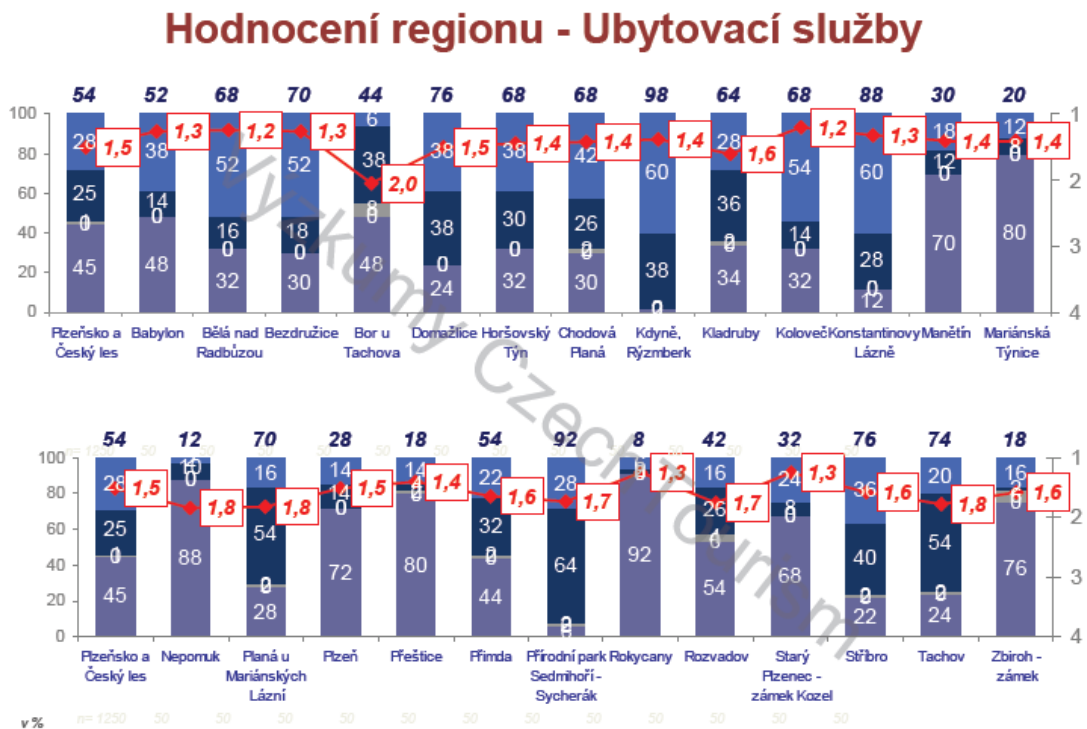
Agentura CzechTourism provedla v létě roku 2011 průzkum v regionu Plzeňsko a Český les (obrázek 3.1 a 3.2). Hodnoceno bylo i město Manětín, které je součástí Mikroregionu Dolní Střela. Cílem průzkumu byl monitoring návštěvnosti regionu, skladby návštěvníků, způsobu trávení volného času, spokojenosti s nabídkou cestovního ruchu, vybavením regionu a poskytovanou kvalitou služeb. Oslovením 1 250 respondentů byly získány výsledky, které ukázaly, že do daného turistického regionu jezdí:

10% návštěvníků ze vzdálenosti 10 - 20 km,
27% návštěvníků ze vzdálenosti 21 – 50 km,
23% návštěvníků ze vzdálenosti 51 – 100 km
a nad vzdálenost 100 km 40% návštěvníků.

Automobilovou přepravu preferuje 80% návštěvníků, vlak 8% a kolo 9%.

Jednodenní návštěvnost regionu je nejčastější u 40%, 19% návštěvníků upřednostňuje 1 – 2 noclehy, na 3 – 7 dní přijíždí 32% návštěvníků a déle než týden se v mikroregionu zdrží 9% vyznavačů turismu.

Průzkumem bylo zjištěno, že bez ubytování je v regionu 40% návštěvníků, u známých, na chalupě nebo na chatě je ubytováno 20%, v kempu 13%, v penzionech 12% a v hotelech pouze 3% návštěvníků [8].



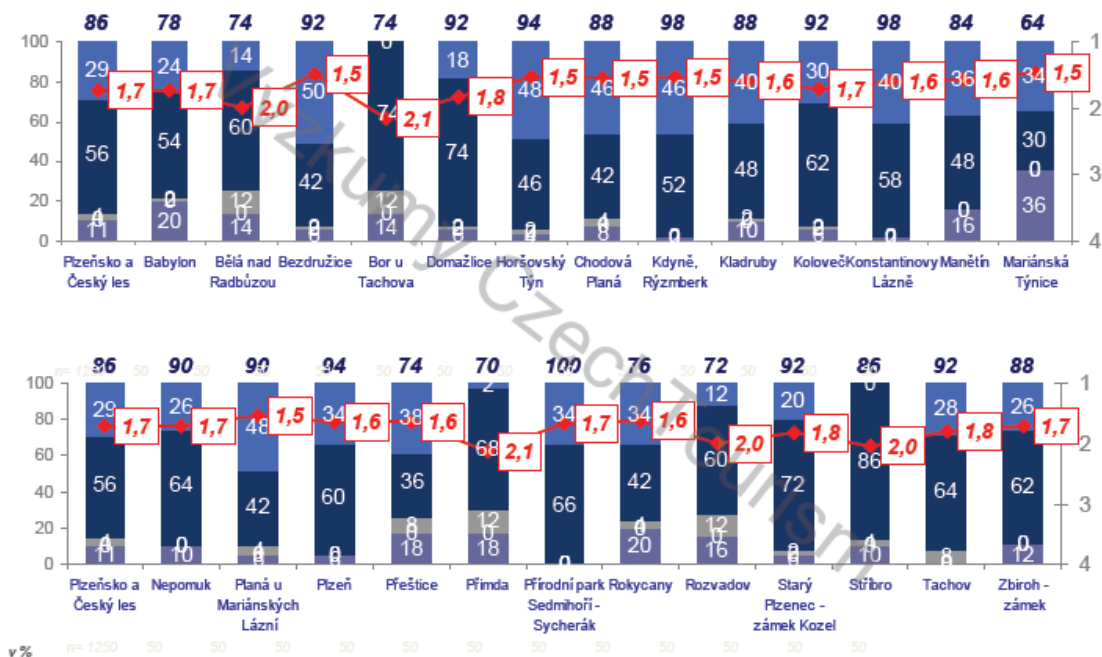
Obrázek 3.1 Hodnocení regionu – Ubytovací služby. Převzato z [8].

Z průzkumu dále vyplynulo, že 37% návštěvníků se téměř vždy stravovalo v restauracích, 47% jen občas a 16% se nestravovalo v restauracích téměř nikdy.

Respondenti byli dotazováni i na průměrnou denní útratu na osobu:

15% utratilo denně do 200 Kč, 44% utratilo 201 – 500 Kč, 30% 501 – 1.000 Kč a více než 1.000 Kč utratilo za jeden den 11% respondentů [8].

Hodnocení regionu - Veřejné stravování



Obrázek 3.2 Hodnocení regionu – Veřejné stravování. Převzato z [8].

3.3 Analýza nabídky cestovního ruchu v Mikroregionu Dolní Střela

Mikroregion Dolní Střela nabízí návštěvníkům široké spektrum služeb. Z hlediska přitažlivosti pro turisty je možné tento mikroregion hodnotit jako mírně zaostalý – zejména v oblasti restauračních služeb, hoteliérství a možností kulturního vyžití. Zcela nedostatečná je síť cyklostezek či turistických stezek. V turistických centrech chybí dostatek propagačních materiálů a neexistuje dostatečné množství turistických center samotných. Důležitým faktorem, který ovlivňuje stranu nabídky je nízká hustota zalidnění mikroregionu a současné trvalé snižování počtu obyvatel. Neexistuje komplexní sociální a zdravotní síť, je zde zcela zrušena síť kulturních zařízení, naprostá většina obyvatel dojíždí za prací do center oblasti.

Výhody pro rozvoj cestovního ruchu v daném regionu jsou ve vysokém přírodním a kulturním potenciálu krajiny a dobré kvalitě životního prostředí. Pro rozvoj podnikání v oblasti cestovního ruchu je v Mikroregionu Dolní Střela dostatek volných ploch pro rozvoj sídel. Po vstupu do Evropské unie se otevřela možnost čerpání prostředků z fondů Evropské unie ať již na samotný rozjezd podnikání v této oblasti, či rozšíření služeb.

Nedostatky jsou v nedostatečné úrovni státní podpory v regionu. Vybudováním kvalitnější infrastruktury by bezesporu přispělo k přílivu vyššího počtu turistů. V dnešní době je v mikroregionu velmi špatná technická úroveň dopravního systému. Přestože mají obce o výstavbu všech typů infrastruktury velký zájem, naráží na nepřiměřené finanční zatížení svých rozpočtů. Obce nemají možnosti z vlastních finančních zdrojů financovat vybudování kvalitnějších klidových zón ani přesto, že již z minulosti mají schválené územní plány. V rozpočtech nenacházejí zastupitelé dostatečné množství financí pro realizaci projektů v rámci svých rozvojových aktivit. V některých obcích neexistují čističky odpadních vod, neustále se zhoršuje životní úroveň místních obyvatel, kteří se raději stěhují do měst a větších center. Na venkově rapidně narůstá počet obyvatel v poproduktivním věku, produktivní část obyvatel se stěhuje do větších měst, kde mají lepší uplatnění v zaměstnání. Vesnická sídla jsou v dnešní době typizovaná zemědělskou výrobou, chátáním kulturních objektů, vzrůstá zde počet obyvatel – rekreatantů bez vztahu k regionu. Mění se funkce venkovských sídel,

nerespektují se zásady udržitelnosti regionálního rozvoje. Místní obyvatelé nemají vztah k sídlu – toto sídlo se pro ně stává jen dočasnou formou domova a charakteristický způsob žití na venkově pomalu, ale jistě upadá. Nepříznivě se odliv obyvatel odráží také na postupné likvidaci systému vzdělávání na vesnicích, kdy se postupně ruší základní i mateřské školy. Celkově jsou venkovská sídla tlačena k zániku, či minimálně ke změně způsobu žití či využívání této oblasti. Pokud nedojde ke změně v přístupu k tomuto regionu, dojde nezadržitelně k destrukci této formy bydlení a celá struktura místních ekosystémů i sociálních a kulturních vazeb bude nenávratně zničena.

Potenciál rozkvětu je možný v rozvoji nových forem zaměstnanosti – např. drobné formy podnikání, nových způsobech zemědělské výroby, zřizování biofarem, návratu k tradičním formám výroby regionálních potravin. Nezbytné je také optimalizovat systém sociální péče v malých a středních obcích mikroregionu a realizovat projekty na obnovu kulturních památek, které mohou být financovány z dotačních programů. Lépe využívat rekreační objekty v oblasti. Zvýšit propagaci regionu samotného. Vše ovšem nemůže fungovat, pokud obce samotné nezískají vyšší pravomoci v rámci své samosprávy. Celkově je třeba statutárně ochránit mikroregion vytvořením chráněné krajinné oblasti Dolní Střela a zachovat tak původní ráz oblasti pro příští generace. Realizace rozvoje regionu ovšem může narazit na řadu problémů např. s nedostatečným legislativním řešením dopravní obslužnosti. Malé a střední formy podnikání jsou znevýhodněny monopolním postavením výrobců a distributorů, kteří soustřeďují svá sídla podnikání v okrajových částech městských sídel a těží tak ze své pozice. Velkým problémem při pokusech o obnovení tradičních forem obživy s prvky moderních technologií je zhoršující se stav životního prostředí, neexistence komplexní sítě kanalizací, zvyšující se znečištění vodních toků a nekontrolovatelně se množící neregulované skládky v okolí vesnic.

Současná nabídka služeb cestovních kancelářů, turistických průvodců, možnosti návštěvy turistických cílů či rekreačních zařízení je stagnující, v mnohých případech spíše upadající. Výše uvedené problémy je třeba řešit komplexně a k celému Mikroregionu Dolní Střela je třeba přistupovat v rámci zásad regionálního rozvoje s přihlédnutím k charakteristickým rysům tohoto regionu.

3.3.1 Plasy

Město je centrem Mikroregionu Dolní Střela a východiskem mnoha turistických a cykloturistických tras. Historické památky evropského významu, krásná příroda a přirozená spádovost vytváří z města Plasy nejvýznamnější centrum turistického ruchu celého regionu severního Plzeňska [20].

Častým cílem pro turisty je také národní kulturní památka klášter Plasy. Celý komplex je součástí bývalého cisterciáckého kláštera. Z architektonického hlediska je tato kulturní památka zajímavá především způsobem výstavby. Základy stavby jsou vzhledem k bažinaté půdě zpevněny, kdy je do země zatlučeno 5 100 dubových kůlů, na nichž je trémový rošt a teprve potom vystavěno zdivo budovy. Aby nedocházelo k prohnutí roštu a zároveň bylo zamezeno přístupu vzduchu do konstrukce trémové, je k základům budovy přiváděna pramenitá voda. Denně je její výška, kvalita a teplota kontrolována. Klášter má unikátní vyhřívací systém budovy, ten je zpravidla veřejnosti zpřístupněn jednou ročně. Cílem turistů bývá také technická památka - hodinový stroj, který je denně ručně natahován a jeho výjimečnost je v mechanismu strojků [9].

Klášter Plasy, který je ve správě NPU, pořádá každým rokem mnoho kulturních akcí a připravuje pravidelné prohlídkové trasy. Na svých webových stránkách www.klaster-plasy.cz informuje o své činnosti. V letošním roce bude mimo jiné např. opět zpřístupněn návštěvnický okruh Sýpka a zpřístupněna nová prohlídková trasa, na které je možné si prohlédnout dvě zrestaurované obrovské barokní knihovní skříně [21]. V době, kdy je ve městě pouť, nabízí klášter Plasy prohlídkové okruhy, které nejsou běžně po celý rok přístupné a je o ně mezi návštěvníky mimořádný zájem. K tomuto účelu jsou využívány internetové stránky kláštera, kde si zájemci rezervují místo na stanovenou dobu. Jedná se o speciální prohlídky podzemí a vodního systému a speciální prohlídky vodního a vzdušného systému, při kterých se návštěvníci mohou seznámit s technickými specifiky budovy konventu, s unikátním vodním a podzemním vzdušným systémem. Další ojedinělou akcí je „Hradozámecká noc- Nocí ke hvězdám“. Při této příležitosti je pro návštěvníky připraveno noční nasvícení prostor a interiérů konventu [14].

V Plasích je možnost ubytování v privátech a penzionech.

Rok	2006	2007	2008	2009	2010
Počet návštěvníků	12 771	16 053	14 462	12 660	12 520

Tabulka 3.1 vlastní zpracování. Návštěvnost kláštera Plasy. Převzato z [19]

Z tabulky 3.1 je zřejmé, že návštěvnost kláštera rok od roku klesá. Zahraniční turismus se na celkové návštěvnosti podílí zhruba 10%.

3.3.2 Manětín

Město Manětín nalezneme v severo-západní části Mikroregionu Dolní Střela. Každým rokem město navštíví mnoho turistů, především kvůli místnímu zámku. Manětín je typický svojí barokní architekturou. Na náměstí jsou dochované barokní sochy a dva poutní kostely. V okolí města je pro pěší i cykloturistiku zpřístupněn přírodní park Manětínská a Horní Střela [16]. Ve městě a v jeho okolí je možnost ubytování a to převážně v penzionech.

Rok	2006	2007	2008	2009	2010
Počet návštěvníků	16 623	17 900	17 104	11 367	10 039

Tabulka 3.2 vlastní zpracování. Návštěvnost zámku Manětín – národní kulturní památka. Převzato z [19]

Z tabulky 3.2 je zřejmé, že také návštěvnost na zámku Manětín klesá, ale oproti klášteru v Plasích mnohem více.

3.3.3 Rabštejn nad Střelou

Rabštejn nad Střelou vystavěný na pravém břehu řeky Střely je jedním z nejmenších měst v Evropě. Chráněnou technickou památkou je zde kamenný most přes řeku Střelu. Významnou turistickou atrakcí je také nový zámek, zřícenina hradu a zřícenina zámku. Nový zámek je v současnosti veřejnosti nepřístupný, protože je využíván jako školící a rekreační středisko. V městečku najdeme barokní kostel, barokní loretu a přestavěný

klášter - nynější hotel. Za zmínku stojí také soubor lidových staveb, některé jsou hrázděné nebo roubené. Mlýn má zachovanou šindelovou střechu.

Rabštejnem prochází dvě dálkové cyklistické trasy – Karlovicko I a Krajem Viklanů a je východiskem několika turistických značených tras. Tyto trasy jsou hlavně v letních měsících během turistické sezóny hojně využívány.

Na jižním okraji městečka je Ranč Havraní kámen zabývající se chovem koní, je zde možnost projíždek a možnost ubytování. Návštěvníci a hosté mohou využít služeb penzionu a zúčastnit se např. základního výcviku westernového ježdění, vyjížděk na koních, jednodenních a dvoudenních kurzů, a externího výcviku [12].

3.3.4 Hromnické jezírko

Hromnické jezírko (také Červené jezírko) s přilehlým okolím bylo 7. března 1975 vyhlášeno přírodní památkou. Samotný lom s rozlohou 12,4 ha je hluboký přibližně 60 metrů, zatopená plocha cca 3 ha. Hromnické jezírko se nachází na dně bývalého břidlicového lomu u obce Hromnice. Hromnické jezírko je z hlediska turistického atraktivní jako památka na těžbu vitriolové břidlice. Nerost, který se využíval k výrobě kamence, byl používán jako bělidlo v textilní výrobě, k výrobě léčiv a v chemickém průmyslu. Na přelomu 18. a 19. století se zde začala jako na jediném místě na světě vyrábět dýmavá kyselina sírová, zvaná vitriol. Na výrobě kyseliny sírové byl závislý anglický i německý průmysl. Později byl objeven levnější syntetický způsob výroby a výroba v Hromnici byla ukončena [11].

Ubytování a stravování je možné na zámeckém statku Býkov (obrázek 3.3), kde je hotel s restaurací a relaxačním centrem. V areálu zámeckého statku je také expozice Muzea českého života na vesnici a Muzeum hasičské techniky. V areálu je také plně funkční historická kovárna. Statek pořádá různá kulturní představení a jarmarky [33].



Obrázek 3.3 Zámecký statek Býkov. Převzato z [33].

3.3.5 Řeka Berounka

Je významnou řekou, která protéká po hranicích mikroregionu. Vznikla po soutoku řek Úhlavy, Úslavy, Radbuzy a Mže u Plzně. Berounka je tichá, klidná řeka bez zvlášť nebezpečných míst. Tento charakter řeky oceňují zejména začínající vodáci a rodiny s dětmi, kteří splouvají řeku v době letní dovolené. Sjízdností prakticky po celý rok a nenáročností je řazena mezi nejpřitažlivější vodácké cíle západních Čech. Servis je zajištěn vyšším množstvím půjčoven lodí a vodáckých potřeb v bezprostřední blízkosti řeky Berounky. Vzhledem ke skutečnosti, že Berounka protéká řadou přírodních parků a chráněných krajinných oblastí, je na celém toku řeky povoleno stanování jen ve veřejných tábořištích a kempech, kterých je po celé délce dostatek. Ubytování je zabezpečeno množstvím rekreačních zařízení, hotelů, kempů, penzionů či ubytoven.

Dalšímu rozvoji vodácké turistiky brání zejména nedostatečné zázemí pro vodáky – počet tábořišť, jejich kapacita a kvalita, malá propagace řeky jako turistické destinace. Je organizačně obtížné zabezpečit táboření pouze ve veřejných tábořištích a proto neustále dochází k nežádoucí likvidaci přírodních ekosystémů, ke kterému dochází nerespektováním chráněných území. Vzhledem k nedostatku kvalitních ubytovacích služeb se turisté nemohou samovolně stahovat do k těmto účelům určených míst a dochází tak k nenávratnému poškození okolní krajiny.

V budoucnu bude záležet zejména na tom, zda iniciativa místních obyvatel bude dostatečně silná a zdejší obyvatelé snažící se o rozvoj turistického ruchu v okolí řeky Berounky najdou dostatečnou podporu v získávání finančních zdrojů k realizaci společných cílů. Okolí řeky Berounky je často opomíjeno a jeví se jako méně známé, či dokonce turisticky méně atraktivní. Atraktivní je tato část mikroregionu i pro zdejší turistickou trasu, která vede z Plzně do městečka Zvíkovec. Tato turistická trasa prochází kolem a v určitých místech také přes přírodní parky a chráněné krajinné oblasti. V této lokalitě jsou velké možnosti v oblasti rozvoje cestovního ruchu spolu s finančním zabezpečením projektů [7].

3.3.6 Cyklotrasy Mikroregionu Dolní Střela

Převážnou část návštěvníků Mikroregionu Dolní Střela tvoří cyklisté, kteří hojně využívají cyklostezky, většinou vedené po lokálních trasách, dále po polních a lesních cestách. Aby se cyklisté vyhnuli dopravnímu ruchu a tím byla zajištěna jejich bezpečnost, je třeba vybudovat hustou síť cyklostezek v poměrně vysoké kvalitě. V mnohých případech vedou cyklostezky po značených cestách pro turisty. Důležitým úkolem při projektování nových cyklotras je vybudování nových cyklostezek. Ty přivedou turisty do oblasti, která je zajímavá z hlediska kulturního i geografického. Nenásilnou formou tak přispějí k rozvoji cestovního ruchu v mikroregionu. Úkolem je také upozornit na specifické a neopakovatelné dominanty mikroregionu prostřednictvím turistických tabulí či rozcestníků. Každý návštěvník destinace dává možnost výděleku v soukromých službách, které jsou zde poskytovány. I to je jeden z úkolů cyklotras tzv. oživení obchodu.

Nejatraktivnější cyklostezky byly vyprojektovány s ohledem na výše uvedené cíle. Čtyři turisty nejvyužívanější cyklostezky přibližují přírodní zajímavosti, ale i památky, kterých je v tomto regionu nespočet. Zpravidla se tyto cyklostezky vyhýbají frekventovaným silnicím, využívají silnice s menším provozem, polní a lesní cesty, částečně jsou využity i úzké pěšiny. Ve výjimečných případech jsou cyklisté vedeni i do pro ně hůře přístupných terénů. V případě, že se cyklisté chtějí vyhnout zarostlým cestám, srázům nad řekou, vyjetým kolejím či bahnitým úsekům, jsou pro ně navrženy objezdové varianty [34].

Existence údolí řeky Střely, Berounky a několika potoků dala za vznik poměrně členitému terénu, který si v rámci převýšení nezádá s podhorskými oblastmi. S přihlédnutím k tomuto faktu projektanti vytvořili trasy od 20 do 40 km. Nejvýznamnější z nich jsou:

- BAROKO I – Plasy – Žebnice – Horní Hradiště – Mladotice – Odlezly – Potvorov – Bílov – Sedlec – Olšany – Mariánská Týnice – Červený vrch – Hubenov – Šebíkov – Sechutice – Oborák – Stará cesta – Plasy. Délkou 55 km se řadí mezi náročnější cyklotrasy. Tato trasa lze ovšem individuálně

upravit a návštěvník ji nemusí absolvovat celou, i když se tak ochudí o návštěvu některých kulturních památek, kterými jsou zejména kostel a fara v Žebnici, kaple v Mladoticích, křížové kameny v okolí Potvorova.

- BAROKO II – Plasy – Pláně – Korýtka – Lomnička – Bělá – Berg – Lité – Manětín – Štěchovice – Křečov – Ondřejov – Pláně – Korýtka – Plasy.
- BAROKO III – Plasy – Babina – Kopidlo – Lednice – Kočín – Dolní Hradiště – Kozojedy – Krakov – Břízsko – Koryta – Bertin Dvůr – Kaceřov – Dobříč – Obora – Plasy. Délkou 65 km je nejdelší a nejnáročnější cyklostezkou mikroregionu.
- STŘELA I – Mladotice – Plasy – Nebřeziny – Čečenská hájovna – Dolní Hradiště – Borek – Břízsko – Koryta – Obora – Rybnice – Plasy [34].

Celý výše uvedený systém cyklostezek je situován na stávající komunikace III. třídy, kde je malá frekvence dopravy, případně vede po lesních a polních cestách. V mnoha případech kopírují turisticky značené cesty a proto výdaje na jejich úpravu jsou minimální. Přesto je v současnosti nutné vybudovat některé přemostění potoků, zpevnit stávající lávky a obnovit úseky cyklostezek, které jsou od dob katastrofálních povodní, jenž území mikroregionu zasáhly letech 2002 a 2009 stále ještě některé ve špatném stavu. Nutné je také vytvořit finanční rezervy pro řešení podobných nenadálých situací. Potřebné je také obnovit značení tras pomocí orientačních a informačních tabulí a někde tyto chybějící tabule vybudovat zcela nové. Pro rozvoj cestovního ruchu by bylo také vhodné prodávat v turistických centrech brožury a cyklomapy za zvýhodněné ceny [34].

3.4 Analýza poptávky cestovního ruchu v Mikroregionu Dolní Střela

Průzkumem v informačních turistických centrech byly zjištěny následující závěry. Převážnou většinu turistů, kteří navštěvují Plzeňský kraj, jehož součástí je Mikroregion Dolní Střela, tvoří cykloturisté a vodáci sjíždějící sportovně zajímavou řeku Berouнку. Ti také tvoří cílovou skupinu potencionálních zákazníků v oblasti cestovního ruchu.

Jako zcela nedostačující spatřují návštěvníci mikroregionu síť cyklostezek. Zároveň návštěvníci posuzují nabídku na trhu – výběr lokality, kde „utrátí svoje peníze“ závisí na mnoha faktorech, především musí být spokojeni s nabídkou poskytovaných služeb. V oblasti cestovního ruchu je důležitým faktorem konkurence, neboť návštěvníci si

v dnešní době rádi zvolí mezi několika lokalitami pro ně tu nejatraktivnější. Návštěvnost regionu bezesporu ovlivňují i místní lidé – jejich ochota a schopnost přizpůsobit se potřebám poptávajících. I zde jsou zákony trhu neúprosné. Ke spokojenosti návštěvníků je potřeba zajistit komplexní přístup ke zkvalitnění služeb v cestovním ruchu. Většina turistů požaduje příjemné, bezpečné prostředí s odpovídající nabídkou služeb. Turisty přitahuje hlavně:

- přítomnost kulturně-historických památek – zámky, hrady, zříceniny, muzea,
- turistická infrastruktura – cyklotrasy, sportovní areály, pěší stezky, koupaliště,
- vyšší kvalita služeb – stravovací a ubytovací zařízení,
- kvalitní informační turistická centra a jejich snazší přístupnost,
- přítomnost přírodních atrakcí – vodní plochy, sportoviště, přírodní koupaliště, parky,
- atrakce a plochy, které jsou bezpečné pro děti a mladší návštěvníky,
- stále častější je v dnešní době poptávka po tradičních formách obživy, možnost návštěvy biofarmy, osvěta v oblasti agroturistiky a dočasný návrat k přírodě jako tradičnímu zdroji obživy.

Z hlediska poptávky je třeba kvantifikovat trh z hlediska časové diverzifikace

- letní sezóna – v tomto období tvoří 70% z celkového počtu návštěvníků především turisté, jejichž cílem je návštěva kulturních památek, sportovně rekreační turistika, cyklistika, vodní turistika a pěší turistika,
- zimní období – toto období tvoří pouze 10% z celoroční návštěvnosti mikroregionu, kdy do této oblasti přicházejí v převážné většině pěší turisté,
- jaro a podzim – v této době jsou turisté zaměřeni hlavně na návštěvu kulturních památek.

V současnosti v míře návštěvnosti jasně převažuje letní sezóna a s ohledem na rozvoj cestovního ruchu lze předpokládat, že tento trend bude převažovat i do budoucna. Z hlediska rozvoje cestovního ruchu spatřuji vysoký potenciál například v rozšiřování nabídky služeb v hotelnictví a zvýšení kvality služeb restauračních zařízení. Atraktivitu regionu by mohla zvýšit existence vyššího množství sportovně-rekreačních zařízení. Vysoká poptávka je také po víceúčelových hřištích a dětských koutcích, které v regionu zcela chybí stejně tak, jako beach volejbalová hřiště, která by sloužila i místním

obyvatelům. Nabídka sportovně – rekreačních areálů je mizivá. Pokud se na tento problém zaměříme v komplexním měřítku zjistíme, že v mikroregionu zařízení tohoto typu zcela chybí. Tento fakt nepřispívá k zatraktivnění regionu, byť by při výstavbě těchto zařízení bylo možné čerpat nemalé prostředky z fondů Evropské unie. Areály s kombinovaným koupalištěm, sportovní travnatou plochou, hřišti či víceúčelovými hřišti by byly přitažlivými pro návštěvníky mnoha věkových kategorií i pro místní obyvatele. Nepřitažlivost současné nabídky multifunkčních areálů je způsobena kombinací nízké úrovně několika faktorů – zejména jejich pestrosti, dostupnosti a ceny. Problém tohoto typu je třeba řešit v kontextu s chybějící infrastrukturou v okolí a realizovat výstavbu multifunkčních sportovišť současně s výstavbou sítě zabezpečující dostatečnou infrastrukturu.

Z pohledu návštěvnosti mikroregionu se ukazuje, že původ návštěvníků v jarním/podzimním a letním období se velmi liší. V letní sezóně významně přispívají k celkové návštěvnosti turisté ze vzdálenějších lokalit České republiky, především vodáci, jejichž cílem se stává řeka Berounka. Největší nedostatky potencionální návštěvníci spatřují v nedostatečné nabídce ubytovacích služeb, neatraktivnosti z hlediska sportovního vyžití pro dětské návštěvníky a v nekvalitních službách v pohostinství. Trh na poli cestovního ruchu nerespektuje prostředí tvořené obyvateli a diferencovanosti turistů, kteří do mikroregionu přijíždějí. Je třeba poptávku uspokojovat rozdílně v kontextu věkového rozdělení a odlišné preference věkových skupin k trávení volného času.

3.5 SWOT analýza Mikroregionu Dolní Střela

SWOT ANALÝZA		SILNÉ STRÁNKY	SLABÉ STRÁNKY
EXTERNÍ ANALÝZA	PŘÍLEŽITOSTI	Přírodní a kulturně historický potenciál cestovního ruchu v Mikroregionu Dolní Střela je možné využít v rozvoji odvětví na využití přírodních zdrojů a surovin.	Nevyvážeností sezónní nabídky cestovního ruchu dochází k vytváření rozdílů v oblastech Plzeňska - venkovských oblastí.
		Rozsáhlé lesní plochy je možné využít pro rozvoj lesního a dřevařského hospodářství, budování agroturistických center a nových forem ekozemědělství.	Mimořádné události, živelné katastrofy mohou negativně ovlivnit konkurenční mikroregiony, což může výrazně pomoci našemu regionu.
		Příznivé životní prostředí láká k rodinným výletům do mikroregionu.	
		Zvýšení pravomoci obcí by pomohlo v rámci snadnější samosprávy v rozvojových aktivitách jednotlivých obcí.	Nízká státní podpora pro region neumožňuje reagovat na aktuální potřeby trhu.
		Rozvoj činností v marketingu a cestovním ruchu pozitivně ovlivňuje růst poptávky po profesním cestovním ruchu a růst poptávky po tematických restauracích a malých hostincích.	
		Vynikající dostupnost regionu - dálnice D5, silniční a železniční síť ovlivňuje příjezdový cestovní ruch, kdy turisté přijíždějí svými automobily.	
		Turisticky lákavé jsou také oblasti určené pro rekreaci, řeka Berounka, množství památek považovaných za barokní unikáty.	Vytvoření chráněné krajinné oblasti Dolní Střela by pomohlo stabilizovat úroveň životního prostředí mikroregionu.
		Rozsáhlá škála nabízených služeb může způsobit snížení kvality služeb a ztrátu dobré pověsti.	
	HROZBY	Nedostatečná kvalifikační a profesní příprava odborníků v cestovním ruchu má vliv na neuspokojivou propagaci kulturního potenciálu a neuspokojivý marketing.	Existence pouze jednoho významného centra mikroregionu vede k nejednotnému rozvoji celé oblasti.
		Nedostatečná státní podpora pro rozvoj cestovního ruchu neumožňuje udržovat a rekonstruovat kulturní památky Mikroregionu Dolní Střela.	Malá hustota osídlení, neustálé snižování počtu obyvatel vede ke zhoršení situace v zemědělství a destrukci tradiční venkovské oblasti a její funkce.
		Zvyšující se počet rekreatantů, kteří nemají vztah k regionu.	Špatná dopravní obslužnost na venkově povede k zániku venkovských sídel a diverzifikaci oblasti.
		Nižší tempo realizace komunikačního systému vede ke stěhování obyvatelstva do měst.	Zdevastované kulturní objekty odpuzují potenciální návštěvníky.
		Pokles ekonomických aktivit vede k útlumu rozvoje ve všech hospodářských odvětvích.	Zanikající tradiční kulturní hodnoty a postupné ničení sociálních vazeb vlivem migrace místních obyvatel vede k úbytku folklórních spolků.
		Dlouhodobé zatěžování rozpočtu obcí v rámci zajištění dopravní obslužnosti nedovoluje financovat rozvojové projekty.	Vesnická centra mění svoji funkci a jsou typická vyšším podílem obyvatelstva v poproduktivním věku. Zajištění centrální likvidace komunálního odpadu by vyřešilo celkové znečištění regionu a přispělo k obnově ekosystému.

[34]

3.6 Strategie rozvoje

Pomocí SWOT analýzy jsou vyhodnoceny silné a slabé stránky, potenciaální hrozby do budoucna i možné příležitosti. Samotná SWOT analýza promítá výsledky šetření externích podmínek do příležitostí a hrozeb v oblasti rozvoje cestovního ruchu a zhodnocuje silné a slabé stránky Mikroregionu Dolní Střela. Strategie rozvoje je zpracována na základě analýzy provedené jednotlivými obcemi mikroregionu [34].

Silné stránky

- ❑ přírodní, kulturní a historický potenciál mikroregionu,
- ❑ rozsáhlá oblast pro rozvoj podnikatelských činností,
- ❑ možnost konkurovat i atraktivnějším regionům České republiky.

Slabé stránky

- ❑ malé množství nerostných surovin v mikroregionu.

Hrozby do budoucna

- ❑ klesající ekonomické aktivity,
- ❑ negativní vývoj v zemědělství,
- ❑ přírodní katastrofy,
- ❑ rizika plynoucí ze zavádění nových forem podnikání.

Příležitosti do budoucna

- ❑ nízký počet konkurenčních subjektů,
- ❑ přitažlivost regionu pro mnoho osob ze všech věkových skupin,
- ❑ rozvoj agroturistiky v Čechách a celé Evropě,
- ❑ mimořádné situace, které mohou negativně ovlivnit konkurenci.

Ze sestavené SWOT analýzy vyplývá, že nejvýznamnější silné stránky Mikroregionu Dolní Střela jsou v jeho poloze. V blízkosti se nachází velké množství významných kulturních a historických památek, které jsou hojně navštěvovány. Mikroregion také

může těžit z bohaté historie.

Slabou stránkou je ovšem vztah místních obyvatel k danému prostoru. Ze slabých stránek je nutno upozornit na chybějící infrastrukturu a nevyhovující stav místních silnic II. a III. tříd.

Příležitosti jsou v možnosti získání peněz z fondů Evropské unie. Velmi přínosná by byla také rekultivace rozsáhlých lesních ploch a následného využití pro rozvoj lesního hospodářství, vybudování agroturistických center a nových forem zemědělství. Pozitivní je také existence Plzně jako blízkého centra, která v minulém roce získala prestižní ocenění „Hlavní město kultury 2015“. Tento fakt příznivě ovlivní návštěvnost mikroregionu a umožní rozvíjení přeshraniční spolupráce s tuzemskými či zahraničními partnery. Z tohoto důvodu je možné hledat financování dalšího rozvoje v oblasti cestovního ruchu.

Naopak za největší hrozby je považována malá hustota osídlení a neustálé snižování počtu obyvatelstva, což vede ke zhoršení situace v zemědělství a destrukci tradiční venkovské oblasti i její funkce. Dalším problémem by mohla být stále se zvyšující nezaměstnanost v regionu. Největším problémem regionu je změna funkce venkovských center a diverzifikace rozvoje jednotlivých oblastí mikroregionu. Na základě vypracované SWOT analýzy bylo zjištěno, že tato oblast patří mezi kritické části Plzeňského regionu. Všichni členové sdružení by se měly věnovat těmto problémům:

- vybudovat agroturistická centra, cykloturistické trasy, vybudovat a provozovat informační centrum mikroregionu, obnovit unikátní památky, jako je areál v Plasích a místní památky, distribuovat propagační materiály pro oblast, zlepšit marketing a propagaci oblasti pomocí internetových stránek,
- vybudovat čističky odpadních vod, kanalizační řády, obnovit prameny stacionárních vodních ploch, vybudovat protihlukové a protiprachové bariéry a zaměřit se na ekologický marketing z důvodu ochrany životního prostředí,
- obnovit a zkvalitnit silniční síť, zlepšit informační cesty z důvodu obnovy infrastruktury,
- vybudovat ekologické průmyslové provozy pro zvýšení zaměstnanosti

v regionu, podporovat drobné podnikání, podporovat výstavbu domů a bytů a vytvářet ekonomické aktivity pro využití potenciálu regionu, jako je zpracování dřevní hmoty a zemědělských produktů apod., aby byla zabezpečena podpora socioekonomické sféry [34].

3.7 Shrnutí rozvojových předpokladů Mikroregionu Dolní Střela

V současnosti není situace na poli cestovního ruchu Mikroregionu Dolní Střela ideální. Místní obyvatelé nejsou schopni své nabízené služby uplatnit na trhu a přizpůsobit se individuálním a v časovém horizontu poměrně proměnlivým potřebám poptávajících, pro ně není jednoduché. V době globalizace, která je pro 21. století typická, bude ovšem pro přežití v rámci neúprosného zákona trhu rozhodující do jaké míry, jak rychle a jak kvalitně dokáže obchodník na trh vstoupit a v čase se flexibilně přizpůsobovat požadavkům spotřebitelů, kteří si v dnešní stále se zvyšující nabídce služeb mohou vybrat. A pokud se na celý problém podíváme z objektivního a komplexního hlediska, je třeba také myslet na to, že spotřebitel má stále více možností k výběru, kde a za co své peníze utratí a tomu odpovídá i zvyšující se náročnost při výběru služeb. V rámci cestovního ruchu se uplatňují stále platné zásady pro střet nabídky a poptávky, které tvoří trh. Pouze pestrá nabídka volnočasových aktivit a doplňkových služeb zajistí stálou či zvyšující se poptávku po dané lokalitě. Požadavkům výše uvedených cílových skupin je nutné nabídku služeb přizpůsobit a poskytnout jim odpovídající úroveň infrastruktury. Současně je ale nutné uvažovat, že úroveň nabídky do jisté míry ovlivňuje strana poptávky a naopak. Pokud neexistuje dostatečná základna v řadě poptávajících, kteří do mikroregionu přinesou finanční zdroje pro rozvoj nabízených služeb, neovlivní kraj kulturně či sociálně, není možné nalézt dostatečné množství zdrojů ať již finančních, či lidsky zabezpečit dostatečnou úroveň nabízených služeb.

3.8 Návrh strategie a opatření na podporu cestovního ruchu v Mikroregionu Dolní Střela

Strategie rozvoje cestovního ruchu v Mikroregionu Dolní Střela se zaměřuje na jednotlivé aktivity, které je možné podporovat na území dané oblasti. Strategie definuje

typy činností, které je vhodné rozvíjet a jakým způsobem.

Možnosti rozvoje cestovního ruchu ve sledované oblasti jsou v opatřeních, která by stimulovala pozitivní a na druhou stranu eliminovala negativní faktory působící na rozvoj místního cestovního ruchu. Aktéry rozvoje destinace jsou všichni lidé a instituce, kteří zde žijí a působí. Nejdůležitějšími činiteli jsou zejména samosprávy měst a obcí, podnikatelské subjekty, příspěvkové organizace, různá občanská a zájmová sdružení a orgány státní správy. Rozvoj je dále výrazně ovlivňován národní i nadnárodní politikou (politika EU, státní hospodářská, vzdělávací, dopravní a další politiky).

3.8.1 Strategie rozvoje nových forem agroturistiky

V případě Mikroregionu Dolní Střela lze zvolit strategii rozvoje drobných forem podnikání v zemědělství. Podpora podnikání má za cíl vznik nových pracovních míst, využití stávajících rozsáhlých ploch k zemědělskému využití, uplatnění vysokého počtu obyvatel vesnic, kteří by se mohli sezónně zabývat podnikatelskou činností. Podpora místních výrobků, tradičních řemesel a služeb má za cíl zatraktivnění regionu pro jeho návštěvníky a také rozšíření sortimentu na místním trhu. Tato strategie je vybrána z důvodu stále se zvyšující nezaměstnanosti ve vesnických centrech a stálému úbytku folklórních spolků v mikroregionu.

V malých městech a vesnicích je vysoké procento nezaměstnaných a lidí pracujících v zemědělství. Místní podnikatele je třeba podpořit formou nabídky dotací z Krajského úřadu Plzeňského kraje, který v této problematice funguje jako prostředník mezi žadatelem o dotaci z fondů Evropské unie a Evropskou unií samotnou. Zajišťuje zpracování žádostí o podporu a stará se o účinnou propagaci stagnujících oblastí. Zavádění nové výroby přispěje ke zvýšení zaměstnanosti v místech, odkud se v dnešní době stává dojíždění za prací do centra značně nerentabilní.

3.8.2 Cíl strategie rozvoje

Cílem je využít maximálně potenciál dané oblasti, pro výrobu a služby použít chátrající budovy a plochy, které jsou nevyužívané. Zvýšit počet projektů podnikatelských subjektů v Plzeňském kraji. Propagací zvýšit konkurenceschopnost. Zaváděním nových moderních technologií a rozšiřováním výroby snížit celkovou nezaměstnanost v mikroregionu.

Orientací na zajímavé kulturní památky, jejich rekonstrukci a současnou propagaci historických pamětihodností přilákat do mikroregionu více turistů.

3.8.3 Místní výrobky a služby

V regionu působí mizivé procento podnikatelů zabývajících se tradičním řemeslnou výrobou a produkcí regionálních potravin. Dobře prezentovaný atraktivní výrobek si najde své zákazníky a stane se vyhledávaným turistickým cílem. Zvýšením propagace dojde ke zvýšení konkurenceschopnosti místních podnikatelům ve vztahu ke konkurenci. V dnešní době je třeba přilákat zákazníky pomocí tradičních forem výroby biopotravin a regionálních potravin.

3.8.4 Výběr cílového trhu

Určení cílové skupiny lidí je velice důležité z hlediska budoucí komunikace s potencionálními zákazníky. Propagaci primárně zaměřit na zákazníky, kteří dávají přednost turistice za historickými cíly v České republice. Sekundárně zaměřit na spotřebitele, kteří vyhledávají regionální potraviny, zajímají se o gastroturistiku a pátrají po tradičních specialitách krajových kuchyní. Z důvodu nedostatku finančních zdrojů není v silách daný mikroregion propagovat celorepublikově či prostřednictvím mediální kampaně.

K informovanosti turistů přijíždějících do mikroregionu by přispělo vybudování alespoň dvou dalších informačních center. Především cykloturisté by přivítali více cykloopraven. Taková je na území mikroregionu pouze jedna, a to v Plasích.

V regionu je dlouhodobě nezaměstnanost. Je třeba se zaměřit hlavně na oblasti, které jsou typické vyšším podílem obyvatelstva v poproduktivním věku a umístit sídla podnikání nebo alespoň jejich provozovny do těchto oblastí.

3.8.5 Propagace Mikroregionu Dolní Střela

Regionální propagační kampaní je třeba rozšířit informovanost o možnostech turistického vyžití. Zvýšit povědomost o regionu prostřednictvím internetu, místního tisku či v partnerských městech mikroregionu. Vhodným krokem by bylo také

zaregistrování turisticky atraktivních míst na portále „Kudy z nudy“, který je prezentován na portále www.kudyznudy.cz. Tato webová stránka je produktem České centrály cestovního ruchu – CzechTourism na oživení domácího cestovního ruchu. Předpokladem je uvedení reklamy na mikroregion např. na internetových stránkách cestovního ruchu Plzeňského kraje www.turisturaj.cz. Výdaje na prezentaci na tomto portále jsou minimální, je třeba pouze zvolit vhodnou oblast, která bude prezentována a v důsledku toho dojde ke zvýšení návštěvnosti i sousedních lokalit.

Pravidelná aktualizace, ale i změna designu internetových stránek Mikroregionu Dolní Střela, by určitě přispěla k lepší propagaci oblasti. Tyto stránky jsou doposud aktualizovány pouze občas a obsahují neúplné informace.

4 Závěr

Dynamický rozvoj Plzeňského kraje se v posledních letech promítá do všech oblastí a pozitivně ovlivňuje i Mikroregion Dolní Střela jako svoji součást. Plzeňsko je regionem s průměrně nižší nezaměstnaností a vyšší životní úrovní. Je nazýváno krajem kontrastů a příležitostí, jež vyplývají z přílivu zahraničních i domácích investorů a rozvoje infrastruktury. Náš kraj nabízí mnoho příležitostí pro nové podnikatele, mimo jiné i v zemědělství, avšak jen někteří je dokáží využít. Rozvoj agropodnikání v rámci zatraktivnění regionu v rámci cestovního ruchu na první pohled odrazuje každého potencionálního podnikatele představou těžké práce s nevalnými ekonomickými výsledky. Hybnou a mocnou silou ve všech odvětvích podnikání je silně fungující ekonomika trhu nabídky a poptávky. Vyspělé ekonomiky našich sousedů podporují spotřebu luxusních statků mezi něž se bezesporu řadí i cestovní ruch, který se v zemích EU rozvíjí pomocí projevu důchodového efektu. Ten se projevuje v růstu mezd, což v lidech vyvolává větší ochotu utrácet část svého příjmu za volnočasové aktivity a ve výsledku vede k rychlejšímu rozvoji ekonomiky i samotnému rozvoji podnikání v oblasti lidských potřeb. Zvyšující se zájem o turistiku, jako formu volnočasové aktivity je třeba uspokojit optimální nabídkou.

Z bakalářské práce vyplývá, že Mikroregion Dolní Střela má potenciál čelit konkurenci v okolí. Z dlouhodobého hlediska je i reálná možnost dostat region do stádia, kdy bude schopen čelit konkurenci atraktivnějších oblastí v rámci celé Evropy. Z provedené SWOT analýzy v praktické části vyplynula řada důležitých skutečností, které výrazně pomohly sestavit návrhy a doporučení pro analyzovaný subjekt.

Nachází se zde velké množství významných kulturních a historických památek, jež jsou hojně navštěvovány. Silnou stránkou zkoumaného subjektu je jeho přírodní, kulturní a historický potenciál. Z hlediska rozvoje má dostatečné předpoklady v oblasti nových forem ekopodnikání. Negativně je rozvoj cestovního ruchu v oblasti ovlivňován vztahem místních lidí k jejich domovu, což ovlivňuje přeměnu venkovských sídel a změnu jejich tradiční funkce.

Příležitostí k rozvoji mikroregionu je možnost získání peněz z fondů Evropské unie na

rekultivaci rozsáhlých lesních ploch a následné využití pro rozvoj lesního hospodářství a vybudování agroturistických center a nových forem zemědělství. Na tento projekt je možno čerpat z Programu rozvoje venkova v rámci strategického plánu LEADER. V rámci této aktivity bude vhodné sdružit obce v mikroregionu do vyšších celků za účelem podpory regionálního rozvoje této oblasti. Jako součást místní akční skupiny – MAS tak budou ve výhodnější pozici oproti konkurenci a získají tak snadněji finanční prostředky z výše uvedeného Programu. Obce také mohou čerpat finanční prostředky z dotačního Programu stabilizace a obnovy venkova Plzeňského kraje.

Naopak za největší hrozby je považována malá hustota osídlení a neustálé snižování počtu obyvatelstva, což vede ke zhoršení situace v mikroregionu a destrukci tradiční venkovské oblasti i její funkce. Dalším problémem by mohla být stále se zvyšující nezaměstnanost v regionu, současná změna funkce venkovských center a diverzifikace rozvoje jednotlivých oblastí mikroregionu. Na základě vypracované SWOT analýzy bylo zjištěno, že tato oblast patří mezi kritické části Plzeňského regionu.

Nedostatky vykazuje daná oblast v kvalitě infrastruktury. Zvýšení úrovně komunikací by přispělo k přílivu vyššího počtu turistů. Přestože obce mají o výstavbu všech typů infrastruktury velký zájem, naráží na nepřiměřené finanční zatížení svých rozpočtů. Obce nemají možnosti z vlastních zdrojů financovat rekonstrukce stávajících komunikací a v získávání prostředků z ROP Jihozápad jim brání neznalost a špatná orientace v problematice získávání financí z fondů EU. Možnosti pro zlepšení je možné zajistit vzděláváním představitelů měst a obcí v oblasti možnosti čerpání dotací z Evropské unie. Právě znalost této problematiky jsou stěžejním a také prvotním problémem, protože pokud zájemce nemá dostatečné znalosti v problematice dotačních titulů a metodice realizací dotací, je pro něho skoro nemožné dotaci získat, pokud pomineme možnost zaměstnávání externích pracovníků, kteří by tento problém vyřešili. Je třeba, aby si dotčené obce předem ujasnily, zda jim zaměstnání specialisty v oboru přinese takový užitek, aby jeho následný přínos obci byl vyšší než vstupní náklady.

Pojem dotace zajímá bezesporu všechny představitele měst a obcí i obyvatel bez rozdílu. V současnosti jsou dotace dostupné, ovšem většina lidí ani neví, že existují, případně je pro ně složité o dotaci zažádat. Jak již bylo zmíněno, z ROP Jihozápad je možno zažádat v rámci:

- ❑ modernizace a výstavby silnic II. a III. třídy,
- ❑ opravy křižovatek, přejezdů, mostů,
- ❑ modernizace parkovišť,
- ❑ informační systémy,
- ❑ výstavbu železničních stanic a zastávek.

Možnost získání dotací je také v rámci revitalizace samotných center měst a obcí, rekonstrukci místních areálů, výstavbu dětských hřišť a sportovišť. Ve výsledku by tyto kroky přispěly k přílivu vyššího počtu turistů.

Je nutné neustále sledovat všechny informační zdroje, systematicky a cílevědomě realizovat své záměry, neboť čerpání dotací je samozřejmě svým způsobem umění, ale v praktické rovině je poskytování zavedeným a dobře fungujícím systémem.

Hlavním smyslem bakalářské práce bylo analyzovat slabé a silné stránky mikroregionu, identifikovat možné příležitosti k rozvoji v oblasti cestovního ruchu a současně minimalizovat potencionální hrozby. Cílem bylo navržení strategie rozvoje cestovního ruchu v Mikroregionu Dolní Střela, minimalizovat rizika spojená s rozvojem forem podnikání a společně s navrženými postupy dosáhnout vybudování konkurenceschopného regionu, který bude v budoucnosti schopen odolat konkurenci a využít finančních podpor v rámci Evropské unie.

Je možné očekávat, že veškeré toto úsilí pomůže případným zájemcům o podnikání v oblasti cestovního ruchu zorientovat se v dané problematice. Konečný přínos práce je ve vypracování SWOT analýzy a navržení opatření pro zvýšení ekonomické efektivnosti podnikatelských subjektů i obcí v regionu. Ti v práci figurují jako subjekty, které se snaží svůj produkt uplatnit na trhu cestovního ruchu a tato práce jim pomůže lépe se zorientovat na trhu. Závěrem lze konstatovat, že cíl bakalářské práce byl splněn.

5 SEZNAM TABULEK A OBRÁZKŮ

Tabulka 2.1 Satelitní účet cestovního ruchu v ČR. Převzato z [28]	14
Tabulka 2.2 Vybrané údaje o cestovním ruchu v Plzeňském kraji. Převzato z [4]	15
Tabulka 2.3 Schválené žádosti pro MAS Světovina o.p.s., rok 2010. Převzato z [31]	29
Obrázek 3.1 Hodnocení regionu – Ubytovací služby. Převzato z [8]	33
Obrázek 3.2 Hodnocení regionu – Veřejné stravování. Převzato z [8]	34
Tabulka 3.1 vlastní zpracování. Návštěvnost kláštera Plasy. Převzato z [19]	38
Tabulka 3.2 vlastní zpracování. Návštěvnost zámku Manětín – národní kulturní památka. Převzato z [19]	38
Obrázek 3.3 Zámecký statek Býkov. Převzato z [33]	39

6 SEZNAM POUŽITÝCH SYMBOLŮ A ZKRATEK

CR	Cestovní ruch
HDP	Hrubý domácí produkt
UNESCO	Organizace OSN pro výchovu, vědu a kulturu
CHKO	Chráněná krajinná oblast
GPS	Global Positioning System
NPÚ	Národní památkový ústav
ROP	Regionální operační program
MAS	Místní akční skupina
LEADER	Propojení aktivit rozvíjející venkovskou ekonomiku
EU	Evropská unie

7 SEZNAM POUŽITÉ LITERATURY

TIŠTĚNÁ MONOGRAFIE

- [1] ADAMČÍK, Stanislav. *Regionální politika a management regionů, obcí a měst*. 1. vyd. Ostrava: Vysoká škola báňská - Technická univerzita Ostrava, 2000, 133 s. ISBN 80-707-8837-2.
- [2] JEŽEK, Jiří. *Prostorová a regionální ekonomika*. 2. vyd. Plzeň: Vydavatelství ZČU, 2000, 234 s. ISBN 80-708-2575-8.
- [3] PÁSKOVÁ, Martina – ZELENKA, Josef. *Cestovní ruch. Výkladový slovník*. Praha: Ministerstvo pro místní rozvoj, 2002, 448 s., bez ISBN

ELEKTRONICKÉ PRAMENY

- [4] Cestovní ruch v Plzeňském kraji v roce 2011 | ČSÚ v Plzni. *Cestovní ruch v Plzeňském kraji v roce 2011* [online]. 28.3. 2012 [cit. 2012-04-11]. Dostupné z: http://www.czso.cz/xp/redakce.nsf/i/cestovni_ruch_v_plzenskem_kraji_v_roce_2011/
- [5] CRR - Mapový server. *RISY.cz- Regionální data* [online]. 10.2.2011 [cit. 2012-04-09]. Dostupné z: http://mapy.crr.cz/tms/crr_a/mikro/index.php?BBOX=&interface=tmv&Theme=select_view&lg=cz_win#c=3383513%252C5533264&z=4&l=ajax_mikro.ajax_mikro_plochy&p=&
- [6] Cestovní ruch: Evropa musí zůstat přední světovou destinací. *Cestovní ruch: Evropa musí zůstat přední světovou destinací* [online]. 23/03/2012 [cit.2012-04-02]. Dostupné z: http://ec.europa.eu/commission_2010-2014/tajani/hot-topics/tourism/index_cs.htm
- [7] Čistá Berounka, ráj turistů a rybářů. *Čistá Berounka ráj turistů a rybářů* [online]. 2012 [cit. 2012-04-08]. Dostupné z: <http://berounka.skplzen.info/>
- [8] Databáze výzkumů a analýz agentury CzechTourism. <I>Databáze výzkumů a analýz agentury CzechTourism</I> [online]. 2012 [cit. 2012-04-13]. Dostupné z: <http://vyzkumy.czechtourism.cz/#;from=140;orderby=novinky>
- [9] Dějiny - Klášter Plasy. *Klášter Plasy* [online]. 4.4.2012 [cit. 2012-04-06]. Dostupné z: <http://www.klaster-plasy.cz/?Dejiny>
- [10] GALVASOVÁ, Iva, Jan BINEK, Jan HOLEČEK, Kateřina CHABIČOVSKÁ a Zdeněk SZCZYRBA. PRŮMYSL CESTOVNÍHO RUCHU: OBECNÉ ASPEKTY CESTOVNÍHO RUCHU. In: *PRŮMYSL CESTOVNÍHO RUCHU* [online]. Praha: GaREP, spol. s.r.o., 2008 [cit. 2012-03-21]. Dostupné z: <http://www.garep.cz/publikace/prumysl-cestovniho-ruchu.pdf>
- [11] Hromnické jezírko, Hromnice. *Hromnické jezírko zatopený lom a mrtvé jezírko s obsahem kyseliny sírové* [online]. 2009 - 2012 [cit. 2012-04-07]. Dostupné z: <http://itras.cz/hromnicke-jezirko/>

- [12] Chov koní a výcvikové centrum, penzion | Ranč Havraní kámen - Rabštejn nad Střelou. *Ranč Havraní kámen* [online]. 2012 [cit. 2012-04-09]. Dostupné z: <http://www.havranikamen.cz/>
- [13] Kapacita hromadných ubytovacích zařízení cestovního ruchu , obsah | ČSÚ. *Kapacita hromadných ubytovacích zařízení cestovního ruchu k 31.12.2005* [online]. 28.10. 2006 [cit. 2012-03-18]. Dostupné z: <http://www.czso.cz/csu/2006edicniplan.nsf/p/9205-06>
- [14] Klášter Plasy - (www.hrady-zamky.cz). *Národní kulturní památka* [online]. 2012 [cit. 2012-04-07]. Dostupné z: <http://www.hrady-zamky.cz/klaster-plasy/>
- [15] Malý lexikon obcí ČR 2011, obsah | ČSÚ. *Malý lexikon obcí ČR 2011* [online]. 1.3. 2012 [cit. 2012-04-04]. Dostupné z: <http://www.czso.cz/csu/2011edicniplan.nsf/p/1302-11>
- [16] Manětín - město, obec, městečko, vesnice - www.mesta.atlasceska.cz. *Manětín* [online]. 2007-2011 [cit. 2012-04-07]. Dostupné z: <http://www.mesta.atlasceska.cz/manetin/>
- [17] Mikroregion Dolní Střela. *Mikroregion sdružení venkovských obcí Dolní Střela* [online]. 22.01.2012 [cit. 2012-02-14]. Dostupné z: <http://www.nature.unas.cz/geografieCR/MikroDS.htm>
- [18] Mikroregion Dolní Střela - obce. *Mikroregion sdružení venkovských obcí Dolní Střela* [online]. 2006 [cit. 2012-04-04]. Dostupné z: <http://nature.unas.cz/geografieCR/mikroregionObce.htm>
- [19] NIPOS - Národní informační a poradenské středisko pro kulturu. *Národní informační a poradenské středisko pro kulturu* [online]. 2012 [cit. 2012-04-07]. Dostupné z: <http://www.nipos-mk.cz/>
- [20] Oficiální stránky Města Plasy - Město Plasy. *Město Plasy* [online]. 06.04.2012 [cit. 2012-04-06]. Dostupné z: www.plasy.cz/mesto-plasy
- [21] Plaský klášter ukáže turistům opravené barokní skříně jako pro obry - iDNES.cz. *Plaský klášter ukáže turistům opravené barokní skříně jako pro obry* [online]. 1999 – 2012 [cit. 2012-04-06]. Dostupné z: http://plzen.idnes.cz/v-plaskem-klastere-uvideite-zrestaurovane-barokni-skrine-jako-pro-obry-1mq-/plzen-zpravy.aspx?c=A120302_122135_plzen-zpravy_pp
- [22] Plzeňský kraj | Správní mapa ČR | TOPOGRAF spol. s r.o. *Mapa - Plzeňský kraj* [online]. 2006 [cit. 2012-04-02]. Dostupné z: <http://spravnimapa.topograf.cz/plzensky-kraj>
- [23] Program rozvoje cestovního ruchu Plzeňského kraje aktualizovaný ke dni 31.12. 2007 - zkrácená verze | Plzeňský kraj. *Program rozvoje cestovního ruchu Plzeňského kraje aktualizovaný ke dni 31.12. 2007 - zkrácená verze* [online]. 11.02.2012 [cit. 2012-04-01]. Dostupné z: <http://www.kr-plzensky.cz/cs/clanek/program-rozvoje-cestovniho-ruchu-plzenskeho-kraje-aktualizovany-ke-dni-31-12-2007-zkracena>
- [24] PROJEKT STEZKY DĚDICTVÍ :: eceat. *Stezky dědictví* [online]. 2008 [cit. 2012-04-05]. Dostupné z: <http://www.eceat.cz/eceat-stezky-dedictvi/>
- [25] Rabštejn nad Střelou, Plzeňsko. *Rabštejn nad Střelou* [online]. 2007-2012 [cit. 2012-04-07]. Dostupné z: <http://www.turistika.cz/mista/rabstejn-nad-strelou>

- [26] Regionální operační program (ROP) Jihozápad. *Regionální operační program (ROP) Jihozápad* [online]. 2012 [cit. 2012-04-11]. Dostupné z: <http://www.rr-jihozapad.cz/>
- [27] RISY.cz - Mikroregiony - Plzeňský kraj. *Regionální Informační Servis* [online]. 2010-2011 [cit. 2012-04-07]. Dostupné z: <http://www.risy.cz/cs/krajske-ris/plzensky-kraj/regionalni-informace/mikroregiony>
- [28] SOČR: Odborná témata. *Satelitní účet cestovního ruchu v ČR (Tourism Satellite Account)* [online]. 6.3.2012 [cit. 2012-04-02]. Dostupné z: <http://www.socr.cz/scripts/detail.php?id=6078>
- [29] Strategický plán Leader - MAS Světovina o.p.s. *Strategický plán Leader 2007-2013* [online]. 2012 [cit. 2012-04-15]. Dostupné z: <http://www.svetovina.cz/strategicky-plan-leader.html>
- [30] Strukturální fondy EU - Regionální operační programy. *Regionální operační programy* [online]. 2012 [cit. 2012-04-15]. Dostupné z: <http://www.strukturalni-fondy.cz/getdoc/810a501c-e85f-4e99-92f3-d1824296f1d4/Regionalni-operacni-programy>
- [31] SZIF.CZ - 1.2. Realizace místních rozvojových strategií. *Realizace místních rozvojových strategií* [online]. 2000-2012 [cit. 2012-04-17]. Dostupné z: <http://www.szif.cz/irj/portal/anonymous/eafrd/osa4/1/12?lyt=zpr&year=2012&page=4&ino=0>
- [32] Vyhlášení Programu stabilizace a obnovy venkova Plzeňského kraje 2012 | Plzeňský kraj. *Vyhlášení Programu stabilizace a obnovy venkova Plzeňského kraje 2012* [online]. 11.01.2012 [cit. 2012-04-17]. Dostupné z: <http://www.kr-plzensky.cz/cs/article/vyhlaseni-programu-stabilizace-a-obnovy-venkova-plzenskeho-kraje-2012?sekce=all>
- [33] Zámecký statek Býkov. *Zámecký statek Býkov* [online]. 2010 [cit. 2012-04-09]. Dostupné z: <http://www.bykov.cz/>
- [34] Materiály Mikroregionu Dolní Střela

8 SEZNAM PŘÍLOH

Příloha A - Návštěvnost hromadných ubytovacích zařízení v Plzeňském kraji v roce 2011. Převzato z [4].

Příloha B - Přehled služeb poskytovaných v hromadných ubytovacích zařízení k 31. 12. 2005. Převzato z [13].

Příloha C - vlastní zpracování. Mikroregion sdružení venkovských obcí Dolní Střela. Převzato z [18], [15].

Příloha D - vlastní zpracování. Dotační titul- Projekty obcí mikroregionu v roce 2012. Převzato z [32].

Příloha E - Marketingové subregiony Plzeňského kraje. Převzato z [23].

Příloha F - Mapa Plzeňského kraje. Převzato z [22].

Příloha G - Mapa Mikroregionu Dolní Střela. Převzato z [5].

**Návštěvnost hromadných ubytovacích zařízení cestovního ruchu podle zemí
v Plzeňském kraji v roce 2011**

	Hosté		Přenocování		Průměrná doba pobytu	
	počet	Index 2011/2010 (%)	počet nocí	Index 2011/2010 (%)	2011	2010
Celkem	510 113	105,4	1 359 406	98,2	3,7	3,9
v tom:						
rezidenti (ČR)	329 638	99,9	966 014	93,9	3,9	4,1
nerezidenti	180 475	117,1	393 392	110,6	3,2	3,3
z toho:						
Německo	77 357	114,9	178 703	108,4	3,3	3,4
Nizozemsko	10 905	90,3	29 314	80,6	3,7	4,0
Slovensko	8 828	117,2	17 217	108,0	3,0	3,1
Polsko	7 703	109,3	15 030	115,2	3,0	2,9
Rakousko	7 264	140,4	12 469	127,0	2,7	2,9
Spojené království	5 777	117,1	11 880	112,7	3,1	3,1
Francie	5 311	122,3	9 438	110,6	2,8	3,0
Itálie	5 217	118,4	10 621	124,3	3,0	2,9
Rusko	5 078	137,3	14 052	158,1	3,8	3,4
Spojené státy americké	4 658	108,6	9 064	98,5	2,9	3,1
Japonsko	3 754	120,5	6 086	111,5	2,6	2,8
Belgie	3 235	112,8	8 915	119,2	3,8	3,6
Švýcarsko	3 197	141,1	6 362	130,8	3,0	3,1

Příloha A - Návštěvnost hromadných ubytovacích zařízení v Plzeňském kraji v roce 2011. Převzato z [4].

Píseňský kraj Píseňský Region	struktura v % structure in %									
	Hromadná ubytovací zařízení Collective accomm. establishments Total	Hotely a podobná zařízení Hotels and similar establishments Total	Hotely ***** Hotels *****	Hotely **** Hotels ****	Ostatní hotely a penziony Other hotels and boarding houses	Ostatní hromadná ubytovací zařízení Other collective establishments Total	Kempy Tourists campsites	Chatové osady a turistické ubytovny Holiday dwellings and hostels for tourists	Ostatní zařízení jinde nespecifikovaná Other establishments n.e.c.	
Restaurace pouze pro ubyt. hosty Restaurant for guests	19,4	23,7	x	28,6	23,5	13,6	16,7	9,8	15,0	
Restaurace pro veřejnost Restaurant for public	33,5	44,8	x	71,4	44,0	18,1	41,7	9,8	13,8	
Kavárna, vinárna, bar Café, wine bar, bar	14,8	19,9	x	71,4	18,4	7,9	5,6	6,6	10,0	
Vlastní parkoviště Own car park	57,2	59,3	x	71,4	59,0	54,2	52,8	45,9	61,3	
Bezbariérový přístup Barrier-free entry	16,5	21,6	x	57,1	20,5	9,6	16,7	1,6	12,5	
Možnost úhrady platební kartou Possibility of use of payment card	14,1	23,2	x	71,4	21,8	1,7	2,8	1,6	1,3	
Směnárenské služby Money exchange services	6,7	10,8	x	71,4	9,0	1,1	2,8	x	1,3	
Pořádání kongresů Hosting of congresses	1,9	3,3	x	28,6	2,6	x	x	x	x	
Pořádání školení, kurzů, prac. setkání Hosting of training, courses, working meetings	30,4	37,8	x	71,4	36,8	20,3	13,9	11,5	30,0	
Obchodní (sekretářské) služby Business (secretarial) services	6,2	9,1	x	57,1	7,7	2,3	5,6	x	2,5	
Přístup k internetu Access to the Internet	14,4	19,5	x	71,4	18,0	7,3	2,8	6,6	10,0	
Dětský koutek, hřiště Playground for children	25,6	22,4	x	14,3	22,7	29,9	44,4	29,5	23,8	
Bazén Swimming pool	9,8	9,1	x	14,3	9,0	10,7	8,3	9,8	12,5	
Sauna, solárium Sauna, solarium	11,0	14,1	x	57,1	12,8	6,8	8,3	6,6	6,3	
Fitness centrum Fitness centre	6,7	8,3	x	14,3	8,1	4,5	x	6,6	5,0	
Jiné druhy sport. výtžít (tenis, kuželník, golf apod.) Other sports facilities (tennis, bowling, golf, etc.)	22,5	17,8	x	28,6	17,5	28,8	41,7	29,5	22,5	
Lázeňské procedury Spa treatment	0,2	x	x	x	x	0,6	x	x	1,3	
Kadeřnictví Hairdresser	1,9	2,9	x	14,3	2,6	0,6	x	x	1,3	
Kosmetické služby, masáže Cosmetics, massage	5,3	7,9	x	42,9	6,8	1,7	2,8	1,6	1,3	
Praní, žehlení, čištění (pouze jako služba hostům) Washing, ironing, cleaning (provided for guests only)	7,7	10,8	x	71,4	9,0	3,4	5,6	1,6	3,8	
Prodej map, průvodců, suvenýrů apod. Sales of maps, tourist guide-books, souvenirs	24,9	30,3	x	71,4	29,1	17,5	38,9	8,2	15,0	

Příloha B - Přehled služeb poskytovaných v hromadných ubytovacích zařízeních k 31. 12. 2005. Převzato z [13].

Obec	Části obcí	Katastrální výměra v ha	Počet obyvatel k 1.1.2011
Bílov		621	84
Česká Bříza		454	538
Dobříč	Čivice	711	397
Dolní Bělá	Berk	215	436
Dolní Hradiště		267	41
Dražeň	Bažantnice	802	152
Horní Bělá	Hubenov, Tlucná, Vrtbo	1 840	584
Hromnice	Chotiná, Kostelec, Nynice, Planá, Žichlice	3 622	1 138
Hvozd	Hodoviz	1 108	251
Jarov		1 057	130
Kaceřov		427	122
Kočín		377	118
Kopidlo		272	120
Koryta		621	133
Kozojedy	Borek, Břízsko, Lednice, Robčice	2 306	618
Líté	Špankov	601	197
Manětín	Brdo, Česká Doubravice, Hrádek, Kotaneč, Lipí, Luková, Mezí, Rabštejn nad Střelou, Radějov, Stvolny, Újezd, Vladměřice, Vysočany, Zhořec	8 465	1 179
Mrtník		391	324
Nekmíř		985	445
Obora		1 268	474
Pláně	Korýtko, Ondřejov, Vražné	1 392	267
Plasy	Babina, Horní Hradiště, Lomnička, Nebřeziny, Žebnice	5 713	2 670
Rybnice		525	490
Štichovice	Křečov	1 121	123
celkem		35 161	11 031

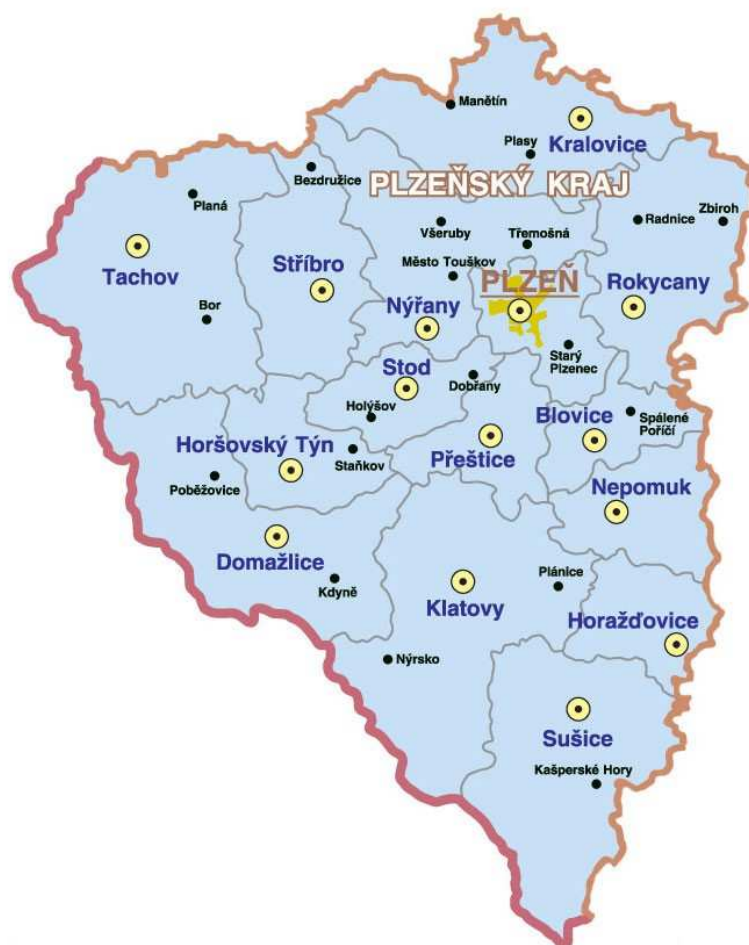
Příloha C - vlastní zpracování. Mikroregion sdružení venkovských obcí Dolní Střela. Převzato z [18],[15].

IČ	Název akce	Charakter akce	Schválená dotace (v tis. Kč)
Město Plasy	Chodník v obci Nebřeziny	Investice	250
Obec Dobříč	Dokončení chodníku ze středu obce k hostinci	Investice	200
Obec Dolní Bělá	Úprava veřejného prostranství v Dolní Bělé	Neinvestice	200
Obec Dolní Hradiště	Stavební úpravy č.p. 22	Neinvestice	0
Obec Dražeň	3. etapa oprav hřiště v Bažantnici	Neinvestice	100
Obec Horní Bělá	Rekonstrukce hasičské zbrojnice - I. etapa	Investice	0
Obec Hromnice	Rekonstrukce kulturního domu	Investice	300
Obec Jarov	Oprava opěrné zdi za budovou prodejny v Jarově	Neinvestice	140
Obec Kaceřov	Nový bezdrátový rozhlas	Investice	100
Obec Kočín	Oprava hřbitovní zdi v Kočíně	Neinvestice	150
Obec Kopidlo	Oprava místní komunikace Ke koupališti	Neinvestice	230
Obec Koryta	Oprava místních komunikací v obci Koryta	Neinvestice	0
Obec Mrtník	Výměna vstupních dveří a oken v obecních budovách	Neinvestice	100
Obec Někmiř	Úprava okolí sportovního areálu Někmiř a vybudování parkovacích stání	Investice	100
Obec Obora	Výměna vnitřních rozvodů v MŠ Obora	Neinvestice	0
Obec Pláně	Výměna oken a oprava fasády na kulturním domě v Pláních	Neinvestice	200
Obec Štichovice	Oprava rybníka	Neinvestice	250

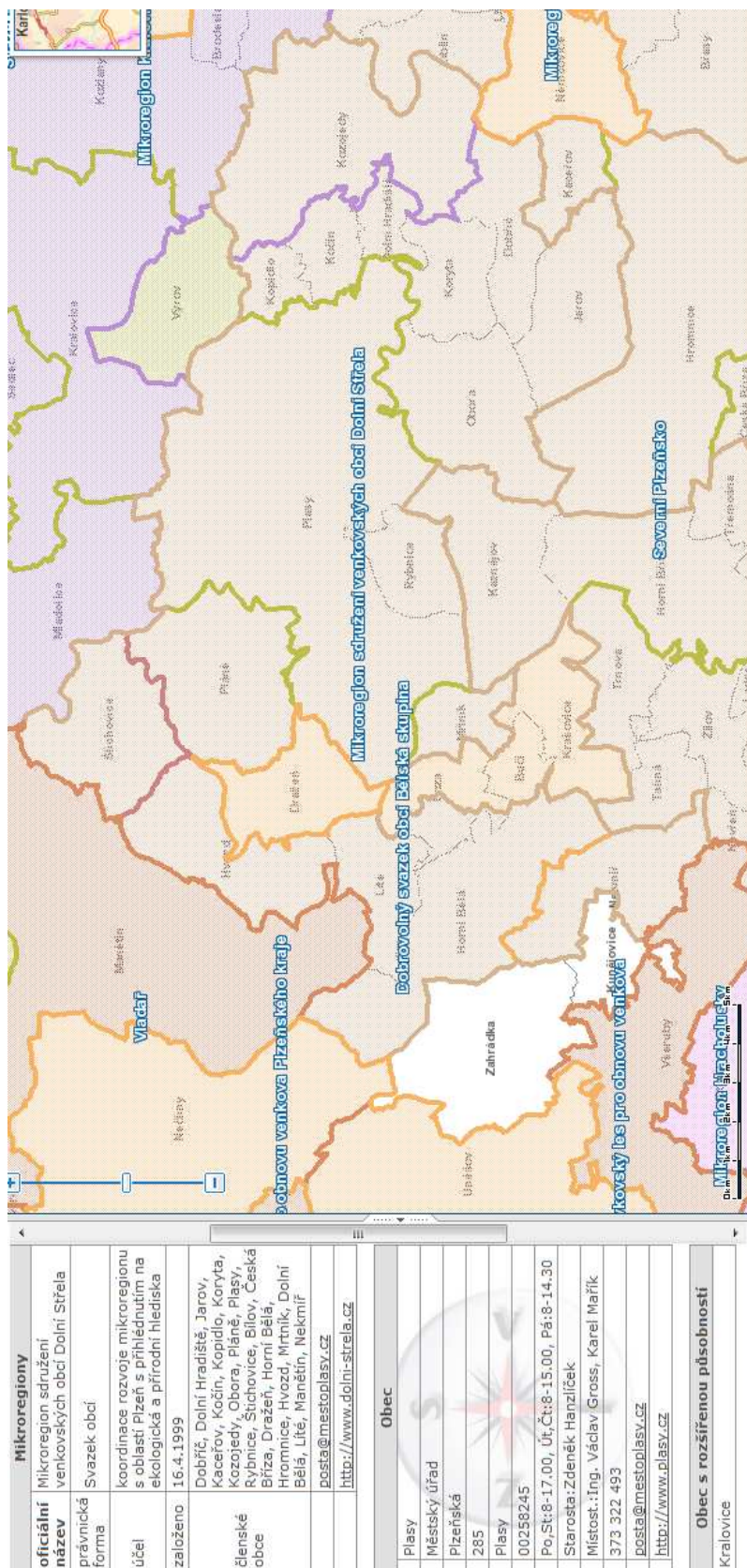
Příloha D - vlastní zpracování. Dotační titul- Projekty obcí mikroregionu v roce 2012. Převzato z [32].



Příloha E - Marketingové subregiony Plzeňského kraje. Převzato z [23].



Příloha F - Mapa Plzeňského kraje. Převzato z [22].



Příloha G - Mapa Mikroregionu Dolní Střela. Převzato z [5].

ŠMAUSOVÁ, J. *Strategie rozvoje cestovního ruchu v Mikroregionu Dolní Střela*. Bakalářská práce. Cheb: Fakulta ekonomická ZČU v Plzni, 70 s., 2012

Abstrakt

Cílem bakalářské práce „Strategie rozvoje cestovního ruchu v Mikroregionu Dolní Střela“ je umožnit začínajícím podnikatelům zorientovat se v základních informacích potřebných pro založení podnikatelského subjektu v oblasti cestovního ruchu. Tato práce obsahuje výsledky výzkumu a následné doporučení, které povede ke zlepšení situace v mikroregionu. V práci je představena podrobná analýza, která může budoucím podnikatelům pomoci při zakládání subjektu v uvedeném oboru.

Klíčová slova

Region, subregion, cestovní ruch, strategie, turistika, cykloturistika, regionální rozvoj

ŠMAUSOVÁ, J. *The Strategy of Tourism Development in the microregion Dolní Střela*. Bachelor thesis. Cheb: Economics faculty of West Bohemian University in Pilsen, 70 pages., 2012

Abstrakt

The aim of the bachelor thesis „The Strategy of Tourism Development in microregion Dolní Střela“ is enable to orientate in the basics information needed for establishing a business term in the field of tourism for a new entrepreneurs. This thesis contains results of research and recommendations for improvement of the situation in tourism of the microregion Dolní Střela. The work presents a detailed analysis which can help to a future entrepreneurs with a founding entrepreneurial aim in that field.

Key words

Region, subregion, tourism, strategy, tourism, cycling, regional development