

Západočeská univerzita v Plzni

Fakulta filozofická

Bakalářská práce

Rozvoj cestovního ruchu v Palestině

Marcela Holubjaková

Plzeň 2016

Západočeská univerzita v Plzni

Fakulta filozofická

Katedra blízkovýchodních studií

Studijní program: Mezinárodní teritoriální studia

Studijní obor: Blízkovýchodní studia

Bakalářská práce

Rozvoj cestovního ruchu v Palestině

Marcela Holubjaková

Vedoucí práce:

Mgr. Veronika Kramářková

Katedra blízkovýchodních studií

Fakulta filozofická Západočeské univerzity v Plzni

Plzeň 2016

Prohlašuji, že jsem práci zpracovala samostatně a použila jen uvedených pramenů, literatury a dat získaných vlastním pozorováním dané problematiky během svého pobytu v Palestině v roce 2013.

Plzeň, srpen 2016

.....

Obsah

Úvod.....	5
1 Základní charakteristika pojmů v cestovním ruchu.....	7
2 Stát Palestina - základní údaje.....	11
3 Kulturně-historický potenciál Palestiny pro rozvoj cestovního ruchu.....	12
3.1 Turistické oblasti na území Západního břehu Jordánu.....	12
3.2 Historie Palestiny.....	17
4 Cestovní ruch v Palestině.....	20
4.1 Vývoj cestovního ruchu v Palestině na pozadí historických událostí.....	20
4.2 Postavení cestovního ruchu v ekonomice Palestiny	24
4.3 Domácí cestovní ruch.....	24
4.4 Zahraniční cestovní ruch.....	27
4.5 Hotely.....	31
4.6 Služby turistům.....	33
5 SWOT analýza cestovního ruchu.....	35
5.1 Silné stránky (STRENGTHS).....	36
5.2 Slabé stránky (WEAKNESSES).....	37
5.3 Příležitosti (OPPORTUNITIES).....	39
5.4 Hrozby (THREATS).....	40
6 Přehled nabídek zájezdů českých cestovních kanceláří do oblasti Západního břehu Jordánu.....	41
7 Závěr.....	43
8 Seznam zdrojů.....	44
9 Resumé.....	54
10 Přílohy.....	55

Úvod

„Nelituji žádného dne, kdy jsme byli na cestách!“¹

Cílem práce je analýza cestovního ruchu v Palestině, podložená statistickými údaji z Palestinského centrálního statistického úřadu (PCBS)², dále pak porovnání nabídek zájezdů českých cestovních kanceláří a zhodnocení možností dalšího rozvoje cestovního ruchu dané oblasti. Práce je zaměřená na oblast Západního břehu Jordánu. Oblast je turisticky velmi zajímavá, ale české cestovní kanceláře jí do nabídky svých zájezdů zařazují jen velmi zřídka.

První kapitola práce se zabývá definicemi pojmů v cestovním ruchu. Vysvětluje pojem cestovní ruch obecně, dále popisuje jeho počátky, problematiku a obory, které se jím zabývají. Jednotlivé podkapitoly se zabývají definicí subjektů a objektů cestovního ruchu a také jeho systémem, který je tvořen několika prostředími - např. ekonomickým nebo sociálním. Dalším tématem jsou druhy cestovního ruchu a také jeho formy. Nejprve jsou zdůrazněny formy vyskytující se v Palestině a následně představeny všechny formy obecně.

Další kapitola stručně představí stát Palestina a základní údaje o něm. Jedná se o stručné shrnutí základních informací o daném území, údaje o obyvatelstvu, geografii, podnebí, přírodních podmínkách a ekonomice.

Třetí kapitola shrnuje kulturně-historický potenciál Palestiny pro rozvoj cestovního ruchu. První podkapitola představuje turisticky zajímavé oblasti na území Západního břehu Jordánu. Nejprve zkoumá, které instituce jednotlivé památky spravují, následně popisuje památky, rozdělené do oblastí podle polohy (Betlém a okolí, Mrtvé moře a okolí, velká města - např. Hebron nebo hlavní město Rámalláh). Druhou podkapitolu tvoří shrnutí historie Palestiny od jejího prvního osídlení, přes období nadvlád. Věnuje se také britskému mandátu, který trval od roku 1920 až do vzniku státu Izrael v roce 1948 a následně popisuje historii 2. poloviny 20. století po současnou situaci v zemi.

¹ ZIKMUND, Miroslav. Český cestovatel a spisovatel 20. století.

² Mission Statement. In *Palestinian Central Bureau of Statistics* [online].

Další kapitola mapuje vývoj cestovního ruchu na pozadí historických událostí, nejvíce se věnuje období osmanské nadvlády a britského mandátu v Palestině. Dále čtenář může nalézt informace o postavení cestovního ruchu v rámci ekonomiky státu. Následující podkapitoly tvoří statistické údaje o domácím a zahraničním cestovním ruchu (zpřehledněné v grafech a tabulkách), o hotelnictví a také o službách v cestovním ruchu. Statistické informace o cestovním ruchu a jeho dopadech na fungování státu jsou nejčastěji použity z Palestinského centrálního statistického úřadu (PCBS)³.

Mým osobním přínosem pro bakalářskou práci je pátá kapitola, která pomocí SWOT analýzy zhodnocuje cestovní ruch v Palestině a jeho vývoj. Vyzdvihují silné stránky, kterými Palestina disponuje a také zmiňují některé slabiny zkoumané oblasti. Zabývám se i příležitostmi, které mohou vést ke zlepšení a rozvoji cestovního ruchu, ale zároveň si uvědomuji i hrozby, které znesnadňují další rozvoj nebo které nastanou v případě příliš velkého rozvoje. V této kapitole budu čerpat z vlastních poznatků, které jsem získala během svého pobytu v Palestině v létě roku 2013.

Poslední kapitola rozebírá nabídku zájezdů českých cestovních kanceláří do oblasti Západního břehu Jordánu. Jsou zde porovnávány jednotlivé zájezdy, doba trvání pobytů, ceny zájezdů a další hlediska.

V příloze práce se nacházejí již zmiňované nabídky zájezdů cestovních kanceláří a také fotografie některých turisticky zajímavých míst na území Západního břehu Jordánu.

Při přepisu arabských jmen a topografických názvů budu vycházet z knihy Luboše Kropáčka: *Duchovní cesty islámu*.⁴

³ Mission Statement. In *Palestinian Central Bureau of Statistics* [online].

⁴ KROPÁČEK, Luboš. *Duchovní cesty islámu*. Šesté, opravené vydání. Praha: Vyšehrad, 2015. ISBN 978-80-7429-598-0.

1 Základní charakteristika pojmů v cestovním ruchu

Definice pojmu cestovní ruch

Cestovní ruch je společensko-ekonomický jev, který ovlivňuje jedince i celou společnost.⁵ Představuje souhrn aktivit účastníků cestovního ruchu a také podniků a organizací, které poskytují služby pro tyto účastníky, aby jim zajistily pobyt mimo místo jejich trvalého bydliště.⁶ Cestovní ruch představuje největší pohyb populace za účelem rekreace. Je důležitý zejména v ekonomicky vyspělých zemích. Patří ke třem největším odvětvím exportu.

Počátky moderního cestovního ruchu se datují k přelomu 19. a 20. století, někdy jsou také spojovány s průmyslovou revolucí.⁷

Problematikou cestovního ruchu se zabývá hned několik oborů - ekonomie, geografie, sociologie, psychologie, pedagogika a další. Je zkoumán z mnoha hledisek (např. ekonomika realizovaných služeb a zboží, společné znaky cestovního ruchu a krajiny, sociální chování návštěvníků cestovního ruchu, motivace účasti na cestovním ruchu a další).⁸

Pro zpracování statistických dat je cestovní ruch vymezen jako činnost lidí cestujících a zdržujících se mimo místo svého obvyklého prostředí po dobu nejvýše jednoho roku za účelem rekreace, obchodu nebo z jiných důvodů.⁹

Speciální složku cestovního ruchu tvoří mezinárodní turismus, kdy dochází k překročení hranice státu, ve kterém turista žije.¹⁰

⁵ HESKOVÁ, M. *Cestovní ruch: pro vyšší odborné školy a vysoké školy*, s. 9.

⁶ Kolektiv autorů Katedry cestovního ruchu VŠE v Praze. *Odborná školení a vzdělávání pracovníků územní veřejné správy pro oblast cestovního ruchu: Cestovní ruch pro všechny*, s. 9.

⁷ PALATKOVÁ, M. *Mezinárodní cestovní ruch: analýza pozice turismu ve světové ekonomice, význam turismu v mezinárodních ekonomických vztazích, evropská integrace a mezinárodní turismus*, s. 29.

⁸ HESKOVÁ, M. *Cestovní ruch: pro vyšší odborné školy a vysoké školy*, s. 11.

⁹ Tamtéž, s. 9.

¹⁰ PALATKOVÁ, M. *Mezinárodní cestovní ruch: analýza pozice turismu ve světové ekonomice, význam turismu v mezinárodních ekonomických vztazích, evropská integrace a mezinárodní turismus*, s. 11.

Subjekty cestovního ruchu

Subjekty cestovního ruchu jsou jeho účastníci - ze statistického hlediska se označují jako návštěvníci, cestující nebo turisté či výletníci.

Objekty cestovního ruchu

Objektem cestovního ruchu se označuje místo, kam se ze svého trvalého působiště přemisťují subjekty cestovního ruchu. Objekt tvoří cílové místo (jinak také destinace cestovního ruchu), podniky a instituce cestovního ruchu. Objekty se rozdělují do několika typů - městská střediska cestovního ruchu, lázeňská místa, rekreační střediska, chatové oblasti.

Systém cestovního ruchu

Systém cestovního ruchu je tvořen:

- ekonomickým prostředím (to zahrnuje ekonomický růst, růst HDP, výši nezaměstnanosti, inflaci, stabilitu měny a další),
- politickým prostředím (zaobírá se mírovými podmínkami v jednotlivých státech, řeší vízovou politiku),
- sociálním prostředím (je dáno společenským zřízením země, ovlivňuje rozdělování HDP, pracovní podmínky a sociální politiku státu),
- technicko-technologickým prostředím (zahrnuje dopravní infrastrukturu a informačně-technologickou vybavenost, která je vhodná pro rozvoj cestovního ruchu),
- ekologickým prostředím (řeší zlepšení nebo zhoršení životního prostředí).

Druhy cestovního ruchu

Cestovní ruch se dá rozdělit do následujících kategorií: rekreační, sportovní, dobrodružný, myslivecký a rybářský, náboženský (poutní), lázeňský, zdravotní, obchodní, kongresový, stimulační,¹¹ kulturně-poznávací a vzdělávací cestovní ruch.¹²

¹¹ HESKOVÁ, M. *Cestovní ruch: pro vyšší odborné školy a vysoké školy*, s. 13- 21

¹² Kolektiv autorů Katedry cestovního ruchu VŠE v Praze. *Odborná školení a vzdělávání pracovníků územní veřejné správy pro oblast cestovního ruchu: Cestovní ruch pro všechny*, s. 10.

Formy cestovního ruchu

Co se týká domácího cestovního ruchu v oblasti Palestiny, nadpoloviční většina domácností si své výlety organizuje sama, ostatní (asi 46% výletů) jsou pod záštitou vzdělávacích institucí, zbytek zajišťují cestovní agentury a kanceláře.¹³ Převážně se jedná o formu výletního nebo krátkodobého cestovního ruchu (99,6% domácností preferuje výlety na 1 den).¹⁴

V rámci zahraničního cestovního ruchu v Palestině si především turisté z Evropy a severní Ameriky volí variantu vlastní organizace pobytu, výjimku tvoří návštěvníci z afrických zemí (cca 80%), jejichž pobyty jsou organizovány cestovními kanceláři.¹⁵ Nejčastěji se jedná o mládežnický a rodinný cestovní ruch (průměrný věk návštěvníků se pohybuje mezi 15 - 44 lety).¹⁶ Průměrná délka pobytu se pohybuje okolo 4-5 dnů.¹⁷

Obecně se formy cestovního ruchu dělí z hlediska 10 faktorů (podle počtu účastníků, způsobu organizace, délky pobytu, apod. (viz následující tabulka).

¹³ Percentage Distribution of Traveled Households on Domestic Trips by Method of Trip Organization and Region, 2014. In *Palestinian Central Bureau of Statistics* [online].

¹⁴ Percentage Distribution of Traveled Households on Domestic Trips by Duration and Region, 2014. In *Palestinian Central Bureau of Statistics* [online].

¹⁵ BELAL, Fallah. *Mapping Tourism in Palestine: Analytical Report*, s. 37.

¹⁶ Percentage Distribution of Inbound Visitors by Age Group and Region, 2009. In *Palestinian Central Bureau of Statistics* [online].

¹⁷ Average Length of Stay of Inbound Visitors by Region and Destination, 2009. In *Palestinian Central Bureau of Statistics* [online].

<p>1. z geografického hlediska</p> <ul style="list-style-type: none"> • domácí cestovní ruch • zahraniční cestovní ruch • mezinárodní cestovní ruch • vnitřní cestovní ruch 	<p>2. podle počtu účastníků</p> <ul style="list-style-type: none"> • individuální cestovní ruch • skupinový cestovní ruch • masový cestovní ruch • ekologický cestovní ruch
<p>3. podle způsobu organizování</p> <ul style="list-style-type: none"> • individuální cesty • organizovaný zájezd/pobyt • klubový cestovní ruch 	<p>4. podle věku účastníků</p> <ul style="list-style-type: none"> • cestovní ruch dětí • mládežnický cestovní ruch • rodinný cestovní ruch • seniorský cestovní ruch
<p>5. podle délky účasti</p> <ul style="list-style-type: none"> • výletní cestovní ruch • krátkodobý cestovní ruch • víkendový cestovní ruch • dlouhodobý cestovní ruch 	<p>6. podle převažujícího místa pobytu</p> <ul style="list-style-type: none"> • městský cestovní ruch • příměstský cestovní ruch • venkovský cestovní ruch • agroturistika (ekoagroturistika) • horský, vysokohorský cestovní ruch • přímořský cestovní ruch
<p>7. podle ročního období</p> <ul style="list-style-type: none"> • sezónní (zimní, letní) cestovní ruch • mimosezónní cestovní ruch • celoroční cestovní ruch 	<p>8. podle použitého dopravního prostředku</p> <ul style="list-style-type: none"> • motorizovaný cestovní ruch • železniční cestovní ruch • letecký cestovní ruch • lodní cestovní ruch
<p>9. z hlediska dynamiky</p> <ul style="list-style-type: none"> • pobytový (statický) cestovní ruch • putovní (dynamický) cestovní ruch 	<p>10. ze sociologického hlediska</p> <ul style="list-style-type: none"> • návštěvy příbuzných a známých • sociální cestovní ruch • komerční cestovní ruch • etnický cestovní ruch¹⁸

¹⁸ HESKOVÁ, M. *Cestovní ruch: pro vyšší odborné školy a vysoké školy*, s. 21 - 22.

2 Stát Palestina - základní údaje

Palestina je rozdělena na dvě části - Západní břeh Jordánu (s rozlohou kolem 5 600 km²) a Pásmo Gazy (přibližně 360 km²). Hlavním městem obou území je město Rámalláh. Současným prezidentem je Mahmúd Abbás. Na obou palestinských územích žije přibližně 4,75 milionu obyvatel^{19, 20}.

Mezi sousední státy Palestiny patří Jordánsko, Egypt a Izrael. Nejvyšším bodem celého území je Nábí Júnis (1 030 m.n.m.). Nejnižším bodem území je hladina Mrtvého moře.

Na jihovýchodě území se rozkládá Judská poušť, sever území je využíván spíše k zemědělství. Mezi nejvýznamější vodní toky patří řeka Jordán, která tvoří hranice mezi Jordánskem a Palestinou. Údolí Jordánu se nachází na východě oblasti, kde je také mnoho místních říček, které jsou využívány k zavlažování.

V zimním období je počasí chladné a deštivé, v létě v Palestině panuje sucho a horko. Průměrné teploty se pohybují mezi 9-18°C v zimě a 26-30°C v létě. Palestina se řadí mezi země se středomořským suchým podnebím, roční úhrn srážek je okolo 200 mm.²¹ V oblasti Mrtvého moře ročně spadne asi 100 mm srážek a teplota v létě stoupá až ke 39°C, zatímco v zimě je zde okolo 23°C.

Zemědělství tvoří pětinu příjmů palestinské ekonomiky (asi 20% z celkového HDP). Hlavními produkty zemědělství jsou citrusy, pomeranče, olivy, hrozny, fíky, zelenina, květiny a obilí. Téměř 60% všech zemědělských produktů je pěstováno na území Palestiny.

Průmysl a obchod jsou však stále velmi málo rozvinutá odvětví ekonomiky. Hlavními obchodními partnery s Palestinou jsou země jako Izrael a další arabské státy jako např. Saúdská Arábie, Jordánsko, Egypt.²²

Palestinskou autonomii tvoří na Západním břehu celkem 16 gubernorátů, nejznámější z nich jsou Dženin, Nábulus, Túlkarm, Qalqílija, Rámalláh, Jericho, Betlém a Hebron (viz příloha č. 2).

¹⁹ Palestinian Central Bureau of Statistics (PCBS): Palestinians at the End of 2015. In *Palestinian Central Bureau of Statistics* [online].

²⁰ CAVENDISH, M. *Illustrated Dictionary of the Muslim World*, s. 181.

²¹ *Malá encyklopédia zemepisu sveta: svetadiely, štáty, mestá, moria, rieky, jazerá, vrchy, nížiny, ostrovy*, s. 364.

²² RUSSELL, M. *The Middle East and South Asia 2015-2016*, s. 140.

3 Kulturně-historický potenciál Palestiny pro rozvoj cestovního ruchu

3.1 Turistické oblasti na území Západního břehu Jordánu

Některá turisticky zajímavá místa jsou spravována církvemi (Bazilika narození Páně - řecká, arménská a římskokatolická církev,²³ Mléčná jeskyně - řecká ortodoxní církev,²⁴ aj.), jiná jsou pod správou Izraele (Ministerstvo pro náboženské záležitosti - spravuje hrobku Ráchel²⁵ Úřad pro přírodu a parky - Herodion²⁶, Kumránské jeskyně²⁷) nebo státu Palestina (např. město Jericho a jeho památky²⁸). Hrobku patriarchů spravuje islámská nadace (waqf).²⁹ Z níže popisovaných památek se na seznamu UNESCO nachází pouze Bazilika narození Páně v Betlémě.³⁰

Betlém a okolí

Betlém

Město se nachází asi 10 kilometrů od Jeruzaléma na okraji Judské pouště. Arabsky se nazývá Dům masa a hebrejsky Dům chleba. Betlém spadá do správní zóny A - je pod civilní i vojenskou kontrolou Palestinců. Do města je Izraelcům vstup (až na výjimky) zakázán.³¹ V současné době je Betlém většinou křesťanské město, ke kterému jsou připojeny sousední vesnice Bejt Sáhúr a Bajt Džálá.³²

Betlém je známý už z doby bronzové - nachází se zde mnoho archeologických lokalit. Město bylo obýváno kočovníky již před narozením Ježíše Krista. Následně se stalo poutním místem.³³ Po 1. světové válce připadal Betlém pod britskou mandátní samosprávu, která se dělila na dvě území - Palestinu a Zajordánsko. Po vzniku státu Izrael v roce 1948 byly na okraji Betléma zřízeny uprchlické tábory (Áida, ad-Duhajša,

²³ Church of the Nativity. In *seetheholyland.net* [online].

²⁴ Grotto of the Nativity. In *seetheholyland.net* [online].

²⁵ Tomb of Rachel. In *seetheholyland.net* [online].

²⁶ Herodium. In *seetheholyland.net* [online].

²⁷ Qumran. In *seetheholyland.net* [online].

²⁸ Jericho. In *seetheholyland.net* [online].

²⁹ Tombs of the Patriarchs. In *seetheholyland.net* [online].

³⁰ World Heritage List. In *The United Nations Organization for Education, Science and Culture (UNESCO)* [online].

³¹ ČEJKA, M. *Dějiny moderního Izraele*, s. 244.

³² The City of Bethlehem. In *Bethlehem.ps* [online].

³³ History of Bethlehem. In *Bethlehem.ps* [online].

al-°Azza). Po šestidenní válce, která proběhla v roce 1967, začal Izrael na území Palestiny stavět v okolí Betléma své osady. V roce 1995 přešlo město pod palestinskou samosprávu (k tomu vedlo rozhodnutí konference v Oslu z roku 1995). V roce 2002 byla zahájena stavba izraelské bezpečnostní bariéry, která odděluje Betlém od Izraele.³⁴

Centrum města tvoří Náměstí jesliček (viz příloha č. 3.1).

Bazilika narození Páně v Betlémě

Bazilika narození Páně (viz příloha č. 3.2 a 3.3) je jednou z prvních křesťanských staveb. Je postavená na údajném místě narození Ježíše Krista³⁵ a nachází v centru Betléma na Náměstí jesliček. Patří mezi nejposvátnější místa světa.

Původní baziliku nechal mezi lety 327 - 339 n.l. zbudovat císař Konstantin. V 6. století byla kvůli povstání Samaritánů zničena a poté znovu obnovena až za vlády Justiniána (527 - 565 n.l.). Od středověku se bazilika stala komplexem náboženských budov, správu zajišťují tři církve - řecká, arménská a římskokatolická.³⁶

Nedaleko baziliky se nachází Mléčná jeskyně (viz příloha č. 3.4), o které se předpokládá, že se tam ukryla svatá rodina před útekem do Egypta v době, kdy Herodes vyvražďoval novorozence v Betlémě.³⁷

Hrobka Ráchel

Hrobka Ráchel se řadí mezi tři nejposvátnější místa judaismu (spolu ze Západní zdi a Jeskyní patriarchů v Hebronu). Nachází se na okraji Betléma, asi 5 kilometrů jižně od Jeruzaléma. Hrobka se nachází v blízkosti izraelské bezpečnostní bariéry.

³⁴ The City of Bethlehem. In *Bethlehem.ps* [online].

³⁵ The Church of the Nativity. In *Bethlehem.ps* [online].

³⁶ Palestinian Presidential Committee. *The Restoration of the Nativity Church Bethlehem*.

³⁷ KIRK, M. A. *Women of Bible Lands: A Pilgrimage to Compassion and Wisdom*, s. 155.

Herodion

Herodion (viz příloha č. 3.5) se nachází asi 10 kilometrů jižně od Jeruzaléma. Je to archeologická lokalita a zároveň národní park v Judské poušti. Nachází se zde palác krále Herodese (postaven mezi lety 23-15 p.n.l.),³⁸ součástí palácové komplexu jsou nádvoří a lázně. V blízkosti paláce se také nachází Herodův hrob, který byl v roce 2007 objeven Izraelci.³⁹ Herodion byl po první židovské válce (66 n.l.) dobyt Římany a následně během povstání Bar Kochby obsazen Židy.⁴⁰

Mrtvé moře a okolí

Mrtvé moře (viz příloha č. 3.6) je nejslanějším mořem na světě (je 10x slanější než oceán s 30% koncentrací solí).

Jeho pobřeží je nejnižším bodem zemského povrchu. Nejhlubším místem Mrtvého moře je oblast, kde se do něj vlévá řeka Jordán. Tato část moře je až 399 metrů hluboká.

Mrtvé moře je součástí Velké příkopové propadliny, která vede z jihozápadní Asie do východní Afriky.⁴¹

Na pobřeží Mrtvého moře se nachází mnoho turistických cílů - např. přírodní rezervace Ejn Gedi nebo také místo Ježíšova křtu u řeky Jordán, která je přítokem Mrtvého moře.

Nedaleko Mrtvého moře se také nachází Kumránské jeskyně (viz příloha č. 3.7). V jeskyních bylo nalezeno asi 200 pergamenových svitků v hliněných nádobách.⁴² Nalezené svitky pocházejí z let 134 p.n.l. - 68 n.l.⁴³ V Kumránu se mimo jiné našly zlomky řeckého překladu Bible (patřil k Septuagintě).⁴⁴

³⁸ BUNSON, M. *Encyclopedia of the Roman Empire*, s. 258.

³⁹ Archeologist: King Herod's Tomb Desecrated, but Discovery 'High Point'. In *Haaretz* [online].

⁴⁰ BOATWRIGHT, M. T.; CARGOLA, D.; TALBERT, R. *Dějiny římské říše: od nejranějších časů po Konstantina Velikého*, s. 404.

⁴¹ WEINTRAUB, A. *The Dead Sea: the saltiest sea*, s. 5 - 6.

⁴² BURNHAM, B. *Qumran caves: hiding place for the Dead Sea scrolls*, s. 5.

⁴³ SCHIFFMAN, L. H. *Qumran and Jerusalem: studies in the Dead Sea scrolls and the history of Judaism*, s. 471 - 482.

⁴⁴ BARDTKE, H. *Příběhy ze starověké Palestiny: tradice, archeologie, dějiny*, s. 107.

Jericho a okolí

Jericho

Jericho (viz příloha č. 3.8) je starověké město, někdy označované jako jedno z nejstarších obývaných měst na světě.⁴⁵ Z období nejstarších doložených osad (9 000 p.n.l.) pocházejí zmínky a doklady o kulatých klenutých domech, postavených z hliněných cihel. Celé město obepínala kamenná hradba a je doložena také existence věže.⁴⁶

Staré centrum města se nazývá Tell Jericho (někdy také Tell as-Sultán), můžeme zde nalézt archeologické vykopávky (osídlení z doby neolitu, nálezy z doby bronzové a také kamennou věž a masivní hradby pocházející ze 7. století p.n.l.).⁴⁷

Nedaleko Jericha se také nachází klášter sv. Jiří nebo také Hora pokušení (viz příloha č. 3.9). Ta byla za byzantské nadvlády obývána poustevníky, kteří zde žili v mnoha jeskyních.⁴⁸

Nabí Músá

Památka (viz příloha č. 3.10) se nachází v poušti na cestě do Jericha, asi 25 kilometrů od Jeruzaléma.⁴⁹ Jedná se o muslimskou modlitebnu a domnělý hrob proroka Mojžíše. Místo bylo vystavěno na příkaz sultána Bajbarse ve 13. století.⁵⁰

⁴⁵ IBP, Inc. *Palestine (West Bank and Gaza) Education System and Policy Handbook Volume 1: Strategic Information and Development*, s. 164.

⁴⁶ CHILDRESS, D. H. *Lost Cities & Ancient Mysteries of Africa & Arabia*, s. 48.

⁴⁷ NIGRO, L. *Tell es-Sultan/Jericho in the Context of the Jordan Valley: Site Management, Conservation and Sustainable Development*, s. 283.

⁴⁸ GONEN, R. *Biblical holy places: an illustrated guide*, s. 198.

⁴⁹ KLEIN, M.; WATZMAN, H. *Lives in common: Arabs and Jews in Jerusalem, Jaffa, and Hebron*, s. 92.

⁵⁰ JANIN, H. *Four Paths to Jerusalem: Jewish, Christian, Muslim, and Secular Pilgrimages, 1000 BCE to 2001 CE*, s. 119.

Velká města

Hebron

Hebron leží 40 km jižně od Jeruzaléma. Hebrejsky se mu říká Chevron a v arabštině al-Chalíl. Je jedním z nejstarších obydlých měst na světě, jeho historie je až 4 000 let stará. Pro muslimy je to 4. nejposvátnější místo na světě (po Mekce, Medině a Jeruzalému). Nachází se zde Abraháмова svatyně a Hrob patriarchů. Město má okolo 165 000 obyvatel.⁵¹

Rámalláh

Ramalláh je hlavním městem státu Palestina, jeho celkový počet obyvatel se pohybuje kolem 65 tisíc. Aglomeraci hlavního města tvoří také přilehlá křesťanská vesnice al-Bírat.⁵² Město bylo založeno v 16. století křesťany.⁵³ V Rámalláhu se nachází sídlo palestinské vlády, palác Jásira Arafáta, úřady, rozhlas a mnoho dalších státních organizací. Centrem města je náměstí al-Manára (Náměstí majáku) se sochami lvů.

Turisticky nejzajímavější oblastí je stará část Rámalláhu. Staré město pochází z dob britského mandátu a také osmanského období. Je možné navštívit ruiny strážní věže, policejní stanice, soudu nebo zbytky děl, které připomínají vstup syna Muhammada Alího Paši do Rámalláhu v roce 1834.⁵⁴

Nábulus

Nábulus je centrem severní částí Západního břehu Jordánu. Historie města Nábulus sahá až do roku 3 000 p.n.l. Město bylo ovlivněno kulturou starého Egypta, Babylonie, Asýrie, Persie, Řecka, Říma a Byzantské říše. Mezi lety 69 - 72 n.l. bylo město zničeno Římany a na jeho místě založili město nové - Flavia Neapolis (Nové město). Název Neapolis byl zkomolen a tak vzniklo označení Nábulus.⁵⁵ Nad městem se tyčí hora Gezirim (sídlo samaritanismu).

⁵¹ The Applied Research Institute – Jerusalem ARIJ. *Hebron City Profile*, s. 3-7.

⁵² Location and Climate. In *Ramallah.ps* [online].

⁵³ Ramallah Throughout History. In *Ramallah.ps* [online].

⁵⁴ The Ruins of Ramallah. In *Ramallah.ps* [online].

⁵⁵ History of Nablus. In *Dundee–Nablus Twinning Association* [online].

3.2 Historie Palestiny

První osídlení, biblický stát, dvě království

Území Palestiny bylo poprvé osídleno Kananejci ve 4. tisíciletí p.n.l.⁵⁶ Mezi lety 1020 až 926 p.n.l. se na území Palestiny nacházel biblický židovský stát Izrael. Po smrti krále Šalamouna bylo území rozděleno do dvou celků na Izraelské a Judské království.

Období nadvlád

Během následujících let bylo území Palestiny pod nadvládou několika významných říší: perské (538 - 332 p.n.l.), řecké (332 - 142 p.n.l.), římské (63 p.n.l. - 324 n.l.) - během ní byl zbořen druhý jeruzalémský Chrám, byzantské (325 - 640 n.l.) - docházelo k šíření křesťanství za podpory císaře Konstantina.

Arabská nadvláda (640 - 1099 n.l.) je spojena s výstavbou mešity al-Aksá a Skalního domu v Jeruzalémě.⁵⁷

Od roku 1517 nad územím vládla Osmanská říše a v roce 1917 dobyla Jeruzalém Velká Británie a území se pak stalo britským mandátem.

Britský mandát Palestina

Mandát vznikl na základě konference v San Remu, která proběhla v roce 1920.

Během 30. let stoupaly požadavky Židů na vlastní stát na území Palestiny, to vedlo k propuknutí Arabského povstání (1936 - 1939).⁵⁸ V roce 1939 byla vydána druhá Bílá listina, která deklarovala, že v rámci arabského státu bude začleněna také židovská domovina.⁵⁹

⁵⁶ ČEJKA, M. *Izrael a Palestina: minulost, současnost a směřování blízkovýchodního konfliktu*, s. 15.

⁵⁷ COHEN-HATTAB, K.; KATZ, Y. The attraction of Palestine: Tourism in the years 1850–1948. In: *Journal of Historical Geography*, s. 169.

⁵⁸ ČEJKA, M. *Izrael a Palestina: minulost, současnost a směřování blízkovýchodního konfliktu*, s. 16 - 18.

⁵⁹ Tamtéž, s. 50.

Konec britského mandátu a vznik Izraele

15. května 1948 Velká Británie předala své mandátní území do rukou OSN. Území pak bylo rozděleno do 8 částí (z nichž 3 budou příslušet židovskému státu). O den dříve, tedy 14. května 1948, byl vyhlášen vznik státu Izrael. Mnoho palestinských obyvatel odcházelo kvůli mnoha událostem (např. masakr z Dejr Jásín v roce 1948) do Jordánska, Sýrie nebo Libanonu.⁶⁰ V roce 1948 také proběhla válka za nezávislost, ve které byly arabské státy jako Egypt, Jordánsko, Sýrie, Libanon, Irák nebo Saúdská Arábie poraženy Izraelem.

Druhá polovina 20. století

Během následujících let vznikalo mnoho organizací bojujících proti Izraeli. V roce 1964 byla založena Organizace pro osvobození Palestiny (OOP, PLO) a o rok později vznikla organizace Fatah. Do světového povědomí se organizace dostaly až pod vedením Jásira Arafáta.⁶¹

V roce 1967 proběhla tzv. šestidenní válka, během které Izrael dobyl území Hebronu, východního Jeruzaléma a Rámalláhu.⁶² Po šestidenní válce došlo ale také ke zlepšení ekonomické situace v Palestině, protože Palestinci mohli pracovat díky izraelské okupaci i mimo území Palestiny.⁶³

Vedení OOP z Jordánska začalo pod Arafátovým vedením organizovat výpady do Izraele.⁶⁴ Koncem 80. let došlo k palestinskému lidovému povstání zvanému první intifáda.⁶⁵

V roce 1987 vzniklo hnutí Hamás, které se také zabývalo bojem proti Izraeli.

V roce 1988 byl v exilu Jásirem Arafátem vyhlášen Stát Palestina a OSN mu přiznala statut pozorovatele.⁶⁶

⁶⁰ ČEJKA, M. *Izrael a Palestina: minulost, současnost a směřování blízkovýchodního konfliktu*, s. 74 - 78.

⁶¹ Tamtéž, s. 102 - 103.

⁶² Tamtéž, s. 114.

⁶³ Tamtéž, s. 120.

⁶⁴ Tamtéž, s. 141.

⁶⁵ ČEJKA, M. *Dějiny moderního Izraele*, s. 200.

⁶⁶ ČEJKA, M. *Izrael a Palestina: minulost, současnost a směřování blízkovýchodního konfliktu*, s. 102 - 149.

V roce 1994 došlo k vytvoření Palestinské národní autonomie na základě mírových dohod z Osla. Byl započat pokus o mírový proces mezi Izraelem a Palestinou. V roce 1991 se na Madridské konferenci sešli představitelé obou stran a poprvé od války za nezávislost spolu hovořili. V roce 1993 byla podepsána mírová dohoda z Osla. Po zvolení premiéra Benjamina Netanjahu došlo k podpisu dalších dvou dohod - Hebronského protokolu a Memoranda od Wye River.⁶⁷

Současnost

V roce 2000 začala tzv. druhá intifáda, kterou odstartovala cesta Ariela Šarona na Chrámovou horu. Povstání skončilo v roce 2004, kdy zemřel Jásir Arafát, místo něj byl následně prezidentem zvolen Mahmúd Abbás.

V roce 2008 opět došlo k napětí v Gaze, kdy hnutí Hamás ukončilo příměří a začalo raketově ostřelovat izraelská města, na což Izrael velmi rychle reagoval.⁶⁸

⁶⁷ ČEJKA, M. *Dějiny moderního Izraele*, s. 264.

⁶⁸ Tamtéž, s. 312.

4 Cestovní ruch v Palestině

4.1 Vývoj cestovního ruchu v Palestině na pozadí historických událostí

Osmanská nadvláda (1517 - 1917)

Od roku 1517 nad územím vládla Osmanská říše. Během osmanského období došlo k otevření Suezského průplavu v roce 1869, což zvýšilo atraktivitu a strategický význam oblasti.

Konec osmanské nadvlády je spojen s počátkem moderního cestovního ruchu v Palestině. Náboženské faktory přitáhly na počátku 19. století do Palestiny mnoho poutníků. Turisté nejvíc mířili do Jeruzaléma, který je posvátný pro tři monoteistická náboženství (křesťanství, judaismus, islám).

V 19. století docházelo k míchání kultur mezi přistěhovalci a místními obyvateli, mezi Blízkým východem a Středomořím a také sem pronikaly západní vlivy, které se objevovaly nejvíce v rámci sionistického hnutí.⁶⁹

V Palestině došlo k rychlému hospodářskému růstu, který je spojen s židovským přistěhovalectvím.

Také se v Palestině začaly provádět vědecké archeologické výzkumy - první výzkumný tým navštívil území v polovině 19. století. Výzkumné týmy často pracovali pro koloniální mocnosti. V 19. století došlo v zemi ke zlepšení infrastruktury, což přispělo k přílivu návštěvníků.⁷⁰

Turisté jsou ubytováváni v kláštorech a od poloviny 19. století jsou zmiňovány také hotely. Turisté čerpají informace o zemi z publikací Thomase Cooka⁷¹ nebo je prováděli soukromí dragomani⁷².

⁶⁹ COHEN-HATTAB, K.; KATZ, Y. The attraction of Palestine: Tourism in the years 1850–1948. In: *Journal of Historical Geography*, s. 169.

⁷⁰ Tamtéž, s. 168 - 169.

⁷¹ COOK AND SON, Thomas. *Cook's Tourists' Handbook for Palestine and Syria*. Oxfordská univerzita, 1876.

⁷² **Dragoman** byl tlumočník, překladatel a oficiální průvodce mezi turecky, arabsky a persky mluvícími zeměmi. Ovládal perfektní znalost arabštiny, perštiny, turečtiny a evropských jazyků.

V průběhu 19. století oblast navštěvovali vysocí politici z jiných zemí. Nejčastěji navštěvovaným místem se stal Jeruzalém. Doložená je např. návštěva německého císaře Viléma II.⁷³ Další byla např. Karolína, manželka Jiřího IV. z Velké Británie, který se se svou ženou po jejím návratu z Palestiny rozvedl z důvodu její údajné nevěry během cest. Můžeme jmenovat také korunního rakouského prince Rudolfa nebo jeho strýce císaře Maxmiliána.⁷⁴

Britský mandát Palestina (1920 - 1948)

V roce 1922 publikovalo Ministerstvo obchodu a průmyslu pro Palestinu brožuru pro židovské turisty, jejímž cílem bylo poskytnout turistům se zájmem navštívit Palestinu informace např. o dopravě z Evropy do Palestiny (byl zde návrh na vypravení parníku, který v evropských přístavech jako Marseilles, Benátky, Janov nebo Neapol nabere turisty směřující do Palestiny a pak je odveze do přístavů v Alexandrii a Port Saidu, odkud pak mohou pokračovat vlakem do Jeruzaléma).

V roce 1925 byla založena Sionistická turistická informační kancelář (The Zionist Tourist Information Bureau, zkratka ZTIB), jejímž úkolem bylo kontaktovat potenciální židovské zájemce o cestování do Palestiny. Kancelář udělovala návrhy a rady pro organizování židovských zájezdů do Palestiny, spolupracovala s cestovními kancelářemi. Sionistická kancelář publikovala reklamní brožury v několika jazycích (pro francouzské zájemce brožura nabízela turistický výlet do Palestiny na 24 dní, z toho 12 dní zahrnovala cesta do dané oblasti, cílem výletu byly oslavy židovského svátku Purim).

V roce 1927 navštívilo Palestinu 59 000 židovských turistů, což je velmi vysoké číslo vzhledem k tomu, že tehdejší židovská populace čítala okolo 600 000 osob.⁷⁵

Došlo také k výraznému rozvoji infrastruktury, veřejných služeb, obchodu a také výroby spotřebního zboží.⁷⁶ V zemi nastal ekonomický růst a postupná modernizace se stala stěžejní pro příliv turistů.

⁷³ KUSHNER, D. *Palestine in the late Ottoman period: political, social, and economic transformation*, s. 388.

⁷⁴ Tamtéž, s. 389.

⁷⁵ MARZANO, A. Visiting British Palestine: Zionist travelers to Eretz Israel. In *Quest. Issues in Contemporary Jewish History: Journal of Fondazione CDEC* [online].

⁷⁶ COHEN-HATTAB, K. Zionism, Tourism, and the Battle for Palestine: Tourism as a Political-Propaganda Tool. In *Israel Studies*, s. 61.

Ve stejné době došlo i ke zlepšení stavu historických památek - Britové pečovali o historická a svatá místa a docházelo k mnoha archeologickým výzkumům. Vznikaly nové kulturní instituce (např. Rockefellerovo muzeum v Jeruzalémě). Během britského mandátu se Palestina stala známou a srovnatelnou s některými evropskými turistickými středisky. Turisté mířili nejvíce do pobřežních měst (Tel Aviv, Tiberias a další města na pobřeží Galilejského jezera).

Rozvíjelo se také soukromé podnikání. Vznikaly penziony, které byly menší a útulnější než hotely. Další důležitý mezník v rozvoji hotelnictví bylo otevření hotelu King David v Jeruzalémě v roce 1931. Jednalo se o první hotel na mezinárodní úrovni, který byl součástí egyptského hotelového řetězce.

Další vlnu turistů a návštěvníků přilákaly také tzv. Makabejské hry, což je sportovní událost, která přilákala židovské sportovce z celého světa.⁷⁷

V období britského mandátu došlo k počátkům civilního letectví (otevřeno bylo letiště Gush Katif Airport v Chán Júnis nebo Atarot Airport v Jeruzalémě).⁷⁸

Konec britského mandátu a vznik Izraele, současnost

Během let 1967 - 1994 došlo k vážnému poklesu turistických aktivit na území Západního břehu Jordánu.

Rozšířil se však alternativní druh cestovního ruchu, kdy turisté do oblasti jezdili na účelem pochopení arabsko-izraelského konfliktu. Na konci roku 1980 Palestinci zakládali vlastní alternativní skupiny, které turistům pomohly pochopit již zmiňovaný konflikt.⁷⁹

⁷⁷ COHEN-HATTAB, K.; KATZ, Y. The attraction of Palestine: Tourism in the years 1850–1948. In: *Journal of Historical Geography*, s. 170.

⁷⁸ Tamtéž, s. 175.

⁷⁹ AL-RIMMAWI, H.; AL-KHATEEB, M.; KITTANEH, M. Trends of Palestinian Hospitality and Tourism: 1995-2008 and a Comparison with Jordan and Israel. In *International Journal of Humanities and Social Science*, s. 203.

Po vzniku státu Izrael a po druhé světové válce byl kladen důraz především na domácí cestovní ruch.⁸⁰ Mezi nejdůležitější oblasti cestovního ruchu v Palestině patřily guvernорáty Betlém, Jericho a východní Jeruzalém. Docházelo k zakládání nových turistických tras.⁸¹

Před šestidenní válkou v roce 1967 proudilo mnoho turistů z Egypta do Pásmu Gazy, kde se nacházela hotelová střediska a kasína.⁸² Po válce došlo ke stagnaci rozvoje cestovního ruchu na Západním břehu.⁸³

Vznik Izraele a následná šestidenní válka v roce 1967 způsobila propad v politice, ekonomice a sociální sféře Palestiny. Obě události ovlivnily život obyvatel, z nichž se většina stala uprchlíky.⁸⁴

V polovině 80. let došlo k téměř kompletnímu zastavení rozvoje cestovního ruchu do pásma Gazy.⁸⁵

K opětovnému rozvoji cestovního ruchu v Palestině došlo po roce 1990, zejména v souvislosti s dohodami z Osla (1993).⁸⁶ Jeden ze zdrojů uvádí, že rok 1996 byl pro cestovní ruch nejlepší, co se týká počtu návštěvníků, obsazenosti hotelů a dalších faktorů.⁸⁷

Před druhou intifádou (rokem 2000) mířili turisté do Pásmu Gazy díky soukromým taxislužbám přes hraniční přechod Erez z Izraele nebo létali na mezinárodní letiště v Gaze. Gaza byla v tomto období proslulá svými trhy a také plážemi.⁸⁸

Druhá intifáda (2000 - 2006) pak vedla až k 90% poklesu v oblasti cestovního ruchu.⁸⁹ V důsledku druhé palestinské intifády prudce poklesl cestovní ruch v oblasti Izraele. V roce 2001 se objevují zprávy, že Izrael navštívilo pouze 1,2 milionu turistů, což je propad o 55% ve srovnání s předchozími roky.

⁸⁰ COHEN-HATTAB, K. Zionism, Tourism, and the Battle for Palestine: Tourism as a Political-Propaganda Tool. In *Israel Studies*, s. 76.

⁸¹ BUTLER, R.; SUNTIKUL, W. *Tourism and War*, s. 144.

⁸² Feeling of Resort Now Gone from Gaza Strip. In *Palm Beach Daily News*.

⁸³ TAYLOR & FRANCIS GROUP. *The Europa World Yearbook 2004*, s. 3327.

⁸⁴ The Context of Palestine. In *Siraj Center for Holy Land Studies* [online].

⁸⁵ *The Palestinian economy: studies in development under prolonged occupation*, s. 113.

⁸⁶ TAYLOR & FRANCIS GROUP. *The Europa World Yearbook 2004*, s. 3327.

⁸⁷ AL-RIMMAWI, H.; AL-KHATEEB, M.; KITTANEH, M. Trends of Palestinian Hospitality and Tourism: 1995-2008 and a Comparison with Jordan and Israel. In *International Journal of Humanities and Social Science*, s. 208.

⁸⁸ PERAINO, Kevin. On the beach. In *Newsweek* [online].

⁸⁹ PCBS: Marked increase in West Bank tourism in 2010. In *Ma'an News Agency* [online].

Na Západním břehu Jordánu byla situace horší, hotely byly nevyužívané, prudký pokles návštěvnosti se vyskytoval až do roku 2004, kdy se následně začala návštěvnost zvyšovat.⁹⁰

Velká změna nastala i na mezinárodním letišti v Gaze - od roku 2002 je letiště neschopné provozu kvůli izraelským bombovým útokům. V současné době existuje jen malá přistávací dráha v blízkosti Chán Júnis, ale letiště je mimo provoz.⁹¹

Další statistiky vývoje cestovního ruchu v současnosti viz kapitola 4.2.

4.2 Postavení cestovního ruchu v ekonomice Palestiny

Cestovní ruch v současné době tvoří asi 14% HDP (což představuje 5% nárůst od roku 2007). Asi 50% příjmů státu Palestina v oblasti cestovního ruchu pochází z domácího cestovního ruchu, zbytek je z 85% tvořen příjmy ze zahraničních návštěvníků, kteří na území přišli za účelem náboženské poutě.⁹²

4.3 Domácí cestovní ruch

Označením domácí cestovní ruch se rozumí aktivity spojené s účastí občanů dané země na cestovním ruchu v rámci jejího území. Ve vztahu ke sledovanému území se jedná o obyvatele Palestiny, kteří navštěvují níže zmíněné oblasti.

⁹⁰ AL-RIMMAWI, H.; AL-KHATEEB, M.; KITTANEH, M. Trends of Palestinian Hospitality and Tourism: 1995-2008 and a Comparison with Jordan and Israel. In *International Journal of Humanities and Social Science*, s. 203.

⁹¹ Historical Background. In *Gaza Airport International* [online].

⁹² *The State of Palestine - National export Strategy: Tourism sector export strategy 2014 - 2018*, s. 1.

Nejčastěji navštěvovanými místy v letech 2008 až 2014 byla města Jericho, Kalkílija⁹³, Tulkarm⁹⁴ a Nábulus. V letech 2010 a 2012 se zvýšil počet návštěvníků v oblasti pásma Gazy (návštěvnost stoupala zejména v oblastech jako Chán Júnis, Gaza, apod.). V roce 2014 mířilo přibližně 50% všech návštěvníků do oblasti pásma Gazy (viz tabulka č.1).⁹⁵

Tabulka č. 1: Procento návštěvnosti jednotlivých destinací domácnostmi v rámci tuzemského cestování podle destinace a roku					
Cílová destinace	2008	2009	2010	2012	2014
Dženin	6.1	4.1	3.6	1.6	2.8
Túlkarm	0.1	20.4	14.6	9.0	12.7
Nábulus	13.2	15.0	12.2	7.9	9.7
Qalqílija	21.5	9.6	4.9	3.5	6.3
Rámalláh	12.4	10.8	5.9	2.9	3.5
Jericho	26.2	31.1	12.9	7.0	7.1
Severní Gaza	0	0	13.7	10.9	14.2
Gaza	0	0	6.0	19.2	47.6
Chán Júnis	0	0	15.4	19.3	17.1
ostatní gubernoráty	20.5	9	18.8	18.7	21.1

(zdroj: Percentage Distribution of Traveled Households on Domestic Trips by Destination of Trip and Year, (2008, 2009, 2010, 2012, 2014). In *Palestinian Central Bureau of Statistics* [online].)

⁹³ **Qalqílija** je město na Západním břehu Jordánu, nachází se zde velmi početná skupina hebrejsky mluvících obyvatel. Z města v roce 1995 podle smlouvy Oslo II odešla izraelská vojska a následně Kalkílija se (spolu s dalšími městy jako Tulkarm, Rámalláh a Betlém) dostala pod plně palestinskou samosprávu. (ČEJKA, M., *Dějiny moderního Izraele*, s. 244.)

⁹⁴ **Túlkarm** je město na severozápadně Západního břehu Jordánu, s městem sousedí izraelská bezpečnostní bariéra. Byl osídlen Kanaanejci, nyní má přes 34 000 obyvatel. (MATTAR, P., *Encyclopedia of the Palestinians*, s. 494.)

⁹⁵ Percentage Distribution of Traveled Households on Domestic Trips by Destination of Trip and Year, (2008, 2009, 2010, 2012, 2014). In *Palestinian Central Bureau of Statistics* [online].

Z roční statistiky pro rok 2014 vyplývá, že co se týká průměrných výdajů v rámci tuzemského cestování, nejvíce představují výdaje na občerstvení během tuzemského cestování (31,8 USD), dále pak nákupy (10,1 USD). Další výdaje pak zahrnují dopravu, komunikaci, zábavu a ubytování (viz tabulka č.2).⁹⁶

Tabulka č. 2: Průměrné výdaje domácností v rámci domácího cestovního ruchu podle typu výdajů a oblastí za rok 2014 (v USD)			
	Oblast		
typ výdajů:	Palestina	Západní břeh Jordánu	Pásmo Gazy
Jídlo a pití	24.3	31.8	14.0
Nákupy	6.4	10.1	1.3
Doprava	16.1	23.4	6.1
Telekomunikace	0.6	0.9	0.2
Zábava	11.0	16.5	3.7
Ubytování	0.9	0.6	1.2
Ostatní	1.9	3.3	0.0
Celkový průměr	61.2	86.6	26.5

(zdroj: Average Expenditure of Households on Domestic Trips by Type of Expenditure and Region, 2014. In *Palestinian Central Bureau of Statistics* [online].)

Zpravidla 100% všech domácností organizuje výlety na jeden den. Na Západním břehu Jordánu se jedná o 99,6% domácností.⁹⁷

Téměř 50% domácností si své výlety organizuje sama, 46% výletů je organizováno vzdělávacími institucemi (např. univerzity, jazykové instituty apod.). Jen velmi malé procento je zaštitěno některou cestovní agenturou nebo kanceláří.⁹⁸

⁹⁶ Average Expenditure of Households on Domestic Trips by Type of Expenditure and Region, 2014. In *Palestinian Central Bureau of Statistics* [online].

⁹⁷ Percentage Distribution of Traveled Households on Domestic Trips by Duration and Region, 2014. In *Palestinian Central Bureau of Statistics* [online].

⁹⁸ Percentage Distribution of Traveled Households on Domestic Trips by Method of Trip Organization and Region, 2014. In *Palestinian Central Bureau of Statistics* [online].

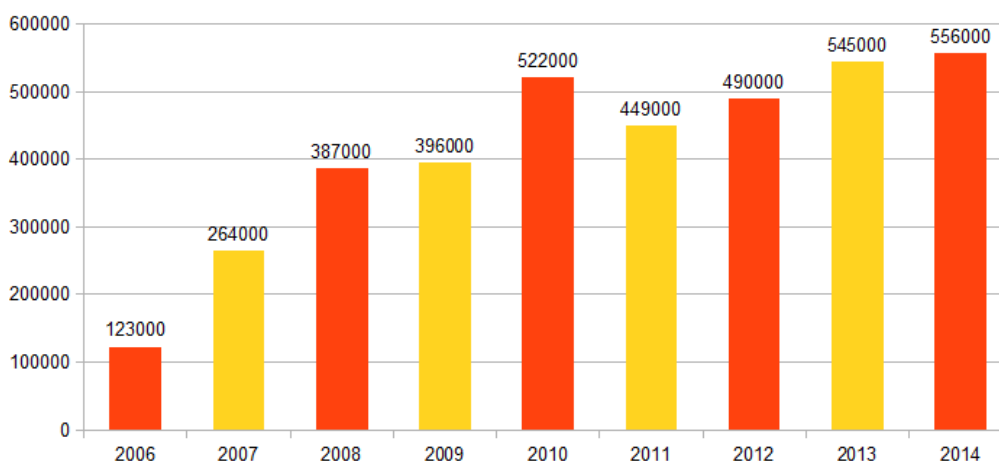
4.4 Zahraniční cestovní ruch

Označením zahraniční cestovní ruch se rozumí součet příjezdového cestovního ruchu ze všech zemí světa do dané oblasti. Statistiky o počtu příchozích návštěvníků na sledované území se liší podle zdroje jejich původu (viz graf č. 1, 2 a 3, přičemž graf č. 1 a 2 sledují téměř stejné období).

Nejvíce oblast Západního břehu Jordánu navštěvují turisté z následujících zemí: Izrael (17,3%), Itálie (13,9%), USA a Kanada (11,9%) a Francie (10,2%).⁹⁹

Z obou následujících grafů je zřejmý pokles návštěvnosti v roce 2011 z mnoha důvodů (velmi často izraelské vojenské letectvo bombardovalo oblast Pásmo Gaza, v reakci na to Gaza bombardovala Izrael^{100 101}).

Graf č. 1: Celkový počet příchozích návštěvníků na palestinská území mezi lety 2006 - 2014



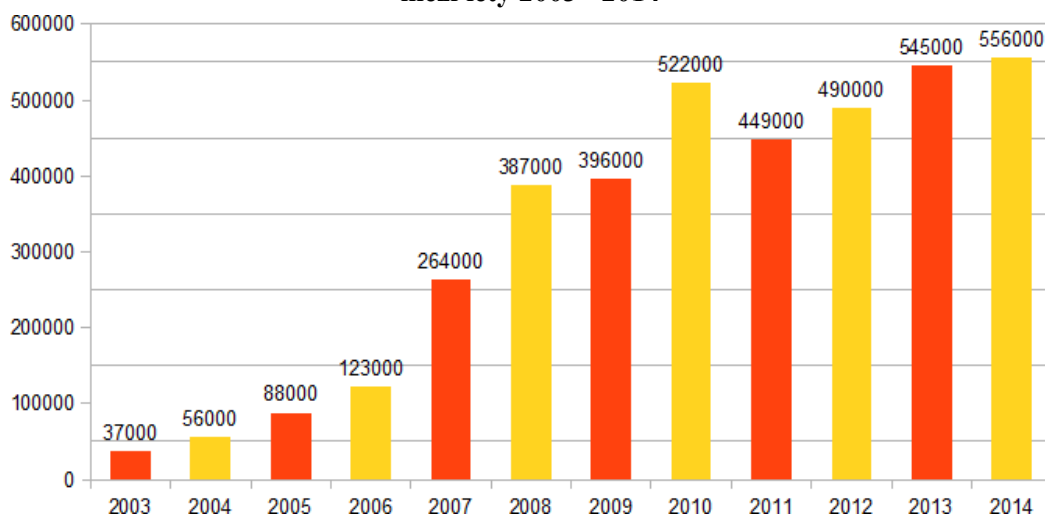
(zdroj: Palestine Tourist Arrivals. In *Trading Economics* [online].)

⁹⁹ Percentage Distribution of Most Frequent Nationality of Inbound Visitors by Country of Residence and Region, 2009. In *Palestinian Central Bureau of Statistics* [online].

¹⁰⁰ Palestinians injured in Israeli air raid. In *ABC News Online* [online].

¹⁰¹ Israel missile kills Islamic Jihad militant in Gaza. In *Reuters* [online].

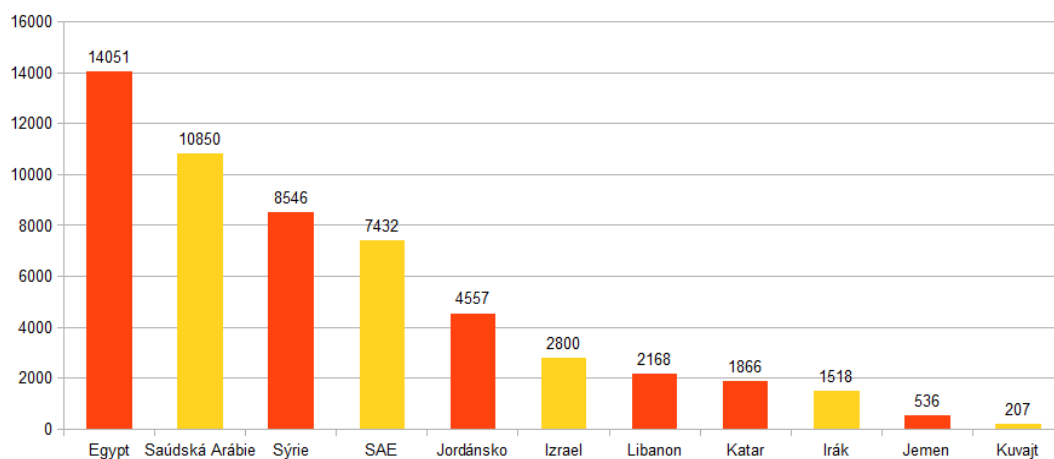
**Graf č. 2: Celkový počet příchozích návštěvníků na palestinská území
mezi lety 2003 - 2014**



(zdroj: Palestine - International tourism, number of arrivals. In *KNOEMA: Smarter research with the world's statistics in your hands* [online].)

Graf č. 3 se týká příjezdů zahraničních návštěvníků z arabských zemí na dané území v roce 2010. Je zřejmé, že nejčastěji je oblast Palestiny navštěvována turisty z okolních států (např. Egypt, Sýrie, Libanon, Jordánsko).

**Graf č. 3: Příjezdy arabských zahraničních návštěvníků na palestinská území
v roce 2010**



(zdroj: Office of the Quartet Representative. *Initiative for the Palestinian Economy Tourism*, s. 8.)

Co se týká věkové kategorie, oblast Západního břehu Jordánu v roce 2009 nejvíce navštívila věková kategorie mezi 25 - 44 lety věku (50,6% návštěvníků), dále pak mezi 45-64 lety (24,2%) a mezi 15-24 lety (20,2%).¹⁰²

Průměrné výdaje příchozích návštěvníků v USD podle účelu návštěvy v roce 2009 tvořily objem 525,8 USD na zábavu a volný čas, 818,9 USD v rámci návštěv, 777 USD bylo investováno do pracovních záležitostí a 533,7 USD do náboženských poutí. Ostatní výdaje tvořily 742,4 USD. Průměrná roční investice příchozího návštěvníka v roce 2009 byla 679,6 USD (viz tabulka č.3).¹⁰³

Tabulka č. 3: Průměrné výdaje příchozích návštěvníků podle účelu návštěvy a destinace za rok 2009 (v USD)	
Účel návštěvy	destinace: Západní břeh Jordánu
Zábava a volný čas	525.8
Návštěva rodiny/příbuzných	818.9
Profesní návštěva	777.0
Náboženská pout'	533.7
Ostatní	742.4
Celkový průměr:	679.6

(zdroj: Average Expenditure of Inbound Visitors by Main Purpose of Visit and Destination, 2009.

In *Palestinian Central Bureau of Statistics* [online].)

Co se týká způsobů organizace pobytu příchozích návštěvníků, především Evropané a návštěvníci ze severní Ameriky si volí vlastní organizaci pobytu. (viz tabulka č.4).

Tabulka č. 4: Způsoby organizace pobytu příchozích návštěvníků podle národnosti							
	Palestina	Evropa	severní Amerika	jižní Amerika	Asie	Afrika	Austrálie
cestovní kancelář	19%	36%	30%	48%	54%	80%	50%
individuální	81%	64%	70%	52%	46%	20%	50%

(zdroj: BELAL, Fallah. *Mapping Tourism in Palestine: Analytical Report*, s. 37.)

¹⁰² Percentage Distribution of Inbound Visitors by Age Group and Region, 2009. In *Palestinian Central Bureau of Statistics* [online].

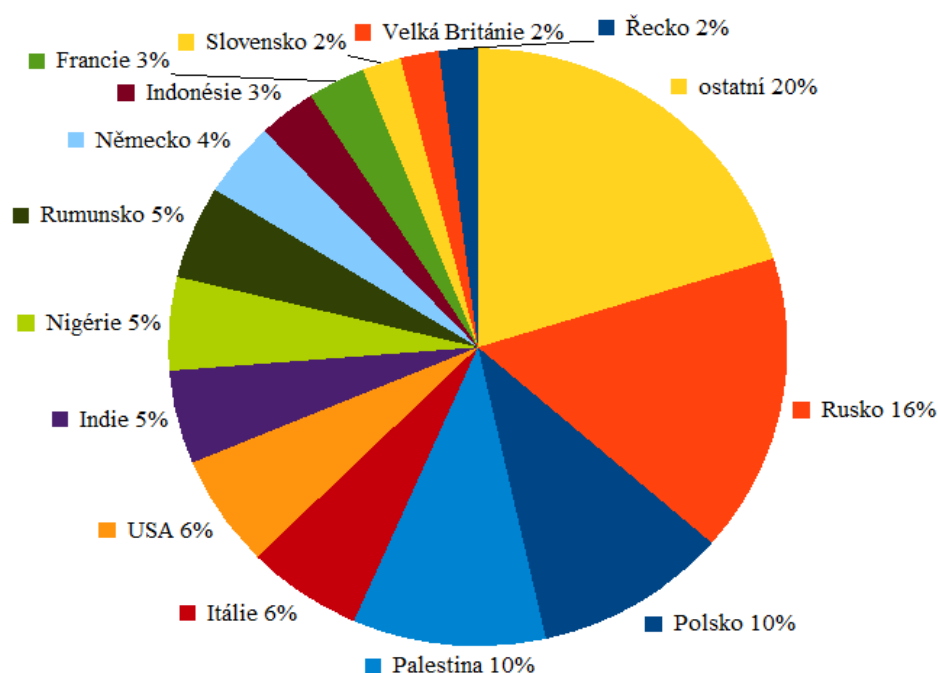
¹⁰³ Average Expenditure of Inbound Visitors by Main Purpose of Visit and Destination, 2009. In *Palestinian Central Bureau of Statistics* [online].

Průměrná délka pobytu příchozích návštěvníků za rok 2009 byla téměř 4 dny. Nejvíce času však návštěvníci trávili v severní části Západního břehu Jordánu (5,1 dny).¹⁰⁴ Další zdroj uvádí, že 74% procent návštěvníků volí pobytu na dobu 1-3 dnů. Dále pak 16,5% návštěvníků tráví v oblasti v průměru 4-7 dní.¹⁰⁵

Mezi nejvíce navštěvované památky na zkoumaném území patří Bazilika narození Páně v Betlémě, sem zamířilo až 28,3% všech návštěvníků, pak staré centrum Jericha (Tell Jericho) s 19,6% návštěvníků.¹⁰⁶

Oblast Západního břehu Jordánu je známým cílem poutních aktivit, protože se zde nachází významné památky pro tři světová náboženství. Největší zastoupení mají návštěvníci z Ruska (16%), 10% návštěvníků proudí z Polska a také 10% tvoří místní návštěvníci z Palestiny. Další větší zastoupení návštěvníků zaujímají státy jako USA (6%) nebo Itálie (6%) (viz graf č.4).

Graf č. 4: Zastoupení příchozích poutníků do oblasti Západního břehu Jordánu v roce 2015



(zdroj: RAMI, I.; HALL, C. M.; HIGGINS-DESBIOLLES F., *The Politics and Power of Tourism in Palestine: Contemporary geographies of leisure, tourism and mobility*, s. 131.)

¹⁰⁴ Average Length of Stay of Inbound Visitors by Region and Destination, 2009. In *Palestinian Central Bureau of Statistics* [online].

¹⁰⁵ Percentage Distribution of Inbound Visitors by Length of Stay and Region, 2009. In *Palestinian Central Bureau of Statistics* [online].

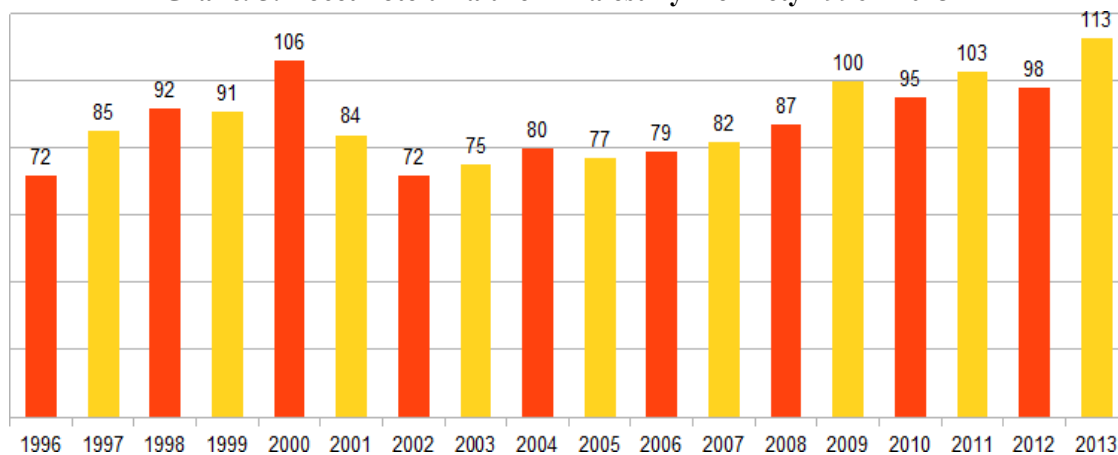
¹⁰⁶ Percentage Distribution of Inbound Visitors by Country of Residence and the Site Visited, 2009. In *Palestinian Central Bureau of Statistics* [online].

4.5 Hotely

Průměrný počet hotelů se pohyboval okolo 109 hotelů na celém území Západního břehu Jordánu.¹⁰⁷

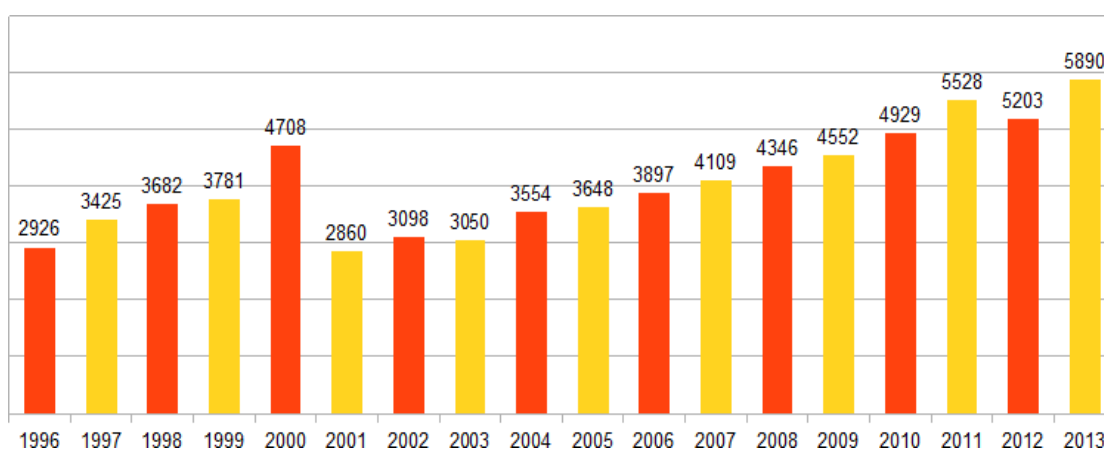
Ze statistik vyplývá, že počet hotelů na sledovaném území vzrostl nejvíce v letech 2002, 2009, 2011 a 2013 (viz graf č. 5). S tím souvisí i nárůst počtu hotelových pokojů (viz graf č. 6).

Graf č. 5: Počet hotelů na území Palestiny mezi lety 1996 - 2013



(zdroj: BELAL, Fallah. *Mapping Tourism in Palestine: Analytical Report*, s. 22.)

Graf č. 6: Počet hotelových pokojů v hotelích na území Palestiny mezi lety 1996 - 2013

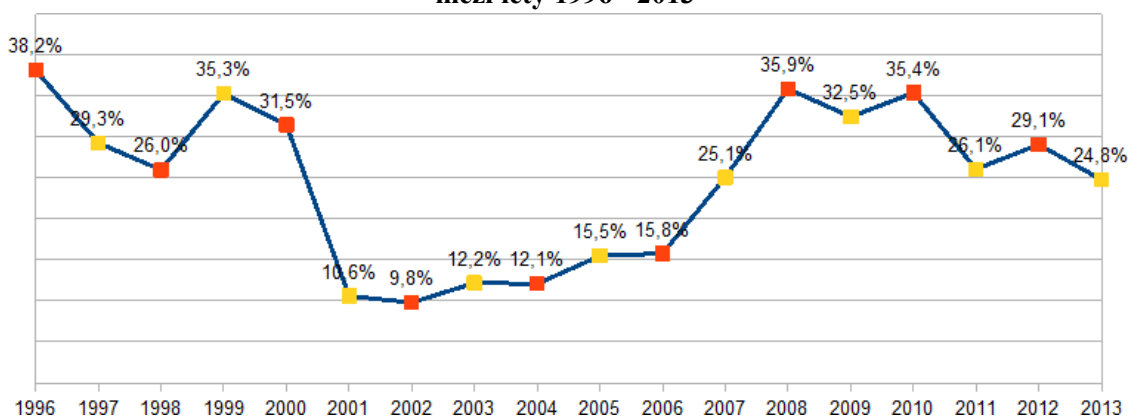


(zdroj: BELAL, Fallah. *Mapping Tourism in Palestine: Analytical Report*, s. 22.)

¹⁰⁷ Average Length of Stay for the Guests in Hotels (Night/Guest) by Nationality and Region During the Third Quarter, 2015. In *Palestinian Central Bureau of Statistics* [online].

Největší obsazenost hotelových pokojů statistiky zaznamenávají v letech 1996, 1998, 2007 a 2010. Naopak největší propad v návštěvnosti se objevil mezi lety 2001 - 2006 (důvodem byly vojenské střety mezi Izraelem a Pásmem Gazy) (viz graf č. 7).

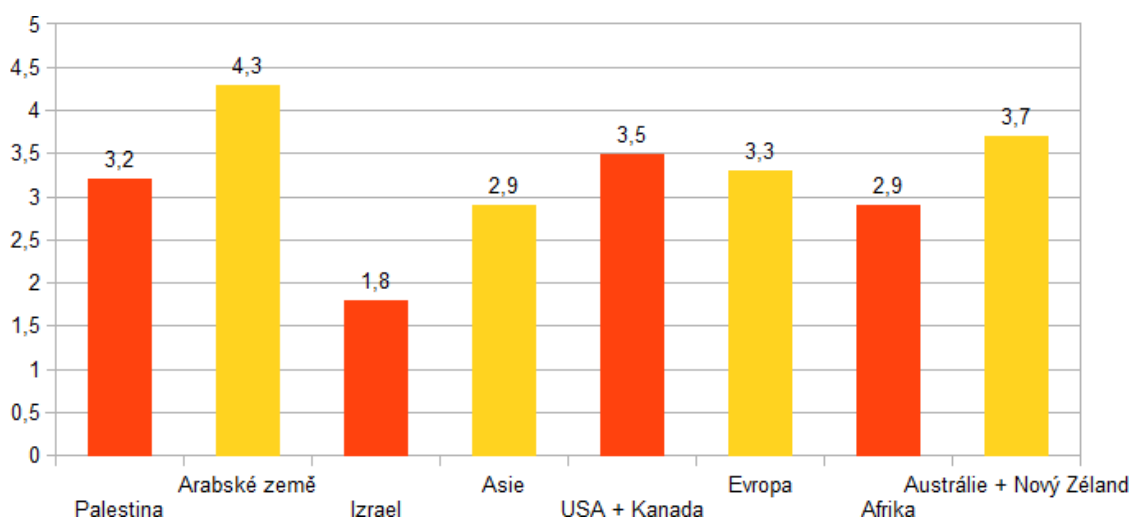
**Graf č. 7: Obsazenost hotelů na území Palestiny
mezi lety 1996 - 2013**



(zdroj: BELAL, Fallah. *Mapping Tourism in Palestine: Analytical Report*, s. 22.)

Nejdělsí dobu (na počet dní strávených v roce 2015) na území Západního břehu strávili turisté z arabských zemí a z Austrálie a Nového Zélandu (viz graf č. 8).

**Graf č. 8: Průměrná délka pobytu (počet dní) strávených v roce 2015
na území Západního břehu podle národnosti**



(zdroj: Average Length of Stay for the Guests in Hotels (Night/Guest) by Nationality and Region During the Third Quarter, 2015. In *Palestinian Central Bureau of Statistics* [online].)

V průběhu třetího čtvrtletí roku 2015 v hotelích na zkoumaném území strávili hosté v průměru 34 nocí.¹⁰⁸ V roce 2014 bylo na území Západního břehu Jordánu k dispozici celkem 109 hotelů. Tyto hotely navštívilo 1 537 311 hostů.¹⁰⁹

4.6 Služby turistům

Nejvíce osob zaměstnaných ve službách turistům jsou zaměstnanci restaurací, ubytovacích zařízení, prodejen suvenýrů, rukodělných výrobků a náboženských předmětů, dále pak například řidiči dopravy, provozovatelé půjčoven aut a další (viz tabulka č. 5).¹¹⁰

Tabulka č. 5: Počet zaměstnaných osob v jednotlivých odvětvích služeb turistům v roce 2014 na území Západního břehu	
typ činnosti	počet zaměstnanců
Dřevěné rukodělné výrobky	573
Maloobchod se suvenýry, rukodělnými výrobky a náboženskými předměty	1792
Osobní silniční doprava pravidelnými linkami dálkových autobusů	394
Ubytovací zařízení	3258
Restaurace	11954
Půjčovny osobních automobilů	678
Činnost cestovních agentur	156
Činnosti spojené s poutí do Mekky	280
Tvůrčí, umělecké a zábavní činnosti	332

(zdroj: Number of Employed Persons and Compensation and Payments in kind and Other in the Tourism Enterprises in Palestine by Tourism Activity, 2014. In *Palestinian Central Bureau of Statistics* [online].)

¹⁰⁸ Number of Guest Nights by Nationality and Region During the Third Quarter, 2015. In *Palestinian Central Bureau of Statistics* [online].

¹⁰⁹ Main Indicators for Hotel Activities in the West Bank, 2014. In *Palestinian Central Bureau of Statistics* [online].

¹¹⁰ Number of Employed Persons and Compensation and Payments in kind and Other in the Tourism Enterprises in Palestine by Tourism Activity, 2014. In *Palestinian Central Bureau of Statistics* [online].

V roce 2014 se na sledovaném území nacházelo 224 obchodů s rukodělnými výrobky, 1 129 obchodů se suvenýry, 2 634 restaurací a například 237 půjčoven aut.¹¹¹

Ve službách v rámci cestovního ruchu tedy pracuje zhruba 19 417 zaměstnanců, což představuje 0,4% z celkového počtu obyvatel palestinských území.

K největšímu nárůstu počtu zařízení pro turisty došlo mezi lety 2012 - 2014 (viz tabulka č. 6).

Tabulka č. 6: Počet zařízení v rámci cestovního ruchu a jejich zaměstnanců mezi lety 2009 - 2014		
rok	počet podniků	počet zaměstnanců
2009	5258	15576
2010	4735	15162
2011	5514	15990
2012	6593	23010
2013	7639	21176
2014	7064	26484

(zdroj: Main Economic Indicators for the Tourism Enterprises in Palestine by Year, (2009-2014).

In *Palestinian Central Bureau of Statistics* [online].)

¹¹¹ Number of Enterprises, Employed Persons and Main Economic Indicators for the Tourism Enterprises in Palestine by Tourism Activity, 2014. In *Palestinian Central Bureau of Statistics* [online].

5 SWOT analýza cestovního ruchu

SWOT analýza je analýzou silných a slabých stránek, příležitostí a hrozeb. Název SWOT je odvozen od počátečních písmen anglických názvů (S = strenghts - silné stránky, W = weaknesses - slabé stránky, O = opportunities - příležitosti, T = threats - hrozby).¹¹²

<p>Silné stránky (STRENGHTS)</p> <ul style="list-style-type: none"> • nábožensky a archeologicky významná oblast • přírodní památky - Mrtvé moře • historický význam • vysoký počet stravovacích zařízení • ubytovací kapacita • jazyková dostupnost památek • rozvoj rukodělných řemesel • dobrá letecká dostupnost z Evropy 	<p>Slabé stránky (WEAKNESSES)</p> <ul style="list-style-type: none"> • špatný mediální obraz • nedostatečná online kampaň pro propagaci cestovního ruchu • nestabilita politické situace • špatná dostupnost příletových bodů • znečištění prostředí • zvýšená propagace pouze náboženské turistiky • nedostatek specializovaných pracovníků v cestovním ruchu
<p>Příležitosti (OPPORTUNITIES)</p> <ul style="list-style-type: none"> • zlepšení propagace na sociálních sítích • nižší ceny ubytování • nevšední možnosti ubytování • specializované turistické zájezdy 	<p>Hrozby (THREATS)</p> <ul style="list-style-type: none"> • izraelská okupace • nárůst kriminality (drobné krádeže) • větší znečištění prostředí • ohrožení památek - ničení • ztráta identity díky vlivům turistů • zvýšení nároků na ubytovací zařízení

¹¹² BLAŽKOVÁ, M., *Marketingové řízení a plánování pro malé a střední firmy*, s. 155.

5.1 Silné stránky (STRENGTHS)

Oblast Západního břehu Jordánu je spojena primárně s náboženstvím. V dané oblasti se střetávají 3 náboženství - judaismus, křesťanství a islám. Nejvýznamnějším náboženským místem je město Betlém, tedy místo, kde se narodil Ježíše. Oblast Západního břehu Jordánu je tedy nejvíce navštěvovaná v období křesťanských svátků - zejména během Vánoc a Velikonoc. V Betlémě se každoročně pořádá na Štědrý den půlnoční mše, která je vysílána mnoha světovými televizními stanicemi.

Kromě křesťanských památek se na území Palestiny nachází také památky významné pro islám (např. Nabí Músá) a judaismus.

Co se týká archeologického významu oblasti - mezi nejvýznamější lokalitu patří Jericho.

Dalším kladným faktorem pro cestovní ruch v oblasti je výskyt významných přírodních památek, turisté velmi často míří např. k Mrtvému moři.

Velmi významné - z historického hlediska - je také naleziště starozákonních svitků v Kumránu.

Další silnou stránkou zkoumané oblasti je také vysoký počet stravovacích zařízení a dostatečná ubytovací kapacita pro návštěvníky. Turisté mohou ochutnat místní speciality v blízkosti téměř každého turistického cíle.

Jako plus se dá označit také dobrá jazyková dostupnost památek pro turisty - většina jejich názvů je napsaná jak arabsky, tak i v angličtině. Kladně by se také dala označit jazyková vybavenost místních obyvatel - většina z nich mluví vedle arabštiny i anglicky. U většiny památek lze také nalézt informační materiály v několika světových jazycích (zpravidla angličtina, němčina, arabština, italština, francouzština).

Další silnou stránkou je také rozvinuté rukodělné řemeslo, typické zejména pro oblast v okolí Betléma. Nalezneme zde mnoho obchodů, například s předměty z olivového dřeva, skla a keramiky. Výroba je zaměřena především na suvenýry a dárkové předměty s náboženskou tematikou. Rozvinutá je také výroba mýdla.

Západní břeh Jordánu má také výhodnou geografickou polohu - z Evropy je do oblasti Palestiny krátká doletová vzdálenost. V současné době pro svůj let do Izraele (letišť v Tel Avivu) a následný pobyt v Palestině může turista využít celkem 30 leteckých společností (El Al, Turkish Airlines, ČSA, Lufthansa a další).¹¹³

5.2 Slabé stránky (WEAKNESSES)

Nejspíš největší slabou stránkou problematiky cestovního ruchu v Palestině je špatný mediální obraz daného státu. Pro zvýšení cestovního ruchu je nutné odstranit černobílé vidění izraelsko-palestinského konfliktu v médiích.

Dále bych také zmínila nedostatečnou internetovou kampaň, která by velmi přispěla k rozvoji cestovnímu ruchu. Existuje jen několik málo oficiálních webových a internetových stránek zabývajících se danou problematikou (Visit Palestine¹¹⁴, This week in Palestine¹¹⁵, ..).

Pomalý rozvoj cestovního ruchu v Palestině je zapříčiněn také nestabilitou politické situace v dané oblasti. Pokud by návštěvník chtěl cestovat s některou z českých cestovních kanceláří, dostane informace o bezpečnostní situaci v dané oblasti s doporučením o vlastním zvážení cesty do dané oblasti.

Web Ministerstva zahraničních věcí České republiky ohledně cestování na území Palestiny uvádí následující:

„Bezpečnostní situace v Jeruzalémě a na Západním břehu je aktuálně nestabilní a obtížně předvídatelná v důsledku eskalace násilí mezi oběma aktéry izraelsko-palestinského konfliktu.

Od konce září 2015 dochází ve zvýšené intenzitě k vážným bezpečnostním incidentům, včetně násilných útoků proti civilistům. Tyto útoky jsou obtížně predikovatelné, teritoriálně rozprostřené na značně rozsáhlé území a svým provedením mimořádně zákeřné.

¹¹³ Podle aktuálních nabídek na serveru www.letenky.cz

¹¹⁴ www.visitpalestine.ps

¹¹⁵ <http://thisweekinpalestine.com/>

Zvýšené opatrnosti je třeba dbát při pohybu v historickém středu Jeruzaléma (Staré město), ve všech částech východního (arabského) Jeruzaléma, na exponovaných místech západního (židovského) Jeruzaléma (rušné ulice, místa shromažďování většího množství lidí, zastávky veřejné dopravy, úřady či náboženské instituce), na kontrolních stanovištích izraelské policie a armády (včetně přechodů mezi Jeruzalémem/Izraelem a Západním břehem).

*Je nezbytné vyhýbat se demonstracím, místům násilných střetů, větším shromážděním. Je nevhodné veřejně projevovat politické či náboženské sympatie jedné či druhé straně.*¹¹⁶

Problémem je také špatná dostupnost území z nejbližšího přiletového bodu z Evropy (kterým je letiště v Tel Avivu). Odtud se do Palestiny dostaneme přes izraelskou bezpečnostní zeď, tedy přes několik bezpečnostních kontrolních stanovišť, což může pro některé návštěvníky představovat jisté omezení svobody pohybu.

Problémem může být také znečištění prostředí, kam turisté budou mířit. Oblast nedisponuje příliš rozsáhlou sítí aktivit, které by řešily situaci úklidu na veřejných prostranstvích a v turisticky zajímavých oblastech.

Jako další slabé místo v rozvoji cestovního ruchu by se dala označit zvýšená propagace pouze náboženské turistiky. Ostatní způsoby trávení pobytu na daném území již tak propagované nejsou.

Problém v rozvoji cestovního ruchu také způsobuje nedostatek pracovníků vyškolených v oblasti cestovního ruchu a nedostatek finančních zdrojů pro investice do jeho rozvoje.

¹¹⁶ Palestinská autonomní území: Doporučení k cestám. In *Ministerstvo zahraničních věcí České republiky* [online].

5.3 Příležitosti (OPPORTUNITIES)

Jako velký potenciál pro rozvoj cestovního ruchu v oblasti považuji případné zlepšení propagace cestovního ruchu na sociálních sítích - mnoho jiných zahraničních zemí (nebo i památek) má své účty na některých sociálních sítích (Facebook, Instagram, Twitter), pomocí kterých pak sdílí fotografie a nejnovější informace o daném místě. Tohle zlepšení by bylo přínosem pro příliv turistů mladší generace, kteří v dnešní době intenzivně využívají právě tyto sociální sítě.

Dala by se také vyvinout aplikace pro chytré telefony, která by nabízela přehled památek a jiných turisticky zajímavých míst v dané oblasti (např. tipy na místní restaurace, obchody, bary apod.). Myslím si, že v dnešní moderní době, je právě tohle nejdůležitější při snaze o zvýšení návštěvnosti některé turistické lokality.

Výhodou dané oblasti jsou výrazně nižší ceny ubytování než v sousedním Izraeli, proto většina českých cestovních kanceláří ubytovává své klienty právě na území Palestiny.

Jako přínos by mohly být specializované turistické zájezdy pro určité skupiny lidí - např. zájezdy pro studenty umění (s hlavní náplní programu, který by se zabýval např. graffiti na izraelské bezpečnostní bariéře a další pouličním uměním na území Palestiny).

Využít by se dalo i nevšedních možností ubytování turistů v některých zajímavých lokalitách, ze kterých mohu jmenovat např. The wall guest house rodiny Anastasových, který se nachází v těsné blízkosti izraelské bezpečnostní bariéry, a tak má turista možnost pocítit napjatou politickou situaci mezi oběma zeměmi „na vlastní kůži.“¹¹⁷

¹¹⁷ <http://www.anastas-bethlehem.com/bed-breakfast-accommodation-in-bethlehem-palestine/>

5.4 Hrozby (THREATS)

Izraelská okupace znemožňuje návštěvu některých turistických míst (např. Ráchelina hrobka). Dochází také k demolicím a zabírání hospodářské půdy, využívání palestinských zdrojů pitné vody. Izrael kontroluje svobodu pohybu turistů (jako slabinu rozvoje cestovního ruchu můžeme jmenovat např. bezpečnostní kontroly během přechodu mezi Izraelem a Palestinou).

Dalším problémem, který může nastat s vyšší návštěvností dané oblasti, může být např. nárůst kriminality (drobné krádeže), které jsou častým jevem v situacích, kde se vyskytuje vyšší zastoupení turistů.

S přílivem turistů do oblasti se může vyskytovat také větší znečištění v okolí turistických památek. Je tedy nutné tuto situaci předem řešit a investovat do zbudování odpadkových košů, zřízení úklidových firem apod.

Může také dojít k ohrožení památek kvůli jejich velké návštěvnosti (turisté si budou chtít odnášet různé předměty na památku, často se také objevují nápisy vyryté přímo do památek).

Do místních kultur budou s přílivem turistů proudit vlivy z ostatních zemí, což povede k částečné ztrátě palestinské národní identity.

Se zvýšením návštěvnosti oblasti se také zvedne vytíženost ubytovacích zařízení, jejichž úroveň bude nutno zlepšit a také zvýšit kapacitu lůžek.

6 Přehled nabídek zájezdů českých cestovních kancelářích do oblasti Západního břehu Jordánu

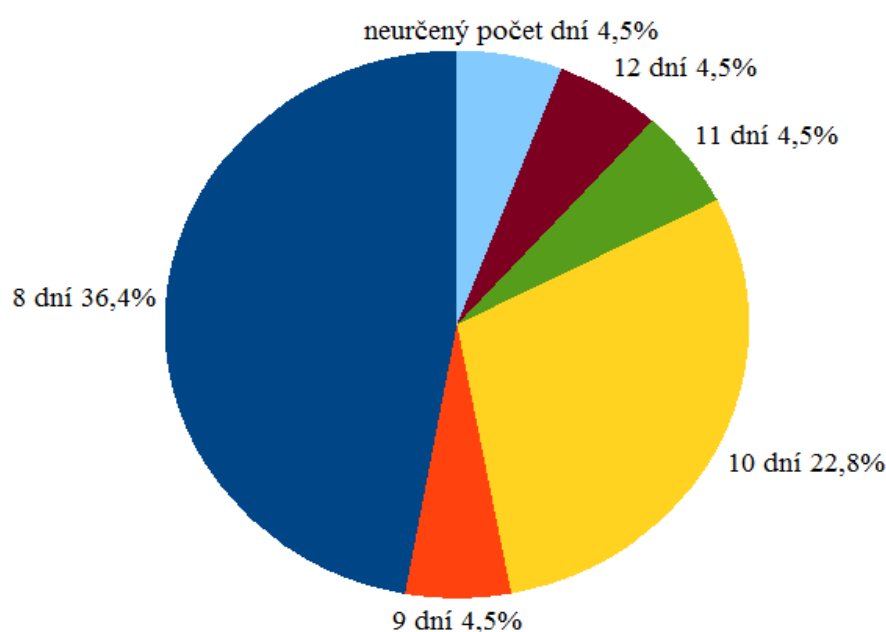
Na oblast Západního břehu Jordánu se specializuje velmi málo cestovních kancelářích. Proto jsem se rozhodla zmapovat nabídku českých cestovních kancelářích (viz příloha č. 1) a následně se zaměřit na jejich program zájezdů, počet dní, které turista v dané oblasti stráví a také nejčastěji navštěvovaná místa v dané oblasti. Během mapování nabídky cestovních kancelářích jsem se zaměřila na 25 cestovních kancelářích (jejichž webové stránky patří na českém internetu k nejvyhledávanějším), přičemž 9 cestovních kancelářích zájezdy do zkoumané oblasti vůbec nenabízejí.

Většina zájezdů do oblasti Západního břehu Jordánu je spojena především s návštěvou Izraele a Jordánska. Z mého průzkumu vyšlo najevo, že většinou cestovní kanceláře zajišťují svým klientům ubytování právě v oblasti Západního břehu Jordánu, kde jsou příznivější ceny ubytování (ve srovnání s Izraelem).

Průměrná cena zájezdu vybraných cestovních kancelářích do oblasti Západního břehu Jordánu se pohybuje kolem 29 000 Kč.

Průměrná délka pobytu turistů v dané oblasti se pohybuje kolem 8-10 dnů. (viz graf č. 9).

Graf č. 9: Doba trvání vybraných zájezdů českých cestovních kancelářích



(zdroj: webové stránky vybraných cestovních kancelářích, viz příloha č. 1)

Turista během zájezdu navštíví zpravidla 2-3 země Blízkého východu a z každé země uvidí nejdůležitější památky - co se týká Západního břehu Jordánu, jedná se nejčastěji o Kumrán, Betlém, Jericho, Mrtvé moře, Horu pokušení, Herodion a Nabí Músa. Tato nabídka cestovních kanceláří však neposkytuje dostatečné využití turistického potenciálu Západního břehu Jordánu.

Na českém trhu se nachází několik cestovních kanceláří specializovaných na danou oblast. Nejlepší strategií výběru turistických cílů ve srovnání s počtem dní strávených v dané oblasti nabízí CK AVETOURL. Tato cestovní kancelář nabízí zájezdy na průměrnou dobu 11 dnů a turisté v oblasti Západního břehu Jordánu mají v programu návštěvu jeho nevýznamnějších míst (např. Betlém, Jericho, Hora pokušení, Mrtvé moře, Kumrán). Nejčastěji nabízejí ubytování v hotelích ve městě Betlémě.

7 Závěr

Hlavním tématem práce byla analýza cestovního ruchu v Palestině a možností pro jeho budoucí rozvoj.

Práce nejprve představuje základní pojmy v cestovním ruchu a stručnou charakteristiku Palestiny. Stěžejní částí práce je kapitola rozebírající kulturně-historický potenciál Palestiny pro rozvoj cestovního ruchu. Čtenář je seznámen s nejzajímavějšími turistickými oblastmi v Palestině a také s historií celého území.

Další část práce tvoří analýza cestovního ruchu. Práce nabízí pohled na vliv historických událostí na cestovní ruch, dále se pak zabývá jeho postavením v ekonomice a zvláštní částí tvoří cestovní ruch domácí a zahraniční, kde jsou zpracovávána data o návštěvnosti, původu příchozích návštěvníků a další statistické údaje.

Osobním přínosem v práci je SWOT analýza rozvoje cestovního ruchu - vyzdvihnuty jsou silné stránky a příležitosti, naopak zhodnoceny slabé stránky a hrozby.

Poslední kapitolu práce tvoří přehled nabídek zájezdů českých cestovních kanceláří do oblasti Palestiny. V současné době české cestovní kanceláře nabízejí minimum zájezdů, které se specializují výhradně na oblast Palestiny. Problematiku představuje fakt, že většina zájezdů českých cestovních kanceláří turistům nabízí návštěvu Izraele, Jordánska, ale návštěvu oblasti Palestiny zahrnuje jen okrajově.

Cílem práce bylo mimo jiné i představit oblast Západního břehu Jordánu i jinak, než jak její obraz vykreslují média. Západní břeh Jordánu je především oblast s velmi rozvinutou historií, která ve většině případů souvisí také s náboženstvím.

8 Seznam zdrojů

Literatura

- AL-RIMMAWI, Hussein, Mohammad AL-KHATEEB a Mohamad KITTANEH. Trends of Palestinian Hospitality and Tourism: 1995-2008 and a Comparison with Jordan and Israel. In *International Journal of Humanities and Social Science*. 2013, svazek 3, číslo 12, str. 200 - 208.
- BARDTKE, Hans. *Příběhy ze starověké Palestiny: tradice, archeologie, dějiny*. 1. vyd. Praha: Vyšehrad, 1988.
- BELAL, Fallah. *Mapping Tourism in Palestine: Analytical Report*. Birzeit University, 2014. ISBN 978-9950-334-27-4.
- BLAŽKOVÁ, Martina. *Marketingové řízení a plánování pro malé a střední firmy*. Praha: Grada, 2007. Manažer. ISBN 978-80-247-1535-3.
- BOATWRIGHT, Mary Taliaferro, Daniel GARGOLA a Richard TALBERT. *Dějiny římské říše: od nejranějších časů po Konstantina Velikého*. Praha: Grada, 2012. ISBN 978-80-247-3168-1.
- BUNSON, Matthew. *Encyclopedia of the Roman Empire*. Infobase Publishing, 2014. ISBN 9781438110271.
- BURNHAM, Brad. *Qumran caves: hiding place for the Dead Sea scrolls*. New York, N.Y.: PowerKids Press, 2003. ISBN 0823962598.
- BUTLER, Richard a Wantanee SUNTIKUL. *Tourism and War*. Routledge, 2012. ISBN 9780415674331.
- CAVENDISH Marsal. *Illustrated Dictionary of the Muslim World*. Marshall Cavendish Reference, 2011. ISBN 9780761479291.
- COHEN-HATTAB, Kobi a Yossi KATZ. The attraction of Palestine: Tourism in the years 1850–1948. In: *Journal of Historical Geography*. Academic Press, 2001, s. 166-177. ISSN 0305-7488.

- COHEN-HATTAB, Kobi. Zionism, Tourism, and the Battle for Palestine: Tourism as a Political-Propaganda Tool. In *Israel Studies*. 2004, svazek 9, číslo 1, str. 61 - 85.
- COOK AND SON, Thomas. *Cook's Tourists' Handbook for Palestine and Syria*. Oxfordská univerzita, 1876.
- ČEJKA, Marek. *Dějiny moderního Izraele*. 1. vyd. Praha: Grada, 2011. ISBN 978-80-247-2910-7.
- ČEJKA, Marek. *Izrael a Palestina: minulost, současnost a směřování blízkovýchodního konfliktu*. 1. vyd. Brno: Centrum strategických studií, 2005. ISBN 80-903333-9-7.
- Feeling of Resort Now Gone from Gaza Strip. In *Palm Beach Daily News*. 2010.
- GONEN, Rivka. *Biblical holy places: an illustrated guide*. New York: Paulist Press, 2000. ISBN 080913974X.
- HESKOVÁ, Marie. *Cestovní ruch: pro vyšší odborné školy a vysoké školy*. Praha: Fortuna, 2006. ISBN 80-7168-948-3.
- CHILDRESS, David Hatcher. *Lost Cities & Ancient Mysteries of Africa & Arabia*. Adventures Unlimited Press, 1989. ISBN 9780932813060.
- IBP, Inc. *Palestine (West Bank and Gaza) Education System and Policy Handbook Volume 1: Strategic Information and Developments*. Lulu.com, 2008. ISBN 9781433067556.
- JANIN, Hunt. *Four Paths to Jerusalem: Jewish, Christian, Muslim, and Secular Pilgrimages, 1000 BCE to 2001 CE*. McFarland, 2002. ISBN 9781476608808.
- KIRK, Martha Anna. *Women of Bible Lands: A Pilgrimage to Compassion and Wisdom*. Liturgical Press, 2004. ISBN 9780814651568.

- KLEIN, Menachem a Haim WATZMAN. *Lives in common: Arabs and Jews in Jerusalem, Jaffa, and Hebron*. New York: Oxford University Press, 2014. ISBN 0199396264.
- Kolektiv autorů Katedry cestovního ruchu VŠE v Praze. *Odborná školení a vzdělávání pracovníků územní veřejné správy pro oblast cestovního ruchu: Cestovní ruch pro všechny*. Praha: Ministerstvo pro místní rozvoj ČR, 2008. ISBN 978-80-7399-407-05.
- KROPÁČEK, Luboš. *Duchovní cesty islámu*. Šesté, opravené vydání. Praha: Vyšehrad, 2015. ISBN 978-80-7429-598-0.
- KUSHNER, David. *Palestine in the late Ottoman period: political, social, and economic transformation*. Leiden: Distributed by E.J. Brill, 1986. ISBN 9004077928.
- *Malá encyklopédia zemepisu sveta: svetadiely, štáty, mestá, moria, rieky, jazerá, vrchy, nížiny, ostrovy*. Bratislava: Obzor, 1976.
- MATTAR, Philip. *Encyclopedia of the Palestinians*. Infobase Publishing, 2005. ISBN 9780816069866.
- NIGRO, Lorenzo. *Tell es-Sultan/Jericho in the Context of the Jordan Valley: Site Management, Conservation and Sustainable Development*. 2006. ISBN 9788888438122.
- PALATKOVÁ, Monika. *Mezinárodní cestovní ruch: analýza pozice turismu ve světové ekonomice, význam turismu v mezinárodních ekonomických vztazích, evropská integrace a mezinárodní turismus*. Praha: Grada, 2011. ISBN 978-80-247-3750-8.
- RAMI, Isaac, Colin Michael HALL a Freya HIGGINS-DESBIOLLES. *The Politics and Power of Tourism in Palestine: Contemporary geographies of leisure, tourism and mobility*. Routledge, 2015. ISBN 9781317580287.
- RUSSELL Malcolm. *The Middle East and South Asia 2015-2016*. Rowman & Littlefield, 2015. ISBN 9781475818796.

- SCHIFFMAN, Lawrence H. *Qumran and Jerusalem: studies in the Dead Sea scrolls and the history of Judaism*. Grand Rapids, Mich.: William B. Eerdmans, 2010. Studies in the Dead Sea scrolls and related literature. ISBN 0802849768.
- TAYLOR & FRANCIS GROUP. *The Europa World Yearbook 2004*. London: Europa Publications, 2004. ISBN 9781857432558.
- *The Palestinian economy: studies in development under prolonged occupation*. London: Routledge, 1988. ISBN 0415004713.
- WEINTRAUB, Aileen. *The Dead Sea: the saltiest sea*. New York: Powerkids Press, 2001. ISBN 0823956377.

Internetové zdroje

- Archeologist: King Herod's Tomb Desecrated, but Discovery 'High Point'. In *Haaretz* [online]. [cit. 15-7-2016]. Dostupný z www: <http://www.haaretz.com/news/archeologist-king-herod-s-tomb-desecrated-but-discovery-high-point-1.219914>
- Average Expenditure of Households on Domestic Trips by Type of Expenditure and Region, 2014. In *Palestinian Central Bureau of Statistics* [online]. [cit. 1-4-2016]. Dostupný z www: http://www.pcbs.gov.ps/Portals/_Rainbow/Documents/Dom%20an_e%20tabe9_2014.htm
- Average Expenditure of Inbound Visitors by Main Purpose of Visit and Destination, 2009. In *Palestinian Central Bureau of Statistics* [online]. [cit. 1-4-2016]. Dostupný z www: http://www.pcbs.gov.ps/Portals/_Rainbow/Documents/IN_VS_E_tab4_2009.htm
- Average Length of Stay for the Guests in Hotels (Night/Guest) by Nationality and Region During the Third Quarter, 2015. In *Palestinian Central Bureau of Statistics* [online]. [cit. 1-4-2016]. Dostupný z www: http://www.pcbs.gov.ps/Portals/_Rainbow/Documents/h-%20q3-%20e-%20-%20tab7-2015.htm

- Average Length of Stay of Inbound Visitors by Region and Destination, 2009. In *Palestinian Central Bureau of Statistics* [online]. [cit. 1-4-2016]. Dostupný z www: http://www.pcbs.gov.ps/Portals/_Rainbow/Documents/IN_VS_E_tab5_2009.htm
- Grotto of the Nativity. In *seetheholyland.net* [online]. [cit. 1-8-2016]. Dostupný z www: <http://www.seetheholyland.net/grotto-of-the-nativity/>
- Herodium. In *seetheholyland.net* [online]. [cit. 1-8-2016]. Dostupný z www: <http://www.seetheholyland.net/herodium/>
- Historical Background. In *Gaza Airport International* [online]. [cit. 28-6-2016]. Dostupný z www: <http://www.gazaairport.com/history.html>
- History of Bethlehem. In *Bethlehem.ps* [online]. [cit. 20-6-2016]. Dostupný z www: <https://wayback.archive.org/web/20071117144013/http://www.bethlehem.ps/about/history.php>
- History of Nablus. In *Dundee–Nablus Twinning Association* [online]. [cit. 22-7-2016]. Dostupný z www: <http://www.dundee-nablus.org.uk/nablushistory.html>
- Church of the Nativity. In *seetheholyland.net* [online]. [cit. 1-8-2016]. Dostupný z www: <http://www.seetheholyland.net/church-of-the-nativity/>
- Israel missile kills Islamic Jihad militant in Gaza. In *Reuters* [online]. [cit. 25-7-2016]. Dostupný z www: <http://www.reuters.com/article/us-palestinians-israel-gaza-idUSTRE70A7G820110111>
- Jericho. In *seetheholyland.net* [online]. [cit. 1-8-2016]. Dostupný z www: <http://www.seetheholyland.net/jericho/>
- Location and Climate. In *Ramallah.ps* [online]. [cit. 22-7-2016]. Dostupný z www: <https://web.archive.org/web/20111012090154/http://www.ramallah.ps/etemplate.aspx?id=103>

- Main Economic Indicators for the Tourism Enterprises in Palestine by Year, (2009-2014). In *Palestinian Central Bureau of Statistics* [online]. [cit. 1-4-2016]. Dostupný z www: http://www.pcbs.gov.ps/Portals/_Rainbow/Documents/TourAct-2014-E-T1.htm
- Main Indicators for Hotel Activities in the West Bank, 2014. In *Palestinian Central Bureau of Statistics* [online]. [cit. 1-4-2016]. Dostupný z www: http://www.pcbs.gov.ps/Portals/_Rainbow/Documents/Main-%20Tourism-%20An-E-2014.htm
- MARZANO, Arturo. Visiting British Palestine: Zionist travelers to Eretz Israel. In *Quest. Issues in Contemporary Jewish History: Journal of Fondazione CDEC* [online]. [cit. 28-6-2016]. Dostupný z www: <http://www.quest-cdecjournal.it/focus.php?issue=6&id=343>
- Mission Statement. In *Palestinian Central Bureau of Statistics* [online]. [cit. 1-4-2016]. Dostupný z www: http://www.pcbs.gov.ps/site/lang__en/538/default.aspx
- Number of Employed Persons and Compensation and Payments in kind and Other in the Tourism Enterprises in Palestine by Tourism Activity, 2014. In *Palestinian Central Bureau of Statistics* [online]. [cit. 1-4-2016]. Dostupný z www: http://www.pcbs.gov.ps/Portals/_Rainbow/Documents/TourAct-2014-E-02.htm
- Number of Enterprises, Employed Persons and Main Economic Indicators for the Tourism Enterprises in Palestine by Tourism Activity, 2014. In *Palestinian Central Bureau of Statistics* [online]. [cit. 1-4-2016]. Dostupný z www: http://www.pcbs.gov.ps/Portals/_Rainbow/Documents/TourAct-2014-E-01.htm
- Number of Guest Nights by Nationality and Region During the Third Quarter, 2015. In *Palestinian Central Bureau of Statistics* [online]. [cit. 1-4-2016]. Dostupný z www: http://www.pcbs.gov.ps/Portals/_Rainbow/Documents/h-%20q3%20-e%20-%20tab6-2015.htm

- Office of the Quartet Representative. *Initiative for the Palestinian Economy Tourism*. Dostupný z www:
http://blair.3cdn.net/2b64b8493e1eccd4c2_11m6bb6ge.pdf
- Palestine - International tourism, number of arrivals. In *KNOEMA: Smarter research with the world's statistics in your hands* [online]. [cit. 25-7-2016]. Dostupný z www: <https://knoema.com/atlas/Palestine/Number-of-arrivals>
- Palestine Tourist Arrivals. In *Trading Economics* [online]. [cit. 25-7-2016]. Dostupný z www: <http://www.tradingeconomics.com/palestine/tourist-arrivals>
- Palestinian Central Bureau of Statistics (PCBS): Palestinians at the End of 2015. In *Palestinian Central Bureau of Statistics* [online]. [cit. 1-4-2016]. Dostupný z www: <http://www.pcbs.gov.ps/site/512/default.aspx?tabID=512&lang=en&ItemID=1566&mid=3171&wversion=Staging>
- Palestinian Presidential Committee. *The Restoration of the Nativity Church Bethlehem*. 2015. Dostupný z www:
<http://www.nativityrestoration.ps/files/Brochure.pdf>
- Palestinians injured in Israeli air raid. In *ABC News Online* [online]. [cit. 25-7-2016]. Dostupný z www: <http://www.abc.net.au/news/2011-01-03/palestinians-injured-in-israeli-air-raid/1892348>
- Palestinská autonomní území: Doporučení k cestám. In *Ministerstvo zahraničních věcí České republiky* [online]. [cit. 28-6-2016]. Dostupný z www: http://www.mzv.cz/jnp/cz/cestujeme/aktualni_doporuceni_a_varovani/palestinska_autonomni_uzemi_doporuceni_k_7.html
- PCBS: Marked increase in West Bank tourism in 2010. In *Ma'an News Agency* [online]. [cit. 28-6-2016]. Dostupný z www:
<http://www.maannews.com/Content.aspx?id=423693>
- PERAINO, Kevin. On the beach. In *Newsweek* [online]. [cit. 28-6-2016]. Dostupný z www: <http://europe.newsweek.com/beach-118469?rm=eu>

- Percentage Distribution of Inbound Visitors by Age Group and Region, 2009. In *Palestinian Central Bureau of Statistics* [online]. [cit. 1-4-2016]. Dostupný z www: http://www.pcbs.gov.ps/Portals/_Rainbow/Documents/IN_VS_E_tab7_2009.htm
- Percentage Distribution of Inbound Visitors by Country of Residence and the Site Visited, 2009. In *Palestinian Central Bureau of Statistics* [online]. [cit. 1-4-2016]. Dostupný z www: http://www.pcbs.gov.ps/Portals/_Rainbow/Documents/IN_VS_E_tab3_2009.htm
- Percentage Distribution of Inbound Visitors by Length of Stay and Region, 2009. In *Palestinian Central Bureau of Statistics* [online]. [cit. 1-4-2016]. Dostupný z www: http://www.pcbs.gov.ps/Portals/_Rainbow/Documents/IN_VS_E_tab6_2009.htm
- Percentage Distribution of Most Frequent Nationality of Inbound Visitors by Country of Residence and Region, 2009. In *Palestinian Central Bureau of Statistics* [online]. [cit. 1-4-2016]. Dostupný z www: http://www.pcbs.gov.ps/Portals/_Rainbow/Documents/IN_VS_E_tab1_2009.htm
- Percentage Distribution of Traveled Households on Domestic Trips by Destination of Trip and Year, (2008, 2009, 2010, 2012, 2014). In *Palestinian Central Bureau of Statistics* [online]. [cit. 1-4-2016]. Dostupný z www: http://www.pcbs.gov.ps/Portals/_Rainbow/Documents/T.S_Domestic_Trips- E-2014.htm
- Percentage Distribution of Traveled Households on Domestic Trips by Duration and Region, 2014. In *Palestinian Central Bureau of Statistics* [online]. [cit. 1-4-2016]. Dostupný z www: http://www.pcbs.gov.ps/Portals/_Rainbow/Documents/Dom%20an_e%20tabe3_2014.htm

- Percentage Distribution of Traveled Households on Domestic Trips by Method of Trip Organization and Region, 2014. In *Palestinian Central Bureau of Statistics* [online]. [cit. 1-4-2016]. Dostupný z www: http://www.pcbs.gov.ps/Portals/_Rainbow/Documents/Dom%20an_e_%20tabe5_2014.htm
- Qumran. In *seetheholyland.net* [online]. [cit. 1-8-2016]. Dostupný z www: <http://www.seetheholyland.net/qumran/>
- Ramallah Throughout History. In *Ramallah.ps* [online]. [cit. 22-7-2016]. Dostupný z www: <https://web.archive.org/web/20111012085539/http://www.ramallah.ps/etemplate.aspx?id=15>
- The Applied Research Institute – Jerusalem ARIJ. *Hebron City Profile*. 2009. Dostupný z www: [http://vprofile.arij.org/hebron/pdfs/Hebron City profile.pdf](http://vprofile.arij.org/hebron/pdfs/Hebron%20City%20profile.pdf)
- The City of Bethlehem. In *Bethlehem.ps* [online]. [cit. 20-6-2016]. Dostupný z www: <https://wayback.archive.org/web/20071113114509/http://www.bethlehem.ps/about/>
- The Context of Palestine. In *Siraj Center for Holy Land Studies* [online]. [cit. 28-6-2016]. Dostupný z www: <http://www.sirajcenter.org/index.php/responsible-tourism-policy/the-context-of-palestine>
- The Church of the Nativity. In *Bethlehem.ps* [online]. [cit. 25-6-2016]. Dostupný z www: https://wayback.archive.org/web/20071217015204/http://www.bethlehem.ps/culture/religious/religious_sites1.php
- The Ruins of Ramallah. In *Ramallah.ps* [online]. [cit. 22-7-2016]. Dostupný z www: <https://web.archive.org/web/20111012090107/http://www.ramallah.ps/etemplate.aspx?id=5>

- *The State of Palestine - National export Strategy: Tourism sector export strategy 2014 - 2018*. The International Trade Centre (ITC). Dostupný z www: <https://www.paltrade.org/upload/multimedia/admin/2014/10/5448e8c6d8011.pdf>
- Tomb of Rachel. In *seetheholyland.net* [online]. [cit. 1-8-2016]. Dostupný z www: <http://www.seetheholyland.net/tomb-of-rachel/>
- Tombs of the Patriarchs. In *seetheholyland.net* [online]. [cit. 1-8-2016]. Dostupný z www: <http://www.seetheholyland.net/tombs-of-the-patriarchs/>
- World Heritage List. In *The United Nations Organization for Education, Science and Culture (UNESCO)* [online]. [cit. 1-8-2016]. Dostupný z www: <http://whc.unesco.org/en/list/&order=country#alphaP>

9 Resumé

This bachelor thesis deals with the development of tourism in Palestine with an emphasis on especially historical and religious potential of the country for its further development.

This thesis aims for introduction of Palestine (geography, economy, history, ..). Aspects of tourism development are studied as well and they are evaluated from my own experience and observations.

In one of the last chapter are mentioned problems and also advantages for further tourism development.

I characterized the tourism areas in Palestine, we paid attention especially on historical places.

10 Přílohy

Příloha č. 1: Přehled nabídek zájezdů českých cestovních kanceláří do oblasti Západního břehu Jordánu

Celkem bylo zkoumáno 25 cestovních kanceláří, z toho 9 cestovních kanceláří zájezdy do dané oblasti vůbec nenabízí. V příloze jsou proto zpracovány jen kanceláře s požadovanou nabídkou zájezdů do oblasti Západního břehu Jordánu.

Cestovní kancelář FIRO-tour

Název zájezdu	To nejlepší z Jordánska a Izraele
Doba pobytu (počet dní)	9
Cena v Kč/osoba	36 791.00 Kč
Místa navštívená na Západním břehu Jordánu	Kumrán , Jericho, Mrtvé moře, Hora pokušení, Betlém - Bazilika narození Páně, Mléčná jeskyně, Pole pastýřů
Odkaz na zájezd	http://www.firotour.cz/zajezdy/izrael/to-nejlepsi-z-jordanska-a-izraele-iji195/

Cestovní kancelář FIRO-tour

Název zájezdu	Klasický okruh po Svaté zemi
Doba pobytu (počet dní)	8
Cena v Kč/osoba	32 191.00 Kč
Místa navštívená na Západním břehu Jordánu	Betlém - Bazilika narození Páně, Pole pastýřů, Kumrán, Mrtvé moře
Odkaz na zájezd	http://www.firotour.cz/zajezdy/izrael/klasicky-okruh-posvate-zemi-izp195/

Cestovní kancelář FISCHER

Název zájezdu	Krásy svaté země
Doba pobytu (počet dní)	7
Cena v Kč/osoba	28 490.00 Kč
Místa navštívená na Západním břehu Jordánu	Kumrán, Mrtvé moře, Betlém - Bazilika narození Páně
Odkaz na zájezd	http://www.fischer.cz/izrael/poznavaci-zajezdy-izrael/poznavaci-zajezdy-izrael/krazy-svate-zeme

Cestovní kancelář Invia.cz

Název zájezdu	Izrael/Jordánsko: Paralely a kontrasty
Doba pobytu (počet dní)	10
Cena v Kč/osoba	32 780.00 Kč
Místa navštívená na Západním břehu Jordánu	Mrtvé moře
Odkaz na zájezd	http://hotel.invia.cz/izrael/-izrael-jordansko-paralely-a-kontrasty/-izrael-jordansko-paralely-a-kontrasty/tour-922106/?id=79065319

Cestovní kancelář Invia.cz

Název zájezdu	Klasický okruh po Svaté zemi
Doba pobytu (počet dní)	8
Cena v Kč/osoba	32 191.00 Kč
Místa navštívená na Západním břehu Jordánu	Betlém - Bazilika narození Páně, Pole pastýřů, Kumrán, Mrtvé moře
Odkaz na zájezd	http://hotel.invia.cz/izrael/-poznnavaci-zajejdy/-klasicky-okruh-posvate-zemi/tour-718957/?id=70214622

Cestovní kancelář ČEDOK

Název zájezdu	To nejlepší z Izraele
Doba pobytu (počet dní)	7
Cena v Kč/osoba	31 951.00 Kč
Místa navštívená na Západním břehu Jordánu	Mrtvé moře, Kumrán, Betlém
Odkaz na zájezd	https://www.cedok.cz/dle-programu/izrael/tel-aviv/to-nejlepsi-z-izraele-package_1/?StartDate=2016-11-06&EndDate=2016-11-13&TermID=185222

Cestovní kancelář ESO travel

Název zájezdu	Velký okruh po Izraeli
Doba pobytu (počet dní)	11
Cena v Kč/osoba	63 990.00 Kč
Místa navštívená na Západním břehu Jordánu	Betlém - Bazilika narození Páně, Hebron, Kumrán
Odkaz na zájezd	http://www.esotravel.cz/poznnavaci/izrael/velky-okruh-po-izraeli/?termin=558484

Cestovní kancelář CK Trip

Název zájezdu	Izrael a Palestina na kole
Doba pobytu (počet dní)	neuvedeno*
Cena v Kč/osoba	neuvedeno*
Místa navštívená na Západním břehu Jordánu	Jericho, Mrtvé moře, Hebron, Herodion, Betlém
Odkaz na zájezd	http://www.ck-trip.cz/zajezd-detail/izrael-a-palestina-na-kole/?zajezdId=357

*zájezd v současné době není v nabídce

Cestovní kancelář AVETOUR

Název zájezdu	Izrael - poutní zájezd
Doba pobytu (počet dní)	12
Cena v Kč/osoba	22 790.00 Kč
Místa navštívená na Západním břehu Jordánu	Betlém - Bazilika narození Páně, kostel sv. Kateřiny, Mléčná jeskyně, Jericho, Hora pokušení, Mrtvé moře
Odkaz na zájezd	http://www.avetour.cz/zajezdy/izrael/2016-izrael-poutni-zajezd.html

Cestovní kancelář AVETOUR

Název zájezdu	Izrael, Jordánsko
Doba pobytu (počet dní)	10
Cena v Kč/osoba	28 990.00 Kč
Místa navštívená na Západním břehu Jordánu	Mrtvé moře, Herodion, Betlém - Bazilika narození Páně, kostel sv. Kateřiny, Mléčná jeskyně, Jericho, Hora pokušení, Kumrán
Odkaz na zájezd	http://www.avetour.cz/zajezdy/zajezdy/izrael-jordansko.html

Cestovní kancelář ALEA Tours & Trade

Název zájezdu	Velký poznávací okruh po Izraeli
Doba pobytu (počet dní)	7
Cena v Kč/osoba	30 200.00 Kč
Místa navštívená na Západním břehu Jordánu	Betlém - Bazilika narození Páně, kostel sv. Kateřiny, Kumrán, Mrtvé moře
Odkaz na zájezd	http://www.alea.cz/poznavaci-zajezdy-izrael/

Cestovní kancelář TILIA

Název zájezdu	Krásy Izraele - prodloužený poznávací okruh
Doba pobytu (počet dní)	7
Cena v Kč/osoba	29 900.00 Kč
Místa navštívená na Západním břehu Jordánu	Betlém - Bazilika narození Páně, Mrtvé moře, Jericho
Odkaz na zájezd	http://www.ck-tilia.cz/clanek/Krasy-Izraele---prodlouzeny-poznavaci-okruh

Cestovní kancelář IzraelTour

Název zájezdu	Izrael speciál 2016
Doba pobytu (počet dní)	8
Cena v Kč/osoba	19 990.00 Kč
Místa navštívená na Západním břehu Jordánu	Mrtvé moře, Jericho, Betlém - Bazilika narození Páně
Odkaz na zájezd	http://www.izraeltour.cz/zajezdy/izrael-special-2016/

Cestovní kancelář Olive Tour

Název zájezdu	Svatá země Izrael
Doba pobytu (počet dní)	7
Cena v Kč/osoba	19 990.00 Kč
Místa navštívená na Západním břehu Jordánu	Betlém - Bazilika narození Páně, Jericho, Mrtvé moře
Odkaz na zájezd	http://www.olivetour.cz/index.php?module=tours_detail&id=72&uth=

Cestovní kancelář Olive Tour

Název zájezdu	Velký okruh Jordánskem a Izraelem
Doba pobytu (počet dní)	11
Cena v Kč/osoba	29 890.00 Kč
Místa navštívená na Západním břehu Jordánu	Mrtvé moře, Betlém - Bazilika narození Páně
Odkaz na zájezd	http://www.olivetour.cz/index.php?module=tours_detail&id=67&uth=&title=Pozn%E1vac%ED/t%E9matick%FDz%E1jezd do Izraele - VELK%DD OKRUH JORD%C1NSKEM A IZRAELEM

Cestovní kancelář AwerTravel Česká republika (poutní a jiné zájezdy)

Název zájezdu	Zájezd do Izraele
Doba pobytu (počet dní)	8
Cena v Kč/osoba	18 290.00 Kč
Místa navštívená na Západním břehu Jordánu	Betlém - Bazilika narození Páně, kostel sv. Kateřiny,, Mléčná jeskyně, Mrtvé moře, Jericho
Odkaz na zájezd	http://www.poutnizajezdy.cz/clanky/Zajezd-do-Izraele-26-2-5-3-2016.html

Cestovní kancelář Palomino

Název zájezdu	Izrael (21606)
Doba pobytu (počet dní)	8
Cena v Kč/osoba	20 500.00 Kč
Místa navštívená na Západním břehu Jordánu	Betlém - Bazilika narození Páně, Mléčná jeskyně, Jericho
Odkaz na zájezd	http://palomino.cz/portfolio-view/izrael-21606/

Cestovní kancelář Palomino

Název zájezdu	Izrael - Jordánsko (21605)
Doba pobytu (počet dní)	8
Cena v Kč/osoba	28 900.00 Kč
Místa navštívená na Západním břehu Jordánu	Jericho, Hora pokušení, Betlém - kostel sv. Kateřiny, Bazilika narození Páně, Mléčná jeskyně
Odkaz na zájezd	http://palomino.cz/portfolio-view/izrael-jordansko-21605/

1. Cestovní agentura - Pro Vás to nejlepší

Název zájezdu	Jordánsko, Palestina, Izrael (Komfort)
Doba pobytu (počet dní)	10
Cena v Kč/osoba	53 950.00 Kč
Místa navštívená na Západním břehu Jordánu	Kumrán, Jericho, Betlém - Bazilika narození Páně
Odkaz na zájezd	http://www.1-cestovni.cz/detail-zajezdu/zajezd-jordansko-palestina-izrael-komfort-izrael-dovolena/83742a

1. Cestovní agentura - Pro Vás to nejlepší

Název zájezdu	Objevování památek napříč Izraelem
Doba pobytu (počet dní)	8
Cena v Kč/osoba	30 220.00 Kč
Místa navštívená na Západním břehu Jordánu	Betlém - Bazilika narození Páně, Mléčná jeskyně, Mrtvé moře
Odkaz na zájezd	http://www.1-cestovni.cz/detail-zajezdu/zajezd-objevovani-pamatek-napric-izraelem-izrael-dovolena/107709a

Cestovní kancelář Mayer a Crocus

Název zájezdu	Jordánsko a Izrael - biblické památky a Mrtvé moře
Doba pobytu (počet dní)	8
Cena v Kč/osoba	38 990.00 Kč
Místa navštívená na Západním břehu Jordánu	Kumrán, Mrtvé moře, Betlém - Bazilika narození Páně, Mléčná jeskyně
Odkaz na zájezd	http://www.ckmayer.cz/zajezdy/387321-jordansko-a-izrael-biblicke-pamatky-a-mrtve.html

Cestovní agentura Karel Hrdlička

Název zájezdu	Izrael - jedinečný zájezd nejen pro milovníky umění
Doba pobytu (počet dní)	12
Cena v Kč/osoba	22 490.00 Kč
Místa navštívená na Západním břehu Jordánu	Betlém - Bazilika narození Páně, Kumrán, Mrtvé moře, Nabí Músa, Jericho, Hora pokušení
Odkaz na zájezd	http://www.cahrdlicka.cz/katalog-zajezdu/izrael-jedinecny-zajezd-nejen-pro-milovniky-umeni-93

Cestovní agentura Karel Hrdlička

Název zájezdu	Izrael, Jordánsko
Doba pobytu (počet dní)	10
Cena v Kč/osoba	27 990.00 Kč
Místa navštívená na Západním břehu Jordánu	Herodion, Betlém - Bazilika narození Páně, kostel sv. Kateřiny, Mléčná jeskyně, Nabí Músa, Jericho, Hora pokušení, Kumrán
Odkaz na zájezd	http://www.cahrdlicka.cz/katalog-zajezdu/izrael-jordansko-unor-2016-67

Příloha č. 2: Guvernoráty na Západním břehu Jordánu a v pásmu Gazy



(zdroj: Palestine election map. In *Wikimedia Commons* [online]. [cit. 5-7-2006]. Dostupný z [www: https://upload.wikimedia.org/wikipedia/commons/f/f5/Palestine_election_map.PNG](https://upload.wikimedia.org/wikipedia/commons/f/f5/Palestine_election_map.PNG))

Příloha č. 3: Turistické oblasti na území Západního břehu Jordánu

Příloha č. 3.1: Pohled na Betlém



autor: Marcela Holubjaková

Příloha č. 3.2: Bazilika narození Páně v Betlémě



autor: Marcela Holubjaková

Příloha č. 3.3: Interiér baziliky narození Páně v Betlémě



autor: Marcela Holubjaková

Příloha č. 3.4: Interiér Mléčné jeskyně v Betlémě



autor: Marcela Holubjaková

Příloha č. 3.5: Herodion



autor: Marcela Holubjaková

Příloha č. 3.6: Mrtvé moře



autor: Marcela Holubjaková

Příloha č. 3.7: Kumránské jeskyně



autor: Marcela Holubjaková

Příloha č. 3.8: Jericho



autor: Marcela Holubjaková

Příloha č. 3.9: Hora pokušení



autor: Marcela Holubjaková

Příloha č. 3.10: Nabi Músá



autor: Marcela Holubjaková