

Západočeská univerzita v Plzni

Fakulta filozofická

Bakalářská práce

Dějiny archeologie na území okresu Plzeň - sever

Barbora Sutrová

Plzeň 2016

Západočeská univerzita v Plzni

Fakulta filozofická

Katedra archeologie

Studijní program Archeologie

Studijní obor Archeologie

Bakalářská práce

**Dějiny archeologie na území okresu Plzeň -
sever**

Barbora Sutrová

Vedoucí práce:

PhDr. Petr Menšík, Ph.D.

Katedra archeologie

Fakulta filozofická Západočeské univerzity v Plzni

Plzeň 2016

Prohlašuji, že jsem diplomovou práci vypracovala samostatně a v seznamu pramenů a literatury uvedla veškeré použité informační zdroje.

V Plzni dne

Obsah

1 ÚVOD	1
1.1 Cíle, použité metody a zdroje.....	1
1.2 Charakteristika území Plzeň-sever	2
2 BADATELÉ PŮSOBÍCÍ NA OKRESE PLZEŇ-SEVER.....	3
2.1 Celkový přehled archeologů	3
2.2 Vybraní zástupci archeologů	3
2.2.1 Bašta Jaroslav a Baštová Dara	3
2.2.2 Beneš Antonín	5
2.2.3 Čtrnáct Václav	6
2.2.4 Durdík Tomáš	7
2.2.5 Kamenická Eva.....	9
2.2.6 Metlička Milan	10
2.2.7 Pavlů Ivan	11
2.2.8 Soudská Eva.....	12
2.2.9 Šaldová – Štefanová Věra.....	13
3 PŘEHLED VÝZKUMŮ OD PRAVĚKU PO STŘEDOVĚK	14
4 VÝZKUMY MOHYLOVÝCH POHŘEBIŠŤ ZE SEVERNÍHO PLZEŇSKA.....	19
4.1.1 Doubrava	19
4.1.2 Dýšina.....	20
4.1.3 Kostelec.....	25
4.1.4 Kyšice	26
4.1.5 Líně.....	27
4.1.6 Líšťany.....	27
4.1.7 Malesice.....	28

4.1.8 Plešnice	29
4.1.9 Tlučná	30
4.1.10 Vočov	31
5 DATABÁZE	31
6 ZJIŠTĚNÉ VÝSLEDKY STAVU BĀDÁNÍ.....	32
7 ZĀVĚR	36
8 RESUME	37
9 SEZNAM LITERATURY A PRAMENŮ	38
10 PŘÍLOHY	48
10.1 Seznam příloh	48

1 ÚVOD

1.1 Cíle, použité metody a zdroje

Cílem této práce je sepsání uceleného přehledu archeologického bádání na území okresu Plzeň-sever. Dále jsem se podrobněji zaměřila na stav bádání mohylových pohřebišť. Zdrojem pro získávání informací se staly především záznamy archeologických akcí z digitálního archivu Archeologického ústavu Akademie věd České republiky (Archiv 3.1), dále je využita rešerše literatury uvedená v seznamu.

První část práce je zaměřena na badatele. Nejprve jsou ve stručném přehledu shrnuti zástupci archeologů z různých organizací. Dále jsem vybrala 10 archeologů. Jejich výběr byl učiněn na základě počtu výzkumů uvedeném v Archivu 3.1, 2011, nebo na základě přínosu daného archeologického výzkumu v okrese. U vybraných archeologů jsou nejprve popsány všeobecné informace. V další části jejich konkrétní působení v daném okrese: počet výzkumů, intenzita, metodologické postupy. Dále jsem vybrala jeden konkrétní výzkum z popisovaného území a věnovala jsem se mu podrobněji. Také jsem z digitálního archivu vybrala u konkrétních archeologů záznamy a vytvořila katalogy se všemi jejich výzkumy.

V druhé části práce jsem se zaměřila na samotné výzkumy. Nejprve jsem vytvořila přehled bádání od období paleoiltu až po novověk. Ze všech probraných časových období jsem se podrobněji zaměřila na období doby bronzové, konkrétněji na mohylové pohřby, v daném okrese. Na výzkumech mohylových pohřbů budu sledovat metodiku a vývoj bádání v okrese a stav momentálního poznání mohylových pohřebišť. K těmto výzkumům je vytvořena relační databáze v programu microsoft acces. Tato databáze obsahuje informace o jednotlivých výzkumech a napomáhá přiblížit stav poznání daných lokalit. Vybraná pohřebišťe jsou na katastrálním území Doubrava, Dýšina, Kostelec, Kyšice, Líně, Líšťany, Malesice, Plešnice, Tlučná, Vochoř. Jednotlivá

pohřebiště popisují z pohledu historie výzkumů. I zde byl využit digitální archiv: nálezové zprávy a rešerše literatury.

1.2 Charakteristika území Plzeň-sever

Tento okres se rozprostírá v severovýchodní části Plzeňského kraje. V práci pojednávám o území okresu v územním rozsahu do roku 2007, kdy byly hranice změněny a jeho část přešla pod Plzeň-město. Původní území a rozdíl oproti dnešnímu stavu lze sledovat na *obr. 1*. Jde o třetí největší okres v Plzeňském kraji. Východní hranici okresu tvoří hluboké údolí řeky Berounky. Mezi hlavní vodní toky patří Berounka, Mže a Střela. (www.czso.cz, citováno dne 19. 2. 2016).

Z hlediska geomorfologického členění se zkoumané území nachází v Poberounské subprovincii, v její západní části - Plzeňské pahorkatině. Její centrální část (Plaská pahorkatina) zaujímá převážnou část okresu Plzeň – sever. Tuto pahorkatinu můžeme dále rozdělit na Stříbrskou, Kaznějovskou a Kralovickou pahorkatinu a Plzeňskou kotlinu (Demek 1987, 77 - mapa 9). Plzeňská kotlina, mělká sníženina v širším území soutoku zdrojnic Berounky má střední nadmořskou výšku kolem 350 m. Nejnižší bod celého kraje se nachází právě v okrese Plzeň-sever a jedná se o bod ve výšce 250 m n. m. a je na řece Berounce u Rokycan. Plzeňská kotlina leží v mírné, teplé klimatické oblasti. V Plzeňské kotlině a v části přilehlých pahorkatin se prakticky rovnoměrně střídají hnědozemě, fluvizemě a kambizemě vytvořené z permokarbonských substrátů a břidlic. V rámci kraje jsou v Plzeňské kotlině také nejpříznivější podmínky pro zemědělství (Hauptman - Kukul, 2009, 122). Na zkoumaném území jsou nejvíce zastoupeny kyselé hnědé půdy a hnědé půdy se surovými půdami. V menším počtu jsou zde pak zastoupeny silně kyselé hnědé půdy, hnědozem, hnědé půdy s podzoly na terasovitých uloženinách a pseudogleje s hnědými půdami oglejenými. Z vegetace převládají acidofilní a jedlové doubravy (Tomášek 2000, Půdní mapa České republiky – příloha b).

2 BADATELÉ PŮSOBÍCÍ NA OKRESE PLZEŇ-SEVER

2.1 Celkový přehled archeologů

Na území okresu Plzeň-sever bylo provedeno 1246 archeologických akcí a působilo zde celkem 136 archeologů. Níže popsaní archeologové jsou vybráni z databáze Archiv 3.1 2011. Jejich výběr byl učiněn na základě počtů archeologických akcí, nebo podle jejich důležitosti pro přínos archeologie.

Byli vybráni Dara a Jaroslav Baštovi, Antonín Beneš, Václav Čtrnáct, Tomáš Durdík, Eva Kamenická, Milan Metlička, Ivan Pavlů, Eva Saudská a Věra Štefanová - Šaldová.

Kromě výše uvedených nejvýznamnějších archeologů, v jejichž zájmu byl sledovaný region, se prostoru věnovali i další pracovníci Západočeského muzea v Plzni (např. František Frýda, Martin Čechura a Eva Čedíková), dále z Archeologického ústavu (Peter Braun, Antonín Beneš a Kateřina Charvátová), Katedry archeologie filozofické fakulty v Plzni (Karel Nováček a Jan John), Národní památkový ústav Plzeň (Eva Kamenická), Krajského střediska státní památkové péče a ochrany přírody v Plzni (Svobodová Helena), Archai Praha (Kašpar Vojtěch) a ZIPu o.p.s. Plzeň (Tetour Michal, Široký Radek).

2.2 Vybraní zástupci archeologů

2.2.1 Bašta Jaroslav a Baštová Dara

Jaroslav Bašta se narodil 15. 5. 1948 v Plzni. Byl politik a archeolog. Studoval historii a archeologii na filozofické fakultě Univerzity Karlovi v Praze. Studium byl nucen ukončit v roce 1969 a o rok později byl zatčen za činnost ve studentském hnutí. Do roku 1989 byl zaměstnán jako dělník u Staveb silnic a dálnic. V této době svou manželkou Darou

Baštovou prováděl terénní průzkumy v archeologicky málo známých oblastech západních Čech. Jejich výzkumy přinesly nové zásadní poznatky o osídlení regionu ve středním eneolitu, době bronzové a halštatské. Po roce 1989 se od oboru archeologie mírně odklonil a působil v Úřadu na ochranu ústavy a demokracie. Začal podnikat a byl činný i politicky. Publikoval především se svou manželkou (Sklenář - Sklenářová 2005, 62).

Dara Baštová PhDr. (rozvedená Soukupová) se narodila 25. 2. 1951 v Praze. Studovala archeologii na filozofické fakultě Univerzity Karlovi v Praze (1969-75, PhDr. 1984). Působila v Západočeském muzeu v Plzni v letech 1973-92, od roku 1993 pracovala v Muzeu hlavního města Prahy (vedoucí archeologického oddělení). Její specializace byla právě západních Čech a terénní prospekce výšinných poloh (Sklenář - Sklenářová 2005, 62-63).

Manželé Baštovi na okrese Plzeň-sever provedli celkem 96 výzkumů. Jejich největším přínosem pro archeologii jsou výzkumy výšinných sídlišť chamské kultury (Archiv 3.1, 2011). Přehled všech výzkumů v daném okrese je uveden v *tabulce 1*.

V letech 1980 – 1982 prováděli manželé Baštovi průzkumy v povodí řeky Střely. Zaměřili se na zjišťování a průzkum výšinných sídlišť a hradišť. Příprava a metodika vycházela z několika premis. Na základě zkušeností z povodí Manětínského potoka použili k prospekci geobotanické mapy ČSSR. Na mapách s měřítkem 1 : 5000 vytipovali vhodné polohy a na nich byly položeny zjišťovací sondy 1x1 m. Tato metoda se ukázala jako jediná spolehlivá k prokázání existence a případné dataci pravěkého osídlení. Tímto způsobem bylo odhaleno 16 dosud neznámých výšinných sídlišť a hradišť. Při zhodnocení přišli na nerovnoměrnost v rozložení a disproporcemi mezi osídlením pravého a levého břehu (*Obr. 2*). Severní hranice odhaleného pravěkého osídlení se přibližně shoduje s hranicí dosaženou v eneolitu. V pozdní a mladší době bronzové zde zůstává téměř stejný rozsah osídlení. První kolonizace

celého povodí Střely je možné pozorovat až na přelomu doby halštatské a laténské. Obraz získaný z aplikace cílevědomé prospekce je deformován několika faktory: opomenutí období, v nichž nebyla obvyklá výšinná sídliště; dále je limitován počet výšinných poloh morfologií terénu a datovaný materiál se opírá o povrchový sběr či sondáže omezeného rozsahu (Obr. 3). Výsledkem je tedy jen upřesňující hranice pravěkého osídlení a vztah k přírodnímu prostředí v daném regionu. Frekvence nálezů a rozmístění sídlišť tvoří východní hranici rozšíření chamské skupiny. Výsledky byly prvním krokem v pokusu o rekonstrukci vývoje pravěkého osídlení na periferii západních Čech (Baštová 1984, 156-171). Na základě výzkumů v povodí Střely vznikla nutnost porovnat výsledky s prospekci výšinných sídlišť v jiné morfologicky podobné oblasti. Vybráno bylo povodí Úterského potoka. Záměry a metodika průzkumů se nelišila od prospekce povodí Střely (Baštová 1986, 3).

2.2.2 Beneš Antonín

PhDr. Antonín Beneš se narodil 25. 6. 1934 v Horažďovicích. Studoval na Pražské Filozoficko-historické fakultě v semináři prof. Filipa. Stejně jako jeho kolegové z ročníku přispěl k vytvoření dodnes platného systému českého pravěku. Antonín Beneš se zasloužil o klasifikaci mohylové kultury doby bronzové. Věnoval se např. dokumentaci nemovitých památek, zejména mohylových pohřebišť. I přes preferenci jižních Čech prošel prakticky celé Čechy. Již v letech 1954-1956 pracoval v pravěkém oddělení Národního muzea. Podstatnou část své odborné kariéry prožil jako vedoucí expozitury ARÚ ČSAV v Plzni (1961-1993). Právě odtud prováděl záchranné i systematické výzkumy v západních a jižních Čechách (Zápotocký 1994, 635-636). Přednášel pro veřejnost, popularizoval archeologii a angažoval se též při ochraně památek. Založil také skupinu pro nadregionální spolupráci pro oblast jižních a západních Čech s východním Bavorskem a později Horním Rakouskem (Bouzek – Vencel 2011, 344-346).

Antonín Beneš provedl na okrese Plzeň-sever celkem 26 archeologických akcí, přehled všech výzkumů v *tabulce 2* (Archiv 3.1, 2011). Při jednom ze svých výzkumů se zaměřil na podobu pravěkého Manětínska. Předpokládal, že Manětínsko je oblastí, kam osídlení postupovalo z oblasti středních Čech (přes Rakovnickou plošinu po dolním toku Střely) a osídlení můžeme nalézt na výšinných polohách. První doklady osídlení přiřadil chámské kultuře. Nálezy této kultury objevil při povrchovém sběru např. na hradišti v Hrádku, Kotanči a u Nečtin. Z mladší doby bronzové pak popisuje sídliště i pohřebiště v Hrádku u Manětína, odkud pochází nejvýznamnější naleziště z doby železné (pozdně halštatské a časně laténské pohřebiště), kde prováděl povrchové sběry. Poslední jím sledovaná fáze osídlení byl raný středověk, opět u Hrádku. Upozorňuje na důležitost ochrany tohoto typu (nemovitých) artefaktů (Beneš 1970, 1-4).

2.2.3 Čtrnáct Václav

Václav Čtrnáct se narodil 23. února 1884 v Dýšině na Plzeňsku. Původně se vyučil obuvníkem, ale místo toho začal pracovat jako zřízenec a pracovník v archeologii Městského historického muzea v Plzni. Během této doby vystudoval reálné gymnázium v Plzni. Poté začal studovat obor archeologie na Karlově univerzitě v Praze, studium však nedokončil. I přes to, se ale Václav Čtrnáct stal dobrým znalcem oboru. Většinu svého života působil v Západočeském muzeu v Plzni jako správce archeologických sbírek a výzkumný pracovník. Specializoval se zejména na mohylové kultury západních Čech. Prozkoumal například pohřebiště v Nové Hospodě, v Háji u Nové Huti, ve Vrhavči a další. Později se zaměřil na počátky mohylové kultury a její keramiku, kde pro něj byla hlavním zdrojem pramenů lokalita Vochoy. Dále pak vytvořil archeologické expozice a výstavy v muzeích například v Plzni, Domažlicích, Klatovech. Zemřel 5. srpna 1975 v Plzni (Sklenář - Sklenářová 2005, 125).

Václav Čtrnáct na okresu Plzeň-sever provedl 16 archeologických akcí. K Jedné z nejvýznamnějších prací v tomto okresu patří jistě výzkum na lokalitě Vochov (Archiv 3.1, 2011). Ostatní výzkumy v *tabulce 3*.

Výzkum započal na jaře roku 1953. Šlo o záchranný výzkum mohylového pohřebiště prováděný ve spolupráci Archeologického ústavu ČSAV v Praze a Západočeského muzea v Plzni. Na objekt se přišlo díky povrchovému sběru. Výzkum této lokality měl pomoci objasnit některé otázky z výzkumu mohyl na Nové Hospodě a řešil otázku sídlištní keramiky mohylové kultury západních Čech. První zkoumaná mohyla (*obr. 4*), stejně jako ostatní splývala s terénem. V celém těle byla černá ornice, zbarvená uhlíky, úlomky mazanice a střepy. V prostoru tělesa bylo odkryto několik jam s keramikou, které byly obklopeny kúlovými jamkami. Při pohledu na celkový obraz se zdálo, že šlo o půdorys zemnice. Tato chata zanikla požárem. Dokládají to přepálené střepy a velké množství dřevěného uhlí v popelovité vrstvě. V největší míře zde byla zaznamenaná keramika, dále štípaná industrie, hliněné závaží a bronzové předměty: pásek a náramek. Václav Čtrnáct se při popisu keramiky věnuje morfologii, typologii, výzdobě a materiálu. Většina učiněných nálezů je porovnávána s nálezem z jiných lokalit. Keramický soubor byl srovnáván hlavně s lokalitou Nová Hospoda. I zde byla v mohyle nalezena keramika sídlištního charakteru (materiál odpovídal sídlištní keramice, ale výzdoba byla typicky hrobová). Dále se snažil objasnit, kde se v mohyle, která sloužila jako hrob, vzala nepřerušovaná a mocná sídlištní vrstva. Výsledkem výzkumů bylo zjištění, že na keramice je vidět vliv středodunajský a také kontakt s prostředím únětické kultury. Artefakty nesou znaky místní výroby a je zde viditelný postupný vývoj nové kulturní skupiny (Čtrnáct 1954a, 335-355).

2.2.4 Durdík Tomáš

Prof. PhDr. Tomáš Durdík DrSc. se narodil 24. 1. 1951 v Praze. V roce 1974 úspěšně dokončil studium prehistorie a historie na filozofické

fakultě Univerzity Karlovy. Již na univerzitě projevil velký zájem o studium středověkých hradů, snad i proto byl v roce 1971 vybrán jako člen do nového oddělení archeologie středověku v Archeologickém ústavu ČSAV v Praze. Zde se zrodil jeho koncept kastelologie. Zaměřil se na studium všech hradů v Čechách ve středoevropském kontextu. Mimo práci v terénu byl velmi aktivní v publikační a redakční činnosti v časopisech, jako jsou *Castellologica bohemica* nebo *Časopis Společnosti přátel starožitností* aj. Organizační schopnosti také prokazoval při službách péče o památky, jak v jejich ochraně, konzervaci tak i propagaci veřejnosti. Působil také jako učitel mimo jiné i na filozofické fakultě Univerzity Karlovy v Praze. Odešel velice náhle ve věku 61 let (Klápště – Sommer 2012, 799-801).

Tomáš Durdík provedl na zkoumaném území celkem 105 archeologických akcí (přehled všech výzkumů v *tabulce 4*). Stejně jako i na jiných místech v České Republice se i zde zaměřil na výzkumy hradů. Mezi hrady, na které se soustředil nejvíce, patří Preitenstein v Novém Městečku (podrobněji Durdík 1995, 232-233), Krašov u obce Bohy (podrobněji Durdík 1995, 148-151) a Angerbach u Kožlan (podrobněji Durdík 2007, 56 - 104). Prováděl zde vždy v průběhu několika let vizuální geodetický průzkum v kombinaci se stavebně - historický průzkumem (Archiv 3.1, 2011).

Preitenstein je jeden z více zkoumaných hradů. Ačkoliv zde nebyl prováděn celkový, rozsáhlý archeologický výzkum, Prof. PhDr. Tomáš Durdík, DrSc. ho od roku 1975 zkoumal. Podle prvních nálezových zpráv nebyl podnět k průzkumu uveden a byl zde proveden povrchový sběr. Při této akci pořídil fotografie lokality např. *obr. 5* (Durdík 1975). V letech 1976-77 zde provádí první terénní náčrt královského hradu. Další povrchové sběry a vizuálně-geodetické průzkumy zde prováděl opakovaně až do roku 2009. Po celou dobu popisoval postupné chátrání hradu, zarůstání vegetací a zaznamenává také několik amatérských

výkopů. Z nálezových zpráv profesora Durdíka jsou zřejmé, četné, středověké keramické zlomky (Archiv 3.1, 2011).

2.2.5 Kamenická Eva

Mgr. Eva Kamenická se narodila 25. 5. 1951 a byla nejen archeoložka, ale i historička. Archeologii studovala na filozofické fakultě Univerzity Karlovy v Praze v letech 1977-81. V letech 1971-83 pracovala jako dokumentátor v Krajském muzeu východních Čech v Hradci Králové, poté působila v Okresním muzeu Plzeň-severu (archeolog 1985-86) a od roku 1988 působí v Památkovém ústavu v Plzni jako vedoucí archeolog. Zabývá se neolitem, středověkou archeologií a archeologickou památkovou péčí. Vytvořila také stálou expozici archeologie v muzeu okresu Plzeň-sever v Mariánské Týnici (Sklenář - Sklenářová 2005, 276-277).

Eva Kamenická se podrobně věnovala výzkumu Plaského kláštera. Cílem její práce bylo shromáždit poznatky stavebně historického průzkumu minulých let s písemnými prameny a jejími vlastními výzkumy. Také šlo o poznání starší etapy existence kláštera, jeho podobu před husitskými válkami, stavební obnovy v 1. pol. 17. stol. a i jeho podoba v období vrcholného baroka. K novým poznatkům došlo díky rekonstrukci staveb, terénní úpravě areálu a obnově vodního režimu. Eva Kamenická shrnula dosavadní poznatky (především práce A. Friedla) a porovnávala je s popisy areálů z barokních kronik a svými vlastními výzkumy. Zdůrazňuje důležitost stavebně historického průzkumu pro poznání podoby areálu. Stavebně historický průzkum byl proveden v prostorách konventu a kostela Nanebevzetí Panny Marie (románská bazilika), kaple sv. Bartoloměje (*obr. 6*), staré sakristie, hřbitova a kaple královské a residuta regia. Shrnutí poznatků a srovnání s ikonografií vedlo k závěru, že během staletí, do doby husitských válek, nedocházelo k radikálnějším stavebním úpravám. Po husitských válkách nebyla obnovena řada

klášterních staveb a hřbitov severně od kostela (Kamenická 1996, 57-78). Ostatní výzkumy na území okresu Plzeň-sever v *tabulce 5*.

2.2.6 Metlička Milan

Mgr. Milan Metlička se narodil 4. 10. 1962 v Plzni. Archeologii studoval na filozofické fakultě Univerzity Karlovy v Praze v letech 1990-1997. Od roku 1986 pracuje v Západočeském muzeu v Plzni a od roku 1993 působí jako vedoucí oddělení pravěku. Jeho zájmovou oblastí jsou převážně západní Čechy a obdobími je neolit, pozdní doba bronzová až doba halštatská a eneolit. Zabývá se však i ostatními obdobími v předstihových a záchranných výzkumech. Vytvořil expozici pravěk Domažlicka (Sklenář - Sklenářová 2005, 378).

Výzkum z přelomu tisíciletí v Bdeněvsi (podrobněji např. Metlička 2005) přinesl nové prameny, které napomáhají zpřesnit představy o povaze časného eneolitu v oblasti jihozápadních Čech. Polykulturní lokalita na katastru Bdeněvsi byla objevena Milanem Metličkou v roce 1989 při průzkumu trasy severního dálničního obchvatu Plzně. V roce 1989 zde byl sběrem získán soubor nálezů, který dokládá osídlení oblasti v pozdní době bronzové a střední až mladší době hradištní. Od roku 2000 při přípravě pozemku k individuální výstavbě rodinných domků zde proběhla terénní akce, sestávající z několika navazujících plošných odkryvů. Ve zkoumané poloze „Za Školou“ se podařilo odkrýt stopy osídlení z neolitu, časného eneolitu, pozdní doby bronzové, doby halštatské a hradištní. Byl zde také odkrýt komorový hrob stupně HaC a osamocený objekt z vrcholného středověku. Na ploše 0,4 ha bylo prozkoumáno více než tisícovka objektů (*obr. 7*). Objekty zabíhající mimo skryvku ukazují, že šlo pouze o část lokality (Dobeš - Metlička 2014, 5 – 8). Z diskutovaného sídliště máme poprvé v jihozápadních Čechách pro období časného eneolitu k dispozici i větší soubory pramenů a to zejména mazanici a fragmenty mlýnků, broušenou a štípanou industrii, rostlinné makrozbytky a osteologický materiál (Dobeš – Metlička 2014, 190).

Další rovinné sídliště, tentokrát chamské kultury, zkoumal Milan Metlička u Města Touškov. Tento výzkum odhalil první rovinné sídliště chamské kultury a první přesvědčivý půdorys chaty s nadzemní kůlovou konstrukcí. Keramický soubor zde sesbíraný lze zařadit do starší fáze této kultury (Metlička 2000a, 155-157). Další informace o eneolitickém osídlení chamské kultury např. (John 2010).

2.2.7 Pavlů Ivan

Prof. PhDr. Ivan Pavlů, DrSc. se narodil 18. 2. 1938 v Praze. Studoval archeologii na filozofické fakultě Univerzity Karlovy v Praze, ale v archeologii uplatňuje při zpracovávání neolitických nálezů i metody svého dalšího zájmu – matematiky. Ještě jako student přichází do Bylan u Kutné Hory, kde se o pár let později s Bohumilem Soudským pouštějí do kodifikace neolitické keramiky. Poslední výzkum Bylan vedl Ivan Pavlů v letech 1990 – 1993, kdy zde s kolegy zkoumal rondel z období kultury s vypíchanou keramikou. Nebyl to však jeho první objevený rondel. Tím byl rondel ve Vochově u Plzně a tento objev inicioval zjištění dalších podobných objektů v Čechách. Řadu let také vedl pravěké oddělení Archeologického ústavu AV ČR a přednášel na filozofické fakultě Univerzity Karlovy. Jeho působení není omezeno jen na území České Republiky. Díky spolupráci s německými univerzitami byl v roce 1987 jmenován dopisujícím členem Německého archeologického ústavu. Dále pak v letech 1994-95 pracoval v Tusconu. (Zápotocká – Buchvaldek 1998, 523-524). Od roku 1971 vedl výzkumnou základnu v Bylanech u Kutné Hory, prováděl řadu projektů zaměřených na výzkum neolitických sídlišť (Žimutice, Vochov, Křimice, Nynice, Třebenice) a jejich analýzu na základě keramiky. V současnosti pracuje na pracovišti ARÚP v Kutné Hoře (Květina 2013).

Ivan Pavlů má na území okresu 17 záznamů o archeologické akci. K významnějším výzkumům patří ty u obce Vochov a u Nynic. Přehled ostatních výzkumů v *tabulce 7* (Archiv 3.1, 201).

Výzkum ve Vochově probíhal pod vedením Ivana Pavlů (AV ČR) ve spolupráci s pracovníky Západočeského muzea v Plzni. Spolupráce probíhala v tomto regionu již v 60. letech (podrobněji např. Pavlů 2004, 7-60). V letech 1977-80 započal projekt, jehož součástí byla sondáž a menší plošný odkryv právě ve Vochově. Mimo zjištění, že jde o polykulturní lokalitu, zde byl při výzkumu objeven kruhový kultovní areál datovaný do mladšího neolitu, první svého druhu v západních Čechách (Pavlů 1997, 19-27). Celkem bylo odkryto a prozkoumáno 129 objektů. Na ploše byly zachyceny kromě neolitického osídlení, dále objekty z doby halštatské, mladší doby laténské a doby římské (*obr. 8*), (Pavlů – Metlička 2013).

2.2.8 Soudská Eva

PhDr. Eva Soudská Csc. se narodila 7. 3. 1922 v Praze. Po předchozím knihovnickém vzdělání studovala po válce archeologii na filozofické fakultě Univerzity Karlovy v Praze do roku 1952. Poté krátce pracovala jako archeolog v prehistorickém oddělení Národního muzea (1953-54) a pak trvale v Archeologickém ústavu ČSAV v Praze. Zabývala se dobou halštatskou a časně laténskou (Sklenář - Sklenářová 2005, 526-527). Její stěžejní archeologický výzkum pohřebiště v Manětíně-Hrádku vytvořil jeden ze základních bodů poznání keltské minulosti v Čechách (Fridrich 1997, 381).

Eva Soudská má v okrese Plzeň-sever zaznamenáno 19 archeologických akcí. Důležitost výzkumu pohřebiště v Manětíně – Hrádku, který trval několik sezón (16 po sobě jdoucích ZAA), je tak významný, že by zde neměl chybět (Archiv 3.1, 2010). Přehled jejích ostatních výzkumů v *tabulce 9*.

Výzkum započal jako záchranná akce v Manětíně - Hrádku v roce 1965, kdy byl orbou zachycen žárový hrob. Nalezly se zde hroby kostrové i žárové (Soudská 1972, 295). Jádro pohřebiště tvořily hroby (vedle

žárovišť a hůře interpretovatelných objektů). Rozborem inventáře a jiných aspektů zde Eva Soudská identifikovala pět časových fází. Jejich popis byl učiněn na základě sledování milodarů v hrobech, jejich morfologie, výzdoby a typických tvarů keramiky v konkrétních skupinách hrobů. Vedle keramiky byly v hrobech nalezeny železné a bronzové předměty (kroužky, nože aj.). Mimo pohřební výbavu a její umístění v rámci hrobu, sledovala polohu hrobů v rámci pohřebiště, orientaci a typ pohřbu (Soudská 1992, 97). Při výkopové akci v roce 1972 byl odkryt, v rámci tohoto pohřebiště jedinečný, hrob 196 (obr. 9). Výjimečný je díky přítomnosti koňských postrojů a dvoukolového vozu. Ostatní inventář hrobu koresponduje s výbavou pozdně halštatských žárových hrobů. (Soudská 1976, 625). Sledováním vyčlenila několik skupin a potvrdila zde kontinuální pohřbívání od HC2 do LtA včetně. V Manětíně – Hrádku náhle v LtA pohřbívání končí. Tento úkaz přerušování pohřbívání, není v této oblasti ojedinělý. Výzkum byl ukončen v roce 1982 (Soudská, 1992,97-108).

2.2.9 Šaldová – Štefanová Věra

PhDr. Věra Šaldová Csc. (provdaná Štefanová) se narodila 7. 3. 1922 v Jehnědi u Litomyšle. Po skončení války přijala místo jako úřednice na děkanátu Filosofické fakulty Univerzity Karlovy, současně zde studovala prehistorii a srovnávací vědy náboženské. Studium ukončila v roce 1952. Rok poté odešla do Krajského muzea v Plzni, kde působila jako vedoucí pravěkého oddělení. V Plzni zůstala do roku 1962, v této době přichází do pražské centrály Archeologického ústavu, kde působí do roku 1982. Její práce prohlubuje znalosti západočeského pravěku (Hrala 1997, 373-374). Její celoživotní odborné zaměření, na dobu bronzovou, ovlivnilo působení v Krajském muzeu v Plzni, kde se seznámila s bohatým fondem pocházejícím z výzkumů mohylových pohřebišť. Je důležité zmínit její přínos při zpracování dokumentace z výzkumu F. X. France, tím přispěla ke studiu vývoje pohřebního ritu v západočeské oblasti. Stěžejní výzkum pro poznání závěru doby bronzové až počátek doby laténské

započala právě ona v roce 1953 u Nynic. Díky jejím znalostem a preciznosti vzniklo nejkompaktněji zpracované časové období s návazností na předchozí a s následným vývojem (Metlička 2002, 7-8).

Teoreticky vycházela z prací F. X. France, jehož přístup byl inovativní. Určil si vlastní „kulturní“ členění nálezových celků z mohyl v okolí Plzně, které s menšími výhradami, co se terminologie týče, funguje do dnes (podrobněji Thomasová - Trnka 2010, 42-58). Věra Šaldová si dala za cíl zpracovat a zařadit do pravěkého vývoje západních Čech halštatské hroby, které zkoumala v Nynicích (*obr. 10*). Tato lokalita poskytla pozoruhodné nálezy z na sebe navazujících období: pozdní doby bronzové (nynická skupina), halštatské a pozdní doby halštatské až časně laténské. V blízkosti centra zkoumaného pohřebiště bylo provedeno několik zkušebních sond. Díky nim byly zaznamenány další žárové hroby a blízké sídliště. Dále sledovala pohřební ritus, a zda nynické hroby spadají do kontextu ostatních pohřebišť v západních Čechách. Věra Šaldová se zaměřila nejen na kovové artefakty, ale i na keramický inventář (Šaldová 1968, 297-391). Nynické nálezy společně s nálezy z hradišť a sídlišť vytvářejí vlastní kulturní skupinu s původem v milavečské kultuře, ale s novými podněty z jihozápadu. Výsledkem výzkumu bylo vyčlenění nynické skupiny jako samostatné kulturní skupiny s vlastními charakteristickými znaky patřící do halštatských mohylových kultur (Šaldová 1965, 90).

3 PŘEHLED VÝZKUMŮ OD PRAVĚKU PO STŘEDOVĚK

Výzkumy na území okresu Plzeň-sever probíhaly již před rokem 1800 (podrobněji Sklenář 2011). Počty výzkumů jsou získány z databáze Archiv 3.1. Z tohoto důvodu jsou zde zahrnuty výzkumy jen do roku 2011. Nejvíce jich bylo provedeno v letech 2001 - 2010, z této doby máme 518 zpráv o archeologické akci. Poměrně vysoké číslo je pravděpodobně způsobeno přidáním negativních výsledků k záznamům. Další vysoký počet výzkumů zaznamenáváme v letech 1981 – 1990 (220 zpráv o

archeologické akci). Přehled počtů ostatních výzkumů a poměr pozitivních a negativních zjištění lze nalézt v *grafu 1 a 2* (Archiv 3.1, 2010).

Nejčastějším způsobem získávání artefaktů v tomto okrese je povrchový sběr. Mezi nedestruktivní metody zde využívané patří orientační zjištění, vizuálně-geodetický průzkum a stavebně historický průzkum. Z destruktivních postupů jsou to pak vertikální řezy, sondy a plošné odkryvy. Přehled počtu výzkumů provedených konkrétní metodou a v kterých konkrétních letech (bráno jako u samotného počtu výzkumů po 20 a 10 letech) nalezneme v *grafu 3* (Archiv 3.1, 2011). V *grafu 4* je přehled všech institucí působících na okrese Plzeň – sever a jejich intenzita výzkumů. Nejintenzivněji zde provádělo výzkumy Západočeské muzeum. Nejvíce archeologického materiálu máme ze sídlištních areálů, další poměrně vysoký počet nálezů je z pohřebišť. Přehled ostatních aktivit v *grafu 5*. Počet katastrálních území, na kterých byla doložena lidská aktivita v minulosti, a v jakých konkrétních obdobích byla, nalezneme v *grafu 6*. Lidskou aktivitu máme na okrese Plzeň- sever doloženou od paleolitu po novověk. V následující části práce je sepsán přehled historie osídlení.

Paleolit

Jde převážně o nálezy štípané industrie. Tyto předměty byly získány na 11 katastrálních území. Nejvýraznější koncentrace štípané industrie byla nalezena u obce Senec. Nálezy jsou datovány do středního paleolitu (Archiv 3.1, 2011). Metlička zde při povrchovém sběru a plošném odkryvu v roce 2003 našel 1700 kusů štípané industrie (Metlička 2004). Na území Plzeňského kraje byly v posledních dvou desetiletích prováděny soustavné povrchové sběry. Jeden takový sběr probíhal v okolí říčky Třemošné, ze kterého máme dvě zajímavé pozice (podrobněji Eigner, J. – et al. 2014).

Mezolit

Podobně jako v paleolitu nám lidskou aktivitu na tomto území dokládají nálezy štípané industrie z celkem 2 katastrálních území. Jde o Město Touškov a obec Senec. Artefakty byly nalezeny díky povrchovým sběrům (Archiv 3.1, 2011). Na lokalitě Senec u Plzně byl v roce 2003 zahájen pracovníky Západočeského muzea v Plzni záchranný archeologický výzkum. Objevena zde byla mezolitická stanice. Pravděpodobně šlo o výrobní areál, vzhledem k počtu výrobního odpadu ve srovnání s nástroji. Tato lokalita a její výzkum poskytly jeden z důležitých orientačních bodů pro pochopení a hodnocení vývoje mezolitického osídlení u nás (Fridrich – Fridrichová-Sýkorová – Metlička 2009, 35-59).

Neolit

Z neolitu zde máme dochovány sídlištní areály. Neolitické artefakty se našly na 12 katastrálních území. Nejvíce neolitických nálezů a výzkumů proběhlo ve Vochově. Výzkumy zde probíhaly od roku 1947 do roku 2009 (Archiv 3.1, 2011). Objeveno bylo mnoho objektů, keramiky, kostí aj. Keramické artefakty byly přiřazeny ke kultuře lineární keramiky i vypíchané keramiky (podrobněji Pavlů – Metlička 2013). Další sídliště datované do období neolitu máme např. v Nynicích (Pavlů 1992).

Eneolit

Eneolitické nálezy máme z 39 katastrálních území, většinou jde o exponované sídlištní areály chamské kultury. K nálezům výšinných sídlišť přispěli hlavně manželé Baštovi (Baštová 1984). Další sídlištní areály jsou zařazeny do období eneolitu, ale nejsou přiřazeny ke konkrétní kultuře. V některých případech se našla štípaná industrie, či jen keramické zlomky. Více výzkumů proběhlo např. v Bdeněvsi a Městě Touškov (Archiv 3.1, 2011). Tyto výzkumy jsou podrobněji popsány v kapitole

výzkumů Milana Metličky. Více informací k výzkumům výšinných sídlišť např. (John 2010, Pleslová 1969, Beneš 1963a aj.).

Doba bronzová

Dobu bronzovou máme doloženo na 54 katastrálních územích. Nálezy pocházejí převážně ze sídlištních a pohřebních areálů. Přibližně třetinu záznamů tvoří nálezy z pohřebišť (Archiv 3.1, 2011). Ve své práci jsem se rozhodla zjistit stav bádání pohřebišť z doby bronzové. Konkrétněji se zaměřím na pohřebišť mohylová. Této problematice se věnuji ve vlastní kapitola níže. Další nálezové situace máme ze sídlištních areálů (Maličský 1952, Trnka 2004, Metlička 1990), výjimkou nejsou ani ojedinělé nálezy (podrobněji Beneš 1979) a depoty (Čujanová 1970, 107).

Doba halštatská

Doba halštatská je doložena na 38 katastrálních územích. Nálezy pocházejí z areálů sídlištních (hradišť: např. v Plané, nebo Ostrově u Bezdruzic (Sklenář 1992 a Baštová 1984)) a pohřebních (podrobněji např. Metlička 1992). Nejvíce výzkumů proběhlo ve Vochově, Nynicích, Malesicích a v Hrádku u Manětína. Doloženy jsou kultury starší doby železné: období HaD až LtA, halštatská mohylová kultura, halštatská D a C, pozdní doby halštatské, mladší doba halštatská a poté nálezy přesněji neurčené. Při výzkumech byly objeveny krom movitých artefaktů (keramika, kosti, mazanice aj.) i objekty (jámy, zahloubené objekty, pohřby žárové i pod mohylou), (Archiv 3.1,2011).

Doba laténská

Nálezy z doby laténské jsou doloženy na 33 katastrálních územích, většina pochází ze sídlištních areálů (podrobněji např. Maličský 1950, 34) a pohřebišť (Šaldová 1971a, 69). K nalezeným artefaktům patří keramika, mazanice, kovy (železo, zlato aj.) a objekty (jámy, příkop, pohřby: žárové, kostrové; v nádobách i pod mohylami). Nejvíce výzkumů bylo provedeno

ve Vochově, Nynicích, Kralovicích (podrobněji např. Franc 1906, 217 - 220) a v Hrádku u Manětína (podrobněji např. Soudská 1992), (Archiv 3.1, 2011).

Doba římská

Nálezy z doby římské pocházejí z 9 katastrálních území. Nejvíce archeologických akcí bylo provedeno ve Vochově a v Malesicích. Většina artefaktů byla zajištěna pomocí povrchového sběru (Archiv 3.1, 2011). Osídlení z doby Římské se ve Vochově našlo v jihovýchodní části zkoumaného území neolitického rondelu (Pavlů 1982, 177-179). Z této lokality pochází také dva ojedinělé nálezy mincí (Břicháček 2014). Další doklad lidské aktivity z tohoto období přináší nález pohřbu u Tlučné (Čtrnáct 1964, 222).

Doba stěhování národů

Doba stěhování národů je v Plzni-severu doložena pouze na lokalitě Vochov. Jde o nálezy keramiky přešťovického typu z povrchových sběrů a jedné bronzové spony (Archiv 3.1, 2010).

Raný středověk

Raný středověk máme na zkoumaném území doloženo na 49 katastrálních územích. Při výzkumech byla doložena tato období: starohradištní období, středo-mlado hradištní období a pozdně hradištní období. Nálezy pocházejí nejvíce ze sídlištních areálů, hradišť (podrobněji např. Šaldová 1977, Bašťová 1986), dále máme doložena pohřebiště (např. Justová 1979, 196-198) a několik kultovních míst. K nejvýznamnějším nalezištím raného středověku patří Vochov a Bdeněves. Další lokality s raně středověkým inventářem se našly např. ve Všerubech a v Dolním Hradišti (Archiv 3.1, 2011).

Vrcholný středověk

Nálezy z období vrcholného a pozdního středověku pocházejí ze 76 katastrálních území. Nejvíce průzkumů bylo provedeno v Babině, Kožlanech (hrad Angerbach) a Všerubech. Máme doloženy dvory (podrobněji např. Anderle 2013), tvrze, hrady, hradiště (př. Baštová 1987, 42), zaniklé středověké osady (Anderle 1993, 261-270), města (průzkum intravilánu) a klášter (např. Kamenická 1996). Poměrně zajímavé je, že zde podle databáze Archiv 3.1 nemáme z tohoto období prozkoumané pohřebiště (Archiv 3.1, 2011).

Novověk

Posledním zkoumaným okruhem je novověk. Lidskou aktivitu z období novověku sledujeme na 64 katastrálních území. Aktivity jsou sídlištního (podrobněji např. Nováček 1997, Brachtel – Švábek 1987) i pohřebního charakteru. Nálezy máme dále doloženy z měst, tvrzí, dvorů či zámků. Nejvíce výzkumů proběhlo v Babině, Hodyni, Kralovicích, Manětíně, Plasích a v Úterý (Archiv 3.1, 2011).

4 VÝZKUMY MOHYLOVÝCH POHŘEBIŠŤ ZE SEVERNÍHO PLZEŇSKA

4.1.1 Doubrava

Vesnice Doubrava je nyní součástí města Nýřany. Je od něj vzdálena severně asi 3,5 km. Ve vzdálenosti přibližně 1 kilometr jihovýchodně od obce a 500 m na východ od silnice z Doubravy do Pankráce bylo v malém trojúhelníku lesa po celé ploše rozloženo asi 15 velkých mohyl, některé z nich byly prokopané. Údaje o mohylovém pohřebišti poprvé zmiňuje již ve 30. letech 20. století Otto Eichhorn (Šaldová 1975, 202). Ten zde zaznamenal 12 mohyl (Eichhorn 1937, 16).

Při sledování stavby tranzitního plynovodu v letech 1970 a 1971 Věra Šaldová společně s Evou Čujanovou provedly ve spolupráci se zaměstnanci Lesního závodu ve Stříbře a v Konstantinových Lázních (J.

Eliznic, J. Rybenský, K. Tuchota) vizuální průzkum několika mohylových pohřebišť v západních Čechách. Jedním z těchto pohřebišť byla Doubrava (Šaldová 1975, 202-203). Při terénním průzkumu v Doubravě (v roce 1971) bylo pohřebiště zaměřeno a zakresleno *obr. 11* (Štefanová - Šaldová 1971b).

Na katastrálním území obce Doubrava, západně od polohy K Újezdu, byla v roce 1999 objevena Milanem Metličkou, při vizuálně-geodetickém průzkumu, osamocená mohyla. Byla zhruba 400 m od výše zmíněného pohřebiště. Její průměr odhadl na 15 m a převýšení cca 60 cm. Byla datována jen do období pravěku. Její příslušnost k pohřebišti v trojúhelníkovém lesíku nepředpokládá (Metlička 2000b).

4.1.2 Dýšina

V okolí řeky Klabavy, na katastrálním území obce Dýšina, máme doloženo několik poloh, na kterých se nachází mohylová pohřebiště, která jsou datována nejen do doby bronzové. Jedná se o pohřebiště Dýšina, les Kokotsko a Nová Huť (Křikava 1883, 289).

Nejstarší zmínky o těchto mohylách jsou od důlního úředníka Františka Křikavy, který publikoval výsledky z výzkumu Dýšiny, ale i Ejpovic (poloha Kokotsko), Kyšic a Horomyslic (Křikava 1883). Jeho metoda však byla v roce 1888 shledána muzejním kurátorem za nedostatečnou (dokumentace, zachování keramických střepů) a jeho vykopávky zastavily (Macháček 1909a, 35). Nejpodrobněji popsané výzkumy jsou od Františka Xavera France. I přesto, že byl amatérský archeolog, odvedl velice detailní práci a kresebnou dokumentaci, která nám i dnes slouží jako cenný pramen (podrobněji Franc 1906). Později na katastrálním území v Dýšině prováděl výzkumy např. Fridolín Macháček (Macháček 1909a), Věra Šaldová a Alena Rybová (Rybová – Šaldová 1958).

Poloha Dýšina

Jižně od obce Dýšina, směrem na Kyšice, ležela v polích menší skupina mohyl. Jejich velikost a počet byl silně ovlivněn zemědělskou činností. Před rokem 1882 zde zůstalo zachováno 8 mohyl (Křikava 1883, 289). Pod dozorem městského horního správce Františka Křikavy zde proběhl průzkum těchto mohyl (Franc 1906, 222).

V každé mohyle byly uprostřed do kruhu položené kameny o průměru 3-4 m. V tomto prostoru byly pravděpodobně uloženy spálené oběti a milodary. Na tomto kruhu (kužel) byl vytvořen násep, vysoký přibližně 2 m (Křikava 1883, 289-294).

U dvou mohyl byla dokonce nalezena na dně kamenná dlažba, překrytá silnou vrstvou šedého popela. Jedna mohyla vynikala nad ostatní svou konstrukcí. V jejím středu bylo 1 m vysoké kamenné jádro elipsovitého tvaru. Na západním okraji jádra byla nalezena rozmačkaná nezdobená popelnice a vrstva šedavého popelu se spálenými lidskými kostmi. Uvnitř jádra bylo objeveno několik hrobů, nádoby a 4 bronzové náramky a dvě bronzové jehlice. Další pak měla zvláštní a bohatý obsah. Uvnitř kamenného jádra ležela bronzová popelnice (byla však deformována) a další bronzová nádobka pár centimetrů vzdálená. Rovněž došlo k nálezu koňského postroje (8 bronzových kroužků a knoflíků s vypouklými raménky ve spod a jiné drobné předměty spolu s 2 koňskými zuby). Za bronzovou popelnicí se našly další, keramické, popelnice společně s bronzovou dýkou. Tyto nálezy máme kresebně zdokumentované, společně s nálezy z Kyšic, Horomyslic i Ejpovic (*obr. 12*), (Křikava 1883, 294 – 296).

Poloha Kokotsko

Poblíž Ejpovic se rozprostírá pravěké mohylové pohřebiště na ploše přibližně 2 hektary. Výzkumy na tomto pohřebišti probíhají od 70. let 19. století. První zmínka o pohřebišti pod „Velkou Skálou“ v lese Kokotsko je

od J. Smolíka, který zde zaznamenal cca 500 mohyl. Téměř polovina z nich však již byla narušena. Josef Smolík nechal prozkoumat 7 mohyl (Smolík 1881, 49-62). Při následném výzkumu Františka Křikavy byly mohyly již ve špatném stavu. Ten zde zaznamenává 123 mohyl a 82 jich prozkoumal. Zbylých 41 ponechal neprozkoumané z důvodu horší přístupnosti. Z těchto 82 mohyl vyčlenil Křikava 4 skupiny (Křikava 1883, 290). Většina zdejších pohřbů byla z mladší doby bronzové (Čtrnáct 1975, 178).

První skupina čítala 33 mohyl. V této skupině byla společným rysem postavená hliněná popelnice umístěna v 20 centimetrové vyhloubené jamce na plochem kamenu, obklopená 3 – 6 menšími nádobkami. Keramické nádoby byly ve všech mohylách této skupiny. Podle Františka Křikavy, s výjimkou jednoho exempláře uloženého do tehdejšího městského muzea v Plzni, nebylo možno kvůli velké fragmentaci keramické nádoby zrekonstruovat. Mezi další nálezy patřily 4 bronzové nožíky, 4 jehlice celé a několik jejich zlomků, bronzová slitky a 2 prsteny (Křikava 1883, 290-291).

Druhou skupinu zastupuje 8 mohyl. Ty měly střed složený z asi metrových, na sebe naskládaných kamenů. Uvnitř této konstrukce byla položena popelnice vyplněná šedým popelem s kostmi. V její blízkosti byly 1 – 3 nádoby. Vytvořený kamenný kužel v době výzkumu vyčníval nad plášť. I v případě této skupiny mohyl nebylo dle Křikavy možno sestavit keramické nádoby. V inventáři se nenalezly žádné bronzové nebo kovové předměty (Křikava 1883, 291-292).

16 mohyl v třetí skupině mělo oproti předchozím skupinám odlišnou konstrukci. Tvořil je jen násep hlíny (bez vnitřního kuželu) a byly obehnány kamenným věncem. Ve středu byly rozmačkané popelnice, a malé nádoby. Na dně byla 10 cm vysoká vrstva černého popela s kousky dubového uhlí a malých úlomků kostí. U několika z nich se našly jehlice, které se při doteku rozpadly (Křikava 1883, 292).

Mohyly poslední skupiny měly celou konstrukci z kamenů zasypaných zemí, takových mohyl zde Křikava zaznamenal 13. Mohyly s touto úpravou náspů byly v 8 případech zcela bez popelnic, ostatních keramických nádob či bronzových nálezů. V několika případech autor popisuje keramické střepy, ale předpokládá, že se do náspu dostaly sekundárně při jeho vzniku. Ve spodní části byla asi 5 cm silná vrstva šedého popelu smíchaná se spálenými lidskými kostmi. Ve středu této vrstvy se nacházela jamka, v níž bylo větší množství popela a částečně spálené lidské kosti. Kameny v náspu byly skládány ve vrstvách od středu do kruhu a přesypány hlínou. Ve zbylých 5 mohylách s touto konstrukcí byly fragmentarizované popelnice i jiné nádoby. V jedné z nich byl bronzový drát podobný náramku (Křikava 1883, 292-293).

Posledních 12 mohyl prozkoumal i přes jejich předchozí porušení. Keramické fragmenty nalezené uvnitř napovídají, že by mohly patřit k poslední skupině. Zhoršený stav mohly způsobit jak přírodní podmínky (růst stromů), tak jejich rozebrání při budování okolních cest (Křikava 1883, 289-293).

V roce 1879 mohylník navštívil F. X. Franc, přijal místo sekretáře v městském muzeu, aby mohl tento mohylník sám prozkoumat. Většina mohyl však byla již porušena. Napočítal zde 300 mohyl (Křikava 226 – i s polohou Horomyslice) a z žádné z nich nebyl pořízen plánec. Při průzkumu menších mohyl zaznamenal prokopání velmi staré a těžko rozeznatelné (plášť mohyly pokryt obnoveným mechem přes zahrabaný vkop). Stejně tak u velkých mohyl identifikoval značné množství porušení. I přesto máme z Francových výzkumů zaznamenáno z několika mohyl nálezy bronzových předmětů (kruh, jehlice) a pár keramických fragmentů (náčrty nálezů z polohy Kokotský les *obr. 13 a 14*). Dle jeho závěrů předchozí „kopáče“ keramický inventář nezajímal (Franc 1906, 58-69).

Od roku 1956 bylo pohřebiště ohroženo výstavbou železoručních dolů a hrudkoven. Tento fakt vyvolal potřebu provést rozsáhlou záchrannou akci. (Beneš - Šaldová 1963, 160-163). Poslední výzkumy

pohřebiště probíhaly v letech 1956 a 1957 pod vedením Věry Šaldové a Aleny Rybové. Prozkoumaly zde dohromady dalších 20 mohyl, bez dřívějšího porušení. Tímto výzkumem se zcela vyčerpalo nálezové bohatství mohylového pohřebiště v lese Kokotsku nad Ejpovicemi. Rozbor jednotlivých objektů a jeho nálezů ukázal, že mohyly dobře zdokumentované a prozkoumané patří milavečské kultuře (Rybová – Šaldová 1958, 392). V červnu roku 1957 při kontrole výzkumu Aleny Rybové, došla komise (V. Spurný, E. Jílková) k závěru, že pokračování záchranného výzkumu je v tomto případě bezpředmětné. Téměř všechny mohyly (v počtu 100 mohyl) byly porušeny staršími výkopy nebo buldozery (stavební úpravy a přípravy prostoru k zasypaní odpadem z hrudkovny). Nepředpokládalo se nalezení dalších intaktních mohyl (Spurný - Jílková 1957). Výzkum byl prováděn postupným odkrýváním vytyčených sektorů. Vybrány byly nenarušené nebo málo narušené mohyly. Na vrchu každé mohyly byla položena zjišťovací sonda, v případě objevení dřívějšího vkopu se opět navršila (Spurný - Jílková 1957). U výzkumů byl sledován popis rozměrů zkoumaných mohyl a poloha pohřbu (pokud byl dochován), dále keramické tvary a bronzové nálezy, ke všemu existuje kresebná dokumentace - *obr. 15., 16. a 17* (Šaldová 1956).

Poloha Nová Huť

Mezi Ejpovicemi a Chrástem, nad údolím řeky Klabavy, bylo nalezeno mohylové pohřebiště v poloze Nová Huť. Datované je do střední doby bronzové, ale v několika případech zde byly i pohřby z doby laténské. Pravděpodobný první výzkum zde proběhl v 80. letech 19. století pod vedením Františka Křikavy, v době výzkumu Fridolína Macháčka však byl již po smrti a k jeho výzkumu není dokumentace (Macháček 1909b, 119). Další výzkum probíhal v letech 1907 – 1911 pod vedením Fridolína Macháčka. Ten zde identifikoval 125 mohyl. Nechal prozkoumat přibližně polovinu z nich. Identifikoval keramický inventář charakteristický pro kulturu mohylovou střední doby bronzové. V průběhu

výzkumu byly vyzvednuty i zlaté předměty, zdobené puklice, spirálky a pásky *obr. 18 a 19* (Macháček 1909b, 119).

Při zaměřování mohyl pracovníky plzeňského muzea v roce 1958 bylo zjištěno 113 mohyl, které byly ze tří čtvrtin prokopané. Z celkového prokopaného počtu 71 mohyl byl v 56 mohylách středobronzový inventář (Čtrnáct 1975, 178-179). Ve 44 mohylách byly přítomny pohřební milodary, 12 mohyl obsahovalo pouze zásypové střepy, pohřby v nich byly úplně zničeny. Dalších 15 mohyl bylo bez nálezů (Čtrnáct 1975, 193). V některých menších mohylách byly do vrcholů dodatečně uloženy pohřby halštatské a časně laténské (Šaldová 1971a, 68). V roce 1925 zde byly prozkoumány ještě 4 další mohyly, pohřby však měly chudý inventář (Macháček 1926a, 21-22).

K výzkumu Fridolína Macháčka nevyšla publikace, je však dochován rukopis. Jeho přepis (od L. Hájka), nám alespoň do jisté míry přibližuje nálezové okolnosti u většiny mohyl (anonym 1960, č. j, 6039/60).

4.1.3 Kostelec

Kostelec u Nadryb je součástí vesnice Hromnice vzdálena 13 km od Plzně. První zmínky o poměrně malém pohřebišti v Kostelci pochází od Václava Čtrnácta (Čtrnáct 1956a).

Celkem zde zaznamenal 8 mohyl (Čtrnáct 1964, 217). Václav Čtrnáct z těchto 8 mohyl v Kostelci 2 prozkoumal (poloha v hájcích) v letech 1931 a 1932. Jedna obsahovala žárový pohřeb milavečské kultury a druhá knovízský pohřeb. Nalezl zde i keramické zlomky nádob *obr. 20* (Čtrnáct 1956a).

Další 3 mohyly ležely na hranici dvou pozemků. Střední mohyla byla otevřena majitelem pozemku. V roce 1947 zde provedlo muzeum města Plzně záchranný výzkum (pod vedením Čtrnácta). Při tomto

výzkumu byla prozkoumána mohyla s žárovým pohřbem. Nalezl se pohřeb se zlomky keramiky a bronz, zlomek náramku či nože a uhlíky obr. 21 (Čtrnáct 1956a).

4.1.4 Kyšice

V okolí obce Kyšice byly na několika místech lokalizovány mohylníky. Z potřeby přehlednosti je F. Křikava při svém výzkumu rozdělil do čtyř skupin (Křikava 1883, 296 - 300). Všechny mohyly se svou konstrukcí podobaly výše popsaným mohylám v Dýšíně.

První skupina ležela mezi obcemi Kyšice a Dýšina. Bylo zde 8 mohyl a 6 z nich bylo prozkoumáno. Jeden z hrobů však svou úpravou a obsahem vynikal. Šlo o hrob ohraničený do čtverce položenými kameny (objeven díky orbě). Na dně byl zatlačen bronzový diadém, dva náramky, kruhy a kosti. V jižní části výkopu se pak našly 4 rozmačkané popelnice se spálenými lidskými kostmi a šedým popelem (Křikava 1883, 296-297).

Druhá skupina mohyl čítající 7 mohyl byla kompletně prokopána. Dvě z mohyl však vynikaly nálezy. V první z nich byly kromě keramických nádob nalezeny bronzový koflík a v jižní části jantarový kroužek. V druhé mohyle se pak našlo větší množství železných kroužků a kovový hrot (Křikava 1883, 297).

Ve třetí skupině bylo 5 mohyl a prozkoumány byly 2. Kromě střepeň z nádob se zde našla zachovalá bronzová jehlice. V druhé mohyle, hodně porušené orbou, se našlo velké množství černého popelu, uhlí a rozmačkané střepeň (Křikava 1883, 298-300).

Poslední skupinu zastupuje jedna prozkoumaná mohyla. Přesný počet mohyl nebylo možno zjistit. Vzhledem ke stavu konstrukce a nálezům předpokládal F. Křikava dřívější porušení (Křikava 1883, 300). V současnosti je pohřebiště zaniklé.

Jelikož František Křikava prokopal všechny mohyly, máme pohřebiště popsáno jen z jeho výzkumu. Při jeho práci nebyl vytvořen plán pohřebiště, ani nebyla brána v potaz poloha pohřbů. Stejně tak i keramika nebyla důsledně sbírána. Nálezům uloženým do městského muzea v Plzni se později věnoval František Xaver Franc. Vytvořil jejich nákresy a složil např. fragmentovanou bronzovou nádobu (Franc 1906, 114 - 117). Při výzkumu Františka Křikavy bylo z velkého množství střepů vybráno a složeno jen několik necelých nádob. Ostatní keramické fragmenty skládal až F. X. Franc v roce 1893 *obr. 22 a 23* (Franc 1906, 124).

4.1.5 Líně

Obec Líně je vzdálená přibližně jedenáct kilometrů jihozápadně od Plzně. V roce 1994 zde Západočeské muzeum pod vedením Milana Metličky provádělo záchranný výzkum v poloze „Na drahách“ na trase dálnice D5. Při odkryvu byl na skryté ploše zjištěn porušený středový kamenný zával mohyly. V jejím okolí bylo 15 jámových žárových hrobů, též porušených. Nalezeny byly zlomky nádob, spálené zlomky lidských kostí, části bronzových předmětů a uhlíky. Hroby i mohyla náleží milavečské kultuře. Severně od trasy D5 bylo v lese zjištěno dalších 6 mohyl (Metlička 1994).

4.1.6 Líšťany

Líšťany jsou obec vzdálená přibližně 4 kilometry od vodní nádrže Hracholusky. Mohylové pohřebiště se nachází ve vzdálenosti 1,5 kilometru od obce v les Hůrka a na přilehlých polích (Šaldová 1975, 207). První zmínky o něm jsou od stříbrského rodáka Otta Eichhorna. Ten v lese na Hůrce zaznamenal 34 mohyl (Eichhorn 1937, 16). Na základě zpráv A. Knora (podrobněji Knor 1951) navštívuje v roce 1966 pohřebiště i Věra Šaldová. Při této prospekci zjišťovala základní podmínky pro pracovní postup při zaměření. V tomto roce zjistila, že pohřebiště zde čítá asi 80 mohyl (40 - 60 větších zachovalých mohyl v severní části lesa a 20

mohyl rozrušených orbou na přilehlém poli), (Šaldová 1966). V roce 1967 pohřebiště zaměřila (Šaldová 1975, 207-208). Při zaměření byl zhotoven i plán (měřická skupina pod vedením P. Höschla). Na ploše 14,63 ha bylo zaměřeno celkem 90 mohyl (*obr. 24*). Na tomto pohřebišti nebyl veden výzkum a nejsou odtud známy žádné nálezy, není tedy možné přesněji určit, které kultuře patří (Štefanová 1967).

V roce 1986 zde Dara a Jaroslav Baštovi při záchranném výzkumu Západočeského muzea v Plzni na poli u lesa identifikovali jeden kostrový hrob v mohyle. Ten byl narušen při výkopu pro plynovod. Rýha široká 1,2 metru protřala střed mohyly. V sekundární poloze byly zjištěny zbytky kostí. Z nálezů byla zjištěna keramika, bronz (jehlice s pečetítkovou hlavicí, kornoutovité závěsky), dřevo a kůže (textil). Podařilo se rekonstruovat dvě nádoby. Tento hrob byl přiřazen kultuře mohylové doby bronzové (Baštová – Bašta 1989, 105 - 106).

4.1.7 Malesice

Na katastrálním území Malesice se v blízkosti obce Radčice se rozprostírá mohylník v Kyjovském lese. Jde o méně probádanou lokalitu svého druhu v regionu. J. L. Píč se v roce 1900 ve svém díle *Starožitnosti* zmiňuje o skupině 63-77 mohyl v Kyjově (Píč 1900, 143). První výkopy mohyl zde však probíhaly již v 19. století.

Před rokem 1864 v lese zvaném Kyjov, J. Šobr provádí první výzkum. Zaznamenal zde přes 60 mohyl, které mají jistý pořádek v rozložení. Několik mohyl také prokopal a popsal typy zjištěných konstrukcí (Šobr 1864, 116). Další výzkum v Kyjovském lese provádí v roce 1879 Eva Čujanová - Jílková. Zároveň uvádí, že zde již bylo prokopáno 40 mohyl. K těmto výkopům došlo pravděpodobně před rokem 1879 neznámým výzkumníkem. Nálezy z tohoto zásahu byly předloženy Ervínem Schönbornem při schůzi Archeologického Sboru muzea v roce 1882 (*obr. 25*), (Čujanová 1965, 67-68). Věra Štefanová zde v roce 1963

provádí povrchový průzkum pohřebiště, s cílem zjistit jeho tehdejší stav. Zaznamenává skupinu 60-80 mohyl v severní části lesa, z nichž je většina narušena staršími výzkumy (Čujanová 1965,69-70). Dosahovaly výšky 1 – 1,5 m, ale byly zde i mohyly nižší. Tyto menší mohyly zůstaly netknuté. Porušení u ostatních mohyl bylo vedeno shora do středu mohyly, nebo z boku ke středu (Štefanová – Šaldová 1963). V roce 1966 zde provedl průzkum také Antonín Beneš, ten popisuje asi 70 mohyl ze střední doby bronzové. U většiny sleduje porušení neodbornými výkopy (Beneš 1966, 17).

V letech 1982-83 při archeologickém výzkumu Archeologického ústavu (vedoucí E. Čujanová dále Ing. Vojkovský a M. Hájková) byl mohylník zaměřen. V této době bylo zdokumentováno 49 mohyl. O tři roky později při terénních průzkumech Západočeského muzea v Plzni Dara Baštová identifikovala další dvě skupiny dosud neregistrovaných mohyl (Čujanová 1989). Pohřebiště je tedy rozděleno do severní části, čítající 7 mohyl, západní s 11 mohylami a východní část se 49 mohylami. Poslední výzkumy na této lokalitě probíhali od března do prosince roku 2011. Šlo o opakovaný nedestruktivní archeologický průzkum zaměřený na identifikaci antropogenních útvarů v terénním reliéfu. Mohyly byly zaměřeny pomocí totální stanice a GPS. Zaměřeno zde bylo v severní části 59 mohyl, jihozápadně od nich 12 mohyl a v jižní části lesa 10 mohyl (*obr. 26*), (Krištuf – Švejcar 2013, 76 – 78).

4.1.8 Plešnice

Věra Šaldová popisuje mohylník v lese „Svanka“ na jih od státní silnice Plzeň-Cheb jako pohřebiště čítající 15 mohyl *obr. 27*. O pohřebišti v Pňovanech se zmiňuje i Otto Eichhorn. Rozrušené mohylové pohřebiště, původně čítalo asi 60 mohyl. Nálezy z roku 1886 a 1894 jsou v muzeu v Českých Budějovicích, Teplicích a v Plzni. Jde o bronzový náramek, bronzový kroužek, kolečkovitý závěsek a bronzová kolečková jehlice ze střední doby bronzové, bronzový meč s jazykovitou rukojetí

z doby halštatské a dva časně laténské náramky. U těchto artefaktů je neznámá nálezová okolnost (Šaldová 1967a, 22). S tímto popisem uložení nálezů se shodují i záznamy z rukopisu F. X. France (*obr. 28*). Ten však lokalitu zařadil blíže k vesnici Plešnice. I podle záznamu z rukopisu F. X. France z roku 1906 mělo být v lese „Švanka“ velké pohřebiště s 60 mohylami, z kterých pochází bronzový meč a 2 časně laténské náramky. Těchto 15 mohyl tak může být pozůstatkem větší nekropole (Šaldová 1967a, 22).

4.1.9 Tlučná

První zmínky o mohylníku v Tlučné pochází od Fridolína Macháčka. Ten na hranicích katastru Tlučné, v lese severně od silnice do Vejprnic, identifikoval při pochůzce asi 26 mohyl. V roce 1921 byla jedna z nich prokopána. Nalezen byl pohřeb ze starší doby bronzové s typickou keramikou (Macháček 1926, 25).

V roce 1985 byly při skrývce zeminy na stavbě silnice do Vochova v lese „V hruškách“, na hranicích s katastrem Vejprnice, objeveny J. Kraftem pravěké objekty. Při následném záchranném výzkumu západočeského muzea J. Krafta a D. Baštová identifikovaly zbytky pěti mohyl, které byly zřejmě již v minulosti poškozeny orbou. Získáno zde bylo 526 keramických zlomků a velké množství spálených kostí. Mohyly byly datovány do období kultury milavečské. Západně od prozkoumané, skryté plochy byly v lese patrné ještě 3 mohyly. Nálezy jsou uloženy v Západočeském muzeu v Plzni (Baštová 1987, 207-208).

V Tlučné v poloze les Drakanec zjišťoval Antonín Beneš v roce 1963 polohu milavečských mohyl, které byly ohroženy rozšířením pískovny (Beneš 1963b).

4.1.10 Vochov

V červnu roku 1953 lokalizoval Václav Čtrnáct v polích u tratě ve Višnici řadu mohyl z doby bronzové (*obr. 29*). Jejich pláště byly již v roce 1953 značně poškozeny orbou (Čtrnáct 1953a). V roce 1953 byla odkryta jedna z mohyl. Nebyl zde nalezen pohřeb a mohyla byla identifikována jako chata. V blízkém okolí byly zaznamenány další viditelné mohyly a to v počtu 7 (4 velké a 3 malé) a dále od zkoumaného objektu 16 mohyl rovněž velkých i menších (Čtrnáct 1953b). Jejich výzkum byl zahájen v následujícím roce (Čtrnáct 1954b). Václav Čtrnáct předpokládal na lokalitě 40 mohyl, nebo mohylových objektů, byly však jen nepatrně viditelné a byly identifikovány na základě odlišného zbarvení půdy. (Čtrnáct 1955a). Během výzkumu byl odhalen v jednom z prokopaných objektů žárový pohřeb milavečské kultury. Další dva prozkoumané objekty byly také identifikovány jako sídelní (Čtrnáct 1955b). V další sezóně byly prokopány další objekty. Určení mohylových pohřbů milavečské kultury bylo zkomplikováno přítomností staršího sídliště ze střední doby bronzové (Čtrnáct 1956b).

Z nálezových zpráv se jeví výzkum Čtrnácta systematický. Na zkoumané ploše byl vytyčen kontrolní kříž a celá plocha byla rozdělena do 4 sektorů, které postupně zkoumal. Od objektu 1, zkoumaného v prvním roce, položil několik sond směrem ke vzdálenějším objektům. Jednotlivé objekty (mohyly i sídelní objekty) byli zaměřeny pomocí nivelace, u několika z nich byl pořízen plán. Po celou dobu výzkumu (tedy 1953-59) konzultoval výzkum s V. Šaldovou. Při odkryvu postupoval po mechanických vrstvách. Při výzkumu byl psán deník.

5 DATABÁZE

Databáze byla vytvořena v programu Microsoft Office Access 2010. Jde o databázi s relací 1:N, kdy byly zvoleny deskriptory popisující stav poznání dané lokality. Databáze je tvořena dvěma tabulkami. První z nich, „Mohylníky“, zaznamenává katastrální území s mohylovými pohřebišti z

doby bronzové, dále je zaznamenána „poloha“ (pojmenování) daných mohylníků, nejvyšší možný zjištěný počet mohyl (nehledě na vedoucího výzkumu) a počet mohyl, které byly prozkoumané. Na deskriptor lokalita (=poloha) je připojena tabulka druhá. Zde byly zvoleny následující deskriptory: lokalita, autor výzkumu, rok výzkumu, druh výzkumu, kultura, počet zaznamenaných mohyl, počet zkoumaných mohyl (již konkrétním výzkumníkem). Následují pole deskriptorů (volba ano/ne) jsou plánek pohřebiště, kresebná/ fotografická dokumentace keramiky, kresebná/ fotografická dokumentace ostatních nálezů, popis uložení pohřbu, konstrukce mohyly, rozměry mohyly, nálezy, jejich případné uložení a zdroj. S pomocí těchto deskriptorů získáme představu o stavu prozkoumání pohřebišť a zpracování daných výzkumů.

6 ZJIŠTĚNÉ VÝSLEDKY STAVU BĀDÁNĪ

Na základě získaných dat z databáze archiv 3.1 proběhlo na vymezeném území poměrně velké množství archeologických akcí (1246 záznamů o archeologické akci). Značný nárůst v intenzitě výzkumů přichází v druhé polovině 20. století, kdy se z přibližně 50 akcí za deset let zvedá počet nejméně o polovinu záznamů. Největší počet záznamů o archeologické akci máme z let 2001 – 2010 (518 záznamů). Archeologickému bádání se zde věnovalo poměrně velké množství badatelů (celkem 136), pod nejrůznějšími institucemi a máme zde doložené lokality od středního paleolitu po dnešek.

Nejvíce lokalit je z doby bronzové (doloženy na 54 katastrálních územích), vrcholného a pozdního středověku (doložen na 76 katastrálních územích) a novověku (doložen na 64 katastrálních územích). Úměrně k tomu odpovídá počet záznamů z výzkumů v databázi Archiv 3.1. Nejvíce nálezů pochází ze sídlištních a pohřebních areálů (dále nálezy např. z areálů těžebních, kultovních, depotů aj.).

V současné době je trendem v archeologii provádět spíše nedestruktivní výzkumy. Takový typ výzkumu nezasahuje do

archeologických situací. K nedestruktivním metodám patří např. geofyzikální metody a skenování zemského povrchu (lidar), (Metlička a kol. 2015, 15). Stejně je tomu i v případě mohylových pohřebišť, kterými jsem se zabývala v druhé části práce. V současnosti se archeologové zaměřují spíše na jejich památkovou ochranu. Ve většině případů, pokud není lokalita přímo ohrožena (např. stavbou), neprovádí se destruktivní výzkumy. Nedestruktivní výzkumy mají jistě svou vypovídací hodnotu (podrobněji např. Křišťuf – Švejcar 2013; John – Chvojka 2012; Křišťuf – Švejcar – Baierl 2010 aj.), ale bohužel je menší než při výzkumech destruktivních. Při něm se získávají movité artefakty a díky nim můžeme určit chronologii a typologické členění.

Tento model a archeologické trendy platí i v případě výzkumů mohylových pohřebišť na Plzni – severu. Mohylová pohřebiště identifikovaná, nebo zkoumaná později (od 50. let 20. století), nebyla zkoumána destruktivními metodami, pokud nešlo o záchranný výzkum (jako např. v Tlučné nebo v Líních).

Celý soubor zahrnutý v databázi můžeme rozdělit do tří větších celků. Konkrétněji jde o zcela zaniklé mohylníky (zánik při výzkumu jako v Kyšicích, nebo např. kvůli rozšíření těžebních prostor a hrudkoven v lese Kokotsko), druhou skupinu zahrnují mohylníky, které byly alespoň z části prozkoumány destruktivními metodami, ale zároveň zde zůstaly i mohyly neprozkoumané, nebo o jejich výzkumu není záznam a poslední skupinu tvoří mohylová pohřebiště, u nichž nedošlo k prozkoumání destruktivními metodami u žádných ze zjištěných mohyl.

Skupinu pohřebišť, na kterých byl proveden jen vizuální průzkum, případně zaměření, představují Doubrava a Plešnice. Tato pohřebiště jsou umístěna v jižní části zkoumaného území. V otázce rozlohy pohřebiště nesledujeme shody. Zatímco v Doubravě bylo již při nejstarších výzkumech zjištěno 12 mohyl (později 15), (Šaldová 1967a, 22), v Plešnicích nejstarší záznamy naznačují, že by mohlo jít o větší pohřebiště, které čítalo asi 60 mohyl. Bohužel se do dnešních dnů

nedochovalo ve své původní velikosti. Již Věra Šaldová zde zaznamenala pouze 15 mohyl. K mohylovému pohřebišti v Doubravě existuje plánec pohřebiště vytvořený Věrou Šaldovou (Štefanová - Šaldová 1971b).

Druhou (největší) skupinu pohřebišť tvoří ty částečně prokopané. K nim patří pohřebiště v Dýšině, Líštanech, Líních, Kostelci, Malesicích a Tlučné. K nejméně prozkoumaným z tohoto výběru patří Tlučná, Líně a Líšťany. Ty zůstaly téměř bez zásahu. V Líštanech byly z celkového počtu 90 mohyl prozkoumány manželi Baštovými jen 2 mohyly při záchranném výzkumu, vyvolaném stavbou tranzitního plynovodu. Díky tomuto výzkumu byl zjištěn pohřeb z mohylové doby bronzové (Baštová – Bašta 1989, 105). Plánek pohřebiště byl pořízen již při předchozím výzkumu Věry Šaldové. V Líních byla destruktivním postupem prozkoumána Milanem Metličkou 1 mohyla. I zde byl výzkum vyvolán ohrožením lokality (stavba dálnice D5). Datovaná je do období milavečské kultury. V okolí bylo zaznamenáno dalších 6 mohyl, které zkoumány nebyly (Metlička 1994). Mohyly v Tlučné zaznamenané na třech různých polohách. Největší koncentrace, čítající původně 26 mohyl, byla nad silnicí do Vejprnic. Zde byla prozkoumána Fridolínem Macháčkem jedna mohyla datovaná do doby bronzové. Severně od této polohy bylo identifikováno 5 mohyl patřících kultuře milavečské (Macháček 1926, 25). K této kultuře patří i mohyly v poloze Drakanec zmiňované Antonínem Benešem (jižně od starobronzových mohyl). Částečně prozkoumáno bylo i menší pohřebiště v Kostelci. Zde byly prozkoumány 3 mohyly (milavečská kultura) z 8 pod vedením Václava Čtrnácta. Jedna z těchto mohyl byla narušena majitelem pozemku 4 roky před záchranným výzkumem plzeňského muzea, vedeným také Čtráctem. Z polohy „V Hájcích“ máme dochovanou kresebnou dokumentaci (Čtrmáct 1956a).

Ve větší míře bylo prozkoumáno i pohřebiště v Dýšině, poloha Nová Huť a v Malesicích. Z poměrně rozsáhlých mohylníků v okolí Dýšiny u řeky Klabavy se mimo polohy Nová Huť dochovalo do dnešních dnů ještě pohřebiště u obce Horomyslice (nespadá do zkoumaného území).

Pohřebiště v Nové Huti bylo datováno do střední doby bronzové a v několika mohylách byl nalezen inventář z doby laténské. Výzkumy zde probíhaly od 80. let 19. století a destruktivními postupy byla prozkoumána přibližně polovina mohyl. Toto pohřebiště bylo v roce 1958 zaměřeno pracovníky plzeňského muzea (Čtrnáct 1975, 178-193).

Malesice jsou v mém výběru zajímavé hlavně proto, že zde byl jako na jediné mnou popisovaných lokalitách proveden moderní nedestruktivní výzkum. Výsledkem je publikovaný plán mohylového pohřebiště, který více méně sedí s poznatky z minulých výzkumů. I přes to, že většina mohyl byla porušena, nemáme z předchozích výzkumů mnoho nálezů, či informací o výzkumech. Při posledním výzkumu byly mohyly v Dolním Kyjovském lese zaměřeny pomocí GPS a totální stanice. Jejich rozměry byly zaměřeny pomocí laserového měřiče a při výzkumu bylo využito leteckých snímků (Křišťuf – Švejcar 2013, 76 – 83).

Poslední skupinu představují mohylníky zcela prozkoumané, nebo nedochované do dnešních dnů z důvodů jiných. Na katastrálním území Dýšina v poloze Dýšina jsou dnes průmyslové stavby a pohřebiště v poloze les Kokotsko bylo zničeno z důvodů rozšiřování prostoru těžby a hrudkoven. Jde o největší pohřebiště v zájmovém území, které bylo intenzivně zkoumáno od 80. let. 19. století, poslední výzkum zde prováděly Alena Rybová a Věra Štefanová – Šaldová. K posledním výzkumům tedy došlo v roce 1956 a 1957. Mimo tyto dvě archeoložky, jejichž práce byla systematická a kresebná dokumentace byla velice kvalitní, zde zkoumal i František Kříkava a František Xaver Franc. I v případě výzkumů France máme dochovaný velmi kvalitní popis a kresebnou dokumentaci nálezů a nálezových situací (Rybová – Šaldová 1958).

Kyšice a Vochoz patří také k pohřebištím již zaniklým, ale byla kompletně prozkoumána. Již při výzkumu Kyšického pohřebiště byly mohyly poškozeny zemědělskou činností. Původní podobu Kyšického pohřebiště máme bohužel dochovanou jen z popisů výzkumu Františka

Křikavy, jehož metoda práce nebyla dostatečná. Nevěnoval pozornost keramickému inventáři. Konstrukce mohyl je sice popsána, nicméně k nim nemáme žádnou kresebnou dokumentaci (Křikava 1883).

Poslední lokalitu kompletně prozkoumal Václav Čtrnáct a šlo o pohřebiště ve Vochově. Z jeho nálezových zpráv, plánek a konečně i článku v památkách archeologických si můžeme poměrně dobře představit, jak pohřebiště vypadalo. Již v době výzkumu bylo pohřebiště narušené orbou a z toho důvodu byl proveden jeho záchranný výzkum.

Na pohřebištích zkoumaného území se našly mohyly kultury mohylové doby bronzové. Prozkoumané mohyly byly datované do střední doby bronzové i mladší doby bronzové. Několik pohřbů, dodatečně vložených do mohyl, náleželo halštatské a laténské kultuře.

7 ZÁVĚR

Cílem mé práce bylo zpracovat dějiny archeologického bádání na okrese Plzeň – sever. V první části práce jsem se věnovala archeologům působící na zkoumaném území. Po seznámení a vymezení zkoumaného území jsem se věnovala přehledu badatelů. Vybrala jsem 10 archeologů, kteří na území působili nejvíce. Tyto archeology jsem vybrala na základě počtu zpráv o archeologické akci z databáze archiv Archeologického ústavu Akademie věd České republiky (Archiv 3.1, 2011). Jejich životopis je doplněn jedním výzkumem z daného území. V další části je obecný přehled, který přibližuje výzkumy od období paleolitu až po novověk. Od prozkoumání intenzity výzkumů v jednotlivých desetiletích, metodu až po přehled počtu katastrálních území, na kterých máme v daném období doloženou lidskou aktivitu. Dále jsem u jednotlivých období popsala z jakých situací je doložena přítomnost movitých i nemovitých artefaktů. Z důvodu množství dat, jsem se rozhodla podrobněji soustředit jen na jeden tematický okruh výzkumů. Vybrala jsem mohylová pohřebiště z doby bronzové na zkoumaném území. Rozhodla jsem se zjistit stav bádání, zdali jsou mohylníky prozkoumané, zaniklé, zkoumané moderními

metodami aj., k tomuto zjištění byla z důvodu přehlednosti vytvořena relační databáze obsahující všechny dostupné informace z jednotlivých výzkumů. Rozbor se týká pohřebišť v Doubravě, Dýšině, Kostelci, Kyšicích, Líních, Líšťanech, Malesicích, Plešnicích, Tlučné a ve Vochově.

8 RESUME

The main task of the Bachelor thesis is drafting a comprehensive overview of the archaeological research on the territory of the district Pilsen - north. Data has been collected from a database of Archaeological Institute of the Academy of Sciences of Czech Republic Archive 3.1 and research literature. The work is divided into two parts: a general overview and the research of the Barrow-burial sites. In the first part are the researchers, who describe in that district. I chose 10 archaeologists, which I dedicate in more detail. The following is an overview of the research from the Paleolithic period to the modern period. Of all the discussed period in more detail, I focused on the burial mounds necropolis of the bronze age period. Their description, status knowledge and methodology in the research is devoted to the second part of the work. The following is a description of the database. In this database are collected data from the Barrow-burial sites in Doubrava, Dýšina, Kostelec, Kyšice, Líně, Líšťany, Vochov, Tlučná and Malesice.

9 SEZNAM LITERATURY A PRAMENŮ

Anderle, J. 2013: Rytířské sídlo a dvůr Hunčice, Hláska: zpravodaj Klubu Augusta Sedláčka Plzeň : Klub Augusta Sedláčka 24/1, 7-9.

Anderle, J. – Rožmberský, P. – Švábek, V. 1993: Výsledky povrchového průzkumu cisterciáckých dvorů na Plzeňsku, Castellologica bohemia 3, 261 – 270.

Anonym 1960: Bez názvu. Hlášení uložené v digitálním archivu AV ČR v.v.i. pod č. j. 6039/60.

Baštová, D. 1984: Vývoj pravěkého osídlení v povodí Střely, Archeologické rozhledy 36, 156-171.

Baštová, D. 1986: Pravěké osídlení povodí Úterského potoka, Archeologické rozhledy 38/1, 3-31.

Baštová, D. 1987: Registrace terénních akcí v letech 1985 – 1986, Dolní Hradiště, okr. Plzeň – sever, Výzkumy v Čechách 1985 – 1986, 42.

Baštová, D. 1987: Registrace terénních akcí v letech 1984-1984, Tlučná, okr. Plzeň-sever, Výzkumy v Čechách 1984-1985, 207-208.

Baštová, D. - Bašta, J. 1989: Registrace terénních akcí v letech 1986 – 1987, Líštany, okr. Plzeň-sever, Výzkumy v Čechách 1986-1987, 105-106.

Beneš, A. 1963a: Brdo, okr. Plzeň – sever. Zpráva vedoucího výzkumu uložená v archivu AV ČR v.v.i. pod č. j. 6233/63.

Beneš, A. 1963b: Tlučná okr. Plzeň – sever. Zpráva o pracovní cestě uložená v archivu AV ČR v.v.i. pod č. j. 1688/63.

Beneš, A. 1966: Malesice, o. Plzeň – sever, Buletin záchranného oddělení 4, 17.

Beneš, A. 1970: Pravěk Manětínska. Manětín.

Beneš, A. 1979: Čívce, okr. Plzeň – sever. Nálezová zpráva uložená v archivu AV ČR v.v.i. pod č. j. 2399/79.

Beneš, A. - Štefanová-Šaldová, V. 1963: Šest let výzkumů expozitury archeologického ústavu ČSAV v Plzni, *Minulostí Západočeského kraje* II, 160-167.

Bouzek, J. - Venc, S. 2011: Vzpomínka na Antonína Beneše (25. 6. 1934 – 7. 3. 2011), *Archeologické rozhledy* 63/2, 344-346.

Brachtel, O. – Švábek, V. 1987: Vejprnice, o. Plzeň - sever. *Ročenka klubu Augusta Sedláčka*, 29 – 40.

Břicháček, P. 2014: Nové nálezy římských mincí v západních Čechách, *Praehistorica* 32/2, 41-43.

Čtrnáct, V. 1953a: Vocho, okr. Plzeň – sever. Hlášení uložené v digitálním archivu AV ČR v.v.i. pod č. j. 5190/53.

Čtrnáct, V. 1953b: Vocho okr. Plzeň. Hlášení uložené v digitálním archivu AV ČR v.v.i. pod č. j. 5880/53.

Čtrnáct, V. 1954a: Mohylová chata a sídelní mohylové objekty v Plzeňsku, *Památky archeologické* 45, 335-355.

Čtrnáct, V. 1954b: Zpráva o zahájení výzkumu uložená v archivu AV ČR v.v.i. pod č. j. 1991/54.

Čtrnáct, V. 1955a: Vocho, okr. Plzeň. Nálezová zpráva uložená v archivu AV ČR v.v.i. pod č. j. 2975/55.

Čtrnáct, V. 1955b: Vocho, okr. Plzeň. Dopis uložený v archivu AV ČR v.v.i. pod č. j. 5079/55.

Čtrnáct, V. 1956a: Kostelec, okr. Plzeň – sever. Nálezová zpráva uložená v archivu AV ČR v.v.i. pod č. j. 2428/56.

Čtrnáct, V. 1956b: Vochoz, okr. Plzeň – sever. Zpráva o návštěvě koreferentky uložená v archivu AV ČR v.v.i. pod č. j. 2466/56.

Čtrnáct, V. 1964: Plzeňsko v pravěku, Minulostí západního kraje III, 208 – 225.

Čtrnáct, V. 1975: Mohylové pohřebiště nad Novou Hutí u Dýšiny (okres Plzeň-sever) a jeho vztahy ke Středodunají a k mohylovému území Bavorska, Výzkumy v Čechách 1971, 178-193.

Čujanová-Jílková, E. 1965: Nově objevené nálezy z mohylového pohřebiště v Malesicích „Kyjově“, Archeologické studijní materiály II, 67-72.

Čujanová - Jílková, E. 1970: Mittelbronzezeitliche Hügelgräberfelder In Westböhmen. Archeologické studijní materiály 8. Praha.

Čujanová – Jílková, E. 1989: Malesice, okr. Plzeň – sever. Nálezová zpráva uložená v archivu AV ČR v.v.i. pod č. j. 3261a/89.

Demek, J. (ed.) 1987: Zeměpisný lexikon ČSR: Hory a nížiny. Praha.

Dobeš, M. – Metlička, M. 2014: Raný eneolit v jihozápadních Čechách, Archeologie západních Čech - Supplementum 1, 7-110.

Durdík, T. 1975: Nové Městečko, okr. Plzeň – sever. Fotografie uložená v archivu AV ČR v.v.i. pod č. j. 52035/75

Durdík, T. 1995: Encyklopedie českých hradů. Praha

Durdík, T. 2007: Hrad přechodného typu v Čechách. Praha

Eigner, J. – Metlička, M. – Řezáč, M. – Trnka, R. 2014: Paleolitické a mezolitické osídlení v povodí říčky Třemošné na severním Plzeňsku, *Archeologie ve středních Čechách* 18, 7-32.

Eichhorn, O. 1937: Ausgrabungen des Museums der Stadt Mies von 1933 bis 1936. Mies.

Franc, F. X. 1906: Přehled nalezišť v oblasti Mže, Radbuzy, Úhlavy a Klabavy.

Fridrich, J. 1997: Významné životní jubileum PhDr. Evy Soudské, CSc., *Archeologické rozhledy* 49/2, 381.

Fridrich, J. - Fridrichová – Sýkorová, I. - Metlička, M. 2009: Plzeň – Senec. Hodnocení kamenné štípané industrie, *Přehled výzkumů* 50, 35-59.

Hauptman, I. – Kukul, Z. a kol. 2009: Půda v České republice. Praha.

Hrala, J. 1997: Sedmdesát pět let Věry Šaldové, *Archeologické rozhledy* 49/2, 372-373.

John, J. 2010: Výšinné lokality středního eneolitu v západních Čechách. *Opomíjená archeologie* 1. Plzeň.

John, J. – Chvojka, O. 2012: Airborne laser scanning (ALS) as a tool for searching and mapping of burial mounds in the area of Hemera forest (Czech Republic), *Archaeological debates* No 2/2012, survey in archaeology, often a neglected science, 187 – 197.

Justová, J. 1979: Slovanské hradiště v Hradci u Stoda a Stodsko v raném středověku, *Památky archeologické* 70, 131-212.

Kamenická, E. 1996: Stavební vývoj areálu cisterciáckého kláštera v Plasích ve světle archeologických výzkumů, *Archaeologia historica* 21, 57-80.

Klápště, J. – Sommer, P. 2012: Prof. PhDr. Tomáš Durdík, DrSc (24. 1. 1951 – 20. 9. 2012), *Archeologické rozhledy* 64/4, 799-801.

Knor, A. 1951: Líšťany, okr. Plzeň – sever. Zpráva o komisi uložená v archivu AV ČR v.v.i. pod č. j. 4177/51.

Křišťuf, P. – Švejcar, O. 2013: Současný stav mohylových pohřebišť v Dolním kyjovském lese u Plzně, *Památky západních Čech* III, 76 – 83.

Křikava, F. 1883: Mohyly v okolí řeky Klabavky, *Památky archeologické* 12, 289-300, 343 - 358.

Macháček, F. 1909a: Městské historické museum v Plzni, jeho vývoj a úkoly. Sborník městského historického musea císaře a krále Františka Josefa I. 1, Plzeň, 3 – 45.

Macháček, F. 1909b: Nálezy. Nová Huť – Sedlecko – Pláně – Bušovice – Doudlevice – Příklad – Litice – Macháček, Plzenec. - Horák, Z Rakovnicka (Renner), Sborník městského historického musea císaře a krále Františka Josefa I. 1, Plzeň, 119-126.

Macháček, F. 1926: Dr. Fr. Macháček: Městské historické museum a městský archiv roku 1911 - 1925, Sborník městského historického muzea v Plzni za rok 1924 a 1925, 1 - 57.

Maličský, J. 1950: Předslovanská hradiště v jižních a západních Čechách. *Památky archeologické* 43 1947-1948, 21-42.

Maličský, J. 1952: Dýšina, okr. Plzeň – sever. Nálezová zpráva uložená v archivu AV ČR v.v.i. pod č. j. 2341/52.

Metlička, M. 1990: Neobvyklé keramické tvary a výzdobné prvky ze sídliště nynické skupiny v Tlučné, Sborník Západočeského muzea v Plzni - Historie 5, 85-96.

Metlička, M. 1992: Pozdně halštatský žárový hrob z Kysic, Sborník Západočeského muzea v Plzni – Historie 8, 109 - 116.

Metlička, M. 1994: Líně, okr. Plzeň – sever. Zpráva o archeologické akci uložená v archivu AV ČR v.v.i. pod č. j. 40/1995.

Metlička, M. 2000a: Rovinné sídliště chámské kultury u Města Touškova v okr. Plzeň – sever, In: Čech, P. - Dobeš, M. (ed.) Sborník Miroslavu Buchvaldkovi /, 155-158.

Metlička, M. 2000b: Doubrava, okr. Plzeň – sever. Zpráva o archeologické akci uložená v archivu AV ČR v.v.i. pod č. j. 4245/2000.

Metlička, M. 2002: Jubilantka Věra Šaldová – Štefanová, Sborník Západočeského muzea v Plzni- Historie 16, 7-8.

Metlička, M. 2004: Senec, okr. Plzeň – sever. Zpráva o archeologické akci uložená v archivu AV ČR v.v.i. pod č. j. 2834/2004.

Metlička, M. 2005 Schussenriedské sídliště v Bdeněvsi, okr. Plzeň-sever. Otázky neolitu a eneolitu našich krajín - 2004 : zborník referátov z 23. pracovného stretnutia bádateľov pre výskum neolitu a eneolitu Čiech, Moravy a Slovenska: Skalica 21. - 24. 9. 2004 In: Cheben, I. - Kuzma, I. (eds.). Nitra, 235-240.

Metlička, M. a kol. 2015: Pravěk a raný středověk jihozápadních Čech. Plzeň.

Nováček, K. 1997: Příklad interpretace historického vývoje mikroreliefu: Bdeněves u Plzně, Archeologické rozhledy 49/3, 495-503.

Pavlů, I. 1982: Die neolitischen Kreisgrabenanlagen in Böhmen, Archeologické rozhledy 34, 176-189.

Pavlů, I. 1992: Nové neolitické naleziště v Nynicích (okr. Plzeň-sever), Archeologické rozhledy 44/3, 356-365.

Pavlů, I. 1997: Sídlní areál kultury s lineární keramikou na polykulturním nalezišti u Vochova (okr. Plzeň-sever), Sborník prací Filozofické fakulty brněnské university 46, 19-27.

Pavlů, I. 2004: Sídlní areál Křimice 1975, Sborník Západočeského muzea v Plzni – Historie 17, 7-60.

Pavlů, I. – Metlička, M. 2013: Neolitický sídlní areál ve Vochově. Praha.

Píč, J. L. 1900: Starožitnosti země České, Díl I. Praha.

Pleslová-Štiková, E. 1969: Nová eneolitická výšinná sídliště v západních a jižních Čechách, Archeologické rozhledy 21/1, 69 – 94.

Rybová, A. - Šaldová, V. 1958: O pohřebním ritu milavečské kultury v západních Čechách, Památky archeologické 49/2, 348-409.

Sklenář, K. – Sklenářová, Z. 2005: Bibliografický slovník českých, moravských a slezských archeologů. Praha

Sklenář, K. 1974: Památky pravěku na území ČSSR. Praha.

Sklenář, K. 1992: Archeologické nálezy v Čechách do roku 1870. Prehistorie a protohistorie. Praha.

Sklenář, K. 2011: Pravěké a raně středověké nálezy v Čechách do roku 1870: pramenná základna romantického období české archeologie. Praha.

Smolík, J. 1881: O mohylách zejména ejpovických, Památky archeologické 11, 49-62.

Soudská, E. 1972: Pozdně halštatské a starolaténské pohřebiště v Manětíně, Archeologické rozhledy 24/3, 295-304, 365-366.

Soudská, E. 1976: Hrob 196 z Manětína - Hrádku a další hroby s dvoukolovými vozy, Archeologické rozhledy 28/6, 625-648, 651-654.

Soudská, E. 1992: Počátky keltské civilizace v Čechách. Manětín – Hrádek, pohřebiště z období formace keltských kultur, Sborník Západočeského muzea v Plzni - Historie 8, 97-108.

Spurný, V. – Jílková, E. 1957: Dýšina, okr. Plzeň – sever. Zpráva komise uložená v archivu AV ČR v.v.i. pod č. j. 2501/57.

Šaldová, V. 1956: Ejpovice, o. Rokycany. Předběžná zpráva o záchranném výzkumu v Ejpovicích uložená v archivu AV ČR v.v.i. pod č. j. 2227/86.

Štefanová – Šaldová, V. 1963: Melasice, okr. Plzeň – sever. Nálezová zpráva uložená v archivu AV ČR v.v.i. pod č. j. 5956/63.

Šaldová, V. 1965: Západní Čechy v pozdní době bronzové, pohřebiště Nynice I, Památky archeologické 56, 1-90.

Šaldová, V. 1967a: Pravěk Stříbrska. Stříbro.

Štefanová, V. 1967b: Plešnice, okr. Plzeň – sever. Nálezová zpráva uložená v archivu AV ČR v.v.i. pod č. j. 6445/67.

Šaldová, V. 1966: Líšťany, okr. Plzeň – sever. Zpráva o služební cestě uložená v archivu AV ČR v.v.i. pod č. j. 5768/66.

Šaldová, V. 1968: Halštatská mohylová kultura v západních Čechách - Pohřebiště Nynice, Památky archeologické 59/2, 297-391.

Šaldová, V. 1971a: Pozdně halštatské ploché hroby v západních Čechách a jejich vztah k současným mohylám, Památky archeologické 62, 1 – 109.

Štefanová – Šaldová, V. 1971b: Doubrava, okr. Plzeň – sever. Nálezová zpráva uložena v archivu AV ČR v.v.i. pod č. j. 5222/71.

Šaldová, V. 1975: Mohylová pohřebiště na Stříbrsku, Výzkumy v Čechách 1971, 202-212.

Šaldová, V. 1977: Sociálně-ekonomické podmínky vzniku a funkce hradišť z pozdní doby bronzové v západních Čechách, Památky archeologické 68/1, 117 - 163.

Šobr, J. 1864: Žároviště v Kyjově u Plzně, Památky archeologické 6, 116.

Thomasová, H. – Trnka, R. 2010: Méně známá fakta o životě, výzkumech a nálezích F. X. France, Archeologie západních Čech 1, 42-58.

Tomášek, M. 2000: Půdy České republiky, Praha.

Trnka, R. 2004: Zpráva o archeologické akci uložena v archivu AV ČR v.v.i. pod č. j. 2841/2004.

Zápotocká, M. – Buchvaldek, M. 1998: Výročí PhDr. Ivana Pavlů, Archeologické rozhledy 50/2, 532-524.

Zápotocký, M. 1994: Antonín Beneš – 60 let, Archeologické rozhledy 46, 635–637.

Internetové zdroje

https://www.czso.cz/csu/xp/charakteristika_okresu_plzen_sever, citováno dne 19. 2. 2016

<http://www.byliny.com/pavlu/index.html> (© 2004-2007 Mgr. Petr Květina, Copyright | site by JanBartos.net | aktualizováno: 15 October, 2013), citováno dne 24. 3. 2016

10 PŘÍLOHY

10.1 Seznam příloh

Graf 1: Přehled počtu výzkumů z okresu Plzeň – sever.

Graf 2: Přehled pozitivních a negativních záznamů.

Graf 3: Metody v jednotlivých časových obdobích společně s jejich celkovým přehledem.

Graf 4: Přehled institucí, které působily na zkoumaném území a počet akcí.

Graf 5: Počet katastrálních území, na kterých byla doložena lidská aktivita z jednotlivých období.

Graf 6: Doložení lidské aktivity v různých areálech.

Obr. 1: Zkoumané území na mapě ČR.

Obr. 2: Osídlení chamské kultury v okolí Střely.

Obr. 3: Nálezy z exponovaných sídlišť chamské kultury v okolí Střely.

Obr 4: Plánek zkoumané mohyly 1 ve Vochově.

Obr. 5: Fotografie hradu Preitenstein.

Obr. 6: Archeologický výzkum v Plasích severně od kaple.

Obr. 7: Sídliště v Bdeněvsi, „Za Školou“. Objekty kultury s keramikou vypíchanou, eneolitické a nedatované.

Obr. 8: Rondel I ve Vochově, půdorys.

Obr. 9: Nákres hrobu č. 196, Manětín – Hrádek.

Obr. 10: Nynice; plánek zkoumané plochy. 1) Pohřebiště (HB, HC, HD – LtA), 2) halštatské horby a 3) pozdně bronzové sídliště.

Obr. 11: Doubrava; plánek mohylového pohřebiště.

Obr. 12: Nálezy keramických nádob a bronzových předmětů z Dýšiny a Kyšic (od F. Křikavy).

Obr. 13 a 14: Nálezy keramických nádob a bronzových předmětů s půdorysy a řezy mohyl z Dýšiny a Kyšic (od F. X. France).

Obr. 15: Kokotsko, Plánek mohylového pohřebiště při výzkumu v roce 1956.

Obr. 16: Kokotsko; Plánek mohyly při výzkumu v roce 1957.

Obr. 17: Kokotsko, nálezy keramiky z mohyly č. 30 (výzkum Aleny Rybové a Věry Šaldové).

Obr. 18 a 19: Nálezy keramických nádob, bronzových a zlatých předmětů z mohyl v Nové Huti.

Obr. 20: Nálezy keramiky z Kostelce.

Obr. 21: Kresebná rekonstrukce mohyly v Kostelci.

Obr. 22: Kyšice, nálezy kovových artefaktů zdokumentované F. X. Francem.

Obr. 23: Kyšice, nálezy keramických nádob zdokumentované F. X. Francem.

Obr. 24: Plánek pohřebiště Líšťany.

Obr. 25: Nálezy bronzových předmětů z Malesic.

Obr. 26: Plánek mohylového pohřebiště v Malesicích.

Obr. 27: Poloha mohylového pohřebiště v Plešnicích.

Obr. 28: Nálezy kovových předmětů z Plešnic / Pňovan.

Tabulka 1: Přehled výzkumů Jaroslava a Dary Baštových.

Tabulka 2: Přehled výzkumů Antonína Beneše.

Tabulka 3: Přehled výzkumů Václava Čtrnácta.

Tabulka 4: Přehled výzkumů Tomáše Durdíka.

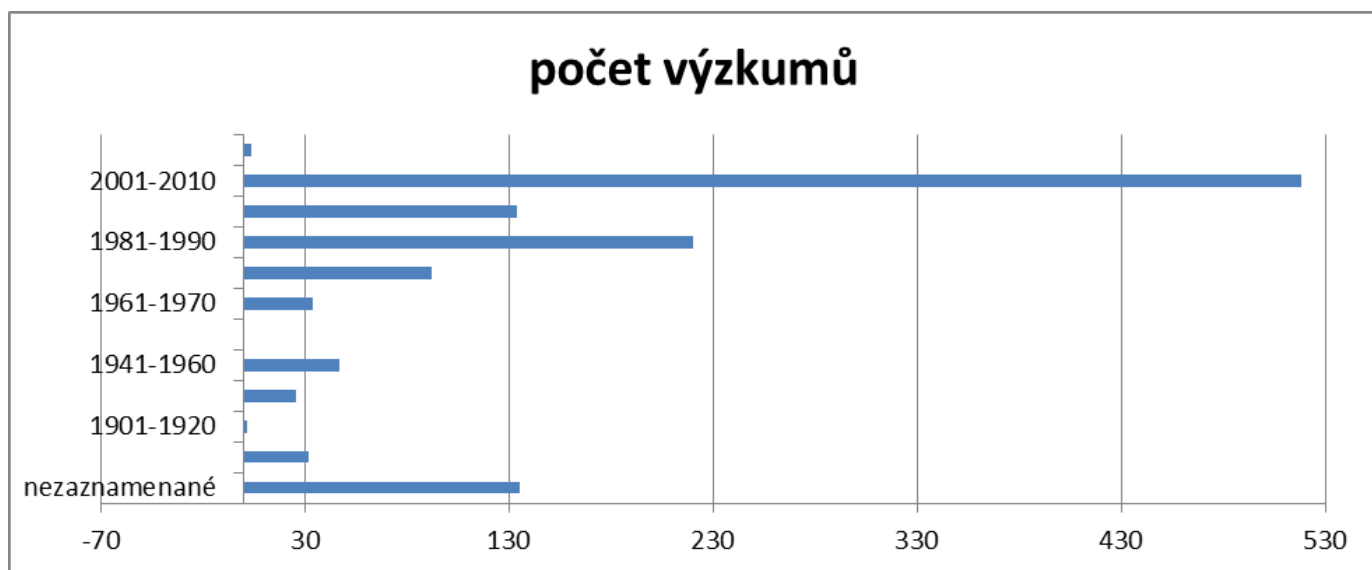
Tabulka 5: Přehled výzkumů Evy Kamenické.

Tabulka 6: Přehled výzkumů Milana Metličky.

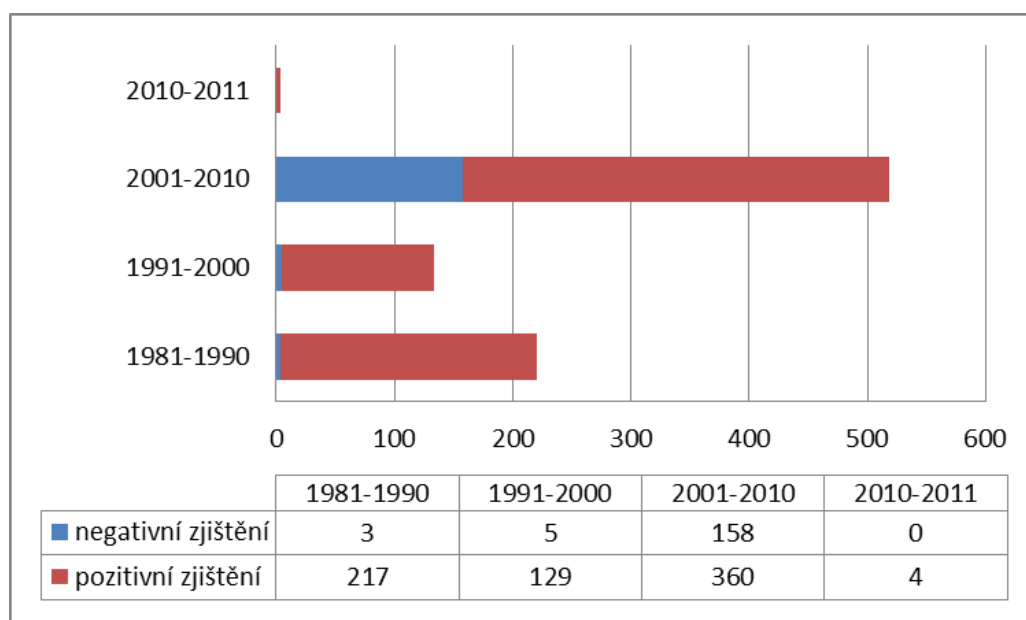
Tabulka 7: Přehled výzkumů Ivana Pavlů.

Tabulka 8: Přehled výzkumů Evy Soudské.

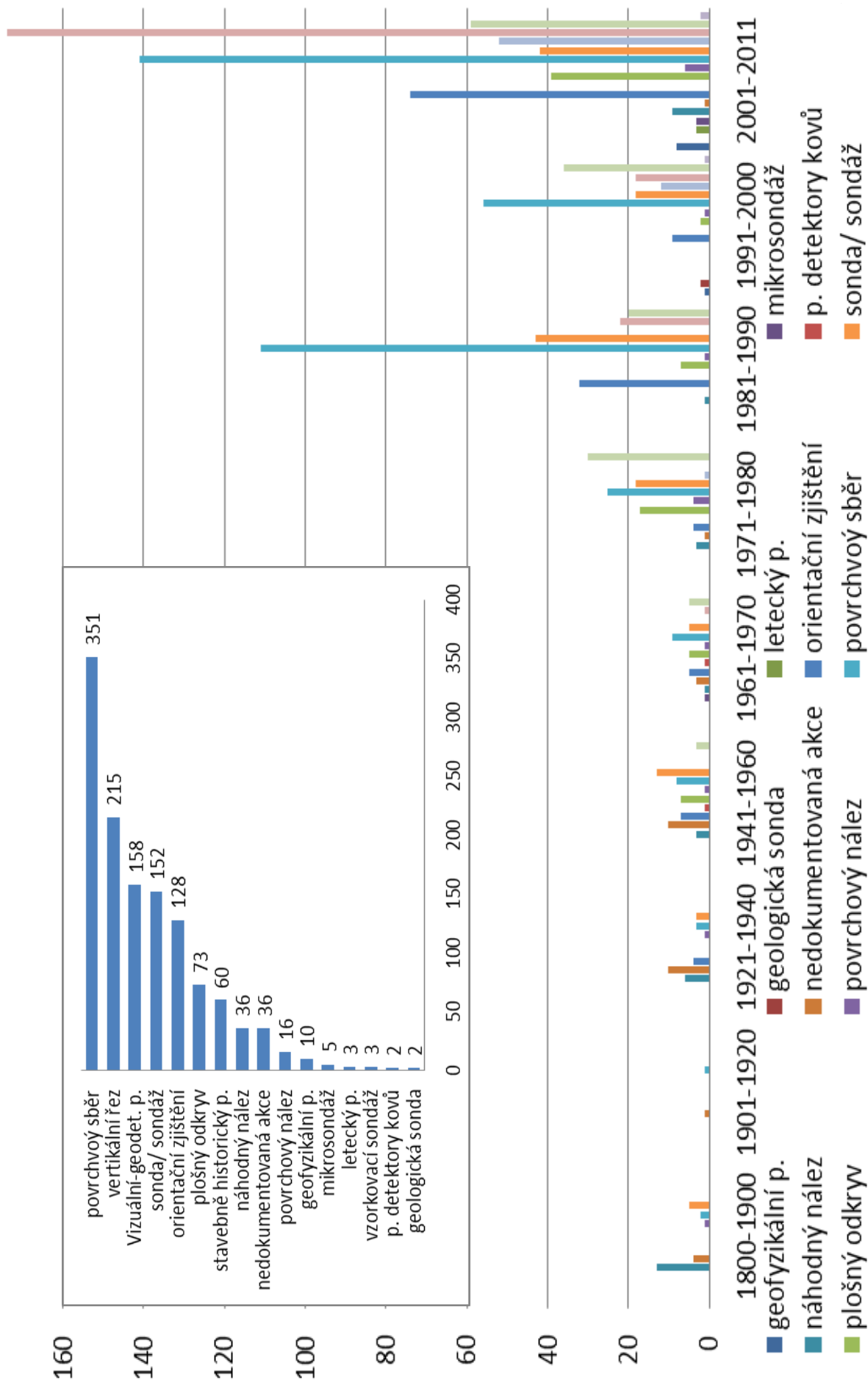
Tabulka 9: Přehled výzkumů Věry Štefanové - Šaldové.



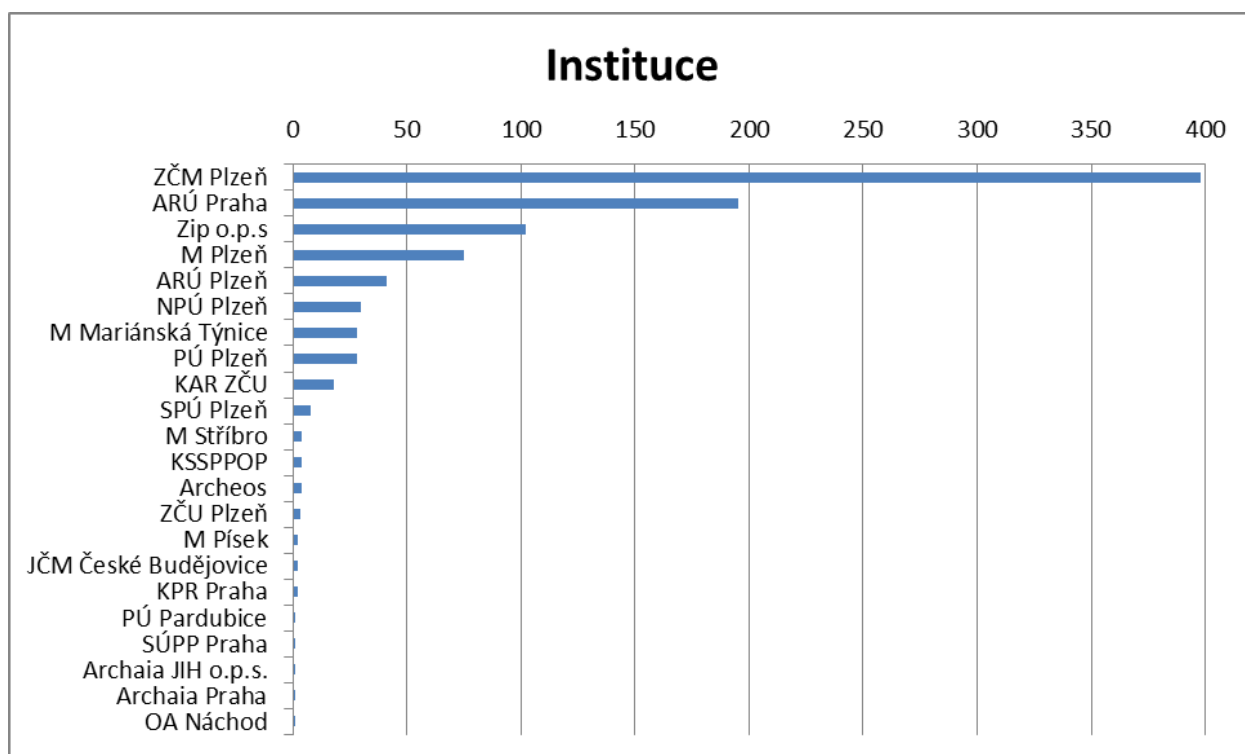
Graf 1: Přehled počtu výzkumů z okresu Plzeň – sever.



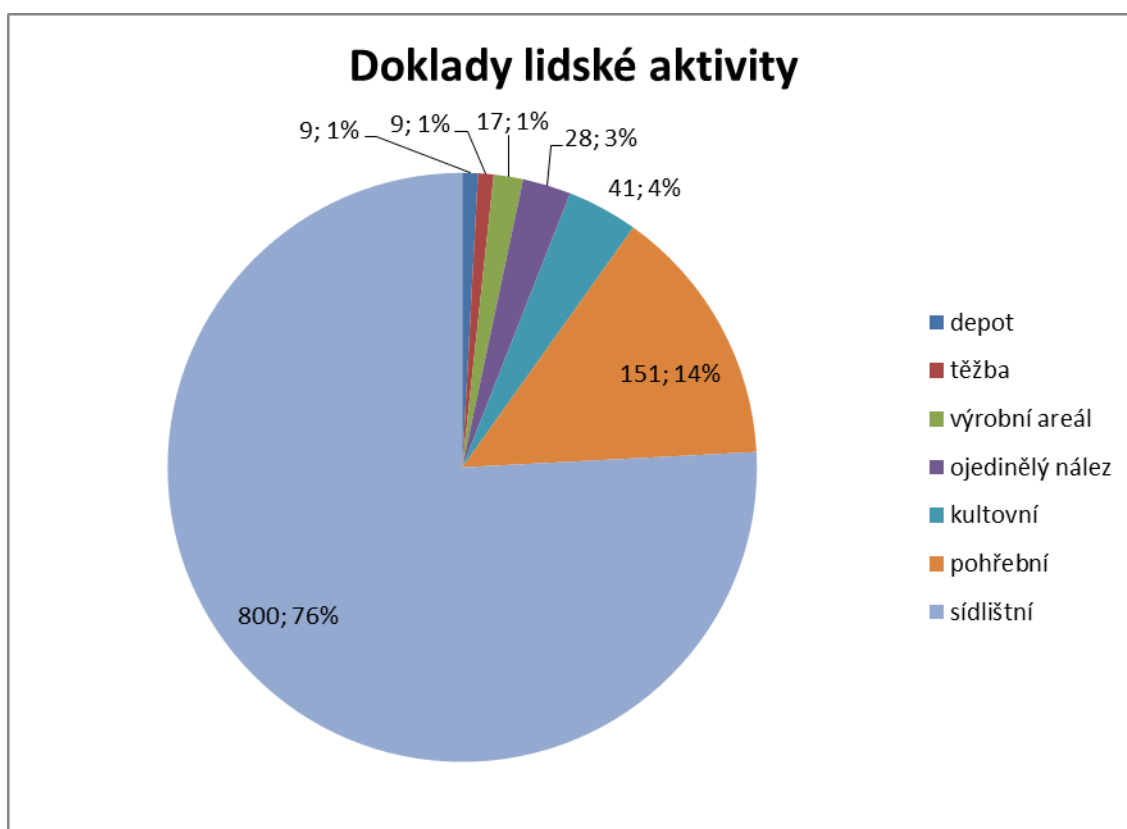
Graf 2: Poměr pozitivních a negativních zjištění (v databázi od roku 1980).



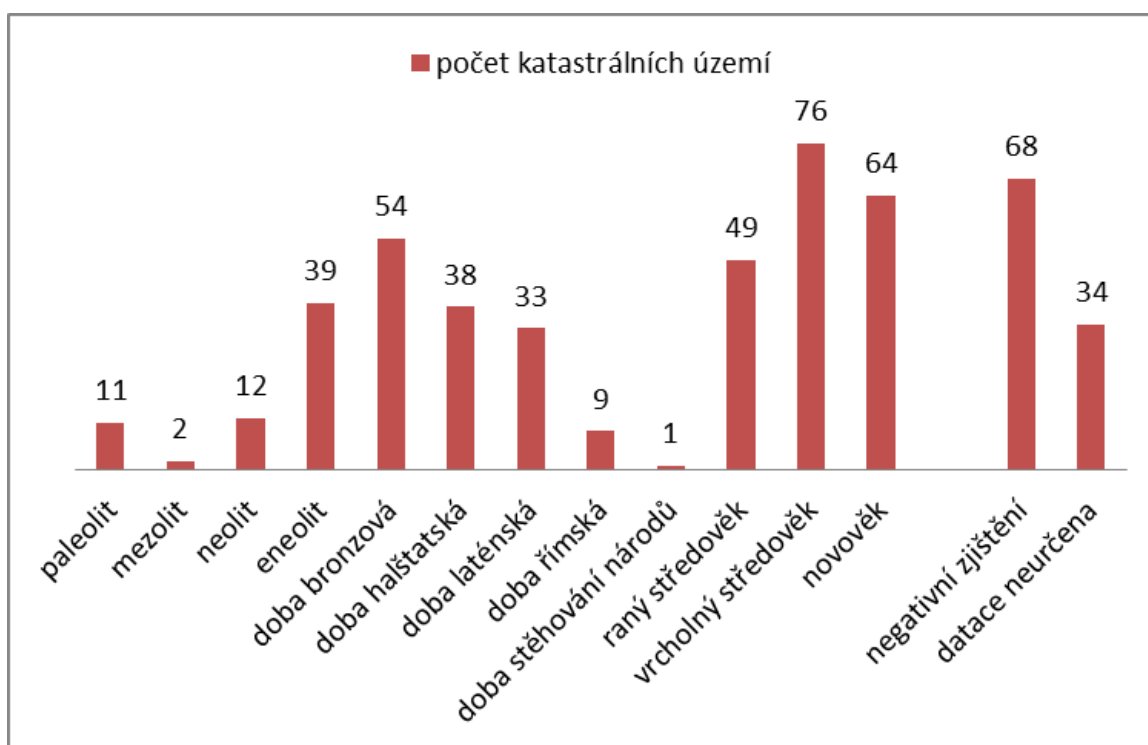
Graf 3: Metody v jednotlivých časových obdobích společně s jejich celkovým přehledem.



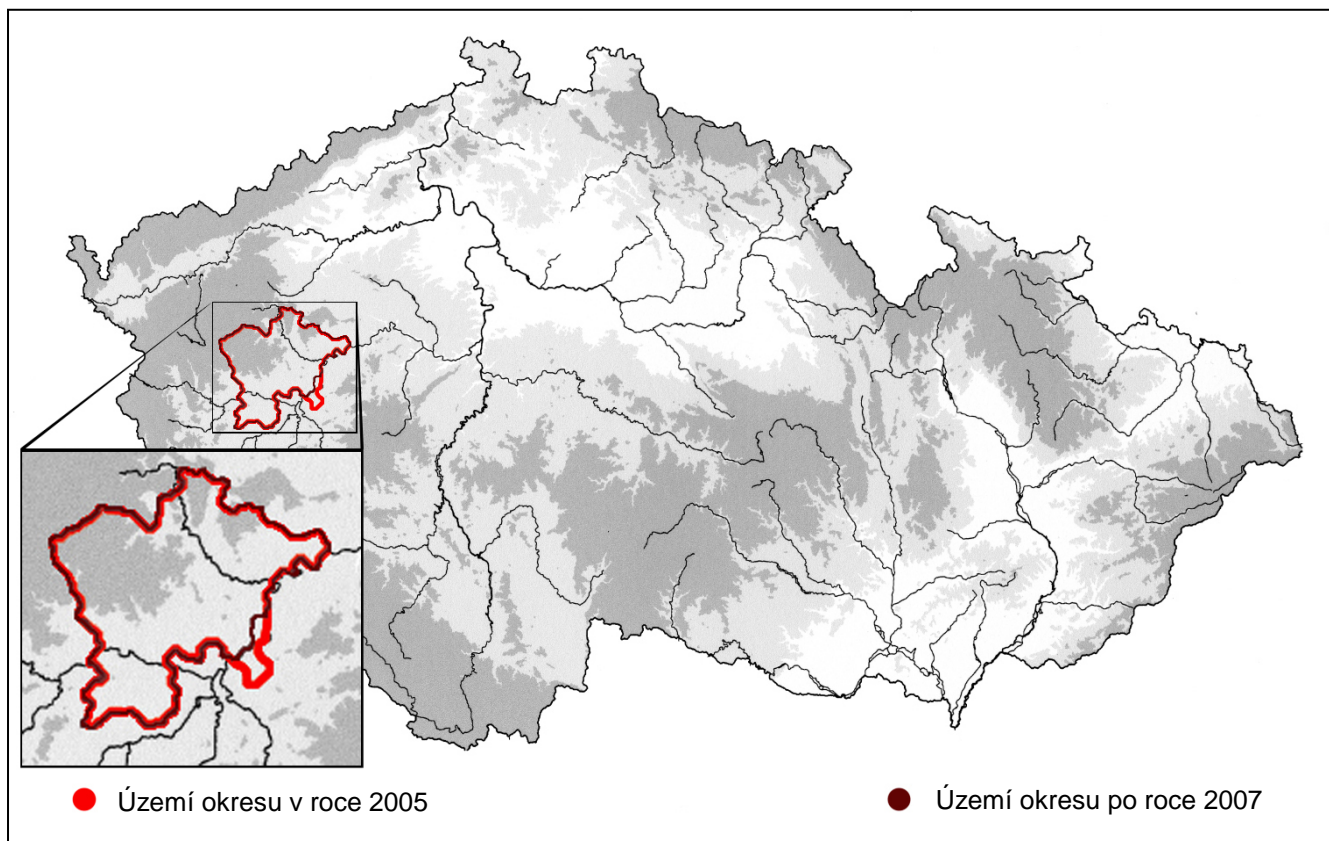
Graf 4: Přehled institucí, které působily na zkoumaném území a počet akcí.



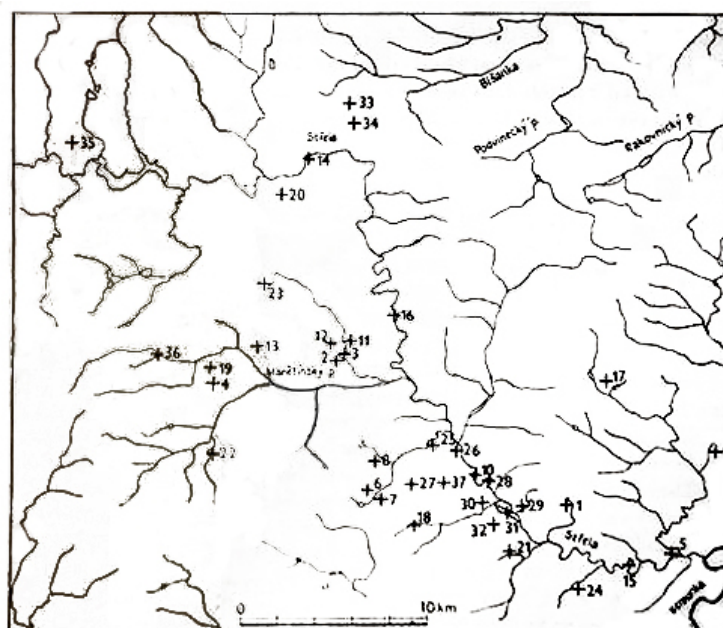
Graf 6: Doložení lidské aktivity v různých areálech.



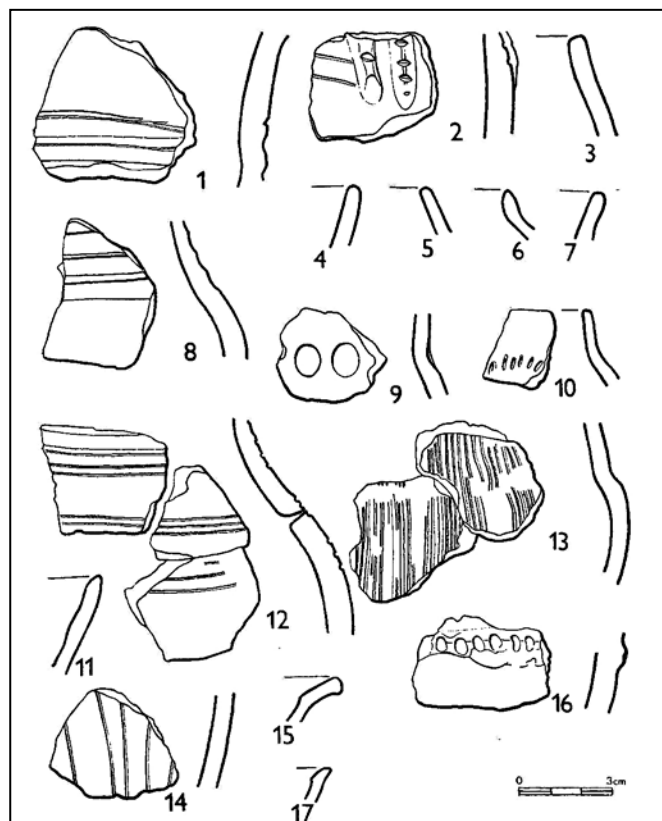
Graf 5: Počet katastrálních území, na kterých byla doložena lidská aktivita z jednotlivých období.



Obr. 1: Zkoumané území na mapě ČR.
Zdroj mapy: arup.cas.cz



Obr. 2: Osídlení chamské kultury v okolí Střely.
Zdroj: Baštová 1986, obr. 3, 167.



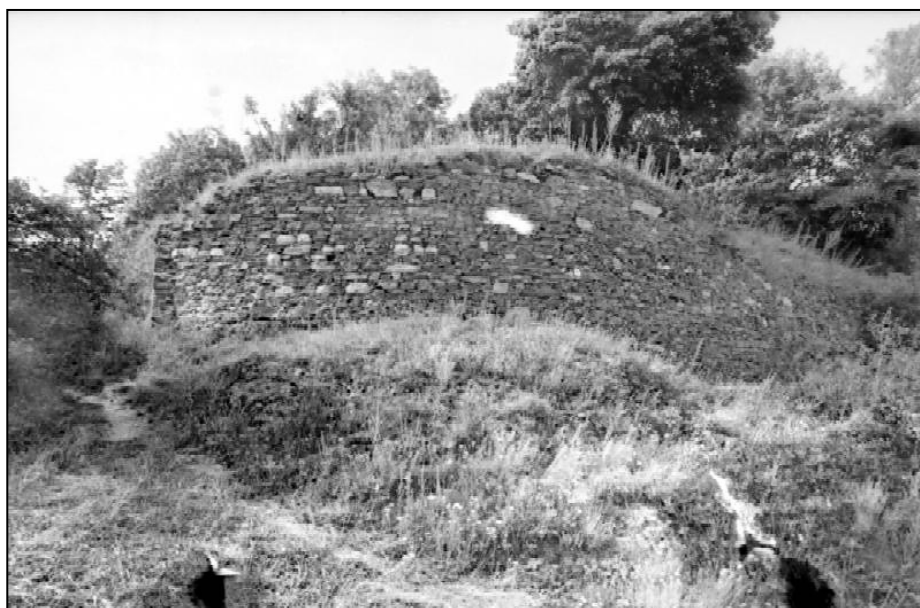
Obr. 3: Nálezy z exponovaných sídlišť chamské kultury v okolí Střely.

Zdroj: Baštová 1984, obr. 1, 159



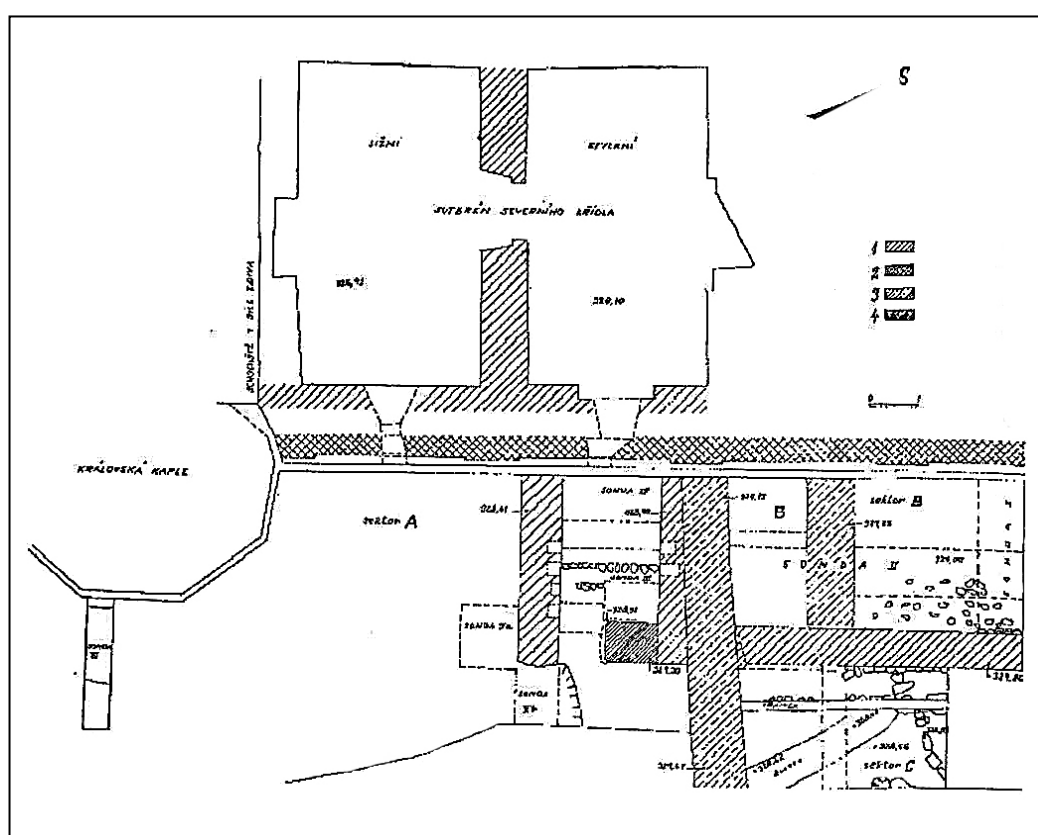
Obr. 4: Plánek zkoumané mohyly č. 1 ve Vochově.

Zdroj: Čtrnáct 1954, obr. 1, 335



Obr. 5: Fotografie hradu Preitenstein.

Zdroj: Durdík 1975, Autor fotografie: Vlček K.



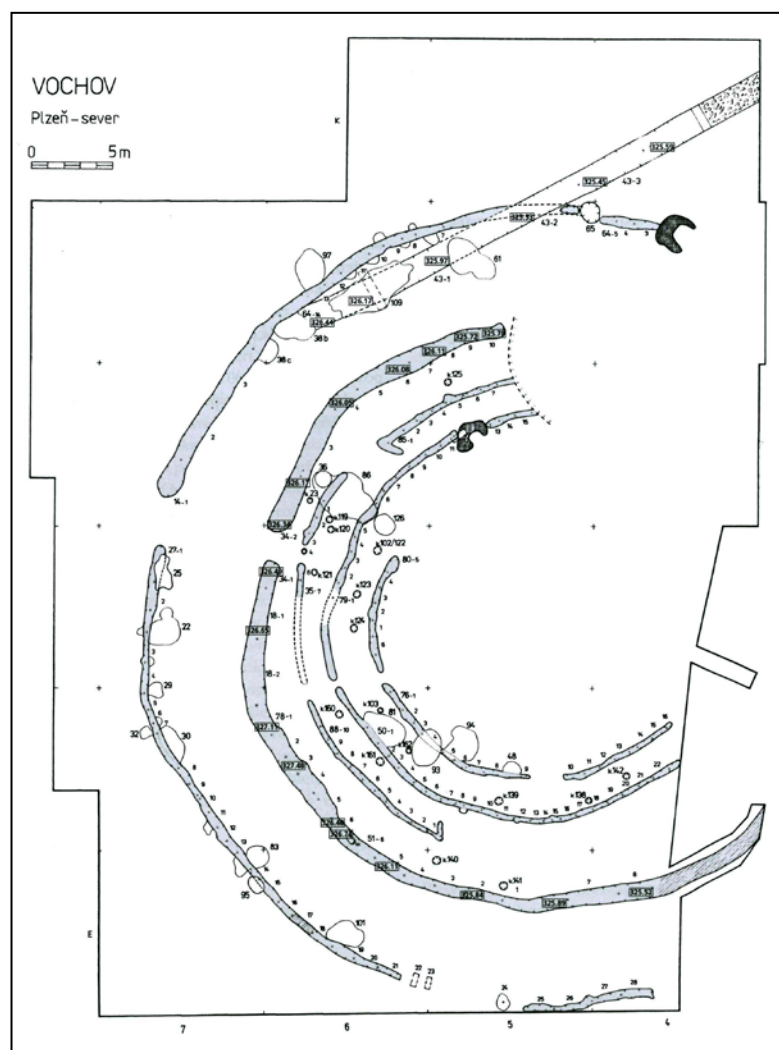
Obr. 6: Archeologický výzkum v Pláň severně od kaple.

Zdroj: Kamenická 1996, obr. 8, 74.

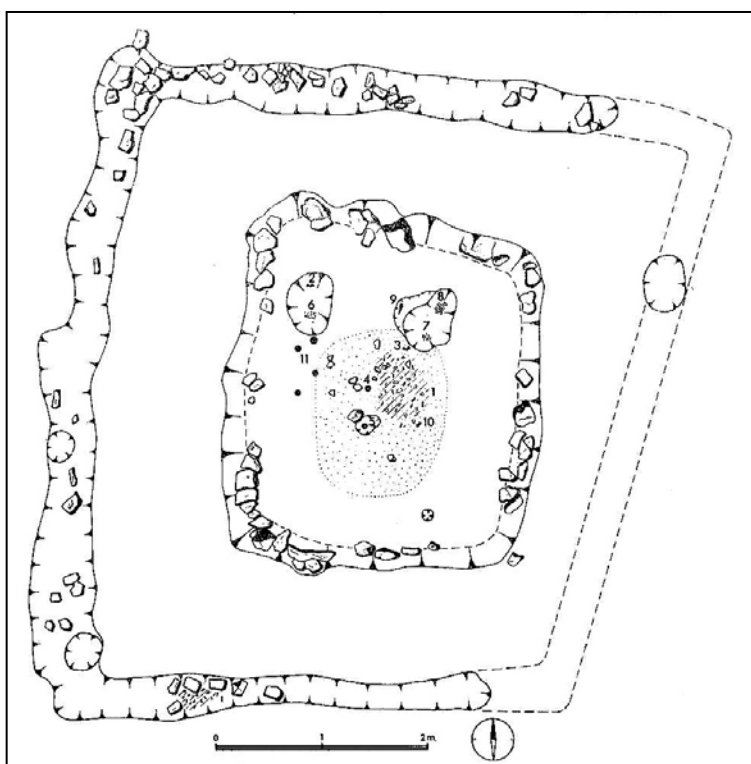


Obr. 7: Sídliště v Bdeněvsi, „Za Školou“. Objekty kultury s keramikou vypíchanou, eneolitické a nedatované.

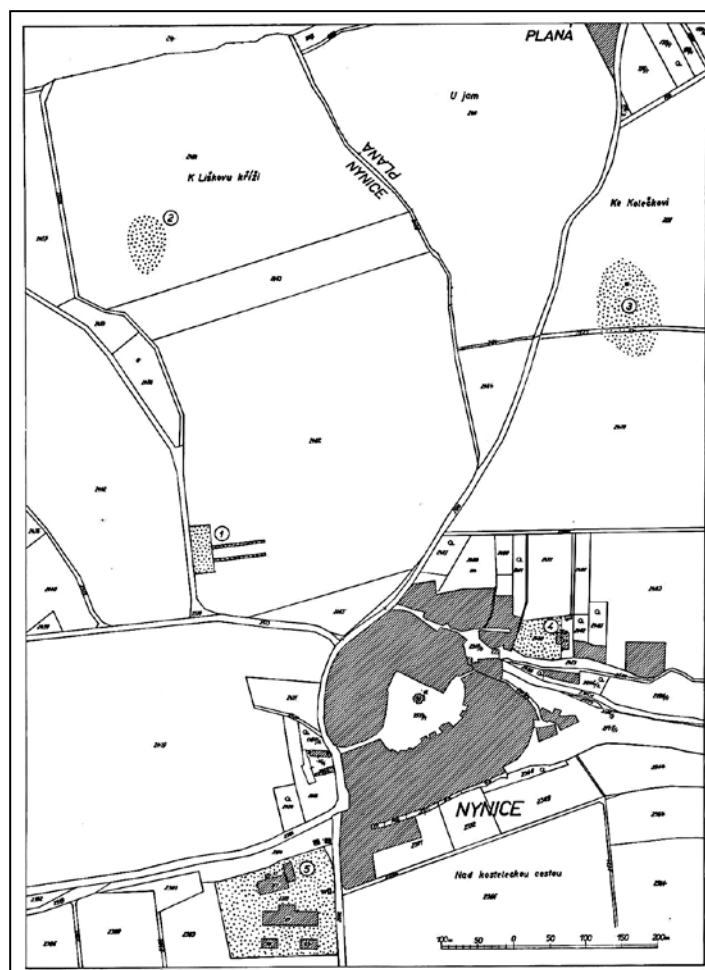
Zdroj: Dobeš - Metlička 2014, obr. 5, 11.



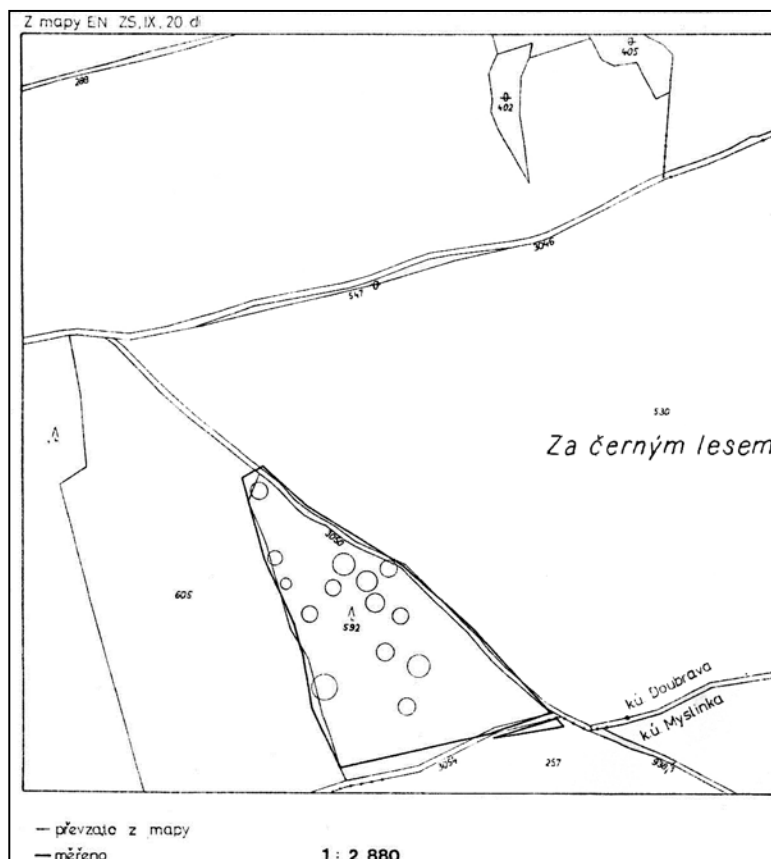
Obr. 8: Rondel I ve Vochově, půdorys.
Zdroj: Pavlů - Metlička 2013, obr. 4, 20.



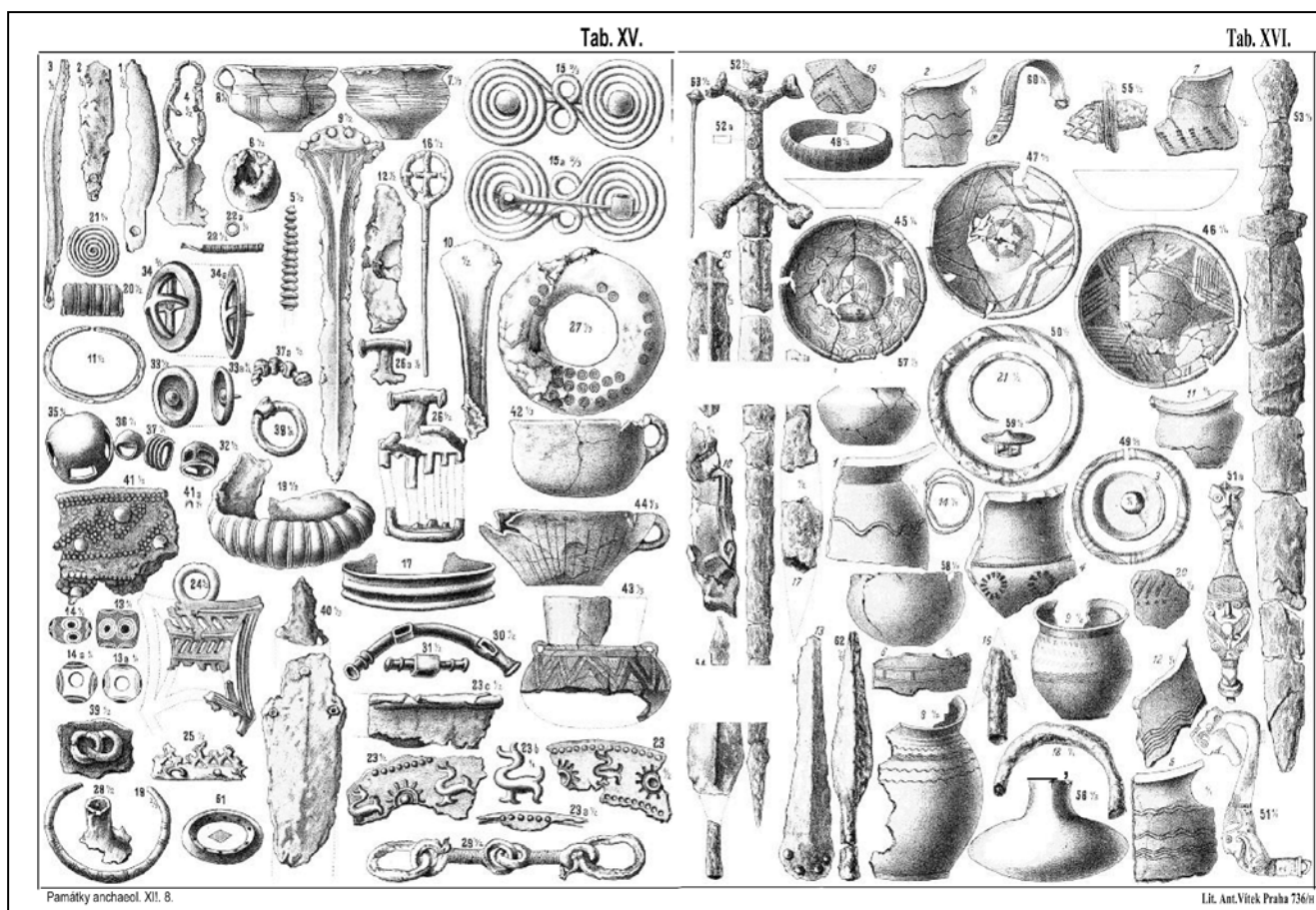
Obr. 9: Nákres hrobu č. 196, Manětín - Hrádek
Zdroj: Soudská 1976, obr. 2, 627.



Obr. 10: Nynice; plánek zkoumané plochy. 1) Pohřebiště (HB, HC, HD – LtA),
2) halštatské horby a 3) pozdě bronzové sídliště.
Zdroj: Šaldová 1968, obr. 1, 299.

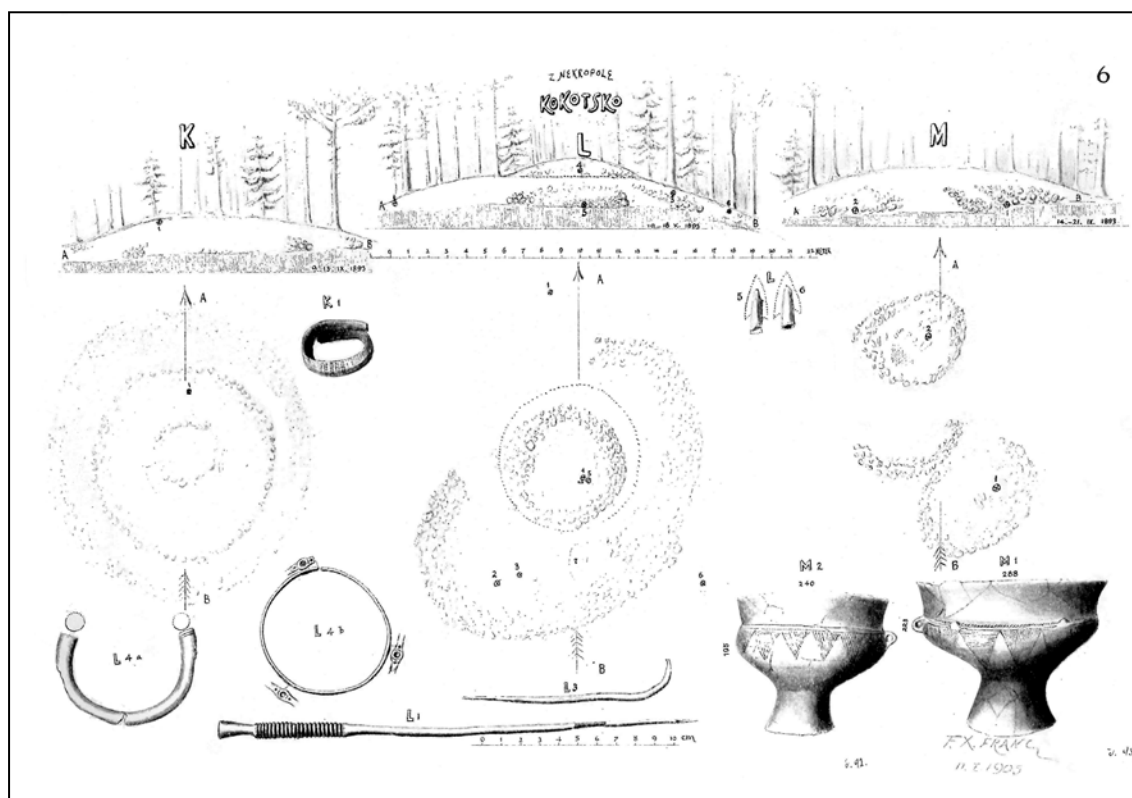
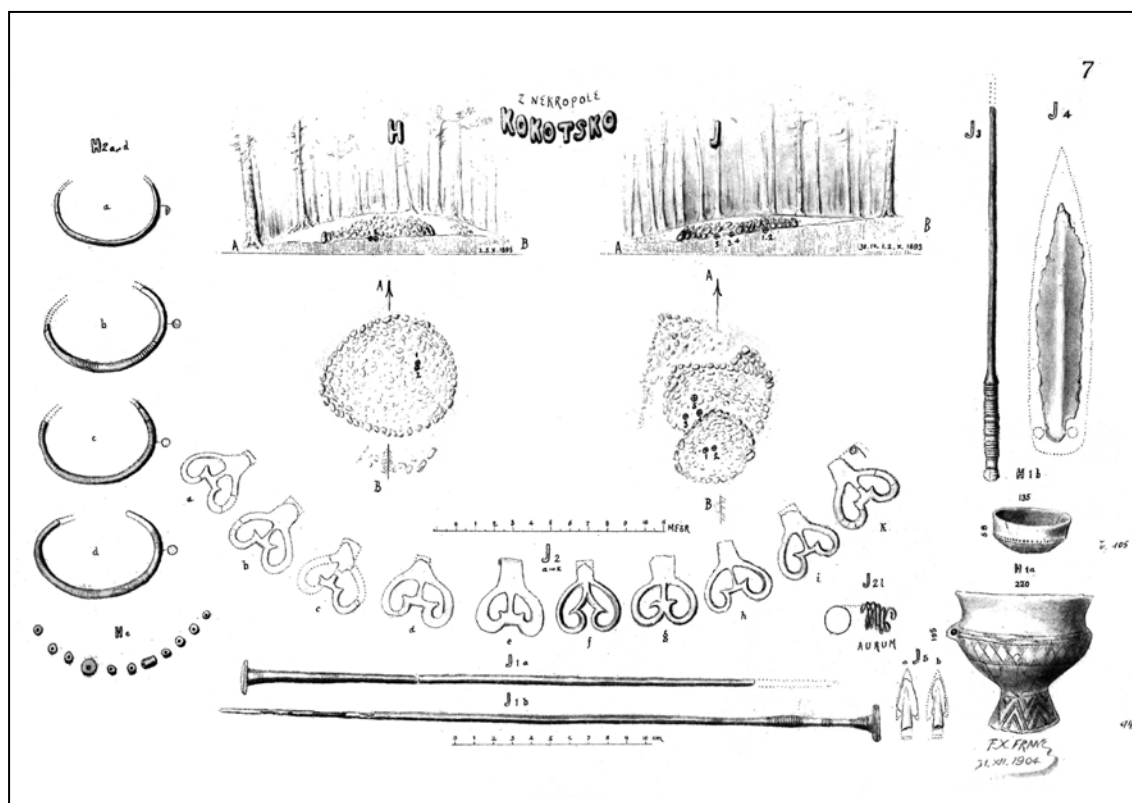


Obr. 11: Doubrava; Plánek mohylového pohřebiště.
Zdroj: Štefanová – Šaldová 1971b

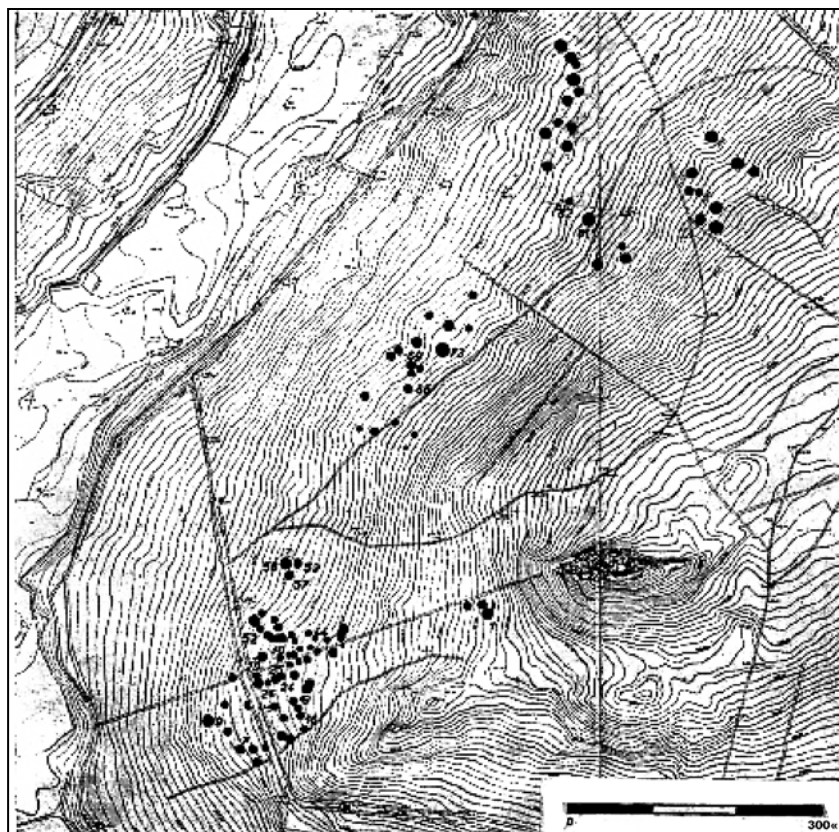


Obr. 12: : Nálezy keramických nádob a bronzových předmětů z Dýšiny a Kyšic
(od F. Křikavy).

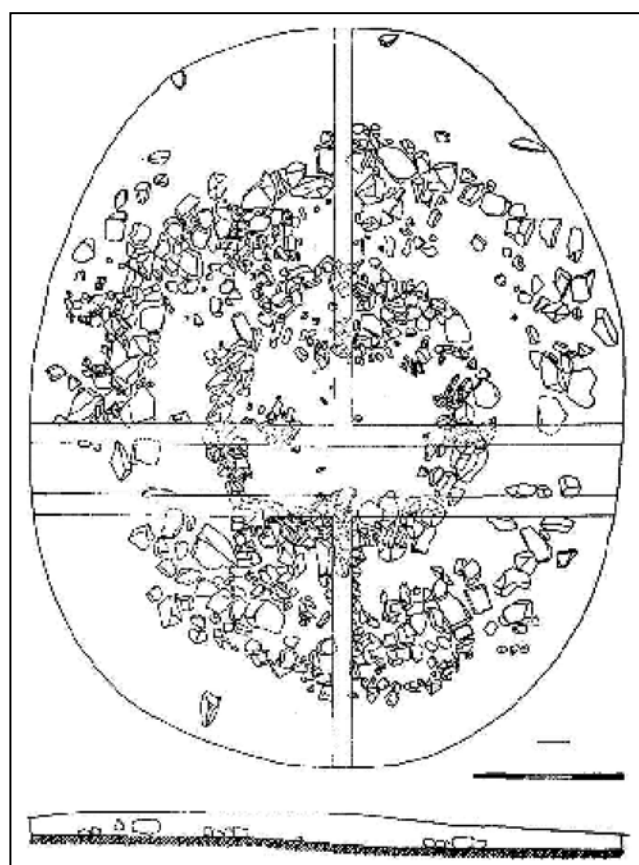
Zdroj: Křikava 1883, Tab XV, Tab XVI



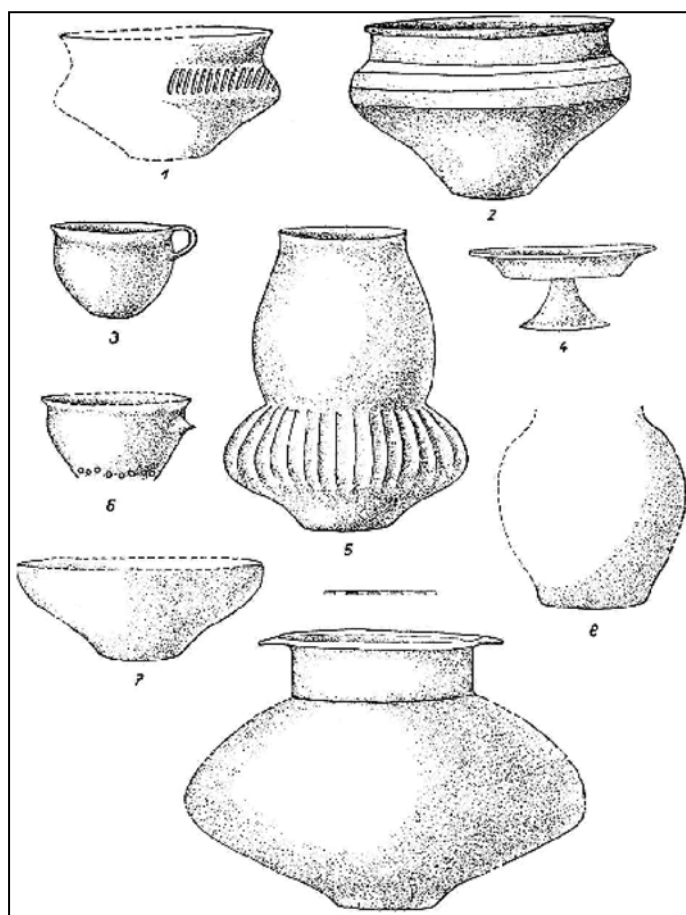
Obr. 13 a 14: Nálezy keramických nádob a bronzových předmětů s půdorysy a řezy mohyl z Dýšiny a Kyšic (od F. X. France).
Zdroj: Franc 1906, Tabule 6 a 7



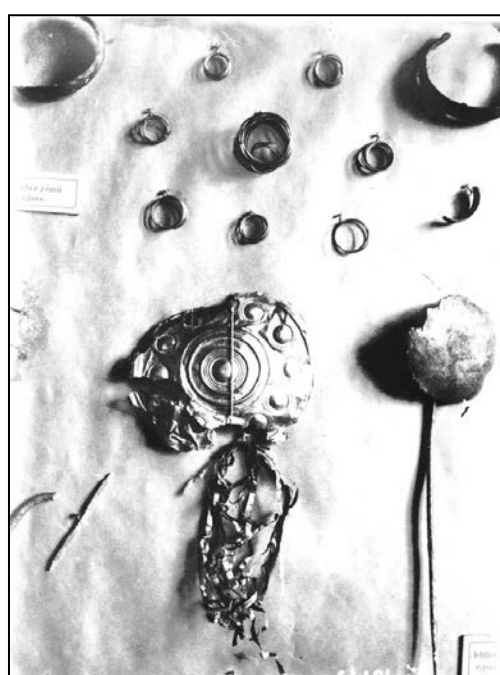
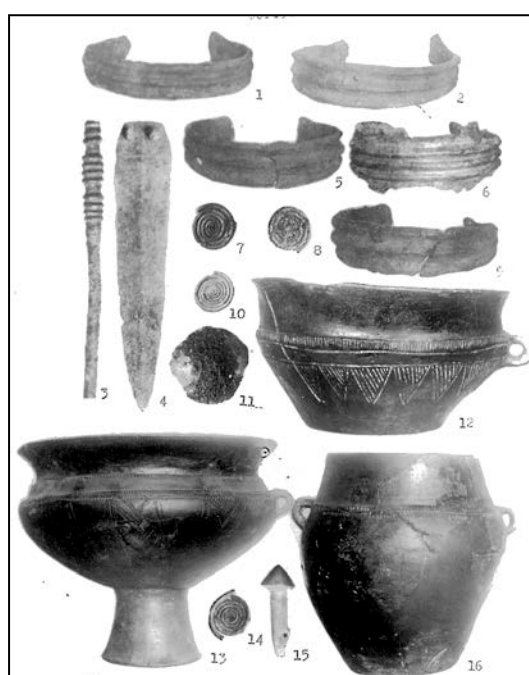
Obr. 15: Kokotsko; Plánek mohylového pohřebiště při výzkumu v roce 1956.
Zdroj: Rybová - Šaldová 1958, obr. 19, 369.



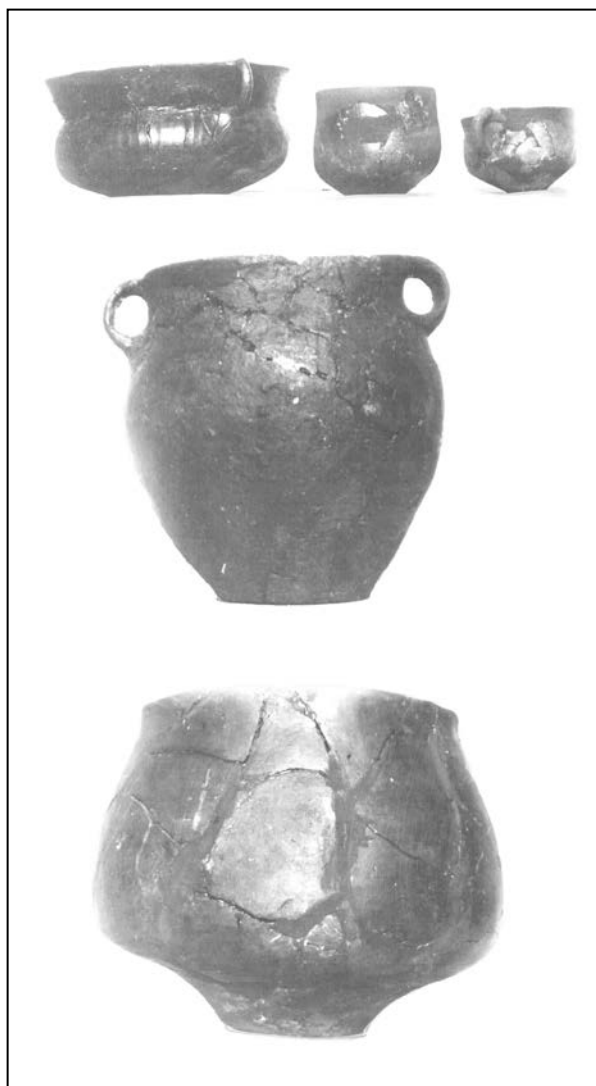
Obr. 16: Kokotsko; Plánek mohyly při výzkumu v roce 1957.
Zdroj: Rybová - Šaldová 1958, obr. 47, 399.



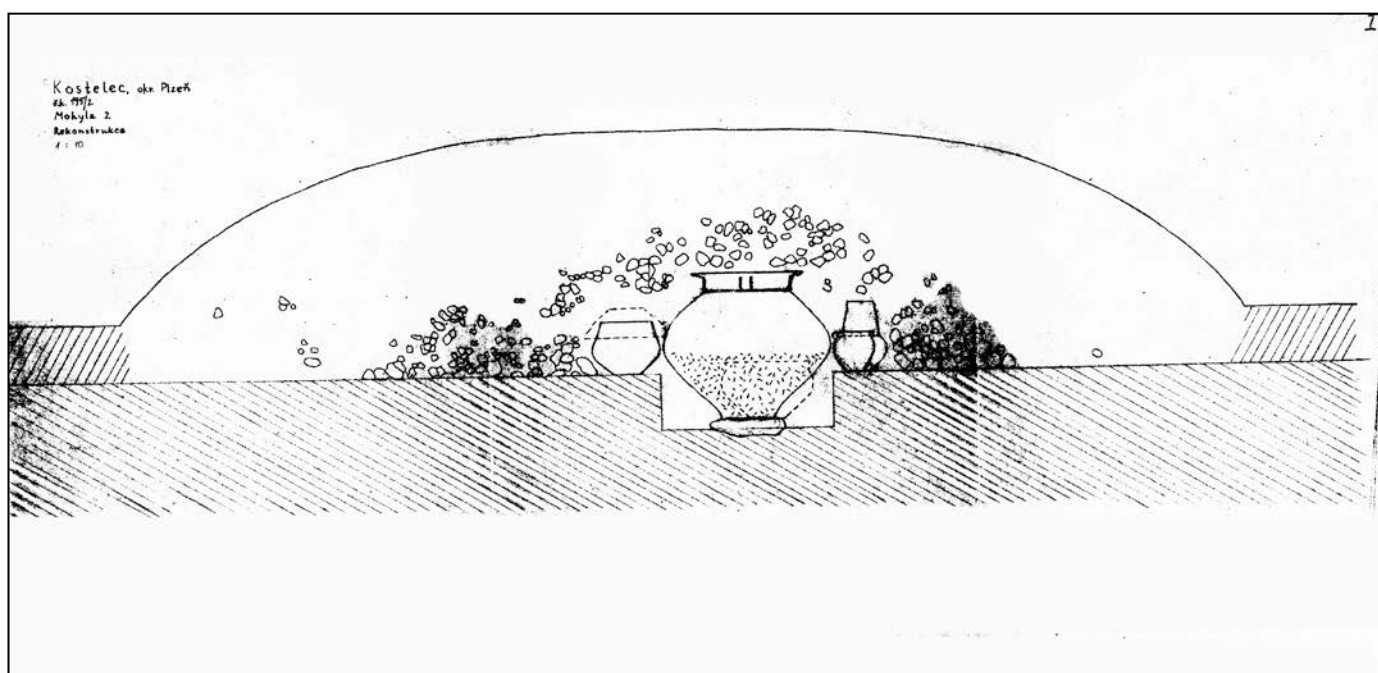
Obr. 17: Kokotsko; Nálezy keramiky z mohyly č. 30
(výzkum Aleny Rybové a Věry Šaldové).
Zdroj: Rybová - Šaldová 1958, obr. 43, 393.



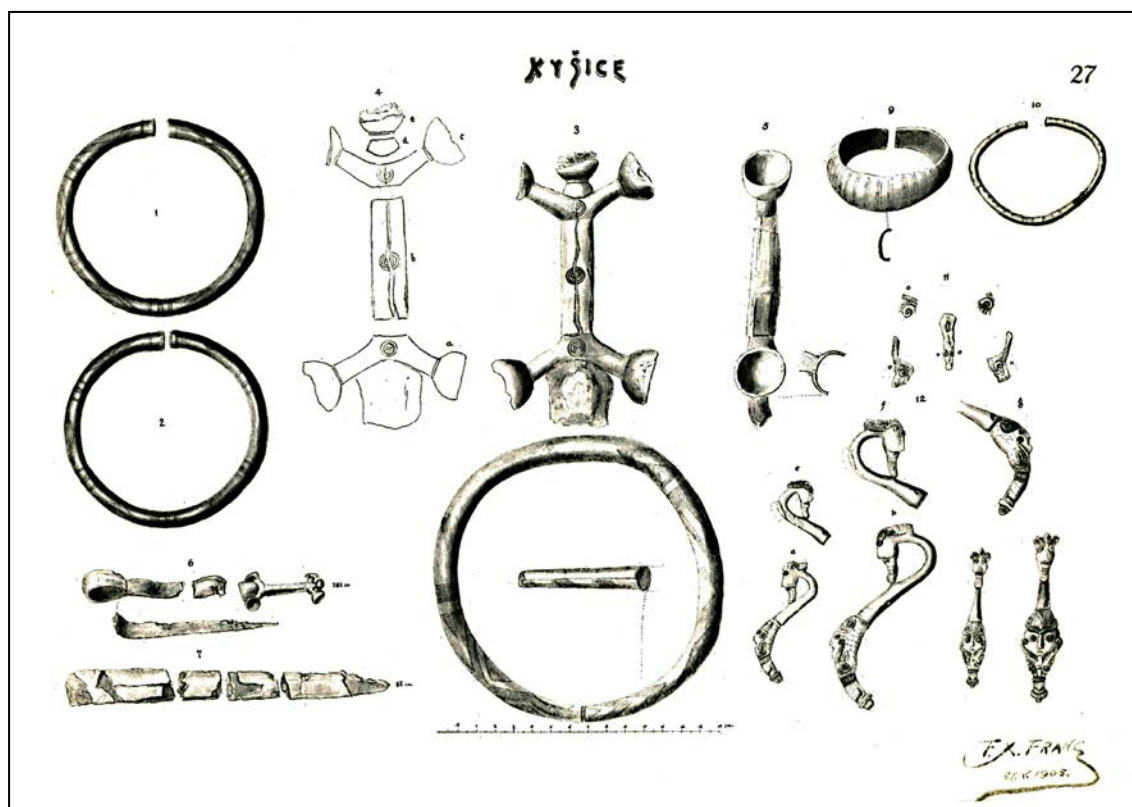
Obr. 18 a 19: Nálezy keramických nádob, bronzových a zlatých předmětů z mohyl v Nové Huti.
Zdroj: Autor neuveden 1960



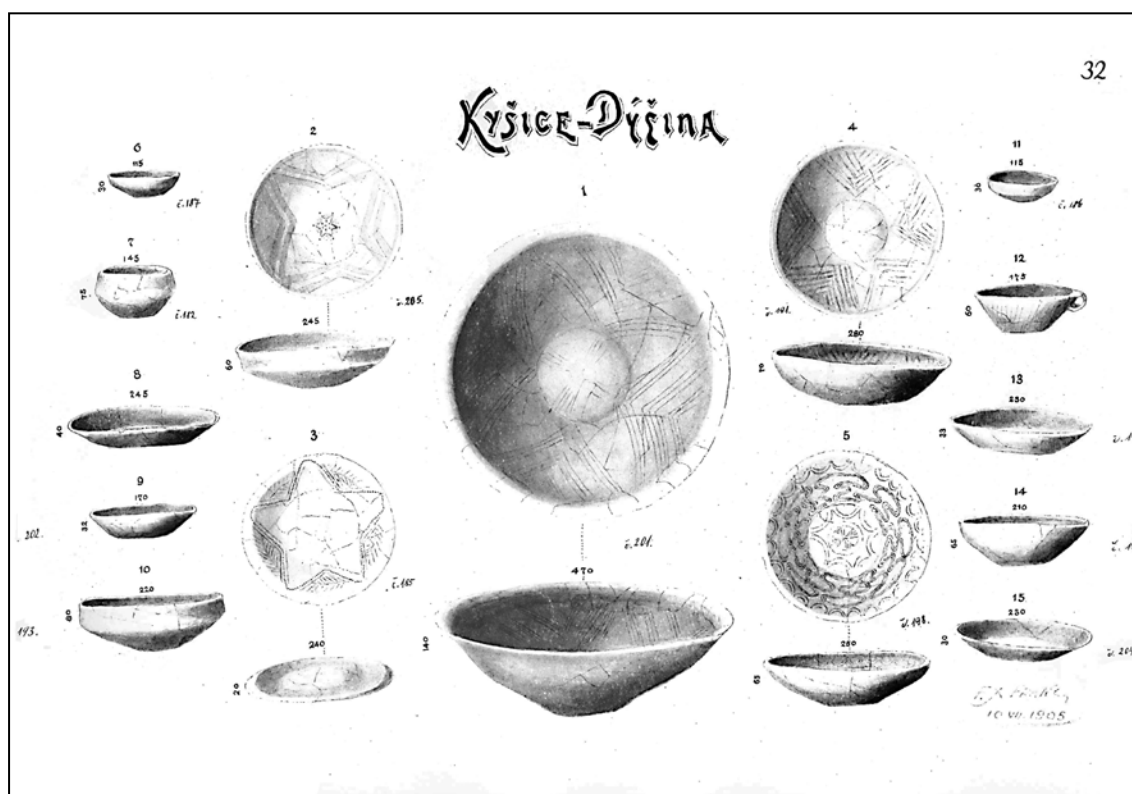
Obr. 20: Nálezy keramiky z Kostelce.
Zdroj: Čtrnáct 1956



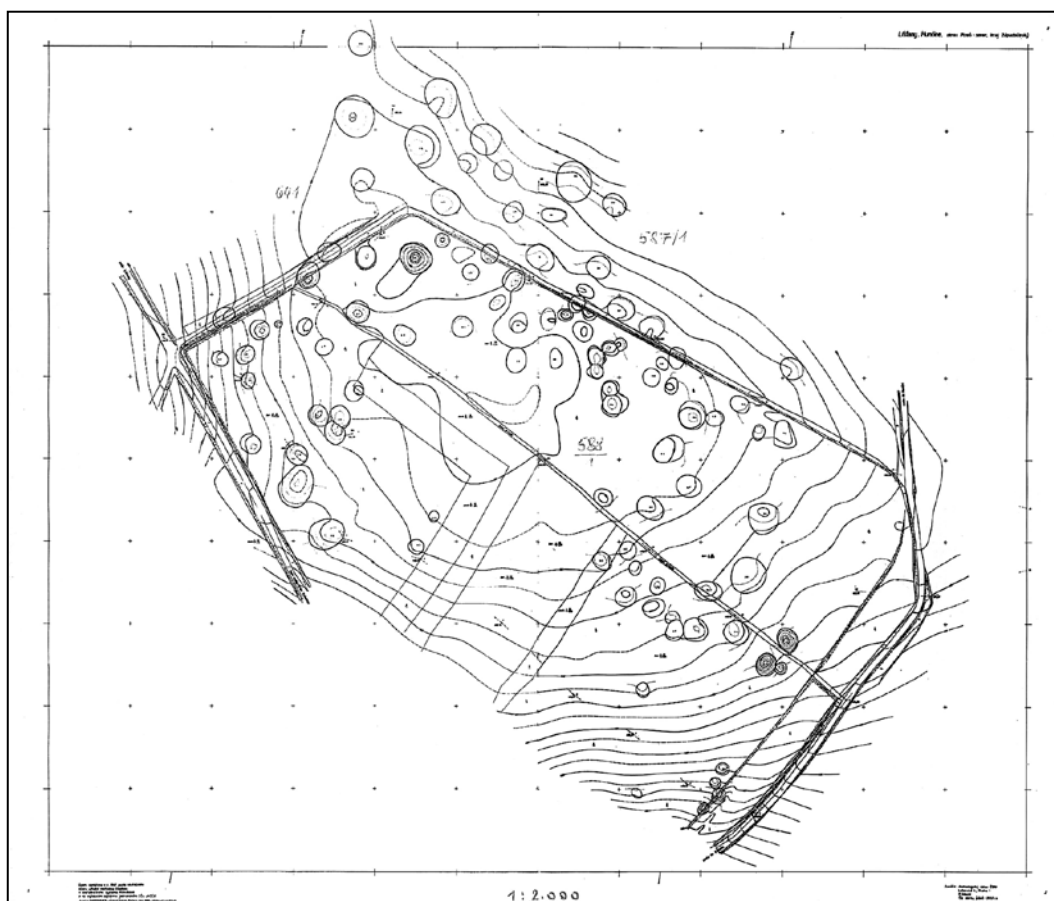
Obr. 21: Kresebná rekonstrukce mohyly z Kostelce.
Zdroj: Čtrnáct 1956



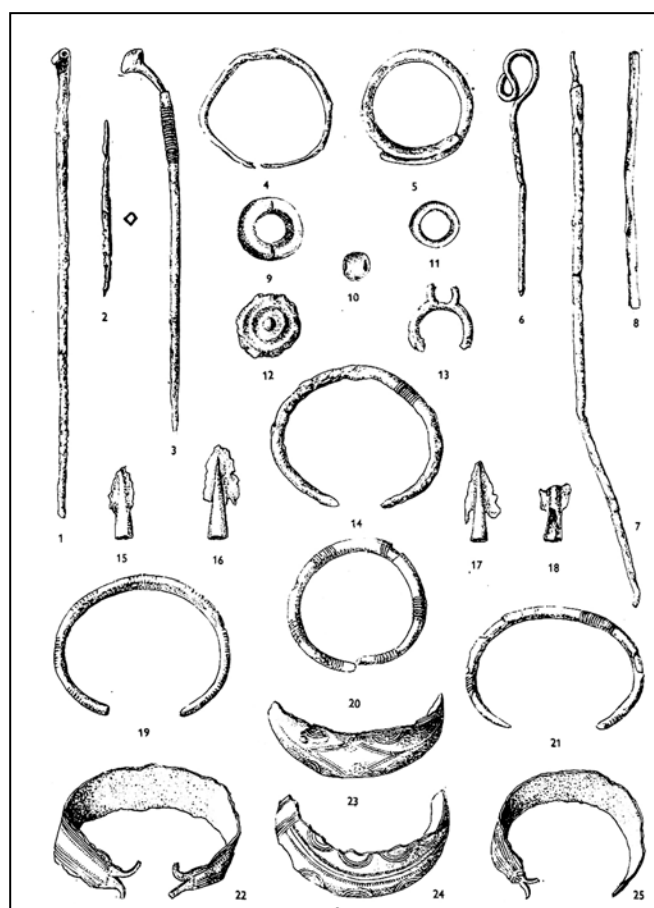
Obr. 22: Kyšice; Nálezy kovových artefaktů zdokumentované F. X. Francem.
Zdroj: Franc 1906, tabule 27.



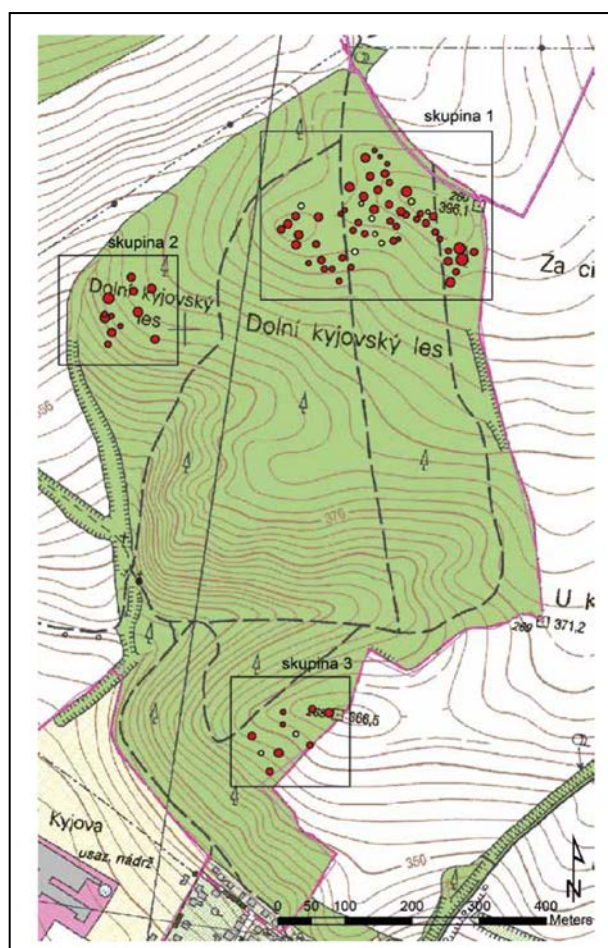
Obr. 23: Kyšice; Nálezy keramických nádob zdokumentované F. X. Francem.
Zdroj: Franc 1906, tabule 32.



Obr. 24: Plánek pohřebiště Líst'any.
Zdroj: Zdroj: Štefanová 1967



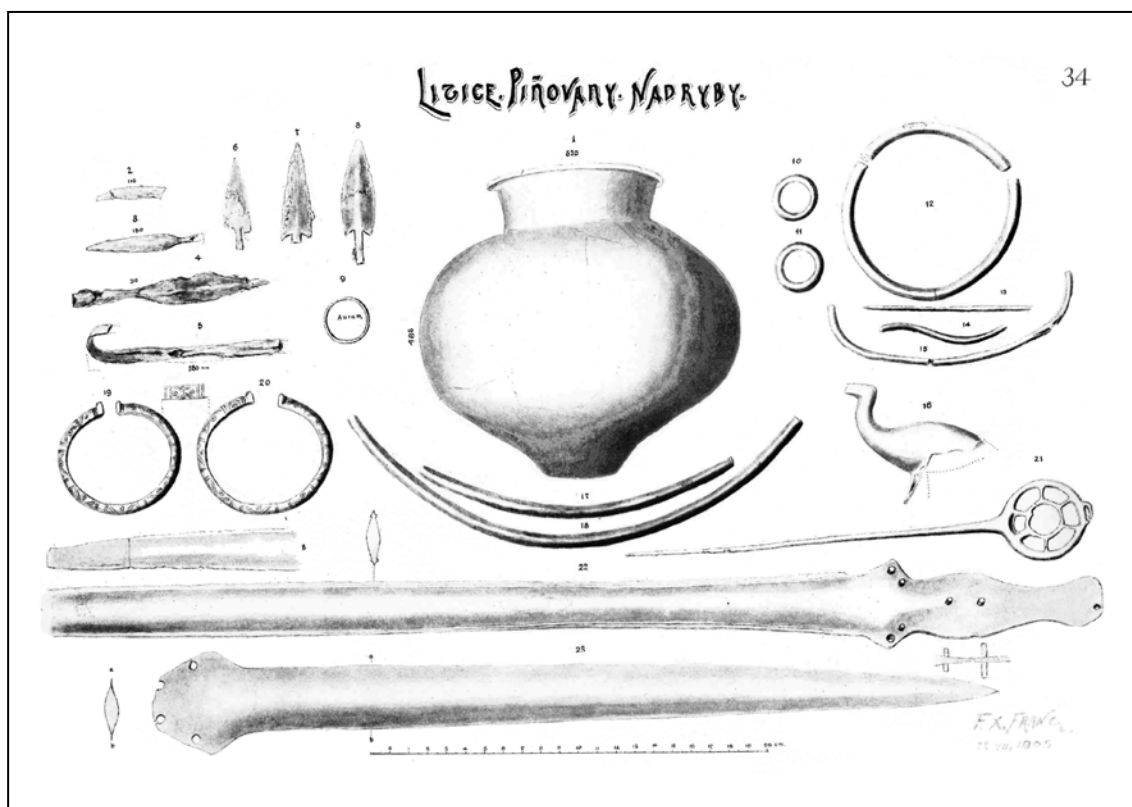
Obr. 25: Nálezy bronzových předmětů z Malesic.
Zdroj: Čujanová 1965, obr. 10, 72.



Obr. 26: Plánek mohylového pohřebiště v Malesicích.
Zdroj: Křišťuf – Švejcar 2013: obr. 5, 79.



Obr. 27: Poloha mohylového pohřebiště v Plešnicích.
Zdroj: Šaldová 1967b



Obr. 28: Nálezky kovových z Plešnic / Pňovan.
Zdroj: Franc 1906, tabule 34.

Beneš Antonín				
Katastr	rok	postup	nálezy	poznámka
Bdeněves	1980	Vi-geo, povrchový sběr	ka, ke	LnK, Stř-No; kopytovitý klin, zlomky keramiky
Brdo u Manětína	1963	povrchový sběr	ke	Knovízská k.; zlomky keramiky
	1964	sonda	obj, br	Knovízská k.; obj:hrob v nádobě, bronzové jehlice
	1964	orientační zjištění	obj, ke, ka	Knovízská k.; jáma (7), pec, keramika, přelisy a polotovary z břidlicových desek
	1964	povrchový sběr, mikrosondáž	obj, ke	knovízská k.; žárový hrob, keramika (4)
Březín	1968	povrchový sběr	ke	RS, Stř, exp_sídiště, keramika; hrad, keramika
Černíkovice	1962	nedokumentovaná akce	ke	Ha-Lt; keramika
Čivice	1976	povrchový sběr	ke	stř. DB, RS (4); exp_sídiště, zlomky keramiky
Dolní Hradiště	1982	-	ke, maz, ší	eneolit, pozdní Ha, pravěk, RS (1), středověk; nálezy keramiky, mazanice, štipaná industrie
Dolní Vlkýš	1973	povrchový sběr	ka, ke	eneolit (neurčen), kámen-bn a keramické zlomky
Hrádek u Manětína	1963	povrchový sběr	ke	eneolit (neurčen); exp_sídiště, keramika
Chrást	1979	Vi-geo	obj	Hradištní obd.; mohyla (x)
Kaceřov	1969	povrchový sběr	ke	knovízská k.; nálezy keramiky
Kralovice	1972	Vi-geo	obj	Lt A; objekty mohyla
Lipí	1925	povrchový sběr	ka	eneolit (neurčen); kamená sekerka
Lochousice	1966	povrchový nálezy	ka	pravěk; kamenný sekeromlat
Malesice	1966	Vi-geo	obj	Stř. DB; objekt mohyla (xx)
Nečtiny	1981	povrchový sběr	ke	eneolit (neurčen); exp_sídiště, keramika
Planá	1966	orientační zjištění	-	Ha-Lt, VS; areál hradiště a hradu
Skupeč	1962	povrchový sběr	ke, maz	eneolit (neurčen); areál hradiště, keramiky a mazanice
Slatina	1976	povrchový sběr	obj	eneolit- Dbronzová, VS; exp_sídiště, hrad-objekt příkop
Tlučná	1963	orientační zjištění	obj	Ha B; obj. Vrstva
	1963	Vi-geo	-	negativní zjištění
Újezd nade Mží	1979	orientační zjištění	obj, ke, fe	pozdní Ha, pohřeb kostrový (2), keramika zlomky, železo. opasková souprava se záponou a miniaturní sekáč
Vejprnice	1966	orientační zjištění	-	negativní zjištění
	1975	povrchový sběr	ke, ka	pozdní DB; zlomky keramiky, kamenný brousek/hladítko

Tabulka 2: Přehled výzkumů Antonína Beneše.

Čtrnáct Václav				
Katastr	rok	postup	nálezy	poznámka
Horní Hradiště	?	x	-	areál hradiště, pozdní doby halštatské
	?	povrchový sběr	ke	Lt
Kostelec	1931-32	orientační zjištění	ke, pohřby	k.moh.Db, milavečská; žárový pohřeb (2); několik mohyl (2 prozkoumány)
	1943	orientační zjištění	br, ke	otevření 1 mohyly, žár. Pohřeb, (3) mohyly, Knovízská k.
	1947	sonda	kamenná konstrukce, ke, bronz	několik mohyl, 3 prozkoumány; DBr. (neurč); zlomek náramku či nože, dřevo: uhlí
Kozolupy	?	x	ke, au, bronz, kámen	registrování nálezů, Lt; jáma, vrstva; duhovka (Au), přelisy (zlomky), zlomek bronzu
Líně	1939	sonda, náhodný nálezy	ke, mazanice, kosti, struska, kov. Předměty	Lt, sídiště, jáma (x)
Nynice	1933	x	ke	Ha
Vochov	1946-47	náhodný nálezy, sonda	ke, kost, mazanice, uhliky, štipačka	kultura vypíchané keramiky
	1952	sonda	ke, štipačka, mazanice	4 čepelky, jáma(1); kultura lineární keramik
	1952	sonda	jáma, ke	KLK
	1953-54	plošný odkryv	ke, kámen, kosti, jiný materiál	žárovité, jámy (xx) ká: mlýnek(+zl) + zl. Mlatu(,); hrot, škrabadlo, čepelky; br: dýka, nýt, náramek, jehlice; ko: nástroj na vřzdubu keramiky, okrové barvivo
	1955	sonda	ke, mazanice	KLK, jáma, vrstva
	1956-57	sonda	mohyla, ke, bronz	pod mohylou 5 popelníkových hrobů, 1 žárový na lůžku a shluky střepů; Knovízská K.
	1958	sonda	ke, hlína, uhliky	k. mohylová doba bronzové; ohniště, jáma, žlab, ke, hliněná zvaží, uhliky,
Akce kde nebyl v Archivu veden jako vedoucí akce				
Náklův	1956	x	x	revizní výzkum (po něm) provedl někdo
Tlučná	x	x	x	NZ v ZČ muzeu
Dýšina	1925	x	mohyly	registrování nálezů(35/36 žárových mohyl)

Tabulka 3: Přehled výzkumů Václava Čtrnáctá.

Katastr	rok	postup	Durdík	
			nález	poznámka
Bezvčarov	1980	Vizuálně-geodetický	obj	Stř; zbytky hradu; příkop, val
Bohy (hrad Krašov)	1970-71	-	obj, ke	VS; cisterna, zdivo, keramika
	1973	Vizuálně-geodetický	obj	VS; bašta, val, příkop, keramika
	1974	Vizuálně-geodetický	-	VS; kontrola stavu hradu Krašov
	1975	-	-	Stř; stavební úpravy, kontrola
	1978	-	-	Stř; arch výzkum- žádost
	1987	-	-	VS-No; odborný záměr
	1987	Vizuálně-geodetický	-	VS-No; areál hradu
	1995	Vizuálně-geodetický, stavebně-historický	obj	VS-No; věž, palác (2), kaple, cisterna, příkop, hradba, val, dům zděný, brána, m. výrobky (x), sklep, mlýn, bašta, rybník, věžice, m. zpracov (2)
	1995	- - -	obj, ke	VS-No; 13-18.stol; věž, palác, dům, hradba, brána, kaple, cisterna, příkop, val, sklep, mlýn, keramika zlomky (xxx), kosti zvířecí zlomky (xx)
	1999	- - -	obj	VS-No; odborný záměr, kontrola stavu hradu. Spolek pro záchranu hradu Krašova dozdíval zeď
	2005	- - -	obj, ke	VS-No; + povrchový sběr ve svahu mezi hranou předhradí a mlýncem; jinak kontrola setrvalého stavu
	2007	- - -	obj	VS-No; + předsumutá bašta jinak stejné objekty jako předtím a kontrola stavu
	2007	- - -	obj	VS-No; 13-18.stol; stejné objekty jako předtím; kontrola stavu hradu
	2007	- - -	obj Dvůr Rohy	Novověk; dům zděný, areál dvůr
Brodslav	1969	sonda	obj, ke	VS (pol. 15.stol); studna, keramika
Březín	1996	jiná evidence	obj	VS; hrad Březín , příkop, cesta, hradba, zděný dům
Čeminy	1980	Vizuálně-geodetický	obj	Stř; příkop, val, jáma; zbytky hradu Komberk
Česká Bříza	1980	Vizuálně-geodetický	obj, ke	Stř; neznámý hrad; obj. Jáma, keramika zlomky (identifikace samotného hradu)
Dolní Bělá	1977	povrchový sběr, stavebně-historický	obj	Stř-No; zdivo, bašta, hradba, zděný dům; zřícenina hradu Dolní Bělá
	1995	Vizuálně-geodetický	obj	VS-No; palác, hradba, val, zděný dům, bašta; kontrola stavu
	2000	Vizuálně-geodetický, stavebně-historický	obj	VS-No; věž, palác, hradba, příkop, zděný dům, bašta, val; kontrola stavu
	2009	- - -	obj	VS-No; revize stavu hradu
	2009	- - -	obj	VS-No; v důsledku stavby v prostoru čelního příkopu > plošné narušení
2010	- - -	obj	VS-No; revize stavu + vytyčování vzorků pro dendrochronologii	
Druztová	1977	Vizuálně-geodetický	obj	VS; zdivo, bašta; doplnění zaměření hradu z roku 68
	1978	sonda	-	Stř; drobné sondáže na základě povrchového průzkumu
	1992	Vizuálně-geodetický	-	VS; revize
	1992	Vizuálně-geodetický	-	VS; revize
	1997	Vizuálně-geodetický, stavebně-historický	obj	VS; dokončení komplexního průzkumu a zaměření hradu; palác, brána, příkop, zděný dům, hradba
	2005	- - -	-	VS; revize hradu, popis destrukce
2008	- - -	-	VS; (14-15. stol); revizní průzkum	
Horní Bělá	1977	Vizuálně-geodetický	obj	VS (poč. 14-16.stol); val, příkop, zdivo; zaniklý hrad Vrtba
	1995	Vizuálně-geodetický	-	VS-No; revize stavu
	2001	Vizuálně-geodetický, stavebně-historický	-	VS-No; revize stavu
	2009	- - -	-	VS-No; revize stavu
	2010	Vizuálně-geodetický	-	VS-No; revize stavu
Hunčice	1980	Vizuálně-geodetický	obj	VS (14.století); zkoumání zbytků hradu Frumštejna
	1988	Vizuálně-geodetický	-	VS; revize zaměření a konzultace povrchového průzkumu
Chřtč	1975	orientační zjištění	obj	VS (13-14 stol); průzkum tvrze Dubjany; příkop, mazanice, keramické zlomky
	1992	Vizuálně-geodetický	-	VS; revize stavu
	2007	jiná evidence	-	VS-No; zámek, původně tvrz ve vsi
	2008	Vizuálně-geodetický	-	VS (13 stol); zaniklá tvrt Dubjany; revize
Jarov	1980	Vizuálně-geodetický	obj	VS; zdivo, val; zbytky zaniklého objektu na hraně návrší pod Třebekovem
Kaceřov	1985	povrchový sběr	obj, ke	VS-No; tvrz, zdivo, keramika; zámek Kaceřov
	1985	-	-	průzkum původní tvrze
Kožlany	1973	Vizuálně-geodetický	obj, ke	VS (13 stol); zbytky hradu Angerbach; val, příkop, keramika
	1975	plošný odryv	obj	PRA: kůlová jámka, ke; VS: jáma, žlab, příkop, zahř chaty, keramika, železné šipky, 32 hrotů, podkovy, kostí, mince
	1973-1975	povrchový sběr	obj	VS: zahloubená chata, neramika
	1975	náhodný nález	Fe	VS (pol. 13-14 století); J od zdi kostela nalezeny zlomky železného nože
Kožlany	1973	Vizuálně-geodetický	obj, ke	VS (13 stol); zbytky hradu Angerbach; val, příkop, keramika
	1975	plošný odryv	obj	PRA: kůlová jámka, ke; VS: jáma, žlab, příkop, zahř chaty, keramika, železné šipky, 32 hrotů, podkovy, kostí, mince
	1973-1975	povrchový sběr	obj	VS: zahloubená chata, neramika
	1975	náhodný nález	Fe	VS (pol. 13-14 století); J od zdi kostela nalezeny zlomky železného nože
	1978	povrchový nález	obj, ke, maz	Stř; při hloubení sklepů; keramika, medaionové kachle, struska, mazanice, peníz Václava IV.
	1989	jiná evidence	-	VS; druhá část nálezevé zprávy z výzkumu ve 40. letech 20. století
	1991	Vizuálně-geodetický	-	revizní kontrola hradu
	1995	Vizuálně-geodetický	-	revize stavu hradu
	1998	- - -	-	- - -
	1999	Vizuálně-geodetický	-	- - -
	2001	Vizuálně-geodetický, stavebně-historický	-	- - -
	2003	Vizuálně-geodetický	-	- - -
	2004	Vizuálně-geodetický, stavebně-historický	-	- - -
	2005	- - -	-	- - -
2007	- - -	-	- - -	
Krukanice	2004	- - -	obj	VS-No; dům zděný; dvůr a zámek ve stejnojmenné vsi
Lhota	1992	Vizuálně-geodetický, vzorkovací sondáž	obj, ke, ko	VS (15. století); příkop, val, keramika, kosti zvířecí; zaniklý opevněný objekt na vrchu Hradiště nad Javorníci (Deliba)
	1975	povrchový sběr	obj	Stř; hrad Preitenstein; hradba, keramika, zlomky keramiky
Nečtiny	1976-77	sonda, povrchový sběr	-	VS (15. století); zdivo, parkán, keramika, importy kameniny, neznámá nádoba; vznikl náčrt královského hradu
	1979	Vizuálně-geodetický	-	narušení hradu amatérským výkopem
	2005	Vizuálně-geodetický, stavebně-historický	-	VS-No; areál špitálu pozdně středověkého původu (sídlištní-kulturní)
Nové Městečko	1994	bez okolností	-	Taky Preitenstein; oprava zařazení do katastru
	2000	Vizuálně-geodetický, stavebně-historický	-	revize stavu hradu
	2001	- - -	-	revize stavu hradu
	2002	- - -	-	revize stavu hradu
	2003	- - -	-	revize stavu hradu
	2004	Vizuálně-geodetický, stavebně-historický, povrchový sběr	-	revize stavu hradu
	2005	Vizuálně-geodetický, stavebně-historický	-	revize stavu hradu
	2006	- - -	-	revize stavu hradu
	2007	- - -	-	- - -
	2007	- - -	-	- - -
	2008	- - -	-	- - -
	2009	- - -	-	- - -
	2009	- - -	-	- - -
	2010	- - -	-	- - -
2011	- - -	-	- - -	
2011	- - -	-	- - -	
Pakoslav	1980	Vizuálně-geodetický	obj	RaStř; keramika, val; ostrožné hradiště
Plešnice	1981	- - -	obj, ke	VS; zřícenina hradu Buben; keramika, areál hradu
	1991	- - -	-	revize stavu hradu
Podmokly	1996	Vizuálně-geodetický, stavebně-historický	-	revize stavu hradu
	2008	- - -	-	revize stavu hradu
	2008	- - -	-	zběhový povrchový průzkum hradu
	2008	- - -	-	VS; zbytky hradu Úněšov; val, příkop, destrukce?
Podmokly	1980	Vizuálně-geodetický	obj	VS-No; hrad Podmokly; vstup lokality do PIAN
	1997	jiná evidence	-	VS-No; hrad Podmokly; vstup lokality do PIAN
	2002	Vizuálně-geodetický, stavebně-historický	-	VS-No; hrad Podmokly; revize stavu hradu
2005	- - -	-	revize stavu hradu	

Tabulka 4: Přehled výzkumů Tomáše Durdíka.

Kamenická Eva				
Katastr	rok	postup	nález	poznámka
Babina	1990	povrchový sběr	ke	VS; sídliště, keramika, pole na okraj obce; S okraj pole
	1990	povrchový sběr	ke	VS, No; zlomky keramiky
	1990	- -	ke	VS, No; zlomky keramiky; intravilán obce
	- -	- -	ke	VS, No; zlomky keramiky; pole 500 m od obce
	- -	- -	ke	VS, No; zlomky keramiky; J okraj
	- -	- -	ke	VS, No; zlomky keramiky, intravilán obce, Z od školního statku
	- -	- -	ke	VS, No; V poli u J okraje obce
	- -	- -	ke	Pra, VS, No; keramika v poli u potoka
	2000	povrchový sběr	ke	Pozdní DB, areál hradistě, zlomky keramiky
Bohy	2007	Stavebně-historický p., sonda	obj, ke, fe	No; dvůr hradu krašova; dům, brána, dlažba, zlomky keramiky, železo; dokumentace k SHP
	2007	Stavebně-historický p.	obj	VS; identifikace a dokumentace architektonických prvků; paříc, kaple, ostění
Březín	1999	povrchový sběr	ke	Chamská k.; exp. sídliště; zlomky keramiky, splachová vrstva
Dražej	2008	Vizuální-geodet.p., stavebně-historický p.	obj	No; kaple, průčelí; obnova a doplnění poznatků SHP
	2008	Vizuální-geodet.p., orientační zjištění	obj	VS-No; severní křídlo dvora, renesance?, osvojno-dvůr manětinského panství? Hledání v prostoru podle písemných pramenů
Dýšina	2000	vertikální řez	obj, ko	VS, No; kostel, hrob, kosti (No)
Hlince	2003	Stavebně-historický p.	obj, ke, ko, fe, uhliky, dřevo	Stř-No; ZSO Dolany; ibnova ruin kostela; kostrový hrob, dláždění, zdivo, keramika, sklo, železo, uhliky, dřevo
	2004	Stavebně-historický p.	obj, ke, ko	pozdní DB, VS; zlomek keramika (DB), kostel> sonda před vstupem, základy věže, kostrový hrob, zlomky keramiky, zdivo
	2005	Stavebně-historický p., sonda	-	pozdní DB, VS; keramika (DB); dokončení záchranného výzkumu vzhůru základů, hrob, zdivo, věž, kosti (li), sklo, železo, uhliky, keramika
Hodyně	1990	povrchový sběr	ke	VS; okraj obce, nález zlomků keramiky
	1990	- -	ke	Starší d. Řím., pra, VS, No; areál sídliště, zlomky keramiky, pole SZ od obce
	1990-91	- -	ke	VS, No; Z okraj vsi; zlomky keramiky
	1990-91	- -	ke	VS, no; JZ pole na okraji obce, zlomky keramiky
	1990-91	- -	ke	RS, VS, No; intravilán obce, zlomky keramiky(RS); dvůr>keramika
	1990-91	- -	ke	Pra?, VS, No; SZ okraj obce, zlomky keramiky
Hromnice	1998	povrchový sběr	ke	Stř-No; terasa břehu potoka, areál sídliště nálezy zlomků keramiky
	2000	sonda	obj, ke	Stř-No; záchranný výzkum > inženýrská síť; studna, dláždění; tratě, zlomky keramiky
	2007	vertikální řez	obj	No; haldy (těžební činnost), dláždění (cesta)
	2008	Vizuální-geodet.p., vertikální řez	obj	No; haldy, dláždění; opěrné zdi?
Kaceřov	1989	sonda, geologický vrt	obj	VS, No; zdivo, příkop, sklep, věž, mazanice (VS); dláždění jímka, ohniště, dřevo, malta (No); rekonstrukce zámku
	1989	sonda	obj	VS; JZ nároží zámku; zdivo, dláždění, jímka, sklep, hradba, příkop, dřevo, malta, mazanice
	1989	sonda	obj	No; kuchyně a zahrada; příkop, vrstva
Koryta	1990	povrchový sběr	ke	RS, VS, No; pole SZ okraj vsi; nálezy zlomků keramiky
	1990	povrchový sběr	ke	Pra, VS, No; pole J okraj vsi; zlomky keramiky
Kralovice	1985	vertikální řez	ke	Stř (16.stol);záchranný>inženýrské sítě; zlomky keramiky
	1985	vertikální řez	obj, ke	No; ing sítě; jáma, keramika
	1985	vertikální řez	ke, ko, mazanice, uhliky	VS; asanace náměstí; keramika, kosti (zv), mazanice, uhliky
	1988	-	maz, uhliky, ko, ke	Stř; ing sítě; mazanice, uhliky, kosti (zv), zlomky keramiky
	2005	plošný odkryv	obj, ke, fe, ruda, uhliky	Stř; přeložka silnice?; jáma (14), hlínk, kulová jámka, mazanice, zlomky keramiky, kosti (zv), fe-přezka + záušnice +hrot + výztuha + skoby, uhliky, výhřevné zařízení, ruda, struska
	2008	Vizuální-geodet.p., vertikální řez	obj	No; v areálu Mariánského Týnce > kostel > probožství, nál. Deska: kanál barokní
Lednice	1991	povrchový sběr	ke	VS, VS-No; JZ okraj obce, zlomky keramiky (2 a 14)
	1991	- -	ke	VS, No; JV okraj obce, zlomky keramiky (1 a 6)
Manětín	2001	sonda	obj, ke, ko	VS, No; prostor zámku; zdivo, dláždění, zlomky keramiky, kosti (zv)
	2005	vertikální řez	obj	No; Z strana náměstí; dláždění- obložkové
	2007	vertikální řez	obj, ke	No; kostel; zdivo, dlažba, hradba, zlomky keramiky, architekt. Článek
	2007	sonda	obj, ke, fe	No; cihelné barokní terasy; zdivo, dlažba, bazén, odtokový kanálek, zlomky keramiky, železo
	2008	vertikální řez	obj, ke	No; areál kostela; zdivo, dláždění, hradba, zlomky keramiky
	Nečtiny	1989	vertikální řez	obj
Plasy	1981	plošný odkryv	obj, ke	pozdní DB, pozdní Ha; při ing sítích zachyceny objekty, kulové jamky, jámy, zlomky keramiky
	1993	sonda	obj	VS, No; areál kláštera; zdivo, souvrství?
	1995-96	plošný odkryv	obj, fe, ke, ko, kůže	No; areál kláštera; jámka, vyzděná (2), zdivo, keramika, kosti, kůže, kov, kůra-prouti
	2000	vertikální řez	ke, obj, ko, kov,	nynická sk, přechod RS, No; areál kláštera; jáma, pec hutnická, zlomky keramiky, kov, kostrový pohřeb, lidské kosti, záušnice, prsten, keramika, dlaždice
	2000	vertikální řez	obj, ke	Vs-No, No; areál kláštera u sýpek; zdivo, zlomky keramiky, studna
	2000	vertikální řez	obj, ke, kov	nynická sk, přechod RS, No; areál kláštera-kostel; jáma, pícka hutnická, zlomky keramiky, bazilika, kostrový hrob, lidské kosti, záušnice, prsten, dlaždice(RS), keramika, mince (No)
	2003	plošný odkryv	obj, ke	No, Stř-No; areál kláštera-kostel; keramika, zdivo, malta
	2004	plošný odkryv	obj, ke, ko, sklo, fe	Stř-No; areál-kostel; zdivo, hrob, základ kláštera, jámka, zlomky keramiky, dlaždice, kachle, sklo, železo, malta, lidské kosti
	- -	- -	- -	- -
	2005	vertikální řez	obj, ke, ko	Stř, No; areál kláštera; studna, roubení, keramika, kanálek, kontrolní jímka, zlomky keramiky, zvířecí kosti
2008	plošný odkryv	obj	přechod RS; založení kláštera v roce 1144/5 v pramenech až 1593; závěr kostela, dlažba-komunikace	
2008-2009	plošný odkryv	-	VS-No; základ konventu, po roce 1711?	
Podmokly	1991	orientační zjištění	obj	VS-No; areál hradu; zdivo
Potvorov	2008	plošný odkryv	-	VS; farní kostel; dohled na rozebírání novější barokní předsíně
Vlkošov	2001	sonda	obj, ke, fe, ko, kam, sklo, dřevo, maz	VS, No; vodní tvrz; dřevěná konstrukce, hradba, zlomky keramiky, železo, kosti (zv), kamen:střílna, ostění, zlomky skla,dřevěné potrubí, kachle, uhlí, mosazná rolniška, mince, kamenina, struska, dláždění
	2002	sonda	- -	VS, No; 2. etapa výzkumu; brána, chodba, dláždění, klenba, sklep, most, zlomky keramiky, kachle, kosti, sklo, kamenina, zlomky železa, uhliky, zdivo
	2003	sonda	- -	VS, No; další etapa; zdivo, příkop, zlomky keramiky, kachle, kosti, uhliky, kov-mince, fe-nůž, hřeb, sklo, most, zlomek poháru
	2008	vertikální řez	obj, ke	VS; „suterén“ tvrze; hradba, zdivo, zlomky keramiky
	2008	vertikální řez	obj, ke, ko	VS, No; příkop, zdivo, val, keramika zlomky i nádoby, kosti (zv), kachle, fe hřeb, zlomek skla- okenní
	Výrov	1988	povrchový sběr	obj, ke, uhliky, ko, hlína
	1988	orientační zjištění	ke	RS; sídlištní areál? Keramika
Vysoká Libyně	2000	Vizuální-geodet.p.	obj	Stř-No; relikty militárního charakteru, val
Žebnice	2007	Vizuální-geodet.p.	-	VS; obnova a doplnění poznatků SHV; závěr kostela

Tabulka 5: Přehled výzkumů Evy Kamenické.

		Metlička Milan		
Katastr	rok	postup	nález	poznámka
Babina	1990-91	povrchový sběr	ke, maz	pozdní Ha; zlomy keramiky, mazanice; (600m od obce)
	2000	povrchový sběr	ke	Pozdní DB; areál hradiště; zlomy keramiky
	1986	Vizuální-geodet.p.	ke, maz	chamská?, pozdní Ha; exp. sídlíště; zlomy keramiky; (ostrožna nade Mlý)
	1987	povrchový sběr	ker,maz	chamsk, pozdní Ha; exp. sídlíště; zlomy keramiky, mazanice
	1989	povrchový sběr	obj, ke, ko, maz	nyňická sk; jáma, keramika, kosti (zv), mazanice
	1989	povrchový sběr	obj, ke, ko	nyňická sk; jáma, keramika; zlomy nádob, pražnice, kosti (zv)
	1989	povrchový sběr	obj, ke	DB (neurč), hradištní obd; jáma, keramika, mazanice; (2 okraj obce-pole)
	1989	- - -	obj, ke	Sř DB, Poz DB; jáma, keramika; (Z od obce)
	1994	-	obj	Ha D; exp. sídlíště; jáma (ke materiál v pozámce); výkop el. Přípojky
	1994	vertikální řez	obj, ke, maz, ko	Ha D - LtA; jáma, vrstva, zlomy keramiky, mazanice, kosti (zv); (ing síť)
Bedněves	1995	- - -	obj, ke, maz, ko	pozdní Ha; exp. sídlíště; jáma, keramika zlomy nádob, mazanice, kosti (zv)
	1995	- - -	obj, ke, ka	neolit (neurč), vrstva, keramika zlomy nádob, mazanice, šl
	1997	- - -	obj	RS, No; jáma, souvrství; ing síť
	2001	- - -	obj, ke, ka	Lnk, Vx, Lt; zlomy keramiky, šl; (ing síť)
	2004	povrchový sběr	ke, maz	Chamská k; exp. sídlíště; zlomy keramiky a mazanice ve splachové vrstvě; revizní průzkum
	2004	vertikální řez	obj, ke, maz, ka, ko	nyňická sk; jáma, zlomy keramiky + ker.závaž, zlomy mazanice (přípojka kanalizace)
	2004	- - -	obj, ke	Pra (zemědělský); jáma, zlomy keramiky a mazanice; dozor na stavbě RD
	2004	- - -	obj, ke, maz, ka, ko	Schussenriedská k; jáma zás., zlomy keramiky a mazanice, šl, kosti (zv), drtílo, uhliky
	2005	vertikální řez, orientační zjištění	ke, maz	Lt C; zlomy keramiky a mazanice, přeseň; (základové pásy RD)
	2007	vertikální řez	obj, ke, maz, ka	Lnk, Lt C; jáma, hliník, zlomy keramiky a mazanice, šl (základové pásy RD)
Brdo u Manětína	2008	povrchový sběr	ke, maz	Chamská k, přechod RS; zlomy keramiky, mazanice; (400 m od Brda-ostrožna)
	1989	povrchový sběr	obj, ke, ko	DB (neurč); jáma, zlomy keramiky, kosti (zv); IV od obce-zorané pole
	1989	povrchový sběr	ke	pozdní DB; zlomy keramiky; pole SV od obce
	1989	povrchový sběr	ke	Nyňická sk; keramika; SV od obce
	1990	Vizuální-geodet.p.	obj	Milavečská k; pohřeb pod mohylou; mohylník Z od čemín v lese
	1991	povrchový sběr	ke	pra; zlomy keramiky, velde statku Komberk
	1999	povrchový sběr	ke	Nyňická sk (ha-b); zlomy keramiky; poloha u komberka-na poli
	2004	orientační zjištění	ke, maz	Pravěk? Sředověk? (RS4-VS1); zlomy keramiky (13.sto) a mazanice > exp. sídlíště v neolitu
	2004	orientační zjištění	maz	chamská k; mazanice > exp. sídlíště; druhá strana febráckého potoka
	Čermín	2009	p.detektorem kovu	meč
2007		povrchový sběr	ke	VS; zlomy keramiky; V částo pole u kapličky
2010		povrchový sběr	ke, ko	RS 2.3; zlomy keramiky (vx) zlomy kosti; část pole v Dolních
1999		vzorný	obj	Pra; mohyla; osamocená v pásu u lesika
1999		povrchový sběr	ke	Milavečská k, d Ha D; zlomy keramiky; V sousedství obce
1994		povrchový sběr	ke	Milavečská k, zlomy keramiky;
1994		Vizuální-geodet.p., povrchový sběr	obj, ke	d Ha D; val, zlomy keramiké nádoby; areál hradiště
1994		vertikální řez	obj, ke, maz, šl	Lnk; jáma, zlomy keramiké nádoby, mazanice, nástroje (hamen šl); pod ulicí Na výhledě
2005		povrchový sběr	ke, kam	neolit-eneolit; zlomy keramiky, drtílo a brousek; PS na poli díky vizuálnímu zjištění tmavých míst- hliníků
2009		povrchový sběr	sekera, ke	Lnk, pra; sekera- tylní část, zlomy keramiky; pole mezi dýšinou a kysicemi
Dolany u Pízně	2010	vertikální řez	obj, ke, šl	Lnk; jáma, kůlová jáma, zlomy keramiky, šl
	2008	mikrosondáž	ke, maz, ka	chamská k, d Ha D; zlomy keramiky, mazanice, valounový drtí, brousek
	2007	vertikální řez	obj, ke, maz	přechod RS4-VS1; jáma, zlomy keramiky, zlomy mazanice; výkop trativodu
	2006-8	povrchový sběr	ke, maz, šl	Milavečská k; zlomy keramiky, mazanice, šl, brousek, brousek/nebo část přeseňu; JV výběžek vrchu Špitál
	2002	vizuální-geodet.p.	obj	pra (zemědělský); mohyla
	2004	sonda, vizuální geodet.p.	obj	VS (13-15 stol); výzkum mohylového útvaru > nakonec zaniklá vesnice; ZSO; mohyla, plošina, relikv četvercový, jáma, prohlubení
	2007	povrchový nálezy	ke, maz	přechod RS4-VS1; ZSO, zlomy keramiky, mazanice; les u rokle
	1999	vizuální-geodet.p., orientační	obj, ke, maz, ko	nyňická sk; areál hradiště, val, cesta, ketamika (55 z), mazanice (60) kosti (10 zv)
	1990	povrchový sběr	ke, maz	sř eneolit; exp. sídlíště; zlomy keramiky, mazanice
	1990	povrchový sběr	ke	milavečská k; keramika
Krukanice	1990	povrchový sběr	ke	pozdní d Ha; žrový hrob, keramika (4 nádoby), lidské kosti
	1990	vertikální řez, sonda	obj, ke, ko	Lnk, Lt 7, RS (4); zlomy keramiky, štipané industrie, drtílo
	2009	povrchový sběr	ke, šl	Milavečská k; mohyla, žárový hrob (15), zlomy keramikých nádob, lidské kosti (spálené), zlomy bronzových předmětů, dřevěné uhliky
	1988	povrchový sběr	obj, ke, ka	Pra, RS 4; jáma, zlomy keramiky, kámen- dzt., keramika;
	1988	povrchový sběr	ke, kam	Pra, RS 4; keramika, drtílo, zlomy keramiky
	1987	povrchový sběr	ke	Neolit, milavečská k, zlomy keramiky
	1987	povrchový sběr	ke	Neolit-eneolit, milavečská k, keramika
	1988	povrchový sběr	obj, ke, maz	pozdní d Ha, starší d Římská, RS 4; jáma, mazanice, zlomy keramiky
	1988	povrchový sběr	obj, ke, ko	pozdní d Ha; jáma, zvířecí kosti, paroh, zlomy keramiky
	1988	povrchový sběr	obj, ke, ko	pozdní d Ha; jám, keramika-zlomy, kosti (zv)
Kylče	1988	povrchový sběr	obj, ke	milavečská k; jáma, keramika, zlomy mazanice
	1988	povrchový sběr	maz, ke	milavečská k; mazanice, keramika
	1988-89	povrchový sběr	obj, ke, maz	pozdní d Ha, d Římská, RS 4; jáma, zlomy keramiky, mazanice
	2005	povrchový sběr	ke	Ha-Lt, st d Římská, ml d Římská, hradištní obd; zlomy keramiky, Ha-přeseň
	2006	povrchový sběr	ke	Ha-LtA, Lt B-D, d Řím., RS 3; zlomy keramiky (xx)

Město Touškov	1989	povrchový sběr	ke, šl	milavečská k; zlomy keramiky, šl (1 zlomek)
	1989	povrchový sběr	ke, ko	Lt A; zlomy keramiky (50), kosti
	1989	povrchový sběr	ke, šl	milavečská k, neurčeno; zlomy keramiky, šrohovcový útěp- neurčen
	1989	povrchový sběr	obj, ke, ko	Ha D - LtA; jáma (x), keramika (50 zlomek), zvířecí kosti
	1990	vizuální-geodet.p.	ke	Sř D.B., Lt. nálezy zlomků keramiky
	1991	povrchový sběr	ke, obj	pravěk; zlomy keramiky, jáma
	1995	vertikální řez	obj, ke, ko	d. Římská, přechod RS4-VS1; jáma, kosti (zv), zlomy keramiky, nádob
	1996-1997	orientační zjištění	ke, maz, šl	chamská k; zlomy keramiky, mazanice, šl-1 artefakt
	2000	vertikální řez	obj, ke	VS1; jáma, kůlová jáma, zlomy keramiky, nyňická sk, VS; jáma, zlomy keramiky, kost, mazanice, tuha, VS; příkop, keramika, zlomy, 2 kamenné architektonické články
	2001	vertikální řez	obj, ke, ko, ka	hradištní obd; jáma, zlomy keramiky, zlomy mazanice
Pakoslav	2004	vertikální řez	obj, ke, maz	časný eneol, k. mohyl. DB, milavečská k; plošné retušovaná šipka, kmdb; exp. sídlíště, mazanice, zlomy keramiky, Mli; mazanice, keramika, drtílo
	2008	povrchový sběr	šl, maz, ke	mezolit, eneolit-eneurč, k. moh. DB, milavečská k, pozdní Ha, d Řím; šl, zlomy keramiky, mazanice hřlina
	2008	povrchový sběr	ke, maz, maz	mezolit, eneolit-eneurč, k. moh. DB, milavečská k, pozdní Ha, d Řím; šl, zlomy keramiky, mazanice hřlina
	2009	povrchový sběr	šl	mezolit; kamenná industrie
	2010	povrchový sběr	šl, ke	mezolit, eneolit-eneurč, k. moh. DB, milavečská k; kamenná industrie, zlomy keramiky
	1995	vertikální řez	ke	přechod RS4-VS1; keramika, sídlíštní vrstva
	2007	povrchový sběr	ke	nyňická sk, Ha-LtA, přechod RS4-VS1; zlomy keramiky
	2007	vizuální-geodet.p.	obj	pravěk; mohyla
	2002	vertikální řez	obj, ke, maz, ko	RS 4, VS (15st); RS; jáma, keramika (17zlm) mazanice, kosti (zv20z), VS zahloubená chata, keramika (22z) mazanice, kosti (zv10)
	1990	vertikální řez	maz, ke	chamská, pozdní Ha; val, keramika zlomy, mazanice, šl
Plasy	1999	vizuální-geodet.p.	ke, maz, šl	chamská, pozdní Ha; val, keramika zlomy, mazanice, šl
	2004	povrchový sběr	ke, ko	milavečská k, zlomy keramiky + valce
	2007	vizuální-geodet.p.	obj	pravěk; mohyla
	2008	povrchový sběr	ke	pravěk, hradištní obd.; zlomy keramiky
	2010	povrchový sběr	ke, fe, ko	milavečská k, Lt, RS; zlomy keramiky, kost., RS; železný nůž
	2003	povrchový sběr	šl	paleolit-eneurč.; ojedinělý nálezy šl
	2003	povrchový sběr	ke, šl	zemědělský pravěk; zlomek keramiky (43), šl (1)
	2003	vertikální řez, skupina	obj	milavečská k, nyňická sk; sídlíštní objekty, jámy
	2003	plošný odkryv	obj, šl, ko, bronz, sklo, uhliky, fe	Paleolit-mezolit, sř- No (RS 4-novověk); palidina šl (1700), zlomek zv kosti, sř- No; jáma, jáma zásobní, kůlová, skle, studna, vrstva, ždva, keramika zlomy, bronzové předměty, malakofauna, zlomek skla, uhliky a železné předměty
	1996	povrchový sběr	šl, ke	paleolit-mezolit, VS-No; štipané industrie, VS-No; zlomy keramiky
Senec	2003	plošný odkryv	šl, ko, barvivo	mezolit; šl 2069 ks, zvířecí kosti, kámen-barvivo (30)
	1999	povrchový sběr	ke, maz	zemědělský pravěk; zlomy keramiky
	2008	povrchový sběr	ke, maz	Lt C; zlomy keramiky a mazanice
	1987	vertikální řez, povrchový sběr	ke	Nyňická sk; zlomy keramiky
	2009	sonda	obj, ke, maz, ka, ko, bronz	Lt C; zahloubená chata, ohniště, zlomy keramiky, struska, mazanice, drtílo, brousek, zvířecí kosti, bronzová spona
	2009	sonda	obj, ke, fe	Lt D; zahloubená chata, zlomy keramiky, zlomy železa
	1987	vizuální-geodet.p.	ke	Cham; k; exp. sídlíště, zlomek keramiky
	1987	vertikální řez	ke	pozdní Ha; keramika; zlomy
	2009	povrchový sběr	ke, ka	Milaveč, Ha; zlomy keramiky, kam. Brousek
	2009	povrchový sběr	ka, šl	Nyňická sk; zlomy keramiky, štipané industrie
Újezd nade Mlý	2008	povrchový sběr	ke, ka, maz	Lnk, Ha-La; zlomy keramiky, mazanice, kámen dš, šl
	2009	povrchový sběr	ke	zemědělský pravěk; zlomy keramiky
	1988	povrchový sběr	ke	DB (neurč), Lt A, d Římská; zlomy keramiky
	1999	povrchový sběr	ke	Nyňická sk, pozdní d. Ha, Lt C-D; zlomy keramiky (sídlíště)
	1999	povrchový sběr	ke	Lnk, VypK, d Řím.; zlomy keramiky
	1999	povrchový sběr	ke	Lnk, VypK, d lt7; zlomy keramiky
	2000	povrchový sběr	ke	PRA; zlomy keramiky
	2002	povrchový sběr	ke	Lnk, VypK, Milaveč, Nyňická sk, Ha D - Lt A, d. Řím., RS (3); zlomy keramiky
	2000-2002	povrchový sběr	ke, ka	Lnk, VypK, st Eneolit, Nyňická sk, Ha C; zlomy keramiky, šl
	2002	povrchový sběr	ke	Neolit (neurč), Milaveč, Ha D; zlomy keramiky (sídlíště)
Vojšov	2002	povrchový sběr	ke	Lnk, Lt B-D; zlomy keramiky
	2002	povrchový sběr	ke	VypK, Lt B-D; zlomy keramiky
	2002	povrchový sběr	ke	Ha; zlomy keramiky (sídlíště)
	2004	povrchový sběr, sonda, letecký p.	obj, ke	Lnk, VypK, d Řím.; obj; hliník, jáma, kulturní objekt, zahloubená chata (řm), a zlomy keramiky ze všech
	2000-2004	povrchový sběr	ke	Lnk, VypK, Nyňická sk, Ha D; zlomy keramiky
	2004	povrchový sběr	ka, ke	sř. Paleo, Lnk, Ha D, d. Řím. kamenná industrie (paleo), zlomy keramiky
	2000-2006	povrchový sběr	ke, ka	Lnk, VypK, Ha, Lt B-D; zlomy keramiky, šl, přeseň
	2002-2007	povrchový sběr	ke	Lnk, VypK, zlomy keramiky
	2008	povrchový sběr	ke	Ha D; zlomy keramiky, přeseň
	2008	povrchový sběr	ke	pozdní Ha, Lt B-D, ml. d. Řím., RS (1); zlomy keramiky
2002-2009	povrchový sběr	ke	PRA; zlomek keramiky	
2009	povrchový sběr	ke	k moh DB; zlomy keramiky, závaží (ker)	
2000-2009	povrchový sběr	ke, ka	Lnk, VypK, Ha, Lt B-D, d. Řím.; zlomy keramiky	
2000-2009	povrchový sběr	ke	Ha D, d Řím., RS (2); zlomy keramiky, kost stavb. Ker	
2002-2009	povrchový sběr	ke	VypK, kmoh DB, Ha D, Lt, ml Řím, RS (3); zlomy keramiky	
2002-2009	povrchový sběr	ke, ka	Lnk, VypK, Lt; zlomy keramiky, šl, kámen -bn	
2001-2009	povrchový sběr	ke, ka	Lnk, VypK, časný Eneolit, Lt B-D, d Řím, RS (3); zlomy keramiky, nástroj kámen -bn	
2010	povrchový sběr	ke	k moh DB, Ha C, Lt; keramika zlomek, zlomek ker.staveb.	
Všeruby	1999	orientační zjištění	ke	přechod RS 4-VS 1; ohrazený areál, zlomy keramiky
	2005	orientační zjištění	ke	Ha D - Lt A; soubor keramiky-zlomy
	1991	orientační zjištění	ke	Milaveč., Nyňic. Sk; zlomy keramiky
	1990	povrchový sběr, sonda	ke, maz	Eneolit (neurč); zlomy keramiky, mazanice, exp. sídlíště
	2004	povrchový sběr	ke	pozdní Ha; zlomy keramiky (sídlíště)

Tabulka 6: Přehled výzkumů Milana Metličky.

Ivan Pvlů					
Katastr	rok	postup	nález	poznámka	
Kozolupy	1981	Povrchový sběr	Ke	Lt, KLK	
	1981	Povrchový sběr	Ke, ka-bn	Lt, KLK o trochu jinde	
	1981	povrchový sběr	ke	Lt, KLK o trochu jinde	
Nynice	1983	orientační zjištění	hrob, Ke, Ko, uhlíky	meliorační rýchy, pohřebiště	
	1983	orientační zjištění		KLK, KVpK, V od Štefanové, sídliště	
	1983	orientační zjištění	ke, jamky, uhlíky	Neolit, MI.DB, VS	
	1983	orientační zjištění	ano	mlavečko-nynická (DB), jáma, jamka kúlová, ke, mazanice, uhlíky	
	1983	orientační zjištění	žlab, jáma, ke	nynická skupina	
	1983	orientační zjištění	ke, uhlíky	hrob, Lt (mladší)	
	1983	orientační zjištění	kosti, uhlíky	D. bronzová-Halštatská, pohřebiště kosti, žárový hrob	
	1983	orientační zjištění	kosti, uhlíky	neurčená datace (halštat?) pohřebiště, jáma, žárový hrob	
	1983	orientační zjištění	ke, kosti, uhlíky, Fe	Pozdní Ha, jáma (3), žárový hrob (3)	
	1983	orientační zjištění	ke, kosti, uhlíky, Fe	Ha-Lt, jáma (3) žárový hr.(3)	
	1983	orientační zjištění	ke, kosti, uhlíky	Halštatská mohylová, žár. Hrob(1)	
	1983	orientační zjištění	ke, uhlíky	datace neurčena, vrstva (1) jáma (1)	
	Vochov	1978	sonda	objekty	KLK, MI. Ha, příkop (2) palisáda (2) jáma (xx)+ silo s bohatými nálezy z ml.ha
		1979	sonda	objekty	pokračování >78; KLK, Ha, Lt, jáma (24), cesta, kúlov jáma; ke
		1977-80	plošný odkryv, sonda	objekty	KLK, Nynická sk., Lt; jáma, kúlové jamky, zahloubená chata, cesta
1984		vertikální řez	ke, jáma	Klk, Lt; jáma (8) keramika	
1984		vertikální řez	x	testování 9 objektů lineární k. ;KLK? Lt	

Tabulka 7: Přehled výzkumů Ivana Pavlů.

Výzkumy E. Soudské					
Katastr	rok	postup	nález	poznámka	
Brdo u Manětína	1976	sonda	obj	1. výz-1964>knovízky žár. Hr. Teď >11 hr (5 popelnice + v 1 bronzová výbava)	
Černikovice	1967	nedokumentovaná akce	-	RS, zjištění situace	
Hrádek u Manětína	1965	sonda	obj	zkoumání několika žárových hrobů	
	1966	sonda	obj, ke, br, au, fe	32 žárových hrobů; ke, br. Spony, náramky, au kroužky, náušnice, Fe: sekáč, kopí uzda	
	1967	plošný odkryv	obj, ke, ka, dřevo, br	30 ž.hr.; Ke, Ka, Kov-spona, dřevo-zlomek desky a obložení, bronz-terčík	
	1968	plošný odkryv	obj, fe, ke, kov	dalších 30 hrobů; Ke, Fe:kov, kov:náramky	
	1969	plošný odkryv	obj, uhlíky, ke	hroby + kúlové jamky; uhlíky, ke	
	1970	plošný odkryv	obj	pokračování; žárový hrob v nádobě	
	1971	plošný odkryv	obj, au, br	žár. Hr-13, hr v nád.-11, hradba, Au kroužek, br náramek	
	1972	plošný odkryv, sonda	obj, br, fe	kostrový hrob, žár hr., ke, br-chrástko, kruh, 2 zlomky spon, Fe-hřebíky kroužky, 6 falér	
	1973	plošný odkryv	obj, ke, fe, au	hr.ž.hr.ž v nád., kúlová jamka, ke, Fe kopí, sekáč, Au-kroužek, platování spony	
	1974	plošný odkryv	obj, fe	hr. Ž, hr.ž v nád., fe hřebíky	
	1975	plošný odkryv	obj, ke, uhlíky, ko	žár. Hr-15, žlav(x), ke; přepálená hlína, uhlíky; drobné spálené kosti	
	1976-77	plošný odkryv		zjištění JZ okraje pohřebiště	
	1978	plošný odkryv	obj, ke, fe	žároviště, Ke, Fe kroužky	
	1979	plošný odkryv	obj	příkop	
	1975-80	plošný odkryv, sonda, geofyzikální p.	obj, ke, fe	pohřebiště: hr.ž.32, žároviště 35, jamky kúlové 296, ke nádby, Fe hřeby, tyčinky kulička	
	1980-81	plošný odkryv, sonda	obj, ko, uhlíky	hr. Kostr, hr.žár, žároviště, uhlíky, lid. Kosti	
	Kralovice	1972	vizuálně-geodet.	-	mohyly kopané ji F. X. Francem (4 prokopané)

Tabulka 8: Přehled výzkumů Evy Soudské.

Štefanová - Šaldová Věra				
Katastr	rok	postup	nálezy	poznámka
Doubrava	1970	Vizuálně-geodetický	X	datace neurčena; mohyla (15)
Dražeň	1971	Vizuálně-geodetický, povrchový	ke	eneolit (neurčen); keramika 7 zlomků
Dýšina	1954	orientační zjištění, sonda	obj, ke, ko, br	Knovízská k.; žárový hr(3) ke:zj, okřín, lidské kosti, br:bitva
	1954	orientační zjištění, sonda	ke, ka, uhlí	knovízská k. žárový hrob (2), zlomky ke, zásobnicová nádoma, ka, uh
	1956	sonda	ke, br	milavečská k, mohyla (11) žár, keramika, br:náramek, au jehlice, tyčinka, nůž, šipka, pálená hlina
Chrást	1954	orientační zjištění	obj, ke, br, ko	Knovízská k., žárový pohřeb, ke: zásobnice, miska, zlomky; popel, br. zl. Kofliku, spálené kosti
Kýšice	1953	náhodný nálezy	ke	milavečská k; 2 zlomky keramiky
Líšany	1967	Vizuálně-geodetický	X	datace neurčena, mohyly (90) některé kopané (ně-ji)
Malesice	1963	Vizuálně-geodetický	X	k.moh.DB; pohřební areál, mohyla (XX)
Město Touškov	1960	orientační zjištění	ko	datace neurčena, kostrový pohřeb, lidské kosti
Náklv	1977	sonda	obj,ke, maz	nynická sk; jáma(5), pec(1), zahl. Chata (2), kulová jamka (x), -ke,maz
Nynice	1954	plošný odkryv	obj, ke, maz, br, si, au	DB (neurč.), Ha-La, HaC; pohřebiště; žárový (25), ke, br:nůž, břitva, náramky, au: kruh, spona, perla, zrníčka, kost..
	1955	plošný odkryv	obj, ke, br, au, sklo	HaB, HaC, Ha-Lt; pohřebiště, žárový hr (23), ke, br, au>nádobý, nože, jehlice, náramky, kroužky korále, oštěp...
	1955	povrchový sběr	ke, obj, br	Knovízská k., Ha A-C; pohřebiště, ke; brobz: meč, drobné předměty
	1956	plošný odkryv	ke, au, br, ko, uhliky, obj	štitarská k, Ha, Ha-Lt; žárový hrob (13), ke, bronz;jehlice, au kruhy, uhliky, kosti, ohniště (10), sklo:korále
	1957	plošný odkryv	obj, ke, br, Fe	HaB, HaC, pozdní Ha, DB-Ha, Lt; žárové hroby (19), ke, uhliky, pálená hlina, náramky, ohniště, plastika koně, Fe:nože, oštěp...
	1959	plošný odkryv	obj,ke, fe, br, au	HaB, HaC, pozdní Ha, DB-Ha, Lt; žárový hrob (49), náramky br au, ke, fe nůž, břitva, br jehlice...
	1960	plošný odkryv	obj, ke, br, au,si	HaB, pozdní DB, Lt, Ha-Lt; žárový hrob (14) ke, br:nůž, au náramek, břitvy? ...šipazourek
	1983	orientační zjištění	obj, ke, ko	Lt; jáma(1), žárový hrob(1), keramika, lidské kosti, uhliky
	1983	orientační zjištění	ke, obj	neolit (neurčen), milavečská, nynická sk; ke, žlab, hrob,
	1983	orientační zjištění	ke, obj	neolit (neurčen), mladší DB, VS; jáma (1) kulová (1), ke, uhliky
	1983	orientační zjištění	obj, ke, maz	DB (neurč) (milavečko-nynická?); jáma (3) kulová (1), keramika, mazanice, uhliky
	1983	orientační zjištění	obj, ke	nynická sk; keramika, mazanice, uhliky, žlab, jáma
	1983	orientační zjištění	obj, ke	Lt; hrob (1), keramika, uhliky
	1983	orientační zjištění	obj, ko, uhl	DB-Ha; hrob žárový (1), kosti, uhliky
	1983	orientační zjištění	obj, ko, uhl	datace neurčena, jáma (1) žárový hrob (2) kosti lid, uhliky
	1983	orientační zjištění	obj, ke, ko, uhliky, fe	Pozdní Ha; jáma (3) žárový hrob (3), ke, kosti lid, uhliky, fe
	1983	orientační zjištění	ke,ko, obj	Ha-Lt; jáma (3), žárový hr (3), ke, ko
	1983	orientační zjištění	obj, ke, ko, uhl	halštatská mohylová k; žárový hr (1), ke, kosti lid, uhliky
1983	orientační zjištění	ke, uhliky, obj	datace neurčena; jámy, keramika, uhliky	
Planá u Nynic	1958	nedokumentovaná akce	ke, ka, obj	Ha; žárový hr(1), keramika, kameny
Plešnice	1971	Vizuálně-geodetický	X	datace neurčena; mohyla (60)
Přovany	1971	povrchový sběr	objekty	datace neurčena; 8-10 obdélníkových útvarů
Skupeč	1959	povrchový sběr	ke, maz	eneolit (neurčen); exp_sídliště, keramika, mazanice
	1971	Vizuálně-geodetický	-	eneolit (neurčen); exp_sídliště
	1971	Vizuálně-geodetický	X	eneolit (neurčen); exp_sídliště
Studená	1954	povrchový sběr, orientační zjištění	obj, ke, ko	RS; sídliště, jáma (x), keramika, kosti zvířecí
Žichlice	1958	nedokumentovaná akce	ke, ko	VS; sídliště, keramika, zvířecí kost

Tabulka 9: Přehled výzkumů Věry Štefanové – Šaldové.