

ZÁPADOČESKÁ UNIVERZITA

FAKULTA FILOZOFICKÁ

Studijní obor: Mezinárodní vztahy - britská a americká studia

VELKÉ KOALICE V NĚMECKU A RAKOUSKU: KONSENZUS ČI KARTEL
POLITICKÝCH STRAN?

Grand coalition in Germany and Austria: consensus or cartel of political parties?

Bakalářská práce

Vedoucí bakalářské práce:

PhDr. Mgr. Jan Ptáčník

Autor:

Jan Velek

Plzeň, 2014

Jméno a příjmení autora: Jan Velek

Název bakalářské práce: Velké politické strany v Německu a Rakousku:
konsensus či kartel politických stran?

Název práce v angličtině: Grand coalition in Germany and Austria: consensus or
cartel of political parties?

Katedra: Katedra politologie a mezinárodních vztahů

Vedoucí bakalářské práce: PhDr. Mgr. Jan Ptáčník

Rok obhajoby: 2014

Anotace: Hlavním cílem této bakalářské práce je vyhodnotit situaci, která panuje ve velkých koalicích v Rakousku a v Německu. Následně rozhodnout, kde se tyto velké koalice nachází. Zda se situace přiklání spíše k politickému konsensu, politickému kartelu, nebo zda se nachází mezi těmito pojmy.

Anotation: The main aim of this work is to evaluate the situation, which rules in grand coalitions in Austria and in Germany. Subsequently, the decision will be made about their current status, whether their situation incline to a political consensus , a political cartel or somewhere between.

Klíčová slova: kartel, kartelová strana, konsensus

Keywords: cartel, cartel party, consensus

Čestné prohlášení

Prohlašuji, že jsem svou bakalářskou práci na téma:

Politické strany v Německu a Rakousku: konsensus či kartel politických stran?
vypracoval samostatně pod vedením PhDr. Mgr. Jana Ptáčníka. V práci jsem použil pouze uvedené literární zdroje. Všechny použité literární a odborné zdroje jsem v práci uvedl v souladu s předpisy Západočeské univerzity.

V Plzni, 29. dubna 2014

Podpis autora

Poděkování

Na tomto místě bych chtěl vyjádřit poděkování vedoucímu mé bakalářské práce panu PhDr. Mgr. Janu Ptáčnickovi. Za jeho cenné rady, odbornou pomoc, čas a vstřícný přístup.

Obsah

Obsah	5
ÚVOD	7
1. Kartel: vznik a definice pojmu	9
1.1. Strana kartelu	10
1. 2. Strany, stát, instituce, uspořádání strany	12
1. 3. Podmínky pro vytvoření kartelu	14
1. 4. Kartel a volič, reakce stran na kartel	16
2. Konsensus mezi stranami - koalice	18
3. Rakouské politické klima	22
4. Politické strany s koaličním potenciálem v Rakousku	24
4. 1. Politické prostředí	26
5. Německý politický systém po 2. světové válce	26
6. Politické strany v Německu s koaličním potenciálem	27
7. Vývoj velkých koalic v Rakousku	29
7. 1. Srovnání voleb 2008 a 2013	32
7.2. Vztahy parlamentních stran	33
7. 3. Financování politických stran v Rakousku	36
7. 4. Problémy voličů v rakouském prostředí	37
8. Vývoj velkých koalic v Německu	41
9. Německé koalice	44
Závěr	51

Seznam použitých symbolů a zkratk:	54
Seznam obrázků	55
Seznam tabulek	55
Seznam použité literatury a internetových zdrojů	56
Resumé	62
Resume	63

ÚVOD

Ve volebním procesu se politické straně zpravidla nemusí podařit získat absolutní většinu mandátů, aby následně mohla samostatně sestavit vládu a vládnout bez potřeby spolupráce s jinou politickou stranou. Řešením takové situace je vytvoření koalice dvou nebo více politických stran, které se dokáží shodnout na budoucí spolupráci a směřování jejich politiky. Koalice vzniká na základě konsensu, tedy shodě členů koalice, která se týká budoucího směřování, názorů, postupů atd., respektive společné budoucí spolupráce ve volebním období. Rozlišujeme koalice tzv. minimální a tzv. široké. Pro Německo a Rakousku jsou charakteristické tzv. velké koalice.

Vzniká zde ovšem možnost spolupráce mezi stranami, která eliminuje zdravou soutěživost a konkurenci v politickém prostředí a svými postupy a jednáním může výrazně potlačovat ostatním stranám schopnost konkurovat. Jedná se o politický kartel, kdy strany jednají tak, že jejich spojenectvím vznikne z venku neproniknutelná spolupráce, do které se ostatní strany nemají šanci úspěšně zapojit. Možností je přijetí pravidel kartelu, pak je zde pravděpodobnost se do kartelové spolupráce zapojit. Takové prostředí následně znemožňuje vytvořit kvalitní prostředí politické soutěže, kde převládá zdravá soutěživost a konkurence mezi stranami.

Podíváme-li se na situaci v politickém spektru Rakouska a Německa, jsou zde typické tzv. velké koalice, které jsou v různých časových intervalech charakteristické pro obě spolkové republiky. Dvě nejsilnější strany ve volbách se spojí, vytvoří vládnoucí koalici trvající po celé volební období, která si již systematicky připravuje prostředí pro další volební období, využívá k tomu všechny dostupné prostředky a zpravidla se jí to úspěšně daří.

Pro moji bakalářskou práci jsem si zvolil téma zabývající se politickou situací v Německu a Rakousku, respektive politické strany a jejich vztahy, zda se chovají

jako spolupracující koalice, ve které převládá konsensus, nebo zda svým chováním inklinují k politickému kartelu. Pro toto téma jsem se rozhodl z důvodu mého vztahu k německy mluvícím zemím. Dále jsem si toto téma zvolil vzhledem k osobním a pracovním zkušenostem, postřehům a poznatkům, které jsem získal při pobytu v tomto prostředí.

Cílem mé bakalářské práce je pomocí popisu vývoje a analýzy politické situace v Rakousku a Německu určit, zda se podoba politického prostředí, zejména uvnitř velkých politických koalic, přiklání ke koaličnímu konsensu, nebo zda jsou v něm již patrné znaky politického kartelu.

Faktory, které budu u politických stran zkoumat, jsou vývoj koalic, financování politických aktivit, spolupráce a propojení strany a státu, ovlivňování médií, vztah voliče a strany, změna chování voličů, vznik a nárůst oblíbenosti alternativních možností pro voliče a další faktory, podle kterých je možné přesněji určit politické prostředí a odhalit vztahy mezi stranami. Přesněji, jestli se jedná o kartel politických stran, konsensus, či jiný politický jev.

V prvních dvou kapitolách mé bakalářské práce se budu zabývat teoretickým vymezením pojmu kartel a konsensus. V dalších kapitolách se již budu přímo věnovat jednotlivým politickým stranám a jejich stručné charakteristice. Dále popíši vývoj politické situace ve vztahu ke koalicím v Německu a v Rakousku se zaměřením na nejsilnější strany tvořící velké koalice. Ovšem také se budu věnovat tzv. alternativním stranám. Tedy stranám, které nabízejí voliči v prostředí velkých koalic alternativní možnost volby a porovnáím změny ve volební podpoře a oblíbenosti těchto stran ve spojitosti s chováním a fungováním velkých koalic. Alternativní strany se mohou jevit jako určitý indikátor nespokojenosti voličů.

Moji bakalářskou práci budu koncipovat jako více případovou studii, kde budu analyzovat celkovou situaci politických stran v Rakousku a Německu od roku 1945 až do současnosti se zaměřením na velké koalice a nejsilnější politické strany, které tyto koalice tvoří.

Situace velkých koalic v Německu a Rakousku se vyznačuje specifickým vývojem a uspořádáním. Chování stran ve velkých koalicích nese známky kartelu. Ve své práci určím povahu tohoto chování, zda je znakem konsensu nebo kartelu.

1. Kartel: vznik a definice pojmu

Pojem kartel pochází z jiného prostředí, než je politické. Poprvé se tento pojem objevil v oblasti ekonomie, a to v negativním vztahu k obchodu a zdravé soutěživosti na trhu s produkty. Často je kartel také spojován s trestnou činností. V tomto případě je dnes velmi frekventovaným výrazem například drogový kartel.

Kartel vidíme například mezi firmami zaměřujícími se na prodej stejné komodity, kdy mezi nimi zaniká konkurence a vzniká spolupráce eliminující jejich vzájemnou soutěživost. Mohou si rozdělit trh, společně omezit výrobu atd. (Harding-Joshua, 210: 11–16).

V praxi se to projevuje tak, že obchodníci stanoví cenu za produkt a tím si všichni účastníci kartelu zajistí teoreticky stejnou potenciální úroveň příjmů. Zanikne tak snaha tlačit cenu produktu níž a cena bývá zpravidla nepřiměřeně navýšena. To samé se dá pozorovat u politických stran, které si zajišťují své voliče (Harding-Joshua, 210: 11–16).

Slovo kartel bylo často užíváno německými ekonomy v souvislosti s omezením produkce mezi obchodníky a nebo v souvislosti s politickou situací ve 20. letech 20. století. Termínem se vyjadřoval stav, kdy došlo k omezení nadměrné soutěživosti mezi konzervativci a liberály za účelem společné obrany německé říše. V podstatě se jednalo o první kartel politických stran, ovšem tento kartel byl velmi vzdálený kartelu, který vnímáme dnes.

V politickém prostředí se jedná o stav, kdy si aktéři uvědomí, že za účelem naplnění, udržení a pojištění svých zájmů se jim vyplatí spolupracovat jeden s druhým. Avšak za cenu jednání, které se rozchází se spravedlivým, konkurenčním a transparentním chováním. Zřeknutím se určité míry soutěživosti mezi sebou a

potlačení soutěživosti mimo kartel sklízí odměnu v podobě dlouhodobé stability a s tím spojený dlouhotrvající profit.

Obecným znakem kartelu je schopnost velmi dobře maskovat svoji činnost a je velmi obtížné kartel jako takový odhalit. Dalším znakem je menší produktivita, ale větší, respektive stálý profit a benefity. To znamená, že na fungování kartelu doplácí spotřebitel a v politickém prostředí občan, volič. Osoba, která je pod vlivem kartelu, je mnohdy nevědomě znevýhodňována a omezována na úkor benefity plynoucího ze situace pro subjekt, který kartel vytváří (Harding-Joshua, 2010: 11–16).

1.1. Strana kartelu

Katz s Mairem říkají, že Douvergerův model masové strany není posledním modelem pro stranický systém. Zabývají se následným vývojem, tedy fází, která následuje po tzv. masové straně, a rozšiřují typologii politických stran o stranu kartelu. Reagují tak na ekonomické, politické a sociální změny, modernizaci a vývoj politických stran. Poukazují na strany, které ve spolupráci se státem a využívají jeho zdrojů a zamezují vstupu konkurenčních stran k moci. To je vedlo k vytvoření nového typu strany, strany kartelu. Ostatní stranické systémy jsou převážně posuzovány vzhledem k jejich vztahu ke společnosti. Celkově se předchozí typy stran zkoumaly hlavně ve vztahu společnost - strana, avšak posilující role státu a vztah státu se stranami se dlouhodobě přehlížela.

Právě rostoucí symbióza mezi stranou a státem vedla k vytvoření nového typu strany ve stranickém systému, strany kartelu. Tento systém má, stejně jako předešlé typy stran, zvláštní spojitost s demokracií.

V Duvergerově modelu jsou předdefinovány sociální skupiny, politika je zde vedena jako předmět soutěže. Skupiny spolu buď soupeří nebo spolupracují. Členové stran vytváří tlak na stát a umisťují svého zástupce na klíčové posty v úřadech (Katz-Mair, 1995: 5–7).

Organizace kartelové strany má svoje uspořádání, které udává tvář vnitřní politiky ve straně kartelu. Strana má převahu ve veřejném sektoru, přehlíží stranické aktivisty a členy strany na úkor stranického vedení, má jasně danou hierarchii stranických úrovní. Důležitá a citlivá témata uvnitř strany jsou projednávána a posuzována ve vnitřních kruzích vedení strany. Obecně platí silné formální i neformální vazby mezi úrovněmi uvnitř strany. Určitá ignorace politických aktivistů strany je nástrojem k vytvoření silné autonomie parlamentního vedení ve straně kartelu. Namísto přesvědčování členů se straničtí lídři snaží apelovat přímo na individuální voliče prostřednictvím sdělovacích prostředků a moderní komunikace. Vychvalování rozhodnutí uskutečněných vedením strany na úkor zplnomocnění obyčejných členů je jeden z kroků k přímé demokracii uvnitř politických stran. Hlasování členů strany je v současné době využíváno jen velmi zřídka. Rozhodování je především v rukou stranické elity. Je zde patrný trend určité centralizace uvnitř strany, kdy se pozornost začala silněji upínat k představitelům strany. Politici, kteří mají možnost využívat informace, mají tým asistentů atd., jsou schopni mnohem lépe formulovat a prosadit své požadavky. Pozornost se přeorientovala především na jedince a politické vůdce. Proto je zde nutná ještě spolupráce mezi stranami. Dalším aspektem je přístup vedení stran ke zdrojům, které mohou využít ve svůj prospěch. Například jako tomu bylo v Německu, kdy vedení německých nejsilnějších stran získalo přístup k důležitým zdrojům, které se dají nadále využívat. Podle Detterbecka mnoho z uvedených faktů souvisí s poválečným uspořádáním v zemi a změnami s tím spojenými. Detterbeck říká, že proto nepřímě s kartelizací. Ochota spolupracovat mezi stranami byla podmíněná posílením role vedení strany a kartelizace jako taková je také chápána jako usnadňující faktor pro politické strany (Detterbeck, 2008: 32–33).

1. 2. Strany, stát, instituce, uspořádání strany

Kartelové chování se vztahuje zejména ke catch-all¹ stranám. Prvním typem kartelu je spolupráce, která potlačuje ostatní strany a kombinací s paradoxním konsenzem témat mezi stranami eliminuje další politickou soutěž (Krouwel, 2013: 22).

Dalším typem kartelu může být propojení strany přímo se státem. Pak se jedná o tzv. státní kartelovou stranu. Strana se distancuje od svých sociálních základů a zredukováním politiky na „pouhé“ řízení státu profesionálními politiky.

Třetím typem může být tříčlenný kartel státu, politické strany a zájmových skupin. Strany se v tomto případě snaží uzavřít volební proces tím, že nezískávají voliče přes svoji stranickou ideologii, ale přes zájmové skupiny. Strany jsou úzce spojeny se zájmovými skupinami, které interpretují jejich zájmy směrem k voličům. V budoucnosti je zde možnost spolupráce vedoucích politických stran a zákonodárského sboru.

Kirchheimer vidí vznik kartelu jako logický důsledek existence catch-all stran (Krouwel, 2013: 22–23). Katz a Mair říkají, že strana se stane nástrojem, doslovně agentem státu a adoptuje všechny jeho zdroje a možnosti, aby zajistila jejich vzájemné přežití. Strany využívají stát, „kolonizují“ státní instituce a používají je ve svůj prospěch. Stát na druhou stranu může regulovat činnost stran pomocí zákona. Strany se tedy nestanou reprezentanty společnosti a občanů, ale naopak se stanou reprezentanty státu občanům. Strany jsou pak závislé na státu, protože využívají zdroje státu k profesionalizaci strany, na rozdíl od toho, aby využívaly

¹ Catch - all strana: strana, která omezuje svoji ideologickou vyhraněnost za účelem oslovit co největší množství voličů. Pojem zavedl Otto Kirchheimer v 50. letech (IPM, 2013).

lidské a finanční zdroje plynoucí ze společnosti k reprezentaci strany jako silné samostatné organizace zastupující občany (Krouwel, 2013: 22–23).

Strany se v kartelu rozhodnou využít dostupné prostředky k propagaci strany. Například mohou využít státem vlastněná média pro volební kampaně a dále státní instituce vhodné k pozitivní propagaci strany. Strana a stát budou žít v symbióze, v momentě, kdy politici připojí stranické organizace a stát k sobě. Tyto strany se snaží přivlastnit si cestu k zákonodárnému procesu.

Přesto nemůže být opozice úplně eliminována, tak strany využívají všech legálních prostředků k potlačení a zajištění jejich výhod. Proces rostoucí oboustranné závislosti zvyšuje propojení mezi státními institucemi a politickými stranami. Blízkost státních institucí a organizací strany vede ke klientelismu a korupci (Krouwel, 2013: 22–25).

Rivalové v kartelu mohou využít dostupné zdroje k potlačení menších stran a dále využít zdroje pramenící ze státu. Upadá zde schopnost dohodnout se na větších institucionálních reformách z důvodů prosazování vlastních zájmů. Představitelé parlamentu hledají autonomii, nebo se snaží získat kontrolu nad stranickou organizací, aby mohli manévrovat se stranou, a to v souladu s potřebnou spoluprací mezi stranami. Existuje zde přímé propojení mezi skrytými dohodami uvnitř stran a stranami jako takovými, které přináší následné změny stran na celkové organizační úrovni (Detterbeck, 2008: 27).

Katz a Mair shrnují argumenty tak, že kartelová strana se vyznačuje jak spoluprací s jinou stranou, tak vzájemným pronikáním státu a strany, který vyúsťuje ve spolupráci. Ostatní strany nejsou vyloučeny ze soupeření s kartelem, jsou jednoduše odděleny od výkonné moci a jedinou možností jak se k moci dostat, je postupná absorpce a akceptování pravidel kartelu, kterému následuje následný vstup do kartelu samotného (Krouwel, 2013: 22–25).

Strana kartelu je typická vnitřním uspořádáním tzv. stratarchie. Znamená to, že přes zdání určité autonomie všech úrovní strany je to centrální nebo hlavní jednotka ve straně, která vykonává všechny důležité a rozhodující funkce. Význam členské základny klesá a v podstatě se vyrovnává statutu příznivce (Klíma, 1996: 6).

Kartel politických stran má specifické vlastnosti. Odpoutává se od těsné vazby na voliče a zaměřuje se na jeho potřeby, tedy potlačuje svoji ideologii a organizační strukturu v zájmu zisku voličské přízně. Kvalita klasické strany jako samostatné jednotky se ukazuje ve volebním konkurenčním klání. Ve stranickém systému kartelových stran je pozornost zaměřena na zisk voliče. Kartel politických stran se snaží snížit vyhocení soutěže mezi stranami k zabezpečení a zajištění volebního výsledku. Strany kartelu díky důmyslně propracované podpoře potlačí ostatní strany, přesto se jiná strana mimo kartel se vstupem do vlády stane stranou s koaličním potenciálem. Volič není schopný díky otupění mezistranické soutěže dostatečně ovlivňovat politickou scénu. Příímka spojující stranu s občany se přeruší a strany se občanům odcizují (Klíma, 1996: 6–7).

1. 3. Podmínky pro vytvoření kartelu

Přechod od catch-all strany ke straně kartelu byl způsoben tím, že se catch all strany naučily využívat stát, a zdroje státu ve svůj prospěch. Strany začaly uzpůsobovat pravidla podle sebe a upevňovaly své postavení na úkor nových a ostatních stran. Strany kartelu se uchytí ve státě, kde je pro ně příznivé prostředí. Hlavními znaky pro strany kartelu jsou snahy:

- změnit financování politických stran;
- změnit volební soutěž;
- zajištění státem řízených médií;
- snaha o snížení demokratického rázu volebního aktu.

Jedním z důležitých kroků ke vzniku strany kartelu bylo právě financování stran, kdy došlo k úbytku členů ve straně a úbytku členských příspěvků. Financování politických stran přešlo na stát. Strany byly financovány ze státního rozpočtu. To znamenalo, že velké parlamentní strany byly díky volebním úspěchům finančně zvýhodňovány oproti malým stranám (Jarmara, 2010: 153).

Podle Katze a Maira je právě financování stran ze státního rozpočtu klíčovým faktorem, který zapříčinil změnu ve vztahu státu a politické strany. V podstatě žádná ze stran není na delší dobu vyřazena z účasti ve vládě. Důvodem je přístup k financím a tím zvýšená schopnost udržet se ve vládě, to znamená, že jiné strany se do politického spektra téměř nedostanou.

Významným nástrojem pro komunikaci stran jsou média. To si strany kartelu velmi dobře uvědomují. Během volebního procesu se ve vztahu k zákonu musí poskytnout všem stranám stejná doba a prostor pro prezentaci v médiích, avšak problém vzniká mimo volební období, kdy mají vládnoucí politické strany stále k médiím přístup (Jarmara, 2010: 153).

Obrázek č. 1: Schéma zobrazující stranu kartelu ve vztahu ke společnosti a státu



Zdroj: (Katz-Mair, 1995: 13)

Velký důraz je kladen na volby, přesněji na akt voleb. Strana kartelu klade důraz na tento proces a jeho výsledek staví nadevše. Snaží se vzbudit pocit, že není nic

jiného, co může legitimizovat moc, proto zásadně neuznává mimovolební aktivity jiných stran, které by mohly vést k získání popularity anebo k získání hlasů od voličů (Jarmara, 2010: 153).

Kartel charakterizuje prolínání státu a strany, dále vnitrostranická dohoda a využívání veřejného financování je jeden ze základních ukazatelů kartelizace. Pokud bychom se zaměřili na financování stran státem jako ukazatel kartelu, je Německo ideálním případem, který nám ukazuje enormní nárůst financování politických stran od roku 1950, kdy toto financování bylo zavedeno (Detterbeck, 2008: 27).

1. 4. Kartel a volič, reakce stran na kartel

Teorie kartelové strany poukazuje na fakt, že se západoevropské strany vzdalují a v podstatě ztratily funkci reprezentace společnosti. Statut strany se změnil, již nejsou zakotveny ve společnosti, ale jsou propojeny se státním aparátem. Kartelové strany jsou charakteristické nízkým zapojením členů strany a také hlubším zapojením zájmových skupin (Detterbeck, 2008: 34).

Důsledkem kartelizace je nedostatečné uspokojení voličů, které má za následek překvapivě rychlý nárůst tzv. protestních stran, také krajně pravicových stran a jejich oblibu u voličů. Vše je způsobeno reakcí na podobnost a splývání programů stran, určité dostředivé tendence velkých stran a rostoucí vzdálenost mezi spektrem voličů a stranou. Pravicové strany se vymezují svým programem a sklízí podporu. Tento jev se projevuje zejména v posledních letech (Pelizzo, 2003: 150–152).

Tabulka č. 1: Hlasy pro středo - pravicové a pravicové strany v letech 1983-2009

Rok	Rakousko - FDP %	Německo - Die Republikaner, DVU %	
1983	5,0	0,2	
1986	9,7	—	
1987	—	0,6	
1990	16,6	2,4	
1994	22,5	2	
1995	21,9	—	
1998	—	3,3	
1999	26,9	dále jen strana Die Republikaner	
2002	10,0	0,6	
2006	11,0	—	
2008	17,5		
2009	—	0,4	

Zdroj: (Pelizzo, Riccardo, 2003), (Demokratiezentrum Wien, 2008).

2. Konsensus mezi stranami - koalice

Lijphart navázal na konsociační demokracii teorií konsenzuální demokracie. Rozšířil teorii i na homogenní státy, na které se tolik nezaměřoval. Konsenzuální demokracie se vyznačuje sdílením exekutivní moci, což znamená, že není všechna moc v rukou jedné strany, ale strana se dělí s ostatními. To znamená, že tvoří například tzv. velké koalice. Volby poté nemají takový význam a na významu nabývá především spolupráce mezi stranami. Strana v tomto modelu demokracie není schopna vytvořit většinovou vládu. Podíváme-li se na většinový model v demokracii, vyznačuje se jasně vymezenou hranicí mezi stranou, která vyhrála volby a stranou která je v opozici (Hloušek-Kopeček, 2002: 3–11).

Podle Lijphartovy teorie konsenzuální (konsociační) demokracie, která se utvořila v druhé polovině 60. let, jedná se o model, ve kterém spolu strany spolupracují, a to i v případě velmi roztržitého politického spektra. Předpokladem konsenzuální demokracie je segmentace společnosti, tzn. různé tzv. konfliktní linie. Vhodným příkladem je Rakousko, které se v současné době štěpí po konfliktní linii stát-církev, sociální linii a linii centrum-periferie.

Tyto linie byly do druhé světové války striktně dodržovány a jednotlivé strany k sobě jen těžko hledaly cestu. Po druhé světové válce se strany držely své ideologie, avšak byly ochotné k určitému konsenzu. Rakouská demokracie se přetřansformovala do demokracie konsenzuální. Díky tomu, že strany byly ochotné dodržovat určitý druh konsenzu, udržely si voličskou základnu, jedná se zde o tradiční rakouské strany (SPÖ a ÖVP). Koncem 90. let se například v případě Rakouska dostávají ke slovu strany, které navrhují alternativu voličům, jako jsou například Svobodní a Zelení, které přetahují voliče tradičním velkým

stranám SPÖ a ÖVP. Tento jev alternativních stran je stejně platný i pro Německo (Hloušek-Kopeček, 2002: 3–11).

Obecná pravidla pro přijetí konsenzu mezi politickými stranami jsou snaha hledat kompromis mezi různými skupinami a také snaha udržet demokracii. Dále vypracovat řešení, která by byla přijatelná pro všechny účastníky konsenzu.

Zatímco Rakousko má v historii politického vývoje blízko ke konsenzuálnímu modelu demokracie, v Německu by se situace dala přirovnat ke konsenzuální demokracii s prvky demokracie většinové (Hloušek-Kopeček, 2002: 3–11).

Lijphartův nový model konsenzuální demokracie se vyznačuje základním znakem, kterým je vytváření velkých koalic, tedy sdílení exekutivní moci. Mezi tyto velké koalice se nepočítají koalice sestavené za dosažením minimální potřebné většiny, tedy tzv. minimální koalice, ale koalice, ve kterých narůstá stranická spolupráce a v konečném důsledku klesá význam volební soutěže. Lijphart uvádí jako příklad koalice, které byly například v Rakousku od poloviny 40. let do poloviny 60. let.

Dalším důležitým rysem je vícerozměrný stranický systém, který ovlivňuje volební systém. Jedná se o již zmíněné tzv. štěpící linie, které jsou početné a představují větší možnost pro potenciální neshodu. Důležitým znakem konsenzuální demokracie je proporcionalita, která se projevuje ve všech sférách politického systému. Dalším důležitým faktorem je veřejné financování. Typickým jevem je decentralizace, která se vyznačuje například rozdělením na zemskou vládu a spolkovou vládu. Zájmy menšiny jsou zajištěny ochranou. Celkově se konsenzuální model demokracie vyznačuje roztržštěním politické moci a minimálním rozdílem mezi vládou a opozicí (Hloušek-Kopeček, 2007: 210–214).

V západoevropském systému není pravidlem, že by se strana po volebním procesu ujala moci a držela většinu v parlamentu. Poměrný volební systém je běžným pro většinu evropských zemí. Tento systém je předurčený pro tvorbu koalic, protože je

téměř zvyklostí, že strana, která ve volbách zvítězí, musí přijmout fakt, že bude muset sestavit koalici s jinou stranou, aby mohla efektivně vládnout (Cabada, 2006: 132).

Můžeme však rozlišit koalice na „široké“ a minimální. Vytvořit kompromis u tzv. minimálních koalic je mnohem jednodušší a přirozenější než u velkých, respektive hovořím-li obecně, širokých koalic, které jsou si přirozeně mnohem vzdálenější. Hledat shodu v rámci minimální koalice je jednodušší než u koalice široké. Proto se zde nabízí otázka shody u velké koalice, která by měla být mnohem komplikovanější než u koalice široké. Ovšem nemusí tomu tak být z důvodu záměru koaličních partnerů o potlačení menších stran.

Velké koalice na zemské úrovni, například v Německu, se začaly sestavovat v reakci na posílení okrajových stran, které začaly posilovat právě na úkor velkých politických stran. Jako řešení se nabízí vytvořit velkou koalici, která nastolí stabilitu.

Vedlejším jevem je paradoxně oslabení politického středu a okrajové strany opět posilují. Problémem může být výše zmiňované, tedy komunikace mezi velkými stranami a hledání kompromisu. Dalším jevem doprovázejícím vznik velkých koalic je určitý pokles zdravé politické soutěživosti. Příčinou je zánik části opozice, která je důležitým znakem demokracie. Následuje také omezení akceschopnosti vlády, kdy se koalice dokáže dohodnout na hlavních myšlenkách a postupech, avšak v ostatních otázkách může vzájemná shoda pokulhávat. Dynamika politického vývoje se může značně zpomalit a přijímání nebo schvalování čehokoliv, kde je potřeba hlubší shoda, se zpomaluje.

Odklon od stranických ideálů způsobený neustálým vytvářením koaličních kompromisů vede k pokroucení voličského ideálu o jejich straně. Voliči poté naráží na otázku, ve které řeší dilema, zda hlasováním svoji stranu nepodpořili stejně jako stranu soupeře.

Navíc ve velkých koalicích může pravděpodobněji docházet k rozporům uvnitř koalice. Naopak v minimálních koalicích drží strany více pohromadě, a to z jediného důvodu, kterým je potřeba každého hlasu. Neshody v koalicích opět mohou způsobit zpomalení procesu schvalování reforem atd. Na druhou stranu u velkých koalic je mnohem snazší prosadit některé důležité velké reformy, které by byly jen těžko uskutečnitelné u minimálních koalic (Cabada, 2006: 132–134).

3. Rakouské politické klima

Podle Hlouška jsou zejména v Rakousku důležité z hlediska historického vývoje vztahy centra a periferie. Zanecháním sítě měst po pádu římského impéria zanikla jednotící vazba, a to náboženství (Hloušek, 2008: 23).

Konfliktní linie vytvořené historickým vývojem a postoj elit k nim, a také vzájemné vztahy mezi elitami, daly vzniknout aktérům politiky, dnešním politickým stranám (Hloušek, 2008: 29).

Významným byl rok 1918 a rozpad Habsburského impéria. Znamenalo to vznik států, mezi které se počítalo i Rakousko. Sovětskému vlivu se Rakousko vyhnulo díky slabému postavení komunistické strany. Pro Rakousko je také typický pomalý vstup do evropské integrace (Hloušek, 2008: 32-35). V roce 1919 vznikla první velká koalice sociálních demokratů a křesťanských sociálů (Hloušek, 2008: 72).

Rakousko bylo vždy zajímavým státem pro Německo, proto se stalo obětí tzv. anšlusu a bylo Německem zabráno těsně před druhou světovou válkou, avšak již během války bylo Rakousku deklarováno opětovné osamostatnění po skončení války. K tomu došlo s tím, že Rakousko bylo rozděleno na 4 okupační pásma (Hloušek, 2008: 54–55).

Dvě nejsilnější strany SPÖ a ÖVP spolu po druhé světové válce vytvořily specifické prostředí vyznačující se kooperací těchto dvou největších stran. Podle Hlouška se jedná o přechod k tzv. proporcí demokracii, kde se poměrné zastoupení přeneslo z politického prostředí do ostatních sfér (politických i nepolitických) trvající do rozpadu velké koalice v roce 1966 a částečně i poté. Rozhodnutí začala být konzultována mezi těmito velkými stranami, moc byla rozložena mezi dvě strany, to mělo za následek také růst atraktivity těchto stran, pokud se jedná o počet členství v nich (Hloušek, 2008: 86–87).

V současné době se v Rakousku nachází velké množství politických stran. Financování politických stran je v Rakousku vykonáváno z veřejných daní. Strany nemohou být plně financovány ze členských příspěvků nebo od sponzorů. Toto slouží k tomu, aby se zabránilo závislosti strany na dárci (Parlament, 2013).

SPÖ a ÖVP spolu v koalici nacházejí obtížně kompromis v otázkách týkajících se státního rozpočtu a daní. Zatímco pravicová FPÖ se těší nárůstu popularity zejména díky politice zaměřené proti přistěhovalectví, která ekonomicky zatěžuje Rakousko. Přistěhovalectví se Rakušané obávají zejména z důvodu nestabilní situace na Blízkém východě a v Severní Africe (Austria country report, 2011: 12).

V rakouské politice dominují dvě strany a to levicová sociální demokracie a pravicová strana lidová. Tyto strany od konce druhé světové války často soužily v koalici. V poslední době jejich společná síla slábne, to se projevuje ve volební úspěšnosti stran. Do popředí se dostává FPÖ a další strany jako například Stronachův tým pro Rakousko a Zelení. FPÖ se těšila výrazné popularitě zejména za Jörga Haidera. Stronachův tým pro Rakousko inklinuje k navrácení šilinku a vystoupení z eurozóny, avšak na rozdíl od FPÖ není zaměřený proti přistěhovalectví. Rakousko je zemí, kterou krize z roku 2009 postihla s menšími dopady a díky silným vazbám na silnou ekonomiku Německa je zadlužení Rakouska v porovnání s ostatními zeměmi nízké (Stratfor Analysis, 2013: 24).

4. Politické strany s koaličním potenciálem v Rakousku

1) SPÖ- Sociálně demokratická strana Rakouska

Strana založena roku 1889 Viktorem Adlerem. Sociální demokraté se mohou opřít o tradici, která trvá 125 let. V současné době je nejsilnější vládní stranou. V jejím čele stojí spolkový kancléř Werner Faymann.

Strana všech pracujících se zaměřuje na vytvoření stabilní a silné ekonomické základny, zajištění bezpečnosti a zvyšování životní úrovně (SPÖ, 2014).

2) ÖVP-Rakouská lidová strana

Spolu se sociálními demokraty patří k největším rakouským stranám. Rakouská lidová strana byla založena v roce 1945, odlišila se od předchůdce Křesťansko-sociální strany (CSP). Křesťansko-sociální principy jsou charakteristické pro tuto stranu. Strana sebe samu chápe jako stranu, která má schopnost sjednocovat různé sociální skupiny a proudy. Lidová strana se nacházela po roce 1970 v opozici poté, co prohrála volby po dlouhé době, kdy zastávala pozici nejsilnější rakouské strany. Po tomto období se stala součástí velké koalice se Sociálními demokraty. V roce 2007 se opět vrátila do koalice se Sociálními demokraty. Strana chce překonat třídní konflikt cestou partnerství. Členská základna čítá kolem 600 000 členů (ÖVP, 2013).

3) Strana zelených (Die Grünen)

Další stranou, která zasahuje do rakouské politiky je strana zelených. Není to silná parlamentní strana, ale od jejího vstupu do parlamentu v roce 1986 se jí daří držet svoji voličskou základnu. Strana má potenciál jako tzv. alternativní volební strana. Strana se kromě environmentálních problémů zaměřuje ve svém programu také na udržitelnost hospodářského a ekonomického rozvoje a sociální zabezpečení občanů (Grüne, 2014).

4) Svobodná strana Rakouska (FPÖ)

Mezi základní myšlenky a ideály FPÖ patří svoboda, její zachování a odpovědnost. Strana měla dlouhou dobu pravicový základ, což bránilo jejímu úspěchu a vstupu do parlamentu. Pravicový základ po roce 1945 se postupně otupoval a v roce 1983 strana zaznamenává nárůst. Poté se dostala do parlamentu, byla v koalici se sociálními demokraty, koalice se rozpadla a strana oslabil. Ovšem v posledních letech strana začala ve volbách výrazně posilovat. Strana se pro voliče nabízí jako alternativní možnost vzhledem k politickým gigantům, kterými jsou SPÖ a ÖVP. V posledních letech je stranou, která je jim schopna konkurovat. (FPÖ, 2014).

5) Spojenectví pro budoucnost Rakouska (BZÖ)

Spojenectví pro budoucnost Rakouska je stranou, která se snaží přinést alternativu k ostatním politickým programům. Dále chce nabídnout cestu, jak překonat tuhnutí rakouské politické scény. Strana má ve svém programu uvedeno, že od svého založení bojuje za odtržení od stereotypního vládnutí ÖVP a SPÖ. Snaží se nabídnout voličům možnost volit jinou stranu, než jakými jsou právě tyto dvě strany. Stranu založil původní člen Svobodné strany Rakouska Jörg Haider, který opustil FPÖ a spolu s některými bývalými členy FPÖ utvořili základ BZÖ. Strana získala historický úspěch v roce 2008, kdy dokázala uspět ve volbách a obdržela dvacet jedna mandátů. Haider tragicky zemřel, což pro stranu znamenalo ztrátu charismatického vůdce a tváře strany. Část strany se odloučila a připojila se zpět k FPÖ, ale zachovala si částečnou autonomii (BZÖ, 2013)

6) Stronachův tým pro Rakousko

Stronachův tým pro Rakousko, strana založená miliardářem Stronachem se stala stranou, která řadila mezi stěžejní hodnoty boj proti korupci a klientelismu. Strana nemá příliš velké naděje pro budoucí působení na rakouské politické scéně, avšak podařilo se jí dostat se do parlamentu (Berger, 2013).

7) Neos- Nové Rakousko

Nová mladá strana, která se snaží být další alternativou pro rakouské voliče. Mezi její programové požadavky patří například snížení daní, podpora vzdělání, penzijní systém, snížení státního dluhu, solidarita atd. Také se strana zaměřuje na transparentnost financování. LIF-liberální forum Rakouska se stalo v lednu 2014 součástí NEOS (NEOS, 2014).

4. 1. Politické prostředí

V rakouském prostředí mluvíme hlavně o čtyřech stranách, které se v poválečném období dokázaly prosadit. SPÖ a ÖVP byly dvěma hlavními stranami. Další silnou stranou je již zmiňovaná FPÖ a čtvrtou stranou, která silněji promlouvá do politického dění, je strana Zelených. V roce 1975 došlo ke změně financování politických stran, což byl zásadní krok. Každá strana, která získala více jak 5 % hranici, dostala od státu finance v závislosti na počtu hlasů, které jí byly uděleny. FPÖ a Zelení se liší od SPÖ a ÖVP také svojí ideologií, SPÖ a ÖVP jsou klasickými catch-all stranami, zatímco zejména Svobodná strana Rakouska a také Zelení jsou typickými anti-kartelovými stranami, respektive tzv. protestními stranami. Přestože strany SPÖ a ÖVP drží komunikační kanály mezi stranou a státem, vznikají zde i jiné stále důležitější komunikační cesty (Katz-Mair, 1994: 51–78).

5. Německý politický systém po 2. světové válce

Po konci války bylo Německo rozděleno na východní a západní. Ve východním Německu se do čela vlády postavil Walter Ulbricht. V západním Německu se prvním kancléřem stal křesťanský demokrat (CDU) Konrad Adenauer. Západní Německo se stalo členem NATO, východní podepsalo Varšavskou smlouvu. První oficiální návštěva západního Německa Erichem Honeckerem byla uskutečněna v roce 1987. Rok 1989 byl rokem, kdy padla berlínská zeď a Německo bylo v říjnu roku 1990 sjednoceno. Berlín se stal hlavním městem a Helmut Kohl byl zvolen kancléřem znovusjednoceného Německa (BBC, 2012).

6. Politické strany v Německu s koaličním potenciálem

1) SPD- Sociální demokracie

Strana německé sociální demokracie se řadí mezi nejstarší a největší německé strany s velkým koaličním potenciálem. Strana se potýkala s odporem nacistů, její činnost byla pozastavena a strana byla rozpuštěna. Po konci druhé světové války byla její činnost znovu obnovena, avšak strana hledala svoji ideologii. Její program totiž nebyl programem, který by oslovil potřebné množství voličů. Až v šedesátých letech se plně prosadila, stala se jednou z nejsilnějších stran (SPD, 2014).

2) CDU- Křesťansko-demokratická Unie

Momentálně nejsilnější německá strana byla založena v roce 1945 a na federální úrovni působí od roku 1950. Prvním předsedou byl Konrad Adenauer, který dokázal přilákat voliče z různých vrstev. Strana měla svoji odnož i ve východním Německu. Jednou z prvních ideí strany bylo shromáždit křesťansky orientované voliče do jedné unie. Momentálně se strana označuje jako tzv. strana středu, která se snaží oslovit co největší množství voličů napříč politickým spektrem. Předsedkyní strany je současná kancléřka Německa Angela Merkelová (CDU, 2014).

3) CSU- Křesťansko-sociální unie Bavorska

Strana vznikla po druhé světové válce, stejně tak, jako CDU. V Bavorsku CSU působí pod svojí autonomií, avšak na spolkové úrovni je ve spojení CDU/CSU. Strana klade důraz na křesťanské hodnoty (CSU, 2014).

4) FDP- Svobodná demokratická strana

Strana prosazující soukromé vlastnictví, individuální přístup, odpovědnost a demokratizaci. Voliči jsou podnikatelé a střední vyšší třída (Britannica, 2013).

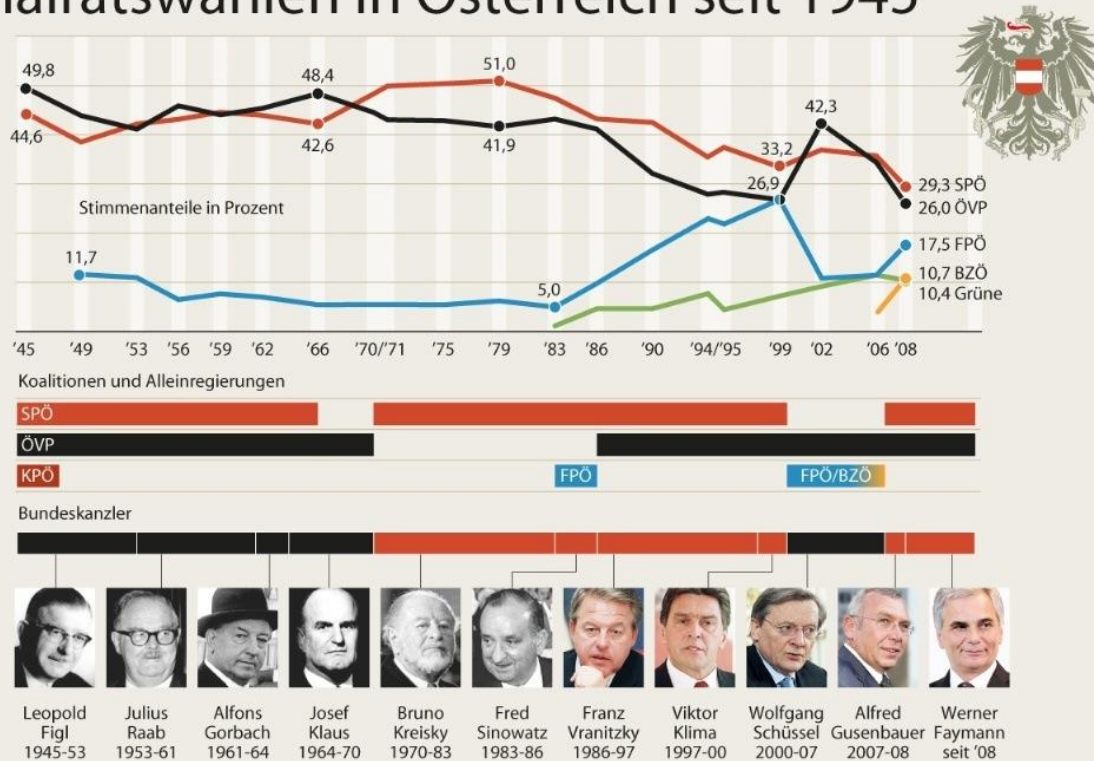
5) Bündnis 90/Die Grünen (Spojenectví 90/Zelení)

Německá strana Zelených prosazuje zásady ekologie. Parlamentní strana se zaměřuje také na ekonomický a sociální rozvoj. Strana poměrně rychle po svém založení dokázala překonat hranici potřebnou k proniknutí do Spolkového sněmu (BPB, 2010).

6) Die Linke (Levicová strana)

Mladá levicová strana, která vznikla v roce 2005 a poté se v roce 2007 spojením s PDS (Strana německého socialismu) a WASG (Volební alternativa: Práce a sociální spravedlnost) přetransformovala do dnešní podoby. Strana se zajímá především o sociální otázky a jejich řešení. Orientace strany je výrazněji levicová (Die Linke).

Nationalratswahlen in Österreich seit 1945



Obrázek č. 2: Volby v Rakousku od roku 1945

Zdroj: (Salzburger Nachrichten, 2013).

7. Vývoj velkých koalic v Rakousku

V grafu vidíme politické strany Rakouska a kancléře Rakouska od roku 1945. Graf nám ukazuje, že v době první velké koalice SPÖ a ÖVP, která vznikla po skončení druhé světové války, se volební oblíbenost těchto dvou nejsilnějších rakouských stran v podstatě neměnila. SPÖ se dokázala přiblížit k ÖVP, avšak na konci prvního období velké koalice se ÖVP dostala do vedení a stala se nejsilnější stranou. Od roku 1970 se k moci dostala posilující SPÖ a držela se v této pozici až do roku 1986, kdy vznikla opět velká koalice mezi SPÖ a ÖVP. Od roku 1983 je velmi zajímavé sledovat posilování tzv. alternativních stran FPÖ a Zelených. Od doby dalšího pokračování velké koalice v roce 2008 můžeme sledovat další nárůst podpory alternativních stran. Můžeme pozorovat, že alternativní strany se těší nárůstu voličů a popularity především v období posledních velkých koalic.

Způsobeno to může být tím, že jsou voliči nespokojeni s politikou koalice, a také s tím, že spolu tyto strany až příliš spolupracují s ohledem na jejich ideologickou rozdílnost. Volič může nabýt pocitu, že dal svůj hlas v podstatě stejně tak straně volebního protivníka (Salzburg Nachrichten, 2013).

Události po druhé světové válce napomohly stranám v Rakousku, konkrétně SPÖ a ÖVP k obroušení vyhraněnosti a ke vzájemnému sblížení. Napomohl tomu také přístup církve, která se řídila myšlenkou svobodné církve ve svobodném státě a do politiky se nevměšovala v takové míře, jako tomu bylo před válkou (Hloušek, 2008: 159).

SPÖ, ÖVP a KPÖ se staly v poválečných volbách trojkoalicí, ze které záhy odešli komunisté (KPÖ). To se stalo již v roce 1947, od té doby až do roku 1966 společně vládly SPÖ a ÖVP. Soužití SPÖ a ÖVP trvalo od 40. let do 60. let. Je zajímavé podotknout, že ÖVP se zpočátku těšila mírně větší podpoře, ale de facto podpora obou stran byla téměř stejná. Avšak v polovině 60. let tomu již bylo jinak a SPÖ se ujala pozice nejsilnější strany (Hloušek, 2008: 162–164).

Výraznou změnou pro rakouský systém znamenal rok 1966, kdy se vláda stala jednobarevnou. Jestliže předcházela koaliční spolupráce, nyní byl nastaven systém vlády jedné strany a silné opozice, tedy nová situace v poválečném vývoji Rakouska. Například v roce 1970 se FPÖ vyhradila proti koaliční spolupráci s SPÖ a tento rok je ještě zajímavý těsným výsledkem mezi SPÖ a ÖVP a následnými předčasnými volbami v roce 1971, kdy SPÖ již získalo potřebnou převahu. Volby v roce 1983 vyvolaly debatu o možnostech nových koalic, kdy v úvahu připadala strana FPÖ, která se mohla stát se svými křesly rozhodující stranou. Výsledkem se stala menší koalice mezi SPÖ a FPÖ (Hloušek, 2008: 167–170). Vzestup FPÖ, propad KPÖ a nově byli na scéně Zelení, to je stručná charakteristika pro rok 1983 a dění po něm (Hloušek, 2008: 173).

Růst oblíbenosti strany SPÖ se přičítá Brunovi Kreiskému, který velkou měrou stál za volebními úspěchy SPÖ. Vrcholu strana dosáhla ve volbách v roce 1979, kdy získala 51 % hlasů. (Hloušek, 2008: 171–175).

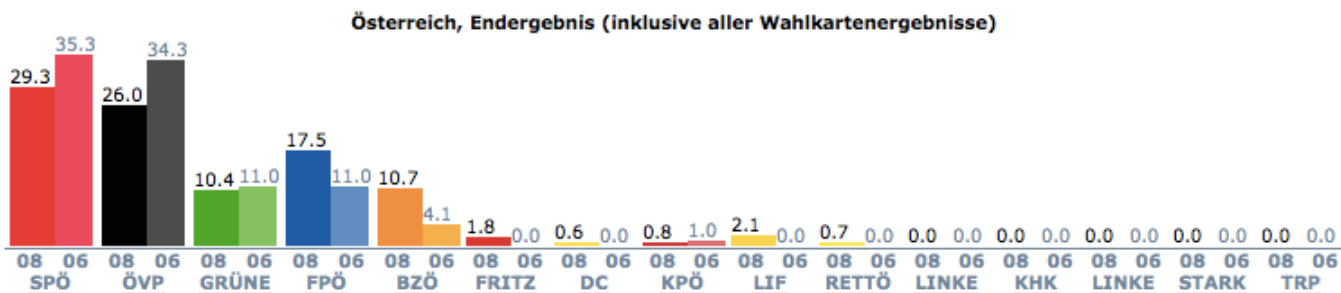
FPÖ, strana, která vznikla po válce a stala se tzv. protestní stranou, nedisponovala velkým koaličním potencionálem. Bylo tomu tak vzhledem k stranickému základu, který z velké části tvořili bývalí nacisté. Strana se však dokázala dostat za pomyslnou bariéru a podařilo se jí od poloviny 60. let oslovovat voliče i mimo dosavadní spektrum. Koncem 80. let se strana procházela obdobím, kdy byla potlačována její nacionalistická vyhraněnost a na druhou stranu vyzdvihován sociální základ, což vedlo v roce 1983 k „malé“ koalici s SPÖ. Program strany se ještě více pozměnil, strana se více odklonila od kladení důrazu na sounáležitost s německým národem a stala se stranou s propracovanou sociální politikou kladoucí důraz na individualismus, přímou demokracii, svobodu, ekonomickou kontrolu (Hloušek, 2008: 178–180).

Rakouský stranický systém by se dal po roce 1945 označit jako systém, kde byly pouze tři relevantní strany, tedy SPÖ, KPÖ a ÖVP. To se změnilo hned v roce 1947, kdy působily pouze SPÖ a ÖVP. V 80. letech se přeměnil statut FPÖ z opozičního v koaliční, což bylo potvrzenou malou koalici s SPÖ. V tomto období se formovala pozice FPÖ jako strany, která má sílu rozhodnout v situaci těsných volebních rozdílů mezi SPÖ a ÖVP (Hloušek, 2008: 182–183).

7. 1. Srovnání voleb 2008 a 2013

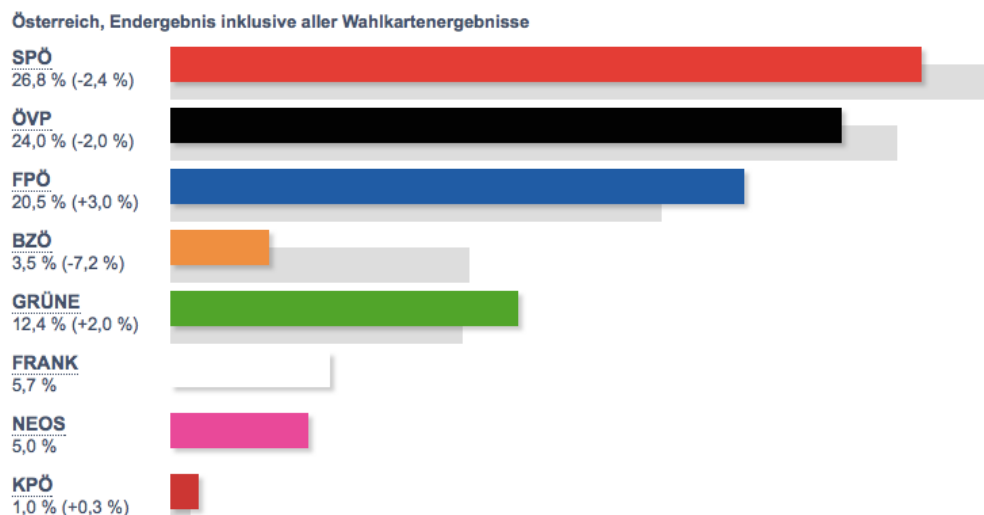
Pokud se podíváme na procentní podíly velkých stran od roku 1945, můžeme pozorovat ve srovnání se současnou situací pokles volební podpory SPÖ a ÖVP. Je vidět, že tzv. alternativní strany převzaly část voličů SPÖ a ÖVP.

Obrázek č. 3: Rakousko, Výsledky voleb 2008



Zdroj: (Bundesministerium für Inneres, 2008).

Obrázek č. 4: Rakousko, Výsledky voleb 2013



Zdroj: (Bundesministerium für Inneres, 2013).

Při srovnání volebních výsledků z roku 2008 a roku 2013 je evidentní oslabování stran SPÖ a ÖVP, které ačkoliv stále potvrzují pozice dvou nejsilnějších stran,

potýkají se se ztrátou voličů. Naopak FPÖ a Zelení se těší jejich nárůstu. Zisku 5,7 % se dočkala nová strana miliardáře Stronacha.

7.2. Vztahy parlamentních stran

Postupem času, respektive od 70. let, se v Rakousku změnilo chování voličů. Volič si vybíral stranu podle toho, která strana znamenala volbu tzv. „menšího zla“, také se začala projevovat neúčast voličů. Pokles důvěry i neochota účastnit se na politickém dění se začala výrazně projevovat v 80. letech. Zejména Zelení a FPÖ dostávají podporu od mladých lidí a lidí, kteří hledali alternativu (Hloušek, 2008: 189–191).

Problémem velkých stran se stala komunikace s voliči, pasivní reakce na nová témata, komunikace mezi jednotlivými segmenty populace atd. Tlak byl vyvinut na prezentaci stran v médiích. Podle Hlouška SPÖ i ÖVP měly dobrou výchozí pozici vzhledem ke kontrole, zprostředkované institucemi, televizním kanálem ÖRF. To je dle mého názoru a definic kartelu typický náznak kartelového chování.

Určitá zakrnělost ve využívání nových médií a komunikačních prostředků se pravděpodobně promítla jako akcelerátor růstu alternativních stran, jako jsou Zelení, FPÖ, BZÖ, které dokáží tyto prostředky využívat efektivněji (Hloušek, 2008: 192–193).

V 90. letech se nadále potvrzoval trend růstu stran jako jsou Zelení a FPÖ, které dokázaly reagovat na své voliče a dynamicky se rozvíjely, ovšem strany také sázely na charismatické vůdce. Díky tomu zaznamenávaly nárůst popularity. Důkazem jsou volby v roce 1986².

² V roce 1986 získala FPÖ 9,7% hlasů. oproti volbám v roce 1983 zaznamenala strana téměř 5 % nárůst (Demokratiezentrum Wien, 2008).

Rok 1990³ a parlamentní volby ukázaly trend, který celý vývoj potvrdil, avšak byl zde znatelný výrazný pokles ÖVP, a naproti tomu potvrzení stability SPÖ. Strana FPÖ opět zaznamenala několikaprocentní nárůst. Rok 1994 byl velmi zajímavým ve vývoji velké koalice, předpovídalo se její bezproblémové pokračování, avšak volební výsledky dopadly velmi nepříznivě a strany tvořící koalici ztratily dvou-třetinovou většinu. To způsobilo akceleraci krize uvnitř ÖVP. Další zkouškou byly volby do Evropského parlamentu, kde SPÖ zaznamenala obdobný propad jako ÖVP. Volby ÖVP vyhrála a velký úspěch sklídila FPÖ. Velká koalice (1987-1999) se potýkala s řadou skandálů. Svobodní požadovali větší soutěživost a spolu s LIF napadali spolupráci hlavních aktérů a požadovali větší vyhranění a sebedefinici jednotlivých stran a opět soutěživost (Hloušek, 2008: 195–199).

Rok 1999 se nesl ve znamení úspěchu FPÖ. Volby potvrdily nástup Haiderova fenoménu, a Haiderova FPÖ se dočkala velkého volebního úspěchu, který byl také umožněn díky přechodu části voličské základny SPÖ (Hloušek, 2008: 199–200).

Předčasné parlamentní volby v roce 2002 potvrdily nový trend, a to kancléřství, které nabíralo stále více na důležitosti. Personalizace a důraz na „kult“ kancléře se nejvíce povedlo využít ÖVP, která prosadila Wolfganga Schlüssela. Novou roli začala hrát média a to zejména televizní souboje lídrů stran.

Chování voličů se změnilo. Velká část voličů se rozptýlila a neměla definovanou volební prioritu, tedy došlo k zrušení stranických a voličských táborů. Podle Hlouška došlo ve volbách v roce 2002 ke vzniku tzv. čtyř-stranického formátu, tedy SPÖ, ÖVP, FPÖ a Zelení (Hloušek, 2008: 203–204).

³ Volby v roce 1990, nárůst v procentech od roku 1986: ÖVP pokles o 9,2 %, SPÖ nárůst 1,7 % a FPÖ nárůst 6,9 % (Demokratiezentrum Wien, 2008).

Volby v roce 2006 přinesly podmínky pro opětovné sestavení velké koalice i přes menší ochotu ze strany ÖVP. Koalice byla sestavena v roce 2007 (Hloušek, 2008: 210).

7. 3. Financování politických stran v Rakousku

Politické strany v Rakousku jsou financovány částečně ze sponzorských darů. Aby se předešlo závislosti na osobách nebo společnostech, jsou politické strany v Rakousku financovány ze státního rozpočtu, což je také jeden z předpokladů pro kartelizaci. Jsou stanoveny maximální náklady na reklamu. Finance se rozdělují mezi strany podle počtu zastoupení ve vládě. Financování politických stran by mělo být transparentní. Strany mají povinnost uveřejnit zprávu o jejich příjmech. Například anonymní dary nelze přijmout. Dary nad 50 000 euro musí být hlášeny ihned (Parlament, 2014).

Rakousko se v posledních letech potýkalo s velkým množstvím korupčních a finančních skandálů. Situace byla natolik neúnosná, že byl zřízen protikorupční výbor, který potírá korupci ve stranách. Zejména již několikrát zmiňované financování politických stran je známkou nekalého soupeření a ničení politické soutěživosti, tedy známka kartelizace. V posledních letech vyšlo najevo hned několik skandálů, z nichž významným byl například případ společnosti Telekom, která tajně financovala některé politické strany a jejich kampaně.

Pravidla upravující moc lobbistů se dostávají pod drobnohled. Hlavní je transparentnost a průhlednost všech finančních prostředků plynoucích do strany. Tzv. dárky, které lobbisté mohli používat, a které měly mít maximální hodnotu 100 euro, jsou dalším velmi diskutabilním jevem v politickém prostředí Rakouska (Berger, 2012).

7. 4. Problémy voličů v rakouském prostředí

Kartelová strana a její prorůstání se státem způsobuje právě v rakouském systému problém v komunikaci občana se státem. Pokud občan vznáší otázku nebo požadavek na stranu, v podstatě musí přenést otázku na stát. Další možností jsou korporace, avšak stát je postupně začleňuje do sebe. Tím se tyto korporace stávají v podstatě součástí tohoto systému, jedná se tedy o příklad kartelového chování. Možností jak tuto situaci řešit je vznik nových nezávislých korporací.

V podstatě jde o přerušení vazby, která vznikne mezi stranami a státem a je zde poptávka po alternativních korporacích nebo stranách. Zpětná vazba mezi občanem a státem, která zanikne, právě vyvolá poptávku po alternativním řešení. Volič se snaží hledat jinou možnost. Obranou kartelu proti těmto nově vzniklým uskupením je vytvoření opatření, která by je potlačovala. Paradoxně právě tento postup způsobí ještě větší poptávku mezi občany po nové alternativě. Opatření kartelových stran často hraničí s nedemokratickými praktikami a dávají možnost uspět stranám a korporacím mimo kartel (Jarmara, 2011: 148–150).

Straně kartelu vznikne nechtěná opozice v podobě nově vzniklé strany. Tato strana je alternativou pro nespokojené voliče. Volič je totiž frustrovaný ze spolupráce, kterou jeho strana praktikuje s druhou stranou ve velké koalici. Takto tomu je například v Rakousku mezi stranami SPÖ a ÖVP. Tento vztah vyvolal mezi voliči natolik silnou poptávku po nové straně, tzn. že poptávka po alternativě vedla k posílení například FPÖ.

Strany se dostaly se státem do takového propojení, že nebyly schopné reagovat na své voliče a jejich požadavky. Toto je jeden z významných znaků kartelu. FPÖ se dokázala v tomto prostředí a díky těmto okolnostem dostat do parlamentu a stát se silnou parlamentní stranou (Jarmara, 2011: 148–150).

Dlouhodobé přežívání a otupování ideologického vymezení uvnitř strany je způsobené soužitím státu a strany. Podle Klímy jsou kartely politických stran

specifické právě pro Rakousko a Německo a také Skandinávské země. Příkladem vzniku nového proudu stran, které vystupují právě proti kartelovým uskupením je strana FPÖ, která se postavila lidové straně a sociálním demokratům. Jejím cílem je skončit se systémem, který přetrvává v Rakousku a rozbít soužití těchto velkých stran za účelem nastolení nového pořádku na politické scéně (Klíma, 1996: 5–7), přestože strany velké koalice SPÖ a ÖVP utvrdily své postavení a také prodloužily svoji spolupráci. Poslední volební výsledky ukazují, že došlo ke ztrátě hlasů, avšak jako koalice udrží obě strany své postavení. FPÖ se může pochlubit nárůstem (Austrian times, 2013).

Obrázek č. 5: SPÖ a ÖVP od roku 1945



Zdroj: (Die Presse, 2013).

Graf nám velmi jednoduše znázorňuje společný vývoj dvou tradičních a největších stran SPÖ a ÖVP. Potvrzuje nám pokles hlasů, které obě strany získaly v posledních letech. Tento pokles se dá přisuzovat právě nespokojeností voličů s kartelovými prvky chování stran a z jejich vzájemné spolupráce navzdory odlišnosti jejich ideologií.

S korupčními skandály se strany potýkají neustále. Proto se větší oblibě těší alternativní strany. Alternativou pro voliče, kteří už neví, jak vyjít ze situace, která

v Rakousku panuje, je také například strana miliardáře Stronacha, který jako jeden z hlavních cílů své strany uvádí právě boj proti korupci, zadlužení Rakouska a také zastává negativní názor vzhledem ke společné evropské měně (Matulík, 2012).

Beze sporu zajímavou roli hraje v rakouském stranickém systému právě strana FPÖ, která se řadí mezi protestní strany. Tedy strany, které v Rakousku vystupují zvláště proti zaběhnutému systému mezi stranami SPÖ a ÖVP, zejména proti dohodám mezi nimi. Proto má FPÖ dobré postavení pro hromadění protestních voličů. FPÖ sice fungovala od roku 1983 až do roku 1987 v koalici a proto se zde nabízí otázka toho proč se vlastně řadí k protestním stranám, když sama v koalici byla. Ovšem FPÖ byla stranou, která nikdy nepronikla do mechanismů fungujících v rakouských koaličních uskupeních, proto se může bez problému řadit ke stranám protestním (Hloušek, 2008: 219).

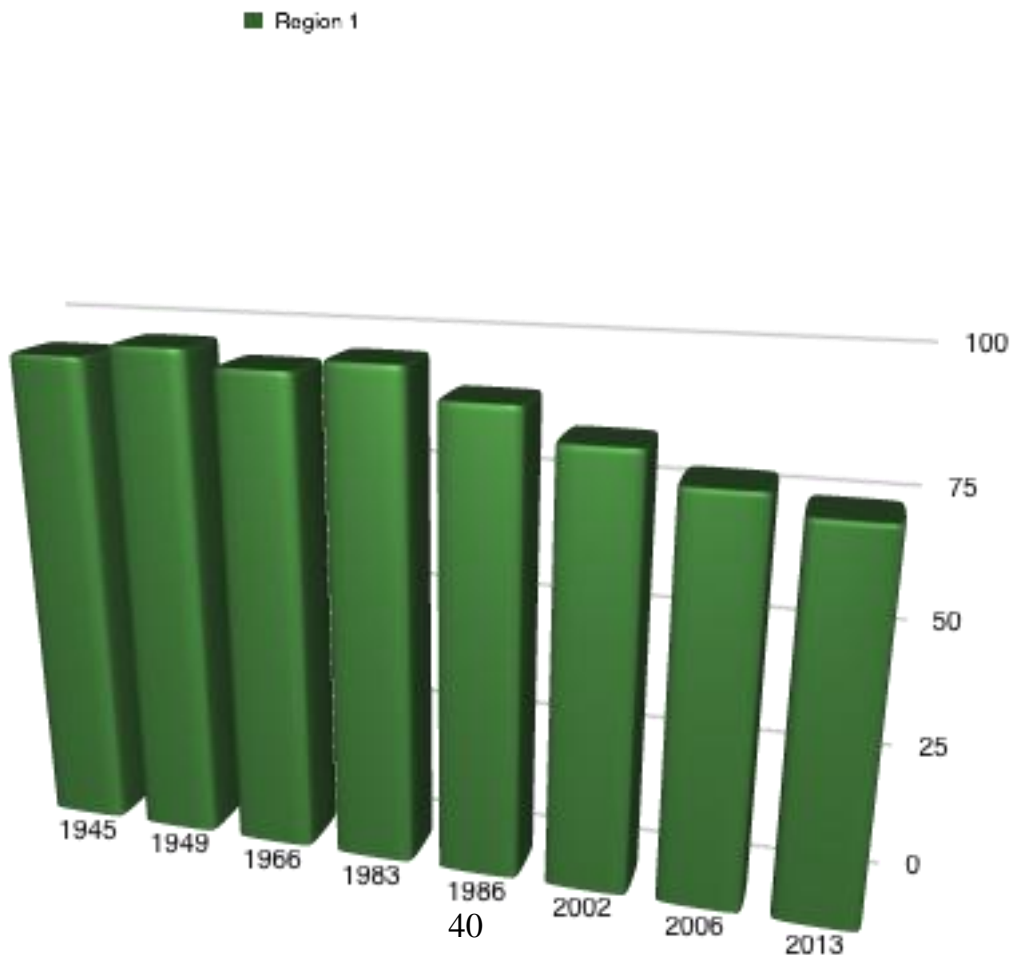
Dále se FPÖ nikdy nestala stranou, která by profitovala z mechanismů v koaličním prostředí. Strana tedy zastává určitou alternativní volbu pro voliče, což se jí také daří velmi dobře zúročovat. Proto strana zaznamenávala příliv nových voličů zejména od tzv. tradičních stran SPÖ a ÖVP. Podle Sartoriho definice je FPÖ stranou, která naplňuje znaky extrémní strany s tzv. antisystémovým potenciálem. Růst volebních úspěchů FPÖ souvisí jak s možností alternativní volby pro voliče, vystupováním proti imigraci do Rakouska, negativní postoj k Evropské unii, ale také s určitou celkovou proměnou strany. Strana v 90. letech výrazně obměnila své složení a zbavila se některých kontroverzních postav, které měli nějakou spojitost s německou nacionalistickou minulostí (Hloušek, 2008: 219–221).

Volební chování rakouských voličů se dalo přibližně do 80. let 20. století považovat za stabilní. Po této době chování rakouských voličů prošlo procesem individualizace, rozpadly se tradiční volební tábory, které zajišťovaly určitou stabilitu. Znovu se vytvořilo prostředí vhodné pro Strany jakými byly Zelení a FPÖ. Běžným jevem se stal pokles identifikace voliče se stranou, odpor k politice

a výrazné omezení účasti voličů ve volebním procesu. Volič se začal více rozhodovat individuálně (Hloušek, 2008: 189–190).

Podíváme-li se na graf volební účasti, můžeme sledovat klesající tendenci participace voličů ve volbách. Zejména v posledních letech je patrný výrazný pokles volební účasti. Příčin může být mnoho, pokles volební účasti u mladých lidí nebo také nespokojenost s politickou situací. Voliči ztrácejí víru ve velké strany a raději se neúčastní voleb nebo se postupně upínají na alternativní možnosti jako jsou FPÖ a Zelení.

Obrázek č. 6: Graf znázorňující účast voličů od roku 1945-2013



Zdroj: (Rivera, 2013).

8. Vývoj velkých koalic v Německu

Vznik první velké koalice v dějinách Spolkové republiky Německo se datuje roku 1966, kdy došlo k vytvoření koalice mezi CDU / CSU a SPD. Strany se dohodly na koalici po dlouhé době, kdy od roku 1949 vládla rivalita mezi stranami. FDP se dostala do opozice. Rainer Barzel a Helmut Schmidt, představitelé koaličních stran zpětně uznali, že započali novou éru v politickém vývoji Spolkové republiky Německo. Tato první velká koalice se označuje za velmi úspěšnou, a to hlavně díky spolupráci právě Reinerja Barzela a Helmuta Schmidta (Marx, 2014).

V roce 1969 po tom, co FDP nezískala předpokládaný počet hlasů ve volbách, rozhodla se přijmout velkorysou nabídku na vytvoření koalice se sociálními demokraty: FDP-SPD. Tato koalice zaručovala těsnou většinu nad CDU/CSU, přesněji o dvanáct členů Spolkového sněmu. CDU/CSU přešla do opozice. Toto období se vyznačuje snahou sblížit se s Německou demokratickou republikou (Ostpolitik) a prostřednictvím tohoto sblížení vytvořit snesitelnější prostředí. Ostpolitik vyvolala odpor mezi některými poslanci, a to vedlo ke zúžení již tak těsné většiny, kdy se část poslanců přiklonila k CDU/CSU a tím velmi zkomplikovala hlasování a schvalování reforem. Dokonce to vedlo k vyvolání hlasování o nedůvěře vládě, tedy vládnoucí koalici, které se nakonec nepodařilo (BPB, 2002).

Tabulka č. 2: Seznam kancléřů a koalic od roku 1949

Kabinet číslo:	Datum založení:	Členové:	Kancléř:
1. Kabinet:	dne: 15.09.1949	Koalice stran: CDU, CSU, FDP, DP	Konrad Adenauer, CDU
2. Kabinet :	dne: 20.10.1953	Koalice stran: CDU, CSU, FDP, DP, GB/BHE, po přestavění kabinetu 16.10.1956 CDU, CSU, FVP, DP	Konrad Adenauer, CDU
3. Kabinet:	dne: 28.10.1957	Koalice stran: CDU, CSU, DP, od 1.7.1960 CDU, CSU	Konrad Adenauer, CDU
4. Kabinet:	dne: 14.11.1961	Koalice stran: CDU, CSU, FDP	Konrad Adenauer, CDU
5. Kabinet:	dne: 14.12.1962	Koalice stran: CDU, CSU, FDP	Konrad Adenauer, CDU
6. Kabinet:	dne: 17.10.1963	Koalice stran: CDU, CSU, FDP	Ludwig Erhard, CDU
7. Kabinet:	dne: 26.10.1965	Koalice stran: CDU, CSU, FDP	Ludwig Erhard, CDU
8. Kabinet:	dne: 01.12.1966	Koalice stran: CDU, CSU, SPD	KurtG. Kiesinger, CDU
9. Kabinet:	dne: 21.10.1969	Koalice stran: SPD, FDP	Willy Brandt, SPD
10. Kabinet:	dne: 15.12.1972	Koalice stran: SPD, FDP	Willy Brandt, SPD
11. Kabinet:	dne: 16.05.1974	Koalice stran: SPD, FDP	Helmut Schmidt, SPD
12. Kabinet:	dne: 15.12.1976	Koalice stran: SPD, FDP	Helmut Schmidt, SPD
13. Kabinet:	dne: 05.11.1980	Koalice stran: SPD, FDP	Helmut Schmidt, SPD

14. Kabinet:	dne: 04.10.1982	Koalice stran: CDU, CSU, FDP	Helmut Kohl, CDU
15. Kabinet:	dne: 30.03.1983	Koalice stran: CDU, CSU, FDP	Helmut Kohl, CDU
16. Kabinet:	dne: 11.03.1987	Koalice stran: CDU, CSU, FDP	Helmut Kohl, CDU
17. Kabinet:	dne: 18.01.1991	Koalice stran: CDU, CSU, FDP	Helmut Kohl, CDU
18. Kabinet:	dne: 17.11.1994	Koalice stran: CDU, CSU, FDP	Helmut Kohl, CDU
19. Kabinet:	dne: 27.10.1998	Koalice stran: SPD, Bündnis90/Die Grünen	Gerhard Schröder
20. Kabinet:	dne: 22.10.2002	Koalice stran: SPD, Bündnis90/Die Grünen	Gerhard Schröder
21. Kabinet:	dne: 22.11.2005	Koalice stran: CDU, CSU, SPD	Angela Merkel
22. Kabinet:	dne: 28.10.2009	Koalice stran: CDU, CSU, FDP	Angela Merkel
23. Kabinet :	dne: 17.12.2013	Koalice stran: CDU, CSU, SPD	Angela Merkel

Zdroj: (Gaul, 2013).

Tzv. sociálně-liberální éra trvala od roku 1969 do roku 1982. V této době došlo k posunu vztahů mezi SRN a NDR, CDU/CSU byla stále v opozici. V roce 1982 vytvořila CDU/CSU koalici s FDP a tato koalice zůstala u vlády až do roku 1998.

V roce 1998 nastupuje k moci Gerhard Schröder, který vede novou koalici tvořenou SPD a Zelenými (Bündnis90/Die Grünen). Od roku 2002 střídá Schrödera Angela Merkelová, která spolu se svojí frakcí CDU/CSU utvoří koalici nejdříve se Zelenými, poté v roce 2005 s SPD. V roce 2009 se sloučí do koalice s

FPD. Následně po posledních volbách v roce 2013 opět stvrdí spolupráci se sociálními demokraty (SPD) (Gaul, 2013).

9. Německé koalice

Podíváme-li se na sestavování vlády ve Spolkové republice Německo po skončení druhé světové války, můžeme pozorovat, že velké strany vytvoří tzv. velkou koalici nebo jsou slučovány s jinou menší stranou (University of Cambridge, 2013).

Německo je jedna z prvních zemí, která přistoupila k financování politických stran ze státních prostředků, proto je systém v Německu velmi propracovaný. Je zde zaměstnáváno tisíce tzv. asistentů, kteří odvádí za velmi dobré finanční ohodnocení práci, kterou by jinak dělaly mimoparlamentní organizace (Detterbeck, 2008: 27).

Nadace spojené se stranou získaly silnou finanční podporu z veřejných zdrojů. Přestože strany nemusí být přímo propojeny se stranou a domácí politikou, mají schopnost organizovat různé akce a semináře, a tím vytváří důležité společenské vazby. Politické strany v Německu jsou financovány ze státních prostředků podle jejich úspěšnosti ve volbách. Zavedení a rozšíření financování politických stran bylo dosaženo po vnitro-stranické spolupráci stran, což přímo odpovídá chování popsanému v teorii kartelu. CDU/CDU, FDP a SPD byly schopny přenést dotace i na stranické organizace. V minulosti se proti dotacím vyhradila strana Zelených, avšak sama byla závislá na dotacích, které pramenily z jejího volebního úspěchu. Strana se snažila založit nadace, prostřednictvím kterých by získávala finance, avšak postupem času se strana naučila fungovat ze státních dotací a v podstatě se stala příkladem toho, jak strana, která je mimo pomyslný kartel, přijme pravidla stanovená velkými stranami a „vstoupí“ do nastoleného prostředí. Strana tedy akceptuje a přijme přes svoji minulou kritiku výhody spojené s financováním. Dalším způsobem, jak získat do strany finanční prostředky, je v podobě členských

příspěvků, proto strany dříve čerpaly ze své členské základny a přijímaly nové členy. Strany si také uvědomily, že společně mohou rozšířit zdroje poskytované státem, a to kolektivním jednáním. K tomu došlo kolem roku 1960 a nebyl zde nikdo, kdo by zabránil stranám v takovém jednání. Proto vývoj politického prostředí je čím dál více v souladu s teorií kartelu. Chování stran potvrzuje odloučení se od společnosti, to má za následek pokles členů stran a stále se zvyšující nestálost v rozhodování voličů. Mimo to se rozšiřuje fragmentace voličů a nedůvěra k politickým stranám a politikům samotným. Politické strany, které nabízejí alternativu, zaznamenávají úspěchy, avšak hledat jejich stabilitu je velmi zavádějící (Detterbeck, 2008: 27–31).

Federalizace je v německých stranách převládajícím jevem. CDU/CSU a SPD vytváří snahu začleňovat regionální lídry strany do národní úrovně. Například v Německu je patrná centralizace uvnitř stran, ale samotná centralizace ještě neznamená, že se jedná o kartel (Detterbeck, 2008: 32–33).

Strany jsou v Německém modelu silně prolnty se státem, zejména je důležité financování, které stát a strany silně spojuje. Politické strany jsou v Německu v samém centru vládnutí. Ovšem propojení politických stran se státem nemusí nutně znamenat odloučení od společnosti. Pokud je stát propojen v těsném kontaktu s občany, znamená to, že jsou s občany v kontaktu i politické strany spojené se státem. Ovšem je rozdíl mezi stranami spojujícími se se společností tzv. shora a stranami reflektujícími zájmy tzv. zdola. Strany mohou být v kontaktu s voliči prostřednictvím členské základny nebo prostřednictvím zájmových organizací. Zejména je důležité zmínit důležitost členské základny německých stran, které pomocí členských příspěvků jsou nezanedbatelnou finanční podporou, například poměr příspěvků je 20 procent u CDU a 25 procent u SPD. Členové stran mohou působit jako zprostředkovatel mezi stranou a voličem a přispět ke kladnému volebnímu výsledku (Detterbeck, 2008: 34–35).

SPD i CDU mají své organizované skupiny, které zprostředkovávají vazbu mezi společnostmi, avšak není výjimkou, že strany se dostávají do sporu se svými přirozenými nebo bývalými spojenci, jako například SPD s odborovými organizacemi. Spolupráce s organizacemi se změnila. Politické strany jsou především v kontaktu s představiteli organizací a skupin, to ale neznamená, že jsou v kontaktu s běžnými občany (Detterbeck, 2008: 35).

Zajímavé je podívat se na stranickou soutěž uvnitř strany. Strany, které tvoří kartel, se snaží předcházet nestabilitě voleb, a také se snaží odstranit nové vyzyvatele. To vede k potlačení politické soutěže. V případě Německa je ovšem politika kartelu zpozorovatelná i u menších stran, mohou využít sponzorství ze státních dotací. Tak tomu bylo například v případě strany Zelených, která využila finanční zdroje ve své kampani, překonala 5 % hranici a dostala se do Spolkového sněmu. Zajímavým příkladem je zákon z roku 2004, který měl každé straně, která překonala 1 % v regionálních volbách, umožnit přístup k veřejným financím. Toto opatření se ovšem nepodařilo prosadit. Je možné za tímto jednáním vidět politiku kartelu, avšak strany odmítnutí tohoto zákona zdůvodnily snadností přístupu k financím například pro radikální strany, kterým by to usnadnilo vstup do parlamentu. Strana Zelených je mladou stranou, která je teprve krátkou dobu na politické scéně oproti SPD nebo CDU a tyto strany jen pomalu začaly brát Zelené jako potenciálního koaličního partnera. Strana Zelených se nejprve musela aklimatizovat v systému (Detterbeck, 2008: 35–38).

Mezi SPD a CDU je pozorovatelná rostoucí shoda, přesto se rozchází v otázkách, na které bude nutné v budoucnu reagovat. Těmito otázkami jsou například zdravotnictví, vzdělávání atd. Stále je zde podle Detterbecka velmi pozitivní fakt, že v politickém spektru existuje soutěživost a alternativa v podobě stran jako jsou právě Zelení nebo FDP. V případě Německa je nezpochybnitelné využití kartelu pro vytvoření podmínek pro čerpání státních privilegií a vytvoření stabilního prostředí pro profesionalizaci politiky. Je zde snadné pozorovat otupování

konfliktních linií mezi stranami od roku 1945. Spolupráce stran můžou strany využít k stálému posilování a upevnování své pozice. Teorie kartelu jako taková je podle Detterbecka důležitá pro německý případ z důvodu vyvinuté spolupráce a propojení mezi stranami se státem a mezi stranami samotnými (Detterbeck, 2008: 35–38).

Proporcionální jsou ovšem kromě finanční podpory i přístupy k médiím v německé volební kampani. V roce 1966 se SPD namísto k FDP připojila k CDU/CSU. Pro CDU/CSU to v té době byla jediná možnost, jak se dostat k moci a udržet se u ní. CDU/CSU se do té doby nacházela v opozici a v koalici s SPD viděla možnost, jak se dostat k vládnutí. Kampaň, která vrcholila před volbami do Spolkového sněmu, byla postavena na bipolárním rozložení CDU/CSU-FDP a SPD-Alliance '90/Zelení. Byly zde pozorovatelné snahy předcházet velké koalici. Velkým ziskům z volebního klání se mohli těšit Svobodní (FDP). Nabízelo se sestavit koalici tzv. jamajskou, složenou z CDU/CSU, FDP a Zelených. Nebo koalice nazvaná semafor složená z SPD, FDP a Zelených. Z voleb vyšli neúspěšně sociální demokraté, avšak oproti roku 1966 zde byla velká náklonnost současné kancléřky Německa Merkelové ze strany SPD, která byla pro velkou koalici. Pro zajímavost je také dobré uvést stále se zvyšující zastoupení žen v německé politice. Merkelová se rozhodla pro psanou koaliční smlouvu, která byla ratifikovaná oběma stranami. V tom můžeme sledovat rozdíl oproti roku 1966 (Ludger, 2006: 47–52).

Rozdílem je také pozice kancléře, například postavení Kiesingera z CDU v roce 1966 a Angely Merkelové v současnosti. V koalici z roku 1966 měl postavení, kdy se „ztrácel“ ve velké koalici. Zatímco v době druhé velké koalice pod vedením Merkelové je na osobě kancléře mnohem více vidět jeho význam a důraz jako na vůdce koalice a vlády (Ludger, 2006: 53–54).

V současné době v Německu působí čerstvě utvrzená koalice mezi CSU/CDU a SPD. Ke koaliční dohodě došlo ještě před potvrzením kancléřství Angely

Merkelové. Sociálním demokratům se do koalice již tolik nechtělo, avšak veřejnost má ke koalici převážně kladný vztah a očekávala opětovné spojení těchto tří stran.

Koalice je o hledání kompromisů a mezi CDU/CSU a SPD byly zejména v otázce občanství přistěhovalců a boji proti zadlužení Německa. Koaliční smlouva byla ojedinělá také tím, že se konalo stranické referendum mezi sociálními demokraty, kdy se mohl každý vyjádřit, zda s koaličním spojením souhlasí. Ovšem paradoxně toto referendum se stalo velmi diskutovaným jevem mezi běžnými voliči, kteří si kladli otázku, zda je spravedlivé, aby měl člen strany o tolik větší pravomoc než volič (Stejskalová, 2013).

Jednání CDU/CSU se netýkalo jen sociálních demokratů, ale také strany Zelených. Zelení jsou rivaly CDU. Jejich jednání ztroskotala na otázce zdanění nejbohatších. Tato situace je příkladem potřebného kompromisu ke vzniku koalice, pokud se jedná o důležité reformy, které jsou v rozporu s ideologií strany, koalici se nepodaří sestavit. Pokud se tomu tak děje, strana riskuje ztrátu voličů (Stejskalová, 2013).

Koalice CDU/CSU a SPD vystřídala vládu koalice SPD a Zelených, která od roku 1998 až do roku 2005 vládla pospolu. CDU/CSU společně s FDP ustoupily do opozice. Koalice sociálních demokratů spolu s CDU/CSU se v očích sociálních demokratů netěší takovému nadšení. Sociální demokraté se s ohledem na poslední zkušenosti s koalicí obávají dalšího vývoje jejich strany. Poslední koalice stála SPD několikaprocentní úbytek hlasů, proto panovala obava v řadách demokratů o efektivnosti a dalšího vývoje koaličního soužití.

Pokud se zaměříme na soužití koaličních partnerů není pravidlem, že by slabší z nich měl ztratit hlasy. Nalezení rovnováhy mezi vlastní autonomií a koaliční příslušností je velmi obtížné, ale vzhledem k zachování přízně voličů neodkladné. Pokud SPD bude chtít spolu s CDU/CSU udržet, nebo dokonce zvýšit svoji voličskou základnu, musí tuto rovnováhu nalézt. Koalice v současném případě má

šanci na větší úspěch než při posledním soužití CDU/CSU a SPD. Sociálním demokratům se do nové koalice z roku 2013 podařilo prosadit mnoho ze svých požadavků. Výrazným zklamáním pro voliče sociálních demokratů bylo například prosazení reformy, kdy se věk odchodu do důchodu zvýšil na 67 let. Toto zvýšení vyvolalo bouřlivé reakce a kritiku u odborů spojených s SPD. Proto se SPD tolik zaměřilo na koaliční smlouvu a prosazení takových témat, jako je minimální mzda a penzijní systém, zdravotnictví, vzdělání atd. (Politics inspires, 2013).

Sociální demokraté a CDU/CSU jsou ve stranickém systému Německa dvě strany, které působí jako soupeři ve volebním klání. Další strany jako FDP jsou vhodnými spojenci pro sestavení vlády, pokud jsou si ideologicky alespoň trochu podobní. Toto rozložení narušila až v roce 1966-1969 první velká koalice SPD a CDU/CSU. Velká koalice dá dohromady dva soupeře. Tento trend je možná v budoucím chování politických stran v Německu pomalu se ustanovujícím pravidlem. Zajímavé je sledovat jak velké koalice působí a ovlivňují chování voličů. Především jak voliči hodnotí počínání stran ve velké koalici, jak jsou spokojeni s počínáním stran, a která z koaličních stran bude odměněna za své činy v dalším volebním aktu voličskou přízní.

V německém systému jsou důležité tzv. konfliktní nebo štěpné linie, kterými byly v době první velké koalice v roce 1966 náboženství a třídní příslušnost voličů. Se změnou těchto linií v průběhu času se měnilo i chování voličů. Přispělo k tomu také spojení západního a východního Německa a rozdílné myšlení, to vedlo k změně těchto linií. Voliči se také přesunuli k jiným alternativním stranám, a proto SPD a CDU/CSU zaznamenaly úbytek voličů (Banaszak, 2010: 1–5).

V roce 1966 se ostatní strany mimo tzv. velkou trojku SPD, CDU, FDP nedostaly ostatní strany nad 5 % hranici pro vstup do Spolkového sněmu. Voliči se potýkali s nedostatkem řekněme tzv. třetích stran. Velká koalice CDU / CSU a SPD změnila vztahy v politickém prostředí. Strany se naučily dávat prostor kompromisu, avšak v některých otázkách si strany jsou velmi vzdálené.

Kompromisy měly ovšem i jiné efekty a to ideologické odcizení se strany, které dalo prostor pro růst oblíbenosti nových stran. Důkazem je tendence poklesu hlasů, které tyto strany obdržely ve volbách na úkor ostatních. Například podíváme-li se na SPD, jako levicová strana ztrácí přízeň voličů na úkor alternativních levicových stran, které sociální demokracii přestávají podporovat, protože tyto strany si již uvědomují svůj potenciál mezi německými voliči.

Rozdílem mezi koalicí v roce 1969 a koalicí v roce 2005 nebo 2009 je mimo jiné také fakt, že voliči pokud nesouhlasili s ideologií strany, nebo s jejím koaličním spojením, neměli moc velkou možnost zvolit si jinou alternativu. V dnešní době tuto možnost mají a na výsledcích voleb je velmi dobře zpozorovatelný trend posilujících „okrajových“ stran (Banaszak, 2010: 5–8).

Závěr

Konsensus či kartel? Téma mé bakalářské práce bylo jasně definováno, ovšem s jistotou definovat politickou situaci Německa a Rakouska týkající se koalic a vztahů politických stran uvnitř těchto koalic je na první pohled nelehké. Nejdříve jsem vysvětlil výše zmiňované pojmy, kterými jsou kartel a konsensus, což je pro moji práci zásadní. Kartel je v politickém prostředí nejzávažnějším stupněm mezistranické spolupráce, která narušuje spravedlivou soutěž a celé politické prostředí. Teorie strany kartelu se řadí v typologii politických stran do nejnovějších teorií. Strany preventivně reagují na politickou konkurenci a změny. Vytvářejí opatření k redukci těchto změn a konkurence. K redukci opozice využívají zdrojů státu. Jejich snahou je tedy redukovat soutěživost a zabránit novým stranám ve vstupu do vlády. Tyto strany se tak nacházejí mimo stranický systém.

Konsensus naopak vyjadřuje v politickém prostředí shodu, která se vyznačuje spravedlivým prostředím. Rozdíl mezi kartelem a konsenzem je v ideálním podobě obrovský, ale v reálném světě je často těžké ho rozlišit a vymezit .

V práci jsem kladl důraz na popsání politického vývoje v Rakousku a Německu ve vztahu k největším stranám, které tvoří velké koalice. Vysvětlil jsem postavení ostatních vládních stran a uvedl jejich vztah k voličům a jejich cestu politickým prostředím v Německu a v Rakousku. Popsal jsem vývoj velkých stran a jejich vzájemnou spolupráci. Ve své práci jsem se zaměřoval na období od druhé světové války až po současnost.

Obě dvě země mají vlastní historii, která ovlivňuje politické klima. Dle mého názoru bylo významným mezníkem ve vývoji stranického systému jak v Rakousku, tak v Německu právě konec druhé světové války, který byl jakýmsi akcelerátorem změn dosavadních vztahů mezi stranami a předobrazem následného

vývoje. Politické prostředí se de facto začalo znovu budovat a strany k sobě přistupovaly odlišným způsobem.

Evidentní je v obou případech propojení mezi státem, stranou a dále některými institucemi. Financování politických stran je jedním z ukazatelů kartelu a jak v Rakousku, tak v Německu je financování parlamentních stran velmi diskutované téma a není tomu tak bez důvodu. Strany získávají finance od státu, což zvyšuje závislost strany na státu. Ostatní aktéři nemají téměř možnost se k těmto financím dostat a dokázat tak ve volebním klání rovnocenně konkurovat. Častým případem potlačování politické konkurence a soutěživosti je snaha pohybovat s minimální hranicí, která je nutná pro vstup do parlamentu. Tato hranice je těžko překonatelná pro strany mimo parlament. Tím si tradiční strany zaručují potlačení konkurenceschopnosti ostatních stran, které poté nemají možnost dosáhnout na finance od státu.

Chování voličů je indikátorem nespokojenosti z narůstající spolupráce mezi stranami, která u voliče vzbuzuje pocit marnosti, a proto se velká část voličů v posledních letech přiklání k pasivitě, nebo se rozhodnout volit jinou alternativní stranu mimo velkou koalici.

Kartelové chování uvnitř velkých koalic se stalo jak v Rakousku, tak v Německu, předmětem kritiky ze strany voličů a ostatních vládních stran. Využívání státních prostředků pro zajištění volebních výsledků a financování jsou jednou z částí, která je typická pro kartelového chování. Dále sbližování volebních programů a omezení vyhranění stranické soutěže je dalším velkým problémem, který způsobuje nespokojenost voličů.

Velké koalice v Rakousku a Německu se vyznačují prvky typickými právě pro kartelové chování, avšak čistě jako kartelové tyto koalice označit nelze. Velké koalice pracovaly zpočátku na základě konsensu, avšak postupem času zjistily, že se toto postavení dá velmi dobře využít v jejich prospěch. Zavedení financování politických stran bylo jedním ze zásadních okamžiků, kdy se strany úzce propojily

se státem. Samotné propojení státu a strany a odloučení od občanů je také typickým pro tyto strany ve velké koalici a kartelové chování. Strany, ač mají přístup ke státním zdrojům, institucím a možnosti využívat média ve svůj prospěch, tedy ideální podmínky pro potlačení politické konkurence, tak svoji konkurenci mnohdy paradoxně posilují. To, že se stranám ve velké koalici nedaří úplně potlačit ostatní strany je známkou následné nutnosti určitého konsensu a neustálé existence opozice.

Například Rakousko je vzorem postupného přechodu od silné vazby strany a voliče k velkým koalicím v 40-60. letech, ve kterých je stále patrná silná vazba s voličem a konsensus. Tato vazba se uvolňovala v návaznosti na změnu stranického systému a vztah strana-volič se vzdaloval.

Přiřadit celkově a s určitostí velkou koalici jak v Rakousku, tak v Německu spíše ke konsenzu nebo kartelu s úplnou rozhodností není možné. Souhrnně jsou velké koalice typické pro rakouské a německé prostředí. Německé i Rakouské velké koalice nesou prvky kartelového chování. V případě těchto dvou zemí se velké koalice nacházejí někde na pomezí kartelu a konsensu.

Seznam použitých symbolů a zkratk:

SPÖ	Sociálně demokratická strana Rakouska
BZÖ	Svaz pro budoucnost Rakouska
DVU	Německá lidová unie
Die Republikaner	Republikáni
FPÖ	Svobodná strana Rakouska
Grüne	Zelení - Zelená alternativa
ÖVP	Rakouská lidová strana
KPÖ	Komunistická strana Rakouska
SPD	Tradiční německá sociální demokracie
CDU	konzervativní Křesťansko odemokratická unie
CSU	Křesťansko sociální unie
FDP	Svobodně demokratická strana
Bündnis 90/Die Grünen	Spojenectví 90/Zelení
CDU/CSU jako CDU/CSU	do spolkového sněmu vstupují CDU a CSU společně jako CDU/CSU
LIF	Liberální forum
NDR (DDR)	Německá demokratická republika
SRN	Spolková republika Německo

Seznam obrázků

<u>Obrázek č. 1: Schéma zobrazující stranu kartelu ve vztahu ke společnosti a státu</u>	<u>15</u>
<u>Obrázek č. 2: Volby v Rakousku od roku 1945.....</u>	<u>29</u>
<u>Obrázek č. 3: Rakousko, Výsledky voleb 2008.....</u>	<u>32</u>
<u>Obrázek č. 4: Rakousko, Výsledky voleb 2013.....</u>	<u>32</u>
<u>Obrázek č. 5: SPÖ a ÖVP od roku 1945</u>	<u>38</u>
<u>Obrázek č. 6: Graf znázorňující účast voličů od roku 1945-2013.....</u>	<u>40</u>

Seznam tabulek

<u>Tabulka č. 1: Hlasy pro středo - pravicové a pravicové strany v letech 1983-2009</u> <u>.....</u>	<u>17</u>
<u>Tabulka č. 2: Seznam kancléřů a koalic od roku 1949</u>	<u>42</u>

Seznam použité literatury a internetových zdrojů:

Literatura:

Banaszak, Lee Ann – Doerschler, Peter (2010). *Party Coalitions and Voter Behavior: The Story of Two Grand Coalitions*. vol. 26 (Kanada, German Federal Election Conference, Lawrence,), s. 1–8.

Cabada, Ladislav a kol. (2006): *Koalice a koaliční vztahy. Česká republika v evropském kontextu*. (Plzeň, Aleš Čeněk),s. 132–134.

Detterbeck, Klaus (2008). Party cartel and cartel parties in Germany. *German Politics* 17.1, s. 27–38.

Harding, Christopher – JOSHUA, Julien (2010). *Regulating Cartels in Europe* (Oxford, Oxford University Press), s. 11–16.

Hloušek, Vít – Kopeček, Lubomír (2002). Česká republika - konsensuální nebo majoritní model demokracie? *Politologická revue VIII, č. 1*, (Praha, Česká společnost pro politické vědy), s. 3–11.

Hloušek, Vít – Lubomír Kopeček (2007). *Demokracie : Teorie, modely, osobnosti, podmínky, nepřátelé a perspektivy demokracie* (Brno: Masarykova univerzita), s. 210–214.

Hloušek, Vít (2008). *Konflikt versus konsenzus. Konfliktní linie, stranické systémy a politické strany v Rakousku 1860-2006*. (Brno, Masarykova univerzita, Mezinárodní politologický ústav), s. 23–221.

Jarmara, Tomáš (2011). Evoluční přístup ke studiu politických stran: strana kartelu. *Slovenská politologická revue* 2, s. 136–155.

Krouwel, André (2013). *Party Transformations in European Democracies* (New York, State University of New York Press, s. 22–25.

Katz, Richard S. – Mair, Peter (1995). Changing Models of Party Organization and Party Democracy The Emergence of the Cartel Party. *Party politics* 1.1, s. 5–7.

Katz, Richard S. – Mair, Peter, eds. *How parties organize: change and adaptation in party organizations in Western democracies*. (California, Sage), 51–78.

Klíma, Michal (1996). *Strana kartelového typu*, Politologický časopis, roč. 3., č. 1, s. 6–7.

Pelizzo, Riccardo (2003). *Cartel Parties and Cartel Party System*. (Baltimore, Maryland November), s. 150–152.

Internetové zdroje:

BBC (2011). Timeline: Austria. *BBC* (http://news.bbc.co.uk/2/hi/europe/country_profiles/1033454.stm, 19. 3. 2014).

BBC (2012). Timeline: Germany. *BBC* (http://news.bbc.co.uk/2/hi/europe/country_profiles/1053880.stm, 20. 3. 2014).

Berger, Vojtěch - Neumann, Julius - Presová, Eva (2012). *Rakousko chystá protikorupční balík i změnu financování politických stran*. Český rozhlas (http://www.rozhlas.cz/zpravy/evropa/_zprava/rakousko-chysta-protikorupcni-balik-i-zmenu-financovani-politicky-stran--1038385, 30. 3. 2014).

Berger, Vojtěch (2013). *Televizní vystoupení asi připraví rakouského miliardáře o volební úspěch*. Český rozhlas (http://www.rozhlas.cz/zpravy/evropa/_zprava/televizni-vystoupeni-asi-pripravi-rakouskeho-miliardare-o-volebni-uspech--1261468, 26. 3. 2014).

Bundesministerium für Inneres (2008). *Nationalratswahlen 2008* (<http://wahl08.bmi.gv.at>, 14. 3. 2014).

Bundesministerium für Inneres (2013). *Nationalratswahlen 2013* (<http://wahl13.bmi.gv.at>, 14. 3. 2014).

Bundeszentrale für politische Bildung (2002). *Sozialliberale Koalition und innere Reformen* (<http://www.bpb.de/izpb/10109/sozialliberale-koalition-und-innere-reformen?p=all>, 21. 3. 2014).

Bundeszentrale für politische Bildung (2010). *Geschichte* (<http://www.bpb.de/politik/grundfragen/parteien-in-deutschland/42151/geschichte?p=all>, 18. 3. 2014).

BZÖ (2013). *Das Bündnisprogramm* (<http://www.bzoe.at/das-programm>, 13. 3. 2014).

CDU (2014). *Partei Geschichte* (<http://www.cdu.de/artikel/geschichte>, 17. 3. 2014).

CSU (2014). *Geschichte* (<http://www.cdu.de/artikel/geschichte>, 17. 3. 2014).

Demokratiezentrum Wien (2008). *WAHLEN IN ÖSTERREICH 1945-2008* (<http://www.demokratiezentrum.org/fileadmin/media/data/wahlen.pdf>, 30. 3. 2014).

Die Grünen (2014). *25 JAHRE GRÜNE* (<http://www.gruene.at/partei/gruene-chronik/25-jahre-gruene>, 13. 3. 2014).

Die Linke (2014). *DIE LINKE: History and Structure* (<http://en.die-linke.de/index.php?id=10262>, 18. 3. 2014).

Die Presse (2013). *SPÖ/ÖVP Mehrheit seit 1945* (<http://diepresse.com/home/politik/nrwahl2013/1458611/SPOOVPMehrheit-seit-1945>, 12. 3. 2014).

Encyclopedia Britannica (2013). *Free Democratic Party (FDP)* (<http://www.britannica.com/EBchecked/topic/218205/Free-Democratic-Party-FDP>, 17. 3. 2014).

FPÖ (2014). *FPÖ* (<http://www.fpoe.at/presse/ansprechpartner/>, 13. 3. 2014).

Ghaul, Bernhard (2013). *Bundeskanzler und Kabinette* (<http://www.bernhard-gaul.de/wissen/bundeskanzler.php>, 18. 3. 2014).

Institut politického marketing (2013). *Catchall strana* (<http://politickymarketing.com/slovník/catch-all-strana>, 30. 3. 2014).

Konrad-Adenauer-Stiftung (2014). *Geschichte der CDU* (<http://www.kas.de/wf/de/71.9070/>, 28. 3. 2014).

Matulík, Rostislav (2012). *Miliardář Stronach se pokouší otrávit rakouskou politickou scénou*. Český rozhlas (http://www.rozhlas.cz/cro6/internet/_zprava/1120435, 27. 3. 2014).

Politic in Spires (2013). *Merkel's Grand Coalition: A new chance for Germany's social democracy* (<http://politicsinspires.org/merkels-grand-coalition-new-chance-germanys-social-democracy/>, 27. 3. 2014).

NEOS (2014). *9 ½ Punkte für ein Neues Österreich* (<http://neos.eu/plaene/>, 30. 3. 2014)

ÖVP (2013). *The Austrian People's Party* (http://www.oevp.at/evp-gipfel/The_Austrian_Peoples_Party.psp, 12. 3. 2014).

Republik Österreich Parlament (2014). *Parlament* (<http://www.parlament.gv.at/perk/pk/pp/>, 8. 3. 2014).

River, Manuel (2013). *Federal Elections in Austria* (<http://www.electionresources.org/at/>, 16. 3. 2014).

Salzburger Nachrichten (2013). *Blick in die Geschichte: 40 Jahre Große Koalition* (<http://www.salzburg.com/nachrichten/spezial/nationalratswahl-2013/sn/artikel/blick-in-die-geschichte-40-jahre-grosse-koalition-69627/>, 23. 3. 2014).

SPD (2014). *Geschichte* (http://www.spd.de/partei/Geschichte/Soziales_Deutschland/, 17. 3. 2013).

SPÖ (2014). *I. Neue Herausforderungen - Neue Lösungen* (<http://spoe.at/i-neue-herausforderungen>, 12. 3. 2014).

Stejskalová, Klára (2013). *Referendum v SPD rozhodlo. V Německu bude vládnout velká koalice*. Český rozhlas (http://www.rozhlas.cz/zpravy/evropa/_zprava/refere

ndum-v-spd-rozhodlo-v-nemecku-bude-vladnout-velka-koalice--1292618, 28. 3. 2014).

Stejskalová, Klára (2013). *V Německu se schyluje k vládě velké koalice. Zelení další jednání s CDU/CSU zamítli*. Český rozhlas (http://www.rozhlas.cz/zpravy/evropa/_zprava/1269109, 30. 3. 2014).

Resumé

Hlavním cílem této bakalářské práce bylo analyzovat situaci velkých koalic v Rakousku a Německu. Následně určit, zda se jedná o konsensus nebo politický kartel. V práci jsem se věnoval politickým stranám, které tvoří velké koalice. Popisoval jsem vývoj koalic a koaličních vztahů v Rakousku a Německu. Dále popisoval vlastnosti charakteristické pro kartel a konsensus. Zjistil jsem, jak se velké koalice přibližují k politickému kartelu nebo konsensu.

Resume

The main aim of this work was to analyze the situation of grand coalitions in Austria and Germany. Subsequently identify whether is there the situation closer to consensus or political cartel. In the work I dealt with the political parties that form the grand coalitions. I described evolution of coalitions and coalition relations in Austria and Germany. Than I continue describing properties characteristic for cartel and consensus. I found out whether the grand coalitions goes closer to the political cartel or consensus.