

**ZÁPADOČESKÁ UNIVERZITA V PLZNI**  
**FAKULTA EKONOMICKÁ**

Diplomová práce

**Fundraising vybrané neziskové organizace**

**Fundraising of non-profit organization**

Markéta Zýková

Plzeň 2016

## **Čestné prohlášení**

Prohlašuji, že jsem diplomovou práci na téma

*„Fundraising vybrané neziskové organizace“*

vypracovala samostatně pod odborným dohledem vedoucí diplomové práce za použití pramenů uvedených v příložené bibliografii.

Plzeň dne 20. 4. 2016

.....

podpis autora

## **Poděkování**

Tímto bych ráda poděkovala vedoucí diplomové práce Ing. Ditě Hommerové, Ph.D., MBA za její odborné rady, cenné připomínky a konzultace. Dále bych chtěla poděkovat Ing. Vadrně Staňkové a Ing. Petře Matuškové za jejich ochotu, vstřícnost a poskytnuté údaje k vypracování této diplomové práce.

Děkuji, Markéta Zýková

## Obsah

Úvod.....	7
1 Nestátní neziskové organizace.....	8
1.1 Historie NNO.....	8
1.2 Charakteristika a rozdělení NNO .....	8
1.3 Nadace .....	14
2 Fundraisingová strategie a plánování .....	17
3 Financování nestátních neziskových organizací.....	20
3.1 Financování NNO.....	21
3.2 Příjmy z vlastní činnosti .....	23
3.3 Individuální fundraising .....	24
3.4 Další techniky fundraisingu.....	26
3.5 Firemní fundraising .....	28
3.6 Crowdfunding.....	31
3.7 Příjmy dosažené z loterií a her .....	32
3.8 Veřejný fundraising .....	32
3.8.1 Dotace ze státního rozpočtu.....	32
3.8.2 Dotace z krajských rozpočtů.....	34
3.8.3 Dotace od obcí .....	34
3.8.4 Dotace z fondů Evropské unie.....	34
4 Nadace pro transplantace kostní dřeně .....	37
4.1 Základní informace.....	37
4.2 Orgány nadace .....	38
4.3 Podpořené programy.....	38
5 Grantové programy .....	40

5.1	Kraje .....	40
5.2	Města nad 20 000 obyvatel .....	46
5.3	Ministerstvo zdravotnictví České republiky .....	51
5.4	Evropské strukturální a investiční fondy .....	54
6	Vytvoření dotační žádosti – Dvůr Králové nad Labem .....	58
7	Vícezdrojové financování „best practise“ .....	66
8	Závěr .....	71
9	Seznam obrázků .....	73
10	Seznam tabulek .....	73
11	Seznam použitých zkratk .....	74
12	Zdroje .....	75
13	Seznam příloh .....	83
14	Přílohy .....	84

## Úvod

Pro účely této diplomové práce, která má název fundraising vybrané neziskové organizace, jsem si vybrala Nadaci pro transplantaci kostní dřeně.

Tato práce je rozdělena do několika kapitol. V první jsou popsány nestátní neziskové organizace, jejich historie, charakteristika a rozdělení. Důraz se klade především na Nadace jako nestátní neziskovou organizaci, protože se práce zabývá právě Nadací. Následující kapitola je zaměřena na strategie a plánování fundraisingu. V této části je popsána fundraisingová strategie, potřebné finanční plánování a hodnocení. V další kapitole je popsáno financování nestátních neziskových organizací. Nejprve je uvedeno komplexní financování nestátních neziskových organizací, které se postupně člení na příjmy z vlastní činnosti, individuální fundraising, firemní fundraising, crowdfunding, příjmy dosažené z loterií a her, veřejný fundraising a další techniky fundraisingu (veřejná sbírka, osobní žádost, direct mail, benefiční akce).

Následující část podává informace o Nadaci pro transplantace kostní dřeně jako základní informace o společnosti, orgány Nadace a již podpořené projekty. Následná kapitola se zabývá jednotlivými grantovými programy krajů, obcí, ministerstva zdravotnictví České republiky a Evropskými strukturálními a investičními fondy. V této části jsou vždy popsány vypsání dotační programy pro rok 2016 v oblasti zdravotnictví, které může Nadace pro transplantace kostní dřeně využít. Tato část se věnuje zejména podmínkám k získání dotace, objem celkových finančních prostředků, možnosti a lhůty podání žádosti a potřebné informace k vyplnění žádosti. Předposlední kapitola se zabývá vytvořením dotační žádosti. V této části je popsán účel potřeby finančních zdrojů a všechny podklady, které musí Nadace pro transplantace kostní dřeně vyplnit a podat spolu se žádostí o dotaci. Kromě tohoto se v této kapitole popisují i způsoby hodnocení, jaké projekty Dvůr Králové nad Labem podpoří. Jako poslední kapitola je uvedeno vícezdrojové financování. Zde je porovnání s nadací The Bone Marrow Foundation, který využívá k získávání finančních prostředků crowdfunding. Kapitola se zabývá možnosti rozšíření právě o tuto možnost.

Cílem této práce je vypracovat teoretická východiska fundraisingu pro nestátní neziskové organizace, zhodnotit možnosti financování vybrané nadace a navrhnout koncept vícezdrojového financování pro následující období.

# 1 Nestátní neziskové organizace

Neziskový sektor, jiným názvem také třetí sektor nebo dobrovolnický sektor, je částí národního hospodářství, kde subjekty získávají prostředky pro svoji činnost přerozdělováním procesů. Nestátní neziskové organizace (NNO) jsou charakterizovány jako subjekty, které nejsou založeny za účelem vytváření zisku, ale za účelem dosažení užitku. Zisku takovéto společnosti mohou také nabývat, ovšem není rozdělen mezi zakladatele, ale je využit na financování činnosti, pro kterou byla organizace vytvořena. (Rektořík, 2007)

## 1.1 Historie NNO

Filantropie<sup>1</sup> se u nás objevila poprvé již v křesťanské filozofii, kde se poukazuje na lásce k bližnímu, péči o chudé, sirotky, staré lidi a zdravotně postižené. První zápisy o nadaci jsou z 13. století.

K významnému rozvoji došlo během období Národního obrození (r. 1830). Vlastenecké snahy o kulturní a politickou emancipaci přinesly i nárůst nadací a spolků.

Svůj „zlatý věk“ prožíval neziskový sektor během založení Československé republiky. V tomto období vznikla řada nestátních neziskových organizací (NNO), které byly inspirovány zejména organizacemi v USA (např. YMCA – young men´s christian association, YWCA – young women´s christian association).

Omezení neziskového sektoru přišlo s německou okupací v roce 1938. Velká část NNO byla zcela zrušena, ostatní byly reorganizovány na centralizované instituce, které sloužily státní moci. Omezování aktivit NNO bylo udrženo až do počátku 60. let, kdy vznikalo politické uvolňování. K největšímu znovuoživení organizací došlo po roce 1989. (Historie neziskových aktivit v ČR, online, Boukal, 2009)

## 1.2 Charakteristika a rozdělení NNO

Působení neziskových organizací je těžké vymezit. Nejčastěji se využívá rozdělení podle tematických oblastí. Od roku 1989 se stabilizovaly tyto oblasti: sociální a charitativní, zdravotní, kulturní, ochrana lidských práv, ochrana životního prostředí,

---

<sup>1</sup> Filantropie – dobročinnost, pomoc sociálně slabým

vzdělávání, rozvoj komunitního života, děti, mládež, rodina, ochrana nemovitých kulturních památek, mezinárodní aktivity. (Hloušek, 2011)

Pojem nezisková organizace vychází z anglického překladu notprofit organisation nebo z také využívaného pojmu not-for-profit organisation. Tento pojem bývá používán pro nevládní neziskové organizace v anglosaské oblasti, v kontinentální je pojem brán ze širšího úhlu pohledu.

Autoři Salamon a Anheier charakterizovali nestátní neziskové organizace následujícími kritérii:

- institucionalizace – NNO jsou právními subjekty s určitým stupněm vnitřní organizační struktury
- soukromý sektor – institucionální oddělení od vládních institucí, nejsou ani řízeny státními úředníky
- neziskovost – zisk není rozdělován mezi vlastníky, ale využívá se na hlavní činnost organizace
- samosprávnost a nezávislost – organizace jsou schopny řídit svou činnost a vytvářet organizační strukturu
- dobrovolnost - jejich vznik, činnost a členství je založeno na dobrovolnosti

(Salamon, Anheier, 1997)

Existuje několik různých rozdělení. Jednou z možností je využití dělení dle autora J. Rektoříka, který člení organizace podle následujících znaků:

### **Kritérium zakladatele**

Podle tohoto kritéria se neziskové organizace dělí na:

- organizace založené veřejnou správou (ministerstvo, ústřední úřad státní správy) nebo samosprávou (obec, magistrát, kraj)
- organizace založené soukromou fyzickou nebo právnickou osobou
- organizace, které mají výkon účelu veřejné služby danou jako povinnost ze zákona

### **Kritérium globálního charakteru poslání**

Dle globálního charakteru poslání se neziskové organizace dělí následovně:



- organizace veřejně prospěšné. Tyto organizace jsou založené za účelem produkce veřejných a smíšených statků k uspokojení potřeby veřejnosti
- organizace vzájemně prospěšné, které jsou založeny k vzájemné podpoře skupin občanů, kteří mají stejný zájem.

### **Kritérium financování**

Dle tohoto kritéria se NO člení:

- organizace financovány zcela z veřejných rozpočtů
- organizace financované zčásti veřejných rozpočtů
- organizace financované z různých zdrojů
- organizace financované z výsledků realizace svého poslání

### **Kritérium charakteristiky realizovaných činností (oborové členění)**

NO lze charakterizovat znaky:

#### **a. společnými pro všechny typy NO**

- jsou právnickými osobami
- nejsou založeny za účelem podnikání a dosažení zisku
- uspokojují potřeby občanů
- mohou být financovány z veřejných rozpočtů

#### **b. společnými jen pro soukromé neziskové NO**

- mají vlastní autonomii
- členství na principu dobrovolnictví
- vytváří neformální struktury (Rektořík, 2007)

Zákon č. 586/1992 Sb., o daních z příjmů, ve znění pozdějších předpisů, řadí mezi neziskové organizace tyto právní subjekty:

- zájmová sdružení právnických osob, pokud mají tato sdružení právní subjektivitu a nejsou zřízena za účelem výdělečné činnosti
- občanská sdružení včetně odborových organizací
- politické strany a politická hnutí
- registrované církve a náboženské společnosti
- nadace a nadační fondy
- obecně prospěšné společnosti

- veřejné vysoké školy
- veřejné výzkumné instituce
- školské právnické osoby podle zvláštního právního předpisu
- obce, kraje
- organizační složky státu
- příspěvkové organizace
- státní fondy
- subjekty, o nichž tak stanoví zvláštní zákon... (Zákon-online, online)

Od 1. ledna 2014 přestala existovat forma občanské sdružení a místo tohoto pojmu zavádí Občanský zákoník novou právní formu zapsaný spolek. (Nadace neziskovky.cz, online)

Dalším subjektem jsou tzv. fundace – „účelové sdružení majetku“. Sem patří např. nadace, nadační fondy a přidružené fondy.

Poslední jsou ústavy. Ústav kombinuje osobní a majetkovou složku, přičemž ústav nemá členy jako spolek, ale zaměstnance a majetek není chráněn jako u fundací. (epravo.cz- Sběrka zákonů, online)

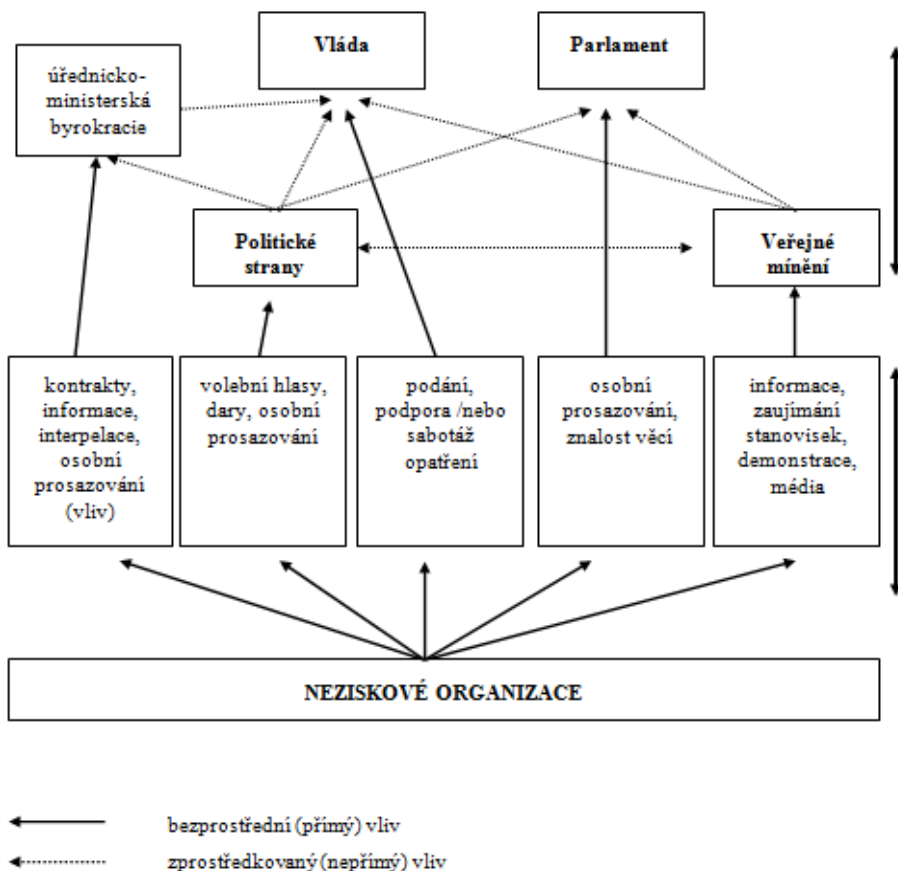
Rozdělením subjektů se také zabývají autoři Hloušek a Hloušková. Ti rozdělují subjekty působící v sociální oblasti na následující typy:

1. nevládní neziskové organizace (občanské sdružení, nadace a nadační fondy, obecně prospěšné společnosti, církve a účelová zařízení církví)
2. neziskové organizace založené vládou (příspěvková organizace zřízené orgány státní správy, příspěvková organizace zřízené obcemi a kraji)
3. ostatní subjekty založené za jiným účelem než podnikání (společnost s ručením omezeným, akciová společnost, družstvo). (Hloušek, Hloušková, 2011)

Nestátní neziskové organizace jsou ovlivněny určitými faktory, jako např. dostupnost zdrojů, výzkum neziskového sektoru, vnímání NNO veřejností, právní prostředí a vzdělání občanů. (Novotný, Lukeš, 2008)

Na následujícím obrázku jsou znázorněny vlivy mezi neziskovými organizacemi a státem.

Obrázek 1: Vliv neziskové organizace



Zdroj: Vlastní zpracování dle Hyánek, Prouzová, Škarabelová a kol, 2007

Vztahy mezi neziskovými organizacemi a státem, které mohou mít formu:

- vytváření legislativního prostředí
- transfery finančních zdrojů, které jsou možné formou dotací, grantů nebo nepřímou cestou v podobě daňových úlev a osvobození
- zajišťování komunikace mezi nevládními neziskovými organizacemi, vládou a ostatními státními subjekty

Vztahy mezi soukromým sektorem a neziskovým mohou mít formu sponzorství. Avšak mezi těmito sektory může nastat i určitá konkurence (např. žádosti získávání zdrojů z veřejných rozpočtů).

Domácnosti jsou do neziskového sektoru úzce zaangažovány. Jsou zdrojem jednak finančních prostředků, ale také a především dobrovolníků, kteří se podílejí na činnosti NNO. (Hyánek, Prouzová, Škarabelová a kol, 2007)

Jako poradní orgán slouží Rada vlády pro nestátní neziskové organizace. Neziskové organizace jsou pro státní ekonomiku důležité. I přesto, že část financování NNO je prováděno ze státního rozpočtu, existence těchto subjektů snižuje celkové výdaje státu. Stejně tak neziskové organizace vytvářejí pracovní místa a pomáhají tak snižovat nezaměstnanost. Podle poslední aktualizace Databáze satelitního účtu neziskových organizací, která ukazuje, že neziskové organizace zaměstnávaly v roce 2013 104 830 FTE<sup>2</sup>, což je jako podíl na zaměstnanosti v ČR na hodnotě 2,09 %. Český neziskový sektor se podílí na Hrubém domácím produktu ČR v posledních letech na hodnotě okolo 0,7 %, z toho 0,15 % činí práce dobrovolníků. (Informační portál NS pro veřejnost i odborníky, online), (ČSÚ, online)

Průměrná hrubá mzda bez ostatních nákladů připadající na jednoho zaměstnance je o 2,5 až 3,5 tisíce nižší než je průměrná měsíční mzda v národním hospodářství ČR (přibližně se jedná o 21 245,1 Kč). Avšak velká řada nadací pracuje zejména na bázi dobrovolnosti a jejich zaměstnanci provádí svoji činnost bez nároků na mzdu. (Prouzová, online)

Z následující tabulky je patrný vývoj NNO v letech 2005 – 2013. Nejpočetnější skupinou jsou občanská sdružení, naopak nejnižší počet vytvářejí nadace.

**Obrázek 2: Vývoj nestátních neziskových organizací 2005 - 2013**

Rok	Nadace	Nadační fondy	Obecně prospěšné společnosti	Sdružení**	Církevní právnické osoby*	Organizační jednotky sdružení**
2005	293	998	1 208	55 473	4 647	33 355
2006	302	1 042	1 369	58 915	4 503	30 749
2007	302	1 100	1 543	62 370	4 487	31 230
2008	379	1 157	1 721	66 079	4 439	31 629
2009	413	1 229	1 870	69 154	4 358	32 272
2010	477	1 280	2 031	72 620	4 362	32 696
2011	487	1 358	2 208	76 126	4 376	33 599
2012	493	1 400	2 409	79 462	4 373	34 656
2013	532	1 430	2 685	84 430	4 172	34 536

\* účelová zařízení církví a náboženských skupin tvoří cca 5 % církevních organizací. Účelová zařízení církví nejsou samostatně sledována.

\*\* obsahují i odborové organizace, neboť mají stejnou právní formu, RV NNO je za NNO nepovažuje

Zdroj: Český statistický úřad, 2015

<sup>2</sup> FTE - Full-time equivalent (ekvivalent zaměstnance na plný pracovní úvazek)

### **1.3 Nadace**

V České republice je nadační právo upraveno dle Nového občanského zákoníku (§ 303 - §401), dále jen NOZ, který nahrazuje právní úpravu v ZNNF (Zákon o nadacích a nadačních fondech). Vše, co není v NOZ speciálně upravené se řídí dle obecné právní úpravy právnických osob (§ 118 - § 209 NOZ).

Nyní budou postupně popsány nejvýraznější změny, které přináší NOZ oproti ZNNF.

Dle ZNNF mohly mít nadace veřejně prospěšný účel, což je rozvoj duchovních hodnot, ochrana lidských práv nebo jiných humanitárních hodnot, ochranu přírodního prostředí, kulturních památek a tradic atd. Nově mohou být nadace založeny k trvalé službě společensky nebo hospodářsky užitečnému účelu. Ten může být kromě prospěšného také dobročinný. Nově je také možné změnit po dobu fungování nadace změnit svůj účel z dobročinného na obecně prospěšný, a naopak. Zde je zapotřebí pro zvlášť závažný důvod, protože tato změna není příliš žádoucí. (Donorsforum.cz, online)

#### **Založení a zrušení nadace**

Podle ZNNF bylo možné nadaci založit jak mezi živými, tak pro případ jeho smrti. Existovaly tři možné způsoby: písemná smlouva mezi zakladateli, zakládací listina, závětí. Nově jsou pouze dvě formy nadační listiny – zakládací listina, závět' popř. dědická smlouva nebo dodatek.

Nadační listina musí obsahovat tyto náležitosti:

- a) název a sídlo nadace,
- b) jméno zakladatele a jeho bydliště nebo sídlo,
- c) vymezení účelu, pro který se nadace zakládá,
- d) údaj o výši vkladu každého zakladatele,
- e) údaj o výši nadačního kapitálu, - nově povinné
- f) počet členů správní rady i jména a bydliště jejích prvních členů a údaj, jakým způsobem členové správní rady za nadaci jednají,
- g) počet členů dozorčí rady i jména a bydliště jejích prvních členů, případně, není-li dozorčí rada zřizována, jméno a bydliště prvního revizora,

h) určení správce vkladů a i) podmínky pro poskytování nadačních příspěvků, případně okruh osob, jimž je lze poskytnout, nebo okruh činností, jež nadace může vzhledem k svému účelu vykonávat, anebo určení, že tyto náležitosti stanoví statut nadace.

Nově je také opuštěn princip nezměnitelnosti nadační listiny. NOZ dává možnost zakladateli výslovně určit, kdo může nadační listinu měnit. Pokud toto již na začátku není sepsáno, k jakékoli změně nemůže dojít.

Nadace či nadační fond zaniká ke dni, kdy je vymazána z nadačního rejstříku. Zániku předchází zrušení nadace s likvidací nebo bez likvidace. Důvodem ke zrušení může být např.:

- dosažení účelu
- rozhodnutí správní rady o sloučení s jinou nadací či nadačním fondem
- rozhodnutí soudu o zrušení
- prohlášení konkurzu
- uplynutím doby, na kterou byly založeny

Podle daného zákona musí mít každá nadace či nadační fond tyto orgány:

- správní rada – spravuje majetek nadace
  - Do působnosti správní rady patří činnosti, které nejsou zákonem, nadační listinou nebo statutem svěřeno jinému orgánu. Může se jednat o činnosti jako vydávání statutu a rozhodování o změnách, schvalování rozpočtu, schvalování roční účetní závěrky a výroční zprávy, rozhodování o vnitrostátní fúze sloučením, volení a odvolávání členů správní a dozorčí rady, stanovení odměn za výkon funkce, rozhodování o zvýšení nebo snížení nadačního jmění
  - Nově členem správní rady může být také právnická osoba, která musí zmocnit fyzickou osobu (FO) k zastupování.
- dozorčí rada – kontrolní a revizní orgán
  - Činnosti dozorčí rady jsou: kontrola plnění podmínek stanovených pro poskytování nadačních příspěvků a správnost účetnictví, přezkoumání řádné účetní závěrky, dohled nad činnostmi a jejich soulad s právními předpisy, nadační listinou a statutem nadace, upozornění správní rady na nedostatky, vydávání roční zprávy o kontrolní činnosti

- revizor – pouze v případě, že není zřízena dozorčí rada  
(Zákony-online.cz, online; Donorsforum.cz, online)

### **Nadační jmění**

Nadační jmění je majetek, který je vlastněn nadací, avšak nemůže s ním volně nakládat. Z těchto financí nemůže čerpat na dary a další finanční podporu. Nadační jmění je minimální povinné upisované jmění, které může mít podobu peněz, nemovitostí, cenných papírů, majetkových práv nebo uměleckých předmětů. K chodu nadace jsou zapotřebí další prostředky. Nadační jmění nesmí být po celou dobu fungování nadace zcizeno ani není možné toto jmění půjčovat.

Nově NOZ rozlišuje předmět vkladu a vklad. Předmětem je jednotlivá věc a vklad je souhrn všech těchto věcí. Souhrn vkladů musí být alespoň 500 000 Kč.

Peněžní prostředky, které jsou součástí nadačního jmění, musí být uloženy na speciálním bankovním účtu nebo je nadace může využít k nákupu nemovitostí nebo jiných investičních nástrojů emitovaných v členském státě OECD. Může se jednat o nástroje peněžního trhu, dluhopisy a jiné cenné papíry, podílové listy otevřených podílových fondů...

Pokud dochází k prodeji nadačního jmění nesmí být kupujícím popř. nájemcem člen správní rady, dozorčí rady, revizor a ani osoby, které mají blízký vztah k těmto členům.(Zákony-online.cz, online, Takáčová,2007; Donorsforum.cz, online)

### **Podnikání**

Nově od 1. 1. 2014 mohou nadace vykonávat jinou výdělečnou činnost jako svou hlavní činnost a podnikání pouze jako činnost vedlejší. (Donorsforum.cz, online)

## 2 Fundraisingová strategie a plánování

*„Kromě finančního řízení potřebuje zdravá nevládní organizace také řádnou správu a vedení, jasný strategický plán, vysoce kvalitní řízení programu s účastí příjemců podpory, efektivní řízení lidských zdrojů, sdílené hodnoty a příznivou organizační kulturu.“ (Mango.org.uk, online)*

### Fundraisingová strategie

*„Strategické plánování je vysoce efektivní proces k zajištění dlouhodobé udržitelnosti neziskové organizace. Smyslem strategického plánování je dobře stanovit, kde se organizace nachází a kde by se v budoucnu chtěla nacházet.“*

(LEÓN, P. Four Pillars of Financial Sustainability,online)

Páteří jakéhokoli fundraisingu je sestavení její strategie. Získávání peněz nemůže být pouze nahodilá záležitost. Sestavení vhodné strategie vyžaduje značnou časovou investici. Výchozím bodem je definice potřeb organizace. Ta může buď chtít pokračovat v současné práci nebo rozšiřovat se v souladu s rostoucí potřebou. Výchozím bodem je definice finančních potřeb organizace. Kromě toho je také zapotřebí se zamyslet nad dalším vývojem rozvoje samotné organizace, ať se jedná o možnostech zhodnocení kapitálu či objevování nových zdrojů.

Pro efektivní strategické plánování je tedy zapotřebí si určit cíle, deadline, možnosti k dosažení cílů.

Existuje celá řada technik, které se zabývají určením správné strategie (SWOT, která se zabývá silnými a slabými stránkami vnitřního prostředí a příležitosti a hrozby vnějšího prostředí, Ansoffova matice, analýza partnerství, analýza PEST). (Norton, Hloušek, Hloušková, Boukal)

Dle autora León je pět možností strategického plánování, které jsou popsány v níže uvedené tabulce.



**Tabulka 1: Strategické plánování**

<b>1</b>	Strategický plán neexistuje
<b>2</b>	Strategický plán je zastaralý a připravuje se nový
<b>3</b>	Strategický plán existuje a zaměstnanci jsou s ním seznámeni
<b>4</b>	Zaměstnanci využívají strategický plán, kde je zahrnut i finanční plán
<b>5</b>	Strategický plán je dlouhodobý a pravidelně se aktualizuje finanční plán

Zdroj: vlastní zpracování dle León, P. Four Pillars of Financial Sustainability

### **Finanční plánování**

Jednou z velmi důležitých částí strategického plánování je finanční plán. Jedná se o tvorbu rozpočtů organizace, které se sestavují s dostatečným předstihem. Standardní finanční plán se vytváří na 3 až 5leté období. Součástí finančního plánu je jak složka výdajová, tak příjmová. Finanční plánování je soubor činností, které plní následující úkoly:

- konkretizuje obecné ekonomické cíle
- kvantifikuje potřebu finančních prostředků včetně možností jejich získání
- reálné možnosti získávání finančních zdrojů
- hledání efektivních variant pro nakládání s finančními zdroji
- vyhledávání možností samofinancování

Mezi hlavní zásady tohoto plánování patří úplnost, systematičnost, přehlednost, periodičnost a flexibilita. (Norton, Hloušek, Hloušková, Boukal)

V následující tabulce jsou názorně představeny možnosti finančního plánu dle Leóna.

**Tabulka 2: Finanční plán**

1	Organizace neidentifikovala minimální finanční potřeby, které jsou nutné ke splnění cílů
2	Organizace kvalifikovala finanční potřeby
3	Organizace rozvíjí fundraising a jiné strategie ke generaci příjmů
4	Organizace testuje a analyzuje různé přístupy a integruje strategie, které dosáhnou stanovených finančních cílů
5	Plán finanční stability či udržitelnosti je implementován a je monitorován průběžně. Cíle jsou plněny a postupně upravovány

Zdroj: vlastní zpracování dle León, P. Four Pillars of Financial Sustainability s.25

## **Hodnocení fundraisingových nástrojů**

Existuje několik ukazatelů, které se dají využít pro měření fundraisingových nástrojů. Jedná se jak o ekonomické ukazatele, tak o mimoekonomické.

Jedním ze základních ukazatelů, který se dá použít je návratnost investic. Jedná se o podíl příjmů ku nákladům. Za příjmy jsou považovány veškeré finanční zdroje získané fundraisingovou činností. Náklady jsou veškeré přímé výdaje nebo provozní výdaje. Čím je hodnota ukazatele vyšší, tím je daný nástroj efektivnější.

Dalším možným ukazatelem je ukazatel čistého příjmu. V tomto případě se zvažuje možná nejefektivnější metoda. Jako příklad je direct mailing, kde jsou sice malé náklady, ale návratnost není příliš vysoká. Může se také jednat např. o ukazatel průměrné výše příspěvku apod.

Při pořádání akcí se využívá jako ukazatel návratnost/procento odpovědí. Návratnost se vypočítá jako podíl oslovených ku kladně reagujícím. Dále se dají využít absolutní ukazatele jako vývoj počtu klientů, velikosti potřebných zdrojů, počtu zaměstnanců, počtu dobrovolníků. (Rektořík, 2010, Boukal, 2009)

### 3 Financování nestátních neziskových organizací

K fungování nestátní neziskové organizace je zapotřebí obstarat finanční zdroje. Za tento úkol většinou odpovídá management nebo specializovaný pracovník tzv. fundraiser. V této práci bude hlavní zaměření na financování neziskových organizací v oblasti zdravotnictví.

#### Osoba Fundraiser

Veškeré fundraisingové aktivity je zapotřebí mít personálně zabezpečené. U malých NNO se touto oblastí většinou zabývají ředitelé resp. vedení NNO. Velké organizace mohou mít speciální osobu – fundraisera.

*„Fundraiser je člověk, který se profesionálně zabývá fundraisingem.“* (Boukal,2013)

Může se jednat jak o kmenového zaměstnance organizace nebo o externího specialistu, který je najatý pro zpracování žádostí.

Osobnost fundraisera vyžaduje pracovníka, který má nejen specifické znalosti, ale také určité dovednosti. Měl by mít určitý nadhled, koncepční myšlení, rozumět rozpočtům a účetnictví stejně tak jako rozumět daňové problematice. Jeho dovedností by mělo být rychlé navázání kontaktů s ostatními lidmi. Loajalita fundraisera je pro dosažení cílů klíčová. Osoba pracující jako fundraiser musí být zodpovědná a umět řešit problémy rychle a efektivně.

Základní dovednosti fundraisera tedy jsou:

1. Být zapálen pro věc
2. Být přesvědčivý
3. Umět požádat
4. Věřit si a umět přijmout odmítnutí
5. Říkat pravdu
6. Mít trpělivost a takt
7. Vést pečlivou dokumentaci

(Hloušek, Hloušková, 2011, Boukal, 2013, Šobáňová, 2010)

### 3.1 Financování NNO

Financování NNO zahrnuje:

- zajišťování finančních zdrojů
- řízení závazků
- řízení aktiv
- finanční analýzu a plánování
- risk management

Finanční zdroje může nestátní nezisková organizace získat různými způsoby. Každá organizace se snaží o optimální kombinaci dosažitelných finančních zdrojů.

Na fundraising může být nahlíženo jako na systematickou činnost, která má za cíl získávat zejména finanční prostředky na činnost organizace nebo jednotlivce. Z druhé strany se dá na fundraising pohlížet jako na vědu, která se zabývá motivací k dobrým skutkům a přesvědčení lidí, že peníze nejsou všechno. (Šobáňová, 2010)

Podle autorky Poláčkové (2005) je definice: „*Fundraising je profesionální, cílená a organizačně i časově promyšlená činnost zaměřená na vyhledávání sponzorů a získávání finančních prostředků určených na podporu veřejně prospěšné nebo dobročinné činnosti.*“

Jako jinou definici lze uvést výrok od autorky Kathleen S. Kelly 1998: „*Účelem fundraisingu není získání peněz, ale pomoci neziskovým organizacím vést jejich vztahy s dárcovskou veřejností, se kterou sdílí vzájemné cíle a záměry.*“

S fundraisingem jsou spojeny i určité problémy. Na ty se dá ovšem nahlížet i jako na možné výzvy, které se musí překonat. Jedná se např.:

Rozvoj – fundraising se dynamicky rozvíjí, stále se nachází nové metody a formy.

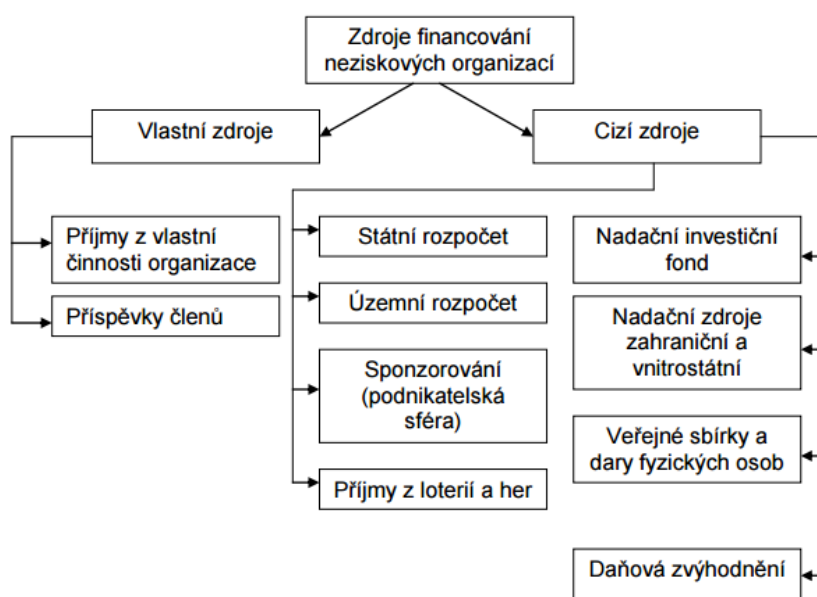
Rostoucí potřeby – neziskové organizace mají za úkol neustále zlepšovat a vytvářet nová řešení aktuálních problémů. S tím ovšem souvisí i vyšší nároky na finance.

Konkurence – v dnešní době stále roste počet neziskových organizací. Z tohoto důvodu je zapotřebí, aby organizace ukázala, že je velmi prospěšná a efektivní.

Problém s výdělkem peněz – i u ziskových podniků je dnes problémem mít trvale udržitelný příjem, proto je vhodné zvážení, zda daná nezisková organizace se bude zabývat i touto oblastí. (Burda, online)

V dnešní době se více opouští tzv. transakční fundraising a přichází se na vztahový. Co se týká transakčního fundraisingu, tak stejně jako u marketingu se jedná zejména o prodejní proces. Důraz je kladen zejména na transakci. Zatímco u vztahového fundraisingu jde o vztah mezi dárce a neziskovou organizací. Důraz je na navázání vztahu a jeho prohlubování s jednotlivými dárce, což může mít za důsledek opakující dary. (Neoncrm.com, online)

**Obrázek 3: Financování neziskových organizací**



Zdroj: Pehe J., Financování neziskových organizací

Zdroje financí se mohou rozdělit do následujících skupin dle autorů Hyánek, Škabelová, Řežuchová:

- veřejné financování
  - domácí zdroje (státní správa, samospráva)
  - zahraniční zdroje (Evropská unie,...)
- neveřejné financování
  - nadace
  - firemní dárcovství
  - individuální dárcovství
- příjmy z vlastní činnosti

- vlastní činnost
- členské příspěvky
- příjmy z loterií a her
- reklama
- veřejné sbírky

Tyto příjmy se označují na tzv. přímé. Mezi nepřímé zdroje se řadí úlevy z daní (daň z příjmů, daň z přidané hodnoty, silniční daň, spotřební daň, daň z nemovitosti,...)

(Hyánek, Skarabelová, Řežuchová, 2005)

### 3.2 Příjmy z vlastní činnosti

Jednou z možností, jak financovat NNO je samofinancování. Zde je předpoklad, že organizace vytváří vlastní činnost resp. vlastní podnikání. V tomto případě se může zdát, že NNO je stejná jako podnikatelská organizace. Rozdíly mezi těmito podniky jsou vidět v následující tabulce. (Rektořík, 2007)

**Tabulka 3: Rozdíly mezi ziskovou a neziskovou organizací**

	Podnikatelská organizace	NNO
<b>Priority</b>	Zisk, + cash flow, hodnoty	Poslání, hodnoty, minimalizace ztráty, vyrovnaný peněžní rozpočet
<b>Využití CF</b>	Přerozdělení mezi majitele, reinvestice	Reinvestování do činností naplňující poslání NNO

Zdroj: vlastní zpracování dle Rektořík 2007

Samofinancování může být zajištěno členskými poplatky. Jde zejména o individuální dary členů NNO. Ti za tento příspěvek získávají určitou protihodnotu jako např. sleva na vzdělávacím semináři, předplatné časopisu NNO...

Další možností, jak získat samofinancováním finanční zdroje je stanovení plateb za poskytování služeb. Organizace může některé své činnosti zpoplatnit a tak získat zdroje.

Cesta k samofinancování vede prodejem vlastního zboží. Některé NNO mají např. svoje chráněné dílny, kde jsou vyráběny keramiky, obrázky, jiné ruční práce. Možností je také pořádání různých akcí, jako jsou burzy, plesy, aukce... (Boukal, 2009)

Zajištění může být také přes pronájem budov, prostor, automobilů a ostatního hmotného majetku, který NNO momentálně nevyužívá. Tyto zdroje jsou většinou stabilní možností. Stejně tak se může využívat nehmotný majetek. Organizace často zapůjčují svoje jméno do reklam. V tomto případě si ovšem musí ohlídat, aby nedošlo ke ztrátě dobré pověsti. (Boukal, 2009)

### **Výhody samofinancování**

Mezi hlavní výhody tohoto typu získávání zdrojů patří:

- zvýšení objemu disponibilních finančních zdrojů
- překlenutí období, kdy nemá dostatek finančních prostředků z dotací, grantů...
- posílení managementu
- pozitivní zviditelnění NNO

### **Nevýhody samofinancování**

Naopak mezi nevýhody se může řadit:

- nelze využít pro všechny typy NNO
- složitost
- rizikovost
- vyvolání neočekávaných konfliktů
- není to cesta k rychlému získání finančních prostředků

(Petr Boukal, 2009, Hloušek, Hloušková 2011)

## **3.3 Individuální fundraising**

Tato oblast je považována za zásadní a musí být strategicky pokryta. Je brána jako jedna z nejvhodnějších forem pro získávání finančních prostředků, zejména proto, že se jedná o zdroj stabilní. Tento způsob je zřízen na systému mnoha drobných dárců. Pokud by došlo k výpadu některého z nich, nedojde k velkému ovlivnění celkového množství finančních prostředků. (Boukal, 2009)

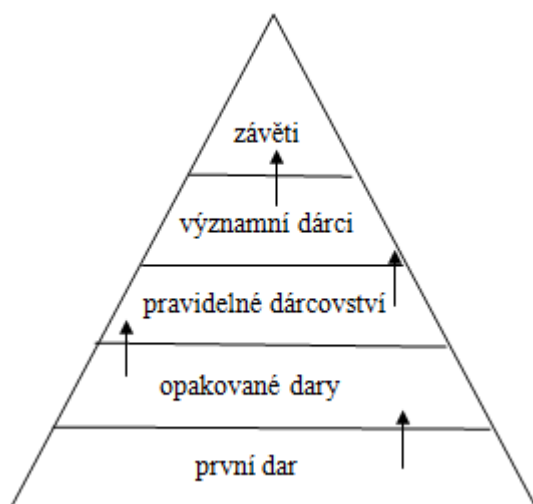
K úspěšnému individuálnímu fundraisingu je zapotřebí znát jaké jsou motivace dárců. Autor Frič Pavol rozlišuje tři typy motivace:

- příležitostná motivace, která není založena na klasických morálních principech. Dárcovství je větší při nebo po živelných nebo podobných katastrofách.
- familiární motivace – dárci je ovlivněn osobními zkušenostmi
- morální motivace – vychází z morálních principů nebo z náboženského přesvědčení

(Pavol Frič, 2001)

Individuální dárci mají několik možností, jakým způsobem mohou podpořit organizaci a je pouze na něm jakou formu využije. Jedná se o tyto způsoby:

#### **Obrázek 4: Formy individuálního dárcovství**



Zdroj: Machálek P., Nesrstová J., 2011)

#### **Jednorázový příspěvek**

V tomto případě jde o náhodnou podporu, která se může stát opakovaná nebo dokonce pravidelná. Nezisková organizace se snaží využít plošnou formu oslovení veřejnosti. Je zde zapotřebí profesionální vnější komunikace.

#### **Velké dary popř. závěti**

U velkých darů či závětí musí organizace postupovat delikátně a zjistit důvod a motivaci dárci. Pokud se jedná o negativní motivaci (např. spor s rodinou), musí nezisková organizace dar odmítnout. Pokud by došlo k následné medializaci, mohlo by dojít k újmě na dobrém jménu organizace.



## **Dárcovské SMS**

DMS neboli dárcovská SMS je jednoduchý způsob, kde pomocí textové zprávy se dá podpořit konkrétní veřejně prospěšná činnost. Projekt DMS musí být vybudován na transparentnosti. Každá NNO, která využívá této formy je povinna předem zveřejnit, k jakým účelům budou finanční prostředky využity a po vyhodnocení sbírky zveřejnit konečné informace o využití.

(Boukal, 2009; Burda, online)

## **3.4 Další techniky fundraisingu**

V dnešní době existuje velmi široký výčet akcí, které mohou organizacím přinést finanční, ale i nefinanční podporu. Může se jednat o nejrůznější turnaje, plesy, večírky... Všechny akce mají společné zejména to, že se očekává aktivní účast a ochota podpořit organizaci. Proto od začátku musí být jasně definovaný cíl:

- chtít upozornit na jméno organizace
- získat co nejvíce prostředků
- pobavit dobrovolníky a poděkovat jim za jejich práci
- zaujmout skupinu vlivných lidí v daném městě...

(Poláčková, 2005; Šobáňová 2010)

V následující kapitole jsou uvedeny jednotlivé možnosti fundraisingu.

### **Veřejná sbírka**

Tato technika je velmi využívána v místní komunitě a je považována za velmi efektivní. Veřejná sbírka je upravena zákonem o veřejných sbírkách 117/2001 Sb. Forma veřejné sbírky vyžaduje dobrou organizační přípravu, využití více prostředků propagace, prezentaci silného motivu pro dárce, svědomité pracovníky, dostatek finančních prostředků a bezúhonnost organizace. Sbírkou není možné pořádat, pokud by byla v rozporu s bezpečností státu, ochranou veřejného pořádku a ochranou majetku. Veřejnou sbírku může pořádat pouze právnická osoba, která má sídlo v České republice nebo obec/kraj.

Veřejná sbírka má 3 základní formy:

- dobrovolníci navštěvují konkrétní domácnosti

- dobrovolníci oslovují lidi na ulici
- umístění pokladniček na veřejných místech

Dle autora Boukala má veřejná sbírka tyto možné způsoby realizace: shromažďování příspěvků na předem nahlášeném bankovním účtu, sběracími listinami, pokladničkami, prodejem předmětů, prodejem vstupenek a pronájemem telefonní linky.

### **Osobní žádost**

Osobní setkání a rozhovor s možnými dárci je jednou z dalších možností oslovení. V tomto případě si musí organizace vytipovat lidi, na které se bude následně obracet. Při osobním oslovování se jedná o žádost jednoho člověka tzv. „face to face“, což může být účinnější přesvědčovací technikou. Avšak tato možnost nemusí být efektivnější, zejména z důvodu časové náročnosti.

Osobní žádosti mohou být ve formě setkání tváří v tvář, prezentace na setkání skupiny nebo žádosti po telefonu.

Úspěch při osobním jednání bude vyšší, pokud budou zapojeni výteční řečníci, kteří umějí dobře prezentovat, motivovat a působit na lidi.

### **Oslovování poštou – direct mail**

Jednou ze základních marketingových technik je přímé oslovování potencionálních dárců psaním. Může se jednat o adresný nebo neadresný dopis, kde je někdy přiložena obálka pro odpověď nebo poštovní poukázka. Tato metoda patří mezi finančně nejnáročnějším, avšak může zabezpečit pravidelný příjem pro organizaci. Direct mailing je jeden z nejpružnějších a nejmocnějších nástrojů.

Mezi hlavní prvky, které je zapotřebí zajistit patří:

- příjemci
  - již dříve oslovení
  - náhodně oslovení
  - znající organizace podobného zaměření
- obsah dopisu
- načasování

## **Benefiční akce**

Finanční prostředky lze pro neziskovou organizaci získat také uspořádáním nejrůznějších akcí. Fundraisingová akce může být jakkoliv rozsáhlá. Nemělo by se jednat pouze o příležitost, na které jde o výběr co nejvyšší částky peněz, ale zprostředkovat zúčastněným příjemnou zábavu. Důležitým prvkem při tvorbě benefiční akce je, určit si správný cíl.

Na každé akci spolupracuje 5 hlavních skupin aktérů:

- účinkující: Lidé, kteří přitahují ostatní se akce zúčastnit.
- sponzoři: Mohou hradit většinu nákladů, což snižuje organizaci riziko.
- média: Informují veřejnost o konané akci. Míra mediální přitažlivost závisí na povaze akce jako takové.
- samotná nezisková organizace

## **3.5 Firemní fundraising**

Firmy jsou dalšími klíčovými subjekty, které spolupracují s nevládními neziskovými organizacemi a ty musejí k podnikům věnovat maximální pozornost. Získávání prostředků od firemních dárců je v dnešní době jednou z priorit fundraisingové strategie.

Podporou neziskových organizací se podniky více zviditelňují a získávají určitou konkurenční výhodu. Zákazníci berou při svém rozhodování také na vědomí fakt společenské odpovědnosti firem. Očekává se tedy, že firmy budou více šetrné k životnímu prostředí, budou mít dobrý vztah k zaměstnancům a zájem o dění v jejich okolí. To zahrnuje také spolupráci s neziskovým sektorem.

Na následujících obrázcích je vidět výsledek top odpovědné velké firmy za rok 2014 a top odpovědné malé firmy pro rok 2014.

## Obrázek 5: Top odpovědná velká firma 2014

### TOP ODPOVĚDNÁ VELKÁ FIRMA 2014

Cena společnosti Tchibo Praha


**Vítěz:**

**IBM Česká republika**

*Ocenění za strategický přístup k CSR, inovace a leadership v rozvoji společensky odpovědných témat..*

2. místo: **Microsoft Česká republika**  
Ocenění za integraci odpovědného přístupu v rámci byznysu a využití potenciálu firmy pro společnost.

3. místo: **Skupina ČEZ**  
Ocenění za konzistentní přístup, systematický rozvoj, širokou škálu aktivit a podporu regionů.



Zdroj: Top odpovědná firma: Top odpovědná velká firma

## Obrázek 6: Top odpovědná malá firma 2014

### TOP ODPOVĚDNÁ MALÁ FIRMA 2014

Cena společnosti Microsoft Česká republika

**Vítěz:**

**ZLKL, s. r. o.**



*Ocenění za komplexní odpovědné řízení společnosti a firemní kulturu.*

**Finalisté:**

2. **Allen & Overy (Czech Republic) LLP organizační složka**

3. **PRO-BIO, obchodní společnost s r.o.**

4. **HENNLICH s.r.o.**



Zdroj: Top odpovědná firma: Top odpovědná malá firma

Firmy kromě finančních zdrojů mohou také darovat výrobky nebo služby, které vytvářejí, poskytovat odborné znalosti, školení, propůjčovat vybavení, vlastní prostory... (Boukal 2009, Rektořík 2007)

Existují dva základní přístupy k firemnímu fundraisingu – proaktivní a reaktivní. Reaktivní způsob znamená pasivní chování podniku, který čeká na příchozí žádosti o podporu. Následně aktivity ohodnotí a určí, které podpoří a které nikoli.

Naopak proaktivní způsob má vypracovanou dárcovskou strategii. Takovýto podnik podporuje jeden nebo více projektů. (Boukal 2009, Rektořík 2007)

Podniky mohou využít některý ze způsobů darování, které popisují autoři Hloušek a Hloušková:

**Přímá podpora vybrané organizace:** Podnik poskytne dar nebo finanční příspěvek jedné či více NO

**Prostřednictvím vlastní firemní nadace nebo firemního nadačního fondu:** pomocí nadace nebo nadačního fondu podporuje obecně prospěšné projekty

**Dlouhodobé partnerství:** podnik dlouhodobě spolupracuje s jednou nebo více organizacemi. Společně vytvářejí nové projekty.

**Společný projekt firmy a neziskové organizace:** spolupráce na společném projektu. Osvědčený způsob je např. cause related marketing (sdílený marketing) nebo matchingový fond. (Hloušek, Hloušková, 2011)

Podniky nejraději podporují aktivity, jako jsou: významné místní projekty, v oblastech kde působí, prestižní umělecké a kulturní akce, sportovní akce, aktivity, které souvisejí s jejím produktem, projekty ekonomického rozvoje, ekologické projekty a iniciativy, za kterými stojí prominentní osobnosti.

Naopak firmy ne příliš často podporují projekty: místní projekty mimo oblasti, kde působí, oslovení z čistě náboženských důvodů, neadresná a hromadná oslovení, kontroverzní témata, která by mohla znamenat negativní publicitu a zahraniční pomoci.

(Norton ,2009)

U firemního fundraisingu je zapotřebí rozlišit dva pojmy a to dárcovství a sponzorství. U sponzoringu se předpokládá, že podnik, který poskytne zdroje, získá určitou protihodnotu. Ta může být například v podobě publicity. Sponzorství lze zahrnout do nákladů, ovšem nejde ji odečíst od daňového základu.

Naopak pokud je poskytnut dar, nepřepokládá se žádná protihodnota. Výhodou je možnost odečtu od základu daně, pokud je hodnota daru vyšší než 2000 Kč. (Škarabelová 2002)

Rozdíly mezi dárcovstvím a sponzoringem jsou uvedeny v následující tabulce:

**Tabulka 4: Dárcovství a sponzoring**

<b>Dárcovství</b>	<b>Sponzoring</b>
Souhrn hmotných i nehmotných statků	Nástroj komunikace na podporu určité události, akce, produktu, služby
Upraveno darovací smlouvou	Uzavírána smlouva o reklamě
Dárce nevyžaduje žádné přímé protiplnění	Sponzor poskytuje finance nebo jiné prostředky a získává protislužbu.
Z hlediska účtování se platí ze zisku	Z hlediska účtování se zahrnuje do nákladů
Nejčastěji dlouhodobá spolupráce	Nejčastěji krátkodobá či jednorázová akce
	Může, ale nemusí být veřejně prospěšný

Zdroj: vlastní zpracování dle Hloušek, Hloušková

### **3.6 Crowdfunding**

Crowdfundingem se rozumí možnost, jak získat finanční prostředky pro určitý účel, projekt nebo podnikatelský záměr. Příspěvky se získávají od široké veřejnosti (velký počet osob), která dává po malých částkách a v relativně krátkém časovém úseku peněžní prostředky. Tato metoda je sice jedna z nejnovějších avšak dá se řadit mezi nejvýkonnější.

Základem je mít crowdfundingovou kampaň, což představuje podnikatelský nápad, produkt, projekt... Ta je poté představena veřejnosti prostřednictvím crowdfundingových platform. Tento portál zprostředkovává styk mezi přispěvateli a osobami s potřebou kapitálu.

Existuje několik druhů tohoto typu :

Dárcovský model (Donation Crowdfunding)

- základní model,
- osoba, která přispívá, nedostává nic za svůj finanční příspěvek, kromě pocitu, že přispěl na dobrou věc

Odměnný model (Rewards Crowdfunding)

- přispěvatel nezíská žádné peněžité plnění, ale odměnu ve formě poděkování, slevy, služby či produktu

(Finexpert.e15.cz, online)

### **3.7 Příjmy dosažené z loterií a her**

Zákon o loteriích a jiných podobných hrách č. 202/1990 Sb. stanovuje, že podniky, které provozují hazardní hry, musí odvádět stanovené procento výtěžku na veřejně prospěšný účel. Subjekty provozující veřejně prospěšnou činnost mohou kontaktovat provozovatele loterií s určitým návrhem na financování jejich projektů. (Boukal,2009)

### **3.8 Veřejný fundraising**

Hlavní finanční podporou NO stále zůstávají veřejné rozpočty. Zdroje, které jsou těmito institucemi poskytovány, tvoří více než třetinu. Tato práce se bude zabývat zejména dotačními programy, které jsou poskytovány z rozpočtů krajů a měst v oblasti zdravotnictví.

Hlavní zdroje veřejného fundraisingu jsou:

- státní správa a samospráva
- EU (strukturální fondy)
- zahraniční zastupitelstva (Novotný J., online)

#### **3.8.1 Dotace ze státního rozpočtu**

Velká řada neziskových organizací je závislá na zdrojích, které jsou poskytnuty z veřejných rozpočtů. V dnešní době jsou finanční prostředky poskytovány z 11 resortních ministerstev. Ty jedenkrát za rok vyhlásí soutěž, při které se neziskové organizace mohou ucházet o dotační tituly. Celkově je Radou vlády pro nestátní

neziskové organizace vyhlášováno 15 základních oblastí, mezi které patří např. kultura, sociální služby, životní prostředí, rodinná politika,... Dotace jsou poskytovány formou spolufinancování jednorozhodných projektů. Finanční prostředky musí NO použít a vyúčtovat v daném kalendářním roce. (Pehe J., online)

Poskytování a využívání státních dotací je upraveno následujícími zákony:

- Zákon č. 218/2000 Sb., o rozpočtových pravidlech (Poskytování dotací a návratných finančních výpomocí ze státního rozpočtu)
- Zákon č. 250/2000 Sb., o rozpočtových pravidlech územních rozpočtů (Poskytování dotací a návratných finančních výpomocí z územních rozpočtů).

V dnešní době existují následující státní fondy:

### **Státní fond životního prostředí (SFŽP)**

Tento fond byl zřízen v roce 1991 zákonem č. 388/1991 Sb. a je řízen Ministerstvem životního prostředí. SFŽP může poskytnout podporu v podobě dotace, subvence, půjčky, převzetí závazku nebo další pomoci. O zdroje mohou žádat různé subjekty včetně NNO na podporu investičních i neinvestičních akcí, které určitým způsobem souvisí s ochranou a zlepšováním životního prostředí, podporu programu výzkumu, vývoje, výroby a zavádění vhodných technologií a akcí vědeckotechnického rozvoje v oblasti ŽP, podporu činností souvisejících s ekologickými funkcemi vodních toků a vodních ploch, podporu výchovných akcí a rozšiřování informací o životním prostředí a další. (Boukal, 2013)

### **Státní fond kultury (SFK)**

Fond, který je veden Ministerstvem kultury existuje od roku 1992 a je dán zákonem č. 239/1992 Sb. Tento fond poskytuje finanční zdroje na konkrétní kulturní akce (obnova a udržování kulturních památek, sbírkových předmětů, ochrana a údržba knihového fondu, přednášková činnost, pořádání kulturních festivalů, přehlídek, propagace české kultury...) (Boukal, 2013)

### **Státní fond pro podporu a rozvoj české kinematografie (SFPPRČK)**

I tento fond je spravován Ministerstvem kultury a to zákonem č. 241/1992 Sb. Zdroje, které jsou poskytnuty tímto fondem, se využívají v oblasti kinematografie (tvorba



českého kinematografického díla, distribuce, propagace, technický rozvoj...) (Boukal, 2013)

K získání dotace či grantu je nejprve zapotřebí vyplnit žádost, kde kromě údajů žadatele se musí vyplnit i název projektu, náklady, místo a cíl. Mimo to je zapotřebí uvést také zdůvodnění, k čemu je daná akce dobrá a jaké problémy bude řešit. Tento způsob financování je vhodný spíše pro organizace, které mají dostatečný kapitál, protože se často stává, že NNO si musí nejprve projekt financovat sama a prostředky od státu získá až po ukončení projektu. (Šobánková, 2010)

Grantový fundraising má velkou řadu výhod na jedné straně (větší finanční částka na určité období, možnost plánování aktivit, možná pravidelnost grantu), avšak i nevýhod na straně druhé (omezení podporovaných aktivit představami dárce, dlouhý rozhodovací proces, účelová vázanost, složitý proces vyúčtování). (Hloušek, Hloušková, 2011)

### **3.8.2 Dotace z krajských rozpočtů**

Krajské dotační programy jsou upraveny zákonem č. 347/1997 Sb., o vytvoření vyšších územních samosprávních celků a o změně ústavního zákona České národní rady č. 1/1993 Sb., Ústavy České republiky. Ta stanovuje, že Česká republika se dělí na kraje a poté obce.

### **3.8.3 Dotace od obcí**

Jednou z možností je podpora ze strany obcí. Ty vytvářejí vlastní rozpočtové pravidla a vlastní distribuci části finančních zdrojů. Okresní úřady jsou limitovány státním rozpočtem a mají omezené dotační prostředky. NNO jsou podporovány na základě smlouvy o sdružení.

### **3.8.4 Dotace z fondů Evropské unie**

Česká republika je od roku 2004 členem Evropské unie. Od této doby jsou fondy EU velkou příležitostí, jak neziskové organizace mohou získávat finanční zdroje. Jedná se především o:

- národní programy – strukturální fondy
- komunitární programy – slouží k naplňování vnitřních politik EU v jednotlivých členských státech

## **Strukturální fondy**

Tyto fondy se využívají k dosažení sociální a ekonomické soudržnosti státech EU. Finanční zdroje jsou poskytovány na projekty méně rozvinutým regionům EU. Mezi tyto fondy patří: Evropský regionální rozvojový fond (ERDF) a Evropský sociální fond (ESF).

### *Evropský regionální rozvojový fond*

Co se týká objemu finanční prostředků, jedná se o největší fond. Zaměřuje se zejména na modernizaci a posilování hospodářství, podporuje stavby silnic a železnic, projekty určeny k odstraňování ekologických zátěží, rekonstrukce kulturních památek, vznik sportovišť, výsadba zeleně apod.

### *Evropský sociální fond*

Tento fond je zaměřen na zaměstnanost a rozvoj lidských zdrojů. Z tohoto fondu je finanční pomoc určena zejména neziskovým organizacím, které se zaměřují na pomoc rizikovým skupinám obyvatel, podporu rovných příležitostí na trhu práce, pomoc sociálně vyloučeným osobám, vytváří projekty pro zdravotně postižené, děti, mládež a etnické menšiny.

## **Komunitární programy**

Tyto programy pomáhají při řešení společných problémů v oblastech jako je vzdělávání, výzkum, životní prostředí, kultura, podnikání,... Jedná se o programy, které jsou přímo financovány z rozpočtu Evropské unie. Finanční zdroje jsou tedy alokovány přímo k jednotlivým programům. Patří sem např. Erasmus, Leonardo da Vinci, program Galileo apod.

## **Další fondy:**

### **Kohezní fond**

Nástroj solidarity evropských zemí a jsou určeny pro slabší státy, aby splnily tzv. maastrichtská kritéria. Podpora je určena na pomoc v oblasti dopravní infrastruktury větších rozsahů, ochrany životního prostředí, obnovitelných zdrojů... Aby ovšem členský stát mohl zažádat o tento zdroj, musí splnit dvě podmínky, národní důchod na obyvatele nesmí být vyšší než 90 % průměru EU a má daný program ke splnění podmínek hospodářského sblížení.

### **Fond solidarity**

Poskytuje rychlou finanční pomoc při přírodních katastrofách, přičemž odhadovaná škoda musí být vyšší než 0,6 % HDP.

### **Fondy pro zemědělce a rybáře**

Do této kategorie patří Evropský zemědělský fond pro rozvoj venkova a Evropský rybářský fond. (Boukal, 2013)

NO musí pro získání prostředků předkládat svoje zamýšlené projekty v souladu se Základním programovým dokumentem, Strategickými obecnými zásady Společenství. Dalším programovým dokumentem je Národní rozvojový plán. V tomto souboru jsou sepsány cíle a strategie pro dané období. (Marek, Kantor, 2009)

Velkou nevýhodou těchto žádostí je spojená administrativní náročnost.

## 4 Nadace pro transplantace kostní dřeně

### 4.1 Základní informace

Nadace pro transplantace kostní dřeně je účelové sdružení majetku, zřízené k ochraně lidských práv a k dosahování rozvoje humanitárních hodnot, vědy a vzdělávání, která vznikla v roce 1992. Zakladatelem této nadace byl primář MUDr. Vladimír Koza a rodiče těžce nemocných pacientů a jejich lékaři.

Hlavním účelem nadace je podpora rozvoje programu transplantace kostní dřeně, krvetvorných buněk a onemocnění krvetvorby.

Konkrétními cíly této nadace jsou:

- podpora dárcovství kostní dřeně a krvetvorných buněk
- podpora transplantačního programu kostní dřeně, krvetvorných buněk a souvisejících medicínských i nemedicínských programů
- podpora postgraduálního vzdělávání zdravotníků i laiků v oboru hematologie, onkologie a transplantační léčbě
- podpora výzkumu a vědy v oboru hematologie, onkologie a transplantací
- podpora hematom-onkologických patientských klubů a pacientů

Od roku 2004 je Nadace členem Asociace nadací při Fóru dárců ČR a signatářem kodexu Principy etického chování nadací. V roce 2013 získala známku kvality

**Obrázek 7: Fórum dárců, známka kvality**



Zdroj: Nadace transplantace kostní dřeně

Nadace pracuje na území celé České republiky. Díky pomoci mnoha dobrovolníků a spolupracovníků existuje s minimálními vnitřními náklady. Patrony této nadace jsou Ing. Livia Klausová a Mons. kardinál Miloslav Vlk. (nadace.kostnidren.cz, My a naše cíle)

## **4.2 Orgány nadace**

Správní rada je tříčlenná. Skládá se z předsedy doc. MUDr. Samuela Vokurky Ph.D. a členek JUDr. Anny Outlé a MUDr. Markéty Sobotové. Správní rada zasedá nejméně dvakrát ročně. Rada spravuje majetek nadace, řídí její činnost a rozhoduje o všech záležitostech nadace.

Dozorčí rada je kontrolním orgánem nadace, která je zvolena správní radou. Dozorčí rada je opět tříčlenná. Hlavním účelem rady je:

- kontrola plnění podmínek stanovených pro poskytování nadačních příspěvků a správnost účetnictví vedeného nadací
- přezkoumání roční účetní závěrky a výroční zprávy
- dohled nad činností nadace (soulad s právními předpisy, nadační listinou a statutem nadace)
- upozornění správní rady na zjištěné nedostatky
- nejméně jedenkrát ročně dává zprávu správní radě o výsledcích své činnosti (nadace.kostnidren.cz, Lidé v Nadaci)

## **4.3 Podpořené programy**

Nadace poskytuje grantové příspěvky druhým fyzickým a právnickým osobám. Doposud umožnila vyšetřit tisíce dárců kostní dřeně a krevetvorných buněk. Prostřednictvím registru dárců ČNRDD pomohla více než tisíci lidských životů a to nejen v ČR, ale také v zahraničí. Řadě hemato-onkologických pacientů umožnila překlenovat těžké období hmotné nouze, v hotelu U Pramenů umožnila ubytování pacientů, dárců nebo rodinných příslušníků pacientů dlouhodobě hospitalizovaných na Hematologicko-onkologickém oddělení v Plzni.

Grant lze získat na základě formuláře žádosti o příspěvek. Roční plán na granty sestavuje správní rada a to vždy do konce účetního období předchozího roku.

V roce 2014 bylo celkem vydáno na grantech 4 637 782 Kč. Celkově od roku 1999, kdy došlo k osamostatnění registru dárců ČNRDD, částka činí 62 564 659 Kč. (nadace.kostnidren.cz, Podpořili jsme)

Detailní rozbor grantů je uveden v tabulce níže.

**Tabulka 5: Vydané granty (v Kč)**

<b>Typ grantu</b>	<b>Částka 2014</b>	<b>Částka od roku 1999</b>
<b>Dárcovství kostní dřeně a krvetvorných buněk</b>	3 460 000	48 299 480
<b>Podpora nemocných v souvislosti s transplantací a onkologickou léčbou</b>	202 000	2 156 312
<b>Vzdělávání v hematologii, onkologii, transplantační medicíně</b>	165 782	3 190 316
<b>Podpora přístrojového a investičního vybavení</b>	460 000	7 357 512
<b>Výzkum v oboru</b>	350 000	1 561 039

Zdroj:vlastní zpracování dle Nadace pro transplantace kostní dřeně, Výroční zpráva 2014

#### **Rozbor příjmů nadace dle účetní uzávěrky 2014**

Finanční příjmy této nadace v roce 2014 činily celkem 14 713 137 Kč. Na částce se podílelo několik oblastí:

1. Finanční prostředky 10 000 Kč a více: 3 721 640 Kč, celkem poskytlo finanční prostředky 70 subjektů
2. Jiné finanční příspěvky: 3 098 111 Kč – pomoc prostřednictvím sbírky, kasiček, drobné příspěvky na účet
3. Poskytnuté věcné dary a služby: 90 952 Kč
4. Příjmy z jmění nadace, hospodářské příjmy a další: 7 802 434 Kč

#### **Rozbor výdajů nadace dle účetní uzávěrky 2014**

Finanční výdaje v roce 2014 byly účetně na částce 11 135 951 Kč. Na celkové částce se podílely oblasti:

1. Granty: 4 637 782 Kč
2. Režie: 1 118 531 Kč
3. Výdaje z fondu oprav: 148 394 Kč
4. Účetní odpisy majetku: 2 068 394 Kč
5. Splacené cenné papíry: 3 096 068 Kč

Detailněji popsáno ve výroční zprávě 2014, která je uvedena v příloze. (nadace.kostnidren.cz, Výroční zpráva 2014)

## **5 Grantové programy**

V následující kapitole budou popsány jednotlivé grantové programy krajů, obcí (nad 20 000 obyvatel) a ČR. Nadace transplantace kostní dřeně spadá do kategorie zdravotnictví, co se týká všech grantových řízení, proto také bude v této práci kladen důraz na tyto dotační programy. Práce se nezabývá financováním výdajů, které jsou potřeba k fungování Nadace.

### **5.1 Kraje**

**Tabulka 6: Dotační programy krajů pro rok 2016**

Název kraje	Zaměření dotace	Maximální výše	Deadline žádosti	Detaily žádosti
<p><b>Hlavní město Praha</b></p>	<ul style="list-style-type: none"> <li>- Zdravotní služby</li> <li>- Doplnující služby pro osoby se zdravotním postižením a chronicky nemocné</li> <li>- Program zdraví</li> <li>- Paliativní péče</li> </ul>	<p>Až 70 % rozpočtových nákladů</p>	<p>15. - 30. 10. 2015</p>	<ul style="list-style-type: none"> <li>- předepsaný formulář bez jakéhokoli průvodního dopisu</li> <li>- podání na podatelně MHMP nebo poštou</li> <li>- obálku jasně označit: Granty ZDR 2016 a počet vložených žádostí</li> </ul>
<p><b>Středočeský</b></p>	<ul style="list-style-type: none"> <li>- Projekty týkající se screeningu a prevence infekčních onemocnění</li> <li>- Projekty týkající se prevence neinfekčních onemocnění</li> <li>- Projekty na podporu vzdělávání zdravotnických pracovníků</li> <li>- Projekty na podporu duševního zdraví</li> <li>- Projekty na podporu péče o osoby s mentálním postižením</li> <li>- Projekty na podporu zkvalitnění života osob s civilizačními chorobami</li> <li>- Projekty na podporu zooterapie</li> <li>- Projekty na podporu paliativní péče poskytované lůžkovou formou nebo ve vlastním sociálním prostředí pacienta</li> </ul>	<p>-</p>	<p>14. 1. - 1. 2. 2016</p>	<ul style="list-style-type: none"> <li>- podání v elektronické podobě prostřednictvím internetové aplikace nebo v písemné podobě na předem stanoveném formuláři</li> </ul>



<b>Jihočeský</b>	- podpora lékařů		15. 2. - 26. 2. 2016	<ul style="list-style-type: none"> <li>- podání na formuláři v elektronické podobě a odeslány do Informačního systému Jihočeského kraje nebo poštou či osobním doručení</li> <li>- kód na vytištěné žádosti se musí na všech stránkách shodovat s kódem na elektronické žádosti</li> </ul>
<b>Plzeňský</b>	- podpora vzdělávání lékařů	30 000 Kč	5. 2. - 10. 4. 2016	<ul style="list-style-type: none"> <li>- podány elektronicky prostřednictvím aplikace eDotace</li> <li>- povinné přílohy: čestné prohlášení žadatele o dotaci, kopii dokladu o vzdělání, souhlas zaměstnavatele se stáží a motivační dopis</li> </ul>
<b>Karlovarský</b>	<ul style="list-style-type: none"> <li>- prevenci nemocí a úrazů</li> <li>- osvětu zdraví a zdravého životního stylu</li> <li>- výchovu a vzdělávání ke zdraví</li> <li>- zmírnění následků onemocnění a poškození zdraví</li> <li>- eliminaci zdraví škodlivého chování</li> <li>- na podporu duševního zdraví</li> <li>- snížení nemocnosti obyvatel</li> <li>- zvýšení kvality poskytované zdravotní péče</li> </ul>	200 000 Kč	12. 1. - 12. 2. 2016	<ul style="list-style-type: none"> <li>- podání na předem stanoveném formuláři</li> <li>- poslat v elektronické podobě prostřednictvím datové schránky kraje nebo v listinné podobě</li> </ul>
<b>Ústecký</b>	<ul style="list-style-type: none"> <li>- děti, mládež, tělovýchova, sport a volnočasové aktivity</li> <li>- aktivity protidrogové politiky a prevence kriminality</li> </ul>	Až 70 % celkových nákladů	Termíny pro přijímání žádostí jsou vždy	<ul style="list-style-type: none"> <li>- podání na předepsaném formuláři osobně, poštou do datové schránky nebo e-mailem se zaručeným elektronickým podpisem podatelny</li> </ul>

	<ul style="list-style-type: none"> <li>- kultura a památková péče</li> <li>- věda a vzdělávání</li> <li>- zdravotnictví a sociální služby</li> <li>- ochrana životního prostředí, rozvoj zemědělství a venkovských oblastí</li> </ul>		upřesněny v jednotlivých vyhlášených dotačních programech	
<b>Liberecký</b>	<ul style="list-style-type: none"> <li>- Program na podporu ozdravných a rekondičních pobytů pro zdravotně/tělesně postižené osoby</li> <li>- Program na podporu preventivních a léčebných projektů</li> <li>- Program na podporu osob se zdravotním postižením</li> </ul>	50 000 Kč	1. 3. - 31. 3. 2016	<ul style="list-style-type: none"> <li>- doručení v elektronické a písemné podobě</li> <li>- povinné přílohy jsou „popis projektu – preventivní a léčebné projekty“</li> </ul>
<b>Královéhradecký</b>	<ul style="list-style-type: none"> <li>- Program obnovy venkova</li> <li>- Cestovní ruch</li> <li>- Kultura a památková péče</li> <li>- Volnočasové aktivity</li> <li>- Sport a tělovýchova</li> <li>- Regionální rozvoj</li> <li>- Vzdělávání</li> <li>- Prevence rizikového chování</li> <li>- Životní prostředí a zemědělství</li> </ul>			
<b>Pardubický</b>	<ul style="list-style-type: none"> <li>- Program podpory územního plánování, regionálního rozvoje</li> <li>- Program podpory cestovního ruchu</li> </ul>	50 000 Kč	6.1. - 27. 1. 2016	<ul style="list-style-type: none"> <li>- podání v písemné podobě na předepsaném formuláři,</li> <li>- včetně všech potřebných příloh</li> </ul>

	<ul style="list-style-type: none"> <li>- Program podpory sportu a volnočasových aktivit</li> <li>- Program podpory péče o životní prostředí a venkov</li> <li>- Program podpory sociálních služeb v Pardubickém kraji</li> <li>- Program podpory kultury a památkové péče v Pardubickém kraji</li> <li>- Podpora oblasti požární ochrany</li> <li>- Podpora z kanceláře hejtmána</li> <li>- programu č. 2 – podpora fundraisingu</li> </ul>			
<b>Vysočina</b>	<ul style="list-style-type: none"> <li>- Památkově chráněná území,</li> <li>- Jednorázové akce,</li> <li>- Sportoviště,</li> <li>- Naše škola,</li> <li>- Cyklodoprava a turistika,</li> <li>- Informační a komunikační technologie,</li> <li>- Tábory,</li> <li>- Vyšetření moru včelího plodu,</li> <li>- Dotace lesy</li> </ul>			
<b>Jihomoravský</b>	<ul style="list-style-type: none"> <li>- Program podpory nestátních neziskových organizací působících v oblasti poskytování zdravotní péče na území Jihomoravského kraje</li> <li>- Program podpory činnosti nestátních neziskových organizací působících v oblasti zdravotní osvěty a prevence na území Jihomoravského kraje</li> <li>- Program na podporu poskytování</li> </ul>	<p>v rámci <b>programu 1</b> do <b>40 %</b> rozpočtovaných nákladů</p> <p>v rámci programu 2</p>	15. 2. - 29. 2. 2016	- podání na předepsaném formuláři elektronicky a poslaná přes Dotační portál JMK a v jednom listinném vyhotovení

	domácí hospicové péče v Jihomoravském kraji	do <b>90 %</b> rozpočtovaný ch nákladů		
<b>Olomoucký</b>	<ul style="list-style-type: none"> <li>- Podpora organizací podporující zdravotně znevýhodněné občany</li> <li>- Podpora udržování a zvyšování odborných kompetencí ve zdravotnictví</li> <li>- Podpora ozdravných a rehabilitačních pobytů pro specifické skupiny obyvatel</li> <li>- Podpora preventivních aktivit a výchovy zdraví</li> </ul>		25.1. - 26. 2. 2016	- podání elektronicky na formuláři
<b>Zlínský</b>	<ul style="list-style-type: none"> <li>- Rozvojové programy a krizové řízení,</li> <li>- kultura,</li> <li>- mládež a sport,</li> <li>- sociální věci</li> </ul>			
<b>Moravskoslezský</b>	<ul style="list-style-type: none"> <li>- Podpora hospicové péče</li> <li>- Podpora zdraví, zdravotnické osvěty a prevence</li> </ul>	200 000Kč	20.1. - 30. 1. 2016	<ul style="list-style-type: none"> <li>- K žádosti o poskytnutí dotace nutné předložit nákladový rozpočet projektu, čestné prohlášení, kopie dokladů o právní subjektivitě, kopie o volbě člena statutárního orgánu, kopie přidělení IČ</li> <li>- poslat buď datovou schránkou, nebo v listinné podobě na podepsaném originále</li> </ul>

Zdroj: vlastní zpracování 2016 dle dotačních programů jednotlivých krajů

## 5.2 Města nad 20 000 obyvatel

Tabulka 7: Dotační programy měst pro rok 2016

Název města	Zaměření dotace	Maximální výše	Deadline žádosti	Detaily žádosti
<b>Brno</b>	<ul style="list-style-type: none"> <li>- dotace na činnost doplňující zdravotnické služby na území města Brna – podpora zdravotnických služeb, které nejsou zajišťovány včetně podpory činností doplňující zdravotnické služby</li> <li>- dotace na činnosti v oblasti podpory rodiny</li> <li>- dotace na aktivity realizované v rámci Plánu aktivního stárnutí ve městě Brně</li> </ul>	100 000Kč	1. 10. - 31. 10. 2016	- k žádosti využít formulář, který je určen k tomuto účelu a zaslat ho na Magistrát města Brna, popř. využít datovou schránku
<b>Ostrava</b>	<ul style="list-style-type: none"> <li>- podpora a péče o osoby s duševním, mentální onemocněním, s civilizačním, chronickým nebo onkologickým onemocněním a seniory</li> </ul>	100 000Kč	1. 1. - 20. 1. 2016	- doručení na podatelnu Úřadu městského obvodu Poruba nebo prostřednictvím poštovní licence či kurýrní službou
<b>Liberec</b>	<ul style="list-style-type: none"> <li>- Program Prevence civilizačních chorob a podporu aktivit zdravého životního stylu</li> <li>- Program Primární prevence sociálně patologických jevů</li> <li>- Program Prevence sociálního vyloučení a podpora začleňování</li> <li>- Program Protidrogová politika</li> <li>- Program Prevence kriminality a bezpečnosti silniční dopravy</li> </ul>	49 000Kč	4. 3. – 21. 3. 2016	- žádost podat prostřednictvím portálu na webových stránkách SML a to pomocí datové schránky nebo doručením vytištěné a žadatelem podepsané žádosti
<b>Olomouc</b>	<ul style="list-style-type: none"> <li>- individuální dotaci</li> </ul>		18. 1. 2016 až do vyčerpání	

			finančních prostředků	
<b>Ústí nad Labem</b>	<ul style="list-style-type: none"> <li>- Dotační titul pro registrované poskytovatele sociálních služeb</li> <li>- Dotační titul na činnosti v oblasti podpory rodiny</li> <li>- Dotační titul na občanské aktivity svépomocného charakteru</li> </ul>		29. 9. - 29. 10. 2015	- předložena elektronickým způsobem nebo v listinné podobě
<b>Hradec Králové</b>	<ul style="list-style-type: none"> <li>- individuální dotaci</li> </ul>	50 000Kč		- žádost se podává na předepsaném formuláři
<b>České Budějovice</b>	<ul style="list-style-type: none"> <li>- příspěvek na celoroční činnost a provoz organizací, které působí v sociální oblasti</li> <li>- příspěvek na celoroční činnost a provoz organizací dle zákona č. 108/2006 Sb.</li> <li>- příspěvek na jednorázové a krátkodobé projekty v sociální oblasti</li> <li>- protidrogové služby</li> <li>- podpora rozvojových a inovativních projektů</li> <li>- projekty prevence kriminality</li> </ul>		15. 2. - 20. 5. 2016	- žádost musí být elektronicky na předepsaném formuláři
<b>Pardubice</b>	<ul style="list-style-type: none"> <li>- oblast zdravotnictví</li> </ul>	90 % z celkových nákladů	19. 1. – 5. 2. 2016	<ul style="list-style-type: none"> <li>- poskytnutí přímo z rozpočtu statutárního města Pardubice</li> <li>- poskytnutí z rezervy rady, rezervy primátora a rezerv náměstků primátora</li> </ul>

<b>Zlín</b>	- Fond zdraví		21. 3. – 28. 3. 2016	- peněžní prostředky jsou poskytovány účelově - předložení žádosti o poskytnutí finanční dotace z Fondu zdraví města Zlína a to v písemné podobě
<b>Frýdek Místek</b>	- podpora a rozvoj zdravotní péče a následné péče, podpora preventivních programů (zaměřeno na zdravotnickou osvětu, prevenci civilizačních onemocnění, humanitární pomoc...), - podpora celoročních pravidelné činnosti i individuálních akcí pro zdravotně postižené občany	150 000 Kč	1. 10. - 31. 10. 2015	- žádost zaslat na podatelnu Magistrátu města Frýdku- Místku - příjemce se musí podílet na spolufinancování nejméně ve výši 30 % z celkových nákladů
<b>Karlovy Vary</b>	- podporu péče o rodiny s dětmi - podporu péče o rodiny, děti a dospělé občany v krizových situacích (součástí je i zdravotní péče) - péče o seniory a zdravotně postižené občany - podpora integrace příslušníků romské komunity		do 31. 10. 2015	- žádost podat v písemné formě na předepsaném formuláři - nelze vyřizovat elektronicky
<b>Chomutov</b>	- individuální dotace - kultura, kreativita, regionální historie a komunitní rozvoj, sport a volnočasové aktivity, sociální oblast, oblasti životního prostředí		Datum začátku příjmů žádostí je kontinuálně a datum ukončení je neomezený	- žádost podat v elektronické nebo písemné formě na předepsaném formuláři

<b>Přerov</b>	<ul style="list-style-type: none"> <li>- dotace na činnost a provoz subjektů poskytující sociální služby dle zákona č. 108/2006 Sb.</li> <li>- dotace na celoroční činnost a provoz subjektů působící v sociální oblasti, nebo oblasti, která na ně navazuje</li> <li>- dotace na jednorázové nebo krátkodobé projekty, organizace akce subjektů, které působí v sociální nebo zdravotní oblasti</li> </ul>	600 000Kč	12. 10 - 23. 10. 2015	<ul style="list-style-type: none"> <li>- minimální spoluúčast příjemce je 20 %.</li> <li>- je možné zažádat o neomezený počet žádostí</li> <li>- vyplněné formuláře poslat poštou na podatelnu Magistrátu města Přerova nebo elektronicky se zaručeným elektronickým podpisem</li> </ul>
<b>Jablonec nad Nisou</b>	<ul style="list-style-type: none"> <li>- preventivní, edukační a podpůrná činnost v oblasti podpory zdraví a navazujících služeb</li> <li>- podpora neregistrovaného dobrovolnictví v oblasti sociální péče a zdravotnictví</li> <li>- další navazující aktivity v oblasti sociální péče a zdravotnictví</li> </ul>	maximální výše závisí na kategorii dotačního programu	21. 12. - 21. 1. 2016	<ul style="list-style-type: none"> <li>- podmínkou poskytnutí dotace je bezdlužnost organizace</li> <li>- finanční spoluúčast příjemce ve výši minimálně 20 %.</li> <li>- využít formulář</li> <li>- Originál je zapotřebí poslat poštou nebo osobně přinést do Informačního střediska Magistrátu města</li> <li>- je možné využít datovou schránku MMJN se zaručeným elektronickým podpisem nebo přes e-mail</li> </ul>
<b>Třebíč</b>	<ul style="list-style-type: none"> <li>- Zdraví: podpora aktivit na prevenci chorob, podpora duševního i tělesného zdraví, motivaci k vlastní odpovědnosti za zdraví a posilování zdraví prospěšných návyků, na podporu</li> </ul>	30 000Kč	1. 2. - 8. 2. 2016	<ul style="list-style-type: none"> <li>- peněžní spoluúčast v minimální výši 50 % z nákladů projektu</li> <li>- předepsaný formulář se odevzdává</li> </ul>



	zdravého životního stylu - Rodina: aktivity v souladu s Programem prorodinné politiky - Prevence sociálního vyloučení			v jednom vyhotovení včetně příloh v písemné podobě a jedenkrát na CD osobně na podatelně nebo poštou
<b>Dvůr Králové nad Labem</b>	- služby související se sociální oblastí - podpora tělovýchovy a sportu - veřejně prospěšné aktivity		18. 1. – 1. 2. 2016	- žádosti musí být předloženy na předepsaném formuláři s povinnými přílohami poštou nebo osobně - originál oskenován a poslán elektronicky

Zdroj: vlastní zpracování 2016 dle dotačních programů jednotlivých měst

### 5.3 Ministerstvo zdravotnictví České republiky

Ministerstvo zdravotnictví pro rok 2016 vyhlásil několik skupin grantových programů, které může využít také Nadace pro transplantace kostní dřeně. V následující kapitole budou jednotlivé vyhovující programy popsány podrobněji.

Prvním z programů je pro určen k přidělování neinvestičních finančních prostředků na dotační program **Rozvojové projekty zdravotní péče pro rok 2016**.

Tento program je součástí strategie Zdraví 2020. Ta vychází ze Světové zdravotnické organizace a navazuje na Dlouhodobý program zlepšování zdravotního stavu obyvatelstva ČR – Zdraví 21. V rámci tohoto dotačního programu se podporují především projekty, které nemohou být financovány od zdravotních pojišťoven a nespádají pod záštitu jiných dotačních titulů.

Hlavními prioritami jsou:

- zvýšení informovanosti veřejnosti o zdravotních rizicích užívání tabákových výrobků a souvisejících výrobků
- zvýšení informovanosti veřejnosti o zdravotních rizicích konzumace alkoholu vč. způsobu omezování škod působených alkoholem
- náročný akční plán pro vzácná onemocnění
- řešení důsledků intoxikací metanolem z roku 2012
- klasifikace a ocenění přístrojů zdravotnické techniky
- vytvoření metodiky pro tvorbu HTA (Health Technology Assessment)
- podpora dárcovství orgánů a dárcovských konzultantů
- podpora prevence nádorových onemocnění
- podpora vzdělávání zdravotnických pracovníků v oblasti násilí
- vliv výživy a slunečního záření na hladiny vitamínu D u dětské populace
- snížení nákladů na léčbu pacienta využitím moderních monitorovacích/telemedicínských systémů pro provozování dohledových a asistenčních služeb
- primární a sekundární preventivní opatření v oblasti duševního zdraví
- datová základna pro mapování a hodnocení následné a paliativní lůžkové péče v ČR
- národní ukazatele zdraví obyvatel v novém modelu regionálních reportů

- podpora patientských organizací zajišťující aktivity v oblasti zlepšení zdravotní situace pacientů

Termín pro podání žádostí o dotaci je 10. 10. 2015. Žádost musí být vyplněna na předem stanoveném formuláři „Žádost o přidělení finančních prostředků ze státního rozpočtu na program Rozvojové projekty zdravotní péče pro rok 2016“ a musí být poslána ve dvou vyhotoveních se všemi potřebnými přílohami a současně elektronická verze na CD.

Dotace může pokrýt až 70 % celkových nákladů, které jsou uvedeny v žádosti. (MZCR: Metodika pro přidělování neinvestičních finančních prostředků na dotační program Rozvojové projekty zdravotní péče pro rok 2016)

Druhý program v rámci Národního programu zdraví jsou **projekty podpory zdraví pro rok 2016**.

Základním cílem je dlouhodobá podpora aktivního vztahu obyvatel ke zdraví, výchova ke zdravému životnímu stylu a odpovědnosti za vlastní zdraví a tvorba prostředí podporující zdraví. Projekty musí mít edukační a intervenční charakter, které se zaměřují na primární prevenci nemocí, pozitivní vliv na cílové skupiny, mít i jiné zdroje příjmu než pouze dotační program a splňovat všechny formální náležitosti.

Témata projektů pro rok 2016 jsou:

- ozdravění výživy a optimalizace pohybové aktivity – prevence nadváhy a obezity
- prevence užívání tabáku a nadměrné spotřeby alkoholu
- zdravé stárnutí
- zvýšení zdravotní gramotnosti zaměřené na prevenci nemocí a na důležitost očkování (týká se infekčních i neinfekčních onemocnění)
- prevence úrazů, otrav, násilí a šikany
- prevence zubního kazu
- komplexní projekty
  - snížení výskytu rizikových faktorů v intervenovaných populačních skupinách.
  - komplexní přístup k řešení výskytu rizikových faktorů chronických neinfekčních onemocnění

V tomto případě může Nadace předložit i několik projektů. K žádosti je potřeba vyplnit formulář „Žádosti o poskytnutí státní dotace na realizaci projektu podpory zdraví pro

rok 2016“. Ty jsou zapotřebí předložit ve 3 vyhotoveních a v elektronické verzi na CD. Termín pro předložení žádostí je do 30. září 2015.

Dotace se poskytuje max. do 70 % celkových nákladů (30 % musí být spoluúčast žadatele). (MZCR: Metodika pro žadatele o poskytnutí státní dotace v rámci Národního programu zdraví - projekty podpory zdraví pro rok 2016)

Program určen na podporu žádostí nestátních neziskových organizací s celostátní působností, které se zabývají aktivitami ve prospěch zdravotně postižených a chronicky nemocných v České republice – dotační řízení PGP pro rok 2016.

Žádosti se všemi přílohami je potřeba zaslat nejpozději do 31. 10. 2015. Předkládají se v jednom originálu a 2 identických kopiích.

Tematické okruhy, na které může Nadace získat dotace, jsou:

- podpora dětí se zdravotním postižením nebo chronickým onemocněním (vzácná onemocnění, onkologická onemocnění, tělesná postižení, mentální postižení, smyslová onemocnění)
- podpora dospělých se zdravotním nebo chronickým onemocněním
- rehabilitační a edukační pobyty se zdravotním programem
- zahraniční rekondiční pobyty
- edukační docházkové akce
- ediční činnost
- přednášky
- organizačně administrativní servis (MZCR: Program grantové podpory - metodika a formuláře žádosti na rok 2016)

Poslední možností je státní dotace v rámci Programu na podporu činnosti NNO působících v oblasti zdravotnictví a ochrany zdraví v roce 2016.

Mezi okruhy, kam může žadatel využít finanční prostředky z dotací, patří:

- účast na tvorbě, realizaci a monitorování ucelených zdravotnických strategií (výzkumy, reprezentativní šetření, monitorování právních předpisů...)
- vzdělávací a informační činnost v oblasti zdravotnictví a chystaných strategií (tvorba strategických materiálů, informační kampaně pro odbornou veřejnost, odborné konference a seminářů, provoz informačních webových portálů)

- organizačně administrativní servis v rámci svépomocných aktivit organizací (náklady spojené se zajištěním realizace projektu – náklady na nájemné, energie, služby, mzdy...)

Žádosti je zapotřebí podat na formuláři „Žádost o poskytnutí státní dotace na realizace projektů programu na podporu činností NNO působících v oblasti zdravotnictví a ochrany zdraví v roce 2016“ (1x originál + 2x kopie a 1x elektronická verze na CD) a to do 16. 11. 2015.

Limit dotace je stanoven od 50 000 do 300 000 Kč. (MZCR: Program na podporu činnosti NNO působících v oblasti zdravotnictví a ochrany zdraví v roce 2016)

#### **5.4 Evropské strukturální a investiční fondy**

Evropská komise schválila 17. prosince 2013 balíček nových nařízení pro programové období 2014 – 2020. Oproti období 2007 – 2013 došlo k několika změnám. Mezi ty nejdůležitější patří:

- rozšíření počtu zapojených fondů
- důraz na posílení strategického řízení a plánování při přípravě a realizaci
- vyšší měřitelnost přínosu
- finanční závislost na rychlosti a kvalitě operací

V České republice se změní především snížení počtu programů (z 26 na 18 programů), koncepce jednotného metodického prostředí a rozšířené fungování monitorovacího systému. (Strukturální fondy EU: Programové období 2014-2020)

Pro období 2014 – 2020 jsou připraveny programy, které se dělí na:

##### **Národní operační programy (OP):**

- OP Podnikání a inovace pro konkurenceschopnost
- OP Výzkum, vývoj a vzdělávání
- OP Zaměstnanost
- OP Doprava
- OP Životní prostředí
- Integrovaný regionální operační program
- OP Praha – pól růstu ČR
- OP Technická pomoc

- OP Rybářství 2014-2020
- Program rozvoje venkova

#### **Programy příhraniční spolupráce**

- Interreg V-A Česká republika – Polsko
- Interreg V-A Slovenská republika – Česká republika
- Interreg V-A Rakousko – Česká republika
- Program příhraniční spolupráce Česká republika – Svobodný stát Bavorsko Cíl EÚ S 2014-2020
- Program spolupráce Svobodný stát Sasko – Česká republika 2014-2020

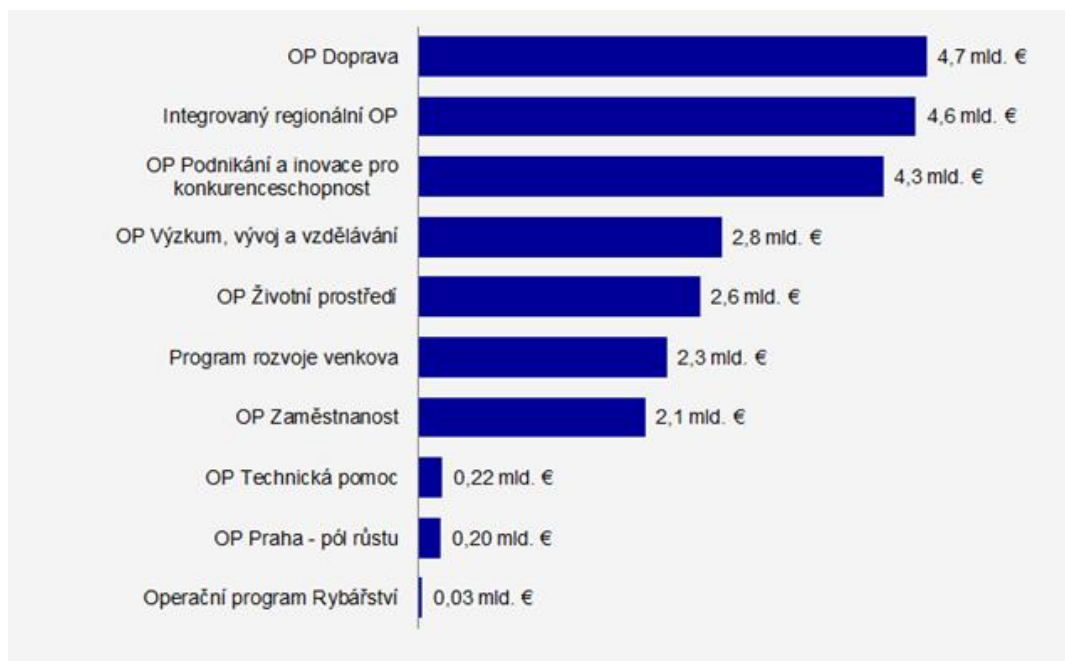
#### **Programy nadnárodní a meziregionální spolupráce**

- Interreg CENTRAL EUROPE
- DANUBE
- INTERREG EUROPE
- ESPON 2020
- INTERACT III
- URBACT III

(Dotaceonline: Co přinese další rozpočtové období 2014 - 2020?; Strukturální fondy EU: Programy pro programové období 2014-2020)

Na následujícím obrázku je patrné rozdělení finanční rozdělení ESI mezi programy v daném období.

**Obrázek 8: Alokace ESI fondů mezi programy v období 2014-2020**



Zdroj: Strukturální fondy EU – operační programy

Jak je na první pohled vidět, žádný z nabízejících programů není vhodný pro Nadaci pro transplantace kostní dřeně a to z důvodu, že se nejedná o programy, které podporují zdravotnictví.

### **Dotace pro nestátní neziskové organizace 2016**

Dne 15. června 2015 vydala vláda usnesení č. 470 o Hlavních oblastech státní dotační politiky vůči nestátním neziskovým organizacím pro rok 2016. Ministerstvo pro místní rozvoj vytvořilo tyto oblasti podpory:

- podpora a ochrana veřejného zájmu na úseku bezbariérového užívání staveb.

Ta zahrnuje iniciování řešení nebezpečných míst a odstraňování architektonických bariér. Dále poskytování metodických informací pro osoby, které mají omezenou schopnost pohybu.

- metodická podpora poradenství v oblasti bydlení.

Hlavním účelem je podpora zvyšování odborné kvalifikace v oblasti bydlení pro pracovníky, kteří pracují pro organizace, které poskytují poradenství v oblasti bydlení.

- udržitelný rozvoj cestovního ruchu na celostátní úrovni.
- udržitelný rozvoj regionů, měst a obcí

- podpora činnosti Horské služby ČR

Žadatelem může být NNO se sídlem v ČR. Tyto typy dotace mají neinvestiční charakter a může být poskytnuta maximálně do výše 70 % celkových uznatelných nákladů schváleného projektu. O tento typ dotace lze žádat od 8. 9. 2015 do 30. 10. 2015 a to přes aplikaci DIS ZAD.

Mezi povinné přílohy patří: projekt, který má být uskutečněn, podrobný rozpočet projektu. (Ministerstvo pro místní rozvoj: Dotace pro nestátní neziskové organizace 2016)

Ještě do roku 2014 existoval integrovaný operační program Služby v oblasti veřejného zdraví. Tu ovšem Evropská komise pozastavila, takže momentálně není možné čerpat evropské dotace, které by pomáhaly v této oblasti. Důvodem ukončení těchto programů byly problematické projekty z roku 2009 a 2010. Zdravotnictví čerpalo z tohoto programu 6,5 miliardy.

Hlavními cíly podpory bylo:

- modernizace, inovace a standardizace podmínek pro měření a hodnocení kvality poskytované péče o zdraví populace
- dosažení auditovatelných standardů a standardizace kvality péče
- implementace nástrojů určených pro optimalizaci nákladů v systému péče o zdraví a jejich racionální řízení

(EuroZpravy.cz: EU se zlobí na Česko a zablokovala dotace do zdravotnictví, Němeček hledá řešení; Ministerstvo Zdravotnictví: Výzvu k předkládání žádostí o finanční podporu v rámci Integrovaného operačního programu oblasti intervence 3.2 Služby v oblasti veřejného zdraví)

**Tabulka 8: Struktura financování způsobilých výdajů projektu**

Příjemce	ERDF <sup>3</sup>	Národní veřejné zdroje
		SR <sup>4</sup>
MZ ČR	85 %	15 %

Zdroj: vlastní zpracování dle MZČR

<sup>3</sup> Finanční prostředky z Evropského fondu pro regionální rozvoj na krytí způsobilých výdajů projektu.

<sup>4</sup> Finanční prostředky ze Státního rozpočtu MZČR



## **6 Vytvoření dotační žádosti – Dvůr Králové nad Labem**

Pro tuto diplomovou práci je ve spolupráci s Nadací pro transplantace kostní dřeně vybráno zpracování dotační žádosti, která souvisí s dotačním programem města Dvůr Králové nad Labem.

Zhotovení dotační žádosti se řídí ustanovením, které vydává město Dvůr Králové nad Labem.

Dotací se rozumí finanční prostředky, které se poskytují právnickým či fyzickým osobám na konkrétní účel. Vše je v souladu se zákonem č. 250/2000 Sb., zákonem č. 320/2001 Sb. a vyhláškou k zákonu č. 416/2004 Sb.

Dotaci lze poskytnout jen žadatelům, kteří nemají žádné závazky k tomuto městu, nemají daňové nedoplatky, nedoplatky na pojistném a na penále na veřejném zdravotním pojištění či sociálním zabezpečení.

Dotace není určena pro: politickým stranám, hnutím, organizačním složkám státu, státním podnikům, na projekty realizované v rámci grantových schémat spolufinancovaných z prostředků fondů EU.

Jak již bylo zmíněno, dotace jsou poskytnuty zejména na dotační programy, které působí v oblasti:

- tělovýchovy a sportu
- kultury
- služeb souvisejících se sociální oblastí
- pro vlastníky nemovitých kulturních památek nebo nemovitostí, které se nachází na území Městské památkové zóny města Dvůr Králové nad Labem

Celkový objem finanční prostředků na podporu sociálních služeb pro rok 2016 je 1130000 Kč.

Z poskytnuté dotace lze hradit tyto výdaje:

- provozní výdaje nezbytné pro realizaci projektu, které jsou identifikovatelné, účetně evidované, ověřitelné a podložené originálními dokumenty
- služby (nájemné, poštovní služby a jiné služby)
- úhrada přednášejícím odborníkům, školitelům

- věcné ceny pro účastníky akcí
- tisk propagačních materiálů

Naopak z této dotace nelze hradit výdaje jako: mzdové výdaje, pořízení dlouhodobého hmotného a nehmotného majetku, telekomunikační služby, pohoštění a dary, pokuty, sankce, splátky finančních závazků a leasingové splátky, odměny statutárních orgánů PO, nespecifikované výdaje (nelze je účetně doložit).

Stanovení výše dotace je určena na úroveň minimálně 3000 Kč a maximálně 50000 Kč. Maximální výše podílu dotace města na celkových výdajích je 75 %.

### **Žádost o poskytnutí dotace**

Dotace se poskytuje na základě písemné žádosti, která se podává na podatelnu Městského úřadu Dvůr Králové nad Labem, odbor ŠKS. Součástí žádosti musí být všechny přílohy, které jsou popsány na formuláři žádosti.

Adresa podatelny:

**Městský úřad Dvůr Králové nad Labem**

**Odbor školství, kultury a sociálních věcí (dále jen ŠKS)**

**náměstí T. G. Masaryka 38**

**544 17 Dvůr Králové nad Labem**

a to v obálce označené: plným názvem žadatele a adresou jeho sídla.

Zároveň musí být originál žádosti naskenován včetně podpisu a poslán na e-mailovou adresu **dotacemesta@mudk.cz**.

Níže je vyplněná žádost, která se vztahuje k poskytnutí dotace na vyšetření vzorku krve. Takovýto projekt vyšetření vzorku krve potenciálního dárce stojí 1.500,- Kč. Nadace pro transplantaci kostní dřeně chce dotaci pro rok 2016 na 2 vzorky krve.

**Tabulka 9: Žádost o poskytnutí dotace z rozpočtu města**

<b>Název žadatele/ organizace:</b>	Nadace pro transplantace kostní dřeně
<b>Sídlo žadatele/ organizace:</b>	Na Roudné 123/212, 301 65 Plzeň
<b>U fyzické osoby adresa trvalého pobytu:</b>	
<b>IČ/datum narození:</b>	45 33 33 78
<b>Statutární orgán:</b>	doc. MUDr. Samuel Vokurka, Ph.D. předseda správní rady
<b>Jméno a příjmení zodpovědné osoby:</b>	Ing. Vanda Staňková vedoucí kanceláře Nadace
<b>Tel., Fax,</b>	602 685 768
<b>E – mail, www.stránky:</b>	nadace@kostnidren.cz, www.kostnidren.cz
<b>Bankovní účet/kód banky:</b>	43 43 043/0300
<b>Název banky:</b>	ČSOB
<b>Forma právní subjektivity:</b>	Nadace
<b>Doba nepřetržitého trvání spolku/organizace:</b>	24 let
<b>Celkem evidovaných členů:</b>	-
<b>Základní údaje o spolku/ organizaci:</b>	Nadace pro transplantace kostní dřeně je registrována od roku 1992 u Krajského soudu v Plzni pod spisovou značkou N.6. Nadace pro transplantace kostní dřeně pomáhá od roku 1992 po celé České republice nemocným s onkologickým onemocněním krve, zejména s leukémiemi a lymfomy, ale i s dalšími život ohrožujícími krevními chorobami. Hlavní oblastí podpory jsou dárce a transplantace krevních buněk. Podporuje pacienty, kteří se díky své nemoci dostali do tíživé životní situace.

Zdroj: vlastní zpracování 2016

**Tabulka 10: Předpokládané příjmy**

Předpokládané příjmy	
Výše požadované dotace od Města Dvůr Králové nad Labem	3.000Kč
Vlastní příjmy (vstupné, členské příspěvky, apod.)	-Kč
<b>Další organizace, kam bude žádost podána</b>	<b>Předpokládaná výše dotace</b>
Firmy, města	300.000Kč
Stručný popis projektu	
<b>Název projektu:</b>	Dárcovství kostní dřeně
<b>Místo realizace projektu:</b>	dárcovská a náběrová centra v ČR
<b>Termín zahájení a ukončení projektu:</b>	Průběh roku 2016
<b>Popis projektu:</b>	<p>Čím více bude dobrovolných dárců kostní dřeně v registru, tím je větší šance na záchranu života nemocných, kteří onemocněli onkologickým onemocněním krve, zejména leukémiemi a lymfomy, ale i dalšími život ohrožujícími krevními chorobami a jejich poslední záchranou na život je v mnoha případech transplantace kostní dřeně.</p> <p>Každému novému dárci při vstupu do registru se odebere malé množství krve (2ml). V současné době se vyšetření vzorku krve potencionálního dárce pohybuje kolem 1.500 - 2.000,-Kč. Náklady na vyšetření nehradí žádná zdravotní pojišťovna. Tuto částku hradí Nadace pro transplantace kostní dřeně, která je závislá na příjmech přispěvatelů a sponzorů.</p> <p>Svým příspěvkem se můžete podílet na „záchraně lidského života“.</p> <p>2x vyšetření vzorku krve potencionálního dárce - á 1.500,-Kč</p>

Zdroj: vlastní zpracování 2016

**Tabulka 11: Rozpočet projektu**

Rozpočet projektu:				
Nákladová položka	Skutečné výdaje za předešlý rok	Předpokládané výdaje na letošní rok	Požadavek od města	Slovní komentář
1. Provozní výdaje celkem				
- kancelářské potřeby				
- propagace				
- pohonné hmoty				
- energie				
- ostatní materiál				
- věcné ceny				
2. Služby celkem				
- nájemné				
- poštovní služby				
- jiné služby		500.000Kč	3.000Kč	Vyšetření vzorku krve
Celkové výdaje na realizaci projektu		500.000Kč	3.000Kč	

Zdroj: vlastní zpracování 2016

Povinné přílohy žádosti:

1. Výpis z obchodního rejstříku, doklad o registraci nebo jiný doklad o právní subjektivitě (musí obsahovat IČ a přesný název).
2. Doklad o zřízení bankovního účtu.
3. Doklad prokazující, že osoba, která jedná jménem organizace, je k tomuto úkonu oprávněná (jmenování ředitele organizace, předsedy – registrační list, pověření člena výboru či místopředsedy, zplnomocnění k podepisování, atd.)
4. Podrobnější popis projektu – zdůvodnění žádosti

## 5. čestné prohlášení o poskytnuté podpoře de minimis

Povinné přílohy jako výpis z obchodního rejstříku a čestné prohlášení jsou uvedeny v příloze.

Po vyplnění žádosti a všech povinných příloh následuje hodnocení a výběr podpořených projektů. To bude probíhat dle stanovených kritérií, a to ve dvou fázích. První fáze se zabývá formálními záležitostmi žádosti a přijatelnost akce. V následující tabulce jsou uvedena jednotlivá kritéria.

**Tabulka 12: Kritéria hodnocení žádosti**

Obsah v žádosti je v souladu s vyhlášeným dotačním programem	Ano/ne
Akce splňuje základní podmínky a požadavky dotačního programu	Ano/ne
Žádost je předložena v řádném termínu	Ano/ne
Splnění formálních náležitostí žádosti	Ano/ne
Předpokládané náklady projektu jsou sestaveny s ohledem na hospodárnost a efektivitu	Ano/ne
Město neeviduje žádné pohledávky žadatele po lhůtě splatnosti	Ano/ne

Zdroj: vlastní zpracování dle Dvůr Králové nad Labem, kritéria hodnocení

Pokud žádost nespĺní jeden ze základních požadavků, bude vyřazena z dalšího hodnocení.

Kritéria, která vychází z činnosti a aktivit organizací:

### 1. počet evidovaných členů, kteří hradí členský poplatek

Počet členů – rozmezí od do		Počet bodů
	Nad 60	5
50	60	4
30	50	3
Do 30		2
Do 20		1

Zdroj: vlastní zpracování dle Dvůr Králové nad Labem, kritéria hodnocení

## 2. nepřetržitá působnost organizace na území města

Počet let působnosti – rozmezí od do		Počet bodů
	Nad 10	5
8	10	4
5	8	3
3	5	2
0	3	1

Zdroj: vlastní zpracování dle Dvůr Králové nad Labem, kritéria hodnocení

## 3. pravidelnost setkávání členů organizace

Pravidelnost setkávání členů	Počet bodů
Týdně	3
Měsíčně	2
Nepravidelně	1

Zdroj: vlastní zpracování dle Dvůr Králové nad Labem, kritéria hodnocení

## 4. mimo pravidelných setkání členů organizace pořádá organizace jiné aktivity, uveďte jaké:

žádné 0 bodů

aktivity (společné výlety, návštěvy kulturních akcí, rekondiční pobyty apod.) 5bodů

## Přepočítávací tabulka pro stanovení výše dotace

Počet získaných bodů	Míra navržené dotace v %
17 - 18	100
15 - 16	80
10 - 14	70
7 - 9	50
5 - 6	30
4 - 6	20
3 - 5	10
3 body	0

Zdroj: vlastní zpracování dle Dvůr Králové nad Labem, kritéria hodnocení

Další důležitou částí je vyúčtování dotace. Ta se považuje za zálohovou, a to do konečného vyúčtování. Příjemce odpovídá za hospodárné a efektivní využití finančních prostředků. Musí vést jejich daňovou evidenci nebo účetnictví. Příjemce je povinen poté předložit vyúčtování dotace na předem stanoveném tiskopise, který je připojen v přílohách. Všechny finanční prostředky, které nebyly využity, se musí vrátit zpět městu Dvůr Králové nad Labem. Pokud se zjistí, že dotace byla použita na jiný účel než je vymezený danou smlouvou nebo pokud projekt nebyl vůbec realizovaný, je příjemce povinen postupovat podle ustanovení uvedených ve smlouvě. (Dvůr Králové nad Labem: Dotace z rozpočtu města)



## 7 Vícezdrojové financování „best practise“

Nadace pro transplantace kostní dřeně doposud využívá zejména možnosti financování, které jsou v podobě:

### - poskytnutí finančních prostředků 10 000 Kč a více

Tyto prostředky byly poskytnuty zejména od individuálních a firemních dárců. Určitý podíl na financování mají i dotační programy, které chce Nadace v současné době rozšířit. Možnosti, které tato Nadace má byly blíže popsány v předešlé kapitole. Do všech těchto obcí nebo krajů je pro Nadaci výhodné zaslat žádost o příspěvek a tím získat potřebné finanční prostředky na daném území. Potřebné informace o deadline, požadavky ke zpracování žádosti a další byly uvedeny výše.

### - poskytnutí pomoci ve formě sbírky nebo příspěvku do sbírky, kasičky nebo drobným příspěvkem na účet

V tomto případě se jedná zejména o příspěvky poštovními poukázkami, příjmy z kasiček, příjmy ze sbírek a akcí, dárcovské DMS, drobné příspěvky na účet, dary, dotace do 10 ti. Kč. V této podobě by samozřejmě Nadace měla nadále pokračovat a vytvořit marketingový plán, který by měl za úkol zvýšit povědomí o této možnosti poskytnutí pomoci.

### - poskytnutí věcných darů a služeb

Některé podniky či umělci poskytli Nadaci věcné dary, které buď Nadace peněžně zhodnotila, nebo používá pro své fungování. Bohužel celkový přínos z této činnosti není tak velký, jako ostatní formy financování. Jistě v této podobě financování může nadále pokračovat, avšak s přihlédnutím na celkový obnos by bylo pro Nadaci výhodnější zaměřit se především na jiné zdroje financování.

### - Příjmy z jmění nebo hospodaření nadace

V tomto případě se jedná zejména o výnosy z cenných papírů, úroky z účtů, nájemné, výnosy z reklamy, provize z prodeje obrazů. Z celkové částky (v roce 2014 na výši 7,8 mil. Kč), kterou Nadace obdržela, je vidět, že umí velmi dobře zacházet s finančními prostředky. V tomto způsobu financování určitě doporučuji Nadaci nadále pokračovat a dále ji rozvíjet.

## **Doporučení pro Nadaci pro transplantace kostní dřeně**

Nadace se může velmi inspirovat v zahraničí a jejich způsoby financování. Pro tuto práci jsem vybrala k porovnání Nadaci, která sídlí v New Yorku a její název je The Bone Marrow Foundation.

Tato Nadace podporuje pacienty a jejich rodiny během transplantace kostní dřeně, kmenových buněk. The Bone Marrow Foundation byla založena roku 1992 a to z důvodu zlepšit kvalitu života dětí a dospělých, kteří podstupují transplantaci k vyléčení leukémie, Hodgkinova lymfomu, mnohočetných myelomů, aplastické anémie, závažné imunodeficience a další typy rakoviny a genetických poruch.

Nadace se zabývá tzv. Lifeline Fund. Ten poskytuje podporu pro pacienty, kteří často nemají finanční prostředky, které jsou nezbytné k získání životních a pomocných výdajů. Ty mohou znamenat dokonce i zákaz transplantace úplně. Zejména v USA jsou podpůrné služby spojené s transplantací neplacené zdravotní pojišťovnou, ale pacienti sami na tyto výdaje nemají. (The Bone Marrow Foundation: One-to-One Funds)

Tato Nadace spoléhá 100 % na soukromé dary k zajištění jimi nabízených služeb financování pomoci. Pokud se podíváme na jejich webových, je zcela zřejmé, že využívají řadu způsobů k zapojení lidí. Na jejich webových stránkách zájemci, kteří jsou pacienti nebo blízcí pacientů, mohou zjistit, že zažádání o finanční prostředky je velmi jednoduché. Organizace se snaží klientům pomoci vytvořit crowdfundingový plán, používání sociálních médií k propagaci online newsletterů apod.

Dárci mají jedinečnou možnost, jak přispět. Navštíví stránky Nadace a jednoduše darují určitou částku. Popřípadě mohou napsat i komentář, který chtějí cílit k danému pacientovi. V tomto případě je vidět, jakou sílu pro podporu vytvářejí individuální příběhy. (Crowdster: The Bone Marrow Foundaion Crowdfundin)

The Bone Marrow Foundation má vytvořeno hned několik možností podpory, které by mohla aplikovat i Nadace pro transplantace kostní dřeně.

### **One-to-One-Funds**

V tomto případě se jedná o vytvoření fondu pro konkrétního pacienta. Jde o jednoduchý a přesto velmi účinný způsob, jak získat peníze na účet pacienta. Na stránkách je vytvořeno několik příběhů, které je možné podpořit.

V České republice se forma crowdfundingu postupně také rozšiřuje. Většinou jsou projekty zaměřené na kulturní, technologické nebo vědecké projekty. Celkově se již podařilo rozdělit 34,6 milionů korun na osmi českých serverech. Z počtu 1086 kampaní jich bylo 420 úspěšných. Jako příkladem úspěšné kampaně může být projekt Dana Přibáně, kde se povedlo vybrat 1,74 milion korun na cestu trabantem po Tichomoří. (Ekonomika.idnes.cz: V českém crowdfundingu padl rekord. Dohromady se vybralo už 34 milionů)

Z pohledu Nadace pro transplantace by bylo velmi přínosné vytvořit podobný projekt. Nejprve je potřeba si položit několik základních otázek, které napomáhají vytvořit silný crowdfundingový plán.

1. Je tento projekt dostatečně zajímavý?
2. Vypadá projekt důvěryhodně?
3. Jaké hodnoty získají koncový zákazníci?
4. Pro jaké sektory lidí je tento projekt určený?
5. Jaká je hlavní motivace dárců přispět na daný projekt?

Odpořďmi na tyto otázky získá Nadace obraz na čem je dobré celou kampaň sestavit.

1. Příběhy nemocných lidí, kteří mají za sebou většinou velmi silný životní příběh, bývá zajímavý k přispění určité částky a tím jim pomoci.
2. Tyto projekty by byly pod „křídly“ Nadace pro transplantace kostní dřeně, která v dnešní době má již svoji důvěryhodnost zajištěnou. Z tohoto důvodu by projekty mohly být úspěšné.
3. Na otázku, co z toho budou mít přispěvatelé, je mimo jiné morální cítění a chtění pomoci osobám, které danou pomoc potřebují. V tomto případě, by se nejednalo o crowdfunding, který dává určitou hmotnou odměnu. Spíše by se jednalo opravdu o morální pocit.
4. V případě podpory projektů pro transplantace, by se mělo cílit především na českou veřejnost. Konkrétní zaměření by nemělo být nijakým způsobem omezený. Na projekty mohou přispívat mladí či starší osoby, podnikatelé i studenti. Z tohoto důvodu bych dále nedělila možné publikum. Samozřejmě časem je možné se zaměřit i na zahraničí.

5. Jaká je hlavní motivace přispět je již uvedeno v bodě 1 a 3. Jedná se hlavně o výpomoc nemocným osobám, které nemají sami dostatek prostředků a tuto výpomoc potřebují.

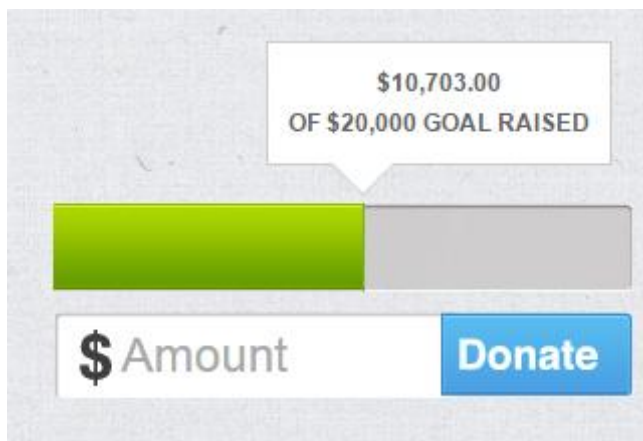
Další potřebnou otázkou, kterou si před každým projektem musí Nadace společně s pacientem ujasnit je, jaká je celková potřebná finanční částka. Ta by měla pokrýt všechny náklady spojené s léčbou. Tyto náklady se mohou lišit projekt od projektu.

### **Zvolená platforma**

Před zahájením kampaně je zapotřebí promyslet, jakým prostředkem bude Nadace získávat prostředky. V tomto případě se může inspirovat od The Bone Marrow Foundation a spustit crowdfunding přímo na svých stránkách.

Pokud by Nadace rozšířila panel menu o položku přímé podpory jednotlivých pacientů, kde by si dárci mohli vybrat, komu a jakou částku budou věnovat, mohla by získat více peněžních prostředků. U každého pacienta by bylo vhodné vytvořit, stejně jako již má The Bone Marrow Foundation, záložku s příběhem pacienta, komentáři, kam dárci mohou psát vzkazy a seznam podporovatelů s částkou, kterou investovali. Kromě těchto položek je samozřejmě zapotřebí zřídit i odkaz na možnost podpory.

### **Obrázek 9: The Bone Marrow Foundation možnost příspěvku**



Zdroj: The Bone Marrow Foundation 2016

Na výše uvedeném obrázku je vidět možný způsob nahlížení na informace o již dosažené částce a celkové částce, kterou si klient přeje. Dále se pouze vyplní částka, kterou dárci chce poskytnout a zmačká tlačítko darovat. To jej odkáže na PayPal účet.

V dnešní době sociálních sítí by bylo vhodné využívat i propojení právě s těmito sítěmi. Pokud by se každý pacient sdílel na Facebooku, Google+, Linked-in nebo Twitteru, došlo by k vyšší informovanosti veřejnosti. Stejně tak je dobré zmínit možnost přispět prostřednictvím crowdfundingem na všech konaných akcích, které Nadace organizuje. Z tohoto je zřejmé, že kromě vytvoření přímo crowdfundingu je potřeba provázat tyto projekty s marketingovými kampaněmi organizace.

Další možností je založení si účtu na Youtube, kde by každý pacient natočil svůj příběh s odkazem na stránky Nadace, kde by bylo možné přispět. Dle The Nonprofit Technology Conference může video dokonce 4x zvýšit dary. Použití videa k oslovení podporovatelů a sdělení nepřekonatelných příběhů napomáhá vysokému sdělení a informovanosti lidí. Opět je zde velká šance zhlédnutí a možnosti příspěvků od veřejnosti.

I když varianta nízkorozpočtového videa jistě není ideální, v tomto případě by však mohla postačit i tato verze. Video by si každý pacient natočil sám, popř. ve spolupráci s Nadací. Rozpočet by tak byl prakticky nulový. V tomto případě je důležitější než kvalita videa, jeho obsah a sdělení. Ideální volbou je upřímné povídání klienta, kde bude popsán jeho příběh, záměr a jistě poděkování. Pro udržení pozornosti diváka je zapotřebí myslet na délku videa. Ta by měla být co nejkratší (do 3 minut). (Causevox: 10 Crowdfunding Tips From The 2014 Nonprofit Technology Conference)

Samozřejmě kromě možnosti vytvoření crowdfundingu na vlastních stránkách, může Nadace využít i několik již fungujících webových stránek, které se touto činností zabývají. Jedná se například o stránky Hithit.cz, startovac.cz, kreativcisobe.cz. Velkým problémem u těchto stránek je fakt, že podporují zejména podnikatelské projekty nebo umění. V dnešní době se ještě nezabývají pomoci osobám se zdravotními problémy. Zejména z tohoto důvodu je mnohem lepší vytvořit crowdfunding na vlastních webových stránkách. Pokud by se Nadace chtěla rozšířit do zahraničí, jsou nejlepšími crowdfundingovými platformami fundraise.com, causevox, DoJiggy's Pledge a Fundly, které jsou vytvořeny pro podporu právě neziskových organizací.

## 8 Závěr

Cílem této diplomové práce bylo vypracovat teoretická východiska fundraisingu pro nestátní neziskové organizace, zhodnotit možnosti financování vybrané nadace a navrhnout koncept vícezdrojového financování pro následující období.

Pojem filantropie se u nás objevila poprvé již v křesťanské filozofii. Poukazuje se zejména na lásku k bližnímu, péči o chudé, sirotky, staré lidi a zdravotně postižené.

Působení neziskových organizací nejde přesně vymezit. Nejčastěji se využívá rozdělení dle tematických oblastí jako: sociální a charitativní, zdravotní, kulturní, ochrana lidských práv, ochrana životního prostředí, vzdělávání, rozvoj komunitního života, děti, mládež, rodina, ochrana nemovitých kulturních památek, mezinárodní aktivity. Dnes se nestátní neziskové organizace dělí na nadace, nadační fondy, obecně prospěšné společnosti, sdružení, církevní právnické osoby, organizační jednotky sdružení. Nejvyšší počet zastupují sdružení.

Nestátní neziskové organizace si zajišťují finanční různými způsoby. Každá organizace se snaží o optimální kombinaci dosažitelných příjmů. Fundraising je systematická činnost, která má za cíl získávat zejména finanční prostředky na činnost organizace. V dnešní době se více opouští tzv. transakční fundraising a přichází se na vztahový, u kterého jde především o vztah mezi dárcem a neziskovou organizací. Zdroje financí se mohou rozdělit do následujících skupin: veřejné financování (dotační programy krajů, měst, ministerstev, EU), neveřejné financování (nadace, firemní dárcovství, individuální dárcovství), příjmy z vlastní činnosti (vlastní činnost, členské příspěvky, příjmy z loterií a her, reklama, veřejné sbírky).

Pro tuto diplomovou práci byla vybrána Nadace pro transplantace kostní dřeně, která je sdružení majetku, zřízené k ochraně lidských práv a k dosahování rozvoje humanitárních hodnot, vědy a vzdělávání, která vznikla v roce 1992. Hlavním účelem nadace je podpora rozvoje programu transplantace kostní dřeně, krvetvorných buněk a onemocnění krvetvorby. Tato nadace využívá k získávání finančních zdrojů dotační programy, firemní fundraising, individuální fundraising, kasičky a veřejné sbírky.

Práce se zabývala grantovými programy krajů, obcí (nad 20 000 obyvatel) a ČR. V každém kraji vyhláší Rada pro určitý kraj minimálně jeden program, který je vhodný pro Nadaci transplantace kostní dřeně. Ta spadá do kategorie zdravotnictví.

Nadace prostřednictvím předepsaného formuláře, který si může stáhnout na stránkách jednotlivých krajů/obcí může o tyto dotace zažádat. Jako nejvýznamnější dotační programy pro rok 2016 patří granty z Hlavního města Praha, Středočeský kraj, Liberecký kraj a Jihomoravského. Z měst se jedná zejména o: Brno, Ostrava, Liberec, Pardubice a Frýdek Místek.

Nadace pro transplantace kostní dřeně by nadále měla využívat individuální a firemní dárcovství, který by měla více propagovat. Dále pokračovat ve formě sbírky nebo příspěvku do sbírky, kasičky. Kromě těchto již osvědčených způsobů může Nadace začít využívat, ve světě již dobře známý, crowdfunding. Tato podoba získávání finančních zdrojů je zaměřena na jednotlivé projekty, které jsou představovány buď na speciálních webových stránkách, nebo jak je doporučeno v této práci, přímo na stránkách Nadace. K tomuto účelu by měla být zřízena záložka s jednotlivými projekty, které zde budou představeny. Dárce si může vybrat komu a kolik přispěje. K lepší propagaci a uvedení tohoto typu financování je vhodné využívat komunikační média jako sociální sítě nebo Youtube. Tyto média se poslední dobou velmi rozšiřují a veřejnost ji využívá ke komunikaci stále častěji. Pokud by Nadace na pravidelné bázi zveřejňovala životní příběhy lidí, kteří žádají o pomoc a jejich příběhy se staly tzv. virálními, je zde vysoká pravděpodobnost, že se zvýší i počet dárců.

## **9 Seznam obrázků**

Obrázek 1: Vliv neziskové organizace .....	12
Obrázek 2: Vývoj nestátních neziskových organizací 2005 - 2013.....	13
Obrázek 3: Financování neziskových organizací .....	22
Obrázek 4: Formy individuálního dárcovství .....	25
Obrázek 5: Top odpovědná velká firma 2014 .....	29
Obrázek 6: Top odpovědná malá firma 2014 .....	29
Obrázek 7: Fórum dárců, známka kvality.....	37
Obrázek 8: Alokace ESI fondů mezi programy v období 2014-2020 .....	56
Obrázek 9: The Bone Marrow Foundation možnost příspěvku.....	69

## **10 Seznam tabulek**

Tabulka 1: Strategické plánování .....	18
Tabulka 2: Finanční plán .....	19
Tabulka 3: Rozdíly mezi ziskovou a neziskovou organizací.....	23
Tabulka 4: Dárcovství a sponzoring .....	31
Tabulka 5: Vydané granty (v Kč) .....	39
Tabulka 6: Dotační programy krajů pro rok 2016 .....	41
Tabulka 7: Dotační programy měst pro rok 2016.....	46
Tabulka 8: Struktura financování způsobilých výdajů projektu.....	57
Tabulka 9: Žádost o poskytnutí dotace z rozpočtu města.....	60
Tabulka 10: Předpokládané příjmy .....	61
Tabulka 11: Rozpočet projektu.....	62
Tabulka 12: Kritéria hodnocení žádosti.....	63



## 11 Seznam použitých zkratk

analýza PEST - politicko-právního, ekonomického, sociálně-kulturního a technologického prostředí

ČNRDD - Český národní registr dárců kostní dřeně

ČR – Česká republika

DMS – dárcovská SMS

ERDF - Evropský regionální rozvojový fond

ESF - Evropský sociální fond

EU – Evropská unie

FO – fyzická osoba

FTE - Full-time equivalent

HDP – hrubý domácí produkt

HTA - Health Technology Assessment

NNO - nestátní neziskové organizace

NO – nestátní organizace

NOZ - Nového občanského zákoníku

OECD - Organizace pro hospodářskou spolupráci a rozvoj

PO – právnická osoba

SFK - Státní fond kultury

SFPPRČK - Státní fond pro podporu a rozvoj české kinematografie

SFŽP - Státní fond životního prostředí

SWOT – Strengths, weaknesses, opportunities, threats

YMCA – young men 's christian association

YWCA – young women 's christian association)

ZNNF - Zákon o nadacích a nadačních fondech

## 12 Zdroje

1. BOUKAL, Petr. *Fundraising pro neziskové organizace: základy ekonomiky, teorie a řízení*. 1. vyd. Praha: Grada, 2013, 260 s. Expert (Grada). ISBN 978-80-247-4487-2.
2. BOUKAL, Petr. *Nestátní neziskové organizace: (teorie a praxe)*. Vyd. 1. V Praze: Oeconomica, 2009, 303 s. ISBN 978-80-245-1650-9.
3. DAN, Marek; KANTOR, Tomáš. *Příprava a řízení projektů strukturálních fondů Evropské unie*. Brno: Společnost pro odbornou literaturu - Barrister & Principal, 2009. 215 s. ISBN 978-80-87029-13-8.
4. FRIČ, Pavol. *Dárcovství a dobrovolnictví v České republice: (výsledky výzkumu NROS a Agnes)*. Vyd. 1. Praha: Agnes, 2001, 115 s. ISBN 80-902-6337-2.
5. HLOUŠEK, Jan a Zuzana HLOUŠKOVÁ. *Získávání zdrojů na aktivity NNO působící v sociální oblasti*. Vyd. 1. Hradec Králové: Gaudeamus, 2011, 158 s. ISBN 978-80-7435-121-1.
6. HYÁNEK, Vladimír, Zuzana PROUZOVÁ a Simona ŠKARABELOVÁ. *Neziskové organizace ve veřejných službách*. 1. vyd. Brno: Masarykova univerzita, 2007, 293 s. ISBN 978-80-210-4423-4.
7. MACHÁLEK, Petr a Jitka NESRSTOVÁ. *Základy fundraisingu a projektového managementu: (výsledky výzkumu NROS a Agnes)*. 1. vyd. Brno: Masarykova univerzita, 2011, 111 s. ISBN 978-80-210-5518-6.
8. MICHAEL NORTON IN ASSOCIATION WITH RESOURCE ALLIANCE. *The worldwide fundraiser's handbook: a resource mobilisation guide for NGOs and community organisations*. 3rd ed. London: Directory of Social Change, 2009. ISBN 19-062-9433-X.
9. NOVOTNÝ, Jiří a Martin LUKEŠ. *Faktory úspěchu nestátních neziskových organizací*. Vyd. 1. Praha: Oeconomica, 2008, 223 s. ISBN 978-80-245-1473-4.
10. POLAČKOVÁ, Zuzana. *Fundraisingové aktivity: jak získat finanční prostředky od místní komunity*. Vyd. 1. Praha: Portál, 2005, 119 s. Expert (Grada). ISBN 80-717-8694-2.
11. REKTOŘÍK, Jaroslav. *Organizace neziskového sektoru: základy ekonomiky, teorie a řízení*. 2., aktualiz. vyd. Praha: Ekopress, 2007, 187 s. ISBN 978-80-86929-25-5.
12. REKTOŘÍK, Jaroslav. *Organizace neziskového sektoru: základy ekonomiky, teorie a řízení*. 3., aktualiz. vyd. Praha: Ekopress, 2010, 188 s. ISBN 978-80-86929-54-5.
13. SALAMON, Lester M a Helmut K ANHEIER. *Defining the nonprofit sector: a cross-national analysis*. 1. ed. Manchester: Manchester University Press, 1997, xiii, 526 s. Johns Hopkins nonprofit sector series, 4. ISBN 0-7190-4902-4.

14. ŠKARABELOVÁ, Simona. *Když se řekne nezisková organizace: příručka pro zastupitele krajů, měst a obcí*. 1. vyd. Brno: Masarykova univerzita, 2002, 130 s. ISBN 80-210-3031-3.
15. ŠOBÁŇOVÁ, Petra. *Fundraising: základy ekonomiky, teorie a řízení*. Vyd. 2. Ostrava: Ostravská univerzita v Ostravě, 2010, 78 s. Expert (Grada). ISBN 978-80-7368-750-2.
16. TAKÁČOVÁ, Hana. *Účetnictví neziskových organizací: základy ekonomiky, teorie a řízení*. Vyd. 1. Praha: Oeconomica, 2007, 122 s. ISBN 978-80-245-1246-4.

## ONLINE

1. BURDA, Jan. *Fundraising pro úplné začátečníky* [online]. : 9 [cit. 2016-01-03]. Dostupné z: <http://www.nicm.cz/files/fundraisingNIDM.pdf>
2. Český statistický úřad. *Satelitní účet neziskových institucí* [online]. Praha: ČSÚ, 2015 [cit. 2015-12-06]. Dostupné z: [http://apl.czso.cz/pll/rocenka/rocenka.indexnu\\_sat](http://apl.czso.cz/pll/rocenka/rocenka.indexnu_sat)
3. Historie neziskových aktivit v ČR. *Informační portál neziskového sektoru pro veřejnost i odborníky* [online]. [cit. 2015-12-06]. Dostupné z: <http://www.tretipatro.cz/index.php?cmd=page&id=26>
4. HYÁNEK, Vladimír, Simona ŠKARABELOVÁ a Markéta ŘEŽUCHOVÁ. *Rozbor financování nestátních neziskových organizací z vybraných veřejných rozpočtů: metody, problémy, řešení* [online]. : 40 [cit. 2016-01-03]. Dostupné z: [http://cvns.econ.muni.cz/prenos\\_souboru/is/soubory/web/135-scan19-rozbor-metody-problemy-reseni.pdf](http://cvns.econ.muni.cz/prenos_souboru/is/soubory/web/135-scan19-rozbor-metody-problemy-reseni.pdf)
5. LEÓN, Patricia. *Four Pillars of financial sustainability* [online]. : 29 [cit. 2016-01-03]. Dostupné z: <http://toolkit.conservationfinance.org/sites/default/files/documents/fundraising/four-pillars-financial-sustainability-tnc.pdf>
6. Mango. *Financial management in context* [online]. 2016 [cit. 2016-01-03]. Dostupné z: <http://www.mango.org.uk/guide/fmincontext>
7. NOVOTNÝ, Jiří. *Nevládní neziskové organizace na počátku 21. století* [online]. : 65 [cit. 2016-01-03]. Dostupné z: <https://www.vse.cz/polek/download.php?jnl=aop>
8. O neziskových organizacích. *Nadace Neziskovky.cz* [online]. Praha [cit. 2015-12-06]. Dostupné z: <http://www.epravo.cz/top/clanky/zakladni-prehled-zmen-ktere-prinasi-novy-obcansky-zakonik-pro-nesatni-neziskove-organizace-92357.html>
9. PEHE, Jiří. *Financování neziskových organizací* [online]. [cit. 2016-01-03]. Dostupné z: [https://moodle.unob.cz/pluginfile.php/28577/mod\\_folder/content/0/6Typologie%20nezisko](https://moodle.unob.cz/pluginfile.php/28577/mod_folder/content/0/6Typologie%20nezisko)

- v%C3%BDch%20organizac%C3%AD\_P%C5%99%C3%ADklady%20financov%C3%A1n%C3%AD%20vybran%C3%BDch%20NNO.pdf?forcedownload=1.
10. PROUZOVÁ, Zuzana. Data a fakta o neziskovém sektoru v ČR. *Centrum pro výzkum veřejného sektoru* [online]. 2015, : 21 [cit. 2015-12-06]. Dostupné z: [http://www.vlada.cz/assets/ppov/rnno/dokumenty/studie\\_prouzova\\_data\\_a\\_fakta\\_o\\_neziskovem\\_sektoru\\_1.pdf](http://www.vlada.cz/assets/ppov/rnno/dokumenty/studie_prouzova_data_a_fakta_o_neziskovem_sektoru_1.pdf)
  11. Současný stav a aktuální úkoly neziskového sektoru v České republice. *Informační portál neziskového sektoru pro veřejnost i odborníky* [online]. [cit. 2015-12-06]. Dostupné z: <http://www.tretipatro.cz/index.php?cmd=page>
  12. Základní přehled změn, které přináší nový občanský zákoník pro nestátní neziskové organizace. *EPravo.cz - Sbírka zákonů* [online]. 2013 [cit. 2015-12-06]. Dostupné z: <http://www.epravo.cz/top/clanky/zakladni-prehled-zmen-ktere-prinasi-novy-obcansky-zakonik-pro-destatni-neziskove-organizace-92357.html>
  13. Zákon o daních z příjmů (zákon č. 586/1992 Sb.). *Zákony-online* [online]. 2015 [cit. 2015-12-06]. Dostupné z: <http://zakony-online.cz/?s3>

#### Praktická část

14. *Brno: Odbor zdraví* [online]. [cit. 2016-02-06]. Dostupné z: <https://www.brno.cz/sprava-mesta/magistrat-mesta-brna/usek-socialne-kulturni/odbor-zdravi/>
15. *Causevox: 10 Crowdfunding Tips From The 2014 Nonprofit Technology Conference* [online]. Rob Wu [cit. 2016-04-05]. Dostupné z: <https://www.causevox.com/blog/crowdfunding-tips-nonprofit-technology-conference/>
16. *Co přinese další rozpočtové období 2014 - 2020?* [online]. [cit. 2016-02-27]. Dostupné z: <http://www.dotaceonline.cz/Page.aspx?SP=programovaciobdobi2014-2020>
17. *Crowdster: The Bone Marrow Foundaion Crowdfunding* [online]. Michell Posted, 2015 [cit. 2016-04-05]. Dostupné z: <https://onetoonefunds.crowdsterapp.com/onetoonefunds/about-us>
18. *Dotace poskytované z rozpočtu města* [online]. [cit. 2016-02-27]. Dostupné z: <https://www.chomutov-mesto.cz/cz/dotace-poskytovane-z-rozpoctu-mesta>
19. *Dotační program na podporu aktivit v oblasti sociální péče a zdravotnictví z rozpočtu statutárního města Jablonec nad Nisou* [online]. [cit. 2016-02-27]. Dostupné z: <http://www.mestojablonec.cz/redakce/index.php?tree=19&lanG=cs&slozka=819&tshowsit=3&sit=230&>

20. *Dotační programy na rok 2016* [online]. [cit. 2016-02-27]. Dostupné z:  
<http://www.frydek-mistek.cz/cz/o-meste/socialni-sluzby/dotace/dotace-na-podporu-v-oblasti-zdravotnictvi/dotacni-programy-na-rok-2016/>
21. *Dotační programy statutárního města Přerova* [online]. [cit. 2016-02-27]. Dostupné z:  
<http://www.prerov.eu/cs/magistrat/dotacni-programy/dotacni-programy-statutarniho-mesta-prerova/>
22. *Dvůr Králové nad Labem: Dotace z rozpočtu města* [online]. Bc. Petra Zivrová, 2015 [cit. 2016-03-20]. Dostupné z: <http://www.mudk.cz/cs/rozvoj/granty-a-dotace/dotace-z-rozpoctu-mesta.html>
23. *Ekonomika.idnes.cz: V českém crowdfundingu padl rekord. Dohromady se vybralo už 34 milionů* [online]. Aleš Černý, 2015 [cit. 2016-04-05]. Dostupné z:  
[http://ekonomika.idnes.cz/nejuspesnejsi-projekty-ceskeho-crowdfundingu-flq-/ekonomika.aspx?c=A150215\\_164552\\_ekonomika\\_rny](http://ekonomika.idnes.cz/nejuspesnejsi-projekty-ceskeho-crowdfundingu-flq-/ekonomika.aspx?c=A150215_164552_ekonomika_rny)
24. *EuroZprávy.cz: EU se zlobí na Česko a zablokovala dotace do zdravotnictví, Němeček hledá řešení* [online]. ČTK, 2014 [cit. 2016-03-12]. Dostupné z:  
<http://domaci.eurozpravy.cz/zdravotnictvi/92364-eu-se-zlobi-na-cesko-a-zablokovala-dotace-do-zdravotnictvi-nemecek-hleda-reseni/>
25. *Finexpert.cz: Crowdfunding: Alternativní způsob financování podnikatelů* [online]. 2015 [cit. 2016-02-16]. Dostupné z: <http://finexpert.e15.cz/crowdfunding-alternativni-zpusob-financovani-podnikatelu>
26. *Fondu zdraví města Zlína* [online]. [cit. 2016-02-27]. Dostupné z:  
<http://www.zlin.eu/formulare-fondu-zdravi-mesta-zlina-cl-631.html>
27. *Grantový program hlavního města Prahy v oblasti zdravotnictví pro rok 2016* [online]. 2015 [cit. 2016-01-31]. Dostupné z:  
[http://zdravotni.praha.eu/public/cc/8f/28/2078261\\_608836\\_Pravidla\\_zdravotnictvi\\_2016.pdf](http://zdravotni.praha.eu/public/cc/8f/28/2078261_608836_Pravidla_zdravotnictvi_2016.pdf)
28. *Grantový systém Zdravého města Třebíče pro rok 2016* [online]. [cit. 2016-02-27]. Dostupné z:  
[http://www.trebic.cz/VismoOnline\\_ActionScripts/File.ashx?id\\_org=16973&id\\_dokumenty=25966](http://www.trebic.cz/VismoOnline_ActionScripts/File.ashx?id_org=16973&id_dokumenty=25966)
29. *Jihočeský kraj: Aktuální výzvy - dotace Jihočeského kraje* [online]. [cit. 2016-01-31]. Dostupné z: [http://www.kraj-jihocesky.cz/1110/aktualni\\_vyzvy\\_dotace\\_jihoceskeho\\_kraje.htm](http://www.kraj-jihocesky.cz/1110/aktualni_vyzvy_dotace_jihoceskeho_kraje.htm)
30. *Jihomoravský kraj: Dotační portál Krajského úřadu* [online]. [cit. 2016-02-06]. Dostupné z: <http://dotace.kr-jihomoravsky.cz/Grants/4374-506-Dotacni+rizeni+na+poskytnuti+dotaci+z+rozpoctu+Jihomoravskeho+kraje+pro+rok+2016>

- +na+podporu+a+rozvoj+nestatnich+neziskovych+organizaci+zajistujicich+verejne+prospe  
snou+cinnost+v+oblasti+zdravotnictvi.aspx
31. *Jihomoravský kraj: Dotační programy pro obce a NNO v území Jihomoravského kraje v roce 2016* [online]. [cit. 2016-02-06]. Dostupné z: <http://www.kr-jihomoravsky.cz/Default.aspx?PubID=222343&TypeID=7>
  32. KALOUSOVÁ, Pavlína, Kateřina RONOVSÁ a Markéta KRAJÍČKOVÁ. *Průvodce občanským zákoníkem pro nadace a nadační fondy* [online]. Fórum dárců, 2013, , 98 [cit. 2016-02-16]. Dostupné z: [http://www.donorsforum.cz/pages/serve.php?file=1372261250\\_0\\_pruvodce-obcanskym-zakonikem-pro-nadace-a-nadacni-fondy\\_fd-\(5\).pdf](http://www.donorsforum.cz/pages/serve.php?file=1372261250_0_pruvodce-obcanskym-zakonikem-pro-nadace-a-nadacni-fondy_fd-(5).pdf)
  33. Karlovarský kraj: Program zdravotnické osvěty, výchovy a zmírňování následků onemocnění Karlovarského kraje - odboru zdravotnictví krajského úřadu [online]. [cit. 2016-01-31]. Dostupné z: [http://www.kr-karlovarsky.cz/dotace/Stranky/dotaceKK/prispevky-zdravotnictvi/prispevky\\_ZD.aspx](http://www.kr-karlovarsky.cz/dotace/Stranky/dotaceKK/prispevky-zdravotnictvi/prispevky_ZD.aspx)
  34. Královéhradecký kraj: Dotační programy Královéhradeckého kraje v roce 2016[online]. [cit. 2016-01-31]. Dostupné z: <http://www.kr-kralovehradecky.cz/cz/rozvoj-kraje/granty-dotace/granty-dotace-2010/dotacni-programy-kralovehradeckeho-kraje-v-roce-2016-82754/>
  35. Liberecký kraj: Program č. 9.2 Podpora preventivních a léčebných projektů[online]. [cit. 2016-01-31]. Dostupné z: <http://zdravotnictvi.kraj-lbc.cz/dotace/rok-2016/program-c-92-podpora-preventivnich-a-lecebnych-projektu>
  36. Lidé v nadaci. Nadace pro transplantace kostní dřeně [online]. [cit. 2016-01-31]. Dostupné z: <http://nadace.kostnidren.cz/cz/sekce/lide-v-nadaci-12/>
  37. *Metodika pro přidělování neinvestičních finančních prostředků na dotační program Rozvojové projekty zdravotní péče pro rok 2016*[online]. [cit. 2016-02-27]. Dostupné z: [http://www.mzcr.cz/dokumenty/metodika-pro-pridelovani-neinvesticnich-financnich-prostredku-na-dotacni-program\\_10696\\_3340\\_1.html](http://www.mzcr.cz/dokumenty/metodika-pro-pridelovani-neinvesticnich-financnich-prostredku-na-dotacni-program_10696_3340_1.html)
  38. *Metodika pro žadatele o poskytnutí státní dotace v rámci Národního programu zdraví - projekty podpory zdraví pro rok 2016* [online]. [cit. 2016-02-27]. Dostupné z: [http://www.mzcr.cz/obsah/metodika\\_3332\\_1.html](http://www.mzcr.cz/obsah/metodika_3332_1.html)
  39. *Ministerstvo pro místní rozvoj: Dotace pro nestátní neziskové organizace 2016* [online]. [cit. 2016-03-12]. Dostupné z: <http://www.mmr.cz/cs/Ministerstvo/Programy-a-dotace/Dotace-pro-nestatni-neziskove-organizace-2016>
  40. *Ministerstvo Zdravotnictví: Výzvu k předkládání žádostí o finanční podporu v rámci Integrovaného operačního programu oblasti intervence 3.2 Služby v oblasti veřejného zdraví* [online]. [cit. 2016-03-12]. Dostupné z:

- <http://www.mzcr.cz/Soubor.ashx?souborID=17913&typ=application/msword&nazev=P%C5%99%C3%ADloha%20%C4%8D.%201%20-%20Text%20-%2015.%20v%C3%BDzva%20-%20prodlou%C5%BEen%C3%AD%20term%C3%ADnu.doc>
41. *Moravskoslezský kraj: Podmínky dotačního programu* [online]. [cit. 2016-02-06]. Dostupné z: [http://www.msk.cz/cz/verejna\\_sprava/podminky-dotacniho-programu-program-na-podporu-projektu-ve-zdravotnictvi-na-rok-2016-62220/](http://www.msk.cz/cz/verejna_sprava/podminky-dotacniho-programu-program-na-podporu-projektu-ve-zdravotnictvi-na-rok-2016-62220/)
  42. *My a naše cíle. Nadace pro transplantace kostní dřeně* [online]. [cit. 2016-01-31]. Dostupné z: <http://nadace.kostnidren.cz/cz/sekce/my-a-nase-cile-11/>
  43. *Olomoucký kraj: DP zdravotnictví 2016 - DT1 Podpora ozdravných a rehab. pobytů pro specifické skupiny obyvatel* [online]. [cit. 2016-02-06]. Dostupné z: <http://udeska.kr-olomoucky.cz/dokument?ude?KUOL0B1EE669-1>
  44. *Olomoucký kraj: DP zdravotnictví 2016 - DT2 Podpora preventivních aktivit a výchovy ke zdraví* [online]. [cit. 2016-02-06]. Dostupné z: <http://udeska.kr-olomoucky.cz/dokument?ude?KUOL0B1EE674-1>
  45. *Olomoucký kraj: DP zdravotnictví 2016 - DT3 Podpora organizací podporujících zdravotně znevýhodněné občany* [online]. [cit. 2016-02-06]. Dostupné z: <http://udeska.kr-olomoucky.cz/dokument?ude?KUOL0B1EE6HQ-1>
  46. *Olomoucký kraj: DP zdravotnictví 2016 - DT4 Podpora udržování a zvyšování odborných kompetencí ve zdravotnictví* [online]. [cit. 2016-02-06]. Dostupné z: <http://udeska.kr-olomoucky.cz/dokument?ude?KUOL0B1EE6NW-1>
  47. *Ostrava - Poruba: Zásady při poskytování účelových dotací* [online]. [cit. 2016-02-06]. Dostupné z: [https://poruba.ostrava.cz/cs/obcan/ucelove-dotace-a-granty/zasady-pro-poskytovani-ucelovych-dotaci-z-rozpoctu-smo-mob-poruba-na-rok-2016/zasady-pro-poskytovani-ucelovych-dotaci-z-rozpoctu-smo-mob-poruba-na-rok-2016/Dotace\\_zasady\\_2016.pdf](https://poruba.ostrava.cz/cs/obcan/ucelove-dotace-a-granty/zasady-pro-poskytovani-ucelovych-dotaci-z-rozpoctu-smo-mob-poruba-na-rok-2016/zasady-pro-poskytovani-ucelovych-dotaci-z-rozpoctu-smo-mob-poruba-na-rok-2016/Dotace_zasady_2016.pdf)
  48. *Ostrava: Podpora poskytovatelů při získávání dotací z EU a jiných zahraničních zdrojů* [online]. [cit. 2016-02-06]. Dostupné z: <https://www.ostrava.cz/cs/urad/magistrat/odbory-magistratu/odbor-socialnich-veci-zdravotnictvi-a-vzdelanosti/oddeleni-socialnich-sluzeb/podpora-posyktovatelu-pri-ziskavani-dotaci-z-eu-a-jinych-zahranicnich-zdroju>
  49. *Pardubický kraj: Grantové programy Pardubického kraje na období 2015-2016* [online]. [cit. 2016-01-31]. Dostupné z: [file:///C:/Users/U%C5%BEivatel/Downloads/Brozura\\_Grantove\\_programy\\_Pardubickeho\\_kraje\\_na\\_ob%20\(3\).pdf](file:///C:/Users/U%C5%BEivatel/Downloads/Brozura_Grantove_programy_Pardubickeho_kraje_na_ob%20(3).pdf)

50. Pardubický kraj: Zásady poskytování dotací[online]. [cit. 2016-01-31]. Dostupné z: <https://www.pardubickykraj.cz/viewDocument.asp?document=34294>
51. Plzeňský kraj: Krajské dotační tituly Plzeňského kraje pro rok 2016 [online]. [cit. 2016-01-31]. Dostupné z: <http://dotace.plzensky-kraj.cz/verejnost>
52. Podpořili jsme. Nadace pro transplantace kostní dřeně [online]. [cit. 2016-01-31]. Dostupné z: <http://nadace.kostnidren.cz/cz/sekce/podporili-jsme-18/>
53. *Poskytování dotací a grantů z rozpočtu statutárního města Karviné* [online]. [cit. 2016-02-27]. Dostupné z: [http://www.karvina.cz/portal/page/portal/uvodni\\_stranka/magistrat/struktura/OR/Navody/situace\\_289](http://www.karvina.cz/portal/page/portal/uvodni_stranka/magistrat/struktura/OR/Navody/situace_289)
54. *Poskytování dotací z rozpočtu statutárního města Olomouce*[online]. Magistrát města Olomouce [cit. 2016-02-27]. Dostupné z: <http://www.olomouc.eu/urad-online/dotace>
55. *Pravidla dotačního programu města České Budějovice na podporu sociální oblasti*[online]. Rada města Českých Budějovic, 2016 [cit. 2016-02-27]. Dostupné z: [http://www.cbudejovice.cz/cz/magistrat/dotace/socialni-oblast/Documents/Dotace%202016/Pravidla%20DP%20soc\\_oblast%202016\\_FINAL.pdf](http://www.cbudejovice.cz/cz/magistrat/dotace/socialni-oblast/Documents/Dotace%202016/Pravidla%20DP%20soc_oblast%202016_FINAL.pdf)
56. *Pravidla poskytování finanční podpory veřejně prospěšným projektům (granty)* [online]. Tengler Miroslav, 2016 [cit. 2016-02-27]. Dostupné z: <http://www.hrdeckralove.org/urad/granty>
57. *Program grantové podpory - metodika a formuláře žádosti na rok 2016* [online]. [cit. 2016-02-27]. Dostupné z: [http://www.mzcr.cz/dokumenty/program-grantove-podpory-metodika-a-formulare-zadosti-na-rok-2016\\_10691\\_3337\\_1.html](http://www.mzcr.cz/dokumenty/program-grantove-podpory-metodika-a-formulare-zadosti-na-rok-2016_10691_3337_1.html)
58. *Program na podporu činnosti NNO působících v oblasti zdravotnictví a ochrany zdraví v roce 2016* [online]. [cit. 2016-02-27]. Dostupné z: [http://www.mzcr.cz/obsah/metodika\\_3443\\_1.html](http://www.mzcr.cz/obsah/metodika_3443_1.html)
59. *Programové období 2014-2020* [online]. [cit. 2016-02-27]. Dostupné z: <http://www.strukturalni-fondy.cz/cs/Fondy-EU/2014-2020>
60. *Programy pro programové období 2014-2020* [online]. [cit. 2016-02-27]. Dostupné z: <http://www.strukturalni-fondy.cz/cs/Fondy-EU/2014-2020/Operacni-programy>
61. Středočeský kraj: Grantové a dotační řízení v oblasti zdravotnictví [online]. [cit. 2016-01-31]. Dostupné z: <http://www.kr-stredocesky.cz/web/zdravotnictvi/dotace>
62. *The Bone Marrow Foundation: Dorrie Skadal* [online]. [cit. 2016-04-05]. Dostupné z: <https://onetoonefunds.crowdsterapp.com/dorrieskadall>
63. *The Bone Marrow Foundation: One-to-One Funds* [online]. [cit. 2016-04-05]. Dostupné z: <https://onetoonefunds.crowdsterapp.com/onetoonefunds/about-us>



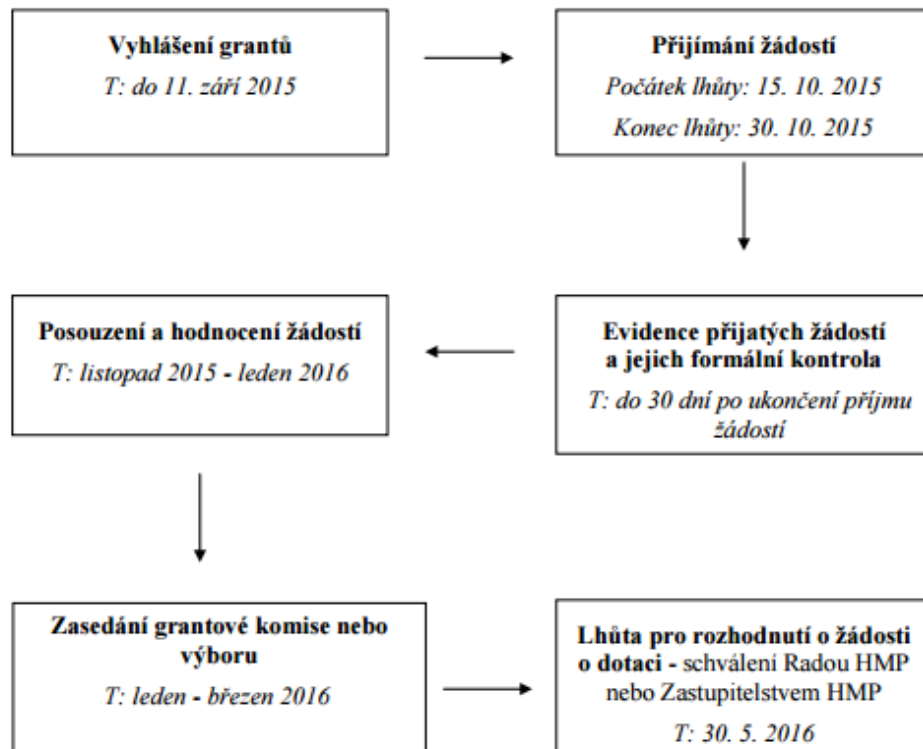
64. *The Fundraiser 's Guide to the Annual Fund* [online]. Neon nonprofit crm, 2016 [cit. 2016-02-16]. Dostupné z: [https://www.neoncrm.com/free-demo/wp-content/uploads/2016/01/annual-fund-ebook\\_digital\\_final.pdf](https://www.neoncrm.com/free-demo/wp-content/uploads/2016/01/annual-fund-ebook_digital_final.pdf)
65. Ústecký kraj: Dotační program „Podpora lékařských a zdravotnických vzdělávacích akcí“ [online]. [cit. 2016-01-31]. Dostupné z: [http://www.kr-ustecky.cz/VismoOnline\\_ActionScripts/File.ashx?id\\_org=450018&id\\_dokumenty=1694908](http://www.kr-ustecky.cz/VismoOnline_ActionScripts/File.ashx?id_org=450018&id_dokumenty=1694908)
66. Ústecký kraj: Zásady pro poskytování účelových finančních prostředků z rozpočtu Ústeckého kraje a záštit představitelů kraje [online]. [cit. 2016-01-31]. Dostupné z: [http://www.kr-ustecky.cz/VismoOnline\\_ActionScripts/File.ashx?id\\_org=450018&id\\_dokumenty=1689129](http://www.kr-ustecky.cz/VismoOnline_ActionScripts/File.ashx?id_org=450018&id_dokumenty=1689129)
67. *Veřejná podpora - dotace a granty* [online]. 2016 [cit. 2016-02-27]. Dostupné z: <http://www.pardubice.eu/urad/radnice/verejna-podpora-dotace-a-granty/>
68. Výroční zpráva 2014. Nadace pro transplantace kostní dřeně [online]. [cit. 2016-01-31]. Dostupné z: [http://nadace.kostnidren.cz/upload/download/vz\\_2014.pdf](http://nadace.kostnidren.cz/upload/download/vz_2014.pdf) - výroční zpráva 2014
69. *Výzva k dotačnímu programu pro poskytování účelových dotací z rozpočtu Statutárního města Ústí nad Labem na sociální služby a služby blízké službám sociálním 2016* [online]. [cit. 2016-02-27]. Dostupné z: <http://www.usti-nad-labem.cz/cz/ostatni/rychla-orientace/formulare-ke-stazeni.html#oskss>
70. *Zásady pro poskytování dotací z rozpočtu Statutárního města Karlovy Vary* [online]. [cit. 2016-02-27]. Dostupné z: <http://www.mmkv.cz/index.asp?menu=530>
71. *Zásady pro přidělení dotací z Grantového fondu Libereckého kraje* [online]. [cit. 2016-02-27]. Dostupné z: <http://www.liberec.cz/files/fondy-mesta/zdravi-prevence/vyhlaseni-4-fond-zdravi-prevence.pdf>
72. Zdravotnický portál města Praha: Granty HMP v oblasti zdravotnictví [online]. [cit. 2016-01-31]. Dostupné z: [http://zdravotni.praha.eu/jnp/cz/granty\\_hmp/oblast\\_zdravotnictvi/index.html](http://zdravotni.praha.eu/jnp/cz/granty_hmp/oblast_zdravotnictvi/index.html)
73. *Zlínský kraj: Žádost o účelovou podporu v sekci sociálních věcí* [online]. [cit. 2016-02-06]. Dostupné z: <https://www.kr-zlinsky.cz/zadost-o-ucelovou-podporu-v-sekci-socialni-veci-cl-3419.html>

## **13 Seznam příloh**

Příloha A: Harmonogram grantového řízení .....	84
Příloha B: Výpis z nadačního rejstříku .....	85
Příloha C: Čestné prohlášení žadatele .....	87

## 14 Přílohy

### Příloha A: Harmonogram grantového řízení



Zdroj: Grantový program hlavního města Prahy v oblasti zdravotnictví pro rok 2016

## Příloha B: Výpis z nadačního rejstříku

### Výpis

z nadačního rejstříku, vedeného  
Krajským soudem v Plzni  
oddíl N, vložka 6

---

**Datum zápisu:**

18. listopadu 1998

---

**Spisová značka:**

N 6 vedená u Krajského soudu v Plzni

---

**Název:**

Nadace pro transplantace kostní dřeně

---

**Sídlo:**

Plzeň, Na Roudné 123/212, PSČ 30165

---

**Identifikační číslo:**

453 33 378

---

**Právní forma:**

Nadace

---

**Účel nadace:**

Podpora rozvoje programu transplantací kostní dřeně

---

**Správní rada:****předseda správní rady:**

Doc. MUDr. SAMUEL VOKURKA, Ph.D., dat. nar. 6. února 1972

Guðenerova 1300/29, Východní Předměstí, 326 00 Plzeň

Den vzniku funkce: 1. ledna 2015

Den vzniku členství: 1. ledna 2015

---

**členka správní rady:**

JUDr. ANNA OUTLÁ, dat. nar. 28. května 1952

Českolipská 388/11, Střížkov, 190 00 Praha 9

Den vzniku členství: 25. září 2015

---

**členka správní rady:**

MUDr. ZUZANA HANUŠOVÁ, dat. nar. 8. května 1982

Pod Kostelem 1072, Nové Město, 337 01 Rokycany

Den vzniku členství: 24. listopadu 2015

---

**Počet členů:**

3

---

**Způsob jednání:**

Způsob jednání a podepisování:

Jménem nadace jedná předseda správní rady samostatně, ostatní dva členové správní rady vždy oba současně.

Podepisování za nadaci se děje tak, že předseda samostatně nebo ostatní členové vždy oba současně připojí k názvu nadace svoje vlastnoruční podpisy s uvedením své funkce.

---

**Dozorčí rada:****předseda dozorčí rady:**

MUDr. JANA NAVRÁTILOVÁ, dat. nar. 21. června 1959

Rabštejnská 1593/8, Bolevec, 323 00 Plzeň

Den vzniku funkce: 1. ledna 2015

Den vzniku členství: 1. ledna 2015

---

**člen dozorčí rady:**

JAROSLAV POSLEDNÍ, dat. nar. 23. září 1947  
Ke Březi 262, Senec, 330 08 Zruč-Senec

---

**člen dozorčí rady:**

MARIE HELMOVÁ, dat. nar. 31. října 1955  
Kollárova 333/15, Jižní Předměstí, 301 00 Plzeň

---

**Zakladatel:**

Ing. KAREL BURDA, dat. nar. 29. srpna 1936  
Tuchlovice, Hřbitovní 494, okres Kladno, PSČ 27302

---

MIROSLAV KAISER, dat. nar. 19. října 1951  
Plzeň, E. Krásnohorské 13, okres Plzeň-město, PSČ 32311

---

MUDr. VLADIMÍR KOZA, dat. nar. 4. července 1954  
Plzeň, Čermákova 36, okres Plzeň-město, PSČ 32016

---

Ing. LADISLAV MIKEŠ, dat. nar. 9. září 1947  
Rolavská 1223, 362 21 Nejdek

---

JAROSLAV POSLEDNÍ, dat. nar. 23. září 1947  
Senec 262, p. Zruč u Plzně, PSČ 33008

---

MUDr. JANA ŠVÁBKOVÁ, dat. nar. 24. května 1957  
Vochov 8, okres Plzeň-sever, PSČ 33032

---

**Nadační kapitál:**

105 900 782,- Kč

---

**Výčet majetku:**

1. cenné papíry - 48,179.283 ks podílových listů otevřeného podílového fondu, Balancovaný fond nadací Pioneer investiční společnost, a.s. v celkové hodnotě Kč 48.279.782,-- slovy čtyřicetosmmilionůdvěstěsedmdesátdevěttisícsetosmdesátvěkorunčeských

2. nemovitosti:

- a) dům čp. 212 - ubytovací zařízení na p.p.č. 12107/1 - zast. plocha
- b) poz. parcela č. 12107/1 - zastavěná plocha
- c) poz. parcela č. 12107/3 - zastavěná plocha
- d) poz. plocha č. 12106 - zahrada

Všechny nemovitosti zapsané v katastru nemovitostí na LV č. 3119 pro obec a k.ú. Plzeň u Katastrálního úřadu pro Plzeňský kraj, Katastrální pracoviště Plzeň-město, v celkové hodnotě Kč 57.621.000,- Kč, slovy padesátsedmmilionůšestsetdvacetjedentisíckorunčeských

---

**Ostatní skutečnosti:**

Předmět podnikání: Výroba, obchod a služby neuvedené v přílohách 1 až 3 živnostenského zákona  
**Tento výpis je neprodejný a byl pořízen na Internetu (<http://www.justice.cz>).**

Dne: 13.4.2016 18:49

Údaje platné ke dni 13.4.2016 05:34

## Příloha C: Čestné prohlášení žadatele

### Čestné prohlášení žadatele o poskytnuté podpoře malého rozsahu

<b>Název subjektu / jméno fyzické osoby</b>	Nadace pro transplantace kostní dřeně
<b>IČ / RČ</b>	45 33 33 78
<b>Sídlo / adresa</b>	Na Roudné 123/212, 301 56 Plzeň

1. Žadatel prohlašuje, že jako účetní období používá \*

kalendářní rok.

hospodářský rok a to následně:

	<b>Od</b>	<b>Do</b>
<b>Současné účetní období</b>		
<b>Předcházející účetní období</b>		
<b>Předcházející účetní období 2</b>		

## 2. Podniky<sup>5</sup> propojené s žadatelem o podporu

**Žadatel o podporu se považuje za propojený<sup>6</sup> s jinými podniky, pokud i tyto subjekty mezi sebou mají některý z následujících vztahů:**

- a) jeden subjekt vlastní více než 50 % hlasovacích práv, která náležejí akcionářům nebo společníkům, v jiném subjektu;
- b) jeden subjekt má právo jmenovat nebo odvolat více než 50 % členů správního, řídicího nebo dozorčího orgánu jiného subjektu;
- c) jeden subjekt má právo uplatňovat více než 50% vliv v jiném subjektu podle smlouvy uzavřené s daným subjektem nebo dle ustanovení v zakladatelské smlouvě nebo ve stanovách tohoto subjektu;
- d) jeden subjekt, který je akcionářem nebo společníkem jiného subjektu, ovládá sám, v souladu s dohodou uzavřenou s jinými akcionáři nebo společníky daného subjektu, více než 50 % hlasovacích práv, náležejících akcionářům nebo společníkům, v daném subjektu.

Subjekty, které mají s žadatelem o podporu jakýkoli vztah uvedený pod písm. a) až d) prostřednictvím jednoho nebo více dalších subjektů, se také považují za podnik propojený s žadatelem o podporu.

Do výčtu podniků propojených přímo či zprostředkovaně se žadatelem o podporu se zahrnují osoby zapsané v základním registru právnických osob, podnikajících fyzických osob a orgánů veřejné moci ("registr osob") v souladu se zákonem č. 111/2009 Sb., o základních registrech, ve znění pozdějších předpisů.

---

\* vyberte

<sup>5</sup> Za podnik lze považovat podnikatele definovaného v zákoně č. 89/2012 Sb., občanský zákoník.

<sup>6</sup> Bližší informace o propojeném podniku naleznete v METODICKÉ PŘÍRUČCE k aplikaci pojmu „jeden podnik“ z pohledu pravidel podpory *de minimis*.

Žadatel prohlašuje, že\*

**není** ve výše uvedeném smyslu propojen s jiným podnikem.

**je** ve výše uvedeném smyslu propojen s následujícími podniky:

<b>Obchodní jméno podniku/Jméno a příjmení</b>	<b>Sídlo/Adresa</b>	<b>IČ/Datum narození</b>

3. Žadatel prohlašuje, že podnik (žadatel) v současném a 2 předcházejících účetních obdobích \*

**nevznikl** spojením podniků či nabytím podniku.

**vznikl spojením** (fúzí splynutím<sup>7</sup>) níže uvedených podniků:

**nabytím** (fúzí sloučením<sup>8</sup>) **převzal jmění** níže uvedeného/ých podniku/ů:

---

<sup>7</sup> Viz § 62 zákona č. 125/2008 Sb., o přeměnách obchodních společností a družstev, ve znění pozdějších předpisů.

<sup>8</sup> Viz § 61 zákona č. 125/2008 Sb.



Obchodní jméno podniku	Sídlo	IČ

Výše uvedené změny spočívající ve spojení či nabytí podniků \*

jsou již zohledněny v Centrálním registru podpor malého rozsahu.

nejsou zohledněny v Centrálním registru podpor malého rozsahu.

4. Žadatel prohlašuje, že podnik (žadatel) v současném a 2 předcházejících účetních obdobích \*

nevznikl rozdělením (rozštěpením nebo odštěpením<sup>9</sup>) podniku.

vznikl rozdělením níže uvedeného podniku:

Obchodní jméno podniku	Sídlo	IČ

a převzal jeho činnosti, na něž byla dříve poskytnutá podpora *de minimis* použita<sup>10</sup>.

<sup>9</sup> Viz § 243 zákona č. 125/2008 Sb.

<sup>10</sup> Pokud by na základě převzatých činností nebylo možné dříve poskytnuté podpory *de minimis* rozdělit, rozdělí se podpora poměrným způsobem na základě účetní hodnoty vlastního kapitálu nových podniků k datu účinku rozdělení (viz čl. 3 odst. 9 nařízení č. 1407/2013, č. 1408/2013 a nahrazujícího nařízení č. 875/2007).

Podniku (žadatel) byly přiděleny následující (dříve poskytnuté) podpory:

<b>Datum poskytnutí podpory <i>de minimis</i></b>	<b>Poskytovatel podpory</b>	<b>Výše obdržené podpory v Kč</b>	<b>Výše obdržené podpory v EUR</b>
22.12.2015	Město Bzenec	6 000,00 Kč	219,67 €
29.5.2015	Královéhradecký kraj	10 000,00 Kč	364,91 €
8.6.2015	Město Litomyšl	3 000,00 Kč	109,33 €
	Celkem	19 000,00 Kč	693,91 €

Výše uvedené změny spočívající v rozdělení podniků \*

- jsou již zohledněny v Centrálním registru podpor malého rozsahu.
- nejsou zohledněny v Centrálním registru podpor malého rozsahu.

5. Žadatel níže svým podpisem

- potvrzuje, že výše uvedené údaje jsou přesné a pravdivé a jsou poskytovány dobrovolně;
- se zavazuje k tomu, že v případě změny předmětných údajů v průběhu administrativního procesu poskytnutí podpory *de minimis* bude neprodleně informovat poskytovatele dané podpory o změnách, které u něj nastaly;
- souhlasí se zpracováním svých osobních údajů obsažených v tomto prohlášení ve smyslu zákona č. 101/2000 Sb., o ochraně osobních údajů, ve znění p. p., za účelem evidence podpor malého rozsahu v souladu se zákonem č. 215/2004 Sb., o úpravě některých vztahů v oblasti veřejné podpory a o změně zákona o podpoře výzkumu a

vývoje, ve znění p. p. Tento souhlas uděluji správci a zpracovateli<sup>11</sup>, kterým je Královéhradecký kraj, pro všechny údaje obsažené v tomto prohlášení, a to po celou dobu 10 let ode dne udělení souhlasu. Zároveň si je žadatel vědom svých práv podle zákona č. 101/2000 Sb., o ochraně osobních údajů.

<b>Datum a místo podpisu</b>	
------------------------------	--

<b>Jméno a podpis osoby oprávněné zastupovat žadatele</b>	.....	<b>Razítko</b> (pokud je součástí podpisu žadatele)	
---	-------	--	--

---

<sup>11</sup> Správcem je koordinační orgán ve smyslu zákona č. 215/2004 Sb., o úpravě některých vztahů v oblasti veřejné podpory a o změně zákona o podpoře výzkumu a vývoje, ve znění p. p., zpracovatelem je poskytovatel podpory *de minimis*.

## **Abstrakt**

ZÝKOVÁ, Markéta. *Fundraising vybrané neziskové organizace*. Plzeň, 2016. 83 s. Diplomová práce. Západočeská univerzita v Plzni. Fakulta ekonomická.

**Klíčová slova:** fundraising, neziskové organizace, nadace, dotační program, crowdfunding

Diplomová práce se zabývá možnostmi fundraisingu pro nestátní neziskové organizace. V úvodní části jsou popsány nestátní neziskové organizace, jejich historie, charakteristika a rozdělení. Důraz se klade především na Nadace. Následující kapitola je zaměřena na fundraising a možnosti využití tohoto typu financování pro nestátní neziskové organizace včetně jednotlivých typů financování (příjmy z vlastní činnosti, individuální fundraising, firemní fundraising, crowdfunding, příjmy dosažené z loterií a her, veřejný fundraising a další techniky). Následující část se zabývá Nadací pro transplantace kostní dřeně, tj. základní informace o společnosti, orgány Nadace a již podpořené projekty. Práce se zabývá jednotlivými grantovými programy krajů, obcí, ministerstva zdravotnictví České republiky a Evropskými strukturálními a investičními fondy. Předposlední kapitola se zabývá vytvořením dotační žádosti. V závěru práce je uvedeno vícezdrojové financování, zejména možnost využití crowdfundingu. Zde je použita metoda best practise a její využití pro Nadaci.

## **Abstract**

ZÝKOVÁ, Markéta. *Fundraising of non-profit organization*. Pilsen, 2016. 83 pages. Diploma thesis. University of West Bohemia in Pilsen. Faculty of Economics.

**Key words:** fundraising, non-profit organizations, foundation, subsidy program, crowdfunding

The diploma thesis is focused on the possibilities of fundraising for non-profit organizations. The introductory section describes the non-profit organizations, their history, characteristics and classification. The emphasis is mainly on the Foundation. The following chapter deals with fundraising and the possibilities of using this type of financing for non-profit organizations, including the different types of funding (the income from its own activities, the individual fundraising, the corporate fundraising, the crowdfunding, the incomes from lottery and game, the public fundraising and other techniques). The following section is focused on the Foundation for bone marrow transplantation, i.e. basic information about the organization, the authorities of the Foundation and its already supported projects. The work deals with the various grant programs of regions, cities, Ministry of health care of the Czech Republic and the European structural and investment funds. The penultimate chapter deals with creating a provisioning request. At the conclusion of the work is mentioned the multi-source funding, especially the possibility of using crowdfunding. The method of best practise is used in this part and its application to the Foundation for bone marrow transplantation.