

ZÁPADOČESKÁ UNIVERZITA V PLZNI
FAKULTA EKONOMICKÁ
KATEDRA GEOGRAFIE

**Vývoj struktury osídlení v Plzeňském kraji od 30. let
20. století**

BAKALÁŘSKÁ PRÁCE

Helena Sekyrová

Ekonomická a regionální geografie

Vedoucí práce: Doc. PaedDr. Alena Matušková, CSc.

Plzeň, 2015

Prohlášení:

Prohlašuji, že jsem bakalářskou práci na téma *Vývoj struktury osídlení v Plzeňském kraji od 30. let 20. století* vypracovala samostatně pod odborným dohledem vedoucí bakalářské práce Doc. PaedDr. Aleny Matuškové, CSc. s použitím uvedené literatury a zdrojů informací.

Plzeň, 14. prosince 2015

.....
vlastnoruční podpis

Poděkování:

Děkuji Doc. PaedDr. Aleně Matuškové, CSc. za poskytování cenných rad a odborné vedení bakalářské práce

OBSAH

ÚVOD, CÍL PRÁCE	6
1 ROZBOR LITERATURY	7
2 TEORETICKÁ ČÁST	9
2.1 Metodika práce.....	9
2.2 Vymezení pojmů.....	12
3 GEOGRAFICKÁ CHARAKTERISTIKA PLZEŇSKÉHO KRAJE	14
3.1 Charakteristika Plzeňského kraje v roce 2011, porovnání kraje s Českou republikou v roce 2012.....	14
3.2 Fyzicko-geografické podmínky.....	16
3.3 Hospodářství	17
3.4 Doprava v Plzeňském kraji.....	17
4 HISTORIE OSÍDLENÍ PLZEŇSKÉHO KRAJE	19
5 STRUKTURA OSÍDLENÍ PLZEŇSKÉHO KRAJE PODLE VYBRANÝCH UKAZATELŮ	21
5.1 Hustota osídlení	23
5.2 Index rozdrobenosti sídelní struktury.....	24
5.3 Velikostní struktura obcí	26
5.4 Index rozložení poloviny obyvatel na území.....	28
5.5 Venkovská a městská sídla.....	29
5.6 Funkční struktura obcí.....	32
5.7 Hierarchizace sídelní sítě.....	30
7 PLZEŇSKÁ AGLOMERACE, PROJEVY SUBURBANIZACE	35
8 CHARAKTERISTIKA VYBRANÝCH SÍDEL PLZEŇSKÉHO KRAJE	38
9 ZÁVĚREČNÉ SHRNTÍ	43
10 ZÁVĚR	45
11 ZDROJE	46
11.1 Seznam literatury.....	46
11.2 Seznam internetových zdrojů.....	48
12 SEZNAM TABULEK	51
13 SEZNAM OBRÁZKŮ	52
14 SEZNAM PŘÍLOH	53

ÚVOD, CÍL PRÁCE

Téma své bakalářské práce – Vývoj struktury osídlení v Plzeňském kraji od 30. let 20. století - jsem si vybrala z několika důvodů. Jedním z nich byla touha po podrobnějším poznání kraje, ve kterém žiji, jeho historickém vývoji a souvislostech, které ovlivnily jeho nynější podobu. Dalším důvodem byl zájem o poznání krajského města Plzně, města, se kterým je spojen celý můj život.

Osídlení Plzeňského kraje je typické svým nerovnoměrným rozložením. Největší koncentrace obyvatel je v krajském městě Plzeň a v jeho okolí, sídlí zde zhruba jedna třetina obyvatel kraje. Naopak řidší osídlení je ve vyšších oblastech Šumavy a Českého lesa a v hraničním pásmu. Důvody ovlivňující toto rozložení budou popsány v této práci.

Cílem práce je charakterizovat strukturu osídlení Plzeňského kraje podle vybraných hledisek – hustoty osídlení, indexu rozdrobenosti, velikostní struktury obcí, indexu rozložení poloviny obyvatel na území, podle vymezení venkovského a městského obyvatelstva, funkční struktury obcí a hierarchizace sídelní sítě a postihnout změny sídelní struktury v tomto období a vysvětlit souvislosti, které je ovlivnily.

1 ROZBOR LITERATURY

Práce se zabývá strukturou osídlení v Plzeňském kraji od 30. let 20. století. Nejprve bylo nutné v teoretické části vymezit pojmy použité v práci. K tomu bylo využito publikace *Geografie obyvatelstva a sídel v přehledu a cvičeních: Učební texty pro stud. učitelského studia zeměpisu: Určeno pro posl. fak. pedagog., 1992*, ve které se autoři věnují nejprve geografii obyvatelstva a demografii, ve druhé části pak geografii sídel. Využito bylo i díla Ctibora Votrubce *Lidská sídla, jejich typy a rozmístění ve světě, 1980*. V obou těchto publikacích jsou však základní pojmy vzhledem k vývoji méně aktuální.

Z novější literatury bylo čerpáno ze studijního textu *Základy humánní geografie 2 – Geografie sídel* doc. RNDr. Mariána Haláse, Ph.D., docenta a vedoucího oddělení sociální geografie na katedře geografie Přírodovědecké fakulty Univerzity Palackého v Olomouci, ve kterém se zabývá mimo jiné definicemi a základními pojmy geografie sídel. Tento text byl v práci stěžejní, vzhledem k jeho aktuálnosti. Dalším titulem pojednávající téma sídlo bylo *Subs Urbs: Krajina, sídla a lidé, 2013*, editora Martina Ouředníčka, zaměřující se především na trend suburbanizace v posledních letech. Využito bylo i studijního textu Masarykovy univerzity v Brně *Osídlení a sídla*, ve kterém autor vysvětluje základní pojmy spojené se sídly a strukturou osídlení.

V analytické části práce byla seřazena data, získaná ze statistických lexikonů - *Statistický lexikon v Republice československé I., Země česká, 1934*, který byl vydán na základě výsledků sčítání lidu z 1. prosince 1930, podle úředního seznamu míst podle zákona ze dne 14. dubna 1920, *Statistický lexikon obcí republiky Československé, 1955*, podle správního rozdělení 1. ledna 1955, sčítání lidu a sčítání domů a bytů 1. března 1950, *Statistický lexikon obcí ČSSR, 1965*, podle správního rozdělení 1. ledna 1965 a sčítání lidu, domů a bytů 1. března 1961, *Statistický lexikon obcí České republiky 1992*, podle správního rozdělení k 31. prosinci 1992 a výsledků sčítání lidu, domů a bytů ke 3. březnu 1991, a *Statistický lexikon obcí České republiky, 2013*, podle správního rozdělení k 1. lednu 2013 a výsledků sčítání lidu, domů a bytů k 26. březnu 2011. Využito bylo i *Historického lexikonu obcí České republiky 1869-2005, I.díl, 2006*, který byl vydán podle správního rozdělení České Republiky k 1. lednu 2005 a počtu obyvatel a domů podle obcí a částí obcí v letech 1869 – 2001. Všechny tyto publikace byly důležitým zdrojem dat vystihujícím strukturu osídlení.

Součástí práce byla část věnovaná historii osídlení, zde bylo využito několika publikací, např. *Plzeňsko: příroda, historie, život, 2008*, která se zaměřuje jak na historii

osídlení Plzeňska, tak na všeobecnou charakteristiku tohoto území od klimatických podmínek přes kulturu až k informacím o jednotlivých sídlech, kterých bylo v práci také využito.

Z internetových zdrojů, především z oficiálních stránek jednotlivých měst, byly získány informace o historii osídlení a statusu dané obce.

Pro zhodnocení funkční struktury obcí byly nastudovány dvě publikace věnující se tomuto tématu - Funkční klasifikace obcí České socialistické republiky, 1974, autora Zdeňka Lázníčky a Klasifikace obcí v Československu, 1962, autorů V. Srby a M. Kučery. Obě tyto publikace byly vydány více než před 40 lety, klasifikace obcí tak není příliš aktuální. Pro potřeby této práce byly kategorie upraveny podle vlastních kritérií.

V práci byl zmíněn zánik obcí po roce 1945. Data byla čerpána ze dvou internetových zdrojů věnujících se této tématice. Prvním jsou stránky Zaniklé obce a objekty po roce 1945, kde bylo možné zjistit, kdy a jak došlo k zániku obcí v jednotlivých okresech celé České republiky, zahrnuta byla i stručná historie těchto zaniklých obcí společně s dobovými obrázky. Druhé stránky, Příběhy Sudet, se věnují především obcím zaniklým v západočeské oblasti.

2 TEORETICKÁ ČÁST

2.1 Metodika práce

Prvním cílem práce je charakterizovat strukturu osídlení Plzeňského kraje se zaměřením na období od 30. let 20. století po současnost z několika hledisek. Využity budou nejprve *analytické* metody. Data za sídla nejsou k dispozici, proto budou v této práci využita data za obce. Jedním z hledisek je analýza vývoje počtu obyvatel v jednotlivých obcích. Obce budou zařazeny do velikostních skupin. K výzkumu budou využita data za 501 obcí Plzeňského kraje pro roky 1930, 1960, 1991 a 2011, která budou získána z Historického lexikonu obcí, 2006. Obce budou rozděleny do 10 kategorií podle počtu obyvatel: 1-199 obyvatel, 200-499 obyvatel, 500-999 obyvatel, 1 000-1 999 obyvatel, 2 000-4 999 obyvatel, 5 000-9 999 obyvatel, 10 000-19 999 obyvatel, 20 000-49 999 obyvatel, 50 000-99 999 obyvatel a 100 000 a více obyvatel. Data budou utříděna do tabulek, které budou vytvořeny v programu Microsoft Excel 2010, a bude zhodnocen výsledek.

Dalším hlediskem bude hustota obyvatel – počet obyvatel na kilometr čtvereční. Data budou získána a analyzována z Historického lexikonu obcí, 2006 a ze statistických lexikonů.

Zjištěn bude podíl venkovského a městského obyvatelstva. Toto hledisko není jednoznačné, v literatuře se uvádí několik způsobů určení tohoto podílu. V této práci budou vymezena tato kritéria: administrativně právní kritérium - za město je považováno každé sídlo, které získalo městská práva, status města nebo městyse, a velikostní kritérium - obce s počtem obyvatel nad 2 000 (tradiční hranice vymezení města) a obce s počtem obyvatel nad 3 000 (podle zákona o obcích č. 128/2000 Sb. je městem obec nad 3 000 obyvatel, pokud tak stanoví předseda Poslanecké sněmovny po vyjádření vlády).

Mezi *statistické* metody použité v práci patří indexy. V jednotlivých letech sčítání bude porovnáván index rozdrobenosti sídelní struktury. Index rozdrobenosti sídelní struktury je vážený průměr, založený na podílech obyvatel v nejmenších obcích (z celkového počtu obyvatel území). Jeho hodnota se vypočte pomocí vzorce:

$$I_r = 3 * p_1 + 2 * p_2 + p_3,$$

kdy p_1 je podíl obyvatel v obcích do 199 obyvatel včetně, p_2 – podíl obyvatel v obcích s 200 až 499 obyvateli včetně, a p_3 – podíl obyvatel v obcích s 500 až 999 obyvateli včetně. (ČSÚ,

Metodické vysvětlivky, 2015) Čím je hodnota indexu větší, tím je rozdrobenost sídelní struktury na území vyšší. Index rozdrobenosti bude vypočítán dle dat z Historického lexikonu obcí, 2006 a Statistického lexikonu obcí 2013. Nejprve budou vypočítány hodnoty v letech 1930, 1950, 1991 a 2011 za celý Plzeňský kraj. Protože rozmístění obyvatel v kraji není rovnoměrné, budou pro lepší přehlednost uvedena data i za menší celky, v tomto případě za okresy dle aktuálního administrativního členění v roce 2011, aplikované i na roky 1930, 1950 a 1991.

Dalším ukazatelem rozmístění obyvatel bude index rozmístění poloviny obyvatel, který je podílem plochy území, na kterém žije právě polovina obyvatel na celkovou plochu daného území. Čím vyšší hodnota indexu, tím je rozmístění obyvatel v kraji rovnoměrnější. Nejprve bude analyzován celkový počet obyvatel Plzeňského kraje v daném roce sčítání (1930, 1950, 1991 a 2011). Obce budou seřazeny od největší po nejmenší podle počtu obyvatel a následným kumulativním načítáním počtu obyvatel v obcích bude dosaženo poloviny z celkového počtu obyvatel. K takto vybraným obcím bude přiřazena jejich výměra v hektarech, součet těchto výměr dělený celkovou výměrou území bude hodnota indexu rozmístění poloviny obyvatel. Data za obce - počet obyvatel i výměra, budou získána z jednotlivých statistických lexikonů (1934, 1955, 1992 a 2013).

Posledním indexem použitým v této práci bude index bazický. Využit bude při analýze vývoje počtu obyvatel ve vybraných sídlech. Základním rokem bazického indexu bude zvolen rok 1869.

Za jednotlivé obce bude zkoumáno ekonomicky aktivní obyvatelstvo – zaměstnanost v jednotlivých sektorech a procento vyjíždějících za prací mimo obec. Toto hledisko bude zkoumáno v letech 1961, 1991 a 2011, dřívější statistické lexikony data za ekonomicky aktivní obyvatelstvo neuvádějí. Bude sestavena funkční struktura obcí, která vychází z funkční klasifikace obcí Z. Lázníčky a Srby a Kučery, upravená pro potřeby této práce. Nejprve budou data za ekonomicky aktivní obyvatelstvo za obce v letech 1961, 1991 a 2011 analyzována z příslušných statistických lexikonů, seříděna do tabulek podle podílu z ekonomicky aktivního obyvatelstva za jednotlivé sektory a následně rozděleny do 10 kategorií. Kategorie obcí budou sestaveny následovně: základní rozdělení obcí bude na obce monofunkční a polyfunkční. Monofunkční obce se dále budou dělit na 3 podkategorie, podle podílu v daném sektoru nad 60% bude název kategorie odvozen od tohoto sektoru (60 a více % obyvatel bylo zaměstnaných v zemědělství – obec se nazývá zemědělská, 60 a více %

obyvatel zaměstnaných v průmyslu – obec průmyslová, 60 a více % obyvatel zaměstnaných v sektoru služeb – obec služeb). Další kategorie obcí patří do kategorie polyfunkčních obcí. Obce budou pojmenovány podle 2 sektorů, čítajících dohromady více než 80% ekonomicky aktivních obyvatel (obce zemědělství a průmyslu, obce průmyslu a služeb a obce zemědělství a služeb). Ve zbylých obcích podíl jednotlivých sektorů nebude převyšovat 60 %, proto tyto obce budou zařazeny do kategorie smíšené. Ta se bude dále dělit na obce smíšené s převahou zemědělství (podíl pracujících v zemědělství byl 40 - 60%), obce smíšené s převahou průmyslu (podíl pracujících v průmyslu byl 40 - 60%) a obce smíšené s převahou služeb (podíl pracujících v zemědělství byl 40 - 60%) a obce smíšené, ve kterých bude podíl ekonomicky aktivního obyvatelstva ve všech sektorech vyrovnaný.

V práci bude využito i *kartografických* metod. Pro rok 2011 bude vytvořena mapa rozmístění obcí v Plzeňském kraji podle zjednodušených velikostních skupin obcí podle počtu obyvatel. K tomuto účelu bude použit program ArcGIS.

2.2 Vymezení pojmů

Vybrané základní pojmy použité v práci – sídlo, obec, osídlení, venkovská a městská sídla, budou vysvětleny níže.

Sídlo

Podle Chalupy, 1992, je sídlo základní jednotkou osídlení. Za sídlo považuje každé obydlené místo včetně příslušných ploch, které je jeho obyvatelstvem bezprostředně využíváno. Koncentruje se v něm obyvatelstvo a vykonává zde ekonomickou i další činnost.

Podle Haláse a kol., 2012, „Sídlem rozumíme prostorově oddělenou a trvale osídlenou skupinu lidských obydlí. Každé sídlo má zpravidla vlastní místní pojmenování a je odděleno od ostatních sídel plochami, na kterých lidská obydlí nejsou. Pokud má sídlo menší počet usedlostí, označuje se jako venkovské sídlo, pokud má větší počet usedlostí a splňuje některé další podmínky, označuje se jako město.“

Současná podoba sídel je utvořena dlouhodobým vývojem, ve kterém se projevíly regionální rozdíly (Chalupa 1992). Nejzákladnější rozdělení sídel je na venkovská sídla, městská sídla a sídla přechodného typu (Votrubec 1980).

Obec

Podle zákona o obcích - zákon č. 128/2000 Sb. o obcích (obecní zřízení), je obec „základním územním samosprávným společenstvím občanů; tvoří územní celek, který je vymezen hranicí území obce.“ „je veřejnoprávní korporací, má vlastní majetek. Obec vystupuje v právních vztazích svým jménem a nese odpovědnost z těchto vztahů vyplývající.“ „Obec pečuje o všestranný rozvoj svého území a o potřeby svých občanů; při plnění svých úkolů chrání též veřejný zájem.“ (Portál veřejné správy, 2015)

Podle Haláse a kol., 2012, je obec „základní článek administrativního členění státu.“

Osídlení

Podle Votrubce, 1980, je osídlení „rozmístění lidských sídel v krajině. Hlavním

ukazatelem je hustota, která udává počet sídel na 1 km².“ „Osídlení rozdělujeme na soustředěné neboli koncentrické (město, vesnice) nebo rozptýlené čili disperzní (rozptýlené vesnice, samoty).“ (Votrubec 1980)

Venkovská sídla

Podle Chalupy, 1992, jsou venkovská sídla starší vývojovou formou sídel. Převládá zde zemědělská funkce. Jsou tvořena venkovskými sídelními jednotkami, pro něž je typické propojení obytné části a částí hospodářských.

Halás a kol., 2012 však říká, že „V současnosti se pojem vesnice, venkovské osídlení nebo venkov používá pro všechna sídla, která nejsou městy bez ohledu na to, že obyvatelstvo většiny takovýchto sídel ztratilo jakékoliv spojení se zemědělskou výrobou. Venkovská sídla nezemědělského charakteru mají často obdobný vnější vzhled jako se zemědělskou funkcí, protože vnější formy sídla mají značnou setrvačnost a mnohdy odrážejí jeho dřívější funkce.“

Městská sídla

Podle Haláse a kol., 2012, jsou města: „sídla nezemědělského charakteru s určitými specifickými znaky, která se liší od venkovských sídel především svými funkcemi. Sídlu, které má být považováno za město, musí splňovat jisté požadavky na vnější vzhled, tzv. vnější znaky města (soustředěný půdorys, existence zřetelného jádra, atd.) a na vlastnosti a chování svých obyvatel, tzv. vnitřní znaky měst (vysoký stupeň koncentrace obyvatelstva, různorodost hospodářských funkcí a jiné).“

3 GEOGRAFICKÁ CHARAKTERISTIKA PLZEŇSKÉHO KRAJE

3.1 Souhrnná charakteristika Plzeňského kraje v roce 2012, porovnání kraje s Českou republikou v roce 2012

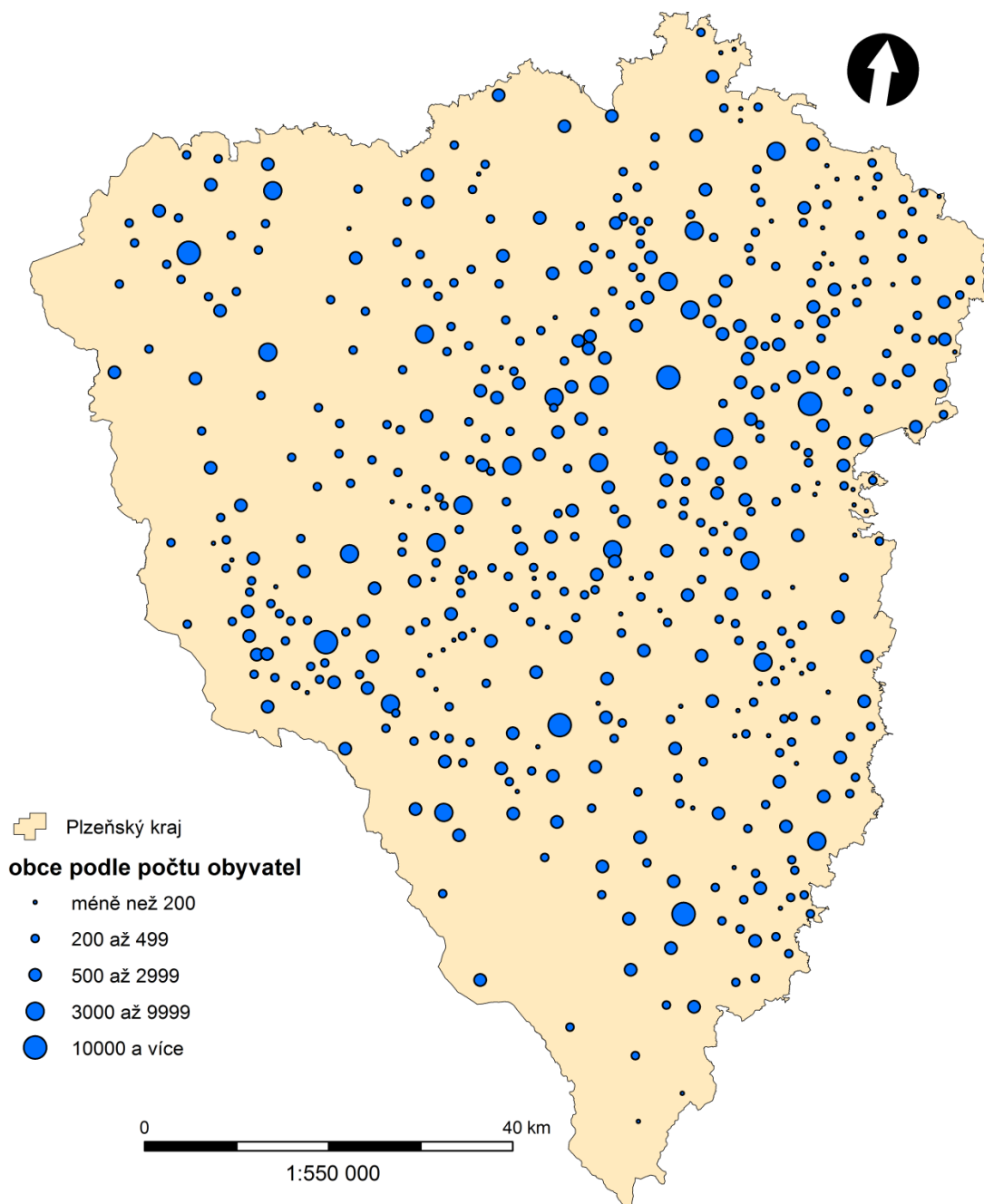
Plzeňský kraj se rozprostírá na jihozápadě České republiky, sousedí se čtyřmi kraji - na jihovýchodě s Jihočeským, na severovýchodě se Středočeským, na severozápadě s Karlovarským a na severu částečně i s Ústeckým krajem. Na západě hraničí se Spolkovou republikou Německo, konkrétně se svobodným státem Bavorsko.

Plzeňský kraj vznikl 1. ledna 2000 podle ústavního zákona ze dne 3. prosince 1997 o vytvoření vyšších územních samosprávných celků společně s dalšími třinácti kraji České republiky (psp.cz), původně Západočeský kraj byl rozdělen na kraj Plzeňský a Karlovarský. Plzeňský kraj má 7 okresů – Domažlice, Klatovy, Plzeň – jih, Plzeň – město, Plzeň – sever, Rokycany a Tachov. Má však pouze pět okresních měst, okresy Plzeň – jih, Plzeň – město a Plzeň – sever spravuje město Plzeň.

Rozloha kraje je 7 561 km² a kraj je tak třetím největším v České republice. (Plzeňský kraj, 2014) Počet obyvatel v roce 2011 byl 570 401 obyvatel (Statistický lexikon obcí 2013). Tím se řadí až na deváté místo mezi kraji a podílí se 5,45% na celkovém počtu obyvatel České republiky. Velká rozloha území a menší počet obyvatel znamená nízkou hustotu obyvatel na území. Ta momentálně není ani 76 obyvatel na km², což je druhá nejnižší hustota v České republice mezi kraji, po kraji Jihočeském. Mezi okresy jsou však velké rozdíly, na ty je poukázáno níže v této práci.

Počet obcí v Plzeňském kraji je 501. Některé obce se ještě dále dělí na jednu nebo více částí, celkový počet částí obcí je 1538. Počet základních sídelních jednotek je 1 860. (Statistický lexikon obcí 2013)

Obr. č. 1 Rozmístění obcí v Plzeňském kraji podle velikosti obcí k 26. 3. 2011



zdroj dat: Statistický lexikon obcí 2013

Helena SEKYROVÁ
Plzeň, 2015

Zdroj: Vlastní zpracování dle dat Statistického lexikonu obcí, 2013

Tab. č. 1 Srovnání jednotlivých ukazatelů za Plzeňský kraj a Českou republiku v roce 2012

	Plzeňský kraj	Česká republika
Rozloha (km ²)	7 561	78 866
Počet obyvatel	572 687	10 516 125
Hustota obyvatel (obyv./km ²)	76	133
Počet obcí	501	6251
z toho měst	57	602
Průměrná rozloha obce (ha)	1 143	1 682
Průměrný počet obyvatel v obci	1 509	1 262
Podíl městského obyvatelstva (%)	67,5	69,6

Zdroj: Jihomoravská kraj, 2012

3.2 Fyzicko-geografické podmínky

Přírodní podmínky Plzeňského kraje, především klima a geologické poměry, jsou velice rozmanité. Ovlivňuje je hlavně výšková členitost a reliéf. Přečází zde chladnější podnebí ve vyšších nadmořských výškách až k teplejším oblastem v kotlinách (Culek 2013). To také ovlivňovalo prvotní osidlování kraje, první obyvatelé se koncentrovali v centrální části kraje a kolem řek, vyšší oblasti byly osidlovány až daleko později. Území se skládá z několika geomorfologických oblastí, převážná část kraje leží v Plzeňské pahorkatině, Českoleské oblasti, Brdské oblasti a Šumavské hornatině, na území kraje zasahuje i Středočeská pahorkatina a Karlovarská vrchovina (Demek et. al., 1987). Nejvyšším bodem Plzeňského kraje je vrchol Velké Mokrůvky, měřící 1 370 metrů nad mořem. Nejnižším bodem je hladina Berounky v obci Čilá v nadmořské výšce 250 m. (mapy.cz, nejnižší bod Plzeňského kraje)

Plzeňským krajem prochází hlavní evropské rozvodí. Většina vody kraje odtéká do Severního moře, minimální část spadá do povodí Dunaje a úmoří Černého moře. Největší řekou kraje je Berounka, která se vlévá do Vltavy, další významné řeky kraje jsou Mže, Radbuza, Úhlava, Úslava a Otava. Významná rybníkářská oblast je na Klatovsku. Největšími rybníky jsou Kozčínský, Hnačovský a Myslívský rybník. Jezera se nachází hlavně na Šumavě a jsou převážně ledovcového původu. Největší je Černé jezero, dále Čertovo, Mladotické

(hrozené jezero, okres Plzeň-sever), Prášílské a jezero Laka. Největšími vodními nádržemi jsou Hracholusky, České Údolí a Nýrsko (Kestřánek 1984, Kumpera 2002, ČSÚ, 2014a).

3.3 Doprava v Plzeňském kraji

Plzeňský kraj má strategicky významnou polohu, spojuje východ a západ Evropy a prochází jím důležité dopravní koridory. Dopravní síť je radiální, město Plzeň je zde hlavním dopravním uzlem silniční i železniční dopravy. Silniční doprava má v kraji důležitou roli. Její síť je tvořena 5 130 km silnic (hustota silniční sítě je 68 km na 100 km²). Nejdůležitější dopravní komunikací je dálnice D5 vedoucí z Prahy přes Plzeň a Rozvadov dále do Německa. Její celková délka v Plzeňském kraji je 109 km. Prahu s Plzní propojila v roce 1995, část vedoucí do Německa byla uvedena do provozu v roce 1997. Poslední úsek u Plzně byl zprovozněn v roce 2006. (ČSÚ, 2014b, ceskedalnice.cz, 2015) Díky výhodné dopravní poloze se u dálnic nově budují průmyslové zóny, zaznamenán je i rozvoj měst v blízkosti dálnic.

Železniční doprava v Plzeňském kraji se začala rozvíjet v druhé polovině 19. století. Spojovala především průmyslové oblasti a byla využívána k přepravě osob i nákladů. Rozmach železnic trval i na počátku 20. století, útlum způsobil až rozvoj automobilové dopravy a letecké dopravy. Obecně je hustota železniční sítě vysoká, nejvyšší v okrese Plzeň-město, nižší v členitějších oblastech podhůří (Mirvald 2000). K 31. 12. 2013 se na území Plzeňského kraje nacházelo 707 km železničních tratí. (ČSÚ, 2014b) V posledních letech dochází k velkému úpadku železnice na regionální úrovni, velké investice jsou však vkládány do nejdůležitějších železničních koridorů. Od roku 2013 probíhá modernizace trati do Prahy. Trať je přizpůsobována vyšším rychlostem souprav, nově bude procházet dvěma tunely. Prioritním cílem v úseku Plzeň hlavní nádraží - Praha hlavní nádraží je dosáhnout jízdní doby pod 1 hodinu. (rokycanyplzen.cz, 2015)

Další důležité železniční tratě procházející krajem jsou Plzeň-Domažlice-Furth im Wald-Mnichov a Plzeň-Cheb. Trasa Praha-Plzeň-Cheb je součástí III. tranzitního koridoru.

3.4. Hospodářství

Nerovnoměrné rozložení hospodářství v kraji je způsobeno mimo jiné i rozdílnými přírodními podmínkami. Nejvhodnější podmínky pro zemědělství jsou v plzeňské kotlině v centrální části kraje, kam také směřovali první obyvatelé. Pěstuje se zde převážně obilí a řepka olejná. V podhorských oblastech, kde přírodní podmínky nejsou tak příznivé, převažuje

chov skotu.

Nerostné suroviny se koncentrují převážně do oblasti kolem Plzně, v době průmyslové revoluce byly nejvýznamnějšími průmyslovými oblastmi Nýřansko, Radnicko, Hornobřízsko, Kaznějovsko a Chlumčansko, kde se těžilo černé uhlí, keramické jíly a kaolin. Průmyslová revoluce významně ovlivnila osídlení kraje, obyvatelstvo se začalo přesouvat právě do oblastí nerostných surovin, výrazný je nárůst obyvatel žijících ve městech. S průmyslovou revolucí přestaly mít pro obyvatelstvo vhodné zemědělské podmínky tak velký význam. (Plzeňsko, příroda, historie, život, 2008)

V současné době má v Plzeňském kraji největší zastoupení průmysl strojírenský, který je lokalizován v největších městech kraje (např. závod Škoda v Plzni). Dále průmysl potravinářský, hutnický, průmysl stavebních hmot a keramiky a výroba a distribuce energií. (Plzeňský kraj, 2015)

4 HISTORIE OSÍDLENÍ PLZEŇSKÉHO KRAJE

Základní rys dnešního osídlení se začal vytvářet ve 13. století s budováním měst. Města se vyvíjela buď ze starších osad (např. Manětín, Rokycany, Stříbro) nebo byla zakládána nová, tzv. „na zeleném drnu“. Takto bylo v roce 1295 založeno i královské město Plzeň. (Plzeňsko–příroda, historie, život, 2008)

Obrannou a správní funkci zastávaly hrady. K nejznámějším patří Velhartice, Zbiroh, Krašov, Litice, Domažlice, Potštejn u Žinkov nebo Starý Herštejn u Pivoně, později byly vybudovány i další - Kašperk na Šumavě, Radyně u Plzně, Rábí u Horažďovic nebo Švihov (vyletnik.cz, 2015).

V novověku byla sídelní struktura ovlivněna třicetiletou válkou, řada obcí byla zničena (Holoubkov, Kařez), některá sídla zcela zanikla (Dudák 2008). S rozvojem průmyslu se nově začaly objekty stavět v okolí zdrojů nerostných surovin. Nejdůležitější průmyslovou oblastí Plzeňska byl pás táhnoucí se od Nýřan, přes oblast Radnicka, Horní Břízy, Kaznějova a Chlumčan (Dudák 2008).

Druhá polovina 20. století byla ovlivněna umělými koncepcemi rozvoje osídlení, kde obce byly rozděleny na střediskové a nestřediskové a to mělo ovlivnit jejich budoucí vývoj. Do střediskových obcí byla soustředěna občanská vybavenost, nestřediskovým hrozil v některých případech i zánik (Dudák 2008).

Ve většině měst probíhala výstavba sídlišť. Nejprve byly domy stavěny z cihel, pozdějším fenoménem byly domy panelové. Ty postupem času chátraly, avšak od 90. let docházelo k revitalizaci a zateplování těchto domů a úpravy probíhaly i z estetického hlediska tak, aby se v něm obyvatelé cítili lépe (Dudák 2008).

Obr. č. 2 Zrekonstruovaný panelový dům v Plzni na Lochotíně, 2015



Zdroj: Morez, 2015

5 STRUKTURA OSÍDLENÍ PLZEŇSKÉHO KRAJE PODLE VYBRANÝCH UKAZATELŮ

5.1 Hustota osídlení

Jedním z hlavních ukazatelů osídlení v určitém prostoru je hustota osídlení. Udává počet obyvatel na 1 km². Rozloha Plzeňského kraje je 7 561 km² a kraj je tak třetím největším v České republice (Plzeňský kraj, 2014). Počet obyvatel v roce 2011 byl 570 401 obyvatel (Statistický lexikon obcí 2013). Tím se řadí až na deváté místo mezi kraji a podílí se 5,45% na celkovém počtu obyvatel České republiky. Velká rozloha území a menší počet obyvatel znamená nízkou hustotu obyvatel na území. Ta byla v roce 2011 75 obyvatel na km², což je druhá nejnižší hustota v České republice mezi kraji, po kraji Jihočeském. Mezi oblastmi kraje jsou však velké rozdíly. V porovnání s Českou republikou je hustota osídlení výrazně nižší, v roce 2011 byla hustota osídlení na území České republiky 133 obyvatel na km².

Osídlení Plzeňského kraje je velmi nerovnoměrné, jsou zde oblasti hustě osídlené (centrální část kraje) a naopak oblasti téměř neosídlené – pohraničí. Nebylo tomu tak však vždy. Důvodem nízké hustoty osídlení jsou především historické události po druhé světové válce a v 50. letech 20. století. Ještě v roce 1930 žilo na území kraje 709 660 obyvatel, hustota osídlení Plzeňského kraje byla 93,9 obyvatel na km². Nižší hustota byla na Kralovicku, Manětínsko mělo pouze 50 obyvatel na km², podobně na tom bylo Bezručicko. Pohraniční oblasti hustotou nijak výrazně nezaostávaly za ostatními oblastmi kraje, výjimkou byl soudní okres Hartmanice, jeho hustota byla pouze 28 obyvatel/km² (Statistický lexikon obcí 1934).

Změna v pohraničí nastala během druhé světové války. V obcích převažovalo německé obyvatelstvo, některé obce byly pouze německé /Datelov, Hadrava, Onen Svět, Svatá Kateřina (Statistický lexikon obcí, 1934)/, a tak byla po mnichovské dohodě většina pohraničí kromě malých částí (okolí Domažlic, část Chodska) připojena k Sudetům, hranice vedla téměř až k Plzni. České obyvatelstvo v pohraničí bylo vysídleno. Po konci války se role obrátily, opustit pohraničí muselo německé obyvatelstvo a území bylo osídleno novými osadníky z Čech, Moravy, Slovenska, Volyně i Rumunska (Krčmář 2015). Většina nových obyvatel ale přišla pouze s vidinou rychlého získání majetku a území následně zase opustila, další opouštěli oblast z důvodu obavy z možného dalšího konfliktu přicházejícího ze západu, či se jim v novém prostředí hospodářsky nepodařilo uplatnit. Životní úroveň v pohraničí byla

nízká, lepší životní podmínky si osadníci slibovali od opětovného přesunu do vnitrozemí (Kovařík 2009). Původního počtu obyvatel před druhou světovou válkou už nikdy nebylo dosaženo. Řada obcí v oblasti zanikla. Důvodem zániku obcí byly nejen výše popsané přesuny obyvatel po druhé světové válce (mezi lety 1945-1950 takto zanikly například obce Waldorf nebo Bohuslav na Tachovsku), (zanikleobce.cz, 2015), ale i hospodářsko-politická rozhodnutí. Po komunistickém převratu v únoru 1948 se snažilo opustit Československo mnoho českých i slovenských občanů. Většina uprchlíků se snažila přejít právě přes česko-bavorské pohraničí. Proto byla u hranic provedena opatření, která měla těmto útekům zamezit. V blízkosti pohraniční čáry začala instalace strážních věží, došlo k odlesnění a zorání pásů vedoucích podél hranice a v oblasti hlídkovala pohraniční stráž. Obyvatelé bydlící v těsné blízkosti hranic byli donuceni k opuštění hraničního pásma, neobydlené objekty se postupně začaly likvidovat (Kovařík 2009). Takto zanikla například obec Bystřice, která byla srovnána se zemí v 50. letech, nebo obec Švarcava, nacházející se v pohraničním pásmu na Domažlicku, kterou postihl stejný osud (zanikleobce.cz, 2015). Dalším důvodem zániku obcí a osad na území Plzeňského kraje, který neměl přímou souvislost se situací v pohraničí, byla výstavba vodní nádrže Hracholusky v 60. letech 20. století. Takto zanikly osady Butov a Dolany. (zanikleobce.cz, 2015). Seznam všech obcí zaniklých na území Plzeňského kraje od 30. let 20. století je přiložen v příloze. V seznamu je u každé obce uveden i okres, ve kterém se obce nacházely.

V roce 1950 žilo v kraji pouze 529 000 obyvatel, byl zaznamenán úbytek oproti sčítání v roce 1930 o $\frac{1}{4}$. Hustota osídlení klesla na nejnižší hodnotu ve sledovaném období – nedosahovala ani 70 obyvatel na km^2 . Nejnižší byla v oblastech postižených událostmi po druhé světové válce, Tachovsko mělo 26 obyvatel na km^2 , okres Horšovský Týn 33 ob./km^2 , nízké hodnoty byly i na Sušicku, v okolí Stříbra a Plas (Statistický lexikon obcí 1955).

V dalších letech se hustota osídlení nijak výrazně neměnila. V roce 1991 měl Plzeňský kraj 558 000 obyvatel, hustota dosahovala 73,8 obyvatel na km^2 (Statistický lexikon obcí 1992). Většina obyvatel se koncentrovala ve městech, nejvyšší hustotu mělo město Plzeň – 1268 ob./km^2 . V roce 2011 byla hustota Plzeňského kraje 75,4 obyvatel na kilometr čtvereční, hustota na území města Plzně se mírně snížila na 1237 obyvatel na kilometr čtvereční.

5.2 Index rozdrobenosti sídelní struktury

Index rozdrobenosti sídelní struktury je statistický ukazatel vyjadřující podíl obyvatel v nejmenších obcích na celkovém počtu obyvatel. Tabulka ukazuje hodnoty indexu v okresech Plzeňského kraje ve vybraných letech mezi roky 1930 až 2011. Souhrnná data za Plzeňský kraj ukazují, že nejmenší rozdrobenost sídelní struktury byla v roce 1930. Nejvyšších hodnot (45,7) nabyl index v roce 1950 a poté se opět snižoval. Průkaznější hodnoty indexu rozdrobenosti jsou zřetelné z dat za jednotlivé okresy. Hodnoty indexu rozdrobenosti sídelní struktury v okresech v jednotlivých letech mají sice stejný průběh jako celý Plzeňský kraj, mezi okresy jsou však velké rozdíly. Výrazně nejnižší rozdrobenost je v okrese Plzeň-město, pohybovala se mezi hodnotami 2,7 a 4,2. Nejvyšší rozdrobenost sídelní struktury je v okrese Plzeň-jih, kromě roku 1930 se pohybovala vždy nad hodnotou 65, v roce 1991 byla dokonce 71,2. Dalšími okresy s větší rozdrobeností sídelní struktury jsou Domažlice, Plzeň-sever a Rokycany. I když se hodnota indexu od 50. let 20. století snižovala, stále byla na tomto území rozdrobenost sídelní struktury výrazná.

Tab. č. 2 Index rozdrobenosti sídelní struktury v okresech Plzeňského kraje

v letech 1930, 1950, 1991 a 2011

	1930	1950	1991	2011
Domažlice	43,3	67,3	61,8	59,5
Klatovy	23,8	44,1	48,4	48,6
Plzeň-město	3,7	4,2	2,7	3,8
Plzeň-jih	51,0	67,7	71,2	65,0
Plzeň-sever	47,1	67,1	60,1	53,5
Rokycany	69,7	70,8	53,0	52,4
Tachov	22,0	59,2	50,7	47,8
Plzeňský kraj	31,6	45,7	37,2	37,2

Zdroj: Vlastní zpracování dle statistických lexikonů 1934, 1955, 1992 a 2013

5.3 Velikostní struktura obcí

Obce Plzeňského kraje byly rozděleny do 10 velikostních kategorií podle počtu obyvatel. Počet obcí v jednotlivých kategoriích za roky 1930, 1950, 1991 a 2011 je přehledně znázorněn v tabulce č. 3. V roce 1930 bylo v Plzeňském kraji zastoupeno nejvíce obcí s počtem obyvatel 200 - 499. Takovýchto obcí bylo 187 (37% ze všech obcí kraje), žilo v nich ale pouze 8,7% obyvatel. Čtvrtina obcí byla v kategorii 500-999 obyvatel, žilo v nich 12% obyvatel kraje. Následují velikostní kategorie obcí s 1000-1999 obyvateli (78 obcí, ve kterých žilo 15,5% obyvatel kraje), 2 000-4 999 obyvatel (65 obcí s 26,4% obyvatel) a kategorie 0-199 obyvateli (29 obcí a v nich žijící méně než jedno procento obyvatel). 16 obcí s 15% obyvatel kraje bylo v kategorii 5 000 - 9 999 obyvatel. Jediná obec v kraji, město Plzeň, mělo přes 100 000 obyvatel. Žila v něm téměř pětina obyvatel kraje. V kategorii 20 000 - 49 999 obyvatel a 50 000 - 99 999 obyvatel se nenacházela žádná obec.

Do roku 1950 se velikostní struktura obcí výrazně změnila. Vlivem druhé světové války a následných událostí, kdy bylo odsunuto německé obyvatelstvo z pohraničí, se počet obyvatel v kraji snížil o 25% oproti stavu v roce 1930. Úbytkem počtu obyvatel byly nejvíce zasaženy obce v kategorii 5 000 – 9 999 obyvatel (o 60%), 2 000 - 4 999 obyvatel (o 43%), 500 - 999 obyvatel (o 20%) a 1 000 - 1 999 obyvatel (o 20%), počet obcí ve všech těchto kategoriích se také snížil. Naopak výrazný nárůst počtu obcí byl zaznamenán v kategorii 0 – 199 obyvatel (více než 3,5x více obcí než v roce 1930) a počet obyvatel v nich žijících vzrostl také více než trojnásobně. Stále ale jako v roce 1930 bylo nejvíce obcí v kategorii 200 – 499 obyvatel, patřilo sem 191 obcí. Druhou nejpočetnější velikostní kategorií byla nově kategorie s nejmenším počtem obyvatel 0 – 199, kterých bylo na území Plzeňského kraje 106. Žilo v nich 3% obyvatel.

Do roku 1991 počet obcí s méně než 200 obyvateli stále strmě rostl - až na počet 187, tedy na 37% všech obcí kraje. Počet obyvatel v nich žijících se zvýšil na 4%. Počet obcí ve skupině 200 – 499 obyvatel se snížil o 1/5 oproti roku 1950 na 154 obcí. Tyto dvě kategorie dohromady čítaly více než 2/3 všech obcí v Plzeňském kraji, avšak žilo v nich pouze 15% obyvatel kraje. Naopak nejvíce obyvatel (31%) bylo v jediné obci spadající do velikostní kategorie 100 000 + a tím bylo město Plzeň. Ve všech 3 kategoriích mezi 500 a 4 999 se počet obcí i počet obyvatel oproti roku 1950 snížil. Ve velikostní skupině 10 000 – 19 999 obyvatel

se zvýšil počet obcí z 1 na 4 (Domažlice, Rokycany, Sušice, Tachov), bylo v nich 9% obyvatel.

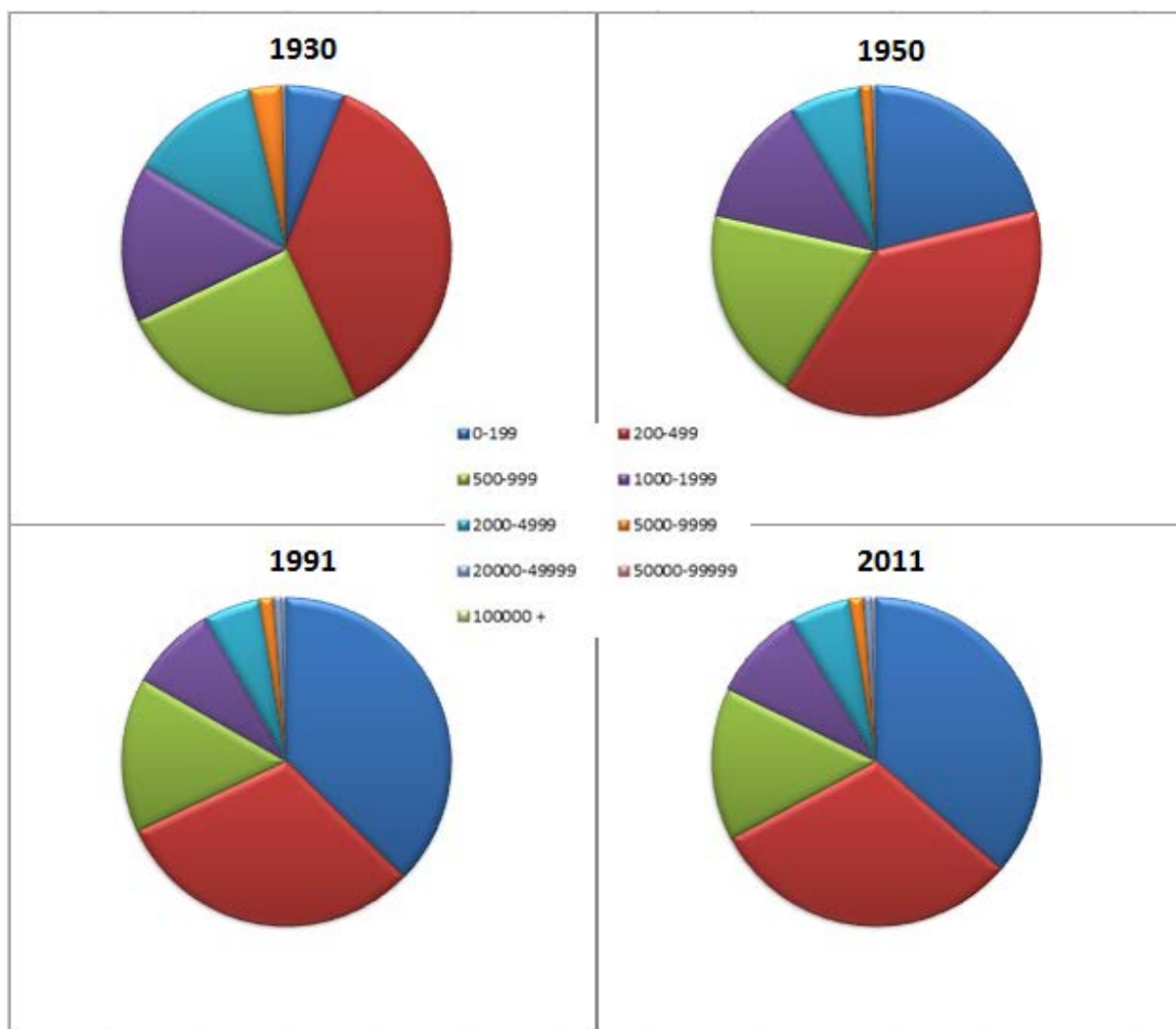
Mezi lety 1991 a 2011 nedošlo ve velikostní struktuře obcí k žádné zásadní změně. Mírný nárůst byl zaznamenán v kategorii obcí s 1 000 – 1 999 obyvateli a 2 000 – 4 999 obyvateli, jak v počtu obcí, tak v podílu obyvatel v nich žijících. Příčinou může být proces suburbanizace, který v tomto období probíhal. Na tento jev poukazuje i mírné snížení obyvatel v největších městech kraje, Plzni a Klatovech.

Tab č. 3 velikostní struktury obcí v letech 1930, 1950, 1991 a 2011 v Plzeňském kraji

	1930	1950	1991	2011
0-199	29	106	187	182
200-499	187	191	154	155
500-999	124	96	76	75
1000-1999	78	65	43	46
2000-4999	65	35	28	30
5000-9999	16	6	7	7
10000-19999	1	1	4	4
20000-49999	0	0	1	1
50000-99999	0	0	0	0
100000 +	1	1	1	1
Celkem	501	501	501	501

Zdroj: Vlastní zpracování dle Historického lexikonu, 2006

Obr. č. 3 Graf podílu obcí ve velikostních kategoriích v letech 1930, 1950, 1991 a 2011 v Plzeňském kraji v %



Zdroj: Vlastní zpracování dle Historického lexikonu obcí, 2006

Graf znázorňuje podíl obcí v jednotlivých velikostních kategoriích v letech 1930, 1950, 1991 a 2011 v %. Je patrné, že velikostní struktura obcí se mezi lety 1930 až 2011 výrazně změnila, největší rozdíl ve struktuře nastal během 20 let mezi roky 1930 a 1950. V současné době se Plzeňský kraj vyznačuje velkým počtem obcí do 500 obyvatel. Nebylo tomu tak však vždy, nárůst byl zaznamenán hlavně mezi lety 1930, 1950 a 1950, 1991. Od roku 1991 kategorie 0 – 199 obyvatel a 200 – 499 obyvatel zaujímala 2/3 z celkového počtu obcí. Graf též ukazuje snižování počtu obcí ve velikostních skupinách od 500 do 10 000 obyvatel. Typická je pro Plzeňský kraj absence měst střední velikosti mezi 20 000 – 100 000

obyvateli. Jediným městem patřící do této kategorie je město Klatovy, které se do skupiny přes 20 000 dostalo ve sledovaných letech až v roce 1991.

5.4 Index rozmístění poloviny obyvatel na území

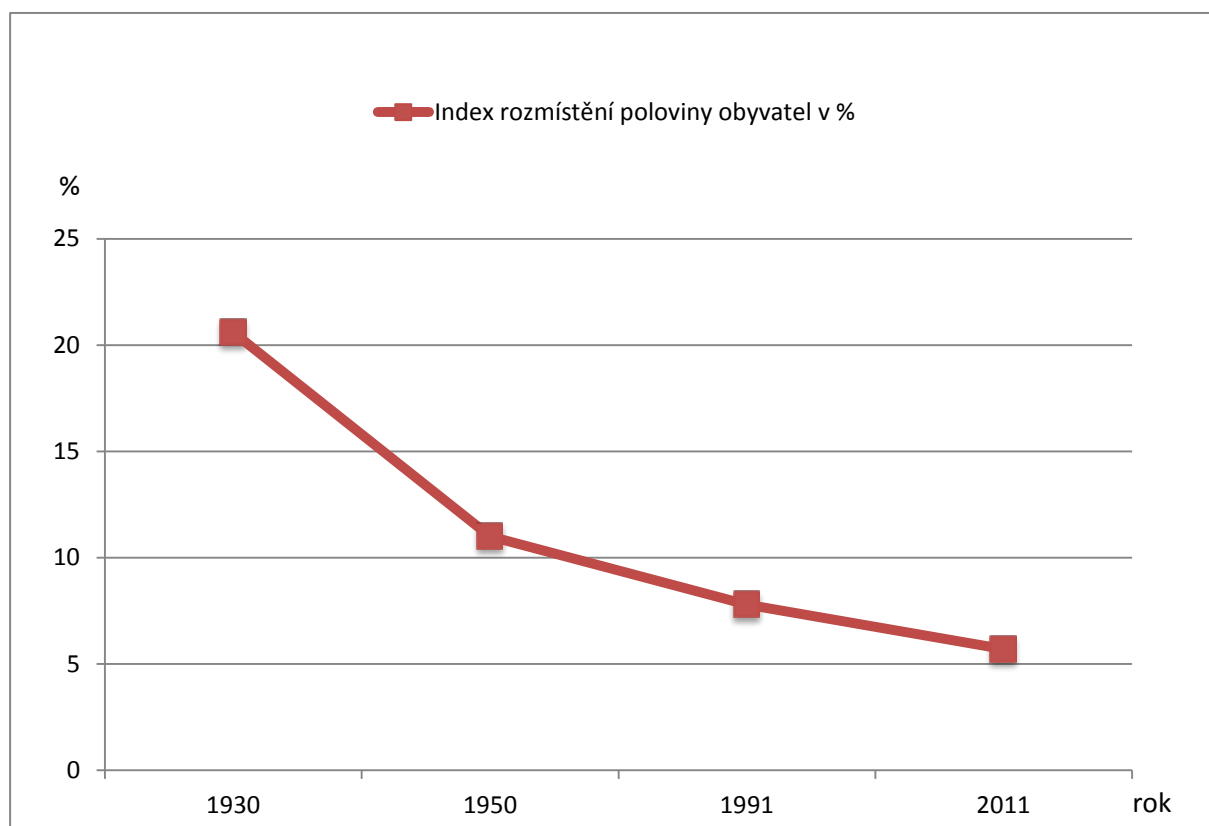
Index rozmístění poloviny obyvatel udává podíl plochy na celkové území, na kterém žije polovina obyvatel kraje. V roce 1930 dosáhl hodnoty 20,6%. Je patrné, že ještě v tomto roce bylo rozložení obyvatel více homogenní. Centrem kraje byla Plzeň se 114 704 obyvateli (16,6 % obyvatel kraje), zbytek obyvatel byl však v obcích rozmístěn rovnoměrněji. Polovina obyvatel kraje v tomto roce žila ve 108 největších obcích. Seznam všech obcí s největším počtem obyvatel a jejich výměrou je v příloze.

V roce 1950 byla hodnota indexu už pouze 11%. V největším městě, Plzni, se mezi lety 1930 a 1950 počet obyvatel mírně zvýšil na 124 000, vzhledem k výraznému úbytku obyvatel v kraji vlivem druhé světové války se tak jeho podíl na celkovém počtu obyvatel kraje zvýšil na 23,5 %. Je zde patrná počínající koncentrace obyvatel na menší prostor, který se postupem času stále zmenšoval. Polovina obyvatel v roce 1950 žila už jen v 50 největších obcích kraje.

V roce 1991 měl index hodnotu 7,8%. Polovina obyvatel kraje tedy bydlela pouze na 7,8% celkové výměry Plzeňského kraje a to ve 12 největších obcích - Plzni, Klatovech, Rokycanech, Tachově, Sušici, Domažlicích, Nýřanech, Přešticích, Horažďovicích, Dobřanech, Plané a Nýrsku.

Koncentrace obyvatel na malý prostor je nejpatrnější v roce 2011. Index rozmístění poloviny obyvatel v tomto roce dosahoval pouze 5,7%. Přes 262 000 obyvatel z celkového počtu 570 401 obyvatel Plzeňského kraje žilo v 8 obcích (Plzeň, Klatovy, Rokycany, Tachov, Domažlice, Sušice, Stříbro, Nýřany) na ploše 431 km².

Obr. č. 4 Graf indexu rozmístění poloviny obyvatel na území Plzeňského kraje v letech sčítání 1930, 1950, 1991 a 2011 v %



Zdroj: Vlastní zpracování dle statistických lexikonů obcí 1934, 1955, 1992 a 2013

5.5 Venkovské a městské osídlení

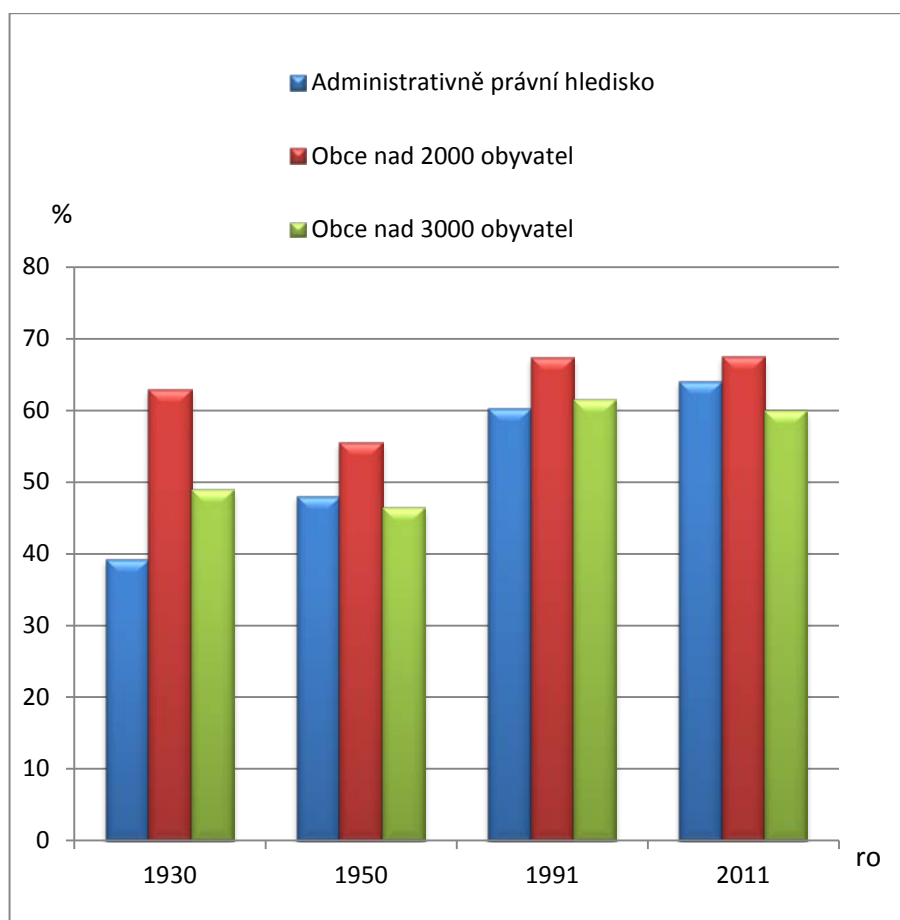
Vymezení venkovského a městského osídlení bylo velmi problematické. V úvahu se muselo vzít několik hledisek. První vymezení bylo administrativně právní, za městská sídla byla považována všechna sídla se statutem město či městys. Status města získávala sídla od dávných dob, znamenalo to pro ně řadu privilegií, například možnost pořádání trhů, právo várečné apod. Městys je spíše historický pojem pro menší města s omezenými právy, používán byl do reformy v roce 1954, poté byl tento status obcím odebrán. V současné době je snaha obcí získávat status městys zpět. Seznam všech obcí, které byly od 30. let 20. století do současnosti nebo stále jsou městy či městysem je uveden v příloze. Data byla získána ze statistických lexikonů 1934, 1955, 1992, 2013 a z Historického lexikonu obcí, 2006. Podle tohoto vymezení žilo v roce 1930 ve městech 39 % obyvatel, v roce 1950 to bylo 48 % obyvatel. Důvodem zvýšení počtu obyvatel ve městech nebylo stěhování do měst, počet

obyvatel v těchto obcích se spíše snižoval či zůstával stejný, ale ve výsledku se promítl velký celkový úbytek obyvatel v kraji a zánik sídel. V roce 1991 žilo ve městech dle administrativně právního vymezení 60% obyvatel kraje, v roce 2011 64% obyvatel.

Druhým hlediskem bylo kritérium velikostní. Tradiční vymezení měst od 2 000 obyvatel se ve výsledku výrazně liší od prvního kritéria. Podle něj v roce 1930 žilo v obcích nad 2 000 obyvatel 63% obyvatel kraje. V roce 1950 pouze 55,5%. Důvodem poklesu bylo výrazné snížení počtu obyvatel ve velikostní kategorii 2 000 – 4 999 obyvatel mezi lety 1930 a 1950 (o 43 %) a ve velikostní kategorii 5 000 – 9 999 obyvatel (o 60%). V roce 1991 žilo ve městech nad 2 000 obyvatel 67% obyvatel. Počet obyvatel kraje se mezi těmito lety výrazně neměnil, důvodem zvýšení je proces urbanizace. V roce 2011 bylo ve městech 67% obyvatel.

Třetí vymezení bylo podle zákona o obcích z roku 2000, kdy je za město považována obec s více jak 3 000 obyvateli. I zde se výsledky liší od ostatních vymezení. Podle tohoto kritéria bylo v roce 1930 49% městského obyvatelstva, v roce 1950 46,5%, v roce 1991 61,5% a v roce 2011 60%.

Obr č. 4 Graf vývoje městského obyvatelstva ve vybraných letech sčítání podle 3 kritérií v %



Graf ukazuje vývoj městského obyvatelstva ve vybraných letech sčítání. Jako nejméně vhodné vymezení je považováno první kritérium, které ukazuje, že mezi lety 1930 – 2011 docházelo k neustálému nárůstu obyvatel ve městech. Nejsou zde zachyceny trendy vývoje – urbanizace a suburbanizace, administrativně právní kritérium nezahrnuje například tyto obce s počtem obyvatel nad 2 000: Vejprnice, Tlučná, Zruč-Senec, Chotěšov, Líně, Štáhlavy, Chlumčany a další, které jinak znaky města vykazují. Nejvhodnější se zdá být třetí hledisko, obce nad 3 000 obyvatel. Ukazuje, že mezi lety 1950 a 1991 došlo k nárůstu městské populace (trend stěhování obyvatel do měst za prací, službami), od 90. let zase opačný vývoj, lidé hledají klidné prostředí s lepším životním prostředím v blízkosti velkých měst.

5.6 Funkční struktura obcí

Funkční struktura obcí byla na území Plzeňského kraje zkoumána v letech 1961, 1991 a 2011 podle dat z příslušných statistických lexikonů. Počet obcí na území se v jednotlivých letech sčítání měnil, proto jsou údaje v tabulce funkční struktury uvedeny jak v absolutních číslech, tak jako procentuální podíl. Základní rozdělení obcí je na obce monofunkční a polyfunkční. V monofunkčních obcích převažuje výrazně jeden sektor nad ostatními, hranice v této práci byla stanovena na 60%. Nejvíce monofunkčních obcí se na území Plzeňského kraje vyskytovalo v roce 1961, bylo zde 252 monofunkčních obcí, což představovalo 40% z celkového počtu obcí kraje. Nejvíce (34,5% z celkového počtu obcí) bylo obcí zemědělských, např. obce Dolní Hradiště, Nezdřev, Olešná a jiné. V těchto obcích se podíl pracujících v zemědělství pohyboval kolem 80%. Obcí průmyslových bylo 22, obcí služeb 16.

V roce 1961 platilo, že obce zemědělské byly převážně obce s nejmenším počtem obyvatel. To bylo dáno tím, že se ve venkovských sídlech vyskytovaly jak části obytné, tak hlavně hospodářské, které bylo nutné obhospodařovat. Obyvatelstvo se sdružovalo v zemědělských družstvech, ve kterých našlo i pracovní uplatnění. Proto také vyjíždka za prací byla v těchto obcích nejmenší. Průmyslové obce a obce služeb byly spíše obce

velikostně větší. Nejméně průmyslu bylo na Tachovsku, nejvíce v oblasti Radnicka, Nýřanska a severního Plzeňska. Do roku 1991 monofunkčních obcí ubylo o 75%, bylo jich pouze 62. Mezi nimi stále ještě převažovaly obce zemědělské, kterých bylo 45 (např. Zhoř, Hvožd'any, Oplotec). V roce 2011 monofunkčních obcí mírně přibylo, bylo jich 87. Obec, ve které převažovalo obyvatelstvo pracující v zemědělství, byla pouze jedna – obec Čilá na Rokycansku. Nejvíce obcí bylo průmyslových (76 obcí, 15% z celkového počtu obcí Plzeňského kraje), mezi které patřila Bělá nad Radbuzou, Kostelec a jiné) Obcí služeb bylo 10, patřily sem například Domažlice, Babylon, Modrava nebo Železná Ruda.

Polyfunkční obce jsou obce s rovnoměrnějším rozložením pracujících v jednotlivých sektorech. Polyfunkční obce se dělily na 7 podskupin, v roce 1961 do nich spadalo 368 obcí, což bylo 60% ze všech obcí Plzeňského kraje. V roce 1991 bylo polyfunkčních obcí 87%, v roce 2011 83% obcí.

V roce 1961 bylo nejvíce polyfunkčních obcí v kategorii obcí zemědělství a služeb (98) a v obcích smíšených s převahou zemědělství (92). Nejméně bylo obcí smíšených, pouze 2,9% obcí s celkového počtu obcí Plzeňského kraje. V těchto obcích bylo rozložení pracujících obyvatel v jednotlivých sektorech nejrovnoměrnější, patřily sem například obce Černošín nebo Terešov. Do roku 1991 se výrazně zvýšil počet obcí v kategoriích obcí průmyslu a služeb, obce smíšené s převahou služeb a obce smíšené. Tyto 3 kategorie zahrnovaly 206 obcí, což bylo 42% ze všech polyfunkčních obcí. Do roku 2011 se počet obcí v kategorii obcí průmyslu a služeb zvýšil pětinasobně na 376 obcí, to bylo 73,5% ze všech obcí Plzeňského kraje a 89% ze všech polyfunkčních obcí. Do této skupiny patřila i největší města Plzeňského kraje – Plzeň, Klatovy, Tachov a Rokycany.

Ve funkční struktuře v jednotlivých letech se odráží celkové rozložení podílu obyvatel v sektorech národního hospodářství. Od roku 1961 se zaměstnanost v zemědělství výrazně snižovala, počet obcí v kategoriích zahrnujících zemědělskou činnost se také snižoval. V roce 2011 bylo obcí s výraznější zaměstnaností v zemědělství zanedbatelné procento. Naopak zaměstnanost v sektoru služeb od roku 1961 rostla, v roce 2011 spolu se zaměstnaností v průmyslu tvořila výhradní podíl na celkové zaměstnanosti a to bylo patrné i na rozložení obcí v kategoriích funkční struktury.

Tab. č. 4 Funkční typy obcí v Plzeňském kraji v letech 1961, 1991 a 2011 podle počtu obcí a podle podílu na celkovém počtu obcí Plzeňského kraje

	Typ obce	1961		1991		2011	
		počet	%	počet	%	počet	%
Monofunkční	Zemědělská	214	34,5	45	9,2	1	0,2
	Průmyslová	22	3,5	7	1,4	76	15,2
	Obec služeb	16	2,6	10	2	10	2
Polyfunkční	Zemědělství a průmyslu	47	7,6	17	3,5	1	0,2
	Průmyslu a služeb	46	7,4	77	15,8	368	73,5
	Zemědělství a služeb	98	15,8	84	17,2	1	0,2
	Smišené s převahou zemědělství	92	14,8	81	16,6	2	0,4
	Smišené s převahou průmyslu	37	6	38	7,8	22	4,4
	Smišené s převahou služeb	30	4,8	56	11,5	7	1,4
	Smišené	18	2,9	73	15	13	2,6
	Celkem	620	100	488	100	501	100

Zdroj: Vlastní zpracování dle statistických lexikonů 1965, 1992 a 2013

5.7 Hierarchizace sídelní sítě

Sídla v určitém prostoru se liší svou velikostí, polohou, významem i funkcemi. Těmito rozdíly se už v minulosti zabývali významní badatelé a vytvářeli různé teorie. Jednou z nejnámějších teorií je tzv. Zipfovo pravidlo pořadí – velikost. Podle něj mají největší města na určitém území mezi sebou určité zákonitosti. Druhé nejlidnatější město v prostoru by mělo mít polovinu obyvatel prvního největšího města, třetí největší město by mělo mít 1/3 obyvatel největšího města, atd. Obecně tedy platí, že velikost sídla určuje velikost největšího města dělená pořadím. Zipf zkoumal velikostní pořadí měst v jednotlivých státech, tato teorie je tedy využitelná spíše pro rozsáhlejší území, pro Plzeňský kraj tato zákonitost neplatí (Halás a kol. 2012) .

Mezi další významnou teorii patří Teorie centrálních míst Waltera Christallera z roku 1933. Ta se zabývala počtem, velikostí a rozmístěním sídel v sídelní struktuře především z hlediska ekonomicko-geografického. Ideální upořádání sídel v prostoru by mělo být v pravidelných šestiúhelnících, kdy centrum šestiúhelníku je jádrem oblasti a má vzhledem

k zázemí obslužnou funkci. Centrální místa byla rozdělena podle svého vlivu na centra vyššího a nižšího řádu. Teorie centrálních míst byla prováděna v homogenní krajině jižního Německa, což způsobovalo problémy aplikace v jiných ne tak homogenních oblastech. Christallerova teorie se stala podkladem pro koncepci střediskové soustavy osídlení v Československu, probíhající zde od 70. let ve dvou generacích koncepcí osídlení (Deník veřejné správy, 2015).

Na základě této koncepce byla sídla na území Plzeňského kraje rozdělena podle svých funkcí a významu na sídla: *metropolitní, nadregionálního významu* (město Plzeň, lázeňská města I. nebo II. kategorie – Konstantinovy Lázně), *regionální střediska* – jádra subregionů a okresní města (Domažlice, Klatovy, Rokycany, Tachov) a největší průmyslová střediska s nižší funkčností regionální (Sušice), a dále *střediska obvodního a místního významu* (v okrese Plzeň-jih Přeštice, Blovice, Dobřany, Nepomuk, Nezvěstice, Spálené Poříčí, Starý Plzenec, Štěnovice, Kasejovice, Merklín, v okrese Plzeň-sever Nýřany, Kralovice, Dolní Bělá, Heřmanova Huť, Horní Bříza, Chrást, Kaznějov, Plasy, Touškov Město, Třemošná, Žihle, Manětín, Pernarec, Všeruby, v okrese Rokycany Holoubkov, Mirošov, Mýto, Radnice, Strašice, Zbiroh, Mlečice, v okrese Tachov Stříbro, Planá, Bor, Bezdrůžice, Černošín, Kladruby, Přimda, v okrese Klatovy Horažďovice, Nýrsko, Janovice, Kašperské Hory, Nalžovské Hory, Švihov, Železná Ruda, Hartmanice, Chudenice, Kolínek, Měčín, Pačejov, Plánice, Velhartice, Žichovice a v okrese Domažlice Horšovský Týn, Holýšov, Kdyně, Bělá nad Radbuzou, Klenci, Poběžovice, Staňkov, Koloveč). (Mištera 1993)

Středisková soustava osídlení byla zrušena vládou v roce 1993 (Deník veřejné správy, 2015)

V současné době lze za hierarchizaci sídel považovat rozdělení sídel na Obce s rozšířenou působností a na Obce s pověřeným úřadem. Toto rozdělení vešlo v platnost od 1. 1. 2003 a na území Plzeňského kraje se nachází 15 Obcí s rozšířenou působností (Blovice, Domažlice, Horažďovice, Horšovský Týn, Klatovy, Kralovice, Nepomuk, Nýřany, Plzeň, Přeštice, Rokycany, Stod, Stříbro, Sušice a Tachov) a 35 Obcí s pověřeným úřadem (Bezdrůžice, Blovice, Bor, Dobřany, Domažlice, Holýšov, Horažďovice, Horšovský Týn, Kašperské Hory, Kdyně, Klatovy, Kralovice, Manětín, Město Touškov, Nepomuk, Nýřany, Nýrsko, Planá, Plasy, Plánice, Plzeň, Poběžovice, Přeštice, Radnice, Rokycany, Spálené

7 PLZEŇSKÁ AGLOMERACE, PROJEVY SUBURBANIZACE

V průběhu vývoje osídlení Plzeňského kraje se v centrální části kraje vyvinulo významné urbanizované území. Usnesením vlády Československa z roku 1976 byla v této oblasti vyhlášena tzv. Plzeňská sídelní regionální aglomerace (Hubka 1995).

Jádrem této oblasti je město Plzeň. Do něj se koncentruje průmysl, služby a další ekonomické a společenské aktivity. V roce 2011 byla populační velikost Plzně 170 322 obyvatel (Statistický lexikon obcí, 2013), což bylo téměř 30% obyvatel celého Plzeňského kraje. Výměra města Plzeň v roce 2011 byla 137,67 km² a hustota obyvatel na kilometr čtvereční byla 1237. Vymezení samotné plzeňské aglomerace není jednoznačné. Dle nejširšího statistického pohledu zaujímají oblast okresy Plzeň-město, Plzeň-jih, Plzeň-sever a Rokycany. To představuje území o rozloze 3 113 km² (41% celkové rozlohy Plzeňského kraje). Vlastní městský region však zaujímá pouze část obcí v těchto okresech, a tak celkový prostor aglomerace tak velký není. Dalším hlediskem, jak vymezit plzeňskou aglomeraci, může být sledování dojížděky za prací (Ouředníček, M. a kol., 2013).

Podle návrhu územního plánu z roku 2000 zahrnovala Plzeňská aglomerace 63% rozlohy okresů Plzeň-město, Plzeň-jih, Plzeň-sever a Rokycany (1961 km²), tedy ¼ z celkové rozlohy Plzeňského kraje (Ouředníček, M. a kol., 2013).

Na území plzeňské aglomerace se projevuje proces suburbanizace. Suburbanizace je socioekonomický jev, vyskytující se na našem území převážně od 90. let 20. století. Jde o přesun obyvatel z jádra města do jeho zázemí. Obyvatelstvo je s jádrem stále spjato, dojíždí do něj za prací, kulturou či volnočasovými aktivitami. Centra měst se začínají vyliďňovat, soustřeďují se sem spíše různé instituce spojené s obchodem, financemi atd. nebo kancelářské prostory (Halás a kol., 2012). Důvodem procesu suburbanizace bylo jak zvýšení životní úrovně obyvatel, kteří už nechtěli žít ve hluku a znečištěném prostředí center měst, tak zlepšení dopravní infrastruktury v zázemí velkých měst, která umožňovala rychlý přesun zpět do jádra. Důraz byl kladen na vybavenost službami, kvalitní životní prostředí a dobrou dopravní polohu, proto se zázemí velkých měst stalo ideální volbou.

Suburbanizace v plzeňské aglomeraci začala probíhat od 90. let 20. století, projevy suburbanizace v obcích byly patrné až od roku 2000. Výhodou okolí Plzně je dobrá dopravní

dostupnost, Plzeň je významným dopravním uzlem, ze kterého se rozbíhá silniční i železniční síť do všech stran. Do obcí administrativně spadajících do okresu Plzeň-město zajíždí městská hromadná doprava, postupem času se rozšiřuje i na území mimo okres Plzeň-město.

V obcích v blízkosti Plzně se budují nové byty a domy, vznikají takzvaná „satelitní městečka“.

Obr. č. 6 Výstavba nových domů v Třemošné po roce 2000



Zdroj: Vlastní fotografie, 2012

Největší nárůst počtu obyvatel v zázemí Plzně byl v Nové Vsi, Mokrouších a Letkově. V Nové Vsi byl zaznamenán nárůst dokonce o 85%. Důvodem je jak dobrá dopravní dostupnost těchto obcí, Letkov a Nová Ves je s Plzní propojena městskou hromadnou dopravou, projíždí jimi i linkové autobusy ČSAD, stejně jako obcí Mokrouše, tak dostatečná nabídka stavebních parcel (Ouředníček, M. a kol., 2013, idos.cz, 2015).

Přiložená mapa v příloze zobrazuje rezidenční suburbanizaci v Plzeňském kraji v roce 2010. Obce zasažené rezidenční suburbanizací jsou takové, ve kterých je vysoká intenzita bytové zástavby a současně mají vysokou intenzitu přistěhování z jádrového města. Zobrazeny jsou obce s počtem obyvatel nad 10 000. Vymezeny jsou tři zóny rezidenční suburbanizace, zóna 1 má nejvyšší intenzitu bytové zástavby a nejvyšší intenzitu přistěhování z jádrového města, zóna 3 naopak nejmenší.

8 CHARAKTERISTIKA VYBRANÝCH SÍDEL PLZEŇSKÉHO KRAJE

V této části práce budou charakterizovány 3 vybrané obce Plzeňského kraje s odlišným vývojem počtu obyvatel. První vybraným sídlem je osada Háje. Ta se nachází v okrese Tachov a je částí obce Lesná. Vybrána byla z důvodu, že se nachází v bezprostřední blízkosti hranic. Podle historického lexikonu obcí bylo v tomto sídle v roce 1869 evidováno 352 obyvatel a 28 domů. Do roku 1930 se počet obyvatel snížil na 191, počet domů byl 36. Ve statistickém lexikonu obcí 1934 je sídlo pod názvem Leierwinkel a je evidováno jako ves. Zásadním pro toto sídlo byl vývoj po druhé světové válce. Do roku 1950 byl počet obyvatel zredukován na 8, počet domů se v tomto období ještě zvýšil na 38, ale v 50. letech byly všechny domy tohoto sídla zlikvidovány. V roce 1970 bylo v tom to sídle 11 obyvatel, v roce 1991 bylo sídlo pusté. Podle statistického lexikonu obcí 2013 se v sídle Háje vyskytuje 1 obyvatel.

Druhým vybraným sídlem byla obec Losiná, a to z důvodu, že se nachází v blízkém okolí Plzně a byl v ní zaznamenán proces suburbanizace. Dle historického lexikonu obcí bylo v roce 1869 v tomto sídle evidováno 507 obyvatel, v roce 1930 781 obyvatel a v roce 1950 679 obyvatel. Do roku 1970 se počet obyvatel zvýšil na 805, do roku 1991 na 843 obyvatel. Mezi obdobím 1991 a 2011 došlo k výraznějšímu nárůstu počtu obyvatel a to na 1157, který byl způsoben probíhající výstavbou nových bytových domů v blízkosti silnice I. třídy vedoucí z Plzně do Nepomuku.

Obr. č. 7 Nové domy v obci Losiná, 2012



Zdroj: Vlastní fotografie, 2012

Posledním sídlem, vybraným pro charakteristiku vývoje počtu obyvatel, je město Plzeň. Vybráno bylo pro svou jedinečnost v sídelní struktuře Plzeňského kraje a bude mu věnována větší pozornost než ostatním sídlům.

Podle Historického lexikonu obcí mělo město Plzeň v roce 1869 31 436 obyvatel, v roce 2011 to bylo 170 322 obyvatel. Během ani ne 150 let se město rozrostlo na významné statisícové obchodní a kulturní středisko České republiky. Jedním z faktorů byla jeho výhodná poloha, už od dávných dob Plzeň ležela na významných obchodních stezkách do Řezna a Norimberku. Dnes se do Plzně paprskovitě sbíhá ze všech stran železniční i silniční síť z dalších významných měst. Po otevření hranic se Plzeň stala prvním statisícovým městem, na které zahraniční návštěvníci narazí při cestě ze západu. Dalším důvodem růstu

Plzně byla průmyslová revoluce v polovině 19. století. V Plzni byl průmyslový podnik Škodovy závody, které lákaly do města dělníky z okolí, ti se nejprve usazovali v sousedních obcích, které se tak začaly zvětšovat a zástavba se začala přibližovat k Plzni. Druhým velkým průmyslovým podnikem byl Městský pivovar, založený roku 1842. Plzeň se začala postupně rozrůstat, důvodem byl jednak přirozený přírůstek obyvatelstva, ale také to, že Plzeň k sobě začala připojovat okolní obce. O připojení Doubravky se jednalo už od roku 1889, ale realizace proběhla až v roce 1924, kdy se s Plzní spojily i další obce – Doudlevice, Lobzy, Skvrňany, a vytvořily tak „Velkou Plzeň“. (Bělohlávek 1997).

V témže roce mělo dojít i k připojení Bolevce, ale pro velkou vzdálenost od města byla žádost zamítnuta, připojení Božkova bylo odloženo díky opožděně podané žádost. (Bělohlávek 1997).

Při sčítání obyvatel v roce 1930 žilo na území města 134 288 obyvatel (od roku 1869 se tedy počet obyvatel zvýšil o 100 000. Ještě do konce 30. let tento počet narůstal.

Roku 1938 byla k Plzni připojena Valcha. V roce 1942 nastalo i připojení Bolevce a Božkova a s nimi i dalších pěti obcí – Bukovce, Černic, Hradiště, Koterova a Újezdu (Bělohlávek 1997).

Během druhé světové války a vlivem poválečných událostí došlo k úbytku obyvatel města asi o 5,1% (Čada 2007), především díky odsunu německého obyvatelstva z města, deportaci Židů a dosidlování pohraničních oblastí.

Po druhé světové válce pokračovalo připojování okolních obcí k Plzni, v roce 1949 to byl Červený Hrádek, Litice a Radobyčice, roku 1950 se s Plzní sloučila Nová Hospoda. V témže roce proběhlo i sčítání obyvatel a v Plzni byl stále zaznamenáván úbytek obyvatel oproti poslednímu sčítání před válkou, žilo zde 127 447 obyvatel.

Od konce 50. let docházelo opět k velkému nárůstu počtu obyvatel, především díky výstavbě panelových sídlišť na plzeňských předměstích. (1957 Slovany, 1961 Doubravka, 1966 Bory, 1968 Slovany, 1974 Lochotín, 1989 Vinice), (Portál městského obvodu Plzeň 3, 2014).

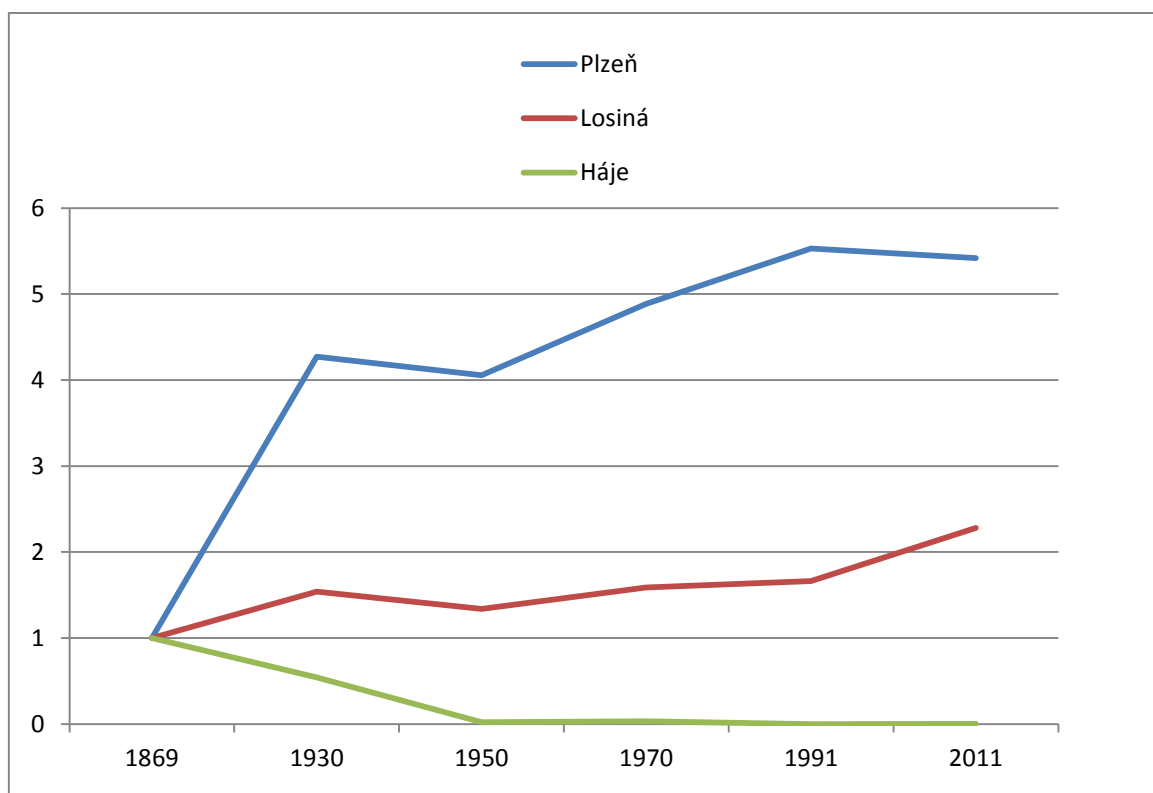
V roce 1960 byl k Plzni připojen Letkov. Při volbách v roce 1964 však byly některé obce od Plzně odděleny, ale v roce 1970 a 1976 byla většina obcí opět připojena, a s nimi i

Křimice a Radčice. Všechny tyto obce se staly součástí příslušného městského obvodu, ale některé se postupně staly i novými samostatnými městskými částmi Plzně (Bělohlávek 1997).

Od sčítání v roce 1970 (Plzeň - 153 524 obyvatel) do sčítání v roce 1991 (Plzeň - 173 791 obyvatel) ještě docházelo k růstu počtu obyvatel města, největší nárůst byl zaznamenán v městské části Plzeň 1, kde v roce 1970 pobývalo 9 770 obyvatel, v roce 1991 zde bylo 51 895 obyvatel. (Historický lexikon obcí, 2006) Ale v 90. letech už počet obyvatel města nestoupal, žilo zde 173 791 obyvatel (Historický lexikon obcí, 2006). Nejzásadnější výstavba nových panelových domů ve městě byla ukončena. Naopak lidé se začali stěhovat do zázemí a Plzeň obyvatelstvo ztrácela. V roce 2003 byla k Plzni připojena Lhota a Malesice.

Podle nejaktuálnějšího sčítání lidu, domů a bytů z roku 2011 žilo v městě Plzeň 170 322 obyvatel.

Obr. č. 8 Graf bazického indexu vývoje počtu obyvatel mezi vybranými lety 1869-2011 v Plzni, Losině a Hájích



Zdroj: Vlastní zpracování dle dat historického lexikonu obcí, 2006 a statistického lexikonu obcí, 2013

9 ZÁVĚREČNÉ HODNOCENÍ

Cílem práce bylo charakterizovat strukturu osídlení podle vybraných hledisek, postihnout změny sídelní struktury v tomto období a vysvětlit souvislosti, které je ovlivnily.

Prvním hlediskem byla hustota obyvatel v Plzeňském kraji. V porovnání s Českou republikou má Plzeňský kraj výrazně podprůměrné hodnoty. Hustota obyvatel se liší v jednotlivých částech kraje, největší koncentrace obyvatel je v Plzni a jeho zázemí, nejméně v pohraničních oblastech a v severní části Plzeňska. Ve sledovaném období se hustota obyvatel změnila hlavně mezi lety 1930 a 1950, kdy na území kraje došlo k výraznému úbytku obyvatel a tím i ke snížení počtu obyvatel na kilometr čtvereční.

Druhým hlediskem byl index rozdrobenosti sídelní struktury. Plzeňský kraj se vyznačuje velkou rozdrobeností sídelní struktury. Největší rozdrobenost, tedy největší podíl obyvatel v obcích do 1000 obyvatel, byl zaznamenán v roce 1950. Tak jako u hustoty obyvatel se i index rozdrobenosti lišil podle oblastí, největší rozdrobenost sídelní struktury byla dlouhodobě na území okresu Plzeň-jih, dále pak v okresech Plzeň-sever, Domažlice a Rokycany. Nejjednotnější je z pohledu rozdrobenosti sídelní struktury území okresu Plzeň-město.

Třetím hlediskem byla velikostní struktura obcí v Plzeňském kraji. Ve sledovaném období se velikostní struktura obcí výrazně měnila. Ještě v roce 1930 patřilo nejvíce obcí do skupin 200 – 499 obyvatel a 500 – 999 obyvatel, tyto dvě skupiny zahrnovaly téměř 2/3 obcí. Od roku 1950 však na území kraje převažovaly obce ve dvou nejmenších kategoriích – do 200 obyvatel a 200 – 499 obyvatel. Největší úbytek obyvatel mezi lety 1930 a 1950 zaznamenaly skupiny obcí od 2 000 do 4 999 obyvatel a od 5 000 do 9 999 obyvatel. Trend zvyšování počtu obcí ve dvou nejmenších kategoriích pokračoval i v dalších letech, v současnosti patří do těchto dvou velikostních kategorií 2/3 všech obcí Plzeňského kraje. Ve velikostní skupině nad 100 000 obyvatel v průběhu let nedošlo k žádným změnám, patřilo do ní pouze město Plzeň. Pro Plzeňský kraj je tedy typické výrazné zastoupení obcí s nejmenším počtem obyvatel a absence středně velkých měst.

Čtvrtým hlediskem byl index rozmístění poloviny obyvatel na území. Pro výslednou hodnotu tohoto indexu platí, že čím je vyšší, tím je rozmístění obyvatel na území rovnoměrnější. Nejmenší rozdíly v prostoru byly zaznamenány v roce 1930, kdy byl index

rozmístění poloviny obyvatel 20%. V dalších letech se jeho hodnota snižovala až na 5,7%. Z toho vyplývá, že docházelo ke koncentraci obyvatel do stále menšího prostoru.

Pátým hlediskem byl podíl městského obyvatelstva. Městské obyvatelstvo bylo zkoumáno na základě tří kritérií – dle historicko-právního vymezení, podle podílu obyvatel v obcích nad 2 000 obyvatel a podle podílu obyvatel v obcích nad 3 000 obyvatel. Jako nejvíce vhodné se zdálo být hledisko podle podílu obyvatel v obcích nad 3 000. V něm se odráží skutečný vývoj, který se odehrával na území Plzeňského kraje. V roce 1930 byl dle tohoto kritéria podíl městského obyvatelstva 49%. Do roku 1950 se snížil na 46,5% a mezi lety 1950 a 1991, kdy se na území nejvíce projevoval proces urbanizace, se zvýšil na 61,5%. Mezi lety 1991 a 2011, kdy na území kraje probíhal proces suburbanizace, se hodnota podílu mírně snížila.

Šestým hlediskem využitým v této práci byla funkční struktura obcí. Na počátku sledovaného období byl výrazný podíl pracujících v zemědělství, v následujících letech se tento podíl postupně snižoval a přibývalo zaměstnaných hlavně v sektoru služeb. Tento vývoj se odrážel i ve funkční struktuře za jednotlivé obce. V roce 1961 se na území Plzeňského kraje vyskytovalo nejvíce obcí zemědělských, nejméně obcí služeb a smíšených obcí. Obce zemědělské v roce 1961 se vyznačovaly menším počtem obyvatel a nízkou vyjížděnkou. Do roku 1991 došlo k úbytku počtu obcí ve všech kategoriích zahrnující zemědělství, do roku 2011 takovéto obce s převahou zaměstnaných v zemědělství téměř vymizely. V témže roce měly absolutní převahu obce polyfunkční, konkrétně obce průmyslu a služeb. Patřily do nich téměř $\frac{3}{4}$ všech obcí Plzeňského kraje.

Posledním, sedmým hlediskem využitým v práci, bylo hledisko hierarchizace sídelní sítě. Od 70. let 20. století byla na území Československa a taktéž na území Plzeňského kraje aplikována koncepce střediskové soustavy osídlení, na základě Teorie centrálních míst Waltera Christallera. Tento proces výrazně ovlivnil sídelní strukturu kraje. Podle této koncepce byly obce rozdělené na obce střediskové a nestřediskové. Do střediskových obcí plynula většina financí vyhrazených k účelu rozvoje obcí. Některé obce v kraji, které byly zařazeny do kategorie nestřediskových obcí, tímto rozhodnutím začaly upadat, některé obce se ale naopak i přes zařazení do nestřediskových obcí rozvíjely. Tato koncepce byla zrušena v 90. letech 20. století, od roku 2003 je území Plzeňského kraje rozděleno na Obce s rozšířenou působností (15 obcí) a na Obce s pověřeným úřadem (35 obcí).

10 ZÁVĚR

Zhodnocením všech těchto hledisek dojdeme k závěru, že struktura osídlení se ve sledovaném období mezi lety 1930 a 2011 výrazně měnila ve všech ohledech. Plzeňský kraj není homogenním regionem, jednotlivé oblasti kraje se od sebe výrazně liší. Není proto vhodné vysvětlit procesy ovlivňující vývoj struktury osídlení ukazatelem jednotným za celkové území, ale musí se mezi jednotlivými částmi kraje dělat rozdíly.

Nejdůležitějším poznatkem, který vyplynul z této práce, je, že v průběhu let docházelo k prohlubování rozdílů mezi centrální částí kraje a okolními oblastmi. Krajské město Plzeň je výrazným jádrem regionu, centrem vědy, služeb a průmyslu. Je významným dopravním uzlem, ze kterého se dopravní síť radiálně rozbíhá do všech stran. V něm samotném a v jeho nejbližším zázemí je největší koncentrace obyvatel.

11 ZDROJE

11.1 Seznam literatury

BĚLOHLÁVEK, Miloslav, ed. *Plzeňská předměstí*. 1. vyd. Plzeň: Nava, 1997. 134 s. ISBN 80-7211-003-9.

CULEK, Martin ... [et al.]. *Biogeografické regiony České republiky / -- 1. vyd.. --* Brno : Masarykova univerzita, 2013. -- 447 s. : barev. il. + 1 mapová příl

ČADA, Václav et al. *Geografie města Plzně*. 3., přeprac. vyd. Plzeň: Západočeská univerzita, 2007. 184 s. ISBN 978-80-7043-558-8.

DEMEK, Jaromír aj. *Hory a nížiny*. 1. vyd. Praha: Academia, 1987. 584 s. Zeměpisný lexikon ČSR.

DUDÁK, Vladislav, ed. a kol. *Plzeňsko: příroda, historie, život*. [Praha]: Baset, 2008. 879 s. ISBN 978-80-7340-100-9.

HUBKA, Petr, *Struktura osídlení západních Čech*, [diplomová práce], 1995, - 125 s., příl.

CHALUPA, Petr. *Geografie obyvatelstva a sídel v přehledu a cvičeních: Učební texty pro stud. učitelského studia zeměpisu: Určeno pro posl. fak. pedagog.* 1. vyd. Brno: Masarykova univerzita, 1992. 109 s. ISBN 80-210-0448-7.

KESTŘÁNEK, Jaroslav aj. *Vodní toky a nádrže*. 1. vyd. Praha: Academia, 1984. 315 s. Zeměpisný lexikon ČSR.

MIRVALD, Stanislav. *Geografie dopravy. II, Silniční a železniční doprava*. 1. vyd. V Plzni: Západočeská univerzita, 2000. 56 s. ISBN 80-7082-673-8

MIŠTERA, Ludvík. *Geografie západočeské oblasti: Určeno stud. 2. - 4. roč. učitelství VVP, bakalářského studia a učitelství 1. stupně ZŠ*. 1. vyd. Plzeň: Západočeská univerzita, 1993. 156 s. ISBN 80-7043-086-9.

OUŘEDNÍČEK, Martin, Petra Špačková, Jakub Novák (eds.). *Sub urbs: krajina, sídla a lidé / -- Vyd. 1.. -- Praha : Academia, 2013. -- 338 s. : il. (některé barev.), mapy, plány ; 24 cm*

RŮŽKOVÁ, Jiřina a kol. *Historický lexikon obcí České republiky 1869-2005*. 1. vyd. Praha: Český statistický úřad, 2006. 2 sv. (759, 623 s.). ISBN 80-250-1277-8

RŮŽKOVÁ, Jiřina aj. *Statistický lexikon obcí České republiky 1992: Podle správního rozdělení k 31. prosinci 1992 a výsledků sčítání lidu, domů a bytů ke 3. březnu 1991*. Praha: SEVT, 1994. 895 s. ISBN 80-7049-096-9.

Statistický lexikon obcí ČSSR 1965: Podle správního rozdělení 1. ledna 1965, sčítání lidu, domů a bytů 1. března 1961. Praha: SEVT, 1966. 663 s.

Statistický lexikon v Republice československé I, Země česká, 1934

Statistický lexikon obcí republiky Československé, 1955

VOTRUBEC, Ctibor. *Lidská sídla, jejich typy a rozmístění ve světě*. Praha: Academia, 1980. 393 s.

11.2 Seznam internetových zdrojů

Atlas obyvatelstva.cz, Suburbanizace, [online], [cit. 2015-12-8], dostupné z:

http://www.atlasobyvatelstva.cz/sites/default/files/11a_zony_rezidenční_suburbanizace.jpg

ceskedalnice.cz, Dálnice D5, [online], [cit. 2015-10-25].

<http://www.ceskedalnice.cz/dalnice/d5>

Český statistický úřad. – *Charakteristika okresu Klatovy*. – [online]. 2014a [cit. 2015-10-24].

Dostupné z:

http://www.czso.cz/xp/redakce.nsf/i/charakteristika_okresu_klatovy

Český statistický úřad, Charakteristika Plzeňského kraje, [online]. 2014b [cit. 2015-10-24].

<https://www.czso.cz/documents/11252/17840049/33010814charcz.pdf/26adfdca-7df3-4c40-9804-90a4c822428f?version=1.0>

Český statistický úřad, Metodické vysvětlivky, [online], [cit. 2014-04-08], dostupné z:

<https://www.czso.cz/documents/10180/20538002/530904m.pdf/2e6a508f-ed59-442d-b3ed-b66640e69d5d?version=1.0>

Český statistický úřad, Statistický lexikon obcí 2013, [online], [cit. 2015-09-08], dostupné z:

<https://www.czso.cz/csu/czso/statisticky-lexikon-obci-2013-a8m6eyff20>

Deník veřejné správy, Středisková soustava osídlení, [online], [cit. 2015-12-8], dostupné z:

<http://www.dvs.cz/clanek.asp?id=6544450>

E-portal územních samospráv, Plzeňský kraj, Správní obvody obcí s pověřeným obecním úřadem, [online], [cit. 2014-03-11], dostupné z:

http://www.epusa.cz/index.php?platnost_k=0&sessID=0&jazyk=cz&kraj=43&&zkratka=pou

HALÁS, M, FŇUKAL, M, BRYCHTOVÁ, Š. 2012. Základy humánní geografie 2: Geografie sídel, [online], [cit. 2015-04-02], dostupné z:

<http://distgeo.upol.cz/uploads/vyuka/skripta-halas-akol-2.pdf>

Jihomoravský kraj, Vybrané ukazatele kraje, jejich srovnání s ČR a ostatními kraji, [online], [cit. 2015-03-01], dostupné z:

www.kr-jihomoravsky.cz/Default.aspx?PubID=221845&TypeID=7

Kovařík, David, Demoliční akce v českém pohraničí v letech 1945-1960, [online], [cit. 2015-12-08], dostupné z:

http://www.toulkystomem.cz/Ruzne/dokumenty/dipl_prace/texty/DP-2009-Kovarik-demolice-pohr.pdf

Krčmář, Luděk, Historie a geografie Českého lesa, [online], [cit. 2015-03-20], dostupné z:

www.regiondv.info/objevujeme-cesky-les/files/prednaska1.docx

Mapy.cz, Nejnižší bod Plzeňského kraje, [online], [cit. 2015-28-10], dostupné z:

<http://mapy.cz/zakladni?x=13.7432901&y=49.9641873&z=17&source=base&id=1914067>

Modernizace trati Rokycany – Plzeň, Informace o stavbě, [online], [cit. 2015-11-24], dostupné z:

<http://www.rokycanyplzen.cz/>

Morez, Revitalizace panelového domu Turistická 12,14 Plzeň, [online], [cit. 2015-04-02], dostupné z:

<http://www.morezstavi.cz/reference/rekonstrukci/revitalizace-paneloveho-domu-turisticka-12-14-plzen.htm>

Plzeňský kraj, nejlepší místo pro život, Základní informace o kraji, [online], [cit. 2015-11-24], dostupné z:

<http://www.plzensky-kraj.cz/cs/kategorie/plzensky-kraj>

Portál městského obvodu Plzeň 3, Historie obvodu, [online], [cit. 2014-03-12], dostupné z:

<https://umo3.plzen.eu/mestsky-obvod-plzen-3/historie-obvodu/>

Portál veřejné správy, Zákon o obcích 128/2000 Sb., [online], [cit. 2015-11-20], dostupné z:

<https://portal.gov.cz/app/zakony/zakonPar.jsp?idBiblio=49296&nr=128~2F2000&rpp=15#local-content>

Poslanecká sněmovna parlamentu ČR, Ústavní zákon o vytvoření vyšších územních samosprávných celků, [online], [cit. 2014-03-11], dostupné z:

<http://www.psp.cz/docs/laws/1997/347.html>

Vyletnik.cz, Hrady, zámky, zříceniny, [online], [cit. 2015-03-20], dostupné z:

http://www.vyletnik.cz/hrady-a-zamky/zapadni-cechy/chodsko/?radit=abc&f_limit=&f_page=

Zaniklé obce a objekty po roce 1945, [online], [cit. 2015-04-05], dostupné z:

<http://zanikleobce.cz/index.php?>

12 SEZNAM TABULEK

Tab. č. 1 Srovnání jednotlivých ukazatelů za Plzeňský kraj a Českou republiku v roce 2012

Tab. č. 2 Index rozdrobenosti sídelní struktury v okresech Plzeňského kraje v letech 1930, 1950, 1991 a 2011

Tab. č. 3 velikostní struktury obcí v letech 1930, 1950, 1991 a 2011 v Plzeňském kraji

Tab. č. 4 Funkční typy obcí v Plzeňském kraji v letech 1961, 1991 a 2011 podle počtu obcí a podle podílu na celkovém počtu obcí Plzeňského kraje

13 SEZNAM OBRÁZKŮ

Obr. č. 1 Rozmístění obcí v Plzeňském kraji podle velikosti obcí k 26. 3. 2011

Obr. č. 2 Zrekonstruovaný panelový dům v Plzni na Lochotíně, 2015

Obr. č. 3 Graf podílu obcí ve velikostních kategoriích v letech 1930, 1950, 1991 a 2011 v Plzeňském kraji v %

Obr. č. 4 Graf indexu rozmístění poloviny obyvatel na území Plzeňského kraje v letech sčítání 1930, 1950, 1991 a 2011 v %

Obr. č. 5 Administrativní členění Plzeňského kraje k 1. 1. 2013

Obr. č. 6 Výstavba nových domů v Třemošné po roce 2000

Obr. č. 7 Nové domy v obci Losiná, 2012

Obr. č. 8 Graf bazického indexu vývoje počtu obyvatel mezi vybranými lety 1869-2011 v Plzni, Losině a Hájích

14 SEZNAM PŘÍLOH

Příloha č. 1 Mapa zóny residenční suburbanizace 2010 v Plzeňském kraji

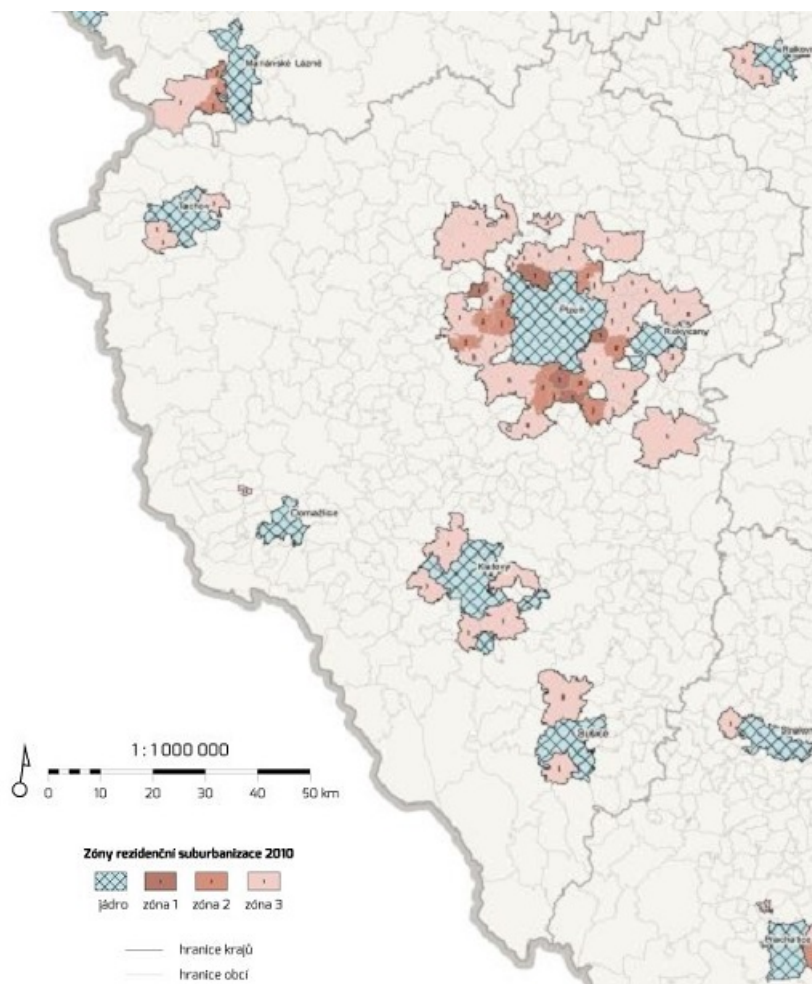
Příloha č. 2 seznam města městysů v letech 1930, 1950, 1991 a 2011

Příloha č. 3 Obce s největším počtem obyvatel v letech 1930, 1950, 1991 a 2011 podle příslušných statistických lexikonů

Příloha č. 3 Zaniklá sídla v Plzeňském kraji po roce 1945

PŘÍLOHY

Příloha č. 1 Mapa zóny residenční suburbanizace 2010 v Plzeňském kraji



Zdroj: Převzato z: atlasobyvatelstva.cz, 2015

Příloha č. 2 seznam města městysů v letech 1930, 1950, 1991 a 2011

Město/městys	1930	1950	1991	2011
Bělá nad Radbuzou	0	0	0	0
Eisendorf	0	x	x	x
Domažlice	0	0	0	0
Holýšov	x	x	0	0
Horšovský Týn	0	0	0	0
Hostouň	0	0	x	0
Kdyně	0	0	0	0
Klenčí pod Čerchovem	0	0	x	0
Koloveč	0	0	x	0
Mutěnin	0	0	x	x
Poběžovice	0	x	x	0
Staňkov	0	0	0	0
Hartmanice	0	0	x	0
Horažďovice	0	0	0	0
Hory Matky boží (Velhartice)	0	x	x	x
Janovice nad Úhlavou	0	0	0	0
Kašperské Hory	0	0	0	0
Čachrov	0	0	x	0
Chudenice	0	0	x	0
Klatovy	0	0	0	0
Dešenice	0	0	x	0
Měčín	0	x	x	0
Nýrsko	0	0	0	0
Plánice	0	0	0	0
Poleň	0	0	x	x
Rabí	0	0	x	0
Rejštejn	0	0	0	0
Strážov	0	0	x	0
Stříbrné Hory (Nalžovské Hory)	0	0	x	0
Kolinec	0	0	x	0
Sušice	0	0	0	0
Švihov	0	0	0	0
Velhartice	0	0	x	x
Železná Ruda	0	0	0	0
Plzeň	0	0	0	0
Blovice	0	0	0	0
Dobřany	0	0	0	0
Kasejovice	0	0	x	0
Merklín	0	0	x	x
Nepomuk	0	0	0	0
Přeštice	0	0	0	0
Roupov	0	0	x	x

Spálené Poříčí	0	0	X	0
Starý Plzenec	0	0	0	0
Stod	0	0	0	0
Žinkovy	0	0	X	0
Horní Bříza	X	X	X	0
Kaznějov	X	X	X	0
Kožlany	0	0	0	0
Kralovice	0	0	0	0
Liblín	0	0	X	X
Manětín	0	0	0	0
Město Touškov	0	0	X	0
Nečtiny	0	0	X	X
Nýřany	0	0	0	0
Plasy	X	X	0	0
Rabštejn nad Střelou	0	0	0	0
Třemošná	X	X	0	0
Úterý	0	0	X	0
Všeruby	0	0	X	X
Žihle	0	0	X	X
Hrádek	X	X	0	0
Mirošov	0	0	0	0
Mýto	0	0	0	0
Radnice	0	0	0	0
Rokycany	0	0	0	0
Strašice	0	0	X	X
Zbiroh	0	0	0	0
Bezdrůžice	0	0	X	0
Bor	0	0	0	0
Černošín	0	0	X	0
Chodová Planá	0	X	X	0
Kladruby	0	0	X	0
Lestkov	0	X	X	X
Michalovy Hory (Chodová Planá)	0	0	X	X
Planá	0	0	0	0
Přimda	0	0	X	0
Staré Sedliště	0	0	X	X
Stráž	0	0	X	0
Stříbro	0	0	0	0
Tachov	0	0	0	0

Příloha č. 3 Obce s největším počtem obyvatel v letech 1930, 1950, 1991 a 2011 podle příslušných statistických lexikonů

Čachrov	2931	1729
Strážov	2940	1745

Rozvadov	2991					1762
Nemanice	3057					
Manětín	3104					
Kralovice	3154					
Nalžovské Hory	3203					
Líně	3204					
Lesná	3234					
Poběžovice	3270					
Plasy	3305					
Rybník	3329					
Staré Sedliště	3335					
Kašperské Hory	3358					
Prášily	3490					
Stod	3560	Kolinec	2609			
Hartmanice	3569	Plánice	2610			
Kolinec	3708	Železná Ruda	2715			
Plánice	3817	Kralovice	2718			
Blovice	3818	Plasy	2783			
Chodová Planá	3889	Stod	2854			
Spálené Poříčí	3925	Bor	2970			
Břasy	3931	Holýšov	3132			
Třemošná	4315	Spálené Poříčí	3203			
Starý Plzenec	4451	Břasy	3224	Bor	3416	
Chotěšov	4787	Staňkov	3551	Stod	3442	
Staňkov	4865	Blovice	3576	Blovice	3751	
Železná Ruda	5080	Třemošná	3581	Třemošná	3920	
Kdyně	5138	Planá	3779	Horšovský Týn	4052	
Horšovský Týn	5179	Horšovský Týn	3805	Holýšov	4119	
Horažďovice	5189	Kdyně	4025	Starý Plzenec	4199	
Bor	5229	Chotěšov	4067	Planá	4251	
Přeštice	5326	Starý Plzenec	4150	Nýrsko	4494	
Nýrsko	5705	Nýrsko	4390	Kdyně	4784	
Stříbro	6523	Horažďovice	4624	Dobřany	4969	
Bělá nad						
Radbuzou	6786	Tachov	4843	Horažďovice	5714	
Planá	6999	Dobřany	4859	Přeštice	5724	
Dobřany	7139	Přeštice	5113	Nýřany	6191	Nýřany 7158
Nýřany	7600	Stříbro	5280	Stříbro	6453	Stříbro 7718
Tachov	8189	Nýřany	5424	Tachov	8435	Sušice 11308
Rokycany	8330	Sušice	8229	Domažlice	9044	Domažlice 11519
Sušice	8715	Domažlice	8995	Sušice	9498	Tachov 12833
Domažlice	9406	Rokycany	9216	Rokycany	12585	Rokycany 14731
Klatovy	18221	Klatovy	17213	Klatovy	19087	Klatovy 23098
Plzeň	134288	Plzeň	127447	Plzeň	153524	Plzeň 173791

Příloha č. 4 Zaniklá sídla v Plzeňském kraji po roce 1945

Název sídla	Okres
Bacher	Klatovy
Bálková	Plzeň-sever
Bártův Dvůr	Klatovy
Bažantov	Tachov
Bedřichov	Domažlice
Beim Modhaus	Klatovy
Bergerhütte	Klatovy
Berghäusel	Tachov
Berghäuslen	Tachov
Bergl	Klatovy
Bernhof	Klatovy
Bernstein	Klatovy
Bernštejn	Domažlice
Bezděkov	Klatovy
Blaselwies	Klatovy
Bohuslav	Tachov
Bor	Klatovy
Boreček	Tachov
Bošov	Klatovy
Bruckhöffe	Klatovy
Březí	Klatovy
Březí	Tachov
Březník	Klatovy
Buchar	Klatovy
Buchar	Tachov
Butov	Tachov
Buzošná	Klatovy
Bystrá	Klatovy
Bystřice	Domažlice
Caltov	Tachov
Capartice	Domažlice
Cihlářské domky	Domažlice
Černá Řeka	Domažlice
Černořecká Huť	Domažlice
Červené Dřevo	Klatovy
Česká Ves	Tachov
České Nové Domky	Tachov

Dampfsage	Tachov
Datelov	Klatovy
Debrník	Klatovy
Diana, Dianin dvůr	Domažlice
Dietlův Dvůr	Domažlice
Dlouhá Louka	Plzeň-sever
Dobrá Voda	Klatovy
Dolany	Plzeň-sever
Dolní Hamr	Tachov
Dolní Huť	Domažlice
Dolní Hutě	Klatovy
Dolní Plezom	Tachov
Dolní Úpor	Domažlice
Dolní Zelená Hora	Klatovy
Dolní Ždánidla	Klatovy
Domaslavičky	Tachov
Domkamühle	Tachov
Draha	Domažlice
Dvorky	Klatovy
Eisendorfská Huť	Domažlice
Feitelhäusel	Klatovy
Ferdinandov	Klatovy
Ferdinandovo údolí	Klatovy
Filzhäuser	Klatovy
Fleky	Klatovy
Flusárna	Klatovy
Formberg	Klatovy
Francovy Domky	Tachov
Frančina Huť	Domažlice
Františtina huť	Domažlice
Frauental	Tachov
Frauenthal	Klatovy
Gefällbauer	Klatovy
Gerclín	Plzeň-sever
Gerlova Huť	Klatovy
Gerlovy dvory	Klatovy
Gesperrhaus	Tachov
Goglův dvůr	Klatovy

Gruberg	Klatovy
Grünberghof	Klatovy
Hahnehäusel	Tachov
Haidlbauer	Klatovy
Háje	Tachov
Hallahäusl	Klatovy
Hamerské Domky	Tachov
Hamerský dvůr	Klatovy
Hamerský mlýn	Domažlice
Hammelberg	Tachov
Hammelhütte	Tachov
Hansadl	Domažlice
Harrerovy dvory	Klatovy
Häuselbauer	Klatovy
Havlův dvůr	Klatovy
Hedvičina Pila	Tachov
Hejtmanka	Klatovy
Herštejnské chalupy	Domažlice
Heyrevského pila	Tachov
Hirtenhaus	Tachov
Hled'sebe	Domažlice
Hlinišťata	Domažlice
Hlupenov	Tachov
Hocker	Klatovy
Hofgebäude	Klatovy
Höhal	Klatovy
Hohnabuten	Klatovy
Hoch Weg	Klatovy
Holčíkovy chalupy	Plzeň-sever
Holla	Klatovy
Hollinghof	Tachov
Holperhäuser	Klatovy
Horka	Domažlice
Horky	Klatovy
Horní Huť	Domažlice
Horní Kochánov	Klatovy
Horní Špatův dvůr	Klatovy
Horní víska	Tachov
Horní Zelená Hora	Klatovy
Horní Ždánidla	Klatovy
Horská Kvilda	Klatovy
Horův mlýn	Plzeň-sever
Hrádky	Klatovy

Hraničky	Tachov
Hraničná	Domažlice
Hraničná	Tachov
Hromový kout	Klatovy
Hrušová	Klatovy
Hůrka	Klatovy
Hutmaň	Plzeň-jih
Hüttstadt	Klatovy
Hvězda u Chudenína	Klatovy
Hynkovice	Klatovy
Hýrovy Hory	Plzeň-sever
Chalupa pod Hradištěm	Plzeň-sever
Chalupy	Domažlice
Chřebřany	Domažlice
Chřepice	Klatovy
Chuchle	Klatovy
Jalový dvůr	Tachov
Janov	Tachov
Jánská Huť	Domažlice
Jansova Chalupa	Plzeň-sever
Javoří Pila	Klatovy
Jedlina	Tachov
Jezerní	Klatovy
Jezerní chalupy	Klatovy
Jindřichova Hora	Domažlice
Josefovo Údolí	Tachov
Josefstadt	Klatovy
Kaltenbrunn	Klatovy
Kanapark	Tachov
Karlova Huť	Domažlice
Kassenhäusel	Klatovy
Kocanda	Klatovy
Köhlerwastl	Klatovy
Kollerova Huť	Tachov
Korlbauer	Klatovy
Korytany	Domažlice
Kosteliště	Domažlice
Krasíkov	Tachov
Krčma	Tachov
Kreikerhöffe	Klatovy
Kreuzberg	Klatovy
Kriegrovy dvory	Klatovy
Křižkov	Klatovy

Křížová Huť	Domažlice
Kubička	Domažlice
Kubíčkův Dvůr	Klatovy
Kubitzerhäusel	Klatovy
Kuhn Mühle	Tachov
Kulm	Tachov
Lakahäusel	Klatovy
Lauflohl	Tachov
Lederergütel	Klatovy
Lehnhäuseln	Plzeň-sever
Lesní Chaloupka	Klatovy
Leturnerova Huť	Klatovy
Lídlovy Dvory Dolní	Klatovy
Lísková	Domažlice
Lískovec	Domažlice
Liščí	Klatovy
Liščí Díra	Tachov
Liščí domky	Domažlice
Liščí Hora	Domažlice
Lšelín	Tachov
Lučina	Domažlice
Lučina	Tachov
Lužná	Klatovy
Malenice	Plzeň-sever
Malý Babylon	Klatovy
Malý Bor	Klatovy
Malý Horšín	Domažlice
Malý Kozí Hřbet	Klatovy
Malý Myslív	Domažlice
Martini	Domažlice
Mastilka	Klatovy
Matějovice	Klatovy
Maxlbauer	Klatovy
Městiště	Klatovy
Metzgerhof	Klatovy
Milíře	Tachov
Milkov	Tachov
Milov	Tachov
Mladé Korytany	Domažlice
Mlynářka	Domažlice
Mlýnské Domky	Tachov
Modelpfarrer	Domažlice
Modl	Domažlice

Mokřany	Klatovy
Moosbauer	Klatovy
Mostek	Domažlice
Muckenhoffe	Klatovy
Mühlgespreng	Klatovy
Müllerhütten	Klatovy
Myslív	Domažlice
Myší Domky	Klatovy
Mýtnice	Domažlice
Mýto	Tachov
Na Bahně	Klatovy
Na drahách	Domažlice
Na Drahách	Domažlice
Na hranicích	Plzeň-sever
Na kopci	Klatovy
Na Kopci	Klatovy
Na Kopci	Tachov
Na Lesní louce	Domažlice
Na louce u lesa	Plzeň-sever
Na Lukách	Klatovy
Na Ovčím Vrchu	Klatovy
Na Palouku	Klatovy
Na Písku	Tachov
Na Poli U Lesa	Tachov
Na Pustině	Klatovy
Na Samotě	Domažlice
Na Spálenci	Tachov
Na Šancích	Tachov
Nemanice	Domažlice
Nemaničky	Domažlice
Nová Hůrka	Klatovy
Nová Huť	Tachov
Nová Knížecí Huť	Tachov
Nová Studnice	Klatovy
Nová Ves	Tachov
Nové Domky	Tachov
Novohradský	Tachov
Novomlýnské chalupy	Plzeň-sever
Novosedly	Domažlice
Novosedly	Domažlice
Nový Brunst	Klatovy
Nový Hamr	Tachov
Nový Kohling	Tachov

Nuzarov	Domažlice
Oslí Domky	Domažlice
Ostražkovice	Plzeň-sever
Ostrov	Domažlice
Ovčí hora	Plzeň-sever
Ovčí Vrch	Domažlice
Ovčín	Tachov
Ovčín	Rokycany
Ovčín na Pastvině	Tachov
Pamferova huť	Klatovy
Pancíř	Klatovy
Paseka	Klatovy
Pastvina	Tachov
Paštěcká Paseka	Klatovy
Páteříkova Huť	Klatovy
Paulus Brunner glashütte	Tachov
Pavlova Huť	Tachov
Pavlova Louka	Klatovy
Pavlův Studenec	Tachov
Pechler	Klatovy
Peklo	Tachov
Petrova samota	Domažlice
Pfaffenberg	Domažlice
Pila	Domažlice
Písečná Huť	Klatovy
Pláně	Domažlice
Plehwalze	Tachov
Pleš	Domažlice
Plössel	Tachov
Plzeň - čtvrť Karlov	Plzeň-město
Plzeň - Rychtářka	Plzeň-město
Plzeň - U Jána	Plzeň-město
Plzenec	Klatovy
Pod Ostrým	Klatovy
Podhora	Domažlice
Podlesí	Klatovy
Pohádka	Klatovy
Pohodnice	Domažlice
Pohodnice	Tachov
Polánky Dolejší	Klatovy
Pomezí	Domažlice
Pomezí	Klatovy
Pomezná	Tachov

Pořejov	Tachov
Poustka	Klatovy
Pozorka	Domažlice
Pozorka	Klatovy
Prášily	Klatovy
Preisleiten	Klatovy
Prostřední Paště	Klatovy
Přední Chalupy	Tachov
Přední Paště	Klatovy
Přimda	Tachov
Pustina	Klatovy
Pustina	Tachov
Rabov	Domažlice
Račín	Plzeň-sever
Radčín	Klatovy
Radkov	Klatovy
Rájov	Tachov
Randesvous	Tachov
Ranklov	Klatovy
Rapatice	Klatovy
Reindlův dvůr	Klatovy
Rödrovský dvorec	Klatovy
Roklanská hájenka	Klatovy
Rothenfranzl	Klatovy
Rothhäusel	Domažlice
Rovina	Klatovy
Rudolfova Pila	Domažlice
Ruhberghammer	Tachov
Rupperhof	Klatovy
Rupperlmichel	Klatovy
Ruppertmichl	Klatovy
Russen	Klatovy
Ruštejn	Domažlice
Růžov	Domažlice
Rybárna	Klatovy
Rybničná	Tachov
Sázky	Klatovy
Sedlo	Klatovy
Seebauhäusel	Klatovy
Seffenmichl	Klatovy
Sezemín	Domažlice
Schafhütte	Tachov
Scheibenrieth	Klatovy

Schickenhof	Domažlice
Schitzelhäuseln	Tachov
Schneiderhäusel	Klatovy
Silov	Plzeň-jih
Simelhof	Klatovy
Skelná	Klatovy
Skláře	Domažlice
Skláře	Tachov
Skvrňany	Plzeň-město
Slatiny	Domažlice
Slučí Tah	Klatovy
Slunečná	Klatovy
Sonnenberg	Plzeň-sever
Soustov - Pohodnice na Hrádku	Klatovy
Souš	Klatovy
Sova	Klatovy
Spáleneček	Domažlice
Spáleníště	Klatovy
Sruby	Domažlice
Stará Hospoda	Domažlice
Stará Hůrka	Klatovy
Stará Huť	Domažlice
Stará Huť	Klatovy
Stará Huť u Podlesí	Klatovy
Stará Knížecí Huť	Tachov
Stará Sklárna	Tachov
Staré Hutě	Klatovy
Starý Brunst	Klatovy
Stauberův dvorec	Klatovy
Steinhäusel	Klatovy
Steinhof	Tachov
Steinriegl	Klatovy
Sternhöhle	Klatovy
Sticher	Tachov
Stimling	Klatovy
Stockmühle	Klatovy
Stodůlky	Klatovy
Stodůlská slunečná	Klatovy
Storgut	Klatovy
Stoupa	Tachov
Střeble	Tachov
Stříbrné domky	Domažlice
Studánky	Domažlice

Sturklín	Klatovy
Sudel	Domažlice
Suchá Hůrka	Tachov
Suché Studánky	Klatovy
Svatá Anna	Domažlice
Svatá Apolena	Tachov
Svatá Kateřina	Klatovy
Svinná	Klatovy
Šenvaldská Huť	Tachov
Šerlův dvůr	Klatovy
Šestý Železný Hamr	Tachov
Šmauzy	Klatovy
Šmídlův dvůr	Klatovy
Šnory	Domažlice
Štíhlov	Klatovy
Štráská huť	Domažlice
Švarcava	Domažlice
Tachov-Gänzbühhel	Tachov
Taubenmihlhäusen	Plzeň-sever
Tavírna	Domažlice
Těchoděly	Plzeň-sever
Thomenhof	Klatovy
Tchoří vrch	Tachov
Tišina	Tachov
Tremlovské dvorece	Klatovy
Tremmeln	Klatovy
Třetí hamr	Tachov
U Boutských	Klatovy
U brány	Tachov
U Daniela	Klatovy
U Drvaře	Domažlice
U Dubu	Rokycany
U hamru	Klatovy
U Holubáře	Klatovy
U Kašpara	Domažlice
U Löblů	Tachov
U Matesa	Klatovy
U Michla	Klatovy
U Mlýna	Domažlice
U Pavla	Domažlice
U Sagbauerů	Klatovy
U Schmidtbaurů	Klatovy
U Stachů	Klatovy

U Stutzů	Klatovy
U Svatého Bartoloměje	Klatovy
U Ševce	Domažlice
U Truhláře	Klatovy
U Wallerů	Tachov
Úhlavský Jez	Klatovy
Umíř	Plzeň-sever
Úpor	Domažlice
Václav	Domažlice
Valldorf	Domažlice
Valtířov	Domažlice
Veitlovský dvorec	Klatovy
Velká Ves	Tachov
Velký Babylon	Klatovy
Velký Bor	Klatovy
Velký Horšín	Domažlice
Velký Kozí Hřbet	Klatovy
Veselka	Klatovy
Větrov	Tachov
Vchynice-Tetov	Klatovy
Viktoria	Tachov
Vítovice	Tachov
Voderhöf	Klatovy
Volfštejn	Tachov
Vršek	Klatovy
Výhledy	Klatovy
Vyhlídka	Domažlice
Vysoká hůl	Klatovy
Vysoké lávky	Klatovy
Výšina	Tachov
Výškovice	Tachov
Wachterhof	Tachov
Waldorf	Domažlice
Waldweishäuslen	Plzeň-sever
Wasserreith	Klatovy
Weberhäusel	Klatovy
Webrův Dvůr	Klatovy
Wespenhäuseln	Domažlice
Zadní Chalupy	Klatovy
Zadní Paště	Klatovy
Zahájí	Tachov
Záhorský dvůr	Klatovy
Záhoří	Tachov

Zajatecký tábor a hřbitov u Plané	Tachov
Zámeček	Domažlice
Zankhammer	Domažlice
Zeibišské lesní domky	Klatovy
Zeislova Zahrada	Tachov
Zelenohorská Huť	Klatovy
Zhůří	Klatovy
Zhůří u Rejštejna	Klatovy
Zlatá studna	Klatovy
Zlatý potok	Tachov
Ždánov	Klatovy
Žďár	Tachov
Žebrácký Žďár	Tachov
Železná	Domažlice
Želiv	Klatovy
Žernovník	Plzeň-sever
Žezulka	Klatovy

Zdroj:Zanikleobce.cz,2015

Abstract

SEKYROVÁ, Helena, *The development of the settlement structure in the Pilsen region from 30. years 20. century*, Bachelor's thesis. Pilsen: Faculty of Economics, University of West Bohemia. Page , 2015

Key words: the structure of the settlement, Pilsen region, history of settlement, population development

This bachelor's thesis deals with the development of the settlement structure of the Pilsen region from 30. years of 20 century to the present. The Pilsen region is one of the 14 regions of the Czech republic, the history of the settlement of this territory dates back to the period of the middle paleolithic.

The main attention was focused on the size structure of municipalities in the districts in the years of the population census 1930, 1950, 1991 and at the current size structure of municipalities in year 2011, then to the population development in these years.

Mentioned are also the historical context that influenced the development of the area and the defunct village after 1945 in this territory.