

ZÁPADOČESKÁ UNIVERZITA V PLZNI

FAKULTA EKONOMICKÁ

Bakalářská práce

**Vývoj, charakteristika a perspektivy brdských obcí
v sousedství Vojenského újezdu Brdy v Plzeňském
kraji**

**Development, characteristic and perspectives of
villages in the neighbourhood of the Military area Brdy
in Pilsen Region**

Kristýna Pojerová

Plzeň 2016

Prohlašuji, že jsem bakalářskou práci na téma „*Vývoj, charakteristika a perspektivy obcí v sousedství Vojenského újezdu Brdy v Plzeňském kraji*“ vypracovala samostatně pod odborným dohledem vedoucí bakalářské práce za použití pramenů uvedených v příložené bibliografii.

V Plzni dne 21. 4. 2016

.....

podpis autora

Poděkování

Na tomto místě bych ráda poděkovala vedoucí mé bakalářské práce doc. PaedDr. Aleně Matuškové, CSc. za cenné rady, odborné vedení a vstřícný přístup.

Obsah

| | |
|--|----|
| 1. ÚVOD | 6 |
| 1. 2. Metodika práce | 7 |
| 1. 3. Rozbor a hodnocení literatury a zdrojů | 9 |
| 1. 4. Definice pojmů a teoretická východiska | 11 |
| 1. 5. Situace vojenských újezdů v ČR | 15 |
| 1. 5. 1. Vojenský újezd Brdy | 17 |
| 2. FYZICKOGEOGRAFICKÁ CHARAKTERISTIKA ÚZEMÍ | 18 |
| 2. 1. Reliéf | 18 |
| 2. 2. Geologická stavba | 19 |
| 2. 3. Pedosféra | 19 |
| 2. 4. Klima | 20 |
| 2. 5. Hydrosféra | 20 |
| 2. 6. Biosféra | 21 |
| 3. STRUČNÝ VÝVOJ OBLASTI OD ROKU 1918 | 22 |
| 3. 1. Spálenopoříčsko | 22 |
| 3. 1. 1. Obyvatelstvo | 22 |
| 3. 1. 2. Hospodářství | 24 |
| 3. 1. 3. Služby a život v obcích | 25 |
| 3. 2. Mirošovsko | 26 |
| 3. 2. 1. Obyvatelstvo | 26 |
| 3. 2. 2. Hospodářství | 27 |
| 3. 2. 3. Služby a život v obcích | 28 |
| 3. 3. Strašicko | 28 |
| 3. 3. 1. Obyvatelstvo | 28 |
| 3. 3. 2. Hospodářství | 29 |
| 3. 3. 3. Služby a život v obcích | 30 |
| 3. 4. Zaniklé obce ve studovaném území | 31 |
| 3. 4. 1. Padrt' | 31 |
| 3. 4. 2. Kolvín | 32 |
| 3. 4. 3. Záběhlá | 32 |
| 4. SOCIOEKONOMICKÁ CHARAKTERISTIKA OBCÍ | 33 |
| 4. 1. Obyvatelstvo | 34 |
| 4. 1. 1. Dynamika obyvatelstva | 34 |

| | |
|---|----|
| 4. 1. 2. Věková struktura obyvatelstva..... | 35 |
| 4. 1. 3. Struktura obyvatelstva dle dosaženého vzdělání | 36 |
| 4. 1. 4. Obyvatelstvo dle ekonomické aktivity | 38 |
| 4. 2. Hospodářství a občanská vybavenost | 40 |
| 5. PERSPEKTIVY OBCÍ | 44 |
| 5. 1. Cestovní ruch | 46 |
| 5.1.1 Realizační faktory cestovního ruchu..... | 47 |
| 5.1.2 Lokalizační faktory cestovního ruchu..... | 49 |
| 5.1.3 Perspektivy v oblasti cestovního ruchu | 52 |
| 5. 2. Hospodářské perspektivy | 53 |
| 6. DISKUZE | 55 |
| ZÁVĚR | 56 |
| SEZNAM TABULEK | 58 |
| SEZNAM OBRÁZKŮ..... | 58 |
| SEZNAM POUŽITÝCH ZKRATEK..... | 59 |
| SEZNAM POUŽITÝCH ZDROJŮ | 60 |
| SEZNAM PŘÍLOH..... | 69 |

1. ÚVOD

Tématem této bakalářské práce je charakteristika obcí, které v Plzeňském kraji sousedily s Vojenským újezdem Brdy (dále také VÚ Brdy) do jeho zrušení k 31. 12. 2015. Tyto obce byly v minulosti vznikem újezdu negativně poznamenány, oblast se stala výrazně periferní. Se zánikem vojenského újezdu a současným vznikem CHKO Brdy však oblast získala nový potenciál, zejména pro cestovní ruch.

Oblast Středních Brd byla z velké části více než půl století pro veřejnost nepřístupná, vzhledem k působení Československé armády, později Armády ČR. Jelikož však v České republice dochází k procesu demilitarizace, klesá zároveň využitelnost vojenských prostorů. Z tohoto důvodu došlo ke zrušení Vojenského újezdu Brdy a zmenšení zbývajících čtyř újezdů. Obcím, které se nacházely v sousedství újezdu, se tak navrátila část katastrálního území, které jim bylo odebráno v roce 1949, a zároveň bylo k některým z nich připojeno katastrální území zaniklých obcí, které se nacházely uvnitř vojenského újezdu.

Nově vzniklá CHKO Brdy je územím s velmi bohatým rekreačním potenciálem, vzhledem ke svému zachovalému životnímu prostředí a přírodním atraktivitám. Dá se tak předpokládat, že se oblast stane vyhledávaným regionem pro trávení volného času, a obce v Brdech by toho mohly využít ve svůj prospěch.

1.1 Cíle práce

Tato bakalářská práce si klade za úkol splnění tří cílů. Prvním cílem je uvést stručný historický vývoj obcí od roku 1918, tedy krátce před založením Dělostřelecké střelnice Brdy, a zhodnotit vliv újezdu na život v obcích.

Druhým cílem je současná charakteristika podbrdských obcí, které bezprostředně sousedily s bývalým Vojenským újezdem Brdy v Plzeňském kraji, z hlediska fyzickogeografického a socioekonomického.

Třetím cílem je zjištění a zhodnocení potenciálu a perspektiv těchto podbrdských obcí, kterým se po zániku vojenského újezdu zvětšilo katastrální území o části, které jim anebo zaniklým obcím historicky náležely.

1. 2. Metodika práce

Jako oblast, která je v této bakalářské práci studována, byla zvolena katastrální území obcí, které v Plzeňském kraji sousedily se zaniklým Vojenským újezdem Brdy, jenž byl k 1. 1. 2016 zrušen. Toto zájmové území leží na východě Plzeňského kraje, v západní části Brdské vrchoviny (příloha A). Část katastrálních území obcí zasahuje do nově vzniklé CHKO Brdy, v případě Míšova leží v chráněné oblasti území celé. Zájmová oblast byla zvolena tak proto, že obcí v těsném sousedství bývalé hranice VÚ Brdy se přeměna újezdu na CHKO Brdy dotkla nejvíce, a do budoucna se jim tak naskytnou nové perspektivy v souvislosti s potenciálem, který oblast díky otevření Brd pro veřejnost získá.

Konkrétně zájmové území zahrnuje katastrální území obcí Míšov, Borovno, dále Spálené Poříčí, a směrem k severu pak obce Trokavec, Štítov, Skořice, Mirošov, Dobřív, Strašice a Těně. Všechny tyto obce získaly po zrušení Vojenského újezdu Brdy určitou část jeho území, čímž došlo k zvětšení rozlohy jejich katastrálního území.

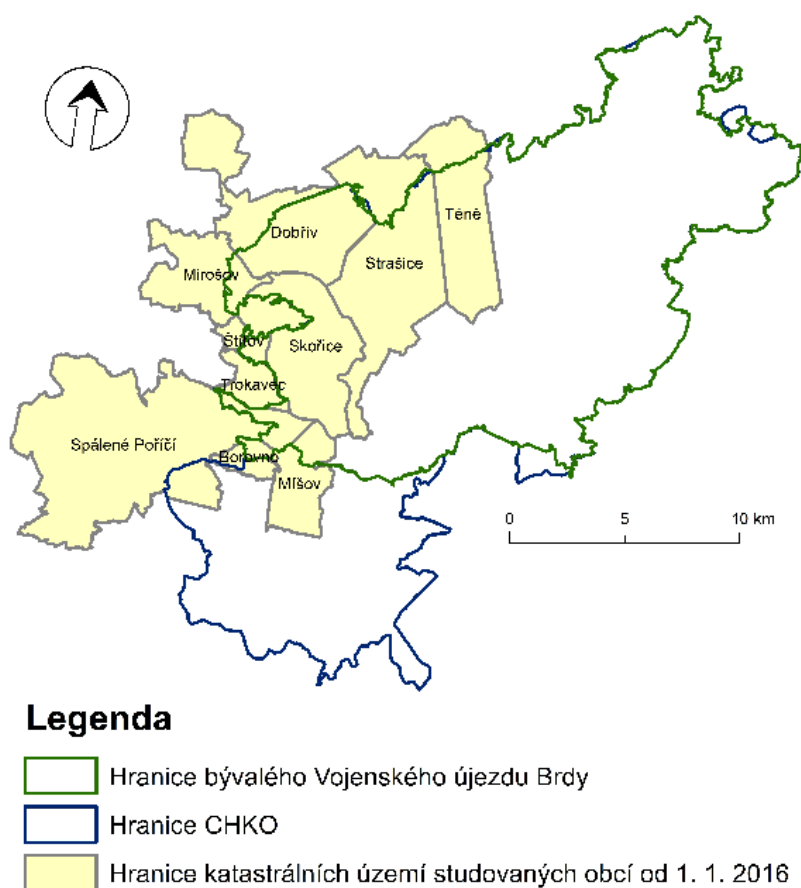
Během práce, která je rozdělena do tří dílčích částí, byla prováděna především potřebná analýza zdrojů, dat a literatury, využity byly grafické, kartografické a statistické metody.

V kapitole věnující se vývoji byla prováděna především analýza literatury a historických pramenů, hlavně kronik z fondů rokycanského a blovického archivu. Jelikož je historie oblasti spjata se vznikem vojenského prostoru, bylo nezbytné zjistit, jak to v obcích vypadalo i před založením tohoto vojenského výcvikového prostoru. Vývoj byl proto sledován od roku 1918, tedy osm let před vznikem Dělostřelecké střelnice Brdy. Byl hodnocen zejména vývoj obyvatelstva v obcích a hospodářství. Během hodnocení vývoje počtu obyvatel byla využita data z Historického lexikonu obcí ČR 1869-2011, která byla následně zpracována pomocí statistických metod, bazického indexu, který umožňuje porovnání základního roku (v tomto případě roku sčítání obyvatelstva 1921) s roky následujícími, a řetězového indexu, porovnávajícího změnu hodnoty v daném roce oproti roku předchozímu.

Při charakteristice obcí v současné době byla klíčová analýza sekundárních dat Českého statistického úřadu a práce s Administrativním registrem ekonomických subjektů. Důležitou součástí zpracování dat jsou grafické, statistické a kartografické výstupy, které posloužily také k lepšímu znázornění zjišťovaných údajů. V rámci hodnocení vzdělanostní struktury jsou využity grafy výsečové, pro znázornění

ekonomické aktivity obyvatelstva pak grafy sloupcové. Kartografické výstupy byly zpracovány pomocí software ESRI-ArcGIS, verze 10.2, za využití dat geografické databáze ArcČR 500, Národního geoportálu INSPIRE a Veřejné databáze ČSÚ.

V rámci hodnocení nově nabytých perspektiv po zrušení VÚ Brdy byly převážně terénním výzkumem zjišťovány atraktivita ve studovaném území, které by do oblasti mohly přilákat více návštěvníků, a současně hospodářské a podnikatelské příležitosti. Dále byly analyzovány rozvojové dokumenty, týkající se zájmového území, a dotační programy, které by mohly obce v rámci svého rozvoje využít. Vzhledem k očekávanému nárůstu počtu návštěvníků byla zjišťována také infrastruktura pro cestovní ruch, zejména pak ubytovací možnosti. V rámci konečného hodnocení zjištěných výsledků byla provedena diskuze a závěrečné shrnutí neboli syntéza.



Zdroj: vlastní zpracování dle dat RÚIAN, ČÚZK, 2016

Obrázek č. 1: vymezení zájmového území

1. 3. Rozbor a hodnocení literatury a zdrojů

Cennými zdroji při zpracovávání teoretické části práce byly články *Problémy integrace marginálního území do regionálního systému: příklad Vojenského újezdu Boletice* (Seidl a Chromý, 2010) a *Revitalizace a nové využití bývalého vojenského prostoru Ralsko* (Poštolka 1998), vyzdvihující důležitost ochrany přírody v zachovaných územích, jakými jsou vojenské újezdy. Během definování základních pojmů sídelní struktury byly přínosné publikace *Socioekonomická geografie v přehledu pro studenty čtyřletého studia* (Chalupa 1996) a *Český venkov 2000: základní údaje* (Majerová 2002). Cennou publikací byl také studijní text *Základy humánní geografie 2 – Geografie sídel* (Halás a kol. 2012), ve kterém se autoři zabývají mimo jiné definicemi a základními pojmy geografie sídel. V rámci zpracovávání teoretických východisek pro regionální rozvoj byl zásadní dokument *Regionální rozvoj* od Ježka a kol. (2012).

Přínosnými zdroji věnujícími se tématice vojenských brownfields byly články *Post-military areas in the Czech Republic and their revitalization – examples of the towns of Hodonín and Uherské Hradiště* (Hercik a kol. 2011) a *Military brownfields in the Czech Republic and the potential for their revitalisation, focused on their residential function* (Hercik a kol. 2014), který pojednává o potenciálu revitalizace těchto hodnotných a nevyužívaných území. Další publikací zabývající se tímto problémem, která byla využita v teoretické části práce, je kniha *Rekonverze vojenských brownfields* (Šilhánková a kol. 2006).

Hlavními zdroji využitými během popisování stručného vývoje obcí byly historické prameny, zejména kroniky zájmových obcí od roku 1918. Poskytly náhled do životů v obcích, informace o tom, jak je zasáhlo zřízení vojenského újezdu v jejich těsném sousedství, a zejména o hospodářství v obcích. Byly využity kroniky obcí Míšov, Spálené Poříčí, Skořice, Štítov, Mirošov, Strašice, Těně a Dobřív, zpracované zejména po roce 1914. Důležitým zdrojem při analýze vývoje obyvatelstva byl *Historický lexikon obcí České republiky 1869-2011*, obsahující údaje ze sčítání lidu od roku 1869.

V rámci socioekonomické charakteristiky oblasti z hlediska obyvatelstva a hospodářství byla důležitými zdroji převážně sekundární statistická data. Zejména pak data z *Veřejné databáze ČSÚ* (ČSÚ 2016a), která byla využita i pro tvorbu kartografických a grafických výstupů, a dále údaje ze *Sčítání lidu 2011* (ČSÚ 2011).

Některé informace, týkající se hodnocení stavu obyvatelstva, byly převzaty z publikace *Ekonomická a sociální geografie* (Toušek a kol. 2008).

Velmi hodnotnou publikací pro zpracování fyzickogeografické části práce byla publikace *Střední Brdy* (Cílek a kol. 2005). Do tohoto území spadá převážná část plochy vojenského újezdu, ale i okolních obcí. Oblast Středních Brd, která je po fyzickogeografické stránce velmi zachovalá, je v knize hodnocena jak z přírodního hlediska, tak z hlediska zásahu člověka do krajiny. Kniha představuje soubor ucelených informací o zajímavém přírodním celku uvnitř Čech. Při geomorfologickém členění byl využit *Zeměpisný lexikon ČSR: Hory a nížiny* (Demek 1987), ve kterém je přehledně znázorněno a popsáno geomorfologické členění na území republiky.

Pro fyzickogeografickou a socioekonomickou charakteristiku studovaného území byla dále důležitým zdrojem informací studie *Potenciál udržitelného rozvoje obcí Plzeňského kraje v západní části Brd* (Kopp a kol. 2015), vydaná právě v rámci zrušení Vojenského újezdu Brdy. Autoři se kromě popisu území věnují potenciálu, kterým brdské obce v Plzeňském kraji disponují po zrušení vojenského prostoru.

Během popisování situace vojenských újezdů v České republice byly zásadními publikacemi *Vojenské újezdy Armády České republiky* (Ministerstvo obrany ČR 2006), věnující se komplexnímu hodnocení vojenských újezdů z hlediska vývoje, přírodního prostředí či obyvatelstva, a dále *Ročenka 2011* (Vojenský historický archiv, 2011), jejíž autoři přehledně popisují vývoj výcvikových prostorů, s důrazem na Vojenský újezd Brdy.

O změnách, které souvisejí se změnami hranic újezdů, zrušením VÚ Brdy a změnami hranic krajů, pojednává *Zákon o zrušení vojenského újezdu Brdy, o stanovení hranic vojenských újezdů, o změně hranic krajů a o změně souvisejících zákonů (zákon o hranicích vojenských újezdů)* ze 14. ledna 2015.

Důležitým zdrojem při zjišťování perspektiv obcí byl *Plán péče CHKO Brdy na období 2016-2025* (AOPK 2012), který se věnuje strategii ochrany přírody a krajiny v CHKO a udává tím jistá omezení pro další rozvoj oblasti. Dále bylo čerpáno z dokumentů *Strategie komunitně vedeného místního rozvoje pro území Místní akční skupiny svatého Jana z Nepomuku pro období 2014 – 2020* (MAS sv. Jana z Nepomuku) a *Strategie komunitně vedeného místního rozvoje pro území MAS Aktivios Z. S. 2014-2020* (MAS Aktivios Z. S.).

Dalším přínosným rozvojovým dokumentem, který byl během zpracovávání perspektiv obcí využit, byly *Zásady územního rozvoje Plzeňského kraje* (Krajský úřad Plzeňského kraje 2014b).

1. 4. Definice pojmů a teoretická východiska

Základními pojmy, které je nutné definovat, jsou pojmy týkající se geografie sídel, jelikož se práce týká zejména obcí. Základní jednotkou osídlení je **sídlo**, každé obydlené místo včetně příslušných ploch, které jsou jeho obyvatelstvem bezprostředně využívány, je považováno za sídlo. Každé sídlo je prvkem určitého sídelního systému, tj. souboru sídel vzájemně propojených funkčními vztahy (Chalupa 1996). Halás a kol. (2012) definuje sídlo jako prostorově oddělenou a trvale osídlenou skupinu lidských obydlí.

Nejčastěji se vyskytujícím pojmem v bakalářské práci je **obec**. Dle zákona č. 128/2000 Sb. je obec „základním územním samosprávným společenstvím občanů; tvoří územní celek, který je vymezen hranicí území obce“. Chalupa (1996) vymezuje obec jako nejnižší administrativně územní jednotku, která má právní subjektivitu, místní orgány správní moci a řídí vymezené okruhy nevýrobní a výrobní sféry.

Halás a kol. (2012) definuje obec jako základní článek administrativního členění státu, který se skládá z jednoho nebo více katastrálních území. V České republice vyplňují obce území státu s výjimkou čtyř vojenských újezdů.

V rámci rozmístění lidských sídel v krajině se vymezují dva druhy osídlení, venkovské a městské. **Venkovské osídlení** bylo definováno OECD za účelem mezinárodního srovnávání podmínek a vývojových trendů na venkově. Podle této definice se za venkovskou obec považuje obec s hustotou zalidnění menší než 150 obyv./km² (Majerová 2002). Dle Haláse a kol. (2012) jsou v tradičním pojetí za venkovská považována taková sídla, ve kterých se většina obyvatelstva žije zemědělstvím. Venkovská sídla jsou většinou tvořena obytnými budovami, hospodářskými budovami a zemědělsky obdělávatelnými plochami.

Oproti tomu za **městská sídla** jsou považována sídla nezemědělského charakteru, od venkovských sídel se liší především svými funkcemi. Aby bylo sídlo považováno za město, musí splňovat požadavky na vnější vzhled, tzv. vnější znaky města, kterými jsou např. soustředěný půdorys, funkční diferenciací zastavěné plochy či existence uzavřeného a zřetelného jádra, a na vlastnosti a vzhled svých obyvatel, tzv. vnitřní znaky

města (vysoký stupeň koncentrace obyvatelstva, různorodost hospodářských činností) (Halás a kol. 2012).

Města jsou nejčastěji vymezována na základě následujících kritérií. Tradičním kritériem je administrativně správní hledisko, podle něhož jsou za města považována sídla, která obdržela městská práva (práva trhu, hradeb, várečné právo). Byla udělována králem, šlechtou či církví. Přesnějším kritériem je statistické hledisko, vycházející z počtu obyvatel sídla. V 19. století bylo přijato doporučení, aby za města byla považována sídla s více než 2000 obyvateli, z nichž nejvíce 25% pracuje v zemědělství. Ekonomická komise OSN později ustanovila hranici pro vymezení měst 10 000 obyvateli. Dalšími kritérii jsou fyziognomie sídel, kam patří morfologická a architektonicko-urbanistická kritéria (toto kritérium mělo větší hodnotu spíše v minulosti, kdy byla města více odlišná od venkovských sídel), a funkce sídel, vymezující typické funkce pro města (obchod, řemesla, průmysl, administrativa) (Halás a kol. 2012).

Obce, které jsou v práci zkoumány, v minulosti sousedily s Vojenským újezdem Brdy. Ministerstvo obrany (2016a) definuje **vojenský újezd** jako „*vymezenou část území státu určenou k zajišťování obrany státu a k výcviku ozbrojených sil. Újezd tvoří územní správní jednotku.*“ Vojenské újezdy tvoří územní správní jednotky, které však na rozdíl od obcí nejsou samosprávné. Státní správa je na území újezdů prováděna prostřednictvím újezdních úřadů, fungujících na podobném principu jako obecní úřady. Uvnitř újezdů se nacházejí tzv. vojenské výcvikové prostory. Vojenské újezdy jsou důležitou součástí území České republiky a hlavně důležitým prvkem pro výcvik ozbrojených sil (Ministerstvo obrany 2016a).

Území, která se nacházejí v zázemí vojenských újezdů, jsou většinou zařazována mezi periferní oblasti, často až mezi marginální. Havlíček a Chromý (2001) definují **periferie** jako „*specifická území s poruchou funkčně-prostorových vztahů, které jsou výsledkem nerovnoměrného působení vzájemně se podmiňujících sociálních, ekonomických, politických, kulturních i fyzickogeografických faktorů; jedná se o území nedostatečně integrace do, v daném místě a čase dominujících, struktur, procesů a systémů*“ . Periferie jsou důsledkem nerovnoměrného vývoje společnosti v území, který je způsoben rozdílnými historickými podmínkami, dále pak odlišnými politickými, kulturními, přírodními, ekonomickými či sociálními vlivy (Havlíček a kol. In Novotná 2005).

Teorii polarizovaného území se zabýval již Christaller ve své teorii centrálních míst, kdy území nacházející se mezi těmito centrálními jádry vykazují periferní charakter.

Dle Chromého a Seidla (2010) spočívá rozdíl mezi periferním a marginálním územím ve stupni integrace území v systému. Periferie má vazby na funkční socioekonomickou a sociokulturní síť, ale **marginální** území do systému již integrované není. Dále podle autorů perifernost a marginalita úzce souvisí s využíváním zdrojů a přípravami strategií rozvoje území, dále s otázkami regionálního rozvoje a dlouhodobé udržitelnosti vývoje.

Podle Bartoše a kol. (1998) pojem marginální znamená na okraji, a to jak prostorovém, tak funkčním. Často jsou za marginální považována území v okolí hranic, ale mohou to být například i různá odvětví hospodářství, která ztrácejí na významu.

Území bývalých vojenských objektů či prostorů bývají často označována jako tzv. **militární brownfields**. Šilhánková (2006) definuje brownfields jako „*staré, nevyužívané nebo ekonomicky nedostatečně efektivně využívané průmyslové a logistické zóny a komerční či obytné objekty v kompaktně zastavěných územích a zemědělské, vojenské i další plochy a budovy ve „volné krajině“*“. Vojenské brownfields v České republice začaly vznikat po roce 1989 v souvislosti s demilitarizací (Hercik a kol. 2014).

V práci jsou v souvislosti s perspektivami obcí po zrušení VÚ Brdy zmiňovány i některé rozvojové dokumenty, zabývající se regionálním rozvojem. **Regionální rozvoj** zahrnuje oblast aktivit, jejichž cílem je zlepšení socioekonomické úrovně regionů a obcí (Garep spol. s r. o. 2009). Základními aktéry regionálního rozvoje jsou podniky, které se rozhodují, kde budou lokalizovat své aktivity, dále soukromé domácnosti, fungující jako finální spotřebitelé zboží, zaměstnanci či investoři, a nakonec veřejný sektor, který jednak určuje kvalitu různých míst, jednak rozhoduje o lokalizaci řady veřejných zařízení. Důležitým úkolem veřejného sektoru je vybavení území infrastrukturou (Ježek a kol. 2014).

Pro úspěšnou realizaci rozvojových strategií jsou důležité strategické plány rozvoje, které obsahují analýzu rozvojového potenciálu města či regionu, rozvojové cíle, vizi budoucího vývoje a konkrétní opatření a projekty. Jsou vydávány na různých stupních hierarchie regionů - stát, kraj, obec (Ježek a kol. 2014).

Na národní úrovni je pro regionální rozvoj zpracován dokument Strategie regionálního rozvoje ČR, v současnosti platný pro období 2014-2020. Hlavním úkolem dokumentu je formulování přístupu státu k podpoře regionálního rozvoje a stanovování rozvojových cílů a zásad pro vypracování regionálních programů rozvoje (Ministerstvo pro místní rozvoj 2013).

Problematicke regionálního rozvoje na krajské úrovni se věnují Programy rozvoje kraje. Tyto programy většinou obsahují analytickou část, charakterizující sociální a ekonomické prostředí krajů, a dále strategickou neboli návrhovou část, definující rozvojové vize krajů do budoucnosti (Krajský úřad Plzeňského kraje 2014a).

Dle Koppa a kol. (2015) jsou v rámci regionálního rozvoje na nižší hierarchické úrovni zásadními rozvojovými dokumenty územně analytické podklady, které jsou zpracovávány pro správní obvody obcí s rozšířenou působností.

Dalším nástrojem pro rozvoj a správu daného území je územní plánování. Jeho cílem je vytvářet předpoklady pro udržitelný rozvoj území a pro výstavbu. Na národní úrovni je zásadním dokumentem územního plánování Politika územního rozvoje, jejímž účelem je zajištění koordinace územně plánovací činnosti krajů a obcí s ohledem na možnosti a předpoklady území (Ministerstvo pro místní rozvoj 2015a). Důraz klade na udržitelný rozvoj území, který je dle zákona č. 17/1992 Sb. o životním prostředí definován jako *„trvale udržitelný rozvoj, který současným i budoucím generacím zachovává možnost uspokojovat jejich základní životní potřeby a zároveň nesnižuje rozmanitost přírody a zachovává přirozené funkce ekosystémů“*.

V rámci krajů jsou podstatné Zásady územního rozvoje (ZÚR), které v souladu s politikou územního rozvoje zpřesňují cíle územního plánování. ZÚR koordinují územně plánovací činnost obcí a stanovují požadavky na účelné a hospodárné uspořádání území kraje (Ježek a kol. 2014). Na obecní úrovni jsou zásadními dokumenty územní plány obcí, které vychází ze ZÚR.

Rozvojové a územně plánovací dokumenty by měly být na jednotlivých regionálních úrovních provázány (např. ZÚR – Program rozvoje kraje). Z hlediska vertikální provázanosti je zákonnou povinností respektovat vyšší úroveň pouze u dokumentů územního plánování (politika územního rozvoje, ZÚR, územní plán) (Půček 2009).

Na úrovni venkova působí v oblasti regionálního rozvoje Místní akční skupiny (MAS), které jsou společenstvím občanů, soukromé podnikatelské sféry, veřejné správy a neziskových organizací. Tato společenství spolupracují na rozvoji venkova a zemědělství, společně usilují o získávání finanční podpory z národních programů a EU. Jejich základním cílem je zlepšování životního prostředí a kvality života ve venkovských oblastech (Národní síť Místních akčních skupin České republiky, z. s. 2016).

1. 5. Situace vojenských újezdů v ČR

Vojenské újezdy byly v České republice poprvé právně definovány v zákoně č. 169/1949 Sb. z 16. 4. 1949. Zákon z roku 1949 byl nahrazen v roce 1999 zákonem č. 222/1999 Sb. Na území vojenských újezdů je ve většině případů vstup veřejnosti zakázán, výjimečně je vstup povolen do okrajových částí, kde je pohyb umožněn po určených cestách. Na území vojenských újezdů žije trvale více než 2000 obyvatel (Kubisa 2010).

Hlavními úkoly újezdů je zabezpečování výcviku vojenských jednotek a útvarů AČR, záloh a žáků vojenských škol, dále plnění úkolů výzkumu a vývoje a zkušební činnost (Kubisa 2010). Pro výcvik ozbrojených sil jsou na území újezdů zřízeny výcvikové prostory a výcviková zařízení, která jsou tvořena souborem střelnic, cvičišť, pozemních komunikací či ubytovacích objektů.

Majetek na území újezdů smí být podle zákona pouze ve vlastnictví státu, kromě majetku vneseného. Podnikatelskou činnost mohou provozovat pouze subjekty zřízené státem. Dle Ministerstva obrany ČR (2006) jsou mimo újezdního úřadu hlavními subjekty v újezdech Středisko pro výcvik ozbrojených sil (SOVZ), zajišťující výcvik ozbrojených sil a péči o výcviková zařízení a cvičiště v újezdu, dále pak Vojenské lesy a statky ČR (VLS ČR, s. p.), zabezpečující hospodářské využití újezdu a péči o lesy. Dalšími subjekty jsou Posádkové ošetrovny (POŠ), Vojenská policie (VP), Vojenská ubytovací a stavební správa (VUSS), pečující o nemovitý majetek Armády ČR, a Vojenská hasičská služba (VHJ).

Vojenské újezdy patří z hlediska stavu přírody a krajiny mezi nejzachovalejší území v České republice, často se na jejich území vyskytují vzácné rostlinné a živočišné druhy (Vojenský historický archiv 2011).

V roce 2004 bylo v rámci programu NATURA 2000 provedeno mapování, v jehož důsledků bylo ve vojenských újezdech vyhlášeno 30 evropsky významných lokalit (EVL).

Vojenské výcvikové prostory (VVP) byly v České republice zakládány od 20. let 20. století, zejména pak ve 30. letech, vzhledem k sílící hrozbě ze strany německého nacismu, kdy vznikla nutnost posílit obranné složky. Na počátku 50. let začaly vznikat vojenské újezdy. Negativním rysem bylo nucené vystěhovávání obyvatelstva ze zabraných obcí nacházejících se uvnitř újezdů (Vojenský historický archiv 2011).

Jedním z nejvýraznějších transformačních procesů po roce 1989 byl proces demilitarizace a s ní související problém s nevyužívanými vojenskými budovami a prostory, tzv. vojenské brownfields (Hercik a kol. 2011). V roce 1990 existovalo v České a Slovenské Federativní Republice 12 vojenských újezdů (Hradiště, Libavá, Javorina, Brdy, Ralsko, Boletice, Dobrá Voda a Březina v Čechách a Lešť, Valaškovce, Záhorie, Mladá na Slovensku), na jejichž území působilo 14 VVP. V roce 1991 bylo ukončeno využívání čtyř vojenských újezdů a u zbývajících byly uvolněny okrajové části (Vojenský historický archiv 2011).

Se vznikem vojenských újezdů v území dochází k určité izolovanosti oblastí, které s nimi sousedí, a jejich přeměně na periferní až marginální území. Periferiemi jsou v případě vojenských újezdů okolní obce, které jsou omezené zejména v dopravní dostupnosti. Za marginální je považováno území uvnitř vojenských újezdů, které má většinou vazby s okolím značně zpřetrhané (Seidl, Chromý 2010). Zároveň také nastává problém dalšího využití těchto území a jejich revitalizace. Poštolka (1998) uvádí, že jednou z hlavních priorit musí být ochrana jedinečných hodnot přírody a krajiny. Na příkladu zrušeného vojenského prostoru Ralsko (zrušen v roce 1992) předkládá několik příkladů dalšího využití tohoto cenného území, které je zde také výrazně spojeno s turistickými a sportovními aktivitami.

Po rozpadu Československa došlo k zintenzivnění využívání zbývajících újezdů a kromě Armády ČR je začaly využívat i složky Policie ČR, Celní správy ČR, integrovaného záchranného systému a od března 1999 také malé jednotky členských armád Severoatlantické aliance. Od roku 1993 do konce roku 2015 využívala AČR pět vojenských újezdů- Boletice, Brdy, Březina, Hradiště a Libavá (Vojenský historický archiv 2011).

Vzhledem ke snižování počtu členů AČR a resortu Ministerstva obrany ČR celkově¹ byla vyvolána diskuze, zda je nutné při současném stavu obranných složek ČR zachovávat stále stejný počet výcvikových zařízení (újezdů). V dubnu roku 2011 byl Ministerstvem obrany ČR prezentován návrh na omezení rozsahu vojenských újezdů a jejich optimalizaci (Vojenský historický archiv 2011).

Návrh zákona o „zrušení Vojenského újezdu Brdy, stanovení hranic vojenských újezdů, o změně hranic krajů a o změně souvisejících zákonů“ byl v lednu 2015 schválen Senátem Parlamentu ČR. Zákon nabyl platnosti k 1. 1. 2016, kdy kromě zrušení VÚ Brdy došlo ke zmenšení zbývajících čtyř újezdů² a zároveň ke vzniku šesti nových obcí. Zároveň se zánikem VÚ Brdy byla na jeho území vyhlášena Chráněná krajinná oblast Brdy.

1. 5. 1. Vojenský újezd Brdy

Dělostřelecká střelnice Brdy byla založena v roce 1926 v masivu brdských lesů. Tato lokalita byla vybrána kvůli dobré centrální poloze, blízkosti železničního spojení a malé hustotě osídlení. Vznikly zde cílové plochy pro střelbu dělostřelectva, Jordán, Brda a Tok. Během 2. světové války byla střelnice v rukou fašistů.

Vojenský újezd Brdy byl založen v roce 1949. V roce 1952 bylo rozhodnuto o rozšíření újezdu o území obcí Velcí, Hrachoviště, Přední a Zadní Záběhlá, Padrt a Kolvín. Obyvatelé těchto obcí byli vystěhováni a budovy s výjimkou domů v obci Velcí srovnány se zemí. Území bylo administrativně zahrnuto pod Středočeský kraj, okres Příbram (Vojenský archiv 2011).

V roce 2007 došlo ke zpřístupnění okrajových částí újezdu. V témže roce přišly USA s návrhem umístit v Brdech protiraketový radar, který by byl strategickou základnou ve střední Evropě umožňující kontrolu nad Asií, Blízkým Východem a Afrikou (iDNES.cz 2009). Jako vhodné místo byla zvolena kóta 718 nedaleko obce Míšov. Obyvatelé Míšova, ale i okolních obcí, se k záměru vyjadřovali velmi negativně. V roce 2009 americká vláda od záměru upustila.

Po zrušení újezdu v lednu 2016 zůstalo pro potřeby AČR zachováno Posádkové cvičiště Jince v severní části újezdu. Zároveň bylo území rozděleno mezi Plzeňský

¹ K 1. 1. 1992 měl resort Ministerstva obrany 63 335 osob, k 1. 1. 2015 pak 29 512 (Ministerstvo obrany ČR 2016b)

² VÚ Boletice se zmenšil o 25%, VÚ Březina o 5%, VÚ Hradiště o 15% a VÚ Libavá o 31% (Ministerstvo obrany ČR 2015)

a Středočeský kraj, do okresů Příbram, Rokycany, Beroun a Plzeň-jih. Státní správu na území v části Plzeňského kraje vykonávají ORP Rokycany a ORP Blovice. Území bývalého újezdu však i nadále zůstává v majetku Ministerstva obrany ČR, s právem hospodaření zejména pro Vojenské lesy a statky ČR, s.p.. Do konce roku 2017 bude dokončena asanace území, současně bude od roku 2016 probíhat značení turistické infrastruktury (Ministerstvo obrany ČR 2015).

2. FYZIKOGEOGRAFICKÁ CHARAKTERISTIKA ÚZEMÍ

2. 1. Reliéf

Zájmové území se z geomorfologického hlediska nachází v Poberounské subprovincii. Územím prochází od severu k jihu hranice mezi dvěma oblastmi, Brdskou oblastí (VA) a Plzeňskou pahorkatinou (VB). Západní část patří do celku Švihovské vrchoviny, východní do celku Brdské vrchoviny. Oba dva celky se vyznačují strukturně denudačním reliéfem se zaoblenými hřbety. Na území Brdské vrchoviny se stýkají tři okrsky – Třemošenská vrchovina (VA-5A a), Třemšínská vrchovina (VA-5A b) a Strašická vrchovina (VA-5A c). Tyto okrsky tvoří nejvyšší partie Brd. V celku Švihovské pahorkatiny se ve studovaném území nachází nižší okrsky, na jihu Bukovohorská pahorkatina (VB-3D d), charakteristická rozsáhlými plochými hřbety a vypreparovanými buližníkovými suký, ze severozápadu část Klabavské pahorkatiny, (VB-3E a) a na západě malá část Blovicke pahorkatiny (VB-3D c) (Demek 1987). Nejvyšším bodem na území Brd, nacházejícím se v Plzeňském kraji, je vrchol Nad Maráskem s nadmořskou výškou 801 m v Třemšínské vrchovině (viz příloha B).

Cílek a kol. (2005) označuje území tří okrsků nacházejících se v Brdské vrchovině také jako Střední Brdy. Tato oblast patří v celé Brdské vrchovině, která dále na severovýchodě zahrnuje členitou vrchovinu Hřebeny a Příbramskou pahorkatinu, mezi nejznámější a nejnavštěvovanější.

Z geomorfologických forem se zde místy vyskytují mrazové sruby, vystupující ve svazích, a dále tory (osamocené skalní útvary), nacházející se ve vrcholových partiích, které byly vypreparovány mrazovým zvětráváním (Kopp a kol. 2015).

2. 2. Geologická stavba

Území Brd poskytuje pestrout škálu horninových typů, což je dáno skutečností, že se nachází v prostoru jihovýchodního křídla Barrandienu, které se zde stýká se severozápadní částí středočeského plutonu. Stáří hornin se pohybuje okolo 600 milionů let (Cílek a kol. 2005). Horniny se usazovaly na dnech tří moří - proterozoického, kambrického a ordovického.

V dobách, kdy docházelo k ústupu těchto moří, zde vznikala pohoří. Většina území Brd je tvořena pískovci, drobami a břidlicemi, které vznikly během kambria. Jelikož na území Brd v minulosti nedocházelo tolik k další horotvorné činnosti ani metamorfóze, poskytuje dnes území často velmi významné geologické údaje.

S geologickou stavbou bezprostředně souvisí i výskyt nerostných surovin. Většina ložisek rud a barevných kovů se v minulosti nacházela v okrajových částech Středních Brd. Nejdominantnější postavení zaujímalala ložiska železné rudy, jejichž nejvýznamnějším zdrojem jsou sedimentární ložiska barrandienského staršího paleozoika. Nejvýznamnější zdroje železné rudy se nacházely v okolí Strašic, Skořic a Tění. Další významnou těžbou surovinou bylo do roku 1904 kamenné uhlí, jehož ložiska se nacházela v mirošovské pánvi a méně pak v pánvi skořické. Nejdůležitější šachta byla šachta Leopoldina u silnice mezi Mirošovem a Rokycany (Cílek a kol. 2005).

2. 3. Pedosféra

V ploché zamokřené kotlině Padrt'ských rybníků se vyskytují pseudogleje, vyznačující se kolísavou vlhkostí. Dále po proudu řeky Klabavy se nacházejí fluvizemě, v okolí jejich přítoků pak gleje, místy pseudogleje, tedy trvale zamokřené půdy, které jsou méně úrodné. Na Strašicku a Mirošovsku se kromě kambizemí v hojně míře vyskytují také luvizemě, které jsou vhodné pro pěstování méně náročných plodin. V oblasti Spálenopoříčska převažují kambizemě, které jsou využívány k zemědělským a lesnickým účelům, při toku řeky Bradavy se vyskytují fluvizemě (Česká geologická služba 2016).

Na ostatních plochách uvnitř bývalého Vojenského újezdu pak převažují hnědé lesní půdy. Kvůli dřívě vysazovaným smrkovým monokulturám dochází i v horských a podhorských oblastech k acidifikaci půd (Cílek a kol. 2005). Charakter půd v oblasti má velký význam pro zachování biodiverzity a pro ekologickou stabilitu krajiny (Kopp a kol. 2015).

2. 4. Klima

Podle klasifikace Atlasu podnebí ČSR 1958 patří oblast podbrdských obcí do mírně teplé oblasti, konkrétně do okrsku vrchovinného, který se vyznačuje mírně teplým a mírně vlhkým klimatem.

Dle Quittovy klasifikace, která vymezuje na území České republiky ve třech klimatických oblastech (teplé, mírně teplé a chladné) 23 jednotek, patří oblast nejvyšších brdských vrcholů do chladné oblasti C7, vyznačující se počtem ledových dní 50-60 a průměrnou červencovou teplotou mezi 15 – 16° C.

Okrajové části pohoří, ve kterých se nachází území studovaných obcí, leží v mírně teplé oblasti MW7. Zde se průměrná červencová teplota pohybuje mezi 16 – 17°C, rozdíly tedy nejsou tak veliké (Tolasz et al. 2007).

Průměrná roční teplota v Brdské vrchovině za rok 2014 byla 7-8°C, průměrný roční úhrn srážek se pohyboval mezi 600 mm v okrajových částech až 800 mm na vrcholových partiích Brd. Jelikož území leží ve srážkovém stínu pohraničních hor, je oblast srážkově spíše podprůměrná. Vzhledem k jisté izolovanosti území a nepřítomnosti průmyslových podniků je v oblasti velmi příznivý stav čistoty ovzduší (ČHMÚ 2016a).

V zájmovém území se nenachází žádné meteorologické stanice, v Míšově a Strašicích jsou umístěny pouze automatizované srážkoměrné stanice (ČHMÚ 2016b).

2. 5. Hydrosféra

Oblast patří do povodí Berounky, voda je z území odváděna prostřednictvím řeky Klabavy, která zde pramení (Vlček 1984). Pro svůj významný vodohospodářský potenciál, spočívající ve vytváření bohatých zásob povrchových vod (díky převažující lesní vegetaci a tím pádem i zvýšené retenci vody v krajině), je oblast Brd od roku 1979 zahrnuta pod legislativní ochranu CHOPAV- chráněné oblasti přirozené akumulace vod (Kopp a kol. 2015). Chráněné území téměř kopíruje hranice bývalého Vojenského újezdu Brdy.

Zdroje podzemních vod jsou v oblasti spíše rozptýlené a nevyznačují se velkou vydatností, což je způsobeno hlavně nízkým úhrnem srážek a vyšším výparem. Pouze 10 % srážek bývá infiltrováno do podzemních vod. Malý vsak vody v oblasti způsobuje větší zamokření terénu a náchylnost k lokálním povodním (Cílek a kol. 2005).

Nejvýznamnějším vodním dílem západní části Středních Brd jsou Padrt'ské rybníky, nacházející se v katastrálním území obce Strašice, které jsou zároveň jedinou významnou akumulací vod v oblasti. V minulosti sloužily k zásobování okolních železáren vodou, v současnosti jsou využívány k chovu ryb.

Oblast je důležitým zdrojem vody pro okolní obce. V údolí Třítrubeckého potoka a řeky Klabavy leží zdroje vody pro vodovod Strašice – Rokycany. Dále se na okraji nově vzniklého CHKO Brdy nachází zdroje lokálních vodovodů pro Míšov, Borovno, Dobřív a Těně (AOPK 2012a).

2. 6. Biosféra

Pro brdskou vegetaci je typické mísení druhů středních poloh (mezofytika), s druhy vyšších poloh (oreofytika) (Cílek a kol. 2005). Dle Culka a kol. (1996) leží studované území z hlediska biogeografického členění v Brdském regionu.

Pozitivem pro zachování hodnotné krajiny byl vznik vojenského újezdu. Využívání Brd vojáky napomohlo jistě izolaci krajiny před přítomností veřejnosti, která by mohla mít negativní vliv na místní hodnotnou vegetaci.

Potenciální přirozená vegetace v zájmovém území je biková bučina, v okolí současných obcí přecházející v bikovou/jedlovou doubravu (Národní geoportál 2016a). Ve sníženině Padrt'ských rybníků se nachází rašeliništní vegetace. Ve vyšších polohách se vyskytují podmáčené rohozcové smrčiny. Vegetace nejvyšších partií Brd se od svého okolí odlišuje přítomností montánních druhů, např. žebrovice různolisté, podbělice alpské, dřípatky horské či mléčivce alpského (Cílek a kol. 2005). Pozůstatkem pozdního glaciálu jsou druhy tzv. alpského migrantu (udatna lesní, třtina chloupkatá,..).

V současnosti v oblasti převažují lesní porosty, především uměle vysazované smrkové monokultury, uvnitř kterých se nacházejí odlesněné plochy, převážně v okolí Dolního Padrt'ského rybníka a na místech bývalých výcvikových ploch. Tyto plochy představují významná stanoviště rostlin a živočichů (Kopp a kol. 2015). V bezprostředním okolí obcí převažuje zemědělská půda.

Významnými živočišnými druhy jsou rak kamenáč, obývající čisté potoky s kamenitým dnem (v zájmové oblasti zejména Padrt'ský potok), mihule potoční, tetřev hlušec, mnoho druhů lesních ptáků (káně lesní, kalous ušatý, orel mořský..), či navrátivší se rys ostrovid (Cílek a kol. 2005).

V zájmovém území se vyskytují biotopy, které jsou cenné z hlediska biodiverzity krajiny. Většina lokalit je chráněna jako biotopy soustavy NATURA 2000 (EVL-Evropsky významné lokality).

3. STRUČNÝ VÝVOJ OBLASTI OD ROKU 1918

Oblast severozápadních Brd se na počátku 20. století vyznačovala silným hospodářským potenciálem spočívajícím v těžbě uhlí (těžba byla ukončena v roce 1904) a výrobě železa. Zájmové území je dále rozděleno na tři menší oblasti, Spálenopoříčsko, vyznačující se v minulosti hlavně zemědělskou výrobou, Mirošovsko, které bylo významné svou uhelnou pánví a Strašicko, kde se nacházely jedny z nejstarších železáren v Čechách. V průběhu zřizování Vojenského újezdu Brdy v roce 1949 byly všem zájmovým obcím odebrány části jejich katastrálního území, které následně přešly do majetku Ministerstva obrany ČR.

3. 1. Spálenopoříčsko

Do oblasti Spálenopoříčska jsou v zájmové oblasti zařazeny obce Spálené Poříčí, Borovno a Míšov. Je tomu tak proto, že tyto obce v minulosti patřily pod spálenopoříčské panství a v současnosti spadají pod ORP Blovice. Surovinové zdroje, které se nalézaly v okolí Spáleného Poříčí (železná ruda, uhlí), byly vyčerpány během 19. století, a tak během 20. století přetrvávala převaha hlavně zemědělského a lesnického hospodaření, a později dojíždka obyvatel za prací do městských podniků (MNV Spálené Poříčí 1988). Zřízení Dělostřelecké střelnice Brdy v roce 1926 nemělo na život v obcích větší vliv.

3. 1. 1. Obyvatelstvo

Většina obyvatelstva Míšova, Borovna a Spáleného Poříčí byla na počátku 20. století zaměstnána jako lesní dělníci a zemědělci na pozemcích panského statku v Poříčí. Už v této době docházelo z důvodu malé možnosti obživy a odlehlosti kraje k úbytku obyvatelstva.

K účelu hodnocení vývoje počtu obyvatelstva je vhodné využít bazické a řetězové indexy. Při výpočtu bazických indexů je důležité stanovit hodnotu příslušného ukazatele pro zvolený rok (v tomto případě rok sčítání obyvatelstva 1921) a vzhledem k němu pak přepočítávat hodnoty stejného ukazatele pro následující sledované roky. U řetězových indexů je jako základ brána hodnota dřívějšího časového okamžiku či intervalu, tedy rok předchozí (Matušková, Červený 2003).

Tabulka č. 1: Vývoj počtu obyvatel od roku 1921 v obcích Spálenopoříčska

1. Spálené Poříčí, 2. Borovno, 3. Míšov

| Rok | Počet obyvatel | | | Bazický index (%) | | | Řetězový index (%) | | |
|------|----------------|-----|-----|-------------------|------|------|--------------------|------|-------|
| | 1. | 2. | 3. | 1. | 2. | 3. | 1. | 2. | 3. |
| 1921 | 4109 | 249 | 319 | 100 | 100 | 100 | 100 | 100 | 100 |
| 1930 | 3925 | 218 | 285 | 95,5 | 87,6 | 89,3 | 95,5 | 87,6 | 89,3 |
| 1950 | 3203 | 176 | 229 | 77,9 | 70,7 | 71,8 | 81,6 | 80,7 | 80,4 |
| 1961 | 3191 | 158 | 229 | 77,7 | 63,5 | 71,8 | 99,6 | 89,8 | 100,0 |
| 1970 | 2811 | 150 | 185 | 68,4 | 60,2 | 57,9 | 88,0 | 94,9 | 80,8 |
| 1980 | 2817 | 140 | 139 | 68,6 | 56,2 | 43,6 | 100,2 | 93,3 | 75,1 |
| 1991 | 2584 | 114 | 114 | 62,9 | 45,9 | 35,7 | 91,7 | 81,4 | 82,0 |
| 2001 | 2512 | 92 | 121 | 61,1 | 36,9 | 37,9 | 97,2 | 80,7 | 106,1 |
| 2011 | 2675 | 89 | 113 | 65,1 | 35,7 | 35,4 | 106,5 | 96,7 | 93,4 |

Zdroj: vlastní zpracování dle Historického lexikonu obcí České republiky 1869-2015, ČSÚ

Dle výsledků je patrné, že obzvláště v obcích Míšov a Borovno je klesající tendence vývoje počtu obyvatel velmi markantní. Oproti roku 1921 je počet obyvatel téměř třetinový. Tato situace je dána především skutečností, že v obcích není dostatek pracovních příležitostí pro občany, kteří tak, hlavně ti mladší, z oblasti odcházejí do větších měst či do jejich zázemí. Ve Spáleném Poříčí je naopak mezi posledními dvěma sčítáními vidět mírný nárůst počtu obyvatel. Tento jev může být způsoben mimo jiné také tzv. amenitní migrací. Dle Bartoše a kol. (2011) je amenitní migrace „*motivována snahou žít v celkově hodnotnějším socio-kulturním prostředí, směřuje převážně z městského prostoru do venkovské krajiny*“.

Bývají rozlišovány dvě základní formy, a to migrace za lepším životním prostředím a migrace za kulturními zvláštnostmi území. Ve sledované oblasti je vzhledem k příznivému životnímu prostředí pravděpodobnější první typ migrace.

3. 1. 2. Hospodářství

V Míšově kvetl ve 20. letech 20. století hlavně dřevařský průmysl, vyrábělo se zde palivové a stavební dřevo, špejle či sirky. Jinak však obec byla v bídném hospodářském stavu. Ve Spáleném Poříčí se nacházel panský pivovar a velkostatek, pod který spadaly okolní obce, včetně Míšova a Borovna. V roce 1922 došlo k elektrifikaci Míšova a vystavění obecní cihelny.

Na počátku roku 1923 byla dokončena elektrifikace celého městysu Spálené Poříčí i obce Borovna. Většina zemědělské půdy, na které hospodařila převážná část obyvatelstva, patřila velkostatku ve Spáleném Poříčí. Ten měl své dvory v okolních sídlech, konkrétně ve Vlkově, Dražkovicích, Karlově, Lhotce, Těnovicích, Záluží a Hořicích. V roce 1924 došlo k částečné parcelaci těchto dvorů, a uvolněné pozemky si občané Spáleného Poříčí mohli koupit. Lidé, kteří byli do té doby ve dvorech zaměstnáni, buď zůstali pracovat na zbytkových statcích, nebo byli propuštěni a dostali odstupné.

V roce 1927 byla v areálu továrny na sirky na kraji Spáleného Poříčí zahájena výroba nábytku. Práci zde získalo 35 truhlářů. Během hospodářské krize na počátku 30. let a následné nacistické okupace byl v oblasti velký počet nezaměstnaných.

Vzhledem k soustředění pivovarské výroby do větších podniků (v plzeňském kraji hlavně do plzeňských pivovarů) došlo v roce 1949 k uzavření místního pivovaru. Jelikož počet zaměstnanců pivovaru se v této době pohyboval okolo 5, nedošlo z hlediska zaměstnanosti v obci k výrazným změnám. Místní továrna na nábytek, od roku 1949 nazývaná Český nábytek, se přejmenovala na Jitonu se sídlem v Soběslavi.

V roce 1957 bylo ve všech obcích Spálenopoříčska založeno Jednotné zemědělské družstvo (JZD), do kterého vstoupil velký počet obyvatel. Během roku 1960 došlo k administrativnímu sloučení obcí Míšov a Borovno do jednoho administrativního celku, o rok později bylo sloučeno i JZD. Životní úroveň obyvatelstva stoupala, přispívala k tomu také větší zaměstnanost, převážně v JZD.

Během roku 1972 došlo k rozdělení správního celku Míšov-Borovno. Na počátku 80. let dojížděla většina ekonomicky aktivních obyvatel za prací do Plzně, Rožmitálu pod Třemšínem či do nedalekého Věšina, několik obyvatel pracovalo v zemědělství či lesnictví.

Životní úroveň obyvatelstva se nadále zvyšovala, přispělo k tomu také vybudování nového zdravotního střediska ve Spáleném Poříčí. Zároveň byla postavena nová velká budova nákupního střediska na náměstí, čímž se podstatně zlepšily nákupní možnosti občanů (MNV Spálené Poříčí 1988).

V roce 1979 byla obec Borovno správně přiřčena ke Spálenému Poříčí, tato integrace trvala do roku 1991 (Oficiální stránky obce Borovno 2006).

V současnosti ve Spáleném Poříčí působí hlavně malé živnostenské firmy a maloobchody, které zajišťují především služby pro obyvatelstvo. Obce Míšov a Borovno jsou vyhledávanými rekreačními lokalitami. Vzhledem k nedostatku pracovních příležitostí hospodářství v těchto menších obcích spíše stagnuje (Oficiální stránky obce Borovno 2006). Současná hospodářská vybavenost je uvedena v kapitole 5.2.

3. 1. 3. Služby a život v obcích

Od 19. století se ve Spáleném Poříčí nacházela obecná škola, měšťanská škola a škola pokračovací živnostenská. V roce 1922 byla ve městě založena Lidová škola hospodářská, zahrnující do svého školního obvodu okolní obce včetně Borovna.

Během roku 1929 došlo ve Spáleném Poříčí k pojmenování ulic pro lepší orientaci, které, až na německé přejmenování během 2. světové války, je platné dodnes. V roce 1930 se zlepšila autobusová doprava, místo jednoho autobusu začaly nově jezdit dva na trati Nezvěstice – Spálené Poříčí a Nezvěstice – Borovno.

Na konci 2. světové války převzal veškerou moc ve Spáleném Poříčí místní národní výbor. Během roku 1955 začal do Míšova zajíždět autobus ze Spáleného Poříčí.

V roce 1964 byla prodloužena autobusová linka z Míšova přes Spálené Poříčí a Nezvěstice až do Plzně, čímž došlo ke zkrácení času na dopravu především dělnictva, které z obcí dojíždělo do Plzně za prací. Během druhé poloviny 70. let přišli do Míšova vojáci, kteří byli ubytováni v místní škole, a během okupace v roce 1968 se v okolí Míšova a Borovna zdržovaly i sovětské jednotky, které se posléze přesunuly do vojenského prostoru.

Během 70. let přibýval počet rekreačních objektů. V roce 1985 byla jižně od Míšova v okrese Plzeň-jih vyhlášena tzv. oblast klidu Brdy za účelem zachování biologické, krajinné a estetické hodnoty (Porta Fontium 2016c; 2016e).

3. 2. Mirošovsko

Mirošovské panství, které vzniklo v 17. století, a do kterého v minulosti ze studovaného území patřily obce Mirošov, Štítov (jedna z nejmenších obcí Podbrdská) Skořice a Trokavec a zároveň nyní již neexistující obce Kolvín a Padrt³, bylo v minulosti významnou oblastí výroby železa. Během druhé poloviny 19. století zde byly nalezeny sloje kamenného uhlí a Mirošovsko se tak stalo významnou oblastí hornické činnosti. Těžba uhlí přinesla oblasti jistotu i slabou prosperitu obyvatelstva. Velkým přínosem byla výstavba důležité železniční dráhy z Mirošova do Rokycan a Nezvěstic. Z důvodu vyčerpání zdrojů bylo dolování ukončeno v roce 1904.

3. 2. 1. Obyvatelstvo

Obyvatelstvo po ukončení hornické činnosti zůstávalo závislé na zemědělské výrobě anebo pracovalo na parní pile v Mirošově, či dojíždělo do nedalekých železáren v Hrádku. Během zřizování nacistického vojenského cvičiště v roce 1940 na místě Dělostřelecké střelnice Brdy byly obce Trokavec, Štítov, Skořice a část Mirošova vystěhovány. Po skončení války se obyvatelé mohli do svých domovů vrátit (Oficiální stránky obce Štítov 2016). Vysídlení nedalekých obcí Padrtě, Kolvína a Záběhlé z důvodu zřízení vojenského újezdu v roce 1952 se v obcích nijak neprojevalo. Po vzniku JZD na počátku 50. let, ve kterém byla většina zemědělského obyvatelstva zaměstnána, se nadále zvyšovala životní úroveň. Část obyvatelstva pracovala také jako lesní dělníci v Brdech.

Podobně jako na Spálenopoříčsku je i na Mirošovsku znatelný pokles počtu obyvatelstva hlavně v menších obcích oblasti. Naopak v Mirošově, který disponuje větším hospodářským potenciálem, od první poloviny 20. století postupně počet obyvatel narůstá (tabulka č. 2).

³ Obce Kolvín a Padrt' zanikly v důsledku zřizování Vojenského újezdu Brdy v roce 1952 (Zaniklé obce a objekty 2016)

Tabulka č. 2: Vývoj počtu obyvatel v obcích Mirošovska od roku 1921

1. Mirošov, 2. Skořice, 3. Štítov, 4. Trokavec

| Rok | Počet obyvatel | | | | Bazický index (%) | | | | Řetězový index (%) | | | |
|------|----------------|-----|-----|-----|-------------------|------|-------|------|--------------------|-------|-------|-------|
| | 1. | 2. | 3. | 4. | 1. | 2. | 3. | 4. | 1. | 2. | 3. | 4. |
| 1921 | 1729 | 630 | 157 | 388 | 100 | 100 | 100 | 100 | 100 | 100 | 100 | 100 |
| 1930 | 1771 | 586 | 160 | 383 | 102,4 | 93,0 | 101,9 | 98,7 | 102,4 | 93,0 | 101,9 | 98,7 |
| 1950 | 1826 | 312 | 92 | 217 | 105,6 | 49,5 | 58,6 | 55,9 | 103,1 | 53,2 | 57,5 | 56,7 |
| 1961 | 1875 | 370 | 91 | 224 | 108,4 | 58,7 | 57,9 | 57,7 | 102,7 | 118,6 | 98,9 | 103,2 |
| 1970 | 1849 | 322 | 86 | 178 | 106,9 | 51,1 | 54,8 | 45,9 | 98,6 | 87,0 | 94,5 | 79,5 |
| 1980 | 2218 | 290 | 54 | 143 | 128,3 | 46,0 | 34,4 | 36,9 | 119,9 | 90,0 | 62,8 | 80,3 |
| 1991 | 2045 | 233 | 57 | 132 | 118,3 | 36,9 | 36,3 | 34,0 | 92,2 | 80,3 | 105,5 | 92,3 |
| 2001 | 2237 | 231 | 54 | 105 | 129,4 | 36,7 | 34,3 | 27,1 | 109,4 | 99,1 | 94,7 | 79,5 |
| 2011 | 2194 | 245 | 57 | 91 | 126,8 | 38,9 | 36,3 | 23,4 | 98,1 | 106,1 | 105,6 | 86,7 |

Zdroj: vlastní zpracování dle Historického lexikonu obcí České republiky 1869-2005, ČSÚ

3. 2. 2. Hospodářství

Po 1. světové válce došlo v Mirošově k velkému hospodářskému rozvoji, v roce 1921 byl do všech usedlostí v obci zaveden elektrický proud, o dva roky později byla založena měšťanská škola, o kulturně společenský život se staraly různé spolky. V Mirošově působil také „Spořitelní a záložní spolek pro Mirošov a okolí“, neboli Kampelička, nabízející zápůjčky či spoření.

V šachtách po hornické činnosti zbylo malé množství uhlí, které bylo vytěženo mezi světovými válkami. V meziválečném období byl hlavním průmyslovým závodem v Mirošově parní pila (Jindřich 2009). Ve Skořicích působil ve 20. letech truhlář, tesař, obuvník či kolař. V roce 1928 byl do Skořic zaveden elektrický proud.

Během 2. světové války hospodařili na mirošovském velkostatku (bývalé mirošovské panství) a zámku němečtí okupanti. V roce 1948 byl velkostatek rozparcelován.

Na počátku 50. let zanikla parní pila v Mirošově, na jejím místě bylo vybudováno JZD, které splynulo s pozemky mirošovského statku. Zároveň vznikla JZD i v ostatních obcích, a často zde plnila funkci hlavního zaměstnavatele. V roce 1978 došlo ke sloučení

JZD Mirošov, Štítov a Skořice s JZD Rozkvět Příkosice. Po roce 1990 bylo JZD Rozkvět Příkosice přejmenováno na Zemědělské obchodní družstvo Příkosice, později na Příkosickou zemědělskou a.s., ve které zůstala pracovat část obyvatelstva Mirošovska.

3. 2. 3. Služby a život v obcích

Obce v Podbrdí se staly už v první polovině 20. století vyhledávanými rekreačními oblastmi, díky svému čistému životnímu prostředí.

V roce 1946 byla kvůli nedostatku žáků uzavřena škola ve Štítově, zbývající školáci začali následně dojíždět do Blovic.

Mirošov byl střediskovou obcí pro okolní vesnice, poskytoval služby a obchodní zařízení. Roku 1964 byla do obce zavedena i autobusová doprava, jejíž linka vedla přes Rokycany do Plzně. Od roku 1979 dojíždí žáci ze Skořic do školy v Mirošově (Procházka 2009).

Dne 1. ledna 1980 byl Mirošov sloučen v jeden integrovaný celek s okolními obcemi, včetně Skořic, Trokavce a Štítova, a čítal zhruba 3600 obyvatel. Po revoluci v roce 1989 došlo k opětovnému osamostatnění obcí a vznikly obecní úřady. Od 80. let v obcích dochází k výstavbě rekreačních domů. Obce mají převážně obytné funkce, ovšem s velkým potenciálem pro rekreaci (Porta Fontium 2016b; 2016d; 2016g)

3. 3. Strašicko

Oblast Strašicka zahrnuje ve studované oblasti obce Dobřív, Strašice a Těně. Dobřív a Strašice spojuje společná hutnická minulost, nacházely se zde jedny z nejvýznamnějších závodů na zpracování železné rudy v Čechách. Obec Těně v historii tvořila správní celek se Strašicemi. Tradice výroby železa trvala na Strašicku téměř 600 let. Později zde vznikly také vysoké pece, z nichž do pozdějších dob zůstala zachována pouze pec ve Strašicích.

3. 3. 1. Obyvatelstvo

V 1. polovině 20. století pracovala většina obyvatelstva v obci Těně v zemědělství. Část obyvatel z Dobříva a Těně dojížděla za prací do strašických sléváren.

Z následující tabulky, která ukazuje vývoj obyvatelstva od roku 1921 je patrné, že největší nárůst zaznamenala obec Strašice, což je způsobeno především vzrůstem ekonomických aktivit v obci, které mohou poskytnout práci většímu počtu obyvatel.

Tabulka č. 3: Vývoj počtu obyvatel na Strašicku od roku 1921

1. Dobřív, 2. Strašice, 3. Těně

| Rok | Počet obyvatel | | | Bazický index (%) | | | Řetězový index (%) | | |
|------|----------------|------|-----|-------------------|-------|------|--------------------|-------|-------|
| | 1. | 2. | 3. | 1. | 2. | 3. | 1. | 2. | 3. |
| 1921 | 1364 | 1974 | 506 | 100 | 100 | 100 | 100 | 100 | 100 |
| 1930 | 1492 | 1905 | 472 | 109,4 | 96,5 | 93,3 | 109,4 | 96,5 | 93,3 |
| 1950 | 1537 | 2263 | 341 | 112,7 | 114,6 | 67,4 | 103,0 | 118,8 | 72,2 |
| 1961 | 1508 | 2189 | 360 | 110,6 | 110,9 | 71,1 | 98,1 | 96,7 | 105,6 |
| 1970 | 1496 | 2362 | 316 | 109,7 | 119,7 | 62,5 | 99,2 | 107,9 | 87,8 |
| 1980 | 999 | 2309 | 267 | 73,2 | 116,9 | 52,8 | 66,8 | 97,8 | 84,5 |
| 1991 | 1007 | 2208 | 242 | 73,8 | 111,9 | 47,8 | 100,9 | 95,6 | 90,6 |
| 2001 | 1063 | 2466 | 234 | 77,9 | 124,9 | 46,2 | 105,6 | 111,7 | 96,7 |
| 2011 | 1255 | 2470 | 265 | 92,0 | 125,1 | 52,3 | 118,1 | 100,2 | 113,2 |

Zdroj: vlastní zpracování dle Historického lexikonu obcí České republiky 1869-2005, ČSÚ

Na Strašicku je ze všech tří studovaných oblastí situace nejstálejší, počet obyvatel narůstá zejména v obcích Dobřív a Strašice, které disponují hospodářským potenciálem a dobrou dopravní dostupností. Obec Těně zaznamenala největší pokles počtu obyvatel po 2. světové válce, kdy se méně majetné rodiny stěhovaly do pohraničí, kde získaly chalupy po odsunutých Němcích (Oficiální stránky obce Těně 2016). Mírný nárůst nastal teprve mezi sčítáními v roce 2001 a 2011.

3. 3. 2. Hospodářství

Po skončení 1. světové války došlo k rozmachu, stavěly se nové domy, do obcí Strašicka byla zavedena elektřina. V roce 1918 byly v provozu menší hamry v Dobřívě a hřebíkárna ve Strašicích. V letech 1925-1927 byla ve Strašicích zřízena výroba kuchyňských strojů a rozšířena výroba kamen.

Hospodářská krize ve 30. letech postihla všechny průmyslové podniky, z nichž ve většině byl objem výroby snížen na minimum, a továrny na železo v Dobřívě a Strašicích byly částečně uzavřeny, což mělo negativní vliv na zaměstnanost v oblasti.

V lednu roku 1940 byly železářské závody ve Strašicích a Dobřívě převzaty panem Josefem Čížinským a vznikly tak *Železářny J. Čížinský*. Během jeho vedení dosáhla výroba výborné úrovně (Bělohávek nedatováno). V Dobřívě se dále nacházel dřevařský závod.

Po roce 1948 byly v Dobřívě z komunistické iniciativy zbourány dva statky. Byly také uzavřeny soukromé podniky, dřevařský závod, železářna, pila, soukromé obchody či hostince. V roce 1950 bylo v Dobřívě a Strašicích zřízeno JZD, o dva roky později došlo k jeho založení také v Těních. Do družstev postupně vstoupili všichni zemědělci.

V roce 1961 byl ukončen provoz železářny v Dobřívě. Mezi lety 1960 až 1970 byla obec Těně administrativně sloučena se Strašicemi, došlo i ke sloučení JZD, které se později připojilo k JZD Zbiroh. V 80. letech pracovalo stále méně obyvatel v zemědělství, většina obyvatelstva dojížděla za prací do nedalekých průmyslových podniků. V roce 1991 byla v Těních vystavěna pila, práci zde našlo 7 občanů.

Po roce 1990 se změnil název JZD Zbiroh na Zemědělské družstvo Zbiroh, na počátku 21. století se družstvo změnilo na akciovou společnost ZBIROŽSKÁ a.s., která obhospodařuje většinu zemědělské půdy na Strašicku (ZBIROŽSKÁ a.s. 2016).

3. 3. 3. Služby a život v obcích

Během 30. let byly v Dobřívě pronajímány první letní byty. V roce 1933 bylo rozhodnuto o vybudování vojenských kasáren ve Strašicích, kde byli ubytováni vojáci z Dělostřelecké střelnice Brdy. Do této doby byli ubytováni po místních staveních. Nová kasárna přinesla obci příležitosti pro obživu obyvatelstva, místní obchody dodávaly vojákům potraviny (Makaj 2012).

Ve 40. letech byla do Tění a Strašic zavedena autobusová doprava. Životní úroveň v obcích stoupala, do všech domácností byl zaveden vodovod, v každé obci působil hostinec. V 50. letech byla v Dobřívě vybudována turistická ubytovna, místní Hořejší hamr byl obnoven jako technická památka.

Obec Dobřív byla velmi poškozena během povodní v roce 2002 rozvodněnou řekou Klabavou, škody byly odhadovány na 10 milionů korun (Světlík 2006). V roce 2004 byla uzavřena strašická kasárna, dochovala se kompletní část budov z výstavby z roku 1934 (Makaj 2012). V současnosti zde působí několik průmyslových podniků (viz kapitola 5.2) (Porta Fontium 2016a; 2016f; 2016h).

3. 4. Zaniklé obce ve studovaném území

Při hodnocení vývoje místních obcí nelze opomenout tři již zaniklé obce, Kolvín, Padrt' a Záběhlou. Ty byly poprvé nuceně vystěhovány v roce 1940 z důvodu rozšiřování brdské střelnice. Po 2. světové válce se však obyvatelé do svých zpustošených domovů mohli vrátit. Od roku 1949 byly obce vyčleněny z Rokycanského okresu a následně došlo k jejich připojení k vojenskému území okresu Hořovice (Žán 2001). Z tabulky č. 4, která znázorňuje vývoj obyvatelstva mezi roky 1921 a 1950 v obcích na území dělostřelecké střelnice, je patrný pokles mezi jednotlivými sčítáními obyvatelstva. Zejména pak mezi roky 1930 a 1950, což bylo pravděpodobně způsobeno dočasným vystěhováním obcí v roce 1940, po kterém se ne všichni obyvatelé do svých domovů vrátili, a také klesajícím hospodářským potenciálem obcí.

V roce 1952 bylo schváleno trvalé vystěhování obcí uvnitř brdské střelnice z důvodu rozšiřování Vojenského újezdu Brdy, domy v obcích byly srovnány se zemí (Čáka 1998). Do budoucna se vzhledem k vyhlášení CHKO a záměru zachovat hodnotné přírodní území na jejich území neplánuje žádná nová výstavba (Kopp a kol. 2015).

Tabulka č. 4: Vývoj počtu obyvatelstva v Kolvíně (1.), Padrti (2.) a Záběhlé (3.) mezi roky 1921 a 1950

| Rok | Počet obyvatel | | | Bazický index (%) | | | Řetězový index (%) | | |
|------|----------------|-----|-----|-------------------|------|------|--------------------|------|------|
| | 1. | 2. | 3. | 1. | 2. | 3. | 1. | 2. | 3. |
| 1921 | 393 | 313 | 447 | 100 | 100 | 100 | 100 | 100 | 100 |
| 1930 | 374 | 258 | 430 | 95,1 | 82,4 | 96,1 | 95,1 | 82,4 | 96,1 |
| 1950 | 167 | 132 | 225 | 42,4 | 42,1 | 50,3 | 44,6 | 51,1 | 52,3 |

Zdroj: vlastní zpracování dle Historického lexikonu obcí České republiky 1869-2005, ČSÚ

3. 4. 1. Padrt'

Obec Padrt' se nacházela u hráze Dolejšího padrt'ského rybníka, od 17. století byla významným železářským střediskem a součástí Mirošovského panství, později patřila do okresu Rokycany. Nacházela se zde vysoká pec a pět hamrů na Padrt'ském potoce. Výroba železa zde však z důvodu reorganizace železáren ustala již v druhé polovině 19. století. Dále v obci působily továrny na výrobu šindelů, hřebíků a cvočků, ale všechny podniky byly na začátku 20. století uzavřeny (Žán 2001).

Obživu místním poskytovaly hlavně okolní lesy, patřící rodu Colloredo - Mannsfeldů, kde bylo mnoho obyvatel zaměstnáno jako lesní dělníci, a také poměrně čilý turistický ruch. Obec Padrt' byla pro své přírodní krásy, hlavně Padrt'ské rybníky, vyhledávanou rekreační oblastí (Čáka 1998). V Padrti se nacházelo několik hostinců, dva obchody se smíšeným zbožím, dvoutrídni škola, řeznictví a pekárna. Dvakrát denně do Padrti zajížděl ve 20. letech autobus 20. století na lince Mirošov-Rožmitál. Během hospodářské krize odešlo několik dělníků za prací na Českomoravskou vysočinu, jelikož v brdských lesích se nedostávalo práce (Žán 2001).

3. 4. 2. Kolvín

Obec Kolvín byla největší obcí v západní části vzniklého Vojenského újezdu Brdy, v minulosti byla také součástí Mirošovského panství. Obyvatelstvo se živilo převážně prací v okolních lesích, hutích a zemědělskou výrobou (Kopp a kol. 2015). Z Kolvína dojížděli pracovníci také do průmyslových podniků na Rokycansku, počet obyvatel v obci se však vzhledem k nedostatečným příležitostem obživy během 20. let 20. století snižoval. V Kolvíně působil Sokol i Dělnická tělocvičná jednota.

Během 2. světové války byly vybudovány tři nové pily, zpracovávající vytěžené dřevo z Brd po velké vichřici v roce 1941. Pro pracovníky pily byl vystavěn u obce Kolvín pracovní tábor, později upraven na pracovní výchovný tábor, fungující do roku 1944 (Čáka 1998).

V průběhu 2. poloviny 20. století vznikla severozápadně od území zbořené vesnice nová osada Kolvín, která je po zrušení VÚ Brdy administrativně připojena k obci Skořice. Většina obyvatelstva je zaměstnána u Vojenských lesů a statků, s.p. (Kopp a kol. 2015).

3. 4. 3. Záběhlá

Záběhlá byla založena v 18. století, nacházela se východně od Padrt'ských rybníků. Místní obyvatelé pracovali především v okolních lesích. Součástí obce byl panský dvůr a myslivna. Koncem 18. století došlo k rozdělení na obce na Přední a Zadní Záběhlou. Postupně zde byla založena hospoda, škola, kovárna a obchody (Kopp a kol. 2015). Vystěhovávaní v roce 1940 byli ušetřeni pouze lesní dělníci a lesáci. Po válce, v roce 1949, byl v obci zřízen moderní vodovod. Bohužel již za tři roky byla obec spolu s Padrtí a Kolvínem srovnána se zemí (Čechura 2009).

4. SOCIOEKONOMICKÁ CHARAKTERISTIKA OBCÍ

Vzhledem ke skutečnosti, že území vojenských újezdů se často vyznačují znaky periferních až marginálních oblastí, trpí tímto i obce v jejich okolí. V případě Vojenského újezdu Brdy přinesl jeho vznik hlavně dopravní omezení. Obce, které se nacházely po jeho obvodu, leží zároveň na hranici Plzeňského a Středočeského kraje. Spádovými středisky služeb jsou města Rokycany v okrese Rokycany, a Blovice v okrese Plzeň-jih. Studovaná oblast je převážně venkovského charakteru, města se zde nacházejí dvě, Spálené Poříčí a Mirošov. V současnosti plní většina obcí spíše obytné funkce.

Tabulka č. 5: Základní charakteristika obcí k 1. 1. 2015

| Obec | Rozloha obce (km ²) | Počet obyvatel | Hustota zalidnění (ob. /km ²) | Katastrální území |
|----------------|---------------------------------|----------------|---|--|
| Borovno | 3,27 | 89 | 27,2 | Borovno |
| Dobřív | 27,07 | 1286 | 47,5 | Dobřív, Pavlovsko |
| Mirošov | 13,83 | 2232 | 161,4 | Mirošov |
| Míšov | 34,86 | 103 | 10,3 | Míšov |
| Skořice | 23,06 | 245 | 10,6 | Skořice |
| Spálené Poříčí | 57,95 | 2693 | 46,5 | Číčov, Hořehledy, Hořice, Lipnice, Lučiště, Spálené Poříčí Struhaře Těnovice Vlkov Záluží |
| Strašice | 34,86 | 2462 | 70,6 | Strašice |
| Štítov | 2,61 | 62 | 23,3 | Štítov |
| Těně | 19,80 | 269 | 13,6 | Těně |
| Trokavec | 4,51 | 93 | 20,6 | Trokavec |

Zdroj dat: ČSÚ 2016a; Kopp a kol. (2015)

Až na město Mirošov vykazují všechny obce podle kritérií OECD znaky venkovského osídlení (tabulka č. 5). Většina obcí je z hlediska hustoty zalidnění hluboko pod průměrem ČR, který se pohybuje okolo hodnoty 133 ob. /km². Spálené Poříčí, které je také městem s typickými městskými znaky (náměstí, názvy ulic, spádová škola, širší nabídka služeb,...), má hodnotu hustoty zalidnění nižší kvůli velkému počtu katastrálních území, které vykazují vesnický charakter sídla.

4. 1. Obyvatelstvo

4. 1. 1. Dynamika obyvatelstva

Při hodnocení stavu obyvatelstva je důležitá dynamika obyvatelstva neboli jeho pohyb. Rozlišuje se přirozený (natalita, mortalita) a mechanický (imigrace, emigrace) pohyb obyvatelstva. Z těchto dat pak získáme celkový pohyb obyvatelstva, výsledkem je přirozený přírůstek či úbytek obyvatel (Toušek a kol. 2008).

Vzorec celkového přírůstku: $cp = N - M + I - E$

Jako příkladový byl zvolen rok 2014. Z následující tabulky je patrné, že ve většině obcí obyvatelstvo v daném roce spíše přibývalo, především díky kladnému mechanickému pohybu obyvatelstva neboli migrací.

Tabulka č. 6: Dynamika obyvatelstva v zájmových obcích v roce 2014

| Obec | Narození | Zemřelí | Přistěhovalí | Vystěhovalí | Přirozený přírůstek | Přírůstek migrací | Celkový přírůstek |
|----------------|----------|---------|--------------|-------------|---------------------|-------------------|-------------------|
| Borovno | - | 4 | 3 | 1 | -4 | 2 | -2 |
| Dobřív | 10 | 12 | 37 | 20 | -2 | 17 | 15 |
| Mirošov | 18 | 55 | 86 | 50 | -37 | 36 | -1 |
| Míšov | 2 | 2 | 1 | 7 | 0 | -6 | -6 |
| Skořice | 1 | 4 | 8 | 8 | -3 | 0 | -3 |
| Spálené Poříčí | 29 | 30 | 62 | 49 | -1 | 13 | 12 |
| Strašice | 20 | 23 | 64 | 46 | -3 | 18 | 15 |
| Štítov | 2 | 1 | 5 | 1 | 1 | 4 | 5 |
| Těně | 2 | 4 | 6 | - | -2 | 6 | 4 |
| Trokavec | - | 3 | 9 | 1 | -3 | 8 | 5 |

Zdroj: vlastní zpracování dle dat ČSÚ 2016a

Nejvíce obyvatel se v roce 2014 přistěhovalo do větších obcí s příznivým hospodářským potenciálem a vyvinutou občanskou vybaveností, hlavně pak do Mirošova, Strašic a Dobříva. Naopak ve všech obcích nastal přirozený úbytek, způsobený zejména trendem klesající porodnosti.

4. 1. 2. Věková struktura obyvatelstva

Vzhledem k odchodu mladších obyvatel z oblasti a celkově menší porodnosti dochází k procesu stárnutí populace. Tento jev je vhodné vyjádřit indexem stáří, který je udáván jako poměr poproduktivní a předproduktivní složky obyvatelstva, tedy obyvatel starších 65 let a dětí mezi 0 až 14 lety (Toušek a kol. 2008). Čím je vyšší hodnota indexu, tím je vyšší procentuální zastoupení poproduktivního obyvatelstva.

Vyjádřeno vzorcem:
$$I_S = \frac{P_{65+}}{P_{0-14}} \times 100$$

V následující tabulce je porovnání indexu stáří mezi lety 2001 a 2014. Je patrné, že v současnosti ve všech obcích převažuje poproduktivní složka nad předproduktivní.

Tabulka č. 7: Porovnání indexu stáří mezi roky 2001 a 2014 v jednotlivých obcích

| Obec | Počet obyvatel dle věkových skupin | | | | Index stáří (v %) | |
|----------------|------------------------------------|------|----------|------|-------------------|----------|
| | Rok 2001 | | Rok 2014 | | Rok 2001 | Rok 2014 |
| | 0 – 14 | 65 + | 0 – 14 | 65 + | | |
| Borovno | 16 | 17 | 9 | 25 | 106,3 | 277,8 |
| Dobřív | 162 | 180 | 199 | 229 | 111,1 | 115,1 |
| Mirošov | 303 | 505 | 294 | 517 | 167,7 | 176,9 |
| Míšov | 14 | 28 | 12 | 18 | 200 | 150,0 |
| Skořice | 37 | 45 | 32 | 46 | 122,6 | 144,8 |
| Spálené Poříčí | 387 | 401 | 428 | 478 | 104,6 | 112,7 |
| Strašice | 492 | 278 | 354 | 379 | 56,5 | 107,1 |
| Štítov | 12 | 10 | 9 | 10 | 83,1 | 111,1 |
| Těně | 46 | 40 | 33 | 54 | 87,0 | 164,7 |
| Trokavec | 14 | 13 | 5 | 16 | 93,9 | 320,0 |

Zdroj: vlastní zpracování dle dat ČSÚ 2016a

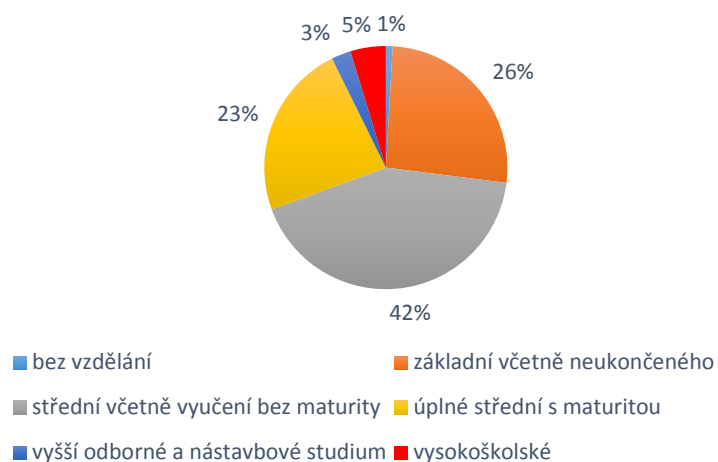
Ve všech obcích kromě Míšova nastal mezi sledovanými roky nárůst, tedy zvýšil se poměr poproduktivní složky obyvatelstva oproti předproduktivní. Největší nárůst hodnoty indexu nastal u obcí Strašice a Trokavec, ve Strašicích je však zastoupení sledovaných složek obyvatelstva nejvyrovnanější. V obcích Mirošov a Těně je vysoká hodnota indexu stáří zkrslena lokalizací domovů pro seniory, kteří sem mohou být umístováni i z okolních obcí. Vysokými hodnotami se vyznačují také obce Borovno a Trokavec, které nedisponují dostatečnou občanskou vybaveností a mladší obyvatelé tak z obcí pravděpodobně z tohoto důvodu odcházejí. Pro lepší znázornění zastoupení věkových skupin v jednotlivých obcích je přiložena mapa (příloha C).

4. 1. 3. Struktura obyvatelstva dle dosaženého vzdělání

Dalším sledovaným ukazatelem je nejvyšší dosažené vzdělání obyvatel, sloužící k posouzení kvality lidského kapitálu a kulturní úrovně obyvatelstva. Obecně platí, že se zvyšující se velikostí obce se zvyšuje zastoupení vyšších stupňů vzdělávání, tj. nejméně s maturitou (ČSÚ 2014).

Pokud budeme obce hodnotit jako jeden celek, převažují nejvíce osoby s dokončeným středním vzděláním včetně vyučení bez maturity. Při porovnání výsledků mezi roky 2001 a 2011 (obrázek č. 3 a 4) je patrný nárůst obyvatel se středním vzděláním s maturitou a obyvatel s vysokoškolským vzděláním, naopak poklesl počet osob pouze se základním vzděláním a bez vzdělání. Tento trend je dán především celkovým nárůstem vzdělanostní úrovně obyvatelstva, způsobený většími možnostmi ve vzdělání, jeho lepší dostupností a větší mobilitou obyvatel. Poměr vysokoškolsky vzdělaných lidí je vyšší ve větších obcích Mirošově, Spáleném Poříčí a Strašicích (viz příloha D).

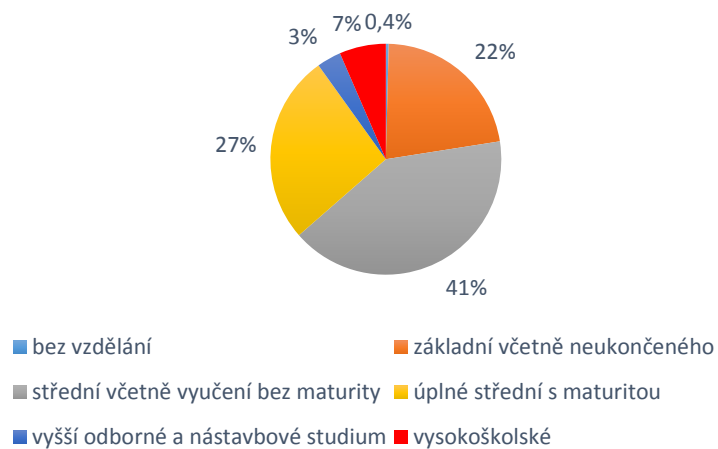
Obyvatelstvo v zájmových obcích dle nejvyššího dokončeného vzdělání v roce 2001



Obrázek č. 2:

Zdroj: vlastní zpracování dle ČSÚ 2001

Obyvatelstvo v zájmových obcích dle nejvyššího dokončeného vzdělání v roce 2011



Obrázek č. 3:

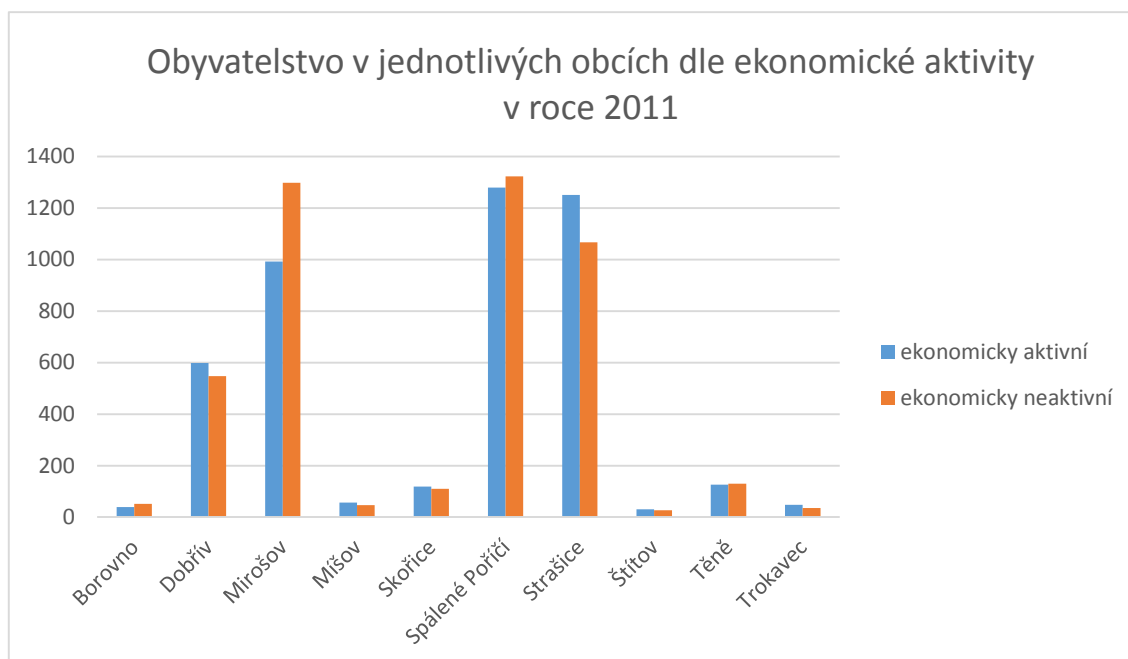
Zdroj: vlastní zpracování dle ČSÚ 2011

4. 1. 4. Obyvatelstvo dle ekonomické aktivity

Mezi ekonomicky aktivní obyvatelstvo se řadí zaměstnaní, zaměstnavatelé, samostatně činní, pracující důchodci a studenti, ženy na mateřské dovolené, nezaměstnaní, osoby ve vazbě a osoby ve vojenské službě. Do ekonomicky neaktivních se zařazují nepracující důchodci, studenti aj. (Toušek a kol. 2008).

Z následujícího grafu je patrné, že v menších obcích je složka ekonomicky aktivních a neaktivních poměrně vyrovnaná. Největší rozdíl je v Mirošově, což ovšem může být opět způsobeno lokalizací domova pro seniory. Zastoupení ekonomicky neaktivních obyvatel se tím tak výrazně zvyšuje.

Obrázek č. 4:



Zdroj: vlastní zpracování dle ČSÚ 2011

Z hlediska nezaměstnanosti se většina obcí pohybuje pod celorepublikovým průměrem, který byl k 29. 2. 2016 6,3 % (ČSÚ 2016b). Pouze obce Míšov a Štítov měly podíl nezaměstnaných osob k tomuto datu vyšší, v Míšově dosáhla hodnota 9,6 %. Z celkového pohledu je v obcích směrem na sever v ORP Rokycany příznivější situace, což je dáno především lepší dopravní dostupností do větších center za prací, než z obcí v ORP Blovice (viz příloha E).

Významným znakem ekonomicky aktivního obyvatelstva je jeho příslušnost k sektorům národního hospodářství. Ta je často ukazatelem celkové úrovně ekonomického rozvoje (Toušek a kol. 2008). Ve většině vyspělých zemích v současnosti probíhá pokles zaměstnanosti v primárním sektoru a naopak nárůst v sekundéru a terciéru.

V jednotlivých obcích se struktura zaměstnanosti velmi liší. Na průmyslovějším severu je zaměstnanost v primárním sektoru menší, než na jihu, který se v minulosti vyvíjel převážně zemědělsky. Nejvíce osob pracovalo v roce 2011 v zemědělství v obcích Míšov a Borovno, hodnoty dosahují přes 20 % obyvatelstva, což je výrazně více, než je celorepublikový průměr (2,7 %) (Kopp a kol. 2015).

Největší zaměstnanost v sekundárním sektoru má obec Strašice, ve které se nachází poměrně velké množství zpracovatelských firem. Pro lepší znázornění je v příloze přiložena mapa (příloha F).

Tabulka č. 8: Zaměstnanost v obcích dle sektorů v roce 2011

| Obec | Podíl zaměstnaných osob dle sektorů (%) | | | |
|----------------|---|------------|-----------|------------|
| | Primární | Sekundární | Terciární | Nezjištěno |
| Borovno | 21,6 | 21,6 | 46,0 | 10,8 |
| Dobřív | 2,3 | 34,0 | 50,0 | 13,7 |
| Mirošov | 3,7 | 32,4 | 50,8 | 13,1 |
| Míšov | 22,9 | 14,6 | 56,2 | 6,3 |
| Skořice | 12,8 | 26,6 | 45,0 | 15,6 |
| Spálené Poříčí | 8,8 | 32,0 | 54,2 | 5,0 |
| Strašice | 2,2 | 42,0 | 46,8 | 9,0 |
| Štítov | 6,9 | 34,5 | 41,4 | 17,2 |
| Těně | 5,9 | 40,3 | 42,0 | 11,8 |
| Trokavec | 17,4 | 30,4 | 50,0 | 2,2 |

Zdroj: ČSÚ 2011

4. 2. Hospodářství a občanská vybavenost

Podniky, které poskytují zaměstnání většímu počtu lidí, se nacházejí především ve větších obcích, zejména ve Spáleném Poříčí, Mirošově a Strašicích. Ve zbývajících obcích působí hlavně menší subjekty maloobchodu (Ministerstvo financí 2016).

Severozápadně od obcí prochází dálnice D5, která umožňuje dopravní spojení s Prahou, Plzní a Německem. Nejvíce firem je lokalizováno v obci Strašice. Ta má z hlediska dopravní dostupnosti největší výhodu, nachází se pouhých 8 km od sjezdu dálnice D5.

Největším zaměstnavatelem v zemědělství je společnost Příkosická zemědělská a.s., se sídlem v Mirošově, která hospodaří v rámci dvou územních středisek, Mirošova a Příkosic. V současnosti zaměstnává 110 lidí. Firma se orientuje na výrobu mléka, hovězího masa a obilovin (Příkosická zemědělská a.s. 2016). Na území bývalého Vojenského újezdu Brdy působí Vojenské lesy a statky ČR s.p., které mají svou divizi v Hořovicích, tedy se nenachází v zájmovém území. Lesní správa má však své pobočky v obcích Mirošov a Strašice. Vojenské lesy a statky se zabývají lesní výrobou a chovem ryb v Padrťských rybnících. Každoročně probíhá výlov jednoho z Padrťských rybníků, hlavními rybami jsou kapr, cejn a štika. Sádky, do kterých jsou umístovány vylovené ryby, se nacházejí v Mirošově (Vojenské lesy a statky ČR, s.p. 2016).

Severní část zájmové oblasti obhospodařuje společnost ZBIROŽSKÁ a.s., specializující se na výrobu osiv obilovin, jetele, krmných plodin, produkci mléka, odchov telat či chov krůt a krocanů (v obci Těně je umístěn výkrm krůt) (ZBIROŽSKÁ a.s. 2016).

Na jihu zájmové oblasti hospodaří akciová společnost ALIMEX Nezvěstice a.s., zabývající se rostlinou i živočišnou výrobou. Část provozů se nachází také na území obce Spálené Poříčí. Důležitým provozem pro živočišnou výrobu je VKK Čičov, který má kapacitu 500 ks dojnic. Rostlinná výroba se zaměřuje především na produkci obilovin a krmných plodin. V Těnovicích společnost obhospodařuje ovocný sad, pěstuje zde hlavně jabloně a švestky (ALIMEX NEZVĚSTICE a.s. 2012).

Subjekty sekundárního sektoru se nachází zejména v severozápadní části zájmové oblasti. V Mirošově se nachází firma Rosso Steel, a.s., která má však své sídlo v Praze. V Mirošově působí provozovna s výrobní linkou, zabývající se výrobou surového železa, oceli, plochých výrobků, nástrojů a nářadí. Firma zaměstnává přes 100 zaměstnanců (Ministerstvo financí 2016).

Na Strašicku je nejvýznamnějším zaměstnavatelem firma ING. MATAS - SLÉVÁRNA STRAŠICE, spol. s r.o., zaměstnávající cca 50 lidí (příloha G). Firma se věnuje hlavně výrobě odlitků z litiny. Dále firma D+P REKONT s.r.o., která zaměstnává mezi 25 až 49 lidmi a zabývá se recyklací elektroodpadu, či prodejem recyklovaných surovin. Stejný počet lidí zaměstnává firma TOPSPO Strašice s.r.o., která vyrábí díly a příslušenství pro motorová vozidla. Dále se ve Strašicích nachází přepravní firma TM TRANSPORT s.r.o., čítající 20-24 zaměstnanců.

V Dobřívě jsou důležitými zaměstnavateli strojírenská firma MONTFER s.r.o., zabývající se zámečnickou a strojní výrobou, a firma TADOS Dřevovýroba s.r.o. Další větší firmou na Strašicku je firma Doubleshot s.r.o. v Těních, která zpracovává čaj a kávu a zaměstnává mezi 25-49 lidmi (Ministerstvo financí 2016).

Na Spálenopoříčsku se i přes převážně zemědělskou minulost rozvíjí průmysl. V části obce Spálené Poříčí, Čičově, se nachází bioplynová stanice (příloha H). Ta umožňuje produkci elektřiny pro více než 1000 domácností na celý rok. Palivem je v tomto případě hovězí kejda a energetické plodiny. Provozovatelem je společnost ČEZ Obnovitelné zdroje (Skupina ČEZ 2016).

Město Spálené Poříčí poskytuje investorům možnost koupě pozemků na východě obce, v tzv. podnikatelské zóně. Cílem města je zajistit „*stabilizaci zaměstnanosti a místní hospodářské základny*“ (Spálené Poříčí 2011). Ve městě v současnosti působí hlavně malé živnostenské firmy a maloobchody. Z větších firem zastupujících sekundární sektor hospodářství se zde vyskytují firmy Interier Říčany a.s. Spálené Poříčí, zabývající se výrobou nábytku, dále Paleta spol. s r.o. Lipnice, vyrábějící cereální potraviny, či H - P mont s.r.o., který provádí kompletační práce pro automobilový průmysl. Významnější podíl na zaměstnanosti má firma SENE A spol. s r. o., sídlící ve Spáleném Poříčí, která se zabývá výstavbou vodních děl a těžbou dřeva, a zaměstnává mezi 10-19 lidmi (Ministerstvo financí 2016).

Důležitým ukazatelem ekonomické úrovně obcí je dojíždka obyvatelstva do zaměstnání. V roce 2011 dojíždělo celkově ze všech zájmových obcí 50,3% obyvatel do zaměstnání mimo své trvalé bydliště. Celorepublikový průměr byl 55,1%.

Z následující tabulky je patrné, že počet dojíždějících do zaměstnání se v jednotlivých obcích velmi liší. Nejvíce obyvatel vyjíždí z obcí, které nemají dostatečně soběstačnou hospodářskou základnu, zejména pak z obcí, které se nachází na jihu studovaného území.

Největší počet zaměstnaných, až 38%, dojíždí do obcí v rámci okresů Plzeň-jih a Rokycany, 30% pak do obcí jiného okresu kraje a 14% do jiného kraje, což je způsobeno především polohou obcí na okraji Plzeňského kraje a zároveň na okraji okresů Rokycany a Plzeň-jih.

Tabulka č. 9: Počet ekonomicky aktivních obyvatel vyjíždějících do zaměstnání mimo své bydliště v roce 2011

| Obec | Počet EAO | Dojíždějící do zaměstnání | Dojíždka v % |
|----------------|-----------|---------------------------|--------------|
| Borovno | 39 | 27 | 69,2 |
| Dobřív | 599 | 280 | 46,7 |
| Mírošov | 992 | 427 | 43,0 |
| Míšov | 56 | 34 | 60,7 |
| Skořice | 119 | 55 | 46,2 |
| Spálené Poříčí | 1280 | 773 | 60,4 |
| Strašice | 1251 | 575 | 45,9 |
| Štítov | 30 | 22 | 73,3 |
| Těně | 126 | 69 | 54,8 |
| Trokavec | 48 | 22 | 45,8 |

Zdroj: vlastní zpracování dle dat ČSÚ 2011

Z hlediska občanské vybavenosti zájmové obce patří spíše mezi podprůměrné, což souvisí hlavně s jejich periferní polohou, způsobenou vznikem VÚ Brdy (tabulka č. 10). Ve většině obcí se nenachází stanice Policie ČR ani zdravotnické středisko. Mateřské a základní školy se nachází pouze v největších obcích, žáci z menších obcí jsou nuceni do škol dojíždět. Základní škola (ZŠ) v Dobřívě je pouze pro žáky od 1. do 5. třídy, na druhý stupeň ZŠ dojíždí žáci do školy ve Strašicích, která je spádovou školou i pro obec Těně.

Devítiletá ZŠ Spálené Poříčí poskytuje vzdělání žákům z okolních obcí, mimo jiné z Míšova a Borovna. Žáci ze Štítova, Trokavce a Skořic dojíždí do ZŠ Mirošov (ZŠ Spálené Poříčí 2016; Oficiální stránky ZŠ Karla Vokáče Strašice 2016)

Do roku 2016 se v zájmovém území nacházela i střední škola, a to Církevní střední odborná škola Spálené Poříčí. Od 1. 9. 2016 však dojde k přemístění sídla školy do Plzně. Jelikož součástí školy byl i internát pro studenty, kteří ve městě tvořili důležitou kupní sílu, obává se vedení města negativních důsledků z hlediska ekonomiky (Plzeňský deník 2015). Dle Koppa a kol. (2015) se počítá s využitím prázdných prostor po zrušeném internátu pro potřeby cestovního ruchu (příloha I).

Sociální služby jsou poskytovány v Domově pro seniory v Těních, který poskytuje nepřetržitou sociální, ošetrovatelskou a zdravotní péči, a dále v Domově Harmonie, centru sociálních služeb v Mirošově, který provozuje Domov pro seniory a Domov se zvláštním režimem (Domov Harmonie 2016; Péče Těně 2016).

Tabulka č. 10: Občanská vybavenost ve studovaných obcích v roce 2016

| Obec | Mateřská škola | Základní škola | Střední škola | Pošta | Zdravotnické středisko | Policie | Potraviny |
|----------------|----------------|----------------|---------------|-------|------------------------|---------|-----------|
| Borovno | - | - | - | Ano | - | - | - |
| Dobřív | Ano | Ano | - | Ano | - | - | Ano |
| Mirošov | Ano | Ano | - | Ano | Ano | - | Ano |
| Míšov | - | - | - | - | - | - | - |
| Skořice | - | - | - | - | - | - | - |
| Spálené Poříčí | Ano | Ano | - | Ano | Ano | - | Ano |
| Strašice | Ano | Ano | - | Ano | Ano | Ano | Ano |
| Štítov | - | - | - | - | - | - | Ano |
| Těně | - | - | - | - | - | - | - |
| Trokavec | - | - | - | - | - | - | - |

Zdroj: Města a obce.cz, 2016

5. PERSPEKTIVY OBCÍ

Spolu se zrušením Vojenského újezdu Brdy k 1. 1. 2016 a současným vznikem Chráněné krajinné oblasti Brdy se po dlouhou dobu uzavřená oblast vojenského prostoru otevírá veřejnosti. Dle AOPK (2012b) jsou „*dlouhodobými cíli ochrany přírody a krajiny v CHKO ochrana všech hodnot krajiny, jejího vzhledu a jejích typických znaků i přírodních zdrojů, zachování a posilování ekologických funkcí krajiny a přírodních hodnot krajiny*“. Cílem je také uchování volné krajiny bez zástavby v prostoru bývalého VÚ Brdy.

Území brdských obcí se věnují některé rozvojové a územně plánovací dokumenty. V dokumentu Zásady územního rozvoje Plzeňského kraje, který byl vydán v roce 2008, a jeho aktualizace byla provedena v roce 2014, je součástí Rozvojové oblasti Rokycany (RO3) město Mirošov. Pro obec to znamená nutnost koordinace zástavby s ohledem na funkční vazby s Rozvojovou oblastí Plzeň (OB5), dálnici D5 a místní předpoklady území, a dále využití území orientovat na posílení obytných, výrobních a obslužných funkcí. Dalšími úkoly pro územní plány obcí RO3 je zabezpečení optimální lokalizace podnikatelských aktivit, které se opírají o místní předpoklady území s vazbami na širší okolí (Krajský úřad Plzeňského kraje 2014b).

Všechny obce zájmového území, kromě Mirošova, se v aktualizaci z roku 2014 staly součástí tzv. Specifické oblasti Brdy (SON 5). Specifické oblasti jsou oblasti se specifickými hodnotami či se specifickými problémy mezinárodního, republikového a nadmístního významu. Podmínkami a kritérii při rozhodování o změnách v území je posilování stability sídelní struktury regionu, hlavně menších vesnických sídel, s cílem obnovy vyvážených podmínek udržitelného rozvoje území, a dále vytváření podmínek pro širší využití rekreačního potenciálu území v návaznosti na území vojenského újezdu Brdy. Dalšími úkoly pro územní plánování obcí je vytváření územních podmínek pro vyšší využití rekreačního potenciálu oblasti a posilování trvalého osídlení nabídkou volných ploch pro rozvoj bydlení a podnikatelských záměrů v území. Do budoucna se podle ZÚR také počítá s napojením Strašic na dálnici D5.

Ze ZÚR Plzeňského kraje vychází Územní studie Brdy, pořízená v roce 2013, která se týká obcí sousedících s územím bývalého VÚ Brdy. Územní studie posuzuje podmínky pro udržitelný rozvoj a stanovuje návrhy konkrétních územně plánovacích opatření na území obcí (Kopp a kol. 2015).

Zájmové obce spadají pod obce s rozšířenou působností Rokycany a Blovice, které pro své správní území zpracovávají územně analytické podklady. ÚAP ORP Rokycany, které byly aktualizovány v roce 2014, zahrnují obce Těně, Strašice, Dobřív, Mirošov, Trokavec, Skořice a Štítov. Do ÚAP ORP Blovice, aktualizované rovněž v roce 2014, spadají obce Spálené Poříčí, Míšov a Borovno. Oba dva dokumenty analyzují území zejména z hlediska sociálního, environmentálního a ekonomického pilíře (Krajský úřad Plzeňského kraje 2016b; 2016c).

Vzhledem ke skutečnosti, že se katastry obcí rozšířily o navrácené území (katastrální území Strašic a Skořic se dále rozšířilo o území zaniklých obcí, Padrti, Záběhlé (Strašice) a Kolvína (Skořice)), je v současnosti nutná úprava jejich územně plánovacích dokumentací, dle kterých se má území koncepčně rozvíjet. Obce se však musí řídit omezeními, které vydá Správa CHKO do konce roku 2017 (Parlamentní listy 2016).

Při zpracování nových územních plánů mohou obce s počtem obyvatel do 2000 zažádat o dotaci z Programu stabilizace a obnovy venkova, který vyhláší Rada Plzeňského kraje. V rámci tohoto programu mají obce, kromě již zmíněné dotace na zpracování územního plánu, možnost požádat o podporu na projekty, zejména na „*pořízení, technické zhodnocení, stavební úpravy a opravy hmotného nemovitého majetku a technické infrastruktury*“ (Krajský úřad Plzeňského kraje 2016a).

Zájmové území, zejména pak jeho severozápadní část, se může stát lokalitou lákající nové investory. Při rozhodování, kde umístí své ekonomické aktivity, jsou rozhodující zejména lokalizační faktory. Ty představují výhodu úspor nákladů, kterých se dosáhne lokalizací aktivity na určitém místě (Toušek a kol. 2008). Lokalizační faktory průmyslu se dělí na přírodní a socioekonomické. V současnosti převažují faktory socioekonomické (doprava, pracovní síla,...). Do studované oblasti může potenciální investory přilákat zejména dobrá dopravní dostupnost, vzhledem k blízkosti dálnice D5.

V zájmovém území působí dvě Místní akční skupiny (MAS). První je MAS Aktivios Z. S- Šance pro jižní Plzeňsko, která ve své územní působnosti zahrnuje oblast Mirošovska, konkrétně obce Mirošov, Skořice, Trokavec, Štítov a Dobřív. Druhou je MAS sv. Jana z Nepomuku, zahrnující oblast Spálenopoříčska. Místní akční skupiny pomáhají svým členům zejména s realizací aktivit ve prospěch rozvoje území. Zájem místních MAS je také příprava rozvojových dokumentů, které se zabývají možnostmi využitelnosti CHKO pro rozvoj území.

Venkovské obce, MAS a zemědělci mají možnost zažádat o dotaci z Programu rozvoje venkova 2014-2020, který je vyhlášen Evropským zemědělským fondem pro rozvoj venkova. Jeho hlavními cíli jsou obnova, zachování a zlepšení ekosystémů, které jsou závislé na zemědělství, prostřednictvím zejména agroenvironmentálních opatření, dále podpora diverzifikace ekonomických aktivit ve venkovském prostoru, s cílem vytváření nových pracovních míst, a zvýšení hospodářského rozvoje a investic pro konkurenceschopnost a inovace zemědělských podniků (Ministerstvo zemědělství 2016b).

5. 1. Cestovní ruch

Podle Světové organizace cestovního ruchu (UNWTO) (in Toušek a kol. 2008) je cestovní ruch souhrn aktivit osob cestujících do míst mimo jejich obvyklé prostředí a pobývajících v těchto místech po dobu ne delší než jeden rok. Do 31. 12. 2015 byla část území bývalého VÚ Brdy přístupná zejména o víkendech. Současné otevření oblasti přiláká nové návštěvníky, v čemž spočívají hlavní perspektivy brdských obcí do budoucna, jelikož veškerá technická infrastruktura a turistické zázemí se vzhledem k nezastavitelnosti území CHKO bude nacházet v obcích při její hranici. Je žádoucí rozvíjet z hlediska dlouhodobé perspektivy jen takové rekreační aktivity, které umožní zachovat přírodní a krajinné hodnoty (AOPK 2012b).

V rámci Strategie regionálního rozvoje ČR na období 2014-2020 je právě cestovní ruch udáván jako důležité odvětví, které může napomoci iniciaci hospodářského rozvoje především ve stabilizovaných a periferních oblastech. Potenciál pro cestovní ruch představuje zejména rozvoj cykloturistiky a agroturistiky.

Některé z obcí jsou na větší počet návštěvníků připraveny, zejména pak obce Dobřív, Mirošov, Strašice či Spálené Poříčí, které disponují kvalitní nabídkou stravovacích i ubytovacích služeb. Problém je ovšem u menších obcí, které byly vzhledem k přítomnosti vojenského újezdu dlouho na periferii, a kapacita a kvalita nabízených služeb zde není tak široká, v některých obcích není žádná. Často je i dopravní dostupnost do těchto menších obcí, zejména o víkendech, velmi komplikovaná.

Správa CHKO Brdy představila v prosinci 2015 návrh cyklostezek a turistických stezek pro území bývalého VÚ Brdy, které turistům usnadní pohyb po CHKO. Značení by mělo probíhat během roku 2016 až 2017. Postup značení je závislý na rychlosti asanace území VÚ. Ze všech tras by měl být návštěvníkům umožněn výstup do okolních obcí (příloha J).

5.1.1 Realizační faktory cestovního ruchu

Realizační faktory umožňují uskutečňovat nároky účastníků cestovního ruchu. Rozdělují se na faktory dopravní a materiálně technické. Dopravní zahrnují dostupnost či časovou dosažitelnost území, materiálně technické pak vybavenost území ubytovacími, stravovacími a jinými zařízeními (Bína 2002).

Pro silniční dopravu je důležitou komunikací dálnice D5, která je tepnou spojující Prahu-Plzeň-Německo. Dálnice umožňuje rychlé dopravní spojení do západní části Brd. Jižní částí zájmového území prochází silnice 1. třídy č. 19, představující důležitou komunikaci propojující Plzeň a Rožmitál pod Třemšínem, a dále vedoucí přes Tábor a Havlíčkův Brod až do Jihomoravského kraje.

Další důležitou dopravní tepnou je železniční trať Rokycany-Mirošov-Nezvěstice. Dá se předpokládat, že nejčastějšími návštěvníky se stanou právě obyvatelé měst Plzně a Prahy a přilehlého okolí. V Rokycanech dochází k napojení trati na třetí železniční koridor, propojující mimo jiné Plzeň a Prahu. Ze zájmového území prochází železniční trať pouze městem Mirošov.

Do ostatních obcí zajišťují dopravu autobusy společnosti ČSAD autobusy Plzeň a.s., avšak kromě Spáleného Poříčí, Strašic a Dobříva nezajíždí z Plzně do obcí přímé spoje. Do menších obcí v ORP Rokycany zajíždí autobusové spoje pouze během pracovních dnů, což pro rozvoj cestovního ruchu není příznivé (IDOS 2016).

V letních měsících, konkrétně od 30. dubna do 28. září funguje na trase Plzeň-Příbram tzv. Brdský cyklobus. Autobus se speciálním vlekem projíždí Spáleným Poříčím, Borovnem a Míšovem každou sobotu, neděli a o státních svátcích, a tvoří tak snadný a oblíbený způsob dopravy cyklistů a turistů do obcí, ze kterých je dobrá dostupnost přímo do území CHKO (ČSAD 2016).

Je předpoklad, že velký počet návštěvníků bude k dopravě do regionu využívat vlastní automobil. Proto se do budoucna počítá s vybudováním záchytných parkovišť, které by se nacházely ve vybraných obcích po obvodu CHKO. Jedním z návrhů v Plzeňském kraji je parkoviště v obci Strašice, u Muzea Středních Brd (Příbram.cz 2016).

Oblast má kvalitní infrastrukturu i z hlediska cykloturistiky. Územím prochází mezinárodní a nadregionální cyklotrasa č. 3: Praha – Beroun – Strašice – Plzeň – Kdyně – Všeruby – Cham – Regensburg, a dále se zde nachází velké množství regionálních cyklotras (Krajský úřad Plzeňského kraje 2014a).

Ubytovací možnosti ve studovaném regionu se v současnosti nacházejí převážně v ORP Rokycany, v obcích Mirošov, Dobřív a Strašice, v ORP Blovice pak pouze ve Spáleném Poříčí (viz příloha K). V regionu se nachází především nízkokapacitní ubytovací zařízení, zajímavá možnost ubytování se návštěvníkům nabízí v obci Strašice, kde je ubytovna umístěna v objektu bývalých vojenských kasáren.

Z hlediska nabídky stravovacích služeb je v regionu poměrně velká nabídka. Během terénního výzkumu bylo ve všech obcích kromě Borovna zjištěno nejméně jedno stravovací zařízení. V menších obcích Štítově a Skořicích mají restaurační zařízení otevřeno až v odpoledních hodinách, turisté a cyklisté, kteří obcemi projíždí po cyklostezkách vedoucích z Brd, tak mají v dřívějších hodinách možnost nejbližšího občerstvení ve městě Mirošov.

5.1.2 Lokalizační faktory cestovního ruchu

Lokalizační faktory cestovního ruchu umožňují umístění a rozvoj aktivit cestovního ruchu v určitém území. Dle Bíny (2002) se lokalizační faktory vyskytují ve třech formách:

- a) vhodnost krajiny pro určitý typ cestovního ruchu (dána zejména přírodním prostředím)
- b) určitá atraktivita nacházející se v obci (kulturně historické památky)
- c) sportovní, kulturní a jiné akce pořádané v obci

Přírodní rekreační potenciál ve studované oblasti je značný. Všechny zájmové obce získaly po zániku VÚ Brdy část území nové CHKO Brdy. Ze všech obcí vedou cyklotrasy či turistické trasy, které umožňují návštěvníkům bezproblémový přístup do chráněného území, které je velmi cenné pro svou zachovalou přírodní hodnotu. Až do konce roku 2017 budou některé části CHKO pro veřejnost uzavřeny, kvůli probíhající asanaci, zároveň bude probíhat turistické značení. Již nyní však mohou návštěvníci objevovat Brdy mimo uzavřené oblasti.

Jednou z největších přírodních atraktivit jsou Padrťské rybníky v katastru obce Strašice, kolem kterých prochází již existující cyklostezka ve směru z Trokavce do Rožmitálu pod Třemšínem. Využití rybníků pro letní rekreaci je nemyslitelné, jelikož jsou zdrojem pitné vody a zároveň slouží k chovu ryb (příloha L).

Dalšími přírodními lokalitami jsou Přírodní parky Trhoň a Kamínky. Oba dva parky jsou významné zejména díky rozsáhlým lesním porostům. Část Přírodního parku Trhoň se nachází v katastrech obcí Strašice a Dobřív, Přírodní park Kamínky se rozkládá v katastru města Mirošov. Oběma parky prochází mnoho turistických stezek.

V zájmovém území se nachází také naučné stezky. První je naučná stezka F. X. France v Přírodním parku Kamínky, která prochází krajinou s pestrou historií a zachovalou přírodou (KČT Plzeňského kraje 2016). Další naučnou stezkou je NS Hvízdalka ve Spáleném Poříčí, začínající u zámku v Poříčí a vedoucí podél řeky Bradavy do Hořehled. Návštěvníky seznámí s historií a přírodními památkami této oblasti. Historii těžby uhlí na Mirošovsku návštěvníky provede naučná stezka Za černým diamantem.

Spolu s plánovaným značením turistických tras a cyklotras na území CHKO je v plánu vytvoření dvou naučných stezek. První z nich má pracovní název „Po stopách československého dělostřelectva“, a zavede návštěvníky do okolí dopadových ploch, hlavním cílem pak bude pěchotní srub na Jordánu. Druhá stezka se bude věnovat vysídleným obcím v Brdech, její trasa povede také kolem Padrt'ských rybníků a zámečku Tři Trubky (AOPK 2016).

Vzhledem k vojenské minulosti oblasti se na území CHKO dochovalo jen malé množství kulturně historických památek. Nejvýznamnější památkou je lovecký zámeček Tři Trubky v katastrálním území obce Strašice, který byl vybudován na konci 19. století rodem Colloredo-Mansfeldů. V roce 2014 byl prohlášen kulturní památkou. Zámeček je v současnosti nepřístupný, v horizontu jednoho či dvou roků však Vojenské lesy a statky, s.p. spolu s AOPK plánují vybudování Domu přírody Brd, který bude jednou ze vstupních bran do chráněného území (Turistika-brdy.cz 2016). Další dochovanou památkou je zřícenina hradu Dršťka nedaleko obce Skořice, přístupná pouze po prošlapané pěšině, tedy ne příliš vhodná pro cyklisty.

Větším kulturně historickým potenciálem disponují přilehlé obce. Na Strašicku je to zejména hamr v Dobřívě, který je národní technickou památkou z 16. století, a dále pak Švédský most ze 14. století. V Dobřívě se podél toku řeky Klabavy nachází velmi zachovalá lidová architektura, která je venkovskou památkovou zónou (příloha M). V místní restauraci Stará hospoda, která sídlí v typicky podbrdské roubené chalupě, se nachází pamětní síň významného českého herce 19. století Jindřicha Mošny.

V obci Strašice, která je nejvýznamnějším turistickým centrem ve studované oblasti, se nachází Areál zážitkové a poznávací turistiky Střední Podbrdsko, jehož součástí je Muzeum Středních Brd, turistická ubytovna a společenské centrum. Areál se nachází na území bývalých vojenských kasáren. Další atraktivitou je zde Muzeum dopravy, které nabízí prohlídky expozice historické dopravy a zároveň svezení historickými dopravními prostředky. Otevřeno je vždy pouze jeden víkend v měsíci od dubna do října (Škoda-bus klub 2016).

Na Mirošovsku se kulturně historické památky koncentrují především do města Mirošov. Dominantou města je zámek Mirošov z 16. století. Prohlídka zrekonstruovaného zámku je možná pouze po předchozí domluvě. Areál zámku je velmi vyhledávaný jako místo konání svatebních obřadů (Zámek Mirošov 2010).

Velký potenciál z hlediska kulturně historického má město Spálené Poříčí. V roce 2003 získalo město ocenění Historické město roku, které bývá udělováno za „nejlepší přípravu a realizaci Programu regenerace městských památkových rezervací a městských památkových zón“. (Město Spálené Poříčí 2003). Mezi nejvýznamnější památky patří zámek ze 17. století, který je částečně přístupný veřejnosti. V zámku se nachází sál pro pořádání koncertů a národopisné muzeum Spálenopoříčska.

Další významnou stavbou ve městě je barokní špejchar z 18. století, který byl původně využíván k uskladňování obilí. V roce 2010 byla dokončena rekonstrukce a třípatrová budova se proměnila na krásné kulturní středisko obce. V přízemí se nachází výstava zemědělské techniky a prostory pro konání příležitostných výstav a kulturních akcí. V současnosti se zde nachází výstava o životě Jana Jakuba Ryby. V prvním patře je stálá expozice „naučná stezka pod střechem“, která návštěvníky provede přírodou a historií Podbrdsko (příloha N). Ve druhém patře pak sídlí stálá výstava kreseb českého kreslíře Jiřího Wintera Neprakty. Město by mohlo lepší propagací možnosti poskytnutí výstavních prostor přispět k větší návštěvnosti špejcharu.

Dalšími památkami ve Spáleném Poříčí je kostel sv. Mikuláše ze 14. století, a židovský hřbitov, založený pravděpodobně v 17. století, který je cenný pro své barokní a klasicistní náhrobky (Oficiální stránky města Spálené Poříčí 2016b).

Na jihu zájmové oblasti, v katastrálním území obce Míšov, se v objektu, který v minulosti sloužil pravděpodobně jako sklad jaderných hlavic, nachází Atom muzeum Brdy, zabývající se jadernou válkou. Návštěvníky provede také zajímavou vojenskou historií oblasti (Atom muzeum 2016).

V oblasti dochází i ke konání nejrůznějších akcí. Nejvýznamnější je akce BAHNA, která je každoročně pořádána AČR v lokalitě vojenského cvičiště Bahna nedaleko obce Strašice. Cílem akce, která se koná již od roku 1990, je předvedení současné vojenské techniky. Bahna každoročně přilákají okolo 50000 lidí. Kromě negativních vlivů na přírodu, kterými je zejména znečišťování prostředí odpadky, má

však akce i pozitivní vlivy, hlavně v podobě rozrušování povrchu, které napomáhá vytvářet životní podmínky pro často vzácné rostliny a živočichy (AOPK 2012a).

Každoročně třetí sobotu v květnu se v Dobřívě u vodního hamru koná Hamernický den. Během této hojně navštěvované akce se prezentují umělečtí kováři či firmy vyrábějící železo, návštěvníci si sami mohou zkusit práci na malém hamru, připraven je i doprovodný kulturní program (Západočeské muzeum v Plzni 2016b). Jednou z perspektiv pro obec Dobřív by mohlo být pořádání podobné akce, ovšem v menším rozsahu, ještě nejméně jednou ročně, například na podzim. Tato událost by do obce jistě zavedla další návštěvníky.

Velké množství kulturních a sportovních akcí je každoročně pořádáno ve Spáleném Poříčí, mezi jinými například hudební festival Basinfirefest, na který každoročně zavítá velké množství příznivců rockové hudby, či tradiční trhy.

5.1.3 Perspektivy v oblasti cestovního ruchu

Představitelé obcí vidí největší perspektivy právě v rozvoji cestovního ruchu, zároveň se však obávají možných developerských projektů na okraji CHKO, které by mohly negativně zasáhnout do krajinného rázu (Kopp a kol. 2015). Bude velmi záležet na tom, jakou nabídku obce pro návštěvníky připraví. Oblast by měla ve prospěch cestovního ruchu využít vojenskou historii, která je součástí brdské krajiny.

Ministerstvo pro místní rozvoj v současnosti připravuje nový dotační program v oblasti cestovního ruchu, který by měl navazovat na program Cestování dostupné všem (2010-2016), do kterého měli žadatelé možnost hlásit se do ledna 2016, a který přispíval k vytváření ekonomických podmínek pro rozvoj domácího cestovního ruchu. Žadateli o dotaci byly podnikatelské subjekty či obce, které tak měly možnost vybudovat či zrekonstruovat odpočívadla, centra pro turisty, či pořídit prostředky ekologicky šetrné dopravy. Bude-li dotační program během roku 2016 schválen, představovalo by to vhodný způsob financování infrastruktury pro rozvíjející se cestovní ruch v obcích (Ministerstvo pro místní rozvoj 2015b).

Region Brd není dosud jako turistická destinace příliš propagován, např. jako CHKO a NP Šumava, k tomu by však měla přispět vybudovaná turistická centra na okraji CHKO, a dále pak větší prezentace oblasti Brd a Podbrdská zejména v Plzni, která je hlavním potenciálním zdrojem návštěvníků.

Během programového období 2014-2020 mají podnikající zemědělci na venkově možnost požádat o dotaci na podporu agroturistiky v rámci Programu rozvoje venkova. Tento program je financován Evropským zemědělským fondem pro rozvoj venkova. Dle Kuny (2002) je agroturistika vítaným prostředkem k rozvoji venkovských regionů, který by mohl lákat zejména zahraniční klientelu.

Program umožňuje zejména výstavbu či rekonstrukci malokapacitních ubytovacích a stravovacích zařízení či pořízení sportovního zařízení. Cílem je diverzifikace zemědělských podniků a větší ekonomická stabilita (Ministerstvo zemědělství 2016b). Zemědělství podnikatelé v zájmových obcích by tohoto programu mohli využít v rámci zatraktivnění nabídky ubytování a služeb. Během terénního výzkumu byl v několika obcích zjištěn chov koní, agroturistika by tedy mohla být spojena například s nabídkou hipoturistiky, která je kombinací rekreace a jízdy na koni

Tématu rozvoje a perspektiv cestovního ruchu se věnují již zmíněné strategické plány MAS. Jejich hlavními cíli v oblasti cestovního ruchu je zejména rozvoj základní infrastruktury, s důrazem na vybudování a rozvoj malokapacitních ubytovacích zařízení, zefektivnění propagace území, koncepce rozvoje cyklotras a budování a rozšiřování lokálních expozičních (SCLLD 2014-2020 MAS sv. Jana z Nepomuku a MAS Aktivios).

5. 2. Hospodářské perspektivy

Vzhledem k výskytu velkoplošně chráněného území se nedá předpokládat žádné větší průmyslové využití oblasti. Území kolem hranice CHKO je vhodné spíše pro rozvoj ekologického zemědělství. To se vyznačuje obhospodařováním půdy bez chemických prostředků, přispívá k lepším životním podmínkám chovaných zvířat, ochraně životního prostředí a podpoře biodiverzity. Zároveň přispívá k větší zaměstnanosti ve venkovských regionech. Zemědělci, kteří se rozhodnou ke vstupu do systému ekologického zemědělství, mohou využívat dotační podporu (Ministerstvo zemědělství 2016a).

Brdské lesy jsou velmi bohaté na lesní plody a houby, nabízí se tedy možnost přivýdělku pro místní obyvatele, kteří by mohli nasbírané plody, čerstvé, nebo zpracované do určitých produktů (např. marmelády) během letních měsíců prodávat návštěvníkům. Například v obci Míšov, kde se nachází jedno z nejznámějších občerstvení v Brdech, Gril Míšov, by produkty místních obyvatel mohly být k prodeji právě ve zmiňovaném grilu.

Tradici má v brdském regionu také výroba hraček ze dřeva či slámy, zejména pak výroba pestře zdobených dřevěných ptáčků a dřevěných sošek brdského ducha Fabiána. Tyto výrobky by mohly být zajímavým památečným předmětem z Brd, a zároveň by jejich výroba mohla malou mírou přispět k lepší ekonomické situaci obyvatelstva, zejména v menších obcích.

Jednou z možností podpory místní ekonomiky je zavádění regionálních značek pro místní produkty, které pomáhají propagaci produktů a výrobců a zároveň zviditelnění dané oblasti. Často se tak označují právě řemeslné či potravinářské produkty. V brdské oblasti se dosud žádný výrobek či služba regionální značkou nevyznačují (Asociace regionálních značek 2016).

Územím, které by mohlo lákat potenciální investory, jsou bývalá vojenská kasárna ve Strašicích, v současnosti tzv. militární brownfields. Po odchodu vojáků v roce 2004 se podařilo najít využití pro 80% objektů. Velkou plochu areálu zabírají solární panely, které zde nainstalovalo výzkumné středisko Sluneční Park Strašice, zabývající se výzkumem solární energie. Několik objektů, které jsou v územním plánu vedeny k bydlení, však stále chátrá, obec usiluje o jejich prodej investorům, kteří by zde zřídili bytové domy pro obyvatelstvo (příloha O). Rozvoji investic ve Strašicích by mohlo napomoci i plánované napojení obce na dálnici D5.

Podobným územím, ovšem bez jakékoliv zástavby, je průmyslová zóna ve Spáleném Poříčí, kde město nabízí k prodeji plochy pro průmyslovou činnost. Část území už je zastavěna solárními panely. V ostatních obcích jsou k prodeji stavební či zemědělské pozemky.

6. DISKUZE

Hlavní otázkou je, jak podbrdské obce naloží s nově získaným potenciálem, který se jim naskytl po zániku Vojenského újezdu Brdy. Vývoj by měl probíhat v souladu se zásadami udržitelného rozvoje, které kladou důraz na vyváženost přírodních, sociálních a ekonomických podmínek. V případě, že by byla vyzdvihována priorita ochrany životního prostředí nad ostatní, mohl by tento jev mít negativní vliv na rozvoj sousedních obcí, které by mohly být omezovány ve svém rozvoji. Tento problém by se mohl dotýkat konkrétně obce Míšov, jejíž celé katastrální území leží v CHKO Brdy. Tento vývoj je však většinou pravděpodobnější v oblastech se silnější ochranou přírody, než je CHKO (např. NP). V zájmovém území může být potenciální hrozbou prosazování ekonomického pilíře, např. v podobě budování nových developerských projektů (objekty pro cestovní ruch či průmyslové objekty), které by mohly negativně narušovat krajinný ráz a snižovat tak cennou hodnotu přírodního prostředí. Během plánování nových projektů tak bude nutná spolupráce mezi zastupiteli obcí a Správou CHKO Brdy. Další rozvoj by měl být koordinován i s pomocí rozvojových plánů Plzeňského kraje.

Největšími perspektivami pro obce bude nárůst počtu návštěvníků, kteří zavítají do oblasti za účelem rekreace. Vzhledem k tomu, že na území CHKO nebude vzhledem k ochraně přírody možné lokalizovat žádné druhy služeb, bude se veškerá infrastruktura nacházet po jejím obvodu, čehož by obce měly využít ve svůj prospěch a nabídnout tak návštěvníkům stravovací či ubytovací služby, což by v důsledku mělo pozitivní vliv i na finanční rozpočet obcí. Rozvinutější obce, jakými jsou Dobřív, Strašice, Spálené Poříčí či Mirošov, jsou na větší počet návštěvníků připraveny, nabídka služeb pro turisty je zde poměrně dostatečná, je ovšem otázkou, do jaké míry dokáží potenciálu cestovního ruchu využít menší obce, které disponují omezeným rozpočtem.

ZÁVĚR

Prvním cílem bakalářské práce bylo zhodnocení historického vývoje obcí od roku 1918 a vliv Dělostřelecké střelnice Brdy, později změněné na Vojenský újezd Brdy, na život v nich. Významným zásahem do života obcí Skořice, Trokavec, Štítov, části obce Mirošova, Kolvína, Záběhlé a Padrti bylo dočasné vystěhování obyvatelstva v roce 1940, z důvodu rozšiřování brdské střelnice nacisty. Po skončení války se obyvatelé do svých domovů mohli navrátit. Poslední tři zmiňované obce však byly natrvalo vysídleny v roce 1952, při změně střelnice na Vojenský újezd Brdy. Další obcí, která byla velmi zasáhnuta vznikem střelnice, byly Strašice, ve kterých vznikla vojenská kasárna. Vojáci zde ubytovaní obci přinesli důležitou kupní sílu, místní podniky dodávaly kasárnám zboží a obci se tak dařilo.

Vliv újezdu na ostatní obce spočíval hlavně ve zmenšení jejich katastrálního území, které se stalo majetkem Ministerstva obrany ČR. Obyvatelstvo tak, až na pár jedinců zaměstnaných u Vojenských lesů a statků, s. p., nemohlo provádět lesní hospodářství jako doposud.

Obyvatelstvo a hospodářství v jednotlivých obcích se vyvíjelo poměrně nerovnoměrně. Do větších obcí, zejména Mirošova a Strašic, přibývalo spolu s ekonomickými aktivitami i obyvatelstvo, naopak v menších obcích byl sledován hospodářský útlum, se kterým byl spojen i odchod obyvatel, vzhledem k nedostatečným pracovním příležitostem a vzrůstajícím obytným funkcím obcí. V posledních letech je však sledován mírný nárůst obyvatelstva i do těchto obcí, což může souviset s trendem amenitní migrace.

Druhým cílem práce byla současná charakteristika podbrdských obcí v Plzeňském kraji z hlediska fyzickogeografického a socioekonomického. Lze konstatovat, že studované území se nachází v podhorské až horské oblasti s mírně teplým klimatem, které je příznivé pro osidlování. Půdy v okolí obcí jsou vhodné pro zemědělské využívání. Oblast se vyznačuje velmi kvalitním životním prostředím z důvodu nepřítomnosti větších průmyslových podniků v okolí.

Ačkoliv by se zdálo, že působení armády na území Vojenského újezdu Brdy (současné CHKO) bude mít na oblast negativní vliv z hlediska ničení ekosystémů, pak opačná skutečnost je pravdou. Působení těžké vojenské techniky a izolace od veřejnosti napomohlo zachování hodnotných ekosystémů a přírody, která se díky tomu v současnosti může stát vyhledávanou destinací pro rekreaci, zejména turistiku a cykloturistiku.

Z hlediska socioekonomického se oblast řadí mezi periferní území, které se vyznačuje nedostatečným lidským kapitálem a integrací do regionálního systému. To souvisí s poměrně nízkým počtem obyvatel v menších obcích, které nedisponují dostatečnou nabídkou pracovních příležitostí. Perifernost oblasti je patrná také z hlediska občanské vybavenosti, která je ve většině obcí poměrně nízká. Převažují zde obce venkovského charakteru. Obyvatelstvo v obcích z hlediska věkové struktury stárne, což je ovšem trend ve většině částí vyspělého světa, související zejména s klesající porodností. Z pohledu vzdělanostní struktury je stále patrná skutečnost, že se v oblasti kromě základních škol nenachází žádné další vzdělávací zařízení, téměř čtvrtina obyvatelstva v roce 2011 udala základní vzdělání jako nejvyšší dosažené. Nejčastěji dosaženým vzděláním je střední včetně vyučení bez maturity.

V zájmovém území se nachází několik větších ekonomických subjektů, které poskytují pracovní místa pro část obyvatelstva. Větší firmy se nacházejí zejména na Strašicku a Mirošovsku. Z menších obcí je nutná dojíždka obyvatelstva za prací. Obecně se dá říci, že socioekonomická situace je příznivější na severozápadě zájmové oblasti.

Třetím cílem bylo zjištění a definování potenciálu a perspektiv podbrdských obcí v souvislosti se zrušením VÚ Brdy. Výsledkem terénního výzkumu bylo zjištění, že největší perspektivy obcí tkví v cestovním ruchu. Území disponuje zejména přírodním potenciálem pro rekreaci, díky nově vznikajícím turistickým stezkám a cyklostezkám se jistě stane vyhledávanou rekreační oblastí. V zájmové oblasti bylo zjištěno také mnoho kulturně historických památek, mezi nejvýznamnější patří zámek ve Spáleném Poříčí, bývalý hamr v Dobřívě či zámek v Mirošově. Vzhledem k nezastavitelnosti území CHKO Brdy se bude veškeré zázemí pro cestovní ruch nacházet právě v okolních obcích, pro které by mohl být příliv návštěvníků zajímavým ekonomickým přínosem. Bude však zapotřebí zajistit kvalitní infrastrukturu, s jejímž vybudováním by obcím mohly pomoci zejména dotační programy, o které mohou zažádat.

SEZNAM TABULEK

Tabulka č. 1: Vývoj počtu obyvatel od roku 1921 v obcích Spálenopoříčska

Tabulka č. 2: Vývoj počtu obyvatel od roku 1921 v obcích Mirošovska

Tabulka č. 3: Vývoj počtu obyvatel od roku 1921 na Strašicku

Tabulka č. 4: Vývoj počtu obyvatelstva v Kolvíně, Padrti a Záběhlé mezi roky 1921 a 1950

Tabulka č. 5: Základní charakteristika obcí k 1. 1. 2015

Tabulka č. 6: Dynamika obyvatelstva v zájmových obcích v roce 2014

Tabulka č. 7: Porovnání indexu stáří mezi roky 2001 a 2014 v jednotlivých obcích

Tabulka č. 8: Zaměstnanost v obcích dle sektorů v roce 2011

Tabulka č. 9: Počet ekonomicky aktivních obyvatel vyjíždějících do zaměstnání mimo své bydliště v roce 2011

Tabulka č. 10: Občanská vybavenost ve studovaných obcích v roce 2016

SEZNAM OBRÁZKŮ

Obrázek č. 1: Vymezení zájmového území

Obrázek č. 2: Obyvatelstvo v zájmových obcích dle nejvyššího dokončeného vzdělání v roce 2001

Obrázek č. 3: Obyvatelstvo v zájmových obcích dle nejvyššího dokončeného vzdělání v roce 2011

Obrázek č. 4: Obyvatelstvo v jednotlivých obcích dle ekonomické aktivity v roce 2011

SEZNAM POUŽITÝCH ZKRATEK

AČR – Armáda České republiky

AOPK ČR – Agentura ochrany přírody a krajiny České republiky

ČR – Česká republika

ČSÚ – Český statistický úřad

CHKO – Chráněná krajinná oblast

JZD – Jednotné zemědělské družstvo

MAS – Místní akční skupina

MNV – Místní národní výbor

OECD – Organizace pro hospodářskou spolupráci a rozvoj

ORP – Obec s rozšířenou působností

USA – Spojené státy americké

SEZNAM POUŽITÝCH ZDROJŮ

Literatura

- BARTOŠ, M., KUŠOVÁ, D., TĚŠITEL, J. Cestovní ruch jako rozvojový faktor marginálních území (na příkladě Šumavy)." *Životné prostredie* 32 (1998): 246-248.
- BARTOŠ, M., KUŠOVÁ, D., TĚŠITEL, J., NOVOTNÁ, M., KOPP, J., MACHÁČEK, J., MOSS, L. A. G., GLORIOSO, R. S. *Amenitní migrace do venkovských oblastí České republiky*. 2011. Kostelec nad Černými lesy: Lesnická práce, 2011. 196 s. ISBN 978-80-87154-49-6.
- BĚLOHLÁVEK, Jindřich. *Dějiny železáren v Dobřívě a ve Strašicích*. Studie. 27 s.
- CÍLEK, Václav a kol. *Střední Brdy*. Praha: Ministerstvo zemědělství ČR, 2005. ISBN 80-7084-266-0.
- CULEK, Martin (ed.). *Biogeografické členění České republiky*. Praha: Enigma, 1996. ISBN 80-85368-80-3.
- ČÁKA, Jan. *Střední Brdy - krajina neznámá*. Vyd. 1. Praha: Mladá fronta, 1998. 157 s. ISBN 80-204-0752-9.
- DEMEK, Jaromír a kol. *Zeměpisný lexikon ČSR. Hory a nížiny*. 1. vyd. Praha: Academia. 1987. 584 s.
- HAVLÍČEK, Tomáš; CHROMÝ, Pavel. Příspěvek k teorii polarizovaného vývoje území se zaměřením na periferní oblasti. *Geografie–Sborník ČGS*, 2001, 106.1: 1-11.
- HAVLÍČEK, Tomáš, CHROMÝ, Pavel, JANČÁK, Vít, MARADA, Pavel. Vybrané teoreticko-metodologické aspekty a trendy geografického výzkumu periferních oblastí. In: NOVOTNÁ, Marie. *Problémy periferních oblastí*. Univerzita Karlova v Praze. 2005. s. 6-24. ISBN 80-86561-21-6
- HERCIK, J, ŠERÝ, O, TOUŠEK, V. 2011. Post-military areas in the Czech Republic and their revitalization – examples of the towns of Hodonín and Uherské Hradiště. *Acta Universitatis Palackianae Olomucensis – Geographica*. 42/2. s. 107-119
- HERCIK, J, ŠIMÁČEK, P, SZCZYRBA, Z, SMOLOVÁ, I. 2014. Military brownfields in the Czech Republic and the potential for their revitalisation, focused on their residential function. *Quaestiones Geographicae*. Bogucki Wydawnictwo Naukowe, Poznań. 33(2), s. 127–138. ISSN 0137-477X.
- CHALUPA, Petr a Jozef MEČIAR. *Socioekonomická geografie v přehledu pro studenty čtyřletého studia*. 1. vyd. Brno: Masarykova univerzita, 1996. ISBN 80-210-1455-5.
- JINDŘICH, Karel. *Mirošov-brána do západních Brd*. Plzeň: Karel Jindřich 2009. 109 s.

- MAJEROVÁ, Věra. *Český venkov 2000: základní údaje*. Vyd. 1. Praha: Česká zemědělská univerzita, 2002. ISBN 80-213-0915-6.
- MAKAJ, Tomáš. *Z historie strašických kasáren I. 1934-1939*. 1. vydání, 2012. Mgr. Petr Prášil-BARON. 151 s. ISBN 978-80-869147-49-7.
- MATUŠKOVÁ, Alena, ČERVENÝ, Pavel. *Cvičení ze statistických a grafických metod pro geografii*. Vyd. 2. přeprac. V Plzni: Západočeská univerzita, 2003. ISBN 80-7082-961-3.
- MINISTERSTVO OBRANY ČR. 2006. *Vojenské újezdy Armády České republiky*. Praha: Ministerstvo obrany České republiky - AVIS, c2006. ISBN 80-7278-345-9.
- MINISTERSTVO OBRANY ČR 2015. *Optimalizace vojenských újezdů: základní informace o realizaci zákona č. 15/2015 Sb., o zrušení vojenského újezdu Brdy, o stanovení hranic vojenských újezdů, o změně hranic krajů a o změně souvisejících zákonů (zákon o hranicích vojenských újezdů)*. 1. vydání. Praha: Ministerstvo obrany České republiky - VHÚ Praha, 2015. ISBN 978-80-7278-673-2.
- MNV Spálené Poříčí. *Spálenopoříčsko-historie-současnost-perspektivy*. 1988. 58 s.
- POŠTOLKA, Václav. *Revitalizace a nové využití bývalého vojenského prostoru Ralsko*. Geografie, 1998. 103, č. 3, s. 156170. ISSN 1212-0014.
- RŮŽKOVÁ, Jiřina, ŠKRABAL, Josef. *Historický lexikon obcí České republiky 1869-2005*. 1. vyd. Praha: Český statistický úřad, 2006. 759 s. ISBN 80-250-1277-8.
- SEIDL, T., CHROMÝ, P. (2010): *Problémy integrace marginálního území do regionálního systému: příklad Vojenského újezdu Boletice*. Geografie, 110, č. 1, s. 44–63.
- SVĚTLÍK, Jiří. *Dobřív: historie podbrdské vesnice*. Vyd. 2., upr. Plzeň: Petr Mikota, 2006. 64 s. ISBN 80-86596-88-5.
- ŠILHÁNKOVÁ, Vladimíra. *Rekonverze vojenských brownfields*. Vyd. 1. Pardubice: Univerzita Pardubice, 2006. ISBN 80-7194-836-5.
- TOLASZ, Radim. *Atlas podnebí Česka: Climate atlas of Czechia*. 1. vyd. Praha: Český hydrometeorologický ústav, 2007. 255 s. ISBN 978-80-86690-26-1.
- TOUŠEK, Václav, KUNC, Josef, VYSTOUPIL, Jiří. *Ekonomická a sociální geografie*. Plzeň: Vydavatelství a nakladatelství Aleš Čeněk, 2008. ISBN 978-80-7380-114-4.
- VLČEK, Vladimír a kol. *Vodní toky a nádrže*. 1. vyd. Praha: Academia. 1984. 316 s.
- VOJENSKÝ HISTORICKÝ ARCHIV. 2011. *Ročenka 2011*. Ministerstvo obrany ČR. 262 s. ISBN 978-80-7278-578-0

Zákon č. 15/2015 Sb. o zrušení vojenského újezdu Brdy, o stanovení hranic vojenských újezdů, o změně hranic krajů a o změně souvisejících zákonů (zákon o hranicích vojenských újezdů)

Zákon č. 17/1992 Sb. o životním prostředí

Zákon č. 128/2000 Sb. o obcích (obecní zřízení)

ŽÁN, M. J. *Padrť – pamětní kniha obce v Brdech v Čechách*. 2001. 90 s. Státní okresní archiv Příbram.

Elektronické zdroje

ALIMEX NEZVĚSTICE a.s. 2016. *O společnosti*. [online]. [cit. 2016-04-17]. Dostupné z: <http://www.alimex-as.cz/>

AOPK 2012a. *Rozbory Chráněné krajinné oblasti Brdy k 31.12.2012*. [online]. [cit. 2016-03-23]. Dostupné z: <http://brdy.ochranaprirody.cz/res/archive/262/032673.pdf?seek=1451893970>

AOPK 2012b. *Plán péče o CHKO Brdy na období 2016-2025*. [online]. [cit. 2016-03-25]. Dostupné z: <http://brdy.ochranaprirody.cz/res/archive/262/032671.pdf?seek=1451893689>

AOPK 2016. *Správa CHKO Brdy*. [online]. [cit. 2016-02-11]. Dostupné z: <http://brdy.ochranaprirody.cz/>

Arcdata Praha: Geografické informační systémy. *ArcČR 500 ver. 3. 2*. [online]. [cit. 2016-03-29]. Dostupné z: <https://www.arcdata.cz/produkty/geograficka-data/arccr-500>

Asociace regionálních značek 2016. *Regionální produkty*. [online]. [cit. 2016-03-30]. Dostupné z: <http://www.regionalni-znacky.cz/arz/cs/pro-vyrobce/page/4/zakladni-informace>

Atom Muzeum Brdy 2016. [online]. [cit. 2016-03-29]. Dostupné z: <http://www.atommuzeum.cz/index.html>

BÍNA, Jan. 2002. Hodnocení potenciálu cestovního ruchu v obcích ČR. *Urbanismus a územní rozvoj*. [online]. Ústav územního rozvoje. 1/2002.s. 2-11. [cit. 2016-04-02]. Dostupné z: http://is.muni.cz/el/1456/jaro2007/KRGCR/um/Hodnocen_potenci_lu_CR_v_obc_ch_R_b_na.pdf

ČECHURA, Stanislav. Přední a Zadní Záběhlá. *Brdy.org*. 2009. [online]. [cit. 2016-03-24]. Dostupné z: <http://www.brdy.org/content/view/188/68/>

Česká geologická služba 2016. *Půdní mapa 1:50000*. [online]. [cit. 2016-03-24]. Dostupné z: <http://mapy.geology.cz/pudy/>

- ČHMÚ 2016a. Mapy charakteristik klimatu. [online]. [cit. 2016-02-11]. Dostupné z: <http://portal.chmi.cz/historicka-data/pocasi/mapy-charakteristik-klimatu>
- ČHMÚ 2016b. Meteorologické stanice ČHMÚ. [online]. [cit. 2016-02-11]. Dostupné z: http://portal.chmi.cz/files/portal/docs/poboc/OS/stanice/ShowStations_CZ.html
- ČSAD 2016. *Brdský cyklobus 2016*. [online]. [cit. 2016-03-24]. Dostupné z: http://www.csadplzen.cz/index.php?ob=brdy&ls1=menu_cyklobusy
- ČSÚ 2001. *Sčítání lidu, domů a bytů 2001*. [online]. [cit. 2016-03-20]. Dostupné z: <https://www.czso.cz/staticke/sldb/sldb2001.nsf/index>
- ČSÚ 2011. *Sčítání lidu, domů a bytů 2011*. [online]. [cit. 2016-03-20]. Dostupné z: <https://www.czso.cz/csu/sldb>
- ČSÚ 2014. *Úroveň vzdělání obyvatelstva podle výsledků sčítání lidu*. [online]. [cit. 2016-03-14]. Dostupné z: <https://www.czso.cz/documents/10180/20536250/17023214.pdf/7545a15a-8565-458b-b4e3-e8bf43255b12?version=1.1>
- ČSÚ 2016a. *Veřejná databáze*. [online]. Praha: ČSÚ [cit. 2016-03-05]. Dostupné z: <https://vdb.czso.cz/vdbvo2/>
- ČSÚ 2016b. *Nejnovější ekonomické údaje*. [online]. [cit. 2016-03-25]. Dostupné z: <https://www.czso.cz/csu/czso/aktualniinformace>
- ČSÚ 2016c. *Hromadná ubytovací zařízení ČR*. [online]. [cit. 2016-03-24]. Dostupné z: <https://vdb.czso.cz/huz/index.jsp>
<http://brdy.ochranaprirody.cz/res/archive/262/032671.pdf?seek=1451893689>
- Domov Harmonie 2016. [online]. [cit. 2016-03-25]. Dostupné z: <http://www.dhmirosov.cz/default.aspx>
- GaREP, spol. s r.o. *Metodická podpora regionálního rozvoje*. [online]. [cit. 2016-04-02]. Dostupné z: <http://www.regionalnirozvoj.cz/index.php/home.html>
<http://mas.nepomucko.cz/subdom/mas/uploaded/Files/SCLLD/Pracovn%C3%AD%20v%20rozvojev%C3%A9ho%20pl%C3%A1nu%20prosinec%202014.pdf>
- HALÁS, M, FŇUKAL, M, BRYCHTOVÁ, Š. 2012. *Základy humánní geografie 2: Geografie sídel*. [online]. [cit. 2016-04-03]. Dostupné z: <http://distgeo.upol.cz/uploads/vyuka/skripta-halas-akol-2.pdf>
- iDNES.cz. 2009. *Základní data a chronologie jednání o systému protiraketové obrany*. *iDNES.cz* [online]. © 1999–2016 MAFRA, a. s. [cit. 2016-02-16]. Dostupné z: http://zpravy.idnes.cz/zakladni-data-a-chronologie-jednani-o-systemu-protiraketove-obrany-1pq-/domaci.aspx?c=A090917_103900_vedatech_jan
- IDOS 2016. *Jízdní řády*. [online]. [cit. 2016-03-30]. Dostupné z: <http://jizdnirady.idnes.cz/vlakyautobusymhdvse/spojeni/>

JEŽEK, Jiří a kol. *Regionální rozvoj*. [online]. Západočeská univerzita v Plzni 2014. [cit. 2016-04-02]. ISBN 978-80-261-0462-9. Dostupné z: https://www.zcu.cz/pracoviste/vyd/online/Regionalni_rozvoj.pdf

KČT Plzeňského kraje 2016. *Naučné stezky*. [online]. [cit. 2016-03-29]. Dostupné z: <http://www.plzenskykraj.kct.cz/nastezky/nsfranc.htm>

KOPP, Jan, MATUŠKOVÁ, Alena, FRAJER, Jindřich, DOKOUPIL, Jaroslav, NOVOTNÁ, Marie. *Potenciál udržitelného rozvoje obcí Plzeňského kraje v západní části Brd* [online]. Západočeská univerzita v Plzni 2015. [cit. 2016-02-04]. Dostupné z: http://fek.zcu.cz/doc/kge/Brdy-final_PDF.pdf

Krajský úřad Plzeňského kraje. 2014a. *Program rozvoje Plzeňského kraje 2014+*. [online]. [cit. 2016-04-02]. Dostupné z: <http://www.plzensky-kraj.cz/cs/clanek/program-rozvoje-plzenskeho-kraje-2014-schvalen>

Krajský úřad Plzeňského kraje 2014b. *Aktualizace č. 1 Zásad územního rozvoje Plzeňského kraje - právní stav*. [online]. [cit. 2016-04-02]. Dostupné z: <http://www.plzensky-kraj.cz/cs/clanek/aktualizace-c-1-zasad-uzemniho-rozvoje-plzenskeho-kraje-pravni-stav>

Krajský úřad Plzeňského kraje 2016a. *Program stabilizace a obnovy venkova Plzeňského kraje 2016*. [online]. [cit. 2016-04-16]. Dostupné z: <http://www.plzensky-kraj.cz/cs/clanek/vyhlaseni-programu-stabilizace-a-obnovy-venkova-plzenskeho-kraje-2016-0>

Krajský úřad Plzeňského kraje 2016b. *ÚAP ORP Blovice*. [online]. [cit. 2016-04-02]. Dostupné z: <http://www.plzensky-kraj.cz/cs/clanek/uplna-aktualizace-uap-orp-blovice-2014>

Krajský úřad Plzeňského kraje 2016c. *ÚAP ORP Blovice 2014*. [online]. [cit. 2016-04-02]. Dostupné z: <http://www.plzensky-kraj.cz/cs/clanek/uplna-aktualizace-uap-orp-rokycany-2014>

KUBISA, Vladimír. 2010. *Neznámý svět vojenských újezdů*. Ministerstvo vnitra ČR. [online]. [cit. 2016-02-11]. Dostupné z: <http://www.mvcr.cz/clanek/neznamy-svet-vojenskych-ujezdu-974223.aspx>

KUNA, Z. *Cestovní ruch a agroturistika. Agrární www portál*. [online]. [cit. 2016-03-29]. Dostupné z: http://www.agris.cz/Content/files/main_files/54/132545/kuna.pdf

MAS Aktivios, z. s.. *SCLLD 2014-2020*. [online]. [cit. 2016-03-30]. Dostupné z: http://www.mas-aktivios.cz/e_download.php?file=data/editor/332cs_1.pdf&original=SCLLD_Aktivios_fin.pdf

MAS sv. Jana z Nepomuku. *SCLLD 2014-2020*. [online]. [cit. 2016-03-29]. Dostupné z: <http://mas.nepomucko.cz/subdom/mas/uploaded/Files/SCLLD/Pracovn%C3%AD%20v%C3%A9rozkov%C3%A9ho%20pl%C3%A1nu%20prosinec%202014.pdf>

Města a obce online. 2016. [online]. [cit. 2016-03-25]. Dostupné z: <http://mesta.obce.cz/>

Město Spálené Poříčí. 2003. *Cena pro Historické město roku 2003*. [online]. [cit. 2016-03-01]. Dostupné z: http://www.spaleneporici.cz/detail.php?ID=1078&anketa_nazev=&anketa_ukonzeni=ano

Ministerstvo financí 2016. *ARES-ekonomické subjekty*. [online]. [cit. 2016-03-20]. Dostupné z: http://www.info.mfcr.cz/ares/ares_es.html.cz

Ministerstvo obrany ČR. 2014. *Důvody pro zrušení VÚ Brdy se nemění, protiargumenty jsou často zavádějící*. [online]. [cit. 2016-02-11]. Dostupné z: <http://www.acr.army.cz/informacni-servis/zpravodajstvi/duvody-pro-zruseni-vojenskeho-ujezdu-brdy-se-nemeni--protiargumenty-jsou-casto-zavadejici--105282/>

Ministerstvo obrany ČR. 2016a. *Informace o vojenských újezdech*. [online]. [cit. 2016-02-05]. Dostupné z: <http://www.acr.army.cz/scripts/detail.php?id=215>

Ministerstvo obrany ČR. 2016b. *Vývoj skutečných počtů osob v resortu MO ČR v letech 1992–2015*. [online]. [cit. 2016-02-11]. Dostupné z: <http://www.mocr.army.cz/dokumenty-a-legislativa/fakta/vyvoj-skutecnych-poctu-osob-v-rezortu-mo-cr-v-letech-2011---1993-51566/>

Ministerstvo pro místní rozvoj ČR. 2013. *Strategie regionálního rozvoje ČR 2014-2020*. [online]. [cit. 2016-04-02]. Dostupné z: <http://www.mmr.cz/getmedia/08e2e8d8-4c18-4e15-a7e2-0fa481336016/SRR-2014-2020.pdf?ext=.pdf>

Ministerstvo pro místní rozvoj ČR. 2015a. *Politika územního rozvoje ČR*. [online]. [cit. 2016-04-02]. Dostupné z: <http://www.mmr.cz/cs/Uzemni-a-bytova-politika/Uzemni-planovani-a-stavebni-rad/Koncepce-Strategie/Politika-uzemniho-rozvoje-Ceske-republiky>

Ministerstvo pro místní rozvoj ČR. 2015b. *Rok 2016-podprogram cestování dostupné všem*. [online]. [cit. 2016-03-30]. Dostupné z: [http://www.mmr.cz/cs/Podpora-regionu-a-cestovni-ruch/Cestovni-ruch/Programy-Dotace/Narodni-program-podpory-cestovniho-ruchu-\(2010-201/Rok-2016-Podprogram-Cestovani-dostupne-vsem](http://www.mmr.cz/cs/Podpora-regionu-a-cestovni-ruch/Cestovni-ruch/Programy-Dotace/Narodni-program-podpory-cestovniho-ruchu-(2010-201/Rok-2016-Podprogram-Cestovani-dostupne-vsem)

Ministerstvo zemědělství 2016a. *Ekologické zemědělství*. [online]. [cit. 2016-03-30]. Dostupné z: <http://eagri.cz/public/web/mze/zemedelstvi/ekologicke-zemedelstvi/>

Ministerstvo zemědělství 2016b. *Program rozvoje venkova 2014-2020*. [online]. [cit. 2016-04-16]. Dostupné z: <http://eagri.cz/public/web/mze/dotace/program-rozvoje-venkova-na-obdobi-2014/>

Národní geoportál INSPIRE 2016. *Prohlížeč WMS služby*. [online]. [cit. 2016-04-19]. Dostupné z: <https://geoportal.gov.cz/web/guest/wms/>

Národní geoportál INSPIRE 2016a. *Potenciální přirozená vegetace*. [online]. [cit. 2016-04-15]. Dostupné z: <https://geoportal.gov.cz/web/guest/map>

Národní síť Místních akčních skupin České republiky, z.s 2016. *Místní akční skupiny*. [online]. [cit. 2016-04-02]. Dostupné z: <http://nsmascr.cz/o-nas/mistni-akcni-skupiny/>

Oficiální stránky města Spálené Poříčí 2011. *Průmyslová zóna ve Spáleném Poříčí*. [online]. [cit. 2016-03-20]. Dostupné z: http://www.spaleneporici.cz/detail.php?ID=58&anketa_nazev=&anketa_ukonceni=ano
Oficiální stránky obce Borovno. *Z historie obce*. [online]. Borovno 2006. [cit. 2016-03-01]. Dostupné z: <http://www.borovno.cz/z-historie-obce/d-53/p1=60>

Oficiální stránky obce Štítov. *Historie obce*. 2016. [online]. Štítov 2016. [cit. 2016-03-02]. Dostupné z: <http://www.stitov.cz/informace-o-obci/historie/>

Oficiální stránky obce Těně. *Historie obce*. [online]. Těně 2016. [cit. 2016-03-07]. Dostupné z: <http://www.tene.cz/informace-o-obci/historie/>

Oficiální stránky ZŠ Karla Vokáče Strašice. *Charakteristika školy*. [online]. [cit. 2016-04-16]. Dostupné z: <http://www.zsstrasice.rokycansko.cz/>

Parlamentní listy 2016. *Štěpánek (STAN): Zrušení vojenského újezdu Brdy je pro obce danajský dar*. [online]. [cit. 2016-04-02]. Dostupné z: <http://www.parlamentnilisty.cz/politika/politici-voicum/Stepanek-STAN-Zruseni-vojenskeho-ujezdu-Brdy-je-pro-obce-danajsky-dar-428231>

Péče Těně. 2016. [online]. [cit. 2016-03-25]. Dostupné z: <http://www.pecetene.cz/>

Plzeňský deník 2015. *Zámek ve Spáleném Poříčí osiří, škola se stěhuje do Plzně*. [online]. [cit. 2016-03-25]. Dostupné z: http://plzensky.denik.cz/zpravy_region/zamek-ve-spalenem-porici-osiri-skola-se-stehuje-do-plzne-20150605.html

Porta Fontium 2016a. *Kronika obce Dobřív 1923-1976*. [online]. [cit. 2016-03-07]. Dostupné z: <http://www.portafontium.eu/contents/chronicle/soap-ro/dobriv?language=cs>

Porta Fontium 2016b. *Kronika obce Mirošov 1905-1990*. [online]. [cit. 2016-03-01]. Dostupné z: <http://www.portafontium.eu/contents/chronicle/soap-ro/mirosov?language=cs>

Porta Fontium 2016c. *Kronika obce Mišov 1914-1991*. [online]. [cit. 2016-02-29]. Dostupné z: <http://www.portafontium.eu/contents/chronicle/soap-pj/misov?language=cs>

Porta Fontium 2016d. *Kronika obce Skořice 1918-1988*. [online]. [cit. 2016-03-01]. Dostupné z: <http://www.portafontium.eu/contents/chronicle/soap-ro/skorice?language=cs>

Porta Fontium 2016e. *Kronika obce Spálené Poříčí 1913-1952*. [online]. [cit. 2016-02-29]. Dostupné z: <http://www.portafontium.eu/iipimage/30560230>

Porta Fontium 2016f. *Kronika obce Strašice 1915-2003*. [online]. [cit. 2016-03-07]. Dostupné z: <http://www.portafontium.eu/contents/chronicle/soap-ro/strasice?language=cs>

Porta Fontium 2016g. *Kronika obce Štítov 1923-1937*. [online]. [cit. 2016-03-01]. Dostupné z: <http://www.portafontium.eu/contents/chronicle/soap-ro/stitov?language=cs>

Porta Fontium 2016h. *Kronika obce Těně 1928-1995*. [online]. [cit. 2016-03-08]. Dostupné z: <http://www.portafontium.eu/contents/chronicle/soap-ro/tene?language=cs>

PROCHÁZKA, František. *Historie a současnost*. Obec Skořice 2009. [online]. [cit. 2016-03-01]. Dostupné z: <http://www.skorice.cz/uvod/uvod>

Příbram.cz 2016. *V Obecnici by mělo vzniknout parkoviště pro návštěvu Brd*. [online]. [cit. 2016-03-24]. Dostupné z: <http://www.pribram.cz/clanek/v-obecnici-by-melo-vzniknout-parkoviste-pro-navstevu-brd/3490/>

Příkosická zemědělská a.s. 2016. [online]. [cit. 2016-03-20]. Dostupné z: <http://www.prikosicka.cz/>

PŮČEK, Milan, 2009. Strategické versus územní plánování. *Urbanismus a územní rozvoj*. [online]. Ústav územního rozvoje. 1-2/2009. s. 3-7. [cit. 2016-04-02]. Dostupné z: http://www.uur.cz/images/publikace/uur/2009/2009-01-02/02_strategicke.pdf

RÚIAN ČÚZK. 2016. *Registr územní identifikace, adres a nemovitostí*. [online]. [cit. 2015-12-15]. Dostupné z: [http://geoportal.cuzk.cz/\(S\(liwavcimhldw11lc2affkzyb\)\)/Default.aspx?mode=TextMeta&text=dSady_RUIAN&menu=31](http://geoportal.cuzk.cz/(S(liwavcimhldw11lc2affkzyb))/Default.aspx?mode=TextMeta&text=dSady_RUIAN&menu=31)

Skupina ČEZ 2016. *Bioplynová stanice Čičov*. [online]. [cit. 2016-03-24]. Dostupné z: <http://www.cez.cz/cs/vyroba-elekriny/obnovitelne-zdroje/bioplyn/bioplynova-stanice-cicov.html>

Škoda bus-klub 2016. *Muzeum dopravy ve Strašicích*. [online]. [cit. 2016-03-29]. Dostupné z: http://skodabusklub.cz/?page_id=19

Turistika-brdy.cz 2016. *Brdské přírodě dají maskota děti v soutěži*. [online]. [cit. 2016-03-29]. Dostupné z: <http://www.turistika-brdy.cz/brdske-prirode-daji-maskota-deti-v-soutezi-6889>

Vojenské lesy a statky ČR, s.p. 2016. *Divize Hořovice*. [online]. [cit. 2016-03-20]. Dostupné z: <http://www.vls.cz/divize/divize-horovice>

Zaniklé obce a objekty 2016. [online]. [cit. 2016-03-04]. Dostupné z: <http://www.zanikleobce.cz/>

Zámek Mirošov 2010. [online]. [cit. 2016-03-29]. Dostupné z: <http://www.zamek-mirosov.cz/cs>

Západočeské muzeum v Plzni 2016b. *Vodní hamr Dobřív*. [online]. [cit. 2016-03-29].
Dostupné z: <http://www.zcm.cz/objekty/vodni-hamr-dobriv>

ZBIROŽSKÁ a.s. 2016. *O nás*. [online]. [cit. 2016-03-20]. Dostupné z:
<http://www.zbirozska.cz/>

ZŠ Spálené Poříčí. 2016. *Informace o škole*. [online]. [cit. 2016-04-16]. Dostupné z:
<http://www.zsspaleneporici.cz/?cont=oskole>

SEZNAM PŘÍLOH

Příloha A: Vymezení zájmového území v rámci ČR

Příloha B: Geomorfologické členění zájmové oblasti

Příloha C: Složení obyvatelstva dle věkových skupin

Příloha D: Nejvyšší stupeň dosaženého vzdělání ekonomicky aktivních obyvatel v jednotlivých obcích dle dat ze sčítání lidu v roce 2001 a 2011

Příloha E: Podíl nezaměstnaných osob k 29. 2. 2016

Příloha F: Zaměstnanost dle sektorové struktury v roce 2011

Příloha G: Ing. Matas Slévárna Strašice

Příloha H: Bioplynová stanice v Číčově

Příloha I: Zámek Spálené Poříčí

Příloha J: Mapa cyklostezek v CHKO Brdy

Příloha K: Ubytovací kapacity ve studovaném území

Příloha L: Hořejší padrt'ský rybník

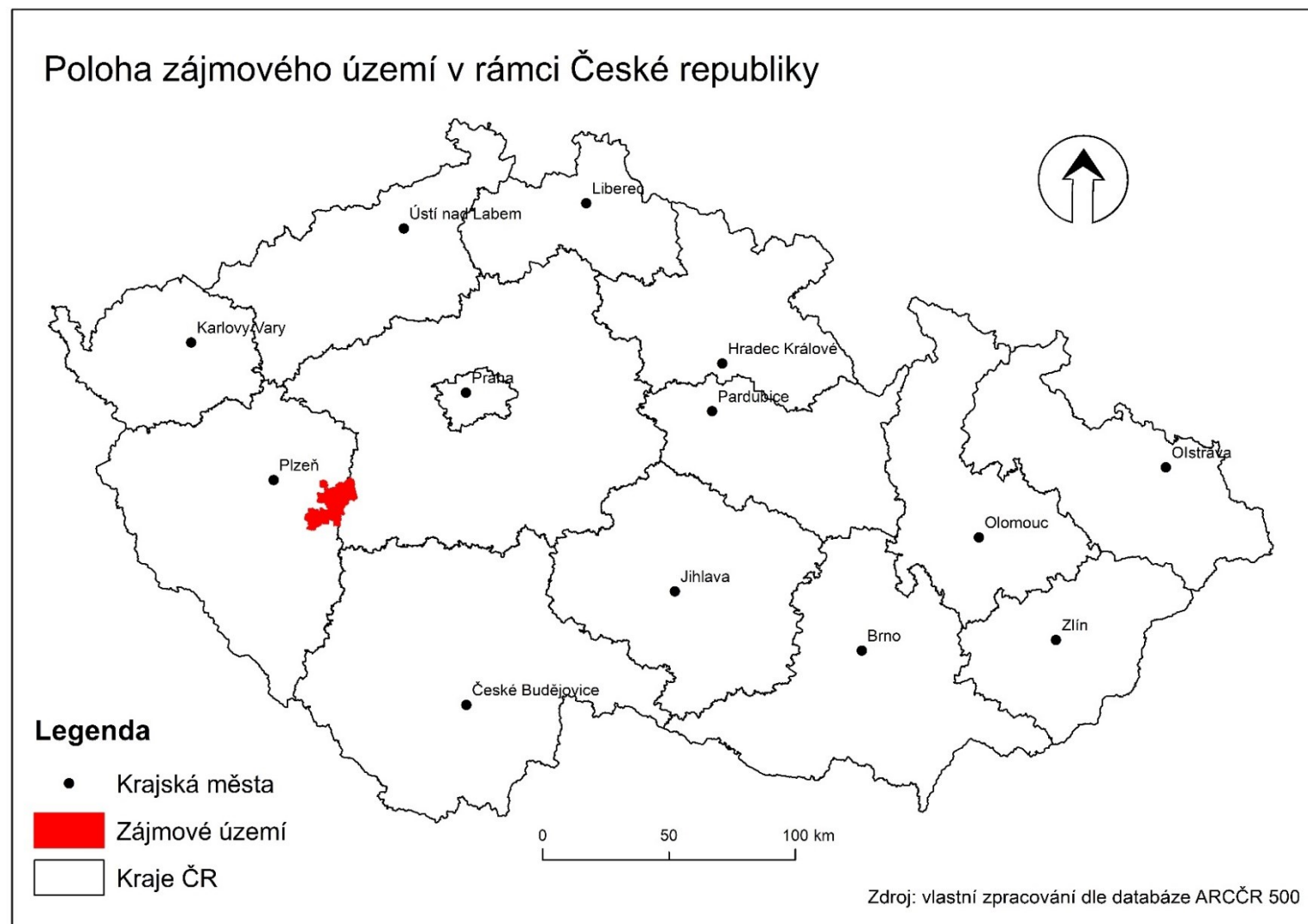
Příloha M: Lidová architektura a informační tabule o historii železářské výroby v Dobřívě

Příloha N: Interiér barokního Špejcharu ve Spáleném Poříčí

Příloha O: Vojenská brownfields ve Strašicích vhodná k dalšímu využití

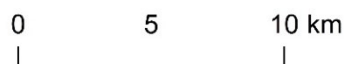
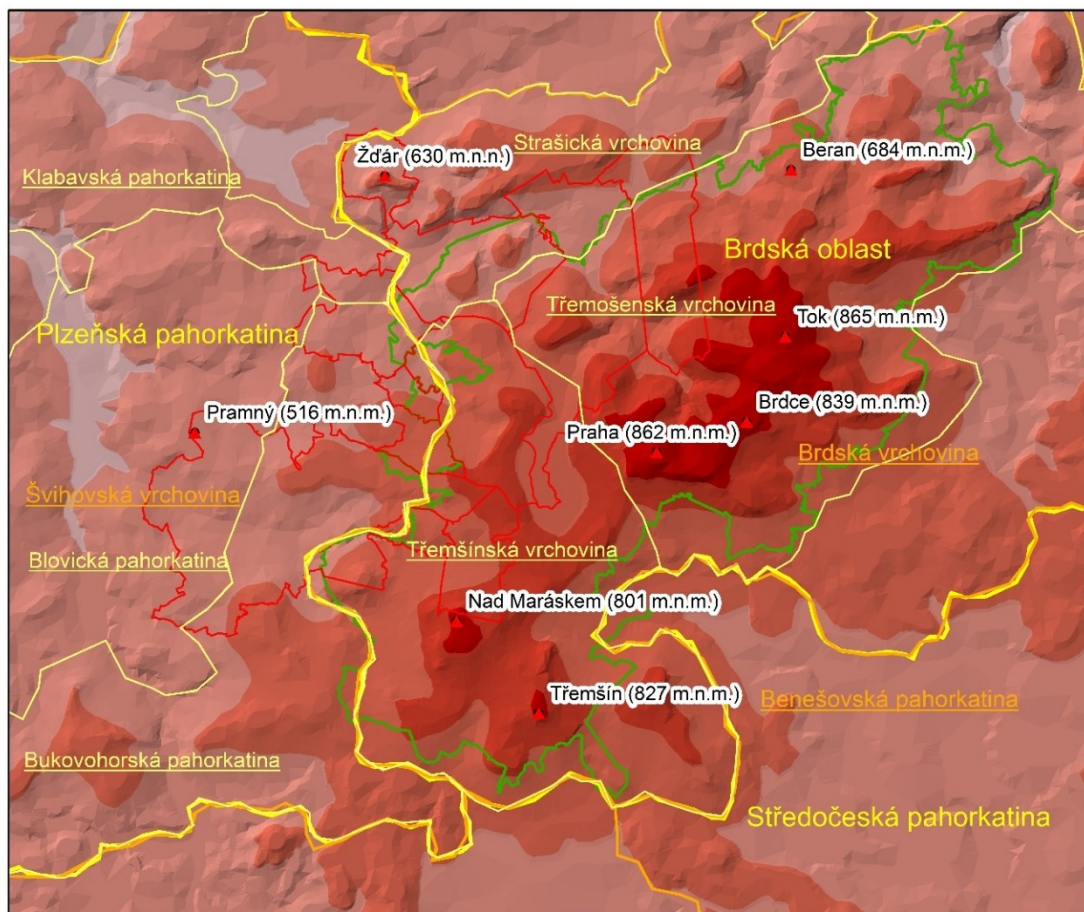
Příloha A:

Poloha zájmového území v rámci České republiky



Příloha B:


Geomorfologické členění zájmové oblasti



Legenda

-  výškové kóty
-  oblasti
-  celky
-  okrsky
-  Katastrální území zájmových obcí
-  Hranice CHKO

Nadmořská výška (m.n.m.)

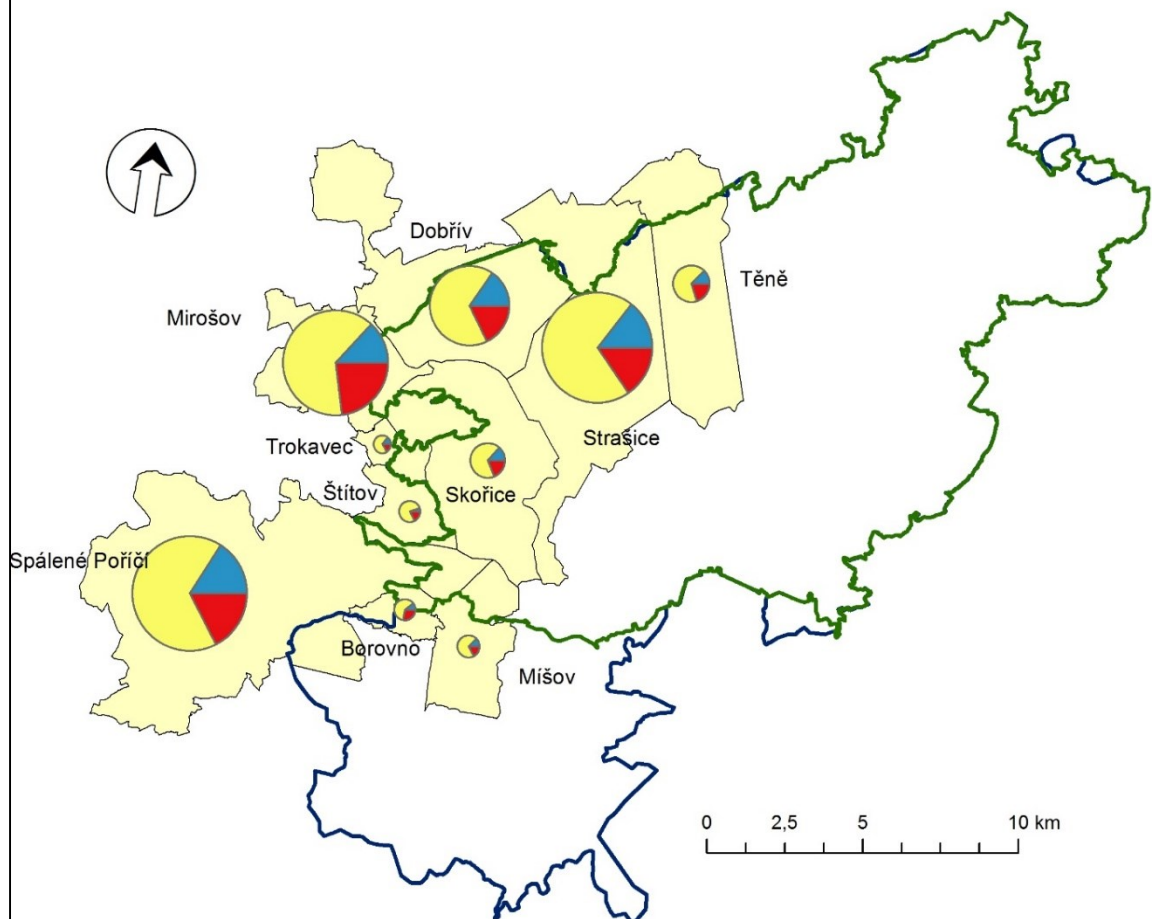
-  758,4 - 865,3
-  655,7 - 758,4
-  530,3 - 655,7
-  378,8 - 530,3
-  125 - 378,8



zdroj: vlastní zpracování dle databáze ARCČR500 a Národního geoportálu, 2016

Příloha C:

Složení obyvatelstva dle věkových skupin k 1.1.2015



Legenda

Hranice bývalého Vojenského újezdu Brdy

Hranice CHKO Brdy

Obyvatelstvo podle věkových skupin

780

0 - 14

15 - 64

65 +

Zdroj: vlastní zpracování dle dat ČSÚ, 2016a

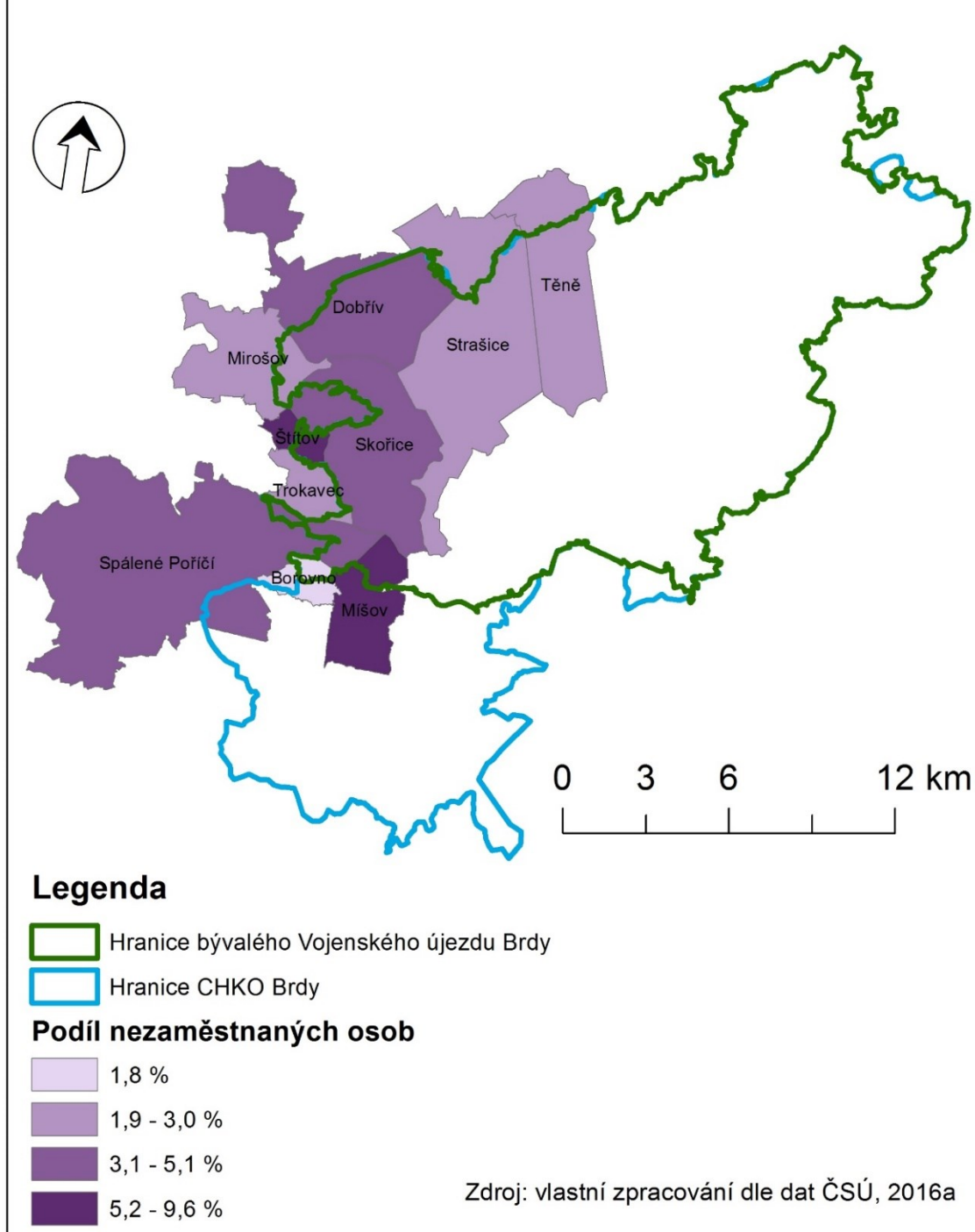
Příloha D: Nejvyšší stupeň dosaženého vzdělání ekonomicky aktivních obyvatel
v jednotlivých obcích dle dat ze sčítání lidu v roce 2001 a 2011

| obec | Nejvyšší dosažené vzdělání (počet osob) | | | | | | | | | | | |
|----------------|---|------|------------------------------|------|---------------------------------------|------|---------------------------|------|----------------------------|------|---------------|------|
| | Bez vzdělání | | Základní včetně neukončeného | | Střední včetně vyučení (bez maturity) | | Úplné střední s maturitou | | Vyšší odborné a nástavbové | | Vysokoškolské | |
| | 2001 | 2011 | 2001 | 2011 | 2001 | 2011 | 2001 | 2011 | 2001 | 2011 | 2001 | 2011 |
| Borovno | 1 | 0 | 21 | 18 | 40 | 39 | 14 | 16 | 1 | 0 | 1 | 4 |
| Dobřív | 2 | 1 | 230 | 177 | 381 | 394 | 226 | 297 | 20 | 40 | 38 | 84 |
| Mirošov | 56 | 20 | 534 | 439 | 784 | 759 | 414 | 495 | 37 | 69 | 81 | 130 |
| Míšov | 1 | 0 | 33 | 19 | 50 | 43 | 18 | 24 | 2 | 2 | 2 | 4 |
| Skořice | 0 | 0 | 62 | 47 | 103 | 121 | 26 | 24 | 5 | 1 | 1 | 3 |
| Spálené Poříčí | 7 | 7 | 613 | 497 | 913 | 932 | 438 | 571 | 54 | 64 | 91 | 127 |
| Strašice | 2 | 4 | 400 | 452 | 768 | 734 | 577 | 568 | 66 | 79 | 133 | 148 |
| Štítov | 0 | 0 | 10 | 8 | 18 | 21 | 9 | 14 | 2 | 3 | 5 | 3 |
| Těně | 0 | 1 | 44 | 46 | 100 | 106 | 39 | 54 | 1 | 7 | 2 | 7 |
| Trokavec | 0 | 1 | 30 | 18 | 51 | 45 | 4 | 7 | 3 | 4 | 0 | 0 |
| CELKEM (%) | 0,9 | 0,4 | 26,1 | 22,1 | 42,4 | 41,0 | 23,3 | 26,5 | 2,6 | 3,4 | 4,7 | 6,5 |

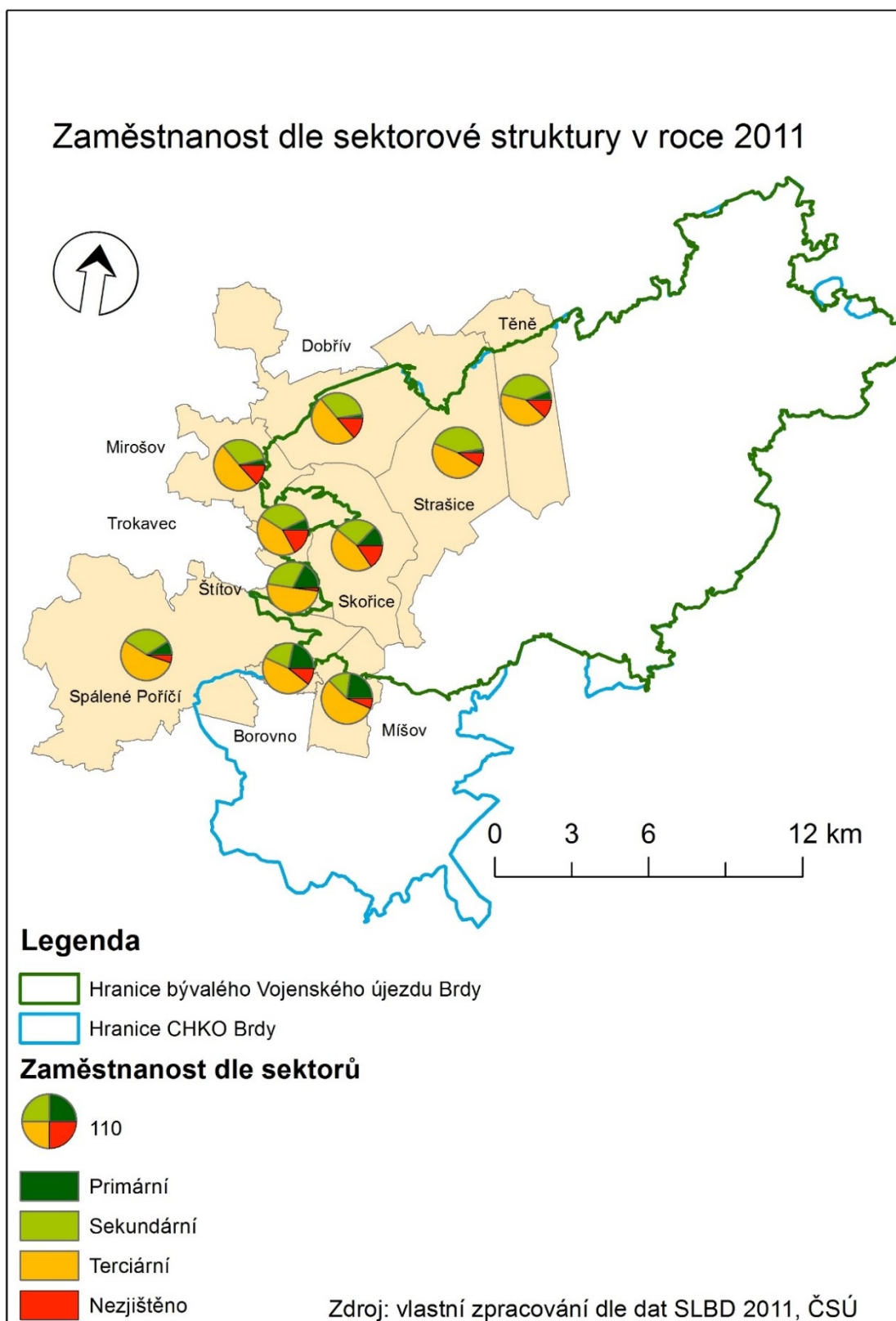
Zdroj: vlastní zpracování dle dat ČSÚ 2001; 2011

Příloha E:

Podíl nezaměstnaných osob k 29.2.2016



Příloha F:



Příloha G: Slévárna Ing. Matas Strašice



Zdroj: vlastní foto

Příloha H: Bioplynová stanice Číčov, provozovaná společností ČEZ



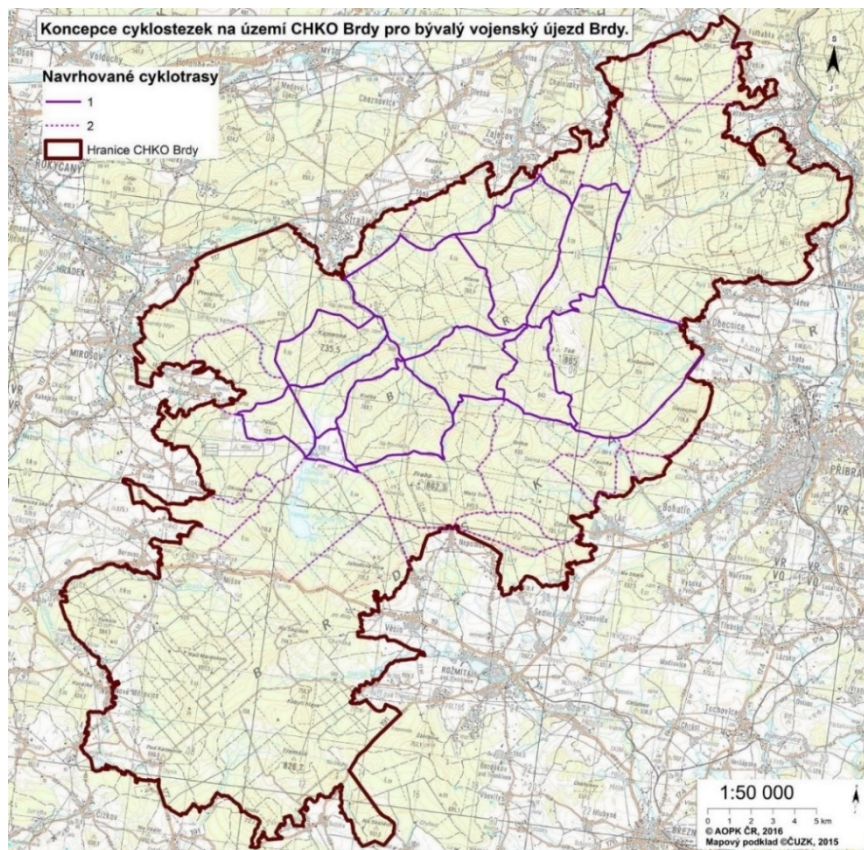
Zdroj: vlastní foto

Příloha I: Zámek ve Spáleném Poříčí



Zdroj: vlastní foto

Příloha J:



Zdroj: AOPK (2016)

Příloha K: Ubytovací kapacity ve studovaném území

| Obec | Ubytovací zařízení | Kategorie | Počet lůžek |
|------------------------------|---|------------------------|-------------|
| Mírošov | Hotel na statku | Hotel *** | 23 |
| Mírošov | Em hotel Mírošov | Penzion | 10 |
| Skořice | Penzion u svatého Jana | Penzion | 10 |
| Dobřív | Turistická ubytovna TJ SOKOL Dobřív | Turistická ubytovna | 44 |
| Dobřív | Ubytovna stará hospoda | Turistická ubytovna | 14 |
| Dobřív | Penzion Hamrovka | Penzion | 11 |
| Spálené Poříčí | Hotel ve dvoře | Hotel *** | 20 |
| Spálené Poříčí | Penzion Joachim Lewidt | Penzion | 17 |
| Spálené Poříčí/ Hořehledy | Hotel “Pod Kokšínem“ | Hotel | 50 |
| Strašice | Ubytovna zážitkové turistiky Střední Podbrdsko | Turistická ubytovna | 18 |

Zdroj: Hromadná ubytovací zařízení ČR, ČSÚ 2016c

Příloha L: Hořejší padrt'ský rybník

Zdroj: vlastní foto

Příloha M: Lidová architektura a informační tabule o historii železářské výroby v Dobřívě



Zdroj: vlastní foto

Příloha N: Interiér barokního Špejcharu ve Spáleném Poříčí



Zdroj: vlastní foto

Příloha O: Vojenská brownfields ve Strašicích vhodná pro další využití



Zdroj: vlastní foto

Abstrakt

POJEROVÁ, Kristýna. *Vývoj, charakteristika a perspektivy brdských obcí v sousedství Vojenského újezdu Brdy v Plzeňském kraji*. Bakalářská práce. Plzeň: Fakulta ekonomická ZČU v Plzni. 72 s. 2016.

Klíčová slova: Brdy, cestovní ruch, periferie, obec, Vojenský újezd Brdy, hospodářství, vývoj

Bakalářská práce je zaměřena na charakteristiku a perspektivy brdských obcí v Plzeňském kraji, které se nacházely v sousedství Vojenského újezdu Brdy, který byl zrušen k 31. 12. 2015, a na jeho území vznikla nová CHKO Brdy. Obce získaly zpět část katastrálního území, které jim bylo odebráno v roce 1949 z důvodu rozšiřování území vojenského újezdu. Konkrétně se jedná o obce Borovno, Míšov, Spálené Poříčí, Trokavec, Skořice, Mirošov, Štítov, Strašice, Dobřív a Těně. Práce je rozdělena do tří dílčích částí, v první je sledován vývoj obcí od roku 1918 za pomoci archivních pramenů a dat ze sčítání lidu. V druhé části je hodnocen současný stav obcí, s důrazem na strukturu obyvatelstva dle vybraných ukazatelů a hospodářství, za použití statistických databází. Data jsou zpracována pomocí grafických, statistických a kartografických metod. Třetí část je zaměřena na zhodnocení potenciálu a perspektiv, kterými obce disponují po zrušení VÚ Brdy. Je poukázáno také na lokalizační a realizační faktory pro cestovní ruch a potenciál rozvoje hospodářství.

Abstract

POJEROVÁ, Kristýna. *Development, characteristic and perspectives of villages in the neighbourhood of the Military area Brdy in Pilsen Region*. Bachelor thesis. Pilsen: Faculty of Economics, University of West Bohemia. 72 p. 2016.

Key words: Brdy, tourism, periphery, village, the Military area Brdy, economy, development

This bachelor thesis is focused on characteristic and perspectives of Brdy villages in Pilsen region, which were located in neighbourhood of the Military area Brdy that was closed on 31st of December 2015. At the same time was on its area established Protected Landscape area Brdy. Villages got back parts of their cadastral area, which were them taken away in 1949 because of expansion of military area. These villages are specifically Borovno, Míšov, Spálené Poříčí, Trokavec, Skořice, Mirošov, Štítov, Strašice, Dobřív and Těně. Thesis is divided in three parts, in first of them is monitored development of villages since 1918 by using archival sources and data from censuses. In second part a present-day situation of villages is evaluated, with emphasis on population structure according to selected indicators and economy by using statistical databases. Data are processed using graphic, statistical and cartographic methods. Third part of thesis is focused on defining potential and perspectives, which villages have after closing the Military area Brdy. Particularly localization and implementation factors for tourism and potential for economy are evaluated.