

ZÁPADOČESKÁ UNIVERZITA V PLZNI

**FAKULTA EKONOMICKÁ
KATEDRA GEOGRAFIE**

Bakalářská práce

Vývoj sídla Dnešice od 19. století do současnosti

**The development of the seat Dnešice from
the 19th century to the present**

Pavla Dolejšová

Ekonomická a regionální geografie

Vedoucí práce: Doc. RNDr. Marie Novotná, CSc.

Plzeň, 2016

ZÁPADOČESKÁ UNIVERZITA V PLZNI

Fakulta ekonomická

Akademický rok: 2015/2016

ZADÁNÍ BAKALÁŘSKÉ PRÁCE

(PROJEKTU, UMĚLECKÉHO DÍLA, UMĚLECKÉHO VÝKONU)

Jméno a příjmení: **Pavla DOLEJŠOVÁ**
Osobní číslo: **K13B0464P**
Studijní program: **B1301 Geografie**
Studijní obor: **Ekonomická a regionální geografie**
Název tématu: **Vývoj sídla Dnešice od 19. století do současnosti**
Zadávací katedra: **Katedra geografie**

Z á s a d y p r o v y p r a c o v á n í :

1. Seznamte se s tématem, vytvořte koncept práce.
2. Stanovte cíle a hypotézy.
3. Proveďte rozbor literatury.
4. Zpracujte metodický postup řešení bakalářského úkolu.
5. Proveďte vlastní zpracování:
 - a. získajte datové podklady a vytvořte využitelná data,
 - b. analyzujte vytvořená data,
 - c. interpretujte výsledky, srovnajte je s jinými studii, potvrďte nebo vyvráťte hypotézy.
6. Vytvořte závěr.

Rozsah grafických prací:

Rozsah kvalifikační práce: 40 - 60 stran

Forma zpracování bakalářské práce: tištěná/elektronická

Seznam odborné literatury:


- Binek, J. et al. Synergie ve venkovském prostoru. Přístupy k řešení problémů rozvoje venkovských obcí. Brno: GaREP, spol. s r. o. 2010. 120 s.
- Majerová, V. et al. Český venkov 2000. Základní údaje. Praha: Česká zemědělská univerzita v Praze, Provozně ekonomická fakulta, 2002. 150 s.
- Novotná, Marie. Staré mapy při poznávání místního regionu. Geografické rozhledy, 2011, roč. 20, č. 3, s. 1819. ISSN 1210-3004.
- PETRÁŇ, Josef. Dějiny českého venkova v příběhu Ouběnic. Vyd. 1. Praha: Lidové noviny, 2011. – 990 s.: il., mapy. ISBN 978-80-7422-123-1.

Vedoucí bakalářské práce:


Doc. RNDr. Marie Novotná, CSc.
Katedra geografie

Datum zadání bakalářské práce: 23. října 2015

Termín odevzdání bakalářské práce: 25. dubna 2016


Doc. Dr. Ing. Miroslav Plevný
děkan




Doc. PaedDr. Alena Matuškova, CSc.
vedoucí katedry

V Plzni dne 23. října 2015

Prohlašuji, že jsem bakalářskou práci na téma

„Vývoj sídla Dnešice od 19. století do současnosti“

vypracovala samostatně pod odborným dohledem vedoucího bakalářské práce za použití pramenů uvedených v příloze bibliografii.

V Plzni, 24. 4. 2016

.....

Podpis autora

Na tomto místě bych ráda poděkovala vedoucí mé bakalářské práce

Doc. RNDr. Marii Novotné CSc. za ochotu, čas, odborné a užitečné rady, které mi při psaní práce poskytla. Dále pak bych chtěla poděkovat Českému statistickému úřadu, konkrétně Mgr. Tereze Mildorfové a Státnímu okresnímu archivu Plzeň-jih se sídlem v Blovicích za vstřícnost a ochotu při poskytování dat.

Obsah

Úvod a definování cílů práce.....	3
1. Rozbor literatury	4
1.1. Vývoj českého venkova	8
1.1.1. Vývoj v 19. a v první polovině 20. století	8
1.1.2. Situace od 2. světové války po současnost	9
1.2. Sčítání lidu od roku 1869 – 2011	13
2. Metodika práce	17
3. Vybrané geografické charakteristiky sídla Dnešice.....	21
3.1. Geografická poloha sídla.....	21
3.2. Historie sídla Dnešice	23
4. Hodnocení demografického vývoje sídla Dnešice.....	25
4.1. Dlouhodobý vývoj počtu obyvatelstva.....	25
4.2. Struktura obyvatelstva podle pohlaví a věku	26
4.2.1. Struktura obyvatel podle pohlaví a věku v roce 1890	26
4.2.2. Struktura obyvatel podle pohlaví a věku v roce 1910	28
4.2.3. Struktura obyvatel podle pohlaví a věku v roce 1970	29
4.2.4. Struktura obyvatel podle pohlaví a věku v roce 1980	30
4.2.5. Struktura obyvatel podle pohlaví a věku v roce 1991	31
4.2.6. Struktura obyvatel podle pohlaví a věku v roce 2001	32
4.2.7. Struktura obyvatel podle pohlaví a věku v roce 2011	33
4.3. Struktura obyvatel podle národnosti (1890 – 2011).....	34
4.4. Struktura obyvatel podle náboženského vyznání (1890-2011).....	34
4.5. Struktura obyvatelstva podle nejvyššího ukončeného vzdělání (1970-2011)..	35
4.6. Zaměstnanost v Dnešicích dle ekonomických sektorů za roky (1890-2011) ..	39
4.7. Struktura obyvatelstva podle ekonomické aktivity	43

4.8.	Dojíždka obyvatel za prací a do škol.....	43
5.	Hodnocení urbanistického vývoje sídla Dnešice	45
5.1.	Vývoj počtu domů.....	45
5.1.1.	Počty domů a bytů podle druhu	45
5.2.	Změny využití ploch a urbanistický vývoj v sídle Dnešice	47
6.	Hodnocení ekonomického vývoje sídla Dnešice	51
6.1.	Ekonomický vývoj v 19. století a na počátku 20. století	51
6.2.	Ekonomický vývoj v 20. století	51
6.3.	Ekonomický vývoj v 21. století	52
6.4.	Funkční využití staveb na základě srovnání historických a současných fotografií sídla	53
	Závěr	64
	Seznam tabulek.....	66
	Seznam grafů	67
	Seznam obrázků.....	68
	Seznam použitých zkratk	69
	Seznam použité literatury	70
	Elektronické zdroje	70
	Tištěné zdroje.....	73
	Seznam příloh.....	75
	ABSTRAKT	76
	THE ABSTRACT	77

Úvod a definování cílů práce

Předmětem této bakalářské práce je hodnocení sídla Dnešice, konkrétně jeho vývoj od 19. století do současnosti. Sídlo Dnešice se nachází v Plzeňském kraji, v okrese Plzeň-jih a je se sídlem Černotín součástí obce Dnešice. Sídlo se nachází 6 km severozápadně od Přeštic, na úpatí kopce Hůrka v nadmořské výšce 426 m. První písemná zmínka o obci Dnešice pochází z roku 1115, kdy byla knížetem Vladislavem darována klášteru v Kladrubech. (Dnešice, 2015)

Hlavním cílem bakalářské práce je zhodnotit vývoj venkovského sídla Dnešice od 19. století po současnost. Tento vývoj bude zhodnocen z více pohledů. Nejprve bude sledován demografický vývoj, kdy především budou sledovány změny ve struktuře obyvatel. Tyto změny budou sledovány pomocí dat o vývoji počtu a struktuře obyvatel ze sčítání ve vybraných letech 1869 – 2011. Nejvýznamnějším zdrojem informací budou data poskytnutá z Českého statistického úřadu a zpracovaná data ze sčítacích listů, získaných ze Státního oblastního archivu v Blovicích.

Druhým cílem bude zhodnocení urbanistického vývoje, čili vývoj počtu domů a dále využití ploch v sídle Dnešice. Toto využití ploch bude zpracováno v pěti časových horizontech pomocí podkladů „Císařských povinných otisků map stabilního katastru“ (1826 – 1843) a ortofotosnímků sídla Dnešice a okolí z let 1947, 1998 a 2013. Využití ploch bude zpracováno pomocí programu geografických informačních systémů (GIS). Urbanistický vývoj bude také zkoumán pomocí srovnávání fotografií z počátku 20. století a současnosti. Tyto fotografie budov budou využity k posouzení, pro jaký účel byly budovy postaveny a jaký význam a funkci mají dnes.

Posledním cílem bakalářské práce je posouzení hospodářského vývoje sídla Dnešice. Pro tento účel budou využity sčítací listy z oblastního archivu, místní kroniky, paměti obyvatel Dnešic a současné registry ekonomických subjektů.

1. Rozbor literatury

Před vlastním zpracováním tématu je třeba vymezit několik pojmů, které budeme v bakalářské práci používat. Mezi tyto pojmy řadíme: „venkovský prostor“, „obec“, „sídlu“ a „základní sídelní jednotka.“

Mezi základní definice venkovského prostoru patří definice, vytvořená Organizací pro hospodářskou spolupráci a rozvoj (ABZ Slovník cizích slov, 2016), (zkráceně OECD, z anglického *Organisation for Economic Co-operation and Development*) (OECD, 2016) a Statistickým úřadem EU (EUROSTAT). Definice OECD používá jako jediné kritérium hustotu zalidnění. Jako venkovské oblasti jsou označovány ty oblasti, jejichž hustota zalidnění je nižší než 150 obyvatel/km² (Binek, 2007). Definice EUROSTATu používá pro objasnění pojmu jak kritérium hustoty zalidnění, tak i absolutní počet obyvatel. Oblasti rozdělujeme podle hustoty do tří kategorií. „Jedná se o hustě obydlené zóny s hustotou zalidnění nad 500 obyvatel/km² a počtem obyvatel alespoň 50 000, přechodné zóny s hustotou zalidnění větší než 100 obyvatel/km² a počtem obyvatel alespoň 50 000, které nespádají do první kategorie, a nakonec řídké obydlené zóny, které zahrnují všechny ostatní obce a seskupení obcí, které nesplňují výše uvedená kritéria, tyto oblasti jsou vlastním venkovským prostorem. Konzultační dokument uvádí tři podskupiny posledně jmenované kategorie: extrémní venkovské osídlení (do 8 obyvatel/ km²), méně zalidněné venkovské oblasti (8–50 obyvatel/km²) a venkovské oblasti (50– 100 obyvatel/km²).“ (Binek, 2007, str. 21)

Venkovským prostorem se zabývalo mnoho autorů. **Majerová a spol. (2002)** definuje *venkov* jako území, které má hustotu osídlení nižší než 100 obyvatel na km². (Majerová, 2002, str. 9). Další definici venkova uvádí *Velký sociologický slovník*, který definuje: „Venkov je obydlený prostor mimo městské lokality tradičně charakterizovaný orientací na zemědělství a menší hustotou obyvatel, ale i jiným způsobem života, většinou propojeným s přírodou, a také s jinou sociální strukturou ve srovnání s městem.“ (Majerová, 2005, str. 39) **A. Slepíčka (1981)** venkovský prostor rozumí jako venkovské osídlení a volnou krajinu. Plošně pak tento venkovský prostor vymezuje jako souhrn ploch zemědělské půdy, lesů, vodních ploch, intravilánů, venkovských sídel, polních cest a místních komunikací. V evropských státech venkovský prostor zahrnuje 70-90 % jejich území **Perlín (2009)** uvádí, že při vymezování venkovského prostoru je nutné odlišovat dva základní typy hodnocení. Buď můžeme hodnotit venkovská sídla, resp.

venkovské obce, které vymezujeme pomocí územně nespojitých jednotek – zastavených území, nebo hodnotíme podle druhého kritéria, kde sledujeme venkovský prostor, resp. venkov, který vymezujeme spojitým prostorem, což jsou zastavená území a mezi nimi volná krajina. Pro vymezení venkovských obcí v ČR je nejvhodnější použití kritéria počtu obyvatel a stanovení limitní hranice pro venkovské obce na úrovni 3000 obyvatel. Tímto dojde ke sjednocení statistických ukazatelů s dikcí zákona o obcích. V minulosti byla tato hranice na úrovni 2000 obyvatel (Perlín 2009). Zkoumané území obce Dnešice patří do venkovského prostoru, obec má 832 obyvatel a hustota zalidnění je 58,35 obyvatel/km².

Pro hodnocení venkova a venkovského sídla je důležité definovat dva pojmy: - „obec a sídlo.“ „**Obec** je administrativní vymezení základní jednotky veřejné správy, na které je voleno zastupitelstvo a starosta, a která spravuje v samostatné působnosti svoje správní území. Obec se často skládá z více územně oddělených sídel.“(Perlín, 1998, str. 4) Podle Majerové (2005) lze definovat obec ze dvou hledisek, z hlediska legislativního vymezení a ze sociologického hlediska. Z legislativního hlediska autorka definuje obec jako základní územní samosprávné společenství občanů, tvořící územní celek, který je vymezen hranicí území obce. Je veřejnoprávní korporací, má veřejný majetek. V právních vztazích vystupuje pak obec svým jménem a nese následnou odpovědnost. Ze sociálního hlediska definuje autorka obec jako „větší či menší sociální jednotku, tvořenou obyvatelstvem společně užívajícím určité vymezené území tvořícího politicky samosprávnou jednotku. (Majerová, 2005, str. 37)

Sídlo podle Perlína (1998) chápeme jako prostorově oddělenou sídelní jednotku, kterou tvoří skupina domů, a která je oddělena od dalších sídel volným nezastaveným prostorem. Sídlo pak mělo nebo má obytnou či rekreační funkci. Důležitým pojmem, souvisejícím se sídly, je **základní sídelní jednotka (ZSJ)**. Je důležitou součástí především pro potřeby statistické a územní evidence. Každá lokalita (samota, skupina domů, či v našem případě sídlo) náleží ke konkrétní ZSJ. ZSJ jsou evidovány podle evidenčních kódů a podle těchto kódů jsou k nim vztaženy primární statistická data například ze sčítání lidu, domů a bytů (Perlín, 1998). Podle této definice má obec Dnešice dvě základní sídelní jednotky. Jednou z nich je zkoumané sídlo Dnešice a druhou základní sídelní jednotku tvoří sídlo Černotín. Další autor **Votrubec (1980)** uvádí že, sídelní jednotka je každé, tedy i nestálé lidské obydlí, prostor trvalého nebo jen občasného

pobytu člověka, kde člověk přespává, pracuje a eventuelně i přechovává své zásoby, potraviny, nápoje, nářadí a zbraně. Vesnická sídla se od sebe liší velikostí, vnitřním uspořádáním a stupněm koncentrace sídelních jednotek, z nichž se skládají i svým půdorysem. Podle Votrubce (1980) členíme sídla na **samoty, vísky a vesnice**. V publikaci Votrubce (1980) je také uvedeno několik dalších definic venkovských sídel od jiných autorů jako např.: „vesnice nebo ves je sídelní útvar střední velikosti asi s 20 až 250 byty a s funkcí zejména zemědělskou nebo lesnickou.“ (**Schwarzová, 1966. In Votrubec, 1980, str. 109**) Citovaným autorem je také **Von Blankenburg (1962, In Votrubec, 1980, str. 109)**, který považuje za vesnici „stavebně souvislé sídlo na venkově, jehož obyvatelstvo je z významné části spjata s půdou, a to tím, že si vydělává v zemědělství, ale i tím, že významnější část ostatního obyvatelstva má zahrady. Zemědělské obyvatelstvo je v obyvatelstvu vesnice poměrně silně zastoupeno a srovnáno s městským osídlením je počet obyvatel vesnice malý.“ Dalším autorem, kterého uvádí Votrubec je švýcarský geograf **Gallusser (1977, In Votrubec, str. 109)**, který definuje vesnici jako „prostorový typ, který se jeví jako poměrně uzavřené a hustěji zastavěné skupinové sídlo venkovského prostoru; má poměrně jednotné obyvatelstvo, které je na půdu vázáno těsněji než městské tím, že na půdě žije a z ní má obživu.“ Tyto definice jsou poplatné době, kdy vznikaly (60. až 80. léta). Dnes už nejsou venkovská sídla tak spjata se zemědělstvím, jejich rozvoj ovlivňuje přírodní prostředí okolí a vzdálenost od městských center.

Každé vesnické sídlo řadíme do jedné z kategorií vymezených podle specifických kritérií. Mezi kritéria patří například velikost a typ vesnice. Votrubec (1980) dělí vesnice na tyto velikosti: malé asi do 30 domů a 150 obyvatel, střední asi od 30 domů a od 150 do 1000 obyvatel a velké nad 200 domů a nad 1000 obyvatel. Podle jednotlivých kategorií můžeme sídlo Dnešice považovat za vesnici, střední velikosti. V označení půdorysných typů venkovských sídel existuje terminologická nejednotnost. Autoři **Chalupa a Hübelová (2011)** ve své publikaci uvádí čtyři typy venkovských sídel podle specifického půdorysu. Dělí je takto: silniční, návesní, řadové a hromadné vsi. Venkovské sídlo můžeme vymežit dle následujících kritérií i podle Perlína (1998). Je to kritérium urbanistické, sociální, ekonomické, historické, administrativní a statistické. Podle předchozích kritérií spadá sídlo Dnešice do urbanistického kritéria, které je dle Perlína (1998, str. 3) definováno takto: „venkovské sídlo je vymezeno jako sídlo s typickou urbanistickou strukturou nízkopodlažní zástavby s vysokým podílem

rodinných domů s málo vyvinutou uliční sítí s dominantním prostorem návsi jako společenského a kulturního centra sídla a vysokým podílem zeleně v sídle.“

1.1. Vývoj českého venkova

Od počátku civilizace je život člověka spojen s venkovem. Zemědělství patřilo mezi hlavní zdroje obživy od chvíle, kdy se lidé trvale usadili. Prvním typem osídlením byly osady, až později, s rozvojem obchodu a dopravy - nastalo období rozvoje měst Majerová (2006). Jelikož se v práci zabývám vývojem sídla od 19. století, rozhodla jsem se pro stručný vývoj českého venkova právě od 19. století.

1.1.1. Vývoj v 19. a v první polovině 20. století

Na společenské postavení venkovských obyvatel mělo velmi podstatný vliv zrušení poddanství a zrušení nevolnictví. V Českých zemích byla tak umožněna i migrace obyvatel, poté započala urbanizace, růst měst, ale i uplatňování nových výrobních postupů a technologií v zemědělské výrobě. (Majerová, 2006)

Rozvoj venkova nejvíce omezila 2. agrární krize, v 70. letech 19. století. Byla postižena drobná několikahektarová hospodářství, ale zanikly i mnohé zpracovatelské potravinářské závody. Na konci 19. století patřila více než třetina zemědělské půdy v Čechách velkostatkářům (nad 100 ha), početně nejvíce však byla zastoupena nejmenší hospodářství (do 2 ha), kterých bylo téměř 600 tisíc, avšak zabírala pouze 5,65 % zemědělské půdy. Jejich majitelé měli tak malé výnosy a museli si ještě přivydělávat námezdní prací či řemeslnou výrobou. (Majerová, 2006)

Podle vlastnictví půdy byly na venkově členěny sociální vrstvy. Čeledíni a zemědělstí dělníci pracovali za mzdu, či jinou formu odměny, kterou jim vypláceli vlastníci půdy. Tito vlastníci půdy se členili podle výměry na malé, střední a velké rolníky a na velkostatkáře. (Majerová, 2006)

V období národního obrození byl venkovský lid považován za symbol „češství“. Již v této době se změnilo vnímání venkova. Z chudého a zaostalého prostoru začali měšťané venkov vnímat jako místo, které umožňuje poznávání a odpočinek. Přelom století byl také dobou, kterou bychom mohli nazvat kolébkou turistiky. Vznikalo zde mnoho turistických spolků, z nichž například v roce 1888 vznikl Klub českých turistů. (Majerová, 2006)

Vývoj v zemědělství byl také intenzivní, koncem 19. století došlo k velkému rozšíření a uplatnění nových objevů a vynálezů, k mechanizaci zemědělských prací. Snižoval se

počet osob zaměstnaných v zemědělství ve prospěch průmyslu, obchodu a řemesel. Velký pokrok přinesla venkovu také elektrifikace, probíhající od 20. let 20. století. Již v roce 1937 bylo v Českých zemích na energetickou síť napojeno 65 % venkovských obcí. (Majerová, 2006)

Důležitým vývojovým krokem pro venkov byla pozemková reforma po I. světové válce. Jednalo se o převedení půdy z držení německé šlechty do rukou českých zemědělských dělníků či malých rolníků. Výsledkem bylo, že téměř polovina zabrané půdy byla opět vrácena šlechtě, posílení malých rolnických hospodářství, a tím zvýšení zemědělské malovýroby. Přesto zůstaly neřešitelné problémy. K nim se přidaly další problémy způsobené třetí hospodářskou krizí, která se začala projevovat od roku 1929 do konce první republiky. Třetí hospodářskou krizí bylo celkem postiženo téměř 600 tisíc venkovských hospodářství. (Kubačák A., 1995. In Majerová, 2006, str. 108)

1.1.2. Situace od 2. světové války po současnost

Výrazným zásahem do rozvoje venkova byla II. světová válka. V důsledku Mnichovské dohody, během které přišly naše země o výraznou část pohraničních oblastí, či o práceschopné muže, kteří byli posíláni do války, byla ohrožena zemědělská výroba již v průběhu války. Na územích obsazených Němci docházelo k násilné kolonizaci a vyhánění českých obyvatel, další majetky byly zabavovány Židům i Čechům. Na statky byla pak uvalena nucená německá správa. Toto opatření se týkalo více než 6 tisíc zemědělských a lesních podniků a hospodářství. (Majerová, 2006)

Po osvobození podstatné části našeho území Sovětskou armádou byla posílena moc komunistů. Cílem všech politických stran byla rychlá obnova národního hospodářství, komunisté pak prosazovali podle sovětských vzorů, znárodnění průmyslu a obchodu, kolektivizace zemědělství. Překážkou mohlo být organizované zemědělské hnutí (Agrární strana), které hájilo právo vlastnictví půdy. Po druhé světové válce toto hnutí bylo zakázané, proto bylo brzy rozpuštěno. (Majerová, 2006)

Napravení majetkových přesunů, ke kterým došlo během války, měla přinést poválečná pozemková reforma. Ta měla tři fáze. Nejprve proběhla konfiskace půdy Němců, Maďarů, zrádců, dále byla provedena revize předválečné pozemkové reformy a po únoru 1948 byla uzákoněna nová pozemková reforma. Ta přinesla zkonfiskování veškeré zemědělské půdy vlastníků, kteří na ní nehosподаřili osobně a také výměry

nad 50 ha u ostatních zemědělců. Stále však fungoval systém zemědělského svépomocného družstevnictví. I ten však byl postupně zlikvidován. (Majerová, 2006)

Další změny přinesl rok 1949, kdy nastalo období kolektivizace. Začala vznikat jednotná zemědělská družstva (JZD). Hlavním cílem bylo potlačení soukromého vlastnictví půdy. (Suchopárová, 2005) Dalším cílem bylo vytvoření velkovýrobního socialistického hospodaření jak v rostlinné, tak i v živočišné výrobě. Na zbývající státní půdě byly zakládány státní statky. (Majerová, 2006)

Praktický postup československých státních orgánů, řízených Komunistickou stranou Československa, však vedl v průběhu 50. let k obrovským ekonomickým a společenským zásahům do tradičního a konzervativního venkovského způsobu života. Kolektivizace byla prováděna na základě politického zadání a byly při ní uplatňovány velmi razantní až nezákonné postupy proti všem, kteří neměli zájem do nově vznikajících zemědělských družstev vstupovat. Byli to především velcí sedláci, kdo nechtěli vstupovat. Osudy těchto sedláků, tzv. kulaků, byly strašlivé. Komunisté je začali nezákonně vystěhovávat z domů. Statkáři byli v rámci „akce K“ – tedy „akce Kulak“ odvázeni do vzdálených obcí k nucenému pobytu a na nucené práce. O akci K si vedla záznamy Státní bezpečnost – podle nich šlo zhruba o dva tisíce rodin. Akce byla pozastavena v létě 1953, ale vysídlování pokračovalo dál. Druhá kolektivizační fáze probíhala v druhé polovině 50. let a proces již nebyl centrálně evidován. Odhaduje se, že tato fáze postihla zhruba deset tisíc rodin. (pořad BBC, 2004. In Suchopárová, 2005, str. 25)

Oficiálně byl však venkov reprezentován jako „výkladní skříň“ socialismu. Média reprezentovala pouze úspěšné příklady a vzorné pracovníky, kteří plnili plány na 150 a více procent. Při centrálním plánování často nebyly zohledňovány přírodní a klimatické podmínky, ani specifika rostlinné či živočišné výroby. Realita přinášela později mnohým venkovanům skutečně zvyšování životní úrovně. Zemědělci si zvykli na pravidelnou pracovní dobu, pravidelný plat a menší starost o jejich celodenní práci v hospodářství. Bezplatné školství a zdravotnictví, spolu se sociálním a důchodovým zabezpečením vytvářelo „ideální“ podmínky k životu. (Majerová, 2006)

Koncem 60. let (1966- 1968) dokonce dochází k politickému uvolnění, které pro venkov přináší snahy o osamostatnění venkovských subjektů až ke vzniku

soukromě hospodařícího rolníka. Tzv. obrodný proces krátkodobě přinesl pro venkov naději na jeho rekonstrukci. (Suchopárová, 2005)

V 70. letech venkov prochází etapou velmi rychlé industrializace. V této době bylo vyvinuto značné úsilí k vytváření průmyslových závodů ve venkovském prostoru nebo v jeho blízkosti. Zemědělství bylo vybavováno výkonnými stroji, rostl počet kvalifikovaných zemědělských pracovníků. Blízkost průmyslových závodů a měst umožňovala přechod velkého počtu pracovníků ze zemědělství do průmyslu, aniž by bylo nutné přesídlení z venkovských sídel do měst. (Slepička, 1989) Slepička (1989) uvádí, že se v daném období zvýšila hrubá zemědělská produkce o 30 % a produktivita živé práce vzrostla o více než dvě třetiny.

V 70. a 80. letech se na venkově začínají prosazovat dva trendy. Jednak je to postupná koncentrace jednotlivých aktivit do omezeného množství sídel, tak se začíná i prosazovat trend využívání objektů za účelem rekreace. (Suchopárová, 2005)

Koncentrace se týká nejen zemědělské výroby, ale i obchodu a služeb. V zemědělské výrobě dochází ke slučování JZD a tím ke zvětšování hospodářských celků. Vznikají zemědělské podniky pro výrobu vajec, drůbežího a hovězího masa, skladování, apod. Tyto velkokapacitní stavby mají charakter průmyslových staveb. (Suchopárová, 2005) V oblasti obchodu a služeb se koncentrace na venkově projevuje vznikem kulturních domů a nákupních středisek. Současně s tím mizí z malých vesnic i drobné obchody a restaurace a dochází tak k další ztrátě ekonomického a hlavně sociálního významu vesnice. (Perlín, 1999. In Suchopárová, 2005, str. 31).

Druhým trendem na venkově je trend rekreace. Pro rekreaci se začaly využívat neobydlené venkovské chalupy, které byly využívány o víkendech a v sezónní době. K největšímu rozvoji druhého bydlení došlo v této době, jelikož v důsledku společenské situace (normalizace, nemožnost seberealizace v zaměstnání, nemožnost cestování do zahraničí apod.) mnoho lidí přizpůsobilo svůj životní styl do své vlastní chaty či chalupy. (Majerová, 2006)

Po roce 1989 zemědělství a venkov změnily tři procesy – restituce (navrácení majetků bývalým vlastníkům), transformace (přeměna JZD v nové právní formy) a privatizace (prodej či převedení státního vlastnictví – podniků, firem – na soukromé podnikatele). Původní představy o návratu rolníků na český venkov se neuskutečnily. Výzkumy

Sociologické laboratoře ukázaly, že na venkově se o restituce ucházela cca pětina obyvatel. Z nich téměř polovina získanou půdu pronajala, více než desetina prodala, další část je darovala a pouhých 14 % se rozhodlo obnovit soukromé hospodaření. Téměř tři čtvrtiny vlastníků získaly méně než 10 ha půdy. (Majerová, 2006)

Suchopárová (2005) se zabývala hlavně vývojem venkova po roce 1989. Porevoluční změny uvádí v oblasti samosprávy, kde hned zpočátku došlo k emancipační vlně, především vznikem malých obcí, které se chtěly vymanit z područí střediskových obcí. Další takovou emancipační vlnou je tendence posledních let zakládat tzv. mikroregiony a sdružení obcí. Důsledky transformace se projevíly hned v několika oblastech, a to:

- „Došlo ke snížení intenzity využívání zemědělských pozemků a k úbytku zemědělské půdy,
- byl zastaven úbytek vesnického obyvatelstva a jeho počet začal naopak mírně růst,
- ve venkovském prostoru se objevují uzavřené residence bohatých lidí, žijících zpravidla v izolaci od lidí místních,
- došlo ke změně profesní struktury obyvatel venkova,
- byl nastartován Program obnovy venkova.“ (Suchopárová, 2005, str. 68)

Další změny autorka sleduje ve vlivu transformace na život na venkově. Hlavní důsledky transformace na tuto oblast shrnula do následujících bodů:

- „Nejvíce byla změnami zasažena sféra práce (zúžil se rozsah volného času, řada venkovanů musela opustit svá pracovní místa a s nimi změnit i svůj sociální status; transformace v tomto případě postihla především sociální skupiny málo kvalifikované či bez kvalifikace, zdravotně či sociálně handicapované, neschopné rekvalifikace a méně adaptabilní),
- v souvislosti se zvyšováním významu bydlení a vybavenosti domácností obcí, poklesla klasická bytová výstavba a pozornost se soustředila ke stavbě rodinných domů,
- nastartoval se proces suburbanizace,
- přestože se společnost značně sociálně diferencovala, venkovskému obyvatelstvu se nežije výrazně hůře,

- restituční proces, který se na venkově týkal převážně půdy a zemědělského majetku, dosud nevyvolal mezi venkovskými lidmi zásadnější rozpory.“ (Suchopárová, 2005, str. 70)

1.2. Sčítání lidu od roku 1869 – 2011

K vlastnímu zpracování práce byly využity především data za sčítání lidu. Sčítání lidu patří k nejstarším statistickým akcím. Již ve středověku se na našem území uskutečňovaly první sčítání, která zaznamenávala pouze určitou část populace. Tato sčítání byla prováděna zejména k vojenským a daňovým účelům. Za nejstarší dochovaný soupis na našem území je považován soupis majetku litoměřického kostela z roku 1058 (Český statistický úřad, 2010a), který je součástí zakládací listiny knížete Svytlahy II.

Mezním rokem byl rok 1753, kdy byl vydán patent císařovny Marie Terezie o každoročním sčítání lidu (Český statistický úřad, 2010a). Ovšem stoupající míra obav z rostoucích daní, odpor šlechty i církevní hierarchie vedly často ke zkreslení údajů ve sčítání, proto díky těmto nedostatkům byl v roce 1777 vydán nový konskripční patent (Český statistický úřad, 2010a). Bylo zde detailnější třídění podle sociálního postavení a věku. Tento patent byl stěžejním dokumentem pro sčítání až do roku 1851. Od 80. let 18. století byly ve městech a panstvích založeny tzv. populační knihy. Tyto knihy zachycovaly zvláště každou rodinu se všemi členy domácnosti, případné změny, jako jsou narození či úmrtí a jiné změny byly zapsány na základě ohlašovací povinnosti hlavy rodiny (Český statistický úřad, 2010a).

První moderní sčítání lidu se uskutečnilo v roce 1869 (Český statistický úřad, 2010b). Toto sčítání vycházelo ze zásad stanovených mezinárodními kongresy. U obyvatelstva se zjišťovaly údaje o věku a pohlaví. Zaznamenávaly se i případné fyzické a mentální vady. Mezi společenskými znaky se zaznamenávaly státní příslušnost, rodinný stav, náboženské vyznání a obcovací řeč. Od roku 1880 se také zjišťovala gramotnost – schopnost čtení a psaní (Český statistický úřad, 2010b). Do tohoto roku se výsledky sčítání sumarizovaly ručně. Velký zlom nastal v roce 1890, kdy se začaly užívat elektrické třídící stroje systému Hollerith (Český statistický úřad, 2010b). Rakouská sčítání z let 1890-1910 se tak zařadila mezi dobře organizovaná a zpracovaná sčítání své doby.

Po rozpadu Rakouska-Uherska bylo potřeba znát co nejpodrobnější demografická data nově vytvořeného státu Československa. Roku 1919 byl založen Státní úřad statistický, avšak nový zákon o sčítání lidu byl přijat teprve 8. dubna 1920 (Český statistický úřad, 2010c). První československé sčítání lidu se uskutečnilo 15. 2. 1921. Na rozdíl od předválečného zjišťování národnosti na základě „obcovací řeči“, byla přijata definice, podle níž národnost lze určit podle mateřského jazyka. Ačkoliv existovala „československá národnost“, bylo možno zjistit počet obyvatel české a slovenské národnosti odděleně (Český statistický úřad, 2010c). Důležitou zjišťovanou charakteristikou bylo povolání obyvatelstva, i když se zjišťovala ekonomická aktivita podle hospodářských odvětví. Výsledky tohoto prvního československého sčítání byly publikovány v sedmi svazcích edice Československá statistika. Dále byl také vydán první Statistický lexikon obcí v Republice Československé, zvlášť za Čechy, Moravu, Slezsko a Slovensko, který se stal základem pro další lexikony (Český statistický úřad, 2010c). Sčítací listy z tohoto i předchozích sčítání jsou z velké části uchovány v oblastních archivech, kde je možné je badatelsky využívat.

Druhé československé sčítání lidu se uskutečnilo k prosinci 1930. (Český statistický úřad, 2010d) V tomto roce se poprvé do sčítání zařadila fertilita (plodnost) žen. Zjišťovalo se také minulé bydlení, pokud osoba nebyla sečtena v obci svého narození, dále se zjišťovalo místo, odkud se osoba přistěhovala do místa, kde byla nyní sčítána (Český statistický úřad, 2010d). První poválečné soupisy byly až v letech 1946-47. Sčítací listy ze sčítání v roce 1930 jsou z velké části uchovány v Národním archivu, avšak z důvodu ochrany osobních údajů není možné je badatelsky využívat.

První všeobecné sčítání po druhé světové válce se uskutečnilo k 1. březnu 1950. (Český statistický úřad, 2010e) Poprvé bylo se sčítáním lidu na celém území státu spojeno sčítání domů a bytů, současně byl veden soupis průmyslových a živnostenských závodů a soupis zemědělských objektů. Sčítání v roce 1950 bylo posledním, jehož výsledky byly zpracovány a publikovány za tzv. přítomné obyvatelstvo. Rovněž toto sčítání bylo poslední, při němž se zjišťovala příslušnost k církvím (Český statistický úřad, 2010e). Vznikly také dvě nové klasifikace – odvětvová klasifikace, kde byla mj. průmyslová velkovýroba rozlišena od malovýroby a druhá klasifikace - profesní. V roce 1950 bylo také jedním ze základních cílů postihnout změny, ke kterým po druhé světové válce došlo. Jedná se například o ztrátu populace, odsun německého

obyvatelstva, důsledky v národním hospodářství a mnoho dalších změn. (Český statistický úřad, 2010e) Výsledky sčítání byly nejprve publikovány jako neveřejné, pro společnost byly odtajněné až v roce 1962. Sčítací listy ze sčítání v roce 1950 jsou z velké části opět uchovány v Národním archivu, avšak z důvodu ochrany osobních údajů není možné je badatelsky využívat.

Dalším rokem sčítání byl rok 1961. Toto sčítání se vedlo k 1. březnu. (Český statistický úřad, 2010f) Vzájemně byly propojeny údaje o obyvatelstvu, domácnostech, domech a bytech. Poprvé se zařadily údaje o místě trvalého bydliště a dojížděcí do zaměstnání mezi okresy do větších měst. Rovněž byly poprvé získány údaje o sociální skupině družstevních rolníků a podrobné údaje o úrovni školního vzdělání podle věku či pohlaví. (Český statistický úřad, 2010f)

K 1. prosinci 1970 se uskutečnilo další sčítání. (Český statistický úřad, 2010g) Se sčítáním lidu bylo spojeno 2 % výběrové šetření u domácností – Mikrocensus. Jeho základním cílem bylo zjišťování diference v příjmech různých skupin domácností. Do sčítání bylo nově zařazeno rodné číslo, státní příslušnost, frekvence dojížděčky do škol a zaměstnání, její vzdálenost, doba a používaný dopravní prostředek. Další zjišťovanou charakteristikou bylo vybavení domácnosti nejvíce užívaným předmětem. Rovněž se poprvé výsledky sčítání zpracovávaly i za tzv. základní sídelní jednotky. (Český statistický úřad, 2010g)

Čtvrté poválečné sčítání se konalo 1. listopadu 1980. (Český statistický úřad, 2010h) Svým rozsahem a provedením se příliš nelišilo od předchozího sčítání v roce 1970. Nově byly prohloubeny data o plodnosti žen, třídění základních jednotek podle typů a velikostí a směrové zpracování dojížděčky do zaměstnání. (Český statistický úřad, 2010h) V rámci sčítání lidu se také uskutečnil „Soupis obyvatel cikánského původu“, jednalo se o poslední soupis tohoto druhu. Dnes je tento postup pro zjišťování počtu Romů nepřijatelný. (Český statistický úřad, 2010h)

Poslední československé sčítání se uskutečnilo 3. března 1991. (Český statistický úřad, 2010i) Tento sčítací program byl rozšířen po čtyřiceti letech o otázku náboženského vyznání. Rozšířen byl také počet národností, mezi nimi byla poprvé národnost moravská a slezská. Pozměnily se také způsoby zjišťování a zpracování ekonomické aktivity a společenské skupiny. Ekonomicky aktivní osoby se rozdělovaly podle sektorů

národního hospodářství na státní a soukromý. (Český statistický úřad, 2010i) Nově byl také znovu zařazen do sčítacích charakteristik mateřský jazyk. Vybraná data ze sčítání 1970, 1980, 1991 jsou digitálně zpracována do ZSJ a je možné je badatelsky využívat.

Do dnešní doby předposlední sčítání se konalo v roce 2001. (Český statistický úřad, 2010j) V tomto sčítání se některé dříve zjišťované údaje vypustily a naopak přibyly nové či nově formulované. Mezi nově zařazené patří dotaz na případné druhé nebo další zaměstnání sčítací osoby. V souladu s Listinou základních práv a svobod se mohly sčítané osoby dobrovolně vyjádřit k otázce národnosti a náboženského vyznání. (Český statistický úřad, 2010j) Nově byl do sčítacích listů zaveden dotaz na vybavení domácnosti počítačem, ale zároveň se vypustily otázky, sledující vybavenost domácnosti mrazničkou, automatickou pračkou či televizorem.

Poslední sčítání se konalo k 26. 3. 2011. (Český statistický úřad, 2010) Ve sčítacích listech se nezjišťovala vybavenost domácností, vlastnictví osobního automobilu, rekreačního objektu, telefonu, atd. Důležitá byla pouze otázka, zda domácnosti mají možnost využívat osobní počítač s přístupem k internetu. Dobrovolné bylo uvádění odpovědi na otázku náboženského vyznání a národnosti. (Český statistický úřad, 2010)

2. Metodika práce

Jak jsem již zmínila v úvodu, hlavním cílem bylo vystihnout, jak se sídlo Dnešice vyvíjelo v čase a k jakým změnám došlo od 19. století do současnosti. Zabývala jsem se změnami počtu a struktury obyvatel a změnami ve vývoji využití ploch, počtu a funkcí sídla. Posledním cílem mé práce byl hospodářský vývoj sídla Dnešice.

Na úplném začátku bylo potřeba vymezit území. Hlavní použitá data byly historické prameny a publikace, zabývající se podobnou problematikou. Stěžejní pro mne byly obdobné bakalářské práce, zpracované v předchozích letech. Hlavní a nejdůležitějším zdrojem však pro tuto práci byla databáze Českého statistického úřadu a data ze Státního oblastního archivu v Blovicích.

Základní metodou bakalářské práce je analýza statistických dat o obyvatelstvu. Statistická data byla získána z Českého statistického úřadu, kde byl použit „Historický lexikon obcí České republiky 1869 – 2005“. Zde jsme čerpali statistická data, pro analýzu dlouhodobého vývoje počtu obyvatel a domů.

Dalšími zdroji statistických dat byly sčítací operáty ze Státního oblastního archivu v Blovicích. Tato data ze sčítání v letech 1869, 1890, 1910 a 1921 byla zapsána na starých originálních arších. Po vyplnění badatelského listu v archivu je možné si o archy zažádat, poté nám je místní pracovník přinese do badatelské místnosti, kde je možnost si údaje opsat, případně ofotit. Původně jsem si vyfotografovala roky 1869, 1890, 1910 a 1921. Tato práce mě začala bavit od chvíle, kdy jsem v těchto arších objevila rodinné údaje.

Z důvodu rozsáhlosti práce, kdy byly vyfotografovány kolem čtyř stovek fotografií data z jednotlivých sčítacích archů pouze z let 1890 a 1910, byla přepsána do tabulek v programu Microsoft Excel. Sledovali jsme pohlaví obyvatel sídla, rok narození, národnost, náboženské vyznání a hlavní povolání. Data z tabulek byla dále vyhodnocována, byly vytvořeny souhrnné tabulky a grafy. Byly vytvořeny tabulky věkové struktury a graf věkové pyramidy. Podobně byla zpracována detailní data, ze sčítání za roky 1970, 1980, 1990, 2001 a 2011, která byla získána z elektronické databáze Českého statistického úřadu. Statistická data o struktuře obyvatel za sídlo Dnešice ze sčítání 1930 a 1950 se nepodařilo získat. Z důvodu nepřehlednosti dat a rozsáhlosti práce jsem data ze sčítání v roce 1921 neanalyzovala.

Data pro strukturu obyvatel dle pohlaví za roky 1930, 1950 a 1961 jsou v Národním archivu a nebyla použita z důvodu ochrany osobních dat.

Dlouhodobý vývoj počtu obyvatel byl znázorněn pomocí sloupcového grafu. Tato data byla získána z Českého statistického úřadu, Historického lexikonu obcí ČR a ze Sčítání lidu, domů a bytů. Dále byly zpracovány tabulky a věkové pyramidy v letech 1890, 1910, 1970, 1980, 1991 a 2001. Věková pyramida z roku 2011 nebyla vytvořena z důvodu nedostatku dat. Z údajů o počtu mužů a žen byl vypočten koeficient feminity. Z tabulek věkových skupin byl vypočtený pro každý rok index stáří. Index stáří vyjadřuje počet obyvatel ve věku 60 let a více na 100 dětí ve věku 0-14 let. Z toho vyplývá, že pokud jsou hodnoty indexu stáří menší než 100, počet dětské populace je větší než populace v poproduktivním věku.

Struktura obyvatelstva podle pohlaví a věku patří mezi základní charakteristiky obyvatelstva a slouží jako vstupní údaj pro mnoho demografických charakteristik. Struktura obyvatelstva podle pohlaví se vyjadřuje nejčastěji dvěma způsoby výpočtu. Jedná se výpočet koeficientu feminity pro ženy a koeficientu maskulinity pro muže. Tyto koeficienty jsou procentuální podíly konkrétního pohlaví na celkovém počtu obyvatel (Toušek a kol., 2008).

Z dalších strukturálních znaků byly hodnoceny národnostní a náboženská struktura obyvatelstva. Výsledky byly pouze sepsané, jelikož v kapitole o národnosti s převahou dominovala česká národnost a v kapitole o struktuře náboženského vyznání převažovalo nejprve v letech 1890 a 1910 římsko-katolické vyznání a od roku 1970 byla převaha ateistické skupiny.

Další částí bylo hodnocení struktury obyvatelstva podle nejvyššího ukončeného vzdělání za roky 1970, 1980, 1991, 2001 a 2011. Nejprve byla popsána stručná historie školství v sídle Dnešice, poté byl vytvořen a popsán graf této problematiky. Následně byla tato struktura srovnána se strukturou obyvatelstva podle nejvyššího vzdělání za roky 1980, 1991, 2001 a 2011 v Plzeňském kraji. Data 1970 nebyla pro Plzeňský kraj zpracována, z důvodu nedostatku dat v dokumentu ČSÚ.

K hodnocení vývoje zaměstnanosti v sídle Dnešice byly za roky 1890, 1910, 1980, 1991, 2011 a 2011 vytvořeny kruhové grafy, kde bylo procentuálně znázorněno pouze pracující obyvatelstvo, pracující v jednotlivých ekonomických sektorech. Z důvodu

nedostupnosti dat, jednotlivých ekonomických sektorů pro rok 1970 byl zmíněn pouze počet obyvatel pracujících v zemědělství, který byl získán z pamětní knihy obce Dnešice.

Následně byla zpracována ekonomická aktivita obyvatel. Ekonomická aktivita obyvatelstva (EAO) představuje zdroj pracovní síly. Mezi ekonomicky aktivní obyvatelstvo zahrnujeme osoby zaměstnané i nezaměstnané (Český statistický úřad, 2016d). Zaměstnaní pak musejí mít placené zaměstnání nebo sebezaměstnání. Nezaměstnaní jsou osoby, které naopak nemají placené zaměstnání a sebezaměstnání. Mezi ekonomicky neaktivní obyvatelstvo zahrnujeme například studenty, ženy na mateřské dovolené nebo ženy v domácnosti.

Tato ekonomická aktivita byla znázorněna sloupcovým grafem a byla rozdělena do dvou kategorií, na ekonomicky aktivní a ekonomicky neaktivní. Dále byla zjišťována a následně graficky znázorněna vyjíždka obyvatelstva Dnešic za prací a do škol v letech 1980 – 2011. Data pro rok 1970 nebyla k dispozici.

Další kapitolou bylo hodnocení urbanistického vývoje sídla Dnešice. Byl zjišťován počet vývoj počtu domů a bytů. V této kapitole byl vytvořen sloupcový graf s dlouhodobým vývojem domů od roku 1869 – 2011. Následně byly vytvořeny tabulky znázorňující druh domu a počet jednotlivých těchto domů a počet bytů v těchto druzích za roky 1970, 1980, 1991 a 2011. Všechna tato data, včetně roku 2011 byla zhodnocena a popsána v textu. Data za rok 2001 nebyla pro ZSJ Dnešice k dispozici.

Analýza urbanistického vývoje byla založena na hodnocení využití ploch. K hodnocení byly využity podklady, které pocházely z Českého úřadu zeměměřičského a katastrálního, konkrétně byly získány Císařské povinné otisky stabilního katastru 1:2880, pro Dnešice z roku 1837.

Císařské povinné otisky stabilního katastru Dnešice jsme získali oskenované. Nejprve byly tyto mapy georeferencovány, což znamená převedení do geografických nebo kartografických souřadnic, získaných z geoportálu ČUZK. Georeferencovala jsem podle pevných bodů, jako jsou budovy, či křižovatky významných komunikací v době, kdy byly Císařské povinné otisky vytvořeny. Dále bylo vytvořeno polygonové téma – shapefile, kde byl u jednotlivých polygonů uveden typ, např. vodní plochy, lesy, orná půda, atd. Legendu jsem pro tyto typy vytvořila podle bakalářské práce od Bouzkové, zpracované v roce 2015. Dále jsem si vymezila území sídla Dnešice a začala editovat.

Po ukončení editace jsem pomocí funkce CALCULATE GEOMETRY v atributové tabulce vypočetla plochu jednotlivých polygonů. Výsledná data jsem popsala v textu. Současnou plochu jednotlivých kategorií jsem získala z webové databáze nahlížení do katastru nemovitostí. Tato data byla vztahována k březnu roku 2016.

Dále jsem si do programu GIS načetla ortofota z Geoportálu Plzeňského kraje. Zpracovala jsem urbanistický vývoj domů v letech 1947, 1998 a 2013. Tyto roky jsem odlišila barevně v současném snímku (rok 2013). Pro původní zástavbu budov, postavených do roku 1869 jsem zvolila žlutou barvu, pro rok 1947 oranžovou, pro rok 1998 zelenou a pro poslední zkoumaný rok barvu modrou.

K hodnocení ekonomického vývoje jsem použila zjištěná data z kapitol o zaměstnanosti a ekonomické aktivitě. Pro současný stav ekonomiky jsem využila databázi ARES (Administrativní registr ekonomických subjektů).

Další kapitolou ekonomického vývoje bylo využití budov. K řešení této problematiky mi velmi pomohly historické fotografie, získané z Obecního úřadu Dnešice, které jsem porovnávala se současným stavem, kdy jsem následně šla na stejné místo, kde byla v minulosti fotografie pořízena a vyfotografovala, jak to na konkrétním místě vypadá dnes. Z pamětních knih jsem popsala stručně historii a funkční využití vybraných budov.

Další informace v průběhu psaní bakalářské práce byly získány díky práci s místním obyvatelem obce, panem Jiřím Dolejšem, který je jeden z nejstarších pamětníků obce a je synem bývalého kronikáře obce Dnešice. Poskytl mi především velmi cenné informace o zástavbě budov a o hospodářství obce. Poskytl mi i osobní poznámky kronikáře, které jsem použila a sloučila, spolu s informacemi z kronik obce, získanými na Obecním úřadě obce.

3. Vybrané geografické charakteristiky sídla Dnešice

3.1. Geografická poloha sídla

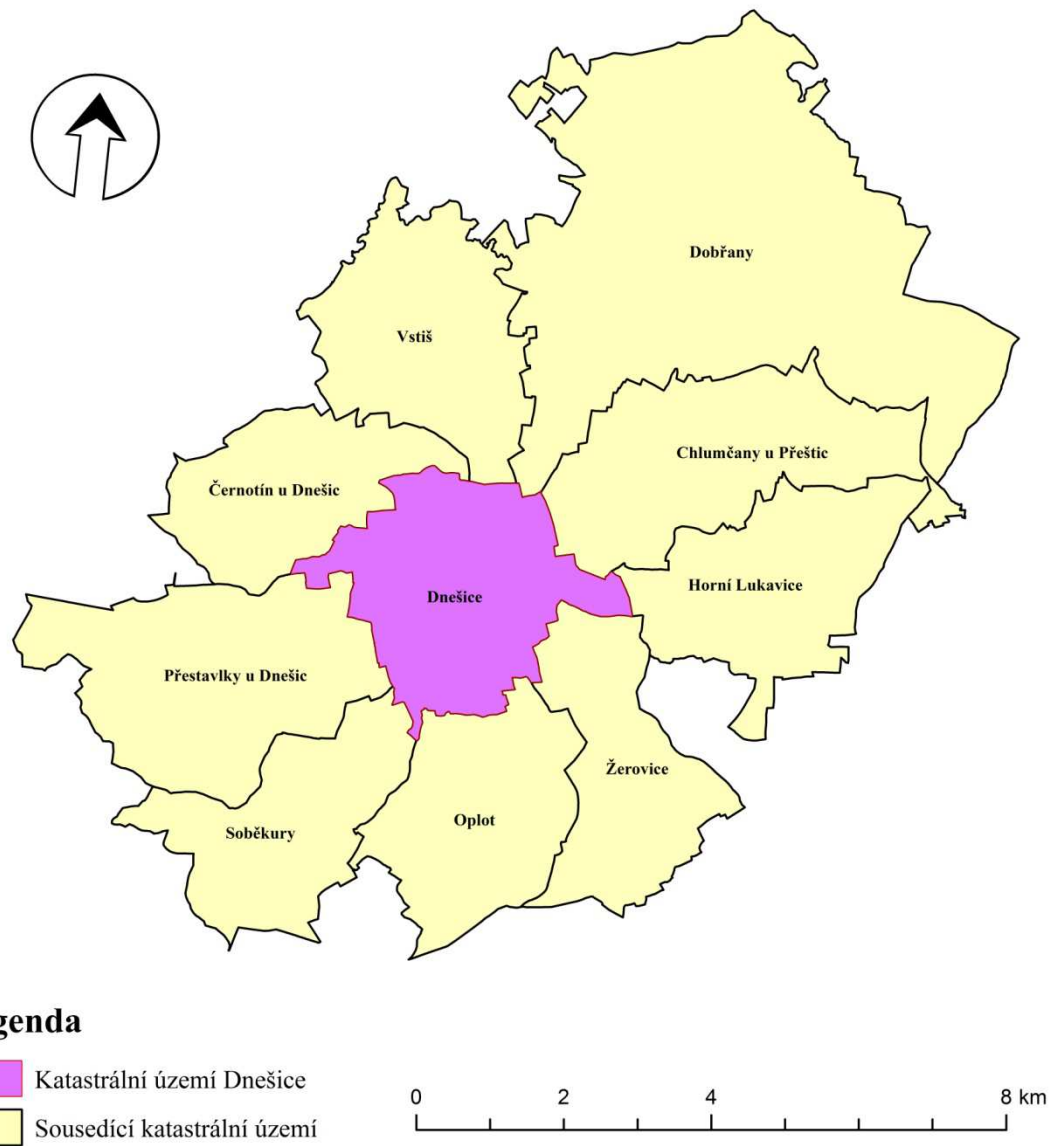
Vesnické sídlo Dnešice je součástí obce Dnešice, která se nachází v Plzeňském kraji konkrétně v okrese Plzeň-jih. Při pohledu na mapu (obr. č. 1) se sídlo nachází jihozápadně od Plzně. Nejbližším větším městem jsou Přeštice, které leží 6 km od Dnešic severozápadním směrem (Oficiální stránky obce Dnešice, 2016). Dnešice spadají pod správu města Stod, které zastává funkci obce s rozšířenou působností. Katastrální výměra obce je 14,24 km² (Města a obce, 2016). V současné době k obci Dnešice patří i ZSJ Černotín.

Matematicko-geografická poloha sídla Dnešice je 49°36'14.7" zeměpisné šířky a 13°15'57.9" východní délky (Národní geoportál INSPIRE, 2016). Dnešice se nacházejí v Plzeňské pahorkatině, kde dominantou zdejší krajiny jsou vrcholy Hůrka (426 m.n. m.) a Kozlice (415 m. n. m.). Do katastrálního území sídla Dnešice patří dva rybníky. Na severu území se nachází rybník Utopený a severovýchodním směrem od sídla je rybník Šavlice. Dnešicemi protékají dva potoky, jedná se o Suchanovský potok a Dnešický potok, jenž protéká návší.

Obr. č. 1: Mapa polohy sídla Dnešice



Obr. č. 2: Podrobnější mapa polohy sídla Dnešice



Zdroje: vlastní zpracování dle databáze ArcCR500, 2014

3.2. Historie sídla Dnešice

První zmínka o Dnešicích pochází z roku 1115, kdy byla knížetem Vladislavem darována klášteru v Kladrubech (Oficiální stránky Dnešice, 2016). Při sčítání obyvatel v roce 1730 měly Dnešice 670 obyvatel a v roce 1846 zde bylo 466 obyvatel.

Velký vliv na rozvoj Dnešic měl v 19. a 20. století průmysl. Nejprve to byly uhelné doly v obcích Zbůch a Mantov, později těžba kaolinu. První plavárna kaolinu byla založena v roce 1873 nad rybníkem Utopený, její provoz byl až do roku 1890. Později se přesunula směrem k městu Dobřany. Prodával se však zde písek, který zůstal naplavený po kaolinu. Tento písek zůstal jako majetek obci Dnešice, stejně jako zděné a dřevěné budovy, které sloužily k plavení kaolinu. Tato zděná budova sloužila až do roku 1908 jako místní chudobinec. Mezi obcí Dnešice a městem Dobřany vznikla nová plavárna, kde se začaly vyrábět bílé cihly a později dlaždice, tato plavárna sloužila jako příležitost pro nová pracovní místa. Dnes zde působí Chlumčanské keramické závody. V roce 1890 byl zde zřízen sbor dobrovolných hasičů a zřízení poštovního doručovatele. Později v roce 1957 byl zde zřízen první poštovní úřad.

Za první republiky byly velkou pracovní příležitostí pro občany rozvíjející se Škodovy závody. Tyto závody přispěly začátku elektrifikace obce, která byla zahájena v roce 1929 a ukončena osvětlenou návsi v roce 1930.

Před druhou světovou válkou vznikalo ve Dnešicích mnoho spolků. Z roku 1921 pochází první záznam o divadelní činnosti, kdy byl 2. února ustaven při DTJ (Dělnická tělovýchovná jednota) dramatický kroužek. Další rok vznikl ve Dnešicích TJ Sokol. Z důvodu zájmu o hudbu u mladých žáků vznikla v roce 1931 v obci Dnešická kapela mladých.

V období druhé světové války se do obce nastěhovaly rodiny s dětmi, které odešly z obcí připojených k německé Říši. V obci bylo tedy najednou skoro 900 obyvatel. Koncem války se do vsi přistěhovaly další rodiny, z obavy bombardování Plzně. Po druhé světové válce, se rodiny navracely zpátky do rodných obcí. Ve vsi tak ubyla až třetina obyvatelstva. Do průmyslových závodů pak odcházeli lidé pracující v zemědělství či jako služebnictvo.

V roce 1948 byl v obci vybudován místní rozhlas. V dalším roce byla provedena pozemková reforma, kdy maloroelníkům byla odprodána půda z velkostatku. V roce 1951 zde bylo založeno JZD III. typu (společné ustájení dobytka). V roce 1957 byla zde zbourána kovárna a postavena holičství s čekárnou. V roce 1960 bylo jednotné zemědělské družstvo sloučeno s okolními družstvy z blízkých vesnic, což byly Oplot, Zemětice, Soběkury a Přestavlky. V červnu, roku 1968 byl v obci založen odbor skauta – Junáka.

V roce 1980 byla v obci vybudována kanalizace a v roce 1983 bylo otevřeno nákupní středisko a vybudován vodovod. Za pět let byl v obci zbourán židovský kostel, Templ. Poslední židovská rodina se odstěhovala v roce 1930. Byla to rodina obchodníka s koloniálem. V roce 1980 byl ukončen provoz místní školy.

V roce 1993 vzniklo ve Dnešicích zdravotní středisko a zahájila zde provoz krejčovská firma. V roce 1999 byl obnoven provoz hostince Na Vršíčku. V březnu téhož roku byla obec Dnešice sdružena v Mikroregionu Radbuza (MR). Ten vznikl z důvodu zajištění společného postupu při řešení problémů v obcích mikroregionu a to hlavně pro možnost dosažení finančních zdrojů na úrovni Evropské Unie. V roce 2002 zahájila zde činnost firma Haselmeier, kde se vyrábí zdravotnické pomůcky.

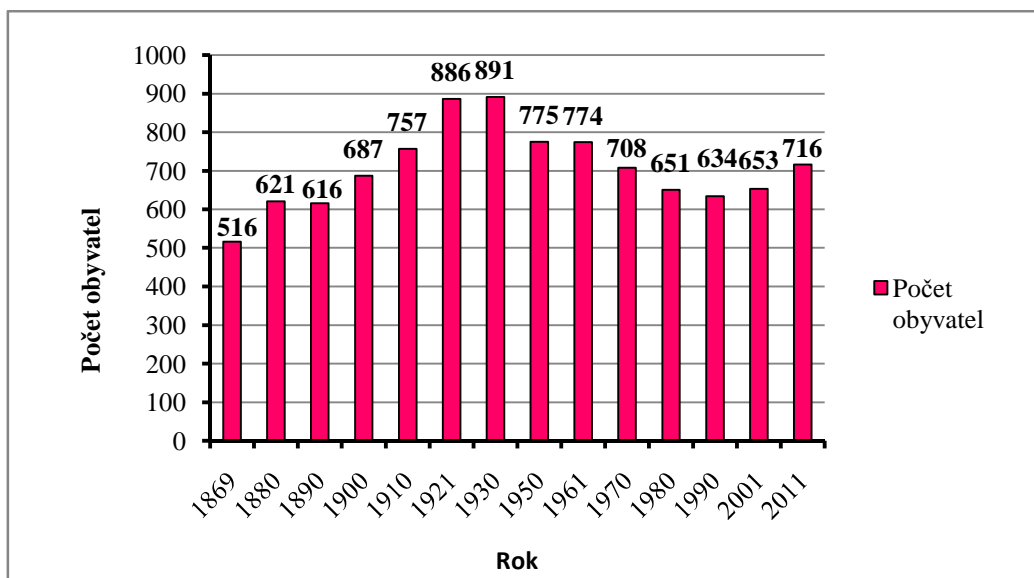
V současnosti vznikla při Mikroregionu Radbuza také Malá akční skupina (MAS), která mimo obcí sdružuje i podnikatele i zemědělce. V současné době existuje v obci mnoho spolků a sdružení, které se také podílejí na rozvoj obce. Kromě výše jmenovaných sem patří Myslivecké sdružení Dnešice, Klub vojáků v záloze Dnešice, AVZO TSC ČR ZO, střelecký klub Cinderella Dnešice, Český svaz chovatelů či Automotoklub (AMK) Dnešice.

4. Hodnocení demografického vývoje sídla Dnešice

4.1. Dlouhodobý vývoj počtu obyvatelstva

Dle grafu č. 1 v 19. století vzrostl počet obyvatel zhruba o 100 obyvatel. Od roku 1890 – 1930 byl zaznamenán velký nárůst počtu obyvatel, v roce 1930 mělo sídlo Dnešice 891 obyvatel. Tento nárůst způsobila migrace obyvatel, pocházející z pohraničí. Po druhé světové válce počet obyvatel klesal. Tento pokles mohl být způsoben mnoha faktory. Jedním z nich je navrácení obyvatel do rodných obcí a osídlování neobydlených domů v pohraničí po německém obyvatelstvu, důležitým faktorem byla také migrace obyvatel do okolních oblastí těžebního průmyslu v obcích Zbůch a v Mantov. Od roku 1990 byl zaznamenán mírný růst obyvatelstva. Tento nárůst způsobila větší volnost v podnikatelské činnosti, která se v sídle rozvinula. V roce 2014 v sídle podnikalo 123 fyzických osob (RIS, 2014). Nejen podnikatelská činnost způsobuje nárůst, dalším faktorem je dobrá infrastruktura. V sídle se nachází zdravotnické středisko, pošta, mateřská škola, vodovod, či kanalizace (RIS, 2014). I vlivem suburbanizace do sídla Dnešice se stěhuje obyvatelstvo v produktivním věku, které zde zakládá rodiny. V sídle je mj. zaznamenán velký počet a růst zájmových spolků a sdružení (Obec Dnešice, 2016). Tento trend by mohl mít, spolu s podnikatelskou činností pozitivní vliv na rozvoj sídla.

Graf č. 1: Dlouhodobý vývoj počtu obyvatel sídla Dnešice v letech 1869 – 2011



Zdroj: vlastní zpracování dle Historického lexikonu obcí České republiky 1869-2005 I. dílu a dat Českého statistického úřadu (2011)

4.2. Struktura obyvatelstva podle pohlaví a věku

Věková struktura je vyjádřena v této práci tabulkami, kde každá věková skupina ukazuje počet obyvatel a poměr na celkovém počtu obyvatel v daném roce. Aby byla věková struktura lépe chápána, je vždy níže pod tabulkami znázorněna i graficky pomocí věkové pyramidy za vybrané roky.

4.2.1. Struktura obyvatel podle pohlaví a věku v roce 1890

Dle grafu č. 1 a tabulky č. 1 byl počet obyvatel v roce 1890 celkem 616 (Růžková, 2006), ale podle sčítacích listů z roku 1890 byl počet obyvatel 653. Rozdíl je 37 obyvatel, který lze vysvětlit tím, že lidé nebyli v Dnešicích v době sčítání přítomni a byli zařazeni do kategorie ve sčítacích listech jako nepřítomni. V roce 1890 v sídle Dnešice žilo 299 mužů a 350 žen. Po výpočtu koeficientu feminity vyšel celkový podíl žen 54 %.

Z tabulky č. 1 vidíme, že věková struktura v roce 1890 je příznivá, jelikož zde převažují osoby v produktivním věku, čili ve věku 15-59 let. V této kategorii je celkem 54,85 % obyvatel. Po výpočtu poměru osob starších 60 let a osob do 15 let vyšel index stáří 28, na 100 dětí připadá 28 obyvatel nad 60 let, což představuje, že se jedná o mladou populaci.

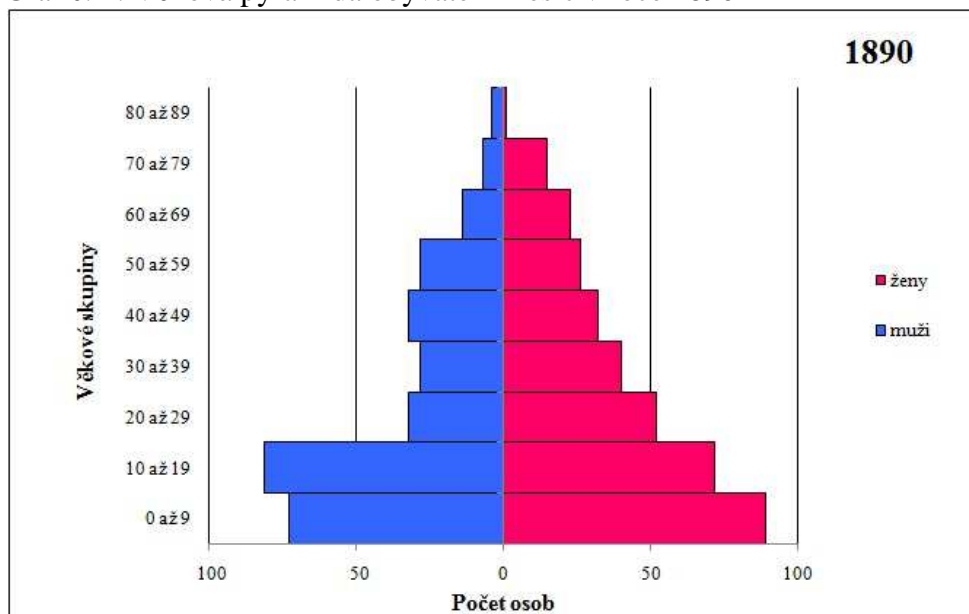
Věková pyramida v roce 1890 (graf č. 2) má progresivní tvar. Progresivní tvar znamená, že zde převažuje dětská složka nad postreprodukční. Jedná se o přirozený typ věkové struktury s vysokým podílem dětí, které mají vysokou intenzitu úmrtnosti, zejména ihned po narození a malým podílem starých jedinců s relativně nízkou nadějí dožití. Každý ročník narozených dětí je předpokladem rozšířené reprodukce obyvatelstva (Toušek a kol., 2008). V roce 1890 zde žilo ve věku do 9 let celkem 162 dětí, z toho 73 chlapců a 89 dívek. V tomto roce se lidé nedoživali vysokého věku, ve Dnešicích byl malý počet obyvatel ve věkové skupině nad 60 let a pouze 5 místních obyvatel bylo ve věkové skupině 80-89 let.

Tab. č. 1: Věková struktura obyvatelstva v roce 1890

Věková skupina	Počet obyvatel	Poměr obyvatel (v %)
0-14	243	37,44
15-59	342	54,85
60 a více	68	7,71

Zdroj: vlastní zpracování dle dat Státního okresního archivu v Blovicích (2016)

Graf č. 2: Věková pyramida obyvatel Dnešic v roce 1890



Zdroj: vlastní zpracování dle dat Státního okresního archivu v Blovicích (2016)

4.2.2. Struktura obyvatel podle pohlaví a věku v roce 1910

V roce 1910 byl v sídle počet obyvatel celkem 757 (Růžková, 2006). Podle sčítacích listů zde žilo 367 mužů a 390 žen. V tomto roce byl opět vyšší koeficient feminity a to konkrétně zde žilo 52 % žen. Tabulka č. 2 znázorňuje nejvíce osob je v produktivním věku, čili ve věkové skupině 15-59 let, což představuje 47 % celkového počtu obyvatel. V tomto roce byl index stáří 21 %, tudíž se jedná o mladou populaci jako v předchozím roce.

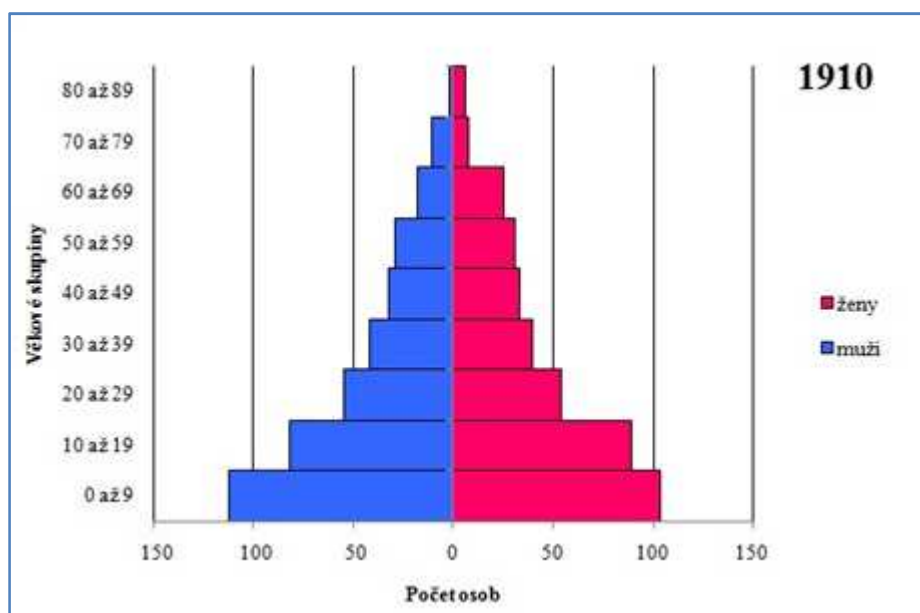
Věková pyramida v roce 1910 (graf č. 3) má opět typicky progresivní tvar, tedy převahu dětské složky. Ve věku do 9 let zde žilo 112 chlapců a 104 dívek. Ve věku nad 60 let, zde žilo 70 obyvatel.

Tab. č. 2: Věková struktura obyvatelstva v roce 1910

Věková skupina	Počet obyvatel	Poměr obyvatel (v %)
0-14	330	44
15-59	357	47
60 a více	70	9

Zdroj: vlastní zpracování dle dat Státního okresního archivu v Blovicích (2016)

Graf č. 3: Věková pyramida Dnešic v roce 1910



Zdroj: vlastní zpracování dle dat Státního okresního archivu v Blovicích (2016)

4.2.3. Struktura obyvatel podle pohlaví a věku v roce 1970

V roce 1970 byl počet obyvatel celkem 708, z toho 341 mužů a 367 žen (Růžková, 2006). Koeficient feminity je shodný jako v předchozím zkoumaném roce a to 52 %. Nejvíce obyvatel zde žilo ve věku 15-59 let, celkem jich bylo 443 obyvatel, což představuje 63 % z celkového počtu obyvatel (tabulka č. 3). V tomto roce vyšel index stárí 121 %, kdy byl počet obyvatel poproduktivní složky více, než počet obyvatel dětské složky.

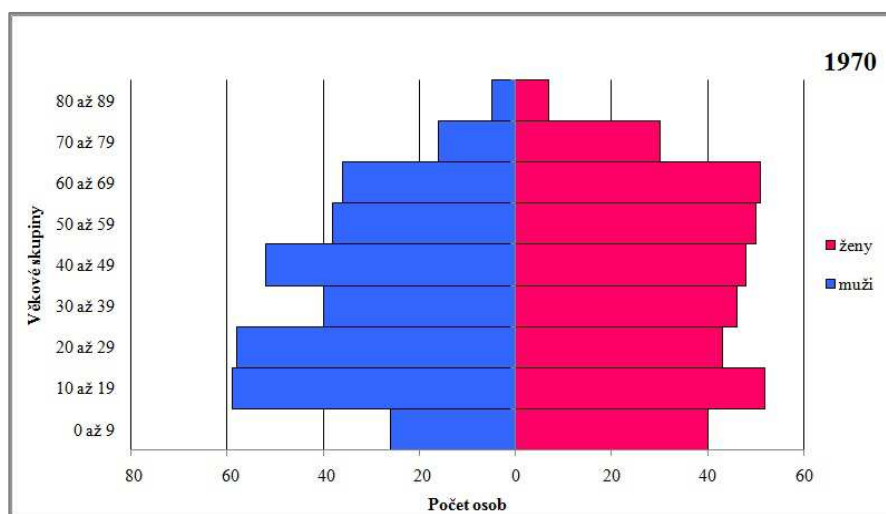
Z věkové pyramidy (graf č. 4) je patrné, že nejvíce obyvatel bylo ve věku 10-19 let. Ve Dnešicích zde žilo v tomto věku 59 mladých mužů a 52 dívek. Pravděpodobně se jedná o regresivní typ, jelikož pyramida má zúženou základnu. Tento pokles byl zřejmě způsoben socio-ekonomickou krizí na konci šedesátých let a legalizací interrupcí na přelomu padesátých a šedesátých let.

Tab. č. 3: Věková struktura obyvatelstva v roce 1970

Věková skupina	Počet obyvatel	Poměr obyvatel (v %)
0-14	120	17
15-59	443	63
60 a více	145	20

Zdroj: vlastní zpracování dle elektronické databáze dat ČSÚ, 2016

Graf č. 4: Věková pyramida Dnešic v roce 1970



Zdroj: vlastní zpracování dle elektronické databáze dat ČSÚ, 2016

4.2.4. Struktura obyvatel podle pohlaví a věku v roce 1980

V roce 1980 byl počet obyvatel ve Dnešicích 651, z toho 305 mužů a 346 žen. Koeficient feminity je zřejmý již z poměru. V tomto roce bylo zde 53 % žen. V tabulce č. 4 vidíme opět nejvyšší zastoupení obyvatelstva v produktivním věku. Z tabulky č. 4 byl vypočten index stáří, který v roce 1980 byl 107 %, což ukazuje, že poproduktivní složka je vyšší než dětská.

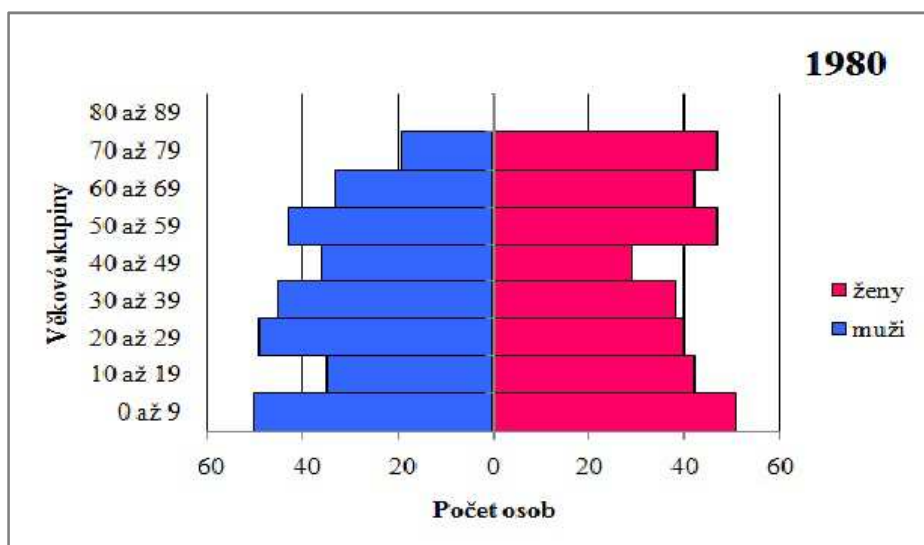
Věková pyramida (graf č. 5) znázorňuje nejvyšší počet obyvatel ve věku 20 až 29 let a 30 až 39 let. Z věkové pyramidy také vidíme širokou základnu. Jednalo se o prudký nárůst úrovně porodnosti v první polovině sedmdesátých let. Ročníky 1974 a 1975 jsou považovány početně za nejsilnější v celé české populaci (Toušek a kol., 2008).

Tab. č. 4: Věková struktura obyvatelstva v roce 1980

Věková skupina	Počet obyvatel	Poměr obyvatel (v %)
0-14	132	20,6
15-59	368	57,4
60 a více	141	22

Zdroj: vlastní zpracování dle elektronické databáze dat ČSÚ, 2016

Graf č. 5: Věková pyramida Dnešic v roce 1980



Zdroj: vlastní zpracování dle elektronické databáze dat ČSÚ, 2016

4.2.5. Struktura obyvatel podle pohlaví a věku v roce 1991

V roce 1991 bylo ve Dnešicích celkem 634 obyvatel, z toho 289 mužů a 345 žen. Po výpočtu byl zjištěn koeficient feminity, který je 54 %. Z tabulky č. 5 a grafu č. 6 je patrné, že obyvatelstvo se dožívá vyššího věku. Index stáří v tomto sledovaném roce je 122 %. Z věkové pyramidy je patrný největší rozdíl věkových skupin 10 až 19 let a 40 až 49 let oproti jiným skupinám.

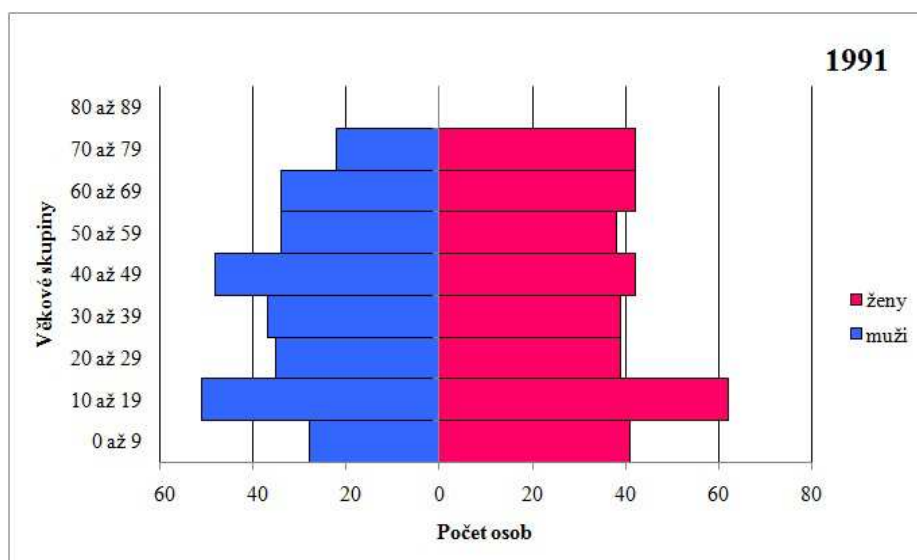
Od poloviny devadesátých let byl také v historii české populace zaznamenán hluboký pokles porodnosti, což byla reakce na změněnou politickou a sociálně-ekonomickou situaci v zemi po roce 1989 (Toušek a kol., 2008).

Tab. č. 5: Věková struktura obyvatelstva v roce 1991

Věková skupina	Počet obyvatel	Poměr obyvatel (v %)
0-14	115	18,2
15-59	379	59,8
60 a více	140	22

Zdroj: vlastní zpracování dle elektronické databáze dat ČSÚ, 2016

Graf č. 6: Věková pyramida Dnešic v roce 1991



Zdroj: vlastní zpracování dle elektronické databáze dat ČSÚ, 2016

4.2.6. Struktura obyvatel podle pohlaví a věku v roce 2001

V roce 2001 žilo ve Dnešicích celkem 653 obyvatel, z toho 324 mužů a 329 žen. Koeficient feminity je v tomto roce opět vyšší než koeficient maskulinity a činí 50,4 %. Z tabulky č. 6 byl vypočten index stárí, který v tomto roce je 95 %, což představuje, že se jedná o mladou populaci oproti předchozímu roku. Z věkové pyramidy (graf č. 7) je vidět převaha obyvatel ve věku 20 až 29 let. Ve věkové skupině 80 až 89 let žilo v roce 2001 7 mužů a 7 žen, z čehož lze posoudit, že životní úroveň obyvatelstva roste.

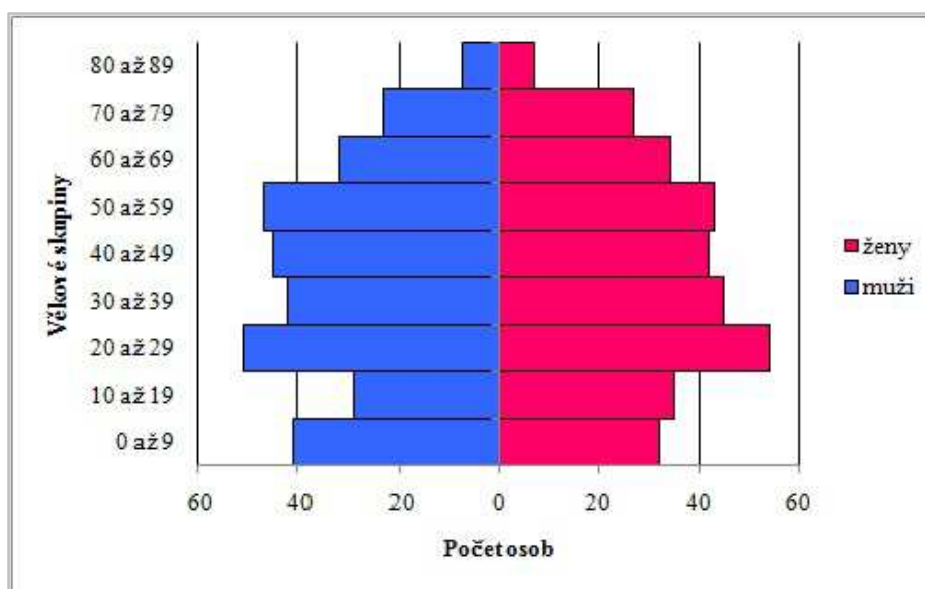
Po roce 2000 nastal i mírný nárůst populace, jelikož ženy silného ročníku (tj. z poloviny sedmdesátých let) se dostávají do věku, kdy začínají rodit.

Tab. č. 6: Věková struktura obyvatelstva v roce 2001

Věková skupina	Počet obyvatel	Poměr obyvatel (v %)
0-14	137	21
15-59	386	59
60 a více	130	20

Zdroj: vlastní zpracování dle elektronické databáze dat ČSÚ, 2016

Graf č. 7: Věková pyramida Dnešic v roce 2001



Zdroj: vlastní zpracování dle elektronické databáze dat ČSÚ, 2016

4.2.7. Struktura obyvatel podle pohlaví a věku v roce 2011

V roce 2011 žilo v sídle Dnešice celkem 716 obyvatel, z toho 350 žen a 366 mužů. Poprvé za sledované roky je vyšší koeficient maskulinity než koeficient feminity. Tento koeficient byl 51 %. Pro rok 2011 byly k dispozici data pouze z obou pohlaví dohromady, proto je níže pouze tabulka věkových skupin (tabulka č. 7, 8). Z této tabulky je patrné, že nejvíce obyvatel bylo ve věku 20 až 39 let. Po výpočtu indexu stárání, v tomto případě počet obyvatel ve věku 65 a více na 100 dětí ve věku 0-14 let vyšel výsledek 108 %. Opět se tedy jedná o stárnutí populace.

Tab. č. 7: Věková struktura obyvatelstva v roce 2011

Věková skupina	Počet obyvatel	Poměr obyvatel (v %)
0-14	103	14
15-64	501	70
65 a více	111	16

Zdroj: vlastní zpracování dle elektronické databáze dat ČSÚ, 2016

Tab. č. 8: Věková struktura obyvatelstva v roce 2011

Věková skupina	Počet obyvatel	Poměr obyvatel (v %)
0 až 5	45	6
6 až 14	58	8
15 až 24	85	12
25 až 39	171	24
40 až 54	143	20
55 až 64	102	14
65 a více	111	16
nezjištěno	1	0

Zdroj: vlastní zpracování dle elektronické databáze dat ČSÚ, 2016

4.3. Struktura obyvatel podle národnosti (1890 – 2011)

Dnešice je malé venkovské sídlo, kde je dominantní česká národnost. V sídle jsou také další národnosti (např. ukrajinská, či slovenská). V letech 1890 a 1910, kdy probíhalo sčítání lidu, nebyla ve sčítacích listech uváděna národnost, ale řeč obcovací. V těchto letech obyvatelé sídla uvedli pouze českou obcovací řeč (Sčítací archy, 2016). Jak již je uvedeno v kapitole o historii sčítání lidu, otázka národnosti se datuje teprve od roku 1921 (Český statistický úřad, 2010c). K 1. prosinci 1970 převažovala v sídle národnost česká, 1 slovenská, 1 polská, 5 německých národností a 1 maďarská (Obec Dnešice, 2015). Ve sledovacím období, v letech 1970-2011, převažuje vždy národnost česká. V roce 2001 je zde poprvé s 6 občany národnost ukrajinská, 4 obyvatelé byli slovenské národnosti, 3 obyvatelé německé a pouze po 1 obyvateli má národnost romská. U 6 občanů byla otázka nezjištěna. Jelikož v posledním sčítání lidu v roce 2011 byla otázka národnosti dobrovolná, uvedu pouze tabulku č. 9 se sledovaným rokem 2001.

Tab. č. 9: Národnostní struktura obyvatel v roce 2001

Národnost	Počet obyvatel
Česká	633
Ukrajinská	6
Slovenská	4
Německá	3
Romská	1

Zdroj: vlastní zpracování dle elektronické databáze dat ČSÚ, 2016

4.4. Struktura obyvatel podle náboženského vyznání (1890-2011)

V roce 1890 převládalo v Dnešicích obyvatelstvo s římsko-katolickým vyznáním (96 %), což se jedná v podstatě o většinu místních obyvatel. Dále existovalo i náboženství židovské, které vyznávalo 29 obyvatel (4 %). V roce 1910 se tento počet snížil. Bylo zde 98 % katolíků a 2 % židů, což bylo celkem 13 obyvatel (Sčítací archy, 2016). Za roky 1950, 1961, 1970 a 1980 nebyla získána potřebná data. Potřebná data byla získána až za rok 1991, kdy byla do sčítání opět zařazena otázka náboženského vyznání. V tomto roce byl zaznamenán velký pokles římsko-katolického vyznání (Elektronická databáze dat, 2016). Římsko-katolického vyznání zde bylo celkem 208 obyvatel (33 %), 3 obyvatelé se hlásili k Církvi československé husitské, 1 obyvatel k evangelické církvi a oproti předchozím rokům zde žilo 308 obyvatel ateistů, čili

obyvatel bez náboženského vyznání (49 %). U zbytku obyvatel (18 %) nebyla otázka náboženského vyznání zjištěna. V roce 2001 počet obyvatel římsko-katolického vyznání opět klesl, a to na počet 128 obyvatel (20 %), 2 obyvatelé se hlásili k Církvi československé husitské, zvýšil se i počet ateistů, kdy ve Dnešicích v roce 2001 jich žilo 426 (65 %). U zbytku obyvatel nebyla otázka náboženského vyznání zjištěna (15 %).

4.5. Struktura obyvatelstva podle nejvyššího ukončeného vzdělání (1970-2011)

Školství ve Dnešicích má dlouholetou tradici. Podle historických pramenů se vyučovalo ve staré dřevěné chalupě až do roku 1814. V tomto roce byla na místě zrušeného hřbitova u kostela postavena nová škola. V této škole se začalo učit 21. listopadu 1814. Na počátku 19. století byla ve Dnešicích zřízena „dvoutřídká“. Postupem doby do této školy přestaly chodit děti z okolních vesnic a tak se začalo uvažovat o vybudování nové budovy. Nové výstavby byly přerušeny světovými válkami. Výuka proto probíhala v náhradní budově, budově bývalé pastoušky. Tuto budovu navštěvovali žáci 1. a 2. třídy. V nové budově byly dvě třídy – 3. a 4. ročník a 5. a 8. ročník. Od 1. 1. 1963 začali žáci chodit do školy v Přestavlkách. Školní budova ve Dnešicích se v této době rekonstruovala. Kvůli nedostatku dětí došlo roku 1987 ke sloučení 1. a 2. třídy. Byla zde také 3. třída. Od září 1988 byla škola uzavřena a vyučování bylo přesunuto opět do Přestavlk. Od roku 1996 je v budově bývalé školy obecní úřad a knihovna (Obec Dnešice, 2015).

Tab. č. 10: Vzdělanostní struktura obyvatel v sídle Dnešice v letech 1970-2011
(% obyvatel nad 15 let věku)

Rok	Základní vč. neukončeného	Střední (bez maturity)	Úplné střední (s maturitou) a vyšší	Vysokoškolské
1970	47,2	26,6	8,3	0,6
1980	40,7	6,1	8,8	1,2
1991	33,8	10,4	11,2	1,1
2001	21,0	39,1	16,2	3,2
2011	15,9	34,5	18,9	6,6

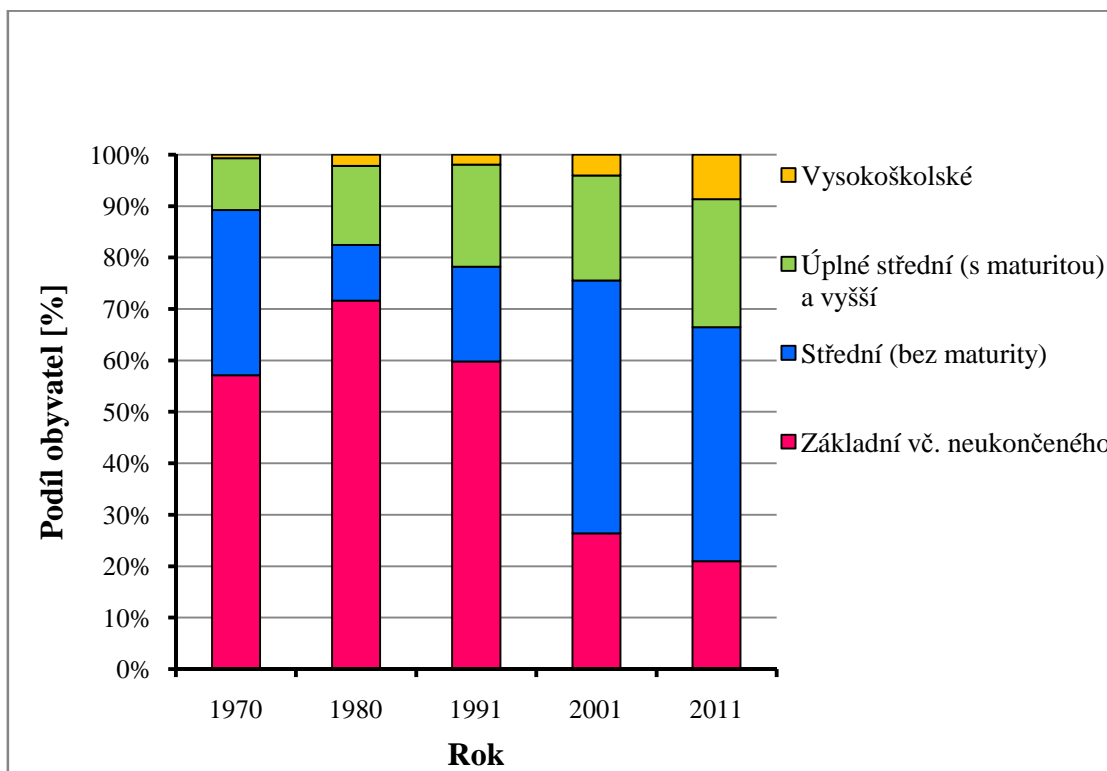
Zdroj: vlastní zpracování dle elektronické databáze dat ČSÚb, 2016

Tab. č. 11: Vzdělanostní struktura obyvatel v Plzeňském kraji v letech 1980-2011
(% obyvatel nad 15 let věku)

Rok	Základní vč. neukončeného	Střední (bez maturity)	Úplné střední (s maturitou) a vyšší	Vysokoškolské
1970	x	x	x	x
1980	33,9	26,2	13,3	3,2
1991	26,3	28,7	18,5	5,0
2001	19,4	33,2	23,7	6,6
2011	15,5	29,7	26,4	9,0

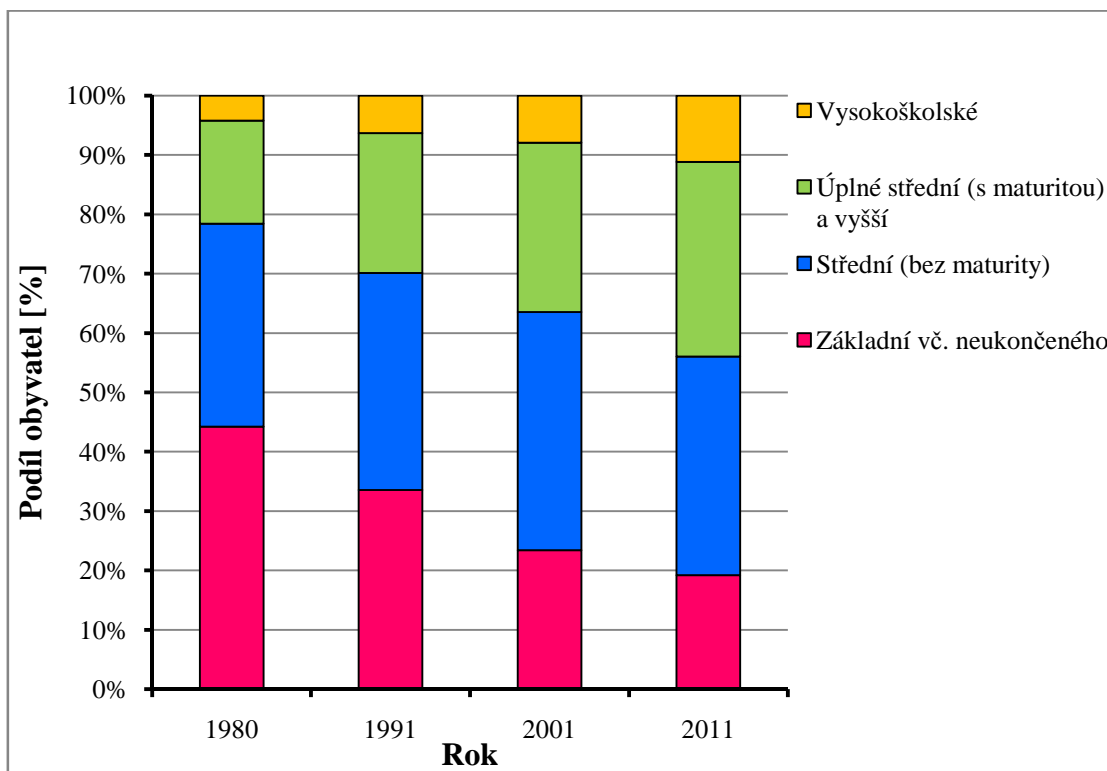
Zdroj: vlastní zpracování dle dat ČSÚb, 2016

Graf č. 8: Vzdělanostní struktura obyvatel v sídle Dnešice v letech 1970-2011 (v %)



Zdroj: vlastní zpracování dle elektronické databáze dat ČSÚb, 2016

Graf č. 9: Vzdělanostní struktura obyvatel v Plzeňském kraji v letech 1980-2011 (v %)



Zdroj: vlastní zpracování dle dat ČSÚb, 2016

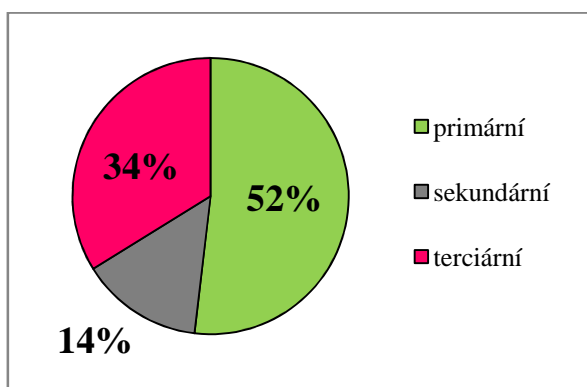
Při pohledu na graf č. 8 a graf č. 9 je patrné, že počet obyvatel se základním vzděláním klesá. V roce 2011 převažují v obou sledovaných územích obyvatelé se středním vzděláním bez maturity. Kromě let 1980 a 1991 ve Dnešicích procentuální hodnota obyvatel s úplným středním a vyšším vzděláním nepřesáhla procentuální hodnotu obyvatel s výučním listem. V Plzeňském kraji procento obyvatel středního vzdělání bez maturity dosahuje od roku 1991 nejvyšších hodnot. V sídle Dnešice si toto studium zvolilo v roce 2011 34,5 % lidí a celkově v Plzeňském kraji 29,7 %. Úplné střední vzdělání s maturitou a vyšší vzdělání si volí v Plzeňském kraji a v sídle Dnešice stále více lidí. Vzdůstající trend je patrný i ve skupině obyvatel s vysokoškolským vzděláním stoupá. V roce 2011 dosáhlo vysokoškolského vzdělání 6,6 % obyvatel Dnešic a 9 % v Plzeňském kraji.

4.6. Zaměstnanost v Dnešicích dle ekonomických sektorů za roky 1890-2011

Obyvatelstvo Dnešic se zemědělství a pěstování ovocných sadů věnovalo již od 17. století. Podle zachovaného dokumentu v plzeňském archivu z roku 1655 muselo už v této době být v Dnešicích množství ovocných sadů, jelikož zde na panství byli tři zahradníci. Jak uvádí bývalý kronikář Josef Dolejš ve svých pamětech, byly Dnešice a okolí jako zahrada. Již v 19. století bylo úpatí kopce Hůrky velkým ovocným sadem (viz. obr. č. 3 a obr. č. 4), který byl později změněna na pole (Obec Dnešice, 2015). Dalším významným rokem byl rok 1873, kdy při průzkumných akcích bylo na pozemcích sídla vyhloubeno několik šachet a bylo zde objeveno kaolínové ložisko.

V roce 1890 dle grafu č. 10 pracovalo v primárním sektoru 52 % obyvatel (tj. 111 zemědělců a 3 lesníků), v sekundárním sektoru pracovalo 14 % obyvatel, převážně v těžkém průmyslu jako horníci v kaolínových a uhelných dolech a cihláři, či v lehkém průmyslu, kde v sídle pracovali mj. krejčí, obuvníci, atd. V terciárním sektoru bylo zaměstnáno 34 % obyvatel, mezi nimiž bylo služebnictvo v zemědělství a v domácnostech, v sídle pracovali i 3 učitelé, 12 zdravotníků a 2 příslušníci církve (Sčítací archy 1890). Zbytek obyvatel tvořili žáci, kterých bylo ve Dnešicích celkem 109, poslední skupinu tvořili výměnkáři, ženy v domácnosti a děti předškolního věku. Do znázorněného grafu bylo zahrnuto pouze pracující obyvatelstvo.

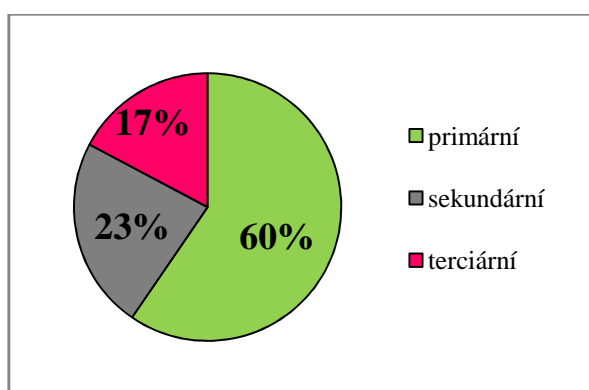
Graf č. 10: Procentuální vyjádření zaměstnanosti obyvatel v jednotlivých ekonomických sektorech v roce 1890



Zdroj: vlastní zpracování dle dat Státního okresního archivu v Blovicích (2016) a pamětní knihy 900 let obce Dnešice (2015)

V roce 1910 dle grafu č. 11 pracovalo v zemědělství 60 % pracujících obyvatel (tj. 190 obyvatel), v průmyslu pracovalo 23 % obyvatel, kteří pracovali jako horníci či cihláři. V tomto roce byl velký rozmach řemeslné výroby. Místní obyvatelé pracovali jako truhláři, tesaři, bednáři, klempíři, zámečníci, atd. (Sčítací archy, 1890). V terciárním sektoru pracovalo 17 % obyvatel, z nichž například zde v sídle byli 3 učitelé a 9 zdravotníků, kteří dojížděli do blízké léčebny v Dobřanech. Do grafu bylo zahrnuto pouze pracující obyvatelstvo.

Graf č. 11: Procentuální vyjádření zaměstnanosti obyvatel v jednotlivých ekonomických sektorech v roce 1910

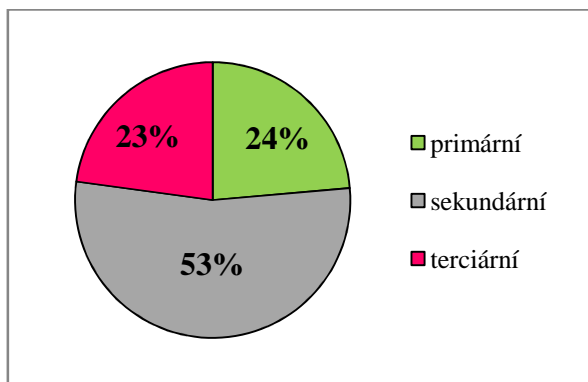


Zdroj: vlastní zpracování dle dat Státního okresního archivu v Blovicích (2016)

V roce 1961 pracovalo v zemědělství 33,8 obyvatel ze 100 ekonomicky aktivních a v průmyslu 45,5 obyvatel ze 100 ekonomicky aktivních. K roku 1970 pracovalo v primárním sektoru 48 osob (Obec Dnešice, 2015).

V roce 1980 dle grafu č. 12 se počet obyvatel, pracujících v primárním sektoru zvýšil. Pracovalo zde celkem 24 % obyvatel, což je 63 osob. V sekundárním sektoru, průmyslu pracovalo celkem 53 % obyvatel, konkrétně 143 osob. V tomto roce pracovalo 61 osob v nově přidaném terciárním sektoru, což představovalo 23 % obyvatel sídla Dnešice.

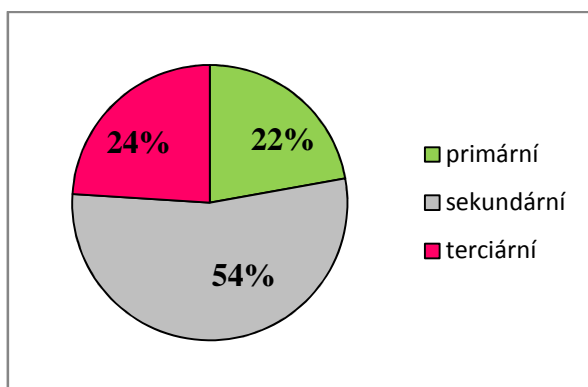
Graf č. 12: Procentuální vyjádření zaměstnanosti obyvatel v jednotlivých ekonomických sektorech v roce 1980



Zdroj: vlastní zpracování dle elektronické databáze dat ČSÚ, 2016

V roce 1991 se počet obyvatel, pracujících v primárním sektoru snížil, v sídle Dnešice pracovalo v zemědělství 61 osob, což představovalo 22 % pracujících obyvatel, v sekundárním sektoru, v průmyslu došlo ke zvýšení o 5 osob, tedy na 148 obyvatel, což bylo 54 % pracujících obyvatel. V odvětví stavebnictví pracovalo 20 osob. V terciárním sektoru pracovalo 24 % pracujících obyvatel, tj. 66 osob, z nichž nejvíce pracovalo v odvětví školství, kultury a zdravotnictví (32 osob).

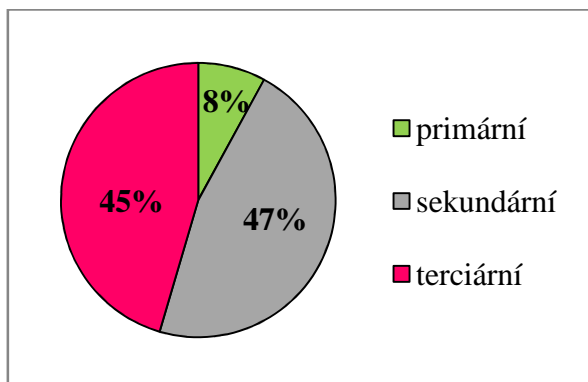
Graf č. 13: Procentuální vyjádření zaměstnanosti obyvatel v jednotlivých ekonomických sektorech v roce 1991



Zdroj: vlastní zpracování dle elektronické databáze dat ČSÚ, 2016

V roce 2001 dle grafu č. 14v zemědělství pracovalo 21 zaměstnanců, což představovalo pouze 8 % obyvatel a v průmyslu 47 %, což bylo 123 osob. Rostoucí tendenci zaznamenal i terciární sektor, kde pracovalo 45 % obyvatel, tj. 120 pracujících osob.

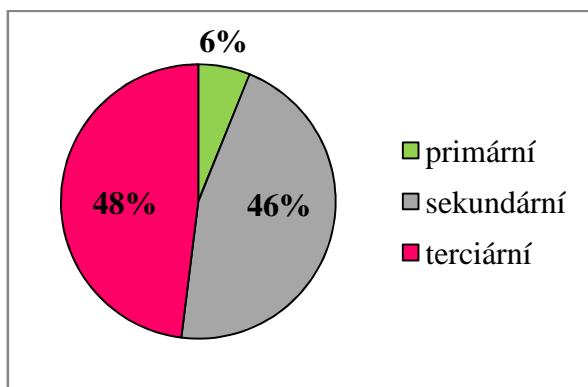
Graf č. 14: Procentuální vyjádření zaměstnanosti obyvatel v jednotlivých ekonomických sektorech v roce 2001



Zdroj: vlastní zpracování dle elektronické databáze dat ČSÚ, 2016

V posledním sledovaném roce 2011 dle grafu č. 15 v primárním sektoru pracovalo 14 lidí, v sekundárním sektoru bylo zaměstnáno 46 % obyvatel, tj. 105 lidí, nově byl také uváděn obor stavebnictví, kde v tomto roce pracovalo 30 lidí. V terciárním sektoru pracovalo 48 % obyvatel, což bylo 110 lidí, z nichž nejvíce v odvětví zdravotní a sociální péče (33 osob).

Graf č. 15: Procentuální vyjádření zaměstnanosti v jednotlivých ekonomických sektorech v roce 2011

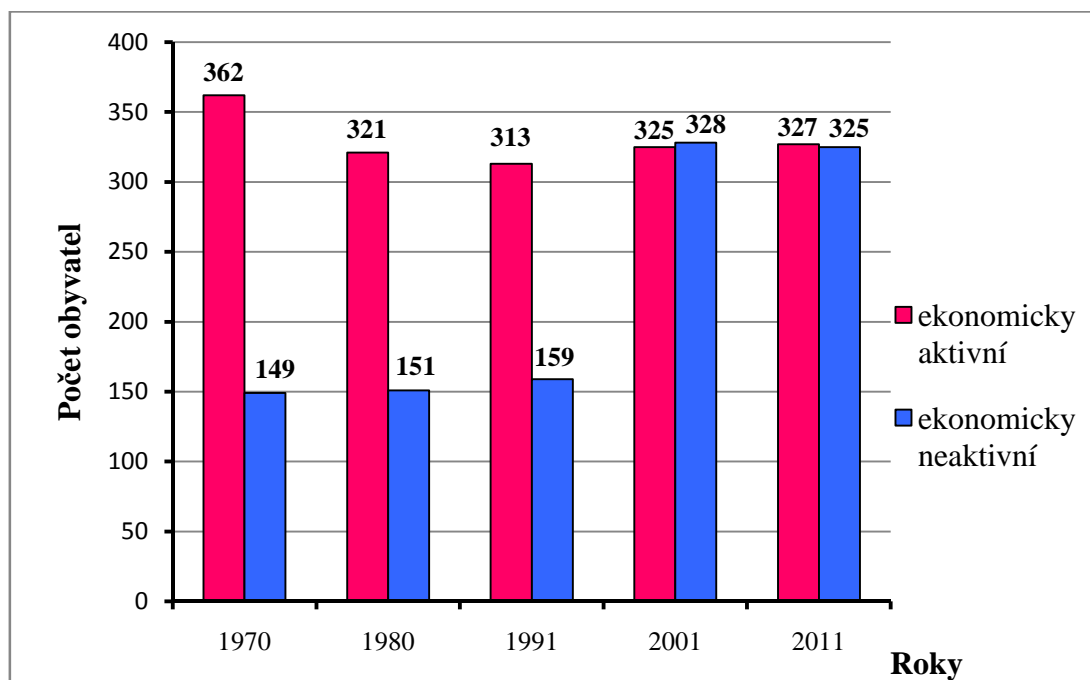


Zdroj: vlastní zpracování dle elektronické databáze dat ČSÚ, 2016

4.7. Struktura obyvatelstva podle ekonomické aktivity

Dle grafu č. 16 je zřejmý nárůst počtu osob ekonomicky neaktivních v letech 1970 až 2011. Tento počet zhruba za čtyřicet let vzrostl o 176 osob. Od roku 1970 počet ekonomicky neaktivních osob pozvolna rostl. Nejméně ekonomicky aktivních obyvatel bylo v roce 1991. V roce 2001 počet neaktivních obyvatel vzrostl na 328 osob. Tento rok je jediným rokem, kdy počet ekonomicky aktivních osob je nižší než počet ekonomicky neaktivních osob. Při posledním sčítání v roce 2011 je zřejmý zhruba dvojnásobný počet neaktivních osob za posledních dvacet let. V roce 2011 se vyrovnal stav počtu ekonomicky aktivních osob (327) a ekonomicky neaktivních (325).

Graf č. 16: Celkový počet ekonomicky aktivních a neaktivních obyvatel v letech 1970-2011

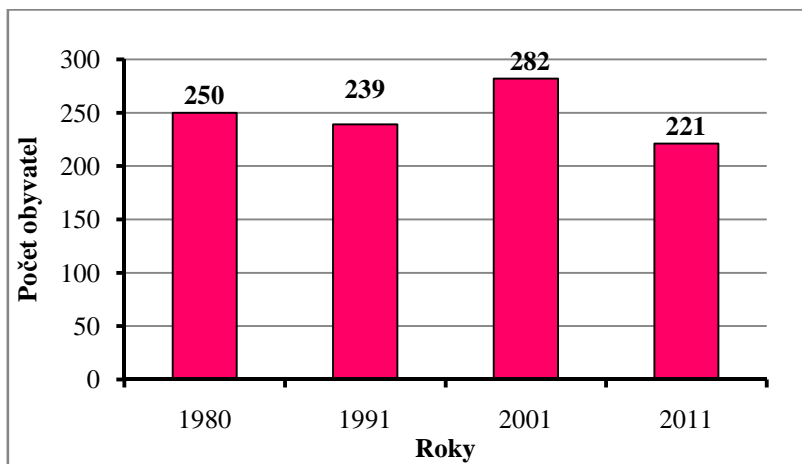


Zdroj: vlastní zpracování dle elektronické databáze dat ČSÚ, 2016

4.8. Dojíždka obyvatel za prací a do škol

S ekonomickou aktivitou úzce souvisí i dojíždka do zaměstnání a do škol. V roce 1970, byl počet zaměstnaných mimo Dnešice celkem 309 osob (Obec Dnešice, 2016). Dle grafu č. 17 nejvyšší dojíždka byla v roce 2001, kdy dojíždělo za prací a do škol 282 osob. Naopak nejméně vyjížděli za prací a do škol obyvatelé Dnešic v roce 2011, kdy počet dojíždějících klesl na 221 obyvatel.

Graf č. 17: Počet obyvatel Dnešic, vyjíždějících do zaměstnání a do škol v letech 1980-2011



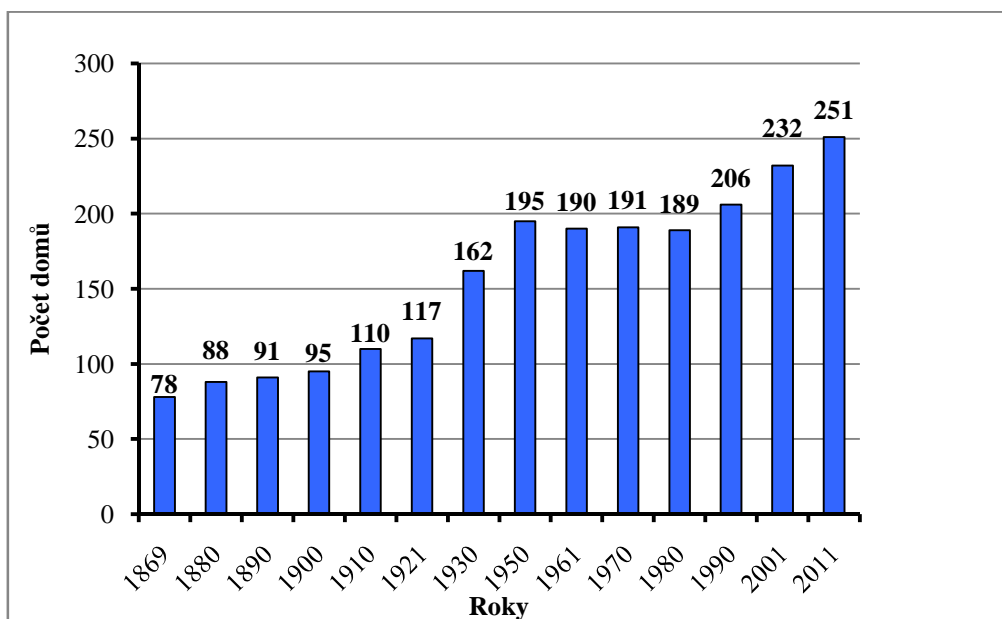
Zdroj: vlastní zpracování dle elektronické databáze dat ČSÚ, 2016

5. Hodnocení urbanistického vývoje sídla Dnešice

5.1. Vývoj počtu domů

V roce 1869 bylo v Dnešicích pouze 78 domů. Od té doby až do roku 1950 má počet domů dle grafu č. 18 rostoucí tendenci. Během těchto let bylo postaveno 117 nových domů. Do roku 1980 počet domů poklesl celkem 6 domů, kdy staré neudržované domy byly pravděpodobně bourány. V roce 2011 bylo ve Dnešicích 251 domů.

Graf č. 18: Vývoj počtu domů sídla Dnešice v letech 1869-2011



Zdroj: Zdroj: vlastní zpracování dle Historického lexikonu obcí České republiky 1869-2005 I. dílu a dat Českého statistického úřadu (2016a)

5.1.1. Počty domů a bytů podle druhu

V roce 1970 (tabulka č. 12) byl celkový počet obydlených domů 191, z nichž 168 byly rodinné domky po 189 bytech, 17 bylo zemědělských usedlostí po 19 bytech, 5 ostatních budov a 1 bytový dům celkem po 10 bytech.

Tab. č. 12: Počet domů a bytů ve Dnešicích v roce 1970

Druh domu	Počet domů	Počet bytů
Rodinné domky	168	189
Zemědělské usedlosti	17	19
Bytové domy	1	4
Ostatní budovy	5	6

Zdroj: vlastní zpracování dle elektronické databáze dat ČSÚ, 2016

Počet rodinných domů má v letech 1970-2011 rostoucí tendenci. V roce 1980 (tabulka č. 13) bylo ve Dnešicích celkem 183 rodinných domků, v nichž bylo 237 bytů. V následujících deseti letech bylo postaveno 17 rodinných domů.

Tab. č. 13: Počet domů a bytů ve Dnešicích v roce 1980

Druh domu	Počet domů	Počet bytů
Rodinné domky	183	237
Bytové domy	5	16
Ostatní budovy	1	2

Zdroj: vlastní zpracování dle elektronické databáze dat ČSÚ, 2016

V roce 1991 (tabulka č. 14) bylo v rodinných domcích celkem 219 bytů, v pěti bytových domech bylo celkem 13 bytů a v jedné ostatní budově byl 1 byt.

Tab. č. 14: Počet domů a bytů ve Dnešicích v roce 1991

Druh domu	Počet domů	Počet bytů
Rodinné domky	200	219
Bytové domy	5	13
Ostatní budovy	1	1

Zdroj: vlastní zpracování dle elektronické databáze dat ČSÚ, 2016

V roce 2001 byl počet rodinných domků v sídle Dnešice 232 a 280 bytů. V tomto roce bylo ve Dnešicích celkem 34 neobydlených domů a 42 bytů bez trvale přihlášených osob (Elektronická databáze dat ČSÚ, 2016)

V posledním sčítání v roce 2011 (tabulka č. 15) byl počet rodinných domků 246. V tomto roce byl zaznamenán i pokles bytových domů, konkrétně zde byly 4. V tomto roce bylo ve Dnešicích celkem 34 neobydlených domů a 54 bytů bez trvale přihlášených osob.

Tab. č. 15: Počet domů a bytů ve Dnešicích roce 2011

Druh domu	Počet domů	Počet bytů
Rodinné domky	246	245
Bytové domy	4	22
Ostatní budovy	1	1

Zdroj: vlastní zpracování dle elektronické databáze dat ČSÚ, 2016

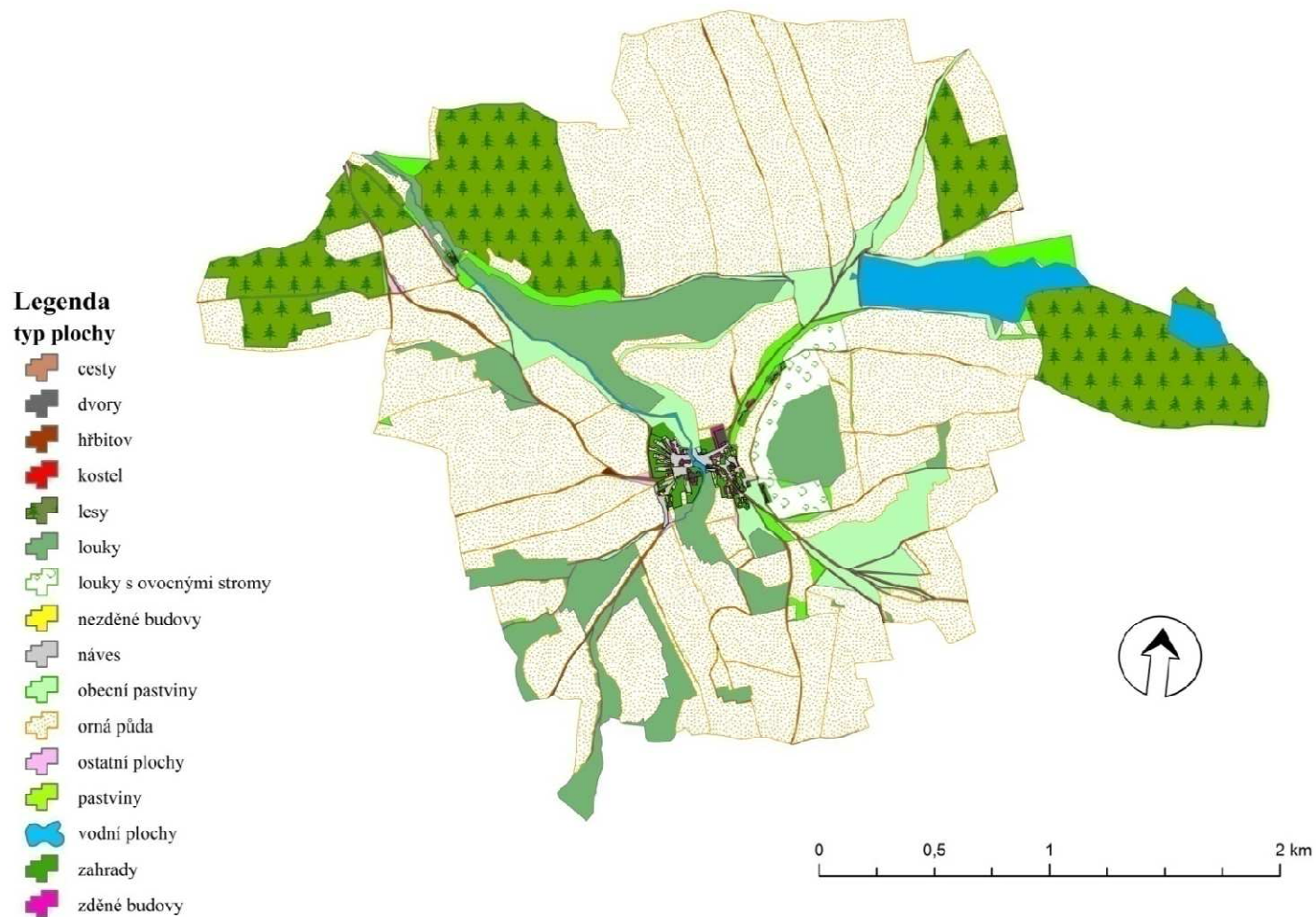
5.2. Změny využití ploch a urbanistický vývoj v sídle Dnešice

V této kapitole bude popsáno využití ploch podle císařských otisků. Změny ve využití ploch jsou hodnoceny podle ortofotosnímků z let 1947, 1998 a 2013.

Podle Císařských povinných otisků stabilního katastru 1:2880 Dnešice zabírají velkou katastrální plochu (7,98 km²). V roce 1837 zastavěná plocha (zděné i nezděné budovy) tvořila plochu 18 661 m² (0,23 % území). Vodní plochy měly rozlohu 245 125 m² (3,1 % území). S největší plochou dominovala orná půda, která tvořila plochu 57,2 %. Významnou plochou byly lesy, s výměrou 1,33 km² (16,6 % území) a louky a louky s ovocnými stromy (sady) s výměrou 0,96 km² (11,96 % území). V obr. č. 3 vidíme pak výřez zastavěné plochy dle císařských otisků.

Z nahlížení do katastru nemovitostí vidíme, že s největší plochou 4,27 km² (29,99 % z celkové plochy katastrálního území) dominuje k březnu, roku 2016 orná půda. Významnou plochu tvořily také lesy, s výměrou 1,59 km² (11,1 % území). Další velkou plochou v katastrálním území Dnešice jsou travní porosty, s výměrou 0,93 km² (6,5 % území). Silnice a ostatní komunikace tvořily plochu 285 801 m² (2 % území). Vodní plochy měly rozlohu 215 635 m² (1,5 % území). Zastavěná plocha tvořila plochu 142 417 m² (1 % území). Se zastavěnou plochou úzce souvisí zahrady, které v březnu v roce 2016 měly plochu 120 273 m² (0,8 % území).

Obr. č. 3: Mapa využití ploch v roce 1837 dle mapy Císařských povinných otisků stabilního katastru 1:2880



Zdroj: vlastní zpracování dle archivních map, dat ČÚZK v ArcGIS, 2016

Obr. č. 4: Výřez zastavěné plochy dle mapy Císařských povinných otisků stabilního katastru 1:2880 z roku 1837

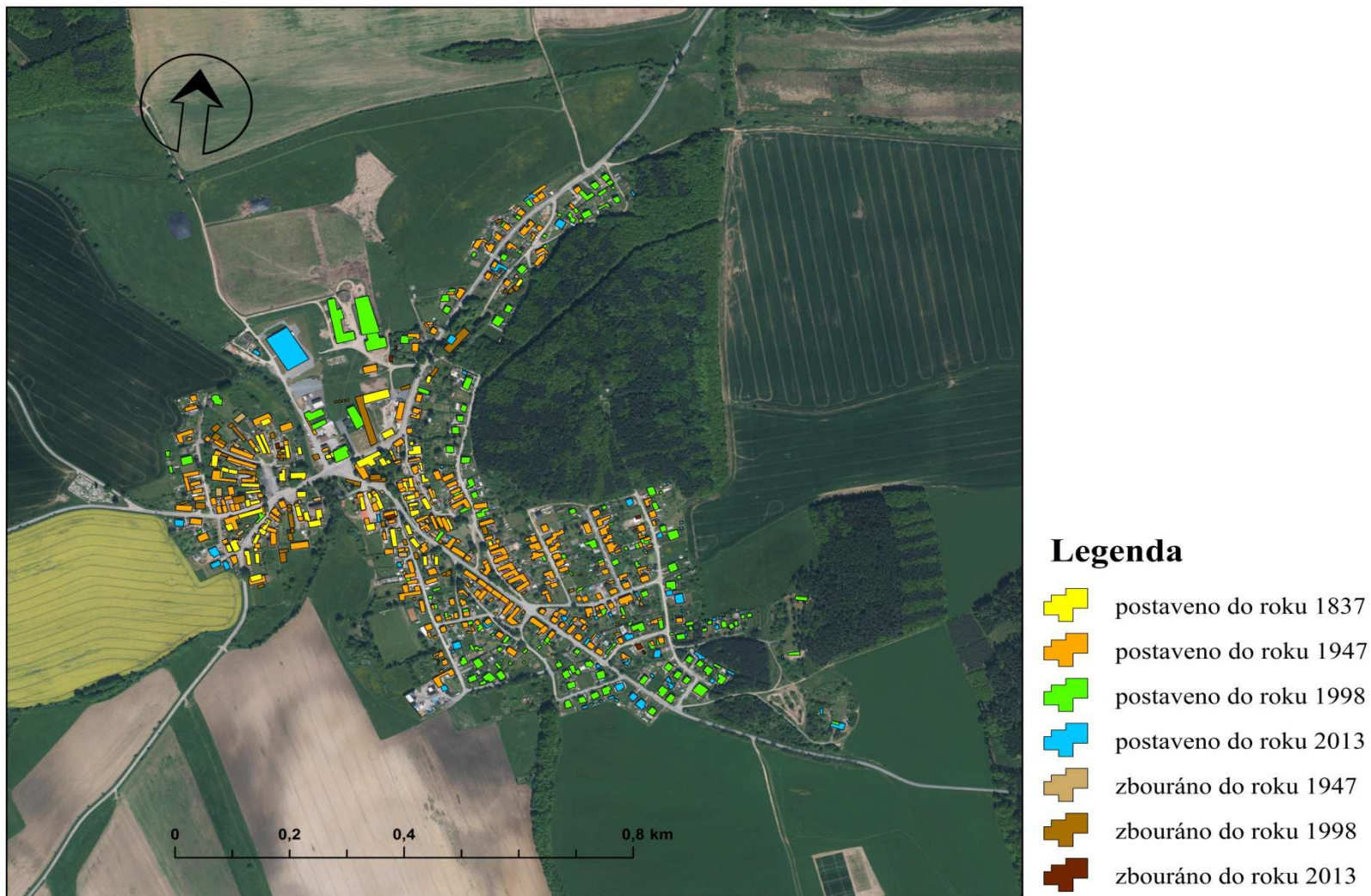


Zdroj: vlastní zpracování dle archivních map, dat ČÚZK v ArcGIS, 2016

Z obr. č. 5, současného ortofota z roku 2013 můžeme vypočítat jednotlivé plochy budov, postavených do vybraných let. Do kategorie budovy byly zahrnuty zděné i nezděné budovy. Celková plocha budov činila 82 440 m². Budovy postavené do roku 1837, zaujímaly v sídle Dnešice plochu v současnosti 13 837 m², budovy postavené do roku 1947 tvořily největší plochu, a to celkem 36 361 m², budovy postavené do roku 1998 tvořily plochu 23 617 m² a nejmenší plocha výstavby budov byla v roce 2013, kdy budovy tvořily výměru 8 625 m².

Z obr. č. 5 je patrné, že sídlo Dnešice je ves se silničním půdorysem. Budovy jsou uspořádány vedle sebe podél místní komunikace. Do roku 1837, kdy byl vydán stabilní katastr, byly Dnešice návesní ves, kdy se usedlosti budovaly na návsi. Do roku 1947 se výstavba rozrůstala ve všech směrech do celého území. V tomto roce byl rozšířen i místní hřbitov. Do roku 1998 probíhaly ve Dnešicích velké rekonstrukce původních domů. Zástavba nových domů, se rozšiřovala severním a jihovýchodním směrem podél hlavních komunikací vedoucí do měst Dobřany a Přeštice. Do roku 2013 byla výstavba nových domů převážně na okrajích sídla. Novou největší vystavenou plochou zaujímá firma Haselmeier, s. r. o, postavená v roce 2011.

Obr. č. 5: Urbanistický vývoj sídla Dnešice v letech 1837-2013



Zdroj: vlastní zpracování dle Geoportálu Plzeňského kraje v ArcGIS, 2016

6. Hodnocení ekonomického vývoje sídla Dnešice

6.1. Ekonomický vývoj v 19. století a na počátku 20. století

Z grafu č. 10, v kapitole Zaměstnanost v Dnešicích dle ekonomických sektorů 1890 vyplývá, že nejvíce obyvatel bylo zaměstnáno v primárním sektoru, konkrétně 52 % (tj. 111 zaměstnanců v odvětví zemědělství a 3 v lesnictví), v sekundárním sektoru 14 % a v terciárním sektoru pracovalo 34 % obyvatel. Podle sčítacích archů v těžkém průmyslu pracovalo 116 obyvatel a v lehkém 13. V sídle působili 2 představitelé církve, 3 učitelé a 12 zdravotníků. V roce 1890 bylo ve Dnešicích 109 žáků (Sčítací archy, 1890).

V roce 1910 dle grafu č. 11 pracovalo v zemědělství 60 % pracujících obyvatel (tj. 190 obyvatel), v průmyslu pracovalo 23 % obyvatel a v terciárním sektoru 17 % obyvatel (Sčítací archy, 2016). V sídle působili opět 2 představitelé církve, 3 učitelé a 9 zdravotníků. V tomto roce byli také 2 neschopni vykonávat práci, především z důvodu stáří. V roce 1910 bylo ve Dnešicích 176 žáků (Sčítací archy, 1910).

6.2. Ekonomický vývoj v 20. století

Dle pamětí kronikáře Josefa Dolejše v 50. letech 20. století bylo v sídle Dnešice 42 maloročníků, kteří obdělávali pozemek do 5 ha. K tomu provozovali další činnost, např. v sídle byli truhláři, či ošetřovatelé, pracující v Dobřanech. Dále spolu s vedlejší činností bylo ve Dnešicích 18 rolníků, obdělávajících pozemek do 10 ha, 6 rolníků obdělávali pozemek do 15 ha, z čehož 2 rolníci provozovali také hostinskou činnost a spolu s církví 7 samostatných rolníků v sídle obdělávali pozemek velikosti do 20 ha. V sídle působilo také od roku 1950 Jednotné zemědělské družstvo (JZD). Od roku 2000 vznikla zde k Zemědělskému družstvu (ZD), akciová společnost Dnešická zemědělská. Roku 2014 ZD v obci zaniklo. Ve Dnešicích také působila Jednota obchodního družstva (dnešní COOP). K Jednotě obchodního družstva patřily 3 budovy řeznictví, 1 budova, která se specializovala na textilní průmysl, 2 obchody vyrábějící čepice a kožešiny, které působily v letech 1945-48 2 hostince – „Brkllovna“ a Hostinec „Na Vršíčku“. V 50. letech působily ve Dnešicích také 3 obchody s potravinami a smíšeným zbožím, truhláři, zámečník, kovář, klempíř a krejčí.

Od roku 1989 byly ve Dnešicích 2 obchody, z nichž 1 spadal pod Jednotu a 1 byl soukromý.

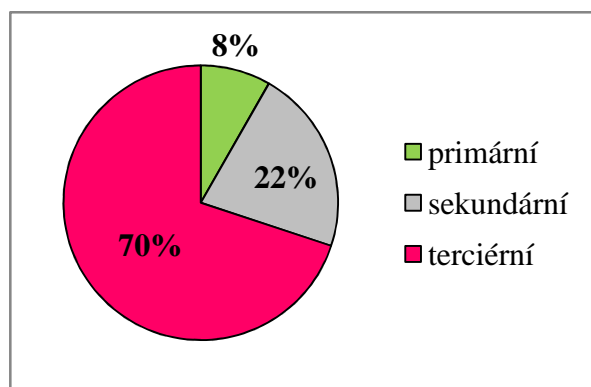
6.3. Ekonomický vývoj v 21. století

V roce 2001 dle grafu č. 14 v zemědělství pracovalo 21 zaměstnanců (8 %) a v průmyslu 123 (47 %). Rostoucí tendenci zaznamenal i terciární sektor, kde pracovalo 120 obyvatel (45 %). Podle grafu č. 16 bylo zde celkem 325 ekonomicky aktivních osob.

V dalším sledovaném roce 2011 bylo 327 ekonomicky aktivních osob, konkrétně dle grafu č. 15 v primárním sektoru pracovalo 14 lidí (6 %), v průmyslu pracovalo 105 lidí (46 %), v oboru stavebnictví v tomto roce pracovalo 30 lidí. V terciárním sektoru pracovalo 110 lidí (48 %), z nichž nejvíce v odvětví zdravotní a sociální péče (33 osob). V roce 2002 byla ve Dnešicích odkoupena rekreační usedlost (původní budova mlýna). Dodnes tento objekt působí jako westernové městečko Halter Valley (obr. č. 24), které posiluje cestovní ruch v obci.

Z databáze administrativního registru ekonomických subjektů (ARES) v současnosti v primárním sektoru pracuje 8 % obyvatel, 22 % v sekundárním sektoru a 70 % obyvatel v terciárním sektoru. V této databázi je uvedeno 174 ekonomických subjektů, z nichž je v sídle 1 akciová společnost (Dnešická zemědělská, a.s), 8 společností s ručením omezeným (např. Haselmeier s. r. o., Kovo PEŠEK s. r. o., Prodej paliv, S. Havlíček s. r. o.) a 1 příspěvková organizace (Mateřská škola Dnešice, okres Plzeň-jih, příspěvková organizace).

Graf č. 19: Procentuální vyjádření zaměstnanosti ekonomických subjektů v jednotlivých ekonomických sektorech v roce 2016

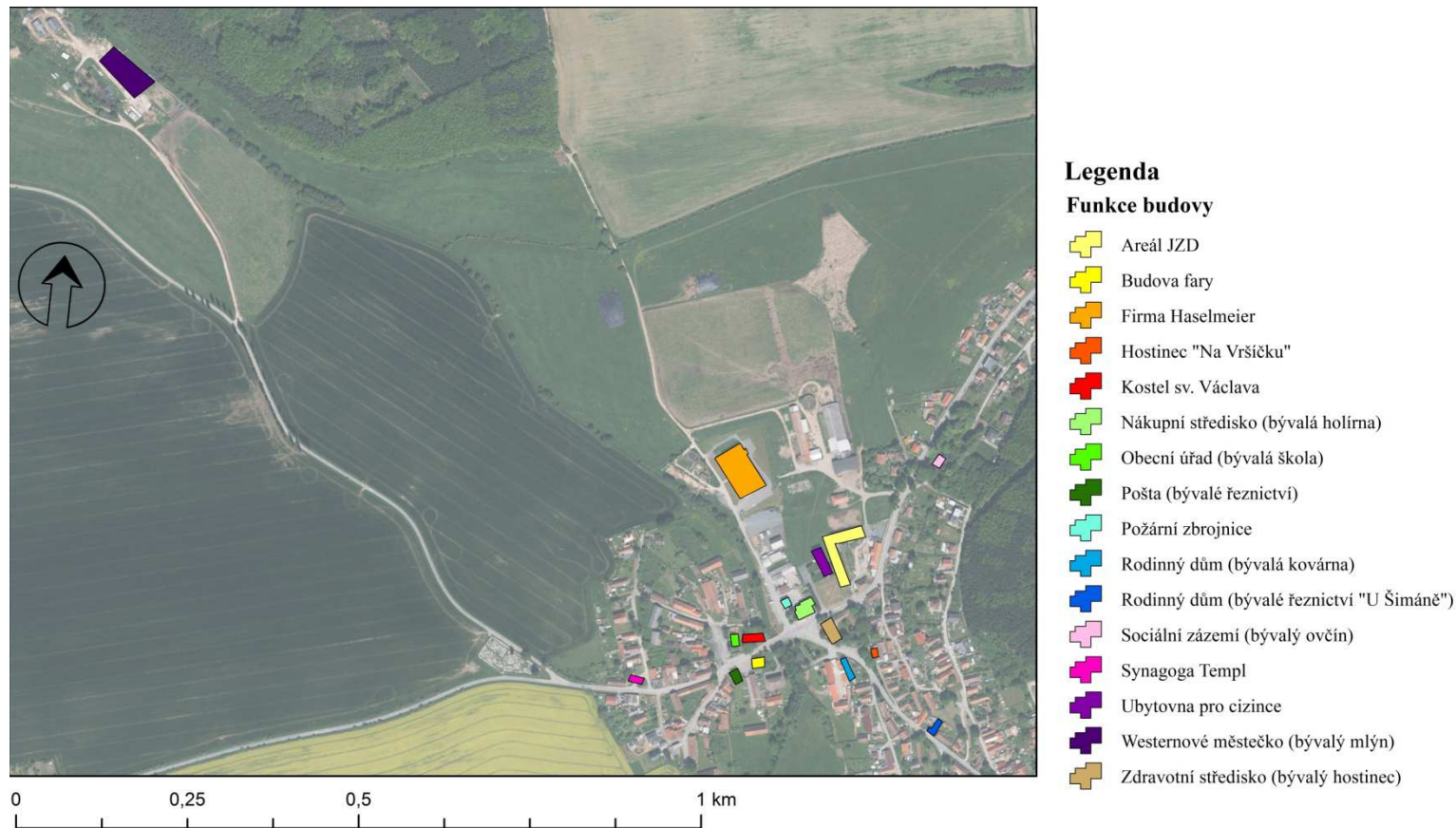


Zdroj:vlastní zpracování dle databáze ARES, 2016

6.4. Funkční využití staveb na základě srovnání historických a současných fotografií sídla

Na základě historických a současných fotografií bylo v práci popsáno funkční využití staveb. V sídle jsou postaveny budovy, které plní nejen obytnou funkci, ale i kulturní, hospodářskou i sociální funkci (obr. č. 6).

Obr. č. 6: Poloha vybraných budov sídla Dnešice



Zdroj: vlastní zpracování dle dat ortofotosnímků PK a databáze ArcCR 500 v ArcGIS, 2016

V minulosti podle historických pramenů, zhruba kolem roku 1842 byla postavena synagoga zvaná Templ (obr. č. 7). Ve Dnešicích žilo v roce 1839 80 židů, v roce 1862 jich bylo 76, v roce 1890 jich zde žilo 29 a v roce 1912 pouze 12. Poslední židovská rodina se odstěhovala v roce 1930. V červnu 1915 synagoga vyhořela a byla přestavěna na budovu s byty. Bydleli zde panští kočí. Poslední údržba budovy byla v 50. letech 20. století. Poslední rodina se vystěhovala v roce 1986. V roce 1987 byl objekt využit pro cvičení hasičů a civilní obrany k záchraně osob. V roce 1988 byla provedena demolice domu. Vybouraný materiál byl použit na výstavbu rodinného domu.

Ve Dnešicích převažovalo v minulosti i obyvatelstvo římsko-katolického vyznání. V roce 1890 bylo zastoupení obyvatel tohoto vyznání celkem 96 % a v roce 1910 byl podíl věřících 98 %. V obci působí dodnes kostel sv. Václava (obr. č. 8). V roce 1810 byl vedle kostela vybudován hřbitov, který byl později zrušen. V roce 1999 byl kostel prohlášen kulturní památkou obce.

Obr. č. 7: Židovský kostel Templ (r. 1960)



Zdroj: Obecní úřad Dnešice, 2016

Obr. č. 8: Kostel sv. Václava a bývalá škola (r. 1950)



Zdroj: Obecní úřad Dnešice, 2016

Vedle kostela sv. Václava byla postavena budova fary. Od září 1954 zde byla kancelář Jednoty obchodního družstva. V dalších letech zde bydlela rodina. V roce 2005 byla budova fary prohlášena za kulturní památku. V roce 2009 církev faru prodala a dnes slouží budova jako rekreační chalupa. Budova má v současné době stejnou podobu, jako na počátku 20. století (obr. č. 9, 10).

Obr. č. 9: Budova fary (r. 1930)



Obr. č. 10: Budova fary (r. 2016)



Zdroj: Obecní úřad Dnešice, 2016 Zdroj: vlastní zpracování z terénního průzkumu obce, 2016

Na místě bývalého hřbitova u kostela byla postavena škola. Od září roku 1988 byla škola uzavřena a do března 1993 sloužila k bydlení. V roce 1995 po úpravě vnitřních prostorů začala budova sloužit funkcí obecního úřadu, spolu s knihovnou obce (obr. č. 11).

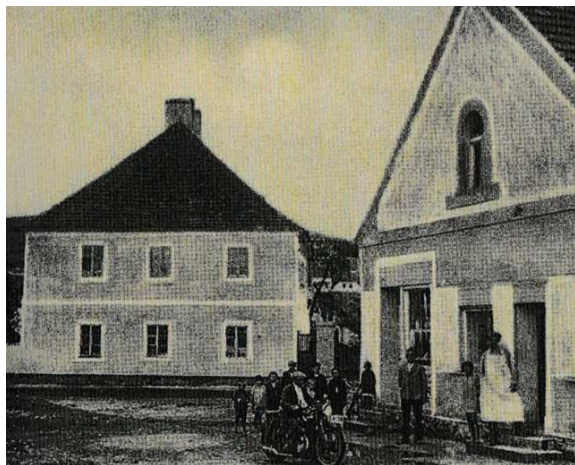
Obr. č. 11: Kostel sv. Václava a budova obecního úřadu s knihovnou (r. 2016)



Zdroj: vlastní zpracování z terénního průzkumu obce, 2016

Naproti budově fary stojí budova dnešní pošty. Do roku 1814 zde působila „jednotřídka“. V roce 1930 byl zde vybudován kupecký a řeznický obchod (obr. č. 12). Po znárodnění objekt převzala Jednota (lidové spotřební družstvo), která zde vybudovala obchod se smíšeným zbožím a řeznictví. V současnosti je budova využívána jako poštovní úřad a kadeřnictví (obr. č. 13).

Obr. č. 12: Budova řeznictví (r. 1925)



Obr. č. 13: Poštovní úřad (r. 2016)

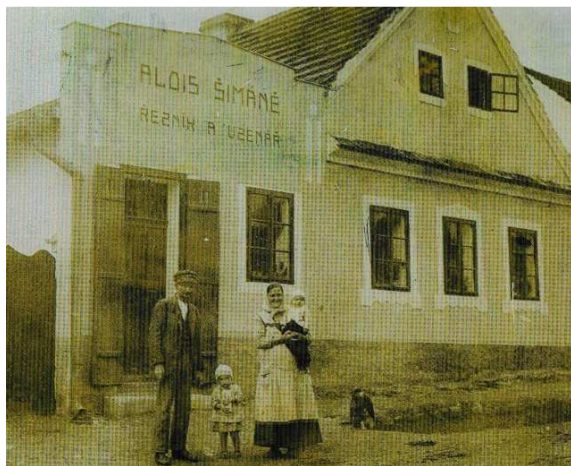


Zdroj: Obecní úřad Dnešice, 2016

Zdroj: vlastní zpracování z terénního průzkumu obce, 2016

Ve Dnešicích byly v minulosti dvě budovy řeznictví, výše zmíněná a budova „U Šimáně“. Do roku 1921 sloužila tato budova k obývání. V roce 1922 zde začalo být provozováno řeznictví a uzenářství (obr. č. 14). V místní stodole bylo provozování holičství. Řeznické řemeslo zde bylo až do roku 1949. Od té doby až do současnosti slouží budova jako rodinný dům (obr. č. 15).

Obr. č. 14: Budova řeznictví a uzenářství (r. 1940)



Obr. č. 15: Rodinný dům (r. 2016)



Zdroj: Obecní úřad Dnešice, 2016

Zdroj: vlastní zpracování z terénního průzkumu obce, 2016

Důležitá pro hospodářství ve Dnešicích, byla na počátku 20. století kovárna (obr. č. 16). Toto využití měla budova, umístěna na návsi u požární nádrže až do roku 1954. Poté sloužily prostory jako kadeřnictví, holičství a klubovna SČM (Svaz československé mládeže). V roce 1958 byla budova zbourána. Na původním místě je postaven v současnosti rodinný dům (obr. č. 17).

Obr. č. 16: Budova kovárny (r. 1940)

Obr. č. 17: Rodinný dům (r. 2016)



Zdroj: Obecní úřad Dnešice, 2016 Zdroj: vlastní zpracování z terénního průzkumu obce, 2016

Další hospodářskou budovou, je budova statku. V roce 1794 získala statek ve Dnešicích rodina Schönbornů. Na statku hospodařili tzv. správci. Byl zde velkochov ovcí. Ovčín „Pod Kaštany“ (obr. č. 21) se dále používal jako seník a byl zbořen v roce 1949. Po 2. světové válce zde hospodařil Státní statek a od roku 1951 jej převzalo JZD Dnešice. JZD (obr. č. 18). Choval se zde skot a prasata. V obytné části byly kanceláře a ubytovna sezónních pracovníků. V současnosti obytná část slouží jako ubytovna a bývalý kravín jako penzion „Na statku“ s bowlingem.

S JZD úzce souvisí využití areálu bývalého JZD (obr. č. 19) a budova č.p. 232 (obr. č. 20). Od roku 1996 byl areál s budovami využíván jako ubytovna pro cizince a byla později prodána. Budova č. p. 232 byla postavena JZD jako sociálně-provozní zařízení v roce 1993. Sloužila jako kanceláře JZD a ubytovna. Ve spodní části budovy byla ordinace lékaře a telefonní ústředna. Přistavěná část sloužila jako jídelna, později prodejna. V současnosti objekt slouží jako ubytovna pro cizince.

Obr. č. 18: Areál JZD (r. 1950)



Zdroj: Obecní úřad Dnešice, 2016

Obr. č. 19: Areál bývalého JZD (r. 2016)



Zdroj: vlastní zpracování z terénního průzkumu obce, 2016

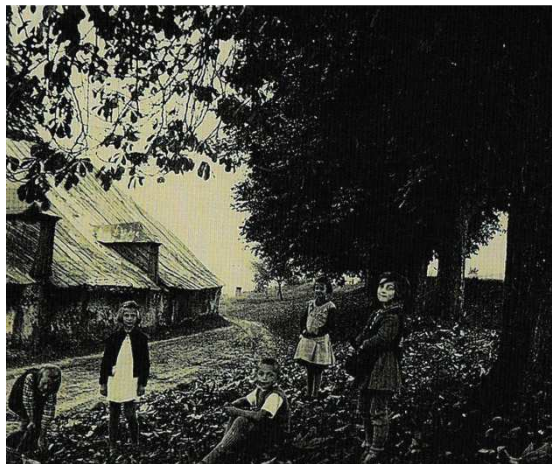
Obr. č. 20: Místní ubytovna (r. 2016)



Zdroj: vlastní zpracování z terénního průzkumu obce, 2016

Významným areálem ve Dnešicích je také výše zmíněný areál „Pod Kaštany“. Jedná se o pozemek bývalého ovčína (obr. č. 21), zbouraného v roce 1949. V listopadu roku 1952 zde byla postavena dřevěná budova. V roce 1960 byl pak vybudován betonový parket. V roce 1962 dřevěnou budovu převzal Československý svaz mládeže, který zde otevřel v roce 1968 Klub mládeže. V roce 1980 byla vybudována klubovna SSM, působící až do roku 1991. Roku 1994 zde bylo vybudováno sociální zázemí (obr. č. 22). V současné době se zde pořádají významné akce obce, například hudební koncerty, či srazy rodáků Dnešic.

Obr. č. 21: Bývalý ovčín (r. 1943)



Zdroj: Obecní úřad Dnešice, 2016

Obr. č. 22: Areál Pod Kaštany (r. 2016)



Zdroj: vlastní zpracování z terénního průzkumu obce, 2016

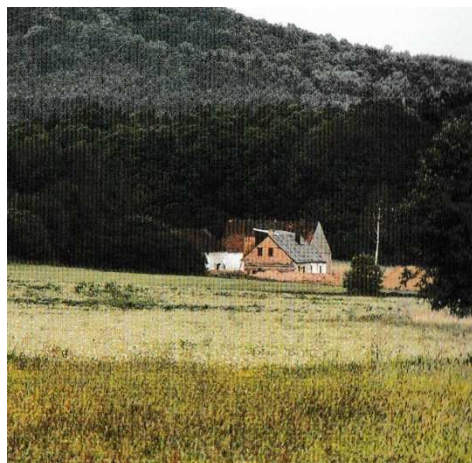
Neméně důležitým hospodářským areálem je areál „U Hartlů – „Ve Mlejnici“. Tento areál se nachází severozápadním směrem od návsi sídla Dnešice, při katastrálních hranicích se sídlem Černotín. V roce 1915 byl v tomto areálu postaven mlýn (obr. č. 23). Po přestěhování původní rodiny, sloužila tato usedlost k rekreaci.

Obr. č. 23: Mlýn u Hartlů (kolem roku 1960)



Zdroj: Obecní úřad Dnešice, 2016

Obr. č. 24: HalterValley (r. 2016)



Zdroj: Obecní úřad Dnešice, 2016

Každý mlýn pro svůj provoz potřebuje vodu. Mlýn „U Hartlů“ využíval jako zdroj Dnešický potok. Původní most přes potok byl dřevěný, ale bohužel ho zničila povodeň. Byla proto zahájena výstavba nového, tentokrát zděného. Z důvodu vybírání poplatku – mýta, za přejezd

přes most, byla na návsi postavena mýtnice (obr. č. 25). Později budova sloužila jako holírna, trafika i nouzová ubytovna. Tento zděný most byl zbourán v roce 1963 a od té doby je zde současný most, ale bez budovy mýtnice. Před tímto mostem je v současné době veřejný telefonní automat.

Nejen mlýn, ale i požární zbrojnice využívala pro provoz Dnešický potok. Původní hasičská zbrojnice sloužila zároveň jako stodola pro potřeby ZŠ. Hasičský sbor zde působil od roku 1890. Současná budova zbrojnice byla postavena již v roce 1915 (obr. č. 26). Vpředu byla zbrojnice hasičů a vzadu místnost na ukládání sena, později sběrna mléka. Nástavba zbrojnice byla postavena v roce 1989 (obr. č. 27). V současné době budovu využívá Sbor dobrovolných hasičů obce.

Obr. č. 25: Pohled na most, kostel a mýtnici (kolem roku 1940)



Zdroj: Obecní úřad Dnešice, 2016

Obr. č. 26: Původní požární zbrojnice (r. 1953)



Zdroj: Obecní úřad Dnešice, 2016

Obr. č. 27: Současná požární zbrojnice (r. 2016)



Zdroj: vlastní zpracování z terénního průzkumu obce, 2016

Důležitou roli ve Dnešicích hrála také v minulosti hostinská činnost, z čehož významnou roli v obci hrály dvě budovy hostinské činnosti - tzv. „Brkllovna“ (obr č. 28) a Hostinec „Na Vršíčku“ (obr č. 30).

Budova „Brkllovny“ plnila dvojí funkci. Byla zde hostinská činnost a obytná část. Za vchodem do budovy byl přístřešek pro koně. Ten byl v roce 1906 zbourán a místo něho byl postaven obytný dům a dále zde byla přestavba na sál. Po roce 1930 probíhala v budově elektrifikace. V roce 1949 zde bylo postaveno kino. V roce 1952 byl hostinec „U Brklů“ zastaven a znovu otevřen za dva roky. V roce 1982 byl hostinec zrušen. V roce 1993 si objekt pronajala firma Pilkon, IntecFashion výroba oděvů. V letech 1997-2002 zde působila firma Elmont. Dále zde převzala činnost firma Haselmeier, která v obci v roce 2011 postavila vlastní halu na výrobu zdravotnických pomůcek (obr č. 32). Obec Dnešice v roce 2013 přestavěla výčep a kuchyni na zdravotní středisko pro děti a dospělé (obr. č. 29).

Budova hostince „Na Vršíčku“ byla držena Dobřanským měšťanským pivovarem, který po roce 1918 vlastnil 19 hostinců včetně tohoto. V roce 1964 zbyla zde zrušena Obecní lidová knihovna. Od téhož roku bylo zde vybudováno obecní kino, které bylo zrušeno v roce 1991. V roce 2005 byla v budově obnovena hostinská činnost. V roce 2010 zde vzniklo kadeřnictví. Od dubna 2015 je budova hostince uzavřena a na prodej.

Obr. č. 28: Bývalá budova hostince (r. 1964) Obr. č. 29: Zdravotní středisko (r. 2016)



Zdroj: Obecní úřad Dnešice, 2016

Zdroj: vlastní zpracování z terénního průzkumu obce, 2016

Obr. č. 30: Hostinec „Na Vršíčku“



Zdroj: vlastní zpracování z terénního průzkumu obce, 2016

Významnou budovou v obci Dnešice je budova nákupního střediska COOP (obr. č. 29). Tato budova byla v minulosti využívána jako holírna, obytná budova a autobusová čekárna. Další důležitou budovou v současnosti je čistírna odpadních vod, postavená v letech 1988-1989 a uvedena do provozu v roce 1994. Po rozšíření technologií a modernizací byla uvedena do plného provozu v roce 2012.

Obr. č. 31: Nákupní středisko (r. 2016)



Obr. č. 32: Firma Haselmeier (r. 2016)



Zdroje: vlastní zpracování z terénního průzkumu obce, 2016

Závěr

Cílem bakalářské práce bylo popsat a zhodnotit vývoj sídla Dnešice v období od 19. století do současnosti, z hlediska hodnocení demografického, urbanistického a ekonomického vývoje.

Pro hodnocení demografického vývoje byla použita data ze sčítání od roku 1869 až do posledního sčítání, které se uskutečnilo v roce 2011. Do roku 1930 počet obyvatel v sídle Dnešice rostl. Tento nárůst lze vysvětlit migrací obyvatel, kteří se do sídla přistěhovali z pohraničních oblastí za druhé světové války. Od roku 1930 do roku 1990 počet obyvatel klesal. Důvodem mohlo být navrácení rodin do původních bydlišť či rozvoj těžebního průmyslu v okolních obcích. Od roku 1990 je v sídle zaznamenáván nárůst obyvatel. Tento nárůst pravděpodobně způsobil rozvoj podnikatelské činnosti i suburbanizace. V každém sledovaném období je více žen než mužů. Do roku 1910 převažovala v sídle dětská složka. V letech 1970-1991 byla poproduktivní věková skupina vyšší než dětská. V roce 2001 převažovala opět dětská složka a v roce 2011 vyšel index stáří 108 %, opět se tedy jednalo o stárnutí populace.

Co se týká hodnocení urbanistického vývoje sídla Dnešice, lze říci, že se rozloha území zvětšila o 13 %. V sídle také rostl počet domů a bytů. Výjimkou je období v letech 1961-1980, kdy byly v sídle bourány zchátralé domy nebo domy, které byly poničeny přírodními silami. Přibývají neobydlené domy, kterých bylo v roce 2011 v sídle celkem 34.

Co se týká využívání ploch ve Dnešicích, tak v okolí sídla dominuje od 19. století do současnosti orná půda. V roce 1837, kdy byl vytvořen císařský povinný otisk, zaujímala orná půda plochu 57,2 % celkového území sídla. V roce 2016 orná půda tvoří zhruba 30 % katastrálního území. Oproti roku 1837, kdy zastavěná plocha tvořila výměru 18 661 m² (0,23 % území), je výměra zastavěné plochy větší 142 417 m² (1 % území).

Sídlo Dnešice je typicky silniční ves, kdy se budovy sídla nacházejí podél hlavních komunikací. Ze současného ortofota bylo zjištěno, že největší zastavěnou plochu v sídle Dnešice zabírají budovy postavené do roku 1947 (oranžové budovy). Jejich plocha byla 36 361 m². Od tohoto roku do roku 1998 probíhaly v sídle velké rekonstrukce původních domů, kdy vznikaly z původních obytných budov domy pro více generací. Zástavba nových domů se rozšiřovala severním a jihovýchodním směrem podél hlavních komunikací vedoucích do měst Dobřany a Přeštice. Nejvýznamnější budovou postavenou do roku 2013 (modré

budovy) byla v roce 2011 vybudovaná hala firmy Haselmeier s. r. o., kde se dodnes vyrábí zdravotnické pomůcky.

Posledním cílem bakalářské práce byl ekonomický vývoj sídla. Od roku 1890 do roku 2011 byla sledována zaměstnanost pracujících obyvatel v jednotlivých ekonomických sektorech. Do roku 1970 pracovala většina obyvatel sídla Dnešic v primárním sektoru, což bylo dáno místním JZD. Od roku 1970 začala dominovat skupina obyvatel, pracujících v sekundárním sektoru, což mohla způsobit úroveň dosaženého vzdělání obyvatel, kdy rostl počet lidí se středním odborným vzděláním bez maturity a počet lidí s úplným středním vzděláním s maturitou. V současné době dle databáze ekonomických subjektů pracuje nejvíce obyvatel v terciérním sektoru, hlavně v odvětví školství, kultury a zdravotnictví.

Dominantními budovami sídla je budova kostela sv. Václava a budova fary, nacházející se na návsi. Důležitou roli v sídle mají i budovy jednotlivých ekonomických sektorů. Z primárního sektoru hrál důležitou roli v sídle ovčín, budova statku, mlýn a od roku 1950 místní JZD. Velký vliv na rozvoj Dnešic měl v 19. a 20. století průmysl. Nejprve to byly uhelné doly v obcích Zbůch a Mantov, později těžba kaolinu v Chlumčanech. Důležitou roli pro zaměstnanost obyvatel hrály Škodovy závody v Plzni. Významnou budovou byla budova kovárny, která v sídle působila až do roku 1954. V lehkém průmyslu působily ve Dnešicích budovy odvětví truhlářství, bednářství, či z potravinářského průmyslu řeznictví s uzenářstvím. Důležitou průmyslovou budovou je i současná budova haly firmy Haselmeier, s.r.o. Významnou roli hrálo ve Dnešicích i pohostinství. V současné době jsou k službám využívány budovy poštovního úřadu, či ubytoven. Je zde také možnost nákupu běžných potravin v pobočce obchodní sítě Coop. Významnou roli v sídle hraje i cestovní ruch, kdy turisté jezdí do nedalekého westernového městečka Halter Valley, budovy bývalého mlýna.

Dnešice jsou velmi dobrou lokací pro život. Klidné venkovské prostředí pro bydlení a rekreaci patří k silným stránkám Dnešic. V současné době zde působí mnoho organizací a spolků, kde skoro každý uplatní své zájmy. Tyto kladné stránky posiluje i dobrá dopravní dostupnost do okolních obcí a blízká železniční stanice. Do sídla se stěhují v posledních deseti letech rodiny s dětmi, které by mohly přispět k rozvoji Dnešic.

Seznam tabulek

Tab. č. 1: Věková struktura obyvatelstva v roce 1890	27
Tab. č. 2: Věková struktura obyvatelstva v roce 1910	28
Tab. č. 3: Věková struktura obyvatelstva v roce 1970	29
Tab. č. 4: Věková struktura obyvatelstva v roce 1980	30
Tab. č. 5: Věková struktura obyvatelstva v roce 1991	31
Tab. č. 6: Věková struktura obyvatelstva v roce 2001	32
Tab. č. 7: Věková struktura obyvatelstva v roce 2011	33
Tab. č. 8: Věková struktura obyvatelstva v roce 2011	33
Tab. č. 9: Národnostní struktura obyvatel v roce 2001	34
Tab. č. 10: Vzdělanostní struktura obyvatel v sídle Dnešice v letech 1970-2011 (% obyvatel nad 15 let věku).....	36
Tab. č. 11: Vzdělanostní struktura obyvatel v Plzeňském kraji v letech 1980-2011 (% obyvatel nad 15 let věku).....	36
Tab. č. 12: Počet domů a bytů ve Dnešicích v roce 1970	46
Tab. č. 13: Počet domů a bytů ve Dnešicích v roce 1980	46
Tab. č. 14: Počet domů a bytů ve Dnešicích v roce 1991	46
Tab. č. 15: Počet domů a bytů ve Dnešicích roce 2011	47

Seznam grafů

Graf č. 1: Dlouhodobý vývoj počtu obyvatel sídla Dnešice v letech 1869 – 2011	25
Graf č. 2: Věková pyramida obyvatel Dnešic v roce 1890.....	27
Graf č. 3: Věková pyramida Dnešic v roce 1910	28
Graf č. 4: Věková pyramida Dnešic v roce 1970	29
Graf č. 5: Věková pyramida Dnešic v roce 1980	30
Graf č. 6: Věková pyramida Dnešic v roce 1991	31
Graf č. 7: Věková pyramida Dnešic v roce 2001	32
Graf č. 8: Vzdelanostní struktura obyvatel v sídle Dnešice v letech 1970-2011 (v %).....	37
Graf č. 9: Vzdelanostní struktura obyvatel v Plzeňském kraji v letech 1980-2011 (v %)	37
Graf č. 10: Procentuální vyjádření zaměstnanosti obyvatel v jednotlivých ekonomických sektorech v roce 1890.....	39
Graf č. 11: Procentuální vyjádření zaměstnanosti obyvatel v jednotlivých ekonomických sektorech v roce 1910.....	40
Graf č. 12: Procentuální vyjádření zaměstnanosti obyvatel v jednotlivých ekonomických sektorech v roce 1980.....	41
Graf č. 13: Procentuální vyjádření zaměstnanosti obyvatel v jednotlivých ekonomických sektorech v roce 1991	41
Graf č. 14: Procentuální vyjádření zaměstnanosti obyvatel v jednotlivých ekonomických sektorech v roce 2001	42
Graf č. 15: Procentuální vyjádření zaměstnanosti v jednotlivých ekonomických sektorech v roce 2011	42
Graf č. 16: Celkový počet ekonomicky aktivních a neaktivních obyvatel v letech 1970-2011	43
Graf č. 17: Počet obyvatel Dnešic, vyjíždějících do zaměstnání a do škol v letech 1980-2011	44
Graf č. 18: Vývoj počtu domů sídla Dnešice v letech 1869-2011.....	45
Graf č. 19: Procentuální vyjádření zaměstnanosti ekonomických subjektů v jednotlivých ekonomických sektorech v roce 2016	52

Seznam obrázků

Obr. č. 1: Mapa polohy sídla Dnešice	21
Obr. č. 2: Podrobnější mapa polohy sídla Dnešice.....	22
Obr. č. 3: Mapa využití ploch v roce 1837 dle mapy Císařských povinných otisků stabilního katastru 1:2880.....	48
Obr. č. 4: Výřez zastavěné plochy dle mapy Císařských povinných otisků stabilního katastru 1:2880 z roku 1837.....	49
Obr. č. 5: Urbanistický vývoj sídla Dnešice v letech 1837-2013	50
Obr. č. 6: Poloha vybraných budov sídla Dnešice.....	53
Obr. č. 7: Židovský kostel Templ (r. 1960)	52
Obr. č. 8: Kostel sv. Václava a bývalá škola (r. 1950).....	54
Obr. č. 9: Budova fary (r. 1930)	53
Obr. č. 10: Budova fary (r. 2016).....	55
Obr. č. 11: Kostel sv. Václava a budova obecního úřadu s knihovnou (r. 2016).....	55
Obr. č. 12: Budova řeznictví (r. 1925)	54
Obr. č. 13: Poštovní úřad (r. 2016).....	56
Obr. č. 14: Budova řeznictví a uzenářství (r. 1940)	55
Obr. č. 15: Rodinný dům (r. 2016).....	56
Obr. č. 16: Budova kovárny (r. 1940)	56
Obr. č. 17: Rodinný dům (r. 2016).....	57
Obr. č. 18: Areál JZD (r. 1950).....	57
Obr. č. 19: Areál bývalého JZD (r. 2016).....	58
Obr. č. 20: Místní ubytovna (r. 2016).....	58
Obr. č. 21: Bývalý ovčín (r. 1943)	58
Obr. č. 22: Areál Pod Kaštany (r. 2016).....	59
Obr. č. 23: Mlýn u Hartlů (kolem roku 1960)	58
Obr. č. 24: HalterValley (r. 2016).....	59
Obr. č. 25: Pohled na most, kostel a mýtnici (kolem roku 1940).....	60
Obr. č. 26: Původní požární zbrojnice (r. 1953).....	60
Obr. č. 27: Současná požární zbrojnice (r. 2016).....	61
Obr. č. 28: Bývalá budova hostince (r. 1964).....	61
Obr. č. 29: Zdravotní středisko (r. 2016).....	62
Obr. č. 30: Hostinec „Na Vršíčku“	62
Obr. č. 31: Nákupní středisko (r. 2016).....	62
Obr. č. 32: Firma Haselmeier (r. 2016).....	63

Seznam použitých zkratk

ARES.....	Administrativní registr ekonomických subjektů
ATM.....	Automotoklub
ČSÚ.....	Český statistický úřad
ČÚZK.....	Český úřad zeměměřičský a katastrální
DTJ.....	Dělnická tělovýchovná jednota
EUROSTAT.....	Statistický úřad EU
GIS.....	Geografické informační systémy
JZD.....	Jednotné zemědělské družstvo
MAS.....	Malá akční skupina
MR.....	Mikroregion Radbuza
OECD.....	Organizace pro hospodářskou spolupráci a rozvoj
RIS.....	Regionální informační servis
SČM, SSM.....	Svaz československé mládeže
ZD.....	Zemědělské družstvo

Seznam použité literatury

Elektronické zdroje

ABZ Slovník cizích slov [online]. [cit. 2016-03-19]. Dostupné z: <http://slovník-cizich-slov.abz.cz/web.php/slovo/oecd>

ARC ČR 500: Geografická databáze České republiky [online]. [cit. 2016-03-26]. Dostupné z: <https://www.arcdata.cz/produkty/geograficka-data/arccr-500>

ARES: Administrativní registr ekonomických subjektů [online]. [cit. 2016-03-26]. Dostupné z: http://www.info.mfcr.cz/ares/ares_es.html.cz

BINEK, J. a kol. 2007. *Venkovský prostor a jeho oživení*. [online]. [cit. 2015-08-12]. Dostupné na WWW: <http://www.garep.cz/wp-content/uploads/2013/03/Venkovsky_prostor.pdf>

Český statistický úřad. 2010a. *Předchůdci moderních sčítání* [online]. [cit. 2015-11-11]. Dostupné z: <https://www.czso.cz/csu/sldb/predchudci-modernich-scitani>

Český statistický úřad. 2010b. *Sčítání lidu v Rakousko-Uhersku (1868-1910)* [online]. [cit. 2015-11-11]. Dostupné z: <https://www.czso.cz/csu/sldb/scitani-lidu-v-rakousko-uhersku-1868-1910->

Český statistický úřad. 2010c. *První Československé sčítání lidu 1921* [online]. [cit. 2015-11-11]. Dostupné z: <https://www.czso.cz/csu/sldb/prvni-ceskoslovenske-scitani-lidu-1921>

Český statistický úřad. 2010d. *Československé sčítání lidu 1930* [online]. [cit. 2015-11-11]. Dostupné z: <https://www.czso.cz/csu/sldb/ceskoslovenske-scitani-lidu-1930>

Český statistický úřad. 2010e. *Československé sčítání lidu 1950* [online]. [cit. 2015-11-11]. Dostupné z: <https://www.czso.cz/csu/sldb/ceskoslovenske-scitani-lidu-1950>

Český statistický úřad. 2010f. *Československé sčítání lidu 1961* [online]. [cit. 2015-11-11]. Dostupné z: <https://www.czso.cz/csu/sldb/ceskoslovenske-scitani-lidu-1961>

Český statistický úřad. 2010g. *Československé sčítání lidu 1970* [online]. [cit. 2015-11-11]. Dostupné z: <https://www.czso.cz/csu/sldb/ceskoslovenske-scitani-lidu-1970>

Český statistický úřad. 2010h. *Československé sčítání lidu 1980* [online]. [cit. 2015-11-11]. Dostupné z: https://www.czso.cz/csu/sldb/ceskoslovenske_scitani_lidu_1980

Český statistický úřad. 2010i. *Československé sčítání lidu 1991* [online]. [cit. 2015-11-11]. Dostupné z: https://www.czso.cz/csu/sldb/ceskoslovenske_scitani_lidu_1991

Český statistický úřad. 2010j. *Sčítání lidu, domů a bytů v roce 2001* [online]. [cit. 2015-11-11]. Dostupné z: https://www.czso.cz/csu/sldb/scitani_lidu_domu_a_bytu_v_roce_2001

Český statistický úřad. 2010. *Informace o sčítání* [online]. [cit. 2015-11-11]. Dostupné z: https://www.czso.cz/csu/sldb/o_scitani

Český statistický úřad. 2016b. *Sčítání domů a bytů 2011 - Plzeňský kraj - analýza výsledků* [online]. [cit. 2016-03-26]. Dostupné z: <https://www.czso.cz/documents/10180/20533800/32413513k8.pdf/daee7f9e-2798-4a20-bb3d-44cbf4bd1d11?version=1.0>

ČÚZK. 2016. *Český úřad zeměměřický a katastrální: Nahlížení do katastru nemovitostí* [online]. [cit. 2016-03-26]. Dostupné z: http://www.cuzk.cz/Dokument.aspx?AKCE=META:SESTAVA:MDR002_XSLT:WEBCUZ_K_ID:626783

ČÚZK. 2016. *Český úřad zeměměřický a katastrální: Archivní mapy* [online]. [cit. 2016-03-26]. Dostupné z: http://archivnimapy.cuzk.cz/mapy/map.phtml?dg=co_rastr_1000k,MCR500_op,P_COCM_u&me=-958775.556739,-1282635.97206,-400169.80851,-872110.327503&language=cz&config=cio&resetsession=ALL

Databáze výsledků ze Sčítání lidu, domů a bytů k 1. 12. 1970. Elektronická databáze dat, Český statistický úřad.

Databáze výsledků ze Sčítání lidu, domů a bytů k 1. 11. 1980. Elektronická databáze dat, Český statistický úřad.

Databáze výsledků ze Sčítání lidu, domů a bytů k 3. 3. 1991. Elektronická databáze dat, Český statistický úřad.

Databáze výsledků ze Sčítání lidu, domů a bytů k 1. 3. 2001. Elektronická databáze dat, Český statistický úřad.

Databáze výsledků ze Sčítání lidu, domů a bytů k 26. 3. 2011. Elektronická databáze dat, Český statistický úřad.

Elektronická databáze dat ČSÚ. 2016. Krajská správa ČSÚ v Plzni.

Geoportál Plzeňského kraje [online]. [cit. 2016-03-26]. Dostupné z:

<http://geoportal.plzensky-kraj.cz/gs/webove-sluzby/>

Města obce [online]. [cit. 2016-03-26]. Dostupné z: <http://mesta.obce.cz/zsu/vyhledat-2678.htm>

Národní geoportál INSPIRE [online]. [cit. 2016-03-26]. Dostupné z:

<https://geoportal.gov.cz/web/guest/documents?q=dne%C5%A1ice>

Obec Dnešice Černotín [online]. [cit. 2016-03-26]. Dostupné z:

<http://www.dnesice.cz/informace-o-obci/historie/>

OECD [online]. [cit. 2016-03-19]. Dostupné z: <http://www.oecd.org/about/>

PERLÍN, R. 1998 *Venkov, typologie venkovského prostoru*. [online]. [cit. 2015-08-12].

Dostupné na WWW: <http://web.mvcr.cz/archiv2008/odbor/reforma/perlin.pdf>

PERLÍN, Radim 2009. Vymezení venkovských obcí v Česku. *Deník veřejné správy* [online].

č. 2 [cit. 2015-08-13]. Dostupné z: <http://www.dvs.cz/clanek.asp?id=6384068>

RIS: Regionální informační servis [online]. [cit. 2016-03-26]. Dostupné z:

<http://www.risy.cz/cs/vyhledavace/obce/detail?Zuj=557668>

Tištěné zdroje

BOUZKOVÁ, Věra 2015. *Hodnocení vývoje obce Kozlovice od 19. století do současnosti*. Bakalářská práce: Fakulta ekonomická ZČU v Plzni, s. 69.

CHALUPA, Petr a Dana HŮBELOVÁ. 2011. *Sídelní struktury v přehledu a cvičeních*. Vyd. 1. V Brně: Mendelova univerzita, 101 s. ISBN 978-80-7375-506-5.

Kroniky obce Dnešice 1915-2015 a ostatní dokumenty

MAJEROVÁ, Věra. 2002. *Český venkov 2000: základní údaje*. 1. vyd. Praha: Česká zemědělská univerzita, 148 s. ISBN 80-213-0915-6.

MAJEROVÁ, Věra a Jaroslav ČMEJREK. 2005. *Český venkov 2005: rozvoj venkovské společnosti*. Vyd. 1. V Praze: Česká zemědělská univerzita, Provozně ekonomická fakulta, 163 s. ISBN 80-213-1274-2

MAJEROVÁ, Věra a Irena HEROVÁ. 2006. *Český venkov 2006: sociální mobilita a kvalita života venkovské populace*. Vyd. 1. Praha: Česká zemědělská univerzita, 127 s. ISBN 978-80-213-1631-7.

Pamětní kniha obce Dnešice. 2015. 900 let obce Dnešice

RŮŽKOVÁ, J. 1994. *Statistický lexikon obcí České republiky 1992: podle správního rozdělení k 31. prosinci 1992 a výsledků sčítání lidu, domů a bytů ke 3. březnu 1991*. 1. vyd. Praha: Statistické a evidenční vydavatelství tiskopisů.

RŮŽKOVÁ, Jiřina a Josef ŠKRABAL. *Historický lexikon obcí České republiky 1869-2005*. 1. vyd. Praha: Český statistický úřad, 2006, 2 sv. (759, 623 s.). ISBN 80-250-1277-8.

SLEPIČKA, Alois, 1981. *Venkov a/nebo město*, 1. vyd., nakl. Svoboda, Praha. ISBN 25-138-81d.

SLEPIČKA, Alois. 1989. *Přeměny venkova (venkov našeho věku)*. Praha: Nakl. Svoboda.

Státní okresní archiv Plzeň-jih se sídlem v Blovicích, fond Okresní úřad Přeštice, Sčítání lidu 1890-Dnešice, inv. č. 796

Státní okresní archiv Plzeň-jih se sídlem v Blovicích, fond Okresní úřad Přeštice, Sčítání lidu 1910-Dnešice, inv. č. 1005

SUCHOPÁROVÁ, Lenka. 2005. *Vývoj Českého venkova po roce 1989*. UK Pedagogická fakulta. Katedra občanské výchovy a filozofie. Diplomová práce. Vedoucí práce Doc. PhDr. Radomír Havlík, CSc.

TOUŠEK, Václav, Josef KUNC a Jiří VYSTOUPIL. 2008. *Ekonomická a sociální geografie*. Plzeň: Vydavatelství a nakladatelství Aleš Čeněk, 411 s. ISBN 978-80-7380-114-4.

VOTRUBEC, Ctibor, 1980. *Lidská sídla, jejich typy a rozmístění ve světě*. Vyd 1. Praha. Academia. 393 s. ISBN 21-01-80

1966. *Statistický lexikon obcí ČSSR 1965: podle správního rozdělení 1. ledna 1965, sčítání lidu, domů a bytů 1. března 1961*. Praha: Statistické a evidenční vydavatelství tiskopisů.

1976. *Statistický lexikon obcí ČSSR: 1974 : podle správního rozdělení k 1. lednu 1974, sčítání lidu, domů a bytů k 1. prosinci 1970*. Praha: Statistické a evidenční vydavatelství tiskopisů.

1984. *Statistický lexikon obcí ČSSR 1982: Podle správního rozdělení k 1. lednu 1982 a výsledků sčítání lidu, domů a bytů k 1. listopadu 1980*. Praha: Federální statistický úřad.

2005. *Statistický lexikon obcí České republiky 2005: podle správního rozdělení k 1. 1. 2005 a výsledků sčítání lidu, domů a bytů k 1. březnu 2001*. 1. vyd. Praha: Ottovo nakladatelství.

ABSTRAKT

DOLEJŠOVÁ, Pavla 2016. *Vývoj sídla Dnešice od 19. století do současnosti*. Bakalářská práce: Fakulta ekonomická ZČU v Plzni, s. 77.

Klíčová slova: vývoj, venkov, sídlo, Dnešice

Tato bakalářská práce se zabývá vývojem sídla Dnešice od 19. století do současnosti. Sídlo Dnešice se nachází v Plzeňském kraji v okrese Plzeň-jih. Cílem této práce je vystihnout, jak se Dnešice vyvíjely v čase a k jakým změnám zde docházelo od 19. století do současnosti. Jedná se především o hodnocení demografického, urbanistického a ekonomického vývoje. Hodnocení změn byla provedena na základě analýz jednotlivých sčítání od roku 1869 do roku 2011. Hodnocení urbanistického vývoje sídla bylo porovnáváno podle Císařských povinných otisků stabilního katastru 1:2880 a ortofotosnímků Plzeňského kraje z let 1947, 1998 a 2013. Ekonomický vývoj byl sledován pomocí analýz jednotlivých sčítání, kroniky a databáze ARES. Jednou z kapitol této práce bylo funkční využití staveb na základě srovnání historických a současných fotografií sídla.

THE ABSTRACT

DOLEJŠOVÁ, Pavla, 2016. *The development of the seat Dnešice from the 19th century to the present*. Bachelor's thesis. Faculty of Economics, University of West Bohemia in Pilsen, p. 77.

Key words: the development, the countryside, the seat, Dnešice

This bachelor's thesis is concerned of the development of the seat Dnešice from the 19th century to the present. The seat Dnešice is located in the Pilsen region in the Pilsen-south district. The goal of this work is to describe the development in time and to describe changes, which were made from the 19th century to present. It is dealt with the description of demographic, urbanistic and economical development. Ratings of changes were based on analyses of each count from the year 1869 to 2011. The rating of the urbanistic development of the seat Dnešice was compared according to imperial imprints and ortophotomaps of the Pilsen region in the years 1947, 1998 and 2013. The economic development was observed by analyses of each count, chronicles and by the ARES database. One chapter deals with the functional use of buildings, which is based on the comparison of historical and present photos of this seat.