

ZÁPADOČESKÁ UNIVERZITA V PLZNI
FAKULTA EKONOMICKÁ

Bakalářská práce

**Hodnocení vývoje obce Kocelovice od
19. století až do současnosti**

**The development evaluation of the village
Kocelovice from 19th century to the present**

Daniel Maňhal

Vedoucí práce: doc. RNDr. Marie Novotná, CSc.

Plzeň 2016

Čestné prohlášení

Prohlašuji, že jsem bakalářskou práci na téma *Hodnocení vývoje obce Kocelovice od 19. století až do současnosti* vypracoval samostatně pod odborným dohledem vedoucího bakalářské práce doc. RNDr. Marie Novotné, CSc. za použití odborných zdrojů a pramenů uvedených v příložené bibliografii.

Plzeň dne

.....

Podpis autora

Poděkování

Zde bych chtěl poděkovat především vedoucí práce doc. RNDr. Marii Novotné, CSc. za cenné rady, připomínky a celkovou trpělivost při zpracovávání bakalářské práce. Dále bych chtěl poděkovat kronikářce obce Kocelovice paní Miladě Cihlové za poskytnuté informace především z historie obce.

Obsah

1. Úvod a cíle práce	7
1.1. Úvod.....	7
1.2. Cíle práce	7
2. Rozbor literatury	8
3. Metodika	13
4. Historie obce a geografická charakteristika obce	18
4.1. Historie obce	18
4.2. Geografická charakteristika sídla	18
4.2.1. Poloha sídla	18
4.2.2. Přírodní poměry	20
5. Demografický vývoj obce.....	24
5.1. Historie sčítání lidu v sídle.....	24
5.2. Hodnocení vývoje obyvatelstva za vybraná sčítání	24
5.2.1. Vývoj počtu obyvatel v sídle	24
5.2.2. Obyvatelstvo dle pohlaví	25
5.2.3. Obyvatelstvo dle věkové struktury	26
5.2.4. Obyvatelstvo dle národnosti	30
5.2.5. Obyvatelstvo dle dosaženého vzdělání	30
5.2.6. Obyvatelé podle počtu členů v domácnostech.....	31
6. Urbanistický vývoj obce	33
6.1. Hodnocení vývoje domů a bytů za vybraná sčítání	33
6.1.1. Vývoj počtu domů v sídle	33
6.1.2. Vývoj počtu bytů v sídle	35
6.1.3. Technické vybavení domů	36
6.1.4. Vývoj výstavby domů	37
6.2. Hodnocení urbanistického vývoje pomocí GIS	37
6.2.1. Mapové výstupy sídla	37
6.3. Významné stavby v sídle	43
7. Ekonomický vývoj obce	47
7.1. Historie ekonomického vývoje	47
7.2. Ekonomická aktivita	48

7.2.1. Zaměstnanost v sektorech.....	48
7.3. Řemesla, živnosti a podnikání.....	49
8. Závěr.....	52
Seznam tabulek	54
Seznam grafů.....	54
Seznam obrázků	55
Seznam map	55
Seznam použité literatury.....	56
Přílohy	59
Abstrakt	60
Abstract	61

1. Úvod a cíle práce

1.1. Úvod

Bakalářskou práci na téma hodnocení vývoje obce jsem si vybral hned z několika důvodů. Za prvé bych chtěl analyzovat a vyhodnotit sekundární data pomocí sčítání lidu, které jsou dobrým ukazatelem pro hodnocení historického vývoje v sídle za určité časové období. Za druhé mne k tomu vede zájem o venkovská sídla. V práci bych chtěl vystihnout změny a vývoj z hlediska staveb v přibližném rozmezí padesáti let, z důvodu změny sídla a zastavěných ploch pomocí map a statistických dat. Dalším bodem je zhodnocení ekonomické aktivity, která se během 19. a 20. století výrazně změnila. K analýze využívám sekundární, neboli statistická data, která jsou přebírána z různých statistických úřadů. Sídlu Kocelovice je považováno za malebnou vesničku na severozápadě Jihočeského kraje na pomezí 3 krajů.

1.2. Cíle práce

Jedním z hlavních cílů bakalářské práce je zhodnotit demografický vývoj od konce 19. století až do současnosti (2011) v sídle Kocelovice. Konkrétně vývoj obyvatelstva bude hodnocen podle celkového počtu obyvatel, věkové struktury, pohlaví a počtu lidí v domácnosti. Druhým cílem mé práce je zhodnocení a porovnání urbanistického vývoje sídla, především zhodnocení vývoje zastavěných ploch, kde změny jsou zkoumány v intervalu 50 let. Součástí zkoumání je i zhodnocení změny funkce staveb. Třetím cílem bakalářské práce je zhodnotit ekonomický vývoj v sídle během 20. století až do současnosti. Konkrétním cílem je zaměření na porovnání zaměstnání obyvatel v minulosti i současnosti.

2. Rozbor literatury

Jeden ze základních pojmů, kterým se práce zabývá je sídlo. Votrubec (1980) píše, že sídlo je definované jako seskupení usedlostí. Chalupa (1986) dodává, že jako sídlo si lze představit například ves, městys nebo město. Liší se hlavně v rozloze území a dále v počtu obyvatel, z čehož vesnice má nejmenší rozlohu a málo obyvatel, oproti tomu město má větší rozlohu a více obyvatel. V širším pojetí můžeme za sídlo považovat i izolovanou sídelní jednotku neboli samotu. Definici sídla shrnuje Perlín (1998, 4s) tím, že *„sídlo je prostorově oddělená jednotka, kterou tvoří skupina domů a která je oddělena od dalších sídel volným nezastavěným prostorem.“* V českém venkovském prostoru převažují populačně malá sídla.

Co se týče polohy sídla Votrubec (1980) píše, že poloha má význam už při zakládání sídla, pokud je správně zvolena, umožňuje příznivý vývoj sídla. U vesnických sídel je rozhodující poloha, což je vztah sídla k terénu, k vodě, k půdě a lokálnímu podnebí. Při zakládání záleželo především na přírodním prostředí, s čímž souvisela zemědělská činnost. Při výběru lokality sídla byla uplatňována v první řadě dostupnost pitné vody nebo obrana před nepřítelem. Vrána (1951) upozorňuje, že vesnická sídla v Českých zemích vyhledávala polohy konkávní, které chrání sídlo před nepřízní povětrnosti i před zrakem nepřítele. Dále, že sídla byla z důvodu zemědělské činnosti zakládána v oblasti úrodné půdy, ale zároveň i v blízkosti vody. Sídla byla většinou zakládána v blízkosti lesů, které se postupem času vykáceli na úkor zemědělství. V horských a podhorských oblastech také vznikala sídla, ale hospodářskou funkcí nebylo zemědělství, ale těžba dřeva nebo nerostných surovin. Chalupa (1986, 119s) rozšiřuje poznatek o tom, že *„mikropoloha obce charakterizuje polohu sídla na základě vazeb k místu jeho vzniku a jeho přírodních poměrů“*. Uvádí vztahy mikropolohy k místnímu reliéfu, klimatu, zdrojům vody, bonitě půdy, vegetačnímu krytu.

Vesnická sídla se liší velikostí, vnitřním uspořádáním a stupněm koncentrace sídelních jednotek nebo půdorysným typem. Podle Chalupy (1986) se typy venkovských sídel rozdělují podle půdorysných typů na silniční, návesní, řadové, lesní návesní, které jsou pravidelné a poté na hromadné a dvorcové, které jsou nepravidelné. Sídlo Kocelovice patří mezi silniční vsi, a lze usoudit, že sídlo vznikalo na křižovatce cest a podél Hajanského potoka. Uprostřed obce je náves a okolo jsou do jednotlivých směrů podél komunikací postavené domy. Podobné tvrzení zastává Pešta (2000), který

popisuje schémata jednotlivých příkladů sídel. Pro sídlo Kocelovice je zaznamenána značná shoda a výsledným typem je „návesní silnicovka“, která má společné znaky v umístění zástavby převážně kolem silnice vedoucí do nepravidelných směrů od středu sídla.

Dalším pojmem bakalářské práce je venkov neboli venkovský prostor, o kterém píše Baše (2006) a lze si pod tímto pojmem přestavit volnou krajinu s menšími sídly nebo krajinu, která není zastavěna městskou zástavbou a převažují v ní zemědělské plochy. Tuto skutečnost potvrzuje Perlín (1998), který uvádí, že venkov se může chápat jako nezastavěné i zastavěné území malých sídel. Pro potřeby vymezení venkovského prostoru je kritérium hustoty obyvatelstva nepřesahující 100 obyv./km² (Perlín, 1998). Z tohoto pohledu jsou Kocelovice opravdu venkovskou obcí.

Pojmem obec podle Baše (2006) se myslí jednoznačný územně správní celek s jedním nebo více katastry, tvořených buď jedním nebo více sídly. Obec Kocelovice má pouze jedno sídlo, proto může být práce chápána jako vývoj celé obce.

Mištera (1996) popisuje, že z ekonomických i správních hledisek byla malá sídla spojována do větších administrativně správních jednotek neboli obcí. Dále říká, že lepší je hodnotit základní administrativní jednotku (obec) z důvodu většího počtu statistických informací. Pravidelné cenzy – sčítání lidu, domů a bytů, které se uskutečňují každých 10 let a poskytují důležitá data nejen pro obce, ale i pro části obcí neboli sídla.

S použitím pojmu sídlo je spojena definice vesnice, kterou uvádí Schwarzová (1966, 111s), že „vesnice je sídelní útvar střední velikosti asi s 20 až 250 byty a s funkcí zejména zemědělskou nebo lesnickou.“ Podle Chalupy (1986) je vesnice utvořená větším počtem usedlostí. Větší vesnice pak mají nezemědělský charakter a jsou zaměřeny na jiné odvětví například: funkce služeb, pod kterými si lze představit restauraci, malé zdravotní zařízení nebo školu, dalším odvětvím může být ekonomická funkce, jako je řemeslnická výroba apod.

Definici venkova rozšiřuje také švýcarský geograf Galluser (1977, 57s) jako „*prostorový typ, který se jeví jako poměrně uzavřené a hustěji zastavěné skupinové sídlo venkovského prostoru; dodává, že vesnice má poměrně jednotné obyvatelstvo, které je na půdu vázáno těsněji než městské tím, že na půdě žije a má z ní obživu.*“ **Dnes už většina venkovských sídel nemá převažující zemědělskou funkci.**

Podle velikosti vesnic definuje Votrubec (1980, 110s), že „malé vesnice jsou do 30 domů a 150 obyvatel, střední od 30 do 200 domů a od 150 do 1000 obyvatel a velké nad 200 domů a nad 1000 obyvatel.“ Oproti tomu Baše (2006) posuzuje sídla dle rozsahu na venkovské samoty, pod čím si lze představit nejmenší sídelní jednotku. Druhým typem je rozptýlená venkovská zástavba, která je podle autora tvořena více než jedním stavením. Třetím typem je kolonie nebo osada, která není samostatným útvarem, ale je prostorově integrována do daného sídla. Čtvrtým typem je zemědělská vesnice, pro kterou je stále typická významná zemědělská funkce a tvoří ji zemědělské usedlosti. V zemědělské vesnici se může nacházet kostel, škola, fara, ale také jednoduchá občanská vybavenost. Posledním typem jsou post-agrární vesnice, kde v průběhu 20. století dochází ke změnám sídelní zástavby, staví se zde domy městského typu. Důvodem byly městské vlivy na obyvatele venkovských oblastí.

Ohledně sídelní struktury českého venkova píše Perlín (1998), že „pro venkov jsou typická sídla s 30 -100 obytnými domy a relativně hustá síť menších měst s 3000 -10000 obyvateli“. Z pohledu Kocelovic za rok 2001 je 91 obytných domů. V okolí 15 kilometrů od obce jsou evidována menší města, jako je Blatná, Březnice a Nepomuk.

Typologie venkovského prostoru podle potenciálu rozvoje, kterým se zabývá Perlín (2010), zdůrazňuje teorii, že venkovský prostor není homogenní a lze jej rozlišit na několik základních typů, které předcházejí různým charakteristikám ve sledované oblasti osídlení, obyvatelstva a hospodářství. Průměrem všech těchto hodnot (celkem 16) jsou jednotlivé typy venkovského prostoru zařazeny do 8 výsledných typů území. Venkovská regiony byly vymezeny jako správní obvody obcí s pověřeným obecním úřadem. Kocelovice spadají pod obecní úřad Blatná a tomuto území typově náleží „nerozvojový sousedský venkov“, kdy tento prostor nejrychleji populačně stárne a má velké zastoupení obyvatel nad 65 let. Dále název má označovat špatnou občankou vybavenost a ekonomickou slabost.

Ohledně funkčních typů z pohledu Votrubce (1980) měla vesnická sídla z počátku hlavně zemědělskou funkci, kde převážná většina obyvatelstva byla zaměstnávána v zemědělství. Postupem času s nástupem průmyslu začalo stěhování lidí do měst. Téma funkčních typů rozšiřuje Bašovský (1975) a píše, že vesnice byly převážně monofunkční, neboli zemědělské lesnické, rybářské a zároveň obytné. Vlivem

demografického a urbanistického vývoje jsou dnes převážně vícefunkční, protože k původní monofunkčnosti přibyla ve všech případech funkce služeb a v malém měřítku i průmyslová výroba.

Bašovský (1968) člení vesnická sídla podle funkce na sídla zemědělská, která mají zastoupení více než 60% obyvatel v zemědělství a lesnictví a počet zaměstnaných nepřesahuje 40%. Dále na zemědělsko-lesnická sídla, která jsou podobná jako předešlá skupina, ale dominuje v nich podíl zaměstnaných obyvatel v lesnictví. Třetí skupinou jsou zemědělsko-obytná sídla, kde podíl zaměstnaných obyvatel v zemědělství a lesnictví je 40-60%. Poslední je skupina obytná, kde před 60% pracujících vyjíždí za prací mimo obec a v zemědělství a lesnictví je méně než 40% pracujících. Kocelovice byly v minulosti z hlediska funkce (19. století) spíše zemědělským sídlem. Kdežto dnes jsou převážně sídlem obytným. Jiné hodnocení z pohledu funkčního uvádí Winter (1993), kdy obec může být silně průmyslová, kdy 70% a více obyvatel je zaměstnáno v místním průmyslu, průmyslová, kdy 50-70% obyvatel je zaměstnáno v místním průmyslu, obytná, kdy 80% a více obyvatel vyjíždí za prací, obchodní a jiná funkce, kdy 50-70% obyvatel je zaměstnáno v terciární sféře, zemědělská, kdy 50% a více obyvatel je zaměstnaných v zemědělství a v lesnictví.

Pro detailní výzkum venkovského, ale i městského území z hlediska jeho využívání jsou důležité katastrální mapy. Ty jsou spojené s pojmem katastr. Pojem katastr definuje Bumba (2007), označuje jej za správní nástroj, pomocí něhož lze stručně a přehledně získat soupis nemovitého majetku vytvořený pro daňové a úřední účely. Konkrétní katastr obsahuje prostorově vymezené pozemky. Katastr byl nejdříve veden od 11. století pro tehdejší Přemyslovce, kde sloužil jako první nedokonalé soupisy půdy. V 17. století následoval rustikální katastr a s ním i Berní rula, která obsahovala informace o právním charakteru vlastněné půdy. V 18. století za vlády Marie Terezie byl vytvořen tereziánský katastr rustikální, kde se začal oddělovat rustikál a dominikál při mnohaletém usilování o odstranění daňových nesrovnalostí. Ke konci 18. století přichází Josefský katastr (po Josefu II.), kde hlavní změna byla v rovnosti právního postavení půdy (nerozdělování na rustikál a dominikál) a také, že pozemky byly zobrazovány v mapové formě. První katastr, který spadá do našeho vymezeného období je stabilní katastr (později reambulovaný katastr), který na začátku 19. století zavedl císař František. Jednalo se o první mapové dílo, kdy jednotlivé katastry byly mapovány samostatně. Dílo stabilního katastru bylo vytvořeno

v následujících krocích. Nejdříve byla ve velkém rozsahu pro celé mapované území vybudována velká trigonometrická síť o velikosti strany trojúhelníka 30km. Ve druhé a třetí etapě se trigonometrická síť zahustila z měřených úhlů o další body, které tvořili síť II. a III. řádu. Mapovalo se pomocí měřičských stolů nejdříve v měřítku 1:14400, což byl takzvaný triangulační list. Ten se poté rozdělil na pět vodorovných a čtyři svislé sloupce. Tím vzniklo 20 mapových listů pro měřítko stabilního katastru v poměru 1:2880 (Bumba, 2007). V tomto měřítku vznikly mapové listy jednotlivých katastrálních území obcí. V bakalářské práci je použita mapa stabilního katastru obce Kocelovice z roku 1837.

V rámci této studie budeme sledovat také demografický vývoj obyvatel obce Kocelovice. Chalupa (1986) se zabývá pojmem demografie a definuje jí jako „*předmět, který se zabývá populační neboli demografickou reprodukcí.*“ Demografie také zkoumá biologické, ekonomické a kulturní znaky obyvatelstva. Další publikace zabývající se demografií pochází od autorů Kalibová, Pavlík, Vodáková (2009), kteří popisují demografickou reprodukci jako přirozenou obnovu populace s vyloučením migrace (pouze porodnost a úmrtnost). Kniha se zabývá také demografickou statistikou, která zjišťuje údaje o obyvatelstvu prostřednictvím sčítání lidu a následném zpracováním a vyhodnocením dat.

Chalupa (1986) do hodnocení demografického vývoje zahrnuje také prostorovou mobilitu obyvatelstva. Obyvatelstvem se rozumí soubor lidí žijících na určitém území. Je vysvětlen rozdíl mezi přirozeným a mechanickým pohybem obyvatel. Přirozený pohyb představuje, že se obyvatelé rodí a umírají. Naopak mechanickým pohybem obyvatel je myšleno stěhování, pohyb za prací či rekreací a dojížděka za službami.

Vývoj vybraných venkovských oblastí v první polovině 20. století naznačuje publikace *Vylidňování území jižních Čech* od autora Korčáka (1929), kdy důvodem migrace v letech 1869-1921 mohla být vysoká hustota zalidnění zemědělsky činných obyvatel na půdách střední kvality, slabá industrializace a urbanizace v tomto území. Mimo jiných oblastí bylo migrací obyvatel zasaženo i Blatensko. Jihočeši se stěhovali převážně do Vídně, Prahy, Plzně a severních Čech. Migrace probíhala i v rámci kraje a to z venkovských oblastí do větších jihočeských měst např. do Českých Budějovic nebo Písku. Tento fakt je potvrzen ve vlastním výzkumu ze sčítacích listů roku 1900.

O vývoji venkovského obyvatelstva po 2. světové válce píše Kubeš (2000), který uvádí, že venkovské osídlení nejen Jihočeského kraje bylo ovlivněno odsunem Němců a postupným osidlováním pohraničí. Výsledkem byl výrazný pokles počtu obyvatel v oblasti pohraničí (Sudety) a menší pokles počtu obyvatel ve vnitrozemí kraje popřípadě při hranici s ostatními kraji. Dále autor popisuje další migrační vlnu, která nastala v 60. letech a pokračovala i do 70 a 80 let 20. století odchodem obyvatel do měst. V druhé polovině 90. let proces urbanizace začíná zeslabovat a lidé se naopak stěhují do zázemí měst. Podle Majerové (2000, 26s) byl „*nárůst venkovského obyvatelstva v druhé polovině 90. let důsledkem administrativních změn (odloučením částí obcí)*.“ Převážně z důvodu nově postavených staveb na okraji obcí.

V bakalářské práci se zabýváme také urbanistickým vývojem sídla. Tuto problematiku v obecné rovině řeší Baše (2006) v publikaci *Sídla a stavby na venkově*, kde popisuje urbanismus jako pracovní metody a postupy sloužící k formování lidského (venkovského) osídlení. Uplatňuje se při řešení a návrhu měst či malých obcí, krajiny a celých širších územních jednotkách s hlavním důrazem na tvorbu životního prostředí. Urbanismus ve výzkumu popisuje venkovské sídelní útvary z hlediska typů zástavby a případného využití území.

K získání regionálních informací o sídle byla využita publikace *Naše Kocelovice* od autorky Cihlové (2012), kde jsou uvedeny informace o historii obce, obyvatelích, stavbách a mnoho historických fotografií. První písemná známka o Kocelovicích pochází z roku 1352, avšak pro katastr Kocelovic toto není rozhodující informace, protože katastr Kocelovic byl bohatě osídlen již v pravěku. Dalším zdrojem regionálních informací byla Obecní kronika Kocelovic, kde je zaznamenáno veškeré dění v obci od druhé poloviny 20. století do současnosti.

3. Metodika

Jedním z prvních úkolů bakalářské práce je shromáždění a zpracování informací, ať už z historických pramenů jako jsou například kroniky obce nebo sčítací listy ze státního archivu nebo z novodobých publikací, které jsou zdrojem současných informací o venkovském prostoru a vybraném sídle. Pro historická data z roků 1900 a 1921 jsou použity archivní sčítací listy ze Státního okresního archivu Strakonice. Dalším zdrojem pro veškerá statistická data počínaje rokem 1921 až do roku 1961 byla knihovna ČSÚ. Podrobná data byla získána z databáze výsledků ze sčítání v letech

1970, 1980, 1991 také od Českého statistického úřadu. Pro data z 21. století je použit online katalog ČSÚ za rok 2001 a veřejná databáze výsledků sčítání lidu domů a bytů za rok 2011.

Ohledně regionálního výzkumu obce jsou v bakalářské práci použity následující metody. První a zároveň nejčastější metoda je získávání dat pomocí kabinetního výzkumu, konkrétně práce se sekundárními daty, kde se jedná o data ze sčítání lidu domů a bytů v publikované i nepublikované formě a dále mapové podklady. Další metoda je utřídění dat pomocí zpracovávání do jednotlivých tabulek nebo grafů, popřípadě vyloučení nepotřebných dat. Pomocí jednorozměrné analýzy, která zahrnuje situační analýzu, je uvedena specifická charakteristika obce, kde je zahrnuta poloha, přírodní podmínky, využití krajiny nebo občanská vybavenost. Pomocí metody geografického modelování jsou znázorněny jednotlivé mapy obce, které jsou vytvořeny pomocí geografických informačních systémů.

Zhodnocení demografického vývoje obce je analyzováno jednak pomocí Historického lexikonu obcí České republiky 1869-2015 (2015), kde je přidán ještě jeden údaj a tím je rok 1850, který je převzatý z obecní kroniky Kocelovic. Demografický vývoj strukturních znaků obyvatelstva je analyzován podrobně podle jednotlivých sčítání v rozmezí 1900 – 2011, z těchto sčítání jsou vybrány určité roky, pro které existovala vhodná data a zároveň se dochovala. Prvním podrobně zpracovaným rokem je rok 1900, kde se zkoumali podrobnější znaky o obyvatelích (například věk, náboženství, rodinný stav státní příslušnost a zaměstnání), dále rok 1921 po první světové válce. Získané informace o letech 1900 a 1921 jsou utříděny a přepsány do tabulek (viz Příloha práce). Následovaly roky 1930, 1950 a 1961, za které nebylo dostatek dat i kvůli 2. světové válce. Poté následovaly roky 1970, 1980, 1991, 2001 a poslední dostupný sčítací, „současný“ rok 2011. Konkrétní vývoj obyvatelstva je zaměřen na jednotlivé ukazatele. Těmito ukazateli je počet obyvatel, struktura obyvatel podle pohlaví, věku, a národnosti, vzdělanosti a počtu lidí v domácnosti. Získaná data za celé sledované období nebyla vždy stejně uspořádána, proto některé informace museli být následně generalizovány.

Co se týče sledovaného ukazatele obyvatelstva dle národnosti, tak nebyla dostupná za roky 1950 a 1960 z důvodu neexistence dat. Národnost za jednotlivé roky je poměrně homogenní. K dispozici byla data z okresního archivu Strakonice za roky

1900 a 1921, dále z knihovny Českého statistického úřadu pro rok 1930. Poté z databáze výsledků sčítání lidu od Českého statistického úřadu pro roky 1970, 1980 a 1991. Předposledním je katalog Sčítání lidu domů a bytů pro rok 2001, který je dostupný online na stránkách ČSÚ. A posledním zdrojem je veřejná databáze sčítání lidu pro rok 2011, která je také dostupná online státní organizace ČSÚ.

Ve stejných vybraných letech a za stejné období 1869-2011 analyzují vývoj počtu domů v obci Kocelovice. Domovní a bytový fond podrobněji od roku 1900. Zdroje dat jsou stejné jako při hodnocení struktury obyvatel. Jedná se o Státní okresní archiv Strakonice (informace pro roky 1900 a 1921), dále neveřejná databáze (informace pro roky 1970, 1980 a 1991) a veřejnou databázi Českého statistického úřadu (informace pro roky 2001 a 2011).

Dále jsme sledovali vývoj výstavby nových domů od roku 1980. Data z let 1981-1990, 1991-2000 a 2001-2011 jsou přebírána z veřejné databáze ČSÚ pro rok 2011 (Veřejná databáze SLDB, ČSÚ, 2016).

Pro zhodnocení urbanistického vývoje byly využity mapy a letecké snímky, které vznikly přibližně s padesátiletým odstupem. Vytvořili jsme mapové vrstvy využití intravilánu sídla a jeho okolí ve vybraných letech a tyto mapy jsme porovnávali. Následně jsme zjišťovali změny ve využití ploch mezi jednotlivými roky. Začali jsme nejstarší podrobnou archivní mapou stabilního katastru z roku 1837, dále jsme využili otisk katastrální mapy z roku 1910, která byla poskytnuta z Ústředního archivu zeměměřictví a katastru v Praze. Následovala ortofoto mapa z poválečných 50. let, konkrétně pro území Kocelovic nasnímanou v roce 1951, přebranou z Národního INSPIRE geoportálu. A jako poslední současnou ortofoto mapou z roku 2013, která je převzata z Českého úřadu zeměměřičského a katastrálního.

Zkoumání problematiky urbanistického vývoje sídla (intravilánu) pomocí geografických informačních systémů je odlišné od hodnocení statistických dat tím, že zde jsou brána data v podobě mapových děl, které poskytuje Český úřad zeměměřičský a katastrální. Jedná se ať už o mapy historické (archiválie) nebo současné ze satelitních snímků (ortofoto).

Prvním krokem je vytvoření nového projektu, ve kterém se výzkum provádí. Mapy v digitální podobě nebo oskenované archivní mapy jsou nahrány do geografického informačního systému (ArcMap) ve formátu JPEG a následně nastaveny

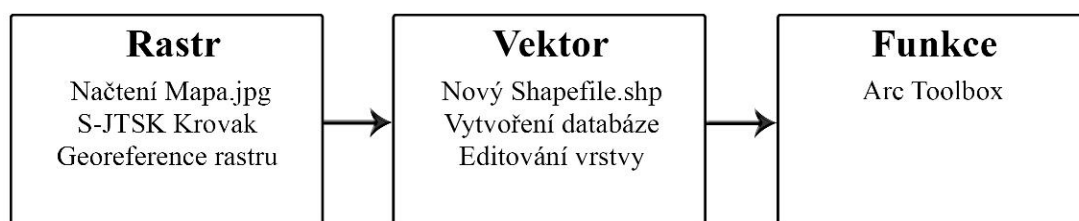
do příslušného kartografického souřadnicového systému (S-JTSK Křovákovo zobrazení). Poté je prováděno georeferencování. Rastrové obrazy archivních map jsou transformovány podle známých bodů (např. kostel nebo historicky dochované budovy) z důvodu nastavení kartografického zobrazení, správného otočení díla ke světovým stranám a zároveň nastavení metrické vzdálenosti. Dalším krokem je samotné zpracování nové mapové vrstvy (shapefile) do projektu, ve které se pomocí funkce editování překreslí podle rastrové vrstvy (JPEG) nová vektorová vrstva (již zmiňovaný shapefile). Kreslí se jednotlivé plochy podle způsobu využití a do atributové tabulky se zapisuje typ využití. K určení typu využití ploch jsme použili legendu, která vznikla sjednocením legend všech použitých map (obr. č. 1). Postupně jsme vytvořili vrstvy využití ploch v letech 1837, 1910, 1951 a 2013. Dalším bodem je analyzování jednotlivých vektorových vrstev reprezentace pomocí funkce např.: *calculate areas*. Posledním krokem je vytvoření mapové kompozice se všemi mapovými náležitostmi (název, legenda, měřítko, samotný mapový výstup a tiráž).

Obrázek č. 1. Jednotná legenda

Společná legenda:			
Využití ploch			
	vodní plochy		pastviny
	vodní tok		ob. pastviny
	lesy		zděné budovy
	suché louky		nezděné budovy
	zahrady		cesty
	pole		ostatní

vlastní zpracování dle ArcMap (2016)

Obrázek č. 2. Schéma postupu v GIS



vlastní zpracování dle ArcGIS (2016)

Vytvořená mapa změn zástavby v sídle (mapa č. 7), je sestavena ze všech 4 snímků z jednotlivých let, pomocí překrývání vrstev v GIS. Základem je polygonová vrstva prvního (původního) roku a tím je rok 1837. U dalších roků jsou zaznamenávány změny v rozšíření zástavby. Dále je pomocí funkce *calculate areas* v GIS vypočítána

plocha největších a nejmenších změn v zastavěném území pro zhodnocení změny oproti předchozímu roku.

Pro hodnocení z ekonomického hlediska byl využit druh povolání obyvatel z obce a ekonomicky aktivní obyvatelé. Používaná data jsou ze sčítání roku 1900 a 1921 na starých sčítacích listech, které jsou psány ručně. Data z roku 1869 ze sčítacích listů okresního archivu ve Strakonici se bohužel. Novější sčítání od roku 1970, 1980 a 1991 jsou zpracována do neveřejné databáze výsledků sčítání lidu ČSÚ v Praze (Databáze ze SLDB 1970, 1980, 1991 ČSÚ 2015). Nejnovější sčítání z roku 2001 a 2011 jsou z databáze Českého statistického úřadu, které jsou dostupné online přes katalog nebo přes veřejnou databázi (Veřejná databáze SLDB, ČSÚ, 2001, 2011).

Z pohledu ekonomické aktivity obyvatelstva, která je sledována od roku 1900, je vyhodnocen ekonomický vývoj za vybraná sčítání, pro která byla dostupná data. Ekonomická aktivita ukazuje počet zaměstnaných obyvatel v příslušném sektoru. Zpracována a vyhodnocena je v letech 1900, 1921, 1961, 1970, 1980, 1991, 2001 a 2011. Data za rok 1980 nebyla z databáze výsledků ČSÚ k dispozici, proto je tento rok za zaměstnanost v jednotlivých sektorech vynechán.

Další kvalitativní metodou, kterou jsem uplatnil při svém výzkumu, byl strukturovaný rozhovor s místní kronikářkou Miladou Cihlovou (*1947), která se zabývá historií obce a zároveň píše obecní kroniku. Rozhovor byl veden především na téma ekonomického vývoje ve 20. století a na další informace týkající se historie obce.

Jednou z používaných metod je také terénní výzkum, který byl aplikován při zkoumání půdního pokryvu (pomocí půdní sondy) pro sběr primárních dat.

Mapa v kapitole charakteristika obce (mapa č. 1. poloha území v kraji) je vytvořena pomocí digitální vektorové databáze České republiky (ArcČR 500), která je volně dostupná v měřítku 1: 500 000. Data jsou následně zpracována v programu AcrMap od firmy ESRI.

Ohledně trvale obydlených domů v kapitole urbanistického vývoje jsou sledovány roky 1900, 1921, 1961, 1970, 1980, 1991, 2001 a 2011, kdy údaje za první dva roky jsou vyhodnoceny pomocí vlastního výzkumu z archivních sčítacích listů. Rok 1961 je popsán ve Statistickém lexikonu obcí ČSSR 1965, kde hodnota byla už spočítána. Co se

týče roků 1970, 1980, 1991 jsou data přebírána opět z databáze Českého statistického úřadu. Data za roky 2001 a 2011 jsou dostupné online.

Ohledně významných staveb v sídle je vývoj doložen a porovnáván pomocí fotografií jak historických, tak současných. Historické fotografie jsou převzaty z obecního archivu nebo z knihy *Naše Kocelovice*, kde se nachází fotografie od občanů obce. Současné fotografie jsou pořízeny z vlastního terénního výzkumu na začátku roku 2016.

4. Historie obce a geografická charakteristika obce

4.1. Historie obce

Z hlediska historie obce se první písemná známka o Kocelovicích datuje do roku 1352. Na území však byly nalezeny pazourkové odštěpky a drobné kovové předměty. Tyto archeologické nálezy pravděpodobně pocházejí z 10. až 11. Století. V období od roku 1352 do 1849 měla ves několik vlastníků. Například vladykové z Kocelovic, Viléma ze Žlutic a jejich posledním majitelem byl lnářský velkostatek, kde sídlo setrvalo až do zrušení panské správy v roce 1849 (Fröhlich, 1922). Ve starých pamětních kronikách je uvedeno, že obec v minulosti postihovaly živelné pohromy, jako byly požáry, bouře a vichřice. Nejhorší požár byl zaznamenán v roce 1625, kdy vyhořela celá ves. Majer (1923). Historicky se tvar katastrálního území v 18. a 19. století od současného tvaru neměnil. Případné změny byly pouze v řádech metrů při posunu části hranic.

4.2. Geografická charakteristika sídla

4.2.1. Poloha sídla

Obec Kocelovice se nacházejí v Jihočeském kraji v severozápadní části okresu Strakonice, na pomezí dalších 2 krajů, Středočeského a Plzeňského kraje. Obec je 5,5km vzdušnou čarou severozápadně od Blatné a 3 km severovýchodně od obce Lnáře. Katastrální území obce má rozlohu 933 ha. Největší šířka katastru obce je 5km.

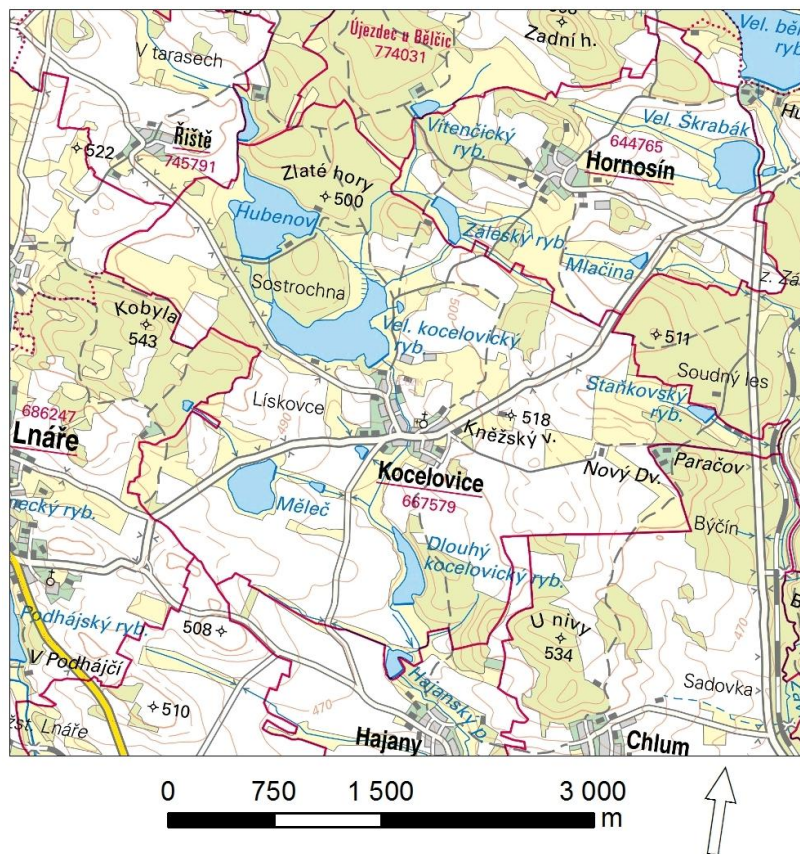
Zeměpisná poloha je vymezena 49°27'56,5'',severní šířky a 13°49'47,7'' východní délky pro kostel sv. Bartoloměje. Nadmořská výška obce je 477m n. m. (Národní geoportál, 2016).

Mapa č. 1. Poloha území v kraji



vlastní zpracování dle dat ARCDATA PRAHA, ArcČR 500 (2015)

Mapa č. 2. Tvar obce Kocelovice



vlastní zpracování dle dat ČÚZK, WMS-ZM50 (2015)

4.2.2. Přírodní poměry

Z pohledu orografického hlediska se na vymezeném území nachází geomorfologická jednotka pahorkatina, konkrétně **Blatenská pahorkatina**, kde se nadmořské výšky pohybují od 460 m n. m. do 518 m n. m. Na severu katastrálního území se nachází „Zlaté hory“ (pomístní název), kde jejich nevyšší bod měří 500 m n. m. Právě ve Zlatých horách se v minulosti těžilo zlato. Na východ od sídla se nachází nejvyšší bod s nadmořskou výškou 518 metrů, který má název „Kněžský vrch“. Na Kněžském vrchu v současnosti stojí významná meteorologická stanice Českého hydrometeorologického ústavu.

Zasazením území do krajinného prostoru z hlediska morfologie patří obec do typu návrší, které je typické s různě sklonitými svahy. Převažující členění okolního prostoru je „plošné“ tj. 2-dimenzionální, kde převažují plošné kultury jako orná půda, trvale travní porosty a pastviny. (Baše, 2006). Lesy jsou zde také zastoupeny, ale v menší míře než zemědělská půda. Zastoupení lesů od roku 1845 do současnosti stále roste.

Z hlediska hydrologického protéká území od severu na jih Hajanský potok, který slouží jako výpusť pro rybníky. Zároveň také protéká přímo sídlem. Po celém katastrálním území jsou rozmístěny rybníky, které spadají pod Inářsko-blatenskou rybníkářskou oblast. Největším rybníkem je Velký kocelovický. Dalšími většími rybníky jsou Hubenov, Dlouhý kocelovický, Měleč a například Kahoun. Celkem se na katastrálním území nachází 11 rybníků.

Tab č. 1. Geomorfologické členění katastrálního území Kocelovice

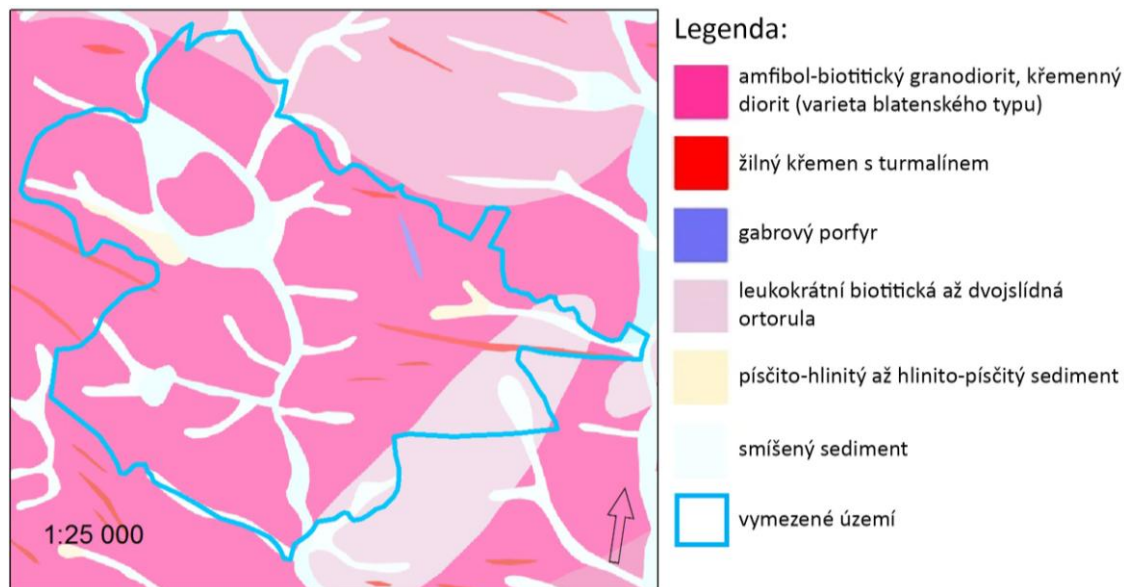
Provincie	Subprovincie	Oblast	Celek	Podcelek	Okrsek
Česká vysočina	Česko-moravská soustava	Středočeská pahorkatina	Blatenská pahorkatina	Horažďovická pahorkatina	Hvožd'anská pahorkatina

vlastní zpracování dle Národní geoportál (2015); geomorfologické členění

Geologická stavba podle geologické mapy má až na výjimky jednotné zastoupení. Na většině katastrálního území se nachází **amfibol-biotitický granodiorit**, křemenný diorit (varieta blatenského typu), které spadají do regionální-geologické klasifikace Krystalinikum a prevarijské paleozoikum na západě od obce malými plochami zasahuje gabrový porfyr a žilný křemen s turmalínem. Na východě až jihovýchodě zasahuje pás biotitické až dvojslídne ortoruly z Barrandienu. Dále sem spadá smíšený sediment okolo

vodních toků a písčito-hlinitý až hlinito-písčítý sediment poblíž rybníků. Tyto sedimenty spadají do časového období čtvrtohor. (viz mapa č. 3)

Mapa č. 3. Geologická stavba katastrálního území



vlastní zpracování dle České geologické služby (2015)

Z hlediska půdního pokryvu (Kozák, Němeček, 2009) se v Kocelovicích nacházejí půdní typy kambizemě, které se dále člení na podskupinu **kambizemě modální** z přemístěných zvětralin svorů. Kde v půdním profilu se pod horizontem A nachází barevně kambický horizont B, který pozvolna přechází do jemného substrátu C. Podle půdotvorných substrátů je zde zastoupena skupina transportovaných zvětralin (svahovin) pevných a zpevněných hornin. Konkrétní členění území jsou svahoviny kyselých žul a blízkých hornin (lehké).

Podnebí, klimatické klasifikace

Obec je na základě podnebí zařazena do dvou odlišných klimatických klasifikací. Počasí v obci je sledováno v hydrometeorologické stanici nacházející se východním směrem od sídla. Data z meteorologické stanice jsou porovnávána s naměřenými údaji z 20. a 30. let 20. století, které odborně prováděl místní občan a nájemce Nového Dvora František Papež.

Z dat hydrometeorologické stanice Kocelovice jsou uvedeny jednotlivé klimatické informace: průměrná teplota, průměrný úhrn srážek a zaznamenané extrémy teplot.

Tab. č. 2. Základní naměřené meteorologické údaje

	1925-1939	1975-2015
průměrná teplota vzduchu:	7,3°C	7,5°C
průměrný úhrn srážek:	582,4 mm	595,1 mm

Tab. č. 3. Naměřené extrémy teplot

	1925-1939		1975-2015	
maximální teplota:	31,6°C	2. 6. 1937	38,1°C	27. 7. 1983
minimální teplota:	-31,0°C	11. 2. 1929	-24,9°C	8. 1. 1985

vlastní zpracování tabulky č. 2 a 3. dle Český hydrometeorologický ústav (2016),
Obecní kniha Kocelovic (1934)

Z tabulky č. 2. a 3. je patrné, že průměrná teplota ve druhém sledovaném období stoupla o 0,2°C, což může být zapříčiněno globálním oteplování. Úhrn srážek se nijak výrazně nemění. Ohledně zaznamenaných extrémů teplot je výrazný vzrůst u maximální teploty, tak pokles u minimální teploty.

Prvním klasifikačním typem je **Köppenova klasifikace** (Tolasz, 2007), která je všeobecně rozšířená a uznávaná po celém světě. Köppenova klasifikace je užívána na základě rozdělení ročního průběhu teplot a srážek ve vztahu k vegetaci. V katastrálním území obce Kocelovice se vyskytuje podtyp podnebí listnatých lesů mírného pásma (zkratka *Cfb*). Klasifikace má následující parametry. Průměrná teplota nejteplejšího měsíce převyšuje 10°C a průměrná teplota nejchladnějšího měsíce je mezi -3 až 18°C. Písmeno *f* ve zkratce znamená, že množství srážek v nejvlhčím letním měsíci je vyšší než toto množství v nejsušším zimním měsíci, ale méně než desetkrát. Z pohledu úhrnu srážek v nejvlhčím zimním měsíci je menší než trojnásobek úhrnu srážek v nejsušším letním měsíci. Písmeno *c* na poslední pozici značí, že teplota nejteplejšího měsíce je menší než 22°C, ale čtyři měsíce mají průměr větší než 10°C. Druhým typem je **Quittova klasifikace**, ve které Kocelovice spadají do skupiny mírně teplých oblastí. Na následné tabulce je vyhodnocení Quittovy klasifikace pro Kocelovice:

Tab. č. 4. Quittova klasifikace

parametr	mírně teplá oblast
počet letních dní	30 - 40
počet dní s průměrnou teplotou 10°C a více	140 - 160
počet dní s mrazem	110 - 130
počet ledových dní	40 - 50
průměrná ledová teplota (°C)	-2 až -3
průměrná červencová teplota (°C)	16 - 17
průměrná dubnová teplota (°C)	6 - 7
průměrná říjnová teplota (°C)	6 - 7
průměrný počet dní se srážkami 1mm a více	100 - 120
suma srážek ve vegetačním období (mm)	400 - 450
suma srážek v zimním období (mm)	250 - 300
počet dní se sněhovou pokrývkou	60 - 80
počet zatažených dní	120 - 150
počet jasných dní	40 - 50

vlastní zpracování dle Atlasu podnebí Česka (2007)

Využití půdy (Land use)

Z databáze LUCC Czechia, lze hodnotit změny ve využívání ploch za období 1845 – 2016. Největší rozdíl ve využití ploch v zájmovém území je zaznamenán od roku 1845 do roku 1945. Je to logické i z hlediska časového, ale i hlediska vlivu světových válek a menší zaměření na zemědělství. Z celkového využití půdy lze pozorovat za období 1845 až 2016 úbytek zemědělské půdy, který je největší změnou, konkrétně se jedná o ornou půdu a pastviny. Naopak lesní plochy zaujímají větší rozlohu, než tomu bylo v minulosti. Ohledně „jiných ploch“ konkrétně vodní plochy se zvýšily více než dvojnásobně. Rozloha zastavěného území se zvedla dvojnásobně (viz tab. č. 5). Naměřené hodnoty jsou udávány v hektarech.

Tab. č. 5. Využití půdy Kocelovice

Kocelovice		1845	1948	1990	2000	2016
zemědělská půda		705,9	646,6	592,9	592,5	591,3
z toho	orná půda	517,8	470,0	473,1	457,1	409,5
	trvalé kultury	2,0	6,3	7,7	7,7	8,1
	louky	110,7	120,5	94,8	107,5	173,7
	pastviny	75,4	49,8	17,3	20,2	-
lesní plochy		163,4	164,6	169,8	171,3	174,7
jiné plochy		62,5	120,4	168,9	167,8	166,9
z toho	vodní plochy	39,2	92,2	91,8	92,1	90,0
	zastavěné plochy	3,3	6,5	8,9	8,2	8,3
	ostatní plochy	20,0	21,7	68,2	67,5	68,5
rozloha celkem (ha)		931,8	931,6	931,6	931,6	932,8

vlastní zpracování dle Databáze LUCC Czechia (2015), Katastr nemovitostí, statis. údaje (2016)

Podle posuzovaných sídel (Baše, 2006) dle rozsahu se Kocelovice řadí do zemědělské vesnice, která je tradičním souborem hospodářských a obytných staveb, které jsou doplněné také o veřejné stavby, například kostel nebo škola.

Co se týče půdorysných typů, tak obec je podle mého soudu z metody pozorování zařazena do řadové vesnice s podtypem silniční vesnice, která je charakteristická tím, že se šíří podél silnice a má určité stavební rozvolnění (Votrubec, 1980). Na příkladu sídla Kocelovice je to oboustranná silniční vesnice, kde se jednotlivé cesty spojují téměř uprostřed obce.

5. Demografický vývoj obce

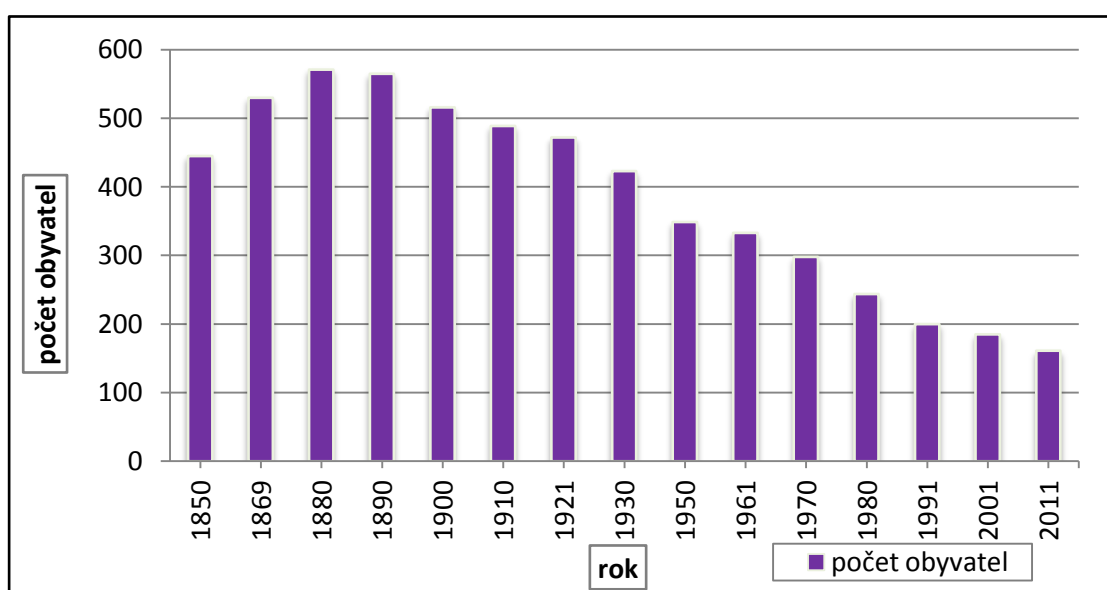
5.1. Historie sčítání lidu v sídle

Za celou dobu sčítání lidu, které se uskutečňuje od roku 1869, se sídlo Kocelovice ze sledovaných znaků velmi změnilo. Počínaje rokem 1869 do roku 1890, kdy se dochovala data pouze o počtu obyvatel. Za roky 1900 a 1921 jsou data ve sčítacích listech již dostačující a lze z nich vytvořit jednotlivé analýzy. Od roku 1970 do současného sčítání roku 2011 jsou demografická data poměrně kvalitní a velice podrobná. Jedná se nejen o počet obyvatel, ale i další sledované ukazatele demografického vývoje.

5.2. Hodnocení vývoje obyvatelstva za vybraná sčítání

5.2.1. Vývoj počtu obyvatel v sídle

Graf č. 1. Vývoj počtu obyvatel za jednotlivá sčítání lidu



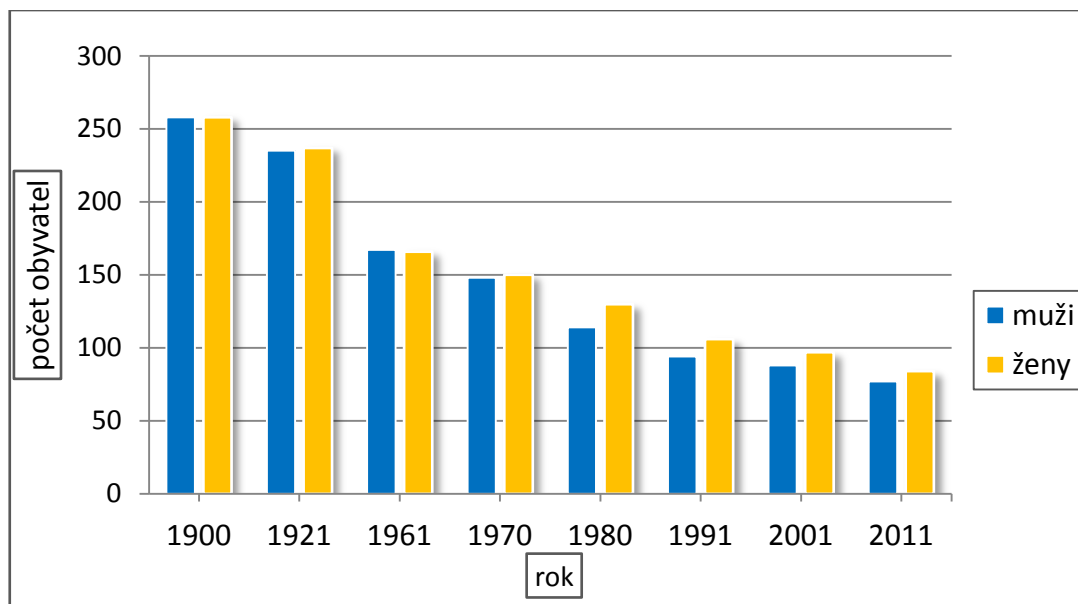
vlastní zpracování dle Historický lexikon obcí 1869-2015 (2015),
Obecní kniha Kocelovic (1934)

Z grafu č. 1 je patrné, že počet obyvatel v sídle Kocelovice velice rychlým tempem klesá. Od roku 1869 počet obyvatel mírně rostl z důvodu kladného přirozeného přírůstku obyvatelstva, až do roku 1880, kdy bylo dosaženo maximum ze všech sčítání, v roce 1880 bylo sečteno 571 obyvatel. Další roky už byl zaznamenán pouze postupný pokles obyvatel. Od roku 1900 a ve 20. letech 20. století i zde probíhalo vylidňování venkova dané především slabou industrializací a urbanizací, jak uvádí (Korčák, 1929). Mezi rokem 1930 a 1950 je větší pokles, který je především daný 2. světovou válkou. Počínaje rokem 1961 do 1991 se začíná projevovat stěhování obyvatel mladých obyvatel do měst (Kubeš, 2000). Počátkem 60. let se lidé tehdy stěhovali za jiným pracovními příležitostmi (z pravidla průmysl a těžba) než bylo „přestárlé zemědělství“ (Perlín, 2010). Po roce 1991 počet obyvatel stále mírně klesá, převážně z důvodu přirozeného úbytku obyvatelstva a také klesajícímu trendu porodnosti v sídle (Majerová, 2000).

Celkový počet obyvatel z posledního sčítání roku 2011 klesl na 161 osob. Počet obyvatel v následujících letech má stále klesající tendenci. Současný stav k 31. 12. 2015 je 155 obyvatel, což je o 3,5x méně než v roce 1880.

5.2.2. Obyvatelstvo dle pohlaví

Graf č. 2. Vývoj obyvatel dle pohlaví



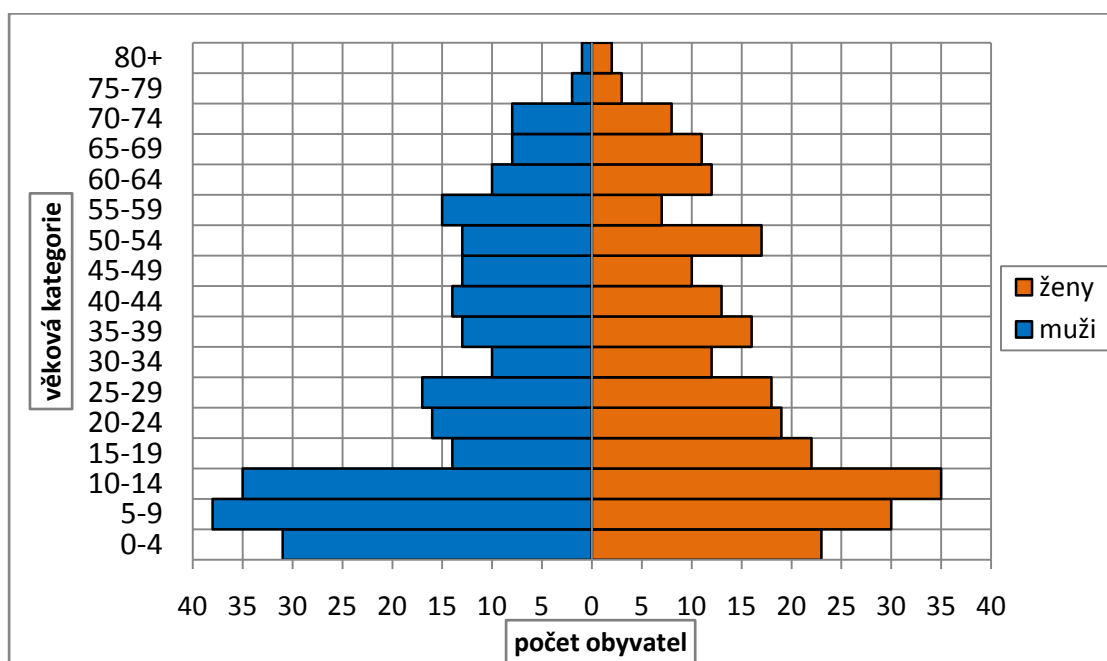
vlastní zpracování dle Státní okresní archiv Strakonice, Sčítací listy 1900, 1921 (2015),
 Statistický lexikon obcí ČSSR 1965 (1966),
 Databáze ze SLDB 1970, 1980, 1991 ČSÚ (2015),
 Sčítání lidu, domů a bytů k 1. 3. 2001, ČSÚ (2003),
 Veřejná databáze sčítání lidu, domů a bytů 2011, ČSÚ (2015)

V grafu č. 2. jsou vybrána určitá sčítání, na které jsem se v kapitole demografického vývoje více zaměřil. Jedná se o sčítání v roce 1900, 1921, 1961, 1970, 1980, 1991, 2001 a 2011. Co se týče hodnocení obyvatelstva podle pohlaví, tak na začátku sledovaného období bylo zastoupení mužů a žen vyrovnané. Ve všech sledovaných sčítáních kromě jediného v roce 1961 mělo převahu ženské pohlaví. První a zároveň větší rozdíl mezi muži a ženami byl rok 1980, kdy se počet lišil o 16 obyvatel. Příčinou mohlo být stárnutí obyvatel, kde ženy se dožívali delšího věku než muži. Tento jev se v následujících sčítáních postupně vyrovnává a v roce 2011 byl rozdíl mezi muži a ženami 7 obyvatel.

5.2.3. Obyvatelstvo dle věkové struktury

Pro následné hodnocení je použito rozdílné zpracování grafů v závislosti na typu dat. Ohledně dělení obyvatel dle věkové struktury používáme věkovou pyramidu, která je sledována ve věkovém rozmezí 5 let. Pro prezentaci vyhodnocení výsledků je tento model plně dostačující.

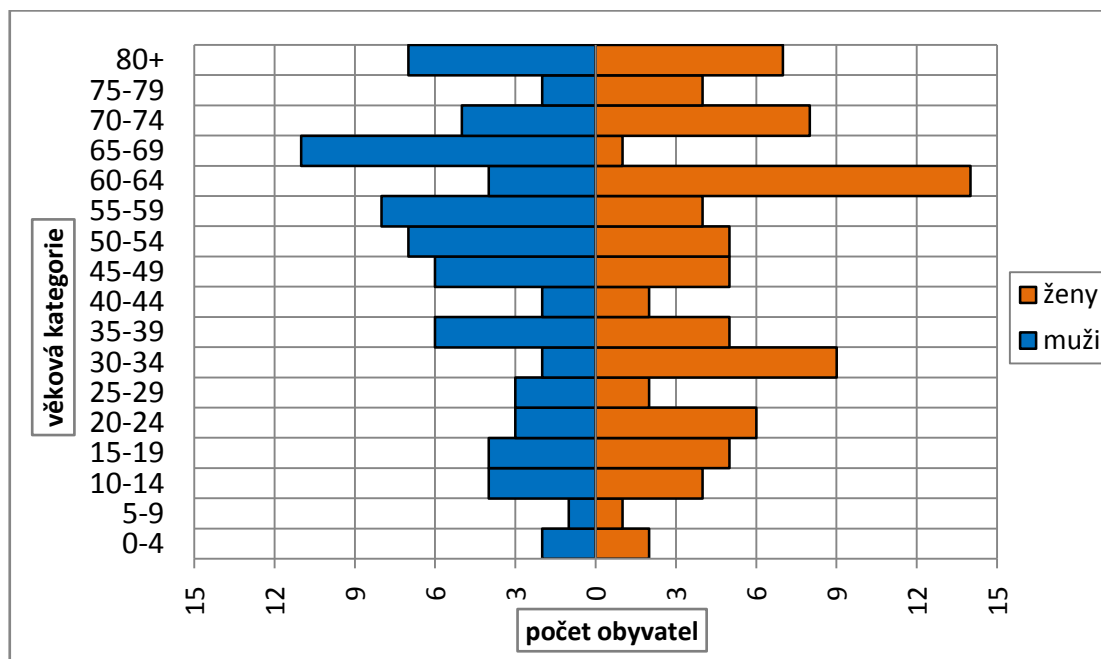
Graf č. 3. Věková pyramida obyvatelstva za rok 1900



vlastní zpracování dle Státní okresní archiv Strakonice Sčítací listy 1900 (2015)

Z prvního grafu (č. 3.) věkové pyramidy z roku 1900 je patrné, že se jedná o progresivní typ věkové pyramidy, kdy bylo poměrně velké zastoupení dětí, ale i obyvatel od 15 do 59 let.

Graf č. 4. Věková pyramida obyvatelstva za rok 2011



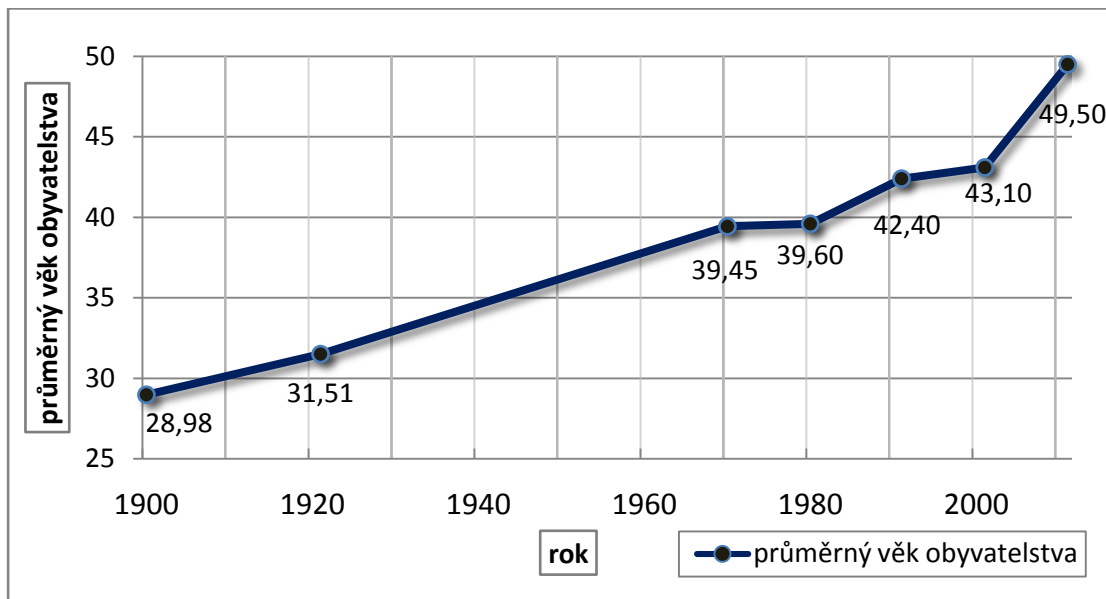
vlastní zpracování dle Veřejné databáze sčítání lidu, domů a bytů 2011, ČSÚ (2015)

Druhý graf (č. 4.) věkové pyramidy, zobrazující stav v roce 2011, je typický pro regresivní typ. Je to dáno především převahou starších obyvatel (65 a více let) nad mladším obyvatelstvem (0-14 let). Tento jev ovlivňuje rychlé stárnutí populace v sídle. Příčina převahy starších obyvatel je dána prodlužováním naděje dožití díky pokroku v oborech lékařství (Chalupa, 1986).

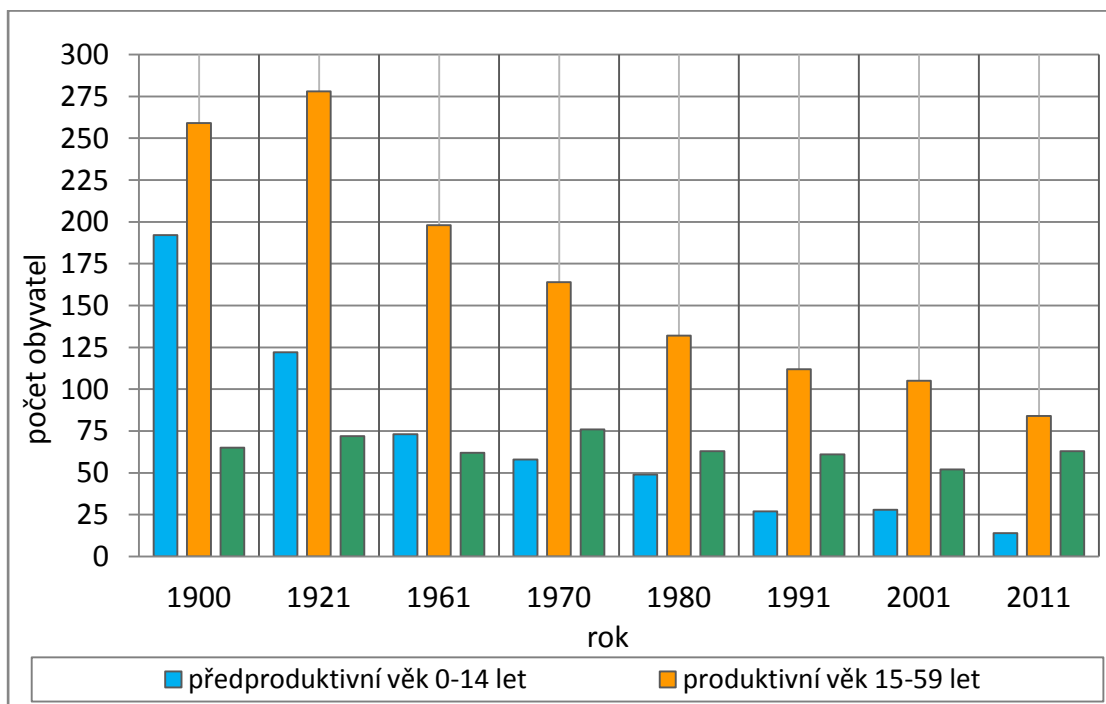
Ve výzkumu jsou použity dvě věkové pyramidy pro základní srovnání věkové struktury tehdejšího a současného obyvatelstva. Lze si všimnout odlišného typu pyramidy, který potvrzuje zásadní změnu ve věkové struktuře.

Dalším sledovaným ukazatelem je průměrný věk, který souvisí s věkovou pyramidou. Na grafu č. 5. je vidět, že průměrný věk se za období 1900 až 2011 téměř zdvojnásobil. Důvodem nízkého průměrného věku v letech 1900 a 1921 bylo výrazné zastoupení dětí, které hodnotu sledovaného ukazatele zřetelně snižovalo. Roky 1970, 1980, 1991 a také 2001, lze považovat za vyrovnané, kdy hodnota průměrného věku se příliš neměnila a pohybovala se kolem 40 až 43 let. Rok 2011 ukazuje opět vzrůstající trend, který je způsoben převládající skupinou důchodového věku nad skupinou dětí, ale také záporným přirozeným přírůstkem.

Graf č. 5. Průměrný věk obyvatel v sídle



Graf č. 6. Struktura obyvatelstva dle věkových skupin



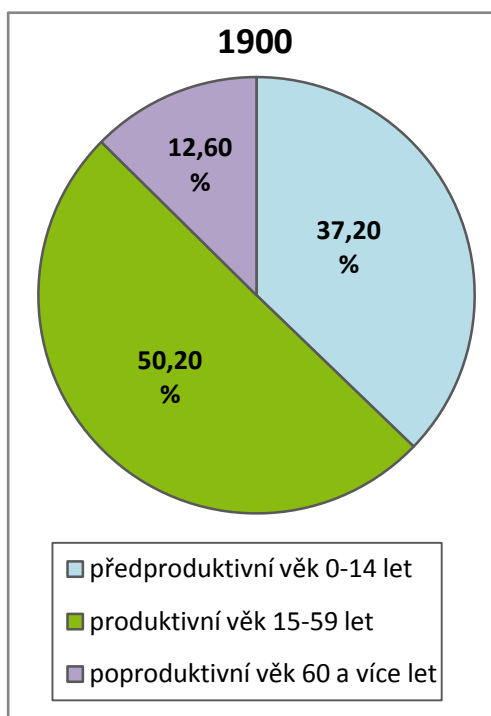
vlastní zpracování (graf č. 5. a 6.) dle SOkA Strakonice, Sčítací listy 1900, 1921 (2015),
 Statistický lexikon obcí ČSSR 1965 (1966),
 Databáze ze SLDB 1970, 1980, 1991 ČSÚ (2015),
 Sčítání lidu, domů a bytů k 1. 3. 2001, ČSÚ (2003),
 Veřejná databáze sčítání lidu, domů a bytů 2011, ČSÚ (2015)

V grafu č. 6. jsou zobrazeny věkové skupiny, které se dělí na předproduktivní věk, který zahrnuje obyvatele ve věku od 0 až 14 let. Dále na produktivní věk, který má

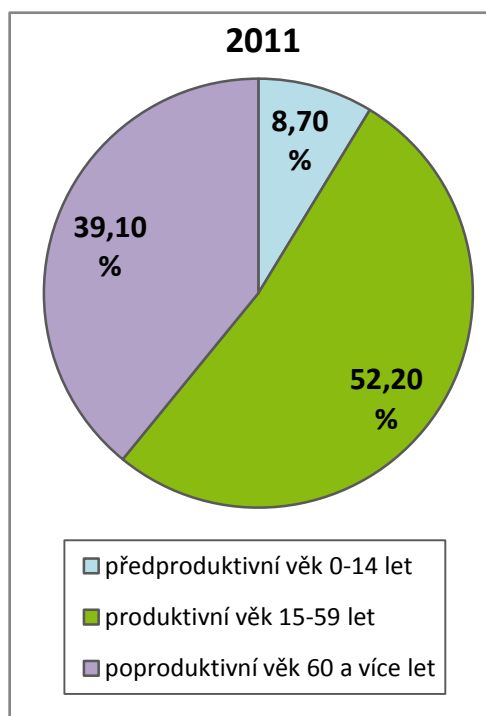
rozmezí od 15 do 59 let. Poslední skupinou je poproduktivní věk, který je vymezen od 60 a více let (Majerová, 2000).

Na grafu č. 6. je ze začátku sledovaného období výrazná převaha předproduktivního obyvatelstva před poproduktivním. Tento rozdíl se vyrovnává v roce 1961 a následující sčítací roky už nad „mladou věkovou skupinou“ (0-14) převládá starší obyvatelstvo (60 a více let). Co se týče produktivního věku, tak ten spolu s celkovým klesajícím počtem obyvatel také klesá, ale zřetelnějším faktem je postupné vyrovnávání skupiny ve věku 15-59 let, skupinou 60 a více let. V roce 2011 je tento rozdíl mezi oběma skupinami pouze 21 obyvatel.

Graf č. 7. Věková struktura v roce 1900



Graf č. 8. Věková struktura v roce 2011



vlastní zpracování dle Státní okresní archiv Strakonice, Sčítací listy 1900 (2015)
Veřejná databáze sčítání lidu, domů a bytů 2011, ČSÚ (2015)

Podrobné procentuální zastoupení jednotlivých věkových skupin v roce 1900 a 2011 jsou vyhodnoceny ve srovnání na grafech č. 7 a č. 8. Samotný počet osob poproduktivního věku v porovnání obou roků se neměnil, měnil se však výrazně počet dětí (0-14 let) a také počet osob produktivního věku. Podobné zastoupení osob produktivního věku je zavádějící, protože velký podíl obyvatel (15-59let) v roce 2011 je ve věkové kategorii 50-59 let (viz graf č. 4). Tudíž za pár let se obyvatelé přesunou ze skupiny 15-59 let do skupiny 60 a více let a ve struktuře obyvatelstva bude tato skupina poproduktivního věku dominovat.

5.2.4. Obyvatelstvo dle národnosti

Obyvatelstvo v sídle podle národnosti bylo za celé sledované období homogenní až na pár výjimek. Dle tabulky č. 6. je zřejmé, že největší zastoupení měla česká, respektive československá a další národností byla německá nebo i maďarská. Od sčítacího roku 2001 není nutné vyplňovat údaje o národnosti, proto je zde vytvořena i skupina „*neuveдено*“.

Tab. č. 6. Národnost obyvatel v sídle

	1900	1921	1930	1970	1980	1991	2001	2011
česká	516	472	422	298	241	197	180	122
slovenská	0	0	0	0	3	3	3	2
německá	0	0	1	0	0	0	0	0
maďarská	0	0	0	0	0	0	0	1
neuveдено	0	0	0	0	0	0	2	35

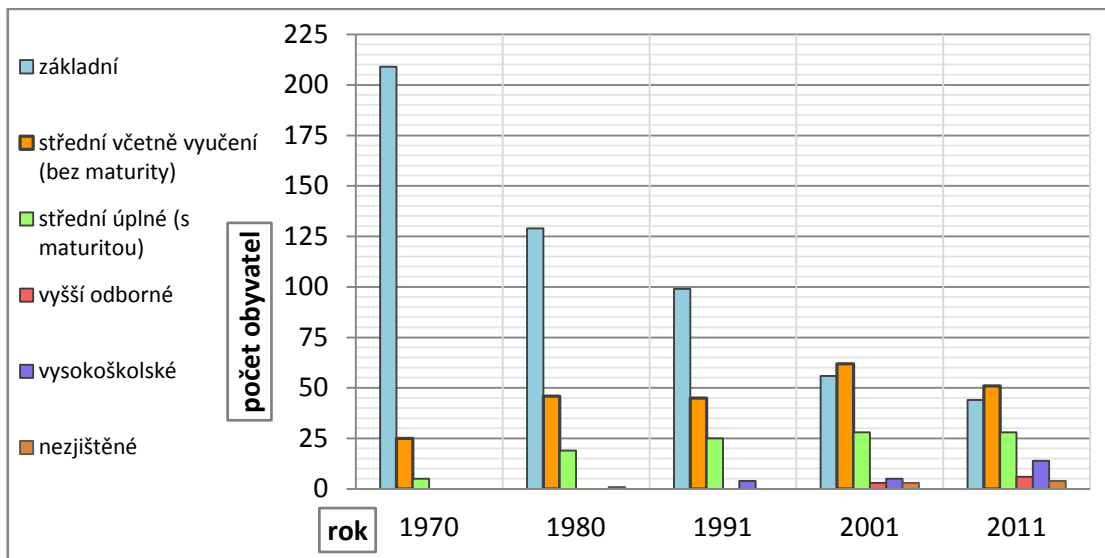
vlastní zpracování dle Státní okresní archiv Strakonice 1900, 1921 (2015),
Statistický lexikon obcí ČSSR 1930 (1935),
Databáze ze SLDB 1970, 1980, 1991 ČSÚ (2015),
Sčítání lidu, domů a bytů k 1. 3. 2001, ČSÚ (2003),
Veřejná databáze sčítání lidu, domů a bytů 2011, ČSÚ (2015)

5.2.5. Obyvatelstvo dle dosaženého vzdělání

Dalším kulturním znakem, kterým se výzkum zabývá, je vzdělanost. Vzdělanost v sídle je zkoumána až od roku 1970. Důvodem jsou nedostupná (neexistující data) data pro předešlé sčítací roky (1930, 1950, 1960). Ve sčítacích letech 1900 a 1921 se zkoumala pouze gramotnost způsobem, zda obyvatelé umí číst a psát, z čehož většina tehdy uměla. Na grafu č. 9 je znázorněné třídění dosaženého vzdělání na skupiny: základní, střední včetně vyučení (bez maturity), střední včetně všeobecného a odborného (s maturitou), vyšší odborné včetně nástavby, vysokoškolské a také nezjištěné. Na grafu je patrný převládající počet základního vzdělání v roce 1970. A postupně od roku 1980 do současnosti se základní vzdělanost snižovala. Zvýšený zájem o studium a celkově vyšší vzdělanost v sídle mohla být důsledkem při hledání pracovního uplatnění. Poprvé v roce 2001 převládá nad základním vzděláním vzdělání střední včetně vyučení (bez maturity). Střední „úplné“ vzdělání obecné i odborné zaznamenává od roku 1970 růst až do roku 2001, kde hodnota stagnuje. Nárůst zaznamenává i vyšší odborné vzdělání. Ohledně vysokoškolského vzdělání je na první pohled patrný růst od roku 1991, kdy tohoto vzdělání poprvé obyvatelé dosáhli. Touto

příčinou růstu i přes nepřítel počet mladých lidí v obci může být kvalitnější pracovní uplatnění a dále větší prostorová mobilita obyvatelstva.

Graf č. 9. Dosažené vzdělání v sídle



vlastní zpracování dle Databáze ze SLDB 1970, 1980, 1991 ČSÚ (2015),
Sčítání lidu, domů a bytů k 1. 3. 2001, ČSÚ (2003),
Veřejná databáze sčítání lidu, domů a bytů 2011, ČSÚ (2015)

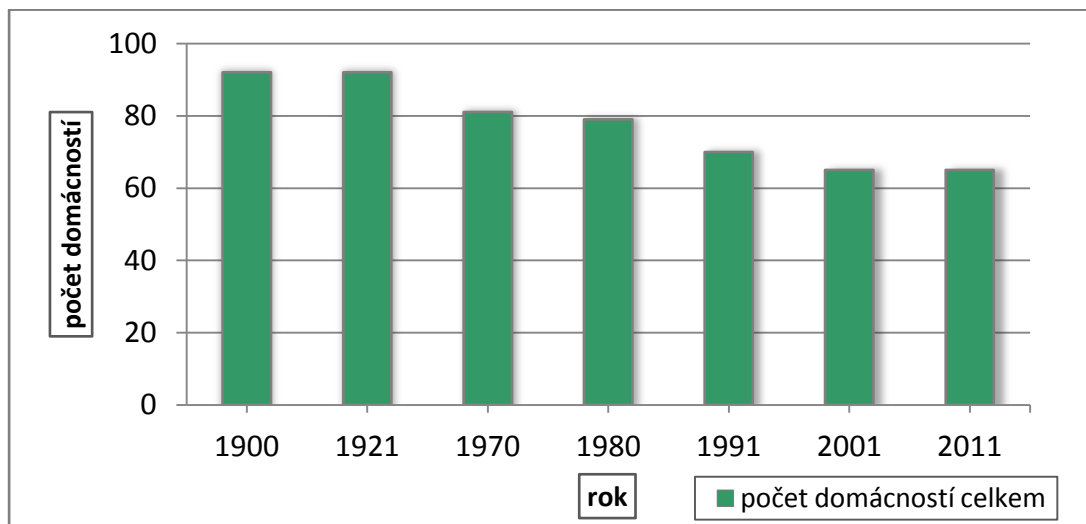
5.2.6. Obyvatelé podle počtu členů v domácnostech

Pojem domácnost pro účely tohoto výzkumu lze chápat jako rodinu, nikoliv ve vztahu k příbuzenským svazkům ale ve smyslu domácnosti (společný život a hospodaření venkovské rodiny). Rodina je zde charakterizována jako součet všech lidí, kteří trvale žijí v dané domácnosti. Započítávali se i ti obyvatelé, kteří mají pouze dočasné bydliště (v průběhu pracovního týdne se nacházejí mimo domov), (Majerová, 2000).

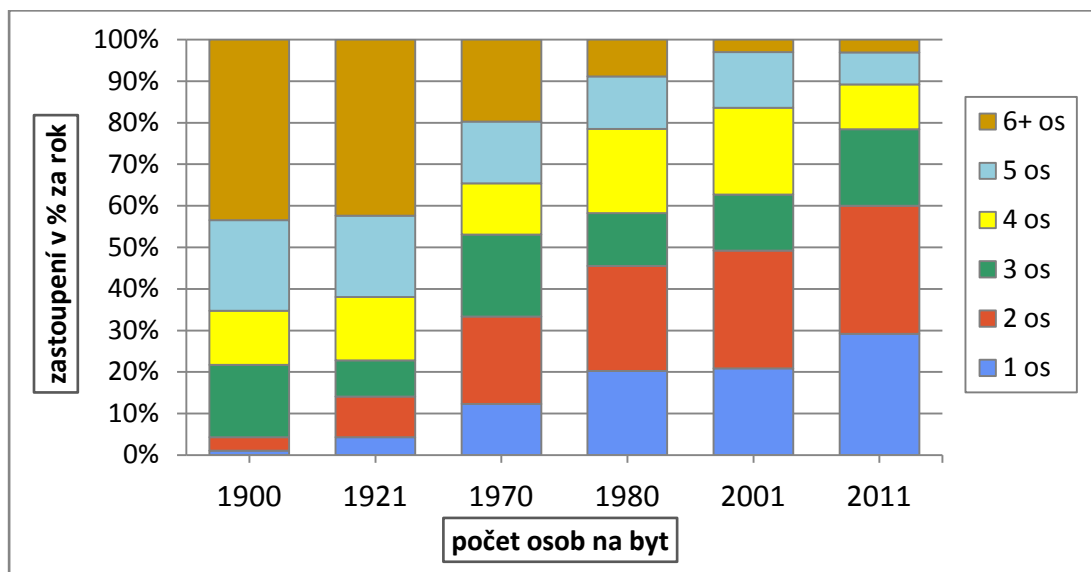
Graf č. 10. je pro přehled, kolik se v daném roce nacházelo domácností. Znázorněný počet domácností je zároveň i ukazatelem trvale obydlených bytů. S předešlým grafem souvisí graf č 11., kde je pro větší přehled hodnota počtu osob na byt reprezentována procentuálním zastoupením v jednotlivých letech. Je zde použit „skládaný sloupcový 100% graf“, kde se všechny hodnoty počtu osob za sčítací roky rozdělí do 100%. V grafu je zobrazeno snižování počtů členů v domácnostech (v bytech). Rozdíl mezi lety začíná rokem 1900, kdy jedna domácnost obsahovala většinou více než 2 děti, dále rodiče, prarodiče a také i nádeníky a služky, které přicházeli z jiných rodin na výpomoc, ale měli zde trvalý pobyt. Rok 2011 neukazuje z pohledu počtu domácnosti a velkého poklesu obyvatel takový rozdíl, ale hlavní

příčina je malá obydlenost bytů, kdy dominuje skupina „1 osoba v bytě“ a společně s druhou skupinou „2 osoby v bytě“ zaujímá více než 50% osob v bytech. Třetím grafem č. 12. je v této kapitole *průměrný počet lidí na byt*, který pouze potvrzuje předešlé tvrzení stále klesajícího počtu osob v bytech.

Graf č. 10. Počet domácností v sídle za vybraná sčítání

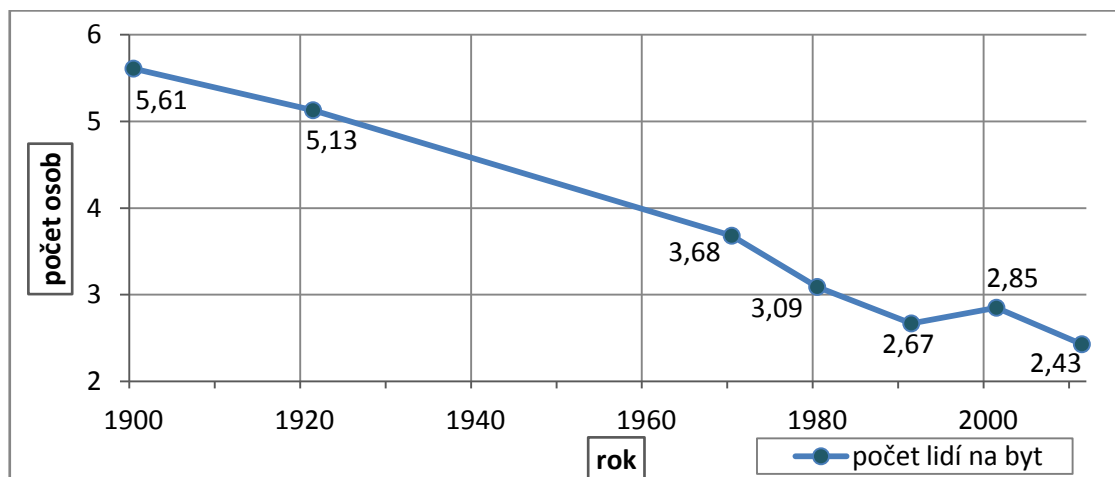


Graf č. 11. Počet osob na byt za vybraná sčítání



vlastní zpracování graf č. 10, 11, 12 dle SOkA Strakonice, Sčítací listy 1900, 1921 (2015),
 Databáze ze SLDB 1970, 1980, 1991 ČSÚ (2015),
 Sčítání lidu, domů a bytů k 1. 3. 2001, ČSÚ (2003),
 Veřejná databáze sčítání lidu, domů a bytů 2011, ČSÚ (2015)

Graf č. 12 Průměrný počet osob na byt



6. Urbanistický vývoj obce

6.1. Hodnocení vývoje domů a bytů za vybraná sčítání

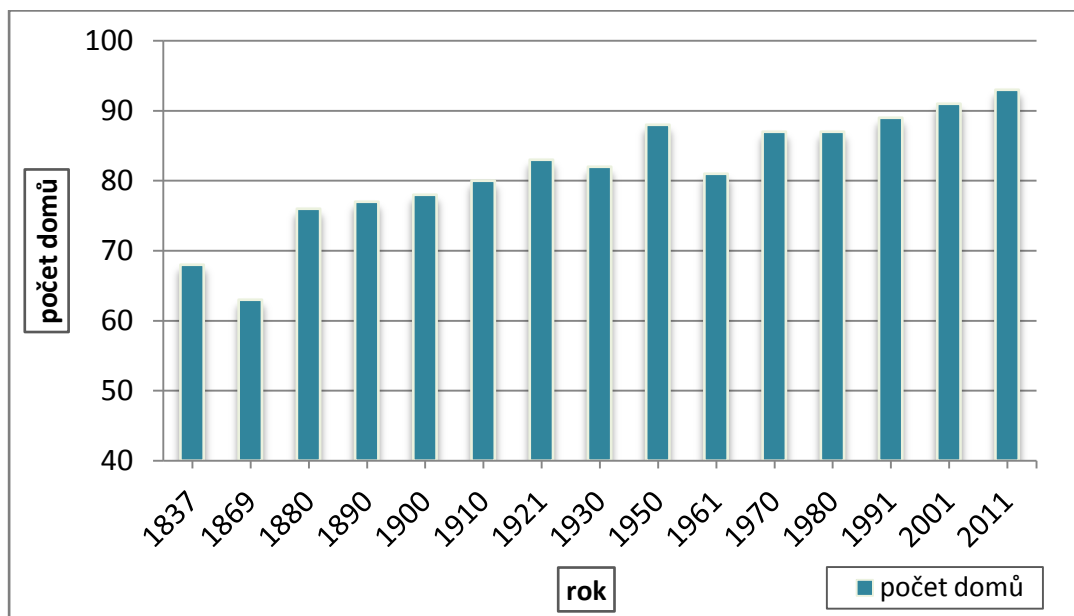
Urbanistický vývoj v sídle je ohledně statistických údajů podrobněji sledován stejně jako vývoj demografický od roku 1900 až do posledního sčítání 2011. Hodnocení je zaměřeno na domovní a bytový fond, dále na technickou vybavenost domů a období výstavby a rekonstrukce domů.

6.1.1. Vývoj počtu domů v sídle

Výzkum vývoje počtu domů v sídle je sledován od roku 1837, kdy byly pořízeny císařské otisky stabilního katastru území, až do současnosti roku 2011. Počet domů ze stabilního katastru je zjištěn pozorováním a následným vyhodnocením čísel popisných, kde jsou počítány skutečně obydlené domy. Tento výzkum nezahrnoval případné stodoly a jiné přidružené domy k hlavním domům. V této kapitole se jedná o tzv. „domovní fond sídla“.

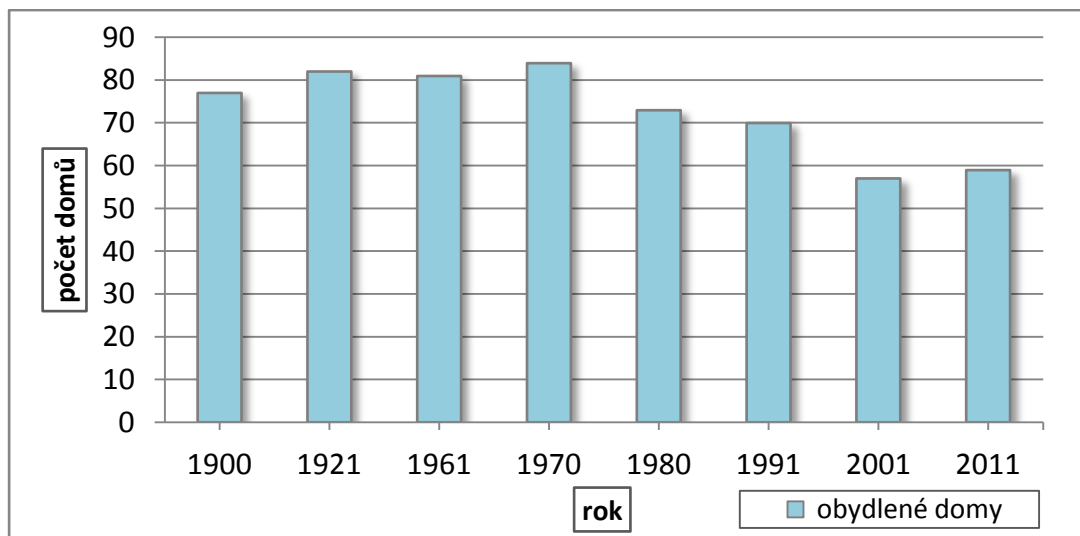
Na grafu č. 13. je vidět trend ve vývoji počtu domů, kdy jsou zaznamenány různé výkyvy například v roce 1869, kdy byl počet domů za sledované období nejmenší. Tehdejší domy byly stavěné jako zemědělské usedlosti, které obývalo větší počet osob (pravidla kolem 10). Počet domů se poté pomalým tempem zvyšoval, až do roku 1950, pak do dalšího sčítání v roce 1961 poklesl počet domů o sedm. Důvodem mohl být špatný technický stav některých budov, neobydlených od období 2. světové války nebo takzvaný program „poválečná obnova“ v režii komunistické strany, který měl mimo jiné za úkol zvýšení životní úrovně obyvatel, kvalitnější služby nebo lepší kontrolu nad hospodářstvím a tím pádem se zvyšoval počet domů (Cihlová, 2012).

Graf č. 13. Vývoj počtu domů v sídle



vlastní zpracování dle císař. otisku stabilního katastru sídla Kocelovice 1837, ČŮZK (2015), Historický lexikon obcí 1869-2015 (2015)

Graf č. 14. Obydlené domy v sídle



vlastní zpracování dle SOKA Strakonice, Sčítací listy 1900, 1921 (2015), Statistický lexikon obcí ČSSR 1965 (1966), Databáze ze SLDB 1970, 1980, 1991 ČSÚ (2015), Sčítání lidu, domů a bytů k 1. 3. 2001, ČSÚ (2003), Veřejná databáze sčítání lidu, domů a bytů 2011, ČSÚ (2015)

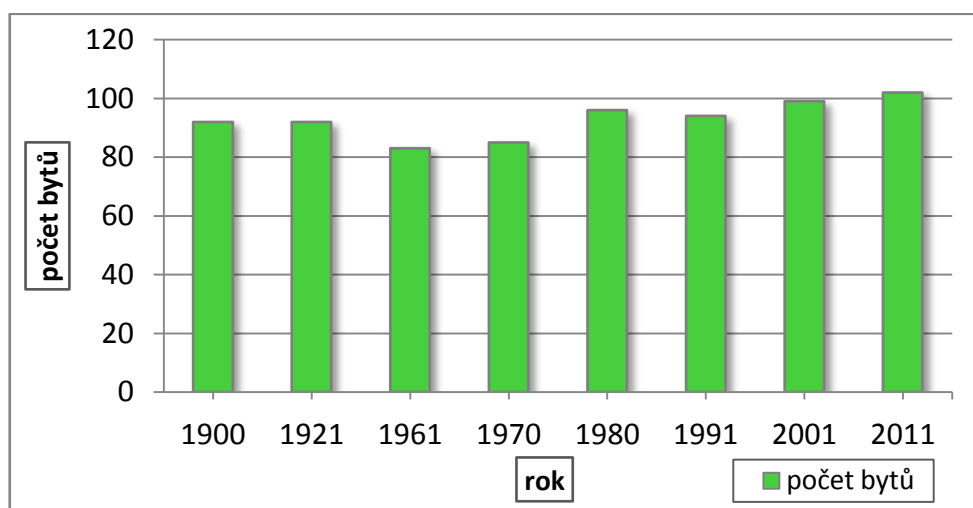
Z celkového počtu nejsou všechny domy obydleny. Graf č. 14 ukazuje počet pouze obydlených domů. V letech 1900 a 1921 byly téměř všechny domy (resp. zemědělské usedlosti) obydleny z důvodu práce na vlastním hospodářství. Do roku 1970 obydlenost domů až na výjimku mírně rostla. Rok 1970 byl v počtu

obydlených domů zlomový a to tím, že většina lidí zde ještě nacházela práci v zemědělství (popřípadě v JZD) a neměla důvod se stěhovat. Další roky už lidé neviděli pozitivní perspektivu v zemědělství a stěhovali se za lepší práci. V současné době je zde hodně lidí, kteří mají dům sloužící k účelu rekreace. Tyto stavby se však nepočítají do statistik trvale obydených domů (ČSÚ, 2015).

6.1.2. Vývoj počtu bytů v sídle

Ve statistických údajích se tyto informace zabývající se byty nazývají „**bytový fond**“. Bytů bývá z pravidla více než domů, z důvodu že jeden dům může mít více bytů. Graf č. 15. prezentuje vývoj všech bytů v sídle za sledované roky 1900, 1921, 1961, 1970, 1980, 1991, 2001 a 2011. Je zřejmé, že počet bytů za celé sledované období mírně vzrostl. Zajisté to souvisí také s počtem domů v sídle. Hodnoty roků 1900 a 1921 se shodují s předešlým počtem domácností (graf č. 10). To je potvrzeno z vlastního výzkumu, kde je vyobrazena tabulka s počtem domácností a zároveň je stejná hodnota také u počtu bytů. Lze říci, že lidé na začátku 20. století obývali všechny dostupné byty (zemědělské usedlosti). V roce 1961 je zaznamenán pokles bytů patrně z důvodu zboření některých usedlostí nebo přeměnou na rekreační objekty. Od roku 1970 je opět vzrůstající trend v počtech bytů. V současné době v roce 2011 je největší počet bytů. Velkým problémem do budoucích let je, že v bytech bydlí velmi málo obyvatel (souvisí s grafem č. 12).

Graf č. 15. Počet bytů v sídle



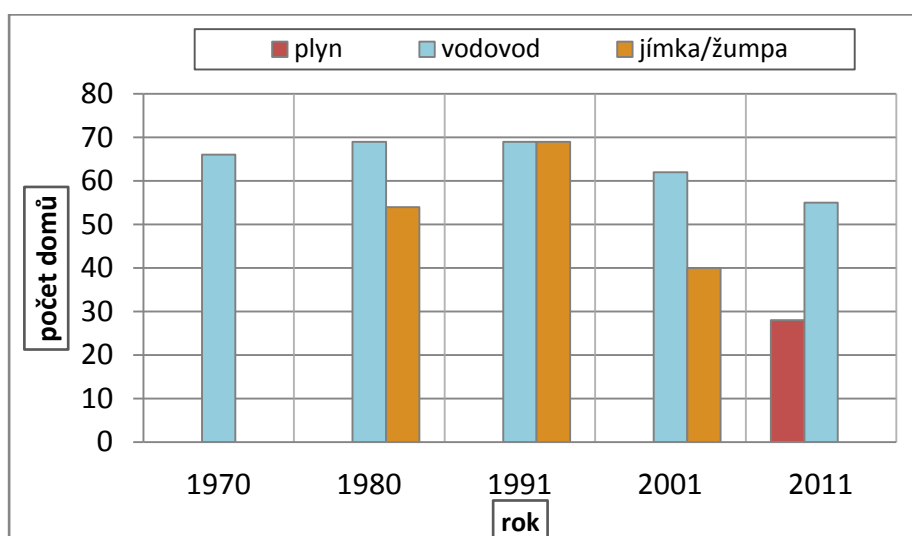
vlastní zpracování dle SOKA Strakonice, Sčítací listy 1900, 1921 (2015),
Statistický lexikon obcí ČSSR 1965 (1966),
Databáze ze SLDB 1970, 1980, 1991 ČSÚ (2015),

Sčítání lidu, domů a bytů k 1. 3. 2001, ČSÚ (2003),
Veřejná databáze sčítání lidu, domů a bytů 2011, ČSÚ (2015)

6.1.3. Technické vybavení domů

Tato kapitola obsahuje vybavení technického charakteru domů. Do technického vybavení (infrastruktury) domů patří: zavedení plynu, vodovod, jímka/žumpa, kanalizační síť a od roku se uvádí i ústřední topení, které ale ve výzkumu zahrnuto není (ČSÚ, 2015). Graf č. 16. prezentuje zastoupení jednotlivých částí technické infrastruktury sídla. Jednotlivé zastoupení částí technické infrastruktury v domech zpravidla nejdříve roste (do roku 1991) a poté klesá. Tento jev může to být způsoben následnou migrací obyvatel. Bohužel je graf neúplný z důvodu chybějících dat za roky 1970 a 2011. V roce 2011 je v obci už statisticky uveden plyn, kdy samotná realizace a výstavba plynofikace započala v roce 2003 (Cihlová, 2012). Ohledně počtu vodovodů, který od roku 1991 klesá, je podle mého soudu jsou převzaty data pro trvale obydlené domy. Výrazný pokles technického vybavení je zapříčiněn úbytkem obyvatel a následným opuštěním domu, kdy je možnost zanedbání údajů pro neobydlené domy. Posledním bodem zájmu je kanalizace, která se zde začala budovat od 60. let 20. století a měla více etap výstavby. Poslední etapa se uskutečnila v roce 2005. Dle informací z obecního úřadu nelze přesně říci, kolik domů bylo v daný rok na kanalizaci připojeno, ale uvádí se, že v roce 2001 a 2011 bylo připojeno kolem 90% domů. Kde některé domy mají pouze vlastní jímku, bez připojení na kanalizaci (OÚ Kocelovice).

Graf č. 16. Technická vybavenost domů v sídle

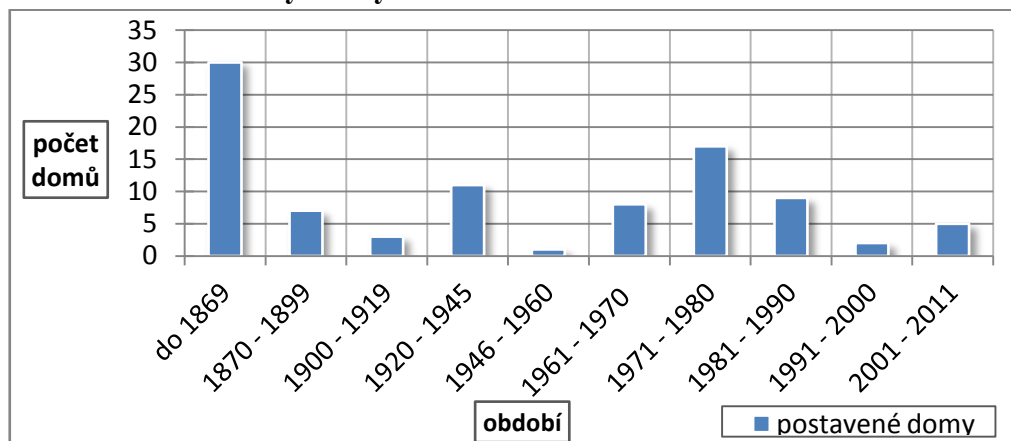


vlastní zpracování dle Databáze ze SLDB 1970, 1980, 1991 ČSÚ (2015),
Sčítání lidu, domů a bytů k 1. 3. 2001, ČSÚ (2003),
Veřejná databáze sčítání lidu, domů a bytů 2011, ČSÚ (2015)

6.1.4. Vývoj výstavby domů

Vývoj výstavby jednotlivých domů je důležitý pro zkoumání, jak se sídlo za dané období rozvíjelo. Samotný vývoj o počtu vystavěných domů je zobrazen na grafu č. 17. Pro přehled je uvedena časová osa od roku 1869 do roku 2011. Na časové ose jsou vytvořena rozpětí let, která jsou různě nastavena, podle toho jak byl cenzus podrobný. Jedná se o rozpětí v řádech 10, 15, 20, 25 a 30 let. Nejvíce domů bylo postaveno ještě před rokem 1869, ale údaj o 30 domech je zavádějící i přes snížení počtu domů (graf č. 13), ale hlavně důvodu císařských otisků stabilního katastru z roku 1837, kdy bylo v obci zaznamenáno už 68 čísel popisných jednotlivých domů (včetně domů postavených ze dřeva). Tento fakt potvrzují roky výstavby všech současných domů v obci, kdy do roku 1869 bylo vystavěno 66 domů. S jistotou lze ale říci, že nejvíce domů bylo postaveno v 17. a 18. století, které stojí dodnes (Cihlová, 2012). Dalším výrazným obdobím bylo 1920 až 1945, kdy počet vzrostl o 11 domů. Za zmínku stojí i období 1971-1980, kdy se postavilo a rekonstruovalo poměrně velké množství domů, patří sem například: meteorologická stanice nebo řadové domy. Budovy během sledovaného období procházeli různými rekonstrukcemi, popřípadě dostavbou.

Graf č. 17. Období výstavby domů



vlastní zpracování dle Databáze ze SLDB 1970, 1980 ČSÚ (2015),
Sčítání lidu, domů a bytů k 1. 3. 2001, ČSÚ (2003),
Veřejná databáze sčítání lidu, domů a bytů 2011, ČSÚ (2015)

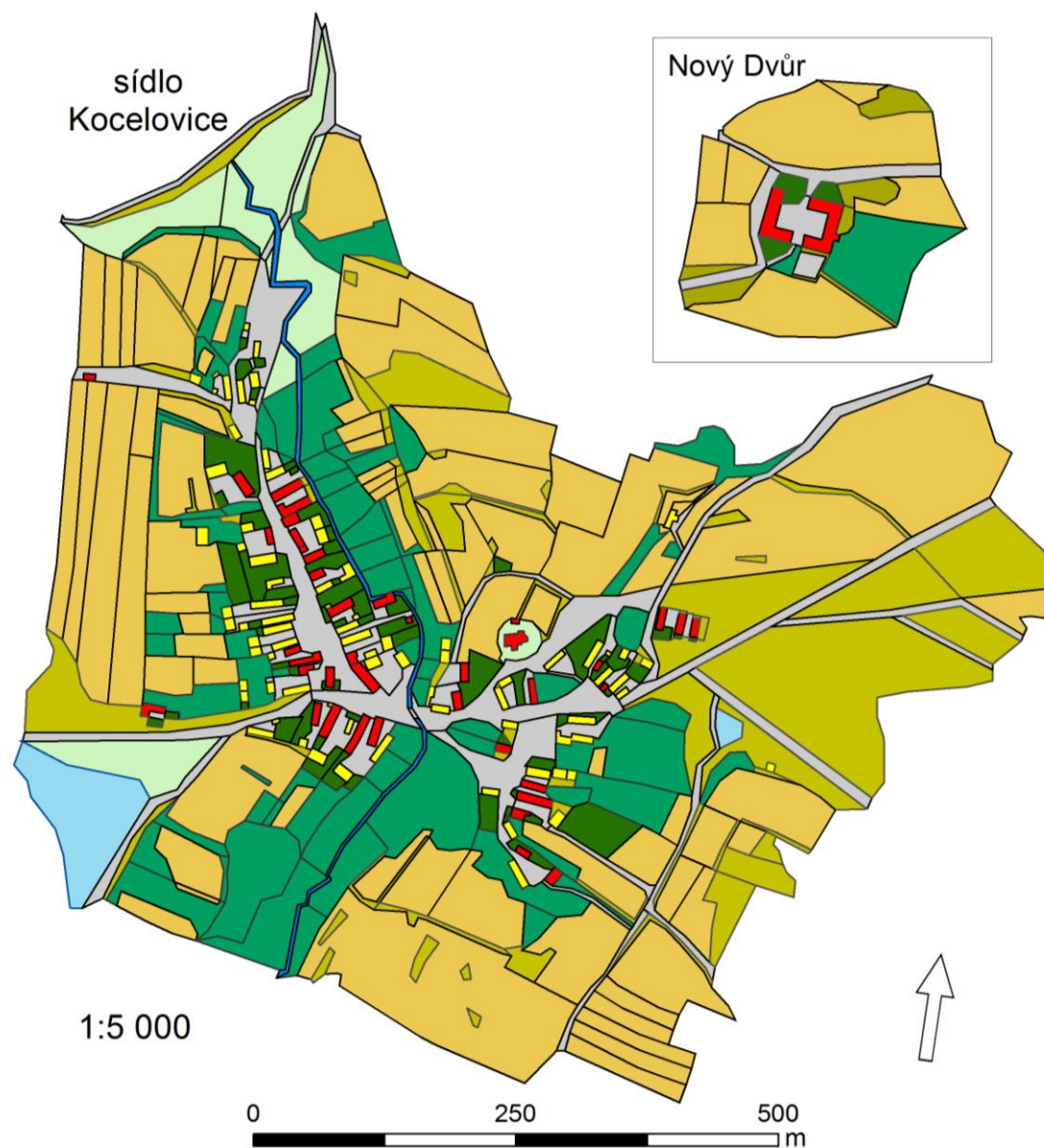
6.2. Hodnocení urbanistického vývoje pomocí GIS

6.2.1. Mapové výstupy sídla

Mapové výstupy sídla jsou vytvořeny za 4 roky s rozmezím, které je stanoveno na 50 let. Toto rozmezí není přesně dodrženo z důvodu vzniku mapových podkladů jen za příslušné roky. Vybrány jsou roky 1837, 1910, 1951, 2013, na kterých je patrná velká změna v zastavěné ale i v nezastavěné části intravilánu.

Mapa č. 4. Sídlo Kocelovice v roce 1837

Kocelovice 1837



Legenda:

Využití ploch		
vodní plochy	zahrady	zděné budovy
vodní tok	pole	nezděné budovy
suché louky	pastviny	cesty
	ob. pastviny	

Autor: Daniel MAŇHAL, Blatná, (2015)

vlastní zpracování dle císařské otisky stabilního katastru 1837, ÚAZK, (2015)

Mapa č. 5. Sídlo Kocelovice v roce 1910

Kocelovice 1910



Legenda:

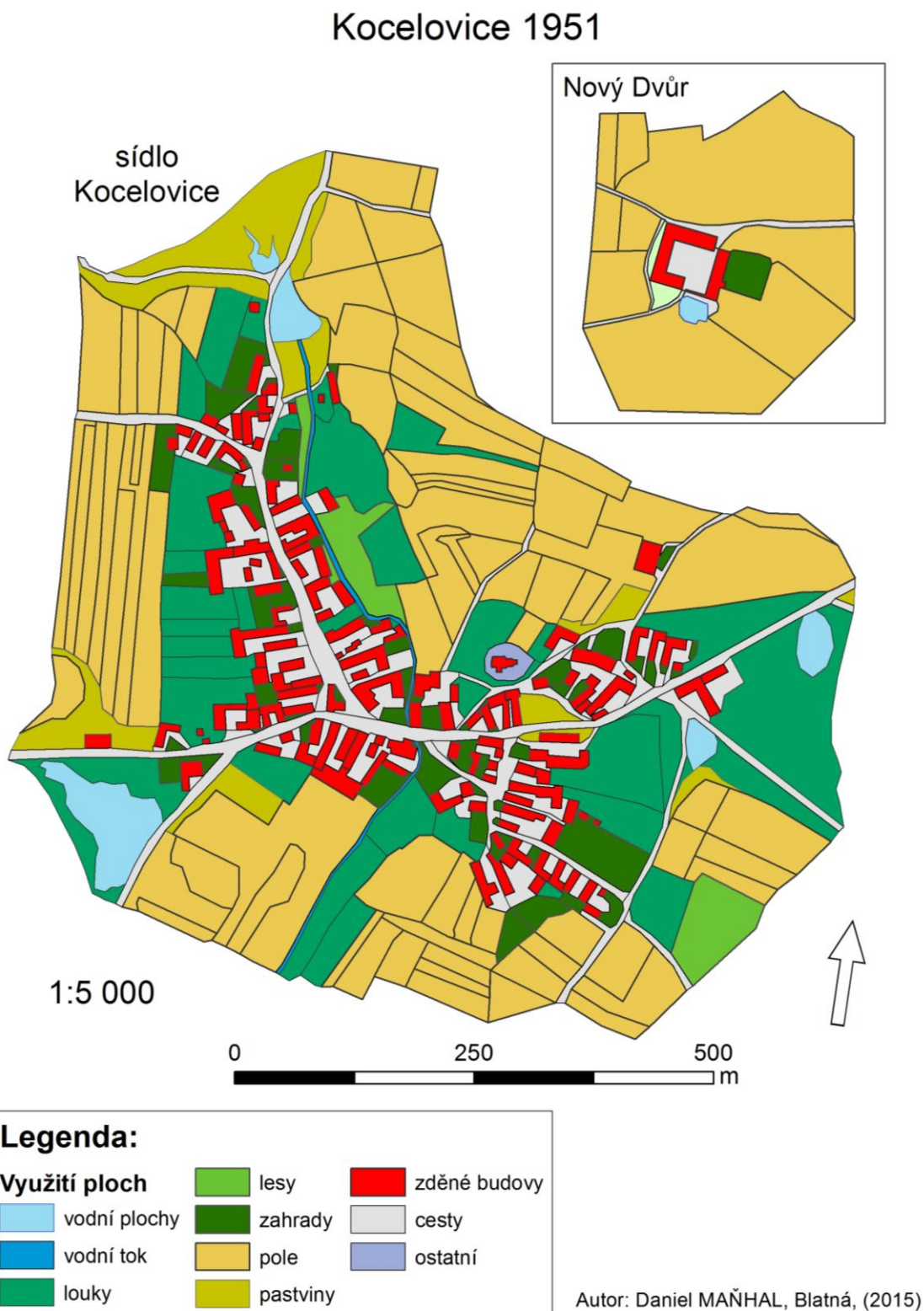
Využití ploch

vodní plochy	zahrady	zděné budovy
vodní tok	pole	cesty
louky	pastviny	ostatní

Autor: Daniel MAŇHAL, Blatná, (2015)

vlastní zpracování dle otisků katastrálních map 1910, ÚAZK, (2015)

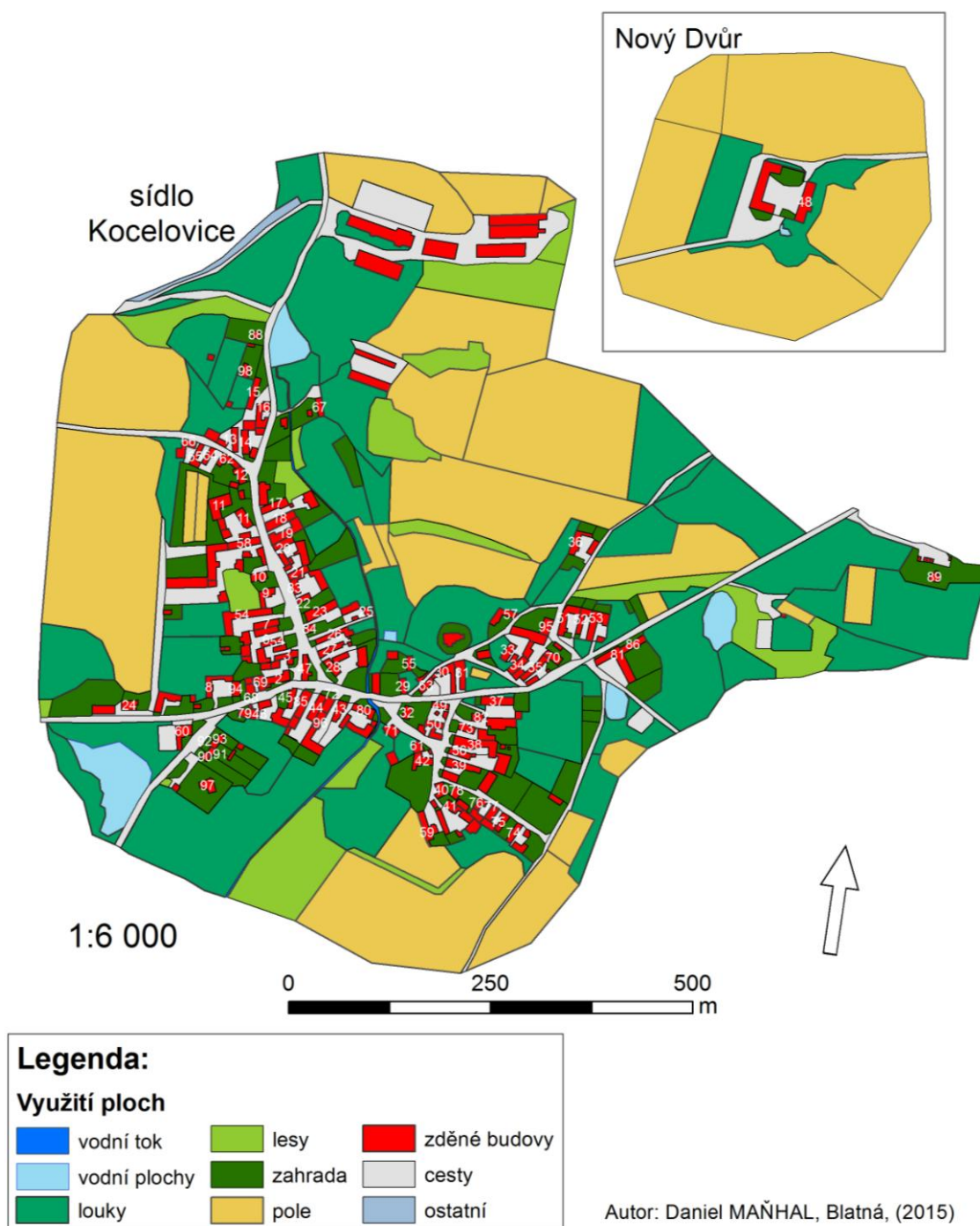
Mapa č. 6. Sídlo Kocelovice v roce 1951



vlastní zpracování dle historické ortofotomapy 1951, Obecní archiv Kocelovice, (2015)

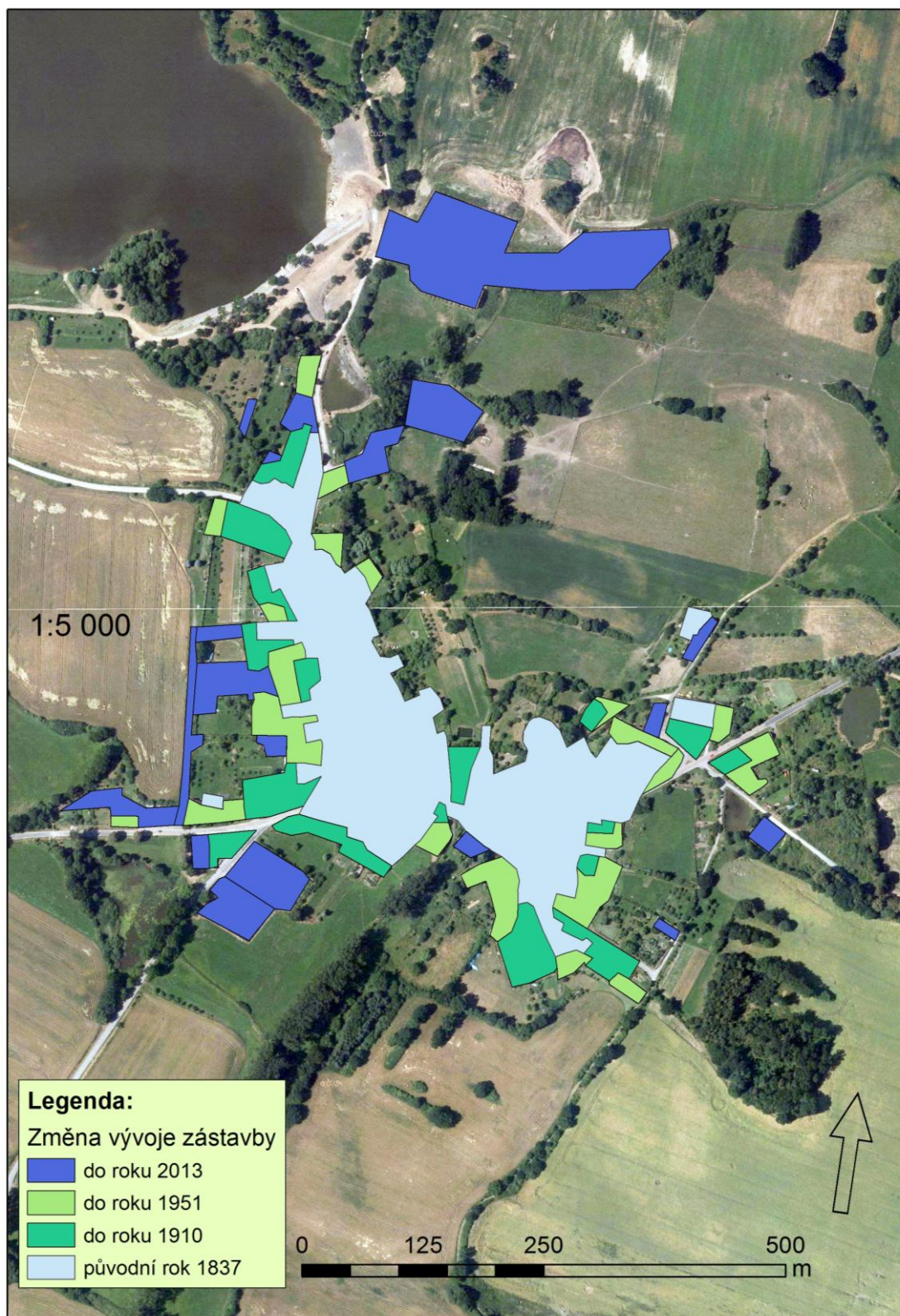
Mapa č. 7. Sídlo Kocelovice v roce 2013

Kocelovice 2013



vlastní zpracování dle INSPIRE Ortofoto 2013, ČÚZK, (2016)

Mapa č. 8. Průběh změn zástavby v sídle



vlastní zpracování dle císařských otisků stabilního katastru 1837, ÚAZK, (2015),
otisky katastrálních map 1910, ÚAZK, (2015)
historické ortofotomapy 1951, Obecní archiv Kocelovice, (2015)
INSPIRE Ortofoto 2013, ČÚZK, (2016)

Postupný vývoj zastavěného území v sídle je vyobrazen na mapě č. 5. Největší rozšíření zástavby je od roku 1951 do roku 2013, kdy bylo vystavěno jednotné zemědělské družstvo (sever), rodinné domy a další infrastruktura. Naopak nejmenší přírůstek byl zaznamenán od roku 1910 a 1951, kdy se také stavěli (popřípadě přistavovali) domy, ale neměli tak rozsáhlou zastavěnou plochu jako je to v roce 2013.

Tab. č. 7. Rozšíření zastavěných ploch v sídle

rok	1910	1951	2013
změna (m ²)	23230	21770	45176

vlastní zpracování (2016)

6.3. Významné stavby v sídle

Za významné stavby v sídle Kocelovice jsou považovány ty, které významně ovlivňovaly a stále ovlivňují zdejší obyvatele a probíhalo v nich ať už kulturní, volnočasové nebo pracovní odvětví.

1) Kostel sv. Bartoloměje

Kostel sv. Bartoloměje je již dlouhá léta nedílnou součástí Kocelovic. Byl vystavěn jako gotická stavba v první polovině 14. století, kde se dochovaly obvodové zdi a klenby. Součástí kostela jsou 4 zvony nejstarší z roku 1521. Při kostelu není zřízena farnost a bohoslužby zde vykonává duchovní (Cihlová, 2012).

Obrázek č. 3. Kostel sv. Bartoloměje v roce 2016 a 1900



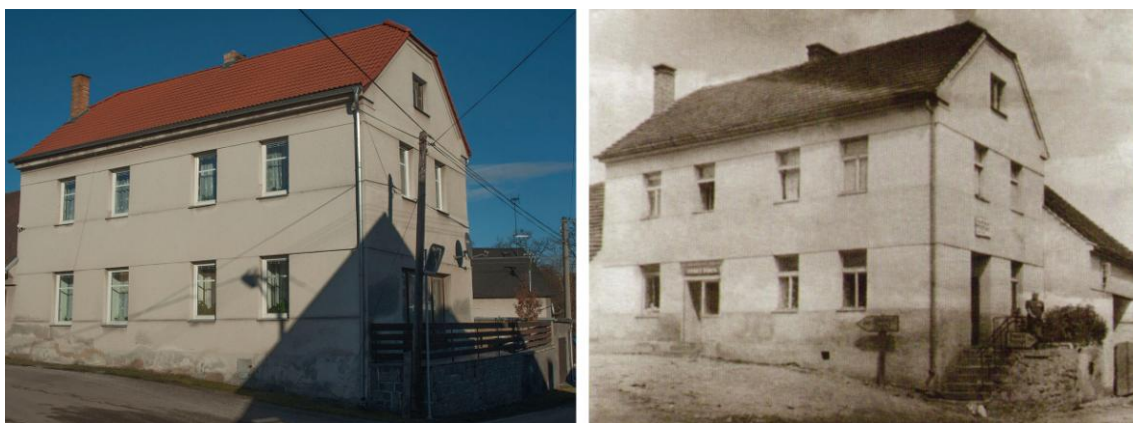
vlastní zpracování dle Obecní archiv Kocelovice (2016)

2) Základní škola

V obci byla založena jednotřídní veřejná škola v roce 1787, která stála v místech dnešního čísla popisného 47 (viz mapový výstup 2013), ta později sloužila jako hostinec a obchod. Roku 1866 byla postavena nová školní budova na místě dnešního č. p. 60. na

kraji obce. Postupem času byla škola rozšířena o další třídy a v roce 1940 byla již trojtřídní. Během 2. sv. války se však počet dětí stále měnil a i tomu se musela kocelovická škola přizpůsobovat počtem tříd. Ve škole se přestalo vyučovat v roce 1975 po odchodu učitelů a také pro malý zájem dětí Papež (1934). V současné době funguje budova školy jako „obecní kulturní dům“ pro konání tamních akcí. V přízemí je dále zařízena hospoda.

Obrázek č. 4. Původní škola č. p. 47 v roce 2016 a 1943



upraveno dle Obecní archiv Kocelovice (2016)

Obrázek č. 5. Následující škola č. p. 60



vlastní fotografie (2016)

3) Kampelička

Kampelička byla v Kocelovicích založena v roce 1897 jako spořitelní a záložní spolek pro místní občany. Samotná stavba byla realizována v roce 1938 uprostřed obce, která měla mít charakter záložny financí a v roce 1939 byla stavba dokončena. Kampelička měla po své dostavbě mnoho prostoru pro různé aktivity, ale i bydlení. Například zde byla knihovna, v přízemí pak mateřská škola a také jednateleství Státní spořitelny. V současnosti je zde v patře stále umístěna knihovna, dále obecní úřad a také jsou zde zastoupeny 2 obecní byty (Cihlová, 2012).

Obrázek č. 6. Budova kampeličky 2016



vlastní fotografie (2016)

4) Nový Dvůr

Budova Nový Dvůr byla postavena v roce 1728, která v minulosti sloužila především jako zemědělská usedlost. Nový Dvůr byl mnohokrát pronajímán a prodán. Z archivních sčítání z roku 1921 byl Nový Dvůr pronajímán celkem 7 rodinami s dětmi, kteří se o budovu starali a hospodařili na polích. Avšak v roce 1927 byl prodán podnikateli z Prahy, který se špatným hospodařením značně zadlužil. Po roce 1948 byly budovy dvora předány do užívání státnímu statku Lnáře. Až do roku 1995 zde znovu bydleli rodiny do té doby, než se dvůr začal rekonstruovat na pilu. V současné době je budova pod správou společnosti Rybářství Lnáře (Cihlová, 2012).

Obrázek č. 7. Pila Nový Dvůr 2016



vlastní fotografie (2016)

5) Meteorologická stanice

Významnou budovou v obci Kocelovice je hydrometeorologická stanice (č. p. 89), která leží v nadmořské výšce 519m n. m. na „Kněžském vrchu“ východně od sídla. Byla postavena v roce 1975 a nepřetržitý provoz byl zahájen v roce 1977. Měření

počasí bylo nejprve manuální a v roce 1996 bylo již automatizováno (*Český hydrometeorologický ústav*, 2016). Všechny naměřené údaje se posílají každou hodinu do Českého hydrometeorologického úřadu v Praze. Meteorologická pozorování na území obce Kocelovice byla prováděna již od roku 1923 a to nájemcem Nového Dvora Františkem Papežem, který sledoval a následně vyhodnocoval teplotu, srážkové úhrny a další údaje. Údaje byly kresleny na papír ve formě tabulek a grafů (Cihlová, 2012).

Obrázek č. 8. Meteorologická stanice 2016

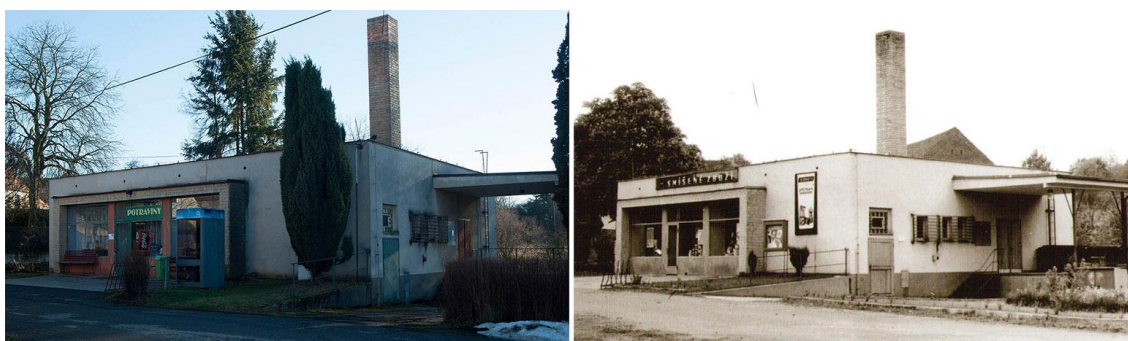


vlastní fotografie (2016)

6) Prodejna

V nové prodejně byl zahájen provoz v roce 1976. Až do tohoto roku se původní prodejna nacházela na současném č. p. 47. Nová prodejna se nachází napravo od Kampeličky a funguje i v současné době. Provozuje ji paní Gabriela Dvořáková.

Obrázek č. 9. Prodejna smíšeného zboží v roce 2016 a 1978



upraveno dle Obecní archiv Kocelovice (2016)

Na obrázku č. 10 je vyobrazen tehdejší pohled na ves, kdy na snímku z roku 1938 ještě nebyla postavena budova kampeličky Snímek je zachycen od domu č. p. 47.

Obrázek č. 10. Pohled na náves v roce 2016 a 1938



vlastní fotografie (2016)

7) Jednotné zemědělské družstvo

Jednotné zemědělské družstvo bylo založeno v roce 1956 a tehdy se skládalo ze 44 usedlostí a mělo 106 členů. Postupem času byly postaveny jednotlivé části zemědělského družstva, pro příklad: drůbežárna, kravín, teletník a montovaná kolna na uskladnění slámy a sena. Dnes se o zemědělské družstvo starají dvě osoby, které se starají o více než 300 kusů dobytka. Areál je využíván ZD Lnáře.

Obrázek č. 11. Kravín a seník JZD



vlastní fotografie (2016)

7. Ekonomický vývoj obce

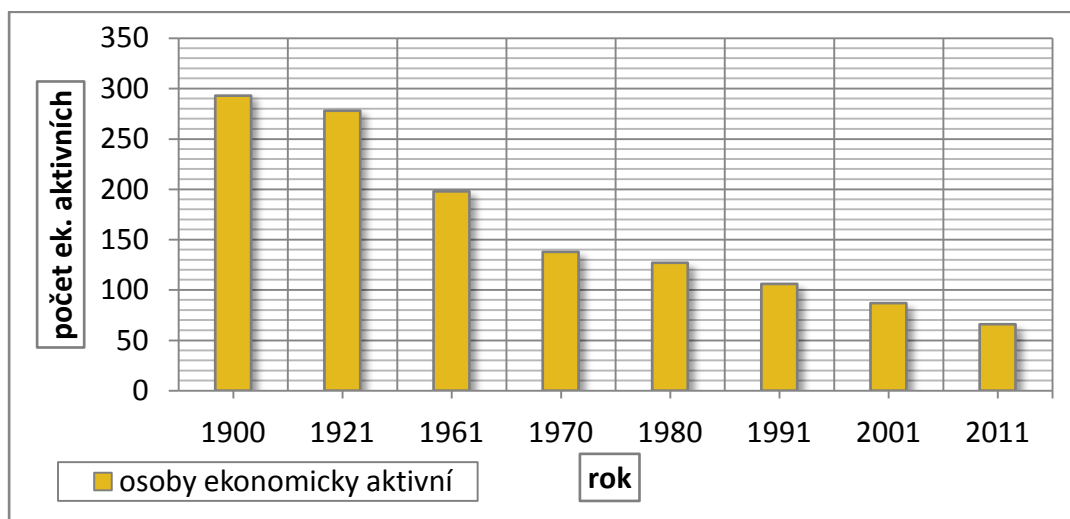
7.1. Historie ekonomického vývoje

Charakteristickým znakem venkova byla dlouhá léta závislost místních obyvatel na zemědělství (polní hospodářství), který se označuje jako primární sektor. Efektivita zemědělství během 19. století však roste z důvodu nových technologií při obdělávání půdy a různých hnojiv. Následkem toho je pokles obyvatel ve venkovských sídlech, který se promítá i do současné doby. Lidé se ve 2. pol 19. století začali věnovat i nezemědělským činnostem jako byl průmysl (sekundární sektor) a později i služby (terciární sektor), (Majerová, 2000).

7.2. Ekonomická aktivita

Z pohledu ekonomické aktivity obyvatel je následný vývoj na grafu č. 18 závislý na počtu obyvatel v daném roce. V roce 1900 a 1921 se výrazná většina obyvatelstva věnovala zemědělství. Rozdíl mezi těmito roky je dán již zmiňovanou změnou v počtu obyvatel, ale také více lidí oproti roku 1900 bylo ekonomicky neaktivních z důvodu většího počtu lidí důchodového věku. Velká změna ekonomické aktivity obyvatel nastává v roce 1961, kdy výrazně klesl počet obyvatel, a také z důvodu založení jednotného zemědělského družstva (JZD) a tím i nesouhlas některých hospodářů, kteří nechtěli být součástí tohoto spolku. Rok 1992, byl ve znamení zefektivnění družstva (snižování nákladů na provoz nebo výdaje na bytové hospodářství), (Cihlová, 2012). Postupem času a stárnutím obyvatel počet ekonomicky aktivních obyvatel v obci stále klesá.

Graf č. 18 Ekonomicky aktivní obyvatelé v sídle



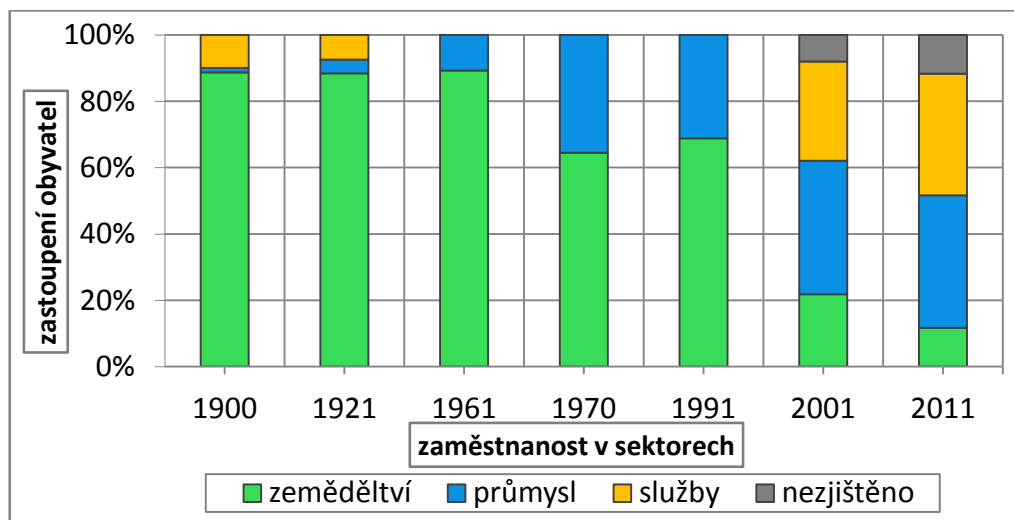
vlastní zpracování graf č. 18 a 19. dle SOkA Strakonice, Sčítací listy 1900, 1921 (2015),
Statistický lexikon obcí ČSSR 1965 (1966),
Databáze ze SLDB 1970, 1980, 1991 ČSÚ (2015),
Sčítání lidu, domů a bytů k 1. 3. 2001, ČSÚ (2003),
Veřejná databáze sčítání lidu, domů a bytů 2011, ČSÚ (2015)

7.2.1. Zaměstnanost v sektorech

Zaměstnanost dle jednotlivých sektorů souvisí s ekonomicky aktivním obyvatelstvem. Ve sčítáních z roku 1900, 1921 a 1961 je vidět dominance primárního sektoru před ostatními sektory. V roce 1970 se situace více vyrovnává, kdy poměrně velké zastoupení má zaměstnanost v sekundárním sektoru.

Problémem jsou statistická data z roku 1961, která uvádí „příslušnost k hospodářskému odvětví“, což může zahrnovat i starší obyvatelé nad 65 let. Údaje za terciární sektor služeb z let 1961, 1970 a 1991 nejsou dostupné.

Graf č. 19. Sektorová zaměstnanost



7.3. Řemesla, živnosti a podnikání

Přírodní potenciál krajiny v okolí sídla Kocelovice vytváří předpoklady hlavně pro zemědělství a v malé míře i lesní hospodářství. V současnosti se jedná o malou obec bez zastoupení průmyslu, kde ekonomicky aktivní obyvatelstvo pracuje např. v zemědělství, službách nebo nejčastěji dojíždí za prací do nedalekého města Blatná, kde jsou zastoupeny průmyslové podniky (upraveno dle Kopp a kol.; 2001).

Hodnocení ekonomických subjektů a také činností obyvatel je členěno na 2 skupiny. První skupina se zabývá historickým přehledem zpravidla z konce 19. a průběhu 20. století. Druhá skupina se zabývá současnou ekonomickou aktivitou, hlavně z roku 2011, ale také z roku 2015.

Z historického pohledu na tehdejší ekonomickou aktivitu měla obec 3 **hostince**, které bývaly pro své majitele slušným zdrojem příjmů, ale také společenským a kulturním centrem. Jeden z bývalých hostinců měl i **obchod**, kde měli lidé k dispozici základní potraviny a zboží. Dalším pracovním odvětvím byla **kovárna**, která byla postavena v roce 1901, kde kováři především kovali koně pro celé okolí Kocelovic. V obci se nacházel i **mlýn**, který byl postaven uprostřed obce na Hajanském potoce. Z pohledu zaměstnání lidí bylo velice populární **kamenictví**, z důvodu výskytu žulových lomů v okolí Blatenska. Dalšími profesemi byly např. **truhláři**, **švadleny**, **obuvníci** či **učitelé**. Důležitou událostí v minulosti byla **těžba zlata** na začátku druhé

světové války roku 1939 ve „Zlatých horách“ na severozápadě katastrálního území. Těžba však po 6 letech byla ukončena (resp. zasypána) z důvodu ukrytí výbušnin a také uprchlých zajatců, na které gestapo během války přišlo. Dalším velkým přínosem pro ekonomickou činnost z pohledu primárního sektoru bylo vybudování místního jednotného zemědělského družstva v roce 1956. Cihlová (2012). Tímto krokem se lidé v sídle začali rozdělovat na začátku 70. let do příslušných pracovních stran (JZD, LVD, JHR¹), které měly značit určitý nesouhlas s vybudováním JZD (Databáze SLDB 1970, ČSÚ).

Většina informací o povoláních je doložena z vlastního výzkumu z okresního archivu z dochovaných sčítacích listů, kde byl údaj o povolání obyvatel obce z roku 1900, (viz tabulka č. 7). Lidé se tehdy kromě **polního hospodářství** zabývali již v mnohem menší míře hlavně tradičním řemeslům, jako je například **krejčovství**, ale i **kovářství**.

Tab. č. 7. Druhy povolání v roce 1900

druh povolání	počet lidí
bednářství	1
cestářství	1
myslivost	1
havířství	1
hostinství	1
kamenictví	1
kovářství	2
krejčovství	3
obuvnictví	1
nádenictví	14
polní hospodářství	259
pomoc v domácnosti	4
řeznictví	2
služky	13
soukromníci (bez udání činnosti)	2
učitelství	4
zahradnictví	1

vlastní zpracování dle SOkA Strakonice (2015)

¹ JZD – Jednotné zemědělské družstvo
LVD – Lesnické výrobní družstvo
JHR – Jednotně hospodařící rolníci

Tab. č. 8. Druhy zaměstnání v letech 2001 a 2011

	2001	2011
z celku podle odvětví ekonomické činnosti:	87	66
zemědělství, lesnictví, rybářství	19	7
průmysl	35	24
stavebnictví	3	3
velkoobchod a maloobchod; opravy a údržba motorových vozidel	2	7
doprava a skladování	6	0
ubytování, stravování a pohostinství	1	1
informační a komunikační činnosti	0	1
peněžnictví a pojišťovnictví	2	1
činnosti v oblasti nemovitostí, profesní, vědecké a technické činnosti a administrativní a podpůrné činnosti	7	2
veřejná správa a obrana; povinné sociální zabezpečení	1	2
školství, zdravotnictví, zdravotní a sociální péče	4	5
nezjištěno	7	7
nezaměstnaní	0	6

vlastní zpracování dle Sčítání lidu, domů a bytů k 1. 3. 2001, ČSÚ (2003),
Veřejná databáze sčítání lidu, domů a bytů 2011, ČSÚ (2015)

Tabulka č. 8 názorně prezentuje počet zaměstnaných lidí podle odvětví ekonomické činnosti. Hlavně změnou oproti historickým sčítáním v letech 1900 je větší zastoupení obyvatel v odvětví průmyslu. Jak za rok 2001 tak i 2011 převládá odvětví průmyslu před zemědělstvím, lesnictvím a rybářstvím. Nepříznivou změnou je i počet nezaměstnaných, který v roce 2011 vzrostl na 6 lidí.

Současně působících firem v obci je 10, z toho 2 jsou obchodní společnosti s ručením omezeným a zbylé jsou fyzické osoby. Společnost AAAhacho spol. s r. o. se zabývá nábytkovým a stavebním kovááním. Co se týče firmy Rybářství Lnáře s. r. o., ta se zabývá chovem a následnými výlovy z rybníků Hubenov, Hvozdec, Kaliště, Dlouhý Kocelovický, Velký Kocelovický, Měleč a Staňkov. Mimo jiné společnost má aktivní činnost na provozovně pila Nový Dvůr, která se nachází 1km východním směrem od samotného sídla a provoz v ní byl zahájen v roce 1996. Dřevo je na pile zpracováváno na řezivo (Cihlová, 2012).

Tab č. 9. Výpis současných firem

Současné firmy
AAAhacho spol. s. r. o.
Rybářství Lnáře s. r. o.
Barnáš Václav - kovovýroba
Drnek Jiří - autoopravna
Hanušová Dana - lidové panenky
Mach Ladislav - malířství
Průcha Jiří - zednické práce
Schořovský Jan - truhlářství
Zauška Jiří - zednické práce
Zemědělské družstvo Lnáře

vlastní zpracování dle publikace *Naše Kocelovice* (2012)

8. Závěr

Ze seříděných a vyhodnocených dat o obci Kocelovice vyplývá závěrečné zhodnocení výzkumu. Ohledně prvního cíle, kterému se věnovala kapitola demografického vývoje, kde bylo podrobně využíváno 8 sčítacích roků (1900, 1921, 1961, 1970, 1980, 1991, 2001 a 2011) v závislosti na dostupnosti dat. Z prvních demografických ukazatelů je zřejmé, že např. počet obyvatel od roku 1880 stále klesal a tento trend bude mít s velkou pravděpodobností i do budoucnosti. Co se týče struktury dle pohlaví, tak na začátku 20. století byl počet mužů a žen vyrovnaný, ale v současnosti převažují ženy. U věkových pyramid je patrná velká změna ve věkovém složení obyvatel sídla, což je velký problém se kterým se potýká mnoho obcí. Zatímco rok 1900 reprezentuje převahu mladého obyvatelstva (progresivní typ), tak ze „současného „ roku 2011 vyplývá (regresivní typ), čili převahu starých lidí, kdy věkový průměr má hodnotu 49,50 let a je jedním z nejvyšších v okrese Strakonice. Národnostní struktura v sídle byla na začátku 20. století homogenní (česká) a průběhu let se až na malé výjimky neměnila. Následuje ukazatel dosaženého vzdělání, ve kterém na začátku sledovaného období v obci dominovalo vzdělání „základní“ kdy lidé uváděli, že umí „čísti a psátí“. V průběhu let se lidé více vzdělávali a v roce 2011 již převažuje „střední vzdělání bez maturity“. Zároveň se zvýšil i počet obyvatel vysokoškolsky vzdělaných. Dalším sledovaným ukazatelem byl počet členů v domácnostech, tím je zhodnocena obydlenost domů, kdy v roce 1900 bydlelo v domech nejčastěji *více než 6 osob* (zpravidla nejčastěji kolem 8 osob), tomu odpovídá i hodnota průměrného počtu osob na byt, která dosahovala *5,61 ob/byt*. Od roku 1980 je postupně až do roku 2011

zaznamenávána větší a rychlejší transformace v podobě zvyšujícího se počtu domů pouze s *1 nebo 2 osobami*, a hodnotou *2,43 ob/byt*. Jedním z důvodů může být migrace za prací nebo za lepší životní úroveň a službami.

Druhému cíli ve výzkumu se věnovala kapitola urbanistického vývoje obce, která je členěna na 2 části, kde první část je zaměřena na statistické údaje a druhá část je zaměřena na samotné mapování sídla z historických map. Pro statistické vyhodnocování bylo využito také 8 sčítacích roků (1900, 1921, 1961, 1970, 1980, 1991, 2001 a 2011), v závislosti na dostupnosti dat. Prvním důležitým ukazatelem byl počet domů, který má obecně až na malé výjimky rostoucí trend, který je možné v současnosti zdůvodnit budováním nových domů na okrajích sídla. Dalším ukazatelem je počet obydlených domů, kdy v letech 1900 a 1921 byly téměř všechny domy obydlené. Oproti tomu v roce 2011 je více než 30 domů neobydlených nebo využívaných pro rekreaci. Ohledně podkapitoly technické infrastruktury se od prvních dostupných dat z roku 1970 sídlo příznivě vyvíjelo od zavedení jímek a žump, kanalizace, vodovodu a nakonec i plynofikace. Další částí sídelního vývoje bylo období výstavby domů, kdy tento trend je velice kolísající. Nejvíce domů bylo vystavěno ještě před rokem 1869 a naopak nejméně domů bylo vystavěno po 2. světové válce v období 1946-1960. Zaměření na urbanistický vývoj pomocí map zpracovaných v GIS je realizováno za 4 roky (1937, 1910, 1951 a 2013). Ve výsledném zkoumání jednotlivých map pomocí GIS je zaznamenána patrná změna zejména v intravilánu, ale i v jeho blízkém okolí. Zatímco v letech 1837, 1910 a menší míře i v roce 1951 převažovaly v blízkém okolí malé plochy (pole, louky, pastviny), tak v roce 2013 zemědělství využívá velké plochy zemědělské půdy, které vznikly spojením původních malých plošek. Dalším grafickým znázorněním je mapa průběhu změn zástavby v sídle, jejímž výsledkem je zobrazení postupného budování vesnice v časových intervalech 1837-1910, 1910-1951 a 1951-2013.

Třetím a zároveň posledním cílem se zabývala kapitola ekonomického vývoje obce. Pro tuto kapitolu jsou využívána sčítání ze stejných let (1900, 1921, 1961, 1970, 1980, 1991, 2001 a 2011). Prvním hodnoceným ukazatelem je počet ekonomicky aktivních obyvatel, který má od roku 1900 do současnosti stále klesající trend, převážně z důvodu klesajícího počtu obyvatel. Ohledně vývoje zaměstnanosti v roce 1900 a 1921 zcela převažovalo zemědělství nad průmyslem a službami. V letech 2001 a 2011 již převažuje zaměstnanost v oblasti průmyslu a služeb, za kterými lidé zpravidla dojíždějí

z důvodu nedostatku pracovních míst v sídle. Primární sektor v současné době je ve velkém poklesu. Jedním z posledních témat, jímž se práce zabývá, je rozdílné zaměření ekonomických aktivit v letech 1900 a 2011, resp. 2015. Zatímco v roce 1900 jsou zastoupena především tradiční řemesla a živnosti (např. *kovářství, krejčovství, kamenictví*), v roce 2011 jsou tradiční řemesla až na výjimky nahrazena soukromými firmami.

Seznam tabulek

Tabulka č. 1. Geomorfologické členění katastrálního území Kocelovice

Tabulka č. 2. Základní naměřené meteorologické údaje

Tabulka č. 3. Naměřené extrémy teplot

Tabulka č. 4. Quittova klasifikace

Tabulka č. 5. Využití půdy Kocelovice

Tabulka č. 6. Národnost obyvatel v sídle

Tabulka č. 7. Rozšíření zastavěných ploch v sídle

Tabulka č. 7. Druhy povolání v roce 1900

Tabulka č. 8. Druhy zaměstnání v letech 2001 a 2011

Tabulka č. 9. Výpis současných firem

Seznam grafů

Graf č. 1. Vývoj počtu obyvatel za jednotlivá sčítání lidu

Graf č. 2. Vývoj obyvatel dle pohlaví

Graf č. 3. Věková pyramida obyvatelstva za rok 1900

Graf č. 4. Věková pyramida obyvatelstva za rok 2011

Graf č. 5. Průměrný věk obyvatel v sídle

Graf č. 6. Struktura obyvatelstva dle věkových skupin

Graf č. 7. Věková struktura v roce 1900

Graf č. 8. Věková struktura v roce 2011

Graf č. 9. Dosažené vzdělání v sídle

Graf č. 10. Počet domácností v sídle za vybraná sčítání

Graf č. 11. Počet osob na byt za vybraná sčítání

Graf č. 12 Průměrný počet osob na byt

Graf č. 13. Vývoj počtu domů v sídle

Graf č. 14. Obydlené domy v sídle

Graf č. 15. Počet bytů v sídle

Graf č. 16. Technická vybavenost domů v sídle

Graf č. 17. Období výstavby domů

Graf č. 18 Ekonomicky aktivní obyvatelé v sídle

Graf č. 19. Sektorová zaměstnanost

Seznam obrázků

Obrázek č. 1. Jednotná legenda

Obrázek č. 2. Schéma postupu v GIS

Obrázek č. 3. Kostel sv. Bartoloměje v roce 2016 a 1900

Obrázek č. 4. Původní škola č. p. 47 v roce 2016 a 1943

Obrázek č. 5. Následující škola č. p. 60

Obrázek č. 6. Budova kempelky 2016

Obrázek č. 7. Pila Nový Dvůr 2016

Obrázek č. 8. Meteorologická stanice 2016

Obrázek č. 9. Prodejna smíšeného zboží v roce 2016 a 1978

Obrázek č. 10. Pohled na náves v roce 2016 a 1938

Obrázek č. 11. Kravín a seník JZD

Seznam map

Mapa č. 1. Poloha území v kraji

Mapa č. 2. Tvar obce Kocelovice

Mapa č. 3. Geologická stavba katastrálního území

Mapa č. 4. Sídlo Kocelovice v roce 1837

Mapa č. 5. Sídlo Kocelovice v roce 1910

Mapa č. 6. Sídlo Kocelovice v roce 1951

Mapa č. 7. Sídlo Kocelovice v roce 2013

Mapa č. 8. Průběh změn zástavby v sídle

Seznam použité literatury

Použitá literatura

BAŠE, M. *Sídla a stavby na venkově*. 1. vyd. Praha: Česká technika - nakladatelství ČVUT, 2006. 80 s. ISBN 8001033902.

BAŠOVSKÝ O. *Dochádzka za zamestnaním jako element ekonomicko geografickej regionalizácie území (na príklade Oravy)*. Acta geogr. Univ. Comenianae, Econom. Geogr., 8: 53-94. Bratislava. 1968.

BAŠOVSKÝ O. *Premeny vo funkciach miest Slovenska v rokoch 1950-1970*. Studia geogr., 52: 13-24. Geograf. ústav ČSAV, Brno. 1975.

BUMBA, J. *České katastry od 11. do 21. století*. 1. vyd. Praha: Grada, 2007. 192 s. ISBN 978-80-247-2318-1.

CIHLOVÁ, M. *Naše Kocelovice*. Kocelovice: Obec Kocelovice, 2012, 247 s. ISBN 978-80-260-3130-7.

ČSÚ. *Statistický lexikon obcí v republice Československé 1921*: 1: Čechy. 2. nezměněné vyd. Praha. Státní úřad statistický, 1924. XXIV, 598 s.

ČSÚ. *Statistický lexikon obcí v republice Československé 1930*: 1: Čechy. Praha. Orbis, 1934. XXIV, 613 s.

ČSÚ. *Sečítání lidu v Republice československé ke dni 1. března 1950: díl IV. Hospodářský lexikon obcí*. Praha: SÚS, 1958. 345 s.

ČSÚ. *Statistický lexikon obcí Republiky československé 1955*: Praha: Nákladem Statistického a evidenčního vydavatelství tiskopisů, 1955. 574 s.

ČSÚ. *Statistický lexikon obcí ČSSR 1965*. Praha. Statistické a evidenční vydavatelství tiskopisů, 1966. 668 s.

FRÖHLICH, J. *Kocelovice*. Kocelovice: Obecní úřad v Kocelovice a Městské muzeum v Blatné, 1922.

GALLUSER W. A. *Das Schweizer Dorf der Gegenwart*. Geogr. Helvetica, Bern. 1977. 57 s.

CHALUPA P. a TARABOVÁ, Z. *Přehled geografie obyvatelstva, demografie a geografie sídel*: Učební texty pro posl. učit. studia geografie fak. přírodověd. a pedagog. 1. vyd. Praha: SPN, 1986. 162 s.

KALIBOVÁ, K. PAVLÍK, Z. VODÁKOVÁ, A. *Demografie (nejen) pro demografy*. 1. vyd. Praha: Sociologické nakl. SLON, 2009. 241 s. ISBN 978-80-7419-012-4.

- KOPP, J. a kol. *Úvod do regionálního výzkumu*. 1. vyd. Plzeň: Západočeská univerzita, 2001. 147 s. ISBN 80-7082-762-9.
- KORČÁK, J. *Vylidňování jižních Čech: studie demografická*. Praha: Spolek péče o blaho venkova, 1929. 97 s.
- KOZÁK, J. NĚMEČEK, J. *Atlas půd České republiky*. 2. vyd. Praha: ČZU Praha, 2009, 150 s. ISBN 978-80-213-2008-6.
- KUBEŠ, J. *Problémy stabilizace venkovského osídlení ČR*. 1. vyd. České Budějovice: Jihočeská univerzita, 2000. 164 s. ISBN 80-704-0385-3.
- MAJER, A. *Dějiny osady Lnářské*. Lnáře: Nakladatelství konventu Lnářského, 1923.
- MAJEROVÁ, V. *Český venkov 2000: základní údaje*. 1. vyd. Praha: Česká zemědělská univerzita, 2002. 148 s. ISBN 80-213-0915-6.
- MIŠTERA, L. *Úvod do geografického poznávání regionu*. 1. vyd. Plzeň: Pedagogická fakulta, 1996. 221 s. ISBN 80-7043-197-0.
- NOVOTNÁ, M. ČECHUROVÁ, M. BOUDA, J. *Geografické informační systémy ve školách*. Plzeň: Aleš Čeněk, 2012. 154 s. ISBN 978-80-7380-385-8.
- PAPEŽ, F. *Pamětní kniha obce Kocelovic 1924-1939*. SOKA Strakonice. Kocelovice 1934.
- PERLÍN, R. *Typologie českého venkova*. Zemědělská ekonomika. 1998, (8), 349-358 s.
- PERLÍN, R. KUČEROVÁ, S. KUČERA, Z. *Typologie venkovského prostoru Česka*. Geografie, 115, č. 2, 2010. 161–187s.
- SCHWARZ, G. *Allgemeine Siedlungsgeographie*. 3. vyd. Gruyter, Berlin. 1966. 111s.
- SVOBODA, P. PŘIDALOVÁ, I. OUŘEDNÍČEK, M. *Ukazatele ekonomické struktury a mobility obyvatelstva ve sčítání lidu*. Historická geografie 40/2. Praha: Historický ústav Akademie věd České republiky. v. v. i., 2014, 40(2), 285-306s. ISSN 0323-0988
- TOLASZ, R. *Atlas podnebí Česka: Climate atlas of Czechia*. 1. vyd. Praha: Český hydrometeorologický ústav, 2007, 255 s. ISBN 978-80-86690-26-1.
- VOJTIČKO, A. *Terminologický slovník geodézie, kartografie a katastra*. 1. vyd. Bratislava: Úrad geodézie, kartografie a katastra Slovenskej republiky, 1998, 540 s. ISBN 80-887-1636-5.
- VOTRUBEC, C. *Lidská sídla, jejich typy a rozmístění ve světě*. Praha: Academia, 1980. 393 s. ISBN 21-016-80.
- VRÁNA, O. *Základy sídelního zeměpisu*. 1. vyd. Skripta U. K. Praha: Přírodovědecké nakladatelství, 1951. 68 s.
- WINTER, J. *Základy regionálního výzkumu: malá oblast*. 1. vyd. Plzeň: Pedagogická fakulta Západočeské univerzity, 1993. 75 s. ISBN 80-7043-085-0.

Použité internetové zdroje

- ARCDATA PRAHA: *ArcČR® 500* [online]. [cit. 2016-03-08]. Dostupné z: <https://www.arcdata.cz/produkty/geograficka-data/arccr-500>
- ČESKÁ GEOLOGICKÁ SLUŽBA: *Geologická mapa 1: 50 000* [online]. [cit. 2016-03-08]. Dostupné z: http://mapy.geology.cz/geocr_50/
- ČESKÝ HYDROMETEOROLOGICKÝ ÚSTAV: *Meteorologická stanice Kocelovice - základní údaje* [online]. [cit. 2016-03-08]. Dostupné z: <http://pr-asv.chmi.cz/opssapp/stanice.php?ukazatel=kocelovice>
- ČESKÝ STATISTICKÝ ÚŘAD: *Historický lexikon obcí České republiky 1869-2015* [online]. [cit. 2016-03-09]. Dostupné z: <https://www.czso.cz/csu/czso/historicky-lexikon-obci-1869-az-2015>
- ČESKÝ STATISTICKÝ ÚŘAD. *Databáze ze sčítání lidu, domů a bytů 1970.*[elektronický dokument]. Praha: ČSÚ 1972. [cit. 8. 3. 2016]
- ČESKÝ STATISTICKÝ ÚŘAD. *Databáze ze sčítání lidu, domů a bytů 1980.*[elektronický dokument]. Praha: ČSÚ 1983. [cit. 8. 3. 2016]
- ČESKÝ STATISTICKÝ ÚŘAD. *Databáze ze sčítání lidu, domů a bytů 1991.*[elektronický dokument]. Praha: ČSÚ 1993. [cit. 8. 3. 2016]
- ČESKÝ STATISTICKÝ ÚŘAD. *Databáze ze sčítání lidu, domů a bytů 2001 - okres Strakonice.*[elektronický dokument]. Praha: ČSÚ 2003. [cit. 15. 3. 2016]
- ČESKÝ STATISTICKÝ ÚŘAD. *Veřejná databáze ze sčítání lidu, domů a bytů 2011 - obec Kocelovice.* [online]. Praha: ČSÚ 2013. [cit. 15. 3. 2016]. Dostupné z: <https://vdb.czso.cz/vdbvo2/faces/cs/index.jsf?page=statistiky#katalog=30814>
- DIGITÁLNÍ ARCHIV SOKA STRAKONICE: *Sčítací listy, obec Kocelovice 1900* [online]. [cit. 8. 3. 2016]. Dostupné z: <https://digi.ceskearchivy.cz/DA?lang=cs&menu=3&id=636895>
- DIGITÁLNÍ ARCHIV SOKA STRAKONICE: *Sčítací listy, obec Kocelovice 1921* [online]. [cit. 8. 3. 2016]. Dostupné z: <https://digi.ceskearchivy.cz/DA?lang=cs&menu=3&id=636619>
- GEOPORTÁL ČÚZK: *Prohlížeč služba WMS - ZM 50* [online]. [cit. 8. 3. 2016]. Dostupné z: http://geoportal.cuzk.cz/WMS_ZM50_PUB/WMSservice.aspx
- KATASTR NEMOVITOSTÍ: *Statistické údaje za obec Kocelovice (2016)* [online]. [cit. 2016-03-08]. Dostupné z: http://www.cuzk.cz/Dokument.aspx?AKCE=META:SESTAVA:MDR002_XSLT:WEB_CUZK_ID:667579
- LUCC CZECHIA: *Databáze dlouhodobých změn využití ploch Česka (1845-2000)* [online]. [cit. 8. 3. 2016]. Dostupné z: <http://web.natur.cuni.cz/ksgrrsek/lucc/index.php?scn=2>

NÁRODNÍ GEOPORTÁL INSPIRE: *Mapa geomorfologického členění ČR* [online]. [cit. 8. 3. 2016]. Dostupné z: <http://geoportal.gov.cz/web/guest/map?openNode=Administrative%20units&keywordList=inspire>

NÁRODNÍ GEOPORTÁL INSPIRE: *Topografické mapy, správní jednotky* [online]. [cit. 8. 3. 2016]. Dostupné z: <http://geoportal.gov.cz/web/guest/map?openNode=Administrative%20units&keywordList=inspire>

PEŠTA, J. *Několik poznámek ke studiu půdorysné struktury venkovských sídel na území Čech. Průzkumy památek* [online]. 2000, (2), 153-168 s. [cit. 2016-03-09]. ISSN 1212-1487. Dostupné z: <http://www.pruzkumypamatek.cz/casopis-4-1.php?ID=2000-02-18>

Použité mapové zdroje

ÚSTŘEDNÍ ARCHIV ZEMĚMĚŘICSTVÍ A KATASTRU. *Císařské povinné otisky stabilního katastru - Čechy*. [1837]. [Mapa katastrálního území Kocelovice]. Měřítko 1:2880.

ÚSTŘEDNÍ ARCHIV ZEMĚMĚŘICSTVÍ A KATASTRU. *Otisky katastrálních map - Čechy*. [1910]. [Mapa katastrálního území Kocelovice]. Měřítko 1:2880.

ČESKÝ ÚŘAD ZEMĚMĚŘIČSKÝ A KATASTRÁLNÍ. *Kocelovice: INSPIRE Ortofoto. 1:5000*. [online]. [cit. 8. 3. 16]. 1.vyd. Praha ČÚZK, 2013. Dostupné z: <http://geoportal.cuzk.cz/geoprohlizec/?wmcid=11511>

OBEČNÍ ARCHIV KOCELOVICE. *Historická ortofotomapa*. [1951]. [Mapa katastrálního území Kocelovice]. Měřítko 1:25000. Vojenský geografický a hydrometeorologický úřad.

Přílohy

Přílohy v podobě tabulek a obrázků jsou uloženy na přiloženém datovém nosiči, který je součástí bakalářské práce.

Abstrakt

MAŇHAL, Daniel. *Hodnocení vývoje obce Kocelovice od 19. století až do současnosti*. Bakalářská práce. Plzeň. Fakulta ekonomická Západočeská univerzita v Plzni, 61s., 2016.

Klíčová slova: demografický vývoj, urbanistický vývoj, venkovské sídlo, Kocelovice

Bakalářská práce se zabývá hodnocením demografického, urbanistického a hospodářského vývoje obce Kocelovice.

Demografický vývoj je sledován podle statistických dat od roku 1900 až do roku 2011. Sledujeme vývoj počtu obyvatel, věkovou strukturu, pohlaví, národnost, vzdělanost a počet lidí v domácnosti. Urbanistický vývoj je zkoumán nejdříve pomocí statistických údajů od roku 1900 do 2011, kde sledovanými ukazateli jsou domovní a bytový fond a technická vybavenost domů. Dále je urbanistický vývoj zkoumán pomocí jednotlivých vrstev mapových podkladů od roku 1837 až do roku 2013 v geografických informačních systémech. Poslední kapitola se zabývá ekonomickým vývojem, který je zaměřen na ekonomicky aktivní obyvatelstvo, řemesla, firmy a zaměstnání obyvatel od roku 1900 až do současnosti.

Abstract

MAŇHAL, Daniel. *The development evaluation of the village Kocelovice from 19th century to the present*. Bachelor thesis. Pilsen. Faculty of Economics. University of West Bohemia in Pilsen, 61p., 2016.

Keywords: demographic development, urbanistic development, rural settlement, Kocelovice

The Bachelor thesis deal with the evaluation of the demographic, urbanistic and economic development of the village Kocelovice.

The demographic development is followed according to the statistical data from the year 1900 to 2011. We follow the development of the population, the age structure, the gender, the nationality, the education and the number of the people in household. The urbanistic development is studied by using the statistical data from 1900 to 2011, where monitored pointers are the fund of houses, the fund of flats and the technical infrastructure of the houses. In the second part is the urbanistic development investigated through the individual layers of map data from 1837 to 2013 in the geographic information systems. The last chapter deals with the economic development, which is focused on the economically active population, the crafts, the firms, and the individual employment of the population from 1900 to the present.