

ZÁPADOČESKÁ UNIVERZITA V PLZNI

FAKULTA EKONOMICKÁ

Bakalářská práce

Zaniklé obce v Brdech

Abandoned villages in Brdy

Radek Vandra

Vedoucí práce: doc. PaedDr. Alena Matušková, CSc.

Plzeň 2016

ZÁPADOČESKÁ UNIVERZITA V PLZNI
Fakulta ekonomická
Akademický rok: 2015/2016

ZADÁNÍ BAKALÁŘSKÉ PRÁCE

(PROJEKTU, UMĚLECKÉHO DÍLA, UMĚLECKÉHO VÝKONU)

Jméno a příjmení: **Radek VANDRA**
Osobní číslo: **K13B0615P**
Studijní program: **B1301 Geografie**
Studijní obor: **Ekonomická a regionální geografie**
Název tématu: **Zaniklé obce v Brdech**
Zadávací katedra: **Katedra geografie**

Z á s a d y p r o v y p r a c o v á n í :

1. Stanovte osnovu a cíle práce v souladu se zadáním.
2. Prostudujte odbornou literaturu k zadané tématice.
3. Stanovte metody zpracování.
4. Získejte data (primární, sekundární).
5. Utrďte informace včetně grafického i kartografického zpracování získaných dat.
6. Formulujte dílčí závěry na základě geografické analýzy.
7. Proveďte syntézu získaných poznatků, formulujte závěry.
8. Průběžně konzultujte zpracování práce.

Čestné prohlášení

Prohlašuji, že jsem bakalářskou práci na téma

“Zaniklé obce v Brdech”

vypracoval samostatně pod odborným dohledem vedoucí bakalářské práce za použití pramenů uvedených v příložené bibliografii.

V Plzni dne 18. dubna 2016

.....

podpis autora

Poděkování

Děkuji doc. PaedDr. Aleně Matuškové, CSc. za odborné vedení, přínosné rady a ochotnou spolupráci při tvorbě této bakalářské práce.

Obsah

| | | |
|-------|---|----|
| 1 | Úvod | 7 |
| 2 | Cíle | 9 |
| 3 | Zhodnocení literatury a dalších zdrojů | 10 |
| 4 | Metodika..... | 12 |
| 5 | Teoretická východiska práce | 14 |
| 6 | Historie vojenských újezdů v České republice..... | 16 |
| 6.1 | Vojenský újezd Hradiště | 18 |
| 6.2 | Vojenský újezd Libavá..... | 20 |
| 6.3 | Vojenský újezd Boletice | 21 |
| 6.4 | Vojenský újezd Březina | 21 |
| 6.5 | Bývalý vojenský újezd Brdy | 22 |
| 7 | Zaniklé obce v Brdech..... | 26 |
| 7.1 | Padrt'..... | 28 |
| 7.2 | Záběhlá..... | 28 |
| 7.3 | Kolvín..... | 32 |
| 7.4 | Hrachoviště | 37 |
| 7.5 | Velcí | 40 |
| 8 | Případová studie obce Padrt' | 44 |
| 8.1 | Poloha obce | 44 |
| 8.2 | Historie osídlení brdské oblasti..... | 45 |
| 8.3 | Život v obci | 48 |
| 8.3.1 | Pracovní život obyvatel | 48 |
| 8.3.2 | Vzdělávání, turismus a vojenský výcvik | 49 |
| 8.4 | Doba nuceného opouštění domovů | 51 |
| 8.4.1 | První vysídlování (1940-1942) a doba po 2. světové válce..... | 51 |
| 8.4.2 | Druhé vysídlování (1951-1953)..... | 53 |
| 8.4.3 | Snaha o patriční odškodnění | 55 |
| 8.5 | Původní a současná podoba území..... | 56 |
| 9 | Rušení Vojenského újezdu Brdy a vznik chráněné krajinné oblasti | 59 |
| 9.1 | Důvody zrušení Vojenského újezdu Brdy..... | 59 |

| | | |
|-----|---|----|
| 9.2 | Průběh přeměny vojenského újezdu na chráněnou krajinnou oblast..... | 60 |
| 9.3 | Změny potenciálu oblasti..... | 63 |
| 10 | Závěr..... | 66 |
| | | |
| | Seznam tabulek a grafů | 68 |
| | Seznam obrázků | 69 |
| | Seznam zkratk | 70 |
| | Literatura | 71 |
| | Seznam příloh | 79 |
| | Přílohy | 80 |
| | Abstrakt | 86 |
| | Abstract | 87 |

1 Úvod

Tato bakalářská práce se zabývá pěti zaniklými obcemi ve Středních Brdech, které byly v polovině 20. století násilně vysídleny, přičemž některé z nich dokonce dvakrát během několika málo let. Poprvé Němci, podruhé komunisty. Když museli tamější obyvatelé opustit v padesátých letech své domovy kvůli rozšiřování vojenského cvičiště, bylo pro ně těžké smířit se s tím, že budou jejich obydlí srovnána buldozery se zemí a vesnice navždy vymazány z mapy. Toto téma jsem si zvolil na základě toho, že bydlím přibližně 12 km od západní hranice Chráněné krajinné oblasti Brdy. Již od doby, kdy byl ještě za fungování vojenského újezdu o víkendech a svátcích povolen vstup do oblasti, jsem zde trávil mnoho času a prozkoumával jedinečnou přírodu. Když jsem se začal více zajímat o zdejší zaniklé obce a jejich historii, velice mě toto téma zaujalo a rozhodl jsem se mu věnovat více pozornosti v rámci této bakalářské práce.

Stěžejní část práce je z důvodu lepší přehlednosti rozdělena do čtyř hlavních částí. Zmíněné obce se nacházely na území bývalého Vojenského újezdu Brdy a život obyvatel byl zejména v první polovině 20. století spojen s přítomností cvičících vojsk. První část pojednává o vojenských újezdech České republiky a jejich stručné historii. Umožní nahlédnout do pozadí a lépe si představit důsledky a omezení pro obyvatele, kteří žijí uvnitř takové oblasti. Druhá část je věnována jednotlivým brdským obcím, které byly v letech 1951-1953 vysídleny a následně srovnány se zemí. Jsou zde uvedeny nejpodstatnější informace o jednotlivých obcích. Třetí část, která je případovou studií, je blíže zaměřena na obec Padrt', která byla ve své době železářským centrem širokého okolí. Pro lepší představu o přírodních poměrech a geografickém zařazení obce je na začátku zakomponována stručná charakteristika dané oblasti. Poté následuje podkapitola o osídlení Padrtě, typickém životě obyvatel této obce a důvodech, které vedly obyvatele k tomu, aby zde strávili svůj život. Obec totiž nebyla pouze železářskou oblastí, ale také velmi oblíbenou turistickou a relaxační oblastí. Hlavní snahou této práce je přiblížit dobu, kdy se lidé byli nuceni vystěhovat ze svých domovů. Jednalo se o citově velmi náročné období, kdy lidé zažili mnoho nepříjemností a snažili se, byť neúspěšně, situaci zvrátit. Atmosféru dokresluje svědectví rodáka ze Záběhlé, jejíž katastrální území přímo sousedilo s katastrem Padrtě. Jedná se o vyprávění tehdejší doby z pohledu člověka, kterého se vše bezprostředně týkalo. Pokud dnes přijde člověk

na území bývalých obcí, čeká ho pouze zpustlá a zarůstající krajina. Důkazy o tom, že tam ještě před několika desítkami let stávaly obce, již téměř nenajde. Součástí práce je fotodokumentace daných lokalit a srovnání historické podoby se současnou. Počátkem roku 2016 došlo ke zrušení Vojenského újezdu Brdy, na jehož území byla vyhlášena Chráněná krajinná oblast Brdy. Právě důvody tohoto rozhodnutí a potenciál, který oblast skrývá, jsou hlavními body čtvrté části této bakalářské práce.

2 Cíle

Cíle této bakalářské práce jsou rozděleny do dvou hlavních skupin. Byly stanoveny jak cíle historické, tak na druhé straně cíle současné.

První dva cíle jsou soustředěny do doby od vzniku po zánik daných obcí:

1. Charakteristika a zhodnocení historického vývoje brdských obcí (Padrt', Kolvín, Velcí, Hrachoviště, Záběhlá) a posouzení situace, vedoucí k jejich zániku.
2. Vytvoření mapové rekonstrukce obce Padrt'.

Zbylé dva cíle jsou zaměřeny na současnou podobu a stav území:

3. Vytvoření fotodokumentace území zaniklých brdských obcí (Padrt', Kolvín, Velcí, Hrachoviště, Záběhlá).
4. Zhodnocení současného potenciálu využití území.

3 Zhodnocení literatury a dalších zdrojů

Pro tvorbu první kapitoly je podstatná publikace Vojenské újezdy Armády České republiky (2006), která nabízí logicky utříděný přehled o vojenských újezdech České republiky z obecného hlediska. Řehounek (2013) ve své publikaci popisuje mj. dobu vznikání prvních cvičišť pro vojenský výcvik a jejich dopady na obyvatele, kteří již před oficiálním vznikem často propůjčovali svá obydlí vojákům. Dále je přínosný článek pana Komára (1993), věnovaný Vojenskému újezdu Hradiště, ve kterém jsou však mj. popisovány i obecné principy fungování vojenských prostorů. Autor přibližuje způsob života obyvatel ve vojenských újezdech a poukazuje na jeho výhody a nevýhody. Současnou podobu vojenských újezdů přehledně popsal Kubisa (2010), který se ve svém článku soustředil zejména na aktuální strukturu, právní předpisy a hlavní úkoly vojenských prostorů. Nejaktuálnější základní informace o současných vojenských újezdech jsou čerpány z portálu Ministerstva obrany (2016) a doplňovány z jejich oficiálních internetových stránek.

Nejdůležitějším zdrojem pro kapitolu, která je věnována způsobům zániku obcí v České republice, je práce Vnik a zánik obce (Holnová, 2015). Autorka přehledně popsala jednotlivé důvody rušení obcí, a to zejména z právního hlediska, kdy uvedla i podrobné aspekty, jenž s procesem souvisejí. Tato práce byla zvolena právě na základě právního přehledu autorky a aktuálnosti vydání. Kapitola je následně doplněna o několik konkrétních příkladů, kterým se věnoval Maršán (2012).

Pro kapitolu o zaniklých brdských obcích byly využity kroniky a pamětní knihy. Důvodem je dostupnost primárních dat, které mohly být dále zpracovávány. Obci Padrt se věnoval Žán (2001), data o Záběhlé jsou čerpána z Kroniky života obce Přední a Zadní Záběhlé a život v Kolvíně popisuje Pamětní kniha obce Kolvín. Základní informace o Hrachovišti poskytuje webový portál Vojenské historické sdružení Brdy – VHSB o.s. (2008), o Velcí pak oficiální web obce Ohrazenice (Obec Ohrazenice, 2006). Kapitola je doplněna o poznatky Makaje (2010), který vydal publikaci plnou starých pohlednic nejzajímavějších míst Středních Brd, včetně jejich stručného popisu. Historii obcí popisuje Cílek (2005), který se ve své publikaci věnuje zájmové oblasti jako celku, od přírodních poměrů až po situaci obcí. Podobné informace uvádí i autor Čáka (1998), který se věnuje jak významným lokalitám Středních Brd, tak i pověstem, historií

a způsobu života obyvatel. Data o vývoji počtu obyvatel jsou v menší míře z jednotlivých kronik, ale většina z nich pochází z ČSÚ (2016), který eviduje historické údaje v Historickém lexikonu obcí. Zajímavé statistické údaje uvádí Kopp a kol. (2015).

Čtvrtá kapitola, která je případovou studií zaniklé obce Padrt', vychází opět zejména z kroniky, kterou publikoval Žán (2001). Historii osídlení brdské oblasti zpracoval Šefl (2004), který se ve své publikaci věnuje jednotlivým kulturám, které postupně přicházely na území dnešních Středních Brd. Kromě toho také rozebírá geologické a botanické aspekty, hospodářství nebo přírodní kalamity, které tuto oblast postihly. O uhlířství, které se postupně stalo důležitou součástí tamějšího hospodářství, pojednává ve své knize Čáka (1998), včetně popisu postupu celého procesu. Doba vysídlování jednotlivých obcí je jednou ze stěžejních částí této práce. Tomuto tématu se věnuje Topinka (2004), jehož publikace se stala pro tuto část zásadní. Atmosféru daného období popsal rodák ze Záběhlé, pan Čejka, se kterým jsem vedl expertní rozhovor. Kromě faktů, které jsou běžně uváděny ve většině publikací, bylo získáno spoustu zajímavých detailů a představa o pocitech, které obyvatelé v té době zažívali.

Pátá kapitola je věnována přeměně Vojenského újezdu Brdy na Chráněnou krajinnou oblast Brdy. Jednotlivé důvody, které vedly ke zrušení újezdu, udává Armáda (2014a), kde jsou mj. i informace o průběhu samotné přeměny. Perspektivy a výhledy do budoucna Chráněné krajinné oblasti zveřejnila AOPK ČR (2015), která se zaměřila i na chystané turistické trasy. Oblast skýtá velký potenciál pro turismus a jedním z autorů, který vydal přehled zajímavých lokalit, je např. Hajšman (2015a), jehož publikace je průvodcem po Brdech.

Kromě této literatury práce obsahuje spoustu dalších pramenů, kterými jsou různé přednášky, ať už pana Cílka (2016) nebo pana Hajšmana (2015b). Práce zároveň pracuje s mnoha internetovými zdroji a články, které doplňují některé informace a byly zvoleny zejména kvůli své aktuálnosti.

Ze zkoumaných obcí byly nejhůře dohátelné informace o Hrachovišti a Velcí, naopak nejvíce materiálů je věnováno Padrti a jejímu nejbližšímu okolí.

4 Metodika

Pro vypracování této bakalářské práce byl stěžejní především kabinetní výzkum, tedy práce s primárními a sekundárními daty. Bylo důležité vyhledat a přehledně utřídit velké množství informací z dostupné literatury, archivních pramenů a elektronických informačních zdrojů. Díky tomu byl utvořen přehled o zkoumaných událostech, na jehož základě byly propojovány jednotlivé souvislosti do hlavních celků.

Pro základní přehled o oblasti Středních Brd bylo využito metody situační analýzy, na jejímž základě byla charakterizována vymezená oblast. Střední Brdy se nacházejí na území bývalého Vojenského újezdu Brdy, mezi obcemi Mirošov na západě straně, Příbram na východě, Hořovice na severu a Rožmitál pod Třemšínem na jihu. V současné době je zde vyhlášena Chráněná krajinná oblast Brdy, která kromě území bývalého vojenského újezdu zahrnuje i část území jižně od silnice číslo I/19, spojující Spálené Poříčí a Rožmitál pod Třemšínem. Zájmovým územím pro tuto práci byly zejména původní katastry zaniklých obcí, nacházejících se ve Středních Brdech. Pro vysvětlení příčiny jejich zániku byla zvolena metoda kauzální analýzy.

Pro získání primárních dat bylo využito terénního výzkumu. Jednalo se především o řízený rozhovor s původním obyvatelem zaniklé obce Záběhlá, který zažil dobu vysídlování a mohl se tak podělit o své pocity a svědectví. Při rozhovoru bylo využito metody narativního rozhovoru. Dále byly využity znalosti lidí, kteří se dlouhodobě věnují podobnému tématu.

Pro obrazovou dokumentaci zájmového území byla využita metoda pozorování. Během osobních návštěv území byly pomocí fotoaparátu dokumentovány důležité oblasti a byl vytvořen soubor snímků současného stavu území. U obce Velcí nebylo možné nafotit všechny části území, neboť historický katastr obce zasahuje do dnešního Posádkového cvičiště Jince, kam je veřejnosti vstup zakázán. Vybrané pořízené fotografie byly srovnávány s historickou podobou daného území, a to s využitím metody komparace.

Práce obsahuje několik mapových výstupů s využitím kartografických metod. Pro přiblížení zkoumaného území bylo využito syntetického postupu a metody generalizace, pomocí kterých byly v programu ArcGIS vytvořeny mapy daného území, přesné polohy

zaniklých obcí nebo plánovaných turistických tras nově vzniklé Chráněné krajinné oblasti Brdy. Vznikla mapová rekonstrukce historické podoby bývalé obce Padrt', a to na základě Prvního vydání Státní mapy odvozené (v měřítku 1:5 000). Starý mapový list v digitální podobě byl nejprve georeferencován v programu ArcGIS a přerastrován. Následně byl vytvořen nový soubor, ve kterém byla provedena vektorizace jednotlivých prvků, zanesených v původním mapovém podkladu a ty byly pro přehlednost dále roztrženy do několika kategorií. Pro lepší znázornění polohy bývalé obce bylo celé její katastrální území ve vektorové vrstvě zobrazeno na podkladu ortofoto mapy současné podoby území.

Pro znázornění vývoje počtu obyvatel zaniklých obcí bylo využito statistických a grafických metod, kdy byla data utříděna do tabulek a grafů. Po utřídění nasbíraných informací byla pro interpretaci dat provedena závěrečná syntéza.

Převzaté informace byly v textu citovány dle normy ISO 690 vždy v první větě daného odstavce, která obsahuje myšlenku citovaného autora. Pokud byl následující text totožného odstavce čerpán ze stejné publikace, citace nebyla dále uváděna až do chvíle, kdy došlo k využití další literatury. V případě, že v jedné větě byly uvedeny údaje z více zdrojů, poté byly citace uváděny hned za konkrétní myšlenkou, ke které se vztahují.

5 Teoretická východiska práce

Pro tuto bakalářskou práci jsou důležitá následující teoretická východiska, se kterými práce v dalších kapitolách pracuje. Základním územním celkem je obec, která je definována zákonem o obcích z roku 2000: *“Obec je základním územním samosprávným společenstvím občanů; tvoří územní celek, který je vymezen hranicí území obce.”* (Zákon o obcích - č. 128/2000 Sb., 2016) Stejný zákon vymezuje i část obce: *“Část obce je evidenční jednotka vytvářená budovami s čísly popisnými a čísly evidenčními (§ 31) přidělenými v jedné číselné řadě, která leží v jednom souvislém území.”* Každá obec má své katastrální území, které je katastrálním zákonem z roku 2013 definováno takto: *“Katastrálním územím technická jednotka, kterou tvoří místopisně uzavřený a v katastru společně evidovaný soubor nemovitostí.”* (Katastrální zákon - č. 256/2013 Sb., 2016)

Již od počátků osidlování České republiky dochází ke vzniku nových obcí, a zároveň k zániku těch, které z určitého důvodu nevyhovují stávajícím požadavkům nebo ustupují velkému projektu. Jedná se o přirozený proces reagující na vývoj společnosti a demografické změny. V současné době dochází spíše ke vzniku nových obcí, než k jejich rušení. Problematiku upravuje zákon o obcích z roku 2000 (Zákon o obcích - č. 128/2000 Sb., 2016).

Nejčastějším současným způsobem zániku obcí je administrativní způsob. Jedná se o situaci, kdy dojde ke sloučení dvou nebo více obcí, popřípadě k připojení území jedné obce k území druhé obce (Holnová, 2015). V prvním případě vznikne na sloučeném území zcela nová obec, ovšem pokud dojde k připojení jedné obce k druhé, znamená to, že první z nich zanikne a stane se částí druhé z nich. V obou těchto případech je zcela nezbytné, aby spolu zástupci obcí uzavřeli právoplatnou dohodu o sloučení, popřípadě připojení a nahlásili veškeré změny Ministerstvu vnitra, příslušnému finančnímu a katastrálnímu úřadu.

Dalšími důvody, které mnohdy vedou až k zániku obce, jsou například ekonomické důvody, nebo ztráta obyvatelstva (Holnová, 2015). Obec také může přijít o své území, což byl problém při zřizování vojenských újezdů. V dnešní době mohou občané obcí

projevit svůj nesouhlas proti plánovaným návrhům, a to pomocí referenda. V takovém případě obec nemůže dle právního hlediska zaniknout a je nutné hledat jiná řešení.

V dřívějších dobách však lidé mnohdy takovou možnost neměli. Příkladem je příběh obcí Lidice a Ležáky, které postihly tragické události. Dalšími příklady jsou obce, které musely ustoupit velkým projektům, nejčastěji vodním nádržím. Jedná se například o obce Babor, Hruškov a Živohošť, které ustoupily vodní nádrži Slapy, nebo obce Technice, Topinka a Hladná, jenž zanikly z důvodu výstavby vodní nádrže Orlický náhon (Holnová, 2015). Mimo vodohospodářských projektů zde hrála roli i těžební aktivita, například v okrese Karviná ustoupily černouhelným dolům obce Amerika, Darkov, Karvinná, Louky a Stávky, v Ústeckém kraji se jednalo mj. o obec Most. Ta však byla na rozdíl od většiny ostatních obcí opětovně vystavena a kromě Mostu dodnes existuje i Karviná (tentokrát s jedním “n” v názvu), která znovu vznikla sloučením obcí Fryštát, Darkov, Ráj a Staré Město (Zanikleobce.cz, 2015d). Spoustu obcí také zaniklo v období po druhé světové válce, kdy proběhl odsun německého obyvatelstva z Československa a v obcích nezůstal dostatečný počet obyvatel. Z relativně nedávných událostí došlo k zániku několika obcí kvůli vybudování jaderné elektrárny Temelín nebo přestavbě mimoúrovňové křižovatky v okrese Jablonec nad Nisou, kdy musela ustoupit obec Mohelka (Maršán, 2012).

Všechny zaniklé obce, kterým se věnuje tato bakalářská práce, se nacházely na území bývalého Vojenského újezdu Brdy. Právě vojenské újezdy jsou Ministerstvem obrany (2016) definovány jako vymezené části státního území, sloužící pro výcvik ozbrojených složek a k zajištění obrany státu. Zároveň také tvoří územní správní jednotku, na jejímž území vykonává státní správu újezdní úřad (Zákon o zajišťování obrany ČR č. 222/1999 Sb., 2016). Přednostou újezdního úřadu se stává profesionální voják.

Rokem 2016 došlo ke změně statutu území na Chráněnou krajinnou oblast Brdy. Přesnou definici chráněných krajinných oblastí popisuje Zákon o ochraně přírody a krajiny z roku 1992: *“Rozsáhlá území s harmonicky utvářenou krajinou, charakteristicky vyvinutým reliéfem, významným podílem přirozených ekosystémů lesních a trvalých travních porostů, s hojným zastoupením dřevin, popřípadě s dochovanými památkami historického osídlení, lze vyhlásit za chráněné krajinné oblasti.”* (Zákon o ochraně přírody a krajiny - č. 114/1992 Sb., 2016)

6 Historie vojenských újezdů v České republice

Na území České republiky byly dle potřeby zřizovány různé vojenské výcvikové prostory a výcviková zařízení, kde byly soustředěny především střelnice, dopadové plochy, různě náročné terénní cesty a v neposlední řadě i ubytovací zařízení, kde vojáci přebývali (Kubisa, 2010). V době před oficiálním zřízením vojenských újezdů probíhala armádní cvičení často na vypůjčených pozemcích civilního obyvatelstva. Majiteli území byla buď vyplácena určitá částka za pronájem, nebo mu byly pouze uhrazeny vzniklé škody, způsobené cvičícími vojsky. Obyvatelé byli rovněž povinni poskytnout vojákům lůžka k přespaní ve svých domech a chalupách, a to za pevně stanovenou finanční odměnu, která nebyla nikterak vysoká (Řehounek, 2013).

V období Rakouska-Uherska začala silit potřeba vybudování ploch, určených pro kvalitní výcvik národní armády a tím i zajištění lepší ochrany vlastního státu (Řehounek, 2013). V této době byly zakládány jedny z prvních vojenských prostorů v podobě, jak je známe dnes. První vojenské tábory a střelnice byly zaměřeny na výcvik konkrétních oddílů se speciálním zaměřením (Labuda, 2015). Od roku 1927 byla v Brdech zřízena dělostřelecká střelnice na místě pozdějšího Vojenského újezdu Brdy (od 1. 1. 2016 součást CHKO Brdy), který byl známý také pod názvem Jince (Kubisa, 2010).

Rozloha prvních výcvikových ploch nebyla nikterak velká, což se ale změnilo po vpádu nacistických vojsk na naše území. Docházelo k zabírání území a rozšiřování stávajících prostorů za účelem výcviku německých vojsk (Labuda, 2015). Často tak byly zabrány i přilehlé obce s původním obyvatelstvem, které bylo nuceno opouštět své domovy. V té době vznikl u Sedlčan speciální tábor pro výcvik vojsk SS, který byl pojmenován jako *SS-Truppenübungsplatz Beneschau* (Zouzal, 2011). Tento prostor sloužil především k výcviku hlavních pozemních sil německé říše, které se nazývaly *Waffen SS*. Tábor měl skvělé lokalizační předpoklady, ze dvou stran byl totiž obklopan přírodnou říční hranicí, a to toky Vltava a Sázava. Zbylé dvě strany ohraničovaly významné dopravní tahy. Výcvikový tábor neměl příliš dlouhého trvání, ihned po 2. světové válce byl zrušen.

Roku 1946 padlo ze strany československé vlády nařízení o zřízení několika vojenských výcvikových prostorů (VVP) (Kubisa, 2010). Mezi ty největší a nejznámější patří zejména VVP Libavá, VVP Boletice, VVP Ralsko, VVP Prameny, VVP Doupov a VVP Milovice. Mnoho z nich bylo postupem času zrušeno, viz tabulka č. 1. Vojenské újezdy jako takové vznikaly až po roce 1949, kdy vešla v platnost právní úprava zákonem č. 169/1949 Sb., o vojenských újezdech.

Tabulka č. 1: Přehled zrušených vojenských újezdů

| Vojenský újezd (prostor) | Rok zrušení | Důvod |
|--------------------------|-------------|---|
| Benešov | 1945 | konec protektorátu |
| Prameny | 1954 | těžba uranu |
| Tisá (Panenská) | 1957 | vznik chemického cvičiště |
| Milovice | 1991 | odsun sovětských vojsk |
| Dobrá voda | 1991 | pád železné opony / transformace armády |
| Ralsko | 1991 | odsun sovětských vojsk |
| Brdy | 2015 | optimalizace vojenských újezdů |

Zdroj: Kopp a kol. (2015)

Hlavním a nejdůležitějším úkolem vojenských újezdů je zajišťování podmínek pro kvalitní výcvik vojenských jednotek, zejména Armády České republiky (AČR). Probíhají zde také pravidelná cvičení s využitím nejmodernější techniky a zdokonalování taktických strategií v různých terénních podmínkách (Kubisa, 2010). Za všech okolností však musí být vždy zaručena bezpečnost obyvatelstva, proto byly vojenské újezdy ve většině případů zřizovány hluboko rozsáhlých lesů, které zajišťovaly jak dostatečný odstup od civilního obyvatelstva, tak rozmanitý a členitý terén pro kvalitní výcvik.

Armáda ČR v současné době aktivně využívá celkem čtyři vojenské újezdy, a to VÚ Boletice, VÚ Březina, VÚ Hradiště a VÚ Libavá (Roušar, 2006). Aktuálně největším újezdem je VÚ Hradiště, viz tabulka č. 2. Do konce roku 2015 byl součástí fungujících vojenských újezdů i VÚ Brdy, který byl s koncem roku zrušen a na jeho území byla k 1. 1. 2016 vyhlášena chráněná krajinná oblast (CHKO).

Tabulka č. 2: Přehled aktuálně využívaných vojenských újezdů

| Název | Region / kraj | Rozloha | Výcviková zařízení |
|----------|-----------------------------|-----------|--|
| Boletice | Český Krumlov Jihočeský | 16 559 ha | Cvičiště k výcviku tankových, mechanizovaných a speciálních jednotek, výcvik na vodním a ženíjním cvičišti a výcvik jednotek pro zahraniční mise. |
| Březina | Vyškov Jihomoravský | 14 983 ha | Cvičiště se zařízením pro výcvik žáků a posluchačů vojenských škol. |
| Hradiště | Karlovy Vary Karlovarský | 28 081 ha | Vševojskové cvičiště s největším taktickým prostorem, je vhodné i k výcviku protivzdušné obrany. |
| Libavá | Olomouc Olomoucký | 22 710 ha | Vševojskové cvičiště s leteckou, tankovou, dělostřeleckou, ženíjní a pěší střelnicí, vodním cvičištem, cvičištem pro řízení bojových vozidel a cvičištem pro výcvik s ostrou municí. |

Zdroj: Roušar (2006), Ministerstvo obrany České republiky (2016)

Na území současně využívaných vojenských újezdů se od roku 1994 konala nejrůznější společná cvičení Armády České republiky se svými spojenci, která byla zajišťována programem Partnerství pro mír (Ministerstvo obrany, 2016). Plochu pro výcvik si pronajímají i zahraniční armády. Cvičila zde například vojska členských států NATO a od roku 2001 i národní ozbrojené síly zemí jako je Belgie, Francie, Maďarsko, Nizozemsko, Rakousko nebo Spojené státy americké.

6.1 Vojenský újezd Hradiště

Vojenský újezd Hradiště, který je také známý pod názvem Doupov, se nachází v Karlovarském kraji ve třetihorní vulkanické krajině Doupovských hor, která se řadí do geomorfologického celku Podkrušnohorské oblasti (Komár, 1993). Újezd byl založen roku 1953 podle zákona 169/1949 Sb. a se svojí rozlohou 33 161 ha se stal největším vojenským újezdem v České republice (Raška, 2007). Vojenskému újezdu muselo při jeho vzniku ustoupit několik desítek obcí a osad, ve kterých tehdy žilo přibližně tisíc obyvatel. Dodnes lze v krajině spatřit trosky původních stavení, které se v nejvyšší míře

zachovaly především podél hranic újezdu. Pro zajištění nerušeného vojenského výcviku a maximální bezpečnosti byl nejdřív vstup do vojenského újezdu nepovolaným osobám zcela zakázán (Dellamária, 2010). Postupně došlo k tomu, že byly některé okrajové části prostoru zpřístupněny pro pěší turistiku a cykloturistiku, bez nutnosti vlastněni platného povolení ke vstupu. K roku 2007 žilo na území újezdu zhruba 600 obyvatel a tento počet každým rokem postupně klesá (Raška, 2007).

Dle zákona č. 15/2015 Sb. došlo k 1. 1. 2016 ke změně hranic vojenského újezdu vyčleněním katastrálního území Bražec u Doupova, Bražec u Těšetic a Doupovské hradiště (Zákon o hranicích vojenských újezdů - č. 15/2015 Sb., 2016). Dále se pak připojilo území Albeřic u Hradiště k obci Verušičky, Kyselka u Hradiště k obci Kyselka, Okounov u Hradiště k obci Okounov, Podbořanský Rohozec I a II k obci Podbořanský Rohozec, Radonice u Hradiště k obci Radonice, Stráž u Hradiště I a II k obci Stráž nad Ohří, Valeč u Hradiště k obci Valeč a Vojkovice u Hradiště I a II k obci Vojkovice. Po této změně má v současné době VÚ Hradiště rozlohu 28 081 ha (Ministerstvo obrany, 2016).

Podle Rašky (2007) by se mohla část území v severní části újezdu stát součástí plánované chráněné krajinné oblasti (CHKO) Střední Poohří. Dosavadní jednání však skončila u vymezení hranic, a proti návrhu vyhlášení chráněné krajinné oblasti se bouří i obyvatelé. Z těchto důvodů je těžké odhadnout budoucí vývoj, rozsah a časový horizont, ve kterém by mohla být CHKO zřízena. Na území VÚ je vyhlášena Ptačí oblast Doupovské hory, jejíž území se téměř shoduje s geomorfologickým celkem Doupovské hory (NATURA 2000 v Ústeckém kraji, 2014). Dalším příkladem významného území je Evropsky významná lokalita (EVL) Hradiště v rámci soustavy NATURA 2000, která se soustředí na ochranu přírodních stanovišť, volně žijících druhů živočichů a planě rostoucích rostlin (AOPK ČR, 2006). Další oblast je známá jako významné naleziště vzácné formy sklovitého opálu (hyalitu) a jedná se o přírodní památku (PP) Valeč (Matějů, 2010). V 17. století zde byl učiněn významný objev, když byla nalezena jedna z nejslavnějších evropských fosilií, tzv. hlodavec z Valče.

6.2 Vojenský újezd Libavá

Vojenský újezd Libavá se nachází v Olomouckém kraji nedaleko krajského města Olomouce, od kterého je jihozápadní hranice újezdu vzdálena necelých deset kilometrů východním směrem (Seznam.cz, 2016). Jedná se o území ve východní části Nízkého Jeseníku, která se nazývá Oderské vrchy (Vojenské újezdy Armády České republiky, 2006), které je se svojí rozlohou 22 710 ha druhým největším vojenským újezdem v České republice (Ministerstvo obrany, 2016). VÚ Libavá byl založen rok po vzniku zákona o vojenských újezdech, dne 1. 6. 1950, jako Vojenský újezd Město Libavá (Újezdní úřad Libavá, 2006). V době vzniku Vojenského újezdu Libavá žilo na území obyvatelstvo zejména německého původu ve 24 obcích a osadách. Tito obyvatelé však byli koncem 40. let na základě Postupimské konference vystěhováni na území Německa a Rakouska. V pěti sídelních útvech žilo k 1. 1. 2006 na území újezdu celkem 1 174 obyvatel.

Po změně hranic vojenských újezdů v roce 2016 byl VÚ Libavá zmenšen přibližně o 10 000 ha (Ministerstvo obrany, 2016). Z původního území došlo k vyčlenění katastrálního území několika sídel, ve kterých byla soustředěna občanská vybavenost (Zákon o hranicích vojenských újezdů - č. 15/2015 Sb., 2016). Vyčleněním území Města Libavá, Města Libavá I a Města Libavá II z vojenského újezdu vznikla nová obec Město Libavá. Sloučením Kozlova u Velkého Újezdu a Kozlova u Velkého Újezdu I vznikla obec Kozlov a na území sídla Luboměře u Potštátu vznikla obec Luboměř pod Strážnou. Při této příležitosti došlo i k připojení části katastrů obcí, spadajících do území VÚ Libavá, k okolním obcím. Jedná se o Damašov nad Bystřicí I, jehož území bylo připojeno k obci Damašov nad Bystřicí, Hadinka byla připojena k Vítkovu, Hlubočky I-IV k obci Hlubočky, Jílová I k Jílové, Mrskolesy na Moravě I k Mrskolesům a Nové Oldřůvky I k Budišovu nad Budišovkou.

Na území VÚ je vyhlášeno několik chráněných a významných lokalit. Patří mezi ně například Přírodní rezervace (PR) Smolenská luka, kde se vyskytují mokřadní a luční společenstva živočichů, Evropsky významná lokalita Libavá, chráněná pro výskyt dvou evropsky významných druhů živočichů (střevlík hrbolatý *Carabus variolosus* a vranka obecná *Cottus gobio*) (Šafář, 2012) a Ptačí oblast Libavá, jejímž hlavním předmětem ochrany je populace chřástala polního (*Crex Crex*), tetřívka obecného (*Tetrao tetrix*),

bekasiny otavní (*Gallinago gallinago*), sýce rousného (*Aegolius funereus*) nebo kulíška nejmenšího (*Glaucidium passerinum*) (Ministerstvo životního prostředí České republiky, 2007).

6.3 Vojenský újezd Boletice

Dne 19. 5. 1947 byl založen Vojenský výcvikový prostor Boletice (Újezdní úřad Boletice, 2006), který byl jako vojenský újezd ustanoven v roce 1950 a se svojí současnou rozlohou 16 559 ha zaujímá třetí místo ve velikosti vojenských újezdů České republiky (Ministerstvo obrany, 2016). Území se nachází v Jihočeském kraji, přibližně pět kilometrů západním směrem od Českého Krumlova (Vojenské újezdy Armády České republiky, 2006). Nejvyšší vrchol Lysá se vypíná do výšky 1 228 m n.m.

Vojenské újezdy vyžadují pro svůj nerušený a bezpečný provoz určitý odstup od civilního obyvatelstva. Hustota zalidnění VÚ Boletice byla k 31. 12. 2005 1,2 obyvatele na kilometr čtvereční a zároveň zde žilo pouhých 269 obyvatel (Vojenské újezdy Armády České republiky). Když byla rokem 2016 uzákoněna změna hranic vojenských újezdů (Zákon o hranicích vojenských újezdů - č. 15/2015 Sb., 2016), došlo k vyčlenění katastrálního území Polná na Šumavě, na němž vzápětí vznikla stejnojmenná obec (Pelíšek, 2015). Dále došlo k připojení dosavadního území vojenského újezdu Březovík I a II k obci Ktiš, Hájenky k obci Křišťanov, Houbový Vrch a Maňávka u Českého Krumlova k obci Horní Planá, Kraví Hora k obci Kájov, Mýtina u Želnavy k obci Želnavá a Okrouhlík k obci Chvalštiny (Zákon o hranicích vojenských újezdů - č. 15/2015 Sb., 2016). S touto změnou hranic vojenského újezdu současně dochází k nulovému výskytu trvale žijících obyvatel na jeho území (Újezdní úřad Boletice, 2006).

6.4 Vojenský újezd Březina

Vojenský újezd Březina byl zřízen roku 1953 přibližně 10 kilometrů od Vyškova v Jihomoravském kraji (Vojenské újezdy Armády České republiky, 2006). Jedná se o nejmenší současný vojenský újezd České republiky, zaujímá území o rozloze 14 983 ha (Ministerstvo obrany, 2016).

V období války bylo území u Vyškova, které bylo aktivně využíváno vojsky, přibližně dvakrát větší, než je v současné době (Česká televize, 2014). Armádě muselo ustoupit celkem 33 vesnic, ze kterých bylo vystěhováno na 7 000 lidí. Obyvatelé se do svých domovů mohli znovu vrátit až po skončení války, ovšem namísto svých obydlí našli v mnoha případech pouze polorozpadlé ruiny. Z tohoto období na území vojenského újezdu nenajdeme mnoho typických armádních budov, neboť Němci je maskovali tak, aby při pohledu z dálky připomínaly mlýn, hostinec nebo třeba rozhlednu.

Dnem 1. 1. 2016 došlo ke zmenšení území VÚ Březina přibližně o 750 ha, tedy 5 % původní rozlohy (Tesař, 2012). Změnu, která se dotkla především východní části újezdu, přijali místní obyvatelé pozitivně. Mnoho z nich si své domovy vytápí dřevem a doposud museli kvůli přístupu do přilehlého lesa žádat o zvláštní povolení i přes to, že vojáci se zde dle jejich slov již dlouhou dobu nezdržují. Úprava hranic VÚ Březina se týkala připojení části dosavadního katastrálního území újezdu k okolním obcím (Zákon o hranicích vojenských újezdů - č. 15/2015 Sb., 2016). Katastrální území Cihelny u Podivic bylo připojeno k obci Podivice, Chaloupky u Otaslavic k obci Otaslavice, Občiny u Drahan k obci Drahaný, Osinky u Krumsína k obci Krumsín, Ostatky u Křenůvek k obci Myslejovice a Žleb u Prostějoviček k obci Prostějovičky.

6.5 Bývalý vojenský újezd Brdy

Vojenský újezd Brdy vznikl v roce 1950 na území tehdejší dělostřelecké střelnice (Ministerstvo obrany České republiky, 2006) v jihozápadní části Středočeského kraje (Vojenské újezdy Armády České republiky, 2006). Armádě bylo vyčleněno celkem 26 009 ha, ze kterých bylo pro aktivní výcvik využíváno 11,6 %, a to zejména v nadmořské výšce od 600 do 800 m n.m. Nejvyšším vrchem tohoto území je Tok s výškou 865 m n.m. (Hajšman, 2015a). V období let 1951-1953 se z důvodu rozšiřování VÚ Brdy museli obyvatelé pěti obcí (Padrť, Záběhlá, Kolvín, Hrachoviště, Velcí) vystěhovat ze svých domovů, které byly následně (s výjimkou obce Velcí) srovnány se zemí (Topinka, 2004). Možným vysvětlením, proč obec Velcí nebyla kompletně rozbořena, může být i blízká přítomnost obce Jince, vzdálené přibližně 2,2 km (Seznam.cz, 2016), která je posádkovým místem dělostřelecké brigády a zachovalé budovy mohly být využívány pro armádní účely. Primárním účelem VÚ Brdy byl zejména výcvik dělostřelectva, prostor však mj. nabízel i několik střelnic,

určených pro práci se střelnými zbraněmi (Vojenské újezdy Armády České republiky, 2006). Výcvik probíhal až do zrušení vojenského újezdu, ovšem s určitým omezením. Vývoj techniky se neustále zdokonaluje a současná děla už by jednoduše přestřelila vyhraněný prostor.

Hlavní určení VÚ Brdy dle Vojenské újezdy Armády České republiky (2006):

- výcvik jednotek dělostřelectva, včetně bojových ostrých střelb
- výcvik jednotek AČR a ozbrojených složek ČR ve střelbě z ručních zbraní
- výcvik jednotek pasivních sledovacích systémů a elektronického boje
- plnění úkolů výzkumné a zkušební činnosti
- výcvik aktivních záloh
- plnění úkolů bojového stmelení rozvinovaných a vytvářených jednotek
- výcvik složek Integrovaného záchranného systému
- komerční využití zahraničními jednotkami

Výcviková zařízení VÚ Brdy dle Vojenské újezdy Armády České republiky (2006):

- Dělostřelecká střelnice
- Střelnice bojových vozidel Kolvín a Padrt'
- střelnice bojových vozidel Padrt'
- střelnice bojových vozidel Kolvín-Sever
- střelnice bojových vozidel Kolvín-Jih
- Letecká zkušební střelnice Jordán
- Střelnice bojových vozidel Bahna 1000
- Tankostřelecké cvičiště 400 Bahna
- Pěchotní střelnice Velcí
- Pistolová střelnice Jince
- Broková střelnice Velcí

- Pěchotní střelnice Bahna
- Pěchotní střelnice Kolvín-Jih
- Házeliště ručních granátů Brda
- Házeliště ručních granátů Bahna
- Trhací jáma Brda
- Cvičiště řízení bojových vozidel Bahna
- Výcvikové zařízení Valdek
- Polní tábořiště (šest odlesněných ploch)

Na území Vojenského újezdu Brdy bylo využíváno několik cílových dopadových ploch, které sloužily k nácviku práce s raketami, pumami, granáty, a podobně (Hajšman, 2015b). Jednalo se o cílové plochy Jordán, Brda, Tok, Bahna, Padrt' a Kolvín, které byly až na Padrt' odlesněny a zabíraly zhruba 500 ha každá. Na cílové ploše Jordán dodnes stojí mj. pěchotní srub CE, který byl postaven za účelem testování odolnosti a výdrže různých druhů materiálu. Cílová plocha Kolvín byla složena celkem ze tří střelnic, a to pěchotní, tankové a letecké.

Od roku 1990 se tradičně každým rokem koná na vojenském cvičišti Bahna Den pozemního vojska, který je organizovaný Armádou České republiky (Ministerstvo obrany České republiky, 2015). Areál se nachází přibližně 2 km vzdušnou čarou jihozápadně od Strašic (Seznam.cz, 2016) a armáda zde v průběhu celého dne předvádí moderní postupy a nejnovější techniku široké veřejnosti. Tato, dnes již tradiční akce má za cíl zejména přiblížit občanům činnost profesionálních vojáků a ukázat připravenost k obraně státu. Účast se pohybuje kolem několika desítek tisíc lidí, a to i díky pozvaným hostům. V roce 2015 se například na Dni pozemního vojska prezentovali i ozbrojené síly Rakouska, Slovenska, Polska a Spojených států amerických, které si dovezly dokonce i vlastní techniku.

Území bývalého Vojenského újezdu Brdy (dnes součást Chráněné krajinné oblasti Brdy) se nachází ve Středních Brdech, které jsou často označovány jako "srdce Brd" (Cílek, 2016). Brdy se z geomorfologického pohledu řadí do provincie Česká vysočina, Poberounské soustavy, Brdské podsoustavy a Brdské vrchoviny (Demek, Mackovčín

2006). I když mnozí nazývají brdskou krajinu jako “malou Šumavu”, jedná se o vyzdviženou parovinu (Cílek, 2016). Podle Cílka (2016) je oblast Středních Brd jedním z nejstarších reliéfů České republiky. Brdy se celkem skládají ze čtyř celků, kterými jsou:

- Hřebeny - začínají na Zbraslavi a táhnou se údolím Litavky
- Střední Brdy - oblast bývalého VÚ Brdy
- Žďárské Brdy - také známé jako Severní, nebo Rokycanské, nachází se na sever od Středních Brd
- Třemšínské Brdy - někdy označované jako Jižní, na jihu od Středních Brd, součást CHKO Brdy

Střední Brdy jsou z přírodního hlediska velmi cenným územím, která nebyla nikdy trvale osídlena ve větším měřítku (Cílek, 2005). Dnešní CHKO Brdy, která je na území Středních Brd vyhlášena, nabízí zachovalou přírodu, která zůstala díky výcvikové činnosti ochráněna před vznikem kempů a dalšími zástavbovými projekty. Jedná se o krajinu s vysokým podílem zalesnění, kde převládají především smrkové monokultury a odlesněné cílové plochy začínají zarůstat náletovými dřevinami, jako je bříza.

7 Zaniklé obce v Brdech

Když se v první polovině 20. století rozhodovalo v Čechách o vybudování dělostřelecké střelnice, díky naplnění požadovaných kritérií byl pro výcvikové účely zvolen prostor ve Středních Brdech (Makaj, 2010). Ačkoliv byl zachován volnější návštěvní režim území, obyvatelé neměli ani tušení, jaké nepříjemné události o pár let později prožijí. Vyměrování určené plochy bylo započato v roce 1927 a tehdy do ní ještě nebyly zahrnuty obce Padrt', Přední a Zadní Záběhlá, Velcí, Kolvín a Hrachoviště, tedy obce, které byly pozdějšími událostmi velmi poznamenány.

Během druhé světové války byla většina těchto obcí zabrána německými okupanty a bylo rozhodnuto o rozšíření výcvikové plochy. Pro okolní obce to znamenalo jediné. Roku 1940 se jejich obyvatelé dozvěděli nepříjemnou zprávu, a to nutnost opustit svá obydlí do konce roku 1941 (Cílek, 2005). Týkalo se to především obcí Padrt', Kolvín, Přední a Zadní Záběhlá, Skořice, Příkosice, Hořice, Vísky, Trokavec, Štítov a Myt'. Dle Makaje (2010) bylo do konce roku 1942 vystěhováno na 2 429 obyvatel. Vojáci využívali stávající objekty pro své potřeby, díky čemuž jich zůstala velká část zachována. Původní obyvatelé se tak mohli po válce opět vrátit do svých domovů, které ve většině případů nevyžadovaly větší opravy.

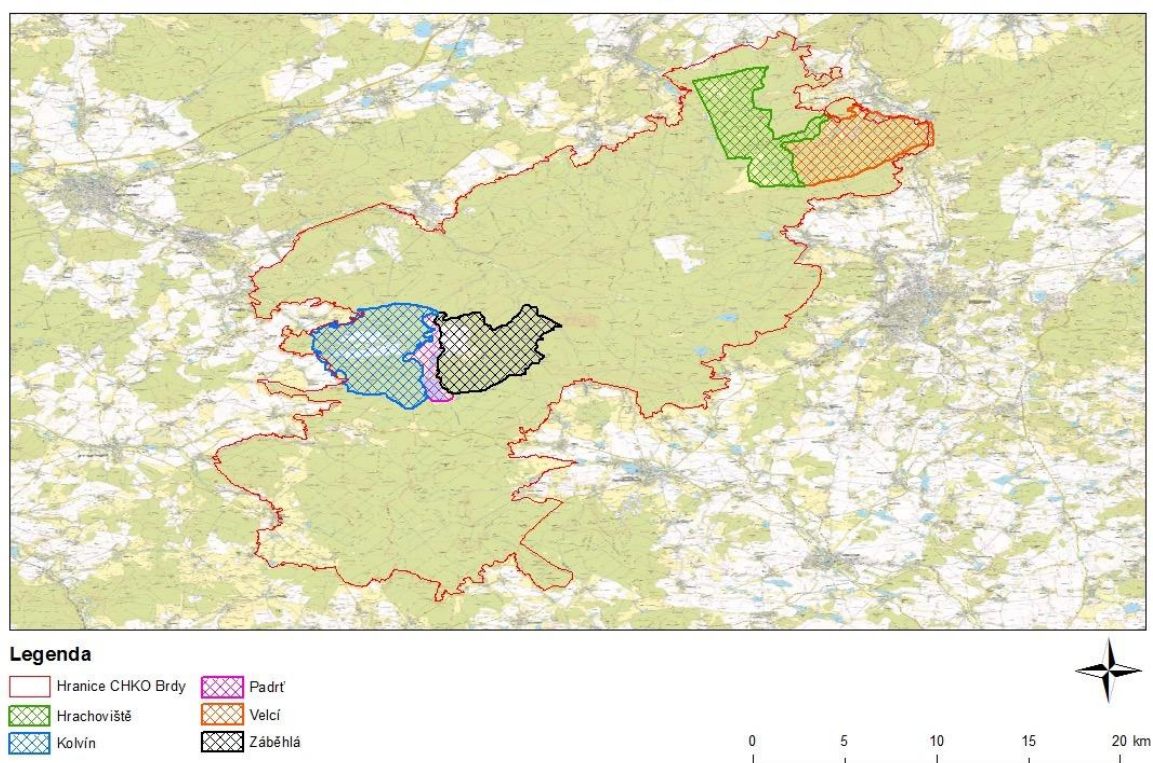
Ačkoliv si obyvatelé dotčených obcí mysleli, že již překonali nejhorší období, byli na omylu. Situace se dramaticky změnila počátkem padesátých let, kdy došlo k rozhodnutí o výrazném rozšíření stávajících vojenských újezdů. Ve Středních Brdech se situace nejvíce dotkla pěti obcí, konkrétně Padrtě, Záběhlé (Přední i Zadní), Kolvína, Velcí a Hrachoviště. Když bylo vládou roku 1952 rozšiřování schváleno, bylo tím rozhodnuto o budoucnosti dotčených obcí a jejich obyvatel. Kromě Velcí byly všechny výše zmíněné obce srovnány se zemí a přibližně 1 250 původních obyvatel si bylo nuceno hledat nový domov (Cílek, 2005). Samotné vysídlování probíhalo zejména v roce 1953, přičemž pozemky byly bez možnosti volby vykupovány za směšně nízké částky.

Původní obyvatelé mají na toto období velmi smutné vzpomínky. Po mnoho let žili spokojeným a klidným životem v brdské krajině a dnes na daném území najdou jen část bývalé zídky vlastního domu, mají-li to štěstí. Dne 4. 5. 1992 byla založena společenská organizace Svaz vyhnanců z Brd, která dlouhodobě usiluje o obnovení obcí Kolvín,

Padrt' a Záběhlá a především se neúspěšně dožaduje spravedlivého odškodnění (Cílek, 2005). Obyvatelé dotčených obcí si prožili nepříjemné chvíle, když byli v průběhu několika let hned dvakrát násilně vystěhováni. Členové Svazu vyhnanců z Brd se pozastavují nad způsobem, jakým bylo celé vyvlastňování prováděno (Brdy, Křivoklátsko a Český kras, ©2002-2016). Stěžují si zejména na to, že při druhém vysídlování, za vlády komunistů, nedocházelo k dodržování ani vlastních zákonů. I přes svůj pokročilý věk by rádi dosáhli alespoň na adekvátní odškodnění obětí historických událostí dotčených obcí, které jim bylo odepřeno. Katastr obce Padrt' zahrnoval především Padrt'ské rybníky, přičemž domy byly stavěny severním směrem od nich (viz obrázek č. 1). Na západě sousedila Padrt' s obcí Kolvín a na východě s obcí Záběhlá, která zahrnovala i rozsáhlé pláně. Obce Hrachoviště a Velcí se nacházely v severovýchodní části dnešní CHKO Brdy i bývalého VÚ Brdy.

Obrázek č. 1: Mapa s polohou zaniklých obcí

Katastrální území zaniklých obcí v Brdech



Zdroj: vlastní zpracování dle ČÚZK (2016)

7.1 Padrt'

Obec Padrt' je pravděpodobně nejznámější ze zdejších zaniklých obcí a nacházela se u hráze Dolejšího padrt'ského rybníka (Seznam.cz, 2016). Vznik obce, tehdy pojmenované jako Waldorf, se datuje k roku 1565, ovšem Padrt'ské rybníky byly založeny již po roce 1931 (Žán, 2001). Tehdejší němečtí osadníci z Westfálska potřebovali vodní sílu, jako pohon vodních kol pro hutnictví, které se v oblasti rozvíjelo ještě před oficiálním vznikem obce. Právě Padrt'ské rybníky, v jejichž těsné blízkosti byla Padrt' založena, představovaly obrovskou výhodu. Nejen, že zajišťovaly pohon pro železářství, ale zároveň lákaly mnoho turistů k rekreaci ze širokého okolí.

O Padrti blíže pojednává případová studie této bakalářské práce, které je věnována kapitola 8.

7.2 Záběhlá

Obec Záběhlá se nacházela na území dnešní chráněné krajinné oblasti Brdy, severozápadním směrem od Dolejšího padrt'ského rybníka. Obec byla založena roku 1730 pražským arcibiskupem Františkem Ferdinandem, hrabětem z Khünburgu (Kronika života obce Přední a Zadní Záběhlé), který na louku jménem Záběhlá pozval celkem 12 rodin, aby se zde usídlily (Čáka, 1998). Důvodem k tomuto kroku byl nedostatek pracovních sil v přilehlém okolí, a tak bylo potřeba přivést nové muže, kteří by zastávali především těžké lesní práce. Často byli zvaní němečtí odborníci na zpracování rud, se kterým měli daleko větší zkušenosti než Češi, kteří se od nich učili. Jako poděkování byla prvotním kolonizátorům na dobu 12 let odpuštěna pracovní povinnost a každá rodina navíc dostala 12 sáhů dlouhé (1 sáh = 1,778 m) a 3 sáhy široké území pro stavbu vlastní chalupy a dále také 12 1/4 strychů (1 strych = 0,287 ha) půdy pro vlastní zemědělskou činnost (Kronika života obce Přední a Zadní Záběhlé). Do obce se postupně stěhovali další a další lidé. Zdejší muži dostávali od panského dvoru tolik práce, že se nestačili starat téměř ani o své vlastní domy s pozemky (Čáka, 1998). Tyto tvrdé pracovní podmínky dokresluje i zmínka o vzniku přezdívky obce Mozolov: *“Zaběhelšťané byli honěni nástiným drábem z dřiny do dřiny, ani se nezastavili. Už si nemohli pomoci. Šli si postesknout k vrchnosti a poprosit ji o malou úlevu. Starosta řel se dvěma radními k vrchnosti, promluvil několik slov a dodal: “Tyhle mozoly to nejlépe*

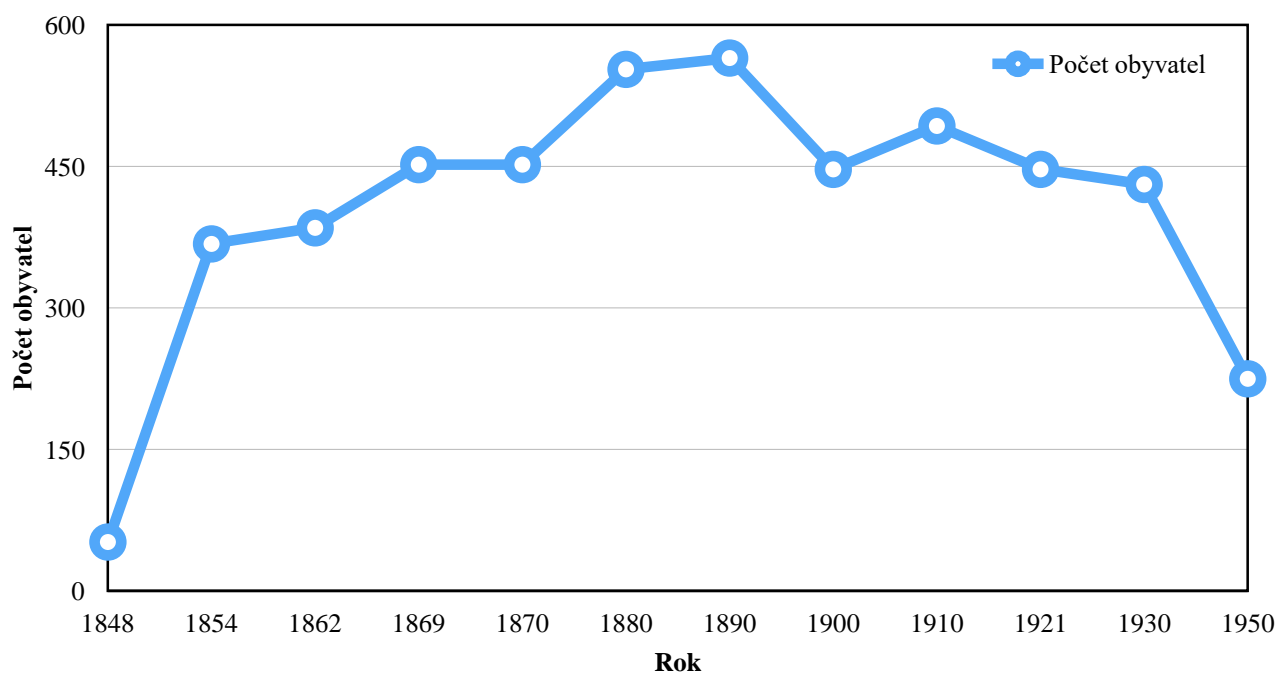
povídají”. Všichni tři obrátili tvrdé ruce dlaněmi vzhůru. Černaly se na nich mozolnaté ztvrdliny, z některých tříštila krev. Správce vrtěl hlavou a že tu věc napraví. Čekali nějaké ulehčení, ale zůstal přísný dráb a jeho týrání dále. Vypravili se tedy k vrchnosti znova: “Á mozoláci jsou tu zase!” povídá správce. Ti tři přišli domů a vyprávěli, jak jim řekl správce. Název “Mozoláci” se roznesl po okolí a tak se dosud doptáte na Mozolov a Mozoláky.” (Kronika života obce Přední a Zadní Záběhlé)

Obec Záběhlá byla členěna na dvě části, a to Přední a Zadní Záběhlou. Pro Přední Záběhlou se mezi obyvateli zažil i název “V Chalupách” a v jižní části katastrálního území bychom našli ještě osadu, které nikdo neřekl jinak, než “V Budách” (Kronika života obce Přední a Zadní Záběhlé). Ačkoliv celková rozloha obce činila 1 288 ha, velkou část území tvořily rozlehlé pláně a na rozdíl od nedalekého Kolvína obec nikdy nebyla elektrifikována.

V období válečné okupace byla na území Přední Záběhlé vybudována četnická stanice a na lesní louce Studánka vznikl výcvikový tábor pro organizace Hitlerjugend (Kronika života obce Přední a Zadní Záběhlé). Spokojený život obyvatel v Záběhlé skončil rokem 1952, kdy musela obec ustoupit rozšiřujícímu se Vojenskému újezdu Brdy a byla kompletně srovnána se zemí.

Obec měla v zaznamenaném období nejvíce obyvatel roku 1890, kdy zde žilo 565 lidí, naopak nejmenší počet byl zaznamenán roku 1848, kdy v Záběhlé žilo 52 obyvatel (viz graf č. 1 a tabulka č. 3). V době největší prosperity obce se počet obyvatel pohyboval v rozmezí od 400 do 565 lidí. Prudký pokles přišel zejména po roce 1940, tedy v době, kdy probíhalo první vysídlování, následováno druhou vlnou, která po roce 1950 způsobila zánik obce.

Graf č. 1: Vývoj počtu obyvatel obce Záběhlá v letech 1848-1950



Zdroj: vlastní zpracování dle Kronika života obce Přední a Zadní Záběhlé, ČSÚ (2015)

Tabulka č. 3: Vývoj počtu obyvatel obce Záběhlá v letech 1848-1950

| Rok | Počet obyvatel |
|------|----------------|
| 1848 | 52 |
| 1854 | 368 |
| 1862 | 385 |
| 1869 | 452 |
| 1870 | 452 |
| 1880 | 553 |
| 1890 | 565 |
| 1900 | 447 |
| 1910 | 493 |
| 1921 | 447 |
| 1930 | 431 |
| 1950 | 225 |

Zdroj: vlastní zpracování dle Kronika života obce Přední a Zadní Záběhlé, ČSÚ (2015)

Typický pohled na obec Záběhlá je zobrazen na obrázku č. 2, kde jsou zachyceny některé domy s rozsáhlými pláněmi v jejich těsném okolí. Fotografie pochází z roku 1930 a zachycuje část obce zvanou Zadní Záběhlá (Zanikleobce.cz, 2015a)). Obrázek č. 3 zobrazuje současnou fotografii z března roku 2016, na které je zachycena dlouhá přímá cesta ze Zadní Záběhlé směrem k Přední Záběhlé. Můžeme si opět všimnout rozlehlých ploch, které postupně zarůstají a území pozvolna podléhá sukcesním procesům. Všechny domy byly po druhém vysídlení zbořeny a v současné době nejsou v krajině žádné výraznější prvky, které by připomínaly zaniklou obec. Při bližším pohledu lze podél cesty spatřit staré zarůstající studny a zřídka také kousek staré zidky bývalého stavení, nebo hromádky větších kamenů na jednom místě. Při znalosti historických souvislostí a přibližné podoby území působí celé místo téměř až tajemným dojmem a má velmi silnou atmosféru. Detailnější fotografie území jsou připojeny v příloze E.

Obrázek č. 2: Záběhlá v Brdech (1930)



Zdroj: Zanikleobce.cz (2015a)

Obrázek č. 3: Pohled od bývalé Zadní Záběhlé směrem k bývalé Přední Záběhlé (2016)



Zdroj: vlastní archiv

7.3 Kolvín

Obec Kolvín se nacházela pod vrchem Palcíř, který dle legendy sloužil jako obětní místo k počtě boha Svantovíta (Pamětní kniha obce Kolvín). Území je vzdálené přibližně 2,5 km vzdušnou čarou jihovýchodním směrem od obce Skočice a 2,3 km západně od hráze Dolejšího padtr'ského rybníka, u které se nacházela obec Padtr' (Seznam.cz, 2016). První dochovaná zmínka o Kolvínu pochází již z roku 1381 (Čáka, 1998). Název obce je pravděpodobně odvozen od prvního osadníka, který se jmenoval Kolva a přípona -ín značila jeho dvorec. Mezi obyvateli se však vyprávěla i historka, dle které na území Kolvína v jeho počátcích žili kalvinisté, podle kterých byl název odvozen (Pamětní kniha obce Kolvín). Obec se rozkládala na rozloze 1 561 ha, přičemž přibližně 80 % tvořily lesy.

Už v roce 1936 si představitelé Československa dobře uvědomovali blížící se hrozbu 2. světové války, a tak začala armáda poblíž obce provádět cvičné přelety, aby si její obyvatelé zvykli na intenzivnější režim výcviku (Pamětní kniha obce Kolvín). V roce

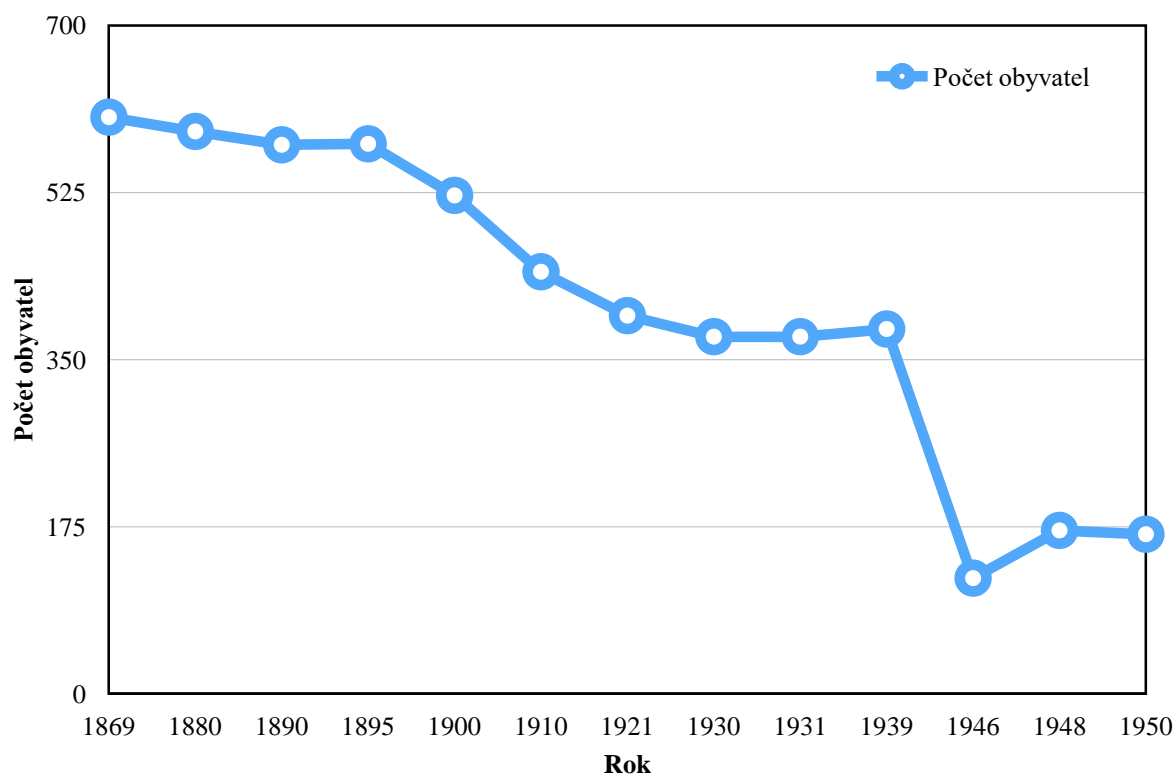
1941 zažili tamější obyvatelé první opravdu velmi nepříjemné období. Bylo rozhodnuto o vybudování pracovního tábora poblíž vsi, kam byli převezeni totálně nasazení občané z protektorátu, za účelem odstranění škod po ničivé vichřici (Zanikleobce.cz, 2015b), a zároveň bylo schváleno rozšíření dělostřelecké střelnice (Pamětní kniha obce Kolvín). Četnická asistence, která měla na starost hladký průběh evakuace, postupně obcházela jednotlivá stavení a přebírala od obyvatel jejich majetek a klíče od domu (Čáka, 1998). Po válce se obyvatelé mohli na pár let vrátit do svých domovů, ovšem v roce 1952 byli vysídleni podruhé a tentokrát byla celá ves srovnána se zemí. Z celého Kolvína, ve kterém žilo až na šest set obyvatel, se zachoval pouze symbolický sokl, ve kterém historicky býval usazen litinový kříž. Zmíněný kříž už se bohužel nedochoval, neboť byl zničen.

Mezi tím posledním, co v Kolvíně vzniklo, je i tato báseň, která vystihuje tehdejší atmosféru mezi obyvateli obce (Čáka, 1998):

*“Kolvíne, Kolvíne, vesničko má milá,
na tebe vzpomínám, čím jsi ty mně byla.
Chaloupky vy milé, co z vás asi bude,
až se vystěhujem, kdopak se vás ujme?
Máme se vystěhovat, nemáme však kam,
kam nás osud zavede, ví jen Pán Bůh sám.”*

Počet obyvatel v obci byl velmi proměnlivý. Téměř po celou dobu existence Kolvína bylo zaznamenáváno záporné migrační saldo, kdy se z něj lidé stěhovali do jiných obcí za lepšími pracovními podmínkami (Pamětní kniha obce Kolvín). Na následujícím grafu č. 2 a v tabulce č. 4 je patrná klesající tendence počtu obyvatel. Největší pokles byl zaznamenán v období let 1939-1946, kdy proběhlo první vysídlování. Po skončení 2. světové války se část obyvatel vrátila zpět do svých domovů, ovšem po roce 1952 byla obec opětovně vysídlena a domy zbořeny.

Graf č. 2: Vývoj počtu obyvatel obce Kolvín v letech 1869-1950



Zdroj: vlastní zpracování dat dle Pamětní kniha obce Kolvín, ČSÚ (2015)

Tabulka č. 4: Vývoj počtu obyvatel obce Kolvín v letech 1869-1950

| Rok | Počet obyvatel |
|------|----------------|
| 1869 | 604 |
| 1880 | 589 |
| 1890 | 575 |
| 1895 | 576 |
| 1900 | 522 |
| 1910 | 442 |
| 1921 | 396 |
| 1930 | 374 |
| 1931 | 374 |
| 1939 | 382 |
| 1946 | 121 |
| 1948 | 171 |

| | |
|------|-----|
| 1950 | 167 |
|------|-----|

Zdroj: vlastní zpracování dat dle Pamětní kniha obce Kolvín, ČSÚ (2015)

Obec stávala pod vrchem Palcíř při cestě ze Skořic do Padrtě (Pamětní kniha obce Kolvín) a právě těsné okolí této cesty je v současné době zarostlé hustými křovinami, ve kterých lze spatřit zbytky základů původních domů a části zídek. Na obrázku č. 4 je zobrazený dům pana Třešky z Kolvína, který se živil prodejem hospodářských strojů (Makaj, 2010). Ve spodní části obce, která stávala jižně od zmíněné cesty směrem ke kolvínské střelnici, lze spatřit zarůstající louky, na kterých se uchycují náletové dřeviny. Obrázky č. 5 a 6 byly pořízeny v březnu roku 2016 a zachycují jednu z hlavních cest bývalé obce a zbytky zídek bývalého stavení. Není problémem nalézt ani staré zrezavělé cedule, které byly využívány v době výcviku. Další fotografie, dokumentující současnou podobu místa, jsou připojeny v příloze E.

Obrázek č. 4: Dům Františka Třešky z Kolvína (období první republiky)



Zdroj: Makaj (2010)

Obrázek č. 5: Jedna z hlavních cest bývalé obce (2016)



Zdroj: vlastní archiv

Obrázek č. 6: Pozůstatky bývalého stavení na území bývalé obce Kolvín (2016)



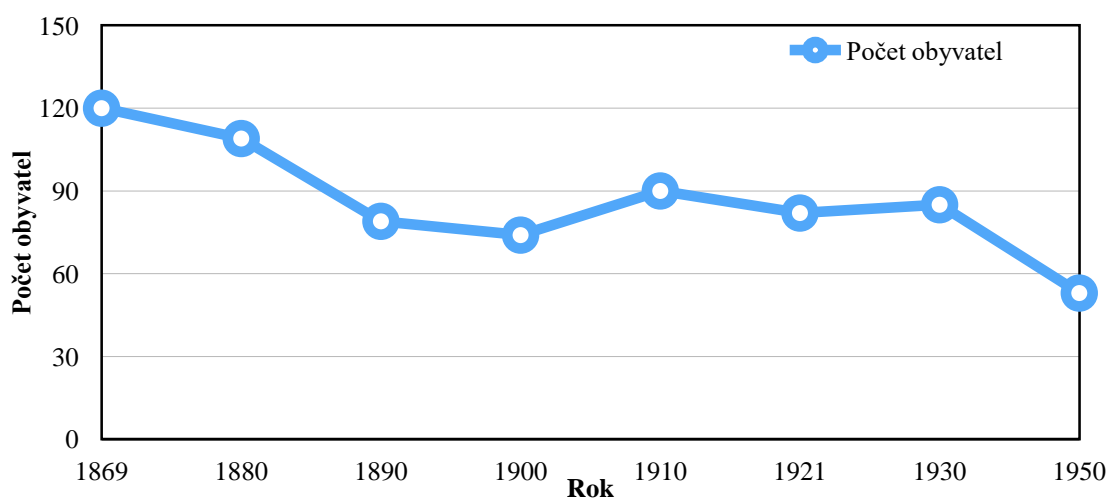
Zdroj: vlastní archiv

7.4 Hrachoviště

Obec Hrachoviště byla obklopena třemi brdskými vrchy, a to Beranec (663 m n.m.) na jižní straně, Špičák (579 m n.m.) na severovýchodě a Jedová hora (537 m n.m.) na severozápadě (Seznam.cz, 2016). Nedaleko od bývalé obce se nachází dodnes zachovalá zřícenina hradu Valdek a přibližně 17,5 km jihozápadním směrem leží známé Padrťské rybníky.

První zmínka o obci Hrachoviště je dochována z roku 1331, kdy obec patřila k nedalekému hradu Valdek (Vojenské historické sdružení Brdy - VHSB o.s., 2008) a až do roku 1923 byla částí obce Hvozdece (Jůna, 1931). V roce 1838 zachvátil Hrachoviště obrovský požár, který měl ničivé účinky a zasáhl celou obec. Jediným obdobím, ve kterém obec zaznamenala výraznější rozvoj, bylo 18. a 19. století, které bylo ve znamení těžby rud na blízké Jedové hoře (Vojenské historické sdružení Brdy - VHSB o.s., 2008). Jakmile však došlo k jejímu omezení a následnému ukončení, význam obce opět poklesl a byl registrován i výrazný úbytek počtu obyvatel. Do Hrachoviště nebyla nikdy zavedena elektrická síť a nebyl zde ani veřejný vodovod. Majitelé několika statků proto začali využívat přírodní zdroje a zajistili si přívod vody samospádem z nádrže, která se nacházela na louce nad obcí. Nejvíce obyvatel žilo v Hrachovišti ve zkoumaném období let 1869-1950 v roce 1869 (viz graf č. 3 a tabulka č. 5).

Graf č. 3: Vývoj počtu obyvatel obce Hrachoviště v letech 1869-1950



Zdroj: vlastní zpracování dat dle ČSÚ (2015)

Tabulka č. 5: Vývoj počtu obyvatel obce Hrachoviště v letech 1869-1950

| Rok | Počet obyvatel |
|------|----------------|
| 1869 | 120 |
| 1880 | 109 |
| 1890 | 79 |
| 1900 | 74 |
| 1910 | 90 |
| 1921 | 82 |
| 1930 | 85 |
| 1950 | 53 |

Zdroj: vlastní zpracování dat dle ČSÚ (2015)

V dobách německé okupace, kdy docházelo k vysídlování několika brdských obcí včetně Padrtě, Kolvína, Záběhlé a Velcí, nebylo ještě Hrachoviště zahrnuto do plánovaného rozšiřování střelnice. Díky tomu byli tamější obyvatelé ušetřeni nedobrovolného opuštění domovů (Vojenské historické sdružení Brdy - VHSB o.s., 2008). Když však bylo v roce 1952 rozhodnuto o druhém vysídlování brdských obcí, Hrachoviště již bylo do tohoto procesu zahrnuto a přes 50 obyvatel si muselo hledat nové bydlení. Obec byla posléze srovnána se zemí a zachovala se jediná stavba, tehdejší stodola, která dnes turistům připomíná zaniklou obec. Najdeme zde také památeční kříž, který stojí na okraji cesty a kámen nad studnou s vyrytým letopočtem obce (viz příloha E). Tyto symboly byly vyrobeny zásluhou pana Hejla, zdejšího rodáka a kolem kamene stojí také čtyři lípy, které byly vysazeny na oslavu konce 1. světové války (Jůna, 1931).

Fotografie na obrázku č. 7 ukazuje celkový pohled na zaniklou obec Hrachoviště, jejíž domy tvořily poměrně kompaktní zástavbu. Jedinou stavbou, která se dochovala dodnes, je bývalá stodola, která byla opravena a nyní připomíná turistům zaniklou obec (viz obrázek č. 8). Na zbytku území byla v dobách výcviku zřízena plocha pro vojenskou autoškolu (Vojenské újezdy Armády České republiky, 2006) a v současné době podléhá přirozené sukcesi. Poblíž dochované stodoly lze v křovinách spatřit trosky původního kamenného stavení (viz příloha E).

Obrázek č. 7: Celkový pohled na obec Hrachoviště (období první republiky)



Zdroj: Makaj (2010)

Obrázek č. 8: Opravená původní stodola (2016)



Zdroj: vlastní archiv

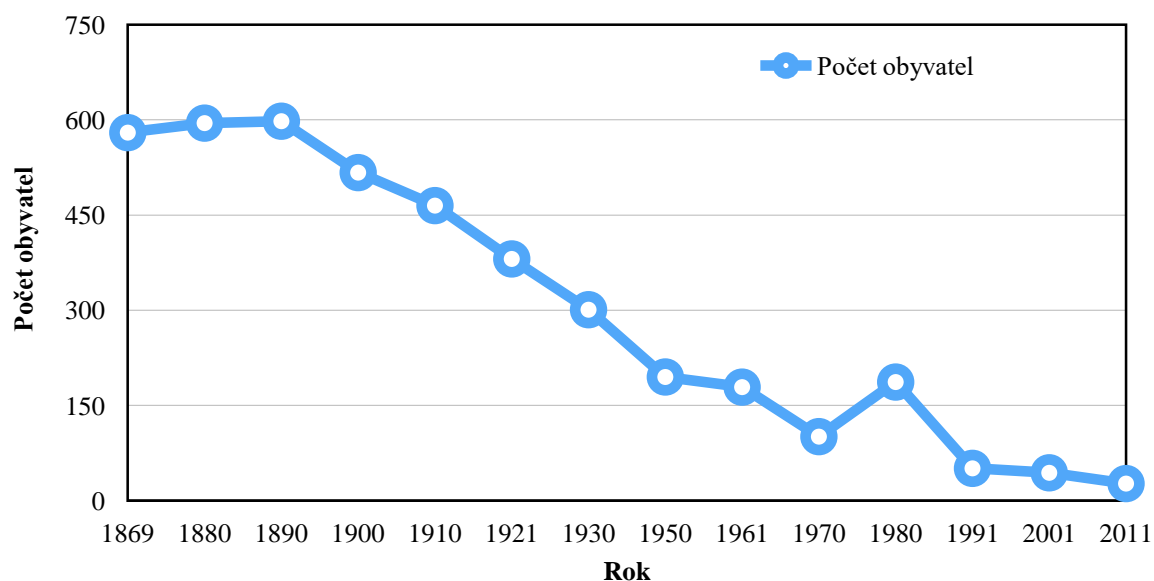
7.5 Velcí

Obec Velcí se nacházela přibližně dva kilometry jižním směrem od obcí Ohrazenice a Jince (Seznam.cz, 2016). Zároveň byla obklopena třemi brdskými vrcholy, a to Koníček (667 m n.m.), Vystřkov (541 m n.m.) a Za Královkou (566 m n.m.). V přilehlém okolí obce byla soustava tří rybníků na Pstruhovém potoce, z nichž největším, a zároveň nejbližším, byl Mlýnský rybník.

Je poměrně těžké dohledat přesné datum vzniku obce, neboť dosud nebylo s jistotou určeno. První dochovaná zmínka o Velcí je datována k roku 1454, kdy bylo území součástí Jinců (Caithaml, 2001). V období od počátku 16. století do roku 1602 pak vlastnil obec rytířský rod Pešíků z Komárova a ke konci třicetileté války se stalo Velcí, i celé jinecké panství, majetkem Vratislavů z Mitrovic.

Záznamy z roku 1653 uvádějí, že v té době přebývalo v obci pouze 8 rodin, i když jich zde dříve žilo daleko více (Obec Ohrazenice, 2006). Tento nízký počet obyvatel měl dvě hlavní příčiny. Nejprve do brdské oblasti v roce 1639 vtrhl švédský generál Jan Banér, který území Jinců a Velcí téměř celé vypálil. Obyvatelé se snažili zachránit si své životy a schovávali se po okolních lesích. V té době se navíc rozšířila morová epidemie, která měla za následek další oběti. Po těchto událostech se počet obyvatel postupně zvyšoval a v roce 1890 zde byl zaznamenán nejvyšší počet lidí (598), což je nejvíce ve zkoumaném období (viz graf č. 4 a tabulka č. 6). Po tomto roce byl zaznamenáván opětovný pokles, kdy se lidé stěhovali za prací do jiných obcí a v roce 1921 žilo na území Velcí 381 obyvatel v 65 domech (Zanikleobce.cz, 2015c). Nejnižší počet byl zaznamenán při posledním sčítání lidu v roce 2011, a to 27 obyvatel. Seskupení domů v obci bylo čistě náhodné, bez jakéhokoliv řádu a jednalo se tak o obec hromadného půdorysu (Jůna, 1931).

Graf č. 4: Vývoj počtu obyvatel obce Velcí v letech 1869-2011



Zdroj: vlastní zpracování dat dle ČSÚ (2015)

Tabulka č. 6: Vývoj počtu obyvatel obce Velcí v letech 1869-2011

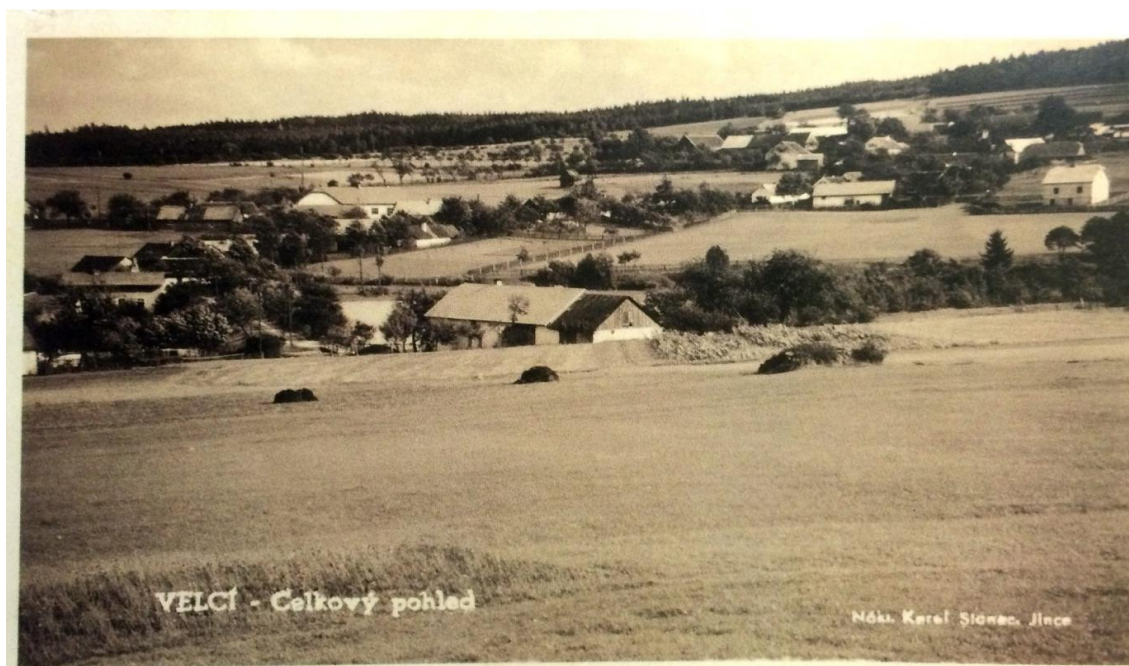
| Rok | Počet obyvatel |
|------|----------------|
| 1869 | 580 |
| 1880 | 595 |
| 1890 | 598 |
| 1900 | 517 |
| 1910 | 465 |
| 1921 | 381 |
| 1930 | 301 |
| 1950 | 195 |
| 1961 | 179 |
| 1970 | 101 |
| 1980 | 187 |
| 1991 | 51 |
| 2001 | 44 |
| 2011 | 27 |

Zdroj: vlastní zpracování dat dle ČSÚ (2015)

Zajímavostí je, že název Velcí oficiálně fungoval až od roku 1923, přičemž do té doby byla ves známá jako Veliká, popř. Velká (Obec Ohrazenice, 2006). Velcí je další z obcí, jejíž obyvatelé zažili obě dvě vysídlení a stejně jako další čtyři obce i Velcí bylo následně srovnáno se zemí, i když pouze částečně. Velcí nebylo vymazáno z mapy úplně, ale bylo zbořeno pouze několik budov. I tak to pro obec znamenalo velkou změnu, neboť se tímto rokem stala pouze katastrálním územím, které bylo ve druhé polovině 80. let 20. století přičleněno k Ohrazenici (Caithaml, 2001). Konkrétně se jednalo o území mezi Ohrazenicemi, lesem Vystrkovem, cestou vedoucí mezi Ohrazenicemi a Velcí a mostem přes Pstruhový potok (Obec Ohrazenice, 2006).

Při pohledu na celkový pohled na Velcí z období první republiky (viz obrázek č. 9) je vidět nepravidelná zástavba bez jakéhokoliv řádu a pravidelnosti. Při návštěvě místa lze stále vidět několik domů, které nebyly po druhém vysídlování zbořeny. Kromě nich se zde nacházejí dochované objekty (viz obrázek č. 10), ale i opuštěné a chátrající, které postupně zarůstají (viz obrázek č. 11). Podél cesty stále stojí staré sloupy veřejného osvětlení, autobusová zastávka a stará vývěsní tabule. Na části území bývalé obce se dnes nachází posádkové cvičiště, kam je stále i po vyhlášení CHKO Brdy vstup zakázán. Další fotografie z území zaniklé obce jsou přiloženy v příloze E.

Obrázek č. 9: Celkový pohled na zaniklou obec Velcí (období první republiky)



Zdroj: Makaj (2010)

Obrázek č. 10: Dochované stavení (2016)



Zdroj: vlastní archiv

Obrázek č. 11: Chátrající stavení (2016)



Zdroj: vlastní archiv

8 Případová studie obce Padrt'

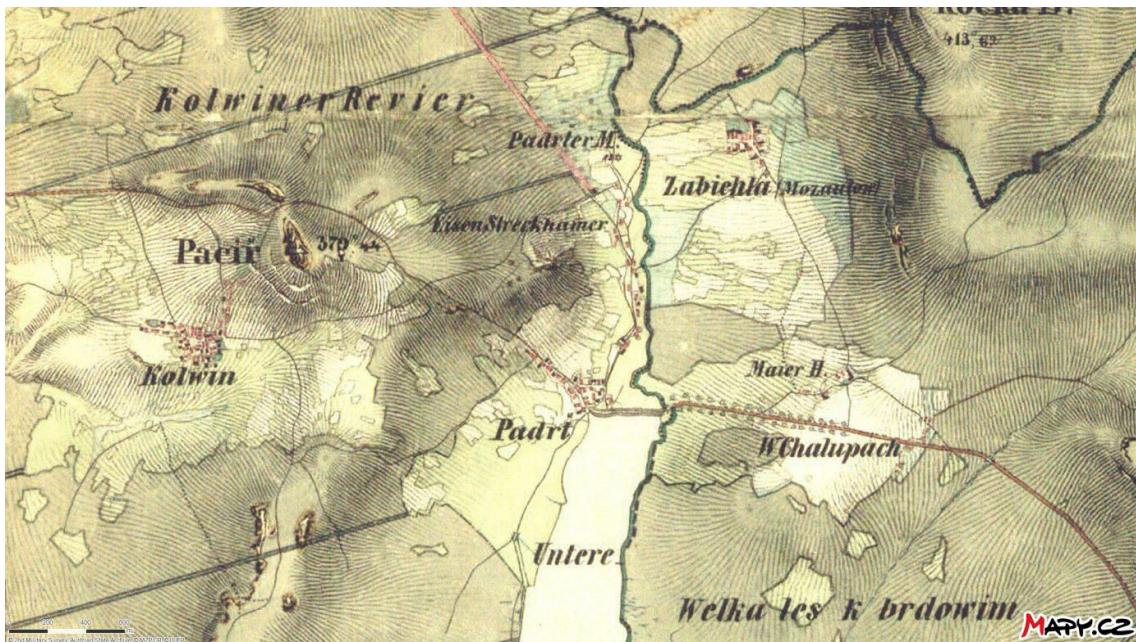
8.1 Poloha obce

Obec Padrt' se nacházela ve Středních Brdech u hráze Dolejšího padrt'ského rybníka, významného turistického cíle, jehož vodu obyvatelé využívali jako hnací sílu kol v hutnictví (Žán, 2001).

Matematicko-geografická poloha

Z pohledu matematicko-geografické polohy se území bývalé obce Padrt' nachází na souřadnicích 49°39'41.2" severní šířky a 13°45'41.8" východní délky, přičemž tento bod je měřen k průsečíku dvou hlavních zachovalých cest u západního okraje hráze Dolejšího padrt'ského rybníka, při kterém obec stávala (Seznam.cz, 2016). Nadmořská výška zmíněného průsečíku je 635 m n.m.

Obrázek č. 12: Poloha obce Padrt' na mapě II. vojenského mapování



Zdroj: Seznam.cz (2016)

Fyzicko-geografická poloha

Území bývalé obce Padrt' odpovídá charakteristice geomorfologického podcelku, který je členitým terénem se střední výškou 600,6 m n.m. a střením sklonem 5° 40' (Demek,

Mackovič, 2006). Kromě známých Padrt'ských rybníků se v blízkém okolí bývalé obce Padrtě nachází rybniční soustava čtyř rybníků (Výtažník, Šindelka, Gricák, Ledvinka) a protéká zde řeka Klabava (CENIA, 2015). Z hydrologického hlediska spadá území zaniklé obce do povodí Berounky.

Socioekonomická poloha

Zkoumané území bývalé obce leží v blízkosti větších měst, a to přibližně 15 km vzdušnou vzdáleností jihovýchodním směrem od okresního města Rokycany, 10 km severozápadně od Rožmitálu pod Třemšínem, 17 km západně od Příbrami a 22 km jihozápadním směrem od Hořovic (CENIA, 2015).

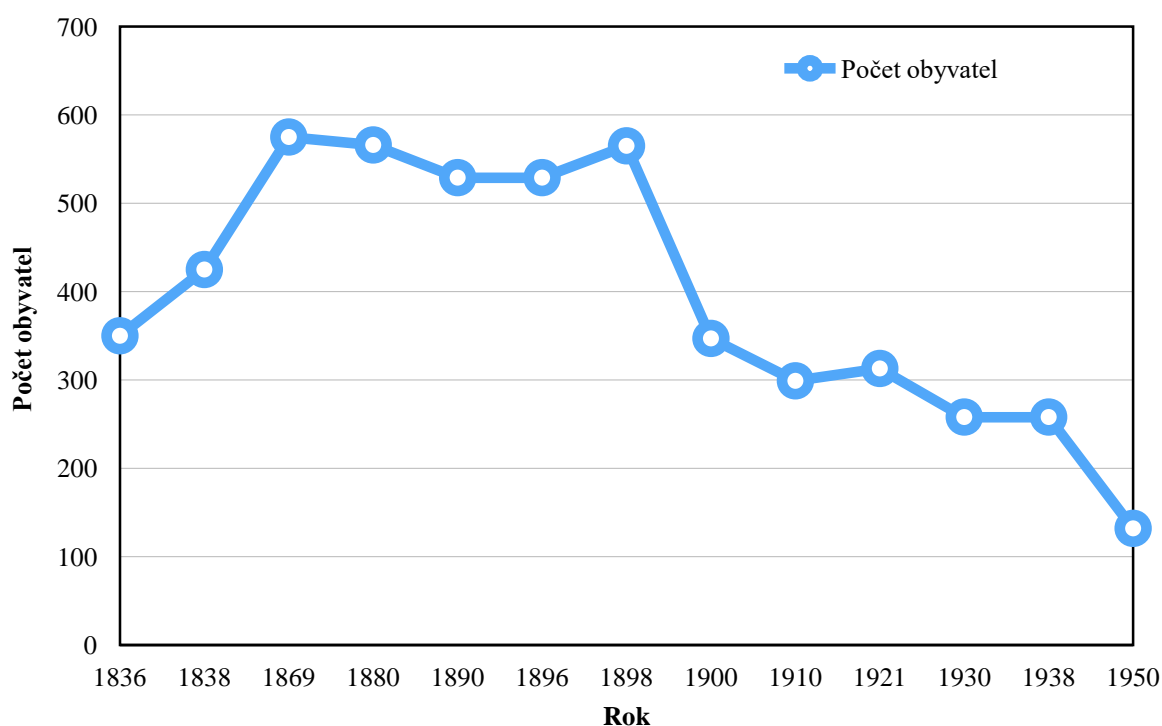
8.2 Historie osídlení brdské oblasti

První osídlování brdské oblasti bylo zjištěno již několik tisíc let před naším letopočtem, kdy si tehdejší lidé budovali svá sídla především podél vodních toků, v případě Brd hlavně Litavky a jejího přítoku Červeného potoka, tedy ve východní části Středních Brd (Šefl, 2004). Mezi hlavní historická období patří doba kolem roku 3 000 př. n. l., kdy řivnáčská kultura začala pozvolna využívat a zdokonalovat měděné předměty. Zároveň byla v této době zaznamenána pohřebiště lidu se šňůrovou keramikou. Ve starší době bronzové probíhalo osídlování třemi antropologickými typy obyvatel a objevovala se kultura únětická, která je známá především rozvíjením využití bronzu k nejrůznějším nástrojům a zbraním. 13. - 18. století př. n. l. bylo ve znamení opevněných hradišť a pozůstatky jednoho z nich lze dodnes zkoumat na vrchu Plešivec. Během mladšího laténského období přicházeli na naše území Keltové společně s italskými kmeny, kteří začali rozvíjet živočišnou výrobu. V římské době přišly germánské skupiny, ovšem z jejich osídlení se podařilo objevit pouze jediný nález, a to opět poblíž řeky Litavky. S příchodem Slovanů se již začala naplno rozvíjet a zdokonalovat výroba železa a práce s ním. Od údolí Litavky se osídlení postupně rozšiřovalo západním směrem k území, dnes již zaniklých obcí. Jedna z nejdůležitějších kolonizací Brd začala v 10. století po příchodu Přemyslovců a od té doby se o zdejších obcích začaly uchovávat také písemné záznamy. V povodí Padrt'ského potoka se postupně usazoval stále větší počet obyvatel, kteří se věnovali hutnictví a železářství.

K trvalému osídlení území Padrtě docházelo až po roce 1531, kdy bylo odkoupeno mirošovské panství Floriánem z Gyspeku (Žán, 2001). Právě rod Gyspeků nechal na Zlatém potoce vybudovat dva velké rybníky, dnes známé jaké Padrt'ské (viz obrázek č. 18). Obec Padrt' oficiálně vznikla roku 1565 a jejími prvními obyvateli byli právě znalci v hutnickém oboru, Němci z Westfálska, kteří ke své práci využívali zásoby vody z Padrt'ských rybníků jako pohon vodních kol. První železná huť vznikla v Padrti společně se čtyřmi tyčovými hamry patrně po roce 1670.

Největší počet obyvatel byl v Padrti ve zkoumaném období let 1836-1950 zaznamenán v roce 1869, kdy zde žilo 575 obyvatel (viz graf č. 5 a tabulka č. 7). Lokalita obce byla velmi atraktivní a v létě byla cílem odpočinku a relaxace. Lidé se do Padrtě rádi stěhovali za vidinou prožití nerušeného a poklidného života. V první polovině 20. století se lidé byli nuceni hned dvakrát vystěhovat, a tak počet obyvatel už jen klesal. Nejméně obyvatel bylo dle oficiálních záznamů registrováno po roce 1950, kdy zde žilo pouhých 132 lidí.

Graf č. 5: Vývoj počtu obyvatel obce Padrt' v letech 1836-1950



Zdroj: vlastní zpracování dle Žán (2001) a ČSÚ (2015)

Tabulka č. 7: Vývoj počtu obyvatel obce Padrt' v letech 1836-1950

| Rok | Počet obyvatel |
|------------|-----------------------|
| 1836 | 350 |
| 1838 | 425 |
| 1869 | 575 |
| 1880 | 566 |
| 1890 | 529 |
| 1896 | 529 |
| 1898 | 565 |
| 1900 | 347 |
| 1910 | 299 |
| 1921 | 313 |
| 1930 | 258 |
| 1938 | 258 |
| 1950 | 132 |

Zdroj: vlastní zpracování dle Žán (2001) a ČSÚ (2015)

Padrt' byla především železářskou obcí, a proto byla její hlavní zástavba soustředěna ke hrázi Dolejšího padrt'ského rybníka (Brdy, Křivoklátsko a Český kras, 2012). Svým půdorysem však Padrt' byla velmi protáhlá, obytné domy byly vystavěny i podél přílehlé rybníční soustavy, která se nacházela severním směrem. Dle (Žán, 2001) se počet domů ustálil po roce 1896 na počtu 65, ovšem po druhém nuceném vysídlení obce byla veškerá zástavba kompletně srovnána se zemí a dnes na ploše bývalé obce nalezneme pouze opuštěné pláně, které vlivem sukcese postupně zarůstají.

8.3 Život v obci

8.3.1 Pracovní život obyvatel

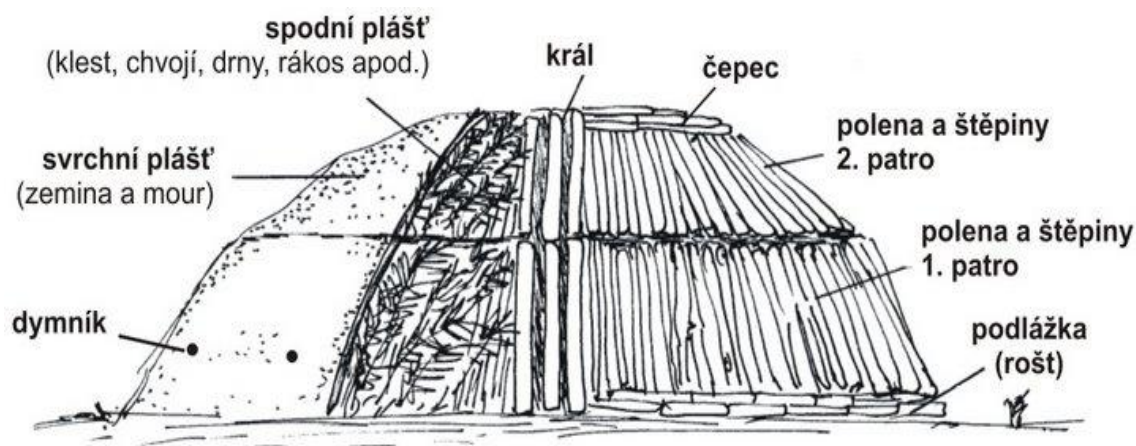
Bývalá obec Padrt' byla již od svého počátku významným železářským centrem nejen Středních Brd, ale i celých Čech (Čáka, 1998). Ohledně vzniku jejího názvu panují dvě verze. První z nich říká, že představuje něco rozlámaného, např. dříví v okolním lese (Žán, 2001). Druhá, pravděpodobnější verze poukazuje na drcení železné rudy před dalším zpracováním a zažitím názvu Padrt'.

V roce 1749 obec získala cánový hamr, pomocí kterého obyvatelé začali vyrábět tzv. cány, tedy úzké pásky, které se dále používaly na výrobu hřebíků a cvočků (Žán, 2001). Zajímavostí je fakt, že kolem roku 1900 byly zde vyrobené cvočky určené pro rakouskou armádu. V té době byla Padrt' vybavena vysokou pecí, čtyřmi tyčovými hamry a cánovým hamrem, díky kterým byla zajištěna roční produkce 896 q kvalitního kujného železa. S poměrně rychlým rozvojem železářství, kdy byly zakládány stále nové hutě a pece, vzrůstala poptávka po dřevěném uhlí, které sloužilo jako palivo do pecí (Čáka, 1998). Bylo potřeba zajistit stálý zdroj této suroviny, a tak se několik mužů z obce začalo věnovat uhlířství. Jelikož se jednalo o velmi důležitou podporu železářství, stala se pro ně tato práce až do 19. století zdrojem obživy.

V době největšího rozmachu uhlířství byly kolem Padrtě často k vidění husté sloupy bílého dýmu, které stoupaly z milířů (Čáka, 1998). Výroba uhlí nebyla snadným ani rychlým procesem. Nejdříve byl na vhodném místě vztyčen pevný kůl, ke kterému muži postupně přikládali polena, až z nich vytvořili jakousi pyramidu (viz obrázek č. 13). Uvádí se, že se celkem jednalo přibližně o 40 m³ dřeva. Navršená hromada dřeva byla následně přikryta mechem a dřevo zapáleno. Aby mohl proces probíhat, nechali uhlíři ve spodní části milíře malý kanálek pro přívod vzduchu. Dalším krokem bylo zaházení celého povrchu hlínou, které se provádělo za účelem zamezení nadměrného přístupu vzduchu, díky čemuž dřevo nehořelo, ale pouze uhelnatělo. Celý proces probíhal po dobu přibližně pěti až šesti dnů, a to za stálého dozoru uhlířů. Po této době byl milíř postupně rozebrán, a když dřevěné uhlí dostatečně vychladlo, mohlo být převezeno do železáren. Největší rozmach uhlířství byl v souvislosti se zpracováváním železa především v druhé polovině 18. a první polovině 19. století (Šefl, 2004). Uhlíři

pracovali s dřevinami starými i přes 150 let, které plavili po potoce. Jedna tuna dřevěného uhlí byla v té době vykupována za 15 až 20 krejcarů.

Obrázek č. 13: Schéma milře



Zdroj: Spolek KOLIBA (2013)

Postupně však začala obec upadat, už v druhé polovině 18. století bylo potřeba odkupovat dříví a doplňovat tak zásoby z rožmitálských lesů a později bylo dováženo už i dřevěné uhlí (Žán, 2001). Další výroba železa nebyla ve stejné míře nadále udržitelná a bylo potřeba učinit patřičné kroky. Z ekonomických důvodů byl připraven návrh na zrušení pece, který byl následně přijat a pec byla zanedlouho poté srovnána se zemí. Místní obyvatelé, kteří díky postupnému úpadku železářství přicházeli o práci, začali pracovat většinou jako lesní dělníci, povozníci, rolníci a horníci v okolí. Žán (2001) dále uvádí, že poslední hamr v Padrti byl zrušen do roku 1867.

8.3.2 Vzdělávání, turismus a vojenský výcvik

Děti z Padrtě docházely ke konci 18. století do jednotřídních škol ve Skořicích, kde se setkávaly se svými spolužáky jak ze Skořic, tak Kolvína a Štítova (Žán, 2001). Protože z Padrtě a ze Štítova přicházelo velké množství dětí, byla jim školní budova každou středu vyhrazena. V roce 1804 došlo v Padrti k založení vlastní školy, tehdy jako jednotřídky v soukromém domě, která byla určená pro děti z Padrtě a ze Záběhlé. Protože žáků bylo velké množství a místa málo, nechala obec v roce 1862 vybudovat novou školní budovu, která byla o dvacet let později rozšířena na dvoutřídku a později i na trojtřídku. Po roce 1923 přestávaly děti ze Záběhlé kvůli výstavbě tamní školy docházet za vzděláním do Padrtě a kapacita školy tak byla částečně nevyužita. O 25 let

déle byly ovšem k Padrti oficiálně “přiškoleni” kolvínští žáci, kterých v té době nebyl dostatečný počet pro udržení chodu tamní školy a kapacita v Padrti byla opět naplněna.

Okolí Padrt'ských rybníků (viz obrázek č. 18) bylo zejména v 80. letech 19. století vyhledávanou odpočinkovou destinací a přispělo tak k rozvoji turistického ruchu v oblasti (Žán, 2001). Na obrázku č. 14 je zobrazena pohlednice z roku 1908, na které je tehdy oblíbený výletní hostinec U rybníka, který byl centrem různých kulturních akcí a zábav (Makaj, 2010). Nebylo výjimkou, že tudy procházela i vojska, která se zde zastavila a směňovala věci s místními obyvateli (Žán, 2001). Když byla dne 19. 5. 1930 na vykáčených plochách Jordán, Tok a Brda zahájena výcviková činnost dělostřeleckého oddílu, museli si obyvatelé zvykat na zákaz vstupu na dotčené plochy. V době, kdy výcvik neprobíhal, byly lesy opět plně přístupné. Lidé dostávali o plánovaném zahájení střelby signál červenými prapory, které vlály na příjezdových cestách.

Obrázek č. 14: Výletní hostinec U rybníka (období první republiky)



Zdroj: Makaj (2010)

8.4 Doba nuceného opouštění domovů

Období v polovině 20. století rozhodně nebylo tím, na které by nejen brdští obyvatelé oblasti rádi vzpomínali. Lidé museli čelit tlaku armády po stále větším prostoru k jejímu výcviku a byli nuceni dělat nelehké ústupky (Topinka, 2004). Právě v této době docházelo k vystěhování obyvatel zdejších obcí a mnozí z nich si tuto nelehkou situaci neprožili pouze jednou, ale hned dvakrát. První vysídlení obyvatel v Brdech probíhalo v letech 1940-1942 a druhé přibližně po deseti letech, v období 1951-1953. Právě druhé vysídlení vedlo k zániku pěti obcí, protože byla povolána těžká technika a zástavba srovnána se zemí.

Proč to byly právě Brdy, jejichž obyvatelé prožívali podobný scénář? Hlavním důvodem byla zejména dělostřelecká střelnice, která zde byla vybudována. Armáda podobný projekt už déle potřebovala pro svůj výcvik a právě Brdy splňovaly veškeré představy od nízké hustoty osídlení, přes svoji strategickou polohu, až po multifunkčnost využití území (Topinka, 2004). Lidem se podobný záměr samozřejmě nelíbil a snažili se jej zvrátit pomocí protestů, nebo veřejných memorand. I přes veškerou snahu se však neseťkali s pochopením a projekt byl dne 19. 2. 1926 schválen. Krátce poté armáda začala upravovat dotčené území, což vedlo k odlesnění tří dopadových ploch, kterými byly vrchy Jordán, Tok a Brdo. Když začal ve světě sílit vliv nacistického Německa, bylo potřeba vybudovat národní obranný systém a opevnění. I proto dodnes můžeme v Brdech spatřit zkušební betonové objekty, které byly stavěny za účelem testování odolnosti různých druhů materiálu. Příkladem může být třeba známý pěchotní srub CE, který se nachází na vrchu Jordán. Nicméně realizovaná podoba opevnění nebyla dostatečná a nedokázala zabránit Němcům v březnu roku 1939 v okupaci České republiky. Ta v té době byla navíc již půlrok oloupena o své pohraniční oblasti.

8.4.1 První vysídlování (1940-1942) a doba po 2. světové válce

Jakmile německá armáda začala s okupací zbytku českého území, její zájem se přirozeně přenesl i na dělostřelecký výcvikový prostor v Brdech, který si pro své potřeby přejmenovala na *Truppenübungsplatz Kammwald* a cvičila zde své jednotky (Topinka, 2004). Dne 11. 4. 1940 vydal tehdejší říšský protektor výnos o nařízení

vystěhování obyvatel z vojenských prostorů, který protektorátní úřady musely splnit. Podle Topinky (2004) totiž plánovali Němci nabytý prostor využít i jako zkušební místo pro německé kolonisty.

Pro občany to byla nečekaná a nepříjemná zpráva. Přestože zde žili po mnoho let, najednou si měli sbalit všechny věci, opustit své domovy, kde prožili kus svého života a odejít do neznáma, hledat si nové obydlí, práci, atd. Počátkem jara 1940 byly u každého domu prováděny cenové odhady příslušného majetku a lidé byli mnohdy pod nátlakem nuceni podepisovat značně nevýhodné smlouvy (Topinka, 2004). Pro účely této akce byla zřízena speciální Přesídlovací kancelář v Rokycanech, která byla pověřena řešit všechny okolnosti a lidé se na ni mohli v případě potřeby obracet. Obyvatelé byli nuceni se odstěhovat v poměrně krátké době, a to bez zajištění náhradního bydlení. Nejen, že byly finanční náhrady za majetek nízké, ale zároveň se jejich vyplácení poměrně protahovalo. Lidé tak byli v mnoha případech odkázáni na své příbuzné, u kterých našli dočasné bydlení.

První vlna vysídlovací akce, která začala na podzim roku 1940, počítala s vystěhováním 65 rodin z obcí Padrť a Záběhlá. V jejím průběhu však bylo rozhodnuto o zahrnutí dalšího území, a to o obec Velcí a část jejího okolí, odkud muselo opustit své domovy přes dalších 200 obyvatel (Topinka, 2004). Druhá vlna, která byla dokončena na jaře roku 1941, znamenala především vystěhování zbývajících obyvatel, kteří dosud zůstávali ve svých domovech a odmítali je navzdory rozkazu opustit. Mohlo by se zdát, že tím vše skončilo a obyvatelé okolních obcí si mohli oddechnout. Opak byl pravdou. V říjnu téhož roku bylo oznámeno, že je nutné vyklidit dalších osm obcí (Skořice, Kolvín, Trokavec, Vísky, Štítov, Příkosice, osada Hořice a část Mirošova). V konečném důsledku, když bylo začátkem roku 1942 vysídlování u konce, se celá akce dotkla následujících obcí: Záběhlá, Kolvín, Padrť, Skořice se samotou Kreslovna, Příkosice, Štítov, Trokavec s osadou Pančava, Vísky, část Mirošova, osada Myt' z obce Mirošova, osada Dražka z obce Kakejcov, osada Hořice z obce Čičov, Velcí a část Jinců a Ohrazenic (viz obrázek č. 15). Celkem bylo ke dni 1. listopadu roku 1942 z Brd vystěhováno na 2 429 obyvatel. Lidé nejčastěji hledali náhradní domovy zejména v přilehlých obcích okolních okresů.

Když skončila 2. světová válka, došlo k odsunu Němců z České republiky a brdští obyvatelé se začali pozvolna navracet do svých původních domovů (Topinka, 2004). Mnoho domů bylo poničeno, některé z nich byly dokonce zcela zbořeny a srovnány se zemí. I když existovaly náhrady za válečné škody, peníze nebyly vypláceny přímo, ale uloženy v rámci vázaných vkladů. Pro obyvatele to znamenalo pouze to, že je nemohli okamžitě využít, ale bylo jim přislíbena jejich pozdější uvolnění. Oprava domů ze soukromých úspor však nebyla hlavním problémem této doby. Po prvním vysídlení obcí bylo území kontrolováno Němci, kteří zabraný majetek zkonfiskovali a původní obyvatelé si po návratu byli nuceni své pozemky a domy znovu odkoupit od příslušných úřadů. Atmosféru dokresluje svědectví pana Čejky, rodáka z nedaleké Záběhlé, které mi poskytl během společného rozhovoru a dále paměť paní Anny Brožíkové a Zdeňky Třeškové, které byly sepsány v roce 1993. Tyto dokumenty jsou uvedeny v příloze A, B, C a D této práce.

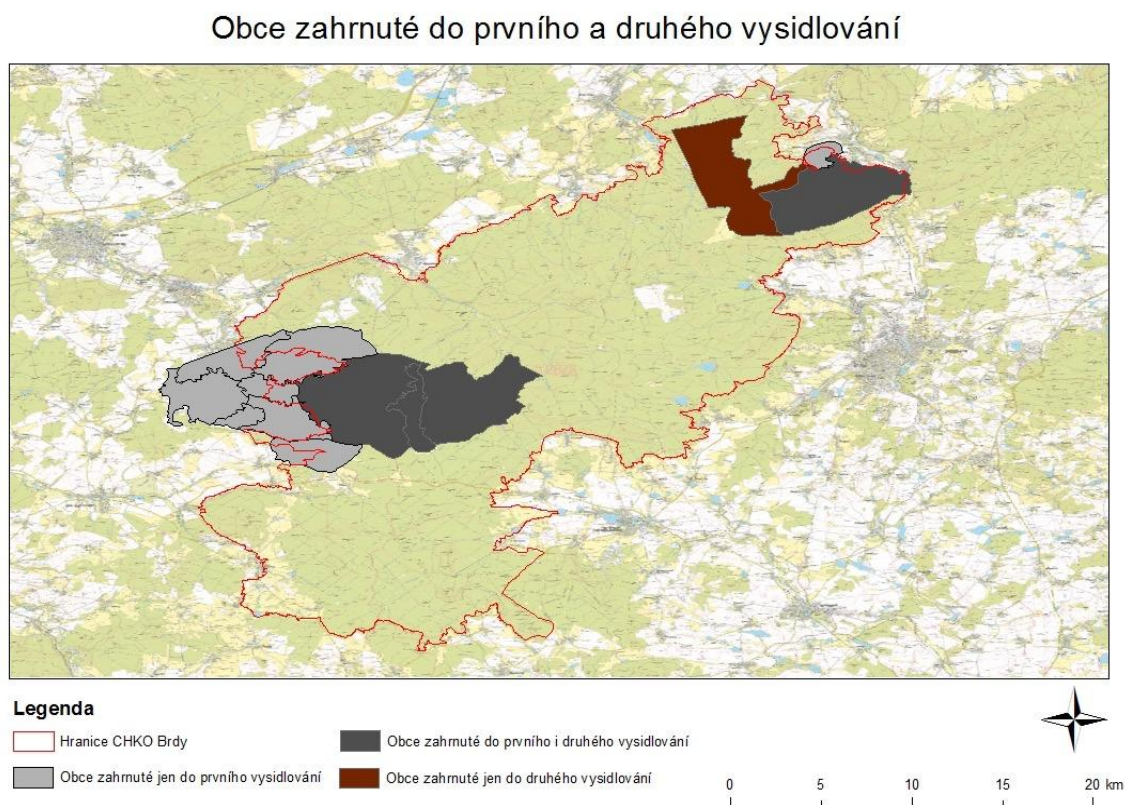
8.4.2 Druhé vysídlování (1951-1953)

Obyvatelé brdských obcí se pozvolna dostávali zpět do běžného života, dokončovali opravy svých poničených domů a mysleli, že už mají to nejhorší za sebou. Když tak přišla začátkem padesátých let dvacátého století zpráva, že se budou muset znovu odstěhovat, připadala obyvatelům celá situace jako špatný vtip (Topinka, 2004). Po zkušenostech z nedávné historie a vzhledem k ne příliš mírové situaci po celém světě se československá armáda začala systematicky připravovat na případný další ozbrojený konflikt a pro tyto účely bylo rozhodnuto o rozšíření stávajících vojenských cvičišť. To samozřejmě znamenalo vysídlit několik tisíc obyvatel a mnohdy i z těch obcí, kterých se týkala už první vlna vysídlování. Lidé doufali, že se jim podaří vyjednat podmínky přijatelné pro obě strany a nechtěli si připustit, že by měli znovu opustit své domovy. Navíc jen pár let po tom, co se do nich vrátili. Zákon č. 169/1949 Sb. o vojenských újezdech však nepřipouštěl existenci žádných obcí v prostoru vojenských újezdů, a tak byly veškeré snahy místních obyvatel beznadějně. Obce Kolvín, Padrť a Záběhlé, které dříve patřily do Plzeňského kraje, byly i přes značnou nevoli obyvatel přesunuty do Příbramského okresu, aby nemusela být správa celého území roztržena mezi více okresních národních výborů.

Tato smutná kapitola historie brdských obcí se týkala celkem pěti vsí, a to Padrtě, Kolvína, Záběhlé, Hrachoviště a Velcí (viz obrázek č. 15). Jejich obyvatelé si až do poslední chvíle nechtěli konečné rozhodnutí připustit a snažili se jej zvrátit. Když začalo opětovné oceňování majetku, přicházelo mnoho stížností na jeho průběh. Ministerstvo národní obrany totiž vypočítávalo náhrady z průměrných cen roku 1939 a stanovilo maximální strop ve výši 450 000 Kčs za jedno obydlí. Není proto divu, že se lidé bouřili, neboť jim bylo nabízeno ještě méně, než dostali po prvním vysídlování od Němců. Když se někteří z nich snažili vyjednat lepší podmínky, byl na ně dokonce vyvíjen velký nátlak, kdy jim bylo vyhrožováno, že pokud smlouvu nepodepíší, bude jim výše náhrady snížena průměrně o 30 000 Kčs. Občané, kteří se nenechali zlomit ani tímto gestem, byli většinou označováni za nepřátele lidově demokratického systému. Podle pana Čejky soudy žádný nátlak nikdy nepřiznaly (viz příloha č. A).

Topinka (2004) dále uvádí, že Brdy byly oblastí, jejíž obyvatelé kladli z celé České republiky při násilném vysídlování největší odpor. V polovině prosince roku 1952 byla dle bilanční správy Ministerstva obrany většina obyvatel z dotčených obcí vystěhována a 231 rodin si již našlo nové domovy, přičemž dalších 58 rodin stále zůstávalo v dotčených obcích. Na rozdíl od prvního vysídlování, kdy se většina objektů zachovala, tentokrát bylo rozhodnuto o celkovém srovnání domů se zemí. Většina z nich zmizela již v průběhu roku 1953 a do roku 1957 byly postupně zbořeny i všechny další. Jedinou vzpomínkou, která se kromě občasných zbytků kamenných základů zachovala, jsou pomníky padlých rodáků z Kolvína a Padrtě, které zachránili občané Skořic, když je z původní oblasti odvezli. Nepříjemné vzpomínky obyvatel dokládají paměti několika obyvatel dotčených obcí (viz přílohy B, C, D).

Obrázek č. 15: První a druhé vysídlování



Zdroj: vlastní zpracování dle Topinka (2004), podkladová mapa ČÚZK (2016)

8.4.3 Snaha o patřičné odškodnění

Původní obyvatelé se ani po několika desítkách let nesmířili s nedůstojnými postupy při oceňování majetku. Po roce 1989 jim svítila naděje, že by jim mohl být majetek (v té době pouze území, stavení byla zbořena) navrácen, bohužel k ničemu takovému nedošlo, a tak vznikla iniciativa, která má za cíl dosáhnout spravedlivého odškodnění. Dne 4. 5. 1992 vznikl Svaz vyhnanců z Brd, tedy spolek tří obcí, Padrtě, Kolvína a Záběhlé (ARES, 2016). Pan Čejka mi prozradil, že ať už nastala jakákoliv situace, která by teoreticky mohla pomoci navrácení majetku původním obyvatelům, vždy se najednou našly další důvody, proč k tomu nemohlo dojít (viz příloha č. A).

8.5 Původní a současná podoba území

Obrázek č. 16: Historická podoba Padrtě (období první republiky)



Zdroj: Makaj (2010)

Zástavba zaniklé obce Padrtě byla soustředěna především v těsné blízkosti hráze Dolejšího padrt'ského rybníka a dále severním směrem podél rybníční soustavy (viz obrázek č. 18). Na obrázku výše je zobrazena střední část obce, při pohledu z hráze Dolejšího padrt'ského rybníka. V současné době se na území nenachází žádné objekty, které by připomínaly existenci obce. Zachovaly se pouze hlavní cesty, které Padrti procházely (viz obrázek č. 17). Okolní krajina podléhá sukcesí a pozvolna zarůstá.

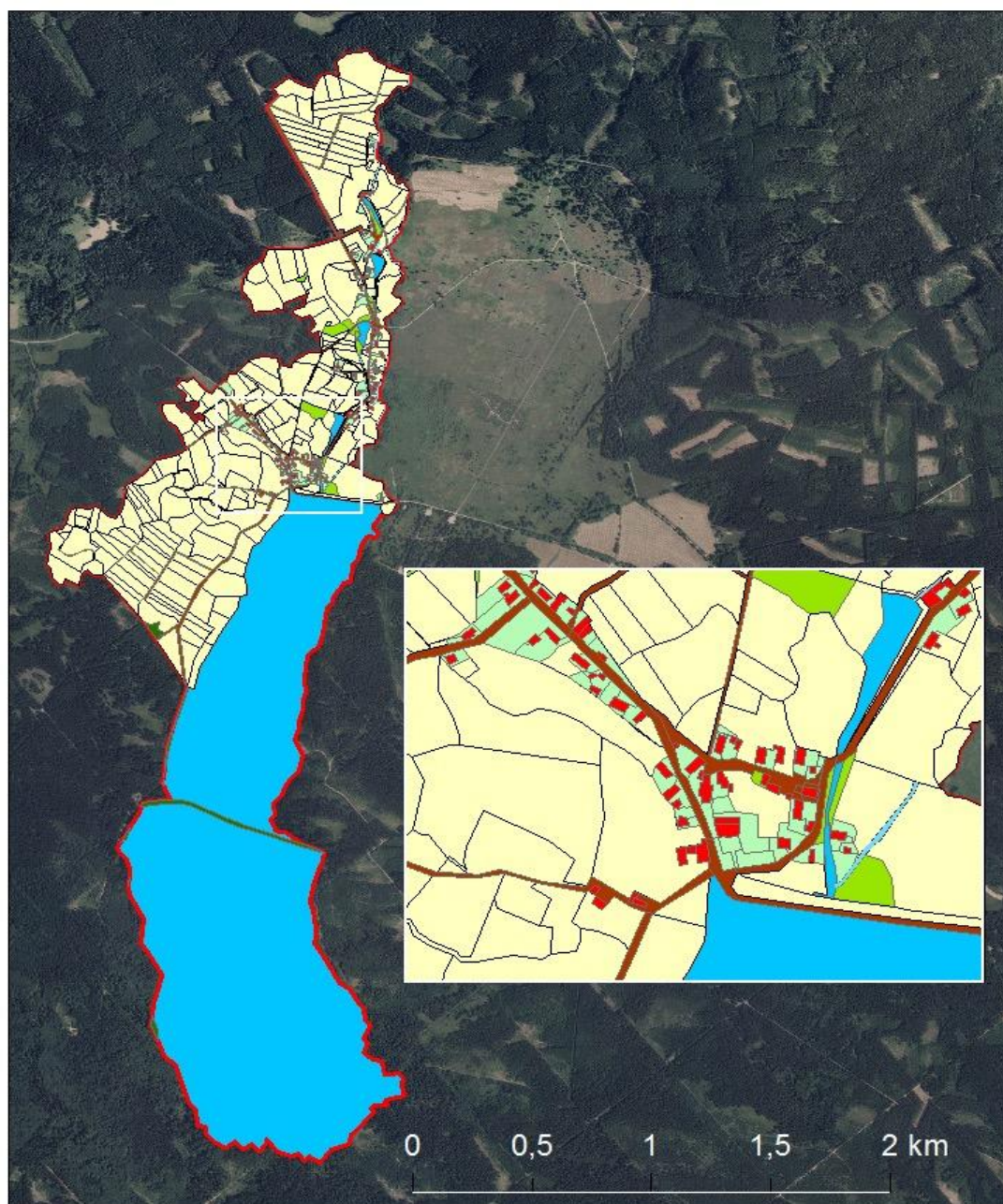
Obrázek č. 17: Křižovatka dvou cest u hráze Dolejšího padrt'ského rybníka (2016)







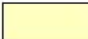



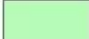
Zdroj: vlastní archiv

Pro lepší představu o velikosti a organizaci obce vznikla mapová rekonstrukce (viz obrázek č. 18), která znázorňuje jednotlivé typy pozemků.

Obrázek č. 18: Mapová rekonstrukce Padrtě (začátek 50. let)



Legenda

| | | | | | |
|---|------------------|---|----------|---|---------|
|  | Hranice katastru |  | Les |  | Rybník |
|  | Budova |  | Louka |  | Tok |
|  | Cesta |  | Pastvina |  | Zahrada |



Zdroj: vlastní zpracování dle ČÚZK (2013), podkladová mapa ČÚZK (2016)

9 Rušení Vojenského újezdu Brdy a vznik chráněné krajinné oblasti

Oblast Středních Brd byla ještě do nedávna známá především jako místo výcviku armády a ozbrojených složek. Armáda ČR má zásluhu na současné podobě území, na kterém se uchovala jedinečná příroda, kterou dnes mnozí lidé považují za “malou Šumavu”. Pozitivní vliv armádní působnosti na ekosystém potvrzuje i studie (Warren a kol., 2007), která se zabývá procesy spojenými s výcvikem a jejich vazbou na vznik vzácných biotopů. Roste zde spousta vzácných a chráněných rostlin, například kosatec sibiřský (*Iris sibirica*), mečík střechovitý (*Gladiolus imbricatus*) nebo korállice trojklanná (*Corallorhiza trifida*) (Cílek 2005). V Brdech se daří i mnoha horským druhům, například udatna lesní (*Aruncus vulgaris*), podbělice alpská (*Homogyne alpina*), dřípátka horská (*Soldanella montana*) nebo růže alpská (*Rosa pendulina*) jsou typickými druhy alpského původu.

Vstup do Vojenského újezdu Brdy byl v posledních letech částečně povolen i turistům, kteří se do oblasti mohli podívat o víkendech a státních svátcích. Zpřístupněny byly okrajové části újezdu, a to výhradně po vyznačených cestách. Vznikem CHKO Brdy došlo ke zpřístupnění velké části bývalého újezdu.

9.1 Důvody zrušení Vojenského újezdu Brdy

Do konce roku 2015 bylo v České republice celkem pět aktivně využívaných vojenských újezdů. Dne 1. 1. 2016 však vešel v platnost zákon č. 15/2015 Sb., který ruší Vojenský újezd Brdy a zároveň upravuje hranice VÚ Boletice, VÚ Libavá, VÚ Hradiště a VÚ Březina, jejichž území bylo zmenšeno (Zákon o hranicích vojenských újezdů - č. 15/2015 Sb., 2016). Rozhodnutí o zrušení VÚ Brdy a vzniku CHKO Brdy přijali někteří lidé pozitivně, ale zároveň se ozvalo i několik odpůrců, kteří by byli radši, kdyby území i nadále spravovala armáda a byl zamezen přístup turistům. Jaké důvody vedly vládu ke zrušení právě VÚ Brdy?

Jedním z důvodů byla nevyužívanost rozsáhlého území, které bylo v poměru k počtu vojáků příliš velké (Ministerstvo obrany České republiky, 2014a). Zatímco v roce 1993 měla Armáda ČR až 155 000 vojáků v činné službě, jejich počet postupně klesal

a k roku 2014 jich bylo již pouze kolem 20 000, což v přepočtu znamenalo zhruba 5,5 ha výcvikových ploch na jednoho vojáka. Zatímco v okolních státech tvoří vojenské újezdy v průměru 0,5 % rozlohy státu, v České republice se jednalo o 1,7 %. Od 90. let docházelo průběžně k rušení několika útvarů, které se dříve nacházely například ve Strašicích - zrušen v období let 2003-2004 (Brding.cz, 2013), Rokycanech - zrušen roku 1991 (Fortifikace.cz, 2015) či Rožmitále pod Třemšínem - zrušen roku 2003 (Wünsch, 2011). Jihozápadní část vojenského újezdu se tak stávala čím dál tím méně využívanou.

I když by byl VÚ Brdy v roce 2016 se svojí rozlohou 26 009 ha druhým největším vojenským újezdem v České republice (viz tabulka č. 2), nabízel zároveň nejmenší výcvikovou plochu ze všech (Ministerstvo obrany České republiky, 2014a). Pouze 12 % z vymezeného území bylo vhodných pro výcvik Armády ČR, který tak byl velmi omezený. Zatímco ostatní vojenské újezdy umožňovaly širší využití, VÚ Brdy byl zaměřen především na výcvik dělostřelectva a základní střelecký výcvik.

Jak se stával vojenský újezd stále méně využívaným, začal se postupně projevovat nepoměr ekonomického zatížení financí nutných na provoz újezdu oproti jeho reálnému vytížení (Ministerstvo obrany České republiky, 2014a). Jen nutné náklady, určené pro provoz Střediska obsluhy výcvikových zařízení, zatížily státní rozpočet 70 milióny korun ročně. V případě pokračujícího provozu újezdu by navíc bylo nutné investovat další desítky miliónů korun do zlepšení infrastruktury, ubytovacích kapacit pro cvičící vojska a logistických center.

9.2 Průběh přeměny vojenského újezdu na chráněnou krajinnou oblast

Otevření oblasti, která po dlouhou dobu sloužila k aktivnímu výcviku ozbrojených složek, civilnímu obyvatelstvu, vyžaduje určitou přípravu území. Kvůli bezpečnosti je nejdůležitějším úkolem důkladná asanace, při které je potřeba najít a zlikvidovat starou nevybuchlou munici, ovšem např. bývalé cílové dopadové plochy kvůli velké náročnosti asanovány nebudou (ParlamentniListy.cz, 2015). Pro snazší a přehlednější orientaci turistů po oblasti je dále prováděno vyznačování nových turistických tras.

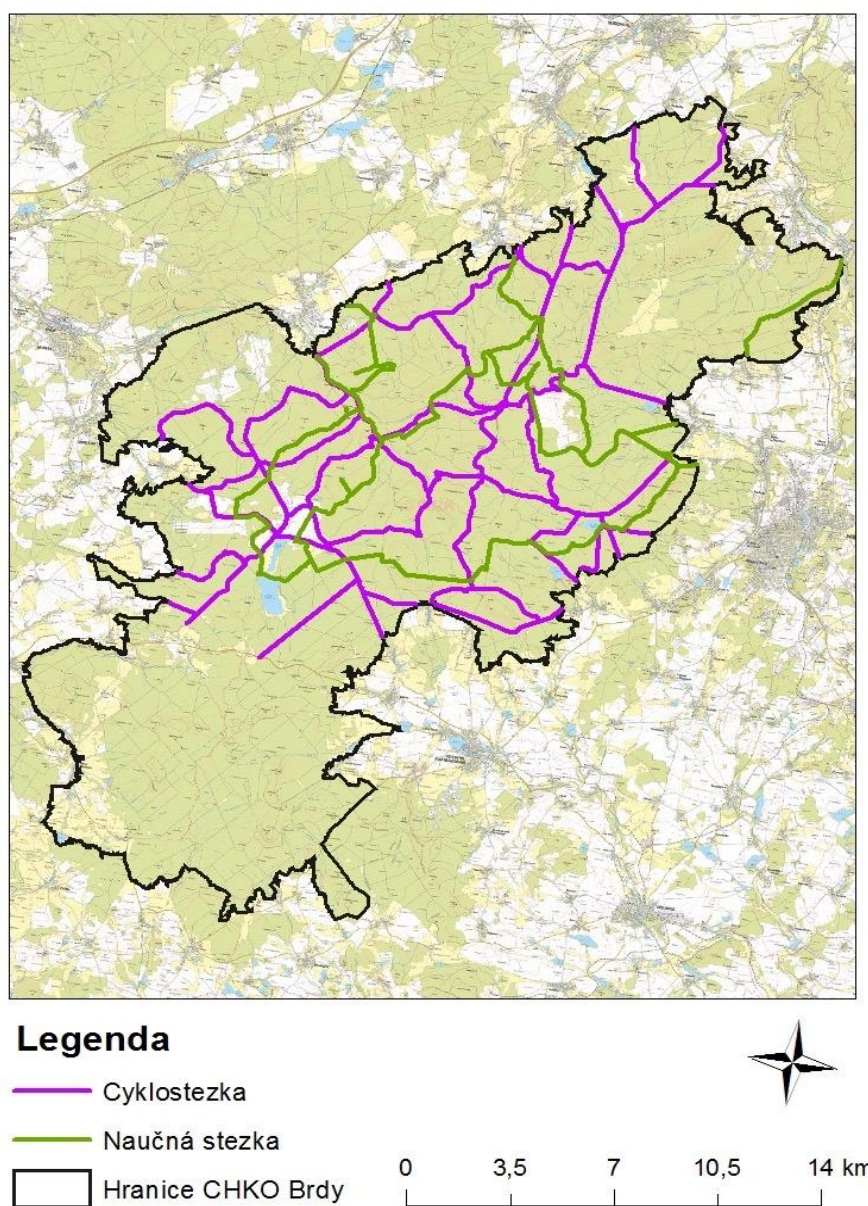
Pyrotechnická asanace byla zahájena již na jaře roku 2012 (Ježek, 2012). Když byly částečně zpřístupněny okrajové části újezdu, bylo i díky jejich snadné dostupnosti z okolních obcí rozhodnuto o nutnosti asanace. Mezi prvními oblastmi, které byly zbaveny munice, byla bývalá kolvínská střelnice a Bahna. Právě zde byla z logických důvodů koncentrace staré munice vyšší, než v jejich okolí. Pyrotechnická očista probíhá na dvěma způsoby. Vždy je v terénu vytyčeno určité území, které je prozkoumáváno buď rojnicí, nebo s využitím detektoru kovů (Ministerstvo obrany České republiky, 2014b). Nalezená munice je poté označena barevným sprejem a následně za asistence Vojenské policie zlikvidována. Důležitým úkolem byli pověřeni pyrotechnici z 15. ženijní brigády, kteří kromě povrchového sběru zvolili na zatížených místech i hloubkovou asanaci. Mezi nejčastější nálezy patří například tankové granáty, protiletadlové střely, náboje do protiletadlových kanonů, tříštivé granáty, náboje do bezzákluzových kanonů a další (Ježek, 2012). Ministerstvo obrany ČR uvedlo, že k lednu roku 2016 byla od nevybuchlé munice vyčištěna přibližně polovina území (Svobodný monitor, 2016) a dle Armády ČR by měla být asanace celého území dokončena v roce 2017 (Česká televize, 2015).

Přeměna z vojenského újezdu na chráněnou krajinnou oblast nebyla záležitostí ze dne na den, ale probíhala systematicky po delší dobu. Protože cesty uvnitř území nejsou značené a CHKO Brdy počítá s rozvojem turistického ruchu, začal Klub českých turistů (KČT) ve spolupráci společně se Správou CHKO Brdy plánovat vyznačování prvních tras (ParlamentniListy.cz,2015). Ke konci roku 2015 dostali zástupci KČT povolení k průzkumu předem vytipovaných cest a od dubna letošního roku zahájí jejich vyznačování přímo v terénu (Firbacherová, 2016). Dříve nebylo možné cesty vyznačit, neboť minulý rok byl přístup do VÚ ještě zakázán a přes zimu není vhodné provádět nátěry, protože barvy vyžadují okolní teplotu kolem 15 °C. První značená trasa vznikne v jižní části původního vojenského újezdu v obci Míšov, povede přes Padrt'ské rybníky až do Jinců a stane se tak páteří trasou celé oblasti. Značení všech plánovaných tras by nemělo trvat déle než dva roky (Bůnová, 2016). V oblasti bude dále vyznačeno až 450 km nových cyklostezek a vzniknou dvě naučné stezky (AOPK ČR, 2015). První z nich nese pracovní název "Po stopách československého dělostřelectva" a provede turisty okolím cílových dopadových ploch, včetně známého pěchotního srubu na vrchu Jordán a bude měřit kolem 10 kilometrů. Druhá naučná stezka, "Po stopách vysídlených brdských obcí", povede od Strašic, kde se nachází Muzeum Středních Brd, až

k Padrt'ským rybníkům a jejím smyslem bude především představení návštěvníkům zajímavé historie této oblasti a samotných obcí, které byly v padesátých letech srovnány se zemí.

Následující obrázek č. 19 zobrazuje navržené cyklotrasy a naučné stezky. Oba typy tras jsou charakteristické tím, že jejich hlavní okruh je uvnitř CHKO Brdy a z okolních obcí jsou k těmto okruhům plánovány tzv. přípojovací trasy.

Obrázek č. 19: Plánované cyklotrasy a naučné stezky



Zdroj: vlastní zpracování dle AOPK ČR (2015), podkladová mapa ČÚZK (2016)

9.3 Změny potenciálu oblasti

Chráněná krajinná oblast Brdy představuje zachovalý komplex přírody, který se rozkládá na ploše 345 km² a zahrnuje bývalý Vojenský újezd Brdy (Ministerstvo životního prostředí České republiky, 2016). Území však nebude ani po vzniku CHKO celé přístupné veřejnosti. Ministerstvem obrany ČR bylo rozhodnuto, že trvalý zákaz vstupu bude platit na Posádkovém cvičišti Jince a dalších uzavřených vojenských areálech. Zvýšené opatrnosti podléhají cílové dopadové plochy, kde je doporučen pohyb pouze po cestách. Vznikem CHKO Brdy došlo k mírným úpravám hranic Středočeského a Plzeňského kraje a území tak aktuálně spadá do okresů Příbram, Beroun, Rokycany a Plzeň-jih (AOPK ČR, 2016).

Největším potenciálem území je jednoznačně příroda, vhodná pro rozvoj turistiky. Protože je do oblasti zakázán vjezd motorových vozidel, lze předpokládat, že budou lidé svá auta odstavovat v přilehlých obcích a současně přitom využijí například místní stravovací zařízení, čímž přispějí k ekonomickému růstu. Střední Brdy jsou tvořeny jedním z nejstarších reliéfů České republiky, který byl utvořen na počátku třetihor (Cílek, 2016). Mezi nejnavštěvovanější turistické cíle budou pravděpodobně patřit oblíbené Padrůvské rybníky, zasazené v romantické okolní krajině. Kromě nich a dalších vodních děl v Brdech stojí za zmínku jednotlivé vrcholky, ze kterých se naskýtá krásný výhled do okolí a za optimálních podmínek je dokonce možné spatřit i vrcholky Alp (viz tabulka č. 8). Bývalé cílové dopadové plochy dnes zarůstají především břízou a vřesem a například na cílové ploše Jordán lze spatřit cvičný vojenský srub CE, který byl vystaven za účelem zkoušky odolnosti materiálu (Hajšman, 2015a). V severní části CHKO Brdy se nachází pozůstatky hradu Valdek, který byl založen kolem poloviny 13. století a navštívili jej osobnosti jako je Karel Hynek Mácha nebo Božena Němcová. Přibližně 2,5 km jihovýchodním směrem od obce Strašice stojí lovecký zámek Tři Trubky, který by se v dohledné době měl stát návštěvnickým centrem chráněné krajinné oblasti. Na okraji obce Míšov je také přístupné muzeum Atom Javor 51, což je objekt, kde bývaly skladovány jaderné raketové hlavice.

Tabulka č. 8: Vrcholy CHKO Brdy s výškou nad 800 m n.m.

| Název | Výška [m n.m.] |
|--------------|----------------|
| Tok | 865 |
| Praha | 862 |
| Malý Tok | 843 |
| Hradiště | 840 |
| Brdce | 839 |
| Jánský vrch | 833 |
| Koruna | 831 |
| Třemšín | 827 |
| Jordán | 826 |
| Paterák | 812 |
| Nad Maráskem | 801 |

Zdroj: Hajšman (2015)

Pro Brdy byla vždy velmi důležitá zásoba vody. V minulosti, kdy se rozvíjely dnes již zaniklé obce, byla voda využívána hlavně pro podporu hutnictví a železářství (Čámský, 2015). V malé míře byla využívána i pro zemědělství, které se ovšem díky charakteru zdejší oblasti nikdy nestalo nejvýznamnější aktivitou místních obyvatel. Pro transport dřeva byly občas vodní toky využívány pro plavení velkých klád. Místní toky jsou však velmi závislé na úhrnu srážek a právě jejich rozkolísanost nedovolila vybudování podobné sítě kanálů pro plavení dřeva, jako se nachází například na Šumavě. V roce 1979 byla velká část Brd vyhlášena jako Chráněná oblast přírodní akumulace vod (CHOPAV) a v současné době slouží jako zásobárna pitné vody pro široké okolí.

Většinu území dnešního chráněného krajinného území Brdy tvoří lesní porosty a zalesnění se pohybuje kolem 85 % (AOPK ČR, 2013). Majoritní část lesů patří státnímu podniku Vojenské lesy a statky (na území bývalého VÚ Brdy 100 %), který na území také provádí těžbu dřeva. Pouze jižní část území je pod správou Lesů České republiky a podíl soukromých vlastníků je zcela mizivý. Největší riziko současného

lesního hospodářství ve vztahu k ochraně přírody představuje v Brdech nízká ekologická stabilita lesů, kdy převládají zejména smrkové monokultury s nízkým podílem listnatých druhů. Větší druhové diverzity nepřispívá ani pro Brdy typická neúrodná a kyselá půda. Bývalé cílové dopadové plochy, které byly pro účely výcviku odlesněny, podléhají v současné době sukcesnímu vývoji, nejsou dlouhodobě obhospodařovány a začínají se na nich zachytávat náletové dřeviny, především bříza.

Přibližně 3,8 km východním směrem od Dolejšího padrťského rybníka se nachází vrch Praha, který je se svojí výškou 862 m n.m. druhým nejvyšším vrcholem CHKO Brdy (Seznam.cz, 2016). Vrch je významný zejména přítomností jednoho ze dvou meteorologických radarů v ČR. Kromě vrchu Praha se nachází radar také na Moravě, na vrchu Skalky u Protivanova (Český hydrometeorologický ústav, ©2010-2011). Brdský radar je v provozu již od roku 1999 a slouží k detekci srážkové oblačnosti, kterou je schopný zaregistrovat až do vzdálenosti 250 km, přičemž měření probíhá v pětiminutových intervalech. Na jaře roku 2015 bylo zařízení nahrazeno modernějším a nadále pomáhá detekovat srážky (Hutr, 2015).

10 Závěr

Tato bakalářská práce je věnována zaniklým obcím v Brdech, jejichž obyvatelé museli opustit své domovy kvůli výcvikovým požadavkům ozbrojených sil. Oblast Středních Brd díky svému přírodnímu charakteru nikdy nepatřila k hustě osídleným lokalitám a do druhé poloviny 20. století se zde vyskytovaly pouze malé vesnice a osady. Zdejší obyvatelé se věnovali především hutnictví a železářství, ve kterém byla oblast vyhlášena.

Střední Brdy byly na začátku 20. století zvoleny jako vhodný prostor pro zřízení dělostřelecké střelnice, která zde následně byla i zřízena. V dobách německé okupace bylo rozhodnuto o jejím rozšíření a tím i vystěhování několika brdských obcí. Domy dotčených obyvatel byly vykoupeny za velmi nízké částky a lidé se museli ve 40. letech vystěhovat. Po skončení 2. světové války se část obyvatel vrátila zpět do svých domovů, které byly mnohdy poničeny a život v obci se začal pozvolna vracet do své dřívější podoby. Na počátku 50. let však bylo rozhodnuto o rozšíření nově vzniklého Vojenského újezdu Brdy a obyvatelé pěti obcí (Padrt', Záběhlá, Kolvín, Velcí, Hrachoviště) se museli v poměrně krátkém období podruhé vystěhovat (vyjma obce Hrachoviště, které se první vysídlování netýkalo). Opět následovalo odkupování pozemků za částky, které byly značně nízké. Na rozdíl od prvního vysídlování, kdy byla většina staveb zachována, tentokrát byla nařazena jejich demolice a byly buldozery srovnány se zemí. Výjimkou byla obec Velcí, která byla zničena jen částečně, zřejmě z důvodu využití objektů pro vojenské účely. Roku 1992 založili vysídlení obyvatelé Svaz vyhnanců z Brd a snaží se o spravedlivé odškodnění, kterého se jim dle vlastních slov během vysídlování nedostalo.

V současné době prozrazují historický výskyt obcí pouze pozvolna zarůstající pláně, staré cesty a místy zbytky kamenných zídek. Byla vytvořena podrobná fotodokumentace aktuální podoby míst, kde dříve panoval běžný venkovský život, která byla následně porovnána s historickou podobou. Dále bylo vytvořeno několik mapových výstupů, které znázorňují teoretické poznatky. Stěžejní mapou je rekonstrukce katastrálního území Padrt' před jeho vysídlením, kde jsou vyznačeny jednotlivé parcely, které byly pro lepší přehlednost rozděleny do několika kategorií. Podkladovou mapou se pro tuto rekonstrukci stala aktuální vrstva ortofoto snímků, díky

čemuž je možné si lépe představit historickou přítomnost zaniklé obce v současné krajině.

Koncem roku 2015 byl Vojenský újezd Brdy zrušen a od 1. 1. 2016 je na jeho území vyhlášena Chráněná krajinná oblast Brdy, která zahrnuje i část Jižních Brd. Armáda České republiky postupně asanuje území bývalého VÚ od nevybuchlé a staré munice a turistům se po několika desítkách let otevírá příroda, která si díky uzavřenosti a výcvikové činnosti zachovala svůj typický ráz. Po zpřístupnění oblasti široké veřejnosti je dle mého názoru velkým potenciálem navázání na mnou vytvořenou fotografickou dokumentaci a její další rozšiřování. Na území zaniklých obcí lze nalézt několik nenápadných prvků, které zde zůstaly po původních staveních. Bylo by zajímavé vytvořit mapové rekonstrukce bývalých obcí Kolvín, Hrachoviště, Velcí a Záběhlá a porovnat je s mapovým výstupem zaniklé obce Padrt'.

Seznam tabulek a grafů

Tabulka č. 1: Přehled zrušených vojenských újezdů

Tabulka č. 2: Přehled aktuálně využívaných vojenských újezdů

Tabulka č. 3: Vývoj počtu obyvatel obce Záběhlá v letech 1848-1950

Tabulka č. 4: Vývoj počtu obyvatel obce Kolvín v letech 1869-1950

Tabulka č. 5: Vývoj počtu obyvatel obce Hrachoviště v letech 1869-1950

Tabulka č. 6: Vývoj počtu obyvatel obce Velcí v letech 1869-2011

Tabulka č. 7: Vývoj počtu obyvatel obce Padrt' v letech 1836-1950

Tabulka č. 8: Vrcholy CHKO Brdy s výškou nad 800 m n.m.

Graf č. 1: Vývoj počtu obyvatel obce Záběhlá v letech 1848-1950

Graf č. 2: Počet obyvatel v obci Kolvín v letech 1869-1950

Graf č. 3: Počet obyvatel v obci Hrachoviště v letech 1869-1950

Graf č. 4: Počet obyvatel v obci Velcí v letech 1869-2011

Graf č. 5: Vývoj počtu obyvatel v obci Padrt' v letech 1836-1950

Seznam obrázků

- Obrázek č. 1: Mapa s polohou zaniklých obcí
- Obrázek č. 2: Záběhlá v Brdech (1930)
- Obrázek č. 3: Pohled od bývalé Zadní Záběhlé směrem k bývalé Přední Záběhlé (2016)
- Obrázek č. 4: Dům Františka Třešky z Kolvína (období první republiky)
- Obrázek č. 5: Jedna z hlavních cest bývalé obce (2016)
- Obrázek č. 6: Pozůstatky bývalého stavení na území bývalé obce Kolvín (2016)
- Obrázek č. 7: Celkový pohled na obec Hrachoviště (období první republiky)
- Obrázek č. 8: Opravená původní stodola (2016)
- Obrázek č. 9: Celkový pohled na zaniklou obec Velcí (období první republiky)
- Obrázek č. 10: Dochované stavení (2016)
- Obrázek č. 11: Chátrající stavení (2016)
- Obrázek č. 12: Poloha obce Padrt' na mapě II. vojenského mapování
- Obrázek č. 13: Schéma milíře
- Obrázek č. 14: Výletní hostinec U rybníka (období první republiky)
- Obrázek č. 15: První a druhé vysídlování
- Obrázek č. 16: Historická podoba Padrtě (období první republiky)
- Obrázek č. 17: Křižovatka dvou cest u hráze Dolejšího padrt'ského rybníka (2016)
- Obrázek č. 18: Mapová rekonstrukce Padrtě (začátek 50. let)
- Obrázek č. 19: Plánované cyklotrasy a naučné stezky

Seznam zkratek

| | |
|---------|---|
| AČR | Armáda České republiky |
| AOPK ČR | Agentura ochrany přírody a krajiny České republiky |
| CHKO | Chráněná krajinná oblast |
| CHOPAV | Chráněná oblast přirozené akumulace vod |
| EVL | Evropsky významná lokalita |
| IZS | Integrovaný záchranný systém |
| NATO | Zkratka Severoatlantické aliance (North Atlantic Treaty Organization) |
| KČT | Klub českých turistů |
| PP | Přírodní památka |
| PR | Přírodní rezervace |
| ÚÚřVÚ | Újezdni úřad vojenského újezdu |
| VLS | Vojenské lesy a statky |
| VÚ | Vojenský újezd |
| VVP | Vojenský výcvikový prostor |
| VZ | Výcvikové zařízení |

Literatura

AOPK ČR. 2006 *Evropsky významné lokality v České republice: Hradiště*. [online] [cit. 2016-02-01]. Dostupné z: http://www.nature.cz/natura2000-design3/web_lokality.php?cast=1805&akce=karta&id=1000104256.

AOPK ČR, 2013. *Plán péče o CHKO Brdy na období 2015–2024*. Praha: AOPK ČR, 44 s.

AOPK ČR. 2015. *Naučné stezky a cyklostezky*. [online] [cit. 2016-03-17]. Dostupné z: <http://brdy.ochranaprirody.cz/naucne-stezky/>.

AOPK ČR. 2016. *Základní informace o zrušeném území Vojenského újezdu Brdy od 1. 1. 2016*. [online] [cit. 2016-03-27]. Dostupné z: <http://brdy.ochranaprirody.cz/aktuality/zakladni-informace-o-zrusenem-uzemi-vojenskeho-ujezdu-brdy-od-1-1-2016/>.

ARES. 2016. *Výpis z Registru ekonomických subjektů ČSÚ v ARES*. [online] [cit. 2016-02-12]. Dostupné z: http://www.info.mfcr.cz/cgi-bin/ares/darv_res.cgi?ico=75084422&jazyk=cz&xml=1.

BŮNOVÁ, Michaela. 2016. *Vojáci předali Brdy lidu, turistické stezky se budou značit dva roky*. IDNES.cz: zprávy, kterým můžete věřit [online] [cit. 2016-03-17]. Dostupné z: http://praha.idnes.cz/brdy-byly-symbolicky-predany-pod-spravu-nove-chranene-krajinne-oblasti-1nx-/praha-zpravy.aspx?c=A160114_105829_praha-zpravy_nub.

Brding.cz. 2013. *Brdy naším pohledem: 23. a 24. mechanizovaný prapor Strašice*. [online] [cit. 2016-04-16]. Dostupné z: <http://www.brding.cz/vojenstvi/23-a-24-mechanizovany-prapor-strasice-utvary-a-kasarna/>.

Brdy, Křivoklátsko a Český kras. 2012. *Padrt'*. [online] [cit. 2015-06-03]. Dostupné z: <http://www.brdy.info/kapitoly/padrt.php>.

Brdy, Křivoklátsko a Český kras. ©2002-2016. *Svaz vyhnanců z Brd*. [online] [cit. 2016-02-24]. Dostupné z: <http://www.brdy.info/svaz/>.

CAITHAML, Jaromír. 2001. *Ohrazenice a Velcí*. Ohrazenice: Obecní úřad v Ohrazenici.

CENIA. 2015. *Národní geoportál INSPIRE* [online] [cit. 2015-12-27]. Dostupné z: <http://geoportal.gov.cz/>.

CÍLEK, Václav G. 2005. *Střední Brdy*. Praha: Ministerstvo zemědělství ČR. ISBN 80-7084-266-0.

ČÁKA, Jan. 1998. *Střední Brdy - krajina neznámá*. Vyd. 1. Praha: Mladá fronta. ISBN 80-204-0752-9.

ČÁMSKÝ, Pavel. 2015. *Několik slov o vodních nádržích v budoucí CHKO Brdy*. Turistika-brdy.cz: turistický a informační server [online] [cit. 2016-03-27]. Dostupné z: <http://www.turistika-brdy.cz/nekolik-slov-o-vodnich-nadrzich-v-budouci-chko-brdy-tb-26>.

Česká televize. 2014. *Vojenský újezd Březina skrývá torzo nacistického monumentu*. [online] [cit. 2016-02-10]. Dostupné z: <http://www.ceskatelevize.cz/zpravodajstvi-brno/zpravy/268600-vojensky-ujezd-brezina-skryva-torzo-nacistickeho-monumentu/>.

Česká televize. 2015. *Vojáci postupně čistí Brdy od munice - hotovo ale bude až za dva roky*. [online] [cit. 2016-03-15]. Dostupné z: <http://www.ceskatelevize.cz/ct24/domaci/1603881-vojaci-postupne-cisti-brdy-od-munice-hotovo-ale-bude-az-za-dva-roky>.

Český hydrometeorologický ústav. ©2010-2011. *Radarová síť ČHMÚ*. [online] [cit. 2016-03-27]. Dostupné z: http://portal.chmi.cz/files/portal/docs/meteo/rad/info_czrad/.

ČSÚ. 2015. *Historický lexikon obcí*. [online] [cit. 2016-03-20]. Dostupné z: <https://www.czso.cz/csu/czso/historicky-lexikon-obci-1869-az-2015>.

ČÚZK. 2013. *První vydání Státní mapy 1:5 000 odvozené*. 1:5 000 [mapa].

ČÚZK. 2016. *Geoportál ČÚZK* [online] [cit. 2016-03-13]. Dostupné z: <http://geoportal.cuzk.cz/>.

DELLAMÁRIA, Peter. 2010. *Výnos č. 1/2010* [online] [cit. 2016-02-03]. Dostupné z: http://www.vojujezd-hradiste.cz/VismoOnline_ActionScripts/File.ashx?id_org=4746&id_dokumenty=37640.

DEMEK, Jaromír a Peter MACKOVČIN (eds.). 2006. *Zeměpisný lexikon ČR*. Vyd. 2. Brno: AOPK ČR. ISBN 80-86064-99-9.

FIRBACHEROVÁ, Pavla. 2016. *V dubnu začne KČT vyznačovat první turistické značky v Brdech*. Český rozhlas [online] [cit. 2016-03-17]. Dostupné z: http://www.rozhlas.cz/zpravy/regiony/_zprava/v-dubnu-zacne-kct-vyznacovat-prvni-turisticke-znacky-v-brdech--1596809.

Fortifikace.cz. 2015. *Těžké dělostřelecké brigády ČSLA a jejich historie*. [online] [cit. 2016-04-16]. Dostupné z: <http://fortifikace.cz/tezke-delostrelecke-brigady-csla-a-jejich-historie/>.

HAJŠMAN, Jan. 2015a. *Brdy opět otevřené*. Vydání první. Plzeň: Starý most s.r.o. ISBN 978-80-87338-51-3.

HOLNOVÁ, Alena. 2015. *Vznik a zánik obce*. Bakalářská práce. Plzeň: Západočeská univerzita v Plzni, Fakulta právnická, Katedra veřejné správy. Vedoucí práce JUDr. Tomáš Louda, Csc.

HUTR, Karel. 2015. *Meteorologický radar na Praze už dosloužil, nahradí ho modernější zařízení*. Příbramský deník [online] [cit. 2016-03-27]. Dostupné z: http://pribramsky.denik.cz/zpravy_region/meteorologicky-radar-na-praze-uz-doslouzil-nahradi-ho-modernejsi-zarizeni-20150515.html.

JEŽEK, Petr. 2012. *Pyrotechnická asanace VÚ Brdy a návštěva ministra Vondry*. Vojenské historické sdružení Brdy - VHSB o.s. [online] [cit. 2016-03-15]. Dostupné z: <http://www.vhsb.cz/clanky/pyrotechnicka-asanace-vu-brdy-a-navsteva-ministra-vondry.xhtml>.

JŮNA, Jindřich. 1931. *Monografie Hořovicka a Berounska VI*. Praha: Česká grafická unie.

Katastrální zákon - č. 256/2013 Sb. [online] [cit. 2016-04-17]. Dostupné z:
<http://www.zakonyprolidi.cz/cs/2013-256>.

KOMÁR, Aleš. 1993. *Vojenský újezd Hradiště*. Geografie-Sborník ČGS, 98, č. 2, ČGS, Praha, s.75–86.

KOPP, Jan, Alena MATUŠKOVÁ, Jindřich FRAJER, Jaroslav DOKOUPIL a Marie NOVOTNÁ. 2015. *Potenciál udržitelného rozvoje obcí Plzeňského kraje v západní části Brd*. Odborná studie. Plzeň: Západočeská univerzita v Plzni, Fakulta ekonomická, Katedra geografie.

KUBISA, Vladimír. 2010. *Neznámý svět vojenských újezdů*. [online] [cit. 2016-01-27]. Dostupné z: <http://www.mvcr.cz/clanek/neznamy-svet-vojenskych-ujezdu-974223.aspx>.

LABUDA, Tomáš. 2015. *Vojenské újezdy a jejich restrukturalizace*. Diplomová práce. Brno: Masarykova univerzita, Právnická fakulta, Katedra správní vědy a správního práva. Vedoucí práce JUDr. Lukáš Potěšil, Ph.D.

MAKAJ, Tomáš. 2010. *Střední Brdy: na starých fotografiích a pohlednicích*. 1. vyd. Hostivice: Baron. Knihy se starými pohlednicemi. ISBN 978-80-86914-23-7.

MARŠÁN, Petr. 2012. *Vznik a zánik obce*. Bakalářská práce. Plzeň: Západočeská univerzita v Plzni, Fakulta právnická, Katedra veřejné správy. Vedoucí práce JUDr. Tomáš Louda, Csc.

MATĚJŮ, Jan. 2010. *Doupovské hory*. Ochrana přírody. (4), 2-6. ISSN 1210-258X.

Ministerstvo obrany České republiky. 2006. *Stručně o České republice, armádě a výcvikových zařízeních vojenského újezdu: [Brdy]*. Praha: Ministerstvo obrany České republiky - Agentura vojenských informací a služeb, 2006. ISBN 80-7278-316-5.

Ministerstvo obrany České republiky. 2014b. *Ženisté v Brdech už zlikvidovali víc než 6300 kusů nevybuchlé munice*. [online] [cit. 2016-03-15]. Dostupné z:
<http://www.mocr.army.cz/informacni-servis/zpravodajstvi/zeniste-v-brdech-uz-zlikvidovali-vic-nez-6300-kusu-nevybuchle-munice-96624/>.

Ministerstvo obrany České republiky. 2014a. *Důvody pro zrušení VÚ Brdy se nemění, protiargumenty jsou často zavádějící*. [online] [cit. 2016-03-13]. Dostupné z: <http://www.acr.army.cz/informacni-servis/zpravodajstvi/duvody-pro-zruseni-vojenskeho-ujezdu-brdy-se-nemeni--protiargumenty-jsou-casto-zavadejici--105282/>.

Ministerstvo obrany České republiky. 2015. *BAHNA 2015: svátek příznivců vojenské pozemní techniky*. [online] [cit. 2016-04-04]. Dostupné z: <http://www.acr.army.cz/informacni-servis/bahna/bahna-2015---svatek-priznivcu-vojenske-pozemni-techniky-111182/>.

Ministerstvo obrany České republiky. 2016. *Informace o vojenských újezdech*. [online] [cit. 2016-01-25]. Dostupné z: <http://www.acr.army.cz/scripts/detail.php?id=215>.

Ministerstvo životního prostředí České republiky. 2007. *Libavá (CZ0711019)*. Biomonitoring.cz [online] [cit. 2016-02-03]. Dostupné z: <http://www.biomonitoring.cz/ptaci-oblasti.php?ptaciOblastID=1000081964>.

Ministerstvo životního prostředí České republiky. 2016. *Chráněná krajinná oblast Brdy: Veřejnosti se otevírá unikátní krajina s rozmanitou přírodou*. [online] [cit. 2016-03-27]. Dostupné z: http://www.mzp.cz/cz/news_160115_chko_brdy.

NATURA 2000 v Ústeckém kraji. 2014. *Ptačí oblast Doupovské hory*. [online] [cit. 2016-01-30]. Dostupné z: <http://www.usteckykraj-priroda.cz/ptaci-oblast-doupovske-hory>.

Obec Ohrazenice. 2016 [online] [cit. 2016-02-26]. Dostupné z: <http://ohrazenice.eu/>.

ParlamentniListy.cz. 2015. *Rušení vojenského újezdu Brdy pokračuje podle plánu*. [online] [cit. 2016-03-15]. Dostupné z: <http://www.parlamentnilisty.cz/zpravy/tiskovezpravy/Ruseni-vojenskeho-ujezdu-Brdy-pokracuje-podle-planu-396237>.

PELÍŠEK, Antonín. 2015. *Polná bude obcí a chystá se na život bez vojáků. Lidé mají zájem o pozemky*. [online] [cit. 2016-02-08]. Dostupné z: http://budejovice.idnes.cz/polna-na-sumave-ve-vojenskem-prostoru-boletice-frq-/budejovice-zpravy.aspx?c=A150915_124307_budejovice-zpravy_khr.

RAŠKA, Pavel. 2007. *Vojenský újezd Hradiště: krajina, která žije*. Geografické rozhledy. 16(4), 24-25. ISSN 1210-3004.

ROUŠAR, Jaroslav. 2006. *Česká republika a její profesionální armáda*. Praha: Ministerstvo obrany České republiky, 159 s. ISBN 80-727-8312-2.

ŘEHOUNEK, Jan. 2013. *Osudové okamžiky: Sto let vojenského výcvikového prostoru Milovice - Mladá*. 2. vyd. Nymburk: Jan Řehounek - Kaplanka, ISBN 978-80-87523-05-6.

Seznam.cz, a.s. *OpenStreetMap* [online] [cit. 2016-02-02]. Dostupné z: <http://www.mapy.cz/>.

Spolek KOLIBA. 2013. *Schéma uhelného miliře*. [online] [cit. 2016-02-03]. Dostupné z: http://www.koliba-os.cz/uploads/images/schema_milir.jpg.

Svobodný monitor. 2016. *Armáda předala Brdy obyvatelstvu. Munice byla odstraněna na polovině území*. [online] [cit. 2016-03-15]. Dostupné z: <http://www.svobodnymonitor.cz/politika/armada-predala-brdy-obyvatelstvu-munice-byla-odstranena-na-polovine-uzemi/>.

ŠAFÁŘ, Jiří a Hana KLEINOVÁ. 2012. *Vojenský újezd Libavá: Natura 2000 a ochrana přírody*. [online] Město Libavá [prezentace] [cit. 2016-02-02]. Dostupné z: http://www.cizp.cz/files/=3798/AOPK_RNDr._Safar_%20RNDr._Kleinova_Natura2000_EVL_a_PO_Libava_chraneni_zivocichove.pdf.

ŠEFL, Josef. 2004. *Povídání o Brdech*. Rokycany: Muzeum Dr. B. Horáka.

TESAŘ, Pavel. 2012. *Újezd Březina bude menší, radost z toho mají hlavně v Podivicích* [online] [cit. 2016-02-11]. Dostupné z: http://brno.idnes.cz/ujezd-brezina-bude-mensi-radost-z-toho-maji-hlavne-v-podivicich-pvc-/brno-zpravy.aspx?c=A120105_1711226_brno-zpravy_bor.

TOPINKA, Jiří. 2004. *Vysídlení obcí z vojenského prostoru Brdy 1940-1953*. Minulostí Berounska. 160-188.

Újezdni úřad Boletice. 2006. *Charakteristika újezdu: Současnost vojenského újezdu*. [online] [cit. 2016-02-08]. Dostupné z: http://www.voujezd-boletice.cz/vismo/dokumenty2.asp?id_org=715&id=1002&p1=55.

Újezdni úřad Libavá. 2006. *Vojenský újezd Libavá*. [online] [cit. 2016-02-02]. Dostupné z: <http://www.voujezd-libava.cz/vojensky-ujezd-libava/d-3381>.

WARREN, Steven D., HOLBROOK, Scott W., DALE, Debra A., WHELAN Nathaniel L., ELYN, Martin, GRIMM, Wolfgang, JENTSCH, Anke. 2007. *Biodiversity and the Heterogeneous Disturbance Regime on Military Training Lands*. *Restoration Ecology*, 15, č. 4, s. 606–612.

Vojenské historické sdružení Brdy - VHSB o.s. 2008. *Zapomenutá obec Hrachoviště*. [online] [cit. 2016-02-25]. Dostupné z: <http://www.vhsb.cz/clanky/zapomenuta-obec-hrachoviste.xhtml>.

Vojenské újezdy Armády České republiky. 2006. Praha: AVIS. ISBN 80-7278-345-9. 286 s.

WÜNSCH, Pavel. 2011. *171. plrp Rožmitál pod Třemšínem: palebné postavení 2K12 KUB u Vacíkova*. *Brdské listy* [online] [cit. 2016-04-16]. Dostupné z: <http://www.brdskelisty.cz/vojenstvi/171-plrp-rozmital-pod-tremsinem-palebne-postaveni-2k12-kub-u-vacikova.html>.

Zákon o hranicích vojenských újezdů - č. 15/2015 Sb. [online] [cit. 2016-02-03]. Dostupné z: <http://www.zakonyprolidi.cz/cs/2015-15>.

Zákon o obcích - č. 128/2000 Sb. [online] [cit. 2016-02-07]. Dostupné z: <http://www.zakonyprolidi.cz/cs/2000-128>.

Zákon o ochraně přírody a krajiny - č. 114/1992 Sb. [online] [cit. 2016-03-20]. Dostupné z: <http://www.zakonyprolidi.cz/cs/1992-114#cast2>.

Zákon o zajišťování obrany ČR - č. 222/1999 Sb. [online] [cit. 2016-01-25]. Dostupné z: <http://www.zakonyprolidi.cz/cs/1999-222#cast6>.

Zanikleobce.cz. 2015a. *Zaniklé obce a objekty: Záběhlá* [online] [cit. 2016-02-25].

Dostupné z: <http://www.zanikleobce.cz/index.php?obec=993>.

Zanikleobce.cz. 2015b. *Zaniklé obce a objekty: Kolvín* [online] [cit. 2016-02-25].

Dostupné z: <http://www.zanikleobce.cz/index.php?obec=991>.

Zanikleobce.cz. 2015c. *Zaniklé obce a objekty: Velcí* [online] [cit. 2016-02-26].

Dostupné z: <http://www.zanikleobce.cz/index.php?obec=994>.

Zanikleobce.cz. 2015d. *Zaniklé obce a objekty: Karvinná* [online] [cit. 2016-04-15].

Dostupné z: <http://www.zanikleobce.cz/index.php?obec=5871>.

ZOUZAL, Tomáš. 2011. *Transfer českého obyvatelstva z vojenského cvičiště SS Benešov a jeho sociální dopady (1942 - 1945)*. Bakalářská práce. Praha: Univerzita Karlova v Praze, Filozofická fakulta, Ústav hospodářských a sociálních dějin. Vedoucí práce Prof. PhDr. Eduard Kubů, CSc.

ŽÁN, Jan Miroslav. 2001. *Padrť pamětní kniha obce v Brdech v Čechách*. Rokycany: vlastním nákladem.

Prameny

CÍLEK, Václav. 27. ledna 2016. *Brdy - hory uprostřed Čech*. [přednáška]. Rokycany: Muzeum Doktora Bohuslava Horáka.

ČEJKA, Miloslav. 8. března 2016. [rozhovor].

HAJŠMAN, Jan. 7. prosince 2015b. *Brdy - potenciál pro rozvoj turistiky*. [přednáška]. Plzeň: ZČU.

SOA Praha, SOkA Příbram, fond: AO Kolvín, Pamětní kniha obce Kolvín, inv.č. 1., č. knihy 1.

SOA Praha, SOkA Příbram, fond: Obecní úřad Záběhlá, Kronika života obce Přední a Zadní Záběhlé, číslo listu NAD 212.

Seznam příloh

Příloha A: Přepis rozhovoru s panem Miloslavem Čejkou

Příloha B: Vzpomínka pana Vladimíra Poura

Příloha C: Vzpomínka paní Anny Brožikové (1993)

Příloha D: Vzpomínka paní Zdeňky Třeškové (1993)

Příloha E: Fotografická dokumentace území zaniklých obcí

Přílohy

Příloha A: Přepis rozhovoru s panem Miloslavem Čejkou

„Po válce, po německé okupaci se vystěhovaní obyvatelé začali vracet do svých domovů. Říká se, že v Praze na barikádách se ještě střílelo a lidé už se vraceli. Nikdo se nikoho na nic neptal, nikdo jim nic nezakazoval a lidé si začali opravovat své domy. Až v roce 1948 to bylo těm lidem navracený a bylo to cestou mimosoudní dohody. Ale protože prostor vlastnili Němci, veškerý majetek byl zkonfiskován. Takže to všechno přešlo na stát. Když byl lidem majetek navrácen, museli se vyrovnat se státem. Takže za peníze, které dostali od Němců, si jej museli znovu odkoupit. Tuto akci měl na starost Fond národní obnovy. Bylo to vrácené tak, že byly zjištěny škody, když třeba někomu něco shořelo, a ty byly odečteny. Mělo to do jisté míry výhodu, že se to mohlo ještě vyplatit za staré peníze, které byly za války, ty protektorátní. Hned po válce byla měnová reforma, kdy se přecházelo od německé soustavy na naší. Na celý ten akt stačily tři listy kancelářského papíru. Byl tam přítomný občan, kterému se vracel majetek, starosta obce a zástupce fondu národní obnovy. Lidé si mysleli, že je vše v pořádku, ale najednou dostali zprávu, že se budou muset znovu odstěhovat, což se lidem nelíbilo. Povídali: „My jsme se už jednou stěhovali a teď se máme stěhovat znova?“ Bylo kvůli tomu velké zle. Lidé si stěžovali, že ti, co je vysídlovali, na ně dělali nátlak a vyhrožovali jim, že když to nepodepíš, dostanou třeba o 30 tisíc méně. Když začalo rozšiřování střelnice, dotčené vesnice byly najednou přeřazeny do Středočeského kraje. Padrť a Kolvín patřily do okresu Rokycany a obec Záběhlá do okresu Blatná.

Svaz vyhnanců z Brd se snaží o adekvátní vyrovnání, ovšem beznadějně. Dostáváme stále odpovědi typu: „No, vždyť vy jste to dostali zaplacený od Němců a od komunistů.“ Já vždy odpovídám: „Vždyť to není pravda, Němcům se to muselo vrátit a za komunistů to bylo vykupováno podle cen z roku 1939. Jenže za tu dobu do roku 1952 byla obrovská inflace. Aby se inflace zpravila, udělala se měnová reforma. Za metr čtvereční bylo 20 ha, což v té době byla cena metru čtverečního balicího papíru.“ Armáda to převzala a byl klid, nesmělo se o tom ani moc mluvit. Vznikl spolek tří obcí, Svaz vyhnanců z Brd, který se snaží již dlouhá léta oslovovat příslušné úřady.“ (Čejka, 2016)

Příloha B: Vzpomínka pana Vladimíra Poura

„Na základě zákona č. 169/1949 byli pozváni zástupci obce Kolvína na ONV Hořovice /spučeně zástupci obcí Padrt, Záběhlá, Velcí, Hrachoviště/, kde jim bylo řečeno, že všechny tyto obce budou vystěhovány. Důvodem této akce bylo „zvýšení“ obranyschopnosti soc. tábora a zachování míru ve studené válce.

Obec Kolvín byla k okresu Hořovice připojena podle zákona č. 169/1949 po jeho vyjití.

V roce 1951 byly uskutečněny společné schůze tří obcí v hostinci u Drnců-Krátkých. Na této schůzi prohlásil jeden plukovník /Kokeš ?/: „Stockholmská mírová rezoluce je cár papíru.“ Když způsob takového přesvědčování nepřinesl žádné výsledky, bylo postupováno po jednotlivcích.

Přesvědčovací metody a argumenty: „Vy nevěříte naší koruně, vládě, straně, apod.“ Časem páni Špeta, Snížek a další dospěli k výhrůzkám, např.: „Máme dost prostředků k tomu, abychom Vás vystěhovali za hranice vojenského újezdu.“

Na jaře /13. 3. 1953/ byla zastavena autobusová doprava. V červenci 1952 byla uloupena za policejní asistence stříkačka, dále pak majetek obecního úřadu, rozhlas, zařízení školy, bet. roury na kanalizaci. Úrodu v roce 1952 sklízela armáda.

V roce 1951 byla ukončena rekultivace pozemků v obci STS Hořovice, dooran prostor „Na dílech“, kde stál v letech 1941-45 velký pracovní tábor, zřízený tehdy německou firmou W. Fisher – GMBH.

Koncem roku 1952 /listopad-prosinec/ se do hostince u Krátkých nastěhovala likvidační vojenská jednotka. Její první čin? Rozebrání oplocení pomníku padlých v I. světové válce. Živí vojáci oloupili mrtvé.

V témže čase přišlo rodičům poštou „sdělení“ od Ministerstva financí ČSR. V něm bylo napsáno: „Z důvodu zvýšené životní úrovně pracujících se válečné škody vypláceti nebudou.“ Podpis nečitelný. Cynismus? Výsměch?

Před velikonoce r. 1953 je jako jedna z posledních vystěhována i naše rodina. V době, kdy píše tyto řádky, již čtyřicet let trvá tento loupežný akt zvláště za pomoci zákona 169/1949.

O kulturní život v obci se po r. 1945 nejvíce zasloužili pan Oldřich Müller a pan Jaroslav Plachý.

Kino bylo otevřeno v r. 1949. První film, který byl promítán, se jmenoval Ves v pohraničí. Poslední divadelní představení /ze tří poválečných/ byla hra „Skutek našeho Franty“ v zimě r. 1951. Dvě poslední taneční zábavy se konaly v dubnu a květnu 1952.

Likvidací obce byly pověřeny prapory PTP – „Černí baroni“. Střechy domů byly strhávány hned za patami vysídlelců. Důvodem asi bylo znemožnit návrat po vyhlášení měnové reformy.“

Zdroj: soukromý archiv pana Čejky

Příloha C: Vzpomínka paní Anny Brožikové (1993)

„Odchod z Kolvína byl těžký pro všechny občany, protože jsme se stěhovali podruhé. Bylo to o to bolestnější, že nás stěhovali naši lidé. Nejdéle jsme se drželi čtyři rodiny. Vymysleli si na nás přezdívku „Buřiči“. Když nevěděli, jak na nás, zkoušeli ledacos, např. poslali dva ošklivě vyhlížející muže, když přišli k nám dovnitř, chtěli po manželovi, aby s nimi šel do jedné dveří, kde byl tzv. „parádní pokoj“. Chtěli být s manželem sami, ten odmítl s tím, že je tam čerstvě umyto, venku ten den pršelo. Já měla otevřené dveře do kuchyně, tak jsem všechno viděla a slyšela. Pak se do nás pustili, že lidem říkáme, aby se nestěhovali. Já řekla, aby nám ty lidi přivedli, kterým to říkáme. Po této odpovědi trochu ochladla jejich aktivita. Pak řekli, kdyby to bylo podle nich, že by si s námi poradili.

Pak třeba přišel pplk. Špeta a řekl: „Lidé, kdyby s Vámi nebyla taková darebná práce, už jsem mohl dávno sedět na ministerstvu a být povýšen.“ Major Snížek řekl zoufale: „Lidi, hejbejte se, vždyť zničíte mou existenci, já si dal závazek, že vás do 1. máje vystěhuju.“

Nás, kteří jsme nepodepsali, předvolali k lidovému soudu do Rokycan. Jednalo se o: Václav Krátký – řezník, Fröhauf – rolník, Ladislav Brožík – rolník, Hodek z Padrtě. Ani u soudu nás nedonutili k podpisu, že souhlasíme s vystěhováním.

Vojáci sklidili úrodu, kterou jsme zaseli. Nutně jsme potřebovali jednu fůru slámy a tu jsme museli nakonec zaplatit /po mnoha urgencích a předvolání k soudu/. Stěhovali jsme se do Příkonic, do hospodářství, které bylo v dezolátním stavu a mnoho let neobýváno /a to jsme přišli z hospodářství dobře zařízeného, které mělo být srovnáno se zemí/. Když jsme se nastěhovali, museli jsme splnit povinné odevzdávky, které jsme neměli z čeho dávat, proto jsme museli zemědělské produkty nakoupit a odevzdávat za ceny směšně nízké, např. brambory za 18 Kč 1 q, maso za 5-8 Kč za 1 kg, dále i kosti, sádlo, kůže ze zabíječky.

Nikdy jsme nevstoupili do JZD a užili mnoho ústrků a děti se nedostaly na školu ani do učení. Bylo by toho ještě mnoho, ale raději neobnovovat špatné vzpomínky.“

Zdroj: soukromý archiv pana Čejky

Příloha D: Vzpomínka paní Zdeňky Třeškové (1993)

„V polovině roku 1951 se začalo povídat o tom, že znovu dojde k vystěhování obcí, jako za války pro prostor brdské střelnice. Když k této skutečnosti v roce 1952 ke zděšení obyvatelstva došlo, přišel manželův otec s rozhodnutím, aby ženy obcí Kolvín, Padrt' a Záběhlá jely do Prahy ke Gottwaldovi protestovat. Delegace v květnu 1952 byla údajně ohlášena mjr. Kokešem, měla protestovat proti rozhodnutí o vystěhování. Nejenže Kokeš nic nevyjednal, ale obelhal zástupce obcí, mezi kterými nebyl ani jeden člen KSČ, ti se podřídili bez protestu a za jejich majetky jim byla přislíbena výhodná cena při ohodnocení. Delegace ve složení vždy po dvou ženách za každou obec, pamatují si jen protestující a prosící, např. z Kolvína pí. Pourovou /Vašákovou/, ze Záběhlé pí. Jindru Krajdlovou a z Padrtě jsem to byla já, Zdeňka Třešková.

U vchodu k prezidentské kanceláři nás služba dovnitř nepustila, pak přišel voják a odvedl nás údajně do prezidentské kanceláře, ale ukázalo se, že to byla kancelář Kokeše, který jezdil po obcích, které měly být vystěhovány, jako předseda komise. Přítomen byl Kokeš již v generálské uniformě, mjr. Snížek a další. Kokeš znovu opakoval, že vystěhování je již ve vládě rozhodnuto a že žádné protesty neuznává a k prezidentu republiky on že nikoho nepustí, že je vedoucím komise a že se už s nikým nehodlá bavit. I když pí. Pourová před ním klekla na kolena s pláčem a spínala ruce, jeho křik to nezastavilo. Nakonec nás všechny s ironií vyhodil. S nepořízenou a pláčem jsme jely domů. Pro mě to mělo ještě dohry, na které nemám dobré vzpomínky. Manžel byl na vojně, sebrali mi vyživovací příspěvek na děti a jako nežádoucí živel vystěhovali jako první z Padrtě. Další potíže měl manžel, který byl s námi v Praze, na vojně – degradaci voj. hodnosti a dokonce návrh na prokurátora.

Manželův otec má dodnes záznam na vojenském újezdu v Jincích, že byl jedním z vedoucích činitelů západního prostoru, zaměřeným naprosto odmítavě vůči akci a ukázal se jako jeden z největších rušitelů.“

Zdroj: soukromý archiv pana Čejky

Příloha E: Fotografická dokumentace území zaniklých obcí

Kompletní fotografická dokumentace, která se skládá z fotografií území zaniklých brdských obcí (Padrt', Záběhlá, Kolvín, Hrachoviště, Velcí), stručného popisu a GPS souřadnic je přiložena na DVD.

Abstrakt

VANDRA, Radek. *Zaniklé obce v Brdech*. Plzeň, 2016. 87 s. Bakalářská práce. Západočeská univerzita v Plzni. Fakulta ekonomická.

Klíčová slova: Brdy, zaniklé obce, vysídlení

Předložená práce je zaměřena na zaniklé obce ve Středních Brdech, které byly v polovině 20. století násilně vystěhovány, některé z nich dokonce hned dvakrát během několika let. Právě po druhém nuceném vysídlení byly tyto obce srovnány se zemí a vymazány z mapy. Pro práci byl stěžejní kabinetní výzkum, kdy jsem získával co nejvíce dostupných informací, věnujících se této problematice. Atmosféru v období nuceného opouštění domovů mi pomohl popsat pan Miloslav Čejka, rodák ze Záběhlé, který mi v rámci expertního rozhovoru popsal tehdejší poměry a náladu obyvatel. Výstupem této bakalářské práce je stručný přehled o zaniklých obcích v Brdech, autentická zповěď občana, který byl svědkem popisovaných událostí, kartografická rekonstrukce obce Padrť a soubor fotografií, které dokumentují současnou podobu míst, kde se ještě před pár desítkami let nacházely obce. Byl bych rád, kdyby někdo pokračoval v kartografických rekonstrukcích zbývajících zaniklých obcí a rozšířil fotodokumentační sérii o další zajímavé pohledy.

Abstract

VANDRA, Radek. *Abandoned villages in Brdy*. Plzeň, 2016. 87 s. Bachelor Thesis. University of West Bohemia. Faculty of Economics.

Key words: Brdy, abandoned villages, displacement

This Bachelor Thesis is focused on abandoned villages in Central Brdy, which habitants were displaced in mid-20th century and some of them even twice within a few years. Just after the second involuntary displacement, these villages were razed to the ground and erased from the map. A cabinet research had been crucial to this Bachelor Thesis, so I was gaining as much relevant information as possible. Mr. Miloslav Čejka, a Záběhlá man, helped me a lot with understanding the atmosphere of the times of the involuntary displacement. While we were holding an expert talk, he has described to me the situation and the mood of habitants. The outcome of the Thesis is a brief overview of abandoned villages in Brdy, an authentic confession of the man who went through the unpleasant years, a cartographic reconstruction of the village Padrt' and a collection of photographs, taken in places where the villages were placed a few decades ago. I would be so glad if someone continued in making cartographic reconstructions of remaining abandoned villages and expended photo collection about another interesting shots.