

Západočeská univerzita v Plzni

FAKULTA EKONOMICKÁ

Bakalářská práce

Geografie průmyslového závodu Thun 1794 a.s.

The Geography of industrial plant Thun 1794 a.s.

Štěpánka Ozomová

Vedoucí práce: Doc. PaedDr. Jaroslav Dokoupil, Ph.D.

Plzeň 2016

ČESTNÉ PROHLÁŠENÍ

Prohlašuji, že jsem bakalářskou práci na téma

„Geografie průmyslového závodu Thun 1794 a.s.“

vypracovala samostatně pod odborným dohledem vedoucího bakalářské práce za použití pramenů uvedených v příložené bibliografii.

V Plzni dne.....

.....

podpis autora

PODĚKOVÁNÍ

Ráda bych poděkovala vedoucímu práce panu Doc. PaedDr. Jaroslavu Dokoupilovi, Ph.D. za cenné rady a odborné vedení práce. Dále patří mé velké poděkování za vstřícnost, ochotu a umožnění přístupu k získání dat zaměstnancům závodu Thun 1794 a. s. - vedoucí personálního oddělení Ing. Miluši Trubačové a finančnímu řediteli Ing. Jiřímu Lauermannovi, dále koordinátorce Návštěvnického centra paní Miluši Dolinové, řediteli porcelánky Klášterec nad Ohří Ing. Janu Štefloví za poskytnutí mnoha důležitých a zajímavých informací o porcelánce.

OBSAH:

1 ÚVOD.....	7
1.1 CÍLE PRÁCE.....	9
1.2 METODIKA.....	10
1.3 ROZBOR LITERATURY.....	11
1.4 ROZBOR INTERNETOVÝCH ZDROJŮ.....	13
2 VYBRANÉ CHARAKTERISTIKY SO ORP KARLOVY VARY...15	
2.1 Vymezení oblasti.....	15
2.2 Přírodní zdroje.....	17
2.3 Hospodářství - vybrané průmyslové závody.....	19
2.4 Obyvatelstvo.....	20
2.4.1 Vývoj počtu obyvatel.....	20
2.4.2 Pohyb obyvatelstva.....	21
2.4.3 Věková struktura obyvatelstva.....	22
2.5 Trh práce.....	23
2.5.1 Zaměstnanost obyvatel.....	23
2.5.2 Míra nezaměstnanosti.....	25
2.6 Doprava.....	27
2.6.1 Silniční doprava.....	27
2.6.2 Železniční doprava.....	28
2.6.3 Letecká doprava.....	28
3 ANALÝZA ZÁVODU THUN 1794 A.S.....30	
3.1 THUN 1794 A.S.....	30
3.2 HISTORIE ZNAČKY THUN.....	30
3.3 HISTORIE ZÁVODU THUN 1794 A. S., NOVÁ ROLE.....	31
3.3.1 Počátky výroby.....	31
3.3.2 Období 2. světové války.....	32
3.3.3 Období let 1945-1993.....	33
3.3.4 Období insolvence.....	34
3.4 PŘEDMĚT PODNIKÁNÍ A CHARAKTER. HL. ČINNOSTÍ SPOL.....	35

3.5	STRUKTURA SPOLEČNOSTI.....	36
3.6	POLOHA ZÁVODU THUN 1794 A. S.....	39
3.7	ORGANIZAČNÍ STRUKTURA.....	40
3.8	PRACOVNÍ SÍLA.....	41
3.8.1	Vývoj počtu zaměstnanců.....	41
3.8.2	Struktura zaměstnanců podle věku.....	42
3.8.3	Struktura zaměstnanců podle pohlaví.....	43
3.8.4	Struktura zaměstnanců podle pracovního zařazení.....	44
3.8.5	Struktura zaměstnanců podle dosaženého vzdělání.....	45
3.8.6	Dojížděka zaměstnanců do závodu.....	46
3.9	MZDY.....	48
3.10	DODAVATELSKO-ODBĚRATELSKÉ VZTAHY.....	50
3.10.1	Dodavatelé.....	50
3.10.2	Odběratelé.....	51
3.11	TRŽBY.....	55
3.12	VÝROBNÍ PROCES.....	59
3.13	POSTAVENÍ SPOLEČNOSTI V RÁMCI MĚSTA.....	62
3.13.1	Vliv na cestovní ruch.....	62
3.13.2	Vliv na životní prostředí.....	64
3.14	POSTAVENÍ SPOLEČNOSTI V RÁMCI SO ORP KARLOVY VARY..	66
3.15	POSTAVENÍ SPOLEČNOSTI V RÁMCI ČESKÉ REPUBLIKY.....	67
4	BUDOUCNOST ZÁVODU.....	68
5	ZÁVĚR.....	69
	SEZNAM TABULEK, GRAFŮ A OBRÁZKŮ	
	SEZNAM POUŽITÉ LITERATURY	
	SEZNAM PŘÍLOH	
	PŘÍLOHY	
	ABSTRAKT	
	ABSTRACT	

1 ÚVOD

Tématem bakalářská práce je průmyslový závod Thun 1794 a. s. Nová Role. Práce bude nejprve zaměřena na správní obvod Karlovy Vary, ve kterém je průmyslový závod Thun 1794 a.s. lokalizován. SO ORP Karlovy Vary se kromě proslulých lázní a každoročního konání celosvětově oblíbeného Mezinárodního filmového festivalu může také pyšnit výrobou kvalitního porcelánu, jež má v regionu stále významné postavení. K typickým výrobkům patří především lázeňské pohárky, které se staly nedílnou součástí léčebných procedur a které lze spatřit v rukách lázeňských hostů při jejich pitných kúrách.

Následně se bude práce vztahovat ke společnosti Thun 1794 a. s., která je momentálně největším výrobcem užitkového porcelánu v České republice. Pro detailnější geografické zhodnocení byl vybrán samotný závod Thun 1794 a. s., Nová Role, který je sídlem celé společnosti.

Důvodem pro zvolení tohoto tématu byl především fakt, že většina z nás bere porcelánové výrobky jako samozřejmost, a nikdo nepřemýšlí nad tím, že i když předměty z porcelánu nás obklopují a jsou prakticky dostupné všem spotřebitelům, nemůžeme všechny výrobky poměřovat stejně. Je třeba si též uvědomit ten fakt, že než se na náš trh dostane porcelánový výrobek, předchází tomu náročný a zdoluhavý výrobní proces. Proto nelze, co se kvality týká, zaměňovat tradiční, i když dražší český porcelán s podobnými, ale lacinějšími východoasijskými výrobky. Právě porcelán je nezbytnou součástí našich domácností, bez které bychom si dnešní stolování již ani nedovedli představit. Téma mi je navíc blízké i proto, že se podnik nachází v místech, kde jsem se narodila.

Vznik a vývoj porcelánu se objevoval v různém časovém rozmezí a v jednotlivých koutech světa. Prvopočátky porcelánu sahají do starověké Číny do doby vlády dynastie Tang (618 – 906 př. n. l.). V té době neměla Evropa žádné vědomosti o výrobě keramické hmoty. Po řadu století se v Číně vyvíjel technologický postup od hrubého hrnčířství až k dokonalému průsvitnému porcelánu, tudíž si s sebou nese dlouhou historii vzniku. První zmínky o tajemství složení a výroby čínského porcelánu dovezl do Evropy ze svých cest benátský kupec Marco Polo v roce 1292 našeho letopočtu. Zásadou informací Marca Pola a po objevení námořní cesty do východní Asie docházelo k prvním obchodním stykům. Tím byl zahájen dovoz čínského

porcelánu do Evropy, jehož cena byla v té době tak vysoká, že byla vyplácena pouze zlatem. Porcelán byl dostupný pouze pro krále a nejbohatší velmože, pro širokou vrstvu obyvatelstva byl nedostupný až do konce 19. století [10].

Výroba porcelánu v Evropě byla zahájena v roce 1708, kdy docházelo k prvním pokusům výroby a hledání optimálních technologií výrobních postupů. Následující rok pak výroba nabývala úplného zkvalitnění. První evropskou velmocí, která se proslavila výrobou porcelánu, bylo Německo. Poté se začal porcelán produkovat i ve Francii, Anglii a v několika dalších státech, včetně České republiky [10].

Přestože výroba porcelánu v Česku začala poměrně pozdě, tak má také dlouholetou tradici výroby. V Čechách a na Moravě existovalo hrnčířství již od nepaměti. Nejprve se vyráběly prosté užitkové předměty [11]. Průmyslová výroba porcelánu v Čechách začíná až koncem 18. století. Tím dochází i k rozvoji obchodních styků, zejména s německým Durynskem. Díky bohatým zásobám přírodních zdrojů (především kaolinu) v západních Čechách a odbouráváním jazykových bariér, docházelo k zakládání prvních manufaktur výroby porcelánu v Čechách severozápadních. Nicméně zakládání prvních manufaktur se neobešlo bez potíží, neboť hospodářsko-politické napětí v tehdejší rakousko-uherské monarchii bránilo českým podnikatelům ve výrobě. Důvodem bylo, že Vídeň cítila obavy z konkurence, aby nedošlo k jejímu ohrožení v porcelánové tvorbě [12].

V průběhu 19. a 20. století procházely porcelánky na českém území řadami změn. I když většina našich manufaktur obdržela v evropské konkurenci vysoké uznání, došlo po 2. světové válce k silné zahraniční konkurenci především z východních států. Porcelán se stal dostupným takřka pro každého, což zapříčinilo zlevnění porcelánových výrobků. Pouze ty nejvýznamnější české porcelánky si udržely krok se zahraniční konkurencí. Mezi ně se řadily především manufaktury z Karlovarského kraje, tedy významná porcelánka Klášterec (1794), která je druhou nejstarší porcelánkou na našem území a nyní je součástí akciové společnosti Thun 1794 a. s., dále Horní Slavkov (1792), Loket (1815) a Březová (1803) [10]. V období socialismu patřil průmysl porcelánu mezi významné obory spotřebního průmyslu. Většinou se jednalo o státní podniky. Příkladem je na Karlovarsku státní podnik – Karlovarský porcelán, jehož součástí byly i určité porcelánky (včetně nejstarších porcelánek Klášterec a Loket).

V roce 2008 došlo k celorepublikové ekonomické krizi, která znatelně poznamenala i výrobu porcelánu. S jejími následky se porcelánky vyrovnávají i v

současné době. Přesto se však tento průmysl uchytil mezi nejdůležitějšími průmyslovými odvětvími severozápadních Čech, především z hlediska zaměstnanosti. Hlavním důvodem, proč se právě v západních Čechách nachází tak hojný počet výrobců keramiky, jsou bohaté zásoby přírodních surovin kaolinu, hlín, jílu zejména na Karlovarsku. V západočeském regionu se výroba zaměřuje především na hotelový a užitkový porcelán – nádobí, ozdobné předměty, které slouží ke stolování, výzdobě ateliéru nebo jsou předmětem sběratelského zájmu [25]. Další druhy porcelánu se uplatňují v jiných oborech. V Severních Čechách se vyrábí elektrotechnický a technický porcelán v závodě v Lounech a sanitární porcelán se zhotovuje například v závodě v Teplicích. Většina těchto výrobků z porcelánu je určena k světovému vývozu [26].

1.1 CÍLE PRÁCE

Důležitým krokem pro zpracování bakalářské práce bylo stanovit několik cílů práce, které lze rozdělit do dvou skupin, a to na cíle obecné a konkrétní.

Obecné cíle:

- 1) Zjistit význam a postavení závodu Thun 1794 a. s., Nová Role v SO ORP Karlovy Vary
- 2) Zhodnotit vývoj lokalizačních faktorů závodu

Tyto dva obecné cíle byly konkretizovány do několika cílů, které byly formulovány prostřednictvím otázek.

Konkrétní cíle:

- Jaká je hlavní činnost závodu Thun 1794 a. s., Nová Role?
- Jak se vyvíjela struktura a počet zaměstnanců v závodě?
- Jaké jsou dodavatelsko-odběratelské vztahy závodu?
- Jaké jsou vlivy závodu na region, lokalitu, kde se nachází?

Výsledkem této práce je dosažení komplexní charakteristiky závodu z geografického pohledu, rozbor a zhodnocení lokalizačních faktorů – přírodních i socioekonomických, rozbor ekonomicko-geografických vztahů a dalších činitelů, které mi pomohly nalézt odpovědi na požadované otázky a naplnění stanovených cílů.

1.2 METODIKA

Po stanovení cílů práce následovalo promyšlení metodického postupu, podle kterého bylo v práci postupováno. První fáze spočívala ve sběru dat. Data byla sbírána metodami kabinetního a terénního výzkumu. Formou kabinetního výzkumu byla prostudována odborná literatura a publikace ve vztahu k tématu bakalářské práce. Dále následovalo seznámení s oficiálními webovými stránkami Thun 1794 a.s. a dalšími důvěryhodnými internetovými zdroji. Kabinetní data posloužila k zpracování první kapitoly, kde je popisován správní obvod s rozšířenou působností obcí Karlovy Vary, jehož součástí je i město Nová Role, kde sídlí daný průmyslový závod.

Pro získání primárních informací o závodě, byla velmi přínosná exkurze přímo v porcelánce sídlící v Nové Roli, kde bylo možné sledovat technologický proces výroby porcelánu od úpravy hlavní suroviny až po finální výrobek. Zde byly získány velmi cenné a užitečné informace. Poté zde proběhla úvodní schůzka s vedením společnosti Thun 1794 a. s., kde byla obdržena důležitá kniha pro tvorbu bakalářské práce týkající se historie a vzniku porcelánky. Pro terénní výzkum byl zde přislíben i náhled k důležitým materiálům a potřebným informacím o závodě, které po schválení generálního ředitele závodu, zprostředkoval finanční ředitel a vedoucí personálního oddělení. Dále byla velmi přínosná metoda řízeného rozhovoru se zaměstnanci závodu.

Tato data získaná kabinetním a terénním výzkumem byla následně utříděna pomocí matematicko-statistických metod k tvorbě tabulek a grafů prostřednictvím programu Microsoft Excel. Utříděná data byla následně vyhodnocena pomocí geografické analýzy, která byla využita při popisu jednotlivých složek a jevů v krajině, v prostorové a časové dimenzi ve vzájemných vazbách.

Dále byla použita vývojová analýza pro zmapování historie závodu, zjištění vývoje pracovní síly v závodě a její proměny v čase. Zvolena byla časová řada za posledních 7 let. Historický vývoj porcelánky byl popsán od počátků až do současnosti především díky přístupu do Státního oblastního archívu v Plzni. Situační analýza byla použita při hledání vzájemných vazeb uvnitř závodu a jejich srovnání s již známými skutečnostmi, např. naleziště kaolínu. Při závěrečném hodnocení závodu a shrnutí výsledků studie byla použita geografická syntéza.

1.3 ROZBOR LITERATURY

V této bakalářské práci jsou použity informace z odborných publikací, důvěryhodných internetových zdrojů, článků z novin a časopisů, které jsou dostupné na internetu nebo v databázích Krajské knihovny Karlovy Vary v elektronické podobě. Informace byly také čerpány od kompetentních zaměstnanců závodů Thun 1794 a. s., Nová Role.

Stěžejní literaturou pro zpracování metodiky této práce byla publikace „*Ekonomicko-geografické vztahy v Západočeských keramických závodech*“ od autora L. Mištery. Tato publikace vyšla roku 1967 a dodnes slouží jako jedno z nejdůležitějších děl geografie závodu. Autor se zabývá lokalizačními poměry v závislosti na surovinové základně a optimálním využitím vlastních zdrojů, jako jsou odběratelsko-dodavatelské vztahy, tradice, ověřené výrobní postupy a podobně. Dále popisuje geografické prostředí nejen z přírodního, ale i ze společenského hlediska. Pro bakalářskou práci byla významná jako poklad pro zpracování metodického postupu a charakteristiky průmyslového závodu Thun 1794 a. s., zejména charakteristiky zaměstnanců.

Publikace V. Touška a kol. „*Ekonomická a sociální geografie*“ pojednává, jak již z názvu vyplývá, o ekonomické a sociální geografii zaměřující se na geografii sídel, obyvatelstva, zemědělství, průmyslu, služeb, cestovního ruchu a dopravy. V bakalářské práci byla využita hlavně kapitola věnovaná geografii obyvatelstva a průmyslu. Autoři zde klasifikují průmysl a charakterizují průmyslová odvětví, což bylo nápomocné k zařazení zvoleného průmyslového závodu.

Velmi podstatné pro zpracování této práce bylo také prostudování řady bakalářských a diplomových prací napsaných mými předchůdci, kteří se zabývají také příslušným průmyslovým závodem. Na základě toho byly vytvořeny představy, jak by měla má práce vypadat a jakým chybám by se mělo případně vyvarovat. Jako vzor pro bakalářskou práci byla nápomocná bakalářská práce Karla Matějovice „*Geografie průmyslového závodu Lasselsberger Plzeň, LB Kaznějov*“ (2010). Důvodem zvolení právě této práce bylo pěkné ohodnocení a také fakt, že se spolu se závodem Thun 1794 a. s. oba řadí do keramického průmyslu, tudíž mají do určité míry podobný charakter. Oba tyto závody se nacházejí ve významných oblastech nalezišť přírodního bohatství – kaolinu.

Publikace, která posloužila jako inspirace pro zhodnocení a charakteristiku regionu byla „*Úvod do regionálního výzkumu*“ od J. Koppa. Především se jednalo o zpracování vybraných kapitol, které se týkaly obyvatelstva, průmyslu a dopravy.

Další významnou publikací pro zpracování teoretické části byly „*Metody geografického výzkumu*“ od autora S. Mirvalda. Tato publikace posloužila ke správnému výběru metod, na jejichž základě bylo dále postupováno.

Další přínosná publikace je „*Geography and history: bridging the divide*“ od mezinárodně uznávaného historického geografa Alana R. H. Bakera. Tato publikace z roku 2003 zkoumá komplexně vzájemnou závislost obou disciplín, tedy geografie a historie. Autor určuje základní principy týkající se historické geografie pro budoucí výzkumné směry.

V díle *Key methods in Geography* nalezneme kapitolu pod názvem „*Finding historical sources*“ od Ogborna (2010). Tato kapitola seznamuje čtenáře s hlavními metodologickými otázkami, které směřují ke sběru a analýze geografických informací. Poučuje, jak pracovat s historickými prameny, které mohou být posléze použity k poskytnutí analýzy geografické minulosti.

Ke zpracování historie keramického závodu byla nápomocná řada publikací týkající se vzniku a vývoje porcelánu ve světě i na území Čech. Jednou z takových publikací je „*Klasika porcelánu: Čína a Evropa*“ od autora J. Chládky, která přinesla rozsáhlý přehled historie vzniku porcelánu od Číny přes Evropu až na území Čech. Popisuje zde detailně vznik prvních manufaktur na porcelán na našem území až do současnosti. Autor se také věnuje technologickým pochodům, jejichž výsledným produktem je právě porcelánový výrobek. Podobný přehled podává i publikace od autorů J. Chládky a I. Nové „*Porcelán kolem nás*“, která se zabývá vznikem jednotlivých závodů na území Čech včetně porcelánky v Nové Roli.

Autoři D. Hejdová a J. Mergl v díle „*Klášterecký porcelán 1794-1994*“ podávají detailní přehled vzniku druhé nejstarší porcelánky na území Čech a informují také o hraběcí rodině Thunů, kteří vedli Kláštereckou porcelánku. Tato porcelánka je v dnešní době součástí akciové společnosti Thun 1794 a. s. a pochází odtud výrobní značka jedné z nejslavnějších společností na výrobu porcelánu ve světě.

V této práci je také čerpáno z Novorolských zpravodajů: „*Nová Role a okolí dnes a dříve*“, „*Nová Role ve výstavbě: 1945-1985*“, „*Devět kapitol z Novorolska*“ a „*Nová Role v zrcadle doby*“ od autora J. Červeného. Údaje odtud získané sloužily jednak k doplnění charakteristiky Nové Role, města, na jehož katastrálním území se nachází průmyslový závod Thun 1794 a. s. Nová Role, jednak je možné ve zpravodajích nalézt informace o přírodním bohatství, osídlení, obyvatelstvu, dopravě, průmyslu, zemědělství a mnoho dalších. Tyto tiskoviny byly pro práci klíčové z hlediska historického, jelikož jsou zde popsány počátky průmyslu a nástup fašismu, které souvisejí se vznikem porcelánky Thun 1794 a. s., Nová Role.

Autor R. Píša detailněji zpracovává počátky výroby porcelánu v Nové Roli ve zpravodaji „*Vězení a porcelán*“. Z publikace „*Ve stínu Krušných hor: z historie poboček koncentračního tábora Flossenbürg na Karlovarsku a Sokolovsku (Svatava, Kraslice, Nová Role, Ostrov a Korunní) a pochodů smrti*“ od autora V. Bružňáka byly získány velmi cenné informace pro vytvoření představy, jak těžké období bylo v porcelánce za doby druhé světové války, neboť závod ve své historii byl spojen se založením místního koncentračního tábora v Nové Roli. Toto tragické období je zde podrobně popsáno. Také bylo nezbytné se obrátit na Státní oblastní archiv v Plzni, který má k dispozici záznamy z historie vzniku porcelánky v Nové Roli. Tyto dva zdroje sloužily k zpracování kapitoly o výrobě porcelánu od roku 1919 až do konce 20. století.

1.4 ROZBOR INTERNETOVÝCH ZDROJŮ

Pro vymezení území, kde je závod lokalizován, bylo užitečné se dočíst i o zahraničních porcelánkách prostřednictvím německých internetových zdrojů. Zaměření spočívalo na zmapování konkurenčních závodů, které se nacházejí v blízkosti společnosti Thun 1794 a. s. Z internetových stránek *ManufakturenGuide* bylo čerpáno o nejstarších manufakturách všech druhů odvětví nacházející se po celém Německu. Cílem bylo získat informace o konkurenčních porcelánkách. Zde byly k dispozici data, které poskytují informace o tom, jak si Německo vedlo a současně i vede ve výrobě porcelánu a jaký počet závodů se na jeho území nachází. Tato data jsou dostupná z webové stránky www.porzellan-brandes.de.

Další zaměření vedlo ke zjištění továren na porcelán ve Svobodném státu Sasko, který tvoří severní hranice se Správním obvodem Karlovy Vary. Pomocí zahraničních internetových zdrojů bylo zjištěno o nejstarší a nejvýznamnější porcelánce Saska, tedy

Staatliche Porzellan-Manufaktur Meissen GmbH, která sídlí v městě Míšeň. Město je proslulé výrobou míšeňského porcelánu a bohatými zásobami kaolinu. Nelze opomenout ani podrobně popsanou historii výroby porcelánu spadající až do období okolo roku 1710 a též o množství vyráběných produktů. Dnes je tato manufaktura známá na celém světě se svou výrobou nádobí nejvyšší kvality. Tato data jsou dostupná z webové stránky [www.germany.travel.en](http://www.germany.travel/en).

Data o obyvatelstvu a trhu práce správního obvodu Karlovy Vary byla opatřena na základě dostupných internetových stránek *Českého statistického úřadu (ČSÚ)*. Data jsou získána především v časovém období let 2002-2014. Dalším přínosným internetovým zdrojem byly *oficiální internetové stránky společnosti Thun 1794 a. s.*, kde se nacházejí užitečné informace o historii vzniku jednotlivých závodů. Portál také informuje o produktech, které společnost vyrábí, a o probíhajících výstavách, veletrzích a mnoha dalších aktivitách společnosti.

Rozhodujícími materiály, bez kterých by se tato práce neobešla, byly získány přímo z podniku – výroční zprávy, interní dokumenty apod. Pomocí těchto dat byla zpracována řada kapitol včetně tabulek a grafů. Podstatné byly také konzultace s generálním ředitelem a vedoucími pracovníky, kteří pomohli všechny informace podložit fakty. Velmi přínosné byly exkurze v závodech Nová Role a Klášterec prováděné odborníky na výrobu. Díky nim bylo možné projít celým procesem výroby a na základě toho zpracovat kapitolu týkající se výroby a zpracování surovin.

Podstatné informace byly i v časopisech, které se týkají období, kdy společnost postihla insolvence a hrozilo její úplné zavření. Tyto články byly na základě konzultace s generálním ředitelem a pracovníky společnosti potvrzeny a doplněny.

2 VYBRANÉ CHARAKTERISTIKY SO ORP KARLOVY VARY

2.1 Vymezení oblasti

Závod Thun 1794 a. s. Nová Role je lokalizován ve správním obvodu s rozšířenou působností Karlovy Vary (SO ORP Karlovy Vary). Správní obvod Karlovy Vary se nachází na východě Karlovarského kraje a zahrnuje celkem 40 obcí včetně Nové Role. Rozloha vymezeného území činí 1 196,37 km², tj. 36,1 % z celkové rozlohy Karlovarského kraje, jedná se o jeho největší správní obvod [27]. Na severu hraničí se Spolkovou republikou Německo, přesněji se státem Sasko. Mezi Svobodným státem Sasko a Českou republikou panují dobré hospodářské vztahy.

Mezi tradiční odvětví státu Saska se řadí rovněž výroba porcelánu, která s sebou přináší dlouholetou historii. Nejproslavenějším výrobcem porcelánu v Sasku je Staatliche Porzellan-Manufaktur Meissen GmbH. Tato porcelánka se nachází severozápadně od Drážďan ve městě Meissen, kde jsou rozsáhlá ložiska kaolínu. Počátky společnosti sahají až k roku 1710, tudíž se řadí mezi nejstarší porcelánky celé Evropy [28]. Podstatný podíl ve výrobě porcelánu má zajisté závod Dresdner Porzellan, který vznikl již v roce 1872 v Drážďanech a funguje dodnes. Tato porcelánka vyrábí dekorativní a luxusní porcelán nejvyšších kvalit zaměřený na kávové a čajové sety, nádobí, svícny, vázy a podobně [29].

Obr. č. 1 Administrativní členění SO ORP Karlovy Vary

ADMINISTRATIVNÍ ČLENĚNÍ SO ORP KARLOVY VARY



Zdroj: Vlastní zpracování dle dat ArcČR 500

2.2 Přírodní zdroje

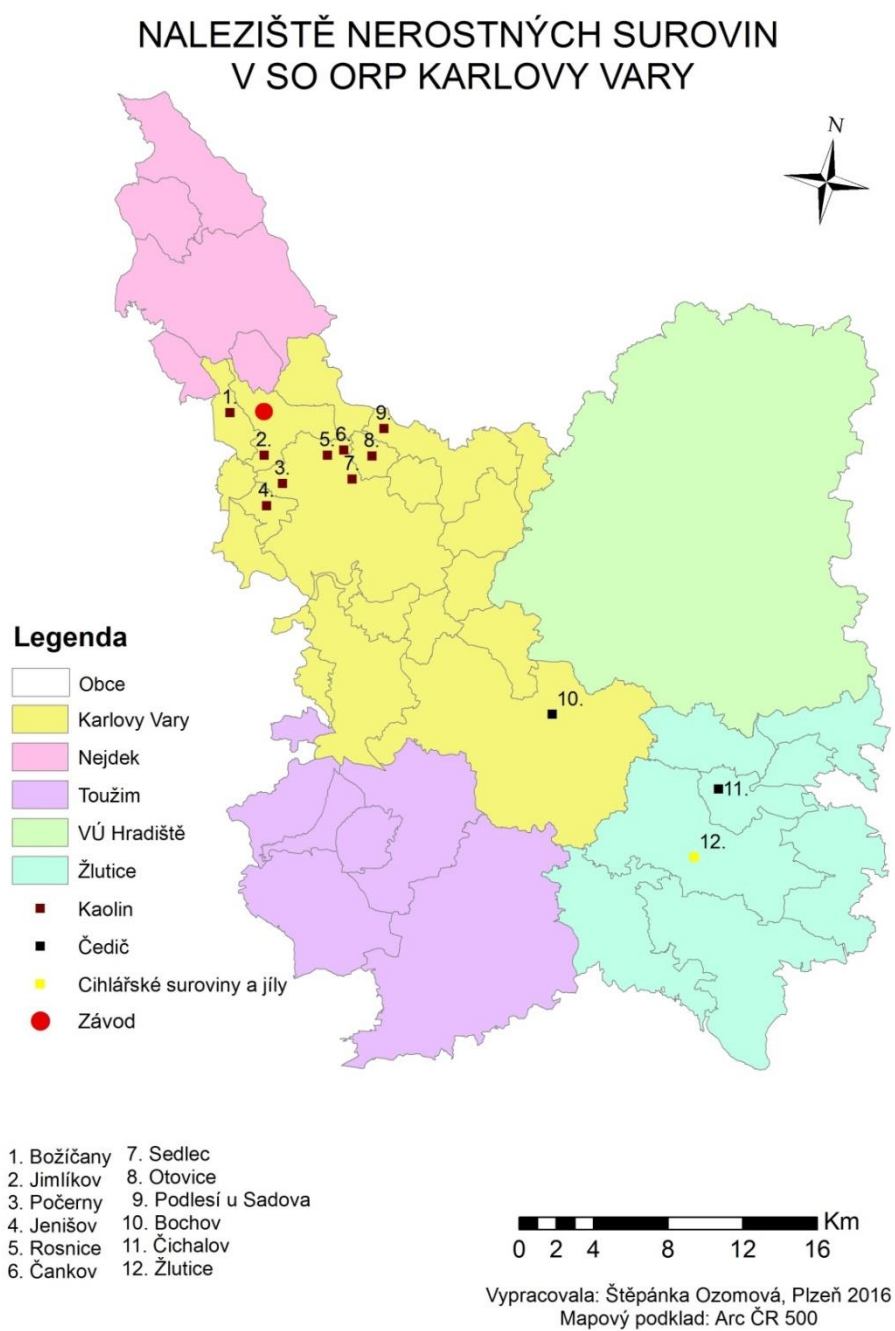
SO ORP je součástí jednoho z nejvýznamnějších lázeňských středisek léčivých teplých i studených pramenů.

Správní obvod Karlovy Vary je charakteristický především svou rozmanitou geologickou stavbou a značným množstvím nerostných surovin [31].

Nejvýznamnější surovinou nacházející se na tomto území je kvalitní přírodní hornina zvaná kaolin, kterou těží a zpracovává společnost Sedlecký kaolín a.s. zejména pro porcelánový průmysl, obkladové materiály, žáruvzdorné směsi, chemický průmysl a řadu dalšího využití. Společnost zásobuje kaolinem i již zmiňovaný průmyslový závod Thun 1794 a.s. [33]. Ložiskových oblastí kaolínu je zde několik, mezi nejdůležitější patří - Božičany, Jenišov, Otovice, Jimlíkov, Podlesí u Sadova, Mírová a Karlovy Vary (Čankov, Počerny, Rosnice, Sedlec).

Významné jsou zde také zásoby hnědého uhlí, které se nacházejí v Sokolovské pánvi, avšak na území SO ORP Karlovy Vary se rozprostírá její karlovarsko-sokolovskou část. Dalšími přírodními zdroji jsou např. čediče nacházející se v oblastech Čichalov a Bochov a cihlářské suroviny a jíly na Žluticku. Nezanedbatelné postavení zde mají i zásoby minerálních a léčivých vod [31].

Obr. č. 2 Naleziště nerostných surovin v SO OPR Karlovy Vary



Zdroj: Vlastní zpracování dle dat ArcČR 500

2.3 Hospodářství - vybrané průmyslové závody

Co se týče průmyslu, má správní obvod Karlovy Vary dominantní postavení v tradičních odvětvích průmyslu jako výroba porcelánu, skla, keramiky a stavebních hmot, lihovin a minerálních vod [27]. Svou dlouholetou tradici zde má také strojírenství a elektrotechnický průmysl. Přesto se SO ORP Karlovy Vary potýká s nedostatkem velkých firem (viz. příloha A).

Již v 19. a 20. století vznikaly na Karlovarsku celé řady průmyslových podniků, které se snažily odolávat zahraničním konkurencím, ale většina postupem času stejně zkrachovala. Typickým příkladem jsou porcelánky na Karlovarsku. Z vysoké škály porcelánek se do současnosti udržely pouze některé. V současné době stále fungují závody patřící společnosti Thun 1794, a. s. – závody Nová Role, Klášterec a Concordia Lesov. Dále konkurenční závody - Gebrüder Benedikt Karlovy Vary s. r. o., Bohemia porcelán Moritz Zdekauer ve Staré Roli a samostatná manufaktura THUN STUDIO s. r. o. v Lesově.

Na vymezeném území reprezentuje sklářský průmysl světově známá sklárna Moser, a. s., která s porcelánkou Thun 1794 a. s. spolupracuje při konání regionálních slavností, kde se navzájem oba podniky doplňují svými skvostnými výrobky. Také potravinářský průmysl má zde své významné dlouholeté postavení především díky podnikům Jan Becher – Karlovarská Becherovka, a. s., Karlovarské oplatky, s. r. o. a mnoho produktů z minerálních vod prodávanými pod značkami Magnezia, Mattoni a další.

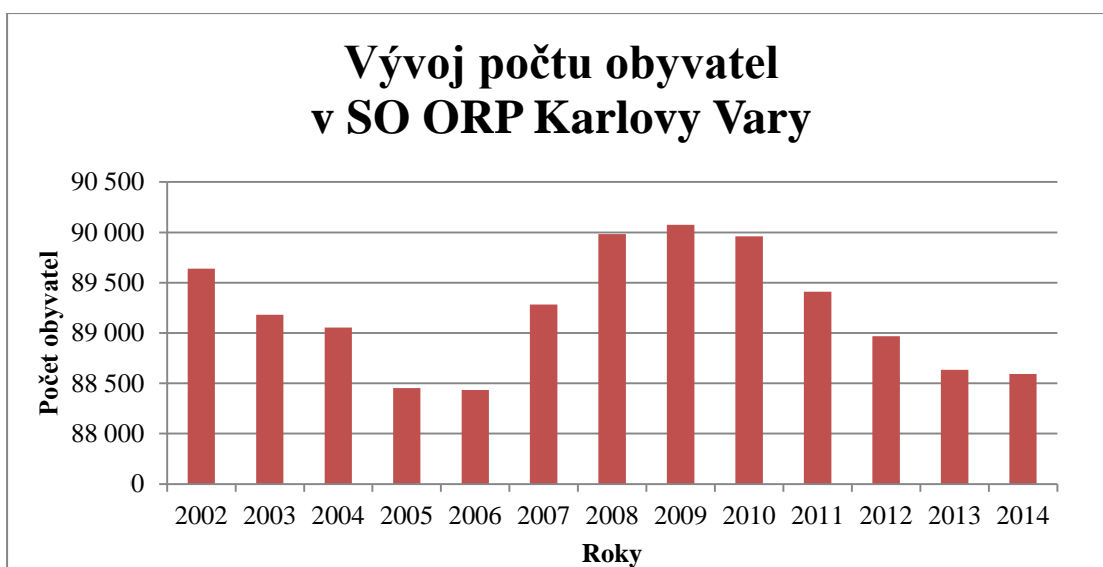
2.4 Obyvatelstvo

2.4.1 Vývoj počtu obyvatel

SO ORP Karlovy Vary je druhým největším správním obvodem v rámci České republiky a největším obvodem Karlovarského kraje jak svou rozlohou, tak i počtem obyvatel. Stav obyvatel k 31. 12. 2014 činil 88 592 obyvatel.

Rozloha území je 1 196,37 km², což činí 74,05 obyv./ km², a tím se řadí mezi 3 nejřidčeji a nerovnoměrně osídlené obvody v Karlovarském kraji. Podstatný vliv na nízkou hustotu zalidnění má Vojenský újezd Hradiště, který je součástí SO ORP Karlovy Vary s výměrou 331,61 km² [27].

Graf č. 1 Vývoj počtu obyvatel v SO ORP Karlovy Vary v letech 2002-2014



Zdroj: Vlastní zpracování dle dat (ČSÚ[online], 2015)

Vývoj počtu obyvatel v SO ORP Karlovy Vary byl po 2. světové válce silně ovlivněn odsunem německého obyvatelstva. Od té doby má především klesající tendenci a již nikdy nedosáhl předválečného počtu (viz. příloha B).

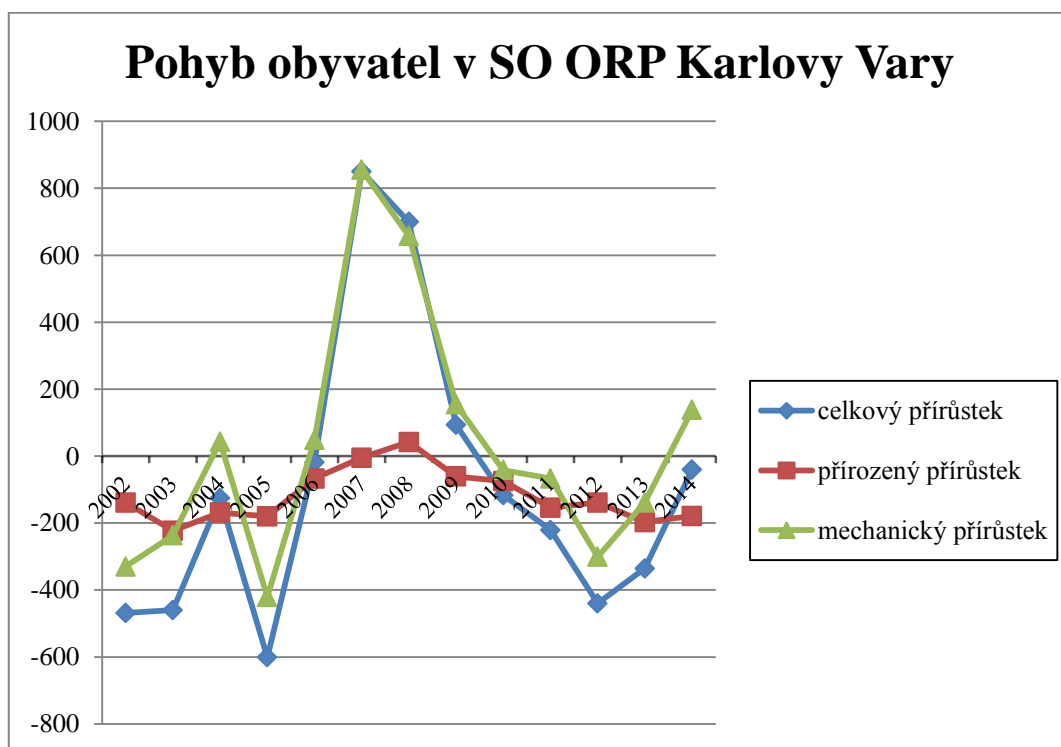
Od roku 2002 docházelo k poklesu obyvatelstva, což mohlo být zapříčiněno stěhování obyvatel za lepšími pracovními možnostmi. Nárůst obyvatel mezi lety 2007-2008 lze nejspíše přičítat zvýšenému počtu narozených dětí v SO ORP Karlovy Vary. Pak docházelo opět k poklesu.

2.4.2 Pohyb obyvatelstva

Počet obyvatel v SO ORP Karlovy Vary se v posledních letech snižuje. Důsledkem je, že se přirozený přírůstek od roku 2002 do roku 2014 pohybuje v záporných hodnotách, což znamená, že ve správním obvodu Karlovy Vary převládá mortalita nad natalitou, tedy počet zemřelých nad narozenými. Výjimku tvoří rok 2008, kdy došlo k mírnému nárůstu porodnosti, pravděpodobně díky silné populační vlně „Husákových dětí“.

Naopak mechanický přírůstek, který je především také v záporných hodnotách, zaznamenal výrazný výkyv přísunu přistěhovalých, a to mezi lety 2006-2009. V tomto období bylo migrační saldo v kladných hodnotách. V roce 2014 byl zaznamenán mechanický přírůstek opět v kladných hodnotách, a to 138 přistěhovalých na tomto území.

Graf č. 2 Pohyb obyvatel v SO ORP Karlovy Vary v letech 2002-2014

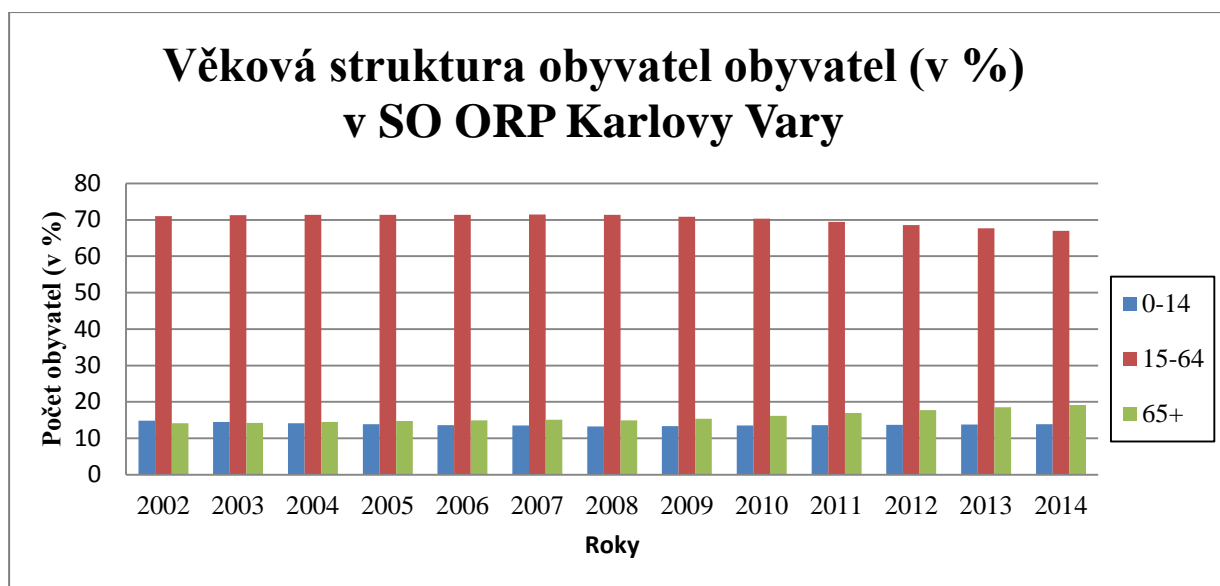


Zdroj: Vlastní zpracování dle dat (ČSÚ[online], 2015)

2.4.3 Věková struktura obyvatelstva

Následující graf znázorňuje procentuální zastoupení jednotlivých věkových skupin v SO ORP Karlovy Vary v letech 2002-2014. Z toho vyplývá, že každým rokem stoupá zastoupení v postproduktivním věku. Naopak dochází k poklesu obyvatel v produktivním věku, což může být zapříčiněno nízkou porodností nebo nedostatkem pracovních příležitostí na vymezeném území, a proto dochází k stěhování obyvatel za lepšími možnostmi. Lze předpokládat, že se i nadále bude zvyšovat počet obyvatel v postproduktivním věku, stejně jako v celé České republice. Proto lze do budoucna očekávat značné problémy pro český státní důchodový systém.

Graf č. 3 Věková struktura obyvatel v SO ORP Karlovy Vary v letech 2002-2014



Zdroj: Vlastní zpracování dle dat (ČSÚ[online], 2015)

2.5 Trh práce

2.5.1 Zaměstnanost obyvatel

Následující tabulka znázorňuje podíl zaměstnanosti v jednotlivých sférách ekonomických činností podle CZ-NACE k 31. 12. 2014 v SO ORP Karlovy Vary.

Tabulka č. 1 Zaměstnanost obyvatel podle odvětví SO ORP Karlovy Vary

Odvětví ekonomické činnosti	Počet obyvatel	Procentní zastoupení
Obyvatelstvo ekonomicky aktivní celkem	40 621	100
Z toho:		
Zemědělství, lesnictví a rybářství	1 017	2,50
Těžba a dobývání	530	1,30
Zpracovatelský průmysl	6 532	16,08
Výroba a rozvod elektřiny, plynu, tepla, klimatizovaného vzduchu	326	0,80
Zásobování vodou; činnosti související s odpadními vodami, odpady a sanacemi	465	1,14
Stavebnictví	2 821	6,94
Velkoobchod, maloobchod; opravy a údržba motorových vozidel	4 219	10,39
Doprava a skladování	1 851	4,56
Ubytování, stravování a pohostinství	2 737	6,74
Informační a komunikační činnosti	508	1,25
Peněžnictví a pojišťovnictví	713	1,76
Činnosti v oblasti nemovitostí	393	0,97
Profesní, vědecké a technické činnosti	1 191	2,93
Veřejná správa a obrana; povinné sociální zabezpečení	2 203	5,42
Vzdělávání	2 038	5,02
Zdravotní a sociální péče	2 809	6,92
Kulturní, zábavní a rekreační činnosti	655	1,61
Ostatní činnosti	1 898	4,67
Bez uvedení činnosti	7 715	18,99

Zdroj: Vlastní zpracování dle dat (ČSÚ[online], 2015)

Z tabulky vyplývá, že nejdůležitějším odvětvím zaměstnanosti je zpracovatelský průmysl (6532). Na vymezeném území je zpracovatelský průmysl tvořen především výrobou potravinářských výrobků, keramiky, porcelánu, skla a stavebních hmot. Společnost Thun 1794 a. s. se zařazuje do zpracovatelského průmyslu, zaměstnávající 610 ekonomicky aktivních obyvatel, z toho 240 obyvatel je zaměstnaných v závodu Nová Role. Také odvětví velkoobchod, maloobchod; opravy a údržba motorových vozidel je zastoupen vysokým počtem subjektů, který tvoří podstatnou část ekonomicky aktivních obyvatel.

Naopak nejmenší zastoupení je v odvětví výroba a rozvod elektřiny, plynu, tepla, klimatizovaného vzduchu (326) a činností v oblasti nemovitosti (393). Na základě zjištěných dat lze usoudit, že největší význam v SO ORP má terciární a sekundární sektor.

Tabulka č. 2 Ekonomické subjekty podle kategorie počtu zaměstnanců

v SO ORP Karlovy Vary k 31.12.2014

Počet zaměstnanců	Počet ekonomických subjektů
Celkem	27 006
Neuvedeno	16 737
Bez zaměstnanců	7 540
1-9	2 265
10-19	231
20-49	127
50-99	57
100-199	21
200-249	9
250-499	13
500-999	3
1000-1999	3

Zdroj: Vlastní zpracování dle dat (ČSÚ[online], 2015)

Z uvedené tabulky vyplývá, že ve správním obvodu Karlovy Vary se nachází především menší podniky. Naopak silné a velké podniky jsou zde jen v omezeném počtu. Společnost Thun 1794 a.s., která bude v následujících kapitolách podrobněji

zpracovaná, se řadí do kategorie 500-999 zaměstnanců. Samotný závod Nová Role se řadí do skupiny 200-249 zaměstnanců, a proto se řadí mezi významné podniky ovlivňující trh práce.

2.5.2 Míra nezaměstnanosti

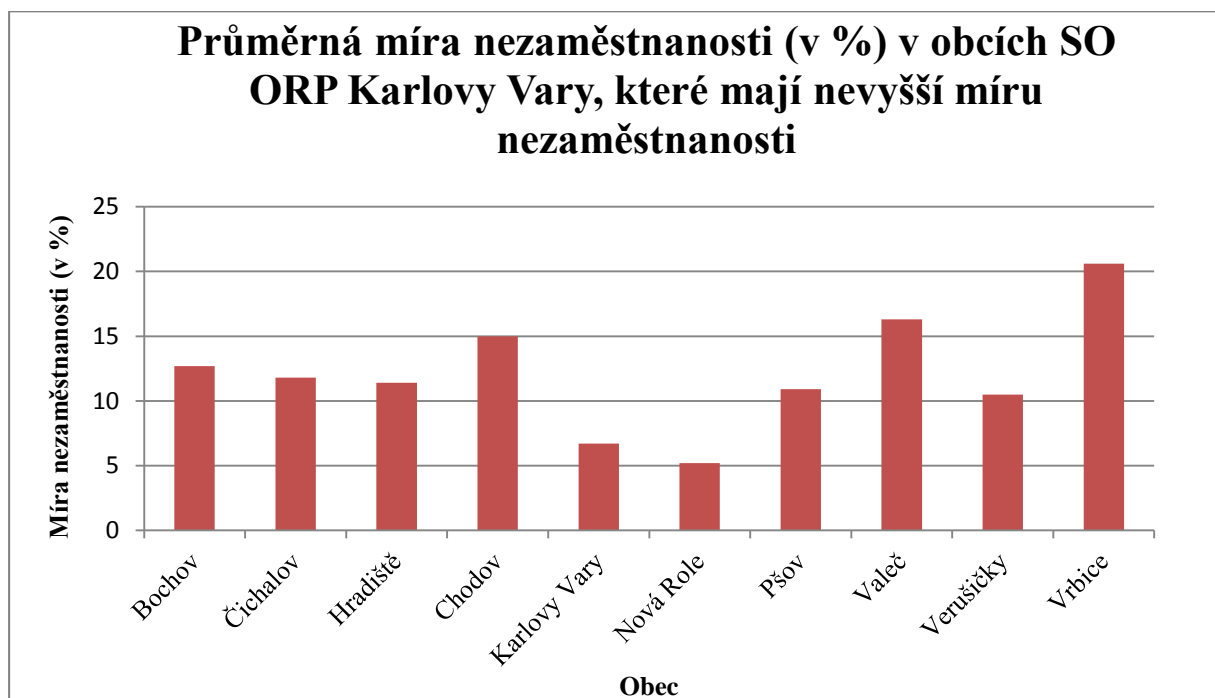
Podíl nezaměstnaných osob v České republice k 31. 12. 2015 činí 6,2%, zatímco v Karlovarském kraji je hodnota 7,1%. Ve správním obvodu Karlovy Vary se míra nezaměstnanosti pohybuje kolem 6,8 %, a o zaměstnání se uchází podle evidence úřadu práce celkem 4 299 osob. Při srovnání s celostátním podílem nezaměstnaných je hodnota SO ORP vyšší, naopak při srovnání s Karlovarským krajem je hodnota nižší o 0,3 %. Mezi lety 2009-2010 došlo k prudkému nárůstu nezaměstnanosti, což bylo zapříčiněno finanční krizí. Naopak v roce 2015 se míra nezaměstnanosti snížila na 6,8%.

Graf č. 4 Průměrná míra nezaměstnanosti v SO ORP Karlovy Vary v letech 2005-2015



Zdroj: Vlastní zpracování dle dat (ČSÚ[online], 2015)

Graf č. 5 Průměrná míra nezaměstnanosti ve vybraných obcích SO ORP Karlovy Vary
v roce 2015



Zdroj: Vlastní zpracování dle dat (ČSÚ[online], 2015)

Uvedený graf znázorňuje vybrané obce správního obvodu Karlovy Vary, které byly vybrány podle nejvyšších hodnot míry nezaměstnanosti na tomto území. Důvody, proč se právě v těchto obcích objevuje nejvyšší míra nezaměstnanosti, mohou být různé. Je to dáno především nízkým počtem obyvatel ve vybraných obcích.

Výjimku tvoří Karlovy Vary a Nová Role, které se neřadí mezi obce s nejvyšší nezaměstnaností, avšak slouží v grafu pro srovnání rozdílu míry nezaměstnanosti s vybranými obcemi. Karlovy Vary se řadí mezi nižší hodnoty nezaměstnanosti oproti znázorněným obcím, což samozřejmě souvisí s velikostí města a lepšími pracovními možnostmi. Z grafu je patrné, že v Nové Roli je poměrně nízká nezaměstnanost. Je to dáno především díky sídlu jedné z největších porcelánek ve Střední Evropě, tedy závodu Thun 1794 a. s. Nová Role. Ta je největším zaměstnavatelem ve městě. Zaměstnává 106 místních obyvatel (k 31. 12. 2015).

2.6 Doprava

Doprava je jednou z nejdůležitějších složek pro rozvoj pracovního trhu. Proto je zapotřebí dostatečný počet spojů, aby lidé mohli dojíždět do zaměstnání, za vzděláním. Rozvinuté dopravní spoje jsou nezbytné jak uvnitř obce, tak mezi okresy krajů, ale i spoje do zahraničí. Dopravní tepny jsou také nezbytné pro odběratele a dodavatele závodu.

2.6.1 Silniční doprava

Na území SO ORP Karlovy Vary se nachází hustá síť silnic II. a III. třídy, které jsou v mnoha úsecích v nevyhovujícím technickém stavu. Komunikace jsou značně přetěžovány tranzitní dopravou, a proto musí v současné době procházet výraznou rekonstrukcí. Hlavní silniční tepnou je silnice I/6 v trase Cheb – Karlovy Vary – Praha. Územím prochází dálnice D6, která vede směrem Praha – Nové Strašecí – Karlovy Vary – Cheb – Německo.

Další významné silniční komunikace ve správním obvodu Karlovy Vary jsou silnice:

I/13 Karlovy Vary – Most – Teplice - Děčín – Liberec – Frýdlant – Polsko

I/20 Karlovy Vary – Plzeň – České Budějovice

I/25 Karlovy Vary – Ostrov – SRN/ Chemnitz [34].

Zhodnocení dopravy SO ORP Karlovy Vary je pro závod Thun 1794 a. s. velmi důležité, neboť dochází k pohybu odběratelů a dodavatelů přes správní obvod Karlovy Vary nejen v tuzemském, ale i v mezinárodním významu. Finální výrobky jsou exportovány především kamionovou dopravou. Zaměstnanci závodu Nová Role hojně využívají svou osobní automobilovou, ale také autobusovou dopravu. Z toho vyplývá, že silniční doprava je pro odběratelsko-dodavatelské vztahy i pro zaměstnance závodu nejfrekventovanějším druhem dopravy.

2.6.2 Železniční doprava

Naopak železniční doprava se využívá v menším měřítku, přesto je také důležitá zejména pro přepravu zaměstnanců do závodu. Je rozmístěna dostatečně hustá síť železnic, ale je poměrně zastaralá. Hlavní trať č. 140 vede z Chebu, přes Karlovy Vary do Chomutova, kde jako trať č. 130 pokračuje do Ústí nad Labem a odkud dále směřuje do Prahy případně na sever do SRN/ Drážďany. Za zmínku stojí i méně významné tratě jako je například trať č. 149 vedoucí z Karlových Varů do Mariánských Lázní, či trať č. 142 z Karlových Varů přes Nejdk do německého města Johanngeorgenstadt [34].

2.6.3 Letecká doprava

Na území SO ORP Karlovy Vary se nachází nově zrekonstruované a zmodernizované mezinárodní veřejné letiště Karlovy Vary přibližně 10 km od centra Karlových Varů mezi obcemi Olšová Vrata a Kolová. Letiště je 4. největší v České republice a nabízí pravidelné lety do měst Ruské federace – Petrohrad a Moskva, charterové lety do Antalye a vyhlídkové lety do okolí [35].

Letecká doprava Karlovy Vary má pro závod Thun Nová Role nepatrný význam. Přepravuje turisty především z Ruské federace, kteří využívají lázeňských pobytů v Karlových Varech. Ti při zdejším pobytu zakupují porcelánové výrobky jako suvenýry, které si odvázejí leteckou dopravou domů.

Obr. č. 3 Dopravní síť v SO ORP Karlovy Vary

DOPRAVNÍ SÍŤ SO ORP KARLOVY VARY



Zdroj: Vlastní zpracování dle dat ArcČR 500

3 ANALÝZA ZÁVODU THUN 1794 A. S.

3.1 THUN 1794 A. S.

Společnost Thun 1794 a. s. vznikla v roce 2009 odkoupením majetku ochranných známek bývalého Karlovarského porcelánu a. s. [25]. Nese jméno podle hraběcí rodiny Thunů, která se podílela na založení i vedení porcelánky v Klášterci nad Ohří do roku 1945 [14]. V současné době je společnost Thun 1794 a. s. největším českým výrobcem porcelánu, který zaměstnává kolem 660 zaměstnanců. Společnost se orientuje na výrobu běžného užitkového a hotelového porcelánu, který je exportován především do zahraničí [25].

V současnosti je produkce společnosti soustředěna ve třech závodech – závod Nová Role, Klášterec a Concordia Lesov. Do roku 2011 byl součástí společnosti i závod Thun Studio Lesov, který je od následujícího roku samostatnou manufakturou pod novým názvem Atelier JM Lesov/Thun Studio. [36].

Sídlo společnosti je ve městě Nová Role u Karlových Varů, které je nazýváno městem porcelánu. Thun 1794 a.s. má navíc v provozu vlastní výrobu obtisků a designérské zázemí, tudíž je společnost schopna dodávat dekory dle přání a představ zákazníků [25].

3.2 HISTORIE ZNAČKY THUN

Pojmenování společnosti Thun 1794 s sebou nese dlouholetou historii sahající až do let 1793 až 1794. Jak již z názvu společnosti vyplývá, je pojmenování podle hraběcí rodiny Thunů, jelikož se podíleli na založení a vedení druhé nejstarší porcelánky na území Čech, tedy v závodě v Klášterci.

Zakladatelem závodu v Klášterci se stal lesmistr Johann Nikolaus Weber, který přijal nabídku stát se vrchním lesmistrem na kláštereckém panství hrabětem Františkem Josefem Thunem v roce 1784. Roku 1793 se jako vrchní ředitel thunského panství rozhodl zavést výrobu porcelánu v Klášterci. Jeho motivem pro výrobu porcelánu bylo objevení kaolinu v okolí Černic. Za podpory hraběte byla téhož roku vybudována provizorní pec v zámecké zahradě, v níž došlo i k prvnímu výpalu. [13]. V letech 1797 až 1820 byla továrna v pronájmu dvou nájemníků, kteří ji rozšířili a zmodernizovali [14]. Hrabě Thun převzal továrnu do vlastní režie až roku 1820. O dva roky později, tedy roku 1822 se hraběti podařilo získat díky postupnému zvyšování kvality

kláštereckého porcelánu privilegium k výrobě porcelánu jako uznání za dobré kvality výrobků [13]. Továrna se řadila mezi nejvýznamnější továrny nejen na území Čech, ale i v zahraničí [10]. Thunové vedli továrnu až do znárodnění, tedy do roku 1945 [14].

3.3 HISTORIE ZÁVODU THUN 1794 A. S., NOVÁ ROLE

Karlovarsko bylo již koncem minulého století vhodnou základnou pro rozvoj výroby porcelánu, a to díky ložiskům kvalitního kaolínu a hnědého uhlí. Tento velký potenciál území dal podnět ke vzniku celé řady porcelánek, včetně porcelánky v Nové Roli [15]. Porcelánka v Nové Roli se řadí k nemladším, a přesto největším závodům na výrobu porcelánu nejen v České republice, ale i v Evropě.

3.3.1 Počátky výroby

V době, kdy skončila první světová válka, docházelo k obrovským poptávkám po porcelánu. Všechny porcelánky v kraji mohly nepřetržitě pracovat, a stejně měly rozprodané všechny kusy porcelánu. Užitek porcelán byl v té době velmi hledaným a žádaným zbožím pro obchod, kdy všechny porcelánky dosahovaly obrovských tržních obrátů [16]. Proto tohoto zájmu využili v roce 1919 i dva moravští velkopřemyslníci – Ludvík Redlich z Hustopeče a Samuel Beran z Brna a založili firmu „Bohemia“ Karslbader keramische Werke, Gesellschaft m. b. H. (viz. příloha D). Stavba budoucí porcelánky byla zahájena v létě 1920 a již začátkem roku 1921 byla celková stavba závodu dokončena. Vybudovaná porcelánka neměla dostatek finančních zdrojů na zahájení výroby, a proto v červenci 1921 došlo k přeměně firmy Bohemia na akciovou společnost. Na základě nově získaného kapitálu bylo zaměstnáno 600 dělníků, a tím byl nastartován rozvoj celé porcelánky. Přesto se porcelánka potýkala se značnými problémy dostat své zboží na trh. Nedařilo se ani zajistit schopné designéry a umělce. Firma se začala ocitat ve značných finančních problémech, které bylo zapotřebí začít řešit. Proto se této šance ujal Dr. Ing. h. c. Philipp Rosenthal, který výrobě porcelánu rozuměl a byl schopen porcelánku zachránit před krachem. Za jeho působení ve firmě docházelo k výrobě prvotřídního porcelánu. Přesto neměl o firmu trvalý zájem, pouze chtěl firmě pomoci od krachu. Později své akcie prodal.

Od roku 1923 se porcelánka zařadila mezi nejlepší porcelánky na Karlovarsku, zásluhou Heindricha Hechtfischera, který byl jmenován technickým ředitelem. Porcelánka zaměstnávala okolo 450 osob a výroba se soustředila především na užitkové a hotelové soupravy včetně luxusních dekoračních výrobků. O kvalitní výrobky firmy

Bohemia začal být celosvětový zájem, a tím byl zahájen export do zahraničí. V roce 1929 začala světová hospodářská krize. Ta zapříčinila finanční ztrátu 4 029 895 Kč v roce 1933 [18], [20].

3.3.2 Období druhé světové války

V roce 1938 se technický ředitel Heindrich Hechtfischer stal zastáncem nacistických ideí. Na základě Mnichovské dohody z 3. října 1938 vstoupilo do Nové Role německé vojsko a došlo k vystěhování řady českých rodin. Porcelánka Bohemia se tak dostala do tíživé situace, jelikož o ni měl zájem Ochranný oddíl Schutzstaffel (SS), který ji chtěl použít jako pobočku pro svou mnichovskou porcelánku - Porzellanmanufaktur Allach. V červenci 1939 porcelánka Allach získala povolení ke koupi podniku Bohemia [18]. Nacisté začali vlastnit značnou část průmyslového potenciálu Českoslovenka, jejichž cílem bylo maximální využití průmyslu, především pro válečné účely [19]. Bohemia se v té době orientovala na výrobu jídelních souprav, které byly ze 40 % určeny pro SS, Wehrmacht a podobně. Pouze 10 % šlo na export [20].

Obr. č. 4 Kresba Novorolského závodu BOHEMIA CERAMIC WORKS LTD



Zdroj: Interní dokumenty společnosti Thun 1794 a. s.

Počátky podniku jako pobočky Porzellanmanufaktur Allach byly příznivé, především díky velkému množství zakázek. Ovšem netrvalo dlouho, a porcelánka se začala uprostřed války potýkat s nedostatkem pracovních sil. Ředitel porcelánky Heindrich Hechtfischer proto zažádal o zapojení vězňů z koncentračních táborů do výroby. V úvahu přicházel nejlépe bavorský koncentrační tábor Flossenbürg, nicméně ten byl vzdálen na 107 km od porcelánky. Řešením bylo vybudovat koncentrační tábor přímo v Nové Roli v blízkosti továrny Bohemia [18] (viz. příloha F).

Tábor byl vybudován 7. listopadu 1942 a měl kapacitu kolem 700 vězňů, z toho většinu tvořil ženský personál. Jednalo se především o mladé dívky z Jugoslávie, Polska a SSSR. Všichni vězni pracovali v porcelánce a vykonávali ty nejtěžší práce [21]. Koncem roku 1939 v porcelánce Bohemia pracovalo 409 zaměstnankyň, zatímco roku 1944 zde pracovalo 562 trestankyň, 100 trestanců a počet zaměstnankyň byl radikálně snížen na pouhých 149. Pracovní režim byl velmi tvrdý [20].

3.3.3 Období let 1945-1993

Až koncem války v roce 1945 docházelo k evakuaci vězňů do svých domovů. V tomto roce byl na podzim zatčen a odsouzen k trestu smrti bývalý ředitel porcelánky Heindrich Hechtfischer. V květnu 1945 pak začala obnova výroby (viz. příloha G). V říjnu 1945 byla porcelánka znárodněna dekretem prezidenta republiky Edvardem Benešem jako podnik pro výrobu technického porcelánu s více než 150 zaměstnanci, jejíž majetková podstata byla zapojena do národního podniku Bohemia. Tím se porcelánka v Nové Roli dostává do českých rukou. Přesto zde pracovala ještě řada kvalifikovaných dělníků a odborníků německé národnosti, o které byl stále velký zájem. V období 1946-1947 docházelo k odsunu Němců z Československa, nicméně zde bylo vybráno několik specialistů na žádost nového vedení závodu, kteří zde zůstali na určitou dobu a pomáhali obnovit výrobu v porcelánce [18]. V roce 1946 nastoupilo po náboru pracovníků 40 mladých chlapců, kteří v pozdějších letech tvořili jádro porcelánky [22].

Závod se v roce 1958 stal národním, později oborovým státním podnikem - Karlovarský porcelán, do něhož byly určité porcelánky zařazeny (včetně porcelánky v Nové Roli). V březnu roku 1993 byl závod privatizován na akciovou společnost Karlovarský porcelán a.s., který kromě porcelánky v Nové Role zahrnuje porcelánky sídlící v Klášterci, Chodově, Lokti, Lubenci, Mostu. Export výrobků

společnosti se soustředil zejména do Německa, Španělska, Itálie, Dánska, Francie a Velké Británie ze států z Evropy, a z Ameriky především do USA a Kanady [13].

3.3.4. Období insolvence

V roce 2008 akciová společnost Karlovarský porcelán skončila v insolvenčním řízení. Byla tvořena pěti závody – Nová Role, Klášterec, Chodov, Thun Studio a Concordia Lesov. Samotná výroba byla bezproblémová a zakázek na výrobu porcelánu bylo dostatek. Příčinou však byl nedostatek provozního kapitálu způsobený špatným hospodařením společnosti [37].

Dokud dostávala porcelánka dodávky elektřiny a plynu, snažila se od října bojovat proti přerušení výroby [38]. Sídlo závodu v Nové Roli proto muselo přestat vyrábět na plnou kapacitu výroby, a produkce se tím se snížila zhruba o 30 %. Hrozilo, že přibližně 1100 zaměstnanců ze společnosti Karlovarský porcelán přijde o zaměstnání [39]. Zadlužená společnost dlužila od října kolem 1,4 miliardy korun, z toho nejvyšší částku tvořil nesplacený úvěr ve výši 416 miliónů. Firma dlužila i dodavatelům energií a surovin.

I když se vedení snažilo tuto nepříjemnou situaci vyřešit a sehnat potřebné finanční prostředky na zaplacení dluhů a mezd zaměstnancům, byly tyto snahy neúspěšné [40]. Karlovarský porcelán dle rozhodnutí soudu skončil 10. prosince 2008 v konkurzu, jelikož věřitelé na schůzi nedospěli k žádnému závěru, jak tuto tíživou situaci ve firmě vyřešit [41]. Začátkem roku pak dostalo výpověď přibližně 1100 zaměstnanců jako preventivní opatření pro případ, že si nikdo firmu nebude chtít koupit [42]. Všichni doufali, že se najde vhodný kupec, který bude mít v úmyslu využití potenciálu výroby porcelánu, a tím nepřijdou zaměstnanci o práci. V půlce března byla odkoupena část Karlovarského porcelánu, tedy závod v Chodově vyrábějící tradiční růžový porcelán. Přesto zbývalo prodat 4 závody, o které doposud nikdo nejevil zájem [43].

Koncem měsíce září se nabídky prodeje zbývajících závodů ujali investoři plzeňské společnosti Hengis a. s., kteří se rozhodli o koupi firmy jako celek. Karlovarský porcelán dostal nové jméno od firmy Hengis, a to Thun 1794 a. s. Noví majitelé závodů zkrachovalého Karlovarského porcelánu a.s. měli zájem rozjet ve všech závodech opětovně výrobu co nejdříve [44]. Přesto muselo kvůli přechodu na výrobu pod jinou značkou dojít 31. března 2009 k několikátýdenní technické odstávce

největšího výrobce užitkového porcelánu na území Čech [45].

Obnovení výroby akciové společnosti Thun 1794 proběhlo 13. 5. 2009. Většina bývalých zaměstnanců byla opět zaměstnána, avšak k původnímu počtu pracujících před krachem se nová společnost nepřiblížila. Porcelánka se začala odrážet ode dna a celkové tržby na konci roku se již pohybovaly kolem 260 miliónů. Nejdůležitější odběratelskou zemí bylo pro Thun 1794 a. s. stále Rusko, kam směřovalo až 41 procent zakázek. Ve vnitrozemí pak končilo 23 až 25 procent produkce a zbytek pak putovalo do zemí Evropské unie [23].

V roce 2010 již společnost zaměstnávala 683 lidí a uvažovalo se o dalším nábore. Průměrné mzdy činily 16 480 korun, tedy zhruba o 1500 až 2000 korun více než u předchozího majitele [24].

3.4 PŘEDMĚT PODNIKÁNÍ A CHARAKTERISTIKA HLAVNÍCH ČINNOSTÍ SPOLEČNOSTI

Sídlo společnosti se nachází v Nové Roli, v Tovární ulici 242. Jako společnost pod názvem Thun 1794 a. s. je v obchodním rejstříku zapsaná od 25. května 2009. Podle stanov společnosti Thun 1794 a. s. je předmětem podnikání:

- Pronájem nemovitostí, bytů a nebytových prostor bez poskytování jiných než základních služeb spojených s pronájmem
- výroba, obchod a služby
- obráběčství
- zámečnictví, nástrojářství
- montáž, opravy, revize a zkoušky elektrických zařízení [46].

Hlavní činností závodu Thun 1794 a. s. Nová Role je především výroba a prodej užitkového a hotelového porcelánu. Společnost reprezentuje nejvýznamnějšího a největšího výrobce porcelánu v České republice. Do společnosti se sdružují tři významné porcelánky – závod Nová Role, Concordia Lesov a Klášterec nad Ohří. Výrobní sortiment Thun 1794 a. s. nabízí širokou nabídku produkce od užitkového a hotelového porcelánu až po exkluzivní a limitované série. Užitkový i hotelový porcelán se skládá z několika druhů kolekcí jídelních, čajových a kávových souprav dle představ a přání jednotlivců či velkých mezinárodních zakázek. Výrobní program svým zákazníkům nabízí neomezené množství sortimentu v klasickém, či moderním designu.

Export výrobků uskutečňuje pražská společnost Thun Trade a. s. Ta realizuje export výrobků Thun 1794 a. s. do 55-ti zemí světa. Společnost Thun 1794 také podporuje „Porcelánové slavnosti“ v Karlových Varech, dále regionální sporty a různé regionální kulturní akce – jako jsou plesy, bály a festivaly. Za zmínku stojí tradiční každoroční výroba upomínkových výrobků, zejména hrnků pro „Mezinárodní filmový festival v Karlových Varech“.

Podle odvětvové klasifikace ekonomických činností se řadí výroba porcelánu do sekce zpracovatelského průmyslu a subsekce Výroba ostatních porcelánových a keramických výrobků, oddíl Výroba keramických a porcelánových výrobků převážně pro domácnost a ozdobných předmětů.

3.5 STRUKTURA SPOLEČNOSTI

Výroba společnosti Thun 1794 a. s. probíhá ve třech závodech, jak již bylo výše zmiňováno (viz. příloha H). Ty spolu navzájem spolupracují při objemnějších zakázkách, které jsou stanoveny na krátký časový interval. Na českém trhu i v zahraničí, pokud není stanoveno jinak, využívá každý závod svou ochrannou známku.

Sídlo společnosti: Nová Role	Závod Klášterec	Závod Concordia Lesov
Thun 1794 a. s.	Thun 1794 a. s.	Thun 1794 a. s.
Tovární 242	Pražská 435	Lesov 119
362 25 Nová Role	431 51 Klášterec nad Ohří	362 61 Sadov

Závod Nová Role, který v letošním roce dosahuje úctyhodných 95 let od založení závodu, je nejmladší továrnou společnosti Thun 1794 a. s. Přesto se dnes řadí k největším podnikům na výrobu porcelánu nejen na území Čech, ale i po celé Evropě. Od roku 2009, kdy společnost Thun 1794 a. s. odkoupila tento závod, došlo k zřetelné obměně výrobní náplně. Technologická vybavenost závodu je relativně obsáhlá, tudíž je zde umístěn i rozsáhlý servis, který zabezpečuje provoz technologických zařízení celé společnosti.

V areálu je umístěna i vlastní výroba sítotisku, která je v provozu již přes čtyřicet let. Pomocí sítotisku se vyrábějí keramické vypalovací obtisky, které pak slouží k výzdobě porcelánových výrobků. V současné době v tomto zaměření pracuje kolem čtyřiceti zaměstnanců [25].

Tento moderní výrobní komplex nyní dosahuje kapacity až 3,5 – 4 000 tun výrobků ročně pomocí již zmíněného moderního technologického zařízení. Za zmínku stojí především důležité rychlovýpalné pece, které urychlují výpaly výrobků nebo vtavné dekorační pece, pomocí nichž se vypalují jak vlastní dekorované vzory, tak vzory na přání zákazníka. Tím je závod schopen nabízet svým zákazníkům pestrý výběr nejen bílých, ale i dekorovaných souprav (viz. příloha L). O tyto dekorované soupravy mají především zájem nároční zákazníci, k nimž patří i významné zahraniční osobnosti. Z Nové Role pochází například i porcelánová psí miska, kterou dostal jako dar prezident Barack Obama při návštěvě České republiky. Ten dokonce uvedl, že tento dar řadí mezi pět svých nejoblíbenějších darů.

Závod Nová Role používá na své výrobky ochrannou známku pod názvem Thun 1794 a Thun Hotel & Restaurant.

Obr. č. 5 Ochranná známka Thun Hotel & Restaurant



Obr. č. 6 Ochranná známka Thun 1794



Zdroj: Oficiální stránky Thun 1794 a. s., [online] 2016.

Závod Klášterec nad Ohří je historicky nejstarší porcelánkou společnosti Thun 1794 a.s. Nicméně kvůli zastaralé výrobní základně a potřebné obnově byla výroba v sedmdesátých letech přemístěna do nových prostor, kde funguje dodnes. Součástí objemné výroby jsou moderní technologická zařízení, bez nichž by se závod neobešel. V klášterecké pobočce je umístěna i podniková prodejna, která nabízí svým

zákazníkům bohatý výběr moderních i tradičních druhů výrobků. Kapacita závodu je oproti závodu Nová Role podstatně nižší, přesto se zde roční kapacita pohybuje kolem 1 000 tun. Výrobní program dominuje silným oddělením dekorací užitkového a ozdobného porcelánu mnoha tvarů pod svou ochrannou známkou Thun 1794.

Závod Lesov Concordia byl založen v roce 1888 a od roku 2009 je součástí společnosti Thun 1794 a. s. V období let 2002 - 2003 prošla továrna rozsáhlou rekonstrukcí administrativní budovy a provozů dekorace a expedice. Porcelánka se zaměřuje především na produkci užitkového zboží s orientací nejen na domácí, ale i na zahraniční trhy. Výrobní technologie se od ostatních závodů neliší. Concordia se zabývá pouze výrobou reliéfního tvaru Bernadotte, který se stal nejžádanějším tvarem nejen v Čechách, ale i v zahraničí. Tento klasický porcelán je vyráběn v bílém provedení nebo v barvě slonové kosti evokující barokní styl. Concordia Lesov aplikuje ochrannou známkou LC a Thun Hotel & Restaurant.

Obr. č. 7 Ochranná známka Bernadotte



Zdroj: Oficiální stránky Thun 1794 a. s., [online] 2016.

Prodej hotových výrobků se uskutečňuje v prodejnách Thun či na e-shopu. Společnost provozuje dvě maloobchodní prodejny v Praze, podnikovou prodejnu v závodě Klášterec, podnikovou prodejnu Factory shop a velkoobchodní sklad v Nové Roli.

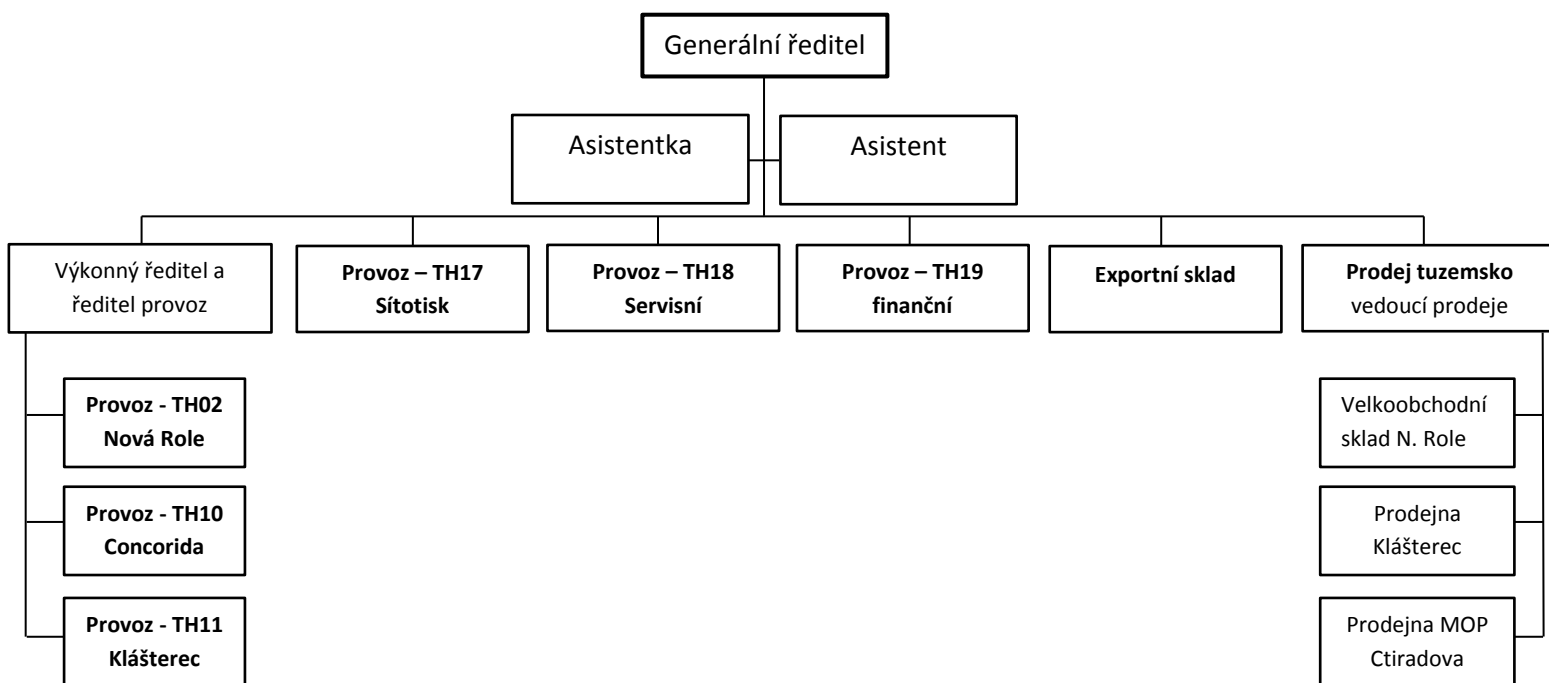
3.6 POLOHA ZÁVODU THUN 1794 A.S

Lokalita závodu Thun 1794 a. s. se nachází v průmyslové zóně města Nová Role 13 kilometrů severovýchodně od města Karlovy Vary. Zeměpisná poloha závodu je 50° 16' s.š. a 12° 47' v.d.[30]. Závod má silniční napojení na dálniční komunikaci D6 spojující Cheb a Karlovy Vary a to ve dvou směrech. Přístup k prvnímu napojení směřuje jihovýchodně po silnici II/220 přes město Stará Role s napojením na Karlovy Vary a napojení na druhý směr vede jihozápadně po silnici II/209 přes město Chodov a dále pokračuje za Nové Sedlo. Před závodem vedou také významné železniční tratě č. 142 ve směru Karlovy Vary – Johangeorgenstadt a č. 143 vedoucí ve směru Nová Role – Chodov. Závod má rovněž přístup k regionální železniční trati č. 140 Chomutov - Karlovy Vary - Cheb. Průmyslový podnik využívá leteckou dopravu, neboť ve vzdálenosti 20 kilometrů se nachází Mezinárodní letiště Karlovy Vary. Díky dobré silniční a železniční dopravní dostupnosti, zde nacházejí uplatnění nejen obyvatelé města Nová Role, ale i z přilehlého okolí. Také export výrobků je odtud umožněn kvalitní silniční sítí prostřednictvím kamionové dopravy. Naopak železnice nemá pro přepravu zboží z porcelánky a do ní žádné využití.

Celý areál se rozprostírá na ploše 5,3 hektarů. Od roku 2009 je závod Thun 1794 Nová Role sídlem celé společnosti Thun 1794 a. s. Důvodem zvolení právě tohoto závodu byla příznivá poloha a dobrá dopravní dostupnost. Nyní je průmyslový závod největším zaměstnavatelem ve městě Nová Role.

3.7 ORGANIZAČNÍ STRUKTURA ZÁVODU

Obr. č. 8 Organizační struktura společnosti Thun 1794 a. s.



Zdroj: Vlastní zpracování dle interních dokumentů Thun 1794 a.s., 2016.

Znázorněné schéma popisuje organizační strukturu akciové společnosti Thun 1794. Řídícím článkem celé společnosti je Generální ředitel, bez jehož vedení by společnost nikdy nefungovala, tak jak má. Společnost se sídlem v Nové Roli je organizačně členěna na 6 provozů. Z toho jsou tři provozy výrobní – Nová Role, Concordia Lesov a Klášterec a tři obslužné, tedy Sítotisk, Servis a Generální ředitelství, které se nacházejí v Nové Roli. Pro tuzemský trh jsou vyhrazeny dvě prodejny - Klášterec a maloobchodní prodejna v Praze. Součástí je i velkoobchodní sklad Nová Role, který je určen k odběru ve větším měřítku.

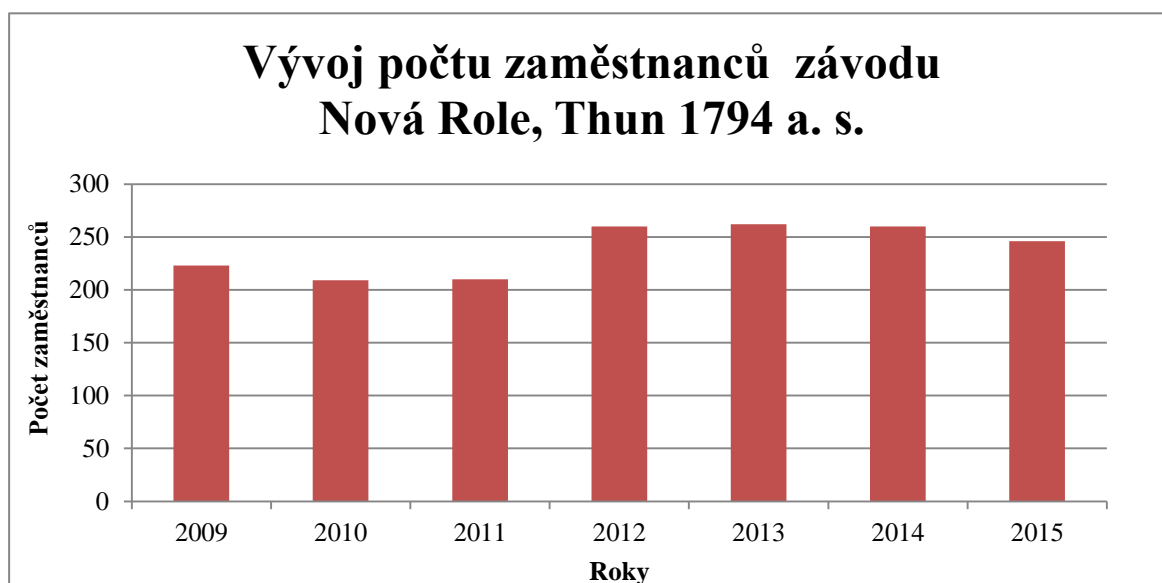
3.8 PRACOVNÍ SÍLA ZÁVODU

3.8.1 Vývoj počtu zaměstnanců

Podnik Thun 1794 a. s. je jedním z nejvýznamnějších zaměstnavatelů ve městě především díky své dlouholeté tradici. Přesto závod krátkodobě postihla finanční krize, s kterou se závod statečně vypořádal za dobu necelých 2 měsíců.

Při výběru uchazečů je v závodě kladen důraz především na spolehlivost, preciznost a manuální zručnost. Vzdělání zaměstnanců zde nehraje vysokou roli, jelikož závod zaměstnává z 95 % zaměstnance dělnických profesí, kde je nutností především zručnost a pracovitost. Závod nabízí svým pracovníkům práci v příjemném a poklidném prostředí, získání nových zkušeností a rozvoj dosavadních dovedností.

Graf č. 6 Vývoj počtu zaměstnanců závodu Nová Role,
Thun 1794 a. s. v letech 2009-2015



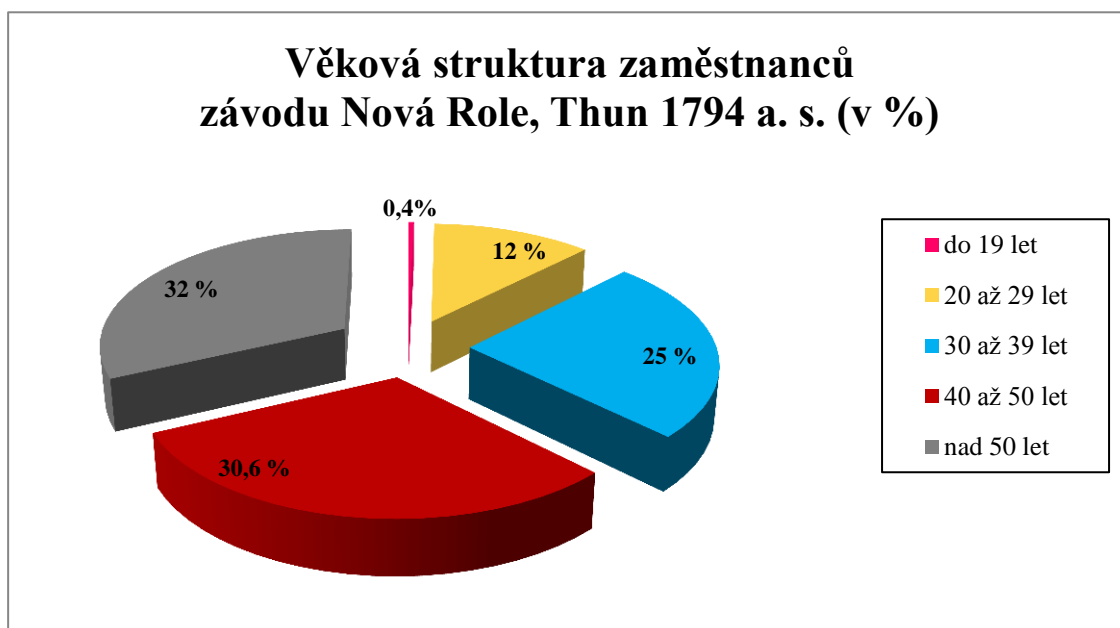
Zdroj: Vlastní zpracování dle interních dokumentů Thun 1794 a.s., 2016

Následující data o pracovní síle závodu jsou k dispozici od roku 2009. Je to dáno tím, že firmu též zasáhla finanční krize, a tím došlo k masivnímu propouštění zaměstnanců. Společnost obnovila výrobu porcelánu v průběhu 2009 pod novým jménem Thun 1794 a. s. Tudíž lze sledovat vývoj zaměstnanců za posledních 7 let, vždy k 31. 12. daného roku. Na začátku roku 2009, kdy společnost odstartovala výrobu, bylo zaměstnáno pouze několik desítek zaměstnanců. Oficiálně výroba začala až od poloviny

roku, poté začal stoupat i počet zaměstnanců. Ten ke konci roku dosáhl počtu 223 pracovníků, z toho většinu tvořili propuštění pracovníci, kteří byli opět zaměstnáni. V roce 2010 došlo k mírnému poklesu počtu zaměstnanců z celkových 223 na 209. Ke změně počtu pracovníků nedošlo ani v roce 2011, kde byl počet vyšší pouze o jednoho zaměstnance. Příčinou klesající tendence zaměstnaných byla slabší poptávka po porcelánových výrobcích, a to vedlo i k snižování stavu zaměstnanců. Vlivem příznivé ekonomické situace během roku 2013 došlo k postupnému zvyšování počtu pracovníků až na rekordní počet 262 zaměstnanců. Důvodů k nárůstu počtu zaměstnaných může být hned několik. Začal se zvyšovat zájem o porcelánové produkty, tudíž bylo zapotřebí dostatek pracovních sil v areálu výroby. V roce 2013, kdy byl zaznamenán nejvyšší počet zaměstnanců, došlo k rozšíření závodu o návštěvnické centrum.

3.8.2 Struktura zaměstnanců závodu podle věku

Graf č. 7 Věková struktura zaměstnanců závodu Nová Role,
Thun 1794 a. s. k 31.12.2015



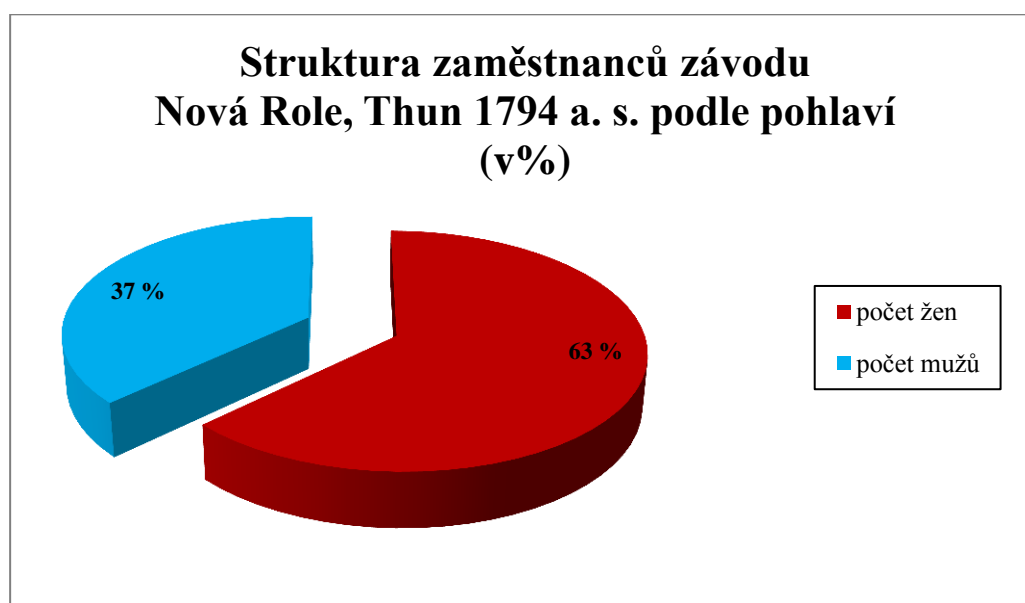
Zdroj: Vlastní zpracování dle interních dokumentů Thun 1794 a.s., 2016.

Na základě získaných dat je zřejmé, že většina zaměstnanců závodu jsou lidé v produktivním věku. Lidé v postproduktivním věku (tedy ve věkové skupině 65 a více let) se podílejí na celkovém počtu zaměstnanců 1,6 %. Více jak třetina zaměstnanců je ve věku nad 50 let. Z grafu vyplývá, že je zde problém v nevyrovnané věkové struktuře. Závod zaměstnává především starší pracovníky, tudíž je zde riziko, že v dohledné době dovrší důchodového věku, a tím ztratí závod dostatek zkušených pracovníků.

Výhledově bude muset závod počítat s hledáním nových zaměstnanců. Naopak mladí lidé nemají o práci v závodě zájem. Příčinou může být z jejich pohledu neatraktivnost povolání, lenost či jiné představy o výši výdělku. Za zmínku stojí, že při objemnějších zakázkách nebo v letních měsících chodí vypomáhat do závodu mladiství formou brigády.

3.8.3 Struktura zaměstnanců závodu podle pohlaví

Graf č. 8 Struktura zaměstnanců podle pohlaví závodu Nová Role,
Thun 1794 a. s. k 31.12.2015

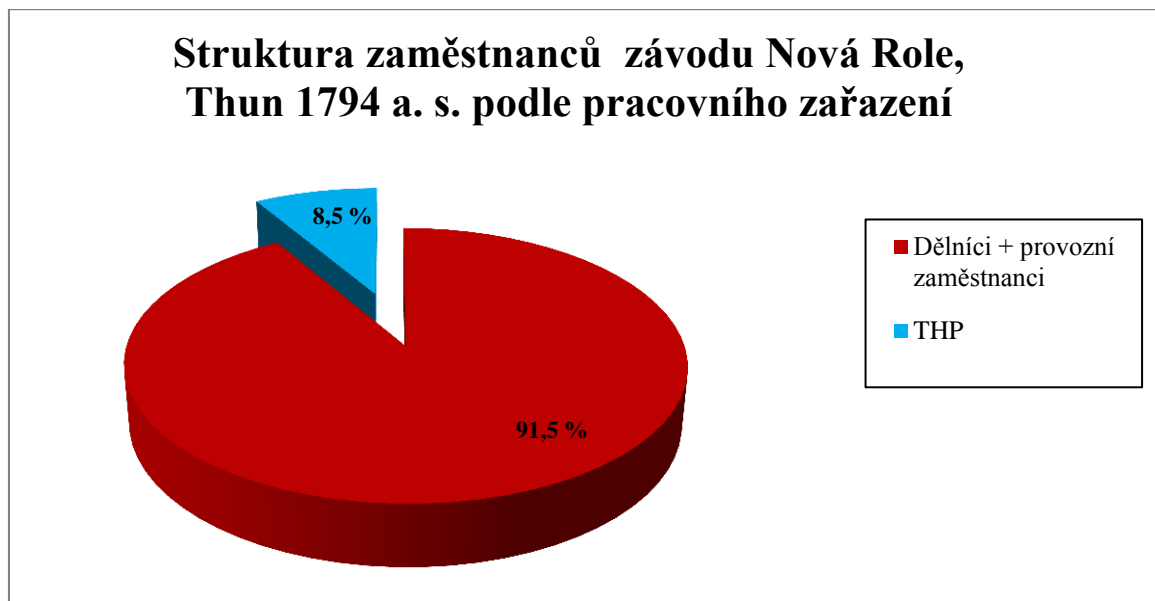


Zdroj: Vlastní zpracování dle interních dokumentů Thun 1794 a.s., 2016.

Z celkového počtu 246 zaměstnanců pracuje v závodě 155 žen, což představuje 63 %. Z toho vyplývá, že převážnou většinu tvoří ženy. Mužů je zde zaměstnaných 91, což je pouhých 37 %. Práce v závodě není fyzicky náročná, a proto je práce vhodná pro obě pohlaví. Hlavními požadavky pro práci je manuální zručnost a preciznost.

3.8.4 Struktura zaměstnanců podle pracovního zařazení

Graf č. 9 Struktura zaměstnanců podle pracovního zařazení závodu Nová Role,
Thun 1794 a. s. k 31.12.2015



Zdroj: Vlastní zpracování dle interních dokumentů Thun 1794 a.s., 2016.

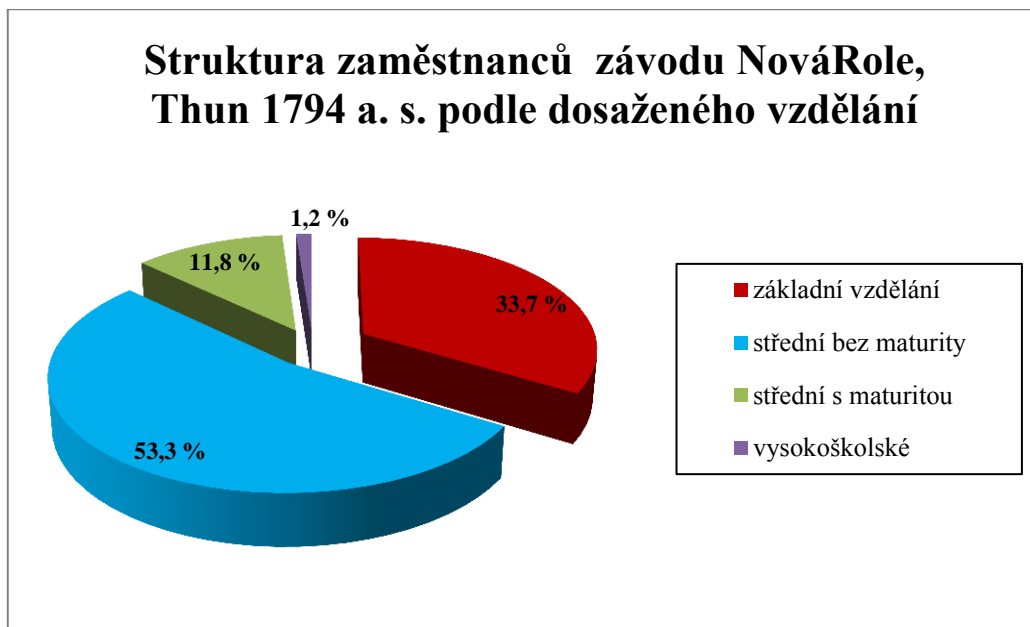
Zaměstnanci porcelánky jsou rozděleni podle pracovních pozic na dělníky, provozní zaměstnance a na technicko-hospodářské pracovníky. Z grafu vyplývá, že k 31. 12. 2015 převažovali zaměstnanci v odděleních dělníků a provozních zaměstnanců, tj. téměř 92 % z celkového počtu zaměstnanců závodu v Nové Roli. Je to dáno především tím, že jsou každým rokem přísnější požadavky na výrobu a zároveň objemnější zakázky, jejichž splnění je mnohdy požadováno v krátkých časových intervalech. Proto je v závodě zapotřebí dostatek kvalifikovaných pracovních sil. Dělníci pracují dle výroby v předem určené profesi s konkrétní pracovní náplní, ale jsou zde i práce vykonávané v úkolové mzdě – například v dekoračním oddělení.

Naopak technicko-hospodářských pracovníků je v podniku zaměstnáno pouhých 21. Přestože tvoří jen 8,5% z celkového počtu zaměstnanců, tak je jejich funkce nesmírně důležitá pro správný a plynulý chod podniku.

Obecně všichni zaměstnanci pracují v ranní 8 hodinové směně. Pouze dělníci, kteří mají na starost obsluhu u pecí, mají provoz nepřetržitý.

3.8.5 Struktura zaměstnanců podle dosaženého vzdělání

Graf č. 10 Struktura zaměstnanců podle dosaženého vzdělání závodu Nová Role, Thun 1794 a. s. k 31.12.2015



Zdroj: Vlastní zpracování dle interních dokumentů Thun 1794 a.s., 2016.

Z grafu je patrné, že nejvíce pracovníků je vyučeno v oboru, disponuje tedy středním vzděláním s výučním listem. Další početnou skupinu tvoří dělníci, kteří mají základní vzdělání a z celkového počtu zaměstnaných představují celou třetinu. Ti pracují především na pozici „pomocný dělník“. Téměř 12 %, což činí celkem 111 zaměstnanců, představují absolventi středních škol s maturitou. Do této skupiny patří někteří dělníci a také technicko-hospodářští pracovníci, jako např. sekretář, sekretářka, účetní, technici, dispečeři apod. Naopak požadavek na dosažení vysokoškolského vzdělání je nutností pro ředitele závodu a významné zaměstnance vysokých pracovních pozic.

Na základě rozhovoru s vedoucí personálního oddělení jsem zjistila, že závod neklade požadavky na vzdělání u dělnických profesí, a tudíž přijme i osoby s nízkým vzděláním. Nezbytností je však manuální zručnost, která se projeví během zkušební doby. Je však samozřejmostí, že zaměstnanci s vyšším vzděláním jsou lépe hodnoceni než ti s nižším vzděláním.

3.8.6 Dojíždka zaměstnanců do závodu

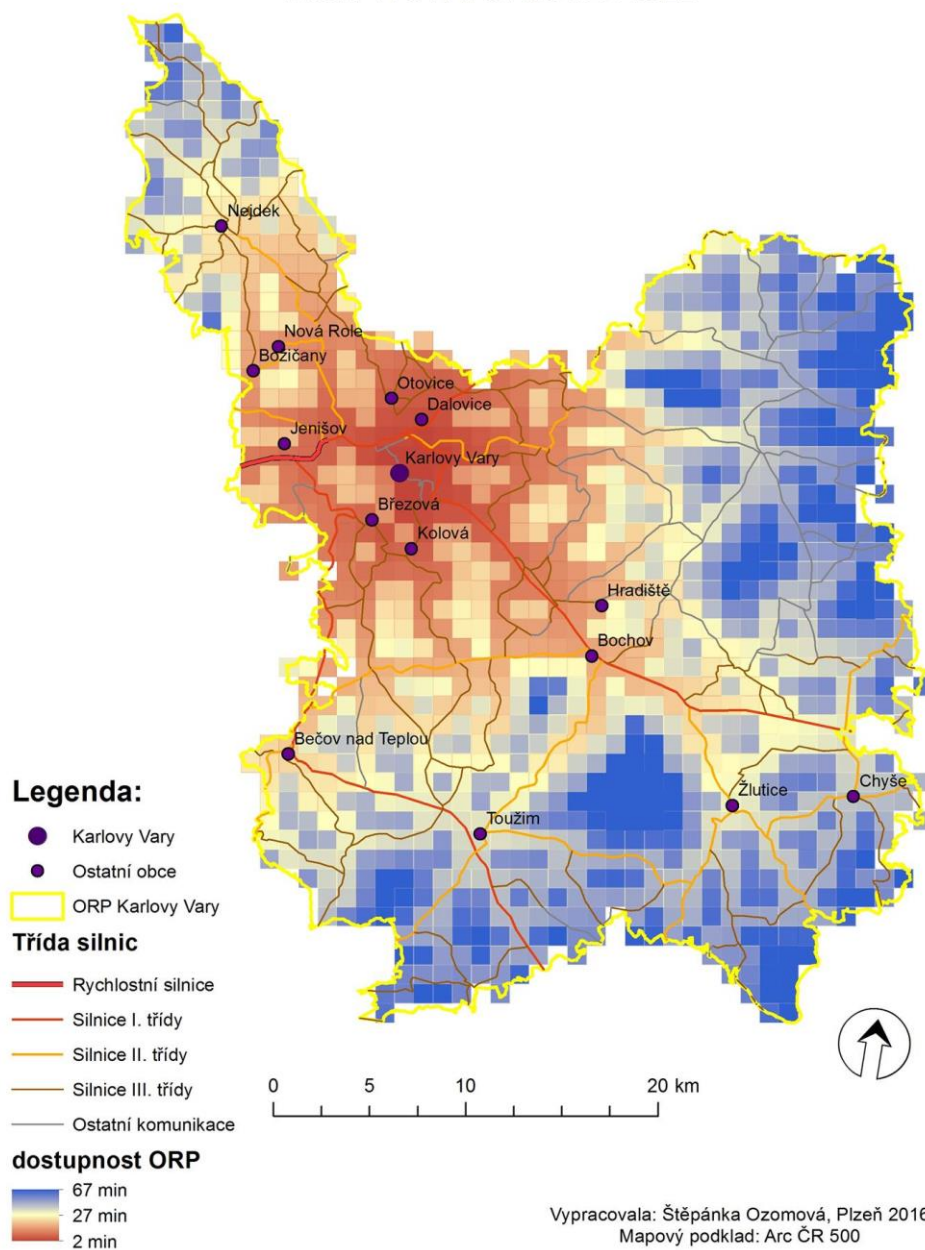
Dojíždění do zaměstnání je důležitým sociálním jevem, který výrazně ovlivňuje zaměstnanost. V dnešní době není problémem dojíždět za prací ani na větší vzdálenosti, neboť téměř každý vlastní osobní automobil, či využívá hromadné dopravní prostředky.

Téměř 43 % zaměstnanců bydlí ve městě Nová Role, a tak je jejich vzdálenost do podniku minimální. Proto většina pracovníků chodí do závodu pěšky, čímž šetří i životní prostředí v lokalitě. Ze vzdálenosti do 10 km dojíždí 40 % zaměstnanců z 6 různých lokalit, z nichž největší význam má město Chodov, který je od závodu vzdálen pouhých cca 5 kilometrů. Do vzdálenosti 20 km se dopravuje 14 % pracovníků z 5 sídel, především z měst Karlovy Vary a Nejdek. Naopak nejdelší vzdálenost podstupuje pracovník z Bečova, jehož dopravní vzdálenost představuje cca 30 km od závodu Thun 1794 (viz. příloha J).

V rámci dojíždění zaměstnanců do závodu spadá do správního obvodu Karlovy Vary 5 různých sídel včetně Nové Role s počtem 219 pracovníků, tj. 89 % na celkovém počtu zaměstnanců. Časová dostupnost z bydlíšť jednotlivých zaměstnanců do závodu se pohybuje v rozmezí 2-17 minut, což je stále celkem přijatelná doba k dojetí. Většina zaměstnanců se dopravuje nepohodlnějším způsobem – automobilem. Někteří využívají autobusovou dopravu a menšina se dopravuje vlakem.

Obr. č. 9 Časová dostupnost do závodu Nová Role, Thun 1794 a. s.
v rámci SO ORP Karlovy Vary

**ČASOVÁ DOSTUPNOST DO ZÁVODU
THUN 1794 A. S. NOVÁ ROLE**



Zdroj: Vlastní zpracování dle dat ArcČR 500

3.9 MZDY

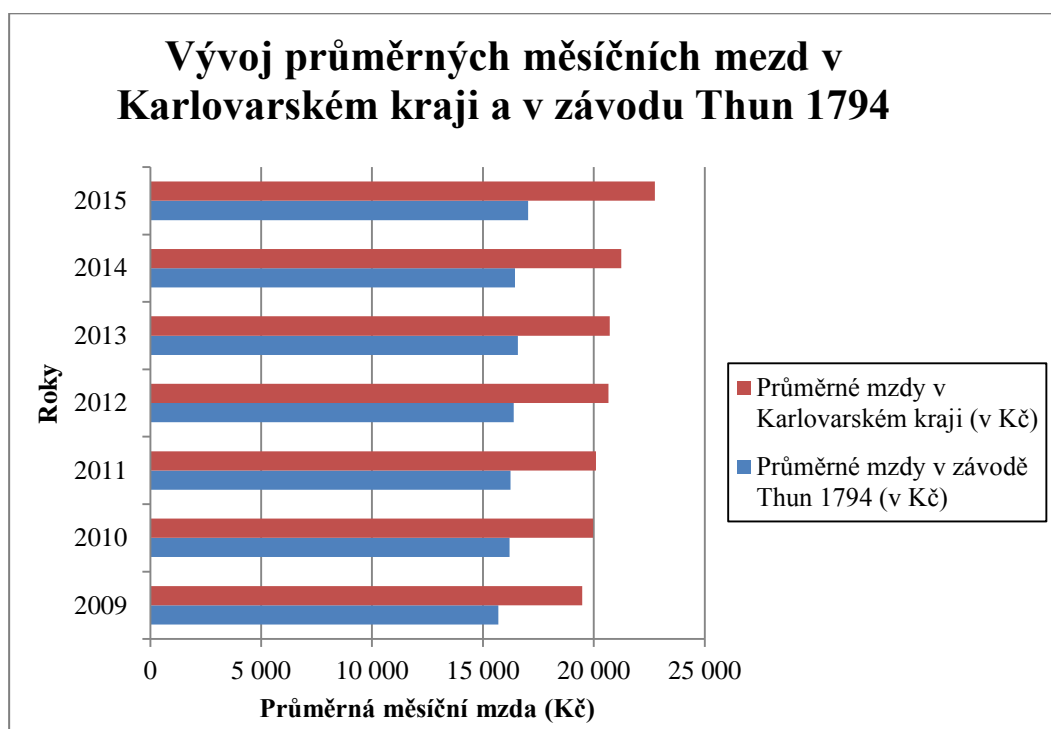
Nejdůležitějším článkem podniku jsou zaměstnanci, kteří vykonávají předem stanovenou práci v podniku. Aby si závod udržel své kvalifikované zaměstnance, je zapotřebí je náležitě ohodnotit, aby neklesla motivace jednotlivců za dobře odvedenou práci.

Tabulka č. 3 Vývoj průměrných mezd zaměstnanců závodu Nová Role, Thun 1794 a. s. a průměrných mezd v Karlovarském kraji v letech 2009-2015

Rok	Průměrné mzdy v závodě Thun 1794 (v Kč)	Bazický index (%)	Průměrné mzdy v Karlovarském kraji (v Kč)	Bazický index (%)
2009	15 701	100,0 %	19 478	100,0 %
2010	16 206	103,2 %	19 965	102,5 %
2011	16 237	103,4 %	20 095	103,2 %
2012	16 383	104,3 %	20 658	106,1 %
2013	16 576	105,6 %	20 714	106,3 %
2014	16 452	104,8 %	21 235	109,0 %
2015	17 032	108,5 %	22 750	116,8 %

Zdroj: Vlastní zpracování dle interních dokumentů Thun 1794 a.s. a dat z (ČSÚ[online], 2016)

Graf č. 11 Vývoj průměrných mezd zaměstnanců závodu Nová Role, Thun 1794, a. s. a průměrných mezd v Karlovarském kraji v letech 2009-2015



Zdroj: Vlastní zpracování dle interních dokumentů Thun 1794 a.s. a dat z (ČSÚ[online], 2016)

Z grafu vyplývá, že v období let 2009-2015 jak v závodě Thun 1794, tak v Karlovarském kraji probíhal nárůst výše průměrné mzdy. Přesto v Karlovarském kraji dosahují průměrné mzdy nejnižší hodnot ze všech krajů republiky.

Výše průměrné mzdy v závodě Thun 1794 byla nejnižší v roce 2009, což bylo zapříčiněno finanční krizí a následným obnovením výroby až od 7. měsíce tohoto roku. Od roku 2009 do roku 2015 představoval nárůst průměrné mzdy o 1331 Kč, tedy mzda v roce 2015 činila 17 032 Kč. Průměrná mzda roste každým rokem, což vypovídá o efektivnější výrobě a o správném hospodaření nové společnosti, které se v posledních letech poměrně daří.

V porovnání s průměrnou mzdou v Karlovarském kraji se ale jedná o podprůměrnou mzdu. V podrobnějším zařazení podle CZ- NACE – Zpracovatelský průmysl, kam se řadí i odvětví „výroba porcelánu“, činila průměrná mzda 21 314 Kč (dle ČSÚ k 31. 12. 2015). Tudíž lze i v tomto případě říci, že se jedná o mzdu podprůměrnou.

3.10 DODAVATELSKO-ODBĚRATELSKÉ VZTAHY

3.10.1 Dodavatelé

Výroba v podniku Thun 1794 je závislá na dodavatelích, neboť zásobují podnik požadovaným materiálem, surovinami a energiemi. Bez nich by závod nemohl realizovat svou výrobu.

Následující tabulka znázorňuje nejdůležitější dodavatele závodu, kteří jsou seřazeni vzestupně dle výše nákladů. Pro výběr správných dodavatelů se závod rozhoduje podle kvality a nejnižší ceny na trhu.

Tabulka č. 4 Nejdůležitější dodavatelé závodu Nová Role,
Thun 1794 a. s. za rok 2015

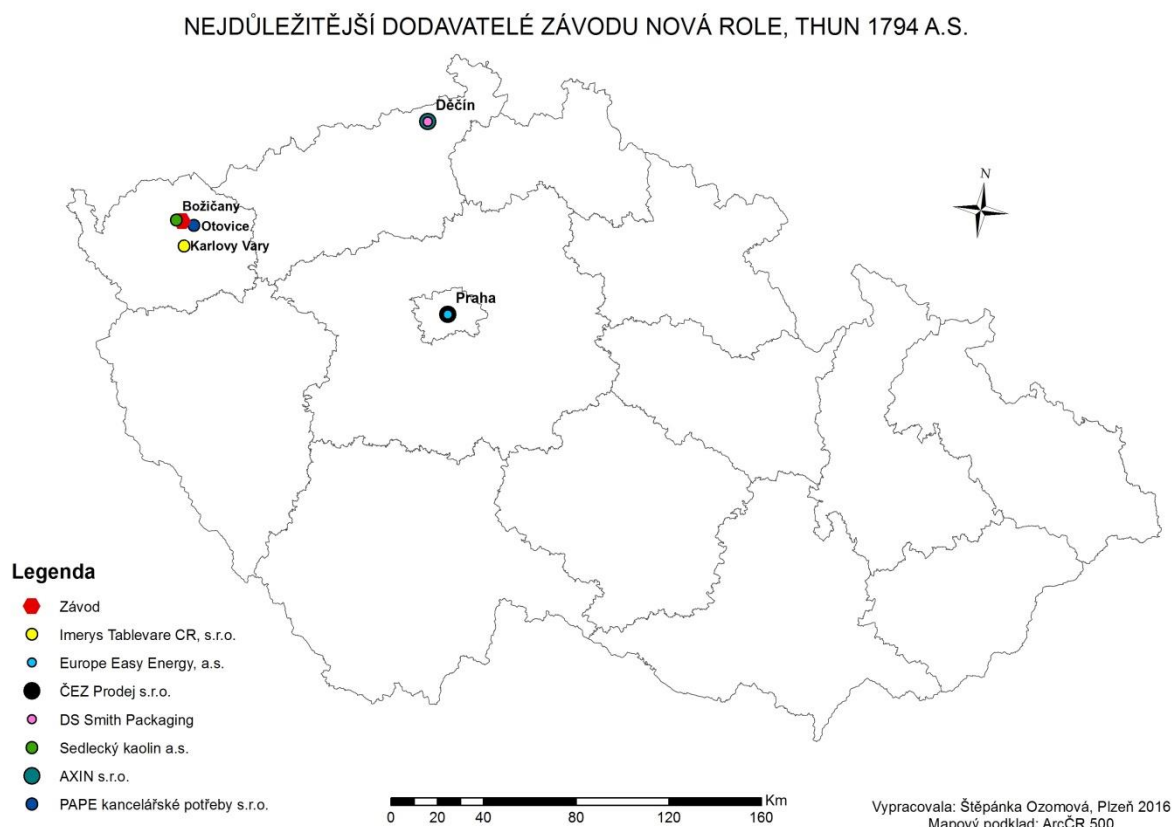
Název dodavatele	Stát	Komodita	Náklady (tis. Kč)	Podíl nákladů (%)
Imerys Tablevare CR, s.r.o.	ČR	Granulát	31 109	26 %
Europe Easy Energy, a.s.	ČR	zemní plyn	25 266	21 %
ČEZ Prodej s.r.o.	ČR	elektrická energie	8 915	7 %
DS Smith Packaging	ČR	obalové materiály	7 038	6 %
Sedlecký kaolin a.s.	ČR	Kaolin	1 818	1 %
AXIN s.r.o.	ČR	obalové materiály	1 817	1 %
PAPE kancelářské potřeby s.r.o.	ČR	kancelářské potřeby	1 262	1 %
Ostatní dodavatelé	-	-	43 988	36 %

Zdroj: Vlastní zpracování dle interních dokumentů Thun 1794 a.s., 2016.

Z tabulky vidíme 7 konkrétních firem tuzemského původu, které tvoří nejvýznamnější dodavatele závodu Thun 1794 za rok 2015. Nejvyšších nákladů zde dosahuje firma Imerys Tablevare CR, s. r. o., která sídlí v Karlových Varech. Firma dováží do závodu tzv. granulát. Jedná se o suchou směs základních nerostných surovin: kaolinu, živce a křemenu, kde kaolin tvoří cca 50 % směsi. Pro výrobu granulátu se používá kaolin vytěžený společností Sedlecký kaolin a. s. Z hlediska přímého odběru kaolinu je společnost Sedlecký kaolin a. s. 5. nejvýznamnějším dodavatelem závodu. Tento kaolin se využívá pro jednodušší technologie, což je např. výroba dutých nádob z porcelánu.

Dlouhodobě nejvýznamnějším mezinárodním dodavatelem provozu Nová Role je německá společnost SAINT-GOBAIN IndustrieKeramik, která dodává pálicí pomůcky. Firma je v tabulce zařazena mezi ostatní dodavatele.

Obr. č. 10 Nejdůležitější dodavatelé závodu Nová Role, Thun 1794 a. s.



Zdroj: Vlastní zpracování dle dat ArcČR 500

3.10.2 Odběratelé

Závod má již několik posledních let stálé odběratele mezinárodního významu. Většina hotelových a užitkových produktů směřuje do zahraničí, především do zemí Evropské unie, kam se vyváží cca 96 % z celkové produkce. Novou lokalitou, kam nyní putují porcelánové výrobky, je Egypt a severní Afrika.

Tabulka č. 5 se týká prodaného porcelánu za rok 2015. Údaje neobsahují tržby z prodeje porcelánu vyrobeného v Nové Roli pro ostatní provozy Thun 1794 a. s.

Tabulka č. 5 Nejdůležitější odběratelé závodu Nová Role,
Thun 1794 a. s. za rok 2015

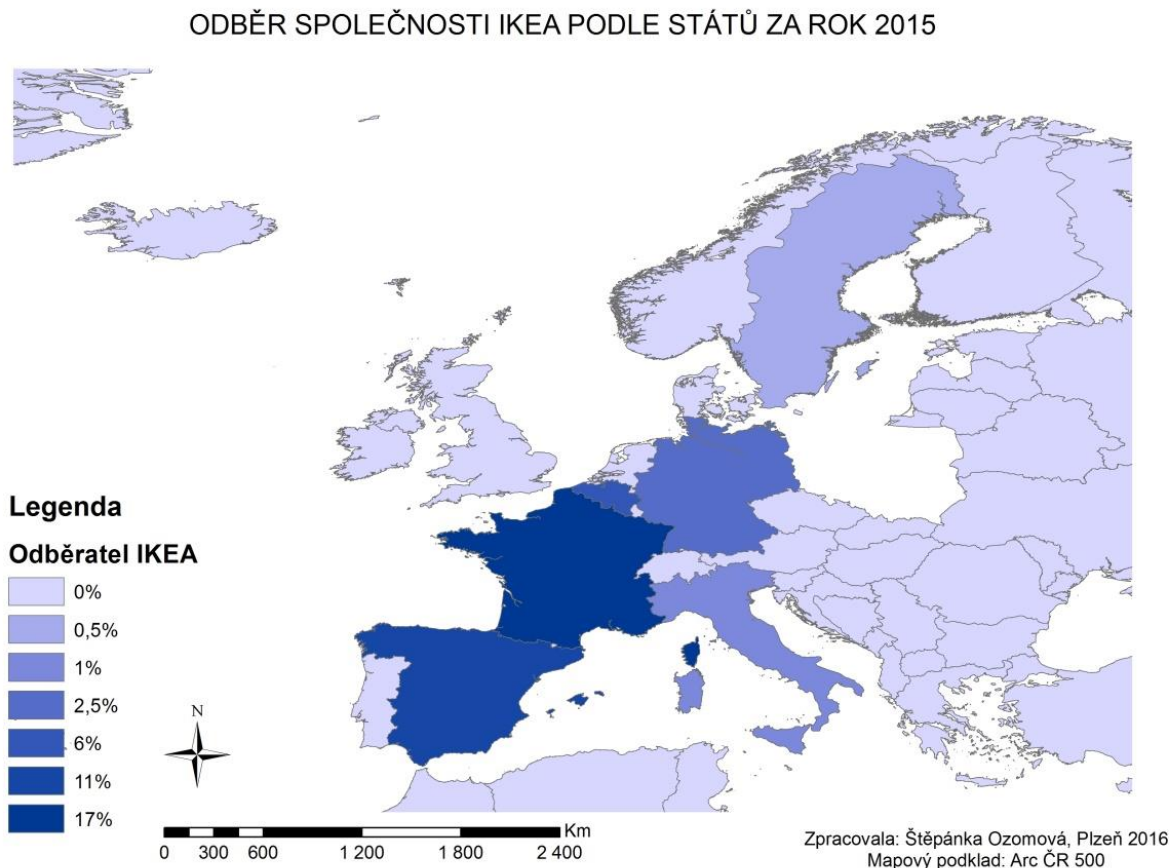
Název odběratele	Stát	Tržby (tis. Kč)	Hmotnost (tuny)	Podíl tržeb (%)
IKEA	Evropa	70 459	1 906	39 %
Mahlwerck	Německo	32 995	321	18 %
A. Michopoulos	Řecko	10 705	112	6 %
Worldwide Export – Import	Rusko	8 543	58	5 %
Rechberger	Rakousko	5 503	76	3 %
Sabre	Francie	5 339	35	3 %
I.G.D.Z.	ČR	3 690	24	2 %
ESCES	Rusko	3 236	17	2 %
Müller N.V.	Belgie	2 505	33	1 %
Revol Porcelaine	Francie	1 962	32	1 %
Ostatní odběratelé	-	33 876	332	19 %
CELKEM PRODEJ		178 813	2 946	100 %

Zdroj: Vlastní zpracování dle interních dokumentů Thun 1794 a.s., 2016.

Odbyt závodu Thun 1794 a. s. Nová Role lze rozdělit na dva úseky, tedy na to, co odebírá samotná společnost IKEA a na ostatní odběratele.

Odběr společnosti IKEA

Obr. č. 11 Odběr společnosti IKEA podle států za rok 2015

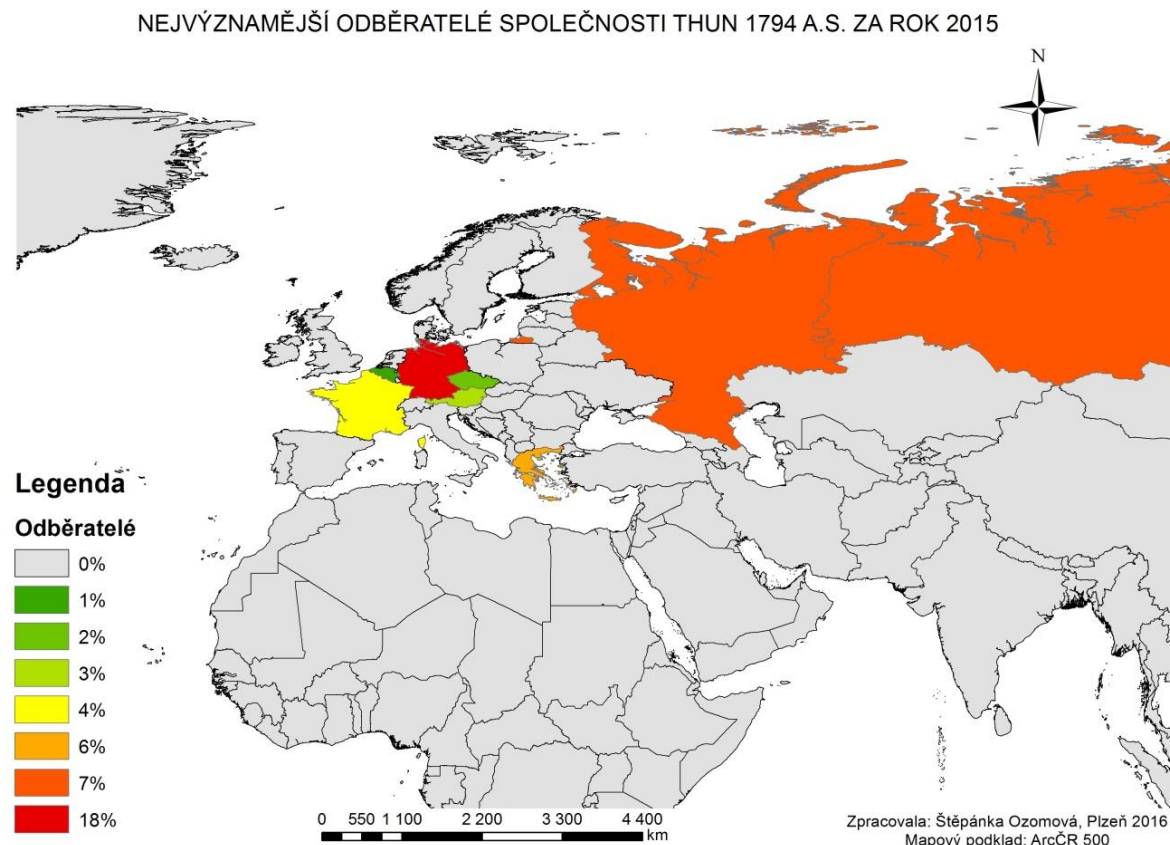


Zdroj: Vlastní zpracování dle dat ArcČR 500

Společnost IKEA se podílí 39 % na celkových tržbách závodu, tudíž je nejvýznamnějším odběratelem zboží za rok 2015 (viz. příloha K). Porcelánové soupravy putují v rámci společnosti IKEA do Francie (17 %), Španělska (11 %), Belgie (6%), Německa (2,5%), Polska (1%), Itálie (1%) a Švédska (0,5%). Výroba pro nadnárodní obchodní řetězec byla zahájena již v roce 2012 a od té doby společnost Thun 1794 vykazuje nejvyšší roční tržby. Aby mohl závod pro významného odběratele IKEA vyrábět porcelánové soupravy, musel splňovat veškeré požadavky firmy týkající se nejen výrobních testů, ale i v oblasti péče o zaměstnance, ochrany životního prostředí, bezpečnosti ve výrobním areálu a mnoho dalších parametrů.

Odběr ostatních odběratelů

Obr. č. 12 Nejvýznamnější odběratelé společnosti Thun 1794 a. s. za rok 2015



Zdroj: Vlastní zpracování dle dat ArcČR 500

Mezi významné odběratele zboží za rok 2015 patří společnosti Mahlwerck, A. Michopoulos a Worldwide Export, které dohromady dosáhly 29 % celkového ročního obrátu závodu Thun 1794, Nová Role. Jedná se zde především o odběr jídelních souprav různých dekorů.

Naopak mezi nejvýznamnějšího domácího odběratele patří firma I.G.D.Z. – Investement Group DZ, a. s., která se podílí 2% na ročním obrátu závodu. Výrobky putují do středních Čech, přesněji do Kostelce nad Labem.

Z toho vyplývá, že produkce závodu Nová Role Thun 1794 se orientuje hlavně pro zahraniční trh. Celkově společnost vyváží své výrobky do 55 zemí světa. U tuzemských odběratelů se v mnoha případech jedná pouze o ojedinělé jednorázové dodávky, z nichž většina je následně určena k dalšímu exportu.

3.9 TRŽBY

Následující kapitola vypovídá o tom, jak si závod vedl ve svém hospodaření během posledních 7 let. Je zapotřebí opět zmínit, že v roce 2009 se prodávalo až od poloviny roku, tudíž nelze rok 2009 rovnocenně porovnávat s dalšími roky. Za zmínku stojí, že data o tržbách neobsahují výnosy z výrobků vyrobených v Nové Roli pro ostatní provozy společnosti Thun 1794 a. s. Tento případ nastává pouze při objemnější zakázce, kdy výrobní provozy musejí mezi sebou spolupracovat.

Aby tržby dosáhly co nejvyšších peněžních obrátů, je zapotřebí vyrábět dostatečné množství výrobků. Proto došlo k řadě změn v rámci technologických výrobních postupů, a tím se zvýšila kusová výroba. Z následující tabulky vidíme, že od roku 2010 byl zaznamenán každým rokem značný nárůst kusové produkce a její celkové hmotnosti, čímž se i prudce zvyšovaly roční tržby závodu.

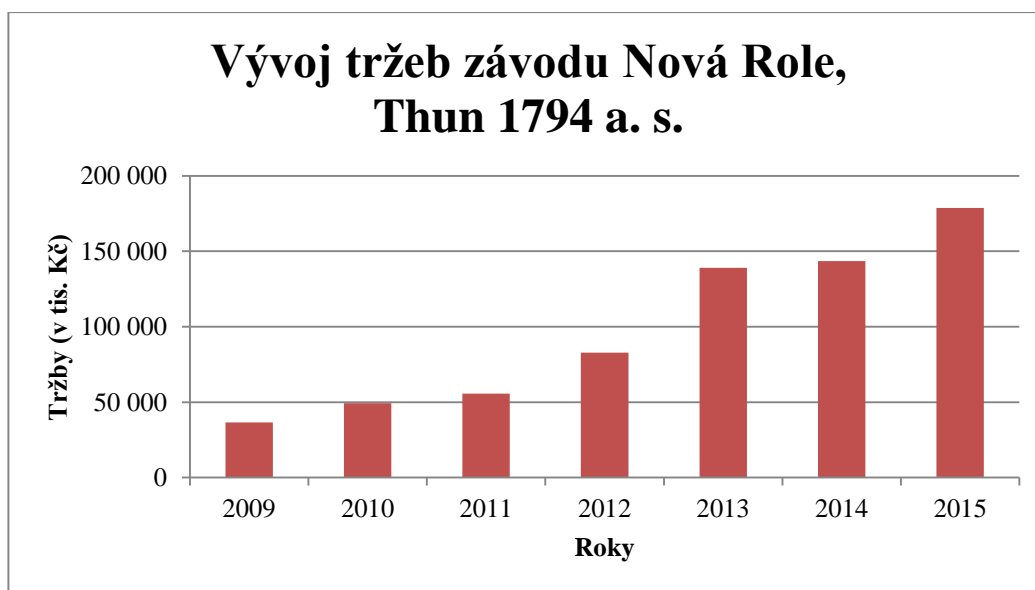
Tabulka č. 6 Výsledky hospodaření závodu Nová Role,

Thun 1794 a. s. v letech 2009-2015

Rok	Hmotnost (tuny)	Množství (tis. Ks)	Tržby (tis. Kč)	Bazický index (%)
2009	1 454	4 210	36 524	100,0%
2010	2 253	6 677	49 402	135,3%
2011	2 435	7 305	55 590	152,2%
2012	3 045	8 728	82 810	226,7%
2013	3 955	8 820	139 028	380,6%
2014	3 427	8 968	143 568	393,1%
2015	3 496	10 379	178 813	489,6%

Zdroj: Vlastní zpracování dle interních dokumentů Thun 1794 a.s.,2016.

Graf č. 12 Vývoj tržeb závodu Nová Role, Thun 1794, a. s. v letech 2009-2015



Zdroj: Vlastní zpracování dle interních dokumentů Thun 1794 a.s., 2016.

Z grafu vyplývá, že již v roce 2009 se začala společnost úspěšně rozvíjet. V období 2009-2015 jde vidět, že se firmě opravdu dařilo. Každým rokem tržby prudce narůstaly především díky orientaci na mezinárodní trhy. Na základě zvyšujících se tržeb docházelo také k nárůstu počtu přijatých zaměstnanců, viz. kapitola „*Pracovní síla závodu*“. Mezi lety 2012- 2013 byl zaznamenán vysoký skok nad stotisíc Kč. Vedlo k tomu hned několik důvodů. O porcelánové výrobky začal koncem roku 2012 jevit zájem nadnárodní obchodní řetězec IKEA, který nyní patří k nejvýznamnější odběratelské firmě. Dalším vlivem bylo vybudování návštěvnického centra, které se podílelo na distribuci prodeje porcelánových výrobků přímo v závodě. Rok 2015 lze označit za nejsilnější rok v závodě Nová Role, jelikož byl zaznamenán meziroční nejvyšší nárůst tržeb, a to o 26 %.

Tabulka č. 7 Tržby za jednotlivé řady výrobků závodu Nová Role,

Thun 1794 a. s. v roce 2015

Název řady	Množství (tis. Ks)	Hmotnost (tun)	Tržby (tis. Kč)	Podíl tržeb (%)
IKEA	2 727	1 906	70 459	39,4 %
Hrnky	765	416	42 645	23,8 %
Bernadotte	199	89	13 357	7,5 %
Nina	150	108	9 149	5,1 %
Praktik	277	142	7 895	4,4 %
Tom	145	58	7 738	4,3 %
Coups	123	54	5 183	2,9 %
T 94	47	48	4 035	2,3 %
Angelika	39	24	2 512	1,4 %
Future	13	17	2 507	1,4 %
Leon	32	17	1 778	1,0 %
Loos	5	8	1 497	0,8 %
Tulip	16	10	1 471	0,8 %
Clea	2	4	1 062	0,6 %
ostatní	196	45	7 527	4,2 %
CELKEM	4 737	2 946	178 813	100 %

Poznámka: IKEA – velmi různorodý sortiment výrobků;

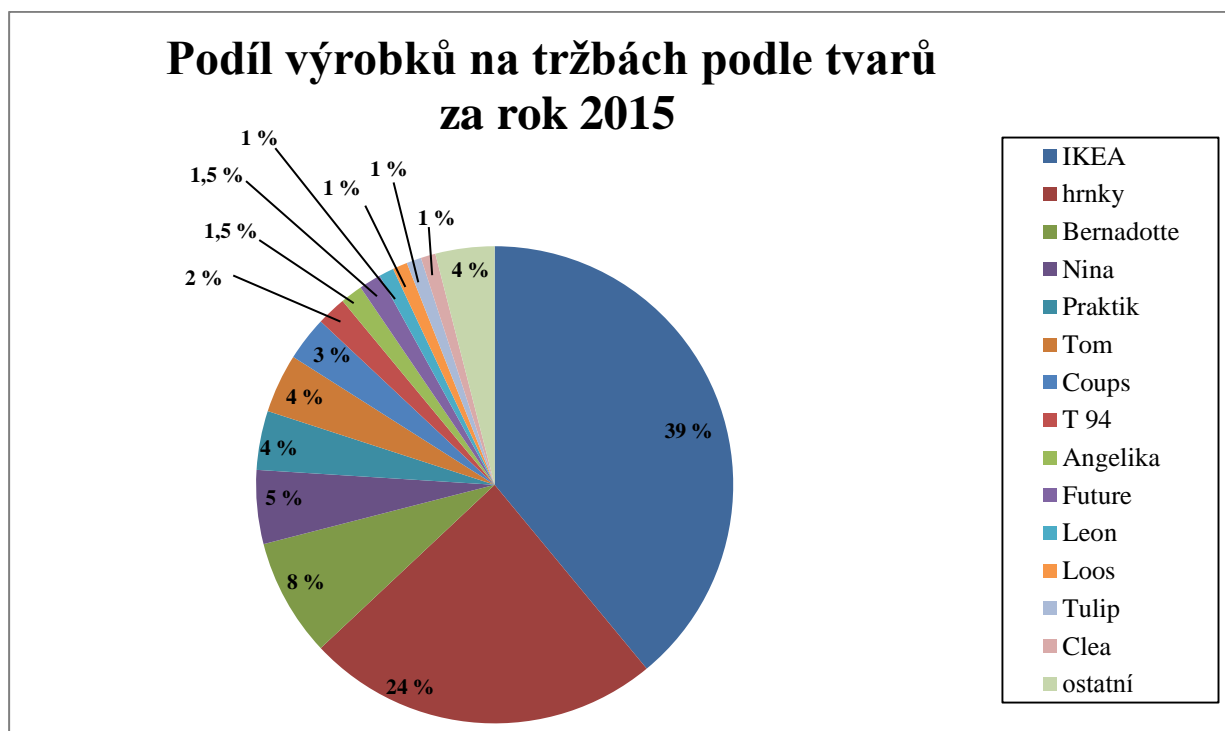
Bernadotte, Nina, Praktik, Tom, apod. – typy jednotlivých jídelních souprav

Zdroj: Vlastní zpracování dle interních dokumentů Thun 1794 a.s., 2016.

Velký vliv na tržby mají i jednotlivé výrobní řady. Proto závod Nová Role každý rok vytváří několik nových tradičních i moderních tvarů, které se významně podílejí na zvyšující se produkci porcelánky.

Graf č. 13 Podíl výrobků na tržbách podle tvarů závodu Nová Role,

Thun 1794 a. s. za rok 2015



Zdroj: Vlastní zpracování dle interních dokumentů Thun 1794 a.s., 2016.

Nejúspěšnější řadou podle struktury tržeb je řada IKEA, která směřuje do prodejen celé Evropy. Druhým nejúspěšnějším sortimentem jsou hrnky, které se podílejí 24 % na celkových tržbách závodu. Zákazníci je vybírají podle nejrůznějších tvarů, velikostí a celkového designu. Mezi nejpoblárnější jídelní soupravu patří také legendární řada Bernadotte, která tvořila 8 % podílu na celkových tržbách závodu. Naopak nově zavedené řady jídelních souprav jako je Clea, Tulip, Loos zaznamenaly v prvním roce podíl po 1 % z produkce.

3.10 VÝROBNÍ PROCES

Výroba porcelánu není tak jednoduchá, jak vypadá. Je zde zapotřebí nejen dostatek manuálně zručných zaměstnanců, kteří obsluhují stroje jednotlivých výrobních procesů, ale i kvalitní dovážené suroviny potřebné k výrobě. Přestože se každý výrobek stává originálem, velká konkurence laciných porcelánových napodobenin především ze západních zemí snižuje zájem o pravý kvalitní porcelán.

Cílem je ve stručnosti seznámit s jedinečným, a zároveň časově náročným výrobním procesem od zpracování základních surovin až po balení a expedici hotových výrobků (viz. obr. č. 13).

Porcelán je vyráběn z porcelánové hmoty, která je tvořena třemi nejdůležitějšími surovinami – kaolin, živec, křemen a samozřejmě vodou. Všechny suroviny určené pro výrobní proces musejí projít zkouškami vstupních kontrol. Na základě výsledků se pak stanovuje přesné množství dávkování jednotlivých surovin potřebných do hmot a glazur. Je zde nutností obstarat kvalitní a čisté suroviny, které tvoří základní předpoklad pro kvalitu finálních výrobků. K přípravě porcelánové hmoty je dovážen kaolin v jemném práškovitém stavu od již zmíněné firmy Sedlecký kaolin s. r. o. Nicméně suroviny živec a křemen, které musejí být v závodě dále zpracovány mletím, jsou odebírány od firmy LB Minerals, s. r. o. Dle určeného procentního složení se obě suroviny vloží do bubnových mlýnů společně s vodou, kde dochází k mletí po dobu 2 dnů. Hmota prochází odstředováním vody, vakuováním a přechází přes síto, které má na 1 cm² 2500 ok, tudíž dochází k zachycení nečistot a vytvoření opravdu jemné konsistence. V oddělení točení se do vložené formy dá váleček hmoty. Během tvoření se přebytečná hmota vyřízne a polotovar se vyjme k očištění. Ten následně postupuje k sušení. Oddělení lisování slouží pouze k výrobě talířů. Poté v oddělení lití probíhá odlévání porcelánové hmoty do sádrových forem, ve kterých se nechá působit 15 minut. Během této doby hmota nasaje potřebnou tekutinu a přebytečná hmota se vylíje. Po pročištění se hmota opět vrací pro další použití.

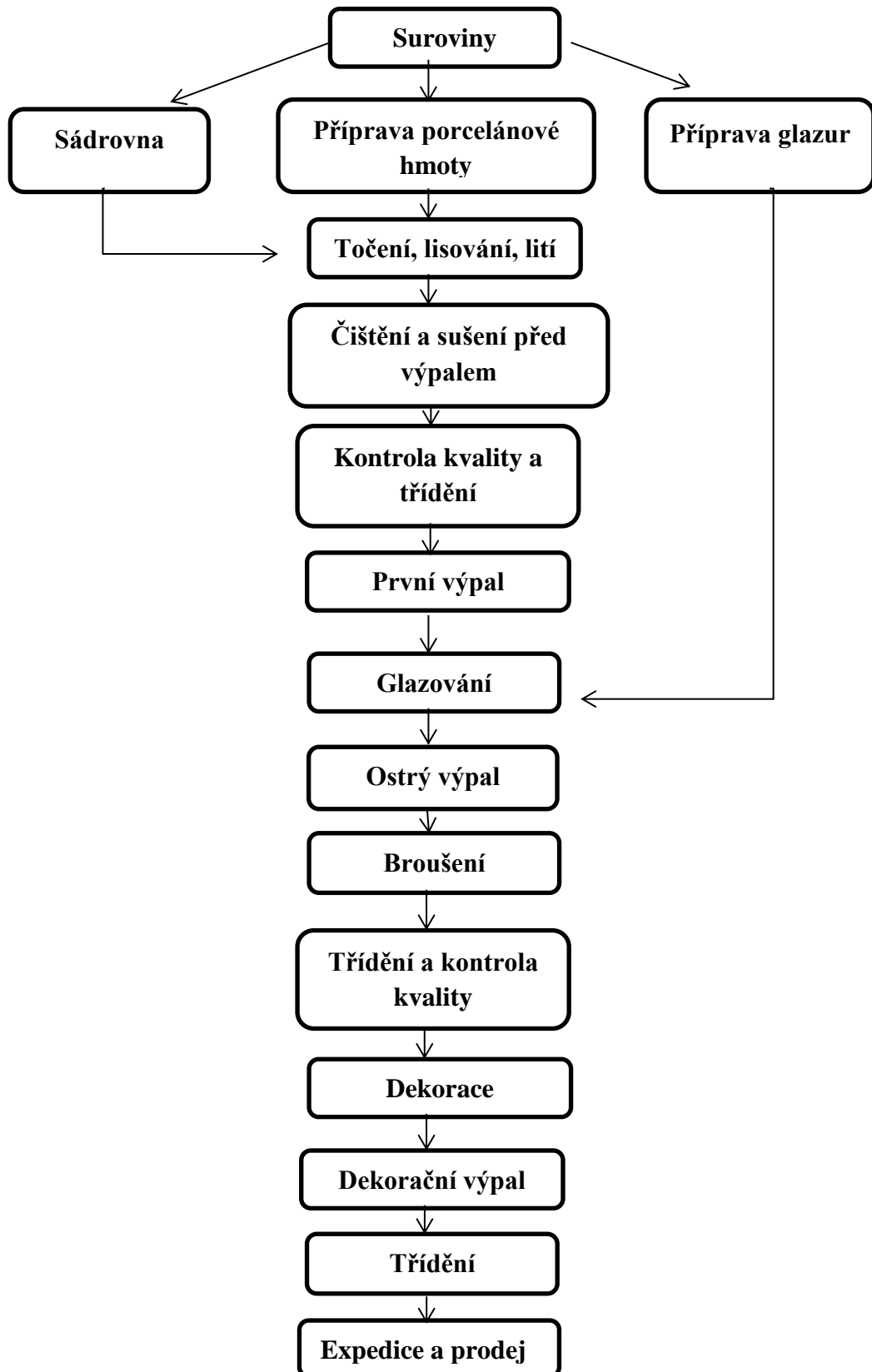
Při sušení hmoty dochází k odstraňování vody, která následně způsobuje smršťování jejího objemu hmoty. Rychlost sušení závisí na tvaru a velikosti produktu. Polotovary pak musejí projít kontrolou, zda nemají nějaké vady a třídí se na vozíky. Po oschnutí jsou polotovary velmi křehké, proto musí projít prvním výpalem, aby se nelámaly.

První výpal při teplotě 990 °C vypařuje vodu a spaluje organické látky (viz. příloha I). Doba výpalu v plynové peci trvá 8,5 hodiny. Glazurová hmota má podobné složení surovin i výrobní postup jako porcelánová hmota. Mele se v bubnových mlýnech za mokra po dobu tří dnů a následně prochází také přes síta, aby dosahovala dostatečně jemného složení. Glazování se provádí ručním nebo strojovým ponořením výrobků do glazury. Nutností je stírat glazuru ze spodní části výrobků, aby nedošlo k přilepení výrobků u druhého výpalu. Glazura musí dostatečně oschnout. Poté výrobky musejí opět projít kontrolou, zda byly správně naglazovány a jsou skládány na nástavce, které půjdou do pece. Jakmile se při kontrole najde jakkoliv špatně naglazovaný výrobek, dá se chyba opravit, ale produkt už nebude v 1. jakosti. Při ostrém výpalu při teplotě 1395 °C probíhají hlavní přeměny ve střepu i glazuře po dobu 10,5 hodin. Po výpalu následuje opět kontrola vzhledu, tvaru a rozměrů. Některé hrany výrobku mohou být ostré, tudíž jsou výrobky ještě broušeny do hladka, aby nepotrhalu ubrusy na stole.

V oddělení dekorace probíhá zdobení porcelánových výrobků prostřednictvím tisku, razítkování a ručním malbou od výtvarných návrhů až po vlastní tisk, který je často kombinován s drahými kovy, jako je platina, stříbro nebo 24 karátové zlato. Z toho vyplývá, že každý výrobek vzniká jako originál. Nejrozšířenějším dekorem je tisk. Tiskařky přenesou na výrobek zvolený tisk pomocí žluté barvy, která tvoří spojovací dekor a při posledním, tedy dekoračním výpalu, se barva vypálí a zůstává jen dekor. Stěrkou z porcelánového výrobku se musí vytlačit voda a bublinky, které mají tendenci se pod dekorem tvořit. Kdyby zůstaly bublinky pod dekorem, tak by dekor v peci popraskal, a výrobek by tím byl neprodejný. Po dokončení dekorace výrobku musí dojít k poslednímu výpalu ve výrobním procesu. Teplota posledního výpalu se liší podle typu dekorace a doba trvání výpalu se pohybuje kolem 2,5 hodin.

Nakonec dochází k posledním kontrolám před balením, zda výrobky opravdu odpovídají kvalitativním požadavkům. Ty se mohou lišit podle jednotlivých představ zadavatelů zakázek. Hlavním parametrem kontrolorů je, aby každý výrobek měl požadovanou bělost, jakost a hladký glazurový povrch. Také se kontroluje, zda byly precizně dodrženy požadavky dekorovaných vzorů. Výrobky, které se staly vyhovujícími, jsou následně předány expedici. Zde probíhá balení finálních produktů do kartonů a obalů s příslušným označením obsahu a následuje export do 55 zemí světa.

Obr. č. 13 Schéma výroby porcelánu



Zdroj: Vlastní zpracování na základě exkurze v závodě Thun 1794 a. s. Nová Role

3.11 POSTAVENÍ SPOLEČNOSTI V RÁMCI MĚSTA

Existence průmyslového závodu Thun 1794 je ve městě klíčová, neboť je největším a nejsilnějším zaměstnavatelem v Nové Roli. Jak je již zmíněno v předchozích kapitolách, závod se vlivně podílí na zaměstnanosti obyvatel ve městě (43 % zaměstnanců je přímo z města Nová Role) a dobré životní úrovni obyvatel.

Porcelánka, jako subjekt jednoho z mála odvětví průmyslové výroby, neznečišťuje životní prostředí ve městě ani netvoří skládky, jelikož svůj odpad dále zpracovává, či vyváží k dalšímu použití. Závod také sponzoruje sporty a různé akce lokálního významu.

3.11.1 Vliv na cestovní ruch

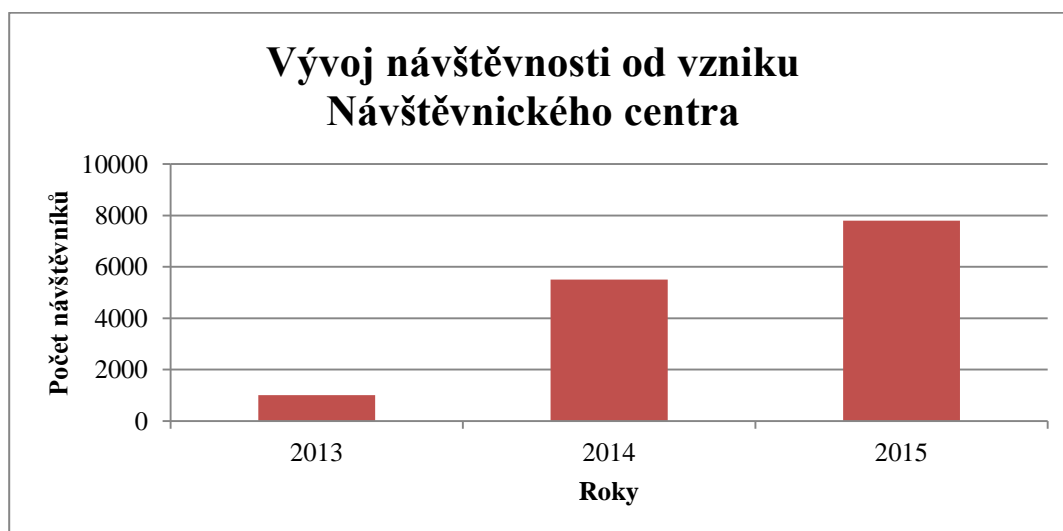
Od května roku 2013 se porcelánka v Nové Roli může pyšnit nově vybudovaným Návštěvnickým centrem, které je zpřístupněno i pro veřejnost. První Den otevřených dveří se slavnostně uskutečnil 1. června, tedy o měsíc dříve než byl závod uveden do provozu. Hlavním cílem bylo přilákat širší okruh návštěvníků do samotné výrobní tradice porcelánu, a tím i zvýšit návštěvnost celého města Nová Role.

Návštěvnické centrum umožňuje návštěvníkům vstup přímo do centra výroby, kde se seznamují s pozvolnou přeměnou porcelánových hmot ve výsledné rozmanité produkty z porcelánu. Návštěvník se tak dostane přímo do výrobního závodu, kde prochází jednotlivá oddělení výroby pod dozorem zkušených průvodců, kteří jsou připraveni na zodpovězení jakýchkoliv dotazů. Součástí obrovského areálu jsou pozoruhodné pece, velké množství strojů, vozíky s vyskládanými polotovary, či finálními porcelánovými výrobky. Nelze opomenout zaměstnance, kteří jsou rozmístěni po celém areálu dle svých pracovních pozic. Prohlídkový okruh zpestřuje místní kinosál, kde lze obvykle shlédnout dvě krátké filmové projekce výrobního postupu. Návštěvníci tedy projdou celým procesem výroby a dozví se mnoho poučných informací, na základě jichž si vytvoří představu, jak je výroba porcelánu zajímavá a zároveň náročná. Tato exkurze za účelem poznání tradiční výroby porcelánu se postupně stala velmi žádanou a oblíbenou u turistů všech věkových kategorií.

V důsledku zvýšené poptávky přistoupila společnost Thun 1794 k rozšíření návštěvnického centra pod názvem Porcelánová zastávka. Jednalo se o výstavbu nové budovy (v místech bývalé jídelny), která se stala vstupní bránou do Návštěvnického centra Thun 1794. Celkové náklady na vybudování nového centra vyšly na pět miliónů korun, z toho Ministerstvo pro místní rozvoj poskytlo dotaci ve výši skoro 2,5 miliónů.

Nová expozice tak rozšířila centrum služeb pro turisty a nyní nabízí svým návštěvníkům více informací o výrobě českého porcelánu a těžbě sedleckého kaolinu s prostřednictvím porcelánového příběhu. V galerii Návštěvnického centra lze obdivovat unikátní výrobky nejen z porcelánky Thun 1794, ale i z dalších významných závodů Karlovarského kraje, s kterými návštěvnické centrum úzce spolupracuje. Jedná se tedy o výrobky sklárny Moser a likérky Becherovka. Dále centrum služeb provozuje informační centrum s prodejem suvenýrů, nově zrekonstruovanou kavárnu s občerstvením a také vnitřní i venkovní dětský koutek pro nejmenší návštěvníky. Pro nejmenší je určena místní porcelánová školička, kde si děti mohou vyrobit a ozdobit vlastní hrneček. Návštěvnické centrum bylo vybudované kromě jiného za účelem přímé propagace výroby českého porcelánu. Záměr se začíná vyplňovat, jelikož od roku založení podniku vzrostl maloobchod o 60% a snad se bude i nadále zvyšovat.

Graf č. 14 Vývoj návštěvnosti závodu Nová Role, Thun 1794 od vzniku Návštěvnického centra v letech 2013-2015



Zdroj: Vlastní zpracování dle interních dokumentů Thun 1794 a.s., 2016.

Před vznikem Návštěvnického centra navštívilo výrobu průměrně 120 osob ročně. Od roku 2013, kdy vzniklo Návštěvnické centrum v Nové Roli, lze sledovat vývoj návštěvnosti porcelánky Thun 1794. Dle grafu je patrné, že návštěvnost má výrazně vzrůstající tendenci, tudíž roste zájem návštěvníků o prohlídku závodu. Mezi nejčastější návštěvníky porcelánky nejsou jen čeští turisté a žáci mateřských a základních škol, ale v hojné míře i cizinci. Za zmínku stojí především Němci a Rusové, ale také Američané, Rakušané a Slováci, kteří v poslední době pořádají časté zájezdy do porcelánky.

Závod je rovněž hojně navštěvována cykloturisty, což dalo podnět k vybudování nové cyklostezky nedaleko závodu, která se podílí na zvýšené návštěvnosti i atraktivitě města.

3.11.2 Vliv na životní prostředí

Stejně jako každý průmyslový závod, tak i působení činnosti Thun 1794, má značné dopady na životní prostředí ve svém okolí. Jedná se především o znečištění ovzduší vlivem vypouštění škodlivých látek z technologických zařízení podniku. V důsledku velkého nárůstu výroby za posledních let, došlo také k výraznému zvýšení vypuštěných emisních látek. Proto se vedení společnosti Thun 1794 rozhodlo tento problém zodpovědně řešit zaváděním nových inovací. Řada technologických zařízení byla nahrazena inovativními technologiemi, které jsou mnohem šetrnější k životnímu prostředí, neboť nevypouští takové množství znečišťujících látek do ovzduší.

Závod také vypouští odpadní vody, které by mohly mít negativní vliv na životní prostředí. Dochází však k pravidelným kontrolám obsahu znečištěných látek v odpadních vodách, aby závod nepřekročil stanovené limity. Závod Nová Role splňuje všechny stanovené požadavky a limity určené vodohospodářskou společností.

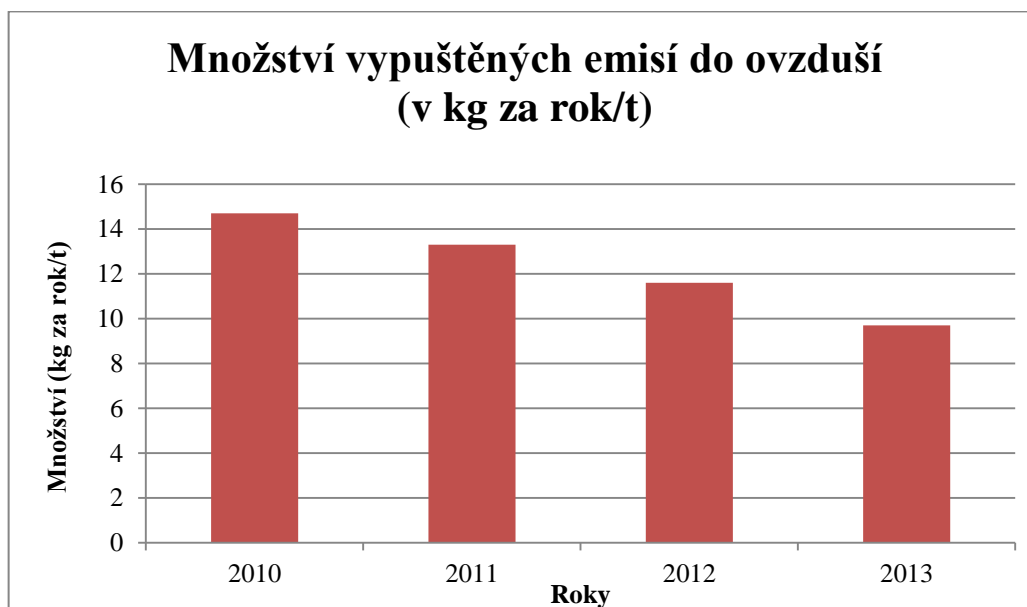
Aby nedocházelo k budování skládek v okolí průmyslové zóny, musí závod respektovat nařízení o likvidaci odpadu. V roce 2012 činila produkce odpadů keramických hmot 84 tun, zatímco v roce 2015 byl zaznamenán prudký nárůst na 145 tun. Nárůst odpadů z keramických hmot je důsledkem narůstající výroby. Kazové polotovary, které neprošly žádným výpalem, jsou opět použity pro přípravu porcelánových hmot. Naopak polotovary, které prošly již výpalem v peci, se nemohou do výroby vrátit. Proto jsou odkupovány a odváženy německou stranou, kde se využívají ve stavebnictví jako součást stavebních hmot. Tím společnost Thun 1794 šetří

náklady nejen za dopravu, ale i za umístění odpadů na skládku.

Zásluhou sníženého množství nebezpečných odpadů z výroby dochází k značnému poklesu spalování zmíněného odpadu. Dalším negativním vlivem na životní prostředí je příliš přetěžovaná doprava, která je jedním z nejsilnějších znečišťovatelů vůbec.

Porcelánka v Nové Roli se řídí zákonem o ochraně životního prostředí a snaží se co nejméně zatěžovat životní prostředí. Také splňuje všechny ekologické požadavky na výrobu, především od významného odběratele společnosti IKEA.

Graf č. 15 Množství vypuštěných emisních škodlivin v tisících vztážené k objemu výroby Thun 1794 Nová Role v letech 2010-2013



Zdroj: Vlastní zpracování dle interních dokumentů Thun 1794 a.s., 2016.

Na základě získaných dat jsem mohla posoudit, jak porcelánka pracuje na snížení znečištění ovzduší způsobené výrobou. V porovnání let 2010 a 2013 lze potvrdit, že se záводу Thun 1794 podařilo snížit emisní látky až o 34 % na tunu vyrobeného porcelánu. Tyto výsledky vypovídají o kvalitní péči a minimální zátěži životního prostředí v okolí Nové Role [25].

3.12 POSTAVENÍ SPOLEČNOSTI V RÁMCI SO ORP KARLOVY VARY

Pro správní obvod Karlovy Vary i pro celý Karlovarský kraj má Thun 1794 závod Nová Role důležité postavení. Je zařazen do odvětví zpracovatelského průmyslu, které tvoří nejpočetnější skupinu ekonomické činnosti ve správním obvodu Karlovy Vary. Dalším důkazem nepostradatelnosti závodu je, že se řadí mezi ty silnější a větší podniky správního obvodu Karlovy Vary. Na základě toho lze usuzovat, že důležitost závodu v SO ORP Karlovy Vary spočívá především z hlediska trhu práce, kde je důležitým lokalizačním faktorem zejména schopná pracovní síla. Závod se pozitivně podílí na snižování nezaměstnanosti i díky poměrně nízkým nárokům na vzdělání. Důležitou roli zde nehraje vzdělání, ale manuální zručnost, kterou se může každý člověk během zkušební lhůty naučit a vyzkoušet si ji. Není novinkou, že výše průměrných mezd na Karlovarsku se řadí k těm nejnižším, proto ani závod nepřispívá k zvyšování ekonomické úrovně SO ORP Karlovy Vary a patří mezi podprůměrné.

Pro závod Thun 1794 je důležité působení právě na území SO ORP Karlovy Vary, neboť má dobré lokalizační předpoklady pro výrobu porcelánu, zejména v dostupnosti surovinové základny. Všechny porcelánové výrobky závodu Thun 1794 jsou vyráběny pouze z českých surovin, které se nacházejí na tomto území. Ty daly podnět k zrození jedné z nejslavnějších porcelánek v Evropě. Snadnou dostupností surovin má závod podstatně nižší náklady za dopravu, než kdyby byly dováženy z celé České republiky, ba dokonce ze zahraničí. Výjimku tvoří suroviny křemen a živec, které jsou odebírány od českého dodavatele LB Minerals s. r. o. Horní Bříza.

Závod má též podstatný vliv na neustále se zvyšující kvality služeb v cestovním ruchu, především díky možnosti nahlédnout i do světa porcelánu, kterým je Karlovarský kraj proslaven. Kraj je dokonce nazýván „evropským centrem bílého zlata“. Jelikož se závod nachází zhruba 300 metrů od křižovatky vlakové a autobusové zastávky, není doprava překážkou ani pro návštěvníky ani pro zaměstnance, kteří do závodu denně dojíždějí.

Závod rovněž každoročně pořádá oblíbené porcelánové slavnosti v Karlových Varech, v rámci kterých se koná výstava porcelánových výrobků a jejich prodej za snížené ceny. Dále finančně podporuje mnoho sportů, především hokej a fotbal (např. je oficiálním partnerem extraligového hokeje HC ENERGIE v Karlových Varech), a

spousty akcí konajících se v SO ORP Karlovy Vary. Závod také vybavuje svými výjimečnými soupravami ty nejluxusnější hotely i na Karlovarsku. Příkladem je nejslavnější karlovarský hotel Grandhotel Pupp, který se bez porcelánových produktů značky Thun 1794 neobejde.

V následujících letech má závod v plánu další rozšíření dobývacích ploch na vymezeném území, zejména těžby kaolinu. Záslouhou narůstajících zakázek a dosahujících výnosů má závod pozitivní vliv na stabilizaci v SO ORP Karlovy Vary.

3.13. POSTAVENÍ SPOLEČNOSTI V RÁMCI ČESKÉ REPUBLIKY

Společnost Thun 1794 je největším výrobcem užitkového porcelánu, a proto má značný význam i v rámci České republiky. Závod v Nové Roli se stal vůbec první porcelánkou na území Čech, která nabízí svým návštěvníkům prohlídku návštěvnického centra, čímž významně přispívá k rozvoji industriálního turismu. Ten je v současné době pokládán za jedno z nejdynamičtějších a nejžádanějších odvětví cestovního ruchu.

Díky tomu, že závod exportuje své výrobky do 55 zemí světa, šíří českou obchodní značku Thun 1794 a.s., a tím posiluje i postavení České republiky v rámci světa. Přestože většina produkce směřuje do zahraničí, tak má závod nezanedbatelné postavení i na domácím trhu, neboť svými produkty zásobuje i řadu celostátních firem. Za zmínku stojí statistický údaj, že v žebříčku nejvýznamnějších odběratelů závodu Thun 1794 se umístil na 7. místě stát Česká republika, přesněji firma I.G.D.Z. – Investment Group DZ, a. s. ze středních Čech.

Podprůměrná měsíční mzda závodu Nová Role má negativní vliv i z celorepublikového hlediska, jelikož se podílí na snížení republikového průměru mezd.

4 BUDOUCNOST ZÁVODU

Závod Thun 1794 a. s. je považován za relativně mladou společnost, neboť odstartovala svou hospodářskou činnost v roce 2009. Z ekonomického pohledu si závod vede velmi úspěšně, jelikož u všech ukazatelů byl zaznamenán prudký nárůst. Během posledních let závod prošel rozkvětem a výnosnost dosahovala nejvyšších hodnot. V roce 2015 byl zaznamenán nárůst až o 26 %. Proto vše nasvědčuje tomu, že se i v nejbližších letech bude zvyšovat produkce, a tím i tržby.

Zásluhou uzavírání obchodních kontaktů s perspektivními odběrateli má závod dobré vyhlídky i do budoucna, neboť díky těmto obchodním společníkům si závod může udržet stabilní poptávky.

Jako dobrá perspektiva se jeví i budoucí těžební lom v okolí Jenišova, kde by mohla podle odhadů probíhat intenzivní těžba více než 40 let. Rizikem však zůstává, jak to i nadále bude s ochranou životního prostředí, neboť bude stále docházet k značným zásahům do krajiny v důsledku těžby. Pozitivní přístup je alespoň zaznamenán z pohledu omezování vypouštěných látek do ovzduší. Přestože docházelo k značnému zvýšení produkce, tak se závodu podařilo díky novým technologiím snížit množství vypouštěných emisí do ovzduší. Proto lze i v následujících letech předpokládat, že se podnik i nadále bude snažit co nejméně znečišťovat ovzduší.

Největším problémem do budoucna zůstává věková struktura zaměstnanců, kdy téměř třetina zaměstnanců je v předdůchodovém věku. Úkolem závodu bude vyhledat nové schopné pracovníky. Otázkou však bude, zda takové pracovníky závod najde, jelikož již v současné době postrádá několik potřebných pracovních sil a nikdo o práci prozatím nejeví zájem. Dalším značným problémem je neustálý pokles počtu obyvatel v SO ORP Karlovy Vary. Do budoucna lze bohužel předpokládat, že k poklesu bude docházet i nadále. Tato nepříznivá skutečnost bude mít výrazný dopad i na závod Thun 1794 a. s. Nová Role, jelikož se tím sníží i počet místních pracovníků v závodě.

5 ZÁVĚR

K závěru této bakalářské práce patří komplexní shrnutí zjištěných informací o zkoumaném průmyslovém závodě Nová Role. Tím se plní cíle, které byly na počátku práce stanoveny.

Pro provoz Thun 1794 je důležité působení právě na území SO ORP Karlovy Vary, neboť se zde nachází bohatá ložiska kaolinu, která dala podnět ke vzniku porcelánky v Nové Roli. Se závodem je spojena bohatá historie výroby, která byla zahájena v roce 1921 pod názvem Bohemia a. s. S vývojem porcelánky souvisí i založení koncentračního tábora během trvání druhé světové války, kde se využívali vězni jako levná pracovní síla. V březnu roku 1993 se stal závod Nová Role součástí akciové společnosti Karlovarský porcelán, která skončila v insolvenčním řízení. V roce 2009 vznikla společnost Thun 1794 a. s. odkoupením majetku ochranných známek zkrachovalého Karlovarského porcelánu a. s. V roce 2015 společnost zaměstnávala ve třech výrobních závodech 610 zaměstnanců, z toho 246 jich bylo zaměstnáno v závodě Nová Role.

Závod Nová Role má pro správní obvod Karlovy Vary důležité postavení. Řadí se k silnějším a větším podnikům správního obvodu Karlovy Vary, který má důležité postavení především z hlediska trhu práce. Z toho vyplývá, že se závod pozitivně podílí na snižování nezaměstnanosti i díky poměrně nízkým nárokům na vzdělání. Přesto závod nepřispívá na zvýšení ekonomické úrovně SO ORP Karlovy Vary, neboť výše průměrné mzdy patří mezi celostátně podprůměrné.

Porcelánka má podstatný vliv na neustále se zvyšující se kvality služeb v cestovním ruchu především i díky možnosti nahlédnout do světa porcelánu, kterým je Karlovarský kraj proslaven. Závod se také podílí na distribuci porcelánových výrobků do hotelových komplexů ve SO ORP Karlovy Vary. Díky narůstajícím zakázkám a dosahujícím výnosům má závod pozitivní vliv na stabilitu v SO ORP Karlovy Vary.

Mezi hlavní lokalizační faktory závodu se řadí především zdroje surovin, dopravní náklady, dostatečná infrastruktura a pracovní síly. Díky dobré geologické stavbě na Karlovarsku, jsou všechny porcelánové výrobky závodu Thun 1794 vyráběny pouze z českých surovin, které se nacházejí na tomto území. Tím má závod podstatně nižší náklady za dopravu, než kdyby byly suroviny dováženy z celé České republiky, ba dokonce ze zahraničí. Výjimku tvoří živec a křemen. Tyto suroviny jsou dováženy z Horní Břízy. Závod také šetří náklady za dopravu odvážených odpadů, protože o ně

jeví zájem německá firma. Ta si pro recyklované odpady přijede a za určitou finanční částku odkoupí. V závodě pracuje dostatek kvalifikovaných a zkušených zaměstnanců, kteří pracují v závodě několik let. Vzhledem k tomu, že je očekáván jejich blízký odchod do penze, měla by porcelánka začít s novými pracovními náborů se změřením na mladší generaci.

Podnik má rovněž dobrou dopravní dostupnost a příznivou polohu, která spočívá v napojení nejen na dálniční komunikaci D6, ale i na leteckou dopravu ve vzdálenosti 20 kilometrů. Před závodem vede také významná železniční trať v několika směrech.

Hlavní činnost závodu Thun 1794 a. s. je orientovaná na výrobu a prodej užitkového a hotelového porcelánu. Tím reprezentuje největšího výrobce tradiční porcelánu na území Čech. Výrobní sortiment se skládá z několika druhů kolekcí jídelních, čajových a kávových souprav v klasickém, či moderním designu. Aby si závod udržel stálou klientelu, nabízí svým zákazníkům 20 základních tvarů, které každý rok obměňuje novým zdobením prostřednictvím tisku, razítkováním, či dokonce ruční malbou. Nejúspěšnější výrobním sortimentem podle vyrobených kusů je řada IKEA, která se za rok 2015 podílela 39 % na celkové produkci závodu. Dále se zde vyrábějí hrnky a mnoho populárních užitkových a hotelových souprav řad Bernadotte, Nina, Praktik, Tom, Loos a mnoho dalších. Ve sledovaných obdobích byla zaznamenána kusová produkce ve vzrůstající tendenci, čímž se i prudce zvyšovaly i roční tržby závodu.

V průběhu sledovaného období 2009-2015 se vývoj počtu zaměstnanců měnil. Jelikož závod zasáhla finanční krize, a tím došlo k masivnímu propuštění zaměstnanců na začátku roku 2009, tak se s nepříznivou ekonomickou situací závod vypořádal rychle. Již k 31. 12. 2009 závod Nová Role zaměstnával 233 zaměstnanců. V roce 2010 došlo k mírnému poklesu zaměstnanců z celkového počtu 223 na 209, což byl nejnižší stav zaměstnanců závodu. Následující rok také neproběhla změna, počet byl zvýšen pouze o jednoho zaměstnance. Příčinou klesající tendence zaměstnanosti byla slabší poptávka po porcelánových výrobcích, a to vedlo i ke snížení personálního stavu. Poté docházelo k zvyšování počtu zaměstnaných až na maximum za celou dobu své existence, tedy na počet 262 zaměstnanců v roce 2013. Důvodem k zvýšení stavu zaměstnanců byla zvýšená poptávka o porcelánové produkty, tudíž bylo zapotřebí dostatku pracovních sil. V důsledku věkového rozvrstvení zaměstnanců bude muset závod čelit v nejbližších letech komplikacím, jejichž příčinou je nevyrovnaná věková

struktura. Téměř třetina zaměstnanců je ve věku nad 50 let. Ti budou v blízké době odcházet do penze, a závod ztratí dostatek kvalifikovaných pracovníků. Proto je nutností do budoucna plánovat nové náborové pracovní síly. Ze struktury zaměstnanců podle pohlaví vyplývá, že práce v závodě není fyzicky náročná. Proto je práce vhodná pro obě pohlaví. Přesto v závodě převažují ženy s podílem 63 %, zbylých 37 % tvoří muži. Zaměstnanci porcelánky jsou rozděleni podle pracovních pozic na dělníky, provozní zaměstnance a na technicko-hospodářské pracovníky. Zjištěná data ukazují, že k 31. 12. 2015 převažoval počet zaměstnanců v oddělení „dělníci“ a „provozní zaměstnanci“ téměř o 92 %. Vzdělanostní struktura klade nárok na vzdělání podle vykonávané pracovní pozice. Nejpočetnější skupinou jsou pracovníci vyučení v oboru, tedy s dosaženým středním vzděláním s výučním listem, tj. téměř 54 % z celkového počtu zaměstnaných v závodě. Se základním vzděláním pracuje ve společnosti téměř třetina zaměstnanců. Ze vzdělanostní struktury plyne, že vzdělání zde nehraje vysokou roli, jelikož závod zaměstnává z 95 % zaměstnance dělnických profesí, kde je nutností především spolehlivost, preciznost a manuální zručnost. Naopak u technicko-hospodářských pracovníků jsou kladeny nároky na vyšší dosažené vzdělání.

Ze závodu Nová Role je většina finálních výrobků určena pro zahraničí. Do 55 zemí světa, z toho hlavně do zemí Evropské unie, se vyváží dle tržeb cca 96 % z celkové produkce. Je zapotřebí zmínit, že se za poslední rok rozšířila výroba i na africký kontinent, především do Egypta a severní Afriky. Z pohledu mezinárodního významu je nejvýznamnějším odběratelem společnost IKEA, která vykazuje nejvyšší roční tržby závodu. Druhým nejvýznamnějším odběratelem je německá společnost Malhwerck, která tvoří 18 % podílu na tržbách závodu Thun 1794. Dále výrobky putují do států Řecka (6 %), Ruska (5%), Rakouska (5%), Francie (4%), České republiky (2%) a Belgie (1%). Podle tržeb míří pouze 2 % na tuzemský trh prostřednictvím odběratelské společnosti I. G. D. Z.

Z dodavatelského řetězce jsou pro závod Thun 1794 nejdůležitější dodavatelé tuzemského původu. Karlovarská firma Imerys Tablevare CR, s. r. o., která dováží do závodu granuláty, představující nejvyšší náklady pro závod. Druhým nejvýznamnějším dodavatelem je společnost Europe Easy Energy, a.s., která závod zásobuje dodávkami zemního plynu. Z hlediska přímého odběru kaolinu je společnost Sedlecký kaolin a. s. 5. nejvýznamnějším dodavatelem závodu. Ze zahraničních dodavatelských firem stojí

za zmínku například německá firma SAINT-GOBAIN IndustrieKeramik, která dodává pálicí pomůcky do závodu. Přesto se řadí k méně významným dodavatelům.

Mezi nejvýznamnější vlivy závodu působící na SO ORP Karlovy Vary patří především vliv životního prostředí, využití pracovní síly, vliv na cestovní ruch, kulturu a sport. Tyto vlivy působí na SO ORP Karlovy Vary především pozitivně, nicméně z hlediska ochrany životního prostředí závod znečišťuje ovzduší ve svém okolí stejně jako každý průmyslový závod. Jedná se především o vypouštění škodlivých látek do ovzduší. Aby se tento problém nezvyšoval, vedení společnosti Thun 1794 se rozhodlo zakoupit nová technologická zařízení, která jsou mnohem šetrnější k životnímu prostředí. Proto došlo v porovnání let 2010 a 2013 ke snížení emisních látek o 34 % na tunu vyrobeného porcelánu, což vypovídá o snížené zátěži na životní prostředí. Dalším negativním vlivem na životní prostředí je příliš využívaná doprava, která je jedním z nejsilnějších znečišťovatelů vůbec. Pozitivním přístupem je, že závod netvoří skládky v okolí průmyslové zóny. Specifické odpady závod dále používá k výrobě a zbylé jsou odváženy do Německa.

Závod je nepostradatelný zaměstnavatel nejen ve městě, ale i v SO ORP Karlovy Vary. Nabízí obyvatelům práci v příjemném a poklidném prostředí a umožňuje získat nové zkušenosti. Téměř 43 % zaměstnanců je místních. Mnoho pracovníků také dojíždí z okolních obcí díky příznivé poloze a dobré dopravní dostupnosti.

V roce 2013 se závod stal vůbec první porcelánkou na území Čech, která nabízí svým návštěvníkům prohlídku návštěvnického centra, čímž poskytuje značný přínos k rozvoji industriálního cestovního ruchu. Tato exkurze za účelem poznání tradiční výroby porcelánu se postupně stala velmi žádanou a oblíbenou. Návštěvnické centrum tak láká široký okruh turistů, a tím a zvyšuje celkovou návštěvnost nejen města Nová Role, ale i celého SO ORP Karlovy Vary. Závod rovněž pořádá oblíbené porcelánové slavnosti v Karlových Varech. Dále finančně podporuje sporty a kulturní akce jako jsou plesy, bály a festivaly, které se konají v SO ORP Karlovy Vary.

SEZNAM TABULEK, GRAFŮ A OBRÁZKŮ

SEZNAM TABULEK

Tabulka č. 1 Zaměstnanost obyvatel podle odvětví SO ORP Karlovy Vary.....	23
Tabulka č. 2 Ekonomické subjekty podle kategorie počtu zaměstnanců v SO ORP Karlovy Vary k 31.12.2014.....	24
Tabulka č. 3 Vývoj průměrných mezd zaměstnanců závodu Nová Role, Thun 1794 a. s. a průměrných mezd v Karlovarském kraji v letech 2009-2015...48	
Tabulka č. 4 Nejdůležitější dodavatelé závodu Nová Role, Thun 1794 a. s. za rok 2015.....	50
Tabulka č. 5 Nejdůležitější odběratelé závodu Nová Role, Thun 1794 a. s. za rok 2015.....	52
Tabulka č. 6 Výsledky hospodaření závodu Nová Role, Thun 1794 a. s. v letech 2009-2015.....	55
Tabulka č. 7 Tržby za jednotlivé řady výrobků závodu Nová Role, Thun 1794 a. s. v roce 2015.....	57

SEZNAM GRAFŮ

Graf č. 1 Vývoj počtu obyvatel v SO ORP Karlovy Vary v letech 2002-2014.....	20
Graf č. 2 Pohyb obyvatel v SO ORP Karlovy Vary v letech 2002-2014.....	21
Graf č. 3 Věková struktura obyvatel v SO ORP Karlovy Vary v letech 2002-2014.....	22
Graf č. 4 Průměrná míra nezaměstnanosti v SO ORP Karlovy Vary v letech 2005-2015.....	25
Graf č. 5 Průměrná míra nezaměstnanosti ve vybraných obcích SO ORP Karlovy Vary v roce 2015.....	26
Graf č. 6 Vývoj počtu zaměstnanců závodu Nová Role, Thun 1794 a. s. v letech 2009-2015.....	41
Graf č. 7 Věková struktura zaměstnanců závodu Nová Role, Thun 1794 a. s. k 31.12.2015.....	42
Graf č. 8 Struktura zaměstnanců podle pohlaví závodu Nová Role, Thun 1794 a. s. k 31.12.2015.....	43
Graf č. 9 Struktura zaměstnanců podle pracovního zařazení závodu Nová Role, Thun 1794 a. s. k 31.12.2015.....	44

Graf č. 10	Struktura zaměstnanců podle dosaženého vzdělání závodu Nová Role, Thun 1794 a. s. k 31.12.2015.....	45
Graf č. 11	Vývoj průměrných mezd zaměstnanců závodu Nová Role, Thun 1794 a. s. a průměrných mezd v Karlovarském kraji v letech 2009-2015.....	49
Graf č. 12	Vývoj tržeb závodu Nová Role, Thun 1794 a. s. v letech 2009-2015.....	56
Graf č. 13	Podíl výrobků na tržbách podle tvarů závodu Nová Role, Thun 1794 a. s. za rok 2015.....	58
Graf č. 14	Vývoj návštěvnosti závodu Nová Role, Thun 1794 od vzniku Návštěvnického centra v letech 2013-2015.....	63
Graf č. 15	Množství vypuštěných emisních škodlivin v tisících vztažené k objemu výroby Thun 1794 Nová Role v letech 2010-2013.....	65

SEZNAM OBRÁZKŮ

Obr. č. 1	Administrativní členění SO ORP Karlovy Vary.....	16
Obr. č. 2	Naleziště nerostných surovin v SO OPR Karlovy Vary.....	18
Obr. č. 3	Dopravní síť v SO ORP Karlovy Vary.....	29
Obr. č. 4	Kresba Novorolského závodu BOHEMIA CERAMIC WORKS LTD.....	32
Obr. č. 5	Ochranná známka Thun Hotel & Restaurant.....	37
Obr. č. 6	Ochranná známka Thun 1794.....	37
Obr. č. 7	Ochranná známka Bernadotte.....	38
Obr. č. 8	Organizační struktura společnosti Thun 1794 a. s.....	40
Obr. č. 9	Časová dostupnost do závodu Nová Role, Thun 1794 a. s. v rámci SO ORP Karlovy Vary.....	47
Obr. č. 10	Nejdůležitější dodavatelé závodu Nová Role, Thun 1794 a. s.....	51
Obr. č. 11	Odběr společnosti IKEA podle států za rok 2015.....	53
Obr. č. 12	Nejvýznamnější odběratelé společnosti Thun 1794 a. s. za rok 2015.....	54
Obr. č. 13	Schéma výroby porcelánu.....	61

SEZNAM POUŽITÉ LITERATURY

TIŠTĚNÉ ZDROJE

- [1] MIŠTERA, L. *Ekonomicko-geografické vztahy v Západočeských keramických závodech*. Praha: SPN, 1967. 287 s.
- [2] TOUŠEK, V. a kol. *Ekonomická a sociální geografie*. Plzeň: Vydavatelství a nakladatelství Aleš Čeněk, 2008. 411 s. ISBN 978-80-7380-114-4.
- [3] MATĚJOVIC, K. *Geografie průmyslového závodu Lasselsberger Plzeň, LB Kaznějov*. Plzeň: ZČU – fakulta pedagogická, 2010. Bakalářská práce.
- [4] MOUČKOVÁ, P. *Geografie průmyslového závodu Rodenstock ČR s.r.o.* Plzeň: ZČU – fakulta pedagogická, 2010. Diplomová práce.
- [5] PŘÍHODOVÁ, L. *Geografie průmyslového závodu Škoda Transportation a. s.* Plzeň: ZČU – fakulta pedagogická, 2011. Diplomová práce.
- [6] KOPP, J. *Úvod do regionálního výzkumu*. 1. vyd. Plzeň: Západočeská univerzita v Plzni, 2001. 147 s. ISBN 80-7082-762-9.
- [7] MIRVALD, S. *Metody geografického výzkumu*. 1.vyd. Plzeň: Vydavatelství Západočeské univerzity, 1998. 51 s. ISBN 80-7082-435-2.
- [8] BAKER, H. R. A. *Geography and history: bridging the divide*. Cambridge University Press. 2003. 279 s. ISBN 978-0-521-28885-9.
- [9] OGBORN, M. *Finding historical sources*. Clifford N., French S. and Valentine G. Second Edition. Key methods in Geography. MPG books group, Bodmin, Cornwall. 2010. 89 s.
- [10] CHLÁDEK, J. *Klasika porcelánu: Čína a Evropa*. Karlovy Vary: Mirror, 2007. 175 s. ISBN 978-80-239-9872-6.

- [11] BRAUNOVÁ, A. *Kouzlo keramiky a porcelánu*. Praha: Práce, 1985. 454 s.
- [12] BRAUNOVÁ, D. *Porcelánová tradice*. Karlovy Vary: Haas a Czjzek. 1992. 239 s.
- [13] HEJDOVÁ D., MERGL J. *Klášterecký porcelán 1794-1994*. UPM Praha, 1994. 38 s. ISBN 80-7101-026-X.
- [14] CHLÁDEK, J., NOVÁ I. *Porcelán kolem nás*. Vyd. 1. Praha: SNTL-Nakladatelství technické literatury; [Karlovy Vary]: Karlovarský porcelán, 1991. 213 s. ISBN 80-03-00540-X.
- [15] ČERVENÝ J. *Nová Role ve výstavbě: 1945-1985*. V Nové Roli: Městský národní výbor, 1986. 52 s.
- [16] ČERVENÝ J. *Nová Role a okolí dnes a dřív*. V Nové Roli: Městský národní výbor, 1985. 52 s.
- [17] ČERVENÝ J. *Nová Role v zrcadle doby: 1948-1988*. V Nové Roli: Městský národní výbor, 1988. 43 s.
- [18] PÍŠA R. *Vězení a porcelán*. M.C.P News, Věstník Muzea cenných papírů, roč. 5, číslo 10, 2012. 11 s.
- [19] BRUŽEŇÁK V. *Ve stínu Krušných hor: z historie poboček koncentračního tábora Flossenbürg na Karlovarsku a Sokolovsku (Svatava, Kraslice, Nová Role, Ostrov a Korunní) a pochodů smrti*. Cheb: Svět křidel, 2015. 295 s. ISBN 978-80-87567-69-2.
- [20] Státní oblastní archiv v Plzni – III. oddělení, fond 11021 (Bohemia, keramické závody, a. s., Nová Role, Chodov), inventář k fondu.
- [21] ČERVENÝ J. *Devět kapitol z Novorolska*. V Nové Roli: Městský národní výbor, 1987. 38 s.

- [22] ŠEDIVÝ V. *Almanach 700 let založení Nové Role: 1993*. Nová Role: Městský úřad Nová Role, 1993. 35 s.
- [23] POLÁK M. *Porcelánky začaly chytat druhý dech*. *Právo*, 7. 9. 2009, roč. 19, číslo 209. 11s.
- [24] HAVELKA J. *Porcelánka v Nové Roli zažívá vzkříšení, výroba jede naplno*. Ekonomický výsledek za minulý rok neskončil v červených číslech. Začíná se dařit. *Karlovarský deník*, 29. 1. 2010, roč. 19, číslo 24. 2s.

INTERNETOVÉ ZDROJE

- [25] Oficiální stránky porcelánky Thun [online]. 2015 [cit. 2015-12-15]. Dostupné z: <http://www.thun.cz/>
- [26] Asociace sklářského a keramického průmyslu ČR. *O Keramice: Firmy keramického průmyslu v ČR* [online]. 2015 [cit. 2015-12-15]. Dostupné z: <http://www.askpcr.cz/o-keramice/firmy-keramickeho-prumyslu-v-cr/>
- [27] Český statistický úřad [online]. 2015 [cit. 2015-12-15]. Dostupné z: https://www.czso.cz/csu/xk/spravni_obvod_karlovy_vary_charakteristika
- [28] The travel destination Germany –*Staatliche Porzellan – Manufaktur Meissen GmbH* [online]. 2015 [cit. 2015-12-15]. Dostupné z: <http://www.germany.travel/en/germany/about-us/partners/tourism-companies/staatliche-porzellan-manufaktur-meissen-gmbh.html>
- [29] Sächsische Porzellan – *Manufaktur Dresden GmbH – Dresdner Porzellan* [online]. 2015 [cit. 2015-12-15]. Dostupné z: <http://www.dresdner-porzellan.com/?p=manufaktur#>
- [30] Mapy [online]. 2015 [cit.2015-12-15]. Dostupné z: <http://mapy.cz/zakladni?x=15.6252330&y=49.8022514&z=8>

- [31] Magistrát města Karlovy Vary: *Územně analytické podklady obce s rozšířenou působností Karlovy Vary* [online]. 2012 [cit. 2015-12-15]. Dostupné z: http://www.mmkv.cz/data/usr_248_default/rozbor_udrzitelneho_rozvoje_2012.pdf
- [32] Vodárny a kanalizace Karlovy Vary, a. s. [online]. 2013 [cit. 2015-12-17]. Dostupné z: <http://www.vodakva.cz/cs/o-vode/pitna-voda/uprava.html>
- [33] Sedlecký kaolin a. s. [online]. 2015 [cit. 2015-12-17]. Dostupné z: <http://www.sedlecky-kaolin.cz/cz/kaolin-bentonit-kerastuk/>
- [34] Investiční příležitosti v Karlovarském kraji. *O Karlovarském kraji* [online]. 2015 [cit. 2015-12-27]. Dostupné z: <http://www.karlovyvary-region.eu/cz/o-karlovarskem-kraji/dopravni-a-technicka-infrastruktura>
- [35] International Airport Karlovy Vary [online]. 2015 [cit. 2015-12-27]. Dostupné z: <http://www.airport-k-vary.cz/cs/>
- [36] Oficiální stránky porcelánky Atelier JM Lesov/Thun Studio [online]. 2015 [cit. 2016-01-12]. Dostupné z: <http://www.atelierlesov.cz>
- [37] HORÁČEK F. *Soud vyhlásil bankrot na Karlovarský porcelán a sklo Bohemia*. [online] iDNES, 14. 9. 2008. [cit. 2016-01-20]. Dostupné z: http://ekonomika.idnes.cz/soud-vyhlasil-bankrot-na-karlovarsky-porcelan-a-sklo-bohemia-p5x-/ekoakcie.aspx?c=A081014_182109_ekoakcie_fih
- [38] HORÁČEK F. *Karlovarský porcelán si vyjednal týden života* [online] iDNES, 13. 10. 2008. [cit. 2016-01-20]. Dostupné z: http://ekonomika.idnes.cz/karlovarsky-porcelan-si-vyjednal-tyden-zivota-flr-/ekoakcie.aspx?c=A081013_113439_ekoakcie_fih

- [39] ČESKÁ TISKOVÁ KANCELÁŘ. *Zaměstnanci Karlovarského porcelánu nedostanou zapláceno za říjen.* [online] Novinky, 13. 11. 2008. [cit. 2016-01-20]. Dostupné z:
<http://www.novinky.cz/ekonomika/154314-zamestnanci-karlovarskeho-porcelanu-nedostanou-zaplaceno-za-rijen.html>
- [40] VOLEMAN R. *Společnost Karlovarský porcelán poslal soud do konkurzu.* [online] Novinky, 10. 12. 2008. [cit. 2016-01-20]. Dostupné z:
<http://www.novinky.cz/ekonomika/156412-spolecnost-karlovarsky-porcelan-poslal-soud-do-konkurzu.html>
- [41] ČESKÁ TISKOVÁ KANCELÁŘ. *Skončí Karlovarský porcelán?* [online] Lidovky, 10. 12. 2008. [cit. 2016-01-20]. Dostupné z:
http://byznys.lidovky.cz/skonci-karlovarsky-porcelan-dg9-/moje-penize.aspx?c=A081210_135216_In_ekonomika_val
- [42] ČESKÁ TISKOVÁ KANCELÁŘ. *Přes tisíc zaměstnanců KP dostane výpověď.* [online] Lidovky, 26. 1. 2009. [cit. 2016-01-20]. Dostupné z:
http://byznys.lidovky.cz/pres-tisic-zamestnancu-kp-dostane-vypoved-fjq-/moje-penize.aspx?c=A090126_105401_In_ekonomika_ter#utm_source=clanek.lidovky&utm_medium=text&utm_campaign=a-souvisejici.clanky.clicks
- [43] ČESKÁ TISKOVÁ KANCELÁŘ. *Porcelánka v Chodově má nového majitele.* [online] Lidovky, 18. 3. 2009. [cit. 2016-01-20]. Dostupné z:
http://byznys.lidovky.cz/porcelanka-v-chodove-ma-noveho-majitele-fcp-/moje-penize.aspx?c=A090318_174823_In_ekonomika_val
- [44] HAVELKA J. *Porcelánka zažívá vzkříšení.* [online] Karlovarský deník, 19. 5. 2009. [cit. 2016-01-20]. Dostupné z:
http://karlovarsky.denik.cz/zpravy_region/kv-nova-role-porcelan-20090519.html

- [45] ČESKÁ TISKOVÁ KANCELÁŘ. *Karlovarský porcelán získá jeden zájemce.*
[online] Lidovky, 25. 3. 2009. [cit. 2016-01-20]. Dostupné z:
http://byznys.lidovky.cz/karlovarsky-porcelan-ziska-jeden-zajemce-f1o-/moje-penize.aspx?c=A090325_140516_ln_ekonomika_abc
- [46] Oficiální server českého soudnictví – Justice.cz [online] 2016. [cit. 2016-01-27].
Dostupné z:
<https://or.justice.cz/ias/ui/rejstrik-firma.vysledky?subjektId=191971&typ=PLATNY>
- [47] Úřad práce v Karlových Varech [online] 2016. [cit. 2016-03-25] Dostupné z:
<https://portal.mpsv.cz>
- [48] ArcČR ® 500. ARCDATA PRAHA [online] 2016. [cit. 2016-04-01] Dostupné z:
<https://www.arcdata.cz/produkty/geograficka-data/arccr-500>

SEZNAM PŘÍLOH

Příloha A: Podniky v SO ORP Karlovy Vary s více než 100 zaměstnanci

Příloha B: Vývoj počtu obyvatel v SO ORP Karlovy Vary

Příloha C: Procentuální zastoupení jednotlivých věkových skupin v SO ORP Karlovy Vary v letech 2002-2014

Příloha D: Dobová reklama na porcelánku Bohemia

Příloha E: Pohled na hlavní budovu závodu

Příloha F: Plán tábora a jeho umístění vedle porcelánky

Příloha G: Další pohled na porcelánku, tentokrát krátce po skončení 2. sv. války

Příloha H: Výrobní závody společnosti Thun 1794 a. s.

Příloha CH: Průmyslový závod v Nové Roli - Thun 1794 a. s.

Příloha I: Vypalovací pece ve výrobním areálu Thun 1794 a. s.

Příloha J: Dojíždka zaměstnanců do závodu

Příloha K: Odbyt společnosti IKEA podle států za rok 2015

Přílohy L: Výrobky porcelánky Thun 1794 a. s.

PŘÍLOHY

Příloha A: Podniky v SO ORP Karlovy Vary s více než 100 zaměstnanci

	Název firmy	Sídlo firmy	Stav zaměstnanců	OKEČ	
1	BAU-STAV a.s.	K.Vary	124	F41	Výstavba budov
2	Bohemia - lázně a. s.	K.Vary	165	Q86 90	Ostatní činnosti související se zdravotní péčí
3	BOHEMIA PORCELÁN MORITZ ZDEKAUER 1810 s.r.o.	K.Vary	123	-	Výroba ostatních porcelánových a keramických výrobků
4	BRISTOL a.s.	K.Vary	245	Q86 90	Ostatní činnosti související se zdravotní péčí
5	Dopravní podnik Karlovy Vary, a. s.	K.Vary	254	H49 31	Městská a příměstská pozemní osobní doprava
6	Elektromodul s.r.o.	Toužim	371	CI26	Výroba počítačů, elektronických a optických přístrojů a zařízení
7	FOBECO s.r.o.	Lesov	192	CL2 93	Výroba dílů a příslušenství pro motorová vozidla a jejich motory
8	Globus ČR, k.s.	Jenišov	341	G46	Velkoobchod, kromě motorových vozidel
9	GRANDHOTEL PUPP Karlovy Vary, a. s.	K.Vary	217	I55	Ubytování
10	Hasičský záchranný sbor Karlovarského kraje	K.Vary	159	O84 25	Činnosti v oblasti protipožární ochrany
11	Imperial Karlovy Vary a. s.	K.Vary	405	Q86 90	Ostatní činnosti související se zdravotní péčí
12	KALIBRA NOVA, s.r.o.	Otovice	118	F41	Výstavba budov
13	Karlovarská krajská nemocnice a.s.	K.Vary	982	Q86 2	Ambulantní a zubní zdravotní péče
14	MAKRO Cash & Carry ČR s.r.o.	Jenišov	175	G46 3	Velkoobchod s potravinami, nápoji a tabákovými výrobky
15	Město Nejdek	Nejdek	119	O84 1	Veřejná správa a hospodářská a sociální politika
16	METALIS Nejdek s.r.o.	Nejdek	152	CH2 5	Výroba kovových konstrukcí a kovodělných výrobků, kromě strojů a zařízení
17	MOSER, a.s.	K.Vary	281	CG2 31	Výroba skla a skleněných výrobků
18	Nejdecká česárna vlny, a. s.	Nejdek	326	CB1 39	Výroba ostatních textilií
19	OK STS Toužim, a.s.	Toužim	192	CK2 83	Výroba zemědělských a lesnických strojů
20	Okresní soud v Karlových Varech	K.Vary	125	O84 1	Veřejná správa a hospodářská a sociální politika
21	Richmond a.s.	K.Vary	136	I55	Ubytování
22	Savoy Westend Hotel, s.r.o.	K.Vary	153	I551	Ubytování v hotelích a podobných ubytovacích zařízeních
23	SLOT Group, a.s.	K.Vary	126	S96	Poskytování ostatních osobních služeb
24	Správa železniční dopravní cesty, státní organizace	K.Vary	177	-	Neuvedeno
25	Statutární město Karlovy Vary	K.Vary	419	O84 1	Veřejná správa a hospodářská a sociální politika
26	THERMAL-F, a.s.	K.Vary	185	I55	Ubytování
27	Thun 1794 a.s.	Nová Role a Lesov	463	-	Výroba ostatních porcelánových a keramických výrobků
28	Údržba silnic Karlovarského kraje, a.s.	Otovice	114	F41	Výstavba budov
29	VLNAP a.s.	Nejdek	233	CB1 31	Úprava a spřádání textilních vláken a příže
30	Vodárny a kanalizace Karlovy Vary, a.s.	K.Vary	401	E36	Shromažďování, úprava a rozvod vody
31	WITTE Nejdek, spol. s r.o.	Nejdek	1817	CH2 59	Výroba ostatních kovodělných výrobků
32	Základní škola a Základní umělecká škola KV, Šmeralova 336/15, příspěvková org.	K.Vary	107	P852 0	Primární vzdělávání
33	Zdravotnická záchranná služba Karlovarského kraje, příspěvková org.	K.Vary	120	Q86 909	Ostatní činnosti související se zdravotní péčí j. n.
34	2. Mateřská škola Karlovy Vary, Krušnohorská 16, příspěvková org.	K.Vary	104	P851 0	Předškolní vzdělávání

Zdroj: Vlastní zpracování na základě interních dokumentů Úřadu práce v Karlových Varech. 2016

Příloha B: Vývoj počtu obyvatel v SO ORP Karlovy Vary

Rok	Počet obyvatel
2002	89 640
2003	89 180
2004	89 054
2005	88 453
2006	88 434
2007	89 284
2008	89 983
2009	90 076
2010	89 959
2011	89 409
2012	88 969
2013	88 633
2014	88 592

Zdroj: Vlastní zpracování dle dat (ČSÚ[online], 2015)

Příloha C: Procentuální zastoupení jednotlivých věkových skupin v SO ORP Karlovy Vary v letech 2002-2014

Rok	zastoupení věkové skupiny (v %)		
	0-14 let	15-64 let	65+
2002	14,9	71,1	14,1
2003	14,5	71,3	14,2
2004	14,2	71,4	14,5
2005	13,9	71,4	14,7
2006	13,6	71,4	15,0
2007	13,5	71,4	15,1
2008	13,3	71,4	15,0
2009	13,4	70,9	15,3
2010	13,5	70,3	16,2
2011	13,6	69,4	16,9
2012	13,7	68,5	17,7
2013	13,8	67,7	18,5
2014	13,8	67,0	19,2

Zdroj: Vlastní zpracování dle dat (ČSÚ[online], 2015)

Příloha D: Dobová reklama na porcelánku Bohemia

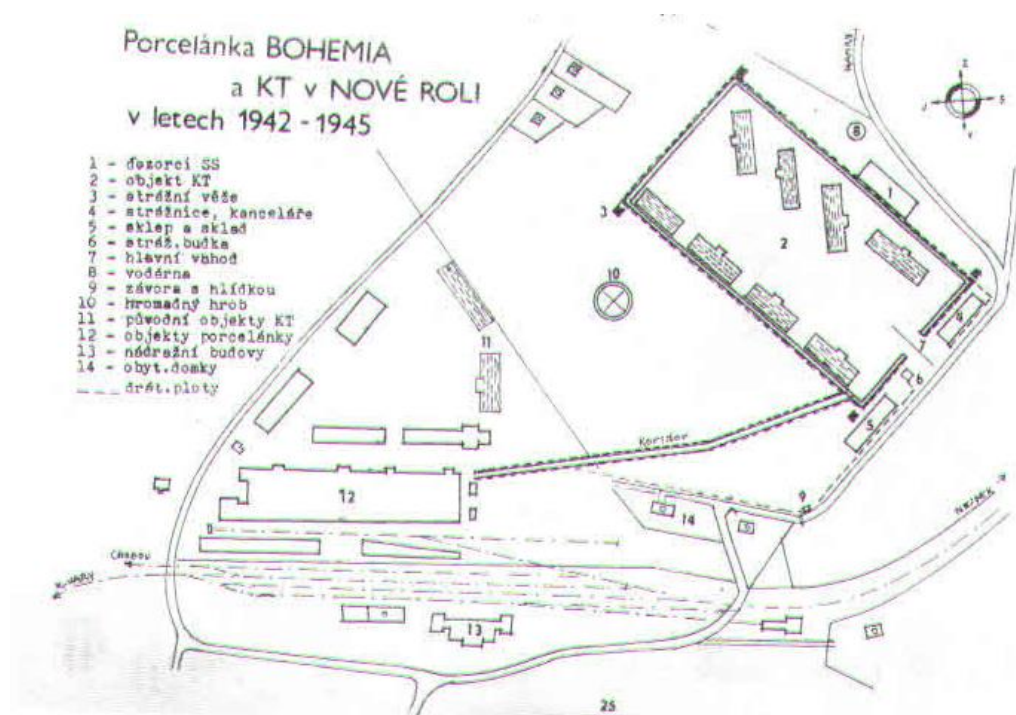


Zdroj: SOkA Karlovy Vary. 2016

Příloha E: Pohled na hlavní budovu závodu



Příloha F: Plán tábora a jeho umístění vedle porcelánky

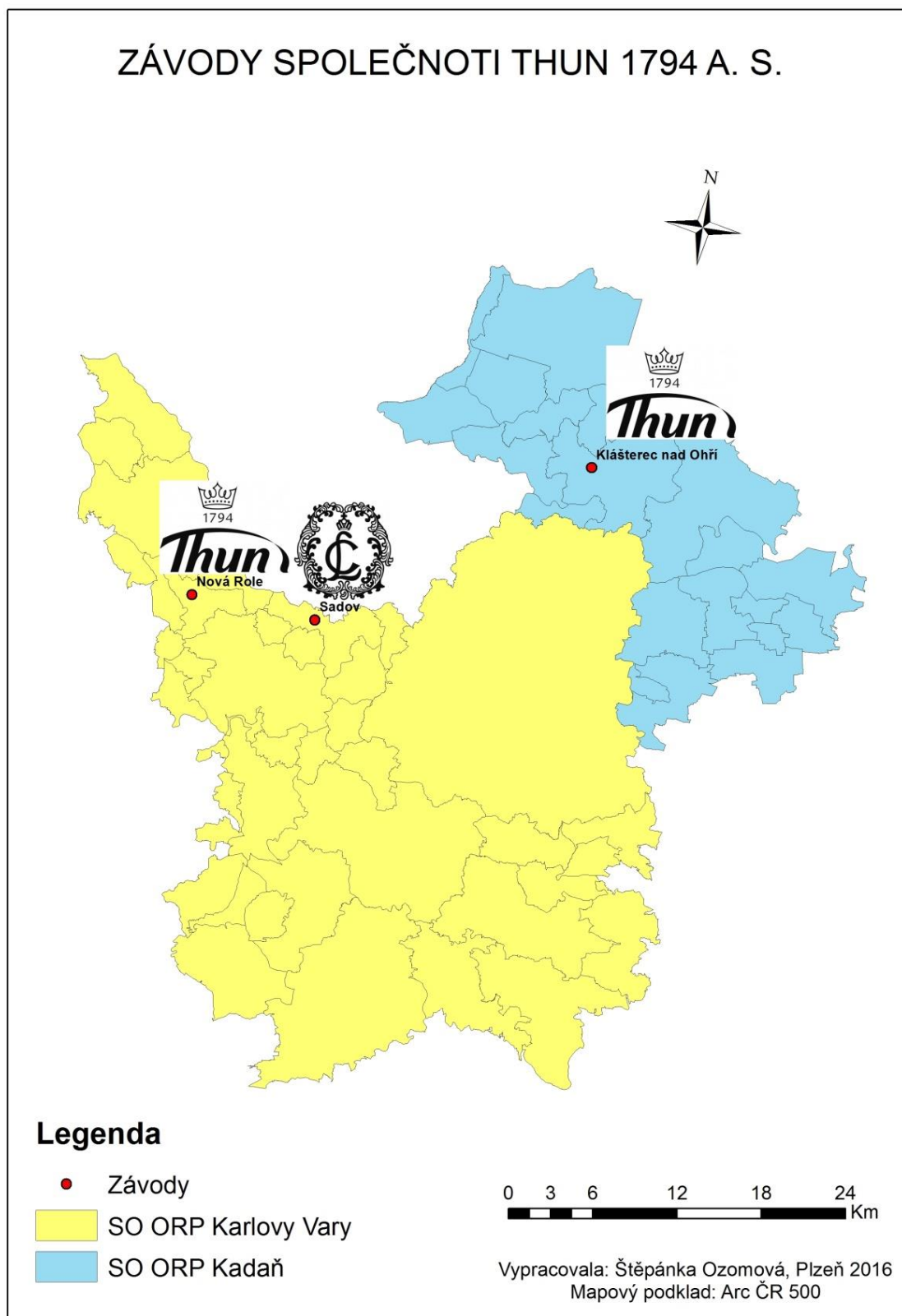


Příloha G: Další pohled na porcelánku, tentokrát krátce po skončení 2. sv. války



Zdroj příloh E-G: Ve stínu Krušných hor: z historie poboček koncentračního tábora Flossenbürg na Karlovarsku a Sokolovsku (Svatava, Kraslice, Nová Role, Ostrov a Korunní) a pochodů smrti.

Příloha H: Výrobní závody společnosti Thun 1794 a. s.



Zdroj: Vlastní zpracování dle dat ArcČR 500

Příloha CH: Průmyslový závod v Nové Roli - Thun 1794 a. s.



Zdroj: Thun 1794 a. s. 2016

Příloha I: Vypalovací pece ve výrobním areálu Thun 1794 a. s.



Zdroj: Vlastní dokumentace. 2016.

Příloha J: Dojíždka zaměstnanců do závodu

Vzdálenost z Nové Role	Sídlo	Počet zaměstnanců dojíždějících do uvedených sídel	Počet zaměstnanců dojíždějících ve vybrané vzdálenosti	Procento zaměstnanců dojíždějících ve vybrané vzdálenosti
0 km	Nová Role	106	106	43%
do 5 km	Chodov	76	83	34%
	Božíčany	7		
6-10 km	Nejdek	10	14	6%
	Vintřov	3		
	Vřesová	1		
11-15 km	Karlovy Vary	20	32	13%
	Loket	5		
	Dolní Nivy	4		
	Hroznětín	3		
16-20 km	Ostrov	2	2	0,7%
21-25 km	Horní Slavkov	5	8	3%
	Sokolov	2		
	Jáchymov	1		
26-30 km	Bečov	1	1	0,3%

Zdroj: Vlastní zpracování dle interních dokumentů Thun 1794 a. s.

Příloha K: Odbyt společnosti IKEA podle států za rok 2015

Stát	Tržby (tis. Kč)	Podíl tržeb (%)
Francie	26 695	38%
Španělsko	22 936	33%
Belgie	11 515	16%
Německo	6 172	9%
Polsko	2 443	3%
Itálie	567	1%
Švédsko	129	0%
CELKEM PRODEJ	70 457	100%

Zdroj: Vlastní zpracování dle interních dokumentů Thun 1794 a. s.

Přílohy L: Výrobky porcelánky Thun 1794 a. s.

Hotelové soupravy Bernadotte



Dekorované soupravy zdobené 24 karátovým zlatem



Čajová souprava



Dárková sada hrnků



Festivalové hrnky a pohárky



Porcelán pro děti



Porcelán s dekorem „Modré třešně“



Zdroj: Thun 1794 a. s. E-SHOP. 2016.

ABSTRAKT

OZOMOVÁ, Štěpánka. *Geografie průmyslového závodu Thun 1794 a. s.* Bakalářská práce. Plzeň: Fakulta ekonomická ZČU v Plzni, 72 s., 2016

Bakalářská práce pojednává o charakteristice společnosti Thun 1794 a. s., zejména se zaměřuje na průmyslový závod Thun 1794 a. s. Nová Role, který je zároveň sídlem celé společnosti. Prvním krokem pro zpracování práce bylo stanovení cílů, promyšlení metodického postupu a zhodnocení stěžejní literatury, ze které bylo čerpáno.

Práce se skládá ze dvou částí, teoretické a praktické. Teoretická část charakterizuje Správní obvod Karlovy Vary, ve kterém je závod lokalizován. Vybrané kapitoly vystihují souvislosti mezi závodem a SO ORP Karlovy Vary s ohledem na přírodní zdroje, průmysl, obyvatelstvo, trh práce a dopravu.

Praktická část se vztahuje k samotné porcelánce v Nové Roli a zkoumá jednotlivé složky závodu od počátků výroby až po současné hospodaření. Část práce je zaměřena na mapování významu závodu v rámci České republiky, Karlovarského kraje a SO ORP Karlovy Vary. Zmíněné jsou zde i vlivy závodu působící na své okolí, ať již negativně, či pozitivně.

Klíčová slova

Karlovy Vary, obyvatelstvo, doprava, průmysl, průmyslový závod, Thun 1794 a. s., porcelán

ABSTRACT

OZOMOVÁ, Štěpánka. *Geografie průmyslového závodu Thun 1794 a. s.* Bakalářská práce. Plzeň: Faculty of Economics, University of West Bohemia in Pilsen, 72 s., 2016

The Bachelor's thesis is about the characteristic of the company *Thun 1794 a. s.* It especially focuses on the industrial plant Thun 1794 a. s. Nová Role, which is the seat of the whole company. The first step for processing of this thesis was setting the targets, rethinking methodological approaches and assessment of flagship literature from which it was drawn.

The thesis consists of two parts, the theoretical and the practical ones. The theoretical part describes the administrative district of Karlovy Vary, where the plant is located. Selected chapters describe the connection between the plant and the district of municipalities with extended competence of Karlovy Vary with respect to natural resources, industry, population, labour market and transport.

The practical part is related to the porcelain factory in Nová Role itself and examines particular components of the plant from the beginning of the production to the current economy. This part of the thesis is focused on charting the importance of the plant in the Czech Republic, the Karlovy Vary region and the district of municipalities with extended competence of Karlovy Vary. There is also mentioned the influence of the plant on its environment, both negative and positive.

Key words

Carlsbad, inhabitants, transit, industry, industrial plant, Thun 1794 a. s., porcelain