

**ZÁPADOČESKÁ UNIVERZITA V PLZNI**

**FAKULTA EKONOMICKÁ**

Bakalářská práce

**Zahraniční obchod států ležících při datové hranici**

**Foreign trade of countries located near the date line**

Petra Bozděchová

Plzeň 2016



**ZÁPADOČESKÁ UNIVERZITA V PLZNI**  
**Fakulta ekonomická**  
Akademický rok: 2015/2016

**ZADÁNÍ BAKALÁŘSKÉ PRÁCE**  
(PROJEKTU, UMĚLECKÉHO DÍLA, UMĚLECKÉHO VÝKONU)

Jméno a příjmení: **Petra BOZDĚCHOVÁ**  
Osobní číslo: **K13B0541P**  
Studijní program: **B1301 Geografie**  
Studijní obor: **Ekonomická a regionální geografie**  
Název tématu: **Zahraníčí obchod států ležících při datové hranici**  
Zadávací katedra: **Katedra geografie**

**Z á s a d y p r o v y p r a c o v á n í :**

1. Stanovte osnovu a cíle v souladu se zadáním.
2. Prostudujte relevantní literaturu k dané problematice.
3. Získejte statistická data týkající se zahraničního obchodu.
4. Zhodnoťte případné dopady na změny datové polohy, jak ovlivnily export či import zainteresovaných zemí.
5. Utrďte informace včetně grafického a kartografického výstupu.
6. Posuďte, jak datová hranice ovlivňuje zahraniční obchod států.
7. Průběžně konzultujte zpracování práce.

Rozsah grafických prací:

Rozsah kvalifikační práce: **40 - 60 stran**

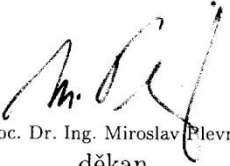
Forma zpracování bakalářské práce: **tištěná/elektronická**

Seznam odborné literatury:

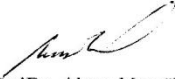
- **SVATOŠ, Miroslav. Zahraniční obchod. Teorie a praxe. Praha: Grada Publishing, 2009. 368. ISBN 978-80-247-2708-0.**
- **ŠTĚRBOVÁ, Ludmila. Mezinárodní obchod ve světové krizi 21. století. Praha: Grada Publishing, 2013. 368. ISBN 978-80-247-4694-4.**
- **JANSKÝ, Bohumír. Geografie moří a oceánů. Praha: Karolinum, 1992. 138.**
- **WTO - World Trade Organization [online]. Ženeva: World Trade Organization, 2015. Dostupné z: <https://www.wto.org/>.**

Vedoucí bakalářské práce: **Mgr. Petr Kladivo, Ph.D.**  
Katedra geografie

Datum zadání bakalářské práce: **23. října 2015**  
Termín odevzdání bakalářské práce: **25. dubna 2016**

  
Doc. Dr. Ing. Miroslav Plevný  
děkan



  
Doc. PaedDr. Alena Matušková, CSc.  
vedoucí katedry

V Plzni dne 23. října 2015

## **Prohlášení**

Prohlašuji, že jsem bakalářskou práci na téma

*„Zahraniční obchod států ležících při datové hranici“*

vypracovala samostatně pod odborným dohledem vedoucího bakalářské práce za použití pramenů uvedených v přiložené bibliografii.

V Plzni, dne .....

.....

podpis autora

## **Poděkování**

Tímto bych ráda poděkovala Mgr. Petrovi Kladivovi, Ph.D. za cenné rady, trpělivost, vstřícný přístup, čas strávený při konzultacích a odborné vedení v průběhu tvorby celé této práce.

## Obsah

1	Úvod a cíle práce .....	9
2	Rozbor literatury a teoretický základ .....	10
2.1	Rozbor literatury .....	10
2.2	Čas.....	11
2.2.1	Datová hranice .....	12
2.2.2	Časová pásma .....	13
2.2.3	Měření času.....	14
2.3	Zahraniční obchod.....	15
2.3.1	Význam zahraničního obchodu v ekonomice země .....	16
2.3.2	Vývoj světového obchodu .....	17
2.3.3	Druhy a formy mezinárodního obchodu .....	17
2.3.4	Světová obchodní organizace (WTO).....	18
3	Metodika práce .....	19
4	Stručná geografická charakteristika zájmového území .....	22
4.1	Fidži.....	24
4.2	Tonga.....	25
4.3	Cookovy ostrovy .....	26
4.4	Samoa.....	27
5	Analytická část .....	29
5.1	Zhodnocení hospodářské situace u vybraných tichomořských států .....	29
5.2	Zhodnocení exportu a importu u vybraných tichomořských států.....	35
5.3	Zhodnocení turismu ve vybraných tichomořských státech .....	41
5.4	Případová studie - Samoa.....	43
6	Diskuze .....	49
7	Závěr.....	51
	Seznam obrázků.....	53

Seznam použitých zkratek.....	54
Seznam použité literatury.....	55
Seznam příloh.....	60



## 1 Úvod a cíle práce

Při čtení této bakalářské práce se dozvíte o zahraničním obchodě vybraných států Tichomoří. Zvláštní pozornost je potom věnovaná státu Samoa, který v roce 2011 změnil svou polohu vůči datové hranici a to z východní strany na západní. Je zajímavé sledovat ekonomický růst těchto států. I přesto, že jsou tak malé, každý ví, kde leží například Fidži, a to nejen kvůli své turistické atraktivitě.

Cílem této bakalářské práce je zjistit, zda datová hranice ovlivňuje zahraniční obchod států v její bezprostřední blízkosti a zda ovlivňuje strukturu exportů/ importů pro danou zemi.

V teoretické části se čtenář dozví základní informace týkající se datové hranice a časových pásem ale i měření času nebo proč vznikl letní čas. Dále bude v práci představena geografická charakteristika vybraného území v Tichomoří. Bude zde popsán podrobněji region ale i jednotlivě vybrané státy Tichomoří. Také se zde čtenář dočte i informace související se zahraničním obchodem.

Po obecném úvodu do problematiky je dalším cílem práce zhodnotit hospodářskou situaci jednotlivých států pomocí vybraných ukazatelů. Pro srovnání je nutné vytvořit grafy, které usnadní i samotnou orientaci v problematice. Dalším cílem je zhodnotit export/ import vybraných tichomořských států, popřípadě nastínit hospodářské trendy. K zhodnocení bude využito opět grafů a tabulek, které budou vytvořeny z dostupných dat.

Posledním cílem této práce je vytvořit případovou studii pro stát Samoa. Úkolem bude zjistit, zda přechod z východní strany datové hranice na stranu západní je pro území ekonomicky výhodné z hlediska zahraničního obchodu. Zda se změní procentuálně obchod s jednotlivými zahraničními partnery, popřípadě zda se změní struktura exportu/ importu. V téhle části se opět využije grafického zobrazení procentuálního zastoupení exportů a importů Samoy a na časové řadě deseti let se bude zhodnocovat změna dané situace. V rámci zkvalitnění získaných informací oslovíme i konzulát České republiky v Canbeře, pro zhodnocení situace.

## 2 Rozbor literatury a teoretický základ

### 2.1 Rozbor literatury

Ucelené informace o čase a jeho měření nám poskytla knížka od *Josipa Kleczka Slunce a země (1952)*. V jeho knížce je jasně popsáno měření času, datová mez ale i například se zde dozvíte informace o kalendářích. Tímto tématem se zabývá i profesor *Rudolf Schneider* v titulu *Přesný čas – hodiny a hodinky (1949)*. V úvodních kapitolách byly ale i cenné informace pro tuto bakalářskou práci týkající se času obecně. V knize *Letní čas v Evropě (Roky, dny, hodiny...)* (2000) od *Evy Frančeové* byly nalezeny především informace o vnímání času starověkými civilizacemi. Anglicky napsaná kniha *Interaction of Earth & Time (1979)* od amerického autora *Normana Abrahama* posloužila poznatky o nesourodých časech v jednotlivých městech USA a následnému zavedení tzv. železničního času. Datovou mezí se zabýval *Rudolf Brázdil* v knize *Úvod do studia planety Země (1988)*.

Práce se zabývá zahraničním obchodem vybraných území. Hlavním exportním zbožím jsou zemědělské produkty, proto bylo zapotřebí prostudovat i informace týkající se geologického podloží a podnebí v regionu v Tichomoří. Tím se zabývá autor *Vladimír Baar* v publikaci *Regionální geografie světadílů a oceánů – Afrika, Asie, Austrálie a Oceánie* z roku 1988. Dočíst se o tom ale můžeme i v publikaci *Geografie moří a oceánů* z roku 1992 od *Bohumíra Janského*. Poznatky o koloniální minulosti, zámořských objevech, ale i rostlinách pěstovaných na ostrovech či obyvatelích najdeme v knize od *Josefa Brinkeho* s názvem *Austrálie a Oceánie (1987)*. *Zeměpis světa – Austrálie, Oceánie, Oceány, Polární kraje (1964)* od *Josefa Kanského* přiblížil čtenáři podrobněji jednotlivá území. Byly zde nelezeny zajímavé informace týkající se vývozu či pěstování surovin. Aktuální data byla sebrána z webových stránek *CIA – The World Factbook*. O koloniích, kolonizátorech a následné získávání nezávislosti pojednávají skriptu *Petra Šindlera Politická geografie z roku 1996*, na kterých se jako spoluautoři podílel i *Vladimír Baar a Petr Rumpel*. Některé zajímavé informace byly použity i z příručky *Nový svět – Amerika, Austrálie a Oceánie (2000)*, kterou napsal *Jiří Anděl spolu s Romanem Marešem*.

Vymezení pojmu mezinárodního obchodu či úlohu zahraničního obchodu vysvětluje v publikaci *Mezinárodní obchod ve světové krizi 21. století od Ludmily Štěrbové (2013)*. O významu zahraničního obchodu v ekonomice píše *Vlastislav Beneš* v publikaci

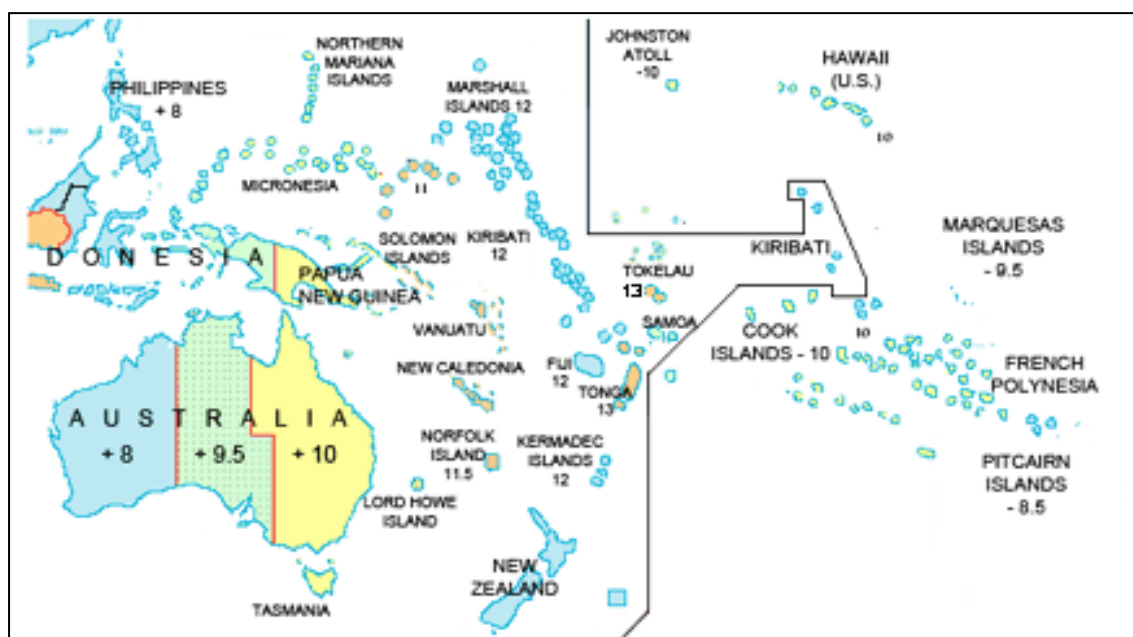
*Zahraniční obchod – Příručka pro obchodní praxi (2004)* i Stanislav Mirvald ve skriptech *Geografie zahraničního obchodu*, na kterých se autorsky podílela i Marie Novotná (1998). Druhy mezinárodního obchodu popsal ve své knize František Varadzin – *Mezinárodní ekonomie (Teorie světového hospodářství) z roku 2013*. Práce obsahuje samozřejmě i vývoj světového obchodu a stručný popis Světové obchodní organizace. Tomu se věnuje dílo Miroslava Svatoše s názvem *Zahraniční obchod – teorie a praxe* z roku 2009. Tyto informace najdeme i v *Mezinárodních ekonomických vztazích* od Václava Kubišty (2009). Okrajově se toto téma diskutuje i v publikaci *Zahraniční obchod* od Boženy Plchové (2001).

Při sestavování této bakalářské práce byly prostudovány i zahraniční odborné články. O vlivu časových pásem na přímé zahraniční investice bylo napsáno v článku *Longitude matters: Time zones and the location of foreign direct investment* od Ernesta Steina a Christiana Daudeho (2007). Růst obchodu a přijetí zahraniční měny v Tichomoří řeší článek *Adopting external currencies for trade growth in the Pacific* od Stephana Freitag z roku 2011. O ekonomickém růstu tichomořských států se dozvídáme z článku *Are Pacific Island Economies Growth Failures? Geo-Political Assessments and Perspectives* od Johna Gibsona (2006). Jonh Gibson, Geua Boe-Gibson, Halahingano Rohorua a David McKenzie napsali článek s názvem *Efficient remittance services for development in the Pacific* v roce 2007, který řešil příjem peněz tichomořských států ze zámoří, kde žije až ¼ Polynésanů. Ekonomika Asijsko-tichomořského regionu je popsána v článku *Trade and politics in the pacific area: trends in multilateral trade negotiations* od Florina Bonciua (2014). O rozvoji turismu na Samoe se dočteme v článku J. H. Woodse z roku 2006 – *Tourist fale for development: Assessing beach fale businesses in rural Samoa*. O ničivých katastrofách, které zasáhly Samou, se píše v článku *Field Survey on the 29 September 2009 Tsunami on Savai'i Island, Samoa* napsaný R. Weissem a H. M. Fritzem v roce 2009. Článek *The Samoa economy 2005* od A. Sialaoa píše o ekonomice země (2005).

## 2.2 Čas

Vybrané území se nachází v časovém pásu +13 hodin (Samoa, Tokelau, Tonga) a +12 hodin (Tuvalu, Fidži) vůči světovému času. Cookovy ostrovy leží na východní straně datové hranice, proto je tam časový rozdíl -10 hodin vůči světovému času. Západní část

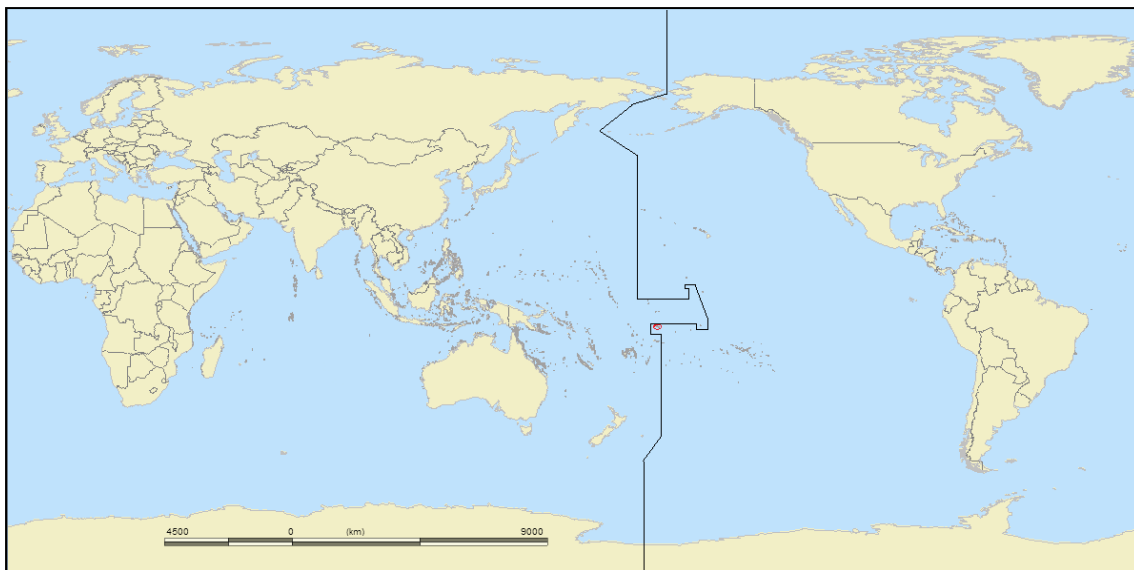
Austrálie si připočítává +10 hodin a Nový Zéland +12 hodin, takže má stejný čas jako na Fidži a Tuvalu. (Time Temperature, 2016) Pro ilustraci je uveden obrázek č. 1.



**Obr. č. 1** – Ilustrační mapa Tichomoří v souvislosti s časovými pásmy; *Time Temperature* (2016)

### 2.2.1 Datová hranice

Mezinárodní datová hranice (obr. č. 2, 3) je pomyslná čára na zemském povrchu nacházející se asi na 180° zeměpisné délky. Datová čára přímo nekopíruje 180° poledník to proto, aby se jedna malá země nedělila na dvě části a to především v polynéské oblasti. (Time and Date, 2016) Pokud by datová mez neexistovala, tak bychom zjistili, že ve dvanáctém pásmu mají například poledne 22. března, pokud budeme počítat čas od nultého poledního ze západu od Asie. Pokud ale čas budeme počítat z druhé strany – z východu od Ameriky- zjistíme, že v tom samém místě je poledne ale 21. března. Je nemožné, aby mělo jedno území dvě data, a tak na východ od 180. poledníku je 21. března a na západ od 180. poledníku si lidé v kalendáři odškrtnou 22. března. 180. poledník byl určen jako datová mez (Kleczek, 1952). Pokud cestovatel tedy přechází datovou hranici z východu na západ, musí si připočítat jeden den, pokud ale cestuje ze západu na východ, jeden den si odečte. Díky odečtení jednoho dne vyhráli svoji sázku i hrdinové románu Julese Verna „Cesta kolem světa za osmdesát dní“. Na změnu data a na tzv. ztracený den upozorňoval už řecký filozof Hérakleitos (Brázdil, 1988).



**Obr. č. 2** – Datová hranice před rokem 2011; *Vlastní zpracování, mapa z Reef Gis, 2016*



**Obr. č. 3** – Datová hranice po roce 2011; *Vlastní zpracování, mapa z Reef Gis, 2016*

### 2.2.2 Časová pásma

Časové pásmo je region, kde se používá stejný standardní čas (Time and Date, 2016). Celá Země je rozdělena na 24 pásů po 15 stupních (Kleczek, 1952). Základním poledníkem (0° poledníkem) byl zvolen greenwichský poledník procházející Greenwichskou hvězdárnou v Londýně. Každý pás se liší o jednu hodinu. Ale jako všude i tady najdeme výjimky, například v Indii je standardní čas + 5:30 hodin s tím, že v Indii nerespektují střídání zimního a letního času. Zavedení pásem bylo podepsáno na konferenci ve Washingtonu v roce 1884. Nejprve se standardní čas zavedl na železnicích, potom ve velkých městech a nakonec na všech místech. (Frančevová, 2000) Termín „časové pásmo“ se často používá místo „místní čas“. Pro vysvětlení se uvádí

tento příklad: během letního času je běžné říci, že Kalifornie a Arizona je momentálně ve stejném časovém pásu. Přitom bychom ale měli říci, že Kalifornie a Arizona mají teď stejný místní čas.<sup>1</sup> Čas od času se některá ze zemí rozhodne změnit svůj standardní čas. Například Rusko nebo Severní Korea se takto rozhodly z politických důvodů, tichomořský stát Samoa zase především kvůli hospodářství. (Time and Date, 2016)

### 2.2.3 Měření času

Člověk přemýšlel o čase od pradávna. Jan Werich říkával toto: „Čas si vymysleli lidé, aby věděli, od kdy do kdy a co za to.“ Čím byla práce více organizovaná, tím člověk potřeboval znát přesnější a spořivější míry času. Proto dnes potřebujeme čas přesně měřit, abychom s ním mohli co nejefektivněji hospodařit. (Klezcek, 1952)

Pro lepší pochopení problematiky týkající se času, jsou popsány i komplikace vznikající při používání místního času. Následně s tím souvisí vznik standardního času a datové meze.

Do 19. století se v každém regionu nejen v USA používal místní čas. Především pro cestovatele to bylo celkem komplikované, protože železnice se řídily podle jejich vlastního času, tzv. časem železničním<sup>2</sup>. Před rokem 1833 existovalo v USA kolem sta časových pásem. Lidé se řídili podle místního či slunečního času. Například železnice v Pensylvánii užívaly stejný čas jako ve Philadelphii, ale ten byl asi o pět minut pomalejší než ten, který lidé používali v New Yorku. Tak že když bylo poledne v Chicagu, v Pittsburgu bylo 12:31, v Clevelandu měli lidé na hodinkách 12:24, v Toledu naměřili 12:17, v Indianapolis měli asi 12:07 a v St. Luis ještě neměli poledne (11:50). Pokud tedy někdo cestoval z východu na západ a chtěl mít pořádek správný čas, musel si během cesty hodinky dvacet krát přeřizovat. (Abraham, 1979) I v Evropě to fungovalo obdobně: v Belgii se používal čas bruselský, ve Spojeném království greenwickský, ve Francii pařížský. V Praze byl do 1. října 1891 používán jako železniční čas čas pražský. Velké rozdíly mezi železničními časy přinesly velké komplikace pro železniční dopravu (Frančiová, 2000). V roce 1883 byl standardní čas zaveden v Severní Americe (Abraham, 1979).

V běžném životě se řídíme především podle střídání dne a noci (Schneider, 1949). Avšak národy nezačínaly den stejně. Babyloňané a Peršané počítali začátek dne

---

<sup>1</sup> Velká část amerického státu Arizona nedodrží přechod k letnímu času (Time Temperature, 2016).

<sup>2</sup> „Železniční čas je střední místní čas důležitého místa, ležícího asi uprostřed železniční sítě.“ (Frančiová, 2000)

s východem Slunce, Řekové a Židé naopak se západem, Římané začínali svůj den o půlnoci (Frančeoová, 2000). Právě poledne nastává, když slunce je nejvýše nad obzorem. Slunečným dnem nazýváme dobu, která uběhne mezi dvěma poledními. Délka slunečního dne se mění v průběhu roku. Nejkratší sluneční den je 17. září, který je o 53 sekund kratší než nejdelší sluneční den 23. prosince. Rotace Země kolem své osy zapříčiňuje změnu dne a noci. Dnem nazýváme dobu, za kterou se Země otočí kolem své osy – přesně to trvá 23 hodin, 56 minut a 4,09 sekund. (Kleczek, 1952)

Standardní čas regionu je místní čas používající se během roku kromě léta, kdy se používá čas letní. Ten se zavedl z hospodářských důvodů v roce 1916 (Frančeoová, 2000). Více než 60% zemí z celého světa používá pouze standardní čas. Zbylé země používají během letních měsíců letní čas. V daném datumu jarního dne v noci se přidá jedna hodina, v daný podzimní den v noci se opět jedna hodina ubere (Schneider, 1949). Důvod zavedení letního času byl jednoduchý. Lidé chtěli lépe využít denního světla a to především odpoledne. S touto myšlenkou přišel Francouz Benjamin Franklin v roce 1784. Poprvé však byl zaveden od 1. května do 30. září 1916 v Německu. Plno států se k Němcům přidalo, protože se tím i uspoří elektřina (Schneider, 1949). Období používání letního a standardního (zimního) času není stejně dlouhá. Zimní čas se zpravidla používá kratší dobu než čas letní. Evropské země se standardním časem řídí asi pět měsíců. Zbylých sedm používají letní čas. (Time and Date, 2016)

### **2.3 Zahraniční obchod**

„Výměna materiálních a nemateriálních statků mezi ekonomikami je jedním z nejdůležitějších momentů mezinárodních ekonomických vztahů, a to jak z hlediska celkového objemu prostředků, tak z hlediska fungování ekonomik.“ (Varadzin, 2013) Díky zahraničnímu obchodu mohou jednotlivé krajiny využít daný potenciál. Určuje, na co se bude region specializovat a tím zvyšuje i produktivitu lidské práce a kvalitu života obyvatelstva. Každá krajina je odlišná – lidé jinak získávají nerostné suroviny, dřevo, mají jinak kvalifikované pracovníky. To způsobuje specifickou strukturu výroby, způsob hospodaření, obživu obyvatelstva ale i jinou rekreaci. (Mirvald, 1998)

„Obchod obecně lze definovat jako reálné a finanční hospodářské transakce vztahující se ke směně zboží a služeb.“ (Štěrbová, 2013) „Zahraniční obchod definujeme jako obchod jedné národní ekonomiky se svým okolím, tj. s jednou či více národními ekonomikami, popřípadě také jako obchod jednoho státu s jinými státy, shodují-li se

jejich hranice s hranicemi ekonomik.“ (Štěrbová, 2013). „Mezinárodní obchod lze definovat jako souhrn zahraničněobchodních aktivit dvou a více národních ekonomik, příp. států, shodují-li se jejich hranice ekonomik, je tedy součtem dvou a více zahraničních obchodů.“ (Štěrbová, 2013)

### **2.3.1 Význam zahraničního obchodu v ekonomice země**

V podstatě můžeme říci, že čím je země větší a má více obyvatel, tím je méně závislá na vnějších ekonomických vztazích. Způsob měření je různý, ale nečastěji se uvádí poměr objemu zahraničního obchodu vůči HDP. U velkých států jako je Rusko nebo Čína tento podíl činí asi 10%. Máme dva přístupy k vnějším ekonomickým vztahům – pasivní a aktivní. Zastánci pasivního přístupu si myslí, že je nutné vyvážet jen proto, aby stát získal devizové prostředky pro své dovozní potřeby. V aktivním pojetí zahraničněobchodní politiky je jako cíl považována efektivnost. Vláda se snaží vytvořit vývozoschopný program a poskytování služeb. Odstraňuje překážky, které brání hladkému vývozu na zahraniční trh ke spotřebiteli. Země orientované na vývoz hlásí jednoznačné zlepšení ekonomiky. Není to jen například Japonsko, Německo nebo Singapur. Díky zahraničnímu obchodu roste ekonomika i v Irsku nebo Chile. „Aktivní pojetí zahraničního obchodu znamená především soustředěné úsilí státu o co nejjednodušší přístup na trhy jednotlivých zemí.“ (Beneš, 2004)

Díky zahraničnímu obchodu můžeme hodnotit nebo porovnávat ekonomiky jednotlivých zemí. Rozdělíme je do tří skupin (dle Štěrbová, 2013):

- zahraniční obchod jako faktor vnitřní a vnější ekonomické rovnováhy - tomto případě se domácí produkce transformuje na žádoucí strukturu výrobního a spotřebního užití. To způsobilo odlišnosti potřeb ve společnosti, což má za následek větší specializaci ekonomiky.
- faktor ekonomického růstu - získáním informací o kvalitě, nových parametrech či know-how dosáhneme zvýšení mezinárodní konkurenceschopnosti ekonomiky. To nazýváme jako transmisní funkce.
- zahraniční obchod jako brzda ekonomického růstu - toto může nastat při nepříznivé specializaci a to když má výrobek malou přidanou hodnotu nebo je specializace administrativně rozhodnuta. Problémem může být i nedostatečná vyspělost či zranitelnost.



### **2.3.2 Vývoj světového obchodu**

Propojení národních ekonomik s vnějším prostředím má oproti minulosti jiný charakter. V současné době se obchoduje s toky hmotnými (finanční, úvěrové, pracovní síly atd.), ale i nehmotnými (informace, poznatky, patenty, know-how atd.) (Plchová, 2001). Dnes se už tolik neobchoduje s finálními produkty či službami, ale naopak vedou meziprodukty (Štěrbová, 2013). V posledních letech se zvyšuje podíl služeb na celkovém světovém exportu a importu. To je známka rychlejšího tempa růstu obchodu se službami v porovnání se zbožím. Jsou nabízené služby především z oblasti cestovního ruchu, profesní a podnikatelské, finanční, informační a telekomunikační. Také se hodně rozvíjí tzv. franchising<sup>3</sup>. (Štěrbová, 2013)

V mezinárodním obchodě mají dominantní postavení vyspělé země. V roce 2007 se na světovém exportu podílely až 60 %. (Kubišta, 2009) V posledních letech se na světovém exportu nejvíce podílela Evropa a Asie. V 70. letech 20. století dosáhla Evropa maximálního podílu na světovém exportu. Podíl Asie na světovém exportu se pořád zvyšuje na úkor ostatních regionů. Po druhé světové válce byla hlavním dovozcem Evropa. Dnešním hlavním importérem je Asie, která navýšila svůj podíl z hodnoty 14% z roku 1948 na 25 % objemu světových importů v roce 2006. (Svatoš, 2009)

### **2.3.3 Druhy a formy mezinárodního obchodu**

Základními formami zahraničního obchodu se zbožím a službami je vývoz a dovoz, reexport a přímý a nepřímý zahraniční obchod. Vývoz chápeme tak, že domácí producent neprodá produkt u domácího spotřebitele, ale u zahraničního. To způsobuje nižší podíl statků u domácího spotřebitele oproti produkci. U dovozu je to naopak. Domácí spotřebitelé nakupují produkty u zahraničních dovozců. Tím se sice zvyšuje množství statků v národním hospodářství, ale důchody odchází do zahraničí. Export a import můžeme také dělit podle komoditní struktury – zemědělské produkty, energetické suroviny aj. – nebo podle teritoriální struktury – kam se vyváží a odkud se dováží. (Varadzin, 2013)

---

<sup>3</sup> Franchisingu podnikatelské koncepce, znamená udělení licence jednou osobou (franchisorem) druhé osobě (franchisantovi). Tato licence opravňuje franchisanta k provozování podniku pod značkou/logem franchisora a k používání celé licence, která zahrnuje všechny elementy nezbytné pro založení firmy novou osobou a k podnikání při trvalé pomoci franchisora, kterou poskytuje podle dříve stanovených zásad. (podle Martina Mendelsohna z portálu Franchising.cz, 2016)

Reexport je zahraničněobchodní operace, kdy se nakoupí i prodá zboží v zahraničí. Přínos reexportu pro domácí ekonomiku je ten, že po odečtení transakčních nákladů získává rozdíl mezi cenami produktu v zemi A a B. (Varadzin, 2013)

Pokud exportéři a importéři obchodují bez prostředníků, nazýváme to přímý zahraniční obchod. Je zapotřebí znát situaci jak domácí tak zahraniční ekonomiku a samozřejmě obchodovat s důvěryhodnými partnery. Pokud mezi exportéry a importéry vstupují do hry zprostředkovatelé, označujeme to jako nepřímý zahraniční obchod. Zprostředkovatelé za určitou část hodnoty produktu přebírají na sebe rizika obchodu. (Varadzin, 2013)

#### **2.3.4 Světová obchodní organizace (WTO)**

WTO se zabývá pravidly vzájemných obchodních vztahů mezi svými členskými státy. Je to jediná organizace svého druhu na světě (Ministerstvo zemědělství ČR, 2016). Má podporovat rozvoj mezinárodního obchodního systému v rámci světové ekonomiky. Členové WTO se podílejí na světovém obchodě 90%. Cílem organizace je dosáhnout liberalizace mezinárodních obchodních vztahů a vybudování univerzálního mezinárodního právního systému, který bude zajišťovat plnění přijatých principů a pravidel. (Svatoš, 2009)

Světová obchodní organizace byla založena 1. ledna 1995, tím nahradila Všeobecnou dohodu o clech (GATT) z roku 1947. WTO sídlí v Ženevě. Dnes má více než 160 členů a dalších 25 zemí se o členství hlásí. (Ministerstvo zemědělství ČR, 2016) Organizace je založena na principu „members-driven organization“. To znamená, že veškeré aktivity jsou podnětem členských států. O všem se jedná, jakékoliv rozhodnutí může ohrozit i člen, který se na světovém obchodu podílí minimálně nebo nemá zřetelné zájmy v dané oblasti. (Kubišta, 2009)

Novým členem WTO může být jakýkoliv stát nebo území, které má plnou autonomii pro řízení vlastní obchodní politiky. V organizaci dochází i k neformálnímu seskupování států se stejným zájmem. WTO řeší hlavně otázky spojené se zemědělstvím, proto seskupování je tím výrazně ovlivněno. Neformální uskupení jsou: c, Cairnská skupina (skupina agrárních vývozců), Africká skupina (africké státy patřící do WTO), skupina států AKP (úzká vazba s Evropskou unií, státy z Afriky, Karibiku a Tichomoří). (Svatoš, 2009)

### 3 Metodika práce

Cíle bakalářské práce jsou uvedeny výše. Aby došlo k jejich naplnění, bylo zapotřebí v první fázi nastudovat odbornou literaturu, expertní články a nalézt důvěryhodné internetové databáze, ze kterých by se dala čerpat data. K obecně teoretické části byla dostupná česky psaná literatura, v analytické části nastupovaly především zahraniční zdroje v anglickém jazyce. Sběrem dat z cizojazyčných zdrojů byly získány informace potřebné pro následnou analýzu a vyvození závěrů. Data byla zpracovávána ze stránek The World Bank a příslušných statistických úřadů jednotlivých zemí. Zajímavé poznatky byly nalezeny i v novinových člancích, například na stránkách BBC, The Guardian, Samoa News nebo Economist.

V první části práce se nejprve studovala příslušná literatura. Z rešeršní práce vznikla kapitola týkající se času, geografické analýzy území a zahraničního obchodu. Byly vybrány státy: Samoa, Fidži, Tonga, Cookovy ostrovy a Tuvalu, protože jsou všechny sousedy Samoy a zároveň i nezávislými územími. V případě Cookových ostrovů se jedná o nejvolnější závislost na Novém Zélandu s tím, že mají vlastní nezávislou zahraniční politikou, zákonodárnou i výkonnou moc. Bohužel pro Tuvalu je zveřejněno jen omezené množství dat, a tak v podrobné charakteristice chybí. V práci se objeví i data pro tichomořský region. Ten zahrnuje tyto státy: Fidži, Karibati, Marshallovy ostrovy, Palau, Samoa, Šalamounovy ostrovy, Tonga, Tuvalu, Vanuatu a Federativní státy Mikronésie (The World Bank, 2016). Pro lepší orientaci čtenáře byly vytvořené mapy v programu ArcMap 10.

Pro zhodnocení hospodářské situace u vybraných států se nejprve musela sesbírat data. Ta byla použita především pro komparativní metodu a zhodnocení ukazatelů jako je HDP na obyvatele, míra nezaměstnanosti, bilance zahraničního obchodu, obchod v procentech z HDP nebo obchod služeb také v procentech z HDP. Změny ukazatelů byly porovnávány v časových řadách. Pro lepší přehlednost bylo použito grafů vytvořených v programu Excel. Jako další použitou metodou byl výpočet bazického a řetězového indexu. Tím se daly přiblížit změny, kterými daná území během let prošla. V této práci se porovnávaly tyto ukazatele, jejichž definice je uvedena dle The World Bank, 2016:

- **HDP na osobu** - HDP na obyvatele je hrubý domácí produkt rozdělen do pololetí na obyvatele. HDP je součet hrubé přidané hodnoty všech rezidentních výrobců v hospodářství, plus veškeré daně produktů a minus veškeré dotace, které nejsou

zahrnuty v hodnotě výrobků hodnoty. Je vypočítána bez odpočtů na pokles ceny vyrobeného zboží majetku nebo poškození a znehodnocování přírodních zdrojů. Údaje jsou uvedeny v běžných amerických dolarech.

- **Export zboží a služeb (v amerických dolarech)** - Vývoz zboží a služeb představuje hodnotu veškerého zboží a ostatních tržních služeb poskytovaných zbytku světa. Patří sem zboží, náklady na dopravu, pojištění, doprava, cestování, licenčních poplatků, licenčních poplatků a dalších služeb, jako je komunikace, stavebnictví, finanční, informace, obchod, osobní a státní služby. Údaje jsou uvedeny v běžných amerických dolarech.
- **Export zboží a služeb (% z HDP)** - Vývoz zboží a služeb představuje hodnotu veškerého zboží a ostatních tržních služeb poskytovaných zbytku světa.
- **Import zboží a služeb (v amerických dolarech)** - Dovoz zboží a služeb představuje hodnotu veškerého zboží a ostatních tržních služeb přijatých od zbytku světa. Patří mezi ně hodnotu zboží, náklady na dopravu, pojištění, doprava, cestování, licenčních poplatků, licenčních poplatků a dalších služeb, jako je komunikace, stavebnictví, finanční, informace, obchod, osobní a státní služby. Údaje jsou uvedeny v běžných amerických dolarech.
- **Import zboží a služeb (v % z HDP)** - Dovoz zboží a služeb představuje hodnotu veškerého zboží a ostatních tržních služeb přijatých od zbytku světa.
- **Bilance zahraničního obchodu (v % z HDP)** - Bilance zahraničního zboží a služeb se rovná vývozu zboží a služeb minus dovoz zboží a služeb.
- **Obchod z HDP** - Obchod je součet vývozu a dovozu zboží a služeb měřených jako podíl na hrubém domácím produktu.
- **Obchod služeb z HDP** - Obchod se službami je součet vývozu a dovozu služeb vydělená hodnotou HDP, to vše v běžných amerických dolarech.
- **Nezaměstnanost celkem (% z celkového počtu pracovních sil) - národní odhad** - Nezaměstnanost se týká podílu pracovní síly, která je bez práce, ale je k dispozici pro a hledání zaměstnání.
- **Zaměstnanost v zemědělství (% celkové zaměstnanosti)** - Sektor zemědělství se skládá z aktivit v zemědělství, myslivosti, lesnictví a rybolovu.
- **Zaměstnanost ve službách (% celkové zaměstnanosti)** - Sektor služeb se skládá z velkoobchodu a maloobchodu a restaurací a hotelů; Doprava, skladování a

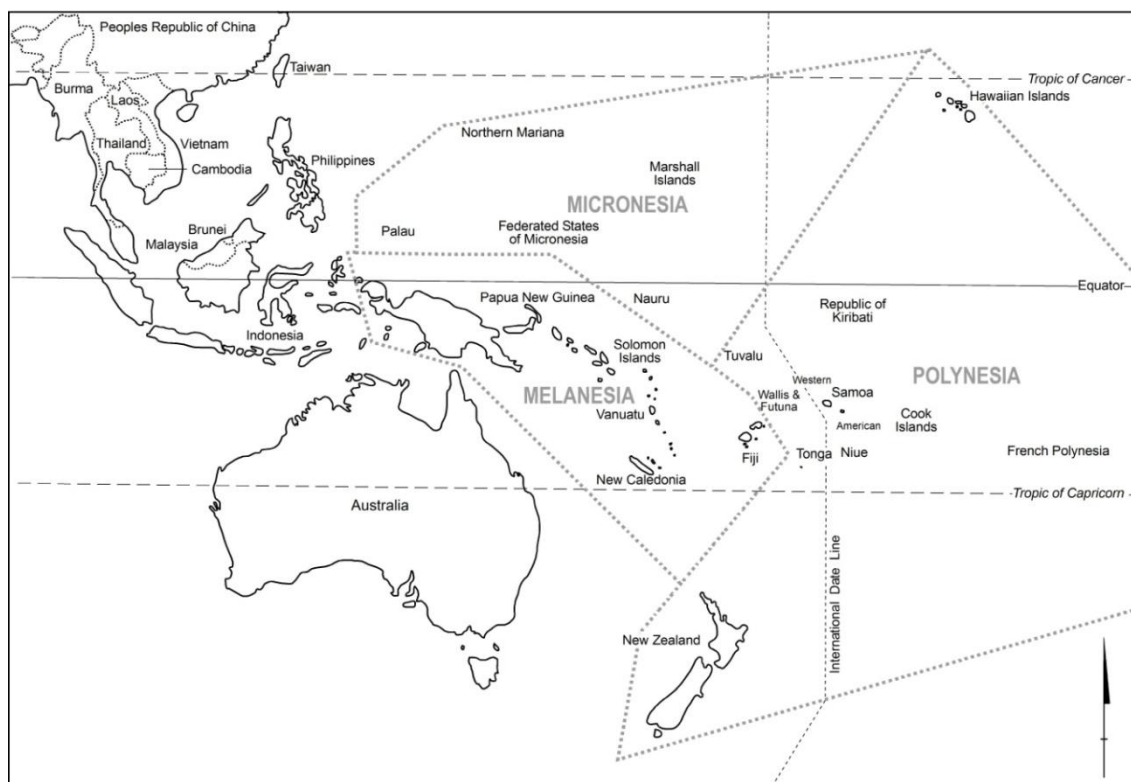
komunikace; financování, pojištění, nemovitosti a podnikatelské služby; a pro veřejnost, sociální a osobní služby.

- **Zaměstnanost v průmyslu (% celkové zaměstnanosti)** - Sektor průmysl se skládá z dobývání nerostných surovin, zpracovatelském průmyslu, stavebnictví a veřejných služeb (elektřiny, plynu a vody).

Poslední část bakalářské práce se zabývá případovou studií státu Samoa. Oslovili jsme tedy Velvyslanectví České republiky v Canbeře, kde nás pan Miroslav Píša odkázal na radu Vysokého komisařství Sama. Jmenoval se Fata Brian Kaio. Ten nám odpověděl na otázky zaslané na emailovou adresu. Dále jsme dostali kontakt na jediného Čecha žijícího na Samoe. Zdeněk Bedřich Robeš odepsal na otázky poslané na facebookový profil. Odpovědi nám pomohly uchopit a porozumět zkoumanou problematiku.

#### 4 Stručná geografická charakteristika zájmového území

Pro výzkum byly vybrány státy Samoa, Fidži, Tonga, Tuvalu a Cookovy ostrovy (obr č. 4). Souostroví Fidži, Bismarckovo souostroví nebo například Nové Hebridy označujeme jako Melanésie – „ostrovy černého obyvatelstva“ – a najdeme ji v západní části Tichého oceánu. Ostatní vybraná území patří do skupiny Polynésie – „mnohoostroví“. Ostrovy se nacházejí východně od Mikronésie a Melanésie. (Brinke, 1983)



Obr. č. 4 – Mapa Tichomoří s vybranými státy; *Weblog, 2014*

Oceánie byla Evropany objevena v době velkých zámořských plaveb. Před nimi však tuto oblast našli Malajci, Číňané ale i Arabové. Koloniální mocnosti při obsazování Oceánie chtěli ovládnout námořní cesty mezi Amerikou a Afrikou, ale také nezapomínali ani na hospodářské zájmy – zakládání plantáží, nová území pro trestanecké kolonie (Brinke, 1983). Dlouholetý vliv koloniálních mocností vidíme dodnes na struktuře zahraničního obchodu. Dodnes oceánské státy obchodují s jejich bývalými kolonizátory.

Portugalec ve španělských službách Fernao de Magalhaes objevil cestu do Tichého oceánu. Při této cestě objevil několik atolů v Polynésii a ostrov Guam. Roku 1643 objevil Abel Tasman souostroví Tonga a Fidži. Jednotlivé národy držely své objevy v tajnosti, proto se nezřídka stávalo, že se některé ostrovy „objevily“ vícekrát. Hrubý

výzkum Oceánie byl dokončen Jamesem Cookem v druhé polovině 18. století. (Brinke, 1983)

Díky přírodním podmínkám panujících na ostrovech, mohou místní obyvatelé pěstovat rostliny a plodiny, které dále vyváží a tvoří hlavní složku jejich exportu. Během hercynského vrásnění ve druhohorách v Oceánii vznikly rozsáhlé ostrovní řetězy, z nichž se dochovaly atoly známé jako Polynéské aporady. Na konci druhohor vznikly Marshallovy ostrovy, Kiribai a Tuvalu. Na Novém Zélandu, Fidži a Nové Guinei dochází k sopečné činnosti. Vlivem sopečné činnosti během třetihor se vynořily další ostrovní řetězy v Polynésii, kdy nejmladší jsou Havajské ostrovy a Samoa. (Baar, 1988) Množství nerostného bohatství souvisí s geologickou stavbou ostrovů. Protože jsou vybrané ostrovy buď sopečného, nebo korálového původu, nejsou na vybraných ostrovech žádná zásadní nerostná bohatství.

Vybrané ostrovy leží v tropickém nebo subtropickém pásu. Průměrné roční teploty se pohybují kolem 28°C. Pro tuto oblast je typické, že kolísání denních ale i sezónních teplot je velmi malé. (Baar, 1988) Zato rozložení srážek je rozmanitější a je ovlivněno atmosférickou cirkulací a reliéfem ostrovů. V rovníkovém pásu Oceánie vznikají tropické cyklóny - tajfuny (Jánský, 1992). Jedna z ustálených drah tajfunů vede ze Samoy přes souostroví Fidži až k Tonze. (Baar, 1988)

Oceánie má velice pestrý pedologický podklad a díky tomu tady mohou pěstovat plodiny, které můžeme jinde na světě jen těžko pěstovat. Korálové ostrovy jsou z velké části bez půd, ty nahrazuje nezvětralý korálový písek a drť, kde se daří například kokosové palmě či ibiškům. Na starších korálových ostrovech se místy vytvořila úrodná červenice. Na sopečných ostrovech jsou velmi úrodné mladé zvětraliny lávových proudů či náplavové půdy řek. Starší půdy brzy ztrácejí svoji úrodnost a musí se přihnojovat. (Baar, 1988)

Jak je zmíněno výše, především na korálových píscích se daří kokosové palmě. Vysušené jádro této palmy se nazývá kopra, ta je hlavním produktem Oceánie. Dále se tady pěstuje palma areková či ságová. Svůj význam pro tuto oblast mají i batáty, taro a banánovníky. (Brinke, 1983)

Obyvatele žijící v Oceánii můžeme rozdělit na původní obyvatelé a přistěhovalce. Na Fidži žijí Melanésané. Kvůli podobným rysům můžeme přemýšlet nad tím, jestli jejich pravlastí není jižní Indie. Mají tmavou pleť, široký nos a kudrnaté vlasy. Melanésané

jsou velice zruční řemeslníci i zemědělci. (Anděl, 2000). Dnes žije na Fidži více přistěhovalců z Indie než původních obyvatel. Důvod? Fidžijci nechtěli pracovat na plantážích, a tak Britové dovezli pracovní sílu z Indie (Brinke, 1983).

Polynésané žijí na zbytku vybraných územích – na Samoe, Tonze, Tuvalu a Cookových ostrovech. Za jejich pravlast se považuje jihovýchodní Asie (Anděl, 2000). Mají poměrně vysokou postavu, světle až hnědě zbarvenou kůži a tmavé vlnité vlasy (Brinke, 1983). Polynésané na vás koukají z kulatého obličejce hnědýma očima. Jejich kultura je poměrně vyspělá. Zabývají se stavitelstvím i řemeslnou výrobou. Svá těla si zdobí tetováním, ale mají mezi sebou i některá tabu. (Anděl, 2000)

Následující podkapitoly Fidži, Tonga, Cookovy ostrovy a Samoa vychází z dat zveřejněných na CIA – The World Factbook, 2016, pokud není uvedeno jinak.

#### **4.1 Fidži**

Republika Fidži (Příloha A) leží v jihovýchodní části Melanésie. Dobře uchované sopečné kužely svědčí o nedávné sopečné činnosti (Kunský, 1964). Žije zde 909 389 (31. 7. 2015) obyvatel. Podle etnických skupin je můžeme dělit na iTaukei (56,8 %) – jsou to Melanésané s polynéskými předky, další důležitou skupinou jsou Indové (37,5 %), které sem dovezli Britové jako pracovní sílu (Brinke, 1983). Jako oficiální jazyk se uvádí angličtina a fidžinský jazyk, ale hlavně u domorodých obyvatel se můžete setkat s hindustánským jazykem. Na Fidži 45 % obyvatel vyznává protestantskou víru a 27,9 % jsou hinduisté. Pokud se podíváme na věkovou pyramidu (Příloha B) obyvatelstva, zjistíme, že je progresivní. To znamená jediné, dostatek dětí a nestárnoucí obyvatelstvo. Počet dětí narozených na jednu ženu je 2,47. Obyvatelé Fidži jsou mladý národ, jejich věkový medián je pouhých 28,2 let. Jen pro představu obyvatelé České republiky mají věkový mediáno 41,3 let. Ve městech žije 53,7% obyvatel. Od roku 2010 do roku 2015 míra urbanizace stoupla o 1,45 %.

Hlavním městem je Suva na ostrově Viti Levu. Republika se dělí na 14 provincií a jednu državu (dependent). Fidži svoji nezávislost na Spojeném království získalo 10. října 1970, tento den oslavují státním svátkem. Stopy po Spojeném království tady najdeme v právním systému.

Na Fidži najdeme lesy neponičené člověkem, minerální zdroje a především ryby. Tento stát je jedním z nejvíce rozvinutých ostrovních ekonomik Tichého oceánu. Největší příjmy zemi zajišťují turisté. Cukrovarnictví je důležitým odvětvím pro export státu.



Reformy v tomto odvětví z roku 2010 zajistily větší produktivitu. Ale v roce 2017 může toto odvětví úplně vymizet a to hlavně kvůli cenám z Evropské unie. Díky úspěšným volbám v září 2014 se zvedla důvěra investorů a investice v soukromém sektoru vzrostly z 13 % (2013) na 20 % (2015) z HDP. Hlavními exportovanými plodinami je cukr, oblečení, zlato, dřevo, ryby nebo kokosový olej. Naopak nejvíce se na Fidži dováží vyrobené zboží, stroje a dopravní zařízení, ropné produkty či chemikálie.

Souostroví Fidži bylo objeveno Abelem Tasmanem na přelomu 17. a 18. století (Kunský, 1964). V roce 1874 Spojené království Fidži anektovalo (Brinke, 1983). Pro Velkou Británii toto území představovalo politické a hospodářské centrum svých kolonií v Oceánii. Britský vliv se ale Fidžijcům nelíbil. To vyústilo povstáním plantážních dělníků za zvýšení platů a stávkou farmářů v roce 1959 (Kunský, 1964). V roce 1970 získalo Fidži nezávislost na Spojeném království (Šindler, 1996).

## **4.2 Tonga**

Království Tonga (Příloha C) je unikátní v tom, že jako jediný z tichomořských států nikdy neztratil úplně svoje původní zřízení. Tonga je také jedinou monarchií v této oblasti. Stát najdeme v jihozápadní části Polynésie, jihovýchodně od Fidži. Oblast je to velmi malá, žije zde pouze 106 501 obyvatel (31. 7. 2015). Tonga se skládá ze 169 ostrovů, z toho je osídlených pouze 36. Na ostrovech žije 96,6 % Tonganů a jejich úředními jazyky je angličtina a tongština. 64,9 % místních obyvatel vyznává protestantství, 16,8 % mormonské náboženství a 15,6 % jsou římský katolíci. Věková pyramida (Příloha D) ukazuje, že i tady je její růst progresivní. Průměrná žena má 3,26 dítěte i přesto, že průměrný věk prvorodičky je necelých 25 let. Pokud se zaměříme na věkový medián obyvatel, dostaneme se na číslo 22,3 let, to jen potvrzuje mladost místního obyvatelstva. Míra urbanizace obyvatelstva je celkem nízká – pouze 23,7 %. Mezi lety 2010 a 2015 stoupla o necelé procento.

Království Tonga je někdy nazýváno také jako Přátelské ostrovy. Hlavním město nese název Nuku'alofa. Seskupení těchto ostrůvků je rozděleno na 5 divizí. 4. června 1970 se Tonga stala nezávislou na Spojeném království, které ji drželo jako svůj protektorát. Právní systém používají ale ten anglický.

Tonga vede malou, otevřenou, ostrovní politiku. Jejich export je ale úzce specializován na zemědělské produkty. Nejvíce vyvážejí dýně, fazole a sladké brambory. Samozřejmě nemůžeme zapomenout ani na vývoz ryb. Druhým největším příjmem peněz jsou

turisté. Země musím velké množství surovin dovážet a to především z Nového Zélandu. Bohužel země zůstává závislá na zahraniční pomoci i přesto, že vláda podporuje rozvoj v soukromém sektoru, navíc podporuje zdravotnictví i školství. Příležitost investovat vláda vidí i v obnovitelné energii a hlubinné těžbě surovin v moři. Tonga má celkem slušnou základní infrastrukturu a vyvinuté sociální služby. Naproti tomu se ale rozmáhá celkem vysoká nezaměstnanost především mladých lidí.

Část souostroví bylo objeveno Schoutenem a Le Mairem roku 1616, zbytek potom Tasmanem o 27 let později. Tonžané nebyli kanibalisté, a proto Cook ostrovy nazval jako Přátelské. (Kunský , 1964) v roce 1900 Spojené království zřídila protektorát nad ostrovy Tonga (Brinke, 1983), kterého se zbavila v roce 1970, kdy získala nezávislost (Šindler, 1996).

### **4.3 Cookovy ostrovy**

Cookovy ostrovy (Příloha E) jsou přidruženým státem Nového Zélandu. Území rozdělujeme na severní a jižní část. Na severu Cookových ostrovů jsou korálové atoly, které jsou řídko osídlené. Naopak jih ostrovů je úrodný, tvořený převážně sopečnou činností a žije zde většina obyvatelstva. Na území žije 9838 obyvatel (31. 7. 2015). 81,3 % tvoří původní obyvatelé Maoři s polynéskými předky, 6,7 % jsou Maoři Cookových ostrovů. Oficiálním úředním jazykem je angličtina a maorština. Místní obyvatelé nejvíce vyznávají protestantství 62,8 % a římské katolictví 17 %. Věková pyramida (Příloha F) má spíše regresivní charakter, to znamená, že je více zemřelých než narozených. Tím se Cookovy ostrovy přibližují vyspělým státům. I další parametry na to poukazují, i když míra plodnosti je celkem vysoká – 2,23. Zato věkový medián je podstatně vyšší než v předchozích zemích, ten činí 35,25 let. Střední délka života je v průměru 75,6 let. Zajímavé je i to, že ¾ obyvatelstva žije ve městech.

Cookovy ostrovy dostaly své jméno po známém mořeplavci Jamesi Cookovi. V roce 1888 se ostrovy staly britským protektorátem. Nový Zéland vede správní kontrolu od roku 1900 a od roku 1965 jsou Cookovy ostrovy ve volném sdružení s Novým Zélandem s vlastní samosprávou. Jeden z hlavních problémů je odchod kvalifikované pracovní síly na Zéland. Hlavním městem ostrovů je Avarua. Nový Zéland dlouho kolonizoval toto souostroví, a proto se nemůžeme divit, že právní systém je podobný tomu na Zélandu.

Jako ostatní státy Tichomoří tak ani Cookovy ostrovy se nesmí bránit zahraničnímu obchodu. Domácí trh je velice omezený, navíc země trpí nedostatkem přírodních zdrojů, přírodními katastrofami ale i nevyhovující infrastrukturou. V zemědělství pracuje asi ¼ obyvatel. V exportu jsou nejvíce zastoupeny vypěstované produkty. Vyváží se kopra, citrusy, ananasy, rajčata, fazole atd. Nesmíme zapomenout ani na černé perly, které v exportu Cookových ostrovů vedou.

V roce 1888 Velká Británie anektovala Cookovy ostrovy (Brinke, 1983). Byly podřízeny Novému Zélandu. V roce 1901 se formálně staly součástí novozélandského dominia. (Kunský, 1964) Cookovy ostrovy jsou ve volném vztahu k Novému Zélandu s vlastní vládou.

#### **4.4 Samoa**

Samoa (Příloha G) nebo také někdy Západní Samoa je souostroví ležící v západní části Polynésie. Souostroví tvoří čtrnáct ostrovů, kdy hlavními jsou dva – Savaii a Upolu. Samoa má 197 773 (31. 7. 2015) obyvatel. Na ostrovech žijí většinou Samoané 92,6 %, kteří hovoří úředním jazykem – samojštinou. Na ostrovech lidé nejvíce vyznávají protestantskou víru (57,4 %) a potom římsko-katolickou (19,4 %). Pokud se podíváme na věkovou pyramidu (Příloha H), vidíme její progresivní charakter. Populace na Samoe je mladá a to potvrzuje i věkový medián, který činí 23,5 let. Ženy mají první dítě průměrně ve 23,6 let. Počet dětí na jednu ženu činí 2,84. Ve městech žije pouhých 19,1 % obyvatelstva a mezi lety 2010 a 2015 se míra urbanizace snížila o 0,24 %.

Hlavním městem této republiky je Apia. Území bylo rozděleno na 11 okresů. 1. ledna 1962 se Samoa osamostatnila od Nového Zélandu. Tento den tu lidé oslavují i státním svátkem. V jejich právním systému najdeme stopy anglického stylu.

Samojská ekonomika je závislá na rozvojové pomoci, finančních prostředcích ze zahraničí, cestovnímu ruchu, zemědělství a rybolovu. Země je často ovlivňována přírodními ničivými živly. V září 2009 byla zemětřesením a následným tsunami poškozena jako samotná Samoa tak i Americká Samoa, došlo k poškození energie a poničení cest k dopravě. Bohužel zemřelo asi 200 lidí. V prosinci 2012 zase došlo k rozsáhlým záplavám, které zničily kolem 1500 domovů na ostrově Upolu. Samoa nejvíce vyváží zemědělské produkty, jako je například kopra nebo kokosový olej. Vyváží ale i automobilové součástky a pivo. Naopak dováží věci technického charakteru – stroje a průmyslová zařízení.

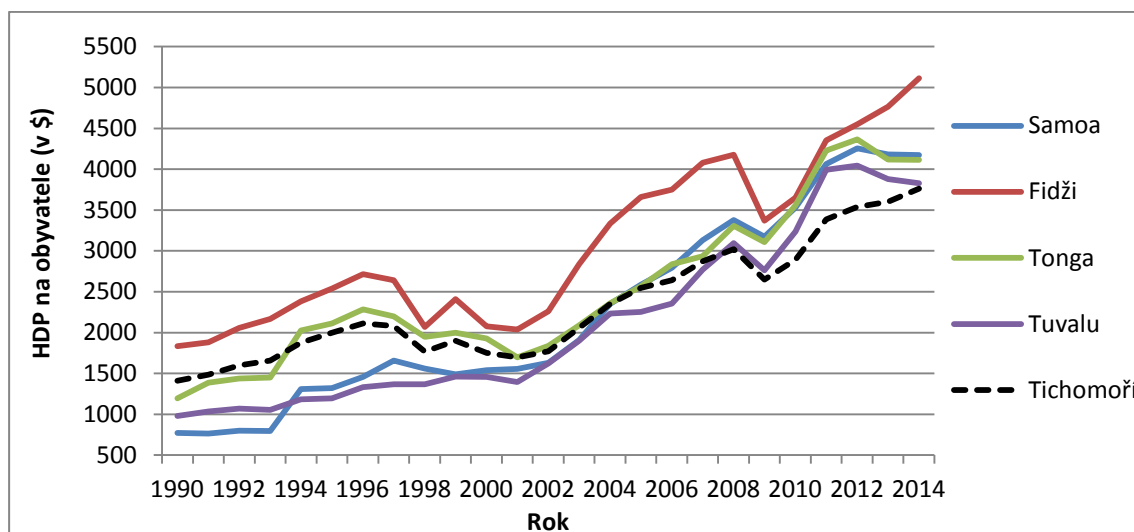
Na konci 19. století, kdy neobsazených území ubývalo, nastal největší boj o Samou nebo dříve o Plavecké ostrovy (Brinke, 1983). Nazval je tak Archipel des Navigateurs podle množství plavců na člunech podél pobřeží (Kunský, 1964). V roce 1889 se už schylovalo k válce mezi Německem a Spojenými státy. Tu ale překazil tajfun, který zničil námořní flotily obou zemí. Velká Británie potom o Samou přestala usilovat, a tak se ostrovy rozdělily mezi Německo a Spojené státy – Západní Samoa (Samoa) a Americká Samoa. (Brinke, 1983) Na začátku první světové války Samou obsadili Novozélandčané. Označili je za primitivní národ, který si nedokáže vládnout. To museli Samojsci snášet až to roku 1961, kdy se uskutečnilo hlasování o politické budoucnosti Samoy. Od 1. ledna 1962 se tak Samoa stala první nezávislým státem v Oceánii. Východní Samoa je stále podřízena USA. V roce 1931 si obyvatelé vynutili značnou míru samosprávy. Američané se jim poskytují různé hospodářské výhody, především při prodeji kopy a tím tak čelí snahám se osamostatnit. (Kunský, 1964)

## 5 Analytická část

### 5.1 Zhodnocení hospodářské situace u vybraných tichomořských států

Většina tichomořských států je obdařena zemědělskou půdou, mořským a nerostným bohatstvím a také turistickou sítí. Region je celkem dobře umístěn, protože nedaleko leží prudce rostoucí region Východní Asie. Pokud by se přijala společná měna v celém regionu, snížily by se tak náklady a zvýšila by se makroekonomická stabilita. (Freitag, 2011) Regionální hospodářství Pacifiku je více závislé na finančních podporách než jakýkoli jiný globální region. Převody finančních prostředků je důležitým prvkem v příjmech několika zemí. Ze všech světových regionů bude docházet k nejrychlejšímu růst populace ve skupině ve věku 15-34 let v průběhu příštích dvou desetiletí. Tam nastává riziko spojené s omezenou schopností absorbovat pracovní sílu v národních ekonomikách. (Weblog, 2014) Podle výše důchodu spadají všechny vybrané země do nižší středně příjmové ekonomiky - \$ 1006 - \$ 3975 (Varadzin, 2013).

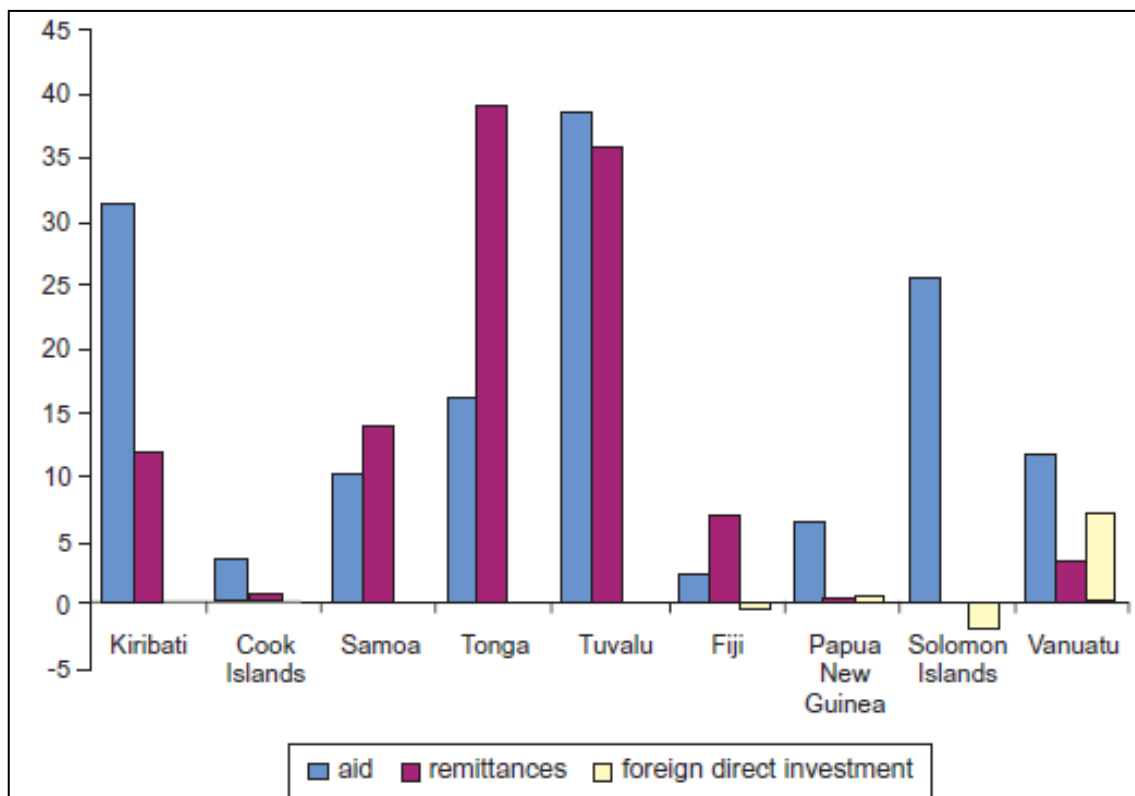
Na obrázku č. 5 vidíme, že HDP na obyvatele ve vybraných tichomořských státech stoupá. Největší hodnoty HDP na obyvatele dosahují u státu Fidži. Fidži je velice turistiky oblíbená destinace cestovatelů z celého světa. Můžeme říct, že nejchudší zemí z této skupiny byla v roce 1990 Samoa, která je ale v roce 2014 druhou nejbohatší. Ztráta samojské ekonomiky byla způsobena ničivou tropickou cyklonou v prosinci 1991, která zničila asi polovinu ostrova kokosových palm, čímž země utrpěla velkou ekonomickou ránu (Weiss, 2009). Mírné tempo růstu zaznamenává v letech 2002 až 2004. Za rok 2005 se HDP zvýšilo o 6,5 % a to díky stavebnictví, zemědělství a rybolovu. Udržení hospodářského růstu bude záviset na klíčových sektorech, jako je zemědělství a rybolov, malovýroba, investice do infrastruktury potrubí a stálý příliv prostředků. (Sialoa, 2005) O druhé místo se ale dělí se státem Tonga. Pokud budeme porovnávat hodnoty vybraných států s regionem, vidíme, že na začátku zkoumaného období (1990) byly státy Samoa, Tuvalu i Tonga podprůměrné. V roce 1994 se nad průměr Tichomoří dostává i Tonga a v roce 2009 se všechny státy pohybují nad hodnotami celého regionu. Ke zlepšení postavení států jako je Tonga, Tuvalu a Samoa vedly i hrubé soukromé převody ze zahraničí (především z Karibiku), kde žije až ¼ obyvatel Polynésie. Tyto peníze tvoří až 39 % HDP Tongy, 36 % HDP Tuvalu a 14 % HDP Samoy. (Gibson, 2007)



**Obr. č. 5** – HDP na obyvatele v \$ pro vybrané tichomořské státy mezi lety 1990 a 2014; *Vlastní zpracování dat dle WDI, 2015*

V příloze I a J vidíme, že nejmenší bazické indexy (modrá barva) mají státy vždy v roce 1991, naopak největší (červená barva) potom v roce 2012 s výjimkou Fidži – to mělo největší bazický index v roce 2008 a to 2,277. To znamená, že v roce 2012 měla Samoa o 551,3 % větší HDP než v roce 1990, u státu Tonga je to 365,7 % větší a Tuvalu má větší HDP na obyvatele o 412,6 % než v roce 1990. Největší skok zaznamenala Samoa. Nejvíce se HDP na jednoho obyvatele propadlo ve státě Tuvalu v roce 2011, kdy bylo HDP menší o 37 % než předcházející rok.

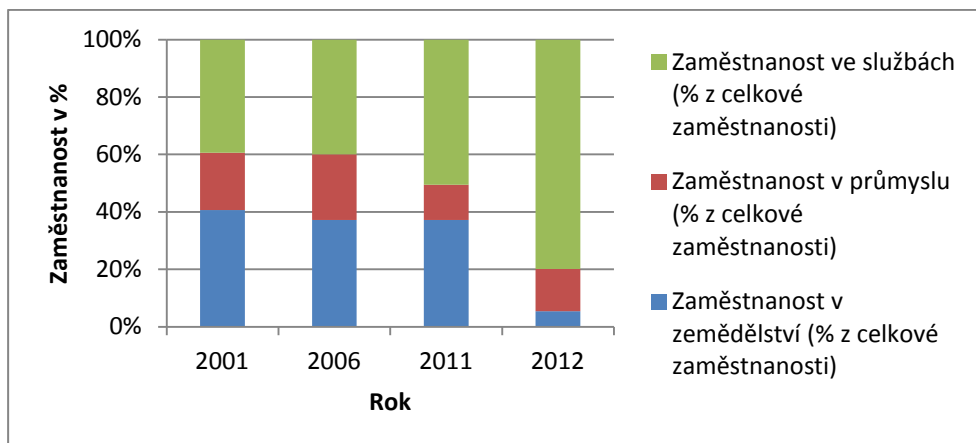
Ke zlepšení postavení států jako je Tonga, Tuvalu a Samoa vedly i soukromé převody ze zahraničí (především z Karibiku), kde žije až ¼ obyvatel Polynésie. Tyto peníze tvoří až 39 % HDP Tongy, 36 % HDP Tuvalu a 14 % HDP Samoy. Pomoc je v Tichomoří důležitá. Peněz poslaných od příbuzných je stále více než oficiální pomoci a přímých zahraničních investic (obr. č. 6). Spousta těchto peněz a zboží se v Tonze a na Samoe investuje především do založení vlastního podnikání. (Gibson, 2007)



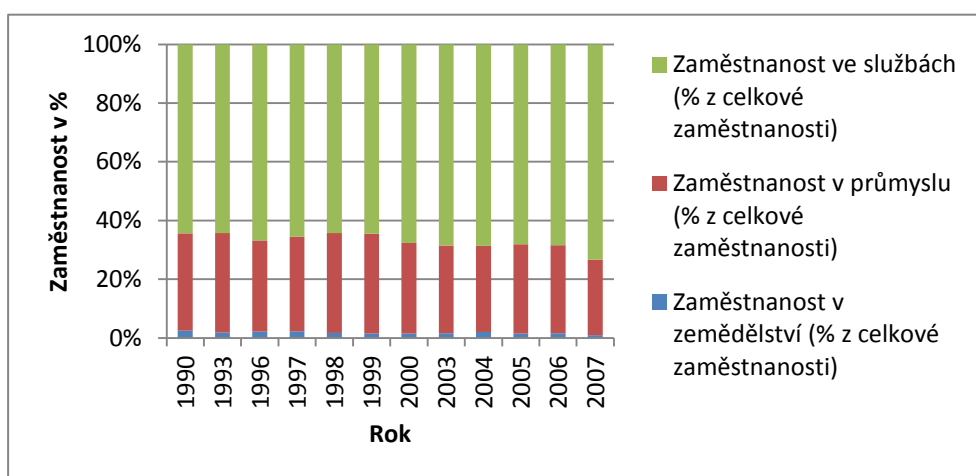
**Obr. č. 6** - Finanční toky v Tichomoří (procento z HDP)<sup>4</sup>; Gibson, 2007

Na obrázcích 7, 8, 9 je zobrazena procentuální zaměstnanost v jednotlivých sektorech. Vidíme, že ve státu Samoa se zaměstnanost ve službách zvýšila ze 40 % (2001) na 80 % (2012) na úkor zaměstnanosti v zemědělství. Zaměstnanost v průmyslu mezi lety 2001 a 2012 snížila o 5 %. Procentuální zaměstnanost podle odvětví na Fidži se blíží modelu vyspělých států. Zaměstnanost v primárním sektoru je přibližně 2 %, v sekundárním sektoru se čísla drží kolem 30 % a zbytek necelých 70 % obyvatel pracuje ve službách. Také díky nadstandardním službám je Fidži oblíbeným letoviskem. Stát Tonga bohužel zveřejnil data pouze z let 1984 a 2003. Z tohoto grafu (č. 4) můžeme říct, že v roce 2003 zvýšila zaměstnanost v průmyslu na úkor zemědělství ale i služeb. V roce 2003 byli lidé zaměstnaní ve stejném poměru ve všech třech sektorech.

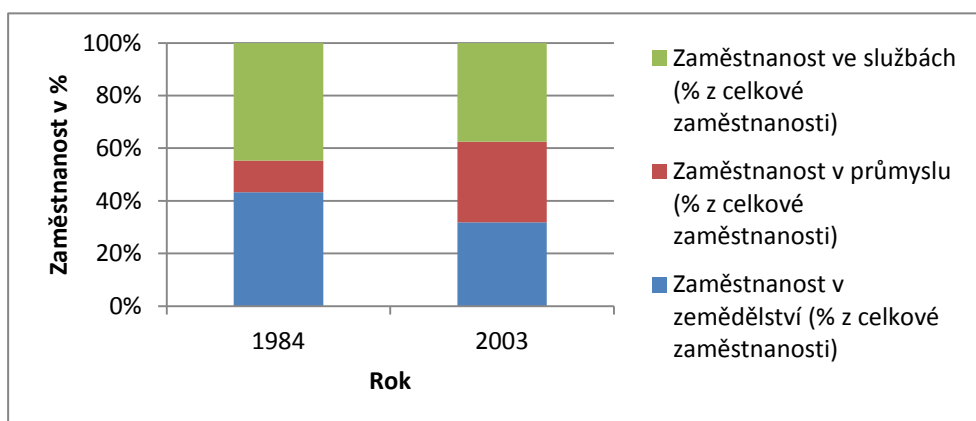
<sup>4</sup> Aid – pomoc; remittances – soukromé převody peněz ze zámorí; foreign direct investment – přímé zahraniční investice



Obr. č. 7 – Zaměstnanost podle sektorů ve státě Samoa; *Vlastní zpracování dat dle WDI, 2015*



Obr. č. 8 – Zaměstnanost podle sektorů ve státě Fidži; *Vlastní zpracování dat dle WDI, 2015*

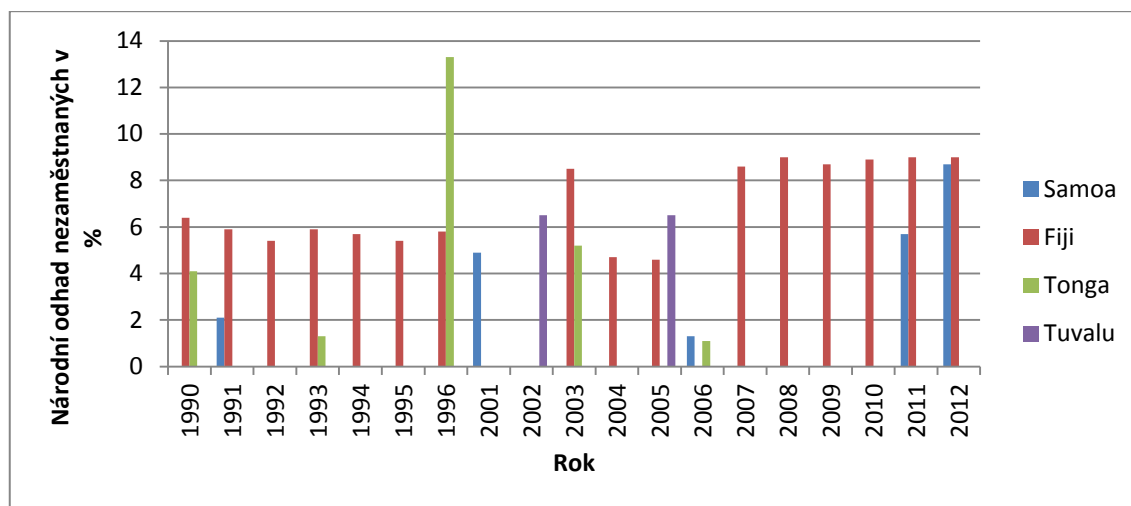


Obr. č. 9 – Zaměstnanost podle sektorů ve státě Tonga; *Vlastní zpracování dat dle WDI, 2015*

Ve statistikách bohužel nejsou uvedena přesná čísla o procentuální nezaměstnanosti. Státy uváděly pouze národní odhady. Na obrázku č. 10 vidíme, že nezaměstnanost je v jednotlivých státech různá. Nejvíce nezaměstnaných lidí bylo ve státě Tonga v roce 1996. Stát Samoa má vzrůstající tendenci s výjimkou roku 2006. Nezaměstnanost se zvedla ze 2 % (1996) na téměř 9 % (2012). Ve státě Fidži se v letech 1990-1996



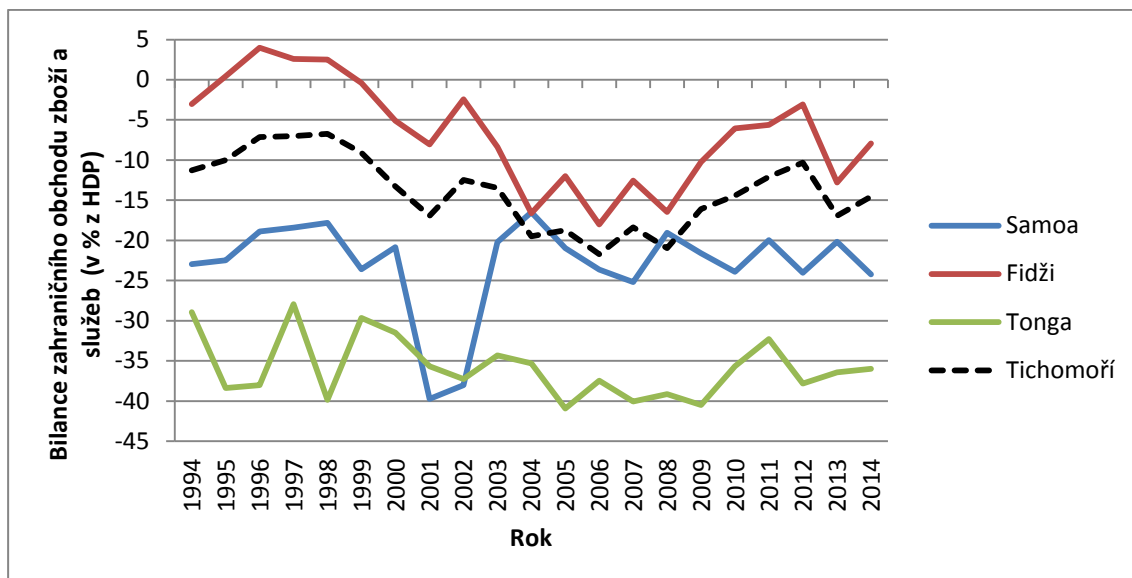
nezaměstnanost držela kolem 6 %, v roce 2003 přesáhla 8 % hranici, které se drží od roku 2007. Stát Tonga má velice kolísavou nezaměstnanost. V roce 1990 bylo nezaměstnaných 4 %, 1993 jen kolem 1 %. V roce 1996 měla Tonga největší nezaměstnanost ze všech vybraných tichomořských států – 13 %. Potom ale zase klesala a v roce 2006 dosáhla jen kolem 1%. Statistiky státu Tuvalu nám nabídly pouze data ze 2 roků – 2002 a 2005 – a tam jsou procenta nezaměstnaných téměř vyrovnané.



**Obr. č. 10** – Národní odhad nezaměstnanosti v % ve vybraných státech v letech 1990-2012;  
*Vlastní zpracování dat dle WDI, 2015*

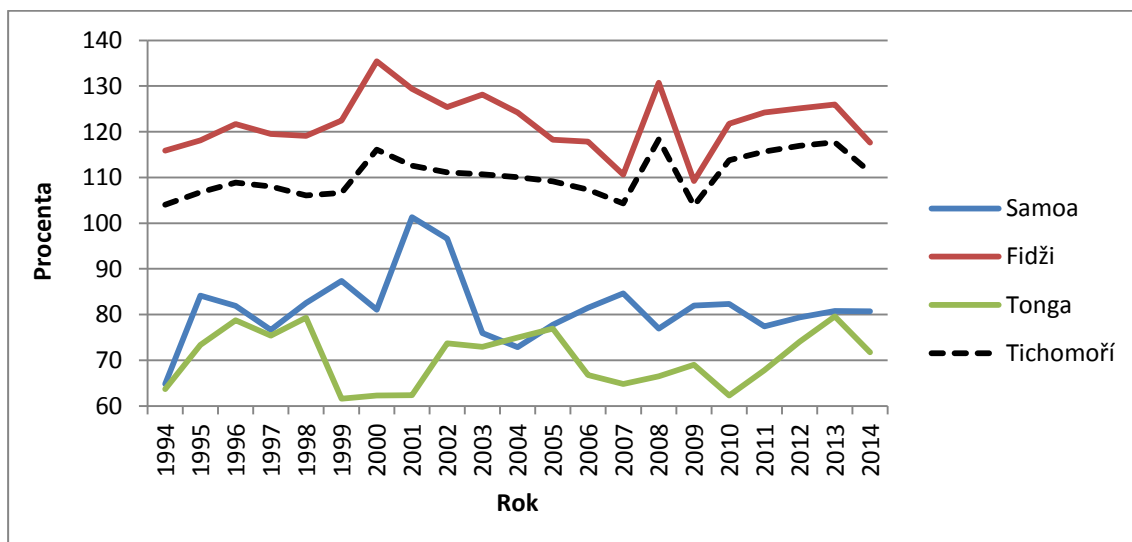
Bilanci zahraničního obchodu zboží a služeb v % z HDP mezi lety 1994 a 2014 nám představuje obrázek č. 11. Mezi lety 1995 a 1999 Fidži vyváželo více zboží a služeb než bylo do země dovezeno. V roce 2002 a 2012 se Fidži blížilo vyrovnanému exportu a importu zboží a služeb. Jinak ostatní státy jsou v podstatě závislé na dovozu, i když Samoa méně než Tonga. Mezi lety 2000 a 2003 Samoa zaznamenala velký propad v bilanci zahraničního obchodu. Od té doby se její bilance pohybuje mezi hodnotami -25 % a

-20 %. Tonga je na tom z těchto tří států nejhůř. Bilance se tady pohybuje mezi -40 % až -30 %. Pokud se podíváme na bilanci zahraničního obchodu v regionu jako celku, zjistíme, že po celou dobu sledovaného období je Tichomoří závislé na dovozu zboží a služeb ze zahraničí. Mezi lety 1998 až 2008 se do regionu více dováží, než vyváží. Od roku 2009 se region snaží více vyvážet než dříve, přesto to nestačí ani na vyrovnanou bilanci zahraničního obchodu. Hodnoty se po celou sledovanou dobu pohybují mezi -6 % až -22 %.



**Obr. č. 11** – Balance zahraničního obchodu zboží a služeb v % z HDP mezi roky 1994 a 2014 u vybraných států Tichomoří; *Vlastní zpracování dat dle WDI, 2015*

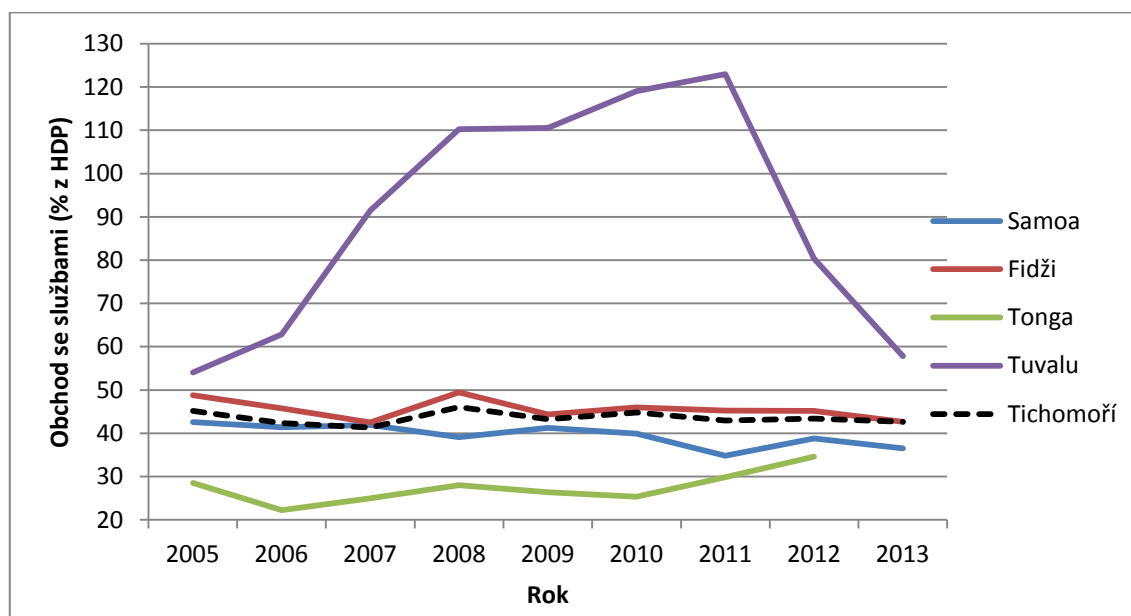
Obrázek č. 12 zachycuje obchod v procentech z HDP. Pozorujeme, že Fidži má po celou sledovanou dobu hodnoty nad 110 %. Z toho vyplývá, že celkový export s importem dohromady je větší než HDP země. Lehce nad 100 % se Samoa vyšvihla pouze v roce 2001. Jinak se hodnoty pohybují kolem 80 %. Tonga je na tom z těchto tří států opět nejhůře. Nejlepšího výsledku dosáhla v roce 2013, kdy se dotkla hranici 80 %. Obchod v procentech z HDP v Tichomoří se pohybuje po celou dobu nad 100 %. Je zajímavé, že linie kopíruje průběh vývoje ve státu Fidži.



**Obr. č. 12** – Obchod v % z HDP; *Vlastní zpracování dat dle WDI, 2015*

Obchod se službami vyjádřený v procentech z HDP vidíme na obrázku č. 13. Hodnoty všech států kromě Tuvalu se pohybují do 50 %. Nejméně obchoduje se službami Tonga.

Ta dosahuje hodnot pouze do 30 %, i když v poledních letech roste a obchod se službami tvoří asi 35 % z HDP. Samoa naopak od roku 2009 má klesající charakter, ale hodnoty nezaznamenali rapidní pokles. Fidži se drží lehce nad průměrem celého regionu. Stejně jako Samoa má v posledních letech klesající tendenci. Nejvíce obchoduje se službami Tuvalu. Hodnoty dosahují až 123 %, je tedy jasné, že Tuvalu hodně služeb dováží. Má největší procento obchodu se službami ze všech vybraných států Tichomoří.



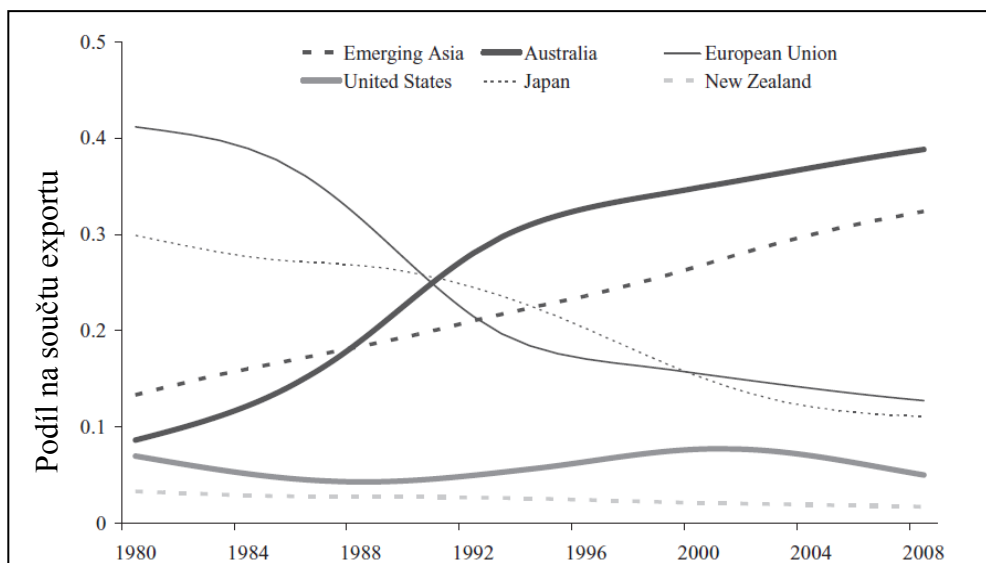
Obr. č. 13 – Obchod se službami v % z HDP; *Vlastní zpracování dat dle WDI, 2015*

## 5.2 Zhodnocení exportu a importu u vybraných tichomořských států

Export všech tichomořských států je spjat především s turismem, zemědělstvím a minerály (Freitag, 2011). Ukázalo se, že zeměpisná délka v rámci časových pásem zvyšuje náklady při transakci. Navíc časová pásma mají negativní a ekonomicky významný dopad na umístění přímých zahraničních investic. Dopad časových pásem se zvyšuje v průběhu času, následkem toho se nejspíš vyvíjí nové komunikační technologie. (Stein, 2007)

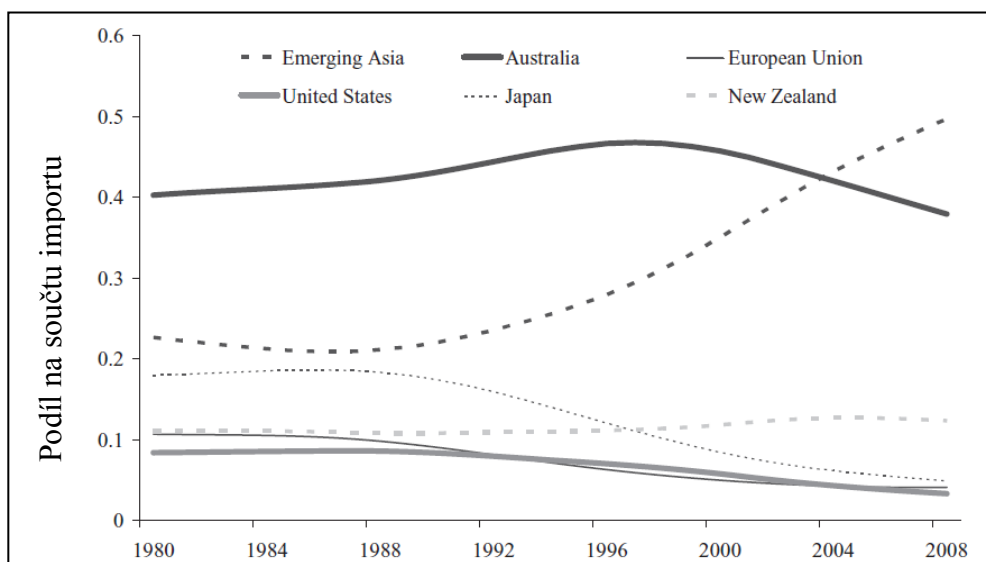
Na obrázku č. 14, který nám představuje regionální vývoz jako procento veškerého tichomořského vývozu, vidíme, že rostoucí tendenci má Austrálie a rozvíjející se Asie. Naopak exportní obchod s Evropskou unií a Japonskem dlouhodobě klesá. V roce 2008 dominantní Austrálie s Asií čítaly 30 % z celého exportu. Zato japonský export spadl z téměř 30 % v roce 1980 na 10 % v roce 2008. Export Nového Zélandu si po celou dobu vede téměř pořád stejně. USA je na tom obdobně. Kolem roku 2000 zaznamenal

mírný nárůst, který se ale v roce 2004 změnil v pokles. Pokud porovnáme rok 1980 a 2008, hodnoty se téměř nezměnily. (Freitag, 2011)



**Obr. č. 14** - Regionální vývoz jako procento veškerého tichomořského dovozu<sup>5</sup>; Freitag, 2011

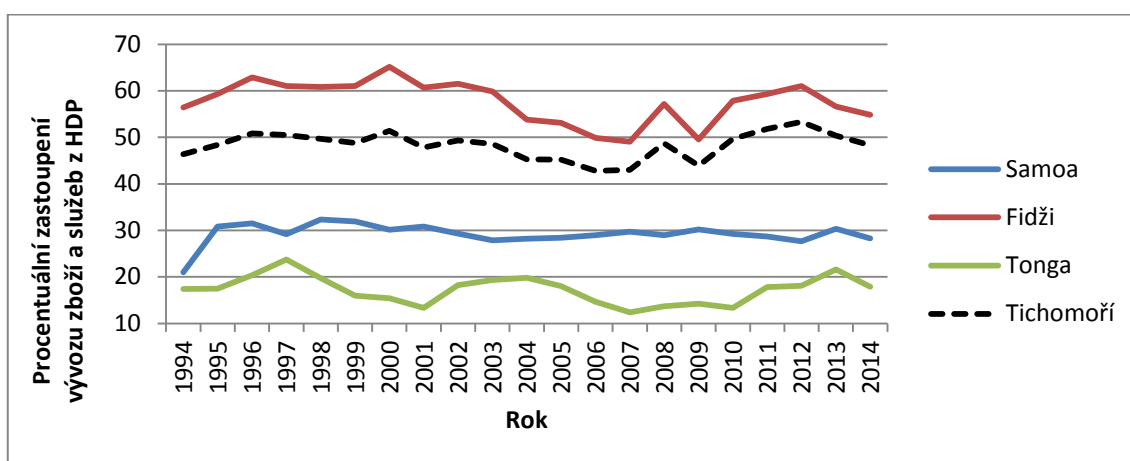
Pokud se zaměříme na import (obr. č. 15), zjistíme, že i tady hraje velkou roli Austrálie a rozvíjející se Asie, i přes to, že australský import klesl ze 40 % na zhruba 35 % mezi lety 2004 a 2008. Naopak import Asie prudce stoupl už do roku 1992, kdy se z 20 % (1992) dostal až na 50 % (2008). Import z Nového Zélandu je skoro stabilní po celou dobu a drží se kolem 10 %. Za to import z Evropské unie, Japonsko a USA mírně klesá. V roce 2008 to čítalo kolem 5 % ze všech tří regionů. (Freitag, 2011)



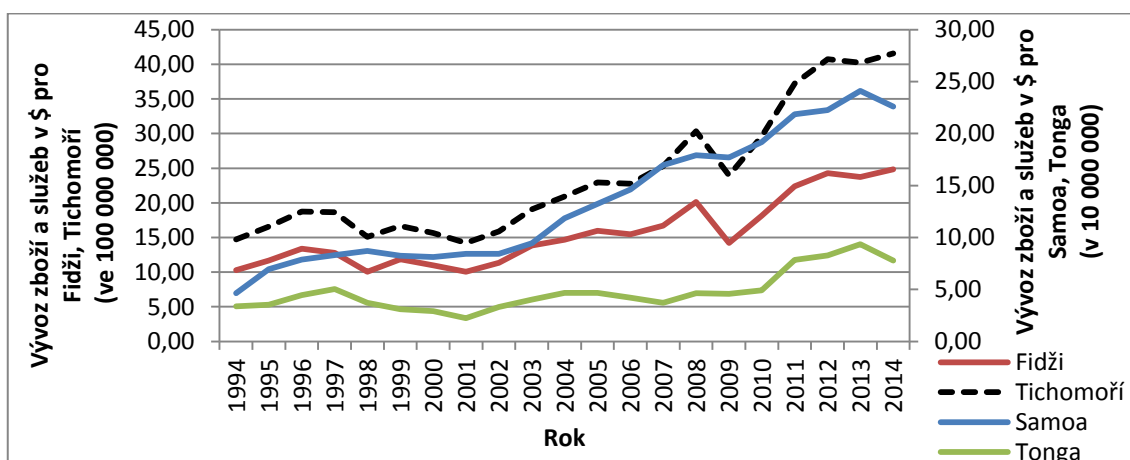
**Obr. č. 15** - Regionální dovoz jako procento veškerého tichomořského dovozu<sup>6</sup>; Freitag, 2011

<sup>5, 6</sup> Emerging Asia – Rozvíjející se Asie; Australia – Austrálie; European Union – Evropská unie; United States – USA; Japan – Japonsko; New Zealand – Nový Zéland

Obrázek č. 16 a 17 nám představuje vývoz zboží a služeb – jednou jako procento z HDP, potom je to přepočtené na dolary. Z obou případů je jasné, že vývoz zboží a služeb ze státu Fidži je mnohem větší než u ostatní států i v rámci regionu. V porovnání se Samou je vývoz zboží a služeb v procentech z HDP větší přibližně dvakrát, v porovnání s Tongou potom konce skoro třikrát větší. Region Tichomoří je lehce za Fidži asi o 10 % během sledovaného období. Trendy za posledních dvacet let se ve všech třech státech téměř nezměnily, nevidíme zde žádné velké výkyvy, prudké pády či vzestupy. Pokud se ale podíváme na obrázek č. 17, který představuje vývoz zboží a služeb v dolarech, tak je vývoz státu Fidži přibližně desetkrát větší než u dvou zbylých států. Celá skupina ale zaznamenává po celou sledovanou dobu vzestup, i když u státu Tonga není tak progresivní jako je to u států Fidži a Samoa. Tichomoří od roku 2009 roste, pokud nepočítáme lehkou stagnaci mezi lety 2011 až 2013.

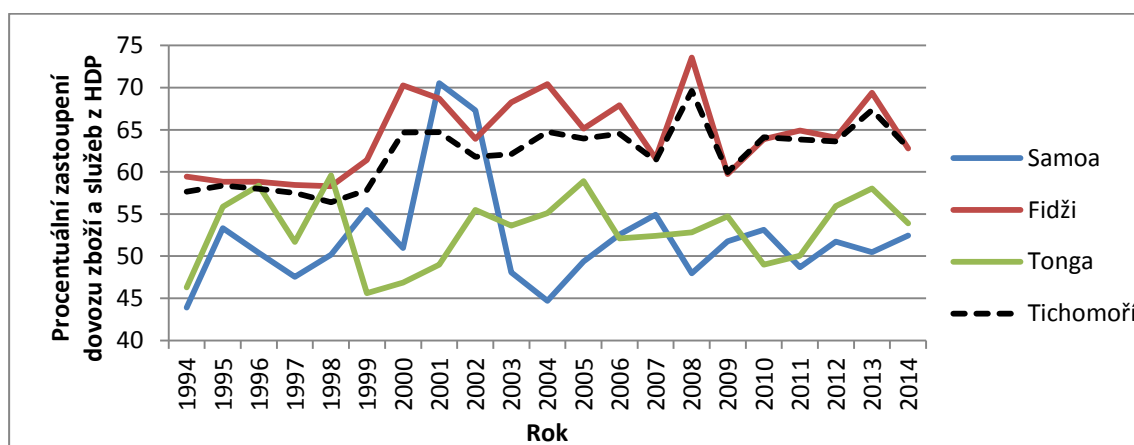


**Obr. č. 16** – Procentuální zastoupení vývozu zboží a služeb pro vybrané státy mezi lety 1994 – 2014; *Vlastní zpracování dat dle WDI, 2015*

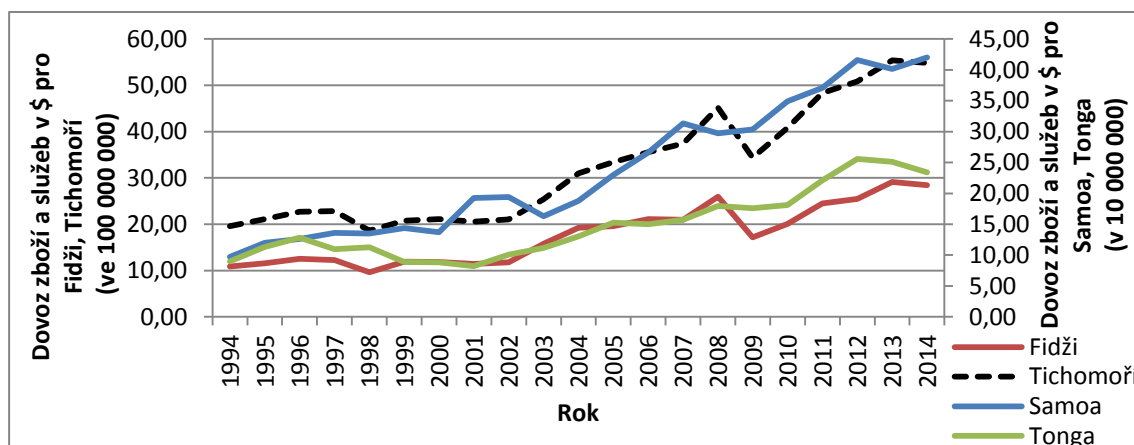


**Obr. č. 17** – Vývoz zboží a služeb v dolarech pro vybrané tichomořské státy mezi lety 1994 – 2014; *Vlastní zpracování dat dle WDI, 2015*

Dovoz zboží a služeb nám představují obrázky č. 18 a 19. Opět vidíme vývoz zboží a služeb jako procento z HDP a potom přepočet na dolary. Graf č. 14, kde vidíme procentuální zastoupení dovozu zboží a služeb, je dost rozkolísaný, a proto je těžké popsat nějaký trend. Ale povšimneme si, že v letech 2001 a 2002 měla Samoa větší procento dovezených produktů než Fidži, i přes to, že obě země zaznamenávají pokles. Větší dovoz než Fidži a Samoa ale měl stát Tonga v roce 1998 i když jen nepatrný. Linie značící region Tichomoří lehce kopíruje trend státu Fidži. Pokud se podíváme na graf na obrázku č. 19, tak vidíme, že dovoz zboží a služeb v dolarech je na Fidži téměř desetkrát větší než na Samoe a na Tonze. Pozorujeme, že oproti roku 2008 se dovoz zboží a služeb na Fidži znatelně propadl, což u dvou dalších pozorovaných států nezaznamenáváme. Vidíme ale, že dovoz do státu Samoa od roku 2008 roste a to bez větších poklesů. Můžeme předpokládat, že za to může vliv datové hranice, protože Samoa v roce 2011 změnila polohu vůči ní a teď leží na západní straně hranice.



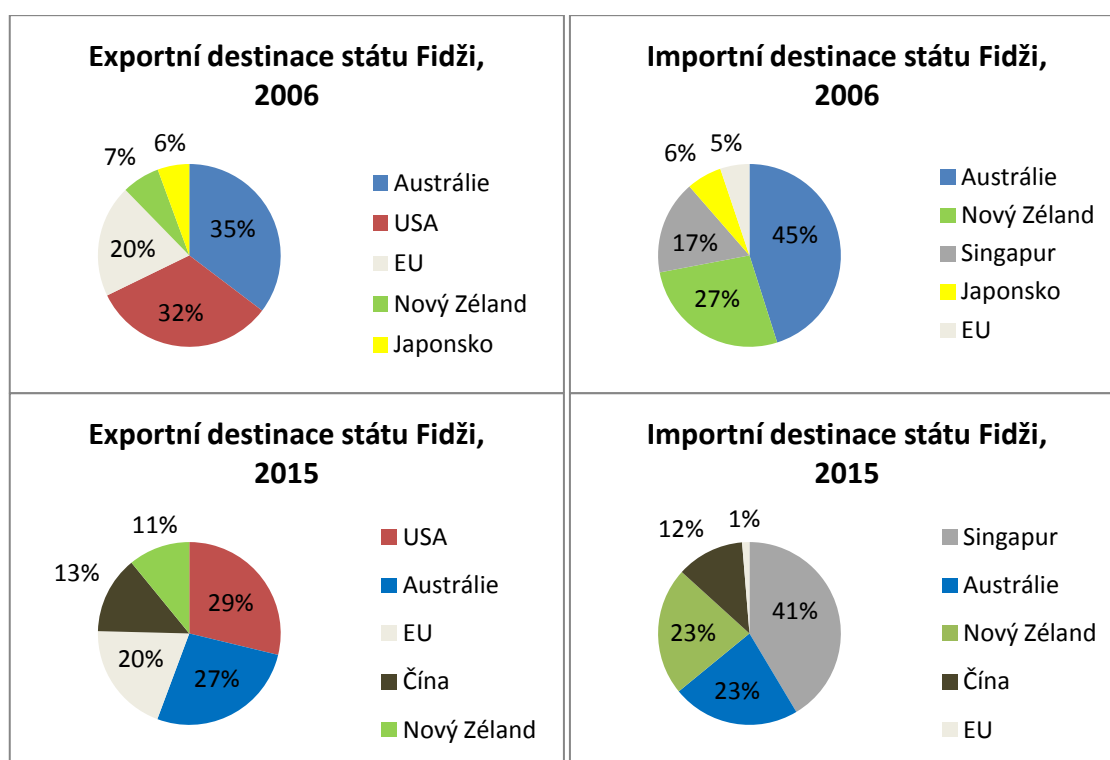
**Obr. č. 18** - Procentuální zastoupení dovozu zboží a služeb z HDP ve vybraných tichomořských státech mezi lety 1994-2014; *Vlastní zpracování dat dle WDI, 2015*



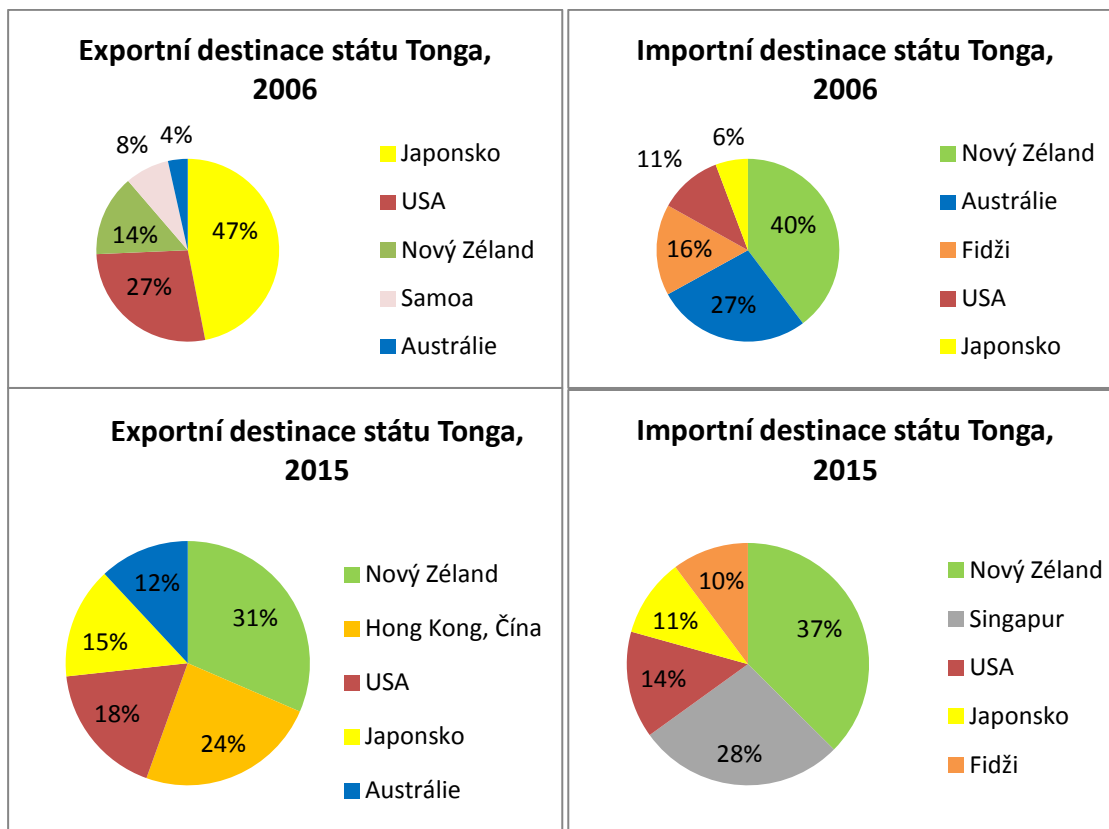
**Obr. č. 19** – Dovoz zboží a služeb v dolarech pro vybrané tichomořské státy v letech 1994-2014; *Vlastní zpracování dat dle WDI, 2015*

Pokud se podíváme na exportní a importní destinace Fidži v roce 2006 (obr. č. 20), tak vidíme, že dominantními obchodními partnery je Austrálie, Evropská unie a USA. Jako významnější importér vstupuje do hry už i Čína, která si drží stejnou pozici i v roce 2015. V roce 2015 Fidži obchoduje více s asijskými státy, jako je Singapore, Japonsko nebo již zmiňovaná Čína. Stát Tonga také stále více obchoduje s asijskými státy jako je Japonsko, Hong Kong či Singapore.

Překvapující je, že Tonga (obr. č. 21) už v roce 2006 nejvíce exportovala do Japonska a pak teprve následovali partneři jako Nový Zéland či Austrálie. Nezapomeňme, že téměř 30 % do Tongy se dováželo ze Spojených států. V roce 2015 se složení exportérů mění. Hlavním obchodním partnerem se stává Nový Zéland. Japonsko z původních 47 % klesá na pouhých 15 %. Je nahrazen Hong Kongem. Mezi importéry nastala zásadní změna v tom, že už nedominuje Austrálie na druhém místě s 27 % (2006), ale vystřídal ji Singapur s 28 % (2015). Nesmíme ani zapomenout na polohu těchto dvou států vůči datové hranici. Fiji i Tonga leží na západní straně této linie, a tak je s asijskými státy nedělí velký časový rozdíl a mohou spolu obchodovat během celého týdne.

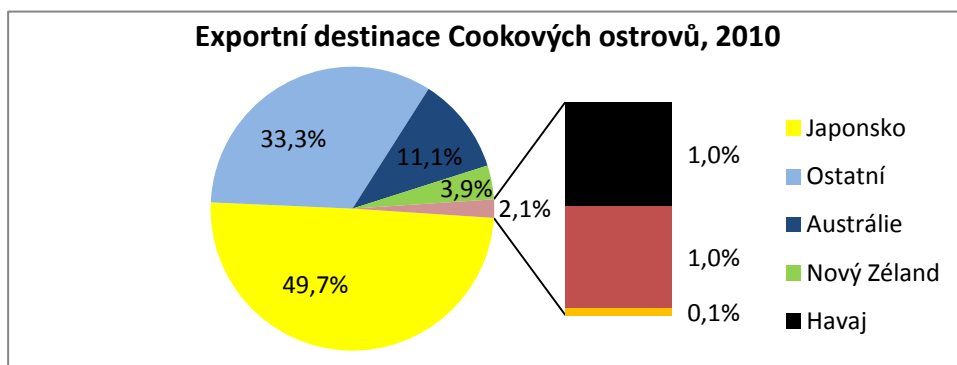


**Obr. č. 20** – Exportní/ importní destinace státu Fidži 2006 a 2015; *Vlastní zpracování dat dle WTO - Trade Profiles 2009, 2015*

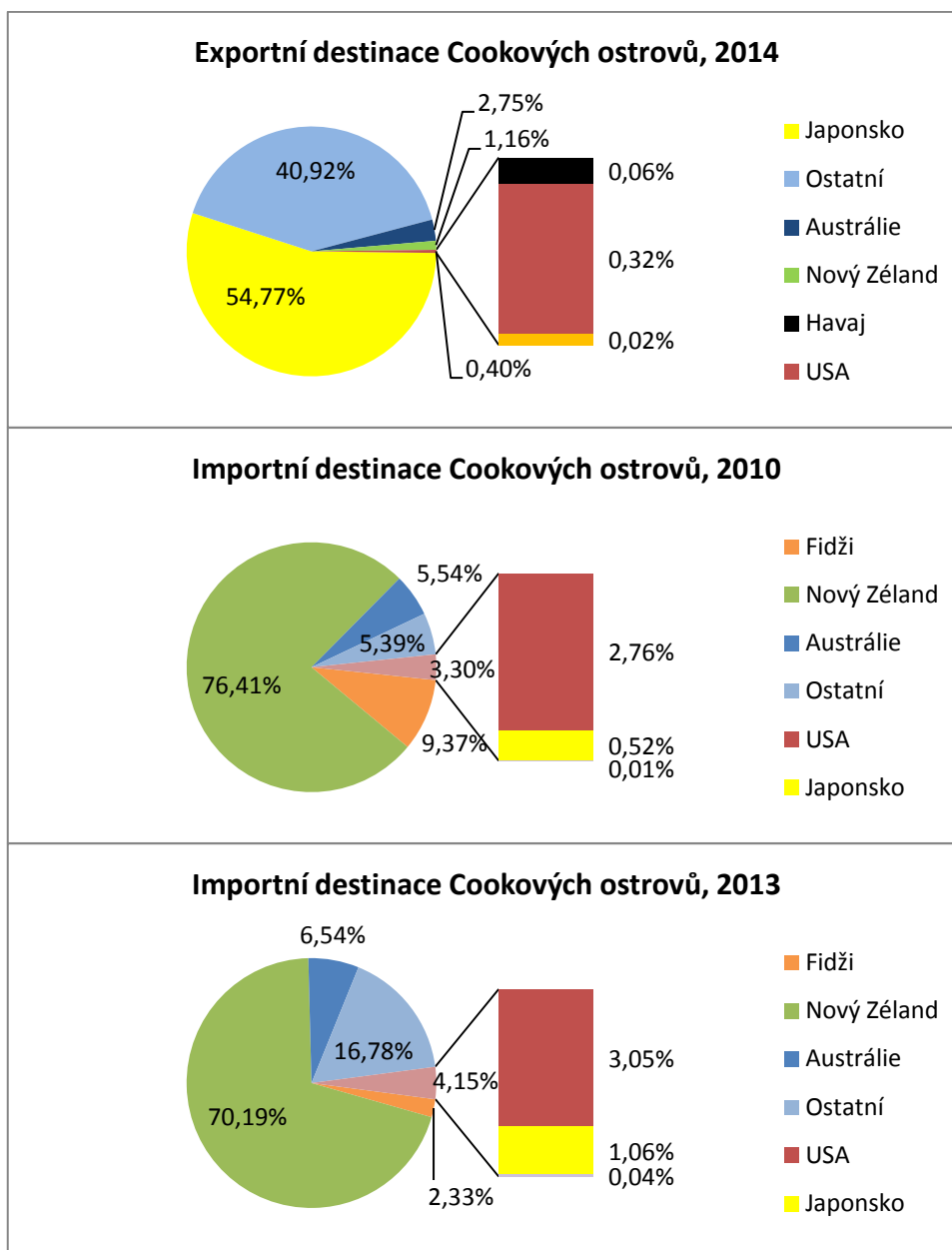


**Obr. č. 21** – Exportní/ importní destinace státu Tonga z let 2006 a 2015; *Vlastní zpracování dat dle WTO - Trade Profiles 2009, 2015*

Pokud se ale podíváme na závislé území Cookovy ostrovy (obr. č. 22), kde bohužel máme data pouze z let 2010 a 2013, tak vidíme, že jediným asijským dovozcem je Japonsko. V obou případech tvoří pouze přibližně 1 %. Dominantním dovozcem je samozřejmě Nový Zéland. Svou roli hraje ale i Fidži, Austrálie nebo USA. Exportní země v roce 2010, ale i v roce 2014 jsou stejné. Hlavní vývozní destinací Cookových ostrovů je Japonsko a pak ostatní země, které nejsou dále ve statistikách definované. Ostatní země jako je Austrálie, Havaj, Nový Zéland tvoří dohromady jen několik málo procent. Takové složení exportérů je i přes to, že Cookovy ostrovy leží na východní straně datové hranice, a tedy přechodem datové hranice dochází ke ztrátě jednoho pracovního dne, což určitě sťažuje práci nejen obchodníkům.





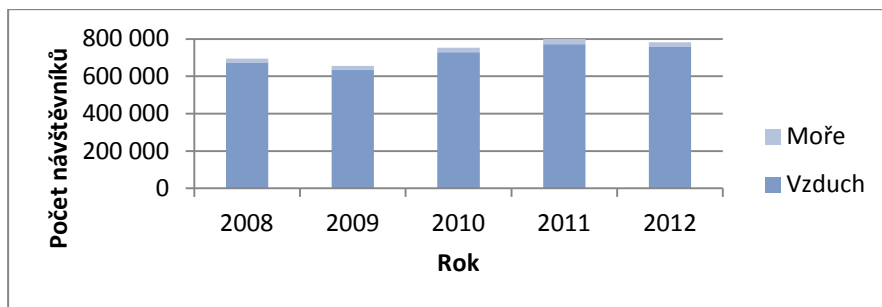


**Obr. č. 22** – Exportní/ importní destinace závislého území Cookovy ostrovy z let 2010 a 2014 (2013); *Vlastní zpracování dat dle Ministry of Finance and Economic Management (Government of The Cook Islands), 2015*

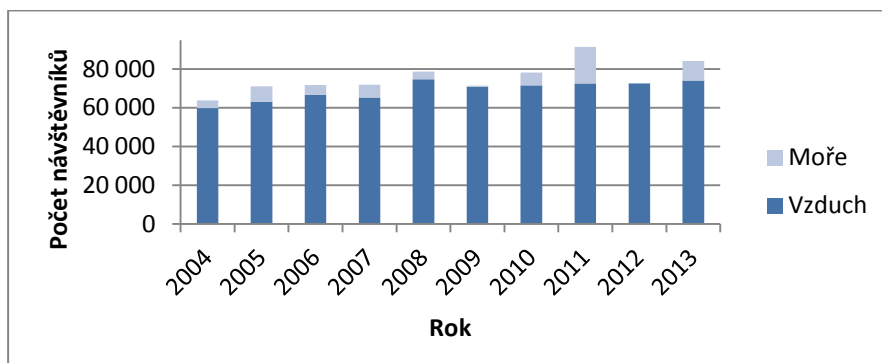
### 5.3 Zhodnocení turismu ve vybraných tichomořských státech

V posledních desetiletích se role cestovního ruchu zvýšila. Ve skutečnosti, je to potenciálně jedna z nejvíce životaschopných možností ekonomické obživy. (Woods, 2006) Je jasné, že turisté tichomořské státy navštěvují především kvůli příznivému slunečnému počasí. Najdou tady klid, přátelské místní obyvatele a v neposlední řadě i různé turistické atrakce, které najdeme pouze v této lokalitě. Jak vidíme z obrázků 23 a 24, tak nejvíce lidí do těchto zemí přiletí. Po moři přijede jen nepatrné procento

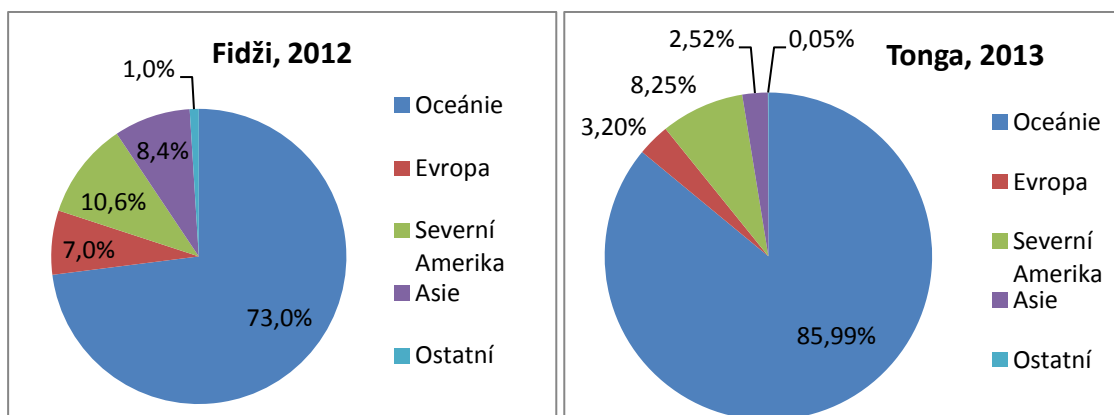
návštěvníků. Pokud se podíváme na národnostní složení turistů na obrázku č. 25, zjistíme, že nejvíce jich přiletí z Oceánie, což je logické, protože to mají nejbliže. Tyto destinace jsou ale oblíbené i u cestovatelů ze Severní Ameriky, ale ani Evropané se této lokalitě nevyhýbají. Nejméně tyto destinace navštěvují Asiaté. Potenciální turista může najít všechny důležité informace na jejich velice uživatelsky příjemných webových stránkách.

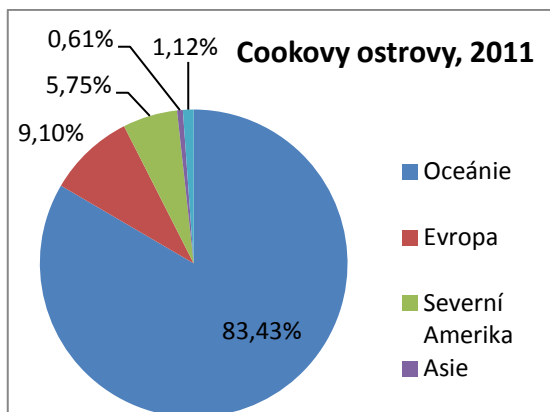


**Obr. č. 23** – Počet návštěvníků Fidži; *Vlastní zpracování dat dle Fiji Bureau of Statistics, 2016*



**Obr. č. 24** – Počet návštěvníků Tonga; *Vlastní zpracování dat dle Toga Department of Statistics, 2016*





**Obr. č. 25** – Procentuální zastoupení turistů přijíždějících do vybraných států v daných letech  
*Vlastní zpracování dat dle Fiji Bureau of Statistics, 2016, Toga Department of Statistics, 2016  
 Ministry of Finance & Economic Management, (Government of The Cook Islands) 2016*

#### 5.4 Případová studie - Samoa

Samoa je stát ležící v Tichém oceánu. Prochází jí 172. poledník západní délky a 13. rovnoběžka jižní šířky (CIA – Samoa, 2016). Leží tedy blízko datové hranice a právě ta v tomto případě hraje velkou roli. Na konci prosince roku 2011 média po celém světě informují o tom, že na Samoe oslaví rovnou Silvestr a 30. prosinec se pro tento rok vyškrtne z kalendáře. Samoa bude jako první slavit příchod nového roku. (Česká televize, 2011) Posledních více než sto let byla Samoa známá spíše jako země posledního zapadajícího slunce, což přilákalo řadu turistů. V jednom článku pro noviny Samoa News výkonný ředitel pro American Samoa Visitors Bureau uvedl že, když Samoa změní polohu vůči datové hranici, bude to mít i velký přínos pro Americkou Samou. Vtipně poznamenal, že lidé mohou svoje narozeniny, výročí či svatbu oslavit na Samoe, pak letět na Americkou Samou a celé toto veselí mohou prožít znova. Teď bude tedy ležet na západní hranici datové linie a navíc tak bude blíže ke svým největším obchodním partnerům - Austrálii a Novému Zélandu. Konečně budou moc obchodovat celých pět pracovních dní. Valentina Tufaga (obyvatel Samoy) v jednom z rozhovorů uvedl, že po mnoho let Samoa dobře obchodovala s Austrálií i Novým Zélandem navzdory časovému rozdílu. Tento krok by měl pomoci většině podnikatelů na ostrově. Tufaga se ale obává ztráty v cestovním ruchu, protože země ztratí image poslední země na světě, kde je možné vidět slunce. Ano, tentokrát budou první, kde můžete vidět východ slunce, ale to už prý není tak romantické (Huffpost Travel, 2011).

Změnu vůči datové hranici Samoa neudělala poprvé. Už na konci 19. století Samoa více obchodovala naopak se Severní Amerikou, konkrétně se San Franciscem, a tak v roce

1892 změnila polohu vůči datové hranici a ležela na východní straně linie (Economist, 2011).

Následující část textu vychází z řízeného rozhovoru s panem Brianem Kaioem a Zdeňkem Bedřichem Robešem.

Jak uvedl ve svém e-mailu komisař Samoy pan Brian Kaio, Samoa změnila polohu vůči datové hranici, protože to pro ni bylo ekonomicky ale i společensky prospěšné. Samoa obchoduje hlavně s Austrálií a Novým Zélandem, navíc jsou partnery ve vládních i společenských záležitostech. Pan Zdeňk Bedřich Robeš (jediný žijící Čech na Samoe) dodává, že se vlastně Samoa vrátila na svoji původní polohu, kterou změnila na konci 19. století. Strukturu exportu/importu změna data spíše neovlivnila. Naopak zásadně změna přišla v načasování odbavení a dodání maloobchodníkům. Teď, když Samoa leží na západní straně datové hranice, komunikace a cestování mezi ní, Austrálií a Novým Zélandem je jednodušší. Navíc před rokem 2012 businessmani poslali pracovní e-mail v pondělí z Nového Zélandu nebo Austrálie a museli počkat do úterý než jim ze Samoy odpověděli, potom na Samoe byla neděle, ale v Austrálii se už bylo pracovní pondělí. Společný pracovní týden se jim minimálně o jeden den zkracoval každý týden, to dělá za rok kolem 50 ztracených pracovní dnů a to je více než 2 měsíce bez obchodního styku. O tom informuje i americká média CNN. Dnes se s Austrálií a Novým Zélandem liší o 2-3 hodiny, což velice prospělo obchodním ale i politickým vztahům všem třem stranám. Samoe pomohlo ale i to, že se 10. 5. 2012 přidala k organizaci World Trade Organization, což posílilo nové obchodní možnosti s ostatními státy. Změnu data lidé vnímali příznivě. Jak uvedl pan Kaio: „It was just another normal day in business.“ Pan Robeš říká, že samotní obyvatelé na změnu nijak nereagovali, protože jim je to jedno. Ovlivnilo to ale vládu a zaměstnavatele, kteří museli zaplatit zaměstnancům i 30. prosince, jako kdyby pracovali, i když ten den byl vynechán z kalendáře.

Avšak v roce 2009 se na Samoe změnila strana řízení, tak že místo vpravo<sup>6</sup> se tam teď jezdí vlevo. 8. září v šest ráno se na minutu zastavil provoz, a potom se začalo jezdit vlevo. Samoané měli dva dny celostátního svátku a třídenní zákaz prodeje alkoholu. To mělo předejít nehodovosti (The Guardian, 2009). Mělo to ale hlavně podpořit podnikatele z Austrálie a Nového Zélandu. Ti měli získat lepší podmínky a hlavně možnost převážet vozidla související s podnikáním z jedné země do druhé. Navíc

---

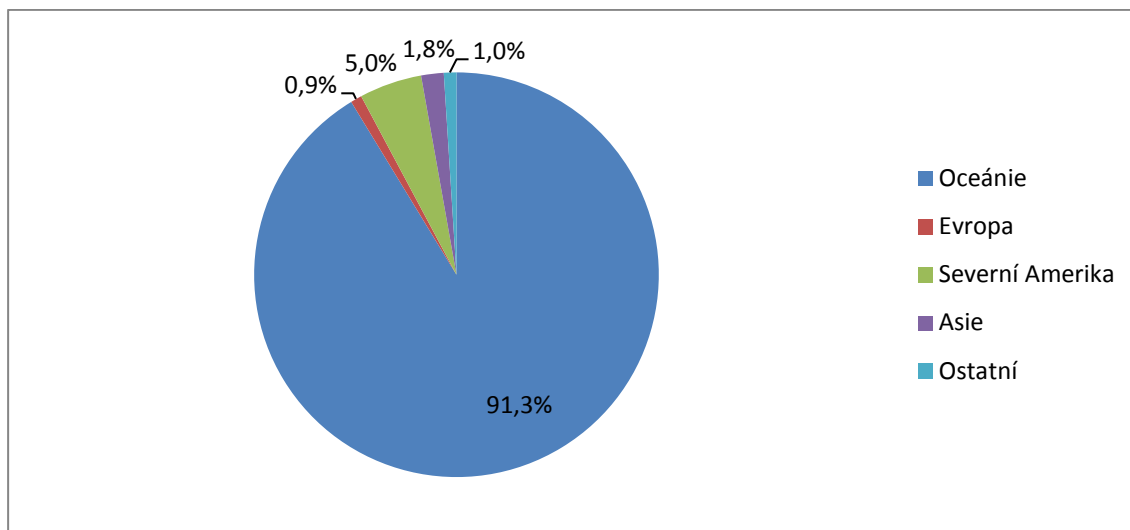
<sup>6</sup> Vpravo se na Samoe jezdilo od doby německé kolonizace (CNN, 2011).

dovážet automobily je ekonomicky výhodnější z Austrálie a Nového Zélandu než je dovážet například z USA (The Guardian, 2009). K tomu všemu na Samoe byly velice drahé součástky na opravu aut, protože trh ovládli Američané. V roce 2007 bylo 8844 registrovaných nepojízdných aut nebo nebezpečných pro provoz. Dnes v roce 2016 je registrováno 24160 osobních automobilů, otevřely se autoservisy na opravu aut a navíc ceny součástek jsou srovnatelné s cenami v Austrálii a na Novém Zélandu. Spotřeba paliva se asi ztrojnásobila, což přináší více peněz do státní kasy z daní na pohonné hmoty.

Na Samoe se platí měnou Samoan Tala. Pan Robeš ve svém e-mailu píše, že je měna uměle držena vůči trhu světového obchodu. Důvod je jasný – země má velmi malou ekonomiku závislou především na turistickém ruchu, naopak export je zatím na počátku svého růstu. Platy se udržují kolem ST\$ 2,80 na hodinu – v přepočtu kolem 28 Kč. Pokud by tedy Samoané převzali nějakou světovou měnu, domácí výrobci by měli jedinečnou příležitost vývozu výrobku za daleko lepších obchodních podmínek, pokud ale budou schopni udržet si kvalitu výrobku a dodací termíny. S kvalitou výrobku by podle Robeše neměl být problém, otazníky visí nad kvalitní pracovní silou, protože pracovní morálka je na Samoe velice špatná (to poznali už i Němci v roce 1856, když okupovali Západní Samou). Přijatelným řešením je přivést schopné lidi například z Fidži nebo Číny – to se praktikuje ale už dnes v obchodech či turistických rezortech.

Změna polohy vůči datové hranici měla vliv i na cestovní ruch. Stále více turistů na Samou jezdí právě z Austrálie a Nového Zélandu (graf č. 21), i když musíme podotknout, že to není jen zásluha více dostupných letů. Avšak Samoa je stále málo navštěvována Američany. Neměli bychom zapomínat ani na Americkou Samou, která se časově i obchodně orientuje na USA. Cestovní ruch je stále důležitější pro samojskou ekonomiku. V této oblasti přibylo více než 10 % pracovních míst. Slabou stránkou turistického ruchu na Samoe může být přírodní katastrofa či konkurence. (Woods, 2006)

Obrázek č. 26 ukazuje procentuální zastoupení turistů podle národnosti za rok 2014. Je jasné, že nejvíce turistů Samou navštíví právě z Oceánie, kde je započtena Austrálie i Nový Zéland. V poměru s ostatními státy si Severní Amerika nevede zase tak špatně.

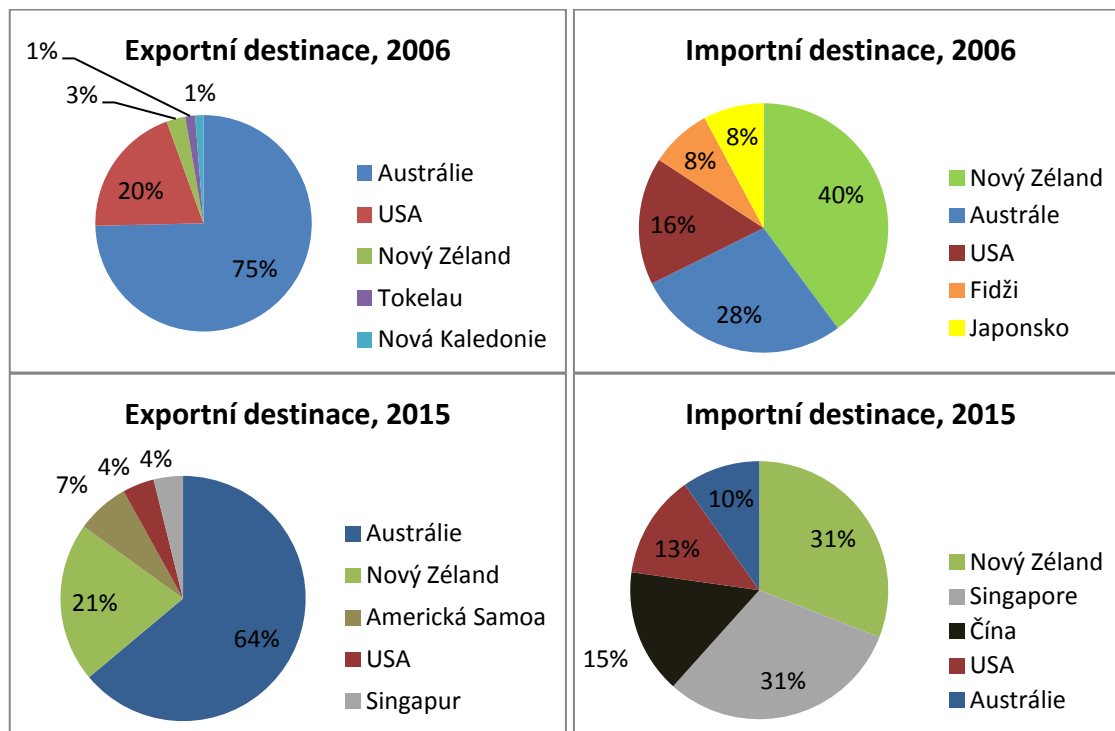


**Obr. č. 26** - Procentuální zastoupení turistů podle národnosti za rok 2014; *Vlastní zpracování dat dle Samoa Bureau of Statistics, 2015*

Na obrázku č. 27 vidíme, jak se procentuálně vyvíjeli obchodní partneři státu Samou. Máme šanci tyto změny pozorovat v časovém sledu od roku 2006 do roku 2015 (příloha K). V roce 2006 Samoa obchodovala hlavně s Austrálií a Novým Zélandem. Vidíme, že Samoa důležitým dovozcem se stalo i Japonsko. Ale všichni tito obchodní partneři leželi za datovou hranicí, tak že obchod s nimi byl poněkud složitý kvůli časovým rozdílům. V roce 2006 se také hodně obchodovalo s USA. Mezi lety 2006 a 2015 se nejvíce vyváželo do Austrálie, Nového Zélandu, ale také do Americké Samoy. V roce 2006 a 2007 pomyslnou druhou pozici obsadily Spojené státy americké, ty ale od roku 2008 pro Samou nepředstavují důležitého obchodního partnera (v porovnání s ostatními). Na místo USA poskočila Americká Samoa. Od roku 2010, tedy rok před chystanou změnou polohy vůči datové hranici, se jako exportér objevuje i Singapur, i když jen nepatrným procentem. V roce 2012 Samoa vyváží do Tongy, v roce 2013 a 2014 potom do Tokelau. Co se týče dovozu, tak tam je vidět určitá odlišnost před rokem 2011 a po něm. Mezi lety 2006 – 2008 Samoa importovala z Nového Zélandu, USA, Fidži a Japonska. Vidíme, že pouze USA ležely na východní straně datové hranice stejně jako Samoa. V roce 2009 na scénu nastupuje Čína a Singapur. Austrálie získává dominantní postavení místo Nového Zélandu. V roce 2012 Nový Zéland s Austrálií doveze pouze 47 % produktů, přitom v roce 2006 to bylo 68 %. Nahradili je dovozci z Asie – konkrétně Singapur a Japonsko. Do roku 2015 Austrálie ztrácí svoje původní důležité postavení a toto vedení přebírají Čína a Singapur. V roce 2015 se obchoduje i s USA ale už ne v tak velké míře. Určitě tomu dopomohla i změna polohy vůči datové

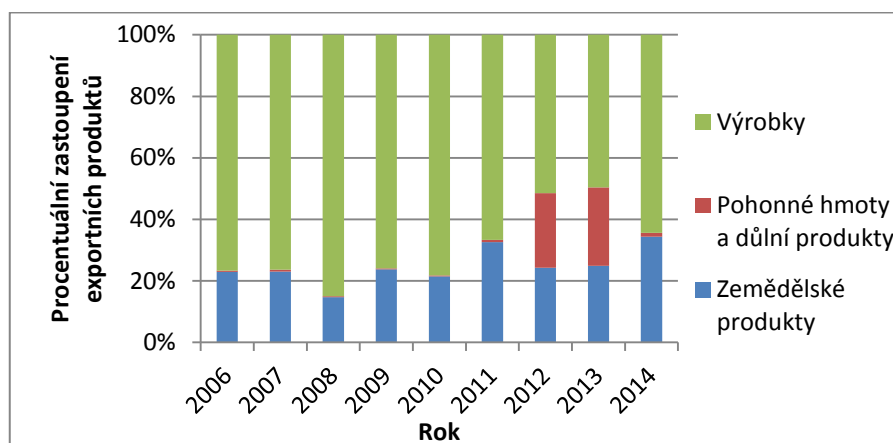
hranici, protože díky tomu neztrácejí drahocenné dny během své obchodní korespondence.

Graficky znázorněný export a import v roce 2006 a 2015 můžete vidět i na příloze L, M.

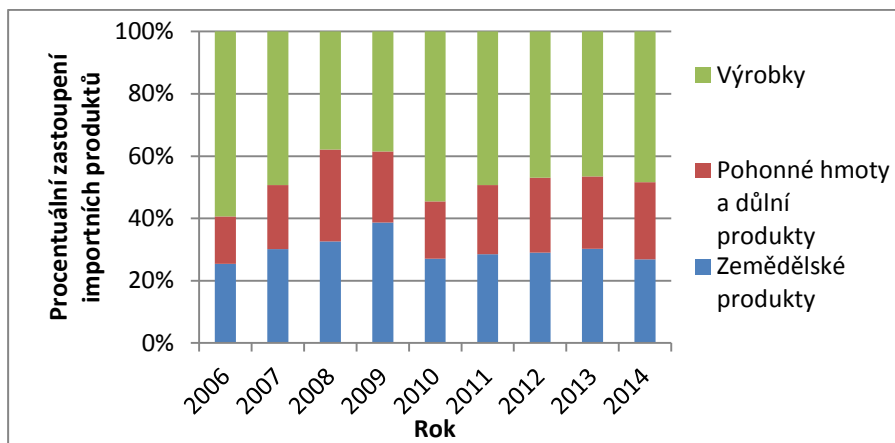


**Obr. č. 27** – Exportní/ importní destinace státu Samoa za rok 2006 a 2015; *Vlastní zpracování dat dle WTO - Trade Profiles 2006, 2015*

Procentuální zastoupení exportních a importních produktů mezi lety 2006 až 2014 nám představují obrázky č. 27 a 28. Vidíme, že oba sledované ukazatele mají proměnlivý charakter a těžko se určuje nějaký trend. V zásadě se ale dá říct, že procentuální zastoupení je po celou dobu téměř stejné u všech druhů produktů.



**Obr. č. 27** – Procentuální zastoupení exportních výrobků mezi lety 2006 až 2014; *Vlastní zpracování dat dle WTO - Trade Profiles 2006 – 2015*



**Obr. č. 28** – Procentuální zastoupení importních výrobků mezi lety 2006 až 2014;  
*Vlastní zpracování dat dle WTO - Trade Profiles 2006 – 2015*



## 6 Diskuze

Mnoho tichomořských ostrovních ekonomik zjistilo, že je obtížné dosáhnout udržitelného hospodářského růstu a tedy i trvalého zlepšení životní úrovně. Mezi lety 1995 – 2003 rostly státy v Pacifiku pomaleji než země z jiných oblastí. Populace i rozloha těchto států je malá, z toho důvodu je pravděpodobné, že trpí nedostatkem domácích trhů. Jsou méně otevřené mezinárodnímu obchodu, za což možná může i ochranná politika, ale také za to může i větší vzdálenost a vzrůstající náklady na dopravu. I jazyková rozmanitost brzdí růst. V neposlední řadě se jedná o bývalé kolonie a ty rostou pomaleji než jiné státy světa. (Gibson, 2006)

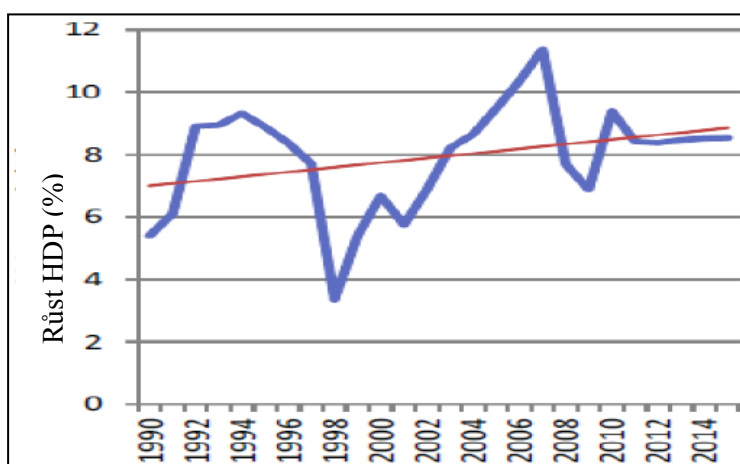
Na druhou stranu jsou tady i faktory podporující rychlejší růst. Jednak mezi lety 1988 a 2003 byli blíže centru světového HDP, protože rostoucí podíl na světovém HDP produkovali okolní země a to hlavně v Asii. Potom žádný z tichomořských států není pevninský, což bylo zjištěno jako překážka růstu. Nakonec nestálost jejich tempa růstu se ale neliší od jiných malých států a dokonce je to méně než ostatní netichomořské státy. (Gibson, 2006)

Za posledních dvacet let nejrychleji ekonomicky rostlo Asijsko-tichomořské území. Nabízí se tedy otázka, zda nebude 21. století označované jako „Asijské století“ či dokonce „Tichomořské století“. Mezi lety 1990 – 2015 se pohybuje tempo růstu HDP v Asijsko-tichomořském regionu (obr. č. 29) mezi 4 % a 12 % bez jediného roku s negativní hodnotou. Ta se neobjevuje ani v roce 2009, kdy byl zaznamenán pokles na globální úrovni (obr. č. 30). (Bonciu, 2014) Pokud se podíváme na námi vytvořený graf vývoje HDP na obyvatele mezi lety 1994 – 2014 (obr. č. 5, kap. 5.1), zjistíme, že všechny linie kopírují trend na Bonciuovo grafu (obr. č. 30). Dá se předpokládat, že jak rychle bude růst Asie, tak rychle poroste i Tichomoří. Pevné společné obchodní styky to jen podporují.

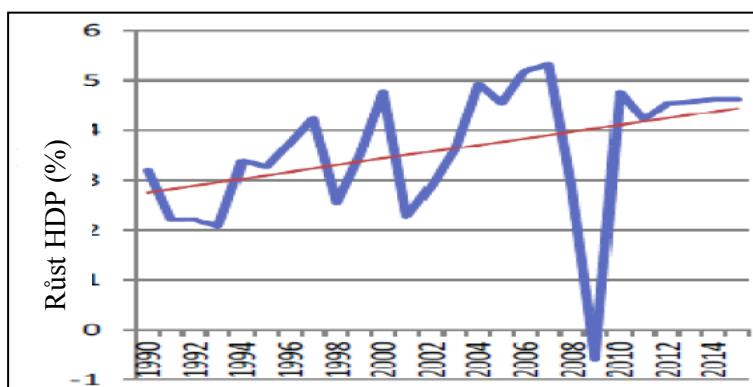
Samoa změnou polohy vůči datové hranici ztratila image „poslední země zapadajícího Slunce“. Na druhou stranu momentálně na Samoe vychází Slunce jako na prvním místě na Zemi. Tak že by se to ani v budoucnu nemuselo projevit na turistickém ruchu, který je pro místní ekonomiku velice důležitý. Pan Kairo ve svém e-mailu uvádí, že se zvýšil počet návštěvníků z Austrálie a Nového Zélandu. Tomu ale napomohly i častější lety nebo inzerování Samoy jako dovolenkovou destinaci v ostatních zemích. Pan Robeš ale se zvyšování turistů úplně nesouhlasí. Protože plno Samoanů žije a pracuje v zahraničí.

Je tedy logické, že se budou vracet za svými rodinami alespoň na dovolenou. To tedy cestovní ruch zkresluje.

Snad všechny novinové články, literatura i oslovení odborníci se shodují, že Samoa změnila svoji polohu vůči datové hranici kvůli obchodu. Teď mohou obchodovat celých pět dní, před tím pouze celé tři dny. Navíc posílala svoje obchodní vztahy s rychle rostoucí Asii, vyspělou Austrálií a Novým Zélandem. U Samoy proto můžeme v dalších desetiletích očekávat ekonomický růst.



**Obr. č. 29** – Růst HDP mezi lety 1990 – 2015 na Asijsko-tichomořském území; *Bonciu, 2014*



**Obr. č. 30** – Růst světového HDP mezi lety 1990 – 2015; *Bonciu, 2014*

## 7 Závěr

Tato bakalářská práce se zabývala zahraničním obchodem vybraných států v Tichomoří. V práci bylo zjištěno, že datová hranice neovlivňuje druh zboží, ale díky změně polohy Samoy, začali více obchodovat i s Asií a naopak klesl vliv Spojených států. Tím, že Asie leží nedaleko všech těchto tichomořských států, ovlivňuje je svým ekonomickým růstem a stává se tak důležitým obchodním partnerem. Navíc mohou obchodovat všech pět dní v týdnu a ne jen tři, jak tomu bylo dříve.

V rámci regionu HDP na obyvatele stoupá. Nejvíce se rozvíjí stát Fidži, nejhůře na tom je potom Tuvalu. Přesto jsou všechny vybrané státy v rámci regionu nadprůměrné a to od roku 2009. V zaměstnanosti podle sektorů v posledních letech vedou pracovníci ve službách. Národní odhad nezaměstnanosti je v jednotlivých státech různý. Nezaměstnanost ale nijak rapidně na vybraných územích nestoupá.

Bilance zahraničního obchodu u všech států (kromě Fidži v letech 1995 – 1999) má záporné hodnoty. To znamená, že se do země více dováží, než vyváží. Doufejme, že v budoucnu se tyto hodnoty změní ve prospěch tichomořských států. Co se týče obchodu se službami v procentech z HDP, tak nejvíce služeb dováží Tuvalu. Ostatní státy mají téměř stejné hodnoty. Tichomořské státy exportují především zemědělské produkty. Roste vývoz do Austrálie a Asie, naopak klesá obchod s Evropskou unií. Do Tichomoří nejvíce importuje opět Austrálie a začíná i Asie. Naopak méně státy odebírají zboží a služby z Evropské unie, Japonska a USA. Zboží a služby se nejvíce vyváží z Fidži, ostatní státy jsou pod regionálním průměrem. Nejvíce zboží a služeb opět dováží Fidži. Exportní destinace tohoto souostroví v roce 2006 byla především Austrálie a USA. V roce 2015 se začalo dovážet ale i do dalších států jako je Čína či Nový Zéland. V roce 2006 se na Fidži nejvíce dováželo z Austrálie a potom z Nového Zélandu, v roce 2015 se největším dovozcem stal Singapur. Zajímavým vývojem prošel stát Tonga, který potvrzuje Freitagovu teorii. V roce 2006 Tonga nejvíce dovážela do Japonska. To se ale v roce 2015 změnilo a nejvíce se dováželo z Nového Zélandu a Hong Kongu. Zboží se na ostrov dováželo především z Nového Zélandu a Austrálie (2006), o deset let později se stále nejvíce dováží z Nového Zélandu, ale druhé místo zaujímá Singapur a Austrálie vůbec nefiguruje. U Cookových ostrovů se během čtyř let ve vývozních ani v dovozních partnerech nic zásadního nezměnilo. Nejvíce se vyváží do Japonska a naopak nejvíce se doveze z Nového Zélandu.

Turistický ruch ve vybraných oblastech zaznamenává rozvoje. Může za to dobrá reklama v ostatních státech. Samozřejmě sem turisté především létají, tudíž jsou důležité i kvalitní spoje zajišťující dopravu. Tichomořské státy jsou nejvíce navštěvovány obyvateli Oceánie. Mezi návštěvníky ale uvidíme i Američany či Evropany.

## Seznam obrázků

<b>Obr. č. 1</b> – Ilustrační mapa Tichomoří v souvislosti s časovými pásmy .....	12
<b>Obr. č. 2</b> – Datová hranice před rokem 2011 .....	13
<b>Obr. č. 3</b> – Datová hranice po roce 2011 .....	13
<b>Obr. č. 4</b> – Mapa Tichomoří s vybranými státy .....	22
<b>Obr. č. 5</b> – HDP na obyvatele v \$ pro vybrané tichomořské státy mezi lety 1990 a 2014 .....	30
<b>Obr. č. 6</b> - Finanční toky v Tichomoří (procento z HDP).....	31
<b>Obr. č. 7</b> – Zaměstnanost podle sektorů ve státě Samoa.....	32
<b>Obr. č. 8</b> – Zaměstnanost podle sektorů ve státě Fidži .....	32
<b>Obr. č. 9</b> – Zaměstnanost podle sektorů ve státě Tonga .....	32
<b>Obr. č. 10</b> – Národní odhad nezaměstnanosti v % ve vybraných státech v letech 1990-2012 .....	33
<b>Obr. č. 11</b> – Bilance zahraničního obchodu zboží a služeb v % z HDP mezi roky 1994 a 2014 u vybraných států Tichomoří .....	34
<b>Obr. č. 12</b> – Obchod v % z HDP .....	34
<b>Obr. č. 13</b> – Obchod se službami v % z HDP .....	35
<b>Obr. č. 14</b> - Regionální vývoz jako procento veškerého tichomořského dovozu .....	36
<b>Obr. č. 15</b> - Regionální dovoz jako procento veškerého tichomořského dovozu .....	36
<b>Obr. č. 16</b> – Procentuální zastoupení vývozu zboží a služeb pro vybrané státy mezi lety 1994 – 2014 .....	37
<b>Obr. č. 17</b> – Vývoz zboží a služeb v dolarech pro vybrané tichomořské státy mezi lety 1994 – 2014 .....	37
<b>Obr. č. 18</b> - Procentuální zastoupení dovozu zboží a služeb z HDP ve vybraných tichomořských státech mezi lety 1994-2014 .....	38
<b>Obr. č. 19</b> – Dovoz zboží a služeb v dolarech pro vybrané tichomořské státy v letech 1994-2014 .....	38
<b>Obr. č. 20</b> – Exportní/ importní destinace státu Fidži 2006 a 2015 .....	39
<b>Obr. č. 21</b> – Exportní/ importní destinace státu Tonga z let 2006 a 2015 .....	40
<b>Obr. č. 22</b> – Exportní/ importní destinace závislého území Cookovy ostrovy z let 2010 a 2014 (2013).....	41
<b>Obr. č. 23</b> – Počet návštěvníků Fidži .....	42
<b>Obr. č. 24</b> – Počet návštěvníků Tonga .....	42

<b>Obr. č. 25</b> – Procentuální zastoupení turistů přijíždějících do vybraných států v daných letech .....	43
<b>Obr. č. 26</b> - Procentuální zastoupení turistů podle národnosti za rok 2014 .....	46
<b>Obr. č. 27</b> – Exportní/ importní destinace státu Samoa za rok 2006 a 2015 .....	47
<b>Obr. č. 27</b> – Procentuální zastoupení exportních výrobků mezi lety 2006 až 2014 .....	47
<b>Obr. č. 29</b> – Růst HDP mezi lety 1990 – 2015 na Asijsko-tichomořském území .....	50
<b>Obr. č. 30</b> – Růst světového HDP mezi lety 1990 – 2015 .....	50

## **Seznam použitých zkratk**

AKP	Státy z Afriky, Karibiku a Tichomoří
CIA (Central Intelligence Agency)	Ústřední zpravodajská služba
GATT (General Agreement on Tariffs and Trade)	Všeobecná dohoda na clech a obchodu
G – 10	Státy s výraznými zemědělskými importy
G – 20	Členy jsou rozvojové země, pro něž má zemědělství velkou roli
G – 33	Země kladoucí důraz na zájmy rozvojových zemí
HDP	Hrubý domácí produkt
WDI (World Development Indicators)	Ukazatele světového rozvoje
WTO (World Trade Organization)	Světová obchodní organizace

## Seznam použité literatury

### Literatura

ABRAHAM, Norman. *Interaction of Earth & Time*. USA: Rand McNally Company, 1979.

ANDĚL, Jiří. *Nový svět. Amerika, Austrálie a Oceánie*. 1. vydání. MAREŠ, Roman. Olomouc: Olomouc, 2000. ISBN 80-7182-113-6.

BAAR, Vladimír. *Regionální geografie světadílů a oceánů – Afrika, Asie, Austrálie a Oceánie, I. díl*. Ostrava: Pedagogická fakulta v Ostravě, 1988. 312 s.

BENEŠ, Vlastislav. *Zahraniční obchod – Příručka pro obchodní praxi*. 1. vydání. Praha: Grada Publishing, 2004. ISBN 80-247-0558-3.

BONCIU, Florin, 2014. Trade and politics in the pacific area: trends in multilateral trade negotioations. *Romanian Economic and Business Review*.s. 118-130.

BRÁZDIL, Rudolf. *Úvod do studia planety Země*. 1. vydání. Praha: Státní pedagogické nakladatelství, 1988. ISBN 14-509-88.

BRINKE, Josef. *Austrálie a Oceánie*. Praha: Státní pedagogické nakladatelství, 1987. 296 s. ISBN 14-397-87.

FRANČEOVÁ, Eva. *Letní čas v Evropě (Roky, dny, hodiny...)*. Praha: Vodnář, 2000. ISBN 80-86226-18-2.

FREITAG, Stephan, 2011. Adopting external currencies for trade growth in the Pacific. *Asian-Pacific Economic Literature*. s. 103-120.

GIBSON, John, BOE-GIBSON, Geua, ROHORUA, Halahingano, MCKENZIE, David, 2007. Effecient remittance serivces for development in the Pacific. *Asia-Pacific Development Journal*, vol. 14, No. 2, s. 55-74.

JANSKÝ, Bohumír. *Geografie moří a oceánů*. Praha: Karolinum, 1992. 138 s.

KUBIŠTA, Václav. *Mezinárodní ekonomické vztahy*. Plzeň: Aleš Čeněk, 2009. 375 s. ISBN 978-80-7380-191-5.

KLECZEK, Josip. *Slunce a země (měření času)*. Praha: Osvěta, 1952.

KUNSKÝ, Josef. *Zeměpis světa – Austrálie, Oceánie, Oceány, Polární kraje*. 1. vydání. Praha: Orbis, 1964. 436 s.

MIRVALD, Stanislav. *Geografie zahraničního obchodu*. 2. vydání. NOVOTNÁ, Marie. Plzeň: Západočeská univerzita, 1998. ISBN 80-7082-441-7.

PLCHOVÁ, Božena. *Zahraniční obchod*. 2. vydání. Praha: Bankovní institut vysoká škola, 2001. ISBN 80-7265-048-3.

SCHNEIDER, Rudolf. *Přesný čas – hodiny a hodinky*. 4. vydání. Praha: Orbis, 1949.

STEIN, Ernesto, DAUDE, Christian, 2007. Longitude matters: Time zones and the location of foreign direct investment. *Journal of International Economics*. s. 96-112.

SVATOŠ, Miroslav. *Zahraniční obchod – teorie a praxe*. 1. vydání. Praha: Grada Publishing, 2009. ISBN 978-80-247-2708-0.

ŠINDLER, Petr. *Politická geografie*. BAAR, Vladimír a RUMPEL, Petr. Ostrava: Oftisk, 1996. ISBN 80-7042-737-X.

ŠTĚRBOVÁ, Ludmila. *Mezinárodní obchod ve světové krizi 21. století*. Praha: Grada Publishing, 2013. 368. ISBN 978-80-247-4694-4.

VARADZIN, František. *Mezinárodní ekonomie (Teorie světového hospodářství)*. 1. vydání. Praha: Professional Publishing, 2013. ISBN 978-80-7431-116-1

### **Internetové zdroje a data**

Central Intelligence Agency. The World Factbook. Cook Islands [online]. [cit. 3. 4. 2016]. Dostupné z: <https://www.cia.gov/library/publications/the-world-factbook/geos/cw.html>

Central Intelligence Agency. The World Factbook. Fiji [online]. [cit. 3. 4. 2016]. Dostupné z: <https://www.cia.gov/library/publications/the-world-factbook/geos/fj.html>

Central Intelligence Agency. The World Factbook. Samoa [online]. [cit. 3. 4. 2016]. Dostupné z: <https://www.cia.gov/library/publications/the-world-factbook/geos/ws.html>

Central Intelligence Agency. The World Factbook. Tonga [online]. [cit. 3. 4. 2016]. Dostupné z: <https://www.cia.gov/library/publications/the-world-factbook/geos/tn.html>

CNN [online]. [cit. 3. 4. 2016]. Dostupné z: <http://edition.cnn.com/2011/12/27/world/samoa-dateline/index.html>



Česká televize [online]. [cit. 3. 4. 2016]. Dostupné z: <http://www.ceskatelevize.cz/ct24/svet/1200910-samoa-prejde-misto-zitrka-rovnou-dopozitri>

Economist [online]. [cit. 3. 4. 2016]. Dostupné z: [http://www.economist.com/blogs/banyan/2011/05/samoa\\_and\\_international\\_date\\_line](http://www.economist.com/blogs/banyan/2011/05/samoa_and_international_date_line)

Fiji Bureau of Statistics [online]. [cit. 10. 2. 2016]. Dostupné z: [www.statsfiji.gov](http://www.statsfiji.gov)

Franchising [online]. [cit. 3. 4. 2016]. Dostupné z: <http://franchising.cz/abc-franchisingu/4/definice-franchisingu/>

GIBSON, John, 2006. Are Pacific Island Economies Growth Failures? Geo-Political Assessments and Perspectives [online]. [cit. 3. 4. 2016]. Dostupné z: [https://www.researchgate.net/publication/228786525\\_Are\\_Pacific\\_Island\\_Economies\\_Growth\\_Failures\\_Geo-Political\\_Assessments\\_and\\_Perspectives](https://www.researchgate.net/publication/228786525_Are_Pacific_Island_Economies_Growth_Failures_Geo-Political_Assessments_and_Perspectives)

Global Administrative Areas [online]. [cit. 3. 4. 2016]. Dostupné z: <http://www.gadm.org/>

Huffpost travel [online]. [cit. 3. 4. 2016]. Dostupné z: [http://www.huffingtonpost.com/2011/12/27/samoa-leaps-forward-offer\\_n\\_1170817.html](http://www.huffingtonpost.com/2011/12/27/samoa-leaps-forward-offer_n_1170817.html)

Ministerstvo zemědělství ČR [online]. [cit. 3. 4. 2016]. Dostupné z: <http://eagri.cz/public/web/mze/ministerstvo-zemedelstvi/zahranicnivztahy/mezinarodni-organizace/svetova-obchodni-organizace-wto.html>

Ministry of Finance & Economic Management, (Government of The Cook Islands) [online]. [cit. 3. 4. 2016]. Dostupné z: [www.mfem.gov.ck](http://www.mfem.gov.ck)

Reef Gis [online]. [cit. 3. 4. 2016]. Dostupné z: <http://reefgis.reefbase.org/default.aspx>

Samoa Bureau of Statistics [online]. [cit. 3. 4. 2016]. Dostupné z: <http://www.sbs.gov.ws/index.php/sector-statistics/tourismstatistics?view=download&fileId=1607>

Samoa News [online]. [cit. 3. 4. 2016]. Dostupné z: <http://www.samoanews.com/content/poloa-soon-be-last-place-earth-end-day>

SIALAOA, A., 2005. The Samoa economy 2005 [online]. [cit. 3. 4. 2016]. Dostupné z: [https://www.researchgate.net/publication/293478234\\_The\\_Samoa\\_economy\\_2005](https://www.researchgate.net/publication/293478234_The_Samoa_economy_2005)

The World Bank: Indicators [online]. [cit. 3. 4. 2016]. Dostupné z: <http://data.worldbank.org/indicator>

Time and Date [online]. [cit. 3. 4. 2016]. Dostupné z: <http://www.timeanddate.com/>

Time Temperature [online]. [cit. 3. 4. 2016]. Dostupné z: [http://www.timetemperature.com/pacific/pacific\\_time\\_zones.shtml](http://www.timetemperature.com/pacific/pacific_time_zones.shtml)

Toga Department of Statistics [online]. [cit. 3. 4. 2016]. Dostupné z: <http://tonga.prism.spc.int/index.php>

Weblog [online]. [cit. 3. 4. 2016]. Dostupné z: <https://weblog.iom.int/mobility-climate-change-and-development-pacific-small-island-developing-states>

WEISS, Robert, FRITZ, Hermann M., 2009. Field Survey of the 29 September 2009 Tsunami on Savai'i Island, Samoa [online]. [cit. 3. 4. 2016]. Dostupné z: [https://www.researchgate.net/publication/252493121\\_Field\\_Survey\\_of\\_the\\_29\\_September\\_2009\\_Tsunami\\_on\\_Savai%27i\\_Island\\_Samoa](https://www.researchgate.net/publication/252493121_Field_Survey_of_the_29_September_2009_Tsunami_on_Savai%27i_Island_Samoa)

WOODS, J. H., 2006. Tourist fale for development: Assessing beach fale businesses in rural Samoa [online]. [cit. 3. 4. 2016]. Dostupné z: [https://www.researchgate.net/publication/44029267\\_Tourist\\_fale\\_for\\_development\\_Assessing\\_beach\\_fale\\_businesses\\_in\\_rural\\_Samoa](https://www.researchgate.net/publication/44029267_Tourist_fale_for_development_Assessing_beach_fale_businesses_in_rural_Samoa)

World Development Indicators [online]. [cit. 3. 4. 2016]. Dostupné z: <http://databank.worldbank.org/data/reports.aspx?source=world-development-indicators>

World Trade Organization. Trade Profiles 2007 [online]. [cit. 3. 4. 2016]. Dostupné z: [https://www.wto.org/english/res\\_e/booksp\\_e/anrep\\_e/trade\\_profiles07\\_e.pdf](https://www.wto.org/english/res_e/booksp_e/anrep_e/trade_profiles07_e.pdf)

World Trade Organization. Trade Profiles 2008 [online]. [cit. 3. 4. 2016]. Dostupné z: [https://www.wto.org/english/res\\_e/booksp\\_e/anrep\\_e/trade\\_profiles08\\_e.pdf](https://www.wto.org/english/res_e/booksp_e/anrep_e/trade_profiles08_e.pdf)

World Trade Organization. Trade Profiles 2009 [online]. [cit. 3. 4. 2016]. Dostupné z: [https://www.wto.org/english/res\\_e/booksp\\_e/anrep\\_e/trade\\_profiles09\\_e.pdf](https://www.wto.org/english/res_e/booksp_e/anrep_e/trade_profiles09_e.pdf)

World Trade Organization. Trade Profiles 2010 [online]. [cit. 3. 4. 2016]. Dostupné z: [https://www.wto.org/english/res\\_e/booksp\\_e/anrep\\_e/trade\\_profiles10\\_e.pdf](https://www.wto.org/english/res_e/booksp_e/anrep_e/trade_profiles10_e.pdf)

World Trade Organization. Trade Profiles 2011 [online]. [cit. 3. 4. 2016]. Dostupné z: [https://www.wto.org/english/res\\_e/booksp\\_e/anrep\\_e/trade\\_profiles11\\_e.pdf](https://www.wto.org/english/res_e/booksp_e/anrep_e/trade_profiles11_e.pdf)

World Trade Organization. Trade Profiles 2012 [online]. [cit. 3. 4. 2016]. Dostupné z: [https://www.wto.org/english/res\\_e/booksp\\_e/anrep\\_e/trade\\_profiles12\\_e.pdf](https://www.wto.org/english/res_e/booksp_e/anrep_e/trade_profiles12_e.pdf)

World Trade Organization. Trade Profiles 2013 [online]. [cit. 3. 4. 2016]. Dostupné z: [https://www.wto.org/english/res\\_e/booksp\\_e/trade\\_profiles13\\_e.pdf](https://www.wto.org/english/res_e/booksp_e/trade_profiles13_e.pdf)

World Trade Organization. Trade Profiles 2014 [online]. [cit. 3. 4. 2016]. Dostupné z: [https://www.wto.org/english/res\\_e/booksp\\_e/trade\\_profiles14\\_e.pdf](https://www.wto.org/english/res_e/booksp_e/trade_profiles14_e.pdf)

World Trade Organization. Trade Profiles 2015 [online]. [cit. 3. 4. 2016]. Dostupné z: [https://www.wto.org/english/res\\_e/publications\\_e/trade\\_profiles15\\_e.htm](https://www.wto.org/english/res_e/publications_e/trade_profiles15_e.htm)

## **Seznam příloh**

Příloha A – Mapa Fidži

Příloha B – Věková pyramida Fidži

Příloha C – Mapa Tongy

Příloha D – Věková pyramida Tongy

Příloha E – Mapa Cookových ostrovů

Příloha F – Věková pyramida Cookových ostrovů

Příloha G – Mapa Samoy

Příloha H – Věková pyramida Samoy

Příloha I - Přehled HDP na obyvatele v \$, řetězových a bazických indexů pro Samou a Fidži mezi lety 1990 až 2014

Příloha J - Přehled HDP na obyvatele v \$, řetězových a bazických indexů pro Tongu a Tuvalu mezi lety 1990 až 2014

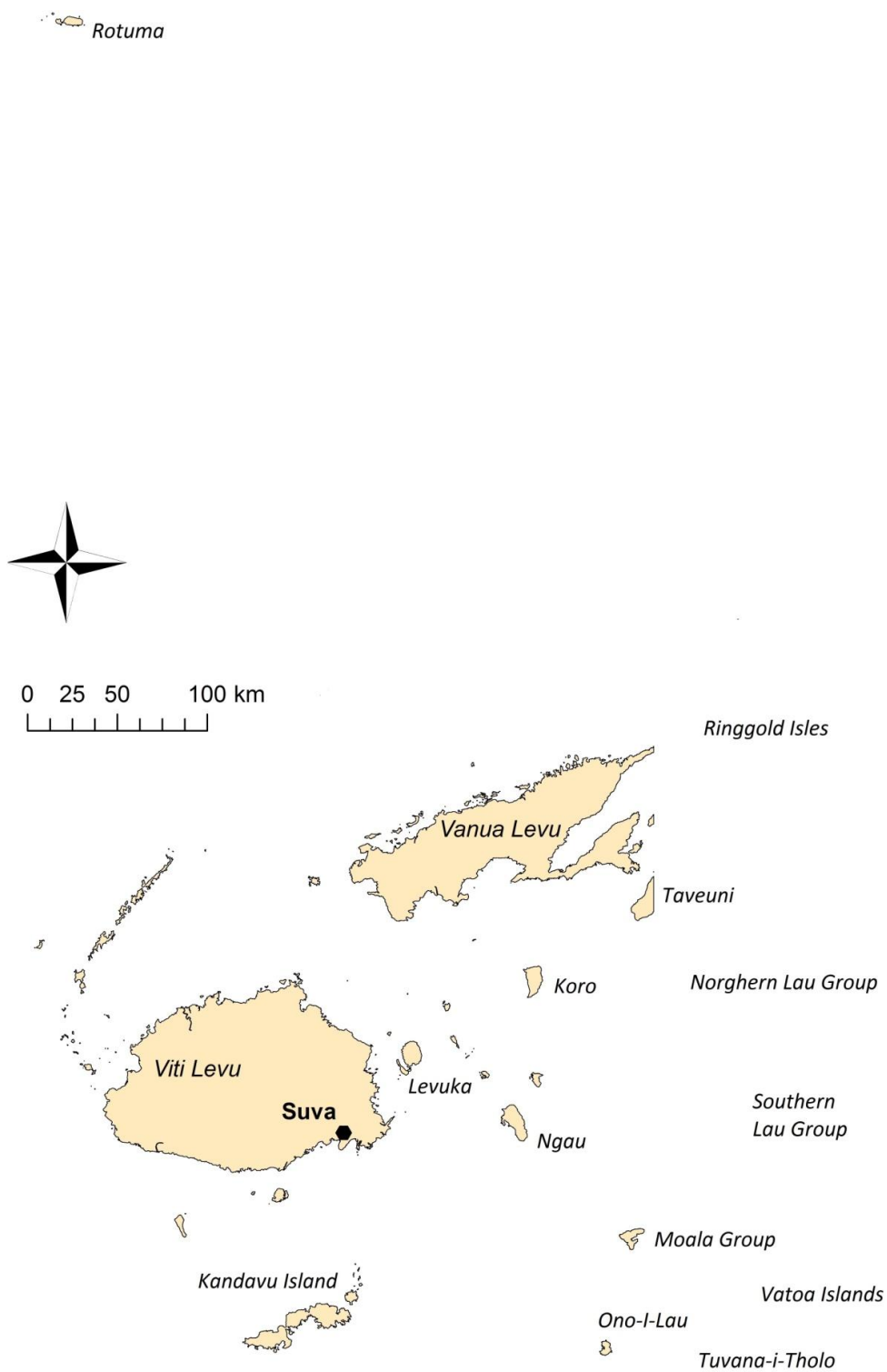
Příloha K – Exportní/ importní destinace státu Samoa za rok 2006 - 2015

Příloha L – Export/ import Samoy v roce 2006

Příloha M – Export/ import Samoy v roce 2015

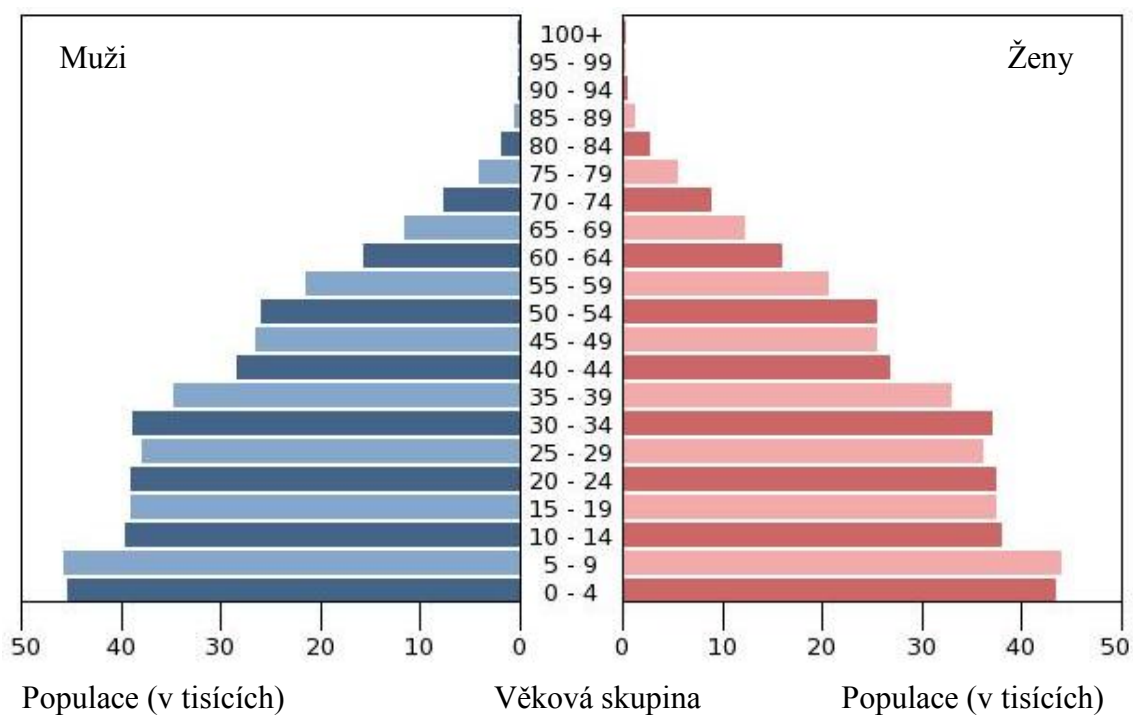
## Přílohy

### Příloha A – Mapa státu Fidži



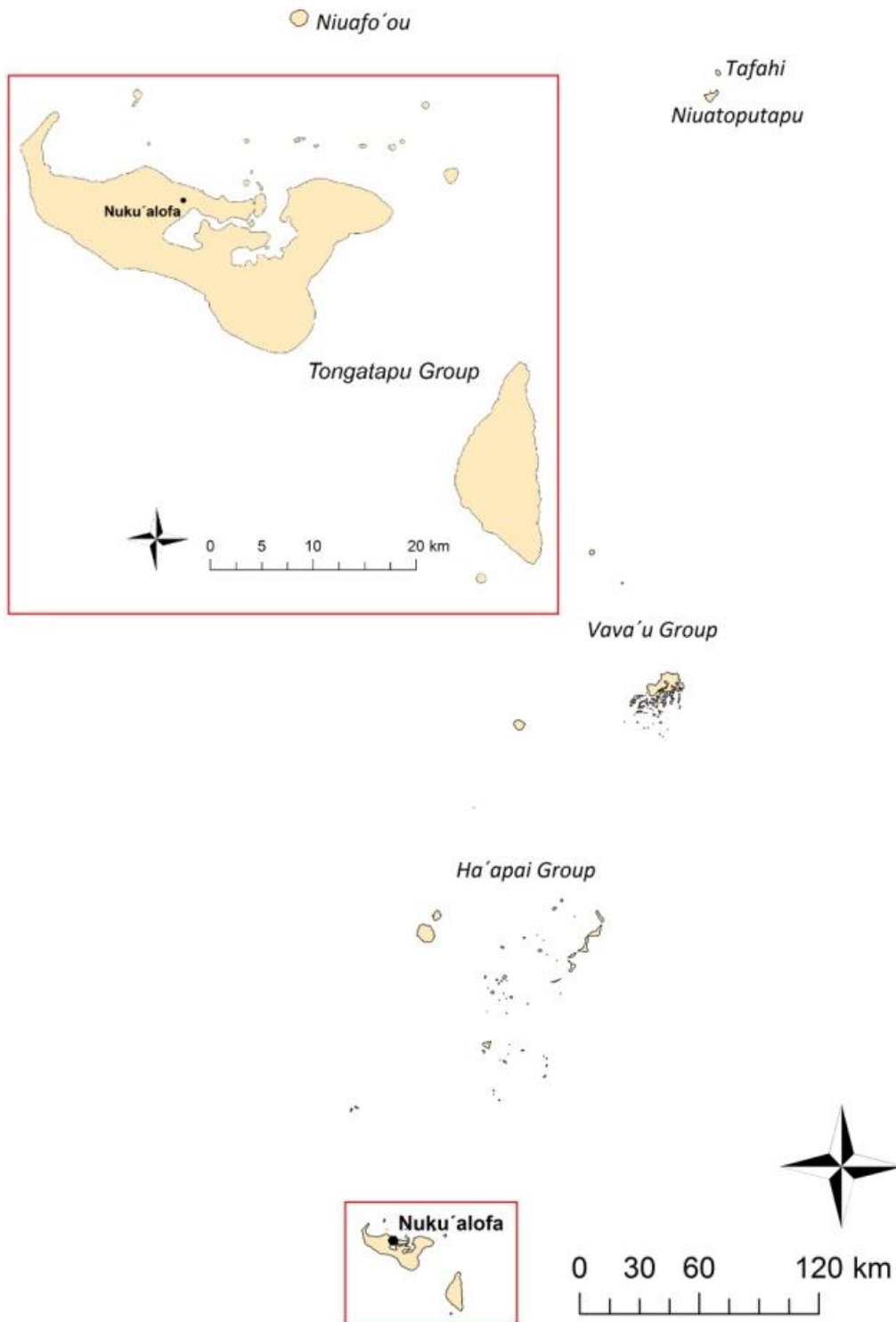
Zdroj: Vlastní zpracování dle Global Administrative Areas, 2016

## Příloha B – Věková pyramida státu Fidži



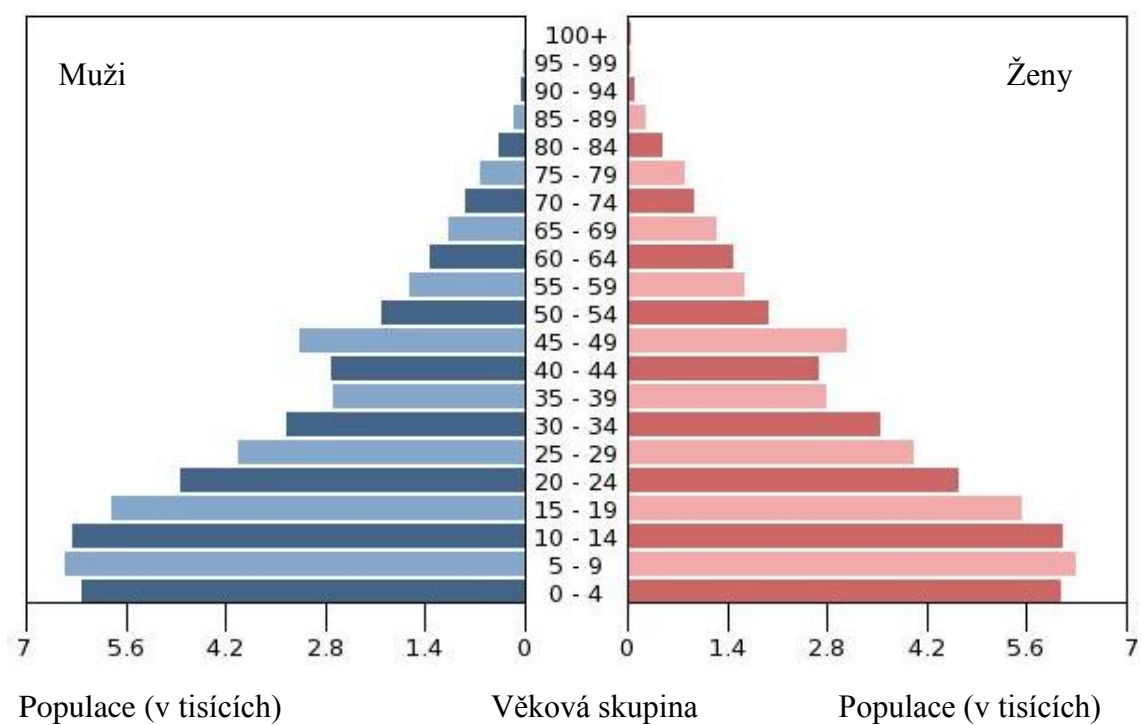
Zdroj: CIA – Fiji, 2016

## Příloha C – Mapa státu Tonga



Zdroj: Vlastní zpracování dle Global Administrative Areas, 2016

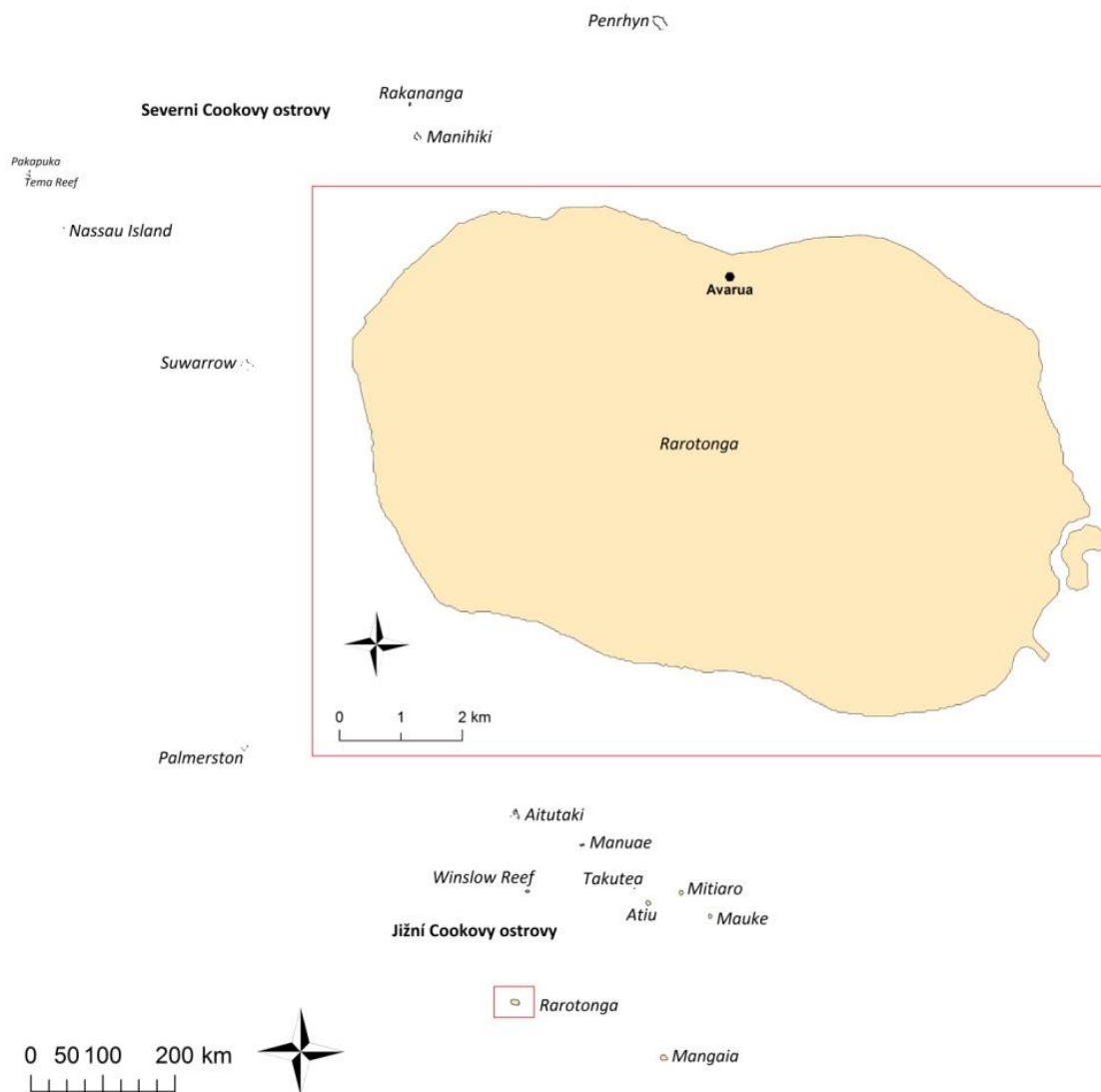
## Příloha D – Věková pyramida Tongy



Zdroj: CIA – Tonga, 2016

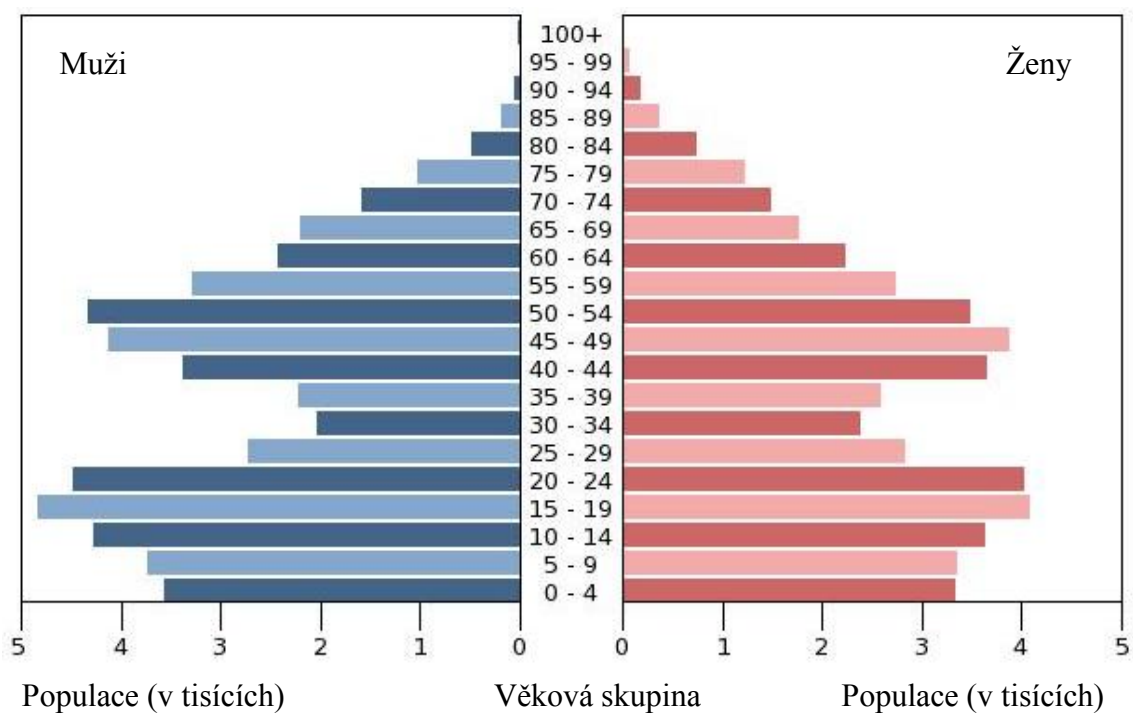


## Příloha E – Mapa Cookových ostrovů



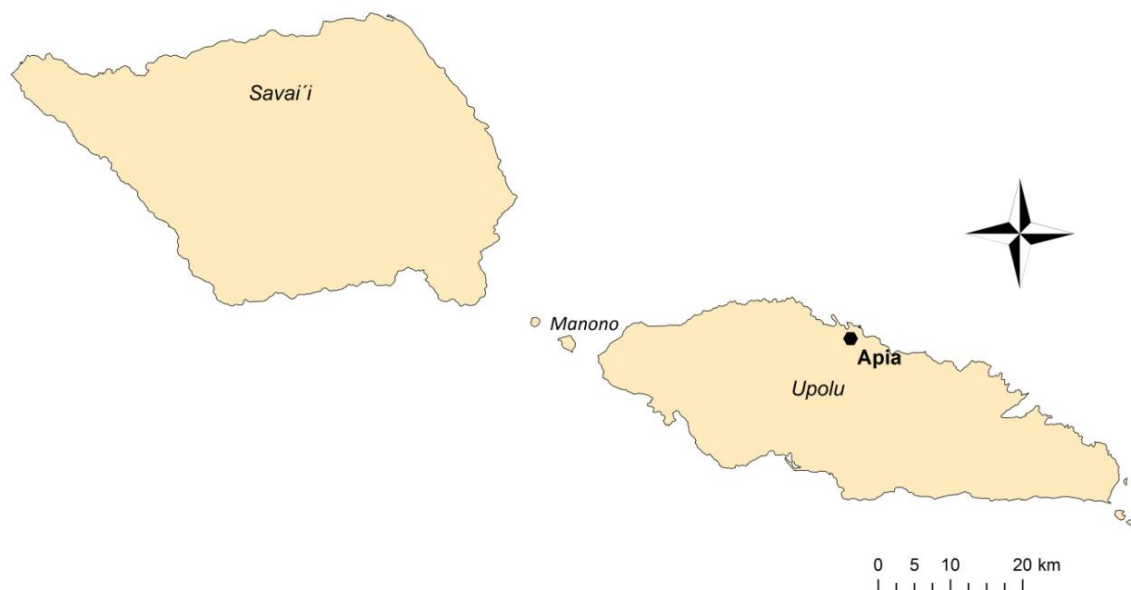
Zdroj: Vlastní zpracování dle Global Administrative Areas, 2016

## Příloha F – Věková pyramida Cookových ostrovů



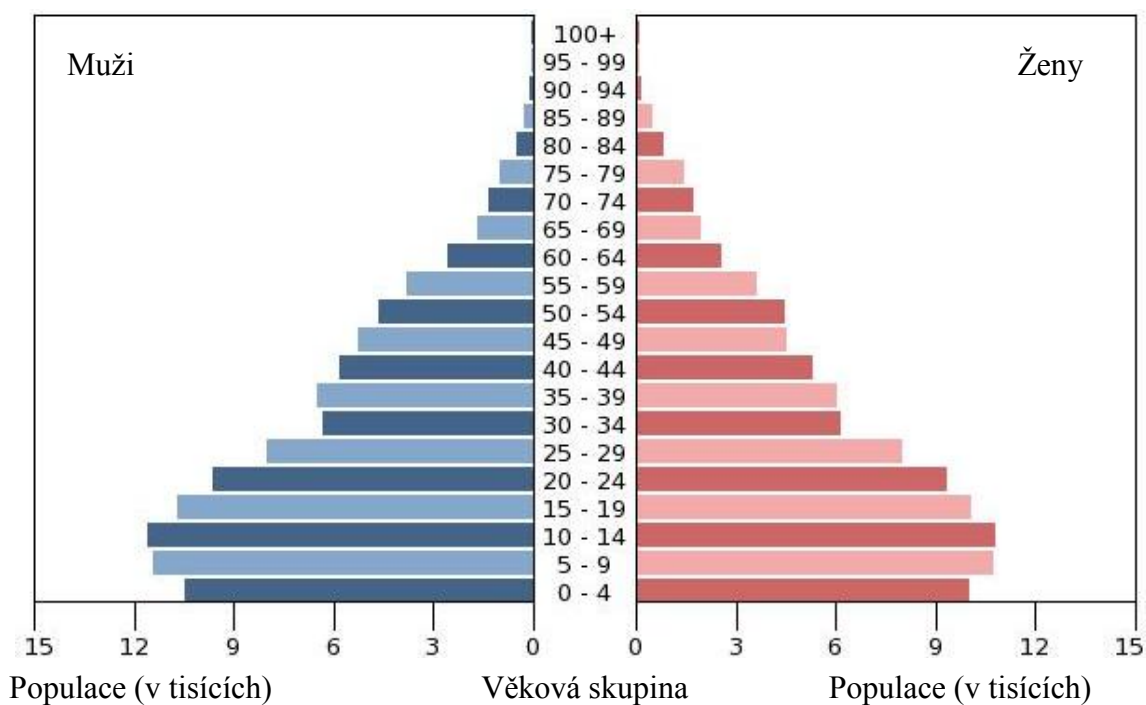
Zdroj: CIA - Cookovy ostrovy, 2016

## Příloha G – Mapa státu Samoa



Zdroj: Vlastní zpracování dle Global Administrative Areas, 2016

## Příloha H – Věková pyramida Samoy



Zdroj: CIA – Samoa, 2016

**Příloha I - Přehled HDP na obyvatele v \$, řetězových a bazických indexů pro Samou a Fidži mezi lety 1990 až 2014**

Samoa				Fidži		
Rok	HDP na obyvatele v \$	Řetězový index	Bazický index	HDP na obyvatele v \$	Řetězový index	Bazický index
1990	772,2	-	-	1834,99	-	-
1991	765,5	0,991	0,991	1881,6	1,025	1,025
1992	799,1	1,044	1,035	2057,4	1,093	1,121
1993	796,2	0,996	1,031	2166,1	1,053	1,180
1994	1309,9	1,645	1,696	2383,9	1,101	1,299
1995	1321,5	1,009	1,711	2540,8	1,066	1,385
1996	1459,1	1,104	1,890	2714,2	1,068	1,479
1997	1657,9	1,136	2,147	2641,1	0,973	1,439
1998	1557,9	0,940	2,017	2070,2	0,784	1,128
1999	1489,6	0,956	1,929	2408,2	1,163	1,312
2000	1540,6	1,034	1,995	2076,0	0,862	1,131
2001	1555,5	1,010	2,014	2068,9	0,997	1,127
2002	1631,3	1,049	2,113	2259,1	1,092	1,231
2003	1907,0	1,169	2,470	2835,98	1,255	1,546
2004	2350,9	1,233	3,044	3332,9	1,175	1,816
2005	2587,5	1,101	3,351	3658,6	1,098	1,994
2006	2793,5	1,080	3,618	3750,0	1,025	2,044
2007	3130,4	1,121	4,054	4079,2	1,088	2,223
2008	3375,8	1,078	4,372	4178,3	1,024	2,277
2009	3173,5	0,940	4,110	3369,9	0,807	1,836
2010	3530,6	1,113	4,572	3651,96	1,084	1,990
2011	4063,6	1,151	5,262	4361,7	1,025	1,025
2012	4257,1	1,048	5,513	4550,3	1,093	1,121
2013	4179,6	0,982	5,413	4765,7	1,053	1,180
2014	4172,2	0,998	5,403	5112,3	1,101	1,299

Zdroj: Vlastní zpracování dat dle WDI, 2015

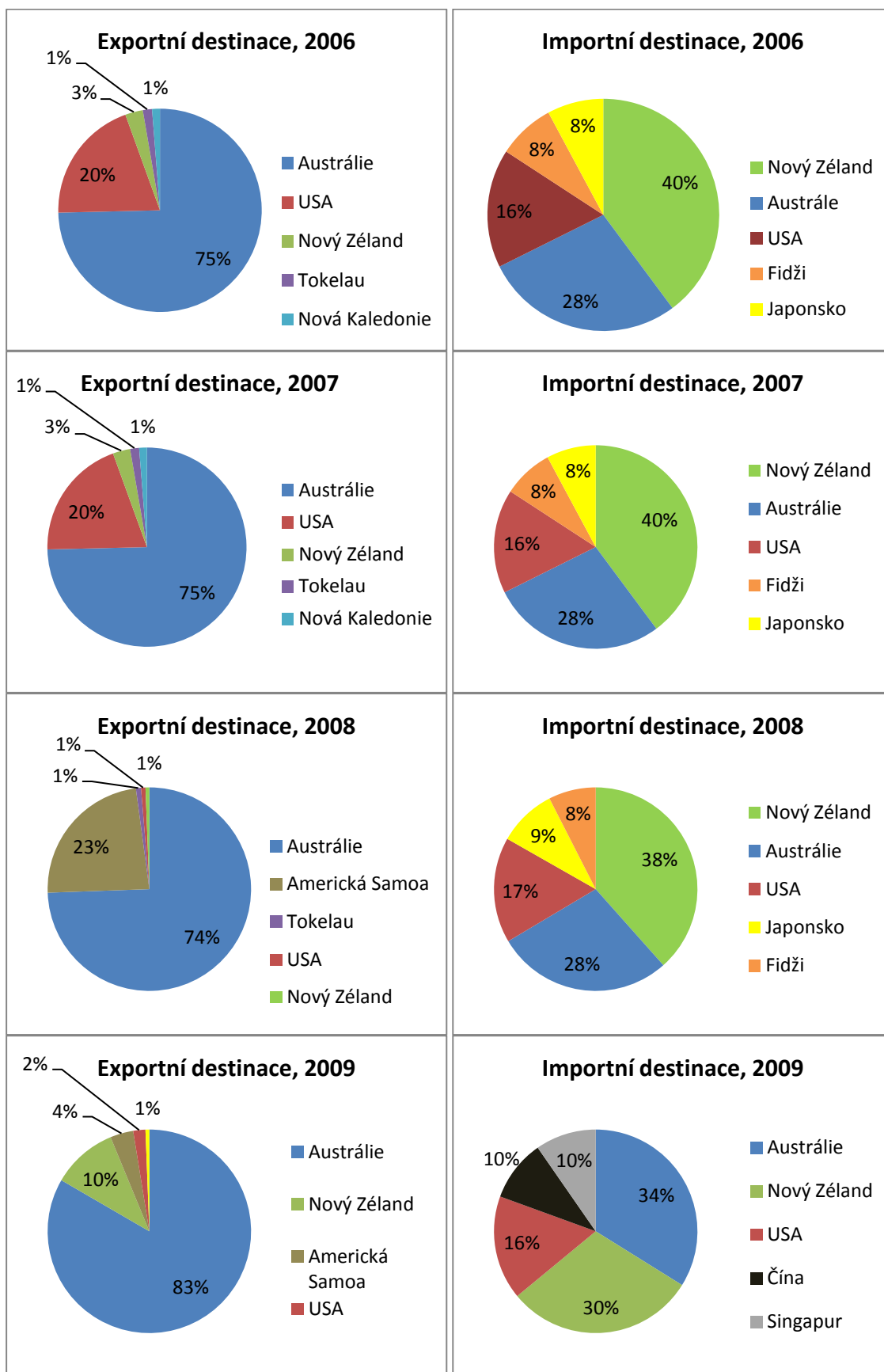
**Příloha J – Přehled HDP na obyvatele v \$, řetězových a bazických indexů pro Tongu a Tuvalu mezi lety 1990 až 2014**

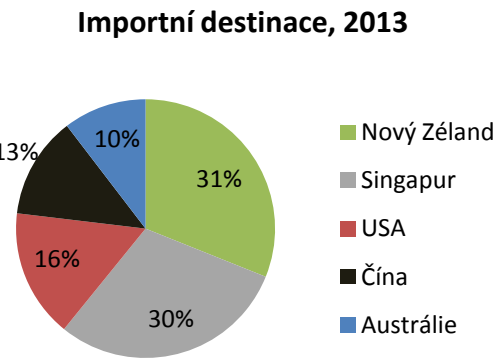
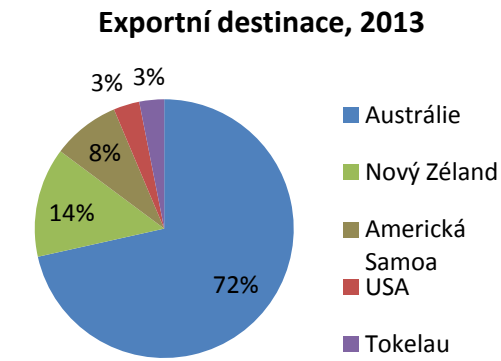
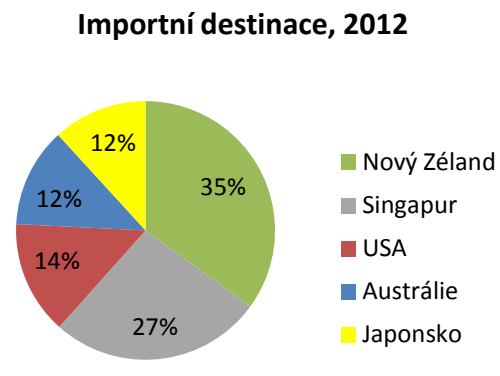
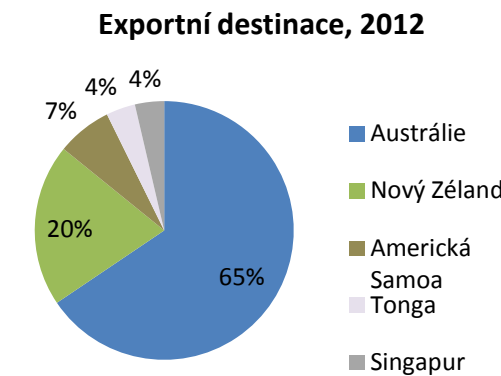
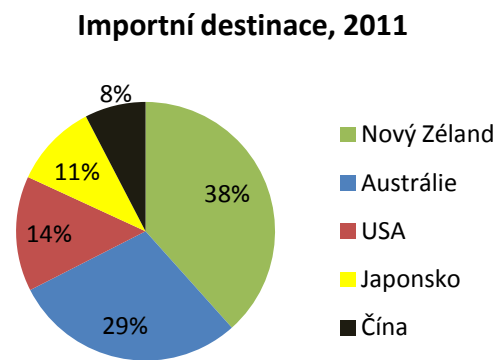
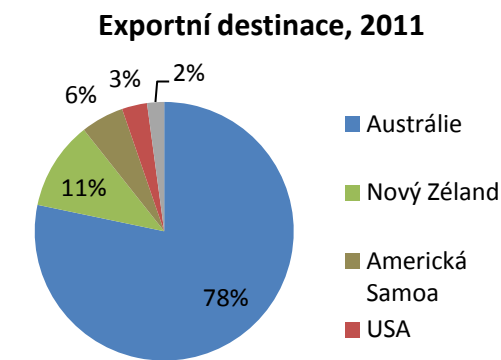
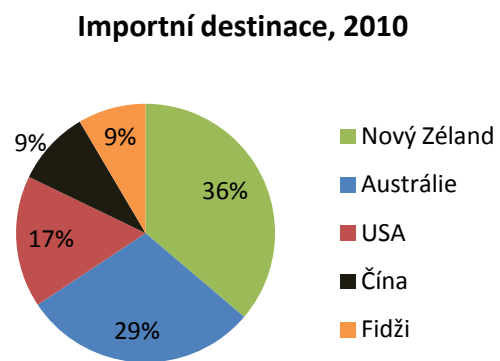
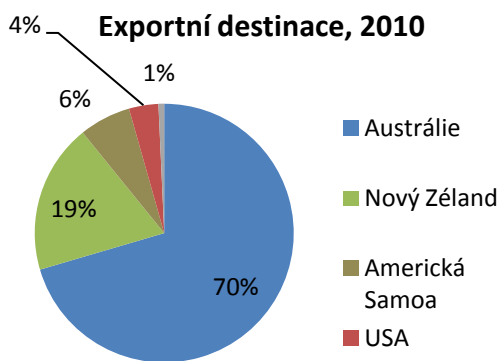
Tonga				Tuvalu		
Rok	HDP na obyvatele v \$	Řetězový index	Bazický index	HDP na obyvatele v \$	Řetězový index	Bazický index
1990	1193,5	-	-	980,1	-	-
1991	1387,2	1,162	1,162	1034,2	1,055	1,055
1992	1436,4	1,035	1,204	1070,3	1,035	1,092
1993	1449,7	1,009	1,215	1052,8	0,984	1,074
1994	2025,3	1,397	1,697	1184,9	1,125	1,209
1995	2112,4	1,043	1,770	1194,9	1,008	1,219
1996	2283,2	1,081	1,913	1331,5	1,114	1,359
1997	2197,9	0,963	1,842	1366,0	1,026	1,394

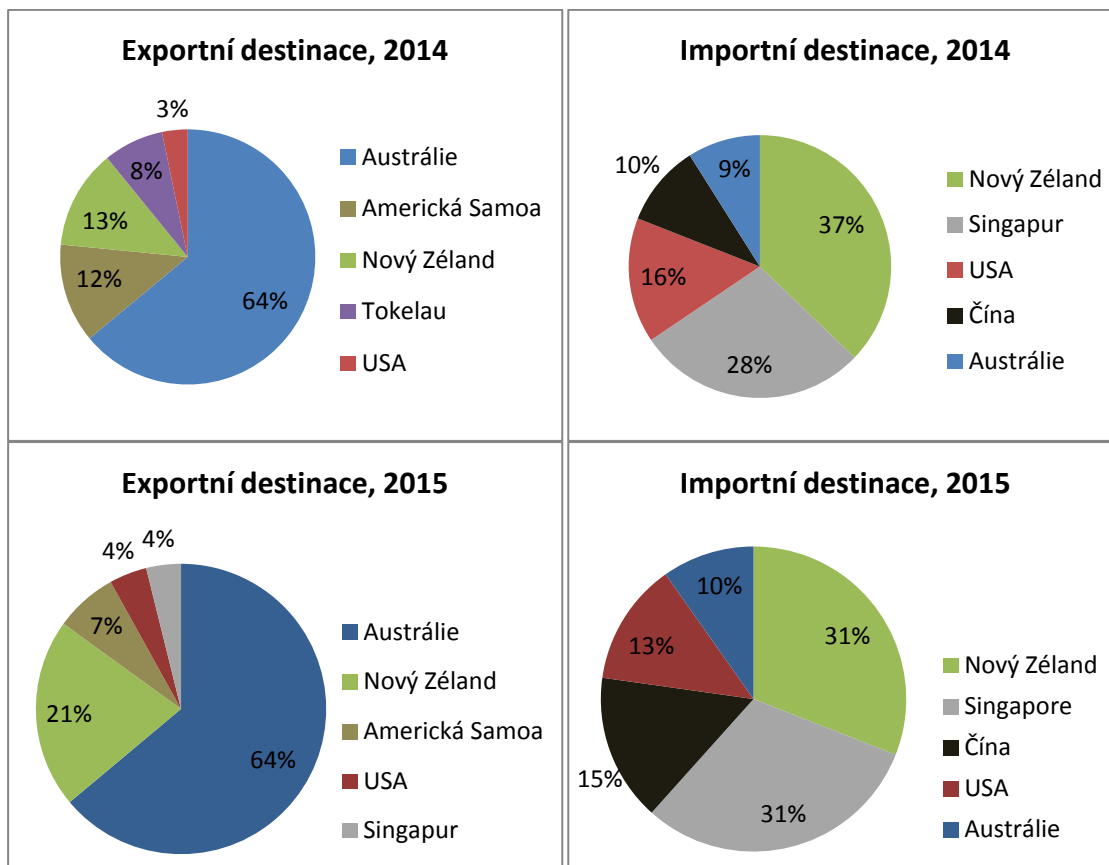
<b>1998</b>	1945,5	0,885	1,630	1366,7	1,001	1,394
<b>1999</b>	1998,7	1,027	1,675	1460,1	1,068	1,490
<b>2000</b>	1926,7	0,964	1,614	1458,9	0,999	1,489
<b>2001</b>	1697,0	0,881	1,422	1393,3	0,955	1,422
<b>2002</b>	1863,3	1,098	1,561	1621,3	1,164	1,654
<b>2003</b>	2089,2	1,121	1,750	1901,0	1,173	1,940
<b>2004</b>	2357,7	1,129	1,975	2232,6	1,174	2,278
<b>2005</b>	2565,3	1,088	2,149	2252,9	1,009	2,299
<b>2006</b>	2837,1	1,106	2,377	2353,4	1,045	2,401
<b>2007</b>	2932,9	1,034	2,457	2768,4	1,176	2,825
<b>2008</b>	3307,2	1,128	2,771	3094,6	1,118	3,157
<b>2009</b>	3109,9	0,940	2,606	2763,2	0,893	2,819
<b>2010</b>	3557,8	1,144	2,981	3238,4	1,172	3,304
<b>2011</b>	4226,8	1,188	3,542	3993,5	0,630	4,075
<b>2012</b>	4364,3	1,033	3,657	4044,2	1,013	4,126
<b>2013</b>	4117,3	0,943	3,450	3880,4	0,959	3,959
<b>2014</b>	4114,1	0,999	3,447	3826,9	0,986	3,905

Zdroj: Vlastní zpracování dat dle WDI, 2015

**Příloha K – Exportní/ importní destinace státu Samoa za rok 2006 - 2015**



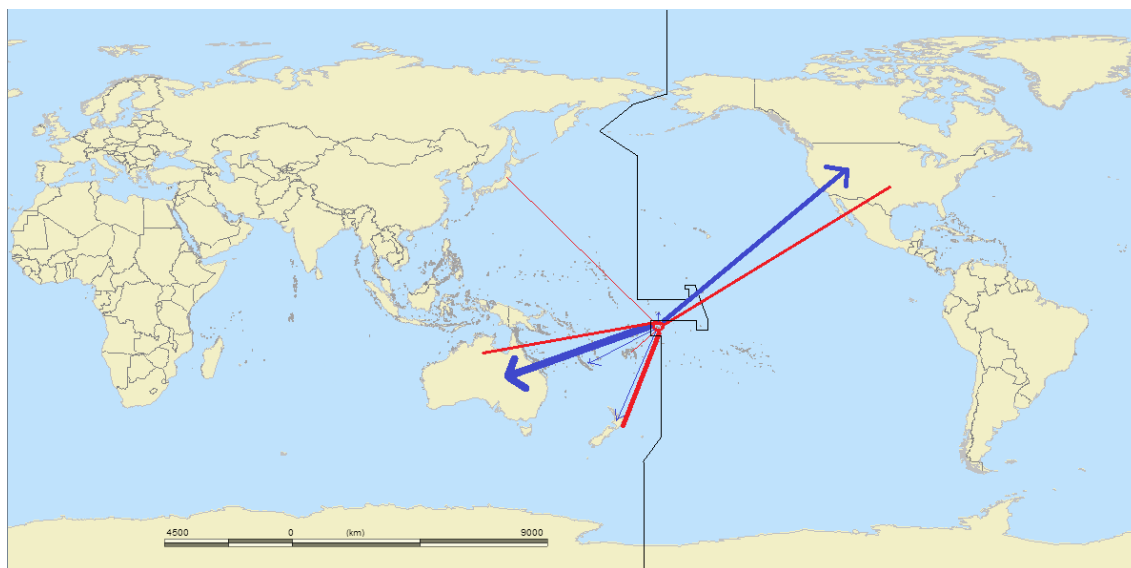




Zdroj: Vlastní zpracování dat dle WTO - Trade Profiles 2006 – 2015

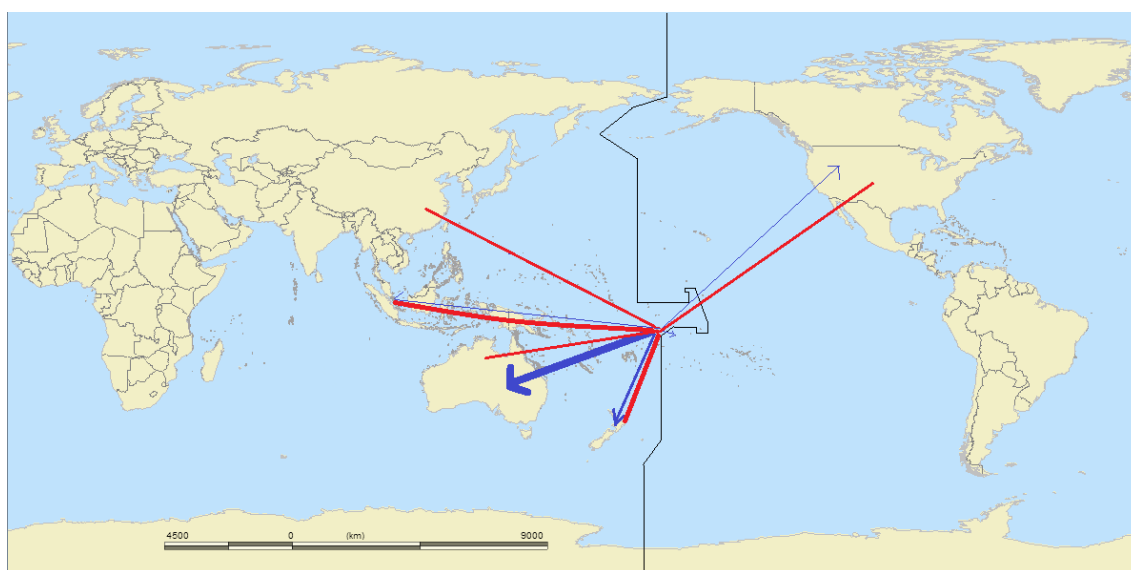


**Příloha L – Export (modře), import (červeně) Samoy v roce 2006**



Zdroj: Vlastní zpracování dat dle WTO - Trade Profiles, 2006

**Příloha M- Export (modře), import (červeně) Samoy v roce 2015**



Zdroj: Vlastní zpracování dat dle WTO - Trade Profiles, 2006

## **Abstrakt**

BOZDĚCHOVÁ, Petra. Zahraniční obchod států ležících při datové hranici. Bakalářská práce. Plzeň: Fakulta ekonomická ZČU v Plzni, 75 s. 2016.

**Klíčová slova:** zahraniční obchod, datová hranice, Samoa, Tichomoří

Tato bakalářská práce se zabývá zahraničním obchodem států ležících při datové hranici. Je snaha o přiblížení regionu především z hlediska obchodu. V práci najdete také geografickou charakteristiku vybraných států z regionu ale i krátké uvedení do problematiky časových pásem. Tato bakalářská práce se především zabývá, kdo jsou největšími exportéry a importéry vybraných států – konkrétně se jedná o Fidži, Tongu, Cookovy ostrovy a samozřejmě Samou. Je zde použita komparace zjištěných dat v časové řadě. Hodnotí se vývoj daných ekonomických ukazatelů a vliv na jednotlivá území. Součástí práce je i případová studie pro stát Samoa, který v roce 2011 změnil polohu vůči datové hranici ze západní na východní stranu. O Tichomoří se v české literatuře dozvídáme vždy jen skromné informace, a tak pomůže tato práce představit region z hlediska obchodu. Jsou použita aktuální data, navíc jsme oslovili velvyslance na České ambasádě v Canbeře a jediného Čecha žijícího na Samoe, což pomohlo zkvalitnit tuto práci.

## **Abstract**

BOZDĚCHOVÁ, Petra. Foreign trade of countries located near the date line. Bachelor thesis. Pilsen: Faculty of Economics, University of West Bohemia, 75 p., 2016.

**Key words:** foreign trade, date line, Samoa, Pacific

This bachelor thesis focused on foreign trade of countries located near the date line. It is an attempt to approach the region especially in terms of trade. You can find also geographical characteristics of selected countries from the region as well as a brief introduction to the time zones. This thesis mainly deals with who are the biggest exporters and importers of selected countries – such as Fiji, Tonga, Cook Islands and Samoa course. There is a comparison of observed data used in time series. It assesses the evolution of the economic indicators and the impact on the regions. The work also includes a case study for the State of Samoa, which changed position relative to the data from the western border to the eastern side in 2011. In Czech literature we learn only modest information about Pacific and this thesis helps to present the region in terms of trade. We used actual data plus we approached ambassador to the Czech Embassy in Canberra and the Czech living in Samoa, which helped improve this work.