

ZÁPADOČESKÁ UNIVERZITA V PLZNI
FAKULTA EKONOMICKÁ

Bakalářská práce

Problematika oceňování zásob vlastní výroby

Evaluation Issues of Own Production Inventories

Josef Matas

Plzeň 2015

ZÁPADOČESKÁ UNIVERZITA V PLZNI
Fakulta ekonomická
Akademický rok: 2014/2015

ZADÁNÍ BAKALÁŘSKÉ PRÁCE
(PROJEKTU, UMĚLECKÉHO DÍLA, UMĚLECKÉHO VÝKONU)

Jméno a příjmení: **Josef MATAS**
Osobní číslo: **K12B0308P**
Studijní program: **B6208 Ekonomika a management**
Studijní obor: **Podniková ekonomika a management**
Název tématu: **Problematika oceňování zásob vlastní výroby**
Zadávací katedra: **Katedra financí a účetnictví**

Z á s a d y p r o v y p r a c o v á n í :

1. Charakterizujte oceňování zásob vlastní výroby se specifickým zaměřením na zemědělství.
2. Analyzujte náklady a jejich kalkulování v zemědělské výrobě.
3. Zhodnoťte výsledky analýzy a aplikujte je v konkrétním zemědělském družstvu.
4. Navrhněte možná nová řešení v oceňování zásob.



Rozsah grafických prací: **neuveden**
Rozsah pracovní zprávy: **40 - 60 stran**
Forma zpracování bakalářské práce: **tištěná**

Seznam odborné literatury:


- **DVOŘÁKOVÁ, Dana.** *Specifika účetnictví a oceňování v zemědělství.* Česká republika: Wolters Kluwer, 2012. 156 s. ISBN 978-80-7357-961-6
- **LOUŠA, František.** *Zásoby: komplexní průvodce účtováním a oceňováním.* 4. vyd. Praha: Grada Publishing, 2012. 184 s. ISBN 978-80-247-4115-4
- **NEPLECHOVÁ, Marta.** *Účetnictví zemědělského podniku.* 2. vyd. Olomouc: ANAG, 2007. 176 s. ISBN 978-80-7263-393-7
- **STROUHAL, Jiří.** *Oceňování v účetnictví.* Česká republika: Wolters Kluwer, 2013. 420 s. ISBN 978-80-7478-367-8
- **VALDER, Antonín.** *Účetnictví pro podnikatele v zemědělství.* 1.vyd. Praha: ASPI, 2008. 392 s. ISBN 978-80-7357-388-1

Vedoucí bakalářské práce: **Ing. Mgr. Radka Součková**
Fakulta ekonomická

Datum zadání bakalářské práce: **25. října 2014**
Termín odevzdání bakalářské práce: **24. dubna 2015**


Doc. Dr. Ing. Miroslav Plevný
děkan




Prof. Ing. Lilia Dvořáková, CSc.
vedoucí katedry

V Plzni dne 25. října 2014

Čestné prohlášení

Prohlašuji, že jsem bakalářskou práci na téma

„Problematika oceňování zásob vlastní výroby“

vypracoval samostatně pod odborným dohledem vedoucí bakalářské práce za použití pramenů uvedených v příložené bibliografii.

Plzeň dne

.....

Podpis autora

Poděkování

Rád bych zde poděkoval vedoucí bakalářské práce, Ing. Mgr. Radce Součkové, za pomoc a odborné rady při zpracování této práce a za věnovaný čas.

Dále bych chtěl poděkovat pracovníkům ZDV Manětín za přístup k interním informacím podniku, zvláště pak ekonomce družstva paní Jaroslavě Stenglové.

Obsah

Úvod	6
1. Oceňování zásob vlastní výroby v zemědělském podniku	7
1.1. Vymezení pojmu zásob vlastní výroby v zemědělském podniku	7
1.1.1. Kalkulace nákladů.....	8
1.2. Oceňování rostlinné výroby	12
1.2.1. Oceňování sklizené produkce.....	12
1.3. Oceňování živočišné výroby	16
2. Charakteristika podniku	21
2.1. Oceňování zásob rostlinné výroby v ZDV Manětín	24
2.1.1. Oceňování nedokončené výroby.....	24
2.1.2. Oceňování výrobků rostlinné výroby	27
2.2. Oceňování pomocných činností	34
2.3. Oceňování v živočišné výrobě	37
3. Zhodnocení zjištěných skutečností ve vybraném podniku a návrh opatření.....	43
4. Závěr.....	50
5. Seznam použité literatury:	51
6. Seznam příloh.....	52
7. Seznam tabulek a grafů.....	66

ÚVOD

Tato bakalářská práce se zabývá oceňováním zásob vlastní výroby v zemědělství.

Zemědělská výroba je zdrojem obživy a bohatství každého národa. Využíváním půdy a pomocí rostlinných organismů vyrábí především potraviny a suroviny pro potravinářský průmysl. Kromě toho produkuje např. suroviny pro textilní a kožedělný průmysl, pro výrobu léčiv a kosmetiky. V poslední době se zemědělství zabývá i výrobou obnovitelných zdrojů energie – bionafty z rostlinných olejů nebo bioplynu.

V poslední době se v zemědělství usiluje také o ekologizaci zemědělství, neboli o maximální soulad zemědělství s přírodou a o ochranu životního prostředí při jejím provozování.

Zemědělská výroba se vyznačuje 3 základními rysy, a to biologičností, výrobní proces se děje v rostlinných a živočišných organismech, spjatostí s půdou, půda je základní výrobní prostředek a závislostí na přírodních činitelích, zejména na počasí.

Zemědělská výroba se dělí na výrobu rostlinnou a výrobu živočišnou.

Práce v rostlinné výrobě začínají přípravou půdy, pak je třeba zasít kvalitní osiva, nebo zasázat kvalitní sadbu, ať už vlastní, nebo nakoupenou, která bude zárukou dobré sklizně. Pak se musí o rostliny během jejich růstu pečovat – hnojit je a ošetřovat proti škůdcům a nemocím. Jakmile rostliny uzrají, je třeba je sklídit, a pokud nejsou prodány, je třeba je uložit do skladů.

V živočišné výrobě se neustále rodí nová mláďata, přirůstají na váze a dospívají. V chovu krav s mléčnou užitkovostí je to pak produkce mléka.

Všechny tyto jevy je třeba ocenit a zachytit v účetnictví.

V teoretické části je cílem této práce popsat kalkulační metody a postup zpracování kalkulací vlastních nákladů jednotlivých zemědělských výrobků, které jsou podkladem pro jejich oceňování.

V praktické části pak tato práce popisuje, jak jsou tyto poznatky aplikovány v podmínkách konkrétního zemědělského podniku

Na základě těchto poznatků jsou pak navržena opatření ke zlepšení stávajícího stavu.

1. OCEŇOVÁNÍ ZÁSOb VLASTNÍ VÝROBY V ZEMĚDĚLSKÉM PODNIKU

„Zásoby vytvořené vlastní činností se oceňují podle zákona č. 563/1991 Sb. (zákon o účetnictví) vlastními náklady. Vlastními náklady se pro účely tohoto zákona rozumí přímé náklady, vynaložené na výrobu nebo jinou činnost, popřípadě i část nepřímých nákladů, které se vztahují k výrobě nebo k jiné činnosti.

Více o oceňování zásob vlastní výroby udává Český účetní standard pro podnikatele č. 015 – Zásoby. Vlastními náklady se rozumí buď skutečná výše nákladů (stanovená prostřednictvím výsledné kalkulace), nebo výše nákladů podle operativních (plánových) kalkulací, pokud jsou stanoveny v podmínkách technické přípravy výroby.

Zemědělský podnik může řešit povinnost oceňovat vlastní produkci vlastními náklady například:

- sestavením vlastního ceníku pro oceňování svých výrobků na bázi plánové kalkulace (kalkulační vzorce jsou součástí vnitropodnikových směrnic), tento ceník je pravidelně aktualizován s ohledem na aktuální ceny vstupů (externí náklady na produkci),*
- sestavením vlastního ceníku pro ocenění produkce na bázi skutečných vlastních nákladů zjišťovaných za uplynulé účetní období, ceník je aktualizován vždy k 1. lednu pro ocenění produkce následujícího účetního období.*

Konkrétní předpisy pro kalkulaci vlastních nákladů zemědělské výroby v našich účetních předpisech nenajdeme, proto je volba metody kalkulace pro jednotlivé činnosti v zemědělství důležitou součástí vnitropodnikových předpisů účetní jednotky.“
(Neplechová, 2007, s. 50,51)

1.1. Vymezení pojmu zásob vlastní výroby v zemědělském podniku

Zásoby vlastní výroby v zemědělském podniku tvoří:

1. Nedokončená výroba:
 - nedokončené rostlinné výrobky,
 - nedokončené líhnutí drůbeže v živočišné výrobě,
2. výrobky:

- vlastní rostlinné produkce,
- vlastní živočišné produkce – mladá zvířata a zvířata ve výkrmu, užitkové a plemenné chovy drůbeže, ostatní chovy drobných zvířat (včely, ryby, kožešinová zvířata),
- výrobky pomocných činností, včetně zpracovaných výrobků vlastní zemědělské výroby, např. krmných směsí, siláží, kompostů, které jsou určeny k prodeji (realizaci mimo podnik), ke spotřebě v podniku a k výdeji na účely hrazené ze sociálního fondu.

Zásoby vlastní výroby jsou součástí oběžného majetku podniku. (Valder,2008)

1.1.1. Kalkulace nákladů

„Představuje způsob přiřazování nákladů k určitému výkonu. Předmětem kalkulačního procesu je vždy určitý „výkon“.

Výkon, u kterého chceme zjistit, jakou výši nákladů jsme na něj vynaložili, je označován jako kalkulační jednice. Výkonem může být výrobek – například 1 tuna obilného zrna, výkonem však mohou být i jednotlivé činnosti, které jsou v rámci výrobní či jiné aktivity prováděny – tedy například zorání pole.

Kalkulační jednicí může být v zemědělství 1 zvíře, jeden kilogram živé hmotnosti zvířete, jeden krmný den, kilogram či litr zemědělského produktu, určitý rozsah osevní plochy atd.“ (Dvořáková, 2012, s. 42)

Podle způsobu přiřazování nákladů k jednotlivým výkonům členíme náklady na:

- a) Přímé náklady - zjišťují se přímo na kalkulovaný výkon ve skutečné výši vykázané v účetnictví.
- b) Nepřímé náklady – nelze je přiřadit přímo na kalkulovaný výkon, neboť se týkají více druhů výkonů – jde zejména o náklady spojené s obsluhou a řízením výrobního procesu. Na jednotlivé výkony se rozvrhují pomocí rozvrhové základny. Podnik si může zvolit rozvrhovou základnu vlastní, nebo použít doporučenou rozvrhovou základnu.
- c) Nekalkulovatelné náklady – jde o náklady např. mimořádného charakteru (sankční úroky a penále, náklady ze živelných pohrom nebo náklady, které nejsou nutné

k zajištění výroby jednotlivých výkonů – např. náklady spojené s prodejem materiálu apod.

(Poláčková 2010), (Dvořáková, 2012)

Kalkulační vzorec

Určuje strukturu nákladů v kalkulacích. Je zdrojem pro hodnocení úrovně jednotlivých nákladových položek u jednotlivých výrobců.

Pomocí kalkulačního vzorce jsou zjišťovány přímé náklady na pěstovanou plodinu nebo chované zvíře nebo jiný výkon a také je zahrnut podíl výrobní, případně správní režie v případech, že je doba výroby výrobku delší než 1 rok.

Pro zemědělství platí obecný kalkulační vzorec, který je zvláště upraven pro podmínky rostlinné a zvláště živočišné výroby.

(Poláčková 2010), (Dvořáková, 2012)

Kalkulace skutečných vlastních nákladů (výsledné kalkulace)

„Používají se při ocenění ve finančním účetnictví. Jde o kalkulaci plných nákladů.

Skutečné vlastní náklady výroby jsou zjišťovány na základě informací vycházejících z účetního systému zaměřeného na účelové členění nákladů.

Výsledná kalkulace představuje proces zjištění skutečně vynaložených vlastních nákladů na kalkulační jednici (jeden kus, litr produktu apod.).“ (Dvořáková, 2012, s. 44)

Metody kalkulace nákladů

V České republice žádný právní předpis nestanovuje jednotné postupy pro oceňování zásob vlastní výroby v podniku, pouze stanovuje obecná pravidla. Je tedy zcela na rozhodnutí podniku, jaký rozsah a jakou metodu kalkulace zvolí.

Metoda kalkulace představuje způsob zjištění vlastních nákladů na kalkulační jednici.

Použité metody kalkulace se liší podle toho, zda výkony zemědělského podniku vznikají ve výrobě nesdružené nebo výrobě sdružené.

- a) Výroba nesdružená – jedním výrobním procesem vznikají výkony téhož druhu nebo pouze jeden výkon.
- b) Výroba sdružená – jedním výrobním procesem vzniká současně nebo postupně více různých výkonů (výrobků, prací), přičemž lze obtížně měnit jejich vzájemný poměr. Zemědělské výrobky jsou v převážné míře produkty výroby sdružené.

(Poláčková 2010)

Kalkulace v nesdružené výrobě

- a) Kalkulace dělením – spočívá v tom, že se vlastní náklady kalkulační jednice vypočítají prostým dělením celkových nákladů množstvím kalkulačních jednic.
- b) Přírážková kalkulace s rozvrhem režijních nákladů – spočívá v tom, že na příklad podnik pěstuje 2 plodiny – pak jsou zjištěny náklady vynaložené přímo na pěstované plodiny a náklady, které nelze přímo přiřadit plodinám (výrobní režie) jsou pak rozvrhovány pomocí zvolené rozvrhové základny, která může být buď hodnotová, nebo naturální.

Kalkulace ve sdružené výrobě

- a) Metoda odčítací – spočívá v tom, že ze sdružených výkonů podniku, jejichž náklady se sledují dohromady, je označen jeden za hlavní a druhý za vedlejší výrobek. Kalkulují se pouze náklady na hlavní výrobek.

Postupuje se tak, že od celkových nákladů výkonu je odečtena hodnota vedlejších výrobků. Tyto se při kalkulaci oceňují stanovenými vnitropodnikovými cenami. Zbytek pak představuje náklady na hlavní výkon. Takto vypočtené náklady se pak vydělí množstvím kalkulačních jednic hlavního výkonu a výsledkem jsou pak vypočtené vlastní náklady na kalkulační jednici hlavního výkonu.

V zemědělské výrobě se tato metoda používá např. při kalkulaci obilovin (hlavní výrobek zrna, vedlejší výrobek sláma), nebo u mladých zvířat a zvířat ve výkrmu (hlavní výrobek hmotnostní přírůstek, vedlejší výrobek chlévská mrva a močůvka).

- b) Metoda rozčítací – spočívá v tom, že se sdružené výkony považují za rovnocenné a u všech se zjišťují vlastní náklady.

Vlastní náklady sdružených výkonů se rozvrhují na jednotlivé výkony pomocí rozčítacích základů, které vyjadřují vzájemný vztah různých naturálních, nebo peněžních ukazatelů u sdružených výrobků.

Pro výpočet se používají různé rozčítací základny:

- poměrová (ekvivalentní) čísla – těmito čísly se stanoví poměr mezi jednotlivými druhy výkonů podle množství (obvykle hmotnosti). Například u luk je stanoven poměr hmotnosti zelené píče a sena 4 : 1,
 - procentní podíly – podle nich se pak rozvrhují vlastní náklady na sdružené výrobky (např. u obilovin zrno a sláma),
 - pomocná kalkulační jednice – spočívá v tom, že se zvolí vhodná jednotka, která je v příčinné souvislosti s vynaloženými náklady. Například při kalkulaci v ovocnářství (nesledují-li se odděleně náklady na jednotlivé druhy ovoce) je pomocnou kalkulační jednicí jeden ovocný strom, přičemž se stanoví, že za jeden strom je považován jeden vysokokmen, dva polokmeny, nebo čtvrtkmeny a deset keřů.
- c) Kombinace metody odčítací a rozčítací – spočívá v tom, že se jeden nebo více výrobků sdružené výroby označí za hlavní, ostatní za vedlejší. Vedlejší výrobky se ocení stanovenými vnitropodnikovými cenami. Jejich hodnota se pak odčte od vlastních nákladů sdruženého výkonu. Zbylé náklady se pak rozvrhnou mezi hlavní výrobky pomocí stanovených rozčítacích základů.

(Poláčková 2010), (Dvořáková, 2012)

1.2. Oceňování rostlinné výroby

„Oceňování nedokončené rostlinné výroby

V rámci nedokončené výroby jsou sledovány zejména jednoleté či dvouleté rostliny. Jednoleté rostliny mohou být vysévány buď na podzim a sklizeny v následujícím kalendářním roce (označujeme je jako ozimy), nebo jsou zasety a sklizeny v témž kalendářním roce.

Nedokončená výroba se zachycuje a oceňuje narůstajícím způsobem na bázi skutečných vlastních nákladů, které jsou vynakládány v souvislosti s pěstováním plodin. Skutečné vlastní náklady zahrnují přímé výrobní náklady na pěstování plodiny, které zahrnuje následující fáze:

- *příprava půdy (orba, hnojení atd.);*
- *setí, případně sázení sazenic (náklady na osivo, sazenice, náklady spojené s výsevem a předpěstováním, či nákupem sazenic, sázením apod.);*
- *náklady na pěstění rostlin (hnojení a zalévání rostlin, postřik proti škůdcům a chorobám, jednocení, odplevelení, atd.); náklady na sklizeň.“*

(Dvořáková, 2009)

1.2.1. Oceňování sklizené produkce

Celkové náklady na sklizené produkty zahrnují náklady, které byly vynaloženy na nedokončenou výrobu až do doby její sklizně, včetně dalších nákladů, kterými jsou především náklady na dopravu výrobků na sklad a posklizňovou úpravu produkce (sušení, obracení, lisování do balíků apod.), včetně nákladů na dopravu výrobků odběrateli, dochází-li k jejich realizaci.

Při oceňování sklizených plodin se používají vnitropodnikové ceny, které vychází z kalkulací vlastních nákladů podle jednotlivých položek kalkulačního vzorce, upraveného pro rostlinnou výrobu:

1. Nakoupená osiva a sadba – přímý náklad, ocenění v ceně pořízení.
2. Vlastní osiva a sadba – oceňují se ve výši vlastních nákladů na jejich výrobu.
3. Nakupovaná hnojiva – přímý náklad.
4. Vlastní hnojiva – jsou to především statková hnojiva, mezi které patří hnůj, kejda a močůvka. Statková hnojiva jsou pro půdu prospěšná, neboť kromě živin obsahují i

organické látky, které mají příznivý vliv na úrodnost a strukturu půdy. Dle ocenění živin a organických látek ve hnoji je doporučená cena 1 t hnoje 250,- Kč, cena 1 t kejdy pak 150,- Kč.

Rozvrhování nákladů na vlastní hnojiva na jednotlivé plodiny je v rostlinné výrobě problematické z toho důvodu, že v některých případech hnojená rostlina nevyužije všechny živiny a část jich zůstává v půdě pro plodinu následující.

- rostliny přímo hnojené – započítávají se dvojnásobkem své výměry

- ostatní plodiny – započítávají se svou prostou výměrou

- louky – započítávají se polovinou své výměry

- pastviny, pokud se hnojí – započítávají se čtvrtinou své výměry

Náklady spojené s dovozem, rozmetáním a zapravením chlévské mrvy do půdy se zahrnují do nákladů přímo hnojených plodin.

Náklady na **zelené hnojení** – tvoří náklady plodiny, která je na pozemku po zeleném hnojení zasetá nebo zasázena.

5. Prostředky ochrany rostlin – přímý náklad.
6. Ostatní přímý materiál - (spotřeba obalů, náradí a ostatní materiál pro rostlinnou výrobu).
7. Ostatní přímé náklady a služby:
 - spotřeba energie a ostatních neskladovatelných dodávek – voda, plyn,
 - pohonné hmoty,
 - daň z nemovitostí,
 - daň z pozemků,
 - opravy, udržování, nájemné, pojistné výrobních budov a strojů,
 - nájemné za půdu,
 - externí práce agrochemických a jiných podniků pro jednotlivé plodiny v rostlinné výrobě,
 - cestovné související s rostlinnou výrobou,
 - spotřeba drobného nehmotného majetku pro jednotlivé úseky rostlinné výroby,
 - pojistné plodin.
8. Mzdové náklady
9. Odpisy dlouhodobého nehmotného a hmotného majetku – jde o účetní odpisy, které odráží skutečnou míru opotřebení

10. Náklady pomocných činností – řadíme sem práce traktorů, sklízecích mlátiček, nákladní autodopravy, potahů a těžkých mechanismů.

11. Výrobní režie – jde o náklady spojené s řízením a obsluhou rostlinné výroby.

12. Správní režie – jde o náklady celopodnikového charakteru.

(Poláčková 2010)

Pro ocenění jednotlivých výrobků v rostlinné výrobě se používá kalkulační metoda dělením (výroba nesdružená) nebo kalkulační metody odčítací a rozčítací (výroba sdružená). V níže uvedené tabulce jsou uvedeny u vybraných plodin používané kalkulační metody a způsoby výpočtu. Pro účetní jednotku ale nejsou závazné a je plně na její volbě, jaký konkrétní přístup ke kalkulacím zvolí.

Tab. č. 1: Přehled užívaných metod kalkulace pro jednotlivé plodiny

Název plodiny	Kalkulační metoda	Kalkulační jednice	Popis kalkulace
žito, pšenice	rozčítací	1 t zrna, 1 t slámy	zrno 88 %, sláma 12 %
	odčítací (je-li sláma zaorána)	1 t zrna -> hl. výr. 1 t slámy -> vedl. výr.	odečet 1/5 ceny chlévské mrvy za 1 tunu slámy
ječmen, oves, kukuřice	rozčítací	1 t zrna, 1 t slámy	zrno 85 %, sláma 15 %
	odčítací (je-li sláma zaorána)	1 t zrna -> hl. výr. 1 t slámy -> vedl. výr.	odečet tržní ceny
olejninny, mák	dělením (není-li sláma použita)	1 t semene	
	rozčítací (je-li sláma použita)	1 t semene, 1 t slámy/makoviny	semeno 90 %, sláma 10 % semeno 95 %, makovina 5 %
	odčítací (je-li sláma prodána)	1 t semene -> hl. výr. 1 t slámy /makoviny -> vedl. výr.	odečet tržní ceny slámy/makoviny
luskoviny	dělením (není-li sláma použita)	1 t zrna	
	rozčítací (je-li sláma plně využita)	1 t zrna, 1 t slámy	zrno 90 %, sláma 10 %
cukrovka	dělením (není-li chrást použit)	1 t kořene	
	rozčítací (je-li chrást použit na krmení)	1 t kořene 1 t chrástu	kořen 85 %, chrást 15 %
	odčítací (je-li chrást použit jako hnojivo či prodán)	1 t kořene -> hl. výr. 1 t chrástu -> vedl. výr.	odečet 1/4 ceny chlévské mrvy za 1 tunu chrástu, při prodeji chrástu odečet jeho tržní ceny

Název plodiny	Kalkulační metoda	Kalkulační jednice	Popis kalkulace
brambory	dělením	1 t brambor	
krmné okopaniny	dělením	1 t okopaniny	optimálně kalkulace dle jednotlivých druhů okopanin
len přadný	rozčítací	1 t stonků, 1 t semene	stonky 90 %, semeno 10 %
konopí seté	rozčítací (při pěstování na semeno a stonky)	1 t semene, 1 t stonků	stonky 90 %, semeno 10 %
	dělením (energetické využití stonků)	1 t suché hmoty	
chmel	dělením	1 t suchého chmele	
vinné hrozny	dělením	1 t hroznů	
	odčítací (jsou-li získány rouby)	1 t hroznů -> hl. výr. rouby -> vedl. výr.	odečet tržní ceny roubů
jednoleté či víceleté píce, trvalé travní porosty, energetické plodiny	dělením	1 t zelené hmoty	
polní zelenina	dělením (při sledování jednotlivých druhů samostatně)	1 t určitého druhu zeleniny	
	rozčítací	1 t určitého druhu zeleniny	individuálně stanovené koeficienty
ovoce	dělením (při sledování jednotlivých druhů samostatně)	1 t ovoce příslušného druhu	
	rozčítací	1 t ovoce příslušného druhu	pomocná kalkulační jednice, kterou je jeden ovocný stroj, (za jeden strom se považuje 1 vysokokmen, 2 polokmeny nebo čtvrtkmeny, respektive zákrsky či 10 keřů)

Zdroj: DVOŘÁKOVÁ, Dana. *Specifika účetnictví a oceňování v zemědělství*. Česká republika: Wolters Kluwer, 2012, 156 s., ISBN 978-80-7357-961-6

1.3. Oceňování živočišné výroby

„V živočišné výrobě jsou vyčíslovány (kalkulovány):

- vlastní náklady na chovaná mladá zvířata – příchovky a přírůstky,
- v případě sledování zvířat ve skupinách průměrné vlastní náklady skupinových aktiv (na 1 kg živé hmotnosti, 1 kus),
- vlastní náklady zemědělských výrobků.

Všechny výše uvedené předměty kalkulace vlastních nákladů (kalkulační jednice) jsou vzájemně závislé, proto i systém kalkulací bude propojen četnými vazbami. V této souvislosti se často hovoří o tzv. kalkulaci dvou či vícestupňové. Nejprve se provede kalkulace vlastních nákladů příchovků a přírůstků, následně se provede kalkulace jednotlivých biologických aktiv či skupinového biologického aktiva.“ (Dvořáková, 2012, s. 55)

„Systém oceňování v živočišné výrobě, je schopnost vyjádřit vynaložené náklady jak na chované zvíře v každé fázi chovu, tak na produkty neživé povahy (mléko, med, vejce atd.).“ (Poláčková, 2010, s. 28)

Do ocenění mladého zvířete a zvířete ve výkrmu se zahrnují:

1. Náklady na jeho pořízení – buď nákupem (ocenění v pořizovací ceně) nebo z vlastního chovu. Pořízení zvířete z vlastního chovu (narozené mládě) označujeme jako **příchovek**. Příchovky se oceňují vnitropodnikovými cenami stanovenými na bázi vlastních nákladů. Nelze-li je zjistit, pak reprodukčními pořizovacími cenami na bázi tržní ceny odstaveného mláděte.
2. Náklady na jeho růst až do jeho dospělosti – ty jsou oceňovány buď jako:
 - **přírůstky hmotnosti** (u kategorií zvířat, která se váží) – jsou oceňovány vnitropodnikovou cenou stanovenou na bázi vlastních nákladů nebo
 - **vzrůstový přírůstek** - zjišťuje se u zvířat, která se neváží. Vyjadřuje se v krmných dnech. Krmné dny se oceňují vnitropodnikovou cenou stanovenou na bázi vlastních nákladů.

Růst a dospívání u zvířat většinou probíhá v jednotlivých fázích. V jejich rámci jsou zvířata vedena v jednotlivých kategoriích např.:

- kategorie chovu skotu (narozená telata, telata savá, telata odstavená, jalovice, jalovice nad 5 měsíců březosti, skot výkrm),
- v kategorii chovu prasat (narozená selata, odstavená selata, mladá chovná prasata, předvýkrm prasat, výkrm prasat).

Když zvířata dospějí, mohou být přeřazena do dlouhodobých aktiv. Jejich hodnota se už dále nezvyšuje a zvířata se odepisují. Dospělá zvířata přinášejí další užitky – narozená mláďata, produkci mléka apod.

(Valder,2008), (Dvořáková, 2012), (Poláčková, 2010)

Ke kalkulaci vlastních nákladů se používá kalkulační vzorec upravený pro podmínky živočišné výroby

Náplň jednotlivých položek kalkulačního vzorce:

1. Nakoupená krmiva a steliva – jde o přímý náklad, ocenění v ceně pořízení.
2. Vlastní krmiva a steliva – zachycuje se zde spotřeba vlastních krmiv a steliv pro jednotlivé chovy v živočišné výrobě. Při oceňování vlastních výrobků se vlastní náklady stanovují buď na úrovni skutečných nákladů, nebo podle plánových kalkulací.
3. Léčiva a dezinfekční prostředky – spotřeba nakoupených léčiv a dezinfekčních prostředků pro jednotlivé druhy hospodářských zvířat.
4. Ostatní přímý materiál – zde se zachycuje spotřeba drobného materiálu pro údržbu a čištění ustájovacích prostorů pro jednotlivé chovy v živočišné výrobě a nezaviněná manka a škody do výše norem, stanovená vnitropodnikovou směrnicí a zjištěná v rámci inventarizace ke konci roku. U výkonu líhnutí patří do této nákladové položky spotřeba nakoupených vajec pro líhně.
5. Ostatní přímé náklady a služby:
 - spotřeba neskladovatelných položek jako je voda a plyn pro jednotlivé úseky živočišné výroby,
 - spotřeba energie a pohonných hmot,
 - opravy a udržování budov a mechanizačních zařízení od externích dodavatelů,
 - nájemné za jednotlivé budovy pro živočišné výroby,
 - cestovné související s jednotlivými chovy,

- spotřeba drobného nehmotného majetku,
 - daň z nemovitostí, která se týká budov a staveb pro jednotlivé úseky živočišné výroby,
 - ostatní provozní náklady, především pojistné chovů a budov,
 - zůstatková cena prodaného drobného nehmotného a hmotného majetku, kterou lze přiřadit k určitému úseku živočišné výroby,
 - úroky, které souvisí s jednotlivými chovy.
6. Pracovní náklady celkem – zahrnují se sem veškeré přímé mzdové náklady a příspěvek na sociální a zdravotní pojištění pro jednotlivé výkony živočišné výroby. Zahrnují se sem i náhrady za dovolenou stálých pracovníků na jednotlivých úsecích živočišné výroby.
7. Odpisy dlouhodobého hmotného a nehmotného majetku – zahrnují se sem účetní odpisy, které vyjadřují skutečnou míru opotřebení tohoto majetku a které souvisejí s jednotlivými výkony živočišné výroby.
8. Odpisy dospělých zvířat – k dospělým zvířatům jednotlivých chovů se zahrnují zejména:
- krávy a plemenní býci,
 - prasnice a plemenní kanci,
 - bahnice a plemenní berani,
 - kozy a plemenní kozli,
 - plemenné klisny a plemenní hřebci, dostihoví koně a tažná zvířata,
 - husy (uznaný chov k produkci násadových vajec).

Při jejich odpisování se využívají účetní odpisy, které se stanoví buď:

- jednotlivě za každé zvíře – při individuální evidenci dospělých zvířat a u tažných zvířat, dostihových a plemenných koní - při odepisování se vychází buď z pořizovací ceny, průměrné účetní ceny nebo ceny stanovené ve vztahu k plemenné hodnotě zvířete,
- skupinově podle jednotlivých druhů zvířat – uplatňuje se zejména tam, kde technologie chovu neumožňuje individuální evidenci zvířat - vstupní cenou pro odepisování je úhrn pořizovacích cen jednotlivých druhů zvířat.

Při uplatňování těchto odpisů musí mít účetní jednotka sestavený odpisový plán, na jehož základě pak odepisování provádí.

9. Náklady pomocných činností – do této položky se řadí práce traktorů, nákladní autoopravy a potahů pro jednotlivé úseky živočišné výroby. Do této položky patří také opravy a udržování prováděné ve vlastní režii.
10. Výrobní režie – zahrnuje se sem podíl výrobní režie živočišné výroby, která zahrnuje všechny prvotní a druhotné náklady, které souvisí s řízením a obsluhou ŽV. Jde o náklady, které nelze přímo přiřadit na jednotlivé výkony živočišné výroby.
11. Správní režie – patří sem podíl správní režie pro živočišnou výrobu. Správní režie zahrnuje prvotní i druhotné náklady celopodnikového charakteru.
12. (Poláčková, 2010)

Tab. č. 2: Přehled obvykle užívaných metod kalkulace pro typy živočišné výroby

Druh chovu	Kalkulační metoda		Kalkulační jednice	Popis kalkulace
chov dojného skotu (dojnic)	kombinovaná	rozčítací	1 l mléka, 1 tele -> hlavní výrobek	mléko 94 %, narozené tele 6 % ocenění telete do odstavu (cca 21 dnů): hodnota narozeného telete + spotřeba mléka
		odečítací	chlévká mrva -> vedlejší výrobek	odečet tržní ceny (Poláčková, J. a kol., 2010 doporučuje cenu 250 Kč/1 t)
		odečítací	1 kg přírůstku a 1 kg živé hmotnosti -> hlavní výrobek chlévká mrva (u jehňat případně vlna) -> vedlejší výrobky	odečet tržní ceny
telata od odstavu (dle věkových kategorií) - - doporučené členění: - telata do 6 měsíců - mladý skot (jalovice do 5. měsíce březosti, mladí chovní býci) jehňata		odečítací	1 krmný den (případně 100 krmných dnů) -> hlavní výrobek chlévká mrva -> vedlejší výrobky	odečet tržní ceny
vysokobřezí jalovice do otelení, mladé chovné ovce, mladé chovné kozy, mladí koně		odečítací	1 tele -> hlavní výrobek chlévká mrva -> vedlejší výrobky	odečet tržní ceny
chov skotu na maso, bez tržní produkce mléka		odečítací	1 sele -> hlavní výrobek kejda -> vedlejší výrobek	odečtení tržní ceny

Druh chovu	Kalkulační metoda	Kalkulační jednice	Popis kalkulace	
skot, prasata ve výkrmu	odečítací	1 kg přírůstku, 1 kg živé hmotnosti -> hlavní výrobek chlévká mrva/kejda -> vedlejší výrobky	odečet tržní ceny	
chov ovcí	kombinovaná	rozčítací	1 kg živé hmotnosti jehněte do odstavu na 1 kg sýra -> hlavní výrobky	náklady rozděleny na základě přečteného množství mléka na jehňata do odstavu a na spotřebu mléka na hrudkový ovčí sýr: - průměrná spotřeba mléka 5,1 kg na 1 kg živé hmotnosti jehněte do odstavu - průměrná spotřeba mléka 4,5 kg na 1 kg hrudkového ovčího sýra
		odečítací	chlévká mrva (případně vlna) -> vedlejší výrobek	odečet tržní ceny
chov koz	kombinovaná	rozčítací	1 kg živé hmotnosti kúzlete do odstavu a 1 l mléka -> hlavní výrobky	produkce výrobků (mléko, kúzлата) je přečtena na mléko: vychází se z předpokladu, že průměrná spotřeba kozího mléka na výrobu 1 kg živé hmotnosti kúzlete do odstavu je 7 l
		odečítací	chlévká mrva -> vedlejší výrobek	odečet tržní ceny
chov dospělých plemenných koní	odečítací	1 odstavené hříbě -> hlavní výrobek chlévká mrva -> vedlejší výrobek	odečet tržní ceny	
chov králíků	dělením	1 kg živé hmotnosti resp. 1 dospělé zvíře		
chov kožešinových zvířat	dělením	1 kus kožky	odečet tržní ceny	
	odečítací	1 kus kožky -> hlavní výrobek maso apod. -> vedlejší výrobky		
chov drůbeže	odečítací	1 kus vejce -> hlavní výrobek trus, případně peří -> vedlejší výrobky	odečet tržní ceny	

Zdroj: DVOŘÁKOVÁ, Dana. *Specifika účetnictví a oceňování v zemědělství*. Česká republika: Wolters Kluwer, 2012, 156 s., ISBN 978-80-7357-961-6

2. CHARAKTERISTIKA PODNIKU

Pro zpracování své bakalářské práce bylo vybráno Zemědělské družstvo vlastníku Manětín.

Základní informace:

- Obchodní firma: Zemědělské družstvo vlastníků Manětín
- Sídlo: č. p. 263, 331 62 Manětín
- Identifikační číslo: 477 19 524
- Právní forma: Družstvo
- Zapisované základní jmění: 1 800 000 Kč
- Základní členský vklad u fyzické osoby: 30 000 Kč

Zemědělské družstvo vlastníků vzniklo v procesu transformace dne 28. 11. 1992 rozdělením původního ZD Manětín na dvě družstva: ZD vlastníků Štichovice a ZD vlastníků Manětín.

Předmět podnikání:

- Komplexní zemědělská výroba
- Hostinská činnost
- Opravy silničních vozidel
- Podnikání v oblasti nakládání s nebezpečnými odpady
- Řeznictví a uzenářství
- Zednictví
- Obráběčství
- Zámečnictví, nástrojářství
- Výroba, obchod a služby neuvedené v přílohách 1 až 3 živnostenského zákona
- Silniční motorová doprava- nákladní provozovaná vozidly nebo jízdními soupravami o největší povolené hmotnosti přesahující 3,5 tuny, jsou-li určeny k přepravě zvířat nebo věcí – nákladní provozovaná vozidly nebo jízdními soupravami o největší povolené hmotnosti nepřesahující 3,5 tuny, jsou-li určeny k přepravě zvířat nebo věcí.

(Obchodní rejstřík [online], k 2015-03-29)

Zemědělské družstvo Manětín hospodaří na pozemcích, které leží ve značně členitém terénu s výraznými výškovými rozdíly. Průměrná nadmožská výška je 480 m. n. m. Nejnižší místo je v nadmožské výšce 430 m, nejvyšší 610 m. Po stránce zemědělsko-výrobní je hospodářský obvod družstva zařazen do výrobního typu bramborářsko-obilnářského. Charakteristické pro družstvo je, že hospodaří na pozemcích se značnou svažitostí a na pozemcích, které jsou rozdrobeny do menších lokalit.

Struktura půdního fondu k 31. 12. 2013

Zemědělská půda	1 145 ha
Z toho: orná půda	916 ha
louky trvalé	229 ha

Ve vlastnictví družstva je 72 ha půdy, ostatní je půda pronajatá.

Počet pracujících členů a zaměstnanců družstva k 31. 12. 2013

Členové družstva	18
<u>Zaměstnanci družstva</u>	<u>17</u>
Celkem všech pracovníků	35

V létech 2010 – 2013 byly dosaženy tyto hospodářské výsledky:

Tab. č. 3: Přehled výsledků hospodaření v letech 2010 -2013 v tis. Kč

rok	2010	2011	2012	2013
Výsledek hospodaření	- 1 739	- 1 483	- 712	+ 1 808

Zdroj: vlastní zpracování z interních dokumentů společnosti, 2015

V rostlinné výrobě se družstvo zaměřuje na pěstování obilovin, kukuřice, řepky, brambor a pícein.

V pomocných činnostech pak vyrábí seno, siláž, senáž a šroty pro krmení hospodářských zvířat.

V živočišné výrobě se zaměřuje na chov skotu.

Tab. č. 4: Přehled o stavech a užitkovosti dle jednotlivých kategorií

Kategorie chovu skotu	Průměrné stavy v ks	Dosažená užitkovost
Krávy	225	13,39 l mléka / dojnice za den, narozeno telat – 204 ks
Telata savá	10	0,665 kg/ks/den
Telate odstavená	157	0,614 kg /ks /den
Jalovičky do 2 let	125	0,652 kg/ks/den
Výkrm skotu	149	0,727 kg/ks/den
Vysokobřezí jalovice	10	

Zdroj: vlastní zpracování z interních dokumentů společnosti, 2015

2.1. Oceňování zásob rostlinné výroby v ZDV Manětín

2.1.1. Oceňování nedokončené výroby

Nedokončená výroba se oceňuje narůstajícím způsobem ve výši skutečně vynaložených nákladů. Jsou to náklady, které vznikají:

- při přípravě půdy (orba, smykování, válení),
- náklady spojené se setím nebo sázením plodin,
- náklady na jejich hnojení, ochranu před škůdci a pleveli,
- náklady na jejich sklizeň.

Všechny vynaložené náklady jsou náklady přímými, pouze práce vlastních mechanizačních prostředků je nákladem nepřímým. Jsou rozvrhovány na jednotlivé plodiny tak, že za rozvrhovou jednotku je stanovena 1 Kč mzdových a ostatních osobních nákladů včetně zákonného sociálního a zdravotního pojištění. Na 1 Kč mzdových nákladů byla stanovena částka 2,20 Kč. Tuto položku tvoří: spotřeba náhradních dílů a materiálu pro opravy, spotřeba mazadel a spotřeba PHM.

Nedokončenou výrobu tvoří vynaložené náklady na plodiny, které byly zasety již na podzim roku 2012, ale jejich sklizeň bude až v roce následujícím, tedy v roce 2013 (tyto plodiny se označují jako ozimy) a vynaložené náklady na plodiny, které byly zasety nebo zasázeny na jaře roku 2013 a v témže roce budou také sklizeny (tyto plodiny se označují jako jařiny).

Tab. č. 5: Přehled osevních ploch plodin, které tvoří nedokončenou výrobu v roce 2013. zaokrouhлено na celé ha.

Plodina	Zasetá (zasázená) plocha v ha	
	na podzim roku 2012	na jaře roku 2013
Řepka ozimá	169	
Pšenice ozimá	145	
Ječmen ozimý	116	
Triticale ozimé	87	
Brambory (příprava půdy)	5	
Kukuřice		142
Ječmen jarní		100
Oves		99
Jetelotráva		43
Brambory		5

Zdroj: vlastní zpracování z interních dokumentů společnosti, 2015

Tab. č. 6: Přehled vynaložených nákladů dle položek kalkulačního vzorce pro sklizeň roku 2013 vynaložených na konci roku 2012 dle jednotlivých výkonů v Kč.

Vynaložené náklady dle položek kalkulačního vzorce	VÝKON				
	pšenice ozimá	ječmen ozimý	triticale ozimé	řepka ozimá	brambory
Spotřeba nakoupených osiv a sadby	77640			269212	
Vlastní osiva a sadba	175000	70700	70080		
Průmyslová hnojiva				61059	
Prostředky ochrany rostlin	66210	41874	50512	191364	
Spotřeba ostatního materiálu				16565	
Mzdové a ostatní osobní náklady včetně zákonného sociálního a zdravotního pojištění	70397	34125	23213	47474	52431
Práce vlastních mechanizačních prostředků	157300	76800	52200	106150	116799
CELKEM	546547	223499	196005	691824	169230

Zdroj: vlastní zpracování z interních dokumentů společnosti, 2015

Nedokončená výroba pro sklizeň příštího roku činí celkem 1 827 105,- Kč. Tato byla převedena ve formě počátečního zůstatku do roku 2013. Na těchto plodinách byly prováděny v roce 2013 další pěstební zásahy, byly vynakládány další náklady a zároveň nabíhaly náklady na plodiny zaseté nebo zasázené v roce 2013. Tyto celkově vynaložené náklady pak tvořily nedokončenou výrobu běžného roku. Jakmile plodiny dozrály a došlo k jejich sklizni, nedokončená výroba se zrušila a o sklizených plodinách se pak dále účtuje jako o výrobcích rostlinné výroby.

2.1.2. Oceňování výrobků rostlinné výroby

Výrobky rostlinné výroby jsou oceňovány vnitropodnikovými cenami, které byly vypočteny na základě výsledných kalkulací vlastních nákladů v roce 2008 a létech předcházejících a jsou platné od 1. 1. 2009. V ZDV byly vyhlášeny vnitropodnikovou směrnicí.

Vnitropodnikové ceny byly stanoveny na základě kalkulace vlastních nákladů, které byly vynaloženy v jednotlivých položkách dle kalkulačního vzorce pro rostlinnou výrobu.

Náplň jednotlivých položek kalkulačního vzorce pro rostlinnou výrobu v ZDV Manětín je tato:

1. Nakupovaná osiva a sadba

V zemědělském družstvu nakupují většinu osiva a sadby od osivářských podniků. Je to proto, že jsou od vybraných odrůd očekávány vyšší výnosy. Osiva nakupují i proto, že odběratelé požadují určitou odrůdu – např. v případě potravinářských pšenic nebo sladovnických ječmenů.

Jde o přímý náklad.

2. Vlastní osiva a sadba

Jejich cena je výrazně nižší než cena osiv nakoupených – jsou oceňovány vnitropodnikovou cenou sklizeného obilí. Toto osivo a sadba většinou pochází z pozemků, na které bylo nakoupeno nové osivo a sadba v předchozím roce.

Jde o přímý náklad.

3. Nakoupená hnojiva

V družstvu nakupují pouze dusíkatá hnojiva, např. ledek amonný (granulovaný) – aplikuje se v předjaří a DAM (kapalné hnojivo) – aplikuje se na list v době vegetace. Aplikaci těchto hnojiv si provádí sami vlastními rozmetadly a postřikovačem.

Jde o přímý náklad.

4. Vlastní hnojiva

V živočišné výrobě používají technologii bez produkce močůvky – produkují tedy pouze chlévský hnůj.

Vyprodukovaný hnůj je oceňován vnitropodnikovou cenou 250 Kč za 1 tunu. I když je hnůj důležité hnojivo, nesledují u něj, jaké složení živin obsahuje, což by mohlo být východiskem pro stanovení jeho skutečné ceny. Hnůj je důležitý proto, že se z něj vytváří humus, na ten se v půdě vážou ostatní hnojiva a uvolňují se postupně podle potřeby rostlin. Příznivě také ovlivňuje strukturu půdy.

Tab. č. 7: Průměrná roční produkce chlévské mrvy v přepočtu na dobytčí jednotky

Kategorie zvířat	Produkce chlévské mrvy v tunách za rok
Krávy	12,1
Telata	14,7
Jalovice, býci	12

Zdroj: vlastní zpracování z interních dokumentů společnosti, 2015

Při rozvrhování nákladů na hnojení chlévským hnojem se předpokládá, že plodiny, které byly tímto hnojem hnojeny, nevyčerpají všechny živiny a že část jich v půdě zůstává i pro plodinu následnou, rozvrhují je tedy do nákladů takto:

Celková produkce hnoje v tunách se vynásobí částkou 250 Kč a takto vypočtená hodnota hnoje se pak rozpouští na jednotlivé plodiny podle přepočtených osevních ploch jednotlivých plodin sklízených v běžném roce takto:

- plodiny přímo hnojené 1,6 násobkem své výměry,
- ostatní plodiny 0,8 násobkem své výměry,
- víceleté pícniny – chlévská mrva se nerozpouští,
- louky – chlévská mrva se nerozpouští.

Celková produkce hnoje se vydělí přepočtenou osevní plochou a vypočtou se tak náklady na hnojení 1 ha. Pak se tato částka vynásobí přepočtenou osevní plochou jednotlivých plodiny a započte se do jejich vlastních nákladů.

Tab. č. 8: Rozvržení nákladů na vlastní hnojiva na jednotlivé plodiny v roce 2013 v ZDV Manětín

Plodina	plocha v ha	koeficient	přepočtená plocha	Náklad na hnojení v Kč
řepka ozimá	168,77	1,6	270,03	473368
brambory	4,5	1,6	7,2	12622
pšenice ozimá	144,83	0,8	115,86	203110
ječmen ozimý	116,04	0,8	92,83	162735
triticale ozimé	86,52	0,8	69,22	121336
ječmen jarní	100,2	0,8	80,16	140521
oves	98,9	0,8	79,12	138698
celkem	719,76	-	714,42	1252390

Zdroj: vlastní zpracování z interních dokumentů společnosti, 2015

5. Ochranné prostředky

V ZDV Manětín je nakupují od firmy Soufflet a vlastním postřikovačem je aplikují na rostliny.

Jde o přímý náklad.

6. Ostatní přímý materiál

Uplatňuje se pouze u konzumních brambor. Jde o spotřebu pytlů a motouzu. Konzumní brambory jsou realizovány v pytlích po 25 kg.

Jde o přímý náklad.

7. Ostatní přímé náklady a služby

Náklady v této položce kalkulačního vzorce se týkají strojů a budov pro speciální úseky rostlinné výroby – stroje pro sklizeň brambor, sečky na kukuřici apod.

8. Pracovní náklady celkem

Do této položky kalkulačního vzorce se zahrnují veškeré přímé mzdové náklady a náklady na zákonné sociální a zdravotní pojištění pro jednotlivé úseky rostlinné výroby

9. Odpisy dlouhodobého hmotného a nehmotného majetku

Zachycují se zde účetní odpisy, které si stanovují v družstvu sami a které zachycují skutečnou míru opotřebení majetku.

Odpisy jsou zahrnovány buď přímo k jednotlivým výkonům, jedná-li se o jednoúčelové stroje (např. sazeče brambor, vyorávače brambor, posklizňová linka brambor, sečka na kukuřici), nebo jsou součástí výrobní režie rostlinné výroby, pokud jde o stroje, které se využívají pro více výkonů (stroje na obdělávání půdy, stroje na hnojení a postřiky, sklizňové stroje).

10. Náklady pomocných činností

Do této položky kalkulačního vzorce zahrnují v ZDV Manětín práci traktorů, sklízecích mlátiček a nákladní autodopravy.

Při jejich rozvrhování na jednotlivé výkony rostlinné výroby se postupuje tak, že při zpracování účetní evidence pomocí výpočetní techniky je zadána do programu vnitropodniková cena ve výši 2,20 Kč na 1 Kč mzdových nákladů.

Při sestavování výsledných kalkulací se již o rozdíly mezi skutečně vynaloženými náklady na tyto pomocné činnosti a náklady zúčtovanými ve výši vnitropodnikových cen na jednotlivé výkony rostlinné výroby neupravují.

11. Výrobní režie

Do této položky kalkulačního vzorce zahrnují v ZDV Manětín všechny náklady spojené s řízením a obsluhou rostlinné výroby.

Tyto náklady rozvrhují na jednotlivé výkony rostlinné výroby pomocí rozvrhové základny, kterou tvoří přímé materiálové a mzdové náklady.

12. Správní režie

Do této položky zahrnují část správní režie pro rostlinnou výrobu. Jde o náklady celopodnikového charakteru.

Rozvrhovou jednotkou jsou přímé materiálové a mzdové náklady.

Postup a metody kalkulace vlastních nákladů jednotlivých výrobků v rostlinné výrobě

Obiloviny – v družstvu pěstují pšenici ozimou, ječmen ozimý, ječmen jarní, triticales ozimé, oves a oves s podsevem.

Do nákladů na obiloviny se zahrnují všechny náklady od podmínky půdy až po náklady na sklizeň, čištění, uložení do sil na středisku Ovčín a v případě prodeje pak i náklady spojené s odvozem odběrateli.

Kalkulační jednicí je 1 q zrna a 1 q slámy.

Obiloviny jsou produkovány ve výrobě sdružené, finálními výrobky jsou zrno a sláma.

Při výpočtu vlastních nákladů se používá kalkulační metoda odčítací.

Hlavním výrobkem je zrno, vedlejším výrobkem je sláma. Vedlejší výrobek – sláma - je oceněn vnitropodnikovou cenou ve výši 15,- Kč za 1 q.

Při kalkulaci vlastních nákladů se postupuje tak, že se nejprve od celkových nákladů sdruženého výrobku odečte hodnota vedlejších výrobků (produkce slámy v q krát 15,- Kč). Zbylé náklady pak představují náklady na hlavní výrobek. Vlastní náklady na kalkulační jednici se pak vypočtou dělením.

Množství vyrobené slámy se vykazuje ve stejném množství, jako je vyprodukovaného zrna (poměr 1 :1). Sláma se v družstvu používá jednak ke krmení a jednak jako stelivo. V menší míře se zaorává – i v tomto případě je oceněna vnitropodnikovou cenou 15,- Kč za 1q.

Př.: výpočet vlastních nákladů na ječmen jarní v ZDV Manětín za rok 2013

Celkové vynaložené náklady na ječmen jarní	1 016 183 Kč
Produkce hlavního výrobku (zrna)	2 973 q
Produkce vedlejšího výrobku (sláma)	2 973 q
<u>Hodnota vedlejšího výrobku: 2973 * 15 (vnitropodniková cena slámy)</u>	<u>44 595 Kč</u>
Vlastní náklady hlavního výrobku (zrno)	1 016 183 Kč
Vlastní náklady 1 q zrna	342,81 Kč

Olejníny – v družstvu pěstují z olejnin pouze řepku.

Do nákladů na pěstování řepky se zahrnují všechny náklady od podmínky půdy až po náklady na sklizeň a náklady spojené s odvozem odběrateli. Semena řepky se v družstvu neskladují a veškerá produkce je ihned po sklizni prodána odběratelům.

Kalkulační jednicí je 1 q semene.

Řepka je výrobek výroby nesdružené.

Při výpočtu vlastních nákladů na 1 q semene se používá kalkulační metoda dělením.

Brambory

Do nákladů na brambory se zahrnují náklady na pěstování, sklizeň, třídění na třídící lince ve středisku Ovčín, pytlování a odvoz odběratelům. Do nákladů na brambory, které nejsou zrealizovány a jsou uskladněny ve sklepu ve středisku Manětín, se pak zahrnují i náklady na jejich skladování.

Kalkulační jednicí je 1 q brambor.

Brambory jsou výrobkem výroby nesdružené.

Při výpočtu vlastních nákladů na 1 q brambor se používá kalkulační metoda dělením.

Př.: Výpočet vlastních nákladů na brambory ZDV Manětín za rok 2013

Celkové vynaložené náklady na brambory	256 457 Kč
<u>Produkce brambor</u>	<u>462,16 q</u>
Vlastní náklady výrobku	554,91 Kč

Jednoleté píce – v družstvu pěstují z jednoletých píce pouze kukuřici.

Kukuřice se používá výhradně na výrobu siláže.

Do nákladů na kukuřici zahrnují všechny náklady spojené s pěstováním a sklizní, včetně nákladů spojených s odvozem zelené píce do silážních jam.

Kalkulační jednicí je 1 q zelené hmoty

Jde o výrobek výroby nesdružené, při výpočtu vlastních nákladů se používá kalkulační metoda dělením.

Víceleté píce – z víceletých píce pěstují v družstvu vojtěšku, jetel a jetelotrávu.

Do nákladů zahrnují náklady spojené s pěstováním a sklizní – pokosením plodin. Dále jsou to náklady spojené s jejich sušením, balíkováním a uložením do skladu. V případě, že jsou použity k výrobě senáže, pak jsou to i náklady vynaložené na odvoz píce do senážních jam.

Kalkulační jednicí je 1 q zelené hmoty.

Jde o výrobek výroby nesdružené, při výpočtu vlastních nákladů se používá kalkulační metoda dělením.

Trvalé travní porosty

Do nákladů zahrnují veškeré náklady spojené s hnojením, provzdušňováním, sečením, sušením, balíkováním a uložením do skladu. Použije-li se sklizená píce na senážování, pak i náklady spojené s odvozem píce do senážních jam.

Kalkulační jednicí je 1 q zelené píce

Jde o výrobek výroby nesdružené, při výpočtu vlastních nákladů se používá kalkulační metoda dělením.

2.2. Oceňování pomocných činností

Silážování

V ZDV Manětín silážují kukuřici. Kukuřičnou siláž vyrábí v silážních jámách. Jedna silážní jáma je ve středisku Mezí a dvě silážní jámy ve středisku Újezd.

Kukuřice je sklízena vlastní sklízecí řezačkou, která kukuřici drtí cca na 2 cm dlouhé kousky. Poté je přivezena do silážních jam. V nich je pak hmota rovnána a dusána traktorem s radlicí.

Již při sklizni je ze zařízení na sklízecí řezačce vstřikován do sklizené kukuřice přípravek Silabac, který obsahuje bakterie mléčného kvašení.

Po udusání hmoty v silážní jámě se jáma zakryje krycí plachtou, která se po stranách zatíží a tím se uzavře.

Z jednoho dílu rozdrcené kukuřice se vyrobí jeden díl siláže (poměr 1 : 1)

Vlastní náklady výrobku tvoří náklady, spojené s rovnáním a dusáním sklizené kukuřice v silážních jámách (veškeré náklady spojené se sklizní jsou nákladem na kukuřici) a spotřeba zelené píce – kukuřice oceněné vnitropodnikovou cenou.

Kalkulační jednicí je 1 q vyrobené siláže.

Při výpočtu vlastních nákladů na jednotku produkce se používá metoda dělením.

Kalkulace nákladů na 1 q vyrobené siláže

Spotřeba ostatního materiálu (silážní plachty) 15 350,- Kč

Mzdové náklady 23 865,- Kč

Zdravotní pojištění 2 148,- Kč

Sociální pojištění 5 966,- Kč

Spotřeba vlastních výrobků - zelené píce (drcená kukuřice)

(ocenění ve vnitropodnikové ceně 65 Kč/1 q) 1 465 490,- Kč

Vlastní náklady výkonu celkem 1 512 819,- Kč

Množství hlavního výrobku 22 546 q

Vlastní náklady na 1 q vyrobené siláže 67,10 Kč

Vnitropodniková cena siláže 70,- Kč/1 q

Senážování

K senážování se používá převážně píce z luk. Senážuje se ale také např. vojtěška nebo jetel, pokud se přímo nezkrmí.

Píce se pokosí a po zavadnutí se sbírá sklízecí řezačkou a plní do senážních jam ve středisku Újezd a Lipí.

Sklizená zavadlá píce se přepočítá na zelenou píci v poměru 1:2.

Vlastní náklady výkonu jsou tvořeny v podstatě stejnými položkami jako v případě výroby siláže. Logicky by do vlastních nákladů patřily i odpisy silážních nebo senážních jam – jde však o stavby, které jsou již zcela odepsány.

Spotřebované vlastní výrobky – zelená hmota je oceněna vnitropodnikovou cenou. Zelená hmota z luk cenou 40,- Kč/1 q, vojtěška a jetel pak vnitropodnikovou cenou 60,- Kč/1 q.

Vyrobená senáž je oceňována vnitropodnikovou cenou.

Kalkulační jednicí je 1 q vyrobené senáže.

Při výpočtu nákladů na jednotku produkce se používá kalkulační metoda dělením.

Seno

Seno z luk se lisuje do balíků a uskladňuje v seníku v Újezdě nebo v Lipí. Všechny náklady spojené se sklizní a uskladněním jsou náklady na louky. Náklady na seno v ZDV Manětín nenevidují žádné, kromě spotřeby vlastních výrobků – tedy zelené píce z luk, oceněné ve vnitropodnikové ceně.

Dle hmotnosti vyrobeného sena se pak stanoví produkce zelené píce z luk, a to v poměru 1:4, tedy z 1 hmotnostní jednotky vyrobeného sena se vypočtou 4 hmotnostní jednotky produkce zelené píce.

Kalkulační jednicí je 1 q vyrobeného sena.

Při výpočtu vlastních nákladů na kalkulační jednici se používá kalkulační metoda dělením.

Šrotování

V družstvu mají vlastní šrotovnu, kde šrotují obilí. Vyrobené šroty jsou pak míchány do směsného krmiva, které si míchají v krmném voze.

Do vlastních nákladů výkonu zahrnují mzdu pracovníka, který obsluhuje šrotovník. Dalším přímým nákladem je spotřeba elektrické energie. Dále sem zahrnují spotřebu vlastních výrobků (obilí), oceněnou vnitropodnikovou cenou.

Kalkulační jednicí je 1 q vyrobeného šrotu.

Při výpočtu vlastních nákladů na kalkulační jednici se používá kalkulační metoda dělením.

2.3. Oceňování v živočišné výrobě

Při oceňování výrobků se používají vnitropodnikové ceny, které vychází z kalkulací vlastních nákladů podle jednotlivých položek kalkulačního vzorce, upraveného pro živočišnou výrobu.

Členění a náplň položek kalkulačního vzorce je toto:

1. Nakoupená krmiva a steliva

V družstvu nakupují pouze krmiva pro telata – mléčnou krmnou směs a obilní granulovanou směs. Nakupují také minerálie (sůl, vápenec nebo směsi prvků). Tyto náklady jsou směřovány na příslušné výkony.

2. Vlastní krmiva a steliva

Tvoří kromě mezd jednu z nejvyšších položek vynaložených nákladů.

Jako stelivo se používá sláma pšeničná, ovesná nebo z triticales. Tato sláma se oceňuje vnitropodnikovou cenou ve výši 15 Kč/1 q.

Jako krmivo se používá vyrobené seno, senáž, siláž, šrot – tedy produkty pomocných činností a v menší míře také sláma.

Pro každou kategorii zvířat je vypočtena krmná dávka, která se míchá z jednotlivých komponentů v krmném voze.

3. Ostatní nakoupený materiál

Jde zejména o spotřebované dezinfekční prostředky.

4. Ostatní přímé náklady a služby

Do této položky zahrnují zejména spotřebu vody, spotřebu energie, veterinární výkony a úhrady za inseminaci krav. Další položku tvoří platby za kontrolu užitkovosti, kterou provádí plemenářský podnik. Dále sem zahrnují i náklady na údržbu dojení a dojírny, prováděné dodavatelsky, kalibrace bazénu na mléko a dále úhrady za zjišťování březosti u jalovic a krav.

5. Mzdové a osobní náklady

Do této položky jsou zahrnovány přímé mzdové náklady a příspěvky na sociální a zdravotní pojištění.

6. Odpisy zvířat základního stáda

Základní stádo zvířat tvoří v ZDV Manětín krávy a plemenný býk. Základní stádo je součástí dlouhodobých aktiv.

U zvířat se uplatňuje skupinový odpis. V družstvu nerozlišují účetní a daňové odpisy – účetní odpisy jsou totožné s odpisy daňovými.

7. Odpisy ostatního hmotného investičního majetku

Do této položky jsou zahrnovány účetní odpisy stájí pro jednotlivé kategorie zvířat, které vyjadřují skutečnou míru opotřebení těchto staveb.

8. Interní práce a služby

Jde o práci traktorů, případně o práci nákladní autodopravy pro jednotlivé výkony živočišné výroby. Výkony se oceňují vnitropodnikovou cenou 2,20 Kč na 1 Kč přímých mzdových nákladů. Podle skutečně vynaložených nákladů, zjištěných při výsledných kalkulacích se rozdíl již na jednotlivé výkony živočišné výroby nerozdělují.

9. Výrobní režie

Do této položky kalkulačního vzorce nejsou směřovány žádné náklady.

10. Podíl správní režie

Do této položky je směřována část nákladů celopodnikového charakteru, vypočtená pro živočišnou výrobu. Rozvrhovou jednotkou je 1 Kč přímých materiálových a mzdových nákladů.

Postup a metody kalkulace při zjišťování vlastních nákladů jednotlivých výkonů v živočišné výrobě.

Krávy

V tomto výkonu evidují v ZDV Manětín veškeré náklady na krávy a narozená telata do 2 dní věku.

Jde o náklady spojené s ošetřováním a krmením. Patří sem i náklady na získávání mléka a jeho ošetření po nadojení. Krávy jsou dojeny v moderní tandemové dojárně, která má 2 stání do kterých se vejdou vždy 4 krávy. Jde o moderní technologii, která byla provedena při rekonstrukci kravína v roce 2010. Nadojené mléko, které má teplotu kolem 38°C, se musí zchladit na teplotu 8°C. K tomu slouží chladicí bazén, do kterého nadojené mléko přitéká. Odebrané teplo, které vzniká při chlazení, se pak používá na ohřev užitkové vody. Mléko je poté realizováno odběrateli. Mléko je dodáváno do mlékárny ve Schwarzwaldu v Německu. Při odběru mléka měří odběratel jeho teplotu a odebírá vzorky pro rozbor kvality mléka. Podle kvality mléka (obsahu tuku, bílkovin, kyselosti, obsahu buněčných elementů, obsahu bakterií a mikrobů) se pak odvíjí výše jeho tržní ceny.

Na tomto výkonu jsou dále evidovány náklady na narozená telata do 2 dnů jejich věku. Pak jsou přeřazena do další kategorie a tou jsou selata savá. Telata se při narození oceňují vnitropodnikovou cenou ve výši 60 Kč/1 kg. Váha se při narození předpokládá 30 kg. Telata jsou krmena výhradně mlezivem nebo mlékem. Jsou umístěna v porodních boxech u krav - 2 dny, pak jsou převedena do kategorie telata savá a umístěna v individuálních kotcích vedle kravína.

Dalším nákladem, evidovaném na tomto výkonu jsou náklady spojené s odklizením vyprodukované chlévské mrvy. Chlévská mrva se každý den vyhrnuje ze stání pro krávy radlicí na traktor a uskladňuje se na přilehlém hnojišti. Z něj se pak postupně vyváží na polní hnojiště. V družstvu používají technologii bez produkce močůvky.

Použitá kalkulační metoda pro stanovení vlastních nákladů

Pro kalkulaci vlastních nákladů těchto výkonů se používá kombinace metody odčítací a rozčítací. Jako vedlejší výrobek je označena chlévská mrva a jako 2 hlavní výrobky pak nadojené mléko a narozené tele. Poměr pro rozdělení nákladů na nadojené mléko a narozené tele je v poměru 96 :4.

Postup při provádění kalkulací:

Z celkových nákladů na výkon krávy je odečtena hodnota vedlejších výrobků (chlévské mrvy, která je oceněna vnitropodnikovou cenou ve výši 250 Kč za 1 tunu) a zbylé náklady se pak rozdělí ve výši 96 % na vyrobené mléko (kalkulační jednicí je 1 litr mléka) a 4 % na narozená telata (kalkulační jednicí je 1 narozené tele).

Př.: výpočet nákladů na mléko a narozené tele v ZDV Manětín za rok 2013.

Celkové náklady na výkon krávy	11 306 292 Kč
Narozeno telat	204 ks
Výroba mléka v litrech	1 101 152 l
Hodnota vedlejšího výrobku (chlévská mrva)	449 494 Kč
<hr/>	
Náklady na hlavní výrobky (mléko a telata)	10 856 798 Kč

a) náklady na 1 litr vyrobeného mléka

$$(10\,856\,798 * 0,96 = 10\,422\,526 / 1\,101\,152 = 9,47 \text{ Kč}) \text{ na 1 litr}$$

b) náklady na 1 narozené tele

$(10\,856\,798 * 0,04 = 434\,272 / 204 = 2\,128,80 \text{ Kč})$ na 1 narozené tele

Telata savá

V této kategorii jsou evidována telata starší než 2 dny a v této kategorii jsou vedena do 10 dnů. Jsou krmena výhradně mlékem své matky – mléko je nadojené a podává se v miskách (10 litrů). Do této kategorie jsou převedena ve stejné váze, jako při narození, tedy 30 kg.

Při kalkulaci vlastních nákladů se používá odčítací kalkulační metoda, hlavním výrobkem je přírůstek, vedlejším produkce chlévské mrvy. Přírůstek při přeřazení do kategorie telata po odstavu se doúčtuje ve výši 30 kg (polovina váhy při narození a druhá polovina váhy po odstavu) a ocení se vnitropodnikovou cenou ve výši 60,- Kč/kg.

Telata po odstavu

Do této kategorie jsou převáděna telata ve věku nad 10 dnů (velmi časný odstav) a v této kategorii jsou vedena zhruba 6 měsíců a pak jsou převedena do kategorií dalších. Pro jejich přeřazení je limitující kapacita teletníku, ve kterém jsou umístěna.

Aby se telata lépe adaptovala, nejsou umístěna přímo do skupinových kotců, ale jsou nejdříve umístěna v individuálních kotcích vedle teletníku. Pak jsou postupně umísťována do společných kotců v teletníku.

Do této kategorie jsou převáděna ve váze 60 kg (neváží se). Jinak při převodu do všech ostatních kategorií zvířat jsou zvířata vždy vážena.

Do nákladů tohoto výkonu patří především náklady na ošetřování a krmení zvířat a náklady na odklizení chlévské mrvy

Telata této kategorie jsou krmena mléčnou náhražkou (Telasan) a po 6-ti týdnech jsou krmena i senem (vlastní výrobek pomocné činnosti – ocenění vnitropodnikovou cenou ve výši 130 Kč/1 q).

Náklady na odklizení chlévské mrvy – chlévská mrva je ukládána na přistavený valník a denně odvážena na polní hnojiště.

Při kalkulaci vlastních nákladů se používá odčítací kalkulační metoda. Hlavní výrobek je přírůstek hmotnosti v kg, vedlejší výrobek je pak vyrobené chlěvská mrva.

Př.: výpočet nákladů na 1 kg váhového přírůstku v kategorii telata po odstavu za r. 2013

Vlastní náklady výkonu celkem	2 288 360 Kč
Hodnota vedlejších výrobků	50 998 Kč
Vlastní náklady na hlavní výrobek	2 237 362 Kč
Přírůstek	34 916 kg
<hr/>	
Vlastní náklady na 1 kg váhového přírůstku	64,08 Kč

Pro výpočet váhového přírůstku pro všechny další kategorie používají v ZDV Manětín tento vzorec:

$$PHm = KS + V - PS - P$$

PHm = přírůstek hmotnosti

KS = hmotnost na konci roku (konečný stav)

V = výdaje během roku (přeřazení do jiné kategorie, úhyn)

PS = hmotnost zvířat na začátku roku (počáteční stav)

P = příjmy hmotnosti během roku (převody z jiné kategorie)

Aby mohl být tento přírůstek zjištěn, je třeba, aby byla zvířata všech kategorií vždy ke konci roku vážena (termín v družstvu není vždy 31. 12, ale váží se vždy ve 2. polovině prosince).

Jalovičky do 2 let

Do této kategorie se přeřazují jalovičky z kategorie telata po odstavu. Jalovičky jsou zváženy a převezeny z teletníku v Újezdě - starý kravín do odchovny jalovic v Újezdě na novém kravíně.

Na tomto výkonu jsou sledovány náklady na ošetřování jaloviček, na krmení a na odvoz chlévské mrvy.

Krmná dávka se skládá výhradně z krmiv vlastní výroby. Do krmné dávky se přidávají nakoupené minerální látky.

Jalovice jsou zapouštěny zhruba ve věku 16 – 18 měsíců.

Při kalkulaci vlastních nákladů se používá odčítací kalkulační metoda. Hlavní výrobek je váhový přírůstek v kg, vedlejším výrobkem je chlévská mrva.

Skot výkrm

V této kategorii jsou zařazeni býčci, přeřazení z kategorie telata po odstavu. V této kategorii jsou vedeni až do doby jejich prodeje odběratelům. Realizují se zhruba ve váze nad 6 q, ve věku cca 26 měsíců. Býci se odchovávají v odchovně býků v Mezi.

Do nákladů na výkon býci jsou zahrnovány náklady na jejich ošetřování, krmení a odklizení hnoje.

Také býci jsou krmeni krmnou dávkou, která sestává výhradně z krmiv vlastní výroby, obohacená o nakoupené minerální látky.

Náklady na odklizení hnoje sestávají z jeho vyhrnování ze stáje (každý druhý den) a jeho uložení na hnojiště vedle odchovny. Vyváží se až tehdy, kdy dochází k jeho aplikaci na jednotlivé plodiny rostlinné výroby.

Při kalkulaci vlastních nákladů se používá odčítací kalkulační metoda. Hlavní výrobek je váhový přírůstek v kg, vedlejším výrobkem je chlévská mrva.

Vysokobřezí jalovice

V této kategorii jsou vedeny jalovice nad 5 měsíců březosti. V ZDV Manětín jsou tyto jalovice dále umístěny v odchovně pro mladý chovný skot, a to do 8. měsíce březosti. Pak jsou 1 měsíc před otelením přemístěny do kravína. Protože nelze stanovit spotřebu krmiva a jiné náklady, nejsou na tomto výkonu žádné náklady evidovány, je zde pouze vykazován vzrůstový přírůstek ve výši 18,- Kč za 1 krmný den.

Při kalkulaci vlastních nákladů se používá odčítací kalkulační metoda, hlavní výrobek je narozené tele, vedlejší výrobek chlévská mrva.

3. ZHODNOCENÍ ZJIŠTĚNÝCH SKUTEČNOSTÍ VE VYBRANÉM PODNIKU A NÁVRH OPATŘENÍ

V oblasti rostlinné výroby jsou dodržována doporučení pro oceňování jednotlivých produktů. Jsou vydány platné vnitropodnikové ceny formou vnitropodnikové směrnice. Jsou platné od roku 2009 a po celou dobu nebyly měněny, i když jsou k dispozici údaje o vynaložených vlastních nákladech na jednotlivé plodiny za každý rok. Društvo má za povinnost provádět kalkulace vlastních nákladů každý rok, a to proto, že banka, u které má sjednaný úvěr, toto zpracování kalkulací vyžaduje.

Vzniká zde otázka, jak se vyvíjí vlastní náklady jednotlivých výrobků ve vztahu k vnitropodnikovým cenám. Tuto otázku zodpovídá následující rozbor.

Tab. č. 9: Přehled vynaložených nákladů dle položek kalkulačního vzorce u vybraných produktů rostlinné výroby ZDV Manětín za rok 2013

položka kalkulačního vzorce	Obiloviny					řepka
	pšenice ozimá	ječmen ozimý	ječmen jarní	oves	triticale	
Materiálové náklady	489 376	401 448	473 712	163 530	281 580	1 803 148
Ostatní služby	352 964	6 769	31 406	2 901		74 608
Osobní náklady	188 047	83 925	81 472	64 191	43 203	138 163
Ostatní provozní náklady	63 067	31 490	1 630		18 624	5 540
Spotřeba vlastních hnojiv	203 110	162 735	140 521	138 698	121 336	473 368
Vnitropodniková práce traktorů	233 150	80 050	51 400		67 300	165 700
Výrobní režie rostlinné výroby	201 060	133 651	209 272	108 556	98 126	433 231
Správní režie podniková	105 833	50 866	71 365	41 279	36 992	158 763
Náklady celkem	1 836 607	950 934	1 060 778	519 155	667 161	3 252 521

Zdroj: vlastní zpracování z interních dokumentů společnosti, 2015

Tab. č. 10: Výsledná kalkulace nákladů za rok 2013

položka	obiloviny					řepka
	pšenice ozimá	ječmen ozimý	ječmen jarní	oves	triticale	
Náklady celkem	1 836 607	950 934	1 060 778	519 155	667 161	3 252 521
Mínus hodnota vedlejších výrobků	118 155	57 945	44 595	45 210	64 845	87 720
Náklady - vedlejší výrobky	1 718 452	892 989	1 016 183	473 945	602 316	3 164 801
hlavní výrobek - zrno (produkce v q)	7 877	3 863	2 973	3 014	4 323	5 848
Náklady na 1 q produkce	218	231	342	157	139	541
Vnitropodniková cena (v Kč)	350	350	350	300	300	750

Zdroj: vlastní zpracování z interních dokumentů společnosti, 2015

Dalším cílem tohoto rozboru bylo navržení doporučení, které by zlepšilo oceňování zásob vlastní výroby. Jde o úpravu vnitropodnikových cen jednotlivých produktů rostlinné výroby podle skutečně vynaložených nákladů předchozího roku, obzvláště mají-li v družstvu údaje o vynaložených vlastních nákladech každý rok k dispozici.

Toto vyšší ohodnocení ceny výše uvedených produktů ovlivňuje výši vlastních nákladů dalších výkonů, do kterých vchází. Např. jako spotřeba krmiv vlastní výroby ovlivňuje výši nákladů jednotlivých výkonů živočišné výroby.

Produkty, které zůstávají na skladě ke konci roku, vlastně nadhodnocují hospodářský výsledek běžného roku a v případě dosažení zisku pak družstvo platí vyšší daň z příjmů.

Další doporučení, které se týká rostlinné výroby, je rozvrhování nákladů na hnojení vlastními hnojivy. Družstvo je rozvrhuje pouze na jednoleté plodiny, ale zásoby živin využívají i víceleté plodiny. Je proto třeba zatížit těmito náklady na hnojení i víceleté plodiny. Nicméně ani toto rozvrhování nákladů spotřebovaných vlastních hnojiv na jednotlivé plodiny není v rozporu s pokyny pro provádění kalkulací.

Vlastní náklady, kterými jsou oceňovány zásoby vlastní výroby v zemědělství, jsou tvořeny jednak náklady přímými, které jsou přiřazovány přímo k jednotlivým výkonům a jednak náklady nepřímými, které jsou rozvrhovány na jednotlivé výkony nepřímo pomocí rozvrhové základny – výběr vhodné rozvrhové základny ovlivňuje přímo výši režijních nákladů, a ovlivňuje tak i výši vlastních nákladů jednotlivých výkonů. Pozornost byla věnována způsobu rozvrhování výrobních režii rostlinné a živočišné výroby a správní režie podnikové. Bylo zjištěno, jak vysoký je podíl režijních nákladů na celkových nákladech jednotlivých výrob v ZDV Manětín. Jde o poměrně vysoké procento – v rostlinné výrobě činí podíl výrobní režie rostlinné výroby na celkových nákladech 17,78%, podíl správní režie v rostlinné výrobě 6,54% a v živočišné výrobě 10,62%. Do režie živočišné výroby nezahrnují v ZDV žádné náklady – všechny náklady se podařilo rozvrhovat na jednotlivé výkony živočišné výroby přímo.

V ZDV Manětín používají jako rozvrhovou základnu pro rozvrhování režijních nákladů přímé materiálové a přímé mzdové náklady.

Při analýze rozvrhování nepřímých nákladů v rostlinné výrobě bylo zjištěno, že např. u víceletých píceňin nebo u luk, které mají poměrně velkou výměru, jsou materiálové náklady a mzdové náklady v poměru k ostatním plodinám nízké (není zde spotřeba osiv a sadby, hnojiv apod.), a proto i částka režie je malá.

Právě tak v živočišné výrobě – vysoké mzdové a materiálové náklady u krav (dojení, léčiva, veterinární úkony, plemenářská služba, spotřeba elektrické energie apod.)

Proto je navrženo požit pro rozvrhování režijních nákladů v zemědělských podnicích ukazatele naturální - v rostlinné výrobě ha plochy sklizené, v živočišné výrobě pak počty krmných dnů jednotlivých kategorií zvířat, které by lépe vystihovaly poměr režijních nákladů na jednotlivé výkony.

Při rozvrhování správní režie podnikové na část pro rostlinnou a živočišnou výrobu je možné ponechat buď přímé mzdové náklady, nebo přímé mzdové a materiální náklady.

Jakým způsobem by se tento návrh na uplatnění výše uvedených rozvrhových základů projevil, bylo zjištěno propočtem z údajů ZDV Manětín.

3.1. Návrh na rozvrhování výrobní režie rostlinné výroby

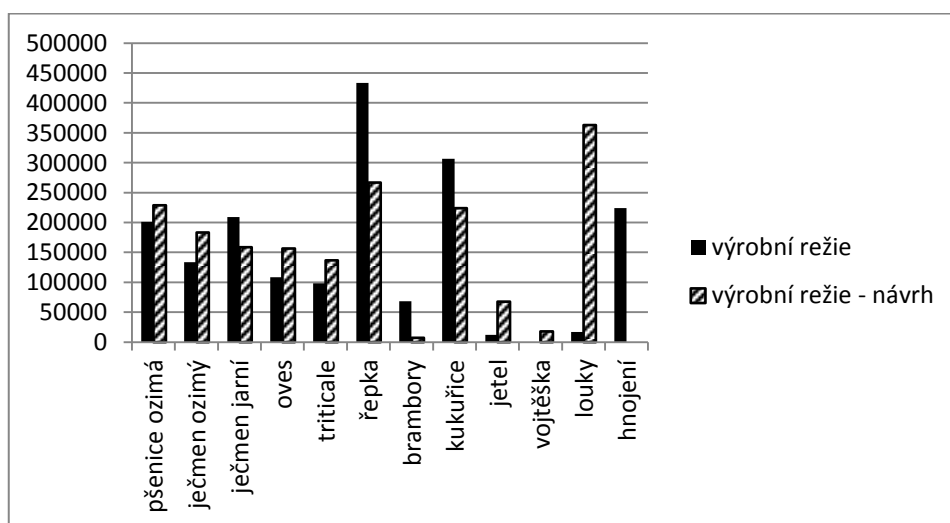
Rozvrhovou základnou byla zvolena plocha v ha (namísto původní rozvrhové základny – celkové přímé materiálové a mzdové náklady).

Tab. č. 11: Skutečnost a návrh rozvržení výrobní režie rostlinné výroby za rok 2013

výkon	plocha v ha	výrobní režie v Kč	výrobní režie – návrh v Kč
pšenice ozimá	144,83	201061	229147
ječmen ozimý	116,04	133651	183596
ječmen jarní	100,2	209272	158535
oves	98,9	108556	156478
triticale	86,52	98127	136890
řepka	168,77	433231	267025
brambory	4,5	68306	7120
kukuřice	141,51	306637	223894
jetel	42,87	11956	67828
vojtěška	11,52		18227
louky	229,42	16984	362984
hnojení		223943	0
celkem	1145,08	1811724	1811724

Zdroj: vlastní zpracování, 2015

Obr. č. 1 Skutečnost a návrh rozvržení výrobní režie rostlinné výroby za rok 2013



Zdroj: vlastní zpracování, 2015

Návrh na rozvrhování správní režie podnikové:

Celkovou výši správní režie jsem rozvrhl podle přímých mezd (namísto původní rozvrhové základny). Změnil se tak objem správní režie podnikové na část týkající se rostlinné výroby a na část týkající se živočišné výroby takto:

- celková částka správní režie 1 947 544,- Kč
- celková částka přímých mzdových nákladů 4 357 050,- Kč
- výše správní režie na 1 Kč mzdových nákladů
(1 947 544 / 4 357 050 = 0,446987 Kč)

Výpočet částky správní režie pro rostlinnou výrobu:

- přímé mzdové náklady rostlinné výroby celkem 787 322,- Kč
- přepočtená výše režie (787 322 * 0,446987) 351 923,- Kč

Výpočet částky správní režie pro živočišnou výrobu:

- přímé mzdové náklady živočišné výroby celkem 3 569 728,- Kč
- přepočtená výše režie (3 569 728 * 0,446987) 1 595 621,- Kč

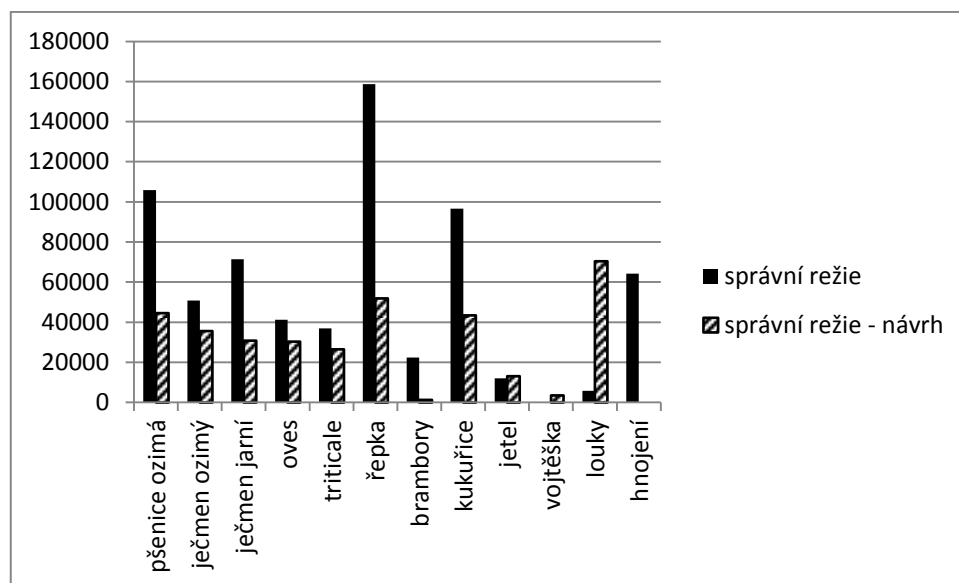
Přehled o tom, jak by se změnila výše správní režie pro jednotlivé výkony v rostlinné a živočišné výrobě udávají níže uvedené tabulky a grafy.

Tab. č. 12: Skutečnost a návrh rozvržení správní režie v rostlinné výrobě v roce 2013

výkon	Plocha v ha	správní režie v Kč	správní režie – návrh v Kč
pšenice ozimá	144,83	105833	44511
ječmen ozimý	116,04	50866	35663
ječmen jarní	100,2	71366	30795
oves	98,9	41280	30395
triticale	86,52	36993	26591
řepka	168,77	158763	51869
brambory	4,5	22426	1383
kukuřice	141,51	96659	43491
jetel	42,87	11956	13175
vojtěška	11,52		3540
louky	229,42	5772	70509
hnojení		64167	0
celkem	1145,08	666081	351923

Zdroj: vlastní zpracování, 2015

Obr. č. 2: Skutečnost a návrh rozvržení správní režie v rostlinné výrobě v roce 2013



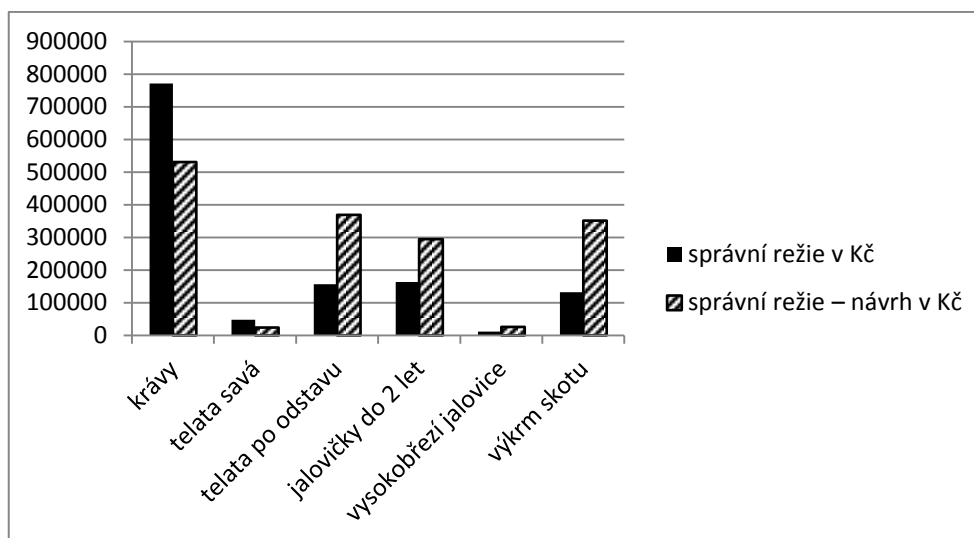
Zdroj: vlastní zpracování, 2015

Tab. č. 13: Skutečnost a návrh rozvržení správní režie v živočišné výrobě v roce 2013

výkon	krmné dny	správní režie v Kč	správní režie – návrh v Kč
krávy	82227	770869	530617
telata savá	3749	47954	24193
telata po odstavu	57200	156022	369116
jalovičky do 2 let	45622	163732	294402
vysokobřezí jalovice	3971	11242	25625
výkrm skotu	54496	131644	351667
celkem	247265	1281463	1595621

Zdroj: vlastní zpracování, 2015

Obr. č. 3: Skutečnost a návrh rozvržení správní režie v živočišné výrobě v roce 2013



Zdroj: vlastní zpracování, 2015

4. ZÁVĚR

Způsob oceňování zásob vlastní výroby v zemědělství není závazně stanoven žádnou právní úpravou a vychází pouze z doporučených postupů, které nabízí zemědělským podnikům odborníci, zabývající se touto problematikou. Pracovníci zemědělských podniků pak mohou tyto postupy akceptovat, nebo si je upravit podle svých podmínek.

Tato bakalářská práce se zabývala problematikou oceňování zásob vlastní výroby jak z hlediska teorie, tak i z hlediska praxe.

Tato práce komplexně shrnuje postupy a metody provádění kalkulací ZDV Manětín, které jsou podkladem pro oceňování zásob vlastní výroby. V ZDV používají kalkulační vzorce pro rostlinnou a živočišnou výrobu s obdobnou náplní, jaká je uváděna v doporučených postupech. Rozdílů jsou pak zejména v rozpouštění nákladů na hnojení chlévskou mrvou na jednotlivé plodiny, kdy v ZDV zvolili vlastní přepočty hnojených hektarů půdy, dále v oceňování vedlejších výrobků, nebo v položkách, které tvoří režijní náklady.

Vzhledem k tomu, že jde o shromažďování velkého množství dat, využívají k této evidenci účetní software ZEIS od firmy Apsa Toužim.

Ať už ale forma zpracování bude jakákoliv, vždy bude záležet na tom, jak budou příslušní pracovníci pečlivě směřovat jednotlivé náklady na příslušné výkony, neboť vlastní náklady jsou podkladem pro tvorbu vnitropodnikových cen používaných pro oceňování zásob vlastní výroby.

V závěru jsou pak podána některá doporučení, která by měla zajistit přesnější zjišťování vlastních nákladů jednotlivých produktů, které jsou podkladem pro jejich oceňování.

5. SEZNAM POUŽITÉ LITERATURY:

DVOŘÁKOVÁ, Dana. *Oceňování, účetní zachycení a vykazování rostlinné výroby v dlouhodobém a krátkodobém majetku*. [online] Účetnictví v zemědělství, 2009, [cit. 2015-03-29] Dostupné z: <http://www.ucetnikavarna.cz/archiv/dokument/doc-d35454v45141-ocenovani-ucetni-zachyceni-a-vykazovani-rostlinne-vyrob/>

DVOŘÁKOVÁ, Dana. *Specifika účetnictví a oceňování v zemědělství*. Česká republika: Wolters Kluwer, 2012, 156 s., ISBN 978-80-7357-961-6

LOUŠA, František. *Zásoby: komplexní průvodce účtováním a oceňováním*. 4. vyd. Praha: Grada Publishing, 2012, 184 s., ISBN 978-80-247-4115-4

NEPLECHOVÁ, Marta. *Účetnictví zemědělského podniku*. 2. vyd. Olomouc: ANAG, 2007, 176 s., ISBN 978-80-7263-393-7

Obchodní rejstřík online, [online]. [cit. 2015-03-29]. Dostupné z: <https://or.justice.cz/ias/ui/rejstrik-firma.vysledky?subjektId=551037&typ=PLATNY>

POLÁČKOVÁ, Jana. *Metodika kalkulací nákladů a výnosů v zemědělství*. Praha: Ústav zemědělské ekonomiky a informací, 2010, 73 s., ISBN 9788086671758

STROUHAL, Jiří. *Oceňování v účetnictví*. Česká republika: Wolters Kluwer, 2013, 420 s., ISBN 978-80-7478-367-8

VALDER, Antonín. *Účetnictví pro podnikatele v zemědělství*. 1. vyd. Praha: ASPI, 2008, 392 s., ISBN 978-80-7357-388-1

6. SEZNAM PŘÍLOH

Příloha A: Kalkulační list

Příloha B: Povolené výkony dle středisek

Příloha C: Převodka – výroba sena ze zelené píce

Příloha D: Převodka zelené píce na senáž

Příloha E: Příjemka – produkce senáže

Příloha F: Skladový štítek

Příloha G: Výkaz zisků a ztát

Příloha H: Výkony

Příloha A: Kalkulační list

Název a sídlo účetní jednotky IČ: 47719524 Zemědělské družstvo vlastníků	33162 Manětín
K a l k u l a č n í l i s t	

Výkon : 702 Telata Metoda kalkulační : odčítací Kalkulační jednice: Hl.výrobek: 1 kg přírůstku Vedl.výrobek:močůvka,sláma	Náklad celkem	Náklad na jednici		Podíl nákladů
		Na 1 kg přírůstku		v %
	A	B	C	D
01 Nakoupená krmiva a steliva	619041.63	17.73		27.05%
02 Vlastní krmiva a steliva	826249.28	23.66		36.11%
03 Ostatní nakoupený materiál	1381.82	0.04		0.06%
04 Ostatní přímé náklady a služby	339599.09	9.73		14.84%
05 *** Materiál a služby celkem	1786271.82	51.16		78.06%
06 Mzdové a osobní náklady	346066.33	9.91		15.12%
07 Odpisy zvířat základního stáda	0.00	0.00		0.00%
08 Odpisy ostatního hmot.inv.majet.	0.00	0.00		0.00%
09 Interní práce a služby	0.00	0.00		0.00%
10 Podíl výrobní režie	0.00	0.00		0.00%
11 Podíl správní režie	156021.69	4.47		6.82%
12 *** Náklady celkem	2288359.84	65.54		100.00%
19 Vedlejší výrobek(pro odčít.met.)	50997.50	1.46		
20 *** Vlastní náklady hl.výrobku	2237362.34	64.08		
21 --- Přírůstek celkem	1227290.00	35.15		
22 === Výrobní zisk+(ztráta-)	-1010072.34	-28.93		

Údaje, nutné pro kalkulaci výkonu:	Celkem	Přírůstek	Živá hmotnost
23 Přírůstek v Kč	1227290.00	1227290.00	
24 Přírůstek v kg Živá hmotn.v kg		34916.00	0.00
25 Náklady celkem Kč	2288359.84	2288359.84	0.00
26 Odpočet vedlejšího výrobku	50997.50	50997.50	50997.50
27 Náklady v Kč na hlavní výrobek	2237362.34	2237362.34	-50997.50
28 Počet krmných dnů	57200.00	57200.00	57200.00
29 Náklady na 1 krmný den		39.11	
30 Užítkovost(přírůstek kg) na KD		0.61	
31 Na 1 kg přírůstku 1 kg živé hm		64.08	0.00
Doplnění z obratové soupisky ZV:	v Kč	v kg	
32 Poč.stav k 1.1.	0.00	0.00	
33 Příjmy celkem za období	0.00	0.00	
34 Převedy mezi stájemí(+)	0.00	0.00	

35 Nekalkulovatelné položky	0.00		
36 Kontrolní číslo (musí vyjít 0)	0.00	0.00	

Příloha B: Povolené výkony dle středisek

```

*****
* Zemědělské družstvo vlastníků                               Strana: 1 *
* 07.11.2014                                           Střediska   Finance 24.00 *
* 08:35 hod                                           ZAVSTRED.LOA *
*****

Autodoprava                330 Povolené výkony
=====
                        860 Nakladní auta
                        880 Posklizňová úprava

Benkalorka Manetin        520 Povolené výkony
=====
                        978 prodej materiálu zás

BYTOVE HOSPODARSTVI      620 Povolené výkony
=====
                        945 BYTOVE HOSPODARSTVI
                        900 Kuchyně
                        902 Bufet

Centralni sklad           510 Povolené výkony
=====
                        978 prodej materiálu zás
                        897 Sklad

Dilny                     310 Povolené výkony
=====
                        850 Dilny
                        978 prodej materiálu zás
                        891 kombajny

Masna                     460 Povolené výkony
=====
                        920 masné výrobky
                        922 prodejna

NH G 170                  9867 Povolené výkony
=====
                        331 Traktory
                        890 Traktory

OMD Lipi                  208 Povolené výkony
=====
                        703 jalovice
                        702 Telata
                        700 Kravy
                        705 Jalovice
                        706 býk plemenní
                        708 Byci

OMD Mezi                  205 Povolené výkony
=====
                        708 Byci
                        705 Jalovice

Ostatni vynosy           900 Povolené výkony
=====
                        970 Rezie

OVCIN                     360 Povolené výkony
=====
                        880 Posklizňová úprava
                        884 Vykup

```

 * Zemědělské družstvo vlastníků
 * 07.11.2014
 * 08:35 hod

Strana: 2 *
 Finance 24.00 *
 ZAVSTRED.LOA *

Střediska

Rostlinna výroba	100 Povolené výkony
=====	=====
	100 Pšenice ozimá
	102 Zito
	103 Jecmen ozimy
	104 Jecmen jarní
	105 Oves
	120 Hrach krmny
	130 Repka
	134 Horcice
	142 Brambory
	180 Kukurice
	182 Smeska ozima
	183 Smeska jarní
	184 Smeska letní
	190 Vojteska
	191 Jetel
	199 Ost.vicelete
	290 Louky
	291 Pastviny
	292 Hnojení
	400 Pšenice ozim.
	402 Zito
	403 Jecmen ozimy
	404 Jecmen jarní
	405 Oves
	418 Triticale
	420 Hrach jedly
	426 Peluska
	430 Repka
	434 Horcice
	442 Brambory
	480 Kukur.na zel.
	482 Smeska ozima
	483 Smeska jarní
	865 Silazovani
	866 Senazovani
	867 Seno
	960 REZIE RV
	118 Triticale
	978 prodej materiálu zás
	126 Peluska jarní
	101 Pšenice jarní
	883 šrotování
	192 Ost.jednoleté pícnin
	490 Vojtěška
Sprava ZDV	910 Povolené výkony
=====	=====
	970 Rezie
	980 UROKY
	920 masné výrobky
sředisko ZV	200 Povolené výkony
=====	=====
	961 rezie ZV
	700 Kravy

 * Zemědělské družstvo vlastníků
 * 07.11.2014
 * 08:35 hod

Strana: 3 *
 Finance 24.00 *
 ZAVSTRED.LOA *

Střediska

STAVEBNI	511 Povolené výkony
=====	=====
	978 prodej materiálu zás
Stavebni stredisko	320 Povolené výkony
=====	=====
	855 Prace zedniku
	858 Stavebni
Stavebni stredisko	311 Povolené výkony
=====	=====
	855 Prace zedniku
Tezka mechanizace	340 Povolené výkony
=====	=====
	893 Zemni prace
Traktory	331 Povolené výkony
=====	=====
	890 Traktory
	860 Nakladni auta
Ujezd III.-stáj mlad.dobytka	203 Povolené výkony
=====	=====
	703 jalovice
	708 Byci
Ujezd II.	202 Povolené výkony
=====	=====
	700 Kravy
	701 Telata
	705 Jalovice
	703 jalovice
	706 býk plemenní
	702 Telata
	100 Pšenice ozimá
Ujezd I.	201 Povolené výkony
=====	=====
	700 Kravy
	705 Jalovice
	701 Telata
	703 jalovice
	702 Telata
	708 Byci
Zav.stravovani	610 Povolené výkony
=====	=====
	900 Kuchyně
	901 kuchyně vaření
	902 Bufet

=====

Výpis : [23 z 23] záznamů.

Příloha C: Převodka – výroba sena ze zelené píce

Zá

PRIJEMKA-PREVODKA-VYDEJKA č.

OKRES: Měsíc: CERVEN rok: 2019

ADRESA VLASTNÍKU: ZEMĚDĚLSKÉ DRUŽSTVO VLASTNÍKŮ, 331 62 Máněšín, IČO: 477 19 524, DIČ: CZ47719524

Dodavatel - Odběratel: Převodka zelené hmoty na sena Dodací list: na sena Převodní doklad: na sena Způsob dopravy:

Sklad vydávající: 121 122: 2160 100 60 30 00 27500,00

Sklad přijímající:

Znak	Pod- pis	Doklad	Závod	Stře- disko	Druh	Obchodní zprac.	Číslo	Dodavatel	Den	Měsíc	Fakturovaná část	Kontrolní část
1	2	3	4	5	6	7	8	9	10	11	12	13

Množství žádané	Název, druh, rozměr	Měr- ná jedn.	První číslo	Závod	Stře- disko	Stroj	Výkon	Byt	Zakáz- ka	Převodní stáj	Skladová položka	Cena za jednotku	Množství	Podpis
1	1	1	1	1	1	1	1	1	1	1	1	1	1	1
1	1	1	1	1	1	1	1	1	1	1	1	1	1	1
1	1	1	1	1	1	1	1	1	1	1	1	1	1	1
1	1	1	1	1	1	1	1	1	1	1	1	1	1	1
1	1	1	1	1	1	1	1	1	1	1	1	1	1	1

Vydal: Savela O. Přijal: Vystavil: 30.6.2019 Schválil: Děroval:
 Dne: podpis: Dne: podpis: Dne: podpis: Dne: podpis: Dne: podpis:

27 2010 Vydává Formtisk s.r.o., Dominikánské nám. 5, Brno, fax: 542 212 736, www.formtisk.cz

Příloha D: Převodka zelené píce na senáž

Zá

PRIJEMKA-PREVODKA-VYDEJKA č.

OKRES: Měsíc: CERVEN rok: 2019

ADRESA VLASTNÍKU: ZEMĚDĚLSKÉ DRUŽSTVO VLASTNÍKŮ, 331 62 Máněšín, IČO: 477 19 524, DIČ: CZ47719524

Dodavatel - Odběratel: Výroba zelené hmoty na senáž Dodací list: na senáž Převodní doklad: na senáž Způsob dopravy:

Sklad vydávající: 121 122: 2160 100 60 30 00 27500,00

Sklad přijímající:

Znak	Pod- pis	Doklad	Závod	Stře- disko	Druh	Obchodní zprac.	Číslo	Dodavatel	Den	Měsíc	Fakturovaná část	Kontrolní část
1	2	3	4	5	6	7	8	9	10	11	12	13

Množství žádané	Název, druh, rozměr	Měr- ná jedn.	První číslo	Závod	Stře- disko	Stroj	Výkon	Byt	Zakáz- ka	Převodní stáj	Skladová položka	Cena za jednotku	Množství	Podpis
1	1	1	1	1	1	1	1	1	1	1	1	1	1	1
1	1	1	1	1	1	1	1	1	1	1	1	1	1	1
1	1	1	1	1	1	1	1	1	1	1	1	1	1	1
1	1	1	1	1	1	1	1	1	1	1	1	1	1	1
1	1	1	1	1	1	1	1	1	1	1	1	1	1	1

Vydal: Savela O. Přijal: Kulac Vystavil: 30.6.2019 Schválil: Děroval:
 Dne: podpis: Dne: podpis: Dne: podpis: Dne: podpis: Dne: podpis:

27 2010 Vydává Formtisk s.r.o., Dominikánské nám. 5, Brno, fax: 542 212 736, www.formtisk.cz

Příloha E: Příjemka – produkce senáže

OKRES ZEMĚLSKÉ DRUŽSTVO VLASTNÍKŮ 331 62 Manětín Odb: 377 10 524-DK-CZ47719524 Středisko Tel.: 373 492 321		PŘÍJEMKA-PŘEVODKA-VYDEJKA				č. 		Zá					
Měsíc: <u>červen</u> rok: <u>2017</u>		Dodavatel - Odběratel: <u>produkce senáže</u>		Dodací list		Přepravní doklad		Způsob dopravy					
Sklad vydávající		121	122	123	124	125	126	127	128				
Sklad přijímající		1	2	3	4	5	6	7	8				
Prnak	Pod-nak	Doklad	Závod	Stře-	Druh	Obchodní	Číslo	Dodavatel	Den Měsíc				
									Fakturovaná				
									cená				
									Kontrolní				
									rubrik				
Množství žádané	Název, druh, rozměr	Měr- ná jedn.	Inven- turní číslo	Závod	Čer- disko	Stroj	Vykon dýt	Závo- ká	Prizemek Stáj	Skladová položka	Cena za jednotku	Množství	Podpis
	senáž	1			100		306			ke 056	000 001	187819	
		1											
		1											
		1											
		1											
Vydal:		Přijal: <u>Šarla Milan</u>		Vystavil:		Schválil:		Děrovat:					
Dne: podpis:		Dne: podpis:		Dne: <u>30.6.2017</u> podpis:		Dne: podpis:		Dne: podpis:					

27.2010 Vydává Formtisk s.r.o., Dominikánské nám. 5, Brno, fax: 542 212 736, www.formtisk.cz

celková senáž před a 4pi
 $5582 + 131999 = 137581$
 $= 137819 \text{ gram}$

131999 g

dvale? hlavu pe
 sehel
 bořteška
 xelohava

229,57 ha
 29,02
 5
 30

Příloha F: Skladový štítek

2014

ZEMĚLSKÉ DRUŽSTVO VLASTNÍKŮ
331 62 Manětín
Organizace (Fazda) IČO: 477 19 524, DIČ: CZ47719524
Tel.: 373 392 321

**ZÁVĚSNÝ
(PŘIHRADOVÝ)
ŠTÍTEK**

Kód podle platné JK		Název			
21 010 011 000		pšenice			
Sklad	Police, příhrada	21ma			
Zásoba	nc/rma	Cena za MJ sklad			
	minimum	MJ 350			
	maximum				
Datum	Doklad	Příjem	Výdej	Zásoba	Zapsal
1	2	3	4	5	6
				620	
1	2005	početky	2	6,13	
4	2001	Samplak	254,60	353,40	
3	2032	početky	2	356,40	✓
5	2103	trouha	229,60	127,80	
6	2106	20ma	227,80	-	
8	2777	Produce		1128,5	210
8	2183	opad	1,00	1123,00	
9	2200	MAOOCAN	1041,60	10237,90	
9	2206	Arma	1137	8656,90	
9	2206	Silva	2115,40	6547,50	
9	2206	Arma	542,40	5494,10	
9	2211	početky	48,80	5415,30	
převádí se					

Příloha G: Výkaz zisků a ztát

* Zemědělské družstvo vlastníků			Strana: 1 *
* 08.04.2014	VÝSLEDEK HOSPODAŘENÍ - Podnik ZA OBDOBÍ [12-2013]		Finance 24.00 *
* 07:10 hod			\$VSLDK01.LNC *

Podnik			

N Á K L A D Y	Na počátku období	Za běžné období	Celkem
501010 Spotřeba nakoupených osiv a sadby	988.821,17	-21.427,60	967.393,57
501020 Spotřeba nakoupených hnojiv	2.131.210,72	0,--	2.131.210,72
501040 Spotřeba chemických ochr.prostř.a ostat.mat. v RV	1.325.822,26	-109.080,99	1.216.741,27
501050 Spotřeba nakoupených krmiv a steliv	1.886.309,98	251.644,07	2.137.954,05
501070 Spotřeba stavebního materiálu	21.576,51	2.479,34	24.055,85
501080 Spotřeba náhradních dílů a materiálu pro opravy	2.091.251,22	43.909,32	2.135.160,54
501090 Spotřeba potravin	434.599,62	38.237,23	472.836,85
501100 Spotřeba DHIM	27.907,53	0,--	27.907,53
501120 Spotřeba pracovních oděvů a OOP	4.118,18	0,--	4.118,18
501190 Spotřeba ostatního materiálu	436.284,74	33.039,32	469.324,06
501193 Spotřeba mazadel	128.660,33	7.485,07	136.145,40
501300 Spotřeba pohonných hmot	3.542.630,52	29.946,66	3.572.577,18
501310 Spotřeba ostatních paliv	81.288,14	26.907,14	108.195,28
501909 Spotřeba potravin na reprezentaci	3.722,--	0,--	3.722,--
501919 Spotřeba ostatního materiálu na reprezentaci	937,90	0,--	937,90
501920 Spotřeba ost.mat.	1.050,--	0,--	1.050,--
(501) . Spotřeba materiálu	13.106.190,82	303.139,56	13.409.330,38
502100 Spotřeba energie	1.275.873,73	134.642,05	1.410.515,78
503400 Spotřeba vody	65.082,35	9.105,38	74.187,73
504000 Prodané zboží	12.364,26	640,66	13.004,92
(50) == Spotřebované nákupy =====	14.459.511,16	447.527,65	14.907.038,81
511000 Opravy a udržování	754.701,01	5.014,34	759.715,35
512100 Cestovné	13.168,--	0,--	13.168,--
513910 Náklady na reprezentaci	1.505,50	0,--	1.505,50
518100 Přepravné	61.287,60	0,--	61.287,60
518200 Výkony spojů	79.051,46	5.929,41	84.980,87
518300 Agrochemické výkony	15.400,--	0,--	15.400,--
518400 Polní práce	209.000,--	0,--	209.000,--
518500 Plemenářské služby	261.046,59	27.857,03	288.903,62
518600 Veterinární služby	658.593,36	48.902,--	707.495,36
518700 Poradenské a servisní služby	144.747,28	9.375,25	154.122,53
518800 Nájemné a ostatní služby	451.477,45	17.349,26	468.826,71
518880 Ostatní služby	4.519,--	0,--	4.519,--
518891 Nájemné z pozemků	220.316,50	508.443,50	728.760,--
518900 Nájemné a ostatní služby - nezapočitatelné	6.478,--	0,--	6.478,--
518950 Zdravotní prohlídka účtovaná nesmluvním lékařem	300,--	0,--	300,--
(518) . Ostatní služby	2.112.217,24	617.856,45	2.730.073,69
(51) == Služby =====	2.881.591,75	622.870,79	3.504.462,54
521100 Mzdové náklady - základní mzda	5.223.287,--	319.290,--	5.542.577,--
521200 Mzdové náklady - příplatky	447.992,--	44.801,--	492.793,--
521300 Mzdové náklady - prémie	814.693,--	51.074,--	865.767,--
521400 Mzdové náklady - náhrady	632.651,--	159.029,--	791.680,--
521600 Mzdové náklady - ostatní osobní náklady	198.452,--	775,--	199.227,--
521700 Mzdové náklady - náhrady nemoci do 14 dnů	52.662,--	327,--	52.989,--
(521) . Mzdové náklady	7.369.737,--	575.296,--	7.945.033,--
524100 Zákonné zdravotní pojištění	654.627,--	51.287,--	705.914,--
524200 Zákonné sociální pojištění	1.815.084,--	142.096,--	1.957.180,--
(524) . Zákonné sociální pojištění	2.469.711,--	193.383,--	2.663.094,--
(52) == Osobní náklady =====	9.839.448,--	768.679,--	10.608.127,--
531100 Daň silniční včetně doměrku	34.255,--	38.838,--	73.093,--
532600 Daň z nemovitostí včetně doměrku	124.942,60	0,--	124.942,60
532700 Daň z převodu nemovitostí	0,--	123.990,--	123.990,--
532900 Daň z nemovitostí nedaňově	11.512,--	11.232,--	22.744,--
(532) . Daň z nemovitostí	136.454,60	135.222,--	271.676,60
538800 Poplatky	890,--	0,--	890,--
538870 Spotřeba kolků	3.060,--	100,--	3.160,--

538880	Poplatky za ověření podpisů a listin	900,--	120,--	1.020,--
(538)	. Ostatní daně a poplatky	4.850,--	220,--	5.070,--
(53)	== Daně a poplatky	175.559,60	174.280,--	349.839,60
541300	Zůstatková cena prodaných zvířat	190.358,37	33.491,36	223.849,73
542100	Prodaný materiál v ceně pořízení	48.777,52	441,88	49.219,40
544100	Smluvní pokuty a úroky z prodlení	122.832,--	6.037,--	128.869,--
545900	Ostatní pokuty a penále-nedanově	23.670,--	0,--	23.670,--
548000	Ostatní provozní náklady	93.352,29	46.981,78	140.334,07
548200	Pojištění provozního majetku	355.024,90	27.152,--	382.176,90
(548)	. Ostatní provozní náklady	448.377,19	74.133,78	522.510,97
549310	Manka a škody na zásobách danově	48.925,89	0,--	48.925,89
(54)	== Jiné provozní náklady	882.940,97	114.104,02	997.044,99
551100	Odpisy dlouhodobého nehmotného a hmotného majetku	3.304.907,84	72.561,32	3.377.469,16
551110	Zůstatková cena vyřaz.dlouh.nehmot.a hmot.maj.	6.007,--	0,--	6.007,--
551200	Odpisy dlouhodobého drobného hmotného majetku	14.651,38	0,--	14.651,38
551300	Odpisy zvířat základního stáda	982.168,--	148.555,93	1.130.723,93
551900	Odpisy dlouh.nehmot.a hmot.maj.korekce na účet.st	-183.363,13	182.992,--	-371,13
551910	Zůstatková cena vyřaz.majetku korekce na účet.sta	3.845,30	0,--	3.845,30
(551)	. Odpisy nehmotného a hmotného investičního majet	4.128.216,39	404.109,25	4.532.325,64
(55)	== Odpisy, rezervy a opravné položky provozních ná	4.128.216,39	404.109,25	4.532.325,64
562000	Úroky	166.353,87	44.088,19	210.442,06
568100	Náklady peněžního styku	28.616,26	5.367,--	33.983,26
568500	Ostatní finanční náklady	13,97	0,43	14,40
(568)	. Ostatní finanční náklady	28.630,23	5.367,43	33.997,66
(56)	== Finanční náklady	194.984,10	49.455,62	244.439,72
582300	Manka a škody na zvířatech mimo základního stáda	6.792,70	0,--	6.792,70
588520	Zásoby vydané na úhradu vypořádacího podílu	30.735,--	0,--	30.735,--
(58)	== Mimořádné náklady	37.527,70	0,--	37.527,70
599292	Rozpuštění hnojení	962.592,98	289.796,70	1.252.389,68
599890	Vnitropodnik.náklady pro práci traktorů	0,--	509.250,--	509.250,--
599960	výrobní režie RV	1.841.492,53	0,--	1.841.492,53
599970	správní režie podniková	3.139.779,06	-398.580,71	2.741.198,35
(599)	. ..	5.943.864,57	400.465,99	6.344.330,56
(59)	== Daně z příjmů a převodové účty	5.943.864,57	400.465,99	6.344.330,56
NÁKLADY CELKEM		38.543.644,24	2.981.492,32	41.525.136,56

V Ý N O S Y	Na počátku období	Za běžné období	Celkem
601100 Tržby z realizace výrobků RV	10.495.396,40	0,--	10.495.396,40
601101 Tržby za výr.RV-obyv.	266.479,98	0,--	266.479,98
601190 Tržby z realizace vedlejších výrobků rostlinné vý	923,91	0,--	923,91
601210 Tržby za mléko	8.743.173,71	913.178,16	9.656.351,87
601224 Tržba za jalovice,byky	1.361.746,13	166.499,--	1.528.245,13
(601) . Tržby za vlastní výroby	20.867.720,13	1.079.677,16	21.947.397,29
602500 Tržby z prodeje služeb pom. činnosti-autodoprava	32.239,62	2.100,--	34.339,62
602501 Tržby nákladní autodoprava-obyv.	43.821,92	4.339,25	48.161,17
602510 Tržby pom.činnosti- traktory	278.326,06	0,--	278.326,06
602511 Tržby z pomocných činností-traktory obyv.	48.722,15	1.753,72	50.475,87
602520 Tržby z pomocné činnosti-práce dílny	3.575,--	0,--	3.575,--
602521 Tržby z pom.činnosti-práce dílny obyv.	6.691,53	0,--	6.691,53
602530 Tržba z pom.činnosti	400,--	0,--	400,--
602620 Tržby z pohostinství	259.215,99	16.413,54	275.629,53
602621 Tržby z pohost.-obyv.	383.280,99	26.700,01	409.981,--
602700 Tržby z prodeje služeb nevýrobních činností	1.898,--	0,--	1.898,--
602701 Tržby z byt.prostor	97.448,--	12.514,--	109.962,--
602800 Tržby z prodeje ostatních služeb	250.959,16	33.824,14	284.783,30
(602) . Tržby z prodeje služeb	1.406.578,42	97.644,66	1.504.223,08
604002 Tržby za zboží v bufetu Manětín	19.384,20	974,80	20.359,--
(60) == Tržby za vlastní výkony a zboží	22.293.682,75	1.178.296,62	23.471.979,37

* Zemědělské družstvo vlastníků				Strana: 3 *
* 08.04.2014				Finance 24.00 *
* 07:10 hod				\$VSLDK01.LNC *

VÝSLEDEK HOSPODAŘENÍ - Podnik ZA OBDOBÍ [12-2013]				

611110	Změna stavu nedokonč.rostlinné výroby-běžný rok	-2.319.839,91	0,--	-2.319.839,91
611120	Změna stavu nedokonč.rostlinné výroby-příští rok	1.310.942,16	516.162,82	1.827.104,98
(611)	Změna stavu nedokončené výroby	-1.008.897,75	516.162,82	-492.734,93
613111	Produkce výrobků rostlinné výroby-hlavní výrobek	14.934.372,50	0,--	14.934.372,50
613120	Prodej výrobků rostlinné výroby	-8.496.787,48	0,--	-8.496.787,48
613131	Spotřeba osiv a sadby vlastní výroby	-529.860,--	0,--	-529.860,--
613133	Spotřeba ostatních vlastních výrobků	-932.090,60	-292.166,70	-1.224.257,30
613211	Produkce výrobků živočišné výroby-hlavní výrobek	9.058.887,25	741.370,--	9.800.257,25
613212	Produkce výrobků živočišné výroby-vedlejší výrobek	672.726,95	223.237,50	895.964,45
613220	Prodej výrobků živočišné výroby	-8.575.821,95	-694.858,60	-9.270.680,55
613231	Spotřeba krmiv vlastní výroby	-6.008.138,80	-598.542,24	-6.606.681,04
613511	Produkce pomocné výroby	2.808.368,--	0,--	2.808.368,--
613533	Spotřeba ostatních vlastních výrobků	-2.332.921,50	0,--	-2.332.921,50
613700	Vyrovnaní změny stavu zásob	-131.905,--	0,--	-131.905,--
(613)	Změna stavu výrobků	466.829,37	-620.960,04	-154.130,67
614212	Přírůstky zvířat	1.918.696,--	1.088.174,--	3.006.870,--
614213	Příchovky a přírůstky zvířat-vedlejší výrobky	388.500,--	39.900,--	428.400,--
614220	Prodej zvířat	-1.034.428,84	-133.819,98	-1.168.248,82
614250	Úhyny zvířat	-73.135,70	-36.526,50	-109.662,20
614270	Přeřazení zvířat do základního stáda	-1.021.793,65	-205.268,65	-1.227.062,30
614700	Vyrovnaní změny stavu zvířat	-6.792,70	0,--	-6.792,70
(614)	Změna stavu zvířat	171.045,11	752.458,87	923.503,98
(61)	Změny stavu vnitropodnikových zásob	-371.023,27	647.661,65	276.638,38
621200	Aktivace zásob pro stravování	35.065,55	2.370,--	37.435,55
622700	Korekce změny stavu zvířat	6.792,70	0,--	6.792,70
622701	Korekce změny stavu zásob	131.905,--	0,--	131.905,--
(622)	Aktivace vnitropodnikových služeb	138.697,70	0,--	138.697,70
624300	Aktivace zvířat při převodu do HIM	1.021.793,65	205.268,65	1.227.062,30
(62)	Aktivace	1.195.556,90	207.638,65	1.403.195,55
641300	Tržby z prodeje zvířat základního stáda	1.266.953,92	414.461,50	1.681.415,42
642000	Tržby z prodeje materiálu	50.355,62	11.613,23	61.968,85
642002	Tržby z prodeje-železný šrot	45.750,--	0,--	45.750,--
(642)	Tržby z prodeje materiálu	96.105,62	11.613,23	107.718,85
644100	Smluvní pokuty a úroky z prodlení zaplacené	26.946,--	0,--	26.946,--
648000	Ostatní provozní výnosy	16.942,14	0,--	16.942,14
648100	Náhrady od pojistovny za opravy	351.262,--	0,--	351.262,--
648700	Přijaté dotace na úhradu nákladů	4.120.738,07	4.816.142,81	8.936.880,88
(648)	Ostatní provozní výnosy	4.488.942,21	4.816.142,81	9.305.085,02
(64)	Jiné provozní výnosy	5.878.947,75	5.242.217,54	11.121.165,29
662000	Úroky	47.407,85	7,31	47.415,16
668000	Ostatní finanční výnosy	36,28	2,25	38,53
668100	Odepsání závazků s neuzavřenými dohodami nekonta	0,--	663.295,--	663.295,--
668200	Ostatní finanční výnosy - oceňovací rozdíly	0,--	5.089,26	5.089,26
(668)	Ostatní finanční výnosy	36,28	668.386,51	668.422,79
(66)	Finanční výnosy	47.444,13	668.393,82	715.837,95
699292	Rozpuštění hnojení organickými hnojivy	962.592,98	289.796,70	1.252.389,68
699890	Vnitropodn.výnosy pro práci traktorů	0,--	509.250,--	509.250,--
699960	Výrobní režie RV	1.841.492,53	0,--	1.841.492,53
699970	Správní režie podnik	3.139.779,06	-398.580,71	2.741.198,35
(699)		5.943.864,57	400.465,99	6.344.330,56
(69)	Převodové účty	5.943.864,57	400.465,99	6.344.330,56

VÝNOSY CELKEM		34.988.472,83	8.344.674,27	43.333.147,10

* Zemědělské družstvo vlastníků	VÝSLEDEK HOSPODÁŘENÍ - Podnik ZA OBDOBÍ [12-2013]		Strana: 4 *
* 08.04.2014			Finance 24.00 *
* 07:10 hod			\$VSLDK01.LNC *

N A T U R Á L N Í Ú Č T Y	Na počátku období	Za běžné období	Celkem
999002 Hektary MD oseté, Dal sklizené	719,76	0,--	719,76 MD
999002 Hektary MD oseté, Dal sklizené	719,76	0,--	719,76 DAL
999004 Hektary víceleté pícniny MD seno, Dal na semeno	425,32	0,--	425,32 MD
999004 Hektary víceleté pícniny MD seno, Dal na semeno	425,32	0,--	425,32 DAL
999150 Spotřeba PHM množství	135.083,61	4.610,88	139.694,49 MD
999301 Hodiny práce celkem MD nákladové,Dal výnosové 01	5.168,--	0,--	5.168,-- MD
999302 Hodiny práce celkem MD nákladové,Dal výnosové 02	4.704,50	0,--	4.704,50 MD
999303 Hodiny práce celkem MD nákladové,Dal výnosové 03	5.458,--	0,--	5.458,-- MD
999304 Hodiny práce celkem MD nákladové,Dal výnosové 04	6.061,--	0,--	6.061,-- MD
999305 Hodiny práce celkem MD nákladové,Dal výnosové 05	6.118,75	0,--	6.118,75 MD
999306 Hodiny práce celkem MD nákladové,Dal výnosové 06	6.118,--	0,--	6.118,-- MD
999307 Hodiny práce celkem MD nákladové,Dal výnosové 07	7.249,--	0,--	7.249,-- MD
999308 Hodiny práce celkem MD nákladové,Dal výnosové 08	8.188,25	0,--	8.188,25 MD
999309 Hodiny práce celkem MD nákladové,Dal výnosové 09	7.025,--	0,--	7.025,-- MD
999310 Hodiny práce celkem MD nákladové,Dal výnosové 10	7.098,75	0,--	7.098,75 MD
999311 Hodiny práce celkem MD nákladové,Dal výnosové 11	5.325,--	0,--	5.325,-- MD
999312 Hodiny práce celkem MD nákladové,Dal výnosové 12	0,--	3.863,--	3.863,-- MD
999500 Produkce výrobků a činností MD kusy,Dal množství	1.202.528,66	117.879,--	1.320.407,66 DAL
999506 Narozená telata MD ks,Dal množství kg	185,--	19,--	204,-- MD
999506 Narozená telata MD ks,Dal množství kg	6.475,--	665,--	7.140,-- DAL
999508 Počet krmných dnů	226.100,--	21.408,--	247.508,-- MD
999519 Realizace tržby MD ks,Dal množství	106,--	30,--	136,-- MD
999519 Realizace tržby MD ks,Dal množství	81.557,83	7.998,--	89.555,83 DAL
999520 Prodej MD ks,Dal množství	115,--	30,--	145,-- MD
999520 Prodej MD ks,Dal množství	48.690,46	3.999,--	52.689,46 DAL
999521 Prodej a real.mléka,vajec,vlny MD tržby,Dal prode	1.927.151,40	156.147,90	2.083.299,30 DAL
999522 Vnitropodniková spotřeba MD ks,Dal množství	1,--	0,--	1,-- MD
999522 Vnitropodniková spotřeba MD ks,Dal množství	228,--	0,--	228,-- DAL
999530 Manka a škody MD ks,Dal množství	28,--	9,--	37,-- MD
999530 Manka a škody MD ks,Dal množství	1.985,--	900,--	2.885,-- DAL
999535 Výdej na dary a propagaci MD ks,Dal množství	82,60	0,--	82,60 DAL
999998 Naturální účty	1.225.932,29	167.311,34	1.393.243,63 MD
999998 Naturální účty	1.145,08	0,--	1.145,08 DAL
=====			
HOSPODÁŘSKÝ VÝSLEDEK	-3.555.171,41	5.363.181,95	1.808.010,54

Příloha H: Výkony

```
*****  
* Zemědělské družstvo vlastníků                               Strana: 1 *  
* 07.11.2014                                                Výkony      Finance 24.00 *  
* 08:34 hod                                                VykonyXX.LOA *  
*****  
100 Pšenice ozimá  
101 Pšenice jarní  
102 Zito  
103 Jecmen ozimy  
104 Jecmen jarní  
105 Oves  
118 Triticale  
120 Hrach krmny  
126 Peluska jarní  
130 Repka  
134 Horcice  
142 Brambory  
180 Kukurice  
182 Smeska ozima  
183 Smeska jarní  
184 Smeska letní  
190 Vojteska  
191 Jetel  
192 Ost.jednoleté pícnin  
199 Ost.vicelete  
290 Louky  
291 Pastviny  
292 Hnojení  
331 Traktory  
340 Zemní práce  
400 Pšenice ozim.  
402 Zito  
403 Jecmen ozimy  
404 Jecmen jarní  
405 Oves  
418 Triticale  
420 Hrach jedly  
426 Peluska  
430 Repka  
434 Horcice  
442 Brambory  
480 Kukur.na zel.  
482 Smeska ozima  
483 Smeska jarní  
490 Vojtěška  
492 Hnojení  
700 Kravy  
701 Telata  
702 Telata  
703 jalovice  
705 Jalovice  
706 býk plemenní  
708 Bycí  
732 Kurata v odchovu  
850 Dílny  
855 Práce zedniku  
858 Stavební  
860 Nakladní auta  
865 Silazování  
866 Senazování  
867 Seno  
880 Posklizňová úprava  
883 šrotování  
884 Vykup
```

* Zemědělské družstvo vlastníků
* 07.11.2014
* 08:34 hod

Strana: 2 *
Finance 24.00 *
VykonyXX.LOA *

Výkony

890 Traktory
891 kombajny
893 Zemni prace
897 Sklad
900 Kuchyně
901 kuchyně vaření
902 Bufet
920 masné výrobky
922 prodejna
945 BYTOVE HOSPODARSTVI
960 REZIE RV
961 režie ZV
970 Rezie
978 prodej materiálu zás
980 UROKY

=====
Výpis : [74 z 74] záznamů.

7. SEZNAM TABULEK A GRAFŮ

- Obr. č. 1 Skutečnost a návrh rozvržení výrobní režie rostlinné výroby za rok 2013, 46
- Obr. č. 2: Skutečnost a návrh rozvržení správní režie v rostlinné výrobě v roce 2013, 48
- Obr. č. 3: Skutečnost a návrh rozvržení správní režie v živočišné výrobě v roce 2013, 49
- Tab. č. 1: Přehled užívaných metod kalkulace pro jednotlivé plodiny, 14
- Tab. č. 10: Výsledná kalkulace nákladů za rok 2013, 44
- Tab. č. 11: Skutečnost a návrh rozvržení výrobní režie rostlinné výroby za rok 2013, 46
- Tab. č. 12: Skutečnost a návrh rozvržení správní režie v rostlinné výrobě v roce 2013, 47
- Tab. č. 13: Skutečnost a návrh rozvržení správní režie v živočišné výrobě v roce 2013, 48
- Tab. č. 2: Přehled obvykle užívaných metod kalkulace pro typy živočišné výroby, 19
- Tab. č. 3: Přehled výsledků hospodaření v letech 2010 -2013 v tis. Kč, 22
- Tab. č. 4: Přehled o stavech a užítkovosti dle jednotlivých kategorií, 23
- Tab. č. 5: Přehled osevních ploch plodin, které tvoří nedokončenou výrobu v roce 2013.
zaokrouhlo na celé ha., 25
- Tab. č. 6: Přehled vynaložených nákladů dle položek kalkulačního vzorce pro sklizeň roku 2013
vynaložených na konci roku 2012 dle jednotlivých výkonů v Kč., 26
- Tab. č. 7: Průměrná roční produkce chlévské mrvy v přepočtu na dobytčí jednotky, 28
- Tab. č. 8: Rozvržení nákladů na vlastní hnojiva na jednotlivé plodiny v roce 2013 v ZDV
Manětín, 29
- Tab. č. 9: Přehled vynaložených nákladů dle položek kalkulačního vzorce u vybraných produktů
rostlinné výroby ZDV Manětín za rok 2013, 43

Abstrakt

MATAS, Josef. Problematika oceňování zásob vlastní výroby. Bakalářská práce. Plzeň: Fakulta ekonomická ZČU v Plzni, 52 s., 2015.

Klíčová slova: zásoby vlastní výroby, živočišná výroba, rostlinná výroba, kalkulace, ocenění

Předložená práce je zaměřena na problematiku oceňování zásob vlastní výroby v zemědělství. Problematiku oceňování zprostředkovává jak z pohledu teorie, tak z pohledu praxe v konkrétním zemědělském podniku.

V úvodní části pojednává o specifikách oceňování vlastních výrobků v zemědělství a o doporučených metodách kalkulací jak v živočišné, tak v rostlinné výrobě se zaměřením na položky kalkulačního vzorce, které vykazuje vybraný podnik. Následná část se věnuje praktické aplikaci oceňovacích postupů v konkrétním zemědělském podniku.

V závěru je formulováno několik možných opatření na zvýšení přesnosti a vypovídací hodnoty oceňování zásob vlastní výroby ve vybraném podniku.

Abstract

MATAS, Josef. Evaluation Issues of Own Production Inventories. Bachelor Thesis. Pilsen: Faculty of Economics, University of West Bohemia in Pilsen, 52 Pages, 2015.

Key Words: Own Production Inventories, Animal Farming, Plant Growing, Calculation, Evaluation

The thesis has been aimed at evaluation issues of own production inventories in agriculture. Evaluation issues have been discussed both from the theoretical point of view and from professional experience on the specific agricultural farm.

In the first part, special characteristics of own products evaluation in agriculture and recommended calculation methods in both animal farming and plant growing have been dealt with. Particular items of a calculation formula, which the chosen company shows, have been aimed at. The subsequent part has been devoted to practical application of appraisal methods in the particular agricultural company.

In conclusion, several possible measures how to improve accuracy and informative value of own production inventories evaluation in the chosen company have been formulated.