

Západočeská univerzita v Plzni

Fakulta Pedagogická

Diplomová práce

**VÝZNAMNÁ UMĚLECKÁ OSOBNOST PLZEŇSKÉHO
REGIONU:
ARCHITEKT HANUŠ ZÁPAL**

Kateřina Švugerová

Učitelství pro 1. stupeň ZŠ

Vedoucí práce:

Mgr. Jan Souček

Plzeň 2012

ZÁPADOČESKÁ UNIVERZITA V PLZNI

Fakulta pedagogická

Akademický rok: 2009/2010

ZADÁNÍ DIPLOMOVÉ PRÁCE

(PROJEKTU, UMĚLECKÉHO DÍLA, UMĚLECKÉHO VÝKONU)

Jméno a příjmení: **Kateřina ŠVUGEROVÁ**
Osobní číslo: **P060626**
Studijní program: **M7503 Učitelství pro základní školy**
Studijní obor: **Učitelství pro 1. stupeň ZŠ**
Název tématu: **Významná umělecká osobnost plzeňského regionu:
Architekt Hanuš Zápál**
Zadávající katedra: **Katedra výtvarné kultury**

Z á s a d y p r o v y p r a c o v á n í :

Diplomantka charakterizuje tvorbu významného českého architekta s přihlédnutím především k jeho pracím vzniklým na Plzeňsku. Pořídí soupis a fotodokumentaci vybraných staveb a na základě jejich charakteristiky přiřadí autora do umělecko-historického kontextu doby a vyzdvihne jeho význam.

Rozsah grafických prací: vyplyne ze zprac. DP
Rozsah pracovní zprávy: 25 - 30 stran textu formátu A4
Forma zpracování diplomové práce: tištěná


Seznam odborné literatury:

**Marianská Tejnice u Kralovic / Hanuš Zápal Zápal, Chvojka, Neckář
a další architekti meziválečné Plzně : [katalog k výstavě / připravili Petr
Domanický, Radovan Kodera, Stanislav Bukovský] Architektura 20. sto-
letí Zdeněk Lukeš**

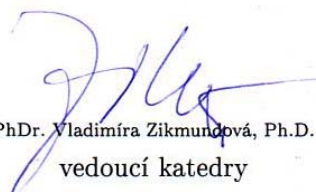
Vedoucí diplomové práce: **Mgr. Jan Souček**
Katedra výtvarné kultury

Datum zadání diplomové práce: **4. prosince 2009**

Termín odevzdání diplomové práce: **30. června 2011**


Doc. PaedDr. Jana Coufalová, CSc.
děkanka




PhDr. Vladimíra Zikmundová, Ph.D.
vedoucí katedry

V Plzni dne 15. ledna 2010

Prohlašuji, že jsem práci vypracovala samostatně s použitím uvedené literatury a zdrojů informací.

V Plzni, 13. 7. 2012

.....
Kateřina Švugerová

Na tomto místě bych ráda poděkovala vedoucímu práce Mgr. Janu Součkovi, za vstřícný přístup, cenné rady a podnětné konzultace. Panu Janu Pokornému, že mi dovolil nahlédnout do rodinného archivu a poskytl mi informace o soukromém životě svého dědečka. Mgr. Monice Drocárové, která mi pomohla vyhledávat archivní dokumenty. A největší dík patří mé drahé rodině za to, že mě všemožně podporovala a měla pochopení pro můj tvůrčí zápal.

OBSAH:

OBSAH:.....	1
Anotace:.....	3
Abstract:.....	3
ÚVOD.....	4
1. Architektura 1. poloviny 20. stol. v Československu.....	6
1. 1 Secese.....	6
1. 2 Moderna.....	7
1. 3 Kubismus.....	8
1.4 Národní sloh (rondokubismus).....	9
1. 5 Moderní purismus a funkcionalismus.....	10
2. Plzeň ve společensko-politickém a kulturním kontextu přelomu 19. a 20. století a v první polovině 20. století.....	12
2. 1 Přelom 19. a 20. století do vyhlášení samostatného Československa.....	12
2. 2 Plzeň v období první republiky.....	15
3. Osobnost Hanuše Zápala.....	18
3. 1 Dětství.....	18
3. 2 Studium a praxe.....	18
3. 3 Profesionální dráha.....	19
3. 4 Zápálův veřejný a osobní život.....	20
4. Architektonická tvorba.....	23
4. 1 Školní budovy.....	23
4. 1. 1 Obchodní akademie na náměstí T. G. Masaryka v Plzni (1912-1913).....	24
4. 1. 2 Nástavba školy na Karlově (1922).....	25
4. 1. 3 Masarykova škola na Jiráskově náměstí (1921-1923).....	26
4. 1. 4 Benešova škola na Doudlevecké třídě (1923-1925).....	27
4. 1. 5 Vyšší hospodářská škola na nároží Karlovarské a Plaské třídy (1923 – 1924).....	28
4. 1. 6 Hospodářský vzorný statek (návrh 1927, realizováno 1931).....	29
4. 1. 7 Vyšší hospodářská škola Opava (1925).....	30
4. 1. 8 Škola pro lesní hajné v Domažlicích (1926).....	31
4. 1. 9 Česká obecná škola Blatnice (1926).....	31
4. 1. 10 Masarykova obecná škola Bolevec (1930 – 1931).....	31
4. 1. 11 Pikova škola na Masarykově třídě v Plzni (1930 – 1932).....	32
4. 1. 12 Česká obecná škola v Železné Rudě (1931).....	32
4. 1. 13 Masarykova škola Horní Bříza (1929 – 1931).....	32
4. 1. 14 Masarykova škola v Kaznějově (1931-1932).....	33
4. 1. 15 Obecná škola v Plané nade Mží (1932).....	33
4. 1. 16 Masarykova obecná a měšťanská škola v Plasích (1933 – 1934).....	34
4. 2 Stavby sociální.....	35
4. 2. 1 Adaptace bývalého Panského mlýna na sociální byty a městský chudobinec (1921-1925).....	35
4. 2. 2 Dům sociální a zdravotní péče v sadech 5.května (1923-1926).....	36
4. 2. 3 Dřevěná ozdravovna pro děti na břehu Šídlovského rybníka (1923).....	37
4. 2. 4 Masarykův léčebný a výchovný ústav pro zmrzačené děti Plzeň, Klatovská třída (1925-1929).....	38
4. 2. 5 Plicní sanatorium Janov u Mirošova (1928–29).....	38
4. 2. 6 Ústav hluchoněmých dětí ul. 17. listopadu (1928-1931).....	39
4. 2. 7 Sanatorium doktora Mulače ve Dvořákově ulici (1929 nebo 1931).....	40

4. 2. 8 Dětská ozdravovna Lipnice nad Sázavou (1947)	41
4. 3 Bytové domy	42
4. 3. 1 Bytové domy na Doudlevecké třídě (1924)	42
4. 3. 2 Soubor tří činžovních domů - Mrakodrap (1924)	43
4. 3. 3 Vlastní bytový dům Hanuše Zápala v Křížkově ulici č. 5 a 7 (1939-1941)	44
4. 4 Stavby ostatní	46
4. 4. 1 Reprezentační administrativní budova Měšťanského pivovaru (1917)	46
4. 4. 2 Sokolský tělocvičný pavilon žactva a dorostu v sadech E.Štrunce (1920-1921)	46
4. 4. 3 Rodinný dům Ladislava Lábka v Mánesově ulici (1921-1922)	48
4. 4. 4 Divadelní skladiště v Kovářské ulici (1922 – 1923)	49
4. 4. 5 Kostincova chata na Krkavci (1924)	50
4. 4. 6 Budova filtrů Puech-Chabalova systému v areálu Vodárny Plzeň, Malostranská ulice (1925)	51
4. 4. 7 Krematorium na ústředním hřbitově (1924-1926)	52
4. 4. 8 Výletní restaurace s kuželníkem U Soušků na Bílé Hoře (1927)	54
4. 4. 9 Městské technické úřady ve Škroupově ulici (1929 – 1930)	54
4. 4. 10 Dvojvila vrchních úředníků Měšťanského pivovaru (1929 – 1931)	55
4. 4. 11 Českobratrský kostel a fara v Kralovicích (1934)	56
4. 5 Drobná architektura	58
4. 5. 1 Společný hrob šesti dětí zastřelených maďarskými vojáky (1923)	58
4. 5. 2 Pietní náhrobek Václava Petáka (1927)	58
6. Význam Hanuše Zápala a jeho odkaz	60
6. 1 Význam Hanuše Zápala	62
6. 2 Odkaz Hanuše Zápala	64
6. 2. 1 Ing. arch. Anna Hostičková	64
6. 2. 2 Ing. arch. Petr Domanický a skupina ZAPÁLENÍ 02	64
6. 2. 3 Útvar koncepce a rozvoje města Plzně	66
ZÁVĚR	68
SEZNAM POUŽITÝCH PRAMENŮ A LITERATURY:	69
Resumé	73
SEZNAM PŘÍLOH:	74
PŘÍLOHA I. - Osobnost Hanuše Zápala	I
PŘÍLOHA II. - Architektonická tvorba Hanuše Zápala	III
A. Školní budovy	III
B. Stavby sociální	IX
C. Bytové domy	XII
D. Ostatní stavby	XIV
E. Drobná architektura	XVIII

Anotace:

Architekt Hanuš Zápál vytvořil za svého působení ve službách města Plzně řadu návrhů budov pro nejrůznější účely. Kromě školských staveb byly vytvořeny podle jeho návrhů bytové domy, domy pro sociální péči, obytné domy, tedy řada staveb ryze účelových, ale i řada staveb výrazně osobního charakteru. Hanuš Zápál nebyl pouze projektantem ve službách úředních, ale i architektem, který samostatně pracoval i ve výslužbě, o kterou byl nucen vzhledem k zdravotnímu stavu požádat. Hanuš Zápál jako osobnost se také zajímal o politické a kulturní dění ve „své“ Plzni. Jeho dílo navazovalo na kontext meziválečné architektury nejen Československé, ale i mezinárodní. Stal se tak spolu tvořitelem meziválečné Plzně.

Klíčová slova: Hanuš Zápál, Architektura, meziválečná architektura, Plzeň, architektura školních budov, sociální stavby

Abstract:

Architect Hanuš Zápál created in the service of the City of Plzeň (Pilsen) building a great number of proposals for various purposes. In addition to school buildings which were built according to his designs, there were many residential homes, houses for social care, residential homes and great number of significant buildings of a personal nature belonging to his works. Hanuš Zápál was not only in the service man of the official designer, but also the architect who worked independently even in retirement, he was forced to because of the illness to ask. Hanuš Zápál as a person interested in political and cultural events in "his" Pilsen. His work drew on not only the architectural context of inter-war Czechoslovakia, but also international. He became the cobuilder of Pilsen City between the World wars.

Klíčová slova: Hanuš Zápál, Architektura, meziválečná architektura, Plzeň, architektura školních budov, sociální stavby

ÚVOD

Za téma svojí diplomové práce jsem si zvolila osobnost a dílo ing. arch. Hanuše Zápala. Když jsem se před několika lety s rodinou přestěhovala z Plzně do budovy bývalé obecné školy v Plané nade Mží, neměla jsem o tom, že Hanuš Zápál existoval, nejmenší ponětí. Budova školy postavená ještě před druhou světovou válkou, mě však svojí architekturou, polohou v obci, ale i vnitřním řešením natolik okouzila, že jsem se začala více zajímat o její historii. Z dobových školních a obecních kronik jsem zjistila první zásadní informaci. A totiž, že autorem projektu byl ing. arch. Hanuš Zápál.

Začal jsem tedy hledat všemožné dostupné informace o dalších jeho stavbách. Ke svému překvapení jsem se záhy a v podstatě náhodou dozvěděla, že Zápál byl mimo jiné i autorem projektu Pavlova ústavu (dříve Vyšší hospodářská škola) na Lochotíně, či tzv. Mrakodrapu na Americké třídě v Plzni.

Ačkoli jsem hledala v různých publikacích pojednávajících o architektuře 20. století nikde nebylo jeho jméno zmíněno. Začal jsem tedy pátrat intenzivněji a dozvěděla jsem se, že v Plzni existuje skupina „ZAPÁLENÍ 02“ která se svojí činností snaží pozvednout obecné povědomí o architektuře. A právě jeden z jejích členů publikoval v časopise Architekt článek o Hanuši Zápalovi. Zmiňoval v něm i další Zápalovy stavby. Stejně tak jako později ing. arch. Anna Hostičková, která publikovala Zápalův medailon v útlé knížce Plzeňské medailony. Oba autoři jsou však profesí architekti, a tak stěžejní část jejich díla tvoří především odborné a erudované popisy samotných staveb. Ačkoli oba uvedené zdroje, se pro mě z počátku staly hlavním vodítkem, cíl této práce je na rozdíl od uvedených poněkud odlišný.

Ráda bych ve své práci uvedla nejen komplexní soupis Zápalovy architektonické tvorby, společně s jejím fotografickým zdokumentováním, ale především bližší okolnosti vzniku těchto staveb. Dalším cílem je představit Hanuše Zápala a jeho dílo v širších historických souvislostech a na základě takto získaných informací vyzdvihnout jeho význam.

Jak jsem již zmínila výše, novodobých pramenů ze kterých lze čerpat není mnoho. Dosud nebyla vydána žádná Zápalova monografie a není zmiňován ani v žádných dostupných publikacích o architektuře. Základní použité prameny jsou tedy především dobové kroniky, a zprávy o činnosti obecní správy města Plzeň vydávané v období první republiky. Tyto prameny však zpravidla nevypovídají nic o Zápalově osobním životě. Jediným zdrojem těchto informací je tedy výpověď jeho nevlastního vnuka, pana Jana Pokorného.

Práce je členěna do šesti kapitol. Úlohou prvních dvou je především vytvořit kontextuální rámec a sice umělecký respektive historicko-společenský. Třetí kapitola se zabývá osobností a životem Hanuše Zápala. Čtvrtá a pátá kapitola je věnována jeho práci. Cílem šesté kapitoly je potom na základě získaných informací, vlastní zhodnocení jeho přínosu a významu.

1. Architektura 1. poloviny 20. stol. v Československu

„Bouřlivé 20. století přineslo nebyvalý rozvoj nových technologií a také překotnou proměnu architektonických slohů, stylů a proudů, jaká v minulých érách nemá obdoby. Vývoj byl často tak rychlý, že jednotlivé proudy končily dřív, než se stačily rozvinout, objevitelé nových cest mizeli ze scény, aniž stačili prosadit své vize. Nebylo tu dominujících stylů, naopak – většinou probíhalo několik architektonických trendů paralelně.“¹

Uvedená citace, jednoho z předních českých odborníků, zabývajících se soustavně architekturou 20. století, naznačuje, jak široká je tato problematika. Tato práce si však v žádném případě neklade za cíl vytvořit jasný a určující historiografický popis architektury první poloviny dvacátého století. V následujících podkapitolách se tedy pokusíme shrnout jen základní styly a proudy, které průkazně ovlivnily architektonickou tvorbu Hanuše Zápala, jehož architektonické dílo je hlavním předmětem předkládané práce. Následující výčet bude tedy spíše než odbornou statí jen kontextuálním rámcem pro sledovanou problematiku.

1. 1 Secese

Krátké období na přelomu 19. a 20. století bylo ve znamení hnutí, které usilovalo o oproštění se od historismu. Kromě malby a sochařství se secese, jejímž typickým rysem je plošná stylizace především rostlinných motivů, uplatnila i ve vnějším utváření architektury.²

Významným secesním architektem byl profesor vídeňské umělecké akademie Otto Wagner. Jeho klasicizující secese silně ovlivnila tvorbu Františka Krásného z Plzně,

¹ LUKEŠ, Zdeněk. *Architektura 20. století: Deset století architektury*. Vyd. 1. Praha: Správa Pražského hradu, 2001, 189 s. ISBN 80-861-6140-4. s. 11

² BLAŽÍČEK, Oldřich J a Jiří KROPÁČEK. *Slovník pojmů z dějin umění: názvosloví a tvarosloví architektury, sochařství, malby a užitého umění*. Vyd. 1. Praha: Odeon, 1991, 246 p. ISBN 80-207-0246-6.

který byl Wagnerovým žákem. Krásný je mimo jiné i autorem plzeňské Kestřánkovy vily.³

Ačkoli na většině staveb jsou secesní prvky patrné především jen na sochařské a štukové výzdobě fasád, či výzdobě malířské v interiérech, Wagnerovi žáci⁴ usilovali o výraznější proměnu architektury. Především Jan Kotěra se snažil prosadit tezi, že: *„dekor je až druhotný, podstatná je kompozice vnitřních prostorů, které musí vyhovovat provozním nárokům.“*⁵

Pro ilustraci a z komparativních důvodů lze uvést některé významné secesní stavby:

- Medallionhaus ve Vídni (O. Wagner, 1899),
- Peterkův dům v Praze (J.Kotěra, 1899 – 1900),
- Obecní dům v Praze (A. Balšánek a O. Polívka, 1906 – 1911).

1. 2 Moderna

Moderna se v architektuře prosazuje v podstatě paralelně se secesí. Snaží se však zcela oprostít nejen od historizujících slohů 19. století ale i od všech dekorativních prvků secesních.

*„Stavby dostávají zcela novou formu, prostou, až asketickou, je zdůrazňována především funkce stavby a konstrukce. Průčelí jsou hladká, bez ozdob, výtvarný dojem se projevuje proporcemi, měřítkem, přirozeným působením povrchů použitých materiálů.“*⁶

Hlavním představitelem české moderny je především brněnský rodák Jan Kotěra (1871-1923). Po studiu stavitelství na německé průmyslové škole v Plzni studoval architekturu na Akademii výtvarných umění ve Vídni u již zmíněného O.Wagnera.⁷ Od roku 1898

³ DOMANICKÝ, Pavel. *Slavné vily Plzeňského kraje*. 1. vyd. v jazyce českém. Editor Petr Urlich. Praha: Foibos, 2009, 212 s. Slavné vily. ISBN 978-80-87073-17-9.

⁴ např. Josip Plečnik, Adolf Loos, Josef Hoffman.

⁵ LUKEŠ, Zdeněk. *Architektura 20.století: Deset století architektury*. Vyd. 1. Praha: Správa Pražského hradu, 2001, 189 s. ISBN 80-861-6140-4. s. 12

⁶ HÁJEK, Václav. *Architektura: klíč k architektonickým slohům*. 1. vyd. Praha: Grada, 2000, 229 s., [8] s. barev. obr. příl. Stavitel. ISBN 80-716-9722-2. s. 177

⁷ <http://www.archiweb.cz/architects.php?action=show&id=435&type=arch>

učil na pražské Umělecko-průmyslové škole, kde se mu podařilo vytvořit podobný typ architektonického učiliště jako bylo Wagnerovo ve Vídni. Z tohoto okruhu později vyšly takové osobnosti jako Otakar Novotný či Josef Gočár.⁸

Jako typické zástupce ve stylu moderny lze uvést následující stavby:

- Městské muzeum v Hradci Králové (J.Kotěra, 1906-1912),
- Kotěrova vila v Praze (J.Kotěra, 1908-1909),
- Obchodní dům Wenke v Jaroměři (J.Gočár, 1909 – 1911),
- Hlávkův most v Praze (P. Janák, 1909 – 1912).

1. 3 Kubismus

Kubismus v architektuře zaujímá jen krátkou epizodu mezi léty 1911 – 1914 a prosadil se prakticky jen na exteriérech budov, jejichž fasády jsou členěny do podoby jehlanovitých krystalů.⁹

Za představitele a zároveň zakladatele českého unikátu, jakým je kubismus v architektuře lze právem považovat architekta Pavla Janáka (1882-1956). Pavel Janák po studiu na české technice u Josefa Schulze¹⁰ odešel do Vídne k profesoru Otto Wagnerovi, který zpočátku ovlivnil jeho tvorbu, stejně jako Jan Kotěra, s nímž později úzce spolupracoval. První Janákova díla jsou tedy ve shodě s teorií české moderny, jejímž byl později vášnivým kritikem.¹¹ „Došel k názoru, že kotěrovská moderna již nemá co říci a ze budoucnost patří stylu, který nesleduje jen racionální potřeby, ale hledá podněty ve filozofii i výtvarném umění.“¹² Právě z výtvarného umění byly Janákovi největší inspirací kubistická malířská díla Picassova a Braqueova. K Janákovu novému pojetí architektury se přidali především Josef Gočár a Josef Chochol.

⁸ LUKEŠ, Zdeněk. *Architektura 20.století: Deset století architektury*. Vyd. 1. Praha: Správa Pražského hradu, 2001, 189 s. ISBN 80-861-6140-4.

⁹ HÁJEK, Václav. *Architektura: klíč k architektonickým slohům*. 1. vyd. Praha: Grada, 2000, 229 s., [8] s. barev. obr. příl. Stavitel. ISBN 80-716-9722-2.

¹⁰ U J.Schulze na české technice studoval architekturu i Hanuš Zápál.

¹¹ <http://archiweb.cz/architects.php?type=arch&action=show&id=439>

¹² LUKEŠ, Zdeněk. *Architektura 20.století: Deset století architektury*. Vyd. 1. Praha: Správa Pražského hradu, 2001, 189 s. ISBN 80-861-6140-4. s. 19

Z nejdůležitějších kubistických staveb uvádíme:

- dům U Černé Matky Boží v Praze (J.Gočár, 1911-1912),
- Lázeňský dům v Bohdanči (J.Gočár, 1911-1912).

1.4 Národní sloh (rondokubismus)

Po krátké epizodě kubismu nastupuje v Československu po skončení světové války tzv. národní sloh, pro který se obecně vžilo také pojmenování rondokubismus, obloučkový sloh, či sloh Legiobanky. Za zakladatele tohoto slohu lze opět považovat již zmiňovaného Pavla Janáka, protagonisty potom byli Gočár a další. *„Vznik nového samostatného československého státu přivítali velmi výraznou dekorativní architekturou s nacionalistickým podtextem. Kubisticky prolamovaná průčelí nahradil pestrý dekor složený z geometrických ornamentů v národních barvách – červené a bílé.“*¹³ Různé detaily staveb v tomto „národním“ slohu pak byly připomínkou lidové architektury.

Ačkoli období rondokubismu netrvalo dlouho, získal si tento sloh všeobecnou oblibu a rychle se rozšířil po celém území Československa, a to i přes to že jeho první protagonisté jej sami brzy opustili.

Jako typické představitele realizací národního slohu lze pro ilustraci uvést následující:

- Legiobanka v Praze (J. Gočár, 1921-1923),
- Krematorium v Pardubicích (P. Janák, 1923),
- Palác Adria v Praze (P. Janák, J. Zásche, 1923-1925).

¹³ LUKEŠ, Zdeněk. *Architektura 20.století: Deset století architektury*. Vyd. 1. Praha: Správa Pražského hradu, 2001, 189 s. ISBN 80-861-6140-4. s. 20

1. 5 Moderní purismus¹⁴ a funkcionalismus

Když se po skončení první světové války část architektů převážně starší generace vydala směrem národního slohu, vzbudil tento krok u mladších a radikálnějších jistou nevoli. Kritizovali návrat k dekoru, byť ne už secesního či kubistického. Vznikla tak česká avantgarda, jejíž představitelé se soustředili kolem Karla Teigeho.¹⁵ Ti se naopak nechali inspirovat zahraničními představiteli purismu, konstruktivismu a funkcionalismu (Le Corbusier, Ludwig Mies van der Rohe aj.).¹⁶

Purismus¹⁷ se tedy snažil oprostít od všech dekorativních prvků, přičemž by však neměla být potlačena estetická složka. Estetického dojmu by mělo být dosaženo především harmonickým rytmem ploch, světla a stínů.¹⁸

Typické prvky puristické architektury jsou ploché střechy s terasami, vápenné bílé omítky a okenní rámy.

Představiteli purismu v Českém prostředí byli především členové Puristické čtyřky: J. Fragner, K. Honzík, E. Linhart a V. Obrtel. Tito odmítali Teigeho pojetí funkcionalismu jako vědy. Přesto však byli puristické principy přejaty a dotvořeny funkcionalismem.

Funkcionalismus jehož podstatou je splnění funkce budovy, jejího účelu ve spojení s výtvarným vyjádřením ovládl architektonickou tvorbu převážně mezi léty 1925–1930. Využíval naplno nové materiály, především železobeton. „*Skeletové konstrukce umožňovaly uvolnit půdorys (nosné zdi byly nahrazeny štíhlými sloupy), průčelí tvořil jen lehký plášť s pásovými okny. Zpravidla ploché střechy s terasami byly propojovány rampami a subtilními schodišti.*“¹⁹

Jako významné funkcionalistické stavby uvádíme:

¹⁴ Běžně se v architektuře užívá i pojmu historický (romantický) purismus, který se uplatňoval v 19. století při obnově historických památek respektive v historizující architektuře.

¹⁵ Karel Teige byl v období 1925-31 redaktorem časopisu Stavba, pro který psal teoretické články, komentoval výstavy.

¹⁶ LUKÉŠ, Zdeněk. *Architektura 20.století: Deset století architektury*. Vyd. 1. Praha: Správa Pražského hradu, 2001, 189 s. ISBN 80-861-6140-4.

¹⁷ Z latinského slova purus-čistý.

¹⁸ http://www.muzeum-umeni-benesov.cz/useruploads/files/sumne_benesovsko/4.modernipurismus.pdf

¹⁹ LUKÉŠ, Zdeněk. *Architektura 20.století: Deset století architektury*. Vyd. 1. Praha: Správa Pražského hradu, 2001, 189 s. ISBN 80-861-6140-4. s.23

- Veletržní palác v Praze (O. Tyl, J. Fuchs, 1925-1928),
- Müllerova vila v Praze (Adolf Loos, Karel Lhota, 1928-1930),
- Vila Tugendhat v Brně (Ludwig Mies van der Rohe, 1929-1930).

Závěrem je však třeba podotknout, že ačkoli tento přehled nejdůležitějších architektonických směrů 1. poloviny 20. století působí chronologicky seřazeným dojmem, většina výše uvedených stylů se vzájemně prolínala. Díky tomu se i v éře funkcionalismu stavěly mimo jiné i budovy ovlivněné Wagnerovým neoklasicismem, kterému zůstali věrní někteří z jeho starších žáků (František Roith, Antonín Engel aj.).²⁰

²⁰ LUKEŠ, Zdeněk. *Architektura 20.století: Deset století architektury*. Vyd. 1. Praha: Správa Pražského hradu, 2001, 189 s. ISBN 80-861-6140-4.

2. Plzeň ve společensko-politickém a kulturním kontextu přelomu 19. a 20. století a v první polovině 20. století

Naprostá většina plzeňského Zápalova díla vznikla mezi léty 1910 až 1931, kdy byl zaměstnancem tamního stavebního úřadu. Pro pochopení širších souvislostí a všech okolností, které ovlivnily jeho práci, je tedy naprosto nezbytné uvést některá důležitá historická data a důležité společensko-politické události. Cílem této kapitoly tedy není podrobně zmapovat historii Plzně, byť v časově ohraničeném období přelomu 19. a 20. století a první poloviny 20. století, ale jen vytvořit určitý historicko-kontextuální rámec vlastní sledované problematiky.

2. 1 Přelom 19. a 20. století do vyhlášení samostatného Československa

Královské město Plzeň patřilo vždy k významným bohatým českým městům. Od poloviny 19. století však prošla Plzeň, do té doby nevídaným, bouřlivým hospodářským i kulturním vývojem. K tomu velkou měrou přispěla i průmyslová výroba. Zde je tedy na místě, alespoň v krátkosti zmínit nejvýznamnější průmyslový závod na území města, kterým byly Škodovy závody.

Plzeňská slévárna a strojírna byla v Plzni otevřena už v roce 1859 jako pobočka závodu hraběte Valdštejna. Vyráběly se zde především parní stroje, zařízení pro pivovary, cukrovary, zařízení pro železnice atp. Již v roce 1869 továrnu odkoupil její hlavní inženýr Emil Škoda, a tady je důležité uvést, že v té době byla ve slévárnách zaměstnána necelá stovka dělníků. Ovšem už o třicet let později, tedy v roce 1899, kdy byla tzv. Škodovka transformována na akciovou společnost, zaměstnávala téměř třicet tisíc lidí! Tehdy už byla největším průmyslovým podnikem na území Rakousko-Uherska.²¹

V době progresivního rozvoje Škodových závodů se Plzeň stala i významným železničním uzlem. Mezi léty 1861 až 1878 byly otevřeny a zprovozněny železniční

²¹ <http://www.pilsensteel.cz/cs/historie/>

tratě Plzeň – Futrh im Wald, Plzeň – Praha, Plzeň – České Budějovice – Vídeň, Plzeň – Cheb, Plzeň – Žatec a konečně Plzeň – Železná Ruda.²²

Díky rozvíjejícímu se průmyslu prudce stoupal počet obyvatel a Plzeň se tak stala druhým největším městem v Čechách. Vývoj počtu obyvatelstva v Plzni mezi léty 1890-1923 je shrnut v uvedeném přehledu.

Vývoj počtu obyvatelstva v Plzni mezi léty 1890-1921:²³

rok 1890 počet obyvatel 50.221

rok 1900 počet obyvatel 68.079

rok 1910 počet obyvatel 81.044

rok 1921 počet obyvatel 88.419

Z těchto strohých dat vyplývá, že během třiceti let na přelomu 19. a 20. století přibýlo do Plzně bezmála čtyřicet tisíc lidí, které bylo třeba někde ubytovat. Kromě ubytování však musela být zajištěna i školní docházka pro děti, péče o chudé či nemocné, a další potřebné.

O rozvoj města se v tomto ohledu výrazně zasadil (ještě před vznikem samostatného Československého státu) poslední purkmistr královského města JUDr. **Václav Peták**, který se stal již v roce 1874 členem obecního zastupitelstva, později radním a od roku 1892 až do své smrti 19. listopadu 1917 byl městským purkmistrem. Kromě těchto funkcí v obecní samosprávě mu byl také zemským sněmem svěřen referát národního školství.²⁴ Právě za Petákova purkmistrování a s jeho přičiněním se Plzeň stala moderním českým velkoměstem. Byl to on, kdo osobně zahájil provoz Elektrických drah královského města Plzeň a byl také tím, kdo inicioval výstavbu některých moderních školních budov, mimo jiné i dále podrobně zmiňovanou budovu Obchodní Akademie na Petákově náměstí (dnes náměstí T.G. Masaryka).

²² KEJHA, Josef a Jiří JANOUŠKOVEC. *Zmizelá Plzeň*. Vyd. 1. Plzeň: Nava, 2010, 126 s. ISBN 978-80-7211-357-6.

²³ KŘÍŽ, František. *Město Plzeň: Přehled složení a činnosti obecní správy za léta 1919-1924*. Plzeň: Dělnické družstvo tiskařské v Plzni nákladem města Plzeň, 1925.

²⁴ DOMANICKÝ, Petr a Jaroslava JEDLIČKOVÁ. *Plzeň v době secese: architektura a urbanismus, malířství, sochařství a umělecké řemeslo v architektuře v letech 1896-1910*. Vyd. 1. Plzeň: Nava, 2005, 143 s. ISBN 80-721-1184-1.

Na přelomu století se Plzeň rychle rozrůstala a začal tak určitý stavební boom. Kromě obytných staveb²⁵, které řešily hlavně nedostatek bytů v souvislosti s již zmiňovaným prudkým nárůstem obyvatelstva, se postavila i řada významných budov. Můžeme uvést např. budovu Hlavního nádraží a Západočeského muzea. Jako určitou reminiscenci na první kapitulu této práce si dovolíme poněkud podrobněji popsat okolnosti výstavby budovy Městského divadla.

V roce 1895 obecní zastupitelstvo rozhodlo, že budova divadla bude stát ve Smetanových sadech – na nejlepším místě budovaného sadového okruhu.²⁶ Byla vypsána soutěž o architektonický návrh na realizaci zamýšlené divadelní budovy. Této soutěže se mezi mnoha jinými zúčastnil i František Krásný, který společně s Josefem Hoffmannem připravili projekt, jež získal první cenu. Konzervativním Plzeňanům se však tento návrh zdál „příliš Vídeňský“²⁷, a tak byl roku 1902 realizován projekt Antonína Balšánka ačkoli, původně získal jen zvláštní cenu.

Čilý stavební rozvoj, ale i další smělé a progresivní plány města ve všech rovinách byly záhy násilně přerušeny světovou válkou. Po jejím skončení a vyhlášení samostatného Československého státu 28. října 1918 mohla začít úplně nová (a pro potřeby této práce ještě významnější) epocha kulturně – politického a ruku v ruce jdoucího stavebně-urbanistického rozvoje města.

²⁵ V letech 1911 až 1913 byla vystavěna například kolonie rodinných domků na Karlově.

²⁶ MAZNÝ, Petr. *100 zajímavostí ze staré Plzně II.* Vyd. 1. V Plzni: Starý most, c2007, 126 s. ISBN 978-80-254-0343-3.

²⁷ LUKÉŠ, Zdeněk. *Architektura 20.století: Deset století architektury.* Vyd. 1. Praha: Správa Pražského hradu, 2001, 189 s. ISBN 80-861-6140-4.

2. 2 Plzeň v období první republiky

Dne 15. června 1919 se konaly v Plzni volby městského zastupitelstva. 5. července toho roku byla svolána ustavující schůze, na níž byl zvolen starostou města sociální demokrat **Luděk Pik**, který v této funkci setrval až do roku 1938. Sám později v jednom ze svých četných projevů charakterizoval poválečnou Plzeň slovy:

*„Víme jakou byla Plzeň po těžké době válečné. Byla finančně vyčerpána a slabá vykonati velké dílo obrody. Její vzhled byl pochmurný a život v ní těžký. Obecní podniky válečným vysílením byly zruinovány, **obecní budovy zchátralé, školy ubytováním vojska znešvařeny a znečištěny, ulice nedlážděny a neupraveny, sady zanedbány, osvětlení drahé a minimální, zařízení sociální péče nerozvinuta a ochromena, ústavy obecní živořící, čištění města nedokonalé, a vše ostatní pod vlivem válečných poměrů ve stavu nejvýše neutěšeném. Staré bylo zruinováno a nové podnikání podvázáno. K tomu přidružily se starosti o zásobování obyvatelstva, veliká nezaměstnanost, bolestivé otázky obětí války a jejich pozůstalých, péče sociální a dobročinné a starost o řešení nejpálčivějšího problému ubytování bezpřístřežných rodin.**“ V Plzni, v květnu 1925²⁸*

Luděk Pik se spolu s obecní samosprávou všemožně snažili o to, aby se Plzeň znovu stala moderním a prosperujícím městem, což se mu během dvaceti let, kdy stál v čele Plzně, skutečně podařilo. Kromě toho, že byl starostou pokračoval i ve své politické kariéře. Již v roce 1918 se stal poslancem Revolučního národního shromáždění, posléze Národního shromáždění ČSR. Ve funkci poslance zůstal až do roku 1939 a podařilo se mu prosadit i některé důležité zákony či novely. Z hlediska této práce je nejdůležitějším tzv. lex Pik, který umožnil městům vyvlastnit půdu pro rozvoj obce. Tím nastartoval rozsáhlou výstavbu veřejně prospěšných staveb, a to nejen na území města Plzně.²⁹

Během období první republiky se v Plzni značná pozornost věnovala úpravě ulic a řek, rozšiřování kanalizace, stavbě mostů a lávek, rozvodu kvalitní pitné vody po celém území města, elektrifikaci, prodloužení tramvajových tratí apod. Kromě toho se stavěly

²⁸ KŘÍŽ, František. *Město Plzeň: Přehled složení a činnosti obecní správy za léta 1919-1924*. Plzeň: Dělnické družstvo tiskařské v Plzni nákladem města Plzeň, 1925.

²⁹ JIROUT Josef. *Luděk Pik: 60 let života 35 let práce na Plzeňsku*. Plzeň: Knihtiskárna "Grafika", 1936.

či přestavovaly obecní budovy. Touto stavební činností však nebyl sledován jen účel, kterému byly tyto stavby určeny, ale také naléhavá potřeba zajistit zaměstnání, těm, kteří ho jinde nenašli.³⁰

Pro ilustraci je možné uvést následující údaje:

- jen na výstavbu nových obecních budov, které byly dokončeny během prvních deseti let, tedy od státního převratu roku 1918 do 31. prosince 1928, vydalo město Plzeň tehdy neuvěřitelných téměř 86 miliónů Kč,
- zhruba polovina z uvedené částky byla věnována na výstavbu obecních bytů, jichž bylo za tu dobu postaveno 1.710.³¹

O tom, jak byly tehdy tyto nové stavby vnímány veřejností může podat svědectví následující citace, která se týká další významné stavební oblasti, a sice výstavby škol:

Před rokem 1919 mělo město Plzeň 19 škol obecných a 10 měšťanských, v roce 1936 už bylo v tzv. Velké Plzni – tj. i s připojenými obcemi, nejméně 54 škol národních. *„Na stavbu těchto škol – mnohdy opravdových paláců – nešetřila Plzeň věru penězi. Heslem demokratické správy města bylo: „Pro děti jen to nejlepší!“ Zásady moderní hygieny a pokroku se všude náležitě uplatňují, aby útlý dětský organismus trpěl co nejméně dlouhým pobytem ve třídě.“*³² Je třeba podotknout, že v duchu tohoto hesla byla většina plzeňských škol už v této době vytápěna centrálně plynem, do všech škol byla zavedena pitná voda a do nově postavených školních budov se pomocí dokonalých technických zařízení na proudění vzduchu vháněl v zimě teplý (vlhký) a v létě studený vzduch.

*„Nádherné budovy národních škol: Masarykovy, Benešovy, Pikovy a Mandlovy, jsou nejlepším dokladem, jak se demokracie a pokrok v praxi uplatňují.“*³³

³⁰ tamtéž

³¹ KRÍŽ, František. *Město Plzeň: Přehled složení a činnosti obecní správy za léta 1925-1928*. Plzeň: Grafika nákladem města Plzeň, 1929.

³² JIROUT Josef. *Luděk Pik: 60 let života 35 let práce na Plzeňsku*. Plzeň: Knihotiskárna "Grafika", 1936. s.92

³³ tamtéž.

Jakkoli uvedené působí optimisticky, nebylo období první republiky jen ve znamení pokroku a rozvoje. Druhé desetiletí Píkova starostenství provázely i vážné problémy se kterými bylo třeba se utkat.

Světová hospodářská krize, v období mezi léty 1929 až 1933, která znamenala především obrovský pokles průmyslové výroby, se nevyhnula ani Plzni. Velmi podstatně omezila provoz i v největších plzeňských podnicích jako byla Škodovka či Měšťanský pivovar. Tisíce lidí ztratili práci a jen díky diplomatickým schopnostem Ludka Píka, se podařilo zorganizovat a i potažmo zaplatit nouzovou výstavbu, která zabránila dělnickým bouřím a nepokojům. Takovou podporu ze strany státu, nemělo žádné jiné město v tehdejším Československu.³⁴ Plzeň se tak velice dobře dokázala vypořádat s důsledky této hospodářské krize.

Bohužel další rozvoj byl opět násilně přerušen a zastaven nastupující 2. světovou válkou. Toto období však už není nutné, vzhledem k potřebám této práce, nikterak komentovat.

³⁴ MAZNÝ, Petr. *100 zajímavostí ze staré Plzně II*. Vyd. 1. V Plzni: Starý most, c2007, 126 s. ISBN 978-80-254-0343-3.

3. Osobnost Hanuše Zápala

V této kapitole se pokusíme maximálně využít všech dostupných pramenů tak, aby život a dílo Hanuše Zápala byly zmíněny v širších souvislostech a jasnějších konturách, než bylo doposud publikováno. Nepůjde tedy jen o strukturovaný životopis, přesto pomocí krátkých podkapitol budeme jistou strukturu dodržovat.

3. 1 Dětství

Hanuš Zápál (viz. foto 1) se narodil 7.února 1885 v Krašovicích č.p. 22 Antonínu a Ludmile Zápалovým. Otec Antonín Zápál byl tehdy podučitelem a později ředitelem v Krašovické obecné škole, a jako takový byl i s rodinou ubytován v budově školy.³⁵ Na tomto rodném domě pozdějšího architekta a Vrchního stavebního komisaře města Plzeň byla dne 15.5.2010 u příležitosti srazu rodáků umístěna pamětní deska (viz. foto 22).

Není jistě bez zajímavosti, že Hanuš Zápál přišel na svět právě ve škole a za svůj profesní život potom vytvořil téměř dvě desítky návrhů nových školních budov. Ačkoli se dá samozřejmě předpokládat, že právě tato skutečnost nebyla hlavní motivací pro jeho budoucí povolání architekta

3. 2 Studium a praxe

Je všeobecně známým faktem, že zdokonalování se v kresbě bylo často kamenem úrazu řady studentů reálných škol rakousko-uherského školství. Podle Zápалových návrhů a náčrtů rozličných staveb v době jeho působení ve službách Města Plzně, lze usuzovat, že byl v kreslířských dovednostech jistě výjimečný i při studiích na reálce v Rakovníku.

³⁵ Kronika obce Krašovice

Po úspěšném složení maturitní zkoušky na rakovnické reálce byl v roce 1903 přijat na České vysoké učení technické, kde do roku 1909 studoval inženýrství architektury.³⁶

Studia na Českém vysokém učení ukončil II. státní zkouškou z oboru pozemní stavitelství a to buď 3. června 1909 (Domanický, Petr)³⁷ nebo 5. června 1909 (Hostičková)³⁸. Zápalovu pozdější tvorbu bezesporu ovlivnili i jeho profesori, a to především Josef Schulz³⁹, Jan Koula u nějž mladý Zápal vykonával v letech 1908 a 1909 praxi při rekonstrukci plzeňské radnice a podílel se tak i na rozkreslování sgrafit. Hostičková v této souvislosti uvádí, že právě tento plzeňský pobyt ovlivnil jeho budoucí vztah k městu Plzeň, což dokládá i jeho přihláška ke konkurzu na místo městského stavebního inženýra na stavebním úřadě podaná v roce 1909.⁴⁰

Kromě Kouly praktikoval Zápal též u Antonína Balšánka u kterého pracoval na plánech pro stavbu Obecního domu v Praze. Až do svého přijetí na stavební úřad v Plzni praktikoval u architekta Bedřicha Bendelmayera.⁴¹

3. 3 Profesionální dráha

Ačkoli o místo městského stavebního inženýra na stavebním úřadě města Plzeň usiloval již ve zmíněném konkurzu v roce 1909 nebyl na tuto pozici přijat stejně jako žádný z účastníků vyhlášeného konkurzu. Zřejmě však přijímací komisi zaujal a později bylo právě Zápalovi nabídnuto místo zatímního inženýra-praktikanta.⁴²

³⁶ BĚLOHLÁVEK Miloslav, Hostičková Anna, Paichl Přemysl. *Plzeňské medailony*. Plzeň: Nakladatelství Karel Veselý, 2004. ISBN 8086334015.

³⁷ DOMANICKÝ, Petr. *Inženýr architekt Hanuš Zápal: stručný přehled díla*. Plzeň, 1996.

³⁸ BĚLOHLÁVEK Miloslav, Hostičková Anna, Paichl Přemysl. *Plzeňské medailony*. Plzeň: Nakladatelství Karel Veselý, 2004. ISBN 8086334015.

³⁹ Josef Schulz – dostavba Národního divadla v Praze, Národní muzeum v Praze, Pražské Rudolfinum (novorenesanční architektura)

⁴⁰ BĚLOHLÁVEK Miloslav, Hostičková Anna, Paichl Přemysl. *Plzeňské medailony*. Plzeň: Nakladatelství Karel Veselý, 2004. ISBN 8086334015.

⁴¹ tamtéž

⁴² tamtéž

Od 1. dubna 1910 byl potom Hanuš Zápál následujících dvacet jedna let zaměstnancem Města Plzeň. Přehled složení a činnosti obecní správy za léta 1919-1924⁴³ uvádí, že v těchto letech byl Ing. Hanuš Zápál zaměstnancem Stavebního úřadu v Jagellonské ulici č.8, I.odboru (stavby pozemní) jako vrchní stavební komisař. Kromě toho byl členem Hřbitovní komise. Ve správě druhého volebního období, tedy v letech 1925 – 1928 je zaměstnán ve stejném odboru, ovšem už jako technický rada. Ačkoli již v polovině dvacátých let podal žádost o převedení do výslužby nebylo mu tehdy vyhověno a službu městu Plzni ukončil až v červenci 1931, kdy se opětovně zhoršil jeho zdravotní stav.⁴⁴

V roce 1910 se tedy Hanuš Zápál stal zaměstnancem města Plzeň, v témže roce tak získal v Plzni i domovské právo a v Plzni žil až do roku 1953.⁴⁵

3. 4 Zápálův veřejný a osobní život

Hanuš Zápál byl členem různých organizací a spolků, jak v té době bylo určitým zvykem. Tak například hned po svém příchodu do Plzně vstoupil do Sokola.⁴⁶ Účastnil se také schůzí recesistického spolku Mha. Členové spolku, převážně mladí avantgardní plzeňští umělci a přátelé umění, se scházeli v restauraci U Fišerů, kam za nimi však často zavítali i tak slavní hosté jako např. Alois Jirásek, Jaroslav Hašek, Karel Klostermann, Jaroslav Vrchlický a další.⁴⁷

Z poněkud recesistické spolku Mha se později utvořilo seriózní Sdružení západočeských výtvarných umělců v Plzni (existuje dodnes), jehož byl Hanuš Zápál platným členem, stejně jako Spolku přátel výtvarného umění v Plzni. Obě zmíněná sdružení se v období tzv. První republiky významnou měrou podílela na kulturním životě v Plzni pořádáním výstav a přednášek o umění a architektuře. Jistě v téhle

⁴³ KRÍŽ, František. *Město Plzeň: Přehled složení a činnosti obecní správy za léta 1919-1924*. Plzeň: Dělnické družstvo tiskařské v Plzni nákladem města Plzeň, 1925.

⁴⁴ KRÍŽ, František. *Město Plzeň: Přehled složení a činnosti obecní správy za léta 1925-1928*. Plzeň: Grafika nákladem města Plzeň, 1929.

⁴⁵ Osobní rozhovor s Janem Pokorným 27. 6. 201

⁴⁶ LÍKAŘ, Karel. *Šedesát let "Sokola" Plzeňského: Jubilejní kronika*. Plzeň: Tiskárna Českého Deníku v Plzni, 1923.

⁴⁷ MAZNÝ, Petr. *100 zajímavostí ze staré Plzně II*. Vyd. 1. V Plzni: Starý most, c2007, 126 s. ISBN 978-80-254-0343-3.

souvislosti stojí za zmínku, že tyto akce se konaly především ve výstavním sále Obchodní akademie, tedy v první realizované Zápalově stavbě na území města.⁴⁸

Z osobního a rodinného života Hanuše Zápalu se podařilo posbírat jen drobné střípky. Zdrojem těchto informací je především osobní rozhovor s panem Janem Pokorným⁴⁹, nevlastním vnukem (viz. foto 7).

Podle jeho informací, které se však shodují i s Plzeňským adresářem,⁵⁰ bydlel Hanuš Zápal dlouhá léta na adrese Malická 6, a to až do roku 1941. V tomto roce byl podle jeho návrhu dostavěn vlastní bytový dům v Křížkově ulici. Životní družkou mu tehdy byla paní Ludmila Pokorná (viz foto 6), vdova po členu orchestru městského divadla⁵¹, která však už měla syna z prvního manželství. Ačkoli měl Zápal k nevlastnímu synovi vřelý vztah, vlastní potomky už nikdy neměl.

V roce 1941 se společně už jen s paní Ludmilou a oblíbeným psem (viz. foto 4) přestěhoval do svého nového domu. Pan Pokorný vzpomíná, že až do smrti své babičky se tam celá rodina často scházela a společně jezdili na ozdravné pobyty do Luhačovic (viz foto 5) i do Piešťan. Z Pokorného vyprávění⁵² je patrné, že Hanuš Zápal byl vzdělaný muž, oblíbený a zábavný společník. Ve volném čase se věnoval malbě - v majetku vzdálenější rodiny je údajně i jeho obraz malovaný na plátně.

Byl však také mužem dobře situovaným a zajištěným, který bezesporu patřil k městské honoraci, měl také vlivné přátele a známé mezi které patřil například ředitel národopisného muzea Ladislav Lábek, poslanec František Olejník, sochař Otokar Walter a mnozí další. Údajně se osobně znal i s dr. Edvardem Benešem.⁵³ Právě tyto známosti napomohly i při jeho záchranných pracích a obnově Mariánské Týnice.

⁴⁸ KRÍŽ, František. *Město Plzeň: Přehled složení a činnosti obecní správy za léta 1925-1928*. Plzeň: Grafika nákladem města Plzeň, 1929.

⁴⁹ Osobní rozhovor s Janem Pokorným 27. 6. 2012

⁵⁰ HRUBÝ, Václav a Vladimír PATEJDL. *Plzeňský adresář*. Plzeň: Grafika, tiskařské podniky v Plzni, 1938.

⁵¹ tamtéž

⁵² Osobní rozhovor s Janem Pokorným 27. 6. 2012

⁵³ Toto tvrzení není možné nikterak doložit, určitým vodítkem však může být doložitelná skutečnost (kronika farního sboru v Kralovicích), že Benešova sestřenicí Emilie Kubátová byla dlouholetou členkou farního sboru v Kralovicích, jehož byl Zápalův otec v době první republiky prvním kurátorem. Zápal do Kralovic tedy často zajížděl a to i po smrti svého otce k rodině své sestry. Dalším, ačkoli spíše úsměvným faktem a náhodou je, že Zápal i Beneš byli majiteli psa totožné rasy.

Dalším dokladem toho, že Zápál byl dobře postaveným mužem je i informace, že během II.světové války a po ní vlastnil americký automobil a navíc měl povolení jej užívat a dostával dokonce poukázky na tehdy velmi nedostatkový benzín. Úsměvné je však vyprávění o jeho mizerných řídičských schopnostech. Při jedné z cest z Mariánské Týnice prý Zápál přejížděl železniční přejezd v okamžiku, kdy už padaly závory a následkem toho měl potom poškozenou, z části plátěnou střechu automobilu. Od té doby jezdil v automobilu za deště s otevřeným deštníkem.⁵⁴

Bohužel Zápálův odchod z města Plzně už není nijak veselý. Už po událostech v roce 1948 mu zřejmě bylo jasné, že nadcházející doba pro něj nebude nijak příznivá. Z tohoto důvodu převedl tedy polovinu svého plzeňského domu, konkrétně č.p. 7 na svá nevlastní vnoučata (Jan Pokorný a jeho sestra), aby mu dům nebyl zabaven. O pět let později, konkrétně v červnu 1953 ve dnech tzv. Plzeňského povstání v důsledku měnové reformy, byl ze dne na den násilím vystěhován ze svého domu a odvezen do Kralovic k rodině své sestry. V jeho bytě byla potom dokonce na krátký čas zřízena služebna okrsku SNB.⁵⁵ Dalším dějinným paradoxem je i skutečnost, že na památku událostem z tohoto roku je věnována pamětní deska umístěna právě na „jeho“ budově Obchodní akademie (viz foto 8).

Poslední a zřejmě ne příliš radostná léta jeho života nejsou podrobně zmapována, podle slov Jana Pokorného se Zápál nějakou dobu zdržoval na Kralovicku a poté odešel do Prahy, kde se na stará kolena ještě oženil. Hlavním důvodem sňatku bylo údajně to, aby na svoji manželku o které nám není nic známo, převedl svůj zbývající majetek.

Zemřel 25. listopadu 1964 ve věku 79 let. Pochován je spolu se svými rodiči v rodinné hrobce v Rakovníku.

⁵⁴ Osobní rozhovor s Janem Pokorným 27. 6. 2012

⁵⁵ tamtéž

4. Architektonická tvorba

V této stěžejní kapitole předkládané práce jsou podrobně popisovány Zápalovy stavby. Kapitola je rozdělena do několika podkapitol, které jsou členěny podle hlavního účelu staveb.

Kromě stručné architektonické charakteristiky, jsou naznačeny i okolnosti jejich vzniku. Dále je zpravidla uvedeno k jakému účelu stavby sloužily původně a jak jsou využívány dnes, případně jak by mohly být využity v budoucnosti. Tím je dokládáno především to, že stavby navržené Hanušem Zápalem mají vysokou nejen estetickou, ale i užitnou hodnotu s nadčasovým charakterem a díky tomu nacházejí uplatnění i v dnešní multikulturní době.

Pro snazší orientaci v lokalizaci staveb uvádíme zpravidla současná pojmenování ulic a náměstí.

4.1 Školní budovy

Návrhy školních budov jsou stěžejní částí Zápalova díla. Během své profesionální dráhy navrhl téměř dvě desítky školních budov, které byly později realizovány a ve většině případů dále slouží, bez nutnosti větších stavebních zásahů, svému původnímu účelu. Vzhledem k tomu, že při projektování školních budov dospěl možná k jisté schematizaci⁵⁶ neuvádíme podrobné popisy všech staveb, ale jen vybraných. Ve snaze zmapovat veškeré doložitelné dílo Hanuše Zápala jsou realizace těchto projektů uvedeny alespoň jmenovitě a s datací, a jsou fotograficky zdokumentovány.⁵⁷

⁵⁶ tímto jsou myšleny především návrhy obecných škol mimoplzeňských, realizovaných počátkem 40. let

⁵⁷ Tyto údaje jsou povětšinou čerpány z obecních a školních kronik, uvedeny jsou tedy pouze školy, kde v kronikách byl Ing. arch. Hanuš Zápal jmenovitě zmiňován jako projektant, či autor návrhu.

4. 1. 1 Obchodní akademie na náměstí T. G. Masaryka v Plzni (1912-1913)

Budova Obchodní akademie byla vůbec první Zápalovou samostatnou prací. Jako vhodný pozemek vybrala městská rada tehdejší Radeckého náměstí. Zároveň už v roce 1909 byl schválen návrh, aby toto náměstí bylo zastavěno nejen budovou Obchodní akademie, ale ještě dalšími dvěma školními budovami, a to dívčím lyceem a chlapeckou školou měšťanskou. Ostatní pozemek se měl stát veřejným sadem. Architektonické studie byly zadány Aloisi Čenskému (Měšťanská Beseda – 1901) a Ladislavu Skřivánkovi (Obchodní a živnostenská komora – dnes Právnická fakulta ZČU). Technická komise sice podpořila Čenského návrh, městská rada jej ale nedoporučila ke schválení, a to z toho důvodu, že předložená studie neskýtala mnoho prostoru pro výše zmíněný veřejný sad. Městské zastupitelstvo tedy žádný z předložených návrhů nepřijalo a naopak pověřilo stavební úřad vypracováním nové studie, která by splňovala původní požadavky.⁵⁸

Touto prací byl tedy 3. června 1910 pověřen Hanuš Zápal. Ten předložil již v září téhož roku náčrty staveb a úpravy okolního prostoru a po dílčích změnách dokončil definitivní návrh v dubnu roku následujícího (viz foto A1. a) Vlastní stavební práce byly pak zahájeny stavitelem Františkem Kotkou v červenci 1912.

19. října 1913 byla nová budova Obchodní akademie slavnostně otevřena (viz.foto A1.b).⁵⁹

Další dvě zamýšlené školní budovy nebyly zatím z důvodu navýšení nákladů realizovány. K jejich realizaci město přistoupilo až o mnoho let později. Namísto dívčího lycea (školský zákon – koedukace) byla postavena Národní banka Československá (František Šrámek 1931) a budova obecných a měšťanských škol (J. Čada, V. Weingärtner 1934). Ačkoli jsou obě budovy o dvě desetiletí mladší a postavené v modernějším slohu, podařilo se vytvořit ucelený soubor tří budov, a to i proto, že byl do jisté míry i respektován původní Zápalův záměr (viz.foto A1. c).⁶⁰

⁵⁸ BĚLOHLÁVEK Miloslav, Hostičková Anna, Paichl Přemysl. *Plzeňské medailony*. Plzeň: Nakladatelství Karel Veselý, 2004. ISBN 8086334015.

⁵⁹ KOSTINEC Antonín. *Pamětní spis k slavnostnímu otevření nové budovy obchodní akademie král.města Plzně 19.října 1913*. Plzeň: Tiskárna Českého Deníku v Plzni, 1913.

⁶⁰ DOMANICKÝ, Petr. *Inženýr architekt Hanuš Zápal: stručný přehled díla*. Plzeň, 1996.

Budova Obchodní akademie se do současnosti zachovala bez vážnějších zásahů. Pouze byla nahrazena původní střešní krytina-tašky krytinou plechovou. Také vnější omítky byly zjednodušeny. Navzdory těmto dílčím zásahům si budova zachovala původní ráz (viz. foto A1.d). Na fasádě se dochovaly i původní alegorické reliéfy plzeňských sochařů V. Šípa a O. Waltera.

I díky těmto reliéfům byla budova Obchodní akademie prohlášena dne 16. 6. 2003 nemovitou kulturní památkou vedenou pod rejstříkovým číslem 100323 /0000.⁶¹

4. 1. 2 Nástavba školy na Karlově (1922)

Původní jednopatrová škola v dělnické kolonii Karlov byla postavena v roce 1914 jako desetitřídní obecná škola pro chlapce i dívky. Součástí této původní školy byla i škola mateřská. Po skončení světové války se uvažovalo o tom, že by na Karlově mohla vyrůst zcela nová škola občanská. Protože však chybělo dostatek finančních prostředků bylo rozhodnuto, že bude pořízena pouze nástavba dalšího podlaží původní obecné školy a v této nástavbě se umístí nová škola občanská.⁶²

Na přelomu roku 1920 a 1921 vypracoval tedy Zápál návrh této nástavby a 3. července se začalo se stavbou. Stavba byla dokončena a slavnostně předána k užívání 7. listopadu 1922 (viz. foto A2).⁶³

Budova školy byla zcela zničena při posledním náletu na Škodovy závody dne 25. dubna 1945. Později už obnovena nebyla.⁶⁴

⁶¹ <http://monumnet.npu.cz>

⁶² KRÍŽ, František. *Město Plzeň: Přehled složení a činnosti obecní správy za léta 1919-1924*. Plzeň: Dělnické družstvo tiskařské v Plzni nákladem města Plzeň, 1925.

⁶³ tamtéž

⁶⁴ BĚLOHLÁVEK Miloslav, Hostičková Anna, Paichl Přemysl. *Plzeňské medailony*. Plzeň: Nakladatelství Karel Veselý, 2004. ISBN 8086334015.

4. 1. 3 Masarykova škola na Jiráskově náměstí (1921-1923)

Ačkoli na stavbu obecné školy na tehdejší Pražském předměstí bylo již před rokem 1914 vypsáno stavebním úřadem města Plzeň veřejné ofertní⁶⁵ řízení, ke skutečné realizaci se díky světové válce přistoupilo až ve dvacátých letech.

V roce 1921 tedy odevzdal Hanuš Zápala nový projekt, který byl však ještě dodatečně upravován tak, aby vyhověl požadavku Knihovny rady a Občanské Besedy o zřízení veřejné knihovny a čítárny. Dne 2. října téhož roku. byl, za přítomnosti samotného prezidenta republiky T. G. Masaryka, slavnostně položen základní kámen budoucí obecné školy.⁶⁶

V díle Hanuše Zápala se tak jedná o první obecnou školu, zároveň je to jedna z prvních velkých staveb realizovaných městem po světové válce a vůbec první školní budovou postavenou na náklady obce.

Hotová stavba byla slavnostně předána účelům vyučovacím dne 28. ledna 1923 a 1. února bylo zahájeno vlastní vyučování.⁶⁷

Při projektování těchto budov dodržel Zápala zásady použité už u návrhu školních budov na Radeckého, později Petákově náměstí,⁶⁸ přesto je vnější vzhled (viz. foto A3.a) i interiéry (viz. foto A3. b) školních budov silně ovlivněn kubismem a to jak jehlancovým tak i obloučkovým. Velmi cenné jsou zejména vstupní portály do dívčí a chlapecké části školy v hlavním průčelí. Na portály byla v roce 1924 umístěna sousoší dětských skupinek akademického sochaře O. Waltera.⁶⁹ V tympanonech portálů jsou umístěny nápisy hoši respektive dívky. Tyto nápisy spolu se sousošími tak do dnešních dnů označují bývalou dívčí a chlapeckou školu.

⁶⁵ Oferta = nabídka, návrh

⁶⁶ BĚLOHLÁVEK Miloslav, Hostičková Anna, Paichl Přemysl. *Plzeňské medailony*. Plzeň: Nakladatelství Karel Veselý, 2004. ISBN 8086334015.

⁶⁷ DOMANICKÝ, Petr. *Inženýr architekt Hanuš Zápala: stručný přehled díla*. Plzeň, 1996.

⁶⁸ Dnes Náměstí T.G. Masaryka

⁶⁹ KOLEKTIV AUTORŮ. *Ohlasy kubismu v Plzni: Galerie města Plzně, 25. října - 2. prosince 2001*. Plzeň: Galerie města Plzně, 2001, 59 s. ISBN 80-238-7748-8.

Škola na Jiráskově náměstí byla v minulosti několikrát necitlivě upravována (nevhodná střešní krytina, odstranění vikýřů, umístění nevhodných dveří apod. (viz.foto A3.c). Přesto si však zachovala svůj ráz s dochovanou řadou původních architektonických detailů, umělecko řemeslných prvků, materiálů a řemeslných prací. V současnosti probíhají postupné stavební úpravy, které ji vrací původní podobu (viz. foto A3.d). Stejně jako Obchodní akademie je i Masarykova škola nemovitou kulturní památkou prohlášenou dne 12. 5. 2003 a vedenou pod rejstříkovým číslem 100266 /0000.⁷⁰

4. 1. 4 Benešova škola na Doudlevecké třídě (1923-1925)

Krátce po dokončení Masarykovy školy se započalo se stavbou souboru školních budov na Doudlevecké třídě. Způsobem umístění dvoutraktové budovy dívčí a chlapecké školy mimo uliční čáru se Zápál vrátil k návrhu tří školních budov na Radeckého náměstí a je to další z jeho velmi zdařilých urbanistických počinů. Před školou tak vznikl parkově upravený prostor, jehož jižní stranu uzavírá samostatně stojící budova školy mateřské (viz. foto A4. a).⁷¹

Na průčelí Benešovy školy jsou opět patrné kubistické detaily i když už v menší míře než na Masarykově škole. Za zmínku stojí především oba zdobné vstupní portály.

Podle dobových zpráv lze usoudit, že škola byla na svoji dobu velmi dobře a moderně zařízena a to nejen v interiéru, ale i co se týče technického zázemí. Škola byla zásobena teplem z městské plynárny, a na podlahách bylo umístěno linoleum, ve škole byla zavedena pitná i užitková voda.⁷²

Škola byla slavnostně otevřena 27. prosince 1925 za osobní přítomnosti dr.Edvarda Beneše, který byl v té době ministrem zahraničních věcí.

⁷⁰ <http://monumnet.npu.cz>

⁷¹ BĚLOHLÁVEK Miloslav, Hostičková Anna, Paichl Přemysl. *Plzeňské medailony*. Plzeň: Nakladatelství Karel Veselý, 2004. ISBN 8086334015.

⁷² KŘÍŽ, František. *Město Plzeň: Přehled složení a činnosti obecní správy za léta 1919-1924*. Plzeň: Dělnické družstvo tiskařské v Plzni nákladem města Plzeň, 1925.

Budova Benešovy školy slouží svému účelu dodnes. Vnější plášť budovy i střecha byly v nedávné době citlivě rekonstruovány do téměř původní podoby (viz. foto A4. b), a tak je i tato Zápalova stavba ozdobou současné Plzně. Jako taková je i památkově chráněná včetně parkového prostranství před ní, a to od 23. 4. 2011, rejstříkové číslo 104315.⁷³

4. 1. 5 Vyšší hospodářská škola na nároží Karlovarské a Plaské třídy (1923 – 1924)

Budova Vyšší hospodářské školy – dnes Pavlovův ústav Lékařské fakulty Univerzity Karlovy (viz. foto A5. b) bývá označována jako nekrásnější stavba realizovaná podle projektu Hanuše Zápalu. A je to vůbec první Zápalova stavba, která byla prohlášena kulturní památkou, a to již 3. ledna 1994.⁷⁴

Jedná se o skutečně monumentální stavbu na okraji vilové čtvrti Lochotín. Vlastní nárožní budova stojí na zvýšené, parkově upravené terase a je přístupná dvěma širokými schodišti z obou ulic. Použity jsou všechny typické prvky Zápalovy architektury, strmé střechy, vysoké trojúhelníkové štíty i dvoubarevnost bohatě členěné fasády. Tohoto efektu je však na rozdíl u jiných staveb docíleno použitím červených cihel v kombinaci s tvrdými omítkami a přírodním kamenem (viz. foto A5. a).

Vstupní hale interiéru dominují sochy akademického sochaře O. Ševce a v posledním podlaží je umístěn triptych ze života plzeňského lidu A. Němejce.

Stavba budovy Vyšší hospodářské školy byla financována jak bylo tehdy u hospodářských škol běžné, třetinovou soustavou. To znamená, že jednu třetinu nákladů opatřili místní činitelé, druhou zemský fond a třetí ministerstvo zemědělství. Třetinu připadající na místní činitele převzala u Vyšší hospodářské školy v Plzni okresní správní komise. Okresní správní komise věnoval škole namísto finančního vkladu

⁷³ <http://monumnet.npu.cz>

⁷⁴ <http://monumnet.npu.cz>

pozemky statku Na Vinicích (Lüftnerky) ve výměře 56 hektarů. Bylo rozhodnuto, že pro školu bude zřízen na těchto pozemcích nový školní dvůr.⁷⁵

4. 1. 6 Hospodářský vzorný statek (návrh 1927, realizováno 1931)

Pro tuto zamýšlenou stavbu byl zřízen zvláštní stavební výbor. Ten provedl užší výběrové řízení pro získání náčrtu ke stavbě dvora, a na základě výsledků této soutěže (viz. obr. A6. a) svěřil vypracování stavebních plánů a rozpočtů Ing. Arch. Hanuš Zápaloovi v Plzni.⁷⁶

Protože se jednalo o výstavbu zcela nového hospodářského dvora se vším všudy (nových budov, jejich zařízení, úpravou okolí a založení cest, s přívodem vody i elektřiny) a přidáme-li nutnost splnění všech specifických podmínek pro vhodnost takové stavby z hlediska jejího účelu, byl to jistě náročný úkol.

Hanuš Zápál se jej však zhostil se ctí o čemž svědčí i následující zápis :

„Při řešení dispozic nového školního dvora vycházel projektant z těchto hledisk:

1. Aby celková soustava jednotlivých budov byla pokud možno v soulase s pracovním postupem na hospodářském dvoře zvláště , aby se tu uspořilo co nejvíce pracovní energie, a aby se tu hmoty pohybovaly v drahách co nejkratších;

2. aby jednotlivé budovy byly co nejvhodněji situovány k světovým stranám;

3. aby celý dvůr byl dokonale přehledným;

4. aby poskytoval možnost příštího rozšíření nejenom přístavbou dalších snad jednou potřebných budov, nýbrž i možnost pohodlných adaptací budov stávajících v mezích obvodních zdí;

5. aby seskupení hmot jednotlivých budov a vhodnými architektonickými motivy byl vytvořen celek mající také jistou estetickou hodnotu, kterýžto cíl novější zemědělské stavby namnoze podceňovaly, vyzdvihující pouze strohou účelovost zemědělské

⁷⁵ KRÍŽ, František. *Město Plzeň: Přehled složení a činnosti obecní správy za léta 1919-1924*. Plzeň: Dělnické družstvo tiskařské v Plzni nákladem města Plzeň, 1925.

⁷⁶ *X. Zpráva vyšší hospodářské a rolnické školy v Plzni za školní rok 1927 - 28*. Plzeň: Grafické závody v Plzni, 1928. s. 34

provozovny a zapomínající, že rámec přírody, do níž hospodářský dvůr zapadá, přímo volá po nenásilném a souladném splynutí se svým okolím.

*Pokud jde o vnitřní zařízení hleděl projektant Ing. Arch. Hanuš Zápal využití všech moderních pokroků na tomto oboru, zvláště pokud směřují k ulehčení a zjednodušení práce, ale vyhnouti se při tom různým návrhům jež snad jsou vhodné pro jiné poměry a potřeby, ale pro naše zemědělství na Plzeňsku nemají valné hodnoty.*⁷⁷

S realizací stavby hospodářského vzorného statku se počítalo již v létech 1928/29, ale statek byl slavnostně otevřen až 9. října 1932. Tato náročná stavba (viz.foto A6. b) byla koncipována jako čtyřstranný hospodářský dvůr, kde byly všechny budovy soustředěné kolem upraveného nádvoří o rozměrech 50 x 80 m. Mimo tento dvůr, na jihozápadní straně, stála pouze jedna budova – tzv. deputátní domek s byty. Do dvora se vjíždělo „širokými vraty řešenými v typickém slohu plzeňského venkova“ situovanými na jižní straně.⁷⁸

U všech budov bylo použito červeného režného zdiva a prvků inspirovaných se venkovskou architekturou. Ačkoli se jednalo rozsáhlý areál, díky vysokým střechám významných budov v nárožích se podařilo jej citlivě zakomponovat do okolní krajiny.⁷⁹

Bohužel ani tato významná stavba se nedochovala do dnešních dnů, v 80. letech minulého století byl celý areál stržen, protože musel ustoupit výstavbě nového sídliště Vinice.

4. 1. 7 Vyšší hospodářská škola Opava (1925)

Zápalovo autorství tohoto návrhu je sice doložitelné, ale nepodařilo se zatím najít jakoukoli ověřitelnou souvislost, která by vysvětlovala proč právě v Opavě tento plzeňský architekt školu projektoval (obr.A7.).

⁷⁷ X.Zpráva vyšší hospodářské a rolnické školy v Plzni za školní rok 1927 - 28. Plzeň: Grafické závody v Plzni, 1928. str. 34-35.

⁷⁸ X.Zpráva vyšší hospodářské a rolnické školy v Plzni za školní rok 1927 - 28. Plzeň: Grafické závody v Plzni, 1928.

⁷⁹ DOMANICKÝ, Petr. *Inženýr architekt Hanuš Zápal: stručný přehled díla.* Plzeň, 1996.

4. 1. 8 Škola pro lesní hajné v Domažlicích (1926)

Tato budova, zřejmě s ohledem na typ školy, pro který byla původně navržena a její také kvůli svému umístění v arboretu, vykazuje jisté prvky lidové architektury. Zároveň je typickým příkladem zmíněné schematičnosti, viz. Obecná škola v Plané nade Mží. Srov. foto A8. a A15.

4. 1. 9 Česká obecná škola Blatnice (1926)

V srpnu 1925 bylo rozhodnuto o stavbě nové školní budovy české obecné školy, se stavbou se začalo již 2. 9. 1925, zcela dokončena byla pak za necelý rok. Nová školní budova české školy, postavena podle projektu Hanuše Zápala nákladem 560.000,-Kč byla tedy slavnostně otevřena 15 .8. 1926.

Tato školní budova se poněkud liší od všech ostatních staveb projektovaných Hanušem Zápalem. Dominantním prvkem této stavby je vysoký štít s volutami a rozetovým oknem evokující selské baroko (viz. foto A9.). Tento atypický prvek byl zvolen však zcela záměrně, tak aby nová školní budova nenarušovala tehdejší typický ráz a vzhled obce.

4. 1. 10 Masarykova obecná škola Bolevec (1930 – 1931)

Ačkoli budova této školy byla od roku 1931 několikrát přistavována a kapacita školy byla mnohonásobně navýšena, podařilo se zachovat jí v průčelí téměř původní podobu (viz. foto A10. a, b), zmizely pouze hodiny umístěné ve středním rizalitu, tento prvek se u jeho návrhů objevoval již v minulosti (návrh na soubor tří školních budov na náměstí T. G. Masaryka) i později (viz. škola v Plasech).

4. 1. 11 Pikova škola na Masarykově třídě v Plzni (1930 – 1932)

Tato Zápalem navržená školní budova se zcela odlišuje od všech ostatních škol, které navrhl (viz. foto A11. a). Projekt vypracoval ještě jako zaměstnanec stavebního úřadu, ale zrealizována byla až po jeho odchodu do výslužby. Právě tato čistě funkcionalistická stavba bývá označována za jeho nejprogresivnější dílo. Zřejmě také na ni byl náležitě pyšný a byla do jisté míry jeho srdeční záležitostí. Školu nejenže navrhoval, ale po celou dobu výstavby ji i osobně dozoroval.⁸⁰ Oproti původnímu stavu se na vzhledu budovy změnila pouze barva fasády (viz. foto A11. b).

4. 1. 12 Česká obecná škola v Železné Rudě (1931)

Ačkoli stavba školy v Železné Rudě spadá do stejného období jako výše uvedená čistě funkcionalistická Pikova škola, je navržena v úplně jiném duchu. To je důkaz již mnohokrát zmíněného Zápalova urbanistického cítění. Pikova škola byla postavena v teprve nově vznikající zástavbě na Doubravce, tedy téměř na zelené louce. Naproti tomu škola v Železné Rudě maximálně respektovala stávající zástavbu (viz. foto A12. a).

Dnes je v této budově umístěn městský úřad (viz. foto A. 12b).

4. 1. 13 Masarykova škola Horní Bříza (1929 – 1931)

Na vypracování návrhu nové školní budovy školy v Horní Bříze byla již roku 1927 vypsaná soutěž a její podmínky byly uveřejněny v denním tisku. Ty obsahovaly mimo jiné i následující požadavky: umístění na pozemku za dosavadní školou s co největším využitím denního světla a ústředním topením, kromě tříd zřídit i cvičnou kuchyň, samozřejmě i záchody v příslušném počtu dle tříd a pohlaví, dále tělocvičnu se šatnou, koupelí a sprchami, prádelnu, byt ředitele a školníka s příslušenstvím. Dalších

⁸⁰ BĚLOHLÁVEK Miloslav, Hostičková Anna, Paichl Přemysl. *Plzeňské medailony*. Plzeň: Nakladatelství Karel Veselý, 2004. ISBN 8086334015.

požadavků bylo tolik, že ačkoli se sešlo deset různých návrhů ani jeden nevyhovoval původnímu zadání. S jistými rozpaky byl nakonec přijat návrh stavitele Václava Pauera. Protože se ale ani ten příliš nelíbil „Školní rada požádala odborníka na stavby škol, Ing. arch. Hanuše Zápala, aby Pauerův projekt posoudil. Hanuš Zápal prohlásil, že je projekt zastaralý a nevhodný a nabídl se zdarma vypracovat nové náčrtky. „Jeden z těchto náčrtků se zdál místním vhodný, a nakonec ho schválil i okresní školní výbor.“⁸¹ V roce 1931 tedy byla dokončena stavba školy podle Zápalova projektu, o jehož nadčasovosti svědčí i to, že škola slouží svému původnímu účelu bez výraznějších zásahů dodnes (viz. foto A13. a, b).

4. 1. 14 Masarykova škola v Kaznějově (1931-1932)

Tuto školní budovu lze v jistém ohledu srovnat se školou v Blatnici. Ačkoli se na této stavbě opakují charakteristické znaky Zápalovy architektury větších škol vznikajících v tomto období (vystupující a zvýšený střední rizalit, plastické rámování kolem oken, částečně ploché střechy), je maximálně přizpůsobená okolní, i když v tomto případě vilkové, zástavbě (viz. foto A14. a, b).

4. 1. 15 Obecná škola v Plané nade Mží (1932)

Budova bývalé obecné školy v Plané přestala svému původnímu určení sloužit už v roce 1964. Nebylo to dáno tím, že by už nevyhovovala, ale markantním úbytkem dětí v obci. Díky tomu, že pro ni dlouho nemohla obec najít vhodné uplatnění, ale zároveň prováděla alespoň nejnutnější údržbu, dochovala se v téměř původním stavu, včetně interiéru. Ačkoli na fotografiích působí monumentálním dojmem (viz. foto A15. a,b), vzhledem ke svému okolí nepůsobí vůbec nepatřičně. Naopak společně s věží barokního kostela a opodál stojící farou, vytváří harmonický celek.

⁸¹ Kronika města Horní Bříza

4. 1. 16 Masarykova obecná a měšťanská škola v Plasích (1933 – 1934)

Tato poslední ze Zápalových realizací školních budov jakoby symbolicky odkazuje na začátek jeho architektonické tvorby. Ačkoli je zřejmý výrazný posun v architektonickém řešení směrem k funkcionalismu, přesto při bližším porovnání této budovy (viz. foto A16. a) s původním návrhem na soubor tří školních budov na Radeckého náměstí (viz. foto A1. a) a to především s přihlédnutím ke střední části, snadno necháme svést k odvážné a ničím jiným nepodložené domněnce, že v určitém ohledu si právě měšťankou v Plasích Zápal vynahradil svůj první a bohužel ne zcela realizovaný návrh.

4. 2 Stavby sociální

Další z významných realizací architektonických návrhů Hanuše Zápala spadají do oblasti sociálních služeb. Jedná se především o různá sanatoria či ústavy.

4. 2. 1 Adaptace bývalého Panského mlýna na sociální byty a městský chudobinec (1921-1925)

Město Plzeň čelilo na počátku 20. století značné bytové krizi. Pro zmírnění této situace rozhodla obecní rada adaptovat tzv. Panský mlýn v tehdejších Otakarových sadech na malé sociální byty.

Původně výstavní renesanční „Panský mlýn“ byl zrušen již v roce 1861 a od roku 1897 byl v majetku města.⁸² Objekt bývalého mlýna sestával z jižního-centrálního křídla, v němž byla až do roku 1923 umístěna podružní stanice elektrické centrály (viz. foto B1.), dále nádvorního východního křídla, a z nižšího dvoupatrového křídla západního, ve kterém byl do r.1923 původně umístěn chudobinec.⁸³

V roce 1921 se podle plánů Hanuše Zápala začalo s postupnou adaptací objektu.⁸⁴ Při postupné adaptaci celého objektu bylo využito stávajících obvodových zdí a byla provedena nástavba III. patra u východního křídla, dále nástavba IV. patra centrálního jižního křídla – 1923/24 a opět nástavba III. patra křídla západního – 1925. Do centrální a největší části objektu byl přestěhován městský chudobinec (viz. foto B1. a) a v obou postranních křídlech byly zřízeny malé sociální byty a svobodárny.⁸⁵

⁸² BĚLOHLÁVEK Miloslav, Hostičková Anna, Paichl Přemysl. *Plzeňské medailony*. Plzeň: Nakladatelství Karel Veselý, 2004. ISBN 8086334015.

⁸³ KRÍŽ, František. *Město Plzeň: Přehled složení a činnosti obecní správy za léta 1919-1924*. Plzeň: Dělnické družstvo tiskařské v Plzni nákladem města Plzeň, 1925.

⁸⁴ DOMANICKÝ, Petr. *Inženýr architekt Hanuš Zápala: stručný přehled díla*. Plzeň, 1996.

⁸⁵ KRÍŽ, František. *Město Plzeň: Přehled složení a činnosti obecní správy za léta 1919-1924*. Plzeň: Dělnické družstvo tiskařské v Plzni nákladem města Plzeň, 1925.

Ačkoli se jednalo o byty pro nejhudší vrstvy obyvatelstva působil komplex navzájem propojených budov estetickým dojmem. Fasády objektu byly provedeny dvou barevně a byly zdobeny plastickým rondokubistickým detailem.

4. 2. 2 Dům sociální a zdravotní péče v sadech 5.května (1923-1926)

Ještě před dokončením celkové adaptace Panského mlýna se 17. prosince 1923 započalo v jeho těsné blízkosti a opět podle návrhu Hanuše Zápala, se stavbou zcela nové rozlehlé nárožní budovy – Domu sociální a zdravotní péče.

Městská správa při výstavbě počítala s tím, že tato nová budova bude používána výhradně úřady a korporacemi, sledujícími účely sociální a zdravotní péče. Těmito měly být: Úřad sociální péče, Úřad pro válečné poškozené, Poradna pro volbu povolání, Okresní péče o mládež, chudinské úřady, chemická a bakteriologická laboratoř, úřady zdravotnické, hřbitovní kancelář, úřadovny dorostu Amerického Červeného kříže, zubní ambulatorium, Úřad pro ochranu matek a kojenců, dispensář plicních a kožních chorob a posléze byt správcův a dva menší byty zaměstnanců.⁸⁶

Dům sociální péče byl otevřen 28. března 1926. Byl v něm umístěn městský Úřad sociální péče se všemi svými odbory a tím se centralizovala sociální péče v Plzni. Ačkoli podle původního záměru měl tento nový objekt sloužit jen sociální péči, bylo první a druhé patro jeho severní části pronajato z úsporných důvodů soukromníkům.

Vnější vzhled novostavby byl přizpůsoben již stojícímu objektu a tak celý komplex tvořil ucelený blok v městské zástavbě (viz. foto B1. b) a díky svým výškovým proporcím „vylepšil siluetu města při pohledu od severu, kde byla nejvíce porušována přestavbami přelomu 19. a 20. století.“⁸⁷

⁸⁶ KŘÍŽ, František. *Město Plzeň: Přehled složení a činnosti obecní správy za léta 1919-1924*. Plzeň: Dělnické družstvo tiskařské v Plzni nákladem města Plzeň, 1925.

⁸⁷ BĚLOHLÁVEK Miloslav, Hostičková Anna, Paichl Přemysl. *Plzeňské medailony*. Plzeň: Nakladatelství Karel Veselý, 2004. ISBN 8086334015.str.82

Po druhé světové válce byla v tomto unikátním objektu zřízena nemocnice a ještě později léčebna dlouhodobě nemocných. Během let tak docházelo k neuváženým stavebním zásahům i do nosných konstrukcí a byla zanedbána celková údržba, čímž se technický stav objektu natolik zhoršil, že v 90. letech byla navzdory odporu památkářů a odborné veřejnosti vynucena jeho demolice.⁸⁸ Dnes na jeho místě stojí hotel Diplomat.

4. 2. 3 Dřevěná ozdravovna pro děti na břehu Šídlovského rybníka (1923)

Další, byť jen drobnou stavbou realizovanou dle Zápalova návrhu byla Ozdravovna na Šídlovském rybníku, která „byla založena pro potírání následků nehygienického bydlení v Plzni, které podryvá zdraví dětí náchylných k tuberkulóze.“⁸⁹ První rok byla provozována ve stanu, který věnoval Americký červený kříž, avšak v roce 1923 byla postavena dřevěná ústřední budova v níž byla umístěna kancelář, kuchyně a dvě umývárny, pokoj pro personál a skladiště. Po stranách centrální dřevěné části byly umístěny dva stany (viz. foto B2. a), v nichž bylo možné ubytovat 50 dětí⁹⁰

Tuto drobnou stavbu uvádíme v přehledu Zápalova díla především proto, že měla být ve třicátých letech nahrazena zcela novou stavbou velké zděné ozdravovny, k jejíž realizaci bohužel však nikdy nedošlo.⁹¹ Ve čtyřicátých letech byly pouze stany nahrazeny dřevěnými přístavky (viz. foto B2. b).

⁸⁸ tamtéž

⁸⁹ KRÍŽ, František. *Město Plzeň: Přehled složení a činnosti obecní správy za léta 1925-1928*. Plzeň: Grafika nákladem města Plzeň, 1929.

⁹⁰ tamtéž

⁹¹ BERANOVÁ, Simona. *Od starého Bolevce k městskému obvodu Plzeň 1: ve fotografiích a vzpomínkách*. Plzeň: Sdružení boleveckých rodáků ve spolupráci s Městským obvodem Plzeň 1, 2007, 302 s. ISBN 978-80-239-9722-4.

4. 2. 4 Masarykův léčebný a výchovný ústav pro zmrzačené děti Plzeň, Klatovská třída (1925-1929)

V roce 1925 vytvořil Hanuš Zápal náčrtky nové budovy Masarykova léčebného a výchovného ústavu pro zmrzačené děti. O rok později se začalo stavět, protože však nebyl na stavbu dostatek finančních prostředků, stavba se nebývale protáhla. Finanční prostředky poskytl stát, okres a město Plzeň věnovalo na výstavbu ústavu pozemek na nároží Klatovské třídy proti dělostřeleckým kasárnám. Odbor pro péči o děti zmrzačené se snažil peníze opatřit i prodejem výherních losů či pohlednic.⁹² Přes finanční potíže se však podařilo stavbu dokončit a nový ústav tak mohl být v roce 1929 otevřen a předán do užívání. Tato nová budova měla už 31 lůžek pro oddělení léčebné a internát pro 70 chovanců,⁹³ a významně tak rozšířila poskytování sociálních služeb.

Stavba je umístěna jako nárožní na konci Klatovské třídy, nedaleko Borského parku. Od rušné silnice je oddělena malou předzahrádkou čímž Zápal docílil pozvolného přechodu mezi městskou zástavbou a Borským parkem. Oproti předcházejícím jeho návrhům jsou patrné již nové architektonické tendence: puristicky strohá byt' opět dvoubarevně provedená fasáda, ploché a rovné střechy (viz. foto B3.a).⁹⁴

Tato budova se dochovala do současnosti jen s dílčími úpravami a stále slouží sociálním účelům – domov důchodců (viz. foto B3. b).

4. 2. 5 Plicní sanatorium Janov u Mirošova (1928–29)

V roce 1920 byl škodováckými dělníky založen podpůrný Haléřový spolek dělníků Škodových závodů.⁹⁵ Ještě v témže roce zakoupil spolek na Janově dům s parkem a malým hospodářstvím a v něm vybudoval ozdravovnu pro počínající formy tuberkulózy. V roce 1927 předložilo představenstvo Haléřového spolku návrh na rozšíření ozdravovny tak, aby v ústavu mohlo být umístěno 70 nemocných a

⁹² HŘÍBAL, Jos. a DR.NEBESKÝ Rob.. *Činnost Masarykova ústavu pro zmrzačené v Plzni: A odboru pro péči o děti zmrzačené od 4.listopadu 1920 do 31.prosince 1926*. Plzeň, 1927.

⁹³ http://www.paichl.cz/paichl/knihy/Luzka_soukroma.htm

⁹⁴ DOMANICKÝ, Petr. *Inženýr architekt Hanuš Zápal: stručný přehled díla*. Plzeň, 1996.

⁹⁵ Pod názvem Podpůrný spolek haléřový dělníků v Plzni existuje do současnosti.

současně tak mohly být rozšířeny možnosti léčby. Podle architektonického návrhu Hanuše Zápala byla v červnu 1928 zahájena výstavba nového pavilonu za vedení Jana Ulče, stavitele v Plzni. Novostavba byla dokončena následujícího roku v říjnu.⁹⁶

„Nejvýraznějším znakem této architektury jsou výrazné římsy, probíhající částečně po celém obvodu stavby, částečně přerušované a výrazné střídání šířek okenních otvorů.“⁹⁷ (viz. foto B4. a). Tyto znaky se potom vyskytují i na dalších Zápalových stavbách z tohoto období (Technické úřady, Ústav hluchoněmých dětí, Sanatorium dr.Mulače a další).

Ačkoli bylo plicní sanatorium v následujících letech ještě několikrát rozšiřováno, původní Zápalova stavba se dochovala a celý komplex, který stále slouží svému původnímu účelu, působí jednotným dojmem (viz. foto B4. b).

4. 2. 6 Ústav hluchoněmých dětí ul. 17. listopadu (1928-1931)

Počátky péče o hluchoněmé děti v Plzni sahají až do roku 1913. Od té doby se stále zvyšoval počet hluchoněmých dětí navštěvujících později zřízenou speciální školu s internátem v Houškově ulici až na počet 77. Protože kapacita školy a internátu pro mimoplzeňské děti již nedostačovala, usiloval Odbor rodičů a příznivců dětí hluchoněmých v Plzni⁹⁸ o výstavbu nové budovy. Město bylo této myšlence přístupné a věnovalo Odboru pozemek na Benešově náměstí (dnes ul.17. listopadu). Současně nechalo město vypracovat Stavebnímu odboru plány na zamýšlenou výstavbu.⁹⁹ Autorem návrhu byl Hanuš Zápal.

⁹⁶ ŠKOLSKÁ A KULTURNÍ KOMISE. *Mirošov: Ke 100.výročí povýšení Mirošova na městys*. Plzeň, 1971.

⁹⁷ BĚLOHLÁVEK Miloslav, Hostičková Anna, Paichl Přemysl. *Plzeňské medailony*. Plzeň: Nakladatelství Karel Veselý, 2004. ISBN 8086334015.str.82

⁹⁸ Založen r.1920

⁹⁹ KŘÍŽ, František. *Město Plzeň: Přehled složení a činnosti obecní správy za léta 1925-1928*. Plzeň: Grafika nákladem města Plzeň, 1929.

V letech 1929-1931 tak byla postavena nová budova Ústavu pro hluchoněmé děti. U této stavby je již jasně patrný posun v architektonickém řešení směrem k funkcionalismu.

Dnes budova nese označení Purkyňův pavilon a je v ní umístěno zdravotnické zařízení. Oproti původnímu řešení byla poněkud změněna a to především nástavbou na místě původní střešní terasy. Zcela jiné je také barevné pojetí vnějšího pláště. I přesto si do současnosti zachovala estetickou hodnotu danou původním nadčasovým návrhem.

4. 2. 7 Sanatorium doktora Mulače ve Dvořákově ulici (1929 nebo 1931)

Léčebný ústav pro chirurgii a porodnictví byl soukromým ústavem, který byl založen v roce 1931. Založil a vlastnil jej Dr. Jan Mulač.¹⁰⁰ Pro potřeby ústavu byla vystavěna nová budova ve Dvořákově ulici č.27 (viz. foto B6. a). Autorství této stavby připisuje Zápalovi (podle dostupných pramenů) pouze Hostičková,¹⁰¹ která ovšem uvádí rok otevření nové budovy již v roce 1929.

Budova vykazuje podobné znaky jako jiné Zápalovy stavby z tohoto období určené sociálním účelům: „...svým členěním opět opakuje základní rozvrh – vyšší střední část je předsunutá, tak i zvýšená o ustoupené patro. Je vybavena širokým nástupním schodištěm před vstupním portikem v němž je umístěn zasunutý vstup. Zaoblené nároží ukončuje výrazná římsa a atika s rohovým nástavcem.“¹⁰²

Nárožní budova měla tehdy 22 lůžek, čistý aseptický sál a porodní slehárnou. Podle dobového tisku (uváděn ilustrovaný časopis Plzeňský svět) je stavba popisována takto „Celek pozůstává ze tří traktů – operačního, lůžkového a technického, jejichž spojení jest účelné, aniž činnost jednoho zasahuje rušivě v činnost druhého...Čekárna je umístěna v prostorné halle, hned vedle hlavního vchodu. Zařízení hally i celé sanatoře

¹⁰⁰ http://www.paichl.cz/paichl/knihy/Luzka_soukroma.htm

¹⁰¹ BĚLOHLÁVEK Miloslav, Hostičková Anna, Paichl Přemysl. *Plzeňské medailony*. Plzeň: Nakladatelství Karel Veselý, 2004. ISBN 8086334015.

¹⁰² tamtéž, str. 85-86.

zaujme vás vkusnou, nevtíravou elegancí, a jak se rozumí u zdravotnického ústavu, bezvadnou čistotou a účelností. ¹⁰³

Budova bývalého sanatoria stojí ve Dvořákově ulici dodnes, oproti původnímu stavu však byla několikrát rozšířena a přistavěna, aniž by však tyto přístavby narušily vnější vzhled původní části (viz. foto B6. b).

4. 2. 8 Dětská ozdravovna Lipnice nad Sázavou (1947)

Jen pro úplnost Zápala díla uvádíme i budovu dětské ozdravovny v Lipnici nad Sázavou, která byla dokončena v roce 1947 a na jejímž projektu se Zápál podílel. ¹⁰⁴

Oproti výše uvedeným je již patrný rozdíl architektonického provedení, stále je však možné vysledovat určité typické znaky Zápaly architektury. Členění budovy, předsazený vstup, uspořádání oken. Co je také typické, je vhodné umístění čela budovy k východní straně zasazení do vzrostlého lesoparku, čímž je vytvořena oku lahodící silueta budovy se vzrostlou zelení v pozadí.

Budova již neslouží původnímu účelu, v nedávné době byla nákladně a poměrně citlivě zrekonstruována a v současné době slouží jako výjezdní a rekreační středisko Poslanecké sněmovny Parlamentu České republiky. ¹⁰⁵

¹⁰³ tamtéž, str.86 -87.

¹⁰⁴ DOMANICKÝ, Petr, Radovan KODERA a Stanislav BUKOVSKÝ. *Katalog k výstavě: Zápál, Chvojka, Neckář a další architekti meziválečné Plzně*. Plzeň: Nadace 700 let města Plzně, 2007.

¹⁰⁵ <http://www.psp.cz>

4. 3 Bytové domy

V poválečných letech obrovskou měrou narůstala potřeba bytů ve všech městech, tak i v Plzni (viz. kapitola 2). V důsledku uspokojení této naléhavé potřeby se tedy stavělo nebyvalé množství bytových nájemních domů.

Ačkoli nebyly všechny takto realizované stavby stavbami obecními (stavěly se bytové domy družstevní, podnikové, soukromé, aj.), vždy mohly být prováděny jen v součinnosti se stavebním úřadem města Plzně.¹⁰⁶ Návrhy případně úpravy bytových domů tedy tvoří velkou část Zápalovy práce.

Vzhledem k tomu, že na nich pracoval jako zaměstnanec odboru a nedochovaly se všechny stavební náčrtky případně studie, nelze přímo prokázat, které stavby sám navrhl, či přímo ovlivnil jejich podobu. Vyjma několika málo příkladů, které jsou podrobněji popsány níže. Přesto však lze podle některých typických znaků jeho architektury odvodit na kterých domech se zřejmě osobně podílel. „*Sám v písemné žádosti o převedení do výslužby uvádí jako svou práci domy na Doudlevecké, Kroftově (dnes Edvarda Beneše), Vrchlického a o dalších píše jen s udáním městské čtvrti.*“¹⁰⁷

4. 3. 1 Bytové domy na Doudlevecké třídě (1924)

V roce 1924 byl podle Zápalova návrhu vystavěn blok bytových domů na Doudlevecké třídě s nárožními domy do Plynární a Hankovy ulice . Jednalo se o obecní domy s malými byty (1 - 3 místnosti) s veškerým příslušenstvím.¹⁰⁸

Tyto bytové domy stojí nedaleko výstavné budovy Benešovy školy (viz.kap.4.1. 4) a podle jejího náčrtku (viz. obr. A4. a) lze usoudit, že byly navrženy později, ačkoli s jejich výstavbou bylo již tehdy počítáno.

¹⁰⁶ KRÍŽ, František. *Město Plzeň: Přehled složení a činnosti obecní správy za léta 1925-1928*. Plzeň: Grafika nákladem města Plzeň, 1929.

¹⁰⁷ BĚLOHLÁVEK Miloslav, Hostičková Anna, Paichl Přemysl. *Plzeňské medailony*. Plzeň: Nakladatelství Karel Veselý, 2004. ISBN 8086334015.

¹⁰⁸ KRÍŽ, František. *Město Plzeň: Přehled složení a činnosti obecní správy za léta 1925-1928*. Plzeň: Grafika nákladem města Plzeň, 1929.

Stejně jako na budově zmiňované Benešovy školy, jsou i na těchto domech jasně patrné ozvěny kubismu. „*Strmé střechy, výrazně vystupující vikýře s poměrně bohatým článkováním, zdůrazňovaná nároží, to vše rozehrává hru světél a stínů...*“¹⁰⁹ Na rozdíl od Benešovy školy jsou však tyto principy architektonické tvorby dovedeny do větších důsledků (viz. foto C1. a) a proto je lze označit za typickou ozvěnu rondokubistické architektury v Plzni.¹¹⁰

V současnosti probíhá postupná a poměrně citlivá rekonstrukce fasád jednotlivých domů tohoto bloku (viz. foto C1. b), přičemž zůstávají zachovány plastické prvky vnějšího pláště.

4. 3. 2 Soubor tří činžovních domů - Mrakodrap (1924)

Ze stejného období jako výše popsané domy na Doudlevecké třídě je i soubor tří činžovních domů na nábřeží řeky Radbuzy. Jedná se o blok domů postavených na hraně Anglického nábřeží, Americké a Prokopovy ulice.

Výstavbu těchto domů však neiniciovalo město, ale tři různá stavební družstva, patřící třem různým politickým stranám. Rohový dům na Anglickém nábřeží patřil československým socialistům, dům na Americké třídě národním demokratům a nejvyšší do Prokopovy ulice, díky devíti nadzemním podlažím zvaný Mrakodrap, sociálním demokratům. Z tohoto důvodu se brzy vžilo i lidové označení „U Trojdohody“.¹¹¹

Zápalův autorský podíl je v tomto případě nezpochybnitelný. Dodnes čitelný plastický nápis na fasádě prostředního domu doslovně uvádí: „PROJEKTOVAL ARCH. ING. H. ZÁPAL BRAT.PAŠKOVÉ ARCH. STAVITEL V PLZNI“.

¹⁰⁹ BĚLOHLÁVEK Miloslav, Hostičková Anna, Paichl Přemysl. *Plzeňské medailony*. Plzeň: Nakladatelství Karel Veselý, 2004. ISBN 8086334015.

¹¹⁰ tamtéž

¹¹¹ tamtéž

Ačkoli se jedná o tři domy, působí dokonale uceleným dojmem. Toto bylo původně ještě umocněno barevně sjednoceným pojetím fasády, na které se opět uplatnily kubistické a rondokubistické detaily (viz. foto C2. a). Barevné článkování však bylo postupem času setřeno (viz. foto C2. b, c,d). I přesto však zůstává tento kdysi nejvyšší dům Plzeňskou dominantou, a to hlavně díky dochovaným dvěma věžovým nástavcům s hodinami, nad nimiž se tyčí otevřené kopule.

4. 3. 3 Vlastní bytový dům Hanuše Zápala v Křížkově ulici č. 5 a 7 (1939-1941)

V kapitole 3. je zmíněno, že Hanuš Zápál bydlel v Plzni v Malické ulici č.6. Svůj vlastní dům si navrhl v těsné blízkosti a kdyby mezi Malickou a Křížkovou ulicí nestála budova školy, mohl práce na stavbě sledovat prakticky z okna.

Vzhledem k tomu, že jeho bytový dům byl postaven až na přelomu 30. a 40. let je svým architektonickým pojetím zcela odlišný od domů popisovaných výše. V tomto případě se už jedná o stavbu čistě funkcionalistickou. Stavbu je tvořena ze dvou samostatných částí (každá má svůj vlastní vchod a číslo popisné), ve kterých je v každém patře jediný byt. Byty, stejně jako společné domovní prostory, jsou v obou částech stejné, vůči sobě zrcadlově otočené. Dům je umístěn v mírně svažitém terénu a díky tomu je v čísle 7 jedno podzemní podlaží navíc, což však při pohledu z ulice není patrné. Vedle obou hlavních vchodů jsou též zrcadlově umístěné garáže (v kapitole 3. je zmínka, že Zápál byl majitelem automobilu).

Typickým architektonickým prvkem, který se objevuje v Zápalově architektuře a byl uplatněn i zde, je výrazně vystupující střední část objektu, v tomto případě doplněna rohovými okny, díky které oba domy působí jako celek. V této vystupující části je také zabudován promyšlený systém odvětrávání celého domu. Střední část domu je rozšířena i do dvora, čímž se zvětšily prostory bytů o prosklené lodžie (viz. foto C3. c).

Byty v domě jsou prostorné, třípokojové s velkou předsíní (viz. foto C3. e). Mezi všemi místnostmi byly původně částečně prosklené dvoukřídle dveře. Všechny detaily včetně kování jsou vlastním návrhem autora (viz. foto C3. d).

Současným majitelem tohoto domu, a to obou částí, je pan Jan Pokorný, který v tomto domě bydlel již jako dítě a tak o něj patřičně a s láskou pečuje. Veškeré rekonstrukce a opravy jsou tak prováděny citlivě se zřetelem k hodnotě tohoto Zápalova funkcionalistického architektonického počinu, kde mohl v maximální míře uplatnit svůj potenciál.

4. 4 Stavby ostatní

V této kapitole jsou zahrnuty veškeré ostatní realizace, které nebylo možné zařadit do tří specifických okruhů Zápalových prací. Stavby jsou opět chronologicky seřazeny podle doby svého vzniku.

4. 4. 1 Reprezentační administrativní budova Měšťanského pivovaru (1917)

V roce 1917 byla podle Zápalova návrhu dokončena stavba administrativní budovy (viz. foto D1. a) Měšťanského pivovaru v Plzni. V tomto případě jde o jednu z prvních realizací architekta Hanuše Zápala a vzhled budovy je ještě silně ovlivněn tehdy aktuálním Wagnerovským neoklasicismem s dílčími secesními prvky. Díky tomu ani nepůsobí nepatříčně v těsné blízkosti jubilejní, brány pivovaru,¹¹² inspirované antickým triumfálním obloukem, postavené v roce 1892. S touto bránou naopak tvoří ladný celek.

4. 4. 2 Sokolský tělocvičný pavilon žactva a dorostu v sadech E.Štrunce (1920-1921)

Hanuš Zápal byl členem plzeňského Sokola od roku 1910, jak je uvedeno již v kapitole zabývající se Zápalovým životem. V té době cvičili sokolové ve vlastní budově, vystavěné v roce 1896. Podle zápisů v Jubilejní kronice, vydané k výročí šedesáti let Sokola plzeňského, je patrné, že již v roce 1913 původní budova nedostačovala potřebám cvičenců, a tak byla ustanovena Stavební komise, která měla řešit zvýšené nároky obce Sokolské. Členem Stavební komise byl i Hanuš Zápal, a to nejen jako člen Sokola, ale především jako stavební odborník. Pomýšlelo se tehdy na přístavbu stávající sokolovny a sbíraly se peníze do stavebního fondu. Vlivem následujících událostí (atentát v Sarajevu a začátek první světové války) však bylo od této myšlenky na delší dobu upuštěno.

¹¹² Stavbu brány provedl stavitel měšťanského pivovaru František Němec, jeho syn později spolupracoval se Zápalem na další stavbě v objektu pivovaru.

„Když po válce začal správní výbor a stavební komise znovu o věci jednati, přišly po zralé úvazek mínění, že se musí stavět budova samostatná (pavilon), nikoli přístavek. Obec prodala jednotě r.1918 pozemek v sousedství sokolovny. Pro úsporu stavebních nákladů se pomýšlelo zprvu na stavbu nouzovou, jež by se po čase strhla. Odpor městské stavební komise způsobil, že projekt byl přepracován architektem H.Zápalem a stavitelem K.Ulčem na stavbu trvalou, účelnou a úhlednou, třeba ne monumentální“¹¹³

Tak 31. července schválila mimořádná valná hromada plány a neprodleně byla zahájena stavba a do konce dubna 1921 byla stavba dokončena. *„V jednotlivostech byla ještě zlepšena, poněvadž ceny některých hmot a prací poněkud klesly, při tom se přihlíželo bedlivě k zahradní úpravě kolem pavilonu a k ladnému připojení na hlavní budovu.“¹¹⁴*

Ačkoli tento nevelký objekt měl i některé rysy Zápalových monumentálnějších staveb, jako třeba článkování z režných cihel, podařilo se mu pavilon včlenit do zeleně Štruncových sadů (viz. foto D2. a) a nová budova tedy nijak nekonkurovala blízké novorenesanční budově sokolovny. Přesto, a anebo právě pro to, však byla stavbou velice kvalitní. Její hodnotu ještě zvyšovaly čtyři reliéfy akademického sochař V. Šípa, které byly umístěny na jižním průčelí u hlavního vstupu.¹¹⁵

V devadesátých letech dvacátého století byl bohužel tělocvičný pavilon využíván jako prodejna koberců a v roce 1993 vyhořel. Byla sice provedena částečná obnova tohoto objektu, ale protože po požáru byla podstatná část objektu stržena, při čemž došlo i k zániku zmíněných reliéfů, ztratila stavba svoji původní hodnotu a její současný vzhled je značně ně neutěšený (viz. foto D2. b).

¹¹³ LÍKAŘ, Karel. *Šedesát let "Sokola" Plzeňského: Jubilejní kronika*. Plzeň: Tiskárna Českého Deníku v Plzni, 1923.str.75

¹¹⁴ LÍKAŘ, Karel. *Šedesát let "Sokola" Plzeňského: Jubilejní kronika*. Plzeň: Tiskárna Českého Deníku v Plzni, 1923.str.76

¹¹⁵ DOMANICKÝ, Petr. *Inženýr architekt Hanuš Zápal: stručný přehled díla*. Plzeň, 1996.

4. 4. 3 Rodinný dům Ladislava Lábka v Mánesově ulici (1921-1922)

Na přelomu 19. a 20. století se v rozrůstající Plzni, západně od Klatovské třídy, začalo s výstavbou vilové čtvrti zvané Bezovka. Jedním z majitelů pozemků určených k výstavbě nových rodinných domů byl i Ladislav Lábek, zakladatel a ředitel Národopisného muzea Plzeňska.

Lábek si sám navrhl dispoziční řešení svého budoucího domu a společně s architektem Zápalem, který vycházel z Lábkových představ, usiloval o to aby jeho dům, byl na rozdíl od okolo stojících umístěn přímo v zahradě. To se jim podařilo prosadit, a tak vilka stojí umístěná v zahradě (viz. foto D3. a), odsunutá od uliční čáry.

„Stavba, kterou prováděl Josef Špalek, byla zahájena v listopadu 1921 a v září 1922 se Lábkovi stěhovali. Vila je silně inspirována vlivy anglické a holandské architektury a nezapře zhmotněné názory na zdravé bydlení v zahradním městě. Okenní šambrány jsou z červených režných cihel, z nichž je také část uličního rizalitu v úrovni druhého podlaží a vikýř v pravé části uličního průčelí. Fasády jsou z probarvených omítek. Pro výmalbu interiérů si Lábek opatřil šablony z Artělu¹¹⁶. Součástí objektu je rozsáhlá zahrada.“¹¹⁷

Lábkova vila se do současnosti zachovala téměř ve své původní podobě (viz. foto D3. b), stále slouží svému účelu a v současnosti je v návrhu na prohlášení za kulturní památku.

Ačkoli se Zápala ve své architektonické tvorbě nezabýval projekty rodinných domů často, byl Ladislav Lábek s jeho projektem zřejmě spokojen. O tom svědčí i fakt, že Hanuše Zápala oslovil téměř po dvaceti letech znovu a nechal si od něj zpracovat projekt svého letního domku v Kyšicích.

¹¹⁶ Artěl – jedna z nejvýznamnějších institucí českého užitého umění a designu první poloviny 20. století, spoluzakladatelem tohoto sdružení byl mimo jiné i Pavel Janák. Od dvacátých let byl Artěl akciovou společností – vybavil např. interiér hotelu Hvězdoslav na Štrbském plesu aj.

¹¹⁷ DOMANICKÝ, Pavel. *Slavné vily Plzeňského kraje*. 1. vyd. v jazyce českém. Editor Petr Urlich. Praha: Foibos, 2009, 212 s. Slavné vily. ISBN 978-80-87073-17-9.

4. 4. 4 Divadelní skladiště v Kovářské ulici (1922 – 1923)

Nové české plzeňské divadlo (arch. A. Balšánek) bylo otevřeno v roce 1902 a od počátku mu chyběla vlastní budova divadelních skladů. Divadelní fundus byl tedy dvacet let provizorně skladován v primitivně zadaptované staré strojovně Škodovky v Kovářské ulici. Ještě než bylo možné tam umístit malírnou dekorací, se dekorace malovaly v noční době na jevišti samotného divadla. Malírna se tedy později zřídila v budově původního skladiště. Právě v těchto prostorách začalo 17. srpna 1922 hořet a zanedlouho lehlo popelem celé divadelní skladiště i s veškerým inventářem. Pro město i divadelního podnikatele to byla učiněná pohroma.¹¹⁸

I když divadlo samo bylo pronajato soukromému podnikateli záležitosti divadelního skladiště patřily podle organizace města stavebnímu referátu. Okamžitě se započalo s vyklizením spáleniště, zbytky budovy byly zaměřeny a 21. srpna (tedy tři dny po požáru), byl vyhotoven dispoziční návrh nové budovy. Zhotovitelem této studie nebyl nikdo jiný než Hanuš Zápal.¹¹⁹

Stavba byla započata 2. prosince téhož roku a slavnostně do užívání byla předána na den přesně rok od požáru, tedy 17. srpna 1923 (viz. foto D4, a). „*Ač bylo ke stavbě použito obvodních zdí zbyvších z vyhořelé budovy, je nicméně postaveno tak, že vnějškem působí dojmem díla architektonicky zdařilého, vnitřek pak jest zařízen nejvyš účelně za použití moderních konstrukcí a zvláště se zřetelem na nebezpečí ohně. Budova se skládá ze tří skupin, z nichž každá od druhé je úplně odloučena, místnosti pak jednotlivých skupin jsou odděleny železnými dveřmi. Oheň náhle vypuknuvší může zachvátiti jen místnost, ve které vznikl. Konstrukce jsou vesměs ze železobetonu, a v celé budově, kromě podlah pracoven, není spalné hmoty.*“¹²⁰ Z uvedené dobové citace je patrné, že už v době svého vzniku byla budova divadelních skladů považována za zdařilý počin, to že je ke svému původnímu účelu používána dodnes, jen potvrzuje toto sdělení.

¹¹⁸ KRÍŽ, František. *Město Plzeň: Přehled složení a činnosti obecní správy za léta 1919-1924*. Plzeň: Dělnické družstvo tiskařské v Plzni nákladem města Plzeň, 1925.

¹¹⁹ BĚLOHLÁVEK, Miloslav, Anna HOSTIČKOVÁ a Přemysl PAICHL. *Plzeňské medailony: sv.1*. Plzeň: Karel Veselý, 2004. Plzeňské medailony. ISBN 80-86334-01-5.

¹²⁰ KRÍŽ, František. *Město Plzeň: Přehled složení a činnosti obecní správy za léta 1919-1924*. Plzeň: Dělnické družstvo tiskařské v Plzni nákladem města Plzeň, 1925.

Divadelní skladiště je rozděleno do tří částí, přičemž nejvýraznější střední část je zastřešena čtyřrohou kopulí, která evokuje vlastní budovu divadla. Na fasádě jsou umístěny maskarony a kubizující dekor,¹²¹ doplněný plastickým nápisem „MĚSTSKÉ DIVADELNÍ SKLADIŠTĚ“.

Objekt se zachoval od 20.let v téměř nezměněné podobě, bez jakýchkoli významnějších stavebních úprav a zásahů. V posledních letech proběhla celková obnova švrchního pláště včetně výměny všech oken a dveří. Protože budova je již od 16. 5. 2001 památkově chráněná¹²² proběhla revitalizace budovy za přísného dohledu pracovníků Národního památkového ústavu a lze konstatovat, že je velmi zdařilá a navrátila budově původní lesk (viz. foto D4. b).

4. 4. 5 Kostincova chata na Krkavci (1924)

Již v roce 1901 byla nákladem Klubu českých turistů vystavěna na vrcholu Krkavce kamenná rozhledna podle plánů J.Kubeše.¹²³ Jak se rozrůstala členská základna klubu, začalo se uvažovat o stavbě turistické chaty.

Podle Zápalových plánů byla tedy v roce 1924 vystavěna turistická chata s možností ubytování 16-ti nocležníků ve čtyřech prostorných pokojích. Vlastní chata byla původně částečně roubená a k původní rozhledně byla připojena nízkou budovou restaurace s otevřenou verandou (viz. foto D5. a). Tímto spojením docílil Zápal harmonického celku.¹²⁴

Chata společně s rozhlednou byla turisty hojně využívána až do 50.let, kdy byla uzavřena a dále používána pro vojenské účely. V tomto období byla chata nevhodně upravena a zcela přestavěna. V období po roce 1989 nebyl už objekt využíván a postupně chátral.¹²⁵

Od roku 2005 je chata novým majitelem sice rekonstruována, nikoli však do původní podoby (viz. foto D5. b) a tak již natrvalo pozbyla své architektonické hodnoty.

¹²¹ DOMANICKÝ, Petr. *Inženýr architekt Hanuš Zápal: stručný přehled díla*. Plzeň, 1996.

¹²² <http://monumnet.npu.cz>

¹²³ J.Kubeš – profesor plzeňské průmyslové školy

¹²⁴ DOMANICKÝ, Petr. *Inženýr architekt Hanuš Zápal: stručný přehled díla*. Plzeň, 1996.

¹²⁵ <http://www.krkavec.cz/historie.htm>

4. 4. 6 Budova filtrů Puech-Chabalova systému v areálu Vodárny Plzeň, Malostranská ulice (1925)

V letech 1922 – 1925 byly v městské vodárně na Homolce instalovány nové filtry na úpravu a čištění vody. Nad tímto zařízením bylo třeba vystavět budovu za účelem ochrany proti mrazu.

Architektonickou úpravu budovy navrhl arch. Hanuš Zápal. Ačkoli se jedná o čistě účelovou budovu industriálního charakteru, má i tato stavba nesporně vysokou estetickou hodnotu.

Vlastní budova je umístěna na mírně svažitém terénu, díky tomu je koncipována jako vzájemně propojené stupňovitě uspořádané halové prostory. Zastřešení je provedeno ocelovou segmentovou konstrukcí. Ve střeše je umístěno 17 hřebenových beztmelných světlíků, jež zaujímají 9,5% půdorysné plochy. Těmito střešními světlíky je spolu s dvěma sty jedenácti okny umístěnými v obvodních zdech zajištěno dostatečné množství světla.¹²⁶

Součástí stavby je vstupní domek s obloukovou střechou s lucernou osvětlující schodiště (viz. foto D6. a). Nad portálem vchodu, umístěného na východní straně objektu, je dekorativně členěná atika. Na západní straně je monumentální arkádový rizalit kryjící vstupní schodiště do budovy, ve které jsou v prvním patře místnosti původně určené pro správce a místnosti určené pro pracující zaměstnance v druhém patře.¹²⁷

Fasáda objektu je jednoduchá, členěná pásy z režných cihel.

Protože stavba svému původnímu účelu filtrace sloužila bez jakýchkoli úprav až do roku 1997, dochoval se celý objekt v nezměněné podobě až do dnešních dnů (viz. foto D6. b). Již od roku 2003 probíhají různá jednání mezi Magistrátem města Plzeň

¹²⁶ WERSTADT, Karel. *Vodárna města Plzně nové filtry systému Puech - Chabalova: Pamětní spis*. Plzeň: Dělnické družstvo tiskařské v Plzni, 1926.

¹²⁷ DOMANICKÝ, Petr. *Inženýr architekt Hanuš Zápal: stručný přehled díla*. Plzeň, 1996.

a Občanským sdružením ŠKODA HISPANO SUIZA. Občanské sdružení chce budovu využít pro muzeum historických vozidel (viz. obr. D6. c), tím ji také zachránit a zhodnotit, neboť postupně chátrá.

V roce 2010 schválili zastupitelé města změnu územního plánu, kterou se mění funkční kategorie z plochy technického vybavení – zásobování vodou, na kategorii specifické území – volný čas.¹²⁸ Díky této zásadní změně by se mohl smělý projekt dočkat realizace a nejen obohatit město, ale i zachránit před znehodnocením další z významných Zápalových staveb.

4. 4. 7 Krematorium na ústředním hřbitově (1924-1926)

Již v roce 1919 byl městským zastupitelstvem podán návrh, aby obec zahájila jednání pro zřízení krematoria s kolumbáriem v Plzni. Hřbitovní komise, jejímž členem byl tehdy i Hanuš Zápal, doporučila vypracovat informativní plány na krematorium, řešené buď samostatně nebo jako přístavek kaple na ústředním hřbitově.

Zástupci stavebního úřadu byli dokonce vysláni na studijní cestu do Německa a Švýcarska, aby získali dostatečné zkušenosti. A tak v březnu 1924 předložil Zápal již hotové plány a rozpočty na samostatné krematorium umístěné v centrální části ústředního hřbitova, neboť toto místo vykazovalo oproti ostatním, dříve také uvažovaným (uvažovalo se o umístění např. v Pytlíkově sadu na Borech či za hřbitovem Všech Svatých) značné výhody jak dispoziční, tak i administrační a finanční. Předložený projekt však počítal s nákladem téměř 2 miliónů korun, a tak byl vyžádán ještě projekt konkurenční. Konkurenční projekt vypracoval arch. Prof. Janák z Prahy.¹²⁹ Janákov návrh však byl ještě nákladnější, a tak bylo setrváno u původního předloženého stavebním úřadem.¹³⁰

¹²⁸ <http://www.jiribis.cz/plzen/informace-ze-zastupitelstva/?informace-z-jednani-zastupitelstva-mesta-plzne-13-kvetna-2010>

¹²⁹ Pavel Janák je autorem rondokubistického návrhu Pardubického krematoria

¹³⁰ KRÍŽ, František. *Město Plzeň: Přehled složení a činnosti obecní správy za léta 1919-1924*. Plzeň: Dělnické družstvo tiskařské v Plzni nákladem města Plzeň, 1925.

Zápalův návrh (viz. obr. D7. a) byl ještě před vlastní realizací popisován dr.Křížem následovně:

„Před štíhlou hlavní budovou, tyčící se vznosnou svojí střechou nad špičky sousedních smrků, jest volné prostranství s vodním basénem, v jehož hladině zrcadlí se bílé zdivo krematoria korunované nápisem - SVĚTLU VSTŘÍC – a krytá loggie květinami ozdobená... Se zřetelem k svému významu je řešena prostě, bez pompézní nádhery a hledíc k toleranci, propagované nejlepšími našimi pokrokovými muži, není k její výzdobě užito nijakých motivů náboženských...“¹³¹ Následuje velmi detailní popis připravovaného projektu stavby, který se však téměř neliší od pozdější velmi zdařilé realizace (viz. foto D7. b). Bohužel však z důvodu nedostatku finančních prostředků nebyl při výstavbě a ani později realizován výše zmiňovaný vodní bazén, čímž přišla budova o svoji nejpůsobivější část, kdy se měla celá stavba zrcadlit ve vodě.

Přesto však má Plzeňské krematorium, které v současnosti slouží už jen jako obřadní síň, vysokou estetickou hodnotu. Ta je umocněna poloplastikami umístěnými v mělkých výklencích bočních stěn. Znázorňují slovanského bojovníka zapalujícího dřevěnou hranici s mrtvým a truchlící dívkou. *„Interiér síně je zaklenut navenek se neprojevující kupolí, jejíž štuková výzdoba z ní vytvořila velkou květinu. Zápal věnoval pečlivou pozornost detailům jako např. dřevěnému zábradlí tribuny, mříži pěveckého kůru apod. Takto pojatý interiér působí plečnikovsky vznešeně a stavba jako celek reprodukuje koncept chrámu, kde se setkávají znaky antické kultury s kulturou praslovanskou.“¹³²*

¹³¹ KRÍŽ, František. *Město Plzeň: Přehled složení a činnosti obecní správy za léta 1919-1924*. Plzeň: Dělnické družstvo tiskařské v Plzni nákladem města Plzeň, 1925.str. 457

¹³² VEČEŘÁKOVÁ, Markéta. Krematoria v české architektuře 10.-30. let 20. století. Jejich historie, architektura a ideový obsah, *Umění XLV*, 1997, č. 1, s. 72–92.

4. 4. 8 Výletní restaurace s kuželníkem U Soušků na Bílé Hoře (1927)

Jednou z ne příliš typických realizací podle Zápalova návrhu je, dnes již neexistující budova výletní restaurace s kuželníkem zvaná u Soušků. Ačkoli nejsou známy okolnosti jejího vzniku, uvádíme jí v tomto přehledu Zápalova díla zcela záměrně.

Je totiž dalším názorným příkladem toho, jak Hanuš Zápal přizpůsoboval svoje návrhy staveb nejenom jejich účelu, ale i umístění. Ve třicátých letech byl Bolevec ještě samostatnou obcí, nikoli součástí Velké Plzně a zastavěn byl typickými vesnickými statky a domky.¹³³

Budova restaurace byla opatřena vysokým štítem inspirovaným lidovým barokem a rovněž okna opatřena dřevěnými okenicemi byla inspirována lidovou architekturou.

Součástí restaurace byl nejenom obchod koloniálním zbožím, ale i populární kuželna. Díky tomu byla restaurace hojně využívána Plzeňany při častých nedělních procházkách.

V devadesátých letech minulého století však byla bohužel tato stavba novými majiteli stržena a v současné době stojí na jejím místě pouze nevzhledné torzo.

4. 4. 9 Městské technické úřady ve Škroupově ulici (1929 – 1930)

Na projektu nové budovy pro městské technické úřady spolupracoval Zápal s dalším zaměstnancem městského stavebního úřadu a sice s Františkem Benešem¹³⁴ Společně tedy navrhli budovu (viz. obr. D9. a), jejíž průčelí stojí téměř naproti už dříve postavenému Rašínovu domu (dnes sídlo krajského úřadu). Oproti této výrazné a monumentální stavbě, jež byla ve své době popisována slovy:

¹³³ BERANOVÁ, Simona. *Od starého Bolevce k městskému obvodu Plzeň 1: ve fotografiích a vzpomínkách*. Plzeň: Sdružení boleveckých rodáků ve spolupráci s Městským obvodem Plzeň 1, 2007, 302 s. ISBN 978-80-239-9722-4.

¹³⁴ Fr. Beneš pracoval mimo jiné na plánech městských lázní navržených A. Bendelmeyerem, či na projektu adaptace radnice.

„*Novostavba je zvláštností města jak svými rozměry, tak vnější výpravou.*“¹³⁵ je fasáda městských technických úřadů funkcionalisticky strohá.

Budova v současnosti nejenže nezměnila výrazně svoji podobu, ale je stále využívána ke stejnému účelu, což svědčí o nadčasovosti jejího projektu.

4. 4. 10 Dvojvila vrchních úředníků Měšťanského pivovaru (1929 – 1931)

Po více než deseti letech od realizace Zápala návrhu na správní budovu v objektu měšťanského pivovaru byla pivovarem vypsána soutěž na nový objekt. Postaven měl být nový obytný dům pro vrchního ředitele a vrchního sládka, a to přímo v objektu pivovaru. Soutěž svými návrhy obeslali kromě Zápala i Václav Neckář a František Němec ml.¹³⁶. Z předložených návrhů, nebylo možné bez větších úprav realizovat ani jeden. Zápala návrh budovy neuspěl vůbec, porota jej označila za příliš moderní vzhledem ke stávající zástavbě. Naproti tomu ale zaujal svým návrhem řešení na prostranství před správní budovou pivovaru. Předpokládal totiž nahradit veškerou starší zástavbu před správní budovou rozlehlou zahradu a zamýšlenou vilu zasadit do jejího středu, což oproti ostatním předkládaným studiím bylo převratné řešení. A jako takové se stalo základem pro vlastní realizaci.

Na definitivní podobě budovy tedy spolupracovali architekti dva a sice Hanuš Zápala a František Němec, jehož původní návrh se porotě zamlouval svým architektonickým řešením, vhodně doplňujícím slavnostní bránu a administrativní budovu.¹³⁷ Společným dílem je tedy elegantní zrcadlově řešená dvouvila v čistém klasicizujícím stylu. Podle historických fotografií je patrné, že společně s ostatními objekty tvořila ladný celek umocněný parkovou úpravou zahrady.

¹³⁵ KŘÍŽ, František. *Město Plzeň: Přehled složení a činnosti obecní správy za léta 1925-1928*. Plzeň: Grafika nákladem města Plzeň, 1929.str.391

¹³⁶ Fr.Němec ml. Syn stavitele měšťanského pivovaru, autora jubilejní brány, viz. Kap. 4.3.

¹³⁷ DOMANICKÝ, Pavel. *Slavné vily Plzeňského kraje*. 1. vyd. v jazyce českém. Editor Petr Urlich. Praha: Foibos, 2009, 212 s. Slavné vily. ISBN 978-80-87073-17-9.

Ačkoli samotné stavby nezměnily svůj vzhled a dochovaly se v téměř původní podobě, jejich okolí včetně zahrady bylo značně degradováno výstavbou rušné křižovatky a podél ležící exponované silnice, takže celkový dojem výrazně pozbyl svoji estetickou funkci.

4. 4. 11 Českobratrský kostel a fara v Kralovicích (1934)

Kostel Českobratrské církve evangelické v Kralovicích je jedinou realizovanou sakrální stavbou¹³⁸ podle návrhů Hanuše Zápala.

Sbor Českobratrské církve evangelické v Kralovicích zahájil svoji činnost zřízením kazatelské stanice v únoru 1921. V září následujícího roku vznikl farní sbor. Prvním kurátorem tohoto sboru byl až do své smrti ředitel zdejší měšťanské školy Antonín Zápál¹³⁹. Shromáždění sboru se konala v karlovickém kině Bio-Sokol nebo ve škole. Od počátku však sbor usiloval o zřízení vlastní vhodné budovy. V roce 1934 se sbor odhodlal ke stavbě sborového chrámu s farou. Projektu této budovy se zhostil ing. Hanuš Zápál.¹⁴⁰

U příležitosti 500. výročí bitvy u Lipan byl dne 30. května 1934 slavnostně položen základní kámen budoucí stavby. Stavba kostela byla dokončena ještě téhož roku a slavnostní otevření, kterého se zúčastnilo mnoho významných hostů,¹⁴¹ bylo uskutečněno v neděli dne 21. října.

„Kostelíček na vršíčku svou polohou a výstavností je ozdobou města, jak zdůraznil ve svém proslovu starosta města A. Kuchař, a bude trvalým pomníkem šlechetných dárců, kteří svou osobní účastí nebo peněžitými dary přičinili se o jeho zbudování. Stavbu provedl stavitel Jan Matějka podle návrhu arch. ing. Hanuše Zápala, jenž tímto činem

¹³⁸ Hostičková uvádí, že Zápál vypracoval také návrh kostela sv. Antonína, který měl stát v Plzni na Skvrňanech, do počátku druhé světové války byly postavena pouze krypta a část základů, pak se od výstavby upustilo.

Domanický dále jako nezrealizovaný návrh uvádí českobratrský kostel v Přešticích.

¹³⁹ Antonín Zápál – otec Hanuše Zápala

¹⁴⁰ <http://cce.kralovice.sweb.cz/>

¹⁴¹ Projektant arch. inženýr p. Hanuš Zápál se omluvil a blahopřál telegraficky.

*nejlépe uctil památku svého otce Antonína Zápala, ředitele obecné a měšťanské školy a prvního kurátora českobratrského evangelického sboru v Kralovicích.*¹⁴²

Karlovický kostel s připojenou nízkou budovou fary je nevelká stavba. Dominantním prvkem je zvonice z režného zdiva s jehlanovou střechou. K této zvonici je přisazena budova kostela s typickým vysokým trojúhelníkovým štítem, v jehož středu je umístěno historizující okno. Díky svým nevelkým proporcím je kostel vhodně začleněn do okolní zástavby.

Kostel i s připojenou budovou fary stále slouží potřebám evangelického sboru a i díky tomu se dochoval bez výrazných vnějších úprav. Je to další ze Zápalových staveb, jež jsou prohlášeny nemovitou kulturní památkou zapsanou od 30. 10. 1994 pod rejstříkovým číslem 10207/4-4953.¹⁴³

¹⁴² Kralovický obzor 26. října 1934

¹⁴³ <http://monumnet.npu.cz>

4. 5 Drobná architektura

Hanuš Zápál byl především architektem a projektantem budov, přesto se zabýval i drobnou architekturou. Sám si navrhoval i drobné detaily svých staveb.¹⁴⁴ Často spolupracoval i se známými plzeňskými sochaři. Především pak s Otokarem Walterem, s nímž ho dokonce pojilo i osobní přátelství¹⁴⁵ či s Vojtěchem Šípem. Oba výše uvedení byli také častými autory sochařské či reliéfní výzdoby Zápálových staveb. Zápál je ale také autorem několika pomníků a pamětních desek, z nichž uvedeme alespoň dva, které lze najít na Ústředním hřbitově.

4. 5. 1 Společný hrob šesti dětí zastřelených maďarskými vojáky (1923)

Během tzv. hladových bouří se před pekařstvím v Koterovské ulici dne 21. června 1918 shromáždil asi tisícíhlavý dav převážně dětí. Shodou okolností se v těch místech objevila vojenská četa, kterou tento dav napadl kamením. V důsledku toho začali vojáci do dětí bez výstrahy střílet a této střelbě padlo za oběť šest z nich.

Na památku těchto mrtvých umístilo město již v roce 1919 na dům v Koterovské ul.č.40 pamětní bronzovou desku s reliéfem ženy sklánějící se nad zastřeleným dítětem. Autorem návrhu této desky byl Hanuš Zápál, stejně jako návrhu společného hrobu zastřelených dětí na ústředním hřbitově (viz. foto E1.). Ten byl odhalen 28. října 1923. Na jeho realizaci se Zápál podílel společně s Otokarem Walterem.¹⁴⁶

4. 5. 2 Pietní náhrobek Václava Petáka (1927)

Václava Petáka a jeho zásluhy o rozvoj Plzně jsme zmínili již v kapitole 2 této práce. Jeho zásluh o město si vážili i prvorepublikoví představitelé Plzně, nákladem města mu

¹⁴⁴ BĚLOHLÁVEK Miloslav, Hostičková Anna, Paichl Přemysl. *Plzeňské medailony*. Plzeň: Nakladatelství Karel Veselý, 2004. ISBN 8086334015.

¹⁴⁵ Osobní rozhovor s Janem Pokorným 27. 6. 2012

¹⁴⁶ KRÍŽ, František. *Město Plzeň: Přehled složení a činnosti obecní správy za léta 1919-1924*. Plzeň: Dělnické družstvo tiskařské v Plzni nákladem města Plzeň, 1925.

tedy nechali na Ústředním hřbitově zbudovat pietní náhrobek. Ten byl odhalen v den 10. výročí Petákova úmrtí, tedy 19. listopadu 1927. Autorem návrhu byl Hanuš Zápál.

Ten se přizpůsobil přání Václava Petáka, který ještě za svého života vyslovil přání, aby byl pohřben pod širým nebem.¹⁴⁷ Náhrobek je tedy sestaven z šesti trachytových,¹⁴⁸ hrubě otesaných pylonů. Přes ně je položeno kladí, na němž je usazen bronzový sokol. Samotná hrobka je potom ozdobena velkým znakem města Plzeň (viz. foto E2).

¹⁴⁷ KŘÍŽ, František. *Město Plzeň. Přehled složení a činnosti obecní správy za léta 1925-1928*. Plzeň: Grafika nákladem města Plzeň, 1929.

¹⁴⁸ **Trachyt** je výlevná magmatická hornina světlé barvy.

5. Památková péče

Ačkoli hlavní cíl této práce je především zmapování vlastní architektonické tvorby Hanuše Zápala je třeba se alespoň v krátkosti zmínit, jak se osobně zasadil o zachování architektonického kulturního dědictví.

Z kapitoly zabývající se jeho životem víme, že měl osobní a velmi blízký vztah ke Kralovicku. Kromě vlastní architektonické tvorby se mu však stala celoživotní náplní i záchrana objektu Mariánské Týnice. Byl aktivním členem Spolku pro záchranu Mariánské Týnice. Už v roce 1921 uveřejnil v Lábkově Plzeňsku článek „Pomozte zachránit Mariánskou Tejnici.“ V článku nejenže popisuje tuto barokní památku, ale i důrazně upozorňuje na potřebu ji zachránit.¹⁴⁹ Ze zápisů uvedených v kronice Měšťanské školy v Kralovicích vyplývá, že po zřícení kopule kostela to byl právě on, kdo díky svým intervencím dosáhl okamžité výpomoci vojska při odklizení trosek a zachránil tak, alespoň co se v dané neutěšené situaci zachránit ještě mohlo. Pomáhal také shánět finanční prostředky na provizorní zastřešení. Na záchraně Mariánské Týnice pokračoval i během druhé světové války a počátkem 50. let, a to až do doby, kdy byla činnost Spolku z politických důvodů násilně ukončena.¹⁵⁰

Další jeho významnou činností v oblasti památkové péče je i záchrana plzeňského kostelíka U Ježíška. Jeho existence totiž byla ohrožena už ve 20. letech minulého století. Díky přičinění studentů Masarykova gymnázia však byla ustanovena Jednota na záchranu kostelíka U Ježíška, pro kterou Zápal nezištně pracoval. Především vedl stavební práce při výměně krovu a střešní krytiny, stejně jako vedl práce při obnově omítek a maleb. Díky těmto zásahům tak mohl být kostelík v roce 1934 znovu vysvěcen a otevřen široké veřejnosti.¹⁵¹

¹⁴⁹ BĚLOHLÁVEK Miloslav, Hostičková Anna, Paichl Přemysl. *Plzeňské medailony*. Plzeň: Nakladatelství Karel Veselý, 2004. ISBN 8086334015.

¹⁵⁰ DOMANICKÝ, Petr, Radovan KODERA a Stanislav BUKOVSKÝ. *Katalog k výstavě: Zápal, Chvojka, Neckář a další architekti meziválečné Plzně*. Plzeň: Nadace 700 let města Plzně, 2007.

¹⁵¹ BĚLOHLÁVEK Miloslav, Hostičková Anna, Paichl Přemysl. *Plzeňské medailony*. Plzeň: Nakladatelství Karel Veselý, 2004. ISBN 8086334015.

Kromě uvedeného však i z titulu zaměstnance stavebního úřadu dozoroval četné stavební práce při opravách významných plzeňských památek, a to především chrámu sv. Bartoloměje, hradu Radaně a dalších.¹⁵²

Významným počinem který stojí za zmínku, je i záchrana dvou historicky cenných portálů ze zbořených plzeňských domů. Ty nejenže zachránil, ale i znovu uvedl do života. Nechal je totiž přenést a byly pak použity při stavbě Domu sociální péče.¹⁵³

¹⁵² KŘÍŽ, František. *Město Plzeň: Přehled složení a činnosti obecní správy za léta 1925-1928*. Plzeň: Grafika nákladem města Plzeň, 1929.

¹⁵³ tamtéž

6. Význam Hanuše Zápala a jeho odkaz

6.1 Význam Hanuše Zápala

Je v podstatě nemožné chtít srovnávat Hanuše Zápala s takovými jmény jako byl Jan Kotěra, Pavel Janák, či Ludwig Mies van der Rohe. Ne snad proto, že by byl horší architekt, k takovým soudům ostatně ani nejsme dostatečně erudovaní, ale především proto, že Zápal nepřinesl nějaké nové a převratné koncepce, nebyl ani zakladatelem žádného nového proudu, či slohu. A přesto je jeho význam pro Plzeň naprosto nezpochybnitelný, samozřejmý. Možná právě samozřejmost s jakou vnímáme jeho stavby v různých městských čtvrtích Plzně nás svádí k domněnce, že stavby Hanuše Zápala nejsou nijak výjimečné, když patřičně zapadají do rámce starších i novějších architektonických celků. Je však jistě nezpochybnitelným faktem, že architektonická tvorba Hanuše Zápala významnou měrou obohatila vzhled města Plzeň. Všechny jeho stavby, a to i ty mimoplzeňské jsou citlivě zasazeny do okolního prostředí, které tak vhodně spoluvytváří, alespoň tam, kde nebyly původní vzhled a funkce těchto jím navržených celků degradovány pozdějšími nevhodnými zásahy.

Stěžejní část Zápalova Plzeňského díla spadá do 20. a 30. let minulého století. Tento meziválečný architekt po sobě zanechal v Plzni výraznou stopu. Nabízí se otázka, proč není jeho jméno uvedeno v téměř žádných publikacích zabývajících se architekturou dvacátého století. Kvalita jeho projektů je jistě srovnatelná s jeho mnohem známějšími současníky působícími na Plzeňsku, jako byl architekt Bohumila Chvojka, František Krásný či Antonín Bendelmeyer a našli by se jistě i mnozí další.

Pokusme se nyní tedy srovnat dva výše uvedené. Čili Zápal a Chvojka. Přestože realizovaných staveb Zápalových najdeme v Plzni a okolí mnohem více než Chvojkových, je širší veřejnosti znám především druhý jmenovaný. Je nasnadě prosté vysvětlení. Hanuš Zápal jako zaměstnanec stavebního úřadu ve vysoké pozici, měl mnohem více příležitostí uplatnit svoje architektonické návrhy, většinu veřejných staveb v té době zadávalo a realizovalo město. Stavební úřad města Plzně měl pět odborů z nichž „I. Odbor pro pozemní stavby opatřuje projekty a provádění všech

*obecních a patronátních novostaveb, jakož i práce architektonické.*¹⁵⁴ U veřejných budov navržených tímto odborem se potom architekt ve většině případů jmenovitě neuváděl a Zápalovo autorství lze tedy odvodit a doložit jen podle projektové dokumentace a návrhů budoucích realizací kde je podepsán.

Naproti tomu zmiňovaný Chvojka a jiní se zpravidla účastnili veřejných soutěží a pokud takovou soutěž vyhráli a jejich projekt se skutečně realizoval uvádělo se jejich jméno ve spojitosti se stavbou vždy. Dokladem tohoto tvrzení může být i Názorný plán památek a veřejných budov v Plzni vydaný roku 1939.¹⁵⁵ V tomto plánu jsou vyobrazeny různé budovy a u tohoto vyobrazení zpravidla uvedeno i jméno architekta např. Polikliniky z r.1928 a 1930 arch. Chvojka, či Korandův sbor z r. 1936 (J.Fišer), ale u Technických úřadů z r. 1933 je uveden jen magistrát m.Plzně. Stejně tak i v Přehledech složení a činnosti obecní správy za léta 1919-1924¹⁵⁶ a 1925 – 1928¹⁵⁷ je Zápalovo jméno v souvislosti s výstavbou nových obecních staveb zmíněno jen sporadicky, byť právě v těchto publikacích jsou otištěné mnohé návrhy budoucích realizací jím signované.

A přesto je třeba znovu zdůraznit, že Hanuši Zápalovi vděčí Plzeň za svůj vzhled mnohem více než kterémukoli architektů zvučných jmen, o nichž se píše odborné publikace. Vždyť Zápalova architektura provází rodilé Plzeňany od kolébky (Mulačova nemocnice), přes různé vzdělávací instituce až po cestu poslední (plzeňské krematorium).

Zápal se bezesporu nechal inspirovat mnoha průkopníky nových architektonických směrů a proudů. Ale byl to on osobně, kdo vtiskl finální podobu svým stavbám, a jejich funkci a výslednou estetickou hodnotu ještě umocnil citlivým zasazením do okolního prostoru, kterému se podřídil a přizpůsobil.

¹⁵⁴ KRÍŽ, František. *Město Plzeň: Přehled složení a činnosti obecní správy za léta 1919-1924*. Plzeň: Dělnické družstvo tiskařské v Plzni nákladem města Plzeň, 1925. s.92

¹⁵⁵ KOLEKTIV AUTORŮ. *Plzeň: Názorný plán památek a veřejných budov v Plzni*. 2. vyd. Plzeň: Magistrát města Plzně a cech průvodců cestovního ruchu, 1992.

¹⁵⁶ KRÍŽ, František. *Město Plzeň: Přehled složení a činnosti obecní správy za léta 1919-1924*. Plzeň: Dělnické družstvo tiskařské v Plzni nákladem města Plzeň, 1925.

¹⁵⁷ KRÍŽ, František. *Město Plzeň: Přehled složení a činnosti obecní správy za léta 1925-1928*. Plzeň: Grafika nákladem města Plzeň, 1929.

Jeho význam je tedy více než radikálně průkopnický, především městotvorný. Vždyť i pro tyto své kvality se také stal vrchním stavebním radou. S nadsázkou lze říci, že takoví velikáni jako Wagner, či Kotěra nebo Fuchs by u konzervativních Plzeňanů jen těžko obstáli (viz. kapitola 2).

6. 2 Odkaz Hanuše Zápala

To, že se jméno Hanuše Zápala postupně dostává do širšího povědomí, a to nejen Plzeňanů je především zásluha Ing. arch. Anny Hostičkové, Ing. arch. Petra Domanického a Útvaru koncepce a rozvoje města Plzně.

6. 2. 1 Ing. arch. Anna Hostičková

Ing. arch. Anna Hostičková byla zaměstnankyní Útvaru koncepce a rozvoje města. Její hlavní zásluhou na popularizaci Hanuše Zápala je však to, že zpracovala a v knižní publikaci Plzeňské medailony z roku 2004 uveřejnila první podrobnější zpracování základních životopisných dat a především díla tohoto architekta. Později ještě publikovala, především v denním tisku, několik článků týkajících se Zápalova díla.

6. 2. 2 Ing. arch. Petr Domanický a skupina ZAPÁLENÍ 02

Jako pracovník Národního památkového ústavu se podílel na přípravě návrhů na prohlášení řady Zápalových staveb za kulturní památky. Autorsky se podílel na výstavě a katalogu „ZÁPAL, CHVOJKA, NECKÁŘ A DALŠÍ ARCHITEKTI MEZIVÁLEČNÉ PLZNĚ“ (2007). Od října 2009 je kurátorem sbírky architektury v Západočeském muzeu. Především je však jedním ze zakládajících členů skupiny ZAPÁLENÍ 02.

Tato skupina sdružuje architekty a zapálené příznivce architektury dvacátého století. K její propagaci pořádá přednášky pro veřejnost, snaží se o publikační činnost a absolvuje tzv. Spanilé jízdy po regionu, při nichž navštívuje a vyhledává hodnotná, ale zapomenutá místa a domy. Hlásí se k odkazu významného regionálního architekta Hanuše Zápala.

Skupina ZAPÁLENÍ 02 vznikla v únoru 2002, kdy se poprvé, u příležitosti nedožitých 117. narozenin Hanuše Zápala, sešli její budoucí členové z nichž uvedeme především Ing. arch. Petra Domanického a Ing. arch. Jakuba Chvojku. Na svých webových stránkách prezentuje skupina svůj vytyčený program v těchto bodech:

- Rozpoutání veřejné diskuse o Plzni.
- Pozvednutí obecného povědomí o architektuře.
- Architektura jako součást kulturního života.
- Ztracená tvář architektury - její návrat do kulturního povědomí lidí.

Ve shodě s tímto programem patří k nejvýraznějším počínům především následující aktivity o nichž informuje prostřednictvím tiskových zpráv publikovaných na svých internetových stránkách:

- pořádání přednáškových cyklů o architektuře v Západočeském muzeu, jichž se zúčastnili například Zdeněk Lukeš, či David Vávra,
- podíl na natáčení „šumné Plzně“ – epizody z televizního pořadu Šumná města – ve které byla právě architektuře Hanuše Zápala věnována značná pozornost,
- umístění bronzové pamětní desky na vlastní bytový dům Hanuše Zápala,
- obnova bytu Hanuše Zápala – repase původních oken, dveří a podlahy,
- každoroční návštěvy Zápalovalova hrobu v Rakovníku v den výročí jeho narození,
- publikování článku Petra Domanického o Hanuši Zápalovi v časopise ARCHITEKT (v dubnu 2005),
- vyhlášení Anticeny Hanuše Zápala (říjen 2006), která je udělena všem, kdo se aktivně podíleli na likvidaci významné Zápalovy stavby – někdejšího Domu sociální péče.¹⁵⁸

¹⁵⁸ http://zapaleni.sweb.cz/obr/zapaleny-unor-2007_tiskova-zprava.pdf

Ačkoli se podle neaktualizované webové prezentace, poslední uveřejněné zprávy jsou z roku 2007, může zdát, že skupina ukončila svoji činnost, opak je pravdou. Od listopadu 2011 pořádají ZAPÁLENÍ 02 ve spolupráci s o.p.s. Plzeň 2015 pravidelné debaty z cyklu ARCHITEKTURA JAKO SILNÁ KÁVA, které se konají v Domě hudby. Při těchto debatách je možné seznámit se s názory odborníků například na smysl územního plánování, fungování veřejného prostoru, specifika průmyslové architektury, nebo netradiční formy malé architektury.¹⁵⁹ Zapálení tedy dále naplňují svůj program a v jeho rámci tak šíří odkaz Hanuše Zápala.

6. 2. 3 Útvar koncepce a rozvoje města Plzně

Útvar koncepce a rozvoje města Plzně je městem zřízenou příspěvkovou organizací. Jeho hlavním úkolem je příprava dokumentů v oblasti plánování a rozvoje města. Útvar zpracoval tzv. Vizi rozvoje města v níž si autoři kladou za cíl: *„utvářet vnitřní prostředí města tak, aby bylo příjemným místem pro život. Podaří-li se tuto myšlenku naplnit, stane se Plzeň nejen městem evropského významu, ale bude vnímána jako umělecké dílo. Tato představa v sobě zahrnuje mnoho dílčích cílů, mezi nimi i podporu vytváření kvalitních architektonických děl. Pomocí objektivní odborné prezentace je také možné přispět k jejich chápání a přijímání širokou veřejností. To bylo a dosud je mnohdy a priori spíše odmítavé.“*¹⁶⁰

Ke splnění tohoto cíle by měla svým způsobem napomoci i **CENA HANUŠE ZÁPALA**. O tuto cenu se mohou ucházet autoři plzeňských staveb, bez ohledu na jejich trvalé bydliště či státní příslušnost. Cenu tvoří originální grafický list a finanční odměna ve výši 100.000,- Kč.

Poprvé byla Cena Hanuše Zápala udělena za období 1990 až 2005, a to Ing. arch. Václavu Ulčovi a Ing. arch. Radku Dragounovi za architektonické řešení budovy Centrální požární stanice HZS Plzeňského kraje.

¹⁵⁹ <http://www.plzen2015.net/aktuality-kalendar/pozvanka-architektura-jako-silna-kava/>

¹⁶⁰ <http://ukr.plzen.eu/souteze-vystavy-a-konference/cena-hanuse-zapala/cena-hanuse-zapala-1990-2005/cena-hanuse-zapala-1990-2005.aspx>

Podruhé byla Cena Hanuše Zápala udělena za období 2006 – 2009, a to Ing. arch. Karlu Hanzlíkovi za architektonický návrh areálu 6th RIVER – Plzeňského vědecko technologického parku.

Dále by se měla udělovat pravidelně ve čtyřletých cyklech.

ZÁVĚR

Na tomto místě je třeba shrnout, zda tato práce splnila cíl, který jsem si vytyčila v samém jejím úvodu. Z různých převážně dobových materiálů jsem se snažila vytěžit maximální množství relevantních informací. Při tom jsem se však i snažila vyhnout vlastnímu hodnocení doby ve které Hanuš Zápal žil a tvořil, a uvádět tak jen doložitelná fakta.

Vypracoval jsem podrobný soupis jeho díla a díky nastínění různých souvislostí se mi myslím i podařilo odpovědět na otázku, proč není nikde Hanuš Zápal zmiňován vedle ostatních architektů své doby, ačkoli jeho význam (byť regionální) je na základě uváděných informací naprosto nezpochybnitelný.

Vlastní přínos této práce vidím tedy nejen v tom, že je zde uveden kompletní soupis Zápalova díla v rozsahu, v jakém nebyl doposud nikým publikován. Ale především v objasnění souvislostí, kterými je jeho dílo ovlivněno především.

SEZNAM POUŽITÝCH PRAMENŮ A LITERATURY:

BĚLOHLÁVEK Miloslav, Hostičková Anna, Paichl Přemysl. *Plzeňské medailony*. Plzeň: Nakladatelství Karel Veselý, 2004. ISBN 8086334015.

BLAŽÍČEK, Oldřich J a Jiří KROPÁČEK. *Slovník pojmů z dějin umění: názvosloví a tvarosloví architektury, sochařství, malby a užitého umění*. Vyd. 1. Praha: Odeon, 1991, 246 s. ISBN 80-207-0246-6.

DVOŘÁČEK, Petr. *Moderní architektura*. Praha: Levné knihy KMa, c2005, 127 s. Architektura českých zemí. ISBN 80-730-9288-3.

DOMANICKÝ, Pavel. *Slavné vily Plzeňského kraje*. 1. vyd. v jazyce českém. Editor Petr Urlich. Praha: Foibos, 2009, 212 s. Slavné vily. ISBN 978-80-87073-17-9.

DOMANICKÝ, Petr. *Inženýr architekt Hanuš Zápál: stručný přehled díla*. Plzeň, 1996.

DOMANICKÝ, Petr, Radovan KODERA a Stanislav BUKOVSKÝ. *Katalog k výstavě: Zápál, Chvojka, Neckář a další architekti meziválečné Plzně*. Plzeň: Nadace 700 let města Plzně, 2007.

HÁJEK, Václav. *Architektura: klíč k architektonickým slohům*. 1. vyd. Praha: Grada, 2000, 229 s., [8] s. barev. obr. příl. Stavitel. ISBN 80-716-9722-2.

HONZÍK, Karel. *Architektura všem*. 1. vyd. Praha: SNKL, 1956, 244 s.

HRUBÝ, Václav a Vladimír PATEJDL. *Plzeňský adresář*. Plzeň: Grafika, tiskařské podniky v Plzni, 1938.

HŘÍBAL, Jos. a DR.NEBESKÝ Rob.. *Činnost Masarykova ústavu pro zmrzačené v Plzni: A odboru pro péči o děti zmrzačené od 4.listopadu 1920 do 31.prosince 1926*. Plzeň, 1927.

JIROUT Josef. *Luděk Pik: 60 let života 35 let práce na Plzeňsku*. Plzeň: Knih tiskárna "Grafika", 1936.

KEJHA, Josef a Jiří JANOUŠKOVEC. *Zmizelá Plzeň*. Vyd. 1. Plzeň: Nava, 2010, 126 s. ISBN 978-80-7211-357-6.

KOLEKTIV AUTORŮ. *Ohlasy kubismu v Plzni: Galerie města Plzně, 25. října - 2. prosince 2001*. Plzeň: Galerie města Plzně, 2001, 59 s. ISBN 80-238-7748-8.

KOLEKTIV AUTORŮ. *Průvodce po Plzni: (S připojenými obcemi)*. Plzeň: Odbor klubu českosl.turistů v Plzni, 1925.

KOLEKTIV AUTORŮ. *Plzeň: Názorný plán památek a veřejných budov v Plzni*. 2. vyd. Plzeň: Magistrát města Plzně a cech průvodců cestovního ruchu, 1992.

KOSTINEC Antonín. *Pamětní spis k slavnostnímu otevření nové budovy obchodní akademie král.města Plzně 19.října 1913*. Plzeň: Tiskárna Českého Deníku v Plzni, 1913.

KŘÍŽ, František. *Město Plzeň: Přehled složení a činnosti obecní správy za léta 1919-1924*. Plzeň: Dělnické družstvo tiskařské v Plzni nákladem města Plzeň, 1925.

KŘÍŽ, František. *Město Plzeň: Přehled složení a činnosti obecní správy za léta 1925-1928*. Plzeň: Grafika nákladem města Plzeň, 1929.

LÍKAŘ, Karel. *Šedesát let "Sokola" Plzeňského: Jubilejní kronika*. Plzeň: Tiskárna Českého Deníku v Plzni, 1923.

LUKEŠ, Zdeněk. *Architektura 20.století: Deset století architektury*. Vyd. 1. Praha: Správa Pražského hradu, 2001, 189 s. ISBN 80-861-6140-4.

MADEROVÁ, Marie a Petr MAZNÝ. *Plzeň očima Ladislava Lábka*. Vyd. 1. V Plzni: Starý most, 2003, 112 s. ISBN 80-239-1693-9.

MAZNÝ, Petr. *Plzeň 1880-1935*. Vyd. 1. Plzeň: Petr Flachs, 1999, 113 s. Starý most. ISBN 80-238-4630-2

MAZNÝ, Petr. *Plzeň 1935-1965*. Vyd. 1. Plzeň: Starý most, 2000, 113 s. ISBN 80-238-5562-X.

MAZNÝ, Petr, Vladislav KRÁTKÝ a David RŮŽIČKA. *100 zajímavostí ze staré Plzně III*. Vyd. 1. V Plzni: Starý most, 2009, 127 s. ISBN 978-80-87338-02-5.

MAZNÝ, Petr. *100 zajímavostí ze staré Plzně II*. Vyd. 1. V Plzni: Starý most, c2007, 126 s. ISBN 978-80-254-0343-3.

MAZNÝ Petr, Václav Harmáček. *Velká kniha Plzeňských pohlednic*. Plzeň: Starý most s.r.o. v Plzni, 2008.

PIK, Luděk. *Činnost obce plzeňské v r.1922 a úkoly její v budoucnosti: Zpráva starosty Lud'ka Pika*. Plzeň, 1922.

ŠKOLSKÁ A KULTURNÍ KOMISE. *Mirošov: Ke 100.výročí povýšení Mirošova na městyš*. Plzeň, 1971.

X.Zpráva vyšší hospodářské a rolnické školy v Plzni za školní rok 1927 - 28. Plzeň: Grafické závody v Plzni, 1928.

Kroniky dostupné na <http://www.portafontium.cz>

Obecní kroniky:

Kronika obce Horní Bříza

Kronika obce Krašovice

Kronika obce Planá nade Mží

Školní kroniky:

Kronika Obecné školy v Blatnicích

Kronika školy pro lesní hajné v Domažlicích

Kronika Masarykovy obecné školy v Horní Bříze

Kronika obecné školy v Krašovicích

Kronika měšťanské školy v Plasích

Kronika obecné školy v Plané nade Mží

Kronika obecné školy v Železné Rudě

Dobový tisk:

Kralovický obzor 26. října 1934

Internetové zdroje:

www.geocaching.com

www.portafontium.cz

www.rozhlas.cz

www.zemedelka.opava.cz

http://zapaleni.sweb.cz/obr/obnova-bytu-HZ-2007_tiskova-zprava.pdf

<http://rictep.sweb.cz/soubory-architekti/zapal.htm>

<http://www.estav.cz/region/plzensko/techpam.asp>

<http://www.fotohistorie.cz/Plzensky/Plzen-mesto/Plzen/Default.aspx>

<http://biblio.hiu.cas.cz>

<http://www.prostor-ad.cz/>

http://www.paichl.cz/paichl/knihy/Luzka_soukroma.htm

<http://monumnet.npu.cz>

<http://www.pilsensteel.cz/cs/historie/>

<http://web.zcu.cz/plzen/history/index-cz.html>

Osobní rozhovor s Janem Pokorným, 27. 6. 2012

Použité kontakty:

Jan Pokorný, Křížkova 7, Plzeň, tel: 737 959 903

Resumé

This thesis deals with the concept and summary of the architecture of a Plzeň (Pilsen) architect Hanuš Zápál. The first part is devoted to points of Zápál's life, as his biographical data are connected to inter-war architecture and specific cultural and political situation in Plzeň have not been processed and published. In the next parts, the thesis is divided into chapters based on the types of buildings that were proven to be designed by Hanuš Zápál. The buildings of Hanuš Zápál documented in this work by providing historical photographs and copies of original proposals and sketches, and then by mapping out the current condition of the objects. The end of this thesis is focused on the importance and legacy of architect Zápál, not only as a figure that rightfully belongs among important architect of inter-war Czechoslovakia, but also as a sensitive urbanist who contributed to the architectural visage of Plzeň.

SEZNAM PŘÍLOH:

<u>PŘÍLOHA I. - Osobnost Hanuše Zápala</u>	I
<u>PŘÍLOHA II. - Architektonická tvorba Hanuše Zápala</u>	III
<u>A. Školní budovy</u>	III
<u>B. Stavby sociální</u>	IX
<u>C. Bytové domy</u>	XII
<u>D. Ostatní stavby</u>	XIV
<u>E. Drobná architektura</u>	XVIII

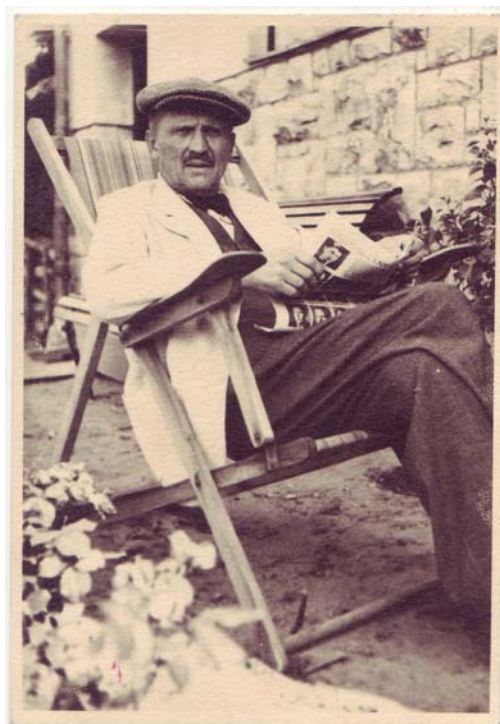
PŘÍLOHA I. - Osobnost Hanuše Zápala



1. Portrét



2. Pamětní deska na rodném domě H.Zápala v Krašovicích.



3. Hanuš Zápala



4. Pes Hanuše Zápala



5. Hanuš Zápala s vnoučaty



6. H.Zápala se svojí životní družkou



7. Jan Pokorný (vnuk) před domem v Křížkové ulici, nad ním pamětní deska H.Zápala, vpravo nahoře detail.



8. Pamětní deska umístěná na budově Obchodní akademie připomínající události roku 1953-Plzeňské povstání.

PŘÍLOHA II. - Architektonická tvorba Hanuše Zápala

A. Školní budovy

A1. Obchodní akademie Plzeň, Masarykovo náměstí (1913)



a) 1910 - Původní Zápalaův návrh řešení všech tří školních budov včetně sadové úpravy b) 1913 - vlastní budova OA po dokončení



c) 2012 - Současný stav celého komplexu budov d) 2012 - budova OA

A2. Habrmanova škola Plzeň, Karlov (1922)



1922

A3. Masarykova škola Plzeň, Jiráskovo náměstí (1923)



a) 1923-25



b) 1923-25 interiér



c) Nedatováno.



d) 2012

A4. Benešova škola Plzeň, Doudlevecká třída (1923-25)



a) Signovaný návrh budovy Hanuše Zápala



b) 2012- současný stav po rekonstrukci

A5. Vyšší hospodářská škola (1924)

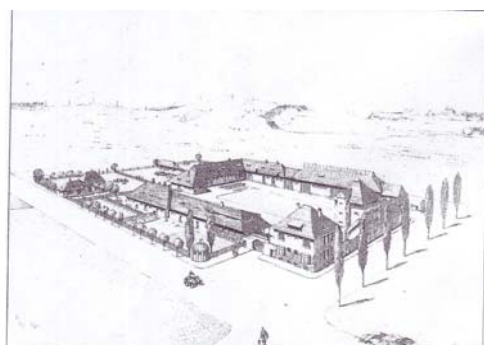


a) 1931



b) 2012

A6. Vzorný statek Vyšší hospodářské školy v Plzni nad Lochotínem (1932)



a) Zápalův návrh budoucího statku



b) nedatováno-pohled z jihovýchodu

A7. Masarykova střední škola zemědělská Opava (1925)



a) 1925



b) 2011

A8. Škola pro lesní hajné Domažlice (1926)



a) Nedatováno (patrně 30.léta)



b) 2012 obchodní akademie

A9. Obecná škola Blatnice (1926)



a) Nedatováno. (patrně 30.léta)



b) 2011

A10. Masarykova obecná škola Bolevec (1930-31)



a) 1931



b) 2012

A11. Pikova škola Plzeň, Masarykova třída (1930-32)



a) 1932



b) 2012.

A12. Česká obecná škola Železná Ruda (1931)



a) 1932



b) 2010 – městský úřad

A13. Masarykova škola Horní Bříza (1931)



a) nedatováno



b) 2010

A14. Masarykova škola Kaznějov (1931-32)



a) 1931



b) 2012 Městský úřad

A15. Obecní škola Planá nade Mží, Plzeň sever (1932)

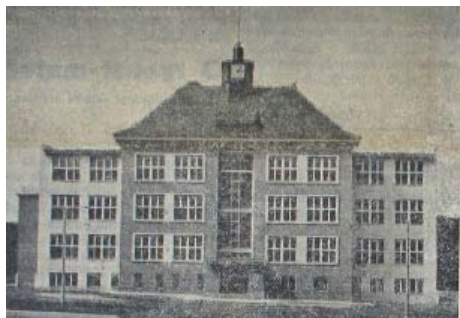


a) nedatováno, patrně 40. léta



b) 2012

A16. Masarykova obecná a měšťanská škola Plasy (1933-34)



a) 1934



b) Současnost.

B. Stavby sociální

B1. Městské domy sociální péče Plzeň, Sady 5.května (1921-26)



a) Podružní stanice elektrické centrály, pak chudobinec.

b) Celkový pohled po dokončení celého komplexu.

B2. Dřevěná ozdravovna pro děti na břehu Šídlovského rybníka (1923)



a) 1923



b) 50. léta

B3. Masarykův léčebný a výchovný ústav pro zmrzačené děti Plzeň, Klatovská třída (1925-29)



a) 1938



b) 2012

B4. Plicní sanatorium, Janov u Mirošova (1928–29)



a) nedatováno



b) současnost

B5. Ústav hluchoněmých dětí ul.17. listopadu (1928-1931)



1932



2012

B6. Sanatorium Dr.Mulače (1929 nebo 1931)



a)1935



b)2012

B7. Dětská ozdravovna Lipnice nad Sázavou (1947)



nedatováno



2010 - provozně-účelové zařízení PS PČR

C. Bytové domy

C1. Obecní bytové domy Plzeň, Doudlevecká třída (1924)



a) 1924



b) 2012

C2. Soubor tří činžovních domů, tzv. Mrakodrap Plzeň, Americká třída (1924)



a) 1926



b) 1940



c) 2012



d) 2012

C3. Vlastní bytový dům v Křížkově ulici (1939-1941)



a) původní stav po dokončení



b) stav po rekonstrukci fasády 2010



c) Pohled ze dvora 2012



d) Detail dveřního kování foto: J.Chvojka



e) interiér bytu ve kterém bydlel Hanuš Zápál a pohled z okna, foto: J.Chvojka

D. Ostatní stavby

D1. Reprezentační budova Městského pivovaru Plzeň (1917)

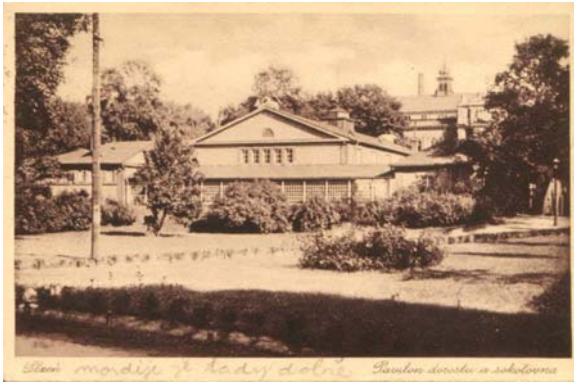


1932



2012

D2. Tělocvičný pavilon žactva a dorostu ve Štruncových sadech (1920-21)



Nedatováno (asi 30.léta 20.století)



pozůstatky v roku 2012

D3. Rodinný dům Ladislava Lábka Plzeň, Mánesova ulice (1922)



1922



2012

D4. Divadelné skladiště Plzeň, Kovářská ulice (1923)



1923



2012

D5. Tzv. Kostincova turistická chata na Krkavci, Plzeň (1924)



30.léta 20.století



Současnost.

D6. Budova filtrů systému Puech-Chabal v areálu plzeňské vodárny v Doudlevcích, Plzeň (1922–25)



1926

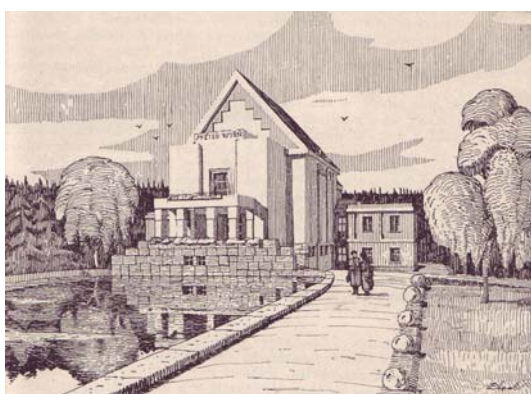


2009



současná vize budoucího využití stavby

D7. Krematorium Plzeň (1925-26)



Náčrt od Hanuše Zápala



2012

D8. Restaurace U Soušků, Plzeň (1927)



1927



dnešní stav, 2012

D9. Městský technický úřad Plzeň (1929-30)



Náčrt H.Zápala



2012

D10. Dvojvila vrchního úředníka Městského pivovaru Plzeň (1929-31)



2012

D11. Kostel Kralovice (1934)



Nedatováno.

E. Drobná architektura

E1. Pomník šesti dětí zastřelených maďarskými vojáky 1918 na ústředním hřbitově, Plzeň (1923)



2012

E2. Pietní náhrobek purkmistra Dr. Václava Petáka na ústředním hřbitově, Plzeň (1927)



2012