

Západočeská univerzita v Plzni

Fakulta právnická

Katedra veřejné správy

BAKALÁŘSKÁ PRÁCE

Sborový správní orgán – Celní správa ČR

Předkládá: Vlastimil Gabriško

Vedoucí bakalářské práce: JUDr. Tomáš Louda, CSc.

Prohlášení

Prohlašuji, že jsem bakalářskou práci na téma „Sborový správní orgán – Celní správa ČR“ zpracoval samostatně, a že jsem vyznačil prameny, z nichž jsem pro svou práci čerpal způsobem pro vědeckou práci obvyklým.

.....

Vlastimil Gabriško

OBSAH

1. Úvod	1
2. Základní pojmy	3
2.1 Pojmy clo a celnictví	3
3. Historické milníky ve vývoji Celní správy ČR	6
3.1 Počátky a vývoj celnictví do roku 1918	6
3.2 Celnictví od první republiky do pádu socialismu u nás	9
3.3 Vývoj a modernizace Celní správy ČR po roce 1989	12
4. Zařazení Celní správy ČR do veřejné správy	14
4.1 Veřejné sbory v České republice	14
4.2 Postavení Celní správy ČR	15
5. Kompetence Celní správy ČR	18
5.1 Dělená správa	19
5.2 Intrastat	22
5.3 Úmluva CITES	25
5.4 Cash Controls	27
6. Empirická část	30
6.1 Hlavní cíl průzkumu, vyhotovení dotazníku, stanovení hypotéz	30
6.2 Charakteristika souboru respondentů, metoda a popis průzkumu	31
6.3 Výsledky průzkumu, vyhodnocení hypotéz	33
7. Závěr	46
8. Resumé	47
Seznam použitých zdrojů	48
Přílohy	50

1. Úvod

Abychom pochopili podstatu celnictví, musíme nejdříve objasnit, co je to clo, kde se vzalo a k čemu je vlastně dobré. První zmínky o clech můžeme vysledovat tisíce let nazpět, důkazy o existenci pochází z antického Řecka a Říma, používala se rovněž v Číně a na Indickém subkontinentu. První zaznamenaný celní tarif je z roku 336 před naším letopočtem a používal se v městské oáze Syrské pouště. Také Bible se zmiňuje o cle jako o důležitém příjmu králů. Celníci jsou v Bibli rovněž mnohokrát uváděni, jedná se především o celníka Matouše, který se stal patronem všech celníků.

Bakalářskou práci na téma „Sborový správní orgán – Celní správa ČR“ jsem si zvolil především z toho důvodu, že jsem pracoval v Celní správě více než sedmnáct let. Proto je mi tato tematika velice blízká a informace, které při tomto studiu podkladů získám, obohatí mnou již dříve získané informace o svém bývalém zaměstnání. A to i přesto, že již nebudu moci těchto nabitých vědomostí využít ve svém dalším profesním a kariéřním růstu dané profese.

Neméně důležitou skutečností má být také osvěta pro širokou veřejnost. Podstatná její část má znalosti o činnostech celní správy velice omezené nebo dokonce dost zkreslené. Většina lidí dosud stále žije v přesvědčení, že celníci jen hlídají na hranicích, číhají na pašeráky anebo dokonce znepríjemňují život turistům, vracejícím se z dovolené. Přestože uplynulo již téměř dvanáct let od vstupu České republiky do Evropské unie a celníci své posty na hranicích dávno opustili, dochází stále k situacím, kdy cestující nebo řidiči jsou překvapeni, když je celníci staví třeba na dálnici. Existuje totiž mnoho činností, které spadají do kompetencí celní správy, ale dosud stále ne zcela pronikly do povědomí veřejnosti.

Cílem této bakalářské práce je poukázat na důležité momenty ve vývoji celnictví, a to od prvopočátků až po jeho současný stav. Rovněž se zaměřit na stručné shrnutí nejznámějších kompetencí a následný podrobnější rozbor některých z nich, které tento sborový správní orgán vykonává a spravuje. Ať už se jedná o samostatnou působnost nebo o spolupráci s jinými organizacemi. Tato působnost se rok od roku rozšiřuje a úkoly z ní vyplývající neustále narůstají. V empirické části této práce považuji za podstatné zjistit, jaké znalosti či informace a v neposlední řadě i jaký vztah, mají občané České republiky k tomuto bezpečnostnímu sboru a potažmo k státní správě jako celku.

Bakalářská práce je rozdělena na dvě části a to na část teoretickou a část empirickou. Teoretická část je členěna celkem do 4 kapitol, které se skládají z deseti oddílů. V empirické části jsou vytyčeny cíle a stanoveny hypotézy sociologického průzkumu. Je zde představena

stručná charakteristika respondentů, metody organizace provedeného průzkumu a samotné vyhodnocení výsledků.

V teoretické části své práce se po úvodu do problematiky a objasnění několika základních pojmů zaměřím na historické milníky, které měly nemalý vliv na vývoj celnictví na našem území, a to až do úplné současnosti. Po té se soustředím na specifikaci a včlenění Celní správy ČR do veřejné správy a zároveň se soustředím na širší rozbor některých mnou vybraných činností a kompetencí, které Celní správa ČR vykonává a to jak v samostatné působnosti, tak ve spolupráci s jinými správními orgány v rámci státní správy. Zmíním se i o součinnosti této organizace v rámci mezinárodní spolupráce a vstupu do Evropské unie.

V empirické části této práce by mělo být výsledkem sociologického průzkumu celkové povědomí občanů naší země o základních informacích o činnosti Celní správy ČR, jejím uspořádání a důležitosti jejího zapojení do systému státní správy. Měla by být zodpovězena nejenom důležitá otázka, zda jsou veškeré úspěchy Celní správy ČR na poli odhalování a objasňování daňových a celních úniků, trestných činů či jiné kriminální činnosti dostatečným způsobem, vhodně a včas prezentovány směrem k široké laické veřejnosti, ale zároveň by mělo být zřejmé, zda je naše veřejnost taktéž dostatečně informována i o všech organizačních změnách a s ním souvisejícím nárůstem kompetencí.

2. Základní pojmy

2.1 Pojmy clo a celnictví

Našli bychom jistě mnoho pokusů o definování těchto pojmů od různých lidí, ať už se jedná o odborníky z oboru či širokou laickou veřejnost. Skutečnou definici těchto pojmů však v obecně závazných právních předpisech nenajdeme. Proto si musíme vystačit s pokusy o definování z různých encyklopedií, odborných slovníků či odborné literatury.

Jedním z nejstarších dosažitelných zdrojů je Ottův slovník naučný, který ve svém pátém dílu (rok vydání 1892) uvádí, že „*Clo jest dávka vybíraná ze zboží při jeho dopravě. Dlužno je přesně rozeznávat od mýta, jež se nevybírání ze zboží, nýbrž z prostředku dopravního za tím účelem, aby jím uhrazen byl náklad, vynaložený na zřízení dopravního spojení.*“ Celnictví potom definuje jako „*Soubor všech zásad, jež se vztahují k ukládání a vybírání cla, jest částí veřejné správy, a to finanční.*“¹

I z tohoto pokusu definovat clo je cítit, že autor se při snaze o vyjádření přesného významu pojmu uchyluje k ne příliš šťastnému konstatování, že clo se vybírá v souvislosti s dopravou. Ve snaze upřesnit svojí myšlenku, pak musí dodat, že se však clo nesmí zaměnit s další dávkou, která při dopravě zboží vzniká, a tou je mýto. Proto tento pokus o vyjádření podstaty cla není zcela jednoznačný a nepodává nám tím přesný smysl pojmu.

Mnohem přesněji definuje clo a posléze i celnictví na svých stránkách Právní slovník z roku 1972, který charakterizuje „*clo jako dávku, kterou vybírá stát při přechodu některých předmětů přes státní hranici.*“ A celnictví potom definuje jako „*organizaci a činnost spojenou s vybíráním cla jako dávky.*“²

„Na základě odborné literatury lze clo charakterizovat coby **povinnou platbu „sui generis“**, stanovenou právními předpisy, která je vybírána v souvislosti s přechodem zboží přes státní hranici od osob, které zboží dovážejí, respektive vyvážejí, nebo od osob, pro které je takové zboží dováženo nebo vyváženo.“³

Existují různé druhy cla, neboť je ho možné dělit několika způsoby. Třeba podle směru přechodu hranic, na dovozní, vývozní a tranzitní. Celní kodex Společenství⁴, však umožňuje

¹ KÁRNÍK, Miroslav. *Clo a celní politika od A do Z*. Olomouc: ANAG, 2012. s. 10. ISBN 978-80-7263-779-9.

² KÁRNÍK, Miroslav. *Clo a celní politika od A do Z*. Olomouc: ANAG, 2012. s. 10. ISBN 978-80-7263-779-9.

³ JÁNOŠÍKOVÁ, Petra; MRKÝVKA, Petr; TOMAŽIČ, Ivan, et al. *Finanční a daňové právo*. Plzeň: Aleš Čeněk, 2009. s. 402. ISBN 978-80-7380-155-7.

⁴ Nařízení Rady (EHS) č. 2913/92 ze dne 12. října 1992, kterým se vydává celní kodex Společenství

ukládat clo dovozní a vývozní,⁵ nejvýznamnějším je potom clo dovozní. Tranzitní nebo také průvozní clo bylo odstraněno v roce 1921 tzv. Barcelonskou úmluvou a statutem o svobodě tranzitní přepravy. Dále můžeme clo dělit podle způsobu výpočtu, zde se jedná o valorické, specifické a kombinované.⁶ A v neposlední řadě se clo dělí dle hospodářských cílů, které jím jsou sledovány a zde se jedná o antidumpingové, vyrovnávací, odvetné a preferenční.⁷

Hlavním smyslem cla, pak jsou jeho funkce *fiskální* a *ochranná*. V prvním případě jde o zajišťování příjmů do státního rozpočtu a také do rozpočtu Evropské unie a v druhém případě jde o ochranu vnitřního trhu, před dovozem zboží z třetích zemí.

V současné době je clo řazeno mezi daně, konkrétně daně nepřímé a dle techniky ukládání daňové povinnosti patří mezi daně tarifní. To znamená, že se daně vyměřují dle sazebníku. Samotná daň je po té kvalifikována jako povinná platba, která je odváděna do veřejného rozpočtu a která má své specifické vlastnosti.

Dle těchto vlastností pak daně jsou:

- nedobrovolné
- povinné
- vynutitelné
- nenávratné
- neekvivalentní
- neúčelové
- obvykle opakované

Nedobrovolné, povinné a vynutitelné znamená, že placení daní je přesně stanovené zákony. Nenávratnost spočívá v tom, že zaplacenou daň nikdy nelze požadovat po státu zpět. Neekvivalentnost potom značí, že neexistuje nárok na adekvátní protihodnotu za daň, která

⁵ „dovozním clem“ rozumějí – clo a poplatky s rovnocenným účinkem vybírané při dovozu zboží,“ viz čl. 4 odst. 10 Nařízení Rady (EHS) č. 2913/92, kterým se vydává celní kodex Společenství

„vývozním clem“ rozumějí – clo a poplatky s rovnocenným účinkem vybírané při vývozu zboží,“ viz čl. 4 odst. 11 Nařízení Rady (EHS) č. 2913/92, kterým se vydává celní kodex Společenství

⁶ Valorické – rozumíme sazbu určenou procentem z celní hodnoty zboží.

Specifické – rozumíme sazbu stanovenou na základě přesně určených měřítek či vlastností daného zboží, např. hmotnost, počet kusů apod.

Kombinované – je kombinací obou předchozích sazeb.

⁷ Antidumpingové - dodatečné clo, které je uvaleno na zboží, jehož cena je nižší, než je běžná cena v zemi vývozu a je s to poškodit domácí výrobce.

Vyrovňovací - toto clo má za účel vyrovnat sníženou cenu dováženého zboží, které je zahraniční vládou subvencováno.

Odvetné - je clo uvalené na zboží z jiného státu za jeho obchodní politiku.

Preferenční – je snížené clo, které se vztahuje na zboží pocházející ze zemí, kterým bylo uděleno zvýhodnění před ostatními.

byla zaplacená. Další charakteristika neúčelovost představuje to, že plátce daní nemůže nikdy ovlivnit, kam daň bude plynout. Opakované pak znamená jejich využití v pravidelných intervalech či dle předem jasně daných situací.

Na internetových stránkách Celní správy ČR pak najdeme následující definici cla: „ *Clo, resp. celní poplatek, je dávka vybíraná státem při přechodu zboží přes celní hranici. Stát, nebo skupina států je používá jako tzv. ochranářský prostředek (aby ochránil svůj vnitřní trh před zbožím z okolních zemí), jako prostředek ekonomické formy politického boje a v neposlední řadě jako prostředek, jak získat peníze. Vybírání cla kontroluje celní správa (celní úřad) té dané země a upravuje ho celní zákon.*“⁸

Celnictví bylo donedávna definováno v zákoně o Celní správě České republiky, jako „*plnění úkolů celními orgány podle tohoto zákona a zvláštních právních předpisů, včetně plnění úkolů při správě daní a poplatků (dále jen „daně“) podle zvláštních právních předpisů a při správě cel.*“⁹ Tento zákon byl ale k 31. 12. 2012 zrušen a v zákoně, který ho nahradil, zákon č. 17/2012 Sb., o Celní správě České republiky, již toto vymezení pojmu bohužel chybí.

⁸ Celní správa ČR [online]. Dostupné na WWW: <https://www.celnisprava.cz/cz/clo/Stranky/default.aspx>

⁹ Viz § 2 odst. a) Zákona č. 185/2004 Sb., o Celní správě České republiky.

3. Historické milníky ve vývoji Celní správy ČR

3.1 Počátky a vývoj celnictví do roku 1918

Dějiny celnictví jsou nerozlučně spojeny s vývojem obchodu a obchod je starý tak, jako samo lidstvo. Doklady o existenci celníků najdeme i v Bibli. Snad nejznámější je biblický příběh svatého Matouše,¹⁰ který bývá v křesťanském světě považován za patrona celníků. Celní řemeslo tak patří k nejstarším povoláním vůbec.

Území našeho státu, ležícího ve středu Evropy, bylo přímo předurčeno pro to, aby se stalo územím, kterým procházely mnohé obchodní stezky. Jednou z nejdůležitějších, nejstarších a nejznámějších byla prastará obchodní trasa, tzv. Jantarová stezka. Byla obchodní cestou, která původně spojovala Aqileu, na severu Jaderského moře, s baltským pobřežím. Sám název stezky určuje zboží, které se po ní dopravovalo. Je pravděpodobné, že cizí obchodníci nejen naším územím projížděli a zde své výrobky prodávali, ale také kupovali či vyměňovali zdejší výrobky. Na místech, kde tyto stezky opouštěly území státu, působili kromě ozbrojené stráže chránící hranice státu i výběřčí cel a mýt.

„Období vlády Karla Velikého bylo poznamenáno na jedné straně neustálými válkami proti nebezpečným Avarům a proti slovanským kmenům, jejichž cílem bylo udržet obrovskou říši, na straně druhé snahou zlepšit obchod mezi rozsáhlými državami tohoto velikého impéria. Již tehdy byly zlepšovány silnice, stavěny mosty a upravovány brody. Radikálně byl zmenšen počet celních stanic, byly vytvořeny větší celní celky a výše cla byla snížena. Obchodníci byli chráněni před libovůlí feudálů, byli pod ochranou panovníka, který jim dokonce vydával ochranné listy.“¹¹

Od dob Karla Velikého bylo clo, vzhledem ke své důležitosti pro pokladnu panovníka, *královským regálem*, tzn. výhradním právem. Samotnou úpravu vybírání jednotlivých poplatků za dovážené zboží na naše území upravoval raffenstettenský celní řád z let 903-906. Všechny celní i tržní poplatky byly vybírány buď v podobě naturální či peněžní.

¹⁰ Podrobněji viz KÁRNÍK, Miroslav. *Clo a celní politika od A do Z*. Olomouc: ANAG, 2012, s. 15. „Matouš žil v městě Kafarnaum na severním břehu Genezaretského jezera, jeho domek byl nazýván „celníci“, a protože zde provozoval výběr cla, byl stejně jako ostatní celníci považován za hříšníka. V evangeliu podle Matouše (9:9) se uvádí „Když šel Ježíš odtud dál, viděl v celnici sedět člověka jménem Matouš a řekl mu : ‚Pojď za mnou!‘ Když potom seděl u stolu v domě, hle, mnoho celníků a jiných hříšníků stolovalo s Ježíšem a jeho učedníky. Farizejové to uviděli a řekli jeho učedníkům : ‚Jak to, že váš Mistr jí s celníky a hříšníky?‘ On to uslyšel a řekl: ‚Lékaře nepotřebují zdraví, ale nemocní. Nepřišel jsem napravovat spravedlivé, ale hříšníky.‘ Matouš (Matheus) se později stal misionářem a zemřel mučednickou smrtí. Dnes je považován za patrona celníků na celém světě.“

¹¹ BRODESSER, Slavomír; HORVÁTH, Vladimír; et al. *Celnictví v Československu, Minulost a přítomnost*. Praha: Naše vojsko, 1982. s. 10

Konec Velkomoravské říše učinily útoky Maďarů. Ale to se již v sousedních Čechách začal vytvářet nový stát, za vlády Přemyslovců. V druhé polovině 10. století byla jeho nejdůležitějším obchodním a hospodářským centrem Praha. Do Prahy se vozila nejen sůl, ale také drahé látky, šperky a koření. Obchodovalo se nejen v podobě směny, ale platilo se šátky a také mincemi. Z Čech se pak vyváželi kůže, med, vosk, drahé kovy a další zajímavé zboží. Čechami procházely významné stezky z jihu na sever a ze západu na východ. Celou zem pak obklopovaly husté pohraniční hvozdy. Nejdůležitějšími však byly tzv. *zemské stezky*, což byly vlastně průseky pohraničními hvozdy, na jejichž konci byly stavěny strážní hrady a zřizovány pohraniční celnice. Byli zde také výběřčí cel a mýt, kteří doprovázeli obchodníky k nejbližšímu strážnímu hradu, kde uhradili příslušné poplatky a po té dostali ochranný glejt a mohli pokračovat do vnitrozemí.

Ve 13. století dostávaly mnohé tržní osady privilegia a tak vznikala nová města: např. Hradec Králové, Litoměřice, Žatec, Plzeň, Brno, Olomouc, Opava a Znojmo. Mezi privilegii bylo i právo vybírat cla nebo osvobození od placení cel v určitém obvodu. Privilegia pomohla městům a ta se stala jednak významnými středisky, ale také důležitou protiváhou panovníků proti feudální rozpínivosti.

„Většina našich větších měst získala od panovníka právo povinného skladu. Tam byl obchodník povinen vyložit své zboží, zaplatit clo a nabídnout to, co vezl, tamním obchodníkům. Pro obchodníky byly nucené sklady velmi nepříjemnou skutečností, protože se museli velmi často daleko odchýlit od cesty, která vedla k jejich obchodnímu cíli.“¹²

V době, kdy v naší zemi vládli Lucemburkové, se na čas stala Praha nejen hlavním městem Království českého, ale i celé německé říše. Zásada, aby všichni obchodníci, jedoucí přes Čechy, platili celní poplatky pouze zde, však nebyla nikdy zachována.

Husitské období nebylo obchodu příznivé a rovněž výběr cel byl velmi neutěšený. Tento stav se neblaze odrazil na hospodářství celé země, kdy i panovníci ve snaze vylepšit si svojí pokladnu, zřizovali další a další cla. Neklidné husitské období rovněž způsobilo, že některé tradiční zahraniční cesty, které vedly přes naše území, byly změněny. Obchodníci tak začali míjet Prahu, Brno či Olomouc. České země se však staly důležitými vývozci zemědělských produktů, obilí, víno, chmel a ovoce, které se vyvážely především do německých měst.

K pronikavé úpravě celní organizace došlo až za vlády Ferdinanda I. Velký zásah do celní politiky znamenal založení roku 1527 ústředního finančního orgánu, *České komory* (přesně

¹² BRODESSER, Slavomír; HORVÁTH, Vladimír; et al. *Celnictví v Československu, Minulost a přítomnost*. Praha: Naše vojsko, 1982. s. 19

rady komory královské), který sledoval poplatky cel, mýt, ungeltu apod. V této době byla rovněž zřízena síť celních stanic, a to nejen v pohraničí, ale i ve vnitrozemí. Úkolem byl především výběr cla, vedle již tradičního ungeltu dovozního či tranzitního, i cla z vyváženého zboží. Vznikala tak nová celní soustava. Rovněž bylo roku 1558 nařízeno Ferdinandovým celním mandátem, aby se clo platilo nejen v Praze, ale i ve všech královských městech. Celní organizace tak byla do počátku 17. století zhruba dobudována.

Přišla však doba třicetileté války,¹³ kdy žoldnéři ze všech zemí loupili a pálili města i vesnice. Z kdysi kvetoucích českých měst se stala města pustá. Bývalá sláva a hospodářská síla byly zničeny. Veškerý obchod byl ve válečných letech značně ztížen. Hlavním orgánem výběru cel byla Česká komora, které byli podřízeni krajští celní komisaři a jím podléhali celní výběřčí. Na hranicích i ve vnitrozemí, kde byly celní stanice s větším provozem, pak byly k ruce výběřčím další pomocné síly.

Po skončení třicetileté války se začalo hospodářství probouzet velice pomalu. Velký úbytek obyvatel, silně zpustošená města, ale i tlak feudálů způsobil, že obnova trvala celá desetiletí. Často se stávalo, že celní zaměstnanci byli nejen častováni nelichotivými slovy a dokonce pronásledováni, takže bylo třeba zavést opět pořádek do zcela rozvrácené celní a mýtní soustavy. Vrchním orgánem, který řídil výběr cel, byli při české komoře dva celní komisaři, výběřčí a účetní. Celá země byla rozdělena na deset celních obvodů. Hustota sítě celnic byla rozdílná. Ve vnitrozemí a na hranicích českomoravských byla řidší a na hranicích s německými zeměmi byla hustší.

Na přelomu 17. a 18. století byla finanční situace rakouské monarchie velmi těžká. Státní pokladnu vyčerpávaly stálé války, půjčky u bankéřů dosáhly horentních sum, a proto bylo nutné zavést do výběru daní a cel přísný pořádek. Rovněž bylo nutné provést revizi výběřčích míst, celnic a mýtnic. Koncem 17. století jeden z významných českých merkantilistů, rada české komory Bořek, navrhl, aby všechna soukromá mýta byla zrušena a obchod byl podstatně uvolněn. V roce 1752 byl vydán nový celní sazebník, podle něhož na zboží dovážené do Čech a na Moravu byla uvalena cla pohybující se od 30 do 100 %. Netrvalo dlouho, a toto celní nepřátelství přerostlo ve válku otevřenou. České kraje opět trpěly průchody vojsk a obchodu se opět nedařilo. Armáda však potřebovala uniformy, boty, zbraně, střelivo. Proto začaly vznikat nové manufaktury, které se zaměřily na potřeby armády.

¹³ „*Třicetiletá válka (1618–1648) byl evropský ozbrojený konflikt, známý především jako vyvrcholení sporů mezi římskokatolickou církví a zastánci vyznání, která vznikla po reformaci v 16. století, tedy kalvinismem a luteránstvím.*“, WIKIPEDIE [online]. Dostupné na WWW: https://cs.wikipedia.org/wiki/Třicetiletá_válka

Provedeny byly četné reformy, které měly organizovat průmyslovou výrobu. Celní řád z roku 1775 pak odstranil úplně celní hranice mezi většinou zemí monarchie.

Zrušení nevolnictví v roce 1781 přineslo uvolnění pracovních sil, které získal nově se rozvíjející průmysl. Buržoazní revoluce ve Francii však vyvolala strach z jakékoliv svobody, tedy i v obchodním podnikání, a tak všichni nástupci Josefa II. opětně přitvrdili, a to nejen ve věcech obchodních a celních. Přišla zase léta dlouhých válek a nebývale se rozšířil podloudný obchod. V důsledku toho v roce 1830 nastoupila namísto zvláštních vojenských oddílů na rakouských hranicích, stráž pohraniční, která byla pověřena stejnými úkoly, jako pozdější stráž finanční, která z ní vznikla. Hlavním úkolem bylo zabraňovat zejména podloudnictví a přestupkům podle zákonů finančních a celních.

Habsburská monarchie vstoupila revolucí roku 1848 do *období kapitalismu*. Takže vrchnostenskou feudální správu nahradila správa státní. Tento nový systém správy odpovídal požadavkům, které sebou přinesla začínající průmyslová výroba. Byly vybudovány nové centrální orgány monarchie, ministerstva a celnictví bylo spravováno ministerstvem financí. Došlo také k *dobudování systému celní správy a k prohloubení celního řízení*, včetně jeho zjednodušování v zájmu urychleného proclívání zboží. Součástí celní správy byly *finanční úřady pomocné*, kam patřily celní úřady a finanční stráž, a *finanční úřady správní*, po té *okresní finanční ředitelství*. Tato se stala prvními instancemi pro správu cel a *zemská finanční ředitelství* byla instancí druhou.

3.2 Celnictví od první republiky do pádu socialismu u nás

Rakousko-uherská monarchie, která se zmítala v neustálých rozporech, především v důsledku svého mnohonárodnostního charakteru, se tak ocitla v roce 1918 v celkovém rozkladu. Vznikly nové nástupnické státy a mezi nimi byla i Československá republika, která byla vyhlášena 28. října 1918. Tato převzala z monarchie celý právní řád a správní systém, včetně celního tarifu s různými systémy přírážek k celním sazbám, které v roce 1921 dosáhly až 900 %, a to v důsledku poklesu hodnoty československé měny. Tyto přírážky byly postupně snižovány na základě obchodních mezinárodních dohod.

Důležitým krokem byl zákon o celním území a vybírání cla z roku 1919. Tímto aktem bylo prohlášeno Československo za samostatné celní území a bylo stanoveno výhradní právo státu při výběru celních dávek a při podrobování veškerého zboží, které je dováženo, vyváženo či jen prováženo, celnímu řízení. Dalším důležitým krokem bylo přijetí celního zákona č. 114/

1927 Sb. ze 14. července 1927, tzv. *Martincův zákon*, kterým byla provedena nová kodifikace celního práva. Tento zákon jednak definoval základní pojmy celnictví, ale také stanovil celní orgány a zařízení celního dozoru. Celní území Československa bylo rozděleno na **čtyři celní okrsky**: Čechy, Moravsko-Slezsko, Slovensko, Podkarpatská Rus, a **zemské finanční úřady**, které sídlily v Praze, Brně, Bratislavě a Užhorodě. Ministerstvo financí spravovalo celní důchodek a vykonávalo nejvyšší dozor v oboru celnictví.

Československý zahraniční obchod procházel konjunkturou v letech 1924-1929, což se projevilo i na vzestupu výnosu cla. Potom však v letech 1929-1933 vyvolala světová hospodářská krize opět mohutnou vlnu protekcionismu. S prohlubující krizí se jednotlivé země uzavíraly před dovozem zboží ze zahraničí a začaly si chránit svůj vnitřní trh. A i když se naše tehdejší obchodní politika mohla pochlubit určitými dílčími úspěchy, dá se říci, že neměla dlouhodobou koncepci a nebyla s to zajistit výhodná a stabilní odbytiště pro naše zboží.

Neustálou hrozbou pro celistvost Československa bylo nacistické Německo, které nijak neskryvalo své expanzivní plány východním směrem. Pohraniční oblasti se velice snadno stali kořistí nacistické propagandy. Jediným ozbrojeným sborem, který systematicky střežil státní hranice, byla **finanční stráž**. Její význam proto neobyčejně vzrostl. V pohraničí začalo vzrůstat podloudnictví, především u chudého obyvatelstva horských oblastí. K velmi nebezpečným druhům patřilo pašování kokainu a těsně před Mnichovem došlo i k silnému vzestupu pašování zlata a valut. Proto v roce 1936 vznikl nový strážní sbor SOS, **Stráž obrany státu**, který měl za úkol ochranu neporušitelnosti státních hranic a nedotknutelnosti státního území. Svou důležitou roli hrála v tomto sboru finanční stráž, která byla jednou ze složek, ze kterých tento sbor vznikl. Jeho příslušníci byli vystavováni neustálým provokativním útokům ze strany nacistického Německa. Ale ani oběti na životech a odhodlání všech, včetně většiny československého lidu, nezabránilo tomu, aby naše vláda přijala podmínky mnichovského diktátu. O našem zahraničním obchodu, tak rozhodovalo Německo, dle vlastních potřeb. Československo tak ztratilo samostatnost, byl zrušen dosavadní celní sazebník, celní úřady byly vyňaty z kompetence protektorátního ministerstva financí, byly zrušeny celní hranice a německému kapitálu tak bylo usnadněno pronikání k nám a tím začalo nekontrolovatelné odplývání hodnot do nacistického Německa.

„Po osvobození Československa byla organizace celní správy obnovena *prezidentským dekretem* z 23. června 1945, podle kterého byla pro československé celní území obnovena platnost celního práva podle stavu k 29. září 1939, znovu byl v plném rozsahu uplatněn celní

zákon z roku 1927 a všeobecný celní sazebník. Obnovena byla také finanční stráž a vyhláškou ministerstva financí č. 37 z července 1945 byla obnovena síť celních úřadů.¹⁴

Od roku 1946 však začal i do finanční stráže a celního úřednictva zasahovat komunistický vliv. Tento vliv se plně projevil počátkem roku **1949**, kdy byla provedena zásadní reorganizace celní správy. Staré orgány finanční správy byly zlikvidovány a jejich místo zaujaly **národní výbory**, kde byly zřízeny finanční referáty, které zajišťovaly veškeré záležitosti kolem daní, poplatků, dávek a cel. U okresních a krajských národních výborů byly finanční referáty, kde byla vytvořena celní oddělení. Tento způsob řešení však byl neúspěšný. Celní agenda nebyla prováděna jednotně, neboť jí chybělo centrální řízení a nebyla dodržována zásada územní příslušnosti. Celé období trvalo tři roky, než se prokázalo, že tento způsob neodpovídá především celostátnímu charakteru celní správy a bylo třeba provést změny.

Dalším důvodem změny byla po vytvoření monopolu zahraničního obchodu nutnost jeho zabezpečení a potřeba jeho ochrany. To vedlo k tomu, že celní správa byla v roce **1952** začleněna do resortu **ministerstva zahraničního obchodu**. Její celková organizace byla zjednodušena a zůstaly jen dva stupně: **Ústřední celní správa a celnice**, kterých bylo zřízeno 86. A tím byla dána i nová funkce cla a s ní spojené úkoly, a to podpora a ochrana zahraničního obchodu. Byl vydán nový celní zákon č. 36/1953 Sb., který platil až do roku 1974. Byl to ovšem zákon rámcový a k němu byla vydána řada prováděcích předpisů.

S růstem zahraničního obchodu a turistického ruchu docházelo i k organizačním změnám, a tak v roce 1963 byl počet celnic snížen na 40 a byly vytvořeny větší celky. Vytvoření federativní republiky v roce **1968** si vyžádalo změny ve struktuře celní správy. Byla vytvořena **dvě celní ředitelství** a to pro Českou socialistickou republiku a pro Slovenskou socialistickou republiku. Jedno sídlilo v Praze a druhé v Bratislavě. Ředitelství *byla řízena Ústřední celní správou*, která byla součástí federálního ministerstva zahraničního obchodu. Obě ředitelství pak řídila **celnice**, každé ve své části federace. Celkový počet celnic na území federace byl 38.

V letech 1969-1972 došlo k vytvoření koncepce, kdy celní správa vykonávala kontrolu při přestupu zboží a osob přes státní hranici a zároveň dávala, na základě platných předpisů, souhlas k tomuto přestupu. Dalším úkolem byl boj proti podludnictví, kdy byly vytvořeny skupiny celní vyhledávací služby a ty se zabývaly problematikou porušování celních předpisů. V roce 1974 byl přijat nový celní zákon, který vydržel až do roku 1993. I když již

¹⁴ KÁRNÍK, Miroslav. *Clo a celní politika od A do Z*. Olomouc: ANAG, 2012, s. 28. ISBN 978-80-7263-779-9.

byl modernější a sjednocoval celní terminologii, byla v něm třeba jednoznačná definice zboží, tak v něm byla vyjádřena především úloha celnictví v období budování socialismu. K úplnému návratu významu celní správy v Československu dochází až ukončením éry plánovaného hospodářství a obnovením tržního hospodářství po listopadu 1989.

3.3 Vývoj a modernizace Celní správy ČR po roce 1989

Nová politická situace, která nastala po listopadu 1989, si vynutila velké změny v celém správním aparátu tehdejšího Československa, tedy i v celní správě. Po tomto roce byl celní zákon čtyřikrát novelizován, až došlo v roce **1993** k jeho úplnému zrušení a nahrazení zákonem novým, který je platný prakticky do dnešní doby. S účinností tohoto celního zákona č. 13/1993 Sb., od 1. 1. 1993, nastala zásadní změna nejen v činnosti celní správy, ale i v její organizaci.

Celní správa jako celek přešla především pod *Ministerstvo financí ČR* a vrátila se tak ke svému původnímu poslání, jímž bylo od samého počátku vybírání cla a další činnosti spojené s oblastmi celního řízení a dohledu. Celní správa se tak stala správcem daní, které souvisely s dovozem zboží, a obnovila se tak fiskální funkce celní správy, jako hlavní atribut poslání celních orgánů.

Organizačně bylo v Celní správě vytvořeno Generální ředitelství cel, jakožto nejvyšší správní úřad s celostátní územní působností v oblasti celnictví, které bylo a je podřízeno Ministerstvu financí ČR. Organizační struktura Celní správy byla *trojstupňová*, tzn. že existovaly **celní úřady**, které vznikly z celnic, dále **celní ředitelství**, které vznikly sloučením oblastních celních úřadů a **Generální ředitelství cel**, které bylo nově vytvořeno. U některých vybraných celních úřadů byly pak zřízeny ještě **Inspektoráty celní a finanční stráže**, které měly své specifické úkoly související s porušováním předpisů.

Významným důsledkem rozdělení federace bylo pro oblast celnictví, řešení celních otázek, vytvořením *celní unie* mezi Českou republikou a Slovenskou republikou, a to na základě dohody z roku 1992. Jednalo se o hodně *nestandardní způsob vzniku* celní unie a rovněž řešení některých celních otázek vzbuzovalo pozornost na zahraničních jednáních. Např. existence celnic a celních kontrol na společné hranici či rozdílné celní zákony v jednotlivých zemích.

I když už byl celní zákon č. 13/1993 Sb. již v době přijetí téměř kompatibilní s celním kodexem Společenství, přesto prošel řadou novel. Jednou z významných byla ta v roce **1997**,

kdy byl zaveden *služební poměr celníků*. Ale nejvýznamnější změnou prošel po vstupu České republiky do *Evropské unie* v roce **2004**, kdy došlo k jeho podstatné redukci. Jednalo se především o zrušení ustanovení upravených v celních předpisech Společenství. Se vstupem naší země do Evropské unie však zároveň zanikly všechny hraniční celní úřady, s výjimkou mezinárodních letišť, např. Praha, Karlovy Vary. Zároveň tím byly ukončeny pravidelné kontroly, které celní správa prováděla na hraničních přechodech.

Posledním podstatným milníkem v historii celní správy byla změna, kterou přinesl s účinností od **1. 1. 2013** zákon č. 17/2012 Sb., o Celní správě České republiky. Tento zákon nahradil původní zákon č. 185/2004 Sb. a hlavním důvodem byl komplexní přechod celní správy na *dvoustupňovou* organizační a řídicí strukturu a dokončení strategie modernizace Celní správy České republiky. Z třístupňové organizační struktury vypadla celní ředitelství, která zanikla, a tak zůstaly **Generální ředitelství cel a celní úřady** na úrovni krajských měst, jakožto vyšších územně samosprávných celků.

Ze všech výše uvedených skutečností se dá konstatovat, že Celní správa České republiky prošla mnohdy složitým procesem transformace a řadou nemalých organizačních změn a bylo jí postupně k původním tradičním činnostem přiděleno mnoho nových kompetencí.

„Celkově se dá konstatovat, že po vstupu ČR do EU došlo ke změnám v celní politice, celní správě a samotném celním řízení. Celní území ČR se stalo součástí jednotného celního území Společenství. Přestože řada celních přechodů byla zrušena, činnost celní správy se rozšířila do nových, pro stát neméně významných oblastí, jako je ochrana státních hranic a výběr (některých) daní a celních poplatků.“¹⁵

Celní správa ČR je rovněž členem Světové celní organizace (WCO)¹⁶ se sídlem v Bruselu. Cílem WCO je zajistit co nejvyšší účinnost a efektivnost celní správy ve světovém měřítku. Nejdůležitější činností pak je harmonizace mezinárodních celních postupů.¹⁷

WCO uvedla do praxe především Harmonizovaný systém popisu zboží a také vyvinula tzv. Celní datový model, který slouží k rychlému a jednoduchému předávání informací mezi celníci, ještě před příchodem zboží.

¹⁵ FOJTÍKOVÁ, L. *Zahraničně obchodní politika ČR. Historie a současnost (1945-2008)*. Praha: C. H. Beck, 2009. s. 164. ISBN 978-80-7400-128-4.

¹⁶ *World Customs Organization* – jediná mezinárodní organizace, řešící metodicky celní otázky

¹⁷ KALÍNSKÁ, E. a kol. *Mezinárodní obchod v 21. století*. Praha: Grada Publishing, a.s., 2010. s. 262. ISBN 978-80-247-3396-8.

4. Zařazení Celní správy ČR do veřejné správy

Celní správa České republiky je veřejným ozbrojeným sborem, který zajišťuje výkon kompetencí v oblasti správy cel a některých daní, rovněž i dalších nefiskálních činností ve prospěch státu. Přestože je ozbrojeným sborem, výkonem svých kompetencí se řadí spíše mezi správní orgány, patřící do veřejného sektoru, kde jsou ve veřejném zájmu, prostřednictvím veřejných služeb, uspokojovány potřeby demokratické společnosti a jejich občanů. Jakožto orgán veřejné správy je financován z veřejných rozpočtů, je spravován a řízen veřejnou správou.

4.1 Veřejné sbory v České republice

Z hlediska organizačního uspořádání patří mezi veřejné sbory v České republice:

- Policie ČR
- Hasičský záchranný sbor ČR
- Celní správa ČR
- Vězeňská služba ČR
- Ozbrojené síly ČR
- Vojenská policie ČR
- Zpravodajské služby

Ačkoliv se jedná o veřejné sbory, není jednoduché popsat prvek, který by byl pro ně společný. Všechny tyto sbory nejsou veřejné v tom smyslu, že by je každý mohl běžně identifikovat na základě stanovených vnějších znaků. Rovněž nelze použít ani vymezení, že se jedná o ty sbory, které tak označuje zákon.

„To, co činí tyto sbory veřejnými, je jejich veřejnoprávní charakter, jak co do jejich zřízení, které se děje zákonem, resp. na základě zákona, tak i obsahu činnosti, která je regulována předpisy veřejného, především správního práva, přičemž jejich zřizovatelem je stát nebo obec.“¹⁸

Prioritním úkolem veřejných sborů je především chránit bezpečnost státu a jeho obyvatel. Tento úkol v sobě zahrnuje vnitřní bezpečnost a pořádek a dále vojenskou ochranu a zahraniční politiku. Cílem je zajištění bezpečí životů lidí, dodržování lidských práv a svobod,

¹⁸ MATES, P., ŠKODA, J., VAVERA, F. *Veřejné sbory*. Praha: Wolters Kluwer ČR, a.s., 2011, s. 1. ISBN 978-80-7357-572-4.

majetku a životních jistot a rovněž fungování státu za každé situace. V tomto veřejném sborům samozřejmě pomáhají i další orgány veřejné moci, a to především exekutivní (výkonné) a soudní. Vedle prioritního úkolu, však většina veřejných sborů plní i funkci orgánů veřejné správy, a to tím, že vydává individuální správní akty, provádí kontrolu a některé z nich působí také jako orgány činné v trestním řízení.

Základní zásadou, která charakterizuje vlastní činnost veřejných sborů, je zásada legality (zákonosti). Tato zásada vyplývá přímo z Ústavy, konkrétně z článku 2 odst. 3, a Listiny základních práv a svobod, konkrétně z článku 2 odst. 2. Uvedené články jasně deklarují, že orgány veřejné moci mohou činit pouze to, co je jim zákonem výslovně povoleno. Bez náležité zákonné licence proto nesmějí tyto veřejné sbory zasahovat do práv a svobod občanů. Jakékoliv možné ohrožení zákonosti, k němuž by mohlo dojít, je eliminováno zakotvením a realizací obecných zásad fungování veřejných sborů, a to především zásad proporcionality (přiměřenosti) a subsidiarity prováděného postihu, z kterých vyplývá, že zásah má být veden pouze v míře nezbytně nutné a pouze tam, kde selžou jiné prostředky.

Organizační uspořádání veřejných sborů odpovídá jejich funkcím a úkolům, které mají ve společnosti. V čele stojí jedna osoba (funkcionář), která sbor řídí a rozhoduje, ale zároveň nese politicko-právní odpovědnost za fungování tohoto veřejného sboru.

„Veřejné sbory jsou řízeny z jednoho centra ministerstvem, ministrem či vládou a přímo pak příslušnou ústřední organizační složkou, resp., „ředitelem“ toho kterého veřejného sboru (ředitelem, generálním ředitelem, policejním prezidentem atd.). Tyto organizační složky bývají někdy součástí příslušného ministerstva, jindy jsou samostatné. Uvedený model není univerzální a existují od něj větší a menší odchylky. Hovoří-li se tu o řízení ministerstvem, vládou atd., nemá se tím na mysli, že by řídily jejich konkrétní činnosti, stanovily formy práce apod..“¹⁹

4.2 Postavení Celní správy ČR

Celní správa ČR a její orgány mají v soustavě orgánů veřejné moci specifické postavení.²⁰ Zároveň můžeme na celní správu nahlížet ve dvou základních rovinách. Na jedné straně

¹⁹ MATES, P., ŠKODA, J., VAVERA, F. *Veřejné sbory*. Praha: Wolters Kluwer ČR, a.s., 2011, s. 19-20. ISBN 978-80-7357-572-4.

²⁰ „Celní správa České republiky je bezpečnostním sborem zajišťujícím výkon kompetencí v oblasti správy cel a některých daní, jakož i dalších svěřených nefiskálních činností ve prospěch státu i jeho občanů. Je podřízena Ministerstvu financí.“ Celní správa ČR [online]. Dostupné na WWW: <https://www.celnisprava.cz/cz/Stranky/default.aspx>

působí na svěřeném úseku veřejné správy, jako správní orgán, který vykonává dozorové, kontrolní a správní činnosti v rámci působnosti správního práva, např. správa cel a daní, státní odborný dozor v silniční dopravě, kontrolní činnosti v souvislosti se správou elektronického mýta, ochrana spotřebitele apod. Na straně druhé působí celní správa v postavení ozbrojeného bezpečnostního sboru, kdy jsou jeho příslušníci vybaveni celou řadou kompetencí a oprávnění k ochraně veřejného zájmu, např. prostřednictvím realizace vymezených činností v oblasti trestního řízení nebo při kontrolních činnostech, které provádí v rámci státního dozoru v určených oblastech.

Z hlediska financování je Celní správa ČR orgánem veřejné moci, jehož provoz je financován z peněz daňových poplatníků, tzn. z veřejných rozpočtů. Ti od Celní správy ČR proto očekávají poskytování co nejkvalitnějších služeb, lepší výběr daní, účinné odhalování daňové kriminality, ochranu spotřebitelů a poctivého obchodu. Činnost Celní správy ČR nemá jen efekt fiskální, ale zároveň podporuje prosperitu a konkurenceschopnost legálně podnikajících subjektů.

Nejhlavnější prioritou Celní správy ČR je co nejefektivnější výběr stanovených cel a daní, s čímž je i přímo spojená minimalizace daňových nedoplatků a v neposlední řadě nekompromisní boj s daňovými úniky. Je proto nutné, aby spolupráce Celní správy ČR s kolegy z finanční správy a s orgány činnými v trestním řízení byla i nadále co nejtěsnější. Dále je potřebné klást patřičný důraz na výměnu veškerých informací a aktivní spolupráci s celními správami sousedních zemí v rámci přeshraniční spolupráce.²¹

„Stále větší zapojování České republiky do evropské integrace, jednalo se například o Evropskou dohodu zakládající přidružení České republiky k Evropským společenstvím, aktivní účastí na vzniku a činnosti Středoevropské oblasti volného obchodu CEFTA, dohody o volném obchodu se Státem Izrael apod., vedlo na jedné straně k podpoře zahraničního obchodu, k výraznějšímu uplatňování obchodněpolitické funkce cla, ale na druhé straně snižováním až odstraňováním cel na základě uvedených dohod dochází ke snižování příjmů z vybraného cla a tím k poklesu jeho fiskální funkce.“²²

Nástrojem úspěšného naplňování zadaných úkolů, které před Celní správou ČR stojí, musí být nová a především efektivní strategie, kterou je třeba stavět na jedinečnosti, unikátních kompetencích a kvalitativním potenciálu české celní služby. Celní správa ČR musí fungovat

²¹ RÁŽEK, Jiří. CLO-DOUANE, měsíčník Celní správy České republiky. *Na slovíčko pane generální...*, 2014, roč. 48, č. září 2014, s. 3. ISSN 0323-0023.

²² KÁRNÍK, Miroslav. *Clo a celní politika od A do Z*. Olomouc: ANAG, 2012, s. 31. ISBN 978-80-7263-779-9.

jako samostatný a jednotný tým, v kterém každý ze segmentů má svou nezastupitelnou roli. Proto je tedy třeba vytvářet a výrazně prohlubovat intenzivní a permanentní zpětné vazby mezi výkonnými a řídicími útvary a systematicky využívat vnitřní kontrolní systémy. Zároveň je třeba dostatečně a efektivně využívat silný potenciál celé řady specialistů a odborníků z celních úřadů již při samotné tvorbě nebo rekonstrukci metodiky nebo využívání používaných technologií.²³

Celní správa je od **1. 1. 2013**, kdy vešel v účinnost zákon č. 17/2012 Sb., o Celní správě České republiky, tvořena z **Generálního ředitelství cel a celních úřadů**. Generální ředitelství cel je správním úřadem pro oblast celnictví s celostátní působností, se sídlem v Praze a je podřízeno *Ministerstvu financí*. V jeho čele stojí generální ředitel, kterého jmenuje ministr financí. Celní úřady jsou samostatnými organizačními a výkonnými jednotkami podléhajícími Generálnímu ředitelství cel, které jsou usídleny ve všech krajských městech. Celní správa ČR má *dvoustupňové organizační uspořádání*.

V celé České republice je celkem *15 celních úřadů*, s následujícím rozmístěním:

- Celní úřad Praha Ruzyně
- Celní úřad pro hlavní město Prahu
- Celní úřad pro Jihočeský kraj
- Celní úřad pro Jihomoravský kraj
- Celní úřad pro Karlovarský kraj
- Celní úřad pro Kraj Vysočina
- Celní úřad pro Královéhradecký kraj
- Celní úřad pro Liberecký kraj
- Celní úřad pro Moravskoslezský kraj
- Celní úřad pro Olomoucký kraj
- Celní úřad pro Pardubický kraj
- Celní úřad pro Plzeňský kraj
- Celní úřad pro Středočeský kraj
- Celní úřad pro Ústecký kraj
- Celní úřad pro Zlínský kraj

²³ KAŠPAR, Petr. CLO-DOUANE, měsíčník Celní správy České republiky. *Novoroční zdravice*, 2015, roč. 49, č. leden 2015, s. 3. ISSN 0323-0023.

5 Kompetence Celní správy ČR

Od roku 1989 prošla Celní správa ČR velmi rozsáhlým vývojem. Společnost si jí zařadila do povědomí většinou v podobě celníka v uniformě, který na hraničním přechodu hledá pašované zboží. Zdaleka méně je těch, kteří jí zaregistrovali jako moderní správní úřad a zároveň ozbrojený bezpečnostní sbor, který disponuje i celou řadou výlučných, v některém případě sdílených kompetencí.

Významnými letopočty v tomto směru byly zejména rok **1995**, kdy se pověřené celní orgány staly *orgánem činným v trestním řízení*. Dále to byl rok **1997**, kdy byli příslušníci celní správy převedeni do služebního poměru a zároveň byla Celní správě ČR přidělena další kompetence v oblasti *operativně pátrací činnosti*. Asi nejvýznamnějším byl rok **2004**, kdy Česká republika vstoupila do Evropské unie a Celní správa ČR převzala od finančních úřadů *správu spotřebních daní* a současně prošla vůbec *nejrozsáhlejší transformací*.

Lze konstatovat, že Celní správa ČR je unikátní do jisté míry i tím, kolik vykonává různorodých kompetencí, kolik sleduje rozličných cílů či jaká rozdílná zadání se snaží naplnit. Srovnáme-li to s obdobnými institucemi, např. policie ČR, Česká obchodní inspekce, finanční správa, Státní úřad pro jadernou bezpečnost apod., tak celní správa takové jasné poslání nemá.

Rozsah kompetencí celní správy je v současné době skutečně velmi rozsáhlý:

- Celní řízení a správa dovozních cel
 - provádění celního dohledu a celní kontroly u dováženého, vyváženého a prováženého zboží
 - rozhodování o přidělení celně schváleného určení zboží, zajištění celního dluhu, rozhodování o určení celní hodnoty
 - kontrola dodržování obchodně politických opatření ČR a EU, zákazů a omezení při dovozu, vývozu a tranzitu zboží, řízení o porušení celních předpisů, rozhodování o zajištění zboží důležitého pro řízení o porušení celních předpisů
 - pátrání po zboží protiprávně dovezeném nebo vyvezeném nebo odňatém celnímu dohledu a zjišťování osob, které zboží tomuto dohledu odňaly nebo se tohoto odnětí zúčastnily, anebo toto zboží získaly
- Správa spotřebních a ekologických daní
- Dělená správa
- Řada dozorových kompetencí:

- kontrola výkonového zpoplatnění komunikací - mýto, kontrola dálničních známek, vážení vozidel, kontrola bezpečnostních přestávek u vozidel mezinárodní nákladní dopravy – AETR, kontrola plnění podmínek pro přepravu nebezpečných nákladů - ADR
- kontrola v oblasti zaměstnávání cizinců
- kontrola omezení plateb v hotovosti – 15 000 EUR
- kontrola ohlašování povinnosti osob při dovozu a vývozu finančních prostředků a cenných věcí
- kontrola přepravy omamných a psychotropních látek
- kontrola nakládání s odpady a obalovým materiálem
- kontrola v oblasti dohledu a kontroly nad obchodováním s vojenským materiálem a zbožím dvojího užití, tzv. COCOM
- kontrola při porušování práv duševního vlastnictví
- kontrola nelegálního obchodu s chráněnými druhy volně žijící fauny a flóry – dle Úmluvy CITES
- kontrola obchodu s významnými kulturními a historickými předměty
 - Sběr, zpracování a následná kontrola údajů o zboží v rámci obchodu uvnitř Společenství mezi Českou republikou a ostatními členskými státy Evropské unie
 - Statut orgánu činného v trestním řízení, a to v postavení policejního orgánu

Zde uvedený výčet kompetencí Celní správy ČR zahrnuje ty podstatné, s kterými se můžeme nejčastěji setkat. Uvedený výčet však není úplný. Z důvodu velkého rozsahu činností vykonávaných Celní správou ČR, není možné se dopodrobna zabývat všemi těmito činnostmi. Zaměřím se proto jen na některé, dle mého názoru ne tolik prezentované činnosti, ve vztahu k široké veřejnosti.

5.1 Dělená správa

Vybírání a vymáhání peněžitých plnění v rámci dělené správy patří mezi fiskální příjmy, které zajišťuje Celní správa ČR. Podle správního řádu a v souladu s ustanovením § 8 odst. 2 zákona 17/2012 Sb., o Celní správě České republiky, je celní úřad obecným správcem daně a vykonává správu placení peněžitých plnění v rámci dělené správy. Tato peněžitá plnění jsou povinná ze zákona nebo na základě vydaného správního aktu jinými správními úřady v řízení dle správního řádu.

Ke kompetenční dělené správě v souladu s § 161 odst. 3 zákona č. 280/2009 Sb., daňový řád,²⁴ ve znění pozdějších předpisů, dochází, když ke správě placení peněžitého plnění je příslušný jiný orgán než orgán veřejné moci, který tuto platební povinnost uložil. Jedná se o případy, kdy dochází ke změně orgánu, který je věcně příslušný ke správě placení tohoto peněžitého plnění. Příjmy z těchto peněžitých plnění jsou příjmem státního rozpočtu, státních fondů nebo rozpočtů územních samosprávných celků.²⁵ Prioritou jsou tyto příjmy z pohledu příjmů rozpočtů obcí, krajů a státního fondu životního prostředí.

Celá agenda je administrativně velmi náročnou částí agendy celní správy. Je třeba velmi pečlivě hlídat veškeré případné legislativní změny v právních předpisech, dále různé změny v organizačních strukturách jednotlivých ukladatelů a velké množství rozhodnutí přebíraných od jiných správních orgánů, po jejichž převzetí následuje zaevidování do příslušných evidencí a následné vymáhání a vybírání peněžitého plnění. Veškerá tato činnost klade na zaměstnance, kteří tuto agendu vykonávají, vysoké profesionální nároky.

Jedná se o více než 50 státních institucí, samosprávných územních celků, jiných orgánů a právnických nebo fyzických osob, pokud jim byla svěřena působnost v oblasti veřejné správy, od kterých Celní správa ČR vybírá a vymáhá tato plnění. Většina z nich se, mimo jiné, významným způsobem podílejí na kontrolní činnosti či bezpečnosti státu, např.:

- Policie ČR
- Česká obchodní inspekce
- Česká inspekce životního prostředí
- Ministerstvo životního prostředí
- Úřady práce
- Krajský úřad
- Obecní úřad
- Úřad pro ochranu hospodářské soutěže
- Česká národní banka
- Krajská veterinární správa
- Rybářská stráž atd.

²⁴ Viz § 161 odst. 3 Zákona č. 280/2009 Sb., daňový řád : „K dělené správě rovněž dochází, jestliže zákon stanoví, že ke správě placení peněžitého plnění je příslušný jiný správní orgán než orgán veřejné moci, který platební povinnost k peněžitému plnění uložil.“

²⁵ KLÍMOVÁ, Lilian. CLO-DOUANE, měsíčník Celní správy České republiky. *Dělená správa v labyrintu práva*, 2014, roč. 48, č. leden 2014, s. 10-11. ISSN 0323-0023.

Ve vymáhání peněžitých plnění je kladen především důraz na vzájemnou spolupráci mezi dlužníkem a správcem daně, ale i mezi ukladatelem a správcem daně.

K nejčtenějším činnostem vykonávaným správcem daně, je správa pokut uložených v blokovém řízení Policií České republiky. Úspěšnost vymáhání se postupně zvedá. Např. v roce 2011 převzala celní správa od policie celkem 454 551 pokut v celkové částce 411 mil. korun. Z této sumy bylo vymoženo 251 mil. korun, tj. 61,18 %. Ve srovnání s rokem 2010 se příjmy zvýšily o 11 %. Z výše uvedeného lze tedy usuzovat, že došlo vlivem systematického vymáhání neuhrazených pokut, k nárůstu platební morálky subjektů. Nemalou zásluhu na zvýšeném počtu uhrazených pokut na místě, má i používání mobilních platebních terminálů, které celní správa při ukládání pokut využívá. Naopak v oblasti pokut ukládaných Policií ČR a předaných celní správě k vymáhání, je problematickým faktorem, především zvyšující se počet množství pokut uložených cizím státním příslušníkům. Dalším důvodem pro vznik nedoplatků je stále častější ukládání pokut mladistvým, nezaměstnaným a bezdomovcům. V tomto případě se jedná o pokuty, které jsou prakticky nevymahatelné.²⁶

V současnosti narůstá spolupráce s obcemi, neboť se zvyšuje počet jimi předávaných rozhodnutí a to v souvislosti s novelou zákona č. 99/1963 Sb., občanský soudní řád, ve znění pozdějších předpisů, kdy jsou Celní správě ČR od 1. 1. 2013 předávána i rozhodnutí, která dříve byla v souladu s § 105 odst. 2 správního řádu zasílána soudu k výkonu rozhodnutí. Soud již totiž neprovádí ani nenařizuje výkon rozhodnutí, která lze vykonat dle daňového či správního řádu. Tyto nedoplatky jsou předávány k vymožení celním úřadům. Nejčastějšími prohřešky jsou dopravní přestupky, přestupky proti občanskému soužití a rušení veřejného pořádku.

Aktuálně jsou vybírána a vymáhána celními úřady peněžítá plnění, která jsou uložena dle 141 zákonů. Největší podíl na příjmech, pak mají následující poplatky dle těchto zákonů:

- Zákon č. 254/2001 Sb., o vodách a o změně některých zákonů, ve znění pozdějších předpisů – poplatky za vypouštění odpadních vod, poplatky za odběr podzemních vod
- Zákon č. 164/2001 Sb., o přírodních léčebných zdrojích, zdrojích přírodních minerálních vod, přírodních léčebných lázních a lázeňských místech, a o změně některých zákonů, ve znění pozdějších předpisů – poplatky dodavatelů minerálních vod

²⁶ KLÍMOVÁ, Lilian. CLO-DOUANE, měsíčník Celní správy České republiky. *Dělená správa 2011, 2012*, roč. 46, č. březen 2012, s. 10-11. ISSN 0323-0023.

- Zákon č. 334/1992 Sb., o odnětí půdy, ve znění pozdějších předpisů – odvody za rozhodnutí o odnětí půdy, odvody za trvalé nebo dočasné vyjmutí půdy
- Zákon č.86/2002 Sb., o ochraně ovzduší a o změně některých dalších zákonů, ve znění pozdějších předpisů – poplatky za znečišťování ovzduší velkými a středními stacionárními zdroji

Celní úřady před započítáním jednotlivých úkonů vedoucích k vymožení peněžitých plnění, zasílají vyrozumění o nedoplatku. Tímto se snižuje počet neoprávněných exekucí, třeba u případů, kdy dlužníci dluh zaplatili, ale pod špatným variabilním symbolem nebo na špatný účet celního úřadu. A další část dlužníků po obdržení vyrozumění raději zaplatí, aby předešli navýšení nedoplatku, třeba o náklady za nařízení daňové exekuce, náklady za výkon prodeje a poslední radě i hotové výdaje.

V rámci vymáhání je zjišťován veškerý majetek dlužníka, bankovní účty, movitý i nemovitý majetek, případně další práva, která se dají postihnout daňovou exekucí. Při zjišťování, zda je dlužník zaměstnán či nikoli, jsou dotazovány i zdravotní pojišťovny. A dalším z nástrojů při zjišťování informací o majetku, je dotazování na Centrální depozitář cenných papírů, který má informace o vlastnictví cenných papírů všech osob.

„Průměrná lhůta vymožení poplatku, odvodu nebo pokuty od jejich uložení se v případě, že je nalezen bankovní účet dlužníka, pohybuje okolo 5 měsíců. Vzhledem k této krátké lhůtě, je také vyšší úspěšnost úhrady. V konečném výsledku dochází ke zlepšení platební morálky subjektů, ačkoliv v průběhu roku celní správ zaeviduje okolo půl milionu nových peněžitých povinností.“²⁷

Účinnost výběru a vymáhání dělené správy se pohybuje okolo 89 %. Jedná se o porovnání výše celkových předpisů daňových povinností vůči výši přijatých plateb.

5.2 Intrastat

Intrastat je systém sběru a zpracování dat pro statistiku obchodu se zbožím mezi členskými státy Evropské unie. Do Intrastatu se vykazují údaje o pohybu zboží mezi Českou republikou a ostatními členskými státy, které skutečně přestoupí státní hranici České republiky. Výjimky tvoří případy, kdy zboží dočasně vstoupí do ČR pouze z dopravních důvodů (tranzituje přes ČR).

²⁷ KLÍMOVÁ, Lilian. CLO-DOUANE, měsíčník Celní správy České republiky. *Dělená správa v labyrintu práva*, 2014, roč. 48, č. leden 2014, s. 10-11. ISSN 0323-0023.

Systém Intrastat je povinný pro všechny státy Evropské unie, ale není jednotný v oblasti sběru údajů, např. forma výkazů, organizační zabezpečení, výše prahů pro vykazování statistických údajů apod. Data z něho získané se měsíčně předávají do Eurostatu, což je statistický orgán Evropských společenství.

Provádění Intrastatu podléhá těmto základním zásadám:

- Oddělené vykazování údajů zvlášť o odeslaném a zvlášť o přijatém zboží
- Vykazování údajů pouze o zboží, které skutečně přestoupilo státní hranici ČR
- Zařazování zboží do sazebníku zboží, dle stavu v době přijetí či odeslání
- Uvádění pouze známých informací o zboží, v době vykazování
- Vykazování i skutečnosti, kdy nedojde k pohybu zboží – negativní hlášení
- Vykazování v období, kdy dojde k odeslání či přijetí zboží, ne v době fakturace
- Za chybné se považuje i vykazování údajů, které nepodléhají vykazování

Povinnost vykazovat data v České republice může vzniknout pouze osobám registrovaným v našem státě k dani z přidané hodnoty - DPH, tzn. mají přidělené daňové identifikační číslo - DIČ. Těmito subjekty mohou být i zahraniční osoby, které jsou zároveň zaregistrovány v ČR i v jiném členském státě. Příslušné předpisy o Intrastatu je všechny nazývají zpravodajskými jednotkami.

Povinnost vykazovat data pro Intrastat tak vzniká osobám, které jsou zaregistrovány k DPH v ČR, odeslaly zboží do jiného členského státu anebo přijaly zboží z jiného členského státu, a to v hodnotě dosahující prahu pro vykazování údajů do Intrastatu.

Zpravodajskou jednotkou, která má povinnost vykazovat údaje je vždy právnická nebo fyzická osoba, která uzavřela smlouvu s partnerem z jiného členského státu a na jejímž základě došlo k odeslání či přijetí zboží. Za takovou smlouvu se nedá považovat smlouva o přepravě zboží. Údaje o odeslání či přijetí zboží pak vykazuje ta zpravodajská jednotka, které vznikla povinnost uvedení údajů o daném zboží do příznání k DPH.

Povinnost vykazovat údaje do Intrastatu počíná od měsíce, ve kterém došlo k dosažení prahu pro vykazování. Tato povinnost může vzniknout samostatně pro odeslané zboží a samostatně pro přijaté zboží. Každý vznik povinnosti se písemně oznamuje celnímu úřadu místně příslušnému zpravodajské jednotce. Místně příslušným celním úřadem zpravodajské jednotky je celní úřad se stanovenou místní působností k adrese sídla nebo místa trvalého pobytu zpravodajské jednotky.

Prah pro vykazování je limit hodnoty zboží, do jehož dosažení zpravodajská jednotka údaje o zboží do výkazů Intrastat nevykazuje. Limit si musí počítat sama zpravodajská jednotka, a to zvlášť za přijaté a zvlášť za odeslané zboží. Výše prahů je stanovena²⁸ na 8 miliónů Kč pro odeslané zboží a 8 miliónů pro přijaté zboží.

Povinnost vykazovat údaje do Intrastatu končí podáním výkazu za měsíc prosinec toho kalendářního roku, ve kterém zpravodajská jednotka nedosáhla prahu pro vykazování, zvlášť pro odeslání a zvlášť pro přijetí zboží.

Povinností každé zpravodajské jednotky je bezodkladně oznámit svému místně příslušnému celnímu úřadu:

- změnu (přeměnu) obchodní firmy
- změnu svého názvu
- změnu své adresy
- ukončení platnosti registrace k DPH
- každý vznik povinnosti vykazovat údaje do Intrastatu při dosažení prahu pro vykazování

Pro písemné oznámení skutečností výše uvedených není stanoven žádný tiskopis ani žádná forma.

Údaje vykazované do výkazů Intrastatu jsou zasílány za kalendářní měsíc pouze v elektronické podobě. K možnosti zasílat tyto údaje elektronicky je nutné, aby zpravodajská jednotka byla zaregistrována u místně příslušného celního úřadu, který po té zpřístupní zpravodajské jednotce příslušné aplikace. Údaje je možné do výkazů uvádět jak jednotlivě, tak souhrnně. Právem každé zpravodajské jednotky je rovněž možnost se nechat zastupovat zvoleným zástupcem. Udělením plné moci zástupci se však odpovědnost zpravodajské jednotky za správné provádění Intrastatu nesnižuje.

²⁸ Viz Vyhláška 201/2005 Sb., o statistice vyváženého a dováženého zboží a způsobu sdělování údajů o obchodu mezi Českou republikou a ostatními členskými státy Evropských společenství; příloha č. 2 odst. 1.:
„Zpravodajská jednotka vyhotovuje a předává pro Intrastat samostatně výkazy o odeslání a samostatně výkazy o přijetí zboží počínaje referenčním obdobím, ve kterém od počátku kalendářního roku nebo ode dne přidělení nového daňového identifikačního čísla v průběhu kalendářního roku celková hodnota zboží odeslaného do jiných členských států Společenství dosáhla prahu pro vykazování ve výši 8 000 000 Kč, anebo v němž od počátku kalendářního roku nebo ode dne přidělení nového daňového identifikačního čísla v průběhu kalendářního roku celková hodnota zboží přijatého z jiných členských států Společenství dosáhla prahu pro vykazování ve výši 8 000 000 Kč.“

Seznam základních nejdůležitějších předpisů i Intrastatu:

- ❖ Nařízení Evropského parlamentu a Rady (ES) č. 638/2004 ze dne 31. března 2004 o statistice Společenství obchodu se zbožím mezi členskými státy a o zrušení nařízení Rady (EHS) č. 3330/91, ve znění nařízení Evropského parlamentu a Rady (ES) č. 222/2009 ze dne 11. března 2009
- ❖ Nařízení Komise (ES) č. 1982/2004 ze dne 18. listopadu 2004, kterým se provádí nařízení Evropského parlamentu a Rady (ES) č. 638/2004 o statistice Společenství obchodu se zbožím mezi členskými státy a o zrušení nařízení Komise (ES) č. 1901/2000 a (EHS) č. 3590/92
- ❖ Zákon č. 13/1993 Sb., celní zákon, ve znění pozdějších předpisů
- ❖ Zákon č. 17/2012 Sb., o Celní správě České republiky, ve znění pozdějších předpisů
- ❖ Vyhláška č. 201/2005 Sb., o statistice vyváženého a dováženého zboží a způsobu sdělování údajů o obchodu mezi Českou republikou a ostatními členskými státy Evropských společenství, ve znění pozdějších předpisů
- ❖ Zákon č. 235/2004 Sb., o dani z přidané hodnoty, ve znění pozdějších předpisů

5.3 Úmluva CITES

Dalším úkolem, který Celní správa ČR plní dle zákona č. 100/2004 Sb., o ochraně druhů volně žijících živočichů a planě rostoucích rostlin regulováním obchodu s nimi a dalších opatřeních k ochraně těchto druhů a o změně některých zákonů (zákon o obchodování s ohroženými druhy), je celní dohled nad zbožím v době dovozu, vývozu, zpětného vývozu a tranzitu. Tímto zbožím jsou myšleny samozřejmě exempláře z oblasti fauny a flóry, zvláště pak ty druhy, u nichž jednou z hlavních příčin jejich ohrožení je neregulované využívání naší přírody samotným člověkem. Rovněž neustále se zvyšující poptávka po těchto exemplářích z volné přírody a následně i po výrobcích z nich, vždy vedla k rychlému vyhubení nebo vymizení celé řady z nich. Proto také vznikla Úmluva o mezinárodním obchodu s ohroženými volně žijícími zvířaty a planě rostoucími rostlinami, známá pod zkratkou CITES, která vešla v platnost v roce 1975. V České republice pak nabyla platnosti v roce 1992.²⁹

Celní správa ČR rovněž ve spolupráci s orgány veterinární správy nebo rostlinolékařské péče kontroluje, zda je přeprava chráněných exemplářů v souladu s nařízením Komise (ES) č. 865/2006 o prováděcích pravidlech k nařízení Rady (ES) č. 338/97 o ochraně druhů volně

²⁹ BENEŠ, Jan. Co je CITES. ČIŽP [online]. 2014- [cit. 11.3.2014] Dostupné na WWW: <http://www.cizp.cz/CITES/Co-je-CITES>

žijících živočichů a planě rostoucích rostlin regulováním obchodu s těmito druhy a již výše zmíněným zákonem o obchodování s ohroženými druhy. Jsou-li zjištěna porušení těchto norem, anebo vzniknou-li jakékoliv pochybnosti, celní správa kontrolovaný exemplář zadrží³⁰ a neprodleně informuje Českou inspekci životního prostředí, která provede nezbytné posouzení stavu. V případech, kdy je nutné kontrolovaný exemplář zabavit, postupuje se dle výše jmenovaného zákona o obchodování s ohroženými druhy, a nikoliv dle celního zákona.³¹

Hlavním smyslem Úmluvy o mezinárodním obchodu s ohroženými druhy volně žijících živočichů a planě rostoucích rostlin – CITES, je celosvětová kontrola obchodu s ohroženými druhy. Tato kontrola by pak měla pomoci zajistit, že všechny ohrožené druhy přežijí i do budoucnosti.

Stoupající trend v oblasti nelegálního obchodu s faunou a flórou je možné doložit konkrétními čísly z let 2011-2013. Zde jsou čísla z jednotlivých let:

- ❖ *„V roce 2011 Celní správa ČR řešila 69 případů porušení celních předpisů v souvislosti s CITES. Byly to především dovozy tzv. neživých exemplářů – suvenýrů, a to korálů, lastur, kaktusů, orchidejí a různých výrobků z exemplářů CITES. Další případy jsou z oblasti obchodních dovozů výrobků tzv. „čínské medicíny“, které obsahují extrakty z exemplářů CITES, například ze žluče medvěda apod.*
- ❖ *V roce 2012 Celní správa ČR řešila celkem 61 případů porušení předpisů spojených s úmluvou CITES, tj. obchodem s ohroženými druhy fauny a flóry. Nejvíce případů bylo zjištěno na mezinárodní poště v Praze (28 případů a na letišti Praha Ruzyně 23 případů, 5 případů bylo rovněž zjištěno na letišti Ostrava-Mošnov. Celní správa ČR zadržela mj. 1107 kusů živých rostlin (tzv. minikaktusy a orchideje), 1 živou želvu, 144 korálů a mušlí, 5 sošek ze slonoviny, 5 lebek krokodýla a celou řadu výrobků tradiční čínské medicíny a potravinových doplňků, které obsahují výtažky z chráněných rostlin a zvířat (např. kosti levharta, orchideje, rohy sajgy atd.).*
- ❖ *V roce 2013 Celní správa ČR řešila celkem 105 případů porušení předpisů v souvislosti s CITES. V rámci zadržených exemplářů tvoří nejpočetnější skupinu výrobky tradiční asijské medicíny ve formě pilulek, kapslí, mastí atd. a různé další*

³⁰ viz § 34 odst. 1 zákona č. 100/2004 Sb., o obchodování s ohroženými druhy: „Zjistí-li inspekce nebo celní úřad porušení práva Evropských společenství o ochraně ohrožených druhů nebo tohoto zákona nebo mají-li tyto orgány důvodné pochybnosti o původu exempláře, zákonném nakládání s ním, pravosti nebo platnosti povolení nebo potvrzení nebo o tom, zda exemplář patří ke druhům nebo populacím, jejichž dovoz, vývoz, zpětný vývoz, tranzit nebo obchodní činnosti s nimi jsou omezeny nebo zakázány nebo je zakázáno jejich držení, zadrží exemplář...“

³¹ MATES, P., ŠKODA, J., VAVERA, F. *Veřejné sbory*. Praha: Wolters Kluwer ČR, a.s., 2011, s. 344. ISBN 978-80-7357-572-4.

*potravinové doplňky, které obsahují části chráněných rostlin a zvířat. Dále pak sušené motýly, tzv. mořské suvenýry (korály, mušle a ulity) a již výše uvedené kosti, lebky, zuby a drápy z tygra a nosorožčí rohy.*³²

Z těchto statistických údajů bohužel vyplývá, že Česká republika patří mezi státy s vysokou mírou nelegálního obchodování s nejméně ohroženými druhy zvířat tj. s nosorožci, slony a tygry. Bohužel se nejedná o ojedinělé případy a záchyty dokazují, že jde o vysoce organizovaný zločin, který je spojen i s dalšími nelegálními činnostmi, např. drogy a zbraně.

*„Česká republika je nyní z mezinárodního pohledu díky těmto případům považována za zemi s aktivním přístupem k odhalování trestné činnosti týkající se ohrožených druhů a je za tuto činnost velmi pozitivně hodnocena. Popsané případy byly odhaleny na základě velmi dobré spolupráce Celní správy ČR, České inspekce životního prostředí a Obvodního ředitelství policie Praha I, SKPV. Bohužel je však nutno říci, že všechny tyto instituce se stále potýkají s nedostatkem kapacit, přetížeností a s tendencí považovat tuto kriminalitu za bagatelní.*³³

5.4 Cash Controls³⁴

V roce 2008 vstoupil v účinnost zákon č. 253/2008 Sb., o některých opatřeních proti legalizaci výnosů z trestné činnosti a financování terorismu. Tento zákon byl implementován do naší národní legislativy na podkladě nařízení Evropského parlamentu a rady (ES) č. 1889/2005 ze dne 26. října 2005, o kontrolách peněžní hotovosti vstupující do Společenství nebo je opouštějící.

*„Tato právní úprava vytvořila standardy, které tvoří více či méně účinné překážky pro „práče“, a současně vybudovala struktury, které mají umožnit účinnou spolupráci různých státních i nestátních institucí. V souvislosti s rozšiřováním mezinárodního terorismu se cca od roku 2000 začínají tyto struktury využívat i pro boj proti jeho financování.*³⁵

³² MICZKO, Pavel. CLO-DOUANE, měsíčník Celní správy České republiky. *Ochrana druhů není na okraji našich zájmů*, 2014, roč. 48, č. říjen 2014, s. 10-11. ISSN 0323-0023.

³³ MICZKO, Pavel. CLO-DOUANE, měsíčník Celní správy České republiky. *Ochrana druhů není na okraji našich zájmů*, 2014, roč. 48, č. říjen 2014, s. 11. ISSN 0323-0023.

³⁴ *Kontroly peněžních hotovostí – oznamovací povinnost při přeshraničních převozech platidel s celkovou hodnotou nad 10 000 EUR*, dle § 41 zákona č. 253/2008 Sb., o některých opatřeních proti legalizaci výnosů z trestné činnosti a financování terorismu

³⁵ MATES, P., ŠKODA, J., VAVERA, F. *Veřejné sbory*. Praha: Wolters Kluwer ČR, a.s., 2011, s. 342. ISBN 978-80-7357-572-4

Výše uvedený zákon stanovuje povinnost všem fyzickým osobám, které vstupují do České republiky z území mimo Evropského společenství anebo naopak vystupují z České republiky do takové oblasti. Tato spočívá v oznamovací povinnosti všech, kteří přestupují hranice Evropského společenství, ohlásit přeshraniční převoz platných platidel, cestovních šeků nebo peněžních poukázek směnitelných za hotové peníze a cenných papírů na doručitele, v celkové hodnotě 10 000 EUR nebo vyšší. K oznámení slouží tiskopis, který nebyl od začátku shodný ve všech členských zemích, ale po určitých neshodách se podařilo tento tiskopis sjednotit.

Tato problematika se v České republice týká mezinárodních letišť, z kterých je možné letět mimo Evropskou unii. O této povinnosti jsou všichni cestující informováni dostatečným množstvím informací přímo v prostorách letišť. Rozsáhlou kampaň v této oblasti vykazuje Evropská komise, která zásobuje všechny členské státy Evropské unie nepřeborným množstvím reklamních materiálů. Tyto materiálu jsou dostupné ve světových jazycích, např.: v angličtině nebo ruštině, ale také ve vietnamštině.

Celní správa ČR může při zjištění porušení této oznamovací povinnosti zajistit věci, kterých se porušení týká. Proti tomuto rozhodnutí o zajištění věci není přípustné odvolání. Rozhodnutí o zajištění věci je vykonatelné ihned po jeho ústním vyhlášení. Písemné rozhodnutí je doručeno tomu, u koho byly věci zajištěny. Na výzvu vydá věci osoba, které bylo oznámeno předmětné zajištění, celnímu úřadu. Nechce-li tato osoba zajištěné věci vydat, mohou být proti potvrzení zabaveny. Vraceny mohou být tyto zajištěné věci až v případě, kdy bude rozhodnuto, že nedošlo k porušení předpisů a že věci již nebudou k dalšímu řízení potřebné.

Nesplnění povinnosti oznámit přeshraniční převoz hotovosti je postižitelné, v případě fyzické osoby jako přestupek a v případě právnické osoby nebo podnikající fyzické osoby jako správní delikt. Tyto delikty pak projednává celní úřad, který např.: porušení zjistil nebo dle místa bydliště.

Kdyby byl někdo přesvědčen, že v dnešní době platebních karet a relativně fungujícího mezinárodního bankovního systému již cestující sebou nepřevážejí velké finanční hotovosti, byl by velmi překvapen.

„Ve sledovaném období, tzn. od 1. 10. 2007 do 31. 12. 2012 byl v České republice celním orgánům oznámen převoz finanční hotovosti v přepočtu za 30 000 000 000 korun. Tato částka byla oznámena celkem na 3 050 přijatých deklaracích.

*V rámci kontrolní činnosti celních orgánů bylo v tomto období odhaleno 72 případů nesplnění oznamovací povinnosti, v úhrnné hodnotě 68 milionů korun.*³⁶

Všechny tyto informace skončily v rukou Finančního analytického útvaru Ministerstva financí, který především zkoumal, zda se v těchto případech nejedná o tzv. praní špinavých peněz nebo snad dokonce, jestli nenahlášená finanční hotovost nemůže mít vztah k případnému financování terorismu.

Přestože cílem této problematiky je především zabránit financování terorismu a praní špinavých peněz, nelze pominout i případné dopady sekundární. A s nimi vyvstanou například následující otázky. Co je to za společnost, která vyprodukovala transferovaný zisk? Jedná-li se o prodej zboží, pak se nabízí, zda bylo za zboží zapláceno stanovené clo a DPH? A v neposlední řadě v případě, že vznikl zisk, byl řádně zdaněn?

Dovolím si tvrdit, že většina peněz zadržených Celní správou ČR, při provádění dozoru nad přeshraničním převozem finanční hotovosti, nebyla neohlášena z důvodu podpory terorismu. Důvod však byl ryze pragmatický. Vyprodukovaný zisk obchodníků je používán na další nákup zboží a z něj vygenerovaný následný další zisk. Tito obchodníci se pak hlavně nechtějí dostat do zájmu celních nebo finančních orgánů, hlavně proto, aby se o ně některý z těchto orgánů nezačal zajímat. A proto jdou tito obchodníci do rizika tento finanční zisk, vyprodukovaný z nelegálních transferů, se snaží vyvézt s vědomím porušení oznamovací povinnosti a případné sankce, při jejich odhalení.

Nicméně i tento sekundární dopad musí být brán v potaz. Všechny takové transakce by měly být pod neustálým dohledem státních orgánů. A v neposlední řadě by si všechny dotčené státní orgány měly informace operativně předávat k dalšímu využití.³⁷

³⁶ SCHUMMER, Petr. CLO-DOUANE, měsíčník Celní správy České republiky. *CASH CONTROLS*, 2013, roč. 47, č. únor 2013, s. 7. ISSN 0323-0023.

³⁷ SCHUMMER, Petr. CLO-DOUANE, měsíčník Celní správy České republiky. *CASH CONTROLS*, 2013, roč. 47, č. únor 2013, s. 6-7. ISSN 0323-0023.

6. Empirická část

6.1 Hlavní cíl průzkumu

Název bakalářské práce je „*Sborový správní orgán – Celní správa ČR*“ a hlavním cílem průzkumu bylo především zjistit, na základě libovolně vybraného vzorku respondentů, v jaké míře je široká veřejnost informována o samotné existenci Celní správy ČR jako součásti veřejné správy.

Dále jsem si stanovil tyto cíle:

- Zjistit, zda má široká veřejnost dostatek znalostí o činnosti a kompetencích Celní správy ČR?
- Zjistit osobní názor respondentů na potřebu celních orgánů v systému státní správy.
- Zjistit, zda by respondenti měli zájem v této nebo jiné státní organizaci sami pracovat?

Vyhotovení dotazníku

Dotazník jsem vymyslel na základě odpovědí na mé cíle práce. Především jsem chtěl, aby obsah nebyl příliš složitý pro pochopení mnou vybraných respondentů a abych po té na základě jejich odpovědí mohl zveřejnit a proklamovat některé zjištěné informace ohledně informovanosti a propagace Celní správy ČR.

Obsahově je dotazník rozdělen na dvě části. V první části zjišťuji pohlaví, věk a vzdělání mnou vybraných respondentů a jejich případný zájem o práci v některé ze státních organizací. V druhé části se již soustřeďuji na konkrétní otázky týkající se Celní správy ČR.

Stanovení hypotéz

Rovněž při stanovení hypotéz jsem vycházel z cílů mé práce a z informací z mého života, mé dlouholeté praxe a především z mých odborných zkušeností týkajících se Celní správy ČR.

Hypotéza č. 1:

Respondenti a široká veřejnost jsou nedostatečně informováni o těch nejzákladnějších informacích o Celní správě ČR a jejích činnostech.

Hypotéza č. 2:

Respondenti neví, které ozbrojené složky vykonávali spolu nepřetržitý dozor na státních hranicích a kdy tento pravidelný dozor ukončili.

Hypotéza č. 3:

Respondenti si myslí, že Celní správa ČR je důležitou a zároveň potřebnou součástí systému státní správy naší země.

Hypotéza č. 4:

Respondenti by neměli zájem pracovat v Celní správě ČR ani jiné státní organizaci.

Hypotéza č. 5:

Respondenti se neorientují v pojmech týkajících se odborné problematiky.

Hypotéza č. 6:

Informovanost ženské populace o Celní správě ČR je větší než informovanost mužské populace.

6.2 Charakteristika souboru respondentů

Vzorek respondentů byl čistě náhodný, v žádném případě nebyl ovlivněn pohlavím anebo vzděláním. Jediným limitujícím faktorem byl věk, kdy na otázky mohl odpovídat každý plnoletý, tedy starší 18 let.

Respondenti odpovídali zcela dobrovolně, anonymně a nebyli ani nijak jinak ovlivňováni při výběru své odpovědi. Pouze byli dopředu požádáni a upozorněni, aby se snažili na zadané otázky odpovídat samostatně a bez pomoci internetu.

Dotazník byl vyplňován v Karlovarském kraji a v hlavním městě Praze. V Praze se jednalo o vysokoškolské studenty bydlící na koleji a v Karlovarském kraji se jednalo o úředníky, kteří pracující ve státní správě, dále o zdravotníky z krajské nemocnice, sportovce a také o menší skupinu seniorů z klubu důchodců. Jsem přesvědčen, že vzorek je proto dostatečně pestrý a smíšený.

Metoda a popis průzkumu

Pro empirickou část průzkumu jsem zvolil metodu kvantitativního výzkumu a to pomocí papírových dotazníků. Dotazník je jednou z neznámějších výzkumných metod a jeho účelem je hlavně hromadné získávání informací. Výhodou je jednoznačná a strukturovaná formulace kladených otázek, bez případných emocí dotazovaného a možnost hromadného počítačového zpracování. Zároveň umožňuje získat potřebné informace v kratším časovém úseku, včetně nenáročnosti na jeho celkovou organizaci.

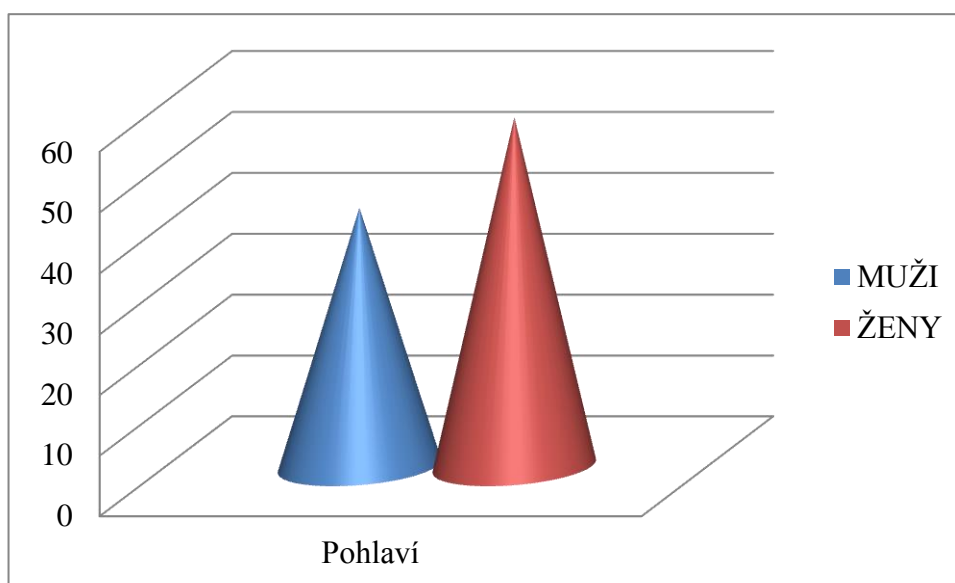
Má metoda průzkumu obsahovala úvod a 10 otázek, z čehož přímo Celní správy ČR se týkalo 7 otázek. Osm otázek bylo strukturovaných s uzavřenou otázkou a tudíž s možností jedné jediné možné odpovědi. Dále pak byla 1 otázka buď s možností uzavřenou, a pokud však respondent odpověděl ano, následovala ještě doplňující otázka v otázce, a to pro otevřenou odpověď. Pouze jedna jediná otázka měla možnost pro otevřenou odpověď.

Dotazník byl předáván osobně nebo zde byla použita metoda nabalování sněhové koule, kdy jsem dal několik kusů dotazníku svému známému a ten ho předal dál a ten opět dál. Po té mi byly všechny vráceny zpět mým známým. Celkem jsem rozdál 106 dotazníků, z nichž jsem pro průzkum mohl použít celkem 101 dotazníků. To znamená, že 4,72 % bylo vyplněno špatně, a tudíž nemohly být pro můj průzkum použity. Zmiňovaný dotazník je přiložen v příloze č. 1.

6.3 Výsledky průzkumu

Výsledky provedeného průzkumu jsou řazeny v pořadí otázek z dotazníku, tak jak navazují na sebe. Všechny jsou znázorněny grafem a tabulkou a slovním komentářem. V jednom případě pak ještě doplňující tabulkou, která se vztahuje k následné podotázce.

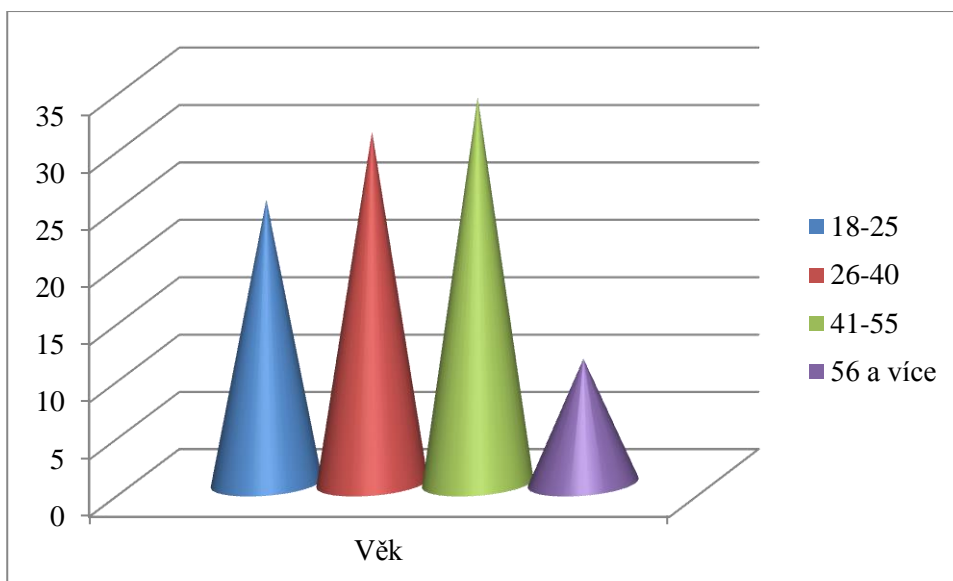
Otázka č. 1 – Pohlaví



<i>pohlaví</i>	<i>počet respondentů</i>	<i>v %</i>
muži	43	42,57
ženy	58	57,43
celkem	101	100

Celkový počet dotazovaných respondentů byl 101, z čehož mužů bylo 43 (42,57 %) a žen pak 58 (57,43 %).

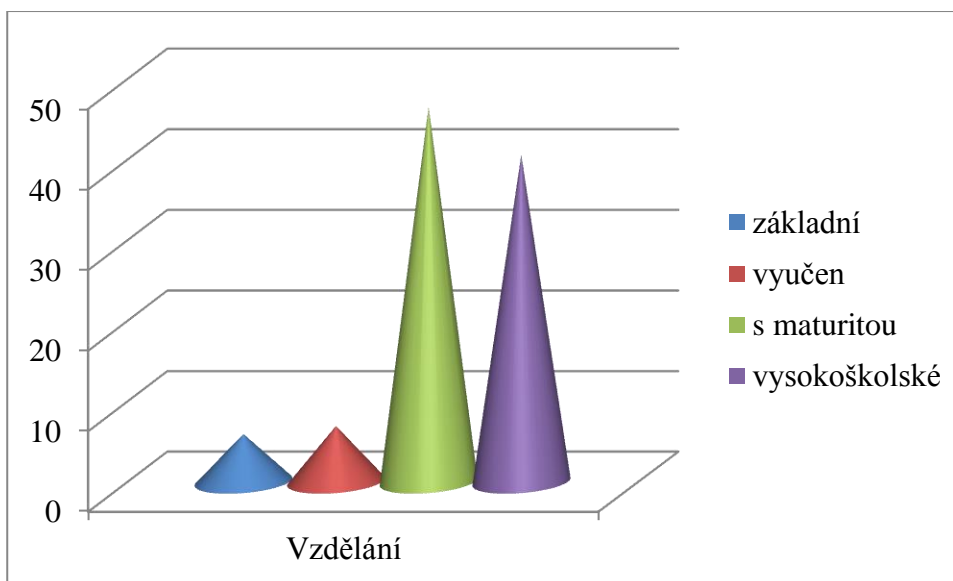
Otázka č. 2 – Věk



<i>věk</i>	<i>počet respondentů</i>	<i>v %</i>
18 - 25 let	25	24,75
26 - 40 let	31	30,69
41 - 55 let	34	33,67
56 let a více	11	10,89
celkem	101	100

Věkovou kategorii oslovených respondentů jsem si rozdělil celkem do čtyř skupin a to na skupiny 18-25 let v počtu 25 (24,75 %), 26-40 let v počtu 31 (30,69), 41-55 let v počtu 34 a 56 let a více v počtu 11 (10,89 %). Nejpočetnější věkovou kategorií tedy byla skupina v rozmezí 41-55 let, naopak nejméně zastoupenou kategorií byla skupina od 56 let a více.

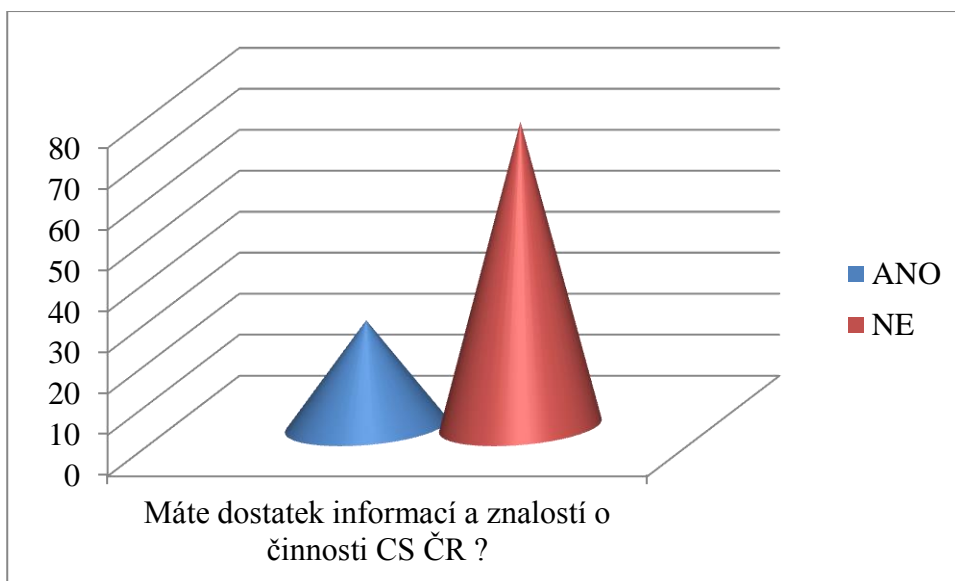
Otázka č. 3 – Nejvyšší dosažené vzdělání



<i>vzdělání</i>	<i>počet respondentů</i>	<i>v %</i>
základní	6	5,94
vyučen	7	6,93
středoškolské s maturitou	47	46,54
vysokoškolské	41	40,59
celkem	101	100

Na tuto otázku ohledně nejvyššího dosaženého vzdělání odpověděli respondenti následovně: základního vzdělání jich dosáhlo 6 (5,94 %), vyučeno jich bylo 7 (6,93 %), středoškolské vzdělání s maturitou jich dosáhlo 47 (46,54 %) a vysokoškolského pak 41 (40,59 %). Nejpočetnější zastoupení tak mělo vzdělání středoškolské s maturitou 47 respondentů a nejméně zastoupené bylo vzdělání základní 6 respondentů.

Otázka č. 4 – Máte dostatek informací a znalostí o činnosti Celní správy ČR?



<i>dostatek informací a znalostí o CS ČR</i>	<i>počet respondentů</i>	<i>v %</i>
ANO	26	25,74
NE	75	74,26
celkem	101	100

Na otázku, zda mají respondenti na základě svých vědomostí a dostupných informací dostatek znalostí o činnosti Celní správy ČR, odpovědělo 26 dotázaných (25,74 %) ANO a 75 dotázaných (74,26 %) NE.

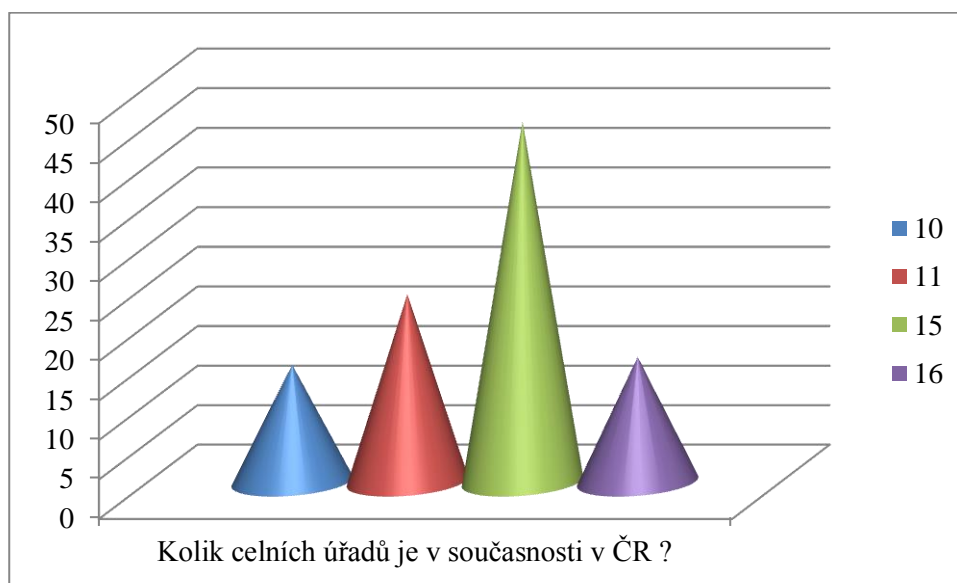
Na doplňující podotázku tedy odpovídalo 26 respondentů, kteří uvedli, že mají na základě svých vědomostí a dostupných informací dostatek znalostí o činnosti Celní správy ČR, aby mohli uvést aspoň jednu z nich. Přesto se našel 1 respondent, který na podotázku odpověděl, že touto kompetencí je NIC. Správných proto bylo jen 25 odpovědí z 26..

Odpovědi jsou uvedeny v následující souhrnné tabulce.

Souhrnná tabulka na doplňující podotázku o kompetencích CS ČR:

<i>druh kompetence</i>	<i>počet opovědí</i>	<i>v %</i>
Kontrola nad mýtnými transakcemi	3	11,54
Vážení nákladních vozidel	3	11,54
Vybírání cla za zboží	3	11,54
Správa vymezených daní	2	7,69
Kontrola dovozu a vývozu zboží	4	15,37
Kontrola zásilek mimo EU	2	7,69
Nelegální dovoz exotických zvířat	1	3,85
Kontrola dálničních kupónů	2	7,69
Kontrola zaměstnanosti	1	3,85
Celní sklady	2	7,69
Vymáhání pokut - dělená správa	1	3,85
Kontrola porušení celních předpisů	1	3,85
Nic	1	3,85
Celkem	26	100

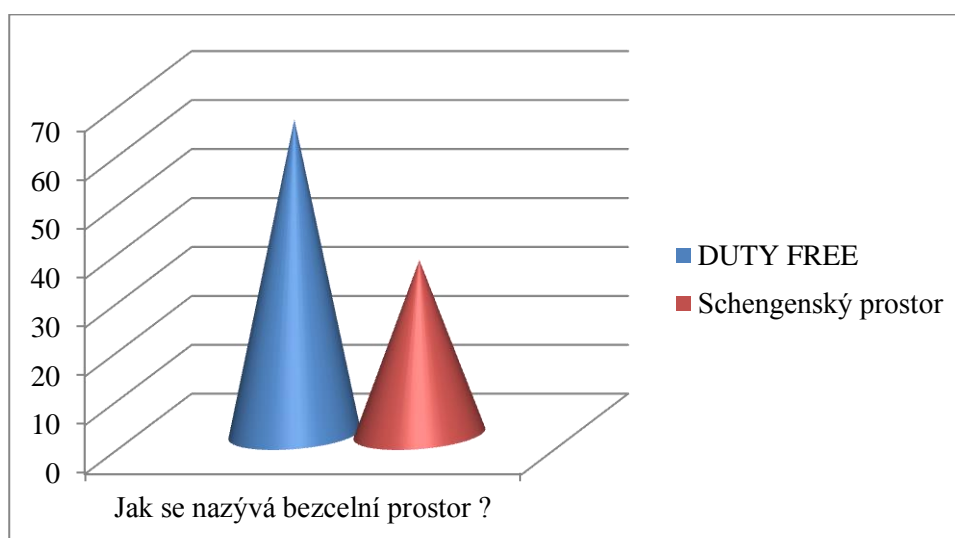
Otázka č. 5 – Kolik celních úřadů je v současné době v České republice?



<i>počet CÚ v současnosti v ČR</i>	<i>počet respondentů</i>	<i>v %</i>
10	15	14,85
11	24	23,76
15	46	45,55
16	16	15,84
celkem	101	100

Na otázku kolik je v současnosti celních úřadů v České republice odpovědělo 15 respondentů (14,85 %) - 10 CÚ, dále 24 respondentů (23,76 %) - 11 CÚ, 16 respondentů (15,84 %) - 16 CÚ a správně odpovědělo 46 respondentů (45,55 %), neboť odpověděli, že počet CÚ je 15.

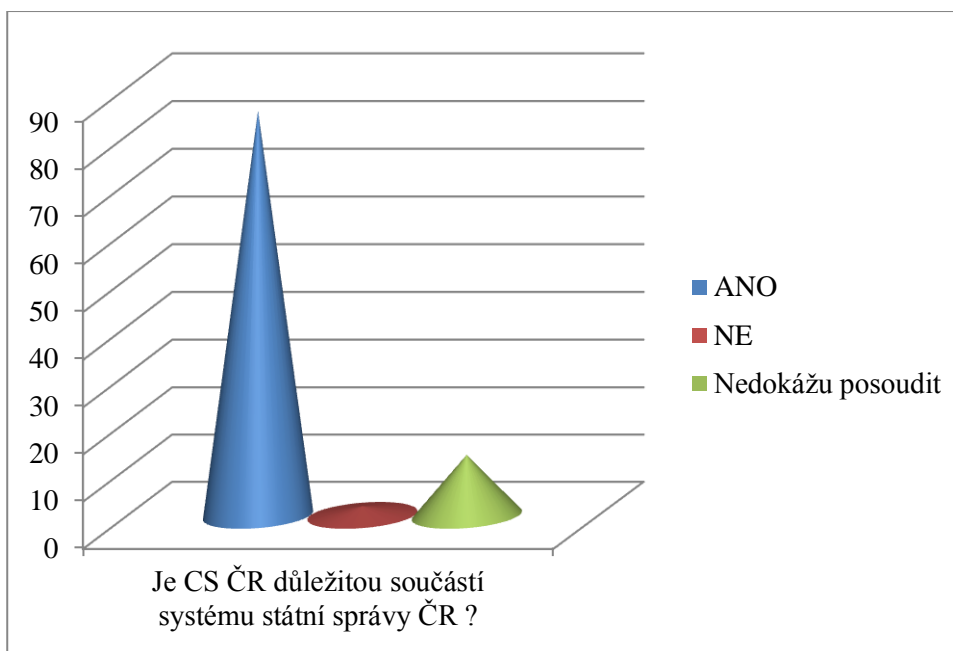
Otázka č. 6 – Jak se nazývá bezcelní prostor na hranicích?



<i>název bezcelního prostoru</i>	<i>počet respondentů</i>	<i>v %</i>
DUTY FREE	65	64,36
SCHENGENSKÝ PROSTOR	36	35,64
celkem	101	100

Z celkového počtu dotázaných respondentů odpovědělo správně celkem 65 (64,36 %), kteří uvedli, že bezcelní prostor se nazývá DUTY FREE, zbývajících 36 respondentů (35,64 %) nesprávně uvedlo název Schengenský prostor. Tak je nazýváno území, na kterém mohou osoby překračovat hranice smluvních států na kterémkoliv místě, aniž by musely projít hraniční kontrolou.

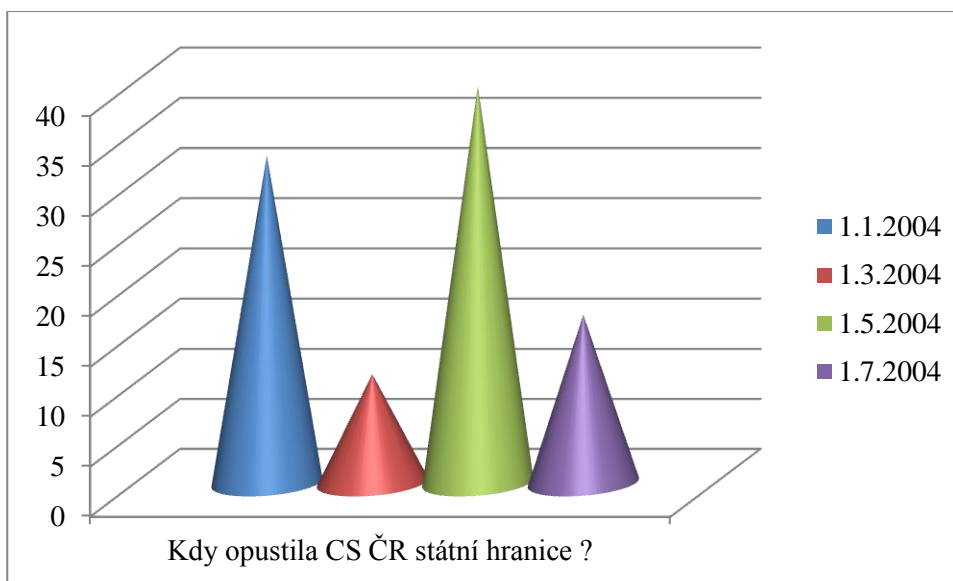
Otázka č. 7 – Myslíte, že je CS důležitou součástí systému státní správy ČR?



<i>je CS důležitou součástí státní správy ČR</i>	<i>počet respondentů</i>	<i>v %</i>
ANO	86	85,15
NE	2	1,98
NEDOKÁŽU POSOUDIT	13	12,87
Celkem	101	100

Na otázku, zda je Celní správa ČR důležitou a potřebnou součástí systému státní správy naší země, odpovědělo 86 respondentů (85,15 %) ANO, 2 respondenti (1,98 %) NE a zbývající počet 13 respondentů (12,87 %) NEDOKÁŽE POSOUDIT.

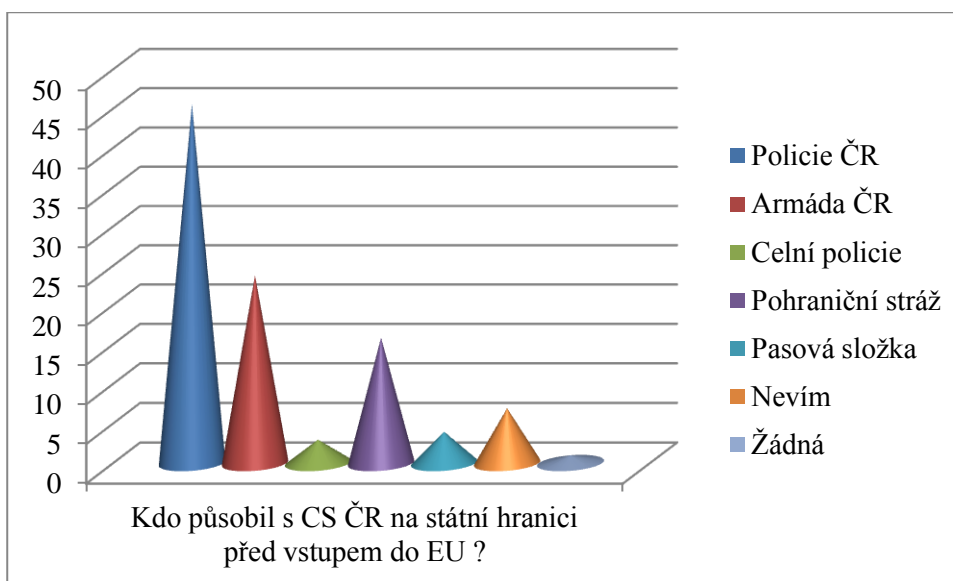
Otázka č. 8 – Kdy opustila oficiálně Celní správa ČR státní hranice s okolními státy?



<i>kdy opustila Celní správa ČR státní hranice</i>	<i>počet respondentů</i>	<i>v %</i>
1.1.2004	33	32,67
1.3.2004	11	10,89
1.5.2004	40	39,61
1.7.2004	17	16,83
celkem	101	100

Správně na otázku, kdy opustila Celní správa ČR oficiálně státní hranice naší země odpovědělo 40 respondentů (39,61 %) a to 1. 5. 2004. Nesprávně odpověděli všichni zbývající a to 33 respondentů (32,67 %), kteří se domnívali, že to bylo 1. 1. 2004, 11 respondentů (10,89 %), že dne 1. 3. 2004 a 17 respondentů (16,83 %), že dne 1. 7. 2004. Celní správa ČR opustila státní hranice současně se vstupem České republiky do Evropské unie.

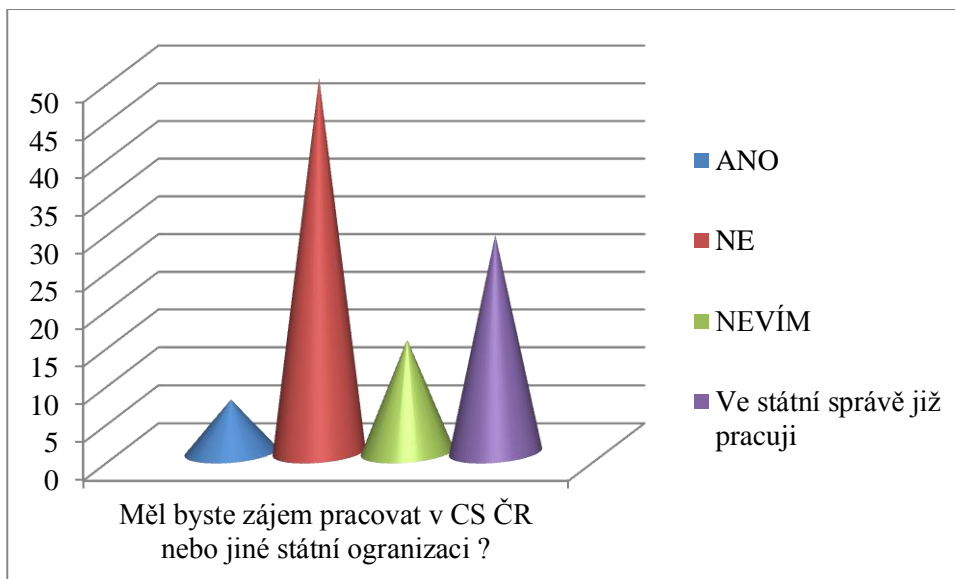
Otázka č. 9 – Jaká ozbrojená složka vykonávala dozor na hranicích společně s CS, před vstupem do EU?



<i>ozbrojená složka, která působila spolu s CS na hranicích</i>	<i>počet respondentů</i>	<i>v %</i>
Policie ČR	46	45,55
Armáda ČR	24	23,76
Celní policie	3	2,97
Pohraniční stráž	16	15,84
Pasová složka	4	3,96
Nevím	7	6,93
Žádná	1	0,99
celkem	101	100

Na otázku, která ozbrojená složka působila s Celní správou ČR na státní hranici před vstupem naší země do Evropské unie, odpovědělo správně 46 respondentů (45,55 %). Touto složkou byla Policie ČR. Všichni ostatní respondenti neodpověděli správně, když se domnívali, že se jednalo o: Armádu ČR – 24 respondentů (23,76 %), Celní policii – 3 respondenti (2,97 %), Pohraniční stráž – 16 respondentů (15,84 %), Pasovou složku – 4 respondenti (3,96 %). 7 respondentů (6,93 %) neví jaká složka to byla a 1 respondent (0,99 %) odpověděl, že žádná.

Otázka č. 10 – Měl byste zájem v CS ČR, nebo jiné státní organizaci pracovat?



<i>zájem o práci v CS ČR nebo jiné státní organizaci</i>	<i>počet respondentů</i>	<i>v %</i>
ANO	7	6,93
NE	50	49,51
NEVÍM	15	14,85
Ve státní správě již pracuji	29	28,71
celkem	101	100

Na poslední otázku, zda by měli zájem o práci v Celní správě ČR, nebo jiné státní organizaci, odpověděli dotazovaní dost jednoznačně. Celkem 50 respondentů (49,51 %) odpovědělo NE, 15 respondentů (14,85 %) NEVÍM. Zájem o tuto práci by pak mělo 7 respondentů (6,93 %) a 29 respondentů (28,71 %) prohlásilo, že již ve státní správě pracuje.

Vyhodnocení hypotéz

Hypotéza č. 1:

Respondenti a široká veřejnost jsou nedostatečně informováni o těch nejzákladnějších informacích o Celní správě ČR a jejích činnostech.

Hypotéza se potvrdila. Těto hypotézy se týkaly odpovědi na otázky č. 4 a 5. Otázka č. 4 se týkala vlastních vědomostí a celkového dostatku znalostí respondentů, které mají z volně dostupných informací o činnosti Celní správy ČR. Z celkového počtu 101 respondentů se pro odpověď, že má dostatek informací rozhodlo pouhých 26 respondentů (tj. 25,74 %), a z těchto bylo schopno následně napsat aspoň jednu z činností Celní správy ČR 25 dotázaných.

Dále v otázce č. 5 měli respondenti zaškrtnout počet celních úřadů, které v současnosti existují v České republice. V tomto případě odpovědělo správný počet 15 celních úřadů 46 dotázaných (tj. 45,54 %).

Vezmeme-li průměr z těchto otázek, pak se dostaneme na číslo 36 respondentů (tj. 35,64 %), což nesvědčí zrovna o velké informovanosti široké veřejnosti.

Hypotéza č. 2:

Respondenti neví, které ozbrojené složky vykonávali spolu nepřetržitý dozor na státních hranicích a kdy tento pravidelný dozor ukončili.

Hypotéza se potvrdila. Těto hypotézy se týkaly odpovědi na otázky č. 8 a 9. Otázka č. 8 se týkala dne, kdy Celní správa ČR opustila státní hranice s okolními státy. Správnou odpovědí byl den 1. 5. 2004 a tu uvedlo celkem 40 respondentů (tj. 39,61 %).

V otázce č. 9 se jednalo o informaci, o nepřetržitém dozoru Celní správy ČR s jednou z ozbrojených složek, na státní hranici, před vstupem České republiky do Evropské unie. Dotazovaní měli tuto složku pojmenovat. Správnou odpovědí byla obecně Policie ČR. Tuto odpověď uvedlo celkem 46 respondentů (tj. 45,54 %).

Průměr z těchto dvou otázek, pak činí počet 43 respondentů (tj. 42,57 %) z celkového počtu 101 dotazovaných, což potvrzuje hypotézu.

Hypotéza č. 3:

Respondenti si myslí, že Celní správa ČR je důležitou a zároveň potřebnou součástí systému státní správy naší země.

Hypotéza se potvrdila. K této hypotéze se vztahovala konkrétně otázka č. 7, kde byl položen dotaz, jestli si respondenti myslí, že Celní správa ČR je důležitou a potřebnou součástí systému státní správy naší země. Z celkového počtu dotázaných se vyjádřilo kladně, tj. ANO, celkem 86 respondentů (tj. 85,15 %). Což dostatečně potvrzuje hypotézu č. 3.

Hypotéza č. 4:

Respondenti by neměli zájem pracovat v Celní správě ČR ani jiné státní organizaci.

Hypotéza se potvrdila. K problematice zájmu dotazovaných pracovat ve státní organizaci se vztahovala otázka č. 10, která se tázala, zda by měli respondenti zájem pracovat v Celní správě ČR, nebo jiné státní organizaci. Záporně, tedy jednoznačně NE, odpovědělo celkem 50 respondentů (tj. 49,51 %). Zájem o tuto práci mělo pouhých 7 dotázaných respondentů (tj. 6,93 %). Dalších 29 respondentů (tj. 28,71 %) již v jiné státní organizaci pracuje.

Hypotéza č. 5:

Respondenti se neorientují v pojmech týkajících se odborné problematiky.

Hypotéza se nepotvrdila. Tuto problematiku řešila otázka č. 6, která se tázala na pojem bezcelní prostor na hranicích. Z pouhých dvou možných variant si respondenti nakonec vybrali tu správnou - DUTY FREE a tuto možnost označili v celkem 65 případech (tj. 64,36 %). Nesprávnou odpověď – Schengenský prostor, uvedlo pouze zbývajících 36 respondentů (tj. 35,64 %).

Hypotéza č. 6:

Informovanost ženské populace o Celní správě ČR je větší než informovanost populace mužské.

Hypotéza se nepotvrdila. K této hypotéze se vztahovaly odpovědi na otázky č. 5, 6 a 8. U otázky č. 5, která se týkala současného počtu celních úřadů v České republice, byla úspěšnější mužská populace, kdy správnou odpověď 15 celních úřadů, uvedlo z celkového počtu 43 mužů, 21 respondentů (tj. 48,84 %). Naopak u ženské populace se jednalo o správnou odpověď ve 25 případech (tj. 43,10 %), z celkového počtu 58 žen.

U otázky č. 6, která se týkala názvu bezcelního prostoru na hranicích, odpovědělo správně – DUTY FREE, z mužů 28 respondentů (tj. 65,12 %), kdežto ženy odpověděly správně v 37 případech (tj. 63,79 %).

Naopak otázka č. 8 řešící datum oficiálního odchodu Celní správy ČR ze státních hranic, byla úspěšnější u ženské populace a správnou odpověď 1. 5. 2004 uvedlo 24 žen (tj. 41,38 %), oproti 16 mužům (tj. 37,21 %).

V celkovém součtu pak správně odpověděla mužská populace s celkovou průměrnou úspěšností 50,39 %, u výše uvedených otázek, oproti ženské populaci, jejíž průměrná úspěšnost byla 49,42 %.

Provedený průzkum potvrdil ve většině případů stanovené hypotézy. Jednalo se celkem o čtyři případy, kdy se hypotézy potvrdily a o dva případy, kdy byly vyvráceny.

Ve čtyřech případech se jednalo o odborné vědomosti či informace o činnosti Celní správy ČR a ve dvou případech se jednalo o vztahu široké veřejnosti k této složce státní správy. Ukázalo se, že informovanost dotazovaných není na příliš dobré úrovni. Hlavním zájmem samotné Celní správy ČR by pak mělo být, aby vyvinula mnohem větší úsilí na to, aby se tento stav, co nejdříve změnil. Nejen prezentovat dosažené úspěchy a jednotlivé zásahy, ale věnovat mnohem více energie na prezentaci a propagaci Celní správy ČR jako moderní ozbrojené složky, která má nezastupitelné místo v systému státní správy České republiky.

7. Závěr

Hlavním cílem mé bakalářské práce bylo zjistit, jakým dostatečně vhodným a přístupným způsobem je informována široká veřejnost o změnách v existenci a činnosti Celní správy ČR. A také o její potřebnosti v systému státní správy a o zájmu veřejnosti pracovat v Celní správě ČR nebo v jiném státním orgánu.

Informační zákon sice ukládá státním orgánům a orgánům územní samosprávy povinnost poskytovat informace vztahující se k jejich působnosti, ale v těchto případech nejde vůbec o osvětu a propagaci činnosti výše uvedených orgánů. Jde tu hlavně a především o povinnost vyhovět literě zákona.

V empirické části mé bakalářské práce se potvrdilo, že vědomosti náhodně vybraných respondentů, jakožto vzorku naší společnosti, nejsou na příliš vysoké úrovni. Informovanost dotazovaných, v souvislosti s působností Celní správy ČR, byla v průměru 44,16 %. Dále se prokázalo, že zájem o práci v Celní správě ČR, anebo jiné složce státní správy, by mělo pouhých 9,72 % dotázaných. Překvapilo mne pouze zjištění, že 85,15 % respondentů je přesvědčeno, že Celní správa ČR je důležitou a potřebnou součástí systému státní správy, přestože o ní nemá dostatečné informace.

Ze své dlouholeté praxe v Celní správě ČR mohu pouze potvrdit, že zájem prezentovat tuto složku na veřejnosti byl minimální. Většinou si tato snaha prezentace vystačila s účastí na regionálních akcích typu: Den složek Integrovaného záchranného systému a výjimečně s účastí na burze práce. Myslím si, že tato složka, by si už z důležitosti svého postavení ve státní správě, zasloužila mnohem větší osvětu a prezentaci a to na celostátní úrovni.

8. Resumé

The main aim of my thesis was to determine how sufficiently adequate and accessible way of informing the public about changes in the existence and activities of the Czech Customs Administration. And also about its necessity in the system of government and of public interest work in the customs administration or other public authority.

Information law imposes a state parts and local authorities shall provide information relating to their competence, but in these cases it is not all about education and promotion activities of the above parts. It's first and foremost a duty to comply with the letter of the law.

In the empirical part of my thesis was confirmed that knowledge randomly selected respondents as a sample of our society, are not too high. Awareness questioned in connection with the application of Customs Administration, was on average 44.16%. Furthermore showed that interest in the work of the Customs, or other component of government should only 9.72% of respondents. I was surprised by just finding that 85.15% of respondents believe that the Customs Administration is an important and necessary part of the system of government, even though it does not have sufficient information.

From my long experience in customs administration, I can only confirm that this folder interested in presenting to the public was minimal. Usually these efforts have sufficed presentations with participation in regional events such as Day of the Integrated Rescue System and exceptionally participation in the stock market works. I think that this component could have been from the importance of his position in government, deserved a much greater awareness and a presentation at a national level.

Seznam použitých zdrojů

1. HENDRYCH, Dušan, a kol. *Správní věda. Teorie veřejné správy*. 4. vyd. Praha: Wolters Kluwer ČR, a.s., 2014. ISBN 978-80-7478-561-0.
2. MATES, P., ŠKODA, J., VAVERA, F. *Veřejné sbory*. 1. vyd. Praha: Wolters Kluwer ČR, a.s., 2011. ISBN 978-80-7357-572-4.
3. BAKEŠ, M., a kol. *Finanční právo*. 6. vyd. Praha: C. H. Beck, 2012. ISBN 978-80-7400-440-7.
4. KÁRNÍK, Miroslav. *Clo a celní politika od A do Z*, 1. vyd. Olomouc: ANAG, 2012. ISBN 978-80-7263-779-9.
5. ŠPÍRKOVÁ, T., a kol. *Tendence daňového a celního práva v 21. století*, 1. vyd. Olomouc: Iuridicum Olomoucense, o.p.s., 2011. ISBN 978-80-87382-25-7.
6. FOJTÍKOVÁ, L. *Zahraničně obchodní politika ČR. Historie a současnost (1945-2008)*. 1. vyd. Praha: C. H. Beck, 2009. ISBN 978-80-7400-128-4.
7. JÁNOŠÍKOVÁ, Petra; MRKÝVKA, Petr; TOMAŽIČ, Ivan et al. *Finanční a daňové právo*. Plzeň: Aleš Čeněk, 2009. ISBN 978-80-7380-155-7.
8. BRODESSER, S. et al. *Celnictví v Československu. Minulost a přítomnost*, 1. vyd. Praha: Naše vojsko, 1982.
9. KALÍNSKÁ, E., a kol. *Mezinárodní obchod v 21. století*, 1. vyd. Praha: Grada Publishing, a.s., 2010. ISBN 978-80-247-3396-8.
10. SABELOVÁ, L., MATOUŠEK, P. *Clo. Meritum*. Praha: Wolters Kluwer ČR, a.s., 2007. ISBN 978-80-7357-263-1.
11. CLO-DOUANE. Měsíčník Celní správy České republiky. Ročníky 44-49.
12. Nařízení Rady (EHS) č. 2913/92, kterým se vydává celní kodex Společenství.
13. Zákon č. 13/1993 Sb., celní zákon.
14. Zákon č. 17/2012 Sb., o Celní správě České republiky.
15. Zákon č. 185/2004 Sb., o Celní správě České republiky.
16. Zákon č. 280/2009 Sb., daňový řád.
17. Vyhláška č. 201/2005 Sb., o statistice vyváženého a dováženého zboží a způsobu sdělování údajů o obchodu mezi Českou republikou a ostatními členskými státy Evropských společenství.
18. Příručka pro Intrastat CZ 2016. Český statistický úřad.
19. Zákon č. 235/2004 Sb., o dani z přidané hodnoty.

20. Zákon č. 100/2004 Sb., o ochraně druhů volně žijících živočichů a planě rostoucích rostlin regulováním obchodu s nimi a dalších opatřeních k ochraně těchto druhů a o změně některých zákonů (zákon o obchodování s ohroženými druhy).
21. Zákon č. 253/2008 Sb., o některých opatřeních proti legalizaci výnosů z trestné činnosti a financování terorismu.
22. <http://www.celnisprava.cz>
23. <http://cs.wikipedia.org>
24. <http://www.cizp.cz>

Přílohy

1) - Dotazník

Dobrý den,

jmenuji se Vlastimil Gabriško a jsem studentem 2. ročníku bakalářského studia, studijního oboru Veřejná správa na Západočeské univerzitě v Plzni. V souvislosti s ukončením studia zpracovávám bakalářskou práci na téma „Sborový správní orgán – Celní správa ČR“, její součástí je i drobný sociologický průzkum, který je zaměřen jak na Celní správu, tak i na fungování státních orgánů. Prosím Vás tedy o vyplnění níže uvedených otázek.

Podotýkám, že celý dotazník je anonymní a veškeré získané údaje budou použity jen pro účely mé bakalářské práce.

Vybranou odpověď, prosím, **ZAKROUŽKUJTE**, popřípadě **DOPLŇTE**.

Děkuji Vám za Vaší pomoc a laskavost.

DOTAZNÍKOVÁ ČÁST

1. Pohlaví

ŽENA MUŽ

2. Věk

18–25 26–40 41-55 56 a více roků

3. Vaše nejvyšší dosažené vzdělání

základní vyučen středoškolské s maturitou vysokoškolské

4. Máte na základě svých vědomostí a volně dostupných informací celkový dostatek znalostí o činnosti Celní správy ČR?

ANO NE doplňující podotázka: uveďte alespoň 1 kompetenci CS

5. Kolik celních úřadů je v současné době v České republice?

10 11 15 16

6. Jak se nazývá bezcelní prostor na hranicích?

DUTY FREE

SCHENGENSKÝ PROSTOR

7. Myslíte si, že je Celní správa ČR důležitou a potřebnou součástí systému státní správy naší země?

ANO

NE

Nedokážu posoudit

8. Kdy opustila oficiálně Celní správa ČR hranice s okolními státy?

1. 1. 2004

1. 3. 2004

1. 5. 2004

1. 7. 2004

9. Jaká ozbrojená složka vykonávala dozor na hranicích společně s Celní správou ČR, před vstupem do EU?

.....

10. Měl/a byste zájem v Celní správě ČR, nebo jiné státní organizaci pracovat?

ANO

NE

NEVÍM

Ve státní správě již pracuji