



PLZEŇSKÁ UNIVERZITA V PLZNI

FAKULTA PEDAGOGICKÁ
KATEDRA PSYCHOLOGIE

**MOTIVACE NEZLETILÝCH JEDINCŮ K DELIKVENTNÍMU
JEDNÁNÍ**
DIPLOMOVÁ PRÁCE

Ing. Bc. Martin Černý
Učitelství pro 2. stupeň ZŠ, obor M-Tech.v.

Vedoucí práce: Doc. PhDr. Jana Miňhová, CSc.

Plzeň, 2016



PDF
Complete

*Your complimentary
use period has ended.
Thank you for using
PDF Complete.*

[Click Here to upgrade to
Unlimited Pages and Expanded Features](#)

Prohlašuji, že jsem diplomovou práci vypracoval samostatně s použitím uvedené literatury a zdrojů informací.

V Plzni, 6. dubna 2015

.....
vlastnoruční podpis



*Your complimentary
use period has ended.
Thank you for using
PDF Complete.*

[Click Here to upgrade to
Unlimited Pages and Expanded Features](#)

Rád bych touto cestou poděkoval paní doc. PhDr. Janě Miškové, CSc. za
podnětné rady a odbornou pomoc při zpracování diplomové práce.



*Your complimentary
use period has ended.
Thank you for using
PDF Complete.*

[Click Here to upgrade to
Unlimited Pages and Expanded Features](#)

ZDE SE NACHÁZÍ ORIGINAL ZADÁNÍ KVALIFIKA NÍ PRÁCE.

ÚVOD.....	6
1 TEORETICKÁ VÝCHODISKA.....	8
1.1 PRÁVNÍ ASPEKTY DĚTÍ A DOSPÍVAJÍCÍCH SE ZVLÁŠTNÍM AKCENTEM K DĚTEM PROBLÉMOVÝM.....	8
1.1.1 Dítě mladší 15 let z právního a psychologického hlediska.....	8
1.1.2 Sociálně-právní ochrana dětí	9
1.1.3 Problematika motivace.....	9
1.1.4 Dědičnost – heredita	11
1.1.5 Delikvence	11
1.1.6 Kriminalita.....	12
1.2 SOCIÁLNÍ PATOLOGIE.....	13
1.3 DRUHY DELIKVENCE A KRIMINALITY NEZLETILCŮ	18
1.3.1 Dítě a nezletilý	19
1.3.2 Věková hranice trestní odpovědnosti	20
1.3.3 Fenomenologie kriminality mládeže	21
1.3.4 Majetková trestná činnost.....	21
1.3.5 Násilná trestná činnost.....	24
1.3.6 Loupež	24
1.3.7 Mravnostní trestná činnost	26
1.3.8 Trestné činy obecně ohrožující	28
1.4 PŘEDPOKLÁDANÝ PŮVOD PORUCH CHOVÁNÍ DĚTÍ.....	30
1.5 FAKTORY, KTERÉ OVLIVŇUJÍ PORUCHY CHOVÁNÍ A KRIMINALITU U DĚTÍ	33
1.5.1 Genetické vlivy.....	33
1.5.2 Vlivy vnějšího prostředí	36
1.6 KONTROLA KRIMINALITY DĚTÍ A MLÁDEŽE	48
1.6.1 Preventivní opatření.....	48
1.6.2 Represivní opatření	49
1.6.3 Právní kontrola.....	49
2 PRAKTICKÁ ČÁST	51
2.1 STATISTICKÁ ANALÝZA.....	51
2.2 PŘÍPADOVÁ STUDIE – PETR	60
2.2.1 Osobní anamnéza.....	62
2.2.2 Sociální anamnéza.....	62
2.2.3 Stručný výtah z dokumentace oddělení péče o děti	62
2.2.4 Po dovršení 18 let.....	66
2.2.5 Analýza případu Petra	66
2.2.6 Prognóza	67
3 ZÁVĚR.....	68
RESUMÉ.....	I
SEZNAM LITERATURY.....	III
SEZNAM OBRÁZKŮ, TABULEK, GRAFŮ A DIAGRAMŮ	V

Jednoduchá rovnice zní: šlo in = narušená psychika. Skutečnost bývá složitější. Každý kriminální in má svoji historii a každý, kdo jej spáchá, také. Historie inu může klíčit ufl v období prenatálním (nechtěné dítě) nebo může souviset s vrozenými koenou (genetická zátěž) anebo se spící predispozice k zlo inu probudí později v sociálně-patologické rodině, v partivrstevník, v kriminálním prostředí sociálně vyloučených lokalit, případně v mezních životních situacích.

Lékaři a soudci označovali v minulém století strážně kriminálních případů jako osoby morálně nepřítelné. Posléze je diagnostikovali pojmem psychopatie, což dnes porucha osobnosti. Psychicky narušenou osobnost charakterizují například rysy agresivity, impulsivnosti, lehkomyšlnosti, necitelnosti, emotivní chladnosti, neshovlivosti, morální tuposti, ztráty svědomí a nedostatku pocitu viny, které mohou být v dětství demonstrovány například týráním a zabíjením zvířat, pohrdáním jakoukoliv autoritou a neschopností se ovládat, krotit vzrůstlivost a negativní emoce. Základy patologické osobnosti se u většiny zloinců vytvářejí již v raném dětství a ve školních letech. V období dospívání tento proces vrcholí. V pubertě se u dětí s poruchami chování zpravidla obnaší vlastnosti, jejichž manifestace je na hraně zákona. Pak již stačí nějaký vnější podnět pramenící třeba z rodiny, který dítě vnímá a hodnotí nepřítelně, aby začalo jednat v rozporu se společenskými normami a sklouzlo na úzkou plochu kriminality.

Diplomová práce je rozdělena na teoretickou a praktickou část.

Cílem teoretické části diplomové práce je pokusit se odhalit a popsat - zejména z hledisek psychologických a psychosociálních - vznik a příčiny poruch chování a sociálně patologických jevů i antisociálního chování dětí ve věku od 6 do 15 let.

Poruchy chování dětí jsou bezprostředně spjaty s vývojem jeho osobnosti. Snažím se proto objasnit přímé příčiny kriminálního jednání nezletilců z hledisek dědičných a psychosociálních.

Zabývám se hlavně pozitivními i negativními socializačními a výchovnými postupy, harmonickým a disharmonickým rodinným prostředím, vlivem školy, skupin vrstevníků, sdělovacích prostředků (zvláště televize, filmu a internetu) a problémového životního stylu v sociálně vyloučených lokalitách na formování neřádných a patologických jevů v chování dětí.



Your complimentary
use period has ended.
Thank you for using
PDF Complete.

[Click Here to upgrade to
Unlimited Pages and Expanded Features](#)

ního chování (trestné činnosti), kterého se tato v ková skupina dopouští, motivátory, které vedou k tomuto jednání a možnostmi předcházet tomuto jednání pomocí preventivních i represivních opatření.

V praktické části analyzuji na základě policejních statistik vývoj kriminality nezletilých pachatelů v letech 2000, 2010, 2014, 2015. Dále analyzuji vlivy, které pachatele tohoto vku v roce 2015 k tomuto jednání mohly vést. V druhém oddíle praktické části jsem použil případovou studii k ukázkě a rozboru života pachatele recidivisty, který začal páchat trestnou činností již v raném dětství.

1.1 PRÁVNÍ ASPEKTY DĚTÍ A DOSPÍVAJÍCÍCH SE ZVLÁŠTNÍM AKCENTEM K DĚTEM PROBLÉMOVÝM

1.1.1 DÍTĚ MLADŠÍ 15 LET Z PRÁVNÍHO A PSYCHOLOGICKÉHO HLEDISKA

Úmluva o právech dítěte (Roman, 1999), kterou Česká republika přijala v roce 1991, definuje dítě podle čl. 1 jako *šakfdou lidskou bytost mlad-í 18 let, pokud podle právního ádu, jenfl se na dít vztahuje, není zletilosti dosafleno d íveř*. Trestní zákoník (Novotný, 2010) charakterizuje dítě dle ust. § 126, *fl šdít tem se rozumí osoba mlad-í osmnácti let, pokud trestní zákoník nestanoví jinak*".

Z právního hlediska se dítětem mlad-ím patnácti let definuje (podle ustanovení § 2 odst. 1 písm. c) zákona . 218/2003 Sb., o soudnictví ve v cech mládefle) *šten, kdo v dob spáchání inu jinak trestného nedovr-il patnáctý rok v ku*" (Roman,1999). § 25 zákona . 40/2009 Sb. dále stanoví, *fl ten, "kdo v dob spáchání inu nedovr-il patnáctý rok svého v ku, není trestn odpov dnýř*. (Novotný, 2010) Děti mlad-í 15 let jsou v-ak za protiprávní jednání postihovány například Orgánem sociáln -právní ochrany d tí (dále jen OSPOD).

Dítě mlad-í 15 let z psychologického hlediska je definováno jako lidský jedinec od narození do patnácti let v ku se v-emi t lesnými a du-evními znaky.

Osoba mlad-í 15 let:

šJde o pojem trestn -právní. Z pohledu po útání asu v trestním ízení pojem š osoba mlad-í 15letř vyjad uje asové údobí, ve kterém fyz. osoba, která p ed dovr-ením 15 let spáchala in jinak trestný, je beztrestná. (Chmelík, 2003, s. 15)

Dítě problémové:

Dítě, které svým chováním reaguje na výchovné p sobení odli-n nefl p eváflná v t-ina ostatních d tí: flfe, krade, chodí za -kolu, toulá se atd..

1.1.2 SOCIÁLNĚ-PRÁVNÍ OCHRANA DĚTÍ

Představuje zajištění práv dítěte na život, jeho pozitivní vývoj, na péči rodičů a jejich náležitou výchovu. Dále hájí práva dítěte například na svobodu myšlení, na vzdělání, zaměstnání apod. V neposlední řadě také zahrnuje ochranu dítěte před zanedbáváním, tělesným i duševním násilím, zneužíváním nebo vykořisťováním.

Právní znění vymezuje zákon č. 359/1999 Sb., o sociálně-právní ochraně dětí:

§ 1 Sociálně-právní ochrana dětí

(1) Sociálně-právní ochranou dětí (dále jen "sociálně-právní ochrana") se rozumí zejména

- a) ochrana práv dítěte na příznivý vývoj a řádnou výchovu,
- b) ochrana oprávněných zájmů dítěte, včetně ochrany jeho jmění,
- c) působení směřující k obnovení narušených funkcí rodiny,
- d) zabezpečení náhradního rodinného prostředí pro dítě, které nemůže být trvale nebo dočasně vychováváno ve vlastní rodině.

1.1.3 PROBLEMATIKA MOTIVACE

Slovo motivace pochází z latinského slova "motus", které znamená pohyb. Motivace je tedy jakási "hybná síla" chování.

Motivaci (Pink, 2011) můžeme také popsat jako proces zahájení a následné regulace činnosti, jejíž účelem je dosažení relevantního cíle - kýženého stavu (často doprovázeno pocitem spokojenosti) - rovnováhy.

Motiv (pohnutka) je pohnutka zaměřená na uspokojování určitých potřeb, je to jistá psychologická tendence narovnat určitý stav, který může pramenit z:

- A. Nedostatku - pocíťujeme prázdnotu - například hlad nebo hlad, ale také prázdnotu ve smyslu "hladu" po penězích, po informacích atd.
- B. Pětlaču (tenze) - organismus se chce z něho vydat, něho zbavit - například vybití vztek, vydovádět se, odreagovat se od stresu (dalším příkladem může být

... které nemá-li volný "odtok", m stná se a jeho tlak si následn proráfí náhradní cesty k uvoln ní).

Klasifikace motiv :

Motivy d líme na:

1. Biologické motivy (primární, vrozené, sebezáchovné) - jedná se o fyziologické cyklické pot eby (pot eba kyslíku, potravy - hlad, flíze), pat í sem ale i motivy druhov záchovné - pot eba sexu (tuflby, fantazie), poskytování a p íjímání rodi ovské pé e.
2. Psychické motivy (sekundární, získané) - vnit ní motivace sm ující k uchování vnit ního ádu a k nastolení du-evní pohody. Mezi tyto pot eby pat í pot eba sebeur ení, stabilní osobní identity, nalezení smyslu flivota, ízení se vnit ními etickými standardy. Dále pak tendence vyhledávat novost a rozptýlení, dokazovat si schopnost e-ít problémy, p ekonávat p ekáfky, ídit sv j vlastní flivot.
3. Sociální (kulturní) motivy (sekundární, získané) - regulují mezilidské vztahy i jejich proflívání. Mezi tyto motivy pat í pot eba dosaflení úsp -ného výkonu, pot eba vyhnout se neúsp chu (ale i vyhnout se úsp chu - nap . fleny se vlivem sociálního tlaku "u í" p edstírat neschopnost). Dal-ími p íklady t chto motiv jsou pot eba afiliace (sdruflování se - nap . za ú elem kolektivního fand ní...), pot eba intimity (sdílení niterních pocit), pot eba moci (tu studoval rakouský léka a psycholog Alfred Adler) atd. (Pink, 2011)

Motivy lze také d lit na:

1. Primární - fyziologické cyklické pot eby (kyslíku, potravy...)
2. Sekundární - projev mozkové aktivity. Tyto motivy nejsou p ímo spojeny s fyziologickými procesy. (*sex lze za adit n kde na pomezí obou kategorií ;*)

ty (konflikt dvou pozitivních motiv - chci se v novat
2 v cem, ale as mám jen na 1), ty se mohou odehrávat na v domé i nev domé úrovni
(touto problematikou se zabývá psychoanalýza).

S tématem motivace souvisí také ada r zných motiva ních teorií. Mezi nejznám j-í pat í
bezesporu Maslowova hierarchie pot eb, ve které americký psycholog Abraham Maslow
definuje 5 základních lidských pot eb. Tyto pot eby pak tvo í pomyslnou pyramidu, jejíž
spodní ást p edstavují pot eby základní, s nejvy-í prioritou. Teprve po jejich napln ní
usiluje lov k o uspokojení pot eb vý-e v hierarchii pyramidy viz. obr. . 1.

1.1.4 DĚDIČNOST – HEREDITA

*šJe v-e existující a rozvíjející se v lov ku od narození na podklad genetické informace,
kterou mu p edali rodi e a z ásti i prarodi e obou rodi . D ědi nost nemusí vystupovat
hned po narození dít e, ale v r zné vzdálenosti od narození, m fle se projevit v r zném
v ku anebo se nemusí projevit v bec.õ(Matou-ek, 1998)*

1.1.5 DELIKVENCE

*šDelikventní chování je poru-ování právních norem státu. Jde o iny, které jsou
definovány zp sobem sankcionány. Delikvence je termín odvozený z latinského slova
delinques, které ozna ovalo n koho, kdo se dopustil n jakého p estupku.õ (Matou-ek,
1998)*

Zkrácen m fleme íct, fle jde o antisociální chování. Podle Koudelkové (1995) byl pojem
delikvence p vodn pojmem právnickým. Delikvencí se rozumí mírn j-í poru-ení právních
nebo morálních norem, zejména d tmi, nebo dospívajícími.

Delikvence mládeffe je téfl nazývána juvenilní. Termín je ásto uflíván v soudnictví. Týká
se delikventních in mladistvých do -estnácti afl osmnácti let, které m ly za následek, fle
je mladistvý v soudním ízení. V tomto období je jedinec velice citlivý na okolní prost edí,
ve kterém se utvá í osobnost.

Strádání - ztráta něho, co lidský organismus potřebuje. Jedná se o nedostatečné uspokojování základních potřeb biologických (potrava), psychických (láska, bezpečí, jistota), sociálních (nedostatek kontaktů) aj.

Š Osobnost trpěla nedostatkem zejména emočních podnětů, a to hlavně v detském věku, což má za následek citovou nezrůvinutost. (Svoboda, 2006, s.136)

Deprivanti:

Toto slovo pochází z latinského slova deprivare - zprostit. *Š Lidé, kteří z biologických, psychologických nebo sociokulturních důvodů nedosáhli lidské normality nebo o ni pili. Ve vztahu k normalitě jsou to lidé v r zném stupni a rozsahu šnepovedeníů nebo šzmrzaeníů, nikoli nemocní. Postižení je výrazn jší v citové a hodnotové nevl v intelektuální oblasti. (Koukolík, 1996, s.44)*

1.1.5.2 Morálka

Š Historicky a kulturně podmíněný soubor hodnotících soudů, zvyků, názorů, ideálů a pravidel, jimiž se lidé řídí ve svém jednání. Dodržování morálky je kontrolováno a hodnoceno zejména ve ejností a podléhá sociálnímu tlaku. Dodržování morálky je hodnoceno i samotným člověkem, její porušení podléhá vnitřní sankci ve formě studu, viny, nevole, rozmrzelosti (lze označit jako sv domí). Teorii morálky je etika. (Chmelík, 2003, s. 15-16)

1.1.6 KRIMINALITA

Š Z latinského criminalis (zloinný) je negativní společensko-historicky podmíněný jev tvořený souhrnem jednání, jehož důsledkem je trestná činnost, která překračuje zákon a je vedena zloinným úmyslem. Zakladatel moderní sociologie Emil Durkheim považoval kriminalitu za patologický společenský fenomén, který je normálním spjatý s danou společností a její kulturou. Kriminální jedinec odmítá zachovávat normy a pravidla chování stanoveného a uznávaného společností. (Hartl, 2010, s. 112)

š Pravidlo, jehož zachování je závazné a je vynucováno například p edpisy, zákonným ustanovením apod. Pravidlo pro posouzení určitého jevu o například norma etická, klinická, mravní, psychická, psychologická (pro různé hodnoty pro různé druhy psychických funkcí), sociální (závazný způsob chování určité skupiny) aj. (Hartl, 2010, s. 178)

Normalita:

š Psychologicky jde o stav člověka duševně zdravého, charakterizovaného inorodostí, přiměřeným vnímáním a hodnocením reality, sebepoznáním, sebevědomím a sebeúctou, ovládnutím vlastního chování i schopností seberealizace i vytváření a udržování citových vazeb. (Hartl, 2010, s. 95)

š Normalita je z hlediska sociologického protikladem anomie. Jde o stav, kdy jednotlivci, skupiny i celá společnost přiměřeně respektují daná pravidla, hodnoty a normy. (Hartl, 2010, s. 113)

Norma sociální:

š To, co je obvykle i osvědčené, přípustné, tolerované, správné a žádoucí. Norma nabízí určité hranice pro jednání. Jde o pravidla, způsob soby a modely chování, které mají společenský charakter. Existují objektivně ve skupinovém vědomí. Normy právní, zvykové, mravní a náboženské. (Hartl, 2010, s. 96)

1.2 SOCIÁLNÍ PATOLOGIE

š Nenormální jevy a životní pochody odchýlené od sociálních norem. Nežádoucí a společensky nebezpečné chování. Výrazem sociální patologie je kriminalita ve všech podobách včetně alkoholismu a narkomanie. **Sociální patologické jevy** mají i kulturní podklad a mohou se manifestovat i v prostoru. Některé tyto jevy mohou přesahovat hranici zákona. (Svoboda, 2006, s. 21)

jev lze u d t í považovat mravní odchýlné a opakující se chování v rodině, ve škole a na veřejnosti. U d t í se začínají množit n které sociálně patologické úkazy (predelikventní chování) zpravidla kolem desátého roku v ku.

V období dospívání se u narušených d t í mohou stát ji vyskytovat:

- lhaní
- podvádění
- kouření
- krádeže
- vandalství
- zákoláctví
- útoky z domova
- ignorace autority
- šikana
- pití alkoholu
- zkoušení drog
-

Lhaní není u d t í nic neobvyklého. Každý v životě někdy nemluví pravdu. Dvody jsou rozmanité. Za pravou leží se nepovažují nepravdy d t í do 10 let. K d vodom lhaní předkolák patří strach z trestu anebo získání výhod. Výjimné se u d t í nad 10 let vyskytuje tzv. bájně patologické lhaní. Problémem je, stane-li se lhaní životním stylem.

Podvádění má souvislost s lhaním a může se více objevovat u d t í s podezřením na vývoj disharmonické osobnosti, u které je zpravidla rozpor mezi vyším intelektem a osobnostními, zejména mravními rysy. Smyslem d t ského podvádění je získat nějaký prospěch, výhodu nebo oblíbenou věc.

Kouření u d t í po desátém roku v ku bývá nejen výrazem potřeby poznání, ale hlavně výrazem nápodoby a kompenzace pocitu méněcennosti. Stát ji se vyskytuje u d t í z rodin kuřáků, kde se bez cigaret neobejdou otec ani matka, případně i celá rodina. Vliv

po átku sedmdesátých let napovídají, že děti kouří ve
zvýšené míře ve věku 14 a 16 let. První zjištění ukazují na posun pod 13 let bez ohledu
na pohlaví.

Krádeže bývají motivovány touhou zmocnit se něčeho (v cí, peněz, jídla apod.) pro
uspokojení vlastních potřeb. U dětí jde sice o drobnější krádeže, ale mohou vyvolávat
podezření z egoismu, závisti a zanedbané výchovy. Souvislost mezi lhaním, podváděním a
kradením je příznačná.

Vandalství bývá spíše skupinovým fenoménem. Psychologicky vzato slouží jako ventil
k uvolnění tenzí pomocí agresivního a destruktivního konání. Může být motivováno
negativní ctižádostivostí vyvolanou z pocitu méněcennosti nebo akcentovanou potřebou
uznání a imponování. Snadno ovlivnitelné děti podléhají dominantním egocentrickým
jedincům a mnohdy se dopouštějí jednání, které by jako samotné sotva udělaly. Pohnutkou
může být i touha ukázat se před vrstevníky a splnit jeho očekávání.

Zákoláctví znamená, že flák opakovaně nebo jen občas nedochází do školy. Zákoláctví může
vycházet z náhlého podnetu, například má školák z nějakého předem tupeho strachu
nebo není na předem připraven a obává se prověrky. Flák opustí školu během vyučování.
Existuje i zákoláctví předem připravené, flák v běhu do školy nejde. Škola ho prostě
nebaví. Vyučuje se obvykle jiným, pro něj zajímavým aktivitám.

Zákoláctví může probíhat s v domě nebo bez v domě rodičů. V nich kterých rodinách
zastává dítě roli rodiče, například se stará v kusé rodině o mladšího sourozence, zatímco je
matka v zaměstnání. Frekvencí výskytu v domě zákoláctví bývá u rodin tzv.
nepříznivých občanů romského původu, kteří nepovažují vzdělání za důležité.

V jiném případě dochází k zákoláctví, když dítě podvádí rodiče simulovaným
onemocněním.

Existují i psychicky citliví fláci, u kterých přítomnost ve škole, kde vyučuje nenávidný kantor,
vzbuzuje psychosomatické potíže jako nevolnost, zvracení, úzkost, depresivní příznaky atd.
Tito fláci patří do kategorie tzv. školních odmítačů. Patří k nim i školáci, kteří bývají ve
škole terčem šikany.

... dít mezi 11. a 15. rokem v ku. Za hlavní příčiny

zá-koláctví se pokládá:

- záporný postoj k výuce a ke -kole v bec
- problematické rodinné prostředí
- nevhodný vliv problémové skupiny vrstevník

Negativní vztah ke -kole získá dít , které je například nezralé nebo nesta í intelektov pořadavk m výuky. Není vylou eno ani neblahé p sobení ctifládstivých rodi , kte í mají p ehnané nároky na výkon -koláka anebo rodi e, kterým je -kola lhostejná. V pubertálním v ku, kdy se dít dostává do sporu s autoritami v etn rodi , m fle inklinovat k part stejn smý-lejících vrstevník a -kolu plánovit opou-t t.

Út ky z domova bývají typické pro fláky v období vrcholící puberty kolem 13. a 15. roku v ku, zejména u d tí se zanedbanou výchovou nebo s výchovou, která je v rozporu s jejich osobností. M fle jit o út ky zkratkovitého charakteru ó dít má strach z reakce rodi na jeho neúsp ch ve -kole anebo o út k z nep íjemných pom r v rodin , která se rozpadá, p ípadn bývá opu-t ní domova motivováno touhou po dobrodruřství. Opakované út ky mohou být p íznakem poruchy osobnosti, pot ebou poznávání, toulek, cestování, vyhledávání zm n apod.

Ignorance authority š souvisí s p edcházejícími sociáln patologickými fenomény a projevuje se preferencí vlastního sebepojetí, egocentrickým jednáním bez ohledu na okolí, na formální i neformální pravidla a nerespektováním p íkaz rodi , u itel a vychovatel . Mravní zásady a úcta k lidem je t mto d tem cizí.õ (Svoboda, 2006, s.136)

Ťykana: š Za -ikanu se považuje zám rné a nevyprovokované uřtít síly jedním dít tem nebo jejich skupinou s cílem opakovan zp sobit bolest nebo tíse jinému dít ti. Do rámce -ikany spadá bití, tahání ob ti, roz-í ování pomluv, provokování, ohrořování, vydírání a oloupení. Ťykana je jedním z astých d vod vedoucích d ti a dospívající ke kontaktu s Linkou bezpe í.õ(Koukolík, 1996, s. 210)

Na internetových stránkách se provozuje kyber-íkana.

V literatuře (Koukolík, 1996) je popsán případ fláka, který –ikanu neunesl a byl skoro dohnán k sebevraždě. Dětský psycholog diagnostikoval velice precitlivého a zranitelného pubescenta, který se stal terčem nevybíravých útoků agresivní skupiny v kolektivně neformálním vztahu s psychopatologickými rysy. Koukolík byl trýzněn bezdůvodně a trýznitelé z toho měli uspokojení. U osobnosti v dce skupiny se ukázalo podezření na disharmonický vývoj, podprůměrný intelekt s pocitem méněcennosti a se sklony k agresivnímu reagování. Obdobné znaky, byť v nestejném měřítku a složením, se objevovaly v celé skupině. U obou osobností nepříjemně uzavřených, úzkostných s nízkým sebevědomím i sebeúctou, s vlastnostmi, které přitahují výše citované odchylné jedince, kterým je příjemné trápit druhé (nejen lidi, ale i zvířata) a tak setrvalá intrapsychická tenze a mít pocit moci i nadřazenosti.

Pití alkoholu je u dětí rovněž příznačné pro období puberty. Smrčka (1970) ve své knize *ABC rodinné výchovy* uvádí, že holdování alkoholu má u dětí společenskou povahu. Děje se tak především ve skupinách vrstevníků, případně ve dvojicích bez ohledu na pohlaví. V popíjení alkoholu vedou hořké předvedení. Alkohol ochutná v tina Koukolík ve věku okolo 12 let. V tina chlapců a dívek ochutná pivo mezi 7. a 10. rokem, víno mezi 11. a 14. rokem a destiláty mezi 13. a 16. rokem věku. Orientačně –etně prozrazují, že dnes šalkoholová hranice klesla a s pivem se poprvé seznámí děti –estileté a víno konzumují děti okolo deseti let.

V ČR se od poloviny 21. století ujal zejména v rodinách zbohatlých americký styl šňarozenninových párty. V tinou bez dozoru rodičů slaví –koláci, podobně jako dospělí, společně narozeniny, svátky, konec školního roku apod. Výsledky výzkumů ukazují, že 92 procent dospělých osob závislých na alkoholu začalo s pitím v dospívání.

Zkoušení a uflívání drog je nejčastěji na zmíněných dětských mejdanech. Za standard se považuje kouření trávy (marihuana). Alkohol a drogy jdou ruku v ruce. Obluzují psychiku, tlumí napětí, přináší úlevu. V uflívání návykových a omamných látek podobně jako při kouření a pití alkoholu sehraává úlohu nápodobu a vlivové zvláštnosti. Trvalejší součástí životního stylu se drogy stávají spíše u jedinců sensitivních, emotivně labilních s pocitem

nosti a odcizení, které pocházejí v t-inou z disharmonických, kusých nebo rozvrácených rodin nebo rodin s protektivní výchovou.

1.3 DRUHY DELIKVENCE A KRIMINALITY NEZLETILCŮ

Delikvence mládeže je multidimenzionální, vysoce dynamický, sociálně patologický jev, zahrnující činy (jednání) osob určitého věkového vymezení v daném časovém i teritoriálním rámci. Činy, jež byly (t.j. zjevná delikvence) procedurálně posouzeny speciálními státními orgány jako delikventní, tj. neslučitelné s kodifikovanými normami trestního práva. (Neumann, 1998)

Pod pojmem delikvence se zahrnují i činy, které ohrožují a porušují základní společenské vztahy, přičemž jejich stupeň nedosahuje úrovně společensky nebezpečných trestných činů. Tedy delikvence je pojem širší než kriminalita. (Metelko, 2006)

Kriminalita mládeže (tak jako ostatní kriminalita) je sociálně patologický jev, jež vzhledem k věku pachatelů je navíc jev vysoce závažný, který může mít vážné negativní důsledky v dalším budoucím chování jedince spočívající v porušení trestně právních norem.

Zmnožení sociálně patologických jevů u dítěte může být známkou poruchy chování. O poruše chování s protisociálními rysy se uvažuje tehdy, vyskytují-li se po dobu nejméně šesti měsíců a mají nejméně **tří z těchto znaků** :

- děti dospívající kradou, podvádějí bez konfrontace s obětí přičemž více než jedné příležitosti
- nejméně dvakrát utečou z domova nebo nejsou přes noc doma
- lžou, aniž by šlo o lež, kterou se vyhýbají trestu
- účastní se při zakládání pořádku
- chodí za kradou, jsou krutí ke zvířatům a jiným lidem
- loupí při konfrontaci s obětí

š antisociální poruchy chování u nezletilců, které jsou v rozporu se sociálními a dalšími normami v etn. právních předpisech, se označují delikvencí, které předcházejí jifi

V-ír-ím pojetí se delikvence rovná kriminalitě d-ítí, kdy se dopou-ť jí trestných in , za které nejsou trestn postihovány. Delikvence je d-ťská do 15 let a juvenilní od 15 do 18 let.õ (Pavlovský, 2009, s.117)

D-ťská delikvence se vyzna-uje p edev-ím pácháním protispole-enských trestných in :

- majetková trestná innost (krádefe, po-kození cizí v cíí)
- násilná trestná innost (loupefe, ublífení na zdraví, vrafdyí)
- mravnostní trestná innost (znásiln ní, sexuální nátlak, pohlavní zneuffitíí)
- hospodá-ská trestná innost (podvodýí)

1.3.1 DÍTĚ A NEZLETILÝ

Pojem dít není v právním ádu vymezen jednotn . Nap . dle 1.1 Úmluvy o právech dít te se za dít považuje každá lidská bytost mlad-í 15 let, pokud podle právního ádu, jenf se na dít vztahuje, není zletilosti dosaeno d íve. (Roman, 1999)

V zákon . 218/2003 Sb. (fiatecká, 2014), o odpov-ďnosti mládefe za protiprávní iny a o soudnictví ve v-ech mládefe ve zn ní pozd-j-ích právních p edpis je stanoveno, fe pokud není zákonem (nap . trestním zákoníkem) stanoveno jinak, pak se rozumí:

- mládeffí ó d-ťi a mladiství
- dít-tem mlad-ím 15 let ó ten, kdo v dob- spáchání inu jinak trestného nedovr-il patnáctý rok v ku
- mladistvým ó ten, kdo v dob- spáchání provin- ní dovr-il patnáctý rok a nep-ekro-il osmnáctý rok svého v ku
-

V zákon . 40/2009 Sb. trestní zákoník (Novotný, 2010), ve zn ní pozd-j-ích právních p edpis je stanoveno:

- dít-tem se rozumí osoba mlad-í 18 let, pokud trestní zákon nestanoví jinak.

mladší patnácti let (nezletilý) dle zákona soudnictví ve věcech mládeže a dětí mladšího věku. Zde se jedná o osoby mladší 18 let.

Vymezení dalších pojmů (kriminologické členění):

- 0 - 6 let o dítě předškolního věku
- 7 o 11 let o dítě mladšího školního věku
- 12 -14 let o dítě staršího školního věku
- 0 o 14 let o nezletilí
- 15 o 17 let o mládíví
- 18 o let o věk blízký věku mládíví
- 18 o 23 (26) let o mladí dospělí

1.3.2 VĚKOVÁ HRANICE TRESTNÍ ODPOVĚDNOSTI

V České republice je věková hranice trestní odpovědnosti stanovena na 15 roků věku. Neustále se vedou diskuse, kdy by nebylo vhodné snížit věkovou hranici trestní odpovědnosti alespoň na 14 let. Osobně si myslím, že je to zbytečné a došlo by pouze ke statistickým úpravám s minimálním preventivním a represivním účinkem.

Ani Evropa v hranici trestní odpovědnosti není jednotná, viz. vybrané země.

Severní Irsko	7 let
Německo	7 let
Velká Británie (Skotsko)	8 let
Velká Británie (Anglie)	10 let
Turecko	11 let
Itálie	11 let
Polsko	16 let
Portugalsko	16 let

(Zoubková, 2002)

1.3.3 FENOMENOLOGIE KRIMINALITY MLÁDEŽE

Kriminalita mládeže se vyznačuje zvláštními rysy. Tyto jsou odvozeny právě z nízkého věku pachatelů, tedy jejich fyzické a sexuální nezralosti, vyššího stupně agresivity, vytváření si postavení v okolí aj.. Mezi základní rysy struktury kriminality mladých lidí patří zejména nedostatečná plánovitost trestné činnosti, neadekvátní jednání, virtuální realita, neschopnost odložit uspokojení potřeb, rozpoznávací a ovládací schopnost není zachována pod vlivem emocí, vandalismus, šikana, potřeba prostředků na obstarání drog, tíhnutí k extrémistickým hnutím, trávení volného času ve skupinách vrstevníků, dříve zahajování sexuálního života atd..

1.3.4 MAJETKOVÁ TRESTNÁ ČINNOST

Trestné činy proti majetku představují podstatnou část celkové kriminality. Majetkovou trestnou činností lze rozdělit do dvou základních skupin.

a) Do první skupiny řadíme trestné činy, pro něž je charakteristickou pohnutkou ziskovost a směřují k obohacení pachatele. K nim náleží krádeže dle § 205 tr.z., zpronevřelost dle § 206 tr.z., zatajení cizí věci dle § 207 tr.z., podvody dle § 209 a 2011 tr.z. atd.

b) Do druhé skupiny trestných činů patří trestné činy spočívající v úmyslném poškození cizího majetku. K nim náleží poškození cizí věci dle § 228/1 tr.z., sprejersství dle § 228/2 tr.z..

Majetková trestná činnost je nejvyšší trestnou činností u dětí a mládeže. Dle statistik dosahuje okolo 70% ze všech trestných činů spáchaných touto věkovou skupinou.

Typickým a nejfrekventovanějším majetkovým trestným činem je krádež.

1.3.4.1 Krádež

Krádeře drobné nebo v t-í jsou frekventované a motivované zejména finan ním a materiálním prosp chem i ukojením egoistických pot eb, pot eb kamarád anebo pot eby prestiže ve skupin . Krádeře mohou být provád ny jedincem, ve dvojici nebo skupinov .

§205 Krádeř

(1) Kdo si p isvojí cizí v c tím, fle se jí zmocní, a

a) zp sobí tak na cizím majetku -kodu nikoliv nepatrnou,

b) in spáchá vloupáním,

c) bezprost edn po inu se pokusí uchovat si v c násilím nebo pohr fkou bezprost edního násilí

d) in spáchá na v ci, kterou má jiný na sob nebo p i sob , nebo

e) in spáchá na území, na n mfl je provád na nebo byla provedena evakuace osob, bude potrestán odn tím svobody afl na dv léta, zákazem innosti nebo propadnutím v ci nebo jiné majetkové hodnoty.

(2) Kdo si p isvojí cizí v c tím, fle se jí zmocní, a byl za takový in v posledních t ech letech odsouzen nebo potrestán, bude potrestán odn tím svobody na -est m síc afl t i léta.

(3) Odn tím svobody na jeden rok afl p t let nebo pen flitým trestem bude pachatel potrestán, zp sobí-li inem uvedeným v odstavci 1 nebo 2 v t-í -kodu.

(4) Odn tím svobody na dv léta afl osm let bude pachatel potrestán,

a) spáchá-li in uvedený v odstavci 1 nebo 2 jako len organizované skupiny,

b) spáchá-li takový in za stavu ohrofení státu nebo za vále ného stavu, za flivelní pohromy nebo jiné události váfth ohroftující flivot nebo zdraví lidí, ve ejný po ádek nebo majetek, nebo

c) zp sobí-li takovým inem zna nou -kodu.

(5) Odn tím svobody na p t afl deset let bude pachatel potrestán,

a) zp sobí-li inem uvedeným v odstavci 1 nebo 2 -kodu velkého rozsahu, nebo

vlastizrady (§ 309), teroristického útoku (§ 311) nebo teroru (§ 312).

(6) P íprava je trestná. (Novotný, 2010, s. 381)

1.3.4.2 Poškození cizí věci

Druhým nej ast jím trestným inem u d tí a mládeře je trestný in poškození cizí v ci, který je v t-inou následkem vandalství a sprejerství. Motivací je zejména v ukojení egoistických pot eb, pot eb kamarád anebo pot eby prestige ve skupin . Tento trestný in m ře být provád n jedincem, ve dvojici nebo skupinov . Mezi mládeří je sprejerství považováno za adrenalinové um ní.

§ 228 Poškození cizí v ci

(1) Kdo zni í, po-kodí nebo u iní neupot ebitelnou cizí v c, a zp sobí tak na cizím majetku -kodu nikoli nepatrnou, bude potrestán odn tím svobody afl na jeden rok, zákazem innosti nebo propadnutím v ci nebo jiné majetkové hodnoty.

(2) Stejn bude potrestán, kdo po-kodí cizí v c tím, ře ji post íká, pomaluje i popí-e barvou nebo jinou látkou.

(3) Odn tím svobody na -est m síc afl t i léta bude pachatel potrestán,
a) spáchá-li in uvedený v odstavci 1 nebo 2 na v ci sv dka, znalce nebo tlumo níka pro výkon jejich povinnosti,
b) spáchá-li takový in na v ci jiného pro jeho skute nou nebo domn lou rasu, p íslu-nost k etnické skupin , národnost, politické p esv d ení, vyznání nebo proto, ře je skute n nebo domn le bez vyznání,
c) spáchá-li takový in na v ci, která pořívá ochrany podle jiného právního p edpisu, nebo
d) zp sobí-li takovým inem zna nou -kodu.

(4) Odn tím svobody na dv léta afl -est let bude pachatel potrestán, zp sobí-li inem uvedeným v odstavci 1 nebo 2 -kodu velkého rozsahu. (Novotný, 2010, s. 458)

1.3.5 NÁSILNÁ TRESTNÁ ČINNOST

Násilná trestná činnost je charakteristická úmyslným užitím fyzického násilí nebo pohrůbkou násilí vůči druhé osobě či osobám. Cílem pachatelů násilné trestné činnosti může být obohacení se v podobě trestného činu loupeží či ublížení na zdraví druhé osobou například u trestných činů ublížení na zdraví a vraždy. U mládeže tvoří procentuální podíl kolem 10 % ze zjištěných trestných činů této věkové skupiny. Násilná trestná činnost u dětí je charakteristická užitím abnormální brutality z důvodu napadení většinou fyzicky silnějšími jedinci, kdy by mohla následovat nepříjemná odezva. Z minulosti je známo mnoho případů, kdy děti při loupežném pádění ubily seniora a mu způsobily těžkou újmu pro pár korun a jiný prospěch. (Zoubková, 2002)

Typickým a nejfrekventovanějším násilným trestným činem je loupež, ale bohužel i u dětí byly zaznamenány zvláště závažné trestné činy, jakým je vražda.

1.3.6 LOUPEŽ

Loupeže nejsou v porovnání s krádežemi tak časté, obvykle nemají individuální charakter a jsou příznačné pro období dospívání. Obsah loupeží napovídá, že jsou především plánované a dějí se v organizovaných skupinách (gang).

§ 173 Loupež

(1) Kdo proti jinému užití násilí nebo pohrůbkou bezprostředního násilí v úmyslu zmocnit se cizí věci, bude potrestán odnětím svobody na dva léta až deset let.

(2) Odnětím svobody na pět až dvanáct let bude pachatel potrestán,

a) spáchal-li čin uvedený v odstavci 1 jako člen organizované skupiny,

b) způsobil-li takovým činem těžkou újmu na zdraví,

c) způsobil-li takovým činem značnou škodu, nebo

vlastizrady (§ 309), teroristického útoku (§ 311) nebo teroru (§ 312).

(3) Odnátím svobody na osm až patnáct let bude pachatel potrestán, způsobilý-li inerm uvedeným v odstavci 1 –kodu velkého rozsahu.

(4) Odnátím svobody na deset až osmnáct let bude pachatel potrestán, způsobilý-li inerm uvedeným v odstavci 1 smrt.

(5) Píprava je trestná. (Novotný, 2010, s. 304)

1.3.6.1 Vražda

Vraždy bývají v důstředném vku výjimečné v porovnání s mladistvými a zvlášt s dospělými pachateli. Byly popsány vraždy spáchané desetiletými dětmi. Nezletilci vraždí sami nebo v malé skupině. Nežádka bývají tyto skutky výsledkem epizodické poruchy sebekontroly. Poruchu může spustit alkohol, droga i mozkový porápadně psychotický defekt. Není vzácností, že nezletilí pachatelé vražd jsou později diagnostikováni jako psychopati nebo sociopati.

§ 140 Vraždy

(1) Kdo jiného úmyslně usmrtí, bude potrestán odnátím svobody na deset až osmnáct let.

(2) Kdo jiného úmyslně usmrtí s rozmyslem nebo po předchozím uvážení, bude potrestán odnátím svobody na dvanáct až dvacet let.

(3) Odnátím svobody na patnáct až dvacet let nebo výjimečným trestem bude pachatel potrestán, spáchá-li inerm uvedený v odstavci 1 nebo 2

a) na dvou nebo více osobách,

b) na t hotné feni ,

c) na dítěti mladším patnácti let,

d) na úřední osobě při výkonu nebo pro výkon její pravomoci,

koví v souvislosti s výkonem jejich povinnosti,

f) na zdravotnickém pracovníkovi při výkonu zdravotnického zaměstnání nebo povolání směřujícího k záchraně života nebo ochraně zdraví, nebo na jiném, který plnil svoji obdobnou povinnost při ochraně života, zdraví nebo majetku vyplývající z jeho zaměstnání, povolání, postavení nebo funkce nebo uloženou mu podle zákona,

g) na jiném pro jeho skutečnou nebo domnělou rasu, příslušnost k etnické skupině, národnosti, politické přesvědčení, vyznání nebo proto, že je skutečně nebo domněle bez vyznání,

h) opovrhnutelně,

i) zvláště – surovým nebo trýznivým způsobem, nebo

j) v úmyslu získat pro sebe nebo pro jiného majetkový prospěch nebo ve snaze zakrýt nebo usnadnit jiný trestný čin nebo z jiných zavržených pohnutek.

(4) Příprava je trestná. (Novotný, 2010, s. 246)

1.3.7 MRAVNOSTNÍ TRESTNÁ ČINNOST

Podstatou mravnostní trestné činnosti je ukájení pohlavního pudu formami a způsobem, které společnost netoleruje. Z násilnosti a pohlavní zneužívání patří k trestným činům s vysokou společenskou nebezpečností, protože zasahují do oblasti důstojnosti člověka a do zdravého vývoje mládeže. U mládeže tvoří procentuální podíl necelé 1 % ze všech zjištěných trestných činů této věkové skupiny. (Zoubková, 2002)

Typickým a nejfrekventovanějším mravnostním trestným činem je násilnost.

1.3.7.1 Z násilnosti

U mladých pachatelů je konečným cílem coitus s fyzicky dospělými partnerkami i obstarání si prvních sexuálních zkušeností. Sexuální trestné činy mohou vycházet

identity pachatele. K osobnostní výbav pachatel mravnostních trestných in ásto pat í snížená schopnost postihovat společenskou realitu v plné í i a dimenzích.

§185 Znásiln ní

1) Kdo jiného násilím nebo pohlavním stykem násilím nebo pohlavním stykem jiné t fkové újmy donutí k pohlavnímu styku, nebo

kdo k takovému inu zneužije jeho bezbrannosti,

bude potrestán odnětím svobody na –est m síc aflp t let.

2) Odnětím svobody na dv léta afl deset let bude pachatel potrestán, spáchá-li in uvedený v odstavci 1

a) souloží nebo jiným pohlavním stykem provedeným zp sobem srovnatelným se souloží,

b) na dítě, nebo

c) se zbraní.

3) Odnětím svobody na p t afl dvanáct let bude pachatel potrestán,

a) spáchá-li in uvedený v odstavci 1 na dítě mladším patnácti let,

b) spáchá-li takový in na osob ve výkonu vazby, trestu odnětí svobody, ochranného léčení, zabezpečovací detence, ochranné nebo ústavní výchovy anebo v jiném míst , kde je omežována osobní svoboda, nebo

c) zp sobí-li takovým inem t fkovou újmu na zdraví.

4) Odnětím svobody na deset afl osmnáct let bude pachatel potrestán, zp sobí-li inem uvedeným v odstavci 1 smrt.

5) P íprava je trestná. (Novotný, 2010, s. 338)

Mezi trestné iny obecn ohroflující pat í nap . § 358 tr.z. výtrfnnictví i § 357 tr.z. í ení popla-né zprávy. Tyto trestné iny nepat í svým po tem mezi ásté trestné iny, p esto se s nimi u nezletilých pachatel setkáváme. Trestného inu výtrfnnictví se dopou-tí mládefl p edev-ím pod vlivem alkoholu i jiných omamných i psychotropních látek. Trestného inu dle § 357 tr.z. se mládefl dopou-tí p edev-ím s cílem vyhnout se -kolním povinnostem v podob zkou-ení, písemných prací atd.. Zprvu humorná záleflitost se m fle vyvinout v paralyzování chodu -kol a jiných institucí s velkým nasazením sloflek IZS.

1.3.8.1 Výtržnictví

§358 Výtržnictví

1) Kdo se dopustí ve ejn nebo na míst ve ejnosti p ístupném hrubé neslu-nosti nebo výtrfnnosti zejména tím, fle napadne jiného, hanobí hrob, historickou nebo kulturní památku, anebo hrubým zp sobem ru-í p ípravu nebo pr b h organizovaného sportovního utkání, shromáfl ní nebo ob adu lidí, bude potrestán odn tím svobody afl na dv léta.

(2) Odn tím svobody afl na t i léta bude pachatel potrestán, spáchá-li in uvedený v odstavci 1

a) op tovn , nebo

b) jako len organizované skupiny. (Novotný, 2010, s. 741)

1.3.8.2 Šíření poplašné zprávy

1) Kdo úmysln zp sobí nebezpe í váfnného znepokojení alespo ásti obyvatelstva n jakého místa tím, fle roz-í uje popla-nou zprávu, která je nepravdivá, bude potrestán odn tím svobody afl na dv léta nebo zákazem innosti.

2) Kdo zprávu uvedenou v odstavci 1 nebo jinou nepravdivou zprávu, která je zp sobilá vyvolat opat ení vedoucí k nebezpe í váfnného znepokojení alespo ásti obyvatelstva

záchranou práci integrovaného záchranného systému

sd lí soudu, orgánu Policie České republiky, orgánu státní správy, územní samosprávy, nebo jinému orgánu ve ejné moci, právnické osob , fyzické osob , která je podnikatelem, anebo hromadnému informa nímu prost edku, bude potrestán odn tím svobody na –est m síc aflt i léta nebo zákazem innosti.

3) Odn tím svobody na jeden rok aflp t let bude pachatel potrestán,

a) spáchá-li in uvedený v odstavci 1 nebo 2 op tovn ,

b) spáchá-li takový in jako len organizované skupiny,

c) zp sobí-li takovým inem zna nou –kodu,

d) zp sobí-li takovým inem vážnou poruchu v innosti orgánu státní správy, územní samosprávy, soudu nebo jiného orgánu ve ejné moci, nebo

e) zp sobí-li takovým inem vážnou poruchu v innosti právnické nebo fyzické osoby, která je podnikatelem.

4) Odn tím svobody na dv léta afl osm let bude pachatel potrestán,

a) spáchá-li in uvedený v odstavci 1 nebo 2 za stavu ohrožení státu nebo za vále ného stavu, za fívelní pohromy nebo jiné události vážn ohroflující flivot nebo zdraví lidí, ve ejný po ádek nebo majetek, nebo

b) zp sobí-li takovým inem –kodu velkého rozsahu. (Novotný, 2010, s. 739)

K zvláštní formě poruchy chování patří lehká mozková dysfunkce, dnes syndrom ADHD, jako výraz drobného poškození centrální nervové soustavy, které mohlo nastat v období prenatálním, natálním (protražovaný porod, porod kletmi) a postnatálním nebo i vlivem heredity. Pro syndrom ADHD jsou charakteristické znaky: omezená schopnost koncentrace, porucha pozornosti, impulsivnost, náladovost, vzteklost, hyperaktivita a někdy i hypoaktivita.

Šporucha ADHD může být diagnostikována ve všech věkových kategoriích od dětství do dospělosti. Porucha má různé symptomy dle věku. Projevují se již v kojeneckém období poruchou základních biorytmů, v batolecím a předškolním věku dezinhibicí (nekontrolovaností), ve školním věku kognitivní dysfunkcí (poruchou pozornosti), v adolescenci poruchami chování, v pozdní adolescenci poruchami chování, v pozdní adolescenci a dospělé dospělosti sociální maladaptací (konfliktním afe patologicky nepříznivým chováním ve společnosti) spojenou často s kriminalitou a zneužíváním návykových látek. U více než 70 procent mladistvých delikventů nacházíme v anamnéze zmínky o tom, že byli vyšetřováni pro podezření na ADHD nebo že byli pro tuto poruchu vedeni v pedagogicko-psychologické poradně nebo dochází do psychiatrické ambulance. (Pavlovský, 2009, s. 118)

Projevy poruch chování u dětí se jako jevy sociálně patologické odstupňují podle závažnosti chování:

- disociální či antisociální chování s nepřiměřenými reakcemi v okolí, v něm, zvláště s lidmi
- asociální chování se vymyká společenským nárokům a manifestuje se nedostatkem empatie a sociálního citu
- antisociální je chování, které je protiprávní; jedná se o vědomé porušování chráněných společenských norem (krádeže, loupeže, zabití, apod.)

poruchou chování jsou nápadné sklony k:

- egocentrismu
- úzkosti
- agresivit ,
- výbuch m hn vu a zlosti
- náladovosti
- mén cennosti
- vzdorovitosti
- p ecitliv losti
- impulsivnosti
- nevypo itatelnosti
- podrážd nosti
- nespolutpráce
- netolerantnosti
- emo ní chladnosti
- podezíravosti
- vztahova nosti

U d tí s poruchami chování se také objevuje, zvlá-t v dospívání, absence mravních vlastností, pocit viny a sebeovládání a dále i skoro trvalá nep izp sobivost, psychosociální nejistota, sensitivita, sebest ednost a neschopnost sebezpytování ó nedostatek volních vlastností zejména vytrvalosti, p íle a houflevnatosti.

D tí s citovanou symptomatologií jsou ozna ovány za deprivanty. Termín deprivant vychází z latinského slova deprivare zprostit. *šJedná se o lidské bytosti, které z biologických, psychologických nebo sociokulturních d vod nedosáhly lidské normality i o ni p i-li.õ*(Koukolík, 1996, s. 44)

šV t-inov uplat ováním názorem je, fe lidsky normální je du- evn zdravý jedinec, který dosáhl pr m rné úrovn vývoje poznávacích funkcí a jim odpovídající úrovn vývoje citového a morálního. Normalita tedy postihuje kognitivní a emotivní funkce lov ka stejn jako mravní schopnosti rozli-ovat dobro a zlo.õ (Koukolík, 1996, s. 99)

Deprivace jsou antropologickou sociokulturní kategorií, nikoliv kategorií diagnostickou.

Porucha chování pramení ze základ endogenních a exogenních:

- biologických
- psychických
- psychosociálních
- důležitosti a úlohy
- vnějšího (rodinného, školního a životního) prostředí

Šporucha chování dětí a dospívajících s protispoločenskými rysy je poměrně častá. Americké zdroje její výskyt uvádějí mezi 5 až 25 procenty české populace. Výskyt ve městech je vyšší. Záleží i na rozdílech rasových, sociálně ekonomických i pohlavních. Diagnostickým kritériem poruch chování jsou opakující se psychopatologické vzorce chování odporující sociálním normám, pravidlům a pírozeným právm druhých. (Koukolík, 1996, s. 114)

Z hlediska české psychiatrie mají špatnou prognózu tyto projevy:

- agrese k lidem a zvířatům
- šikana, hádky, hrubost a bitky s potěbou ublížovat
- destrukce věci a majetku
- záměrné zakládání požárů za účelem poškodit druhé
- dítě před dovršením 13. roku v noci opakovaně stává navzdory zákazům celé noci mimo domov
- dítě často utíká z domova a nenávratně vjezdá do ulic

V ČR se odhaduje porucha chování u české populace v 3 až 15 procentech. Častěji je pravděpodobně u rodin nepřírodních (romských) a v sociálně vyloučených lokalitách.

ukázala, že riziko pozdějšího kriminálního chování dítěte, jehož rodiče i bez spoluúčasti alkoholu chovali kriminálně, je ve srovnání s dětmi, jejichž biologičtí rodiče se kriminálně nechovali, dvojnásobné. (Pavlovský, 2009, s. 156)

Poruchy jsou tedy mnohem frekventovanější u chlapců a u potomků antisociálních dospělých jedinců s poruchou osobnosti a s poruchami chování rodičů podporovaných také alkoholismem, narkomanií, kriminalitou, nezaměstnaností, chudobou apod.

Š antisociálně se chovající chlapci, deprivanti, se dostávají do vězení s podobnou sedmdesátiprocentní pravděpodobností. Polovina z nich se stává recidivisty. (Koukolík, 1996, s. 115)

1.5 FAKTORY, KTERÉ OVLIVŇUJÍ PORUCHY CHOVÁNÍ A KRIMINALITU U DĚTÍ

Š poruchy chování v dětství jsou odrazem narušené osobnostní struktury a disharmonického vývoje. Etiologie je multifaktoriální – geneticko-hereditární, konstituční, temperamentová, organická (lehká mozková dysfunkce, dyslexie) + vlivy zevní.

Vliv na disharmonický vývoj a rozvoj poruch chování u dětí mají dvě základní složky – endogenní a exogenní.

Endogenní složka má původ vnitřní – o genetický anebo vzniklý vnitřními procesy – choroba, poškození mozku v dětství, ADHD aj.

Opakem jsou exogenní složky – vyvolané vnějším prostředím – sociální podmínky, vlivy rodinné, výchovné, mediální nebo skupinové. (Kassin, 2007, s. 367)

1.5.1 GENETICKÉ VLIVY

Dědičnosti se myslí vše, co se v lidském organismu děje a rozvíjí na podkladě genetické informace, kterou potomkovi předali rodiče a zčásti i prarodiče.

- biologické ó p sobící na somatiku a organické pochody
- psychologické ó p sobící na du-ěvní procesy, funkce, dispozice, vlastnosti a schopnosti

šlovk je nositelem asi sta tisíc genů r zného druhu. Zhruba tětina z nich se podílí na stavbě lidského mozku a určuje jeho innost a naopak ó innost mozku ovlivuje jeho stavbu. Geny významně ovlivují strukturu osobnosti, která je vázána na centrální nervovou soustavu. Podle amerického psychologa Allporta je osobnost niterná organizace těchto psychofyzických soustav jedince, které určují jeho jedinečné pizpůsobování se prostředí. (Kassin, 2007, s. 367)

Existuje vztah osobnosti a prostředí (u ení). Zjistilo se, že ddi nost ovlivuje stupeň inteligence z necelých dvou tětín. Podstatný vliv na tvorbu osobnosti má genetika na rozdíl od výchovy.

šMinnesotský výzkum (USA) dokázal m ením mnoha znaků osobnosti a chování, že jednovaje ná dvojata vychovávaná odděleně jsou si stejně podobná jako jednovaje ná dvojata vychovávaná společně. U jednovaje ných dvojat je tedy vliv prostředí na vlastnosti osobnosti v porovnání s vlivem ddi nosti nepatrný. (Koukolík, 1996, s. 87)

Geny p sobí na dispozice nejen k určitému způsobu chování, jednání, komunikaci, temperamentu i inklinaci osobnosti k extroverzi nebo introverzi, reakci na stres, vzniku různých druhů chorob (infarkt, vysoký krevní tlak, rakovina atd.), nadání, drogovou závislost, sexualitu, deviace, nýbrž i na trvale a opakovaně se projevující sklony například k agresivitě, impulsivnosti, úzkosti, seberegulaci v etně míry psychosomatické citlivosti a dispozic k antisociálnímu chování.

my:

- genotyp - obsahující základní sekvenci DNA, které jedinec dědí
- fenotyp - představující soubor pozorovatelných vlastností jedince jako výsledek interakce různých genů a nebo interakce genů a prostředí.

Šťastné geny mají mít pevnou vazbu na genotyp a neumožňují tvorbu jiných alternativ; například krevní skupina.

Pro mnohé osobnostní rysy a způsoby chování jedince nemá existovat pevná a fixní vazba mezi genotypem a fenotypem. Předpokládá se, že v určitém prostředí pro určitý druh chování bývá ovlivněna více geny. (Kassin, 2007, s. 470)

Šťastné osobnostní dispozice tak vyplývají z dynamické souhry kombinace genů a vlivů rozličných aspektů prenatálního i postnatálního prostředí. Některé vlastnosti a schopnosti jsou formovány geny a jiné prostředím anebo obojím.

Poměr vlivu genetiky a výchovy se zkoumá srovnáváním jedno- a dvojvaječných dvojčat. Výzkum provádějí behaviorální genetici, kteří se pokoušejí zjistit procenta výskytu daného osobnostního rysu nebo sklonu vlivem dědičnosti a rodinného prostředí. Metoda zkoumání poměru vlivu genetiky a výchovy (u dětí) je založena na komparaci dvojčat a dalších sourozenců, kteří byli vychováváni společně s adoptovanými jedinci. (Kassin, 2007, s. 468)

Výzkum jednovaječných a dvojvaječných dvojčat v Norsku naznačil, že:

- shoda v kriminálním chování je dvakrát až třikrát větší mezi jednovaječnými dvojčaty než mezi dvojvaječnými dvojčaty
- čím mírnější je rozdílnost stupně závažnosti kriminality, tím menší je rozdíl mezi jednovaječnými a dvojvaječnými dvojčaty
- čím podobnější byla dvojčata vychovávána, tím menší je rozdíl mezi jednovaječnými a dvojvaječnými dvojčaty v kriminálním chování.

Jiná studie kriminálního chování adoptivních dětí a jejich biologických a náhradních rodin potvrdila, že v rodinách, kde biologický ani adoptivní otec neměl konflikt se zákonem,

a dít ní ní neř u rodín, kde rodi e byli trestn řtřání.

Biologická i sociální d d nost prezentovaná vy—í kriminalitou d tí se prokázala zejména u rodín, kde byli odsouzeni biologický nebo náhradní rodi .

Rozsáhlá dlouhodobá studie v—ech adopcí provedených v Dánsku v letech 1927 ař 1947 prokázala, ře kriminalitu hoch v t chto rodínách lze p esn ji predikovat od kriminality otc biologických neř otc náhradních. Zjistilo se také, ře pokud je dít adoptováno rodi i z vy—ích společenských vrstev preferujících mravnost, klesá pravd podobnost jeho delikvence.

Studie dvoj at ukazují, ře d d nost ovliv uje jen n které z mnořly rys povaflovaných za znaky patologické osobnosti.

Koukolík (1996) ve své knize *Vzpora deprivant* uvádí, ře d d ný efekt na problémové vlastnosti osobnosti d tí má kolísat mezi 40 ař 60 procenty. Soudí se, ře pokud se podílí na poruchách chování d tí mnohé d d né vlastnosti a sklony neúpln , pak by mohl pozitivní vliv rodinného prost edí a vhodné výchovy odpovídající osobnosti dít te v etn výchovy citové a mravní mořná oslabit genetické jádro n kterých psychopatologických fenomén .

1.5.2 VLIVY VNĚJŠÍHO PROSTŘEDÍ

Exogenní vlivy na dít jsou vyvolány zásahem zvn j—ku, kdy vn j—kem rozumíme řivotní prost edí, které dít obklopuje ó uř—í a —ir—í rodina, řkola, skupiny vrstevník aj.

Za vlivy vn j—řho prost edí jsou povaflovány nap řklad i nitrod lořní a poporodní vývoj, nejran j—í d tství, citové vztahy matky, otce, sourozenc atd.

Rodina

Rodina vytvá ří první sociální prost edí dít te a nese zodpov dnost za vývoj jeho osobnosti v souvislosti s např ováním jeho základních pot eb biologických, fyziologických a psychických. Dít v rodín sleduje chování, postoje, komunikaci, hodnotové vzorce a vztahy jejích řlen , identifikuje se s nimi a v mnořém je napodobuje.

1. biologická, reprodukční
2. materiální a ekonomická
3. výchovná, citová, socializační a emoční

Rodina slouží dítěti jako prostor k:

- I. uspokojování klíčových potřeb lásky, bezpečí, jistoty
- II. tvorbu podnětů pro poznávací funkce
- III. osvojení psychosociálních vztahů
- IV. utváření kladných citových vazeb
- V. rozvoji osobnosti
- VI. vytváření rolí
- VII. učení návyků a pravidel nutných pro život

- I. Rodiče jsou pro dítě první a přirozenou ochranou. Obousměrná citová vazba mezi matkou a dítětem v prvních měsících a letech označovaná jako bezpečná je základem normálního nedeprimovaného vývoje jedince. Vazbu posiluje například kojení mateřským mlékem, což je považováno za naprosto přirozenou záležitost. Výživa kojence vlastním mlékem se vyvíjela v přírodě asi 200 milionů let. Každý savčí druh vytvářel mléko přesně se hodící pro jeho mláďata. Mateřské mléko odpovídá svým složením potřebám pomalého růstu miminka. Mléčný cukr mateřského mléka se vstřebává jinak než mléko náhradní látky. Přichází až do dolních částí tlustého střeva, a tak působí proti růstu bakterií podporujících imunitu. lidské mléko oproti kravskému obsahuje množství vitamínů A, B, D, C, E a také minerály a stopové prvky. Rovněž voda obsažená v mateřském mléce je zcela bezpečná po všech stránkách. Kojení pevně váže matku a dítě v nerozloučnou dvojici. Nejde tedy jen o unikátní biologickou hodnotu mléka, ale také o vzájemné dotyky, které posilují citové souznění a uspokojují potřeby lásky, bezpečí a jistoty. Doporučení kojit novorozence nejméně první druhého roku není přehnané. *š Matky, které odkládaly kojence nedlouho po narození do kojeneckých ústavů a jeslí, vytvářely plodnou půdu pro vývoj budoucích deprivantů.* (Koukolík, 1996, s. 62)

ování pot eb psychických - pohody, klidu, souladu, soudrlnosti, poznávání aj. kognitivních funkcí, biologických ó správné, pravidelné a zdravé vlivy, fyziologických ó spánek, pohyb, odpo inek aj. + pot eb hygienických.

II. Na kojence p sobí hned po narození t í– podn t , ve kterých se nedokáffe orientovat. Postupn dít za íná odli-ovat p íjemné podn ty od neutrálních a nep íjemných. Rodi e, a zprvu p edev-ím matka, nesou rozhodující podíl na tvorb podn t , které podporují motorické, emotivní a intelektové zrání. Prost edí okolo potomka by nem lo být ani podn tov p esycené nebo podn tov chudé i jednostranné. M lo by poskytovat dít ti pestrou -kálu podn t a nové poznatky i zku-enosti. Tak nap íklad hyperemo ní prost edí (soustavné objímání, pusinkování, laskání apod.) m fle vytvá et u dít te tendence k afektovanosti, ned tklivosti a p ecitliv losti. Citov prázdné a studené prost edí je naopak zdrojem citové deprivace.

K pozitivním podn t m s pozitivním vlivem na rozvoj osobnosti pat í nap íklad v-estranná pé e, n fnost, kladný emo ní kontakt, empatie, odm na, povzbuzení a p íklad jak um t lásku dávat i jak lásku p ijímat.

III. Základy psychosociálních vztah klí í mezi novorozencem, matkou a otcem. Dít záhy rozpoznává nejen jejich role, nýbrfi i role nejbliž-ích p íbuzných d de k a babi ek. K harmonickému psychickému vývoji pot ebuje potomek poznávat v-echny a sbliflovat se v-emi. Do t í let preferuje matku, pokud matka o dít p eváfln pe uje. První sociální zku-enosti erpá dít v rodin . V harmonickém, tak ka bezkonfliktním rodinném prost edí vyuffívající kladné flivotní zku-enosti a citové spojení, se utvá ejí u dít te postoje p átelské, sná-enlivé, p izp sobivé s pocity d v ry i sebed v ry.

IV. Kladná citová atmosféra v rodin je prostá negativních emocí ó strachu, hn vu, úzkosti, nap tí, vzru-ivosti aj. Ideální stav neexistuje, ale rovnováha by panovat m la. Pozitivní emoce by m ly nad negativními v rodin p evaflvat. Vcít ní, vlídnost, tolerance, porozum ní a v-eobjímající láska v podob ob asného úsm vu, otev ené náru e, objetí, pohlazení, polaskání hlasem s povzbudivou a klidnou intonací. Kojenec a batole, a neum jí je-t mluvit, velmi dob e vycítí p íjemné emoce, které sytí jejich psychosociální pot eby, a zapamatují si je.

íná hned po narození. Zásadní vliv má v prvních m sících flivota potomka p edev-ím matka a celé rodinné prost edí i výchova. Kojení novorozence afl t i roky není pouze v cí biologickou, nýbrfl i emotivní. Slastná a neoby ejn zdravá strava je dopl ována p íjemnými dotyky. Nekožené nebo dít velmi záhy odstavené od prsu matky bývá úzkostn j-í, pla tiv j-í a mén odoln j-í. Odlou ení dít te od matky nebo dokonce od rodiny zanechává na jeho du-i nesmazatelné stopy. Harmonickou, povahov vyváflenou osobnost, odmyslíme-li genetické vlivy, vytvá í také harmonické prost edí, s nímfl se dít setkává v rodin i mimo rodinu. P ízniv ji se povahov vyvíjejí d ti vychovávané ob ma rodi i nefl jedním z nich. Potomci v elých a zároveň shovívavých rodi í s vyváflenou citovou vazbou, bývají samostatn j-í, sebejist j-í, emotivn vyrovnan j-í, s p im enou seberegulací, v porovnání s d tmi vychovávanými p eváfln zákazy, p íkazy spojenými s citovým chladem a tresty. Odli-né výchovné p sobení vyfladuje i odli-né pohlaví d tí. Chlapec a dívka p icházejí na sv t s nestejným genetickým podkladem. U hol i ek mají navrch feminní vlastnosti a chlape maskulinní. Výchovu je nutné v zájmu pozitivního vývoje osobnosti t mto vliv m uzp sobovat.

VI. S pohlavím souvisí vytvá ení rolí, které budou d ti v flivot hrát. U chlape se okolo t etího roku v ku za ínají z eteln projevovat maskulinní rysy ó pr bojnost, samostatnost, aktivita s inklinací k hrám jiného charakteru, v porovnání s hol i kami, které jsou p izp sobiv j-í, poslu-n j-í, citov j-í a závislej-í. *š Realizace role hoch a ó dívky nem fl být odd lena od jejich osobnosti a musí s ní ladit v základních slofkách. K pok ivení charakteru dochází, pokud se dívka vychovává šspar anskyõ ve stylu mufském a naopak.õ (Smr ka,1970, s. 74)*

VII. Ideálem výchovy nemá být dít po v-ech stránkách dokonalé, ale dít , které sice jedná podle sebe, ale p eváfln ve shod s pravidly, společenskými normami a zvyky. Smyslem výchovy je formovat takové návyky, které umoflní dít ti za adit se, krom jiného, bez problém mezi vrstevníky a zvládnout rodinný reffim. Návyky jsou základem jednání a chování. Nejde p irozen jenom o návyky hygienické, stravovací, ale hlavn o návyky usnad ující p izp sobení v rodin a jinde ó po ádkumilovnost, ukládání v cí na svá místa, vstávání a ulehání v danou dobu, uznávání pravidel, etických zásad zdvo ility, úcty k autorit , aj., jako jsou nap íklad zdravení, zaklepání,

mu, neubliflovat, nechat si poradit atd. Netrvalej-í návyky se v osobnosti dít te upev ují od t í do -esti let. Chceme-li nap íklad dít nau it po ádku, musíme ho d lat sami a dbát na to, aby si v ci ukládalo vřdy tam, kam pat í, tak jako to musíme inít i my. Ve výchov je vřdy nejd leřit j-í jednota, d slednost, opakování a vlastní p íklad. Nau it dít se samostatn oblékat, znamená, aby jednotlivé ásti od vu ukládalo ve stejném po adí a trvat na tom, aby se oblékalo ve stejném sledu. Chce to trp livost, názornost a dohled. Podobné je to p í nácviku nového návyku. Nikdy bychom nem li chtít u it dít p íli- v ci naráz. Vřdy jen tolik, na kolik jeho kapacita sta í. A nejlépe chápe dít návyky pomocí hry neřli p íkazy a vysv tlováním. Protikladem správných návyk jsou zlozvyky, které je t eba hned v zárodku tlumit a postupn , nenásiln odstranit.

Rodiny se podle p evařujícího řivotního stylu d í na:

- I.** Funk ní: vývoj dít te odpovídá normám, zaji- uje dobrý vývoj dít te i prosp ch. Rodina plní biologické, ekonomické, sociální i psychologické poslání. Odhad ařl 85 procent rodin.
- II.** Funk n oslabená rodina: obsahuje poruchy n kterých funkcí, které v-ak významn neohrořují rodinu ani vývoj dít te. Rodi e jsou v t-inou schopni e-it sami své potířle, P ípadná pomoc zven í bývá jednorázová nebo krátkodobá. Odhad kolem 12 procent.
- III.** Dysfunk ní rodina: s výskytem vářlných poruch n kterých nebo v-ech funkcí rodiny, které ohrořují vývoj dít te i rodinu. Rodina neumí problémy e-it. M řle docházet k odebrání dít te. Nap íklad i zbavení rodi ovských práv. Odhad okolo 2 procent.
- IV.** Afunk ní rodina: poruchy jsou krizového rázu. Rodina neplní svoje základní poslání a dít ti závařlným zp sobem -kodí. ásto ohrořuje jeho existenci. Snaha o nápravu se neda í. Nutno dít ti poskytnout náhradní rodinnou pé i. Takových rodin existuje v populaci kolem 2 procent.

Rodina formuje uflí psychosociální vazby dítěte a –kola, kde dítě získává dosud nepoznanou roli, tyto vazby rozšiřuje i prohlubuje. Prvním článkem tohoto procesu je –kola mateřská, jejíž výchovný systém se opírá o fakt, že dítě ve věku 5 až 6 let dosahuje až 65 procent mozkové kapacity dospělého člověka.

Mateřská –kola působí na dítě :

- pravidelností denního programu
- kolektivním a individuálním výchovným postupem
- racionálním reflexem zaměření a odpovědností
- stimulací činností, verbálního působení a her
- vycházkami, pohybem, hygienou, stolováním
- individuální zájmovou činností
- důmyslným systémem výchovy citové, rozumové, mravní
- utvářením charakterových vlastností zbavených egoismu a netolerance

Mateřská –kola je prvním místem, které umožní dítěti rozpoznání jedince se známky nepříjemnosti, svéhlavosti, agresivity, citového a psychosociálního zanedbání. Souvislost chování dítěte s prostředím rodiny a s osobnostmi rodičů bývá nepopíratelná. Výchovně nezvládnutelné děti ve věku pěti let se stávají klienty pedagogicko-psychologických poraden, dětských psychologů, speciálních pedagogů a později i dětských psychiatrů.

Še zahájením školní docházky nastávají v život dítěte změny, které přebírá novou sociální roli školáka. První dny ve škole bývají pro školáka psychicky zatěžující. Škola klade na dítě povinnosti, vyžaduje kázeň, koncentraci, nepřijímá sobivost a respektování autority.

Autorita rodičů konkuruje autoritě učitele. Tak jako v rodině záleží na osobnostech rodičů, tak ve škole na osobnosti učitele. Neoddělitelnými jsou výuka i výchova. Učitel by měl s dětmi hovořit tak, aby posiloval vzájemný vztah a spolupráci. Děti se ve škole kamarádí, budují skupinky podle společných zájmů a činností. Často konají podle přísloví: Škola k vráně sedá, stejně tak jako k sobě přiléhají emocionálně a citlivě školáci, tak k sobě

nosti kompenzovanými agresivními výpady. A tak se
n kdy v t chto skupinkách mohou objevovat první sociáln patologické p íznaky.

K úkol m u itele pat í v as detekovat naru-ené jedince nebo skupiny, které se stávají
zdrojem nekázn , -ikany, zá-koláctví a pozd ji i zdrojem poruch antisociálních.
Individuální p ístup kt mto d tem a úzká spolupráce s rodi i je v zájmu prevence
kriminality nezbytná. Výchovné potífle -koláka jsou asto propojeny s výukovými problémy.
Ve -kolním prost edí se mohou do jisté míry utlumit negativní projevy dít te anebo také
posílit. Vřdy je ve h e tzv. -kolní kultura ó d slednost zachovávání pravidel na v-ech
stupních a od u itelského sboru a editelem po ínaje.

Zásadní roli v-ak hraje vřdy samotný u itel. Ten musí v as vyhodnotit atmosféru ve t íd ,
eliminovat naru-itele a pozitivním p ístupem formovat kolektiv. Vydat pravidla a trvat na
jejich pln ní. Nekáže okamřit a d sledn trestat.ř(Smr ka, 1970, s. 25)

Skupina vrstevník

Od prvních t íd se vytvá ejí ve t íd a p edev-ím v mimo-kolním volném ase skupiny
zpravidla stejn starých řák , které jsou p irozenou sociální formou a vznikají spontánn .

D tskou skupinu charakterizují:

- bezprost edními kontakty
- vzájemná sounáleřitost a partnerství
- stejný pohled na řivot
- nápodoba ó p ejímání vzorc chování
- vlastní normy, které se mohou projevovat v chování, komunikaci, postojích aj.
- pot ebou vymanit se z kontroly rodiny i -koly
- mít spole né zářitky

Tyto charakteristiky d tem i adolescent m v hojně mí e napl ují skautské, junácké i
pionýrské oddřly. Záleří v-ak na rodi ích, zda dít do organizovaného kolektivu zapojí.

Skupiny vrstevník se n kdy m ní v party a gangy, ve kterých d ti mohou nalézat to, co
postrádají v rodin .

hosociální pot eby:

- být mezi svými
- uznání
- prestiže
- opory
- soudrlnosti
- bezpečí

Skupina vyznává společné hodnoty a cíle, které ji stmelují. Typická je vzájemná závislost členů party a závislost na neformálním vedení skupiny. V party získává členové pocit moci, bezpečí, neohroženosti i anonymity. Party se stává problémovou, pokud uspokojuje citované potřeby spojené s těmito pocity. Převažují-li ve skupině děti náchylné k sociálně patologickým projevům, strhnou k těmto projevům zejména děti s výraznějším závislým potřebou vynikat. A tak jedinci, kteří by individuálně nemuseli páchat činy, které jsou v rozporu se zákony, je ve skupině dělají.

Výrazný vliv vrstevnické skupiny je na děti v pubescentním období. Člen skupiny se cítí uznáván, oceňován, akceptován i podporován, čímž roste jeho sebejistota, kompenzuje se pocitem méněcennosti a zvykne se sebecit. Důležitá je, aby se člen party ztotožnil s jejími hodnotami a cíli, které mívají negativní obsah – agresivita, sebeprosazování, sebepoohňování, ponižování a podceňování druhých, nedostatek soucitu, tolerance a naopak vyznávání síly, moci, bezcitnosti, cyničnosti nad mravy, rozumem a v domostmi.

V řádně vedené skupině nepanuje rovnostářství, ale hierarchie odvozená s naplňováním nepsaných hodnotových norem, které se mění v souvislosti s věkem i zráním skupiny. Zprvu mohou k hodnotám patřit opozice vůči autoritám, provokování dospělých, popíjení alkoholu, ochutnání drog, lhaní i drobné krádeže a později násilné činy, p epadávání, loupeže apod.

K hodnotovým vzorcům, kterých party náleží trávení volného času toulkami, hraním karet za peníze, obcházením heren, případně ve spojení s jinými party a v násilnostech.

Nepopíratelný je podíl masmedií (noviny, časopisy, rozhlas, internet, sociální sítě, televize, film) na vytváření hodnotového a mravního flebiáku i na aktuální chování dětí. Stačí se podívat na obsah televizních pořadů sestavený z pokleslých děl kapitalistických států s primitivním dějem, scénářem a dialogy. Zdá se, že američtí producenti jsou bez tvůrčích schopností a disponují psychopatickými rysy i hodně chudou slovní zásobou. Ve filmech a seriálech se to mnohdy frází a klišé s neuvěřitelnou intenzitou. Stačí pozorně naslouchat: švy to nechápete, tak jo; neml jsem na výběr; víte to jistě; to je vtip; ekle jsem, co jsem musel; udlal jsem, co jsem musel; dobrá práce; nevím, co na to říct; miluji tě i když P edstavitel sdělí partnerce, že ji miluje a vzápětí ji zabije.

Americké grotesky podobné jako filmy p sobí na duši dítěte zhořbné. Nejenže je u něj opakovaným chybám a opakovaným výrazem, ale hlavně násilím. Americká šdila se ekypuje krví, bolestí, sadismem, zabíjením, loupežemi a vraždami.

Porovnáme-li výchovné, citové estetické, mravní a naučné poselství našich veřejných pro předkolní děti s veřejnými americkými plnými hrubostí, bezcitností, nenávisti, únosy, agresivitou apod., pak se nelze divit nebývalé zločinnosti dětských gangů a vzájemného i hromadného zabíjení se na ulicích a veřejných kolech USA.

š V současnosti existuje přes 3000 v dětských pracích, které jednoznačně prokazují vztah mezi násilím předváděným denně v televizi a následným násilným chováním dětí a mladistvých. K témuž názoru došlo i oficiální slyšení před Kongresem. V padesátých letech bylo ve Spojených státech v nejsledovaných dětských televizních hodinách v nováto násilí 16 procent vysílacího času a v současnosti stoupl podíl násilí až na 80 procent. Krev teče z obrazovek v proudech a totéž se nechtě zejména soukromé televize zavádějí i u nás. Smyslem vysílání těchto odpuzujících pořadů je zisk. Zisk stojí i za psaním scénářů a natáčením filmu. Vše je podřízeno prmyslovému systému tvorby s minimem nákladů. Jen pár desítek z tisíc natočených amerických filmů jsou humánní, prodchnutých skutečnou láskou, citem, soucítěním a snášenlivostí. Podle statistik zhlédlo dnešně jedenáctileté americké dítě za svůj krátký život v televizi v průměru 8000 vražd (i v animovaném provedení) a 100 000 dalších násilných činů. (Koukolík, 1996, s. 207)

pro děti není obsahově a formálně tak odvázaná jako zahraniční tvorba a má svoje limity. Hlavním smyslem je výchova prosociální, orientovaná na psychosociálně zdravé chování, opírající se o kladné city a etické i estetické cítění, která vede k rozpoznání zla a dobra. Děti sledující tyto pořady jako například ve seriálu Rákosník, Pes Filipes apod., jak potvrdily výsledky výzkumů, projevují citovou ústnost, jsou ochotni pomáhat slabším a nemohoucím, zastat se kamaráda, kterým je ublížováno, mají smysl pro spravedlnost a solidaritu.

Reakce dětí na filmy pozitivní a negativní je různá a liší se nejenom v závislosti na jejich věku, pohlaví, rozumových schopnostech, citech apod., nýbrž i na rodinném prostředí a osobnostech rodičů v etn. nápodoby. K tomu se přiklání rodiče, co sledují na televizních obrazovkách, co oceňují nebo zatracují, totéž zpravidla dělají děti.

Rovněž počítačové hry se neobejdou bez vraždy, zabíjení, znásilnění, podrazů, loupeží, krádeží, podvodu a dalších kriminálních jevů. Děti nedokážou rozpoznat virtuální svět od světa skutečného a mohou vnímat protiprávní výjevy na monitorech, jako by byly záležitostí, jako dobrodružství i jako hrdinství. Mrtvoly jim připadají jako cosi normálního. Rány pěstí nebo kopy ve filmech nebolí a patří k životu. Američané se sotva dokážou ve filmech rozum domluvit, v-ě e-í p stmi, bitkami a střelením. Schopnost se ovládat je u nich minimální od doby, kdy páchali genocidu na původní obyvatelé indiány. Stačí si povšimnout jejich pokleslé reakce na frustraci. Závislost na hrách u dětí, která se může v dospělosti změnit v gamblerství, může vést k formování pokleslého charakteru.

Asociálnímu chování dětí nahrává virtuální svět internetu. Internet poskytuje prostředí bez zábran a subjektivní pocit anonymity. Na internetu najde dítě, na si vzpomene. Od násilí, přes pornografii až po návod k sestrojení bomby.

V posledních letech se na internetu ujala tzv. kyberšikana, která je výrazem zneužití informačních technologií zpravidla jedinci s nestandardní naroušenou osobností. Některé kolektivně si navzájem posílají ponižující, obtěžující, urážlivé a zkradené informace, pomluvy, nadávky atd. Přecitlivělá a emocionálně labilní děti mohou tento druh šikany dohnat až k nevyhovujícímu jednání, výjimečně i k sebevraždě.

ových her sice ovlivňuje záporná důtkou du-i, ale ne každá tomu podlehe. Z psychologického hlediska platí zásada o u dítěte, které má dispozice k násilnostem, sociálním a sociálně patologickým činům apod., podpořené i rodinným prostředím a hereditou sociální i biologickou, tyto dispozice rozhodně posílí.

Hromadné sdělovací prostředky - mass media - jsou závislé na zisku. Honba za penězi nezná hranic. Hyenismus vítězí i na obrazovkách. Sdělovací prostředky jsou produktem, ale také obrazem společnosti. Reagují na aktuální společenskou, politickou a kulturní scénu, tak jak jim to zákony dovolují.

Sociálně vyloučené lokality

Za sociálně vyloučené lokality se považují domy, čtvrti a městské periferie, kde bydlí lidé s nízkým sociálním a ekonomickým statutem. Většina usedlíků nemá stálé zaměstnání a žije ze dne na den a jenom ze sociálních dávek. Převážně jde o cikánské etnikum vyznačující se některými rozdíly v chování v porovnání s majoritní společností.

Cikáni vlastním jménem Romové (Trávník v slovníku spisovné češtiny) pocházejí z Přední Indie, kterou opustili před devátým stoletím, aby šli koňovými flivotem. První zmínky o Romech v Evropě jsou ve 14. století. Etnikum má vlastní jazyk, kulturu, zvyky, tradice a postoje k sobě i k ostatním národům.

V průběhu sedmi století si koňovní cikáni vysloufili v českých a moravských zemích nevalnou pověst charakterizovanou přívlastky zloděj, handlíř, podvodník a lupič. V předminulém století jim proto bylo upíráno domovské právo. Někteří cikáni uměli dobře hrát na hudební nástroje a zpívat a jiní se dokázali chopit jednoduchých řemesel jako například dráteník a brusič. Objevovali se mezi nimi i lidé se zvláštními a dodnes zcela neobjasněnými schopnostmi o kartáctví, vřetba z dlaní, telepatie.

V dnešní společnosti nejsou Romové příliš oblíbení (84 % obyvatel je nesnáší o výzkum RP 7. 3. 2015) a jsou označováni jako nepřizpůsobiví a konfliktní. Existují však mezi nimi jedinci vzdělaní, přizpůsobiví, talentovaní a charakterově vyvážení.

je ve stísněných poměrech na ubytovnách. Bývá ob tí
lichvá , je vykoisována majiteli dom a ubytoven, které Romové vesm s devastují.
Výchovná a výuková zanedbanost je pro jejich potomky, které asto rodi e nepošílají do
-koly, p ízna ná. Nevzd lanost, lenost, neochota pracovat a flít spo ádan , plodí konflikty a
prohlubuje ufl tak nep íznivé vztahy s majoritou, které n kdy vyústí v xenofobii a rasismus.

Sociáln vylou ené lokality v-ude na sv t ó USA, Francie, N mecko, Belgie aj. slofené
ponejvíce z p ist hovalc z rozvojových zemí - jsou líhnní kriminality a semeni-t m
d tských gang . Více nefl genetická zát fl tady z ejm sehrává roli zát fl sociální a
p edev-ím nápodoba. Od raného v ku jsou d tí konfrontováni s nedostatkem a sociálním
vylou ením. Od útlého v ku pozorují, sly-í a vidí nevhodné chování svých rodi ,
sourozenc , p íbuzných, které je neslu itelné s normami spole nosti, ale je slui itelné
s normami jejich etnika. Poruchy chování nejsou pojímány jako poruchy, nýbrfl jako
standard. Nejen za nutnost, ale i za ctnost je považováno kradení a loupení. Skupiny d tí
z t chto lokalit se vesm s ve v ku od 8, 12 afl 14 let dopou-t jí majetkových trestných
in , vloupání do nebytových prostor, kradení jízdních kol, vykrádání automobil , hrob ,
chat a dal-ích ó v cí, které mohou star-í kamarádi zpen flit.

*šZ psychologických -et ení vychází najevo, fl oby ejn nejde o d tí primitivní, by
vycházejí asto z primitivních pom r , nýbrfl o d tí, které se vyznají v psychosociálních
vztazích, um ní se prosadit, disponují spí-e emo ní inteligencí nefl klasickými rozumovými
schopnostmi, jsou egoistické, agresivn j-í, lehkomyšlné, nevytrvalé, av-ak vychytralé,
cílen motivované a koncentrované na ko ist, o kterou jim jde. Co si zamanou, získají.
Málokdy individuáln , nej ast jí v part nebo ve dvojici. A koliv nadev-e milují volnost a
nezávislost, dovedou se pod ídit v dci a plnit p íkazy ve jménu vlastního prosp chu.õ
(Matou-ek, 2003, s. 36)*

Kriminalita z pohledu v ku je p eváfn zálefitostí mladých lidí. Nejsiln j-í zatíffení kriminalitou je ve v ku 14 ó 16 let. Vývoj kriminality d tí do 15 let v ku je jednou z nejdynamí t j-ích oblastí kriminality v eské republice. Ro n je v pr m ru tisíci pachatel m ve v ku do 15 let prokázána vina na spáchaných trestných ínech.

Pod pojmem prevence v nej-ír-ím slova smyslu rozumíme p edcházení nep íznivých jev a vyvolání jev p íznivých. Komplementárním pojmem k pojmu prevence kriminality je pojem represe kriminality, který znamená potla ení nep íznivého jevu za poufití násilných, ale zákonných prost edk . Prevence kriminality a represe kriminality tvo í nad azený pojem kontrola kriminality.

1.6.1 PREVENTIVNÍ OPATŘENÍ

Po roce 1990 byla v eské republice p ijata celá ada preventivních opat ení, která sm ovala k mládeffi.

Ú innou preventivní strategií uplat ovanou na mezi ohrofenou mládeffi je t eba zaloffit na zm n okolností vedoucích k delikventnímu jednání, na sníffení frekvence prvních a závafných delikt a prevenci recidivy. Specifické pot eby sociáln rizikových mladých jedinc jsou p edm tem metod p edev-ím sekundární prevence. Ta se zam uje na ur itou skupinu skute ných í potencionálních delikvent . Terciální prevence je jifl zam ena na konkrétního jedince a jeho resocializace a p edcházení recidivy.

Mezi nej ast j-í formy preventivních strategií pat í:

- p ijímat opat ení zaji-tující moffnost smysluplného trávení volného asu (d tská h í-t , sportovní a jiné zájmové krouffky, kulturní za ízení, mimo-kolské aktivity po ádané -kolou, atd.)
- zprost edkování práce nezam stnané mládeffi (zaji- ování moffnosti rekvalifikace, poradenská innost, atd.)

aktivních programů zajišťujících osvětlu ve školách a v rodinách (informování jak reagovat v situaci, kdy dítě páchá protiprávní jednání, jak zjistit, zda dítě bere drogy, atd.)

- zákazů na kterých po ad v médiích, které kladně hodnotí vrahy a jiné pachatele zvláště závažné trestné činnosti, minimalizace počítačových her s násilnou tematikou, atd.)

1.6.2 REPRESIVNÍ OPATŘENÍ

Represivní opatření proti kriminalitě mládeže musí být naprosto specifické oproti represivním opatřením uplatňovaným vůči dospělým pachatelům. Pokud by prostředky trestního práva byly použity neadekvátně, mohlo by to mít opačný důsledek. Přístup, který klade důraz na nápravu mládeže a její integraci do společnosti, byl uplatněn při tvorbě zákona o odpovědnosti mládeže za protiprávní činy a o soudnictví ve věcech mládeže z. č. 218 /2003 Sb.. Patří sem:

- Důraz na výchovný a neintegrující účel použitých sankcí a jiných opatření, kdy trest odnětí svobody by měl být až nejkratším řešením.
- Rozšíření možnosti reagovat na kriminalitu mládeže tak, aby nedocházelo ke stigmatizaci a přetrhávání pozitivních sociálních vazeb dítěte.
- Zaměření se na prevenci kriminality mládeže jako významnou součást politiky státu.

1.6.3 PRÁVNÍ KONTROLA

Do 19. století se s mladými pachateli zacházelo v podstatě stejně jako s dospělými. Normy chování dospělých se uplatňovaly i na děti. Podléhaly stejným sankcím, byli v znění ve stejných ústavech. Od počátku 20. století se postupně začalo uznávat, že míra trestní odpovědnosti nemá být stejná u nezletilých jako u zletilých, i když se dopustili stejného trestného činu. V trestní spravedlnosti mládeže měl být preferován cíl výchovný před ochranou společnosti. Mezinárodní instituce přijaly řadu doporučení a stanovisek:

írod , zejména:

- Pravidla OSN k ochran ě mladistvých zbavených osobní svobody ó VIII. Kongres OSN Havana ó rezoluce OSN 45/113 z roku 1990.
- Úmluva o právech dít te ó rezoluce OSN . 44/25 z roku 1989.
- Minimální standardní pravidla soudnictví nad mládeffí, tzv. Pekingská pravidla ó rezoluce OSN 40/33 z roku 1985.
- Sm rnice OSN pro prevenci kriminality mládeffe ó tzv. Rijádská pravidla ó rezoluce OSN 45/112 z roku 1990.

2.) Na evropské úrovni, zejména:

- Doporu ení RE . R () 20, ke společné reakci na kriminalitu mládeffe.
- Rezoluce RE . R(66) 25, o krátkodobém zacházení s mladistvými pachateli do 21 let

3.) Na úrovni státu, zejména:

- R v roce 2003 přijala novou koncepci zvlá-tního trestního práva mládeffe, zákon . 218/2003 Sb. o odpovědnosti mládeffe za protiprávní iny a o soudnictví ve věcech mládeffe a o zm n n kterých zákon . (Zoubková, 2002, s. 103)

Praktická část je rozdělena do dvou částí. První část analyzuje trestnou činnost nezletilých delikventů v letech 2000 až do současnosti. Cílem této analýzy je potvrzení či vyvrácení názoru, který koluje ve společnosti a to, že trestná činnost mládeže neustále roste. Dále je cílem analýzy trestné činnosti u nezletilých pachatelů zjistit fakt, jaký druh zjevné trestné činnosti je nejastější. Tato analýza by měla potvrdit předpoklad, že nejastější trestnou činností obecně u dětí je majetková trestná činnost.

V druhém oddíle jsem vyuffil znalosti mezi kriminálními osobami, jelikož již 17. rokem pracuji jako policista, kdy jsem 5 let pracoval u služby kriminální policie a vyšetřování. Na základě těchto pracovních zkušeností jsem oslovil nařeho dlouhodobého klienta s cílem zjistit důvody, které ho vedly k souasnému stylu života. Uvedenou osobu jsem z důvodu ochrany osobních údajů nazval Petrem.

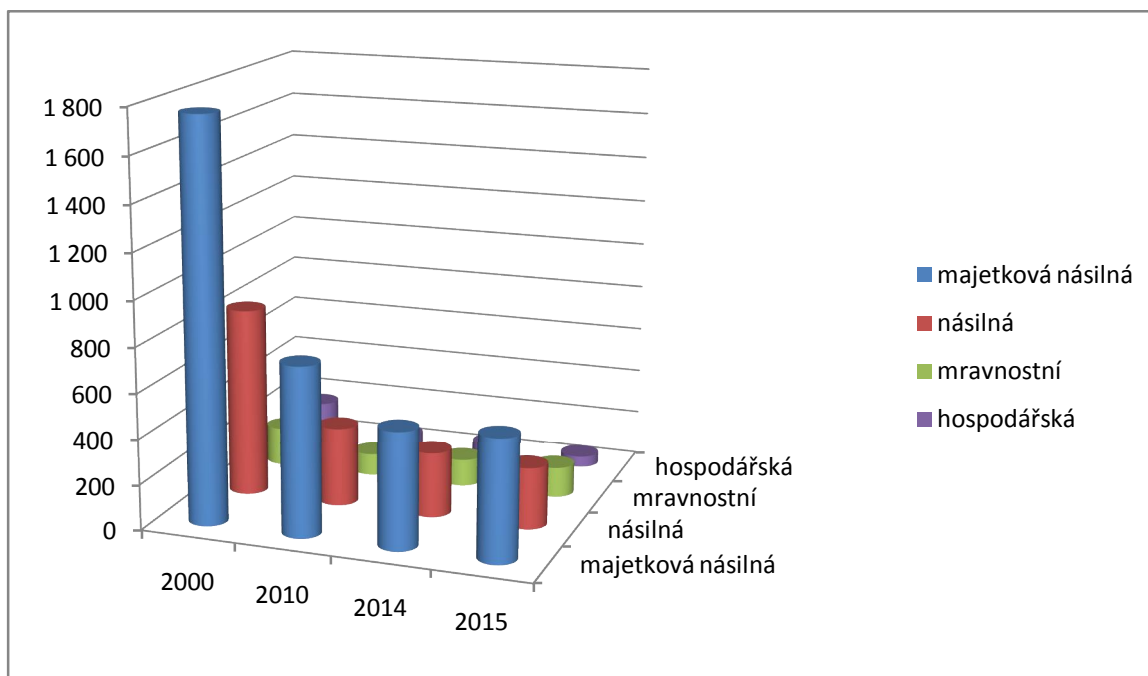
2.1 STATISTICKÁ ANALÝZA

Cílem této části je zanalyzovat vývoj kriminality pachatelů (delikventů) ve věku do 15 let. K analýze byly vyuffity data ze statistik Policie ČR (ESSK). Jedním z důležitých cílů bylo potvrdit či vyvrátit předpoklad, který je často slyšet ve společnosti, že kriminalita mládeže roste. Dále jsem se v praktické části zaměřil i na analýzu vlivů, které ovlivňují kriminalitu nezletilců. Sem patří například vliv omamných a psychotropních látek, alkoholu, ale i nezaměstnanost a nezaměstnanost rodičů a prostředí na kriminalitu mládeže.

Tabulka 1: Počet spáchaných trestných činů v uvedených letech mladistvými pachateli

Trestná činnost/ rok	2000	2010	2014	2015
Majetková	1 762	748	515	536
Násilná	836	349	287	271
Mravnostní	171	97	120	133

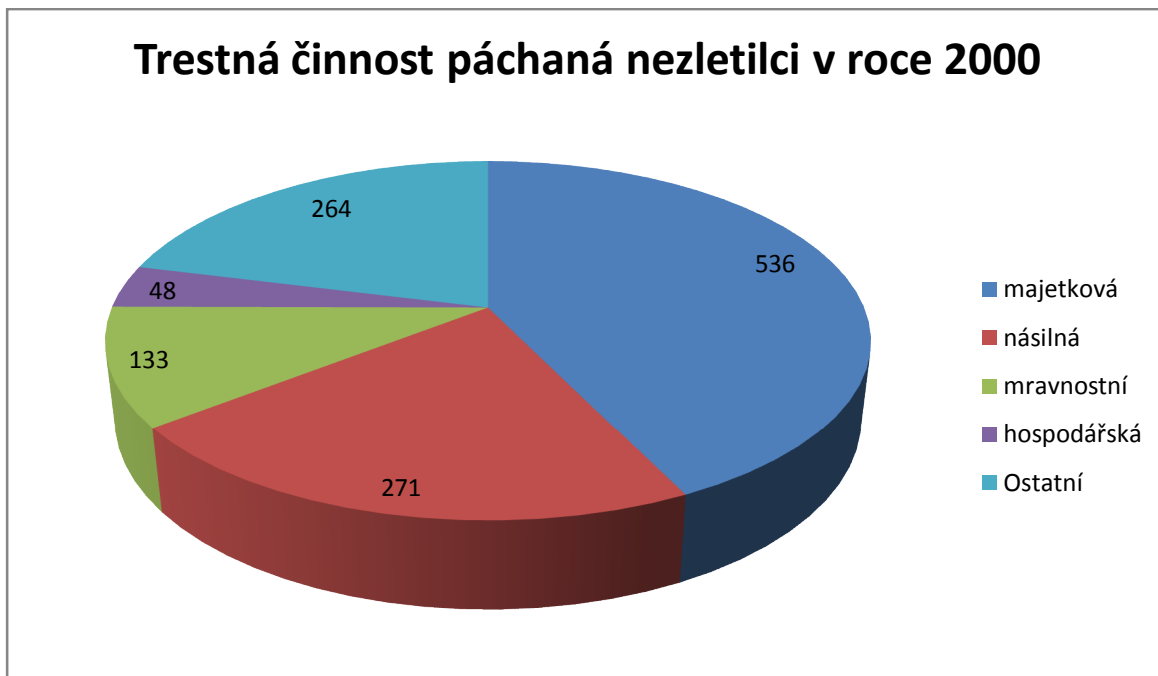
Graf . 1: Vývoj jednotlivých druhů kriminality v letech 2000,2010,2014,2015



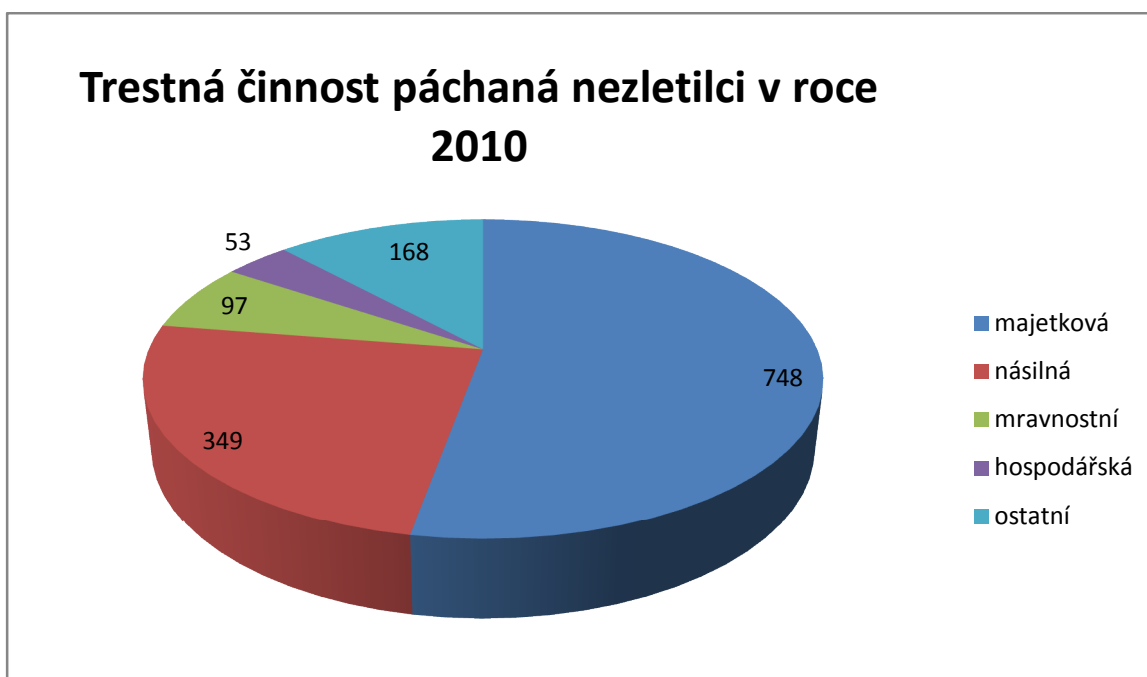
Z první tabulky .1 a následně grafu .1 je zřejmé, že předpoklad, který jsem chtěl potvrdit a vyvrátit a to, že kriminalita mládeže (nezletilců) roste, je chybný. Především z grafu je zřejmé, že od roku 2000 do současnosti výrazně klesá. Především u majetkové trestnéinnosti je pokles naprosto zásadní (70%). Z uvedeného grafu lze rovněž zjistit, že mírně v posledních letech roste mravnostní trestnáinnost, což je alarmující. Obecně by se dalo říci, že celková kriminalita klesá, ale bohužel se nesnížuje závažnost spáchaných trestných činů (násilná a mravnostní trestnáinnost).

Je třeba dále uvést, že mnou použité tvrzení vycházejí pouze ze statistických dat Policie ČR, která pracuje především s tzv. zjevnou kriminalitou. U kriminality nezletilců ale velký podíl tvoří tzv. latentní kriminalita (skrytá), kdy plně spáchaných trestných činů této věkové skupiny nejsou na policii hlášeny a vyšetřuje je například OSPOD ve své kompetenci.

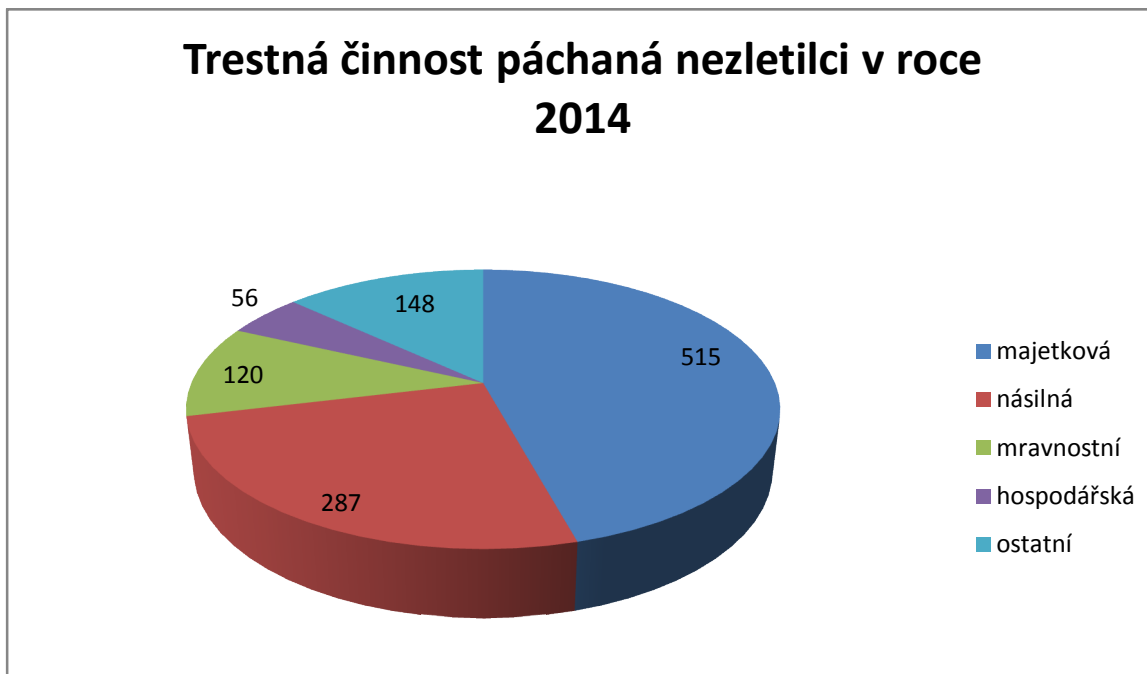
Graf .2: Podíl jednotlivých trestných činů na celkové kriminalitě v roce 2000



Graf .3: Podíl jednotlivých trestných činů na celkové kriminalitě v roce 2010

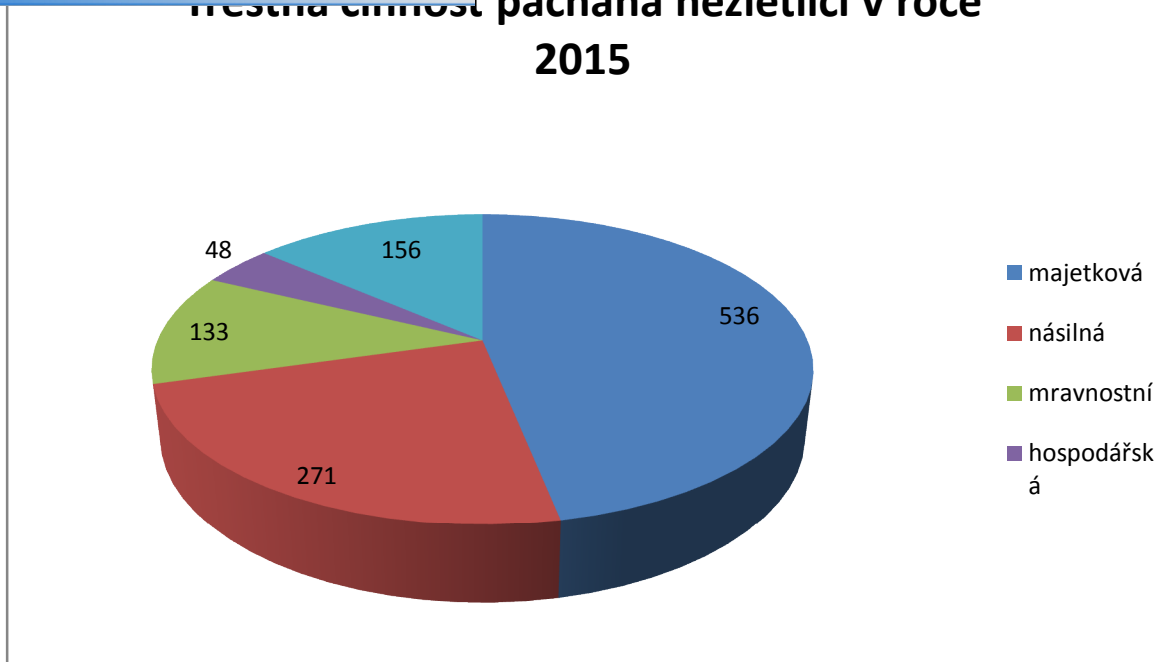


Graf č. 4: Podíl jednotlivých trestných činů na celkové kriminalitě v roce 2014



Graf č. 5: Podíl jednotlivých trestných činů na celkové kriminalitě v roce 2015

Trestná činnosť páchaná nezletilci v roce 2015



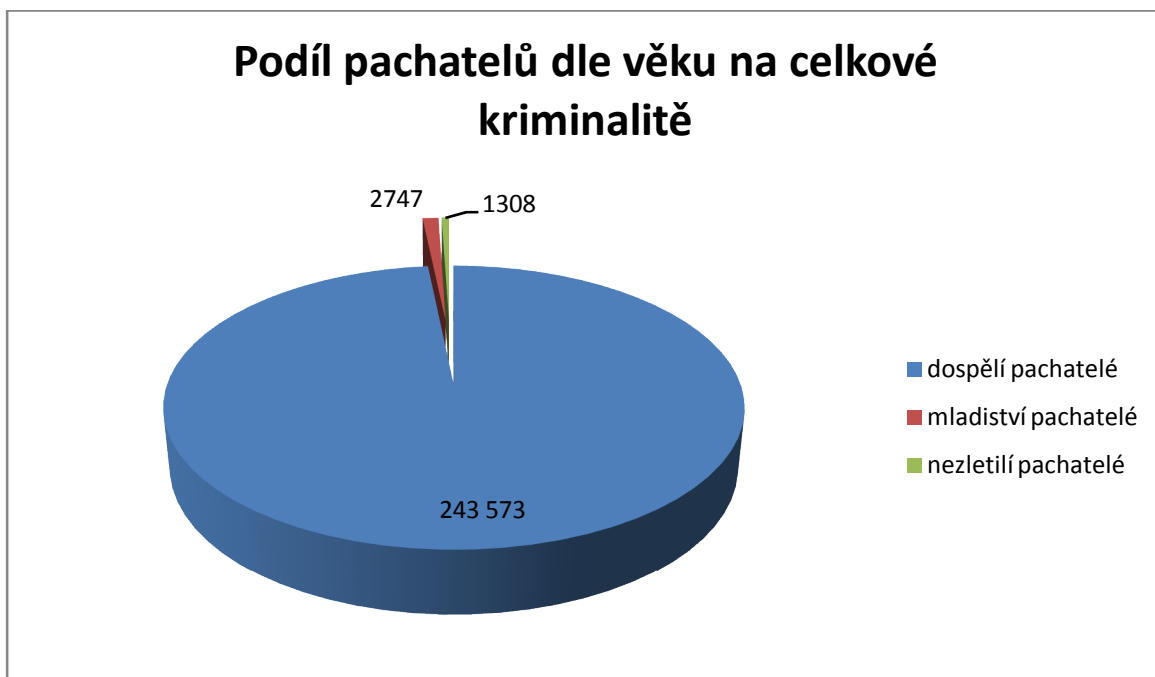
Grafy . 2 afl . 5 p ehledn znázor ují podíl jednotlivých trestných in na celkové kriminalit v konkrétním roce. Ze v-ech graf je z ejmé, že majetková trestná innosť je naj ast j-í trestná innosť páchaná touto v kovou skupinou v rozmezí cca. 40- 60 %. Z t chto graf je z ejmý a zároveň alarmujúci vysoký podíl mravnostní a p edev-ím násilné trestné innosti, páchané touto v kovou skupinou. V t chto grafech je rovn fl zakomponována hospodá ská trestná innosť, ktorá svým podílem je ōzanedbatelná. Ukazuje ale, že i tato v ková skupina pachatel je schopna páchat r zné podvody, kdy tato kriminalita jifl vyfladuje ur itou p ípravu a schopnost k jejím páchání.

Tabulka . 2: Podíl pachatel dle v ku na celkové kriminalit

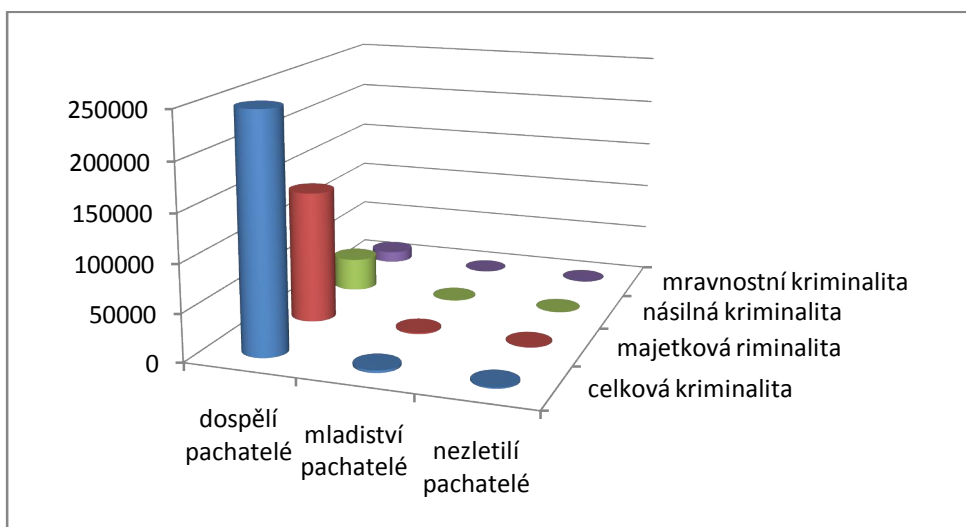
Rok 2015	Dosp lí pachatelé	Mladiství pachatelé	Nezletilí pachatelé
Celková trestná innosť	243 573	2 747	1 308
Majetková trestná innosť	139 092	1 264	536

innost		484	271
Mravnostní trestná innost	1503	198	133

Graf . 6: Podíl pachatelů dle věku na celkové kriminalitě v roce 2015



Graf č. 7: Podíl pachatelů dle věku u jednotlivých druhů kriminality v roce 2015

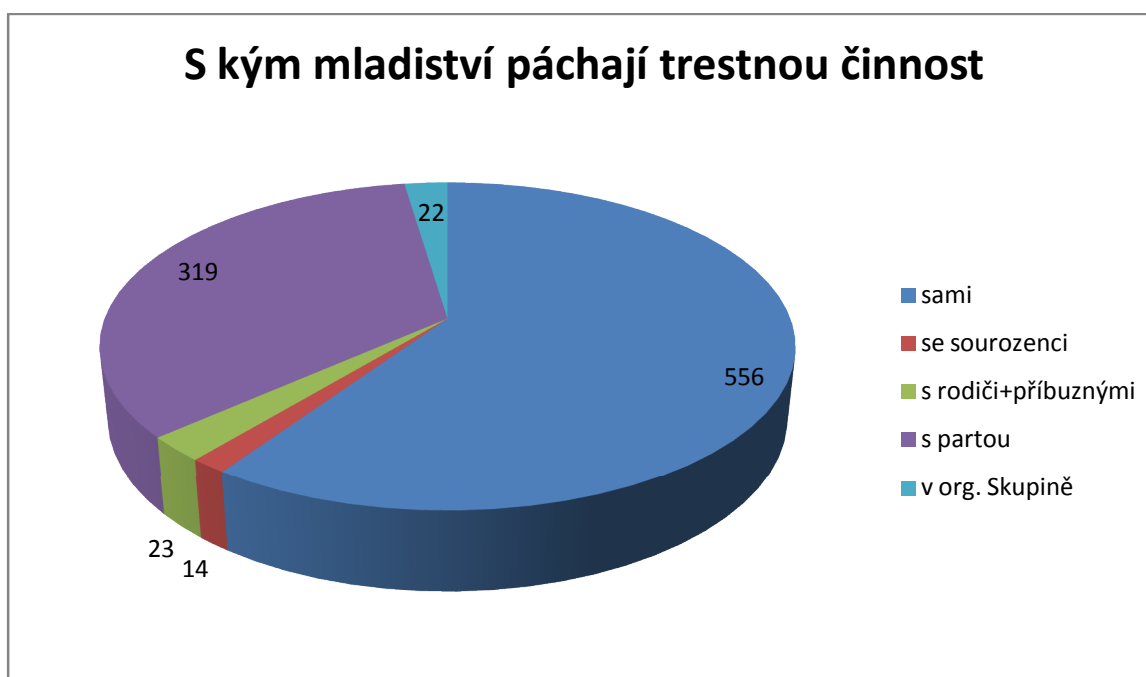


Podíl nezletilých pachatelů na celkové kriminalitě je minimální, tvoří cca. 0,5%. Podíl mládeže ve věku do 18 let tvoří cca. 1,6% ze všech pachatelů trestné činnosti. Graf 7 potvrzuje předchozí zjištění, že nejvíce nezletilých pachatelů se dopouští majetkové trestné činnosti.

Tabulka 3: Kriminalita nezletilců páchaná s kým v roce 2015

	Sám	se sourozenci	s rodiči + příbuznými	s partou	v organizované skupině
Počet	556	14	14 + 19	319	22

Graf 8: Vliv spolupachatelů na trestnou činnost nezletilých delikventů v roce 2015



Tabulka 3 a graf 8 ukazují, že nadpoloviční většinu spáchaných trestných činů nezletilci spáchali sami. Převládá tedy vliv nevhodných part (gangů), má rovněž významný vliv na jejich trestnou činnost. Překvapující pro širokou veřejnost, ale z mé praxe nic překvapujícího, je, že rodiče a příbuzní často zneuctívají svých dětí

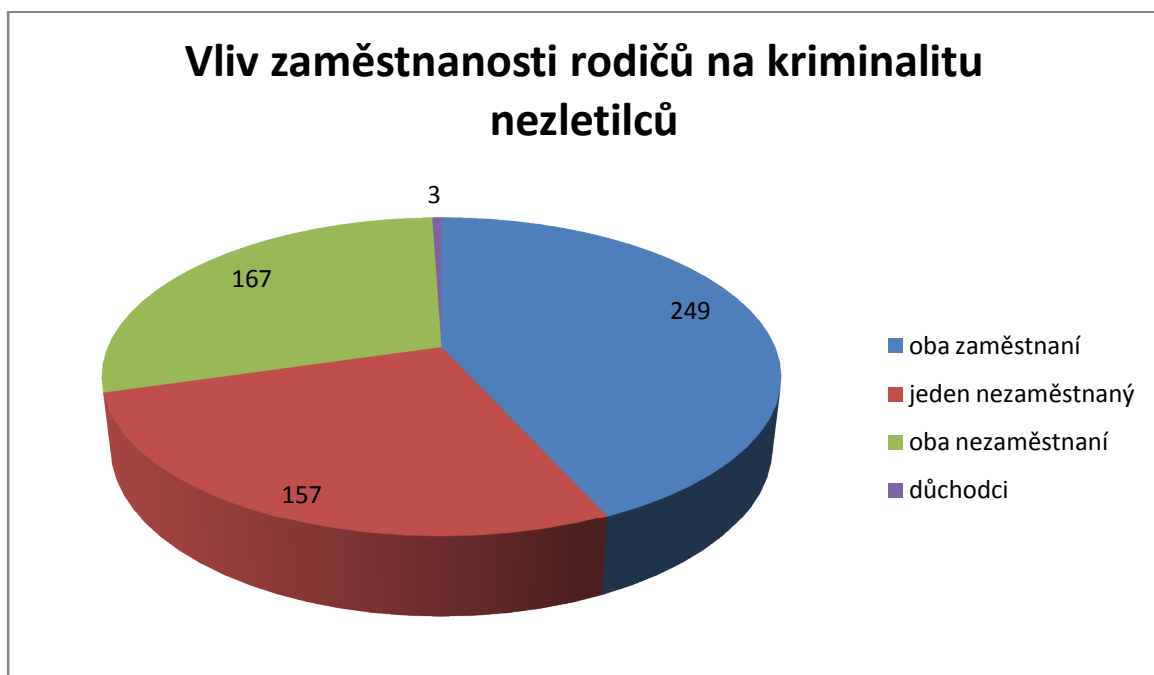
se p edev-ím pro jejich nulovou trestní odpov dnost.

V praxi nazýváme zneuffité dít pro trestnou innost jako nástroj v rukách pachatele.

Tabulka . 4: Vliv zam stnanosti rodi na delikventní jednání nezletilých pachatel (rok 2015)

oba rodi e zam stnaní	jeden rodi nezam stnaný	oba nezam stnaní	rodi e d chodci
249	157	167	3

Graf . 9: Vliv zam stnanosti rodi na kriminalitu nezletilc v roce 2015



Graf . 9 potvrzuje domn nku, že sociální podmínky v rodin výrazn ovliv ují páchání p edev-ím majetkové trestné innosti této v kové kategorie. V praxi jsem se setkal s p ípadem, že rodi e slíbili svému 10-letému synovi dotykový mobilní telefon, kdy z d vodou nedostatku finan ních prost edk ho nakonec synovi nekoupili. Ten se na tento dárek tak upnul, že následn odcizil svým spolufák m ve -kole 3 mobilní telefony. Dále je t eba uvést, že rozdílný sociáln - ekonomický status rodiny je schopen vy lenit dít z okruhu svých spolufák . Je otázkou, zda by pomohlo nap . znovuzavedení -kolních

pohled ekonomickou situaci konkrétního fláka. Osobně jsem v tomto skeptický, děti jsou velice vnímavé a v době, jakými auty jsou spolufáči dopravováni do škol, jak drahé jsou různé dovolené atd..

Tabulka . 5: Vliv závislosti rodičů na OPL na kriminalitě nezletilců v roce 2015

na alkoholu	žádná závislost	na drogách	patologické hráčství
9	393	12	0

Graf . 10: Vliv závislosti rodičů na OPL na kriminalitě nezletilců v roce 2015



Tabulka . 4 a graf . 10 poukazuje, že vliv závislosti rodičů na sociálně patologických jevech a kriminogenních faktorech není z hlediska páchaní trestné činnosti z hlediska statistických výstupů nikterak zásadní. Osobně si myslím, že vliv rodiny a případná závislost rodičů mají výrazný vliv na vývoj dítěte i z hlediska páchaní jeho trestné činnosti. Jde o to, jak moc zůstávají tyto informace pro statistické výstupy latentními.

riminality nezletilců bych uvedl, že na základě mnou analyzovaných let zjevně kriminality by se dal vyvrátit předpoklad, že kriminalita nezletilců roste. Jak už ale bylo řečeno, v předchozích vyhodnoceních konkrétních tabulek a grafů je potřeba tento pokles nepřecenit a nadále se touto problematikou zabývat z důvodu, že mládež v tomto věku by měla mít určitě jiné zájmy než páchat trestnou činnost, a že k tomu vede cokoliv. Dále bylo zjištěno, že zjevná kriminalita sice klesá, ale závažnost kriminality se nesnižuje, ba právě naopak. I toto potvrzuje aktuálnost tohoto tématu.

2.2 PŘÍPADOVÁ STUDIE – PETR

V druhé části praktického zaměření diplomové práce jsem využil znalost prostředí, která vychází z mého dlouhodobého působení u Policie ČR, kdy se často setkávám s pachateli této věkové skupiny. Dále jsem využil znalosti s pracovníky OSPOD, kteří jsou našimi partnery v řešení delikventního jednání u nezletilců. Vybral jsem si osobu, která prochází svým pracovním životem cca. 10 let, kdy jsem tohoto člověka jistě znal jako nezletilého, následně jako mladistvého pachatele až do jeho současné plnoletosti. Z důvodu ochrany osobních údajů této osoby jsem ho nazval Petrem. Cílem je seznámit čtenáře s důvody, které vedly tuto osobu k takovému stylu života a zároveň se pokusit najít pochopení v jejích chování, které tak často vředy z ní vychází.

OSOBNÍ ÚDAJE

Jméno: Petr
Rok narození: 1990
Sourozenci: nemá
Vzdělání: ZTM

RODINNÁ ANAMNÉZA

rok narození: 1977

zaměstnání: barmanka v nonstop herně

vzdělání: SOU obchodní - prodáváčka

Nemoci v rodině matky:

Matka trpí úzkostnými stavy, často se u ní stávají náhlé, ostré bolesti hlavy.

Matka matky: plně invalidní důchod od 42 let, zemřela na rakovinu jater (65let).

Otec matky: zemřel na infarkt myokardu (55let).

Otec:

rok narození: 1974

zaměstnání: neznámé, s rodinou nefluje

vzdělání: SOU stavební

Nemoci v rodině otce:

Otec v mládí léčen na psychiatrii (důvod neznámý).

Matka otce: zdráva.

Otec otce: zdravý.

RODINNÁ SITUACE

Petr se narodil sice do úplné, ale disharmonické rodiny. Otec s matkou si nerozuměli. Spory, hádky i násilnosti byly na denním pořádku. Otec často pil alkohol, a pak se stával agresivním. Matku bil, dokonce kdysi byla i hotná. Problémy vyvrcholily v době, kdy dovršil Petr dvanáct let. Otec opustil rodinu. Na dítě zapomená. Neplatil výživné. Matka musela pracovat ve dvou zaměstnáních, aby sebe a syna uflivila. Občas matce pomáhaly kamarádky a hlavně babička, u které Petr trávil čas po odchodu z mateřské školy.

V období dospívání se chování Petra začalo měnit k horšímu. Nedbal rad od babičky a matku nerespektoval skoro vůbec. Přitahovaly ho kamarádky a kamarádi stejného ražení. V partě, která vyznávala volnost, drogy, alkohol a ignorovala autoritu, se mu líbilo. Oblékal se ledabyle jako ostatní. Petr začal zanedbávat školu. Střílnosti ze školy se na Petra jen hrnuly.

Šel by mi Petr nějaké koníčky, to se přitom říct nedá, baví ho toulat se s partou venku. K uení vztah nemá, ve škole nemá žádné přátele. Pokud je v domácím režimu, je spíše tichý, ve škole doma tráví ve svém pokoji. S domácími pracemi pomáhá nerad, ale na

sv j v k je pom rn dost vyzrálý. Kamarády má spí-e u star-ích vrstevník , cítí se mezi nimi lépe, údajn mu více rozumí a má k nim d v ru.õ (kurátorka pro mládeř)

2.2.1 OSOBNÍ ANAMNÉZA

Vý atek psychologického vy-et ení: š*Jedná se o egocentrického (sobeckého) extroverta (zam eného na vn j-í vztahy). Má sice hodn p átel, ale sociální vztahy jsou velmi povrchní. Postrádá empatii (vcít ní). Emo n chladný. My-lení nepruřné a zpomalené. Intelligence pr m rná. Bývá zbrklý a dekoncentrovaný. Vzez ením p sobí star-í, neř ve skute nosti je.õ*

Petr se narodil jako cht né dít . Porod prob hl p ed asn v 34.tt, s niř-í porodní hmotností. Nekožen. Velmi pla tivý, matka ho nechávala řvyplakat" (syndrom p ehřířleného kořence). Petr neprod lal vářln j-í onemocn ní ani neutrp l řládne úrazy.

V p ed-kolním v ku se u n j vyskytovaly ast j-í zm ny nálad, byl vzteklý, m l neklidný spánek. Ve -kolním v ku trp l únavou. Necht lo se mu vstávat, ale p es den se zlep-il.

2.2.2 SOCIÁLNÍ ANAMNÉZA

Petr je spí-e extrovert. Vztahy navazuje dobre, a to zejména s chlapci. Fyzicky vypadá star-í. Kamarády vyhledává spí-e u star-ích vrstevník . Okruh jeho zájm je úzký. Po -kole se rád toulá a posedává s kamarády. V t-ina z nich kou í a popjí alkohol. Zde se Petr poprvé setkal s drogami - pervitin a marihuana. V part je oblíben a asto st edem pozornosti. O řládne typické chlapecké aktivity nemá zájem. Rád se obléká ve stylu p ízna ném pro uřivatele drog. Tmavé kalhoty s nízkým sedem, mikiny s kapucí, piercing.

2.2.3 STRUČNÝ VÝTAH Z DOKUMENTACE ODDĚLENÍ PĚČE O DĚTI

Petr je na odd lení pé e o dít (dále jen OPD) evidován od roku 2003 ó byla podána řládost o -et ení z d vodu absence ve -kole. V pé i odd lení sociální prevence (dále jen OSP) je od roku 2004 z d vodu zji-t ní intoxikace omamnými látkami na -kolním výlet .

vydání v únoru 2004 upozornění ze základní školy v Plzni, že mladistvý Petr byl přijat do Fakultní nemocnice Plzeň pro podezření intoxikace omamnými látkami, které u nezletilého našla uitelka. Byla také podána žádost o provedení sociálního šetření. Lékař uvedl, že Petr byl po přijetí značně cítit chemikáliemi (u toxikomanů se tyto látky vylučují potem). Na rukou měl stopy po injekčních jehlách. Petrovi zjistili v těle metamfetamin (pervitin) a THC (marihuana).

V prosinci 2004 oznámila výchovná poradkyně základní školy na OSPOD, že má Petr hodně neomluvených hodin. Výsledek ze sledování: *školní U Petra K., třída 8. třídy, opakovaně roste absence, která ke dni 5. 12. 2004 dosáhla 38 neomluvených hodin. Petr se k tomu odmítl vyjádřit. V týdnu omluvenek na zmeškané hodiny chybí. V několika omluvenkách jsou uvedeny rodinné důvody. Na které omluvenky přinesl omluvu. V oznámení se dále píše, že matka byla pozvána na výchovnou komisi. Poté začal Petr docházet do školy pravidelně, avšak i nadále se absence bez omluvy opakovaly. Po výzvě školy matka Petra do školy osobně doprovázela a následně po vyučování i vyzvedávala. Po škole musela matka opět nastoupit do zaměstnání a problém znovu nastal. Celková absence Petra v době od 1. září do 5. prosince 2004 činila 238 hodin, z toho bylo 38 neomluvených.*

V březnu 2005 přestal Petr opět do školy chodit. Ke dni 2. 2. 2005 měl 63 zmeškaných hodin, které však byly řádně omluveny od lékaře. Následně začala absence narůstat a dle oznámení třídního uitele ze dne 12. 3. 2005, Petr nepřichl celý měsíc bez omluvy do školy. Vyšetření ukázalo, že matka o tom nevěděla. Petr ráno do školy odcházel, ale nedorazil do ní. V kolik hodin se vracel ze školy, matka nevěděla, protože pracovala dlouho do večera. Matka se cítila bezmocná. A jak prohlásila, na Petra svými výchovnými prostředky nestačí.

Věděly tedy byly seeno s Petrem za pomoci kurátorky OSPOD a vedení základní školy, třídní uitelky, avšak k včasné nápravě nedošlo.

Vedení školy muselo projednat absenci třídy za druhé pololetí školního roku 2005. Z celkem odučených 250 hodin Petr zmeškal 164 hodin, tj. 67%. Opět proto musela zasedat školní výchovná komise za přítomnosti matky Petra. Rozhodlo se o přezkoušení Petra, aby měl uzavřenou klasifikaci a mohl při kladném výsledku nastoupit do 9. ročníku.

e opakovala. V 1. pololetí nebyl Petr na 188 hodinách, z toho 6 neomluvených. Potífle byly i s jeho chováním. Petr dával z eteln najevo, že ho škola nebaví a nezajímá. Od svých vrstevníků se výrazně lišil. Vypadal skoro o pět let starší. Opakovaně ho přistihli při koupení na toaletách. Z napomenutí a poznámky v třídkové kníhce si nic nedělal. Do školy docházel unavený, jako by v noci šlámoval. Navíc neuhradil školní akce a pomůcky ve výši 590 Kč. V druhém pololetí celkem zameškal 269 hodin, z toho 59 neomluvených. Vě musela být nejen škola, OSPOD, nýbrž i Policie R.

V červnu 2006 dostalo OSPOD od Policie R sdělení: *š Dne-ního dne byly zahájeny úkony trestního řízení ve věci podezření z přečinu krádeže. Jmenovaný Petr K., trvale bytemí , byl zadržen hlídkou P R. Ve věci probíhá další -et ení. Vý-e uvedené skutečnosti Vám tímto dávám na vědomí.*

Okresní státní zastupitelství v Plzni rozhodlo o opatrovnické péči kurátorkou pro mladistvé, která má případ Petra od počátku ve své evidenci.

Dne 21. 7. 2005 Okresní státní zastupitelství Plzeň, jako navrhovatel v právní věci, podalo návrh na ústavní výchovu nezletilého Petra K. a současně návrh na vydání příkazu k provedení opatření dle § 76 odst. 1 písm. B) o.s. .

Dne 27. 7. 2005 Okresní soud Plzeň nařídil příkaz k provedení opatření, kterým byl nezletilý předán do péče Diagnostického ústavu v Plzni. S usnesením soudu matka nezletilého souhlasila, neboť sama na výchovu syna, který kradl i doma, nestačila.

Vedení školy umožnilo žáku navštívit 9. ročník a přezkoušení. Petr splnil všechny zadané úkoly. Jeho klasifikace se mohla uzavřít. Petr dosáhl prospěchového průměru 2,49. Z důvodu vysokého počtu zmeškaných hodin (celkem 388, z toho 66 neomluvených) měl na vysvědčení o dva stupně sníženou známku z chování.

Před nástupem do Diagnostického ústavu v Plzni se musel Petr podrobit zdravotní prohlídce. Lékařské testy odhalily v krvi a v moči přítomnost drog. To bylo důvodem nepřijetí Petra do Diagnostického ústavu.

...ní na d tské psychiatrické ambulanci ve FN Plze -
Lochotín, které potvrdilo p ítomnost metamfetaminu a THC v organismu. Léka matce
doporu il, aby pobyla se synem v nemocnici Milosrdných sester sv. Karla Boromejského
(Praha - Pet ín), která jako jediná nemocnice v R disponuje detoxika ním odd lením pro
mladistvé toxikomany. Petr strávil v nemocnici (od 3. 2. 2006) 5 týdn a pro-el tzv.
detoxem.

Lé ba nepomohla. Jifl dva dny po propu-t ní z této nemocnice Petr op t bral drogy.
P edb fným opat ením soudu byla na ízena ústavní výchova v Klí ov (okr. Kostelec nad
Labem).

V dubnu 2006 Petr nastoupil do zmín ného Výchovného ústavu v Klí ov (st edisko
výchovné pé e zaji- ující preventivn výchovnou pé i d tí a mládefe, u nichfl je
dominantní porucha chování, zneuflívání návykových látek a projevy sociality).

Z ústavu Petr jifl po t ech dnech utekl. Bylo vyhlá-eno celostátní pátrání. Výchovný ústav
p eru-il dal-í pobyt Petra z d vodu nespolupráce a nezvladatelnosti. Petr na út ku z ústavu
v Klí ov uflíval drogy (heroin), takže musel po dopadení na dal-í detox v nemocnici
Milosrdných sester sv. Karla Boromejského, kde mu podávali substitú ní látku Subotex a
doporu ili psychoterapeutickou pé i.

V ervnu 2006 Petra p evezli op t do diagnostického ústavu Klí ov, kde strávil 3 týdny.
Následn na ídil soud pobyt Petra ve Výchovném ústavu Nová Role (Karlovarský kraj),
ur enému pro nep izp sobivé chlapce ve v ku 15-18 let, které nap íklad provozovaly
prostituci, kradly a uflívaly drogy. P eváfln -lo o chlapce romského p vodu a ze sociáln
slabých rodin.

Krátce po p íjetí do ústavu Petr utekl. Míst m síc byl v registru celostátn hledaných osob.
Bydlel u známého v Praze, který se flivil výrobou pervitinu, a Petr jej prodával,
samoz ejm i uflíval. Do Nové Role se jifl nevrátil a flil doma s matkou.

Matka se synem docházela do K centra (odborné za ízení poskytující skupinu slufleb
uffivatel m drog od 15 let v ku) a k psychologovi zabývající se mladými uffivатели drog.

2.2.4 PO DOVRŠENÍ 18 LET

V roce 2008 krátce po dovršení 18 let byl Petr Okresním soudem Plzeňským odsouzen nepodmíněně za opakované krádeže. Půl roku pobyl ve věznicích v Plzni na vazbě.

V roce 2011 ho Okresní soud Plzeňský odsoudil k 13 měsícům nepodmíněně za opakované krádeže a v roce 2014 opět na 24 měsíců za opakované krádeže.

2.2.5 ANALÝZA PŘÍPADU PETRA

2.2.5.1 Rodina a rodinné prostředí

Petr je jedináček. Narodil se do úplné rodiny a žil ve společné domácnosti s matkou. Otec se od rodiny krátce po narození Petra odstěhoval a na roli otce rezignoval. S matkou se rozvedl. Bydlení nebylo ideální. Matka se synem žila ve dvou menších místnostech. Matka byla zaměstnána jako barmanka, a proto pracovala přesčas. Petr trávil hodně času u babičky. Neměl ustálený režim ani pravidla. Po škole chodil ven. Na plnění školních úkolů nikdo nedohlížel. Učení Petra nebavilo a ve škole se necítil dobře. Přesto složil zkoušky.

2.2.5.2 Záškoláctví

U Petra se záškoláctví vyskytlo prvně v dospívání ve třinácti letech. Jako negativní faktor spatřuji především špatný vzor matky, která přelíčila pracovala a Petrovi se nevěnovala. Matka i babička Petrovi záškoláctví tolerovaly. Proto se jako omluva absence často objevovaly rodinné důvody, nevolnost atd.

2.2.5.3 Volný čas

U Petra nebyl doma nastaven žádný systém. Výchova byla spíše liberální. Matka Petra ke školním povinnostem nevedla. Nezajímalo ji ani, jak tráví Petr volný čas. Petr neměl žádné záliby a koníčky.

U Petra se ze sociálních patologických jev objevilo ve velké míře zákoláctví, které nepříznivě ovlivnilo i jeho prospěch ve škole. Poflívání omamných látek, lhaní a krádeže také patřily k negativním jevům.

2.2.5.5 Ústavní výchova

Příspěvek nebyla. Osobnost Petra byla již v té době narušena. Výchovné působení, pokud nebylo individuálně zaměřeno a ve shodě s vlastnostmi a motivací Petra, nemohlo úspěšné být.

2.2.6 PROGNÓZA

Vzhledem k dosti obtížné sociální adaptaci Petra je prognóza nejistá. Není jisté, zda ho trest pomůže a zda dojde k nápravě. Petr je stále ve věznicích. Předpokládaný datum propuštění je prosinec 2016.

Z informací klinického psychologa vyplynulo, že jde u Petra o disharmonický vývoj daný geneticky a rodinným prostředím. Mohla se u něj pravděpodobně rozvinout porucha osobnosti. Je tedy možné, že u Petra může dojít po propuštění k recidivě.

Dleflitě bude najít pro Petra zaměstnání, které by mu vyhovovalo. Dohled bude zřejmě stále potřebovat. Snad se pomůže i matka. Kdyby syn i matka přátelsky spolupracovali, zavládl by mezi nimi soulad a porozumění. Pomoci by měla i kurátorka.

Z osobního pohledu ve vztahu policista X klient jsem v otázce resocializace jmenovaného spíše skeptický. Již v minulosti jsem mluvil na toto téma s Petrem o možnosti mluvit, ale jeho představa o standardním způsobu života se výrazně liší od standardní populace. Je si vědom, že v dnešní společnosti s výrazně poskvrněným rejstříkem trestně zločinných činů nalezneme a s dluhy, které udělal svým jednáním, kdy je na něj uvalena exekuce a v tina finanční hotovosti by mu byla na tyto dluhy stržena, je motivace zapojení se do pracovního procesu nulová. Spíše se přikláním k variantě, že po propuštění Petra z výkonu trestu se nadále budeme setkávat ve výše uvedeném vztahu. V tomto směru bych rád byl nepatrným prorokem.

Dítě se rodí s komplexem dispozic, které se mohou, ale také nemusí rozvinout vlivem prostředí, ve kterém dospívá a žije. Každé dítě představuje samostatnou a jedinečnou osobnost s individuálním vzorcem potřeb a vývojových možností.

Psychosociální úloha rodiny při výchově dítěte je nezastupitelná. Pro výchovu platí obecná pedagogicko-psychologická pravidla, která se korigují ve shodě s momentální situací, podmínkami a zejména individualitou dítěte v závislosti na jeho pohlaví a stáří. K výchově dítěte by měli rodiče postupovat v souladu s jeho temperamentem, emocemi, prožíváním, potřebami, osobnostními a vrozenými zvláštnostmi.

Dítě potřebuje od útlého věku především lásku, kladný citový vztah s uspokojováním základních potřeb bezpečí a jistoty. Citové zážitky a prožívání vytvářejí u dítěte terén, na kterém postaví budoucí citové vztahy. Pro vývoj dítěte může být stejně nepříznivé citové přesycení jako citové nenasycení prostředí.

Rodina nese rozhodující socializační podíl na utváření vztahu dítěte ke světu, společenským normám a k lidem. Rodinné prostředí formuje návyky, postoje i názory dítěte.

Rodiče předávají dítěti vzorce chování ze své výchovy a hlavně vlastním příkladem. Dítě reaguje na věc, co se v rodině děje, identifikuje se s rodičovskými pozicemi a rolami i postoji. Ztotožňuje se zejména s rodičem, kterého považuje za autoritu.

Kladný vztah k dítěti projevují rodiče pozitivními city, péčí, pochopením, společnými zájmy, jasně nastavenými pravidly, laskavou důsledností, spravedlivým hodnocením a vysvětlováním spíše než příkazy, zákazy a tresty. Dítěti neprospívá nejednotná a přílišná výchova s nepřiměřenými požadavky, které jsou v rozporu s jeho osobností. Ustavičné okřikování a kárání vzbuzuje u dítěte negativní pocity. Tvrdá výchova často doplněná fyzickými tresty nepřispívá k utváření citlivého svědomí, ale spíše k agresivnímu reagování.

Citově pozitivní a harmonické prostředí postrádá rodina, ve které vládne jeden z rodičů dominantně a disponuje bezmeznou autoritou s špatným rozumem a nastoluje tvrdý, přílišný a necitlivý režim. Nesouladný vztah mezi rodičem a dítětem bývá proto často vyplněn emotivním chladem obavami a úzkostmi.

ném prostředí disharmonickém, je mufl se nedostává základních potřeb, kladných citových vazeb a příklad, se nemusí vyvíjet ve shodu se společenskými požadavky. Závadné endogenní a exogenní vlivy umocňují vznik a rozvoj poruch chování dětí, které posléze mohou přerstat v sociálně patologické a kriminální činy.

V tomto kontextu je nutno zmínit i makro exogenní vliv - společenský systém. V současném globálním kapitalismu se prohlubuje propast mezi bohatými a chudými. Nezaměstnanost, chudoba a flivot na okraji společnosti patří ke zdroj m zločinnosti zejména krádeží, loupeží aj. Kapitalismus se opírá o zisk a individualitu. Socialismus o ideologii a kolektiv. V kapitalismu převládá reffim demokratický a v socialismu reffim totalitní. Statistika dokládá, že totalitní reffim, kde nejsou tak hluboké sociální rozdíly mezi lidmi a kde existuje pracovní povinnost, dokáže účinněji dusit kriminalitu než reffim demokratický, kde si mnozí myslí, že neexistují pravidla a vše je dovoleno. I když uvolněnější společenský systém může nahraovat zločinnosti, není ani policejní stát imunní před úšdním psychopatem a sériovými vrahy - vzpome me na idi ku Hepnarovou ze sedmdesátých let nebo na spartakiádního vraha Straku.

Ve studii jsem se snažil popsat soubor vnitřních a vnějších negativních podnětů působících na delinkvenci, které mohou nakonec vyústit v poruchu osobnosti a dít se změnit v mladistvého delikventa a později v recidivistu. Zabránit nefláduícím exogenním vlivům je do určité míry možné a právě to by se mělo stát klíčovou součástí prevence v sociální práci.

Absolventskou práci jsem zaměřil na příčiny delikventního jednání nezletilých pachatelů a motivaci, která je k tomu vede. Práce je členěna na dvě části, teoretickou a praktickou. Teoretická část se skládá z pěti kapitol. První kapitoly se zabývají především užívanou terminologií, jako je dítě, delinquenční, motivace, delikvence, deprivace, kriminalita, sociální patologie, rodina. V dalších kapitolách jsou popsány druhy delikvence a kriminality, předpokládaný původ poruch chování dítěte a vliv na vznik poruch a kriminality nezletilců. Praktická část je rozdělena na dvě části. První část analyzuje statistická data Policie České republiky zaměřená na kriminalitu nezletilých pachatelů v letech 2000, 2010, 2014, 2015. Druhá část obsahuje případovou studii pachatele trestné činnosti, který začal s kriminalitou v raném věku.

Cílem práce bylo objasnění delikventního jednání nezletilých pachatelů z dědičných a psychosociálních hledisek a zanalyzovat aktuálnost tohoto tématu.



PDF Complete

*Your complimentary use period has ended.
Thank you for using PDF Complete.*

[Click Here to upgrade to Unlimited Pages and Expanded Features](#)

Die Abschlussarbeit konzentriert sich auf die Ursachen des Deliktverhaltens von Minderjährigen und deren dazu führende Motivation. Die Arbeit wird in zwei Teile - in den theoretischen und praktischen Teil ó gegliedert. Der theoretische Teil besteht aus sechs Kapiteln. Die ersten Kapitel beschäftigen sich vor allem mit einer Übersicht der Terminologie, wie z.B. Kind, Erblichkeit, Motivation, Deliktverhalten, Deprivation, Kriminalität, soziale Pathologie, Familie. In den folgenden Kapiteln werden Kriminalitätsarten, mögliche Ursache von Kinderverhalten und der Einfluss auf Störungs- und Kriminalitätsentstehung von Minderjährigen beschrieben. Der praktische Teil wird in zwei Teile gegliedert. Der eine analysiert die auf Kriminalität von Minderjährigen orientierten statistischen Angaben der Polizei der Tschechischen Republik in den Jahren 2000, 2010, 2014, 2015. Der andere Teil beinhaltet eine Studie von einem Straftäter, der mit der Kriminalität schon im zarten Alter begonnen hat.

Das Ziel der Arbeit war es, das Deliktverhalten von Minderjährigen von psychosozialem und Erbgesichtspunkt zu erläutern und die Aktualität dieses Themas zu analysieren.

- HOMOLA, Milan, 1972. *Motivace lidského chování*. Praha: Státní pedagogické nakladatelství.
- LOKTMA, Jozef, LOKTMOVÁ, Irena, 1999. *Pozornost, motivace, relaxace a tvořivost dítě ve škole*. Praha: Portál. ISBN 80-7178-205-X
- NEKONEČNÝ, Milan, 2014. *Motivace chování*. Praha: Triton. ISBN 978-80-7387-830-6
- JELÍNEK, Marian, 2013. *Motivace: mýtus dnešní doby*. Praha: Eminent, 2013. ISBN 978-80-7281-458-9
- MATOUŠEK, Oldřich, 2011. *Mládež a delikvence: možnosti intervencí, struktura, programy prevence kriminality mládeže*. Praha: Portál. ISBN 978-80-7367-825-8
- MATOUŠEK, Oldřich, 2003. *Mládež a delikvence*. Praha: Portál. ISBN 80-7178-771-X
- KOUDELOVÁ, Anna, 1995. *Psychologické otázky delikvence*. Praha: Victoria Publishing. ISBN 80-7187-022-6
- MATOUŠEK, Vladimír, 1981. *Delikvence a škola*. Praha: Univerzita Karlova .
- KUCHTA, Josef a VÁLKOVÁ, Helena a kol., 2005. *Základy kriminologie a trestní politiky*. Praha: C.H. Beck. ISBN 80-7179-813-4
- METKO, Jozef a KLOKNEROVÁ, Mária, 2006. *Prevenia kriminality mládeže v policejních ústavech 2002-2005*. Bratislava
- ZAPLETAL, Ladislav, 2004. *Kriminologie. Díl II. Zvláštní část*. Praha: Portál. ISBN 80-7251-095-9
- ZOUBKOVÁ, Ivana, 2002. *Kontrola kriminality mládeže*. Praha: Albatros. ISBN 80-86473-08-2
- NOVOTNÝ, František, 2010. *Trestní zákoník 2010*. Praha: Eurounion. ISBN 978-80-7317-084-4
- PINK, H., Daniel, 2011. *POHON. Pevněj pravda o tom, co nás motivuje!* Olomouc: Anag. ISBN 978-80-7263-671-6
- NEUMANN, Jiří, 1981. *K problematice osobnosti pubescentního delikventa*. Praha: Výzkumný ústav kriminologický při Generální prokuratuře ČSSR.
- ZOUBKOVÁ, Ivana a MOULISOVÁ, Marcela, 2004. *Kriminologie a prevence kriminality*. Praha: Armex Publishing, s.r.o.. ISBN 80-86795-05-5
- NETPORA, Karel a DVOŘÁK, Václav, 2004. *Prevence trestné činnosti související s návykovými látkami*. Praha: Armex. ISBN 80-902283-9-9

ina a SOTOLÁ , Adam, 1998. *Ohrožené děti a
mudalsivi v sou asne a budouci eské právní úprav* . Praha: Právní rozhledy.

VE ERKA, Kazimír, 2011. *Ohrožená mládeř mezi prevencí a represí*. Praha: Institut pro
kriminologii a sociální prevenci. ISBN 978-80-7338-118-9

MARTÍMEK, Zden k, 2015. *Agresivita a kriminalita –kolní mládeř*. Praha: Grada. ISBN
978-80-247-5309-6

MORAVCOVÁ, Eva, 2015. *Delikvence mládeř: Trendy a souvislosti*. Praha : Stanislav
Juha ák ó Triton,. ISBN 978-80-7387-860-3

fiATECKÁ, Eva, 2014. *Zákon soudnictví ve v cech mládeř: komentá* . Praha : Wolters
Kluwer. ISBN 978-80-7478-848-2

ROMAN David, 1999. *Práva dítě te: Úmluva o právech dítě te a její charakteristika:
mezinárodní ochrana práva dítě te a n které dal-í dokumenty:rodina a základy rodinného
práva*. Olomouc. ISBN 80-7182-076-8

CHMELÍK, Jan, 2003. *Mravnost, pornografie, a mravnostní kriminalita*. Praha: Portál.
ISBN 80-7178-739-6

KASSIN, Saul, 2007. *Psychologie*. Praha: ComputerPress. ISBN 978-90-251-1716-3

HARTL, Pavel a HARTLOVÁ, Helena, 2010. *Velký psychologický slovník*. Praha: Portál.
ISBN 978-80-7367-686-5

PAVLOVSKÝ, Pavel, 2009. *Soudní psychiatrie a psychologie*. Praha: Grada. ISBN 978-
80-247-2618-2

SVOBODA, Mojmír, ETŃKOVÁ, Eva, KU EROVÁ, Hana, 2006. *Psychopatologie a
psychiatrie pro psychology y speciální pedagogy*. Praha: Portál. ISBN 80-7367-154-9

KOUKOLÍK, Franti-ek a DRTILOVÁ, Jana, 1996. *Vzpoura deprivant* . Praha: Akropulos.
ISBN 80-901776-8-9

SMR KA, Ferdinand, 1970. *ABC rodinné výchovy*. Praha. ISBN 14-450-70

Obr. .1: Maslowova hierarchie pot eb

11



Seznam tabulek

Tabulka . 1: Po et spáchaných trestných in v uvedených letech mladistvými pachateli

51

Tabulka . 2: Podíl pachatel dle v ku na celkové kriminalit

55

Tabulka . 3: Kriminalita nezletilc páchaná s kým v roce 2015

57

Tabulka . 4: Vliv zam stanosti rodi na delikventní jednání nezletilých pachatel (rok 2015)

58

Tabulka . 5: Vliv závislosti rodi na OPL na kriminalit nezletilc v roce 2015

59

Seznam graf

Graf . 1: Vývoj jednotlivých druh kriminality v letech 2000,2010,214,2015

52

Graf . 2: Podíl jednotlivých trestných in na celkové kriminalit v roce 2000

53

Graf . 3: Podíl jednotlivých trestných in na celkové kriminalit v roce 2010

53



PDF Complete

Your complimentary use period has ended. Thank you for using PDF Complete.

[Click Here to upgrade to Unlimited Pages and Expanded Features](#)

	h činů na celkové kriminalitě v roce 2015	54
Graf . 6:	Podíl pachatelů dle věku na celkové kriminalitě v roce 2015	56
Graf č. 7:	Podíl pachatelů dle věku u jednotlivých druhů kriminality v roce 2015	56
Graf . 8:	Vliv spolupachatelů na trestnou činnost nezletilých delikventů v roce 2015	57
Graf . 9:	Vliv zaměstnanosti rodičů na kriminalitu nezletilců v roce 2015	58
Graf . 10:	Vliv závislosti rodičů na OPL na kriminalitě nezletilců v roce 2015	59



PDF
Complete

*Your complimentary
use period has ended.
Thank you for using
PDF Complete.*

[Click Here to upgrade to
Unlimited Pages and Expanded Features](#)



PDF
Complete

*Your complimentary
use period has ended.
Thank you for using
PDF Complete.*

[Click Here to upgrade to
Unlimited Pages and Expanded Features](#)



PDF
Complete

*Your complimentary
use period has ended.
Thank you for using
PDF Complete.*

[Click Here to upgrade to
Unlimited Pages and Expanded Features](#)