

ZÁPADOČESKÁ UNIVERZITA V PLZNI

FAKULTA PEDAGOGICKÁ

KATEDRA HISTORIE

**ŽIVOT A VŠEDNÍ DEN V SUŠICI ZA TŘICETILETÉ VÁLKY**

DIPLOMOVÁ PRÁCE

**Bc. Karolína Hubáčková**

*Učitelství pro základní školy, německý jazyk – dějepis*

Vedoucí práce: doc. PhDr. Jan Kilián, Ph. D.

**Plzeň, 2016**

Prohlašuji, že jsem diplomovou práci vypracovala samostatně  
s použitím uvedené literatury a uvedených zdrojů informací.

Plzeň, 27. června 2016

.....  
podpis

Touto formou děkuji za pomoc a cenné rady panu Mgr. Michalu Tejčkovi ze Státního okresního archivu v Klatovech, panu PhDr. Janu Lhotákovi z Muzea Šumavy Sušice a v neposlední řadě panu doc. PhDr. Janu Kiliánovi, Ph. D. za vedení při tvorbě této absolventské práce.

## OBSAH

OBSAH.....	3
ÚVOD.....	4
1. TRICETILETÁ VÁLKA V SUŠICI .....	7
2. MĚSTSKÁ SPRÁVA V SUŠICI .....	13
2.1. Císařský rychtář v době předbělohorské.....	14
2.2. Další pozice v čele města.....	15
2.3. Městský rychtář.....	17
2.4. Radní sluha a soudní sluha.....	18
2.5. Obnovování městských rad.....	18
2.6. Městský písař .....	21
2.7. Podúřady .....	22
2.8. Školství .....	22
2.9. Bezpečnost ve městě .....	23
2.10. Zdravotní péče a hygiena .....	25
2.10.1. Voda .....	26
2.10.2. Mor.....	29
2.11. Církev .....	30
2.11.1. Poutě a procesí .....	32
3. HOSPODÁŘSTVÍ.....	36
3.1. Cechy .....	36
3.1.1. Cech soukenický.....	37
3.1.2. Cech tkalců .....	38
3.1.3. Cech ševcovský .....	40
3.1.4. Ostatní cechy .....	41
3.2. Sladovnictví a pivovarnictví .....	42
3.3. Porovnání počtů cechmistrů.....	45
3.4. Ostatní řemesla .....	46
4. ELITY.....	47
4.1. Politické elity .....	48
4.1.1. Voprechové.....	51
4.1.2. Rozacínové .....	55
4.2. Ekonomické elity .....	57
4.3. Intelektuální elity .....	59
5. ODRAZ VÁLKY .....	61
5.1. Třicetiletá válka na Sušicku v pověstech.....	61
Závěr.....	63
Zdroje .....	66
Literatura .....	66
Prameny.....	68
Seznam příloh.....	69

## ÚVOD

Předkládaná práce vychází z práce bakalářské, která se zabývala především vojenskými průchody, kvartýrováním a ložirováním vojáků v pošumavském městě Sušici, které se vojensky na dění ve třicetileté válce vůbec nepodílelo, a neslo pouze druhotnou, tedy ekonomickou zátěž. Úkolem tohoto pojednání je podívat se na období války ze zcela jiného hlediska a zodpovědět otázky: Jak moc či málo byl narušen život ve městě během třiceti let války? Jak fungoval všední život ve městě a popřípadě v kterých aspektech každodennosti se válka nejvíce odrazila? Tato diplomová práce má najít odpověď na tyto otázky, popřípadě další, které během výzkumu vyvstanou.

Všichni naši současní odborníci a historici, kteří se zabývají raným novověkem, respektive třicetiletou válkou, jejími konkrétními projevy a dopady na jednotlivá města či osobnosti, konstatují hned v úvodu svých knih a článků velkou absenci relevantní literatury k tomuto tématu. V porovnání s německým historiografickým výzkumem má české dějepisectví značné mezery. Ďurčanský vidí nedostatky nejen v množství, ale i v metodologii a uznává, že relevantní komparace je velmi obtížná vzhledem ke kvantitativní i kvalitativní různorodosti pramenů i jejich zpracování.<sup>1</sup>

Proto ani tato diplomová práce se nepokouší primárně o komparaci, jelikož stav zpracování dějin okolních měst je na různé úrovni. Dějiny Horažďovic za třicetileté války jsou zpracovány ve sborníku,<sup>2</sup> ale rozsah je velmi malý a zaměření spíše vojenské. Navíc se jedná o město poddanské, nikoli královské. Klatovy mají dějiny podrobné a rozsáhlé, ale na 17. století není kladen žádný zvláštní důraz. Popis je jen součástí několikadílných Dějin někdejšího královského města Klatov od Jindřicha Vančury. Nejnovějšího zpracování se dočkaly Kašperské Hory<sup>3</sup> a alespoň článku i Horšovský Týn.<sup>4</sup>

Tři hlavní oblasti, které budou předmětem zájmu předkládané práce, jsou témata městské správy, hospodářství s důrazem na přítomné cechy a jejich fungování a elity, jejichž definice bude blíže vymezena. Vzhledem k návaznosti na předchozí bakalářskou

---

<sup>1</sup> ĎURČANSKÝ, Marek. *Česká města a jejich správa za třicetileté války: zemský a lokální kontext*. Praha: Karolinum, 2013. s. 16.

<sup>2</sup> SÝKOROVÁ, Lenka. Třicetiletá válka v Horažďovicích. In: MALIVÁNKOVÁ WASKOVÁ, Marie (ed.). *Sborník k počtě Evy a Karla Waskových, západočeských archivářů*. Vyd. 1. Plzeň: M. Wasková, 2011, 114-124.

<sup>3</sup> KILIÁN, Jan. *Kašperské Hory za třicetileté války*. Praha: ViaCentrum s.r.o. pro Západočeskou univerzitu v Plzni, 2015.

<sup>4</sup> Fridrich, Jan. Horšovský Týn za války třicetileté. In: *Minulostí západočeského kraje XVIII*. Plzeň: 1982, s 185-198.

práci budou obecné informace, týkající se průběhu českého stavovského povstání, defenestrace nebo stavů na bojištích u nás i v Evropě, vynechány a popis se bude soustřeďovat hlavně na vymezené kapitoly.

Prvními autory, kteří se věnovali správě raně novověkých měst, byli Jaromír Čelakovský, Zikmund Winter a Václav Vojtíšek. Do popředí většiny historiků se dostával hlavně středověk.<sup>5</sup> V západních Čechách je absence jakýchkoliv děl k tomuto tématu, pouze Karlovy Vary se dočkaly zpracování v článku od Antonína Maříka v roce 1998 - Správa města, písaři a archiv Karlových Varů<sup>6</sup> a nejnověji jsou zpracované i Kašperské Hory,<sup>7</sup> kde je část knihy věnována rovněž městské správě. Oproti dění na radnici a spíše politickým záležitostem se velké oblibě u historiků těší soudnictví, nejvíce pak soudnictví hrdelní. V 70. a 80. letech patřilo toto téma k nejdominantnějším u nás a šlo ruku v ruce s německojazyčným dějepiscetvím, na rozdíl od témat jiných.<sup>8</sup> V této oblasti můžeme jmenovat Evu Procházkovou – Hrdelní soudnictví v Benešově, Bohumíra Roedla – Knihy svědomí Žatce a Loun, nebo Jaroslava Pánka – Městské hrdelní soudnictví v pozdně feudálních Čechách.<sup>9</sup> Pro Sušici se dochovala soudní kniha z 16. století, která popisovala množství případů, které musel řešit rychtář, někdy za pomoci městské rady.<sup>10</sup> Časový rozsah této knihy ale bohužel neodpovídá sledovaným cílům této práce.

Největším počinem k tématu městské elity je 22. sborník řady Documenta Pragensia,<sup>11</sup> kde se množství historiků vyjadřuje k problematice nejvyšších vrstev ve městě s důrazem na Prahu: Jiří Pešek – Pražské elity středověku a raného novověku, Olga Fejtová – Měšťanské elity na Novém Městě pražském v 17. století a knižní kultura, zastoupeno je i Brno, Ludmila Sulitková – Zamyšlení nad charakterem vůdčí vrstvy městského obyvatelstva na příkladu Brna v raném novověku. Michaela Hrubá zmapovala možnosti výzkumu v severozápadních Čechách, kde byla velká koncentrace královských měst, ale

---

<sup>5</sup>     ĎURČANSKÝ, Marek. *Česká města a jejich správa za třicetileté války: zemský a lokální kontext*. Praha: Karolinum, 2013, s. 28.

<sup>6</sup>     Tamtéž, s. 32.

<sup>7</sup>     KILIÁN, Jan. *Kašperské Hory za třicetileté války*. Praha: ViaCentrum s.r.o. pro Západočeskou univerzitu v Plzni, 2015.

<sup>8</sup>     ĎURČANSKÝ, Marek. *Česká města a jejich správa za třicetileté války: zemský a lokální kontext*. Praha: Karolinum, 2013, s. 33.

<sup>9</sup>     Tamtéž, s. 42.

<sup>10</sup>    JANÁK, Antonín: Jak se v Sušici soudilo a trestalo za starých časů. In: *Spořitelna města Sušice padesátý pátý rok činnosti 1940*. Sušice: 1941, s. 29.

<sup>11</sup>    *Documenta Pragensia XXII. Pražské městské elity středověku a raného novověku – jejich proměny, zázemí a kulturní profil*. Praha: Scriptorium, 2004.

s největším významem soukeníků, pláteníků, popřípadě chmelařů a rybářů,<sup>12</sup> což je pro Sušici, která profitovala nejvíce díky obchodu se sladem, irelevantní. Stejně tak zmiňované zpracování Brna od Ludmily Sulitkové se vyvíjelo v odlišných sociokulturních podmínkách, což se dá dokázat například i na orientaci brněnských studentů, kteří odcházeli studovat do Wittenbergu nebo do Vídně, avšak rozhodně ne do Prahy.<sup>13</sup> U částečně utrakvistické Sušice se však inklinace k univerzitě v Praze dá přepokládat i dokázat.

Nad angažovaností utrakvistických hodnostářů v městských elitách se zamýšlela Blanka Zilynská ve výše uvedeném sborníku *Documenta Pragensia*, ale došla k závěru, že u utrakvistů neplatila provázanost mezi majetkovou zajištěností a mocenským postavením, jelikož k ideálům utrakvistů patřila skromnost a zavržení bohatosti církve.<sup>14</sup>

Ke konkrétním informacím vztahujícím se k Sušici se nejlépe hodí práce současného neaktivnějšího historika a pracovníka Muzea Šumavy v Sušici, doktora Lhotáka, který publikoval několik článků k městské správě ve sborníku *Minulostí západočeského kraje*. Nejnověji se zabýval historií poutí a procesí v Sušici, což publikoval ve stejném sborníku. Naprostým základem pro studium dějin Sušice je zaručeně kolektivní dílo *Památky města Sušice*.<sup>15</sup> Použít lze i starší články sušických muzejníků, například Antonína Janáka nebo Luboše Turka. Dále stále velké množství materiálu skýtá dosud neprobádaný fond Archiv města Sušice<sup>16</sup> o rozsahu 133 bm, který je uschován v klatovském okresním archivu. Pro potřeby této práce budou využity především materiály k tématu cechy. Právě podrobnější zpracování některých částí uvedeného fondu jsou vhodným výchozím bodem pro další bádání, jehož spektrum témat je stále ještě dosti široké.

---

<sup>12</sup> HRUBÁ, Michaela. Možnosti výzkumu měšťanských elit v prostředí královských měst severozápadních Čech. In: *Documenta Pragensia XXII*. Pražské městské elity středověku a raného novověku – jejich proměny, zázemí a kulturní profil. Praha: Scriptorium, 2004, s. 193.

<sup>13</sup> SULITKOVÁ, Ludmila. Zamyšlení nad charakterem vůdčí vrstvy městského obyvatelstva na příkladu Brna v raném novověku. In: *Documenta Pragensia XXII*. Pražské městské elity středověku a raného novověku – jejich proměny, zázemí a kulturní profil. Praha: Scriptorium, 2004, s. 246.

<sup>14</sup> ZILYNSKÁ, Blanka. Utrakvističtí církevní „hodnostáři“ – součást městské elity? In: *Documenta Pragensia XXII*. Pražské městské elity středověku a raného novověku – jejich proměny, zázemí a kulturní profil. Praha: Scriptorium, 2004, s. 119.

<sup>15</sup> LHOTÁK, Jan, Jaroslav PACHNER a Vladislav RAZÍM. *Památky města Sušice*. Sušice: Město Sušice, 2012.

<sup>16</sup> SOKA Klatovy. Fond Archiv města Sušice 1341-1945. (Dále AMS).

## 1. TŘICETILETÁ VÁLKA V SUŠICI

Ač se už v květnu 1618 vzeprly české stavy v Praze a svůj odpor daly najevo vyhozením místodržících z oken, Sušice se třicetiletý konflikt dotkl poprvé až o rok později. Přesto v Jižních Čechách boje mezi císařskou armádou a stavovskými vojsky probíhaly koncem roku 1618 a postupně se začaly přibližovat i k Prácheňskému kraji.<sup>17</sup> Na podzim roku 1619 se vyskytla stavovská jízda v kvartýru u Klatov a podle pokynů Zimního krále Fridricha Falckého měla směřovat do jihočeských prostor, kde se spolu s Mansfeldovými oddíly měla účastnit protihabsburských manévru.<sup>18</sup> V lednu 1620 se však mezi Domažlicemi a Sušicí objevily posily císařského vojska, které v čele s Donem Baltazarem Marradasem přitáhly k Sušici 27. září a město dobyly. O velkých bojích a odporu měšťanů hovořit nelze. Radní bez dlouhých průtahů předali klíč od města Marradasovi a spolu s ním vyslovili i příslib věrnosti císaři.<sup>19</sup> (Příloha č. 1) Tím začalo období dlouhého kvartýrování vojáků ve městě, které se táhlo stejně nekonečně, jako celá válka. V okamžiku, kdy se město vzdalo a kapitulovalo před císařským vojskem, dorazili do města i císařští komisaři a Sušice byla předána pod okupační správu Martina Hoef-Huerty, Marradasova podřízeného důstojníka.<sup>20</sup>

O tomto jednání, které ušetřilo oběma stranám násilí a krveprolití, lze hovořit jako o štěstí, protože okolní města potkal osud mnohem smutnější. Nedaleko ležící město Horažďovice zachvátil již v počátcích konfliktu ničivý požár. Příčinu je nutno hledat dva roky před začátkem války. V roce 1616 zdědil město Ferdinand Karel Švihovský z Rýzmburka po svém otci Děpoltovi. Ferdinand se aktivně zapojil do stavovského povstání, což pak odneslo i jeho město.<sup>21</sup> Dne 22. června 1619 přitáhl k městu Karel Bonaventura Buquoy s císařským vojskem a Horažďovice nechal podpálit. Toho dne bylo velké horko a sucho. Buquoy přitáhl k městu okolo jedenácté hodiny večerní a požár, který nechal založit, se velmi rychle šířil. Vojáci pak vydrancovali kostel a městskou zbrojnicu,

---

<sup>17</sup> KILIÁN, Jan. *Kašperské Hory za třicetileté války*. Praha: ViaCentrum s.r.o. pro Západočeskou univerzitu v Plzni, 2015, s. 22.

<sup>18</sup> VOGELTANZ, Jan. Sušice za třicetileté války. In: *Vlastivědné zprávy muzea Šumavy 2*. Sušice: Muzeum Šumavy, s. 57.

<sup>19</sup> Tamtéž.

<sup>20</sup> Tamtéž, s. 58.

<sup>21</sup> SÝKOROVÁ, Lenka. Třicetiletá válka v Horažďovicích. In: MALIVÁNKOVÁ WASKOVÁ, Marie (ed.). *Sborník k počtě Evy a Karla Waskových, západočeských archivářů*. Vyd. 1. Plzeň: M. Wasková, 2011, s. 115.



k obyvatelům se chovali násilně a k jejich majetku rovněž. Brzy ale nastala bouřka a začalo pršet, což pomohlo požár zastavit. O několik dní později se vojáci do města vrátili (9. července) a drancovali domy za hradbami, které byly požárem nedotčeny. Byl odtud také sepsán výhrůžný list do Sušice, ve kterém bylo slibováno, že se Sušici povede stejně, pokud by zůstala na straně stavovského odboje.<sup>22</sup> Buquoy táhl do Prácheňského kraje po vyhrané bitvě u Záblatí. Obdobně znepokojivé zprávy zaslaly do Sušice i Prachatice. V jejich listu se psalo, jak nepřítel přitáhl 4. května 1620 k městu, vydrancoval a vypálil předměstí a pak se vydal směrem ke Krumlovu. O dva týdny později se pak vojáci vrátili a počínali si ještě ničivěji než prve.<sup>23</sup>

Každé město se se svým údělem vypořádávalo po svém, Horažďovice ustanovily dvě prosebná poselstva, která objížděla Čechy a žádala příspěvek na obnovu města. Vzhledem k úspěchu těchto výprav (po odečtení nákladů se jednalo o 150 kop a 3 groše) byla ustanovena ještě jedna prosebná skupina, a protože v Čechách už tak štedré příspěvky nedostala, vydala se do sousedního Bavorska. Vrátila se po necelých dvou měsících se ziskem 66 kop a 3 groše.<sup>24</sup>

Poté, co císařští získali Sušici a její slib loajálnosti Ferdinandovi II., byla poslána zpráva i do Kašperských Hor, aby vyslaly dva zmocněnce, kteří by si vyslechli císařskou vůli a dále, aby město napeklo a poslalo dostatečné množství chlebě pro vojáky. Několik dní na to, se vojáci dostali i do tohoto města.<sup>25</sup> Pro svou důležitou roli v hospodářství státu, měli mít Kašperskohorští jisté úlevy a neměli tolik pociťovat tíhu války. Vojáci, ani jejich velitelé včetně generála Marradase, však na tato nařízení shora nebrali zřetel.<sup>26</sup> Vojáci přežívající v Sušici požadovali po okolních městech kontribuci ve formě finančních dávek, obilí, sena, či dřeva na zátop. Z Kašperských Hor je doložen příspěvek 25 zlatých týdně.<sup>27</sup>

Přestože jsou zde popisovány události roku 1620 v Sušici a jejím nejbližším okolí, tak nejdůležitější západočeskou záležitostí tohoto roku bylo Mansfeldovo obléhání Plzně. Zdejší okolní města trpěla rovněž. Petr Arnošt z Mansfeldu využíval okolí jako zdroj

---

<sup>22</sup> SÝKOROVÁ, Lenka. Třicetiletá válka v Horažďovicích. In: MALIVÁNKOVÁ WASKOVÁ, Marie (ed.). *Sborník k počtě Evy a Karla Waskových, západočeských archivářů*. Vyd. 1. Plzeň: M. Wasková, 2011, s. 116.

<sup>23</sup> SOkA Klatovy, AMS, spisy do r. 1829, Městská správa v užším slova smyslu, sign. II.1.1.

<sup>24</sup> SÝKOROVÁ, Lenka. Třicetiletá válka v Horažďovicích. In: MALIVÁNKOVÁ WASKOVÁ, Marie (ed.). *Sborník k počtě Evy a Karla Waskových, západočeských archivářů*. Vyd. 1. Plzeň: M. Wasková, 2011, s. 117.

<sup>25</sup> KILIÁN, Jan. *Kašperské Hory za třicetileté války*. Praha: ViaCentrum s.r.o. pro Západočeskou univerzitu v Plzni, 2015, s. 27.

<sup>26</sup> Tamtéž, s. 28.

<sup>27</sup> Tamtéž, s. 29.

prostředků, které si velmi neomaleně přivlastňoval. Jeho oddíly loupily v okolních statcích, Mansfeld se nebál ani praktik jako vydírání či přepadání. V Horšovském Týně například jeho muži ukradli veškerý dobytek.<sup>28</sup> Právě Horšovský Týn měl situaci o to horší, že zde nejprve plundrovali stavovští, na zimu mezi léty 1620-1621 však přijeli kvartýrovat císařští a dobrali vše, co tu Mansfeld zanechal. Nutno říci, že se ale Mansfeldovi muži snažili vyloupit naturálie ze západu Čech dokonale. Uvádí se, že přes hranice do Bavorska, odvedli několik set kusů dobytka. Vymáhali si násilím zásoby a vymýšleli všemožné kontribuce.<sup>29</sup>

Závěr roku 1620 přinesl bitvu na Bílé hoře a tím už vlastně i konec české fáze třicetileté války. Zimní král utekl z Čech a Habsburkové převzali pevně moc do svých rukou. Dne 5. prosince 1620 kolovala po Čechách zpráva od Karla z Lichtenštejna:

*„... kterak příčinou některých nešlechtných, zlých a nepokojných lidí toto království České, jako i jiné okolní země jsou k znamenité a velké skáze přišly, a podle toho mnoho krve křesťanské vylito jest, a zpáchavší tíž škůdcové takovou věc, jsou odsud z měst Pražských pryč ujeli, a toho že v vzpouře své ještě až posavad zůstávají, dokazují.“* Ještě v téže zprávě nabádal Lichtenštejn všechny, kdo by měli nějaké informace o majetku a statcích těchto škůdců, aby vše neprodleně oznámili. Stejně tak, pokud jim byl někdo cokoliv dlužen, aby o tom sepsal zprávu. Tento list považuji za jeden z projevů následných konfiskací, protože právě Lichtenštejn byl pověřen císařem Ferdinandem II. jako zodpovědná osoba za trestání odpůrců v Čechách a odhadoval, že jen zabavený majetek odbojné šlechty by měl být v hodnotě pěti miliónů tolarů. Města pak zchudla o 2 400 000 tolarů.<sup>30</sup>

V následujících letech pak Sušice byla povinna nechat ve městě kvartýrovat císařské vojáky. Například roku 1622 zde pobývalo 55 vojáků, což je počet srovnatelný například s Pískem. Strakonice nebo Prachatice musely ubytovat vojáků jen 20. Sušičtí vojáci patřili pod jízdu generála Marradase a město se náležitě mělo starat o jejich pohodlí. Pokud scházely naturálie, mělo se každému náhradou za maso a pivo vyplácet 10 zlatých. Stejně nařízení přišlo i do měst: Jindřichova Hradce, Českých Budějovic, Soběslavi, Tábora, Vodňan, Písku, Prachatic, Strakonic, Klatov a do Domažlic, na čemž je vidět, kolik kvartýrů poskytoval tento jihozápadní region Čech.<sup>31</sup>

<sup>28</sup> Fridrich, Jan. Horšovský Týn za války třicetileté. In: *MZK XVIII*, Plzeň 1982, s. 186.

<sup>29</sup> Tamtéž, s. 187.

<sup>30</sup> HUBÁČKOVÁ, Karolína. *Třicetiletá válka v Sušici*. Plzeň, 2014. Bakalářská práce. Západočeská univerzita, Fakulta pedagogická, s. 22.

<sup>31</sup> HUBÁČKOVÁ, Karolína. *Třicetiletá válka v Sušici*. Plzeň, 2014. Bakalářská práce. Západočeská

Již v prvních letech války byla finanční situace mnohých měst velmi tíživá, a neustálá povinnost živit vojáky a ještě platit kontribuce byla vyčerpávající. Proto si stěžovaly Kašperské Hory nebo například Klatovy:<sup>32</sup> „*Okolí i město jest úplně vytráveno a nouze je taková, že mnozí lidé, chtějíce hlad svůj poukrotiti, jitrochl, kopřivy a lecjakous zeleninu sobě vaří a s dětmi svými požívají, odkudž také v rozličné neduhy upadají.*“<sup>33</sup> Stížnosti Kašperských Hor byly relevantní, protože vojáci, ložící zde roku 1624, tu pobývali neoprávněně, a jejich místo dle rozkazu mělo být v Sušici. Přestože se kvartýry často měnily a pozice jednotlivých kompanií ve městě byly různě přesouvány, Sušici se nevyhnuly.<sup>34</sup>

Města si neustále stěžovala, ať už na finanční strádání, neschopnost odvádět dávky nebo chování vojáků ve městě a okolí, všemožné drancování, krádeže a podobně. Dne 20. září 1625 poslala Sušice na žádost místodržících soupis škod způsobených vojáky. Šlo o 972 kop 18 grošů.<sup>35</sup>

Následné roky, společně s vydáním Obnoveného zřízení zemského, se nesly v duchu upevňování katolictví a rekatolizačních snah. V popisovaném regionu se o boj proti protestantům snažil královský podkomoří Přibík Jeníšek z Újezda. Jeho aktivita spočívala především v obnovování městských rad a dohlížení právě na jejich skladbu z hlediska náboženského vyznání. Vyžadoval dokonce, aby mu byl poskytnut soupis nekatolických osob vyšších stavů ve městě. Pravděpodobně ale sušičtí neuposlechli, protože do města byli záhy umístěni další vojáci, kteří zde kvartýrovali několik měsíců a město tak zatěžovali. Pak přijel do Sušice i sám pan podkomoří Jeníšek a rada města mu jednomyslně slíbila, že nejpozději do příštího roku přijme katolické vyznání. Za tento slib se Jeníšek přimluvil, aby vojsko bylo z města staženo. Zřejmě ale ani tento závazek Sušice nesplnila, jelikož do města byl na dva týdny vyslán misionář Vojtěch Chanovský. Jeho působení zde však nemělo většího významu.<sup>36</sup>

Celá 20. léta 17. století se neustále opakuje koloběh zimních kvartýrů ve městě a

---

univerzita, Fakulta pedagogická, s. 23.

<sup>32</sup> Tamtéž, s. 23.

<sup>33</sup> LÍVA, Václav. *Prameny k dějinám třicetileté války – Regesta fondu militare*. Archiv min. vnitra, III. Praha 1951, s. 639.

<sup>34</sup> HUBÁČKOVÁ, Karolína. *Třicetiletá válka v Sušici*. Plzeň, 2014. Bakalářská práce. Západočeská univerzita, Fakulta pedagogická, s. 23.

<sup>35</sup> LÍVA, Václav. *Prameny k dějinám třicetileté války – Regesta fondu militare*. Archiv min. vnitra, III. Praha 1951, s. 802.

<sup>36</sup> HUBÁČKOVÁ, Karolína. *Třicetiletá válka v Sušici*. Plzeň, 2014. Bakalářská práce. Západočeská univerzita, Fakulta pedagogická, s. 26.

stížností města, popřípadě žádosti rady o přesun vojáků, úlevy a podobně. To jasně dokazuje i zpráva nového hejtmana Prácheňského kraje z roku 1631, Alberta Benedy z Nečtin. Ten po návštěvě Sušice napsal místodržícím do Prahy, jak nedostatečně vybavené královské město našel. Především vojenská opatření se mu zdála nedostačující, proto se domluvil s radou města, že by zde bylo třeba naverbovat 100 mužů pro případnou obranu Sušice před nebezpečím. Na to ale chyběly dostatečné prostředky.<sup>37</sup> Ve městě se však v témže čase nacházeli výběrčí berně Diviš Vimperský a Jan Fridrich Ouštický, a tak hejtman žádal, aby půjčili městu pro výše zmíněné účely 2000 nebo alespoň 1000 zlatých.<sup>38</sup> Útoky však nepřicházely toliko od nepřítele, jako z vlastních řad. Loupeživí vojáci vyčerpaní mnohaletými boji, brali, kde se dalo a co se dalo. V Prácheňském kraji jich bylo zadrženo 19 a uvězněno v Sušici. Pro vyčerpané město byl ale problém je živit, a tak krajští hejtmani žádali české místodržící, aby brzy rozhodli o trestu pro zmíněné provinilce.<sup>39</sup>

Na aktivitu nepřítele také ještě došlo, a to na nepřítele ze severu, Švédy. Ti táhli po českém území, drancovali a vyžadovali výpalné. Když vtrhli na Šumavu, podle výpovědí očitých svědků se chovali velmi neurvale a drancovali domy, kostely, zkrátka vše co jim přišlo pod ruku. Ničili nábytek, vybavení, listiny, a co šlo zpeněžit nebo využít, pobrali.<sup>40</sup> Sušice, jakožto hlavní zásobovací středisko, byla cílem pro 1600 švédských vojáků už v roce 1640. Přestože se Leopoldu Vilémovi povedlo Švédy porazit u Neuburku v březnu 1640, o rok později se severané vrátili a jen 4 hodiny jim stačily na to, aby vyplnili Klatovy, ze kterých před nimi utekla i císařská posádka.<sup>41</sup> O šest dní později (únor 1641) se objevili Švédové v Horažďovicích, měli 40 kompanií jezdeckva, tisíc koní a asi 400 mušketýrů. Když město opouštěli, založili další požár, který zlikvidoval 27 domů.

---

<sup>37</sup> LÍVA, Václav. *Prameny k dějinám třicetileté války – Regesta fondu militare*. Archiv min. vnitra, IV. Praha 1953, s. 278.

<sup>38</sup> HUBÁČKOVÁ, Karolína. *Třicetiletá válka v Sušici*. Plzeň, 2014. Bakalářská práce. Západočeská univerzita, Fakulta pedagogická, s. 27.

<sup>39</sup> LÍVA, Václav. *Prameny k dějinám třicetileté války – Regesta fondu militare*. Archiv min. vnitra, IV. Praha 1953, s. 341.

<sup>40</sup> KILIÁN, Jan. *Kašperské Hory za třicetileté války*. Praha: ViaCentrum s.r.o. pro Západočeskou univerzitu v Plzni, 2015, s. 42.

<sup>41</sup> SÝKOROVÁ, Lenka. Třicetiletá válka v Horažďovicích. In: MALIVÁNKOVÁ WASKOVÁ, Marie (ed.). *Sborník k poctě Evy a Karla Waskových, západočeských archivářů*. Vyd. 1. Plzeň: M. Wasková, 2011, s. 120.

O dva měsíce se Švédové znovu vrátili a žádali výpalné, Zachariáš Hladík, který byl pověřen konšely, tuto výhrůžku odmítl.<sup>42</sup>

Roku 1648 vtrhl Königsmarck do Čech dvěma proudy, jeden vedl směrem na Stříbro, druhý přes Domažlice, Klatovy a Sušici ke Kašperským Horám. Posílení vojenských jednotek na západě Čech nestačilo. Dne 17. června byl Týn Švédy dobyt a odtud se pouštěli do Klatov a na Sušici, kde pobrali rukojmí. Výpalné listy z Horšovského Týna posílali Švédové do všech stran a po městě samotném požadovali další a další kontribuce.<sup>43</sup> Kašperské Hory i Sušice zaplatily.<sup>44</sup> Sušice jim musela zaplatit 14 000 zlatých, aby se vyhnula jejich řádění.<sup>45</sup> Naproti tomu Horažďovice se zdráhaly Švédům výpalné dát, a proto nepřítel vtrhl v září do města a vyplenil ho.<sup>46</sup>

---

<sup>42</sup> SÝKOROVÁ, Lenka. Třicetiletá válka v Horažďovicích. In: MALIVÁNKOVÁ WASKOVÁ, Marie (ed.). *Sborník k poctě Evy a Karla Waskových, západočeských archivářů*. Vyd. 1. Plzeň: M. Wasková, 2011, 122.

<sup>43</sup> Fridrich, Jan. Horšovský Týn za války třicetileté. *MZK XVIII*, Plzeň 1982, s. 195.

<sup>44</sup> KILIÁN, Jan. *Kašperské Hory za třicetileté války*. Praha: ViaCentrum s.r.o. pro Západočeskou univerzitu v Plzni, 2015, s. 47.

<sup>45</sup> HUBÁČKOVÁ, Karolína. *Třicetiletá válka v Sušici*. Plzeň, 2014. Bakalářská práce. Západočeská univerzita, Fakulta pedagogická, s. 31.

<sup>46</sup> SÝKOROVÁ, Lenka. Třicetiletá válka v Horažďovicích. In: MALIVÁNKOVÁ WASKOVÁ, Marie (ed.). *Sborník k poctě Evy a Karla Waskových, západočeských archivářů*. Vyd. 1. Plzeň: M. Wasková, 2011, s. 124.

## 2. MĚSTSKÁ SPRÁVA V SUŠICI

Téma městské správy je úzce propojeno s tématem elit ve městě. Je přirozené, že lepší přístup k moci měli ti majetnější z města a právě finanční prostředky byli tou vhodnou vstupenkou do rady města. Z často se opakujících příjmení můžeme odvodit, které rodiny hrály prim v chodu města.

O správě měst za třicetileté války se stále hovoří v kruzích historiků jako o tématu nedostatečně prozkoumaném. Prameny jsou často zachované jen v torzech a jen pro určité oblasti. Komparace různých měst v urbánní oblasti je rovněž nelehká, právě z důvodu rozrůzněnosti pramenů k jednotlivým městům.<sup>47</sup> Prvními historiky, kteří se věnovali správě měst v raném novověku, byli Jaromír Čelakovský, Zikmund Winter a Václav Vojtíšek. Do popředí většiny vědců se ale dostával spíše středověk, jakožto období vzniku a rozkvětu většiny měst.<sup>48</sup> V západních Čechách se zpracování dočkaly Karlovy Vary (Antonín Mařík 1998 - Správa města, písaři a archiv Karlových Varů (čl.) SAP 48). Nově mají vlastní publikaci i Kašperské Hory.<sup>49</sup> Velmi atraktivním tématem posledních let je hrdelní soudnictví, které se dostalo na srovnatelnou úroveň jako výzkum v sousedním Německu. Autorka Eva Procházková se věnovala hrdelnímu soudnictví v Benešově, Bohumír Roedl v Žatci a Lounech, Jaroslav Pánek zpracoval městské hrdelní soudnictví v pozdně feudálních Čechách.<sup>50</sup> Často se také v hledáčku historiků ocitl pouze úřad písaře, přeci jen nejdůležitější osoby na radnici, která nám zanechávala nejvíce informací, které dnes můžeme zkoumat. Městské kanceláře a písaři bylo tedy téměř například pro Vladimíra Spáčila, který napsal studii o Olomouci, Brno zpracovaly Sulitková a Hana Jordánová. O finanční zajištění městských písařů v Domažlicích, Lounech a Žatci se pak zajímala Ivana Ebelová.<sup>51</sup> Sušickou městskou správu zatím podrobil výzkumu místní historik Jan Lhoták, který se jí věnoval v několika příspěvcích ve sborníku *Minulostí západočeského*

---

<sup>47</sup>     ĎURČANSKÝ, Marek. *Česká města a jejich správa za třicetileté války: zemský a lokální kontext*. Vyd. 1. Praha: Karolinum, 2013, s. 16.

<sup>48</sup>     Tamtéž, s. 28.

<sup>49</sup>     KILIÁN, Jan. *Kašperské Hory za třicetileté války*. Vydání první. Praha: ViaCentrum s.r.o. pro Západočeskou univerzitu v Plzni, 2015.

<sup>50</sup>     ĎURČANSKÝ, Marek. *Česká města a jejich správa za třicetileté války: zemský a lokální kontext*. Vyd. 1. Praha: Karolinum, 2013, s. 42.

<sup>51</sup>     Tamtéž, s. 47.

kraje.<sup>52</sup>

První zvrat, který je třeba zmínit, nastal pro města v roce 1547, po potlačení protihabsburském odboji. Co se týkalo finančních záležitostí, musela se města od tohoto roku podřídit královské komoře a v oblasti právní spadala pod apelační soud. Během třicetileté války se na postu podkomořího vystřídal šest mužů. Prvním z nich byl Purkart Točnick z Křimic, který byl v úřadu ještě před bitvou na Bílé hoře. Byl známý jako umírněný katolík, nepřítel kalvinistů a českých bratří a snažil se je odstraňovat z městských rad už od roku 1603.<sup>53</sup> Stavovské povstání mu pak posvětilo kroky, které vůči městům, respektive nekatolíkům v řadách konšelů, mohl podnikat. Zajímavé ale je, že účast českých měst na stavovském povstání rozhodně nebyla tak veliká, jako následné represe. Jediná města, která se hned z počátku vymezila proti defenestračním událostem, byla Plzeň a České Budějovice. Praha si nejprve zachovávala jistou neutralitu, ale jakožto hlavní dějiště událostí se brzy ocitla ve vleku okolností.<sup>54</sup>

## 2.1. Císařský rychtář v době předbělohorské

Pro pochopení souvislostí ohledně městské správy v Sušici je nutné uvést leden 1548, který městu přinesl zřízení postu královského – popřípadě císařského rychtáře. Ten byl základním článkem městské rady, která se nesměla ani konat bez jeho vědomí. Škála úkonů, kterými se musel zabývat, byla široká. Pod jeho kompetence spadala například absence konšelů na radě města, dále sledoval královské zájmy ve městě a disponoval i pravomocemi, kterému dovozovaly policejní dohled a kontrolu města. Jakožto prodloužená ruka Habsburků měl za úkol dohlížet i na řádný katolický život ve městě. Rukou pevnou také střežil vybírané pokuty, či odumrtí, kterou musel následně odvádět české komoře. Funkci císařského rychtáře nedostával nikdo z místních, ale nezaujatý úředník z jiného regionu, aby se zamezilo nějaké předpojatosti, která by byla nasnadě.<sup>55</sup> Znění uvádějící přísahy se dochovalo z roku 1603, ale lze předpokládat, že v budoucích desetiletích se výrazně nezměnilo. „*Já \_\_\_\_\_ přísahám pánu Bohu a všem svatým, nejjasnějšímu a nejnepřemožitelnějšímu knížeti a pánu Rudolfovi druhému, z Boží milosti volenému*

<sup>52</sup> *Minulostí Západočeského kraje: [sborník].* Plzeň: Krajské nakladatelství, 1962-3013. R. 43,44, 45.

<sup>53</sup> ĐURČANSKÝ, Marek. *Česká města a jejich správa za třicetileté války: zemský a lokální kontext.* Vyd. 1. Praha: Karolinum, 2013, s. 63.

<sup>54</sup> Tamtéž, s. 67.

<sup>55</sup> LHOTÁK, Jan. K vývoji městské správy v Sušici od nejstarších dob do roku 1850. *Minulostí Západočeského kraje*, 2008, 43, s. 39.

římskému císaři, uherskému a českému králi, jakožto králi českému, arciknížeti rakouskému, markrabí moravskému i Jeho Císařské Milosti dědicům, že při ouřadu rychtářském, mně od Jeho Milosti Císařské dané, chci a mám věrně a upřímně právně se chovati, rady, což by proti Jeho Milosti Císařské nebylo, nepronášeti, Císaře Jeho Milosti a jeho Milosti dědicův dobré obmejšleti, chudému i bohatému spravedlivě činiti a v tom se na přízeň ani nepřízeň, přátelství neb nepřátelství, ani které dary neb kteroukoli jinou věc neohledati. Tak mi dopomáhej Bůh, navěky požehnanej amen.“<sup>56</sup> Zvolený rychtář ji odjel složit do Prahy a po návratu ji přečetl městské radě, čímž byl uveden do funkce, z které plynula řada povinností i výhod a samozřejmě paušální plat.<sup>57</sup> I když Ferdinand II. po Bílé hoře dosadil do měst své lidi, situace se brzy vrátila k poměrům z roku 1547. Měštům byla navrácena privilegia a ta, která přísahala věrnost císaři, mohla ze situace vytěžit další výhody. O dohled se dál staral rychtář. Rady ve městech byly stále dvanáctičlenné a každý měsíc se měnil purkmistr v jejich čele.<sup>58</sup> A proto, i přes oficiality psané v úvodu, vypadala praxe nakonec jinak a brzy se na rychtářském postu objevili měšťané z elitních sušických rodin. Jmenovitě ve sledovaném období se jedná o tento seznam rychtářů. V letech 1618-1626 Martin Marek z Bavorova, 1628-1636 Matouš Voprcha z Feldensteina a na Sedlečku, 1636-1641 Jan Střela a od 1. října 1641 do 29. listopadu 1661 Mistr Tomáš Felix Rozacín z Karlsperka, který ve svém úřadu setrval až do své smrti.<sup>59</sup>

## 2.2. Další pozice v čele města

Jako ideální kariéerní postup se jevilo projít veškerými posty od nejnižších po nejprestižnější či nejlépe honorované. Z počátku se člověk mohl stát městským rychtářem. Projevil-li se jako schopný úředník, mohl se po smrti někoho z rady dostat na jeho místo, popřípadě prolézt mezi obecní starší. Většinou se stávalo pravidlem, že po smrti jednoho z konšelů, se celá řada posunula, tím pádem dvanáctá pozice se uvolnila. Adeptem na dvanáctou pozici se stával někdo z obecních starších, potažmo nějaký elitní měšťan. Konšelem pak mohl být zvolen ten, kdo trvale bydlel ve městě, měl v něm nějakou nemovitost – to byl skutečný měšťan a nikoli jen obyvatel města. Konšelé se

<sup>56</sup> LHOTÁK, Jan. K vývoji městské správy v Sušici od nejstarších dob do roku 1850. *Minulostí Západočeského kraje*, 2008, 43, s. 40.

<sup>57</sup> Tamtéž, s. 41.

<sup>58</sup> JANÁK, Jan. a Zdeňka. HLEDÍKOVÁ. *Dějiny správy v českých zemích do roku 1945*. Praha: Státní pedagogické nakl., 1989, s. 253.

<sup>59</sup> LHOTÁK, Jan. K vývoji městské správy v Sušici od nejstarších dob do roku 1850. *Minulostí Západočeského kraje*, 2008, 43, s. 40.



ve funkci střídali a předsedajícím konšelem byl purkmistr, pravidelně v Čechách dokládán od 14. století.<sup>60</sup> Špičkou v tomto řetězci byl právě post prvního konšela, který splýval s titulem primase města. V případě primase se nejednalo jen o prestiž, ale především o pestrou paletu pravomocí.<sup>61</sup> Pokud se nezdařil získat titul primase, bylo možné realizovat své ambice jeden měsíc jako purkmistr.<sup>62</sup> Purkmistr měl za úkol svolávat městskou radu a její schůze pak vést. Musel být k dispozici žadatelům, kteří na radnici přicházeli s různými záležitostmi, především majetkoprávní povahy. Také často figuroval jako svědek u právních aktů. Urovnával různé sváry a spory a o jeho činnostech byl veden purkmistrovský manuál. Purkmistr osobně měl v rukách rozhodnutí, které informace se měly zapsat, a jak rozsáhlé zápisy se pořizovaly.<sup>63</sup> V době před stavovským povstáním v roce 1618 byla skladba městské rady v Sušici zhruba v poměru padesát na padesát, kdy se radní protestantští a katoličtí podíleli na chodu města půl na půl. Nejednalo se však o žádný právně ošetřený úzus.<sup>64</sup>

Dochovaný purkmistrovský manuál z let 1636-1638 (příloha č. 2), který je uložen v klatovském archivu, poskytuje přehled záležitostí, které purkmistr musel řešit. Většinou se zde objevovaly krátké zápisy, které sestávaly z data, jména a věci, tedy kdy, kdo a proč předstoupí před purkmistra, popřípadě žádá o předstoupení nebo opačně z jakého důvodu úřad purkmistra někoho obesílal a ukládal, aby se dostavil na radnici (*rathauz*). (Příloha č. 3 a 4) Zápisy z roku 1636 informují například o vydání ovsa pro koně a žita na chléb pro čeládku. Nebo o vydání 6 věrtelů piva panu děkanovi v červenci zmiňovaného roku. Pan Adam Pretlík žádal 31. července o předstoupení kvůli sporu s Tomášem Malochmelenským. Velmi často bylo ve výčtu administrativních úkonů psáno jméno Martina Schmidbergera, což svědčí o jeho aktivitě mezi špičkami města.<sup>65</sup>

Soudní činnost rady města dokazoval další zápis z 30. září 1636, kdy páni cechmistrů cechu krejčovského chtěli promluvit s panem purkmistrem a žádali po něm, aby zakázal židům prodávat na jarmarku hotové šaty. Snažili se zřejmě omezit konkurenci a

---

<sup>60</sup> JANÁK, Jan. a Zdeňka. HLEDÍKOVÁ. *Dějiny správy v českých zemích do roku 1945*. Praha: Státní pedagogické nakl., 1989, s. 241.

<sup>61</sup> LHOTÁK, Jan. K vývoji městské správy v Sušici od nejstarších dob do roku 1850. *Minulostí Západočeského kraje*, 2008, 43, s. 44.

<sup>62</sup> Tamtéž, s. 46.

<sup>63</sup> Tamtéž, s. 47.

<sup>64</sup> Tamtéž, s. 48.

<sup>65</sup> SOkA Klatovy, AMS, knihy, Manuál purkmistrovského úřadu 1636-1640, sign. T22/51.

toto opatření si nechat právně zaznamenat a posvětit.<sup>66</sup>

V roce 1637 podle těchto záznamů řešili své spory pan Andreas Zeman a Gotfrýd Kabát, kteří se za přítomnosti svědků smířili a porovnali a měsíc na to nechali toto usmíření zanést do purkmistrovského manuálu. Stejného roku byly také zaznamenány odvody vosku jednotlivých sušických cechů. Cechy s největším zastoupením a nejlepším postavením odváděly 2 libry vosku, menší jednu a nejmenší jen půl. Dvě libry vosku odevzdali: řezníci, sladovníci, pekaři, soukeníci, krejčí, ševci a kováři s bednáři a koláři. Jednu libru dali truhláři se zámečníky a kloboučníci, půl odvedly hrnčíři a kožišníci.<sup>67</sup>

### 2.3. Městský rychtář

V kontrastu s výše popisovaným císařským rychtářem působil v Sušici ještě rychtář městský. Byl to právě onen post, který zde byl zmíněn jako výchozí pro kariéru městského úředníka. Nutno ale podotknout, že tato funkce nebyla nijak atraktivní co do prestiže ani finančního ohodnocení. Dala by se přirovnat spíše k nějakému policejnímu hlídači, takže není divu, že ji nikdo nevykonával v nějakém delším časovém rozpětí nebo opakovaně.<sup>68</sup> Tento člověk musel dohlížet na řádný průběh jarmarků a trhů, střežit pořádek ve městě a zamezovat kriminálním přečinům jako krádežím, šizení obchodníků nebo obchodu na černém trhu. Pokud městský rychtář přistihl někoho obchodovat mimo vyhrazený trh, byla sankce za takovýto přečin v 16. století 15 grošů.<sup>69</sup> Pokuta byla jedním z možných trestů, ale kriminalita v raném novověku mohla být stále ještě trestána i výpraskem na pranýři. Ten měla Sušice od roku 1464. Svého kata však nikoliv. Ještě v roce 1651 je uváděno, že kata zapůjčuje Sušici město Klatovy. Pobýval v pošumavském městě vždy tři týdny v srpnu, dva dny v říjnu, a čtyři dny v listopadu i v prosinci. Dochovaná výše platu z roku 1657 hovoří o 24 krejcarech za týden.<sup>70</sup>

Klatovského kata si půjčoval například i Horšovský Týn. Za mučení mu platili 2 kopy 20 grošů míš, za oběšení 12 kop grošů míš, za čtvrcení 18 kop grošů a za vpletení do kola a trhání kleštěmi 18 kop grošů míš. Stětí stálo 12 kop grošů míš.<sup>71</sup>

<sup>66</sup> SOKA Klatovy, AMS, knihy, Manuál purkmistrovského úřadu 1636-1640, sign. T22/51.

<sup>67</sup> Tamtéž.

<sup>68</sup> LHOTÁK, Jan. K vývoji městské správy v Sušici od nejstarších dob do roku 1850. *Minulosti Západočeského kraje*, 2008, 43, s. 61.

<sup>69</sup> Tamtéž, s. 60.

<sup>70</sup> Tamtéž, s. 58.

<sup>71</sup> Fridrich, Jan. Horšovský Týn za války třicetileté. In: *MZK XVIII*, Plzeň 1982, s. 193.

## 2.4. Radní sluha a soudní sluha

Život na radnici však nestál jen na nejvýše postavených úřednících, ale naopak na těch nejnižších pomáhajících funkcích. Většinou zde fungoval tzv. radní sluha a právní posel (někdy uváděno soudní sluha). Radní sluha měl za úkol doručovat listy předvolaným osobám či donášet listy pouze informačního charakteru. Mohl také přepisovat dokumenty nižší důležitosti. Přestože post to byl zodpovědný, honorář byl neslavný. Uvedený plat z roku 1657 se zmiňoval o 4 zlatých a 15 krejcarech za měsíc.<sup>72</sup> Soudní posel v Sušici pracoval také, a jeho služby byly honorovány chabými 2 zlatými měsíčně (údaj z roku 1652). Jeho náplň práce spočívala v péči o zadržené dlíci v šatlavě. Pomáhal také při zatýkání, veřejně vyvolával nové zákony nebo byl povinen obeslat jednotlivé strany určitého sporu.

## 2.5. Obnovování městských rad

Po vypuknutí třicetileté války byl podkomořím rodák ze západních Čech, Purkart Točnick z Křimic. Závěr v podkomořském úřadu však neměl zřejmě příznivý, jelikož červencový sněm 1619 schválil požadavek na dosazování nekatolíků do městských rad. Fakticky šlo o dodatečné potvrzení stávajícího stavu. Iniciativa vycházela od samotných direktorů. Logicky šlo také o to, aby města, která řešila zásobování a ubytování vojáků, netrápili nějací sabotéři uvnitř rady. Jednalo se však o naprosto protichůdné tendence, než Purkart Točnick prosazoval.<sup>73</sup> Tato starost ale Purkarta Točníka nemusela trápit dlouho, protože Fridrich Falcký 6. listopadu 1619 po nástupu na český trůn jmenoval nového podkomořího – Prokopa Dvořeckého z Olbramovic. Ten bojoval za rozšíření hospodářských výsad šlechty. Dvořecký nebyl v úřadu příliš aktivní a neukázal se ani na jedné obnově rady v královských městech. Jeho zástupcem pro tyto záležitosti byl Martin Fruwein z Podolí.<sup>74</sup> Obnovení sušické rady v září 1620 proběhlo tedy pouze korespondenční formou.<sup>75</sup> Druhá obnova městských rad proběhla na přelomu let 1622/1623 a souvisela s generálním pardonem, který Ferdinand II. 3. února 1622 vydal.

<sup>72</sup> LHOTÁK, Jan. K vývoji městské správy v Sušici od nejstarších dob do roku 1850. *Minulost Západočeského kraje*, 2008, 43, s. 61.

<sup>73</sup> ĎURČANSKÝ, Marek. *Česká města a jejich správa za třicetileté války: zemský a lokální kontext*. Vyd. 1. Praha: Karolinum, 2013, s. 69.

<sup>74</sup> Tamtéž, s. 70.

<sup>75</sup> LHOTÁK, Jan. K vývoji městské správy v Sušici od nejstarších dob do roku 1850. *Minulost Západočeského kraje*, 2008, 43, s. 66.

Odpustil sice provinilcům tresty smrti, ale za svá provinění museli zaplatit majetkem.<sup>76</sup> Naprosté většině královských měst byl tak zabrán majetek pro potřeby císaře a zrušena různá privilegia. Taková opatření v době kvartýrování mnoha kompanií byla pro města velmi fatální, což můžeme dokázat na příkladu Klatov. Kromě výdajů na kvartýry pro vojáky musela města, či majetní měšťané na válku císaři půjčit. Královská města se tak ve 20. letech drasticky zadlužila.<sup>77</sup> Rovněž bylo znovu dbáno na funkci císařského rychtáře, u kterého došlo k mimořádnému posílení moci, která nejmarkantněji zasahovala do oblasti ekonomické. Výběr takového úředníka byl řízen zvenčí, často přišel i odjinud, měl být loajální hlavně císaři, často ale z funkce profitoval sám. (na rozdíl před třicetiletou válkou, kdy měl tento úředník na starosti především odúmrť).<sup>78</sup>

V květnu 1623 byl do funkce jmenován nový podkomoří – Kryštof Vratislav z Mitrovic. V úřadu vydržel pouze několik měsíců a už v únoru 1624 změnil úřad a stal se nejvyšším písařem. Jeho nástupcem se stal Přibík Jeníšek z Újezda, na Svrčovci, Štěpánovicích a Březnici. Jmenované obce byly statky, které zdědil po svém otci na Klatovsku, dům vlastnil i v samotných Klatovech. Byl známý jako horlivý katolík a na vyšších postech se pohyboval poměrně dlouhou dobu. Pracoval jako rada soudu nejvyššího purkrabí v Praze, byl písařem menších desek zemských.<sup>79</sup> Právě nový podkomoří Přibík Jeníšek z Újezda prostřednictvím komisařů opět zaváděl mimořádné obnovy městských rad, především z náboženských důvodů.<sup>80</sup> Obnovování městských rad začalo v prosinci 1624 a za sedm měsíců byly obnoveny rady ve 22 královských městech. Přibík Jeníšek byl velmi důsledný, a tak se aktu zúčastňoval buď osobně, nebo byl zastoupen hofrychtěrem, případně se ve městě objevili oba. Podle patentu pro nekatolíky a dalších nařízení nesměli být do rady města přijímáni noví nekatolíci. Ti stávající měli zakázáno vykonávat živnost. Přesto situace nebyla tak striktní. Ještě v roce 1625 se v některých radách nekatolíci objevovali.<sup>81</sup>

V Sušici proběhly obnovy městské rady 14. července 1625 (za přítomnosti obou), 7. května 1626 (provedl hofrychtěř), 22. dubna 1627 (hofrychtěř), 1. června 1628 (oba), 10. května 1629 (hofrychtěř) a 6. května 1630 (hofrychtěř), 15. května 1631 (hofrychtěř),

---

<sup>76</sup>     *ĎURČANSKÝ, Marek. Česká města a jejich správa za třicetileté války: zemský a lokální kontext.* Vyd. 1. Praha: Karolinum, 2013, s. 84.

<sup>77</sup>     Tamtéž, s. 86.

<sup>78</sup>     Tamtéž, s. 88.

<sup>79</sup>     Tamtéž, s. 101.

<sup>80</sup>     Tamtéž, s. 84.

<sup>81</sup>     Tamtéž, s. 104.

16. února 1633 (podkomoří), 15. února 1634 (podkomoří), 5. srpna 1634 (hofrychtěř), 22. září 1635 (podkomoří) a 17. června 1636 (podkomoří).<sup>82</sup> Podkomoří byl u obnovování v Sušici celkem šestkrát, v Klatovech dokonce desetkrát z 12 uvedených dat a v Domažlicích pětkrát. Jeho zájem o jihozápadní Čechy, je markantní, protože v mnoha dalších městech se ukazoval minimálně (např. V Táboře jen jednou, v Českém Brodě ani jednou, v Kouřimi jednou a jen jednou také v Čáslavi). To lze samozřejmě přičíst jeho původu a majetkům právě v tomto regionu.

Při obnovování městských rad v letech 1624 a 1625 se ve městech vždy přečetlo císařské nařízení a mimo to, byli měšťané přesvědčováni, aby se stali katolíky a byla stanovena lhůta, do které se měli ve věci víry rozmyslet. V Klatovech, Sušici, Domažlicích a Českém Brodě byla navíc zveřejněna upomínka, aby měšťané vysvětlili, co se stalo s majetkem kostela v průběhu stavovského povstání. Konkrétně v Sušici šlo o následující událost „14. července 1625 – o kostelní věci jsouc na ně dotázka učiněna, na Adama Čecha, že jest ta stříbra do Prahy vozil, sčítali. Proti čemuž se ohlásil, že dá na to psanou odpověď.“ V Klatovech byl z obdobného nařčen Viktorin Bártovic, movitý sladovník, který měl stříbro odvézt do Prahy. Toto nařčení mu ale kariéru nezničilo a roku 1634 byl dokonce klatovským primasem.<sup>83</sup>

Počet konšelů při obnovách značně kolísal. V Sušici se jednalo o počet v rozmezí jeden až šest konšelů z dvanáctičlenného sboru. Roku 1626 jich bylo právě šest, o rok později jen pět, v roce 1628 čtyři, o rok později znovu o jednoho méně a v roce 1630 jen jeden. Roku 1631 šlo o tři konšely, v následné obnově na přelomu let 1632/1633 dosahoval počet opět maxima, na rozmezí let 1633 a 1634 šlo o tři a dva konšely, rok na to o pět a roku 1636 jen o dva.<sup>84</sup> Systém obnovování rad byl narušen v roce 1631 vpádem Sasů, a proto se další obnova zpozdila a proběhla až na přelomu let 1632/1633.<sup>85</sup> Nejvíce konšelů bylo obnoveno v Čáslavi a Kouřimi v roce 1626. Jednalo se o devět osob a o dva roky později znovu v Čáslavi devět lidí a osm v Kouřimi.<sup>86</sup> Za obnovení dostával podkomoří i

---

<sup>82</sup>     ĎURČANSKÝ, Marek. *Česká města a jejich správa za třicetileté války: zemský a lokální kontext*. Vyd. 1. Praha: Karolinum, 2013, s. 105-106.

<sup>83</sup>     Tamtéž, s. 106.

<sup>84</sup>     Tamtéž.

<sup>85</sup>     Tamtéž, s. 111.

<sup>86</sup>     Tamtéž, s. 106.

hofrychtěř důchod, rozmezí bylo široké 8-72 kop míšeňských.<sup>87</sup> V Sušici dostal 30 kop míšeňských, v Klatovech 68 kop a v Domažlicích 50. Obnova byla také spojena s přísahou, kdy konšelé slibovali Pánu Bohu, Panně Marii i císaři, že budou hledět na obecní blaho, věrně radit a pomáhat a čestně odpovídat na dotazy o kandidátech na městský úřad. Městský rychtář ještě sliboval, že jeho jednání bude nestranné a spravedlivé.<sup>88</sup>

Souhrmně tedy lze konstatovat, že v obnovách městských rad v Sušici bylo zachyceno 70 osob, z toho 5 primasů, 34 radních, 10 rychtářů, 55 obecních starších a 20 volenců. Pro relevantní srovnání lze uvést nejbližší královské město Klatovy, kde se jednalo o 55 lidí celkem, z toho byli 4 primasové, 27 radních, 42 obecních starších a 26 volenců. V Sušici se tedy vystříдалo 5 primasů za 12 let v období třicetileté války, což vychází průměrně, že jeden byl 2,4 roku v nejvyšší funkci.<sup>89</sup>

Každá obnova s sebou nesla samozřejmě další výdaje města. Podle dochovaných účtů lze odtajnit ceny i pozdějších obnov, konkrétně v letech 1650, kdy se jednalo o 216 zlatých a 18 krejcarů, o rok později vyšla obnova o téměř sto zlatých méně a to konkrétně na 121 zlatých a 44 krejcarů. Roku 1652 cena opět mírně vzrostla a zaplatilo město 148 zlatých a 49 krejcarů a mírná úspora následovala v roce následujícím, kdy se jednalo o 129 zlatých a 40 krejcarů. Tyto náklady čítaly jednak již zmíněný honorář pro podkomořího, hofrychtěře, případně oba, a neopomenutelnou součástí obnov byl ještě hodokvas, na kterém byli úředníci hoštěni.<sup>90</sup>

## 2.6. Městský písař

Městská agenda stála na písaři (*syndik*). Ze 17. století jsou městští písaři známí jménem, dokonce je možné, že bývali dva, popřípadě že měl písař ještě mladšího pomocníka. Od roku 1599 do 1622 zapisoval záležitosti města Jan Lučín. Nahradil ho Martin Šimon Schmidberger, který tuto práci vykonával až do roku 1640. Následoval Jakub Bohuslav Lysander, ale zřejmě jen na krátko, protože v letech 1643-1672 zapisoval pro městskou radu Iziáš Jan Gregoriades. Známa jsou i jména pomocných písařů, ale pouze

---

<sup>87</sup> ĐURČANSKÝ, Marek. *Česká města a jejich správa za třicetileté války: zemský a lokální kontext*. Vyd. 1. Praha: Karolinum, 2013, s. 112.

<sup>88</sup> Tamtéž, s. 114.

<sup>89</sup> Tamtéž, s. 106.

<sup>90</sup> LHOTÁK, Jan. K vývoji městské správy v Sušici od nejstarších dob do roku 1850. *Minulosti Západočeského kraje*, 2008, 43, s. 65.

z 2. poloviny 17. století. Jednalo se o písaře Jana Maršáta a Daniela Kropáčka.<sup>91</sup> Plat písaře v polovině 17. století, tedy bezprostředně po skončení války, dosahoval výše 1 zlatý a 45 krejcarů měsíčně. Situace se po válce ale zřejmě zlepšila, protože v roce 1657 dostával na měsíc už 3 zlaté a 30 krejcarů.<sup>92</sup>

## 2.7. Podúřady

Důležitou finanční agendu města zajišťovali pověření úředníci. Jejich výčet se dochoval z roku 1638 díky purkmistrovskému manuálu, a tak lze přesně uvést jejich počty a oblast působení. Obvykle se najímali jeden nebo dva úředníci pro určitou činnost. K přijímání obecních důchodů byli najati úředníci dva, stejně jako k vybírání poplatků z vína, plaveného dříví, z míst při jarmarku, k vybírání poplatků od velkého zvonu a rovněž dva úředníci k obecnému placení. Právě úředníků u obecného placení bylo o čtyřicet let později už šest. Jeden úředník se pak staral o vybírání obecního povarného, jeden o vybírání z prostic solí, jednomu se platilo postryšné a jeden účtoval za obecní mýto, voly a koně. Kromě uvedených poplatků, které vybírali městští úředníci, účtovali ještě branní, kteří střežili městské brány, clo a mýto za dobytek. Tito branní byli v roce 1631 doloženi tři.<sup>93</sup>

## 2.8. Školství

V Sušici samozřejmě fungovala i partikulární škola, konkrétně v blízkosti kostela sv. Václava. Nejednalo se o žádnou honosnou budovu, nýbrž o dům se dvěma místnostmi určenými k výuce a bytů pro školní personál.<sup>94</sup> Vyučovalo se zde čtení, psaní, počítání, náboženství, latina a zřejmě i nějaký obor ze svobodných umění.<sup>95</sup> Do roku 1620 potvrzovala vzhledem k utrakvistickému ražení města představeného školy Zemská univerzita v Praze. Po bitvě na Bílé hoře se tato pravomoc přesunula na sušické konšely. Ještě roku 1609 rektor pražské univerzity Martin Bacháček z Neuměřic, významný matematik, astronom a geograf, potvrdil ve funkci představitele sušické partikulární školy

---

<sup>91</sup> LHOTÁK, Jan. K vývoji městské správy v Sušici od nejstarších dob do roku 1850. *Minulost Západočeského kraje*, 2008, 43, s. 73.

<sup>92</sup> Tamtéž, s. 77.

<sup>93</sup> LHOTÁK, Jan. K vývoji městské správy v Sušici od nejstarších dob do roku 1850 II. *Minulost Západočeského kraje*, 2009, 44, s. 142.

<sup>94</sup> Tamtéž.

<sup>95</sup> PROCHÁZKA, František a Jaromír LANG. *Šedesát pět let střední školy v Sušici: 1906-1971 : jubilejní památník*. Sušice: Měst. NV, 1971. s. 14.

Martina Malovice. Takovýto představitel mohl klidně působit i jako konšel, popřípadě písař města, vzhledem ke svému vzdělání. Obvykle absolvoval univerzitu, stačilo i bakalářské vzdělání.<sup>96</sup> Podle Rukověti humanistického básnictví se podařilo identifikovat některé radní, kteří za sebou měli studium na vysoké škole. Ze Sušických na pražské utrakvistické univerzitě absolvovali: M. Lukáš Bochauf z Polkenštejna, Martin Schmidberger, Samuel Xenofil.<sup>97</sup> Další absolventi latinské školy v Sušici, kteří studovali na univerzitě v Praze, byli: Jan Piškule, utrakvistický sušický děkan, dále Václav Krocín, který se později stal primátorem Prahy a Jan Lyssander, který se roku 1648 postavil na Karlově mostě proti Švédům, za což pak dostal šlechtický erb a titul z „Ehrenfeldu“.<sup>98</sup>

Hlavnímu představiteli školy pomáhal tzv. adolescens (mládenec). Zpěv a hudební výchovu měl na starosti kantor, popřípadě varhaník. Tito školští pracovníci byli placeni radou města a zřejmě špatně, protože už roku 1565 si bakalář Jiří Xenofil stěžoval na platové podmínky, a žádal lepší finanční ohodnocení. Dostal tedy 6 grošů týdně. O osm let později už měl bakalář plat dvojnásobný, a to 12 grošů za týden. Další výše platů jsou uvedeny v knize městských vydání<sup>99</sup> až po válce, kdy varhaníkovi byly vypláceny 4 zlaté a 4 krejcarý měsíčně a kantor s bakalářem dostávali 4 zlaté a 22,5 krejcarů kvartálně.<sup>100</sup>

## 2.9. Bezpečnost ve městě

Jednou z největších hrozeb již od středověku byly požáry. Protipožární ochrana byla proto nutná. Základem byla kontrola komínů. Tu obstarávali tzv. čtvrtníci, jejichž pojmenování bylo odvozeno od slova čtvrt'. Pro město samotné byli určeni čtyři a pro kontrolu na předměstí dva.<sup>101</sup> V jejich úsilí je podporovali i kominíci, za revize komínů byli placeni z obecní kasy.<sup>102</sup>

Na pravidelné noční obchůzky městem chodili ponocní a na vybraných místech vyvolávali čas. V zimě chodil takový ponocný městem od 21 hodin do 4 hodin ráno. V létě

---

<sup>96</sup> LHOTÁK, Jan. K vývoji městské správy v Sušici od nejstarších dob do roku 1850 II. *Minulostí Západočeského kraje*, 2009, 44, s. 144.

<sup>97</sup> ĎURČANSKÝ, Marek. *Česká města a jejich správa za třicetileté války: zemský a lokální kontext*. Vyd. 1. Praha: Karolinum, 2013, s. 123.

<sup>98</sup> PROCHÁZKA, František a Jaromír LANG. *Šedesát pět let střední školy v Sušici: 1906-1971 : jubilejní památník*. Sušice: Měst. NV, 1971, s. 14.

<sup>99</sup> SOKA Klatovy; AMS, i. č. 165, *Knihy městských vydání 1650-53*.

<sup>100</sup> LHOTÁK, Jan. K vývoji městské správy v Sušici od nejstarších dob do roku 1850 II. *Minulostí Západočeského kraje*, 2009, 44, s. 144.

<sup>101</sup> Tamtéž, s. 156.

<sup>102</sup> Tamtéž, s. 157.



stačilo od 22 hodin do 3 hodin. Placeni byli rovněž městem.<sup>103</sup>

Pořádek ve městě střežili dále tzv. branní, kteří stáli v branách města. Vybírali clo za sůl, mýto za dobytek a dohlíželi na to, aby se do města někdo nepokusil propašovat cizí pivo. Na noc se brány zamykaly. Opevnění Sušice mělo tři městské brány, z nichž se do současnosti nedochovala ani jediná. První, tzv. Velká, později Klášterní, stála ve směru na Dlouhou Ves. Druhá zvaná Německá ve směru cesty do sousední země a Pražská (Dolní) ve směru na Hrádek.<sup>104</sup>

Dohled nad kriminalitou ve městě měl městský rychtář, o kterém už bylo psáno výše, a pomáhat mu mohli také desátníci a dvacátníci, kteří hlídali pořádek ve městě. S touto funkcí se zřejmě setkáváme v 17. století naposledy, protože později už o nich není zmínka.<sup>105</sup> Evidence z roku 1631 uvádí sedm desátníků, šest desátníků působících na předměstí, tři branné v městských branách a čtyři pulzanty.<sup>106</sup>

Původně měl soudní pravomoc právě rychtář, což je patrné i z německého výrazu *Richter*, to znamená v překladu právě soudce. Později se na soudním řízení podílela i městská rada a pro řešení odvolání byl v Praze zřízen apelační soud, jenž byl pro všechna města společný. Ze Sušice se dochovala soudní kniha z 16. století, která popisuje množství případů ze své doby na 290 stranách.<sup>107</sup> Nejčastější spory se týkaly majetku, platnosti či neplatnosti závětí, tedy kšaftů, popřípadě se jednalo o oprávněnou nebo neoprávněnou držbu pozemků. Objevovaly se také žaloby (*půhony*) za hanlivé urážky. Běžné nadávky, kterými například Prokop Samuelovic častoval manželku Martina Šimonovice, byly: *loupežnice, psice nebo kobyla šilhavá*. Muž byl v hádkách označován jako *falešník, zrádce, lotr, šibal, melhuba nebo pes*.<sup>108</sup> Často řešeným případem bylo také cizoložství. Pro trestání takového přečinu však nebyl nějaký dlouhodobý úzus. V roce 1581 trestal císařský rychtář Linhart Rejdar takového přestupníka jen pokutou 50 kop míšeňských. Později jiný měšťan, Mikuláš Lazar, musel zůstat za cizoložství dva týdny ve vězení a jeho milenka byla vyhnána z města. O století později musela naproti tomu jistá Dorota za stejný čin sedět ve vězení pět týdnů a navíc každou neděli měla stát před kostelem se svící v ruce. Poté, co

---

<sup>103</sup> LHOTÁK, Jan. K vývoji městské správy v Sušici od nejstarších dob do roku 1850 II. *Minulosti Západočeského kraje*, 2009, 44, s. 157.

<sup>104</sup> Tamtéž, s. 158.

<sup>105</sup> Tamtéž, s. 159.

<sup>106</sup> Tamtéž, s. 141.

<sup>107</sup> JANÁK, Antonín: Jak se v Sušici soudilo a trestalo za starých časů. In: *Spořitelna města Sušice padesátý pátý rok činnosti 1940. Sušice 1940*, s. 29.

<sup>108</sup> Tamtéž, s. 30.

si odpykala svůj trest, byla z města vyhnána, což byl obvyklý způsob potrestání pro každou takovou ženu.<sup>109</sup> Provinění mnohoženství znamenalo tvrdý trest také pro muže. Pavel Bošek za něj v 2. polovině 17. století musel stát hodinu s mečem na pranýři, pak byl metlami vymrskán z města a vyhnán dokonce i z království.<sup>110</sup>

## 2.10. Zdravotní péče a hygiena

Od 17. století měla Sušice i svého lékaře (felčara). Placen mohl být buď soukromě, tedy dostal od pacienta určitou sumu za provedený úkon, nebo dostával určitou taxu od města a tudíž už od měšťanů nic nepovažoval. Podle dochovaných informací si v 18. století od města přišel na 120-130 zlatých ročně. Rovněž si pak v 18. století město mohlo dovolit svou porodní asistentku. Tito městem placení zdravotníci museli mít samozřejmě potřebné vzdělání.<sup>111</sup> Proč se o porodní asistentce město nezmiňuje již v období třicetileté války, se můžeme jen domnívat. Důvod by mohl být ekonomický, tedy že obrovské zadlužení města a neustálé výdaje na válku to nedovolovaly.

První doložený doktor je až z roku 1661 a jmenoval se František Karel Xasena, rodilý Turek. Po něm byl uváděn Josef Alh původem z Konstantinopole, který až ve svých 54 letech přestoupil na katolickou víru a nechal se pokřtít. Jeho léčebná činnost v Sušici však spadá již do začátku 18. století.<sup>112</sup> Lékárníka v Sušici známe až od roku 1758.<sup>113</sup>

Důležitou roli při péči o vhodné hygienické podmínky ve městě hrál hrobník.<sup>114</sup> Mrtvé pohřbíval v 17. století pohřbívání ke hřbitovnímu kostelu Nanebevzetí Panny Marie. Krátce před třicetiletou válkou byl kostel renovován a roku 1591 mu přibyla i tzv. Gerlovská kaple. Změna nastala až v 2. polovině 17. století, kdy ti, kteří zemřeli v důsledku morové epidemie, byli pohřbeni ke kapli sv. Rocha.<sup>115</sup> (Příloha č. 5 a 6) V roce 2015 probíhal okolo kostela i pod kostelem archeologický výzkum, který hřbitovní funkci kostela potvrdil a odhalil kosterní pozůstatky a milodary ze středověku a novověku,

---

<sup>109</sup> JANÁK, Antonín: Jak se v Sušici soudilo a trestalo za starých časů. In: Spořitelna města Sušice padesátý pátý rok činnosti 1940. Sušice 1940, s. 33.

<sup>110</sup> Tamtéž, s. 31.

<sup>111</sup> LHOTÁK, Jan. K vývoji městské správy v Sušici od nejstarších dob do roku 1850 II. *Minulostí Západočeského kraje*, 2009, 44, s. 159.

<sup>112</sup> TUREK, Luboš. Dějiny moru a kaple sv. Rocha v Sušici. Sušice: Nákladem muzea – tiskem Josefa Procházky v Sušici, 1935, s. 23.

<sup>113</sup> Tamtéž, s. 39.

<sup>114</sup> LHOTÁK, Jan. K vývoji městské správy v Sušici od nejstarších dob do roku 1850 II. *Minulostí Západočeského kraje*, 2009, 44, s. 160.

<sup>115</sup> *Stránky města Sušice* [online]. In:[cit. 2016-05-18]. Dostupné z: <http://www.mestosusice.cz/susice/fr.asp?tab=icsusice&id=58>

přičemž nejstarší nálezy spadaly do 14. století, což odpovídá předpokládanému období vzniku stavby.<sup>116</sup> (Příloha č. 7)

Neméně důležitou pozici v oblasti hygieny hráli lazebníci, kteří provozovali lázně, popřípadě ještě bradýřství a lékařství. V 15. a 16. století se často služby městských lázní ještě rozšiřovaly a byly do nich zvány lehké ženy pro potěšení zdejších hostů.<sup>117</sup> Bradýři měli své jméno od holení brad, často ale vykonávali drobné chirurgické úkony, jako pouštění žilou, trhání zubů nebo vytahování kulek<sup>118</sup> (to se zřejmě za války hodilo).

V Sušici se městské lázně nacházely v dnešní Havlíčkově ulici, tedy ulici od náměstí. Doložené jsou již v 16. století. Muži se tu myli tehdy za 5 denárů, ženy za 4, děti za jeden a mládež či uředníci za dva denáry.<sup>119</sup> Lázně byly společné, popřípadě pouze prkny byla oddělená část pro ženy, ale nebyla nijak striktně hlídána. Mohlo se tu chodit i do parní lázně (potíci), která se dala ozvláštnit nějakým kořením nebo se tady návštěvníci mohli nechat drbat dubovými či březovými větvičkami. Podávalo se zde také drobné občerstvení, navíc se tu provozovalo holení, stříhání či malé chirurgické zákroky.<sup>120</sup> Zajít do lázní znamenalo také zjistit, co se děje ve městě nového, protože se zde čile klevetilo a rozebíralo se dění ve městě.<sup>121</sup> Jmenovitě známý je lazebník z roku 1640, Hanz Komendorfer. O dvacet let později dělal lazebníka v městských lázních Jan Kašpar, ale válečná léta nebyla pro tuto živnost nějak úspěšným obdobím, protože zájemců o koupele a relaxaci ubývalo a financí ve městě rovněž.<sup>122</sup>

### **2.10.1. Voda**

Voda byla nezbytnou podmínkou pro život a její význam neupadá ani dnes. Proto v každé historické době byly zásadní zdroje vody. Za prvotní zdroje se považovaly řeky a potoky, jako sekundární zdroje pak byly vybudovány různé studny a kašny.<sup>123</sup> Studna ve větším městě především šetřila čas, protože člověk tak nemusel procházet mezi

---

<sup>116</sup> In: *České noviny* [online]. 2015 [cit. 2016-05-18]. Dostupné z: <http://www.ceskenoviny.cz/zpravy/archeologove-v-susici-poprve-zkoumali-hrobky-mikrokamerou/1266333>

<sup>117</sup> TUREK, Luboš. Dějiny moru a kaple sv. Rocha v Sušici. Sušice: Nákladem muzea – tiskem Josefa Procházky v Sušici, 1935, s. 18.

<sup>118</sup> WINTER, Zikmund. *Řemeslnictvo a živnosti XVI. věku*. Praha: 1909, s. 672.

<sup>119</sup> Tamtéž, s. 19.

<sup>120</sup> Tamtéž, s. 20.

<sup>121</sup> Tamtéž, s. 21.

<sup>122</sup> TUREK, Luboš. Dějiny moru a kaple sv. Rocha v Sušici. Sušice: Nákladem muzea – tiskem Josefa Procházky v Sušici, 1935, s. 22.

<sup>123</sup> DRAGON, Zdeněk. Středověké studně z pohledu archeologa. In: *Documenta Pragensia XXIV, Město a voda*. Praha, město u vody. Praha: Scriptorium, 2005, s. 59.

městskou zástavbou až někam k řece nebo potoku. Navíc spodní voda bývala čistější, zatímco v řece často plavaly různé nečistoty, kaly a podobně. Pokud studna přestala sloužit své původní funkci, byla využita jako odpadní jáma. I přesto je pak studna pro archeology velmi lákavá, jelikož se v ní dá nalézt spousta atraktivních artefaktů, vypovídajících především o každodennosti tehdejšího života. Snadnější je díky těmto nálezům určení data zániku studny, datace výstavby bývá více problematická, zvláště pokud o ní nejsou písemné zmínky.<sup>124</sup>

Voda byla používána k různým účelům, a proto je třeba rozlišovat vodu pitnou, užitkovou a odpadní. Pitná voda je zdravotně nezávadná, určená k pití a jiné konzumaci, ani při pravidelném používání nezpůsobuje zdravotní problémy. Užitková voda je sice také zdravotně nezávadná, ale není určena k pití nebo konzumaci. Kvalita a požadované parametry vody pitné i užitkové jsou dnes jasně dané normou. Odpadní voda je voda, která již byla použita, může být splašková, městská nebo průmyslová. Splašky pocházejí z domácností, hygienických zařízení, hospod a podobně. Městská voda je směs vody dešťové s vodou z podniků a splašků. Průmyslová odpadní voda je voda použitá v nějakém výrobním procesu, spadají sem i vody použité v zemědělství.<sup>125</sup> Problém hygieny a laxní přístup k ní přetrvával v historii dlouho. Největším problémem bylo hospodaření s odpadky, které mohlo mít za následek i zkažení vody ve studni.<sup>126</sup> Každé město se muselo potýkat s bojem o vodu nebo s vodou a proto si postupem času lidé začali studny více hlídat, aby docházelo k minimálnímu znehodnocení vody. Například se studny překrývaly šindelem, nebo se vyzdívalo jejich okolí.<sup>127</sup> Nutná byla údržba studen z důvodu usazování nečistot. K pravidelným opatřením také patřilo uzavírání kašen nebo potrubí mříží, probíhala údržba koryt a studní. O soukromé studny se starali majitelé sami. Někde mohla být specializovaná funkce „vodáka“.<sup>128</sup>

Výstavba studní, která probíhala především ve středověku, se obešla bez malty, stačilo vyskládat kameny na sebe. Většinou se směrem dolů zužovala, aby nedocházelo

---

<sup>124</sup> DRAGOUN, Zdeněk. Středověké studně z pohledu archeologa. In: *Documenta Pragensia XXIV, Město a voda*. Praha, město u vody. Praha: Scriptorium, 2005, s. 60.

<sup>125</sup> JÁSEK, Jaroslav. Voda pitná, užitková a odpadní v Praze. In: *Documenta pragensia XXIV, Město a voda*. Praha, město u vody. Praha: Scriptorium, 2005, s. 72.

<sup>126</sup> DRAGOUN, Zdeněk. Středověké studně z pohledu archeologa. In: *Documenta Pragensia XXIV, Město a voda*. Praha, město u vody. Praha: Scriptorium, 2005, s. 64.

<sup>127</sup> ŠTINDL, Martin. Protiklady stok a studní v poddanských městech jihozápadní Moravy. In: *Documenta Pragensia XXIV, Město a voda*. Praha, město u vody. Praha: Scriptorium, 2005, s. 417.

<sup>128</sup> Tamtéž, s. 429.

k sesunutí.<sup>129</sup> K výstavbě se používalo i různých dřevěných konstrukcí, popřípadě mohla mít studna dřevěný základový věnec.<sup>130</sup> Naléhavá potřeba vody přivedla měšťany k výstavbě různých vedení, někde už ve středověku, v méně zalidněných oblastech až v novověku. Vedení se stavěla jak pro vodu odpadní, tak pro vodu užitkovou, popřípadě pitnou.<sup>131</sup> Voda se mohla vést „po korejtku“ „po trubách“ nebo „po struze,“ tedy pokud voda měla spád a mohla sama tímto vedením téct. Pokud to nešlo, museli lidé pumpami čerpat vodu do jakýchsi sběren. Na Moravě už třeba v roce 1641 tyto pumpy pracovaly pomocí volské síly.<sup>132</sup>

V Sušici byly dlouhou dobu jediným zdrojem vody vodoteče, které měly současně i obrannou funkci. Mezi dvojitým opevněním města se nacházel vodní příkop, jenž se vléval do Otavy a poskytoval obyvatelům města vodu, kterou bychom označili spíše za užitkovou. Studny se začaly vyskytovat ve městě až ve vrcholném středověku a měly je buď měšťané na svých dvorech, nebo je roku 1565 zmiňována obecní studna na Příkopech. Vodovodní systém v Sušici pak zřejmě vznikl na přelomu 15. a 16. století a mohl vzhledem k poloze města v údolí mezi kopci používat samospád. Jednalo se o jakési „potrubí“ ze dřeva, jehož vyústění se nacházelo v místech, kde stojí starý židovský hřbitov a kam si lidé mohli chodit pro vodu. Sušice měla zřízenou i funkci výše uváděného vodáka, který byl prokazatelně zmíněn již roku 1575. Kromě studen bylo možné brát si vodu i z kašen. Byly zřizovány také z důvodu nebezpečí požáru. V roce 1638 hovořily prameny o kašně hořejší, dolejší a na náměstí, všechny zhotovil tesař ze dřeva a udržoval je ve funkčním stavu.<sup>133</sup> Zatímco sušická kašna na náměstí byla dřevěná až do roku 1843, v Horažďovicích měli kamennou kašnu již od 16. století.<sup>134</sup> (Příloha č. 8, 9 a 10)

Boj neprobíhal jen o vodu, ale i s vodou, jarní tání sněhu na Šumavě nebo vydatné deště často zapříčinily povodně ve městě a okolí. Básník Jiří Karolíd z Karlsperka ve své básni o oslavě dokončení sušické kostelní věže uvedl jednu z povodní, která

---

<sup>129</sup> DRAGON, Zdeněk. Středověké studně z pohledu archeologa. In: *Documenta pragensia* XXIV, Město a voda. Praha, město u vody. Praha: Scriptorium, 2005, s. 62.

<sup>130</sup> Tamtéž, s. 63.

<sup>131</sup> ŠTINDL, Martin. Protiklady stok a studní v poddanských městech jihozápadní Moravy. In: *Documenta Pragensia* XXIV, Město a voda. Praha, město u vody. Praha: Scriptorium, 2005, s. 418.

<sup>132</sup> Tamtéž, s. 420.

<sup>133</sup> LHOTÁK, Jan, Jaroslav PACHNER a Vladislav RAZÍM. *Památky města Sušice*. Sušice: Město Sušice, 2012, s. 562.

<sup>134</sup> Tamtéž, s. 578.

pravděpodobně proběhla někdy v letech 1600-1607.<sup>135</sup> Dle domněnek se přepokládala povodeň na Otavě i v roce 1615, ale důkazy nejsou průkazné. Rozvodněna v tomto roce byla však Vltava a záplavy byly i okolo Labe. Podobně hypotetická je povodeň v roce 1626.<sup>136</sup> Příčiny rozvodnění Otavy v Sušici byly různé. Většinou se jednalo o vzestup hladiny v podzimních měsících kvůli čerstvě napadlému sněhu na Šumavě, v období jara šlo naopak o tání sněhu na hřebenech.<sup>137</sup> Pokud se řeka vylila v červnu nebo červenci, byly na vině vydatné srážky či přívalové deště.<sup>138</sup> Zimní povodeň zasáhla Sušici 26. ledna 1650, po které musely být „*opravovány jezy, svody a roubení, co voda pobrala*“.<sup>139</sup> Dne 14. února 1655 byla zaznamenána další zimní povodeň, způsobená prudkostí táhnoucího ledu.<sup>140</sup> Prameny vzpomínaly hlavně na povodeň v listopadu 1664, která poničila most, jenž se rok předtím začal opravovat. Kromě škod na mostě býval většinou při povodních poničen i děkanský kostel sv. Václava, který stojí v blízkosti řeky.<sup>141</sup>

### **2.10.2. Mor**

V Čechách se objevil mor pravděpodobně už v 7. století. Konkrétně v Prácheňském kraji hrozily všelijaké epidemie celý středověk. Zmínky existovaly o století desátém, dvanáctém i čtrnáctém. O moru ve 14. století se dochovalo více informací, například epidemie roku 1367 následovala po ničivé povodni. Roku 1483 zase trvalo řádění nemoci celé tři měsíce a za oběť mu padlo množství dětí, mladých dívek a chlapců.<sup>142</sup> Další morové epidemie se opakovaně vracely i v 16. a 17. století. Mluvílo se hlavně o letech 1606, 1613, 1625, 1638, 1639, 1648, 1649, 1680, ale ne všechny jmenované nákazy se rozšířily i do Sušice. Jedna z nejničivějších ran se pak objevila i ve století následujícím, konkrétně roku 1713.<sup>143</sup>

Ze Sušice máme dochované informace o moru až z roku 1583, který Čechy ohrožoval za vlády císaře Rudolfa II. Znovu se prý začal rozmáhat ještě v roce 1599. Císař Rudolf psal do Sušice list, aby raději pro jednání v Praze Sušičtí pověřili někoho tamního,

---

<sup>135</sup> Vlastivědný sborník Muzea Šumavy VIII. Historické povodně na Otavě v letech 1432-1900 a jejich dokumentární zdroje, s. 185.

<sup>136</sup> Tamtéž, s. 201.

<sup>137</sup> Tamtéž, s. 203.

<sup>138</sup> Tamtéž, s. 204.

<sup>139</sup> Tamtéž, s. 239.

<sup>140</sup> Tamtéž, s. 240.

<sup>141</sup> Tamtéž, s. 214.

<sup>142</sup> TUREK, Luboš. Dějiny moru a kaple sv. Rocha v Sušici. Sušice: Nákladem muzea – tiskem Josefa Procházky v Sušici, 1935, s. 5.

<sup>143</sup> Tamtéž, s. 6.

a sami do Prahy vůbec nejezdili. Není divu, vždyť císařův strach z morové nákazy nebyl žádným tajemstvím. Roku 1607 pak přišlo Sušickým varování před dalším morem a bylo předloženo doporučení, aby se nekonaly žádné trhy či tancovačky, jakožto opatření proti šíření onemocnění.<sup>144</sup> V roce 1613 sušický měšťan Jan Piškule rozdělil svým dcerám majetek, protože se znovu objevila morová epidemie v nedalekých Klatovech a Domažlicích, odkud přicházely zprávy až o třinácti mrtvých denně. Téhož roku poslal císař Matyáš do Sušice mandát, kde udával změnu konání českého sněmu v Praze z důvodu moru a přesunul ho do Českých Budějovic na 27. ledna 1614.<sup>145</sup> Další zpráva hovořila až o poválečném období. Jednalo se o rok 1662, kdy propukla morová nákaza v Plzni a bylo vydáno doporučení na trhy a jarmarky do Plzně nejezdit. Ta největší epidemie 17. století je datována do let 1678-1681.<sup>146</sup> V Sušici byla kvůli tomu roku 1680 postavena kaple sv. Rocha, situovaná na Hořejším předměstí.<sup>147</sup> Nařízení, že oběti moru se musí pohřbívat mimo prostory města, vydal právě v roce 1680 císař Leopold I. První k tomu byl určen pozemek za Sušicí a až o rok později na tomto hřbitově vyrostla kaple zasvěcená sv. Šebestiánovi a sv. Rochovi. Po odeznění moru se hřbitov využíval dál třeba pro cizince nebo nemanželské děti a také sebevrahy.<sup>148</sup> Zvon do kaple ulil klatovský zvonař Štěpán Priquey, což zřejmě znamenalo, že přímo ve městě žádný takový řemeslník nebyl. Nejednalo se o žádný velký zvon, měl 38 cm v průměru a vážil 15 kilogramů.<sup>149</sup>

## 2.11. Církev

Elitou v oblasti církevní správy byl děkan. Jeho postavení v době předbělohorské se těžko odhaduje, protože Sušice měla prokazatelně sklony k utrakvismu.<sup>150</sup> Po Bílé hoře město zasáhly jasné rekatolizační snahy či určitá forma trestů, jako například ztráta patronátního práva ke kostelu sv. Mořice u Annína a ke svému farnímu kostelu. (Příloha č. 11) Tento ztracený patronát byl znovunabyt až roky po válce, a to 1668. Znamenalo to, že faráři do těchto dvou zmiňovaných kostelů byli dosazováni shora, avšak ne vždy zcela vhodně. Kupříkladu roku 1634 působil v Sušici polský kněz Diviš Stanislav

<sup>144</sup> TUREK, Luboš. Dějiny moru a kaple sv. Rocha v Sušici. Sušice: Nákladem muzea – tiskem Josefa Procházky v Sušici, 1935, s. 7.

<sup>145</sup> Tamtéž, s. 9.

<sup>146</sup> Tamtéž, s. 10.

<sup>147</sup> Tamtéž, s. 11.

<sup>148</sup> LHOTÁK, Jan, Jaroslav PACHNER a Vladislav RAZÍM. *Památky města Sušice*. Sušice: Město Sušice, 2012, s. 416.

<sup>149</sup> Tamtéž, s. 417.

<sup>150</sup> LHOTÁK, Jan. K vývoji městské správy v Sušici od nejstarších dob do roku 1850 II. *Minulosti Západočeského kraje*, 2009, 44, s. 147.

Smolkorzehovský, který nevyhovoval jazykovým potřebám města, jelikož mluvil velmi špatně česky a německy už vůbec. Rada města tedy žádala o jeho vyměnění.<sup>151</sup>

Další jméno, které známe z období třicetileté války na pozici děkana, je Šebestián Zbraslavský. Ten byl honorován městem sumou 12 zlatých měsíčně. Navíc si ještě přišel na naturálie z desátku a to konkrétně 35 měr žita, 4 míry pšenice, 28 měr ovsa a ječmene 8 měr. K tomu 4 beky soli a 17 sudů bílého piva. Po válce si sušický děkan evidentně dost polepšil, protože výčet příjmů je mnohem širší. Částka 12 zlatých od města měsíčně zůstala stejná, navíc ale dostal ještě mimořádné příspěvky – 7 zlatých na koření (ročně), 7 kop míšeňských ze mlýna a 18 zlatých na ryby. V naturáliích si pak přišel děkan na 4 bečky soli, 16 sudů piva, 35 strychů pšenice, 8 strychů ječmene, 30 liber vosku, máslo, vůz sena a dříví na topení. Z okolních vesnic, spadajících pod Sušici se dočkal ještě dalších 33 strychů pšenice, 25 strychů žita a 3 krejcarů z každé krávy. Informace pochází z roku 1677.<sup>152</sup> Podle soupisu ze stejného léta se sušická osada spravovaná jedním děkanem skládala ze čtyř okolních vesnic a města samotného. Konkrétně se jednalo o Malou Chmelnou, Velkou Chmelnou, Dobršín a Dolní Staňkov. Celkem uváděno 1407 duší. Absence matrik do roku 1701 je na vině tomu, že nemůžeme čísla porovnat s počty obyvatel ve městě. Do zavedených matrik na počátku 18. století však přibyly ještě vesnice Rok, Divišov a Vrabčov.<sup>153</sup> K sušické faře patřilo ještě několik luk a polí, navíc také dům se zahradou, ze kterých plynul jistý nájem. Navíc byl děkan osobně i majitelem několika kusů dobytka.<sup>154</sup>

Funkce církve ale nebyla jen vybírat desátek. Její povinností bylo také starat se o zdejší špitál, který je doložen již od roku 1372. Stával na Hořejším předměstí, a pokud bylo třeba, mohl sloužit i jako ubytovna pro studenty z okolí.

Městská rada nevyplácela měsíční plat jen děkanovi. V kostele totiž pracoval také kostelník (Kirchendiener, Messner), kterého rada měla právo jmenovat. Povětšinou však se souhlasem děkana. Do 18. století bývali kostelníci dokonce dva, ale jejich funkce někdy splývala se zvoníkem.<sup>155</sup> Zvoník (Glöckner) byl nejvíce využíván při různých procesích, svátcích, pohřbech, popřípadě popravách či požárech. Po válce si takový zvoník

---

<sup>151</sup> LHOTÁK, Jan. K vývoji městské správy v Sušici od nejstarších dob do roku 1850 II. *Minulosti Západočeského kraje*, 2009, 44, s. 148.

<sup>152</sup> Tamtéž, s. 150.

<sup>153</sup> Tamtéž, s. 148.

<sup>154</sup> Tamtéž, s. 151.

<sup>155</sup> Tamtéž, s. 154.



za zazvonění o pohřbu účtoval 10 krejcarů, pokud pozůstalým stačilo zazvonění na malý zvon. Za ohlášení na velký zvon si bral jednu kopu míšeňských. Na zvon na radnici pak zvonil tzv. pulsant, především při bouřkách a krupobitích. Pulsant byl chápán jako údržbář zvonů, popřípadě celých zvoníc.<sup>156</sup>

### **2.11.1. Poutě a procesí**

Ve sborníku *Minulostí západočeského kraje*<sup>157</sup> se PhDr. Lhoták věnoval také historii poutí a procesí v Sušici, přičemž důraz je kladen i kvůli informačním zdrojům na 18. století, s přesahem do století následujícího. Jednalo se samozřejmě o náboženskou aktivitu mnohem starší i s důkazy v pramenech.

Vycházejíce z článku pana Lhotáka, lze procesí chápat jako slavnostní církevní průvod, který měl určitý zakotvený průběh a skládal se z několika rituálů. Skladba těchto zvyklostí však mohla být specifická a mohla mít určité regionální odlišnosti popřípadě i nějakou světskou tradici. Pout' pak byla cesta s konkrétním náboženským cílem, kterým mohly být sochy, kostely, kaple nebo se jednalo o prosbu za zázrak, o odpuštění či za uzdravení.<sup>158</sup>

Ustáleným zvykem bylo, že procesí začínalo v domácím farním kostele. Odtud vedl farář dlouhý průvod na místo určení. Cestou se konaly různé zastávky buď u křížků, kapliček, na modlitbu či prosbu, popřípadě měly pauzy pragmatičtější důvod – občerstvení, nocleh.<sup>159</sup> Některá procesí do Sušice přicházela, jiná zase z města vycházela. Vzhledem k tomu, že většina poutníků byla z okolních vsí či farností, trvala jim cesta do Sušice maximálně dvě hodiny.<sup>160</sup> Na příchozí poutníky je třeba se dívat velmi kladně, protože je nasnadě profit města, především z obchodního hlediska. Tito návštěvníci si v cíli většinou zakupovali různé suvenýry a upomínkové předměty.<sup>161</sup>

Účast na takovéto náboženské akci byla vynucována jako prostředek rekatolizace. V polovině 17. století byl v Sušici z rozhodnutí vyšších úřadů zřízen Inspektorát

---

<sup>156</sup> LHOTÁK, Jan. K vývoji městské správy v Sušici od nejstarších dob do roku 1850 II. *Minulostí Západočeského kraje*, 2009, 44, s. 155.

<sup>157</sup> *Minulostí Západočeského kraje: [sborník]*. Plzeň: Krajské nakladatelství, 2011.

<sup>158</sup> LHOTÁK, Jan. Poutě a procesí v dějinách Sušice. In: *Minulostí západočeského kraje*, 2011, 46, s. 132.

<sup>159</sup> Tamtéž, s. 133.

<sup>160</sup> Tamtéž, s. 134.

<sup>161</sup> Tamtéž, s. 135.

křesťanské povinnosti.<sup>162</sup> Protože už ale v 18. století zmiňován není, lze se domnívat, že buď splnil svou funkci velmi rychle, a nebo ji neplnil vůbec.

Největší lákadla v Sušici vyrostla až po třicetileté válce a jsou ve městě dodnes. Jedná se o obraz Panny Marie Bolestné a dalším oblíbeným turistickým cílem je kaple Anděla Strážce na vrchu Stráž, postavená po morové epidemii v 80. letech 17. století. Obraz Panny Marie Bolestné (Příloha č. 12) daroval hrabě Jindřich Michael Hýzrl z rodu Chodů do nově postaveného kapucínského kostela sv. Felixe. K tomuto obrazu se vážala pověst, která ho proslavila široko daleko. Kořeny příběhu sahaly do období těsně po třicetileté válce, do dubna 1649, kdy hrabě Jindřich Michael Hýzrl z Chodů sídlící na zámku v Lčovicích očekával narození svého potomka. Ještě před porodem daroval své choti Eleonoře Alžbětě tento obraz, který on sám dostal od saského kurfiřta za věrné služby. Obraz manželé pověsili do pokoje, ve kterém později probíhal i porod. Bohužel po jistých komplikacích se narodilo dítě, které nedýchalo. Hrabě vzal dítě do náručí, dýchal na něj, stál před obrazem Panny Marie Bolestné a modlil se k ní. Dítě najednou začalo jevit známky života. Hraběnka se z vděčnosti k obrazu rovněž modlila a děkovala za záchranu dítěte, přičemž si povšimla krůpěje krve o velikosti groše, která stekla z obrazu a dopadla na modlitební knížku pod obrazem. Manželé považovali tuto událost za zázrak, a proto darovali obraz i knížku nově založenému klášteru v Sušici.<sup>163</sup> Během 18. století se pak zprávy o náhlých uzdraveních či zázračných zlepšeních zdravotního stavu jen množily. Jednalo se o příběhy, kterak nemocného zbavila Panna Maria Bolestná obtíží se zuby nebo dokonce, jak zbavila člověka rybí kosti v krku.<sup>164</sup>

K lidově řečenému Andělíčku, tedy kapli na vrchu Stráž, se procesí vydávala na sv. Jiří, sv. Eliáše, v pozdější době i na Velikonoce a samozřejmě první zářijovou neděli na svátek Andělů Strážných.<sup>165</sup> (Příloha č. 13) Pout' v Sušici si zachovala tuto tradici a koná se v současnosti právě podle kaple Anděla Strážce, dominanty města, první neděli v září. Má samozřejmě značně komerční ráz a procesí už sem nechodí, mše svatá a různé koncerty se však na Andělíčku konají.

Obdobně se poutě konaly i do dalších sušických kostelů, tedy do děkanského

---

<sup>162</sup> LHOTÁK, Jan. K vývoji městské správy v Sušici od nejstarších dob do roku 1850 II. *Minulostí Západočeského kraje*, 2009, 44, s. 135.

<sup>163</sup> Leták Provincie kapucínů v ČR – Kapucínský klášter Sušice, vydáno 1999, umístěno v kostele sv. Felixe před samotným obrazem.

<sup>164</sup> LHOTÁK, Jan. Poutě a procesí v dějinách Sušice. In: *Minulostí západočeského kraje*, 2011, 46., s. 138.

<sup>165</sup> Tamtéž, s. 141.

kostela sv. Václava (28. září) a do kostela Nanebevzetí Panny Marie na předměstí (15. srpna).<sup>166</sup> Dochované počty procesí jsou z doby pozdější a proto by nějaké odhady a výpočty týkající se inkriminovaných let 1618-1648 nebyly relevantní. Přesto pro zajímavost lze uvést, že jen na oslavu 100 let obrazu Panny Marie Bolesné v kapucínském kostele roku 1749 dorazilo 14 procesí.<sup>167</sup>

Procesí, která byla naopak vypravována ze Sušice do okolí, mířila především do blízkého okolí a to do Petrovic, do Strašína popřípadě do Hrádku. Přední místo v tomto kratičkém výčtu zaujímala milostná socha Panny Marie Strašínské. Tato „*madona lesů, studánek a poustevníků*“ ve Strašíně, jak ji nazval Z. Kalista, se údajně těšila velké regionální slávě již krátce po třicetileté válce, tedy v 2. polovině 17. století.<sup>168</sup>

Přestože informace publikované panem Lhotákem se týkají až 18. století, není důvod se domnívat, že by organizace procesí vedených ze Sušice prodělala od poválečného období výrazné změny. Proto si dovolím základní strukturu vypravování procesí převzít. Finanční náklady na pořádání procesí neslo město. Vydáme-li se do Strašína, procesí vedl nejlépe děkan spolu s dalšími sušickými duchovními. Dále šli ministranti, kostelník a za nimi místní věřící. Zhruba v půli cesty byla plánovaná přestávka na dopolední občerstvení. Atmosféru cesty dokresloval hudební doprovod.<sup>169</sup> Putovalo se také do Hrádku ke kostelu sv. Vavřince na Zdouni. (Příloha č. 14) Pout' se zde konala a koná rovněž v srpnovém termínu, jako u hřbitovního kostela v Sušici. Chodilo se také do Svojsic, které leží na odvráceném úpatí Svatoboru. Tradici mají také poutě na Dobrou Vodu, kde byl uctíván kult sv. Vintíře. Socha tohoto světce byla právě v roce 1620 reprezentativně umístěna na oltář v místní kapliče.<sup>170</sup> V 17. století se ještě objevila zmínka o pouti do Horažďovic, ale jednalo se už o rok 1690. Mezi vzdálenější cíle poutí patřily Klatovy, dále to byla Příbram, samozřejmě poutě na Svatou Horu jako velká událost (doložena roku 1652), a na bavorskou stranu se putovalo do Neukirchenu. Tato více vzdálená místa vyžadovala i přenocování někde cestou.<sup>171</sup>

Vzhledem k tomu, že se na Svatou Horu putovalo prokazatelně již od poloviny 17. století, je možné, že zalíbení sušických v tomto poutním místě se odzrcadilo i

---

<sup>166</sup> LHOTÁK, Jan. Poutě a procesí v dějinách Sušice. In: *Minulostí západočeského kraje*, 2011, 46, s. 144.

<sup>167</sup> Tamtéž, s. 139.

<sup>168</sup> Tamtéž, s. 146.

<sup>169</sup> Tamtéž, s. 147.

<sup>170</sup> Tamtéž, s. 148.

<sup>171</sup> Tamtéž, s. 149.

ve stavbě jejich poutního místa, již zmíněné kaple Anděla Strážce.<sup>172</sup> Tuto domněnku nevyjadřuje jen pan Lhoták, ale i množství turistů, kteří v letních měsících kapli navštěvují a architektonických podobností si všímají.

Z roku 1652 pocházely také první informace o poutích do Bavorska, kde měli vždy pobývat i čeští mniši, právě z důvodu vysoké návštěvnosti z české strany. Řeč je konkrétně o výše uváděném Neukirchen bei Heiligem Blut, česky udáváno jako pout' „k svaté krvi“.<sup>173</sup>

---

<sup>172</sup> LHOTÁK, Jan. Poutě a procesí v dějinách Sušice. In: *Minulostí západočeského kraje*, 2011, 46, s. 150.

<sup>173</sup> Tamtéž, s. 150.

### 3. HOSPODÁŘSTVÍ

#### 3.1. Cechy

Cechy vznikaly již ve středověku na celém území Čech, ale jejich vývoj a rozvržení bylo značně nerovnoměrné. Vedoucí pozici samozřejmě měla Praha, kde se dochovala první cechovní statuta již ze 13. století.<sup>174</sup> Vznik cechů byl zapříčiněn mnoha důvody, šlo o vyloučení cizí konkurence a řemeslníků pocházejících z venkova, uplatňování regulace cen zboží a výrobků, stanovování podmínek vyučení, omezení počtu řemeslníků a také nákupy surovin.<sup>175</sup> Krize cechovních organizací přišla v roce 1547 po potlačeném protihabsburském odboji, kdy Ferdinand I. mezi jinými opatřeními zrušil cechovní soustavu. Toto zrušení ale nebylo zcela definitivně zformulováno, a tak cechy ztratily hlavně možnost stanovovat cenu zboží a přišly o svou politickou pravomoc.<sup>176</sup> Toto zrušení tedy cechy naprosto nezrušilo, jen na krátkou epizodu bylo jejich postavení otřeseno, ale stále jim zůstával určitý ekonomický i společenský význam.<sup>177</sup> V době předbělohorské pak byly mnohým cechovním organizacím potvrzovány jejich artikuly a v prostorech vrchnostenských měst, ale i v městech královských, byly zakládány cechy nové.<sup>178</sup> Podmínky, které byly obvykle v artikulech rozváděny, budou dále konkretizovány a uváděny u jednotlivých cechů. V souhrnu se jednalo o opatření zamezující vstup do cechu, požadavky na tzv. dokonalý kus, tedy mistrovskou práci, která měla ukázat technickou zdatnost řemeslníka. Dále se určovala lhůta, kterou si tovaryš musel povinně odpracovat u mistra, než se sám mohl mistrem stát. Také byly určovány výše poplatků za vstup do cechu, popřípadě pokut za různá provinění.<sup>179</sup>

---

<sup>174</sup> JANÁČEK, Josef. Přehled vývoje řemeslné výroby v českých zemích za feudalismu. Praha: SPN, 1963, s. 103.

<sup>175</sup> Tamtéž, s. 104.

<sup>176</sup> Tamtéž, s. 229.

<sup>177</sup> Tamtéž, s. 232.

<sup>178</sup> Tamtéž, s. 233.

<sup>179</sup> Tamtéž, s. 236.

### 3.1.1. Cech soukenický

Cech soukenický byl potvrzen již císařem Rudolfem II. v roce 1600. Císař svým listem pro Sušici stanovil artikuly zmíněného cechu, kde se udávalo, za jakých podmínek je možné do cechu vstoupit a jak se v něm chovat. Do cechu mohl vstoupit pouze sušický měšťan, který byl v soukenickém řemesle řádně vyučen, prokázal své kvality před ostatními cechmistry a zaplatil do cechovní pokladnice 10 kop míšeňských. Samozřejmě se očekávalo i náležité chování, čest, poslušnost a poctivost. Dále jsou uváděny pokuty, za prohřešky proti pravidlům. Například bylo určeno, že soukeník mohl mít pouze jednoho učně, kterého musel hlásit. Pokutován čtyřmi kopami míšeňských by byl také ten, kdo by překupoval materiál pro kloboučníky. Pokud by nějaký soukeník šidil přízi, musel odvést do cechovní pokladnice dokonce deset kop míšeňských. Starší cechmistři mohli sukno a jeho výrobu zkontrolovat, aby se přesvědčili o jeho kvalitě. Pokud by jim to bylo odepřeno, zasluhovalo to rovněž trest. Rovněž artikuly zakazovaly překupovat a prodávat sukno jiných soukeníků, než ze Sušice. Trest za takový přečin nebyla pokuta do cechovní pokladnice jako u ostatních přestupků, ale peníze měly být rozděleny na půl a polovinu dostal špitál a polovinu škola: „...a po jednom napomenutí od toho přestati nechtěl, to aby jemu v pokutě pobráno a na chudý lid špitální a žákovstvo obráceno bylo a nebo uznalá pokuta peněžítá taková pro tu všetečnost aby následovala a chudým rozdána byla.“ Přísně trestáno bylo také překupování vlny po vesnicích nebo přímo v Sušici zvláště tehdy, když dotyčný nebyl řádně vyučen. Vlna se mu pak zabavila a z ní polovinu dostala královská komora a druhá polovina putovala opět do cechovní pokladnice.<sup>180</sup>

Zřejmě nejdůležitější ustanovení v listu bylo propůjčení erbu a pečeti sušickým soukeníkům. (Příloha č. 15) Jednalo se o štít modré barvy, na němž byl umístěn stojící sv. Jakub v bílém rouchu, s červeným pláštěm a červeným kardinálským kloboukem. V ruce držel atributy cechu soukenického. (Příloha č. \_\_) Pečetit mohli sušičtí soukeníci zeleným voskem.<sup>181</sup>

Vzhledem k datu vydání není divu, že list nechal psát císař Rudolf II. v Plzni,<sup>182</sup> kde zrovna sídlil ze strachu před morovou nákazou. Trochu zarážející je skloňování názvu

<sup>180</sup> SOKA Klatovy, Archiv města Sušice. Cech soukeníků, krojířů a postřihačů. Inv. č. 1, E. j. L1.

<sup>181</sup> Tamtéž.

<sup>182</sup> Tamtéž.

města, kdy je v listu několikrát psáno „v *Sušicích*“. Dnes se Sušice na Šumavě skloňuje výhradně jako femininum.

V roce 1660 změnil cech název a sdružil se s dalšími řemesly. Vznikl tak cech soukeníků, krojířů a postřihačů. Fungoval až do všeobecného zrušení cechů, které proběhlo v prosinci 1859 s platností od 1. ledna 1860. Poté začaly vznikat živnostenské spolky.<sup>183</sup>

### **3.1.2. Cech tkalců**

V Sušici se tkalci sdružili do cechu v roce 1599 a z počátku fungovali dle privilegií ustanovených pro tkalce v Českých Budějovicích. Svá vlastní privilegia dostali až v roce 1692. K dalšímu potvrzení došlo roku 1714. Cech zanikl až roku 1859 a byl nahrazen živnostenským spolkem, jako ostatní cechy v Sušici.<sup>184</sup> Původní privilegia převzatá od cechu budějovického se sice dochovala, ale po nevydařeném zásahu restaurátorů listina celá zmodrala. Artikuly sepsané radou města z roku 1692 se dochovaly ve velmi dobrém stavu.<sup>185</sup>

Artikuly poznamenané purkmistrem měly dvacet bodů a byly zaneseny i do červených knih pod označením J.8 na 88. list.<sup>186</sup> Oproti artikulům, které nechal sepsat císař Rudolf II. pro soukeníky, se deklinace názvu města objevila v tomto textu již správně, respektive tak, jak je používána i v současnosti. Zajímavostí je také genderová vyváženost tohoto dokumentu, protože u většiny bodů použil pisatel i ženskou podobu slova mistr – mistrová.

V úvodu byli samozřejmě všichni nabádáni k poctivosti a spravedlnosti, rovněž také ke zbožnosti. Dále artikuly stanovily dva cechmistry, kteří představovali pomyslnou špičku cechu. Měli kontrolní funkci a ostatní spolucehovní je měli považovat za autoritu. Purkmistr myslel i na dobré chování členů cechu, a proto byl pokutován jednou librou vosku ten, kdo se nenáležitě či vulgárně vyjadřoval před ostatními. Očekávala se také čestnost, tudíž pokud by se někdo snažil hanit dílo kolegy a pomlouval jeho práci, rozhodl cech o výši jeho trestu. Potrestání probíhalo různou formou, některé body uváděly pokuty v krejcarech, některé v groších, jiné v librách vosku, někdy i kombinovaně. Situace mohla vygradovat až k zákazu činnosti. Například, vzal-li si mistr nebo tovaryš přespolní děvče,

<sup>183</sup> SOkA Klatovy. Archiv města Sušice, Inventář Cech soukeníků, krojířů a postřihačů Sušice 1600-1674, EL NAD č.: 2099. AP č.: 527, s. 4.

<sup>184</sup> SOkA Klatovy. AMS, Inventář Cech tkalců Sušice 1599-1733, EL NAD č.: 2101. AP č.: 523, s. 4.

<sup>185</sup> Tamtéž, s. 8.

<sup>186</sup> SOkA Klatovy. AMS, Cech tkalců. Inv. č. 2, E. j. L2.

u kterého nepředložil dostatečně jeho původ (patrně myšleno rodný/křestní list), mohli mu cechmistrři zakázat vykonávat řemeslo. Dále artikuly popisovaly i situaci, kdy mistr zemřel a zůstala po něm vdova a tovaryši. Vdova si většinou mohla tovaryše ponechat, ale záleželo pak na situaci, jestli se znovu provdala a popřípadě jakého oboru byl její nový choť. V osmém bodě se zakazovalo přetahovat tovaryše od jiného mistra. Pokud by se nějaký mistr snažil získat tovaryše jiného kolegy a přišlo se na to, pak byl povinen zaplatit pokutu. Pokud se ale původní mistr uvolil a tovaryšovi dovolil přejít, mohl tovaryš vzít nabízenou práci. Pamatováno bylo i na situaci, kdy tovaryš chtěl odejít sám. Musel samozřejmě včas informovat mistra, aby si za něj mohl najít náhradu. Jestliže se tovaryš ale choval nevhodně nebo se dokonce dopustil opakovaně nějakého „pozdvížení“, byl povinen jít na vandr.<sup>187</sup>

Dobré mravy a úcta se musely projevovat spolucechovním až do smrti. Když nějaký mistr zemřel, pohřbu se měli zúčastnit všichni mistři, tovaryši a učni. Cech musel zapůjčit svíce na poslední cestu. Účast byla žádaná. V případě, že se někdo nemohl dostavit na pohřeb, měl se předem omluvit a nejlépe poslat někoho ze svého domu jako náhradu. Nezachoval-li se takto čestně, musel zaplatit pokutu ve výši jedné libry vosku, tovaryš polovinu. Kromě pohřbů ovlivňovala příslušnost k cechu i svatby. Při ženění se muselo složit mistrům pět zlatých a libra vosku.<sup>188</sup>

Když dorazil nějaký neznámý učeďník a požádal o práci, byl přijat na dva týdny na zkoušku. Pokud se mu práce líbila, zůstal tři roky na vyučení. Musel samozřejmě doložit svůj původ a do cechovní pokladnice přispět jeden zlatý a jednu libru vosku. Za zapsání do cechovní knihy se účtovalo 6 krejcarů a za obeslání cechu 30 krejcarů. Měli být vybráni také dva svědci, kteří za učně ručili, a kdyby učeďník zběhl, museli za něj zaplatit pokutu, kterou by pak na rodině nebo přátelích dotyčného měli nárok vyžadovat. Pro získání zkušeností, by měl po vyučení odejít řemeslník na vandr na dva roky, mistrovský syn měl úlevy a stačilo jít na zkušenou na rok. Finanční náhradu musel učeď zaplatit, pokud nemohl odejít na zkušenou například ze zdravotních důvodů.<sup>189</sup>

Předposlední artikul zmiňoval barvení příze a vlny. Podle vzoru v ostatních městech si sami tkalci směli barvit přízi nebo vlnu a barvy vyrábět jak pro vlastní potřebu, tak i

---

<sup>187</sup> SOkA Klatovy. AMS, Cech tkalců. Inv. č. 2, E. j. L2.

<sup>188</sup> Tamtéž.

<sup>189</sup> Tamtéž.



na prodej.<sup>190</sup> (Příloha č. 16)

### 3.1.3. Cech ševcovský

Ševci jsou v Sušici doloženi až od roku 1657, díky artikulům ze 14. dubna, které nechal vydat císař Ferdinand pro Staré Město pražské a propůjčil je i Sušici, jak je psáno hned v úvodu pergamentu. Artikulů bylo celkem 16 a opět určovaly chování mistrů a tovaryšů a určovaly výši pokut za jejich nedodržování. Nejnižší pokuta byla půl libry vosku, naopak nejvyšší 30 zlatých rýnských a 4 libry vosku.

Některé body popisovaly zvyklosti a formální záležitosti, jako například bod první, který vyžadoval, aby se členové cechu zúčastňovali obnovení konšelského úřadu, vyjádřili jim poslušnost a požádali o ochranu. Bod čtvrtý pak shrnoval, jak se tovaryš mohl dostat do cechu. Takový žadatel musel pracovat rok u nějakého zkušeného mistra a potom vyrobit tzv. „mistrovské kusy“, tedy předvést, jak ovládá své řemeslo. Dokazovat to musel na botách, které se šily z teletiny a musel vyhotovit střevíce s knoflíkem, vysoké boty, lovecké boty, střevíce pro dívky, kotníkové boty a další, podrobně popsané. Bod pátý ošetřoval sňatky tovaryšů, kteří si chtěli vzít mistrovu dceru, a nebo vdovu po nějakém mistrovi, kdy muž nejprve musel zažádat o vstup do cechu, a poté zaplatit 10 zlatých. Kdyby se tovaryš snažil situace využít, získal titul mistra, ale do roka a do dne se neoženil, vyšplhala se částka až na 30 zlatých a 4 libry vosku k tomu. Šestý bod dokládá protekci mistrovských synů, jelikož syn zkušeného mistra byl zproštěn povinnosti předvádět „mistrovské kusy“. Tento bod nám dochoval i znění přísahy, kterou musel nově přijatý mistr odříkat: „*Slibuji tejnost Rady i všeckno poslušenství cechu zachovati, jak na věrného pobožného křesťana náleží, s svatou římskou církví srovnávati, nynějšími i budoucími staršími cechmistry, i poctivým pořádkem se řídit i spravovati, všechny mistry v poctivosti míti, sám také ve všech věcech rádně a pořádně se chovati a beze všech zlých a otrhaných slov živ býti.*“<sup>191</sup> Pokud si tovaryš vybral manželku jinou, musel dokázat její slušný původ a musela se tato dívka chovat počestně, protože pokud by bylo shledáno její chování jako nečestné, nesměl by tovaryš být do cechu připuštěn. Stejně tak, pokud by budoucí manželka byla „*z lože nepořádného splozena*“. Povedlo-li se tovaryšovi správně vybrat vhodnou partnerku a přijali ho do cechu, musel nahlásit svůj krám nebo místo, kde provozoval řemeslo, aby o něm starší věděli a nikdo jiný mu ho nesebral. Každý přijatý

<sup>190</sup>

Tamtéž.

<sup>191</sup>

SOka Klatovy. AMS. Cech ševcovský. Inv. č. 1, E. j. L1.

mistr mohl mít nejvýše dva tovaryše a jednoho „synka“. Za každého nepovoleného pracovníka navíc, zaplatil tolik zlatých, kolik čeládky měl.<sup>192</sup>

Artikuly samozřejmě stanovovaly i sankce za šizení, vyrábění nekvalitní obuvi nebo za buřičské chování samotných ševců. Trpěna nebyla ani zahálka čeládky a v tomto případě byl dokonce trestán mistr, který nepracování svých tovaryšů nehlásil. Mistr musel odevzdat libru vosku a čeledín šel buď do vězení, nebo musel zaplatit stejnou pokutu.<sup>193</sup>

Stejně jako artikuly tkalcovského cechu, i ševcovské mysleli na projev úcty po smrti. Pokud zemřel mistr nebo někdo z jeho rodiny, měli ho ostatní z cechu doprovodit na poslední cestě. Kdo se průvodu nemohl zúčastnit, musel dát půl libry vosku.<sup>194</sup> Dochovaný typář cechu ševcovského byl až z roku 1724, zobrazoval tři škorně s ostruhami a měl 4 cm v průměru.<sup>195</sup>

### **3.1.4. Ostatní cechy**

Jedním ze starších cechů byl cech truhlářů, zámečnicků a mečířů, který byl založen už roku 1581 a dostal cechovní artikuly od města. Později se k nim přidružili ještě sklenáři a soustružníci.<sup>196</sup> Další cechy, které se v Sušici prokazatelně vyskytly v 1. polovině 17. století, byly pekaři a perníkáři. Toto řemeslo úzce spolupracovalo s mlynáři, jejichž existence je tudíž v Sušici také jistá. Řemeslo pekařské se mohlo dále specializovat například na koláčníky, mazanečníky nebo oplatečníky. Perníkáři byli nejčastěji viděni na poutích a jarmarcích, kde prodávali své pečivo provoněné medem. V Sušici stály tzv. chlebné krámy přímo na náměstí v prostorech za radnicí, kde stávaly i krámy masné. Požár ve městě několikrát poničil i chlebné krámy a ty už po několika opravách od roku 1839 na náměstí vedle masných krámů obnoveny nebyly. Pekaři v Sušici se do cechu sdružili už někdy na přelomu 16. a 17. století, ale na své první artikuly si cech počkal do roku 1652, kdy mu je propůjčili opět pekaři Starého Města pražského. Sušický purkmistr nechal vlastní artikuly pro cech pekařů a perníkářů sepsat až roku 1692. Existovali také až do plošného zrušení roku 1859.<sup>197</sup> Mlynář měl řemeslo věru těžké. Nejen že musel zvládat

<sup>192</sup> SOkA Klatovy. AMS. Cech ševcovský. Inv. č. 1, E. j. L1.

<sup>193</sup> Tamtéž.

<sup>194</sup> Tamtéž.

<sup>195</sup> SOkA Klatovy. AMS. Inventář Cech ševců Sušice 1657-1809. EL NAD č.: 2100. AP č.: 522, s. 8.

<sup>196</sup> SOkA Klatovy. AMS. Invenář Cech truhlářů, sklenářů, soustružníků a mečířů Sušice (1581-1860). EL NAD č.: 2112. AP č.: 542, s. 4.

<sup>197</sup> SOkA Klatovy. AMS. Inventář Cech pekařů a perníkářů Sušice 1616-1859. EL NAD č.: 2095. AP č.: 534, s. 4.

mlít obilí, ale ještě se většinou staral o stavbu mlýna a o náhon na vodu, popřípadě si musel pomoci stavbami na vodě, tedy různými jezy.<sup>198</sup>

K nejstarším řemeslům vůbec se řadili kováři. Ti se dělili na kováře bílé a černé. Bílí vyráběli všelijaké výrobky a nástroje, naproti tomu černí kováři kovali koně a vozy. Dílnu musel mít takový kovář většinou na okraji města, kvůli nebezpečí požáru. Kováři se postupem času hodně specializovali – fungovali tak klempíři, konváři, hřebíkáři apod. V Sušici se řemeslníci sdružili do cechu kovářů, kolářů a bednářů. Pravděpodobný vznik tohoto cechu byl začátek 17. století, což nám prozradilo dochované pečtidlo. Artikuly jsou ale značně mladší, a to z roku 1728. Historie cechu se pak psala do již zmíněného roku 1859.<sup>199</sup>

Roku 1654 se dostalo artikulům i cechu punčochářů. Opět se jednalo o artikuly propůjčené punčocháři ze tří měst pražských od Ferdinanda II. Za používání pražských artikulů se sušičtí punčocháři zavázali k přednostnímu schválení nového mistra z jejich strany. Artikuly stanovovaly znovu například podmínky vstupu do cechu, které u punčochářů znamenaly čtyři roky vyučení, složení zkoušek a poplatek 1 kopu míšeňských grošů.<sup>200</sup>

K velmi významným cechům patřili i řezníci, kteří se spolu se sladovníky řadili k nejvíce zastoupeným řemeslům ve městě. (Příloha č. 17) Řezníci se dělili na ty, kteří poráželi velký a drobný dobytek, dále na řezníky uzenáře a drobnořezníky. Z počátku ale dělal jeden řezník všechny činnosti od porážení přes porcování až ke zpracování masa, popřípadě uzení, často při tom ještě obchodoval s dobytkem a dělal lojové svíčky.<sup>201</sup> Obchod s dobytkem se v Sušici uskutečňoval hlavně s ovceci, kravami a jalovicemi, popřípadě ještě s prasaty.<sup>202</sup>

### 3.2. Sladovnictví a pivovarnictví

Sušice se již od středověku specializovala na potravinářská řemesla, přičemž prim hrál cech sladovníků. Slad se stal komoditou číslo jedna při obchodování se sousedním

<sup>198</sup> WINTER, Zikmund. *Řemeslnictvo a živnosti XVI. věku*. Praha: 1909, s. 637.

<sup>199</sup> SOkA Klatovy. AMS. Inventář Cech kovářů, kolářů a bednářů Sušice (1650-1859). EL NAD č.: 2093, AP č.: 526, s. 4.

<sup>200</sup> SOkA Klatovy. AMS. Inventář Cech punčochářů Sušice (1654-1777). EL NAD č.: 2097, AP č.: 525, s. 4.

<sup>201</sup> WINTER, Zikmund. *Řemeslnictvo a živnosti XVI. věku*. Praha: 1909, s. 652.

HAAS, Antonín (ed.). *Berní rula. Kraj Prácheňský II*. Praha: Státní pedagogické nakladatelství, 1954, s. 906-913.

Bavorskem, kam byl dovážen po hojně využívané Zlaté stezce.<sup>203</sup> Hovoříme-li o výrobě sladu přímo ve městě, je jasné, že byl využíván při výrobě piva. Pivo si nejprve vařil každý doma sám, později vzniklo specializované odvětví pivovarníků, kteří lidem nabízeli buď světlé pivo – husté, vyráběné z pšeničného sladu, nebo černé (tzv. staré) – více hořké, méně husté a vařené z ječmenného sladu.<sup>204</sup> První pivovar si sušičtí měšťané založili na náměstí roku 1571. Byl vybaven kotlem na 27 sudů piva a vařili v něm majitelé 134 domů s várečným právem ze Sušice, většinou po dvou.<sup>205</sup>

Základní suroviny potřebné pro výrobu piva byly tedy chmel, slad a voda. Chmel se pěstoval nedaleko Sušice, o čemž dodnes svědčí místní názvy obcí jako Malá Chmelná a Velká Chmelná. Další Chmelnice byly situovány na svahu u Vrabčova a Divišova.<sup>206</sup> Slad se vyráběl z pšenice a ječmene. Obilí se pak muselo namočit na 3-5 dní do teplé vody a poté se v regulovaných prostorech s teplotou 10 stupňů Celsia nechalo naklíčit. Důležitá byla průběžná kontrola a přehazování, aby nedošlo k zapaření popřípadě vzniku plísní. Ve vhodný okamžik sladovník naklíčené obilí usušil, očistil a uložil do sil. Zde jeho práce končila a nastoupil pivovarník, který slad po měsíci až šesti nedělích znovu očistil, sešrotoval a začal z něj, chmele a vody vařit pivo. Povolená doba vaření piva byla od 24. srpna (svatého Bartoloměje) do Letnic.<sup>207</sup>

Založení sladovnického cechu proběhlo zřejmě v roce 1512, ale první dochované prameny jsou až z roku 1564.<sup>208</sup> Dne 24. února 1614 císař Matyáš v Českých Budějovicích potvrdil svým majestátem cechovní řád sladovníků v Sušici.<sup>209</sup> Tímto listem udělil sušickým sladovníkům i pečeť a cechovní znamení. (Příloha č. 18) Další obnova cechu proběhla roku 1658 za císaře Leopolda I. Cech měl stanovený pouze jeden den v roce, kdy mohl podle artikulů přijímat nové mistry, tovaryše a učedníky. Bylo to na sv. Jakuba, což byl pevný termín pro konání výročního zasedání celého cechu.<sup>210</sup> Osmnáct artikulů se

---

<sup>203</sup> LHOTÁK, Jan. K vývoji městské správy v Sušici od nejstarších dob do roku 1850 II. *Minulostí Západočeského kraje*, 2009, 44, s. 168.

<sup>204</sup> SOkA Klatovy. AMS. Inventář Cech sladovníků Sušice (1464) 1512-1765. EL NAD č.: 1452. AP č.: 535. Klatovy 2014, s. 4

<sup>205</sup> Cihlár Tomáš. *Pošumavské pivovary*. Po stopách starých pivovarů a pivovárků západního Pošumaví aneb od Albrechtic až do Žichovic. Sušice: Nakl. Dr. Radovan Rebstöck, 2003, s. 85.

<sup>206</sup> Tamtéž, s. 86.

<sup>207</sup> SOkA Klatovy. AMS. Inventář Cech sladovníků Sušice (1464) 1512-1765. EL NAD č.: 1452. AP č.: 535. Klatovy 2014, s. 5.

<sup>208</sup> Tamtéž.

<sup>209</sup> Cihlár Tomáš. *Pošumavské pivovary*. Po stopách starých pivovarů a pivovárků západního Pošumaví aneb od Albrechtic až do Žichovic. Sušice: Nakl. Dr. Radovan Rebstöck. 2003, s. 85.

<sup>210</sup> SOkA Klatovy. AMS. Inventář Cech sladovníků Sušice (1464) 1512-1765. EL NAD č.: 1452. AP č.: 535. Klatovy 2014, s. 5.

dochovalo i z přepisu z 22. října 1747. Tyto články vycházejí z listu Leopolda I. z roku 1658 a stanovovaly základní požadavky na chování v tomto společenství, určovaly výše pokut a podobně. Hned v úvodu se opět jako u jiných řemesel psalo, jaké bylo žádoucí chování příslušníků cechu, kde jednání všech řemeslníků má být poctivé a slušné, s odvoláním na hněv Boží. Katolický důraz byl v artikulech několikrát zopakován. Rovněž byli řemeslníci nabádáni k počestnosti, a pokud se pokusili pošpinit dobré jméno některého ze svých kolegů, nebo mu nějakým způsobem mařit obchody, byli za to potrestáni dle uznání. Potrestán mohl být i ten, který kryl a zatajoval nepřístojné chování nějakého mistra či tovaryše. Sedmý článek pak ustanovoval podmínky přijetí do cechu, které jako jinde sestávaly z poplatku do cechovní pokladnice (pět zlatých rýnských a dvě libry vosku), doložení původu a podání důkazu o římskokatolickém vyznání.<sup>211</sup>

Sladovnictví a pivovarnictví v Sušici bylo skutečně nejrozšířenějším řemeslem. Z roku 1654 je známo sedm sušických sládků – Václav Krušecký, Martin Vlček, Filip Hajkl, Petr Řaha, Lukáš Král, Václav Patlejšch a Jan Kojšický a k tomu bylo známo 35 sladovníků. Měšťanský pivovar fungoval na náměstí. Dále se ve městě nacházely pivovary sousedské, tedy pivovary přímo v domech tzv. usedlých občanů. Takový pivovar měl například jakýsi Mottl, přezdívaný Žmuta, Tomáš Rozacín, Matěj Voprcha, Volf Weisenregner a další. Jejich vaření piva muselo mít ale předem nahlášeno, aby se mohla dostavit kontrola a stanovit výši poplatku. Do roku 1660 byla stanovena odváděná částka obci na 1 zlatý a 30 krejcarů z každé várky. Od roku 1660 se suma zvedla na 2 zlaté. Z výdělku za obecní várky se splácely většinou městské dluhy. Obecním sládkem okolo tohoto roku 1660 byl Lorenc Bláha. Pivovar zřejmě městu vynášel. Částky z 18. století neustále stoupaly a tak je možné začátek této kladné tendence datovat už do 2. poloviny 17. století. V roce 1713 byl čistý příjem z městského pivovaru 457 zlatých a za dalších 36 let se částka pohybovala už v několika tisících. 18. a 19. století pak znamenaly rozkvět pivovarnictví v Sušici.<sup>212</sup> Pivovar fungoval v Sušici až do svého zrušení z nařízení ministerstva výživy v roce 1949.<sup>213</sup> Tradice však byla nyní, v 21. století obnovena, díky patriotismu sušických podnikatelů a především stále stoupajícímu cestovnímu ruchu, a tak se v Sušici znovu vaří pivo, i když již ne na náměstí, ale na bývalém Hořejším předměstí.

<sup>211</sup> SOkA Klatovy. AMS. Cech sladovníků. Ev. j. lio 5.

<sup>212</sup> Cihlár Tomáš. *Pošumavské pivovary*. Po stopách starých pivovarů a pivovárků západního Pošumaví aneb od Albrechtic až do Žichovic. Sušice: Nakl. Dr. Radovan Rebstöck. 2003, s. 86.

<sup>213</sup> SOkA Klatovy. AMS. Inventář Cech sladovníků Sušice (1464) 1512-1765. EL NAD č.: 1452. AP č.: 535. Klatovy 2014, s. 5.

Pivovarům se dařilo i v okolí. Prokazatelně již v 16. století měly svůj pivovar i Horažďovice, jeho původ snad sahá ještě hlouběji do historie.<sup>214</sup> Rovněž Hory Matky Boží měly mezi přiznanými privilegii od Ludvíka Jagellonského z roku 1522 dovoleno i vařit pivo.<sup>215</sup> Zmínky o pivovaru v Kašperských Horách jsou rovněž z 16. století, patřil prý k hradu. Roku 1551 pak přešel do rukou města. Žilo zde v té době navíc 123 právovárečných měšťanů.<sup>216</sup> Pivo vařily i Klatovy, várečné právo zde mělo také více než 100 měšťanů.<sup>217</sup> Pravděpodobně až v 17. století vznikl pivovar i v Kolinci (1698 zde dělal sládka Václav Sládek).<sup>218</sup>

### 3.3. Porovnání počtů cechmistrů

Závěrem této kapitoly o řemeslech v Sušici, s důrazem na cechy, dovolte ještě krátké srovnání počtů cechmistrů jednotlivých cechů v letech 1638, 1659 a 1677, tedy za války, bezprostředně po válce a s odstupem.

Cechmistři řezničí byli ve všech sledovaných letech dva, sladovničí tři, pekařští a mlynářští také tři, soukeničtí dva, kloboučnický cechmistr byl vždy jeden, kovářský rovněž jeden. Kolář byl v roce 1638 jeden, po válce také jeden, ale v roce 1677 nemělo město žádného. Bednář byl vždy v tomto období pouze jeden. Ševcovští cechmistři byli dva, truhlářští a zámečnickí počítáni dohromady také dva, zato provaznický cechmistr nebyl ani jeden, až v roce 1677 se jedno jméno objevilo. Počet koželužských cechmistrů kolísal nejvíce – v roce 1638 byl evidován jeden, v následujícím sledovaném roce dva, ale v roce 1677 už opět jen jeden. Kožešnický cechmistr pobýval v Sušici jeden, tkalcovští cechmistři byli dva. Punčochářský cechmistr za války nebyl žádný, v poválečném období byl znám jeden, stejnou bilanci má i cechmistr mydlářský.<sup>219</sup> Z tohoto srovnání lze usuzovat, že třicetiletá válka měla na řemeslný život ve městě pramalý vliv, dokonce možno říct, že žádný. Počet cechmistrů v Sušici nijak nekolísal a ve valné většině případů zůstal stejný. Je možné tedy konstatovat, že cechovní soustava v Sušici válkou zasažena nebyla. Naproti tomu Janáček uvádí, jak kritická byla situace po válce v jiných městech, například situaci

---

<sup>214</sup> Cihlár Tomáš. *Pošumavské pivovary*. Po stopách starých pivovarů a pivovárků západního Pošumaví aneb od Albrechtic až do Žichovic. Sušice: Nakl. Dr. Radovan Rebstöck. 2003, s. 32.

<sup>215</sup> Tamtéž, s. 40.

<sup>216</sup> Tamtéž, s. 50.

<sup>217</sup> Tamtéž, s. 54.

<sup>218</sup> Tamtéž, s. 59.

<sup>219</sup> LHOTÁK, Jan. K vývoji městské správy v Sušici od nejstarších dob do roku 1850 II. *Minulosti Západočeského kraje*, 2009, 44, s. 171.

v Hradeckém kraji, kde bylo po válce pouhých 50 řemeslníků ve 44 obcích dohromady.<sup>220</sup>

### 3.4. Ostatní řemesla

V berní rula z roku 1654 byla vypsána i další řemesla zastoupená ve městě, a tak se můžeme domnívat, že tito řemeslníci zde působili i během válečných let nebo dokonce i před nimi a nevyskytli se ve městě z ničeho nic až po válce, i když ani tuto variantu nelze vyloučit.

Například Samuel Leopold pracoval jako provazník, Jan Lags byl uváděn jako uzdař, což se jistě hodilo, protože bohatí měšťané disponovali povozem s koňmi. Každý kdo vlastnil koně, měl většinou dva kusy, jediný Matyáš Meržek (Verška) měl koně čtyři. Proto se zřejmě ve městě uplatnil i koňský handlíř Filip Hajkl. Další řemeslníci působící ve městě přilnuli většinou k typickým řemeslům, Václav Sekal pracoval jako kolář, Jan Vocelka jako bečvář, Martin Tichý byl krejčí a Daniel Tichý hrnčíř, Jan Donát dělal zedníka a Petr Hájek truhláře. Dále jste v polovině 17. století mohli ve městě zavítat k sládkovi, tesařovi, kovářovi, barvíři pláten, punčocháři, dokonce i ke knihaři, kterým byl Samuel Zdvořilý, nebo k ručníkáři, kterého dělal Jan Ručníkář, na kterém se jasně ukazuje jeden ze způsobů, jak vznikalo příjmení. Město mělo také svého kominíka, kterým byl tehdy Martin Dominik. Berní rula zmiňovala i dva učitele, Petra Peera a Kateřinu Kratochvílovou.<sup>221</sup>

Živnost kominická začala v Čechách vznikat až v 16. století po vzoru německých zemí. Řemeslníkům se také říkalo mestkomínové. Než vzniklo toto řemeslo, vymetala komín čeládka, v obecních domech pak biřic, v pivovarech tuto práci dělal tzv. pomahač. Komín se vymetal většinou před nějakým svátkem. Právě špatná péče o komíny byla často příčinou požárů.<sup>222</sup>

---

<sup>220</sup> JANÁČEK, Josef. *Přehled vývoje řemeslné výroby v českých zemích za feudalismu*. Praha: SPN, 1963, s. 257.

<sup>221</sup> HAAS, Antonín. Berní rula 1654, sv. 28. Kraj Prácheňský II. Praha: SPN, s. 906 – 913.

<sup>222</sup> WINTER, Zikmund. *Řemeslnictvo a živnosti XVI. věku*. Praha: 1909, s. 696.

#### 4. ELITY

Vymezení a používání tohoto pojmu je poslední dobou předmětem mnoha diskusí a prací. Shrnujícím pojednáním o významu jednotlivých označení nejvyšších vrstev je článek od Heleny Peřinové.<sup>223</sup> Jako první otázka vyvstává, co to vůbec vrstva je. Erich Machke ji definuje jako „sociální systém horizontálně prostupující skupinu osob, které jsou na základě klasifikace určitých znaků považovány za přibližně rovnocenné a ve srovnání s ostatními skupinami za výše či níže, nad nimi či pod nimi se nacházející.“ Mezi prvky, díky kterým jednotlivé vrstvy rozlišujeme, se počítají především movitost a společenský status. Jiná sociální rozvrstvení se ohlíží na aspekt ekonomický a politický.<sup>224</sup> Německá terminologie operuje s pojmem „Oberschicht“ - v překladu horní vrstva, za což je u nás používán substitut patriciát.<sup>225</sup> Německé pojmosloví je však ještě bohatší o výrazy Honoratiorientum, Führungsschichten nebo Führungsgruppen.<sup>226</sup> Někteří historici jako například I. Bátorí nebo Alfred Otto Stolz považovali termíny patriciát a horní vrstva za identické. Jiní autoři od 20. let 20. století začali upřednostňovat pojem honorace, v ryze vědeckém prostředí tento termín začal převládat až v 60. letech.<sup>227</sup> Definovat pojem honorace však není lehké. Pokud se ve městě nacházel patriciát, pak se za honoraci považovala nepatricijská vrstva horních vrstev. Pokud někde patriciát vymezit nelze, pak označení honorace a horní vrstva vlastně splývají. Pojem elita se pak začal prosazovat v 80. letech. Podle G. Endruweita se za elitního považoval ten, kdo ze selekčního procesu sociálního systému vyšel silnější než druzí.<sup>228</sup>

V raném novověku počítáme do horní vrstvy toho, kdo se podílel na politickém, hospodářském a kulturním životě města. Elitní vrstvy se tedy mohou dále diferencovat na skupinu politickou, ekonomickou a intelektuální, pročež platí označení „pluralita elit“.<sup>229</sup> Tuto definici považuji za nejsrozumitelnější a nejvíce vyhovující potřebám

---

<sup>223</sup> PEŘINOVÁ, Helena, Od patriciátu k elitě. Definice horní měšťanské vrstvy raného novověku v posledních padesáti letech, *Český časopis historický* 104, 2006, s. 111-132.

<sup>224</sup> Tamtéž, s. 112.

<sup>225</sup> Tamtéž, s. 113.

<sup>226</sup> FEJTOVÁ, Olga. Měšťanské elity na Novém Městě pražském v 17. století a knižní kultura. In: *Documenta Pragensia XXII. Pražské městské elity středověku a raného novověku*. Praha: Scriptorium, 2004, s. 161.

<sup>227</sup> PEŘINOVÁ, Helena. Od patriciátu k elitě. Definice horní měšťanské vrstvy raného novověku v posledních padesáti letech. In: *Český časopis historický* 104, 2006, s. 115.

<sup>228</sup> Tamtéž, s. 116.

<sup>229</sup> Tamtéž, s. 117.



k popisu elit v Sušici v 1. polovině 17. století.

Fejtová používá obdobné dělení jen s odlišnými názvy a to elita mocenská, duchovní a kulturní.<sup>230</sup> Celkově pojem elity hodně rozšířil mezi badateli ve svých pracích H. Schilling, který se specializoval na severozápadní Německo a rovněž hovořil o elitách duchovních (Pfarrerbürgertum).<sup>231</sup> V německé historiografii, která je pro nás v mnohém mustrem, se v 80. letech dá hovořit o boomu v používání termínu elity. Patriciát přetrval v pracích o středověku, ale pro raný novověk je jasně preferován pojem elity, popřípadě i honorace. U nás se patriciát rozlišoval na kupecký a politický vlivem děl J. Janáčka.<sup>232</sup> Až Jaroslav Čechura zdůraznil inspirován německými dějepisci, že patriciát by neměl být chápán jako synonymum pro horní měšťanskou vrstvu.<sup>233</sup>

Nejaktuálnější práce 21. století se terminologicky sjednotily a Michaela Hrubá i Ludmila Sulitková, popřípadě Jan Kilián a Marek Ďurčanský, používají termíny elity, měšťanské elity, které se dále dělí na ekonomické, politické a intelektuální ve shodě s německým výzkumem.<sup>234</sup>

#### 4.1. Politické elity

Vrstva, která může být asi nejvíce popsána, a kde je doloženo největší množství jmen ze sledovaného období, je nejvyšší vrstva politická v Sušici. Díky dochovaným jmenným seznamům konšelů a díky dochovanému purkmistrovskému manuálu je možno jasně definovat, kdo mezi politické elity ve městě v letech 1618-1648 patřil.

V roce 1618 městská rada sestávala z následujících osob: Primasem byl Mistr Adam Rozacín z Karlsperka, u kterého dle titulu před jménem můžeme usuzovat na univerzitní vzdělání. V městských radách figuroval již před válkou. Další byl Jiří Kabát z Wiesensteina, Adam Pretlík starší, Viktorin Rhacotomus z Greiffenberka, Václav Mazánek, Matouš Voprcha z Feldensteina, Václav Čadouš, Jan Lučín, Lukáš Frankovský z Újezdce, Adam Čech (původem z Jindřichova Hradce), Jan Koberovský a Daniel Josefů. Obecní starší pak byli: Jan Hauff, Štefan Kantor, Tobiáš Kavan z Čejkov, Jan Vodička,

---

<sup>230</sup> FEJTOVÁ, Olga. Měšťanské elity na Novém Městě pražském v 17. století a knižní kultura. In: *Documenta Pragensia XXII*. Pražské městské elity středověku a raného novověku. Praha: Scriptorium, 2004, s. 162.

<sup>231</sup> PEŘINOVÁ, Helena. Od patriciátu k elitě. Definice horní měšťanské vrstvy raného novověku v posledních padesáti letech. In: *Český časopis historický* 104, 2006, s. 117.

<sup>232</sup> Tamtéž, s. 118.

<sup>233</sup> Tamtéž, s. 120.

<sup>234</sup> Tamtéž, s. 122.

Václav Cvok, Adam Pretlík mladší, Jiří Ploňk, Samuel Kropáček, Ondřej Ssreter, Jan Střela, Jan Doležal a Jan Řešátko. Městským rychtářem byl Jaroslav Šimon Knejzlík.<sup>235</sup> Již v tomto výčtu je vidět dvojnásobné zastoupení rodiny Pretlíků. Také se zde objevuje zástupce rodiny Voprchů, která tradičně patřila k nejznámějším v Sušici a vlastnila dům na náměstí, ve kterém dnes sídlí muzeum Šumavy. Jan Lučín byl již zmiňován v kapitole o písařích, jako hlavní zapisovatel. Důležitým rodem byli také Kabáti z Wisensteina.

Další výčet radních je z července 1625. Na postu primase se tentokrát objevil Václav Čadouš. Dále Matouš Voprcha z Feldensteina, Florián Pretlík, Jan Střela, Lukáš Frankovský z Újezdce, Adam Čech, Daniel Josefů, Jiří Ploňk, Jaroslav Šimon Knejzlík (patrný kariérní postup od městského rychtáře až po konšely), Mistr Lukáš Bochauf z Polkensteina (znovu univerzitně vzdělaný konšel), Jan Řešátko a nové jméno: Wolfgang Prekker. Mezi obecními staršími se objevuje Václav Czeisl, Martin Ploňk, Ondřej Ssreter, Tobiáš Pavlů, Jan Utrssin, Šimon Malina, Martin Krocín z Drahobejle, Adam Pretlík, Jan Kabát z Wiesensteina, Václav Cvok, Mistr Tomáš Felix Rozacín z Karlsperka a Karel Hubáček. Na postu městského rychtáře se objevilo jméno Samuela Kropáčka.<sup>236</sup> Z tohoto seznamu se dá odvodit, že univerzitní vzdělání v rodině Rozacínů bylo zřejmě časté, jelikož po vzoru Adama měl titul před jménem i Tomáš Felix. Mezi politickou elitou se stále drželi i Pretlíkové a Voprchové, stále jsou zde jména jako Střela, Čech či Ploňk. Samuel Kropáček si trochu pohoršil, protože zatímco v roce 1618 byl mezi dvanácti konšely, v roce 1625 byl psán na chvostu jako městský rychtář, což nebyla pozice zrovna prestižní a zvláště honorovaná. Nově se ve výčtu objevilo jméno Karla Hubáčka, který je v díle Zikmunda Wintera zmiňován jako budoucí emigrant, který z náboženských důvodů Sušici opustil. Je tudíž jasně vidět, že deklarovaná opatření, která měla zaručit pouze katolíky v městských radách, neplatila tak striktně.

Rok 1626 potvrzuje stále úvahy, že se na politickém životě ve městě podílely tytéž rodiny. Matouš Voprcha z Feldensteina byl primasem, další konšelé byli: Václav Čadouš, Jan Střela, Mistr Tomáš Felix Rozacín z Karlsperka a Mistr Martin Šimon Schmidberger, Václav Cvok, Lukáš Frankovský z Újezdce, Šimon Malina, Václav Královský, Jaroslav Šimon Knejzlík, Jan Řešátko a Friedrich Kolinecký. Za obecní starší zasedali: Jan Bochauf, Wolfgang Prekker, Samuel Xenofil, Jan Čadouš, Adam Voprcha z Uračova,

---

<sup>235</sup> LHOTÁK, Jan. K vývoji městské správy v Sušici od nejstarších dob do roku 1850 II. *Minulostí Západočeského kraje*, 2009, 44, s. 253-254.

<sup>236</sup> Tamtéž, s. 254.

Viktorin Machulka, Florián Hrdlička, Jakub Šperl, Jiří Wonck, Tomáš Kramář, Václav Konvář a Petr Michal. Post rychtáře zastával Jan Jiří Kabát z Wiesensteina.<sup>237</sup> Tentokrát se v radě objevují dva zástupci s univerzitním vzděláním a dva zástupci rodiny Čadoušů. Většina jmen, hlavně na předních postech se stále opakuje.

Rok 1627 byl téměř totožný, významnější změnou je pouze posun Jana Jiřího Kabáta z pozice městského rychtáře na 10. konšela a jeho původní místo získal Friedrich Kolinecký. Jméno protestanta Karla Hubáčka se ve výpisu již nevyskytlo. Soupis z června 1628 opakuje téměř ta samá jména, více se ale změnilo obsazení obecních starších, které bylo následovné: Jaroslav Šimon Knejzlík, Jan Bochauf, Šimon Malina, Jan Řešátko, Samuel Xenofil, Václav Cvok, Frierich Kolinecký, Jan Čadouš, Adam Voprcha z Uračova, Jan Pekařovic, Jan Kryštof Vodička a Jan Kalina. Rychtářem byl Jan Zhorský.<sup>238</sup> Uvedený Jan Bochauf mohl být příbuzným Mistr Lukáše Bochaufa z Polkensteina, který měl své jisté místo mezi dvanácti konšely.

Pro větší časový odstup použiji další výčet z roku 1633, kdy na postu primase čteme jméno Jana Střely. Za ním hned stáli zástupci těch stále zmiňovaných prominentních rodin. Mistr Tomáš Felix Rozacín z Karlsperka, Jan Zhorský, Jaroslav Šimon Knejzlík, Mistr Martin Šimon Schmidberger, Jan Kryštof Vodička, Šimon Malina, Václav Konvařovic, Friedrich Kolinecký, Petr Krocín z Drahoobje, Kryštof Makovský, Jan Kaudens. Za obecní starší zasedali: Jan Pekařovic, Tobiáš Pavlovic, Adam Pretlík st., Zachariáš Neczcer, Václav Horažďovský, Jakub Šperl ml., Jiří Petrovský, Viktor Machulka, Jan Hlasivec, Jan Gottfried Kabát z Wiesensteina, Václav Krušecký a Jan Ertrych. Na post městského rychtáře byl dosazen Adam Jaroslav Pretlík, který se už po roce stal 12. konšelem a na jeho místo byl sesunut Jan Gottfried Kabát z Wiesensteina.<sup>239</sup> Poslední uváděný seznam z válečného období je z roku 1638 a k zásadním změnám podle něj opět nedošlo. Přesto pro úplnost: Na postu primase byl v květnu 1638 opět Mistr Tomáš Felix Rozacín z Karlsperka. Konšelský úřad zastávali: Jan Zhorský, Mistr Martin Šimon Schmidberger, Jan Kryštof Vodička, Tobiáš Pavlovic (v úřadu zemřel), Adam Pretlík st., Matyáš Meržek, Adam Jaroslav Pretlík, Jan Daniel Burggraf, Jiří Karel Bidman, Václav Konvář a Jan Gottfried Kabát z Wiesensteina.

---

<sup>237</sup> LHOTÁK, Jan. K vývoji městské správy v Sušici od nejstarších dob do roku 1850 II. *Minulostí Západočeského kraje*, 2009, 44, s. 254.

<sup>238</sup> Tamtéž, s. 255.

<sup>239</sup> Tamtéž, s. 257.

Za obecní starší rozhodovali: Šimon Malina, Petr Krocín z Drahojejele, Jan Braun, Ludvík František Tremle, Jakub Šperl ml., Jak Krocín z Drahojejele, Michal Nuder, Mikuláš Leopold, Severin Hlaváček, Matouš Sedlecký, Václav Krušecký a Jan Ertrych. Rychtářem města byl Kryštof Makovský.<sup>240</sup> Je patrný růst vlivu rodiny Krocínů, stále se držela prestiž rodiny Voprchů, stále zůstávali uznávaní vysokoškolsky vzdělaní mistři, ale už se zde neobjevují jména jako Čadouš, Střela, Bochauf nebo Knejzlík.

Poslední výpis pro relevantní porovnání údajů pocházel z dubna 1653 a předpokládaly by se nějaké výrazné změny vzhledem k poválečnému období. Mistr Martin Šimon Schmidberger zastával úřad primase, jeho kolegové v radě města byli: Jan Kryštof Vodička, Matyáš Meržek z Reiffenberka, Jakub Lysander, Jan Gottfried Kabát z Wiesensteina, Ludvík František Tremle, Jakub Kryštof Šperl, Wolfgang Pavel Weisenregner z Weisenfeldu, Šimon Petr Pretlík, Adam Vilém Voprcha z Uračova, Daniel Gregoriades, Václav Kropáček a za obecní starší: Michal Nuder, Václav Procházka, Jan Jiří Marek, Petr German, Václav Krocín z Drahojejele, Daniel Krušecký, Jan Daniel Voprcha z Feldensteina, Šimon Leopold, Václav Perolt, Václav Kutal, Jiří Petrovický, Řehoř Povřísl a městským rychtářem byl Ondřej Petrovický.<sup>241</sup> Zcela nových jmen, která jsme nemohli vidět v předchozích seznamech, zde bylo devět, a to především mezi obecními staršími. Důvodem ale může být to, že mezi seznamy z let 1639 a 1653 je propast čtrnácti let, tudíž důvody nemusí být jen náboženské či politické.

#### **4.1.1. Voprchové**

Mezi nejpoutavější památky sušického historického centra patří budova muzea, dříve sídlo děkanství a tzv. Voprchovský dům. (Příloha č. 19 a 20) Dům Voprchové získali patrně již před rokem 1600. Prvním zástupcem tohoto rodu byl Matouš z Feldensteina, ale dům, o kterém je řeč, získal zřejmě jeho bratr Adam Voprcha z Uračova, jenž zastával funkci domažlického primasa a znám byl i pro svou účast v třicetičlenném direktoriu v roce 1618. Po Bílé hoře odešel do emigrace a vrátil se až v roce 1629 a usadil se v Sušici, kde se rychle zařadil mezi nejvýznamnější měšťany. Jeho manželka se jmenovala Kateřina a mezi dětmi pak vynikal syn Kristián Voprcha z Uračova.<sup>242</sup> Zmiňovaný Adam Voprcha

---

<sup>240</sup> LHOTÁK, Jan. K vývoji městské správy v Sušici od nejstarších dob do roku 1850 II. *Minulostí Západočeského kraje*, 2009, 44, s. 259.

<sup>241</sup> Tamtéž.

<sup>242</sup> JANÁK, Antonín: Příspěvek k historii starého děkanství. In: *Spořitelna města Sušice: padesátá*

měl ještě sourozence – Matouše, Jana, Jiřího a sestru Evu. Adam Voprcha byl zaníceným evangelíkem a bojovníkem za náboženskou toleranci již za Rudolfa II., v roce 1618 kromě funkce domažlického primasa zastával i post ve třicetičlenném direktoriu. Po neúspěchu na Bílé hoře musel uprchnout, odešel do Falce a s sebou vzal i městské a klášterní klenoty z Domažlic a veškerý svůj movitý majetek. Za to mu byly sebrány veškeré statky a majetky v Domažlicích. Po devíti letech vyhnanství se vrátil do Čech a usadil se v Sušici, kde se dařilo jeho bratru Matoušovi. Od roku 1604 používal přídomek „z Uračova“ a erb – modrý štít a v něm žlutá zeď s třemi stínkami, nad helmou dva buvolí rohy, mezi nimi brněná ruka, držící několik klasů.<sup>243</sup>

Větev, která pocházela od Matouše, užívala přídomek z Feldensteina a větev Adamova užívala přídomek z Uračova. Vypracovali se oba ke skvělému postavení jak v politickém, tak hospodářském životě města. Měli domy se sladovnamy, pivovary, polnosti a statky v okolí. Matouš se přistěhoval okolo roku 1600 a přiřazen se do rodiny Taraškovské.<sup>244</sup> hned po přistěhování si Matouš Voprcha zažádal o přijetí mezi sladovníky, za rok byl po zaplacení příspěvku 20 kop a 2 libry vosku přijat mezi mistry cechu sladovnického. Se svou manželkou měl děti Adama a Annu a po smrti svého tchána, jejich dědečka, se s tchýní soudil o majetek. Jeho manželka však také zemřela brzy a tak se oženil znovu, s dcerou rychtáře z Klatov, Mandalénou Slánskou. Protože nová manželka měla matku pocházející ze Sušice, vyženil Matouš další majetek zde ve městě. Již roku 1607 se významně podílel na chodu městské rady i sladovnického cechu a nechal u sebe vyučit například Jana Střelu, který se později rovněž objevil mezi konšely. Roku 1613 byl zvolen cechmistrem, kde působil vedle Mistra Adama Rozacína z Karlsperka a Jonáše Šimonoviče. Patřil tedy k naprosté špičce elit ve městě. Co se týká jeho náboženského přesvědčení, byl Matouš mezi prvními, kteří konvertovali ke katolické víře, zřejmě proto, aby zakryl velkou angažovanost bratra Adama v protihabsburském odboji. Tento čin mu zajistil stálé místo mezi vrchní vrstvou ve městě i v době pobělohorské. V této době se Matouš potřetí oženil. Vzal si dceru Jana Střely, Evu. Jakožto sušický primas si znovu polepšil i majetkově a podařilo se mu koupit majetky a polnosti po emigrantech. Pořídil si

---

*účetní správa 1935.* V Sušici: Spořitelna města Sušice, 1936, s. 107.

<sup>243</sup> Tamtéž, s. 108.

<sup>244</sup> Tamtéž, s. 108.

například poplužní dvůr Sedlečko, dům na náměstí s pivovarem, sad na Hořejším předměstí, Volšovy, Staňkov, Nové Městečko, Břetětice a další.<sup>245</sup>

Vrchol kariéry Matouše Voprchy nastal ve třicátých letech. Kromě funkce královského rychtáře byl roku 1638 povýšen do šlechtického stavu, jako urozený pán Matouš Voprcha z Feldenštejna, na Ulišovech (Volšovech) a Sedlečku. Na sklonku svého života byl v neustálých sporech s klatovskou měšťankou Lidmilou Pamesovou a se svým tchánem Janem Střelou. Šlo opět o majetky, konkrétně o statek zesnulé matky třetí Matoušovy manželky Evy. Matouš zemřel v roce 1640 a třetí manželka Eva jej přežila. Dva roky po smrti manžela se podruhé vdala za Jana Fraňka Frankovského. Toho rovněž přežila, a tak se provdala znovu, tentokrát za Martina Schmidbergera, opět velmi zámožného a známého měšťana, který se pohyboval v nejvyšších sušických kruzích.

S druhou manželkou měl Matouš dceru Kateřinu, která se provdala do rodiny Rozacínů. A z manželství s Evou vzešly tři děti - Jan Daniel, Maxmilián Vilém a Kateřina Sidonie.

Majetek, který Matouš tak pracně a po dlouhé roky shromažďoval, se po jeho smrti začal dělit mezi potomky a ne všechny statky vydržely v rodině. Rodina přišla například o Volšovy. Syn Jan Daniel vedl neukázněný život a kvůli svému pyšnému a příliš sebevědomému chování přišel lehkomyšlně o velkou část majetku, nebo jej po otci začal na kusy rozprodávat. Například Janu Václavu Lysandrovi prodal mlýn, který otec získal uzavřením svého prvního manželství. O Janu Danielu je zachováno množství stížností, prý se choval neurvale, často lidem nadával, například své příbuzné Anně Řepické nadával do „*lhárek, svodnic, klevetnic a vožralic*“. Jeho zpupné chování vygradovalo roku 1661, kdy bezdůvodně zastřelil tkalcovského tovaryše Erharta Kreitzera. Jan Daniel byl zadržen a uvězněn na radnici. Poté, co se sehnalo množství významných ručitelů, byl propuštěn za 300 kop a i proti tomuto mírnému rozsudku se odvolal a zajistil si snížení pokuty na třetinu.<sup>246</sup> Přestože Jan Daniel dostal zákaz dále rozprodávat svůj majetek, nic si z něj nedělal a prodal další tři louky pod Svatoborem. I dále na něj byly psány stížnosti za nevhodné, vulgární či až agresivní chování. Jméno rodiny Voprchů se hlavně díky nehospodárnosti Jana Daniela pomalu vytrácelo. Po dlouhé nemoci pak Jan Daniel zřejmě před rokem 1680 zemřel.

---

<sup>245</sup> JANÁK, Antonín: Příspěvek k historii starého děkanství. In: *Spořitelna města Sušice: padesátá účetní správa 1935*. V Sušici: Spořitelna města Sušice, 1936, s. 109.

<sup>246</sup> Tamtéž, s. 110.

Druhý syn Matouše Voprchy a třetí ženy Evy, tedy Maxmilián Vilém byl přijat k cechu sladovníků, oženil se s jakousi Kristinou a koupil dům. Žádné velké excesy jako bratr však neprováděl. Sestra obou Voprchů se provdala do rodiny Lysandrů.

Druhá linie Voprchů, tedy z Uračova, začíná u Adama, Matoušova bratra. Když se vrátil po devíti letech z německého exilu, přestoupil rovněž na katolickou víru. Majetek v Domažlicích mu byl zabaven a tak zamířil do Sušice k bratrovi. V Sušici se Adam dobře oženil, s příslušnicí rodiny Kabátů z Wiesenštejna, Alžbětou. I Adam Voprcha se velmi rychle zapojil mezi elity ve městě. Stal se dokonce věřitelem města a půjčil Sušici 5200 kop míšeňských. O něco menší sumu půjčoval Adam Voprcha i v roce 1623 městu Klatovy. Takto získal Adam Voprcha do zástavy například Vrabčovský dvůr, Platoř nebo Humpolec.<sup>247</sup>

Datum smrti Adama Voprchy není známo, ale zemřel pravděpodobně ve 40. letech 17. století. Po Adamovi zůstali dva synové, kteří dále žili v Sušici a dcera, která se provdala do Prahy za královského rychtáře Jana Rošíka. Adam Voprcha ml. se podílel na správě města stejně jako otec a k majetkům, které zdědil, přikoupil ještě Podmokly. Po otci mu zůstalo také řešení dluhů s městy Sušice a Klatovy, respektive úroky z těchto dluhů. Za manželku pojal Adam Voprcha ml. Vdovu Rozinu, která s ním měla pět dětí, a tak pokračování větve Voprchů z Uračova bylo zajištěno. Zemřel v roce 1661 a pochovaný je ve hřbitovním kostele Nanebevzetí Panny Marie.

Ten nejznámější Voprchovský dům však po otci Adamovi Voprchovi (starším) zdědil jeho druhý syn Vilém Kristián. Protože to byl jeden z nejlepších domů ve městě, bydlelo v něm většinou důstojnictvo. To byla pro dům spíše újma a komplikace. Stejně jako odstranění městské brány zvané Klášterní, která byla zbořena 1661 a její likvidace částečně poškodila i Voprchovský dům.<sup>248</sup> Vilém Kristián byl kritizován za své chování obdobně, jako jeho bratranec z druhé větve Voprchů. Napomínán byl například za hospodskou potyčku s kordy, za rvačku, urážky a nadávky.

Přestože potomstva bylo dost, začaly v dalších pokoleních převládat ženy a rod Voprchů v Sušici zanikl.<sup>249</sup> (Příloha č. 21)

---

<sup>247</sup> JANÁK, Antonín: Příspěvek k historii starého děkanství. In: *Spořitelna města Sušice: padesátá účetní správa 1935*. V Sušici: Spořitelna města Sušice, 1936, s. 112.

<sup>248</sup> Tamtéž, s. 113.

<sup>249</sup> JANÁK, Antonín: Příspěvek k historii starého děkanství. In: *Spořitelna města Sušice: padesátá účetní správa 1935*. V Sušici: Spořitelna města Sušice, 1936, s. 114.

#### **4.1.2. Rozacínové**

Další významnou rodinou v Sušici jsou Rozacínové, kteří v 17. století vlastnili druhý nejlepší dům na náměstí se starou lékárnou, který stojí vedle domu Voprchovského. (Příloha č. 22 a 23) Z přelomu 16/17. století také pochází renesanční podoba stavby, ale původce sgrafitové výzdoby bohužel neznáme.

Rozacínové je polatinštěná varianta jména Řešátka a potomci Mistra Adama užívali počestěnou variantu Rozacínové. Přišli do Sušice v 16. století ze Soběslavi a patřili k nejbohatšímu cechu v Sušici, k sladovníkům. Tomáš Řešátka, který je znám z 16. století, byl také někdy označován jako Tomáš Soběslavský, zastával úřad purkmistra. Později byl také cechmistrem sladovníckým a podílel se i na doplnění statut zmíněného cechu. Tomáš Řešátka byl evangelického vyznání a také působil jako literát. Některá díla s náboženskou tematikou překládal z německého jazyka a některá psal dokonce sám.<sup>250</sup> Složil také různé duchovní písně, které buď vyšly v Praze tiskem, popřípadě zůstaly jen v rukopisu. Vydání svých děl platil sám nebo mu přispívali i další, jako třeba Jiří Račín z Račina a v Čejkovech nebo Jiří Závěta ze Závětic v Praze.

Tomáš Řešátka zemřel v roce 1602 a zůstalo po něm 8 dětí, z nichž tři byly dcery. Manželka Anna v roce 1628 konvertovala ke katolictví. Synové měli různé osudy. Syn Jan byl mistrem svobodných umění, působil jako rektor na latinských školách, později profesor na univerzitě a pracoval také jako písař v Kolíně. Syn Sofoniáš také studoval na univerzitě, řídil latinskou školu v Žatci a angažoval se zde v městské správě a rovněž také jako písař. Adam zvolil také univerzitní studia a po vzoru svých bratrů se stal také mistrem svobodných umění. Řídil latinskou školu v Nymburce a vyučoval na pražské univerzitě filozofii, matematiku a astronomii, koketoval také s básnickou činností. Na rozdíl od svých bratrů se ale do Sušice vrátil.<sup>251</sup> V Sušici pak dlouhá léta působil v městské správě a v cechu sladovníků. Když se roku 1594 vrátil do Sušice, oženil se s Alžbětou, vdovou po urozeném pánu Danielu Bochaufovi z Polkenštejna, jejíž dva synové z prvního manželství také studovali na pražské univerzitě. V Sušici se kolem tohoto vzdělance seskupili veškerá inteligence té doby, většinou se jednalo právě o absolventy univerzity

---

<sup>250</sup> JANÁK, Antonín: Rozacínovský dům. Rodopisná studie sušického rodu Rozacínů z Karlšperka. In: Spořitelna města Sušice 1940. V Sušici: Spořitelna města Sušice, 1940, s. 42.

<sup>251</sup> Tamtéž, s. 44.



v Praze, jmenovitě to byli: Jiří Xenofil, Adamovi nevlastní synové z rodu Bochaufů (Jan a Lukáš), Viktorin Rhacotomus Vodňanský z Greifenberku, mistr Čadouš, mistr Galli.

Od roku 1604 si vymohl používání predikátu z Karlsperka. Erb Rozacínů byl štít dělený na dvě pole, pravé pole zlaté, levé černé a na obou lev v opačných barvách. Lvi stojí na skále a jsou obráceni k sobě. Na hlavách mají korunky a v tlapách drží žezlo. Nad štítem byla umístěná helma s přikryvadly a korunkou, z ní vedou čtyři pštrosí péra.

Mistr Adam Rozacínus z Karlsperka se stal brzy přední ikonou města, která rozhodovala o dění v Sušici z postu primase. Jakožto vzdělanec dbal na rozkvět sušické latinské školy, nechal také opravit radnici. Ve své evangelické víře zřejmě setrval do konce života, protože stihl zemřít dříve, než nastala velká vlna rekatolizace.<sup>252</sup> Tomáš Felix zemřel v roce 1624 a pochován je ve hřbitovním kostele Nanebevzetí Panny Marie na Hořejším předměstí. Vdovu Alžbětu rekatolizační snahy zasáhly, a tak roku 1628 i s dcerou Rozinou přislíbily konvertovat. Po stopách otce šel hlavně Tomáš Felix, taktéž studovaný člen rodiny, který se od třicátých let aktivně účastnil dění na radnici jakožto člen městské správy, primátor a rychtář. Když do města přitáhli Švédové roku 1641 a vymáhali ve městě výpalné v hodnotě 6000 zlatých, byl Tomáš Felix Rozacínus sebrán jako rukojmí. Také byl dvakrát ženat. První manželka byla z rodu Voprchů z Feldensteina a druhá se jmenovala Anna, neznámo z které rodiny. S oběma ženami měl několik dcer a jen dva syny, z nichž jeden zvolil duchovní dráhu (Karel František – kaplan u sv. Jiří v Praze) a druhý se ze Sušice odstěhoval, a proto skončila éra slavných Rozacínů v Sušici. Tři dcery se sice provdaly v Sušici, ale pokračování slavného jména již nezajistily.<sup>253</sup> O nejslavnějším Rozacínovi, Tomáši Felixovi se vždy tradovalo, že byl vstřícný, mírný, s měšťany dobře vycházel a všechny sváry a neshody se snažil vyřešit co nejklidněji a nejmírněji.<sup>254</sup> Zemřel 5. prosince 1661. Stejně jako Voprchové, i Rozacínové byli věřiteli města a snažili se mu v dobách zlých a letech válečných finančně vypomocet. Částka, kterou Sušice rodině Rozacínů v roce 1661 za roky uplynulé dlužila, se vyšplhala do výše 4000 zlatých. Jelikož se splácením byly věčné potíže, dostávali Rozacínové od města

---

<sup>252</sup> JANÁK, Antonín: Rozacínovský dům. Rodopisná studie sušického rodu Rozacínů z Karlsperka. In: Spořitelna města Sušice 1940. V Sušici: Spořitelna města Sušice, 1940, s. 46.

<sup>253</sup> Tamtéž, s. 47.

<sup>254</sup> Tamtéž, s. 48.

povarné, tedy dávky za vaření piva, a další splátky byly stanoveny na 200 kop.<sup>255</sup> (Příloha č. 24)

#### 4.2. Ekonomické elity

Tato skupina se dle mého názoru z velké části překrývá s kapitolou předchozí, jelikož ekonomické a politické působení ve městě šlo ruku v ruce. Již v podkapitolách Voprchové a Rozacínové jsem naznačila rozsah nemovitého majetku těchto vlivných rodin. Přesné soupisy jednotlivých osob dostupné nejsou, ale na základě berní ruly z roku 1654 se dají určité závěry vyvodit, samozřejmě se zdůrazněním, že se jedná o soupis až po válce, a proto se informace nedají převzít se stoprocentní platností i pro roky 1618-1648.

Nejvlivnější část elit, ať už se bavíme o politice nebo ekonomice, tvořili příslušníci cechu sladovnického. Patřili k nim z těch movitějších například: Jan Krocín, Matyáš Verška, Wolf Weisenregner, Jan Vodička, Jan Voprcha, Kristián Voprcha, Jakub Šperl, Martin Schmidberger, Nathaniel Zhorský, Jakub Lysandr, Martin Marek, Izaiáš Gregoriades a další.<sup>256</sup> Všichni měli také právo vařit pivo, někteří jej i šenkovali. Jejich majetky byly rozdílné. Největší držbu pozemků, respektive zemědělsky využitelných ploch měl Matyáš Verška, u kterého se v berní rule uvádí 110 rolí. Druhý za ním je Nathaniel Zhorský, který vlastnil skoro o polovinu méně, a to 60 rolí, stejně jako Martin Schmidberger. Za nimi by ve výčtu nejmajetnějších měšťanů z hlediska rozlohy polí patřil Jan Voprcha, jenž měl vedených 55 rolí a 53 měl Jan Vodička.

Trendem v oblasti chovatelství v Sušici byl podle uvedených počtů chov ovcí. Primát držel opět Matyáš Verška s evidovanými 190 kusy. Sto ovcí choval Jan Voprcha a pouze polovinu Jiřík Biderman. Další v tomto pomyslném žebříčku by byl s 55 ovcemi Nathaniel Zhorský a 45 ovcí vlastnil Martin Schmidberger.<sup>257</sup> Počty dalších kusů chovaných zvířat se už nešplhaly do takových čísel, jako právě u chovu ovcí, přesto lze ještě provést srovnání například u počtu prasat, kde se objevují i jména další, dosud nezmíněná. Nejvíce sviní měl opět Matyáš Verška a stejný počet vlastnila i Anna Makovská. Oba se starali o 12 vepřů. Po osmi kusech měl Jan Voprcha a Gottfried Kabát a po sedmi kusech Tomáš Rozacín a Jiřík Petrovický. Uvést můžeme ještě další druhy

---

<sup>255</sup> JANÁK, Antonín: Rozacínovský dům. Rodopisná studie sušického rodu Rozacínů z Karlšperka. In: Spořitelna města Sušice 1940. V Sušici: Spořitelna města Sušice, 1940, s. 50.

<sup>256</sup> HAAS, Antonín. *Berní rula 1654*, sv. 28. Kraj Prácheňský II. Praha: SPN, s. 906 – 913.

<sup>257</sup> Tamtéž.

dobytka, které patřily k častému majetku zdejších měšťanů, a byl to samozřejmě dobytek hovězí. Sušický měšťan měl průměrně 1-3 kusy krav a jednu jalovici. Průměru se nejvíce vymykají ti nejmajetnější obyvatelé města, jmenovitě Martin Schmidberger, který měl 12 krav nebo Jan Voprcha se sedmi kravami a jednou jalovicí. Tomáš Rozacín vlastnil 6 krav a k tomu dokonce 4 jalovice. Matyáš Verška měl 7 krav, zato jalovici žádnou.<sup>258</sup> Onen Matyáš Verška, jak je uváděno v berní rula by mohl být Matyáš Meržek z Reiffenberka, který je uváděn v 50. letech 17. století v soupisech městské rady mezi konšely.<sup>259</sup> Vzhledem k jeho uvedeným majetkům a s ohledem na to, že jeho jméno figuruje mezi konšely Janem Voprchou či Martinem Schmidbergerem, troufám si tvrdit, že se jedná o tutéž osobu pouze s jiným přepisem jména. Tím by se jen znovu potvrdilo pravidlo, že nejmajetnější měšťané měli největší vliv na chod města a stáli v jeho čele.

Druhým nejčastěji zastoupeným řemeslem ve městě byli řezníci a řeznice, ale jejich majetky byly spíše průměrné a angažovanost v městské správě minimální. Z řezníků, kteří zastávali nějaký post na radnici, lze vyzdvihnout Jiříka Petrovického a Ondřeje Petrovického. Dalšími uváděnými příslušníky řemesla řeznického byli: Gottfried Kabát, Matouš Sedlecký, Martin Freilich, Mikoláš Leopold, Jindřich Malochmelenský, Šimon Leopold, Zikmund Milperger, Fridrich Joanides a Samuel Hlaváček, v seznamu nechyběly ani ženy a to Lidmila Skálová a Kateřina Vodolenková.<sup>260</sup>

O třetí místo by zřejmě bojovali pekaři a ševci, popřípadě tkalci, kterých byl uváděný obdobný počet, ale jejich majetky či zásahy do dění města nebyly zvláště významné.

Předložený seznam tedy jasně potvrzuje, že hlavní slovo ve městě, jak na poli hospodářském, potažmo zemědělském, tak na poli regionální politiky, měli příslušníci řemesla sladovnického, možná s nepříliš výraznou pomocí řezníků.

Tento stav se nevyskytoval jen v Sušici, ale hovořil o něm již Zikmund Winter při zpracování řemesel v 16. století, kde tvrdil, že sladovníci byli většinou přední měšťané, kteří všude dávají a vysílají nejvíc osob a peněz. Závodit s nimi mohli pouze řezníci.<sup>261</sup> Řezníci byli ve všech městech a řadili se k předním řemeslníkům vůbec.<sup>262</sup>

---

<sup>258</sup> HAAS, Antonín. *Berní rula 1654*, sv. 28. Kraj Prácheňský II. Praha: SPN, s. 906 – 913.

<sup>259</sup> LHOTÁK, Jan. K vývoji městské správy v Sušici od nejstarších dob do roku 1850 II. *Minulosti Západočeského kraje*, 2009, 44, s. 259.

<sup>260</sup> HAAS, Antonín. *Berní rula 1654*, sv. 28. Kraj Prácheňský II. Praha: SPN, s. 906 – 913.

<sup>261</sup> WINTER, Zikmund. *Řemeslnictvo a živnosti XVI. věku*. Praha: 1909, s. 668.

<sup>262</sup> Tamtéž, s. 653.

### 4.3. Intelektuální elity

Za příslušníky této vrstvy bych v Sušici považovala vysokoškolsky vzdělané měšťany, o nichž již v této práci byla řeč. Michaela Hrubá považuje vzdělání za odrazový můstek pro kariéru v mnoha různých směrech. Získání vysokoškolského vzdělání mohlo otevřít kdekeré dveře. Akademický titul, který svědčil o intelektu daného člověka, mohl zaručovat postup ve společenském žebříčku a navíc nebylo podmínkou, že takovýto vzdělaný člověk musel nutně pocházet ze zámožné rodiny. Získání akademického titulu také často zajišťovalo místo v byrokratickém aparátu města. Rovněž vyhlídky na sňatek měl vzdělaný muž mnohem barvitější a možnosti různorodější.<sup>263</sup> Ve stejném sborníku však Ludmila Sulitková na příkladu Brna ukazuje, že toto tvrzení nelze aplikovat plošně. V Brně se během sledovaných padesáti let objevilo v městské radě pouze 7 vysokoškolsky vzdělaných radních, kteří navíc studovali mimo Čechy hlavně z náboženských důvodů.<sup>264</sup>

I Sušice měla své vysokoškolské absolventy a známe je právě díky tomu, že se angažovali v městské správě. Ze Sušických na pražské utrakvistické univerzitě byli: M. Lukáš Bochauf z Polkenštejna, Martin Schmidberger, Samuel Xenofil.<sup>265</sup> Další absolventi latinské školy v Sušici, kteří studovali na univerzitě v Praze, byli: Jan Piškule, utrakvistický sušický děkan, dále Václav Krocín, který se později stal primátorem Prahy a Jan Lyssander, který se roku 1648 postavil na Karlově mostě proti Švédům, za což pak dostal šlechtický erb a titul z „Ehrenfeldu“.<sup>266</sup> Při opětovném nahlédnutí do podkapitoly Rozacínové zjistíme, že především v této rodině byla studia prestižní záležitostí, skoro by se dalo říci i povinností. Ale nezaostávali ani Bochaufové či Xenofilové.

Rozacínové studovali na pražské univerzitě skutečně v několika generacích, Jan Rozacín jako mistr svobodných umění pak učil na latinských školách a pracoval jako písař. Stejný titul získal i jeho bratr Sofoniáš, který řídil latinskou školu v Žatci a také dělal písaře a asi největší úspěchy měl nejslavnější z této trojice bratrů, Adam. Ten dokonce

---

<sup>263</sup> HRUBÁ, Michaela. Možnosti výzkumu měšťanských elit v prostředí královských měst severozápadních Čech. In: *Documeta Pragensia XXII*. Pražské městské elity středověku a raného novověku – jejich proměny, zázemí a kulturní profil. Praha: Scriptorium, 2004, s. 202.

<sup>264</sup> SULITKOVÁ, Ludmila. Zamyšlení nad charakterem vůdčí vrstvy městského obyvatelstva na příkladu Brna v raném novověku. In: *Documeta Pragensia XXII*. Pražské městské elity středověku a raného novověku – jejich proměny, zázemí a kulturní profil. Praha: Scriptorium, 2004, s. 246.

<sup>265</sup> ĎURČANSKÝ, Marek. *Česká města a jejich správa za třicetileté války: zemský a lokální kontext*. Vyd. 1. Praha: Karolinum, 2013, s. 123.

<sup>266</sup> PROCHÁZKA, František a Jaromír LANG. *Šedesát pět let střední školy v Sušici: 1906-1971 : jubilejní památník*. Sušice: Měst. NV, 1971, s. 14.

vyučoval i na univerzitě, poté co ji absolvoval, zabýval se astronomií, filozofií a matematikou, pokoušel se i o dráhu básníka. Na vysokoškolská studia se dali i bratři Bochaufové Jan a Lukáš, nebo Jiří Xenofil. Dalším absolventem univerzity, který se pohyboval v Sušici, byl Viktorin Rhacotomus Vodňanský nebo mistr Čadouš.<sup>267</sup>

---

<sup>267</sup> JANÁK, Antonín: Rozacínovský dům. Rodopisná studie sušického rodu Rozacínů z Karlšperka. In: Spořitelna města Sušice 1940. V Sušici: Spořitelna města Sušice, 1940, s. 44.

## 5. ODRAZ VÁLKY

### 5.1. Třicetiletá válka na Sušicku v pověstech

V roce 2015 vyšla nová publikace pana Jaroslava Hupky,<sup>268</sup> která se prezentuje jako výčet válečných hrobů na Sušicku od třicetileté války až po éru komunismu. Její popisnost v období třicetileté válce se však omezuje pouze na minimum informací. Jedna zmínka se týká švédského odkazu v Palvínově u Hartmanic a druhá tradovaných pověstí. Palvínov u Hartmanic je prostor, kde měli být pohřbeni švédští vojáci z válečného tažení na konci třicetileté války. Tento malý hřbitov (Příloha č. 25) byl dlouho neudržovaný a patřil pod správu Lesů České republiky. Část pozemku pak byla převedena na obec Hartmanice a zdejší starosta nechal hřbitov zrekonstruovat. Díky němu se zde od roku 2013 nachází malé pietní místo s modrou kapličkou.<sup>269</sup> Ke konci třicetileté války zde byla postavena i tvrz, později přestavena na zámeček, ke které přiléhají další zemědělské objekty. Zámek byl zbořen po 2. světové válce. Dnes tu stojí jen chátrající zbytky přilehlých hospodářských staveb.<sup>270</sup> Palvínov se nachází mezi Hartmanicemi a kostelem sv. Mořice u Annína. Tuto informaci uvádím pro dokreslení pozadí, na kterém se odehrávala následující pověst.

Na samotě nedaleko kostela sv. Mořice žil dřevař se svou ženou. Jeho žena byla krásná a měl ji velmi rád, proto stále přemýšlel, jak by ji mohl ochránit. Nakonec vykopal okolo chalupy příkop, do kterého narafičil dubové kůly s ostrými špičkami a mezi ně ještě zapřel vidle a kosal. Vše překryl větvemi, aby nástraha nebyla nepřáteli vidět. Jednoho dne se přirhli švédští vojáci, plenili okolí i kostel a vydali se k dřevařově chalupě. Tu ale padli do připravené pasti. Nabodnuté a zraněné vojáky dřevař zasypal zemí. Od té doby však neměl klidné spaní a slyšel každé noci skučet umírající muže. Když skončila válka, ze samoty se odstěhoval i s ženou. Chalupa zchátrala a zarostla, ale švédští vojáci tu naříkají stále.<sup>271</sup>

Pověst zřejmě reflektuje fakt, že se při orbě nedaleko kostela sv. Mořice našlo množství kostí, které mají právě podle pověsti patřit padlým švédským vojákům.

---

<sup>268</sup> HUPKA, Jaroslav. *Válečné hroby a oběti válek na Sušicku*. Sušice: Město Sušice, 2015.

<sup>269</sup> Tamtéž, s. 13.

<sup>270</sup> *Hrady.cz* [online]. Jiří Čížek, 2016 [cit. 2016-05-20]. Dostupné z: <http://www.hrady.cz/?OID=4460>

<sup>271</sup> HUPKA, Jaroslav. *Válečné hroby a oběti válek na Sušicku*. Sušice: Město Sušice, 2015, s. 15.

Druhá pověst, která časově spadá do období konce třicetileté války, je od známého autora Milana Pokorného, který ji pojmenoval: O bílém mučedníkovi (Příloha č. 26) Milan Pokorný popisoval rovněž zkušenost Šumavanů se Švédy a uváděl zde lokality Kašperských Hor, Annína a kostela sv. Mořice, Albrechtic a Sušice. Hlavní postavou je mnich Gabriel, který v mrazivém počasí ve svátek zemřelých vyrazil po okolních hřbitovech, pomodlit se za zemřelé. Švédové, zdržující se v okolí Kašperských Hor, trpěli dlouhou dobu hlady a drancovali Šumavu, jak jen mohli. Když zjistili, že se nedaleko potuluje mnich, podlehlí mylné představě o ukrytých zásobách nebo skrytém pokladu, který před nimi místní někde ukryli. Mnicha dostihli a vydírali, aby jim prozradil tajemství o pokladu, které jim zatemnilo hladem trápenou mysl. Gabriel si nepomohl ani pravdomluvností, ani milosrdnou lží a chamtivým a neurvalým vojákům se nijak ubránit nedokázal, ukamenovali ho zaživa. Žádný poklad samozřejmě nenašli, ale do zad jim vpadli císařští vojáci, kteří je nemilosrdně pobili.<sup>272</sup>

Jediným hmatatelným pozůstatkem po třicetileté válce v Sušici, který lidé naprosto nevědomky míjejí, je dělová koule ve zdi děkanského kostela sv. Václava, kde uvízla při ostřelování města Švédy. (Příloha č. 27)

---

<sup>272</sup>

HUPKA, Jaroslav. *Válečné hroby a oběti válek na Sušicku*. Sušice: Město Sušice, 2015, s. 16.

## Závěr

Cílem předkládané diplomové práce bylo zmapovat všední život v Sušici během let 1618-1648, tedy let, kdy téměř celou Evropou zmítala třicetiletá válka. Vzhledem k nedostatku pramenů a literatury, nebylo možné se soustředit striktně na toto třicetileté období, a proto má práce časový přesah, řekněme od počátku 17. století do 70/80. let 17. století. Vzhledem k absenci pramenů k této tématice všeobecně, jsem se nepokusila ani o významnější komparaci s nějakým blízkým městem, občas se ale u některých událostí objevuje srovnání buď s městy geograficky nejbližšími, nebo s městy o jejichž vývoji byla sepsána historická studie podobného zaměření. V úvodu si tato práce kladla především otázky, jak moc či málo byl narušen život ve městě během třiceti let války? Jak fungoval všední život ve městě a popřípadě v kterých aspektech každodennosti se válka nejvíce odrazila? Na tyto otázky jsem se pokusila odpovědět ve třech hlavních částech, a to městská správa, hospodářství a elity.

Kapitola městská správa vychází v obecné rovině především z Marka Ďurčanského, který se řadí mezi největší současné odborníky na tuto problematiku. Inspirací mi bylo také velmi aktuální zpracování Kašperských Hor od doc. Jana Kiliána a pro konkrétní informace týkající se přímo Sušice jsem sáhla po zaručených člancích Jana Lhotáka, sušického historika. Část městská správa má množství podkapitol, které popisují jednotlivé funkce na radnici a nešetřila jsem ani konkrétními jmény osob, které se na dění ve městě ve sledovaném období podepsaly. Závěr této kapitoly trochu odbočuje od tématu, nicméně se jednalo o záležitosti, které s děním ve městě souvisely. Tyto zdánlivě nesouvisející části jsou školství, bezpečnost ve městě a zdravotní péče a hygiena. Školství je považováno za základ vzdělanosti ve městě a také předstupeň pro následné univerzitní vzdělání, kterého někteří jmenovaní sušičtí konšelé a obecní starší dosáhli. Bezpečnost ve městě spadala nesporně pod kompetence radních, konkrétně rychtáře, popřípadě jiné, radnicí placené, úředníky. Zdravotní péče a hygiena je podkapitola obsáhlá, která se zabývá městskými lázněmi nebo vodou ve městě, což jsou opět záležitosti, které se často nepřímo městské rady dotýkaly.

Druhá kapitola řeší hospodářství města, přičemž důraz je kladen na cechovní organizace ve městě, a díky dochovaným archivním pramenům bylo možné řešit jejich konkrétní statuta a nařízení, popřípadě uvést konkrétní zástupce. Bezesporu nejzásadnější



roli pro město hráli sladovníci, proto je jim věnována celá jedna kapitola. Daleko za nimi pak byli řezníci, pekaři, ševci a tkalci. Z textu je patrná tendence, použít prameny a zdroje, které se časově co nejvíce blíží vymezeným letům.

Třetí část nazvaná elity nejprve vymezuje konkrétně tento termín, s nímž historici v minulém století operovali nejednotně, poté přebírá aktuální dělení na elity politické, ekonomické (hospodářské) a intelektuální a dále jej rozpracovává. Opět díky práci Jana Lhotáka nebo za pomoci berní ruly z roku 1654 je možné jednotlivé skupiny jmenovitě obsadit a prokázat jednotlivé souvislosti a provázanosti ve strukturách Sušice.

Poslední část pojmenovaná odraz války má pouze odlehčeně uzavřít celou práci, popřípadě nastínit nějakou možnost didaktického využití, jak by se pro práci na pedagogické fakultě přepokládalo. Nápad na tuto část mi vtiskla kniha Jaroslava Hupky vydaná v roce 2015, která se zabývá v malé míře i odkazem třicetileté války na Šumavě v dnešní době. Proto jsou informace z této publikace zapracované v závěru tohoto pojednání.

Tato diplomová práce jasně ukazuje, že přestože po Evropě zuřila válka, v Sušici se žil život dál. Zatímco bakalářská práce předkládala výčet jednotlivých kvartýrů a náklady, které město neslo, aby ubytovalo jednotlivé kompanie, tato práce poukazuje spíše na téměř nenarušené vztahy v jednotlivých vrstvách města. V podkapitole o moru je samozřejmě vidět, že válečné roky nebyly naprosto klidné, stejně tak následná rekatolizace nenechala Sušici bez povšimnutí, což bylo rozebíráno v práci bakalářské, nelze paušalizovat, že by třicetiletá válka bylo období úpadku a velké krize pro toto město v Pošumaví.

## Zusammenfassung

Diese Masterarbeit behandelt sich um das Leben und den Alltag in der Stadt Sušice während des Dreißigjährigen Kriegs. Sie schließt an meine Bachelorarbeit an. Das Ziel war eine Beschreibung des Alltags in der Stadt und ich habe zeigen möchten, dass das Leben in der Stadt immer weiter gelaufen ist, trotzdem in Europa dreißig Jahren ein Krieg war.

Die Hauptteile in dieser Arbeit sind Stadtverwaltung, Zünfte und Eliten (Oberschichten). Das größte Kapitel ist über Stadtverwaltung, also über verschiedene Funktionen im Rathaus – Vogt, Schöffen, Schreiber und Beamten. Zu diesem Teil gehört auch der Aufsatz über Hygiene und Wasser in der Stadt in der Neuzeit.

Der Teil Zünfte ist auch umfangreich. Er enthält die Liste der Zünfte, die in der Stadt vertreten waren. Hier haben sich: Weber, Mälzer, Metzger, Schuster, Bäcker und Schmiede befindet. Aus der Neuzeit wurden sich verschiedene Materialien im Archiv in Klatovy erhalten, also können wir jetzt ihre Artikel, also ihre Konvention lesen.

Das dritte Kapitel hat das Hauptthema Eliten. Am Anfang wird über die Terminologie geschrieben, dann geht es um das Teilen. Wir unterscheiden politische Elite, ökonomische und intellektuelle Eliten. Hier wird bewiesen, dass alle diesen Gruppen verbunden sind. An der Spitze waren zum Beispiel die Familien Voprcha und Rozacín, die eigenen Unterkapitel haben.

Am Ende gibt es ein kurzer Teil von der Widerspiegelung des Kriegs. Es behandelt sich um ein Denkmal bei Palvínov für die schwedischen Soldaten, die im Böhmerwald gestorben sind. Hier sind auch zwei Sagen angeführt, die sich in der Literatur befinden. Und ganz am Ende ist in der Wand von St. Wenzels Kirche ein Überrest und das ist eine Kanonenkugel auch von den schwedischen Soldaten.

Man kann sagen, dass das Leben in Sušice weiter gegangen ist und die Leute haben die üblichen Sachen und Angelegenheiten gelöst.

## Zdroje

### Literatura

CIHLÁŘ, Tomáš. Pošumavské pivovary. Po stopách starých pivovarů a pivovárků západního Pošumaví aneb od Albrechtic až do Žichovic. Nakl. Dr. Radovan Rebstöck. Sušice 2003.

ŘURČANSKÝ, Marek. *Česká města a jejich správa za třicetileté války: zemský a lokální kontext*. Praha: Karolinum, 2013, 411 s. ISBN 9788024622552.

FEJTOVÁ, Olga, Václav LEDVINKA a Jiří PEŠEK. *Město a voda: Praha, město u vody: sborník příspěvků z 22. vědecké konference Archivu hlavního města Prahy ve dnech 7. a 8. října 2003 v Praze*. Praha: Archiv hlavního města Prahy, 2005. ISBN 8086852083.

FEJTOVÁ, Olga. *Pražské městské elity středověku a raného novověku: jejich proměny, zázemí a kulturní profil : sborník příspěvků z 21. vědecké konference Archivu hlavního města Prahy, uspořádané .. ve dnech 1. a 2. října 2002 v Clam-Gallasově paláci v Praze*. Praha: Scriptorium, 2004. ISBN 8086197506.

FRIDRICH, Jan. Horšovský Týn za války třicetileté. In: *Minulostí západočeského kraje XVIII*, Plzeň 1982. s 185-198.

HAAS, Antonín (ed.). *Berní rula. Kraj Prácheňský II*. Praha: Státní pedagogické nakladatelství, 1954.

Historické povodně na Otavě v letech 1432-1900 a jejich dokumentární zdroje. s. 183-326. In: *Vlastivědný sborník Muzea Šumavy VIII*. Sušice: Muzeum Šumavy. ISBN: 978-80-87235-07-2.

HUBÁČKOVÁ, Karolína. *Třicetiletá válka v Sušici*. Plzeň, 2014. Bakalářská práce. Západočeská univerzita, Fakulta pedagogická.

HUPKA, Jaroslav. *Válečné hroby a oběti válek na Sušicku*. Sušice: Město Sušice, 2015. ISBN 9788026083030.

JANÁČEK, Josef. *Přehled vývoje řemeslné výroby v českých zemích za feudalismu*. Praha: SPN, 1963.

JANÁK, Antonín: Jak se v Sušici soudilo a trestalo za starých časů. In: *Spořitelna města Sušice padesátý pátý rok činnosti 1940*. Sušice 1941.

JANÁK, Antonín: Příspěvek k historii starého děkanství. In: *Spořitelna města Sušice: padesátá účetní správa 1935*. V Sušici: Spořitelna města Sušice, 1936.

JANÁK, Antonín: Rozacínovský dům. Rodopisná studie sušického rodu Rozacínů z Karlšperka. In: Spořitelna města Sušice 1940. V Sušici: Spořitelna města Sušice, 1940.

JANÁK, Jan a Zdeňka HLEDÍKOVÁ. *Dějiny správy v českých zemích do roku 1945*. Praha: Státní pedagogické nakladatelství, 1989. Učebnice pro vysoké školy. ISBN 8004211895.

KILIÁN, Jan. *Kašperské Hory za třicetileté války*. Praha: ViaCentrum s.r.o. pro Západočeskou univerzitu v Plzni, 2015. ISBN 9788026105565.

LHOTÁK, Jan, Jaroslav PACHNER a Vladislav RAZÍM. *Památky města Sušice*. Sušice: Město Sušice, 2012. ISBN 9788026028512.

LHOTÁK, Jan. K vývoji městské správy v Sušici od nejstarších dob do roku 1850. *Minulostí Západočeského kraje*, 2008, 43, s. 13-78. ISSN 0544-3830. ISBN 978-80-86971-94-0.

LHOTÁK, Jan. K vývoji městské správy v Sušici od nejstarších dob do roku 1850 II. *Minulostí Západočeského kraje*, 2009, 44, s. 139-193. ISSN 0544-3830. ISBN 978-80-86971-83-4.

LHOTÁK, Jan. K vývoji městské správy v Sušici od nejstarších dob do roku 1850 III. *Minulostí Západočeského kraje*, 2010, 45, s. 245-291. ISSN 0544-3830. ISBN 978-80-86971-05-6.

LHOTÁK, Jan. Poutě a procesí v dějinách Sušice. In: *Minulostí západočeského kraje*, 2011, 46, s. 132-152. ISSN 0544-3830. ISBN 978-80-86971-40-7.

LÍVA, Václav. *Prameny k dějinám třicetileté války – Regesta fondu militare*. Archiv min. vnitra, III. Praha 1951.

LÍVA, Václav. *Prameny k dějinám třicetileté války – Regesta fondu militare*. Archiv min. vnitra, IV. Praha 1953.

PEŘINOVÁ, Helena. Od patriciátu k elitě. Definice horní měšťanské vrstvy raného novověku v posledních padesáti letech. In: *Český časopis historický* 104, 2006. s. 111-122. ISSN: 0862-6111

PROCHÁZKA, František a Jaromír LANG. *Šedesát pět let střední školy v Sušici: 1906-1971 : jubilejní památník*. Sušice: Měst. NV, 1971.

SÝKOROVÁ, Lenka. Třicetiletá válka v Horažďovicích - Od požáru k plnění. In: *Sborník k počtě Evy a Karla Waskových, západočeských archivářů*. Plzeň: Marie Wasková, 2011. s. 114-124. ISBN 978-80-254-9293-2.

TUREK, Luboš. Dějiny moru a kaple sv. Rocha v Sušici. Sušice: Nákladem muzea – tiskem Josefa Procházky v Sušici, 1935.

VOGELTANZ, Jan. Sušice za třicetileté války. **In:** *Vlastivědné zprávy muzea Šumavy 2*. Sušice: Muzeum Šumavy.

WINTER, Zikmund. *Řemeslnictvo a živnosti XVI. věku*. Praha: 1909.

### **Prameny**

SOkA Klatovy. Archiv města Sušice, Inventář Cech soukeníků, krojířů a postřihačů Sušice 1600-1674, EL NAD č.: 2099. AP č.: 527.

SOkA Klatovy. AMS, Inventář Cech tkalců Sušice 1599-1733, EL NAD č.: 2101. AP č.:523.

SOkA Klatovy. AMS. Inventář Cech ševců Sušice 1657-1809. EL NAD č.: 2100. AP č.: 522.

SOkA Klatovy. AMS. Inventář Cech truhlářů, sklenářů, soustružníků a mečířů Sušice (1581-1860). EL NAD č.: 2112. AP č.: 542.

SOkA Klatovy. AMS. Inventář Cech kovářů, kolářů a bednářů Sušice (1650-1859). EL NAD č.: 2093, AP č.: 526.

SOkA Klatovy. AMS. Inventář Cech punčochářů Sušice (1654-1777). EL NAD č.: 2097, AP č.: 525.

SOkA Klatovy. AMS. Inventář Cech sladovníků Sušice (1464) 1512-1765. EL NAD č.: 1452. AP č.: 535.

SOkA Klatovy. AMS. Cech soukeníků, krojířů a postřihačů. Inv. č. 1, E. j. L1.

SOkA Klatovy. AMS. Cech ševcovský. Inv. č. 1, E. j. L1.

SOkA Klatovy. AMS. Cech tkalcovský. Inv. č. 2. E. j. L2.

SOkA Klatovy. AMS. Cech sladovnický. Inv. č. 5. E. j. lio 5.

SOkA Klatovy, AMS, knihy, Manuál purkmistrovského úřadu 1636-1640, sign. T22/51.

## Seznam příloh

**Příloha č. 1** – Předání klíče od města generálu Marradasovi

Zdroj: LHOTÁK, Jan, Jaroslav PACHNER a Vladislav RAZÍM. Památky města Sušice. Sušice: Město Sušice, 2012, s. 66.

**Příloha č. 2** – Úvodní strana purkmistrovského manuálu

Zdroj: SOkA Klatovy, AMS, knihy, Manuál purkmistrovského úřadu 1636-1640, sign. T22/51.

**Příloha č. 3** – Radnice města Sušice

Zdroj: Archiv Muzea Šumavy v Sušici, poskytl Mgr. Miroslav Buršík.

**Příloha č. 4** – Radnice města Sušice

Zdroj: Archiv autorky, 2014.

**Příloha č. 5** – Kaple sv. Rocha v Sušici

Zdroj: LHOTÁK, Jan, Jaroslav PACHNER a Vladislav RAZÍM. Památky města Sušice. Sušice: Město Sušice, 2012, s. 415.

**Příloha č. 6** – Kaple sv. Rocha v Sušici

Zdroj: LHOTÁK, Jan, Jaroslav PACHNER a Vladislav RAZÍM. Památky města Sušice. Sušice: Město Sušice, 2012, s. 416.

**Příloha č. 7** – Fotografie z archeologického výzkumu u hřbitovního kostela Nanebevzetí Panny Marie, odkryté kosterní pozůstatky

Zdroj: Archiv autorky, 2015.

**Příloha č. 8, 9 a 10** – Kašny v Sušici

Zdroj: LHOTÁK, Jan, Jaroslav PACHNER a Vladislav RAZÍM. Památky města Sušice. Sušice: Město Sušice, 2012, s. 564-565.

**Příloha č. 11** – Děkanský kostel sv. Václava,

Zdroj: Archiv Muzea Šumavy v Sušici, poskytl Mgr. Miroslav Buršík a archiv autorky, 2014.

**Příloha č. 12** – Obraz Panny Marie Bolestné v kostele sv. Felixe

Zdroj: Archiv autorky, 2015.

**Příloha č. 13** – Kaple sv. Anděla Strážce v Sušici

Zdroj: Archiv Muzea Šumavy v Sušici, poskytl Mgr. Miroslav Buršík.

**Příloha č. 14** – Kostel sv. Vavřince na Zdouni, Hrádek u Sušice

Zdroj: Archiv autorky, 2015.

**Příloha č. 15** – Erb cechu soukeníků, od Rudolfa II.

Zdroj: SOkA Klatovy. AMS. Cech soukeníků, krojírů a postřihačů. Inv. č. 1, E. j. L1.

**Příloha č. 16** – Pečeť cechu tkalcovského

Zdroj: SOkA Klatovy. AMS. Cech tkalcovský. Inv. č. 2. E. j. L2.

**Příloha č. 17** – Typář cechu řeznického

Zdroj: Archiv SOkA Klatovy, foto poskytl Mgr. Michal Tejček.

**Příloha č. 18** – Pečeť cechu sladovníků

Zdroj: SOkA Klatovy. AMS. Cech sladovnícký. Inv. č. 5. E. j. lio 5.

**Příloha č. 19** – Voprchovský dům, dnes sídlo Muzea Šumavy

Zdroj: Archiv Muzea Šumavy v Sušici, poskytl Mgr. Miroslav Buršík.

**Příloha č. 20** - Voprchovský dům, dnes sídlo Muzea Šumavy

Zdroj: Archiv autorky, 2014.

**Příloha č. 21** – Rodokomen rodiny Voprchů

Zdroj: JANÁK, Antonín: Příspěvek k historii starého děkanství. In: *Spořitelna města Sušice: padesátá účetní správa 1935*. V Sušici: Spořitelna města Sušice, 1936, s. 111.

**Příloha č. 22 a 23** – Rozacínovský dům

Zdroj: Archiv Muzea Šumavy v Sušici, poskytl Mgr. Miroslav Buršík a archiv autorky, 2014.

**Příloha č. 24** – Rodokmen rodiny Rozacínů

Zdroj: JANÁK, Antonín: Rozacínovský dům. Rodopisná studie sušického rodu Rozacínů z Karlšperka. In: *Spořitelna města Sušice 1940*. V Sušici: Spořitelna města Sušice, 1940, s. 53.

**Příloha č. 25** – Památník padlým švédským vojákům u Palvínova na Hartmanicku

Zdroj: HUPKA, Jaroslav. *Válečné hroby a oběti válek na Sušicku*. Sušice: Město Sušice, 2015, s. 13-14.

**Příloha č. 26** – Pověst *O bílém mučedníkovi* od Milana Pokorného

Zdroj: HUPKA, Jaroslav. *Válečné hroby a oběti válek na Sušicku*. Sušice: Město Sušice, 2015, s. 15-16.

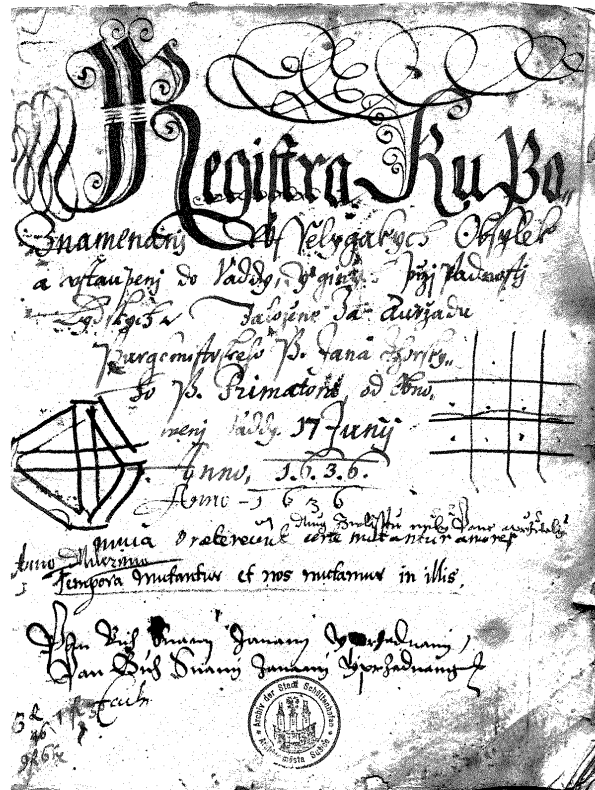
**Příloha č. 27** – Dělová koule ve zdi kostela sv. Václava

Zdroj: Archiv autorky, 2014.

Příloha č. 1 - Vzdání se generálu Marradasovi. Radní předávali klíč do rukou generála.



Příloha č. 2 – Purkmistrovský manuál





Příloha č. 3 a 4 – Radnice města Sušice



Příloha č. 5 a 6 – Kaple sv. Rocha



Příloha č. 7 – Archeologický výzkum u hřbitovního kostela



Příloha č. 8, 9 a 10 – Kašny v Sušici



Příloha č. 11 – Děkanský kostel sv. Václava



Příloha č. 12 – Obraz Panny Marie Bolestné v kostele sv. Felixe



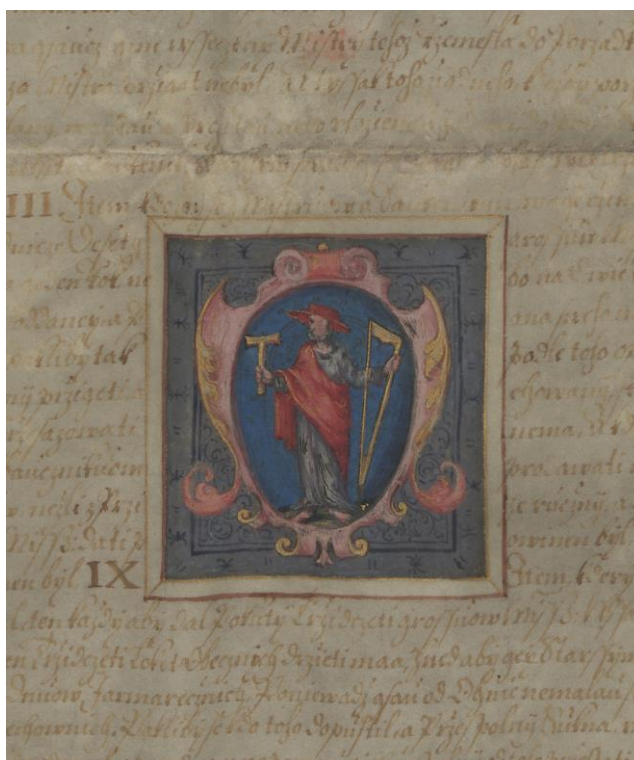
Příloha č. 13 – Kaple sv. Anděla Strážce



Příloha č. 14 – Kostel sv. Vavřince u Hrádku u Sušice



Příloha č. 15 – Erb soukeníků



Příloha č. 16 – Pečeť cechu tkalcovského



Příloha č. 17 – Typář cechu řeznického



Příloha č. 18 – Pečeť cechu sladovníků



Příloha č. 19 a 20 – Voprchovský dům, dn. muzeum



Příloha č. 21 – Rodokmen rodiny Voprchů

**RODOKMEN SUŠICKÝCH VOPRCHŮ Z FELDENŠTEJNA A Z URAČOVA.**

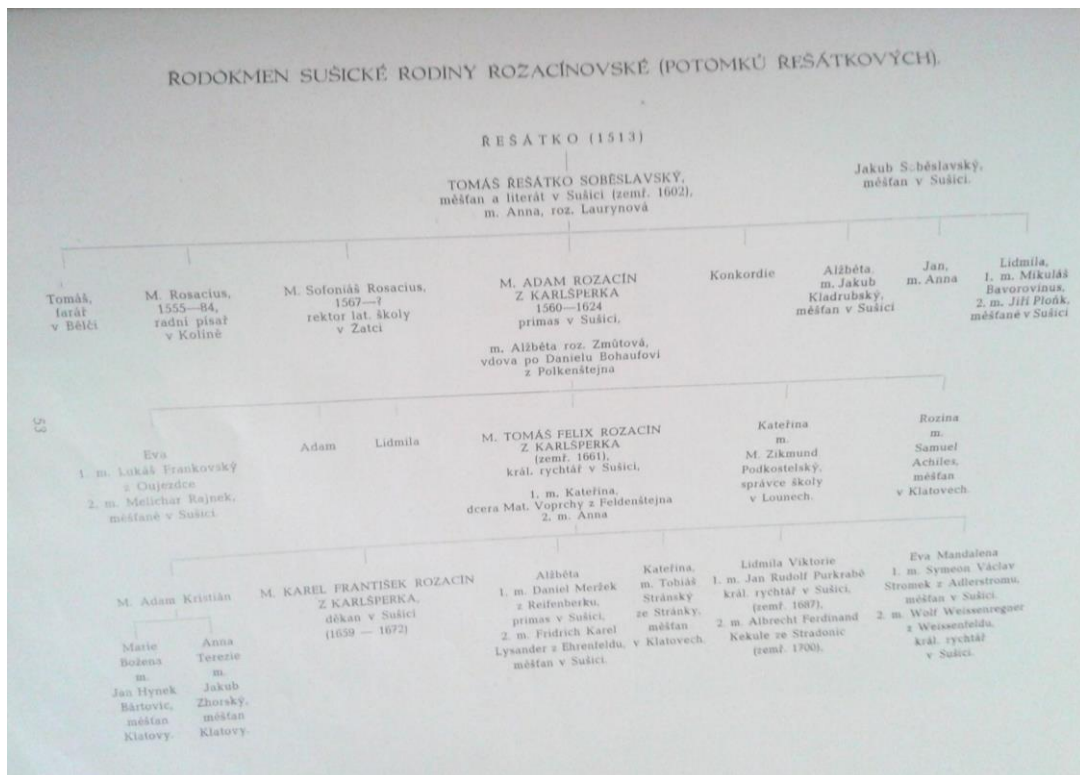
Matouš, měšťan v Domažlicích.

<u>Matouš z Feldenštejna, Jan</u> král. rychtář v Sušici, v Sušici od r. 1600, zemř. 1640.						Eva	Jiří	<u>Adam z Uračova,</u> primátor domažlický, v Sušici od r. 1629. 1 m. Dorota? 2 m. Alžběta Kabátová z Wiesenštejnu.					
1. m. Lidmila, dc. Dan. Tarašky měšť. v Sušici		2. m. Mandalena, dc. Jiř. Slánského z Kozmačova, kr. rycht. v Klatovech		3. m. Eva, dc. Jana Střely, král. rychtáře v Sušici		Adam Vilém, † 1661 měšť. v Sušici m. vdova Rozina dc. J. Lucína měšť. v Sušici	Kateřina 1. m. Jan Rošík, kr. rycht. v Menš. městě Pražském 2. m. Tibellius, měšť. v Praze	Kristián, měšť. v Sušici m. Kateřina, dc. Jiřika Bidemona, měšť. v Sušici					
Adam m. Lidmila	Anna m. Jan	Kateřina m. Tomáš ?	Jan m. Kriselda	Maxmillán m. Kristína	Kateřina m. Sidonie	1. manžel Jan Daniel Purkrabě, měšť. v Sušici	Jan Rudolf Purkrabě, král. rycht. v Sušici m. Lidmila Vikt., odovovělá Kekulová, roz. Rozacínová z Karlšperka.	Kateřina m. Václav Ludví- kovský, písař v Praze	Rozina m. Volf Pavel Weis- senreg- ner z Weis., kr. rycht. v Sušici	Anna m. Václav Kryštof Weis- senreg- ner z Weis., v Sušici	Alžběta m. Siebert, měšť. v Sušici	Václav Franti- šek, důchod. písař v Kolíně	
Jan	Volf	Petr	Lidmila m. Jan Ludvíkovský, měšť. v Sušici	Voršila m. Kochan, měšť. v Písku.	Kateřina m. Velek, měšť. v Klatovech	Lidmila Vikt., odovovělá Kekulová, roz. Rozacínová z Karlšperka.					Lidmila m. Polexina Rozina m. Václav Ferd. Hynek Unger z Rábu.	Eva m. Rozina	Kateřina

Příloha č. 22 a 23 – Rozacínovský dům



Příloha č. 24 – Rodokmen rodiny Rozacínů



Příloha č. 25 – Hřbitov švédských vojáků u Palvínova



## Příloha č. 26 – Pověst O bílém mučedníkovi od Milana Pokorného

„Zima začala toho roku sedmnáctého věku brzy. Koncem října udeřily prudké mrazy, které sužovaly nejen v noci, ale také v jasných prosluněných dnech. Za takového mrazivého jitra o svátku zemřelých, Dušičkách, vyšel z vrat albrechtické fary mladický mnich, premonstrát, oblečený do řádové bílé barvy. „Dej pozor, bratře, víš, že kraj není bezpečný! Byl bych raději, kdybys zůstal doma!“ loučil se s Gabrielem starší druh. Než Gabriel si nedal říci. Kolem dokola budťo fary prázdné, nebo jako v Sušici či jinde, obsazené kněžími jiné víry. A on přece slíbil, že dnes se na hřbitovech v Dlouhé Vsi a u svatého Mořice pomodlí modlitby za zemřelé, stejně jako v létech minulých. Křesťanská povinnost!

Po umrzlých cestách se mu šlo dobře. Sešel údolíčkem k vypálenému Nyklovu mlýnu a přes téměř pusté Janovice dorazil k dlouhoveskému kostelu. Netušil, že v této hodině s v krajině, na pohled liduprázdné, pohybují kromě něho další osoby. Od bohdašického vrchu ho sledoval prapodivně ustrojený voják. Z nuzerovské stráně se rozhlíželo několikero očí vojenské varty. U dlouhoveského kostela ho čekalo překvapení. „Vím o tobě, bratře Gabrieli,“ pronesl dobře ustrojený muž. „A čekám na tebe, mám dobré zprávy, které potěší bratry v Albrechticích!“

Pán Dlouhé Vsi, urozený šlechtic z Kurcpachu, vyprávěl: „Brzy skončí trápení s touto švédskou hordou. Generál z Gallasů poslal do Sušice silný jízdní oddíl trabantské zbroje a pěší mušketýry a pikénýry. Císařští vrátí do kraje pořádek.“ Švédská soldateska, zbloudivší sem zjara, se stala pohromou. Kam přišla, tam za sebou zanechávala ohnivé a popelné stopy. Sužovala kraj jako mor. Ze zoufalství a obav o vlastní holé životy lidé prchali jinam. Prázdná sídla švédští kyrysníci vydrancovali a vyrabovali. Koncem léta i na ně uhodilo. Nebylo kde a co brát. Spálených trámů, popela a ohořelých zdí se nenajíš. Neosetá pole nic neurodila. Kněz Gabriel stejně jako v minulých létech se pomodlil na hřbitově u kostela modlitby. Vydal se ke kostelu sv. Mořice. Namáhavě od Vltavy vyšlapal cestu vzhůru do mouřeneckého vrchu. Kostel na Mouřenci vyrabovali bůhvíjací soldáti už před léty. Dnes jen vítr občas lomozil zbytky okenic a doširoka rozevřenými vraty. Uvnitř pusto, prázdno. I tady se Gabriel na hřbitově pomodlil povinné modlitby za zemřelé. Neměl ani tušení, že nebezpečí je na blízku.

Švédský špeh podal zprávu. Kyrysníky sužoval hlad. Třetí den a noc se skrývali u Kašperku. Na hrad ani blízké královské horní zlaté město se neodvážili udeřit. Jejich zbroj už dávno nebyla dokonalá, síly ubývaly a spíše než bojeschopné kyrysníky švédský oddíl připomínal loupeživé lapky. Mezi vojáky bílý mnich budil podezření. Prý se někde u kostela nachází tajná skrýš, kam dříve ukryly všechny kostelní cennosti, říkalo se. Muž se jde zřejmě přesvědčit, zdali skrýš není vyloupena! Gabriel se zatím rozhodl zkrátit si cestu. Pevný led mu dovolil přejít dole Otavu. Přes Bohdašice a pár platořských samot dojde snáze kratší cestou domů. Teprve nyní dostal hlad a ukusoval z bochníčku božího daru.

Zatím Švédové přibyli k Otavě a podél břehu ujížděli k Mouřenecké hoře. Muže však nezastihli. „Tamhle je!“ zvolal jeden. Prstem ukazoval na protější stráň. Rozjeli se tryskem. Na chvíli se zastavili u řeky. Člověka led unese, ale co koně? Než našli dobré místo k jízdě na druhý břeh, Gabriel dorazil do Bohdašic. Marně obcházel. Nikde nikdo, ves opuštěná. Náhle ho napadlo podívat se dolů k Otavě. Břeh se hemžil vojáky! Gabriel zbledl. Snad ne! Rychle zapudil obavy a zlé myšlenky. Vykročil na další cestu. Bude-li nejhůř, ukryje se někde v lese. Ukrýt se nestačil. Jedva dorazil kousek za ves, Švédové tu. Několik ze strany se mu nadehnalo a vzápětí byl obklíčen řvouny na řehtajících zpěněných koních. Jeden soldát, znalý trochu německého jazyka, udeřil. „Byls u kostela, prav, kde je tam ten poklad! Propustíme tě a ani vlas na tvé hlavě nezkřívíme!“

Gabriel mlčel. Copak on ví o nějakém pokladu? Velitel s vojáky něco mlel cizí řečí. Kyrysníci sestoupili s koní. „Jestli nebudeš mluvit, zaživa tě ukamenujeme!“ řekl mu voják. „Pro Boha svatého, o žádném pokladu nevím, byl jsem se tam jen pomodlit na hřbitově! Dnes je památka zesnulých!“ vyhrkl po pravdě. Švédové neuvěřili. Aby dodali svým slovům váhy, začali po okolí sbírat kameny. Rozkopávali vztekle starou polní zídku a ostruhami bot vykopávali kameny ze zmrzlé země. Hrozivě se k mnichovi blížili. „Nepovíš?“ zněla poslední výzva. „Nevím,“ zasípal. Napadla ho spásná myšlenka. Všemohoucí mu odpustí lež. „Tam, za kostelem, v márnici, tam kopejte v podlaze!“ vykřikl. Voják přeložil Gabrielova slova.

Velitel vykřikl radostí. Však to trvalo! Ale co s tímhle nepohodlným svědkem? Zbavit se ho! Nač dodržet slib? Vzápětí přšely kameny ze všech stran. Gabriel pochopil. V zoufalství se začal modlit za spásu své duše. První úder do hlavy jej omráčil. Padl jako podřatý. „Zvedněte ho, uděláme mu parádní funus! Postavíme mu z kamenů pomník!“ křičela sběř. „Dost, stačí!“ vykřikl velitel, když poslední kameny zakryly mučedníkovu hlavu. „Vzhůru ke kostelu!“ zněl povel. Ani císařští zvědové nelenili. Spatřili kněze i cizího špeha. Po jejich zprávě vyrazili jízdní ze Sušice. U kostela překvapili Švédy. Ti zatím ryli v zemi márnice holemi a sochory. Vesele pokřikovali v očekávání zlatého pokladu. Na stráž nepomyslili. O přítomnosti císařských oddílů v Sušici neměli ponětí. Lomoz přijíždějících se zavčas varoval. Nechali díla a rychle sedlali. Daleko však nedojeli. Strhla se krátká šarvátka. Švédové, vědomi si všeho, co napáchali, bojovali jako lvi. Až do posledního muže.

Ani jediného švédského kyrysníka císařské vojsko neušetřilo. V lese za kostelem Švédy pohřbili. Tak skončila metla kraje. Zašla tím, co sama rozsávala, krutou smrtí. Až po několika dnech našli albrechtičtí místo Gabrielova skonu. Na jeho památku postavili zvláštní boží muka. Jsou mohutná a válcovitého tvaru, jako by obepínala lidskou postavu. Začalo se tady říkat u bílého mučedníka. Boží muka za Bohdašicemi a kaplička na švédském hřbitůvku na mouřeneckém vrchu zůstaly památkou po strašlivé válce, která trvala přesně třicet let a přinesla všude nedozírnou zkázu. Nejinak tomu bylo i v kraji kolem Otavy.“



Příloha č. 27 – Dělová koule ve zdi kostela sv. Václava

