

Západočeská universita v Plzni

Ústav umění a designu

Bakalářská práce

Má mysl

**Jakub Hadrava
Pleň 2012**

Západočeská universita v Plzni

Ústav umění a designu

Oddělení designu

Studijní program Design

Studijní obor Sochařství

Bakalářská práce

Má mysl

Jakub Hadrava

Vedoucí práce : Prof. ak. soch. Jiří Beránek

Oddělení designu

Ústav umění a designu Západočeské university

Plzeň 2012

Prohlašuji, že jsem práci zpracoval samostatně a použil jen uvedených pramenů a literatury.

Plzeň, duben 2011

.....

Obsah

1 MÉ DOSAVADNÍ DÍLO V KONTEXTU SPECIALIZACE.....	1
2 TÉMA A DŮVOD JEHO VOLBY.....	5
3 CÍL PRÁCE.....	9
4 PROCES PŘÍPRAVY.....	16
5 PROCES TVORBY.....	20
6 TECHNOLOGICKÁ SPECIFIKA.....	22
7 POPIS DÍLA.....	24
8 PŘÍNOS PRÁCE PRO DANÝ OBOR.....	25
9 SILNÉ STRÁNKY.....	26
10 SLABÉ STRÁNKY.....	27
11 SEZNAM POUŽITÝCH ZDROJŮ.....	28
12 RESUMÉ	29
13 SEZNAM PŘÍLOH	30

1 MÉ DOSAVADNÍ DÍLO V KONTEXTU SPECIALIZACE

Pokus přimět člověka zastavit se a zamyslet se nad sebou samým a nad vztahem vůči světu a životu ve všech jeho podobách. Tak by se dalo ve zkratce shrnout mé dosavadní dílo. Doufám že se mi toto podařilo naplnit alespoň u dvou mých objektů a proto si je zde dovolím uvést jako příklad mé dosavadní práce:

„Prozření“; socha, kterou jsem modeloval v prvním ročníku a která byla výsledkem zadání prof.ak.soch. Jiřího Beránka: „Zážitek, který mě v životě nejvíce ovlivnil“. Sochu jsem pojal částečně jako autoportrét, částečně jako starověký idol.

„Socha na první pohled zaujme tím, že poměrně dobře splývá s okolím. Takže si ji všimne jen pozornější kolemjdoucí. A to byl pravděpodobně i autorův záměr. Přinutit náhodného pozorovatele zamyslet se nad tím, proč je socha právě zde. Na první pohled je jasné, že socha je s okolním prostředím propojena, což lze usoudit z toho, že má barvu, která v daném místě převládá.

Prostředí, kde se socha nachází, je lužní les. Místo, které je velmi podmáčené, kde je patrný proces umírání a zrození. Kolem leží shnilé kmeny, na nichž bují rostliny i mladé stromky, všude je patrný proces koloběhu zrození a smrti. A navíc je krajina plná odpadků (hlavně pneumatiky), které však spatří rovněž jen člověk pozorující a hledající, protože krajina tyto odpadky již téměř pohltila, a dala jim tak jiný rozměr.

Je pravděpodobné, že každý takovéto prostředí vnímá jinak a přikládá mu jiný význam. To znamená, že plně pochopit dílo dokáže jen ten, na nějž

tato krajina působí, podobně jako na autora, pozitivně. Dílo je koncipováno tak, aby ho pochopil člověk, který má stejnou, nebo podobnou životní zkušenost jako autor.

Samotná socha představuje člověka v úplně jiném prostředí, než jsme zvyklí a zobrazuje ho jako součást tohoto prostředí. Jedná se o muže, který drží tělo nápadně vzpřímené. Držení těla by mohlo být jedním z faktorů, který by nám mohl napovědět jeho duševní stav. Jak si jistě mnozí všimli, držení těla prozrazuje velmi mnoho a právě rovná páteř většinou značí člověka, který žije podle jistých morálních zásad. Dále je velmi důležitý obličej. Muž má zavřené oči a klidný, meditativní výraz tváře. Celková podobnost těla muže a těla autora není náhodná. Autor sochu modeloval podle sebe, některé části těla, záměrně pozměnil, jelikož se mu nehodili do koncepce a neodpovídali záměru.

Uvnitř hlavy sochy jsou umístěny některé posvátné předměty - artefakty, které autor během svého života nasbíral. Jedná se o předměty, které se nějakým způsobem dotýkají jeho duchovního života. Autor tím povýšil dílo z pouhé figurální plastiky na plastiku sakrální. Podobným způsobem se tvoří sakrální plastiky v mnoha kulturách už stovky let.

Figura, kterou autor umístil do krajiny, je téměř symetrická, podobně jako stylizované figury starověkých kultur (Kykladské idoly, sochy z Velikonočních ostrovů, apod.), které byly nepochybně předmětem uctívání. Symetričnost symbolizuje absolutno a to je často vnímáno jako projev boha. To je patrné například v dílech Václava Boštíka, který postupně svou malbu zredukoval na elementární symetrické prvky (kruh, čtverec), ze kterých komponuje své obrazy, z nichž některé byly použity katolickou církví jako oltářní obrazy.

Pokud víme o díle i toto, nabízí se nám zcela nové pohledy. Můžeme například vnímat krajinu jako chrám a sochu jako oltář. Nebo autorovu snahu - udržet si jakési propojení mezi sebou samým, krajinou a bohem. Je zde patrná snaha o navrácení hlubšího smyslu, jaký socha měla například ve starověku. Jisté je, že je autorův život jistým způsobem spjat s krajinou a že se tento postoj snaží prostřednictvím sochy předat pozorovateli.

Umístění sochy částečně mimo dosah lidí se používalo v hlavně v dobách minulých k posílení sakrálního charakteru díla. Vzpomeňme například na sochařské ztvárnění barokního komplexu v Kuksu, kterou realizoval Matyáš Bernard Braun, zvláště pak sochy poustevníků. Dílo, které je takto propojeno s krajinou, vnímá pozorovatel jinak, když není rušen jinou stopou lidské činnosti.

Jistě, mnozí pozorovatelé spatří v této práci pouze dekorativní plastiku, ale pro vnímavější a hloubavější diváky může dílo skrývat mnoho významů a probouzet v člověku další pocity. Společně s estetickým zážitkem je člověku přiblížen autorův vztah k danému místu. Umělecká hodnota je zde propojena s krásou přírody.“¹

Dalším dílem, tvořeném v podobném duchu, avšak nikoliv již figurálně, je realizace poutní cesty na kopec Měděnec blízko Nového města pod Smrkem. Zde jsme společně s dalšími dvěma spolužáky vytvořili tři zastavení na cestě k vrcholu. Práci nám nabídl ke zpracování místní farář církve bratrské, Maroš Klačko, který cestu koncipoval jako paralelu k duchovní cestě člověka. Cesta není nijak vyznačená. Poutník, který stoupá k vrcholu, je veden pouze výraznými krajinnými prvky a intuicí. Jednotlivá zastavení (námi vytvořené objekty) slouží jako záchytné body cesty a představují :

¹ J. Hadrava, seminární práce, s. 2 a 3

- 1) zrození ve smyslu nalezení duchovní cesty
- 2) světlo ve tmě; naděje, nebo útočiště
- 3) smrt a vzkříšení

Já jsem zpracoval druhé zastavení. Přibližná trasa a umístění prací bylo doporučené zadavatelem, ale měli jsme volnou ruku ve výběru obojího. Víceméně jsme využili navrhovaných míst, protože bylo patrné, že pan farář kraj prochodil, prožil, a místa tím pádem vybral velmi citlivě.

Vytvořil jsem objekt na pomezí sochy a primitivní stavby. Základy jsou pod úrovní země a jsou tvořeny velkými balvany, takže evokují stavby primitivních národů. Celý objekt je situován na výsypce bývalého lomu na měděnou rudu, a břidlicové balvany tak pocházejí přímo z hloubi kopce, na kterém „stavba“ stojí. Nad základech spočívá klenba z bukového hroubí, které je pro větší trvanlivost i lepší vzhled zbaveno kůry. Zašpičatělé vyčnívající konce kulatin tvoří vír, který zosobňuje obranný charakter útočiště. Do volných míst mezi bukovými kulatinami je vpleteno vrbové proutí, aby dovnitř nešlo příliš světla. Člověk, který se odváží proplazit dovnitř poměrně malým tunelem, má pocit, jakoby se ocitl uvnitř vejce. K tomu přispívá i nutnost být ve skrčené – embryonální poloze, evokující pocit bezpečí. Světlo dovnitř prochází pouze vstupem a malým otvorem ve stropě. Shůry přicházející světlo zde symbolizuje naději.

U těchto prací jsem se snažil o to, aby divák mohl vytušit můj záměr spíše podvědomě. Snažím se vyvarovat toho, aby mé práce byly příliš popisné. Chci diváka spíše inspirovat a podnítit jeho představivost a myšlení, aby hledal významy přímo související s jeho vlastním životem. Chci, aby člověk nacházel prostřednictvím soch odpovědi na vlastní otázky. Přesto si uvědomuji, že jen málo lidí bude na sochu nazírat takto a hledat v ní skryté významy. Snažím se i o to, aby mé práce měly i estetickou hodnotu a zaujaly tak širší veřejnost. Možná i skrze prvotní zájem o vzhled věci člověk začne přemítat, proč dílo vzniklo, a co má znázorňovat.

2 TÉMA A DŮVOD JEHO VOLBY

2.1 Téma a důvod jeho volby

Po nadšení, které ve mně vyvolala práce v otevřené krajině, jsem chtěl i bakalářskou práci vytvořit přímo na místě v krajině. Proto jsem přijal výzvu prof. Beránka sochařsky reagovat na opuštěné, či rozpadlé kostely. Pochopil jsem totiž, že síla sochy z velké části pramení z místa, kde je socha umístěna a kde „ožívá“. A je-li s místem, kde se nachází, v souladu. V takovém případě vzniká synergie síly místa a sochy a může tak vzniknout i neobyčejně silné spojení. Vybral jsem si tento úkol, protože chci zdokonalit tento „cit“ (schopnost) naslouchat místům a adekvátně na ně reagovat. Uvědomil jsem si, že opuštěné stavby obecně a zejména pak kostely jsou neobyčejně zajímavá a silná místa. Tvořit sochy do takových prostor je tak pro mě výzvou.

Téma práce bylo dané: Má mysl. Možná podoba se vyvíjela společně s tím, jaké prostory pro mou práci připadali v úvahu. Po časově náročném hledání vhodného místa jsem ji nakonec realizoval v kostele sv. Jiří v obci Luková u Manětína, kde jsem využil relativně zachovalých lavic a vytvořil do nich zahalené figury věřících. Pro význam celé práce je ovšem důležitý jistý širší kontext, zejména politický, sociální a teologický.

2.2. Obecné historické a politické souvislosti

Obecné historické a politické souvislosti jsou dobře popsány v knize Ohrožené kostely (Luděk Krčmář a Jan Soukup), ze které jsem vycházel na samém počátku hledání vhodného místa.

„V historii lidstva měli sakrální stavby složité osudy. Jednak byly vždy předmětem péče, lásky a úcty místních obyvatel a mnohdy i předmětem obdivu návštěvníků. Zároveň však lákadlem všech chamtivců, kteří se rádi

shromažďovali ve všech dobovatelských armádách světa. Navíc tyto stavby byly viditelným znamením náboženských idejí a tam, kde se nějaký náboženský směr stal symbolem národa či společenské skupiny, staly se i cílem jim nepřátelských aktivit.

Osudy kostelů, se sobě nápadně podobají. Malá románská stavba byla v gotice velkoryseji přestavena, aby pak byla za husitských válek zničena, po nich byla opravena a znovu zničena za třicetileté války. Nesmělé opravy přišly po polovině 17. století, ale neexistuje kostel, jehož by se nedotkla prosperita a kulturní vzepětí baroka století osmnáctého. Proto historici hovoří o baroku jako o našem národním slohu, který měl největší vliv na formování české krajiny. A ve 20. století přišla další velká válka a po ní vyhnání německy mluvících spoluobčanů a jako její další důsledek komunistický totalitní režim a jeho boj proti náboženství.“²

Podobně tomu bylo i v případě farního kostela sv. Jiří v Lukové, který jsem pro svou práci vybral. V obci Luková před druhou světovou válkou žili německy mluvící obyvatelé, kteří byli po druhé světové válce vysídleni a kostel byl víceméně ponechán osudu.

„Publikace představuje problematiku ničení kostelů v západních Čechách po roce 1945. Podmínky pro tento neblahý stav přinesla druhá světová válka, jejímž následkem se změnilы poměry ve střední a východní Evropě. V krátké době po ukončení války se poražení změnilы ve vítěze a někteří vítězové v poražené. Osvobozeno bylo Německo od totality nacionálního socializmu a Československo upadlo do totality komunistické. Z pohledu skutečného osvobození u nás skončila válka až v roce 1989.

Jak vlastně vznikla atmosféra, v níž bylo normální ničit své kulturní dědictví, pošlapat přesvědčení vlastních lidí a jejich vztah k domovu? Prvním hybatelem neblahého jevu bylo vyhnání mnoho století zde usedlého

² Ohrožené kostely Luděk Krčmář Jan Soukup s. 3

německého obyvatelstva, které vykořenilo přirozené vztahy ve městech, vesnicích a v krajině. Náhodně sehnání lidé pro znovuosídlení prázdných krajů takřkajíc přišli k hotovému a podle toho se mnozí k nové domovině chovali. Noví spoluobčané pocházeli obvykle z jiných kulturních souvislostí a často byli bez víry a katolické kostely nechtěli užívat.

Druhou podmínkou byla příprava na spuštění železné opony zabráním širokého území při hranici a dvou rozlehlých území jako cvičiště pro vojsko. Na mnohých místech si obyvatelé po krátkém čase opět balili kufry a stěhovali se pryč. Po jejich odchodu byli příhraniční vesnice cíleně bořeny, s odůvodněním, že by mohli poskytnout oporu útočícímu nepříteli. Skutečným důvodem však byl strach z opaku, a to že by naši lidé v nich našli úkryt při útěku z komunistického ráje. Třetí podmínkou byla masivní proti náboženská kampaň, spojená s pronásledováním a vězněním kněží a dalších nepohodlných lidí, které postupně podlehla velká část obyvatel. Jejím výsledkem je, že Češi patří k nejateističtějším národům nejen v Evropě, ale i na světě a v současnosti se obecně za věřícího považuje asi 1/3 obyvatel. A jako aktivní katolíci se projevuje pouze 1,5% Západočechů. Je zřejmé, že špatný stav kostelů prohlubuje skutečnost, že vlastně nejsou zapotřebí.

Od počátku křesťanství v naší zemi až do roku 1950 byla péče o kostely praktikována formou patronátů. Farář měl k dispozici nevelký majetek fary, ze kterého byl živ. Každý kostel (farnost) měla svého patrona, nejčastěji vlastníka panství – šlechtice, město, církevní ústav (kapitulu, klášter) ale i krále, či nějakou instituci nebo nadaci. Tento patron zajišťoval výstavbu nového kostela, jeho údržbu a vybavení. Funkci patrona na sebe násilně vzal v roce 1951 komunistický režim, který zároveň zabral nejen majetek far, ale hlavně i jejich patronům. Oficiální vysvětlení toho činu bylo, že se daleko lépe o církevní stavby postará sám. Zpětně je zřejmé, že nikdy neměl v úmyslu svůj slib splnit a v dobách mladších, když ideologický náboj vyprchal, na to ani neměl sil. Ukradený majetek samozřejmě užívá dál.

Výsledek tohoto nečestného kalkulu vidíme všude, i když jej mnohdy

milosrdně skrývá zeleň. My všichni jsme byli okradeni o nesmírné bohatství. Smutné je, že jsme ochuzováni dále. Naše církevní památky, oloupené o svou existenční základnu, se ničí dál. Bez ideologie, ale s lhostejností, bez finančních prostředků s bandou chladnokrevných vykradačů památek za zády. Každý den něco mizí. Něco, co bylo důležitou hodnotou naší společnosti, která vyrostla z křesťanství, něco, co je součástí naší krajiny, bez níž může být jen omezeně naším domovem.“³

³ Ohrožené kostely Luděk Krčmář Jan Soukup s. 4

3 CÍL PRÁCE

Cílem bylo přiblížit divákovi svět minulý, kdy kostel využívali lidé, pro které byla víra přirozenou součástí života. Víra měla velký vliv na utváření jejich osobnosti.

Každý den vedeme válku o zachování člověka v člověku, o zachování lidské tváře. Není však lehké zůstat člověkem a nezapomenout kdo jsem a proč jsem tady. Každý je z počátku „dobrým“, má ideály, podle kterých chce žít. Postupně na něj však vnější svět tlačí a člověk začne dělat kompromisy, postupně ztrácí svou tvář, až jednoho dne je někým, kým nikdy nechtěl být a dál (mnohdy mimoděk) předává tento přejetý model chování a nazírání na svět. Z tohoto začarovaného kruhu se člověk dostává těžko, ale možnosti zde jsou a jedna z cest může vést právě skrze křesťanství.

Kostel jakožto místo, kde se člověk setkává s bohem, se svým morálním učitelem, je místo, které je podle mého názoru primárně určeno k pěstování dobra v lidech. Fakt, že tyto stavby nyní zejí prázdnotou a chátrají se promítá i do stavu dnešních lidí, kteří rovněž duševně chátrají a následně se rozpadají. Chtěl jsem na tuto problematiku upozornit a přimět náhodného pozorovatele zamyslet se nad tím, na jak významném místě právě stojí. Jakou roli toto místo hrálo v životě lidí ze starého světa a jakou roli by mohlo a nebo mělo hrát dnes? V neposlední řadě jsem se chtěl pokusit o navrácení určité posvátnosti tomuto prostoru, o kterou přišel nešetrným zacházením a hlavně nezájmem místních obyvatel.

Je otázka, jestli současná církev ještě buduje lidství, jestli se v průběhu času nestala také zaběhlým modelem chování a nazírání na svět. Církev je velmi různorodé společenství a různí lidé tak v průběhu času sledovali různé zájmy. Tak vedle sebe vždy existovali lidé, kteří hledali pravdu a snažili se rozvinout dobro v sobě, a lidé, kteří sledovali spíše světské zájmy a nestarali se o osobní rozvoj. Mým záměrem bylo uctít památku té první skupiny lidí, i

když je otázkou, nakolik jsou právě kostely reprezentací právě této skupiny. Toto ovšem nemusí nutně být rozpor, protože lidé mají přirozený sklon k sdružování se i k tvorbě úkrytů, takže kostel je vlastně spojením obou přirozených pudů.

Alespoň část odkazu Ježíše Krista, který je de facto zakladatelem křesťanství, se zachoval přístupný všem věřícím ve formě Nového zákona, zejména pak v evangeliích podle Matouše, Marka a Lukáše, která jsou si obsahem i líčením blízka a vznikla pravděpodobně mezi lety 65 až 80 po Kristu. Nakolik jsou tato svědectví pravdivá můžeme polemizovat. O tom, že měli zásadní vliv na vývoj evropského člověka nikoliv. Já sám vnímám křesťanství jako náboženství založené na lásce a porozumění a na dodržování přísných morálních zásad, které vedou k přeměně osobnosti a činí lidi lidštějšími.

Otázkou zůstává, jestli vůbec řádní křesťané chodili do kostela a sdíleli prostor s pokrytci, kteří pokládali chození do kostela za společenskou povinnost. Velkou roli hrála postava faráře: pokud byl farář dobrý a snažil se věřící vést k bohu, tak mohli kostel navštěvovat i lidé prahnoucí po pravdě. Bohužel se v historii často stávalo, že dobří faráři bývali pro církve i nepohodlní, jako tomu například bylo i v případě mistra Jana Husa, jehož smrt dokonce vyvolala husitské povstání. Není náhoda, že i farář z Nového města pod Smrkem byl krátce před realizací našeho společného projektu vyloučen z církve. Pokrytcům pramálo záleželo na tom, co říká farář - do kostela chodili jen proto, že tam chodili i ostatní lidé.

Co vlastně víme o tom, jak to v kostelech dnes již dávno opuštěných fungovalo? Víme jen, že tam lidé chodili, a to nejen ze vsi kde kostel stál, ale i z přilehlých obcí. Jisté je, že to bylo důležité sociální centrum, ale to byla i škola a hospoda. Faktem zůstává, že za stovky let vývoje sakrálních staveb tyto objekty vykrytalizovaly do úžasných podob i rozměrů a lidská společnost by bez těchto objektů byla ochuzena. Kdo ví, když dnes tyto budovy zejí prázdnotou, jestli se v budoucnu mohou najít lidé, kteří je budou znovu

využívat. Vždyť kontinuita užívání těchto staveb byla v minulosti přerušena například během husitských válek a stejně byla zase znovu obnovena.

Ať už evangelia byla účelově manipulována, či nikoliv, tak je jejich sdělení určitě bližší původním, čistým idejím křesťanství. Pokud by se křesťané těmito idejemi řídili, možná by žádné kostely nikdy nestavěli, ale scházeli by se ve volné krajině, kde jsou bohu nejbližší. Z tohoto pohledu by chátrající kostely byly v podstatě pomníky lidského sebeobelhávání.

Tak či onak se praktikování víry často rozchází (což také není nový jev) s čistými idejemi raných křesťanů. Pro možnost posouzení zde uvedu část evangelia podle Matouše, kde Ježíš předává své učení učedníkům. Protože je tato část poměrně obsáhlá vzhledem k rozsahu bakalářské práce, vyberu jen ty nejpodstatnější a dobře srozumitelné části :

6.kapitola

3 "Blaze chudým v duchu, neboť jejich je království nebeské.

4 Blaze těm, kdo pláčou, neboť oni budou potěšeni.

5 Blaze tichým, neboť oni dostanou zemi za dědictví.

6 Blaze těm, kdo hladovějí a žízní po spravedlnosti, neboť oni budou nasyceni.

7 Blaze milosrdným, neboť oni dojdou milosrdenství.

8 Blaze těm, kdo mají čisté srdce, neboť oni uzří Boha.

9 Blaze těm, kdo působí pokoj, neboť oni budou nazváni syny Božími.

10 Blaze těm, kdo jsou pronásledováni pro spravedlnost, neboť jejich je království nebeské.

11 Blaze vám, když vás budou tupit a pronásledovat a lživě mluvit proti vám všecko zlé kvůli mně.

12 Radujte se a jásejte, protože máte hojnou odměnu v nebesích; stejně pronásledovali i proroky, kteří byli před vámi.

13 Vy jste sůl země; jestliže však sůl pozbude chuti, čím bude osolena?

K ničemu již není, než aby se vyhodila ven a lidé po ní šlapali.

17 Nedomnívejte se, že jsem přišel zrušit Zákon nebo Proroky; nepřišel jsem zrušit, nýbrž naplnit .

20 Neboť vám pravím: Nebude-li vaše spravedlnost o mnoho přesahovat spravedlnost zákoníků a farizeů, jistě nevejdete do království nebeského.

21 Slyšeli jste, že bylo řečeno otcům : ‚Nezabiješ! Kdo by zabil, bude vydán soudu.‘

22 Já však vám pravím, že již ten, kdo se hněvá na svého bratra , bude vydán soudu; kdo snižuje svého bratra, bude vydán radě ; a kdo svého bratra zatracuje , propadne ohnivému peklu.

27 Slyšeli jste, že bylo řečeno: ‚Nezcizoložíš.‘

28 Já však vám pravím, že každý, kdo hledí na ženu chtivě, již s ní zcizoložil ve svém srdci.

29 Jestliže tě svádí tvé pravé oko, vyrvi je a odhoď pryč, neboť je pro tebe lépe, aby zahynul jeden z tvých údů, než aby celé tvé tělo bylo uvrženo do pekla.

38 Slyšeli jste, že bylo řečeno: ‚Oko za oko a zub za zub.‘

39 Já však vám pravím, abyste se zlým nejednali jako on s vámi; ale kdo tě uhodí do pravé tváře, nastav mu i druhou;

40 a tomu, kdo by se s tebou chtěl soudit o košili, nech i svůj plášť.

41 Kdo tě donutí k službě na jednu míli, jdi s ním dvě.

43 Slyšeli jste, že bylo řečeno: ‚Milovati budeš bližního svého a nenávidět nepřítele svého.‘

44 Já však vám pravím: Milujte své nepřátele a modlete se za ty, kdo vás pronásledují,

45 abyste byli syny nebeského Otce; protože on dává svému slunci svítit na zlé i dobré a déšť posílá na spravedlivé i nespravedlivé.

1 Varujte se konat skutky spravedlnosti před lidmi, jim na odiv; jinak nemáte odměnu u svého Otce v nebesích.

2 Když prokazuješ dobrodiní, nechtěj budit pozornost , jako činí pokrytci v synagógách a na ulicích, aby došli slávy u lidí; amen, pravím vám, už mají svou odměnu.

3 Když ty prokazuješ dobrodiní, ať neví tvá levice, co činí pravice,

4 aby tvé dobrodiní zůstalo skryto, a tvůj Otec, který vidí, co je skryto, ti odplatí .

5 A když se modlíte, nebudte jako pokrytci: ti se s oblibou modlí v synagógách a na nárožích, aby byli lidem na očích; amen, pravím vám, už mají svou odměnu.

6 Když ty se modlíš, vejdi do svého pokojíku, zavři za sebou dveře a modli se k svému Otci, který zůstává skryt; a tvůj Otec, který vidí, co je skryto, ti odplatí.

19 Neukládejte si poklady na zemi, kde je ničímol a rez a kde je zloději vykopávají a kradou.

20 Ukládejte si poklady v nebi, kde je neničímol ani rez a kde je zloději nevykopávají a nekradou.

21 Neboť kde je tvůj poklad, tam bude i tvé srdce.

22 Světlem těla je oko. Je-li tedy tvé oko čisté, celé tvé tělo bude mít světlo.

23 Je-li však tvé oko špatné , celé tvé tělo bude ve tmě. Jestliže i světlo v tobě je temné, jak velká bude potom tma?

24 Nikdo nemůže sloužit dvěma pánům. Neboť jednoho bude nenávidět a druhého milovat, k jednomu se přidá a druhým pohrdne. Nemůžete sloužit Bohu i majetku .

25 Proto vám pravím: Nemějte starost o svůj život, co budete jíst , ani o tělo, co budete mít na sebe. Což není život víc než pokrm a tělo víc než oděv?

26 Pohled'te na nebeské ptactvo: neseje, nežne, nesklízí do stodol, a přece je váš nebeský Otec živí. Což vy nejste o mnoho cennější?

27 Kdo z vás může o jedinou píd' prodloužit svůj život, bude-li se znepokojoovat?

28 A o oděv proč si děláte starosti? Podívejte se na polní lilie, jak rostou: nepracují, nepředou –

29 a pravím vám, že ani Šalomoun v celé své nádheře nebyl tak oděn jako jedna z nich.

30 Jestliže tedy Bůh tak obléká polní trávu, která tu dnes je a zítra bude hozena do pece, neobleče tím spíše vás, malověrní?

31 Nemějte tedy starost a neříkejte: Co budeme jíst? Co budeme pít? Co si budeme oblékat?

32 Po tom všem se shánějí pohané. Váš nebeský Otec přece ví, že to všechno potřebujete.

33 Hledejte především jeho království a spravedlnost, a všechno ostatní vám bude přidáno.

34 Nedělejte si tedy starost o zítřek; zítřek bude mít své starosti. Každý den má dost vlastního trápení.

7.kapitola

1 Nesud'te, abyste nebyli souzeni.

2 Neboť jakým soudem soudíte, takovým budete souzeni, a jakou měrou měříte, takovou Bůh naměří vám.

3 Jak to, že vidíš třísku v oku svého bratra, ale trám ve vlastním oku nepozoruješ?

4 Anebo jak to, že říkáš svému bratru: ‚Dovol, ať ti vyjmu třísku z oka‘ – a hle, trám ve tvém vlastním oku!

5 Pokrytče, nejprve vyjmi ze svého oka trám, a pak teprve prohlédneš, abys mohl vyjmout třísku z oka svého bratra.

6 Nedávejte psům, co je svaté. Neházejte perly před svině, nebo je nohama zašlapou, otočí se a roztrhají vás.

7 Proste, a bude vám dáno; hledejte, a naleznete; tlučte, a bude vám otevřeno.

8 Neboť každý, kdo prosí, dostává, a kdo hledá, nalézá, a kdo tluče, tomu bude otevřeno.

12 Jak byste chtěli, aby lidé jednali s vámi, tak vy ve všem jednejte s nimi; v tom je celý Zákon i Proroci.

13 Vejděte těsnou branou; prostorná je brána a široká cesta, která vede do záhuby; a mnoho je těch, kdo tudy vcházejí.

14 Těsná je brána a úzká cesta, která vede k životu, a málokdo ji nalézá.

4 PROCES PŘÍPRAVY

4.1 Hledání a výběr místa

Najít vhodné místo se ukázalo jako poměrně náročný úkol, který zabral většinu času celého procesu. Nikdy dříve jsem se v podobné situaci neocítl a neměl zkušenosti s hledáním určitého prostoru nebo objektu. Objížděl jsem vytipovaná místa. Dokumentoval jsem je a následně jsem se snažil spojit s majiteli objektů a vyjednat s nimi spolupráci. Jelikož mnohé kostely dnes již nepatří církvi, ale soukromým majitelům, nebo dokonce firmám, není vždy snadné se s nimi spojit nebo domluvit. Daleko nejefektivnějším způsobem se nakonec ukázalo spojit se nejprve s majitelem či správcem objektu telefonicky, domluvit spolupráci a teprve následně si místo prohlédnout a zdokumentovat. Při výběru kostelů jsem vycházel především z již zmíněné knihy *Ohrožené kostely*, která je koncipována jako katalog. Vybrané objekty jsou vyobrazeny na fotografiích a stručně popsány. Kniha je ale z roku 2007 a některé fotografie jsou dokonce ještě starší. V dalších případech není z fotografií pochopitelná skutečná podoba objektu. Proto bylo nutné zjistit aktuální stav objektů. Mnohým se díky této knize dostalo pomoci a nyní již nejsou na seznamu ohrožených staveb. Některé jsou naopak v ještě v zbledovanějším stavu, než před publikací v katalogu.

Zpočátku jsem uvažoval o větších instalacích spíše abstraktního charakteru. Pro ty je ovšem potřeba velký, zastřešený prostor a volné pole působnosti. Jako ideální prostor se jevil kostel povýšení svatého Kříže v Chebu. Jedná se o opuštěný klášterní komplex, jehož kostel během totalitního režimu využívali pohraničníci jako tělocvičnu. V současnosti je objekt uzavřený a jeho zkáza se blíží každým dnem. Bohužel zmíněný komplex vlastní podivná korporace, existující pouze v rejstříku firem, její majitel je turecké národnosti a nepodařilo se mi se s ním spojit.

Jelikož tento zajímavý prostor nešlo využít, tak na konci hledání připadaly pro můj záměr v úvahu pouze dva kostely:

Kostel sv. Anny v Olešné u Stráže, kam jsem po konzultaci s profesorem navrhl figury věřících. Tento kostel je výjimečný hned ze dvou důvodů. Jednak je téměř na konci svého fyzického života. Klenba kostela se může zřítit doslova každým dnem. Stav zkázy, nebo destrukce je umocněn bujnou vegetací, která kostel pomalu pohlcuje a prorůstá jím, takže místo má velmi působivou atmosféru. Druhou ojedinělou předností tohoto objektu, potažmo jeho majitelky, je skutečnost, že je zde ochotna svolit téměř ke všemu, co bych v kostele mohl chtít vytvořit.

Druhý kostel, pro který jsem se nakonec rozhodl, je již zmíněný sv. Jiří v Lukové. Vybral jsem si jej proto, že je pro figury věřících stejně vhodný, ne-li vhodnější, než objekt v Olešné a kromě toho je interiér mnohem zachovalejší. Vlastník kostela, katolická církev, by rozsáhlejší, popřípadě kontroverznější instalaci nepovolila, což bylo dalším důvodem pro volbu Lukové, jelikož se tak neuzavírá možnost vytvořit v kostele v Olešné něco, co by v Lukové „neprošlo“.

Církev samotná se snaží objekt zachránit, k čemuž mohou sochy věřících přispět, protože mohou upoutat pozornost veřejnosti. Objekt je sice zamčený, ale je možné dovnitř nahlížet okny. Tento fakt mimo jiné posílí i působivost instalovaných soch. Krom toho lze předpokládat, že sochy na místě vydrží déle, než v nezabezpečeném objektu, neboť figurální plastiky jsou lákavým cílem zlodějů a vandalů, jak již z vlastní zkušenosti vím.

4.2 Popis místa

Luková

„Ves ležící 5,5 km severozápadně od Manětína v údolí mezi Domašínskou a Mezínskou horou. Nemá výraznou sídlištní podobu, je však zdaleka viditelná. První zmínka o obci je v zakládací listině kladrubskeho klášteera k roce 1115,

ale již roku 1253 přešla manětínským Johanitům . V letech 1420 – 1546 náležela Luková Švamberkům jako součást panství Manětín, v jehož držbě je vystřídali Šlikové, Hrobčičtí a Lažanští, kteří zde koncem 17. stol. zřídili panský dvůr a koupili i do pol. 17. stol. nezávislý zemanský dvůr. Luková byla farní vsí pro Zhořec, Domašín, Mezí a Vanífkův mlýn. Ves, v níž v roce 1946 bylo 22 domů a z nichž část byla zbořena, či slouží převážně rekreaci, je ohrožena zánikem.

Vsi dominuje kostel sv. Jiří na návrší, který byl již v roce 1352 farním, prošel několika přestavbami. Pozoruhodná, vývojově složitá stavba má cennou, raně gotickou sakristii ze 3. čtvrtiny 13. století, která byla připojena k staršímu nedochovanému presbytáři, nahrazenému novým ve druhé čtvrtině 14. století. Za husitských válek byl kostel pobořen. Po opravě v 16. století se z gotické stavby zachoval pouze presbytář se dvěma poli křížové klenby s jednoduchým plochým svorníkem, a sakristie s křížovou žebrovou klenbou na pyramidálních konzolách se svorníkem s vyrytou růží. Po požáru v roce 1796 byl kostel obnoven a přestavěn znovu v letech 1854 – 1858 novorománsky a novogoticky, včetně připojené věže, která byla jako jediná část kostela obnovena ještě roku 1992. K obdélné gotické lodi s pětibokým závěrem přiléhá na severu pravoúhlá sakristie, na západě hranolová věž s jehlancovou střechou. Novorománským portálem na jižní straně se vstupuje do plochostropé lodi, kde je na triumfálním oblouku nápis z evangelia sv. Lukáše „Mein Haus ist ein Bethaus“ (Můj dům je domem modlitby). Interiér kostela měl novorománskou a novogotickou výbavu z roku 1858. Hlavní oltář zdobil obraz sv. Jiří od plzeňského malíře J. Herzoga. Postranní oltáře doplňovaly obrazy Panny Marie a Srdce Ježíšova od malíře K. Javůrka z roku 1876. Kamenná křtitelnice z doby kolem roku 1620, se třemi génii tvořícími nohu nesoucí kalich, je přenesena do kostela svatého Jana Křtitele v Manětíně. Interiér Lukovského kostela je značně poškozený.“⁴

⁴ BUKAČOVÁ, Irena, Jiří FÁK a Karel FOUČEK. *Severní Plzeňsko II*. Historicko-turistický průvodce. s. 91

Z výše uvedené výbavy kostela se dnes na místě nedochovalo téměř nic. O tom, že byl kostel hojně využíván svědčí kniha Posvátná místa království českého, kde je uveden nejen počet křesťanů z přifařených obcí, ale i jména nejstarších farářů, kteří v kostele působili od roku 1357 :

„Duchovní správu obstarává farář.

Patron: Matice náboženská.

Místa přifařená: Luková 141 věřících. Škola 2 třídy, Domašín 113 věřících, Horec (Zhorec, něm. Hurz) 142, Mezí (Moesing) 153, celkem 549 křesťanů.

Obyvatelstvo německé.

Farní kostel připomíná se tu již od poloviny 14 století.

Nejstarší známí plebáni: Karel zesnulý roku 1357, Mikuláš uveden do úřadu roku 1357, zemřel téhož roku. Jan, syn Václavův z Dubé v letech 1357-59, atd...

Podací právo náleželo tehdáž Johanitům.

Po válkách husitských drželi zdejší faru zprvu kněží katoličtí, potom ultrakvističtí a posléze luteránští. Po jejich vypuzení fara zanikla a osada připojena k Maňetínu. Duchovní z Maňetína konávali v Lukové bohoslužby každou třetí neděli a o prostředním svátku po božích hodech.“⁵

⁵ PODLAHA Antonín. s.

5 PROCES TVORBY

5.1 Zkušební „odlitky“

Rád bych upozornil, že se nejedná o odlitky v pravém slova smyslu, ale pro zjednodušení budu o hotových sochách dále hovořit jako o odlitcích. Věděl jsem, že výsledkem bude textilie namočená v sádře a přehozena přes živý model. Protože konečné odlitky jsem chtěl vytvořit až na místě, aby se drapérie vytvarovala přesně podle lavic a aby figury byly co nejvíce autentické. Dalším důvodem bylo nebezpečí poškození při transportu, neboť figura vytvořená touto metodou je poměrně křehká. Potřeboval jsem si proto nejprve vše vyzkoušet v ateliéru, jak se který materiál chová a jak nejlépe postupovat při práci.

5.2 práce na místě

Podmínkou k tomu, abych mohl práci v kostele realizovat, bylo vyklizení objektu od nejhrubšího nepořádku. Správce kostela se obával, že pokud bych zveřejňoval fotografie interiéru kostela ve stavu před vyklizením, ohrozilo by to přísun peněz určených na opravu kostela. Proto jsme jako první se spolužáky vyvezli z kostela přibližně třicet koleček suti. Dále bylo třeba zajistit teplou vodu potřebnou k odlévání. V tomto ohledu nám vyšli vstříc místní obyvatelé, kteří nás zásobili teplou vodou a dále nám zapůjčili kolečko a lopatu. Následně jsem vytipoval místa v lavicích, kde jsou nyní „věřící“ umístěni. Dbal jsem přitom hlavně na kompoziční vyváženost, ale zároveň také na to, aby byly figury dobře viditelné z oken kostela. Okna, kterými je do kostela vidět, jsou pouze na jedné straně, protože kostel je situován ve svahu. Vybraná místa jsme důkladně zakryli igelitovými foliemi, abychom místo neznečistili sádrou. Poté jsme začali „odlévat“ způsobem, který je popsán v kapitole číslo 6. Při pokládání textilie na model jsem dbal

hlavně na to, aby hotový odlitek evokoval člověka přikrytého látkou a aby textilie byla nařasená. Správné zřasení draperie je důležité jak pro estetickou, tak i statickou stránku věci. Kritickým okamžikem se ukázalo sundávání odlitků z modelů. Některé odlitky se při sundávání poničily a bylo nutné je opravit. Poškození mělo nejčastěji charakter propadnutí stěny odlitku směrem dovnitř. Toto jsem napravil zmuchlaným papírem namočeným v sádře, kterým jsem vycpal poškozená místa, například propadlá stehna. Jiné odlitky bylo třeba zevnitř podepřít suchými větvemi, které jsem za tím účelem přinesl z přilehlého lesa. Místa, kde větve podepíraly poškozený odlitek, jsem omotal textilií namočenou v sádře. Tím se zmírnil tlak v místě podepření a posílila se celková stabilita odlitku. Jeden otisk se rozpadl úplně. Bylo to zapříčiněno nedostatečnou tloušťkou stěny ve spodní části, za kterou se odlitek drží při sundávání z modelu.

6 TECHNOLOGICKÁ SPECIFIKA

Pro realizaci bylo použito standardních materiálů, jen bylo třeba celý technologický postup ověřit pro mé použití. První testovací pokusy jsem realizoval v ateliéru.

Nejprve jsem jako separaci použil zakrývací folii, která se používá při malování a přes ní jsem kladl stará prostěradla namočená v sádře. Model měl v ústech gumovou hadičku pro případ, že by se dusil. Výsledek však nebyl uspokojivý, protože prostěradla namočená v sádře jsou velmi těžká, což je pro model značně nepříjemné. Modelky si zvláště stěžovaly na bolesti krční páteře. Těžká prostěradla kromě toho neustále sklouzávala po folii dolů a napínala se, zejména mezi hlavou a rameny. Výsledek tak spíše připomínal stan, než lidskou bytost. Tento problém zapříčinilo také to, že jsem zpočátku kladl na model příliš velké kusy látky. Postupně jsem přišel na to, že mnohem snadněji a efektivněji se pracuje s větším počtem menších kusů textilie, nežli s velkými kusy.

Díky těmto zkušenostem jsem následně použil místo polyethylenové folie pláštěnky a místo prostěradel netkanou textilií a výsledek byl mnohem lepší. Netkaná textilie, která se dá běžně koupit v potřebách pro zahrádkáře, je velmi tenká, lehká a relativně pevná, takže pokud je namočená v sádře, poměrně dobře kopíruje povrch předmětu, na který je položena. Jelikož je celkově mnohem řidší, než prostěradla, tak i lépe funguje jako armatura: více prostoru mezi vlákny se zalije sádrou. Nevýhodou je, že tato textilie špatně saje vodu, takže je nutné ji mít před použitím delší dobu v nádobě s vodou nebo ji důkladně ve vodě promáčet, což jde ve větším množství obtížně.

S použitím pláštěnky lze docílit toho, že textilie mnohem více přilne k tělu a figura je tak lépe „promodelovaná“, neklade se „stan na stan“. Jako ideální se ukázalo klást textilie od nohou a zad výše, přičemž ve spodní části by měly být alespoň dvě vrstvy textilie, neboť tato část figury je nosná a zejména při manipulaci je riziko prolomení.

Dalším „výzkumným polem“ byla vlastní sádra: zvažoval jsem užití různých aditiv (křihová voda, sůl, líh, ...), ale nakonec jsem je zavrhl, jelikož jediné, co bylo pro použití podstatné, byla rychlost tuhnutí. To jsem vyřešil teplou vodou, čímž jsem zabil dvě mouchy jednou ranou.

Protože hlavní práce na místě proběhli 13. dubna, bylo v kostele poměrně chladno, přestože venku bylo slunečné počasí. Z tohoto důvodu jsem nemohl na modely pokládat textilii namočenou ve studené sádře, poněvadž modely jsem odléval oděné co nejméně, aby tvar nebyl ovlivněn oblečením.

7 POPIS DÍLA

Konečná podoba díla je deset figur rozmístěných v lavicích kostela. Přestože jsou figury zahalené látkou můžeme tušit jednotlivé charaktery. Protože dílo je vytvořeno speciálně pro tento prostor, musíme postavy a okolní prostor vnímat jako celek. Prostory chátrajícího kostela a v něm lidé přikrytí látkou mi evokují zahalený nábytek v opuštěném domě. Jako věci, které jsou dočasně odložené a zakryté látkou, aby se na ně neprášilo. Předměty, které čekají, až je někdo odkryje a vrátí jim znovu život. Stejně tak i kostel, potažmo duše lidí, čekají na opětovné vdechnutí života. Nabízí se ovšem další možný výklad: zahalení lidí značí fakt, že nevíme jací ve skutečnosti byli a jak to bylo s jejich pobožností. Někteří sedí v kostele sami, jiní vedle sebe, což nám napovídá, že životy těchto lidí byli propojeny.

8 PŘÍNOS PRÁCE PRO DANÝ OBOR

Přínos práce vidím hlavně v tom, že touto metodou lze poměrně rychle a levně zaplnit prostor plastikami, a to nejen figurálními. Je možné snadno vytvořit monumentální objekty a naprosto tím změnit realitu místa. Navíc odpadají problémy a náklady spojené se stěhováním, protože objekty lze vytvořit přímo na místě, většinou jsou ale nepřenositelné. Protože tento způsob práce skýtá mnohé, alespoň pro mne neobjevené možnosti a je finančně dostupný, tak bych se k němu chtěl v budoucnu vrátit, až se najdou vhodné prostory.

Ideový přínos práce pro obor by mohl být v oprášení „věčného tématu“: víry, a skloubení s omšelým, neokázalým prostorem, na který se tímto počinem možná upozorní veřejnost.

9 SILNÉ STRÁNKY

Silné stránky mé práce vidím v působivosti celé scenerie. Myslím, že u této práce se alespoň z části naplnilo soužití sochy a místa. Takže figury citlivě doplňují atmosféru chátrajícího kostela a místo má velmi působivou atmosféru. Tím, že jsem použil živé modely, vypadají sochy velmi autenticky. Působí, jako živé bytosti, které obývají prostor kostela ponořeni do svých motliteb.

10 SLABÉ STRÁNKY

I přesto, že na vytvoření bakalářské práce jsem měl celý rok, tak si troufám říci, že jsem ho měl málo. Neboť jak jsem již zmínil, nejvíce času zabralo najít pro práci vhodné místo a vzhledem k povaze práce jsem nemohl začít dříve, než oteplení počasí dovolilo práci zahájit. Dalším faktem je, že jsem pro realizaci potřeboval skupinu lidí a tak jsem byl závislý na ochotě a časových možnostech druhých a nemohl tak práci věnovat tolik času, kolik bych si přál.

Tato skutečnost se bohužel promítla na konečném díle. Některé figury nejsou technicky dotažené k dokonalosti, neboť i v průběhu práce na místě jsem se stále učil, jak s touto metodou pracovat. Vzhledem k časové tísní jsem musel použít i tyto odlišky.

11 SEZNAM POUŽITÝCH ZDROJŮ

A) Knižní a periodická literatura

PODLAHA Antonín. *Posvátná místa království Českého: Dějiny a popsání chrámů, kaplí, posvát. soch, klášterů i jiných pomníků katol. víry a nábožnosti v království Českém*. Praha: Dědictví sv. Jana Nepomuckého, 1909. ISBN nemá. Dostupné z:

http://kramerius.mlp.cz/kramerius/MShowMonograph.do;jsessionid=05527230A5CC5B1306A87813E78E5416?id=3028&author=Podlaha%20Ant.%20Dr._

PODLAHA Antonín. *Soupis památek historických a uměleckých v politickém okresu Kralovickém*. Praha: Archeologická komise při České Akademii císaře Františka Josefa pro vědy..., 1912. ISBN nemá.

BUKAČOVÁ, Irena, Jiří FÁK a Karel FOUČEK. *Severní Plzeňsko II: Pilsen Nord II*. v Mariánském Týnci: Muzeum a galerie severního Plzeňska, 1997, 229 s. Historicko-turistický průvodce. ISBN 80-901-8775-7.

KRČMÁŘ, Luděk a Jan SOUKUP. *Ohrožené kostely: Příběh staveb, které už brzy nemusí být*. Praha: Dominanty, 2007. ISBN nemá.

Nový zákon našeho pána a spasitele Ježíše Krista. Praha: Shinil printing co., LTD, 1992. ISBN nemá.

12 RESUMÉ

The theme of this bachelor work is „My mind“. The realisation should have been placed in abandoned church. Small selection of such churches and chapels was pre-searched in advance. The book about these places was used to find appropriate sacral space to start my own research and exploration.

The introduction is about the intellectual background and past works of the author which reflects these ideas and how this work fits in the whole image. Followed by a description of the authors perception of the theme and the related issues about the belief which is the main part of the conceptual background of the whole work.

There are few words about the search for the space of creation and the possibilities which were not used on the end.

The final work was made specially for the place, so the first part of the text is basically about the surrounding landscape. The work is located in the saint George church in the Lukova village, near Manětín. It consists of the bunch of sitting figural sculptures spread inside of the church. It takes advantage of the forsaken sacral space by using the interior accessories: benches where the persons sit.

Technologically, the the figures are made by dipping the non-woven fabric into the plaster of paris and then place over living model. The appearance reminds the viewer of the furniture covered by a sheet of white fabric which was used in the past when storing or abandonnig the house.

That is the main thought – our faith is somewhat stored for future use.

13 SEZNAM PŘÍLOH

Příloha 1

Obr. 1 Pohled na ves s kostelem a na interiér kostela přibližný rok 1909
převzato z : PODLAHA Antonín. Posvátná místa království Českého s 40

Příloha 2

Obr. 2 : Vesnice Luková označena na mapě praporkem převzato z :
[http://www.mapy.cz/#x=13.565031&y=49.995383&z=8&t=r&rc=13.159159_50.015989__&rl=Manětín%2C okres Plzeň-sever_](http://www.mapy.cz/#x=13.565031&y=49.995383&z=8&t=r&rc=13.159159_50.015989__&rl=Manětín%2C%20okres%20Plzeň-sever_)

Příloha 3

Obr. 3 Půdorys kostela Luková černě zvýrazněna původní gotická stavba
převzato z : PODLAHA Antonín. Soupis památek historických a uměleckých v
politickém okrese Kralovickém, s. 90

Příloha 4

Obr. 4 Celkový pohled na kostel sv.Jiří v Lukové u Manětína, vlastní fotografie

Příloha 5

Obr. 5 Pohled na okna, jimiž je možno nahlédnout dovnitř, vlastní fotografie

Příloha 6

Obr. 6 Pohled z levého okna, vlastní fotografie

Příloha 7

Obr. 7 Pohled z pravého okna, vlastní fotografie

Příloha 8

Obr. 8 Celkový pohled na instalaci od kněžiště, vlastní fotografie

Příloha 9

Obr. 9 Detailní pohled na instalaci od kněžiště, vlastní fotografie

Příloha 10

Obr. 10 Pohled ze vchodu do kostela, vlastní fotografie

Příloha 11

Obr. 11 Pohled z kůru, vlastní fotografi

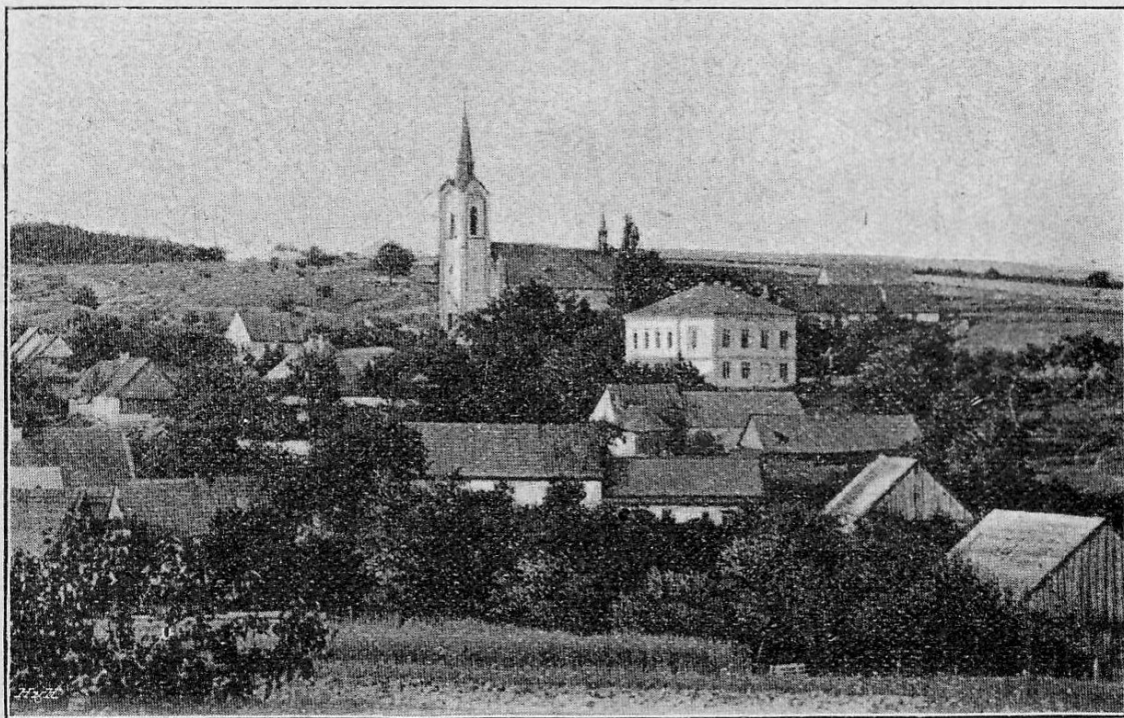
Příloha 12

Obr. 12 Detail I., vlastní fotografie

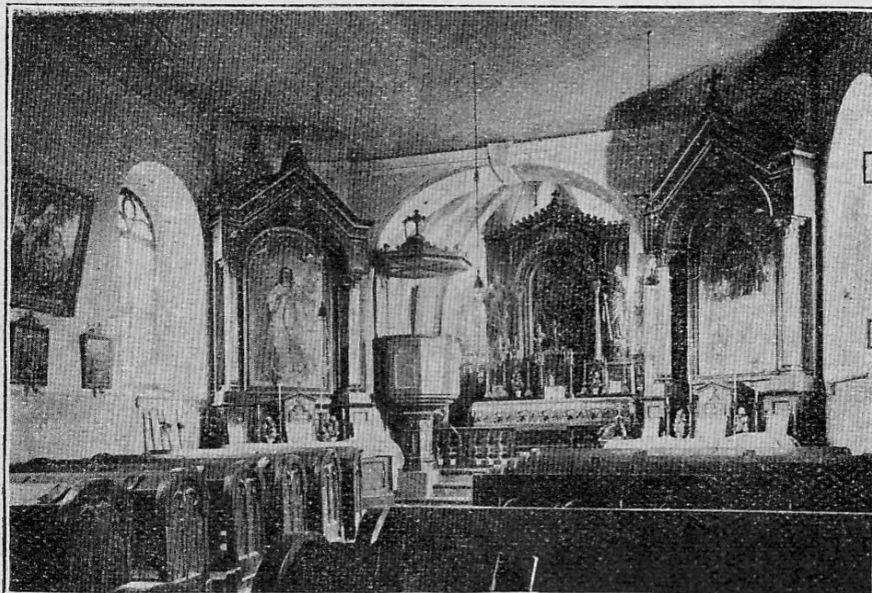
Příloha 13

Obr. 13 Detail II., vlastní fotografie

R. 1787 zřízena byla v Lukové lokalie, kteráž roku 1855 povýšena byla na faru.

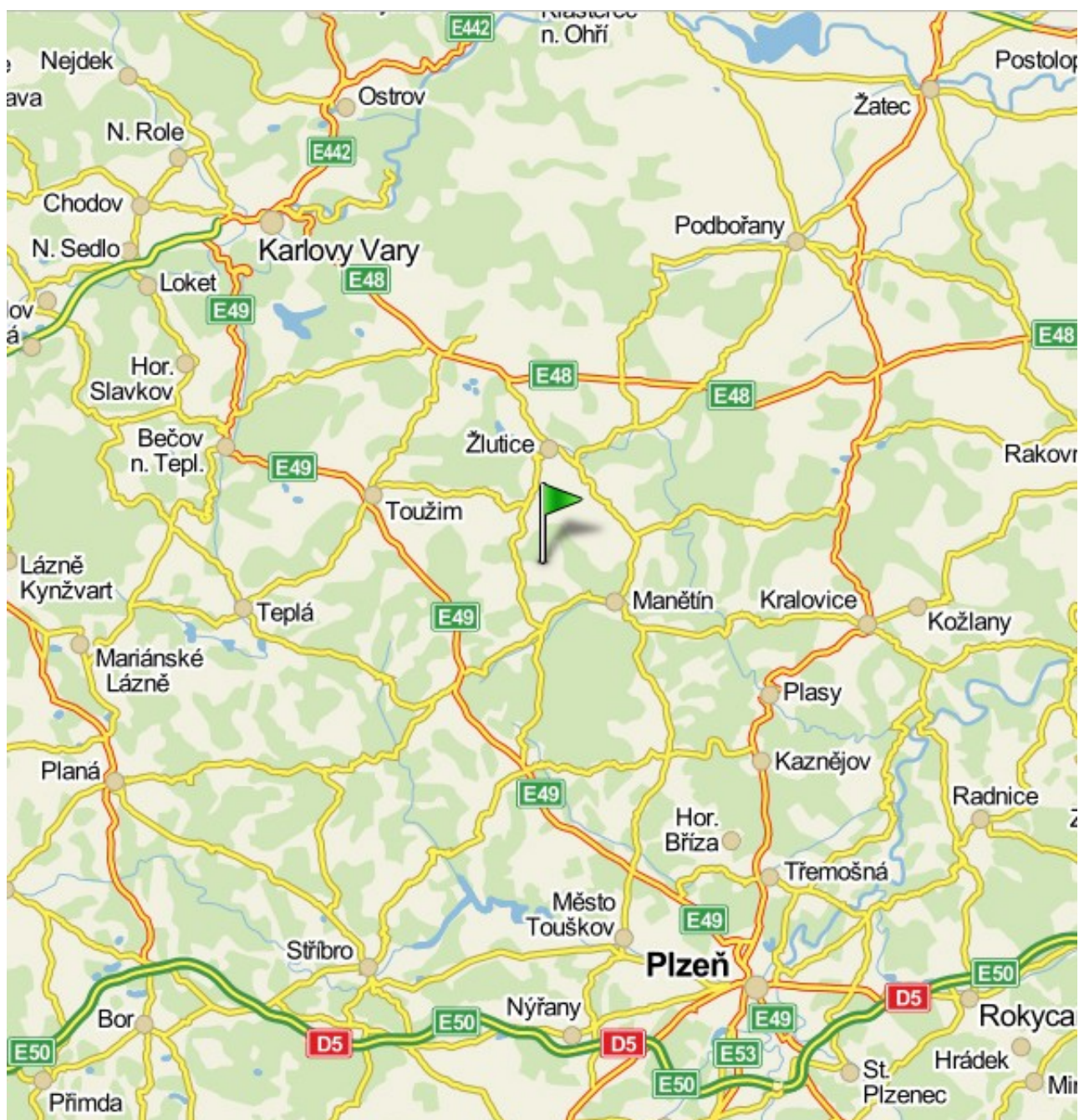


Luková s farním kostelem.

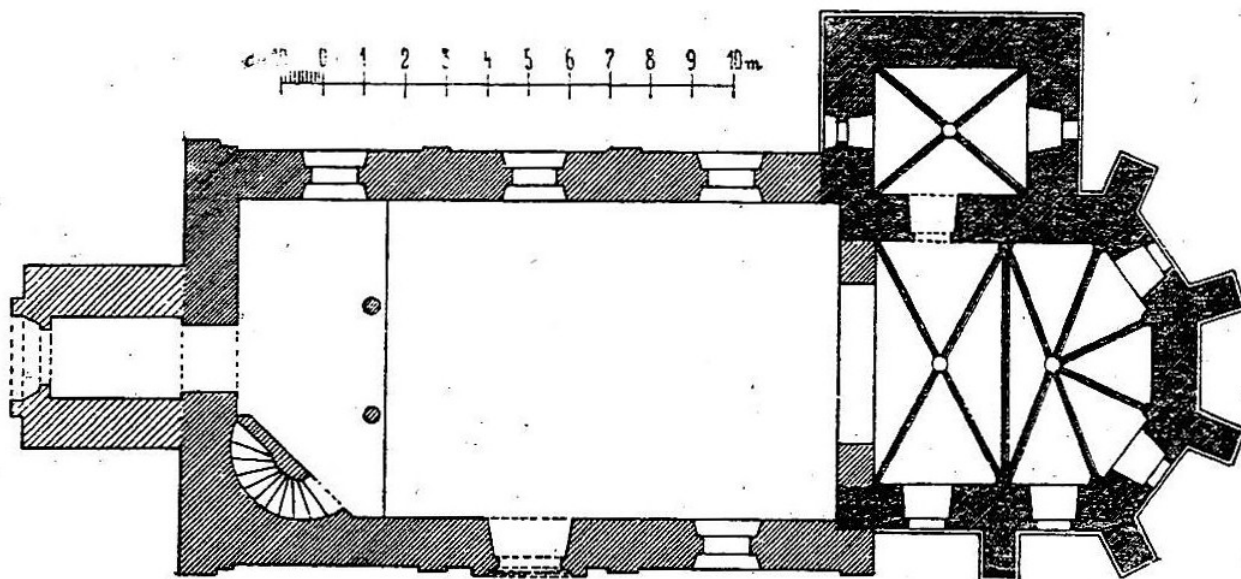


Vnitřek farního kostela v Lukové.

Obr. 1 Pohled na ves s kostelem a na interiér kostela přibližný rok 1909 převzato z : PODLAHA Antonín. *Posvátná místa království Českého* s 40



Obr. 2 : Vesnice Luková označena na mapě praporkem převzato z : [http://www.mapy.cz/#x=13.565031&y=49.995383&z=8&t=r&rc=13.159159_50.015989__&rl=Manětín%2C okres Plzeň-sever_](http://www.mapy.cz/#x=13.565031&y=49.995383&z=8&t=r&rc=13.159159_50.015989__&rl=Manětín%2C%20okres%20Plzeň-sever_)



Obr. 3 Půdorys kostela Luková černě zvýrazněna původní gotická stavba převzato z : PODLAHA Antonín. *Soupis památek historických a uměleckých v politickém okrese Kralovickém*, s. 90



Obr. 4 Celkový pohled na kostel sv.Jiří v Lukové u Manětína, vlastní fotografie



Obr. 5 Pohled na okna, jimiž je možno nahlédnout dovnitř, vlastní fotografie



Obr. 6 Pohled z levého okna, vlastní fotografie



Obr. 7 Pohled z pravého okna, vlastní fotografie



Obr. 8 Celkový pohled na instalaci od kněžiště, vlastní fotografie



Obr. 9 Detailní pohled na instalaci od kněžiště, vlastní fotografie



Obr. 10 Pohled ze vchodu do kostela, vlastní fotografie



Obr. 11 Pohled z kůru, vlastní fotografi



Obr. 12 Detail I., vlastní fotografie



Obr. 13 Detail II., vlastní fotografie