

Západočeská universita v Plzni
Ústav umění a designu

Bakalářská práce

Má mysl

Štěpánka Kotková
Plzeň 2012

Západočeská universita v Plzni

Ústav umění a designu

Oddělení designu

Studijní program Design

Studijní obor Sochařství

Bakalářská práce

Má mysl

Štěpánka Kotková

Vedoucí práce : Prof. ak. soch. Jiří Beránek
Oddělení designu
Ústav umění a designu Západočeské university

Plzeň 2012

Prohlašuji, že jsem práci zpracovala samostatně a použila jen uvedených pramenů a literatury.

Plzeň, červenec 2012

.....

Obsah

1 ÚVOD	1
1.1 Důvod volby tématu	1
1.2 Cíl práce.....	1
1.3 Proces přípravy	2
1.3.1 Výběr kostela.....	2
2 Popis kostela:	2
2.1 Jednotlivé části kostela	4
3 Otín	8
3.1 Historie	8
3.2 Odsun Němců	8
3.3 Budoucnost...?	14
3.3.1 Jak pan Nutil kostel zachránil	14
4 Zapomenuté kostely	16
5 Popis díla.....	17
5.1 Výběr materiálu a jeho popis:.....	17
5.1.1 Skelné vlákno:	18
5.1.2 Epoxid	18
6 Proces tvorby	19
7 Technologická specifika	20
8 Autoři příbuzní formálně a symbolicky	22
9 ZÁVĚR	26
9.1 Shrnutí	26
9.2 Slabá stránka.....	26
9.3 Silná stránka, přínos	26
10 Seznam použitých zdrojů	27
11 Resumé	29
12 Seznam příloh.....	31

1 ÚVOD

Tématem mé práce je ‚Má mysl‘. Výstupem prostorová kompozice umístěná ve veřejném prostoru (město, krajina) provedená v materiálu umocňujícím ‚můj vztah‘ k tématu i místu.

1.1 Důvod volby tématu

Téma Má mysl jsem brala jako výzvu. Není nic těžšího, než se podívat na samu sebe. Neměla jsem v úmyslu se svými díly nějak analyzovat, spíše jen divákovi naznačit svoje cítění a svoje ‚myšlení/cítění‘ se s ním tak pokusit propojit. Téma je ještě o to složitější, že nemá přesně vymezené hranice. Pod jeho široké rozpětí se dá shrnout téměř cokoli. Není se v podstatě o co opřít, co překonat, pokud nemáte již předem vymezenou cestu, kterou se chcete vydat.

Od začátku jsem věděla, že chci pracovat s konkrétním prostorem a naplno se jím nechat při své tvorbě ovlivnit. Toto rozhodnutí jsem učinila ještě před výběrem tématu. Již delší dobu jsem byla uchváčena touto problematikou a nyní jsem měla poprvé větší možnost se jí naplno zabývat. Zadání ‚Má mysl‘ se v tomto případě jevilo jako více než příhodné.

Hledala jsem vhodné místo, které bych svým dílem podpořila v jeho ‚životě‘ a energii. Většina takových míst je úplně, nebo alespoň částečně odlehlá od civilizace - ať už to jsou lesní mýtiny, či staré opuštěné budovy. A právě taková místa mne vždy fascinovala. Věděla jsem, že se chci nechat naplno pohltit prostorem a vytvořit něco, co by s daným místem korespondovalo, podporovalo jej a oživilo ho.

V ateliéru jsem našla publikaci *Ohrožené kostely*, jejíž spoluautor, Jan Soukup, je otec mého kolegy Vojtěcha Soukupa. Tato kniha se mi stala průvodcem po zapomenutých kostelech, ze kterých jsem si nakonec pro svoji bakalářskou práci vybrala kostel Jména Panny Marie v Otíně.

1.2 Cíl práce

- Připomenout zapomenuté kostely,
- obnovit zájem o kostel Jména Panny Marie v Otíně,
- vytvořit dílo, které by korespondovalo s daným prostorem a harmonicky jej doplnilo,
- vytvořit další náhledy a pohledy na kostel skrze dílo samotné (změna světla během dne, hra stínů v noci atd.).

1.3 Proces přípravy

Výběr kostela, který by mne oslovil. V návaznosti na tento prostor následně vymyslet vhodnou instalaci a poté ji realizovat.

1.3.1 Výběr kostela

Po pečlivém prolistování knihy *Ohrožené kostely* jsem si vytipovala přibližně jedenáct kostelů, které by pro mě mohly mít náboj a kouzlo. Takto vybrané kostely jsem postupně navštívila a současně jsem si na místě připravovala první návrhy, které individuálně reagovaly na prostor jednotlivých staveb. Protože jsem v té době ještě přesně nevěděla, s jakým materiálem budu ve výsledku pracovat, postupně jsem vyřadila z praktických důvodů ty kostely, které jsou odtržené od civilizace, nebo ty, jejichž okolí nekorespondovalo s kostelem samotným a tvořilo tak celkovou disharmonii (kostel vedle panelových domů apod.). Mým záměrem bylo vybrat si harmonický kostel a svým dílem mu alespoň částečně dodat pozornosti. Nejvíce mne z navštívených kostelů zaujaly: kostel sv. Barbory ve Všekarech, chrám zvěstování Panně Marii v Pivoni a kostel Jména Panny Marie v Otíně. Nakonec jsem se rozhodla pro kostel, který mne okouzлил nejen svým romantickým vzhledem, architektonickou stránkou (jsou na něm patrné téměř všechny historické slohy), ale i místem, kde se nachází. Jedná se o poslední ze zmíněných - kostel Jména Panny Marie v Otíně. Kostel je obklopen vzrostlými stromy a rozkládá se uprostřed malé vesničky, která má dnes přibližně o 2/3 méně obyvatel, než za dob své největší slávy – před druhou světovou válkou.

2 Popis kostela:

Nešťastný kostel Jména Panny Marie v ruině¹

Kostel je kamenný, obdélníkový, jedno-loďový, na východě je umístěno pětiboké oltářní místo. Na severu je ke kostelu přičleněna sakristie. V současné době je vše provizorně zastřešeno.

Historické prameny se zmiňují o Otíně poprvé v roce 1355. Na základě stavebních rozborů bylo dokázáno, že kostel v té době již stál a vznikl nejpozději ve druhé polovině 13. století.²

¹ *Hamelika: Sousední farní Otín*. Mariánské lázně, 31.7.1999, roč. 1999, č. 5. ISSN nemá. Dostupné z: <http://hamelika.webzdarma.cz/>

Původní název kostela byl Narození Panny Marie. Až v 17. století byl papežem ustanoven svátek Jména Panny Marie, na paměť osvobození Vídně od Turků a následně byl i samotný kostel v Otíně v tomto duchu přejmenován.

Kostel prošel ve svých stavebních úpravách čtyřmi různými obdobími. *V seznamu památek Čech z roku 1975 Umělecké památky Čech, díl II. 1978, str. 564 je kostel v Otíně ještě podrobně popisován jako sakrální stavba původně gotická, jen nepatrně upravovaná do barokního slohu a nakonec klasicistní.*³

Nejstarší část v kostele je východní stěna sakristie – snad bývalá kaple, ve které se nachází ranně gotické okénko, podobné těm, které se objevují kolem roku 1300.

Další ze vzácných památek je i kamenná křtitelnice ze 14. století.^{4 5}

Na místě dnešního kostela Jména Panny Marie původně stával dřevěný kostelík poblíž historické vesnické lípy (více o lípě viz níže). Pověst říká, že tudy jel v dávných dobách rytíř Oto (z toho důvodu nese vesnice název Otín) na lov se svojí družinou. Od té se ale oddálil a nešťastnou náhodou z koně spadl. Zde ležel v křovinách několik dní a modlil se k Bohu o záchranu. Modlitby byly vyslyšeny a jeho družina ho nakonec našla. Rozhodl se tedy, že zde vystaví kostel.

*Otínskou farnost tvořilo tradičně pět vesnic: Otín, Křínov, Caltov, Výškov a Kříženec.*⁶

V současné době je kostel ve zbědovaném stavu, do kterého se dostal ani ne za půl století. Ještě po druhé světové válce dlouho sloužil a konaly se zde jak křtiny, tak i bohoslužby. Postupně ale začal chátrat, až posléze na konci 70. let dvacátého století vyhořel. To otevřelo dveře dokořán všem vandalům a zlodějům a nic už nebránilo jeho postupné zkáze.

² Otín: Kostel Jména Panny Marie. Dominanty: Ohrožené kulturní památky [online]. [cit. 2012-03-30]. Dostupné z: <http://dominanty.cz/pamatky-otin.php>

³ *Hamelika: Sousední farní Otín.* Mariánské lázně, 31.7.1999, roč. 1999, č. 5. ISSN nemá. Dostupné z: <http://hamelika.webzdarma.cz/>

⁴ Tamtéž

⁵ Tamtéž

⁶ *Hamelika: Sousední farní Otín.* Mariánské lázně, 31.7.1999, roč. 1999, č. 5. ISSN nemá. Dostupné z: <http://hamelika.webzdarma.cz/>

2.1 Jednotlivé části kostela

Věž

Na západní straně kostela byla roku 1839 vystavěna hranolová věž, vysoká přibližně 30 m, která je v současné době bez žebříku nepřístupná.^{7 8}

Věž měla tři zvony. Roku 1917 byly dva zvony sejmuty. Byl to zvon udávající poledne, 150 kg těžký a umíráček 50 kg těžký. Posledně jmenovaný byl krátce předtím jako vadný znovu odlit. Za 199 kg zvonů zaplatil stát po 4 korunách za kg, tedy 796 korun. Za 15 korun je pak opět prodal Židovi Manfredu Weissovi z Muniční továrny v Budapešti.

Třetí zvon byl kvůli oltáři zachován. Byl odlit (přetaven) roku 1680 pod patronací Excelence Marie Maxmiliany Theresie hraběnky Cololto, rozené Altham. Nápis na zvonu zní:

Tento zvon ke slávě Narození Panny Marie odlil Baltazar Blader v Chebu, léta páně 1680, na náklady církve a farníků. Nápis na zvonu je napsán obráceně. Zvon byl zavěšen roku 1685.

Z rozhodnutí farnosti z dubna 1922 byly odlity dva nové zvony firmou Richard Herold, Chomutov.

1. – průměr 650 mm, váha 121 kg x 45 Kč = 5445 Kč

2. – průměr 554 mm, váha 82 kg x 45 Kč = 3690 Kč

K tomu železná výztuha 1 kg za 8 Kč968 Kč

1 kg za 8 Kč656 Kč

Celkem 10759 Kč, s výlohami 10974 Kč.

Větší z nových zvonů má nápis „Svatá Maria, královno pokoje, pros za nás – 1922“.

Menší z nových zvonů má nápis: „ Zvu ke svátku, zvu ke smutku“.

Zvony byly zaplacený z majetku církve a ze sbírek dům od domu. Významný dar pochází od prof. Dr. Simona Bindera z Vídně a rodiny Rothovy z Vídně. 50 dolarů, které první

⁷ Hamelika – Otín

⁸ TILLE.A.: o kostele

jmenovaný dostal jako dar ke svému 25. výročí kněžské služby od rodiny Lattringhaus z Chicaga, U.S.A., věnoval také na tyto zvony.

22.6.1922 byly nové zvony vysvěceny.⁹

V současné době nikdo přesně neví, co se se zvony stalo. Pravděpodobně byly rozprodány do ostatních farností, nebo roztaveny.

Okna

Dříve byly výplně oken z olověných objímek s šestibokými tabulkami. V roce 1916 byla poškozená okna nahrazena za přispění sponzorů malovanými skleněnými okny.

Dvě okna u oltáře byla darována manželí Rothovými. Pan Franz Roth byl státní zaměstnanec, jeho manželka učitelka ve Vídni v uměleckém institutu Geiling. Rothovi měli otce v Otíně č. 24. Okna symbolizují Srdce Marie a Srdce Ježíše.

Třetí okno u oltáře, Archanděl Michael, bylo darováno sourozenci Binderovými – Dr. Simonem Binderem, jeho bratrem Georgem B. s manželkou (Georg byl hodinář v Otíně č. 35) a sestrou Terezií B., provdanou Skalitzky do Vídně.

Okno Svatého Josefa v kostelní lodi nechal udělat Josef a Josefa Glassauer z Českého mlýna, další okno – Neposkvrněného Početí, nechali vytvořit Josef a Maria Plahusch, též z Českého mlýna.^{10 11}

Stropy

Do kostela můžeme vejít i z jihu – do hlavní lodi. Loď kostela i sakristie mají (a měly) ploché stropy. Před vstupem do oltářště se nachází gotický triumfální oblouk. Velkou vzácností je i křížová klenba nad oltářštěm. Klenba má jemně profilovaná žebra, v závěru paprsčitá. Na konzolách se nachází přírodní rostlinný dekor.

Střecha byla pokryta břidlicovými šablonami, dovezenými z Norimberka, roku 1853.

⁹ TILLE, A.O kostele: s.2

¹⁰ Hamelika – Otín

¹¹ TILLE.A.: o kostele

Oltáře

Zdroje se rozcházejí v tom, kdy byl zhotoven hlavní oltář. Hamelika tvrdí, že *hlavní barokový oltář z roku 1740 byl zdoben rokokovým dekorem. Uprostřed stávala socha Madony a po stranách byly sochy sv. Kateřiny a sv. Barbory. V horním nástavci byl obraz nejsvětější Trojice*¹², zatímco ze zápisků Aloise Tille (posledního Otínského faráře před odsunem Němců z Československa po druhé světové válce) jasně vyplývá, že *roku 1680 byl nově zhotoven oltář a osazen sochou Panny Marie. Roku 1797 následovala jeho přestavba. Oltář je tzv. „Altare privilegatum“.* *Původní madona z oltáře byla přemístěna do kaple v Křínově. Proto se v posledních letech konalo na svátek Narození Panny Marie procesí z Otína do Křínova.*¹³ Jisté je jen to, že se zde v současné době nachází pouze stavební podstavec hlavního oltáře.

Kromě hlavního oltáře se v kostele nacházely také dva postranní oltáře.

Oltář umístěný vpravo byl sice až z druhé poloviny 19. století, ale nacházely se na něm dva velmi cenné reliéfy. Tyto reliéfy byly pozdně gotické a zobrazovaly sv. Kateřinu a sv. Markétu. Jejich vznik se odhaduje kolem roku 1500. Stejná dílna, která vyrobila tyto reliéfy, pravděpodobně upravovala v té době i kostel sv. Petra a Pavla v Plané.

Pozdně rokokový oltář na druhé straně, byl postaven kolem roku 1800, stejně jako kazatelna, která byla postavená přibližně o dvacet let dříve. Mistr, který oltář zhotovil je pravděpodobně J.Artschlag, tentýž, který upravoval v roce 1740 hlavní oltář.

Kostel měl i překrásné varhany, taktéž z roku 1740 Dekorace na oltáři a na varhanech byly totožné. Roku 1858 byly varhany opraveny, ale v druhé polovině 20. století zmizely v nenávratnu, stejně jako oltáře.

Dnes již v kostele nenalezneme žádný z původních tří oltářů. Vše bylo ukradeno.^{14 15}

Křtitelnice

Jak již bylo výše zmíněno, jedná se o jednu z nejstarších památek v kostele Jména Panny Marie. Je to osmiboký kámen ze 14. století. Je možné, že pochází už z doby posledních Přemyslovců, s jistotou můžeme říci, že z doby Lucemburků. Křtitelnice zůstala od svého

¹² Hamelika: *Sousední farní Otín*. Mariánské lázně, 31.7.1999, roč. 1999, č. 5. ISSN nemá. Dostupné z: <http://hamelika.webzdarma.cz/>

¹³ TILLE, A.O kostele: s.3

¹⁴ Hamelika – Otín

¹⁵ TILLE.A.: O kostele

vzniku nezměněna, až na přidané železné zabetonované vložky. Na křtitelnici je gotický reliéfový nápis ‚Vile aquum‘. Původně stála uprostřed kostela vedle kazatelny, v současné době je umístěna v oltářišti.^{16 17}

Náhrobní kameny

Náhrobní kameny jsou v kostele celkem tři. Jsou položené na zemi. Mají na sobě nápisy a obrazy kříže, kalicha a knihy. První, celkem dobře čitelný, se nachází u jižního vchodu kostela. Jedná se o náhrobek otínského faráře Franze Dietla, narozeného v Einsiedelu (Mnichov u Mariánských Lázní). Farářem byl v Otíně od roku 1765, předtím byl kaplanem v Brodě. Zemřel 19. 4. 1803 ve věku 79 let.

Před triumfálním obloukem se nachází druhý náhrobní kámen. Je nejvíce sešlapán, nápis je nečitelný. Je to náhrobek Jeremiase Pudingama, který byl farářem v Otíně od roku 1736, zemřel 12. 8. 1743. Náhrobní deska je napříč před stupněm ve středu kostela.

Poslední z náhrobních kamenů se nachází před vchodem do sakristie. Zde má náhrobní desku farář Matthaus Fluska, kanovník z Teplé. Zemřel 10. 4. 1736, ve věku 45 let. Nápis je sešlapán.

POCHÉ uvádí jako rok jejich vzniku 1743, ale podle textu by mělo jít o náhrobky mladší.^{18 19}

Hřbitov

Původně byl hřbitov u kostela (až do roku 1788), protože na něm již ale nebylo dostatek místa, byl založen hřbitov nový. Na něm byl jako první pochován Franz Weber, který zemřel na zápal plic ve věku 39 let. V roce 1887 byla vytvořena nová cesta ke hřbitovu, a po rozšíření hřbitova, zde byla roku 1910 postavena márnice.^{20 21}

¹⁶ Hamelika - Otín

¹⁷ TILLE. A.: O kostele

¹⁸ Tamtéž

¹⁹ Tamtéž

²⁰ Tamtéž

²¹ Tamtéž

Stoletá lípa

Nedávno shořela slavná tisíciletá otínská lípa

Největší vzácností obce byla téměř tisíciletá stará lípa, obvodu 630 cm a výšky 20,5 metru. Stála nedaleko kostela a již v 18. a 19. století bývala centrem obdivu příchozích.²² Lípa shořela 25. 5. 1987²³ po zásahu bleskem. Zdroje uvádí, že hořela několik dnů. Pro Otín to byla veliká rána, neboť prastará lípa byla jeho chloubou.

3 Otín

3.1 Historie

V roce 1900 měl Otín 35 domů, 214 obyvatel a malou osadu Hammelhauseln. Otín tvořil s Křínovem (uváděl se jako Grunava se 17 domy, 111 obyvateli), Křížencem (28 domů, 181 obyvatel), Caltovem (11 domů, 64 obyvatel), jedinou farnost.²⁴

V současné době žije v Otíně přibližně 63 obyvatel.²⁵ Až do konce druhé světové války byl Otín převážně německá vesnice. Nejhorší časy začaly pro Otín po odsunu Němců. Do vesnice se přistěhovali noví obyvatelé, kteří k vesnici, ani ke kostelu samotnému, neměli žádný vztah. V té době začala vesnice i kostel pomalu chátrat.

3.2 Odsun Němců

Alois Tille - Vysídlení Otínské farnosti v roce 1946

Otínská fara, pražská arcidiecéze, vikariát Planá, s příslušejícími vesnicemi Řešánov, Boudy, Křínov, Kříženec a Caltov čítala k 1. 5. 1945 597 usedlých katolíků a jednoho z církve vystoupivšího (učitel). Farnost byla čistě německá s odpovídajícím rolnickým obyvatelstvem.

V dubnu 1945 blížila se již západní fronta našemu kraji. Výbuchy bomb v okolí a nepřetržité nálety hloubkařů zahájily tuto periodu. V dálce bylo vidět stoupající kouř z hořících vesnic. Dunění děl se blížilo.

²² Hamelika: *Sousední farní Otín*. Mariánské lázně, 31.7.1999, roč. 1999, č. 5. ISSN nemá. Dostupné z: <http://hamelika.webzdarma.cz/>

²³ Téma: historie kostela Jména Panny Marie v Otíně; Rozhovor s Marií Rampasovou, Otín, nar. 1962. Otín 29.6.2012

²⁴ Tamtéž

²⁵ Otín (Planá). In: *Wikipedie: Otevřená encyklopedie* [online]. 11.2.2012 [cit. 2012-07-30]. Dostupné z: [http://cs.wikipedia.org/wiki/Ot%C3%ADn_\(Plan%C3%A1\)#cite_note-Obyvatele-1](http://cs.wikipedia.org/wiki/Ot%C3%ADn_(Plan%C3%A1)#cite_note-Obyvatele-1)

Konečně spustila i ukrytá německá artilerie v prostoru sousední farnosti Vysoké Sedliště. Mosty byly vyhozeny do povětří. 5. května ostřelovali Američané Planou, která se pak bez odporu vzdala.

V naší farnosti nedošlo ani k bojům, ani k válečným škodám. Válka utichla na našich hranicích. V neděli 6. května přijela okolo poledne tři ozbrojená americká auta do Otína. Obyvatelstvo se zvědavě shromáždilo na návsi. Ani jedna bílá vlajka nebo šátek nebyly vyvěšeny!

Němečtí vojáci ubytovaní ve škole a v jednotlivých domech se vzdali bez odporu. Zbraně jim odebrané rozmlátili Američané o žulové schody u vchodu do školy. Zvědavé děti obstoupily Amika, který se usadil na obrubníku cesty a zeširoka žvýkal. „Away“ – jeho mávnutí rukou do půlkruhu jim přetlumočilo bez všech pochybností jeho odehnání.

44 zajatců odpochovalo, 29 marodů bylo odvezeno na autech.

Deo Gratias! Válka skončila.

Někteří ale předvídali (tušili), že horší časy mají ještě přijít. Tři dny trval zákaz vycházení po 18. hodině. Stejně tak dlouho trvalo vypnutí elektrického proudu. 8. 5. byla na Plánské radnici vyvěšena česká vlajka. 9. 5. byla zrušena povinnost celonočního zatemnění. Obyvatelé se směli volně pohybovat v okruhu do 6 km od vesnice, od 5 do 21 hodin. Do 23. 5. se po silnici Plzeň – Cheb (na okraji farnosti) valily těžké tanky, válečná zařízení, a nespočetná auta v nekonečných řadách ve směru na Plzeň. Mnozí doufali, že nyní také od východu hrozící noční mûra bude zažehnána. Ještě stále jsme se cítili „osvobození“.

19. 5. odešli francouzští váleční zajatci, kteří byli jako zemědělství dělníci nasazeni v každé vesnici. Nezanedali žádné špatné vzpomínky.

25. 5. se objevila česká pořádková policie a hledala bývalý německý válečný materiál, hlavně oblečení a obuv, který byl v posledních dnech války dán pro potřeby civilního obyvatelstva. Byly provedeny domovní prohlídky kvůli zbraním a municí. Při tom snad měly mizet také některé jiné věci. 28. 5. prohledávalo 20 českých četníků s pomocí zde se ještě nacházejících Poláků a Rusů (civilních osob) domy. Leckdy s sebou brali šperky, hodiny a cennosti.

Obyvatelé, kteří v „amicích“ viděli prvek pořádku po období rozvratu a ani v nejmenším se k nim nechovali nepřátelsky, nyní volali po jejich pomoci. „Amis“ přišli ve čtyři hodiny odpoledne. Po jejich vysvětlení si mnozí uvědomili vážnost situace: „Toto území bylo předáno Čechům“.

Potravinové lístky, které byly nyní vydány, nesly napříč českým textem vytisknutý nápis „německé“. Neobsahovaly maso, cukr ani mléko a jen málo chleba. 14. 6. byly na polních cestách vidět kolony vozů (na silnicích jezdili dosud nepřetržitě Američané). Byli to z východních prostor uprchlí Němci, kteří se první dali do pohybu.

Od 23. 6. museli všichni Němci na český příkaz na levé paži nosit žlutou pásku. Od 25. 6. na americký příkaz bílou. Uprchlíkům ze Slezska, kteří sem v březnu 1945 přišli, byli Čechy konfiskováni koně.

14. 7. oznámil rozhlas, že Beneš chce vysídlit přes 2 miliony Sudetských Němců, a sice po skupinách v průběhu 1 ½ roku. Zpočátku tomu chtěli uvěřit jen málokterí. 19. 7. odešli odsud uprchlíci z Bácsky. 26. 7. musela být nadřízeným úřadům nahlášena jízdní kola, fotoaparáty, rybářské potřeby, radiopřijímače, psací stroje. Rovněž museli živnostníci předat finančnímu úřadu kopii živnostenského listu, poslední inventury a posledního daňového přiznání. 1. – 10. 8. se uskutečnila výměna říšských marek za protektorátní koruny v poměru 1:10. K 1. 9. musely být nahlášeny všechny zemědělské stroje. Chovný dobytek byl vykoupen. Nyní byl pro Němce také nějaký cukr, oves, máslo, ale ještě žádné maso.

8. 9. musely být odevzdány hudební nástroje, rovněž tak jízdní kola. Pouze lidé s poruchami chůze a ti kdo je potřebovali k výkonu povolání, si je zatím mohli ponechat. 16. 9. byla americká posádka v Plané stažena až na malý zbytek, který byl odvelen 25. 11. Při mnohých výtržnostech Čechů proti německému obyvatelstvu vojenští guvernéri zasahovali. Jejich postoj vůči Němcům nebyl stejný.

18. 9. přišli první správci, čeští komisaři pro zemědělská hospodářství, do Otína. Do konce roku bylo ve velkém a zcela nové osidlování farnosti ukončeno. Malé usedlosti nebyly osídleny. Tak byla celá ves Caltov – s výjimkou hájoven – vydána na pospas pustošení.

Noví osídlenci, kteří byli zprvu národními správci československého státu, byli rozdílní lidé. Většinou obsadili největší světnici v domě. Němečtí majitelé se museli přesunout do vedlejších prostor. V malých usedlostech (hospodářstvích) bydleli všichni spolu. Němec se

stal nevolníkem, který ve vlastním domě jedl z cizí mísy, k práci komandován a střežen. V tomto čase bylo mnoho slz. Mnozí museli z domu pryč do jiného obydlí, když to nechtělo fungovat. Národní správci často brali jejich oblečení, postele, atd.

Občas se lidé dohodli a časem se ustavil jakýsi modus vivendi. Noví přišli většinou z okolí Klatov. 28. 10. byla v Otíně ustavena obecní česká správní komise. V listopadu musely být odevzdány radiopřijímače. V tomto měsíci se dostaly také nové české peníze do oběhu. Výměna byla pro Němce ovšem velmi omezena. Všechny zbylé peníze musely být odevzdány. Potom následoval soupis všech účtů u peněžních ústavů. Němcům byly zmrazeny vklady.

20. 11. přišly domovní prohlídky, při kterých byli ztlučeni němečtí muži. Později přišlo také mučení při výsleších. Jednomu českému tajnému policistovi, který se při tom zvláště vyznamenal, dal obecný lid přezdívku „ Watschenmann – fackovací panák“. 17.12 byli tři muži s Otína odvedeni do KZ v Plané. Jeden později vyvázl, ostatní tam zůstali do vysídlení v srpnu 1946.

21. 12. bylo veškeré mužské obyvatelstvo z Otína, pokud přicházelo v úvahu pro práci, vyzváno k transportu na žebříňácích. K večeru ale byli v Plané všichni až na dva mladíky zase posláni zpátky. 1. 1. 1946 řídil na vlastní přání ve farním kostele v Otíně český major pastorální mši. Muzikanty, vesměs vojáky, přivedl s sebou, zpěv a varhany jsme obstarali my Němci.

28. 1. 1946 se započalo s vysídlováním. Sběrný tábor se nacházel v zámku v Chodové Plané. Později byl k tomu ještě použit bývalý RAD-Lager v Chodové Plané a Redemptoristický klášter Sv. Anny u Plané, který byl již dříve z velké části zabrán nacisty. První vysídlení bylo 6 rodin z Křížence, které odešly do Hesenska.

25. 2. provedlo četnictvo, tajná policie a místní vesničtí komunisté důkladnou domovní prohlídku na faře, po které byly odvečeny plné bedny uloupených věcí – majetku faráře a jeho rodinných příslušníků. Přitom zmizely i postříbření křtící ozdoby. Po mých stížnostech musela obec na své vlastní náklady obstarat nové. K večeru četník, doprovázen českými civilisty, se dožadoval vstupu a přinesl si ze sklepa více lahví mešního vína, aby měli co chlastat. Když jsem na to upozornil, byl propuštěn (ale zdálo se mi, že mi to ani nezazlival). Příštího dne se opět objevilo četnictvo k prohlídce kostela, pod obvyklou záminkou že hledají ukryté zbraně. Prohlídka byla neúspěšná, protože tam samozřejmě nic nebylo.

Od 1. 1. 1946 směli Němci jenom 1. a 10. každého měsíce své dopisy, otevřené, předat na četnickou stanici k odeslání. Mezi 28. 4. a 9. 5. si každý musel pod pohružkou odebrání potravinových lístků koupit za 5 Kčs vstupenku a navštívit putovní výstavu “ Proč je nechceme “ s obrazy a jinými názornými materiály z německých koncentráků, se statistikami atd.

Vysídlení farnosti dospělo 28. 8. 1946 k závěru. Jednání při vysídlování bylo různé. Některým brali národní správci ještě věci z vozů, jiným nechali si sbalit, co chtěli. Docházelo také k tomu, že národní správce ještě sám něco k nakládání přinesl.

Také při kontrole zavazadel ve sběrných táborech, které také probíhaly různě, byla některým zavazadla odlehčena. Obavy, že by byli na českém území zadrženi na nucené práce, vedly mnoho mladých lidí k tomu, že odešli načerno přes hranice do Německa jenom s pár věcmi. Ovšem, kdo byl chycen, putoval do českého trestného tábora. Mimo to byly i případy, kdy byli na hranici zastřeleni.

Volby probíhající v roce 1946, samozřejmě Němci v nich neměli volební právo, přinesly ve všech obcích farního okrsku komunistickou většinu.

V srpnu 1946 jsem byl jako zástupce plánského německého kléru (jako vikariátní sekretář – pan vikář Karl Scharnagl byl již vysídlen) povolán k okresnímu národnímu výboru do Plané. Úředník se snažil německé kněží, kteří ještě zůstali, přemluvit aby zůstali a přijali české státní občanství. “Budou teď mít na růžích ustláno“ mínil. Mohl jsem ho ale ujistit, že žádný zůstat nechce. Byli jsme rozhodnuti vyslyšet volání boží a následovat cestu našich farníků.

Církevní (kostelní) život

S narůstajícím počtem Čechů a na příkaz církevních nadřízených bylo uprostřed půstu 1946 započato s tím, že o nedělích a svátcích byla sloužena první bohoslužba pro Němce a druhá pro Čechy (čtení evangelia v češtině, český zpěv během mše). Na české bohoslužbě se dalo napočítat 20 -30 návštěvníků. Protože pro německé děti už nezůstala žádná škola, byla jim nabídnuta náboženská výuka v kostele (od 16. 5. 1946 do 5. 7. 1946) v takzvaných Pastýřských hodinách. České děti navštěvovaly české školy mimo hranice farnosti. O svátku Zmrtvýchvstání mělo být během procesí zpíváno česky a po procesí v kostele německy. Češi mlčeli. Procesí prošlo tiše a protentokrát plně vzdechů vesnicí. 25. 8. 1946 byla poslední

nedělní mše. Před vysídlením přijali mnozí ve farním kostele svátost oltářní. Na kostelní svátek (jméno Panny Marie) 1946 bylo v nyní již zcela české farnosti asi 60 českých návštěvníků na mši, během níž měl kázání český redemptorista (P.Cyrrill Gež ze Sv.Anny u Plané)

9. 11. 1946 jsem obdržel oznámení, že poslední němečtí kněží Plánského vikariátu mají být 11. 11. 1946 vysídleni do americké zóny. V neděli, 10. 11., jsem po bohoslužbě zhasil věčné světlo. Fara Otín byla stejně jako další farnosti v okolí Plané Excurrendo-administratur Plánského Děkanství. Odpoledne jsem se s příbuznými (sestra a otec) odebral do sběrného tábora v Chodové Plané. Podle posledního státního nařízení pro vysídlované kněží, mohli jsme si vzít něco navíc, než co bylo normálně povoleno. V následujících dvou dnech jsme byli na nákladních autech přepraveni do Železné Rudy, kde nás očekával malý vagon (pro 30 osob), který nemohl vzít naše věci. Tak jsme museli my, poslední příbyvní, opět naložit naše věci na nákladní auto, které nás odvezlo zpět do Domažlic. Zde nás jednoho rána rozdělili do vagonů a snažili se nás tam nějak srovnat, i kdyby to mělo být v brzdařské boudě. Náš vlak nás přivezl přes Domažlice – Furth im Walde – Norimberk- Wurzburg –Aschaffenburg – Babenhausen (Hessen) 15. 11. do Sandbachu v Odenwaldu. Uvítal nás pan farář z Neustadtu, jako biskupský komisař. Bude nás potřeba. Našim vysídleným farníkům připravil jejich odchod do „nové vlasti“ ještě starosti. Mně bylo přiděleno nově zřízené místní kaplanství Lichtenberg. 25. 11. 1946 mne sem i s mými krámy přivedli z utečeneckého tábora Sandbach. Byli jsme vyloženi na ulici. Auto odjelo. Kam teď s námi? Prozatím jsme si pronajali dva pokojíčky v jednom hotelu a kufry a bedny jsme si uložili u jednoho hostinského. Byl to těžký čas. Zimy, hlad, starosti. Do 24. 12. jsem denně celebroid v katolické kapli v Reinheimu (7 km vzdáleném). Teprve 24. 12. se podařilo provizorně přichystat prostory v hospodářské budově zámku Lichtenberg, který dříve již jednou dočasně posloužil jako katolická kaple. Po 6 týdnech čekání jsem konečně dostal byt, který se mnou sdílel Pán v nejsvatější Svátosti, neboť v kapli nebylo pro něj dost bezpečno.

Lichtenberg a Otín,

25. října 1949

Alois Tille, farář²⁶

²⁶ Tille,A. – 80 Jahre im Weinberg des Heren

3.3 Budoucnost...?

V současné době kostel chátrá méně, než před deseti lety, zejména díky tomu, že je provizorně zastřešen. Na další úpravy zatím nejsou peníze. O kostel se stará pan Nutil, který se sem do Otína se svou manželkou před pár lety přestěhoval z Plané. Sehnal peníze na zbudování alespoň provizorní střechy, a to se mu málem stalo osudným. Při posledním výlezu na věž, ze které odstraňoval polámané větve a kamení, nešťastnou náhodou spadl dolů. Zlámал si obě nohy, páteř a musel strávit přes půl roku na lůžku v nemocnici. Trvalo to celý rok, než začal sám chodit bez francouzských berlí.

Právě panu Nutilovi, místostarostovi Plané, vděčím za to, že jsem mohla celý svůj projekt bez problémů uskutečnit. Nejen, že byl nadšený ihned od začátku, že se bude v kostele něco „zase dít“, ale i zajistil naprosto bezproblémový chod celé akce až do úplného konce. Měla jsem až neuvěřitelné štěstí nejen v tom, že městu, jako vlastníku kostela, naprosto nevadilo, co chci v kostele dělat, ale také, že se pan Nutil shodou okolností živí prořezáváním stromů, umí tedy perfektně nahazovat lana přes výškově jinak nedostupné trámy a větve. Přiznám se, že když jsem celý projekt do otínského kostela vymyslela, nezabývala jsem se příliš tím, JAK objekty v kostele zavěším. Prostě jsem spoléhala na to, že to nějak půjde. Až když jsem viděla, jak pan Nutil pro laika složitě nahazuje lana přes trámy, pochopila jsem, že bez něj by bylo naprosto nemožné celou věc uskutečnit.

Paradoxní, ale ne překvapivé je, že se zvelebování Otína účastní převážně novousedlíci. Původní obyvatelé jakoby rezignovali a byli smířeni se zbědovaným stavem vesnice.

3.3.1 Jak pan Nutil kostel zachránil

Jsem z Plzně, ale řadu let jsem pracoval a žil v Plané. Když děti vyrostly, rozhodli jsme se se ženou, že si koupíme vlastní dům v nějaké malé vesničce v okolí Plané. Tak jsme se dostali v roce 2003 do Otína. To, že je v Otíně kostel, jsem samozřejmě věděl. Několik volebních období jsem byl v plánském zastupitelstvu, tak jsem se o dění v okolí zajímal. Ale teprve když jsme se přistěhovali, zjistili jsme, v jakém zoufalém a zdevastovaném stavu je. Dříve to jistě bývala výrazná a významná dominanta obce, ale teď byl úplně zarostlý v džungli. Nebyl přes bujný porost vůbec vidět a byl totálně zničený. Nedalo mi to spát, tak jsem přemýšlel, jak ho zpět probudit k životu. Nechtěl jsem hned jít někam prosit o peníze,

připadalo mi lepší nejdříve udělat kus práce a teprve pak začít natahovat ruce. Tak se mi podařilo domluvit se s místními z Otína a začít na kostele pracovat. Čistili jsme okolí a vnitřek kostela od náletových dřevin. Když nám Mirka Válová dohodila skauty, kteří tábořili na Kosím potoce, práce díky nim výrazně poskočily a kostel neuvěřitelně prokoukl. V té době jsem napsal a uveřejnil článek, který jsem v inspiraci filmem Zapomenuté světlo nazval Zapomenutý kostel. Popsal jsem v něm stav kostela a naši práci na něm a na konec článku jsem připojil provokativní větu: A co na to vlastník? Chtěl jsem především vyprovokovat diskusi a upozornit na stav kostela. A to se mi povedlo. Poté, co článek vyšel v novinách v Plzni, se mi ozvali z biskupství a nebyli za něj moc rádi. Nicméně se podařilo, že kostel vstoupil do povědomí a začalo se o něm a jemu podobných mluvit. V té době byl na plánskou farnost dosazen pan farář Šašek. Došel jsem za ním, abych zlegalizoval naše práce kolem otínského kostela. S ním byla a je výborná spolupráce. Dobře se mi s ním jednalo, i když jsem se rozhodl žádat o dotaci z Havarijního fondu Ministerstva kultury. To jsem ale ještě netušil, že se díky tomu ocitnu v bludném kruhu. O dotaci může žádat vlastník, v tomto případě římskokatolická farnost. Ta k tomu potřebuje peníze na předfinancování, peníze do nefunkčního kostela se jí ale dávat nechtělo. Tak jsem běhal a snažil se ten kruh rozetnout. Nakonec jsem peníze na spolufinancování získal od města Planá. Z tohoto projektu se strhlo zastřešení věže, které bylo úplně shnilé a hrozilo zřícením, udělal se menší krov a věž se provizorně zastřešila. “ V útulné kuchyni otínského domku se mi otírá o nohy pes. Na dvoře visí nepálské praporky. Na stole rozevřená knih o křesťanských kostelech. Střet kultur v jedné malé vsi. Energické vyprávění pana Nutila občas doplní jeho žena a já se jen obdivuji jejich bojovnosti. Pan Nutil neustále zdůrazňuje, že nerozumí ani památkám, ani architektuře. Ale památkáře, architekty, stavaře a faráře obchází tak neúnavně a tak dlouho, až pochopil, naučil se a vybojoval cestu k záchraně v křoviskách zapomenutého kostela. „Pak přišla možnost dostat se do projektu Norských fondů, které byly pro otínský kostel velkou nadějí. Zásadním problémem byly vysoké náklady na přípravu projektu. Nakonec se mi podařilo přesvědčit zastupitele v Plané, aby obec poměrně vysokou částku uhradila, i když s rizikem, že to mohou být peníze, které nakonec nemusejí být zúročeny. V té době biskupství bezplatně převedlo kostel na město Planá, čímž se otevřely další možnosti financování oprav. Po různých peripetiích byl otínský kostel z tohoto projektu vyřazen. Já jsem byl strašně zklamáný. Nejen kvůli kostelu samotnému, ale i kvůli tomu, že Planá dala peníze, které byly jako

spláchnutý do kanálu. No a co teď dál? Nakonec se ukázala možnost financovat opravu z programu Leader. ²⁷

Žádost byla úspěšná. Z peněz se zpevnilo zdivo lodi a zastřešil presbytář. Místní vyčistili okolí a vnitřek kostela od suti. Jedna z dalších záslužných a velmi důležitých věcí, kterou Nutilovi v Otíně zavedli, je zpívání v kostele na Štědrý den. Kostel tak má znovu své pravidelné využití, i když samozřejmě v o hodně menší míře, než za dob své největší slávy.

4 Zapomenuté kostely

Proč se mi zdají staré, opuštěné kostely, jejichž sláva už dávno pohasla a pach kadidla odvál vítr mnohem více všeřikající a naplněné Bohem? Člověk je ohromen jejich krásou a majestátností, přestože jsou již oprýskané, vykradené, znásilněné. Zpytujeme zde svědomí, sedíme v němém úžasu a cítíme, že není na zemi nic hezčího než správný typ samoty. Jsme zde sami, ale přesto naplněni. Je to diametrálně odlišný pocit od přeplněných a přezdobených funkčních kostelů, kde jejich pýcha přehlucuje daný účel – zamyšlení se nad sebou samým a svým konáním. Člověk nemusí být věřící, aby pocítil ten náhlý příval energie, při vstupu do zpustlých chrámů. Jsou to milníky historie, které nám skrze své šrámy vyprávějí příběhy a pomáhají pochopit význam míst, kde stojí.

Moje bakalářská práce se uskutečnila v rámci projektu **Ohrožené kostely**, který se stal pilotní akcí regionální programové linie Land art Plzeň EHMK 2015. Spolu se mnou si některé z opuštěných kostelů v rámci tohoto projektu vybrali i moji kolegové Vojtěch Soukup a František Dvořák.

Díky poválečnému období a totalitnímu režimu je u nás zapomenutých a opuštěných kostelů požehnaně. Plzeňský kraj se zdá mít smutné prvenství v počtu těchto trosk. Jenom zde je takovýchto rozpadlých míst přibližně 122²⁸. I po pádu železné opony je jejich obnova velmi pomalá a zdoluhavá, leckdy nemožná. Pokud se kostely zdevastovaly ,až‘ za komunismu, v převážné většině chybí informace o tom jak, kdy a kým. Místní obyvatelé ,překvapivě‘ mlčí.

²⁷ *Práce jako na kostele* [online]. 2. vyd. Ústí nad Labem: Místní akční skupina Český Západ, 2010, s. 16 [cit.2012-07-25]. ISBN 978-80-940713-0-6.

²⁸ Regionální programová linie Land art a projekt Ohrožené kostely. In: *Plzeň 2015: EVROPSKÉ HLAVNÍ MĚSTO KULTURY 2015* [online]. 14.6.2012 [cit. 2012-07-30]. Dostupné z: <http://www.plzen2015.net/informace-z-regionu/regionalni-programova-linie-land-art-a-projekt-ohrozene-kostely/>

Jak těžké je někdy přiznat si svou historii.

5 Popis díla

Co umístit do lidmi opomíjeného božího domu? Píši lidmi opomíjeného, ne Bohem, protože i když se toto místo může zdát opuštěno a zapomenuto, člověk tu stále pociťuje úctu a respekt (bohužel ne všichni stejně silně, jak je vidět na devastaci kostela). Ať už to je úcta k minulosti, či k vyšší moci, je to nepopíratelné. Cosi tu „visí“ ve vzduchu. Člověk to cítí. Je to tak zjevné, ale přitom neuchopitelné.

Obklopena těmito pocity jsem věděla, že právě „TO“ tady chci zhmotnit. „TO“, to je všechno - energie, proudy myšlenek, modlitby, prosby, duše, oblaka kadidel, anděly, boží přítomnost... Je to kostel samotný - jeho aura.

Objekty, působící na pomezí snu a reality. Lehce se vznášející ve vzduchu, levitující ve vzduchoprázdnu... vesmírné lodě.

Inspiraci jsem hledala v peroxidu, či inkoustu, který při vhození do vody vytváří spirituální tvary. Velmi blízko k tomuto směru má i kouř. Zkoumala jsem jejich proměny v čase a zamýšlela se nad tím, jak je transformovat do sochařských objektů.

Výsledná podoba díla jsou tři oválné objekty zavěšené do prostoru na silonech. Jsou vytvořené ze skelného vlákna a epoxidu. Dva z nich jsou umístěny v prostoru hlavní lodi, třetí je nad oltářem. Pomyslně je spojuje linie, vytvořená taktéž z epoxidu a skelného vlákna. Dílo je umístěno tak, aby návštěvník při vstupu hlavním vchodem přehledně zaznamenal harmonii propojení všech tvarů. Na první pohled se může zdát, že jsou zavěšeny sestupně, to je ale jen iluze. Ve skutečnosti je první objekt umístěn níže, než ten prostřední. Nejnižší je pak umístěn objekt nad oltářem, který svojí spirálou částečně obtáčí kříž na něm umístěný. Ten se svojí stavbou liší od ostatních dvou. Je více vzdušný, průhledný, éterický. Má vejcovitý tvar se sestupující spirálou. Symbolizuje středobod celého dění. Pohledy věřících se automaticky upírají vždy předně k oltáři, jakoby to bylo právě to místo, kde se ukrývá Bůh. Přestože je tento objekt nejmenší a nejmíň znatelný, právě to ho činí výjimečným a nadpozemským.

5.1 Výběr materiálu a jeho popis:

Najít odpovídající materiál se zdálo ze začátku velmi těžké. Chtěla jsem, aby instalace, kterou v kostele vytvořím, byla na pohled lehká, vzdušná a zároveň čirá, či alespoň průsvitná.

Nejprve jsem pracovala s myšlenkou použít tyl – látku, která je u široké veřejnosti známá zejména díky barevným sukním, které se z ní vyrábí. Tyl se vyrábí z různých materiálů – především z bavlny, hedvábí, polyamidu a polyesteru. Později jsem ale dospěla k závěru, že nejlepší pro mé záměry bude použít skelné vlákno namočené do epoxidu. Z důvodů lepší nosnosti jsem použila jako zpevňovací prvek pozinkovaný drát.

5.1.1 Skelné vlákno:

Skelné vlákno jsem získala ze skelné tkaniny - jejím vyplétáním. Abych získala co největší šířku vlákna, používala jsem sklotkaninu 300. Skelná tkanina se začala vyrábět už koncem 19. století a používá se při modelářství, k opravám laminátových předmětů, k laminátování samotnému, ve stavitelství, dělají se z nich také izolace proti žáru, nebo chemickým vlivům. *Skelné tkaniny jsou vyráběny ze sklovláknitých pramenů, jsou kompatibilní s polyesterovými, vinylesterovými, epoxidovými a fenolickými pryskyřicemi.*²⁹ *Vznikají obvykle ochlazováním z taveniny, např. síry, oxidu křemičitého, oxidu boritého, sulfidů.*³⁰

5.1.2 Epoxid

- Epoxidová pryskyřice je organická sloučenina s tříčlenným cyklem, který je tvořen jedním atomem kyslíku a dvěma atomy uhlíku. Používá se zejména jako dvousložkové lepidlo, jako stěrky, k výrobě forem a ochranných nátěrů.
- Pro mé potřeby se nejvíce hodil epoxid 474 a 521

Charakteristika výroby: *Bezrozpouštědlový nepigmentovaný nízkoviskózní dvousložkový systém na bázi epoxidové pryskyřice.*

Použití: *Používá se jako penetrační pryskyřice pro cementové a betonové podklady. Využívá se též jako pojivo pro zhotovení vyrovnávacích stěrek pro nerovné podklady. Pryskyřici je možné použít pro adheziva, kompozity, ochranné nátěry a pro stavební inženýrství, pro odlévání a ruční nanášení.*

²⁹ Skelná tkanina (sklotkaniny), polyesterové pryskyřice. *JAS SLOVAKIA* [online]. 2011 [cit. 2012-03-30]. Dostupné z: <http://www.technickematerialy.cz/sortiment/textilie-a-tkaniny/skelna-tkanina-konopi/skelna-tkanina-sklotkaniny-polyesterove-pryskyrice/>

³⁰ Skelné látky. *Leccos* [online]. 2011 [cit. 2012-03-30]. Dostupné z: <http://leccos.com/index.php/clanky/skelne-latky>

Vlastnosti výrobku: Nízkoviskózní systém s vysokou penetrační schopností. Po vytvrzení odolává chemickému i mechanickému zatížení, rozpuštěným solím, minerálním olejům, mazivům, pohonným hmotám, zředěným kyselinám apod. ³¹

6 Proces tvorby

K tomu jak, bude přibližně vypadat konečný tvar, jsem dospěla pokusy, které jsem dělala se skelným vláknem v průběhu prvního semestru.

Skelné vlákno jsem se nejprve pokoušela namočit do laminátu. Tyto pokusy, ale nepřinášely kýžený výsledek, neboť takto upravené skelné vlákno zezelenalo či zežloutlo. K dosažení požadované čirosti a průsvitnosti, jsem tedy musela použít epoxid. Nevýhodu epoxidu oproti laminátu shledávám především v době schnutí. Zatímco laminát zaschne během pár hodin, epoxidu to trvá celý den – 24 hodin. Naopak jeho výhodou, jak je již výše naznačeno, je barva, lépe řečeno čirost.

Pokusy s několika druhy epoxidu jsem následně určila vhodný typ – 474 a 521.

Příprava spočívala ve vytvoření tří velikostně odlišných prototypů.

V prvotních pokusech jsem skelné vlákno nasycené epoxidem nejprve pokládala do kbelíků a misek obalených igelitem. Takto vytvořené téměř „půlkruhovitě“ tvary jsem pak spojovala dohromady, abych dosáhla efektu jakéhosi „hnízda“. Bohužel, tento postup sám o sobě nestačil a to z prostého důvodu – objekty takto vytvořené byly vevnitř prázdné – byly to jen jakési obaly, které ve výsledku tvořily dojem spíše lampových stínidel. Proto bylo nutné tuto techniku něčím obohatit. Paradoxně se mi nakonec staly předlohou nejmenší prototypy. Vytvořila jsem je jednoduše – při práci s epoxidem jsem zbytky skelného vlákna promnula v po-epoxidovaných rukavicích a vzniklé „chuchvalce“ jsem opatrně nechala zaschnout. Ve finálním prototypu jsem spojila zkušenosti z předchozích pokusů. Vytvořila jsem konstrukci z drátů, kterou jsem obalila skelným vláknem a následně jsem do této konstrukce vtěsňala tuhý igelit, na který jsem pokládala skelné vlákno nasycené epoxidem. Tak vznikl objekt, který byl na pohled nejen lehký, vzdušný, ale zároveň nebyl uvnitř prázdný, měl „srdce / duši“. Pracovala jsem s prvkem náhody, který jsem částečně korigovala.

³¹TELALIT 0492 TELALIT 0492. *Spolchemie* [online]. 2010 [cit. 2012-05-08]. Dostupné z: <http://www.spolchemie.cz/eDoc/apl/5E74D88A-A97D-4DB0-B512-FC21573DD4A2.pdf>

7 Technologická specifika

Při práci v kostele jsem vycházela ze znalostí získaných při pokusech uvedených výše. Přesto jsem postup na místě o něco pozměnila.

Nejprve jsem si vytvořila konstrukci z drátů. Abych zajistila její neměnnost, na místech kde se dráty překrývaly, jsem je mírně nařezala pilkou a spojila vázacím drátkem. Měla jsem tak jistotu, že se mi vytvořená konstrukce již nijak nepohne.

K lepší představě celého procesu tvorby a jejích jednotlivých částí, si dovoluji níže použít přirovnání s lidským tělem.

Vytvořenou konstrukci z pozinkovaných drátů jsem ze začátku obtáčela skelným vláknem namočeným v epoxidu. Protože mi z estetického hlediska nevyhovovalo, aby tato technika byla tou jedinou, kterou na konstrukci použiji, začala jsem pokládat namočený pramen skelných vláken na dráty a přichytávala jej kolíčky na prádlo. Touto kombinovanou technikou jsem vytvořila ‚kostru‘ mých objektů.

Abych vyplnila vnitřní prostor a stvořila tak i ‚srdce‘, vložila jsem do ‚kostry‘ igelity a na ty následně pokládala pramínky skelného vlákna. Po zaschnutí jsem igelity vyndala. Tuto techniku jsem si obzvláště oblíbila, protože jsem pracovala s prvkem náhody – ve většině případů jsem pramen vlákna nechala na igelitu tak, jak se mi sám stočil.

Až do této chvíle, jsem měla přibližnou představu, jak postupovat díky pokusům uskutečněným v průběhu prvního semestru. Objekty ale stále nebyly hotové. Přeci jen, kostra se srdcem stále není člověk, a tak i na mém díle bylo stále dost prostoru k práci. Postupně jsem objekty obalovala rozměrnějšími šlahouny, ‚svaly‘. Protože se tak stávaly těžšími a těžšími, bylo pro mne již velice obtížné je vyzdvihnout na háky na stěně kostela, jako jsem to dělávala doposud. Zároveň jsem si je potřebovala obcházet ze všech stran a z různých úhlů. Alespoň provizorně jsem je tedy s panem Nutilem zavěsila do prostoru za háky tak, abych na ně bez problémů dosáhla a mohla si případně měnit jejich polohu.

K vytvoření těchto šlahounů ‚svalů‘ jsem si nejdříve potřebovala vytvořit kopyto, na které bych skelné vlákno nanasla. Toto kopyto jsem si po pečlivém uvážení všech dostupných materiálů a jejich ceny vytvořila z lepenky, kterou jsem nařezala na kusy o šířce přibližně 20 cm. Takto nařezané pruhy jsem obalila potravinovou fólií a vytvořila tak potřebnou separaci, která byla potřeba při práci s epoxidem. Lepenku jsem následně ohýbala do požadovaného

tvaru a poté ji uchytila lepicí páskou a kuličky k objektu. Jako podpěry mi sloužily klacíky a izolace na trubky (nejprve jsem zamýšlela jako kopyto na šlahouny použít právě izolaci na trubky, to se ale po pár pokusech nejevilo jako dobrý nápad).

Vytváření ‚svalů‘ bylo časově náročnější. Jednak bylo zapotřebí delšího času k vymyšlení správné pozice šlahounu vůči objektu, dále jsem mohla vytvořit za jeden den pouze jeden šlahoun na každý objekt, protože skelné vlákno namočené do epoxidu bylo minimálně pět hodin v tekutém stavu, a tak nebylo možné měnit polohu objektu v podstatě celý den. Samozřejmě ne všechny ‚svaly‘ se mi povedly hned napoprvé. Některé odpadly kvůli špatnému uchycení hned druhý den, u dalších jsem zjistila, že z jiných úhlů celý tvar rozbourávají a musely tak být odstraněny.

Tělo je hotovo.

S prací jsem přesto nebyla spokojena. Celé to působilo příliš mohutně, což bylo v rozporu s mou původní myšlenkou – lehké, vzdušné, jemné. Abych diváka (a sebe) tohoto pocitu zbavila, rozhodla jsem se připojit další šlahouny. Ó ne, není důvod se děsit. Není mým záměrem je spojovat s jednotlivými objekty, tak jak jsem to dělávala doposud, naopak. Šlahouny volně poletují okolo. Lehce se kývou ve větru. Obkreslují těla a dávají jim tak na větší vzdušnosti. Bylo nutné je uchytit zvlášť tenkým silonem, kterým jsou pouze přidrženy v dostatečné vzdálenosti, aby je vzdušné víry nezavály do nežádoucích míst.

Celé dílo jsem s pomocí pana Nutila a dalších tří dobrovolníků zavěsila do prostoru na silonová vlákna. Použila jsem silon na mořské návazce 1,2 mm, nosnost 60 kg a silon na mořské návazce 2 mm, nosnost 100 kg. Přestože má každý z mých objektů méně než 60 kg a je zavěšen na dvou bodech, tudíž se celková váha rozloží do těchto bodů, použila jsem raději silnější vlasce, hlavně kvůli teplotním výkyvům, které zcela otevřený a nechráněný kostel nabízí a také kvůli tření, které vznikalo při vytahování objektů do požadované výšky.

Zavěšené objekty již odpovídaly mé plánované představě, dokonce připomínaly vizualizaci, kterou jsem před realizací celého díla vytvořila, přesto tomu však stále ‚něco‘ chybělo. Každý z nich byl v kostele jaksi sám za sebe. Nekomunikovaly spolu tak, jak jsem předpokládala. Abych tento problém vyřešila, vytvořila jsem ještě jeden šlahoun. Tento šlahoun je užší, než šlahouny použité jako ‚svaly‘, delší (cca 12 m) a byl zatočen do pozvolného ‚S‘ okolo obou objektů v hlavní lodi. Tím se vše pomyslně spojilo.

Práce s epoxidem byla chvílemi velmi náročná. Je to velmi citlivý materiál, který snadno reaguje na změny počasí, tlak vzduchu, jeho vlhkost apod. Ideálně by se s tímto materiálem mělo pracovat za slunného dne, nejlépe v suchém a krytém prostředí. Protože jsem chtěla své dílo vytvářet na místě, abych tak mohla co nejlépe reagovat na daný prostor, musela jsem si odevzdání bakalářské práce odložit až na konec července, kdy je počasí příznivější. Přesto všechno jsem čelila občasným problémům s barvou, rychlostí schnutí a pevností epoxidu. Jednak jsou kostely samy o sobě velmi chladné a vlhké, přidáme-li k tomu nenadálé srážky, či jiné změny v počasí, mohu říct, že má práce byla velmi napínavá.

Protože změny v chování epoxidu 474 byly ke konci více nápadné, musela jsem v průběhu přejít na jiný typ, a to 521. Tento typ není tolik náchylný na změny počasí a má lehce odlišnou konzistenci.

8 Autoři příbuzní formálně a symbolicky

Karel Malich

Je znám především díky svým drátěným objektům. Na začátku své tvorby vytvářel především krajinomalby ze svého rodného města Holice. Od 50. let začíná pomalu ale jistě lineárně členit plochu, vytváří koláže a nakonec i reliéfy. Přes ty se nakonec dostal k trojrozměrným drátěným objektům zavěšeným volně v prostoru. Tyto prostorové kresby či mraky měly jak technický charakter, ale zároveň byly i inspirovány přírodou. Jsou to proudy energií. *Malich se intenzivně zabýval uvažováním o vlastním systému vidění; svůj zvnitřnělý kosmos vnímá zároveň zvnitřku i zvnějšku a dělá si o tom také písemné záznamy.*³²

Začátkem srpna 1977 (bylo to poledne) jsem seděl v novém ateliéru za stolem. Náhle jsem si uvědomil, že se dívám poprvé do svého těla. Vypadalo to jako bych se díval do hrudního koše shora dolů, jak se díváme třeba do sudu, když stojí. Hrozně mě to překvapilo. Byl to pohled mou hlavou do mého vlastního těla směrem shora dolů do hrudního koše. V tom hrudním koši byla ovšem jen jakási dutina a nicméně jsem viděl vlastní vnitřek těla... Uvnitř tohoto hrudního koše nebylo to co tam má být – plíce atd., ale shora dolů několik lan, trubek, ale zase jakoby živých, které končily na jakémsi dně asi v místech, kde je žaludek a potom střeva, v jakési chvějivé šedi. Tam zmizela i barevnost toho všeho. Celý ten hrudní koš, do něhož jsem se díval, byl prvním pohledem dovnitř. Nikdy se mi to ještě nestalo až v

³² Karel Malich. *Prague art & design* [online]. 2008 [cit. 2012-05-08]. Dostupné z: <http://www.prague-art.cz/katalog/autori/172-karel-malich/>

dvaapadesáti letech mého života. Byl to pohled mé hlavy, která byla vzdušná, nehmotná, jakýsi šedivý vzduch, který se chvěje a dívá se shora dolů tou dutinou, která je barevná s vertikálním lanovím... Tou hlavou jsem se nedíval do sebe tak, že bych ji sklonil, to bych se díval mimo, ale jakoby se mi posunula na krku v tom sklonu tak, že jsem se díval přímo v místech, kde je krk, tam byl otvor plný chvějivého prostředí a tím jsem se díval dovnitř. Když jsem o tom přemýšlel, zdálo se mi, že člověk až do toho spatření táhne sebou přeplněnou káru koncence... (záznam z 26. 3. 1977, z knihy: Srp, K.: Karel Malich 1976 – 1985 (kat. výstavy), Praha 1994)³³

Berndnaut Smilde – indoor cloud

Ten, který ovládá počasí. Alespoň z části. Tento holandský umělec vytvořil sérii fotek, na kterých jsou zachyceny skutečné mraky uvnitř prázdných prostor – kostela, místnosti, galerie apod. Není zde nic jiného než nasvícený mrak a dílo tak působí dle mého názoru velmi surrealisticky. Berndnaut vytvoří mrak tím, že reguluje teplotu a vlhkost v prostoru. Poté z mlhovače vytvoří mrak uprostřed místnosti. Protože mrak vydrží jen okamžik a poté se rozpadne, jsou výstupem Berndnautových objektů jen fotografie zachycující tento krásný, ale prchavý okamžik. (příloha č. 21)

Robert Long - You Must Not Blame Me If I Do Not Talk To Clouds

Longova instalace ‚You Must Not Blame Me If I Do Not Talk To Clouds‘ vytváří kontrast mezi průmyslovými konstrukcemi a prchavými ‚mračnými hodinami‘ na nich umístěných. Jeho dílo nabízí otázku: Co je realita a kde začíná fantazie? Co je ještě hmotné a co už ne? Vrací nás zpátky do dětství, kdy zpochybňujeme přítomnost hranic mezi realitou a snem.³⁴

Tara Donovan – mraky ze slepených kelímků

Tara používá ke svým instalacím běžné materiály, jako je třeba lepicí páska, špendlíky nebo plastové kelímky. Vytváří rozsáhlé organické sochy, které jsou velmi náročné na sestavení a demontování. Zvláštností je, že si Donovan nejprve vybere materiál a poté se

³³ Karel Malich - Ukázky z textů. *ARTLIST* [online]. 2006 - 2011 [cit. 2012-05-08]. Dostupné z: <http://artlist.cz/?id=5254>

³⁴ Vavd Cloud Contingency: Review of Robert Long's Installation Work. *JEBaker* [online]. 31.1.2012 [cit. 2012-05-09]. Dostupné z: http://www.jebaker.com/www.jebaker.com/FourLetterWords/Entries/2012/1/31_Cloud_Contingency_Review_of_Robert_Longs_Installation_Work.html

teprve rozhodne, co s ním udělá. Většinu svých děl nazývá jednoduše ‚Untitled‘ (příloha č. 22) a nechává diváka, aby zapojil fantazii a dospěl k vlastnímu vysvětlení.³⁵

Yasuaki Onishi

Vytváří ‚horské monumenty‘ z plastové fólie a černého lepidla, které se vznášejí v prostoru. Hraje si s vnímáním diváka, který při pohledu na instalaci z dálky spatřuje hlavně černé vertikální prameny, a čím více se přibližujeme k dílu, tím jsou patrnější další prvky – plastová fólie, vytvářející dojem jeskyně/stanu až k tenkým pramenům lepidla. Divák může pozorovat, jak snadno se mění tvar a linie celého objektu jen za pomoci světla.

Mia Pearlman – oblaka z papíru

Mia tvoří site specific z rozřezaného papíru, který vytváří dojem jakýchsi nakreslených oblak ve 3D. Její meteorologické systémy vznášející se v místnosti mažou hranice mezi reálnem a fantazií. Ve většině případů jsou její objekty nasvícené, ať už slunečním svitem, nebo uměle, a průsvitem papíru dostávají na lehkosti a vzdušnosti.

³⁵ MUHLKE, Christine. The Right Stuff: Tara Donovan Is The Ultimate Material Girl. *TheNewYorkTimesStyleMagazine* [online]. 11.2.2011, 02/11 [cit. 2012-05-09]. Dostupné z: <http://tmagazine.blogs.nytimes.com/2011/02/11/the-right-stuff-tara-donovan-is-the-ultimate-material-girl/>

Instalace:

Začátky instalace můžeme pozorovat už u Duchampa či Kurta Schwitterse. Instalace úzce souvisí s land artem, site-specific, happeningem, konceptuálním uměním a také performancemi. Umělec musí umět pracovat nejen s prostorem, ale i se světlem a časem. Instalace jsou totiž tvořené jen na určitou dobu a pro konkrétní místo. Není to jako obraz či socha, které můžeme umístit téměř kamkoli a jejich vnímání zůstane ve většině případů přibližně stejné. Prostor je přese všechno pojímán hlavně jako divadelní kulisa, kde se odehraje po určitý čas umělcem vytvořená scéna. Při instalaci není umělec omezen téměř ničím. Může využít kromě klasických obrazů či soch i zvuky, videa, pachy... povzbudit všechny divákovi smysly a podpořit v něm tak co nejvíce vnímání díla. *Velké oblíbenosti se instalace z nejrůznějších materiálů dočkaly v rámci hnutí Arte Povera. V současnosti patří instalace mezi nejrozšířenější typy vizuálního uměleckého projevu (Ilja Kabakov, Ann Hamilton, Cornelia Parker, Jason Rhodes, John Bock, Cady Noland).*³⁶

V Čechách patří mezi stoupence začátků instalace především Zdeněk Beran se svým Rehabilitačním oddělením, Milan Knížák, Adriena Šimotová, Ivan Kafka i Stanislav Kolíbal. Hlavní období instalace ale nastává až v 90. letech, kdy instalace jako prostředku komunikace s divákem využívá např. Jiří David, Milana Dopitová nebo Petr Písařík.

³⁶ Instalace. ARTLIST [online]. 2006-2011 [cit. 2012-06-30]. Dostupné z: <http://artlist.cz/?id=117>

9 ZÁVĚR

9.1 Shrnutí

Díky projektu Ohrožené kostely jsem měla možnost umístit své dílo do jednoho z mnoha zapomenutých kostelů. Mohla jsem tak naplno pracovat s prostorem, který si sama vyberu. Pro svoji práci jsem si vybrala kostel Jména Panny Marie. Zde jsem vytvořila abstraktní objekty z epoxidové pryskyřice a skelného vlákna. S epoxidovou pryskyřicí i skelným vláknem jsem pracovala poprvé a doufám, že ne naposledy. Jsem vděčná za zkušenosti, které jsem díky tomuto projektu získala. Určitě mi budou přínosem v mé další tvorbě.

9.2 Slabá stránka

Jako slabá stránka by se dala označit teatrálnost celé instalace, která vznikla hlavně díky zavěšování posledního šlahounu, který obtáčí první objekt a obchází ten druhý. Protože je tato část poměrně dlouhá (cca 12m), bylo nutné ji nejen zavěsit na několika místech, ale zároveň i, pro správné umístění, uchytit v několika bodech ke zdi. V důsledku toho jsou již na první pohledy patrné silony, na kterých celé dílo visí. To může vytvářet již výše zmíněný dojem ‚divadla‘. Zda to je špatně, či nikoli, nechám na každém, aby posoudil sám za sebe. Pro mě osobně tento nepatrný nedostatek plně vyvažuje propojení objektů a jejich vzájemná komunikace, která po zavěšení tohoto šlahounu vznikla.

9.3 Silná stránka, přínos

Silnou stránku díla vidím v jeho reakci na dané místo. Instalace kostel vyplňuje, ale nenarušuje. Spolupracuje s ním. Zároveň je divákovi poskytnut široký prostor pro vlastní fantazii.

Výhodu shledávám též v přínose, který tato instalace přináší pro kostel i pro Otín jako takový. Třeba právě toto bude jedním z impulsů k sehnání potřebných peněz na opravu kostela. Z reakcí místních obyvatel soudím, že převážná většina z nich je celou akcí nadšena. Kostel již není opuštěnou budovou bez významu. Stalo se to místem setkávání a rozjímání. Zároveň doufám, že jsem obyvatelům Otína alespoň částečně přiblížila moderní umění a rozvířila diskuzi o něm.

10 Seznam použitých zdrojů

a) Knižní publikace

- *Hamelika: Sousední farní Otín*. Mariánské lázně, 31.7.1999, roč. 1999, č. 5. ISSN nemá.
Dostupné z: <http://hamelika.webzdarma.cz/>
- TILLE, A. *O kostele: O kostelu v Otíně*. P.Nutil. Otín, 1935 - 1944.
- TILLE, A. *80 Jahre im Weinberg des Herrn: Geistlichem Rat Alois Tille zum 80-jährigem Priesterjubiläum*. Lichtenberg: Context-Verlag, 2004, 144 s. ISBN 3924072426, 9783924072421.
- REIMANN, R. W. *Ottenreuth - moje rodná vesnice: Vzpomínky na můj rodný Otín*. P.Nutil. Otín, 1953 - 1997.
- BLÁHOVCOVÁ, Š., V. FRANZE, J. FLORIAN, K. KVASNIČKOVÁ, A. MATOUŠKOVÁ, Z. PROCHÁZKA a M. VÁLOVÁ. *Práce jako na kostele*. 2. vyd. K. Kvasničková. Ústí nad Labem: Místní akční skupina Český Západ, 2010. ISBN 978-80-940713-0-6. Dostupné z: <http://www.leader-ceskyzapad.cz/storage/NOROVE/prezentacekniha.pdf>
- KRČMÁŘ, L. ,SOUKUP,J.. *Ohrožené kostely: Příběh staveb, které už brzy nemusí být*. Praha: Dominanty, 2007. ISBN nemá.
- *Výtvarné umění: the magazine for contemporary art, Umění instalace*. Praha: Vesmír, 1994, roč. 94, č. 4. ISSN 0862-9927.
- et al. E.POCHE. *Umělecké památky Čech 2*. M.Dulavová. Praha: Academia, 1978, 580 s. ISBN 403-22-858

b) Internetové zdroje

- Otín: Kostel Jména Panny Marie. Dominanty: Ohrožené kulturní památky [online]. [cit. 2012-03-30]. Dostupné z: <http://dominanty.cz/pamatky-otin.php>
- Ottenreuth-Kirche Mariä Namen: (Otín-kostel Jména Panny Marie). FRÝDA, Pavel. *Zaniklé obce a objekty po roce 1945*[online]. 6. 6. 2007 [cit. 2012-04-25]. Dostupné z: <http://www.zanikleobce.cz/index.php?lang=d&obec=4543>
- JUDKIS, Maura. Artist Berndnaut Smilde creates indoor clouds. *The Washington Post* [online]. 13.3.2012 [cit. 2012-05-08]. Dostupné z: http://www.washingtonpost.com/blogs/arts-post/post/artist-berndnaut-smilde-creates-indoor-clouds/2012/03/13/gIOA7yAT9R_blog.html

- Cloud Contingency: Review of Robert Long's Installation Work. *JEBaker* [online]. 31.1.2012 [cit. 2012-05-09]. Dostupné z: http://www.jebaker.com/www.jebaker.com/FourLetterWords/Entries/2012/1/31_CloudContingency_Review_of_Robert_Longs_Installation_Work.html
- MUHLKE, Christine. The Right Stuff: Tara Donovan Is The Ultimate Material Girl. *TheNewYorkTimesStyleMagazine* [online]. 11.2.2011, 02/11 [cit. 2012-07-25]. Dostupné z: <http://tmagazine.blogs.nytimes.com/2011/02/11/the-right-stuff-tara-donovan-is-the-ultimate-material-girl/>
- Instalace. *ARTLIST* [online]. 2006-2011 [cit. 2012-06-30]. Dostupné z: <http://artlist.cz/?id=117>
- Otín (Planá). In: Wikipedie: Otevřená encyklopedie [online]. 11.2.2012 [cit. 2012-07-30]. Dostupné z: [http://cs.wikipedia.org/wiki/Ot%C3%ADn_\(Plan%C3%A1\)#cite_note-Obyvatele-1](http://cs.wikipedia.org/wiki/Ot%C3%ADn_(Plan%C3%A1)#cite_note-Obyvatele-1)
- Regionální programová linie Land art a projekt Ohrožené kostely. In: *Plzeň 2015: EVROPSKÉ HLAVNÍ MĚSTO KULTURY 2015* [online]. 14.6.2012 [cit. 2012-07-30]. Dostupné z: <http://www.plzen2015.net/informace-z-regionu/regionalni-programova-linie-land-art-a-projekt-ohrozene-kostely/>

c) Informace získané osobním kontaktem

- Téma: historie Otína a kostela Jména Panny Marie
Rozhovor s Ing. Pavlem Nutilem, místostarostou Plané, nar. 1958. Otín 20.7.2012
- Téma: historie kostela Jména Panny Marie v Otíně
Rozhovor s Marií Rampasovou, Otín, nar. 1962. Otín 29.6.2012
- Téma: pověsti, historie a současnost v Otíně
Rozhovor s Danielem Švehlou, Otín, nar. 1978. Otín 7.7.2012

11 Resumé

The theme of my work is 'My Mind '. The output is a spatial composition placed in a public space (city, country). From the beginning I knew that I wanted to work with a specific space and let myself to be influenced by it. For a long time, I was fascinated with this issue and now I had a great opportunity to consider it fully.

In the studio, I found the book 'Endangered Churches', whose co-author, Jan Soukup, is the father of my colleague Vojtech Soukup. This book became my guide to the forgotten churches, from which I eventually selected the church Jména Panny Marie in Otín for my work.

My thesis project was carried out under 'Endangered Churches', which became a regional pilot program action line - Land Art Pilsen ECOC 2015th.

What should be put into the house of God which people had neglected? Yes, people had neglected, not God. Because even though this place may seem abandoned and forgotten, man still feels a presence and respect. Unfortunately, not strong enough as you can see in the devastation of the church. Whether it's respect for the past, or a force majeure, it is undeniably so. Something here hangs in the air. You can feel it. It's so obvious, yet invisible.

Surrounded by these feelings, I knew that I wanted "It" to materialize. "It" is all energy, currents of thoughts, prayers, souls, clouds of incense, angels, God's presence ... It is the church itself - its aura.

Objects, which operate on the border of dream and reality, lightly hovering in the air, levitating in a vacuum ...

I was looking for inspiration in the peroxide, or ink, which, when thrown into water creates spiritual forms. I examined their changes in time and thought about how it can be transformed into sculptural objects.

My intention was to remind one of forgotten churches; to renew interest in the church Jména Panny Marie in Otín; to create a work that would correspond with a given space and harmoniously complement it and create thumbnails and other views of the church through the work itself (change of light during the day, the play of shadows at night, etc.).

The final form of the works are three objects suspended in space on nylon line. The works are made of fibreglass and epoxy resin. Two objects are placed in the space of the nave, the third is above the altar. A notional line connecting objects is also formed from epoxy resin and fibreglass. The work is so placed that the visitor upon entering the main entrance clearly sees harmony and the connection of all the shapes.

12 Seznam příloh

Příloha č. 1

Mapa Otína s vyznačeným kostelem

Příloha č. 2

Kostel Jména Panny Marie – 1964

Příloha č. 3

Pohled k hlavnímu oltáři – 1931

Příloha č. 4

Mein Haus ist Bethaus 1981

Příloha č. 5

V kostele – 1977 (pohled od oltáře)

Příloha č. 6

Anna Philipp u lípy - 1964

Příloha č. 7

Kostel Jména Panny Marie, exteriér

Příloha č. 8

Kostel Jména Panny Marie, interiér, pohled od oltáře, 90. léta a dnes

Příloha č. 9

Náhrobní deska faráře Matthaus Fluska

Příloha č. 10

Vizualizace

Příloha č. 11

Detaily

Příloha č. 12

Detaily II.

Příloha č. 13

Polodetail

Příloha č. 14

Pohled od hlavního vstupu

Příloha č. 15

Polodetail – objekt nad oltářem

Příloha č. 16

Pohled od hlavního vstupu II.

Příloha č. 17

Pohled od oltáře

Příloha č. 18

Celkový pohled z hlavního vstupu

Příloha č. 19

Hra stínů

Příloha č. 20

Karel Malich – Viděl jsem před sebou zářící energii

Příloha č. 21

Berndnaut Smilde – indoor cloud

Příloha č. 22

Tara Donovan - Untitled

Příloha 1

Mapa Otína s vyznačeným kostelem (červená elipsa)³⁷. GPS souřadnice: 49° 51' 21.6912217" N; 12° 47' 40.9788895" E

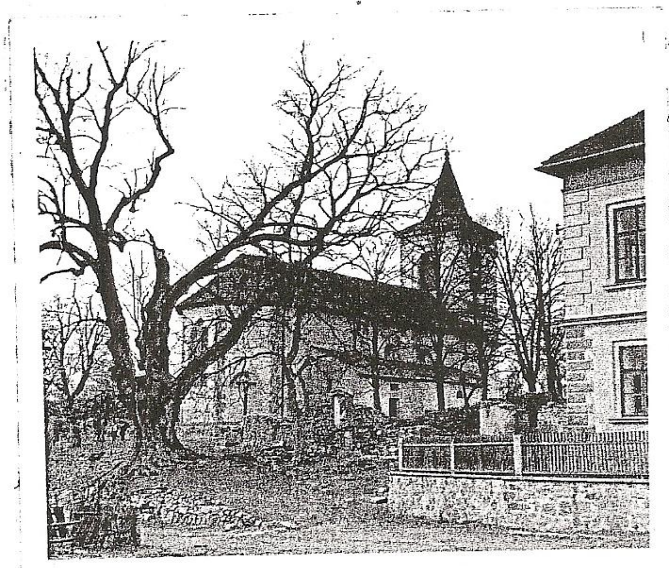


³⁷ Převzato z :

<https://maps.google.cz/maps?q=plan%C3%A1&hl=cs&ie=UTF8&ll=49.856793,12.796669&spn=0.003922,0.010568&sl=49.930008,15.369873&sspn=4.009953,10.821533&bcrlent=5,0,0&hnear=Plan%C3%A1&t=h&z=17>

Příloha 2

Kostel Jména Panny Marie – 1964³⁸



Příloha 3

Pohled k hlavnímu oltáři - 1931³⁹



³⁸ Soukromý archiv Ing. Pavla Nutila, Otín 11 (dříve 9)

³⁹ Taktéž

Příloha 4

Mein Haus ist Bethaus 1981⁴⁰



Příloha 5

V kostele – 1977 (pohled od oltáře)⁴¹

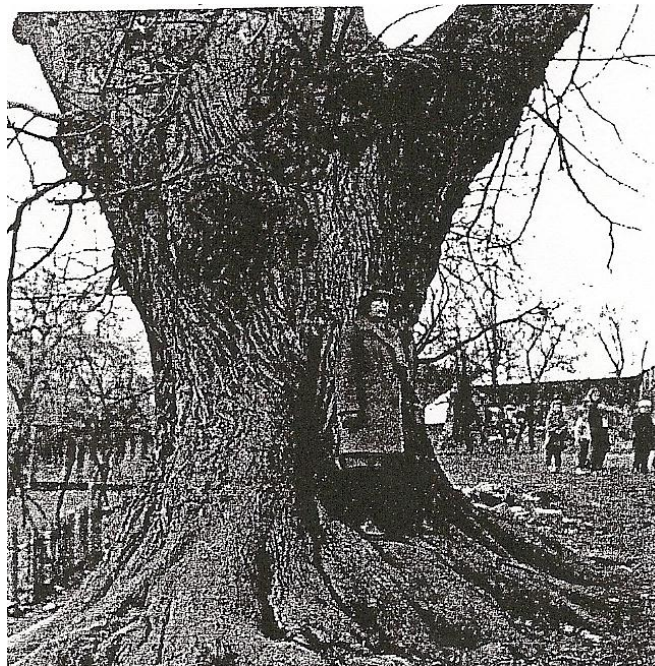


⁴⁰ Soukromý archiv Ing. Pavla Nutila, Otín 11 (dříve 9)

⁴¹ Taktéž

Příloha 6

Anna Philipp u lípy – 1964⁴²



Příloha 7

Kostel Jména Panny Marie, exteriér⁴³



⁴² Soukromý archiv Ing. Pavla Nutila, Otín 11 (dříve 9)

⁴³ Vlastní fotografie

Příloha 8

Kostel Jména Panny Marie, interiér, pohled od oltáře, 90. léta a dnes^{44 45}



Příloha 9

Náhrobní deska faráře Matthaus Fluska , kanovníka z Teplé⁴⁶



⁴⁴ Kniha Práce jako na kostele; odpovědná redaktorka: Kateřina Kvasničková; autoři textů : členové sdružení Pomozme si sami, Jan Florian, Štěpánka Blahovcová, Miroslava Válová, Kateřina Kvasničková, Zdeněk Procházka
grafická úprava: Štěpánka Blahovcová; autor vystřihovánky: Ondřej Hejl; náklad: 500 ks; rok vydání: podzim 2009

⁴⁵ Vlastní fotografie

⁴⁶ Vlastní fotografie

Příloha 10

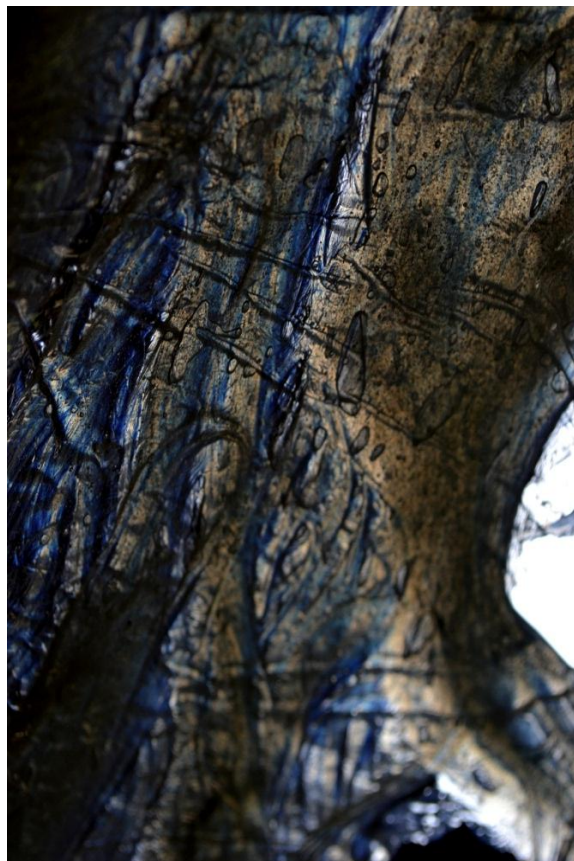
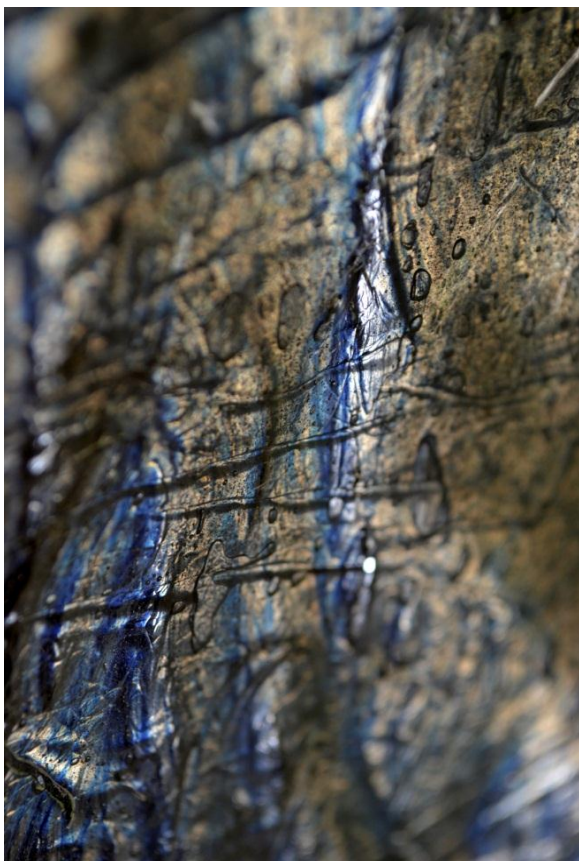
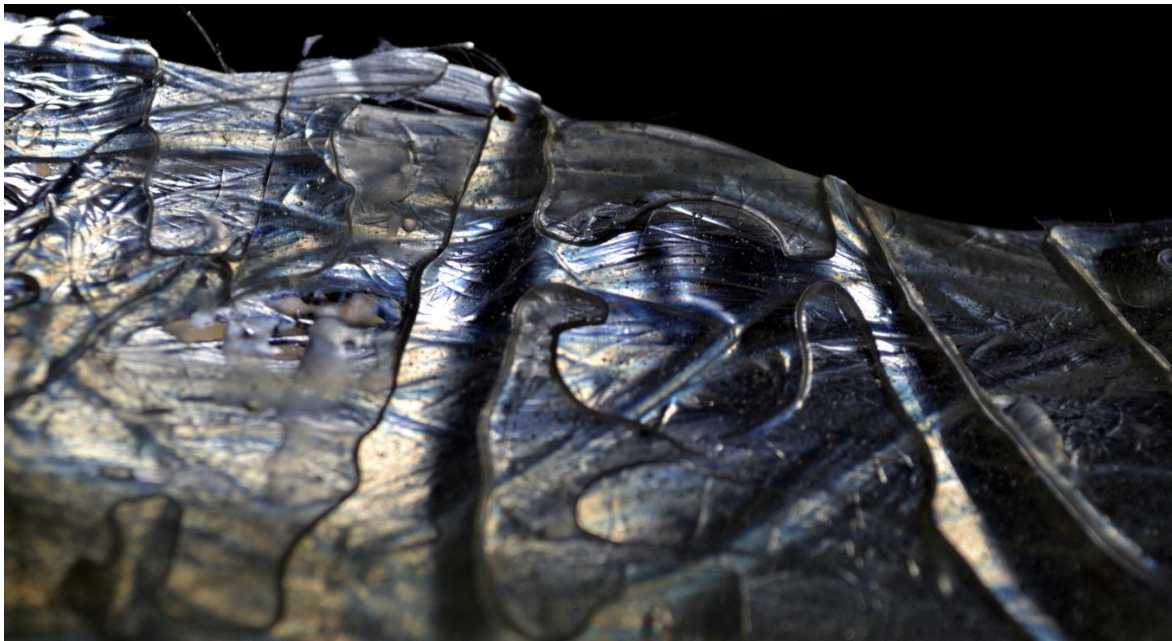
Vizualizace⁴⁷



⁴⁷ Vlastní tvorba

Příloha 11

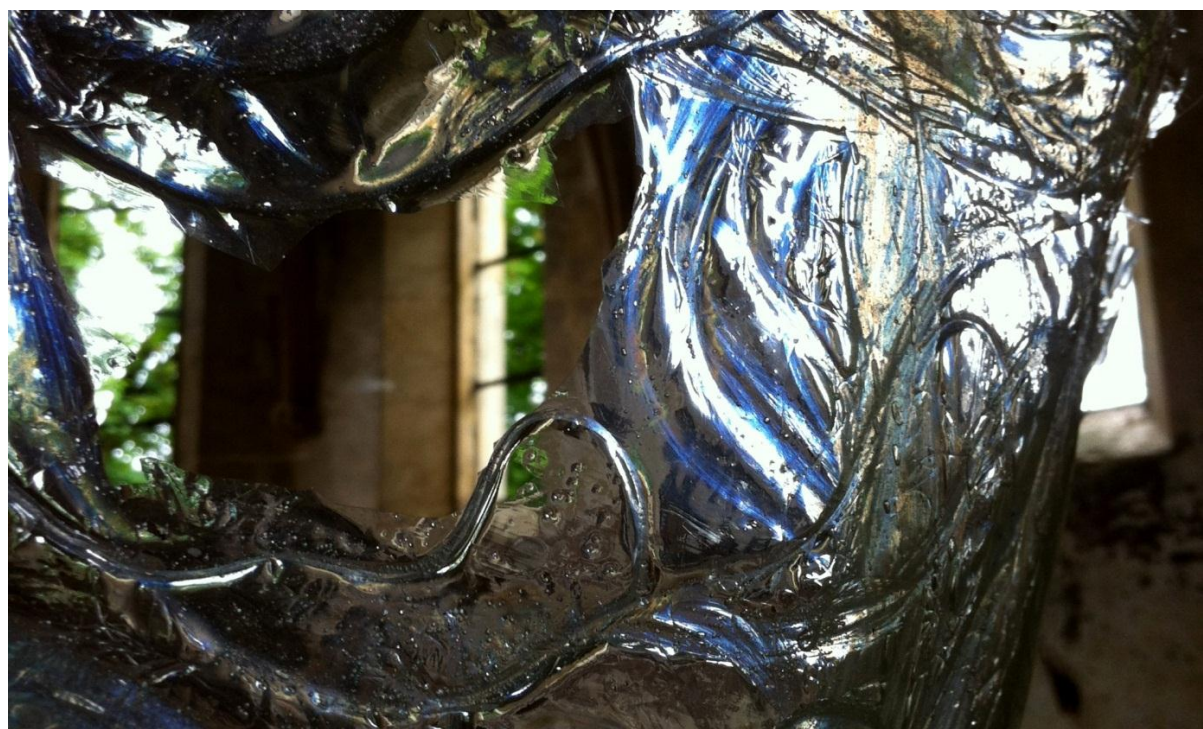
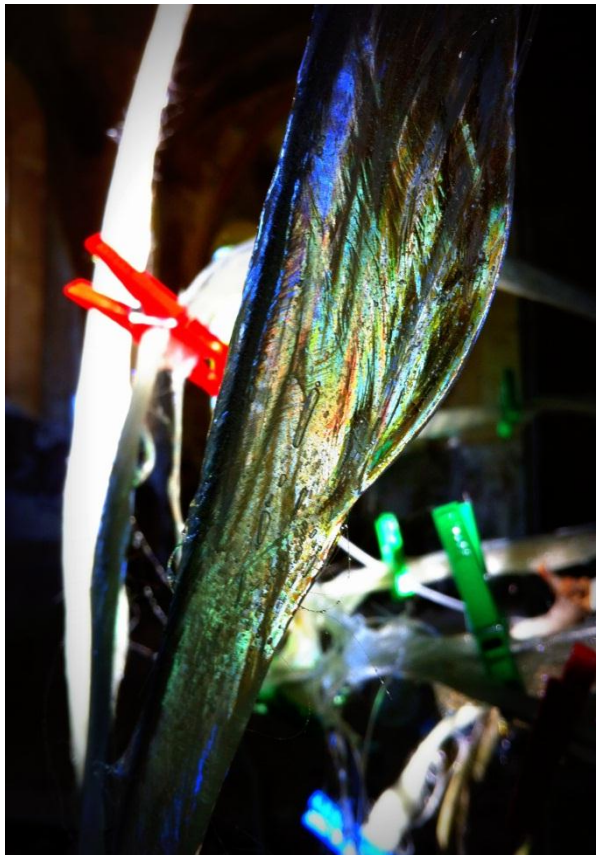
Detaily⁴⁸



⁴⁸ Vlastí fotografie

Příloha 12

Detaily II.⁴⁹



⁴⁹ Vlastní fotografie

Příloha 13

Polodetail⁵⁰



Příloha 14

Pohled od hlavního vstupu⁵¹



⁵⁰ Vlastní fotografie

⁵¹ Taktéž

Příloha 15

Polodetail – objekt nad oltářem⁵²



⁵² Vlastní fotografie

Příloha 16

Pohled od hlavního vstupu II.⁵³



Příloha 17

Pohled od oltářště⁵⁴



⁵³ Vlastní fotografie

⁵⁴ Taktéž

Příloha 18

Celkový pohled z hlavního vstupu⁵⁵



⁵⁵ Vlastní fotografie

Příloha 19

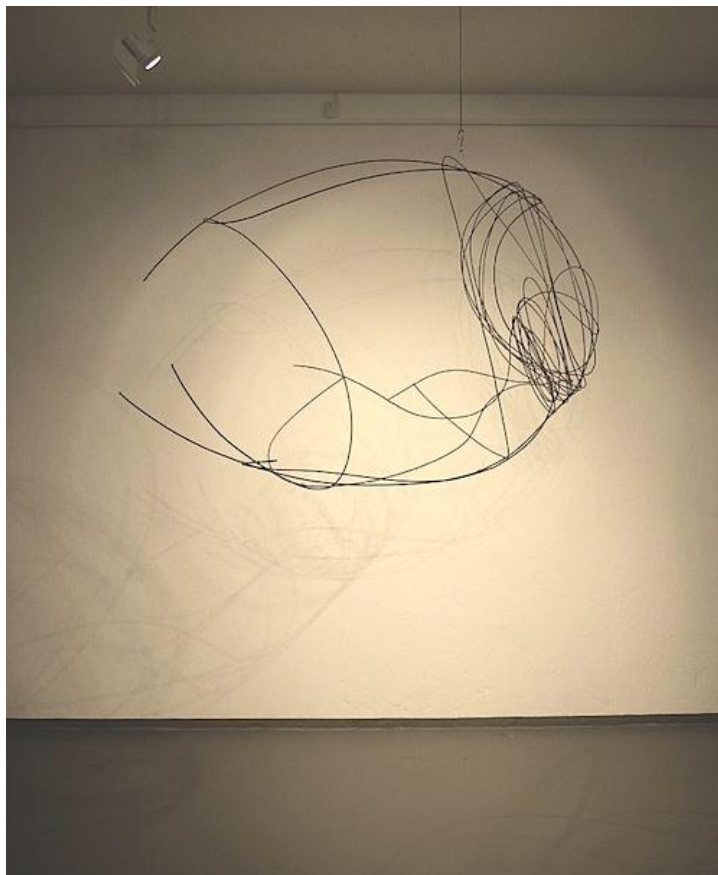
Hra stínů⁵⁶



⁵⁶ Vlastní fotografie

Příloha 20

Karel Malich – Viděl jsem před sebou zářící energii⁵⁷



Příloha 21

Berndnaut Smilde – indoor cloud⁵⁸



Příloha 22

Tara Donovan - Untitled⁵⁹



⁵⁷ Převzato z : <http://www.artplus.cz/>

⁵⁸ Převzato z : <http://www.hotelmariakapel.nl/hmk3/>

⁵⁹ Převzato z : http://www.frieze.com/issue/review/tara_donovan/