

Západočeská univerzita v Plzni

Ústav umění a designu

Bakalářská práce

2012

Michaela Birtusová

Západočeská univerzita v Plzni
Ústav umění a designu

Bakalářská práce

Inspirace kultovní osobností

Michaela Birtusová

Plzeň 2012

Západočeská univerzita v Plzni
Ústav umění a designu

Oddělení Design

Studijní program Design
Studijní obor Fashion design

Bakalářská práce
Inspirace kultovní osobností

Michaela Birtusová

Vedoucí práce: Doc. akad. mal. Helena Krbcová
Oddělení Designu
Ústav umění a designu Západočeské
univerzity v Plzni

Plzeň 2012

Prohlašuji, že jsem práci zpracovala samostatně a použila jen uvedených
pramenů a literatury.

Plzeň 2012

.....
Podpis autora

PODĚKOVÁNÍ

Ráda bych poděkovala všem, kteří mi pomáhali při vzniku této práce, především Doc. akad. mal. Heleně Krbcové, za vedení při tvorbě bakalářské práce a Mgr. Art. Pavlu Brejchovi za poskytnuté rady.

OBSAH

ÚVOD	1
1 Proces přípravy – rešerše	2
1.1 Nabokov	2
1.2 Lolita.....	3
1.3 Lolita v umění.....	6
1.3.1 Expresionismus - Die Brücke.....	6
1.3.2 Surrealismus – Hans Bellmer.....	7
1.3.3 Secese – Egon Schiele.....	8
1.3.4 Ilustrace.....	9
1.3.5 Lolita jako nevyčerpatelné téma.....	10
1.4 Lolita ve filmu.....	11
1.4.1 Stanley Kubrick.....	11
1.4.2 Adrian Lyne.....	12
1.5 Lolitina doba – 50. léta.....	13
1.6 Lolita dnes.....	14
1.6.1 Japonská Lolita.....	14
1.6.2 Lolita v současné západní módě.....	16
2 Proces tvorby	17
2.1 Designérský záměr.....	17
2.2 Materiál a barevnost.....	18
3 Popis díla	20
3.1 Popis modelů.....	20
3.2 Technologie.....	21
3.3 Doplnky.....	22
3.4 Styling a prezentace.....	22
ZÁVĚR	24
Seznam použitých zdrojů	25
RESUMÉ	26
SEZNAM PŘÍLOH	27
Přílohy.....	29

ÚVOD

Jako téma bakalářské práce jsem si vybrala inspiraci kultovní osobností. Touto osobností se pro mě stala Lolita podle románu Vladimira Nabokova.

Ačkoli je Lolita fiktivní postavou, od vydání románu r. 1955 znatelně ovlivnila naši kulturu. Přestože ne všichni vědí, kde se vzalo, slovo „lolita“ se dnes používá v běžné řeči pro označení velmi mladé, sexuálně přitažlivé dívky. Existují dva celovečerní filmy toho jména a mnoho uměleckých děl inspirovaných lilitou. Nazývá se tak i módní styl pocházející z Japonska, přestože má s předlohou jen málo společného.

Na tématu mě zaujalo napětí mezi dítětem a ženou, které Lolita ztělesňuje a které mi pro módní kolekci připadá velmi inspirativní. Současní módní návrháři většinou pracují s tímto tématem právě v souvislosti s japonskou subkulturou, Nabokovova Lolita se objevuje jen spoře. Zaujala mě možnost objevit „západní“ Lolitu a zpracovat jí v kontextu euro-americké módy.

Jsem přesvědčena, že jde o téma aktuální, pro oděv nosné a pro mě inspirativní, což jsou hlavní důvody, proč jsem si je vybrala.

Mým cílem je vytvořit kolekci s nádechem 50. let, která osloví současné mladé ženy, které baví provokovat, jsou hravé, rafinované a chtějí se cítit sexy. Záměrem není oblékat mladé dívenky, ale umožnit dospělé ženě využít jejich kouzlo a vytvořit podobný dojem. Nechci tvořit přímo pro Lolitu jako postavu, ale inspirovat se pocitem z ní a použít ho pro moderní módu. Mým inspiračním zdrojem je původní román a po vizuální stránce jeho filmová verze z r. 1997. Na kolekci mají vliv i současné trendy.

V následujícím textu jsem se věnovala procesu přípravy a rozebrala lolitu i Lolitu v nejrůznějším kontextu jak jí můžeme sledovat v dějinách vizuální kultury. V druhé části se pak věnuji vlastnímu vzniku kolekce od procesu navrhování a tvorby až k popisu díla včetně stylingu a prezentace.

1 Proces přípravy – rešerše

Rešerše kolem tématu, i když se může zdát, že s výsledným dílem nemá mnoho společného, je pro mě vždy důležitou součástí procesu přípravy. Pomáhá mi lépe pochopit, jak mám s tématem pracovat. Zjišťuji, jakým způsobem pracují jiní umělci a designeři a jaký je ve srovnání s nimi můj vlastní pohled na věc, jak mohou téma vnímat různí lidé mimo umělecké kruhy (řekněme konzumenti díla) a jak je chápáno v průběhu času. Je mi vlastní širší pohled, než jen z hlediska módy a designu, protože oděv se se slovem *móda*¹ může stát uměleckým dílem a proto by měl být vnímán i v kontextu umění.

Terminologicky je v textu rozlišena Lolita a lolita. Lolitou s velkým L je myšlena konkrétní postava z románu nebo filmu, nebo název japonské subkultury, slovem lolita je míněn obecný termín, označující mladou, sexuálně přitažlivou dívku.

1.1 Nabokov

Vladimir Nabokov o svém díle prohlásil: „To Lolita je slavná, ne já.“² a dále: "Lolita je mou oblíbenkyní. Práce na ní byla nejobtížnější. Týkala se totiž tématu, které mi bylo velmi cizí, tak nepodobné čemukoliv, co jsem kdy prožil. Díky tomu jsem měl neobyčejnou možnost a potěšení naplno využít všechen svůj talent, abych jí dokázal vdechnout život."³

Nabokov pocházel sice z Ruska, ale podstatnou část svého vzdělání získal v anglickém jazyce a ten mu byl proto velmi blízký. Lolitu napsal v americkém exilu anglicky a až později ji sám přeložil do ruštiny. Proto je kniha podobná poezii, která, byť dobře přeložená, vždycky nese svůj původní význam a hloubku lépe v původním znění než v překladu.

Jak je uvedeno v doslovu, mnoho čtenářů se pokoušelo naroubovat na Lolitu alegorii: „starou Evropu svádějící mladou Ameriku“ nebo „mladou

1 „Oděvem“ rozumím něco, v čem jsme pouze oděni, „módní oděv“ je oděv s ambicí komunikovat.

2 http://en.wikiquote.org/wiki/Vladimir_Nabokov 12.4.2012

3 <http://cs.wikipedia.org/wiki/Lolita> 8.3. 2012

Ameriku svádějící starou Evropu“⁴. Tomu se autor brání a jako nejuvážlivější uvádí výrok, že *Lolita* je jeho románem s anglickým jazykem.

Odborníci považují knihu za jeden z nejlepších románů dvacátého století z několika důvodů, zejména pro její filozofickou rovinu (spíše než o smysly jde o smysl, *Lolita* je studií hříchu nikoli perverze⁵) a pro hru s jazykem, ve které spisovatel předvádí svou nespoutanost v kouzlení se slovy, k jaké by se možná rodilý mluvčí nikdy neodvážil. Jeho jazyková vzdělanost, kdy kombinuje angličtinu s francouzštinou a místy i latinou a vytváří vtipnou hříčku významů, je skutečně obdivuhodná. Nezanedbatelným přínosem *Lolity* je i kritika tehdejší společnosti.

Nabokovův román prokázal v posledních 50. letech svou nadčasovost a dodnes vyvolává pohoršení, což je vzhledem ke stáří románu a kontextu naší doby obdivuhodné. Dokládá to také fakt, že dílo je zřejmě často čteno povrchně a až příliš často se poukazuje na jeho šokující charakter, místo na jeho hluboký obsah a umělecký přínos.

1.2 Lolita

Kniha Vladimira Nabokova vypráví poměrně spletitý příběh. Je psána jako deník, zpětně převyprávěný podle paměti. Hlavní postavou knihy a vypravěčem je Humbert Humbert, jehož život je podobně kuriózní jako jeho jméno. Nejdříve se dovídáme o jeho dětství a mládí, které strávil v Evropě. Za směrodatnou událost té doby považuje svou dětskou lásku k holčičce Annabele, když jim oběma bylo třináct let. Annabela ve čtrnácti zemřela, což Humberta hluboce zasáhlo a má za to, že právě tyto události způsobily jeho náklonnost k malým děvčátkům.

Po mládí stráveném v Evropě v neúspěšném manželství a nešťastném potlačování svých tužeb se Humbert vydává do Ameriky hledat nový život. Náhoda ho zavede až do domu Hazeových, kde si chce pronajmout pokoj, ale vdova Charlotta Hazeová ani dům se mu nezamlouvají, dokud se nesetká

4 NABOKOV, Vladimír; *Lolita*, přeložil a vysvětlivkami opatřil Pavel Dominik, Doslov, Václav Jamek, s. 351

5 Tamtéž

s Dolores, Charlotinou dvanáctiletou dcerou, které se říká Lolita⁶ a která ho na první pohled uchvátí. Do domu se nastěhuje jen kvůli ní.

Potajmu Lolitu obdivuje a představuje si různé způsoby, jak se k ní dostat, nikdy se ale nesnaží jednat přímo. Sám sobě ve své cyničnosti připadá směšný. Když Lolita odjede na letní tábor, Charlotta, která se mezitím do Humberta zamiluje, mu dá ultimátum – buď si jí vezme, nebo se odstěhuje. Humbert v touze zůstat s Lolitou přijímá nabídku k sňatku. Jejich manželství netrvá dlouho. Charlotta brzy odhalí Humbertův tajný deník, kde se vyznává z citů k Lolitě. Po následné hádce v afektu vyběhne na ulici a přejede jí auto. Je na místě mrtvá. Humbert se několik dnů vzpomíná, ale potom se vzchopí a odjede vyzvednout Lolitu na dětský tábor. Tam jí řekne, že její matka vážně onemocněla a že za ní pojedou do nemocnice. Večer se ubytují v motelu a Humbert plánuje Lolitu uspat pomocí léků a zneužít. To se mu nepovede, protože pilulky na spaní na Lolitu nezaberou. Ke styku však přesto dojde. Ráno, když se dívka vzbudí, sama Humberta svede a dokonce mu prozradí, že už má zkušenosti z tábora.

Humbert Lolitě prozradí, že její matka je ve skutečnosti mrtvá. Tak začíná jejich cesta po Spojených státech. Jedou bezcílně od jednoho motelu ke druhému a rozvíjejí svůj bizarní vztah. Lolita nemá jiné východisko, než zůstat se svým nevlastním otcem a on, přestože jinak přísný, ji rozmazluje a uplácí dárky. Vyhrožuje, že jestli promluví o jejich poměru, skončí Lolita v polepšovně.

Po roce se usazují v novém městě a dívka nastupuje znovu do školy. Už ji nebaví dělat nevlastnímu otci milenkou a je čím dál protivnější. Humbert je zase čím dál přísnější. Lolitu si kupuje různými úlevami, sladkostmi i penězi a jejich vztah se komplikuje a mění ve vydírání a citovou manipulaci. Vyvrcholí velkou hádkou, ve které Lolita nečekaně prohlásí, že by ráda zase cestovala. Oba se proto vydají na svou druhou pouť.

Tentokrát je Humbert neklidný, cítí, že je sledován a Lolita se chová zvláště, jako by o tom věděla, nebo dokonce pronásledovatelům pomáhala. Potom Lolita onemocní a Humbert ji musí odvézt do nemocnice, aby jí tam už druhý den nenašel. Lolita se ztratila a jediné, co se od personálu dozví, je, že ji

⁶ Jméno Lolita je tedy odvozeninou ze jména Dolores a představuje nejznámější z mnoha variant, které Nabokov pro román vymyslel. Používá i další verze, například Lola, Lo, L nebo Dolly.

odvezl nějaký strýček. Začne po něm zuřivě pátrat, ale stopy nevedou nikam a tak se postupně vzdá.

O několik let později přijde Humbertovi dopis. Píše mu Lolita, sedmnáctiletá, vdaná a těhotná, že potřebuje peníze. Okamžitě se za ní vydá, když se setkají, vyznává jí Humbert lásku a nabízí, ať zapomenou na temnou minulost a vrátí se k sobě. To Lolita odmítá, ale přijme Humbertovu finanční výpomoc výměnou za jméno toho neznámého strýčka, který jí před lety unesl z nemocnice.

Humbert se vydá pomstít za únos Lolity, nachází svého soka a v bizarním zápase ho zastřelí. Poté je zatčen policií a vychází najevo, že kniha jsou jeho paměti napsané ve vězení při čekání na soud.

Ve fiktivním doslovu se dovídáme, že Humbert zemřel několik dnů po dopsání memoárů na infarkt a Lolita zemřela téhož roku na Štědrý den při porodu i se svou novorozenou dcerou.

1.3 Lolita v umění

Pokud začneme hledat Lolitu v umění je třeba si ji trochu předefinovat, přímo románová postava zřejmě není běžným tématem, pokud ale hledáme lolitu jako velmi mladou dívku zobrazenou eroticky, pak jich několik najdeme.

Mnoho umělců zejména v období od secese přes symbolismus a expresionismus až do současnosti se věnovalo studii puberty – často jako projevu křehkosti, zranitelnosti a nejistoty se špetkou studu. Zaujalo je vyjádření toho zvláštního mezistavu dítěte a dospělého. Takových děl je relativně hodně a ještě s Lolitou jako takovou nemají mnoho společného.

Najdou se ale i zobrazení vyloženě erotická až pornografická, a právě v nich bych viděla námět podobný s Nabokovovým, protože zastávám názor, že některá témata si diktují svou formu a není možné sdělit je prostřednictvím formy jiné. Protože Lolita zkoumá oblasti tak úzce navázané na tělo, provokaci a hřích, je nutné obrátit se právě k nim. Vybrala jsem příklady umělců různých uměleckých směrů, kteří se jimi ve svém díle zabývají.

1.3.1 Expresionismus - Die Brücke

Nejvýrazněji se motiv lolity uplatňuje u německých expresionistů skupiny Die Brücke, jejíž členové byli Ernst Ludwig Kirchner, Erich Heckel a Max Pechstein. Zejména pro Kirchnera je největší múzou Lina Franziska „Fränzi“ Fehr-mann, kterou často portrétuje. Objevuje se nejednou i jako akt a to zejména v období od svých osmi do přibližně dvanácti let (1908–12). Podobně je zobra-zována i její údajná sestra, o tři roky starší Marcelle.

Existuje více názorů na to, jak to bylo mezi malíři Die Brücke a jejich děskými modelkami. Umělcům zřejmě šlo o dětskou nevinnost a bezprostřednost, se kterou se nestyděly pózovat nahé, braly své tělo jako samozřejmost a necítily stud. Ideální představa malířů byl „svobodný a nevinný člověk v původní přírodě“⁷ a Fränzi představuje jeho dokonalé ztělesnění.

Jiný názor, o kterém se spekovalo v souvislosti s Kirchnerovou retrospektivou ve Frankfurtu r. 2010 a kterou novináři nazvali „Kirchnerova

7 http://de.wikipedia.org/wiki/Lina_Franziska_Fehrmann 27.3. 2012

Lolita“⁸, říká, že malíř mohl mít s Fränzi i sexuální vztah. Tato domněnka je podložena citáty z jeho deníků, které jsou nicméně vytržené z kontextu a proto se celý konstrukt nezdá být příliš důvěryhodný. Spíš se snaží příliš okatě šokovat veřejnost. Nicméně nelze to ani zcela vyloučit.

Prostředí ateliéru malířů bylo víc než kontroverzní. Ve snaze přiblížit se přírodě a v inspiraci primitivismem se v ateliéru zřejmě pohybovali různí lidé neznámí nazí a sexuální akt před očima ostatních tabu zřejmě nebyl. Otázkou je, jestli už přítomnost dětských modelek v takovém prostředí není sama o sobě prohrávkou i bez dalších nepodložených spekulací.

Světónázor umělců se samozřejmě odráží i v obrazech, které v Die Brücke malovali. Vyznačují se jasnou změněnou barevností, barevnými plochami ohraničenými tlustou linkou a výrazným malířským gestem. Vzhledem k námětu i technice nechávají divákovi celkem velký prostor k různé interpretaci nebo dezinterpretaci. Kirchnerův obraz Marcella byl čten jako „dívka s rudě nalakovanými nehty, očima jako Lolita obtaženými černou linkou a zářivě rudými rty“⁹. Kdybychom ale důkladně pokračovali v takovém čtení, uvidíme, že má lak i na uchu a na rameni, na bradě modré vousy a je porostlá zeleným mechem.

Výklad děl Die Brücke není jednoduchý a životní příběhy malířů i jejich modelek nejsou z dostupných pramenů zcela jasné. Jasné je jen, že v nich můžeme najít nejednu paralelu s Lolitou. Uvedené výroky ukazují, jak moc je Lolita zakořeněná v kulturním povědomí a to nejen pro umělecké kritiky, kteří se na ní často odvolávají, ale i v chápání tohoto fenoménu laickou veřejností.

1.3.2 Surrealismus - Hans Bellmer

Dalším z umělců, v jehož díle můžeme hledat motivy lolity je Hans Bellmer. Je řazen mezi surrealistické tvůrce, ale jeho dílo vznikalo odděleně od hlavního proudu surrealismu a bylo s ním konfrontováno až později po jeho útěku do Francie r. 1938. Umělci pařížské scény ho přivítali mezi sebe.

Jeho životním tématem jsou morbidní panenky, zmutovaná dívčí těla

⁸ http://de.wikipedia.org/wiki/Lina_Franziska_Fehrmann 27.3. 2012

⁹ Johanna Di Blasi: *Brücke artists in August at the Sprengel Museum*. In: Hanover General, 14 May 2010 in http://de.wikipedia.org/wiki/Lina_Franziska_Fehrmann 28.3.2012

v životní velikosti s jasným sexuálním podtextem, umístěná v nejrůznějších provokativních polohách. Existují jako sochy, ale i jako série fotografií, na nichž je Bellmer stylizoval do různých pozic a prostředí. Tématu se drží i ve svých kresbách a grafikách.

První panenky vznikly údajně jako reakce na několik podnětů: dostal krabici svých starých hraček, shlédl v divadle Offenbachovu povídku, ve které se člověk tragicky zamiluje do robota, a setkal se s mladičkou a krásnou sestřenicí Ursulou, po které bolestně toužil. Tyto představy reflektoval ve svém díle, vznikají tak práce plné deformovaných těl, kombinací dívek a různých údů, bizarní a temné kompozice zvířecího chříče. Jeho vědomou motivací byla takřka incestní sexuální posedlost patnáctiletou sestřenicí.

Hans Bellmer nám odhalil ukryté roviny lidské mysli, v nichž hrají roli základní pudy, kdy sex a násilí k sobě nemá daleko, možná právě proto, že při potlačení fyzického toužení a snaze nasměrovat tvořivou energii jinam, sami na sobě násilí pácháme.

Svým způsobem se dopátrává pradávne základní lidské motivace ke konání všeho druhu a nevědouc nachází paralelní linku s obsahem Lolity, totiž že chříč se dá přesměrovat, ale je vždy jednou ze základních hnacích sil, jenž nelze umlčet. I zjevná blízkost jeho díla k japonskému umění a kultuře možná něco o podprahovém významu lolity vypovídá¹⁰.

1.3.3 Secese - Egon Schiele

Egon Schiele ve svém krátkém životě zkoumal tělesnost a elementární erotickou přitažlivost mladého těla. Setkal se s obdivem i nepochopením.

Jako umělec byl relativně úspěšný, jeho kresby a malby se prodávaly více v Německu, než v prudérním Rakousku¹¹, kde kvůli odporu okolí k jeho životnímu stylu nikdy nesetřvával dlouho na jednom místě. Ke své práci si vybíral mladé, často ještě nezletilé modelky, které kreslil v neobvyklých pozicích, což veřejnost označila jako obscénní. Schiele byl obviněn z únosu a znásilnění a vzat do vyšetřovací vazby. Po zdlouhavém procesu byl těchto

¹⁰ Odkaz na Bellmerovi panenky se například objevuje v úvodu kultovní japonské anime série Ghost in the Shell. http://www.youtube.com/watch?v=S_1PssU1a9U

¹¹ Wolf, Norbert; Expresionismus; Nakladatelství Slovart/Taschen 2005; str 88

obvinění zproštěn, přesto strávil tři dny ve vězení za šíření pornografie a jeho kresby byly zabaveny.¹²

I před tímto incidentem, když pobýval v Českém Krumlově se svou družkou a modelkou, v té době sedmnáctiletou, a najímal si pro svou práci místní mladé dívky, byl zdejším obyvatelstvem prakticky vyhnán.

Zemřel ve věku 28 let na španělskou chřipku, ale zanechal po sobě dílo promlouvající o hlubokých emocích vyjádřených skrze lidské tělo. Pokroucené linie jeho kreseb jsou na hranici secese a expresionismu. Křičí o tak velkém hnutí citů, že se postavy svíjí v křečích a přece v nich vidíme krásu. Na rozdíl od brutálního Bellmera je v jeho díle láska a něha, Humbertův obdiv k vulgární a zkažené Lolitě a vzpomínka na křehký okamžik nevinnosti před prvotním hříchem.

1.3.4 Ilustrace

Knihy pro dospělé obecně ilustracemi zrovna neoplývají a Lolitu není už vůbec ve zvyku ilustrovat a to ze zjevných důvodů. Zobrazení děje by se zřejmě mohlo přinejmenším v některých zemích rovnat trestnému činu. Přesto množství přebalů knihy, jak vycházela různě po světě, nabízí širokou škálu uměleckých pohledů¹³.

Zajímavé je zjištění, že souvislosti mezi konkrétními umělci, z kterých je výše uvedena jen malá ukázka, a Lolitou si všimlo více lidí a některá díla byla použita na přebalu knih. Mezi umělci a knihou není žádná jiná spojitost než námětová, vyjádřená vždy za použití stále se opakujících motivů. Výběr Schieleho nebo Kirchnera na obálku Lolity je pak víceméně intuitivní, ale potvrzuje výsledky mého vlastního zkoumání, tedy propojenost zmíněných umělců s tímto tématem.

¹² http://cs.wikipedia.org/wiki/Egon_Schiele 14.4.2012

¹³ <http://www.dezimmer.net/Covering%20Lolita/LoCov.html> 14.3. 2012 – přebaly knihy v různém vydání, viz obrazová příloha

1.3.5 Lolita jako nevyčerpatelné téma

To, že se mnoho lidí v podobné době zabývalo podobnými motivy není náhoda. Od začátku 20. století, zvláště pod vlivem Freudových teorií, se intenzivní zkoumání lidské psyché v souvislosti se sexualitou, chtíčem, tělem, sváděním a hříchem, nezastavilo a trvá dodnes, očima vědců i umělců. Protože umělec a dílo jsou spojené nádoby, není divu že v životopisech umělců nacházíme otisk Lolity, nebo možná více ruku Humbertovu.

Lolita jako téma bude mít co říci i v budoucnosti, a proto stojí za to se jím zabývat, ať už se pohybujeme v jakémkoli oboru.

1.4 Lolita ve filmu

1.4.1 Stanley Kubrick

Zfilmovat Lolitu v roce 1962 byl srovnatelně odvážný čin jako v 50. letech její vydání. Do hlavní role dokonce obsadili toho času čtrnáctiletou Sue Lyon. Kubrick není z bázlivých režisérů, přesto se potýkal se značným tlakem jak oficiální tak společenské cenzury.

Z pohledu dnešního diváka je zřejmé, že ve filmu je mnoho naznačeno, ale velmi málo řečeno. Současné otrlé obecenstvo se vlastně skoro nudí. Snímek zachraňuje jedinečností geniality dvou autorů, Kubricka a Nabokova, díky kterým přeci jen má stále co říct, ať už specifickým filmovým náhledem nebo nadčasovým tématem. Režisér si toho byl vědom a o Lolitě prohlásil: „Myslím, že kvůli všemu tomu tlaku produkčních úmluv a Katolické ligy slušnosti, jsem dostatečně nezdrmatizoval erotický aspekt vztahu Humberta a Lolity. Pokud bych film mohl natočit znovu, zdůraznil bych tuto složku stejně jako Nabokov.“¹⁴

Přesto, že film nechává mnohé na představivosti diváka, dobře zachycuje, jak ohromně nepřipustně musela Lolita v době svého vzniku působit. I když potlačuje erotickou dějovou linku, výrazně se uplatňuje linka emocionální, která vyvrcholí v závěru filmu krajně bizarním zápasem dvou soků a vraždou Humbertova nepřítele. Kubrick zde dokazuje, proč si získal neotřesitelné místo v dějinách kinematografie. Scéna také vypovídá o pečlivém čtení a pochopení Nabokovových záměrů. V modernější verzi, v níž už je scénář přizpůsoben současnosti, zdaleka nezískáme takový pocit totálního morálního úpadku a emocionální vypjatosti jako v Kubrickově podání.

14 "An Interview with Stanley Kubrick (1969)" by Joseph Gelmis. Excerpted from *The Film Director as Superstar* (Garden City, N.Y.: Doubleday, 1970) in [http://en.wikipedia.org/wiki/Lolita_\(1962_film\)](http://en.wikipedia.org/wiki/Lolita_(1962_film)) 14.4.2012

1.4.2 Adrian Lyne

Druhou, moderní adaptaci z roku 1997, má na svědomí Adrian Lyne s hvězdným obsazením. Jeremy Irons jako Humbert, Melanie Griffith jako Lolitina matka a šestnáctiletá Dominique Swain jako Lolita.

Část inspirace k mojí práci je právě vizuální stránka tohoto snímku. Na rozdíl od Kubrickovi Lolity je film barevný. Kostýmově pracuje s módou 50. let, ale nekopíruje jí zdaleka přesně. Svým způsobem je výprava tohoto filmu předobrazem kolekce. Z Lolitinych kostýmů je jasná práce návrháře s dětskou módou i provokací. Objevují se tady i materiály jako kanafas a potištěná bavlněná plátna a střihy často odhalují více nahé kůže, než by bylo v 50. letech možné. Kostýmy ale postrádají módní rafinovanost, invenční práci se střihem a aplikovatelnost do současného života v návaznosti na trendy, kterou do své práce na rozdíl od kostýmního výtvarníka vkládá módní návrhář.

Lyneovi je vytýkána přílišná lyrizace tématu na úkor černé komedie, kterou knižní předloha zdůrazňuje především. Z této verze se značně vytratila aura významného díla a zbyl jen nezvykle troufalý romantický film, který nicméně lépe obstojí v kontextu současnosti.

1.5 Lolitina doba – 50. léta

Má práce často odkazuje na 50. léta. Je to doba Diorovy malé revoluce zvané New Look. New Look ale vlastně až tolik nový není – přišel s ním návrat ztracené ženské siluety X, úzkého pasu, široké sukně a zakulacených ramen, doba prvního znovuzrození korzetu a oslava ženskosti, jež se během války ztratila v totálním nasazení. Ne všichni se ale po válce vraceli k minulosti, mnoho lidí pokračovalo vpřed jiným směrem.

Padesátá léta, která se v módě počítají už od r. 45, přinesla mnoho důležitých novinek a položila několik základů k modernímu přístupu k oblékání. Válečná léta v mnohém uspíšila technologický vývoj a tak se na světlo světa dostaly nové materiály jako nylon, akryl, polyester a spandex¹⁵. Tyto materiály měly jednoduchou údržbu a byly v době svého uvedení velmi oblíbené.

Válka měla vliv na všechny oblasti života a podepsala se i v rovině sociální. Mnoho teenagerů v té době začalo pracovat v raném věku a jako velmi mladí vydělávali regulérní mzdy, což jim umožňovalo rozhodovat o svém životě tak, jak to dříve nebylo možné, a vyjádřit to i skrze módu. Vznikla první skutečná subkultura (tzv. Teddy boys v Anglii a Greasers v Americe) a teenageři se stali speciální kupní silou, se kterou se v marketingu začalo počítat.

Také sportovní móda se čím dál více vydělovala od běžného oděvu a v Evropě se objevily dokonce bikiny. I spodní prádlo doznávalo mnoha změn, jdoucích ruku v ruce s novými materiály a staronovými siluetami.

Celkově byla 50. léta uvolněnější co se životního stylu a módy týče. Vývoj se nasměroval ke stírání rozdílů a zároveň k čím dál větší diverzitě stylů, která se stále zvyšuje. Staré a osvědčené se míchá s novým a technologicky pokročilejším aby vznikl ten správný mix pro člověka v současnosti.

¹⁵ http://en.wikipedia.org/wiki/1945%E2%80%931960_in_fashion vyhledáno 21.4.2012

1.6 Lolita dnes

„Lolitou“ dnes bývá označována mladá, sexuálně přitažlivá dívka. Vlastní jméno se stalo jménem podstatným, ale v zásadě si zachovalo Nabokovův význam a vrylo se do paměti společnosti tak hluboko, že ho můžeme pokládat takřka za kulturní archetyp.

1.6.1 Japonská Lolita

Zvláštním pojmem je v současnosti japonská Lolita jako módní styl. Japonsko, země vzdálená a v módě v mnohém pro Evropana extrémní, přinesla na konci sedmdesátých let styl Lolita. Ten má s Nabokovem jen velmi málo společného a přestože mou práci prakticky vůbec neovlivnil, je v současnosti v módním světě velmi výrazný. Považuji za důležité mít o něm přehled a proto mu zde věnuji trochu více prostoru.

Přestože v našem kulturním okruhu se Lolita může zdát jako nový styl, má za sebou už poměrně dlouhou historii a její popularita neupadá, ba naopak, rozšířila se za hranice Japonska do celého světa a i u nás má své následovnice. Jde o životní styl a způsob oblékání, který se inspiroval hlavně viktoriánskou módou a rokokem.

A jaké jsou kořeny japonské Lolity? Na japonských ostrovech je historicky dán výrazný kult roztomilosti (nazývaný „kawaii“) a cílem Lolitek je být roztomilou, v podstatě bez jakéhokoli sexuálního podtextu. Často se stylizují do podoby nám známých porcelánových panenek v šatičkách plných mašliček a krajek. Představa takové panenky skutečně není nijak erotická. Každá „Lolítka“ vám poví, že s tou románovou nemá nic společného.

Název údajně vznikl ještě před tím, než vůbec Lolita v Japonsku vyšla. Japonci mají bohatou zásobu slov přejatých z jiných jazyků, která v jejich kulturním prostředí získají jiný význam, než původně měla. Lolita by se stejně dobře mohla jmenovat Antoinetta nebo Sisi. Nabokovovo jméno Lolita si japonština vypůjčila z bohatého západního slovníku zřejmě z toho důvodu, že dobře zní a evokuje něco evropského a roztomilého. O jeho skutečné podstatě pravděpodobně mnoho nevěděli a proto v tom žádnou další hloubku není třeba

hledat.

Subkultura je v Japonsku už tak rozšířená, že se Lolita oblečení prodává jako běžný sortiment supermarketů. Oblékají se tak dívky a ženy od puberty do pozdní třicítky a věřím, že jak půjde čas a příznivkyně této módy budou stárnout, dočkáme se zanedlouho i „Lolibabiček“. Japonsko je země netušených možností.

Tomuto životnímu stylu se často přizpůsobuje i domov a koníčky, ke kterým patří šití vlastního oblečení, sbírání panenek nebo pečení koláčků. Od koláčku (anglicky „cupcake“) je odvozen i jeden ze dvou oblíbených tvarů sukně, druhý je zvoncovitý.

K oblečení v klasické verzi patří sukně s délkou kolem kolen s množstvím spodniček, podkolenky, boty s kulatou špičkou nebo na platformě a krajkové topy s nadýchanými rukávky. Lolita má také mnoho jednotlivých stylů. Může být temná – Gothic, nebo sladká – Sweet, už zmíněná Classic, nebo třeba Punk a mnohé další. Často se objevuje i dvojice dívek, které se vzájemně doplňují, nejčastěji jako identicky oblečená „dvojčata“, kdy je jedna v černém a druhá v bílém („Shiro & Kuro“ – černá a bílá).

Existuje i pánská polovina Lolity, nazývaná Aristokrat nebo Lord. Není však nezbytně nutné, aby Lolitu doplňoval muž v tomto stylu, ani na to nemá tolik příznivců.

V Japonsku se také poměrně často uplatňuje crossdressing, tj. stylizace do osoby opačného pohlaví, a to i v Lolita módě, takže není úplně výjimečné, že v roztomilých šatech je ve skutečnosti muž, nebo že roli Aristokrata hraje žena. Z fotek se pohlaví osoby určit prakticky nedá, přeměna je dokonalá.

Současní módní návrháři s tématem lolity samozřejmě pracují, ale často je to právě lolita jako japonská subkultura. Mým cílem je podívat se na kořeny západní lolity a zpracovat její knižní verzi, která má také módě co nabídnout.

1.6.2 Lolita v současné západní módě

Když už se Lolita na mole přehlídek známých domů módy objeví, málokdy je sama jako inspirační zdroj. Je vidět, že návrháři jsou lidé obrazu a ne slova, protože se vždy odkazuje na film Adriana Lina.

Jediný, kdo doslova uvádí Lolitu jako svou inspiraci je Christopher Kane pro kolekci na jaro 2010, ke které říká, že ho ve filmu zaujala vesta Jeremy Ironse, jejíž variace se v kolekci objevuje. Rozpracovává tu i další motivy, které možná mají něco společného s Lolitou – šaty přestřižené v pase s volnou sukní a potiskem různě deformovaného zvětšeného kanafasu, do kterých vkládá transparentní dílky. Postupně se kolekce od tohoto tématu odklání směrem k výšivkám a i celkově má křehčí atmosféru směřovanou někam jinam, jen se vzpomínkou na padesátá léta.

Kolekce roztomilých šatů Luella z téže sezóny reflektuje spíše léta šedesátá, ale motiv srdíčka ve výstřihu se vztahuje k tématu, stejně jako styling s mašlí v účesu. Tato značka se dlouhodobě drží představy sladkých barevných dívčích sukní, topů, šortek a šatů s mašličkami a volánky.

I Marc Jacobs si nejspíš vzpomněl na Lolitu, když navrhoval hravou kolekci pro jaro/léto 2010. V divokých barvách a potiscích inspirovaných kmenovou kulturou se objevuje model s modrými šortkami do pasu s padacím mostem zapínaným na červené knoflíčky a s modrým topem s nabranými rukávy. I v této kolekci jsou modely dostylované mašlemi ve vlasech. Lolita se tu objevuje spíš jako jedno z mnoha hravých dětí v zábavné a uvolněné kolekci.

Nějaký model více či méně připomínající Lolitu se občas na přehlídkách vyskytl, ale skoro nikdy na něm není postavená celá myšlenka. Spíš se scházejí jednotlivosti, jako šortky do pasu a podprsenkový top, nebo roztomilé šaty a celkový styling, ve kterých se najednou Lolita objeví, ale jen pro toho, kdo hledá. V mé kolekci se snad povede mít ji čitelnou a zároveň novou a zajímavou.

2 Proces tvorby

2.1 Designérský záměr

Nabokovova Lolita je nerozvážené, drzé dítě na prahu proměny v ženu, které se nechá svést o hodně starším mužem, ale během času jím začne manipulovat a jejich vztah se promění v nervy drásající sérii hádek, ovládnání, podplácení a vydírání. Lolita není sympatickou postavou, ze začátku si neuvědomuje svou moc, ale postupně se naučí využívat Humberta a všechny ženské zbraně a stane se vypočítavou a provokativní nymfičkou.

Dítě a femme fatale v jednom, právě v tom spočívá hlavní myšlenka kolekce. To je mé pole působnosti, na kterém se snažím kolekci rozehrát. Autor knihy popisuje svou postavu jako vulgární, já pracuji spíše v rafinovanější a ženštvější formě při zachování jistého přesně odměřeného stupně lacinosti a banality. Kolekce je rozvinuta na hraně estetiky a vulgarity. Využívá prvků padesátých let a dětských nebo dívčích oděvů v kombinaci s vyzývavými prvky z šatníku dospělé ženy. Překvapení se odehrává většinou na zadním díle, kde je nečekaný průhled či výstřih.

Modely jsou navrženy tak, aby vypadaly, že se dají jednoduše svléknout – pouhým rozvázáním uzlu či rozepnutím několika knoflíků. Střihové řešení není přehnaně komplikované, důležité jsou přesné linie, okraje jednotlivých kusů oděvů a výstřihů.

Kolekce jako celek se vyvíjí od celkem prosté hry s detailem ke složitějšímu variování a práci se střihem. V prvních skicích, které jsem k tématu vytvořila, jsou navrženy další možné formy i detaily. Čtyři realizované modely nabízí jen několik ukázek z toho, čeho se dá vzájemným kombinováním jednotlivých prvků docílit. Snažila jsem se nabídnout tu nejzajímavější, ale zároveň kompaktní a logickou verzi.

Co se sezóny týče, zdá se mi, že Lolita si ze své podstaty říká spíš o léto. Kolekce je proto od začátku koncipována jako letní. Dala by se rozvinout i do více vrstev pro podzim/zimu, ale čím dál od těla by se dostaly, tím víc by se hlavní prvky redukovaly až na ozdobné detaily a reminiscence jejich původních účelů.

2.2 Materiál a barevnost

Při vybírání materiálů jsem se přiklonila k bavlně, konkrétně kepru a plátnům s potiskem doplněným o tkaninu ve stylu piké. Nabízely se i ušlechtlejší materiály jako hedvábí, ale ty mi připadaly moc luxusní a nehodící se k charakteru kolekce. Ani syntetické textilie se mi nezdály vhodné a obecně se jim při své práci snažím vyhnout, kvůli nepříjemným vlastnostem při zpracovávání a následném používání.

Bavlna mi připadá jako nejvhodnější druh textilu, se kterým je možné krejčovsky pracovat a je svým způsobem příjemně obyčejný a každodenně použitelný, přesto dokáže být zajímavý, například druhem vazby nebo potiskem. Právě potištěné materiály jsem nakonec pro kolekci zvolila, protože představují modernější variantu tkaných vzorů, mezi kterými jsem také vybírala a z nichž se v kolekci nakonec objevuje jen zajímavě vázaná bílá bavlna na límcích jako připomínka historického používání piké.

Barevnost kolekce se odvíjela od červené, kterou cítím jako barvu mnoha významů, především jako provokativní a erotickou, ale i varující před nebezpečím a zároveň jako barvu ženskou. Ze začátku jsem ji kombinovala jen s bílou, aby se prostřídaly plochy, ale postupně jsem k ní přidala ještě modrou, jako svým způsobem kontrastní, chladnou, klidnou a mužskou barvu. Ve výsledku je nakonec modré nejvíce, což vyplynulo z dostupných materiálů, u nichž jsem potřebovala vhodně sladit vzory. V kolekci by mohly být ještě páte šaty, které by byly červené a tím vyvážily poměry. Myslím ale, že barevnost funguje i ve čtyřech modelech. Svým způsobem kombinace červená-bílá-modrá navazuje na barevnost typickou pro děti: bílou, růžovou a světle modrou, zde posunutou do světa dospělých.

V kolekci se objevuje jasně červený kepr, tři druhy potištěného bavlněného plátna a na límcích bílá tkanina podobná piké. Chtěla jsem použít různé vzory, ale ukázalo se, že zkomponovat je správně není lehký úkol. Ve svých počátečních návrzích jsem pracovala hlavně s klasickými vzory: s kanafasem, proužkem a puntíkem. Připadaly mi svým způsobem starosvětské, v určitém smyslu dětské, retro, ale i aktuální, přičemž záleží na konkrétním použití.

Při hledání materiálů v obchodech jsem se musela zaměřit na celkový dojem kolekce. V nabídce je mnoho druhů kanafasu i proužků a nepřehledné množství puntíků, většina na mě ale působila lacině nebo neoděvně. Abych dosáhla zamýšleného dojmu, vybrala jsem nakonec několik látek z trendové kolekce textilu od značky Michael Miller, a to variaci na kanafas se zvětšeným, šikmo tištěným modrým vzorem na bílém podkladu a tištěný vzor drobných třešní v modro-červené na bílém podkladu. Nakonec ještě malé bílé puntíky na tmavě modrém podkladu. Vše je v základní plátňové vazbě. K tomu již zmíněné bílé pseudo-piké a červený kepr s modrým útkem patrným pouze v rubu.

3. Popis díla

3.1 Popis modelů

Kolekci otevírá nejvíce „nahý“ model, sestávající z šortek a topu. Top je v předním středu svázaný na uzel, který se v kolekci poté několikrát opakuje a k němuž mě inspirovaly svázané cípy košile. Má lákat k rozvázání, ale ke svlečení topu ho není potřeba. Z praktického důvodu je zapínání na zip v levém bočním švu. Motiv uzlu se v tomto modelu opakuje i na zadním dílu šortek, kde se jím uzavírá provokativní netypický výstřih odhalující bedra. Šortky mají zvýšený pas, takže mezi jejich horním krajem a krajem topu je pruh nahé kůže, který je typický pro spodní prádlo 50. let. I šortky mají skrytý zip v levém bočním švu. Outfit je doplněn o rukavice, na kterých se znovu objevuje stejný typ výstřihu svázaného na uzel, tentokrát odhalujícího nahý hřbet ruky.

Druhý model sestává z krátké halenky s bílým límečkem a tříčtvrtečním rukávem, který má na předním dílu sedlo s lištou rozepínanou na řadu knoflíčků ke krku. Na zadním dílu je vystřižený otvor ve tvaru srdce s průhledem na lopatky, v dolním kraji zavázaný na odšitou tkaničku. Ve střihu je odmodelovaný boční šev a top řeší členící švy se specifickou křivkou, která vede z předního středu směrem dozadu a dolů což se v kolekci ještě zopakuje. Šortky z tohoto modelu jsou podobné prvním, tentokrát s variací na padací most v předním díle, kde se řadou knoflíků dají zcela rozepnout, zadní díl je hladký.

Třetím modelem jsou šaty variující signifikantní prvky 50. let. Jsou přestřižené v pase, ale tak, že v předním díle je linie přestřižení několik centimetrů nad přirozenou linií pasu a směrem do zadního dílu se svažuje hluboko pod ni. Od toho se odvíjí i střih sukně, která není přesně kolová, ale výseč pasu se asymetricky posouvá blíž k přednímu dolnímu kraji. Tímto střihovým řešením jsem dosáhla několika efektů: lehce zvýšený pas předního dílu vyvolává dojem, jako když dítě vyrůstá ze svých šatů a ty mu začínají být krátké. Materiál sukně se tím více zřasí ve předu a zadní díl zůstává hladší, čímž se podtrhne myšlenka volnějších dívčích šatiček zředu a ženských přiléhavějších šatů vzadu. Na zádech jsem tím získala více prostoru pro výstřih, který tak může odhalit záda velmi hluboko. Bílý límeček se na zádech mění ve

svázané cípy, další dva cípy vybíhají ze šatů v půli zad a poslední cípy jsou svázané v linii nasazení sukňe na živůtek. Přední díl je až do pasu zapínaný na knoflíky, v levém bočním švu je krátký zip.

Čtvrtým outfitem jsou další šaty, střihově vycházející ze stejného základu jako předchozí, až na složitější řešení členění živůtku, který variuje střih halenky z druhého modelu. Tyto šaty také nemají boční šev, ale jsou členěny linií vedoucí z předního středu dozadu a dolů. Na zádech je oproti předchozímu jednodušší výstřih tvaru V odhalující celá záda, který lemují límeček s na konci svázanými cípy. Součástí modelu jsou i rukavice střihově stejné jako první, jen v jiné barvě.

3.2 Technologie

Z technologického hlediska jsou modely zpracovány pečlivou, do značné míry ruční krejčovskou prací. Protože pečlivé šití není mojí silnou stránkou, přizvala jsem si na pomoc švadleny a spolupracovala jsem na realizaci s nimi. Jelikož jsem až dosud všechny své návrhy realizovala sama byl pro mě tento styl práce obohacující zkušeností. Technologie vznikala postupně, protože ne všechno se mi podařilo naplánovat dopředu a bezchybně, nicméně výsledkem je zvláštní postup, kombinace starých a nových metod. Konečný vzhled je na pomezí skutečné vintage módy a současného zpracovávání oděvů.

Místo lepících vlizelínů je v plochách použito podložení lehkými bavlněnými plátny, což způsobuje, že výsledný dojem je na pohled měkčí, ale přesto pevný. Proužek lepícího vlizelínu s pevným jádrem je použit jen na zafixování tvarů vysrážených okrajů oděvů. Podsádky jsou buď zpracovány klasicky obnitkou, nebo jsou podehnuté a přichycené k výztužnímu plátýnku ručním šitím.

Prošití se na lícu objevuje pouze na šortkách a má evokovat sportovnější charakter tohoto kusu oděvu, je provedeno silnější džínovou nití. Všechno ostatní je zpracováno nahladko i z toho důvodu, že šortky jsou jednobarevné a všechno ostatní vzorované, takže by se ozdobné prošívání ztrácelo ve vzorech.

Technologická odchylka oproti běžnému zpracovávání, jenž má podpořit

koncept kolekce jsou v šortkách podsádka otočené na rub. Důvody jsou dva. Jednak má rub jinou bravu než líc a v ozdobném uzlu se s otočenou podsádkou ukáže tato druhá barva, která model barevně propojí, za druhé se tím opakuje motiv podšití jinou barvou, který je i na límcích.

Vrchní límce jsou ze silné bílé bavlny, spodní z materiálu, ze kterého je zbytek oděvu.

Dolní kraje šatů jsou začištěné ručním krokvičkovým stehem.

3.3 Doplnky

Důležitou součástí kolekce jsou i doplňky. Rukavice, o kterých jsem se již zmiňovala v popisech jednotlivých outfitů, byly z důvodu náročnosti vyhotovení takového kusu oděvu podle mého návrhu ušity v Dobříši ve firmě Papež. Je na nich využit stejný prvek, který se objevuje na oděvech. Výstřih odhalující hřbet ruky je hlubší než je zvykem. Nad ním na zápěstí se opakuje motiv cípů svázaných do funkčního uzlu. Rukavice s holým hřbetem ruky a perforací se používají jako řidičské, je tedy možné hledat v tom určitý odkaz na románovou Lolitu, ve které se značná část příběhu odehrává při cestách autem.

Dalším doplňkem, či možná spíše důležitým stylingem, jsou bílé ponožky a nadkolenky. Nadkolenky mají v zadním středu červené prošití. Navazují tak na starý typ dámských punčoch se švem, který je dnes považován za vyzývavý a provokativní. Umístěním jeho variace na bílé nadkolenky pouze opakují princip celé kolekce, kombinace dětských a ženských prvků k dosažení napětí a vytvoření něčeho nového a nečekaného.

3.4 Styling a prezentace

Modely jsou prezentovány fotografiemi. Klasicky čistěji a jasněji nafoceným lookbookem a sérií fotek zachycujících atmosféru. Fotografie jsme pořídili v baru a klubu James Dean v Praze, který je zařízený v americkém retro stylu. Atmosféra je podpořena prostředím baru, lookbook je nafocen v chodbě klubu z důvodu snahy o zachování co nejjednoduššího pozadí.

Styling podporuje námět kolekce, modely jsou doplněny výše zmíněnými

rukavicemi, bílým ponožkami a nadkolenkami s červeným švem. Boty, které nám laskavě zapůjčila firma Deichmann, jsou stylově sladěny s jednotlivými outfity. K šatům červené lodičky na vysokém klínu a k šortkám páskové boty v modro-červené. Na druhých zmíněných je detail přetočení pásku přes nárt, na vnější straně je červený a na vnitřní straně nohy se otočí do modré, což přesně navazuje na motiv uzlů, který je pro kolekci stěžejní.

Líčení i účes se inspiroval filmem. Make-up je matný a bez líček, nejvýrazněji z něj vystupuje červená rtěnka. Nepoužili jsme ani oční stíny, pouze černé linky a řasenku, vše ve snaze dodat makeupu retro vzhled. Účes tvoří dva copy po stranách zatočené do drdůlků.

Fotografování se ujal Tomáš Mikule, kterému patří můj dík, protože celé focení proběhlo velmi profesionálně. Fotky, které mají vystihovat atmosféru, jsou stylizované ve snaze docílit v nich prosvětlené, trochu zasněné vintage nálady. Lookbook je jednotně komponován do prostředí úzké dlouhé chodby, jež v celém prostoru klubu James Dean představovala nejneutrálnější prostředí.

Kromě několika malých nedostatků věřím, že jsme udělali to nejlepší, co bylo v našich silách, aby fotky vypadaly profesionálně a dobře prezentovaly kolekci.

ZÁVĚR

Ve své bakalářské práci jsem si vytkla za cíl vytvořit kolekci dámského oblečení inspirovaného Lolitou podle románu Vladimira Nabokova a oslovit tak současné ženy, které baví provokovat, jsou hravé, rafinované a chtějí se cítit sexy.

V teoretické části jsem obsáhla široký kontext tématu Lolita a v praktické zrealizovala kolekci čtyř oděvních celků včetně doplňků. Reflektovala jsem v ní poznatky získané v procesu přípravy a vystavěla ji na základě vědomostí, které jsem nabyla. Hlavní myšlenkou kolekce je kombinování dětských a ženských prvků a inspirace padesátými léty. Modely vždy ze předu působí jako dívčí, vzadu mají hluboké výstřihy nebo jiné nečekané průhledy na holou kůži. Významnou roli hrají detaily, různé druhy funkčních uzlů a rozepínání na knoflíky. Kolekce je doplněna koženými rukavicemi, které opakují motiv výstřihu a uzlu. Hlavním materiálem kolekce je bavlna, zejména různé druhy potištěných pláten, barevnici tvoří modrá, bílá a červená. Technologickým zpracováním kolekce navazuje na klasickou pečlivou krejčovskou práci.

Už během tvorby kolekce jsem se setkala s pozitivními reakcemi okolí a našla několik potencionálních zákaznic na koupi jednotlivých kusů oděvů. Zdá se, že žhavým hitem kolekce by se staly oba druhy šortek a hned po nich šaty. Na Japonsko si nikdo z nezávislých pozorovatelů ani nevzpomněl, zato na poctivě ušité šaty svých babiček ano, což také považuji za úspěch. Upřímně tedy věřím, že má práce splnila svůj účel oslovit současné ženy a nabídnout jim něco z kouzla roztomilé, drzé a sexy Lolity v retro stylu.

Seznam použitých zdrojů

Literatura

NABOKOV, Vladimir; *Lolita*; Odeon 1991, přeložil a vysvětlivkami opatřil Pavel Dominik; ISBN 80-207-0308-X

MARTIN, Tim; *Surrealisté*; Nakladatelství Slovart/Taschen 2004, přeložila Blanka Brabcová; ISBN 80-7209-609-5

KLINGSÖHR-LEROYOVÁ, Cathrin; *Surrealismus*; Nakladatelství Slovart/Taschen 2005, přeložil Vladimír Čadský; ISBN 80-7209-656-7

WOLF, Norbert; *Expresionismus*; Nakladatelství Slovart/Taschen 2005, přeložil Vladimír Čadský; ISBN 80-7209-659-1

HEIMANN, Jim; *50's Fashion*; Taschen 2007; ISBN 978-3-8228-4933-0

VARTANIAN, Ivan; *Tokyo Street Style*; Themes & Hudson/Goliga Books 2007; ISBN 978-0-500-51403-0

YOSHINAGA, Masayuki; *Gothic & Lolita*; Phaidon Press 2007; ISBN 978-0714847856

Internetové zdroje

<http://cs.wikipedia.org/wiki/Lolita> vyhledáno 8.3. 2012

<http://en.wikipedia.org/wiki/Lolita> vyhledáno 8.3. 2012

http://en.wikipedia.org/wiki/Vladimir_Nabokov vyhledáno 8.3. 2012

http://en.wikiquote.org/wiki/Vladimir_Nabokov vyhledáno 12.4.2012

http://de.wikipedia.org/wiki/Lina_Franziska_Fehrmann vyhledáno 27.3. 2012

[http://de.wikipedia.org/wiki/Br%C3%BCcke_\(K%C3%BCnstlergruppe\)](http://de.wikipedia.org/wiki/Br%C3%BCcke_(K%C3%BCnstlergruppe)) vyhledáno 1.4.2012

http://cs.wikipedia.org/wiki/Ernst_Ludwig_Kirchner vyhledáno 1. 4. 2012

http://en.wikipedia.org/wiki/Hans_Bellmer vyhledáno 1.4.2012

<http://www.dezimmer.net/Covering%20Lolita/LoCov.html> vyhledáno 14.3. 2012

[http://en.wikipedia.org/wiki/Lolita_\(1962_film\)](http://en.wikipedia.org/wiki/Lolita_(1962_film)) vyhledáno 14.4.2012

[http://en.wikipedia.org/wiki/Lolita_\(1997_film\)](http://en.wikipedia.org/wiki/Lolita_(1997_film)) vyhledáno 14.4. 2012

http://cs.wikipedia.org/wiki/Egon_Schiele vyhledáno 13. 4. 2012

http://en.wikipedia.org/wiki/Egon_Schiele vyhledáno 13.4. 2012

<http://www.style.com/> vyhledáno 16.3. 2012

http://en.wikipedia.org/wiki/1945%E2%80%931960_in_fashion vyhledáno 21.4.2012

RESUMÉ

In my bachelor's project I worked with the topic of Lolita by Vladimir Nabokov. My output is a four-outfit fashion collection of womenswear for spring/summer season.

I played mostly with the idea of combining childrens clothing and wardrobe of an adult woman, mixing both to create a new, playful, sexy and provocative style. I was inspired by both Lolita novel and Lolita movie (1997, dir. Adrian Lyne) incorporating today's trends and fashion as well as the 50's clothing. Whole collection combines new and old, childish and feminine, cute and sexy.

A main element of a collection is the bow, used in a few different ways and the buttons, all designed to provoke you to think that you can easily undo it all and undress the clothes. From the front, outfits look like childrens clothes, but in the back there are deep necklines and other unexpected views to naked skin, which are meant to surprise the viewer.

Cutting patterns are not really complicated, silhouettes were inspired by 50's fashion using a full skirts and fitted waists or a short tops with high waist shorts.

Colour palette is in blue, red and white. I am using a couple of different printed fabrics – a little cherries design, medium-sized blue checks and a very little dots. They are complemented by light denim in bright red and white cotton fabric of a specific weave. It was a bit tough to mix the patterns to fit, but I believe they work together nicely in the end.

There are leather gloves of my own design as accessories, in which the motif of deep neckline and a bow is repeated.

Styling is simply following topic of the collection and adds the typical elements of Lolita – white socks, cute shoes, red lips and childish hairstyle.

The final photo shooting was done inside an american-style retro bar and club, which I believe completed the atmosphere of the collection.

SEZNAM PŘÍLOH

Příloha 1

Ernst Ludwig Kirchner

Příloha 2

Hans Bellmer

Příloha 3

Egon Schiele

Příloha 4

Knižní přebaly Nabokovovi Lolity

Příloha 5

Stenley Kubrick

Příloha 6

Adrian Lyne

Příloha 7

Padesátá léta

Příloha 8

Japonská Lolita

Příloha 9

Evropa

Příloha 10

Skici

Příloha 11

Návrhy

Příloha 12

Barevné varianty

Příloha 13

Technické nákresy

Příloha 14

Model 1

Příloha 15

Model 2

Příloha 16

Model 3

Příloha 17

Model 4

Příloha 18

Kalika

Příloha 19
Model 1 - Fotky

Příloha 20
Model 2 - Fotky

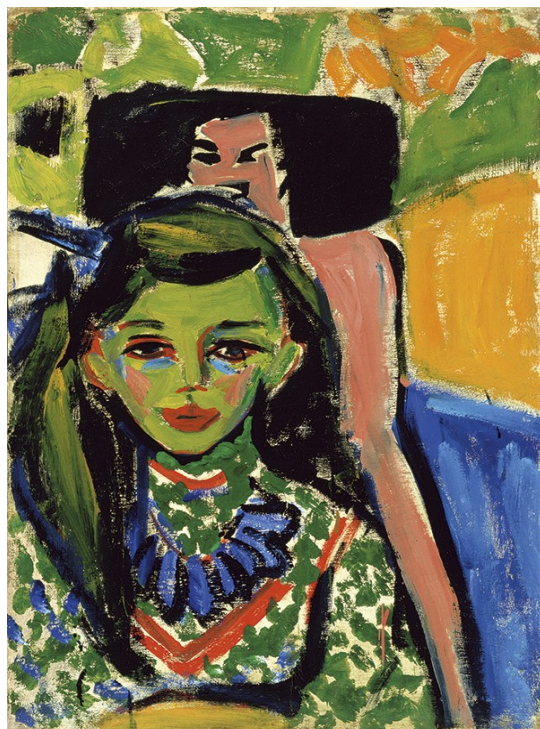
Příloha 21
Model 3 - Fotky

Příloha 22
Model 4 - Fotky

Příloha 23
Model 4 - Fotky

Příloha 1

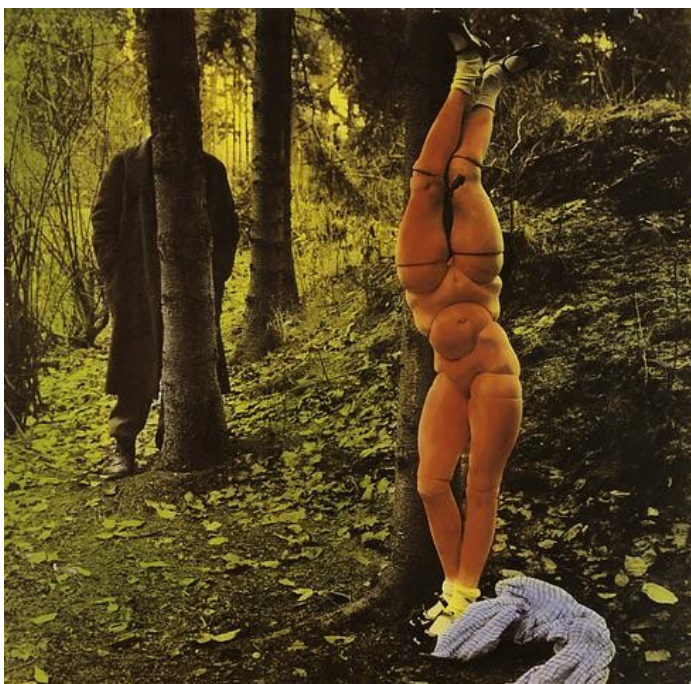
Ernst Ludwig Kirchner¹



- 1 http://cs.wikipedia.org/wiki/Ernst_Ludwig_Kirchner
- 2 tamtéž
- 3 <http://www.wikipaintings.org>
- 4 tamtéž

Příloha 2

Hans Bellmer²



- 2 1 <http://billyjane.tumblr.com>
2 <http://loveleediary.wordpress.com>
4 tamtéž
3 <http://artobserved.com/>

Příloha 3

Egon Schiele³

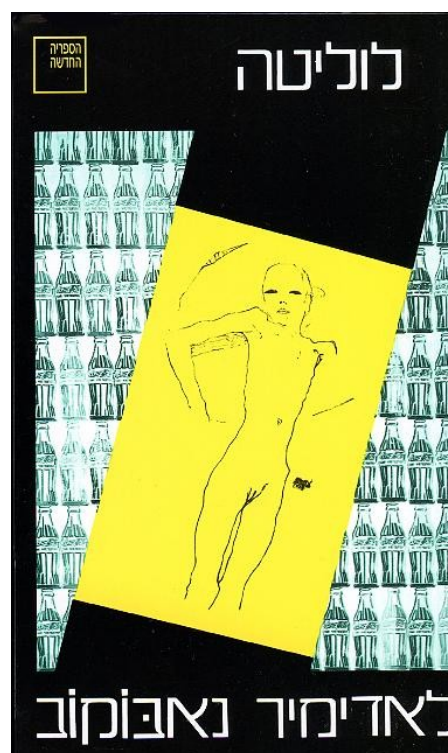
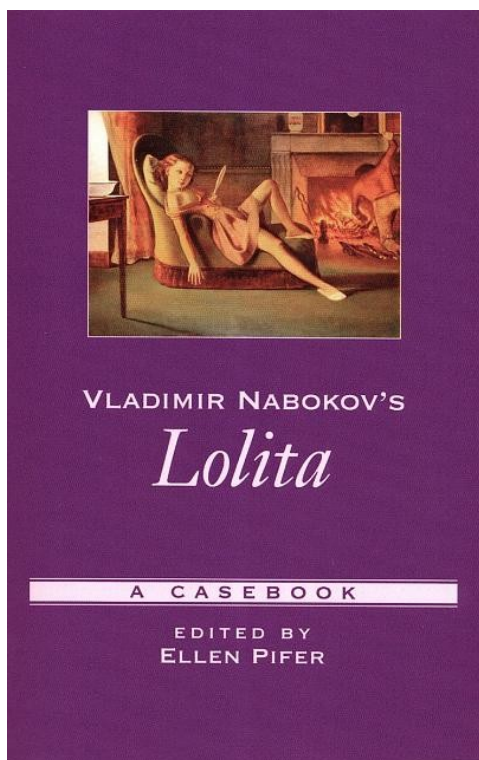
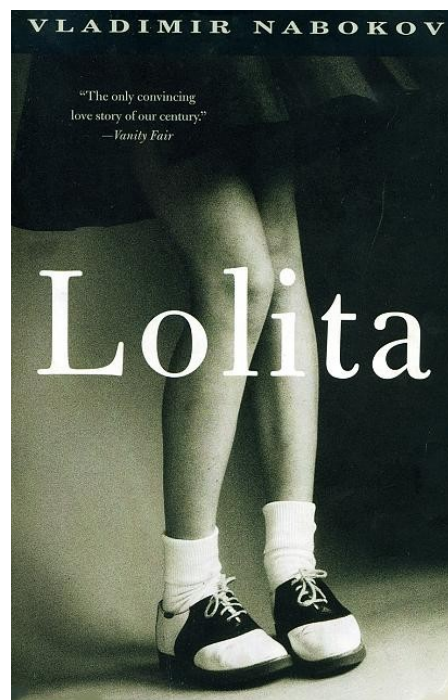
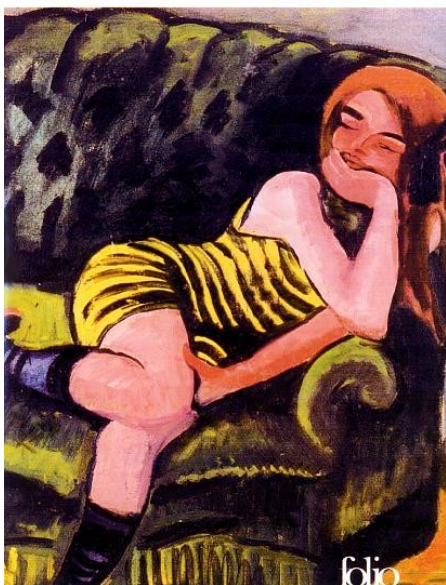


3 1 http://en.wikipedia.org/wiki/Egon_Schiele
2 <http://www.wikipaintings.org>
3 http://cs.wikipedia.org/wiki/Egon_Schiele
4 <http://www.globalgallery.com>

Příloha 4

Knižní přebaly Nabokovovi Lolity⁴

Vladimir Nabokov
Lolita



4 Vše <http://www.dezimmer.net/Covering%20Lolita/LoCov.html>

Příloha 5

Stanley Kubrick⁵



5 1 <http://nicolinux.fr/2011/05/08/lolita-kubrick/>
2 <http://www.fanpix.net/>

Příloha 6

Adrian Lyne⁶



6 1 <http://www.lasdosenpunto.es/>
2 <http://popculture4fun.com>

Příloha 7

Padesátá léta⁷



7 1 <http://www.tumblr.com>
2 <http://www.altdaily.com>
3 <http://dmetts2.wordpress.com/>

Příloha 8
 Japonská Lolita⁸

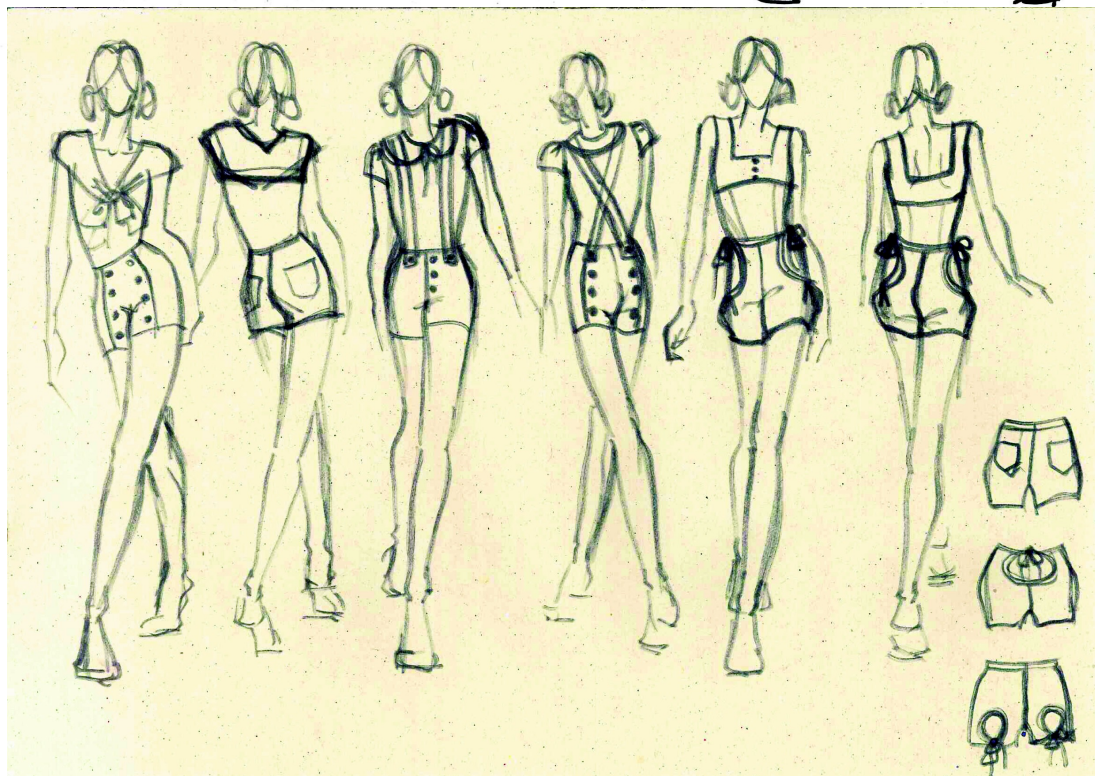


8 Vše YOSHINAGA, Masayuki; *Gothic & Lolita*; Phaidon Press 2007; ISBN 978-0714847856

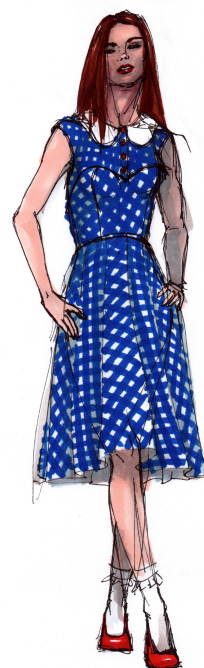
Příloha 9
Evropa⁹



9 Vše <http://www.style.com>



Příloha 11
Návrhy¹¹



Příloha 12
Barevné varianty¹²

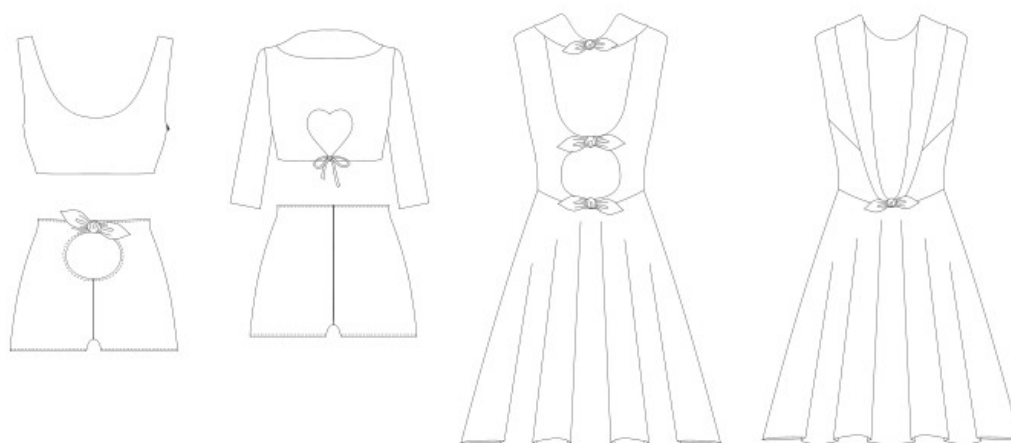


Příloha 13
Technické nákresy¹³

Přední díl

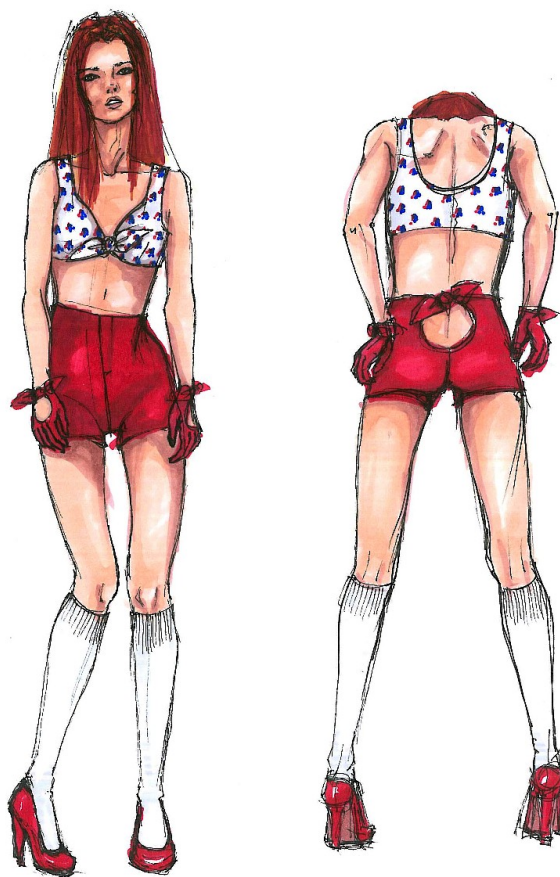
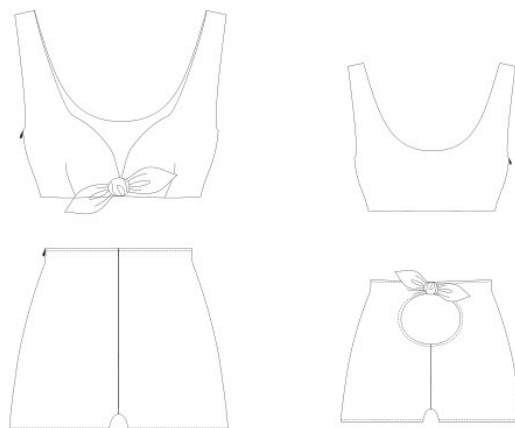


Zadní díl



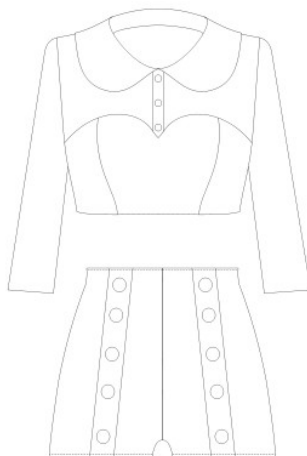
Příloha 14

Model 1¹⁴



Příloha 15

Model 2¹⁵



Příloha 16

Model 3¹⁶



Příloha 17

Model 4¹⁷



Příloha 18

Kalika¹⁸



Příloha 19
Model 1 - Fotky¹⁹



Příloha 20
Model 2 - Fotky²⁰



20 Foto Tomáš Mikule

Příloha 21
Model 3 – Fotky²¹



Příloha 22
Model 4 - Fotky²²



Příloha 23
Model 4 - Fotky²³

