

ZÁPADOČESKÁ UNIVERZITA V PLZNI

FAKULTA PEDAGOGICKÁ

KATEDRA HISTORIE

**HORAŽĎOVICKÝ ZÁMEK V RANÉM
NOVOVĚKU**

BAKALÁŘSKÁ PRÁCE

Michal Man

Historie se zaměřením na vzdělávání

Vedoucí práce: Doc. PhDr. Jan Kilián, Ph.D.

Plzeň, 2016

Prohlašuji, že jsem bakalářskou práci vypracoval samostatně s použitím uvedené literatury a zdrojů informací.

Plzeň, 30. června 2016

.....
vlastnoruční podpis

Poděkování:

Na tomto místě bych rád poděkoval svému vedoucímu práce Doc. PhDr. Janu Kiliánovi, Ph.D. za odborné vedení této bakalářské práce, cenné připomínky, rady a ochotu. Zároveň bych chtěl poděkovat zaměstnancům Národního památkového ústavu v územním odborném pracovišti v Plzni a zaměstnancům Státního okresního archivu Klatovy za jejich vstřícný přístup. Můj dík patří také Zdeňku Procházkovi, kterého si velice vážím a který mi poskytl cenné rady pro vypracování této práce.

ZÁPADOČESKÁ UNIVERZITA V PLZNI
Fakulta pedagogická
Akademický rok: 2014/2015

ZADÁNÍ BAKALÁŘSKÉ PRÁCE
(PROJEKTU, UMĚLECKÉHO DÍLA, UMĚLECKÉHO VÝKONU)

Jméno a příjmení: **Michal MAN**
Osobní číslo: **P13B0071P**
Studijní program: **B7106 Historická studia**
Studijní obor: **Historie se zaměřením na vzdělávání**
Název tématu: **Horažďovický zámek v raném novověku**
Zadávací katedra: **Katedra historie**

Z á s a d y p r o v y p r a c o v á n í :

Tato bakalářská práce se zaměří na historii zámku v Horažďovicích. Bude zde popsána zejména jeho raně novověká epocha a osobnosti s tímto objektem spjaté. Proběhne zařazení zámku do kontextu regionálních sídel. Terénní výzkum se uskuteční přímo v Horažďovicích. Pátrání po archiválních proběhne v Klatovech. Autor práce bude konzultovat s odbornými pracovníky archivu a muzea a bude průběžně informovat vedoucího bakalářské práce, docenta Jana Kiliána. Autor vybere vhodnou literaturu, prameny a bude využívat i internetových zdrojů.

Rozsah grafických prací: **Fotografie, plánky**

Rozsah pracovní zprávy: **115 stran**

Forma zpracování bakalářské práce: **tištěná**

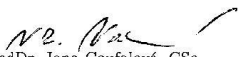
Seznam odborné literatury:

- **DURDÍK, Tomáš.** Ilustrovaná encyklopedie českých hradů. 1. vyd. Praha: Libri, 1999, 733 s. ISBN 80-85983-62-1.
- **VLČEK, Pavel.** Ilustrovaná encyklopedie českých zámků. 2. vyd. Praha: Libri, 2001, 623 s. ISBN 80-7277-028-4.
- **BIRNBAUMOVÁ, Alžběta.** Horažďovice. Praha: Vyšehrad, 1941, [XIV] s. Poklady národního umění.
- **SMITKA, Josef.** Panské sídlo v Horažďovicích. Smitka, J. In: Hláska : zpravodaj Klubu Augusta Sedláčka Plzeň : Klub Augusta Sedláčka 6, č. 4, (1995,) s. 37-42.
- **NĚMEC, Karel.** Dějiny města Horažďovic. Němec, Karel. Horažďovice : Vyd. péčí nakl. Okrašl. spolku v Horažďovicích, 1936. 232 s.

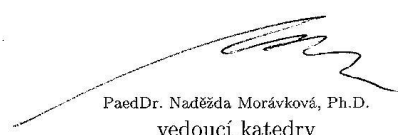
Vedoucí bakalářské práce: **Doc. PhDr. Jan Kilián, Ph.D.**
Katedra historie

Datum zadání bakalářské práce: **9. června 2015**

Termín odevzdání bakalářské práce: **30. června 2016**


Doc. PaedDr. Jana Coufalová, CSc.
děkanka




PaedDr. Naděžda Morávková, Ph.D.
vedoucí katedry

V Plzni dne 13. července 2015

Obsah

1	Úvod.....	2
2	Historie objektu a jeho majitelů.....	4
2.1	Nástin středověkých dějin Horažďovic	4
2.2	Švihovští	7
2.3	Šternberkové	12
2.4	Filipina hraběnka Thunová	15
2.5	Kněžna Eleonora z Mansfeldu	15
2.6	Löwenstein-Wertheimerové a Rummerskirchové	16
3	Vývoj zámků v českém prostředí.....	18
3.1	Renesanční zámecká architektura v Čechách	18
3.2	Barokní zámecká architektura v Čechách	28
3.3	Situace na Klatovsku	35
4	Stavební historie objektu.....	38
4.1	Středověký hrad	38
4.2	Renesanční zámek	41
4.3	Barokní úpravy	43
5	Srovnání zámku Horažďovice s Horšovským Týnem	48
5.1	Majitelé.....	48
5.2	Architektonický vývoj	55
6	Závěr	59
7	Použité prameny a literatura	62
8	Příloha	65

1 Úvod

Bakalářská práce se zabývá historií zámku v Horažďovicích, snaží se shrnout dějiny objektu i jednotlivých majitelů. Budou představeny všechny klíčové rody období raného novověku a také to, jak jednotlivé dynastie pozměnily tvář tohoto panského sídla. Práce se bude také snažit zařadit Horažďovice do kontextu vývoje zámecké architektury v Čechách.

První část práce se věnuje majitelům Horažďovic. Zřetel bude kladen na rody, během jejichž působení došlo ke klíčovým proměnám zámku. Mezi ně patřili především Švihovští a Šternberkové. U jednotlivých majitelů se nabízí i otázky, jak byli vnímáni svými poddanými a jaké byly jejich hospodářské schopnosti. Bude představen i nástin středověkých dějin majitelů zámku a v kostce také jeho osudy po roce 1800. Tato část práce vychází především z díla Augusta Sedláčka, Karla Němce a Eduarda Šimona. Při studiu těchto děl je patrné, že jejich práce na sebe přirozeně navazovaly. Autoři samotní se touto skutečností netají. Na používaných monografiích je taktéž patrná jejich vzájemná časová vzdálenost. Sedláčkův základ z konce 19. století byl rozvinut Němcem ve 30. letech 20. století, jenž byl finálně doplněn Šimonem začátkem 90. let. Šimon se logicky zabýval i novějšími dějinami, které ale jsou pro tuto práci pochopitelně zbytečné.

Druhá část se bude zabývat problematikou dvou architektonických slohů, které určily podobu panských sídel v období raného novověku. Mezi tyto umělecké směry patří neodmyslitelně renesance a baroko. Budou představeny klíčové prvky těchto stylů a především hlavní dispoziční typy zámecké architektury. Budou zmíněni i přední doboví architekti, jejichž práce ovlivnily české stavitelství. Druhá část také řeší otázku, kdy došlo v českém prostředí k rozhodujícímu přerodu hradu na zámek a zda tento přerod definitivně odstranil fortifikační charakter panského sídla. Přiblížena bude i celková památková situace na Klatovsku, tedy oblasti, ke které dnes náleží i Horažďovice.

Třetí část se zaměří na architektonický vývoj horažďovického zámku. Bude kladen důraz i na středověký hrad, jehož dispozice předurčila podobu novověkého zámku. Nabízí se také otázka, ke kterému hradnímu typu původní sídlo náleželo. Dále budou představeny renesanční a barokní úpravy tohoto panského sídla. V souladu s předchozí částí se představí klíčové prvky české zámecké architektury, které můžeme nalézt i na horažďovickém zámku. V této části práce jsou použity prameny ze Státního okresního archivu v Klatovech a stavebněhistorické průzkumy z Národního památkového ústavu v Plzni. Při studiu literatury

(zvláště té starší) byly velice zřetelné proměny u chápání celkového stavebního vývoje objektu. Nejmarkantnější je tato skutečnost v případě původní podoby hradu – už jen kvůli tomu, že byl dříve vnímán jako tvrz.

Závěrečná čtvrtá část se zaměří na srovnání horažďovického zámku se zámekem v Horšovském Týně. Oba objekty vykazují různé podobnosti či odlišnosti jak v historii majitelů, tak i v architektonickém vývoji. Oba především představují západočeská panská sídla, která mají návaznost na prostředí historických měst.

2 Historie objektu a jeho majitelů

2.1 Nástin středověkých dějin Horažďovic

Počátky Horažďovic jsou neodmyslitelně spjaty s hradem Prácheň¹. Zdejší hradiště vzniklo podle archeologických průzkumů pravděpodobně již v 10. století² a představovalo fortifikaci opevněnou na východní straně dvojitém valem. Prácheň se také připomíná ve vintířovské legendě o lovecké výpravě do pomezí jakéhosi města, jež „sluje Prácheň“³. Podle tohoto hradiště (resp. pozdějšího hradu) nesl celý jihočeský kraj svůj název až do roku 1850. Jeden ze 14 křtěných českých pánů roku 845 měl být údajně prácheňským pánem a měl odtud spravovat kraj Prachňanů⁴.

Horažďovice⁵ už od počátku své historie těžily z výhodné polohy při řece Otavě a obchodní stezky, která tudy vedla. Staly se tak rychle prosperující osadou. Díky tomu byly předurčeny stát se významným středověkým městem. Za posledních Přemyslovců se dostaly do rukou rodu Bavorů. Tento rod pocházel z Moravy a v jižních Čechách se usadil počátkem 13. století⁶.

Bavorové ze Strakonic patřili k velmi mocným a bohatým českým rodům. Jejich historie je ale bohužel krátká. Počátky rodu sahají až do 12. století. Patrně k němu patří i další vladycké větve (např. z Chlumu, Drahonic, Křemže, Nečtin, Pořešína, Tmáně aj.). Jejich erb představovala střela ve štítu. Jeho barevné provedení se často měnilo.⁷

Mezi předky patřil jistý Bavor, který daroval litomyšlskému klášteru Ivanovice. Byl snad také otcem Bavora I., se kterým se pojí také první písemná zmínka o Horažďovicích, kdy Přemysl Otakar II. (tehdy ještě jako moravský markrabě) potvrdil horažďovickým

¹Na Práchni sídlil zeměpanský kastelán, knížecí úředník, který odtud řídil správu Prácheňského kraje. Vykonával též funkci poprávců. ŠIMON, Eduard. *Horažďovice: proměny města 1292-1992*. Horažďovice: Městský úřad, 1990. ISBN 80-900062-3-X., s 11.

²Hradiště zkoumal archeolog B. Dubský a podle nálezů je zařadil do tohoto období. ŠIMON, Eduard. *Horažďovice: proměny města 1292-1992*. Horažďovice: Městský úřad, 1990. ISBN 80-900062-3-X., s 11.

³ŠIMON, Eduard. *Horažďovice: proměny města 1292-1992*. Horažďovice: Městský úřad, 1990. ISBN 80-900062-3-X., s 11.

⁴NĚMEC, K. *Dějiny města Horažďovic*, Horažďovice: Okrašlovací spolek, 1936. s. 83.

⁵Název osídlení pochází od jakéhosi Gorazda. PROFOUS, Antonín. *Místní jména v Čechách: jejich vznik, původní význam a změny – 1. díl – A-H*. Praha: Česká akademie věd a umění, 1947. s. 612.

⁶NĚMEC, K. *Dějiny města Horažďovic*, s. 83.

⁷HALADA, Jan. *Lexikon české šlechty: erby, fakta, osobnosti, sídla a zajímavosti*. Praha: Akropolis, 1999. ISBN 80-85770-79-2. s. 14.

johanitům ves Horažďovice, darovanou jim panem Bavorem ze Strakonice⁸. Ve skutečnosti johanitům zůstalo pouze podací právo horažďovického kostela, přičemž ves zůstala nadále majetkem Bavorů ze Strakonice. Bavor se stal roku 1253 purkrabím na Zvíkově a od téhož roku až do jeho smrti r. 1260 byl i nejvyšším komorníkem Království českého. Přemysl Otakar II. mu projevilo velkou přízeň tím, že provdal za jeho syna (budoucího Bavora II.) svou nemanželskou dceru Anežku. Tím byl rod Bavorů nepřímo spojen s královskou dynastií. Bavorové ze Strakonice byli spojeni dále i s Rožmberky, Lichtemburky, Šternberky a dalšími českými rody⁹. Bavor II. (asi 1220 – 1279) rozšířil panství. Jeho nástupce Bavor III. vlastnil již Bavorov, Prácheň¹⁰, Horažďovice, ale zemřel bezdětný. Budoucí Bavor IV. byl tedy spíše synem jeho bratra Mikuláše. Významným úspěchem Bavora III. bylo, že se Horažďovice dočkaly roku 1292 povýšení na město od krále Václava II.¹¹ Město se nyní mohlo opevnit, vařit pivo a pořádat trhy, které se konaly v Trhové ulici¹². Roku 1293 král vyňal město z moci jakýchkoli soudců a podřídil je přímo soudu Bavorovu.

Po smrti Václava III. chtěla část šlechticů zvolit za krále Rudolfa Habsburského, s čímž Bavor III. nesouhlasil. To mělo za následek slavné obléhání města Rudolfem v roce 1307, kdy tento král zde nalezl 4. července toho roku smrt, jelikož beznadějně onemocněl na úplavici. Zachovala se zvěst, že se tehdy Horažďovičtí mezitím vzdali, aniž by věděli o králově úmrtí. Samotný Bavor III. byl přiveden do stanu, kde ležel mrtvý panovník a byl nucen se vzdát hradu Zvíkova, kde předtím vykonával funkci purkrabího¹³.

Bezdětný Bavor III. rozdal Maltézkému řádu a klášteru ve Zlaté Koruně velkou část svého majetku, ve zmíněném klášteře byl roku 1317 pohřben¹⁴. Po něm se horažďovického panství ujal nejmladší bratr Vilém, jenž byl také bezdětný. Ten spravoval Horažďovice od roku 1317 až do roku 1359¹⁵. Po smrti Viléma přešel majetek na Bavora IV. Po jeho smrti v osmdesátých letech řídil správu majetku zřejmě jako poručník Zdeněk z Rožmitálu, který se

⁸ Horažďovice - zámek. Stavebně historický průzkum. Dějiny objektu. Praha, 1988. 1 sv., 1 část. s. 1.

⁹ HALADA, Jan. *Lexikon české šlechty: erby, fakta, osobnosti, sídla a zajímavosti*. Praha: Akropolis, 1999. ISBN 80-85770-79-2. s. 14.

¹⁰ Hrad byl Bavorovi III. darován Janem Lucemburským roku 1315. ŠIMON, Eduard. *Horažďovice: proměny města 1292-1992*. Horažďovice: Městský úřad, 1990. ISBN 80-900062-3-X., s. 17.

¹¹ ŠIMON, Eduard. *Horažďovice: proměny města 1292-1992*. Horažďovice: Městský úřad, 1990. ISBN 80-900062-3-X., s. 17.

¹² ŠIMON, Eduard. *Horažďovice: proměny města 1292-1992*. Horažďovice: Městský úřad, 1990. ISBN 80-900062-3-X., s. 19.

¹³ NĚMEC, K. *Dějiny města Horažďovic*, s. 85.

¹⁴ NĚMEC, K. *Dějiny města Horažďovic*, s. 85.

¹⁵ NĚMEC, K. *Dějiny města Horažďovic*, s. 85.

zde zmiňuje roku 1389. Od roku 1394 prameny připomínají Bavorova dědice Břeňka ze Strakonice¹⁶. Ten se v době odboje panské jednoty proti králi Václavovi IV. přidal k panské jednotě, což mělo za následek obléhání Horažďovic královským vojskem¹⁷. Do roku 1401 mu bylo nicméně králem zřejmě odpuštěno¹⁸. Břeňek držel město do roku 1404, kdy jeho smrtí vymřel rod Bavorů. Tento rod měl pro dějiny Horažďovic snad ten největší přínos. Díky nim město získalo konturu, která přečkala staletí¹⁹.

Po Bavořech získal Horažďovice Jan starší z Hradce²⁰. Když roku 1417 zemřel, zdědil panství jeho syn Menhart. Během jeho vlády přešly Horažďovice na stranu husitů. Bylo to dáno tím, že Žižka město Horažďovice oblehl, neboť se zde seskupovala vojska nepřátelského plzeňského landfridu. V říjnu 1420 byl při obléhání Menhart uvězněn a následně se přiklonil ke straně táborské²¹. Město bylo tedy do roku 1427 obsazeno táborskou posádkou.²² Menhart ale logicky nebyl skutečným přítelem husitů. Začal se orientovat i na katolickou stranu. V bitvě u Lipan již dokonce proti husitům bojoval, byť v roce 1427 stál u Tachova po boku husitů²³. Nicméně obyvatelstvo města zůstalo až do pobělohorské doby vyznáním husitské²⁴.

Po Menhartově smrti roku 1449 zdědil panství jeho syn Oldřich²⁵. Ten ale již zemřel roku 1453 bez dědiců a jeho bratři též nebyli naživu. Horažďovice tedy získali nezletilí synové a sirotci po Janovi z Hradce z hlavní hradecké větve, která sídlila na Telči. Jmenovali se Heřman a Jindřich. Ale protože bylo dědictví zatíženo dluhy, poručníci prodali panství před rokem 1456 Děpoltovi z Rýzemberka a ten je dále prodal roku 1478 bratřím Janu a Rackovi z Kocova²⁶. Ti drželi Horažďovice spolu až do roku 1463, Racek samotný následně až do roku 1478. Ten, protože vedl v sedmdesátých letech neustálé boje se sousedy, byl nucen očekávat obležení svého města, ke kterému došlo na podzim 1477. Vyhladovělé město se

¹⁶ÚLOVEC, Jiří. *Hrady, zámky a tvrze Klatovska*. Praha: Libri, 2004. ISBN 80-7277-240-6. s. 72.

¹⁷SPĚVÁČEK, Jiří. *Václav IV. (1361-1419)*. Praha: Svoboda, 1986. ISBN: 25-002-86. s. 295.

¹⁸*Horažďovice - zámek. Stavebně historický průzkum. Dějiny objektu*. Praha, 1988. 1 sv., 1 část. s. 3.

¹⁹NĚMEC, K. *Dějiny města Horažďovic*, s. 86.

²⁰SEDLÁČEK, August. *Hrady, zámky a tvrze království českého – 11. díl Prácheňsko*. Praha: F. Šimáček, 1897. s. 207

²¹ŠIMON, Eduard. *Horažďovice: proměny města 1292-1992*. Horažďovice: Městský úřad, 1990. ISBN 80-900062-3-X., s. 21.

²²ÚLOVEC, Jiří. *Hrady, zámky a tvrze Klatovska*. Praha: Libri, 2004. ISBN 80-7277-240-6. s. 72.

²³ŠIMON, Eduard. *Horažďovice: proměny města 1292-1992*. Horažďovice: Městský úřad, 1990. ISBN 80-900062-3-X., s. 21.

²⁴ŠIMON, Eduard. *Horažďovice: proměny města 1292-1992*. Horažďovice: Městský úřad, 1990. ISBN 80-900062-3-X., s. 21.

²⁵SEDLÁČEK, August. *Hrady, zámky a tvrze království českého – 11. díl Prácheňsko*. Praha: F. Šimáček, 1897. s. 207

²⁶ÚLOVEC, Jiří. *Hrady, zámky a tvrze Klatovska*. Praha: Libri, 2004. ISBN 80-7277-240-6. s. 73.

vzdalo a následně bylo předáno strakonickému velmistrovi Janovi ze Švamberka jako část náhrady spojené s jeho obležením. Roku 1483 Horažďovice od Jana vyplatil Půta Švihovský z Rýzemberka, jehož rod držel město až do počátku 17. století²⁷.

2.2 Švihovští

Tento rod patřil mezi nejstarší české rody. Jejich původ je odvozen od Drslaviců, se kterými měli stejné erbovní znamení (tzv. drslavické polotrojřící, červeno-stříbrné a po roce 1467 byl erb čtvrcen černou orlicí, tedy erbem vymřelých Žerotínů²⁸).

Ze tří pradávných bratrů, ke kterým patřil Černín, Břetislav a Drslav, byl údajně Břetislav předkem Švihovských. Nejprve rod sídlil v Plzni do doby než Děpolt, zemský sudí a v letech 1279-82 nejvyšší zemský komorník, založil nedaleko Domažlic hrad Rýzmerk. Po Děpoltovi byl rod rozdělen prostřednictvím jeho synů do několika větví. Břetislav zůstal na Rýzmerku, Vilém získal hrad Skála a později i Švihov, od něž se odvozuje jméno rodu, a také Chýší²⁹. Vilém měl dva syny, Hynka a Viléma sídlícího na Švihově. Syn tohoto druhého Viléma, Břeněk, byl od roku 1396 nejvyšším zemským sudím království českého. Po jeho smrti (1407) po něm zůstali tři děti: Jan z Rabí, Vilém na Švihově a Půta. Poslední jmenovaný brzo zahynul roku 1413 v bojích proti Albrechtu Rakouskému. Jan, držitel hradu Rabí, byl úhlavním nepřítelem Husitů. Je tedy zřejmé, že Žižka měl své důvody k obléhání jeho výše zmíněného hradu. Jan byl dvakrát ženatý. Z druhého sňatku se Škonkou ze Žerotína měl 4 syny, z nichž je nutné zmínit Viléma mladšího, který byl za Jiřího z Poděbrad jeho oddaným vysokým úředníkem a za Vladislava Jagellonského zastával úřad nejvyššího komorníka. Zemřel roku 1479 a jeho statky, tolik rozšířené díky královské přízni, převzal jeho bratranec Půta Švihovský, syn bratra Jana z Rabí, Viléma Švihovského. Ten byl velmi vzdělaným mužem, nejvyšším sudím království a také přísným katolíkem a nesmiřitelným protivníkem jednoty bratrské³⁰. Je nutné také zmínit jeho stavitelskou činnost. Mimo přestavby svých hradů inicioval výstavbu minoritského kláštera³¹ v Horažďovicích, který

²⁷ÚLOVEC, Jiří. *Hrady, zámky a tvrze Klatovska*. Praha: Libri, 2004. ISBN 80-7277-240-6. s. 73.

²⁸Soudobý název tohoto rodu též zněl „Žirotínové“.

²⁹HALADA, Jan. *Lexikon české šlechty: erby, fakta, osobnosti, sídla a zajímavosti*. Praha: Akropolis, 1999. ISBN 80-85770-79-2. s. 160-161.

³⁰HALADA, Jan. *Lexikon české šlechty: erby, fakta, osobnosti, sídla a zajímavosti*. Praha: Akropolis, 1999. ISBN 80-85770-79-2. s. 161.

³¹Tento františkánský klášter byl umístěn za hradbami, na východním okraji města. Navázal na starší špitál a kostel. Díky iniciativě Půty Švihovského došlo k vytvoření rozlehlého areálu, který je dodnes soustředěn kolem jednododního kostela s polygonálně uzavřeným presbyteriem. Konvent přiléhá na severní zeď chrámu. Skládá se ze tří křídel spojených ambitem, který je zaklenut sklípkovou klenbou. K ambitu je na východní straně připojena

sloužil jako rodová hrobka³². Díky svým skvělým hospodářským schopnostem jeho panství rostlo. Tím se stal velkým českým velmožem.

Městu dal výsady, aby se spravovalo právem Starého města Pražského, dále právo stěhovat se, potvrzeny byly i dosavadní výsady od krále Jiřího z Poděbrad, hlavně potvrdil Svatohavelský trh. Na Vladislavu Jagellonském vymohl roku 1502 Horažďovickým privilegium, aby od té doby mohli pečetit červeným voskem³³, což byla výsada především panská³⁴. Tím vším měla být zaručena věrnost města nové vrchnosti. Půta také nařídil, aby místo latiny byla zavedena při zápisech v zemských deskách čeština. Veškeré tyto přínosy představovaly odměnu za věrnost, kterou projevili měšťané při obléhání v letech 1477-1478³⁵. Kromě Horažďovic tento významný šlechtic vlastnil Roudnici, Zavlekov, Rejštejn s Kašperkem, Bezděkov, Čejkov, Strakonice a Střelu³⁶, dále rodový Švihov, Rabí, Kozel, a Nový Herštejn³⁷.

Vrchnost nepochybně byla ráda, když město prosperovalo. Snadno mohla od poddaných očekávat povinné úsluhy a dávky. Půta si vždy dokázal prosadit své. Obec, která tehdy vlastnila 7 mlýnů, byla nucena odvádět do zámeckého důchodu poplatky. Naproti tomu se Půta staral o čistotu, zvláště o to, aby se udržovala ve městě. To souviselo s budováním systému vodovodu. Voda byla do města vedena od Práchně skrz městské zdi a farářský dvůr. Kašny (které byly kryté) byly tři. Na náměstí, v zámku a u městského pivovaru.³⁸ Toto budování vodovodu bylo na svou dobu velice pokrokové. Po čtyři sta let sloužil vodovod svému účelu v původní podobě, pouze byly prováděny výměny dřevěného potrubí. Teprve

trojboce uzavřená kaple. Severním směrem od konventních budov se nachází hospodářský dvůr. VLČEK, Pavel, Dušan FOLTÝN a Petr SOMMER. *Encyklopedie českých klášterů*. Praha: Libri, 1997. ISBN 80-85983-17-6. s 229.

³² NĚMEC, K. *Dějiny města Horažďovic*, s. 98-99.

³³ SOKA Klatovy, AM Horažďovice, č. inv. 4

³⁴ ŠIMON, Eduard. *Horažďovice: proměny města 1292-1992*. Horažďovice: Městský úřad, 1990. ISBN 80-900062-3-X., s. 24.

³⁵ ŠIMON, Eduard. *Horažďovice: proměny města 1292-1992*. Horažďovice: Městský úřad, 1990. ISBN 80-900062-3-X., s. 24.

³⁶ NĚMEC, K. *Dějiny města Horažďovic*, s. 99.

³⁷ HALADA, Jan. *Lexikon české šlechty: erby, fakta, osobnosti, sídla a zajímavosti*. Praha: Akropolis, 1999. ISBN 80-85770-79-2. s. 161.

³⁸ ŠIMON, Eduard. *Horažďovice: proměny města 1292-1992*. Horažďovice: Městský úřad, 1990. ISBN 80-900062-3-X., s. 24.

roku 1932 došlo k úplné rekonstrukci kovovým vedením a pomocnými jímkami. Půta pravděpodobně také přestavěl prácheňský kostel do pozdně gotického slohu³⁹.

Horažďovice se na přelomu středověku a novověku úspěšně rozvíjely. Vrchnost držela nad městem mocnou ochranu, a i když nebyl Půta vždy laskavým pánem, dbal o blaho města. Tento velikán rodu Švihovského ale předčasně zemřel. Stalo se tak 21. července 1504. Byl pohřben v horažďovickém klášteře⁴⁰. O údajné krutosti Půty koluje mnoho pověstí. Například v okolí hradu Práchně se zjevuje jeho přízrak, který nelibě nese, když ho někdo uctivě nepozdraví. Na Švihově dokonce za tuto neuctivost vůči němu trestá ohnivými důtkami. Na Rabí po něm zbyla díra ve stropě, kterou si ho za trest odnesl sám ďábel, poněvadž tu Půta měl zazdít tři chůvy⁴¹.

S manželkou Bohunkou, která byla sestrou Jindřicha z Hradce, měl Půta mnoho dětí: Viléma, Jindřicha, Břetislava, Václava, Kateřinu a Johanku. Jeho dcera Kateřina se provdala za Zdeňka Lva z Rožmitálu, nejvyššího purkrabí v království. Johanka se stala ženou Jana ze Šternberka, karlstějnského purkrabí⁴². Jeho syn Jindřich držel Prácheň a vdově Bohunce připadly Horažďovice. Roku 1519 jsou držiteli horažďovického panství bratři Břetislav a Jindřich. Krátce měl v zástavě část Břetislavova majetku Zdeněk Lev z Rožmitálu. Plody Půtovy kariéry se přenesly i na syny, neboť i oni byli dosazeni do významných úřadů, což vše dokazuje, jakým mocným rodem Švihovští byli⁴³. Břetislav ve dvacátých letech 16. století se stal hofmistrem krále Ludvíka Jagellonského, Jindřich byl v současných časech nejvyšším kancléřem království českého.⁴⁴

Na jaře 1523 vyhořela téměř polovina města, což přineslo majitelům jisté problémy. Za posledního Jagellonce byli Švihovští i Zdeněk Lev v jeho přízni. Nicméně po porážce u Moháče podporovali bavorského vévodu Viléma při volbě nového českého krále. Nástup Ferdinanda I. tedy Švihovské a jejich vliv oslabil. Pouze Břetislav byl roku 1532 pověřen úřadem dozoru nad honbou zvěře v zemi. Bratr Jindřich žil v Horažďovicích. Po smrti Zdeňka

³⁹ŠIMON, Eduard. *Horažďovice: proměny města 1292-1992*. Horažďovice: Městský úřad, 1990. ISBN 80-900062-3-X., s. 12.

⁴⁰NĚMEC, K. *Dějiny města Horažďovic*, s. 99.

⁴¹HALADA, Jan. *Lexikon české šlechty: erby, fakta, osobnosti, sídla a zajímavosti*. Praha: Akropolis, 1999. ISBN 80-85770-79-2. s. 161.

⁴²ŠIMON, Eduard. *Horažďovice: proměny města 1292-1992*. Horažďovice: Městský úřad, 1990. ISBN 80-900062-3-X., s. 25.

⁴³ŠIMON, Eduard. *Horažďovice: proměny města 1292-1992*. Horažďovice: Městský úřad, 1990. ISBN 80-900062-3-X., s. 25.

⁴⁴NĚMEC, K. *Dějiny města Horažďovic*, s. 102.

Lva (1535) museli jeho švihovští švagři vyrovnávat jeho dluh. Rod začal tedy i razantně chudnout, což představovalo jistý kontrast, neboť v tu dobu měšťané bohatli a v Horažďovicích se úspěšně rozvíjela řemesla a obchod⁴⁵. Vyrovnáváním dluhů přišli Švihovští o většinu majetku. Pouze Horažďovice jim zůstaly. Roku 1544 museli prodat hrad Rabí Jindřichovi z Kurcbachu a okolní tvrze různým rodům. Břetislavovi hrozilo kvůli dluhům dokonce i vězení. Nakonec mu byla díky přimluvě sněmu prodloužena platební lhůta. Je tedy i logické, že Horažďovičtí tehdy trpěli vysokými daněmi. Břetislav zemřel roku 1566 a je pohřben ve zvíkovské kapli⁴⁶.

Břetislavův bratr Jindřich zemřel již roku 1551⁴⁷. Jeho ženou byla Voršila z Münsterberku (zemřela 1545). Byl velmi vzdělaný a českou šlechtou respektovaný. Stejně jako Břetislav musel platit dluhy za Zdeňka Lva. Došlo k odprodání Švihova, Rabí, Frimburku a dalších statků. Své ženě postoupil polovinu Horažďovic s Práchní. Druhá polovina přešla na syny Jana, Václava a Michala. Jindřich Švihovský je pohřben v hrobce horažďovického kláštera vedle svého otce Půty a manželky Voršily⁴⁸.

Jan zemřel již roku 1551, zbylí dva bratři se tedy dělili o horažďovické zboží celé, neboť zdělili i část, která dříve patřila jejich matce⁴⁹. Z dědiců Jindřicha Švihovského zůstal v Horažďovicích posléze jen syn Václav, který se měl dělit s dcerou a vdovou po zemřelém Michalovi (1577). Michal v Čechách příliš často nepobýval. Žil v Bavorsku, neboť se oženil s místní šlechtičnou. Horažďovice tedy pro něj nebyly cílem jeho zájmů⁵⁰.

Václav Švihovský zastával hodnost královského číšníka. Roku 1555 se oženil s Markétou z Gutštejna⁵¹. Vztahy mezi vrchností a měšťany byly proměnlivé. Roku 1566 si Horažďovičtí žalovali u císaře Maxmiliána na bratry Michala a Václava, že je omezovali ve vaření piva. Spor byl vleklý a nakonec skončil v podstatě porážkou obce. Měšťané mohli bez překážek pro sebe vařit pivo, ale z každé várky byli povinni platit vrchnosti poplatky⁵².

⁴⁵ŠIMON, Eduard. *Horažďovice: proměny města 1292-1992*. Horažďovice: Městský úřad, 1990. ISBN 80-900062-3-X., s. 25.

⁴⁶NĚMEC, K. *Dějiny města Horažďovic*, s. 102-104.

⁴⁷SEDLÁČEK, August. *Hrady, zámky a tvrze království českého – 11. díl Prácheňsko*. Praha: F. Šimáček, 1897. s. 210

⁴⁸NĚMEC, K. *Dějiny města Horažďovic*, s. 104.

⁴⁹NĚMEC, K. *Dějiny města Horažďovic*, s. 104.

⁵⁰NĚMEC, K. *Dějiny města Horažďovic*, s. 104.

⁵¹SEDLÁČEK, August. *Hrady, zámky a tvrze království českého – 11. díl Prácheňsko*. Praha: F. Šimáček, 1897. s. 210.

⁵²SOKA Klatovy, AM Horažďovice, č. inv. 8

Po Michalově smrti nastal zlom. Václav se přiklonil k Českým bratřím a osvědčil se také jako zastánce obce – co se týče sporů o clo a o špitál. Roku 1584 zemřela jeho manželka Markéta a za tři roky jí následoval i Václav. Oba jsou tradičně pohřbeni v rodové hrobce v horažďovickém klášteře.

Václavův syn Karel následoval víru svého otce. Oženil se výhodně s Markétou Krajířovou z Krajku⁵³. Narodila se jim jediná dcera Alena, která byla roku 1610 provdána za Václava Viléma z Roupova. Karel Švihovský přikoupil k Horažďovicím tvrz Nalžovy a Neprachovy. Ačkoli jeho otec pěstoval s obcí dobré vztahy, se synem tomu bylo naopak. Karel Horažďovickým omezoval svobody. První ze sporů byl urovnáván v prosinci 1589 na Bechyni za přítomnosti obou stran a komisařů Petra Voka z Rožmberka, Volfa Novohradského z Kolovrat a Adama ze Šternberka. Obci zůstaly privilegia, Karel jí musel postoupit mlýn na Větrově. Naproti tomu měli měšťané Karlovi nadále chovat věrnost a zanechat mu krčmu ve Veřechově. Celkově bylo narovnání pro Horažďovické spíše nepříznivé⁵⁴.

Karel Švihovský neměl syny, proto odkázal majetek strýcům Děpoltovi⁵⁵ a Bedřichovi. Do událostí ve městě přímo zasahoval Děpolt. Bedřich získal Nalžovy, Neprachovy a další statky. Vztahy mezi obcí a vrchností se opět vyostřovaly. Roku 1594 došlo při obnově konšelského úřadu za vlády Děpolta k vyhlášení nové řady 50 artikulů. Ačkoli byly převážně obvyklé, nové články měly charakter přituzení měšťanských povinností a omezení dosavadní volnosti občanů. Za následující dva roky došlo k vyhlášení dalších 14 článků, které opět přitvrzovaly. Horažďovičtí poznávali poněkud tvrdší přístup vrchnosti a veškerá nařízení plnili neochotně a v obavách. Roku 1597 došlo k dalším novým nařízením a zákazům, které měšťany znatelně omezovaly. Množstvím předpisů a vymáháním různých pohledávek byli Horažďovičtí velmi sužováni. Kvůli jednomu nesplacení dluhu byli přinuceni prodat brejchovský mlýn⁵⁶.

Děpolt měl taktéž stále spory s bratrem, hlavně o dědictví, které také nevyplácel své sestře Evě. Zastával hodnosti panatýra a kraječe. Do konce života zůstal u víry Českých bratří.

⁵³ SEDLÁČEK, August. *Hrady, zámky a tvrze království českého – 11. díl Prácheňsko*. Praha: F. Šimáček, 1897. s. 211.

⁵⁴ NĚMEC, K. *Dějiny města Horažďovic*, s. 111.

⁵⁵ Označován v Němcových Dějinách Města Horažďovic i zastarale „Theobald“

⁵⁶ NĚMEC, K. *Dějiny města Horažďovic*, s. 114.

Jeho bratr Václav byl jezuitou a namáhal se jej přivést ke katolictví. Václav zemřel roku 1608 v Horažďovicích a je pohřben u hlavního oltáře děkanského chrámu.

Děpolt zemřel roku 1616 a zanechal po sobě manželku Johanku ze Sloupna a syna Ferdinanda Karla. Tehdy se měšťané rozhodli, že vypoví rodu věrnost. Konšelé odmítli Johance složit slib. Císař Matyáš pobídl následně obec k poslušnosti, po jejímž splnění se odebralo 12 konšelů na Pražský hrad, který se měl stát jejich budoucím vězení. Nakonec po prosbách Horažďovických Johance Švihovské a jejímu synovi byli konšelé na jejich přímluvu propuštěni⁵⁷.

Ferdinand Karel se jako nekatolík se hlásil ke stavům⁵⁸. Roku 1619 nechal sestavit závěť, v níž odkázal v případě smrti Horažďovice Purkartovi Střelovi z Rokyc. Ten byl synem Ferdinandovi matky Johanky a jejího prvního manžela Mikuláše Střely z Rokyc. Horažďovice se staly tedy městem, které náleželo vrchnosti podporující stavy. Proto bylo město 22. června 1619 napadeno Buquoiem. Bylo sevřeno ze všech stran a druhého dne došlo k jeho vydrancování a vypálení. Ferdinand Švihovský po Bílé hoře uprchl s Fridrichem Falckým ze země a jeho panství bylo zkonfiskováno. Komisař Michna z Vacínova odhadl jeho cenu na 74 580 kop 40 grošů míšeňských a za tuto sumu koupil roku 1622 panství hrabě Adam starší ze Šternberka⁵⁹. Švihovským zůstaly po konfiskaci Horažďovic pouze Přeštice a Nalžovy. Ferdinand Karel zemřel ve Francii nedaleko Amiensu, kde byl zabit pádem stromu. Jeho matka Johanka odešla z Horažďovic k příbuzným Kolovratům na Bystrém, kde působila jako hospodyně, ale nebyla oblíbena ani tam.⁶⁰

2.3 Šternberkové

Adam ze Šternberka zemřel roku 1624 v Praze. Jeho dětem byl připsán zámek a město Horažďovice s klášterem, poplužními dvory, dále patronace nad kostelem a vesnice, které zprvu patřily Ferdinandu Karlu Švihovskému. Majetek spravovala vdova po Adamovi Maxmiliána, rozená hraběnka z Hohenzollernu, po deset let, kdy se ujal vlády plnoletý

⁵⁷ NĚMEC, K. *Dějiny města Horažďovic*, s. 117.

⁵⁸ SEDLÁČEK, August. *Hrady, zámky a tvrze království českého – 11. díl Prácheňsko*. Praha: F. Šimáček, 1897. s. 211.

⁵⁹ SEDLÁČEK, August. *Hrady, zámky a tvrze království českého – 11. díl Prácheňsko*. Praha: F. Šimáček, 1897. s. 211.

⁶⁰ NĚMEC, K. *Dějiny města Horažďovic*, s. 121.

Vojtěch Ignác⁶¹. Nová vrchnost byla přísně katolická. Obyvatelstvo města žádalo, aby mu bylo ponecháno pouze přijímání podobojí, ale ani to nebylo povoleno a docházelo naopak k výslechu jednotlivců, kteří se své víry nechtěli vzdát. Za správy Maxmiliány Šterberkovny se Horažďovičtí nedočkali svých bývalých privilegií. Teprve po roce 1634 starší syn František Matyáš obci navrátil některé její výsady.⁶²

František hrabě Šternberk, rada a soudce zemský a maršálek království českého, pán na Bechyni, Horažďovicích, Sedlici, Zelené Hoře, Budyni, Libochovicích, Krupce, Morašicích, Petrovicích, Krakovci a Vršovicích byl vlastníkem rozsáhlého jmění, které se podařilo nashromáždit již jeho otci Adamovi, který držel Bechyni od roku 1596 a Horažďovice od 1622⁶³. Horažďovice během třicetileté války trpěly nájezdy a armádními taženými. Byly také sužovány vymáháním vojenských daní. V těchto těžkých dobách bylo pro měšťany útěchou, že vrchnost příliš neutiskovala své poddané. Hrabě František Šternberk obnovil 10. ledna 1647 jejich bývalá privilegia. Zejména bylo potvrzeno, že občané města, kromě záreckých, kteří vždy k zámku náleželi a byli zámeckými hejtmany, mají svobodu kšaftování, prodeje, darování, zápisů, svobodu živností a obchodu i správy svého majetku. V případě, že by někdo bez kšaftu zemřel a neměl příbuzné, majetek toho dotyčného by připadl vrchnosti. Bylo také obnoveno právo měšťanů na vaření piva i jeho prodej ve městě. Mohla se také prodávat veškerá vína, ale ne na předměstí, kde se nacházely vrchnostenské hospody. Šternberk se zavázal jednat o povolení třetího výročního trhu. Povolil též, aby se mohl obecní majetek rozšiřovat⁶⁴. František hrabě Šternberk byl při dobývání Prahy švédskými vojsky roku 1648 postřelen tak, že přes veškeré úsilí lékařů brzy zemřel. Po něm zůstali tři nezletilí synové – Václav Vojtěch, Jan Norbert a Ignác Karel. Poslední jmenovaný byl vlastním dědicem Horažďovic. Za nezletilého spravovala majetek vdova kněžna Lidmila Benigna z Říčan⁶⁵ do roku 1664. Coby horlivá katolička pojala myšlenku postavit Loretánskou kapli⁶⁶ na vrchu Stráži, k jejíž výstavbě došlo roku 1659. Také spolu s jejím synem Václavem Vojtěchem podporovali minoritský klášter. V té době Horažďovičtí již představovali loajální poddané a ne ony rebely z časů minulých. Ludmila Šternberková jednala v souladu s obcí.

⁶¹ NĚMEC, K. *Dějiny města Horažďovic*, s. 123.

⁶² NĚMEC, K. *Dějiny města Horažďovic*, s. 130.

⁶³ NĚMEC, K. *Dějiny města Horažďovic*, s. 131.

⁶⁴ NĚMEC, K. *Dějiny města Horažďovic*, s. 136.

⁶⁵ SEDLÁČEK, August. *Hrady, zámky a tvrze království českého – 11. díl Prácheňsko*. Praha: F. Šimáček, 1897. s. 212.

⁶⁶ BUKOVSKÝ, Jan. *Loretánské kaple v Čechách a na Moravě*. Praha: Libri, 2000. ISBN 80-7277-015-2. s. 144.

Pouze měšťany napomínala, aby chodili ke zpovědi. Roku 1649 obnovila kněžna konšelskou radu prostřednictvím svého regenta horažďovického pana Jana Švantlého ze Střebka. Obec vedla s vrchností spor ohledně ryb, kde nedocházelo podle privilegií k dostatečnému placení. Proto byl roku 1649 uzavřen dle pokynů vrchnosti obecní pivovar do té doby, dokud nebudou splaceny dluhy⁶⁷.

Když dospěli Františkovi synové, dali v souvislosti s dědictvím své matce Ludmile peněžní odstupné a syn Ignác Karel se roku 1665 stal držitelem Horažďovic, Sedlice a Zalužan. Dále díky koupi držel i nově dvě vsi – Svíratice a Pačejov. Po 11 letech předal hrabě Ignác Karel Horažďovice svému bratru Václavu Vojtěchovi. Ten se věnoval zvelebování města. Za něj byla provedena barokní přestavba zámku. Šternberk též podporoval stavební práce v minoritském klášteře. Po třech silných požárech pomohl zruinovanému městu darem 520 zl. z panského důchodu, aby mohlo dojít k obnově poničených staveb. Roku 1678 vymohl Šternberk městu výroční trh v pondělí před masopustní nedělí⁶⁸ a také týdenní trh, který připadl na každé úterý⁶⁹. Počet židovských rodin stanovil na 10 včetně židovského kantora. Také této skupině obyvatel zapověděl nakupovat křesťanské domy a najímat sklepy⁷⁰. Václav Vojtěch Šternberk zastával řadu hodností. Byl zemským soudcem, komorníkem a maršálkem království českého. Byl respektovaným pánem, také dbal o to, aby se plnily výsady, které požívali Horažďovičtí. Roku 1707 tento velký hrabě zemřel v Praze a Horažďovice zažívaly opravdový smutek. Konšelové slíbili poslušnost vdově Kláře Bernardýně Malzánkové, která svého manžela přežila o 12 let. Za jejího působení sice docházelo k rozepřím, ale ty se smířlivě urovnávaly. Například došlo k rozepři o patronátní právo při kostele Sv. Jana na hřbitově, kterou vyhráli Horažďovičtí. Hraběnka vycházela svým poddaným vstřícně. Horažďovickým dokonce před smrtí odpustila dluh ve výši 906 zl. 18 gr. Roku 1719 zemřela a bylo na ní vzpomínáno v dobrém. Byla pohřbena tradičně ve zdejší klášteře. Její smrtí se uzavírá kapitola Šternberků v Horažďovicích, kteří zde působili téměř celé století⁷¹.

⁶⁷ NĚMEC, K. *Dějiny města Horažďovic*, s. 137.

⁶⁸ SOKA Klatovy, AM Horažďovice, č. inv. 19.

⁶⁹ SOKA Klatovy, AM Horažďovice, č. inv. 20.

⁷⁰ NĚMEC, K. *Dějiny města Horažďovic*, s. 139.

⁷¹ NĚMEC, K. *Dějiny města Horažďovic*, s. 142.

2.4 Filipina hraběnka Thunová

Po smrti Kláry ze Šternberka přešlo panství závěrem roku 1719 na hraběnku Filipínu Thunovou⁷². Již před úmrtím Kláry se proslýchalo, že panství získá jiný majitel. Obec chtěla dosáhnout jistých výhod a vyslala do Prahy k umírající Šternberkové primase Karla Boudu, Františka Zebera a Františka Kratochvíla, aby prosili o udělení výsad. Bylo ale již pozdě. Dne 9. prosince 1729 do Horažďovic dorazil hrabě Thun a později i hraběnka z Thunu, rozená Harrachová, jako pravá dědička. Od Thunů však obec nezískala to, co požadovala. Bylo to dáno i tím, že panství brzy získalo opět nového majitele⁷³.

2.5 Kněžna Eleonora z Mansfeldu

13. listopadu 1721 získávají Horažďovice nového majitele. Hraběnka totiž prodala panství kněžně Eleonoře z Mansfeldu. Ta byla přijata magistrátem s velkou slávou. Zástupci čekali na plzeňské silnici u hotelu „Na vrčení“. Zde písař přivítal kněžnu německy, na věži začali troubit trubači a troubili, až kněžna v zámku vystoupila⁷⁴. Roku 1738 získali Horažďovičtí díky Eleonoře z Mansfeldu nové výsady. Císař Karel VI. jim tehdy potvrdil privilegium na další výroční trh. Před tím ovšem okolní města (Kašperské Hory, Klatovy, Nepomuk, Plánice, Mirovice, Vodňany a Březnice) musela prohlásit, že proti trhu nemají výhrady. Výroční trh totiž představoval v této době velkou výsadu⁷⁵. Roku 1741 přitáhli do města Francouzi a Bavoři, aby ovládli jižní Čechy. Ve městě tato armáda žádala stravu a peníze. Tohoto roku se bavorsko-francouzské vojsko zmocnilo Prahy⁷⁶. Kněžna Eleonora z Mansfeldu zemřela roku 1746 a panství se ujal její syn Jindřich. Ten ale roku 1748 prodal Horažďovice hraběti Václavu Maria z Pöttingu za 300 000 zl. Po čtyřech letech postoupil hrabě z Pöttingu panství zpět Jindřichu z Mansfeldu⁷⁷. 8. srpna 1755 se uzavírá mansfeldovská kapitola v Horažďovicích. Tehdy bylo panství prodáno kněžně Karolině z Löwensteinu Wertheimu, rozené vévodkyni Šlesvicko-Holštýnské.⁷⁸

⁷² SEDLÁČEK, August. *Hrady, zámky a tvrze království českého – 11. díl Prácheňsko*. Praha: F. Šimáček, 1897. s. 212

⁷³ NĚMEC, K. *Dějiny města Horažďovic*, s. 143.

⁷⁴ ŠIMON, Eduard. *Horažďovice: proměny města 1292-1992*. Horažďovice: Městský úřad, 1990. ISBN 80-900062-3-X., s. 49.

⁷⁵ NĚMEC, K. *Dějiny města Horažďovic*, s. 143.

⁷⁶ ŠIMON, Eduard. *Horažďovice: proměny města 1292-1992*. Horažďovice: Městský úřad, 1990. ISBN 80-900062-3-X., s. 49.

⁷⁷ NĚMEC, K. *Dějiny města Horažďovic*, s. 148.

⁷⁸ ŠIMON, Eduard. *Horažďovice: proměny města 1292-1992*. Horažďovice: Městský úřad, 1990. ISBN 80-900062-3-X., s. 50.

2.6 Löwenstein-Wertheimerové a Rummerskirchové

Druhá polovina 18. století představovala pro Horažďovice klidnější časy. Ustala válečná tažení a město netrpělo většími požáry. Stavitelská činnost byla utlumena, dispozice města vycházela tedy z dob minulých⁷⁹.

Kněžna Karolina z Löwensteinu držela Horažďovice deset let. Podporovala chudý lid. Založila špitál pro 24 chudých ve Velkém Boru a také nadaci pro 24 osob (panských sluhů a poddaných). Zemřela roku 1765 a je pohřbena v horažďovickém klášteře. Po její smrti panství připadlo jejímu manželovi, knížeti Karlu Tomáši z Löwenstein-Wertheimu. Právní dědičkou byla sice ustanovena dcera, provdaná za knížete Hohenhole, protože ale zemřela, panství se ujal kníže⁸⁰.

Kníže Karel Tomáš z Löwenstein-Wertheimu zemřel roku 1786. Panství zanechal své druhé manželce Josefíně, která byla před sňatkem s knížetem již vdovou po Rummerskirchovi. Josefina vykoupila od obce Loretánskou kapli, která byla předtím od roku 1785 uzavřena v souvislosti s reformami císaře Josefa II.⁸¹

Po smrti Josefíny se roku 1800 ujal panství její syn z prvního manželství, hrabě Bernard Rummerskirch. Dekorační lvi u severních vrat horažďovického zámku drží v předních tlapách štítu s iniciálkami B R⁸². Rummerskirchové byli milovníky přírodních krás, jak odpovídalo vkusu doby. Ačkoliv se v této době začal projevovat klasicismus a empír, Rummerskirchové byli věrni rokokové tradici⁸³. Tehdy byla na Práchni vybudována poustevna, na Chrástu upraven rybník s ostrůvkem, opodál jeskyňka a tunel s Dianinou sochou (místo, kde uprostřed upraveného lesního prostoru panstvo hrávalo divadlo v přírodě). Na vrcholu chrásteckého lesa vznikl šestiboký Gloriet.⁸⁴ V sousedství zámku byla upravena cesta na Zářečí, které představovalo určité vrchnostenské podhradí s kolonií stejně řešených domků pro panské služebnictvo. Celý katastr obce Zářečí byl panský. Hrabě Bernard nechal v této obci upravit

⁷⁹ NĚMEC, K. *Dějiny města Horažďovic*, s. 150.

⁸⁰ NĚMEC, K. *Dějiny města Horažďovic*, s. 151.

⁸¹ NĚMEC, K. *Dějiny města Horažďovic*, s. 151.

⁸² NĚMEC, K. *Dějiny města Horažďovic*, s. 151.

⁸³ ŠIMON, Eduard. *Horažďovice: proměny města 1292-1992*. Horažďovice: Městský úřad, 1990. ISBN 80-900062-3-X., s. 50.

⁸⁴ NĚMEC, K. *Dějiny města Horažďovic*, s. 152.

zahradníkův domek a postavit svatojanskou kapličku roku 1824. Ostrov na Zářechí byl také upraven již částečně za Rummerskirchů. Holdovací slavnost knížete Rudolfa Kinského se konala právě zde. Tyto přírodní úpravy ruinovaly panské hospodářství a představovaly hospodářský úpadek rodu⁸⁵. Roku 1812 byl vybudován nový dřevěný most, jehož stavba byla iniciována panstvem. Téhož roku se ve městě na dvě hodiny stavěl císař František I. a majitel panství mu ukázal kostelík na Práchni a hrad. Císař se zde zastavil ještě roku 1818⁸⁶.

Bernard Rummerskirch, původně říšský rytíř, byl roku 1783 povýšen na svobodného pána a roku 1803 na hraběte. Byl dvakrát ženatý. Z prvního manželství měl syny Františka a Antonína. Dědicem Horažďovic se ovšem stal syn Karel Bernard (narodil se 1802) z druhého manželství s Annou Hildprandtovou. Ten po otcově smrti roku 1829 zdědil zdejší statky. Panství spravoval do roku 1834, kdy je prodal knížeti Rudolfovi Kinskému z Vchynic a Tetova. Tím je ukončena kapitola Rummerskirchů v Horažďovicích. Noví majitelé, Kinští, panství drželi až do roku 1945⁸⁷.

⁸⁵ NĚMEC, K. *Dějiny města Horažďovic*, s. 152.

⁸⁶ ŠIMON, Eduard. *Horažďovice: proměny města 1292-1992*. Horažďovice: Městský úřad, 1990. ISBN 80-900062-3-X., s. 50.

⁸⁷ ÚLOVEC, Jiří. *Hrady, zámky a tvrze Klatovska*. Praha: Libri, 2004. ISBN 80-7277-240-6. s. 75.

3 Vývoj zámků v českém prostředí

3.1 Renesanční zámecká architektura v Čechách

Vznik zámku coby nového stavebního typu, nelze v českých zemích jednoznačně a prvotně pojít s pronikáním renesance. Nicméně se objevil souběžně s postupným přijímáním tohoto architektonického slohu. V Čechách se nenachází žádný typicky pozdně gotický zámek, který by se dal srovnat s Albrechtsburgem, výstavným sídlem Arnolda Vestfálského v nedaleké saské Míšni. Proto je obtížné stanovit pevnou hranici v přechodném období, která by oddělila hrad od zámku⁸⁸. Nicméně i výše zmíněný míšeňský zámek postupně ovlivnil i pozdně středověké hrady v našich zemích. Na konci 15. století se tudíž u hradních staveb oddělilo obytné jádro od vnějšího opevnění. To bylo dáno rozvojem dělostřelectva, jelikož jeho devastující a soustředěné palbě těžko odolávala sebesilnější zeď, pokud ovšem nebyla zpevněna hliněným valem. U obytné části vzrůstala nyní potřeba rozlehlých místností s dobrým osvětlením. I proto koncem středověku byla pro výstavbu hradních objektů využívána především prostředí různých údolí. Velmi výhodná byla pozice uprostřed mokřin. Rovinný charakter oblasti přinášel dostatek místa a možnost vybudovat systém rybníků, bažin a vodních příkopů, který zabraňoval útočníkům dosáhnout k opevnění a ohrozit je těžkými děly. Díky vodě bylo navíc nemožné hradby podkopat⁸⁹.

Předem je nutné si zmapovat situaci české šlechty v předbělohorském období. V 16. století představovalo panstvo přibližně 1 % obyvatelstva. Okolo roku 1600 žilo v Čechách něco přes 14 000 šlechticů (včetně žen a dětí). 13 000 osob patřilo k nižší šlechtě. V průběhu času podíl urozených v celkovém složení populace klesal. To znamená, že demografický růst neprivilegovaných byl nepoměrně dynamičtější. Členem panského stavu mohl být tehdy pouze ten šlechtic, který se mohl prokázat urozeností do čtvrtého kolena. Důležitým svědectvím kontinuity privilegovaného rodu měl být především erb, který představoval

⁸⁸ Určitý prapůvod českých zámků je možno vystopovat již za vlády Václava IV., kdy došlo k vývoji obytné složky hradu za současné redukce obranyschopnosti. Je to především patrné u hradů Točnick a Krakovec. Oblíbená u šlechty byla tzv. dvoupalácová dispozice (např. Vysoký Chlumeck), která byla zaměřena především na obytnou funkci hradů. Návrat k péči o obranné vlastnosti panských sídel přišel díky zkušenostem z husitských válek. KUPKA, Vladimír. *Pevnosti a opevnění v Čechách, na Moravě a ve Slezsku*. 2. vyd. Praha: Libri, 2002. ISBN 80-7277-096-9. s. 52.

⁸⁹ VLČEK, Pavel. *Encyklopedie českých zámků*. 5. vyd. Praha: Libri, 2006. ISBN 80-7277-302-X. s. 35.

předmět úcty. Právo udělovat erb náleželo tradičně panovníkovi. Dalším důležitým atributem bylo používání červeného vosku na pečetích⁹⁰.

Zůstává otevřená domněnka, zda význam urozenosti vedl k tomu, že se panský stav postupně uzavíral. Čechura tento názor považuje za mylný. V některých evropských regionech je možné najít co největší snahu šlechty se uzavřít, ale české země k těmto regionům nepatřily⁹¹. Je patrná i zdejší dynamika, která byla dána tím, že řada rodů vymřela. Zvláště na počátku 17. století – 1604 vymřeli páni z Hradce, 1612 Rožmberkové, 1618 Smiřičtí, 1634 Trčkové z Lípy. Tato krize aristokracie vytvořila „uvolněná místa“, která obsadili noví šlechtici, jakými byli např. Vilém Slavata, Švamberkové či Valdštejn. Je vhodné dodat, že války vždy přinášely možnost vzestupu pro schopné generály, a to právě mezi šlechtu⁹².

Základem bohatství urozených bylo dědičné vlastnictví půdy. Většinu jí obdělávali venkovští poddaní. Podstatně menší část urození obhospodařovali přímo (poplužní dvory, rybníky, ovčiny, železářské pece). Většina nemovitého majetku se dělila z jedné generace na druhou, což byl princip, který vstoupil do veřejného života kolokviem v Sadské (Statuta Konráda II. Oty) roku 1189.⁹³

Majetek představoval pomyslný základní stavební kámen tohoto stavu, důležitějším znakem urozených však byla moc. Ta mohla hrát klíčovou roli při zasedání zemského sněmu. Ten představoval jistého „prostředníka“ ve vztahu šlechty a panovníka. V 16. století se musel český král s urozenými o moc dělit. Panovník nemohl jednoduše vydávat mnohá rozhodnutí jen o své vůli. Musel jim předcházet konsensus, který představoval dohodu s reprezentanty šlechty a měst. V Markrabství moravském se k dohodě připojovalo i duchovenstvo. K tomu moravské zemské sněmy zasedaly střídavě v Olomouci a Brně⁹⁴.

⁹⁰ ČECHURA, Jaroslav. *České země v letech 1526-1583: první Habsburkové na českém trůně I*. Praha: Libri, 2008. Dějiny českých zemí. ISBN 978-80-7277-389-3. s. 207.

⁹¹ ČECHURA, Jaroslav. *České země v letech 1526-1583: první Habsburkové na českém trůně I*. Praha: Libri, 2008. Dějiny českých zemí. ISBN 978-80-7277-389-3. s. 207.

⁹² ČECHURA, Jaroslav. *České země v letech 1526-1583: první Habsburkové na českém trůně I*. Praha: Libri, 2008. Dějiny českých zemí. ISBN 978-80-7277-389-3. s. 208.

⁹³ ČECHURA, Jaroslav. *České země v letech 1526-1583: první Habsburkové na českém trůně I*. Praha: Libri, 2008. Dějiny českých zemí. ISBN 978-80-7277-389-3. s. 209.

⁹⁴ ČECHURA, Jaroslav. *České země v letech 1526-1583: první Habsburkové na českém trůně I*. Praha: Libri, 2008. Dějiny českých zemí. ISBN 978-80-7277-389-3. s. 209.

Vyšší šlechta hrála významnou roli, byť kvantitativně převažovala šlechta nižší. Tisky sněmovních usnesení dokazují, že na každém sněmu došlo k povýšení několika nižších šlechticů mezi pány⁹⁵. Velikost majetku nově povýšených pánů byla překvapivě skromná. Mezi léty 1541-1620 přijali rytíři do svého stavu hned 215 rodin. Těm panovník udělil erb a ony provedly přiznání svobodného majetku, aby mohl být vložen do desek zemských. Také zbohatlíci z poddanských i královských měst mohli získat povýšení erbu. Právě tak to platilo pro cizince, který mohl dostat poměrně snadno tzv. inkolát (obyvatelské právo). Cizinci mohli poměrně bez obtíží pronikat mezi urozené osoby obou šlechtických stavů. V předbělohorské době o přijetí do šlechtického stavu rozhodovalo, že nový obyvatel v zemi vlastnil svobodný pozemkový majetek, jehož držba byla stvrzena před svědky zápisem do desek zemských. Zda urozený cizozemec vstoupí mezi pány či rytíře, záviselo na rozhodnutí a souhlasu samotných stavů. Pokud cizinec předložil věrohodné svědectví o svém urozeném původu, nic mu nemělo bránit v tom, aby se usadil v Čechách či na Moravě a začlenil se právě do takového stavu, z něhož ve své domovině vyšel⁹⁶.

Nicméně se vracíme k vývoji zámecké architektury. Koncem 15. století se konečně začíná projevovat v Čechách renesance. Stavitelství tohoto slohu zřetelně odlišilo podpurné a nesené plochy stěn. Konstruktivní struktura vystoupila ze hmoty a tím vytvořila základní tektonickou osnovu, jež byla založená na učení o sloupových rádech. Došlo ke změně podoby oken a dveří. Jejich pravouhlá forma byla odvozena od logiky podpěr a břemene. Prostorové řešení se zaměřovalo především na pravidelné a geometricky čisté uspořádání⁹⁷.

Zpočátku se renesanční prvky uplatňovaly relativně osamoceně. Detaily nového slohu vyplňovaly panská sídla, jež se budovala v přetrvávající pozdní gotice. Mezi nejranější příklady můžeme uvést renesanční portály. Ty se objevily již během posledního desetiletí 15. století např. v Tovačově (1492) a Moravské Třebové (1493)⁹⁸. Morava v tomto směru předběhla Čechy. Je to dáno tím, že tamní šlechta udržovala úzké styky s uherským královským dvorem v Budíně. Uhersko totiž mělo díky zásluhám Matyáše Korvína

⁹⁵ ČECHURA, Jaroslav. *České země v letech 1526-1583: první Habsburkové na českém trůně I*. Praha: Libri, 2008. Dějiny českých zemí. ISBN 978-80-7277-389-3. s. 209.

⁹⁶ ČECHURA, Jaroslav. *České země v letech 1526-1583: první Habsburkové na českém trůně I*. Praha: Libri, 2008. Dějiny českých zemí. ISBN 978-80-7277-389-3. s. 210.

⁹⁷ VLČEK, Pavel. *Encyklopedie českých zámků*. 5. vyd. Praha: Libri, 2006. ISBN 80-7277-302-X. s. 35.

⁹⁸ Tovačovským iniciátorem přestaveb byl moravský hejtman Ctibor Tovačovský z Cimburka. V Moravské Třebové Ladislav z Boskovic. Jsou považováni za první dva šlechtice, díky kterým renesance pronikla na české území. Oba též příhodně navštívili Itálii, odkud mohla pramenit jejich inspirace. DVORÁČEK, Petr. *Renesanční sloh*. Praha: Levné knihy KMa, c2005. Architektura českých zemí. ISBN 80-7309-274-3. s. 32.

s renesancí již určité zkušenosti. Po přesídlení Vladislava Jagellonského do Budína (1490) se nový sloh dostává i do Prahy. Král dvou království byl zřejmě ovlivněn Korvínovými stavbami a tak zvolil pro úpravy Pražského hradu architekta Benedikta Rejta.

Ten byl již s novým slohem obeznámen a harmonicky jej kombinoval s jeho mistrovskou pozdní gotikou⁹⁹. Hrad nad Vltavou byl obohacen stavbou Vladislavského sálu¹⁰⁰, jehož okna mají již zřetelnou renesanční podobu. Na sál kolmo navazuje Ludvíkovo křídlo (1509), kde se již projevuje nová skladba pater, vyznačená vně průběžnými parapetními a kordonovými římsami, s pravidelným uspořádáním oken. Rejt přispěl do počátků české zámecké architektury ještě jedním unikátem. Jedná se o palác na vodním hradě Blatná (1523-30). Jeho vertikální členění trojúhelníkovými arkýři se sice navrácí ke gotické tradici, nicméně vzhled oken¹⁰¹ se zcela jasně hlásí k renesanci. Křížové klenby postrádají žebra a velká výška pater odkazuje na italské vzory¹⁰².

Další zámecké stavby konce jagellonské éry nevykazují tak zřetelně pronikání nového slohu. Hlavní důraz byl stále kladen na pozdní gotiku. Objevuje se nicméně jistá snaha pro modernizaci detailů. To je patrné například u hradu Hrubý Rohozec¹⁰³, kde je renesance připomínána pouze několika prvky nad jižním vstupním průčelím. Důležitou památku tohoto přechodového období představuje švaberský hrad Bor u Tachova¹⁰⁴. Na něm jsou prokazatelné vlivy saské pozdní gotiky. Jeho místnosti mají charakter téměř renesančního čtvercového půdorysu a jsou osvětlovány i z vnější strany velkými okny, což je jasný důkaz zámeckého charakteru stavby. Kombinování obou již několikrát zmíněných slohů bylo pro českou architekturu počátku 16. století naprosto typické. To dokládají i přestavby na hradu Lipnice či v Bečově na Teplou¹⁰⁵.

⁹⁹ VLČEK, Pavel. *Encyklopedie českých zámků*. 5. vyd. Praha: Libri, 2006. ISBN 80-7277-302-X. s. 35.

¹⁰⁰ Sál obsahuje krouženou klenbu, tvaroslovím ještě gotickou, ale rozpětím a volností kroužených žebér a technologií s užitím železných táhel náleží již k renesanci. DVOŘÁČEK, Petr. *Renesanční sloh*. Praha: Levné knihy KMa, c2005. Architektura českých zemí. ISBN 80-7309-274-3. S. 34.

¹⁰¹ Palác má velká dvojdílná a trojdílná pravouhlá okna. KRATOCHVÍL Petr. *Velké dějiny země Koruny české - Architektura*. Praha: Paseka, 2009. ISBN 978-80-7432-000-2. s. 349.

¹⁰² VLČEK, Pavel. *Encyklopedie českých zámků*. 5. vyd. Praha: Libri, 2006. ISBN 80-7277-302-X. s. 36.

¹⁰³ Jedná se původně o hrad z roku 1300. V Uměleckých památkách Čech je v souvislosti s přestavbami z let 1513-16 označován jako pozdně gotický zámek. *Umělecké památky Čech A/J*. Praha: Academia, 1977. s. 474.

¹⁰⁴ U tohoto zámku je pozoruhodné využití sklípkové klenby. Významnou součástí objektu je kaple sv. Vavřince. Ta pochází původně ze 14. století, ale po roce 1500 dostala nynější podobu. Obsahuje výše zmíněný klenební typ a presbytáři i pravouhlá sdružená renesanční okna z 20. let 16. století. *Umělecké památky Čech A/J*. Praha: Academia, 1977. s. 100.

¹⁰⁵ VLČEK, Pavel. *Encyklopedie českých zámků*. 5. vyd. Praha: Libri, 2006. ISBN 80-7277-302-X. s. 36.

Důležitou oblastí vývoje zámecké architektury byla díla spojená s mocným rodem Pernštejnů. Mezi vrchol jejich aktivit je možné uvést výstavný zámek v Pardubicích. Ten byl v několika etapách rozšiřován od konce 15. století až do 30. let století 16. Jeho portály se řadí ke špičce rané renesance v Čechách. Veškerá dekorace se hlásí k renesančnímu umění, středověk připomíná pouze zhuštění a způsob utváření jednotlivých prostředků. Obdélníkové opevnění tohoto sídla představuje samostatnou kapitolu. Je utvářeno zděnou částí, za níž vystupují mohutné sypané valy. Obvod fortifikace flankují impozantní rondely na nárožích. Celý obranný mechanismus jistil systém vodních kanálů. Obdobné opevnění získaly i některé další hrady a nově budované zámky¹⁰⁶.

Zásadní obrat v dispozičním chápání zámecké stavby nastal ve 40. letech 16. století, kdy do Prahy přišla čerstvá kolonie italských stavitelů a kameníků, kteří byli soustředěni kolem Janovana Paola della Stelly. Ti byli povoláni Ferdinandem I. ke stavbě Belvedéru neboli letohrádku královny Anny¹⁰⁷. Tato stavba se řadí mezi nejčistší stavby italské renesance severně od Alp¹⁰⁸. Vzhledem k tomu, že se jednalo spíše o kratochvilnou zahradní budovu, mohl Belvédér pro budoucí architekturu posloužit jako inspirace v konstrukci arkád, nikoliv však v uspořádání dispozice. Skutečný zlom je tedy představován spíše zámkem v Kaceřově (1540-1563)¹⁰⁹ který se stal prototypem pro venkovská sídla. Kaceřov je charakterizován pravidelnou dispozicí, arkádami, nárožními rizality a tzv. hlavním sálem. Poprvé tak představuje typ zámku odvozený z italského městského paláce (palazzo). Dále stavba obsahuje čerstvý neckový typ klenby. Ta umožnila překlenout značně rozlehlý prostor, aniž by se zdatelně zvětšila výška. Na zámku se vyskytuje i další novinka, bastionové opevnění¹¹⁰. Všechny tyto pojmy představují klíčové prvky k chápání renesanční zámecké architektury.

Dalším významným stavitelem byl Hans Tirol¹¹¹. Ten jen spojen se stavbou letohrádku Hvězda¹¹² v Praze. Tato budova arcivévodý Ferdinanda Tyrolského je výjimečná pro svůj

¹⁰⁶ VLČEK, Pavel. *Encyklopedie českých zámků*. 5. vyd. Praha: Libri, 2006. ISBN 80-7277-302-X. s. 37.

¹⁰⁷ Stavba bývá ceněna i pro svoji bohatou reliéfní výzdobu s motivy mytologickými, alegorickými, milostnými i loveckými. Bonifác Wolmut stavbu doplnil patrem s neobvyklou kýlovou střechou. DVOŘÁČEK, Petr. *Renesanční sloh*. Praha: Levné knihy KMa, c2005. Architektura českých zemí. ISBN 80-7309-274-3. s. 44.

¹⁰⁸ VLČEK, Pavel. *Encyklopedie českých zámků*. 5. vyd. Praha: Libri, 2006. ISBN 80-7277-302-X. s. 37.

¹⁰⁹ Stavba tohoto západočeského zámku byla iniciována Floriánem Gryspekem z Gryspachu, který má také zásluhu na výstavbě pozoruhodného renesančního kostela v Kralovicích. KRATOCHVÍL Petr. *Velké dějiny zemí Koruny české - Architektura*. Praha: Paseka, 2009. ISBN 978-80-7432-000-2. s. 317.

¹¹⁰ VLČEK, Pavel. *Encyklopedie českých zámků*. 5. vyd. Praha: Libri, 2006. ISBN 80-7277-302-X. s. 39.

¹¹¹ Údajně se také podílel při dostavbě Belvedéru. KRATOCHVÍL Petr. *Velké dějiny zemí Koruny české - Architektura*. Praha: Paseka, 2009. ISBN 978-80-7432-000-2. s. 356.

neobvyklý hvězdicový půdorys, který je tvořen průnikem dvou rovnoramenných trojúhelníků a střední kružnice. Na letohrádku se vyskytuje i štuková výzdoba. Její provedení italskými umělci představuje snad první použití této techniky u nás¹¹³.

Roku 1556 nastoupil Bonifác Wolmut do vedení dvorského společenstva. Tím se prakticky uzavírá první fáze pronikání renesance do Čech, poznamenaná činností Italů. Wolmut vycházel především z pozdně středověké hutě a renesanci, kterou si patrně osvojil ve Vídni, chápal pouze jako moderní výrazový prostředek, který byl kdykoliv schopen zahrnout¹¹⁴. Tento architekt však do vývoje zámecké architektury výrazněji nezasáhl. Především dostavoval již započaté stavby jiných stavitelů (např. Belveder, Hvězda) a navrhoval úpravy některých zámků (např. Lysá nad Labem, Poděbrady). Wolmut přesto umožnil vytvoření územně specifického pojetí nového slohu, pro který se používá výraz česká renesance. Tato architektonická odnož byla i nadále spoluvytvářena činností italských umělců. V 60. letech se začala tvořit již druhá generace Italů, mezi nimiž byli tací, kteří již odrostli v českém prostředí¹¹⁵. Převládlo vcelku jednotné vnímání v dispozici zámecké stavby. Zámky měly představovat uzavřený blok, jehož čtyři křídla obklopovala obdélné arkádové nádvoří. Jako upomínka na dávné vnímání pevnostního charakteru panských sídel sloužilo i nadále vnější opevnění objektu¹¹⁶.

Výbornou ukázkou tohoto vnímání české renesance představuje hrad v Horšovském Týně. Tato stavba bude blíže představena při srovnání s objektem v Horažďovicích. Je tedy nutné prozatím jen upozornit, že tento výstavný lobkovický zámek představuje perfektní ukázkou vývoje renesančního slohu u nás. Jestli první fáze jeho přestavby připomíná ještě středověkou tradici, druhá již obsahuje prvky spojené s činností dvorské skupiny. Jeho jižní křídlo, dobudované na počátku 17. století, dokonce připomíná hradčanský Schwarzenberský (Lobkovický) palác¹¹⁷. Je to dáno především jak shodnými stavebníky, tak i staviteli¹¹⁸.

¹¹² Celý areál letohrádku se považuje za jeden z vrcholných počínů umělé organizace krajiny ve střední Evropě vůbec. KRATOCHVÍL Petr. *Velké dějiny země Koruny české - Architektura*. Praha: Paseka, 2009. ISBN 978-80-7432-000-2. s. 357.

¹¹³ VLČEK, Pavel. *Encyklopedie českých zámků*. 5. vyd. Praha: Libri, 2006. ISBN 80-7277-302-X. s. 42.

¹¹⁴ Wolmut měl též zaklenout oktogonální loď kostela Nanebevzetí P. Marie a sv. Karla Velikého na pražském Karlově. Tato renesanční klenba z roku 1575 odkazuje na morfologii pozdně gotických kleneb. KRATOCHVÍL Petr. *Velké dějiny země Koruny české - Architektura*. Praha: Paseka, 2009. ISBN 978-80-7432-000-2. s. 246.

¹¹⁵ VLČEK, Pavel. *Encyklopedie českých zámků*. 5. vyd. Praha: Libri, 2006. ISBN 80-7277-302-X. s. 42.

¹¹⁶ VLČEK, Pavel. *Encyklopedie českých zámků*. 5. vyd. Praha: Libri, 2006. ISBN 80-7277-302-X. s. 43.

¹¹⁷ Stavba započala okolo roku 1550. Iniciátorem byl Jan z Lobkovic. Objekt představuje luxusní rezidenci, kterou si mohla vybudovat pouze nejbohatší šlechta v bezprostřední blízkosti Pražského hradu. Stavba má

Trčkové ve stejné době jako Lobkovicové budovali své nové sídlo v Opočně¹¹⁹. Tento zámek je významný svými arkádami, které poprvé v Čechách obíhaly i v patrech tři křídla. Také představují nejranější příklad použití subtilních sloupků v přízemí namísto masivních pilířů. Oproti zámku v Horšovském Týně tvoří kamenné prvky hlavní složku. Podílem kamenického řemesla tyto dva zámky představují protipóly. Za zmínku stojí, že budoucnost patřila levnější a rychlejší výstavbě, která byla typicky spojená jen se zednickými pracemi¹²⁰.

Jeden z vrcholů české zámecké renesanční architektury se nachází nepochybně v Litomyšli. Tato pernštejská stavba pochází od královských stavitelů, jakými byli Giovanni Battista Aostalli a Ulrico Aostalli. Půdorysně zámek zčásti navazuje na starší konstrukce, které způsobily určitou nepravidelnost v jeho čtyřkřídlé dispozici. Z uzavřené hmoty vystupuje pouze závěr gotizující kaple. V Litomyšli můžeme najít učebnicové znaky sledovaného období: sdružená okna, sgrafitovou¹²¹ rustiku na vnějších fasádách a rozložitě štítů. Nádvoří je po třech stranách obklopeno arkádami. Novinku představuje prolomení arkád i do vnější fasády ve 2. patře. Tímto způsobem vznikla vyhlídková loggia. Stěna, která není napojena na arkádový ochoz, je bohatě vyzdobena sgrafity, jež zobrazují antické, starozákonné i lovecké scény¹²².

Jižní Čechy představují pro českou renesanci svébytný region, neboť tato oblast byla umělecky spíše propojena s jižní Moravou a rakouskými zeměmi. Klíčovou roli zde měli příslušníci mocného rodu Vítkovců. Páni z Hradce vlastnili statky v Čechách i na Moravě. Rozšiřovali svá sídla, jakým byl například Jindřichův Hradec. Zachariáš z Hradce již kolem poloviny 16. století inicioval práce v Telči¹²³. V 60. letech však na telčském zámku započala druhá fáze výstavby. Ta byla důležitější, neboť Zachariáš získal pro své velkolepé záměry zednické

půdorys písmene T a je pokryt svými charakteristickými psaníčkovými sgrafity. DVORÁČEK, Petr. *Renesanční sloh*. Praha: Levné knihy KMa, c2005. *Architektura českých zemí*. ISBN 80-7309-274-3. s. 52.

¹¹⁸ VLČEK, Pavel. *Encyklopedie českých zámků*. 5. vyd. Praha: Libri, 2006. ISBN 80-7277-302-X. s. 43.

¹¹⁹ Zámek obsahuje i unikátní renesanční kostel (někdejší kaple sv. Ondřeje), jehož křížová klenba a uspořádání odkazuje na přežívající gotická halová trojlodí. DVORÁČEK, Petr. *Renesanční sloh*. Praha: Levné knihy KMa, c2005. *Architektura českých zemí*. ISBN 80-7309-274-3. s. 62.

¹²⁰ VLČEK, Pavel. *Encyklopedie českých zámků*. 5. vyd. Praha: Libri, 2006. ISBN 80-7277-302-X. s. 44.

¹²¹ Zdejší sgrafita jsou obecně považována za jedna z nejdůležitějších ve střední Evropě. KRATOCHVÍL Petr. *Velké dějiny země Koruny české - Architektura*. Praha: Paseka, 2009. ISBN 978-80-7432-000-2. s. 364.

¹²² VLČEK, Pavel. *Encyklopedie českých zámků*. 5. vyd. Praha: Libri, 2006. ISBN 80-7277-302-X. s. 45.

¹²³ Zámek v Telči je pozoruhodný i využitím techniky sgrafita v interiérech a také pro neobvyklý venkovní štukový reliéf Neptuna s trojspřezím na palácové zdi v zahradě. Štuková výzdoba představuje i klíčový umělecký prvek zdejší zámecké kaple. DVORÁČEK, Petr. *Renesanční sloh*. Praha: Levné knihy KMa, c2005. *Architektura českých zemí*. ISBN 80-7309-274-3. s. 56.

mistry a kameníky z okruhu pražského dvora. Vstupní nádvoří tohoto zámku obklopují budovy, jejichž architektura (lunetová římsa, mohutná nárožní bosáž, vstupní portály) navazuje na nelahozevský vzor¹²⁴. Vzhled arkád pro změnu připomíná jižní Moravu. Arkády zde neslouží pouze k propojení zámecké komunikace, představují současně jisté okrášlení a zpříjemnění pobytu v zahradě. Zakomponování zahrady do areálu zámku představuje snad nejstarší příklad tohoto provedení u nás. Toto začlenění se bezprostředně opakuje i v Jindřichově Hradci¹²⁵. Autor telčských staveb není znám. U jeho závěrečné etapy se předpokládá účast Baltazara Maggiho¹²⁶.

Obdobný okruh umělců je možné nalézt i u další větve jihočeských Vítkovců, Rožmberků. Vilém z Rožmberka v 50. letech započal s přestavbou Českého Krumlova¹²⁷. Zdejší stavbu vedl Antonio Ericer a později B. Maggi. Nejdříve došlo k provedení obory s letohrádkem a teprve potom došlo k úpravám místností hradu (jako např. zvětšení oken, stavební sjednocení jednotlivých částí a zvýšení věže prostřednictvím arkádového ochozu)¹²⁸. Důležitým prvkem přeměny byla malířská výzdoba, která byla součástí nejenom fasád, ale i komnat¹²⁹.

Vilém z Rožmberka přestavoval i Třeboň. Základem byla taktéž středověká stavba, která již byla roku 1522 goticko-renesančně upravena. Tuto stavbu nicméně poškodil požár, po němž nastala přestavba. Zdejší zámek tedy získával od roku 1566 podobu, kterou má v podstatě dodnes. Jedná se o poměrně prostou stavbu, složenou z dvoupatrových budov. Zaujme pouze nevelká patrová arkáda při vstupu, která spočívá v přízemí na pilířích a v patře na sloupcích¹³⁰.

¹²⁴ VLČEK, Pavel. *Encyklopedie českých zámků*. 5. vyd. Praha: Libri, 2006. ISBN 80-7277-302-X. s. 45.

¹²⁵ U tohoto slavného panského sídla je třeba připomenout výstavbu tzv. rondelu, který pochází z 90. let 16. století. Jedná se o oválný altán, který je napojen na ostatní zámecká stavení přízemní arkádovou chodbou. Rondel je též považován za jeden z vrcholů manýrismu v českých zemích. A to i díky bohaté vnitřní výzdobě. *Umělecké památky Čech A/J*. Praha: Academia, 1977. s. 605.

¹²⁶ VLČEK, Pavel. *Encyklopedie českých zámků*. 5. vyd. Praha: Libri, 2006. ISBN 80-7277-302-X. s. 46.

¹²⁷ Tento zámek byl založen Vítkovci již v první polovině 13. století. Dodnes se jedná o rozsáhlý komplex, který je v podstatě dvojhradem. Jeho částmi jsou: Horní hrad a Dolní hrad (tzv. Hrádek). Horní hrad představuje komplikovanou blokovou stavbu. Původně byl na východě a západě ukončen hranolovými věžemi. V Dolním hradě byla soustředěna správa panství. Tato část je upozorňována dodnes zachovalou dominantou Českého Krumlova – oválnou věží, tzv. Máselnicí. *Umělecké památky Čech A/J*. Praha: Academia, 1977. s. 214

¹²⁸ VLČEK, Pavel. *Encyklopedie českých zámků*. 5. vyd. Praha: Libri, 2006. ISBN 80-7277-302-X. s. 47.

¹²⁹ Český Krumlov představuje unikát i v tom, jak harmonicky využívá malebnosti prostředí (meandry a svahy) s interakcí zámku a hradu. KRATOCHVÍL Petr. *Velké dějiny země Koruny české - Architektura*. Praha: Paseka, 2009. ISBN 978-80-7432-000-2. s. 316.

¹³⁰ VLČEK, Pavel. *Encyklopedie českých zámků*. 5. vyd. Praha: Libri, 2006. ISBN 80-7277-302-X. s. 48.

Petr Vok původně zvolil za svou rezidenci Bechyni. Její předchozí majitelé, Šternberkové, tu již zahájili velkou přestavbu, na níž zřejmě působili i členové Riedovy hutě. Možná již tehdy vznikla známá komnata se středním sloupem, který má podobu kmene stromu. Petr Vok se zde pustil do rozsáhlejší obnovy po roce 1580. Vedením pověřil Maggiho. Ke staršímu jádru se připojila čerstvá trojice křídel, která se starším objektem vytvářela obdélný dvůr bez arkád¹³¹.

Poslední významnější stavbou Rožmberků je lovcí zámek Kratochvíle. Ten začal po roce 1583 budovat nám již velice známý Baltassare Maggi pro pana Viléma. Název objektu vkusně vystihuje smysl stavby. Kratochvíle měla tedy představovat jakési útočiště Rožmberka před denními povinnostmi¹³². Uprostřed byla umístěna nevelká budova, situovaná doprostřed malé italské zahrady. Ta byla uzavřena zdí, která byla přerušena drobnými pavilónovými stavbami¹³³. Mimo areál se nacházely hospodářské budovy a kostelík¹³⁴.

V 60. letech 16. století můžeme v Českých zemích nalézt typ zámku s kruhovými rondely v nárožích. Tento typ navázal na systém opevnění, který se poprvé uplatnil v Pardubicích. Modernější bastiony, které vtiskly např. podobu zámku v Nelahozevsi¹³⁵, nebyly bezprostředně následovány. K tomuto kroku dospěla česká architektura až mnohem později, v dobách baroka¹³⁶.

V české zámecké architektuře nalezneme i výjimečně pronikání saské renesance. Nejvýraznějším příkladem je Benešov nad Ploučnicí¹³⁷. Jeho nejstarší části vykazují vliv středověké tradice, která je patrná i v kamenicky bohatě ztvárněných štítech. Systém jejich členění připomíná hrázděnou architekturu. Stavby saské renesance často využívají

¹³¹ Na bechyňském zámku byl kladen důraz na štukovou výzdobu a především na malbu., jejíž provedení připomíná Český Krumlov. Činnosti na obou místech jsou spojeny stejnou osobou, tedy malířem B. Beránkem-Jelínkem. *Umělecké památky Čech A/J*. Praha: Academia, 1977. 43.

¹³² VLČEK, Pavel. *Encyklopedie českých zámků*. 5. vyd. Praha: Libri, 2006. ISBN 80-7277-302-X. s. 48.

¹³³ Maggiho vzorem byly příměstské vily zvané casino, které se stavěly v severní Itálii. Odtud ostatně i sám tento architekt pocházel. DVOŘÁČEK, Petr. *Renesanční sloh*. Praha: Levné knihy KMa, c2005. Architektura českých zemí. ISBN 80-7309-274-3. s. 114.

¹³⁴ VLČEK, Pavel. *Encyklopedie českých zámků*. 5. vyd. Praha: Libri, 2006. ISBN 80-7277-302-X. s. 49.

¹³⁵ V podstatě zde bastiony zastupují nárožní věže. KRATOCHVÍL Petr. *Velké dějiny zemí Koruny české - Architektura*. Praha: Paseka, 2009. ISBN 978-80-7432-000-2. s. 342.

¹³⁶ VLČEK, Pavel. *Encyklopedie českých zámků*. 5. vyd. Praha: Libri, 2006. ISBN 80-7277-302-X. s. 52.

¹³⁷ Dispozičně je celý objekt reprezentován dvěma částmi – Horním zámekem a Dolním zámekem. Horní zámek pochází již z 20. let 16. století. I díky tomuto časovému zařazení v něm můžeme vidět řadu přežívajících gotických elementů (hlavně portálů). Nad užším východním a západním průčelím se tyčí vysoké renesanční štíty s pilastry z poloviny 16. století. Součástí tohoto objektu je i jednopatrová úřední budova s hranolovou věží po jižní straně. Dolní zámek pochází ze 40. let 16. století. Vyrosl na místě čtyř domů. Tato celá dolní část sestává ze tří budov. *Umělecké památky Čech A/J*. Praha: Academia, 1977. s. 57.

i polygonální věžice. Saské stavitelství překvapivě proniklo i na Klatovsko a Sušicko. Jeho vlivy můžeme vystopovat v Červeném Poříčí a Žichovcích¹³⁸.

Období renesance a manýrismu¹³⁹ přineslo do zámecké architektury typy, které přežívaly ještě hluboko do 17. století. Základem byla stavba o třech nebo čtyřech křídlech s uzavírající zdí, které vymeziily obdélné nádvoří, mnohdy doplněné arkádami. K reprezentaci sloužilo především první patro, kde se nalézaly pokoje a sály. Vzory těchto zámeckých staveb je možno hledat v italských městských palácích (palazzo). Méně obvyklé bylo převzetí pevnostního vzoru a ještě vzácněji se objevoval v 16. století typ villa suburbana. V poslední fázi renesance se objevil i nový typ dispozice, který připomíná písmeno U. Stavba tohoto typu se nalézá v Častolovicích¹⁴⁰.

¹³⁸ VLČEK, Pavel. *Encyklopedie českých zámků*. 5. vyd. Praha: Libri, 2006. ISBN 80-7277-302-X. s. 56.

¹³⁹ V českých zemích se tak označuje architektura mezi léty 1600 – 1620, někdy i pouze jako architektura spjatá s rudolfínským dvorem. DVOŘÁČEK, Petr. *Renesanční sloh*. Praha: Levné knihy KMa, c2005. Architektura českých zemí. ISBN 80-7309-274-3. s. 7.

¹⁴⁰ VLČEK, Pavel. *Encyklopedie českých zámků*. 5. vyd. Praha: Libri, 2006. ISBN 80-7277-302-X. s. 59.

3.2 Barokní zámecká architektura v Čechách

Baroko představovalo umělecký směr, který v českých zemích ovládal kulturu a umění v 17. a 18. století. Tato dlouhá doba však zahrnuje několik rozdílných fází. V českém prostoru je možné rozlišit rané a vrcholné baroko, dále rokoko a nakonec baroko pozdní, které někdy splývá s časným klasicismem. Toto členění odpovídá spíše jen vnějšímu vzhledu stavby. Vývoj dispozice zámku byl jiný. Pro 17. století totiž ještě přežívá pozdně renesanční typ, který však používá nové architektonické tvarosloví. Klíčovou změnu přinesla tvorba Jeana Baptisty Matheye po roce 1680. Další přelom představuje samotný počátek 18. století, kdy se projevují náznaky dynamického řešení půdorysu a úplné prosazení francouzského typu zámku. Dochází také k výškovému odlišení jednotlivých částí stavby¹⁴¹.

S nástupem baroka je nutné si uvědomit též pobělohorskou situaci jejich šlechtických majitelů. 17. a 18. století bylo ještě dobou stavovské společnosti. V této éře pouze privilegovaní stavové požívali plná politická práva, která mohli uplatnit zejména prostřednictvím zemských sněmů. Po Obnovených zřízeních zemských z let 1627 (Čechy) a 1628 (Morava) zasedali na zemských sněmech zástupci církve, vyšší šlechty, nižší šlechty a v omezené míře také zástupci měst. Tito privilegovaní stavové tvořili tzv. politický národ, který představoval společenství lidí, kteří se plnoprávně mohli podílet na veřejném životě země. Poddané nikdo za členy národa v tehdejší pojetí nechápal. Na sněmech byli zastupováni jejich vrchností. Ačkoli tvořili 95 % obyvatel českých zemí, neměli žádnou politickou moc, ta náležela pouze 5 % privilegovaným. Panovníci absolutistického období museli sněm respektovat a každoročně s ním urputně vyjednávat, jaké finanční prostředky daná země v příslušném roce odvede do císařské pokladny¹⁴².

V rámci šlechty došlo k ostré sociální diferenciaci. Týkalo se to toho, že nižší šlechta citelně zchudla a nemohla si dovolit mnohaměsíční pobyty v hlavním městě a dlouhá zasedání na sněmech. V druhé polovině 17. a v první polovině 18. století se zasedání účastnilo velmi málo sněmovníků. Často 30 nebo 40, někdy dokonce i pouze 20¹⁴³.

¹⁴¹ VLČEK, Pavel. *Encyklopedie českých zámků*. 5. vyd. Praha: Libri, 2006. ISBN 80-7277-302-X. s. 59.

¹⁴² VONDRA, Roman. *České země v letech 1705-1792: věk absolutismu, osvicenství, paruk a třírohých klobouků*. Praha: Libri, 2010. ISBN 978-80-7277-448-7. s. 178-179.

¹⁴³ VONDRA, Roman. *České země v letech 1705-1792: věk absolutismu, osvicenství, paruk a třírohých klobouků*. Praha: Libri, 2010. ISBN 978-80-7277-448-7. s. 179.

Vyšší šlechta také prošla řadou proměn. Konfiskace po pádu Albrechta z Valdštejna zásadně změnily majetkovou strukturu v českých zemích. Významnou část majetku získaly cizí rody z řad pobělohorských zbohatlíků a jejich podíl na držbě statků i na moci stále rostl. Roku 1656 tvořila předbělohorská šlechta jen 62 % v českých zemích usedlých aristokratů. V polovině 18. století pak 52 %. 67 rodů bylo předbělohorských, 94 rodů patřilo k tzv. nové šlechtě a ta vlastnila i většinu panské půdy. Tím cizí šlechta získala po třicetileté válce rozhodující slovo na zasedáních českých i moravských zemských sněmů¹⁴⁴.

Ze starých rodů si nejvíce majetku udrželi zejména Slavatové (ti ale koncem 17. století vymřeli), Černínové, Lobkovicové, Valdštejnové, Šternberkové, Kolovratové a Michnové. Z pobělohorských zbohatlíků se mezi přední rody zařadili Eggenbergové, Buquoyové, Gallasové (po roce 1757 Clam-Gallasové) a další. Po vymření Eggenbergů roku 1696 se jejich dědici stali Schwarzenbergové, kteří se v 18. století stali jedním z nejpřednějších českých rodů. Základ jejich panství navázal na podstatnou část někdejšího rožmberského dominia v jižních Čechách¹⁴⁵.

Mezi majetné, ale oproti předchozím rodům zaostávající, rody patřili z domácích Berkové z Dubé, Švamberkové, Kinští, Martinicové, Šlikové, Vratislavové z Mitrovic a Colloredové. Z nových rodů je možno zmínit Nostice, Thuny, Marradase, Mansfeldy a rod Piccolomini. Roku 1789 vznikla spojením Colloredů a Mansfeldů nová dynastie Colloredo-Mansfeld¹⁴⁶.

Mezi předbělohorskými a pobělohorskými rody narůstalo od poloviny 17. a v první polovině 18. století napětí. Staré rody bránily své pozice a považovaly sebe za reprezentanty země. Nové rody pak vnímaly jako přivandrovalce a zbohatlíky. Navzdory tomu moc cizích rodů rostla. Karel VI. se obklopoval příslušníky šlechty, která měla italský či španělský původ, více než jeho předchůdci. To souvisí se zážitky a pevnými spojeneckými vazbami z

¹⁴⁴ VONDRA, Roman. *České země v letech 1705-1792: věk absolutismu, osvícenství, paruk a třírohých klobouků*. Praha: Libri, 2010. ISBN 978-80-7277-448-7. s. 180.

¹⁴⁵ VONDRA, Roman. *České země v letech 1705-1792: věk absolutismu, osvícenství, paruk a třírohých klobouků*. Praha: Libri, 2010. ISBN 978-80-7277-448-7. s. 181.

¹⁴⁶ VONDRA, Roman. *České země v letech 1705-1792: věk absolutismu, osvícenství, paruk a třírohých klobouků*. Praha: Libri, 2010. ISBN 978-80-7277-448-7. s. 181-182.

dob bojů o španělské dědictví. V pobělohorském období též docházelo k zdomácnění cizích aristokratických titulů¹⁴⁷.

V pobělohorské době stáli po panovníkovi nejvýše vévodové, za nimi knížata, dále hrabata a poté „obyčejní“ páni. Mezi nižší šlechtou vedle původních rytířů zdomácněli baroni a svobodní páni¹⁴⁸. Samostatnou kapitolu představuje přítomnost knížecích rodů.

Do Obnoveného zřízení zemského se šlechta v podstatě dělila pouze na panský a rytířský stav. První výslovně český knížecí titul získal spolu s predikátem „vladař domu lichtenštejnského“ roku 1608 Karel z Lichtenštejna. Tehdy ale tento titul nebyl stavovskou společností akceptován. Po Bílé hoře došlo k rozdělení dosud jednotného panského stavu na tituly, které jsou výše zmíněné. Přednostní postavení měli nositelé vyššího titulu. Knížecí rodiny usazené v českých zemích disponovaly obvykle českým i říšským knížecím titulem. Nebylo to ale pravidlem a říšský titul býval v Českém království obvykle akceptován bez výhrad. Výlučně český knížecí titul byl udělován až do počátku 19. století. Později nepřehlednou škálu titulů udělovaných v rámci jednotlivých zemí monarchie nahradil jednotný rakouský¹⁴⁹.

Kvůli nárůstu podílu cizích rodů na majetku i moci klesala váha češtiny při správě země. Ačkoliv Obnovené zřízení zemské němčinu pouze jen zrovnoprávnilo s češtinou, v 18. století znalost češtiny u aristokracie poklesla. Nové rody původem z Německa, Itálie či Španělska používaly především němčinu a chyběla jim motivace k tomu, aby se učily česky. Přesto domácí rody zcela nevymizely a v dobách národního obrození hrály klíčovou roli při podpoře vlasteneckých snah¹⁵⁰.

Vrátíme se ale k vývoji zámecké architektury v českých zemích. Třicetiletá válka velmi poznamenala jak hospodářství, tak i skladbu obyvatelstva. Emigrace nejvíce postihla šlechtu a měšťanstvo. To mělo tedy i za následek, že došlo ke zdatnému útlumu stavební činnosti. Mnoho zámků se stalo terčem plnění, přičemž loupeživé vojáky ani nezajímalo, na čí straně majitel dotyčného sídla stál. Většina peněz byla tedy použita na obnovu vypleněných sídel.

¹⁴⁷ VONDRA, Roman. *České země v letech 1705-1792: věk absolutismu, osvícenství, paruk a třírohých klobouků*. Praha: Libri, 2010. ISBN 978-80-7277-448-7. s. 182.

¹⁴⁸ VONDRA, Roman. *České země v letech 1705-1792: věk absolutismu, osvícenství, paruk a třírohých klobouků*. Praha: Libri, 2010. ISBN 978-80-7277-448-7. s. 182.

¹⁴⁹ ŽUPANIČ, Jan, Milan FIALA a František STELLNER. *Encyklopedie knížecích rodů země Koruny české*. Praha: Aleš Skřivan ml., 2001. ISBN 80-86493-00-8. s. 6-8.

¹⁵⁰ VONDRA, Roman. *České země v letech 1705-1792: věk absolutismu, osvícenství, paruk a třírohých klobouků*. Praha: Libri, 2010. ISBN 978-80-7277-448-7. s. 182-183.

Počátky pronikání barokního slohu jsou spjaty s osobností generalissima Albrechta z Valdštejna. V centru jeho severočeského panství měl být Jičín. Zde stál již smiřický výstavný zámek, který ale Valdštejnovi nevyhovoval. Již od roku 1625 zde probíhala přestavba podle plánů Andrea Spezzy¹⁵¹, který dřívější smiřickou stavbu zvětšil čtyřnásobně. Nicméně půdorysným rozvrhem stavba stále vycházela z renesančního pojetí. Proto o zámcích počátku 17. století můžeme mluvit jako o stavbách přechodného stylu¹⁵².

Česká architektura třetí čtvrtiny 17. století byla silně ovlivněna trojicí vlašských stavitelů – Carla Luraga¹⁵³, Francesca Carattiho¹⁵⁴ a Giovanniho Domenica Orsiho¹⁵⁵. Jejich činnost byla zejména spojena s církevní a palácovou architekturou. Pouze několik málo zámků se může tedy pojit s jejich jmény. Nicméně s nimi přichází do Čech období skutečného raného baroka¹⁵⁶.

Nejznámější z raně barokních zámků můžeme nalézt na území severočeského kraje. Jsou zpravidla pojena se jmény dvou stavitelů – Antonia Porty a Giulia Broggia. Porta je spjat zejména se stavbami roudnických Lobkoviců, kteří jej zaměstnali jako svého dvorního stavitele¹⁵⁷.

Jean Baptista Mathey¹⁵⁸ významně zasáhl nejen do vývoje sakrální architektury v Čechách, ale především do zámeckého stavitelství, kam přinesl zcela nový typ zámku. Mezi lety 1675 a 1685 upravoval zámek v Duchcově¹⁵⁹. Tato stavba představuje významný mezník ve vývoji české zámecké architektury. I přes mladší stavební úpravy zůstala

¹⁵¹ Vedle architektů, jakými byli Giovanni Pieroni a Niccolò Sebregondi, působil na výstavbě nejslavnější Albrechtovy stavby – na Valdštejnském paláci na Malé Straně (výstavba 1622-1631). KRATOCHVÍL Petr. *Velké dějiny země Koruny české - Architektura*. Praha: Paseka, 2009. ISBN 978-80-7432-000-2. s. 393.

¹⁵² VLČEK, Pavel. *Encyklopedie českých zámků*. 5. vyd. Praha: Libri, 2006. ISBN 80-7277-302-X. s. 60.

¹⁵³ Je spjat např. s přestavbou pražského Klementina. KRATOCHVÍL Petr. *Velké dějiny země Koruny české - Architektura*. Praha: Paseka, 2009. ISBN 978-80-7432-000-2. s. 405.

¹⁵⁴ Byl významným architektem pro Lobkovice, Michny z Vacínova a Černíny. KRATOCHVÍL Petr. *Velké dějiny země Koruny české - Architektura*. Praha: Paseka, 2009. ISBN 978-80-7432-000-2. s. 413.

¹⁵⁵ Byl Luragovým nadaným žákem a spolupracovníkem. Je například autorem jezuitské koleje v Kutné Hoře. KRATOCHVÍL Petr. *Velké dějiny země Koruny české - Architektura*. Praha: Paseka, 2009. ISBN 978-80-7432-000-2. s. 412.

¹⁵⁶ VLČEK, Pavel. *Encyklopedie českých zámků*. 5. vyd. Praha: Libri, 2006. ISBN 80-7277-302-X. s. 62.

¹⁵⁷ VLČEK, Pavel. *Encyklopedie českých zámků*. 5. vyd. Praha: Libri, 2006. ISBN 80-7277-302-X. s. 76.

¹⁵⁸ Byl rodákem z burgundského Dijonu. V mládí odešel do Říma, kde se stal malířem, ale i následně architektem. KRATOCHVÍL Petr. *Velké dějiny země Koruny české - Architektura*. Praha: Paseka, 2009. ISBN 978-80-7432-000-2. s. 425.

¹⁵⁹ Původně se jednalo o renesanční zámek z roku 1570, který byl vybudován podle plánů U. Aostallioho. Zámek obsahuje řadu soch od slavného barokního umělce M. B. Brauna. *Umělecké památky Čech A/J*. Praha: Academia, 1977. s. 334.

zachována jeho základní trojkřídlá dispozice s corps-de-logis¹⁶⁰. Převratnou novinkou bylo umístění hlavního sálu pronikajícího patrem a mezipatrem, které vystupovalo ze hmoty křídla¹⁶¹. Vrchol Matheyových staveb představuje slavný zámek v Tróji¹⁶². Svou siluetou se tato stavba přibližovala současné francouzské architektuře. Rozdílné je ale využití vysokého pilastrového řádu, který spíše odkazuje na italské vzory¹⁶³.

V samém závěru 17. století došlo k zásadní změně dispozice zámku. Navázalo se na první pokusy Jeana Baptisty Matheye. Tato změna souvisí i s pronikáním dynamického baroka do Čech. Zámek v Mnichově Hradišti má sice ještě blokový charakter, ale jeho celková koncepce již předznamenává nové období¹⁶⁴. Nejvýznamněji se do zámecké architektury přelomu 17. a 18. století zapsal známý architekt, který se mohl posléze pyšnit titulem císařského stavitele, Giovanni Battista Alliprandi¹⁶⁵.

Stranou od předchozích architektů stál Pavel Ignác Bayer. Tento rodák z Jihlavy a učitel Kaňky vycházel především z domácích vzorů a teprve na konci svého tvůrčího období se přizpůsobil novým trendům, jejichž impulz vycházel z Vídně¹⁶⁶. Pro Bayera byla charakteristická schopnost využívat detailů převzatých od různých tvůrců a různých slohových etap. Tento názor se přisuzuje i Františku Maxmiliánu Kaňkovi. Ten patřil mezi nejoblíbenější architektury své doby. Byl zaměstnán u těch nejpřednějších šlechticů a roku 1723 získal dokonce i titul císařského dvorního architekta. Bayerovo učení ale na něj nezanechalo silný dojem. Kaňka vycházel spíše z vídeňského prostředí a z tvorby Jana Blažeje Santiniho-Aichla. V Čechách dotvořil francouzský typ zámku s náročně utvářeným čestným dvorem.

Do vývoje zámecké architektury zasáhl také již zmíněný Jan Blažej Santini-Aichl. Ten Kaňku převýšil nekonvenčností a originalitou svých návrhů, díky kterým se přiřadil

¹⁶⁰ Toto je francouzské označení pro hlavní budovu větší zámecké stavby, která byla zpravidla zvýrazněna jak větší výškou, tak risalovitým vystoupením. VLČEK, Pavel. *Encyklopedie českých zámků*. 5. vyd. Praha: Libri, 2006. ISBN 80-7277-302-X. s. 136.

¹⁶¹ VLČEK, Pavel. *Encyklopedie českých zámků*. 5. vyd. Praha: Libri, 2006. ISBN 80-7277-302-X. s. 70.

¹⁶² Zámek představoval šternberské letní sídlo. Roku 1696 byl dokončen. Mathey zde nahradil původního architekta G. Domenica Orsiho a razantně změnil podobu již zahájené stavby. Zámek ve výsledku představuje italskou bilu se symetrickými křídly s dvěma věžovými altány. DVOŘÁČEK, Petr. *Barokní sloh*. Praha: Levné knihy KMa, c2005. *Architektura českých zemí*. ISBN 80-7309-275-1. s. 76.

¹⁶³ VLČEK, Pavel. *Encyklopedie českých zámků*. 5. vyd. Praha: Libri, 2006. ISBN 80-7277-302-X. s. 71.

¹⁶⁴ VLČEK, Pavel. *Encyklopedie českých zámků*. 5. vyd. Praha: Libri, 2006. ISBN 80-7277-302-X. s. 72.

¹⁶⁵ Působil například na zámku v Libicích (výstavba 1699-1706) KRATOCHVÍL Petr. *Velké dějiny země Koruny české - Architektura*. Praha: Paseka, 2009. ISBN 978-80-7432-000-2. s. 439.

¹⁶⁶ VLČEK, Pavel. *Encyklopedie českých zámků*. 5. vyd. Praha: Libri, 2006. ISBN 80-7277-302-X. s. 75.

k nevýznamnějším evropským barokním architektům¹⁶⁷. Klíčovou zámeckou stavbu tohoto slavného umělce představuje Karlova Koruna u Chlumce nad Cidlinou¹⁶⁸. Tento zámek sice pozměnil v detailech Kaňka, který zde v letech 1721-23 vedl stavební práce. Nicméně originální půdorysné řešení, které spočívá na vetknutí rohů tří hranolových těles do ústřední kruhové hmoty, vychází nepochybně ze Santiniho plánů¹⁶⁹. Tato epocha dynamického baroka jistě připomene i slavného Kiliána Ignáce Dientzenhofera. Ten, byť představoval umělce evropského významu, se při stavbách zámků příliš neuplatnil.

Pro vývoj barokních zámků v západních Čechách je nutné zmínit jméno plzeňského architekta Jakuba Augustona mladšího. Jeho počátky reprezentují díla, jež jsou směsí detailů podle nejrůznějších vzorů. Auguston působil na zámku v Nebílovech, který představuje první zámeckou stavbu, na které se prokazatelně účastnil¹⁷⁰. Zámek v Dolní Lukavici¹⁷¹, u něhož Augustonovo autorství není zřejmé, má pozoruhodnou trojkřídlou dispozici s bočními křídly, které jsou nasazené na hranu hlavní budovy¹⁷². Důležité stavby tohoto plzeňského architekta můžeme nalézt v Bušovicích, v Týnci, v Příchovicích a Mirošově. Nejhodnotnější Augustonovy stavby vznikaly koncem třetího desetiletí 18. století. Tehdy si již osvojl dovednost propojit složité půdorysné členění s půvabnou kompozicí fasád. Výbornou ukázkou tohoto období představuje zámek v Trpistech, kde Auguston uplatnil nezvyklé zdvojení hlavního sálu do dvou oválných prostor¹⁷³.

Stavby podnikané méně významnými architekty před polovinou 18. století se přiblížily francouzskému typu maison de plaisance¹⁷⁴. A to nejen dispozičně, ale i ve vnějším výrazu. Ten ztratil svoji plastičnost a stal se více klasicizujícím. Zpravidla vznikaly zámky jednokřídlé s vystupujícím středovým risalitem a pavilónovou nadstavbou. Uplatňoval se

¹⁶⁷ VLČEK, Pavel. *Encyklopedie českých zámků*. 5. vyd. Praha: Libri, 2006. ISBN 80-7277-302-X. s. 79.

¹⁶⁸ Zámek představuje jeden z vrcholů české barokní rezidenční architektury. Dispozice vycházela částečně od J. B. Fischera z Erlachu. Zajímavostí je i řešení interiéru. Zdejší místnosti křídel jsou v patře bez chodeb přímo napojeny na galerii hlavního sálu. DVORÁČEK, Petr. *Barokní sloh*. Praha: Levné knihy KMa, c2005. Architektura českých zemí. ISBN 80-7309-275-1. s. 142.

¹⁶⁹ VLČEK, Pavel. *Encyklopedie českých zámků*. 5. vyd. Praha: Libri, 2006. ISBN 80-7277-302-X. s. 80.

¹⁷⁰ VLČEK, Pavel. *Encyklopedie českých zámků*. 5. vyd. Praha: Libri, 2006. ISBN 80-7277-302-X. s. 83.

¹⁷¹ Zdejší kaple sv. Jana Nepomuckého obsahuje Apoteózu sv. Jana Nepomuckého (1727) od významného západočeského barokního malíře F. J. Luxe. *Umělecké památky Čech A/J*. Praha: Academia, 1977. s. 301.

¹⁷² VLČEK, Pavel. *Encyklopedie českých zámků*. 5. vyd. Praha: Libri, 2006. ISBN 80-7277-302-X. s. 83.

¹⁷³ KRATOCHVÍL Petr. *Velké dějiny zemí Koruny české - Architektura*. Praha: Paseka, 2009. ISBN 978-80-7432-000-2. s. 463.

¹⁷⁴ Jedná se o původně francouzské označení pro typ menšího zámku, určeného pouze k občasnému pobytu. Jeho dispozice spočívala na hlavním sále (zpravidla oválného charakteru), který pronikal ještě do mezipatra, a předsálí. Po obou stranách navazovaly na hlavní prostory části k obývání. Ty byly zpravidla symetricky disponované v uspořádání tzv. appartement double. VLČEK, Pavel. *Encyklopedie českých zámků*. 5. vyd. Praha: Libri, 2006. ISBN 80-7277-302-X. s. 191.

i zajímavý půdorys ve tvaru písmena H (Hořovice¹⁷⁵, Dobříš¹⁷⁶)¹⁷⁷. Barokní klasicismus do Čech přicházel kromě francouzských importů také prostřednictvím Vídně¹⁷⁸.

V 60. letech 18. století nastoupila nová generace architektů. Jejich český nebo rakouský původ zaručil navazování na vrcholné baroko. Jejich stavby zůstaly půdorysně tradiční, byť byly vybaveny novým, moderním dekorem. Tato poloha architektonického výrazu je charakteristická pro celé rokoko¹⁷⁹. Zajímavou stavbu tohoto období představuje zámek Stekník u Loun, jenž má zajímavou a neobvyklou dispozici v podobě písmene L. Pozdější doplnění fasád o rokokový detail zařadilo stavbu mezi nejvýznamnější stavby českého rokoka¹⁸⁰.

Některé prvky předcházejících období připravily cestu k poslední fázi baroka. Tehdy došlo k dalšímu úbytku plastičnosti a k opětovnému formování do jednodušší formy. Zjednodušila se také výzdoba, rokaje ustupovaly novému luiséznímu dekoru, kde se nejvíce uplatňovaly vavřínové věnce¹⁸¹. Následně došlo k přechodu na sloh klasicistní a empírový, které však již náleží do období přelomu 18. a 19. století.

¹⁷⁵ V Hořovicích se nacházejí dva zámky. Starý zámek získal díky úpravám a přístavbám po třicetileté válce půdorys připomínající písmeno U. Nový zámek je tedy onou budovou, jejíž půdorys je založen na písmenu H. *Umělecké památky Čech A/J*. Praha: Academia, 1977. s. 438.

¹⁷⁶ Ve velkých dějinách země Koruny české je dobříšský zámek se svým hlubokým čestným dvorem zařazen mezi nejdůležitější zástupce tzv. „korespondenční architektury“ v Čechách. KRATOCHVÍL Petr. *Velké dějiny země Koruny české - Architektura*. Praha: Paseka, 2009. ISBN 978-80-7432-000-2. s. 479.

¹⁷⁷ VLČEK, Pavel. *Encyklopedie českých zámků*. 5. vyd. Praha: Libri, 2006. ISBN 80-7277-302-X. s. 86.

¹⁷⁸ VLČEK, Pavel. *Encyklopedie českých zámků*. 5. vyd. Praha: Libri, 2006. ISBN 80-7277-302-X. s. 87.

¹⁷⁹ Rokokový detail se rozšířil koncem 40. let 18. století. Zprvu ale šlo spíše o interiérový výzdobný prvek, který dal název novému stylu (francouzské pojmenování mušle = rocaille). VLČEK, Pavel. *Encyklopedie českých zámků*. 5. vyd. Praha: Libri, 2006. ISBN 80-7277-302-X. s. 88.

¹⁸⁰ VLČEK, Pavel. *Encyklopedie českých zámků*. 5. vyd. Praha: Libri, 2006. ISBN 80-7277-302-X. s. 89.

¹⁸¹ VLČEK, Pavel. *Encyklopedie českých zámků*. 5. vyd. Praha: Libri, 2006. ISBN 80-7277-302-X. s. 92.

3.3 Situace na Klatovsku

Město Horažďovice dnes náleží k okresu Klatovy. Je tedy vhodné zmapovat, jaká je zdejší situace v problematice panských sídel.

Klatovská panská sídla je možno rozdělit do tří skupin. Je nutné předem upozornit, že není vždy možné přesně stanovit, ke které skupině náleží zkoumaný objekt¹⁸². První skupina, hrady, představuje pro region nejvýznamnější skupinu. Je to dáno především jejich velkou četností a také jejich architektonickou hodnotou. Velikost hradu závisela na ekonomických možnostech jeho stavitele a také na účelu, pro který byl stavěn. Na Klatovsku je tedy možno najít několik výstavných a rozlehlých hradů, mezi které patří např. Kašperk¹⁸³, Klenová¹⁸⁴, Švihov¹⁸⁵, Rabí¹⁸⁶ a Velhartice¹⁸⁷, a dále také hrady menších rozměrů, k nimž se mohou řadit Pajrek, Budětice, Hrad u Strašína nebo Velký Bor¹⁸⁸. Tvrze na Klatovskou nepředstavují výraznější odchylku od standardu tvrzí středověkých Čech. Zpravidla jejich součástí byla velká obdélná patrová budova, opevněná hradební zdí, příkopem a vnějším valem. Složitější tvrze mohly obsahovat ještě další provozní budovy (konírna, kuchyně, ubikace pro sloužící atd.). Větší objekty této skupiny panských sídel disponovaly výjimečně ještě věží, často vstupní (Němčice). Na Klatovsku není známa tvrz, ke které by přiléhalo předhradí¹⁸⁹.

Tyto první dvě skupiny panských sídel byly na Klatovsku zakládány mezi 13. a 16. století. Na rozmezí středověku a novověku přestali stavitelé tyto objekty opevňovat, což bylo dáno

¹⁸²Na Klatovsku nalezneme například Bystřici nad Úhlavou, která se řadí jak k hradům, tak ke tvrzím. ÚLOVEC, Jiří. *Hrady, zámky a tvrze Klatovska*. Praha: Libri, 2004. ISBN 80-7277-240-6. s. 10.

¹⁸³Vnitřní jádro tohoto hradu je tvořeno palácem mezi dvěma čtverhrannými věžemi, takřka podobné jako na Radyni (kde je ale jedna z věží půlkruhová), což je neodmyslitelně dáno stejným iniciátorem obou staveb – Karlem IV. KRATOCHVÍL Petr. *Velké dějiny zemí Koruny české - Architektura*. Praha: Paseka, 2009. ISBN 978-80-7432-000-2. s. 156.

¹⁸⁴U tohoto hradu je unikátní pozdně gotické opevnění z 15. století, které využívalo progresivní prvky jako např. obezdění zemního valu, což bylo typické pro renesanční rondely či barokní bastiony. Tímto přístupem hrad předběhl vývoj pevnostní architektury v Čechách nejméně o jedno století. DURDÍK, Tomáš. *Encyklopedie českých hradů*. 6. vyd. Praha: Libri, 2005. ISBN 80-7277-274-0. s. 256.

¹⁸⁵Hrad, který je známý svým vodním systémem opevnění a masivními baštami. Toto sídlo je také spjaté s aktivitami Půty Švihovského z Rýzmburka, který k přestavbám Švihova povolal architekta Benedikta Rieda. KRATOCHVÍL Petr. *Velké dějiny zemí Koruny české - Architektura*. Praha: Paseka, 2009. ISBN 978-80-7432-000-2. s. 255.

¹⁸⁶Téměř současně jako Švihov opevňoval Půta hrad Rabí, kde s největší pravděpodobností působil též Ried. Je to dáno především podobností systému opevnění i typu kleneb. Pozdně gotické opevnění tohoto hradu, byť nedokončené v jeho celém obvodu, se může i tak snadno zařadit k nejlepším realizacím té doby. KRATOCHVÍL Petr. *Velké dějiny zemí Koruny české - Architektura*. Praha: Paseka, 2009. ISBN 978-80-7432-000-2. s. 257.

¹⁸⁷Hrad je ceněn pro své pozdně gotické opevnění se věží Putnou a gotickým mostem. DURDÍK, Tomáš. *Encyklopedie českých hradů*. 6. vyd. Praha: Libri, 2005. ISBN 80-7277-274-0. s. 586.

¹⁸⁸ÚLOVEC, Jiří. *Hrady, zámky a tvrze Klatovska*. Praha: Libri, 2004. ISBN 80-7277-240-6. s. 9.

¹⁸⁹ÚLOVEC, Jiří. *Hrady, zámky a tvrze Klatovska*. Praha: Libri, 2004. ISBN 80-7277-240-6. s. 10.

rozvojem střelného prachu a změnou chápání vojenství. Vzhledem k tomu, že obranná složka odpadla, šlechta přestala hrady definitivně stavět a zaměřila se spíše na jejich úpravy. Tvrze nicméně po 16. století jako novostavby přežívaly. Stály většinou v areálu panských dvorů a byly zpravidla ohrazeny pouhou zdí. Většinou se jednalo o obdélné patrové budovy, ozdobené renesanční sgrafitovou omítkou. Sgrafita je možno nalézt ve formách psaníčkových, ornamentálních i figurálních¹⁹⁰.

S rozvojem palných zbraní se dostáváme ke třetí skupině panských sídel – k zámkům. Zámecké prvky se v 16. století spíše uplatňovaly při renesančních přestavbách zdejších hradů a tvrzí. Největší rozmach zažil tento čerstvý typ panského sídla na Klatovsku od 17. do 19. století. Zpravidla se jednalo o velké patrové budovy, jejichž vstupní a zahradní průčelí bylo často zvýrazněno středním rizalitem, který mohl být opatřen balkonem, nad nímž se na střeše vyjímalala věžička. Nároží těchto objektů často zdobila bosáž. Obdélná okna byla opatřena vkusnými rámy a kamenným ostěním. Některé zámky byly budovány jako novostavby – například Mlázovy, Hořákov, Podolí. Hlavňovice, Týnec nebo Jindřichovice. Některé z nich vznikaly přestavbou starších gotických či renesančních objektů – například Ježovy, Bezděkov, Bystřice nad Úhlavou, Kunkovice, Veselí a Ujčín. Mezi nejmladší zámky náleží stavby určené k sezónnímu pobytu. Mezi ně je možno uvést lovecké zámky Karlov a Záluží¹⁹¹.

Panská sídla na Klatovsku byla užívána majiteli až do poloviny 20. století. Mnohá z nich ztratila svoji původní funkci, což mělo za následek jejich zánik. Z objektu se mohla stát zřícenina nebo mohl být podstatně přestavěn. Nicméně několik desítek staveb sloužilo ve 40. letech 20. století k obývání. Klíčovou změnu přineslo období let 1945-1948, kdy byla všechna sídla převzata státem a předána do užívání různým institucím. Průběžnou údržbu podstoupilo jen několik objektů. Některé z nich byly zpřístupněny veřejnosti, což bylo dáno jejich kulturním a historickým významem (Klenová, Kašperk, Rábí, Švihov, Velhartice). Většinou ale ostatní panská sídla živořila. Bylo to dáno tím, že se jejich noví uživatelé o ně až na výjimky prakticky nestarali. Po roce 1990 ale došlo ke zlepšení situace. Tehdy většinu objektů získali noví majitelé a ti je začali pečlivěji udržovat. Příkladem těchto zachráněných staveb

¹⁹⁰ ÚLOVEC, Jiří. *Hrady, zámky a tvrze Klatovska*. Praha: Libri, 2004. ISBN 80-7277-240-6. s. 10.

¹⁹¹ ÚLOVEC, Jiří. *Hrady, zámky a tvrze Klatovska*. Praha: Libri, 2004. ISBN 80-7277-240-6. s. 10.

mohou být opravené tvrze a zámky v Březí, Chanovicích, Mlázovech, Svojsicích atd. Opravy dalších sídel, které jsou často v havarijním či katastrofálním stavu, se stále připravují¹⁹².

¹⁹² ÚLOVEC, Jiří. *Hrady, zámky a tvrze Klatovska*. Praha: Libri, 2004. ISBN 80-7277-240-6. s. 11.

4 Stavební historie objektu

4.1 Středověký hrad

Architektonický areál Horažďovického zámku se nachází v severozápadním rohu historického jádra města v sousedství fary.¹⁹³ Jeho první stavební fází byl hrad, někdy též označován jako tvrz¹⁹⁴. Takto definován je jak Němcem, tak Birnbaumovou¹⁹⁵. Kdy k výstavbě hradu přesně došlo, není známo. Nejspíše vznikl současně s městskými hradbami okolo roku 1279, kdy je uváděno hloubení příkopů¹⁹⁶. Pro pochopení architektonického vývoje horažďovického zámku je nutné představit i vývoj původního hradu, neboť Horažďovice představují sídlo, jehož podoba byla určena jeho původní hradní dispozicí. Hradní povaha sídla byla pro Horažďovice charakteristická i pro velkou část 16. století.

Původní areál hradu byl poměrně malý. Půdorysně odpovídal lichoběžníku, který byl vložen do nároží městské fortifikace¹⁹⁷. Hradby Horažďovic¹⁹⁸, jejichž výstava probíhala nejpozději v sedmdesátých letech 13. století.¹⁹⁹, také plynule přechází do obvodových zdí hradu. To svědčí o současnosti obou staveb či o tom, že hrad mohl být dodatečně do městské zástavby vložen²⁰⁰. Druhá polovina 13. století se jeví pro počátky hradu jako nejpravděpodobnější, než do první poloviny 14. století, kdy Bavorové budovali sousední Prácheň²⁰¹. Poloha hradu byla výborně zvolena. Severozápadní cíp města představuje bod, kde se nalézá velmi příkrý svah k otavskému mlýnskému kameni. Toto místo předurčovalo k vyhloubení příkopu po úroveň říční hladiny. Tím se umožnilo jeho pohodlné napouštění. Výška náměstí je 431,6 m a výška vodní hladiny v řece Otavě je 419,4 m. Rozdíl, který

¹⁹³NĚMEC, K. *Dějiny města Horažďovic*, s. 51.

¹⁹⁴ V českém prostředí existuje řada objektů, které balancují na rozhraní tvrze a hradu. Původní podoba sídla v Horažďovicích mohla být považována za tvrz díky své poloze a menším rozměrům jádra. Samotný donjon mohl odkazovat na tuto skupinu panských sídel, neboť obytné věže jsou pro české tvrze velice charakteristické. Nicméně zámek v Horažďovicích byl původně skutečně hradem - především díky svému dispozičnímu schématu (jednalo se o hrad berfritového typu). DURDÍK, Tomáš. *Encyklopedie českých hradů*. 6. vyd. Praha: Libri, 2005. ISBN 80-7277-274-0. s.567.

¹⁹⁵ BIRNBAUMOVÁ Alžběta: Horažďovice, Praha 1941

¹⁹⁶ DURDÍK, Tomáš. *Encyklopedie českých hradů*. 6. vyd. Praha: Libri, 2005. ISBN 80-7277-274-0. s. 165.

¹⁹⁷ Dochovaná věžovitá brána horažďovického opevnění (tzv. Pražská, Veliká či Červená) je považována za druhou nejstarší městskou bránu v Čechách. FIŠERA, Zdeněk. *Encyklopedie městských bran v Čechách, na Moravě a ve Slezsku*. Praha: Libri, 2007. ISBN 978-80-7277-061-8. s. 68.

¹⁹⁸ V knize Pevnosti a opevnění v Čechách, na Moravě a ve Slezsku jsou horažďovické hradby považovány za takřka ojedinělý příklad opevnění šlechtického města ve 13. století. V této době mohlo obecně v českých zemích docházet k opevňování poddanských městeček (přílehlých zpravidla u hradů) a latránů. KUPKA, Vladimír. *Pevnosti a opevnění v Čechách, na Moravě a ve Slezsku*. 2. vyd. Praha: Libri, 2002. ISBN 80-7277-096-9. s. 69.

¹⁹⁹ ÚLOVEC, Jiří. *Hrady, zámky a tvrze Klatovska*. Praha: Libri, 2004. ISBN 80-7277-240-6. s. 75.

²⁰⁰ DURDÍK, Tomáš. *Encyklopedie českých hradů*. 6. vyd. Praha: Libri, 2005. ISBN 80-7277-274-0. s. 165.

²⁰¹ ÚLOVEC, Jiří. *Hrady, zámky a tvrze Klatovska*. Praha: Libri, 2004. ISBN 80-7277-240-6. s. 75.

připadá na hloubku příkopu je 12,2 m, pokud se v úvahu bere rovina náměstí. Díky symbióze řeky a srázy skály, na níž se nachází zámek, bylo docíleno dobrých obranných vlastností na severovýchodní straně. Dnešní tzv. parkán představuje v podstatě zasypaný příkop do výšky přízemí objektu²⁰². V jeho jihovýchodním nároží se nalézala okrouhlá útočištní věž²⁰³ (bergfrit²⁰⁴), jejíž flankovací²⁰⁵ schopnosti byly omezené, neboť nevystupuje z obrysu hradeb. Na ní navazovala východní hradba, která dnes nejspíše tvoří nádvoří zed' východního křídla dnešního vnitřního nádvoří zámeckého objektu. Jižní zed' již není tak zachovaná, ale vztah věže k ní byl zřejmě analogický. Obytným stavením nejstarší fáze hradu byl palác. Ten byl poměrně nevelký a nacházel se v severozápadním rohu nádvoří, při severní městské hradbě²⁰⁶. Z něho se dochoval pouze valeně zaklenutý sklep, který zasahuje pod dnešní nádvoří²⁰⁷. Birnbaumová uvádí, že původní obytné budovy strážců byly nepochybně dřevěné²⁰⁸. Čímž se ignoruje přítomnost paláce. To svědčí o dřívějším chybném vnímání původní podoby hradu, která je patrná i u datace čtvercové věže, která ve skutečnosti vznikla až při pozdně gotických úpravách.

Hrad ze 13. století náležel typologicky k hradům bergfritového typu²⁰⁹, který byl v případě Horažďovic rafinovaně uzpůsoben pro aplikaci do městské zástavby. Tím tedy náleží k poměrně jedinečným objektům v Čechách, resp. českých městech. Jedinečnost je dána i přítomností raně gotického opevnění poddanského města, kterým Horažďovice byly. Tím je dokázáno i to, že pro Bavorsy mělo město (a hrad) mimořádný význam²¹⁰.

Je nutné upozornit na to, že bergfritový typ hradu představuje pro městské prostředí unikát i tím, že pro městské hrady 13. století byl typický zejména typ tzv. středoevropského

²⁰²NĚMEC, K. *Dějiny města Horažďovic*, s. 51.

²⁰³Průměr věže měl být 700 – 730 cm, síla asymetrických zdí se pohybuje od 180 do 260 (silnější strana je venkovní – obranná) SMITKA, Josef. Panské sídlo v Horažďovicích. Smitka, J. In: Hláška: zpravodaj Klubu Augusta Sedláčka Plzeň: Klub Augusta Sedláčka 6, č. 4, (1995,) s. 37-42.

²⁰⁴V českém prostředí se jednalo o věž zpravidla oválnou (byť existují i hranolové a polygonální typy). Z obranných důvodů byly bergfrity přístupné můstkem v prvním patře. V dobách míru nebyl bergfrit obýván a ani jeho prostory nebyly k tomuto účelu vybaveny (čímž se touto funkcí liší od donjonu). DURDÍK, Tomáš. *Encyklopedie českých hradů*. 6. vyd. Praha: Libri, 2005. ISBN 80-7277-274-0. s. 57.

²⁰⁵Jedná se o jeden z principů aktivní obrany. Je to schopnost ostřelovat patu opevnění z vystupujících opevnovacích prvků (z flankovacích věží či bašt). Flankování pokrývá tzv. mrtvý prostor (areál, který mohou obránci ostřelovat jedině, pokud se vykloní z hradebního ochozu). DURDÍK, Tomáš. *Encyklopedie českých hradů*. 6. vyd. Praha: Libri, 2005. ISBN 80-7277-274-0. s. 133.

²⁰⁶ÚLOVEC, Jirí. *Hrady, zámky a tvrze Klatovska*. Praha: Libri, 2004. ISBN 80-7277-240-6. s. 75.

²⁰⁷DURDÍK, Tomáš. *Encyklopedie českých hradů*. 6. vyd. Praha: Libri, 2005. ISBN 80-7277-274-0. s. 166.

²⁰⁸BIRNBAUMOVÁ Alžběta: Horažďovice, Praha 1941

²⁰⁹Jedná se o základní typ šlechtických hradů 13. a 14. století. Jeho základními třemi prvky jsou věž, hradba a palác. DURDÍK, Tomáš. *Encyklopedie českých hradů*. 6. vyd. Praha: Libri, 2005. ISBN 80-7277-274-0. s. 57.

²¹⁰DURDÍK, Tomáš. *Encyklopedie českých hradů*. 6. vyd. Praha: Libri, 2005. ISBN 80-7277-274-0. s. 166.

kastelu²¹¹, jehož pravoúhlý charakter představoval to nejlepší půdorysné řešení pro začlenění do gotické městské parcelace. Nutné je podotknout, že tyto středoevropské kastely byly spíše spojené s královskou iniciativou. Bergfritové typy tehdy představovaly jeden z nejoblíbenějších typů šlechtických hradů. Proto byla tato forma zřejmě zvolena Bavory i pro jejich hrad na okraji Horažďovic.

Následující stavební fáze je obtížně datovatelná, patrně náleží k přestavbám v pozdně gotickém slohu. V nastíněné podobě ze 13. století sloužilo horažďovické sídlo majitelům zřejmě až o 15. věku²¹², neboť byl využíván významnější hrad Prácheň²¹³. Přestavbu reprezentuje výstavné křídlo, které se kvůli malým rozměrům celé dispozice přiložilo k hradnímu obvodu zvenčí na západní straně objektu. Zde kvůli svým velkým rozměrům vyplnilo prostor parkánu²¹⁴. Na severní straně bylo toto křídlo ukončeno předstupující čtverhrannou věží²¹⁵, nejspíše obytného charakteru (donjon²¹⁶). Na Willenberkově vedutě je vyobrazena s velkým arkýřem, dále s polopatrem hrázděného či roubeného charakteru (patrně věžní ochoz) a také s dlátkovou střechou. Vztah věže k severnímu rameni parkánu napovídá, že i on náležel k hradnímu areálu. Zda byl ale zastavěn, není patrné. Podoba opevnění hradu proti městu není doposud známa, proto je možno na tomto místě předpokládat příkop nebo parkán²¹⁷. Veškeré práce zřejmě souvisely s přestavbou městských hradeb, které byly zpevněny čtverhrannými několikapatrovými věžemi zakončenými vysazeným patrem a krytými dlátkovou střechou²¹⁸. Je tedy možné, že hradní donjon, jehož podoba připomínala městské věže, byl součástí opevnění jak hradu, tak i města zároveň. Je nutné upozornit na to, že v Dějinách města Horažďovic od K. Němce je tato čtverhranná třípatrová část chybně

²¹¹ Přesná definice tohoto termínu zní takto. „Jako kastely středoevropského typu jsou uvažovány pravidelné čtyřúhelníkové, nejčastěji čtyřvěžové, primárně městské hrady s obvodovou zástavbou. Věže bývají ve většině případů čtverhranné bez možnosti flankování. Vnitřní horizontální komunikaci může umožňovat arkádový ochoz.“ DURDÍK, Tomáš. *Hrady kastelového typu 13. století ve střední Evropě*. Vyd. 2., rozš., 1. české. Praha: Academia, 1998. ISBN 80-200-0624-9. s. 150.

²¹² Přestavba měla proběhnout za Kocovských z Kocova v letech 1460-1480. PAVALA, Martin; ŠLECHTA, Jindřich. *Zpráva o průzkumu sgrafitové výzdoby vybraných fasád zámku v Horažďovicích*. Horažďovice, 2009. 2 l., obr. příl. 12 l. (16 x barev. foto).

²¹³ ÚLOVEC, Jiří. *Hrady, zámky a tvrze Klatovska*. Praha: Libri, 2004. ISBN 80-7277-240-6. s. 75.

²¹⁴ ÚLOVEC, Jiří. *Hrady, zámky a tvrze Klatovska*. Praha: Libri, 2004. ISBN 80-7277-240-6. s. 76.

²¹⁵ V Uměleckých památkách Čech je věž chybně považována za součást renesančních úprav z druhé poloviny 16. století. *Umělecké památky Čech A/J*. Praha: Academia, 1977. s. 398.

²¹⁶ V českém prostředí se jednalo prakticky o nejstarší typ věže kamenných hradů (Přimda). Nejčastěji byla čtverhranná. Její vnitřní prostory osvětlovala okna se sedátky ve výklencích. Byla uzpůsobena k bydlení, proto je v ní možno často nalézt krb či prevět. Obytná věž si udržela svůj význam až do období pozdní gotiky. DURDÍK, Tomáš. *Encyklopedie českých hradů*. 6. vyd. Praha: Libri, 2005. ISBN 80-7277-274-0. s. 117..

²¹⁷ DURDÍK, Tomáš. *Encyklopedie českých hradů*. 6. vyd. Praha: Libri, 2005. ISBN 80-7277-274-0. s. 166.

²¹⁸ ÚLOVEC, Jiří. *Hrady, zámky a tvrze Klatovska*. Praha: Libri, 2004. ISBN 80-7277-240-6. s. 75.

považována za nejstarší část celého objektu²¹⁹, podobně jako u Birnbaumové²²⁰. To vše odkazuje na původní chybné vnímání základní podoby sídla.

Původní objekt hradu ze 13. století byl stísněný a poměrně nenáročný. Proto mladší pozdně gotické přestavby doplňovaly areál stavbami, které hrad zařadily mezi dobový standard náročnějšího²²¹ feudálního sídla²²².

4.2 Renesanční zámek

Zásadní přeměna hradního areálu však nastala za Švihovských ve druhé polovině 16. a počátkem 17. století. Ti dali základ k dnešnímu vzezření zámku²²³. Přestavba byla reprezentována především novým jihozápadním křídlem, které bylo vystavěné na místě tří starších měšťanských domů. Při přestavbách hradu na zámek docházelo k propojení některých nových částí s městskými hradbami²²⁴. Zbývající hradní křídla byla taktéž přestavěna a jihovýchodně od nich byl založen na dvoře pivovar²²⁵. Základem ovšem bylo jádro z původního hradu, které nyní představovalo 4 křídla spojená arkádami.²²⁶

Z renesančních přestaveb pochází okénko ve vnější severní zdi, které je zčásti zakryté přístavbou balkonu rohové věže. V severním křídle se v půdním prostoru nad dnešními barokními stropy nachází 9 kusů trámů²²⁷ s renesančními malbami. Jejich umístění

²¹⁹ NĚMEC, K. *Dějiny města Horažďovic*, s. 51.

²²⁰ BIRNBAUMOVÁ Alžběta: Horažďovice, Praha 1941

²²¹ Výstavnost a pokročilost objektu je patrná z archeologických průzkumů, kdy bylo nalezeno velké množství kachlů z konce 15. století. Na západní straně zámecké zdi byla při výkopu pro kanalizaci zjištěna odpadní jímka, která obsahuje mimo množství zlomkové keramiky i zlomky reliéfních kachlů, které jsou velice podobné s kachly z hradu Rabí. Patří do rozmezí let 1483-1504, kdy je na obou panstvích doložena působnost Půty Švihovského. SMITKA, Josef. Panské sídlo v Horažďovicích. Smitka, J. In: Hláska: zpravodaj Klubu Augusta Sedláčka Plzeň : Klub Augusta Sedláčka 6, č. 4, (1995,) s. 37-42.

²²² DURDÍK, Tomáš. *Encyklopedie českých hradů*. 6. vyd. Praha: Libri, 2005. ISBN 80-7277-274-0. s. 166.

²²³ BIRNBAUMOVÁ Alžběta: Horažďovice, Praha 1941

²²⁴ SMITKA, Josef. Panské sídlo v Horažďovicích. Smitka, J. In: Hláska: zpravodaj Klubu Augusta Sedláčka Plzeň: Klub Augusta Sedláčka 6, č. 4, (1995,) s. 37-42.

²²⁵ ÚLOVEC, Jiří. *Hrady, zámky a tvrze Klatovska*. Praha: Libri, 2004. ISBN 80-7277-240-6. s. 76.

²²⁶ BIRNBAUMOVÁ Alžběta: Horažďovice, Praha 1941

²²⁷ Podle otvorů jich mělo být původně celkem 17. SMITKA, Josef. Panské sídlo v Horažďovicích. Smitka, J. In: Hláska: zpravodaj Klubu Augusta Sedláčka Plzeň : Klub Augusta Sedláčka 6, č. 4, (1995,) s. 37-42.

i vystupující zdivo s barevnými malbami svědčí o podstatně větší výšce dříve se zde nacházejícího renesančního²²⁸ sálu.

Ucelujícím prvkem bývalého hradního jádra byl arkádový ochoz. Arkády obklopují dvůr po třech stranách a jsou nesený na toskánských sloupech²²⁹. Dodnes jsou otevřeny pouze v přízemí na západní a východní straně²³⁰. Kromě estetické funkce zaručovaly ideální způsob komunikace mezi jednotlivými zámeckými místnostmi všech 4 zámeckých křídel.

Důležitým prvkem renesanční přestavby byla psaníčková sgrafita, která doplňovala nově vybudované budovy obíhající malé zámecké nádvoří. Stratigrafický průzkum z Národního památkového ústavu provedl cca 50 páskových sond mapujících přítomnost starších omítkových vrstev. Ve výsledcích byla označena za nejstarší historickou vrstvu lokálně zchovalá utahovaná patrně renesanční vápenná omítka. Druhou vrstvu pak představuje intaktně zachovaná sgrafitová výzdoba. Byla zjištěna po celé ploše sledované fasády. Na jižní straně objektu sledují sgrafita původní okenní otvory, které byly v mladších stavebních úpravách zazděné. Sgrafita jsou určena jako jednoduchý tvar, který byl řešený pouze obvodovou linií bez jakékoliv vnitřní výzdoby. Na objektu kaple byla nalezena sgrafita pouze na 2/3 fasády. To by mělo tedy dokazovat, že pravá část této stavby měla před renesanční přestavbou jinou hmotovou dispozici. V minulých desetiletích byla také patrně zničena bohatá sgrafitová iluzivní výzdoba s květinovým dekorem, která se nalézala na fasádě přiléhající ke klenutému vjezdu do zámeckého pivovaru²³¹. Jako poslední byla označena raně barokní vrstva z let 1680-1691, která již náleží ke šternberským úpravám zámku. Tato omítka je pouze sjednocující bez štukového členění. Obsahuje ale modelované okenní rámce bez profilu a korunní římsu. Součástí této vrstvy jsou též malované sluneční hodiny o jedné mladší přemalbě²³². Za nejcennější historickou vrstvu jsou považována renesanční psaníčková sgrafita, která měla pocházet z období kolem roku 1580.

²²⁸ Pravděpodobně se jednalo původně již o gotický hradní sál. SMITKA, Josef. Panské sídlo v Horažďovicích. Smitka, J. In: Hláska: zpravodaj Klubu Augusta Sedláčka Plzeň : Klub Augusta Sedláčka 6, č. 4, (1995), s. 37-42.

²²⁹ *Umělecké památky Čech A/J*. Praha: Academia, 1977. s. 399.

²³⁰ K zazdění došlo údajně kvůli ochraně před deštěm. NĚMEC, K. *Dějiny města Horažďovic*, s. 52.

²³¹ PAVALA, Martin; ŠLECHTA, Jindřich. *Zpráva o průzkumu sgrafitové výzdoby vybraných fasád zámku v Horažďovicích*. Horažďovice, 2009. 2 l., obr. příl. 12 l. (16 x barev. foto).

²³² Původní podoba a velikost hodin plně koresponduje s mladší přemalbou. Na původní ploše bylo ale použito složitější dělení polí v barvách puzzuoli a okru na obvodové černé lince. Římské číslice jsou na stejných místech o mírně pozmeněné velikosti. PAVALA, Martin; ŠLECHTA, Jindřich. *Zpráva o průzkumu sgrafitové výzdoby vybraných fasád zámku v Horažďovicích*. Horažďovice, 2009. 2 l., obr. příl. 12 l. (16 x barev. foto).

Při pohledu na vedutu Jana Willenberga z roku 1602 můžeme vidět zámek po renesančních přestavbách. Objekt je zobrazován směrem od řeky Otavy a z veškerých předkládaných úprav na sebe upozorní především jihozápadní křídlo. Zámecký charakter stavby je reprezentován četností poměrně velkých obdélníkových oken. Renesančním dojmem působí i dva viditelné komíny na střechách. Nároží dominuje čtverhranná věž s arkýřem, která spíše stále působí jako stavba fortifikačního charakteru, což je dáno přítomností jejího ochozu. Je zde patrná i příbuznost s městskými věžemi a zřejmá návaznost na tento systém opevnění. Zámecký areál proti řece obklopuje ohradní zeď. Prostor v ní působí díky přítomnosti dřevin jako jakási forma zámeckého parku či zahrady. Z podložených zpráv však zdejší zahrada vznikla až při barokních úpravách.

4.3 Barokní úpravy

Stavební stav zámku za prvních 20 let vlády Šternberků musel být nepochybně dosti špatný. To bylo dáno požáry, které proběhly roku 1617 a 1635, při kterých vyhořelo i 44 domů ve městě. Stav zámku také rozhodně neprospělo obléhání a dobytí města Švédy roku 1645 a drancování stejnými dobyvateli v říjnu 1648²³³. Důležité je poznamenat, že pro Šternberky (na rozdíl od předchozích majitelů Švihovských) nepředstavovaly Horažďovice již jejich hlavní sídlo. Dávali spíše přednost Bechyni či Zelené Hoře. Ale i tak jistě patřily k jejich velmi důležitým sídlům. Pro Karla Ignáce byly v letech 1665-1676 zřejmě jeho hlavním sídlem. O významu města svědčí i pohřbívání nových majitelů ve zdejším minoritském klášteře²³⁴.

O stavebních pracích podnikaných Karlem Ignácem jsme informováni jediným písemným pramenem. Je to soupis „všelikého díla zednického“, které sepsal v letech 1672-1677 Linhart Zelený, horažďovický zedník. V soupisu je nejdříve uvedeno, že roku 1672 tento zedník za 120 zl. vyhotovil „v parkánu zámeckém nový loch“, pak popisuje také práce v panském domě ve městě: „V městě v domě panském od udělání nahoře pokoje dva s podkamním a klenutími, schody novými a marštale vyzdvížené a zdi povýšené a jiné rozdílné dílo přitom provedeno dle smlouvy dáti se mělo 75 zb.“ Dále se zmiňuje o dodělání dolejší

²³³ Horažďovice - zámek. Stavebně historický průzkum. Dějiny objektu. Praha, 1988. 1 sv., 1 část. s. 11.

²³⁴ Horažďovice - zámek. Stavebně historický průzkum. Dějiny objektu. Praha, 1988. 1 sv., 1 část. s. 12.

světnice²³⁵. Tímto domem je pravděpodobně míněn pozdější tzv. Úřednický dům mezi vlastním zámkem a pivovarem, přestavěný roku 1690²³⁶.

Václav Vojtěch ze Šternberka²³⁷ definitivně přeměnil sídlo v rozsáhlý zámek. K tomu došlo v 80. - 90. letech 17. století. Tehdy vznikla mj. zámecká kaple, která je umístěna v patře starého východního křídla původního hradu nad zbytky válcové věže. Několik motivů je zde shodných i z jím budovaného zámku v Tróji. Jedná se o dvouramenné schodiště u velkého sálu a budovu současné knihovny²³⁸. Došlo také k výstavbě nového severního křídla (to představuje již zmíněný Úřednický dům), mezi nímž a zámeckým jádrem se nachází průjezd²³⁹. V bývalém parkánu severně a západně od zámku byla založena zahrada se šestibokým barokním gloriem obklopená zdí²⁴⁰. Další úpravy a přestavby pobíhaly po celé 18. a 19. století. Do podoby zámeckých budov však významněji nezasáhly²⁴¹.

První zprávy o těchto výrazných úpravách pocházejí z let 1680 a 1681. V prosinci 1680 byla hraběti podávána na Zelenou Horu zpráva o truhláři, „že tento tejden třetí půdu do toho největšího pokoje zhotovenou míti bude“. V zámku v tu dobu současně pracoval strakonický sklenář a navrhovalo se, „aby s tímto zelenohorským společně dělal, takže by na něho pozor dal, aby stejné dílo dobré se dělalo.“ 1. ledna 1681 psal následně hraběti hejtman Beneda: „S rozvržením o stavení zámecké horažďovické, též kláštera, nejsouce již od týhodne Petr baumistr doma, do navracení jeho posečkáno býti musí; co se v tom učiniti moci bude, to se poslušně vykoná, však dříve, jak palác a jiné stavěno býti musí, poslední rezolucí V.V.Hr.M. věděti ne musí. Trámoví 60 k němu na palác míněných pouštěno, již se vozí, podobně špalky k pile, kdyby Pán Bůh toliko vodu dal, aby se řesti mohlo“²⁴². Bohužel není známo jméno stavitele, pouze křestní se zmiňovalo, jak bylo tehdejším zvykem. Stavební práce v těchto

²³⁵ Informace převzata z: *Horažďovice - zámek. Stavebně historický průzkum. Dějiny objektu*. Praha, 1988. 1 sv., 1 část. s. 13. Původní značení archiválie: SOA Klatovy, Vs Horažďovice, krat. 202, inv. č. 2833

²³⁶ *Horažďovice - zámek. Stavebně historický průzkum. Dějiny objektu*. Praha, 1988. 1 sv., 1 část. s. 13.

²³⁷ Václav Vojtěch je znám i ve spojení s výstavbou Šternberského paláce na Hradčanech a zámku Tróje. Stal se tedy tím jistě příznivcem architekta Jeana Baptisty Matheye. *Horažďovice - zámek. Stavebně historický průzkum. Dějiny objektu*. Praha, 1988. 1 sv., 1 část. s. 13.

²³⁸ PAVALA, Martin; ŠLECHTA, Jindřich. *Zpráva o průzkumu sgrafitové výzdoby vybraných fasád zámku v Horažďovicích*. Horažďovice, 2009. 2 l., obr. příl. 12 l. (16 x barev. foto).

²³⁹ Výstavba tohoto křídla je datována mezi léty 1690-1692, což je dáno letopočtem vytesaným na pilíři ve sklepech. SMITKA, Josef. Panské sídlo v Horažďovicích. Smitka, J. In: Hláska: zpravodaj Klubu Augusta Sedláčka Plzeň: Klub Augusta Sedláčka 6, č. 4, (1995.) s. 37-42.

²⁴⁰ Ohradní zeď je zdobena koulemi a vázami. *Umělecké památky Čech A/J*. Praha: Academia, 1977. s. 399.

²⁴¹ ÚLOVEC, Jirí. *Hrady, zámky a tvrze Klatovska*. Praha: Libri, 2004. ISBN 80-7277-240-6. s. 77.

²⁴² Informace převzata z: *Horažďovice - zámek. Stavebně historický průzkum. Dějiny objektu*. Praha, 1988. 1 sv., 1 část. s. 14. Původní značení archiválie: SOA Klatovy, Vs Horažďovice, kart. 202, inv. č. 2833

letech potvrzuje také letopočet 1681, který je vytesán na hlavním vchodu do zámecké budovy²⁴³.

Následně se přikročilo ke vnitřní výzdobě zámku. Setkáváme se s malířem Janem Kašparem Marcim, o němž matriky mluví mezi dubnem 1685 a říjnem 1688. Byl označován jako „malíř ten čas v zámku horaždějovským“ nebo „malíř J.M. pana hraběte na Horaždějovicích“²⁴⁴. Pravděpodobně se jedná o umělce, který se stal autorem nástrojní malby²⁴⁵ ve velkém sále²⁴⁶, která zobrazuje bitvu u Vyšehradu roku 1420²⁴⁷. Na obraze je nápis²⁴⁸, který zdůrazňuje, že čtyři Šternberkové padli za Boha a za císaře. V 80. letech 17. století na zámku pracovali i další malíři a zedníci. Mezi ně můžeme uvést již zmíněného Linharta Zeleného, Petra Andresta a Joannese Fortina²⁴⁹. Kromě nich se pracoval na zámku i jistý malíř Bartoloměj, dále Marciho učedník Clemens, vlašský zedník Dominik Dotz a kameník Franc Zeberer²⁵⁰.

S Václavem Vojtěchem se pojí i barokní brána (vedoucí z náměstí), která je doplněna dvěma znaky – Štenberkovým a jeho manželky Kláry Bernardiny z Malzanu²⁵¹. Hlavní portál²⁵² do jádra zámku pochází z roku 1681. obsahuje znak Kinských, který sem byl ovšem přidělán až po roce 1834.

Václav Vojtěch inicioval řadu staveb i mimo zámecký areál. Na předměstí Zářečí nechal zřídit velkou panskou zahradu s oranžerií²⁵³. Roku 1682 nechal pravděpodobně postavit naproti zámku sýpku na místě dvou bývalých domů. V dubnu 1687 zakoupil

²⁴³ *Horažd'ovice - zámek. Stavebně historický průzkum. Dějiny objektu.* Praha, 1988. 1 sv., 1 část. s. 14.

²⁴⁴ *Horažd'ovice - zámek. Stavebně historický průzkum. Dějiny objektu.* Praha, 1988. 1 sv., 1 část. s. 14.

²⁴⁵ Rozměry malby jsou 75 m². *Dějiny města Horažd'ovic*, s. 54.

²⁴⁶ Jedná se o místnost o rozměrech 17x7 m, vedle níž sousedí místnost o rozměrech 12x7 m (označovaná jako menší sál). NĚMEC, K. *Dějiny města Horažd'ovic*, s. 54.

²⁴⁷ Bitva proběhla 1. listopadu 1420. Pražané oblehli Vyšehrad, jehož posádce velel moravský pán Jan Šembera z Boskovic, a za pomoci svých spojenců porazili Zikmundovo vojsko, které mělo osvobodit vyšehradskou pevnost. V této bitvě zahynula elita moravské šlechty (zemský hejtman Jindřich z Plumlova, Petr a Jaroslav ze Šternberka aj.). Tato porážka oslabil Zikmundovu pozici nejen v Čechách, ale i na Moravě. ČAPKA, František. *Dějiny země Koruny české v datech*. 2. opr. a dopl. vyd. Praha: Libri, 1998. ISBN 80-85983-67-2. s. 200.

²⁴⁸ Je zde napsáno: Císař Zikmund, když liknavě svým k Vyšehradu na pomoc táhl, byl poražen Husity v bitvě, v níž vedle jiných šlechticů z Čech a Moravy i čtyři Šternberkové za Boha a císaře padli. Léta 1420, 31. října. NĚMEC, K. *Dějiny města Horažd'ovic*,

²⁴⁹ *Horažd'ovice - zámek. Stavebně historický průzkum. Dějiny objektu.* Praha, 1988. 1 sv., 1 část. s. 15.

²⁵⁰ *Horažd'ovice - zámek. Stavebně historický průzkum. Dějiny objektu.* Praha, 1988. 1 sv., 1 část. s. 16.

²⁵¹ *Umělecké památky Čech A/J.* Praha: Academia, 1977. s. 399.

²⁵² Karel Němec označil portál chybně jako renesanční. NĚMEC, K. *Dějiny města Horažd'ovic*, s. 52.

²⁵³ BIRNBAUMOVÁ Alžběta: *Horažd'ovice*, Praha 1941

na předměstí příbytek od jistého Pavla Trusky, kde následně vyrostla panská kůlna²⁵⁴. V souvislosti s horažďovickým požárem z roku 1689, který zničil asi 40 domů, bylo přikročeno ke stavbě úřednického domu²⁵⁵ mezi zámekem a zámeckým pivovarem²⁵⁶. O této náležitosti nás informuje letopočet 1690, který je vytesán na tomto domě. Důležitým architektem těchto šternberkových přestaveb byl jistý Ital Salomini, který upravoval i požárem poničenou horažďovickou radnici²⁵⁷.

Do smrti Václava Vojtěcha 25. ledna 1708 se již nevztahují žádné důležitější zprávy. Celé horažďovické panství odkázal své manželce Kláře Bernardině. V době, kdy jí Horažďovice patřily, zřejmě vznikla roku 1712 nástrovní freska v zámecké kapli²⁵⁸. Ta znázorňuje Uctívání sv. Kříže.²⁵⁹ Zařízení kaple pochází zčásti až z doby vlády Eleonory z Mansfeldu. To dokládají alianční mansfeldské erby na oltáři²⁶⁰ kaple.

Z písemných pramenů nelze určit, zda dolní část výzdoby velkého sálu pochází z ještě doby Eleonory či z doby pozdější. Na zdejších fabionech se totiž nachází šest výjevů. Ty znázorňují bitvu před Hlubokou, vojsko před Tábořem, pochod vojska z Písku, zámek a město Horažďovice, bitvu před Českými Budějovicemi a hořící Zahájí. Nenalzáme ale žádný výjev z dějin mansfeldského rodu. Skutečný význam těchto výjevů má vodítko v zobrazení hořícího Zahájí. Zde je zřejmé, že se jedná o onu bitvu u Zahájí mezi rakouskými a francouzskými vojsky, jež se odehrála 25. května 1742. I další výjevy se pojí s válečnými událostmi, které se uskutečnily v jižních Čechách mezi lety 1741-1744 za válek o rakouské dědictví. Jak již bylo zmíněno, i Horažďovice samotné oblehli Francouzi a Bavoři v prosinci 1741²⁶¹.

Karolína kněžna Löwensteinová – Wartheimová, údajně začala podnikat na zámku stavební práce, o nichž se ví velice málo. V době jeho nastoupení byl pořízen dne 1. srpna 1755 popis panství, jehož informační hodnota není příliš vysoká. Snad jen to, že se údajně za času kněžny z Mansfeldu nikdo neodvážil jet vozem či na koni přes zámecké nádvoří, zatímco za nových časů to bylo zcela možné. Tím následně mělo trpět dláždění a navrhovalo

²⁵⁴ *Horažďovice - zámek. Stavebně historický průzkum. Dějiny objektu.* Praha, 1988. 1 sv., 1 část. s. 16.

²⁵⁵ Dnes se na něm vyjímá erb Kinských. *Dějiny města Horažďovic*, s. 56.

²⁵⁶ *Horažďovice - zámek. Stavebně historický průzkum. Dějiny objektu.* Praha, 1988. 1 sv., 1 část. s. 16.

²⁵⁷ NĚMEC, K. *Dějiny města Horažďovic*, s. 56.

²⁵⁸ Zámecká kaple má rozměry 7x4 m. NĚMEC, K. *Dějiny města Horažďovic*, s. 52.

²⁵⁹ *Umělecké památky Čech A/J.* Praha: Academia, 1977. s. 399.

²⁶⁰ Oltářní obraz se nazývá Oplakávání Krista na kříži. NĚMEC, K. *Dějiny města Horažďovic*, s. 52.

²⁶¹ *Horažďovice - zámek. Stavebně historický průzkum. Dějiny objektu.* Praha, 1988. 1 sv., 1 část. s. 19.

se, aby brána oproti městu byla vybavena malými dvířky, jimiž by mohli procházet pouze chodci²⁶². V dubnu 1757 byly uzavřeny smlouvy s nejmenovaným klatovským stavitelem, které se měly týkat Horažďovic. Již od února zde pobýval i drážďanský štafír Mates Poustka, proto se jednalo v květnu a červnu o tom, zda by mu neměla být zadána nějaká blíže neurčená práce. V listopadu 1757 sděloval horažďovický důchodní Jan Albert, že se jedná o uzavření smluv s parketářem. Dále se jednalo i o uzavření smlouvy s malířem, který měl malovat lambrie. Počátkem prosince 1757 důchodní sděloval, že na oba štítky v nové budově ještě není uzavřena smlouva a že zednický mistr sdělil svůj požadavek na odměnu za práci na malé zdi v parkánu, která měla být zbořena a znovu postavena. V polovině téhož měsíce tento důchodní následně psal, že spočetl, že je třeba zhotovit 9 nových žlutě pobitých dveří na stranu proti parkánu a 11 bíle pobitých od jídelny v patře proti nádvoří. Dále též oznámil, že tesař Volek je už hotov s kladením podlah ve fraucimoru i v šatně. Dále měl zámečník opravit žleby na stříšce nad hlavním schodištěm, u níž bylo zjištěno, že byla prohníla a je na ní třeba zřídit novou šindelovou krytinu. Posléze měly být ještě před vypuknutím mrazů vykopány a vyzděny základy pro novou bránu proti faře. Na branách údajně nebylo zdivo schopno unést váhu znaků a bylo nutno kvůli bezpečnosti na průčelí každé z nich vezdít dubový trám²⁶³.

V červenci 1785 byl zhotoven inventář zámeckého mobiliáře, kde jsou uváděny jednotlivé místnosti zámku v počtu 47. Některé i obsahují název místnosti a některé jsou pouze doplněny zmínkou, zda došlo k vytapetování či vymalování²⁶⁴.

Katastrální mapa města z roku 1837 ukazuje zámek takřka v dnešních konturách. Na mapě je patrné ještě velmi dobře dochované městské opevnění včetně několika bran a bašt²⁶⁵.

V 18. a 19. století docházelo k přestavbám, které plnily funkcionalistické potřeby vlastníků. Sídlo je vyžadovalo pro potřeby řízení a správy velkého hospodářského dominia, které tehdy horažďovické panství nepochybně představovalo²⁶⁶.

²⁶² Horažďovice - zámek. *Stavebně historický průzkum. Dějiny objektu*. Praha, 1988. 1 sv., 1 část. s. 20.

²⁶³ Informace převzata z: *Horažďovice - zámek. Stavebně historický průzkum. Dějiny objektu*. Praha, 1988. 1 sv., 1 část. s. 21. Původní značení archiválie: SOA Klatovy, Vs Horažďovice, kart. 202, inv. č. 2835

²⁶⁴ *Horažďovice - zámek. Stavebně historický průzkum. Dějiny objektu*. Praha, 1988. 1 sv., 1 část. s. 22.

²⁶⁵ ÚLOVEC, Jiří. *Hrady, zámky a tvrze Klatovska*. Praha: Libri, 2004. ISBN 80-7277-240-6. s.72.

²⁶⁶ SMITKA, Josef. Panské sídlo v Horažďovicích. Smitka, J. In: Hláška: zpravodaj Klubu Augusta Sedláčka Plzeň : Klub Augusta Sedláčka 6, č. 4, (1995.), s. 37-42.

5 Srovnání zámku Horažďovice s Horšovským Týnem

Pro komparaci s Horažďovicemi byl zvolen zámek v Horšovském Týně. Oba představují západočeská panská sídla, která mají spojitost s náležitostí k vodnímu toku a především oba jsou součástí historických jader měst. Jisté podobnosti a rozdíly jsou patrné i v jejich architektonickém vývoji a historii jejich majitelů. Důležitým aspektem je nepochybně to, že oba představují zámky, které vzešly ze středověkých hradů.

5.1 Majitelé

Hrad (někdy označován jako *falc*²⁶⁷) nad řekou Radbuzou byl založen pražskými biskupy krátce po roce 1258²⁶⁸. Oproti Horažďovicím zde nacházíme hned dvě odchylky. Byť oba objekty pochází ze 13. století, sídlo v Horšovském sídle je přibližně o 20 let starší (Horažďovice 1279). Druhým význačnějším rozdílem je původ prvních majitelů. Zatímco Bavorové v Horažďovicích náleželi přirozeně ke šlechtě, hrad v Horšovském Týně náležel duchovenstvu.

Církev zdejší lokalitu získala patrně již v 10. století od knížete Boleslava II. v souvislosti se založením pražského biskupství roku 973²⁶⁹. Hrazená a opevněná lokalita (odtud název Týn) se v Horšovském Týně vyskytovala již v 12. století. Nutné je ale upozornit na to, že původní biskupské sídlo stávalo v nedalekém Horšově. Přiléhalo k dnešnímu dodnes dochovanému původem románskému kostelu²⁷⁰.

Dřevěné opevnění biskupského dvorce postupně zaniklo již v prvních desetiletích 13. století a na zdejší lokalitě pak následně vyrostla monumentální stavba hradu. Na jeho výstavbu vzápětí navázala i lokace poddanského městečka založeného na levém břehu řeky²⁷¹. To představuje rozdílnou situaci než v Horažďovicích, kde byl hrad spíše vložen do budující se fortifikace nového města. Odchylku představuje Horšovský Týn také v tom,

²⁶⁷Název *falc* neoznačuje žádný vyhraněný stavební typ či označení nějaké závazné stavební formy. Správně by *falce* měly představovat jediné specifická sídla císařů Svaté říše římské, ke kterým se v Čechách může řadit pouze hrad v Chebu. DURDÍK, Tomáš. *Encyklopedie českých hradů*. 6. vyd. Praha: Libri, 2005. ISBN 80-7277-274-0. s. 131.

²⁶⁸VLČEK, Pavel. *Encyklopedie českých zámků*. 5. vyd. Praha: Libri, 2006. ISBN 80-7277-302-X. s. 154.

²⁶⁹PROCHÁZKA, Zdeněk a Antonín KONDRYS. *Horšovskotýnsko*. Horšovský Týn: Nakladatelství Českého lesa, 1998. Historicko-turistický průvodce. ISBN 80-901877-6-5. s. 37.

²⁷⁰PROCHÁZKA, Zdeněk a Antonín KONDRYS. *Horšovskotýnsko*. Horšovský Týn: Nakladatelství Českého lesa, 1998. Historicko-turistický průvodce. ISBN 80-901877-6-5. s. 37.

²⁷¹PROCHÁZKA, Zdeněk a Antonín KONDRYS. *Horšovskotýnsko*. Horšovský Týn: Nakladatelství Českého lesa, 1998. Historicko-turistický průvodce. ISBN 80-901877-6-5. s. 37.

že městské opevnění vzniklo až mnohem později. Ochrana spočívala na hradu a opevněných kostelech. Skutečné městské hradby získalo město až za Arnošta z Pardubic v polovině století 14. První pražský arcibiskup taktéž upravoval hrad a zveleboval hospodářské poměry ve městě²⁷². K úpravám docházelo i za arcibiskupa Jana z Jenštejna²⁷³.

V průběhu husitských válek zastával úřad pražského arcibiskupa Konrád z Vechty. Tehdy byl zdejší purkrabím horlivý katolík Zdeněk z Drštky²⁷⁴. Ačkoliv se arcibiskup přihlásil k Husovu učení, zůstal Zdeněk stejně jako tynští měšťané vždy na straně katolíků. To mělo za následek obléhání města husity. Při prvním útoku roku 1422 město odolalo, při druhém v roce 1431 došlo k vypálení předměstí, ale vlastní město pod vedením Zdeňka z Drštky pokořeno nebylo²⁷⁵. To představuje další rozdílný charakter srovnávaných majitelů. Horažďovice tehdy byly prohusitské. Horažďovický Menhart z Hradce, který spíše představoval přeběhlíka, zapříčinil, že bylo po roce 1420 město poměrně nedotčeno. Tedy zejména oproti Horšovskému Týnu, který byl díky katolické orientaci obránců logickým cílem husitských útoků. Po husitských válkách nastává pro Horšovský Týn další změna, a to změnu majitelů. Zdeněk z Drštky podporoval Zikmunda a již roku 1426 se stal zástavním majitelem panství. Zdeněk se taktéž zúčastnil bitvy u Lipan, kde oslavil vítězství spolu s ostatními katolíky. Díky válkám získal panství, kterého byl původně správcem, a již si zde začal počínat jako pán a majitel. Ačkoliv se pražští arcibiskupové snažili od Zdeňkových nástupců získat majetek zpět, do jejich vlastnictví se Horšovský Týn již nikdy nedostal²⁷⁶. Tím se dostáváme k další podobnosti k Horažďovicím, tedy k podobné době obměny původních majitelů, ale zároveň k rozdílu ve způsobu získání majitelů nových. V Horažďovicích došlo k vymření Bavorů již před husitskými válkami (1404) a cesta převodu majetku na pány z Hradce je nejistá. Horšovský Týn získal majitele cestou spíše politického rázu, což bylo dáno tím, že jeho obránce stál za válek na straně vítězů.

²⁷² SEDLÁČEK, August. *Hrady, zámky a tvrze království českého – 9. díl Domažlicko a Klatovsko*. Praha: F. Šimáček, 1893. s. 95

²⁷³ Tato významná osobnost druhé poloviny 14. století je spjata i s přestavbami hradů Jenštejn, Kyšperk a Helfenburk u Úštěka. DURDÍK, Tomáš. *Encyklopedie českých hradů*. 6. vyd. Praha: Libri, 2005. ISBN 80-7277-274-0. s. 222.

²⁷⁴ SEDLÁČEK, August. *Hrady, zámky a tvrze království českého – 9. díl Domažlicko a Klatovsko*. Praha: F. Šimáček, 1893. s. 96

²⁷⁵ PROCHÁZKA, Zdeněk a Antonín KONDRYS. *Horšovskotýnsko*. Horšovský Týn: Nakladatelství Českého lesa, 1998. Historicko-turistický průvodce. ISBN 80-901877-6-5. s. 39.

²⁷⁶ PROCHÁZKA, Zdeněk a Antonín KONDRYS. *Horšovskotýnsko*. Horšovský Týn: Nakladatelství Českého lesa, 1998. Historicko-turistický průvodce. ISBN 80-901877-6-5. s. 39.

Zdeňkem se do Horšovského Týna dostává rod Ronšperků²⁷⁷. Z významných příslušníků tohoto rodu je možné zmínit Dobrohosta, který patřil k významným hospodářům; zaměřil se především na Poběžovice, kde vybudoval hrad, kostel a celé město. Celou lokalitu potom nazval Ramsbergem/Ronšperkem – po svém rodovém predikátu a znaku, v něm nosil berana ve skoku (ve staroněmčině ramm = beran). Horšovskému Týnu vymohl u krále řadu privilegií²⁷⁸, což je analogické s aktivitami Půty Švihovského v Horažďovicích. Dalším významným příslušníkem rodu byl Dobrohostův syn Volf, který spravoval týnské panství od roku 1515 do roku 1542. Byl krutým pánem ke svým poddaným. Měšťany a sedláky z okolních vsí obíral a omezoval jejich práva. Roku 1525 se dokonce u soudu sešli 4 zástupci panstva, 3 vladykové a radní z Plzně a Domažlic, aby situaci mezi panstvem a poddanými vyřešili²⁷⁹. Poměry na panství musely být vskutku kritické, protože stížnosti poddaných byly uznány téměř ve všech bodech za oprávněné. Roku 1530 zemřela Volfova manželka Ziguna z Gutštejna. Volf se rozhodl znovu oženit s o mnoho mladší Kateřinou z Lobkovic. Byl to sňatek z vypočítavosti řízený Kateřininým bratrem Janem mladším z Lobkovic. Volf se chtěl pro změnu pomstít svému synovci Hanušovi, který měl být jediným zákonným dědicem panství a sňatkem byl jeho nárok značně oslaben. Roku 1539 přesvědčil Jan krále Ferdinanda I., aby mu horšovskotýnské panství za výhodnou cenu 8482 kop grošů prodal. Roku 1542 učinil potom smlouvu s Kateřinou a Volfem v tom smyslu, že Volf zapsal své ženě věno na panství, ale jeho správcem a majitelem se ve skutečnosti stal Jan. Tím se na panství dostává nový rod Lobkoviců²⁸⁰.

Týnské panství v dobách nástupu Jana mladšího Popela z Lobkovic tvořilo hrad a město Horšovský Týn s předměstími a dvory v Týně a Horšově, pustý hrad Starý Herštejn a 28 okolních vesnic. Vzdělaný Jan zastával výnosné úřady u královského dvora. V roce 1549 byl jmenován nejvyšším komorníkem a zanedlouho poté i nejvyšším purkrabím²⁸¹. To je poněkud odlišná situace od Švihovských, kteří se po nástupu Habsburků dostávali spíše do pozadí. Jan mohl využívat značného majetku a přízně Ferdinanda I. Znal několik jazyků a procestoval

²⁷⁷ SEDLÁČEK, August. *Hrady, zámky a tvrze království českého – 9. díl Domažlicko a Klatovsko*. Praha: F. Šimáček, 1893. s. 97.

²⁷⁸ PROCHÁZKA, Zdeněk a Antonín KONDRYS. *Horšovskotýnsko*. Horšovský Týn: Nakladatelství Českého lesa, 1998. Historicko-turistický průvodce. ISBN 80-901877-6-5. s. 40.

²⁷⁹ SEDLÁČEK, August. *Hrady, zámky a tvrze království českého – 9. díl Domažlicko a Klatovsko*. Praha: F. Šimáček, 1893. s. 98.

²⁸⁰ PROCHÁZKA, Zdeněk a Antonín KONDRYS. *Horšovskotýnsko*. Horšovský Týn: Nakladatelství Českého lesa, 1998. Historicko-turistický průvodce. ISBN 80-901877-6-5. s. 42.

²⁸¹ PROCHÁZKA, Zdeněk a Antonín KONDRYS. *Horšovskotýnsko*. Horšovský Týn: Nakladatelství Českého lesa, 1998. Historicko-turistický průvodce. ISBN 80-901877-6-5. s. 42.

celou Evropu, přičemž se stal nadšencem do italské renesance, což se projevilo jak na zámku, tak i na monumentální stavbě, která dodnes zdobí hradčanské náměstí – Lobkovický palác. Ten byl vybudován Italem Agostinem Gallim v letech 1543-1563)²⁸².

13. duben 1547 představoval pro město katastrofu, neboť v jedné z horšovskotýnských sladoven vypukl požár, který následně zničil hrad, celé vnitřní město a i část předměstí²⁸³. To mělo za následek, že do města vstoupila renesance. Roku 1570 Jan zemřel a byl pohřben ve zdejším farním kostele²⁸⁴.

Následníkem se stal syn Kryštof. Jako otec byl také velice jazykově nadaný. Studoval v Bologni a jeho zářivá kariéra započala na španělském dvoře. Za Rudolfa II. se stal úspěšným diplomatem. Jednal především s východními zeměmi, jakými byly Rusko, Persie a Turecko. Zajímavostí je, že katolicky vychovaný Kryštof navštívil při jedné cestě italské poutní místo v Loretu a po návratu do Horšovského Týna zde nechal vystavět v zámeckém parku nejstarší loretu v Čechách. Nepatřil ale k nejschopnějším hospodářům. Zadlužil se do takové míry, že byl nucen prodat výše zmíněný palác v Praze, který vybudoval jeho otec²⁸⁵. Zadluženost a hospodářské problémy panstva jsou shodné i pro Horažďovice té doby.

Roku 1587 dosáhl plnoletosti Vilém Popel z Lobkovic²⁸⁶, který byl Kryštofovým nevlastním bratrem a kterému při dělení otcovského majetku připadl Horšovský Týn. Za Viléma byla dokončena výstavba zámku, především závěrečné jižní křídlo a purkrabství. Taktéž patrně inicioval zřízení rozsáhlé obory na vysokou u Horšova, která je dodnes obehána mohutnou zdí. Uvnitř bylo založeno několik rybníků, napájených z přilehlé řeky Radbuzy. Ačkoliv Vilém potvrdil Týnským stará práva a osobně se jich zastával ve sporech s okolní šlechtou, odebral městu pilu a mlýn a zaváděl ve městě vlastní spravedlnost a hospodářské zákony, které měly neblahé důsledky pro městský obchod

²⁸² PROCHÁZKA, Zdeněk a Antonín KONDRYS. *Horšovskotýnsko*. Horšovský Týn: Nakladatelství Českého lesa, 1998. Historicko-turistický průvodce. ISBN 80-901877-6-5. s. 42.

²⁸³ SEDLÁČEK, August. *Hrady, zámky a tvrze království českého – 9. díl Domažlicko a Klatovsko*. Praha: F. Šimáček, 1893. s. 99.

²⁸⁴ Jedná se o kostel sv. Petra a Pavla. Původně byl raně gotickým ze 13. století, dále upraven v pozdní gotice, v renesanci doplněn sgrafity a v době baroka upraven do dnešní podoby. *Umělecké památky Čech A/J*. Praha: Academia, 1977. s. 429.

²⁸⁵ PROCHÁZKA, Zdeněk a Antonín KONDRYS. *Horšovskotýnsko*. Horšovský Týn: Nakladatelství Českého lesa, 1998. Historicko-turistický průvodce. ISBN 80-901877-6-5. s. 43.

²⁸⁶ SEDLÁČEK, August. *Hrady, zámky a tvrze království českého – 9. díl Domažlicko a Klatovsko*. Praha: F. Šimáček, 1893. s. 99.

a ekonomiku²⁸⁷. Toto počínání segmentově připomíná i události spojené s Děpoletem Švihovským v Horažďovicích.

Ačkoliv byl Vilém původně katolicky orientovaný (stejně jako jeho rod)²⁸⁸, přešel později k utrakvistům a nutil k tomuto vyznání i měšťany v Horšovském Týně. Patřil též mezi 30 direktorů a po bitvě na Bílé Hoře měl být odsouzen k trestu smrti. Nakonec mu byl trest zmírněn na doživotí. Vilém byl ve vězení pro svojí tloušťku byl nazýván Tlustým Popelem. Vedoucí osobnost pobělohorských procesů, Lichtenstein, Viléma označil jako nevzdělaného hlupáka bez vlastního úsudku, což bylo asi zveličeno a následně mířeno tak, aby získal od císaře milost. Nakonec Vilém zemřel ve vězení na zámku Zbiroh²⁸⁹ údajně 1. prosince 1626²⁹⁰. Horažďovický poslední Švihovský majitel, Ferdinand Karel, zemřel v exilu, což sice představuje mírně odlišné osudy srovnávaných předbělohorských majitelů, nicméně události třicetileté války a nábožensko-politická orientace posledních majitelů obou panství nakonec přirozeně přivedly jak do Horažďovic, tak do Horšovského Týna nové držitele.

Pro Horšovský Týn to byli Trauttmansdorffové. Ti pocházeli ze Štýrska. To vede ke dvěma odlišnostem. Šternberkové představovali rod domácí. A původem cizí Trauttmansdorffové drželi panství od roku 1622 a 1945, zatímco v Horažďovicích docházelo již v 18. století k několika dynastickým změnám. Prvním trauttmansdorffským majitelem byl slavný Maxmilián, významný císařský tajný rada a politik. Jeho kariéře pomohla podpora habsburské strany v třicetiletém konfliktu. Roku 1620 byl povýšen na svobodného pána a za 3 roky tuto poctu následovalo získání dědičného titulu říšského hraběte. Roku 1635 byl jako první příslušník svého rodu vyznamenán řádem Zlatého rouna²⁹¹. Maxmilián týnské panství zakoupil za pouhých 200 tisíc zlatých, přičemž tuto částku neuhradil v plné výši. Tato cena byla dána jeho uměním smlouvat a také tím, že si byl plně vědom svých zásluh a služeb císaři.

²⁸⁷ PROCHÁZKA, Zdeněk a Antonín KONDRYS. *Horšovskotýnsko*. Horšovský Týn: Nakladatelství Českého lesa, 1998. Historicko-turistický průvodce. ISBN 80-901877-6-5. s. 44.

²⁸⁸ SEDLÁČEK, August. *Hrady, zámky a tvrze království českého – 9. díl Domažlicko a Klatovsko*. Praha: F. Šimáček, 1893. s. 101.

²⁸⁹ ŽUPANIČ, Jan, Milan FIALA a František STELLNER. *Encyklopedie knížecích rodů zemí Koruny české*. Praha: Aleš Skřivan ml., 2001. ISBN 80-86493-00-8 s. 148.

²⁹⁰ PROCHÁZKA, Zdeněk a Antonín KONDRYS. *Horšovskotýnsko*. Horšovský Týn: Nakladatelství Českého lesa, 1998. Historicko-turistický průvodce. ISBN 80-901877-6-5. s. 44.

²⁹¹ ŽUPANIČ, Jan, Milan FIALA a František STELLNER. *Encyklopedie knížecích rodů zemí Koruny české*. Praha: Aleš Skřivan ml., 2001. ISBN 80-86493-00-8 s. 280.

Velkým ziskem byla i Litomyšl, kterou Maxmilianovi odprodal roku 1649 Václav Eusebius z Lobkovic. Hlavním rodovým sídlem ale byl vždy Horšovský Týn²⁹².

Roku 1622 potvrdil Maxmilián Trauttmansdorff týnským měšťanům jejich stará práva. V Horažďovicích došlo k navrácení části výsad až roku 1634 – a to až za nástupců prvního pobělohorského majitele. Horšovský Týn nebyl během války příliš sužován vojenskými útoky. Sice roku 1621 došlo k obsazení města císařskými a bavorskými jednotkami, které po Týnských vyžadovaly peníze a potraviny. Od roku 1623 do března následujícího roku bylo ve městě usazeno 6 bavorských kompanií. Nicméně škody po vojácích nepředstavovaly nějakou katastrofu. Lepším podmínkám Horšovského Týna napomáhala prohabsburská politika města a významné postavení Maxmiliána²⁹³. Horší osudy zažilo město až ve 40. letech, kdy roku 1641 Švédové obsadili Cham a odtud prováděli nájezdy přes přílehlou hranici. 6. února v noci pronikli přes týnské hradby do města, údajně zradou některého měšťana, protože do zámku vnikli nějakou tajnou chodbou, která vedla z kostela sv. Petra a Pavla. Švédský generál major Adam Pful po měšťanech vyžadoval výpalné o hodnotě 10 000 tolarů. Následně Horšovský Týn navštívilo císařské vojsko a chovalo se zde velice podobně jako to švédské. Ještě v létě 1648 přitáhli do města Švédové. To se stalo před podepsáním vestfálského míru. Smlouva²⁹⁴ byla podepsána dne 24. října 1648 a jejím významným aktérem byl Maxmilián Trauttmansdorff, čerstvý majitel panství. Maxmilián zemřel 2 roky po ukončení války a byl jako první pohřben do hrobky jím založeného kapucínského kláštera²⁹⁵. Pokud pro majitele Horažďovic sloužil jako místo posledního odpočinku tamější minoritský klášter, pro Trauttmansdorffy totéž představovala výše zmíněná a dodnes zachovaná kapucínská památka²⁹⁶. Trauttmansdorffská hrobka tam byla umístěna až do roku

²⁹² ŽUPANIČ, Jan, Milan FIALA a František STELLNER. *Encyklopedie knížecích rodů zemí Koruny české*. Praha: Aleš Skřivan ml., 2001. ISBN 80-86493-00-8 s. 280.

²⁹³ PROCHÁZKA, Zdeněk a Antonín KONDRYS. *Horšovskotýnsko*. Horšovský Týn: Nakladatelství Českého lesa, 1998. Historicko-turistický průvodce. ISBN 80-901877-6-5. s. 46.

²⁹⁴ Dobové tisky týkající se této události obsahuje zámecká knihovna v horšovskotýnském zámku. Nalézají se zde i celé znění dokumentu týkajícího se podepsání této listiny, vyobrazení události a dokonce i husí brk, který posloužil k podepsání této smlouvy. PROCHÁZKA, Zdeněk a Antonín KONDRYS. *Horšovskotýnsko*. Horšovský Týn: Nakladatelství Českého lesa, 1998. Historicko-turistický průvodce. ISBN 80-901877-6-5. s. 48.

²⁹⁵ PROCHÁZKA, Zdeněk a Antonín KONDRYS. *Horšovskotýnsko*. Horšovský Týn: Nakladatelství Českého lesa, 1998. Historicko-turistický průvodce. ISBN 80-901877-6-5. s. 48.

²⁹⁶ Jedná se o střízlivou (typické pro kapucíny) raně barokní stavbu, která je spojena s kostelem sv. Víta, Václava a Vojtěcha. VLČEK, Pavel, Dušan FOLTÝN a Petr SOMMER. *Encyklopedie českých klášterů*. Praha: Libri, 1997. ISBN 80-85983-17-6. s. 229.

1842²⁹⁷, kdy byla přemístěna na nově postavené pohřební místo na kostele sv. Anny na Vršíčku.²⁹⁸

Od roku 1622 do roku 1945 se na panství vystřídalo celkem 11 členů rodu Trauttmansdorffů. Po smrti slavného Maxmiliána, nastoupil na jeho místo jeho syn Adam Matyáš²⁹⁹, který byl od roku 1645 nejvyšším maršálkem a místodržícím království. Během jeho vlády bylo rozšířeno týnské panství o statky Hostouň, Tasnovice a Bílý mlýn. Jeho první ženou byla Eva Johanka rozená ze Šternberka³⁰⁰, můžeme tedy postřehnout konexi na rod, který byl spjatý se srovnávanými Horažďovicemi.

Z dalších událostí týkajících se panství je možno uvést nevolnické povstání z roku 1680, které bylo potlačeno Kryštofem Vilémem Harantem z Polžic a Bezdržic. Důležitým aspektem pobělohorské doby byla germanizace Horšovského Týna, města, které bylo až do konce 17. století ještě převážně české. Tato skutečnost je doložena na proměně jmen členů městské rady. Horažďovice také postihla germanizace (zejména vlivem zámeckých či městských úředníků a v otázkách školství), ale v jádru zůstávaly stále české³⁰¹. 12. června 1708 vypukl v tehdejší klášterní ulici v Horšovském Týně devastující požár, během něhož došlo ke zničení celého vnitřního města. Zámku se ale pohroma zřejmě vyhnula³⁰².

Dalším významným majitelem panství byl František Norbert (1705-1786). Ten se stal císařským tajným radou a získal i řád zlatého rouna. Držel Horšovský Týn takřka celé 18. století, což je výrazný rozdíl oproti Horažďovicím, kde v tomto sledovaném období docházelo k několika dynastickým proměnám. František Norbert věnoval panství větší pozornost než jeho předchůdci. Jeho počínání ale bylo často v konfrontaci se zájmy měšťanů. Vizitační protokol z roku 1722 je plný stížností, které měšťané vznesli proti panstvu. Především se tyto stížnosti týkají zaplacení dluhu, který nechtěl František Norbert městu

²⁹⁷ PROCHÁZKA, Zdeněk a Antonín KONDRYS. *Horšovskotýnsko*. Horšovský Týn: Nakladatelství Českého lesa, 1998. Historicko-turistický průvodce. ISBN 80-901877-6-5. s. 66.

²⁹⁸ Tento kostel byl vysvěcen roku 1516. Náleží k pozoruhodným pozdně gotickým památkám regionu. Jeho nejceněnější část představuje úchvatná síťová klenba presbytáře. K iniciátorům stavby patřil již zmíněný Volf z Ronšperka. *Umělecké památky Čech A/J*. Praha: Academia, 1977. s. 430.

²⁹⁹ SEDLÁČEK, August. *Hrady, zámky a tvrze království českého – 9. díl Domažlicko a Klatovsko*. Praha: F. Šimáček, 1893. s. 102.

³⁰⁰ PROCHÁZKA, Zdeněk a Antonín KONDRYS. *Horšovskotýnsko*. Horšovský Týn: Nakladatelství Českého lesa, 1998. Historicko-turistický průvodce. ISBN 80-901877-6-5. s. 48.

³⁰¹ ŠIMON, Eduard. *Horažďovice: proměny města 1292-1992*. Horažďovice: Městský úřad, 1990. ISBN 80-900062-3-X., s. 40.

³⁰² PROCHÁZKA, Zdeněk a Antonín KONDRYS. *Horšovskotýnsko*. Horšovský Týn: Nakladatelství Českého lesa, 1998. Historicko-turistický průvodce. ISBN 80-901877-6-5. s. 50.

zaplatit. Tento šlechtic také zakázal Týnským vybírat mýto od kupců z Bavorska a před městem vystavěl domy, kde pro škodu měšťanů žili a panští zaměstnanci, kteří takřka konkurenčně prodávali pivo a provozovali svá řemesla.

Poslední Trauttmansdorff, který částečně zasahuje do sledovaného období raného novověku, se jmenoval Ferdinand Josef (1749-1827). Započal kariéru na vídeňském dvoře a stal se politikem evropského formátu. Zastával několik významných funkcí. Od roku 1787 byl zplnomocněným ministrem a předsedou gubernia v Rakouském Nizozemí³⁰³. Dále se stal i nejvyšším hofmistrem a roku 1805 byl povýšen dokonce i do knížecího stavu³⁰⁴. Nakonec i on, ačkoliv strávil celý život na cestách po Evropě či na vídeňském dvoře, byl nakonec pohřben na své přání v horšovskotýnském kapucínském klášteře. Jeho manželka byla kněžna Karolína Colloredo, s níž měl 4 syna a 2 dcery³⁰⁵.

Z nástupců Ferdinanda Josefa je možné zmínit pouze Karla Jana Nepomuka (1845-1921), za něhož proběhly první větší opravy zámku, modernizace interiérů a především novorenesanční úpravy zámeckých fasád. Posledním Trauttmansdorffem v Horšovském Týně byl Karel Josef (1897-1976), kterému byl roku 1945 majetek zkonfiskován. Díky architektonické zachovalosti a hodnotě celkové oblasti bylo město Horšovský Týn roku 1953 vyhlášeno městskou památkovou rezervací³⁰⁶.

5.2 Architektonický vývoj

Středověký hrad vyrostl na místě³⁰⁷ staršího dvorce kolem poloviny 13. století. Ze staršího dvorce byla do novostavby zařazena kaple³⁰⁸. Ta se nacházela na jihovýchodním nároží a byla prakticky proměněna na věž. Nejstarší částí hradu je západní křídlo se vstupním průjezdem. Celý palác byl z obou stran doplněn věžemi, které zasahovaly do nároží hradní

³⁰³ ŽUPANIČ, Jan, Milan FIALA a František STELLNER. *Encyklopedie knížecích rodů zemí Koruny české*. Praha: Aleš Skřivan ml., 2001. ISBN 80-86493-00-8 s. 282.

³⁰⁴ SEDLÁČEK, August. *Hrady, zámky a tvrze království českého – 9. díl Domažlicko a Klatovsko*. Praha: F. Šimáček, 1893. s. 102.

³⁰⁵ PROCHÁZKA, Zdeněk a Antonín KONDRYS. *Horšovskotýnsko*. Horšovský Týn: Nakladatelství Českého lesa, 1998. Historicko-turistický průvodce. ISBN 80-901877-6-5. s. 52.

³⁰⁶ PROCHÁZKA, Zdeněk a Antonín KONDRYS. *Horšovskotýnsko*. Horšovský Týn: Nakladatelství Českého lesa, 1998. Historicko-turistický průvodce. ISBN 80-901877-6-5. s. 53.

³⁰⁷ Místo pro hrad představovalo staveniště, které se nacházelo na nepřilíh výrazné poloze na levém břehu Radbuzy. Tento ostrožný útvar způsobil vysunutí z budoucího městského půdorysu. DURDÍK, Tomáš. *Hrady kastelového typu 13. století ve střední Evropě*. Vyd. 2., rozš., 1. české. Praha: Academia, 1998. ISBN 80-200-0624-9. s. 220.

³⁰⁸ Jednalo se o jednodlnou kapli s pravoúhlým závěrem. DURDÍK, Tomáš. *Encyklopedie českých hradů*. 6. vyd. Praha: Libri, 2005. ISBN 80-7277-274-0. s. 167.

dispozice. Tato stavba je též známá svoji raně gotickou kaplí, která se řadí mezi mistrovská díla doby průniku tohoto slohu na naše území. Vznikla patrně již v 50. - 60. letech 13. století. Poslední čtvrtá věž vyrostla na severovýchodním nároží³⁰⁹. Tím vznikl hrad typu střeoevropského kastelu³¹⁰, mírně nepravidelného čtyřúhelníkového půdorysu a uzavřený zdí se 4 nárožními věžemi. Jeho dispozice zůstala prakticky až do kritického požáru v 16. století nezměněna³¹¹. S Horažďovicemi nacházíme hned několika shodností a rozdílů. Hrad v Horšovském Týně býval nepochybně výstavnější, což bylo dáno jeho luxusním palácem s kaplí a přítomností hned 4 věží. Horažďovice představovaly alespoň zpočátku objekt skromnějšího charakteru, neboť hrad představoval prakticky základní bergfritový typ. Nicméně v průběhu 15. století na něm probíhaly pozdně gotické úpravy. Ty se ale na Horšovském Týně výrazněji neuskutečnily. Horažďovický hrad tak byl zařazen svojí výstavností mezi soudobý standard náročnějšího šlechtického sídla. Shodnost nepochybně představují 2 aspekty. První je reprezentován podobnou polohou na mírném návrší. Rozdíl je ale patrný ve vzdálenosti od vodního toku, která je v případě Horažďovic výrazněji kratší. Pouze při pohledu od řeky můžeme vnímat horažďovický zámek jako objekt na návrší, jelikož jeho situace směrem k městu je spíše rovinná. Nicméně velice podobný je půdorysný charakter obou objektů. Obdélníková dispozice obou sídel byla výborně zvolena. A to především s ohledem na architektonický i sociální vývoj následujících staletí. Renesance, která byla neodmyslitelně spjata s pravouhlým vnímáním prostoru, mohla být na oba dva objekty ideálně aplikována (což se tedy opravdu stalo). I díky polohám na mírných návrších a díky náležitosti k městskému prostředí můžeme dnes sebevědomě tvrdit, že všechny tyto aspekty zaručily přežívání obou objektů v podobě obyvatelného panského sídla. Byť se nyní u obou staveb nejednalo o hrady, tedy stavby pevnostního charakteru, ale o zámky, u nichž byla fortifikační funkce potlačena na úkor pohodlí a umělecké okázalosti.

Po požáru 1547 došlo v Horšovském Týně ke klíčové přestavbě hradu na zámek. Jednotlivé kroky této proměny zažili takřka všichni Lobkovičtí majitelé zámku. Nejprve došlo

³⁰⁹ To bylo dokázáno archeologickým průzkumem L. Krušinové v roce 1994. DURDÍK, Tomáš. *Hrady kastelového typu 13. století ve střední Evropě*. Vyd. 2., rozš., 1. české. Praha: Academia, 1998. ISBN 80-200-0624-9. s. 224.

³¹⁰ Tomáš Durdík doplňuje, že neobvyklý postup výstavby (jelikož až v poslední fázi došlo k výstavbě hlavní hradby) vycházel z toho, že hrad nebyl budován na zeleném drnu a jeho bezpečnost po čas výstavby zajišťovala starší fortifikace. Užití střeoevropského kastelu, který byl typickým spíše pro královská města, ukazuje na jistou souvislost s královskou produkcí. DURDÍK, Tomáš. *Hrady kastelového typu 13. století ve střední Evropě*. Vyd. 2., rozš., 1. české. Praha: Academia, 1998. ISBN 80-200-0624-9. s. 230.

³¹¹ PROCHÁZKA, Zdeněk a Antonín KONDRYS. *Horšovskotýnsko*. Horšovský Týn: Nakladatelství Českého lesa, 1998. Historicko-turistický průvodce. ISBN 80-901877-6-5. s. 55.

k obnově západního křídla. Honosnější úprava se však týkala východního křídla³¹², které bylo nově vybudováno v letech 1557-1558. Tato část zámku obsahuje i luxusní interiéry (velký sál s nástěnnými malbami a lunetami se znaky šlechticů zasedajících na zemském soudu). Dále došlo k výstavbě severního křídla. Tato část zámku byla vybudována na gotické hradbě a zčásti je vysazená na dřevěných krakorcích. Druhé patro tohoto křídla obsahuje bohatě zdobené interiéry. Mimořádné výtvarné hodnoty dosahují zdejší terakotové konzoly³¹³. Dokončení tohoto křídla³¹⁴ se klade do roku 1560. Za Jana mladšího byla vybudována podstatná část vnějšího opevnění s branami, věžemi a vyzděnými příkopy. Unikát představuje klenutý střelecký ochoz, který je nejvíce patrný mezi renesančním purkrabským palácem³¹⁵ a zámeckou branou do parku. Poslední budovanou část představuje jižní křídlo, k jehož dokončení došlo okolo roku 1616. Za jeho projektanta (a patrně i předchozích částí zámku) je považován Agostino Galli, který je spojený s Lobkovickým palácem na Hradčanech. Proto obě tyto stavby vykazují tolik podobnosti³¹⁶. Areál zámku v Horšovském Týně je pozoruhodný i svým vztahem k parku. Ten obsahuje původem renesanční objekty jako válcovou vyhlídkovou věž, tzv. „vdovský dům“, míčovnu a také původem nejstarší loretu³¹⁷. Tím vším se vytváří unikátně dochovaný celek panského sídla předbělohorského období³¹⁸. Trauttmansdorffové zámku zachovali jeho renesanční tvář. Soustředili se spíše jen na úpravy interiérů a opravy stávajících fasád³¹⁹. Roku 1880 byl pověřen architekt Josef Schulz, aby

³¹² Toto křídlo, které směřuje k náměstí, dodnes upoutá svými volutovými štíty a psaníčkovým sgrafitem. DVOŘÁČEK, Petr. *Renesanční sloh*. Praha: Levné knihy KMa, c2005. Architektura českých zemí. ISBN 80-7309-274-3. s. 49.

³¹³ PROCHÁZKA, Zdeněk a Antonín KONDRYS. *Horšovskotýnsko*. Horšovský Týn: Nakladatelství Českého lesa, 1998. Historicko-turistický průvodce. ISBN 80-901877-6-5. s. 55.

³¹⁴ Nazývaného též „lusthaus“. PROCHÁZKA, Zdeněk a Antonín KONDRYS. *Horšovskotýnsko*. Horšovský Týn: Nakladatelství Českého lesa, 1998. Historicko-turistický průvodce. ISBN 80-901877-6-5. s. 55.

³¹⁵ Stavba stojí na místě dřívější čtverhranné věže, která údajně vystupovala z obrysu hradu. K výstavbě této věže mělo dojít ve 14. století. DURDÍK, Tomáš. *Ilustrovaná encyklopedie českých hradů – Dodatky IV.*. Praha: Libri, 2011. ISBN 978-80-7277-489-0. s. 32.

³¹⁶ Jižní křídlo je považováno za jednu z nejhodnotnějších součástí zámku. VLČEK, Pavel. *Ilustrovaná encyklopedie českých zámků*. Praha: Libri, 1999. ISBN 80-85983-61-3. s. 253

³¹⁷ Na dnešním místě stojí panský gloriét z roku 1800. Původní loretánská kaple byla zbořena roku 1787 v souvislosti s církevními reformami císaře Josefa II. BUKOVSKÝ, Jan. *Loretánské kaple v Čechách a na Moravě*. Praha: Libri, 2000. ISBN 80-7277-015-2. s. 145.

³¹⁸ Zámek je možno před událostmi třicetileté války označit jako velice reprezentativní sídlo pravého renesančního magnáta. VLČEK, Pavel. *Ilustrovaná encyklopedie českých zámků*. Praha: Libri, 1999. ISBN 80-85983-61-3. s. 253

³¹⁹ Při těchto zákrocích došlo například po roce 1680 k úpravám arkád. Roku 1700 došlo k novému vyzdobení hradní kaple. Okolo roku 1770 se upravoval zámecký park. Nakonec roku 1810 došlo k pozměnění podoby horní části věže ve vstupním průčelí. VLČEK, Pavel. *Ilustrovaná encyklopedie českých zámků*. Praha: Libri, 1999. ISBN 80-85983-61-3. s. 253

zámek upravoval v historizujícím duchu. Tehdy došlo i k obnově sgrafit³²⁰. Roku 1996 byl areál zámku prohlášen národní kulturní památkou³²¹.

Ve srovnání s Horažďovicemi se zámek v Horšovském Týně (s ohledem na renesanční epochu) jeví jako výstavnější. Bylo to dáno především přítomností mocného rodu Lobkoviců a působností architekta Agostina Galliho. Také větší rozměry původního horšovskotýnského hradu předurčily výslednou podobu nadcházejícího (a okázalého) zámku. Zámek se takřka dochoval ve své autentické renesanční podobě, neboť za Trauttmansdorffů nedocházelo k razantnějším úpravám. O umělecké významnosti objektu promlouvá i její prohlášení národní kulturní památkou. Zámek v Horažďovicích může být ale oproti tomu horšovskotýnskému příkladem (dříve renesančního) sídla, které prošlo barokní aktualizací.

³²⁰ Původní renesanční sgrafita již pocházela z období po roce 1558. Dnešní sgrafita představují kopie z roku 1896. VLČEK, Pavel. *Ilustrovaná encyklopedie českých zámků*. Praha: Libri, 1999. ISBN 80-85983-61-3. s. 253

³²¹ PROCHÁZKA, Zdeněk a Antonín KONDRYS. *Horšovskotýnsko*. Horšovský Týn: Nakladatelství Českého lesa, 1998. Historicko-turistický průvodce. ISBN 80-901877-6-5. s. 58.

6 Závěr

Zámky představují monumenty minulosti. Připomínají, kolika různými epochami prošly. Jednotlivá období zanechávají stopy, které můžeme spatřovat dodnes. To nám poskytuje živoucí pramen k dávné historii. Horažďovický zámek byl poznamenán několika tehdy módními slohy. Jeho základní konturu určil gotický hrad, zámecký charakter mu vtiskla renesance a ta byla vystřídána barokním slohem, který byl posledním určujícím stylem, jenž ovlivnil konečnou podobu zámku.

Z osudů jeho majitelů lze vyčíst období slávy i úpadku. Z jejich počínání je i patrné, jak byli vnímáni svými poddanými. Před třicetiletou válkou bývaly vztahy mezi vrchností a měšťany spíše vyostřené, což souviselo i s hospodářským počínáním vládnoucího rodu. Po válce, kdy došlo k příchodu nové dynastie, již k závažnějším sporům nedocházelo. Klíčovými pro tento zámek byly tedy dva rody. A oba z nich lze snadno připojit k dvěma odlišným epochám. Švihovští reprezentují předbělohorský rod, (posléze) nekatolicky orientovaný a se zámkem spojený s jeho rozkvětem a renesanční přestavbou. Třicetiletá válka pro ně měla fatální důsledky, díky nimž nastala v Horažďovicích epocha naprosto odlišná. Ta byla reprezentována katolicky orientovanými Šternberky, částečnou germanizací a obnovou zámku v barokním duchu. 18. století bylo pro zámek obdobím častých změn majitelů. Tehdy je možno na zámku postihnout hned několik rodů s knížecím atributem. Toto dynastické střídání bylo dovršeno příchodem Kinských, kteří panství drželi až do roku 1945.

Na počátku byla položena otázka, kdy došlo obecně v českém prostředí k přerodu hradu na zámek. Pevnou hranici je asi nemožné přesně určit. Zámecké prvky již obsahovaly některé stavby období Václava IV. V souvislosti s husitskými válkami došlo k vývoji fortifikační složky hradu. Vynikající pozdně gotická opevnění jsou přítomná hned na několika objektech v prostředí sledovaného Klatovska. Hrady představují zřejmě nejbohatší kategorii panských sídel tohoto regionu v západních Čechách. Vývoj zámku je možno spojit s pronikáním renesance. Je ale nutné si uvědomit, že na přelomu 15. a 16. století stále převládala pozdní gotika, která renesanční prvky postupně přijímala. Českou renesancí můžeme charakterizovat jako umělecký styl, ve kterém se skloubila zdejší středověká tradice a inovativní myšlenky italských architektů. Ve srovnání s „renesancemi“ ostatních evropských zemí je snadno identifikovatelná díky svým arkádovým ochozům a především díky nadměrnému využívání sgrafitové techniky. Fortifikační složka českých zámků byla nepochybně potlačena, ale i přesto je možno vystopovat mnoho reminiscencí na dávný pevnostní charakter panského sídla

(i například v později rozebíraném Horšovském Týně). Některé zámky získaly dokonce i rondelové opevnění, které účinně reagovalo na rozvoj dělostřelectva. Česká barokní zámecká architektura vycházela z vlivů francouzských a italských. Stavby zpočátku svojí dispozicí odpovídaly renesančnímu pojetí, ale postupně přijímaly dynamické prvky nového slohu. Vynikající úroveň českého baroka byla určena působením velkého množství cizích a domácích (či zdomácnělých) architektů. Jejich úžasné stavitelské schopnosti ve své podstatě vytvářejí nové slohové kategorie, neboť jejich rukopis je na jejich stavbách snadno identifikovatelný. Rokoko je pro zámeckou architekturu v českém prostředí spíše ojedinělé.

Horažďovický zámek byl architektonicky určen svým hradním předchůdcem. Býval hradem bergfritového typu, který byl v pozdní gotice razantně rozšířen. Jeho donjon dodnes představuje snad nejvýraznější dominantu celého objektu. Díky tomu všemu jej není možné zařadit k žádnému dispozičnímu zámeckému typu, který se v Čechách objevil v období raného novověku. Nicméně jejich prvky rozhodně převzal. V období renesance se jednalo především o arkádový ochoz a sgrafitovou výzdobu (tedy klíčové prvky pro české prostředí). Barokní přestavby na druhé straně přinesly zámku prvky, které je možno vystopovat na díle J. B. Matheye, což bylo dáno díky Šternberkově konexi na zámek v Tróji. Dále došlo k úpravám interiéru. Velký sál představuje velmi reprezentativní prostor zámku. Celý areál získal též sjednocující barokní ráz. Celkově se horažďovický zámek tedy nemůže zařadit k nejvýznamnějším českým památkám, které mohly v historii určovat vývoj architektury. Ale i tak představoval ve všech svých epochách nadprůměrné panské sídlo, které svým majitelům dávalo ideální zázemí.

Horšovský Týn představuje ve srovnání s Horažďovicemi objekt vyšší úrovně. Již jeho hradní podoba, která náležela ke střeoevropským kastelům, byla výstavnější než ta horažďovická. Díky absenci výraznějších barokních úprav zůstal dodnes takřka autentickým renesančním zámkem. Jeho umělecká okázalost může Horšovský Týn snadno zařadit k nejvýznamnějším renesančním památkám v Čechách. Celkové srovnání majitelů přináší hned několik rozdílů, ale i paralel. Podobné nepochybně je, že Horažďovice i Horšovský Týn držely významné rody, které je možno snadno zakotvit do obou zásadních epoch raného novověku. Pokud v předbělohorské době vlastnili Horažďovice Švihovští, v Horšovském Týně to byli Lobkovicové. Pokud v pobělohorské době předchozí rod vystřídali v Horažďovicích Šternberkové, do Horšovského Týna se dostali paralelně Trauttmansdorffové. V Horšovském Týně ale tato dynastie vydržela až do poloviny

20. století, což je tedy výrazná změna oproti Horažďovicím, kde již v 18. století docházelo k rodovým obměnám.

7 Použité prameny a literatura

Literatura:

ŠIMON, Eduard. *Horažďovice: proměny města 1292-1992*. Horažďovice: Městský úřad, 1990. ISBN 80-900062-3-X.

NĚMEC, K. *Dějiny města Horažďovic*, Horažďovice: Okrašlovací spolek, 1936.

PROFOUS, Antonín. *Místní jména v Čechách: jejich vznik, původní význam a změny – 1. díl – A-H*. Praha: Česká akademie věd a umění, 1947.

HALADA, Jan. *Lexikon české šlechty: erby, fakta, osobnosti, sídla a zajímavosti*. Praha: Akropolis, 1999. ISBN 80-85770-79-2.

ÚLOVEC, Jiří. *Hrady, zámky a tvrze Klatovska*. Praha: Libri, 2004. ISBN 80-7277-240-6.

SPĚVÁČEK, Jiří. *Václav IV. (1361-1419)*. Praha: Svoboda, 1986. ISBN: 25-002-86.

SEDLÁČEK, August. *Hrady, zámky a tvrze království českého – 11. díl Prácheňsko*. Praha: F. Šimáček, 1897.

SEDLÁČEK, August. *Hrady, zámky a tvrze království českého – 9. díl Domažlicko a Klatovsko*. Praha: F. Šimáček, 1893.

VLČEK, Pavel, Dušan FOLTÝN a Petr SOMMER. *Encyklopedie českých klášterů*. Praha: Libri, 1997. ISBN 80-85983-17-6.

BUKOVSKÝ, Jan. *Loretánské kaple v Čechách a na Moravě*. Praha: Libri, 2000. ISBN 80-7277-015-2.

KUPKA, Vladimír. *Pevnosti a opevnění v Čechách, na Moravě a ve Slezsku*. 2. vyd. Praha: Libri, 2002. ISBN 80-7277-096-9.

VLČEK, Pavel. *Encyklopedie českých zámků*. 5. vyd. Praha: Libri, 2006. ISBN 80-7277-302-X.

VLČEK, Pavel. *Ilustrovaná encyklopedie českých zámků*. Praha: Libri, 1999. ISBN 80-85983-61-3.

ČECHURA, Jaroslav. *České země v letech 1526-1583: první Habsburkové na českém trůně I*. Praha: Libri, 2008. Dějiny českých zemí. ISBN 978-80-7277-389-3.

DVOŘÁČEK, Petr. *Renesanční sloh*. Praha: Levné knihy KMa, c2005. Architektura českých zemí. ISBN 80-7309-274-3.

DVOŘÁČEK, Petr. *Barokní sloh*. Praha: Levné knihy KMa, c2005. Architektura českých zemí. ISBN 80-7309-275-1.

KRATOCHVÍL Petr. *Velké dějiny zemí Koruny české - Architektura*. Praha: Paseka, 2009. ISBN 978-80-7432-000-2.

Umělecké památky Čech A/J. Praha: Academia, 1977.

VONDRA, Roman. *České země v letech 1705-1792: věk absolutismu, osvícenství, paruk a třírohých klobouků*. Praha: Libri, 2010. ISBN 978-80-7277-448-7.

ŽUPANIČ, Jan, Milan FIALA a František STELLNER. *Encyklopedie knížecích rodů zemí Koruny české*. Praha: Aleš Skřivan ml., 2001. ISBN 80-86493-00-8.

DURDÍK, Tomáš. *Encyklopedie českých hradů*. 6. vyd. Praha: Libri, 2005. ISBN 80-7277-274-0.

DURDÍK, Tomáš. *Ilustrovaná encyklopedie českých hradů – Dodatky IV*. Praha: Libri, 2011. ISBN 978-80-7277-489-0.

DURDÍK, Tomáš. *Hrady kastelového typu 13. století ve střední Evropě*. Vyd. 2., rozš., 1. české. Praha: Academia, 1998. ISBN 80-200-0624-9.

PROCHÁZKA, Zdeněk a Antonín KONDRYS. *Horšovskotýnsko*. Horšovský Týn: Nakladatelství Českého lesa, 1998. Historicko-turistický průvodce. ISBN 80-901877-6-5.

FIŠERA, Zdeněk. *Encyklopedie městských bran v Čechách, na Moravě a ve Slezsku*. Praha: Libri, 2007. ISBN 978-80-7277-061-8.

ČAPKA, František. *Dějiny zemí Koruny české v datech*. 2. opr. a dopl. vyd. Praha: Libri, 1998. ISBN 80-85983-67-2.

PERLINGER, Werner a Zdeněk PROCHÁZKA. *Hrady v česko-bavorském pohraničí: Jejich znovuoživení*. Domažlice: Město Domažlice, 1996.

Časopisecké studie:

SMITKA, Josef. Panské sídlo v Horažďovicích. Smitka, J. In: Hláska: zpravodaj Klubu Augusta Sedláčka Plzeň: Klub Augusta Sedláčka 6, č. 4, (1995,) s. 37-42.

Archivní prameny:

Národní památkový ústav – územní odborné pracoviště v Plzni

Horažďovice - zámek. Stavebně historický průzkum. Dějiny objektu. Praha, 1988. 1 sv., 1 část.

PAVALA, Martin; ŠLECHTA, Jindřich. *Zpráva o průzkumu sgrafitové výzdoby vybraných fasád zámku v Horažďovicích.* Horažďovice, 2009. 2 l., obr. příl. 12 l. (16 x barev. foto).

Restaurátorský průzkum a restaurátorský záměr maleb interiéru. Zámecká věž. Zámek Horažďovice. Praha, 2011. 1 sv., 1 část.

Státní okresní archiv Klatovy

SOkA Klatovy, AM Horažďovice, č. inv. 4

SOkA Klatovy, AM Horažďovice, č. inv. 8

SOkA Klatovy, AM Horažďovice, č. inv. 19.

SOkA Klatovy, AM Horažďovice, č. inv. 20.

Inventář k fondu Archiv města Horažďovice, evidenční číslo AP: 55

8 Příloha

Obr. 1. – Pohled na severní průčelí.

Obr. 2. – Pohled na severní průjezd směrem ze zámeckého dvora.

Obr. 3. – Barokní tzv. Úřednický dům.

Obr. 4. – Záběr na znak rodu Kinských nad barokním portálem Úřednického domu.

Obr. 5. – Návaznost severní vstupní budovy na zámecké jádro (levá část fotografie).

Obr. 6. – Zámecká kaple s hlavním vstupním portálem do zámeckého jádra. Na fasádě jsou patrné sluneční hodiny.

Obr. 7. – Barokní portál s později dodaným znakem rodu Kinských.

Obr. 8. – Průjezd pod kaplí a východní strana arkádového ochozu.

Obr. 9. – Arkádový ochoz zámeckého jádra.

Obr. 10. – Pohled na jihozápadní křídlo.

Obr. 11. – Detailní pohled na sgrafitovou výzdobu jihozápadního křída.

Obr. 12. – Pamětní deska Karla Němce

Obr. 13. – Jižní brána, která spojuje zámek s náměstím.

Obr. 14. – Detailní pohled na znaky jižní brány. Levá strana fotografie představuje erb Václava Vojtěcha ze Šternberka a pravá strana zobrazuje erb jeho manželky Kláry Bernardiny z Malzanu.

Obr. 15. – Barokní glorieta na severozápadním nároží zámecké zahrady.

Obr. 16. – Pohled na glorieta ze zámecké zahrady.

Obr. 17. – Terasa u zámecké věže.

Obr. 18. – Pohled na západní křídlo zámeckého jádra.

Obr. 19. – Detailní pohled na věž.

Obr. 20. – Velký sál³²².

Obr. 21. – Nástropní malba ve velkém sále. Zobrazuje bitvu u Vyšehradu (1420)³²³.

Obr. 22. – Erby majitelů panství³²⁴.

³²² Obrázky č. 1. – 20. pochází z fotoarchivu autora.

³²³ Dostupné na: <http://www.cz-museums.cz/adresar/plzensky-kraj/klatovy/horazdovice/mestske-muzeum-horazdovice/>.

- Obr. 23. – Horažďovický klášter. Místo posledního odpočinku majitelů panství³²⁵.
- Obr. 24. – Půdorys přízemí zámku³²⁶.
- Obr. 25. – Plán patra vnitřního zámku³²⁷.
- Obr. 26. – Plán zámku z období Ferdinanda Kinského s legendou³²⁸.
- Obr. 27. – Schéma horažďovických arkád³²⁹.
- Obr. 28. – Vyobrazení na vedutě Jana Willenberga z roku 1602³³⁰.
- Obr. 29. – Situace hradních sklepů s legendou³³¹.
- Obr. 30. – Výřez z katastrální mapy města z roku 1837 s legendou³³².
- Obr. 31. – Letecký pohled na zámek v Horšovském Týně³³³.
- Obr. 32. – Plán hradu a zámku v Horšovském Týně. Černě vyznačeno zdivo gotického hradu, šrafovaně renesanční³³⁴.

³²⁴ *Restaurátorský průzkum a restaurátorský záměr maleb interiéru. Zámecká věž. Zámek Horažďovice*. Praha, 2011. 1 sv., 1 část.

³²⁵ Fotografie pochází z fotoarchivu autora.

³²⁶ Dostupné na: <http://www.hrady.cz>

³²⁷ ÚLOVEC, Jiří. *Hrady, zámky a tvrze Klatovska*. Praha: Libri, 2004. ISBN 80-7277-240-6. s. 74.

³²⁸ SMITKA, Josef. Panské sídlo v Horažďovicích. Smitka, J. In: *Hláška: zpravodaj Klubu Augusta Sedláčka Plzeň* : Klub Augusta Sedláčka 6, č. 4, (1995,) s. 37-42.

³²⁹ ÚLOVEC, Jiří. *Hrady, zámky a tvrze Klatovska*. Praha: Libri, 2004. ISBN 80-7277-240-6. s. 75.

³³⁰ ÚLOVEC, Jiří. *Hrady, zámky a tvrze Klatovska*. Praha: Libri, 2004. ISBN 80-7277-240-6. s. 71.

³³¹ SMITKA, Josef. Panské sídlo v Horažďovicích. Smitka, J. In: *Hláška: zpravodaj Klubu Augusta Sedláčka Plzeň* : Klub Augusta Sedláčka 6, č. 4, (1995,) s. 37-42.

³³² SMITKA, Josef. Panské sídlo v Horažďovicích. Smitka, J. In: *Hláška: zpravodaj Klubu Augusta Sedláčka Plzeň* : Klub Augusta Sedláčka 6, č. 4, (1995,) s. 37-42.

³³³ Dostupné na: http://cestovani.idnes.cz/deset-opomijenych-zamku-v-cesku-dnu-/po-cesku.aspx?c=A150701_124726_po-cesku_tom

³³⁴ PERLINGER, Werner a Zdeněk PROCHÁZKA. *Hrady v česko-bavorském pohraničí: Jejich znovuoobjevení*. Domažlice: Město Domažlice, 1996. s. 87.



Obr. 1. – Pohled na severní průčelí.



Obr. 2. – Pohled na severní průjezd směrem ze zámeckého dvora.



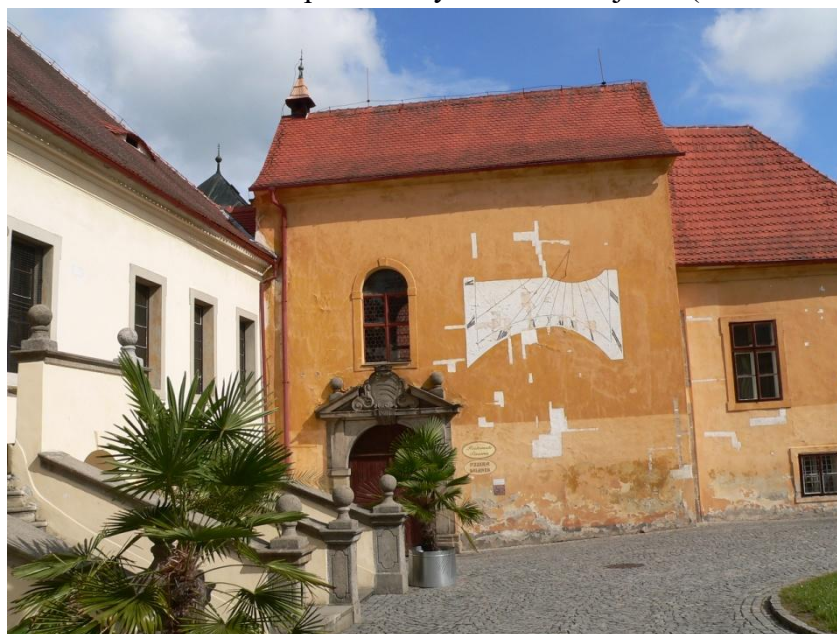
Obr. 3. – Barokní tzv. Úřednický dům.



Obr. 4. – Záběr na znak rodu Kinských nad barokním portálem Úřednického domu.



Obr. 5. – Návaznost severní vstupní budovy na zámecké jádro (levá část fotografie).



Obr. 6. – Zámecká kaple s hlavním vstupním portálem do zámeckého jádra. Na fasádě jsou patrné sluneční hodiny.



Obr. 7. – Barokní portál s později dodaným znakem rodu Kinských.



Obr. 8. – Průjezd pod kaplí a východní strana arkádového ochozu.



Obr. 9. – Arkádový ochoz zámeckého jádra.



Obr. 10. – Pohled na jihozápadní křídlo.



Obr. 11. – Detailní pohled na sgrafitovou výzdobu jihozápadního křída.



Obr. 12. – Pamětní deska Karla Němce



Obr. 13. – Jižní brána, která spojuje zámek s náměstím.



Obr. 14. – Detailní pohled na znaky jižní brány. Levá strana fotografie představuje erb Václava Vojtěcha ze Šternberka a pravá strana zobrazuje erb jeho manželky Kláry Bernardiny z Malzanu.



Obr. 15. – Barokní glorieta na severozápadním nároží zámecké zahrady.



Obr. 16. – Pohled na glorieta ze zámecké zahrady.



Obr. 17. – Terasa u zámecké věže.



Obr. 18. – Pohled na západní křídlo zámeckého jádra.



Obr. 19. – Detailní pohled na věž.



Obr. 20. – Velký sál



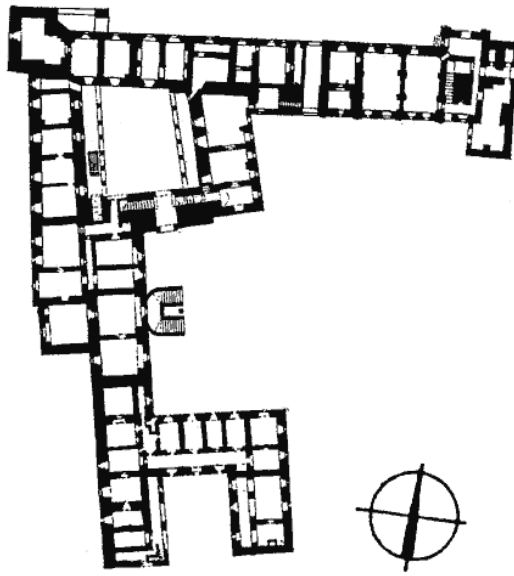
Obr. 21. – Nástropní malba ve velkém sále. Zobrazuje bitvu u Vyšehradu (1420).



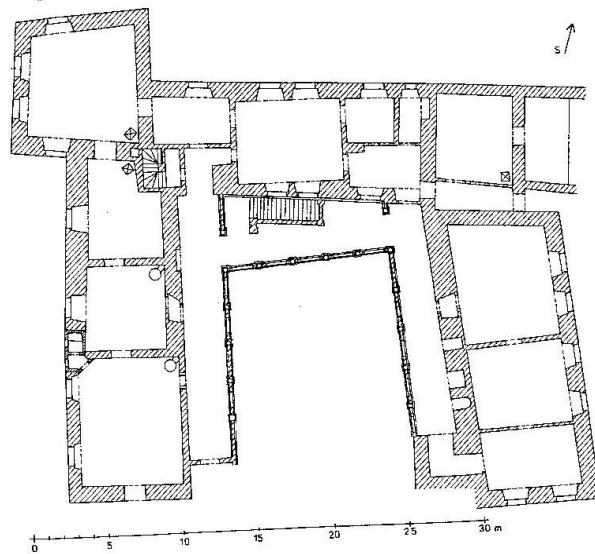
Obr. 22. – Erby majitelů panství.



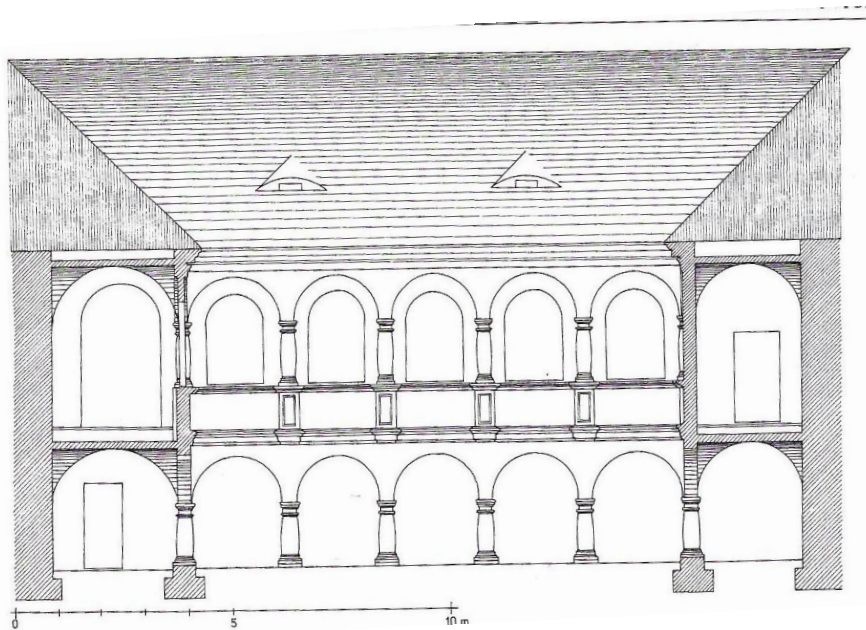
Obr. 23. – Horážd'ovický klášter. Místo posledního odpočinku majitelů panství.



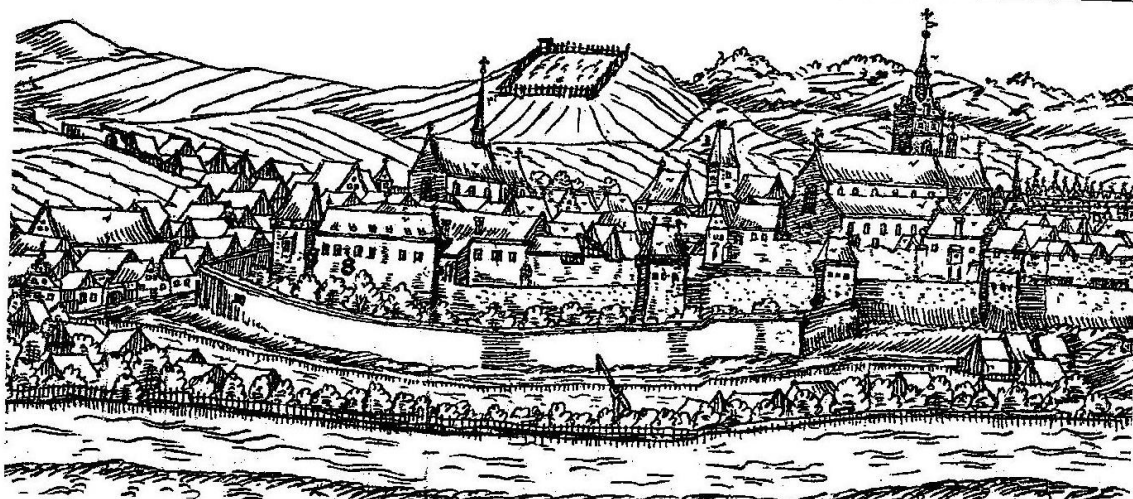
Obr. 24. – Půdorys přízemí zámku.



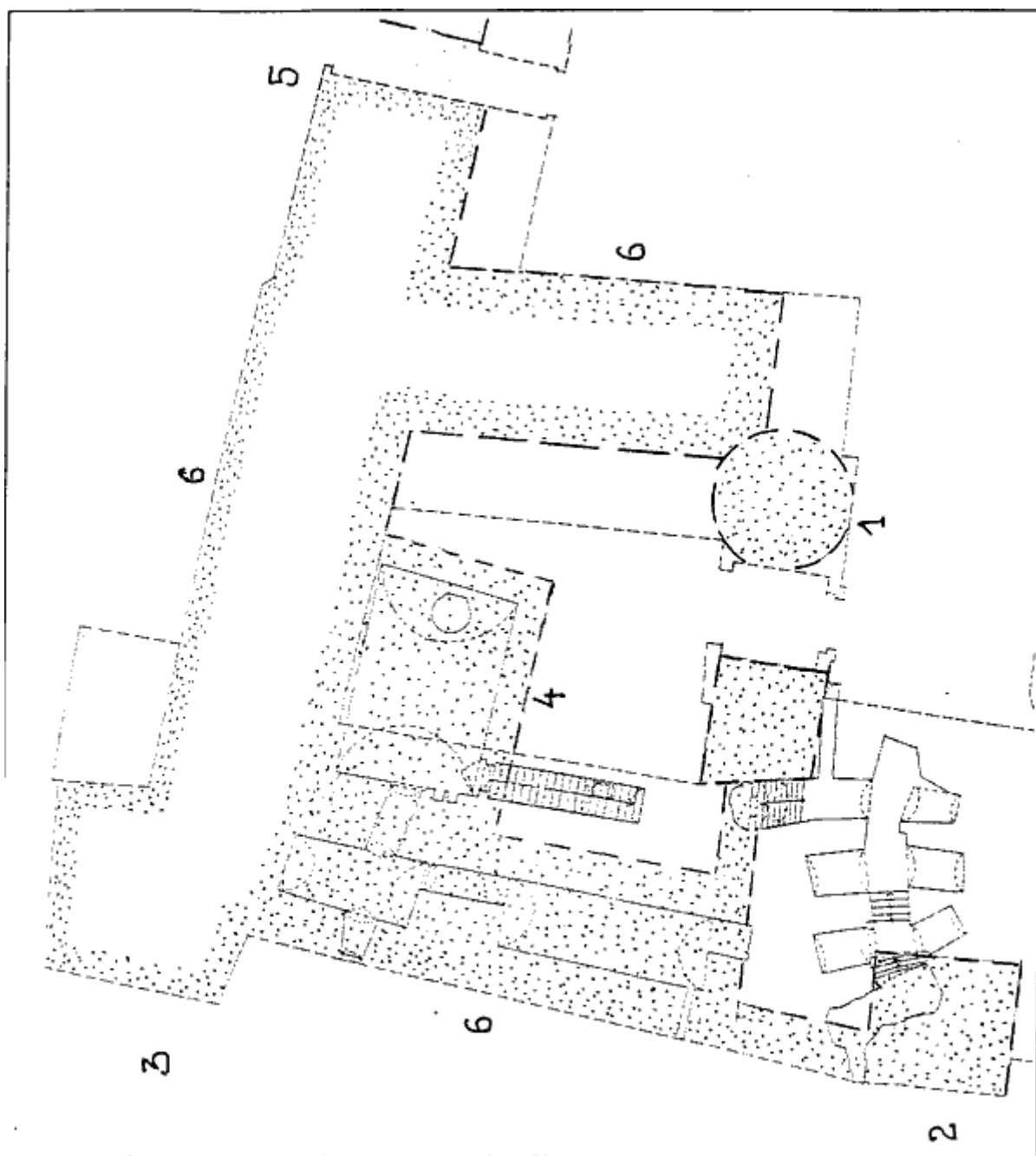
Obr. 25. – Plán patra vnitřního zámku.



Obr. 27. – Schéma horážd'ovických arkád.



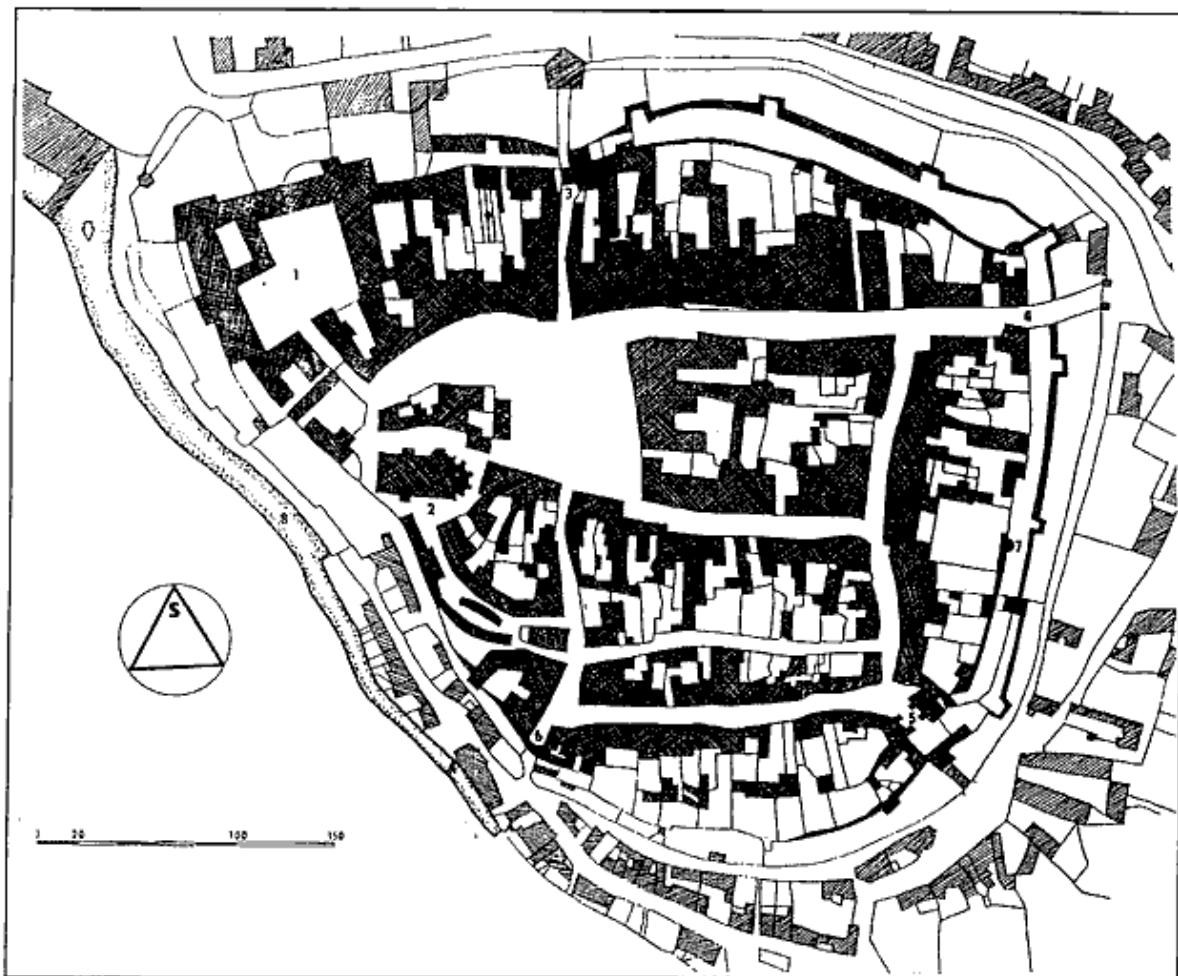
Obr. 28. – Vyobrazení na vedutě Jana Willenberga z roku 1602.



Situace sklepů a úvaha o dispozici hradu v Horažďovicích :

*1 - Válcová věž, 2 - jihozápadní věž (dříve pravděpodobně hradební věž), 3 - Rohová, severozápadní věž,
4 - věžovitý palác, 5 - Brána s obrannými prvky a mostem překlenujícím příkop, 6 - hradní budovy*

Obr. 29. – Situace hradních sklepů s legendou.



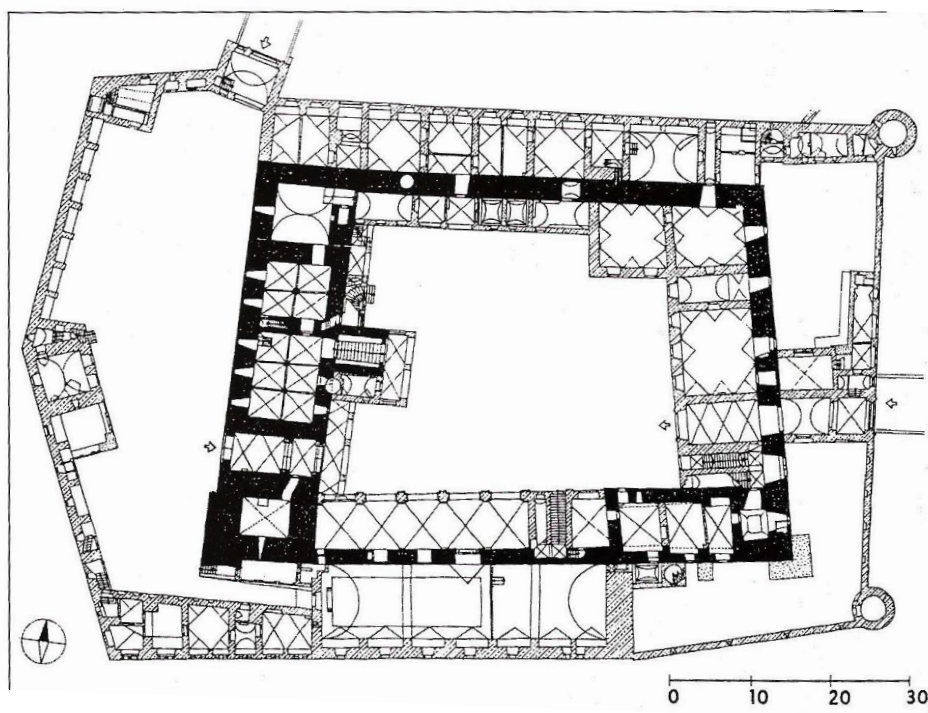
Horažďovice na indikační skice stabilního katastru z r. 1837.

*1 - areál zámku, 2 - děkanský kostel sv Petra a Pavla, 3 - Pražská brána, 4 - místo Nové brány,
5 - Prachatická brána, 6 - branka, 7 - půlkruhová věž hlavní hradby, 8 - mlýnský náhon Otavy.*

Obr. 30. – Výřez z katastrální mapy města z roku 1837 s legendou.



Obr. 31. – Letecký pohled na zámek v Horšovském Týně.



Obr. 32. – Plán hradu a zámku v Horšovském Týně. Černě vyznačeno zdivo gotického hradu, šrafovaně renesanční.

Summary

Castles are historical monuments. They remind us of all the historical periods they went through and left traces on them. They are a kind of a living source of information on past times. The Horazdovice castle was marked by several then trendy architectural styles. Its basic lay-out is set with the gothic castle, it became a chateau in the time of renaissance, the last determining style being baroque which influenced the final appearance of the castle.

The history of its owners shows fame as well as failure. Two houses were crucial for the castle. Both can be easily connected with historical periods, very different one from the other. The Svihovsti house is a house typical for the time before the battle on the White Mountain, non-catholic and connected with the time of flourishing and the renaissance alterations in the castle. The Thirty-Year War was fatal for this family and a completely different period started in Horazdovice after. This one was represented by the catholic house of Sternberks, partial germanization and the baroque alterations in the castle. 18 century was a period of frequent changes in the owners of the castle. This time ended with the arrival of the house of Kinsky who owned the manor house till 1945.

The character of the Horazdovice castle is determined by its fortress ancestor. Because of that it cannot be classified as one of the classical castle lay-out types that appeared in Bohemia at the wake of the modern times. Nevertheless it certainly took over some of their typical elements. In the time of renaissance these were mainly gallery with arcades and sgraffitos. The baroque changes brought such castle element that can be traced in the work of J.B. Mathey, further interior changes and united the allover character of the castle. The Horazdovice castle as a whole belongs to the most important Czech sights that determined the architectural development in the history. It was in all periods an above-average manor house giving an ideal background for the activities of its owners.