

Západočeská univerzita v Plzni

Fakulta pedagogická

Bakalářská práce

**Minulost a současnost funkcí rybníků Bolevecké
rybniční soustavy**

Lenka Jeřábková

Plzeň 2016

Západočeská univerzita v Plzni

Fakulta pedagogická

Centrum biologie, geověd a envigogiky

Studijní program Učitelství

Studijní obor Geografie se zaměřením na vzdělávání

Bakalářská práce

Minulost a současnost funkcí rybníků Bolevecké rybníční
soustavy

Lenka Jeřábková

Vedoucí práce:

Mgr. Jindřich Frajer, Ph.D.

Katedra geografie

Fakulta ekonomická Západočeské univerzity v Plzni

Prohlašuji, že jsem práci zpracovala samostatně a použila jen uvedených pramenů a literatury.

Plzeň, duben 2016

.....

Poděkování

Ráda bych poděkovala vedoucímu své práce Mgr. Jindřichu Frajerovi, Ph.D. za ochotu, vedení a odborné a cenné rady. Děkuji také své rodině a všem, kdo mě při psaní práce podporovali.

Obsah

1. Úvod	8
2. Rešerše	10
3. Cíle.....	15
4. Metodika.....	16
5. Úvod do rybníkářství – historie, terminologie	18
5.1 Terminologie	20
6. Bolevecká rybníční soustava	25
6.1 Geologie	29
6.2 Biodiverzita.....	29
6.3 Bolevecký potok.....	30
7. Vývoj funkcí rybníků	31
7.1 Velký Bolevecký rybník.....	31
7.2 Senecký rybník.....	38
7.3 Košinář.....	39
7.4 Kamenný rybník.....	40
7.5 Třemošenský rybník.....	42
7.6 Šídlovský rybník	43
7.7 Nováček.....	44
7.8 Strženka.....	45
7.9 Vydymáček	46
7.10 Rozkopaný	47
7.11 Beroun	47
7.12 Borek	48
7.13 Klenovec	48
7.14 Nad Klenovcem.....	48
7.15 Volšinka	48
7.16 Vorlík	49

7.17 Barchan	49
7.18 Bolevecké rybníky a denní tisk.....	49
8. Sigmondova stezka	50
9. Závěr a diskuse	51
10. Použité prameny.....	54
11. Resumé	59
12. Přílohy.....	I

1. Úvod

Téma bakalářské práce jsem si vybrala, protože celý život žiji v Plzni a tyto rybníky často navštěvuji ve svém volném čase, rybníky nabízejí příjemné prostředí pro procházky v každém ročním období a některé z rybníků jsou také vhodné pro letní koupání i zimní bruslení. Téma mi přijde zajímavé a práce na něm je poučná a zároveň zábavná.

Rybníkářství je v současné době zajímavým námětem pro autory beletrie, nebo i pro různé televizní pořady. Například Ota Pavel ve svých knihách píše o přírodě, řekách, rybnících a rybách. Jeho zálibu sdílí i jeho bratr Hugo Pavel, který dětství prožil v přírodě s ním a dokázal se tomuto tématu věnovat dlouhé hodiny. Spisovatel Václav Křístek se ve svých knihách věnuje rybníkářství velmi rád, například jeho knihy „*Cesta na poledne*“¹ či „*Prohrát slunce před svítáním*“². Tím chci říci, že v dnešní době není rybníkářství neznámým nebo snad nudným tématem. Proto se jím autoři často zabývají i v beletristických a zábavných dílech.

Rybníky mám velice ráda. V dětství jsme s rodinou jezdili každý rok na dovolenou do Chlumu u Třeboně k rybníku Hejtman, se kterým mám spojené hezké vzpomínky plné slunce, plavání a legrace. Při pobytu na Třeboňsku jsme samozřejmě navštívili i spoustu dalších významných i méně významných rybníků oblasti. Právě i díky těmto pobytům v jižních Čechách spojených s rybníky jsem si vybrala toto téma bakalářské práce. Jižní Čechy jsou důležitou oblastí pro vývoj rybníkářství u nás. Jakub Krčín z Jelčan je s danou oblastí často spojován, protože zde vybudoval několik významných rybníků, jako je například rybník Svět.

¹ KŘÍSTEK, Václav. *Cesta na poledne*. Vyd. 2. Praha: Knižní klub, 2011. 653 s. ISBN 978-80-242-2929-4.

² KŘÍSTEK, Václav. *Prohrát slunce před svítáním*. Vyd. 1. Praha: Knižní klub, 2011. 679 s. ISBN 978-80-242-2861-7.

Na úvod báseň od Antonína Sovy „Rybníky“ z básnické sbírky „Z mého kraje“³:

*„Ty české rybníky jsou stříbro slité,
žíhané temnem stínu pod oblaky,
vložené v luhy do zeleni syté
jsou jako krajů mírné, tiché zraky.“*

³ SOVA, Antonín, SIMOTA, Vlastimil, ed. a HOLÍKOVÁ, Jana, ed. *Z mého kraje*. Pacov: Městské muzeum Antonína Sovy v Pacově, 2012. s. 49.

2. Rešerše

Téma rybníkářství je v současnosti poměrně oblíbené, proto se mu věnuje velké množství autorů, jako například tématu historie rybníkářství se věnuje historik Jiří Andreska ve své knize *„Lesk a sláva českého rybářství“*⁴. Autor se zde zabývá rybářstvím a rybníkářstvím na území České republiky a hodnotí vývoj tohoto oboru. Kniha pomáhá se zorientovat v historii rybníkářství a lépe porozumět této tématice. František Teplý se ve své knize *„Příspěvky k dějinám českého rybníkářství“*⁵ zabývá vývojem rybníkářství na našem území. Obdobným tématem se také zabývá autor Alois Míka ve svém článku *„České rybníkářství a problém počátků původní akumulace kapitálu v českých zemích“*⁶, který vyšel v časopise *„Československý časopis historický“*⁷ v roce 1954. Článek je opět zaměřen na české rybníkářství a jeho vývoj. Alois Míka napsal knihu *„Slavná minulost českého rybníkářství“*, kde se opět věnuje vývoji rybníkářství na našem území. Dalším autorem věnujícím se rybníkářství je Jan Dubravius v díle *„O rybnících“*⁸. Kniha čtenáře seznamuje s rybníkářstvím 16. století na území dnešní České republiky. V knize *„Nejkrásnější české rybníky“*⁹ od autora Tomáše Koutka je pro mou práci nejdůležitější úvod, který čtenáře obecně seznamuje s rybníkářstvím, s jeho historií a důležitými osobnostmi z tohoto oboru. Kniha *„Ryby, rybníky a rybníkáři“*, kterou napsal Petr Liebscher je pro tuto práci důležitá tím, že zmiňuje významné rybníkáře a celkově se zabývá rybníky a rybníkářstvím. Dalším

⁴ ANDRESKA, Jiří. *Lesk a sláva českého rybářství*. 1. vyd. Pacov: NUGA, 1997. 166 s. ISBN 80-85903-06-7.

⁵ TEPLÝ, František. *Příspěvky k dějinám českého rybníkářství*. Praha: Ministerstvo zemědělství republiky Československé, 1937. 244 s. Publikace ministerstva zemědělství; [řada 1], čís. 96.

⁶ MÍKA, Alois. *České rybníkářství a problém počátků původní akumulace kapitálu v českých zemích* In: *Československý časopis historický* / Praha : Historický ústav ČSAV 2 [52], č. 2, (1954), s. 262-272.

⁷ *Československý časopis historický* / Graus, František, Černý, Bohumil, Böhm, Jaroslav, Holotík, Ludovít, Husa, Václav, Macek, Josef, Polišenský, Josef, Soják, Vladimír, Šindelář, Bedřich, Veselý, Jindřich, Zachoval, Marcel Praha : Historický ústav ČSAV, 1954, 760 s. 2 [52], č. 2, (1954).

⁸ DUBRAVIUS, Jan a SALAČ, Antonín, ed. *O rybnících: věnováno Antonínu Fuggerovi*. Překlad Anežka Vidmanová. 1. vyd. Praha: Nakladatelství Československé akademie věd, 1953. 77 s. Československá akademie věd. Kabinet pro studia řecká, římská a latinská. Sborník filologický; [sv.] 1, [část] 2.

⁹ KOUTEK, Tomáš. *Nejkrásnější české rybníky*. Vyd. 1. Praha: Brána, 2008. 439 s. ISBN 978-80-7243-376-6.

autorem je Josef Haubelt v knize s názvem „*Jakub Krčín z Jelčan*“¹⁰ se zabývá vývojem českého rybníkářství a osobností Jakuba Krčina. Dalším příspěvkem s tematikou rybníkářství je článek, který vyšel v časopise „*Životné prostredie*“¹¹ v roce 2014, „*Vývoj rybníkářství jako součásti kulturního dědictví v České republice se zaměřením na stav od poloviny 19. století*“¹², jehož autory jsou Bořivoj Šarapatka, Renata Pavelková Chmelová a Jindřich Frajer. Primárně se zaměřují na období od druhé poloviny 19. století. Porovnávají zde stavy rybníků v minulosti a současnosti, stejně tak jako v knize „*Historické rybníky České republiky*“, kterou napsal kolektiv autorů. Kniha „*Zastavení na břehu*“¹³ Vladimíra Krupauera se pak věnuje rybníkářství obecně, rybám a zmiňuje i významné oblasti jižních Čech.

Miloslav Janeček v knize „*Z historie českých rybníků*“¹⁴ se obecně zabývá rybníkářstvím a rybníky v České republice. Další jeho publikací je „*Bolevec a okolí*“¹⁵, kde se blíže zajímá i o plzeňské rybníky. Jan Andrlé, Ivana Ebelová a Martin Ebel v článku „*Bolevecká soustava rybníků*“¹⁶ píší o rybnících a o historii rybníkářství na Plzeňsku. Věnují se především Boleveckým rybníkům. Simona Beranová se v knize

¹⁰ HAUBELT, Josef. *Jakub Krčín z Jelčan: list z historie jižních Čech*. Vyd. 1. Praha: Rodiče, 2003. 191 s. Slavné osobnosti českých dějin. ISBN 80-86695-18-2.

¹¹ Životné prostredie : revue pre teóriu a starostlivosť o životné prostredie. Roč. 48, č. 1 (2014), s. 29-32. - Bratislava : Ústav krajinnej ekológie SAV, 2014. ISSN 0044-4863

¹² ŠARAPATKA, B., PAVELKOVÁ CHMELOVÁ, R., FRAJER, J. Vývoj rybníkářství jako součásti kulturního dědictví v České republice se zaměřením na stav od poloviny 19. století. *Životné prostredie*, 2014, roč. 48, č. 1, s. 29-32. ISSN: 0044-4863

¹³ KRUPAUER, Vladimír. *Zastavení na břehu*. Vyd. 1. České Budějovice: Jihočeské nakladatelství, 1988. 231 s., [72] s. barev. obr. příl.

¹⁴ JANEČEK, Miloslav et al. *Z historie českých rybníků*. V Třeboni: Výzkumný ústav meliorací a ochrany půdy Praha-Zbraslav péčí nakladatelství Carpio, 1995. 45 s.

¹⁵ JANEČEK, Miloslav et al. *Bolevec a okolí: (městské obvody Plzeň 1 a Plzeň 7 - Radčice, části Chotíkova, Ledec, Záluží, Třemošné, Zruče a Sence)*. Plzeň: Starý most, 2001. 343 s. ISBN 80-238-7629-5.

¹⁶ ANDRLE, Jan; EBEL, Martin; EBELOVÁ, Ivana. *Bolevecká soustava rybníků – příspěvek k dějinám rybníkářství na Plzeňsku* In *Průzkumy památek / Praha : Národní památkový ústav*. 11, č. 2, (2004), s. 196-206.

„*Od starého Bolevce k městskému obvodu Plzeň 1*“¹⁷ věnuje celému Bolevci, ale také boleveckým rybníkům, publikaci tvoří množství fotografií, jak dříve rybníky vypadaly. Josef Pavlovský se zabývá ve své práci „*Rybníkářství*“¹⁸ rybníkářstvím v západních Čechách, zmiňuje tedy i některé rybníky Bolevecké rybníční soustavy. Soubor knih „*Životní prostředí města Plzně I.-V.*“¹⁹ jsou důležitým zdrojem pro mou bakalářskou práci, protože často zmiňují Bolevecké rybníky v současnosti i v historii, okolní lesy a naučné stezky. Jan Kumpera, profesor katedry historie Pedagogická fakulty ZČU, napsal knihu „*Rybníky Plzeňského kraje, aneb, putování za rybníční vůní*“²⁰, která zmiňuje samozřejmě i rybníky Bolevecké rybníční soustavy, se kterými své čtenáře podrobněji seznamuje. Kniha se příliš nezabývá historií rybníků, ale spíše jejich současným stavem. Jedná se o publikace, které jsou pro mou práci důležitým přínosem. Adolf Zeman se v článku „*Plzeňské rybníkářství v XV. až XIX. století*“²¹ zabývá vývojem rybníkářství v Plzni, soustředí se na Bolevecké rybníky. Publikace „*Bolevec 630 let*“ byla vydána k 630. Výročí založení Bolevce. Kniha se zabývá vývojem Bolevce v minulosti (za časové období 1382-2012), samozřejmě zmiňuje také vývoj Bolevecké rybníční soustavy jakožto důležité součásti Bolevce. Další publikací, ze které ve své práci čerpám je „*Projekt Zlepšení kvality vody v Boleveckém rybníce*“, kniha mi spíše slouží pro okrajové doplnění současného stavu Boleveckého rybníka.

Jan Barabach v článku „*The history of Lake Rzecin and its surroundings drawn on maps as a background to palaeoecological reconstruction*“²², který vyšel v roce

¹⁷ BERANOVÁ, Simona et al. *Od starého Bolevce k městskému obvodu Plzeň 1: ve fotografiích a vzpomínkách*. Plzeň: Sdružení boleveckých rodáků ve spolupráci s Městským obvodem Plzeň 1, 2007. 302 s. ISBN 978-80-239-9722-4.

¹⁸ PAVLOVSKÝ, Josef, ed. *Rybníkářství: (Především v západních Čechách)*. Plzeň: Státní vědecká knihovna, 1966. 32, [1] s. Na pomoc čtenářům a knihovníkům; Čís. 115.

¹⁹ *Životní prostředí města Plzně*. Plzeň: Statutární město Plzeň, Odbor životního prostředí Magistrátu města Plzně, 2002- . sv. ISBN 80-86460-04-5.

²⁰ KUMPERA, Jan. *Rybníky Plzeňského kraje, aneb, Putování za rybníční vůní*. Plzeň: Ševčík, 2008. 128 s. ISBN 978-80-7291-192-9.

²¹ ZEMAN, Adolf. *Plzeňské rybníkářství v XV. až XIX. století* In *Časopis Společnosti přátel starožitností* 65, s. 8-18, 77-86.

²² BARABACH, Jan. *The history of Lake Rzecin and its surroundings drawn on maps as a background to palaeoecological reconstruction*. *Imnological Review*. 2012, 12(3): 103-114.

2012, se zabývá historií a vývojem jezera Rzecin a okolní krajiny. Článek pomáhá porozumět okolní krajině. Má to důležitý vliv na okolní krajinu. Matthew Johnston ve svém díle „*Ideas of Landscape*“²³ řeší krajinnou ekologii archeologii, což mi pomůže porozumět okolní krajině rybníků.

Publikace „*Ottův slovník naučný*“²⁴, „*Universum*“²⁵, „*Velký encyklopedický rybářský slovník*“²⁶ a „*Malá československá encyklopedie*“²⁷ mi pomohly při vysvětlení různých pojmů v oblasti rybníků a rybníkářství.

Další knihou, kterou jsem použila ve své práci je „*Využití rekreační oblasti Boleveckých rybníků k realizaci školní exkurze*“²⁸ od Jitky Štěpánkové, která řeší Bolevecké rybníky a jejich využití pro školní aktivity a vzdělávání studentů. Jedná se spíše o didaktický pohled na věc.

V práci jsem použila i kartografické dokumenty jako například „*Okolí Plzně - sever: Bolevecké rybníky, Krkavec, Horní Berounka*“²⁹ či „*Bolevecké rybníky a okolí*“³⁰

²³ JOHNSTON, Matthew. *Ideas of Landscape*. Blackwell Publishing, Malden, Oxford, Victoria. 242 s, 2007.

²⁴ *Ottův slovník naučný : ilustrovaná encyklopaedie obecných vědomostí. 22. díl, Rozkošný-Schloppe. Sdružení pro Ottův slovník naučný. Praha : Paseka ; Polička : Argo, 2000. 1002 s., [30]obr.příl.: il. ; . ISBN 80-7185-318-6 .:*

²⁵ *Universum: všeobecná encyklopedie. Vyd. 1. Praha: Odeon, 2000-2001. 10 sv. ISBN 80-207-1060-4.*

²⁶ POKORNÝ, Josef et al. *Velký encyklopedický rybářský slovník. 1. vyd. Plzeň: Fraus, 2004. 649 s. ISBN 80-7238-117-2.*

²⁷ *Malá československá encyklopedie. Red. Josef Říman. 5., Pom-S. 1. vyd. Praha : Academia, 1987. 998s., obr., tb.*

²⁸ ŠTĚPÁNKOVÁ, Jitka. *Využití rekreační oblasti Boleveckých rybníků k realizaci školní exkurze. 1. vyd. Plzeň: Krajské centrum vzdělávání a Jazyková škola s právem státní jazykové zkoušky, 2008. 75 s. ISBN 978-80-7020-166-4.*

²⁹ *Okolí Plzně - sever: Bolevecké rybníky, Krkavec, Horní Berounka [kartografický dokument]. 1:25 000. 1. vyd. Plzeň: Olles, 2007. 1 mapa. Specialky.cz. ISBN 978-80-239-9257-1.*

³⁰ RAMAP. *Bolevecké rybníky a okolí: [pohledová mapa s ilustracemi] [kartografický dokument]. Plzeň: Ramap, 1996. 1 mapa pohledová. ISBN 80-238-1360-9.*

a „*Plzeň a okolí*“³¹ od RAMAP. V práci jsem použila i textovou část těchto materiálů, nejen mapy.

³¹ RAMAP. *Plzeň a okolí: cykloturistická mapa = Pilsen and surroundings: tourist and bicycle map = Pilsen und Umgebung: Wander- und Radkarte* [kartografický dokument]. 1:25 000. 2. vyd. Plzeň: RAMAP, ©2013. 1 mapa. ISBN 978-80-260-4726-1.

3. Cíle

Cílem bakalářské práce je objasnit vývoj funkcí jednotlivých rybníků Bolevecké rybníční soustavy. Chci zdůraznit důležitost jednotlivých funkcí a důležitost těchto změn v minulosti a jejich dopady na současné rybníkářství a využití rybníků. V práci se opírám o hypotézu, která tvrdí, že do současné doby se dochovaly rybníky, které v minulosti plnily více funkcí. Mým cílem je, tuto hypotézu potvrdit nebo naopak vyvrátit.

Dále bych se ráda věnovala dalším otázkám, jako například jakou roli hrály rybníky v minulosti a jakou roli hrají v dnešní kulturní krajině, co je příčinou změn funkcí rybníků, jak důležitý je antropogenní vliv na změny funkcí nebo na zánik rybníků, či jaké dopady mají změny ve společnosti na rybníkářství v oblasti Bolevecké rybníční soustavy.

4. Metodika

Provedla jsem archivní výzkum, za účelem nalezení starých map Boleveckých rybníků a textových pramenů, které mi pomohou nalézt a objasnit vývoj funkcí Boleveckých rybníků z minulosti do současnosti. Využila jsem fondu „*Rybniční hospodářství*“³² Archivu města Plzně. Tento fond obsahuje také pachtovní smlouvy, které mimo jiné obsahují také pokyny, týkající se obstarávání rybníků a jejich fungování. Dále jsem pomocí terénního výzkumu zjišťovala, jak v současné době rybníky vypadají, k čemu se používají a co se nachází v jejich blízkém okolí, k čemuž jsem využila metodu pozorování.

V práci jsem mapovala vývoj Bolevecké rybniční soustavy v čase a zaměřila jsem se také na krajinu v bezprostředním okolí jednotlivých rybníků, které mohly výrazně ovlivnit jeho funkci. K tomu jsem využila archivní záznamy a literaturu.

Obecně představuji jednotlivé rybníky Bolevecké rybniční soustavy (poloha, rozloha rybníků, hloubka, okolní prostředí, kdy a jak vznikaly atp.) a představuji historii a terminologii rybníkářství. Pro lokalizaci jednotlivých rybníků jsem použila zeměpisné souřadnice, které určují, kde se nachází střed každého rybníku, souřadnice jsou získány z ortofotomapy.

Dále se zabývám funkcemi a jejich vývojem pro jednotlivé rybníky Bolevecké rybniční soustavy od minulosti do současnosti. Informace vyplývají z archivního a terénního výzkumu a z literatury. Vycházím také z I. a III. vojenského mapování.

Pro vybrané výsledky výzkumu jsem vytvořila několik rekonstrukčních map v programu ArcGIS, tyto mapy se nacházejí v přílohách.³³

Mapu Boleveckého potoka jsem vytvořila tak, že jsem si do ArcMap nahrála data z DIBAVOD, jednalo se o vrstvu vodní toky a vrstvu vodní nádrže. Pomocí atributového dotazu jsem si označila Bolevecký potok, Berouнку a přítoky Boleveckého potoka, z toho jsem si vytvořila nové vrstvy, které jsem od sebe barevně odlišila. Do mapy jsem vložila titulek, měřítko, legendu a směrovou růžici.

³² Archiv města Plzně, fond rybničního hospodářství, inv. č. 2960.

³³ viz. přílohy č. 35-42

Pro mapy, které uvádějí hlavní využití rybníků v různých obdobích (2. polovina 18. století, 1. polovina 20. století a 2. polovina 20. století), jsem použila data z DIBAVOD – vodní nádrže. Každý rybník se zbarvil podle funkce, která u něj v daném období byla nejdominantnější, předtím jsem do atributové tabulky vyplnila tyto funkce (vyplývají z mé práce). Mapy jsem opět opatřila formálními náležitostmi (titulek, měřítko, legenda, směrová růžice).

Mapy, které zobrazují důležitá místa u Boleveckého a u Šídlovského rybníka jsem vytvořila metodou vektorizování, kdy jsem si vytvořila jednotlivé vrstvy, do kterých jsem vektorizovala příslušné objekty. Mapy jsem opět opatřila formálními náležitostmi (titulek, měřítko, legenda, směrová růžice). Jako podkladovou mapu jsem použila World Topographic Map.

Poslední dvě mapy jsem vytvořila z lidarových dat od ČÚZK. V ArcMap v Arc Toolbox jsem použila *3D Analyst* → *Conversion* → *From File* → *ASCII 3D to Feature Class*. Tato operace mi převedla data z původního formátu .xyz do shapefile. Dále jsem pomocí *ArcToolbox* → *Data Management Tools* → *Features* → *Add XY coordinates* přidala do atributové tabulky sloupce s hodnotami X, Y, Z. Posléze jsem použila metodu *IDW* (vážená inverzní vzdálenost), čímž jsem získala rastr. V *Properties* – *symbology* jsem upravila barevnou škálu mapy. Nakonec jsem si v mapě našla místo, kde se dříve mohl nacházet rybník Borek, což jsem poznala podle naznačeného pozůstatku hráze. Pro druhou mapu jsem našla krátery od bomb u Kamenného rybníka. Oběma mapám jsem přidala titulek, měřítko a směrovou růžici.

5. Úvod do rybníkářství – historie, terminologie

Rybníky, jakožto nádrže na vodu, které mají sloužit lidem jako zdroj vody, pro zemědělskou činnost a pro zadržování vody, začaly budovat již nejstarší civilizace. V antickém Řecku a Římě začali tyto vodní nádrže soustředit k obyvatelům, později je začali využívat i pro chov ryb, tedy ke své obživě. Již před pěti tisíci lety ve starověké Mezopotámii začaly vznikat první rybníky.

Na našem území vznikali ve 3. a 4. století předchůdci rybníků. Vznikali díky rýžování cenných kovů, protože pro tyto účely bylo zapotřebí hodně vody, kterou zadržovali v nádržích. Slované přišli na to, že ryby jsou důležitou součástí života lidí pro obživu či obchodování. Bohužel, dnes si nikdo není jist tím, kdy přesně začaly vznikat české rybníky, data jsou většinou jen orientační a prameny se v datech často neshodují. Počátek rybníkářství na našem území je tedy nejasný. Podle autora Antonína Míky³⁴ by mohl být počátek rybníků a rybníkářství u nás již na přelomu 7. a 8. století. Bohužel, písemné prameny, které by mohly tento časový údaj potvrdit či vyvrátit, chybí. Církevní řeholní řády začaly do chovu ryb zasahovat kolem roku 1000, kdy vznikaly klášterní rybochovné rybníky. Začaly vznikat, protože většině církevních řádů bylo v době půstu zakázáno pojídání masa a tento zákaz se nevztahoval na ryby.³⁵

Do českého rybníkářství zasahovali i Němečtí rytíři, kteří na počátku 13. století pomáhali budovat rybníky na našem území. Němečtí rytíři byli známí svými technikami měření a přesností, proto se podíleli i na stavbě rybníků i v jižních Čechách.

Jižní Čechy jsou územím s vysokou koncentrací rybníků. Oldřich a Jindřich z Hradce si v první polovině 14. století začali všímat stavění rybníků a hrází ve Francii. Tuto techniku si pak vyzkoušeli v jižních Čechách, takže hráže jihočeských rybníků se staly pevnějšími. Ve 14. století byly rybníky budovány v oblastech členitějšího terénu s hlubšími údolími. Později se pak začaly budovat v kotlinách, kde byly rybníky již rozsáhlejší než v předchozích dobách.

³⁴ MÍKA, Alois. *Naše rybníky a přehradní jezera*. 1. vyd. Praha: Orbis, 1963. 255 s. Naše vlast.

³⁵ KUMPERA, Jan. *Rybníky Plzeňského kraje, aneb, Putování za rybníční vůní*. Plzeň: Ševčík, 2008. 128 s. ISBN 978-80-7291-192-9.

K velkému nárůstu rybníků dochází na počátku 15. století, kdy najdeme rybník téměř u každé vesnice. Toto období je možno nazvat zlatou érou českého rybníkářství. Rybníky sloužili lidem často pro chov ryb či jako zdroj vody pro hospodářství. Jsou zaznamenány i pokroky v oblasti chovu ryb, který byl nejprve jednostupňový, dvoustupňový a poté dokonce i třístupňový (v roce 1465 na Moravě).³⁶ A právě v této době byla založena Bolevecká rybníční soustava v Plzni, stala se jednou z prvních rybníčních soustav v České republice, a i tyto rybníky byly zakládány za účelem chovu ryb a jako zásobárna vody pro okolní obce a jejich hospodářství.³⁷

Husitské války zpomalily vývoj českého rybníkářství, přesto na přelomu 15. a 16. století začaly vznikat první rybníční soustavy (mimo jiné i Bolevecká rybníční soustava).³⁸ Vilém z Pernštejna začal budovat velké množství rybníků (na Pardubicku to bylo 400 rybníků).

Třeboňská rybníční soustava začala vznikat na konci 15. století, jedná se o největší rybníční soustavu v České republice. Tato soustava rybníků změnila tvář krajiny jižních Čech. Na výstavbě soustavy se podíleli významní stavitelé rybníků jako například Mikuláš Ruthard z Malešova, Jakub Krčín z Jelčan a Sedlčan nebo Štěpánek Netolický.³⁹ Rybníky jižních Čech ale utrpěly škody během třicetileté války a chov ryb tak upadá. V polovině 19. století jsou některé rybníky obnovovány.⁴⁰ V případě Bolevecké rybníční soustavy některé rybníky (např. Borek, Vorlík) také zanikly (v důsledku protržení hráze, či nevyužívání člověkem), ale spousta rybníků se dochovala dodnes, a to i bez obnovení (např. Velký Bolevecký rybník), některé rybníky ale bylo také třeba obnovit (např. Strženka, Vydymáček, Rozkopaný).

³⁶ ANDRESKA, Jiří. *Lesk a sláva českého rybářství*. 1. vyd. Pacov : NUGA, 1997. 166 s. ISBN 80-85903-06-7.

³⁷ KOUTEK, Tomáš. *Nejkrásnější české rybníky*. Vyd. 1. Praha: Brána, 2008. 439 s. ISBN 978-80-7243-376-6.

³⁸ MÍKA, Alois. *Slavná minulost českého rybníkářství*. 1. vyd. Praha: Orbis, 1955. 59 s., [4] s. obr. příl. Knihovna Československé společnosti pro šíření politických a vědeckých znalostí. Sv. 102, Společenské vědy; sv. 32.

³⁹ KOUTEK, Tomáš. *Nejkrásnější české rybníky*. Vyd. 1. Praha: Brána, 2008. 439 s. ISBN 978-80-7243-376-6.

⁴⁰ KUMPERA, Jan. *Rybníky Plzeňského kraje, aneb, Putování za rybníční vůní*. Plzeň: Ševčík, 2008. 128 s. ISBN 978-80-7291-192-9.

Významným českým stavitelem rybníků byl Jan Skála „Dubravius“ z Doubravky a Hradiště, který působil v českém rybníkářství v 16. století. Jeho dílo „*O rybnících a rybách, které v nich žijí*“⁴¹ se stalo základem pro české rybníkářství a jeho obsah je platný dodnes a dodnes se také prakticky využívá. Štěpánek Netolický byl dalším významným stavitelem 16. století. Byl schopným stavitelem a projektantem tehdejších rybníků, jeho žákem byl Mikuláš Ruthard z Malešova, který pokračoval v práci svého učitele. Jakub Krčín z Jelčan a Sedlčan je jedním z nejvýznamnějších rybníkářů, který se podílel na stavbě mnoha českých rybníků, mezi něž patří mimo jiné i Rožmberk v jižních Čechách. Vybudování Rožmberka trvalo 6 let a stalo se bezpochyby Krčínovým nejvýznamnějším vodním dílem.⁴²

Za zmínku rovněž stojí Josef Šusta, který se českému rybníkářství věnoval v 19. století. V mládí navštívil Třeboňsko, které v něm vzbudilo podrobnější zájem o chov ryb a rybníkářství obecně. Šusta byl publicista, ale na svém kontě má i založení několika rybníků.

Dnešní rybníkářství je stále velmi důležité. Plocha rybníků je ovšem třetinová oproti 16. století, kdy rybníkářství bylo na vrcholu. V současné době má Česká republika množství rybníků o celkové rozloze 53 000 hektarů, které vyprodukují zhruba 13 000 tun ryb ročně. Česká republika je významná v potravinářském průmyslu nejvíce pivovarnictvím a za ním je hned rybníční hospodářství, které značně převyšuje rybníční hospodářství v sousedních zemích. V dnešní době jsou důležité krajinnotvorné, retenční a ekologické funkce rybníků.⁴³

5.1 Terminologie

Funkce rybníků mohou být následující: rybochovná, rybolovná, rekreační, závlahová, napájecí, retenční, zavodňovací, požární, krajinnotvorná nebo rekreační.

⁴¹ DUBRAVIUS, Jan. *O rybnících a rybách, které v nich žijí*. ČSAV, 153.

⁴² HAUBELT, Josef. *Jakub Krčín z Jelčan: list z historie jižních Čech*. Vyd. 1. Praha: Rodiče, 2003. 191 s. Slavné osobnosti českých dějin. ISBN 80-86695-18-2.

⁴³ KOUTEK, Tomáš. *Nejkrásnější české rybníky*. Vyd. 1. Praha: Brána, 2008. 439 s. ISBN 978-80-7243-376-6.

Líhňové rybníky = „slouží k výtěru generačních ryb, vylíhnutí a pěstování kapřího plůdku“⁴⁴

Předvýtažný rybník = „rybník s dostatkem planktonu, plůdek zde dále sílí a roste“⁴⁵

Výtažný rybník = „v těchto rybnících střední velikosti (až do 20 ha) zůstávají pak ryby až do podzimu druhého chovného roku. Poté je čeká rybník komorový“⁴⁶

Komorový rybník = „slouží k přezimování plůdku i již větších, násadových ryb. Tyto rybníční nádrže jsou malé s výměrou do jednoho hektaru, hluboké do dvou metrů a vyžadují nejlépe písčité dno bez organického bahna a dobrou průtočnost“⁴⁷

Hlavní rybník = „je r. určený k chovu tržních ryb, převážně kapra, velmi často ve smíšené obsádce.“⁴⁸

Vydymáček = „je označení menšího průtočného rybníku. Jeho úkolem bylo zachytit („vydýmat“) nápor velké vody, a proto se zřizovali nad velkými a hlavními rybníky a bývaly zpravidla celoročně vypuštěné či polovypuštěné“⁴⁹

Sádka = „tyto rybníčky mají charakter kopaných nádrží k přechodnému uložení ryb, někdy i k přezimování přičemž je tu vzhledem k velké koncentraci ryb nutná stálá obměna dostatečně prokysličené vody“⁵⁰

Rybníční hráz = „Stavba vybudovaná k zadržení vody v průtočném rybníku. Stavěna z nepropustného materiálu, utěsněná, odolná vůči tlaku vody.“⁵¹

⁴⁴ KUMPERA, Jan. *Rybníky Plzeňského kraje, aneb, Putování za rybníční vůní*. Plzeň: Ševčík, 2008. s. 17. ISBN 978-80-7291-192-9.

⁴⁵ Tamtéž, str. 17

⁴⁶ Tamtéž, str. 17

⁴⁷ KUMPERA, Jan. *Rybníky Plzeňského kraje, aneb, Putování za rybníční vůní*. Plzeň: Ševčík, 2008. s. 17. ISBN 978-80-7291-192-9.

⁴⁸ POKORNÝ, Josef et al. *Velký encyklopedický rybářský slovník*. 1. vyd. Plzeň: Fraus, 2004. s. 357. ISBN 80-7238-117-2.

⁴⁹ KUMPERA, Jan. *Rybníky Plzeňského kraje, aneb, Putování za rybníční vůní*. Plzeň: Ševčík, 2008. s. 18. ISBN 978-80-7291-192-9.

⁵⁰ Tamtéž, str. 18

Stavidlo = „je pohyblivá svíslá deska, která zcela nebo zčásti brání odtoku výše stojící vody a podle potřeb se zvedá nebo upouští. Účelem je regulace vody do dalších recipientů.“⁵²

Rybník = „je umělá vypustitelná vodní nádrž určená k chovu ryb, obvykle víceúčelově zaměřená. R. mohou tvořit soustavy s četnými napájecími, obtokovými a odpadními stokami. Podle umístění rozlišujeme r. lesní, luční, polní, návesní, podle zdroje vody r. nebeské, pramenové, potoční, říční atd. Další dělení rybníků vyplývá z jejich hospodářského určení v chovu ryb (r. třecí, plůdkové, výtažníky, hlavní, komorové a manipulační), nebo z jejich služebností (r. závlahové, protipožární, biologické, rekreační, retenční apod.). R. jako vodní dílo je výrobním objektem rybníkářské produkce se všemi vyplývajícími nezbytnými vodohospodářskými a ochrannými opatřeními. Voda v rybníku má charakter povrchové vody veřejné. Jako vodní nádrž je rybník vodohospodářským dílem s právy a povinnostmi vyplývajícími z vodohosp. rozhodnutí o uvedení tohoto díla do trvalého provozu. Velikost rybníků bývá velice rozdílná a kolísá od několika arů ke stovkám hektarů.“⁵³

Rybník = „Umělá víceúčelová nádrž s přírodním, někdy i vybraným dnem, určená především k chovu ryb. Význ. vodohosp. zařízení (retence vody, úprava průtoků), s funkcí rekreační, krajinářskou, protipožární aj.; slouží i k dočišťování org. odpadních vod.“⁵⁴

Rybník = „Rybníky jsou stojaté sladké vody, které se zadržují pomocí hrází v údolích a nížinách. Napájejí se buďto přirozeným způsobem vodou dešťovou z příslušného povodí přitékající – t. zv. nebesáky – anebo vodou zpodní pramenitou, která ve dně

⁵¹ Malá československá encyklopedie. Red. Josef Říman. 5., Pom-S. 1. vyd. Praha : Academia, 1987. s. 735, obr., tb.

⁵² POKORNÝ, Josef et al. Velký encyklopedický rybářský slovník. 1. vyd. Plzeň: Fraus, 2004. s. 395. ISBN 80-7238-117-2.

⁵³ POKORNÝ, Josef et al. Velký encyklopedický rybářský slovník. 1. vyd. Plzeň: Fraus, 2004. s. 355. ISBN 80-7238-117-2.

⁵⁴ Všeobecná encyklopedie ve 4 svazcích. Díl 3. M-R. 1. vyd. Praha : Nakladatelský dům OP, 1997. s. 735, fot., mp. ISBN 80-85841-35-5 :.

či po okrajích rybníka vyvěrá – t. zv. rybníky pramenité – či konečně z potoků a řek pomocí zvláštních kanálů přírodních – t. zv. rybníky říční nebo potoční.⁵⁵

Rybník = „Zpravidla umělá vodní nádrž, obvykle s přír. dnem, většinou opatřená zařízením (stavidlem) k regulaci výšky vodní hladiny (napouštění a vypouštění). R. slouží hl. k chovu ryb, ale plní i některé tech.hosp. funkce (retence vody, chov vodní drůbeže, biol. čištění odpadních vod). Podle zdroje vody se r. dělí na nebeské, pramenné, říční a potoční. R. mohou být ojedinělé nebo mohou vytvářet rybníční soustavy s napájecími i odvodňovacími náhony a s obtokovými stokami, které umožňují podle potřeby regulaci přítoku i odtoku vody.“⁵⁶

Rybářství = „cílevědomá činnost, vycházející z různě intenzivního využívání přirozených a hospodářským úsilím – chovem vytvořených zásob vodních organismů, sloužících k přímé či nepřímé spotřebě člověka“⁵⁷

Rybníkářství (rybníční hospodaření) = „ozn. pro chov ryb v rybnících, rovněž ozn. pro podnikatelskou jednotku.“⁵⁸

Rybníkářství = „Jest základem rybochovu v nádržkách vodních, uměle zřízených a povšechně rybníky zvaných.“⁵⁹

Rybníční soustava = „Uspořádání všech rybníků tak, že vody z výše položených rybníků přechází do rybníků položených níže.“⁶⁰

⁵⁵ Ottův slovník naučný : ilustrovaná encyklopaedie obecných vědomostí. 22. díl, Rozkošný-Schloppe. Sdružení pro Ottův slovník naučný. Praha : Paseka ; Polička : Argo, 2000. s. 398, [30]obr.příl.: il. ; . ISBN 80-7185-318-6 .:

⁵⁶ Malá československá encyklopedie. Red. Josef Říman. 5., Pom-S. 1. vyd. Praha : Academia, 1987. s. 435, obr., tb.

⁵⁷ KRUPAUER, Vladimír. Zastavení na břehu. Vyd. 1. České Budějovice: Jihočeské nakladatelství, 1988. s. 8-9, [72] s. barev. obr. příl.

⁵⁸ Universum : všeobecná encyklopedie. 8. díl, R-So. Vyd.1. Praha : Odeon : Euromedia Group, 2001. s. 257 : il. ; . ISBN 80-207-1070-3 .:

⁵⁹ Ottův slovník naučný : ilustrovaná encyklopaedie obecných vědomostí. 22. díl, Rozkošný-Schloppe. Sdružení pro Ottův slovník naučný. Praha : Paseka ; Polička : Argo, 2000. s. 398, [30]obr.příl.: il. ; . ISBN 80-7185-318-6 .:

Rybniční soustava = „je tvořena více rybníky nacházejícími se v těsné blízkosti, často na jedné vodě (rybníky se nalézají pod sebou), nebo se jedná o rybníky napájené přivaděčem neb stokou.“⁶¹

Rybolov = „Lov ryb – způsob odchyty ryb v rybnících, v tekoucích vodách a mořích; součást rybářství.“⁶²

⁶⁰ *Universum : všeobecná encyklopedie. 8. díl, R-So.* Vyd.1. Praha : Odeon : Euromedia Group, 2001. s. 256 : il. ; . ISBN 80-207-1070-3 :

⁶¹ POKORNÝ, Josef et al. *Velký encyklopedický rybářský slovník.* 1. vyd. Plzeň: Fraus, 2004. s. 355. ISBN 80-7238-117-2.

⁶² *Malá československá encyklopedie. Red. Josef Říman. 5., Pom-S.* 1. vyd. Praha : Academia, 1987. s. 436, obr., tb.

6. Bolevecká rybníční soustava

Bolevecká rybníční soustava se nachází v Plzni. Území těchto rybníků spadá pod plzeňskou část s názvem Bolevec, v případě rybníku Strženska se jedná o katastrální území Chotíkov, jedná se o severní okraj Plzně. Boleveckou rybníční soustavu tvoří 10 rybníků, ale ve své práci se budu zabývat i o rybníky, které již zanikly a mezi něž patří Barchan, Nad Klenovcem, Klenovec, Volšinka, Vorlík, Beroun a Borek. Velký Bolevecký rybník patří do této rybníční soustavy a je pátým největším rybníkem v Plzeňském kraji.⁶³ Celková plocha Bolevecké rybníční soustavy činí zhruba 88 ha. Rybníky se nachází v nadmořské výšce v rozmezí 310 - 355 m. Všechny rybníky soustavy mimo rybníku Strženska jsou ve vlastnictví města Plzně. Pojítkem těchto rybníků je Bolevecký potok, který pramení pod Malým Krkavcem a ústí do řeky Berounky.⁶⁴

Plzeň se může chlubit nejen několika významnými řekami, ale také významnými rybníky, které patří do Bolevecké rybníční soustavy. Rybníky se v čase formovaly, vznikaly, zanikaly, obnovovaly se a měnilo se i využívání jednotlivých rybníků člověkem. Už v 15. století měly rybníky v Plzni nezastupitelnou funkci, kdy se v rybnících chovaly ryby, což představovalo velkou část zisku pro město. Rybníky se dělily na výtažné, třecí a kapří.⁶⁵ Celková spotřeba ryb byla vysoká, oproti dnešku. Jedná se o jednu z nejstarších rybníčních soustav v České republice, dokonce starší než jsou jihočeské rybníční soustavy. Plzeň zakoupila 17. 4. 1460 vesnici Volevec (dnešní část Plzně - Bolevec), tyto pozemky byly předurčeny pro budování rybníční soustavy s tím, že rybníky byly původně zamýšleny pro chov ryb a hospodaření s nimi. Území bylo vyloženě určené pro založení rybníční soustavy, byly zde výborné přírodní podmínky –

⁶³ KUMPERA, Jan. *Rybníky Plzeňského kraje, aneb, Putování za rybníční vůní*. Plzeň: Ševčík, 2008. 128 s. ISBN 978-80-7291-192-9.

⁶⁴ *Správa veřejného statku města Plzně [online]*. [cit. 2016-04-01] Dostupné z: <http://www.svsmp.cz/rybniky-a-vodni-toky/bolevecká-rybnicni-soustava.aspx>.

⁶⁵ ANDERLE, Jan, EBELOVÁ, Ivana, EBEL, Martin. Bolevecká soustava rybníků –příspěvek k dějinám rybníkářství na Plzeňsku In *Průzkumy památek, XI, č.2*, Praha : Národní památkový ústav, 2004. s. 196 – 206

protáhlé údolí s rašelinnými půdami.⁶⁶ Již o necelý rok později, 28. 3. 1461 je dnem založení prvního rybníka Bolevecké rybníční soustavy, Velkého Boleveckého rybníka. V té době byla rybochovná funkce rybníků velmi důležitá a rozsáhlá. V roce 1461 byl vybudován Velký Bolevecký rybník, ten v nadcházejících letech následovaly další rybníky: Kamenný, Šídlavský, Nováček, Vydymáček, Borek, Klenovec, Nad Klenovcem a Volšinka. V roce 1713 podle Tereziánského katastru bylo 11 boleveckých rybníků (Šídlavský, Volšinka, Velký, Barchan, Vydymáček, Kamenný, Ztracený, Klenovec, Beroun, Košinář a Borek). S časem některé rybníky zanikly a některé byly nově vybudovány. Kronika Bolevce do roku 1940⁶⁷ uvádí také nepojmenovaný rybník, který se měl nacházet v blízkosti rybníku Strženka u Petrovské díry pod Krkavcem, hráz tohoto rybníka byla v minulosti stržena, tomuto místu se začalo říkat „U stržené hráze“, bližší informace ale nejsou bohužel známy. Zaniklé rybníky je často problém lokalizovat a vůbec objasnit jejich vývoj a funkce, které v minulosti měly. V roce 1781 se objevují zmínky o Třemošenském a Seneckém rybníce, které ale vznikly již dříve (1734 a 1735). Ve II. vojenském mapování je Senecký rybník zakreslen a zapsán jako rybník U jámy. Od druhé poloviny 80. let byly rybníky a okolní lesy pronajímány měšťanům. Od 19. století se Bolevecká rybníční soustava ustálila na dnešním složení rybníků (Velký Bolevecký, Senecký, Košinář, Třemošenský, Kamenný, Nováček, Šídlavský). Rybníky měly původně funkci rybochovnou, v rybnících Bolevecké rybníční soustavy se odchovali kapři, štiky, okouni, bělice, líni a úhoři.⁶⁸ Do roku 1917 byl nájemcem rybníků pivovar, který rybníky využíval především jako zdroj ledu. Ke konci 20. století začal vzrůstat zájem o Bolevecké rybníky pro jejich rekreační funkci a rybochovná funkce rybníků začala ustupovat. Okolí rybníků se začalo zvelebovat,

⁶⁶ Kronika Bolevce do roku 1940. *Archiv města Plzně* [online]. [cit. 2016-04-01]. Dostupné z: <http://amp.plzen.eu/fondy-a-pomucky/digitalni-archiv/kroniky/obce-mesta-plzne/knihy/kronika-kronika-bolevce-do-roku-1940.aspx>.

⁶⁷ Kronika Bolevce do roku 1940. *Archiv města Plzně* [online]. [cit. 2016-04-07]. Dostupné z: <http://amp.plzen.eu/fondy-a-pomucky/digitalni-archiv/kroniky/obce-mesta-plzne/knihy/kronika-kronika-bolevce-do-roku-1940.aspx>.

⁶⁸ Kronika Bolevce do roku 1940. *Archiv města Plzně* [online]. [cit. 2016-04-07]. Dostupné z: <http://amp.plzen.eu/fondy-a-pomucky/digitalni-archiv/kroniky/obce-mesta-plzne/knihy/kronika-kronika-bolevce-do-roku-1940.aspx>.

stavěla se restaurační zařízení, půjčovny sportovního náčiní a budovat různé stezky. Lze říci, že rybníky měnily své funkce podle potřeb společnosti a podle jejího vývoje.

V letech 1900 - 1920 Klub českých turistů zakládá turistické stezky v okolí Boleveckých rybníků (Klostermannova, Tauschova a Kytkova stezka), tím se začíná rozvíjet turistika v okolí těchto plzeňských rybníků. V roce 1981 byly Bolevecké rybníky oficiálně označeny za rekreační oblast. Kolem roku 1997 dochází k rozvoji Boleveckých rybníků jakožto rekreační oblasti, byly přidány lavičky, stoly, altány, převlékárny a odpadkové koše a to především u rybníků, které byly více navštěvovány (Velký Bolevecký, Kamenný, Šídlavský, Senecký). V průběhu času, ale toto vybavení bylo ničeno, a tak rekreační a odpočinková funkce této oblasti začala postupně upadat.

V 90. letech 20. století se správcem rekreační oblasti Boleveckých rybníků a okolních lesů stala Správa veřejného statku města Plzně. Tímto dochází k rozvoji okolí Boleveckých rybníků, jakožto rekreační oblasti. Rybníky a jejich okolí se modernizují a udržují pro návštěvníky.

V roce 2004 byl zpracován strategický dokument pro rozvoj rekreační oblasti Bolevecké rybníky. Dokument obsahuje různé aspekty této oblasti, zmiňoval například hydrologickou situaci, rekreační vybavenost, vliv člověka nebo náchylnost prostředí k erozi. Na základě tohoto dokumentu bylo rozhodnuto o dalším vývoji těchto rybníků. Jednoznačným požadavkem bylo zachování přírodního prostředí. V roce 2012 byl sestaven projekt pro zlepšení kvality vody v Boleveckém rybníce, který se zabývá možnostmi zlepšení vody a odstraněním sinic, aby mohl být rybník plně využíván jako rekreační, aby ho lidé mohli využívat v letních dnech pro koupání a nesečkali se se zdravotními obtížemi, a zároveň aby byla zachována ekologická kvalita rybníku. Zpracovatelem projektu byl RNDr. Jindřich Duras, Ph.D.⁶⁹

V minulosti sloužily rybníky rybníční soustavy pro chov ryb, tato funkce byla v minulosti jasně dominantní a rybníky byly k tomuto účelu intenzivně využívány. Chov

⁶⁹ *Zlepšení kvality vody v Boleveckém rybníce* : aktuální informační materiál 2012 / zpracoval Jindřich Duras. Plzeň : ENVIC, 2012. [3] s. : barev. il.

ryb také znamenal pro obyvatele Plzně poměrně důležitý zdroj výtěžku. V dnešní době má většina z těchto rybníků dominantní rekreační funkci, např. Senecký, Velký Bolevecký, Kamenný nebo Šídlůvský.

Dříve byly rybáři a prodejci ryb povinni prodat tyto ryby jen obyvatelům Plzně. O rybolov byl v minulosti velký zájem, ale zájem je i v dnešní době. I v současnosti je rybaření velmi oblíbenou činností nejen pro obyvatele Plzně.

V dnešní době je většina těchto rybníků využívána především pro sportovní rybolov nebo rekreační účely a rybníky jsou tak zachovávány ve velmi dobrém stavu. Rybníky obklopují většinou jehličnaté lesy, které zajišťují příjemné a klidné prostředí pro odpočinek.

V současné době převládá využití rybníků spíše k rekreačním účelům (až na výjimky). Hospodářská funkce rybníků upadá a není již tak výrazná, jako byla v minulosti.

Oblast rybníční soustavy je důležitá pro obyvatele rušného města, jako je Plzeň. Lidé zde nacházejí klid, přírodu a sportovní vyžití, což v tak velkém městě jako je Plzeň, je celkem obtížné.⁷⁰

Celá Bolevecká rybníční soustava je součástí krajiny a je důležitá v oblasti biodiverzity a ochrany přírody. Poskytuje kvalitní útočiště pro různé druhy živočichů a dobré podmínky pro růst rostlin. Chráněná území jsou důležitými částmi ÚSES (územního systému ekologické stability). Rybníky Bolevecké rybníční soustavy jsou důležité z hlediska ochrany přírody a krajiny. Najdeme zde tři zvláště chráněná území (přírodní rezervace Petrovka, přírodní rezervace Kamenný rybník a přírodní památka Doubí) a části územního systému ekologické stability místního, regionálního i neregionálního významu. Oblast je významná i tím, že je v bezprostřední blízkosti centra města a přesto zde najdeme zvláště chráněná území.⁷¹

⁷⁰ KUMPERA, Jan. *Rybníky Plzeňského kraje, aneb, Putování za rybníční vůní*. Plzeň: Ševčík, 2008. 128 s. ISBN 978-80-7291-192-9.

⁷¹ *Životní prostředí města Plzně*. Plzeň: Statutární město Plzeň, Odbor životního prostředí Magistrátu města Plzně, 2002- . sv. ISBN 80-86460-04-5.

V současné době klesá ekologická stabilita v rámci Bolevecké soustavy rybníků, a to především proto, že v blízkosti rybníků a okolních lesů se staví domy, kempy, chaty apod., což neblaze působí na tuto lokalitu a snižuje to její ekologickou stabilitu. Problémem soustavy je, že má poměrně značný hydrologický deficit, proto není možné rybníky vypouštět pro účely obměny rybí obsádky či pro vymícení vodních rostlin, protože by se mohlo stát, že rybník se po celý další rok zcela nenaplní.

Bolevecké rybníky vybízejí k různým aktivitám i k exkurzím jako např. Sigmondova stezka. Stezka seznamuje s historií a současností některých rybníků Bolevecké rybníční soustavy. Pro školní exkurze je zde mnoho možností a příležitostí, například exkurzi zaměřit na faunu a flóru, rybníky, rašeliniště a další.⁷²

6. 1 Geologie

V oblasti Bolevecké rybníční soustavy najdeme především horniny prvohor a čtvrtohor. Jedná se o pískovce, slepence, arkózy, arkózové pískovce a jílovce. Poblíž Velkého Boleveckého rybníka se v minulosti těžilo černé uhlí z malých černouhelných slojí.⁷³

6. 2 Biodiverzita

Nachází se zde borovice lesní. V rašelinných oblastech můžeme najít například suchopýr pochvatý, břízu pýřovou a vachtu trojlistou. Botanicky významné území je především Doubí, dále pak například Petrovka či okolí Kamenného rybníka. V blízkosti rybníků je vysoká biodiverzita živočichů, hlavně ptactva. Nachází se zde potápka žlutorohá, kormorán velký nebo orlovec říční. V této oblasti se vykytuje kyselý

⁷² ŠTĚPÁNKOVÁ, Jitka. *Využití rekreační oblasti Boleveckých rybníků k realizaci školní exkurze*. 1. vyd. Plzeň: Krajské centrum vzdělávání a Jazyková škola s právem státní jazykové zkoušky, 2008. 75 s. ISBN 978-80-7020-166-4.

⁷³ *Životní prostředí města Plzně*. Plzeň: Statutární město Plzeň, Odbor životního prostředí Magistrátu města Plzně, 2002- . sv. ISBN 80-86460-04-5.

geologický substrát, díky němuž se vytváří příhodné podmínky pro vysokou biodiverzitu rostlinstva. Flóra je ale v dnešní době ovlivněna činností člověka.⁷⁴

6.3 Bolevecký potok⁷⁵

Bolevecký potok je dlouhý 6,55 km, povodí má plochu 1 622 ha a číslo jeho hydrologického pořadí je 1-10-04-003, pramení pod plzeňským Krkavcem v nadmořské výšce 390 m⁷⁶ a spojuje většinu Boleveckých rybníků. Nejprve se spojí s bezejmenným přítokem, který přitéká ze svahu Sytná, protéká přírodní rezervací Petrovka a nejdříve vtéká do Strženky, Šídlovského rybníka, Nováčku, dále pak do Třemošenského rybníka, Seneckého rybníka, Košináře a Velkého Boleveckého rybníka. Levý přítok Boleveckého potoka vtéká do Kamenného rybníka. Pak se zde vyskytuje bezejmenný přítok, na kterém se nachází rybník Rozkopaný a rybník Vydymáček, tento přítok ústí do Seneckého rybníka spolu s Boleveckým potokem, avšak přítok mezi rybníkem Vydymáček a Seneckým rybníkem je v současné době téměř vyschlý. Bolevecký potok z Velkého Boleveckého rybníka proudí přes Bílou Horu do podzemního kanálu, odkud potok ústí jako levostranných přítok do řeky Berounky. Potok může být také označován jako Petrovka, takto označován bývá v oblasti přírodní rezervace Petrovka.

⁷⁴ *Životní prostředí města Plzně*. Plzeň: Statutární město Plzeň, Odbor životního prostředí Magistrátu města Plzně, 2002- . sv. ISBN 80-86460-04-5.

⁷⁵ viz. příloha č. 35

⁷⁶ *Správa veřejného statku města Plzně* [online]. [cit. 2016-04-01] Dostupné z: <http://www.svsmp.cz/rybniky-a-vodni-toky/bolevecko-rybnicni-soustava.aspx>.

7. Vývoj funkcí rybníků

7.1 Velký Bolevecký rybník⁷⁷

Velký Bolevecký rybník je dominujícím rybníkem celé Bolevecké rybníční soustavy. Jedná se o největší a zároveň nejstarší rybník založený pravděpodobně v roce 1461. První písemná zmínka o něm pochází ze dne 28. 3. 1461, kdy byl rybník již budován. Lidově se mu říká „Bolevák“. Jedná se o pátý největší rybník v Plzeňském kraji.⁷⁸ Nachází se na souřadnicích 49° 46' 27'' s. š. a 13° 23' 47'' v. d., v nadmořské výšce 310 m.⁷⁹ Rozloha činí 53,3 ha, objem 1 155 215 m³ a plocha povodí je 16,13 km².⁸⁰

Od Velkého Boleveckého rybníka se odděluje tzv. Malý Bolevecký rybník (Chobot)⁸¹, v některých písemných pramenech se hovoří o dvou různých rybnících a v některých jen o jednom rybníce. Malý Bolevecký rybník je od Velkého oddělen hrází, rybníky jsou však stále propojené.

Dno je převážně tvořeno pískem a vstup do vody je pozvolný. V rybníce je také menší ostrůvek, který v souvislosti s vodní erozí dnes již téměř nevystupuje nad hladinu (podle množství vody), ale může sloužit pro odpočinek plavců. Rybník má obdélníkový tvar. Kvalita vody je zde dobrá. Voda v rybníce má neutrální až mírně alkalické pH a za poslední roky se snížil počet sinic a zlepšila se průhlednost a čistota vody. V roce 2013 se objevila u koupajících cerkariová dermatitida, která se projevuje vyrážkami, od té doby je výskyt cerkariové dermatitidy sledován. Na břehu jsou v dubové aleji tři chráněné duby, přičemž některé z nich jsou starší více než 400 let. Obvod dubů je 460, 570 a 705 cm. Na jihovýchodě rybníka se nachází zemní hráz, která je dlouhá 250 m

⁷⁷ Viz. příloha č. 9

⁷⁸ KUMPERA, Jan. *Rybníky Plzeňského kraje, aneb, Putování za rybníční vůní*. Plzeň: Ševčík, 2008. 128 s. ISBN 978-80-7291-192-9.

⁷⁹ Geoportal [online] [cit.2016-04-01] Dostupné z: <http://geoportal.gov.cz/web/guest/map>.

⁸⁰ JANEČEK, Miloslav et al. *Bolevec a okolí: (městské obvody Plzeň 1 a Plzeň 7 - Radčice, části Chotíkova, Ledec, Záluží, Třemošné, Zruče a Sence)*. Plzeň: Starý most, 2001. 343 s. ISBN 80-238-7629-5.

⁸¹ viz. příloha č. 10

se zachovanou původní vypouštěcí štolou. Budova, která stojí na hrázi, bývala myslivcova, někdy se jí také říká Rybárna.⁸² Rybárna byla postavena v polovině 18. století v pozdně barokním stylu, v roce 1997 prošla rekonstrukcí. V současné době slouží budova jako sídlo oddělení městských lesů Správy veřejného statku města Plzně. Na hrázi rybníka najdeme památný dub⁸³, který by tu mohl stát už od založení Velkého rybníka, je pravděpodobně památkou na původní osázení hráze stromy, jeden kmen v minulosti ale shořel.

V roce 1886 došlo na Boleveckém rybníce k požáru, rybník byl právě v této době vypuštěn a byl zde zasazen oves. Kvůli extrémním letním teplotám a suchu zbytky ovsa shořely, Bolevák se ocitl v plamenech.⁸⁴

Výpověď pana Františka Škardy: *„Před 64 lety hořel Velký rybník, tehdy jsem ještě chodil do školy a pamatuju si to... Tenkrát měl rybník pronajatý nějaký Pergl. Vod minulý zimy byl rybník vypuštěnej před rybolovem. Byl to takovej zvyk, že bahnitý dno rybníka bylo voseto vovsem. Voves rychle uzrál a byl v polovině července pokosen. Ouroda z veliký plochy vyschlýho rybníka byla svezená do tří velkejch stohů. Před sv. Annou se najednou roznesla po Plzni zvěst, že Velkej rybník hoří. Vlastně hořela ouroda vovsa. Byl to voves vysokej jako rákosí a bohatej na zrno. Oheň byl prej založen. Vod tý doby se už v rybníku nepěstuje vobilí“*⁸⁵

Hlavní funkcí po jeho založení byl především chov kaprů, kteří se prodávali na trzích, a byla zde možnost výdělku.⁸⁶

⁸² viz. přílohy č. 16 a 17

⁸³ viz. příloha č. 20

⁸⁴ Kronika Bolevce do roku 1940. *Archiv města Plzně* [online]. [cit. 2016-04-01]. Dostupné z: <http://amp.plzen.eu/fondy-a-pomucky/digitalni-archiv/kroniky/obce-mesta-plzne/knihy/kronika-kronika-bolevce-do-roku-1940.aspx>.

⁸⁵ Kronika Bolevce do roku 1940. *Archiv města Plzně* [online]. [cit. 2016-04-01]. Dostupné z: <http://amp.plzen.eu/fondy-a-pomucky/digitalni-archiv/kroniky/obce-mesta-plzne/knihy/kronika-kronika-bolevce-do-roku-1940.aspx>.

⁸⁶ Kronika Bolevce do roku 1940. *Archiv města Plzně* [online]. [cit. 2016-04-01]. Dostupné z: <http://amp.plzen.eu/fondy-a-pomucky/digitalni-archiv/kroniky/obce-mesta-plzne/knihy/kronika-kronika-bolevce-do-roku-1940.aspx>.

14. 9. 1920 byla podána žádost o propůjčení hostinské koncese a povolení k převozu pro Velký rybník, žádosti bylo později vyhověno. Koupaliště a kluziště bylo pronajato manželům Josefu a Amálii Zukrigeovým (v průběhu času se nájemci měnili – od roku 1923 převzal restauraci Petr Janče)⁸⁷, kteří zde začali budovat koupaliště s restauračním zařízením.⁸⁸ Měšťanský pivovar nabídl, že v restauraci by mohlo být podáváno plzeňské pivo, nabídka byla využita.⁸⁹

V letech 1920 - 1921 byla zřízena pláž Ostende s restaurací⁹⁰ pro rekreační účely a také se začíná s provozem půjčovny loděk. Během roku 1920 bylo umožněno převážet návštěvníky přes rybník na Ostende, s tím, že loď se smí pohybovat pouze ve vyhrazených místech rybníku a nesmí nepříznivě ovlivňovat chov ryb. Možnost převozu vznikla z toho důvodu, že návštěvníci by jinak museli celý rybník obcházet po cestě, která v té době byla v nevyhovujícím stavu.⁹¹ Převoz přes rybník provozoval v roce 1923 Ferdinand Persy a od roku 1928 Jan Horák, oba používali k převozu motorový člun.⁹²

Později došlo k oplocení areálu na Ostende z důvodu nevhodného chování návštěvníků (např. znečišťování okolí, ničení stromů, zakládání táboráků apod.). Začíná se uvažovat i o vstupném do areálu koupaliště.⁹³

⁸⁷ Archiv města Plzně, fond rybničního hospodářství - III. Obal Bolevecký rybník – společenstvo hostinských a výčepním v Plzni. Valné hromady. Hostinská koncese, inv. č. 2960, sign. 91/l/e 1909, kar. 586, k. IV.D/1.

⁸⁸ Archiv města Plzně, fond rybničního hospodářství – VI. obal Bolevecký rybník – Lodkový převoz – lávka přes rybník. Lodkování atd., inv. č. 2960, sign. 91/l/g 1909, kar. 586, k. IV.D/1.

⁸⁹ Archiv města Plzně, fond rybničního hospodářství – I. obal Bolevecký rybník – Předběžná akce (spisy) plány. inv. č. 2960, sign. 91/l/a 1909, kar. 586, k. IV.D/1.

⁹⁰ viz. příloha č. 15

⁹¹ Archiv města Plzně, fond rybničního hospodářství – VI. obal Bolevecký rybník – Lodkový převoz – lávka přes rybník. Lodkování atd., inv. č. 2960, sign. 91/l/g 1909, kar. 586, k. IV.D/1.

⁹² Archiv města Plzně, fond rybničního hospodářství - III. Obal Bolevecký rybník – společenstvo hostinských a výčepním v Plzni. Valné hromady. Hostinská koncese, inv. č. 2960, sign. 91/l/e 1909, kar. 586, k. IV.D/1.

⁹³ Archiv města Plzně, fond rybničního hospodářství – VI. obal Bolevecký rybník – Lodkový převoz – lávka přes rybník. Lodkování atd., inv. č. 2960, sign. 91/l/g 1909, kar. 586, k. IV.D/1.

V roce 1920 se začala řešit možnost výstavby silnice vedoucí okolo Boleveckého rybníka, jakožto příjezdové cesty k této rekreační oblasti.⁹⁴ V roce 1922 byla zakázána dosavadní těžba uhlí v bezprostředním okolí rybníka z důvodu znečišťování vody.⁹⁵ Už v roce 1922 bylo monitorováno množství vody v Boleveckém rybníce, bylo zjištěno, že za úbytek vody mohou teplé letní měsíce, kdy je vysoký výpar a bylo zaznamenáno malé množství srážek. Někteří návštěvníci si také stěžovali na kvalitu vody v rybníce (znečištění a nízká hladina vody), proto byla kvalita vody více sledována.⁹⁶

V roce 1923 žádal Jaroslav Tykač o povolení lovení měkkýšů v Boleveckých rybnících za účelem přírodovědeckého výzkumu, podobných žádostí v dalších letech přibývalo, celá Bolevecká rybniční soustava se často stává tématem výzkumu přírodovědeckých pracovníků.⁹⁷ Dalším příkladem výzkumu na Boleveckém rybníku je bakalářská práce Barbory Pražanové, které ve své práci řeší malakofaunu. Předmětem různých výzkumů se v současné době stává kvalita vody v jednotlivých rybnících, často pro posouzení vhodnosti ke koupání.

V srpnu 1934 se uskutečnila na Ostende Jubilejní (50.) slavnost Národní Jednoty Pošumavské, tuto akci spojili účastníci s dobrým skutkem, na akci vybírali peníze za vstup, které posléze darovali na sbírku Milion padesátihaléřů.⁹⁸ V roce 1942 se oblast potýkala s řáděním vandalů (rozbitá okna u kabin, poškozené zámky u kabin,

⁹⁴ Archiv města Plzně, fond rybničního hospodářství – II. obal Bolevecký rybník – Osvobození od daně činžovní. Stavební povolení. Příjezdová cesta: změna pozemků (plány), inv. č. 2960, sign. 91/l/e 1909, kar. 586, k. IV.D/1.

⁹⁵ ANDERLE, Jan, EBELOVÁ, Ivana, EBEL, Martin. Bolevecká soustava rybníků –příspěvek k dějinám rybníkářství na Plzeňsku In *Průzkumy památek, XI, č.2*, Praha : Národní památkový ústav, 2004. s. 196 – 206

⁹⁶ Archiv města Plzně, fond rybničního hospodářství – VII. Obal Bolevecký rybník – Ochranný okrsek. Různé spisy, inv. č. 2960, sign. 91/l/h 1909, kar. 587, k. IV.D/1.

⁹⁷ Archiv města Plzně, Jaroslav Tykač žádá o povolení lovení měkkýšů v Boleveckých rybnících za účelem přírodovědeckého výzkumu. inv. č. 5714, sign. 119/l 1923, kar. 720, k. IV.D/1.

⁹⁸ Archiv města Plzně, fond rybničního hospodářství – VII. Obal Bolevecký rybník – Ochranný okrsek. Různé spisy, inv. č. 2960, sign. 91/l/h 1909, kar. 587, k. IV.D/1.

ukradené dveře od toalet, ukradené desky z laviček či zakládání ohňů).⁹⁹ Od roku 1954 byl rybník využíván hlavně jako rybochovný a rybám se zde dařilo velmi dobře. V 80. letech byla restaurace na Ostende zbourána z důvodu havarijního stavu budovy, byl zde ale úmysl vybudovat na tom místě novou restauraci, tento plán nebyl ale nikdy uskutečněn.

V okolí rybníku bylo v minulosti několik stánků s občerstvením a kiosků, některé vyhořely, některé zanikly.

V roce 1921 byla vystavěna lávka¹⁰⁰, kterou vybuďoval Měšťanský pivovar. Tento pivovar si pronajímal část koupaliště a kluziště. V této době byl rybník využíván pro těžařskou činnost ledu¹⁰¹ pro plzeňský pivovar, bylo tomu tak od 70. let 19. století až do roku 1987. Pro tuto činnost zde byla vystavěna dokonce rampa na led¹⁰², která těžařům usnadňovala práci, výtah byl v roce 1997 odstraněn.

Roku 1931 se jednalo o poražení borovic u rybníku z důvodu výstavby parkoviště pro návštěvníky této hojně využívané rekreační oblasti.¹⁰³ Od roku 1938 byl obcí odebírán z Velkého Boleveckého rybníka písek pro různé využití. Už v tomto roce byl rybník plně využíván pro koupání, sáňkování, bruslení a ledování.¹⁰⁴ Oblast rybníků byla velmi oblíbená, protože plzeňské řeky byly často znečištěné výtoky z továren, naopak Bolevecká rybníční soustava poskytuje příjemné prostředí pro odpočinek, dobrou kvalitu vody, písčité pobřeží, les poblíž rybníků a zároveň byly rybníky na dosah, blízko centra průmyslového města.¹⁰⁵ Okolí rybníku začalo město zvelebovat

⁹⁹ Archiv města Plzně, fond rybníčního hospodářství – VII. Obal Bolevecký rybník – Ochranný okrsek. Různé spisy, inv. č. 2960, sign. 91/l/h 1909, kar. 587, k. IV.D/1.

¹⁰⁰ viz. příloha č. 22

¹⁰¹ viz. příloha č. 12

¹⁰² viz. příloha č. 21

¹⁰³ Archiv města Plzně, fond rybníčního hospodářství – VII. Obal Bolevecký rybník – Ochranný okrsek. Různé spisy, Inv. č. 2960, sign. 91/l/h 1909, kar. 587, k. IV.D/1.

¹⁰⁴ Archiv města Plzně. Rybníční hospodářství. Inv. č. 1309

¹⁰⁵ Archiv města Plzně, fond rybníčního hospodářství - III. Obal Bolevecký rybník – společenstvo hostinských a výčepních v Plzni. Valné hromady. Hostinská koncese, inv. č. 2960, sign. 91/l/e 1909, kar. 586, k. IV.D/1.

vysázením rostlin a okrasných keřů pro příjemnější atmosféru a podpoření přírodní složky v krajině.¹⁰⁶

Před válkou už fungovala lodní doprava na Boleveckém rybníce prostřednictvím motorového člunu. Doprava byla určena pro převoz lidí z Ostende přes Chobot až k Bílé hoře a naopak. Vyhlídková lodní doprava fungovala od roku 1953, využíván byl menší motorový člun s kapacitou pro zhruba 20 lidí.¹⁰⁷

Roku 1945 se na břehu Velkého Boleveckého rybníka začaly utvářet jachetní kluby (Lokomotiva Plzeň, Jachtklub Plzeň). Rybník začíná být využíván pro jachting. Začínají se zde rozvíjet vodní sporty.¹⁰⁸

V roce 1954 původní lávku nahrazuje sypaná hráz, která zároveň rozděljuje rybník na dva rybníky, tzv. Velký Bolevecký rybník a Malý Bolevecký rybník („Chobot“).

V 60. letech 20. století vznikl na severozápadním břehu Velkého Boleveckého rybníka kemp pro rekreaci a volný čas. Tento kemp u Boleveckého rybníka funguje dodnes.

V roce 2000 byly vodní rostliny zničeny činností kapra a amura bílého. Tyto rostliny byly pro rybník nežádoucí, protože zpomalovaly koloběh fosforu. V roce 2008 se v rybníce objevily parožnatky, které vodu v rybníce značně zprůhlednily.

V roce 2002 se uskutečnily plošné úpravy cest kolem Velkého Boleveckého rybníka (cca 10 km cest), což mělo pozitivní dopad na návštěvnost oblasti. Dalšími opravami také prošly hráze rybníků a rybníky byly také vybaveny protipovodňovými opatřeními, která se v srpnu 2002 ukázala jako účelná. Kvalita vody byla po celý rok 2002 vhodná ke koupání.

¹⁰⁶ Archiv města Plzně, fond rybničního hospodářství – VII. Obal Bolevecký rybník – Ochranný okrsek. Různé spisy, Inv. č. 2960, sign. 91/l/h 1909, kar. 587, k. IV.D/1.

¹⁰⁷ *Osobní lodní doprava a turistické přívozy v Česku a na Slovensku* [online]. [cit. 2016-04-01]. Dostupné z: <http://lodnidoprava.unas.cz/Boleryb.htm>

¹⁰⁸ Viz. příloha č. 18

V současné době má především Velký Bolevecký rybník funkci rekreační, ale neodmyslitelnou součástí tohoto rybníka je také funkce krajinyotvorná. Rok od roku klesá rybochovná funkce. Od roku 2006 se začalo s projektem obnovy vodního ekosystému se snahou zlepšit kvalitu vody Velkého Boleveckého rybníka. Počet ryb žijících v tomto rybníku tedy klesá, a tak dochází k pročištění vody a k návratu k přirozenému stavu rybníčního ekosystému. Ekologická hodnota rybníku tedy od roku 2006 začala stoupat a je pro krajinu významná. Voda se stává průzračnější, je zde více místa pro rostliny (na úkor ryb) a tak se stává dominantní funkcí funkce rekreační a samozřejmě také funkce krajinyotvorná. V roce 2009 chybělo v rybníce cca 200 000 m³ vody, z tohoto důvodu se plánuje do budoucna další projekt z oblasti hydrologie.

Bolevecký rybník byl v minulosti využíván k různým účelům, jeho funkce se tedy měnily v čase. Dnešní funkce rybníka je zejména rekreační, v létě se využívá ke koupání¹⁰⁹ a na vodní sporty (plachtění, zorbing, vodní lyže, flyboarding). Také se zde pravidelně koná festival „Město her, aneb prázdniny na Boleváku“¹¹⁰. V zimním období pak k bruslení, lednímu hokeji¹¹¹, či ke koupání pro otužilce (koná se pravidelně). Celoročně je okolí rybníka určeno pro běh (konají se zde i závody), turistiku, cykloturistiku. Na břehu je možnost občerstvení a lze si zapůjčit loďku či šlapadlo.

Bolevecký rybník je pro Plzeň nejoblíbenějším, největším, nejvýznamnějším a nejčistším rybníkem pro koupání. Rybník je také určen pro sportovní rybolov.¹¹²

¹⁰⁹ viz. příloha č. 23

¹¹⁰ Město her aneb prázdniny na Boleváku. *Euronova group s.r.o.* [online]. [cit. 2016-04-01]. Dostupné z: <http://www.euronovagroup.com/eventmarketing/mesto-her/mesto-her-aneb-prazdniny-na-bolevaku-2015>.

¹¹¹ viz. příloha č. 24

¹¹² *Správa veřejného statku města Plzně* [online]. [cit. 2016-04-01] Dostupné z: <http://www.svsmp.cz/rybniky-a-vodni-toky/bolevecko-rybnicni-soustava.aspx>.

7.2 Senecký rybník¹¹³

Senecký rybník byl založen v roce 1734 a byl pojmenován podle obce Senec. Lidově je označován jako „Senečák“. Senecký rybník se nachází pod Třemošenským rybníkem. Rybník najdeme na souřadnicích 49° 47' 6'' s. š. a 13° 23' 22'' v. d., nachází se v nadmořské výšce 326 m.¹¹⁴ Jeho rozloha činí 8 ha 8 a 25 m², objem je 107 310 m³ a plocha povodí 10,65 km². Přítok vody je z rybníka Vydymáček pomocí Boleveckého potoka.¹¹⁵

Voda v rybníce má neutrální až mírně alkalické pH. Je zde zaznamenávána nízká úroveň bakteriologického znečištění a vysoká pestrost fytoplanktonu. Voda je téměř po celý rok hodnocena jako vhodná pro koupání. Občas má mírně zhoršené podmínky pro koupání díky vyššímu výskytu sinic (například rodu *Microcystis* nebo *Aphanizomenon*), které jsou v přípustném limitu.¹¹⁶ Rybník obklopuje na jižním břehu rákosí a na severním borovicový les. U Seneckého rybníka se hojně nachází rákos.¹¹⁷

Senecký rybník patří do systému Bolevecké rybníční soustavy. Jedná se o rybník, který je v současné době využíván především pro rekreační účely, tedy pro koupání v letním období či bruslení v zimě. Okolí rybníka je vhodné pro běh, turistiku a cykloturistiku. Najdeme zde také odpočinkovou zónu v podobě laviček, písčité pláže a občerstvení. Na břehu rybníka se nachází klubovna skautů a základna plavců. V Seneckém rybníce se chovají ryby.¹¹⁸ Ovšem platí zde přísný zákaz rybolovu.

¹¹³ viz. příloha č. 1

¹¹⁴ Geoportal [online] [cit.2016-04-01] Dostupné z: <https://geoportal.gov.cz/web/guest/map>.

¹¹⁵ KUMPERA, Jan. *Rybníky Plzeňského kraje, aneb, Putování za rybníční vůní*. Plzeň: Ševčík, 2008. 128 s. ISBN 978-80-7291-192-9.

¹¹⁶ *Životní prostředí města Plzně*. Plzeň: Statutární město Plzeň, Odbor životního prostředí Magistrátu města Plzně, 2002- . sv. ISBN 80-86460-04-5.

¹¹⁷ JANEČEK, Miloslav et al. *Bolevec a okolí: (městské obvody Plzeň 1 a Plzeň 7 - Radčice, části Chotíkova, Ledec, Záluží, Třemošné, Zruče a Senec)*. Plzeň: Starý most, 2001. 343 s. ISBN 80-238-7629-5.

¹¹⁸ *Správa veřejného statku města Plzně* [online]. [cit. 2016-04-01] Dostupné z: <http://www.svsmp.cz/rybniky-a-vodni-toky/bolevecko-rybnicni-soustava.aspx>.

Původně fungoval jako rybník výtažný, dominantní funkcí byl v minulosti chov ryb. Vypouštěl se kbelem, hloubka vody u kbelu měla až 4 m.¹¹⁹ Hráz Seneckého rybníka se dne 17. 7. 1965 protrhla¹²⁰ v důsledku silného deště, nejdříve se protrhla hráze rybníka Vydymáček a posléze voda došla až do Seneckého rybníka, jehož hráze nápor vody také nevydržela.¹²¹

7.3 Košinář¹²²

Rybník Košinář byl oproti prvním rybníkům Bolevecké rybníční soustavy založen až v pozdější době, v roce 1694. Název Košinář vznikl podle vrb, které se nacházejí na březích v okolí.¹²³ Z vrb se pletly košíky, proto název Košinář. Nachází se na souřadnicích 49° 46' 48'' s. š. a 13° 24' 00'' v. d., v nadmořské výšce 317 m.¹²⁴ Jeho rozloha je 5 ha 89 a 13m², objem 75 500 m³ a plocha povodí 11,63 km². Přítok a odtok zajišťuje Bolevecký potok.¹²⁵

Rybník je obklopen borovicovým lesem. Borovice jsou zde hodně rozšířené a můžeme tu najít např. Boleveckou borovici. Borovicové lesy jsou vhodnými místy pro zřízení plicních sanatorií, protože obsahují až 100x méně bakterií, než je ve městě, čímž se stávají významným krajinným prvkem. Najdeme zde rovněž rybí sádku, je tedy využíván jako rybochovný, ale zároveň také jako rekreační.

¹¹⁹ Kronika Bolevce do roku 1940. *Archiv města Plzně* [online]. [cit. 2016-04-01]. Dostupné z: <http://amp.plzen.eu/fondy-a-pomucky/digitalni-archiv/kroniky/obce-mesta-plzne/knihy/kronika-kronika-bolevce-do-roku-1940.aspx>.

¹²⁰ viz. příloha č. 26

¹²¹ BERANOVÁ, Simona et al. *Od starého Bolevce k městskému obvodu Plzeň 1: ve fotografiích a vzpomínkách*. Plzeň: Sdružení boleveckých rodáků ve spolupráci s Městským obvodem Plzeň 1, 2007. 302 s. ISBN 978-80-239-9722-4.

¹²² viz. příloha č. 8

¹²³ KUMPERA, Jan. *Rybníky Plzeňského kraje, aneb, Putování za rybníční vůní*. Plzeň: Ševčík, 2008. 128 s. ISBN 978-80-7291-192-9.

¹²⁴ Geoportal[online] [cit.2016-04-01] Dostupné z: <https://geoportal.gov.cz/web/guest/map>.

¹²⁵ JANEČEK, Miloslav et al. *Bolevec a okolí: (městské obvody Plzeň 1 a Plzeň 7 - Radčice, části Chotíkova, Ledec, Záluží, Třemošné, Zruče a Sence)*. Plzeň: Starý most, 2001. 343 s. ISBN 80-238-7629-5.

Rybník byl založen jakožto průtočný rybník. Košinář byl v předchozích letech zarostlý vodními rostlinami, a tak nebyl pro koupání vhodný, ale kvalita vody byla vcelku dobrá. Rybník se vypouštěl kbelem, hloubka u kbelu byla přes 3 m.¹²⁶ Od roku 2010 je vodní rostlinstvo eliminováno prostřednictvím býložravého amura bílého, který tyto rostliny požírá. V současné době je rybník využíván pro rekreační (turistika, cykloturistika, běh apod.) a rybochovné účely. Také plní funkci krajinytvornou. Poblíž rybníku se v současnosti nachází rybí sádky.

7. 4 Kamenný rybník¹²⁷

Kamenný rybník, „Kameňák“, byl založen kolem roku 1461. Najdeme ho na souřadnicích 49° 47' 24'' s. š. a 13° 22' 50'' v. d. v nadmořské výšce 334 m.¹²⁸ Jeho rozloha je 5,2 ha, objem činí 85 290 m³ a plocha povodí pak 3,27 km². Přítok i odtok je zajištěn přítokem Boleveckého potoka.¹²⁹

Rybník dříve fungoval jako chovný – výtažný a hlavní. V současné době je rybolov zakázán a rybník plní spíše rekreační funkci. Přestože je chladnější než ostatní rybníky Bolevecké rybníční soustavy, je vhodný ke koupání. Okolí je opět ideální pro běh, turistiku či cykloturistiku, dokonce se tu pořádala akce „Rozběháme Plzeň“¹³⁰, jde o akci běhu se psy, jejíž výtěžek přispěl nejen peněžně plzeňskému psímu útulku. Na břehu rybníka je zároveň hřiště pro děti spolu s prostorem pro nejrůznější

¹²⁶ Kronika Bolevce do roku 1940. *Archiv města Plzně* [online]. [cit. 2016-04-01]. Dostupné z: <http://amp.plzen.eu/fondy-a-pomucky/digitalni-archiv/kroniky/obce-mesta-plzne/knihy/kronika-kronika-bolevce-do-roku-1940.aspx>.

¹²⁷ viz. příloha č. 3

¹²⁸ Geoportal [online] [cit.2016-04-01] Dostupné z: <https://geoportal.gov.cz/web/guest/map>.

¹²⁹ JANEČEK, Miloslav et al. *Bolevec a okolí: (městské obvody Plzeň 1 a Plzeň 7 - Radčice, části Chotíkova, Ledec, Záluží, Třemošné, Zruče a Sence)*. Plzeň: Starý most, 2001. 343 s. ISBN 80-238-7629-5.

¹³⁰ *Rozběháme Česko* [online]. [cit. 2016-04-01]. Dostupné z: <http://rozbehamecesko.cz/event/7-canicrossovy-trenink-pro-zacatecniky-a-profiky-v-plzni/>.

sparty jako např. volejbal.¹³¹ Návštěvníci měli donedávna možnost občerstvení, to bylo ale zavřeno hygienou v srpnu 2015.

Voda v rybníce má neutrální až mírně alkalické pH. Je zde zaznamenávána nízká úroveň bakteriologického znečištění a vysoká pestrost fytoplanktonu, bez výskytu sinic za poslední roky. Znečištění se zde téměř neobjevuje.

Voda je hodnocena jako vhodná ke koupání. Má tmavší barvu z důvodu výskytu rašeliny, která působí velmi pozitivně na lidské zdraví. Severovýchodní břeh je tvořen pískem a celé okolí rybníka je tvořeno borovicovým lesem. V okolí rybníka je možno vidět celkem 126 kráterů po bombách. Některé z nich jsou dnes ovšem již zarostlé nebo vyplněné vodou. Tyto krátery jsou připomínkou náletu ze dne 16. 12. 1944.¹³²

Severní okraj Kamenného rybníka je součástí přírodní rezervace a to díky přilehlému rašeliníšti, rašelinnému lesu a slatinné louce se vzácnými druhy rostlin. Přírodní rezervace Kamenný rybník byla vyhlášena roku 1997. Rašelina se do Kamenného rybníka dostává pomocí přítoku.

Byl především využíván jako rybník rybochovný, jako rybník kaprový nebo výtažný k odchovu kaprů a následnému přesazení do Velkého Boleveckého rybníka.¹³³ Od 70. let 19. století byl využíván pro těžbu ledu. Rybník se vypouštěl kbelem, hloubka vody u kbelu byla za plného stavu 4 m.¹³⁴ V současné době se využívá hlavně pro rekreaci, prostředí této oblasti je vhodné ke koupání, bruslení, běh, turistiku nebo cyklistiku.¹³⁵

¹³¹ KUMPERA, Jan. *Rybníky Plzeňského kraje, aneb, Putování za rybníční vůní*. Plzeň: Ševčík, 2008. 128 s. ISBN 978-80-7291-192-9.

¹³² viz. příloha č. 42

¹³³ Kronika Bolevce do roku 1940. *Archiv města Plzně* [online]. [cit. 2016-04-01]. Dostupné z: <http://amp.plzen.eu/fondy-a-pomucky/digitalni-archiv/kroniky/obce-mesta-plzne/knihy/kronika-kronika-bolevce-do-roku-1940.aspx>

¹³⁴ Kronika Bolevce do roku 1940. *Archiv města Plzně* [online]. [cit. 2016-04-01]. Dostupné z: <http://amp.plzen.eu/fondy-a-pomucky/digitalni-archiv/kroniky/obce-mesta-plzne/knihy/kronika-kronika-bolevce-do-roku-1940.aspx>

¹³⁵ Archiv města Plzně. Rybníční hospodářství. Inv. č. 1309

7.5 Třemošenský rybník¹³⁶

Třemošenský rybník byl založen podle odhadů kolem roku 1735 a pojmenován byl po městě Třemošná, k němuž vede silnice, vedle níž se nachází tento rybník. Střed rybníka najdeme na souřadnicích 49° 47' 10'' s. š. a 13° 22' 58'' v. d.,¹³⁷ nachází se v nadmořské výšce 334 m. Jeho rozloha činí 4,3 ha, objem 57 580 m³ a plocha povodí 7,36 km². Přítok i odtok je zajišťován Boleveckým potokem.¹³⁸

Hlavní funkcí rybníku byl v minulosti chov ryb. V současné době plní především rekreační funkci a ryb zde již příliš není. Kvalita vody je vhodná pro koupání, jelikož čistotu vody zajišťuje rostlina zvaná stolístek klasnatý. Kvůli této rostlině je někdy velmi problematické se ve vodě pohybovat a znesnadňuje plavání, v minulosti zde došlo i k několika utonutím. Rostlina byla proto v minulosti již několikrát odstraněna. Zajištění přiměřeného stavu výskytu stolístku je tedy výzvou do budoucnosti. Kvalitu vody mírně zhoršují ryby, které zde žijí. Chov ryb musel být z tohoto důvodu redukován.

Jižní břeh rybníka je zatravněn a na severním břehu najdeme skály a borovicový les. Rybník, a jeho okolí je důležitým stanovištěm ekologické stability krajiny.¹³⁹

Původně byl používán pro koupání koní a dobytka a z počátku byl využíván jako rybník výtažný.¹⁴⁰ Rybníku se také jinak říkalo „Židovák“, protože na břehu rybníka byl založen v roce 1931 židovský skautský oddíl. Poté, od 31. 3. 1940, byl rybník určen jako jediné povolené koupaliště v Plzni pro židy.¹⁴¹ Rybník také v minulosti sloužil k ledařství

¹³⁶ viz. příloha č. 4

¹³⁷ Geoportal [online] [cit.2016-04-01] Dostupné z: <https://geoportal.gov.cz/web/guest/map>

¹³⁸ JANEČEK, Miloslav et al. *Bolevec a okolí: (městské obvody Plzeň 1 a Plzeň 7 - Radčice, části Chotíkova, Ledec, Záluží, Třemošné, Zruče a Sence)*. Plzeň: Starý most, 2001. 343 s. ISBN 80-238-7629-5.

¹³⁹ KUMPERA, Jan. *Rybníky Plzeňského kraje, aneb, Putování za rybníční vůní*. Plzeň: Ševčík, 2008. 128 s. ISBN 978-80-7291-192-9.

¹⁴⁰ Kronika Bolevce do roku 1940. Dostupné z: <http://amp.plzen.eu/fondy-a-pomucky/digitalni-archiv/kroniky/obce-mesta-plzne/knihy/kronika-kronika-bolevce-do-roku-1940.aspx>

¹⁴¹ Bolevce do roku 1940. Dostupné z: <http://amp.plzen.eu/fondy-a-pomucky/digitalni-archiv/kroniky/obce-mesta-plzne/knihy/kronika-kronika-bolevce-do-roku-1940.aspx>

pro plzeňský pivovar, stejně tak jako Velký Bolevecký rybník nebo Kamenný rybník. Těžba ledu probíhala na Třemošenském rybníce od 70. let 19. století.¹⁴² Voda se vypouštěla čepem a hloubka vody u čepu dosahovala 4 metrů.¹⁴³

7.6 Šídlavský rybník¹⁴⁴

Šídlavský rybník, neboli „Šídlavák“, byl založen v roce 1461. Původně byl pojmenován podle Šídlavského statku, ke kterému rybník náležel. Nalézá se na souřadnicích 49° 47' 6'' s. š. a 13° 22' 38'' v. d.¹⁴⁵ Leží v nadmořské výšce 348 m. Jeho rozloha činí 3 ha, objem 29 486 km² a plocha povodí 3,27 km². Přítok i odtok je zajištěn Boleveckým potokem.¹⁴⁶

Šídlavský rybník byl jedním z prvních rybníků Bolevecké rybníční soustavy, vznikl ve stejném roce jako rybník Nováček. Rybník dříve sloužil zejména k chovu ryb. Ryby se zde chovají stále, ale opět zde platí zákaz rybolovu jako v případě Seneckého rybníka. V současné době má rybník spíše rekreační funkci. Plavání mohou znepríjemňovat vodní rostliny, ale jinak se jedná o vodu, která je pro koupání vhodná, popřípadě s mírně zhoršenými podmínkami. Bohužel v současné době má rybník výrazný nedostatek vody.¹⁴⁷

Voda v rybníce má neutrální až mírně alkalické pH, je zde zaznamenávána nízká úroveň bakteriologického znečištění a vysoká pestrost fytoplanktonu. Nespornou výhodou je, že v posledních letech zde nebyl zaznamenán výskyt sinic. V okolí rybníka

¹⁴² Archiv města Plzně. Rybníční hospodářství. Inv. č. 1309

¹⁴³ Kronika Bolevce do roku 1940. Dostupné z: <http://amp.plzen.eu/fondy-a-pomucky/digitalni-archiv/kroniky/obce-mesta-plzne/knihy/kronika-kronika-bolevce-do-roku-1940.aspx>

¹⁴⁴ viz. příloha č. 2

¹⁴⁵ Geoportal [online] Dostupné z: <https://geoportal.gov.cz/web/guest/map>.

¹⁴⁶ KUMPERA, Jan. *Rybníky Plzeňského kraje, aneb, Putování za rybníční vůní*. Plzeň: Ševčík, 2008. 128 s. ISBN 978-80-7291-192-9.

¹⁴⁷ ŠTĚPÁNKOVÁ, Jitka. *Využití rekreační oblasti Boleveckých rybníků k realizaci školní exkurze*. 1. vyd. Plzeň: Krajské centrum vzdělávání a Jazyková škola s právem státní jazykové zkoušky, 2008. 75 s. ISBN 978-80-7020-166-4.

rostou nejrůznější rostlinné druhy jako např. vřes, vrba, dub, břıza, borovice lesní a další.

Rybník byl původně využíván jako komorový pro přezimování plemenných ryb a kapřího plůdku.¹⁴⁸ Od roku 1922 vzniká na břehu rybníka ozdravovna pro děti nemocné tuberkulózou. Rybník byl vhodný ke koupání dětí i dospělých, a využívaly ho nejen děti z ozdravovny, budova ozdravovny byla v roce 1997 zbořena.¹⁴⁹ V současnosti slouží pro rekreaci, vede tudy Sigmondova stezka, která u rybníka začíná i končí. Stezka je 7 kilometrů dlouhá, a seznamuje turisty se zajímavostmi oblasti rybníků (jde tedy o oblast navštěvovanou turisty). Konají se zde koncerty a akce pro děti i dospělé (např. pálení čarodějnic apod.). Nachází se zde ranč, který nabízí i projížďky na koních v okolí Šídlovského rybníku a je zde také restaurace. Poblíž rybníka jsou uloženy cache tzv. „kešky“¹⁵⁰ pro milovníky geocachingu.¹⁵¹ „Kešky“ se ale dají najít samozřejmě i v okolí jiných rybníků Bolevecké rybníční soustavy.¹⁵² Rybník byl vypouštěn kbelem, hloubka vody u kbelu byla 3 m.¹⁵³

7.7 Nováček¹⁵⁴

Nováček byl založen po roce 1460, pravděpodobně jako poslední z původních rybníků soustavy.¹⁵⁵ Střed rybníku se nachází na souřadnicích 49° 47' 06'' s. š.

¹⁴⁸ Kronika Bolevce do roku 1940. *Archiv města Plzně* [online]. [cit. 2016-04-01]. Dostupné z: <http://amp.plzen.eu/fondy-a-pomucky/digitalni-archiv/kroniky/obce-mesta-plzne/knihy/kronika-kronika-bolevce-do-roku-1940.aspx>.

¹⁴⁹ KUMPERA, Jan. *Rybníky Plzeňského kraje, aneb, Putování za rybníční vůní*. Plzeň: Ševčík, 2008. 128 s. ISBN 978-80-7291-192-9.

¹⁵⁰ viz. příloha č. 2

¹⁵¹ *Geocaching* [online]. [cit. 2016-04-01]. Dostupné z: <https://www.geocaching.com/play>.

¹⁵² Archiv města Plzně. Rybníční hospodářství. Inv. č. 1309

¹⁵³ Kronika Bolevce do roku 1940. *Archiv města Plzně* [online]. [cit. 2016-04-01]. Dostupné z: <http://amp.plzen.eu/fondy-a-pomucky/digitalni-archiv/kroniky/obce-mesta-plzne/knihy/kronika-kronika-bolevce-do-roku-1940.aspx>.

¹⁵⁴ viz. příloha č. 7

a 13° 22' 49'' v. d.¹⁵⁶, východně od rybníka Šídlovského. Leží v nadmořské výšce 342 m, rozloha činí 0,9 ha, objem 6 937 m³ a plocha povodí je 3,38 km². Přítok i odtok zajišťuje Bolevecký potok.¹⁵⁷

Hlavní funkcí byl chov ryb, kvůli němuž byl rybník rozdělen na části, a tím zde vznikla rybí sádka.¹⁵⁸ Rybník nikdy nesloužil pro letní rekreační účely, voda zde není ke koupání vhodná. Ovšem v zimním období je rybník často využíván k bruslení a lednímu hokeji. Rybník se vypouštěl kbelem, hloubka vody u kbelu byla 3 m.¹⁵⁹

V současné době je jeho hlavní funkcí zlepšování kvality vody pro další rybníky. Je důležitým stanovištěm ekologické stability krajiny.¹⁶⁰

7.8 Strženka¹⁶¹

Rybník vznikl pravděpodobně z obnovy původního rybníka Klenovec, která proběhla v roce 1949, ale název rybníka se poté změnil na Strženka. Někdy se mu také říká Hádek či Krkavecký rybník. Krkavecký proto, že se rozkládá přibližně 2 km jihovýchodně od plzeňské rozhledy Krkavec. Hádek pak podle obnovitele rybníka Františka Hádky. Nachází se na souřadnicích 49° 47' 19'' s. š. a 13° 21' 36'' v. d.¹⁶²

¹⁵⁵ ANDERLE, Jan, EBELOVÁ, Ivana, EBEL, Martin. Bolevecká soustava rybníků –příspěvek k dějinám rybníkářství na Plzeňsku In *Průzkumy památek, XI, č.2*, Praha : Národní památkový ústav, 2004. s. 196 – 206

¹⁵⁶ Geoportal [online] [cit.2016-04-01] Dostupné z: <https://geoportal.gov.cz/web/guest/map>.

¹⁵⁷ JANEČEK, Miloslav et al. *Bolevec a okolí: (městské obvody Plzeň 1 a Plzeň 7 - Radčice, části Chotíkova, Ledec, Záluží, Třemošné, Zruč a Senec)*. Plzeň: Starý most, 2001. 343 s. ISBN 80-238-7629-5.

¹⁵⁸ Správa veřejného statku města Plzně [online]. Dostupné z: <http://www.svsmp.cz/rybniky-a-vodni-toky/bolevecka-rybnicni-soustava.aspx>

¹⁵⁹ Kronika Bolevce do roku 1940. *Archiv města Plzně* [online]. [cit. 2016-04-01]. Dostupné z: <http://amp.plzen.eu/fondy-a-pomucky/digitalni-archiv/kroniky/obce-mesta-plzne/knihy/kronika-kronika-bolevce-do-roku-1940.aspx>.

¹⁶⁰ KUMPERA, Jan. *Rybníky Plzeňského kraje, aneb, Putování za rybníční vůní*. Plzeň: Ševčík, 2008. 128 s. ISBN 978-80-7291-192-9.

¹⁶¹ viz. příloha č. 11

¹⁶² Geoportal [online] [cit.2016-04-01] Dostupné z: <https://geoportal.gov.cz/web/guest/map>.

Nachází se na rozhraní Bolevce a Chotíkova. Leží v nadmořské výšce 355 m, je tedy položen ve vyšší nadmořské výšce než okolní rybníky Bolevecké rybníční soustavy. Rozloha představuje 1,5 ha a plocha povodí 2,27 km². Přítok a odtok je zajišťován Boleveckým potokem.¹⁶³

Rybník je obklopen borovicovým lesem. Na východní straně rybníka se nachází přírodní rezervace Petrovka.

Rybník měl v minulosti rybolovnou funkci. V současnosti je rybník v soukromém vlastnictví a využívá se k chovu ryb.¹⁶⁴

7.9 Vydymáček¹⁶⁵

Rybník Vydymáček byl založen po roce 1460 (pravděpodobně ve stejné době jako rybník Kamenný). Nachází se na souřadnicích 49° 47' 23'' s. š. a 13° 23' 25'' v. d., v nadmořské výšce 320 m.¹⁶⁶ Jeho rozloha činí 0,5 ha, je tedy jedním z menších rybníků Bolevecké rybníční soustavy. Plocha povodí je 2,38 km². Přítok je zajištěn bezejmenným levostranným přítokem Boleveckého potoka.¹⁶⁷

Vydymáček byl v minulosti používán jako zdroj vody pro okolní rybníky. Pro chov ryb se ukázal jako velmi nevhodný kvůli své kyselosti. Poprvé rybník zanikl na konci 17. století. Znovu obnoven byl ještě před 2. světovou válkou, během níž ovšem znovu zanikl a byl zalesněn. Vydymáček prošel další obnovou v roce 1956 a v současné době patří k arboretu Sofronka stejně jako Rozkopaný rybník. Název Vydymáček vznikl podle funkce rybníku, protože pojmem „vydýmač“ je označován

¹⁶³ KUMPERA, Jan. *Rybníky Plzeňského kraje, aneb, Putování za rybníční vůní*. Plzeň: Ševčík, 2008. 128 s. ISBN 978-80-7291-192-9.

¹⁶⁴ *Správa veřejného statku města Plzně [online]. [cit. 2016-04-01] Dostupné z: <http://www.svsmp.cz/rybniky-a-vodni-toky/bolevecka-rybnicni-soustava.aspx>.*

¹⁶⁵ viz. příloha č. 6

¹⁶⁶ Geoportal [online] [cit.2016-04-01] Dostupné z: <https://geoportal.gov.cz/web/guest/map>.

¹⁶⁷ KUMPERA, Jan. *Rybníky Plzeňského kraje, aneb, Putování za rybníční vůní*. Plzeň: Ševčík, 2008. 128 s. ISBN 978-80-7291-192-9.

rybník, který zadržuje vodu pro další rybníky, popřípadě byl využíván pro zachycení povodňové vlny. Rybník obklopuje borovicový les, který je vhodný k procházkám či běhu. Na východním břehu rybníka je přírodní památka Doubí.¹⁶⁸

7.10 Rozkopaný¹⁶⁹

Přídomek rybníka Rozkopaný je odvozován od toho, že v minulosti byl rybník částečně rozkopán při zalesňování. Zároveň někdy bývá označován jako Černý rybník a podle tereziánského katastru se mu v minulosti říkalo Beroun. Není jasné, kdy přesně rybník vznikl, hovoří se o roku 1646 a zanikl kolem roku 1738.¹⁷⁰ Před druhou světovou válkou ho obnovili Josef Mráček a Václav Baštýř. V současné době je rybník vypuštěný. Leží na souřadnicích 49° 47' 30'' s. š. a 13° 23' 30'' v. d.,¹⁷¹ v nadmořské výšce 335 m. Nachází se za oplocením v areálu arboreta Sofronka a platí zde přísný zákaz vstupu. Rozloha činí 0,3 ha a plocha povodí 2,02 km². Přítok je zajištěn bezejmenným přítokem Boleveckého potoka a plní krajinnotvornou a ochranou funkci.¹⁷²

7.11 Beroun

Rybník existoval v letech 1646 - 1738 a byl využíván jako rybochovný. Nyní je pravděpodobně na jeho místě rybník Rozkopaný.¹⁷³

¹⁶⁸ KUMPERA, Jan. *Rybníky Plzeňského kraje, aneb, Putování za rybníční vůní*. Plzeň: Ševčík, 2008. 128 s. ISBN 978-80-7291-192-9.

¹⁶⁹ viz. příloha č. 5

¹⁷⁰ *Správa veřejného statku města Plzně [online]*. [cit. 2016-04-01] Dostupné z: <http://www.svsmp.cz/rybniky-a-vodni-toky/bolevecka-rybnicni-soustava.aspx>.

¹⁷¹ Geoportal [online] [cit.2016-04-01] Dostupné z: <https://geoportal.gov.cz/web/guest/map>.

¹⁷² KUMPERA, Jan. *Rybníky Plzeňského kraje, aneb, Putování za rybníční vůní*. Plzeň: Ševčík, 2008. 128 s. ISBN 978-80-7291-192-9.

¹⁷³ JANEČEK, Miloslav et al. *Bolevec a okolí: (městské obvody Plzeň 1 a Plzeň 7 - Radčice, části Chotíkova, Ledec, Záluží, Třemošné, Zruče a Sence)*. Plzeň: Starý most, 2001. 343 s. ISBN 80-238-7629-5.

7.12 Borek¹⁷⁴

Tento rybník existoval v letech 1460 - 1672 u tehdejší vsi Borek, dnes v lesní části Borek. Dnes najdeme pozůstatek hráze na souřadnicích 49°47'51'' s. š. a 13°23'32'' v. d.¹⁷⁵ Nacházel se poblíž rybníka Vorlík. Pravděpodobně sloužil jako zásobárna vody pro ves Borek.

7.13 Klenovec

O rybníku Klenovec se neví jistě, kdy vznikl a kdy zanikl. Nejčastěji se hovoří o jeho existenci v letech 1460 - 1738. Právě kolem roku 1738 byla pravděpodobně protržena hráz rybníka a rybník tak zanikl. Později, v roce 1949 byl rybník obnoven a nesl jméno Hádek, po svém obnoviteli Františku Hádkovi. Fungoval jako výtažný rybník. V současné době je rybník známý od názvem Strženka.

7.14 Nad Klenovcem

Rybník Nad Klenovcem pravděpodobně zásoboval rybník Klenovec, který se nacházel v jeho blízkosti. Rybník vznikl kolem roku 1460 a poměrně brzy zanikl (nejsou přesné údaje). Využíval se jako rybník výtažný. Nyní je na místě tehdejšího rybníku rašeliniště.¹⁷⁶

7.15 Volšinka

Rybník byl založen v roce 1460, po třicetileté válce zanikl a byl znovu obnoven, ale poté znovu zanikl. Jméno Volšinka dostal rybník podle okolního porostu olšin.

¹⁷⁴ viz. příloha č. 31

¹⁷⁵ Geoportal [online] [cit.2016-04-01] Dostupné z: <https://geoportal.gov.cz/web/guest/map>.

¹⁷⁶ ANDERLE, Jan, EBELOVÁ, Ivana, EBEL, Martin. Bolevecká soustava rybníků –příspěvek k dějinám rybníkářství na Plzeňsku In *Průzkumy památek, XI, č.2*, Praha : Národní památkový ústav, 2004. s. 196 – 206

Je pravděpodobné, že se jedná o dnešní rybník Košinář. Rybník se využíval jako výtažný, hlavní funkcí byl tedy rybochov. Zanikl na počátku 18. století.

7.16 Vorlík

Rybník zaniká v první polovině 18. století, nacházel se severně od ostatních rybníků Bolevecké rybníční soustavy, poblíž rybníka Borek (není zřejmá jeho přesná lokace).¹⁷⁷

7.17 Barchan

V současné době je již zaniklým rybníkem Bolevecké rybníční soustavy. Byl pravděpodobně používán pro chov ryb. Nacházel se poblíž Velkého Boleveckého rybníka, jednalo se o malý rybník, první zmínka o něm je z roku 1663, ale není jasná doba jeho vzniku. V první polovině 19. století rybník zanikl.

7.18 Bolevecké rybníky a denní tisk

Náhodně jsem vybrala 65 článků z Plzeňského deníku, které vyšly v minulých letech, abych zjistila, jak tisk podává informace o Bolevecké rybníční soustavě a jejích funkcích obyvatelům Plzně, ti si na základě těchto článků mohou utvořit představu o této oblasti. Pro přehled nejčastějších slov jsem využila program Word It Out.¹⁷⁸

Zjistila jsem, že v novinách se píše o Boleveckých rybnících poměrně často, nejčastěji o stavu vody (vhodnost či nevhodnost vody ke koupání, závadnost vody - cercárie), sportech, koupání, vodním ptactvu (Makoň), festivalech a akcích, o otužilcích, rostlinách, Ostende a rybářích.

¹⁷⁷ ANDERLE, Jan, EBELOVÁ, Ivana, EBEL, Martin. Bolevecká soustava rybníků –příspěvek k dějinám rybníkářství na Plzeňsku In *Průzkumy památek, XI, č.2*, Praha : Národní památkový ústav, 2004. s. 196 – 206

¹⁷⁸ viz. příloha č. 34

8. Sigmondova stezka

Sigmondova stezka má 15 stanovišť, obsahuje i několik zastávek v rámci Boleveckých rybníků, kde blíže seznamuje veřejnost s rybníky, jejich historií, okolím rybníků a různými zajímavostmi. Stezka je dlouhá 7 kilometrů, začíná i končí u konečné tramvajové zastávky (č. 4, Košutka).

V roce 1978 byla odhalena deska na oslavu 110. výročí od Sigmonda narození a byla vytvořena prvotní trasa se sedmi stanovišti. V roce 1998¹⁷⁹ je vytvořena Sigmondova naučná stezka, která je již úplná (v současné podobě s patnácti stanovišti a s umístěnými panely). Stezka byla vytvořena v upomínku na prof. dr. ing. Josefa Sigmonda, který žil v letech 1868 - 1956. Specializoval se především na lesy, ale zajímal se také o přírodu jako takovou. S nápadem na vytvoření stezky přišel Sigmondův student Ing. Rudolf Stolařík.

Stezka obsahuje stanoviště, která mají různá témata, např. rekreační oblast Bolevecké rybníky, přírodní rezervace Kamenný rybník, Šídlovský rybník a historie celé rybníční soustavy, přírodní rezervace Petrovka, zmiňuje také ledárnu a ledování, dále také stezka seznamuje s osobností prof. dr. Ing. Josefa Sigmonda a s dřevinami, které rostou v okolí rybníků a stezky.¹⁸⁰

¹⁷⁹ JANEČEK, Miloslav et al. *Bolevec a okolí: (městské obvody Plzeň 1 a Plzeň 7 - Radčice, části Chotíkova, Ledec, Záluží, Třemošné, Zruče a Sence)*. Plzeň: Starý most, 2001. 343 s. ISBN 80-238-7629-5.

¹⁸⁰ *Životní prostředí města Plzně*. Plzeň: Statutární město Plzeň, Odbor životního prostředí Magistrátu města Plzně, 2002- . sv. ISBN 80-86460-04-5.

9. Závěr a diskuse

Bolevecká rybníční soustava vznikla v 15. století, prvním zakládajícím rybníkem soustavy je Velký Bolevecký rybník, který vznikl v roce 1461. Následovaly ho další rybníky: Kamenný, Šídlovský, Nováček, Vydymáček, Borek, Klenovec, Nad Klenovcem a Volšinka. V roce 1713 měla Bolevecká rybníční soustava 11 rybníků: Šídlovský, Volšinka, Velký Bolevecký, Barchan, Vydymáček, Kamenný, Ztracený, Klenovec, Beroun, Košinář a Borek. Z roku 1781 pocházejí první zmínky o Třemošenském a Seneckém rybníku, ale určitě existovali již dříve.

Rybníky se budovaly z důvodu rybochovné funkce, protože ta umožňovala obživu obyvatelstva a možnost výdělku pro rybáře. Rybochovné rybníky byly rozděleny podle funkcí na třecí, výtazní a kapří. Některé rybníky byly zakládány proto, aby zachycovaly povodňové vlny nebo jako zásobárna vody pro ostatní rybníky a pro obyvatele Plzně, kteří vodu mohli využívat pro své hospodářství. Příkladem může být rybník Vydymáček, jehož úkolem bylo zadržovat povodňové vlny a chránit tak ostatní rybníky, nebo rybník Borek, který fungoval jako zásobárna vody pro ves Borek.

S časem se funkce rybníků mění, rybochov je upozaděn a do popředí se začíná dostávat rekreační funkce (ne u všech rybníků soustavy), ale stále je rybochov v rybníčních soustavách důležitý. Společnost v průběhu času mění své požadavky na funkce rybníků. Dříve byl rybochov důležitý z hlediska obživy a obchodu, s postupem času se priority společnosti začaly měnit, začalo se těžit uhlí, led (Třemošenský, Velký Bolevecký a Kamenný rybník) pro účely pivovarnictví. Později se postupně začalo přecházet k rekreační funkci, a to z důvodu vytvoření místa k odpočinku, sportu a volnému času, protože Plzeň se stala průmyslovým městem a lidé začali hledat možnosti alespoň částečného úniku z tohoto města do přírody za odpočinkem. Z toho vyplývá, že vliv společnosti na funkci rybníků Bolevecké rybníční soustavy není zanedbatelný, právě naopak, společnost má důležitý vliv na formování rybníků a jejich funkcí.

Rybníky se ve své minulosti měnily, měnily své funkce, vznikaly a zanikaly a obnovovaly se. Některé rybníky zanikly a byly znovu obnoveny, například rybníky Strženka, Košinář, Vydymáček či Rozkopaný. Hybnou silou pro obnovu rybníků se stalo využívání rybníků, jejich funkce se ukázaly jako důležité pro krajinu i společnost, proto byly rybníky později obnovovány. Některé rybníky se obnovovat nemusely, zachovaly se dodnes, například Velký Bolevecký, Nováček, Šídlovský, Třemošenský nebo Kamenný rybník. Většinou se jedná o větší rybníky, které byly vždy hojně využívány, hlavně pro rybochov, tím byly pro obyvatele důležité a to pravděpodobně přispělo k jejich zachování. A jsou také rybníky, které zanikly a již nikdy nebyly obnoveny, příkladem mohou být rybníky Borek, Nad Klenovcem nebo Vorlík. Důvody, proč nebyly obnoveny, mohou být různé. Je možné, že jejich lokalizace nebyla příliš vhodná, lidé je proto přestali využívat, voda v nich nemusela být příliš kvalitní, nebo rybníky se již nepodařilo nebo nevyplatilo obnovit. I v tomhle ohledu hraje důležitou roli antropogenní vliv prostředí.

V současné době je součástí rybníční soustavy 10 rybníků: Velký Bolevecký, Senecký, Košinář, Třemošenský, Kamenný, Nováček, Šídlovský, Rozkopaný, Vydymáček a Strženka. Vesměs plní rekreační, krajínovornou a okrajově také rybochovnou funkci.

Základem této bakalářské práce je tvrzení, že rybníky Bolevecké rybníční soustavy, které v minulosti plnily více funkcí, se zachovaly do současnosti. Toto tvrzení se zdá být na konci mé práce pravdivé. Zjistila jsem, že rybníky, které již zanikly, plnily většinou jen jednu funkci. Základem je samozřejmě rybochovná funkce, ale rybníky často neplnily jen tuto funkci, ale v průběhu času začaly plnit také funkce rekreační. V dnešní době jsou rybníky rybníční soustavy spíše využívány pro volnočasové aktivity (sporty, odpočinek). Díky informačním tabulím, které se nacházejí v blízkosti většiny rybníků lze říci, že mají i funkci naučnou. A samozřejmě nesmím zapomínat na důležitou funkci, funkci krajínovornou. Celá rybníční soustava se formovala a měnila v čase, rybníky byly zakládány, zanikaly a obnovovaly se.

Každý rybník plnil v minulosti nějaké funkce, některý rybník plnil více funkcí, některý méně, ale je vidět, že svou podstatu v krajině stále mají a stále se využívají.

Bolevecké rybníky jsou častým cílem mnoha turistů, sportovců, rybářů či přírodovědců a samozřejmě poskytují příjemné prostředí pro odpočinek.

Vývoj funkcí jednotlivých rybníků je graficky znázorněn v příloze č. 34.

10. Použité prameny

Literatura

- 1) ANDERLE, Jan, EBELOVÁ, Ivana, EBEL, Martin. Bolevecká soustava rybníků – příspěvek k dějinám rybníkářství na Plzeňsku In *Průzkumy památek, XI, č.2*, Praha : Národní památkový ústav, 2004. s. 196 – 206
- 2) ANDRESKA, Jiří. *Lesk a sláva českého rybářství*. 1. vyd. Pacov : NUGA, 1997. 166 s. ISBN 80-85903-06-7.
- 3) BARABACH, Jan. The history of Lake Rzecin and its surroundings drawn on maps as a background to palaeoecological reconstruction. *Imnological Review*. 2012, 12(3) : 103-114.
- 4) BERANOVÁ, Simona et al. *Od starého Bolevce k městskému obvodu Plzeň 1 : ve fotografiích a vzpomínkách*. Plzeň : Sdružení boleveckých rodáků ve spolupráci s Městským obvodem Plzeň 1, 2007. 302 s. ISBN 978-80-239-9722-4.
- 5) *Bolevec 630 let : 1382 - 2012*. Plzeň : Sdružení boleveckých rodáků, 2012. 31 s.
- 6) DUBRAVIUS, Jan přek. Anežka Schmidtová, *O rybnících : základní dílo starého českého rybníkářství*. Praha: Nakladatelství Československé akademie věd, 1953.
- 7) HAUBELT, Josef. *Jakub Krčín z Jelčan : list z historie jižních Čech*. Vyd. 1. Praha: Rodiče, 2003. 191 s. Slavné osobnosti českých dějin. ISBN 80-86695-18-2.
- 8) JANEČEK, Miloslav et al. *Bolevec a okolí : (městské obvody Plzeň 1 a Plzeň 7 - Radčice, části Chotíkova, Ledec, Záluží, Třemošné, Zruče a Sence)*. Plzeň: Starý most, 2001. 343 s. ISBN 80-238-7629-5.
- 9) JANEČEK, Miloslav. *Z historie českých rybníků*. Praha : Výzkumný ústav meliorací a ochrany půdy, 1995.
- 10) JOHNSTON, Matthew. *Ideas of Landscape*. Blackwell Publishing, Malden, Oxford, Victoria. 242 s, 2007.
- 11) KOUTEK, Tomáš. *Nejkrásnější české rybníky*. Vyd. 1. Praha: Brána, 2008. 439 s. ISBN 978-80-7243-376-6.

- 12) KRUPAUER, Vladimír. *Zastavení na břehu*. Vyd. 1. České Budějovice: Jihočeské nakladatelství, 1988. 231 s., [72] s. barev. obr. příl.
- 13) KŘÍSTEK, Václav. *Cesta na poledne*. Vyd. 2. Praha : Knižní klub, 2011. 653 s. ISBN 978-80-242-2929-4.
- 14) KŘÍSTEK, Václav. *Prohrát slunce před svítáním*. Vyd. 1. Praha : Knižní klub, 2011. 679 s. ISBN 978-80-242-2861-7.
- 15) KUMPERA, Jan. *Rybníky Plzeňského kraje, aneb, putování za rybníční vůní, Plzeň: Ševčík, 2008.*
- 16) LIEBSCHER, Petr. *Ryby, rybníky, rybníkáři: [historie a tradice rybníkářství v Čechách*. České vyd. 1. [Česko] : Matúšek, 2010. 207 s. ISBN 978-80-254-8246-9.
- 17) *Malá československá encyklopedie. Red. Josef Říman. 5., Pom-S. 1. vyd.* Praha : Academia, 1987. 998s., obr., tb.
- 18) Malivánková Wasková, Marie, Douša, Jaroslav, Aschenbrenner, Vít. *Dějiny města Plzně 1. Do roku 1788. [vedoucí autorského kolektivu Marie Malivánková Wasková, Jaroslav Douša ; autorský kolektiv Vít Aschenbrenner ... et al.]*. Vyd. 1. Plzeň : Statutární město Plzeň, 2014. 884 s. : . ISBN 978-80-87911-01-3 (soubor : váz.).
- 19) MÍKA, Alois. *České rybníkářství a problém počátků původní akumulace kapitálu v českých zemích*. In: *Československý časopis historický / Praha : Historický ústav ČSAV 2 [52], č. 2, (1954), s. 262-272.*
- 20) MÍKA, Alois. *Slavná minulost českého rybníkářství*. 1. vyd. Praha : Orbis, 1955. 59 s., [4] s. obr. příl. Knihovna Československé společnosti pro šíření politických a vědeckých znalostí. Sv. 102, Společenské vědy; sv. 32.
- 21) *Okolí Plzně – sever : Bolevecké rybníky, Krkavec, Horní Berounka [kartografický dokument]*. 1:25 000. 1. vyd. Plzeň : Olles, 2007. 1 mapa. Specialky.cz. ISBN 978-80-239-9257-1.
- 22) *Ottův slovník naučný : ilustrovaná encyklopaedie obecných vědomostí. 22. díl, Rozkošný-Schloppe. Sdružení pro Ottův slovník naučný*. Praha : Paseka ; Polička : Argo, 2000. 1002 s., [30]obr.příl.: il. ; . ISBN 80-7185-318-6 :.

- 23) Pavelková, R., Frajer, J., Netopil, P. a kol. : Historické rybníky České republiky: srovnání současnosti se stavem v 2. polovině 19. století. Praha: Výzkumný ústav vodohospodářský T. G. Masaryka, v.v.i., 2014, 167 s., ISBN 978-80-87402-32-0.
- 24) PAVLOVSKÝ, Josef, ed. *Rybníkářství : (Především v západních Čechách)*. Plzeň: Státní vědecká knihovna, 1966. 32, [1] s. Na pomoc čtenářům a knihovníkům; Čís. 115.
- 25) POKORNÝ, Josef et al. *Velký encyklopedický rybářský slovník*. 1. vyd. Plzeň : Fraus, 2004. 649 s. ISBN 80-7238-117-2.
- 26) RAMAP. *Bolevecké rybníky a okolí : [pohledová mapa s ilustracemi]* [kartografický dokument]. Plzeň : Ramap, 1996. 1 mapa pohledová. ISBN 80-238-1360-9.
- 27) RAMAP. *Plzeň a okolí : cykloturistická mapa* [kartografický dokument]. 1. vyd. Plzeň : Ramap, 2006. 1 mapa.
- 28) SOVA, Antonín, SIMOTA, Vlastimil, ed. a HOLÍKOVÁ, Jana, ed. *Z mého kraje*. Pacov: Městské muzeum Antonína Sovy v Pacově, 2012. 71 s. ISBN 978-80-260-2313-5.
- 29) ŠARAPATKA, Bořivoj, Renata PAVELKOVÁ CHMELOVÁ a Jindřich FRAJER. Vývoj rybníkářství jako součásti kulturního dědictví v České republice se zaměřením na stav od poloviny 19. století. *Životné prostredie*. 2014, 48(1) : 29-32. ISSN 0044-4863.
- 30) ŠTĚPÁNKOVÁ, Jitka. *Využití rekreační oblasti Boleveckých rybníků k realizaci školní exkurze*. 1. vyd. Plzeň : Krajské centrum vzdělávání a Jazyková škola s právem státní jazykové zkoušky, 2008. 75 s. ISBN 978-80-7020-166-4.
- 31) TEPLÝ, František. *Příspěvky k dějinám českého rybníkářství*. Praha : Ministerstvo zemědělství republiky Československé, 1937. 244 s. Publikace ministerstva zemědělství ; [řada 1], čís. 96.
- 32) *Universum : všeobecná encyklopedie*. 8. díl, R-So. Vyd.1. Praha : Odeon : Euromedia Group, 2001. 656 s. : il. ; . ISBN 80-207-1070-3 .
- 33) *Všeobecná encyklopedie ve 4 svazcích. Díl 3. M-R*. 1. vyd. Praha : Nakladatelský dům OP, 1997. 740 s., fot., mp. ISBN 80-85841-35-5 .

- 34) ZEMAN, Adolf. Plzeňské rybníkářství v XV. až XIX. století In *Časopis Společnosti přátel starožitností* 65, s. 8-18, 77-86.
- 35) *Zlepšení kvality vody v Boleveckém rybníce* : aktuální informační materiál 2012 / zpracoval Jindřich Duras. Plzeň : ENVIC, 2012. [3] s. : barev. il.
- 36) *Životní prostředí města Plzně*. Plzeň : Statutární město Plzeň, Odbor životního prostředí Magistrátu města Plzně, 2002- . sv. ISBN 80-86460-04-5.

Elektronické zdroje

- 1) *Bolevecký rybník* [online]. [cit. 2016-04-01]. Dostupné z: <http://www.bolevak.cz/>.
- 2) *Geocaching* [online]. [cit. 2016-04-01]. Dostupné z: <https://www.geocaching.com/play>.
- 3) Geoportal [online] [cit.2016-04-01] Dostupné z: <https://geoportal.gov.cz/web/guest/map>.
- 4) Historie rybníkářství v Čechách. *Česká televize* [online]. [cit. 2016-04-01]. Dostupné z: <http://www.ceskatelevize.cz/ct24/archiv/1427968-historie-rybnikarstvi-v-cechach>.
- 5) Kronika Bolevce do roku 1940. *Archiv města Plzně* [online]. [cit. 2016-04-01]. Dostupné z: <http://amp.plzen.eu/fondy-a-pomucky/digitalni-archiv/kroniky/obce-mesta-plzne/knihy/kronika-kronika-bolevce-do-roku-1940.aspx>.
- 6) Město her aneb prázdniny na Boleváku. *Euronova group s.r.o.* [online]. [cit. 2016-04-01]. Dostupné z: <http://www.euronovagroup.com/eventmarketing/mesto-her/mesto-her-aneb-prazdniny-na-bolevaku-2015>.
- 7) *Osobní lodní doprava a turistické přívozy v Česku a na Slovensku* [online]. [cit. 2016-04-01]. Dostupné z: <http://lodnidoprava.unas.cz/Boleryb.htm>.
- 8) *Rozběháme Česko* [online]. [cit. 2016-04-01]. Dostupné z: <http://rozbehamecesko.cz/event/7-canicrossovy-trenink-pro-zacatecniky-a-profiky-v-plzni/>.

- 9) *Správa veřejného statku města Plzně* [online]. [cit. 2016-04-01] Dostupné z: <http://www.svsmp.cz/rybniky-a-vodni-toky/boleveck-a-rybnicni-soustava.aspx>.
- 10) *WordItOut* [online]. [cit. 2016-04-01]. Dostupné z: <http://worditout.com/word-cloud/make-a-new-one>.

Archivní materiály

- 1) Archiv města Plzně, fond rybničního hospodářství – I. obal Bolevecký rybník – Předběžná akce (spisy) plány. inv. č. 2960, sign. 91/I/a 1909, kar. 586, k. IV.D/1.
- 2) Archiv města Plzně, fond rybničního hospodářství – II. obal Bolevecký rybník – Osvobození od daně činžovní. Stavební povolení. Příjezdová cesta: změna pozemků (plány), Inv. č. 2960, sign. 91/I/e 1909, kar. 586, k. IV.D/1.
- 3) Archiv města Plzně, fond rybničního hospodářství - III. Obal Bolevecký rybník – společenstvo hostinských a výčepním v Plzni. Valné hramdy. Hostinská koncese, inv. č. 2960, sign. 91/I/e 1909, kar. 586, k. IV.D/1.
- 4) Archiv města Plzně, fond rybničního hospodářství – VI. obal Bolevecký rybník – Lodkový převoz – lávka přes rybník. Lodkování atd., Inv. č. 2960, sign. 91/I/g 1909, kar. 586, k. IV.D/1.
- 5) Archiv města Plzně, fond rybničního hospodářství – VII. Obal Bolevecký rybník – Ochranný okrsek. Různé spisy, Inv. č. 2960, sign. 91/I/h 1909, kar. 587, k. IV.D/1.
- 6) Archiv města Plzně, Jaroslav Tykač žádá o povolení lovení měkkýšů v Boleveckých rybnících za účelem přírodovědeckého výzkumu. Inv. č. 5714, sign. 119/I 1923, kar. 720, k. IV.D/1.
- 7) Archiv města Plzně. Rybniční hospodářství. Inv. č. 1309.

Data pro mapy

ČÚZK, DIBAVOD

11. Resumé

The first pond of Bolevec pond system was established in 1460 it was Velký Bolevecký pond, in future years were founded next ponds of pond system. System was established primarily for fish breeding function (especially for sale on the market), which today marginally in some ponds persists. Ponds were divided by function for friction, pull-out and carp. The ponds were set up in a later period. Of course, with time, some ponds disappeared, and some have been restored. In the 19th century began to be used in ponds in another way, such as for mining of ice for Burgess Brewery in Pilsen, for this purpose it was used mainly Bolevecký big pond, but other ponds in a system too. For this work it was necessary for certain technical adjustments in nearby ponds. In the 20th century began to use the ponds developed in a completely different direction, began to apply recreational function that is supported today.

12. Přílohy

Seznam příloh

Příloha č. 1: Senecký rybník	III
Příloha č. 2: Šídlovský rybník.....	IV
Příloha č. 3: Kamenný rybník	V
Příloha č. 4: Třemošenský rybník	VI
Příloha č. 5: Rozkopaný rybník.....	VII
Příloha č. 6: Vydymáček.....	VIII
Příloha č. 7: Nováček	IX
Příloha č. 8: Košinář.....	X
Příloha č. 9: Velký Bolevecký rybník.....	XI
Příloha č. 10: Chobot (Malý Bolevecký rybník).....	XII
Příloha č. 11: Strženka	XIII
Příloha č. 12: Ledování na Velkém rybníku	XIV
Příloha č. 13: Výlov Velkého rybníka ve 20. letech 20. století	XV
Příloha č. 14: Rekreace na Ostende u Velkého rybníka ve 20. letech 20. století.....	XVI
Příloha č. 15: Restaurace na Ostende u Velkého rybníka ve 20. letech 20. století...	XVII
Příloha č. 16: Rybárna s kotvištěm plachetnic na Velkém rybníce ve 20. letech 20. století	XVIII
Příloha č. 17: Kotviště plachetnic u Rybárny na Velkém rybníce v roce 1941	XIX
Příloha č. 18: Závody plachetnic v 60. letech 20. století	XX
Příloha č. 19: První rybářské závody na Velkém rybníku v roce 1965	XXI
Příloha č. 20: Památný dub na hrázi Velkého rybníka v 70. letech 20. století	XXII
Příloha č. 21: Rampa na ledování na hrázi Velkého rybníka.....	XXIII
Příloha č. 22: Lávka přes Velký rybník ve 40. letech 20. století	XXIV
Příloha č. 23: Velký Bolevecký rybník v roce 2006	XXV
Příloha č. 24: Bolevecký rybník v zimě 2006.....	XXVI
Příloha č. 25: Hráz Seneckého rybníka na počátku 20. století.....	XXVII
Příloha č. 26: Protržení hráze Seneckého rybníka 17.7.1965	XXVIII
Příloha č. 27: Třemošenský rybník ve 40. letech 20. století	XXIX
Příloha č. 28: Šídlovský rybník ve 20. letech 20. století.....	XXX
Příloha č. 29: Šídlovský rybník v 50. letech 20. století	XXXI

Příloha č. 30: Část Bolevecké rybniční soustavy v roce 1938	XXXII
Příloha č. 31: Místo, kde se nacházel pravděpodobně rybník Borek.....	XXXIII
Příloha č. 32: Bolevecké rybníky a tisk	XXXIV
Příloha č. 33: Tabulka základních informací o rybnících	XXXV
Příloha č. 34: Změny ve využívání rybníků v čase	XXXVI
Příloha č. 35: Mapa Boleveckého potoka	XXXVII
Příloha č. 36: Hlavní funkce rybníků ve 2. polovině 18. století	XXXVIII
Příloha č. 37: Hlavní funkce rybníků v 1. polovině 20. století	XXXIX
Příloha č. 38: Hlavní funkce rybníků ve 2. polovině 20. století	XL
Příloha č. 39: Důležitá místa u Boleveckého rybníka	XLI
Příloha č. 40: Důležitá místa u Šídlovského rybníka	XLII
Příloha č. 41: Pozůstatek hráze rybníka	XLIII
Příloha č. 42: Krátery od bomb u Kamenného rybníka	XLIV
Příloha č. 43: Letecký pohled na část Bolevecké rybniční soustavy	XLV

Příloha č. 1: Senecký rybník



Zdroj: Foceno autorkou, 28. 7. 2015

Příloha č. 2: Šídlovský rybník



Zdroj: foceno autorkou, 28. 7. 2015

Zdroj: *Ranč Šídlovák* [online]. [cit. 2015-11-15]. Dostupné na [www: http://www.cestujsdetmi.cz/vylety/ranc-sidlovak-.html](http://www.cestujsdetmi.cz/vylety/ranc-sidlovak-.html).

Zdroj: soukromý archiv Evy Jeřábkové (geocaching)

Příloha č. 3: Kamenný rybník



Zdroj: Foceno autorkou dne 28. 7. 2015

Příloha č. 4: Třemošenský rybník



Zdroj: foceno autorkou, 1. 8. 2015

Zdroj: *Třemošenský rybník* - *Wikipedie* [online]. [cit. 2015-11-15]. Dostupné na www: <https://cs.wikipedia.org>.

Zdroj: *Třemošenský rybník, Plzeň* [online]. [cit. 2015-11-15]. Dostupné na www: <http://www.geospy.org/object/GSIKM>.

Příloha č. 5: Rozkopaný rybník



Zdroj: foceno autorkou, 28. 7. 2015

Zdroj: *Bolevecká rybníční soustava/ Správa veřejného statku města Plzně* [online]. [cit. 2015-11-15]. Dostupné na www: <http://www.svsmp.cz/rybniky-a-vodni-toky/boleveck-a-rybnicni-soustava.aspx>

Příloha č. 6: Vydymáček



Zdroj: foceno autorkou, 28. 7. 2015

Zdroj: *Bolevecká rybníční soustava/ Správa veřejného statku města Plzně* [online]. [cit. 2015-11-15]. Dostupné na [www: http://www.svsmp.cz/rybniky-a-vodni-toky/bolevecka-rybnicni-soustava.aspx](http://www.svsmp.cz/rybniky-a-vodni-toky/bolevecka-rybnicni-soustava.aspx).

Příloha č. 7: Nováček



Zdroj: foceno autorkou, 1. 8. 2015

Zdroj: *Bolevecká rybniční soustava/ Správa veřejného statku města Plzně* [online]. [cit. 2015-11-15]. Dostupné na www: <http://www.svsmp.cz/rybniky-a-vodni-toky/bolevecka-rybnicni-soustava.aspx>.

Příloha č. 8: Košinář



Zdroj: soukromý archiv Evy Jeřábkové

Příloha č. 9: Velký Bolevecký rybník



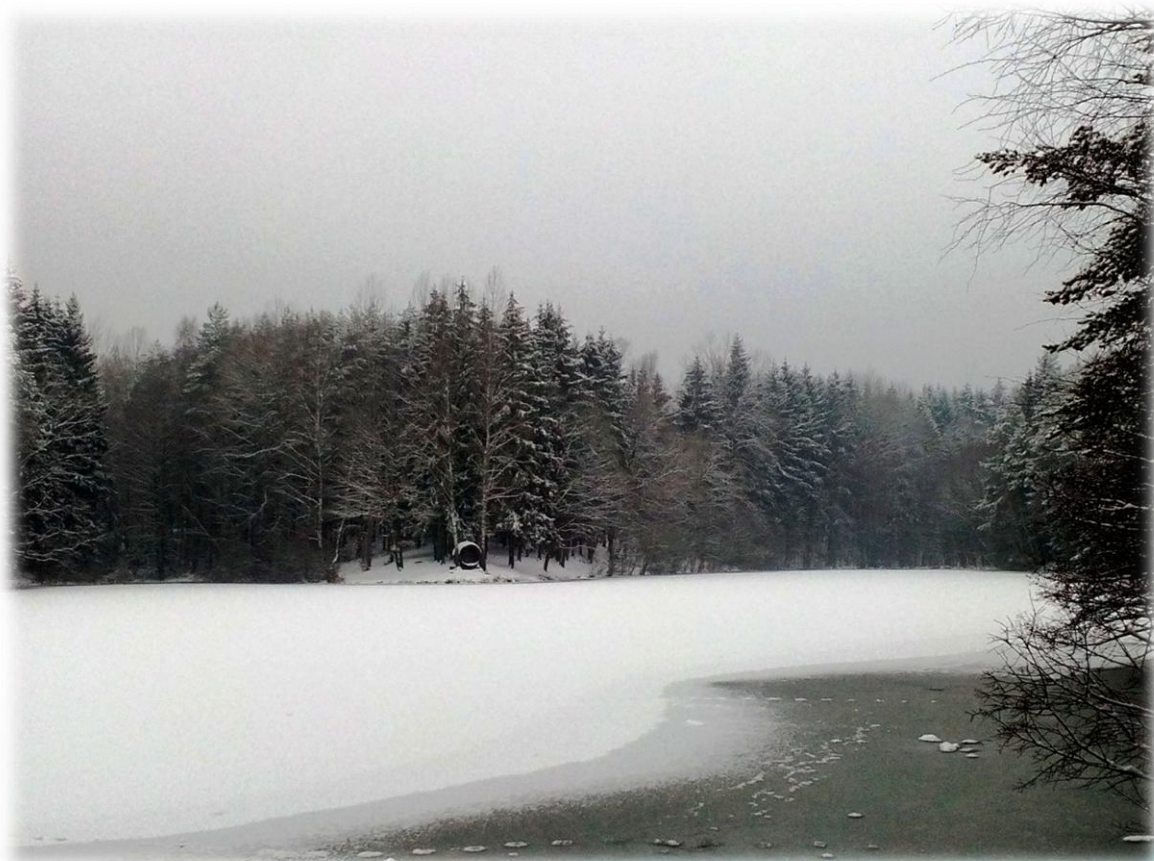
Zdroj: foceno autorkou, 27. 3. 2016

Příloha č. 10: Chobot (Malý Bolevecký rybník)



Zdroj: foceno autorkou, 27. 3. 2016

Příloha č. 11: Strženka



Zdroj: foceno autorkou, 5. 1. 2016

Zdroj: *Rybník Strženka* – *Foto.mapy.cz* [online]. [cit. 2015-11-15]. Dostupné na
www: <http://foto.mapy.cz/157480-Rybnik-Strzenka>.

Příloha č. 12: Ledování na Velkém rybníku



Zdroj: Od starého Bolevce k městskému obvodu Plzeň 1, str. 153, 154

Příloha č. 13: Výlov Velkého rybníka ve 20. letech 20. století



Zdroj: Od starého Bolevce k městskému obvodu Plzeň 1, str. 204

Příloha č. 14: Rekrece na Ostende u Velkého rybníka ve 20. letech 20. století



Zdroj: Od starého Bolevce k městskému obvodu Plzeň 1, str. 261

Příloha č. 15: Restaurace na Ostende u Velkého rybníka ve 20. letech 20. století



Zdroj: Od starého Bolevce k městskému obvodu Plzeň 1, str. 259

Příloha č. 16: Rybárna s kotvištěm plachetnic na Velkém rybníce ve 20. letech 20. století



Zdroj: Od starého Bolevce k městskému obvodu Plzeň 1, str. 205

Příloha č. 17: Kotviště plachetnic u Rybárny na Velkém rybníce v roce 1941



Zdroj: Od starého Bolevce k městskému obvodu Plzeň 1, str. 262

Příloha č. 18: Závody plachetnic v 60. letech 20. století



Zdroj: Od starého Bolevce k městskému obvodu Plzeň 1, str. 263

Příloha č. 19: První rybářské závody na Velkém rybníku v roce 1965



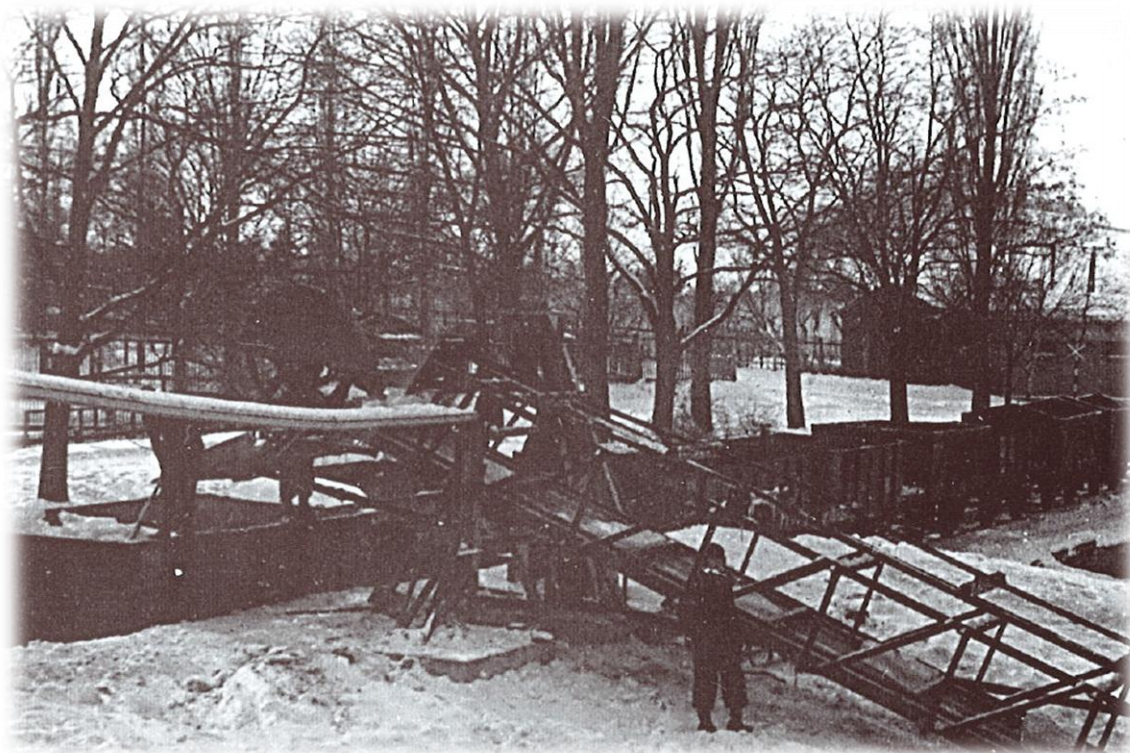
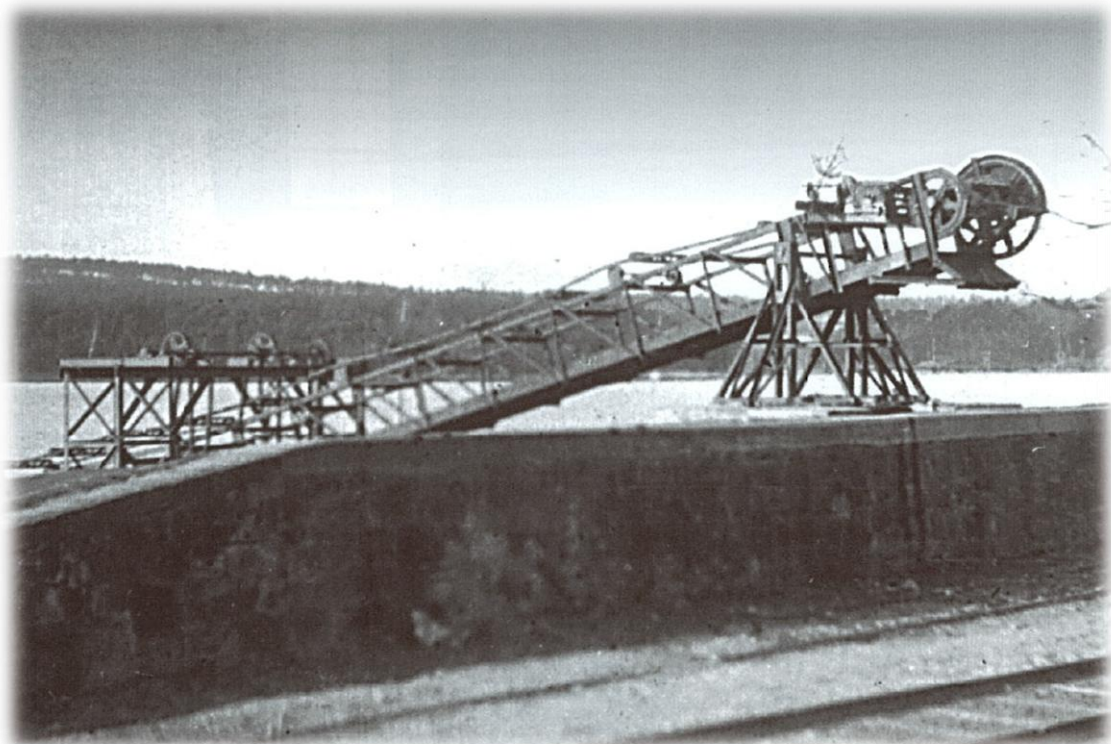
Zdroj: Od starého Bolevce k městskému obvodu Plzeň 1, str. 264

Příloha č. 20: Památný dub na hrázi Velkého rybníka v 70. letech 20. století



Zdroj: Od starého Bolevce k městskému obvodu Plzeň 1, str. 203

Příloha č. 21: Rampa na ledování na hrázi Velkého rybníka



Zdroj: Od starého Bolevce k městskému obvodu Plzeň 1, str. 153, 154

Příloha č. 22: Lávka přes Velký rybník ve 40. letech 20. století



Zdroj: Od starého Bolevce k městskému obvodu Plzeň 1, str. 204

Příloha č. 23: Velký Bolevecký rybník v roce 2006



Zdroj: Od starého Bolevce k městskému obvodu Plzeň 1, str. 298

Příloha č. 24: Bolevecký rybník v zimě 2006



Zdroj: Od starého Bolevce k městskému obvodu Plzeň 1, str. 297

Příloha č. 25: Hráz Seneckého rybníka na počátku 20. století



Zdroj: Od starého Bolevce k městskému obvodu Plzeň 1, str. 208

Příloha č. 26: Protržení hráze Seneckého rybníka 17.7.1965



Zdroj: Od starého Bolevce k městskému obvodu Plzeň 1, str. 207

Příloha č. 27: Třemošenský rybník ve 40. letech 20. století



Zdroj: Od starého Bolevce k městskému obvodu Plzeň 1, str. 206

Příloha č. 28: Šídlovský rybník ve 20. letech 20. století



Zdroj: Od starého Bolevce k městskému obvodu Plzeň 1, str. 208

Příloha č. 29: Šídlovský rybník v 50. letech 20. století



Zdroj: Od starého Bolevce k městskému obvodu Plzeň 1, str. 209

Příloha č. 30: Část Bolevecké rybníční soustavy v roce 1938



Zdroj: Od starého Bolevce k městskému obvodu Plzeň 1, str. 284

Příloha č. 31: Místo, kde se nacházel pravděpodobně rybník Borek



Zdroj: foceno autorkou, 20. 3. 2016

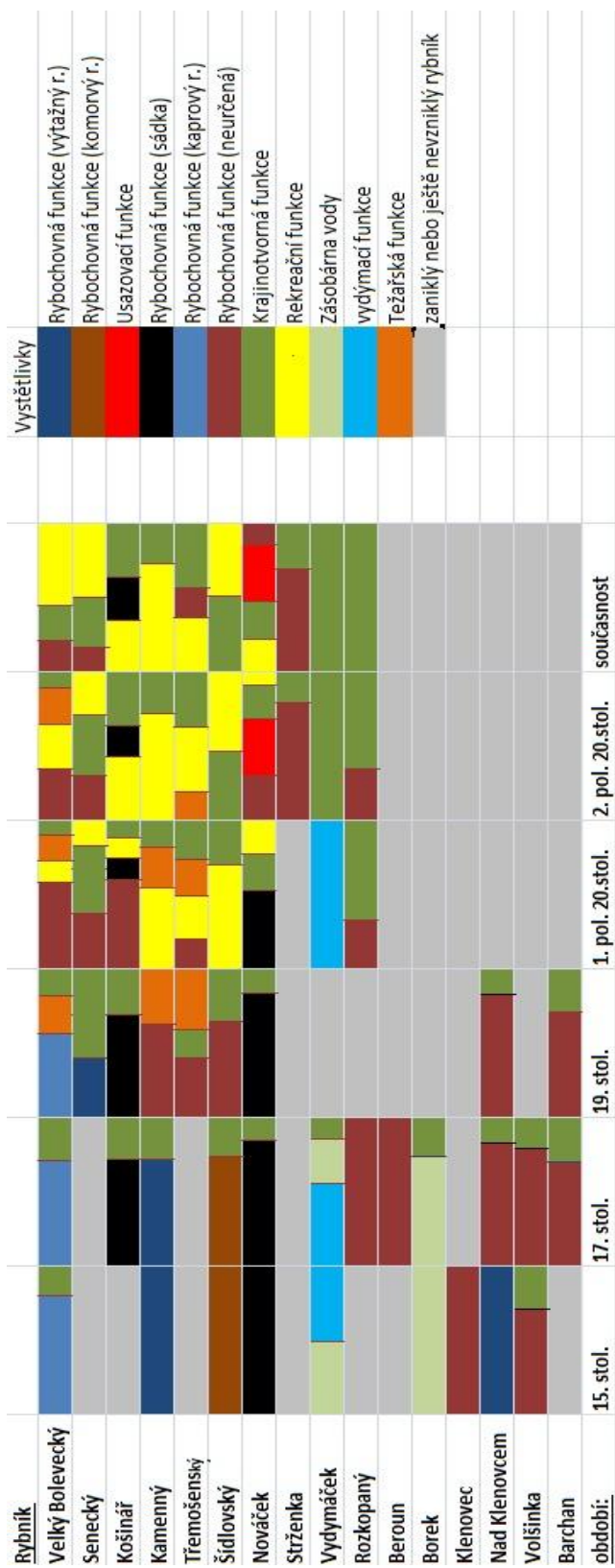
Příloha č. 33: Tabulka základních informací o rybnících

Název	Plocha povodí km ²	Lesnatost povodí %	Objem rybníka m ³	Plocha ha	Význam
Velký Bolevecký	16,13	80	1 155 215	53,32	Rekreační, krajinnotvorný, rybochovný
Košinář	11,63	90	75 500	6,38	Rekreační, krajinnotvorný
Senecký	10,65	90	107 310	7,42	Rekreační, krajinnotvorný
Třemošenský	7,36	95	57 580	3,26	Rekreační, krajinnotvorný
Nováček	3,38	95	6 937	0,88	Rekreační, krajinnotvorný
Šídlůvský	3,27	95	29 486	2,96	Rekreační, krajinnotvorný
Strženka	2,27	100	-	-	Rybochovný
Kamenný	3,78	100	85 290	5,17	Rekreační, krajinnotvorný
Vydymáček	16,13	100	-	0,88	krajinnotvorný
Rozkopaný	16,13	100	-	0,42	krajinnotvorný

Zdroj: Vlastní zpracování dle Životní prostředí města Plzně (díl 1 a 3), str. 19 (1. Díl). Str. 15 (3.díl)

Životní prostředí města Plzně. Plzeň: Statutární město Plzeň, Odbor životního prostředí Magistrátu města Plzně, 2002- . sv. ISBN 80-86460-04-5.

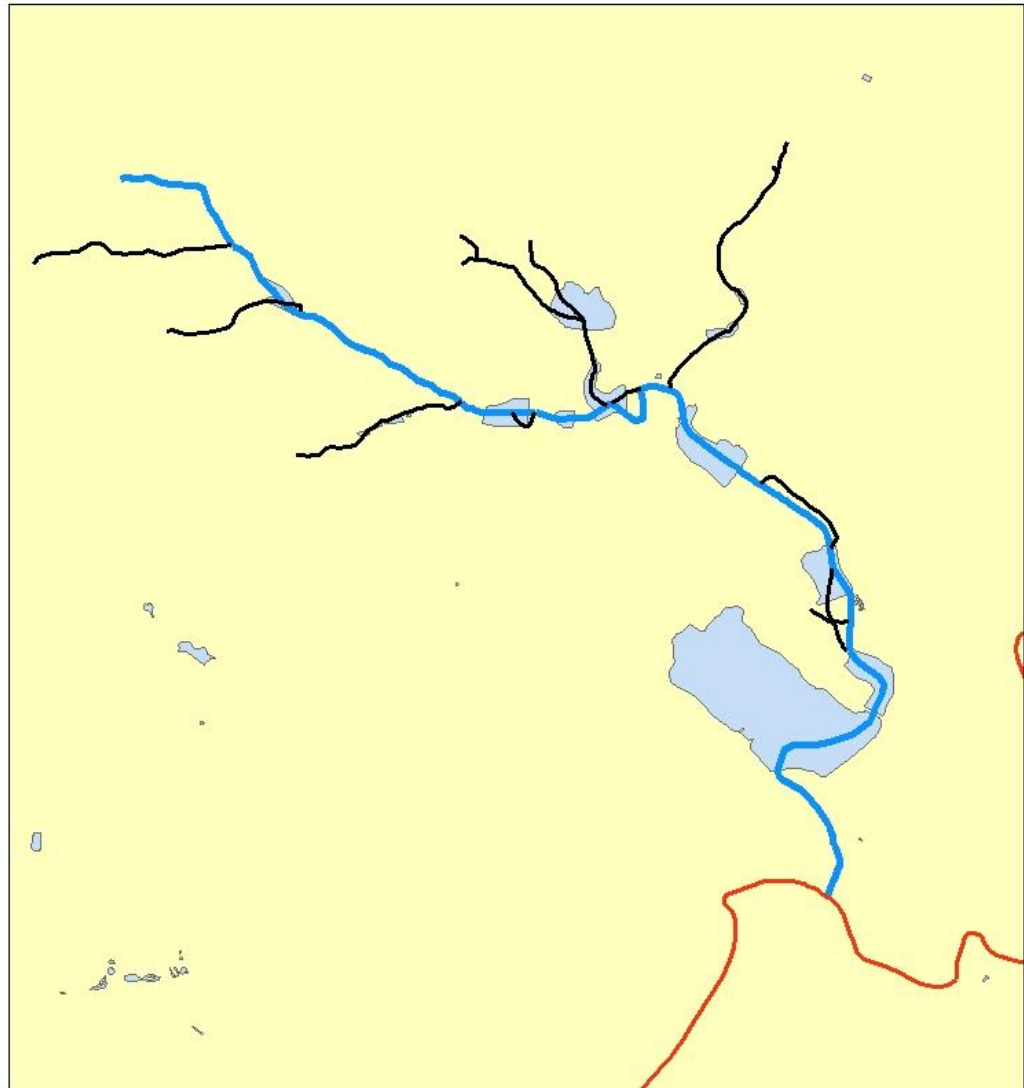
Příloha č. 34: Změny ve využívání rybníků v čase






Zdroj: Vlastní zpracování, 2016

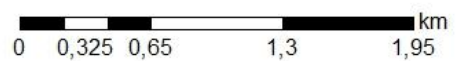
Příloha č. 35: Mapa Boleveckého potoka

Mapa Boleveckého potoka



Legenda

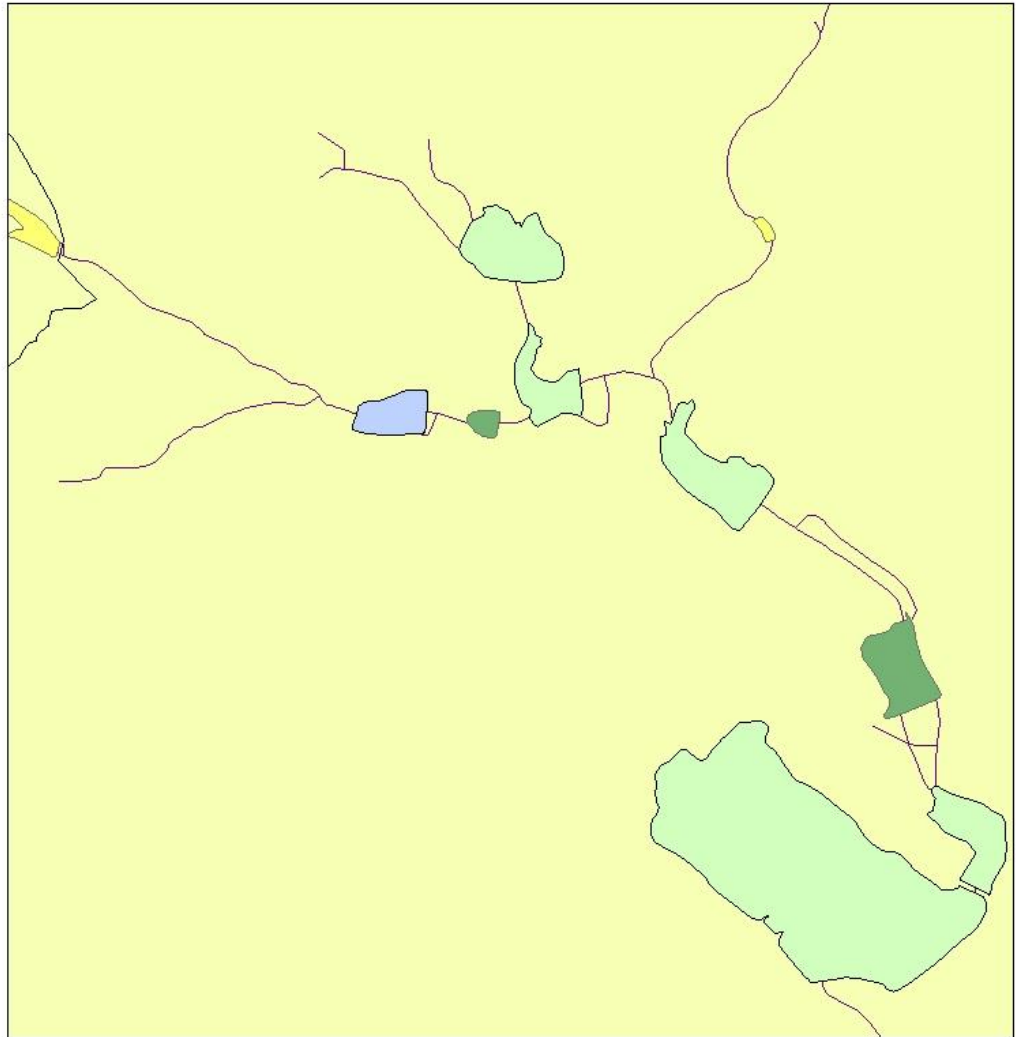
-  přítoky Boleveckého potoka
-  Berounka
-  Bolevecký potok



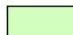

Zdroj: Vlastní zpracování v programu ArcMap, data DIBAVOD, 2016

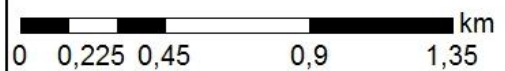
Příloha č. 36: Hlavní funkce rybníků ve 2. polovině 18. století

**Dominující funkce rybníků Bolevecké
rybníční soustavy ve 2. pol. 18. stol.**



Legenda

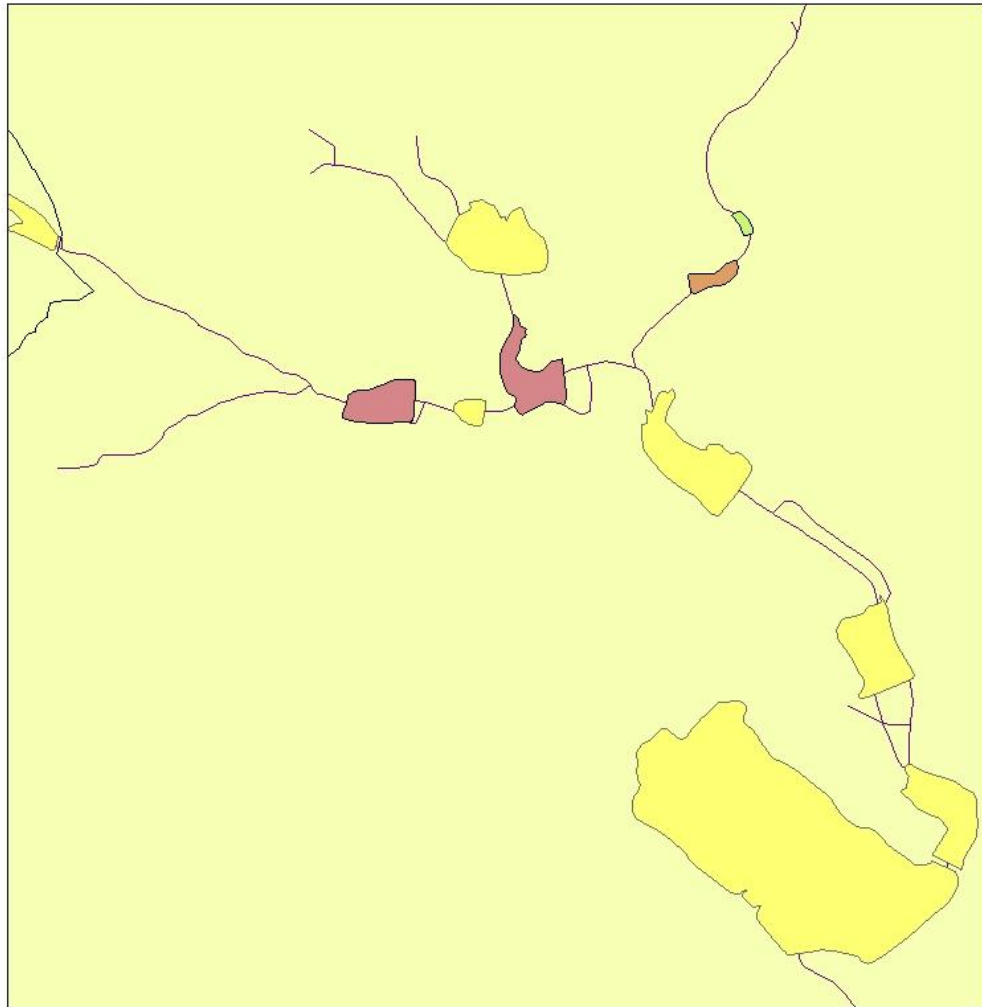
-  rybochovná funkce - výtažný r.
-  rybochovná funkce
-  rybochovná funkce - sádka
-  rybochovná funkce - komorový r.




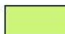
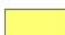

Zdroj: Vlastní zpracování v programu ArcMap, data DIBAVOD, 2016

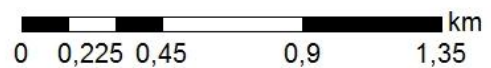
Příloha č. 37: Hlavní funkce rybníků v 1. polovině 20. století

**Dominující funkce rybníků Bolevecké
rybníční soustavy v 1. pol. 20. stol.**



Legenda

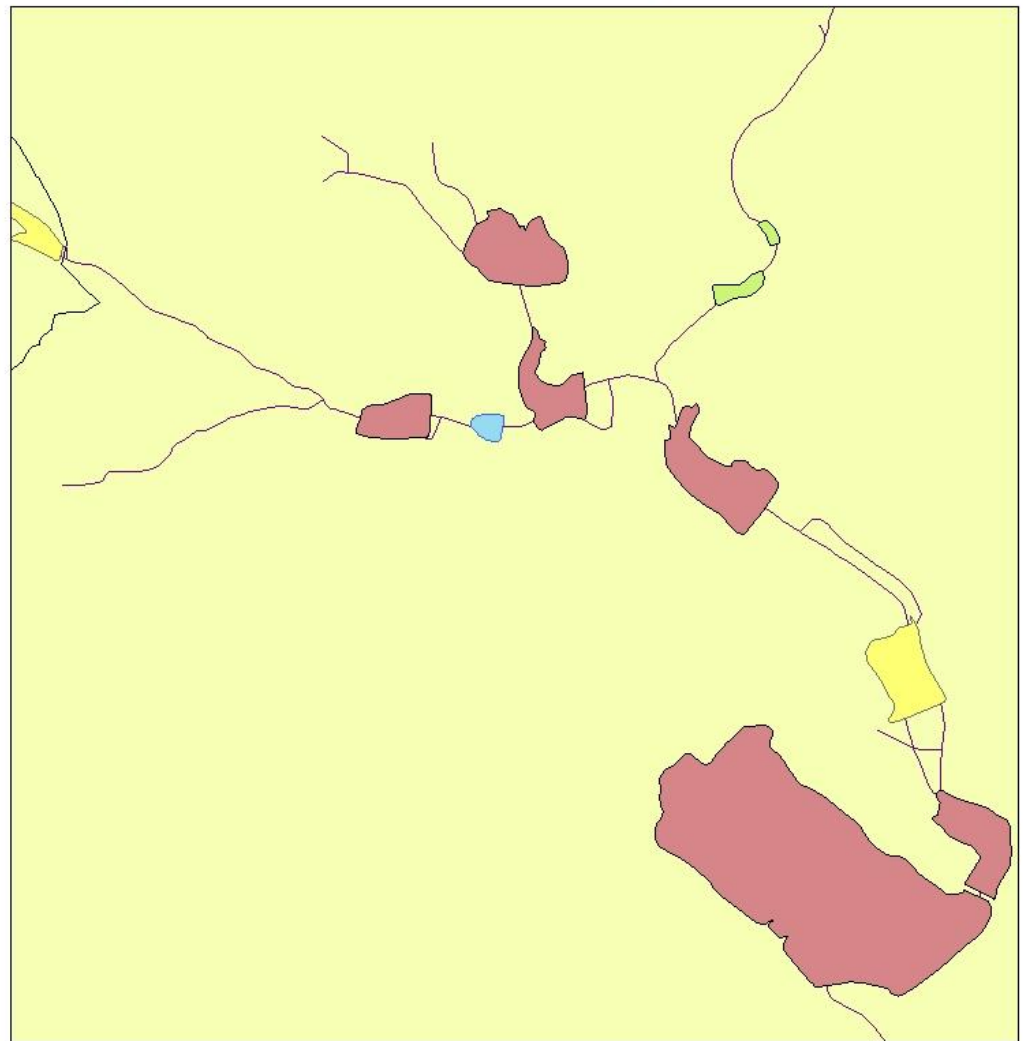
-  rekreační funkce
-  krajínovní funkce
-  rybochovní funkce
-  funkce zadržování vody



Zdroj: Vlastní zpracování v programu ArcMap, data DIBAVOD, 2016

Příloha č. 38: Hlavní funkce rybníků ve 2. polovině 20. století

Dominující funkce rybníků Bolevecké rybníční soustavy ve 2. pol. 20. stol.



Legenda

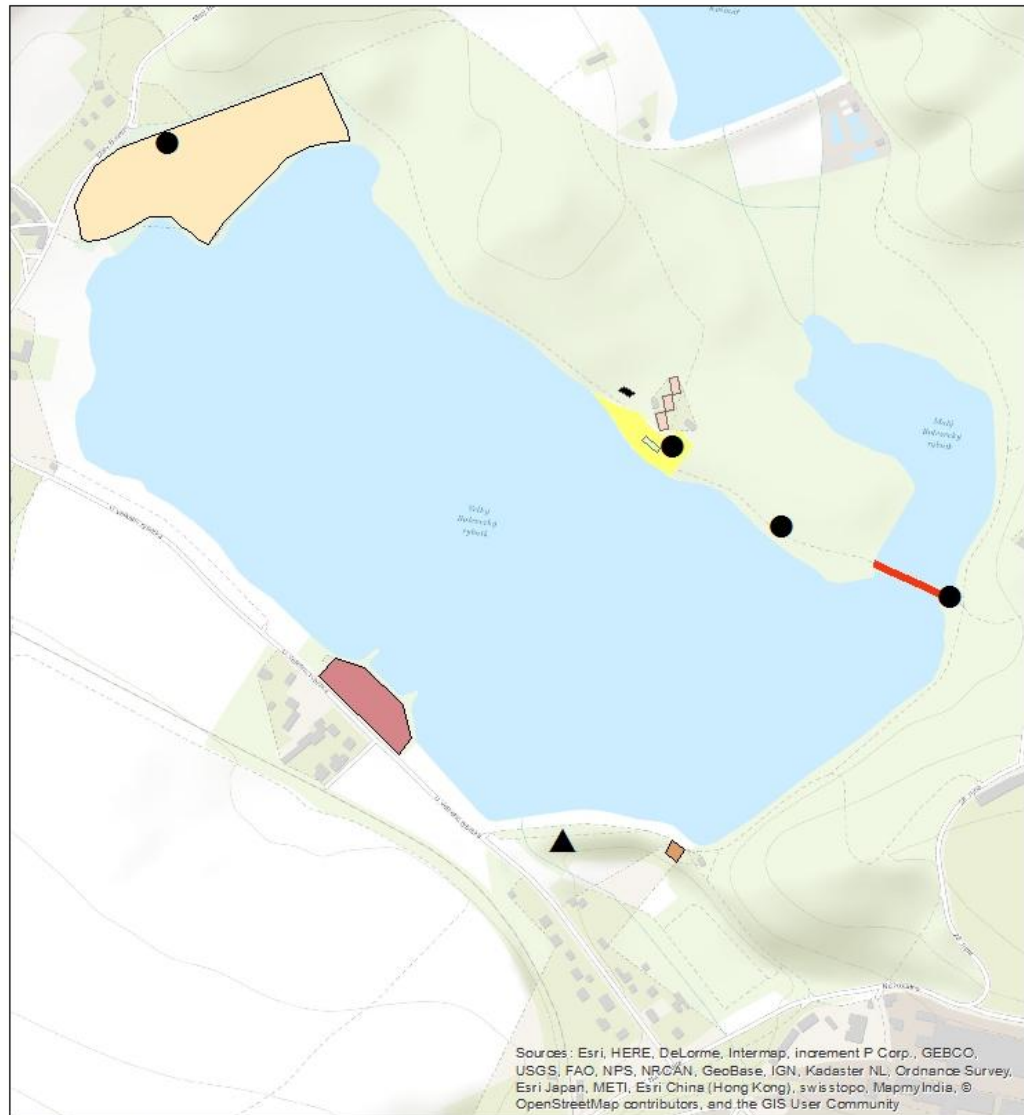
- rybochovná funkce
- rekreační funkce
- krajinotvorná funkce
- funkce zlepšování kvality vody

0 0,225 0,45 0,9 1,35 km

Zdroj: Vlastní zpracování v programu ArcMap, data DIBAVOD, 2016

Příloha č. 39: Důležitá místa u Boleveckého rybníka

Důležitá místa u Boleveckého rybníka



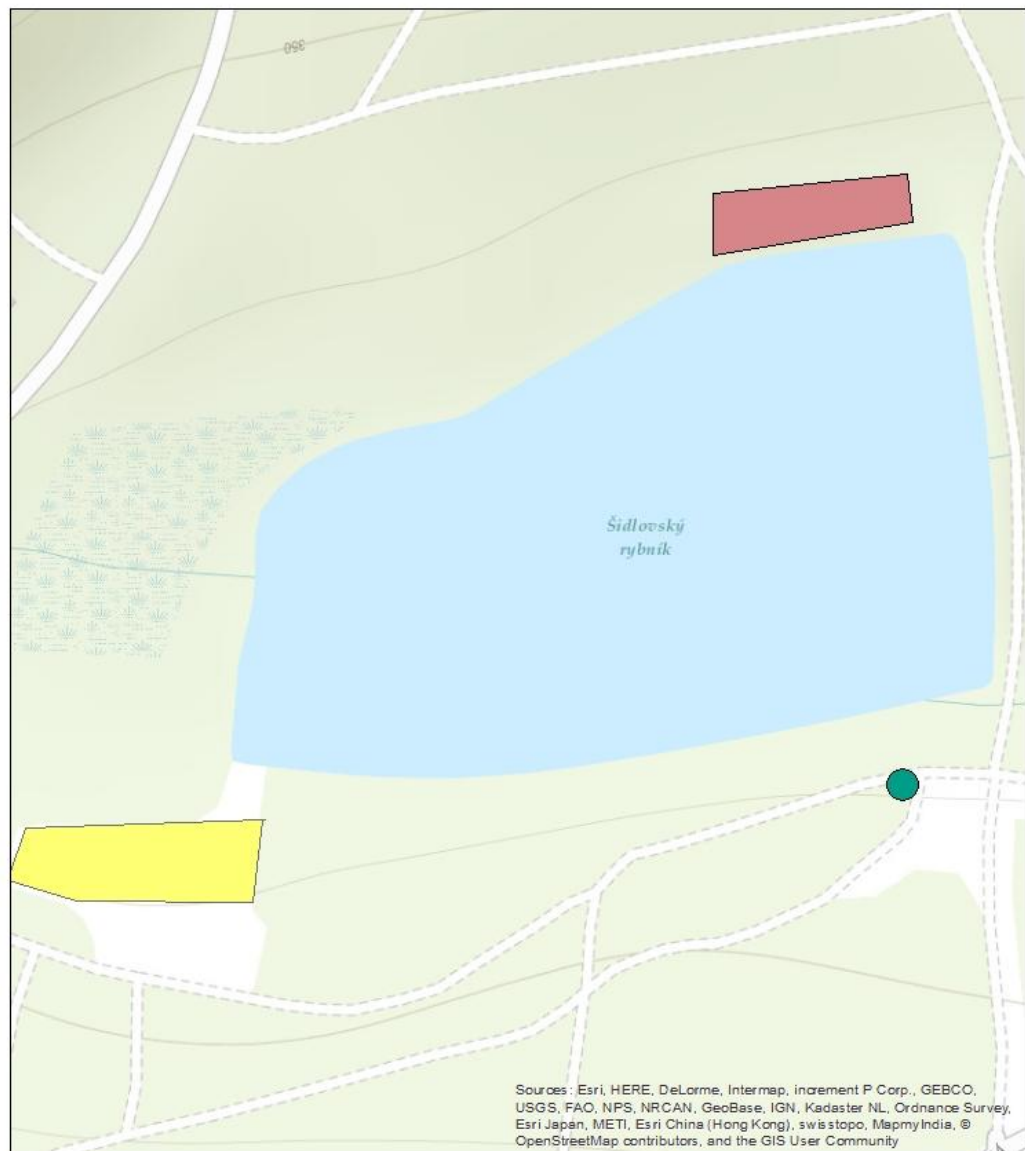
Legenda

- | | | |
|-----------------|---------------------------------------|-----------------------|
| ▲ památný dub | ● restaurace a kiosky | 0 0,05 0,1 0,2 0,3 km |
| ■ pláž Ostende | — Dřívější lávka Měšťanského pivovaru | |
| ■ hřiště | ■ autokemp | |
| ■ převlékárny | ■ Rybárna | |
| ■ Jachetní klub | ■ Dřívější restaurace Ostende | |


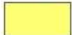

Zdroj: Vlastní zpracování v programu ArcMap, podkladová mapa World Topographic Map, 2016

Příloha č. 40: Důležitá místa u Šídlovského rybníka

Důležitá místa u Šídlovského rybníka



Legenda

-  Zastávka Sigmondovy stezky
-  Ranč
-  Dřívější ozdravovna pro děti

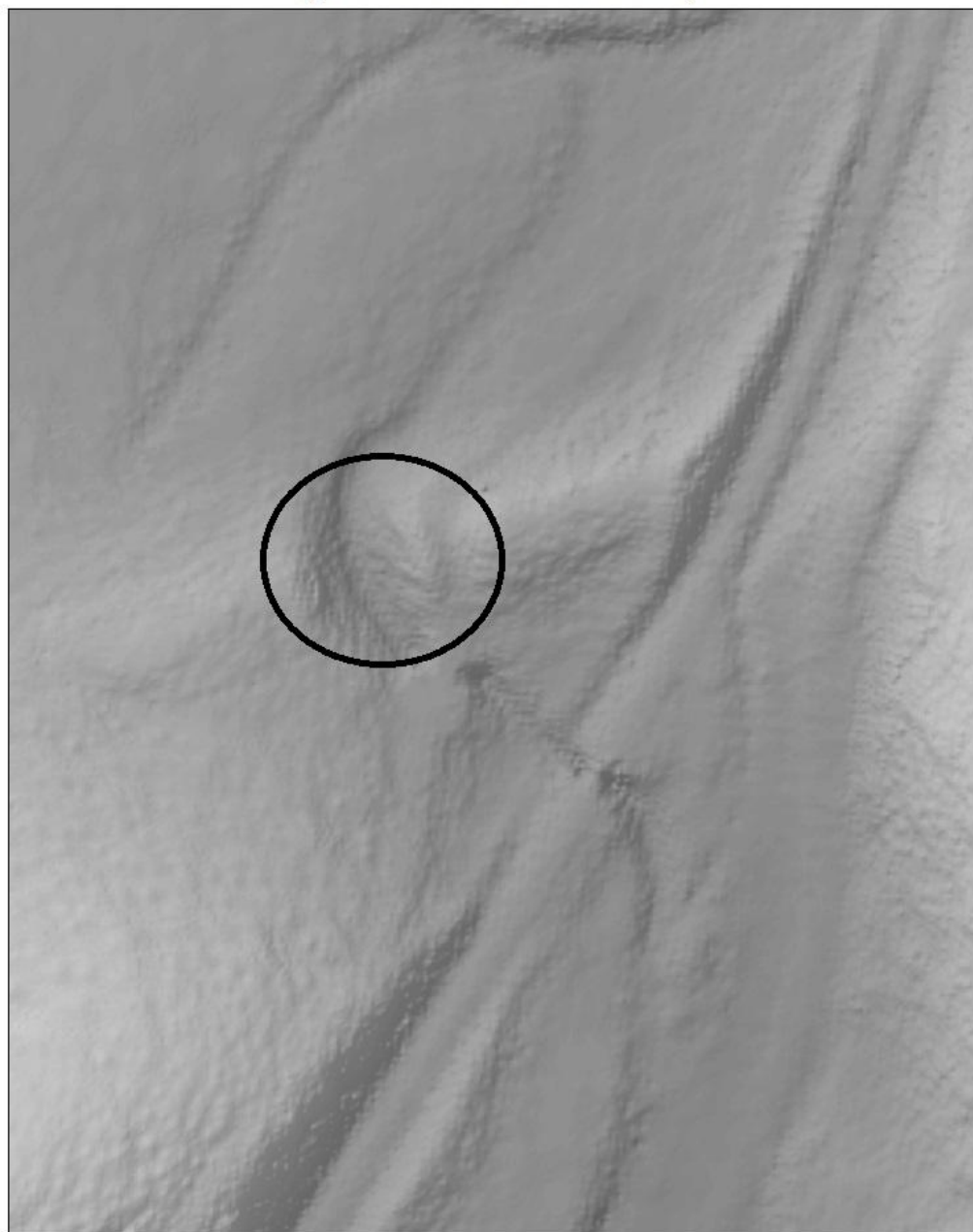
0 0,035 0,07 0,14 0,21 km



Zdroj: Vlastní zpracování v programu ArcMap, podkladová mapa World Topographic Map, 2016

Příloha č. 41: Pozůstatek hráze rybníka

Místo, kde se dříve mohl nacházet rybník Borek
(pozůstatek hráze)



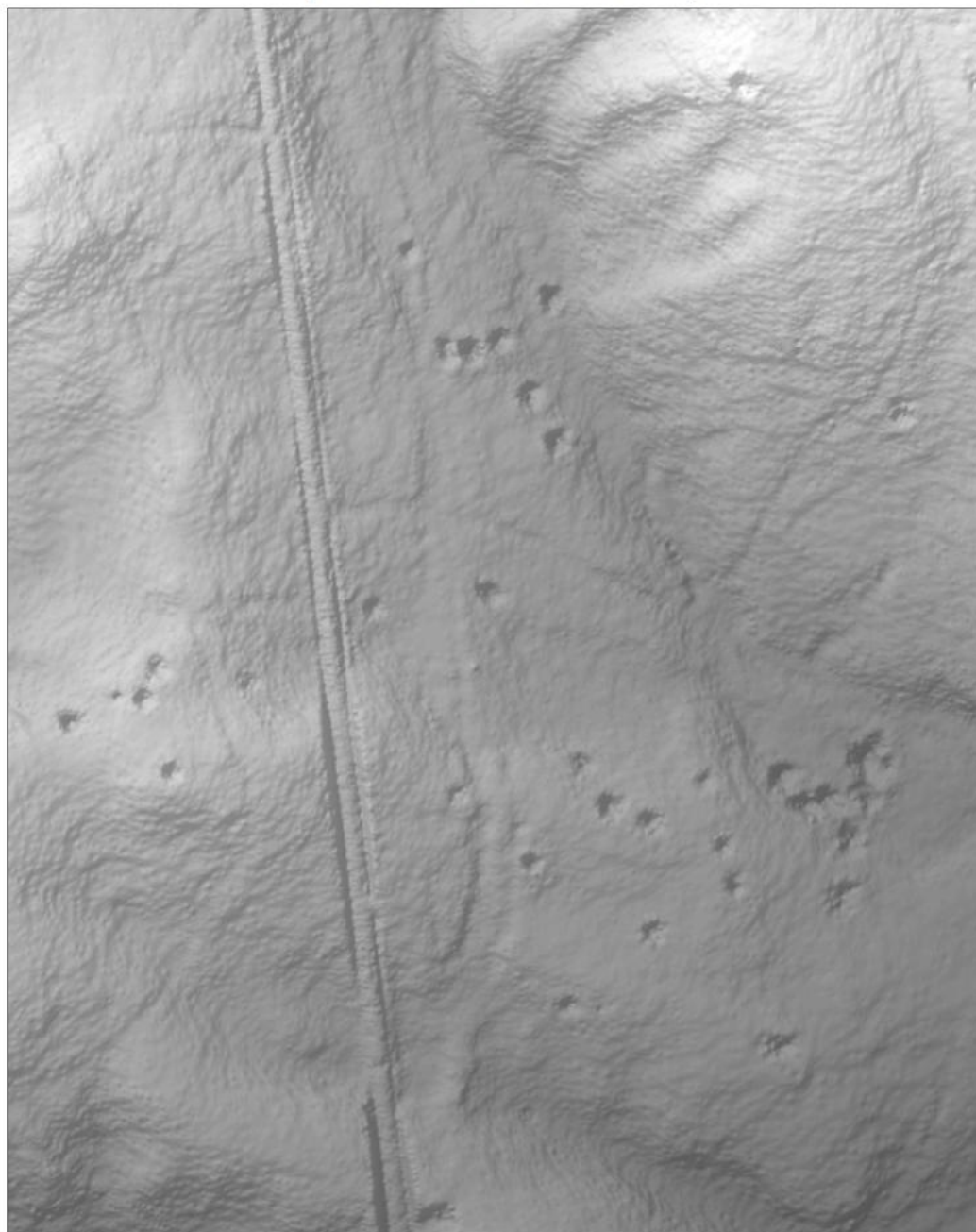
0 0,01 0,02 0,04 0,06 km



Zdroj: Vlastní zpracování v programu ArcMap, data ČÚZK – DMR 5G, 2016

Příloha č. 42: Krátery od bomb u Kamenného rybníka

**Krátery od bomb u Kamenného rybníka
(nálet 16.12.1944)**



0 0,035 0,07 0,14 0,21 km



Zdroj: Vlastní zpracování v programu ArcMap, data ČÚZK – DMR 5G, 2016

Příloha č. 43: Letecký pohled na část Bolevecké rybniční soustavy



Zdroj: Parky a příroda [online]. [cit. 2016-04-04]. Dostupné na:
<http://www.plzen.eu/turista/poznej-plzen/dalsi-zajimava-mista/parky-a-priroda/parky-a-priroda.aspx>