

**Západočeská univerzita v Plzni**  
**Ústav umění a designu**

**Bakalářská práce**

**INICIACE**

**Kristýna Koblasová**

**Plzeň 2012**

**Západočeská univerzita v Plzni**  
**Ústav umění a designu**

**Oddělení designu**

Studijní program Design

Studijní obor Multimediální design - Meziprostředkové dialogy

**Bakalářská práce**  
**Intermediální objekt - Osobní a veřejné**

**INICIACE**

**Kristýna Koblasová**

Vedoucí práce: Doc. MgA. Milena Dopitová

Oddělení designu

Ústav umění a designu Západočeské univerzity v Plzni

**Plzeň 2012**

Prohlašuji, že jsem práci zpracoval(a) samostatně a použil(a) jen uvedených pramenů a literatury.

Plzeň, duben 2012

.....

podpis autora

## Obsah

0 Úvod .....	6
1 Důvod výběru tématu Osobní a veřejné .....	8
2 Status dospělosti .....	10
2. 1 Definice pojmu .....	10
2. 2 Věková definice (dospělosti) .....	11
3 Teorie „emerging adulthood“ .....	12
3.1 Teorie vynořující se dospělosti v kostce .....	12
3.2 Teorie emerging adulthood a teorie antagonická - prodloužení adolescence.....	15
3.3 Změny ve společnosti v souvislosti s teorií vynořující se dospělosti, otázka aktuálnosti tématu .....	17
4 Přejchodové rituály .....	18
4.1 Přejchodové rituály včera a dnes.....	18
5 Vlastní tvorba - obecná charakteristika.....	21
5.1 Postranní úmysly naruby .....	21
5.2 Absoluce (rozvázání od hříchů) .....	23
5.3 Stigmatizace .....	25
5.4 Souvislost mezi zmiňovanými projekty a bakalářskou prací ..	27
5.5 Konkretizace zamýšlené ideje .....	28
5.6 Vývojové fáze.....	31
5.7 Forma - instalace .....	35
5.7.1 Vývoj instalace jako média .....	37
6 Závěr.....	41
7 Seznam použitých zdrojů.....	42
7.1 Knižní a periodická literatura.....	42
7.2 Internetové zdroje .....	43
8 Resumé .....	45
9 Seznam příloh.....	46

## 0 Úvod

V rámci širší tématické substance (látky, tématu) Osobní a veřejné jsem se rozhodla věnovat tématu, které úzce souvisí s tzv.iniciací, tedy přechodem od dětství k dospělosti. Konkrétněji se pak věnuji teorii tzv.vynořující se dospělosti (emerging adulthood), kterou nastínil ve svých pracích již Jeffrey Arnett. Toto období je popisováno jako jakýsi mezi-status, kdy mladí lidé již nejsou dospívajícími, ale ještě se necítí jako dospělí.

Osobně pak problém vnímám jako struktury, mantinely mezi kterými se člověk pohybuje a které, ač ještě donedávna považoval za sobě vlastní, se mu dnes již jeví jako nevyhovující.

Zmiňované struktury jsem se rozhodla převést do 3D dimenze a definovat tak dnešní přechod do dospělosti jako systém na sebe navazujících, avšak pro procházejícího nepřehledných, portálů. Pro diváka pak není lehké jednoznačně určit, která strana objektu byla koncipována jako průčelí - tedy, který vchod je vlastně vchod či východ. Záměrné nejednoznačnosti zde tedy bylo použito jako nástroje k nenásilné manipulaci divákem, kdy je mu umožněno vnímat post-adolescentův mikrokosmos interně.

Samotná instalace pak nabízí i perspektivu východiska. Pohlédneme-li na struktury svrchu, nabízí se nám simplicítní řešení. Průchod zhmotněným „přechodem“ se tedy jeví mnohem snadněji z pohledu vně. Přeneseně řečeno může toto

období vnímat jako problém spíše člověk, který zmíněnou etapou prochází, než následný pozorovatel, který má např.již průchod zdárně za sebou.

Použití tentakulárních (chapadlovitých) struktur po obvodu vychází z tzv.ekologického systému U.Bronfenbrennera (1979), jehož teorie je podmíněna koexistencí mikrosystémů a makrosystémů. Pro Bronfenbrennera pak mikrosystém zahrnuje konkrétní osoby, s nimiž přicházejí adolescenti do styku. Primárním mikrosystémem je tedy pro většinu mladých lidí rodina. Stejně tak, jako není pro malé ptáče jednoduché opustit rodné hnízdo, stejně obtížným se může „vynořujícím se dospělým“ jevit úkol přijetí nových sociálních a psychosociálních rolí. Hnízdo tedy nevnímáme jako atribut, práce však ještě nese jeho stylizované pozůstatky.

Součástí přílohové fotodokumentace je i řada zamýšlených variant. Nejzásadnějším procesem změny prošla prostorová dispozice koridorového objektu. Prvotní naddimenzovaná šíře vlastních průchozů se ukázala jako nepřiměřená vzhledem ke konceptu již-nevyhovujících struktur. V dalších návrzích tedy prostor redukuje - nikoli v oblasti půdorysného uspořádání „labyrintu“, avšak z pohledu průchodné šíře. Naopak prekoncept využití modulového systému se osvědčil vzhledem k požadavkům na skladovatelnost a možnost transportu.

Ve finální konkretizaci projektu jsem dospěla k jakési syntéze intermediální instalace a objektu. Zamýšleným výstupem je průchozí prostor, jakýsi naddimenzovaný herní plán.

## 1 Důvod výběru tématu Osobní a veřejné

Za fundamentální téma mé bakalářské práce jsem si zvolila téma Osobní a veřejné, jehož substance prostupuje řadou mých předešlých projektů. Téma vnímám jako ústřední pro období svého (nejen) vysokoškolského studia. Přirozeně jsem tedy cítila potřebu zabývat se tímto (pro mne) stěžejním tématem (a zakončit jím tak první etapu školní tvorby) i v bakalářské práci.

Tenké hranice mezi pojmy osobní a veřejné se dotýkala již má druhá klauzurní práce, (název práce: Postranní úmysly naruby) ve které se formou jakési intimní zpovědi obracím k lidem, kterým se z nějakého důvodu bojím nebo stydím říci do očí pravdu a naplno jim sděluji bez jakýchkoli postranních úmyslů své myšlenky. Dílo bylo koncipováno jednak jako galerijní instalace (forma jakési intimní místnosti s videoprojekcí<sup>1</sup>), sekundárně pak jako samotná performance určená dokonce i klauzurní komisi. Již v rámci tohoto projektu pro mne bylo důležité definovat si výše zmíněné pojmy, najít si vlastní hranici, kterou nechci (či naopak, kterou se snažím) záměrně překročit, ale také uvědomit si, se kterou skupinou momentálně pracuji, zda mí diváci představují širší veřejnost, jak jsem si myslela, či zda i oni jsou pro mne v nějaké formě osobního vztahu.

Ještě obtížnější z hlediska vymezení výše zmíněných pojmů pro mne byla forma projektové spolupráce s vlastními prarodiči, kdy jsem se snažila zachytit okamžik jejich společného večerního loučení jako formu určitého pokusu o

---

<sup>1</sup> viz obrazová příloha č.1 a 2 - klauzurní práce Postranní úmysly naruby

smíření se s vlastní smrtelností a zároveň upřímnou touhou toho druhého ještě naposledy obdarovat<sup>2</sup>. Otázka morálních hodnot a hranic, vlastní rozhodnutí, co není, a naopak co už určitě je, ryze osobní a kde bych již měla kameru odložit , to všechno byly proměnné, se kterými jsem se učila v rámci těchto (a dalších) projektů pracovat.

Pro svou bakalářskou práci jsem se však rozhodla zvolit syžet, kde pojmy osobní a veřejné spíše kooperují, či se natolik překrývají, že není jednoduché jednoznačně určit, kde končí jeden a začíná druhý. Věnuji se totiž především teorii tzv.vynořující se dospělosti (emerging adulthood), jež její autor, americký psycholog Jeffrey Arnett, označuje jako novou životní etapu, jako období mezi dospíváním a dospěním. Pro definování pojmů jako je dospívání a dospělost je pak stěžejní teorie vývojových etap. (Z pohledu ontogeneze<sup>3</sup> např: novorozenec, kojeneček, batole, ... Antropogeneze<sup>4</sup> : Homo habilis, Homo erectus, Homo sapiens sapiens.) Na příkladu je vidět, že přirozeným vývojem prochází jak jedinec samotný, tak společnost jako celek (co je pro jednoho osobní, je ale zároveň i pro celou normativní společnost typické). Zatímco pro „čekatele na dospělost“ může být otázka celého vnitřního pocitu „mezi“ a problematika vymanění se např. ze závislosti (ať už psychické nebo finanční) na rodičích velmi intimní, to, jakým biologickým vývojovým stádiem právě prochází, je veřejností objektivně vnímatelné - tedy veřejné.

---

<sup>2</sup> viz obrazová příloha č.3 - klauzurní práce na téma Dobrý den je, když... (název práce: Spolu)

<sup>3</sup> ontogeneze člověka - vývoj jedince lidského druhu

<sup>4</sup> antropogeneze - fylogeneze člověka zahrnující vývoj celého lidského druhu



## 2 Status dospělosti

Vzhledem ke konkretizaci teoretického rámce své práce, úzce se dotýkající tzv. iniciace čili přechodu od dětství k dospělosti, bych se nejprve ráda podívala na problematiku vymezení zkoumaných období.

### 2. 1 Definice pojmu

Zatímco např. pubescence je hormonálně podmíněný proces fyziologického zrání a je tedy poměrně snadné určit její počátek (transformace fyzických, předně pak pohlavních znaků apod.), u dospělosti nastává problém už se samotným vymezením pojmu. Podle Hartla, Hartlové (PSYCHOLOGICKÝ SLOVNÍK, 2009.) je **dospělost** (*maturity, adulthood, adult age*) *předně „období vrcholu zrání urč. funkce n. souboru funkcí; obvykle dělena na d. biologickou, emocionální, sociální, kognitivní“ a následně též „právní pojem daný zákonnou normou“.*<sup>5</sup> Zatímco pro právní hledisko je určující tzv. chronologický věk, jehož využití pro obecné označení dospělosti (i s jeho slabinami) známe (nejen) z našich sociokulturních podmínek, pro vymezení mentální dospělosti je klíčová zralost psychická:

**zralost psychická** (*mental/psychic maturity*) *úroveň duš. funkcí běžně dosahovaná kolem 20 let věku, charakt. rozvinutým rozumovým vývojem, vyhraněnými zájmy a názory, sebevědomím, sebejistotou a sebeúctou, citovou stabilitou a samostatností v rozhodování a připraveností přebírat*

---

<sup>5</sup> HARTL, P. a HARTLOVÁ, H. *Psychologický slovník*. Praha: Portál, 2009, s.120.

*odpovědnost* (PSYCHOLOGICKÝ SLOVNÍK, Hartl, Hartlová, 2009).<sup>6</sup>

## 2. 2 Věková definice (dospělosti)

U věkové definice dospělosti se setkáváme se znatelnou diferencí pohledů různých autorů. Např. český sociolog Josef Alan zveřejnil ve své knize *Etapy života očima sociologie* schéma životního cyklu, kde dospělost raná, střední a pozdní je definována orientačním věkem 21 - 55. Konkrétně pak dospělost raná, která je předmětem diskurzu je vymezena lety 21 - 25.<sup>7 8</sup> To Josef Langmeier uzavírá období adolescence až věkem 22 let, v definici druhé hranice časně dospělosti se pak shoduje právě s J. Alanem.<sup>9</sup> Nejvelkoryseji vymezuje mladou dospělost profesorka Vágnerová - mezi 20 - 40 lety.<sup>10</sup>

Osobně se pak zabývám především obdobím mez 18 - 25 lety vzhledem k důrazu na koncept Jeffreyho Arnetta, který definoval úplně novou vývojovou fází tzv. „emerging adulthood“ právě touto věkovou hranicí.

---

<sup>6</sup> HARTL, P. a HARTLOVÁ, H. *Psychologický slovník*. Praha: Portál, 2009, s.708.

<sup>7</sup> ALAN, J. *Etapy života očima sociologie*. Praha: Panorama, 1989, s.68.

<sup>8</sup> viz příloha č.4 - tabulka - schéma životního cyklu

<sup>9</sup> LANGMEIER, J. a KREJČÍŘOVÁ, D. *Vývojová psychologie*. Praha: Grada, 1998.

<sup>10</sup> VÁGNEROVÁ, M. *Vývojová psychologie: Dětství, dospělost a stáří*. Praha: Portál, 2000.

### **3 Teorie „emerging adulthood“**

#### **3.1 Teorie vynořující se dospělosti v kostce**

Teorie „emerging adulthood“, často do češtiny překládaná jako teorie tzv. vynořující se dospělosti, je založena na výzkumu amerického psychologa Jeffrey Jensen Arnetta, z něhož vyplývá, že většina mladých lidí v devadesátých letech 20. století (věk přibližně mezi 20 - 30 lety) se ještě necítí (necítily) jako dospělí, ale nepovažují se už za dospívající. Vzhledem k stále větší diferenci mezi léty předchozími se vznik tohoto jevu (i vznik samotné teorie) jeví jako reakce na sociální, demografické, ale i ekonomické a kulturní změny v průmyslovém světě poslední doby. Jmenujme nejexplicitnější z nich: prodloužení doby studia, vysoká mobilita obyvatelstva, nové pojetí mužské a ženské role, vynález a následné širokoplošné užívání hormonální antikoncepce, ale i demokratizace společenského a rodinného života, hodnotová a názorová pluralita (+ důraz na rozvoj individuality).

Arnett tedy - i vzhledem k transformačním jevům společnosti - navrhuje změnu dosud zažitě konceptu a zařazení „vynořující se dospělosti“ do pomyslné tabulky životních etap. Jmenované období již nevnímá jako součást adolescence či mladé dospělosti, ale jako samostatné (autonomní) vývojové období.

Předností Arnettova konceptu je zahrnutí různorodosti vývoje člověka, která může vycházet z odlišné kultury, rodiny, genderu, sociálního prostředí či socioekonomického statusu.<sup>11</sup>

Mimoto Arnett definuje tři hlavní kritéria, která pro mladé lidi reprezentují pomyslný milník přechodu do dospělosti. Konkrétně: činit nezávislá rozhodnutí, plně za sebe převzít zodpovědnost a nakonec stát se finančně nezávislým.<sup>12</sup>

V souvislosti s výše zmíněným se nabízí další nevyřešené otázky. Například: Co vlastně znamená být finančně nezávislý? A kdo v dnešní době zcela finančně nezávislý je (s odkazem na výši vyplacených sociálních dávek, existenčního minima či možností pořídit si půjčku a následnou schopností či neschopností půjčené peníze splácet)? Nezávislost finanční je v Arnettově konceptu tedy spíše spjata s řekněme plnoúvazkovým nástupem do zaměstnání a s tím spojeným finančním osamostatněním se.

Důležitou otázkou předmětného diskurzu je také otázka multikulturalismu. J.J.Arnett prováděl své výzkumy především na amerických emerging adults, žijících ve specifickém, historicky, ale i sociokulturně determinovaném prostředí. Otázkou tedy je, zda je teorie „emerging adulthood“ omezena pouze na řekněme post-industriální společnost, či zda ji můžeme charakterizovat jako univerzálně-aplikovatelnou?

---

<sup>11</sup> VANÍČKOVÁ, J. *Představy mladých lidí o přechodu do dospělosti*. Diplomová práce. Masarykova univerzita, 2006, s.15; <[http://is.muni.cz/th/52143/fss\\_m/](http://is.muni.cz/th/52143/fss_m/)> [cit. 2012-01-29].

<sup>12</sup> ARNETT, J. J. *Emerging adulthood: the winding road from the late teens through the twenties*. New York: Oxford University Press, 2004; <<http://site.ebrary.com/lib/natl/Doc?id=10103683>> [cit. 2012-01-29].

Odpověď můžeme nalézt v informačně vyčerpávajícím výzkumu Alice Schlegel a Herberta Barryho, týkajícího se období adolescence, na který Arnett upozorňuje. Šlo o širokoplošnou studii, provedenou ve 186 ne-západních kulturách. Výsledky hovoří o adolescenci jakožto o životním období vyskytující se univerzálně; konstrukt „vynořující se dospělosti“ byl však pozorovatelný pouze ve 20% tradičních kultur. Z výzkumu vyplývá, že emerging adulthood univerzálně se vyskytující období není, vynořující se dospělé ale najdeme i mimo post-industriální společnost.<sup>13</sup>

V rámci principu objektivit je důležité považovat teorii J.J.Arnetta jako jednu z možných koncepcí, nikoli však za teorii výhradní. Je třeba akceptovat možnost neexistence (či anachroničnosti) předmětné fáze, a tedy zohlednit možnost zasazení emerging adulthood do již existujících struktur (tj. možnost vnímání vynořující se dospělosti nikoli jako nové etapy v životě člověka, ale jako součást či prodloužení etapy již pojmenované, tj. adolescence<sup>14 15</sup>).

---

<sup>13</sup> ČAJÁNKOVÁ, L. *Jsme dospělí? (Sociální reprezentace konceptu dospělosti v pojetí mladých lidí ve věku 18 - 25 let)*. Diplomová práce. Masarykova univerzita, 2008, s.37; < [http://is.muni.cz/th/73986/ff\\_m/](http://is.muni.cz/th/73986/ff_m/)> [cit. 2012-01-29].

<sup>14</sup> termín adolescence je odvozen z latinského slovesa adolescere (dorůstat, dospívat, mohutnět);  
slovníková definice: **dospívání 1** (maturation, adolescence, coming of age) u člověka období ontogenetického vývoje, kdy vrcholí procesy zrání sexuálního, emocionálního a sociálního; zpravidla od 12/14 do 22/24 let

<sup>15</sup> HARTL, P. a HARTLOVÁ, H. *Psychologický slovník*. Praha: Portál, 2009, s.120.

### 3.2 Teorie emerging adulthood a teorie antagonická - prodloužení adolescence

Stejně tak jako je dnes teorie emerging adulthood považována za nůvum a není tedy ještě zřejmé jak, a zda-li vůbec, se do budoucna etabluje v systému vývojových fází. Stejně tak (a to je mnohdy opomíjeno) neměla ani adolescence vždy pevné místo v rámci schématu zmiňovaných etap.

Vzhledem k pramenům, které máme o životě ve středověku, můžeme usuzovat, že se ještě v 15. století (\*odvozeno od prvního užití adolescence jako termínu)<sup>16</sup> z dětství plynule vstupovalo do dospělosti, přičemž hlavními kritérii pro přijetí nové sociální role byly především biofyzilogické změny jako tělesná a pohlavní vyspělost a z ní plynoucí schopnost reprodukce. Sociální učení probíhalo formou nápodoby a přímé účasti na dění dospělých. Z dítěte se tedy stal dospělý člověk velmi rychle.<sup>17</sup>

Z toho vyplývá, že se období adolescence nevyskytovalo v naší kultuře vždy. Jako specifická vývojová etapa se objevilo na starém kontinentě až v souvislosti s civilizačními změnami na počátku 19.století.<sup>18</sup>

Po více jak dvě stě letech je již pojem plně etablován. Všeobecně se do příslušné terminologie zařadil pojem adolescence natolik, že když se po počáteční fázi (kdy se zavedení pouze jednoho nového životního stádia jevílo jako

---

<sup>16</sup> MUUSS, R. E. *Theories of Adolescence*. New York: Random House, 1989.

<sup>17</sup> MACEK, P. *Kde končí dospívání KDE začíná dospělost?*. Brno: FSS MU, 2005, s.217-225.

<sup>18</sup> MACEK, P. *Kde končí dospívání KDE začíná dospělost?*. Brno: FSS MU, 2005, s.217-225.

dostačující), začala se stále větší intenzitou projevovat skutečnost, že ve vyspělých industriálních zemích probíhají paralelně některé procesy, které období adolescence prodlužují, ne-li přesahují, tak se souběžně s touto genezí začínají objevovat inovativní teze o další vnitřní diferenciaci adolescence, či souhrnném přisvojení dospívání i mládí pod jmenovaný pojem.<sup>19</sup>

Na druhou stranu je právě využití revize (a její snadná aplikovatelnost v kontextu prvotní teze) znakem fundované teorie. (K periodizaci: dětství, adolescence, dospělost se přiklání i profesor Petr Macek (2003), autor mimo jiné řady publikací, zabývajících se vývojovou psychologií.)

Naopak pro teorii nové fáze emerging adulthood však hovoří např. i Gail Sheelyová, která vynořující se dospělost staví do souvislosti explicitních změn: během jedné generace se prakticky změnil celý životní cyklus. Dnešní děti fyzicky dospívají dříve, samy se však stávají matkami a otci později, později také umírají - věkové hranice pro životní události se tedy staly pohyblivými a zdá se jakoby vše bylo posunuto o pět až deset let. *Vznikl tak prostor pro novou fázi, která je náplní třetího desetiletí života, a ve které adolescence jen velmi pozvolna přechází do dospělosti.*<sup>20</sup>

---

<sup>19</sup> MACEK, P. *Adolescence*. Praha: Portál, 2003.

<sup>20</sup> (Havlíčková, 2007; cit dle Sheehy, 1999)

HAVLÍČKOVÁ, H. *Analýza seznamování na internetu v kontextu konceptu vynořující se dospělosti*. Bakalářská práce. Masarykova univerzita, 2007, s.10; <[http://is.muni.cz/th/78668/fss\\_b/](http://is.muni.cz/th/78668/fss_b/)> [cit. 2012-01-29].

SHEEHY, G. *Průvodce dospělostí: šance a úskalí druhé poloviny života*. Praha: Portál, 1999.

### **3.3 Změny ve společnosti v souvislosti s teorií vynořující se dospělosti, otázka aktuálnosti tématu**

Souhrnně lze říci, že ať už se přikláníme k svébytnosti nové vývojové etapy (emerging adulthood), či vnímáme problematiku stále pozdějšího přechodu do dospělosti jako prodloužení adolescence, tak existuje řada objektivně vnímatelných změn ve společnosti (pozdější vstup do manželství, ukončení vzdělání, založení vlastní rodiny apod.), které otevírají otázky typu: Kdy se v dnešní době stává člověk dospělým? Existuje vůbec nějaká objektivní hranice mezi dětstvím a dospělostí? Nebo: Je pro současného mladého člověka obtížnější přijmout status dospělého, než tomu bylo před dvaceti lety?

Právě tyto a další otázky týkající se mladé dospělosti jsou předmětem mého zájmu. Nekladu si však za cíl nalézt na ně jednoznačnou odpověď. Za klíčovou v tomto směru vnímám skutečnost, že si podobné otázky nekladu jenom já či mí vrstevníci, ale že se jimi zabývá i řada předních světových i českých psychologů a sociologů. Na počátku tedy sice stál osobní prožitek, téma je však aktuální i ve vztahu k širší veřejnosti.



## 4 Přechodové rituály

Ačkoli v dnešní (moderní) době už není vstup do dospělosti obvykle provázen žádným specifickým iniciačním rituálem, existuje ještě řada kultur (přírodní národy, divoké kmeny), které si do dnešní doby zachovaly určité typy ceremonií, kterými dítě prochází, plní zadané úkoly, zdolává nastavené překážky a po jejich zdárném absolvování z nich vychází jako plnohodnotný dospělý. Rituály tradičních společností poprvé popsal antropolog Arnold van Gennep (1997)<sup>21</sup>, který pro ně poprvé použil označení přechodové rituály.<sup>22</sup>

### 4.1 Přechodové rituály včera a dnes

Přechodové rituály, které popisoval A. van Gennep, jsou rituály provázející přechod jednotlivce z jednoho společenského stádia do druhého. Každý rituál se pak dělí na tři fáze: 1) separace (fáze oddělení se), 2) (liminita, iniciace) nebo také mezi-fáze a 3) integrace, tj. zapojení se do nového stádia života. Výhodou a zároveň důležitou funkcí těchto rituálů bylo vytvoření bezpečného prostředí pro fázi transformace (tradičního rituálu se obvykle účastnila celá komunita), a druhou, možná ještě důležitější, funkcí bylo vědomé prožití změny společenské role. To následně usnadňovalo jedinci zejména její přijetí a převzetí zodpovědnosti.<sup>23</sup>

---

<sup>21</sup> VAN GENNEP, A. *Přechodové rituál: systematické studium rituálů*. Praha: NLN, 1997.

<sup>22</sup> VANÍČKOVÁ, J. *Mezi dospíváním a dospělostí*. Rigorózní práce. Masarykova univerzita, 2007, s.4; <[http://is.muni.cz/th/52143/fss\\_r/](http://is.muni.cz/th/52143/fss_r/)> [cit. 2012-01-31].

<sup>23</sup> viz: <http://www.konstelace.info/prechodove-ritualy.html> [cit. 2012-01-31]

V dnešní době již není přechod do dospělosti ritualizován, existují však určité tranzitorní body v životě současných adolescentů, které představují důležité milníky na cestě do světa dospělých.<sup>24</sup> Jmenujme nejznámější z nich: dosažení osmnácti let věku (ČR), získání řidičského průkazu, dokončení studia (maturita, promoce), zahájení pracovního procesu, opuštění původního domova, vstup do manželství, založení vlastní rodiny apod. Především poslední tři z nich pak prošly v našich podmínkách zásadní proměnou. Vlivem prodloužení doby profesní přípravy vzrostl počet vysokoškolských studentů - tedy často i jedinců částečně nebo plně ekonomicky závislých na rodičích, prodloužila se i věková hranice pořízení vlastního bydlení, či uzavření svazku manželského.

Prověřené milníky, které mohly alespoň částečně nahradit dřívější model rituálního přechodu, se stávají variabilními a tedy nejednoznačnými ukazateli cesty do dospělosti. Kdybychom se snažili o schématické vyjádření modelových struktur přechodu, mohli bychom je zjednodušeně rozdělit do tří samostatných obrazů. První by zobrazoval klasické pojetí tradičních kultur (iniciační rituál) tedy jediný portál, charakteristický krátkým průchodem. Druhý obraz by již nerozděloval cestu jen na dva kusy, modelové pojetí tranzitorních milníků bychom spíše vnímali jako řadu po sobě jdoucích, nepřímě vymezených portálů, které jsou však alespoň v zdánlivé posloupnosti - jeden následuje druhý na pomyslné lince života. Nynější situace (nejasná posloupnost přechodových milníků) by se pak jevila

---

<sup>24</sup> (Vaníčková, 2007; cit dle Macek, 2003)

VANÍČKOVÁ, J. *Mezi dospíváním a dospělostí*. Rigorózní práce. Masarykova univerzita, 2007, s.5; <[http://is.muni.cz/th/52143/fss\\_r/](http://is.muni.cz/th/52143/fss_r/)> [cit. 2012-01-31].  
MACEK, P. *Adolescence*. Praha: Portál, 2003.

jako nejvíce diferencovaná cesta tvořená více přechodovými portály s nelineárním zobrazením.<sup>25</sup>

Tohoto principu využívá i má finální instalace. Přechod nezobrazuji jako jediný bod, ale jako kontinuální sled, kde se období adolescence a dospělosti natolik prolínají, že si nejsme jisti, kolik cesty jsme už ušli a kolik máme ještě před sebou.

---

<sup>25</sup> viz příloha č.5 - schéma vývoje přechodových modelů

## **5 Vlastní tvorba - obecná charakteristika**

Na pozadí samotné tvorby stál, jako v řadě mých předešlých projektů, osobní prožitek. Obecně řečeno se dá říci, že mé postupy při snaze o definici aktuální práce, se od sebe značně neliší, naopak, spíše si vždy zachovávají svá nepsaná pravidla. Důležitým aspektem, který se objevuje v zákulisí samotné práce, je introspektivní aktuálnost zpracovaného základu. Laicky řečeno: ačkoli od prvotní myšlenky uběhla třeba i značná doba, stále cítím téma jako aktuální, stále se mne nějakým způsobem dotýká a mám potřebu ho řešit. Myslím, že zde hraje důležitou roli i vědomí arteterapeutického a artefiletického vlivu myšlenkové i praktické práce na osobním tématu. To je určitě jednou z hlavních ať už vědomých nebo nevědomých motivací k výběru projektu s introspektivní intervencí. Tyto znaky nesla např. už i jedna z mých vůbec prvních podobných prací, tj.tzv. Postranní úmysly naruby.

### **5.1 Postranní úmysly naruby**

Projekt s pracovním názvem Postranní úmysly naruby byl jedním z pilotních projektů zpovědního charakteru. Vzhledem k tématu „Postranní úmysly“ jsem se byla už při prvním brainstormingu nucena konfrontovat s vlastními postranními myšlenkami, s vlastními postupy, jak dosáhnout vytýčeného cíle co nejjednodušeji a nejrychleji. Bohužel jsem zjistila, že když o něco žádám, či jednoduše, když něco potřebuji, neříkám lidem, se kterými jednám, nic, co by je mohlo nějakým způsobem urazit. Mlčím, když se jedná o kritiku, či projevení důrazného

nesouhlasu. A právě s tímto aspektem lidského jednání jsem se snažila pracovat.

Natočila jsem videa s autentickým obsahem intimních zpovědí, ve kterých se obracím k lidem, kterým si jinak „nedovolím“ či neodvážím říct pravdu plně do očí a „bez obalu“ jim nyní sděluji své myšlenky. Je jedno, zdali se jedná o spolubydlící ze studentského privátu, členy mé rodiny, nebo spolužáky z Ústavu umění a designu. Jde vlastně o jakýsi science-fiction projekt, kde si každý může představit, co by mu skutečně ostatní řekli, kdyby jednali zcela bez postranních úmyslů. A naopak, divák, zpovědník, si může sebe představit na straně druhé. Měl by i on nějaké skryté myšlenky, které by „vypovídajícímu“ chtěl sdělit?

Projekt byl rozdělen na dvě části, přičemž první představovala galerijní instalace (forma jakési intimní místnosti s videoprojekcí, s možným umístěním v galerii), druhou pak bezprostřední performance určená klauzurní komisi. Instalace i performance navíc dává možnost rozmanité interpretace jednotlivých částí. „Co když právě tahle kritika patří mě? Neměl bych se nad tím zamyslet?“ A právě zde je vytvořen prostor pro skutečnou konfrontaci. Divák může „zpovídaneého“ oslovit a akce se tak může stát první pohnutkou k navázání upřímné komunikace. Samozřejmě druhým řešením může být i stagnace diváka=kamaráda, která může vést až k naprostému zpřetrhání současných svazků. To jsou, vzhledem k přímé konfrontaci diváka s kritikou, reakce očekávané a práce s nimi počítá.

Na introspektivním charakteru především počáteční fáze práce byl založen i další projekt, tentokrát úzce spjatý s reálnou

formou hříchu (vlastním selháním a následným pocitem viny), projekt s pracovním názvem Absoluce.

## **5.2 Absoluce (rozvázání od hříchu)**

Prvotním impulsem pro zpracování tématu rozvázání od hříchu pro mne byla silná osobní zkušenost s jeho reálnou formou, tj.vlastním pochybením a následnou nutkavou potřebou nápravy, vyzpovídání se, očištění. Klíčovou se ukázala být prodleva mezi skutečným aktem hříchu a prvotním, alespoň částečným doznáním. Tísňivý pocit viny spolu s nutkavou tendencí vše bez rozmyslu vykřičet se natolik zvyšoval, že jsem se rozhodla podle svých pocitů jednat.

V první fázi projektu jsem se zaměřila na místo, kde se uděluje tzv.absoluce – na samotnou zpovědnici. Rozhodla jsem se vytvořit objekt, vlastně jakýsi její mobilní ekvivalent. S ohledem na historii nynější formy zpovědnice, jsem se přiklonila k celkem minimalistickému pojetí vlastního objektu. Jedním z faktorů zde byla i váha a velikost zpovědnice, která je vlivem výše zmíněného konceptu určena především nikoli pro zpovědníka, ale tzv.penitenta. Konstrukce je do jisté míry přenositelná, kajcník si tedy obrazně řečeno nese své hříchy na ramenou. Součástí zpovědnice je i již zmíněná oddělitelná část – tzv.klekátko. Objekt je zhotoven ze smrkového masivu – důvodem pro tento výběr byla nižší hmotnost. Spojovacím prvkem jsou pak kovová „elka“, případně šrouby.

Po období hledání formy následovala nejtěžší fáze, zpytování svědomí a následné vyznání hříchů. Obecně jsem je zařadila do těchto kategorií: krádež, smilstvo, křivopřísežnictví a

setrvávání v nekajícnosti. Hříchy jsem se pak snažila vybavit a zapsat. Pro posuzování vážnosti (lehké hříchy, těžké, do nebe volající) zde hrála největší roli intenzita výčitek svědomí. S následným dohledáním obecné vážnosti hříchů, jsem musela přehodnotit dosavadní stanovisko a některé např. lehké zařadit do kategorie hříchů těžkých. I přesto však zůstávalo hlavním ovlivňujícím faktorem vlastní svědomí.

Z hlediska časového omezení samotného záznamu zpovědi, jsem byla nucena provést selekci za účelem ustanovení konečného seznamu hříchů. Po několika konzultacích došlo k výběru dvou hlavních témat a šesti dílčích hříchů, které již byly připraveny k závěrečnému zpracování. Stále jsem však měla tendenci držet se určité autentičnosti ve výpovědi, rozhodla jsem se tedy neupřesňovat finální řeč, nepřipravovat si jasný text, naopak nechat se unést silou prvotní výpovědi a tu pak případně vícekrát zopakovat.

Připravila jsem si základní osnovu: Pogo - Sklep - Chata - Tábor - Lístek - Ségra a s pomocí osnovy jsem přistoupila k další fázi plánu – vyhledání vhodných (ke hříchu se vztahujících) lokalit. Po výběru lokalit jsem již provedla zamýšlenou performance („vykřičení se“) a zhotovila záznam, který byl součástí instalace<sup>26</sup>.

Při práci jsem se opírala o tradičnější formu tzv. kolektivní zpovědi. Příznačná specifika nese spíše moderní psychoterapie, než náboženské pojetí. Mým cílem však nebyla sakrální perzifláž (zesměšnění), právě naopak.

---

<sup>26</sup> viz obrazová příloha č. 6 - Absoluce

S fenoménem zpovědi a s ním souvisejícím aktem pokání, jsem se rozhodla pracovat i v rámci druhé, navazující instalace <sup>27</sup>. Šlo o návrh instalace ve veřejném prostoru, která si klade za cíl upozornit diváka na určitá místa a dát mu prostor k nalezení možného pojítka mezi nimi. Tím pojítkem je jak pomyslná touha vyjádřit pokoru konkrétnímu místu, tak také samotný objekt - dřevěné klekátko, nesoucí svou jasnou symboliku.

### **5.3 Stigmatizace**

Konečně poslední prací, jež nese znaky introspektivního výběru tématu, byla instalace 4 závěsných tabulí v odosobněném prostoru Avalon Business Centra. Každý oboustranný tisk obsahoval řekněme velmi schématickou charakteristiku jednoho člena rodiny.

Inspirací mi byl zvláštní (v naší rodině často se vyskytující) jev, který by se dal nazvat souhrnně „cejchování“ nebo také stigmatizace. Princip cejchování je založen na nemožnosti (či spíše vysoké míře obtížnosti) odpouštět, pochopit a tzv.spláchnout staré křivdy do záchoda. Někteří členové rodiny se proto již několik let nenavštěvují a nepodnikají žádné kroky k nápravě ať už neochotni, či neschopni vzdát se „své pravdy“. Osobně se s tímto postojem snažím neztotožňovat. Možné východisko pak vidím ve snaze vcítit se do onoho zavrženého člověka. Součástí revitalizace zanešeného vztahu může být např.pokus o uvědomění si protipólu tzv. negativních nálepek tj. dotyčného kladů.

---

<sup>27</sup> viz obrazová příloha č. 7 - návrh instalace ve veřejném prostoru



Z tohoto důvodu jsem se rozhodla nalézt, či případně sama definovat, kladné vlastnosti, výroky, stránky každé osobnosti a postavit je jako protipól klasických, těžko odstranitelných (převážně velmi negativních) cejchů, kterými je daná osoba „obdarovaná“.

Vzhledem k navržené konceptové platformě může být práce chápána jako pomyslný exkurz do výrokových sítí naší rodiny. Zároveň však projekt nepřímo poodhaluje možnou vazbu na generalizování interpersonálních vztahů v obecné příbuzensky spjaté společenské skupině.

Zvláštní důraz pak práce klade na uvědomění si míry své osobní zodpovědnosti při pronášení jakéhokoli soudu. Možná negativní domněnka může mít až fatální důsledky. Naopak pozitivní zhodnocení situace, či vyzdvižení dotyčného kladů může přinést nový pohled na izolovaného. Příklad: Změní se náš pohled na dotyčného, když kromě informací: „Zavolal na základní školu, že tam je bomba z firemního telefonu. Půjčil si v bance, aby měl na mobil. Museli to za něj splácet babička s dědečkem.“ zjistíme také, že: „Osm desetin výplaty dává prarodičům. Pomáhá svojí sestře s výchovou jejího syna.<sup>28</sup> “ ? Otázku nechávám otevřenou, doufám však, že poskytnutí nového pohledu na zkompromitovanou osobu může přinést pozitivní výsledky.

Zmíněné předpoklady jsem si mohla ověřit při jednodenní performance, kdy jsem se pokusila pomyslné nálepky zhmotnit. Na sobě jsem po dobu jednoho dne nosila dva negativní a dva

---

<sup>28</sup> viz obrazová příloha č. 8 - Stigmatizace

pozitivní výroky, které mne z pohledu naší rodiny mohou charakterizovat. Součástí prezentace práce byly i již zmíněné tabule charakterizující 4 členy rodiny taktéž z opačných úhlů pohledu.

Osobně se domnívám, že víceméně schematizovaný pohled na interní situaci v mikrokosmu naší rodiny může poskytnout divákovi perspektivní vhled - nebo chcete-li nadhled nad tématy, které si zase on ve své intimitě rodinného příbuzenství možná řeší. Perspektiva diváka - tj. nezúčastněného člověka, který má pouze skoupé informace o lidech, které nikdy neviděl - to je současně jakási paralela k stručným charakteristikám, kterými ať už své známé nebo příbuzné ostatním bez jejich vědomí představujeme.

#### **5.4 Souvislost mezi zmiňovanými projekty a bakalářskou prací**

Jak již bylo naznačeno v úvodu této kapitoly, na pozadí většiny (nejen výše zmiňovaných) projektů, stál osobní prožitek spolu s důležitým aspektem introspektivní aktuálnosti. Stejně znaky nese i samotná bakalářská práce. Koncept se opírá o řadu sociálních teorií, prvotním inspiračním zdrojem však byl vlastní tzv. „pocit mezi“.<sup>29</sup> Tento pocit bych charakterizovala jako řadu nejprve nenápadných, později pak více intenzivních introspektivních apelů na větší míru vynaložení vlastní aktivity

---

<sup>29</sup> dle Arnetta (2004) je právě období „pocitu mezi“ („The Age of Feeling In-Between“) jedním z pěti základních rysů emerging adulthood. Mezi další patří: zkoumání vlastní identity („identity explorations“), období nestability („age of instability“), zaměření na sebe sama („self-focused“) a období příležitostí („age of possibilities“). Všechny pět základních rysů bylo empiricky ověřeno prostřednictvím dotazníku IDEA (Inventory of Dimension of Emerging Adulthood) - autor Alan Reifman.

směrem k výhradnímu převzetí zodpovědnosti sama za sebe. Jedná se vlastně o uvědomění si dichotomie vlastního nazírání na sebe samého vzhledem k otázkám dospělosti. (V mnoha ohledech se již člověk cítí za sebe dostatečně odpovědný a schopný nezávisle rozhodovat a jednat, existují však ještě oblasti, kde upřednostňuje pomoc zkušenějších (dospělých) při řešení nějakého problému.) Ačkoli je uvědomění právě prvním (a neopomenutelným) krokem k vyřešení jakékoli přechodové krize, je to pouze začátek a i když již vidíme možný směr (tušíme teoretické východisko), nemusíme si být jisti mírou své adaptability právě v souvislosti s přijetím nové sociální role.

Právě tyto a další (koherentní) ideje stály na pozadí první koncepce bakalářské práce. Téma jsem cítila jako aktuální nejen z pohledu sebereflexe, ale i ve vztahu k širší veřejnosti. Rozhodla jsem se tedy tuto obsáhlejší tematiku konkrétněji definovat a vymezit si základní kameny, kterými se budu v rámci platformy Osobní a veřejné zabývat. Klíčovou se ukázala být teorie emerging adulthood pro svůj blízký kontext s charakterem osobního prožitku, který mi byl inspirací při definici aktuálního tématu.

## **5.5 Konkretizace zamýšlené ideje**

Při konkretizaci finální podoby samotné práce jsem vycházela ze schématického vyjádření modelových struktur přechodu,<sup>30</sup> konkrétně z představy poslední nejvíce diferencované cesty nelineárního charakteru tvořené více přechodovými portály.

---

<sup>30</sup> viz kapitola 4.1 o nových podobách přechodových rituálů + příloha č.5

Cestu jsem se rozhodla vystavět, převést do konkrétní podoby jakéhosi tunelu-průchodu nelineárního půdorysu, kde z pohledu vně vnímáme syntézu kubického tvaru a půdorysně téměř kruhových tentakulárních hybridních tvarů po obvodu.

Vnějšímu vzhledu prostorové instalace se věnuji v závěru kapitoly. Ráda bych se nyní zaměřila na její interní uspořádání. To vycházelo především z konceptu umělých struktur. Celé období vynořující se dospělosti (nebo chcete-li „pocitu-mezi“) je popisováno jako jakýsi mezi-status, kdy se mladí lidé ještě necítí jako dospělí, nejsou však už určitě dětmi. Tuto skutečnost mohou vnímat (z dlouhodobějšího hlediska) jako frustrující, intuitivně cítí, že se jedná o provizorium a že „by měly“ překročit pomyslnou hranici dospělosti, staré nevyhovující struktury opustit a vystavět si systémy nové, vlastní, za které budou již plně odpovědni. Tyto (umělé) struktury, jejichž podoba vychází z přeměny v přírodě obvyklého přirozeného procesu zrání (od dětství k dospělosti) do dnešní (současné) podoby umělého vaku, nebo, řekněme od ritualizovaného lineárního přechodu k zřetelně diferencované soustavě na sebe navazujících nejednoznačných přechodových hranic, tyto struktury jsem se rozhodla převést do 3D dimenze<sup>31</sup> a ohraničit tak dnešní přechod do dospělosti skutečnými mantinely, mezi kterými se člověk pohybuje a které, ač je ještě do nedávna považoval za přirozené a víceméně sobě vlastní, již nyní vnímá jako restriktivně (omezujícím) deprivující.

Práce se pak neomezuje na prosté zobrazení skutečnosti (či spíše teze), že přechod je složitý a nemá valného smyslu

---

<sup>31</sup> viz obrazová příloha č.9 - prvotní 3D skica (říjen 2011)

dále nad ním kontempletovat, naopak, perspektiva otevřené stropní dimenze přináší náznak určitého východiska. I z pozice uvnitř „objektu“ vnímáme determinační tendence směřující ke konci „tunelu“. Percepčně vnímáme, že po vykročení z prostoru ven, dojde k jakési transformaci, hraniční struktury už nás nebudou omezovat, nebudeme se muset přizpůsobovat, naopak na novém prostoru budeme moci sami participovat.

Použití tentakulárních (chapatlovitých) struktur po obvodu pak vychází z tzv. ekologického systému U. Bronfenbrennera (1979). Jejím základem je systém tzv. mikro-, mezo-, exo- a makrosystémů.<sup>32</sup> Až do období adolescence jsme nejvíce ovlivňováni právě primárními systémy, kterých jsme součástí. Především právě mikrosystémem, který zahrnuje konkrétní osoby, se kterými je jedinec nejčastěji ve styku - normativním mikrosystémem je tedy většinou rodina. V období adolescence však narůstá počet a význam jednotlivých mikrosystémů, přičemž ty se vzájemně překrývají a jeden člověk pak vstupuje do různých z nich v různých rolích (dalšími mikrosystémy jsou například školní třída, vrstevnická parta apod.). U. Bronfenbrenner hovoří v souvislosti s přechodem do dospělosti o tzv. ekologickém přechodu, kde staré systémy přestávají fungovat a objevují se nové.<sup>33</sup> Neznamena to vždy úplné zpretrhání dosavadních vazeb, jen jejich jakési přeuspořádání. Klíčovým se zdá být bod tzv. „osamostatnění se“ ve vztahu k primárnímu mikrosystému tedy rodině. Určitá

---

<sup>32</sup> Prvky mikrosystému jsou konkrétní osoby s nimiž přicházíme nejčastěji do styku (rodina, sportovní tým, školní třída, aj.), mezosystém pak představuje síť mezi jednotlivými mikrosystémy, exosystém mezosystémové rozšíření a konečně makrosystém ideologické přesvědčení, etnické skupiny, masmédiá a jejich vliv apod.)

<sup>33</sup> MACEK, P. *Adolescence*. Praha: Portál, 2003, s.26.

forma separace (ať už se jedná o separaci faktickou - opuštění dosavadního domova, či psychickou - vymanění se ze závislosti na rodičích spolu s přijetím plné odpovědnosti za své jednání) znamená jednu z prvních komplexních rekonstrukcí vztahových systémů a její hladký průběh může posloužit jako pozitivní precedens při osvojování budoucích přechodových rolí.

Vzhledem k relevantnosti role primárního mikrosystému při samotném přechodu jsou i výrůstkovité struktury na stěnách univerzálním substitutem (symbolem) tzv. „vylétnutí z rodinného hnízda“. Při pohledu vně totiž vidíme samostatnou entitu, samostatný tvar, jež může (velmi volně řečeno) nést značně stylizované pozůstatky samotného hnízda, to však již nevstupuje do prostoru jako atribut, stává se pouze možným vzdáleným nositelem (sémioticky přenositelné) informace. Průnik kubické a cyklické (kruhové) podstavy současně integruje vytvořený prostor z pozice vně a staví se tak do protikladu k uspořádání uvnitř.<sup>34</sup>

## 5.6 Vývojové fáze

Samotná konkretizace formy prošla samozřejmě řadou procesuálních změn. Nejzásadnější přeměna se týkala právě prostorové dispozice koridorového objektu. Šíře vlastních průchozů prvního návrhu se ukázala jako značně naddimenzovaná vzhledem ke konceptu již-nevyhovujících struktur<sup>35</sup>. Z tohoto důvodu se v dalších návrzích zaměřuji na redukci průchodného uspořádání.

---

<sup>34</sup> viz obrazová příloha č. 10 - půdorys (skica, říjen 2011)

<sup>35</sup> viz obrazová příloha č. 11, 12 - vizualizace I a II (leden, 2012)

Zmenšení šíře zhmotněných cest s sebou neslo i určitou restrikcí (zmenšení počtu) vnějších válcovitých struktur po obvodu. Nejedná se však o zásadní změny vzhledem ke konceptu, jde spíše o upřesnění prostorové organizace.

Dalším bodem (v rámci kterého bylo nutné brát v úvahu více variant) byla možnost stropního krytí. Ve vůbec prvním návrhu jsem s touto variantou počítala především z důvodu většího pocitu dezorientace uvnitř. Nakonec jsem se však rozhodla pro možnost náhledu na struktury svrchu (samozřejmě pouze za předpokladu většího odstupu a přeneseného, ale i faktického nadhledu <sup>36</sup>). Vezmeme-li tedy v úvahu objekt jako celek (z pozice vně), můžeme v perspektivní zkratce zahlédnout náznaky půdorysného uspořádání <sup>37</sup>. Přeneseně řečeno může průchod přechodem tedy vnímat jako problém spíše člověk, který „krizovou etapou“ prochází, než následný pozorovatel, který má toto období již zdárně za sebou.

V další fázi projektu jsem se zaměřila na vstupní a výstupní prvky. Jak již bylo naznačeno v předchozí kapitole, most mezi dětstvím (dospíváním) a dospělostí, který jsem se rozhodla převést do podoby diferencované nelineární cesty tvořené abstraktně definovaným počtem přechodových portálů, vychází především ze schématického vyjádření modelových struktur (viz přechodové rituály). Jedním z hlavních pilířů, na kterých definice přechodových rituálů stojí, je lineární model dětství-iniciace-dospělost. Ten je zásadní i pro samotnou

---

<sup>36</sup> viz obrazová příloha č. 13 - model (pohled I, leden 2012)

<sup>37</sup> viz obrazová příloha č. 14 - model (pohled II, leden 2012)

instalaci, ačkoli prošel řadou modifikací<sup>38</sup>. A právě tento model, který představuje vlastně jakýsi tunel mezi dvěma vývojovými fázemi, a priori vychází z konceptu vstup-mezifáze-výstup. I z tohoto důvodu jsem se rozhodla neměnit primární zobrazení a opatřit vlastní „zhmotněný“ přechod stejným počtem vstupních otvorů. Jedna cesta, jeden vchod a jeden východ - nejedná se o snahu zobrazit závazný model pro všechny, ale ukázat jednu z možných variant, jednu z x-možných cest, které však všechny vedou k jedinému cíli. Je tedy jedno, zda průchodem takřka běžíte, nebo se loudáte pozadu, chvíli se úplně zastavíte a schováte za roh, důležité je, že východ (a tedy i cíl dospět) někde vpředu všichni cítíme.

Jak můžeme na předchozím výčtu vidět, forma samotné instalace prošla řadou upřesňujících modifikací, existují však také určité fundamentální prekoncepty, od kterých se finální instalace nevzdaluje. Jedním z nich je především již zmiňovaná platforma schématického vyjádření modelových struktur rituálového přechodu, dále využití modulového systému<sup>39</sup>, jež naplno splňuje požadavky na skladovatelnost a transport a konečně půdorysné uspořádání<sup>40</sup>, které, ač založené na sensorickém ideovém základu, si nadále ponechalo a priorní formu.

Nutno ještě zmínit, že na úplném počátku jsem si doslova „pohrávala s myšlenkou“ úplně se vyhnout klasickému galerijnímu prostředí a naopak „vyhnat“ myšlenku ven,

---

<sup>38</sup> viz příloha č. 5 - cesta od prvního ke třetímu strukturálnímu modelu

<sup>39</sup> viz příloha č. 15 a 16 - jednotlivé moduly a způsob jejich skládání (detail)

<sup>40</sup> viz příloha č. 17 - konečné půdorysné uspořádání (technický výkres, březen 2012)



přesunout jí do otevřeného prostoru - exteriéru a přiblížit ji tak primárně nezajímavému „publiku“. Vybrala jsem si specifický typ environmentu - les (s výhledem do údolí, dostatečně vzdálený od nejfrekventovanějších turistických cest, zároveň však blízko ukrytému tábořišti) na kterém jsem se rozhodla participovat a pomocí jen drobných zásahů (přesunutí, seskládání, vyplnění jeho součástí např. seschlými větvemi, klacíky, spadány stromy) vytvořit iluzi imitativního netypicky dimenzovaného hnízda, které by (prázdné) jednoduše symbolizovalo již opuštěnou strukturu původního domova. Objekt jsem tedy vytvořila, přizpůsobila obecným požadavkům např. na chráněnost proti větru, snadnému opuštění v případě ohrožení apod. a velikost přizpůsobila vlastnímu měřítku.<sup>41</sup>

Ačkoli šlo samozřejmě o formu primárně deskriptivní a tudíž jednodušší (jednodušeji percepčně vnímatelnou), byl to první (a důležitý) krok k vymezení tématického základu a vůbec k zahájení práce. Současně jsem si vyzkoušela formu intersubjektivně srozumitelnější, na které mne vždy lákala bezprostřednost reakce diváka, který si však zprvu nemusí být vědom své role (zde můžeme vidět určitou diferenci oproti návštěvníku galerie, který, ač např. jistě neví s jakými díly bude konfrontován, je již předem seznámen s povahou artefaktů - tedy s jejich uměleckým podtextem). Pomyslným „návštěvníkem environmentální galerie“ se zároveň může stát kdokoli bez ohledu na věk nebo rodovou i druhovou příslušnost. S trochou nadsázky lze říci, že i např. dezorientované dítě, spojující si naddimenzovanost hnízda s (ko)existencí

---

<sup>41</sup> viz příloha č. 18 - prvotní koncept (září 2011)

obrovského zástupce ptačí říše, či probíhající jelen, kterého zaujme nově vzniklý útvar, jsou ideálními diváky podobných exteriérových instalací.

Od prvotního zaujetí land-artovou povahou spíše zrakové participace diváka na objektu, mě postupně začala více zajímat forma jakési nenásilné fyzické manipulace s divákem, konkrétně možnost jeho vlastního nasměrování do „mnou obývaných“ struktur, způsob, rychlost a směr pohybu v nich nebo jeho případná jiná forma participace na předem daném prostoru. Z tohoto důvodu jsem ve finální konkretizaci projektu dospěla k již výše zmíněné syntéze intermediální instalace a objektu, kde výstupem je pravouhle členěný průchozí prostor, jakási nepojmenovaná sociální aréna<sup>42</sup>, aposteriorní herní plán<sup>43</sup>.

## 5.7 Forma - instalace

Termín instalace, jakožto samostatný druh (prostředek) umělecké tvorby, nikoli pouze jako např. uspořádání výstavy, či rozmístění výstavních exponátů, se dostal do obliby především během 70. let<sup>44</sup>, kdy spolu s asamblážemi a happeningy patřily (instalace) k těm druhům uměleckých činností, které rozšiřovaly hranice tradičních médií a které souvisely se snahou vymanit

---

<sup>42</sup> aréna zde ve smyslu uzavřeného prostoru určeného pro sledování představení, nikoli bojiště

<sup>43</sup> viz obrazová příloha č. 19 - realizace (duben 2012)

<sup>44</sup> některé prameny hovoří už o začátku lez šedesátých - DEMPSEY, A. *Umělecké styly, školy a hnutí*. Praha: Slovart, 2002, s.247.

umělecké dílo z kategorie prodejného či manipulovatelného předmětu.<sup>45</sup>

V obecném smyslu je to způsob tvorby, který může využívat jakýchkoli uměleckých i neuměleckých prostředků (od malby, sochy, projekčního plátna až po internet, či např. odpadky) tak, aby vytvořil prezentaci díla v prostorových souvislostech.<sup>46</sup> Nejedná se vždy o tvorbu (vytváření) v pravém slova smyslu, umělec má svobodu prostor např. jen lehce přetvořit či ho oproti tradičnímu způsobu pojetí „paradoxně“ destruovat. Instalace je obvykle závislá na konfiguraci konkrétního prostoru, může být ale provedena jak v interiéru, tak v exteriéru. Charakter místa vzniku, či jejího dalšího umístění, může mít na výsledné vyznění nemalý vliv.

Důležitost je také kladena na reciprocitní vazbu s divákem. Divák již není pouhým pasivním pozorovatelem, stává se hlavním aktérem, dokonce dalším autorem, spolutvůrcem.<sup>47</sup> Výše zmíněné samozřejmě musíme brát s rezervou. Ano, důležitou součástí je návštěvníkova spoluúčast, míra participace se ovšem může lišit nejen od díla k dílu, ale také od diváka k diváku.<sup>48</sup> Pro naplnění např. stačí, aby byl návštěvník „v díle“ přítomen (tedy, aby participoval svou fyzickou přítomností) a mohl pomocí všech smyslů uchopit kontext díla a

---

<sup>45</sup> INGERLE, P. Depozit aneb dočasné umírání podle F.Kowolowského. Brno: Moravská galerie v Brně, 2002.

<sup>46</sup> DEVEROVÁ, M. *Instalace vnitřního prostoru - její počátky v českém umění*. Diplomová práce. Masarykova univerzita, 2009, s.5; <[http://is.muni.cz/th/74341/ff\\_m/](http://is.muni.cz/th/74341/ff_m/)> [cit. 2012-03-20].

<sup>47</sup> DEVEROVÁ, M. *Instalace vnitřního prostoru - její počátky v českém umění*. Diplomová práce. Masarykova univerzita, 2009, s.5; <[http://is.muni.cz/th/74341/ff\\_m/](http://is.muni.cz/th/74341/ff_m/)> [cit. 2012-03-20].

<sup>48</sup> REISS, J. H. *From marfin to center: the space of installation art*. Cambridge, Mass.: MIT Press, 1999.

otevřít se prožitku bezprostřednosti síly okamžiku. S tím souvisí také temporálnost a efemérnost tvorby některých instalací, které tvoří neopomenutelnou složku samotné charakteristiky tohoto relativně nového uměleckého prostředku.<sup>49</sup>

### 5.7.1 Vývoj instalace jako média

Ačkoli datujeme počátky instalace v (post)moderním slova smyslu až do 70.let 20.století, umělecké počiny, které bychom dnes nazývaly instalacemi, proběhly už v první polovině 20.století (nebereme-li samozřejmě v úvahu antické, manýristické či např.barokní scénické realizace nesoucí pouze jejich koherentní znaky). Mezi nejvíce uváděné příklady patří dadaistická koncepce Kurta Schwitterse Merzbau, která prostupovala architektonickým (ačkoli na rozdíl od pozdějších instalací privátním) prostorem. Naopak Duchampův projekt Jedna míle šňůry, realizovaný v souvislosti s newyorskou výstavou First Papers of Surrealism z roku 1942, vznikl v přirozené reciprocitě s půdou galerijní.

Marcel Duchamp zasáhl do obvyklé koncepce výstavy, kde ústředními body jsou výstavní panely a obrazy na nich, takřka mistrným, hravým způsobem. Sál expozice a její jednotlivé části propojil dlouhou šňůrou tak, že se návštěvník musel celým prostorem proplétat a změnit tak svou klasickou již osvojenou roli diváka - pozorovatele. Od tohoto prvního pokusu uběhly pouhé 4 roky a otec konceptuálního umění, jak je Marcel Duchamp v současnosti nazýván, začal pracovat na instalaci až

---

<sup>49</sup> DEVEROVÁ, M. *Instalace vnitřního prostoru - její počátky v českém umění*. Diplomová práce. Masarykova univerzita, 2009, s.5-6; <[http://is.muni.cz/th/74341/ff\\_m/](http://is.muni.cz/th/74341/ff_m/)> [cit. 2012-03-20].

naturalisticky realistické s názvem, který přeložil historik umění a zároveň znalec Duchampova díla Jindřich Chalupecký souslovím Je-li dáno (k názvu se někdy připojuje dodatek 1.vodopád, 2.svítiplyn, který pochází z Duchampových zápisků). Dílo, na kterém pracoval až do roku 1966 a které mohli diváci spatřit až po jeho smrti, sestává z prázdného pokoje s cihlovým výklenkem na konci a z mohutných dřevěných vrat s dvěma dírami v místě suků. Pokud do dírek nahlédneme a přistoupíme tedy na umělcova pravidla hry, spatříme jasně ozářený ženský akt - tedy jeho torzo - s široce roztaženými nohama, třímající v ruce plynovou lampu, jež ozařuje instalovaný prostor. V pozadí vnímáme realistickou přírodní scénérii, atmosféru nepohodlí také dokreslují větvičky pod ženským torzem. Celá tato instalace odkazuje na Duchampova předešlá díla, která jsou téměř výhradně „intelektuálně interaktivní“. Tato participace diváka na díle hraje důležitou roli v rámci instalačního umění obecně. Citujme např. Ilju Kabakova, významného představitele umění instalace:

*„Hlavním aktérem v totální instalaci, hlavním centrem, ke kterému je všechno adresováno, kvůli kterému je všechno naplánováno a zamýšleno, je divák. [...] Celá instalace je orientována pouze k jeho percepci a každý bod instalace, veškerá konstrukce je zaměřená na dojem, který může vyvolat v divákovi.“*<sup>50</sup>

V šedesátých letech dvacátého století byla díla, jež stála na podobném afinitním základu (prostor, začleňující do uměleckého díla i diváka) označována jako environmenty.

---

<sup>50</sup> KABA KOV, I. *On the "Total" Installation*. Bonn: Cantz Verlag, 1995.

Posun od označení environment k instalaci pak byl pozvolný. Pojem environment bychom našli v souvislosti s díly, jakými byly například tabla<sup>51</sup> Edwarda Kienholze, obytné asambláže George Segala či happeningy Allana Kaprowa.<sup>52</sup> Allan Kaprow je podle některých historiků spojován přímo se samotným počátkem instalací. Jeho environmenty (označeno výrazem, kterému dával přednost), vytvořené v 50. letech fungovaly také jako kulisy pro happeningy, současně ale mohly být chápány i jako svébytná umělecká díla. Velké obliby se instalace dočkaly také v rámci hnutí Arte Povera.<sup>53</sup> Za všechny jmenujme zejména Michelangela Pistoletta, jehož dílo v mnoha ohledech z hlediska formy (vytváření průchodů a cest, členění prostoru směrem k nejednoznačnosti, využití „chudých“ materiálů apod.) nese koherentní znaky s formou instalace zde použité (viz praktická část bakalářské práce).

Závěrem lze říci, že umění instalace v (post)moderním slova smyslu, prošlo rychlým vývojem a díla, jež zastřešuje nejsou zdaleka pouze jednoho typu. (Rozdíly ale zároveň i svobodu ve způsobu vyjadřování nalezneme např. v konfrontaci tvorby Ann Hamilton - Jasona Rhoda (bez komentáře), či instalace Cornelia Parker s dezintegračními zásahy Gordon Matta-Clarka.

---

<sup>51</sup> tableaux - tabla, tabulky (obrazy v prostorovém významu; cosi jako obrazy - místa, celé místnosti, které se staly součástí jedné asambláže)

- viz <http://www.advojka.cz/archiv/2006/28/kazdy-den-prusvih> [cit. 2012-03-19]

<sup>52</sup> DEMPSEY, A. *Umělecké styly, školy a hnutí*. Praha: Slovart, 2002, s.247.

<sup>53</sup> - viz <http://artlist.cz/?id=117> (autor karty Zuzana Štefková) [cit. 2012-03-19]

Možný kontext vlastní „přechodové“ instalace s kontemporárním uměním můžeme nalézt u Richarda Serry<sup>54</sup>, Roberta Morrise<sup>55</sup> či Rachel Whiteread, jež pracuje např. i s vlastní zranitelností. Svá osobní témata převádí do formy kubických boxů, či zhmotněných negativních prostorů, jež se stávají tichými průvodci na cestě k vyrovnání se např. i se smrtí.<sup>56</sup>

Na současné české umělecké scéně se pak objevuje např. Lenka Klodová či Silvie Vondřejcová, jejichž práce nesou též znaky subjektivní aktuálnosti tématu. Byl-li pro mne největší inspirací momentální pocit „setrvávání mezi“, pro Lenku Klodovou to bylo období mateřství. Chtěla-li jsem ve své práci zdůraznit perspektivu východiska a tudíž model spíše pozitivního myšlení, Silvie Vondřejcová toto téma podle mne již zpracovala v roce 2004, svým Dotazníkem, kde odpovídáme na otázky typu: Ve které epoše či století byste se chtěl/chtěla narodit? V jak svobodné zemi byste chtěl/chtěla žít? apod. Na otázky si každý sám nalezne řekla bych jasnou odpověď, můžeme (ale samozřejmě nemusíme) si uvědomit cenu vlastního života, rodiny, místa, kde žijeme...

---

<sup>54</sup> Jeho realizace též připomínají struktury, kterými člověk prochází, vrstvy života, jež určují jeho průběh. I zde asociuje půdorysné řešení model východiska. Necítíme se pouze jako oběť uzavřená ze všech stran, máme svobodu, možnost vyjít a podívat se na „problém“ z nadhledu.

<sup>55</sup> Autor je též fascinován podobou labyrintu, bludiště. Na výsledné instalaci můžeme též participovat svou fyzickou přítomností.

<sup>56</sup> viz projekt Embankment (2005-2006), který byl ke shlédnutí v Tate Modern gallery

## 6 Závěr

Koncept této bakalářské práce, která si klade za cíl uchopit téma tzv.vynořující se dospělosti (teorie Jeffreyho Arnetta, originální název: emerging adulthood) v prostorových souvislostech, se opírá především o sociologické studie a průzkumy týkající se současných adolescentů a tedy soudobého modelu přechodu do dospělosti.

Model jsem se rozhodla převést do podoby trojrozměrného „objektu“, kde výsledkem je reálná intermediální instalace vycházející z tzv.ekologického systému U.Bronfenbrennera (1979) a schématického vyjádření modelových struktur „přechodu“.

Půdorysné uspořádání je definováno obrazem diferencované nelineární cesty tvořené řadou na sebe navazujících „iniciačních portálů“.

Práce je koncipována jako veřejná - veřejně přístupná, ale též veřejné otázky reflektující, vznikla však na základě osobního prožitku, subjektivního pocitu „mezi“. Nejmarkantněji však práce reflektuje pocit izolace a snahu o opuštění již- nevyhovujících socioekonomicky determinovaných struktur, kde právě odchod (vymezení se, proměna) může představovat pro současného adolescenta reálnou formu iniciace.



## 7 Seznam použitých zdrojů

### 7.1 Knižní a periodická literatura

- 1) ALAN, Josef. *Etapy života očima sociologie*. 1. vyd. Praha: Panorama, 1989. 439 s. Pyramida. ISBN 80-7038-044-6.
- 2) DEMPSEY, Amy. *Umělecké styly, školy a hnutí: encyklopedický průvodce moderním uměním*. 1. vyd. Praha: Slovart, 2002. 304 s. ISBN 80-7209-402-5.
- 3) HARTL, Pavel a HARTLOVÁ, Helena. *Psychologický slovník*. Vyd. 2. Praha: Portál, 2009. 774 s. ISBN 978-80-7367-569-1.
- 4) INGERLE, Petr. *Depozit aneb dočasné umírání podle F. Kowolowského*. Brno : Moravská galerie v Brně, 2002. (kat. výst.).
- 5) KABAKOV, I. *On the "Total" Installation*. Bonn: Cantz Verlag, 1995.
- 6) LANGMEIER, Josef a KREJČÍŘOVÁ, Dana. *Vývojová psychologie*. Vyd. 3., přeprac. a dopl., v Gradě vyd. 1. Praha: Grada, 1998. 343 s. Psyché. ISBN 80-7169-195-X.
- 7) MACEK, Petr. *Adolescence*. 2., upr. vyd. Praha: Portál, 2003. 144 s. ISBN 80-7178-747-7.
- 8) MACEK, Petr . Kde končí dospívání KDE začíná dospělost?. V *Vývoj utváření osobností v sociálních etnických kontextech* (ed. Petr Macek Jiří Dalajka). Brno: FSS MU, 2005. ISBN 80-210-3804-7, s.. 217-225. 2005, Brno.
- 9) MUUSS, R. E. *Theories of Adolescence*. New York: Random House, 1989.

- 10) REISS, Julie H. *From margin to center: the space of installation art*. Cambridge, Mass.: MIT Press, ©1999. xxiv, 181 s. ISBN 0-262-18196-7.
- 11) SHEEHY, Gail. *Průvodce dospělostí: šance a úskalí druhé poloviny života*. Vyd. 1. Praha: Portál, 1999. 454 s. ISBN 80-7178-185-1.
- 12) VÁGNEROVÁ, Marie. *Vývojová psychologie: dětství, dospělost, stáří*. Vyd. 1. Praha: Portál, 2000. 522 s. ISBN 80-7178-308-0.
- 13) VAN GENNEP, Arnold. *Přechodové rituály: systematické studium rituálů*. Praha: NLN, Nakladatelství Lidové noviny, 1997. 201 s. Mythologie. Studie; sv. 1. ISBN 80-7106-178-6.

## 7.2 Internetové zdroje

- 1) ARNETT, Jeffrey Jensen. *Emerging adulthood: the winding road from the late teens through the twenties* [online]. New York: Oxford University Press, 2004 [cit. 2012-01-29]. Dostupné z: <<http://site.ebrary.com/lib/natl/Doc?id=10103683>>.
- 2) ČAJÁNKOVÁ, Lucie. *Jsme dospělí? (Sociální reprezentace konceptu dospělosti v pojetí mladých lidí ve věku 18 – 25 let)* [online]. 2008 [cit. 2012-01-29]. Diplomová práce. Masarykova univerzita, Filozofická fakulta. Vedoucí práce Mojmír Tyrlík. Dostupné z: <[http://is.muni.cz/th/73986/ff\\_m/](http://is.muni.cz/th/73986/ff_m/)>.
- 3) DEVEROVÁ, Magdalena. *Instalace vnitřního prostoru - její počátky v českém umění* [online]. 2009 [cit. 2012-03-20]. Diplomová práce. Masarykova univerzita, Filozofická fakulta. Vedoucí práce Alena Pomajzlová. Dostupné z: <[http://is.muni.cz/th/74341/ff\\_m/](http://is.muni.cz/th/74341/ff_m/)>.

- 4) HAVLÍČKOVÁ, Hana. *Analýza seznamování na internetu v kontextu konceptu vynořující se dospělosti* [online]. 2007 [cit. 2012-01-29]. Bakalářská práce. Masarykova univerzita, Fakulta sociálních studií. Vedoucí práce David Šmahel. Dostupné z: <[http://is.muni.cz/th/78668/fss\\_b/](http://is.muni.cz/th/78668/fss_b/)>.
- 5) *Instalace* (in ARTLIST - databáze současného českého umění) [online]. [cit. 2012-03-19]. Dostupné z <<http://artlist.cz/?id=117>>.
- 6) *Každý den průšvih* (in A2: kulturní čtrnáctideník) [online]. 2006, roč. 2, č. 28 [cit. 2012-03-19]. Dostupné z <<http://www.advojka.cz/archiv/2006/28/kazdy-den-prusvih>>. ISSN 1801-4542.
- 7) *Přechodové rituály - definice a význam* [online]. [cit. 2012-01-31]. Dostupné z <<http://www.konstelace.info/prechodove-ritualy.html> >.
- 8) VANÍČKOVÁ, Jitka. *Mezi dospíváním a dospělostí* [online]. 2007 [cit. 2012-01-31]. Rigorózní práce. Masarykova univerzita, Fakulta sociálních studií. Vedoucí práce Petr Macek . Dostupné z: <[http://is.muni.cz/th/52143/fss\\_r/](http://is.muni.cz/th/52143/fss_r/)>.
- 9) VANÍČKOVÁ, Jitka. *Představy mladých lidí o přechodu do dospělosti* [online]. 2006 [cit. 2012-01-29]. Diplomová práce. Masarykova univerzita, Fakulta sociálních studií. Vedoucí práce Petr Macek. Dostupné z: <[http://is.muni.cz/th/52143/fss\\_m/](http://is.muni.cz/th/52143/fss_m/)>.

## 8 Resumé

My bachelor thesis is influenced by a special developmental psychology concept by Jeffrey Arnett called Emerging adulthood. I was inspired by my subjective feeling of existence "in between". Especially "The Age of Feeling In-Between" is one of five basics of theory of emerging adulthood. This concept reflects the changes in society in last several years such as prolongation of period of study, late moving from family household, etc. In past, there was well-defined transition to adulthood by the initiation ritual. Today the way of transition is more differentiated. And just this way is the most important thing of the practical part of my work.

In the practical part of bachelor work I decided to transfer described structures into 3D. I created installation in the real size so in fact visitors can go through the Transition and get know what I think about it or what this structures mean. The installation consists of only one object which has square platform. The tentacular structures illustrate stylized form of the nest because the whole object should associate "fly the nest". At the beginning of searching for the form I was interested in land art realization, so I participated on specific type of environment, find very calm and safe place and try to create real (but oversized) nest of fallen branches. Although it was primitive and descriptive form, it was the first step and also maybe the most important part while attempting a definition of topic of project.

Finally I decided to create multimedia installation in gallery and focus my attention to the visitors and their motion, tempo and direction in my structures. The resulting product can resemble oversized board game, oversized performance arena.

Both of parts of my bachelor thesis deals with the topics such as various form of transition, childhood, adulthood, initiation and of course seeking consequence between perception of its own adulthood and the other features of this period.

## **9 Seznam příloh**

### **Příloha 1**

Klauzurní práce Postranní úmysly naruby

### **Příloha 2**

Klauzurní práce Postranní úmysly naruby

### **Příloha 3**

Klauzurní práce na téma Dobrý den je, když... (Spolu)

### **Příloha 4**

Tabulka - schéma životního cyklu

### **Příloha 5**

Schéma vývoje přechodových modelů

### **Příloha 6**

Klauzurní práce Absoluce

### **Příloha 7**

Návrh instalace ve veřejném prostoru

### **Příloha 8**

Semestrální práce Stigmatizace

### **Příloha 9**

Prvotní 3D skica, říjen 2011

### **Příloha 10**

Půdorys (skica), říjen 2011

### **Příloha 11**

Vizualizace I, leden 2012

### **Příloha 12**

Vizualizace II, leden 2012

**Příloha 13**

Model (pohled I), leden 2012

**Příloha 14**

Model (pohled II), leden 2012

**Příloha 15**

Jednotlivé moduly a způsoby jejich skládání

**Příloha 16**

Jednotlivé moduly a způsoby jejich skládání (detail)

**Příloha 17**

Konečné půdorysné uspořádání (technický výkres), březen 2012

**Příloha 18**

Prvotní koncept, září 2011

**Příloha 19**

Bakalářská práce, duben 2012

**Příloha 20**

Bakalářská práce (segmenty), duben 2012

**Příloha 21**

CD-ROM (textová i praktická část - resp.její fotodokumentace)

## Příloha 1

Klauzurní práce Postranní úmysly naruby <sup>57</sup>

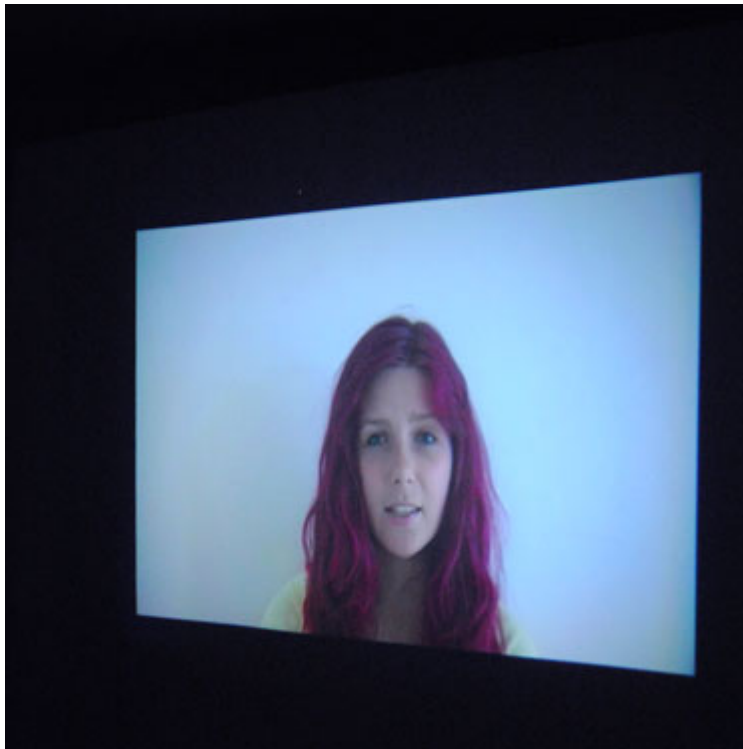


---

<sup>57</sup> (foto vlastní)

## Příloha 2

Klauzurní práce Postranní úmysly naruby <sup>58</sup>



---

<sup>58</sup> (foto vlastní)



### Příloha 3

Klauzurní práce na téma Dobrý den je, když... (Spolu) <sup>59</sup>



---

<sup>59</sup> převzato z: videa (vlastního) - Print Screen

## Příloha 4

### Tabulka - schéma životního cyklu <sup>60</sup>

68

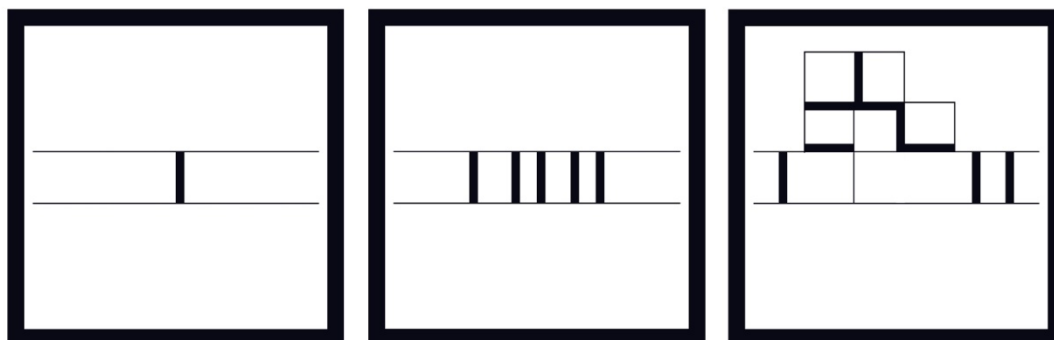
#### Schéma životního cyklu

Orientační věk (bez rozdílu pohlaví)	Vztah „já“ a ostatní	Etapa	Sociální charakteristika etapy
0–2	„já“ je problémem pro ostatní	rané dětství	odlišování sebe a okolí, neverbální komunikace, počátky výběrového chování, cit. vazeb
2–5		předškolní věk	počátky verbálního dorozumívání, identifikace soc. vztahů, osvojování návyků, adaptace na kolektiv vrstevníků, odhalování vztahů autority
6–12		školní věk	formování vrstevnických vztahů a pravidel skupinového chování, rostoucí úloha kognitivního učení a vzdělávání, tvorba zájmů a postojů, vznik vztahů zodpovědnosti
12–15	„já“ jsem problémem pro sebe	puberta	formování vztahů mezi pohlavími, počátek emancipace od rodiny, vyhocení konfliktu zájmů, vznik problému sociální identity
16–20		dospívání	nabývání zákonných práv a povinností, selekce a koordinace zájmů, počátek nezávislosti, „krize adolescence“
21–25	ostatní jsou problémem pro mě („já“)	raná dospělost	osvojování si rolí dospělého, počátek ekonomické a sociální samostatnosti, formování životních plánů
26–40		střední dospělost	sladování sociálních rolí a konflikty rolí, materiální konsolidace, společenská angažovanost, redukce životních plánů, stabilizace sítě sociálních kontaktů (přátelství, známosti), orientace na prožitky
41–55		pozdní dospělost	tzv. krize středního věku s následující sociální konsolidací, nové formování životní perspektivy od představy zbytku (konce) života
55–65	„já“ je postupně problémem pro ostatní	důchodový věk	vrchol sociálního postavení a autority, změny zájmů, proměny fyzických funkcí, stabilizace životních stereotypů, zhodnocování dosavadního života (užívání)
66–74		stáří	změny sociálních a psychických funkcí, oslabování životní aktivity, počátek nové závislosti
75–89		stařecký věk	oslabená pohyblivost, závislost a růst nesoběstačnosti
90 a více		dlouhověkost	

<sup>60</sup> převzato z: ALAN, J. *Etapy života očima sociologie*. Praha: Panorama, 1989, s.68.

## Příloha 5

Schéma vývoje přechodových modelů



## Příloha 6

Klauzurní práce Absoluce <sup>61</sup>



---

<sup>61</sup> převzato z: videa (vlastního) - Print Screen

## Příloha 7

Návrh instalace ve veřejném prostoru <sup>62</sup>



---

<sup>62</sup> (foto vlastní)

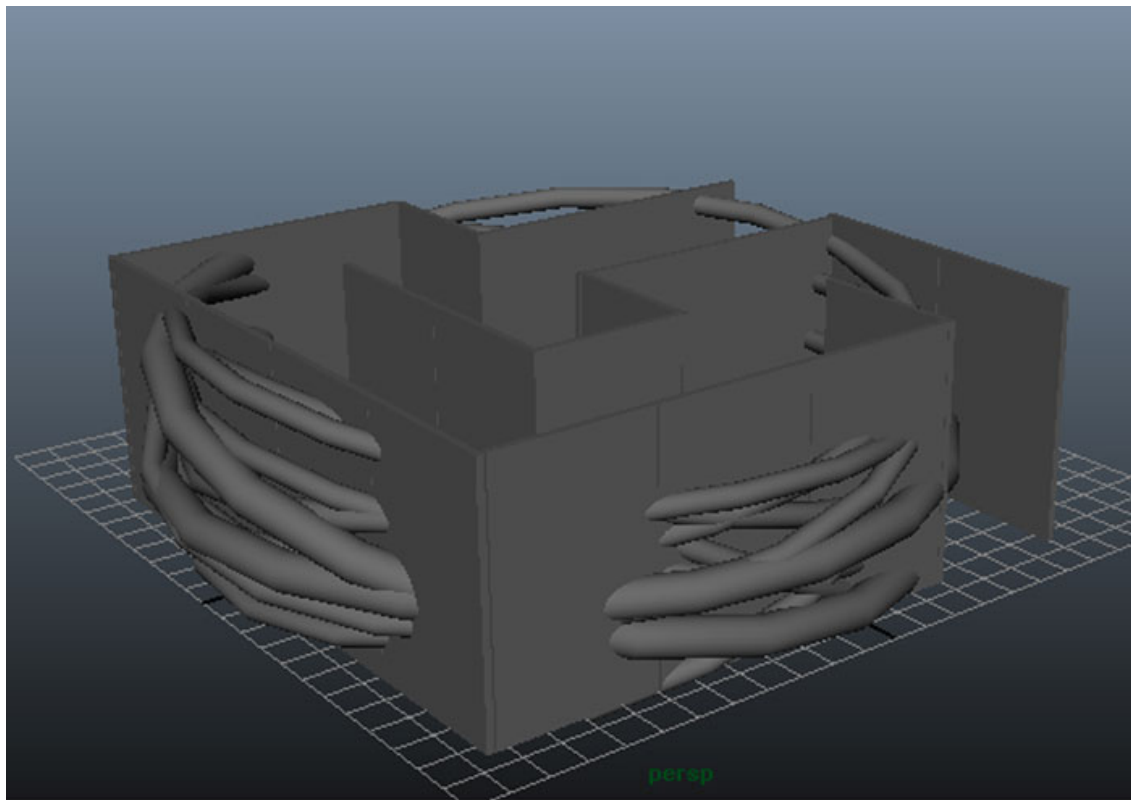
## Příloha 8

### Semestrální práce Stigmatizace <sup>63</sup>



## Příloha 9

Prvotní 3D skica, říjen 2011 <sup>64</sup>



---

<sup>64</sup> zdroj vlastní - Print Screen

## Příloha 10

Půdorys (skica), říjen 2011<sup>65</sup>



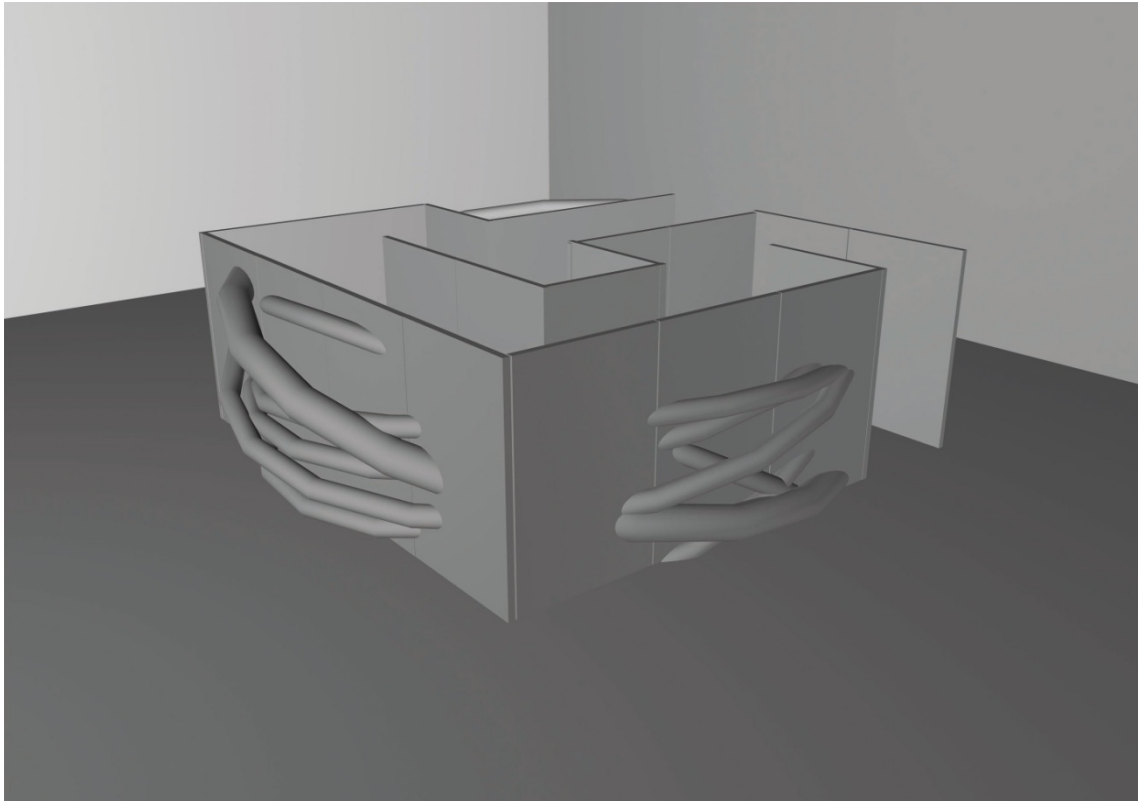
---

<sup>65</sup> zdroj vlastní - Print Screen



## Příloha 11

Vizualizace I, leden 2012 <sup>66</sup>

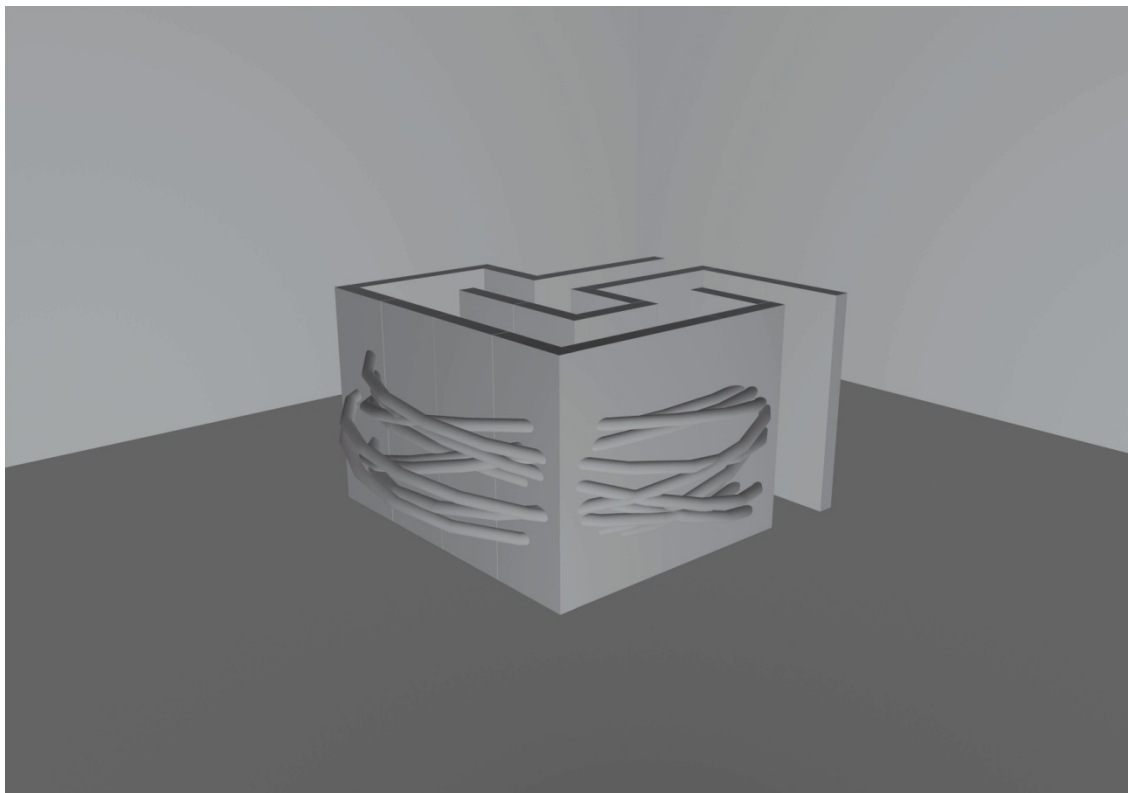


---

<sup>66</sup> (vizualizace vlastní)

## Příloha 12

Vizualizace II, leden 2012<sup>67</sup>



---

<sup>67</sup> (vizualizace vlastní)

### Příloha 13

Model (pohled I), leden 2012 <sup>68</sup>

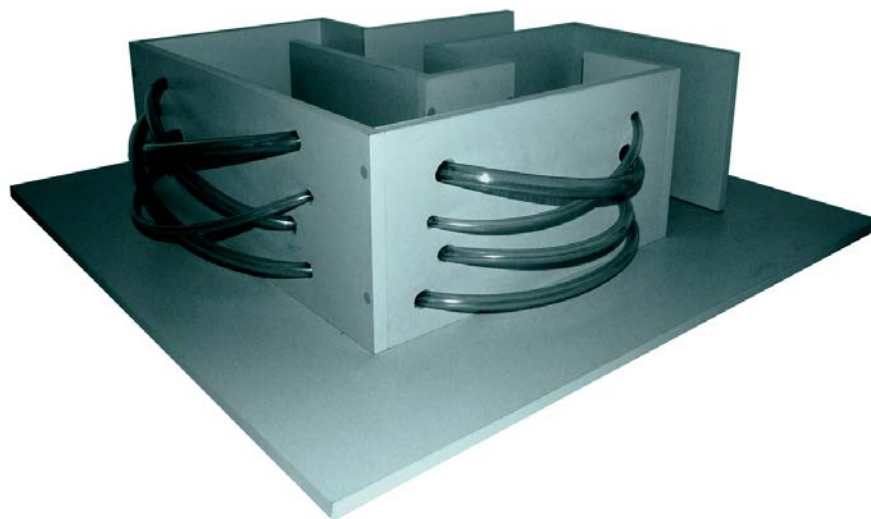


---

<sup>68</sup> (foto vlastní)

## Příloha 14

Model (pohled II), leden 2012 <sup>69</sup>

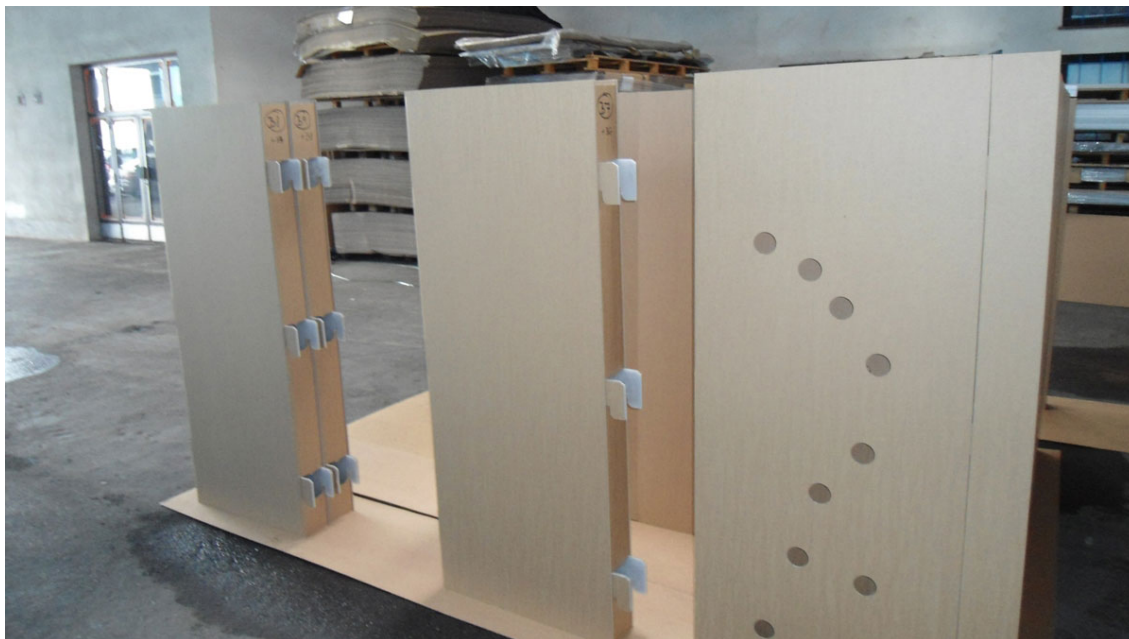


---

<sup>69</sup> (foto vlastní)

## Příloha 15

Jednotlivé moduly a způsoby jejich skládání <sup>70</sup>



---

<sup>70</sup> (foto Beránek Jiří)

## Příloha 16

Jednotlivé moduly a způsoby jejich skládání (detail) <sup>71</sup>

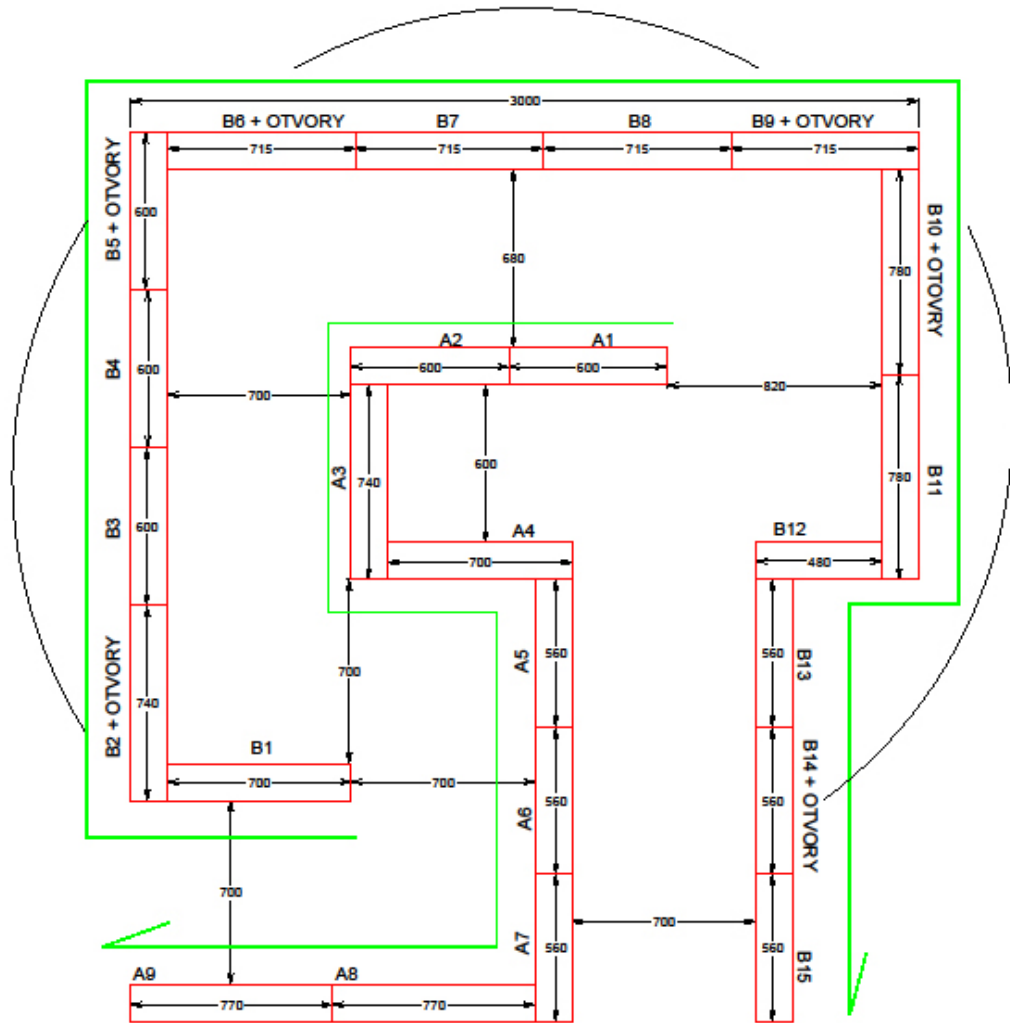


---

<sup>71</sup> (foto Beránek Jiří)

# Příloha 17

Konečné půdorysné uspořádání, březen 2012



## Příloha 18

Prvotní koncept, září 2011<sup>72</sup>



---

<sup>72</sup> (foto vlastní - samospoušť)



## Příloha 19

Bakalářská práce, duben 2012<sup>73 74</sup>



---

<sup>73</sup> (foto Beránek Jiří)

<sup>74</sup> finální fáze před převozem a instalací (sestavením) v Avalon Business Centru (červen 2012)

## Příloha 20

Bakalářská práce (segmenty), duben 2012<sup>75 76</sup>



---

<sup>75</sup> (foto vlastní)

<sup>76</sup> rozložené segmenty práce připravené ke konečnému převozu a sestavení v Avalon Business Centru (dle předpokladu prostory k dispozici od června 2012)

## **Příloha 21**

CD-ROM (textová i praktická část - resp.její fotodokumentace)