

Západočeská univerzita v Plzni

Fakulta filozofická

Diplomová práce

LES ŒUVRES D'ART EN CLASSE DE FLE

Mgr. Radana Jarošová

Plzeň 2016

Západočeská univerzita v Plzni

Fakulta filozofická

Katedra románských jazyků

Studijní program Učitelství pro střední školy

Studijní obor Učitelství francouzštiny pro střední školy

Diplomová práce

LES ŒUVRES D'ART EN CLASSE DE FLE

Mgr. Radana Jarošová

Vedoucí práce:

PhD. Veronika Černíková

Katedra románských jazyků

Fakulta filozofická Západočeské univerzity v Plzni

Plzeň 2016

Prohlašuji, že jsem práci zpracoval(a) samostatně a použil(a) jen
uvedených pramenů a literatury.

Plzeň, duben 2016

.....

Děkuji vedoucí mé diplomové práce, PhD. Veronice Černíkové, za věnovaný čas, cenné rady a podporu při zpracování.

TABLE DES MATIÈRES

1	INTRODUCTION	1
2	PARTIE THÉORIQUE	3
2.1	Civilisation française comme la partie de l'apprentissage de la langue	4
2.2	Document authentique	5
2.2.1	Définition	6
2.2.2	L'efficacité du document authentique et son utilisation en classe de FLE	15
2.3	Les documents authentiques visuels.....	19
2.4	L'œuvre d'art	23
2.5	L'œuvre d'art comme le document authentique en classe de FLE.....	22
2.6	CONCLUSION DE LA PARTIE THÉORIQUE.....	
3	PARTIE PRATIQUE	25
3.1	Fiches pédagogiques	28
3.1.1	Claude Monet : La gare St.Lazare.....	32
3.1.2	Paul Cézanne : Paysan assis	44
3.1.3	Edgar Degas : Ballerines vertes	57
3.1.4	Auguste Renoir : Déjeuner de canotiers.....	71
3.1.5	George Seurat : Les Poseuses.....	84
3.1.6	Camille Pissarro: La Femme étendant du linge.....	92
3.2	Utilisation des fiches pédagogiques en classe de FLE	101
3.3	CONCLUSION DE LA PARTIE PRATIQUE.....	102
4	CONCLUSION.....	103
5	BIBLIOGRAPHIE.....	105
6	SITOGRAFIE	106
7	RESUMÉ EN FRANÇAIS	107
8	RESUMÉ EN TCHÉQUE.....	108

1 INTRODUCTION

« Je fais comme un petit bouchon jeté dans l'eau et emporté par le courant. Je me laisse aller à peindre comme cela me vient ! » (Pierre Auguste Renoir)

En apprenant la langue étrangère, nous n'apprenons pas seulement la langue, mais aussi la culture et civilisation, ce qui est vraiment très important pour la compréhension de la langue. Si nous apprenons la langue française. L'art fait partie de la culture et civilisation française.

Nous allons inventer la série des fiches pédagogiques avec des activités pour les niveaux variés des apprenants. Ce qui nous aide vraiment beaucoup, ce sont les documents authentiques, car grâce aux matériels authentiques, les apprenants peuvent découvrir la culture française en apprenant la langue française.

Les œuvres d'art créent de nombreuses occasions pour la conversation pour tous les niveaux. Elles permettent aux apprenants non seulement de décrire les fameux tableaux, mais aussi de former leurs opinions sur les œuvres et la culture française.

Les œuvres utilisées pour les activités ont été choisies d'après les critères considérant l'origine des artistes, des thèmes. Nous avons choisi des œuvres impressionnistes. Nous allons présenter dans ce mémoire des fiches pédagogiques variées, certaines pour les échauffements et

quelques - unes comme la préparation pour une grande partie du cours. Il faut que chaque activité corresponde aux besoins des apprenants. Nous allons travailler avec tous les niveaux des apprenants. Chaque professeur peut alors choisir parmi les activités celle, qui lui aidera avec la préparation de son cours.

Ces activités peuvent être utilisées par les professeurs qui souhaitent intégrer les œuvres d'art dans les cours de FLE.

Premièrement, ce mémoire explore l'importance d'utilisation des œuvres d'art en cadre de la civilisation et la culture française dans la classe de FLE, la définition et la spécification en ce qui concerne le document authentique. Deuxièmement, il examine son placement au sein de la classe de FLE.

Les activités sont préparées pour les élèves tchèques provenant des écoles secondaires dont le niveau est d'A1 au niveau B1. Certaines étaient mises en pratique dans une école pendant le cours de français pour les débutants de sorte à constater si l'utilisation des œuvres d'art en tant que document authentique était efficace et motivante pour les apprenants, ce qui est l'objectif de notre mémoire – créer les fiches pédagogiques, en utiliser une parmi les apprenants de la langue française et observer son fonctionnement et son efficacité.

2 PARTIE THÉORIQUE

Avant de préparer les fiches pédagogiques, il faut trouver les intérêts de l'utilisation des œuvres d'art en classe de FLE en tant que documents authentiques. Nous allons spécifier le terme *document authentique*. Il faut faire une petite enquête pour trouver la fréquence d'utilisation des documents authentiques par les professeurs dans les lycées et aussi l'efficacité de leur application en classe de FLE. Ensuite, nous allons spécifier le travail avec les documents.

2.1 Civilisation française comme partie de l'apprentissage de la langue

Nous avons plusieurs objectifs en classe de FLE. L'apprentissage de la langue française, comme dans l'apprentissage de toutes les autres langues, se limite pas uniquement à la façon de communiquer, mais développe aussi l'initiation dans la culture et civilisation francophone.

Choděra dans son œuvre « *Didaktika cizích jazyků* » explique clairement les objectifs de l'enseignement de la langue étrangère. :

« *Nous, les professeurs de langues étrangères, avons plusieurs objectifs dans la classe de langue. Il y a l'objectif linguistique (communicatif), celui qui est formulé dans les catégories de compétences communicatives. L'objectif formatif (ou éducatif) est considéré comme l'essor des traces de la personnalité, le caractère, la croyance et les qualités morales. C'est L.V.Ščerba qui a dit que l'enseignement de la langue étrangère était une façon vraiment efficace pour l'exécution de l'objectif formatif.*

L'objectif informatif (ou cognitif) concerne surtout des façons d'internalisation des connaissances des faits culturels et de la civilisation. Il faut que l'apprenant réalise que la langue fait partie de la culture de certaines nations et que chaque langue est différente de sa langue maternelle. Dans l'objectif informatif, c'est l'interdisciplinarité qui est projetée. »¹

Alors, comme nous l'avons déjà mentionné, l'apprentissage d'une langue étrangère n'est pas seulement l'apprentissage de celle-ci mais il faut aussi développer la personnalité et surtout montrer aux apprenants les faits culturels et la civilisation, car c'est aussi important pour l'apprentissage d'une langue que la langue elle-même. C'est également la civilisation et la culture qui influencent la langue. Il faut alors que les élèves fassent connaissance avec les fêtes nationales, les chansons, la littérature, la politique, et aussi avec les beaux-arts français. Regardons le système de l'éducation en République tchèque, le système des écoles secondaires plus précisément. Quand l'élève passe son baccalauréat de la langue française, il devrait être capable de communiquer en français. Mais cela ne signifie pas seulement parler français correctement en ce qui concerne le lexique, la grammaire et la phonétique, mais il devrait être aussi capable de discuter de la culture et civilisation française, faire part de ses connaissances sur la littérature, sur l'art, sur les traditions. Il devrait savoir parler aussi des autres pays francophones et également de leur propre culture et civilisation.

¹ CHODĚRA, R. Didaktika cizích jazyků. Praha: Academia, 2013. P. 74-75

2.2 Le document authentique

Comme nous l'avons déjà mentionné, pour que les apprenants fassent la connaissance avec les tableaux d'œuvres français, il faut les utiliser comme des documents authentiques.

Pour trouver la façon de travailler avec un document authentique, il faut tout d'abord que nous relevions ses caractéristiques et trouver sa définition. Ils existent plusieurs auteurs qui s'occupent du phénomène du document authentique. Comme des sources de recherche, nous allons nous renseigner dans les publications de Cuq, Lheret et Puren. Ensuite, en créant une enquête, nous allons découvrir si les documents authentiques sont utilisés dans les lycées et quels sont les résultats de leur utilisation.

2.2.1 Définition

D'abord, il faut que nous définissions ce qu'est le document authentique en classe de langue étrangère. Nous allons puiser dans des sources variées. Les auteurs s'occupant du thème des documents authentiques que nous avons choisis sont Jean Pierre Cuq, Annie Lherete, Christian Puren, Daniel Coste, Mireille Hardy et Thérèse Brouat.

Voici la définition du terme *document authentique* que Jean-Pierre Cuq nous propose :

« D'une manière générale, les documents authentiques sont particulièrement nombreux et variés dans les manuels s'adressant à des niveaux avancés et cette remarque couvre l'ensemble des méthodes encore utilisées de nos jours. »

Pour les niveaux débutant et intermédiaire, s'ils ne sont pas réels, les documents de travail introduits sont souvent des copies adaptées de ceux que l'on trouve dans la vie courante et les activités proposées aux apprenants se rapprochent des types d'échanges qui existent dans la réalité. »²

En outre, Cuq explique à ce sujet que les documents authentiques sont des documents bruts, élaborés par des francophones pour des francophones à des fins de communication. Ce sont alors des énoncés produits dans des situations réelles de communication et non en vue de l'apprentissage d'une seconde langue. Ils font partie d'un ensemble très large de situations, de communs messages écrits, oraux et visuels, d'une richesse et d'une variété inouïes : des documents de la vie quotidienne (plan d'une ville, horaires des trains, dépliants touristiques, etc.) à ceux d'ordre administratif (fiches d'inscription, formulaires pour ouvrir un compte bancaire ou pour obtenir une carte de séjour, etc) en passant par les documents médiatiques écrits, sonores ou télévisés (articles, bulletins météorologiques, horoscopes, publicités, feuillets, etc), sans oublier les documents oraux (interviews, chansons, conversations à vif, échanges spontanés, etc.) ni ceux qui allient textes et images (films, bandes dessinées, etc.) ou ceux qui sont uniquement iconographiques (photos, tableaux, dessins humoristiques, etc). Il faut remarquer, sans même établir un inventaire exhaustif, la diversité de ces textes/discours. A noter que certains didacticiens les dénomment « documents bruts », d'autres préfèrent les caractériser de *documents sociaux*.³

² CUQ, Jean – Pierre et GRUCA, Isabelle. Cours de didactique du français langue étrangère et seconde : Saint Martin-d'Herès : PUG, 2003, p. 391

³ *Journée des langues CDDP33 24 novembre 2010*, [en ligne].[consulte le 9.avril 2015]

Disponible sur

<http://crdp.acbordeaux.fr/cddp33/langue2/JDL/Le%20document%20authentique_ALherete_JDL2010.pdf>

Annie Lherete, inspectrice générale des langues vivantes parle dans la Journée des langues CDDP33 de 24 novembre 2010 à propos des documents authentiques:

« Document vient du latin « docere », le document est ce qui sert à instruire. Le mot authentique renvoie à la notion d’auteur, et aussi d’autorité. Le document authentique s’est peu à peu imposé face à deux rivaux.

-le texte littéraire – jugé inadapté en particulier pour l’enseignement de la communication orale

-le document fabriqué – jugé trop souvent réducteur et coupé d’un ancrage dans la culture autre, réputé inadapté dès lors qu’on essaie d’enseigner au-delà du niveau élémentaire. »⁴

Christian Puren détermine le document authentique de telle façon :

« Un document « authentique » est un document considéré par l’enseignant ou les auteurs du manuel comme suffisamment représentatif pour servir de support à un travail des apprenants en langue-culture. Savoir s’il l’est « réellement » par rapport à la langue étrangère relève d’une analyse linguistique ; savoir s’il l’est « réellement » par rapport à la culture étrangère relève d’une analyse sociologique. Quant à savoir s’il est encore « réellement » authentique dès lors qu’il est utilisé pour l’enseignement-apprentissage, la question n’a tout simplement pas de sens en didactique des langues-cultures, puisqu’elle ne peut se poser que de l’extérieur du processus d’enseignement-apprentissage, objet

⁴ Journée des langues CDDP33 24 novembre 2010, [en ligne].[consulte le 9.avril 2015]

Disponible sur

<http://crdp.acbordeaux.fr/cddp33/langue2/JDL/Le%20document%20authentique_ALherete_JD_L2010.pdf>

*central de cette discipline. »*⁵

*« Daniel Coste résume les caractéristiques didactiques des documents authentiques : « L'authentique » qu'il soit ou non littéraire, ne saurait être conçu ni comme un objectif, ni comme un contenu, ni comme un moyen de l'enseignement du français langue étrangère. Il n'a desens pris dans un projet méthodologique qui lui donne une fonction et une place. « A cela s'ajoute un principe didactique de base : « mieux vaut à la limite introduire des textes fabriqués dans des situations authentiques de communication que d'utiliser le texte authentique comme support et justification d'exercices parfaitement artificiels. »*⁶

Brouat résume dans son oeuvre *« Détourner des publicités, pourquoi? »*⁷ assez clairement la définition du document authentique:

*« Dès lors que nous utilisons des documents authentiques pour un cours, nous nous servons de textes qui ont été produits par un énonciateur donné, pour un destinataire donné, dans un but spécifique. Or, nous prenons ce moyen de communication qu'est le document, nous le coupons de son origine énonciative et nous l'insérons dans un nouveau contexte énonciatif, celui du cours de langue. »*⁸

Pour conclure, le document authentique est alors le genre de document, qui était premièrement fabriqué pour les francophones par des francophones. Nous pouvons parler de la décontextualisation, car le professeur apporte ce document en classe de FLE pour qu'il lui serve de support didactique. Les apprenants peuvent alors être mis en situation authentique en travaillant avec un document authentique.

Comme il y a plusieurs types de documents authentiques, il faut

⁵ Christianpuren FLE 2012 [en ligne].[consulte le 10.avril 2015]
Disponible sur : <http://www.christianpuren.com/mes-travaux/2012j/>

⁷ BROUAT. Détourner des publicités, pourquoi? . Disponible sur : <https://asp.revues.org/4390>

⁸ BROUAT. Détourner des publicités, pourquoi? . Disponible sur : <https://asp.revues.org/4390>

les classer. Nous avons utilisé la classification de Cuq, qui déclare dans sa publication la possibilité de diviser les documents authentiques en plusieurs types selon la manière conséquente du support d'apprentissage. Cuq distingue les documents authentiques écrits et oraux, les documents visuels et télévisuels et ceux qui sont électroniques.⁹

Les documents authentiques écrits sont des textes dits fonctionnels de la vie quotidienne, par exemple un horaire de bus ou un prospectus, recette de cuisine, des papiers administratifs comme par exemple un formulaire d'inscription, un constat amiable d'accident et des documents médiatiques comme le bulletin météo, l'horoscope, les faits divers, les tests de personnalité, les jeux, les articles informatifs, le courrier du cœur, et beaucoup d'autres choses. Nous pouvons travailler sur les activités de compréhension, d'expression, d'enrichissement lexical, de perfectionnement grammatical et textuel.¹⁰

Les documents authentiques oraux offrent un contenu linguistique vraiment varié et marqué par rapport aux variations socioculturelles et affectives de la langue parlée. Nous pouvons distinguer l'oral spontané et l'écrit oralisé. Des exemples d'oral spontané sont par exemple les conversations à vif, les interviews, les débats, les échanges quotidiens et tant d'autres encore. L'écrit oralisé sont au contraire par exemple des informations radiophoniques ou télévisées, des discours politiques, des chansons, des sketches et d'autres. Les matériaux oraux insérés dans les méthodes sont souvent fabriqués et réalisés avec des intentions pédagogiques, mais de temps en temps ils restituent l'authenticité du fonctionnement de l'oral hors contexte

⁹CUQ, Jean – Pierre et GRUCA, Isabelle. Cours de didactique du français langue étrangère et seconde : Saint Martin–d'Herès : PUG, 2003, p. 391-392

¹⁰ CUQ, Jean – Pierre et GRUCA, Isabelle. Cours de didactique du français langue étrangère et seconde : Saint Martin–d'Herès : PUG, 2003, p. 393

d'apprentissage.

Un exemple de document oral fréquemment utilisé est celui des documents que nous pouvons enregistrer de la radio. Il est possible d'utiliser les bulletins météo, les journaux radiophoniques avec des titres et des développements, les interviews, les débats, les spots publicitaires, les diverses émissions qui portent sur des contes ou histoires de différents types, les reportages et les jeux. Cet outil d'information présente de grandes possibilités sur le plan pédagogique. Mais il faut vraiment se rendre compte du niveau des apprenants pour lesquels nous allons utiliser ce document. Il faut alors faire par exemple plusieurs écoutes en respectant la difficulté de la compréhension orale sans regarder le locuteur.

Il faut aussi mentionner que ce sont surtout des chansons qui sont souvent appliquées les cours de FLE. C'est surtout grâce à la popularité des chansons chez les élèves. En plus, il est possible de considérer la chanson comme le miroir de la société dans laquelle elle s'inscrit, comme un espace privilégié qui parle de la société. C'est alors un véritable vecteur de compétence socioculturelle. Nous pouvons choisir entre les classiques, la nouvelle génération, le rap. Bien sûr, il faut que l'enseignant travaille avec la chanson de façon dynamique et regrouper des supports variés avec des objectifs bien définis. En plus, ce matériel est vraiment très facile à obtenir, car les sites sur Internet offrent une riche documentation pour ceux qui sont à l'étranger.¹¹

Les documents visuels et télévisuels sont surtout des images. Avec la vidéo, c'est l'image animée. Selon Cuq, deux genres ont essentiellement retenu l'attention des didacticiens. Il s'agit de la publicité, précisément représentative de la civilisation d'un pays et de la bande dessinée, parce que c'est elle qui a connu une extension importante ces

¹¹ CUQ, Jean – Pierre et GRUCA, Isabelle. Cours de didactique du français langue étrangère et seconde : Saint Martin–d'Heres : PUG, 2003, p. 397

dernières années. La bande dessinée avec la publicité se situent à un carrefour, parce qu'ils utilisent des moyens d'expression dérivés à la fois du cinéma (graphisme, composition des images, jeux d'ombre et de lumière, couleurs, etc) et de la littérature (textes, dialogues). Les activités pédagogiques doivent, avant de prendre en compte la complémentarité image/texte, prendre appui sur le rôle joué par l'image, d'autant plus qu'elle facilite la compréhension du texte.¹²

Les documents authentiques électroniques sont le dernier type de document authentique. « Il y a tout lieu de penser que, dans un très proche avenir, les documents authentiques vont connaître un regain d'intérêt grâce aux opportunités qu'offre le multimédia : la possibilité de faire coexister, à l'intérieur d'un même document, un support authentique (textuel, visuel et audiovisuel) et son traitement hypertextuel infléchit les orientations didactiques actuelles, d'autant plus que, dans cette situation, l'apprenant a la possibilité d'interagir avec les informations qui lui sont données et, donc, de construire son propre parcours d'apprentissage. Certes, comme toujours, l'apparition d'une technologie nouvelle paraît seulement dans un premier temps en remplacer une plus ancienne. Mais très vite, le nouveau support permet de modifier en partie les pratiques pédagogiques elles-mêmes. Par exemple, l'utilisation de logiciels à vocation linguistique mais non prévus pour la didactique, comme les traitements de texte, permettent son intégration. »¹³

Cuq déclare encore, que l'utilisation des logiciels et d'autres documents électroniques permettent aussi de garder plus facilement en mémoire des étapes de la production, de vérifier automatiquement l'orthographe d'usage. Selon lui, il existe même des logiciels d'aide à l'écriture qui travaillent à partir de matrices de textes. Pour l'exploitation

¹² CUQ, Jean – Pierre et GRUCA, Isabelle. Cours de didactique du français langue étrangère et seconde : Saint Martin–d'Herès : PUG, 2003, p. 395

¹³ CUQ, Jean – Pierre et GRUCA, Isabelle. Cours de didactique du français langue étrangère et seconde : Saint Martin–d'Herès : PUG, 2003, p. 397

des documents authentiques multimédia, dont une des caractéristiques fondamentales réside dans le décloisonnement des savoirs, Cuq parle de la distinction de François Mangenot, qui distingue « Les activités qui ne font pas vraiment appel aux spécificités du support multimédia » comme les répétitions, les transformations, les QCM, et les activités, « qui exploitent bien ces spécificités » comme les aides, reformulations orales, la vérification de la compréhension, les simulations d'interaction. Cuq dans son œuvre cite Mangenot, qui suggère même une façon de création de documents par les apprenants eux-mêmes : « Ceux-ci, argumente-t-il, s'ils doivent réaliser la présentation multimédia d'un sujet de leur choix, vont en effet devoir, pour ce faire, mettre en pratique les quatre aptitudes linguistiques: lire, comprendre, écrire et parler. On se situe alors dans une véritable pédagogie de projet »¹⁴ D'après Cuq, de nombreux didacticiens proposent maintenant d'utiliser comme documents authentiques les encyclopédies électroniques, les cédéroms des musées, les livres animés, les produits ludo-éducatifs ou les matériels prévus pour d'autres disciplines comme les logiciels d'histoire.¹¹

La distinction des documents authentiques selon la manière conséquente du support d'apprentissage de Cuq est assez claire. Mais nous ajoutons encore des documents visuels non-verbalisés, ce qui sont des documents sans texte (les photographies ; les peintures – tableaux ; les dessins ; les affiches sans texte ; les films muets ; les cartes postales), parce que même s'il n'y a pas de texte, nous pouvons travailler dessus.

C'est aussi Mireille Hardy qui nous propose une autre classification des documents authentiques. C'est la classification selon l'origine du document authentique. C'est le terme didactisation, qui est décrit dans son article

¹⁴ CUQ, Jean – Pierre et GRUCA, Isabelle. Cours de didactique du français langue étrangère et seconde : Saint Martin-d'Heres : PUG, 2003, p. 391-392

« *La didactisation de documents authentiques pour l'enseignement des langues de spécialité : pourquoi et comment ?* ». Selon Hardy, il y a deux corollaires du document authentique: le document didactisé et le document pédagogique. Le document didactisé est le document qui est remanié à des fins didactiques, par exemple adapté, coupé, résumé, expurgé ou réécrit pour qu'il soit rendu plus accessible aux apprenants. Par contre, le document pédagogique est le document forgé pour l'enseignement. Un bon exemple est le manuel ou cédérom, mais aussi fiche. La frontière de ces différents types de documents n'est pas toujours nette. Hardy ajoute que les auteurs des manuels ont de plus en plus tendance à donner aux matériaux pédagogiques une apparence d'authenticité.¹⁵

C'est aussi Coste qui s'occupe des matériaux authentiques dans son œuvre *Textes et documents authentiques*. En plus, nous pouvons voir dans sa publication que le document authentique comme expression était utilisée pour la première fois. Coste relève l'importance d'utilisation du document authentique :

«il est admis que l'élève sera, de plus en plus souvent, mis en contact avec un discours qui ne lui était pas d'abord destiné, mais qui appartient au vaste ensemble des messages écrits et oraux produits par des francophones pour des francophones, en bref, à ce qu'on a convenu d'appeler ici des textes « authentiques »¹⁶

Le travail avec le document authentique est appliqué avec une approche communicative. Comme Cuq l'explique, les méthodes et les cours de type communicatif sont en général organisés autour d'objectifs de communication à partir des fonctions (des actes et de parole) et des notions (catégories sémantico-grammaticales comme le temps, l'espace,

¹⁵ HARDY. Mirelle. Disponible sur :

[file:///C:/Users/User/Downloads/La%20didactisation%20des%20documents%20authentiques...%20\(1\).pdf](file:///C:/Users/User/Downloads/La%20didactisation%20des%20documents%20authentiques...%20(1).pdf)

¹⁶ COSTE D., « Textes et documents authentiques au Niveau 2 », dans *Le français dans le monde* n° 73, Paris : Hachette, Juin 1970, p. 88 à 94

etc.) Les supports d'apprentissage sont autant que possible des documents authentiques et les activités d'expression (simulation jeux de rôles, etc.), ou de compréhension se rapprochent de la réalité de la communication.¹⁷

Pour conclure, le document authentique est alors un document, qui n'a pas été fabriqué comme un matériel qui serait utilisé en classe, mais par les francophones pour les francophones. Premièrement, ce document ne sert que pour les situations réelles. Il est utilisé par des francophones natifs chaque jour. Au fil du temps, les documents authentiques ont commencé à être utilisés en classe de FLE, surtout avec une approche communicative. Ils existent sans doute, beaucoup de possibilités de travailler avec le document authentique. Cuq distingue des types variés de documents authentiques selon la manière conséquente du support d'apprentissage. Autrement dit, nous pouvons travailler avec des documents authentiques écrits, des documents oraux, ceux qui sont visuels ou télévisuels. Selon Hardy, nous pouvons distinguer aussi des documents didactisés et des documents pédagogiques. Dans cette classification, nous avons ajouté aussi les documents visuels non verbalisés. Voici des exemples de documents authentiques :

- Chansons : clips vidéo ou format MP3 ;
- Emplois du temps, bulletins scolaires
- Publicités : enregistrement de publicités radio ou télévisées, publicités de la presse hebdomadaire ;
- Programmes télévisés: enregistrement de journaux télévisés, séries, jeux, interviews, documentaires, débats, bulletins météo ;

¹⁷ CUQ, Jean – Pierre et GRUCA, Isabelle. Cours de didactique du français langue étrangère et seconde : Saint Martin-d'Herès : PUG, 2003, p. 399

- Des œuvres littéraires – poésie et prose ;
- Bandes-dessinées ;
- Magazines;
- Journaux ;
- Magazines télé ;
- Programmes de cinéma, théâtre;
- Programmes des actions culturelles variés ;
- Tests, quiz que l'on trouve principalement dans les magazines ou sur internet ;
- Petites annonces (immobilier, travail, ...)
- CV, lettre de candidature, de motivation pour un emploi ;
- Jeux ;
- Carte de géographie de France ;
- Brochures, informations touristiques, cartes, cartes postales, posters d'une région
- Menus, cartes de restaurants et cafés ;
- Prospectus ou tracts ;
- Catalogues de commande par correspondance;
- Horaires, itinéraires de train, bus, métro ;
- Photos ;
- Objets divers : ticket de métro, ticket de cinéma, billet de train, euros...
- Tableaux
- Petites annonces ;

2.2.2 L'efficacité du document authentique et son utilisation en classe de FLE

Nous avons alors défini ce qu'est le document authentique.

Regardons les raisons pour lesquels il faudrait les documents authentiques utiliser en classe de FLE et trouvons les avantages de leur application.

Coste ajoute dans son œuvre l'explication d'efficacité du document authentique :

« Les documents authentiques constituent des objets sur lesquels on applique des techniques d'analyse pour dégager avec les apprenants des règles de fonctionnement de la communication dans la langue enseignée/ apprise. »¹⁸

C'est aussi Jean-Pierre Cuq qui caractérise les avantages d'utilisation des documents authentiques en classe de FLE. Il déclare que les intérêts des documents authentiques d'un point de vue didactique, sont multiples et variés. Selon lui, parmi les intérêts les plus importants, nous pouvons noter qu'ils permettent aux apprenants d'avoir un contact direct avec l'utilisation réelle de la langue et qu'ils montrent les situations qu'ils auront à affronter réellement s'ils séjournent dans un pays francophone. Ces supports permettent donc d'unir étroitement l'enseignement de la langue étrangère et celui de la civilisation et de régler ainsi un problème en didactique des langues étrangères. Ce que Cuq relève, c'est que lorsqu'une méthode est imposée par des institutions et n'a pas intégré ce type de matériaux, il est possible de remplacer la leçon par l'exploitation d'un document authentique soit pour actualiser le matériel ou seulement enrichir un thème sur lequel des enseignants travaillent avec leurs élèves. Il est aussi possible d'introduire des données absentes du manuel,

¹⁸ COSTE D., Textes et documents authentiques au Niveau 2 , dans Le français dans le monde n° 73, Hachette, Paris, Juin 1970, p. 88 à 94

mais motivantes pour le public. Selon Cuq, les documents authentiques sont une grande source de motivation, mais ont également une valeur de récompense, car l'apprenant peut avoir le plaisir de constater l'aboutissement de ses efforts et son apprentissage : comprendre la langue étrangère.

Selon Annie Lherete, la fréquentation assidue de documents authentiques est supposée de préparer l'apprenant à la rencontre avec la culture et des locuteurs natifs, ce que ne faisait pas la fréquentation des textes littéraires.¹⁹

En effet, le document authentique est un matériel qui est énormément efficace. C'est parce que quand nous utilisons les documents authentiques, les élèves sont motivés, car, comme Lherete et Cuq écrivent, les apprenants ont le contact direct avec l'utilisation directe avec la langue. Le travail avec le document authentique est une possibilité d'enrichir chaque leçon de français. Les professeurs peuvent choisir le document authentique selon les besoins de leurs apprenants, ils peuvent travailler sur toutes les compétences langagières, cela signifie la compréhension écrite, la compréhension orale, la production écrite et la production orale. Bien sûr, le document authentique nous donne la possibilité de travailler avec une chose réelle, une chose laquelle est utilisée par des francophones chaque journée.

¹⁹ Journée des langues CDDP33 24 novembre 2010, [en ligne].[consulte le 9.avril 2015] Disponible sur :

http://crdp.acbordeaux.fr/cddp33/langue2/JDL/Le%20document%20authentique_ALherete_JD_L2010.pdf

Pour savoir si les documents authentiques sont utilisés à l'enseignement secondaire, nous avons distribué des questionnaires aux enseignants de FLE aux écoles différentes de Pilsen. Nous avons aussi demandé si les documents sont efficaces et l'explication de ce fait. Le questionnaire est construit des questions diverses. C'est la publication *Pedagogika* de Čábalová, qui nous a aidé à la construction des questions. Les types des questions qui sont décrits dans ce livre sont ensuite :

Les questions fermées – les questions nous offrent des réponses et le sondé doit seulement cocher la réponse correcte. C'est vite. Ce qui est désavantage, c'est la impossibilité des sondés de s'exprimer amplement.

Les questions ouvertes – ce type de questions ne nous offre pas de réponse, le sondé doit écrire sa propre réponse. C'est plus ample et précis.

Les questions semi-fermées – les questions nous offrent des réponses, le répondant doit cocher la réponse correcte, mais il y a aussi l'espace pour expliquer l'opinion du sondé.

Les questions de type échelle d'évaluation – les questions avec les échelles bipolaires et d'intervalle.

Pour notre questionnaire, nous avons utilisé les premières trois types des questions, cela veut dire les questions fermées, ouvertes et semi – fermées ; nous les avons votées selon la manière de réponse dont nous avons besoin.²⁰

Selon les résultats du questionnaire, nous avons trouvé que les documents authentiques sont utilisés en classe de FLE. Les professeurs du français n'utilisent pas seulement les documents dans les manuels, mais aussi ceux qu'ils apportent en classe eux-mêmes. Ils disent aussi, que les documents authentiques sont efficaces, car ils motivent des apprenants. Grâce aux documents authentiques, les élèves peuvent apprendre quelque chose de

²⁰ ČÁBALOVÁ, *Pedagogika*, s.108-109

nouveaux sur la culture et civilisation francophone. Les raisons pour lesquels ils utilisent des documents authentiques en classe de FLE sont la motivation des apprenants, le développement de conversation, l'offre des différents points de vue. Les enseignants disent aussi, que les cours deviennent plus variables et plus attractifs et que les enfants ont la possibilité de rencontrer les différentes façons de la communication orale ou écrite en français. Ils ajoutent en plus, que la manière de la présentation de la langue française à l'aide des documents authentiques rend l'apprentissage plus efficace à retenir de nouvelles choses quant à la grammaire aussi que de nouveaux mots. Ce qui est assez intéressant, c'est que les professeurs préfèrent plutôt l'utilisation des documents authentiques écrits. (voir annexes) C'est parce que le travail avec le document authentique verbalisé est plus claire et symple que travail avec des documents authentiques sans texte. En raison de ce fait, nous avons décidé d'inventer des possibilités de travailler avec le document authentique non verbalisé.

2.3 Les documents authentiques visuels

Le travail avec des documents authentiques qui sont verbalisés est assez clair. Selon le texte, nous pouvons apprendre surtout des compétences langagières. Nous pouvons enseigner la grammaire et le lexique en soulignant les expressions, la phonétique en lisant le texte. C'est la raison de laquelle les professeurs préfèrent leur utilisation en classe de FLE que l'utilisation des documents authentiques visuels non verbalisés.

Pour cette raison, nous allons s'occuper des documents authentiques qui sont seulement visuels, sans texte. Avec ce type de documents, nous pouvons aussi travailler la langue et bien sur les compétences culturelles, même si le document n'a pas de texte.

Comme nous l'avons déjà mentionné, les documents authentiques visuels non verbalisés sont par exemple des photographies, des films muets, des cartes postales, des peintures, des dessins, etc. Le travail dépend du type de document. Il ne faut pas que l'apprenant décrive uniquement le document. Pour la création d'activités nous pouvons s'inspirer de la typologie d'apprenants selon les préférences de la perception. Cela signifie, qu'il faut que le professeur travaille avec les activités variées qui doivent des regards aux tous les types qui sont étant : le type visuel, le type auditif et le type kinesthétique. Le style perceptif est la manière dominante, au niveau sensoriel, de percevoir et de mémoriser l'information, celle que vous allez privilégier pour mieux mémoriser, en y adaptant les stratégies. C'est la publication « Styly a strategie ve výuce cizích jazyků » de Lojová et Vlčková qui nous a inspiré pour la création des activités. Naturellement, le travail avec les documents visuels non verbalisés est principalement destiné aux apprenants qui sont les types visuels. Pour ce type d'élève, il est vraiment efficace de travailler avec des images. Pour le travail sur la production orale, ce sont surtout les exercices suivants : la description d'images, la comparaison des images, raconter une histoire qui s'est passée passée ou future. Concernant les films, les apprenants peuvent par exemple décrire la situation du film muet, etc. Pour le travail sur la production écrite, les élèves peuvent écrire des textes, ajouter des bulles avec le texte aux images, écrire une histoire passée ou future. Pour perfectionner la compréhension orale, les élèves peuvent relier le texte communiqué par le professeur aux images. Pour travailler la compréhension écrite, il est possible par exemple de relier les images avec le texte écrit. Pour le type d'élève auditif, nous pouvons travailler la production orale en créant des dialogues ou des jeux de rôles. Pour perfectionner la production écrite, les élèves peuvent écrire de scénario par exemple pour un jeu de rôle. En jouant des petites scènes, les apprenants travaillent aussi la compréhension orale et compréhension écrite

notamment en lisant le scénario. Pour le travail avec les apprenants qui sont kinestétiques, il faut inventer des activités créatives. Avec les jeux des rôles, les simulations, les activités de communication et la description d'images, les élèves peuvent ainsi travailler la production orale. La production orale peut se perfectionner en écrivant des scénarios. Ils peuvent aussi faire des affiches, magazines ou travailler sur un projet. Pour travailler la compréhension écrite et orale, ils peuvent faire la pantomime, dramatisation, ils peuvent lire un scénario ou également dessiner une image selon des instructions.²¹

Par exemple, nous pouvons travailler avec des documents visuels d'une façon ensuit : en ce qui concerne les images, photos, peintures, il faut laisser les élèves réfléchir. Il faut aussi travailler avec des sentiments et des opinions. Nous pouvons leur demander si l'image leur plaît ou pas, s'ils décoraient les murs de leur chambre par cette image et demander l'explication de ce sentiment et opinion. Puis, ils peuvent décrire le document en utilisant des nouveaux vocabulaires en ce qui concerne la description d'image. Ensuite, nous pouvons demander si les élèves connaissent l'auteur. Puis, il est possible de jouer les jeux de rôle, ou faire le petit projet. Ils peuvent écrire le texte, qui manque. En ajoutant le texte à la photographie, les apprenants peuvent inventer la publicité. Il est possible également que les élèves créent le collage et ensuite la bande dessinée. Avec des films muets, des enfants ont la possibilité d'ajouter le texte ou bien commenter le film en jouant le reporter. Bien sûr, il est nécessaire d'utiliser un document authentique qui a quelque chose en commun avec le thème duquel nous allons parler avec des apprenants. Par exemple, avant la lecture de poème de Jacques Prévert, nous pouvons travailler sur la fameuse photo de Jacques Prévert assis dans la chaise au café. Nous pouvons donc combiner plusieurs documents authentiques - la photo et ensuite le poème. Il est aussi utile de choisir le document convenable avec le thème du cours. Par exemple, si le professeur veut parler de sport, il peut apporter la photo de Zinédine Zidane, le fameux joueur du football. Si les élèves le connaissent, ils peuvent en parler.

²¹ VLČKOVÁ, LOJOVÁ, STYLY NA STRATEGIE UČENÍ VE VÝUCE CIZÍCH JAZYKŮ, 2011, S.46-55)

2.4 L'œuvre d'art

Pour bien définir l'expression « œuvre d'art », il est primordial de trouver au moins une définition pertinente.

Selon le site web « www.oeuvres-art.com » l'œuvre d'art est définie comme :

*« Une œuvre d'art, dans les arts visuels, est un objet physique en deux ou trois dimensions qui remplit une fonction esthétique. Une œuvre d'art singulière est souvent considérée dans le contexte plus large d'un mouvement d'art ou d'une époque artistique. Elle peut également être considérée comme un élément au sein de l'œuvre globale de l'artiste. Le terme est couramment utilisé par : des musées et des conservateurs du patrimoine culturel, le public intéressé, le secteur privé de la communauté des collectionneurs d'art et des galeries d'art. »*²²

1

Alors, l'œuvre d'art peut être quelque chose qui remplit une fonction esthétique. Cela veut dire des œuvres littéraires, de la musique, et de beaux-arts : la sculpture et la peinture. La définition du site « oeuvresdart.com », semble être pertinente, car en signification moins large, l'œuvre d'art peut signifier les beaux-arts, cela signifie principalement la sculpture et la peinture. Notre mémoire s'occupe de l'œuvre d'art dans la signification la moins large possible : la peinture impressionniste.

²² Définition de l'œuvre d'art. [en ligne]. [Consulté le 9 avril 2015]. Disponible sur: < <http://www.oeuvres-art.com/definition.html> >

2.5 L'œuvre d'art comme le document authentique en classe de FLE

Comme nous l'avons déjà mentionné, les élèves d'éducation secondaire doivent avoir un niveau intermédiaire en langue française, mais ils doivent aussi avoir des connaissances sur la culture et civilisation francophone en ce qui concerne la littérature, l'histoire, la tradition et d'autres domaines. Malheureusement, la partie de la culture et civilisation française qui est souvent oublié dans les cours de FLE, c'est la présentation des œuvres françaises, surtout les arts plastiques.

Nous avons alors décidé de préparer des fiches pédagogiques qui pourraient servir comme une inspiration pour les professeurs de français pour qu'ils puissent en préparer aussi quelques-uns.

Avant de présenter les fiches pédagogiques, il faut spécifier la façon de travailler avec ce type de document authentique.

Premièrement, ce qui est la chose la plus importante et peut être la plus difficile, c'est le choix d'œuvre. C'est le professeur qui doit faire attention quand il choisit la peinture avec laquelle il veut travailler. Il est important de choisir une peinture qui corresponde avec le thème de cours.

Avant de commencer le travail avec des élèves, il est important que le professeur crée l'atmosphère légère. Il est vraiment très important qu'ils soient motivés. Pour que l'apprenant comprenne le message de la peinture, il doit connaître le contexte. Pour cette raison, il faut que l'enseignant prépare quelques informations de base sur les œuvres avec lesquels il veut travailler pour qu'il puisse présenter les circonstances de la création de la peinture aux élèves. Après le choix d'une œuvre, le professeur peut continuer avec la préparation de la fiche pédagogique.

Ghisaline Bellocq a écrit un travail sur cette thématique pour Theleme International. Voici ce qu'elle déclare :

« Le choix des œuvres doit être pensé à l' avance et justifié. L'enseignant doit maîtriser parfaitement la connaissance des œuvres et s'approprier le lexique spécifique. ... Les objectifs langagiers doivent être construits en fonction du niveau des apprenants et adaptés à l'œuvre. Parfois c'est l'œuvre d'art qui déclenche des apprentissages en langue, parfois des textes peuvent introduire des rencontres avec des œuvres ou donner lieu à des représentations artistiques. »²³

En ce qui concerne la préparation des fiches pédagogiques, nous allons nous inspirer par les méthodes de Cuq, de Puren et aussi Bellocq desquels nous avons évoqué. Comme nous avons déjà mentionné, nous pouvons s'inspirer par la typologie d'apprenants selon les préférences de la perception. Mais les tableaux de beaux-arts n'ont pas seulement la fonction d'une image que nous pouvons décrire, mais il s'agit d'une œuvre d'art, un objet de la fonction esthétique, il peut affectionner bien sûr nos pensées et nos sentiments. Selon nous, il faut que nous percevions les tableaux de la même façon comme les œuvres littéraires. Les tableaux, comme la littérature, provoquent des histoires. Pour cette raison, nous allons nous inspirer également de la publication *Jak využít literární text ve výuce cizích jazyků* de Hana Kylvoušková qui se concentre sur l'utilisation de la littérature dans le cours de FLE. Bien sûr, la peinture n'est pas un texte littéraire, alors nous ne pouvons pas utiliser toutes les activités qui sont utilisées pour un travail avec le texte, mais il y en a certains qui sont possibles d'être appliqués dans le travail avec la peinture. Bien sur, le manque du texte nous permet à ajouter un texte par des apprenants.

²³ Utiliser des œuvres d'art en classe de FLE 2010 [en ligne].[consulte le 15.avril 2015]
Disponible sur <http://api.ning.com/files/tRCocitL-50ba4Uy2i*a7CQV-psP*Kfo*FKOpQXtFbT7-XLXqFK1mxaLIXkOaRVO6kefonzxlhDr5C2P9xr6KovJkazQPwKH/utiliseruvresdartenclasse.pdf>

Une méthode qui peut être appliquée est le travail avec le nom d'une œuvre. Le nom peut aider le lecteur avec les premières hypothèses sur l'interprétation d'une œuvre. À l'inverse, le professeur peut travailler et cacher le nom du tableau. Avant de révéler le nom de la peinture, il peut demander aux apprenants quel nom ils donneraient pour cette œuvre et pour quelles raisons. Un autre exemple de l'inspiration sur le travail avec le texte peut être le portrait du personnage principal. Les élèves peuvent, selon leurs opinions et sentiments, écrire un portrait, curriculum vitae, ou bien un monologue. Dans la peinture, les élèves peuvent voir le personnage, comment il est habillé, mais c'est à eux d'inventer son nom et sa profession, ses pensées.

Dans tous les cas il faut avoir des objectifs qui sont suivis par l'enseignant. Il doit décider s'il veut que ses élèves travaillent avec la production écrite, la production orale, ou bien la compréhension écrite ou la compréhension orale. Il faut décider si les élèves ont besoin de travailler sur le vocabulaire ou plutôt sur la grammaire ou la phonétique. Bien sûr, tant mieux si l'exercice est efficace dans plusieurs domaines.

Comme nous voulons appliquer les beaux-arts dans le plus de séances possibles, il est possible que les peintures nous aident comme un soutien pour commencer la séquence. Par exemple, si nous savons qu'il faut que nous parlions de la vie à la campagne et dans la ville avec les apprenants, nous pouvons apporter en classe une

œuvre de Paul Cézanne qui était le spécialiste des paysages et motifs de la campagne. Sa peinture peut nous servir comme un petit échauffement pour la motivation des élèves. Ou, contrairement, nous pouvons travailler avec les tableaux avant la fin du cours, quand le professeur voit qu'ils y restent encore quelques minutes jusqu'à la fin du cours.

Ghislaine Bellocq ensuite explique explicitement quand est-ce que nous pouvons appliquer le travail avec les œuvres d'art.

« *Lors d'un projet d'ordre culturel, historique,*

- *lors d'un énervement, d'une exposition, d'un film, d'une visite au musée*
- *Lors de l'étude de certains textes ou de certaines figures textuelles ou des mises en relation peuvent facilement s'opérer (description, portrait...)*
- *Pour créer un effet de surprise, présenter un support différent à ceux utilisés habituellement en classe*
- *Pour le plaisir de regarder, de dessiner, de mettre en œuvre une pratique artistique (en français !)* »²⁴

Bellocq nous présente notamment la liste des exemples d'activités langagières variées avec lesquelles nous pouvons travailler toutes les compétences du CECR. Selon Bellocq, il est efficace de travailler sur les typologies : les mouvements artistiques (l'impressionnisme, le cubisme, le surréalisme...), les genres (l'autoportrait, le portrait, le paysage, la de genre, la peinture d'histoire, le nu...), les sous genres (le portrait de face, de profil, de buste, de pied...de famille, de cour...). Il faut aussi contextualiser l'œuvre : auteur, mouvement artistique, époque, scène

²⁴ Utiliser des œuvres d'art en classe de FLE 2010 [en ligne].[consulte le 15.avril 2015]
Disponible sur <http://api.ning.com/files/tRCocitL-50ba4Uy2i*a7CQV-psP*Kfo*FKOpQXtFbT7-XLXqFK1mxaLIXOaRVO6kefonzxlhDr5C2P9xr6KovJkazQPwKH/utiliseruvresdartenclasse.pdf>

représentée, relations avec des mouvements littéraires, des écrits. D'après elle, les apprenants peuvent décrire, analyser, interpréter l'œuvre : à l'oral, à l'écrit, ils peuvent également comparer des œuvres : à partir d'un même thème (la fête, la Tour Eiffel, la maternité, la peur, la volupté, les saisons) traité par des artistes différents et des techniques différentes (la peinture, la sculpture, la photographie). Il est aussi possible de décrire et imaginer l'œuvre dans un contexte contemporain et bien sûr, mettre en relation l'œuvre avec la biographie et autobiographie de l'artiste.²⁵

2.6 CONCLUSION DE LA PARTIE THÉORIQUE

Le document authentique est le document qui était élaboré par des francophones pour les francophones. Il s'agit des énoncés produits dans les situations réelles de communication et non vue de l'apprentissage de français comme la langue étrangère. Il y a plusieurs didacticiens qui se sont occupés par la thématique du document authentique. C'est notamment Jean-Pierre Cuq, Ghislaine Bellocq, Christian Puren et Annie Lherete. Nous pouvons distinguer les documents authentiques selon la manière conséquente du support d'apprentissage. Nous pouvons alors distinguer les documents authentiques écrits et oraux, les documents visuels et télévisuels et ceux qui sont électroniques. Selon les didacticiens, l'utilisation des documents authentiques est vraiment efficace et motivant pour des élèves. C'est en raison de l'authenticité de ces documents et aussi grâce au fait qu'en utilisant le document authentique nous enrichissons la leçon de FLE. Les apprenants trouvent cette manière d'éducation très attractive car ils peuvent travailler avec un « vrai » document qui est utilisé par les français. Ils essaient de l'appliquer dans les jeux de rôle, ils peuvent parler de leurs opinions. En

²⁵ Utiliser des œuvres d'art en classe de FLE 2010 [en ligne]. [consulte le 15. avril 2015] Disponible sur : <http://api.ning.com/files/tRCocitL-50ba4Uy2i*a7CQV- psP*Kfo*FKOpQXtFbT7-XLXqFK1mxalIXkOaRVO6kefonzxlhDr5C2P9xr6KovJkazQPwKH/utiliseruvresdartencl asse.pdf>

plus, à partir de document authentique il est possible de travailler sur toutes les compétences langagières. Avant de créer la fiche pédagogique, l'enseignant devrait réfléchir quelle œuvre il veut apporter en classe de FLE, car le choix de l'œuvre doit être justifié. Il est conseillé de choisir un document authentique qui corresponde avec le thème du cours. L'enseignant doit maîtriser parfaitement la connaissance des œuvres et se préparer pour le cours. Il est important de motiver des élèves par l'atmosphère légère dans le cours. Avec les peintures, nous pouvons être inspirés par l'utilisation des textes littéraires en FLE, car l'œuvre littéraire et la peinture ont beaucoup de choses en commun.

3 PARTIE PRATIQUE

Comme la partie pratique complète la partie théorique, nous suivons les principes que nous avons présentés ci-dessus. Le but de la partie pratique est comme le nom l'indique la mise en pratique. Dans ce chapitre, nous allons montrer des exemples de fiches pédagogiques de différents niveaux. Comme nous sommes les enseignants des écoles secondaires, il faut que les niveaux de nos exercices et activités soient A1 - A2 et A2 - B1. Nous allons compter avec la situation la plus fréquente dans l'éducation secondaire en République tchèque. Le plus souvent, la première langue étrangère est l'anglais. Après, les apprenants peuvent choisir la seconde langue étrangère. Normalement, c'est à partir de la première année de lycée ou une autre école secondaire que les élèves commencent avec l'apprentissage de la seconde langue étrangère. Ils peuvent également commencer avec l'apprentissage de l'allemand ou du français. Comme les élèves commencent avec la seconde langue étrangère à partir de la première année de lycée, nous allons faire deux types de fiches pédagogiques, cela veut dire une fiche avec des activités pour les débutants qui ont le niveau A1 - A2 et pour ceux, qui ont A2 - B1. En fait, le niveau B1 est le niveau dont les élèves devraient avoir avant de quitter le lycée en passant leur baccalauréat de la langue française.

Chaque professeur peut alors choisir le document ou les activités qui lui servira le plus. Mais il faut se rendre compte que les fiches pédagogiques ne sont pas destinées aux élèves des écoles d'art. Les fiches pédagogiques sont utiles pour les professeurs qui ont la volonté d'enrichir de temps en temps le cours de FLE avec des petites activités sur les œuvres d'art en montrant aux élèves la partie de civilisation française. Il ne faut pas que les apprenants savent tous les informations sur les peintures. Ce qui est notre objectif, c'est uniquement de leur montrer les exemples d'art. Bref, un élève qui a passé le baccalauréat de

français devrait connaître quelques noms des peintres français.

Dans chaque fiche pédagogique, nous allons voir le tableau choisit, la description de l'œuvre, aussi quelques informations sur l'auteur, et finalement des exemples des activités qui peuvent servir pratiquement aux professeurs. C'est à chaque enseignant de choisir les informations qu'il veut dire aux apprenants et quels exercices il va choisir comme des activités pour ses élèves. Il ne faut pas que le professeur travaille avec tous les exercices préparés sur la fiche pédagogique pour certains tableaux. Il peut travailler avec toute la fiche préparée ou il peut choisir seulement deux activités s'il les trouve attractifs. Nous comptons avec la disponibilité des dictionnaires et des photocopies des œuvres pour chaque apprenant, éventuellement la disponibilité de la projection de l'image dont nous parlons, sur le tableau ou le mur pour que les élèves l'aillent sous leurs yeux. Après que nous préparions les fiches pédagogiques, nous allons essayer appliquer une de nos fiches en classe de FLE. Nous allons enseigner selon des exercices qui sont destinés aux apprenants de niveau A1-A2, cela veut dire pour les débutants. Pour cette raison, la deuxième partie de la partie pratique sera consacrée à la recherche de la réponse pour notre question si c'était efficace. Est-ce que notre hypothèse est correcte ? Les apprenants, sont-ils bien motivés ? Nous espérons que notre hypothèse et notre pensée sont bonnes et que nos fiches pédagogiques vont bien servir aux enseignants pour donner des cours et pour montrer aux étudiants des fameux peintres français, car comme nous l'avons déjà mentionné, la civilisation française et la culture française sont une partie très importante dans l'apprentissage du français langue étrangère.

Pour la préparation des fiches pédagogiques, nous avons choisi les œuvres des peintres impressionnistes ou postimpressionnistes car selon nous, entre les œuvres impressionnistes, il y a un choix énorme, la thématique d'œuvres est très variée. Bien sûr, ce mémoire peut servir

comme une inspiration pour les enseignants pour qu'ils créent d'autres fiches en utilisant d'autres tendances d'histoire d'art.

3.1 Fiches pédagogiques

Avec chaque image deux fiches pédagogiques sont préparées. Comme les fiches sont adressées aux enseignants de lycée ou une autre école secondaire, nous comptons sur le fait que les élèves ont le niveau A1 –B1, cela veut dire que nous les enseignons dès le début jusqu'à leur baccalauréat. Pour chaque tableau est donc préparé une fiche pédagogique du niveau A1-A2 et l'autre un peu plus difficile, pour les élèves avec le niveau A2 - B1.

Les étudiants qui ont le niveau A1 avec l'orientation vers A2 sont presque des débutants, autrement dit « faux-débutants ». Il faut alors leur donner plus souvent la liste de vocabulaire et l'explication de la grammaire. Les exercices pour les apprenants avec le niveau A2 avec l'orientation vers B1 peuvent être un peu plus compliqués. Le niveau B1 est le niveau que les élèves n'ont pas encore, mais comme ils se préparent pour le baccalauréat, ils ont le niveau qui tend vers B1. Avec la réussite du baccalauréat, les élèves auront le niveau B1.

Le lecteur de ce mémoire pourrait penser, que nous allons nous concentrer sur les thèmes de l'art, les beaux-arts et la description des tableaux. Mais ce n'est pas le cas. L'objectif de ce travail est l'utilisation des œuvres seulement pour enrichir un peu le cours de FLE. Il ne faut pas que nous changions le cours de FLE au cours de l'histoire de l'art. Le but est seulement de montrer aux élèves que la peinture française fait aussi partie de la culture et civilisation française et de la leur montrer implicitement. Le baccalauréat en République tchèque est surtout oral, les apprenants doivent parler sur certain thème, par exemple les loisirs, la géographie de la France, les voyages, etc. Pour cette raison, nous allons nous concentrer sur la production (ou bien expression) orale, pour la partie considérée aux apprenants qui se préparent pour le baccalauréat. Les élèves ont déjà des bases de grammaire, ils connaissent pas mal de

vocabulaire, mais il faut les laisser parler et discuter sur les thèmes divers. La liste de vocabulaire, il ne faut pas le leur donner, mais dans certaines fiches, nous l'avons ajouté juste pour enrichir un peu le langage par des curiosités. Mais il faut aussi enseigner un peu plus la civilisation, car elle fait partie des examens du baccalauréat. Nous n'allons pas travailler sur tous les thèmes, nous allons seulement toucher certains thèmes et un peu les enrichir pour que les apprenants puissent utiliser leurs connaissances apprises à partir des chefs d'œuvres. Par exemple, nous n'allons pas travailler sur le thème Paris, mais nous pouvons parler un peu des gares de Paris, ou des musées, ce qui peut faire partie de la préparation pour le thème Paris, ce qui fait partie des thèmes de baccalauréat.

Les fiches pédagogiques sont divisées en plusieurs parties. Nous commençons bien-sûr avec le tableau. Il est nécessaire que le professeur soit informé de quoi il s'agit. Pour cette raison, nous donnons des informations de chaque œuvre pour l'enseignant. C'est à lui de choisir quelle information sur le tableau est la plus importante. Il faut que le professeur décide de quoi il veut parler et s'il veut parler des images ou s'il veut seulement dire le nom du peintre et le nom de la peinture. De nos jours, il est assez moderne d'utiliser des iPads dans les classes. Il serait efficace de travailler avec eux aussi dans notre cas. Les élèves peuvent par exemple trouver des portraits ou des photos des peintres dont nous allons parler, ou bien d'autres peintures avant que le professeur dise tous les informations. C'est toujours mieux si les élèves cherchent des informations eux-mêmes.

Après la présentation du tableau, nous allons préparer des informations basiques comme la liste des matériaux qu'il faut préparer pour la réalisation de l'enseignement selon nos fiches, le niveau, le fait si l'interdisciplinarité est présente, les objectifs et la source de la motivation des apprenants.

Ensuite, la liste de vocabulaire est préparée. Il n'y a pas la traduction. Nous avons décidé cela pour deux raisons. Premièrement, c'est la possibilité d'utiliser la fiche aussi pour les apprenants qui ne sont pas forcément tchèques, ils peuvent avoir une autre langue maternelle. La deuxième raison pour laquelle nous n'avons pas écrit la traduction des mots est l'efficacité. Selon nous, la présentation des nouveaux mots est plus efficace quand les élèves eux-mêmes peuvent remplir la traduction de la liste des nouveaux mots à leur langue maternelle. En plus, ils peuvent y noter la prononciation. Malheureusement chaque professeur a son style de l'utilisation des signes de la phonétique. Pas tous les professeurs n'utilisent IPA pour la transcription phonétique. Le professeur est souvent influencé par le manuel qu'il utilise et comme IPA est assez compliqué pour les débutants, il y a d'autres signes utilisés dans les livres, ce sont souvent ceux, qui, phonétiquement ressemblent à un phonème de la langue maternelle pour que l'élève le lise facilement. Il faut alors laisser la place pour que les élèves le remplissent ensemble. Il est possible que l'enseignant ordonne la recherche de la traduction du vocabulaire comme le devoir pour la maison en cadre de préparation pour la prochaine séance. Les apprenants peuvent alors bien travailler avec le dictionnaire à la maison et ils sont déjà préparés lexicalement pour les exercices du lendemain.

Après la liste de vocabulaire, les élèves ont tous les matériaux pour commencer à travailler sur des exercices. Selon nous, la faute de beaucoup d'enseignant est le fait qu'ils sautent directement aux devoirs typiques « *Décrivez l'image.* » Mais l'enseignant devrait donner un peu de temps pour l'affection sur l'apprenant aussi pour qu'il puisse travailler avec ses émotions et opinions, car c'est vraiment très important pour développer sa personnalité.

Nous commençons alors avec des questions si l'image est intéressante pour les apprenants, pourquoi, etc. Après, nous pouvons décrire l'image et puis le professeur peut présenter l'image aux élèves. Il peut dire ce qu'il choisit. Comme nous avons déjà mentionné, les fiches ne servent que comme une inspiration pour les professeurs. Les enseignants ne sont pas obligés de les utiliser complètement. C'est à eux s'ils choisissent seulement deux exercices de chaque fiche ou si les fiches lui servent complètement car le système de la préparation des fiches convient bien à l'enseignant qui veut les utiliser. Dans les fiches pour les apprenants de niveau A2-B1 nous avons souvent préparé les jeux de rôle. Nous avons deux raisons pour lesquelles nous l'avons fait. Premièrement, le jeu de rôle ou le dialogue fait partie du baccalauréat en République tchèque. Deuxièmement, il faut que les étudiants n'aient pas peur de parler en public. C'est vraiment très important pour la vie future de l'apprenant et selon nous cette compétence de la personnalité est vraiment sous-estimée.

Nous comptons sur le fait que le professeur auquel les fiches sont destinées, travaille avec le groupe de douze élèves. Mais bien sûr, ce sont aussi des enseignants des groupes qui sont moins ou plus nombreux, qui peuvent les utiliser, mais peut être avec des petits changements.

3.1.1 Claude Monet : La gare St.Lazare



wordpress[en ligne]. [Consulté le 19 avril 2015]. Disponible sur :
<https://absurtus.wordpress.com/2011/03/18/claude-monet-paintings-saint-lazare-station-exterior-view-jpg/>

3.1.1.1 INFORMATIONS POUR L'ENSEIGNANT

Claude Oscar Monet (1840 – 1926). Claude Monet était le parisien qui travaillait sur les pensées de la tendance d'impressionnisme. Monet a étudié l'influence de la lumière sur des objets variés. Il s'occupait des « *états provisoires* » et grâce à cela il a commencé à travailler avec les couleurs et la lumière. Ses peintures font donc l'impression à l'observateur déjà de la première voie, de la première impression. Il a ouvert le chemin de commencement des tendances de la peinture moderne, tout cela avec sa production dans le plein air et la peinture des objets sur lesquels il a observé la lumière intéressante et impressionnante. La peinture de Monet qui s'appelle *L'impression, soleil levant* de l'année 1874 a donné le nom non seulement à la tendance de la peinture, mais grâce à cette peinture, Monet a obtenu la place entre les meilleurs peintres du monde. Pendant son séjour à Londres, ses œuvres les plus connues étaient peintes. Nous parlons des études sur le parlement anglais. Monet a posé la question à soi-même : « Comment peuvent les peintres anglais peindre le parlement même si on ne peut pas le voir en raison du brouillard ? »

Après la mort de sa femme, il séjournait à Giverny où il a peint beaucoup de tableaux avec des motifs de son jardin et surtout des nénuphars.

La gare St. Lazare. Monet aimait se promener autour de la gare à Saint-Lazare et il a fait plusieurs peintures avec le motif de cette gare. Il l'a peint par des points de vues différents et dans les parties du jour différents, comme c'était moderne dans cette époque. L'atmosphère qui est faite de la fumée des trains (ce qui est intéressant c'est que les conducteurs de locomotives ont ajouté de la vapeur pour que l'atmosphère soit encore plus forte. Les bâtiments et les trains s'unient

dans cette atmosphère. Cette peinture est une symphonie des couleurs et de la lumière et c'est l'impressionnisme lui-même dans sa propre forme. Le tableau est aussi la célébration du siècle de la vapeur et des possibilités lesquelles cette époque a apporté avec elle. Des couleurs principales de cette peinture sont vives et le format est en largeur.²⁶

3.1.1.2 NIVEAU : A1 / A2

Public: niveau A1 – A2

Nombre d'apprenants : 12

Consignes : en français et en tchèque

Contexte: Le transport

Objectifs:

- **Communicatifs:**
 - répondre aux questions
 - l'apprentissage du vocabulaire en ce qui concerne le transport
 - révision du vocabulaire en ce qui concerne les couleurs

- **Linguistiques:**
 - Production orale (les dialogues avec des camarades de classe)
 - Production écrite

- **Interculturel:** la peinture française, la gare Saint - Lazare

¹⁸ CUNNINGHAMOVA, Antonia – Impresionisté :Praha – SLOVART, 2014, p. 52 - 79

²⁶ Slavneobrazy 2013 [en ligne]. [Consulté le 9 avril 2015]. Disponible sur: <
<http://www.slavneobrazy.cz/monet-claude-prijezd-vlaku-do-nadrazi-v-saint-lazare-ido-3427#at> >

- Éducatif:
 - Connaître le nom Claude Monet
 - Connaître le nom de la gare Saint- Lazare
 - Savoir travailler avec un dictionnaire

Matériel: l'image, la liste de vocabulaire, la liste avec des exercices, et le dictionnaire, iPad si possible

Interdisciplinarité: La peinture

Motivation: Les élèves peuvent travailler avec le document authentique.

LE VOCABULAIRE:

Les moyens de transport

L'aéroport

L'autobus, le bus

L'avion

La gare

Le métro

La moto

Le tram

Le TGV

Le vélo

La voiture

Guider

Voyager

Aller à pied

Aller en voiture

EXERCICES

- a) Regarde ce tableau.
- b) Est-ce que cette image te plaît ? *OUI – NON*
- c) Quelles couleurs y-a-t-il dans le tableau ? Cochez :
Bleue – rose – marron – blanche – verte

- d) Qu'est-ce qui te plaît ? / Qu'est ce qui ne te plaît pas ?
- e) (Le professeur parle un peu de la peinture et du peintre.)
- f) Y-a-t-il quelqu'un dans la classe qui prend le train pour aller à l'école ?
- g) Et toi ? Qu'est-ce que tu prends pour aller à l'école ? Demande à ton voisin et dis-le au professeur. Exemple : « *Pour aller à l'école, je vais à pied, mais Monique prend le bus.* »

- h) Et pour les vacances ? Qu'est-ce que tu prends pour aller voir tes grands-parents ? Qu'est-ce que tu prends pour aller au bord de la mer ? Écris 5 phrases. Exemple : « *Pour aller voir mes grands-parents, je prends une voiture. Pour aller au bord de la mer, je prends un avion.* »

.....

.....

.....

.....

.....

.....

.....

.....

.....

.....

.....

3.1.1.3 NIVEAU : A2 / B1

Public: niveau A2 - B1

Nombre d'apprenants : 12

Consignes : en français (en tchèque si besoin)

Contexte: Le transport

Objectifs:

- **Communicatifs:**
 - répondre aux questions
 - savoir acheter le billet pour le train
 - discuter des avantages et désavantages

- **Linguistiques:**
 - Production orale : jeu de rôle : acheter/ou vendre le billet de train
 - Production écrite : inventer le scénario de la situation en ce qui concerne la vente de billet de train
 - Compréhension orale : comprendre des camarades de la classe qui jouent des jeux de rôle

- **Interculturel:** Connaître un nom de la peinture française, les gares à Paris

- **Éducatif:** Claude Monet
 - Savoir travailler avec un dictionnaire
 - Ne pas avoir peur de parler devant les autres apprenants

Matériel: L'image et le dictionnaire, iPad si possible

Interdisciplinarité: La peinture

Motivation: Les élèves peuvent travailler avec le document authentique et discuter entre eux ; les apprenants qui sont extravertis aiment faire des jeux de rôle

LA LISTE DES GARES DE PARIS LES PLUS IMPORTANTS :

La gare de Lyon
La gare Saint - Lazare
La gare du Nord
La gare Montparnasse
La gare d'Austerlitz
La gare de l'Est
La gare Bercy

DES EXERCICES :

- a) Regardez ce tableau.
- b) Vous connaissez l'auteur de cette peinture ?
- c) Est-ce que cette peinture vous plaît ? OUI-NON
- d) Pourquoi ? Dites-le.
- e) Comment vous appelleriez cette peinture ? cochez :

La gare St.Lazare – La Gioconde- La nature morte

- f) Vous avez déjà été dans une gare française ? Comparez – le avec une gare tchèque.
- g) (Le professeur parle un peu de la peinture et du peintre.)

h) Connaissez-vous d'autres gares à Paris ? Écrivez-les.

.....
...
.....
...
.....
...
.....
...
.....
...
.....
...
.....
...
.....
...

i) D'après vous, quel est le meilleur moyen de transport ?

j) Décrivez les désavantages et les avantages de.... : Après, vous pouvez commencer un débat.

k)

LE TRAIN

Avantages

.....
.....
.....
.....
.....
.....
.....
.....
.....

Désavantages

.....
.....
.....
.....
.....
.....
.....
.....
.....

LE VÉLO

Avantages

.....
.....
.....
.....
.....
.....
.....
.....
.....

Désavantages

.....
.....
.....
.....
.....
.....
.....
.....
.....

L'AVION

Avantages

.....
.....
.....
.....
.....
.....
.....
.....
.....

Désavantages

.....
.....
.....
.....
.....
.....
.....
.....
.....

ALLER À PIED

Avantages

.....
.....
.....
.....
.....
.....
.....
.....
.....

Désavantages

.....
.....
.....
.....
.....
.....
.....
.....
.....

LE BATEAU

Avantages

.....
.....
.....
.....
.....
.....
.....
.....
.....
.....

Désavantages

.....
.....
.....
.....
.....
.....
.....
.....
.....
.....

LA VOITURE

Avantages

.....
.....
.....
.....
.....
.....
.....
.....
.....
.....

Désavantages

.....
.....
.....
.....
.....
.....
.....
.....
.....
.....

- l) Jeu de rôle : Travaillez en binômes. Vous avez 10 minutes pour inventer le dialogue entre le client qui veut un billet pour le train et un vendeur, le dialogue se déroule à la gare. Quand vous êtes prêts, jouez-le pour le montrer à vos camarades de classe.

.....

.....

.....

.....

3.1.2 Paul Cézanne : Paysan assis



Les Grands Peintres [en ligne]. [Consulté le 19 avril 2015]. Disponible sur :
http://www.grandspeintres.com/cezanne/tableau.php?tableau=paysan&id_peintre=20

3.1.2.1 INFORMATIONS POUR L'ENSEIGNANT

Paul Cézanne (1889-1906). Paul Cézanne vivait à Paris. Il est né à Aix-en-Provence et sa famille lui a proposé de devenir l'avocat. Mais à partir de l'année 1862 Cézanne a pris le goût à la peinture et il a commencé à l'étudier à l'Académie Suisse. Il a fait la connaissance de Camille Pissarro. En 1863, le Salon a refusé son tableau et il l'a alors exposé dans le Salon des Refusés. Là-bas, il a fait la connaissance avec d'autres peintres qui n'étaient pas contents avec le système dans le Salon.

Cézanne est très connu grâce à ses paysages et natures mortes, il a peint pas mal de portraits, quelques peintures avec des motifs historiques ou érotiques. Il était inspiré par le travail de Monet.^{27,28}

²⁷ CUNNINGHAMOVA, Antonia – Impresionisté :Praha – SLOVART, 2014, p. 222 - 246

²⁸ Slavneobrazy 2013 [en ligne]. [Consulté le 9 avril 2015]. Disponible sur:

<<http://www.slavneobrazy.cz/cezanne-paul-kurak-ido-1605#at>>

3.1.2.2 NIVEAU : A1 / A2

Public: niveau A1 – A2

Consignes : en français et en tchèque

Contexte: Les vêtements, Paul Cézanne

Objectifs:

- Communicatifs:
 - répondre aux questions
 - révision de vocabulaire en ce qui concerne les vêtements
 - savoir décrire les vêtements de camarade de classe
- Linguistiques:
 - Production orale : savoir poser des questions en ce qui concerne le style vestimentaire des camarades de classe
 - Production écrite : description d'image
 - Compréhension orale : comprendre les questions en ce qui concerne le style vestimentaire des camarades de classe et répondre par *oui / non*
- Interculturel: la peinture française
- Éducatif:
 - Connaître un nom Paul Cézanne
 - Savoir travailler avec un dictionnaire

Matériel: La photocopie d'image/ la photo de tableau sur la projection ; le dictionnaire

Interdisciplinarité: La peinture

Motivation: Les élèves peuvent travailler avec le document authentique.

INFORMATIONS SUR LA PEINTURE POUR L'ENSEIGNANT :

Paul Cézanne – Paysan assis

EXERCICES :

- a) Regardez ce tableau.
- b) Est-ce que cette image vous plaît ?
- c) Qu'est-ce qui vous plaît ? / Qu'est-ce qui ne vous plaît pas ?
- d) Qui est sur cette image ?
- e) (Le professeur parle un peu de la peinture et du peintre.)
- f) Décrivez l'image. (Qu'est-ce qu'il porte ? Est-il bien habillé ? Est-il sympathique ? Que pourrait être sa profession ?)

.....

.....

.....

.....

.....

.....

.....

.....

- g) Est-ce que nous nous habillons de la même façon aujourd'hui ?
- h) Écrivez la réponse pour les questions suivantes.
Que mettez-vous quand fait froid ?.....
Que mettez-vous quand il fait chaud ?.....
Que mettez-vous quand il pleut ?.....
Que mettez- vous pour aller à la piscine ?.....

Que mettez-vous pour faire du sport ?.....

Que mettez-vous pour aller au bal ?.....

- i) Petit jeu. Choisis un camarade de classe. Il ne faut pas dire son nom. Les autres doivent deviner lequel tu as choisi en posant des questions par exemple « *Est-ce qu'il porte un T-shirt vert ?* » Tu réponds par *oui/non*. Celui qui a bien deviné va te remplacer.

Nom de ton camarade :

.....

- j) Petit jeu. Sur les petits morceaux de papier, le professeur écrit 12 numéros. Les élèves tirent au sort. Celui qui a choisi le numéro 1 commence le jeu en disant : « *Je pars en vacances à la mer et je mets dans ma valise* » (il dit une pièce de vêtement). L'élève qui a choisi le numéro 2 répète ce que l'élève avec le numéro 1 a dit et ajoute une autre pièce. Les autres continuent. Exemple : « *Je pars en vacances à la mer et je mets dans ma valise une jupe et un pantalon.* »

Il est possible de changer l'exercice un peu en utilisant la phrase « *Je pars en vacances à la campagne et je mets dans ma valise....* »

k) Reliez

La jupe
Le pantalon
La cravate
Le chapeau
Le foulard
Le short
Le T-shirt
La robe
Le costume
Le manteau
Le sac à main
La culotte
Les boucles d'oreille
La ceinture
Le soutien-gorge
Les souliers
Les basquettes

L'homme
La femme
Neutre
Accessoire

3.1.2.3 NIVEAU : A2 / B1

Public: niveau A2 - B1

Consignes : en français (en tchèque si besoin)

Contexte: La vie à la campagne et en ville

Objectifs:

- Communicatifs:
 - répondre aux questions
 - savoir parler à partir des notes que les élèves écrivent
- Linguistiques:
 - Production orale : description des avantages et des désavantages de la vie à la campagne et en ville
 - Production écrite : description d 'image, description de la vie future des apprenants.
 - Compréhension orale : essayer de comprendre les camarades de classe qui parlent.
- Interculturel: la peinture française
- Éducatif:
 - Connaitre Paul Cézanne
 - Savoir travailler avec un dictionnaire
 - Ne pas avoir peur de parler de nos opinions
 - Trier ses pensées

Matériel: la photocopie de la peinture ou la projection de ce tableau ; le dictionnaire

Interdisciplinarité: La peinture

Motivation: Les élèves peuvent travailler avec le document authentique, ils peuvent exprimer leurs opinions en ce qui concerne les avantages de la vie à la campagne ou en ville. Ils peuvent parler de leurs futurs souhaits ou rêves.

DES EXERCICES :

- a) Regardez ce tableau.
- b) Est-ce que la peinture vous plaît ? Pourquoi ?
- c) Vous connaissez l'auteur de cette peinture ?
- d) En quel style la peinture est peinte ?
Surréalisme – impressionnisme – cubisme
- e) (Le professeur parle un peu de la peinture et du peintre.)
- f) Comme vous le savez déjà, la peinture s'appelle « *Paysan assis* ». Vous pensez qu'il est content et heureux ? Seriez-vous heureux si vous viviez à la campagne ? Dites-le.

g) Reliez :

La forêt
La cathédrale
Le supermarché
Le cinéma
La prairie
Le musée
La nature
Le champ
Le tramway
Le parc

La campagne
La ville

- h) Cherchez des avantages de la vie à la campagne et ceux de la vie en ville. Faites la même chose avec des désavantages. Selon vos notes, parlez 5 minutes de vos opinions. Essayez de discuter.

La vie à la campagne

Avantages

.....
.....
.....
.....
.....
.....
.....
.....
.....

Désavantages

.....
.....
.....
.....
.....
.....
.....
.....
.....

La vie en ville

Avantages

.....
.....
.....
.....
.....
.....
.....
.....
.....

Désavantages

.....
.....
.....
.....
.....
.....
.....
.....
.....

- i) Décrivez votre maison de rêve, la maison idéale. Est- ce que vous désirez vivre à la campagne ou en ville ? Vous souhaitez avoir des animaux ? Une voiture ? (conseil: mieux comme le devoir pour travailler à la maison)

.....

.....

.....

.....

.....

.....

- j) Devoir facultatif (conseille : travail pour lendemain)
Apprenez le poème. Essayez de la traduire en votre langue maternelle en conservant des rimes. (Faites une petite illustration si possible avec l'enseignant de l'art)

Cézanne Peint

Silence les grillons

Sur les branches immobiles

Les arbres font des rayons

Et des ombres subtiles

Silence dans la maison

Silence sur la colline

Ces parfums qu'on devine

C'est l'odeur de saison

*Mais voilà l'homme
Sous son chapeau de paille
Des taches plein sa blouse
Et sa barbe en bataille*

*Cézanne peint
Il laisse s'accomplir la magie de ses mains
Cézanne peint
Et il éclaire le monde pour nos yeux qui n'voient rien
Si le bonheur existe
C'est une épreuve d'artiste
Cézanne le sait bien*

*Vibre la lumière
Chantez les couleurs
Il y met sa vie
Le bruit de son cœur*

*Et comme un bateau
Porté par sa voile
Doucement le pinceau
Glisse sur la toile*

*Et voilà l'homme
Qui croise avec ses yeux
Le temps d'un éclair
Le regard des dieux*

Cézanne peint
Il laisse s'accomplir le prodige de ses mains
Cézanne peint
Et il éclaire le monde pour nos yeux qui n'voient rien

Si le bonheur existe
C'est une épreuve d'artiste
Cézanne le sait bien
Quand Cézanne peint
Cézanne peint

3.1.3 Edgar Degas : Ballerines vertes



29

²⁹ Éternels Éclairs s [en ligne]. [Consulté le 19 avril 2015]. Disponible sur : <http://www.eternels-eclairs.fr/tableaux-degas.php>

3.1.3.1 INFORMATIONS SUR LA PEINTURE POUR L'ENSEIGNANT :

Edgar Degas (1834 – 1917). Edgar Degas était un peintre et sculpteur français. Il est considéré comme un des fondateurs de la tendance d'impressionnisme, même si lui-même, il s'est considéré comme le peintre réaliste. A partir des années 70 du 19. siècle, il s'est identifié avec la danse et alors la moitié de son œuvre est consacrée à la peinture des ballerines, des entraînements de ballet et des spectacles, aussi d'équitation. Sa peinture du mouvement et de la danse était une des plus parfaites. Il a peint aussi généreusement des portraits. Ses portraits et actes font partie de ceux qui sont les plus admirés dans l'histoire. Il travaille surtout avec les couleurs vertes. Il n'a jamais travaillé sur des scènes de la vie commune. Il a fait ses compositions à partir de ses notes, esquisses, et remaniement de son propre matériel, ses peintures. En 1912 il a dû arrêter à peindre car il avait des troubles de la vision et à la fin de sa vie il était presque aveugle.

Ballerines vertes est un des exemples des peintures que Degas a peint un peu plus tard. Ce qui est le plus intéressant, c'est la composition de cette peinture : trois ballerines sont habillées en vert et l'observateur le regard de haut, nous pouvons dire de la loge. Seulement une ballerine est peinte entièrement, quant aux autres, on remarque seulement leurs jambes ou jupes. Les danseuses en orange sont en train de faire des poses classiques.

Cette peinture était vraiment appréciée dans son époque et nous pouvons bien y voir l'amour de design de Degas – les ballerines sont en fait des images abstraites sur la toile.³⁰

3.1.3.2 NIVEAU : A1 / A2

Public: niveau A1– A2

Nombre d'apprenants : 12

Consignes : en français et en tchèque

Contexte: Le loisir

Objectifs:

- **Communicatifs:**
 - répondre aux questions
 - révision du vocabulaire en ce qui concerne le transport

- **Linguistiques:**
 - Production orale (Parler du loisir)
 - Production écrite

- **Interculturel:** la peinture française
- **Connaître un nom de la peinture française, les gares à Paris**
- **Éducatif:** Edgar Degas

³⁰ CUNNINGHAMOVA, Antonia – Impresionisté :Praha – SLOVART, 2014, p. 158 - 177

- Savoir travailler avec un dictionnaire

Matériel: La photocopie de ce tableau/ la projection de ce tableau ; le dictionnaire, iPad si possible

Interdisciplinarité: La peinture

Motivation: Les apprenants travaillent avec le document authentique et ils peuvent parler d'eux-mêmes, de leur propre loisir.

VOCABULAIRE:

L'athlétisme	Jouer du piano,
Le basket	de la guitare
Le cheval	Faire de la luge
(Aller à cheval)	Nager
Courir	La natation
La course	Le patinage Patiner
L'équitation	La piscine
Jouer au tennis, au	Savoir (je ne sais pas
hockey	nager)
Jouer au ballon	
Skier	
Le sport	
Faire du sport	
Le vélo	
Faire du vélo	
Le volleyball	

DES EXERCICES :

- a) Regarde ce tableau.
- b) Est-ce que cette image te plaît ? *OUI – NON*
- c) Qu'est-ce qui te plaît ? / Qu'est ce qui ne te plaît pas ?
- d) Qu'est-ce qu'il y a sur cette image ?

Ballerines – actrices – chanteuses –pierrots

- e) (Le professeur parle un peu de la peinture et du peintre.)
- f) Un petit jeu. Maintenant tu peux marcher et demande à tes camarades de classe quels sont leurs loisirs. Tu demandes par exemple : « *Tu fais du théâtre ?* » Il faut noter les noms. Alors, cherche quelqu'un qui ... :

.....fait de la danse
.....fait du théâtre
.....fait de la gymnastique
.....joue au football
.....fait du sport
.....fait du vélo
.....fait du patinage
.....fait du ski
.....fait de la natation
.....fait du basket
.....fait du hockey sur glace
.....fait du tennis
.....fait du volley
.....joue de la guitare

.....joue du piano
.....n'aime pas de sport
.....ne sait pas skier

Y-a –t-il quelqu'un qui fait quelque chose d'autre ? Tu
peux travailler avec ton dictionnaire.

.....fait /joue

- g) (Le professeur demande les noms que les élèves ont trouvés. Exemple : « *Alors, qui a trouvé quelqu'un qui fait de la danse ?* »

Les apprenants répondent. Ils peuvent parler d'eux-mêmes. Exemple : « *Monique, tu fais de la danse, c'est quel type de danse ? La danse classique, hip hop ou la danse orientale ?* »)

- h) Jeu de rôle. Préparez un dialogue en binômes. Vous parlez au téléphone, vous voulez faire quelque chose ensemble. Il faut trouver un jour de la semaine et quelques activités que vous voulez faire ensemble. Exemple « *Salut Caroline, ça va ? Tu veux aller patiner cette après-midi ? Non, je ne peux pas, j'ai la leçon de la guitare. Mais je peux demain.....* »

.....
.....
.....
.....
.....
.....
.....

3.1.3.3 NIVEAU : A2 / B1

Public: niveau A2 – B1

Nombre d'apprenants : 12

Consignes : en français (en tchèque si besoin)

Contexte: Le cinéma, le théâtre

Objectifs:

- Communicatifs:
 - répondre aux questions
 - savoir acheter le billet pour le cinéma ou le théâtre

- Linguistiques:
 - Production orale (savoir acheter le billet de théâtre ou de cinéma)
 - Production écrite (description d'une pièce de théâtre /ou un film qu'ils aiment)
 - Compréhension orale (comprendre ce que l'enseignant dit et ce que les élèves disent)

- Interculturel: la peinture française, les théâtres de Paris qui sont les plus célèbres
- Connaître un nom d'Edgar Degas
- Éducatif:
 - Savoir travailler avec un dictionnaire

Matériel: La photocopie de ce tableau/ la projection de ce tableau ; le dictionnaire, iPad si possible

Interdisciplinarité: La peinture

Motivation: Les apprenants travaillent avec le document authentique et ils peuvent parler d'eux-mêmes.

LA LISTE DES THÉÂTRES LES PLUS CÉLÈBRES À PARIS:

Le Théâtre de Paris

L'Opéra Garnier

Théâtre de l'Aquarium

Théâtre de l'Atelier

Théâtre des Amandiers

Théâtre Marigny

Théâtre National de l'Opéra-comique

Le Palace

Théâtre de la Ville

Théâtre de Variétés

LE VOCABULAIRE :

Le cinéaste

La comédie

Le dessin animé

Le film muet

Le film d'aventures

Le film d'action

Le film d'espionnage

Le film policier

Le film noir et blanc
Le film en couleurs
Pantomime
Passer un film
Une pièce de théâtre
Le polar
La réduction
La reprise
Le rôle
Le rôle principal
La scène
Le spectacle

DES EXERCICES :

- a) Regarde ce tableau.
- b) Est-ce que cette image te plaît ? *OUI – NON*
- c) Qu'est-ce qui te plaît ? / Qu'est ce qui ne te plaît pas ?
- d) Qu'est-ce qu'il y a sur cette image ?

Ballerines – actrices – chanteuses – pierrots

- e) (Le professeur parle un peu de la peinture et du peintre.)
- f) Et vous, vous avez déjà été au ballet ? Y-a-t- il des possibilités de voir un ballet dans votre ville ? Où ?
- g) Comment vous renseignez-vous sur les programmes des théâtres de votre ville ?
- h) Travaillez en binômes et discutez. Tu préfères aller au théâtre ou au cinéma ? Pourquoi?
- i) Jeu de rôle. Tu veux acheter un billet de théâtre. Ton voisin est le vendeur des billets. Écrivez en binômes le scénario et jouez le dialogue devant vos camarades de classe. Choisissez un jour quand vous voulez aller au théâtre et une pièce que vous voulez voir et achetez les billets. N'oubliez pas que les familles, étudiants et les retraités ont la réduction !

Le programme :

<i>Lundi, 20h: Molière – Le malade imaginaire</i>
<i>Mardi, 20h : Jean Racine – Phèdre</i>
<i>Mercredi, 18h : Samuel Beckett– En attendant Godot</i>
<i>Jeudi, 18h : Pierre Corneille – Le Cid</i>
<i>Vendredi, 21h : Eugène Ionesco – Les chaises</i>
<i>Samedi, 21h : Jean Genet – Les bonnes</i>
<i>Dimanche, 18h : Victor Hugo – Cromwell</i>

.....

.....

.....

.....

.....

.....

.....

.....

.....

.....

.....

.....

.....

.....

.....

.....

.....

.....

.....

.....

.....

.....

.....

- k) Projet pédagogique pour toute la classe : Essayez de préparer une petite mise en scène en français d'une pièce française. Vous pouvez inviter vos parents et des amis pour le spectacle organisé.

- l) Projet pédagogique avec la coopération de professeur de l'art: Faites une affiche de spectacle de théâtre.

3.1.4 Auguste Renoir : Déjeuner de canotiers³¹



³¹ Picturalissime [en ligne]. [Consulté le 19 avril 2015]. Disponible sur : http://www.picturalissime.com/renoir_dejeuner.htm

3.1.4.1 INFORMATIONS SUR LA PEINTURE POUR L'ENSEIGNANT

Pierre Auguste Renoir (1841 – 1919). Auguste Renoir est un des plus grands impressionnistes français. Avant de peindre ses peintures, il a étudié des œuvres d'autres peintres, car il était vraiment humble. Ses tableaux sont spontanés, peints par des touches de pinceau très légères et faciles. C'est par exemple Courbet qui lui inspirait surtout en ce qui concerne des représentations des scènes de la vie commune. Renoir était influencé aussi par Corot, car comme lui, il a aimé la nature et il a peint également avec les tons légers. Mais c'est surtout Manet qui a influencé le plus Renoir, parce que Manet avait le style vraiment coloré et il a peint avec des touches de pinceau assez larges. Des tableaux de Renoir sont naturelles et franches, ils retiennent l'atmosphère parisienne optimiste surtout l'atmosphère des cafés. Ses actes sont célèbres grâce à la pureté, la tendresse, la légèreté et le jeu de la lumière dans le corps humain. Les œuvres les plus connues sont par exemple *Balancoire* (ce tableau nous montre le moment de faire la cour, l'instant de fête pleine de couleurs et de lumière.) *Moulin de la Galette* (symbole d'impressionnisme qui nous montre la fête de la danse en été). Et bien sûr *Le Déjeuner des canotiers*, ce qui est le portrait idéalisé des amis de Renoir, la fiancée de Renoir inclus. Ce tableau nous montre également la vie heureuse des nobles d'alors et leurs loisirs. Un des tableaux bien estimé est aussi la série de trois peintures qui se nomment *La Danse à la campagne*, *Danse à Bougival* et *Danse à la ville*, où nous pouvons bien voir le mouvement incroyablement peint et aussi l'atmosphère de la danse.)

Déjeuner de canotiers. Déjeuner de canotiers nous montre des amis de Renoir faisant la fête au restaurant Maison Fournaise près de la Seine à Chatou. Le monsieur avec le chapeau est le peintre qui s'appelle Gustave Caillebotte qui était le mécène pour les impressionnistes. La Dame avec le chien est Aline Charigot, la fiancée de Renoir. Charles Ephrussi, un historien d'art riche, le collecteur de l'art et éditeur d'un magazine sur l'art est celui avec le chapeau haut. Au milieu de cette composition, nous pouvons voir l'actrice Ellen Andrée buvant le verre. Dans le coin à droite en haut, il y a des amis de Renoir qui flirtent avec Jeanne Samary. Nous y voyons aussi la fille de Louise-Alphonsine Fournaise et son frère, Alphonse Fournaise. La table forme une composition diagonale qui divise le tableau en deux parties. Une partie est pleine de personnes et la deuxième est plus ou moins vide. Renoir a rempli ce tableau par la lumière et le résultat est alors plein de contrastes, de couleurs, et plein de vie. L'original de cette peinture est à l'huile et il est situé dans Philips Collection à Washington DC aux États-Unis. Renoir a peint ce tableau en 1881. Le format de cette œuvre est en largeur et les couleurs dominantes sont vives.³²

³² CUNNINGHAMOVA, Antonia – Impresionisté :Praha – SLOVART, 2014, p. 124 - 140

3.1.4.2 NIVEAU : A1 / A2

Public: niveau A1 – A2

Nombre d'apprenants : 12

Consignes : en français et en tchèque

Contexte: Les repas

Objectifs:

- **Communicatifs:**
 - répondre aux questions
 - connaître le vocabulaire en ce qui concerne le repas et les plats
 - savoir dire ce que nous mangeons
 - révision des chiffres

- **Linguistiques:**
 - Production orale : décrire le repas
 - Production écrite : description d'image
 - Grammaire : l'article partitif

- **Interculturel:** la peinture française, le repas en France
- **Éducatif:**
 - Connaître un nom Auguste Renoir
 - Savoir travailler avec un dictionnaire

Matériel: La photocopie d'image/ la photo de tableau sur la projection ; le dictionnaire, iPad si possible

Interdisciplinarité: La peinture

Motivation: Les élèves peuvent travailler avec le document authentique et parler de leur repas préféré.

EXERCICES :

- a) Regardez ce tableau.
- b) Est-ce que cette image vous plaît ?
- c) Qu'est-ce qui vous plaît ? / Qu'est-ce qui ne vous plaît pas ?
- d) Combien de femmes y-a-t-il dans cette image ? Coche.

Trois – six – neuf - huit – dix

- e) Dans quelle partie de la journée peut se dérouler cette scène?

Matin – midi – après midi – soir – nuit

- f) (Le professeur parle un peu de la peinture et du peintre.)
- g) Qu'est-ce que les gens font sur l'image?
- h) Reliez. Écrivez des phrases selon l'exemple suivant :

<i>Petit déjeuner</i>	<i>Après midi</i>
<i>Déjeuner</i>	<i>Soir</i>
<i>Casse-croûte</i>	<i>Matin</i>
<i>Dîner</i>	<i>Midi</i>

Exemple :

Mon petit déjeuner, je le prends matin.

.....
.....
.....

i) Réponds oralement aux questions suivantes.

Exemple : *Pour mon petit déjeuner, je bois du thé.*

- Qu'est-ce que tu bois pour ton petit déjeuner ?

Du thé - du café - de la bière – du vin – du jus – du lait –de l'eau

- Qu'est-ce que tu manges pour ton petit déjeuner ?

Des céréales – du pain – du yaourt – de fruit

- Qu'est-ce que tu bois pour ton déjeuner ?

Du thé – du café– du vin – du jus – du lait –de l'eau

- Qu'est-ce que tu manges pour ton déjeuner ?

De la viande –du poisson - du pain – du riz - des pâtes – des légumes

- Qu'est-ce que tu bois pour ton casse-croûte ?

Du thé - du café - de la bière – du vin – du jus – du lait –de l'eau

- Qu'est-ce que tu manges pour ton casse-croûte ?

Du pain – des sandwiches – des fruits – des légumes

- Qu'est-ce que tu bois pour ton dîner ?

Du thé - du café - de la bière – du vin – du jus – du lait –de l'eau

- Qu'est-ce que tu manges pour ton dîner ?

De la viande – du poisson - du pain – du riz - des pâtes – des fruits– des légumes

j) Reliez :

De la viande
Des légumes
Des fruits
Des produits laitiers

La fraise
Le poulet
La banane
Le fromage
La crème fraîche
La volaille
La carotte
Le yaourt
Le bœuf
Le concombre

3.1.4.3 NIVEAU : A2 /B1

Public: niveau A2 – B1

Nombre d'apprenants : 12

Consignes : en français (en tchèque si besoin)

Contexte: Le repas, le restaurant, le café

Objectifs:

- Communicatifs:
 - répondre aux questions
 - savoir commander le repas au restaurant

- Linguistiques:
 - Production orale (savoir commander le repas au restaurant)
 - Production écrite (description d'une recette, création du menu, scénario des dialogues dans le restaurant)
 - Compréhension orale (comprendre ce que l'enseignant dit et ce qui les élèves disent)

- Interculturel: la peinture française, la cuisine française, connaître un nom d'Auguste Renoir
- Éducatif:
 - Savoir travailler avec un dictionnaire

Matériel: La photocopie de ce tableau/ la projection de ce tableau ; le dictionnaire, iPad si possible

Interdisciplinarité: La peinture

Motivation: Les apprenants travaillent avec le document authentique et ils peuvent parler d'eux-mêmes, inventer des dialogues et jouer aux jeux de rôle.

LE VOCABULAIRE :

L'addition

La brasserie

Le canard

La carpe

La choucroute

Couper

Cuisiner

Le cuisinier

Éplucher

Faire cuire dans l'eau

Faire cuire dans du beurre, dans de l'huile

Faire cuire au four

Le four

Haché, steak haché

Les haricots verts

Réchauffer

Un régime, être en régime

Un régime – minceur

Un régime pour les diabétiques

Le végétarien

DES EXERCICES :

- a) Regarde ce tableau.
- b) Est-ce que cette image te plaît ? OUI – NON
- c) Tu la mettrais sur le mur de ton appartement ? Dans quelle pièce ?
- d) Qu'est-ce qui te plaît ? / Qu'est ce qui ne te plaît pas ?
- e) Qu'est-ce qu'il y a sur cette image ?
- f) Sur cette image, y-a-t-il un animal ? Si oui, quel animal ?
Coche-le.

Il n'y a pas d'animal – un chien – un chat – une souris – un oiseau

- g) (Le professeur parle un peu de la peinture et du peintre.)
- h) Réponds oralement :
 - Tu manges souvent dehors ? Dans les terrasses des restaurants ? Tu aimes pique-niquer ?
 - Tu fais de la cuisine ? Qu'est-ce que tu sais cuisiner ?
 - As-tu un livre de cuisine ? Ou tu préfères chercher des recettes sur internet ?
 - As-tu déjà goûté la cuisine française ? En quoi diffère-t-elle surtout de la cuisine tchèque ?

i) Écris une petite recette de ton repas préféré.

.....
.....
.....
.....
.....
.....
.....
.....
.....
.....

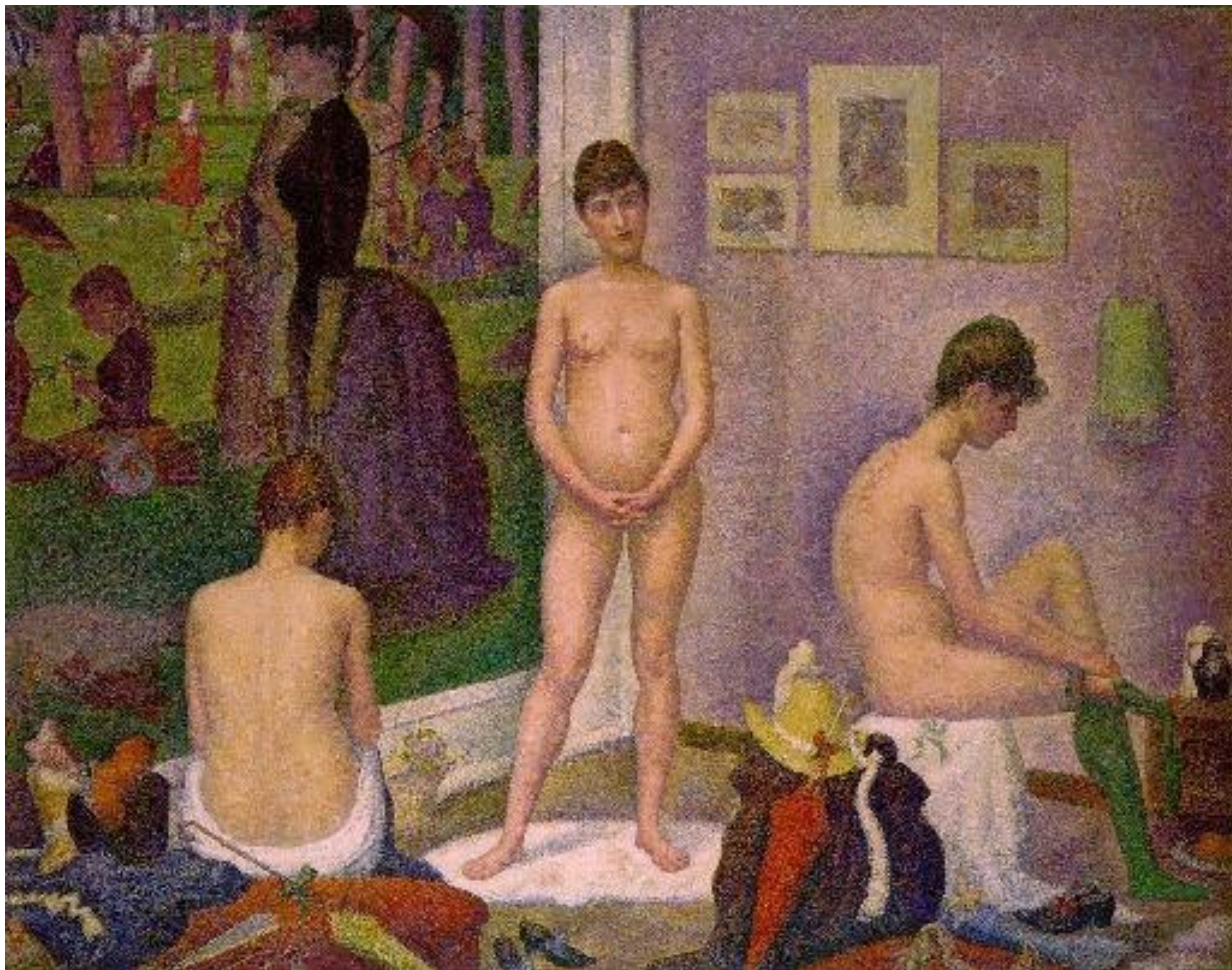
j) Coche ce que nous ne pouvons pas manger si nous sommes en régime-minceur.

Les gâteaux – le yaourt – la salade – les graines de sésame – le chocolat – les crêpes – le hamburger – le poisson – le petit pois

k) Choisis deux personnes de cette peinture et écris leur dialogue. Tu peux même choisir seulement une personne et écrire son monologue.

.....
.....
.....
.....
.....
.....
.....

3.1.5 George Seurat : Les Poseuses³³



33

Slavneobrazy [en ligne]. [Consulté le 15 avril 2015]. Disponible sur : <http://www.slavneobrazy.cz/seurat-georges-modelky-ido-2000#at>

3.1.5.1 INFORMATIONS SUR LA PEINTURE POUR L'ENSEIGNANT :

Georges-Pierre Seurat (1859 – 1891). George Seurat est un postimpressionniste français. Il est connu grâce à son œuvre dans lequel nous pouvons voir son style postimpressionniste. Avec ses peintures, il a changé les tendances de l'art moderne. Un dimanche après-midi à l'île de la Grande Jatte est son tableau qui est le plus connu et le plus apprécié. Contrairement à son œuvre La baignade à Asnières qui était refusée par le Salon. Alors, Seurat est devenu l'artiste indépendant. Il s'est occupé de la théorie des couleurs et de l'optique et croyait qu'il pouvait harmoniser ses peintures par le bon choix de couleurs.

Les Poseuses. Si nous regardons les peintures de Seurat de 1888, cela peut nous faire penser à Degas, car lui aussi en peignant ses œuvres, il regardait juste ses modèles. Les modèles restaient calmes, elles se faisaient portraiturer sans se faire déranger. Dans le second plan de cette peinture, nous pouvons y voir l'œuvre Un dimanche après-midi à l'île de la Grande Jatte. Nous pouvons voir le tableau Les Poseuses qui est dans la collection privée. Les couleurs de cette œuvre sont vives et le format est en largeur. ³⁴

³⁴ CUNNINGHAMOVA, Antonia – Impresionisté :Praha – SLOVART, 2014, p. 114 - 115

3.1.5.2 NIVEAU : A1 / A2

Public: niveau A1 – A2

Nombre d'apprenants : 12

Consignes : en français et en tchèque

Contexte: Le corps humain

Objectifs:

- **Communicatifs:**
 - répondre aux questions
 - l'apprentissage du vocabulaire en ce qui concerne le corps humain

- **Linguistiques:**
 - Production orale : décrire une personne
 - Production écrite : décrire une personne
- **Interculturel:** la peinture française
- **Grammaticaux :** La révision et l'utilisation du verbe avoir
- **Éducatif:**
 - Connaître un nom George Seurat
 - Savoir travailler avec un dictionnaire

Matériel: La photocopie d'image/ la photo de tableau sur la projection ;
le dictionnaire, iPad si possible

Interdisciplinarité: La peinture

Motivation: Les élèves peuvent travailler avec le document authentique.

VOCABULAIRE:

Les parties du corps humain

La bouche

Les bras

Les cheveux

Les dos

Les doigts

Le genou

La gorge

La jambe

Les lèvres

Les pieds

La main

Le menton

Le nez

La poitrine

Les seins

La tête

Le ventre

Les yeux

Les adjectifs

Blond,e

Brun,e

Court,e

Grand,e

Gros,se

Long,ue

Mince

Petit,e

Roux, rousse

EXERCICES :

- a) Regardez ce tableau.
- b) Est-ce que cette image vous plaît ?
- c) Qu'est-ce qui vous plaît ? / Qu'est-ce qui ne vous plaît pas ?
- d) Qui est sur cette image ?
- e) (Le professeur parle un peu de la peinture et du peintre.)
- f) Il y a combien de femmes sur cette image ?
- g) Toutes les femmes sur cette image sont

Blondes – brunes

h) Voici une copie de la peinture. Remplissez les bulles avec les mots que tu connais déjà pour décrire le corps humain.



3.1.5.3 NIVEAU : A2 / B1

Public: niveau A2 – B1

Nombre d'apprenants : 12

Consignes : en français (en tchèque si besoin)

Contexte: La mode

Objectifs:

- Communicatifs:
 - répondre aux questions
 - l'apprentissage du vocabulaire en ce qui concerne le corps humain

- Linguistiques:
 - Production orale :
 - Production écrite : décrire son avis
- Interculturel: la peinture française
- Éducatif:
 - Connaître un nom George Seurat
 - Savoir travailler avec un dictionnaire

Matériel: La photocopie d'image/ la photo du tableau sur la projection ;
le dictionnaire, iPad si possible

Interdisciplinarité: La peinture

Motivation: Les élèves peuvent travailler avec le document authentique.

EXERCICES :

- a) Regardez ce tableau.
- b) Est-ce que cette image vous plaît ?
- c) Qu'est-ce qui vous plaît ? / Qu'est-ce qui ne vous plaît pas ?
- d) Qui est sur cette image ?
- e) (Le professeur parle un peu de la peinture et du peintre.)
- f) Est-ce que vous aimez la mode? Est-ce que vous suivez les nouvelles tendances?
- g) Quels magazines lisez-vous? Connaissez-vous des magazines français? tchèques?
- h) Connaissez-vous des icônes/top modèles français/tchèques?
- i) Quelle est votre opinion sur le métier de top model? Trouvez-vous que c'est un métier dangereux?
- j) Que pensez-vous de la mode des piercings et des tatouages?
- k) Par deux: Quelle sont vos couleurs favorites? Quelle est votre matière préférée? Préférez-vous porter des pantalons ou des jupes? Pourquoi?
- l) Connaissez-vous des marques/magasins français?
- m) Devoir pour travailler à la maison : Le port de l'uniforme au travail/à l'école. Écrivez les avantages et les désavantages. Après, faites le débat au cours suivant à l'école.

3.1.6 Camille Pissarro: La Femme étendant du linge³⁵



³⁵ Slavneobrazy [en ligne]. [Consulté le 15 avril 2015]. Disponible sur : <http://www.slavneobrazy.cz/pissarro-camille-zena-vesici-pradlo-ido-2722#at>

3.1.6.1 INFORMATIONS SUR LA PEINTURE POUR L'ENSEIGNANT

Camille Pissarro (1859-1906). Camille Pissarro était un peintre impressionniste. Il adorait la lumière et les effets lumineux. Souvent, il a peint les mêmes motifs plusieurs fois pour observer l'effet de la lumière et de la saison, partie de la journée etc. Pour cette raison, il peignait des paysages très souvent, mais aussi la ville, car dans ce type de peinture, il pourrait travailler avec la lumière naturelle. Comme tous les impressionnistes, aussi Pissarro a utilisé des couleurs vives. Ce qui est intéressant est le fait que les autres peintres et artistes l'appréciaient car son caractère était vraiment communicatif, il était amical et il aimait partager ses opinions et en discuter, mais il respectait aussi les opinions des autres peintres. Pissarro a inspiré les peintres comme par exemple Cézanne, Matisse et Gauguin. Il a fait pas mal d'œuvres pointillistes (comme Seurat)

La Femme étendant du linge est une des œuvres tardifs de Pissarro. Le peintre se concentre sur les figures. Ce tableau est assez petit, (41x32.5cm). Nous pouvons le trouver au Musée d'Orsay. Dans cette peinture, nous pouvons observer la façon de la peinture appelée divisionniste, ce qui signifie que Pissarro a frappé légèrement sur la toile par son pinceau. Les couleurs utilisées sont surtout la couleur jaune, bleue et verte. Ce que nous pouvons voir sur la peinture, c'est la femme qui parle à son enfant en étendant du linge. Nous voyons la tendresse de

la relation entre la mère et son enfant. Pissarro a peint cette peinture en 1887.³⁶

NIVEAU : A1 / A2 Public: niveau A1 – A2 **Nombre d'apprenants :** 12

Contexte: Camille Pissarro, la famille

Consignes : en français et en tchèque

Objectifs:

- Communicatifs:
 - répondre aux questions
 - discuter des avantages et désavantages

- Linguistiques:
 - Production orale : description d'un membre de famille
 - Production écrite : description d'un membre de famille

- Interculturel: la peinture française
- Éducatif:
 - Connaître un nom Camille Pissarro
 - Savoir travailler avec un dictionnaire

Matériel: La photocopie d'image/ la photo de tableau sur la projection ; le dictionnaire ; iPad si possible

Interdisciplinarité: La peinture

Motivation: Les élèves peuvent travailler avec le document authentique.

³⁶ CUNNINGHAMOVA, Antonia – Impresionisté :Praha – SLOVART, 2014, p. 114

EXERCICES :

- a) Regardez ce tableau.
- b) Est-ce que cette image vous plaît ?
- c) Qu'est-ce qui vous plaît ? / Qu'est-ce qui ne vous plaît pas ?
- d) Est-ce que cette image est plutôt positive ou négative ?
Pourquoi ?
- e) Il y a quelles couleurs dans cette image ?
- f) Qui est sur cette image ?

Un homme – une femme – un enfant – un chien

- g) (Le professeur parle un peu de la peinture et du peintre.)
- h) Combien de membres y-a-t-il dans votre famille ?
- i) Tu as des frères et sœurs ?
- j) Discutez des avantages et des désavantages s'il est mieux d'avoir des frères et sœurs ou d'être enfant unique.

Avantages

Désavantages

.....
.....
.....
.....
.....
.....
.....
.....
.....
.....

.....
.....
.....
.....
.....
.....
.....
.....
.....
.....

- k) Dans ton cahier, décris le membre de ta famille et ajoute ton illustration. Après, tu peux nous présenter le membre que tu as choisi.

3.1.6.2 NIVEAU: A2 / B1

Public: niveau A2 – B1

Nombre d'apprenants : 12

Consignes : en français (en tchèque si besoin)

Contexte: L'art, les musées, Camille Pissarro

Objectifs:

- Communicatifs:
 - répondre aux questions
 - révision de vocabulaire en ce qui concerne l'art et les musées

- Linguistiques:
 - Production orale : discussion

- Interculturel: la peinture française

- Éducatif:
 - Connaître un nom Camille Pissarro
 - Savoir travailler avec un dictionnaire

Matériel: La photocopie d'image/ la photo de tableau sur la projection ; le dictionnaire, iPad si possible

Interdisciplinarité: La peinture

Motivation: Les élèves peuvent travailler avec le document authentique.

LA LISTE DES EXPRESSIONS – DESCRIPTION D'UNE IMAGE :

Au premier plan

Au second plan...

Au centre...

A l'arrière plan...

Au fond... il y a.../on voit.../se trouve...

La scène se passe à / en...

L'image/la photo/le dessin/le tableau montre.../représente...

Nous voyons / on peut voir / on observe / on aperçoit / on distingue
/on remarque / il y a / se trouve....

On voit / on découvre/il y a/..

Le personnage à droite est en train de ...

En regardant l'image, je remarque que... Je suis touché(e) parce
que... Ce que je trouve beau /bizarre... c'est que... À mon avis
l'auteur, le dessinateur montre... /veut dire.../ veut exprimer que...

LA LISTE DES MUSÉES A PARIS :

Musée d'Orsay

Musée du Louvre

Grand Palais

Centre Pompidou - Beaubourg

Musée d'Art Moderne de la Ville de Paris Musée

du Quai Branly

Musée des Arts décoratifs

Le Petit Palais - Musée des Beaux-Arts de la Ville de Paris

Musée National de l'Orangerie

Musée Marmottan - Monet

Musée Rodin

EXERCICES :

- a) Regardez ce tableau.
- b) Est-ce que cette image vous plaît ?
- c) Qu'est-ce qui vous plaît ? / Qu'est-ce qui ne vous plaît pas ?
- d) Est-ce que cette image est plutôt positive ou négative ?
Pourquoi ?
- e) Décrivez cette image.
- f) Qui est sur cette image ? Selon vous, il s'agit de quelle partie de la journée ?
- g) Selon vous, il s'agit de quelle tendance ?

Impressionnisme - cubisme – surréalisme – réalisme

- h) (Le professeur parle un peu de la peinture et du peintre.)
- i) Si vous pouviez, vous décoriez votre appartement par cette peinture ? Vous le mettriez dans quelle pièce ? Pourquoi ?
- j) Vous faites de la peinture ?
- k) Y-a-t-il des musées dans votre ville ?
- l) Vous connaissez des musées situés à Paris ?
- m) Quel est votre peintre préféré ? Vous connaissez des

peintres de votre pays ?

n) Reliez :

Art gotique	Henri Le Fauconnier
Réalisme	René Magritte
Impressionnisme	Gustave Courbet
Fauvisme	Paul Gauguin
Surréalisme	Claude Monet
Cubisme	Jean Fouquet

3.2 Utilisation des fiches pédagogiques en classe de FLE

Nous avons préparé des fiches pédagogiques pour les enseignants de français comme la langue étrangère. Pour bien essayer si les fiches sont efficaces, nous les avons appliqués en classe de FLE. Nous avons travaillé avec des élèves de première année de l'école d'hôtellerie. Ils apprennent la langue française en première année. Pour cette raison, nous avons choisi la fiche qui est considérée à l'enseignant du niveau A1-A2.

Au début de chaque séance, nous avons travaillé sur le nouveau vocabulaire. Nous avons écrit des nouveaux mots sur le tableau et les élèves essayaient de les lire et deviner la traduction. Déjà cette partie de la séance était assez motivante pour les apprenants car ils aiment deviner le sens des mots. Nous avons ensuite demandé aux élèves s'ils aiment la peinture. Dans la plupart, ils ont avoué qu'ils l'aimaient et ils ont répondu aux questions correctement. Ils ont eu après une petite présentation des peintures, les apprenants étaient très motivés et ils aimaient bien apprendre quelque chose de nouveau sur la peinture. Ils ne connaissaient pas ces tableaux. Les activités les plus efficaces ont été, bien sûr, les jeux de rôles, parce que les élèves ont travaillé toutes les compétences langagières. De plus, nous avons travaillé dans les classes qui font FLE en facultatif, l'ambiance était amicale, légère et productive

3.3 CONCLUSION DE LA PARTIE PRATIQUE

Nous avons préparé des fiches pédagogiques pour l'enseignant de français comme la langue étrangère qui veulent que la présentation d'œuvre d'art français fasse la partie de leur cours. Comme nous sommes les enseignants des écoles secondaires, dans lesquelles les élèves commencent avec l'apprentissage de la langue française, nous avons préparé les fiches pédagogiques pour les niveaux A1-B1. Plus précisément, nous avons préparé deux fiches pédagogiques pour chaque peinture. Une fiche pédagogique est destinée aux professeurs des élèves qui ont le niveau A1-A2, et l'autre pour ceux qui donnent des cours aux apprenants avec le niveau A2-B1, cela signifie les élèves qui se préparent pour passer le baccalauréat. Comme les élèves avec le niveau doivent apprendre plutôt le vocabulaire, nous avons utilisé des exercices qui aident aux élèves avec travailler sur leur lexique. Contrairement, les élèves avec le niveau A2-B1 se préparent pour le baccalauréat oral, alors les exercices sont orientés pour le travail sur la production orale. Selon nous, l'activité la plus efficace est le jeu de rôle, pour cette raison nous l'avons appliqué dans presque toutes les fiches. Pour vérifier l'efficacité des exercices et l'attractivité d'intégration de l'œuvre d'art en classe de FLE, nous avons enseigné un groupe d'élèves selon les fiches pédagogiques et comme les élèves adoraient le thème de la peinture, nous trouvons que l'objectif était accompli.

4 CONCLUSION

Lorsque nous apprenons une langue étrangère, il est primordial de relever les facteurs du domaine culturel et non seulement du domaine linguistique. La culture est liée à la langue. Il est important de connaître la culture et civilisation française et de développer les connaissances au fur et à mesure des années de l'apprentissage. L'art appartient à la culture et civilisation française, il est ainsi essentiel d'en prendre compte et de l'ajouter dans les parties de son enseignement de la langue étrangère, ici de la langue française.

Notre mémoire s'occupe de l'utilisation des œuvres d'art en classe de FLE en ce qui concerne la civilisation française. Nous avons décidé de travailler sur les d'œuvres d'art dans un sens plus large, cela veut dire les beaux-arts, plus précisément la peinture impressionniste, car nous trouvons que cette tendance n'est pas difficile à comprendre. Notre objectif était de nous rendre compte si cette application d'œuvres d'art est efficace, si nous pouvons l'utiliser comme support.

Ce mémoire est divisé en deux parties. Tout d'abord, la partie théorique dans laquelle nous avons relevé diverses définitions et explications du document authentique. Nous avons trouvé plusieurs définitions des didacticiens célèbres. Ensuite, nous avons travaillé sur la distinction des documents authentiques et de leur efficacité. Finalement, nous avons cherché des façons à travailler avec le document authentique visuel.

Selon nous, l'exploitation des œuvres d'art en tant que document authentique est un atout favorable autant pour l'enseignant que pour les apprenants. L'enseignant peut varier les activités d'après l'œuvre d'un artiste et évite ainsi la monotonie. Les étudiants sont également plus

actifs pendant la classe et sont sans doute plus motivés. De ce point de vue, nous relevons comme positif l'utilisation des œuvres d'art dans l'enseignement et l'apprentissage du FLE.

5 BIBLIOGRAPHIE

Claude Monet. Vyd. 1. Frýdek-Místek: Alpress, 2004, 80 s. ISBN 80-7218-465-2.

COSTE D., Textes et documents authentiques au Niveau 2, dans Le français dans le monde n° 73, Paris :Hachette

CUQ, Jean-Pierre a Isabelle GRUCA. Cours de didactique du français langue étrangère et seconde. Grenoble: Presses Universitaires de Grenoble, 2003, 452 s. ISBN 2706110821.

CUQ. Dictionnaire de didactique du français langue étrangère. CLE International, Paris. ISBN 2090339721

CUNNINGHAM, Antonia. Impresionisté. Vyd. 1. V Praze: Slovart, 2004, 256 s. ISBN 80-7209-600-1.

ČÁBALOVÁ, D. Pedagogika. Praha: Grada, 2011. ISBN 978-80-247-2993-0

CHODĚRA, Radomír. Didaktika cizích jazyků: úvod do vědního oboru. Vyd. 2. Praha: Academia, 2013, 209 s. ISBN 978-80-200-2274-5.

KYLOUŠKOVÁ, Hana. Jak využít literární text ve výuce cizích jazyků. Brno: Masarykova univerzita, 2007, 172 s. ISBN 978-80-210-4373-2.

VLČKOVÁ, LOJOVÁ. Styly na strategie učení ve výuce cizích jazyků. Brno:2007, 978-80-7367-876-0

VELÍŠKOVÁ, Olga a Eva ŠPINKOVÁ. Parlons français!: francouzská konverzace pro střední školy a pro praxi. Vyd. 1. Praha: Leda, 1998, 425 s. ISBN 80-85927-40-3.

6 SITOGRAPHIE

Christian Puren. [online]. [cit. 2015-04-30]. Dostupné z:
<http://www.christianpuren.com/mes-travaux/2012j/>

HARDY. Mirelle. Dostupné z :

[file:///C:/Users/User/Downloads/La%20didactisation%20des%20documents%20authentiques...%20\(1\).pdf](file:///C:/Users/User/Downloads/La%20didactisation%20des%20documents%20authentiques...%20(1).pdf)

COSTE D., « Textes et documents authentiques au Niveau 2 », dans Le français dans le monde n° 73, Paris : Hachette, Juin 1970, p. 88 à 94

BROUAT. Détourner des publicités, pourquoi?

Dostupné z : <https://asp.revues.org/4390>

Document authentique. [online]. [cit. 2015-04-30]. Dostupné z:

http://crdp.acbordeaux.fr/cddp33/langue2/JDL/Le%20document%20authentique_ALherete_JDL2010.pdf

Oeuvres-art. [online]. [cit. 2015-04-30]. Dostupné z:

<http://www.oeuvres-art.com/definition.html>

Slavne obrazy. [online]. [cit. 2015-04-30]. Dostupné z:

<http://www.slavneobrazy.cz/>

Utiliser des oeuvres d'art en classe de FLE. [online]. [cit. 2015-04-30].

Dostupné z: http://api.ning.com/files/tRCocitL-50ba4Uy2i*a7CQV-psP*Kfo*FKOpQXtFbT7-XXLxqFK1mxaLIXkOaRVO6kefonzxlhDr5C2P9xr6KovJkazQPwKH/utliseruvresdartenclasse.pdf

Le document authentique en classe de langue. [online]. [cit. 2015-04-30]. Dostupné z: Le document authentique en classe de langue

7 RESUMÉ EN FRANÇAIS

Ce mémoire s'intitule « l'utilisation des œuvres d'art en classe de FLE ». L'enseignement du français en tant que langue étrangère ne signifie pas seulement l'enseignement de la grammaire, le lexique et la phonétique, mais également l'enseignement de la civilisation et de la culture. L'œuvre d'art fait partie de la culture française et ce fait est malheureusement oublié par des enseignants de FLE. Nous avons alors décidé de créer des fiches pédagogiques avec l'utilisation de la peinture. Dans la partie théorique, nous avons relevé la définition du document authentique qui est le document premièrement créé par des francophones pour des francophones. Mais il est très efficace de les appliquer en classe de FLE grâce à ses activités interactives. Les élèves sont motivés ce qui est très important pour l'apprentissage d'une langue étrangère. Après la recherche sur les façons de travailler avec des documents authentiques, nous avons essayé de créer des exemples de fiches pédagogiques. Pour chaque peinture, nous avons créé deux fiches pédagogiques – une pour les élèves de niveau A1-A2 et l'autre pour les apprenants avec le niveau A2-B1. Les fiches pour l'enseignement d'A1-A2 sont basées sur le lexique, l'enseignement d'A2-B1 repose principalement sur la production orale. Ces fiches pédagogiques ont été mises en pratique et notre hypothèse d'efficacité a été confirmée, car les élèves étaient vraiment motivés.

8 RESUMÉ EN TCHÉQUE

Tato diplomová práce nese název „*Využití uměleckých děl v hodinách francouzského jazyka.*“ Vyučování francouzštiny neznámá jen naučit gramatiku, lexikum a fonetiku, ale při výuce francouzštiny žákům předáváme také kulturní znalosti a znalosti reálií frankofonních zemí. Umělecká díla jsou součástí francouzské kultury. Tento fakt je bohužel mnohými učiteli francouzského jazyka opomíjen. Z tohoto důvodu jsme se rozhodli vytvořit příklady příprav na vyučovací hodiny za použití uměleckých děl jakožto autentických dokumentů. V teoretické části jsme se věnovali definici autentického dokumentu, což je dokument, který byl primárně vytvořen rodilými mluvčími pro jiné účely, než jsou účely didaktické. Přes to ale sledujeme využití autentických dokumentů efektivním, a to díky tomu, že žáci jsou lépe motivováni, pokud pracují s autentickým dokumentem, což je velmi důležité. Po tom, co jsme zjistili, jak se pracuje s tímto dokumentem, jsme připravili několik příkladů příprav na vyučovací hodiny. Pro každý využitý obraz byly vytvořeny dvě přípravy na hodiny, a to jedna pro začátečníky zaměřená na lexikum a jedna pro pokročilejší studenty. Ta je věnována více mluvenému projevu. Tyto přípravy byly využity na střední škole, kde se potvrdila naše hypotéza, že užití umění ve francouzštině je efektivní, motivující a děti baví.

9 ANNEXES

Avril 2016 - LE QUESTIONNAIRE POUR LES ENSEIGNANTS DE FLE

Bonjour, voici le questionnaire qui s'occupe d'utilisation des documents authentiques en classe de FLE. Si vous pouviez remplir ce questionnaire, les résultats nous aideraient à savoir si les documents sont utilisés en classe de FLE. Les résultats ne seront pas utilisés que dans le mémoire de master.

Radana Jarošová

Étudiante de FLE (FF – ZČU)

Nom de professeur : *Z. Vasilenková*

École : *Gymnázium Podbořany*

Classe niveau des apprenants : *A1 - A2*

1. Utilisez-vous des documents authentiques en classe de FLE?
2. Vous préférez des documents qui sont déjà dans votre manuel ou vous apportez en classe des documents authentiques que vous préparez vous-même ?
 - a) *Documents dans le manuel*
 - b) Documents que le professeur apporte
3. Quels documents authentiques utilisez – vous ?
 - a) Les documents visuels et télévisuels (clip vidéo ; enregistrement télévisé ; publicité de la presse hebdomadaire ; enregistrement de journaux télévisés ; série ; jeux ; interview ; documentaire ; débat ; bulletin météo

- b) documents authentiques écrits (emploi du temps ; bulletins scolaires ; des œuvres littéraires – poésie et prose ; bande-dessinée ; horaires ; itinéraire de train, bus, métro ; programme de cinéma, théâtre, des actions culturelles variés; magazine; test ; quiz, petites annonces, CV ; menus, cartes de restaurants et cafés ; ticket de métro, ticket de cinéma, billet de train, prospectus ou tracts, carte de géographie de France ; lettre de candidature, de motivation pour un emploi)
- c) Les documents authentiques oraux (chansons au format MP3 ; les journaux radiophoniques ; les interviews; les débats ; les spots publicitaires ; enregistrements de publicités radio)
- d) Les documents authentiques électroniques (le travail avec Internet ; quiz que l'on trouve principalement dans les magazines ou sur Internet)
- e) Les documents authentiques visuels, non- verbalisés (les photographies ; les peintures – tableaux ; les dessins ; les affiches sans texte ; les films muets ; les cartes postales ; euros)

4. Pourquoi vous utilisez les types du document authentique que vous avez cochés ?

.....*les apprenants sont motivés*

.....

.....

.....

.....

.....

.....

5. Avez-vous l'impression que les enfants sont motivés et qu'ils aiment le travail avec le document authentique ?

OUI - NON

6. Pensez-vous que les documents authentiques sont efficaces en classe de FLE ? Justifiez votre réponse.

OUI – NON

des enfants apprennent des nouveaux mots

Merci beaucoup d'avoir trouvé le temps.

Avril 2016 - LE QUESTIONNAIRE POUR LES ENSEIGNANTS DE FLE

Bonjour, voici le questionnaire qui s'occupe d'utilisation des documents authentiques en classe de FLE. Si vous pouviez remplir ce questionnaire, les résultats nous aideraient à savoir si les documents sont utilisés en classe de FLE. Les résultats ne seront pas utilisés que dans le mémoire de master.

Radana Jarošová

Étudiante de FLE (FF – ZČU)

Nom de professeur : Fajtová Eliška

École : Gymnázium Ludka Pika, Masarykovo gymnázium

Classe niveau des apprenants :

1. Utilisez-vous des documents authentiques en classe de FLE?

OUI

2. Vous préférez des documents qui sont déjà dans votre manuel ou vous apportez en classe des documents authentiques que vous préparez vous-même ?

c) Documents dans le manuel

d) Documents que le professeur apporte

3. Quels documents authentiques utilisez – vous ?

f) Les documents visuels et télévisuels (clip vidéo ; enregistrement télévisé ; publicité de la presse hebdomadaire ; enregistrement de journaux télévisés ; série ; jeux ; interview ; documentaire ; débat ; bulletin météo

- g) documents authentiques écrits (emploi du temps ; bulletins scolaires ; des œuvres littéraires – poésie et prose ; bande-dessinée ; horaires ; itinéraire de train, bus, métro ; programme de cinéma, théâtre, des actions culturelles variés; magazine; test ; quiz, petites annonces, CV ; menus, cartes de restaurants et cafés ; ticket de métro, ticket de cinéma, billet de train, prospectus ou tracts, carte de géographie de France ; lettre de candidature, de motivation pour un emploi)
- h) Les documents authentiques oraux (chansons au format MP3 ; les journaux radiophoniques ; les interviews; les débats ; les spots publicitaires ; enregistrements de publicités radio)
- i) Les documents authentiques électroniques (le travail avec Internet ; quiz que l'on trouve principalement dans les magazines ou sur Internet)
- j) Les documents authentiques visuels, non- verbalisés (les photographies ; les peintures – tableaux ; les dessins ; les affiches sans texte ; les films muets ; les cartes postales ; euros)

4. Pourquoi vous utilisez les types du document authentique que vous avez cochés ?

.....les documents authentiques sont actuels.....

...

.....

.....

.....

.....114.....

.....
.....

5. Avez-vous l'impression que les enfants sont motivés et qu'ils aiment le travail avec le document authentique ?

OUI - NON

6. Pensez-vous que les documents authentiques sont efficaces en classe de FLE ? Justifiez votre réponse.

OUI – NON

.....c
c'est plus motivant et intéressant que travailler avec un manuel.....

.....
.....
.....
.....
.....
.....

Merci beaucoup d'avoir trouvé le temps.

Avril 2016 - LE QUESTIONNAIRE POUR LES ENSEIGNANTS DE FLE

Bonjour, voici le questionnaire qui s'occupe d'utilisation des documents authentiques en classe de FLE. Si vous pouviez remplir ce questionnaire, les résultats nous aideraient à savoir si les documents sont utilisés en classe de FLE. Les résultats ne seront pas utilisés que dans le mémoire de master.

Radana Jarošová

Étudiante de FLE (FF – ZČU)

Nom de professeur : Veronika Taušová

École : Gymnázium Františka Křižíka

Classe niveau des apprenants : tercie (A 1)

1. Utilisez-vous des documents authentiques en classe de FLE? - **oui**
2. Vous préférez des documents qui sont déjà dans votre manuel ou vous apportez en classe des documents authentiques que vous préparez vous-même ?
 - e) Documents dans le manuel - **oui**
 - f) Documents que le professeur apporte
3. Quels documents authentiques utilisez – vous ?
 - k) Les documents visuels et télévisuels (**clip vidéo ;** enregistrement télévisé ; **publicité de la presse** hebdomadaire ; enregistrement de journaux télévisés ; série ; jeux ; interview ; documentaire ; débat ; **bulletin météo**)

- l) documents authentiques écrits (emploi du temps ; bulletins scolaires ; des œuvres littéraires – poésie et prose ; bande-dessinée ; horaires ; itinéraire de train, bus, métro ; programme de cinéma, théâtre, des actions culturelles variés; magazine; test ; quiz, petites annonces, CV ; menus, cartes de restaurants et cafés ; ticket de métro, ticket de cinéma, billet de train, prospectus ou tracts, carte de géographie de France ; lettre de candidature, de motivation pour un emploi)
- m) Les documents authentiques oraux (chansons au format MP3 ; les journaux radiophoniques ; les interviews; les débats ; les spots publicitaires ; enregistrements de publicités radio)
- n) Les documents authentiques électroniques (le travail avec Internet ; quiz que l'on trouve principalement dans les magazines ou sur Internet)
- o) Les documents authentiques visuels, non- verbalisés (les photographies ; les peintures – tableaux ; les dessins ; les affiches sans texte ; les films muets ; les cartes postales ; euros)

4. Pourquoi vous utilisez les types du document authentique que vous avez cochés ?

.....

1. les élèves sont plus

motivés.....

2. les cours deviennent plus variables et plus attractifs

3. les enfants ont la possibilité de rencontrer les différentes façons de la communication orale ou écrite en français

-
.....
.....
.....
.....

5. Avez-vous l'impression que les enfants sont motivés et qu'ils aiment le travail avec le document authentique ?

OUI - NON

6. Pensez-vous que les documents authentiques sont efficaces en classe de FLE ? Justifiez votre réponse.

OUI – NON

.....
...Bien-sûr parce que la manière de la présentation de la langue française à l'aide des documents authentiques rend l' apprentissage plus efficace à retenir de nouvelles choses quant à la grammaire aussi que de nouveaux mots.
.....
.....
.....
.....
.....
.....

Merci beaucoup d'avoir trouvé le temps.

Avril 2016 - LE QUESTIONNAIRE POUR LES ENSEIGNANTS DE FLE

Bonjour, voici le questionnaire qui s'occupe d'utilisation des documents authentiques en classe de FLE. Si vous pouviez remplir ce questionnaire, les résultats nous aideraient à savoir si les documents sont utilisés en classe de FLE. Les résultats ne seront pas utilisés que dans le mémoire de master.

Radana Jarošová

Étudiante de FLE (FF – ZČU)

Nom de professeur : Mgr. Andrea Weberová

École : Gymnázium Jiřího z Poděbrad, Poděbrady

Classe niveau des apprenants : A1- B1

- 1 .Utilisez-vous des documents authentiques en classe de FLE?
Oui, de temps en temps (des chansons, extraits des livres, TV5, des BD etc.)
- 2 Vous préférez des documents qui sont déjà dans votre manuel ou vous apportez en classe des documents authentiques que vous préparez vous-même ?

g) Documents dans le manuel

h) Documents que le professeur apporte

Tous les deux possibilités 😊

- 3 Quels documents authentiques utilisez – vous ?
- 4 **Les documents visuels et télévisuels** (clip vidéo ; enregistrement télévisé ; publicité de la presse hebdomadaire ; enregistrement de

journaux télévisés ; série ; jeux ; interview ; documentaire ; débat ; bulletin météo

- 5 documents authentiques écrits (emploi du temps ; bulletins scolaires ; des œuvres littéraires – poésie et prose ;

bande-dessinée ; horaires ; itinéraire de train, bus, métro ; programme de cinéma, théâtre, des actions culturelles variés ; magazine ; test ; quiz, petites annonces, CV ; menus, cartes de restaurants et cafés ; ticket de métro, ticket de cinéma, billet de train, prospectus ou tracts, carte de géographie de France ; lettre de candidature, de motivation pour un emploi)

- 6 Les documents authentiques oraux (chansons au format MP3 ; les journaux radiophoniques ; les interviews ; les débats ; les spots publicitaires ; enregistrements de publicités radio

- 7 Les documents authentiques électroniques (le travail avec Internet ; quiz que l'on trouve principalement dans les magazines ou sur Internet)

- 8 Les documents authentiques visuels, non-verbalisés (les photographies ; les peintures – tableaux ; les dessins ; les affiches sans texte ; les films muets ; les cartes postales ; euros

- 9 Pourquoi vous utilisez les types du document authentique que vous avez cochés ?

J'utilise ces types du document pour enrichir le vocabulaire des étudiants, pour les motiver, pour avoir les cours plus intéressants.

- 10 Avez-vous l'impression que les enfants sont motivés et qu'ils aiment le travail avec le document authentique ?

OUI

11 Pensez-vous que les documents authentiques sont efficaces en classe de FLE ? Justifiez votre réponse.

OUI

Les étudiants peuvent travailler avec quelque chose ce qu'ils aiment.

Pendant jouer, ils ne pensent pas à la grammaire et ils sont plus spontanés que pendant des cours. Et c'est toujours qc plus intéressant que seulement travailler avec un manuel, ou n'est pas beaucoup de documents comme ça.

Merci beaucoup d'avoir trouvé le temps.

Avril 2016 - LE QUESTIONNAIRE POUR LES ENSEIGNANTS DE FLE

Bonjour, voici le questionnaire qui s'occupe d'utilisation des documents authentiques en classe de FLE. Si vous pouviez remplir ce questionnaire, les résultats nous aideraient à savoir si les documents sont utilisés en classe de FLE. Les résultats ne seront pas utilisés que dans le mémoire de master.

Radana Jarošová

Étudiante de FLE (FF – ZČU)

Nom de professeur : Zbyněk Kašpar

École : Sportsovní gymnázium Plzeň

Classe niveau des apprenants : A2/B1

1. Utilisez-vous des documents authentiques en classe de FLE? *Oui*
2. Vous préférez des documents qui sont déjà dans votre manuel ou vous apportez en classe des documents authentiques que vous préparez vous-même ?
 - a) Documents dans le manuel
 - b) Documents que le professeur apporte
3. Quels documents authentiques utilisez – vous ?
 - a) Les documents visuels et télévisuels (clip vidéo ; enregistrement télévisé ; publicité de la presse hebdomadaire ; enregistrement de journaux télévisés ; série ; jeux ; interview ; documentaire ; débat ; bulletin météo
 - b) documents authentiques écrits (emploi du temps ; bulletins

scolaires ; des œuvres littéraires – poésie et prose ; bande-dessinée ; horaires ; itinéraire de train, bus, métro ; programme de cinéma, théâtre, des actions culturelles variés ; magazine ; test ; quiz, petites annonces, CV ; menus, cartes de restaurants et cafés ; ticket de métro, ticket de cinéma, billet de train, prospectus ou tracts, carte de géographie de France ; lettre de candidature, de motivation pour un emploi)

- c) Les documents authentiques oraux (chansons au format MP3 ; les journaux radiophoniques ; les interviews ; les débats ; les spots publicitaires ; enregistrements de publicités radio)
- d) Les documents authentiques électroniques (le travail avec Internet ; quiz que l'on trouve principalement dans les magazines ou sur Internet)
- e) Les documents authentiques visuels, non-verbalisés (les photographies ; les peintures – tableaux ; les dessins ; les affiches sans texte ; les films muets ; les cartes postales ; euros)

4. Pourquoi vous utilisez les types du document authentique que vous avez cochés ?

Pour développer la conversation, augmenter la motivation, offrir des différents points de vue

scolaires ; des œuvres littéraires – poésie et prose ;
bande-dessinée ; horaires ; itinéraire de train, bus, métro ;
programme de cinéma, théâtre, des actions culturelles
variés; magazine; test ; quiz, petites annonces, CV ; menus,
cartes de restaurants et cafés ; ticket de métro, ticket de
cinéma, billet de train, prospectus ou tracts, carte de
géographie de France ; lettre de candidature, de motivation
pour un emploi)

- c) Les documents authentiques oraux (chansons au format MP3 ; les journaux radiophoniques ; les interviews; les débats ; les spots publicitaires ; enregistrements de publicités radio
- d) Les documents authentiques électroniques (le travail avec Internet ; quiz que l'on trouve principalement dans les magazines ou sur Internet)
- e) Les documents authentiques visuels, non-verbalisés (les photographies ; les peintures – tableaux ; les dessins ; les affiches sans texte ; les films muets ; les cartes postales ; euros

4. Pourquoi vous utilisez les types du document authentique que vous avez cochés ?

..... Pour développer la conversation, augmenter la
..... motivation, offrir des différents points de vue
.....
.....
.....
.....