

Západočeská univerzita v Plzni

Fakulta filozofická

Diplomová práce

2016

Mgr. Radana Jarošová

Západočeská univerzita v Plzni

Fakulta filozofická

Diplomová práce

LES ŒUVRES D'ART EN CLASSE DE FLE

Mgr. Radana Jarošová

Plzeň 2016

Západočeská univerzita v Plzni

Fakulta filozofická

Katedra románských jazyků

Studijní program Učitelství pro střední školy

Studijní obor Učitelství francouzštiny pro střední školy

Diplomová práce

LES ŒUVRES D'ART EN CLASSE DE FLE

Mgr. Radana Jarošová

Vedoucí práce:

Mgr. Veronika Černíková Ph.D

Katedra románských jazyků

Fakulta filozofická Západočeské univerzity v Plzni

Plzeň 2016

Prohlašuji, že jsem práci zpracovala samostatně a použila jen uvedených pramenů a literatury.

Plzeň, červenec 2016

.....

Děkuji vedoucí mé diplomové práce, dr. Veronice Černíkové za věnovaný čas a konzultace, cenné rady a podporu při zpracování. Dále velice děkuji za konzultace dr. Radce Fridrichové, MA. Emmě Terradellas a MA. Laurenu Canalovi.

TABLE DES MATIÈRES

1	INTRODUCTION.....	7
2	PARTIE THÉORIQUE	10
	2.1 Civilisation française comme partie de l'apprentissage de la langue.....	10
	2.2 Le document authentique	13
	2.2.1 Définition	13
	2.2.2 L'efficacité du document authentique et son utilisation en classe de FLE.....	25
	2.3 L'œuvre d'art	29
	2.4 L'œuvre d'art comme document authentique visuel en classe de FLE	31
	2.4 CONCLUSION DE LA PARTIE THÉORIQUE.....	44
3	PARTIE PRATIQUE.....	46
	3.1 Fiches pédagogiques.....	45
	3.1.1 Claude Monet : La gare St. Lazare	50
	3.1.2 Paul Cézanne : La Vallée de Riaux près de L'Estaque	64
	3.1.3 Edgar Degas : Ballerines vertes	76
	3.1.4 Auguste Renoir : Déjeuner de canotiers	90
	3.2 Utilisation des fiches pédagogiques en classe de FLE	115
	3.3 CONCLUSION DE LA PARTIE PRATIQUE	117
4	CONCLUSION	118
5	BIBLIOGRAPHIE	120
6	RESUMÉ EN FRANÇAIS	122
7	RESUMÉ EN TCHÉQUE	123
8	ANNEXES	124

1 INTRODUCTION

*« Je fais comme un petit bouchon jeté
dans l'eau et emporté par le courant. Je me
laisse aller à peindre comme cela me vient !
» (Pierre Auguste Renoir)*

Bien avant l'apparition de l'écriture, l'Homme a commencé à peindre et dessiner. C'est donc la première forme d'expression que l'espèce a su développer : elle lui a permis de décrire, de raconter, d'exprimer, de se confier...

De ce fait, elle est de nos jours l'un des moyens de communications principaux avec l'écriture et le langage.

Rare vestige lorsqu'elle date de temps anciens, expression du génie quand elle appartient à notre propre époque, elle reste le miroir de la société qui l'a vue naître. Elle illustre alors tous les us et coutumes d'une société, figeant une scène représentative de l'Histoire, un ressenti personnel ou encore une scène de la vie courante.

L'apprentissage d'une langue par un individu en classe de FLE est souvent limité à une communication verbale ou écrite basique. Pourtant, l'apprentissage d'une langue est également l'apprentissage d'une culture, d'une civilisation.

Puisque la culture et les arts font partie intégrante de la culture et civilisation françaises, nous pouvons imaginer que les instaurer en classe de FLE puisse être une réelle source d'apprentissage et d'immersion dans la langue et la culture apprises.

Les œuvres d'art suscitent beaucoup d'émotions pour ceux qui les observent. Elles sont la source de nombreux dialogues, et permettent ainsi aux apprenants non seulement de décrire les fameux tableaux, mais aussi de construire leur réflexion sur les

œuvres, elles-mêmes représentatives de la culture et de la civilisation française.

À travers ce mémoire, nous allons être amenés à imaginer une série de fiches pédagogiques comportant des activités pour les niveaux A1 - B1 selon le Cadre européen commun de référence pour les langues. C'est avec l'exemple de tout un travail sur les tableaux impressionnistes que nous allons montrer la manière d'utiliser des œuvres d'art comme supports pédagogiques. La création des exercices sera inspirée par une analyse de textes littéraires mais aussi par le travail relatif aux documents authentiques visuels.

Les œuvres utilisées pour les activités ont été choisies d'après les critères considérant l'origine des artistes et des thèmes. Nous allons présenter dans ce mémoire des fiches pédagogiques variées. Alors que certaines auront pour but d'introduire certaines notions, d'autres prendront tout leur sens lors de la construction et des phases de transition du cours. Il paraît essentiel que chaque activité puisse correspondre aux besoins des apprenants et que chaque professeur puisse choisir parmi les activités celle ou celles qui l'aideront dans la préparation de ses cours. Ces activités peuvent être utilisées par les professeurs qui souhaitent intégrer les tableaux dans les cours de FLE.

La problématique à laquelle nous allons tenter d'apporter une réponse est la suivante : **En quoi les tableaux d'arts sont-ils des documents authentiques pertinents en classe de FLE et comment les travailler ?**

Pour développer des pistes de réponses à cette problématique, nous allons dans un premier temps montrer que les œuvres d'arts sont une partie inhérente à la culture d'un pays, nous allons également voir ce qu'est un document authentique et expliquer pourquoi l'œuvre d'art est un document authentique.

Dans un second temps, nous verrons comment mettre des ateliers en place à partir d'une œuvre d'art au sein d'une classe de FLE, tout en travaillant plusieurs compétences en parallèle.

Les fiches proposées dans ce mémoire seront mises en pratique dans une école pendant le cours de français pour les débutants afin de constater si l'utilisation des œuvres d'art en tant que document authentique aura été efficace et motivante pour les apprenants, ce qui est l'objectif de notre mémoire – créer des fiches pédagogiques, les utiliser au sein d'un groupe d'apprenants de la langue française et observer leur fonctionnement et leur efficacité.

2 PARTIE THÉORIQUE

Avant de préparer les fiches pédagogiques, il nous paraît nécessaire de trouver les intérêts de l'utilisation des œuvres d'art en classe de FLE en tant que documents authentiques.

Dans ce chapitre, nous allons spécifier le terme de *document authentique*. De plus, nous mènerons une petite enquête ayant pour objectif de trouver la fréquence d'utilisation des documents authentiques par les professeurs dans les lycées et aussi l'efficacité de leurs applications en classe de FLE. Ensuite, nous démontrerons la cohérence entre le travail et les documents.

2.1 Civilisation française comme partie de l'apprentissage de la langue

Nous avons plusieurs objectifs en classe de FLE. L'apprentissage de la langue française comme dans l'apprentissage de toutes les autres langues ne se limite pas uniquement à la façon de communiquer, mais initie progressivement à la culture et à la civilisation francophone.

Dans son oeuvre « *Didaktika cizích jazyků* », Choděra explique clairement les objectifs de l'enseignement de la langue étrangère :

« Nous, les professeurs de langues étrangères, avons plusieurs objectifs dans la classe de langue. Il y a l'objectif linguistique (communicatif), celui qui est formulé dans les

catégories de compétences communicatives. L'objectif formatif (ou éducatif) est considéré comme l'essor des traces de la personnalité, le caractère, la croyance et les qualités morales. C'est L.V.Ščerba qui a dit que l'enseignement de la langue étrangère était une façon vraiment efficace pour l'exécution de l'objectif formatif. L'objectif informatif (ou cognitif) concerne surtout des façons d'internalisation des connaissances des faits culturels et de la civilisation. Il faut que l'apprenant réalise que la langue fait partie de la culture de certaines nations et que chaque langue est différente de sa langue maternelle. Dans l'objectif informatif, c'est l'interdisciplinarité qui est projetée. » ¹

Alors, comme nous l'avons déjà mentionné, l'apprentissage d'une langue étrangère ne se résume pas seulement à l'apprentissage de celle-ci. Elle sous-entend aussi un réel développement de la personnalité et guide les apprenants vers une meilleure compréhension des faits culturels et civilisationnels, car c'est aussi important pour l'apprentissage d'une langue que la langue elle-même.

C'est également la civilisation et la culture qui influencent la langue. Ainsi, il est primordial que les élèves puissent prendre connaissance des fêtes nationales, des chansons, de la littérature, de la politique et des beaux-arts français. Portons un regard sur le système de l'éducation en République tchèque, et plus précisément sur le système des écoles secondaires. Lorsque l'élève passe son baccalauréat de la langue française, il doit être capable de communiquer en français. Mais attention !

Cela ne signifie pas seulement parler français correctement

¹ CHODĚRA, R. Didaktika cizích jazyků. Praha: Academia, 2013. P. 74-75

(en respectant les règles grammaticales, la grammaire et la phonétique). Il doit être aussi capable de discuter de la culture et de la civilisation française, faire part de ses connaissances sur la littérature, sur l'art et sur les traditions propres au pays auquel appartient la langue. Il doit savoir aussi parler des autres pays francophones et également de leur propre culture et civilisation.

2.2 Le document authentique

Dans ce chapitre, nous allons nous concentrer sur la définition du « document authentique ». Pour trouver une méthode de travail concernant ce type de document, il faut tout d'abord que nous relevions ses caractéristiques. En vérité, il existe plusieurs auteurs qui s'occupent de l'étude du document authentique. Comme sources de nos recherches, nous allons nous porter notre attention sur les publications de Cuq, Lheret, Hardy, Coste, Tagliante et Puren. Ensuite, en créant une enquête, nous allons découvrir si les documents authentiques sont utilisés dans les lycées et quels sont les résultats de leur utilisation.

2.2.1 Définition

D'abord, il faut que nous définissions ce qu'est le document authentique. Nous allons puiser dans des sources variées. Les auteurs s'occupant du thème des documents authentiques que nous avons choisis sont Jean Pierre Cuq, Annie Lherete, Christian Puren, Daniel Coste, Mireille Hardy et Christiane Tagliante.

Voici la définition du terme *document authentique* que Christiane Tagliante nous propose dans son œuvre « *Classe de langue* » :

*« La définition la plus courante du document “authentique” de quelque nature qu’il soit (écrit, oral, visuel ou audiovisuel) est qu’il s’agit d’un document qui n’a pas été conçu à des fins pédagogiques. »*²

Dans son œuvre « *Cours de didactique du français langue étrangère et seconde* », Jean Pierre Cuq nous explique que :

*« D’une manière générale, les documents authentiques sont particulièrement nombreux et variés dans les manuels s’adressant à des niveaux avancés et cette remarque couvre l’ensemble des méthodes encore utilisées de nos jours. Pour les niveaux débutant et intermédiaire, s’ils ne sont pas réels, les documents de travail introduits sont souvent des copies adaptées de ceux que l’on trouve dans la vie courante et les activités proposées aux apprenants se rapprochent des types d’échanges qui existent dans la réalité. »*³

Jean Pierre Cuq parle ici de documents à la base authentiques et choisis pour les manuels de langue puisque ceux-ci ont des spécificités didactiques.

En outre, Cuq explique à ce sujet que les documents authentiques sont des documents bruts, élaborés par des francophones à des fins de communication. Ce sont alors des

² TAGLIANTE, Christine. *Classe de langue*. Paris : Clé International, 1994. p. 37.

³ CUQ, Jean – Pierre et GRUCA, Isabelle. *Cours de didactique du français langue étrangère et seconde* : Saint Martin–d’Heres : PUG, 2003, p. 391

énoncés produits dans des situations réelles de communication et non en vue de l'apprentissage d'une seconde langue. Ils font partie d'un ensemble très large de situations, de messages écrits, oraux et visuels d'une richesse et d'une variété inouïes : des documents de la vie quotidienne (plan d'une ville, horaires des trains, dépliants touristiques, etc.) à ceux d'ordre administratif (fiches d'inscription, formulaires pour ouvrir un compte bancaire ou pour obtenir une carte de séjour, etc) en passant par les documents médiatiques écrits, sonores ou télévisés (articles, bulletins météorologiques, horoscopes, publicités, feuillets, etc), sans oublier les documents oraux (interviews, chansons, conversations à vif, échanges spontanés, etc.) ni ceux qui allient textes et images (films, bandes dessinées, etc.) ou ceux qui sont uniquement iconographiques (photos, tableaux, dessins humoristiques, etc). Il faut remarquer (sans même établir un inventaire exhaustif) la diversité de ces textes et discours.

A noter que si certains didacticiens les dénomment « documents bruts », d'autres préfèrent le terme de *documents sociaux*.⁴

Annie Lherete, inspectrice générale des langues vivantes précise aussi dans la Journée des langues CDDP33 du 24 novembre 2010 au sujet des documents authentiques:

« Document vient du latin docere, le document est ce qui sert à instruire. Le mot authentique renvoie à la notion d'auteur, et aussi d'autorité. Le document authentique s'est peu à peu imposé face à deux rivaux.

-le texte littéraire – jugé inadapté en particulier pour l'enseignement de la communication orale

⁴ CUQ, Jean – Pierre et GRUCA, Isabelle. Cours de didactique du français langue étrangère et seconde : Saint Martin–d'Herès : PUG, 2003, p. 29

-le document fabriqué – jugé trop souvent réducteur et coupé d'un ancrage dans la culture autre, réputé inadapté dès lors qu'on essaie d'enseigner au-delà du niveau élémentaire. »⁵

Christian Puren détermine le document authentique de la manière suivante:

« Un document authentique est un document considéré par l'enseignant ou les auteurs du manuel comme suffisamment représentatif pour servir de support à un travail des apprenants en langue-culture. Savoir s'il l'est "réellement" par rapport à la langue étrangère relève d'une analyse linguistique ; savoir s'il l'est "réellement" par rapport à la culture étrangère relève d'une analyse sociologique. Quant à savoir s'il est encore "réellement" authentique dès lors qu'il est utilisé pour l'enseignement-apprentissage, la question n'a tout simplement pas de sens en didactique des langues-cultures, puisqu'elle ne peut se poser que de l'extérieur du processus d'enseignement-apprentissage, objet central de cette discipline. »⁶

Daniel Coste résume les caractéristiques didactiques des documents authentiques : *« " L'authentique" qu'il soit ou non littéraire, ne saurait être conçu ni comme un objectif, ni comme un contenu, ni comme un moyen de l'enseignement du français langue étrangère. Il n'a de sens pris dans un projet méthodologique qui lui donne une fonction et une place. »* À cela s'ajoute un principe didactique de base : *« mieux vaut à la limite introduire des textes fabriqués dans des situations*

⁵ *Journée des langues CDDP33 24 novembre 2010, [en ligne].[consulte le 9.avril 2015]*
Disponible sur
<http://crdp.acbordeaux.fr/cddp33/langue2/JDL/Le%20document%20authentique_ALhere te_JD_L2010.pdf>

authentiques de communication que d'utiliser le texte authentique comme support et justification d'exercices parfaitement artificiels. »⁷

Dans son oeuvre « *Détourner des publicités, pourquoi?* » Brouat résume assez clairement la définition du document authentique:

« Dès lors que nous utilisons des documents authentiques pour un cours, nous nous servons de textes qui ont été produits par un énonciateur donné, pour un destinataire donné, dans un but spécifique. Or, nous prenons ce moyen de communication qu'est le document, nous le coupons de son origine énonciative et nous l'insérons dans un nouveau contexte énonciatif, celui du cours de langue. »⁸

En somme, le document authentique est un outil contruit par les francophones et utilisé par eux-mêmes. Nous pouvons ainsi parler de la décontextualisation, puisque le professeur apporte ce document en classe de FLE pour qu'il lui serve de support didactique. Les apprenants peuvent alors être mis en situation réelle en travaillant avec un document authentique.

Comme il y a plusieurs types de documents authentiques, il nous paraît nécessaire de les classifier. Nous avons utilisé la classification de Cuq qui déclare dans sa publication la possibilité de diviser les documents authentiques en plusieurs types selon la manière conséquente du support d'apprentissage. Cuq distingue les documents authentiques écrits et oraux, les documents

⁸ Christianpuren FLE 2012 [en ligne].[consulte le 10.avril 2015]
Disponible sur : <http://www.christianpuren.com/mes-travaux/2012j/>

visuels et télévisuels et ceux qui sont électroniques.⁹

Les documents authentiques écrits sont des textes dits fonctionnels de la vie quotidienne. La liste des exemples peut être longue, puisqu'il peut s'agir d'un horaire de bus ou d'un prospectus, d'une recette de cuisine, de papiers administratifs comme par exemple un formulaire d'inscription, un constat amiable d'accident et des documents médiatiques comme le bulletin météo, l'horoscope, les faits divers, les tests de personnalité, les jeux, les articles informatifs et beaucoup d'autres choses. Nous pouvons travailler sur les activités de compréhension, d'expression, d'enrichissement lexical, de perfectionnement grammatical et textuel.¹⁰

Les documents authentiques oraux offrent un contenu linguistique bien varié et marqué par rapport aux variations socioculturelles et affectives de la langue parlée. Nous pouvons distinguer l'oral spontané et l'écrit oralisé. Des exemples d'oral spontané sont les conversations à vif, les interviews, les débats, les échanges quotidiens et tant d'autres encore. L'écrit oralisé est au contraire relatif à des informations radiophoniques ou télévisées, des discours politiques, des chansons, des sketches et d'autres. Les matériaux oraux insérés dans les méthodes sont souvent conçus et réalisés avec des intentions pédagogiques, mais ils restituent de temps à autre l'authenticité du fonctionnement de l'oral en dehors du contexte d'apprentissage. Il est aussi intéressant de constater que Christiane Tagliante (qui parle de documents authentiques « sonores ») les considère

⁹CUQ, Jean – Pierre et GRUCA, Isabelle. Cours de didactique du français langue étrangère et seconde : Saint Martin–d'Herès : PUG, 2003, p. 391-392

¹⁰ CUQ, Jean – Pierre et GRUCA, Isabelle. Cours de didactique du français langue étrangère et seconde : Saint Martin–d'Herès : PUG, 2003, p. 393

comme efficaces et importants pour les débutants :

« On introduit les documents sonores dans la classe dès le début de l'apprentissage. En fait, dès la leçon zéro, la prise de contact avec la langue cible, telle qu'elle est vraiment parlée par les natifs, est immédiate. »¹¹

Un exemple de document oral fréquemment utilisé est celui des documents que nous pouvons enregistrer de la radio. Il est possible d'utiliser les bulletins météo, les journaux radiophoniques, les interviews, les débats, les spots publicitaires, les diverses émissions qui portent sur des contes ou histoires de différents types, les reportages et les jeux. Cet outil d'information présente de grandes possibilités sur le plan pédagogique. Bien sur, nous jugerons cela plus que nécessaire de nous rendre compte du niveau des apprenants pour lesquels nous allons utiliser ce document. Pour cela, nous pourrions penser à travailler en plusieurs écoutes en respectant la difficulté de la compréhension orale sans regarder le locuteur.

Il faut aussi mentionner que ce sont bien souvent des chansons qui sont utilisées lors des cours de FLE. C'est par sa popularité qu'une chanson deviendra plus ou moins révélatrice de sens pour un apprenant. Ainsi, il est possible de considérer la chanson comme le miroir de la société dans laquelle elle s'inscrit et comme un espace privilégié qui parle directement de la société. C'est alors un véritable vecteur de compétence socioculturelle puisque la chanson traverse tous les âges, toutes les périodes historiques. Il faut bien sur que l'enseignant travaille sur des chansons de manière dynamique et regroupe des supports variés avec des objectifs bien définis. Il est bien

¹¹ Tagliante, Christiane : Classe de langue : Paris : Clé Interationale, 1994. p.73

facile d'obtenir ce matériel, puisque les sites Internet offrent une riche documentation pour ceux qui sont à l'étranger.¹²

Les documents visuels et télévisuels sont surtout des images. Avec la vidéo, c'est l'image animée. Selon Cuq, deux genres ont essentiellement retenu l'attention des didacticiens. Il s'agit de la publicité, (précisément représentative de la civilisation d'un pays et de la bande dessinée), puisque c'est elle qui a connu une extension importante ces dernières années. Avec la publicité, la bande dessinée se situe à un carrefour, parce qu'elle utilise des moyens d'expression dérivés à la fois du cinéma (graphisme, composition des images, jeux d'ombre et de lumière, couleurs, etc) et de la littérature (textes, dialogues). Avant de prendre en compte la complémentarité image/texte, les activités pédagogiques doivent prendre appui sur le rôle joué par l'image, d'autant plus qu'elle facilite la compréhension du texte.¹³

Les documents authentiques électroniques sont le dernier type de document authentique. Il y a tout lieu de penser que, dans un très proche avenir, les documents authentiques connaîtront un regain d'intérêt grâce aux opportunités qu'offre le multimédia : la possibilité de faire coexister, à l'intérieur d'un même document, un support authentique (textuel, visuel et audiovisuel) et son traitement hypertextuel infléchit les orientations didactiques actuelles, d'autant plus que, dans cette situation, l'apprenant a la possibilité d'interagir avec les informations qui lui sont données et, donc, de construire son

¹² CUQ, Jean – Pierre et GRUCA, Isabelle. Cours de didactique du français langue étrangère et seconde : Saint Martin–d'Herès : PUG, 2003, p. 397

¹³ CUQ, Jean – Pierre et GRUCA, Isabelle. Cours de didactique du français langue étrangère et seconde : Saint Martin–d'Herès : PUG, 2003, p. 395

propre parcours d'apprentissage. Certes, comme toujours, l'apparition d'une technologie nouvelle paraît seulement dans un premier temps en remplacer une plus ancienne. Mais très vite, le nouveau support permet de modifier en partie les pratiques pédagogiques elles-mêmes. Par exemple, l'utilisation de logiciels à vocation linguistique mais non prévus pour la didactique, (comme les traitements de texte), permettent l'intégration des documents authentiques.¹⁴

Cuq déclare encore que l'utilisation des logiciels et d'autres documents électroniques permet aussi de garder plus facilement en mémoire les étapes de la production et de vérifier automatiquement l'orthographe d'usage. Selon lui, il existe même des logiciels d'aide à l'écriture qui permettent de travailler à partir de matrices de textes.

Pour l'exploitation des documents authentiques multimédias (dont une des caractéristiques fondamentales réside dans le décloisonnement des savoirs), Cuq parle de la distinction de François Mangenot entre :

« *Les activités qui ne font pas vraiment appel aux spécificités du support multimédia* » comme les répétitions, les transformations, les QCM, et les activités, « *qui exploitent bien ces spécificités* » comme les aides, reformulations orales, la vérification de la compréhension, les simulations d'interaction. Cuq dans son œuvre cite Mangenot, qui suggère même une façon de création de documents par les apprenants eux-mêmes :

« *Ceux - ci, argumente-t-il, s'ils doivent réaliser la présentation multimédia d'un sujet de leur choix, vont en effet devoir, pour ce*

¹⁴ CUQ, Jean – Pierre et GRUCA, Isabelle. Cours de didactique du français langue étrangère et seconde : Saint Martin–d'Herès : PUG, 2003, p. 397

faire, mettre en pratique les quatre aptitudes linguistiques: lire, comprendre, écrire et parler. On se situe alors dans une véritable pédagogie de projet »¹⁵

D'après Cuq, de nombreux didacticiens proposent maintenant d'utiliser comme documents authentiques les encyclopédies électroniques, les cédéroms des musées, les livres animés, les produits ludo-éducatifs ou les matériels prévus pour d'autres disciplines comme les logiciels d'histoire.¹¹

C'est aussi Mireille Hardy qui nous propose une autre classification des documents authentiques. C'est la classification selon l'origine du document authentique. C'est le terme « *didactisation* » qui est décrit dans son article « *La didactisation de documents authentiques pour l'enseignement des langues de spécialité : pourquoi et comment ?* ». Selon Hardy, il y a deux corollaires au document authentique: le document didactisé et le document pédagogique. Le document didactisé est un document qui est remanié à des fins didactiques. Il peut être adapté, coupé, résumé, expurgé ou réécrit pour aussi devenir plus accessible aux apprenants. A l'inverse, le document pédagogique est le document réalisé pour l'enseignement. Le manuel, le cédérom, mais aussi fiche sont les trois exemples les plus significatifs. La frontière de ces différents types de documents n'est pas toujours bien facile à percevoir. Hardy ajoute que les auteurs des manuels ont de plus en plus tendance à donner aux matériaux pédagogiques une apparence d'authenticité.¹⁶

¹⁵ CUQ, Jean – Pierre et GRUCA, Isabelle. Cours de didactique du français langue étrangère et seconde : Saint Martin–d'Herès : PUG, 2003, p. 391-392

¹⁶ HARDY. Mireille. Disponible sur :

[file:///C:/Users/User/Downloads/La%20didactisation%20des%20documents%20authentiques...%20\(1\).pdf](file:///C:/Users/User/Downloads/La%20didactisation%20des%20documents%20authentiques...%20(1).pdf)

C'est aussi Coste qui s'intéresse aux matériaux authentiques dans son œuvre « *Textes et documents authentiques* ». En plus, nous pouvons lire dans sa publication que le document authentique comme expression était utilisé pour la première fois. Coste relève l'importance de l'utilisation du document authentique :

«il est admis que l'élève sera, de plus en plus souvent, mis en contact avec un discours qui ne lui était pas d'abord destiné, mais qui appartient au vaste ensemble des messages écrits et oraux produits par des francophones pour des francophones, en bref, à ce qu'on a convenu d'appeler ici des textes "authentiques." »¹⁷

Le travail relatif au document authentique est souvent couplé avec une approche communicative. Comme Cuq l'explique, les méthodes et les cours de type communicatifs sont en général organisés autour d'objectifs de communications à partir des fonctions (d'actes et de paroles) et des notions (catégories sémantico-grammaticales comme le temps, l'espace, etc). Les supports d'apprentissage sont autant que possible des documents authentiques, et les activités d'expression (pouvant se traduire par de petits jeux de rôles), ou de compréhension se rapprochent de la réalité de la communication. ¹⁸

En somme, le document authentique (qui se différencie des documents didactisés et pédagogiques selon Hardy) ne trouve pas son utilité en classe, et ne peut pas être défini comme un outil d'apprentissage. Il a été construit par et pour les francophones. D'une part, ce document ne sert que pour les situations réelles.

¹⁷ COSTE D., « Textes et documents authentiques au Niveau 2 », dans *Le français dans le monde* n° 73, Paris : Hachette, Juin 1970, p. 88 à 94

¹⁸ CUQ, Jean – Pierre et GRUCA, Isabelle. *Cours de didactique du français langue étrangère et seconde* : Saint Martin–d'Herès : PUG, 2003, p. 399

D'une autre part, il est chaque jour utilisé par des francophones. Au fil du temps, les documents authentiques ont commencé à être utilisés en classe de FLE, surtout avec une approche communicative. Cuq distingue des types variés de documents authentiques selon la manière conséquente du support d'apprentissage. Autrement dit, nous pouvons travailler avec des documents authentiques écrits, des documents oraux, visuels ou télévisuels.

2.2.2 L'efficacité du document authentique et son utilisation en classe de FLE

Nous avons défini ce qu'est le document authentique.

Regardons maintenant les raisons pour lesquelles il faudrait utiliser en classe de FLE les documents authentiques précédemment définis, et trouvons les avantages de leur application.

Coste explique dans son œuvre l'efficacité du document authentique :

« Les documents authentiques constituent des objets sur lesquels on applique des techniques d'analyse pour dégager avec les apprenants des règles de fonctionnement de la communication dans la langue enseignée/ apprise. »¹⁹

C'est aussi Jean-Pierre Cuq qui caractérise les avantages d'utilisation des documents authentiques en classe de FLE. Il déclare que les intérêts des documents authentiques d'un point de vue didactique sont multiples et variés. Il remarque que ce type d'outil permet aux apprenants d'avoir un contact direct avec l'utilisation réelle de la langue et qu'il montre les situations que ces apprenants auront un jour à affronter s'ils séjournent dans un pays francophone. Ces supports permettent donc d'unir étroitement l'enseignement de la langue étrangère et celui de la civilisation. Ce que Cuq relève, c'est que lorsqu'une méthode est imposée par des institutions et n'a pas intégré ce type de

¹⁹ COSTE D., Textes et documents authentiques au Niveau 2 dans Le français dans le monde n° 73, Hachette, Paris, Juin 1970, p. 88 à 94

matériaux, il est possible de remplacer la leçon par l'exploitation d'un document authentique soit pour actualiser le matériel ou seulement enrichir un thème sur lequel des enseignants travaillent avec leurs élèves. Il est aussi possible d'introduire des données absentes du manuel, mais motivantes pour le public. Selon Cuq, les documents authentiques sont une grande source de motivation, mais ont également une valeur de récompense. En effet, l'apprenant peut avoir le plaisir de constater l'aboutissement de ses efforts et son apprentissage dans l'optique de comprendre la langue étrangère.

Selon Annie Lherete, l'utilisation assidue de documents authentiques est supposée préparer l'apprenant à préparer sa rencontre avec les locuteurs natifs. Cette première approche de la culture francophone aurait été bien différente si nous avions parlé de textes littéraires.

L'efficacité du document authentique est évidente. Quand nous utilisons ce type de support, les élèves sont motivés car, comme Lherete et Cuq l'écrivent, les apprenants ont un contact direct avec l'utilisation de la langue. Le travail avec le document authentique est une possibilité d'enrichir chaque séance d'apprentissage de français. Les professeurs peuvent choisir le document authentique selon les besoins de leurs apprenants. De ce fait, ils peuvent travailler sur toutes les compétences langagières. Cela signifie la compréhension écrite, la compréhension orale, la production écrite et la production orale. Ainsi, le document authentique nous donne la possibilité de travailler grâce à des éléments de la vie quotidienne propre aux francophones.

Pour savoir si les documents authentiques sont utilisés en enseignement secondaire, nous avons distribué des questionnaires aux enseignants de FLE d'écoles différentes. Nous les avons aussi questionnés à propos de l'efficacité de ces documents et avons recueilli les explications qui en résultaient. Ce questionnaire (construit de questions diverses) a été imaginé selon « *Pedagogika* » de Čábalová. Les types de questions proposées dans ce livre sont les suivantes :

- **Les questions fermées** – les questions nous offrent des réponses directes oui/non, mais le sondé doit seulement cocher la réponse correcte. Ce type de questionnaire est rapide, mais ce qui est désavantageux, c'est l'impossibilité des sondés de s'exprimer précisément ou de donner des détails sur leur réponse.
- **Les questions ouvertes** – ce type de questions sous entend des réponses ouvertes. Le sondé doit donc écrire sa propre réponse. Ce type de questionnaire offre au sondé le choix de construire sa réponse librement, d'être plus ou moins précis.
- **Les questions semi-fermées** – cette liste de questions se rapproche d'un questionnaire à choix multiple suivi d'un espace pour que le sondé puisse exprimer sa réponse. Il offre ainsi un éventail de réponses, et c'est à la personne questionnée de cocher la réponse correcte.
- **Les questions de type échelle d'évaluation** – Ces questions sont construites sous le modèle des échelles bipolaires et d'intervalles. 20

Pour notre questionnaire, nous avons utilisé les trois premiers types de questions, soient : les questions fermées, ouvertes et semi -

²⁰ ČÁBALOVÁ, *Pedagogika*, Grada Publishing a.s., 2011, p.108-109

fermées. Notre choix a été fait selon les réponses dont nous avons besoin.

Selon les résultats du questionnaire, nous avons trouvé que les documents authentiques sont utilisés de manière très fréquente en classe de FLE. Les professeurs de français n'utilisent pas seulement les documents des manuels, mais aussi ceux qu'ils trouvent ailleurs, ou parfois même qu'ils construisent. Ils disent aussi que les documents authentiques sont efficaces puisqu'ils motivent les apprenants. Grâce aux documents authentiques, les élèves peuvent apprendre des éléments nouveaux sur la culture et la civilisation francophone.

Les raisons pour lesquelles ils utilisent des documents authentiques en classe de FLE sont principalement la motivation des apprenants et le développement de la conversation. Les enseignants disent aussi que les cours deviennent plus variables et plus attractifs et que les enfants ont la possibilité de pratiquer la communication orale ou écrite française de différentes façons. Ils ajoutent en plus que la manière de présenter la langue française à l'aide de documents authentiques rend l'apprentissage plus efficace à retenir (surtout sur ce qui concerne les points lexicaux et grammaticaux). Il est fort intéressant de constater que les professeurs préfèrent plutôt l'utilisation des documents authentiques écrits, puisque le travail avec le document authentique verbalisé est plus clair et plus accessible que le travail pratiqué avec des documents authentiques sans texte. En raison de ce fait, nous avons décidé d'inventer des possibilités de travail avec les documents authentiques visuels non verbaux pour ainsi dégager leur véritable intérêt pour un apprentissage de la langue française en classe de FLE.

2.3 L'œuvre d'art

Pour bien définir l'expression « œuvre d'art », il est primordial de trouver au moins une définition pertinente.

Selon le site web de l'Académie Française l'œuvre d'art est définie comme :

*« Ouvrage de l'esprit, produit de l'activité intellectuelle et artistique. Œuvre d'art, se dit principalement des productions des arts plastiques..... Ce qui est réalisé, créé, accompli par le travail, l'activité, et qui, généralement, demeure, subsiste... Au singulier, pour désigner l'ensemble des créations d'un artiste. »*²¹

On trouve également, de manière plus générale, sur le même site :

«Utilisation, mise en pratique, exploitation (d'éléments intellectuels ou moraux).»

Ainsi, nous pouvons dégager à l'aide de ces extraits de définitions que le terme "œuvre" est une grande famille lexicale dans laquelle se retrouvent différentes formes comme la littérature, la musique ou encore les arts plastiques. Dans ce mémoire, nous nous intéressons plus particulièrement à cette dernière forme. En effet, l'œuvre d'art est à l'origine d'objectifs nombreux et variés; la contestation, la propagation d'un message, l'expression des sentiments, l'esthétique.... et ce, à travers plusieurs supports, de la peinture à la sculpture.

L'objectif ici est de s'intéresser à la partie expressive de

²¹ L'Académie française
<http://atilf.atilf.fr/dendien/scripts/generic/cherche.exe?41;s=3977388510>

l'œuvre d'art, c'est à dire l'œuvre qui n'est faite que pour l'esthétique. Le mouvement le plus représentatif de ce mouvement de "l'art pour l'art" (à l'instar du Parnasse en littérature) est le mouvement impressionniste. C'est donc sur ce dernier que nous allons porter notre attention, en interprétant le terme d'œuvre d'art dans son sens le plus restreint possible.

2.4 L'œuvre d'art comme document authentique visuel en classe de FLE

Lorsque Cuq parle des documents authentiques qui font appel au visuel, il parle de documents authentiques visuels et télévisuels : il met donc en évidence l'existence de deux types différents. Il existe donc bien, selon lui, des documents authentiques seulement visuels.

Nous allons, pour notre mémoire, isoler le terme de « document authentique visuel non verbal » pour nous focaliser dessus. C'est Tagliante qui, en premier lieu, parle de « documents authentiques visuels » dans la définition du document authentique :

«La définition la plus courante du document "authentique" de quelque nature qu'il soit (écrit, oral, visuel ou audiovisuel) est qu'il s'agit d'un document qui n'a pas été conçu à des fins pédagogiques. »²²

Regardons ainsi la liste des exemples des documents authentiques visuels qui sont proposés sur les pages web d'Institut français de Londres. En voici quelques exemples :

- cartes
- cartes postales
- photos
- Objets du quotidien : tickets de bus, cinéma, métro....²³

Certains auteurs parlent des documents authentiques iconiques, comme par exemple Sanda - Marina Badulescu dans sa publication

²² TAGLIANTE, Christine. Classe de langue. Paris : Clé International, 1994. p. 37.

²³ http://www.institut-francais.org.uk/pages/malette_pedagogique/7_exemple.htm

« *Language and Literature – European Landmarks of Identity* » :

« *Le document authentique renvoie en cette façon à un ensemble bien riche des situations de communications et des messages oraux, iconiques et audiovisuels qui couvrent toute la panoplie des productions de la vie quotidienne, administrative, médiatique, culturelle, professionnelle.* »²⁴

Nous avons vu différentes définitions de ce qu'est un document authentique visuel ou iconique. Comme l'Institut Français de Londres a mentionné en tant que document authentique des photographies, des cartes postales, nous pouvons en déduire que le tableau est également un document authentique.

Jean Pierre Cuq confirme cette affirmation et apporte des précisions sur les définitions que nous avons déjà vues :

« *À mon avis, tout élément extérieur, non prévu a priori pour l'enseignement, qu'on fait entrer dans une classe pour en faire un support d'activité devient ce qu'on appelle un document authentique. Il faut bien entendu pour cela qu'il soit didactisé.*

Un tableau, utilisé pour provoquer des activités langagières, peut entrer dans cette catégorie.»²⁵

Selon les définitions, les documents authentiques visuels sont des documents qui ne doivent pas forcément avoir un texte. Nous pouvons dire que les documents authentiques sont des documents qui portent le témoignage de la culture francophone. En effet, ces derniers permettent d'avoir accès à de nombreux éléments culturels inhérents à la culture française et francophone.

²⁴ Badulescu, Sanda- Marina. *Language and Literature – European Landmarks of Identity*. Pitești : 2009. p. 397

²⁵ Communication électronique avec Jean-Pierre Cuq [online]. 28/07/2016. Jean.pierre-cuq@wanadoo.fr.

Comme nous l'avons déjà mentionné, les élèves de l'éducation secondaire doivent déjà avoir un niveau intermédiaire en langue française, mais ils doivent aussi avoir des connaissances sur la culture et civilisation francophone en ce qui concerne la littérature, l'histoire, la tradition et d'autres domaines. Malheureusement, la civilisation française et la partie culturelle sont souvent oubliées ou mises de côté dans les cours de FLE, notamment les œuvres françaises et les arts plastiques.

Le travail avec des documents authentiques qui ont un texte est assez clair. Avec le texte, nous pouvons travailler surtout des compétences langagières. Nous pouvons enseigner la grammaire et le lexique en soulignant les expressions, la phonétique tout en lisant le texte. C'est la raison pour laquelle les professeurs préfèrent leur utilisation en classe de FLE à l'utilisation des documents authentiques visuels sans texte. Pour cette raison, nous allons nous occuper des documents authentiques qui sont seulement visuels, sans texte. Avec ce type de documents, nous pouvons travailler l'expression et bien sûr les compétences culturelles, même si le document n'a pas de texte.

Nous avons alors décidé de préparer des fiches pédagogiques qui pourraient servir comme une inspiration pour les professeurs de français afin qu'ils puissent en préparer aussi quelques-uns.

Avant de présenter les fiches pédagogiques, il faut spécifier la façon de travailler avec ce type de document authentique.

Premièrement, la chose la plus importante et peut être la plus difficile, c'est le choix de l'œuvre. C'est au professeur de faire attention à de nombreux points dans le choix de la peinture avec laquelle il veut travailler. Il est important de choisir une

peinture qui corresponde avec le thème du cours mais il faut également que l'œuvre choisie soit pertinente et en accord avec les objectifs voulus par l'enseignant.

Avant de commencer le travail avec des élèves, il est important que le professeur crée une atmosphère légère de travail. Il est vraiment très important que les élèves soient motivés et impliqué dans le travail proposé. Pour que l'apprenant comprenne le message de la peinture, il doit en connaître le contexte. Pour cette raison, il faut que l'enseignant prépare quelques informations de base sur les œuvres avec lesquels il veut travailler pour qu'il puisse présenter les circonstances de la création de la peinture aux élèves.

Ghisaline Bellocq a écrit un travail sur cette thématique pour Theleme International. Voici ce qu'elle déclare :

« Le choix des œuvres doit être pensé à l'avance et justifié. L'enseignant doit maîtriser parfaitement la connaissance des œuvres et s'approprier le lexique spécifique. ... Les objectifs langagiers doivent être construits en fonction du niveau des apprenants et adaptés à l'œuvre. Parfois c'est l'œuvre d'art qui déclenche des apprentissages en langue, parfois des textes peuvent introduire des rencontres avec des œuvres ou donner lieu à des représentations artistiques. »²⁶

En ce qui concerne la préparation des fiches pédagogiques, nous allons nous inspirer des méthodes de Cuq, de Puren, Bellocq et Kyloušková que nous avons déjà évoqué. Comme nous l'avons déjà mentionné, nous pouvons nous inspirer de la

²⁶ Utiliser des œuvres d'art en classe de FLE 2010 [en ligne]. [consulte le 15.avril 2015]
Disponible sur <http://api.ning.com/files/tRCocitL-50ba4Uy2i*a7CQV-psP*Kfo*FKOpQXtFbT7-XLXqFK1mxalIXkOaRVO6kefonzxlhDr5C2P9xr6KovJkazQPwKH/utiliseruvresdartenclasse.pdf>

typologie d'apprenants selon les préférences et les facilités de perception des apprenants, en prenant alors en compte leur diversité. Cependant, il est important de se souvenir que les tableaux n'ont pas pour seule fonction une valeur esthétique. Il s'agit d'un mode de communication qui touche à notre sensibilité subjective. Les tableaux sont des moyens de communiquer des messages, des informations, mais ils sont également un miroir de notre propre sensibilité ; de ce fait, un tableau montré à plusieurs personnes n'évoque pas la même chose à chacun puisque cela touche au ressenti, à la perception mais aussi à l'expérience et au vécu de chacun. Il est alors essentiel de voir la peinture comme une œuvre littéraire ; c'est-à-dire, comme une façon de s'exprimer, de communiquer, mais aussi de laisser une liberté d'appropriation par l'imaginaire et le ressenti.

Les tableaux, comme la littérature, créent des histoires. Pour cette raison, nous allons nous inspirer également de la publication *Jak využít literární text ve výuce cizích jazyků* de Hana Kyloušková qui se concentre sur l'utilisation de la littérature dans le cours de FLE. Bien sûr, la peinture n'est pas un texte littéraire, alors nous ne pouvons pas utiliser toutes les activités qui sont utilisées pour un travail avec le texte, mais il y en a certaines qui sont possibles d'être appliqués dans le travail avec la peinture. Bien sur, le manque du texte nous permet d'ajouter un texte par les apprenants.

Pour travailler le texte dans un document tel que l'art, il faut utiliser ce qui existe déjà : le titre. En effet, un travail peut être pensé autour de ce dernier puisqu'il est le seul élément textuel rattaché à un tableau.

Le nom peut aider le lecteur avec les premières hypothèses sur l'interprétation d'une œuvre. À l'inverse, le professeur peut travailler et cacher le nom du tableau. Avant de révéler le nom

de la peinture, il peut demander aux apprenants quel nom ils donneraient pour cette œuvre et pour quelles raisons.

Un autre exemple de l'travail avec le texte peut être un travail d'expression écrite : le portrait du personnage principal. Les élèves peuvent, selon leurs opinions et sentiments, écrire un portrait, curriculum vitae, ou bien un monologue. Dans la peinture, les élèves peuvent voir le personnage, comment il est habillé, mais c'est à eux d'inventer son nom et sa profession, ses pensées.

Ghislaine Bellocq décrit explicitement quand nous pouvons appliquer le travail avec les œuvres d'art.

- « - *Lors d'un projet d'ordre culturel, historique,*
- *lors d'un évenement, d'une exposition, d'un film, d'une visite au musée*
 - *Lors de l'étude de certains textes ou de certaines figures textuelles ou des mises en relation peuvent facilement s'opérer (description, portrait...)*
 - *Pour créer un effet de surprise, présenter un support différent a ceux utilisés habituellement en classe*
 - *Pour le plaisir de regarder, de dessiner, de mettre en œuvre une pratique artistique (en français !)* »²⁷

Bellocq nous présente notamment la liste des exemples d'activités variées avec lesquelles nous pouvons travailler toutes les compétences du CECR. Selon Bellocq, il est efficace de travailler sur les typologies : les mouvements artistiques

²⁷ Utiliser des œuvres d'art en classe de FLE 2010 [en ligne]. [consulte le 15.avril 2015]
Disponible sur <http://api.ning.com/files/tRCocitL-50ba4Uy2i*a7CQV-psP*Kfo*FKOpQXtFbT7-XLXqFK1mxalIXkOaRVO6kefonzxlhDr5C2P9xr6KovJkazQPwKH/utiliseruvresdartenclasse.pdf>

(l'impressionnisme, le cubisme, le surréalisme...), les genres (l'autoportrait, le portrait, le paysage, le genre, la peinture d'histoire, le nu...), les sous genres (le portrait de face, de profil, de buste, de pied...de famille, de cour...). Il faut aussi contextualiser l'œuvre : auteur, mouvement artistique, époque, scène représentée, relations avec des mouvements littéraires, des écrits. D'après elle, les apprenants peuvent décrire, analyser, interpréter l'œuvre : à l'oral, à l'écrit, ils peuvent également comparer des œuvres : à partir d'un même thème (la fête, la Tour Eiffel, la maternité, la peur, la volupté, les saisons) traité par des artistes différents et des techniques différentes (la peinture, la sculpture, la photographie). Il est aussi possible de décrire et imaginer l'œuvre dans un contexte contemporain et bien sûr, mettre en relation l'œuvre avec la biographie et autobiographie de l'artiste.²⁸

Le travail avec une œuvre d'art est un projet assez complexe pour l'enseignant car celui-ci doit réussir à didactiser son document authentique. Il faut donc envisager de créer une méthode de travail précise qui permette de balayer toutes les compétences attendues et qui doivent être travaillées. Ainsi, nous allons proposer un travail progressif composé de différentes phases, ce qui permettra d'élargir le champ des compétences travaillées.

Le travail avec une œuvre d'art (tableau) serait alors divisé en plusieurs étapes, dont les plus importantes sont : la préparation des apprenants au travail avec le tableau, le travail propre avec le tableau, et les autres travaux. Avant de travailler sur les tableaux, il faut également préparer l'atmosphère en classe pour

²⁸ Utiliser des œuvres d'art en classe de FLE 2010 [en ligne]. [consulte le 15. avril 2015] Disponible sur : <http://api.ning.com/files/tRCocitL-50ba4Uy2i*a7CQV-psP*Kfo*FKOpQXtFbT7-XLXqFK1mxalIXkOaRVO6kefonzxlhDr5C2P9xr6KovJkazQPwKH/utiliseruvresdartenclasse.pdf>

que les apprenants soient plus motivés et concentrés. Il est par exemple possible de s'asseoir en rond ou sur un tapis au sol.

LA PRÉPARATION DU TRAVAIL AVEC UNE OEUVRE D'ART

Comme nous l'avons déjà mentionné, il faut premièrement préparer les apprenants à accueillir le travail avec la peinture, but de cette phase. C'est l'étape qui est la plus importante, car elle permettra aux apprenants de comprendre l'œuvre avec plus de facilité et d'accessibilité. Les étudiants en comprennent rapidement le thème et le professeur doit alors les préparer au travail en les invitant dans une atmosphère émotionnelle propice à l'apprentissage, et dans une disposition différente que celle d'un cours magistral (l'enseignant face aux élèves); l'enseignant est alors décentré et l'apprenant devient acteur de son propre apprentissage. Les élèves peuvent par exemple être assis en rond. Pour introduire correctement une œuvre et donner aux élèves les clés nécessaires à la compréhension immédiate de l'œuvre, il faut expliquer les faits culturels, sociaux et historiques qui ne sont pas assez clairs pour les apprenants. Cela leur permettra ainsi de mieux comprendre la production du peintre. Il faut aussi que les élèves apprennent quelques informations basiques sur l'artiste, son œuvre, son univers artistique. Par exemple, s'ils apprennent que la plupart des peintures de Degas ont été inspirés par des danseuses, des ballerines et des chevaux avant de montrer aux étudiants une de ses peintures, ils vont déjà attendre ce thème. La façon la plus efficace est bien sûr de les laisser trouver ces informations sur des sites internet - par iPads, qui sont fréquemment utilisés dans les écoles de nos jours – par un autre média, ou par la littérature dans laquelle ils peuvent trouver cette information (par exemple avant le cours, comme devoir) selon ce que choisit et recommande le professeur.

Dans un second temps, il est important de travailler les mots clés, car c'est la manière la plus évidente et la plus accessible pour travailler avec l'œuvre d'art. Kyloušková recommande aux professeurs de trouver les mots essentiels à la compréhension d'œuvres. Les élèves peuvent essayer de les traduire par eux – mêmes dans leur langue maternelle. Puis, les élèves chercheraient des mots appartenant au même champ lexical ; cela peut être le début de travail avec les associations qu'ils connaissent déjà. Cette méthode de travail peut enrichir le vocabulaire des apprenants de manière efficace.

Exemples d'exercices :

- Dire aux apprenants de quel peintre nous allons parler, quel est son nom, sa façon de peindre, ses sujets de peinture, sa vie, son inspiration. Les élèves peuvent écrire son nom sur Google et chercher eux-mêmes.
- Le professeur peut distribuer des mots clés en français. Les apprenants cherchent le sens. Ils peuvent ainsi deviner le sens des mots, et après avoir vu le tableau, les rattacher à un repère visuel.
- Les enfants cherchent sur des pages web le musée ou la galerie dans lesquels ils peuvent trouver cette peinture.

Après avoir recueilli des informations sur le peintre, son environnement et certains mots clés, les élèves peuvent formuler quelques hypothèses concernant les renvois au paratexte. Si cela est possible, le professeur peut aller à la galerie avec les étudiants pour qu'ils puissent toucher le tableau. Ainsi, ils peuvent recueillir des informations supplémentaires : la technique de peinture employée, les matériaux utilisés.... Au musée ou à la galerie, ils peuvent également en apprendre davantage sur l'artiste.

LE TRAVAIL AVEC L'ŒUVRE D'ART

2a. le premier contact

Le premier contact avec le tableau aide les apprenants à faire connaissance avec les principaux personnages du tableau, deviner les relations entre les personnages sur la peinture. Ils peuvent, de plus, formuler des esquisses de réponses concernant le cadre spatio-temporel dans lequel se déroule l'action peinte : Où ? Quand ?

- Exemples d'exercices:

- Les élèves peuvent décrire la peinture (oralement). Ils disent qui se trouve sur la peinture, quelle saison est-ce, ce que les personnages font. Ils peuvent discuter de quelle partie du jour il s'agit.

- Les apprenants peuvent inventer aussi le nom du tableau et expliquer oralement pourquoi ils ont choisi ce nom.

2b. le second contact (observation)

Le deuxième contact (observation) demande plus d'attention. Pour mieux travailler avec l'œuvre, les étudiants utilisent déjà le nouveau vocabulaire qu'ils ont appris avant de voir le tableau. Le professeur prépare des activités comme par exemple : répondre à des questions ou décrire la peinture (ils connaissent déjà les mots clés).

Les exemples d'exercices :

- Les apprenants peuvent travailler par paires. Ils parlent du tableau, ils se posent des questions en discutant sur le thème de l'image.

- Qui se trouve sur le tableau ? Ou se trouve l'animal/ le monsieur avec le chapeau ? Combien de femmes y a-t-il ?

- Où et quand se déroule l'action ? De quel siècle s'agit-il ? Pourquoi ?

- Décrivez les personnages à l'écrit/ à l'oral.
- Identifiez et décrivez les différents plans du tableau.
- L'exercice vrai/faux. Le professeur donne une information et l'élève qui pense que c'est vrai se lève. Par la suite, ce sont les élèves qui inventent des informations vrai/faux. Bien sûr, l'exercice vrai/faux peut être imprimé et distribué par le professeur.

2c. interprétation

Le but de cette phase est de consolider la compétence langagière et plus précisément « comment apprécier et parler de l'art ». Dans cette phase, c'est l'esthétique provoquant les émotions qui joue le rôle principale. Il faut que l'élève comprenne la partie implicite de l'œuvre, le sens profond. L'élève est ainsi totalement au centre de son apprentissage et en devient l'unique acteur. Il est le sujet actif, le narrateur, car son interprétation est la projection de sa relation à l'œuvre d'art, de manière totalement individuelle et subjective. Son niveau d'interprétation dépend de l'âge et de plusieurs traits caractéristiques inhérents à chaque élève (ses expériences, ses émotions, son imagination, sa mémoire mais aussi ses compétences langagières).

Il faut que l'élève parle de ses opinions, émotions et appréciation et finalement de sa relation d'observateur et le tableau.

Exemple d'exercices :

- Des questions, discussion à oral :
- Est-ce que ce tableau vous plait ? Pourquoi ? Quelle partie plus précisément ?
- Vous trouvez ce tableau plutôt positif ou négatif ? Pourquoi ?
- Mettriez-vous ce tableau dans votre chambre ? Pourquoi ?
- Voudriez-vous être présent dans cette scène ? Pourquoi ?

- Les élèves peuvent également écrire toutes les associations d'idées qu'ils font avec le tableau et le vocabulaire qui y est présent sous forme de champs lexical.

AUTRES ACTIVITÉS

- Le tableau peut être un outil de travail pour permettre à l'élève de maîtriser des nouveaux mots et des nouvelles compétences langagières, éventuellement pour la discuter de ses opinions et de sa situation d'apprenant. Dans cette phase, la créativité est primordiale. Il est possible que l'apprenant écrive des commentaires, qu'il s'identifie au personnage principal, qu'il se prenne d'empathie pour ce dernier, qu'il compare son expérience personnelle à celle du personnage.

Exemples d'exercices :

- Écrire le monologue du personnage (ce qu'elle est en train de penser ou le monologue après ou avant l'action qui est représentée).
- Écrire ou discuter ce qui peut se passer après. Comment cette scène continue ?
- Les élèves peuvent aussi dire s'ils connaissent un peintre tchèque qui a peint une image semblable. Ils peuvent utiliser les iPads pour chercher sur Google.
- Il est possible de demander aux élèves qui était le monarque en France à cette période et dans leurs pays.
 - Les apprenants peuvent trouver des synonymes/homonymes/antonymes/ champs lexicaux aux mots clés.
- Il est possible de travailler en binômes : écrire un dialogue entre deux personnages (scénario).
- Jeux de rôle (selon le scénario, les élèves peuvent jouer la scène du

tableau).

- Discussion libre autour du thème donné par l'œuvre étudiée.

Lorsque nous travaillons à partir de peinture ou de toute autre forme d'art, il est essentiel de ne pas oublier qu'il s'agit d'une forme expressive de communication, qui touche d'abord la sensibilité et l'émotionnel de l'observateur. Ainsi, le travail avec l'œuvre d'art doit toujours inspirer chez celui-ci un sentiment de satisfaction : c'est le bonheur de travailler avec un tel support qui prime. C'est pourquoi l'atmosphère induite dans un tel cours est importante et maitresse de la réception qu'en fera l'apprenant. C'est dans cette optique que l'aspect non formel de la disposition de classe ou encore l'ambiance libre et légère au sein d'une classe prennent alors tout leur sens.

Pour que le travail avec l'œuvre soit efficace, il faut que nous connaissions le but de ce travail, le temps que ce travail prendra, trouver des tableaux qui peuvent être présentés à l'école. Il est aussi important de présenter aux élèves les activités qui servent pour le travail avec leurs compétences.

Dans tous les cas il faut avoir des objectifs qui sont suivis par l'enseignant. Il doit décider s'il veut que ses élèves travaillent avec la production écrite, la production orale, la compréhension écrite ou la compréhension orale. Il faut décider si les élèves ont besoin de travailler sur le vocabulaire ou plutôt sur la grammaire ou la phonétique. Bien sûr, l'idéal consiste à ce que l'exercice soit efficace dans plusieurs domaines.

2.4 CONCLUSION DE LA PARTIE THÉORIQUE

Le document authentique est le document qui est élaboré par des francophones pour les francophones. Il s'agit des énoncés produits dans les situations réelles de communication et non en vue de l'apprentissage du français comme langue étrangère. Plusieurs didacticiens se sont penchés sur la thématique du document authentique. C'est notamment Jean-Pierre Cuq, Ghislaine Bellocq, Christian Puren et Annie Lherete qui ont établi avec extatitute la définition et la liste des différents documents authentiques qui existent. Nous pouvons alors distinguer les documents authentiques écrits et oraux, les documents visuels et télévisuels et ceux qui sont électroniques. Selon les didacticiens, l'utilisation des documents authentiques est vraiment efficace et motivante pour des élèves. Cet engouement observé chez les apprenants est explicable par l'authenticité de ces documents et aussi grâce au fait qu'en utilisant le document authentique nous enrichissons la leçon de FLE. Les apprenants trouvent cette manière d'éducation très attractive et ludique car ils peuvent travailler avec un « vrai » document qui est utilisé par les français. Ils essaient de l'appliquer dans les activités variés, ils peuvent également parler de leurs opinions. De plus, à partir de document authentique il est possible de travailler sur toutes les compétences langagières. Avant de créer la fiche pédagogique, l'enseignant devrait réfléchir quelle œuvre il veut apporter en classe de FLE, car le choix de l'œuvre doit être justifié. Il est conseillé de choisir un document authentique qui corresponde

avec le thème du cours. L'enseignant doit maîtriser parfaitement la connaissance des œuvres et de se préparer pour le cours. Il est important de motiver des élèves par l'atmosphère légère dans le cours.

La pertinence de l'emploi d'un tableau comme document authentique en classe de FLE réside dans le fait qu'il permette à la fois l'apprentissage imposé et l'expression personnelle : il existe ainsi, dans les exercices proposés dans ce mémoire, une partie dédiée à l'apprentissage effectif de la langue, mais également une partie d'expression dédiée aux apprenants qui peuvent faire appel à leur ressenti et se libèrent des contraintes du cours pour entrer en communication verbale directe comme le ferait un natif.

3 PARTIE PRATIQUE

Comme la partie pratique complète la partie théorique, nous suivons les principes que nous avons présentés ci-dessus. Le but de la partie pratique est comme le nom l'indique la mise en pratique. Dans ce chapitre, nous allons montrer des exemples de fiches pédagogiques de différents niveaux. Comme nous sommes les enseignants des écoles secondaires, il faut que les niveaux de nos exercices et activités soient A1 - A2 et A2 - B1. Nous allons compter avec la situation la plus fréquente dans l'éducation secondaire en République tchèque. Le plus souvent, la première langue étrangère est l'anglais. Après, les apprenants peuvent choisir la seconde langue étrangère. Normalement, c'est à partir de la première année de lycée ou une autre école secondaire que les élèves commencent avec l'apprentissage de la seconde langue étrangère. Ils peuvent également commencer avec l'apprentissage de l'allemand ou du français. Comme les élèves commencent avec la seconde langue étrangère à partir de la première année de lycée, nous allons faire deux types de fiches pédagogiques, cela veut dire une fiche avec des activités pour les débutants qui ont le niveau A1 - A2 et pour ceux, qui ont A2 - B1. En fait, le niveau B1 est le niveau dont les élèves devraient avoir avant de quitter le lycée en passant leur baccalauréat de la langue française.

Chaque professeur peut alors choisir le document ou les activités qui lui serviront le plus. Mais il faut se rendre compte que les fiches pédagogiques ne sont pas destinées aux élèves des écoles d'art. Les fiches pédagogiques sont utiles pour les professeurs qui ont la volonté d'enrichir de temps en temps le cours de FLE avec des petites activités sur les œuvres d'art en montrant aux élèves la partie de civilisation française. Il ne faut pas que les apprenants savent tous les informations sur les peintures. Ce qui est notre objectif, c'est uniquement de leur montrer les exemples d'art. Bref, un élève qui a passé le baccalauréat de français devrait connaître quelques noms des peintres français.

Dans chaque fiche pédagogique, nous allons voir le tableau choisit, la description de l'œuvre, aussi quelques informations sur l'auteur, et finalement des exemples des activités qui peuvent servir pratiquement aux professeurs. C'est à chaque enseignant de choisir les informations qu'il veut dire aux apprenants et quels exercices il va choisir comme des activités pour ses élèves. Il ne faut pas que le professeur travaille avec tous les exercices préparés sur la fiche pédagogique pour certains tableaux. Il peut travailler avec toute la fiche préparée ou il peut choisir seulement deux activités s'il les trouve attractifs. Nous comptons avec la disponibilité des dictionnaires et des photocopies des œuvres pour chaque apprenant, éventuellement la disponibilité de la projection de l'image dont nous parlons, sur le tableau ou le mur pour que les élèves l'aillent sous leurs yeux. Après que nous préparions les fiches pédagogiques, nous allons essayer appliquer une de nos fiches en classe de FLE. Nous allons enseigner selon des exercices qui sont destinés aux apprenants de niveau A1-A2, cela veut dire pour les débutants. Pour cette raison, la deuxième partie de la partie pratique sera consacrée à

la recherche de la réponse pour notre question si c'était efficace. Est-ce que notre hypothèse est correcte ? Les apprenants, sont-ils bien motivés ? Nous espérons que notre hypothèse et notre pensée sont bonnes et que nos fiches pédagogiques vont bien servir aux enseignants pour donner des cours et pour montrer aux étudiants des fameux peintres français, car comme nous l'avons déjà mentionné, la civilisation française et la culture française sont une partie très importante dans l'apprentissage du français langue étrangère.

Pour la préparation des fiches pédagogiques, nous avons choisi les œuvres des peintres impressionnistes ou postimpressionnistes car selon nous, entre les œuvres impressionnistes, il y a un choix énorme, la thématique d'œuvres est très variée. Bien sûr, ce mémoire peut servir comme une inspiration pour les enseignants pour qu'ils créent d'autres fiches en utilisant d'autres tendances d'histoire d'art.

3.1 Fiches pédagogiques

Avec chaque image deux fiches pédagogiques sont préparées. Comme les fiches sont adressées aux enseignants de lycée ou une autre école secondaire, nous comptons sur le fait que les élèves ont le niveau A1 –B1, cela veut dire que nous les enseignons dès le début jusqu'à leur baccalauréat. Pour chaque tableau est donc préparé une fiche pédagogique du niveau A1-A2 et l'autre un peu plus difficile, pour les élèves avec le niveau A2 - B1.

Les étudiants qui ont le niveau A1 avec l'orientation vers A2 sont presque des débutants, autrement dit « faux-débutants ». Il faut alors leur donner plus souvent la liste de vocabulaire et l'explication de la grammaire. Les exercices pour les apprenants avec le niveau A2 avec l'orientation vers B1 peuvent être un peu plus compliqués. Le niveau B1 est le niveau que les élèves n'ont pas encore, mais comme ils se préparent pour le baccalauréat, ils ont le niveau qui tend vers B1. Avec la réussite du baccalauréat, les élèves auront le niveau B1.

Le lecteur de ce mémoire pourrait penser, que nous allons nous concentrer sur les thèmes de l'art, les beaux-arts et la description des tableaux. Mais ce n'est pas le cas. L'objectif de ce travail est l'utilisation des œuvres seulement pour enrichir un peu le cours de FLE. Il ne faut pas que nous changions le cours de FLE au cours de l'histoire de l'art. Le but est seulement de montrer aux élèves que la peinture française fait aussi partie de la culture et civilisation française et de la leur montrer implicitement. Le baccalauréat en République tchèque est surtout oral, les apprenants doivent parler sur certain thème, par exemple les loisirs, la géographie de la France, les voyages, etc. Pour cette

raison, nous allons nous concentrer sur la production (ou bien expression) orale, pour la partie considérée aux apprenants qui se préparent pour le baccalauréat. Les élèves ont déjà des bases de grammaire, ils connaissent pas mal de vocabulaire, mais il faut les laisser parler et discuter sur les thèmes divers. La liste de vocabulaire, il ne faut pas le leur donner, mais dans certaines fiches, nous l'avons ajouté juste pour enrichir un peu le langage par des curiosités. Mais il faut aussi enseigner un peu plus la civilisation, car elle fait partie des examens du baccalauréat. Nous n'allons pas travailler sur tous les thèmes, nous allons seulement toucher certains thèmes et un peu les enrichir pour que les apprenants puissent utiliser leurs connaissances apprises à partir des chefs d'œuvres. Par exemple, nous n'allons pas travailler sur le thème Paris, mais nous pouvons parler un peu des gares de Paris, ou des musées, ce qui peut faire partie de la préparation pour le thème Paris, ce qui fait partie des thèmes de baccalauréat.

Les fiches pédagogiques sont divisées en plusieurs parties. Nous commençons bien-sûr avec le tableau. Il est nécessaire que le professeur soit informé de quoi il s'agit. Pour cette raison, nous donnons des informations de chaque œuvre pour l'enseignant. C'est à lui de choisir quelle information sur le tableau est la plus importante. Il faut que le professeur décide de quoi il veut parler et s'il veut parler des images ou s'il veut seulement dire le nom du peintre et le nom de la peinture. De nos jours, il est assez moderne d'utiliser des iPads dans les classes. Il serait efficace de travailler avec eux aussi dans notre cas. Les élèves peuvent par exemple trouver des portraits ou des photos des peintres dont nous allons parler, ou bien d'autres peintures avant que le professeur dise tous les informations. C'est toujours mieux si les élèves cherchent des informations eux-mêmes.

Après la présentation du tableau, nous allons préparer des informations basiques comme la liste des matériaux qu'il faut préparer pour la réalisation de l'enseignement selon nos fiches, le niveau, le fait si l'interdisciplinarité est présente, les objectifs et la source de la motivation des apprenants.

Ensuite, la liste de vocabulaire est préparée. Il n'y a pas la traduction. Nous avons décidé cela pour deux raisons. Premièrement, c'est la possibilité d'utiliser la fiche aussi pour les apprenants qui ne sont pas forcément tchèques, ils peuvent avoir une autre langue maternelle. La deuxième raison pour laquelle nous n'avons pas écrit la traduction des mots est l'efficacité. Selon nous, la présentation des nouveaux mots est plus efficace quand les élèves eux-mêmes peuvent remplir la traduction de la liste des nouveaux mots à leur langue maternelle. En plus, ils peuvent y noter la prononciation. Malheureusement chaque professeur a son style de l'utilisation des signes de la phonétique. Pas tous les professeurs n'utilisent IPA pour la transcription phonétique. Le professeur est souvent influencé par le manuel qu'il utilise et comme IPA est assez compliqué pour les débutants, il y a d'autres signes utilisés dans les livres, ce sont souvent ceux, qui, phonétiquement ressemblent à un phonème de la langue maternelle pour que l'élève le lise facilement. Il faut alors laisser la place pour que les élèves le remplissent ensemble. Il est possible que l'enseignant ordonne la recherche de la traduction du vocabulaire comme le devoir pour la maison en cadre de préparation pour la prochaine séance. Les apprenants peuvent alors bien travailler avec le dictionnaire à la maison et ils sont déjà préparés lexicalement pour les exercices du lendemain.

Après la liste de vocabulaire / mots clés, les élèves ont tous les matériaux pour commencer à travailler sur des exercices. Selon nous, la faute de beaucoup d'enseignant est le fait qu'ils sautent directement aux devoirs typo « *Décrivez l'image.* »

Mais l'enseignant devrait donner un peu de temps pour l'affection sur l'apprenant aussi pour qu'il puisse travailler avec ses émotions et opinions, car c'est vraiment très important pour développer sa personnalité.

Nous commençons alors avec des questions si l'image est intéressante pour les apprenants, pourquoi, etc. Après, nous pouvons décrire l'image et puis le professeur peut présenter l'image aux élèves. Il peut dire ce qu'il choisit. Comme nous avons déjà mentionné, les fiches ne servent que comme une inspiration pour les professeurs. Les enseignants ne sont pas obligés de les utiliser complètement. C'est à eux s'ils choisissent seulement deux exercices de chaque fiche ou si les fiches lui servent complètement car le système de la préparation des fiches convient bien à l'enseignant qui veut les utiliser. Dans les fiches pour les apprenants de niveau A2-B1 nous avons souvent préparé les jeux de rôle. Nous avons deux raisons pour lesquelles nous l'avons fait. Premièrement, le jeu de rôle ou le dialogue fait partie du baccalauréat en République tchèque. Deuxièmement, il faut que les étudiants n'aient pas peur de parler en public. C'est vraiment très important pour la vie future de l'apprenant et selon nous cette compétence de la personnalité est vraiment sous-estimée.

Nous comptons sur le fait que le professeur auquel les fiches sont destinées, travaille avec le groupe de douze élèves. Mais bien sûr, ce sont aussi des enseignants des groupes qui sont

moins ou plus nombreux, qui peuvent les utiliser, mais peut être avec des petits changements.

3.1.1 Claude Monet : La gare St. Lazare



29

²⁹ Wordpress[en ligne]. [Consulté le 19 avril 2015]. Disponible sur : <https://absurtus.wordpress.com/2011/03/18/claude-monet-paintings-saint-lazare-station-exterior-view-jpg/>

3.1.1.1 INFORMATIONS POUR L'ENSEIGNANT

Claude Oscar Monet (1840 – 1926). Claude Monet était le parisien qui travaillait sur les pensées de la tendance d'impressionnisme. Monet a étudié l'influence de la lumière sur des objets variés. Il s'occupait des « *états provisoires* » et grâce à cela il a commencé à travailler avec les couleurs et la lumière. Ses peintures font donc l'impression à l'observateur déjà de la première voie, de la première impression. Il a ouvert le chemin de commencement des tendances de la peinture moderne, tout cela avec sa production dans le plein air et la peinture des objets sur lesquels il a observé la lumière intéressante et impressionnante. La peinture de Monet qui s'appelle *L'impression, soleil levant* de l'année 1874 a donné le nom non seulement à la tendance de la peinture, mais grâce à cette peinture, Monet a obtenu la place entre les meilleurs peintres du monde. Pendant son séjour à Londres, ses œuvres les plus connues étaient peintes. Nous parlons des études sur le parlement anglais. Monet a posé la question à soi-même : « Comment peuvent les peintres anglais peindre le parlement même si on ne peut pas le voir en raison du brouillard ? »

Après la mort de sa femme, il séjournait à Giverny où il a peint beaucoup de tableaux avec des motifs de son jardin et surtout des nénuphars.

La gare St. Lazare. Monet aimait se promener autour de la gare à Saint-Lazare et il a fait plusieurs peintures avec le motif de cette gare. Il l'a peint par des points de vue différents et dans les parties du jour différentes, comme c'était moderne dans cette époque. L'atmosphère qui est faite de la fumée des trains (ce qui est intéressant c'est que les conducteurs de locomotives ont ajouté de la vapeur pour que l'atmosphère soit encore plus forte). Les bâtiments et les trains s'unissent dans cette atmosphère. Cette peinture est une symphonie des couleurs et de la

lumière et c'est l'impressionnisme lui-même dans sa propre forme. Le tableau est aussi la célébration du siècle de la vapeur et des possibilités lesquelles cette époque a apporté avec elle. Des couleurs principales de cette peinture sont vives et le format est en largeur.³⁰

3.1.1.2 NIVEAU : A1 / A2

Public: niveau A1 – A2

Nombre d'apprenants : 12

Consignes : en français et en tchèque

Contexte: Le transport

Objectifs:

- Communicatifs:
 - répondre aux questions
 - l'apprentissage du vocabulaire en ce qui concerne le transport
 - révision du vocabulaire en ce qui concerne les couleurs

- Linguistiques:
 - Production orale (les dialogues avec des camarades de classe)
 - Production écrite

- Interculturel: la peinture française, la gare Saint - Lazare

³⁰ CUNNINGHAMOVA, Antonia – Impresionisté : Praha – SLOVART, 2014, p. 52 - 79

- Éducatif:
 - Connaître le nom Claude Monet
 - Connaître le nom de la gare Saint- Lazare
 - Savoir travailler avec un dictionnaire

Matériel: l'image, la liste de vocabulaire, la liste avec des exercices, et le dictionnaire, iPad si possible

Interdisciplinarité: La peinture

Motivation: Les élèves peuvent travailler avec le tableau.

DES EXERCICES :

a) LA PRÉPARATION

Les apprenants n'ont pas encore vu le tableau. Le professeur présente Claude Monet en disant des informations basiques non seulement sur Claude Monet, mais aussi sur ses tableaux Gare St.Lazare. (5 minutes)

Les élèves cherchent sur leurs iPads/ordinateurs ou nous pouvons trouver des tableaux de Claude Monet.

Le travail avec des mots clés : Le professeur distribue la liste des mots clés en français, sans traduction. En utilisant un dictionnaire, les élèves trouvent la traduction dans leur langue maternelle. (5 minutes)

Le train

Le vapeur

Le rail

La gare

La station

La locomotive

Au premier plan

Au second plan

- Après que les élèves traduisent des nouveaux mots, ils vont trouver des mots du même champ lexical du mot « La gare »

b) LE PREMIER CONTACT (5 minutes)

Le professeur montre aux élèves le tableau et pose des questions en oral :

- Qu'est-ce qu'il y a sur le tableau ?
- Quelles couleurs y-a-t-il ?
- Ce sont plutôt des couleurs sombres ou claires ?
- Il s'agit de quelle saison et de quelle partie de jour ?
Pourquoi ?

c) LE SECOND CONTACT (15 minutes)

Travail en oral :

- Les apprenants travaillent en paires. Ils parlent de tableau, ils se posent des questions en discutant sur le thème d'image :
- Où et quand se déroule l'action?
- Il s'agit de quel siècle? Pourquoi?

Travail en écrit, en paires :

- Décrivez le tableau en ce qui concerne des plans.

c) INTERPRÉTATION (5 minutes)

- Discussion en oral, le professeur pose des questions :
- Est-ce que ce tableau vous plait ? Pourquoi ? Quelle partie ?
- Vous trouvez ce tableau plutôt positif ou négatif ? Pourquoi ?
- Mettiez-vous ce tableau dans votre chambre ? Pourquoi ?
- Si vous pouviez changer quelque chose, qu'est-ce que vous changeriez ? Couleur ? Le regard ? Pourquoi ?
- Voudriez-vous être présent dans cette scène ? Pourquoi ?

d) AUTRES ACTIVITÉS (15 minutes) :

- Les élèves travaillent avec des iPads/ordinateurs/portables en cherchant d'autres tableaux des points de vue différents et ils vont dire laquelle ils préfèrent le plus. Ils expliquent le choix le tableau concret.

Discussion en oral :

- Les apprenants ferment des yeux et imaginent qu'ils sont présents dans la scène. Après une minute, ils disent ce qu'ils entendent. (Les gens ? Le train ?)
- Quelle est la différence entre le train du tableau et le train utilisé aujourd'hui ?
- Trouvez sur les pages web la photo contemporaine de la gare St.Lazare. Est-elle différente ? Pourquoi ?
- Comment vous renseignez-vous sur les horaires du train ?
- Quelles sont les gares les plus connues à Paris ?
- Est-ce que vous prenez souvent le train ?
- Quel moyen de transport connaissez – vous ?

Travail écrite :

- Écrivez des avantages et des désavantages du voyage en train.

Travail en paires :

- Jeu de rôle. Tu veux acheter un billet pour le train. Ton voisin est le vendeur des billets. Écrivez en binômes le scénario et jouez le dialogue devant vos camarades de classe.
- Interdisciplinarité – Trouvez sur pages web qui a inventé la locomotive. C'était dans quel siècle ?

3.1.1.3 NIVEAU : A2 / B1

Public: niveau A2 - B1

Nombre d'apprenants : 12

Consignes : en français (en tchèque si besoin)

Contexte: Le transport

Objectifs:

- **Communicatifs:**
 - répondre aux questions
 - savoir acheter le billet pour le train
 - discuter des avantages et désavantages

- **Linguistiques:**
 - Production orale : jeu de rôle : acheter/ou vendre le billet de train
 - Production écrite : inventer le scénario de la situation en ce qui concerne la vente de billet de train
 - Compréhension orale : comprendre des camarades de la classe qui jouent des jeux de rôle

- **Interculturel:** Connaître un nom de la peinture française, les gares à Paris

- **Éducatif:** Claude Monet
 - Savoir travailler avec un dictionnaire
 - Ne pas avoir peur de parler devant les autres apprenants

Matériel: L'image et le dictionnaire, iPad si possible

Interdisciplinarité: La peinture, l'Histoire

Motivation: Les élèves peuvent travailler avec le document authentique et discuter entre eux ; les apprenants qui sont extravertis aiment faire des jeux de rôle

DES EXERCICES :

a) LA PRÉPARATION (10 minutes)

Les apprenants n'ont pas encore vu le tableau. Le professeur présente Claude Monet en disant des informations basiques. Après, il parle de ses tableaux Gare St.Lazare.

Les élèves cherchent sur leurs iPads/ordinateurs le musée dans lequel nous pouvons trouver des tableaux de Claude Monet.

Le travail avec des mots clés : Le professeur distribue la liste des mots clés en français, sans traduction. En utilisant un dictionnaire, les élèves trouvent la traduction dans leur langue maternelle.

Le quai

Le vapeur

Le rail

La gare

La station

La locomotive

Au premier plan

Au second plan

À l'arrière-plan

- Après que les élèves traduisent des nouveaux mots, ils vont trouver des mots du même champ lexical du mot « La gare »
- L'enseignant distribue la liste avec des expressions suivantes :

Avoir/manquer son train

Être en train de faire quelque chose

Le train de voyageurs

Le train régional

Marcher bon train

Monter dans le train

Descendre du train

Train de vie

Rater le train

Aller un train d'enfer

- Les apprenants traduisent ces expressions en utilisant le dictionnaire/iPad/ordinateur/portable

b) LE PREMIER CONTACT (3 minutes)

Le professeur montre aux élèves le tableau et pose des questions en oral :

- Qu'est-ce qu'il y a sur le tableau ?
- Quelles couleurs y-a-t-il ?

- Ce sont plutôt des couleurs sombres ou claires ?
- Il s'agit de quelle saison et de quelle partie de jour ? Pourquoi ?

c) LE SECOND CONTACT (15 minutes)

Travail en oral :

- Les apprenants travaillent en paires. Ils parlent de tableau, ils se posent des questions en discutant sur le thème d'image :
- Où et quand se déroule l'action?
- Il s'agit de quel siècle? Pourquoi?
- Travail en écrit, en binômes :
- Décrivez le tableau en ce qui concerne des plans.
-

d) INTERPRÉTATION (5 minutes)

- Discussion en oral, le professeur pose des questions :
- Est-ce que ce tableau vous plaît ? Pourquoi ? Quelle partie ?
- Vous trouvez ce tableau plutôt positif ou négatif ? Pourquoi ?
- Vous trouvez cette scène fascinante ou plutôt dépressive ?
- Mettiez-vous ce tableau dans votre chambre ? Pourquoi ?
- Si vous pouviez changer quelque chose, qu'est-ce que vous changeriez ? Couleur ? Le regard ? Pourquoi ?
- Voudriez-vous être présent dans cette scène ? Pourquoi ?

e) AUTRES ACTIVITÉS (15 minutes) :

Les élèves travaillent avec des iPads/ordinateurs/portables en cherchant d'autres tableaux des points de vue différents et ils vont dire laquelle ils préfèrent le plus. Ils expliquent pourquoi ils ont choisi le tableau concret.

Discussion en oral :

- Les apprenants ferment des yeux et imaginent qu'ils sont présents dans la scène. Après une minute, ils disent ce qu'ils entendent. (Les gens ? Le train ?)
- Quelle est la différence entre le train du tableau et le train utilisé aujourd'hui ?
- Trouvez sur les pages web la photo contemporaine de la gare St. Lazare. Est-elle différente ? Pourquoi ?
- Quels sont les gares les plus connus à Paris ? (utilisez des iPads/ordinateurs)
- Vous avez déjà été dans une gare française ? Comparez – le avec une gare tchèque.
- Comment vous renseignez-vous sur les horaires du train ?
- Est-ce que vous prenez souvent le train ?
- Quel moyen de transport connaissez – vous ?
- Quel moyen de transport préférez-vous et pourquoi ? Discutez.

Travail écrite, individuelle :

- Ecrivez des avantages et des désavantages du voyage en train.

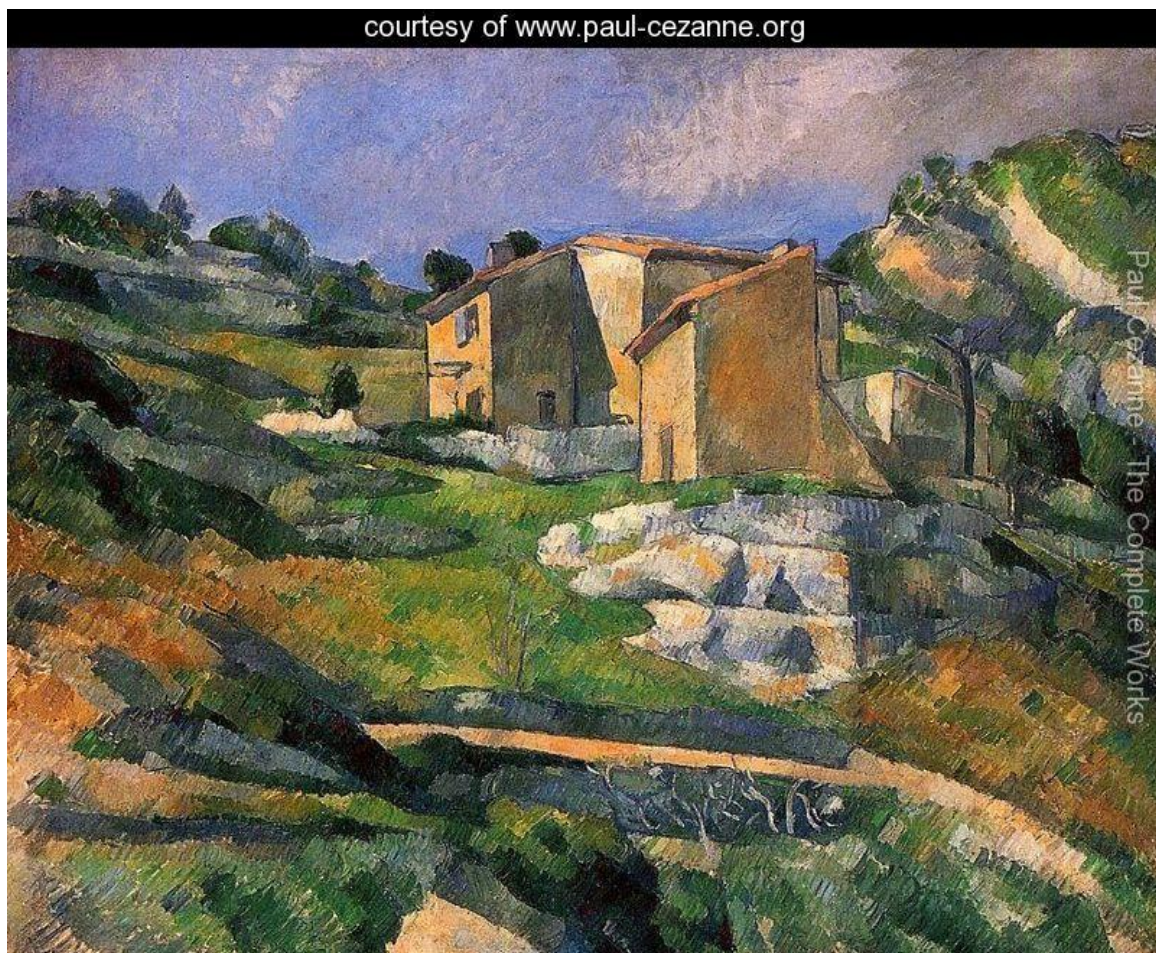
Travail en paires :

- Jeu de rôle. Tu as raté ton train. Tu ne sais pas a quelle heure et où tu peux prendre un autre train.

Interdisciplinarité – Trouvez sur pages web (en utilisant des

iPads, ordinateurs) qui a inventé la locomotive. C'était dans quel siècle

3.1.2 Paul Cézanne : La Vallée de Riaux près de L'Estaque



31

³¹ Paul Cézanne [en ligne]. [Consulté le 20. Juin 2016]. Disponible sur : <http://www.paul-cezanne.org/Houses-In-Provence---The-Riaux-Valley-Near-L-Estaque-large.html>

3.1.2.1 INFORMATIONS POUR L'ENSEIGNANT

Paul Cézanne (1839-1906). Paul Cézanne vivait à Paris. Il est né à Aix-en-Provence et sa famille lui a proposé de devenir l'avocat. Mais à partir de l'année 1862 Cézanne a pris le goût à la peinture et il a commencé à l'étudier à l'Académie Suisse. Il a fait la connaissance de Camille Pissarro. En 1863, le Salon a refusé son tableau et il l'a alors exposé dans le Salon des Refusés. Là-bas, il a fait la connaissance avec d'autres peintres qui n'étaient pas contents avec le système dans le Salon.

Cézanne est très connu grâce à ses paysages et natures mortes, il a peint pas mal de portraits, quelques peintures avec des motifs historiques ou érotiques. Il était inspiré par le travail de Monet.^{32,33}

³² CUNNINGHAMOVA, Antonia – Impresionisté : Praha – SLOVART, 2014, p. 222 - 246

³³ Slavneobrazy 2013 [en ligne]. [Consulté le 9 avril 2015]. Disponible sur:
<<http://www.slavneobrazy.cz/cezanne-paul-kurak-ido-1605#at>>

3.1.2.2 NIVEAU : A1 / A2

Public: niveau A1 – A2

Consignes : en français et en tchèque

Contexte: Paul Cézanne, La campagne

Objectifs:

- Communicatifs:
 - répondre aux questions
 - révision de vocabulaire en ce qui concerne les vêtements
 - savoir décrire les vêtements de camarade de classe
- Linguistiques:
 - Production orale
 - Production écrite
 - Compréhension orale
- Interculturel: la peinture française, la Provence
- Éducatif:
 - Connaître un nom Paul Cézanne
 - Savoir travailler avec un dictionnaire

Matériel: La photocopie d'image/ la photo de tableau sur la projection ; le dictionnaire

Interdisciplinarité: La peinture

Motivation: Les élèves peuvent travailler avec le document authentique.

a) LA PRÉPARATION (10 minutes)

Les apprenants n'ont pas encore vu le tableau. Le professeur dit des informations basiques sur Paul Cézanne.

Le travail avec des mots clés : Le professeur distribue la liste des mots clés en français, sans traduction. En utilisant un dictionnaire, les élèves trouvent la traduction dans leur langue maternelle.

La forêt

Le champ

L'herbe

Le ciel

La maison

Le chalet

Les nuages

Les collines

La nature

Le paysage

Pittoresque

L'horizon

Provence

Au premier plan

Au second plan

A l'arrière-plan

- Après que les élèves traduisent des nouveaux mots, ils vont trouver des mots du même champ lexical du mot « La campagne »
- Les apprenants traduisent ces expressions en utilisant le dictionnaire/iPad/ordinateur/portable

b) LE PREMIER CONTACT (3 minutes)

Le professeur montre aux élèves le tableau et pose des questions en oral :

- Qu'est-ce qu'il y a sur le tableau ? C'est un portrait ?
- Quelles couleurs y-a-t-il ?
- Quel temps fait – il ?
- Ce sont plutôt des couleurs sombres ou claires ?
- Il s'agit de quelle saison et de quelle partie de jour ? Pourquoi ?

d) LE SECOND CONTACT (15 minutes)

- Travail en oral :
- Les apprenants travaillent en binômes. Ils parlent de tableau, ils se posent des questions en discutant sur le thème d'image. Après, le professeur pose des questions :
- Il s'agit de quel siècle? Pourquoi?
- Travail en écrit, en paires :
- Décrivez le tableau en ce qui concerne des plans.

e) INTERPRÉTATION (5 minutes)

Discussion en oral, le professeur pose des questions :

- Est-ce que ce tableau vous plait ? Pourquoi ? Quelle partie ?
- Vous trouvez ce tableau plutôt positif ou négatif ? Pourquoi ?
- Vous trouvez cette scène fascinante ou plutôt dépressive ?
- Mettiez-vous ce tableau dans votre chambre ? Pourquoi ?
- Quelle est la différence entre la peinture de Cézanne et Monet ?
- Voudriez-vous être présent dans cette scène ? Pourquoi ?

f) AUTRES ACTIVITÉS (15 minutes) :

Discussion oral :

- Vous préférez la vie à la campagne ou en ville ? Pourquoi ?
Ditez des avantages et désavantages.
- Petit jeu. Sur les petits morceaux de papier, le professeur écrit 12 numéros. Les élèves tirent au sort. Celui qui a choisi le numéro 1 commence le jeu en disant : « *Je pars en vacances à la campagne et je mets dans ma valise* » (il dit quelque chose). L'élève qui a choisi le numéro 2 répète ce que l'élève avec le numéro 1 a dit et ajoute une autre pièce. Les autres continuent.

3.1.2.3 NIVEAU : A2 / B1

Public: niveau A2 - B1

Consignes : en français (en tchèque si besoin)

Contexte: La vie à la campagne et en ville

Objectifs:

- Communicatifs:
 - répondre aux questions
 - savoir parler à partir des notes que les élèves écrivent
- Linguistiques:
 - Production orale : description des avantages et des désavantages de la vie à la campagne et en ville
 - Production écrite : description d 'image, description de la vie future des apprenants.
 - Compréhension orale : essayer de comprendre les camarades de classe qui parlent.
- Interculturel: la peinture française
- Éducatif:
 - Connaitre Paul Cézanne
 - Savoir travailler avec un dictionnaire
 - Ne pas avoir peur de parler de nos opinions
 - Trier ses pensées

Matériel: la photocopie de la peinture ou la projection de ce tableau ; le dictionnaire

Interdisciplinarité: La peinture

Motivation: Les élèves peuvent travailler avec le document authentique, ils peuvent exprimer leurs opinions en ce qui concerne les avantages de la vie à la campagne ou en ville. Ils peuvent parler de leurs futurs souhaits ou rêves.

a) LA PRÉPARATION (10 minutes)

Les apprenants n'ont pas encore vu le tableau. Le professeur dit des informations basiques sur Paul Cézanne.

Le travail avec des mots clés : Le professeur distribue la liste des mots clés en français, sans traduction. En utilisant un dictionnaire, les élèves trouvent la traduction dans leur langue maternelle.

Le chalet

Les nuages

Les colines

Le paysage

Les branches

Pittoresque

La roche

Le petit chemin

Le toit

L'horizon

Provence

La prairie

Au premier plan

Au second plan

A l'arrière-plan

- Après que les élèves traduisent des nouveaux mots, ils vont trouver des mots du même champ lexical du mot « La campagne »
- Les apprenants traduisent ces expressions en utilisant le dictionnaire/iPad/ordinateur/portable
- Avant de montrer le tableau aux apprenants, le professeur (ou un apprenant) peut lire le poème :

Silence les grillons

Sur les branches immobiles

Les arbres font des rayons

Et des ombres subtiles

Silence dans la maison

Silence sur la colline

Ces parfums qu'on devine

C'est l'odeur de saison

Mais voilà l'homme

Sous son chapeau de paille

Des taches plein sa blouse

Et sa barbe en bataille

Cézanne peint

Il laisse s'accomplir la magie de ses mains

Cézanne peint

Et il éclaire le monde pour nos yeux qui n'voient rien

Si le bonheur existe

C'est une épreuve d'artiste

Cézanne le sait bien

Vibre la lumière

*Chantez les couleurs
Il y met sa vie
Le bruit de son cœur
Et comme un bateau
Porté par sa voile
Doucement le pinceau
Glisse sur la toile
Et voilà l'homme
Qui croise avec ses yeux
Le temps d'un éclair
Le regard des dieux*

*Cézanne peint
Il laisse s'accomplir le prodige de ses mains
Cézanne peint
Et il éclaire le monde pour nos yeux qui n'voient rien
Si le bonheur existe
C'est une épreuve d'artiste
Cézanne le sait bien
Quand Cézanne peint
Cézanne peint...*

b) LE PREMIER CONTACT (3 minutes)

Le professeur montre aux élèves le tableau et pose des questions en oral :

- Qu'est-ce qu'il y a sur le tableau ? C'est un portrait ?
- Quelles couleurs y-a-t-il ?
- Quel temps fait – il ?
- Ce sont plutôt des couleurs sombres ou claires ?
- Il s'agit de quelle saison et de quelle partie de jour ?

Pourquoi ?

c) LE SECOND CONTACT (15 minutes)

- Travail en oral :
- Les apprenants travaillent en binômes. Ils parlent de tableau, ils se posent des questions en discutant sur le thème d'image. Après, le professeur pose des questions :
- Il s'agit de quel siècle? Pourquoi?

Travail en écrit, en paires :

- Décrivez le tableau en ce qui concerne des plans.

d) INTERPRÉTATION (5 minutes)

Discussion en oral, le professeur pose des questions :

- Est-ce que ce tableau vous plait ? Pourquoi ? Quelle partie ?
- Vous trouvez ce tableau plutôt positif ou négatif ? Pourquoi ?
- Vous trouvez cette scène fascinante ou plutôt dépressive ?
- Mettiez-vous ce tableau dans votre chambre ? Pourquoi ?
- Quelle est la différence entre la peinture de Cézanne et Monet ?
- Voudriez-vous être présent dans cette scène ? Pourquoi ?
- Si vous pouviez, vous habiteriez dans ce chalet ?

Maintenant ce sont des apprenants qui vont poser des questions. Les autres répondent.

e) AUTRES ACTIVITÉS (15 minutes) :

Discussion oral :

- Vous préférez la vie à la campagne ou en ville ? Pourquoi ?
Ditez des avantages et désavantages.

Travail écrit :

- Qui habite dans le chalet ? Quelle est sa profession ?
- Qu'est-ce que nous produisons en France ? Quel est le produit le plus important ?
- Est-ce que dans votre pays, des paysages sont différentes ?

3.1.3 Edgar Degas : Ballerines vertes



34

³⁴ Éternels Éclairs s [en ligne]. [Consulté le 19 avril 2015]. Disponible sur : <http://www.eternels-eclairs.fr/tableaux-degas.php>

1.1.3.1 INFORMATIONS SUR LA PEINTURE POUR L'ENSEIGNANT

Edgar Degas (1834 – 1917). Edgar Degas était un peintre et sculpteur français. Il est considéré comme un des fondateurs de la tendance d'impressionnisme, même si lui-même, il s'est considéré comme le peintre réaliste. A partir des années 70 du 19. siècle, il s'est identifié avec la danse et alors la moitié de son œuvre est consacrée à la peinture des ballerines, des entraînements de ballet et des spectacles, aussi d'équitation. Sa peinture du mouvement et de la danse était une des plus parfaites. Il a peint aussi généreusement des portraits. Ses portraits et actes font partie de ceux qui sont les plus admirés dans l'histoire. Il travaille surtout avec les couleurs vertes. Il n'a jamais travaillé sur des scènes de la vie commune. Il a fait ses compositions à partir de ses notes, esquisses, et remaniement de son propre matériel, ses peintures. En 1912 il a dû arrêter à peindre car il avait des troubles de la vision et à la fin de sa vie il était presque aveugle.

Ballerines vertes est un des exemples des peintures que Degas a peint un peu plus tard. Ce qui est le plus intéressant, c'est la composition de cette peinture : trois ballerines sont habillées en vert et l'observateur le regard de haut, nous pouvons dire de la loge. Seulement une ballerine est peinte entièrement, quant aux autres, on remarque seulement leurs jambes ou jupes. Les danseuses en orange sont en train de faire des poses classiques.

Cette peinture était vraiment appréciée dans son époque et nous pouvons bien y voir l'amour de design de Degas – les ballerines sont en fait des images abstraites sur la toile.³⁵

³⁵ CUNNINGHAMOVA, Antonia – Impresionisté :Praha – SLOVART, 2014, p. 158 - 177

3.1. 3. 2 NIVEAU : A1 / A2

Public: niveau A2 – B1

Nombre d'apprenants : 12

Consignes : en français (en tchèque si besoin)

Contexte: Le cinéma, le théâtre

Objectifs:

- Communicatifs:
 - répondre aux questions
 - savoir acheter le billet pour le cinéma ou le théâtre

- Linguistiques:
 - Production orale (savoir acheter le billet de théâtre ou de cinéma)
 - Production écrite (description d'une pièce de théâtre /ou un film qu'ils aiment)
 - Compréhension orale (comprendre ce que l'enseignant dit et ce que les élèves disent)

- Interculturel: la peinture française, les théâtres de Paris qui sont les plus célèbres
- Connaître un nom d'Edgar Degas
- Éducatif:
 - Savoir travailler avec un dictionnaire

Matériel: La photocopie de ce tableau/ la projection de ce tableau ; le dictionnaire, iPad si possible

Interdisciplinarité: La peinture

Motivation: Les apprenants travaillent avec le document authentique et ils peuvent parler d'eux-mêmes.

DES EXERCICES :

a) LA PRÉPARATION

Les apprenants n'ont pas encore vu le tableau. Le professeur présente Edgar Degas en disant des informations basiques. (5 minutes)

Le travail avec des mots clés : Le professeur distribue la liste des mots clés en français, sans traduction. En utilisant un dictionnaire, les élèves trouvent la traduction dans leur langue maternelle. (5 minutes)

La ballerine

Le théâtre

Le ballet

Le spectacle

La scène

L'inclination

La première

La dernière

La répétition du théâtre

Regarder

Être habillé en bleu/en orange

Au premier plan

Au deuxième plan

Après que les élèves traduisent des nouveaux mots, ils vont trouver des mots du même champ lexical du mot « Théâtre »

a) LE PREMIER CONTACT (5 minutes)

Le professeur montre aux élèves le tableau et pose des questions en oral :

- Qu'est-ce qu'il y a sur le tableau ?
Ballerines – actrices – cantatrices – pierrots
- Combien des personnages y-a-t-il ?

Travail en paires: les apprenants peuvent inventer aussi le nom du tableau et expliquer oralement pourquoi ils ont choisi ce nom. Le professeur écrit tous les noms trouvés au tableau et corrige les erreurs. Après, il va dire le vrai nom du tableau.

b) LE SECOND CONTACT (15 minutes)

Travail en oral :

- Les apprenants travaillent en binômes. Ils parlent de tableau, ils se posent des questions en discutant sur le thème d'image :
- Qui se trouve sur le tableau ?
- Où et quand se déroule l'action?
- Il s'agit de quel siècle? Pourquoi?
- Décrivez la ballerine en écrit. (Qu'est-ce qu'elle fait ? Comment est-elle habillée ?)

Travail en écrit, en paires:

- Décrivez le tableau en ce qui concerne des plans.

c) INTERPRETATION (5 minutes)

Discussion en oral, le professeur pose des questions :

- Est-ce que ce tableau vous plait ? Pourquoi ? Quelle partie ?
- Vous trouvez ce tableau plutôt positif ou négatif ? Pourquoi ?
- Mettiez-vous ce tableau dans votre chambre ? Pourquoi ?
- Voudriez-vous être présent dans cette scène ? Pourquoi ?

d) AUTRES ACTIVITÉS (10 minutes) :

Discussion en oral :

- Est-ce que vous allez au théâtre ?
- Comment allez-vous habillés au théâtre ?
- Comment vous renseignez-vous sur les programmes des théâtres de votre ville ?
- Quels sont les théâtres les plus connus à Paris ?

Travail écrit :

- Écrivez le monologue de la ballerine en ce qui concerne deux heures avant le spectacle. (Possible comme un devoir.)

3.1.3.3. NIVEAU : A2 / B1

Public : niveau A2-B1

Nombre d'apprenants : 12

Consignes : en français (en tchèque si besoin)

Contexte: Le cinéma, le théâtre

Objectifs:

a. Communicatifs:

- répondre aux questions
- savoir acheter le billet pour le cinéma ou le théâtre

b. Linguistiques :

Production écrite (description d'une pièce de théâtre /ou un film u'ils aiment

Compréhension orale (comprendre ce que l'enseignant dit et ce que les élèves disent)

c. Inter-culturel: la peinture française, les théâtres de Paris qui sont les plus célèbres

d. Connaître un nom d'Edgar Degas

e. Éducatif:

Savoir travailler avec un dictionnaire

Matériel: La photocopie de ce tableau/ la projection de ce tableau ; le dictionnaire, iPad si possible

Interdisciplinarité: La peinture

Motivation: Les apprenants travaillent avec le document authentique et ils peuvent parler d'eux-mêmes.

DES EXERCICES :

a) LA PRÉPARATION

Les apprenants n'ont pas encore vu le tableau. Le professeur présente Edgar Degas en disant des informations basiques. (5 minutes)

Le travail avec des mots clés : Le professeur distribue la liste des mots clés en français, sans traduction. En utilisant un dictionnaire, les élèves trouvent la traduction dans leur langue maternelle. (5 minutes)

Le regard de haut

La loge

La pose

Le théâtre

Le chignon

Le ballet

Le spectacle

Le spectateur

La scène

L'inclination

La première

La reprise Le rôle

Le rôle principal
La dernière
La répétition du théâtre
Regarder
Au premier plan
Au deuxième plan

Après que les élèves traduisent des nouveaux mots, ils vont trouver des mots du même champ lexical du mot « Théâtre »

b) LE PREMIER CONTACT (5 minutes)

Le professeur montre aux élèves le tableau et pose des questions en oral :

- Qu'est-ce qu'il y a sur le tableau ?
- Travail en paires : les apprenants peuvent inventer aussi le nom du tableau et expliquer oralement pourquoi ils ont choisi ce nom. Le professeur écrit tous les noms trouvés au tableau. Après, il va dire le vrai nom du tableau.

c) LE SECOND CONTACT (15 minutes)

Travail en oral :

- Les apprenants travaillent en paires. Ils parlent de tableau, ils se posent des questions en discutant sur le thème d'image :
 - Qui se trouve sur le tableau ?
 - Où et quand se déroule l'action?

- Il s'agit de quel siècle? Pourquoi?

Travail en écrit, en paires :

- Décrivez le tableau en ce qui concerne des plans.

d) INTERPRETATION (5 minutes)

Discussion en oral, le professeur pose des questions :

- Est-ce que ce tableau vous plait ? Pourquoi ? Quelle partie ?
- Vous trouvez ce tableau plutôt positif ou négatif ? Pourquoi ?
- Mettiez-vous ce tableau dans votre chambre ? Pourquoi ?
- Si vous pouviez changer quelque chose, qu'est-ce que vous changeriez ? Couleur ? Le regard ? Pourquoi ?
- Voudriez-vous être présent dans cette scène ? Pourquoi ?

e) AUTRES ACTIVITÉS (10 minutes) :

Discussion en oral :

- Pensez-vous que des ballerines sont d'amis ou qu'elles se considèrent plutôt comme la concurrence ?
- Est-ce que vous allez au ballet / théâtre ?
- Travaillez en binômes et discutez. Tu préfères aller au théâtre ou au cinéma ? Pourquoi?
- Comment vous renseignez-vous sur les programmes des théâtres de votre ville ?
- Quels sont les théâtres les plus connus à Paris ?
- Jeu de rôle. Tu veux acheter un billet de théâtre. Ton voisin est le vendeur des billets. Écrivez en binômes le scénario et jouez le dialogue devant vos camarades de classe.
- Selon le programme ensuite, choisissez un jour quand vous voulez aller au théâtre et une pièce que vous voulez voir et achetez les billets.

- N'oubliez pas que des familles, des étudiants et des retraités ont la réduction !

<i>Lundi, 20h: Molière – Le malade imaginaire</i>
<i>Mardi, 20h : Jean Racine – Phèdre</i>
<i>Mercredi, 18h : Samuel Beckett– En attendant Godot</i>
<i>Jeudi, 18h : Pierre Corneille – Le Cid</i>
<i>Vendredi, 21h : Eugène Ionesco – Les chaises</i>
<i>Samedi, 21h : Jean Genet – Les bonnes</i>
<i>Dimanche, 18h : Victor Hugo – Cromwell</i>

Devoirs possibles :

- Écrivez le monologue de la ballerine en ce qui concerne une heure avant le spectacle (A-t-elle peur ou elle est contente ?).
- Racontez votre pièce de théâtre préférée. Pourquoi vous aimez cette pièce de théâtre ?

Interdisciplinarité - projets pédagogiques avec la coopération de professeur de l'art

- Faites une affiche de pièce du théâtre.
- Essayez faire un tableau similaire aux Ballerines vertes. (Possible en écoutant l'enregistrement de la composition d'un ballet.) Amenez-le avec vous en prochain cours de FLE et présentez-le. Expliquez les raisons pour lesquels vous avez changé le regard, les couleurs, etc.
- Projet pédagogique: Essayez de préparer une petite mise en scène en français d'une pièce française. Vous pouvez inviter vos parents et des

3.1.4 Auguste Renoir : Déjeuner de canotiers³⁶



³⁶ Picturalissime [en ligne]. [Consulté le 19 avril 2015]. Disponible sur : http://www.picturalissime.com/re noir_dejeuner.htm

3.1.4.1 INFORMATIONS SUR LA PEINTURE POUR L'ENSEIGNANT

Pierre Auguste Renoir (1841 – 1919). Auguste Renoir est un des plus grands impressionnistes français. Avant de peindre ses peintures, il a étudié des œuvres d'autres peintres, car il était vraiment humble. Ses tableaux sont spontanés, peints par des touches de pinceau très légères et faciles. C'est par exemple Courbet qui lui inspirait surtout en ce qui concerne des représentations des scènes de la vie commune. Renoir était influencé aussi par Corot, car comme lui, il a aimé la nature et il a peint également avec les tons légers. Mais c'est surtout Manet qui a influencé le plus Renoir, parce que Manet avait le style vraiment coloré et il a peint avec des touches de pinceau assez larges. Des tableaux de Renoir sont naturelles et franches, ils retiennent l'atmosphère parisienne optimiste surtout l'atmosphère des cafés. Ses actes sont célèbres grâce à la pureté, la tendresse, la légèreté et le jeu de la lumière dans le corps humain. Les œuvres les plus connues sont par exemple Balançoire (ce tableau nous montre le moment de faire la cour, l'instant de fête pleine de couleurs et de lumière.) Moulin de la Galette (symbole d'impressionnisme qui nous montre la fête de la danse en été). Et bien sur Le Déjeuner des canotiers, ce qui est le portrait idéalisé des amis de Renoir, la fiancée de Renoir inclus. Ce tableau nous montre également la vie heureuse des nobles d'alors et leurs loisirs. Un des tableaux bien estimé est aussi la série de trois peintures qui se nomment La Danse à la campagne, Danse à Bougival et Danse à la ville, où nous pouvons bien voir le mouvement incroyablement peint et aussi l'atmosphère de la danse.)

Déjeuner de canotiers. Déjeuner de canotiers nous montre des amis de Renoir faisant la fête au restaurant Maison Fournaise près de la Seine à Chatou. Le monsieur avec le chapeau est le peintre qui s'appelle Gustave Caillebotte qui était le mécène pour les impressionnistes. La Dame avec le chien est Aline Charigot, la fiancée de Renoir. Charles Ephrussi, un historien d'art riche, le collecteur de l'art et éditeur d'un magazine sur l'art est celui avec le chapeau haut. Au milieu de cette composition, nous pouvons voir l'actrice Ellen Andrée buvant le verre. Dans le coin à droite en haut, il y a des amis de Renoir qui flirtent avec Jeanne Samary. Nous y voyons aussi la fille de Louise - Alphonsine Fournaise et son frère, Alphonse Fournaise. La table forme une composition diagonale qui divise le tableau en deux parties. Une partie est pleine de personnes et la deuxième est plus ou moins vide. Renoir a rempli ce tableau par la lumière et le résultat est alors plein de contrastes, de couleurs, et plein de vie. L'original de cette peinture est à l'huile et il est situé dans Philips Collection à Washington DC aux États - Unis. Renoir a peint ce tableau en 1881. Le format de cette œuvre est en largeur et les couleurs dominantes sont vives.³⁷

³⁷ CUNNINGHAMOVA, Antonia – Impresionisté :Praha – SLOVART, 2014, p. 124 - 140

3.1.4.2 NIVEAU : A1 / A2

Public: niveau A1 – A2

Nombre d'apprenants : 12

Consignes : en français et en tchèque

Contexte: Le repas

Objectifs:

Communicatifs:

- répondre aux questions
- connaître le vocabulaire en ce qui concerne le repas et les plats
- savoir dire ce que nous mangeons

Linguistiques:

Production orale : décrire le repas

Production écrite : description d'image

Grammaire : l'article partitif

Interculturel: la peinture française, le repas en France

Éducatif:

Connaître un nom Auguste Renoir

Savoir travailler avec un dictionnaire

Matériel: La photocopie d'image/ la photo de tableau sur la projection ; le dictionnaire, iPad si possible

Interdisciplinarité: La peinture

Motivation: Les élèves peuvent travailler avec le document authentique et parler de leur repas préféré.

EXERCICES :

a) LA PRÉPARATION

Les apprenants n'ont pas encore vu le tableau. Le professeur présente Pierre Auguste Renoir en disant des informations basiques. (5 minutes)

Le travail avec des mots clés : Le professeur distribue la liste des mots clés en français, sans traduction. En utilisant un dictionnaire, les élèves trouvent la traduction dans leur langue maternelle. (5 minutes)

Les femmes

Les hommes

Le jardin

La terrasse

Le déjeuner

Le petit déjeuner

Le soleil

Manger

Le chapeau

La table

Les chaises

Le vin

Manger

Boire

Parler

Bavarder

Bonheur

Le canotier

Au premier plan

Au deuxième plan

La lumière

Être assis

Se tenir debout

Après que les élèves traduisent des nouveaux mots, ils vont trouver des mots du même champ lexical du mot « Déjeuner ».

b) LE PREMIER CONTACT (5 minutes)

Le professeur montre aux élèves le tableau et pose des questions en oral :

- Qu'est-ce qu'il y a sur le tableau ?
- Combien des personnages y-a-t-il ?
- Quels sont des relations entre des personnages ? C'est une famille / collègues /amis ? Pourquoi ils mangent ensemble ? Il s'agit d'une fête ?
- Travail en paires : les apprenants peuvent inventer aussi le nom du tableau et expliquer oralement pourquoi ils ont

choisi ce nom. Le professeur écrit tous les noms trouvés au tableau et corrige les erreurs. Après, il va dire le vrai nom du tableau.

- Répondez OUI – NON : Après que le professeur lise des phrases ensuite, les élèves qui pensent que la phrase est vraie doivent se lever :

Il y a des personnes qui ne parlent pas.

Il y a d'enfants.

Il y a un animal.

Il y a des gens qui portent des chapeaux noirs.

Les personnages sont à l'intérieur.

Il y a du fruit sur la table.

c) LE SECOND CONTACT (15 minutes)

Travail en oral :

- Chaque apprenant choisit un personnage et le décrit. Après, il le lit et les autres doivent deviner de quel personnage il s'agit.

Le professeur pose des questions :

- Quel temps fait-il ? Dans quelle saison se déroule la scène ? Pourquoi ?
- Dans quelle partie de la journée peut se dérouler cette scène ?

Matin – midi – après midi – soir – nuit

- Les personnages se trouvent en ville ou à la campagne et pourquoi ?

Travail en écrit, en binômes :

- Décrivez le tableau en ce qui concerne des plans.

d) INTERPRETATION (5 minutes)

Discussion en oral, le professeur pose des questions :

- Est-ce que ce tableau vous plaît ? Pourquoi ? Quelle partie ?
- Vous trouvez ce tableau plutôt positif ou négatif ? Pourquoi ?
- Mettiez-vous ce tableau dans votre appartement / dans quelle pièce ? Pourquoi ?
- Voudriez-vous être présent dans cette scène ? Pourquoi ?
- Avec quel personnage vous voudriez parler et pourquoi ?
Qui est le plus sympathique à votre avis ?

e) AUTRES ACTIVITÉS (10 minutes) :

Discussion en oral :

- Est-ce que vous aimez manger ensemble ?
- Vous mangez souvent dehors ? Vous aimez pique-niquer ?
- Imaginez que vous êtes un personnage de ce tableau. Vous êtes déjà à la maison et vous écrivez l'écriture dans votre journal. Qu'est-ce que vous avez fait pendant toute la journée ? (Possible comme un devoir pour travailler à la maison.)

- Reliez. Écrivez des phrases selon l'exemple suivant :

<i>Petit déjeuner</i>	<i>Après midi</i>
<i>Déjeuner</i>	<i>Soir</i>
<i>Casse-croûte</i>	<i>Matin</i>
<i>Dîner</i>	<i>Midi</i>

Exemple : *Mon petit déjeuner, je le prends matin.*

.....

.....

.....

Réponds oralement aux questions suivantes. Exemple :

Pour mon petit déjeuner, je bois du thé.

- Qu'est-ce que tu bois pour ton petit déjeuner ?

Du thé - du café - de la bière – du vin – du jus – du lait –de l'eau

- Qu'est-ce que tu manges pour ton petit déjeuner ?

Des céréales – du pain – du yaourt – de fruit

- Qu'est-ce que tu bois pour ton déjeuner ?

Du thé – du café– du vin – du jus – du lait –de l'eau

- Qu'est-ce que tu manges pour ton déjeuner ?

De la viande – du poisson - du pain – du riz - des pâtes – des légumes

- Qu'est-ce que tu bois pour ton casse-croûte ?

Du thé - du café - de la bière – du vin – du jus – du lait – de l'eau

- Qu'est-ce que tu manges pour ton casse-croûte ?

Du pain – des sandwiches – des fruits – des légumes

- Qu'est-ce que tu bois pour ton dîner ?

Du thé - du café - de la bière – du vin – du jus – du lait – de l'eau

- Qu'est-ce que tu manges pour ton dîner ?

De la viande – du poisson - du pain – du riz - des pâtes – des fruits– des légumes

3.1.4.3 NIVEAU : A2/B1

Public: niveau A2 - B1

Nombre d'apprenants : 12

Consignes : en français (en tchèque si besoin)

Contexte: Le repas

Objectifs:

Communicatifs:

- répondre aux questions
- savoir parler de repas

Linguistiques:

Production orale

Production écrite

Compréhension orale

Interculturel: la peinture française, connaître un nom de Pierre Auguste Renoir

Éducatif:

Savoir travailler avec un dictionnaire

Matériel: La photocopie de ce tableau/ la projection de ce tableau ; le dictionnaire, iPad si possible

a) LA PRÉPARATION

Les apprenants n'ont pas encore vu le tableau. Le professeur présente Pierre Auguste Renoir en disant des informations basiques. (5 minutes)

Le travail avec des mots clés : Le professeur distribue la liste des mots clés en français, sans traduction. En utilisant un dictionnaire, les élèves trouvent la traduction dans leur langue maternelle. (5 minutes)

La terrasse

La rampe

Pique-niquer

La carafe

Le repas de fête

Le festin

Le chapeau

Parler

Bavarder

Bonheur

Le canotier

Au premier plan

Au deuxième plan

La lumière

- Après que les élèves traduisent des nouveaux mots, ils vont trouver des mots du même champ lexical du mot « Déjeuner »

b) LE PREMIER CONTACT (5 minutes)

Le professeur montre aux élèves le tableau et pose des questions en oral :

- Qu'est-ce qu'il y a sur le tableau ?
- Combien des personnages y-a-t-il ?
- Quels sont des relations entre des personnages ? C'est une famille / collègues / amis ? Pourquoi ils mangent ensemble ? Il s'agit d'une fête ?
- Travail en binômes : les apprenants peuvent inventer aussi le nom du tableau et expliquer oralement pourquoi ils ont choisi ce nom. Le professeur écrit tous les noms trouvés au tableau et corrige les erreurs. Après, il va dire le vrai nom du tableau.
- Répondez OUI – NON : Après que le professeur lise des phrases ensuite, les élevés qui pensent que la phrase est vraie doivent se lever :

Il y a des personnes qui ne parlent pas.

Il y a un voilier.

Il y a un autre être que l'être humain.

Il y a des gens qui portent des chapeaux noirs.

Les personnages sont à l'intérieur.

Il y a du fruit sur la table.

c) LE SECOND CONTACT (15 minutes)

Travail en oral :

- Chaque apprenant choisit un personnage et le décrit. Après, il le lit et les autres doivent deviner de quel personnage il s'agit.

Le professeur pose des questions :

- Quel temps fait-il ? Dans quelle saison se déroule la scène ? Pourquoi ?
- Les personnages se trouvent en ville ou à la campagne et pourquoi ?

Travail en oral, en paires, discussion :

- Décrivez le tableau en ce qui concerne des plans.

d) INTERPRÉTATION (5 minutes)

Discussion en oral, le professeur pose des questions :

- Est-ce que ce tableau vous plaît ? Pourquoi ? Quelle partie ?
- Vous trouvez ce tableau plutôt positif ou négatif ? Pourquoi ?
- Mettiez-vous ce tableau dans votre appartement / dans quelle pièce ? Pourquoi ?
- Voudriez-vous être présent dans cette scène ? Pourquoi ?
- Avec quel personnage vous voudriez parler et pourquoi ? Qui est le plus sympathique à votre avis ?

- Les apprenants ferment des yeux et imaginent qu'ils sont présents dans la scène. Après une minute, ils disent ce qu'ils sentent (du vin, le vent, la nature, des fleurs, le chien?).

e) AUTRES ACTIVITÉS (10 minutes) :

Discussion en oral :

- Est-ce que vous aimez manger ensemble ?
- Vous mangez souvent dehors ? Vous aimez pique-niquer ?

Travail en écrit :

- Écrivez le dialogue de trois personnages qui discutent en arrière (la femme et deux messieurs). Possible comme un devoir pour travailler à la maison.)

Si vous alliez au même lieu, qu'est-ce que vous prendriez avec vous ?

3.1.5 Georges Seurat: Un dimanche après-midi à l'île de la Grande Jatte



3.1.5.1 INFORMATIONS SUR LA PEINTURE POUR L'ENSEIGNANT :

Georges-Pierre Seurat (1859 – 1891). George Seurat est un postimpressionniste français. Il est connu grâce à son œuvre dans lequel nous pouvons voir son style postimpressionniste. Avec ses peintures, il a changé les tendances de l'art moderne. Un dimanche après-midi à l'île de la Grande Jatte est son tableau qui est le plus connu et le plus apprécié. Contrairement à son œuvre La baignade à Asnières qui était refusée par le Salon. Alors, Seurat est devenu l'artiste indépendant. Il s'est occupé de la théorie des couleurs et de l'optique et croyait qu'il pouvait harmoniser ses peintures par le bon choix de couleurs.

Un dimanche après-midi à la Grande Jatte est un tableau aux grandes dimensions, 207 centimètres de haut, 308 de long. Georges Seurat conçoit comme le manifeste du mouvement qu'il définit en compagnie de Paul Signac, le néo-impressionnisme. Ce tableau se caractérise par des tons froids et une technique de division de la touche, appelée couramment pointilliste. Celui-ci veut se distinguer de l'impressionnisme par son caractère scientifique.³⁸

³⁸ CUNNINGHAMOVA, Antonia – Impresionisté :Praha – SLOVART, 2014, p. 114 - 115

3.1.5.2 NIVEAU : A1 / A2

Public: niveau A1 – A2

Nombre d'apprenants : 12

Contexte: Georges Seurat, peinture

Consignes : en français et en tchèque

Objectifs:

- **Communicatifs:**
 - répondre aux questions
 - discuter des avantages et désavantages

- **Linguistiques:**
 - Production orale
 - Production écrite

- **Interculturel:** la peinture française

- **Éducatif:**
 - Connaître un nom Georges Seurat
 - Savoir travailler avec un dictionnaire

Matériel: La photocopie d'image/ la photo de tableau sur la projection ; le dictionnaire ; iPad si possible

Interdisciplinarité: La peinture

Motivation: Les élèves peuvent travailler avec le document authentique.

DES EXERCICES :

a) LA PRÉPARATION (10 minutes)

Le professeur annonce le thème de la séance : « La peinture ». Les apprenants n'ont pas encore vu le tableau. L'enseignant distribue liste des expressions en ce qui concerne la description du tableau :

Au premier plan

Au second plan...

Au centre...

À l'arrière-plan...

Au fond... il y a.../on voit.../se trouve...

La scène se passe à / en...

L'image/la photo/le dessin/le tableau montre.../représente...

Nous voyons / on peut voir / on observe / on aperçoit / on distingue /on remarque / il y a / se trouve....

On voit / on découvre/il y a/..

Le personnage à droite est en train de ...

En regardant l'image, je remarque que...

Je suis touché(e) parce que...

Ce que je trouve beau /bizarre... c'est que...

À mon avis....

L'auteur, le dessinateur montre... /veut dire.../ veut exprimer que...

L'œil est attiré par...

L'autoportrait

Le portrait

Le paysage

Le genre

La peinture d'histoire

Le nu

Le portrait de face, de profil, de buste, de pied...de famille, de cour

Le pinceau

Le cadre

La toile

Dessiner

Peindre

- Les apprenants peuvent trouver la traduction par-eux-mêmes, en utilisant des iPads/ordinateurs. Les élèves cherchent sur leurs iPads/ordinateurs les informations sur Georges Seurat et le musée dans lequel nous pouvons trouver des tableaux de Georges Seurat et aussi ces peintures. Certainement, ils vont aussi trouver un tableau *Un dimanche après-midi à la Grande Jatte*.

- En regardant la peinture, les apprenants cherchent des mots clés pour décrire la peinture.

- Comme les apprenants ont à leur disposition les mots clés en ce qui concerne la description d'image, ils peuvent le décrire.
- Après que les élèves traduisent des nouveaux mots, ils vont trouver des mots du même champ lexical du mot « Le parc »

b) LE PREMIER CONTACT (3 minutes)

Le professeur montre aux élèves le tableau et pose des questions en oral :

- Selon vous, il s'agit de quelle tendance ?

Impressionnisme – pointillisme - cubisme – surréalisme – réalisme

- Qu'est-ce qu'il y a sur le tableau ?
- Quels couleurs y-a-t-il ?
- Ce sont plutôt des couleurs sombres ou claires ?
- Il s'agit de quelle saison et de quelle partie de jour ? Pourquoi ?

b) LE SECOND CONTACT (15 minutes)

Travail en oral :

- Les apprenants travaillent en paires. Ils parlent de tableau, ils se posent des questions en discutant sur le thème d'image :
- Où et quand se déroule l'action?
- Il s'agit de quel siècle? Pourquoi?

Travail en écrit, en paires :

- Décrivez le tableau en ce qui concerne des plans.

c) INTERPRÉTATION (5 minutes)

Discussion en oral, le professeur pose des questions :

- Est-ce que ce tableau vous plaît ? Pourquoi ? Quelle partie ?
- Vous trouvez ce tableau plutôt positif ou négatif ? Pourquoi ?
- Vous trouvez cette scène fascinante ou plutôt dépressive ?
- Mettiez-vous ce tableau dans votre chambre ? Pourquoi ?

- Si vous pouviez changer quelque chose, qu'est-ce que vous changeriez ? Couleur ? Le regard ? Pourquoi ?
- Voudriez-vous être présent dans cette scène ? Pourquoi ?

d) AUTRES ACTIVITÉS (15 minutes) :

Discussion en oral :

- Les apprenants ferment des yeux et imaginent qu'ils sont présents dans la scène. Après une minute, ils disent ce qu'ils entendent. (Les oiseaux ? De l'eau ? Des enfants ?)
- Est-ce que il y a un parc près de votre maison ? Vous y allez souvent ?
- Si vous allez au parc,
- Est-ce que vous faites de la peinture ? Qu'est-ce que vous aimez peindre ?

LA LISTE DES MUSÉES A PARIS :

Musée d'Orsay

Musée du Louvre

Grand Palais

Centre Pompidou - Beaubourg

Musée d'Art Moderne de la Ville de Paris Musée

du Quai Branly

Musée des Arts décoratifs

Le Petit Palais - Musée des Beaux-Arts de la Ville de Paris

Musée National de l'Orangerie

Musée Marmottan - Monet

Musée Rodin

EXERCICES :

- a) Regardez ce tableau.
- b) Est-ce que cette image vous plaît ?
- c) Qu'est-ce qui vous plaît ? / Qu'est-ce qui ne vous plaît pas ?
- d) Est-ce que cette image est plutôt positive ou négative ?
Pourquoi ?
- e) Décrivez cette image.
- f) Qui est sur cette image ? Selon vous, il s'agit de quelle partie de la journée ?
- g) Selon vous, il s'agit de quelle tendance ?

Impressionnisme - cubisme – surréalisme – réalisme

- h) (Le professeur parle un peu de la peinture et du peintre.)
- i) Si vous pouviez, vous décoriez votre appartement par cette peinture ? Vous le mettriez dans quelle pièce ? Pourquoi ?
- j) Vous faites de la peinture ?
- k) Y-a-t-il des musées dans votre ville ?
- l) Vous connaissez des musées situés à Paris ?
- m) Quel est votre peintre préféré ? Vous connaissez des peintres de votre pays ?
- n) Reliez :

Art gotique	Henri Le Fauconnier
Réalisme	René Magritte
Impressionnisme	Gustave Courbet
Fauvisme	Paul Gauguin
Surréalisme	Claude Monet
Cubisme	Jean Fouquet

3.2 Utilisation des fiches pédagogiques en classe de FLE

Nous avons mis au point des fiches pédagogiques à l'usage des enseignants de français langue étrangère. Afin d'établir l'efficacité de ces fiches, nous avons tenté de les mettre en application dans une classe de FLE. Pour cela, nous avons travaillé avec des élèves de lycée, âgés de seize à dix-huit ans. L'efficacité de cette organisation de classe a pu être constatée dès le début. Les apprenants étaient assis en rond et le professeur s'est lui-même assis avec eux. De cette façon, les élèves n'ont pas ressenti le poids de l'autorité et étaient plus aptes à se concentrer. Le thème de la peinture a semblé réellement les intéresser. En effet, si les filles ont semblé plus sensibles à ce sujet, des garçons ont également apprécié certains des tableaux. En ce qui concerne le choix des tableaux, ces derniers étaient très variés. Les élèves ont montré un attrait pour diverses oeuvres et ce pour des raisons toutes aussi différentes les unes des autres. « La gare St. Lazare » de Claude Monet en est un bon exemple et a semblé toucher un large public. En effet, les apprenants ont été frappés de consternation quand ils se sont rendu compte que l'artiste l'avait peinte plusieurs fois. Par ailleurs, « La ballerine verte » d'Edgar Degas a principalement intéressé les filles. Néanmoins, comme ils ont pu constater que tous les mots du champ lexical qu'ils sont parvenus à trouver étaient utiles, les élèves n'ont pas perdu en concentration. Le tableau le plus apprécié a sans doute été « Le déjeuner des canotiers » de Pierre Auguste Renoir. Et pour cause, il y a beaucoup de choses que nous avons pu travailler grâce à ce derniers. Les apprenants ont ainsi appris beaucoup de nouveaux mots et autres expressions utiles. En outre, la peinture

« Un dimanche après-midi à la Grande Jatte » de Georges Seurat a été vraiment efficace en ce qui concerne les expressions de la peinture. De plus, les apprenants ont appris de nouvelles informations sur les peintres et les mouvements dans lesquels ils s'inscrivent. Il faut mentionner que les exercices préférés ont été surtout ceux d'ordre créatif : l'écriture d'un monologue ou encore les jeux de rôle. Ce qui a véritablement plongé les apprenants dans un état de concentration optimale, c'est l'activité au cours de laquelle ils devaient réfléchir avec les yeux fermés en pensant à ce qu'ils ressentaient ou écoutaient (à la gare, dans la nature). Pour terminer, à la fin de chaque séance, nous sommes restés assis au rond en discutant de l'efficacité et de l'attractivité de ces exercices. Les élèves ont apprécié le fait d'avoir souvent recours aux iPads, en cherchant de nouveaux mots ou des informations sur la peinture. Ils ont aussi apprécié le fait d'avoir la possibilité de discuter des tableaux et que chacun ait pu donner son opinion. Comme l'atmosphère dans cette classe était assez chaleureuse, les apprenants n'avaient pas peur de parler d'eux-mêmes. En revanche, ce qui a posé quelques problèmes est le fait qu'ils ont dû trouver les champs lexicaux par eux-mêmes. Comme ils n'ont pas eu assez d'associations, il a été nécessaire de les aider. La prochaine fois, il serait donc plus judicieux que le professeur leur distribue les mots des champs lexicaux en amont. Les élèves qui le peuvent ont tout de même traduit par eux-mêmes les mots en utilisant des iPads.

3.3 CONCLUSION DE LA PARTIE PRATIQUE

Nous avons préparé des fiches pédagogiques pour l'enseignant de français comme la langue étrangère qui veulent que la présentation d'œuvre d'art français fasse la partie de leur cours. Comme nous sommes les enseignants des écoles secondaires, dans lesquelles les élèves commencent avec l'apprentissage de la langue française, nous avons préparé les fiches pédagogiques pour les niveaux A1-B1. Plus précisément, nous avons préparé deux fiches pédagogiques pour chaque peinture. Une fiche pédagogique est destinée aux professeurs des élèves qui ont le niveau A1-A2, et l'autre pour ceux qui donnent des cours aux apprenants avec le niveau A2-B1, cela signifie les élèves qui se préparent pour passer le baccalauréat. Comme les élèves avec le niveau doivent apprendre plutôt le vocabulaire, nous avons utilisé des exercices qui aident aux élèves avec travailler sur leur lexique. Contrairement, les élèves avec le niveau A2-B1 se préparent pour le baccalauréat oral, alors les exercices sont orientés pour le travail sur la production orale. Selon nous, l'activité la plus efficace est le jeu de rôle, pour cette raison nous l'avons appliqué dans presque toutes les fiches. Pour vérifier l'efficacité des exercices et l'attractivité d'intégration de l'œuvre d'art en classe de FLE, nous avons enseigné un groupe d'élèves selon les fiche pédagogiques et comme les élèves adoraient le thème de la peinture, nous trouvons que l'objectif était accompli.

4 CONCLUSION

Lorsque nous apprenons une langue étrangère, il est primordial de relever les facteurs du domaine culturel et non seulement du domaine linguistique. La culture est liée à la langue. Il est important de connaître la culture et civilisation française et de développer les connaissances au fur et à mesure des années de l'apprentissage. L'art appartient à la culture et civilisation française, il est ainsi essentiel d'en prendre compte et de l'ajouter dans les parties de son enseignement de la langue étrangère, ici de la langue française.

Notre mémoire s'occupe de l'utilisation des œuvres d'art en classe de FLE en ce qui concerne la civilisation française. Nous avons décidé de travailler sur les d'œuvres d'art dans un sens plus large, cela veut dire les beaux-arts, plus précisément la peinture impressionniste, car nous trouvons que cette tendance n'est pas difficile à comprendre. Notre objectif était de nous rendre compte si cette application d'œuvres d'art est efficace, si nous pouvons l'utiliser comme support.

Ce mémoire est divisé en deux parties. Tout d'abord, la partie théorique dans laquelle nous avons relevé diverses définitions et explications du document authentique. Nous avons trouvé plusieurs définitions des didacticiens célèbres. Ensuite, nous avons travaillé sur la distinction des documents authentiques et de leur efficacité. Finalement, nous avons cherché des façons à travailler avec le document authentique visuel.

Selon nous, l'exploitation des œuvres d'art en tant que document authentique est un atout favorable autant pour l'enseignant que pour les apprenants. L'enseignant peut varier les activités d'après l'œuvre d'un

également plus artiste et évite ainsi la monotonie. Les étudiants sont actifs pendant la classe et sont sans doute plus motivés. De ce point de vue, nous relevons comme positif l'utilisation des œuvres d'art dans l'enseignement et l'apprentissage du FLE.

5 BIBLIOGRAPHIE

Claude Monet. Vyd. 1. Frýdek-Místek: Alpress, 2004, 80 p. ISBN 80-7218-465-2.

COSTE D., Textes et documents authentiques au Niveau 2, dans Le français dans le monde n° 73, Paris :Hachette

CUQ, Jean-Pierre a Isabelle GRUCA. Cours de didactique du français langue étrangère et seconde. Grenoble: Presses Universitaires de Grenoble, 2003, 452 p. ISBN 2706110821.

CUNNINGHAM, Antonia. Impresionisté. Vyd. 1. V Praze: Slovart, 2004, 256 p. ISBN 80-7209-600-1.

CHODĚRA, Radomír. Didaktika cizích jazyků: úvod do vědního oboru. Vyd. 2. Praha: Academia, 2013, 209 p. ISBN 978-80-200-2274-5.

KYLOUŠKOVÁ, Hana. Jak využít literární text ve výuce cizích jazyků. 1. vyd. Brno: Masarykova univerzita, 2007, 172 p. ISBN 978-80-210-

6 SITOGRAPHIE

Christian Puren. [online]. [consulté le 2015-04-30].
Disponible sur <http://www.christianpuren.com/mes-travaux/2012j/>

Document authentique. [online]. [consulté le 2015-04-30]. Disponible sur :
http://crdp.acbordeaux.fr/cddp33/langue2/JDL/Le%20document%20authentique_ALherete_JDL2010.pdf

Oeuvres-art. [online]. [cit. 2015-04-30]. Disponible sur: <http://www.oeuvres-art.com/definition.html>

VELÍŠKOVÁ, Olga a Eva ŠPINKOVÁ. Parlons français!: francouzská konverzace pro střední školy a pro praxi. Vyd. 1. Praha: Leda, 1998, 425 p. ISBN 80-85927-40-3.

Slavne obrazy. [online]. [cit. 2015-04-30]. Disponible sur: <http://www.slavneobrazy.cz/>

Utiliser des oeuvres d'art en classe de FLE. [online]. [consulté le 2015-04-30]. Disponible sur: http://api.ning.com/files/tRCocitL-50ba4Uy2i*a7CQV-psP*Kfo*FKOpQXtFbT7-XLXqFK1mxaLIXkOaRVO6kefonzxlhDr5C2P9xr6KovJkazQPwKH/utliseruvresdartenclasse.pdf

Le document authentique en classe de langue. [online]. [consulté le 2015-04-30]. : Le document authentique en classe de langue

7 RESUMÉ EN FRANÇAIS

Ce mémoire s'intitule « l'utilisation des œuvres d'art en classe de FLE ». L'enseignement du français en tant que langue étrangère ne signifie pas seulement l'enseignement de la grammaire, le lexique et la phonétique, mais également l'enseignement de la civilisation et de la culture. L'œuvre d'art fait partie de la culture française et ce fait est malheureusement oublié par des enseignants de FLE. Nous avons alors décidé de créer des fiches pédagogiques avec l'utilisation de la peinture. Dans la partie théorique, nous avons relevé la définition du document authentique qui est le document premièrement créé par des francophones pour des francophones. Mais il est très efficace de les appliquer en classe de FLE grâce à ses activités interactives. Les élèves sont motivés ce qui est très important pour l'apprentissage d'une langue étrangère. Après la recherche sur les façons de travailler avec des documents authentiques, nous avons essayé de créer des exemples de fiches pédagogiques. Pour chaque peinture, nous avons créé deux fiches pédagogiques – une pour les élèves de niveau A1- A2 et l'autre pour les apprenants avec le niveau A2-B1. Les fiches pour l'enseignement d'A1-A2 sont basées sur le lexique, l'enseignement d'A2-B1 repose principalement sur la production orale. Ces fiches pédagogiques ont été mises en pratique et notre hypothèse d'efficacité a été confirmée, car les élèves étaient vraiment motivés.

8 RESUMÉ EN TCHÉQUE

Tato diplomová práce nese název „Využití uměleckých děl v hodinách francouzského jazyka.“ Vyučování francouzštiny neznamena jen naučit gramatiku, lexikum a fonetiku, ale při výuce francouzštiny žákům předáváme také kulturní znalosti a znalosti reálií frankofonních zemí. Umělecká díla jsou součástí francouzské kultury. Tento fakt je bohužel mnohými učiteli francouzského jazyka opomíjen. Z tohoto důvodu jsme se rozhodli vytvořit příklady příprav na vyučovací hodiny za použití uměleckých děl jakožto autentických dokumentů. V teoretické části jsme se věnovali definici autentického dokumentu, což je dokument, který byl primárně vytvořen rodilými mluvčími pro jiné účely, než jsou účely didaktické. Přes to ale sledujeme využití autentických dokumentů efektivním, a to díky tomu, že žáci jsou lépe motivováni, pokud pracují s autentickým dokumentem, což je velmi důležité. Po tom, co jsme zjistili, jak se pracuje s tímto dokumentem, jsme připravili několik příkladů příprav na vyučovací hodiny. Pro každý využitý obraz byly vytvořeny dvě přípravy na hodiny, a to jedna pro začátečníky zaměřená na lexikum a jedna pro pokročilejší studenty. Ta je věnována více mluvenému projevu. Tyto přípravy byly využity na střední škole, kde se potvrdila naše hypotéza, že užití umění ve francouzštině je efektivní, motivující a děti baví.

9 ANNEXES

Annexe 1

Avril 2016 - LE QUESTIONNAIRE POUR LES ENSEIGNANTS DE FLE

Bonjour, voici le questionnaire qui s'occupe d'utilisation des documents authentiques en classe de FLE. Si vous pouviez remplir ce questionnaire, les résultats nous aideraient à savoir si les documents sont utilisés en classe de FLE. Les résultats ne seront pas utilisés que dans le mémoire de master.

Radana Jarošová

Étudiante de FLE (FF – ZČU)

Nom de professeur : *Z. Vasilenková*

École : *Gymnázium Podbořany*

Classe niveau des apprenants : *A1 - A2*

1. Utilisez-vous des documents authentiques en classe de FLE?
2. Vous préférez des documents qui sont déjà dans votre manuel ou vous apportez en classe des documents authentiques que vous préparez vous-même ?
 - a) *Documents dans le manuel*
 - b) Documents que le professeur apporte
3. Quels documents authentiques utilisez – vous ?
 - a) Les documents visuels et télévisuels (clip vidéo ; enregistrement télévisé ; publicité de la presse

hebdomadaire ; enregistrement de journaux télévisés ; série ;
jeux ; interview ; documentaire ; débat ; bulletin météo

- b) documents authentiques écrits (emploi du temps ; bulletins scolaires ; des œuvres littéraires – poésie et prose ;
bande-dessinée ; horaires ; itinéraire de train, bus, métro ;
programme de cinéma, théâtre, des actions culturelles variés; magazine; test ; quiz, petites annonces, CV ; menus, cartes de restaurants et cafés ; ticket de métro, ticket de cinéma, billet de train, prospectus ou tracts, carte de géographie de France ; lettre de candidature, de motivation pour un emploi)
- c) Les documents authentiques oraux (chansons au format MP3 ; les journaux radiophoniques ; les interviews; les débats ; les spots publicitaires ; enregistrements de publicités radio
- d) Les documents authentiques électroniques (le travail avec Internet ; quiz que l'on trouve principalement dans les magazines ou sur Internet)
- e) Les documents authentiques visuels, non- verbalisés (les photographies ; les peintures – tableaux ; les dessins ; les affiches sans texte ; les films muets ; les cartes postales ; euros

4. Pourquoi vous utilisez les types du document authentique que vous avez cochés ?

.....*les apprenants sont motivés*

.....
.....

.....
.....
.....
.....

5. Avez-vous l'impression que les enfants sont motivés et qu'ils aiment le travail avec le document authentique ?

OUI - NON

6. Pensez-vous que les documents authentiques sont efficaces en classe de FLE ? Justifiez votre réponse.

OUI – NON

des enfants apprennent des nouveaux mots

Merci beaucoup d'avoir trouvé le temps.

Annexe 2

Avril 2016 - LE QUESTIONNAIRE POUR LES ENSEIGNANTS DE FLE

Bonjour, voici le questionnaire qui s'occupe d'utilisation des documents authentiques en classe de FLE. Si vous pouviez remplir ce questionnaire, les résultats nous aideraient à savoir si les documents sont utilisés en classe de FLE. Les résultats ne seront pas utilisés que dans le mémoire de master.

Radana Jarošová

Étudiante de FLE (FF – ZČU)

Nom de professeur : Fajtová Eliška

École : Gymnázium Ludka Pika, Masarykovo gymnázium

Classe niveau des apprenants :

1. Utilisez-vous des documents authentiques en classe de FLE?

OUI

2. Vous préférez des documents qui sont déjà dans votre manuel ou vous apportez en classe des documents authentiques que vous préparez vous-même ?

c) Documents dans le manuel

d) Documents que le professeur apporte

3. Quels documents authentiques utilisez – vous ?

f) Les documents visuels et télévisuels (**clip vidéo**) ;
enregistrement télévisé ; **publicité de la presse**

hebdomadaire ; enregistrement de journaux télévisés ; série ;
jeux ; interview ; documentaire ; débat ; bulletin météo

g) documents authentiques écrits (emploi du temps ; bulletins
scolaires ; des œuvres littéraires – poésie et prose ;

bande-dessinée ; horaires ; itinéraire de train, bus, métro ;

programme de cinéma, théâtre, des actions culturelles

variés; magazine; test ; quiz, petites annonces, CV ; menus,

cartes de restaurants et cafés ; ticket de métro, ticket de

cinéma, billet de train, prospectus ou tracts, carte de

géographie de France ; lettre de candidature, de motivation

pour un emploi)

h) Les documents authentiques oraux (chansons au format

MP3 ; les journaux radiophoniques ; les interviews; les

débats ; les spots publicitaires ; enregistrements de publicités

radio

i) Les documents authentiques électroniques (le travail avec

Internet ; quiz que l'on trouve principalement dans les
magazines ou sur Internet)

j) Les documents authentiques visuels, non- verbalisés (les

photographies ; les peintures – tableaux ; les dessins ; les

affiches sans texte ; les films muets ; les cartes postales ;

euros

4. Pourquoi vous utilisez les types du document authentique que vous
avez cochés ?

.....les documents authentiques sont

actuels.....

...

.....
.....
.....
.....
.....
.....

5. Avez-vous l'impression que les enfants sont motivés et qu'ils aiment le travail avec le document authentique ?

OUI - NON

6. Pensez-vous que les documents authentiques sont efficaces en classe de FLE ? Justifiez votre réponse.

OUI – NON

.....
c'est plus motivant et intéressant que travailler avec un manuel.....
.....
.....
.....
.....
.....

Merci beaucoup d'avoir trouvé le temps.

Annexe 3

Avril 2016 - LE QUESTIONNAIRE POUR LES ENSEIGNANTS DE FLE

Bonjour, voici le questionnaire qui s'occupe d'utilisation des documents authentiques en classe de FLE. Si vous pouviez remplir ce questionnaire, les résultats nous aideraient à savoir si les documents sont utilisés en classe de FLE. Les résultats ne seront pas utilisés que dans le mémoire de master.

Radana Jarošová

Étudiante de FLE (FF – ZČU)

Nom de professeur : Veronika Taušová

École : Gymnázium Františka Křižíka

Classe niveau des apprenants : tercie (A 1)

1. Utilisez-vous des documents authentiques en classe de FLE? - **oui**
2. Vous préférez des documents qui sont déjà dans votre manuel ou vous apportez en classe des documents authentiques que vous préparez vous-même ?
 - e) Documents dans le manuel - **oui**
 - f) Documents que le professeur apporte
3. Quels documents authentiques utilisez – vous ?
 - k) Les documents visuels et télévisuels (**clip vidéo** ; enregistrement télévisé ; **publicité de la presse** hebdomadaire ; enregistrement de journaux télévisés ; série ; jeux ; interview ; documentaire ; débat ; **bulletin météo**

- l) documents authentiques écrits (emploi du temps ; bulletins scolaires ; des œuvres littéraires – poésie et prose ; bande-dessinée ; horaires ; itinéraire de train, bus, métro ; programme de cinéma, théâtre, des actions culturelles variés; magazine; test ; quiz, petites annonces, CV ; menus, cartes de restaurants et cafés ; ticket de métro, ticket de cinéma, billet de train, prospectus ou tracts, carte de géographie de France ; lettre de candidature, de motivation pour un emploi)
- m) Les documents authentiques oraux (chansons au format MP3 ; les journaux radiophoniques ; les interviews; les débats ; les spots publicitaires ; enregistrements de publicités radio)
- n) Les documents authentiques électroniques (le travail avec Internet ; quiz que l'on trouve principalement dans les magazines ou sur Internet)
- o) Les documents authentiques visuels, non- verbalisés (les photographies ; les peintures – tableaux ; les dessins ; les affiches sans texte ; les films muets ; les cartes postales ; euros)

4. Pourquoi vous utilisez les types du document authentique que vous avez cochés ?

.....

1. les élèves sont plus

motivés.....

2. les cours deviennent plus variables et plus attractifs

3. les enfants ont la possibilité de rencontrer les différentes façons de la communication orale ou écrite en français

-
.....
.....
.....
.....

5. Avez-vous l'impression que les enfants sont motivés et qu'ils aiment le travail avec le document authentique ?

OUI - NON

6. Pensez-vous que les documents authentiques sont efficaces en classe de FLE ? Justifiez votre réponse.

OUI – NON

.....
...Bien-sûr parce que la manière de la présentation de la langue française à l'aide des documents authentiques rend l'apprentissage plus efficace à retenir de nouvelles choses quant à la grammaire aussi que de nouveaux mots.
.....
.....
.....
.....
.....
.....

Merci beaucoup d'avoir trouvé le temps.

Annexe 4

Avril 2016 - LE QUESTIONNAIRE POUR LES ENSEIGNANTS DE FLE

Bonjour, voici le questionnaire qui s'occupe d'utilisation des documents authentiques en classe de FLE. Si vous pouviez remplir ce questionnaire, les résultats nous aideraient à savoir si les documents sont utilisés en classe de FLE. Les résultats ne seront pas utilisés que dans le mémoire de master.

Radana Jarošová

Étudiante de FLE (FF – ZČU)

Nom de professeur : Mgr. Andrea Weberová

École : Gymnázium Jiřího z Poděbrad, Poděbrady

Classe niveau des apprenants : A1- B1

- 1 .Utilisez-vous des documents authentiques en classe de FLE?
Oui, de temps en temps (des chansons, extraits des livres, TV5, des BD etc.)
- 2 Vous préférez des documents qui sont déjà dans votre manuel ou vous apportez en classe des documents authentiques que vous préparez vous-même ?

g) Documents dans le manuel

h) Documents que le professeur apporte

Tous les deux possibilités ☺

- 3 Quels documents authentiques utilisez – vous ?

- 4 Les documents visuels et télévisuels (clip vidéo ; enregistrement télévisé ; publicité de la presse hebdomadaire ; enregistrement de journaux télévisés ; série ; jeux ; interview ; documentaire ; débat ; bulletin météo
- 5 documents authentiques écrits (emploi du temps ; bulletins scolaires ; des œuvres littéraires – poésie et prose ; bande-dessinée ; horaires ; itinéraire de train, bus, métro ; programme de cinéma, théâtre, des actions culturelles variés ; magazine ; test ; quiz, petites annonces, CV ; menus, cartes de restaurants et cafés ; ticket de métro, ticket de cinéma, billet de train, prospectus ou tracts, carte de géographie de France ; lettre de candidature, de motivation pour un emploi)
- 6 Les documents authentiques oraux (chansons au format MP3 ; les journaux radiophoniques ; les interviews ; les débats ; les spots publicitaires ; enregistrements de publicités radio
- 7 Les documents authentiques électroniques (le travail avec Internet ; quiz que l'on trouve principalement dans les magazines ou sur Internet)
- 8 Les documents authentiques visuels, non- verbalisés (les photographies ; les peintures – tableaux ; les dessins ; les affiches sans texte ; les films muets ; les cartes postales ; euros
- 9 Pourquoi vous utilisez les types du document authentique que vous avez cochés ?
- J'utilise ces types du document pour enrichir le vocabulaire des étudiants, pour les motiver, pour avoir les cours plus intéressants.

10 Avez-vous l'impression que les enfants sont motivés et qu'ils aiment le travail avec le document authentique ?

OUI

11 Pensez-vous que les documents authentiques sont efficaces en classe de FLE ? Justifiez votre réponse.

OUI

Les étudiants peuvent travailler avec quelque chose ce qu'ils aiment.

Pendant jouer, ils ne pensent pas à la grammaire et ils sont plus spontanés que pendant des cours. Et c'est toujours qc plus intéressant que seulement travailler avec un manuel, ou n'est pas beaucoup de documents comme ça.

Merci beaucoup d'avoir trouvé le temps.

Annexe 5

Avril 2016 - LE QUESTIONNAIRE POUR LES ENSEIGNANTS DE FLE

Bonjour, voici le questionnaire qui s'occupe d'utilisation des documents authentiques en classe de FLE. Si vous pouviez remplir ce questionnaire, les résultats nous aideraient à savoir si les documents sont utilisés en classe de FLE. Les résultats ne seront pas utilisés que dans le mémoire de master.

Radana Jarošová

Étudiante de FLE (FF – ZČU)

Nom de professeur : Zbyněk Kašpar

École : Sports ml gymnázium Písek

Classe niveau des apprenants : A2/B1

1. Utilisez-vous des documents authentiques en classe de FLE? *Oui*
2. Vous préférez des documents qui sont déjà dans votre manuel ou vous apportez en classe des documents authentiques que vous préparez vous-même ?
 - a) Documents dans le manuel
 - b) Documents que le professeur apporte
3. Quels documents authentiques utilisez – vous ?
 - a) Les documents visuels et télévisuels (clip vidéo ; enregistrement télévisé ; publicité de la presse hebdomadaire ; enregistrement de journaux télévisés ; série ; jeux ; interview ; documentaire ; débat ; bulletin météo
 - b) documents authentiques écrits (emploi du temps ; bulletins

scolaires ; des œuvres littéraires – poésie et prose ;
bande-dessinée ; horaires ; itinéraire de train, bus, métro ;
programme de cinéma, théâtre, des actions culturelles
variés; magazine; test ; quiz, petites annonces, CV ; menus,
cartes de restaurants et cafés ; ticket de métro, ticket de
cinéma, billet de train, prospectus ou tracts, carte de
géographie de France ; lettre de candidature, de motivation
pour un emploi)

- c) Les documents authentiques oraux (chansons au format MP3 ; les journaux radiophoniques ; les interviews; les débats ; les spots publicitaires ; enregistrements de publicités radio
- d) Les documents authentiques électroniques (le travail avec Internet ; quiz que l'on trouve principalement dans les magazines ou sur Internet)
- e) Les documents authentiques visuels, non- verbalisés (les photographies ; les peintures – tableaux ; les dessins ; les affiches sans texte ; les films muets ; les cartes postales ; euros

4. Pourquoi vous utilisez les types du document authentique que vous avez cochés ?

Pour développer la conversation, augmenter la motivation, offrir des différents points de vue

scolaires ; des œuvres littéraires – poésie et prose ;
bande-dessinée ; horaires ; itinéraire de train, bus, métro ;
programme de cinéma, théâtre, des actions culturelles
variés; magazine; test ; quiz, petites annonces, CV ; menus,
cartes de restaurants et cafés ; ticket de métro, ticket de
cinéma, billet de train, prospectus ou tracts, carte de
géographie de France ; lettre de candidature, de motivation
pour un emploi)

- c) Les documents authentiques oraux (chansons au format MP3 ; les journaux radiophoniques ; les interviews; les débats ; les spots publicitaires ; enregistrements de publicités radio
- d) Les documents authentiques électroniques (le travail avec Internet ; quiz que l'on trouve principalement dans les magazines ou sur Internet)
- e) Les documents authentiques visuels, non-verbalisés (les photographies ; les peintures – tableaux ; les dessins ; les affiches sans texte ; les films muets ; les cartes postales ; euros

4. Pourquoi vous utilisez les types du document authentique que vous avez cochés ?

..... Pour développer la conversation, augmenter la
..... motivation, offrir des différents points de vue
.....
.....
.....
.....

Annexe 6

Avril 2016 - LE QUESTIONNAIRE POUR LES ENSEIGNANTS DE FLE

Bonjour, voici le questionnaire qui s'occupe d'utilisation des documents authentiques en classe de FLE. Si vous pouviez remplir ce questionnaire, les résultats nous aideraient à savoir si les documents sont utilisés en classe de FLE. Les résultats ne seront pas utilisés que dans le mémoire de master.

Radana Jarošová

Étudiante de FLE (FF – ZČU)

Nom de professeur : Mgr. Lenka Houšková

École : Lycée Rokycany

Classe niveau des apprenants : A2, B1

1. Utilisez-vous des documents authentiques en classe de FLE? **oui**
2. Vous préférez des documents qui sont déjà dans votre manuel ou vous apportez en classe des documents authentiques que vous préparez vous-même ?
 - a) Documents dans le manuel
 - b) Documents que le professeur apporte
 - c) **les deux**
3. Quels documents authentiques utilisez – vous ?
 - a) **Les documents visuels et télévisuels** (clip vidéo ; enregistrement télévisé ; publicité de la presse hebdomadaire ; enregistrement de journaux télévisés ; série ; jeux ; interview ; documentaire ; débat ; bulletin météo
 - b) **documents authentiques écrits** (emploi du temps ; bulletins scolaires ; des œuvres littéraires – poésie et prose ;

bande-dessinée ; horaires ; itinéraire de train, bus, métro ; programme de cinéma, théâtre, des actions culturelles variés; magazine; test ; quiz, petites annonces, CV ; menus, cartes de restaurants et cafés ; ticket de métro, ticket de cinéma, billet de train, prospectus ou tracts, carte de géographie de France ; lettre de candidature, de motivation pour un emploi)

- c) **Les documents authentiques oraux** (chansons au format MP3 ; les journaux radiophoniques ; les interviews; les débats ; les spots publicitaires ; enregistrements de publicités radio
- d) **Les documents authentiques électroniques** (le travail avec Internet ; quiz que l'on trouve principalement dans les magazines ou sur Internet)
- e) **Les documents authentiques visuels, non- verbalisés** (les photographies ; les peintures – tableaux ; les dessins ; les affiches sans texte ; les films muets ; les cartes postales ; euros

4. Pourquoi vous utilisez les types du document authentique que vous avez cochés ?

Il faut comprendre le français parlé, avec la prononciation et la vitesse originale. Les enfants aiment travailler sur Internet, écouter des chansons. Cela nous apporte une meilleure motivation pour apprendre.

5. Avez-vous l'impression que les enfants sont motivés et qu'ils aiment le travail avec le document authentique ?

OUI - NON

6. Pensez-vous que les documents authentiques sont efficaces en classe de FLE ? Justifiez votre réponse.

OUI – NON

On y trouve des expressions familières, vulgaires etc. On ne peut pas apprendre une langue étrangère sans connaître des données de base, la civilisation.

Merci beaucoup d'avoir trouvé le temps.