

**Západočeská univerzita v Plzni**

**Fakulta filozofická**

**Diplomová práce**

**Dějiny divadla v Mostě od roku 1911**

**Bc. Barbora Hertlová**

**Plzeň 2016**

**Západočeská univerzita v Plzni**

**Fakulta filozofická**

Katedra filozofie

**Studijní program Humanitní studia**

**Studijní obor Evropská kulturní studia**

**Diplomová práce**

**Dějiny divadla v Mostě od roku 1911**

**Bc. Barbora Hertlová**

*Vedoucí práce:*

PhDr. Jitka Bílková, Ph. D.

Katedra filozofie

Fakulta filozofická Západočeské univerzity v Plzni

Plzeň 2016

Prohlašuji, že jsem práci zpracovala samostatně a použila jen uvedených pramenů a literatury.

*Plzeň, duben 2016* .....

## Poděkování

Tímto bych ráda poděkovala PhDr. Jitce Bílkové, Ph.D. za odborné vedení, trpělivost a velkou ochotu, kterou mi v průběhu zpracování diplomové práce věnovala.

Upřímné velké poděkování patří mým rodičům, kteří mě, nejen při studiích, neustále podporují a jsou mi oporou vždy, když je potřeba. Dále bych ráda zmínila poděkování blízké přítelkyni Ivetě Kozarikové, DiS. a mému příteli Ing. Jiřímu Horovi, bez kterých by studia a zkoušková období neprobíhala v takové psychické pohodě a optimismu, který mi pomáhali si udržet.

Závěrečně poděkování je celé mé rodině včetně prarodičů a rodině mého přítele za neustálou podporu a bezmeznou obětavost a laskavost, kterou mne vždy obdarovávají. Velmi si všech vážím.

# Obsah

Úvod .....	1
1. Historie Mostu a staré divadlo.....	2
1.1. Otevření starého divadla.....	5
1.2. Repertoár starého divadla.....	11
2. Novodobá historie Mostu a nové divadlo.....	27
2.1. Otevření nového divadla .....	31
2.2. Repertoár nového divadla.....	36
3. Divadlo rozmanitostí .....	43
4. Porovnání starého a nového divadla.....	44
4.1. Divadelní soubor .....	46
4.2. Osobnosti českého divadelnictví v Mostě.....	48
4.2.1. Milan Svoboda.....	48
4.2.2. Lubomír Poživil .....	49
4.2.3. Zdeněk Buchvaldek .....	50
4.2.4. Eva Klánová.....	51
4.2.5. Karel Nonner .....	51
4.2.6. Jaromír Šnajdr.....	52
4.2.7. Zbyněk Srba .....	53
4.2.8. Jiří Středa .....	53
4.2.9. Václav Hofman .....	54
4.2.10. Hana Seidlová.....	54
4.3. Rozbor uváděných českých divadelních her .....	55
5. Vzpomínky divadelníků .....	61
6. Závěr.....	65
Použitá literatura:.....	68
7. Resumé .....	71

8.	Přílohy .....	72
8.1.	Příloha 1 – Vybrané fotografie „starého“ a „nového“ Mostu .....	72
8.2.	Příloha 2 – Fotografie historického, současného divadla a Divadla rozmanitostí .....	75

## Úvod

Město Most je svým osudem a ojedinělou historií jedním městem složeným ze dvou – ze „starého“ a „nového“ Mostu. Zprvu německé město prošlo obdobím obou válek, odsunutím Němců, přívalem pracovní síly ze všech koutů nejen České republiky, rozhodnutím o likvidaci, přesunutím kostela až k výstavbě města nového.

Cílem mé práce bude zmapování historie divadla v Mostě na pozadí historického vývoje města a srovnání zásadních etap vývoje divadla, tj. srovnání působení starého a nového českého divadla. Východiskem práce je především relevantní literatura a prameny. Z důvodu nedostupných pramenů k podrobným programům a divadelním souborům německého období divadla, nebude možné zařadit tuto etapu mezi srovnání.

Samotná práce je rozdělena do pěti hlavních částí, mapujících vznik města samotného a především pak postavení městského divadla, přes likvidaci města až k současné podobě města a jeho divadelní dominantě v centru.

V úvodní kapitole nejprve nastíním vznik a historii mostecké krajiny a města Mostu, zejména hlavní události, které se podepsaly na dalším vývoji. Historie města sahá až do období třetihor, ve třináctém století se Most dostává mezi významná města, mezi kterými zůstává až do 19. století. Dalším obdobím, kterému se budu věnovat je Most v německém kontextu. Během II. světové války se Most stal terčem jak pro Německo, tak i pro spojenecké bombardovací svazy. Obě strany se zaměřovaly na Most z jiných, ale zároveň stejných důvodů – pro jeho velké zásoby uhlí. Jedni je chtěli získat, druzí je chtěli zničit. Následující podkapitolou jsou okolnosti stavby, otevření a působení městského divadla a jeho repertoár, zpočátku výhradně německý. Historie divadla začíná již na počátku 20. století a přes svou slavnou éru, útlum repertoáru a přesunutí do provizorního divadla v Májí, trvalo fungování divadla do roku 1985. Postupně se zaměřím na divadlo a jeho vedení v jednotlivých dobách jeho působení.

Druhá kapitola bude pojednávat o období od začátku druhé poloviny 20. století, kdy se rozhodlo o definitivním zbourání starého Mostu se svou historií. Přiblížím situaci s likvidací města a rozhodováním o další existenci divadla a jeho činnosti. Divadelníci získali provizorní prostory v kulturním středisku Máj mezi nově vystavěným sídlištěm. Jedná se o dobu mezi roky 1980 a 1985. Dále tato kapitola bude obsahovat část o Mostu

novém s jeho novou budovou divadla v centru města, o její realizaci, otevření a fungování.

V následující kapitole se zmíním o loutkařském souboru, který působí vedle hlavního činoherního od roku 1987.

Čtvrtá kapitola se bude věnovat porovnání obou divadelních budov, srovnání divadelních souborů, vybraným významným osobnostem českého divadla a porovnání odehraných děl. Mezi zvučná jména režisérů a ředitelů Zbyňka Poživila a Zdeňka Buchvadla budou zařazeni herečky a herci, jako jsou Eva Klánová nebo Karel Nonner.

Závěrečná kapitola bude patřit vzpomínkám a náladě divadelníků, kteří mi pomohou skrz jejich zážitky přiblížit atmosféru starého a nového Mostu a především pocity z městského divadla.

## 1. Historie Mostu a staré divadlo

Zásadním rozhodnutím při řešení otázky existence starého Mostu a případného postavení Mostu nového byl fakt, že pod starým Mostem se nacházelo asi 100 miliónů tun nejkvalitnějšího hnědého uhlí. „Mladší doba třetihor dala Mostecku do vínku ohromné bohatství v podobě rozsáhlých uhelných ložisek, vulkanismus třetihor ozdobil rovinu romantickými kopečky – Hněvínem, Koňským vrchem a starší doba čtvrtohor vytvořila souvislý pás Krušných hor, které vyzvedla místy o osm set až tisíc metrů nad původní krajinu.“<sup>1</sup> Mostecká krajina byla vždy bohatá na úrodnou půdu a vzácné nerosty a také vlivem dobrých klimatických podmínek se stala již v pravěku jednou z nejhustěji osídlených oblastí. Na území Mostu byly důležité obchodní cesty a mezi ty nejdůležitější patřila zemská cesta vedoucí z vnitrozemí do Saska. Další stezka vedla z Prahy do Freibergu v délce několika kilometrů. Vzhledem k bažinatému povrchu musela být pravděpodobně z dřevěných mostů. O této krajině se zmiňuje již arabský obchodník Ibrahim Ibn Jakub, který v roce 965 procházel tímto územím.<sup>2</sup> Na vrcholu Hněvína byla vybudována tvrz, která svým postavením zajišťovala přehled po širokém kraji. Na úpatí tohoto kopce vedl mostek překonávající řeku Bílinu. „V roce 1040 se poprvé objevuje v Kosmově kronice pojmenování prostoru Pons Gnevin – Most Hněvův, a to po zakladateli Hněvovi z rodu Hrabšiců, patřícímu k nejstarším českým

<sup>1</sup> Krejčí, V., Most, str. 33.

<sup>2</sup> Technik, S., Města severních Čech, str. 65.



panským rodům za vlády Přemyslovců.“<sup>3</sup> Nejspíše proto dostala oblast pod Hněvínem pojmenování Most.

Václav I. vybudoval v místech dřívější tvrze kamenný hrad v letech 1238-1248, který se stal dominantou celého okolí. Most se postupně dostal mezi přední česká města. 11. března 1515 došlo na velký požár, který zničil jak raně gotický kostel Panny Marie, tak i téměř celé královské město. Hustým osídlením a postavením města se o rozhodnutí o obnově města a výstavbě nového kostela nemuselo dlouho diskutovat. „Aby se z těchto ran mohlo město vzpamatovat, bylo na nějakou dobu osvobozeno od placení poplatků a jeho příjmy byly zvýšeny.“<sup>4</sup> Bylo postaveno 400 domů v moderním pojetí stavebního slohu české pozdní gotiky a renesance a roku 1594 byl dostaven nový kostel vysvěcený pražským arcibiskupem Zbyňkem Berkou z Dubé jako městský děkanský kostel Nanebevzetí Panny Marie roku 1597.<sup>5</sup> V následujících letech docházelo k rozkvětu města, které bylo přerušeno třicetiletou válkou. Na konci třicetileté války nechal Ferdinand III. zbourat hrad Hněvín, aby již v budoucnu nezval nepřátele k plenění města. Další zásadní událostí byla morová epidemie roku 1680. I přes tyto rány osudu se obyvatelům Mostu podařilo i nadále město renovovat, rozvíjet a udržovat kulturní život.

Nový rozvoj Mostu, který byl zpočátku pomalý, přišel s objevením ložisek hnědého uhlí. K intenzivnímu rozvoji těžby došlo ve druhé polovině 19. století, kdy byla vybudována železniční trať spojující Mostecko s vnitrozemím a se sousedním Saskem. „Těžby uhlí se ujaly kapitálově silné společnosti a modernizací těžebního zařízení dosáhly toho, že v roce 1860 stoupla těžba na 6 miliónů q uhlí.“<sup>6</sup> Město se tak začalo zvětšovat a zvýšil se také čtyřikrát počet obyvatel, přicházeli zejména čeští horníci a příslušníci jiných dělnických profesí, mezi nimi také němečtí správní zaměstnanci, úředníci a měšťané. Příchozí pracovníci české národnosti přispívali k posílení utlačovaného českého živlu ve městě, přesto se první české veřejné školy děti dočkaly až v roce 1880.<sup>7</sup> Roku 1895 postihla město přírodní katastrofa v podobě tekutých písků v dole Anna, nazvaných kuřavka. Při této katastrofě se propadlo pod zem 39 domů, skoro jednou tak velký počet jich byl zbořen, několik lidí zahynulo a mnoho

---

<sup>3</sup> Krejčí, V., Most, str. 34.

<sup>4</sup> Technik, S., Města severních Čech, str. 67.

<sup>5</sup> Krejčí, V., Most, str. 35.

<sup>6</sup> Technik, S., Města severních Čech, str. 70.

<sup>7</sup> Technik, S., Města severních Čech, str. 70.

jich zůstalo bez přístřeší. Tato katastrofa však rozvoj města výrazně nenarušila. „V roce 1902 získává město elektrické osvětlení, roku 1908 se staví nová vojenská kasárna, v letech 1905-1912 je obnovena replika hradu Hněvína, 1911 je postaveno divadlo, 1913 německé gymnasium, 1914 budova pošty, mezi léty 1911-1914 vzniká pro zásobování města pitnou vodou přehrada na říčce Loupnici.“<sup>8</sup> V samotném městě se stále zvyšovaly možnosti vzdělávání a především také možnosti trávení volného času. Nové způsoby prožití volného času byly podle vzoru obyvatel velkých měst nejen českých, ale i zahraničních, které přicházely prostřednictvím zpráv z ciziny.

Vše narušila I. světová válka, kdy se Most dostal pod vojenský dohled. Po válce se Most stal součástí Československé republiky, což německé obyvatelstvo, respektive jeho polická reprezentace, nikdy neuznala a v severočeském pohraničí byla ustanovena separatistická provincie Deutsch-Böhmen. V listopadu 1918 československá vláda nechala vojensky obsadit Mostecko. Při obsazování Mostu došlo mezi německými obyvateli a československými jednotkami ke střetu, který si vyžádal oběti na obou stranách. Most byl jediným pohraničním městem, kde se německé obyvatelstvo postavilo ozbrojeným složkám. Po roce 1918 dochází k výstavbě nových budov velmi výjimečně. Při sčítání lidu roku 1921 žilo v Mostě 27 239 obyvatel, přičemž 17 014 národnosti německé, 8 802 české a 188 národnosti židovské. Ve 30. letech 20. století dochází v Mostě k vyostřeným vztahům mezi zdejšími Němci a Čechy, což byl důsledek dopadající hospodářské krize a nástupu Adolfa Hitlera k moci.<sup>9</sup>

Od roku 1938 byl Most součástí tzv. Sudetoněmecké župy a tím i součástí Německé říše. Mostecko bylo svým průmyslem a zásobou hnědého uhlí pro Německo mimořádně významným hospodářským a strategickým místem, ze kterého profitovaly velké říšské koncerny a banky. V Mostě sídlila říšská rada a ještě na podzim 1938 začala realizace přípravných prací pro výstavbu chemického komplexu s výrobou založenou na hnědouhelné bázi v Záluží vedle Mostu. Nově budované průmyslové podniky vyžadovaly také velký příliv pracovní síly, proto byly v okolí Mostu vystavěny desítky pracovních a zajateckých táborů, které pojmulý desetitisíce dělníků. Významné průmyslové podniky přitahovaly pozornost spojeneckých bombardovacích svazů. V průběhu války docházelo k mnoha ničivým náletům. Poslední nálet proběhl 16. ledna 1945. Během tohoto náletu bylo na město svrženo přes 2 000 bomb. Po válce byla

---

<sup>8</sup> Krejčí, V., Most, str. 37.

<sup>9</sup> Novák, V., Magický Most, str. 132.

většina původních, německy mluvících, obyvatel vysídlena a Mostecko se „stává jedním z hlavních zdrojů hospodářského potenciálu pro poválečný rozvoj průmyslu v republice.“<sup>10</sup>

Již před druhou světovou válkou Most pociťoval fakt, že se pod městem nachází obrovské zásoby uhlí. Nebyla vytvořena příznivá motivace pro stavební fond, pro údržbu, rekonstrukci nebo modernizaci města včetně inženýrských sítí. Mnoho objektů bylo postaveno za Rakousko-Uherska, z nich 76% bylo postaveno ještě před rokem 1900. „Ještě horší to bylo s kvalitou bytů: 60 % mělo jen jednu místnost nebo pouze kuchyň a pokoj. Z nich 84 % nemělo koupelny, 25 % bytů bylo o velikosti kuchyně a 2 pokojů, z toho 63 % bez koupelen. Jen 15 % bytů bylo větších než kuchyň a 2 pokoje, ale i z toho jich koupelnu nemělo 50%!“<sup>11</sup> Tyto skutečnosti spolu s potřebou uhlí rozhodly o vybudování „nového“ Mostu. „Ústřední orgány si dobře uvědomovaly neslavné světové prvenství v likvidaci města kvůli těžbě uhlí, obávaly se oprávněně i kritiky ze zahraničí a proto s rozhodnutím váhaly a nahradily jej alibisticky raději politickým souhlasem Předsednictva ÚV KSC se zahájením přípravných prací k likvidaci města.“<sup>12</sup> Předsedou Vládní komise pro koordinaci a kontrolu postupu prací při likvidaci starého Mostu a výstavby nového Mostu byl ministr paliv a energetiky Josef Odvárka. Tato vládní komise byla jmenována usnesením vlády č. 1115 z 28. listopadu 1962.

## 1.1. Otevření starého divadla

Mostečtí Němci se s přibývajícím počtem Čechů začali cítit kulturně a jazykově ohroženi, a tak se okázale vybavené německé divadlo stalo na dlouhou dobu symbolem sebevědomí a postavení Němců ve městě. Most se tak vyrovnal průmyslovým městům, která už svá divadla pro kulturní vyžití měla. Byla to města jako Moravská Ostrava, Ústí nad Labem nebo Teplice. Termín pro dodání soutěžních návrhů byl 31. 7. 1909. Mezi požadavky na novou budovu bylo využití pouze pro jevištní provozování, nejvýše 600 sedadel, převážně levných míst, a tak nebyl požadován velký počet lóží. Výstavba divadla bez započítání technického zařízení neměla přesáhnout částku 320.000 Korun.<sup>13</sup> Schválení projektu vídeňského architekta Alexandra Grafa v únoru 1910 předcházelo

---

<sup>10</sup> Krejčí, V., Most, str. 37.

<sup>11</sup> Krejčí, V., Most, str. 38.

<sup>12</sup> Krejčí, V., Most, str. 83.

<sup>13</sup> Konrad, K., Das Brüxer Stadttheater., str. 7.

ustavení divadelního výboru, ve kterém zasedali zástupci města, místního divadelního spolku, členové městské stavební sekce a zástupci spořitelny, která se finančně podílela na stavbě nového divadla. Úkolem výboru bylo doporučit nejvhodnější návrh ze čtyř předložených stavebních projektů. Město Most poskytlo na výstavbu budovy původně 270.000 Korun rakouských, později ovšem bylo nuceno přehodnotit investici a poskytlo částku 360.000 Korun rakouských. Direktorium mostecké spořitelny se rozhodlo německému divadelnímu spolku věnovat na výstavbu částku 100.000 Korun rakouských. Toto rozhodnutí bylo na základě příčinlivého, rozvážného a cílevědomého vedení předsedy soudobého divadelního spolku Dr. Karla Blascheka. Tato štedrá částka položila finanční základ pro zahájení příprav výstavby divadla.<sup>14</sup>

Architekt Alexander Graf vystudoval architekturu na technické vysoké škole ve Vídni. Pracoval v ateliéru architektů Fellnera&Helmera a roku 1888 se osamostatnil. Zaměřil se na projekty divadel, kterých vybudoval v Rakousko-Uhersku několik. Mimo mosteckého divadla projektoval také divadla ve Vídni, Znojmě, Ostravě, Ústí nad Labem nebo v Lublani. Zmíněné projekty měly jasný Grafův rukopis. „V Mostě dostal honorář 20.000 Korun rakouské měny a třítisícový paušál na cestovní výlohy.“<sup>15</sup> I v případě mosteckého divadla se Graf přiklonil k novobaroknímu stylu se secesními prvky. Hlavním stavitelem mosteckého divadla byl Josef Schlögl, který byl Grafovým blízkým spolupracovníkem a podílel se s ním i při pracích na divadelních budovách v Moravské Ostravě a Ústí.<sup>16</sup>

K otevření dlouho očekávaného Městského divadla v Mostě čp. 1323, Stadttheater Brüx, došlo za velké slávy 30. září 1911. Při slavnostním otevření promluvil architekt Graf a projev zakončil starosta Mostu doktor Josef Herold. „Následující program, uvedený Beethovenovou předehrou Zasněžení domu a slavnostním prologem slečny Scholové, pokračoval zpěvem operních árií.“<sup>17</sup> První potlesk, který městské divadlo zažilo, bylo při zvednutí železné opony, za kterou se objevil obraz Mostu s tržním náměstím. Otevření nepředcházely jen očekávané rozsáhlé přípravy, ale také mnoho sporů o umístění, charakter, velikost budovy apod. Původně bylo i přemýšleno o přestavbě „divadla“ U Modré hvězdy, kde pravidelně vystupovaly německé kočující divadelní společnosti, či využití již existujících sálů ve městě, což by

<sup>14</sup> Novák, V. Magický Most, str. 138.

<sup>15</sup> Petržilka, R., Dějiny město Mostu v datech, str. 188.

<sup>16</sup> Schlöglův měsíční honorář činil 3000 Korun rakouských.

<sup>17</sup> Petržilka, R., Dějiny město Mostu v datech, str. 194.

přineslo finanční ušetření. Tyto návrhy byly přesto zamítnuty. Nová budova byla stavěna na dosud nezastavěném místě, na prostranství naproti mostecké spořitelny, kde byly bažiny. Rozhodnutí stavět divadlo právě zde, na místě zvaném Jezerní louka bylo o to finančně náročnější. Mezi výhody louky patřilo její umístění v centru města, možnost velkého parku na prostranství u divadla a blízkost komunikací. „Po těchto uvážení bylo na sezení 21. 4. 1909 usnesení přijato a Jezerní louka jako stavební místo pro divadlo ustanovena.“<sup>18</sup>

Práce na budově divadla začaly 30. května 1910 na náměstí Bateiplatz. Stavební práce prováděla firma Wurm – Hinke, jejichž nabídka činila 65.515 Korun a 23 halířů. Betonářské a železobetonářské práce prováděla vídeňská firma Rella&Neffe, topenářské práce firma Körting-Vídeň-Ústí, železo-konstrukční práce firmy Böttger a Heidl, tesařské zakázky byly zadány mistrům Fischerovi, Wagnerovi a Veirecklovi, truhlářské práce Wenzlu Reiss Müllerovi z Mostu, klempířské práce Josefu Hönigovi z Mostu, kamenické a štukatérské práce vídeňské firmě Bock, vodo-instalatérské práce zajišťoval Josef Zilchrov z Mostu, jevištní zařízení pak firma Brettschneider, pokryvačské práce R. Öhlschlägl, asfalto-pokryvačské práce Ingnác Mittelbach, zámečnické práce Wenzl Petržilka a Wilém Pichler, sklenářské práce Ferdiš Brunner, natěračské práce Karl Edelbauero, malířské práce mistři Reit, Sachs, Schmelzr a Zwěřina, tapenářské práce Vilém Stöger, sedací nábytek vyhotovili vídeňští bratři Thonetovi, světelnou elektroinstalaci firma E. G. „Union“ + mostecký elektrárenský závod, osvětlovací tělesa poskytla firma Fridrich Králík&syn, linoleum Wenzl Weinelt a dláždění dodal Konrad Siebenfopf. Jevištní dekorace byly od firmy Hermann Burkhart a Fridrich Frank, jevištní nábytek byl zhotoven firmou Baruch v Berlíně, jevištní garderobu obstarali mostečtí živnostníci Carl Beck, Franz Heinz, Anton Fischer a Wenzl Franzl.

Po zahájení prací vyvstaly neočekávané problémy. Stavební základy se nacházely pod hladinou základové vody, a tak by základ postrádal potřebnou únosnost. Byly proto zhotoveny 60cm silné základy a celá plocha pod plánovanou budovou byla pokryta deskou z betonu, postavenou na pilotách a zatlučenou po délce tří až čtyř metrů. Na tuto délku bylo spotřebováno 300 pilotů. Po Novém roce 1911 bylo uvedeno do provozu vytápěcí zařízení, a tak se mohlo začít s vnitřními pracemi. „11. 5. se provedla

---

<sup>18</sup> Konrad, K., Das Brüxer Stadttheater., str. 6.

zatěžkávací zkouška galerie: železobetonová konstrukce, jakož i jiné krycí konstrukce a všechny dostaly vynikající posudek.“<sup>19</sup>

„Mostecké divadlo se svým stylovým pojetím jeví jako secesně modernistická stavba s přiznanou konstrukční podstatou, která se však některými výzdobnými prvky fasády vracela zpět ke klasicismu.“<sup>20</sup> Budova divadla byla stavěna na členitém půdoryse, volně stojící, jejíž obestavěná plocha činila 1 055m<sup>2</sup>. V hlavním průčelí měla před vchodem představený půlkruhový balkon na sloupech. Nároží budovy bylo zaobleno. Přízemí bylo odděleno od pater mezipatrovou římsou. Okna v průčelí v nejvyšších patrech byla oválná, bohatě štukovaná s orámováním se secesním ornamentem, což také vedlo ke kritice, která viděla v tak malých oknech poškození budovy. Hlavní průčelí mělo vysokou attiku, na jejímž místě byly vyobrazeny barokní andělci držící divadelní masky po stranách vyobrazení a mezi sebou měli znak města Mostu. Tento výjev byl další kritikou vůči architektovi Grafovi, že křehkou fasádu až příliš zatěžkal postavami andílků. Celý objekt byl opatřen pitným, užitkovým a požárním vodovodem. Vyřešeny byly také únikové východy, umožňující rychlé opuštění budovy. Požární přepážka mezi jevištěm a hledištěm byla silná 60 centimetrů a byla sestavená z cihel, zabudovaná byla také železná opona. Její spuštění bylo na ruční pohon a bylo možné ji nechat spustit i z chodby. Ve smlouvě mezi městem a ředitelem divadla byla podmínka, že ředitel je povinen najmout na obsluhování železné opony muže, který se během představení nesmí vzdálit nebo přenechat svou práci někomu dalšímu.<sup>21</sup> Nouzové osvětlení bylo zcela nezávislé na hlavním obvodu a bylo zásobováno akumulátory. Topení bylo zajištěno dvěma způsoby – nízkotlaké parní a teplovzdušné. Elektrické teploměry rozmístěné po budově umožňovaly regulaci teploty přímo z kotelny. Tehdejší klimatizace byla zajištěna elektricky poháněnými ventilátory. Všechny řídicí prostory byly spojeny telegrafním vedením.<sup>22</sup>

V průběhu prací se zřídila městská divadelní komise. Divadlo bylo podle smlouvy vlastnictvím města, a tak měla komise za úkol výběr a jmenování ředitele divadla a později také kontrolovala dodržování smlouvy mezi divadlem a městem. V prvé řadě bylo úkolem komise hájení zájmů a práv města proti podnikateli – divadlu, dohlížení na předaný městský majetek a v případě jakéhokoli zjištění vytváření instrukcí

<sup>19</sup> Konrad, K., Das Brüxer Stadttheater., str. 8.

<sup>20</sup> [www.theatre-architecture.eu](http://www.theatre-architecture.eu)

<sup>21</sup> Konrad, K., Das Brüxer Stadttheater., str. 21.

<sup>22</sup> Konrad, K., Das Brüxer Stadttheater., str.9-10.

nápravy.<sup>23</sup> Vedle zástupců města a státních organizací tvořili také část komise aktivní divadelníci. Z osmi kandidátů, kteří se přihlásili do výběrového řízení na místo ředitele mosteckého divadla na základě výzvy v divadelních listech *Nová cesta* a *Rakouské noviny jevištních spolků*, vybrala komise Rudolfa Fleischmanna. Komise Fleischmanna vybrala na základě předložených listinných příloh a dobrozdání. Fleischmann byl v té době ředitelem divadla v Jihlavě a jevil se „jako mimořádně osvědčený a řádný, také odpovídající požadavkům zhýčkaného divadelního obecnstva, nalézající se v dobré finanční situaci, nadto jako rozený německo-český občan z Jablonce, a jako člen německého politického spolku v Jihlavě zcela vhodným kandidátem.“<sup>24</sup> Fleischmann postavil soubor v čele s režiséry Albertem Brüngerem a Albertem Redlem. Místo se také našlo pro ředitelovu manželku, Adele Fleischmann, která jako absolventka drážďanské konzervatoře získala post zpěvačky.

Mostecké divadlo bylo jak po stránce architektonické, tak po stránce interiérové a technické moderním divadlem. „Jeviště moderního typu navazovalo na tradiční pojetí divadelního prostoru v italských a francouzských divadlech, vysoký zdobený portál, ale také bohatá výzdoba celého divadelního prostoru, solidně vybavené technické zázemí, prostory pro uložení dekorací, moderní zákulisní technika, herci měli k dispozici na svou dobu komfortní šatny.“<sup>25</sup> Do divadla vedlo pět vstupů, které ústily přímo do vestibulu. Publikum vcházelo v podjezdu, určeného především pro případy, kdy diváci přijeli ve vozech, další možností byly dva vchody vlevo a vpravo od podjezdu a posledními dvěma vstupy byly dveře při galeriových schodech. Ve vestibulu byly dvě večerní pokladny. Z vestibulu vedly troje dveře do foyer se šatnami po obou stranách a vstup jak do sedadlového, tak do stojícího hlediště. Dále vedly z vestibulu dvě dvouramenná schodiště na galerii a do prvního podlaží vedly dvě diagonálně položené jednoramenné schody. Z prostorného foyer v lóžové sekci bylo možné vyjít na čelní balkon divadla.<sup>26</sup>

Tvůrci se již v počátku vyvarovali tvorbě míst, ze kterých by bylo špatně vidět nebo slyšet, a tak měl divák co nejvíce pohodlí při sledování divadelního představení. Divadlo nabízelo místa pro 620 diváků. Místa byla rozdělena na 420 míst k sezení a 200 míst ke stání. Ke stání byla vyhrazená místa v přízemí a na druhé galerii. 238 míst bylo

<sup>23</sup> Konrad, K., *Das Brüxer Stadttheater.*, str. 23.

<sup>24</sup> Konrad, K., *Das Brüxer Stadttheater.*, str. 25.

<sup>25</sup> LIBICH, M., *Mostecké divadelní století*, str. 13.

<sup>26</sup> Konrad, K., *Das Brüxer Stadttheater.*, str. 9.

k dispozici v přízemí, ve fotelech hlavního jeviště. Dále se v přízemí nacházelo 100 míst ke stání. Divadlo také nabízelo 8 luxusních lóží po 5 místech a dalších 42 míst ve fotelech. Na galerii se nacházelo 100 míst k sezení a 100 ke stání.<sup>27</sup> Šířka hlediště byla 12 metrů a délka 15,6 metrů. Již roku 1902 bylo ve městě zavedeno elektrické osvětlení, a tak i celé divadlo bylo hned od jeho vzniku plně vybavené elektrinou. Jeviště samotné mělo šířku 16,5 metru a hloubku 9,5 metru. Bylo vybaveno dvěma malými, jedním velkým a jedním transportním propadlištěm i prospektovým skladem a skladem s dekoracemi. Elektrické osvětlení celé budovy umožňovalo čtyřbarevné osvětlení jeviště, a tak režie využívala všech režijních efektů předepsaných v režijních knížkách.<sup>28</sup> „Divadlo svou kapacitou i rozlehlostí bylo podstatně menší než ústecké, zato se budova pyšnila větším množstvím okrasných detailů a lépe vynikla souměrnost stavby z vnějšího pohledu i v interiéru.“<sup>29</sup>

Takto postavené divadlo lákalo a bavilo své publikum přes 50 let. V 60. letech již začala být ve vzduchu cítit nejistota z budoucnosti. Stále to ještě ale byla léta relativní svobody a divadelníci se snažili v každé sezóně předvést něco nového a neobvyklého. V této době bylo uvedeno kolem dvaceti československých premiér. „Tuto první významnou etapu mosteckého divadla zakončila melodramatická trilogie Zdeňka Fibicha a Jaroslava Vrchlického Hippodamie, uvedená v sezóně 1954-1955.“<sup>30</sup> Následovala doba, kdy se začaly rodit obavy ohledně výstavby nové budovy a nejisté existence současných divadelníků, které byly podpořeny vynucenými změnami v repertoáru a začínajícím nevládným politickým ovzduším. Je vhodné zmínit, že o divadle rozhodovali straničtí funkcionáři, kterým kultura v okresním městě příliš na srdci neležela. Proto otázka, zda bude stát divadlo ve středu „nového“ Mostu či nikoli, pozdržela výstavbu o několik let.

Z toho, co je známo, byla výstavba divadla v novém Mostě pětkrát povolena a zase zakázána, ale přesto po těchto neshodách byla přeci jen vyhlášena soutěž o nejlepší návrh nového divadla. Ani toto rozhodnutí nepřineslo výstavbě nové budovy snadnou realizaci. „Vždycky se na poslední chvíli objevil nový důvod, odklad rozhodnutí, pochybnosti nebo další důležitější objekt, který by měl v centru nového města stát, jako například nechvalně proslulý mostecký „Kreml“, tedy sídlo zdejších komunistů, hotel

---

<sup>27</sup> Konrad, K., *Das Brüxer Stadttheater.*, str. 8-9.

<sup>28</sup> Konrad, K., *Das Brüxer Stadttheater.*, str. 8-10.

<sup>29</sup> LIBICH, M., *Mostecké divadelní století*, str. 13.

<sup>30</sup> Trägrová, J., Peková, J., *Severočeské profesionální divadlo 1945-1982*, str. 134.



podivného jména i vzezření nebo kulturní dům.<sup>31</sup> Všechna tato příkoří napomáhala pochmurné náladě, která mezi občany a především divadelníky panovala. Ani po vyhlášení soutěže nebylo jisté, zda se bude bourat staré město i s jeho, téměř šedesát let starým divadlem, zda se bude stavět divadlo nové, jaká bude prodleva mezi zavřením starého a otevřením nového divadla, zda nezapomenou diváci cestu do divadla a zda zůstane soubor v takovém složení, v jakém opustí staré divadlo.

Na tato témata probíhalo mnoho diskuzí a debat, při kterých padalo velké množství návrhů a řešení. Mezi ty nejobávanější patřilo řešení, které by zrušilo existenci divadla v Mostě vůbec. Obhajujícím argumentem byl fakt, že v blízkých městech, v Teplicích či v Ústí nad Labem jsou také divadla, za kterými by si Mostečané zvykli dojíždět. Dále se připojoval návrh spojit všechna tři severočeská divadla pod jednu střechu v Ústí, čímž by odpadly starosti s nákladnou organizací městského divadla v novém Mostě. Tento druhý návrh se snad vlivem rivality všech tří zmíněných měst neuskutečnil. V praxi by takováto dohoda nebyla možná. Dalším návrhem ze začátku 70. let byla myšlenka krajských a místních orgánů, přestěhovat staré divadlo po vzoru přestěhování kostela. Následné uvědomění, že by historická budova divadla stála na periferii města, uprostřed právě začínající rekultivace krajiny, ukončila tuto myšlenku hned v zárodku. A tak se jako nejschůdnější jevil návrh postavit budovu divadla novou v centru města. V říjnu 1967 vydala rada ONV v Mostě veřejnou celostátní soutěž na ideový architektonický návrh nové budovy, která měla pobavit 600 diváků. „O výstavbě nové budovy Divadla pracujících v Mostě rozhodla československá federální vláda usnesením č. 318/1974 a vláda České socialistické republiky usnesením č. 312/1974.“<sup>32</sup>

## 1.2. Repertoár starého divadla

Roku 1900 byl založen v Kopistech český ochotnický spolek Lidumil na podkladě stanov bývalé rozpuštěné Omladiny. Spolek, tvořený v hornických revolučních podmínkách, se roku 1901 rozšířil o dramatický kroužek, který založil F. Kuchař. Činností tohoto kroužku byly zpočátku recitace básní Stanislava Neumanna, Bezruče či Fráni Šrámka ve spolkové místnosti. Dalším impulzem k tvorbě byl souhlas okresního hejtmanství k vyzvednutí zabavených věcí po bývalé Omladině, které obsahovaly kolem pěti set knih, dvě stě svazků jedno a dvouaktových divadelních her, kulisy, kostýmy, nápovědní budku a různé další maličkosti. Pod vlivem této události

<sup>31</sup> Libich, M., Mostecké divadelní století, str. 124.

<sup>32</sup> Petržilka, R., Dějiny město Mostu v datech, str. 350.

vzniklo společnými silami v Mostě první české jeviště. Co se týče programu, vznikaly vždycky dva pořady, jeden, který se předkládal k cenzuře okresnímu úřadu a druhý, který se hrál. V případě, kdy přišel na představení neznámý pán, hrál se oficiální program, zbylé dny patřily neoficiálním pořadům. Velké nadšení hnalo ochotníky dál. Postavili si nové a větší jeviště vybavené několika dekoracemi a reflektorem, kde chtěli vychovávat, poučovat a hlásat vše, v co věřili. Nová éra byla odstartována hrou Slunce od Lukavského a Bídňiky od Viktora Huga. Spolku se dařilo i po finanční stránce. Z důvodu finančního zdatu byl založen, jako ochrana proti rakouským orgánům, fond a nový hudebně-dramatický spolek Lumír. Od roku 1903 začíná rozmach českého divadelnictví i v okolních obcích Mostecka. Do roku 1914 odvedli mostečtí ochotníci velké množství výchovné a kulturní práce. Jejich činnost přispěla k ucelení obětavých bojovníků a pracovníků za národní a sociální ideu, kteří během první světové války a ve všech okamžicích první republiky stáli při národnostně slabé menšině. Za dob okupace se ochotníci věnovali podzemní činnosti a přípravě převzetí vlády v květnové revoluci.<sup>33</sup> Hráli především hry národních klasiků, vlasteneckých jmen jako byl Tyl, Stroupežnický, Jirásek nebo Smetana.

Divadelní spolek tvořený výhradně německými obyvateli byl založen roku 1903. Ředitelem spolku byl zvolen Dr. Karl Blaschek, který byl zároveň centrálním ředitelem Mostecké uhelné společnosti. Mostecké obyvatelstvo bylo v této době převážně německé. Němci své postavení potřebovali upevnit s růstem hospodářské a společenské prestiže města. Tyto národnostní třenicové vznikaly průběžně ve všech částech Čech, ve kterých vedle sebe žily německé a české živly. Postavením divadla tak „mostečtí Němci završili téměř čtvrt století trvajícím usilováním části své politické reprezentace a zároveň dosáhli společenské úrovně sousedních měst Teplic a Ústí.“<sup>34</sup> Před otevřením divadla museli zájemci dojíždět do okolních divadel a představitelé Mostu se také snažili nahrazovat vlastní soubor zařízením pravidelných hostování, uměleckými přednesy a sborovými představeními. Působily zde také německé spolky při organizaci Německého tělocvičného spolku v Jahnově ulici uvádějící hudební, zpěvácká a v menší míře také divadelní představení, na která se pravidelně scházelo celé mostecké publikum. Realizace městského divadla byla vyústěním snah jak hospodářských a národnostních (německých), tak i snah osvětových a uměleckých. „Skutečně se z Mostu

---

<sup>33</sup> Almanach městského divadla v Mostě

<sup>34</sup> Novák, V., Magický Most, str. 130.

v sedmdesátých letech stalo zcela jiné město, a sice město sídel nejčastějších uhelných společností, důlního revíru, ba centrum celého uhelného průmyslu, následkem čehož také i význačné město průmyslové a sídlo čile vzkvétajícího obchodu pro potřeby pracujícího obyvatelstva přilehlého okolí, čímž se směle řadilo k jiným průmyslovým městům Rakouska.<sup>35</sup> Hlavním záměrem německého divadla byla zábava, přesto měli i snahu povýšit divadelní zábavu na umění po vzoru slavných německých divadel 19. století.

První ředitelem městského divadla se stal Rudolf Fleischmann. K podmínkám, uvedeným ve smlouvě města s Fleischmannem, která byla sepsána na tři roky, patřilo uvádění představení výhradně v německém jazyce, nejméně čtyřikrát týdně, pravidelně od půl osmé večer. V případě, že by byla hrána hra bez svolení divadelní komise v jiném než německém jazyce, došlo by k okamžitému ustoupení od smlouvy. Další stanovenou podmínkou bylo, že „pronajímatel je povinen zaměstnávat pouze německý personál. Také technický personál a biletářky má pronajímatel opatřovat a platit.“<sup>36</sup> Čech mohl v divadle pracovat pouze s výjimečným souhlasem divadelní komise. Smlouva dále upravovala i výši vstupného, které mohlo být mezi 40 halíři a 4 Korunami rakouskými, upravovala pravidla předplatného a slev, které se k němu vztahují a vyhradila si reprezentační lóže a tři inspekční sedadla pro městskou obec. Město poskytlo dekorace a zavázalo se k údržbě divadelní budovy, osvětlení a vytápěcího zařízení, vodovodu, ventilačního zařízení a všech stavebních vylepšení, pronajímatel naopak musel pořídit jevištní oděvy, knihy a noty a přijal povinnost objekt pečlivě obhospodařovat. 15. kapitola smlouvy pojednává o pojistce, kterou musí Fleischmann složit obci ve výši 10.000 Korun rakouských. Tato pojistka sloužila jako záruka pro všechny pohledávky, které mohly provozem divadla obci vzniknout, ať už z opominutí plnění závazků nebo ze způsobené škody. 18. kapitola pojednávající o případech odstoupení od smlouvy, obsahuje odstavec, který upřesňuje postup v případě úmrtí ředitele, kdy je rodina pozůstalých povinná na své náklady zvolit vhodného zástupce, který povede divadlo až do konce smlouvy s městem.<sup>37</sup>

---

<sup>35</sup> Konrad, K., Das Brüxer Stadttheater., str. 3.

<sup>36</sup> Konrad, K., Das Brüxer Stadttheater., str. 19.

<sup>37</sup> Konrad, K., Das Brüxer Stadttheater., str. 19-24.

Po ročním trvání náročné výstavby mohla na podzim roku 1911 začít první divadelní sezóna, ve které se mezi novinkami představily hry Tajfun, Bič, Zlatý střevec, Pouze jeden sen nebo Šťěstí u žen. V reprízách byly hrány hry Velká košile, Malá Doritka, Kšeft jako kšeft či Sen letní noci. Diváci mohli přijít na opery Cavalleria rusticana, Bohéma či Hoffmanovi povídky nebo na operety, mezi které byla zařazena představení Knížecí dítě, Vídeňská krev, Záletná vdova či Tři přání. První divadelní soubor čítal 42 divadelníků včetně vedení, 20-ti členný sbor složený z 12 dam a z 8 pánů a orchestr s 22 hudebníky. K hlavním hercům, pěvcům a hudebníkům poskytl ředitel Fleischmann do slavnostního spisku pár autobiografických sdělení. Ředitel Rudolf Fleischmann byl před přijetím postu ředitele jihlavského divadla dirigentem smyčcového orchestru. Svou lásku k hudbě projevil již na studiích hudební školy pro klavír, harmonium a varhany. Zástupce ředitele a režisér Albert Brünger vystudoval divadelní školu Valerie Grey ve Vídni a působil v divadlech v Rakousku, Německu a Čechách, kdy byl před působením v Mostě ředitelem teplického divadla. První operetní a lyrický operní tenor Heinrich Bertini byl ve svém mládí upozorněn profesorem Singerem ve Vídni na svůj krásný lyrický hlas a vystudoval pod Singerovým vedením. Debutoval v italských operách, až později zařadil do svého repertoáru i operety. Působil v mnoha královských divadlech a operách, účinkoval v představení uspořádaném u příležitosti setkání císaře rakouského a krále anglického, dále zpíval před anglickým králem Eduardem či před princovskou jasností Fridrichem v Nové královské opeře v Berlíně.<sup>38</sup>

Divadlo zajišťovalo divákům příjemně strávený volný čas, navíc v centru společenské honorace, což bylo považováno za prestižní záležitost. Vedle německých klasiků se také hrála představení dnes už zapomenutých populárních německých autorů a zařazeny byly také hry místních domácích spisovatelů i samotných divadelníků, jejichž úroveň sice nebyla příliš vysoká, ale publikum si je hýčkalo. Hrály se také světové klasiky v podobě Shakespeara, Gillberta nebo Dumase. Fleischmann si při výběru her dával záležet na režijní práci, hereckých výkonech a také na bohatých a krásných výpravách, které tehdy byly prvkem, který lákal diváka do divadla. Na tento trend navázal i další ředitel.

---

<sup>38</sup> Konrad, K., Das Brüxer Stadttheater., str. 29-32.

Mezi léty 1913 až 1921 se stal ředitelem Arhur Linzer, který neuspěl v prvním výběru ředitele v roce 1911, vzhledem ke svým malým zkušenostem s vedením velkého divadla. V prvním desetiletí divadla patřily mezi nejúspěšnější představení operety Tři páry bot, Sybilla a Modrý mazur. Velmi žádanou hrou z činohry byla komedie Adam, Eva a had, která obsahovala i milostnou zápletku. V této době se také nezapomínalo na představení pro děti. Několikrát se například úspěšně reprízovala Šípková Růženka. „Linzer divadlo provedl lety první světové války a zažil ve funkci ředitele divadla i změněné poměry na počátku první čs. republiky, kdy byl Městské divadlo nucen otevřít i pro česká představení.“<sup>39</sup> Vedení divadla odůvodňovalo zařazení českých her jako způsob záchrany nízké návštěvnosti divadla. Čeští umělci tak zachraňovali špatnou finanční situaci německého divadla.<sup>40</sup> První českou hrou na prknech městského divadla byli Šubrtovi Probuzeňci v režii Václava J. Hrdličky, které uvedli Čeští sdružení ochotníci 4. dubna 1919. Od roku 1921, byly zaváděny tzv. české sezóny českých profesionálních divadel z jiných měst. Česká divadla zde předváděla své hry vždy v září, dále v období od 15. dubna do 15. května a dalším přislíbeným dnem, kdy čeští ochotníci uváděli slavnostní představení k výročí vzniku republiky, bylo 28. října. Do Mostu zavítal divadelní soubor M. Zieglerové, jejíž Prodaná nevěsta byla první českou hrou představenou na mosteckých prknech profesionálním souborem. Dále přijely soubory Josefa Nováka, Východočeského divadla, Olomouckého divadla a Jihočeského národního divadla v Českých Budějovicích. Hostující soubory předváděly hry operní, operetní a také činoherní. „Budějovičtí byli ještě na podzim 1938 vítáni v Mostě s nadšením, ale po Hitlerově norimberské řeči vzrostly provokační akce ordnerů tak, že hostující soubor musel z Mostu ujet v mobilizační noci na nákladních železničních vozech.“<sup>41</sup>

Do roku 1920 se v Mostě vytvořil „kult hereckých hvězd“. Diváci v divadle trávili mnohem více svého volného času než v dnešní době. Mostecké divadlo bychom mohli zařadit do kategorie oblastního divadla se svými hvězdami a hvězdičkami, které uvedlo mnoho divácky oblíbených inscenací a předvedlo také dost „propadáků“. Svou činností si zajistilo své příznivce jak na domácí půdě, tak i v okolních městech při pravidelných zájezdech. Publikum si utvořilo oblíbené domácí i hostující herce, tenory a

<sup>39</sup> Petržilka, R., Dějiny město Mostu v datech, str. 198.

<sup>40</sup> Severočeské Večerní slovo, 8. 11. 1937

<sup>41</sup> Valvoda, M., Programy Divadla pracujících v Mostě, str. 6.

subrety. Diváci již nechodili do divadla jen na oblíbenou inscenaci, ale nyní i na svého oblíbeného herce.

Dalším významným ředitelem byl mezi léty 1928 až 1931 Franz Schramm, který rozšířil nabídku dětských představení a zavedl nižší vstupné na odpolední programy v hodnotě od dvou do dvanácti korun. Tato představení byla především pro diváky, kteří se z finančních důvodů nemohli dostat na dražší večerní představení. V odpoledních programech se angažoval nejen mostecký soubor, ale také hostující soubory. Pod vedením Schramma se repertoár rozšířil o nové operety a největší úspěch měla komedie Augusta Heinricha Poprask okolo Jolanthy, která byla uvedena v roce 1929. Byl to příběh zasazený do horských pastvin, lidových krojů a sedláků. Poprvé byly v této hře zapojeny i vnějškové efekty v podobě zvířecích „herců“ nejen loutkových, ale i živých. „Poprask okolo Jolanthy bude uveden ve čtvrtek. Samozřejmě s celým proslulým Jolanthiným zvěřincem, včetně prasete, kuřat, králíků, holubů atd.“<sup>42</sup>

Následující roky jsou ve znamení nedostatku zájmu diváků a tím i snížení financí, které vedlo k předčasnému ukončení sezóny 1933-1934. V těchto letech divadlo ve velké míře zařazovalo do programu estrádní a varietní představení, která alespoň částečně plnila divadelní kasu a v některých případech divadlo zcela zaplnila. Bylo to ovšem představení, která s divadelní činností měla společné pouze místo konání. A tak přišli na řadu Češi se svými představeními. Česká představení zvládla naplnit hlediště nejen českými obyvateli, ale také značným počtem Němců. Hry předních českých autorů Tyla a Jiráka byla bouřlivě aplaudována a němečtí diváci je také přijali s nadšením. Hry slavily úspěch a částečně zachránily špatnou finanční situaci. Byla to situace, kdy byly spokojené obě národnostní strany. Pokladna byla naplněna, všichni se pobavili a bylo to na dlouhou dobu naposledy, kdy spolu seděli úplně ideologicky nerozdělení Němci a Češi v jednom divadle, což byl nejen šikovný tah, ale také veliký umělecký úspěch. Z výběru repertoárů by se mohlo zdát, že se mostecké divadlo odsouvá na divadelní periferii. Představení byla především jako zdroje zábavy, které mohou být chápány jako konzumace kýče. Je ovšem nutné si uvědomit, že na podobné úrovni byla i ostatní česká i evropská divadla na venkově. Stejně tak se vyvíjí zábava a její pojetí. České hry také potřebovaly více času, aby se dostaly na lepší uměleckou úroveň, než jak se tehdy pyšně propagovalo.

---

<sup>42</sup> Brüxer Zeitung, 9.2.1929.

Podzim roku 1935 byl pod vedením ředitele a říšského nacisty Kurta Hurrlea, za jehož působení bylo mostecké divadlo prvním severozápadním českým divadlem plně pod kontrolou nacistů. Hurrleovo působení mělo i pozitivní stránku. Jako první projevil zájem o názor diváka, prostřednictvím kterého mohl divadlu pomoci. „Tiskem nechal roku 1935 rozšířit diváckou anketu se čtyřmi poměrně smysluplnými otázkami: 1. Co se vám v repertoáru divadla nejvíce líbilo? 2. Dáváte přednost operetě nebo činohře a proč? 3. Jaká díla byste v našem divadle rádi viděli? 4. Jaká zvláštní přání ve vztahu k Městskému divadlu Most máte?“<sup>43</sup> Od roku 1939 si začalo město Most řídit divadlo přímo prostřednictvím jmenovaných intendantů. Do této doby byly jednotlivé divadelní sezóny zadávány podnikatelům na pozici ředitelů, kteří měli vlastní divadelní soubory. Tato změna nastala za bohaté podpory nacistického státu, byly to tzv. říšské dotace. „V poslední německé sezóně 1943/1944 divadlo vedl intendant Leo Dimter.“<sup>44</sup> V německých ročenkách a i v některých českých ročenkách do 40. let nacházíme jak jména herců, tak také jejich herecký charakter podle typu, zjevu, věku apod. Vedle jmen se tak objevovala zařazení jako první milovník, koketa, obchodník, sentimentální milovnice atp. Tato tradice byla po válce zrušena. Jedním z důvodů mohl být nedostatek herců, a tím i nejednoznačné přiřazení charakteru divadelních rolí. Jména jsou o té době řazena v ročenkách abecedně, dokonce ani nejsou upřednostňována jména hereček před herci.

Od roku 1945 se městské divadlo stalo výhradně českým. Po II. světové válce došlo na divadelní scéně k výrazným změnám. Vlastníky divadel se staly stát, jednotlivé kraje, města a Ústřední rada odborů. Přesto, že byla hlásána svoboda, byla hned od začátku zavedena cenzura. Po osvobození roku 1945 přišly do opuštěné budovy bývalého německého divadla dva české soubory: operetní soubor M. Novákové a činoherní soubor pod vedením dr. Milana Svobody, který byl složen z herců, kteří do Mostu přišli v květnu a červnu 1945 a doplněn byl úspěšnými absolventy konkurzu v pražském Mozarteu. Jeho nové publikum bylo kulturně a společensky „vyhladovělé“ útlakem okupačních let. Ani převzetí divadla z německé vlády nebylo provedeno tak, jak by se na divadlo slušelo. Jaroslav Mazánek, správce divadla v roce 1945, vzpomíná na první příchod do divadla: „Žasl jsem, jak je divadlo zpustošeno. Rozbitá okna a dveře, po chodbách rozbité sklo, rekvizity a kostýmy byly rozházeny, mezi tím

<sup>43</sup> Petržilka, R., Dějiny město Mostu v datech, str. 252.

<sup>44</sup> Petržilka, R., Dějiny město Mostu v datech, str. 265.

povalený nábytek, voda tekla po chodbách atd.“<sup>45</sup> Přesto byli Češi schopni získat pro své divadlo ukryté divadelní kostýmy z obcí vzdálených od Mostu i dvě hodiny a zachránit potlučené kulisy, dekorace i divadelní reflektory, malírnu a truhlárnu. Dále pro divadlo sehnali hudební nástroje a začala nová éra divadla, v jejímž čele stál ředitel dr. Milan Svoboda, který společně se správní ředitelkou Marií Popelkovou a nadšeným souborem uměleckých i technických spolupracovníků uvedl divadelnictví v českém pohraničním městě do života. V této porevoluční náladě se nic nejevilo jako obtížné nebo neproveditelné. Divadelníci byli ochotni v zájmu divadla trávit veškerý čas na jeho renovaci bez ohledu na pracovní dobu a odpočinek. Během prvních deseti měsíců první sezóny bylo nastudováno 26 her s 28 člennými souborem. V tomto souboru hrálo 12 žen, mezi nimi Věra Holá-Mostecká, Jitka Kučerová, Elvíra Lammerová nebo Eva Postránecká-Havlová. „První premiérou tohoto souboru v Mostě byli 2. července 1945 Kutnohorští havíři Josefa Kajetána Tyla v dramaturgické úpravě dr. Karla Kratochvíla, režii Josefa Schettiny a na scéně Jiřího Radiměského.“<sup>46</sup> Maximální počet repríz v této sezóně byl 17 her, a tak bylo i potřeba nastudovat velký počet premiér. Z technických a ekonomických důvodů ovšem nebylo možné každou hru vybavit celými novými výpravami, a tak si civilní obleky herci opatřovali ze svých vlastních zdrojů. Divadlo v Mostě však patřilo k životu lidí stejně jako okolní doly, rychlodráha, obchody, školy a vše ostatní. Přesto lidé v tomto období dávali přednost tanečním zábavám, varietním umělcům, harmonikářům a operetám než činohrám. Lid se chtěl po válce velkolepě bavit, chtěl přestat myslet, chtěl jen zábavu. Proto bylo potřeba repertoáry přehodnotit a zohlednit odlišnou mentalitu diváků, na chvíli odsunout problematická díla dramatická, jako je Čapkovo *Ze života hmyzu* či Plautův *Lišák Pseudolus* a zařadit do programu lehčí, zábavná představení, která stále zastávají určitou uměleckou hodnotu dobrého lidového divadla. Mezi nově zařazená díla patřila *Popelka Patsy*, *Duchové na zemi* či *Hoši, dívky a psi* a za vyvážený střed těchto dvou druhů her platil *Shawův Pygmalion*, *Čapkův Loupežník* a *Morálka paní Dulské pana Zápolského*. Ředitel dr. Svoboda k této skutečnosti řekl: „Potrvá ještě hodně dlouho, než divadlo toho druhu, jako je naše, bude se moci věnovati jen čistému umění; je k tomu potřebí povolné výchovy vkusu i porozumění, které zvýší touhu divákovu po umění náročnějším, než je lehká konverzační veselohra nebo operetka.“<sup>47</sup> Vedle hraní na domácím podiu, vyjížděl

<sup>45</sup> Divadlo pracujících Most 1945-1965, str. 17.

<sup>46</sup> Divadlo pracujících Most 1965-1975, str. 8.

<sup>47</sup> Almanach městského divadla v Mostě, str. 26.



soubor i do blízkého či vzdálenějšího okolí. Tyto zájezdy divadelníci řadili mezi své národní a lidové poslání. „O této první poválečné sezóně řekl ředitel Městského divadla v Mostě dr. Milan Svoboda: „Je jisto, že letošní první období porevoluční je pro české divadlo a zvláště pro divadlo v pohraničí průkopnický nejobtížnější, jakési zkušební provizorium...“<sup>48</sup> Poslední inscenací byl Gogolův Revizor v režii Antonína Dvořáka a po této sezóně byla mostecká činohra zrušena a znovu obnovena až v sezóně 1947/1948. V čase mezi těmito sezónami působil v Mostě pouze operetní soubor. První opereta, kterou soubor představil mosteckým divákům, byla Nedbalova Polská krev. 1. září 1945 byl operetní soubor přeložen do Teplic.

V září roku 1948 se poprvé objevil název Divadlo pracujících Most, který byl dlouhou dobu používán. Divadlo pracujících Most navazovalo na požadavky stanovené V. I. Leninem, který ve svých principech socialistické kulturní revoluce zmínil i kánony týkající se demokratizace kultury. „Nejen svým názvem, nejen svou existencí, stavbou repertoáru, dramaturgickými záměry, ale i cílevědomou snahou po získání svého dělnického publika“,<sup>49</sup> splňovalo mostecké divadlo Leninovy principy.

V sezóně 1948-1949 byl pro fungování divadla rozhodný režim, který v České republice vládl. Pod vlivem socialismu byl změněn repertoár činoherní, ale i operetní. Byla to doba, kdy se socialistické snahy zaměřovaly na, z jejich strany, skutečné potřeby pracujících a na budovatelské úsilí celého národa. Z jejich pohledu byl do té doby převážně v divadle hrán kýč a až za jejich vlády se vyhnali buržoazní diváci a začal boj o diváky nové. „Akce „Služba pracujícím“ nám přivádí do hlediště stále nové a nové návštěvníky ze šachet, z průmyslových závodů a z řad pracujících inteligence.“<sup>50</sup> Dále také „Služba pracujícím“ nabízela návštěvu divadla za zlevněné vstupné, možnost zakoupit si vstupenky přímo na pracovišti a „Služba venkovu“ vypravovala autobusy, které zdarma dovážely zemědělce ze vzdálenějších vesnic do divadla a po představení je odvezla zase zpět. Ve snaze o prolínání živlů dělnických, hornických, zemědělských a uměleckých se rozvinuly brigádnické činnosti, kterých v sezóně 1948-1949 bylo uspořádáno 72. Právě tyto brigády, při kterých docházelo k hovorům mezi pracujícími a představiteli divadla, umožňovaly správné chápání kulturních potřeb pracujících obyvatel. Divadelníci tak měli za úkol nejen pohovořit s pracujícími, ale měli s nimi

<sup>48</sup> Trägrová, J., Peková, J., Severočeské profesionální divadlo 1945-1982, str. 133.

<sup>49</sup> Divadlo pracujících Most 1965-1975, str. 2.

<sup>50</sup> Divadlo pracujících Most 1948-1949, str. 5.

také probrat všechny otázky, problémy, radosti a také bolesti, které se následně měly projevit v divadelním představení, čímž by divákovi umožnily ztotožnění se s divadlem a odrážely by mu tak to nejaktuálnější dění této doby a zobrazovaly by společný boj za novou socialistickou společnost. Divadlo nepůsobilo jen v kulturní sféře, jeho dalším okruhem byla politická scéna, která představovala systematické politické a odborné školení. „Máme upřímnou snahu, aby naši umělci „vynikli vysokou odborností, ale aby také současně ovládli učení všech učení a umění všech umění – marxismus-leninismus“, jak řekl Klement Gottwald.“<sup>51</sup> Tento úkol zadal prezident republiky na zasedání ÚV KSČ dne 17. Listopadu 1948.

„Maloměšťácký“ vkus se tehdy měl vystřídat za vkus „komunistický“, který nebyl o nic kvalitnější a navíc byl diktován shora. Snaha divadelníků této sezóny směřovala k pokrokové operetě a pokrokové činohře, která by se stala významným výchovným prostředkem pro širokou veřejnost a zároveň účinnou politickou zbraní. Neměli nyní zájem o „beztendenční“ operety, které zkreslovaly správný názor na život a představovaly pozůstatek staré měšťácké kultury, která dávala vykořisťovanému dělníkovi chvilkové zapomení na všední život představující sociální nespravedlnost. Důkazem těchto průkopnických snah byla například uvedená Pogodinova hra Aristokrati. „Ale i výběr repertoiru operetního se v poslední době zlepšil uvedením operety „Plukovník chce spát ...“, která ukazuje dost jasně americkou společnost, společnost formální demokracie.“<sup>52</sup> V této sezóně se uvedly premiéry především J. K. Tyla jak v činohře, operetě, tak i v představeních pro mládež. Dále se také divadelníci předvedli v Shakespearově Večeru tříkrálovým nebo Burianově Krčmě na břehu.

V roce 1949 bylo v Teplicích zřízeno jedno ředitelství pro divadla v Ústí nad Labem, Teplicích a Mostě, které vedl Tadeáš Šeřínský. 1. ledna 1953 skončila organizace pouze jednoho ředitelství a mostecké divadlo získalo definitivní samostatnost. Dále používalo název Divadlo pracujících Most, později také Krajské divadlo pracujících Most.

V sezónách od roku 1950 začali diváci vnímat problémy doby jinak, než se jim autoři pod vlivem nastolených tendencí – předvést pracujícímu divákovi nejaktuálnější socialistické dění – snažili ukázat, a tak se publikum obrátilo k divadlu zády. Reakcí na

<sup>51</sup> Divadlo pracujících Most 1948-1949, str. 6-11.

<sup>52</sup> Divadlo pracujících Most 1948-1949, str. 7.

tento šok byla snaha autorů her „třeba i proti oficiálnímu kursu psát pravdy nebo alespoň pravdičky o našem divadle a obecnostvo naplnilo hlediště.“<sup>53</sup> Mezi hry, které v této době vznikaly, jsou Vysoké letní nebe, Inteligenti, Umění odejít, Selská láska nebo Domov je u nás. V Mostě se z těchto her hrála jen Selská láska, za ostatními se diváci naučili jezdit závodními autobusy do Prahy. S návratem diváků se rozšířila práce organizačních odborových organizací na závodech. Hlavní myšlenkou, které organizace provedly, byl nákup předplatného. Tím ovšem došlo jen k tomu, že představení sice byla vyprodaná, ale poloplná. Další snahou byla organizace návštěvnických rad, kterou svolával tehdejší ředitel krajského divadla Šeřínský. V těchto radách se scházeli odborářští kulturní pracovníci s režiséry, herci, vedením divadla a také náhodní hosté, jako například student AMU Lubomír Poživil. Po odchodu ředitele Šeřínského však práce rad ustala a zůstalo jen u vznášení návrhů, které se už ale nezrealizovaly. Jako jednu ze snah lze uvést návrh vytvořit Klub přátel DPM. Problém malé návštěvnosti byl také v předepsaném počtu sovětských her – ruské i české klasiky či klasiky světové – a především v jejich zpracování.

Lubomír Poživil a Zdeněk Buchvaldek byli symbolem dalších sezón. Lubomír Poživil nastoupil do mosteckého divadla v roce 1951 jako absolvent katedry dramaturgie a režie na post dramaturga, režiséra a později i ředitele. Dále s Poživilem do Mostu přišli první absolventi DAMU Alena Zadáková, Věra Joudová, Vladimír Brabec nebo Radoslav Brzobohatý. „Radoslav Brzobohatý později vzpomínal na začátky v Mostě: „Věděl jsem, že to, co bych chtěl, mně v Mostě Luboš může dát. Měl takový divadelní čuch, což se u ředitelů stává málokdy.“<sup>54</sup> Herec Zdeněk Buchvaldek přišel za Poživilem a 14. září 1952 měl v Mostě premiéru se hrou Chirurg Platon Krečet. „A přece ze všech těch her o procentech a výrobních metodách, které se houfně na naše jeviště uváděly, byla jedna z mála, která ukazovala na charakter socialistického člověka, na nebezpečí soupevníků a kariéristů.“<sup>55</sup> Tato hra měla od 15. reprízy vyprodaný sál a dočkala se za tři roky 100 repríz. Jedním z důvodů takového úspěchu bylo obsazení hlavní role Buchvaldkem, který byl po natočení filmu Zítřka se bude tančit všude, hvězdou a lákal nejen mostecké diváky do hledišť. Druhým důvodem byl samotný děj hry. Byla to sice hra sovětská, ale na rozdíl od ostatních sovětských dramát obsahovala něco kritického, něco veselého a svým způsobem i napínavého, byl to

<sup>53</sup> Divadlo pracujících Most 1945-1965, str. 37-38.

<sup>54</sup> Libich, M., Mostecké divadelní století, str. 65.

<sup>55</sup> Divadlo pracujících Most 1945-1965, str. 30.

přitažlivý příběh beroucí si na paškál mimo jiné i budovatelskou poezii. Další hry, které zaznamenaly velký divácký ohlas, byly Drdovy Hrátky s čertem, Čapkova Bílá nemoc či Maryša bratří Mrštíků. Poživil měl snahu navázat na meziválečnou avantgardu a vytvořit moderní poetické divadlo v Mostě. „V šedesátém třetím roce řekl Poživil v rozhovoru pro Průboj: „Chceme ukázat dnešnímu člověku jeho postavení ve světě, jeho vztah ke společnosti, k druhým lidem i k sobě samému. Taky nás vzrušuje například problém lidského egoismu, konflikt tvůrčího člověka se samolibou strnulostí... Nechceme jen dávat otázky, ukazovat problémy, ale také hledat odpovědi.“<sup>56</sup> Herci v prvních desetiletích českého mosteckého divadla byli stále průběžně doplňováni. V některých případech přicházeli přímo mladí herci ze škol bez zkušeností a dále zde i působila elévská škola Divadelní studio Most, která si své vlastní herecké zázemí vychovávala. Protože s Buchvaldkem přišly do Mostu i dvě absolventky fakulty a divadlo se těšilo z daru, přicházeli do Mostu i další spolužáci nebo absolventi mladších ročníků. Mezi nimi režisér Ilja Bureš, herci Josef Velda nebo Ladislav Hádl. Generačně a názorově spřízněný soubor a jeho nadšení pro práci v divadle začal hned od počátku sezóny slavit úspěchy. Skupinu zkušených herců doplnili v 70. letech mladí herci, jako byli Jarmila Vychodilová, Ladislav Dušek či Zdeněk Košata. V 60. a 70. letech se na mosteckém jevišti také objevili osobnosti, které se v pozdějších sezónách uplatnili ve známějších divadlech či v televizních pořadech. Mezi těmito osobnostmi byl Vít Olmer, účinkující v Mostě v sezóně 1959-1960, Alois Švehlík, který se v inscenacích objevil v letech 1963-1964 nebo Václav Neckář, který do Mostu zavítal v roce 1962 a opustil ho po dvou letech v roce 1964. Divadlu se dařilo a bylo potřeba více režisérů. Buchvaldek zkusil své režisérské vlohy ve hře Figarova svatba. Tato inscenace nebyla příliš zdařilá, ale Buchvaldek se nenechal odradit a jeho druhý počín v roce 1962 Hrátky s čertem, byl představením s jasnou konturou a veřejností mnohem lépe přijatý. I samotný Buchvaldek ho řadí mezi práce, kterých si v Mostě nejvíce cení. Buchvaldek patřil od 60. až do začínajících 80. let mezi nejúspěšnější režiséry pohádek, které v této době, kdy se hrály většinou v neděli nebo v sobotu odpoledne, byly vyprodané daleko dopředu. Mezi jeho další úspěšné režisérské počiny patří Jiráskův román Filozofská historie a Lucerna. Buchvaldek měl dar na odhadnutí divákových potřeb, což potvrdil i hrou Ladislava Stroupežnického Naši furianti. Po odchodu Buchvaldka do Prahy nastoupili ředitelé, kteří s činností divadla neměli velké zkušenosti a jejichž úkolem

---

<sup>56</sup> Trägrová, J., Peková, J., Severočeské profesionální divadlo 1945-1982, str. 134.

bylo především administrativně provést soubor v rušné době bez problémů z historické budovy do prozatímních prostor. Především Stanislav Kofroň chtěl dělat moderní repertoár pro moderní město. Kofroně bychom mohli označit za proletářského ředitele své doby, kdy komunističtí aristokraté představovali povýšenecké způsoby novodobé šlechty.

Doba, ve které se divadelníci v 60. a 70. letech snažili tvořit, neumožňovala volný výběr her, což se projevilo v kvalitě představení. Vše se muselo schvalovat a byla témata a symboly, které se vůbec nemohly používat. Například kříž byl naprostým tabu, nesmělo se o něm hovořit nebo ho zobrazovat jako dekoraci ani v historickém díle, kde by byl zcela na místě. I toto mostecké publikum vnímalo. Zásahy do repertoárů a vynucené zákazy a opětovné povolení her zvyšovaly návštěvnost diváků a divadlo na tom z tohoto pohledu vydělávalo. Reakce publika tak i během her byla často neadekvátní, protože se v ní zrcadlily i mimodivadelní skutečnosti a politické situace, kterými byl Most obklopen. Stávalo se tak, že diváci reagovali smíchem, ačkoli daná scéna žádný humor neobsahovala a divadelníkům tak nebyla dopřána chvála publika tak, jak by je těšila. V této době o uvádění představení nerozhodovala její kvalita, působivost myšlenková nebo umělecká, ale pár vyvolených, a proto o uvedení Švejka vedli divadelníci téměř dva roky spory s pracovníky ministerstva školství a kultury. Stejným případem byla Čapkova Bílá nemoc. Schvalovací orgány nejspíš ve zmíněných hrách spatřovaly podrývání branné výchovy a kázně či celkový špatný vliv na publikum. Ruka cenzora zasáhla ještě dvakrát, kdy před premiérou bylo zakázáno uvedení hry polského autora Macieje Slomczynského *Osamění* v roce 1958 a totéž se opakovalo v roce 1959 s premiérou francouzsko-belgického autora Feliciena Marceaua *Vajíčko*. Obě hry se do Mostu vrátily, ale až s několikaletým odstupem.<sup>57</sup> Tato vynucená zrušení vedla k útlumu práce divadelníků a jejich nechuti tvořit cokoli nového a objevného. Také se zásahy shora projevily na odchodech části souboru, jako například odchod Ludmily Bednářové, Miloslava Včaly nebo Radoslava Brzobohatého. Naopak velmi vhodnou hrou ladící s dobovým vkusem byla hra *Objev doktora Steelforda*, kterou v roce 1955 režíroval Ilja Bureš, další z úspěšných režisérů této éry. Tato hra měla 27 repríz, při kterých počáteční větší zájem publika opadl. Jednalo se o zápletku ze západu okolo objevu léku proti dýmějovému moru a nebezpečí jeho odhalení druhou stranou. V hlavních rolích tu bylo velmi výrazné vyčlenění kladných, hodných Sovětů a

<sup>57</sup> Petržilka, R., *Dějiny město Mostu v datech*, str. 318.

záporných, zlých Američanů ve službách FBI, primitivní dialogy, zjednodušená polarizace tehdejšího světa, tedy vše, co lze zařadit do linie socialistického budovatelského realismu.<sup>58</sup>

První inscenací Divadla pracujících v Mostě, která byla přenášena Československou televizí, byla detektivka *Kauce* od východoněmeckého autora Hanse Luckeho. Hra se natáčela v pražském divadle bez publika. Ve hře je scéna, kdy se za scénou koupe žena a je pouze slyšet její hlas a cákání vody. Režisér Ilja Bureš ovšem trval na tom, aby se tato koupelnová scéna hrála skutečně, a tak vznikla průkopnická scéna. Všichni televizní technici museli opustit jeviště a Marcela Sedláčková vklouzla nahá do vany.<sup>59</sup>

Největší pozornost po stránce dramaturgické i inscenační vzbudila Vrchlického trilogie s hudbou Zdeňka Fibicha *Hippodamie*, ve které vynikající výkon odvedli Alena Zadáková a Zdeněk Buchvaldek v roli Hippodamie a Pelopa. Noviny Svět v obrazech o této hře napsal: „... V průběhu pouhých jedenácti měsíců nastudoval v rámci jubilejního roku české hudby celou trilogii o Hippodamii, kterou po úspěšných premiérách uvedl ve dnech 28. až 30. května cyklicky na třech večerech. To, co se nepodařilo žádnému velkému oficiálnímu divadlu na okraj stého výročí Fibichových narozenin, povedlo se mladému oblastnímu divadlu v severočeském pohraničí, jež existuje teprve tři roky, má jen menší činoherní soubor a orchestr si musili vypůjčit až z Teplic...<sup>60</sup> Tímto dosud nejzávažnějším činem zapsal se mostecký soubor trvale do dějin celého českého divadla.“<sup>61</sup>

Na Mostecku se také konala školení pro ochotnické spolky, na které bohužel ochotníci z komunikačních důvodů a z důvodu zaneprázdnění nedocházeli ve velkém počtu. Spolky se po kulturní stránce snažily zařazovat jen hodnotné hry a vyhýbaly se operetám. Ochotnické spolky se také účastnily soutěží, jako např. Jiráskův Hronov. Mezi soutěžícími spolky byly Dramatická ochotnická jednota J. K. Tyl ze Souše, Pěvecký dramatický spolek Máj z Libkovic, Spdo. Z Louky, Jdo. Jitřenka z Horního Litvínova a Sjednocené ochotnické divadlo z Lomu u Mostu. „Na prvních dvou místech

<sup>58</sup> Libich, M., *Mostecké divadelní století*, str. 69.

<sup>59</sup> Libich, M., *Mostecké divadelní století*, str. 84.

<sup>60</sup> Mostecké divadlo spolupracovalo s Krušnohorským symfonickým orchestrem v čele s dirigentem Josefem Danielem

<sup>61</sup> Divadlo pracujících Most 1945-1965, str. 32.

se umístila Ochotnická jednota J. K. Tyl v Souši, která náleží k nejnávštěvnějším v okrsku a Jdo. Jitřenka v Horním Litvínově.“<sup>62</sup>

V sezóně 1965-1966 předvedl divadelní soubor 134 představení v domácím divadle a 125 her při hostování. Divadelníci vyjízděli do Teplic, Prahy, Mariánských Lázní, Děčína, Klášterce nad Ohří ad. Divadelní představení v těchto letech vidělo v mosteckém divadle 87 416 diváků, přičemž 4 900 byli stálý předplatitelé, které zaplatili na předplatném 432.000 Kčs. Divadelní soubor byl v této sezóně doplněn Věrou Mrázkovou a Pavlem Spáleným. Miloš Grosman, Svatopluk Mikeska naopak soubor opustili, stejně tak ve stejné sezóně odešel Pavel Spálený. Nejvíce repríz se dočkala Anouilhova Antígona a Tylův Jan Hus. Román lásky a cti, který je složený z korespondence Jana Nerudy a Karolíny Světlé byl naopak nastudován jen pro jedno představení. Mostečtí diváci si však vyžádali dalších 17 repríz. Divadlo těmito roky stále prováděl nositel čestného uznání KNV, čestného uznání Měst NV a Krajské ceny za divadlo z roku 1962 Lubomír Poživil ve spolupráci s držitelem Krajské ceny za divadlo z roku 1963 Zdeňkem Buchvaldkem. Krajskou cenu za divadlo roku 1966 získal další člen souboru Miroslav Malkovský, působící u mosteckého divadla od roku 1963.<sup>63</sup>

V roce 1972 došlo k významným změnám. Mostecké divadlo získalo ocenění Divadlo VIII. všedoborového sjezdu a ředitele Poživila, který odešel působit do Prahy, vystřídal Zdeněk Buchvaldek, což bylo zaslouženým výsledkem jeho dvacetileté práce herce a režiséra v mosteckém divadle. Na post režiséra přišel Karel Lhota. V těchto sezónách divadlo uvedlo Shawův Pygmalion, Shakespearovy Veselé windsorské paničky nebo Mesterháziho Moniku, jejíž záznam byl 15. 9. 1974 vysílán v televizi, stejně jako se televizního vysílání dočkala hra Zahradníkův pes. V první polovině 80. let patřilo natáčení pro televizi mezi mimodivadelní činnosti. Zájem o oblastní divadla byl v této době vedený pod jasným cílem decentralizovat česká divadla. Druhým a nejspíš i větším důvodem bylo zaplnění vzniklé mezery po ideologických čistkách v pražských divadlech a neochota známých souborů předvádět přísně vybrané inscenace pro televizi. Jako československá premiéra byla v následujících sezónách uvedena pohádka Pavla Gryma Princ Šnofonius a princezna Mordulína. Z českých klasiků se opět potvrdila oblíbenost J. K. Tyla, jeho Strakonický dudák měl hned šedesát repríz a Kutnohorští

<sup>62</sup> Zpráva o činnosti ústřední matice divadelního ochotnictva českého v Praze, str. 51.

<sup>63</sup> Divadlo pracujících Most 1965/1966, str. 43-45.

havíři s Lesní pannou se v Mostě předvedly čtyřicetkrát. Za svou zasloužilou práci získal Zdeněk Buchvaldek titul zasloužilého umělce v únoru 1973.

V dalších letech se na pozici ředitele, po odchodu Buchvaldka v roce 1975, vystřídali Stanislav Kofroň, Vladislav Chudlaský a Jaromír Šnajdr, který provedl divadlo a jeho soubor koncem působení starého divadla, provizoriem v kulturním středisku Máj a zahájením činnosti v nové budově městského divadla v Mostě. V 80. letech bylo potřeba zaplnit mezeru po angažované socialistické tvorbě, a tak dramaturgie hledala mezi autory, kteří by diváky neodradili, měli být mladí, odvážní, moderní a samozřejmě čeští nebo z ostatních socialistických zemí. Ve většině případů musel režisér a herci poskytnout dobrý výkon, aby hry sloužily věrnému a vděčnému publiku k odpočinku a zábavě. Hodně využívaným autorem byl dramatik a scénárista Otto Zelenka. Divadlo pracujících v Mostě uvedlo jeho komedii Bumerang v režii Karla Lhoty v roce 1975. Dále byla uvedena Zelenkova Košilka, která sklídila kritiku, ale naopak u obecnstva měla velký úspěch. Ze sovětských dramatiků byl vybrán například Michail Roščina s hrou Valentin a Valentina, která také nebyla hodnocená příliš dobře. „Mileneckou dvojici si zde zahráli Zoja Pistoriusová a Stanislav Oubram, který nahradil na poslední chvíli mladého Martina Stropnického.“<sup>64</sup> V rámci oslovení publika se především mladší členi souboru rozhodli prozkoumat zájem a názor mosteckých obyvatel bydlících na sídlištích. Divadelníci toužili přiblížit divadlo lidem a vymysleli si tak alternativu k běžnému repertoáru. Režisér Ivan Pokorný přišel s nápadem, hrát divadlo venku, uprostřed sídliště na nové tržnici. Pokorný pro první venkovní počín upravil Goldoniho Sluhy dvou pánů. Na Pokorného navázali mladí divadelníci, sepsali, upravili a doplnili výňatky Cervantesových textů a uvedli je pod názvem Zázračné divadlo. Přidáním písní a především využitím všeho, co prostor tržnice nabízel, dosáhli divadelníci velkého úspěchu. Je škoda, že se od takto nastartované činnosti upustilo s přípravami na přechod do provizorního Máje a nového města. Přestože se na divadlo postupně ocitlo na okraji povrchového lomu, bylo až do konce roku 1979 střediskem kulturního dění. Soubor v sezónách 1976-1979 nastudoval 28 her a předvedl 885 představení pro více jak 350 tisíc diváků. Mezi ty nejúspěšnější inscenace patří Gorkého Vassa Železnovová, Nezvalova hra Dnes ještě zapadá slunce nad Atlantidou či Zeyerův a Sukův melodram Radúz a Mahulena. Při tomto melodramatu došlo ke spojení mosteckého souboru s ústeckým orchestrem. V posledním roce působení starého

<sup>64</sup> Libich, M., Mostecké divadelní století, str. 137.



divadla navázalo Divadlo pracujících Most spolupráci s Městským divadlem v Plauen v NDR. „Dobře se rozvíjí vzájemná patronátní činnost mezi divadlem a pracujícími koncerny podniku Doly ležáky.“<sup>65</sup>

## 2. Novodobá historie Mostu a nové divadlo

Okolo roku 1960 přecházejí doly od hlubinné těžby na těžbu povrchovou. V krajině okolo Mostu vznikají nové hory přemístěním obrovského množství skrývky, aby se odkrylo uhlí pod ní. Nové hory dosahují svou výškou velikosti Hněvína. Jejich strmé svahy jsou ovšem holé, bez keřů a stromů, a proto se začaly nazývat měsíčními horami. „Proto počítá nový rajónový plán s rekultivací takto poničeného území o výměře přibližně 11 000 ha mezi Mostem, Duchcovem, Chomutovem a Bílinou.“<sup>66</sup>

V archivu byl nalezen uložený spis z první poloviny 60. let 20. století, obsahující návrh na zachování historického jádra starého Mostu. Došlo by k vytvoření pilíře, který by nesl celé historické jádro původně ohraničené hradbami. V praxi by to znamenalo, že by všechny historické stavby v centru včetně divadla, byly zachráněny. Dalším důsledkem by ovšem byla ztráta 2,7 miliardy Kč, o které by stát přišel nevytěžením zmíněného pilíře, proto se od tohoto plánu ustoupilo.<sup>67</sup> Již v roce 1952 byla navrhována koncepce výstavby nového města architektky J. Štursou a J. Slabým, kteří řešili pouze momentální potřebu urychlené výstavby bytů. Následně architekt J. Pokorný už řešil i technické problémy výstavby města s pokračující důlní činností již mimo zamýšlený koncept J. Štursy. V roce 1964 bylo zřejmé, že se musí územní plán řešit ne na úrovni sídlištní, ale městské. Tímto úkolem byli pověřeni architekti V. Krejčí, J. Fojt a J. Gabriel. Ing. arch. Václav Krejčí vypracoval a po úpravách mu byl schválen koncept urbanistického a objemového řešení centra nového Mostu. „Hledalo se nejvýhodnější rozmístění průmyslu a provozoven místních služeb mimo obytné čtvrti města, nejlepší řešení rychlé a spolehlivé dopravy, která měla za úkol zajišťovat dopravu pracujících mezi Mostem a Litvínovem a důlními podniky, úpravami a Chemickými závody ČSSP v širokém proudu mezi oběma městy.“<sup>68</sup> Územní plán byl vypracován na základě žádosti vlády a 2. června 1964 byl předán Státní komisi pro investiční výstavbu, která měla plán objektivně posoudit. „Organickou součástí nového Mostu je velkoryse řešené

<sup>65</sup> Trágová, J., Peková, J., Severočeské profesionální divadlo 1945-1982, str. 135-136.

<sup>66</sup> Technik, S., Města severních Čech, str. 73.

<sup>67</sup> Tichá, K. Městské divadlo v Mostě, Mostecké listy, 9/2011

<sup>68</sup> Most 1932/1982, str. 82.

městské centrum s objekty národních výborů, obchodního domu, kulturního domu, hotelu, sítě obchodů a divadla.“<sup>69</sup> Město bylo také doplněno veřejnými budovami. „Staly se jimi areál okresní nemocnice, budova dnešního ředitelství Policie ČR, okresní knihovny, okresního soudu a prokuratury, dům obuvi a peněžnictví, střední zdravotní škola s internátem, budova hlavní pošty či sportovní haly, budova dnešních úřadů nebo obchodního domu Prior.“<sup>70</sup> Zřízen byl dětský a městský park či hvězdárna. Myslelo se také na rekreační oblasti a využití zeleně, pro kterou bylo použito především obtížně zastavitelných ploch v okolí nového Mostu. Součástí města se stala rekreační oblast u Vtelna, kde vzniklo napuštěním vody do starého lomu jezero o výměře 10 ha s rozlehlými písčnými plážemi. Dále se pod rukou rekultivací proměnil povrchový důl Matylda na jezerní plochu a v těsné blízkosti se na rekultivované výsypce vybudoval areál mosteckého autodromu. V následujících 30 letech vznikly v Mostě na rekultivovaných výsypkách sportovní letiště a areál hipodromu. „Bytovou výstavbu v novém Mostě však až na malé výjimky zajišťuje národní podnik Pozemní stavby Ústí nad Labem a kromě bytů staví také školy, mateřské školy, jesle, obchodní střediska a jiná zařízení.“<sup>71</sup> Průmysl a výroba se soustředila v jižním okraji města. Rychle se rozrůstající Most byl nezávazně topograficky rozlišen na starý Most a nový Most. Až do 70. let „hlavní politický, kulturní a společenský život probíhal zásadně ve starém Mostě, který byl stále sídlem správních a administrativních jednotek města i okresu.“<sup>72</sup>

Od roku 1962 nastalo 23 let likvidace starého Mostu. „Bylo to vynikající architektonické řešení města. To město mělo architektonické jádro, mělo předměstí, mělo 3 náměstí a to všechno zmizelo.“<sup>73</sup> Ujasnit se musely otázky ohledně velikosti nového města, ve kterém se plánovalo okolo 65 tisíc obyvatel. Důležitý byl Směrný územní plán (SÚP), „který určuje základní funkční rozvrstvení jednotlivých částí území a je nezbytný pro jakoukoli další výstavbu a rozvoj.“<sup>74</sup> Zohledňovat se také musela probíhající těžba uhlí, povrchové otevřené lomy a výsypkové hospodářství, které bylo nedílnou součástí zájmového území města. Tyto činnosti výrazně ovlivňovaly nejen neustále se měnící krajinu okolí Mostu, ale také podvědomě ovlivňovaly psychiku občanů, kteří byli v obklíčení těchto vlivů. „Vzdálenost a chmurný dojem, kterým

<sup>69</sup> Divadlo pracujících v Mostě 1975-1985, str. 68.

<sup>70</sup> Hauptvogel, M., Hlinka, I., Weiss, P., Kniha o Mostecku, str. 174.

<sup>71</sup> Most 1932/1982, str. 81.

<sup>72</sup> Hauptvogel, M., Hlinka, I., Weiss, P., Kniha o Mostecku, str. 172.

<sup>73</sup> www.ceskatelevize.cz

<sup>74</sup> Krejčí, V., Most, str. 91.

působily chátrající vysídlené a demolované části starého města, a řada dalších psychologických momentů způsobily, že se část občanů přestala podílet na kulturních akcích v jeho zařízeních, divadle, kinech i v Oblastním klubu horníků.<sup>75</sup> V této době se přesouvaly doly v rozměru 125 miliónů krychlových metrů pro získání 55 miliónů tun uhlí. Těžbu se do roku 1980 plánovalo zdvojnásobit na 108 miliónů tun uhlí ročně. „Úkol vytěžít sto milionů tun uhlí uloženého pod starým Mostem připadl koncernovému podniku Doly Ležáky.“<sup>76</sup> Za dobu prvních pětiletok proběhlo v Mostě několik novátorských hnutí a způsobů, zdokonalení péče o vozové soupravy, snižování ztrátových časů a nových metod dolování přizpůsobených podmínkám hnědouhelných hlubinných dolů. Nikdy by se v Mostě nevytěžilo tolik uhlí za tak krátkou dobu, kdyby nebylo uvědomělé, iniciativní a obětavé práce místních občanů. „Pod základním heslem „Socialisticky pracovat, socialisticky žít“ se z podnětu kladenských havířů z Dolu Nosek rozrostla nová forma soutěže o získání titulu brigáda socialistické práce.“<sup>77</sup> Tento titul získal kolektiv Rudolfa Fojtíka na elektrické lokomotivě na Dole Šverma.

Jako první se v novém Mostě vybudoval koridor, spojující staré a nové město. Dále jím vedly důležité komunikace spojující Most se Žatcem, Prahou, Chomutovem a Litvínovem. Jako jediná budova starého Mostu se zachoval chrám Nanebevzetí Panny Marie. Jeho přesun za okraj budoucí těžební jámy představoval počín ve světě ojedinělý. „Jedná se o přenesení obrovské hmoty o objemu asi 40 000m<sup>3</sup> a váze 20 000 tun po trase lomené směrově i výškově.“<sup>78</sup> Během výstavby sídlišť se postupně uplatňovaly nové výrobní postupy a nový technický rozvoj. Zprvu se užívalo tradiční vyzdívání z cihel, dále se stavilo pomocí stavebních dílců, které nejdříve byly v podobě cihlových panelů, a později šlo o bloky ze škvárobetonových prefabrikátů. „V letech 1957 až 1970 bylo odevzdáno více než dvanáct tisíc dvě stě bytů a s vybavením a zřízením nepoměrně lepším než kdykoliv dříve, a kromě toho vznikla většina staveb, nutných pro normální život městského obyvatelstva.“<sup>79</sup> Stejně tak jako při těžbě uhlí, šlo i v tomto případě o nepopiratelnou iniciativu a pracovní úsilí lidí, které prováděli v rámci nesčetných závazků a socialistických soutěží. Tak jako v minulosti, i v této době roste s počtem vytěžených tun i počet obyvatel. První vlna byla při osídlování pohraničí po osvobození, druhá vlna přišla po roce 1950 při rozvoji hornictví a

---

<sup>75</sup> Most 1932/1982, str. 94.

<sup>76</sup> Most 1932/1982, str. 78.

<sup>77</sup> Most 1932/1982, str. 79.

<sup>78</sup> Technik, S., Města severních Čech, str. 75.

<sup>79</sup> Most 1932/1982, str. 81.

chemického průmyslu a třetí vlna okolo roku 1979 při dalším rozvoji průmyslu. V tomto roce bylo v Mostě 60 436 obyvatel. Příčinění občanů při výstavbě nového Mostu bylo především vysazování keřů a stromů a vysazování desetitisíců růží a jiných květin, kterými se měnila volná prostranství mezi obytnými bloky na kvetoucí sady a záhony. Most v porovnání s ostatními městy zaznamenal největší přísun menšin. Významnou skupinou občanů byla romská populace, která v 80. letech představovala těžko řešitelné problémy hygienického, pracovního, sídelního i společenského rázu.<sup>80</sup>

V roce 1964 začaly v ulicích Vrchlického, Palackého a v Chomutovské ulici demolice ve starém Mostě, které se obloukem přes okrajové čtvrti obrátily do středu města, a na hlavním náměstí se otevřela uhelná jáma Lomu Most. Pro koordinaci tak složitého úkolu měla v novém městě sídlo vládní komise ČSSR. Řešení problémů výstavby a rozvoje města se staly náplní volebních programů Národní fronty, která si kladla za cíl řešení složitých otázek všestranného života v novém městě. Projekty sídlišť a veřejných budov zpracovávali především architekti M. Böhm, J. Rotyka, F. Kameník, M. Hejduk, J. Kouba, J. Páč, J. Zbuzka, K. Ossendorfer a I. Klimeš. Pod původním Mostem se vytěžilo 90 milionů tun uhlí, ze kterých byl přínos 12 miliard korun. Po odečtení nákladů za likvidaci dolu Ležáky a zbourání starého Mostu a vystavení nového byl zisk „pouhých“ 2,9 miliardy korun.<sup>81</sup>

V červnu byl položen základní kámen pro První náměstí, které je o ploše 4 500m<sup>3</sup> a rozprostírá se od městského úřadu k ploše nového divadla. Jak název náměstí, jeho lichoběžníkový tvar, tak také i jeho sklon, připomíná stejnojmenné náměstí v historickém Mostě. Dále je na náměstí totožný morový sloup a kašna ze starého města.<sup>82</sup> „Dokončením divadla od architekta I. Klimeše v roce 1985 skončila realizace objektů zanesených v harmonogramech výstavby centra města a kontrolovaných investorem, národními výbory a sekretariátem Vládní komise.“<sup>83</sup>

---

<sup>80</sup> Most 1932/1982, str. 82-83.

<sup>81</sup> [www.ceskatelevize.cz](http://www.ceskatelevize.cz)

<sup>82</sup> Hauptvogel, M., Hlinka, I., Weiss, P., Kniha o Mostecku, str. 174.

<sup>83</sup> Petržilka, R., Dějiny město Mostu v datech, str. 225.

## 2.1. Otevření nového divadla

Ani rezolutní rozhodnutí o postavení nové budovy s sebou neneslo snadný průběh stavby a otevření budovy divadla. Jak je patrné ze článku redakce Kulturního kalendáře Mostecka z roku 1968, ve kterém je zmíněno stanovisko člena vládní komise pro výstavbu nového Mostu ing. Nováka, že mezi zbouráním a výstavbou nového divadla bude tříletá prodleva, nepanovala mezi občany a členy divadelního spolku příliš pozitivní nálada. Všem bylo jasné, že činoherní soubor tuto pauzu nepřechká. „Mezi lidmi se zase začalo šuškat o fantómech operety z Teplic a opery z Ústí, kteří už tolikrát měli zálsk na mostecké činoherce, a nakonec se i v tisku objevilo odhalení jakéhosi utajovaného akčního plánu krajských orgánů o připravovaném slučování severočeských divadel shora.“<sup>84</sup> Tento rozruch se vedl v polovině roku 1968, a tak se zájem lidí postupně přesunul do jiných sfér. Daná situace nedovolovala polemiky a divadelníci byli zaměstnáni divadelními představeními, zájezdy a natáčením pro televizi. Občané měli daný slib, že se nová budova stavět bude, a také fakt, že se téhož roku vyhlásila architektonická soutěž, která byla ve stejném roce ukončena, uklidnil napětí mezi lidmi.

V říjnu roku 1967 byla vyhlášena celostátní soutěž na ideový architektonický návrh nové divadelní budovy pro 600 diváků radou ONV v Mostě. Úkol vyhodnotit dvacet nejlepších návrhů, které postoupily, měla sedmičlenná porota, kterou vedl architekt docent Jaroslav Paroubek. Autor návrhu číslo 4 ing. arch. Ivo Klimeš získal první cenu, spojenou se sumou 50 tisíc Korun československých<sup>85</sup> Práce na projektu nové budovy městského divadla v Mostě patří k nejnámější a nejzásadnější práci Iva Klimeše, na které pracoval po dobu deseti let.

Diskuze ohledně budovy divadla se opět rozvířila se zahájením likvidace starého Mostu. Rušné město se začalo postupně vyliďňovat a naopak se zaplnilo filmovými štáby, které hledaly vhodné exteriéry pro své válečné filmy. Nejproslulejším světovým filmem, natáčeným v exteriérech starého Mostu je americké válečné drama Most u

<sup>84</sup> Libich, M., Mostecké divadelní století, str. 125.

<sup>85</sup> Ivo Klimeš studoval na Fakultě architektury na Vysokém učení technickém v Brně u profesora Bohuslava Fuchse, poté působil ve Stavoprojektu v Ostravě v oddělení zahradní architektury. Roku 1959 se Klimeš dostal k divadelním projektům, kterými se mohl vymanit ze sídlištních projektů, které v rámci Stavoprojektu zpracovával. Mimo mosteckého divadla navrhl nerealizované projekty divadel v Pardubicích a Ostravě, navrhoval přístavbu k původnímu ostravskému divadlu Antonína Dvořáka, rekonstrukci ostravského divadla Jiřího Mynora a historického divadla v Opavě, dále zpracoval studie přestavby havířovského kulturního domu na divadlo a navrhoval projekt rekonstrukce ostravského divadla Zdeňka Nejedlého. Kromě divadel se také Klimeš věnoval projektům na Hotelu Imperiál, Centru vědeckého poznávání v Opavě, Spořitelně či Obecním domě v Opavě.

Remagenu. Dále Most nahrazoval bombardované Drážďany ve filmu *Jatka č. 5* a starý Most můžeme také vidět ve světově proslulém protiválečném filmu *Na západní frontě klid*, který roku 1980 získal Zlatý globus. „Začalo se pomalu s bouráním, děkanský kostel byl vyzvednut na koleje a za velkého humbuku odvezen o kus dál, vyprázdňené ulice zaplnila mlha a uprostřed toho všeho se absurdně tyčila jako ostrov z Tarkovského filmu nedotčená budova starého divadla“<sup>86</sup> Později se do určitých míst bylo možno dostat jen speciální autobusovou linkou, linkou divadelní. Budova divadla se tak ocitla na samém okraji povrchového lomu, přesto byla až do konce roku 1979 střediskem kulturního dění v Mostě, ve kterém se hrálo nejen pro dospělé diváky, ale nezapomínalo se na pravidelné uvádění pohádek. „Trvalou součástí práce divadla se stala činnost v rámci systému *Mládež a kultura*.“<sup>87</sup>

V této době bylo jasné, že se nová budova neotevře v plánovaném roce 1978, proto se téma divadla dostalo opět do popředí zájmu. Aby se předešlo několikaletému přerušení, začalo se hledat nové místo, kde by mohlo divadlo provizorně působit. Divadlo ovšem představovalo moc velký závazek, což se zdálo jako téměř neřešitelný problém. Klub železničářů a lidová škola umění by připadaly v úvahu z pohledu zázemí, které by obě organizace mohly nabídnout. Obě byly ovšem z důvodu svých aktivit neschopné pojmout takové časové zatížení, jako byla častá divadelní představení. Kulturní dům, který by nabízel mnoho slibovaných sálů, ještě nebyl postaven a „zamítnut byl také návrh na umístění divadla do tehdy nového zahražanského komplexu (KAS Zahražany s kinem, komorním a velkým sálem), vzhledem k velké investiční náročnosti.“<sup>88</sup> Jako jediný možný azyl připadalo kulturní středisko Máj, které je postavené na okraji sídliště a původně sloužilo jako knihovna a sál je koncipován pro loutkovou scénu. Prostory byly stísněné, k dispozici byla jedna šatna a koupelna, chybělo foyer a společenské zázemí. K dispozici bylo sto dvacet míst k sezení a malé jeviště, uprostřed kterého stál sloup, který nejspíš nepřekážel loutkové scéně, ale pro činoherní představení by představoval problém, přesto divadelníci neměli jinou možnost. Toto období v nevyhovující budově představuje pro historii mosteckého divadelnictví nejtěžší období, které trvalo mezi lety 1980 a 1985.

<sup>86</sup> Libich, M., *Mostecké divadelní století*, str. 125.

<sup>87</sup> Trágová, J., Peková, J., *Severočeské profesionální divadlo 1945-1982*, str. 136.

<sup>88</sup> Libich, M., *Mostecké divadelní století*, str. 126.

Pozitivní vidinou byla v této pochmurné době skutečnost, že byla zahájena stavba nové budovy. „Základní kámen k novému divadlu byl položen 10. září 1979 a zoufalé mostecké umělce snad aspoň potěšilo, že se této slavnostní chvíli zúčastnilo tolik osobností tehdejšího politického života, od těch místních, přes vrchní revírníky, až po místopředsedu vlády, že jejich výčet zabral polovinu článku v krajském Průboji.“<sup>89</sup> Pro stavbu nové budovy byli zvoleni jako generální projektant Stavoprojekt Ostrava AT2., projekty ocelových konstrukcí zpracoval za firmu Hutní projekt ing. Antonín Kozák, jevištní technologie byla zadána firmě BPBO – BUDOPOL Varšava a jevištní zařízení bylo od Spelwar Gdaňsk, klimatizace pak navrhla firma Monter Zagreb a stavbu realizoval v letech 1979-1985 Chemkostav, n. p., Humné<sup>90</sup>. Hlavními dodavateli byly Zukov, n. p., Praha pro zámečnické konstrukce, PRŮMSTAV, n. p., Praha prováděl montáž, sádrové omítky prováděla firma ŠTUKO, v. d., Praha a dalšími, kdo se na realizaci podílely, byly firmy Čs. průmysl kamene, STAVEBNÍ IZOLACE, n. p., Železářny Prostějov, Dehor Most, Dřevovýroba Ostrava a Umělecká řemesla Praha. „Investorem stavby je ONV v Mostě, zastupovaný Inženýrskou organizací pro investiční výstavbu v Ústí nad Labem, závod 6.“<sup>91</sup>

Při realizaci stavby byla uplatněna kombinace ocelové konstrukce s monolitickou železobetonovou a cihlovou konstrukcí. Během závěrečných prací se uplatnily všechny druhy stavebních řemesel. Těch organizací, které musely zabezpečovat specializované montážní práce, bylo přes padesát. I přes několikrát se opakující zastavení a opětovná započítí stavby, ztenčení původně až příliš megalomanského projektu, snížení plánovaných dotací, měnění technologií, dodavatelů, zkoordinování materiálně-technického zásobování, zabezpečení přesunu potřebných počtů pracovníků z různých koutů republiky a nutné zásahy projektanta do původního plánu, došlo dostavení budovy městského divadla v novém Mostě po šesti letech práce do zdárného konce. K etapě mosteckého divadla Ivo Klimeš říká: „Deset let přípravy, projektu a stavby mi zapsalo do paměti půdorysy, řezy i perspektivní průměty konstrukcí a prostor divadla, smíchalo je s daty, termíny a časy odjezdů vlaků na trase Ostrava-Praha-Most. Jsem moc rád, že jsem všude v Mostě potkal partnery ochotné a

<sup>89</sup> Libich, M., Mostecké divadelní století, str. 126.

<sup>90</sup> Na podobě Mostecká se Chemkostav podílel již před stavbou divadla, a to realizací sídliště Obrnice. O tom, že stavbu divadla provede právě firma Chemkostav, bylo rozhodnuto v usnesení předsednictva vlády ČSSR číslo 318/74 a v usnesení vlády ČSR číslo 321/74.

<sup>91</sup> Divadlo pracujících v Mostě 1975-1985, str. 68.

přátelské a že se naše spolupráce nikdy neproměnila v hádky. Za to všem partnerům děkuji.“<sup>92</sup>

Po závěrečném představení v roce 1979 se mostečtí herci položením kytic na jeviště rozloučili se starou divadelní budovou a 22. října 1982 byla budova divadla ve starém Mostě odstřelena. Odstřel vedl S. Vopata z Výzkumného Ústavu pro Hnědé Uhlí. Budova byla odpálena pomocí 1 500 rozbušek o hmotnosti 280 kilogramů Gelamonu v jejích zdech. Toto divadlo bavilo diváky pouhých 71 let. Budova prvnímu odstřelu odolala, což v přihlížejících vzbudilo jistou vlnu emocí. „Druhý odstřel však znamenal definitivní zánik budovy.“<sup>93</sup>

Mezi lety 1980 – 1985 divadelní soubor působil v nepříznivých podmínkách v kulturním středisku Máj. Činnost zde nebyla snadná, přesto divadelní soubor zvládl toto období přečkat s důstojností. Aktivity divadelního souboru upoutaly pozornost jinak nevšimavého tisku, který se začal zajímat i o novou budovu, jejíž stavba pokračovala příliš pomalu. Kolem roku 1984 už ale lidé mohli sledovat postavené obrysy nového divadla. V létě roku 1985 se dokončily poslední úpravy jeviště a hlediště a divadlo tak bylo připraveno k slavnostnímu otevření.

Na nové budově bylo vidět, že autora příliš neszazovaly finanční prostředky, nemusel se uskomňovat ve svých plánech a dal si záležet na výběru materiálů a řemeslníků, se kterými společně postavili honosnou a velkolepou budovu, která stála 270.838.000 korun a stavěla se šest let.<sup>94</sup> Projekt budovy byl inspirován sídlem berlínské filharmonie od Hanse Scharonna. „Architektonická hmota divadla je nepravidelná, volně polygonální, reliéfně vertikálně prolamovaná, se stěnami obloženými světlým jugoslávským mramorem Maljat. Hmota je rytmizována okenními plochami zasklenými nahnědlým dvojsklem Elektrofloat s bronzově eloxovanými rámy a rastry žaluzií.“<sup>95</sup> Jde o postmoderní budovu ve tvaru nepravidelného šestiúhelníku o rozměrech 60krát 60 metrů. Nevšední tvar divadla vynikne ze všech úhlů pohledu.

Ve tvaru i vnitřní podobě se zrcadlí architektonické i urbanistické tendence 60. let, „tzv. vlny strukturální organické architektury – těmto návrhům bylo cokoliv pravoúhlé cizí, naopak důležitý byl záměr nastolit intimitu a přirozené lidské

<sup>92</sup> Divadlo pracujících v Mostě 1975-1985, str. 70.

<sup>93</sup> Petržilka, R., Dějiny města Mostu v datech, str. 365.

<sup>94</sup> Divadlo pracujících v Mostě 1975-1985, str. 68.

<sup>95</sup> Divadlo pracujících v Mostě 1975-1985, str. 68.



měřítka.“<sup>96</sup> Z vnějšku je budova rozčleněna do několika úrovní, což je způsobeno nerovným terénem, na kterém byla budova stavěna a se kterým si architekt musel poradit. Budovu převyšuje věž provaziště, ve které je zavěšeno 17 ručních tahů, 8 tahů elektrických a 4 bodové elektrické pohyblivé tahy, v čele budovy je vysunutá prosklená část, za kterou se skrývá foyer. Z celého společenského prostoru je tak výhled na První náměstí s městskou radnicí. Pod vysunutou částí budovy se nachází hlavní vstup do divadla, ke kterému vedou dvě široká schodiště. Boční vstup slouží pro příchod diváků od parkoviště, které nabízí místa pro 87 automobilů. Po vstupu do divadla je k dispozici šatna, od které vedou dvojce asymetrické schody z obou stran do prvního patra foyer. V pravém mezipatře mezi vestibulem a foyer je prostor pro občerstvení. Nad foyer je vloženo další patro, umožňující vstup do horní části hlediště. Vnitřní interiér je formován obdobě jako exteriér. Vedle mramoru Maljat jsou podhledy ze sádry a dřevěných obkladů. Převládající barvy jsou odstíny hnědé s kontrastem bílé a černé. Toto barevné pojetí se zrcadlí v tapisériích a ve hledištní tkané oponě. Interiér je vyzdoben plastikou Vladimíra Janouška, goblény manželů Hladíkových a svítidly Reného Roubíčka. Do pohodlného, velkého hlediště se vejde 500 diváků. Jeviště, které je jádrem budovy má lichoběžníkový tvar, vpředu je široké 31 metrů, vzadu 16 metrů. Je hluboké 13,6 metrů, 21 metrů je výška pod rošt provaziště. Portál je vysoký 7,5 metru a v šířce má 12 metrů. V případě zdvihu scéniiových stěn lze portál rozšířit až na 21,5 metru. Dále má jeviště propad orchestřiště a dvě točny o průměru 18 a 11 metrů, které jsou hojně scénografy využívány. Hlavní jeviště je také doplněno ještě menším zadním jevištěm. Variabilita prostoru dále spočívá v možnosti umístění tribun v okolí malé točny, čímž vzniká náznak arény. Přemístění části jevištního osvětlení do bočních stěn hlediště a do stropních osvětlovacích mostů umožňuje představení na širokých bočních předscénách. Technický strop je vybaven bodovými elektrickými tahy oproti zadnímu jevišti, kde jsou tahy ruční. Mezi vybavení podlahy jeviště patří pohyblivé plošiny a výškové variabilní podesty. Nad poslední řadou diváků je pak umístěn technický blok, ve kterém se skrývá režie osvětlení, režie zvuku a projekce. Za hlavním jevištěm je napojeno zadní jeviště a příruční sklady dekorací. Přenesení dekorací od dekoračního vozu je velmi krátké a na jedné úrovni. Na tuto linku navazuje hydraulický dekorační výtah, který tak umožňuje vertikální spojení jednotlivých úrovní dílen. Zámečnické, truhlářské, malířské dílny, sklady dekorací, nábytku a plastik se nachází v suterénních

---

<sup>96</sup> [www.theatre-architekture.eu](http://www.theatre-architekture.eu)

podlažích. Aby nedocházelo k pronikání rušivého hluku, jsou objekty dílen od jevištních prostor odděleny stavebně. Šatny účinkujících jsou umístěny v prostoru za jevištěm. Vedle šaten se v tomto prostoru nachází příruční sklad rekvizit, maskérna, žehlárna, odpočívárny a velká zkušebna. Dále tyto prostory doplňují kanceláře uměleckého a technické vedení. „Celková zastavená plocha je 3 000m<sup>2</sup>, obestavěný prostor 63 200m<sup>3</sup>.“<sup>97</sup> Takto navržené jeviště nabízí možnost jak velkolepé podívané, tak i komorního představení. Budova je architektonicky, stavebně i technologicky velkolepá. Z tohoto důvodu je mostecké divadlo zařazeno mezi národní technické památky. Architekt Ivo Klimeš ke svému projektu říká: „Když jsem vyhrál to divadlo, tak to jsem byl neuvěřitelně šťastný. V těch šedesátých letech, když se vypisovaly programy pro soutěže, tak hlavním tématem byl vždycky divadelní prostor, ne ani architektura... Divadlo chtělo vystoupit z portálu k divákům. Od těch soutěží se nedošlo nikdy k realizaci, akorát Most je takovou výjimkou, kdy se došlo k realizaci, sice pozdě. Vadila mi ta nejistota, kdy nevím, jestli k té akci dojde. Nejzoufalejší jsem vždycky byl, když jsem zjistil, že teď se to stavět nebude a pět let nebo deset let se čekalo. Z mého profesního života byla největší část mostecké divadlo, a také to bylo moje největší štěstí. Když se dneska na ten dům dívám, už nezaujatě, mě se líbí, mě připadá, že je to stále svěží, mladý dům.“<sup>98</sup>

Lidé i divadelní soubor si na sebe postupně v nové budově zvykli a využitím dostupné moderní techniky, obou točen, propadel, zvukového a světelného vybavení vznikala velkolepá divadelní představení, která se na jedno desetiletí stala dominantou Mostu.

## 2.2. Repertoár nového divadla

Poslední hrou, která se na prknech historického divadla roku 1979 hrála, byla Figueiredova Liška a hrozny. „Těsně předtím se zde konala slavnostní šestidenní přehlídka severočeských divadel, která vrcholila Jiráskovou *Lucernou*, v Mostě tolik oblíbenou, v podání Divadla F. X. Šaldy z Liberce, kde si jako host zahrál starého vodníka herec Národního divadla Ladislav Pešek.“<sup>99</sup> Nejvíce premiér bylo uvedeno právě v této sezóně 1979-1980, ve které jich Divadlo pracujících představilo 11. V následujících letech se v největší míře hrály hry od klasiků, což byla ve většině

<sup>97</sup> [www.theatre-architekture.eu](http://www.theatre-architekture.eu)

<sup>98</sup> [www.videomost.cz](http://www.videomost.cz)

<sup>99</sup> Libich, M., Mostecké divadelní století, str. 27.

případů trefa do černého. Mostecké publikum mělo rádo Shakespeara a jeho komedie, Goldoniho nebo Moliéra. V 80. letech převážila česká klasika, která byla ideologicky nenapadnutelná a jména autorů jako byli Tyl, Jirásek a Čapek se nesla v duchu národních lidových nebo obrozeneckých tradic. Když to doba dovolila, zařadilo divadlo mezi svůj repertoár i díla Jiřího Voskovce a Jana Wericha. Mezi léty 1980 a 1985, kdy se budova nového divadla otevřela, byla návštěvnost a zájem obyvatel minimální. První představení, které se hrálo mimo prkna městského divadla, byla Jílkova *Sůl nad zlato* v Lidové škole v umění, protože provizorní divadlo v Májí ještě nebylo připravené.

Obdobím působení divadelního souboru v agitačním středisku Máj, provedl dlouholetý člen souboru Jaromír Šnajdr, který působil na pozici ředitele a také herce. Šnajdr i předešlý ředitel Buchvaldek byli oba velmi dobří herci a umělci, ale také opatrní šéfové velkého souboru. Šnajdr volil takové hry, které nebyly v rozporu s cenzurou a pokud se stalo, že se přeci někomu nelíbil text hry nebo autor, byl do Mostu vyslán inspektor kultury z Ústí nad Labem, jehož úkolem bylo inscenaci shlédnout a vyjádřit k ní stanovisko. „Ovšem scéna s razítkem od cenzora na každé stránce scénáře, jak tomu bylo v 50. letech, se už neopakovala.“<sup>100</sup> Úkol provést divadelní soubor dobou v provizorním Májí byl nsnadný vzhledem ke změnám, které museli divadelníci přijmout. Podporou byli mladí divadelníci, kteří svou nadšenou iniciativou strhli i starší členy souboru a komorní prostřední využili ve svůj prospěch, kdy využili bezprostřední projev, přímý kontakt s divákem a svou hravostí na jevišti, která se leskla v hledišti, zvládli vtáhnout diváka do světa plného humoru a člověčenství, byť byli na jevišti jen dva herci s jedním kloboukem. První hrou v Májí byli *Dva muži v šachu* pana Miroslava Horníčka 19. ledna 1980. 1. září 1981 se režisérem stal „kontroverzní Rudolf Felzmann, v roce 1989 představitel mosteckého Občanského fóra.“<sup>101</sup> Texty her Miroslava Horníčka se do netradičních divadelních prostor s komorní atmosférou hodily. Byla hrána další Horníčková hra *Tvrďák*, jejímuž úspěchu velmi napomohlo herecké obsazení dvou předních mosteckých komiků Jaromíra Šnajdra a Karla Nonnera. Rudolf Felzmann režíroval v roce 1983 satiru *naruby*, která by se dala označit za didaktickou komedii, kterou divadelní soubor umělecky klesl. Název hry *Vesnice nastojato, vesnice naležato* od Pavla Cmírala je hrou o lidech, kterým zbourají vesnici (naležato) a přestěhují je do panelového domu

<sup>100</sup> Libich, M., *Mostecké divadelní století*, str. 135.

<sup>101</sup> Petržilka, R., *Dějiny město Mostu v datech*, str. 363.

(nastojato). Děj pojednává o neochotě občanů přizpůsobit se novému životu v hezkém paneláku. „Smutné na celé frašce je ovšem to, že Mostečtí, kteří si své stěhování zažili na vlastní kůži a rozhodně se jim nechtělo přizpůsobovat se „novému životu“, v tomhle museli hrát. Anebo že by chtěli?“<sup>102</sup> Vedle stálých režisérů tu byli také hostující, z nichž někteří i v Mostě zůstali, příkladem hostujícího režiséra může být Luboš Pistorius. V 90. letech přišel na mostecká prkna Petr Rychlý, který si zahrál vedlejší role v Bílé nemoci a Cirkusu Humberto a trochu rozpačitou roli Miloše Hrný v Ostře sledovaných vlcích, která zastávala inscenaci soudobých českých autorů, Bohumila Hrabala. Rozhodující pro Rychlého další angažmá bylo setkání právě s Lubošem Pistoriusem v inscenaci Naše městečko, na základě kterého odešel Rychlý do Prahy.

Dále se také herci s diváky potkávali při kulturních úvodech na shromážděních k významným politickým událostem, které v této době pařily k důležitým činnostem herců. Především to byla recitační pásma, sestavená k ideologickým výročím, hornickým výročím, k narozeninám komunistických vůdců nebo také v rámci oslav Mezinárodního dne žen. Pořady byly předváděny ve školách, knihovnách nebo vojenských útvech. Tato tradice navázala již na 60. a 70. léta, kdy se také veřejně recitovalo, ovšem to bylo většinou spontánně a dobrovolně. Příkladem takového pořadu byla Černá lavina, což bylo spojení tvorby Fučíkovy, Ilji Barty, Josefa Hory a Františka Halase. V první sezóně provizoria divadelníci představili hry Dotek od R. Ibrahimbekova, Tartuffe aneb Pokrytec od Molièra nebo Slavný muž ze Sing-Singu od A. Mirodana, kterého mohli diváci shlédnout pouze čtyřikrát vzhledem ke skutečnosti, že byl autor čerstvý emigrant, a tak musela být inscenace na příkaz shora stažena z repertoáru. V následujících sezónách patřily mezi nejoblíbenější hry Komu zvoní hrana, Ten, který nikdy nezalhal aneb pravda barona Prášila, Hadrián z Římsů, Lesní panna aneb cesta do Ameriky, Tři medvíďata a východoněmecká hra Petera Kackse Jarmark ve Voloprtech, která se na malé scéně Máje představila jako velkolepá podívaná, bohatá a nápaditá jak na scéně, tak i na kostýmy.<sup>103</sup> V období Máje působila na pozici režiséra také žena, Jana Kališová, která úspěšně zrežirovala hru Revizor a komedii Vstupte!... Především svým druhým režisérským počinem přinesla do strnulé nálady v divadle optimismus a velkou dávku umělecké odvahy. Úspěchu napomohli herci Jaromír Šnajdr a Korel Nonner, ale nepopiratelnou částí se také stala práce

<sup>102</sup> Libich, M., Mostecké divadelní století, str. 135.

<sup>103</sup> Divadlo pracujících v Mostě 1975-1985, str. 20-22.

režisérky, která dokázala, že nešlo pouze o obyčejnou frašku, ale diváci se opravdu bavili vynikajícími výkony, Kališová je donutila svým zpracováním zasmát se lidské tragédii. Do roku 1985 bylo divadlo schopné přežít především díky zájezdům, jinak by si divadelní soubor v Mostě moc nezahrál. Hrály se premiéry a výjimečně přišli diváci i na několik dalších repríz, čímž repertoár hry skončil. „Zhoršené pracovní podmínky si vynutily úpravu repertoáru, hlavně co se týče početního obsazení.“<sup>104</sup> Většina oblíbených her v Mostě obsahovala dvacet herců, kteří by se na jeviště v Máji nevešli, natož s rekvizitami. Proto museli být tolik oblíbení autoři jako Shakespeare a Goldoni na pět let odsunuti stranou, protože oba byli autory „velkých“ her. Rekvizity se také musely do Máje přivážet, protože v Máji nebyl prostor pro divadelní dílny. S pokračující těžbou se zhoršoval přístup do starého Mostu, a tak se pro rekvizity jezdilo několikakilometrovou objížděkou. I přes velmi ztížené podmínky zvládlo Divadlo pracujících v Mostě uvést přes padesát premiér. Mezi oblíbené klasiky patřili v tomto období Zeyer, Tyl, Nestroy nebo Gogol. Největší úspěchy soubor slavil s pohádkami. „Právě zde, na malé ploše, měla velký úspěch Pohádka z klobouku, Andersenovy Červené pantoflíčky, Tři medvíďata a shodou okolností poslední inscenací nastudovanou v Máji byly v Mostě populární Hrátky s čertem na jaře 1985.“<sup>105</sup>

Slavnostní premiéra v novém divadle proběhla 7. listopadu 1985 Čapkovou hrou Bílá nemoc. „Nové hlediště ten večer nepatřilo mosteckému publiku, ale pozvaným hostům městské, krajské i celostátní úrovně, především tajemníkům a podtajemníkům komunistické strany (a jejich doprovodu), předsedům a místopředsedům národních výborů (a jejich doprovodu) a dalším funkcionářům, kteří mohli „být u toho“, dokonce i jeden ministr přijel, druhý poslal telegram...“<sup>106</sup> „Obyčejní“, ale skuteční nadšení diváci se mohli přijít podívat až po premiéře 8. listopadu 1985. Prostory byly nové, velké a reprezentativní. Publikum těch stálých podporovatelů, kteří docházeli i do sídlištního Máje, bylo rozšířeno o diváky, kteří odmítali chodit do miniaturního provizorního divadýlka, o mladé publikum, které se přišlo pobavit, i o zvědavé návštěvníky, kteří se příště nevrátili.

<sup>104</sup> Trägrová, J., Peková, J., Severočeské profesionální divadlo 1945-1982, str. 136.

<sup>105</sup> Libich, M., Mostecké divadelní století, str. 128.

<sup>106</sup> Divadlo pracujících v Mostě 1975-1985, str. 68.

Ohledně uměleckého souboru nastaly stejné problémy, jako když se musel soubor přestěhovat z velkého prostoru staré budovy do maličkého Máje. Tehdy nezmenšili dramaturgickou a režijní koncepci, ale mechanicky přizpůsobili scény z velkých na malé prostory. Všechny zkoušky a překážky malého divadýlka, měli vést k zocelení souboru, přesto byla nálada a situace, kdy divadelníci vstoupili na prkna nového divadla zcela odlišné. Nyní v roce 1985 nastal opačný problém. Nepříliš dobré výkony začaly po sezóně 1985-1986 odrazovat diváky. Nové jeviště bylo abnormálně veliké a netradičního tvaru pro činoherní produkci. Znovu se musely upravovat dramaturgické a režijní koncepce, také se přihlásila divadelní estetika a scénografie, které musely vyřešit a zaplnit tak velký a nezvyklý prostor. Na druhou stranu se herci přestěhovali do komfortnějších prostorů. Každý herec měl svou šatnu a sprchu, přesto jim tyto vymoženosti nevynahradily pocit nejistoty a rozpaků v novém prostoru jeviště. „Herci se s velkou plochou jeviště nedokázali vyrovnat pohybově, někteří ani po hlasové stránce, scénografové, pracující do té doby pro staré mostecké divadlo, i nadále plnili scénu dekoracemi, které s jejím novým tvarem a velikostí nesouzněly.“<sup>107</sup>

Neklidná nálada začala být pomalu vidět i na výkonech souboru. Roku 1986 se situace začala otáčet k lepšímu, zlom nastal ve chvíli, kdy ředitel Šnajdr přivedl mladé absolventy DAMU a pod vedením začínajícího režiséra Zbyňka Srby, scénografa Miroslava Cygana a dvorního skladatele Divadla pracujících v Mostě v letech 1986-1989, hudebníka Vladimíra Franze zvládli diváky přilákat do hlediště zpět. Až ve druhé sezóně divadelníci pochopili, že tak velké divadlo potřebuje velké téma s velkým příběhem. Souboru se povedlo spojit klasiky s velkou scénou. Velmi dobře byla přijata první společná adaptace tohoto souboru Jiráskova Filozofská historie, dále Bassův Cirkus Humberto a především pak pohádková Lucerna. Mostečtí diváci velmi přivítali role, které byly vytvořeny s jemnou sebeironií, nadhledem a se smyslem pro komično i v tragických situacích. Inscenace Filozofská historie byla označována za mladou a plnou elánu. „Premiéra Filozofské historie byla diváky přijata s nadšením. Čtrnáct opon se skandovaným potleskem bylo výrazem spontánního ohlasu... Režisérovi Zbyňku Srbovi se podařilo vytvořit dynamické představení s dobovými písněmi... Obdivuhodně byl schopen zvládnout velký prostor jeviště, propojit scény, dát ději plynulost, vyhnout se žánrové popisnosti a vybudovat rytmus inscenace. Funkční náznaková scéna Miroslava Cygana umožňuje variabilitu prostoru. V závěru představení, kdy snad za

<sup>107</sup> Libich, M., Mostecké divadelní století, str. 129.

minutu herci postaví ze stolků, laviček a židlí barikády, nutno ocenit samu fyzickou zdatnost mladých tvůrců.“<sup>108</sup> Z Shakespearových děl byly nejlépe přijaté komedie, především Večer tříkrálový, Sen noci svatojánské, Zkrocení zlé ženy a Dva kavalíři z Verony.

Mostečtí divadelníci byli i v této době angažováni politicky. První ekologická demonstrace před 17. listopadem, které se zúčastnili i mostečtí herci, vyvolala výhrůžku ze zasedací místnosti magistrátu, která vzkazovala, že si všichni účastníci mostečtí herci v Mostě již nezhrají. 17. listopadu přišla do divadla zpráva o událostech na Národní třídě a v sobotu 18. listopadu divadelníci podporovali výzvu ve stávce a otevřeli divadlo pro diskuzi s veřejností. V neděli 19. listopadu se v Divadle pracujících v Mostě založilo Občanské fórum. Někteří divadelníci v divadle i přespávali, lepili plakáty či zařizovali tisk. Mezi těmito divadelníky byli Jiří Rumpík, Petr Bucháček nebo Svatopluk Schuller. O den později se městské divadlo připojilo ke stávce. 29. listopadu mostečtí občané bouřlivě oslavovali zprávu z parlamentu, který zrušil ústavní článek o vedoucí úloze KSČ ve společnosti. 12. února 1990 navštívil Most první porevoluční československý prezident Václav Havel.

Od roku 1990 divadlo přijalo svůj původní název Městské divadlo v Mostě. Dalším ředitelem, který městské divadlo spravuje od roku 1991 je Václav Hofmann, dosavadní ekonomický náměstek, který v divadle působí až do dnešního dne. Nový ředitel Václav Hofman byl především správním ředitelem, který většinu uměleckých pravomocí přenechal šéfům obou scén, proto se divadlo po dramaturgické stránce nijak nezměnilo. V 80. letech se začala projevovat větší pestrost v trávení volného času. Lidé se začali více zajímat o dění ve společnosti a přibyly nová lákadla, možnosti a zábava, odvádějící diváky od návštěv divadla a lákající je zůstat doma a pohodlně se usadit u televize, která se vzpamatovávala z letité letargie. Dále také pomalu mizela stará generace publika a přilákat mladé diváky do publika bylo velmi náročným úkolem. Což je problém i dnešní doby. Mostecké divadlo sázelo v náročných sezónách od roku 1990 na klasické inscenace, v Mostě tolik osvědčené. Při zanášení nových autorů či nových textů do programu, zůstávali diváci raději doma u televize. A tak se v těchto sezónách objevilo úspěšné zpracování Babičky s hostující Libuší Havelkovou, která měla 51 repríz, dále inscenace Malého prince nebo Pohádka máje Mrštíka a Uhdeho. V těchto

---

<sup>108</sup> Šmeralová, E., Mladé představení, Rudé právo, 19.12.1986

dobách diváci nevyhledávali nic náročného. Městské divadlo tak rozjelo propagační činnosti v rádiích, novinách či rozlepováním plakátů, přesto se žádaný výsledek nedostavil. Boj o klesající počty diváků byl zahájen nejen propagací divadla a změnou repertoáru, ale také snahou přilákat návštěvníky na netradiční divadelní prostory, a tak se představovaly hry v prostorách Hněvína či třebívlického zámku. Na zájezdy v těchto sezónách nemohli divadelníci spoléhat jako v dřívějších dobách, vzhledem k tomu, že situace s nezájmem diváků bylo totožná i v okolních městech, která dříve byla zaručeným „odbytíštěm“, diváci raději trávili čas doma nebo si připlatili na hostující televizní tváře.

Od roku 2000 se městské divadlo přeměnilo na obchodní společnost, a tak se práce divadelníků stala vedle poslání a lásky, také obživou. Divadlo tak spoléhá vedle města Mostu a Ústeckého kraje, především na své schopnosti a disponuje větší mírou odpovědnosti, ale také pravomocí. S přeměnou právního subjektu dostalo divadlo více možností a větší míru volby ohledně repertoáru. Divadlo si tak může dovolit uvést náročnější inscenaci na prknech Malé scény, která nebude finanční výhrou a zároveň zařadí větší počet diváckých jistot, které jim zpět naplní kasy. Hlavním cílem takovéto změny, za kterým si Hofman šel, bylo lepší a obchodně úspěšnější divadlo. „Podařilo se mi pro tuto myšlenku získat nového šéfa činohry Jiřího Rumpíka, „staronového“ šéfa Divadla rozmanitostí Antonína Klepáče i další spolupracovníky.“<sup>109</sup> Od konce 90. let se mezi divadelní praxi začíná prosazovat divadelní zpracování filmové předlohy. Prvním „zdivadelněnou“ hrou byla Brancalionova armáda, která nečerpala z filmového scénáře filmu Maria Monicelliho, ale naopak z kompletní titulkové listiny. Následující Markéta Lazarová, uvedená v roce 2003 nevznikla jen na základě Vančurova románu, ale podle scénáře Františka Pavlíčka. V roce 2005 byla představena hra Kladiva na čarodějnice, která také nečerpala jen z knižní předlohy, ale též z filmového scénáře Ester Krumbachové. V sezónách od roku 2000 působí u divadla Vlastimil Novák, který městskému divadlu přispívá svou úspěšnou a kvalitní uměleckou tvorbou. Od této sezóny je také naplněn záměr architekta Klimeše, a začalo se využívat speciální ocelové konstrukce s dvěma sty sedadly, která umožňuje komorní představení. Mezi takto uvedená představení patří Carriérova Terasa, Gogolova Ženitba či kritiky velmi dobře přijatý Konec masopustu. V roce 2005 vystřídal dosavadního uměleckého šéfa

---

<sup>109</sup> Městské divadlo v Mostě 2000-2005, str. 3.



Vlastimila Nováka Jiří Rumpík, čímž se stal také jednatelem Městského divadla v Mostě.<sup>110</sup>

### 3. Divadlo rozmanitostí

Od roku 1987 jsou v Mostě dva fungující divadelní soubory. Vedle velkého činoherního souboru působícího v Městském divadle Most, je to komorní loutkařský, který našel své zázemí ve vyprázdněném prostoru v Máji. V první sezóně loutkařský soubor působil v kulturním domě Repre v prostorách Divadýlka Pod koulí,<sup>111</sup> zatímco se Máj rekonstruoval. Máj v současné době nabízí architektonicky příjemné prostředí s komorním hledištěm a řadou přilehlých prostor plnicích roli foyer a také prostor skýtající malou výstavní galerii a půjčovnu kostýmů. Loutková scéna se do regionu vrátila po více jak 25 letech, kdy působil v Teplicích Krušnohorské loutkové divadlo. V první sezóně měl soubor 10 herců.<sup>112</sup> Loutkařský soubor Divadla rozmanitostí se orientoval a orientuje především na dětské diváky, kterým předvádí krásná představení plná velkých loutkových postav a doplňuje je i herci. První hra v Divadle rozmanitostí uvedena 15. prosince 1988, byla Lorcovova inscenace *Láska Dona Perlimplina a vášnivost Belisina*. Hlavní postavou při zakládání Divadla rozmanitostí se stal režisér, dramaturg a autor loutkových her Jiří Středa, který dosud působil v Divadle Spejbla a Hurvínka. „Jiří Středa, se svým mladým a pohříchu věčně se obměňujícím souborem, položil pevné základy nejmladšího loutkařského divadla v Čechách a svými pokusy o spolupráci s činohrou, ale i úspěšnými návraty k tradiční loutce, tak hřející dětskou dušičku, jistě vstoupí do dějin divadelnictví na Mostecku.“<sup>113</sup> Slavnostní otevření divadla se konalo 15. prosince 1988. V této době už ovšem mělo divadlo za sebou přes rok působení a mnoho odehraných představení v Mostě, Teplicích, Chomutově, Žatci, Ústí, Litoměřicích a v dalších odlehlých místech mosteckého kraje. Umělecký program divadla nabízí nejen dětem širokou škálu loutkařských technik. Diváci se seznámí s marionetou<sup>114</sup>, s divadlem masek, s maňásky, javajkou<sup>115</sup>, nadloutkou, s černým divadlem<sup>116</sup>, s hravými předměty a ještě s dalšími technickými možnostmi, které

<sup>110</sup> Městské divadlo v Mostě 2000-2005, str. 18.

<sup>111</sup> V kulturním domě Repre se také nachází planetárium umístěné na střeše domu ve velké kouli, která je zvenku vyobrazená jako zeměkoule, proto název Divadýlko Pod koulí.

<sup>112</sup> Pětík, M. Odešla legenda českého loutkářství, Mostecké listy, 11.11.2010

<sup>113</sup> Městské divadlo v Mostě – 1911-1945-1985-1995, str. 2.

<sup>114</sup> Tradiční závěsná loutka.

<sup>115</sup> Loutka spodem ovládaná hůlkami.

<sup>116</sup> Inscenace hraná černě oblečenými herci na černém pozadí, čehož se využívá pro zvýraznění rekvizit, předmětů a objektů, které hrají hlavní roli.

současné loutkové divadlo nabízí. Vedle impozantních technik diváka přiměje k návštěvě i rozsáhlý repertoár. „Děti se zde setkávají s klasickou i moderní pohádkou, s řadou dramatizací nejpopulárnějších dětských knížek, také s dětskou operou a jevištní realizací drobných symfonických děl, s moralitami i s nespoutanou legrací.“<sup>117</sup> Oba soubory, jak velký činoherní, tak i loutkářský se v několika případech spojují ke společnému nastudování titulu, či si činoherci půjčují jeviště Divadla rozmanitostí pro komornější komedie a naopak loutkářský soubor uskutečňuje některé své umělecké záměry na prknech velké mostecké scény. Případem hry, která pro svůj rozsah a nákladnost byla přeložena a hrána na jevišti činoherní scény, je Anička, skřítek a slaměný Hubert. Mezi nejvíce hrané hry patří Ferda mravenec, Šípková Růženka, Kulihrášek a O devíti měsíčkách. Po odchodu Jiřího Středy, nastoupil na post ředitele Antonín Klepáč roku 2000. V této době mělo divadlo pouze dva členy, a tak Klepáčovým prvním úkolem bylo sehnat další divadelníky. Tato práce mu zabrala 3 roky, po kterých mohl pokračovat ve Středově linii a věhlasu. V prvních letech s Klepáčem spolupracoval dramaturg Pavel Polák. Jak už název zavdává myšlenku pestrosti, divadlo začalo pod Klepáčem přidávat do svého repertoáru také pantomimická a pohybová představení a s příchodem Tomáše Alferiho divadlo zařazovalo i hudební představení až muzikálová, čímž dostalo svému názvu.<sup>118</sup> Roku 2011 se Tomáš Alferi stal ředitelem Divadla rozmanitostí. Od 90. let jsou prostory Divadla rozmanitostí půjčovány i amatérským souborům.

## 4. Porovnání starého a nového divadla

Jedním ze shodných prvků, kterými se obě mostecká divadla vyznačují, jsou vleklé spory, které se vedly o umístění budov. V obou případech se i přes prosazování protichůdných návrhů, postavily budovy v centru města, obě blízko spořitelny. Dalším společným rysem je velký počet dodavatelů, firem, živnostníků a zaměstnanců, kteří spolupracovali na stavbě divadel. Z finančního hlediska je nesnadné investice do obou budov porovnat. Doby, ve kterých se divadla plánovala a stavěla, jsou velmi ideologicky, politicky i technologicky odlišné. Vhodné je také zmínit počty let, během kterých divadla vznikala. Od vyhlášení soutěže po slavnostní otevření uběhly v případě prvního divadla pouhé dva roky. V případě druhého divadla jde o podstatně delší časové úsilí, čítající 18 let realizace.

<sup>117</sup> Městské divadlo v Mostě – 1911-1945-1985-1995, str. 62.

<sup>118</sup> Městské divadlo v Mostě 2000-2005, str. 3.

Zprvu bych ráda porovnála obě budovy z pohledu velikosti a vybavení. Obestavěná plocha starého divadla byla třikrát menší, než je obestavěná plocha současného divadla, což nám umožňuje si alespoň představit velikost historické budovy. Z vnějšího pohledu byla stará budova zdobenější s větším množstvím architektonických detailů. Stejně tak v porovnání obou interiérů, vyjde staré divadlo jako více architektonicky zdobené. Pojetí interiéru i exteriéru se zrcadlí v době a stavebním slohu, ve kterém budovy vznikaly. První budova se nese v secesním stylu, ve kterém také vznikalo v tomto období mnoho vil a jiných kulturních budov. Mezi hlavní prvky tohoto stylu, které historická budova splňuje hned při prvním pohledu je dekorativnost, zdobné a rostlinné ornamenty a výrazná kostra budovy. Nová budova vznikající v době, kdy vládla velkolepá a šedrá ruka socialismu, je pod vlivem urbanismu a postmodernismu strohou a zároveň prostornou budovou s výrazným použitím skla, které je v tomto období jedním z hlavních prvků architektury. Třetím shodným prvkem obou budov je jejich postavení na základě železobetonové konstrukce. I přes menší velikost stará budova skýtala o 120 míst v hledišti víc než nové divadlo. Bylo to přesně o stejný počet míst, který celkově nabízel provizorní Máj. Přesto to bylo pouze o 20 míst k sezení víc než v nové budově. Zbýlých 100 míst bylo ke stání. Stejně tak staré divadlo nabízelo možnost komfortnější podívané v podobě luxusních lóží, což v novém divadle k dispozici není. Nové divadlo nabízí „pouze“ kaskádovitě postavené hlediště pro 500 diváků. Dalším prvkem, který novému divadlu oproti historickému divadlu chybí, je železná opona. Naopak shodným rysem je dobré technické vybavení. Přestože byla stará budova stavěna o 70 let dříve, obsahovala prvky moderních divadel, jako jsou propadliště, kvalitní technické zázemí, sklady dekorací atd. Pokročením technologií, vybavením jeviště a zásluhou architekta se novou budovou docílilo předčení divadel 80. a 90. let. Nové divadlo skýtalo tak jako svého času divadlo staré, mnoho možností pro velkolepé inscenace a nadané divadelníky, což by se také mohlo řadit mezi stejné prvky divadel. Nové divadlo navíc svou rozlehlostí zajišťuje jak pro soubor, tak také pro diváky, kvalitnější zázemí a možnost větší realizace a požitku.

## 4.1. Divadelní soubor

Z dostupných jmenných přehledů v ročenkách, které divadlo k výročí svého působení vydává, jsem vypracovala přehled a porovnání počtu divadelníků v souboru během své činnosti a zlomových okamžiků své historie. Jednotlivé divadelníky jsem si roztřídila do skupin vedení divadla, umělecký soubor – herci, ostatní divadelní pracovníci, členové orchestru, administrativa, technika, dílny, uvaděčky a šatnářky a ostatní – uklízečky, vrátní. Zaměřím se především na skupiny uměleckého souboru a ostatních divadelníků.

V prvních letech působení čistě českého divadla v Mostě pod vedením dr. Milana Svobody, čítal soubor okolo 15 herců s jedním režisérem. Při započtení všech zaměstnanců divadla, pracovalo v prvních sedmi letech činnosti v průměru 40 lidí. Vedle herců byla druhou nejpočetnější skupinou zaměstnanců skupina techniků, jako jsou stavitelé dekorací, výtvarníci či zvukaři nebo osvětlovači. Změna nastala s nástupem dramaturga a ředitele Lubomíra Poživila v roce 1952, od které se počet divadelníků v souboru zvyšoval a v posledních letech jeho působení bylo v souboru až 30 herců a 6 ostatních uměleckých pracovníků, jako byli režiséři, inspicienti nebo nápovědy. Největšího počtu herců se soubor dočkal v sezóně 1963/1964, kdy v Mostě hrálo 32 herců. Navýšil se také počet zaměstnanců v administrativě, který dosáhl stálého počtu 9 pracovníků, který si udržel po celou dobu působení divadla. Z ročenek také vyplývá, že v celé historii divadla v Mostě, byl pouze pod Poživilovým vedením zřízen stálý divadelní orchestr, působící mezi lety 1963 až 1965, který v průběhu všech tří let zaměstnal 26 hudebníků. Z tohoto důvodu se sezóna 1964/1965 stala nejvíce zaměstnanecky obsazenou sezónou, během které pracovalo v Divadle pracujících 109 zaměstnanců. Po odchodu Poživila klesl i vlivem politického vývoje a ostatních okolností počet herců na 17 umělců, přesto byl průměrný počet za vedení Zdeňka Buchvaldka 24 herců, počet ostatních divadelníků čítal stále 9 umělců. Rok 1968 mostecký divadelní soubor nijak negativně neovlivnil, dokonce se počet herců během sezóny zvýšil z 19 na 22 herců. Od roku 1969 dokázal Buchvaldek divadelní soubor ustálit a už nikdy počet herců neklesl pod 20 členů. V sezóně 1975/1976 v divadle hrálo až 32 herců. Velký nárůst skupiny techniků a ostatních zaměstnanců byl způsoben velkým přílivem a odlivem pracovníků. V sezóně 1974/1975 prošlo divadlem 44 techniků a 21 ostatních zaměstnanců.

Dalším významným ředitelem se stal Jaromír Šnajdr a za 10 let jeho působení bylo průměrným počtem herců 27 umělců. Nejvíce zaměstnaných herců bylo stejně jako za vedení Buchvaldka, zaměstnáno 32 herců, nejméně jich naopak bylo v sezóně 1983/1984, kdy hrálo 23 herců. Další sezónu se už počet herců navýšil na 27. V této sezóně 1984/1985 se také navýšil počet ostatních uměleckých pracovníků na 14 členů, což bylo nejvíce pracovníků v této skupině pod Šnajdrovým vedením a také za fungování divadla vůbec. Přestože divadelní soubor byl v letech 1980 až 1985 v provizorním Máji, na počtu divadelníků v souboru není tato skutečnost nijak znát. V průměru v Máji hrálo 25 herců a 10 ostatních divadelníků. Toto období je herecky nejstálejší. 16 herců v roce 1984 slavilo okolo 20-ti let působení na mostecké scéně. Provizorní prostory sice byly nejtěžším obdobím mosteckého divadelnictví, přesto je na počtu a složení souboru vidět odhodlanost a iniciativa jejich členů, kteří věřili v lepší dny a novou budovu. V celkovém průměru Šnajdrova vedení mělo divadlo opět 9 ostatních divadelníků. Zlomový rok 1989 a následný Šnajdrův odchod soubor výrazně neovlivnil. Počet herců i ostatních umělců klesl o jednoho člena, což nelze přičíst okolnostem, ale běžnému divadelnímu životu. Rok 1991 a nástup nového ředitele Václava Hofmana přinesl začátek období, ve kterém byl původní soubor postupně ztenčen, ale po pár sezónách opět navýšen a ustálen. V roce 1991 měl soubor 21 herců, jejichž počet však v sezóně 1995/1996 klesl na 17 umělců, opět se navýšil v roce 2000, kdy divadlo změnilo právní formu a ustálilo se na 26 herců v souboru. Tímto snížením průměrný počet herců klesl za Hofmanova působení na 22 umělců. Počátek nového tisíciletí zaznamenal příliv nových herců. Mezi roky 2000 a 2003 nastoupilo do Městského divadla Most 20 divadelníků. Divadelníci ve skupině ostatní umělečtí pracovníci se během Hofmanova vedení nijak výrazně neměnili. K razantnímu navýšení došlo do roku 2005 ve skupině administrativa a technika, což je vzhledem k nové budově, přinášející větší povinnosti a možnosti, logickým důsledkem.

V čele souboru byli v průběhu vývoje mosteckého divadla vždy jeden nebo dva pracovníci. V období vedení Svobody, Buchvaldka a Šnajdra, byl v čele divadla pouze jeden člen. Naopak vedení Poživila a Hofmana s sebou přinesla dva členy. Poživil pracoval ve spolupráci s Buchvaldkem a Hofman předal zodpovědnost za repertoár uměleckému šéfovi. Pokud se budeme dívat na celkové divadlo Hofmanovy doby, byli ve vedení tři členi, Hofman a umělecký šéf činohry a Divadla rozmanitostí. Na počtu herců a ostatních divadelníků je vždy vidět pokles s novým vedením, který se v průběhu

dvou až tří sezón zvýší a ustálí. Průměrně toto oblastní divadlo za svou historii zaměstnávalo 30 herců a ostatních divadelníků. Nejvíce herců v souboru bylo v sezónách 1963/1964, 1975/1976 a 1987/1988, kdy v Mostě hrálo 32 herců. Nejchudší sezóna co se týče herců, byla sezóna 1951/1952, během které hrálo pouhých 14 herců. Pokud se na počty členů souboru podíváme z pohledu staré, provizorní a nové budovy, zjistíme, že průměrným počtem herců ve staré budově byl 23 herců, v provizorním Máji 25 herců a v nové budově 24 herců. Všechny přechody do nových budov znamenaly navýšení počtu herců, což je při přechodu ze staré budovy do Máje překvapivým zjištěním. Stará budova zaměstnávala v administrativě průměrně 10 zaměstnanců, dílny 6 zaměstnanců, technika 18 zaměstnanců, ostatní 9 a šatnářky a uvaděčky 7 zaměstnankyň. Nová budova v porovnání se starou zaměstnávala v určitých skupinách pracovníků více, což je způsobenou většími potřebami nového divadla. V administrativně nová budova průměrně zaměstnává 19 zaměstnanců, dílny shodně se starou budovou 6 zaměstnanců, technika 24 zaměstnanců, ostatní shodných 9 zaměstnanců a šatnářky a uvaděčky taktéž 7 zaměstnankyň. Nejstabilnější skupinou v celém období českého mosteckého divadla byla skupina uvaděček a šatnářek, která v průměru čítala 7 zaměstnankyň. Nejdéle působícím divadelníkem se stala herečka Věra Mrázková-Segertová, působící na mosteckých prknech od roku 1965, která je dodnes stále hostující herečkou.

## **4.2. Osobnosti českého divadelnictví v Mostě**

Vybrané osobnosti českého divadelnictví jsem seřadila časově, jak v Městském divadle v Mostě působili. Vždy se jedná o ředitele, režiséry nebo herce.

### **4.2.1. Milan Svoboda**

Milan Svoboda, bývalý profesor dramatického oddělení pražské konzervatoře, se stal v roce 1945 prvním českým ředitelem, jehož soubor byl hodnocen jako umělecky nejlepší divadelní soubor v severních Čechách té doby. Nový umělecký soubor, postavený z divadelníků ze všech koutů republiky, od významných profesionálů po začátečníky, dokázal pod Svobodovým vedením z prvotních spíše amatérských inscenací odehrát ke konci první sezóny několik kladně přijatých premiér. Během deseti měsíců soubor uvedl 26 her. Svoboda vedle dramaturgie také režíroval. Mezi jeho práce patří inscenace Konstatina Simona Ruští lidé, na kterou režijně spolupracoval s Josefem Grumlíkem nebo realizace historického dramatu Arnošta Dvořáka Král Václav IV.

Svobodovi a jeho souboru se podařilo probudit usínající pohraniční divadlo a vyprodávat celý sál. Bohužel, administrativní zásahy a sjednocení divadel do jedné organizace s sebou přineslo úpadek zájmu publika. Společná práce odhodlaných herců, odborného vedení a Svobodovy dramaturgie skvěle odhadla potřeby unaveného publika válkou, které se chtělo bavit a toužilo po kultuře. Velkým omylem této doby bylo administrativní přerušení započatého vývoje mostecké činohry, kvůli kterému museli po letech začínat znovu.<sup>119</sup>

#### 4.2.2. Lubomír Poživil

Zprvu Lubomír Poživil studoval AMU divadelní a hudební fakultu, po ukončení studií se stal dramaturgem Krajského krušnohorského divadla. Poté v roce 1952 nastoupil na místo ředitele a dramaturga do Divadla pracujících v Mostě. Od roku 1954 byl pověřen přednáškami na divadelní fakultě AMU v Praze. 1. března 1972 se stal zakladatelem a byl jmenován ředitelem Městských divadel pražských 1967. Založil zde odvětví organizace a řízení divadel na pražské AMU, kde se stal také vedoucím tohoto studia. Na divadelní fakultě AMU roku 1969 habilitoval a stal se řádným docentem při této fakultě.

Od začátku 60. let panovala relativní svoboda, přesto v čele mosteckých divadelníků stál pouze jeden člověk, jehož postavení nikdo nezpochyboval. Lubomír Poživil obstarával dramaturgickou práci dvacet let, tím byla tvořena určitá a jednotná umělecká tvorba a koncepce, kterou nikdo jiný nerozporoval. V dnešních podmínkách by jistě velké divadlo s jen jedním dramaturgem v praktické činnosti neobstálo. Lubomír Poživil byl režisérem, dramaturgem, tvůrčím hudebníkem divadelním, pedagogem a teoretikem svého oboru, organizátorem, rozhlasovým pracovníkem a podle divadelního programu Národního divadla v Praze i hercem.<sup>120</sup>

Poživilovu práci lze shrnout jako snahu o skloubení ve většině případů složitého textu s hudební, pohybovou a precizní jevištní složkou. Již od studijních let hájil názor, že je v divadle málo múzičnosti, hájil dramatické umění jako to nejsmyslovější. Mezi jeho první hry patří zpracování muzikálů. Hudbu měl velmi rád. Při studiích AMU současně poslouchal teoretické přednášky z hudby. „Hlavní inspiraci pro své celoživotní směřování k divadlu, jehož výraznou součástí je hudební složka, nacházel u Jiřího

<sup>119</sup> Divadlo pracujících Most 1965-1975, str. 68.

<sup>120</sup> Ztvárnil roli studenta v Mahenově Jánošíkovi v roce 1947.

Frejky, svého učitele a také u E. F. Buriana.“<sup>121</sup> Ve svých pracích vždy ctil text hry, který svými nápady spíše dotvářel, než že by ho přetvářel. Poživil vedle toho, že byl ředitelem mosteckého divadla, řídil také Disk v Praze. Podnikal hodně zprvu studentských cest do zahraničí, které se později změnilly na cesty pracovní v rámci kulturního vyslanectví. V roce 1971 získal Poživil Cenu města Mostu.<sup>122</sup>

#### 4.2.3. Zdeněk Buchvaldek

Narodil se v Praze, kde také studoval herectví a režii na divadelní fakultě AMU, kterou roku 1951 úspěšně dokončil. Po škole nastoupil do mosteckého divadla, ze kterého si od roku 1955 odsakoval na vojenskou službu. Po vojenské službě působil sezónu 1955-1956 také u Vojenského uměleckého souboru letectva. V následující sezóně 1956-1957 pracoval ještě u zájezdového souboru Divadla čs. armády a od roku 1957 je již trvale v Mostě.

Zdeněk Buchvaldek byl nejzaměstnanějším režisérem v Poživilově éře, který za své působení v roli režiséra realizoval přes sedmdesát inscenací. Buchvaldek měl nadání pro výběr her, jimiž oslovil většinu mosteckého publika, které hledalo v divadle především zábavu. Jednu třetinu Buchvaldkovy práce tvořily klasické hry, jako byly Komédie o umučení a slavném vzkříšení pána a spasitele našeho Ježíše Krista od Jana Kopeckého, ve které se v hlavní roli objevil Stanislav Oubram, nebo Shakespearovy Windsorské paničky. Mezi úspěšné Buchvaldkovy počiny patří práce na pohádkách. Důkazem mu bylo udělení ceny o nejlepší představení pro děti od Ministerstva kultury ČSR v roce 1971. Ocenění získala inscenace Jak se stal Rumcajs loupežníkem, kterou Buchvaldek režíroval a hlavní roli si zde zahrál Karel Nonner.

S nástupem Zdeňka Buchvaldka přišel vlídný a tolerantní ředitel oproti nekompromisnímu Poživilovi. Především vlivem Buchvaldkovi práce se mostecké divadlo nerozložilo a neskončilo. Obou těmito ředitelům se podařilo udržet působení divadla i přes prověrky, nástrahy, nepřízeň doby a také i odlivy diváků. Přesto by se dalo říci, že Poživil byl větší uměleckou osobností, která v Mostě nastolila řád, ve kterém akademičtější Buchvaldek pokračoval. Buchvaldek měl také horší vykonávání funkce kvůli době, ve které byl ředitelem. V podstatě stál mezi politickými mantinely, což se také zrcadlilo v jeho televizních rolích, které byly velmi politicky a dobově

<sup>121</sup> Finder, E., Lubomír Poživil – 75, Pontanus, 11/2002

<sup>122</sup> Valvoda, M., Lubomír Poživil, str. 3-24.



zaměřené. Jeho nejznámější seriálovou rolí je postava předsedy v seriálu Muž na radnici.<sup>123</sup>

#### 4.2.4. Eva Klánová

Herečkou se toužila stát od té doby, co si pamatuje. Lákalo jí rádio, cirkus, loutky. Ve školním věku si začala více všimnout divadelních společností, které do jejího rodiště Hořice v Podkrkonoší, pravidelně přijížděly. V roce 1945 se přestěhovala do Prahy a ochotničila a byla všemožně divadelně aktivní. Divadlo se jí přesto na dva roky vzdálilo, zatímco studovala anglické gymnázium. Přišel rok 1948, sjednocení škol, a tak střední školu dostudovala na obchodní akademii. Odmaturovala s vyznamenáním a v roce 1954 byla poprvé přijata na DAMU. Po absolvování konservatoře, nastoupila Eva Klánová své první profesionální angažmá v Mladé Boleslavi, kam šla za svým partnerem Jaromírem Šnajdrem. Po jednom roce v Boleslavi nastoupila v roce 1959 do mosteckého divadla. Tady si zahrála velké množství rolí. Na těch rolích, které nepatřily mezi ty nejžádanější, si vždycky našla něco zajímavého. Eva Klánová je velmi energetická a pozitivní dáma plná elánu. „Myslím, že je to v lidské povaze – pořád něco překonávat. Mám i spoustu jiných zájmů, ale divadlo se všemi svými kouzly má v celém mém životě prioritu.“<sup>124</sup>

#### 4.2.5. Karel Nonner

Jako vyučený krejčí se šel vyučit hereckému řemeslu na pražskou DAMU. Mezi jeho učitele patřili Karel Höger nebo Vlasta Fabiánová. Zpočátku byly herecké výkony Karla Nonnera velmi rozpačité, jeho angažmá spočívalo v zaskakování chybějících herců a v malých roličkách. Přesto se na něho usmálo štěstí, když zastoupil za nemocného kolegu do role Hrůzy Lelka v inscenaci Rostislava Wolfa. Poté začal předvádět sebejisté výkony. Karel Nonner byl obdivovaný jak dětskými, tak i dospělými diváky. V rolích dělal jen malé rozdíly, které spočívaly v dětských představeních, ze kterých měl skrytou radost. Nonner působil v Divadle pracujících od roku 1953. Od té doby ztvárnil řadu významných rolí. Vedle velmi úspěšného Rumcajse to byly dojemné, komediální a vážné role, pro které ho milovalo nejen publikum, ale také kolegové. Mezi Nonnerovy vrcholné role patří postava Lomana v inscenaci Smrt obchodního cestujícího. Je to hra, kde je velmi poskromnu diváckého smíchu, a tak

<sup>123</sup> Valvoda, M., Zdeněk Buchvaldek, str. 3-29.

<sup>124</sup> Petržilka, R., Každá postava by měla mít svůj vnitřní rytmus, Mostecko, 10. 2. 2001

Nonner dokázal v divácích vyvolat opravdový soucit s jeho postavou čím dál víc chátrajícího člověka.<sup>125</sup>

#### 4.2.6. Jaromír Šnajdr

V době ředitelování funkcionářů se začal k dramaturgii divadla vyjadřovat člen hereckého souboru Jaromír Šnajdr, který svými připomínkami leccos zachránil, čímž si získal oblibu a na deset let post ředitele divadla. Jaromír Šnajdr přišel do Mostu v roce 1959 se svou životní partnerkou Evou Klánovou z divadla v Mladé Boleslavi. Šnajdr měl vést divadlo v kompromisu mezi politickou mocí a uměleckou tvorbou. Společně s dramaturgem Františkem Šímou, dřívějším ředitelem mosteckého kulturního domu Repre, později s dramaturgem Vlastimilem Novákem a režiséry Zbyňkem Srbou a Pavlem Pecháčkem provedli divadelní soubor dobou tápání a uměleckého hledání v první polovině 90. let společně s úspěšným přechodem na velkou scénu. Kombinace Šnajdrova talentu a niterného vztahu k herectví se zasloužila o to, že se mostecké profesionální divadlo stalo respektovanou, nedílnou součástí československého jevištního umění. V roce 1981 vyměnil na pozici ředitele Ladislava Chudlaského, jehož jediná oprávněnost řídit divadlo, bylo nejspíš členství v KSČ. Nejtěžší lidská a profesní zkouška na Šnajdra čekala na podzim a zimu 1989, kdy se slovenská a česká divadla stala místem odporu proti stávajícímu režimu. V hledišti činohry se scházeli občané, diskutovali o aktuálním stavu a plánu a založili Občanské fórum. Se Šnajdrovým souhlasem se hlasovalo o důvěře a nedůvěře. Skutečnost, že Šnajdr hlasováním důvěru získal, svědčí o jeho smírném působení v komunistické éře. „Přestože důvěru získal, zdál se unaven a vnitřně zlomen, na čemž měla svůj nemalý podíl i nemilosrdně hlásající se nemoc.“<sup>126</sup> Šnajdr odstoupil z místa ředitele a k činohře se už nikdy nevrátil. Přesunul se do Divadla rozmanitosti, kde působil do konce svého pracovního života. Šnajdr platil i za dobrého herce. Ztvárnil roli Kreona v Antigoně, desátého porotce ve Dvanácti rozhněvaných mužích a Marcella della Torre dei buon Frateliho ve Dvou mužích v šachu. V této posledně zmiňované hře se herecky setkal s Karlem Nonnerem, byli velmi oblíbenou dvojicí a potkávali se v mnoha hrách. Objevil se také ve filmu, a to v psychologickém Hlídačovi režiséra Ivana Renče. Za Šnajdrova vedení zvládlo Divadlo pracujících v Mostě uvést hry, jako byly Durrelův Mluvicí balík,

<sup>125</sup> Novák, V., Dvě výročí herce Karla Nonnera, Deník Mostecká, 15. 5. 2003

<sup>126</sup> Novák, V., Nedožitá sedmdesátka herce a režiséra Jaromíra Šnajdra, Deník Mostecká, 5.6.2002

Bulgakovův *Mistr a Markétka* nebo Dürrenmattového *Romula Velikého*. Soubor se v těchto letech ustálil, zklidnil a začal znovu fungovat.

#### 4.2.7. Zbyněk Srba

Dramaturgie moderního divadla Vlastimila Nováka plně odpovídala nastupující divadelní generaci. Společně se Srbou vytvořili velkolepé podívané a nezapomenutelné zážitky. Jméno Zbyňka Srby zajišťovalo ve většině případů kvalitní jevištní podívanou. V Srbově tvorbě lze vysledovat, že se vždy více soustředil na příběh a vizuální zpracování než na jednotlivé postavy. Byl to režisér velkého tématu, velkého divadla. Jako první přinesl do nové budovy divadla vidění celého divadelního prostoru a také se stal prvním, kdo zvládl ovládat a i ve svůj prospěch využít, složité technické systémy, které městské divadlo nabízelo.

Do nové budovy divadla také nastoupila celá generace absolventů DAMU. Mezi nimi Jiří Rumpík, František Kreuzmann, Marcel Rošetzký, Svatopluk Schuller a Tomáš Vacek. V kombinaci se Srbou se zrodila parta divadelníků, která vnesla na prkna nový elán a přitáhla diváky zpět do hlediště, především pak i mladé diváky. Mladé publikum v této době s protagonisty souznělo generačně i názorově. V nástupu Srbovy generace lze vidět podobnost s generační vlnou v roce 1952 pod vedením Poživila. Vůdčí režisérská a dramaturgická osobnost, motivovaná generace mladých herců, kteří chtějí dělat divadlo po svém, nové nápady, inovace a iniciativa postavit se proti zažitým zvyklostem. To vše spojuje tyto období, kdy divadlo dostalo „nový dech“.

#### 4.2.8. Jiří Středa

Jiří Středa vystudoval zahajovací ročník katedry loutkářství Divadelní fakulty AMU, byl dramatik, režisér a pedagog, kterého pojilo s tehdejšími ředitelem Městského divadla Most Jaromírem Šnajdrem dlouholeté přátelství, proto Šnajdr při obsazování nové pozice ředitele vznikajícího Divadla rozmanitostí neváhal a obsadil právě Jiřího Středu. Středova více než třicetiletá profesionální kariéra vedla přes Krajské divadlo loutek v Ostravě, Krušnohorské loutkové divadlo v Teplicích, české loutkové divadlo v Hradci Králové, třicet let na postu uměleckého šéfa v Černém tyjátru Praha, Divadlo Spejbla a Hurvínka a Divadlo rozmanitostí. V roce 1962 napsal jednu ze svých slavných loutkových her *Pohádka pana Pohádka* během angažmá v Teplicích. Vedle pohádek se Středa angažoval v komorních představeních. Jako první hra pro dospělé pod vedením Jiřího Středy se objevila Felletova *Zelňačka s Nonnerem* a Šnajdrem v hlavních rolích.

Středa se taky v rámci svého režírování podíval i na prkna mostecké činohry, a to hned dvakrát. Jednou s inscenací pohádky Anička, skřítek a slaměný Hubert a podruhé s vlastní dramaturgií Cervantesova Dona Quijota, ve které spojil činohru s loutkářstvím.<sup>127</sup>

#### 4.2.9. Václav Hofman

Byl to a stále je ředitel, který se nehrne do práce uměleckých šéfů, ale stará se dle jeho slov: „O to, aby obě divadla měla jídlo, teplo a klid k růstu.“<sup>128</sup> Za Hofmanova vedení divadlo kupovalo herce. Nebylo to ve stylu, že by za přecházejícího herce přímo jinému divadlu zaplatili, ale spíš upozorňovali na výhody a benefity, které nový herec v Mostě získá. Jedním z velkých a nevyčísitelných benefitů byla zvučná jména Srba, Pecháček nebo Schejbal, pod kterými bylo potěšením a čest pracovat. Další výhoda už byla penězi vyčísitelná. „Dokonce máme i tu výhodu, díky ochotě města, že vlastníme 15 malometrážních bytů. I to dělá své při rozhodování potencionálních členů souboru, že bude mít kde stále bydlet.“<sup>129</sup> V roce 1990 přijalo divadlo „kosmetickou“ úpravu, a to změnu názvu na Městské divadlo Most, přičemž právě přídavné jméno nejvíce vystihovalo skutečnost a tradici divadla. Nový ředitel Václav Hofman byl prokazatelným přínosem pro městské divadlo a dokázal ho udržet i v dobách, ve kterých jiná oblastní divadla zavírala pro nedostatek financí a diváků. Divadlo ve formě s.r.o. bylo zpočátku rozděleno mezi Statutární město Most, které mělo 51% základní kapitálu, dalším členem byl PhDr. Václav Hofman s 38% základního kapitálu a posledním podílníkem bylo občanské sdružení Pontanus s 11% základního kapitálu. Sdružení Pontanus bylo založeno v květnu 2000 s předmětem činnosti podpora divadelnictví v Mostě a prezentace jeho výsledků.

#### 4.2.10. Hana Seidlová

Začala po absolvování konzervatoře působit v Divadle rozmanitostí a po dvou letech se přemístila do Městského divadla v Mostě. Byla herečkou, která nedělala v rolích velké rozdíly a všechny hrála naplno. Hlavním cílem pro ni bylo, aby hra ladila jako celek. Vedle hraní také občas pracovala pro dabing. V roce 1983 nastoupila Hana

<sup>127</sup> Pětík, M. Odešla legenda českého loutkářství, Mostecké listy, 11. 11. 2010

<sup>128</sup> Rozhovor s PhDr. Václavem Hofmanem,

<sup>129</sup> Hroudová, V. *S ředitelem Městského divadla v Mostě Václavem Hofmanem o hercích, sponzorech, spolupráci s radnicí a o divácích*, Haló noviny, 18. 3. 1996

Seidlová jako významná opora souboru do mosteckého divadla. Po sedmnácti letech odešla do Divadla pod Palmovkou.<sup>130</sup>

### 4.3. Rozbor uváděných českých divadelních her

Vzhledem k tomu, že české divadlo působilo v Mostě po II. světové válce tři roky a poté bylo přeloženo do Teplic, vráceno zpět do Mostu a předčasně ukončeno a nakonec sloučeno do tří severočeských divadel, nejde tyto roky považovat za čistě mostecké divadelnictví, i když všechny tyto situace jsou jeho součástí. Po opětovném otevření Městského divadla Most, nezbyl z původního souboru v divadle téměř nikdo. Z tohoto důvodu se zaměřím na Městské divadlo v Mostě od sezóny 1951/1952, od které je již čistě pod vedením Mostu, činnost divadelníků se již nepřerušila a lze tak provést srovnání jednotlivých sezón. Od těchto let jsem si sestavila přehled počtu odehraných inscenací, počet uvedených premiér českých a zahraničních autorů a seznam nejhranějších a nejméně uvedených her jednotlivých sezón s počtem jejich uvedení.

V poslední sezóně pod vedením dr. Svobody bylo odehráno 216 představení při uvedení 7 premiér, přičemž 5 z nich bylo zahraničního autora. Nejhranější byla v Mostě tolik oblíbená Jiráskova Lucerna se 44 uvedenými. Pod vedením následného ředitele Poživila bylo realizováno několik zajímavostí, mezi které patří již zmíněný Chirurg Platon Krečet, představený 100krát, čímž se stal nejhranější hrou Poživilovy éry. Ostatní premiéry v mnoha případech nedosáhly ani poloviny uvedení. Druhou zajímavostí jsou zakázané hry Osamění a Vajíčko. V sezóně 1955/1956 bylo uvedeno až 298 představení při 20 hercích. Za Buchvaldkova vedení bylo uvedeno na začátku a ke konci jeho činnosti na postu ředitele až 11 premiér během sezóny. Dále se počet inscenací v sezóně pohyboval mezi 184 a 328 představeními. Takto velký rozdíl byl během jedné sezóny v letech 1979 a 1980, přestože se počet herců zvýšil z jedné sezóny na druhou pouze o 2 herce. Nejhranější hrou tohoto období byla hra Václava Čtvrťka a Saši Lichého Jak se stal Rumcajs loupežníkem, která se o dva roky později dočkala pokračování Jak měl Rumcajs Cipíska, která se také stala nejvíce reprízovanou hrou. Buchvaldkovo vedení se v přehledu nejhranějších her vyznačuje největším počtem pohádek. Mezi zmíněné Rumcajse se přidaly hry Tři veteráni, , Vítek – čertův kvítek, Jak se kradou princezny nebo Princezna se zlatou hvězdou na čele. Pod následujícím

<sup>130</sup> Macan, J., Z Mostu odchází po sedmnácti letech, Deníky Bohemia, 13. 6. 2000

důležitým režisérem Šnajdrem bylo celkově uvedeno 89 premiér v celkově odehraných 2 194 představeních. V jednotlivých sezónách bylo odehráno mezi 143 až 256 představeními. Mezi nejhranějšími hrami byla převážně česká díla Klicpery, Tyla, Jiráska nebo Němcové. V nejméně hraných hrách jsou v těchto letech především zahraniční autoři. Kolem 90. let se nepatrně zvýšil počet uváděných her z toho důvodu, že činohra začala pro svá představení využívat i komornějšího prostoru v Máji. Za vedení dalšího ředitele Hofmanova bylo odehráno 126 premiér. Nejhranější hrou této doby a doby působení divadla vůbec se stala hra Sousedka od Pierra Chesnota se svými 128 uvedenými a to v nejméně hranou hrou v sezóně 1995/1996. Další nejhranější kusy patřily českým autorům, jako byla Němcová a Tyl. Vedle českých autorů se dařilo pohádkám, jako je Pohádka máje Viléma Mrštíka a Milana Uhdeho nebo Andersenova Sněhová královna.

V některých sezónách je rozdíl mezi nejhranější a nejméně hranou hrou velmi malý, okolo 18 her, v jiných sezónách je rozdíl více jak 50 představení. Největším rozdílem mezi počty her je 118 her v sezóně 1995/1996. Nejmenší rozdíl byl pak v sezónách 1982/1983 a 1985/1986, a to rozdíl 16 představení. Průměrně bylo během jedné sezóny odehráno 217 představení. Nejvíce jich stihli odehrát v sezóně 1979/1980, což byla poslední sezóna staré budovy a divadelníkům se podařilo odehrát 328 her. Nejméně jich bylo odehráno 102 v sezóně 1999/2000. Staré divadlo odehrálo průměrně 240 představení během jedné sezóny, v Máji bylo průměrně uvedeno 199 her a v nové budově 180 her. Tento pokles průměru v novém divadle byl způsobený nízkými počty představení ve většině sezón, kromě již zmíněné sezóny 1995/1996, kdy bylo uvedeno 318 her. Největším počtem uvedených premiér za jednu sezónu bylo 13 premiér v sezónách 2001/2002 a 2003/2004, nejméně bylo uvedeno 6 kusů jednou za samostatného vedení Buchvaldka a dvakrát pod vedením Hofmana. V průměru uvedlo staré divadlo 8, Máj také 8 a nové divadlo 9 premiér, což v poměru průměrně odehraných her jednotlivých etap divadla znamená, že staré divadlo hrálo jednotlivé kusy vícekrát, než je uvedlo divadlo nové. I přes kolísající počet souboru, byl počet uváděných premiér stálý. Co se týče českých premiér, bylo jich za dobu působení divadla představeno 225. Zahraničních bylo oproti tomu uvedeno 238. Sezóna 1968/1969 přinesla poměr českých ku zahraničním premiérám výsledek 6:1, oproti tomu sezóna 1988/1989 byla v přesně opačném poměru 1:6 premiérám. Vyrovnané pak byly sezóny 1958/1959, 1959/1960, 1973/1974, 1974/1975, 1976/1977, 1991/1992 a

sezóna 1992/1993. Ve většině případů se jednalo o po sobě jdoucí sezóny, u kterých byl nejčastěji divadelník Buchvaldek. Početně nejhranějším autorem, byl Alois Jirásek, jehož hry byly představeny 214krát. Samotná Jiráskova Lucerna byla uvedena během působení divadla třikrát, dvakrát ve starém divadle a jednou v novém. Při opominutí zakázaných a nepředstavených inscenací, byla nejméně hranou hrou Křest svatého Vladimíra od Borovského a Slavný muž od Sing-Singu od Mirodana, obě hry se mosteckému publiku představily pouze 4krát.

V prvních letech působení českého divadla se hrály především komedie, které mezi diváky slavily velké úspěchy. Dalším druhem divadelních kusů, kterým se v Mostě dařilo, byly pohádky. Most se po letech války chtěl odreagovat a nechával se zanést do pohádkových míst, kde mohl zapomenout na realitu, která se skrývala za dveřmi divadla. Po odchodu ředitele Svobody a přesunutí činohry do Teplic, byla v Mostě zavedena opereta pod vedením Karla Smažíka. Zpočátku opereta vyprodávala celé hlediště, ale postupně zájem o ni opadl. Ve většině případů se jednalo o běžné operetní kusy, ale pokud se na ně podíváme z pohledu režie, jednalo se o vysokou kvalitu na evropské úrovni. Nálada jak divadelníků, tak také diváků dotlačila vedení divadla k tomu, že bylo v září 1948 v Mostě obnoveno fungování existujícího zpěvoherního a nového činoherního souboru. Činoherní soubor byl pod vedením šéfredaktora Josefa Kaňkovského, který vedl soubor v duchu realismu. Přesto, že byl všeobecný zájem o to, aby v Mostě fungovala činohra, dařilo se v tomto období spíše operetě, uváděné v repertoáru na úkor činohry. Sázeno bylo opět na osvědčené operetní tituly podpořené účastí hostů. Činohra dávala přednost komediím, přesto například filozofující komedie bratří Čapků Adam Stvořitel, byla v podání a režii Františka Lamače přetvořena na satiru a i tak si zajistila přízeň publika. Únorový převrat roku 1948 přinesl výrazné zaměření na prosovětská a levicová díla, především tematické pořady recitačního pásma předních sovětských i českých básníků. Divadlo se v této době přiklánělo k budovatelskému realismu a podle počtu repríz řadilo inscenace vzdálené skutečným potřebám divadla. Sezóna 1949/1950 přinesla za podpory kvalitního divadelního souboru větší zájem diváků. Bylo částečně opuštěno od povinných, sovětských, budovatelských her a začalo se hrát co nejvíce pro lidi a opět se uváděly především komedie klasiků, jako jsou Moliér, Tyl nebo Shakespeare. Vedle komedií byly nejhranějším druhem pohádky. Hojně hraná byla veleúspěšná Šípková

Růženka nebo muzikálová adaptace Tylovy báchorky Jiříkovo vidění v Poživilově zpracování.

V období Poživilova ředitelování slavila největší úspěch konverzační komedie o trampotách člověka Chirurg Platon Krečet. Ve většině repertoáru tohoto období Poživilova působení výrazně převládala světová i česká klasika, menší zastoupení měla tehdejší soudobá dramatika a velmi malý počet zaujímala budovatelská dramata psaná v duchu socialistického realismu, což je na venkovské divadlo počátku 50. let neočekávaným výsledkem. Klasice se v této cenzurované době dařilo především proto, že jí byla dopřávána svoboda ve vyjádření. Ani cenzura nehledala v divadelní klasice žádné ideologické protesty ze strany divadla. Do 60. let převažovali čeští klasici nad světovými. Nejen doba, ale nejspíš také vkus dramaturgů a režisérů neměl zájem světové kusy překládat a zpracovávat. Mostečtí divadelníci s českými klasiky nijak neexperimentovali, což se jim podle počtu uváděných repríz vypláceno. Z klasických děl byla uváděna převážná část komedií. Do poloviny 60. let se také dařilo uvádět satiry, jako bylo Blažkovo Třetí přání v roce 1958, kterým se zpočátku podle počtu repríz velmi dařilo. Co se týče románů, nebylo jich v tomto období uvedeno mnoho, přesto počet repríz především Jiráskových románů zaznamenal u mosteckého publika oblibu. Vedle těchto her byla zastoupená velmi pestrá a bohatá nabídka kusů pro děti, což má v mosteckém divadelnictví svou tradici. V této době byly uváděny především klasické a moderní pohádky. S klesající byrokracií a bdělostí cenzury se začaly uvádět i nové podněty v české a světové dramatice ve svobodnějším vyjádření. Výjimečně se také na scéně objevila díla v podobě básnických textů zpracovaných netradiční režii a básnivou scénou, především pod vedením samotného Poživila, který v tomto druhu vynikal. Toto múzické divadlo dodalo souboru odvahu k uvedení tří děl Vrchlického a Fibichovy Hippodamie, Goethova Fausta nebo realizaci Jeffersova básnického díla Medea, kterou zpracoval režisér Karel Svoboda.

V 80. letech se do popředí dostaly kusy v čele s kontrarevolucionáři, předsedy zemědělského družstva a protagonisty hornických stávek. Divadelníci se vedle nucených sovětských nebo ruských dramtizací opět spolehli na ověřenou klasiku v podobě Gorkije nebo Ostrovskije. Divadelníci během období staré budovy řadili do repertoáru klasické komedie, vedle povinných převážně sovětských, východoněmeckých a českých dramatiků, kteří tvořili nepříliš úspěšné kusy. Opětovné vsazení na divadelní klasiku znamenalo záruku uměleckého úspěchu a nulovou



politickou provokaci. Velkou část repertoáru opět zabíraly pohádky. V této době divadlo reagovalo na situaci, kdy nejmladší diváci začali odrůstat a divadlo se tak začalo věnovat i starším dětským divákům. Mostecké publikum se v této těžké době, kdy se denně diskutoval osud Mostu a jeho divadla, potřebovalo odreagovat a k tomu se snažil sloužit soudobý repertoár. Výraznou a velmi kladně přijatou hrou tohoto období je Jiráskova Lucerna, která byla uvedena již podruhé, v tomto případě ve zpracování Pavla Pecháčka. V jednom případě se ovšem i v osvědčeném druhu, jako je komedie, šláplo vedle. Tímto omylem se stala didaktická komedie Vesnice nastojato, vesnice naležato. Opakem byly komedie Otty Zelenky, které byly mnohokrát reprizované. Další úspěch zaznamenala lyrická komedie sovětského autora Michaila Roščina Valentin a Valentina. Schváleným autorem byl také východoněmecký autor Rudi Strahl, kterého mostecké divadlo uvedlo s dílem Bláznivá vůně čerstvého sena. Podle počtu repríz bylo publikum s touto hrou spokojeno, i přesto, že by se za jiných politických podmínek v Mostě tento autor nikdy neuváděl. Další období provizorního Máje zavedené divadelní druhy v repertoáru nijak nezměnilo. Stále byly v hlavní roli komedie, které měly diváky pobavit. Zajímavostí v době Máje byla černá satira režisérky Jany Kališové Revizor. Velmi oblíbeným se stal Karel Čapek s jeho utopií Věc Makropulos, R.U.R. a Bílou nemocí. Kromě Čapka byl také velmi uváděným klasikem Tyl. Dále bylo v tomto období uvedeno několik recitačních pásem, během kterých se četl Fučík a Ilja Bart, oslavující mosteckou stávkou. Uveden byl například recitační pořad Černá lavina. Do repertoáru byly v několika případech zařazeny oblíbené detektivky od autorů A. Christie nebo R. Thomase. I repertoár nové budovy s sebou přinesl velký počet odehraných komedií. Tvorbu režiséra Srby odstartovala hudební komedie Filozofská historie a velmi zdařilým počinem bylo již nové zpracování Jiráskovy Lucerny, která byla znovu velmi reprizovanou hrou provedenou potřetí, nyní již v nové budově. Ze světové klasiky v uvedených kusech převládá Shakespeare, se svými osmi uvedenými komediemi. Vedle Shakespeara byl osvědčeným klasikem Oscar Wilde nebo Moliér. Soudobí dramatici neměli v repertoáru takové zastoupení jako klasici. Oblíbeným současným dramatikem byl Miroslav Horníček, jehož hry podle počtu repríz, ladily nejen s vkusem publika, ale také s prostory v Máji.

Nová éra s ředitelem Václavem Hofmanem je stále ve znamení převládající komedie a klasiků. Uváděná tedy byla divadelní adaptace Babičky nebo Malého prince a naprosto bez povšimnutí zůstávaly náročnější inscenace pro poučenější publikum.

Nejvíce se v Městském divadle Most objevili současní světoví autoři, vzhledem k vývoji situace, kdy se mohlo opustit od povinností se socialistickými autory. Bylo uvedeno převážné množství konverzačních komedií, pro které byl zvolen komornější prostor Divadla rozmanitostí. Slabší bylo uvádění českých současných autorů. Tradičně velký počet uvedených her zaujímaly pohádky, které nyní byly ve většině případů uváděny v Divadle rozmanitostí. Činoherní soubor ke konci 20. století uváděl vždy jednu celovečerní pohádku za sezónu. Ani toto období nebylo výjimkou a jednalo se o klasické pohádky. Podle repertoáru je vidět snaha o rovnoměrné zastoupení různých autorů, kteří se až na výjimku Shakespeara neopakují. Znovu převážně dominuje komedie ať už konverzační, hudební nebo poetická. Dále byly uvedeny také satiry a tragické hry, které podle počtu repríz nezaznamenaly dobrý ohlas. Úspěšným pokusem bylo spojení činohry a loutkové scény pod vedení Jiřího Středy, který zpracoval román O důmyslném rytíři donu Quijotovi de la Mancha. Pokračuje se v rodinných představeních, která začala být uváděna od konce 90. let. Jsou to představení nastudovaná tak, aby oslovila jak starší děti, mladé publikum, tak i dospělé obecnost. Základem bývá silná zápletka a příběh, který je se zapojením veškeré jevištní mostecké techniky podívanou pro všechny věkové kategorie. Mezi tento druh her lze zařadit v Mostě uvedeného Tolkienova Hobita aneb Cesta tam a zase zpátky. Během těchto představení opět docházelo ke spolupráci mezi činoherním a loutkařským souborem. Další „novinkou“ na mosteckých prknech byl divadelní druh muzikál. Mezi první hry tohoto druhu mostečtí divadelníci zařadili Baladu pro banditu od Uhdeho a Štědrone. Postupem sezón se muzikál začal pravidelně zařazovat do jednotlivých repertoárů a stal se tak důležitou součástí uváděných her Městského divadla v Mostě. V novém tisíciletí už není repertoár jen o tom, že se střídá jedna komedie za druhou, ale nyní jsou divadelní kusy pestřejší, zavádí se muzikálová díla a jiné inscenace, které jsou již vážnější a nutí tak diváka k myšlenkové spolupráci. Z vývoje uváděných kusů by se dalo říci, že divadelní soubor si již v Mostě připravil a utvořil jádro publika. V tomto novém desetiletí převáželi světoví autoři, kterých bylo uvedeno až dvakrát více než autorů českých. Dále se před českými autory nacházelo i současné světové drama. Seznam uváděných českých klasiků se také ztenčil. V posledních letech už nejsou tolik publikem žádaní, přesto mohou divadelníci sahát po modernějších klasikách, jako jsou Vančura nebo Václav Kaplický. Co se týče her se závažnějším tématem, byly zařazeny ve větší míře než v sezónách dřívějších, jejich počet repríz je však podstatně menší než u klasiků.

V divadle v Mostě se nejvíce dařilo a daří klasice a především komedii. Slavila úspěch, když se hrála pod německým vedením, pod českými divadelníky a nejspíš se jí bude dařit i v budoucnu. Divadelní klasika charakterizuje mostecké publikum. Jakoby se Mostečané nechali rádi bavit známými, prověřenými kusy a nenechali se unavovat nějakými uměleckými novotami. Dalo by říci, že diváci přicházeli a přichází do mosteckého divadla za jistotou, kterou jim historické podmínky a rozhodnutí vlády mnohokrát nedopřály. I v dobách slabých na návštěvnost to byli především klasici, kteří prodávali vstupenky.

## 5. Vzpomínky divadelníků

Ve výroční zprávě z let 1945-1965 vzpomínají herci na své začátky a působení u městského divadla. Ráda bych uvedla zповěď Josefa Veldy, který v mosteckém divadle strávil šest let: „...My jsme nebyli určitě mistry svého oboru, patrně my sami bychom se dnes leckterým svým tehdejším výkonům smáli – ale to podstatnější, to co opravdu dělá divadlo divadlem - totiž nadšení a lásku, toho jsme měli přímo nazbyt... A tak se stalo, že přesně o půlnoci (patrně kvůli atmosféře) se na ztichlém jevišti sešlo pět bláznů<sup>131</sup> – komediantů, kteří bez ohledu na peněžitě odměny za přesčasové hodiny, bez ohledu na únavu, zahájili zkoušku na jednu z nejtěžších a nejkrásnějších her světové dramaturgie. Když jsme se rozcházel, byly tři hodiny ráno. To byla krása. ... A přece na jednu smutnou chvíli vzpomínám! Zkoušeli jsme šest neděl velice zajímavou hru! Já sám v ní měl roli, s jakou se herec setká jednou za život. Chodil jsem s ní spát, vstával jsem s ní – měl jsem tu roli velice rád. A týden před premiérou – zkrátka nebylo nám dáno, aby hra spatřila světlo světa. Na tu sobotu, kdy jsme se rozcházel plni zvláštního zmatku a smutku z nedokončené práce – na tu sobotu taky sotva kdy zapomenu. Zkrátka Most pro mne znamenal a znamená etapu života – a je to už tak zařízeno, že v životě vedle dnů radostných bývají i dny plné obé příznačné mostecké mlhy, husté a neproniknutelné...“<sup>132</sup>

Jiří Havlík vzpomíná v knížce *Divadlo pracujících v Mostě* na den, kdy naposledy vstoupil na prkna starého divadla takto: „Je půl páté ráno. Spánek mi dal svoje „ahoj“ a odešel bůhví kam. Oknem do pokoje koukala tma, sychravá a zamlžená. Zapnu rádio. Hlasatel mi optimistickým tónem oznamuje, že je dnes pátek 7. prosince

<sup>131</sup> Josef Velda, Věra Kološová, Zdeněk Bcuchvaldek, Luboš Poživil a Krt Lederer

<sup>132</sup> *Divadlo pracujících Most 1945-1965*, str. 21.

1979, blahopřeje všem Ambrožům k svátku a těm, co nejsou Ambrožové, posílá dobré jitro z Prahy. Ani jsem mu nestačil poděkovat a už mi Oldřich Nový zpívá, že „...pro ten dnešní den stojí za to žít...“. Je to k nevíře, ale ranní rozmrzlost ze mě spadla a ani ta mlha už nebyla tak zamlžená. Hlasatel mezitím vykládal, jaké bylo kde ve světě i u nás počasí v pět hodin ráno, přečetl dálnopisy z krajů a v jednom z nich se říkalo, že dnes v Mostě se diváci představením hry Liška a hrozny rozloučí s divadelní budovou, která ustoupí těžbě uhlí. Nálada byla v tu chvíli tatam a v mém soukromém vesmíru se začaly rozpínat molekuly smutku... Tak začal den, ve kterém jsem byl ochoten umýt okna, vyprat prádlo a třeba vymalovat celý byt jen proto, abych odehnal myšlenky na dnešní večer. Nechtěl jsem si prostě připustit, že tam dole, ve starém Mostě, hrajeme naposled. A vůbec! Poslední představení neznamena přece konec, ale začátek. Začátek něčeho nového. Jenže to nové si tenkrát neuměl nikdo představit, a proto červíček strachu, nedůvěry a nejistoty hlodal naše duše. ... a pak přišel večer. A jaký byl? Krásný, smutný, slavný, takový nevysvětlitelný. A když pomalu padala opona, před očima se mi odvíjel film dlouhý dvacet let. Opona spadla, představení skončilo. Už dávno dozněl potlesk i závěrečná Ezopova slova. Světla zhasla a za posledním divákem zarachotil v zámku klíč. Divadlo je mrtvo, ať žije divadlo! Plakát zve na premiéru komedie Miroslava Horníčka Dva muži v šachu. A Ezop, tentokrát v kostýmu Poutníka, slovy: „Dobrý den, lidi!“ otvírá novou kapitolu Divadla pracujících v kulturním středisku Máj. Je půl osmé večer, 19. ledna 1980. Od té doby uplynulo více než pět let. Některé vzpomínky vybledly, ale nejistota se proměnila v jistotu. Nové divadlo září bílou novotou a já přeji všem, divákům i kolegům, ať nám to nová jistota hezky dlouho vydrží.“<sup>133</sup>

Lubomír Poživil vzpomíná na období, kdy se mělo zbourat staré divadlo a plánovala se stavba divadla nového: „My, když jsme se dozvěděli, že se bude divadlo bourat, tak to vlastně byla tajná zpráva, kterou nikdo nevěděl. My jsme tomu vůbec nevěřili. To byl pro nás absolutní šok, ale když potom šlo do tuhého, tak jsme se samozřejmě míchali i do toho, jak nové divadlo bude vypadat. Já jsem se shodou okolností stal členem také té soutěžní komise. Tehdy se to skutečně bralo vážně. Byla na to vypsaná soutěž a tam vznikl obrovský boj, jestli to divadlo má mít tuto podobu nebo jinou podobu. Těch příznivců pana architekta Klimeše mnoho nebylo. Mezi nimi jsem byl samozřejmě já. Zkrátka kolem toho bylo takových i velkých dramát, které

<sup>133</sup> Divadlo pracujících v Mostě 1975-1985, str. 16.

začaly tím, že jsem se do toho míchal já, potom i Zdeněk Buchvaldek a celkovou tu práci dokončil Schneider. To byla obrovská práce celá, která byla při té stavbě nového divadla a já bych na něj teď tímto velice vděčně vzpomněl, protože on i pořád s námi byl ve styku, tak že my jsme vlastně už byli pražský ředitelé, ale stále nám jaksi osud té budovy velice ležel na srdci.“<sup>134</sup>

Herečka působící na prknech starého divadla vzpomíná na poslední okamžiky budovy takto: „Jsme se s ním šli rozloučit. Měli jsme si myslím i flašky sem tam. Bylo to neuvěřitelné, protože bylo to smutné, bylo to ráno, byli tam střelmistři. To divadlo stálo a bylo takové odevzdané. Pak se zavelelo, byl výstřel. To divadlo se tak jako celé nadzvedlo, začali chodit zvláštní veliký dýmy, prachy, vzpomínky zřejmě všech starých diváků, stoletých. A pak to začalo padat, zbořený to divadlo se tak jako rozložilo. A zůstalo tam stát netknuté jeviště. Kdyby na to někdo býval se zapomněl, tak se tomu jevišti nic nestalo. Jeviště by ho ochránilo. Kolem byly ty portály, na nich černý fábory, jak tam jsou portály potaženy černým plátnem, tak to všechno tam zůstalo. Ty začaly vlát. Bylo to nádherné, strašně smutné. Vedle mě stál z jedné strany můj kolega Havlík, z druhé byl ten vrchní střelmistr, který na to tak koukal a ten říkal: „Tomuhle se říká brept, že jo.“ A ten Havlík se na něj tak podíval a říkal: „Ne, pane. To je prosrany představení.“<sup>135</sup>

V ročence městského divadla vydané k příležitosti 15. výročí otevření nové budovy vzpomíná Pavel Pecháček, který v Mostě působil mezi lety 1987-1999 na pozici režiséra takto: „Přiznávám, že jsem si zpočátku trochu nevděčně plánoval pobyt v Mostě jen na krátkou, přechodnou dobu, ale brzy se mi tu zalíbilo a já jsem zůstal podstatně déle. A jsem rád. Budova. Krásná, impozantní. Přestože jevištní prostor je tak obrovský, nepostrádá určitou intimitu a umožňuje blízký kontakt s publikem. Na dramaturgii se mi líbilo, jak dokázala myslet na diváky a přitom neslevovat z umělecké náročnosti. Vřelé reakce premiérového publika. A vůbec slušné divácké zázemí, především takový ten užší okruh skalních příznivců. Na tom je vidět, že divadlo plní svou bytostnou funkci v životě města a regionu...“<sup>136</sup>

Ve stejné ročence vzpomíná další režisér Zbyněk Srba, působící v městském divadle mezi roky 1986-1997: „Ačkoliv se mi to zdá neuvěřitelné a nějak se s touto

<sup>134</sup> [www.videomost.cz](http://www.videomost.cz)

<sup>135</sup> [www.ceskatelevize.cz](http://www.ceskatelevize.cz)

<sup>136</sup> Městské divadlo v Mostě 1995-2000, str. 9.

skutečností nemohu smířit, uplyne na podzim roku 2001 patnáct let od chvíle, kdy jsme jako nadšená parta čerstvých absolventů DAMU zasedli v novém mosteckém divadle k první čtené zkoušce na Filozofskou historii. Ve stejné sezóně jsme, kromě jiného ještě stihli nazkoušet Cirkus Humberto. Každé představení bylo jako dobrodružný výlet do jiné doby, úplně jiného prostředí, často do říše fantazie... Mostecké divadlo má velkou výhodu, že má setrvale výborný soubor a věrného – třebaže náročného – diváka. A když se k tomu připojí dobré nápady, je pohromadě to nedůležitější pro to, aby se mohlo hrát dobré divadlo. A na tom všem mi hodně záleží, protože s tímto divadlem je spojený velký a důležitý kus mého vlastního života.“<sup>137</sup>

Při rozhovoru s PhDr. Václavem Hofmanem, současným ředitelem divadla, mi sdělil o budově staré, nové a činnosti divadelníků: „Budova starého divadla byla krásná, útulná a měla své kouzlo. Do starého divadla jsem chodil jako dítě na školní představení, ale nyní si již bohužel žádnou inscenaci nepamatuji. K divadlu jsem se přidal, když ještě působilo v kulturním středisku Máj. Divadelníci si s daným prostorem uměli poradit. Dokonce jednou z posledních nastudovaných her byl Limonádový Joe. Z mého pohledu nebyl přechod do velké divadelní scény nové budovy tak problematický, jak se uvádí. Neřekl bych, že by výkony byly nijak nejisté. Herci si uvědomovali, že jinak musí hrát v prostoru, kde je od něho první divák tři metry a jinak se musel začít chovat na jevišti, kde seděla první řada příchozích skoro deset metrů daleko. Přesto se samozřejmě našli herci, kteří byli nezvyklým prostorem nového jeviště zaskočení. Měli jsme staršího, nejmenovaného herce, který říkal: „Já než přeju z jednoho konce jeviště na druhý, tak zapomenu text a než dojdu k nápovědě, jsem tak zadýchaný, že nemůžu mluvit“. Druhou nesnází byl fakt, že dílny také nebyly schopné hned připravit rekvizity pro všechna představení. Když jsme působili v Máji, dílna dekorací byla v malém objektu kousek od Máje. Nebyla tedy ani možnost připravovat velké rekvizity do nové budovy. Dosud technici svařovali kulisy na trávě u provizorní dílny. Ale postupem se všechny možnosti nové budovy začaly využívat a vznikala krásná představení.

Nová budova se mi líbí, bylo by také špatné, kdybych řekl, že ne. Vlastně, i kdyby se mi nelíbila, stejně bych Vám to neřekl (smích). Nové divadlo mi přijde mladé, nadčasové. Myslím si, že se bude líbit i za 20, 30 nebo 50 let. Použiji slova architekta

---

<sup>137</sup> Městské divadlo v Mostě 1995-2000, str. 9.

Klimese – ta budova je demokratická, nejsou v ní tvořena žádná privilegovaná místa, žádná vyvýšená nebo upřednostňovaná lóže. A tak také divadlo chápu i já.

I když jsem se v roce 1991 stal ředitelem, nikdy jsem neměl ambice řídit divadlo i po umělecké stránce. To jsem vždy přenechával uměleckým šéfům, kteří jsou za své repertoáry zodpovědní a je tomu tak i do dnes. Proto nemůžu žádnou hru označit, že byla hrána pod mým vedením. Samozřejmě se v dnešní době radíme o uváděných hrách, protože jak já vždycky říkám: „My jsme zbabrali víc her, než vy jste ještě viděli.“ (smích)

Je těžké z dnešního pohledu posoudit, jestli něco současné divadlo má nebo nemá vůči tomu starému navíc. Myslím, že obě divadla tu byla pro lidi. Vždy se snažila jim nabídnout chvíli odpočinku, relaxace a zábavy. Současné divadlo má navíc společenské prostory, odehrávají se tu plesy a pořádají výstavy. Je také podstatné rozdělit pojem divadlo na budovu a na činnost lidí. Co se týče divadelníků, myslím si, že se vždy snažili a stále se snaží, dělat divadlo pro lidi, ne nějaké imaginární a vytoužené občanstvo, ale pro skutečné lidi tohoto města.<sup>138</sup>

## 6. Závěr

Snahou této práce bylo zmapovat vývoj divadla s přihlédnutím k historickým událostem města se specifickým osudem a představit zásadní etapy a významné osobnosti tvořící mostecké divadelnictví.

První zmínky o profesionálním divadle jsou již ze začátku 20. století. Původní výhradně německé divadlo Stadttheater Brüx bylo založeno pro upevnění postavení německých obyvatel na severu Čech. První a především druhá světová válka přispěla k výhradně německému vedení a německým hrám. Až ukončením druhé světové války se situace změnila a do divadla se postupně dostali Češi nejen jako zaměstnanci divadla, ale také jako diváci na česky hraných představení. Po válce se také změnilo složení obyvatel a Most se po častých bombardovacích náletech začal znovu rozvíjet díky svému nerostnému bohatství. Hnědé uhlí, které se zpočátku jevilo jako spása, znamenalo v konci pro Most jeho zkázu. S potřebou uhlí, které se nacházelo pod celým starým Mostem, se zrodila myšlenka zbourat celé město a přesunout ho na druhou stranu kopce Hněvína. Bylo potřeba vystavět nové domy a veřejné budovy a přesunout

---

<sup>138</sup> Rozhovor s PhDr. Václavem Hofmanem

občany do Mostu nového, což byla v dějinách první událost, kdy ekonomika a průmysl vyhrály nad důležitostí historie a identity jednoho města a především jeho obyvatel.

Divadlo nepředstavovalo jen možnost, kde se lidé odreagovali a pobavili, ale také podporovalo společenskou stránku života. Občané museli opustit své domovy, přišli se pozdravit se známými a pohovořili s nimi, přečetli si program a užili si večer obklopeni jak pravidelnými diváky, tak také novými sousedy, kteří se přistěhovali nebo byli do Mostu přiděleni. I přes různé politické režimy se divadlu vždy podařilo udržet alespoň část svého publika, které se v souvislosti s dobou zvětšovalo nebo zmenšovalo. Svůj podíl na návštěvnosti diváků měli také samotní ředitelé a dramaturgové, kteří řadili hry do repertoárů. Práce ukázala, že po příchodu velmi schopných ředitelů a divadelníků, jako byl Milan Svoboda, Luboš Poživil nebo Zbyněk Srba diváci ihned zareagovali na jejich výjimečnou, novátorskou a odvážnou práci, prováděnou ve spolupráci s podobně naladěnými herci a ostatními divadelníky. Naopak nevhodně zvolená osobnost, na tak důležité místo také hned přinesla zrcadlo zvoleným inscenacím. Zůstává však na zvážení a přihlídnutí, kdy byl chybně zvolený výběr hry důsledkem doby, dramaturgova vkusu nebo politické příslušnosti.

Na životech a divadelní praxi vybraných divadelníků, je zřejmé, že během působení mosteckého divadla prošla jeho jevištěm řada vynikajících umělců, jejichž přičiněním divadlo zvládlo přečkat těžké období své historie a bavit velké množství diváků v období své slávy.

Město Most nemá příliš kulturních tradic, přestože je to sedmdesátitisícové město. Nebyl zde velký zájem o divadlo, což se z mého pohledu postupně zase mění ve prospěch divadelníků. V dnešní době má divadlo dobrou propagaci a pestře plánovaný program. I tak občané neznají pojem divadelního festivalu či divadelního setkání, o kterých by věděli a projevovali by o něj zájem. Oproti tomu Divadlo rozmanitostí žádnou výraznou reklamu nemá, a přesto je zapsáno do povědomí snad každého občana, protože valná většina jím prošla ať už na školkových, školních nebo víkendových představení s rodiči.

Staré divadlo bylo pro starý Most a jeho občany větším symbolem kulturního života než divadlo v Mostě novém. Přispívala k tomu z velké části doba a skromné volnočasové možnosti, přesto lidé spatřovali ve vlastním divadle kus své vlastní identity a vlastenectví. Přestože divadelnictví v Mostě prošlo velmi těžkými chvílemi,



způsobenými politickou dobou, rozhodnutím vedení či zhoršenými podmínkami, zvládlo vše ustát a důstojně plnit svůj úkol - bavit diváka a odreagovat ho od každodenního života, který mostečtí obyvatelé neměli vždy nejjednodušší. Současné divadlo má již zásluhou ředitele Hofmana změněnou právní formu a tím i větší možnost realizace, která je v současné době směřována na celou Českou republiku a úspěšně i do zahraničí.

## Použitá literatura:

*Almanach městského divadla v Mostě*, Most, 1946.

BÖHM, Radomír. *Herec Oubram: Prožil jsem v Mostě hezkej život*, Mostecký deník, 6. 3. 2009

*Brüxer Zeitung*

*Divadlo pracujících Most 1945-1965*. Most, 1965.

*Divadlo pracujících Most 1948-1949*. Most, 1949.

*Divadlo pracujících Most 1965/1966*. Most, 1966.

*Divadlo pracujících Most 1965-1975*. Most, 1975.

*Divadlo pracujících v Mostě 1975-1985*. Most, 1985.

FINDER, Eva. Pontanus, 11/2002

FRÖHLICHOVÁ, Zdeňka, MANNLOVÁ-RAKOVÁ, Heide. *Most 1932/1982*. Vyd. 1. Liberec : Severografia, 1982, 320 s.

GRZYBOWSKÁ, Karolína. *Ředitel DMD Jiří Rumpík*, Mostecké listy, 10. 9. 2010

HAUPTVOGL, Martin, HLINKA, Ivan, WEISS, Pavel. *Kniha o Mostecku*. Vyd. 1. Litvínov : Dialog, 2000, 464 s.

HROUDOVÁ, Vladka. *S ředitelem Městského divadla v Mostě Václavem Hofmanem o hercích, sponzorech, spolupráci s radnicí a o divácích*, Haló noviny, 18. 3. 1996

KONRAD, H. *Das Brüxer Stadttheater*. Festschrift anlässlich der feierlichen Eröffnung am 30. September 1911.

KOUKAL, Pavel. *Neměla to snadné*, Deník Mostecká, 29. 8. 2003

KREJČÍ, Václav. *Most: zánik historického města, výstavba nového města*. 1. vyd. Ústí nad Labem : AA 2000, a.s., 2008. ISBN 978-80-254-3157-3.

LIBICH, Miloš. *Mostecké divadelní století: Městské divadlo v Mostě 1911 – 2011*. 1. vyd. Most : HNĚVÍN, 2011. ISBN 978-80-86654-32-4.

MACAN, Jiří. *Z Mostu odchází po sedmnácti letech*, Deníky Bohemia, 13. 6. 2000

*Městské divadlo v Mostě 1911-1945-1985-1995*. Most : Městské divadlo, 1995.

*Městské divadlo v Mostě 1995-2000*. Most : Městské divadlo, 2001.

*Městské divadlo v Mostě 2000-2005: přehled divadelních sezon činoherního a loutkářského souboru Městského divadla v Mostě*. Most : HNĚVÍN, 2005.

*Mostecko: Divadlo Most - Dům zasvěcený múzám*. Režie: Vlastimil Novák. Most [cit. 2016-03-22]. Dostupné z: <http://www.videomost.cz>

NOVÁK, Vlastimil. *Magický Most*. 1. vyd. Most: HNĚVÍN, s.r.o., 2005.

NOVÁK, Vlastimil. *Dvě výročí herce Karla Nonnera*, Deník Mostecká, 15. 5. 2003

NOVÁK, Vlastimil. *Nedožitá sedmdesátka herce a režiséra Jaromíra Šnajdra*, Deník Mostecká, 5. 6. 2002

PĚTÍK, Michal. *Odešla legenda českého loutkářství*, Mostecké listy, 11. 11. 2010

PETRŽILKA, Radek. *Dějiny město Mostu v datech*. 1. vyd. Most : HNĚVÍN, s.r.o., 2014. ISBN 978-80-86654-36-2.

PETRŽILKA, Radek. *Každá podstava by měla mít svůj vnitřní rytmus*, Mostecko, 10. 2. 2001

*Retro: Most*. TV, ČT24. 21. 4. 2012, 21:05. Dostupné z: <http://www.ceskatelevize.cz/ivysilani/10176269182-retro/212411000360016/titulky>

Rozhovor s PhDr. Václavem Hofmanem, duben 2016

*Severočeské Večerní slovo*, 8. 11. 1937

ŠMERALOVÁ, Eliška .: *Mladé představení*, Rudé právo, 19. 12. 1986

TECHNIK, Svatopluk. *Města severních Čech*. 1. vyd. Liberec : Severočeské nakladatelství, 1967.

TICHÁ, Karolína. *Městské divadlo v Mostě*, Mostecké listy, 9/2011

TRÄGROVÁ, J., PEKOVÁ, J. *Severočeské profesionální divadlo 1945-1982*. Ústí nad Labem : Státní vědecká knihovna Maxima Gorkého, 1988.

VALVODA, Miloslav. *Zdeněk Buchvaldek*. Most : DIALOG, 1969.

VALVODA, Miloslav. *Lubomír Poživil*. Most : Severočeské nakladatelství, 1975.

VALVODA, Miloslav. *Programy Divadla pracujících v Mostě*. Most, 1971.

VALVODA, Miloslav. *Alena Zadáková*. Most : DIALOG, 1969.

VIZUS: *Městské divadlo v Mostě* [online]. VIZUS: © 2016 [cit. 15. 1. 2016].  
Dostupné z: <http://www.theatre-architecture.eu/>

Zn. RaP. *Radoslav Brzobohatý – 70*, Pontanus, 11/2002

*Zpráva o činnosti ústřední matice divadelního ochotnictva českého v Praze*, 1946

## 7. Resumé

Most city is the one town consists of the two towns – „old“ and „new“ Most. At first Most was the German city which went through both World wars. In 1962 the government made a decision to liquidate old town because under town was a lot of quality brown coal. The liquidation insisted 23 years. During the liquidation was moved old church. This act saved church.

Work is divided into five main parts which describing formation of Most and theater during the twentieth century.

The first chapter is focused on the formation and history of old Most to 1974. The following themes are the building of theater, opening of building, activity of urban theater and theater's repertoire.

The second chapter is about time when government decided about definitive liquidation of old Most with his history. This chapter also contains a part of new Most and his new theater

In the following chapter I mention the puppet group which works since 1987.

The fourth chapter is focused on comparing the two theater buildings, theater groups and their works. I mention directors and dramaturges Zbyněk Poživil and Zdeněk Buchvaldek and actors Eva Klánová or Karel Nonner for example.

The final chapter includes actor's memories. They will help me describe the atmosphere of the old Most and the feelings of the new Most through their experiences.

## 8. Přílohy

### 8.1. Příloha 1 – Vybrané fotografie „starého“ a „nového“ Mostu



*Obrázek 1-Pohled na starý Most z Hněvína*

Zdroj: Pohled na starý Most. 5. 4. 2016. Dostupné z: [www.foto.mapy.cz](http://www.foto.mapy.cz)



*Obrázek 3- II. náměstí*



*Obrázek 2- II. náměstí*

Zdroj: *Starý Most vstává z mrtvých*. 5. 4. 2016. Dostupné z: [www.cestovani.idnes.cz](http://www.cestovani.idnes.cz)



Obrázek 4 - Pohled na nový Most

Zdroj. *Původ názvů obcí Mostecká: Most.* 5. 4. 2016. Dostupné z: [www.mesto-most.cz](http://www.mesto-most.cz)



Obrázek 5 - Zrekultivovaná oblast okolo přestěhovaného kostela

Zdroj: *Město Most.* 5. 4. 2016. Dostupné z: [www.most2010.com](http://www.most2010.com)



*Obrázek 6 - Pohled na centrum města, divadlo v pravé dolní části*

Zdroj: *Divadlo*. 5. 4. 2016. Dostupné z: [www.mesto-most.cz](http://www.mesto-most.cz)

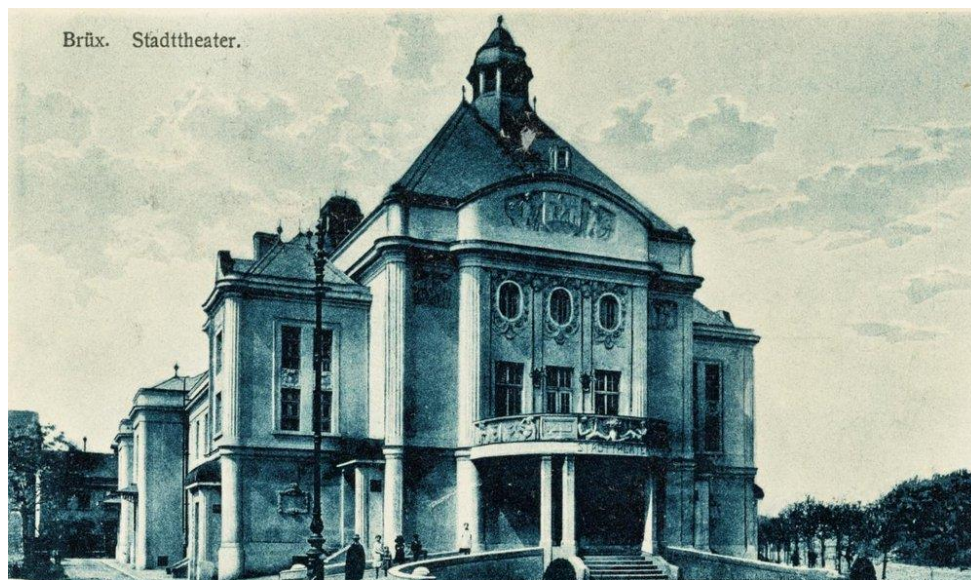


## 8.2. Příloha 2 – Fotografie historického, současného divadla a Divadla rozmanitostí



Obrázek 7 - Staré divadlo

Zdroj: *Divadlo*. 5. 4. 2016. Dostupné z: [www.mesto-most.cz](http://www.mesto-most.cz)



Obrázek 8 - Stadttheater Brügge

Zdroj: *Městské divadlo v Mostě*. 15.1.2016. Dostupné z: <http://www.theatre-architecture.eu/>



Obrázek 9 - Městské divadlo Most

Zdroj: *Divadlo*. 5. 4. 2016. Dostupné z: [www.mesto-most.cz](http://www.mesto-most.cz)



Obrázek 10 - Detail zdobených oken a postav andilků

Zdroj: *Městské divadlo v Mostě*. 15.1.2016. Dostupné z: <http://www.theatre-architecture.eu/>



Obrázek 11 - Jevišťe starého divadla

Zdroj: *Městské divadlo v Mostě*. 15.1.2016. Dostupné z: <http://www.theatre-architecture.eu/>



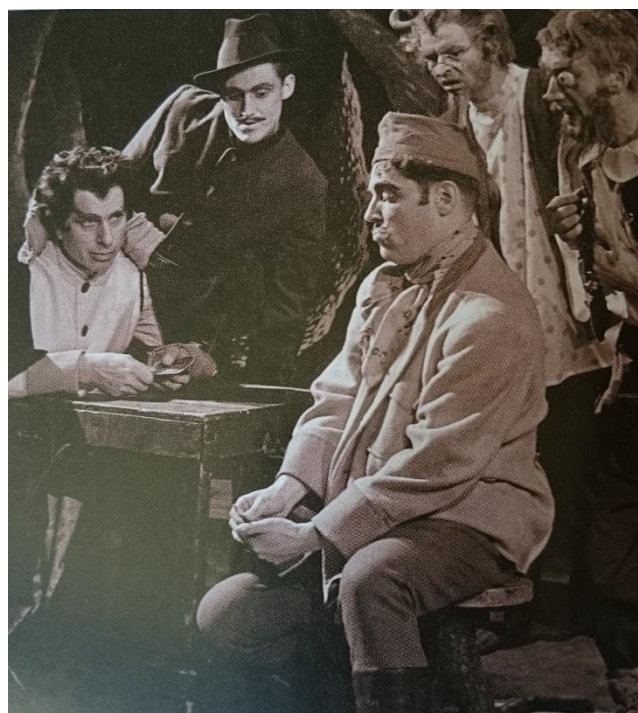
Obrázek 12 - hlediště starého divadla

Zdroj: *Divadlo*. 5. 4. 2016. Dostupné z: [www.mesto-most.cz](http://www.mesto-most.cz)



*Obrázek 13 - Atmosféra starého divadla*

Zdroj: LIBICH, Miloš. Mostecké divadelní století: Městské divadlo v Mostě 1911 – 2011.



*Obrázek 14 - V Mostě oblíbené Hrátky s čertem*

Zdroj: LIBICH, Miloš. Mostecké divadelní století: Městské divadlo v Mostě 1911 – 2011.



*Obrázek 15 - odstřel starého divadla*

Zdroj: Herci se rozloučili s budovou divadla představením Liška a hrozny. 5. 4. 2016. Dostupné z: [www.mesto-most.cz](http://www.mesto-most.cz)



*Obrázek 17 - Nová budova divadla*

Zdroj: *Městské divadlo Most*. 5. 4. 2016. Dostupné z: [www.imostecko.cz](http://www.imostecko.cz)



*Obrázek 16 - Divadlo během večerního představení*

Zdroj: *Divadlo*. 5. 4. 2016. Dostupné z: [www.mesto-most.cz](http://www.mesto-most.cz)



*Obrázek 18 - Městské divadlo v Mostě*

Zdroj: *Divadlo*. 5. 4. 2016. Dostupné z: [www.mesto-most.cz](http://www.mesto-most.cz)

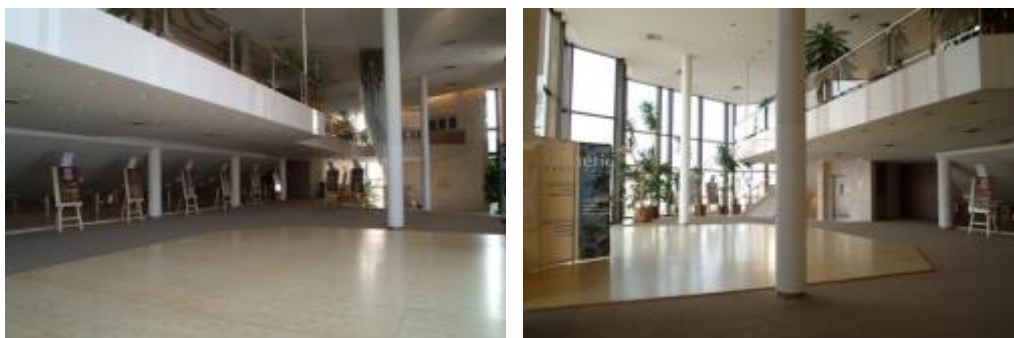


*Obrázek 19 - Atmosféra nového divadla*

Zdroj: LIBICH, Miloš. *Mostecké divadelní století: Městské divadlo v Mostě 1911 – 2011*.



Obrázek 20 - Šatny nového divadla



Obrázek 21 - První patro



Obrázek 22 - 2. patro se vstupem do vrchních míst hlediště



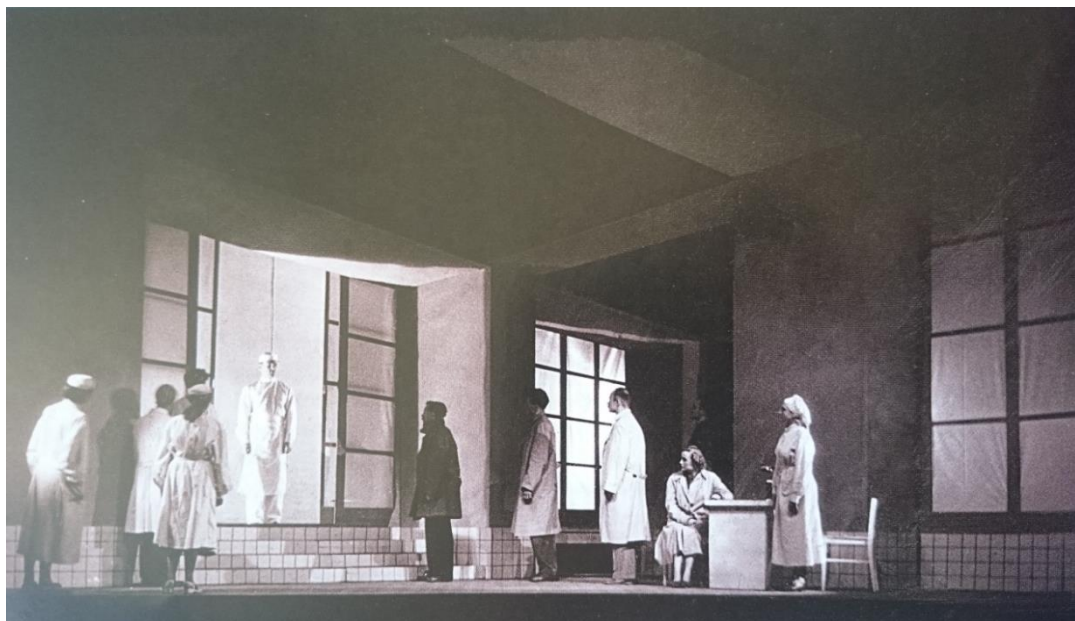
Obrázek 24 – Jeviště nového divadla



Obrázek 23 - hlediště nového divadla

Zdroj: Fotografie interiéru MDM. 5. 4. 2016. Dostupné z: [www.divadlo-most.cz](http://www.divadlo-most.cz)





Obrázek 25 - *Bílá nemoc* - první představení

Zdroj: LIBICH, Miloš. *Mostecké divadelní století: Městské divadlo v Mostě 1911 – 2011.*



Obrázek 26 - Ukázka variabilnosti jeviště

Zdroj: LIBICH, Miloš. *Mostecké divadelní století: Městské divadlo v Mostě 1911 – 2011.*



Obrázek 27 - Divadlo rozmaností

Zdroj: *Kde nás najdete?* 5. 4. 2016. Dostupné z: [www.divadlo-rozmanosti.cz](http://www.divadlo-rozmanosti.cz)



Obrázek 28 - Kaspárek umístěný nad jevištěm, ohlašující začátek hry úderem činelů. Nejen v dětských divácích probouzí napjaté očekávání, kdy už bouchne.

Zdroj: *Divadlo rozmaností chystá hru o starém a novém městě Mostu.* 5. 4. 2016. Dostupné z: [www.divadlo.cz](http://www.divadlo.cz)



Obrázek 29 - Interiér Divadla rozmanitosti

Zdroj: *Divadlo rozmanitosti*. 5. 4. 2016. Dostupné z: [www.imostecko.cz](http://www.imostecko.cz)



Obrázek 30 - Pohádka Divadla rozmanitosti

Zdroj: *Slůně aneb proč mají sloni dlouhé choboty*. 5. 4. 2016. Dostupné z: [www.divadlo-rozmanitosti.cz](http://www.divadlo-rozmanitosti.cz)