

Západočeská univerzita v Plzni

Fakulta filozofická

Bakalářská práce

Městské lázně a město

Adéla Břicháčková

Plzeň 2016

Západočeská univerzita v Plzni

Fakulta filozofická

Katedra sociologie

Studijní program Sociologie

Studijní obor Sociologie

Bakalářská práce

Městské lázně a město

Adéla Břicháčková

Vedoucí práce:

PhDr. Tomáš Kobes, Ph.D.

Katedra sociologie

Fakulta filozofická Západočeské univerzity v Plzni

Plzeň 2016

Prohlášení

„Prohlašuji, že jsem tuto bakalářskou práci s názvem *Městské lázně a město* napsala samostatně a výhradně s použitím citovaných pramenů, literatury a dalších odborných zdrojů.“

V Plzni dne

.....

podpis

Poděkování

Srdečně děkuji PhDr. Tomáši Kobesovi, Ph.D. za odborné vedení a cenné rady při zpracování bakalářské práce. Dále bych chtěla poděkovat svým respondentům za jejich ochotu a čas pro uskutečnění rozhovorů, protože bez jejich výpovědí by tato práce nedosáhla tak komplexního rozměru. Velké poděkování patří také Petru Papežovi, který mi umožnil vstup do budovy bývalých městských lázní v Plzni a v neposlední řadě je třeba poděkovat mé rodině a blízkým přátelům za psychickou podporu.

Obsah

1	Úvod	1
2	Teoretická část	3
2.1	Sociologie města	4
2.2	Město jako veřejný prostor	6
2.3	Společnost a její fyzický prostor	7
2.4	Teorie sítí aktérů - <i>Actor network theory</i> (ANT)	8
2.5	Lázně jako <i>black box</i>	11
2.6	Transformace jako proces zneviditelňování a zviditelňování	12
3	Metodologická část	14
3.1	<i>Black box</i>	15
3.2	Výzkumný vzorek	16
3.3	Sběr dat	18
4	Analýza	20
4.1	Bývalé městské lázně v Plzni – od historie po současnost	20
4.1.1	Průlom	23
4.2	Proces zneviditelňování a zviditelňování	24
4.2.1	Proces zneviditelňování	24
4.2.2	Proces zviditelňování	27
4.3	Aktéři spolupodílející se na zviditelňování budovy lázní	29
4.4	Bývalé městské lázně a jejich funkce	34
5	Závěr	40
6	Seznam použité literatury	42
6.1	Knižní zdroje	42
6.2	Internetové zdroje	43
7	Resumé	46
8	Přílohy	47

1 Úvod

V listopadu roku 2012, v rámci pořádané akce s názvem *PechaKucha Night*, byly po dlouhé době otevřeny městské lázně v Plzni nacházející se na Denisově nábřeží. Po téměř dvaceti letech mohli obyvatelé města Plzně a jejího okolí vidět prostory bývalých lázní. Ty zůstaly po jejich oficiálním uzavření roku 1993 pro veřejnost skryté a neviditelné. Objekt lázní, který byl integrální součástí zkušenosti plzeňských generací, se tak stal nepřístupným. Uspořádání této akce lze považovat za zviditelňování uzavřeného objektu hrajícího v minulosti v městském životě Plzeňanů velmi výraznou roli. *PechaKucha Night* probíhala tři dny a těšila se neobvyklému zájmu a vysoké návštěvnosti. Po uskutečnění akce však byly lázně opět uzavřeny. Budova dál chátrá a svým nepříliš potěšujícím stavem na sebe poutá pozornost různých profesních skupin, od architektů přes památkáře až po řadu laiků, kterým není osud bývalých městských lázní lhostejný.

Plzeňské lázně jsou tak ukázkou toho, jak se společně s transformací a rozvojem městského prostoru mění původní funkce a významy budov, které byly v minulosti integrální součástí městského života. Tyto budovy postupně chátrají a stávají se problémem. Rovněž přitahují pozornost různých skupin lidí snažících se budovu nějakým způsobem oživit, zviditelnit nebo zpřístupnit veřejnosti a současně se snaží vytvářet jakýsi prostor pro diskusi ohledně jejího nového využití, aniž by budova musela úplně zmizet z Denisova nábřeží, nacházejícího se v centru města.

Diskuze o dalších možných podobách využití může napomoci odhalit zájmové skupiny a strategie usilující o jejich revitalizaci, na základě čehož dochází ke zneviditelnování či zviditelnování této budovy. Zároveň je tato stojící, chátrající a mlčící budova schopna poukázat na to, jak se podílí na utváření sociálních vztahů či plzeňské společnosti.

Cílem této bakalářské práce je poukázat na proměnu – způsoby zneviditelnění/zviditelnění - městských lázní. V souvislosti s hlavním cílem je důležité uvést, kdy byl uzavřen objekt bývalých lázní a důvody jeho

uzavření, jací významní aktéři se podíleli/podílejí na současném stavu budovy (sítě mezi nimi) a jakým způsobem, jednotlivé vize aktérů s touto význačnou architektonickou dominantou, jejich názor na současný stav a v neposlední řadě jaký význam podle nich má budova městských lázní pro veřejnost i aktéry samotné.

Takto vymezenému záměru práce odpovídá její struktura. Teoretické ukotvení vystavuji na sociologii prostoru - specificky na sociologii města a jeho veřejném prostoru ve vztahu ke společnosti. Kapitola dále pokračuje ústřední teorií této práce – actor network teorií a black boxingem poukazující svou podstatou na lidské i nelidské aktéry, kteří se společně podílejí na tom, v jakém stavu se objekt momentálně nachází a též na vztah mezi nimi. Teoretická část je zakončena procesy zneviditelňování a zviditelňování objektu. V metodologii jsou představeny základní metodologické postupy actor network teorie a také výzkumný vzorek spolu se sběrem dat. Čtvrtá kapitola věnující se analýze obsahuje historii bývalých městských lázní v Plzni, popis dvou klíčových procesů – zneviditelnění a zviditelnění, představení jednotlivých aktérů podílejících se na těchto dvou procesech. Kapitola je zakončena popisem funkcí veřejných budov (podle Anthonyho D. Kinga), které lze zaznamenat i na příkladu bývalých lázní. Práce je ukončena závěrečným shrnutím.

2 Teoretická část

Sociologie se jako vědní disciplína zabývá sociálními jevy a procesy, odehrávajícími se v prostoru a mající svou dynamiku v čase. Samotnou disciplínou je sociologie prostoru zaměřující se „na chování společnosti, komunit i jednotlivců v prostoru jako v definované jednotce, se kterou pracují moderní informační technologie a metody výzkumu s využitím matematicko-statistických analýz.“ (Tvrdý, 2012: 10-11) Zabývá se jednotlivými procesy v čase. Ty mohou být krátkodobé – procesy ovlivňující každodenní pohyb člověka v prostoru, střednědobé – procesy dlouhé měsíce až desítky let nebo dlouhodobé – procesy dlouhé desítky až stovky let, vytvářející podobu osídlení. Pojem prostorová sociologie ale není ustálen. Někteří autoři, jako např. E. Heřmanová nebo J. Patočka, upřednostňují název regionální sociologie. (Heřmanová, Patočka, 2006) Ta navazuje na koncept sociologie lidských sídel, ze kterého vychází a rozšiřuje ho. Jako samotná disciplína zahrnuje sociologie prostoru i své sub-disciplíny, mezi které patří sociologie města, venkova, komunit a regionální sociologie. Úzce se dotýká i sociální a kulturní antropologie, sociální geografie, urbanismu a architektury. Prostorová sociologie je schopna integrovat všechny tyto uvedené disciplíny. (Tvrdý, 2012: 11-14) Mezi klíčová témata, která definují dimenze prostorové sociologie, patří:

- „sociální rizika v prostoru a vyloučené lokality, procesy sociální segregace, marginalizace
- přenos informace komunikačními kanály v regionálním společenství
- prostorová mobilita obyvatelstva (témata týkající se příčin a dynamiky migrace nebo způsobu výběru cílové oblasti)
- sociální identita obyvatel územních společenství (zesilující nebo zeslabující faktory)
- sociální sítě, sousedství, komunity a lokality

- lokální elity a jejich formování
- sociální instituce a jejich fungování
- image a vnímání regionu
- kulturní potenciál regionu a kulturní dědictví“ (Tvrdý, 2012: 15-16)

Ve smyslu tohoto dělení se práce nevztahuje výhradně k jednomu vymezenému tématu, ale postupuje napříč jednotlivými tématy dotýkající se problematiky sociálních sítí, identity, kulturního potenciálu a kulturního dědictví, mající dva styčné body – zneviditelňování a zviditelňování.

Ke zneviditelňování budovy dochází prostřednictvím jedinců, skupin či institucí, které se navzájem shledávají, společně jednají a vytvářejí tak mezi sebou sociální sítě. To má poté značný podíl jak na kulturním potenciálu regionu, tak na jeho image a vnímání, v němž se nachází historická budova, o které mají lidé povědomí.

Stejně tak dochází i k procesu zviditelňování. Ve společnosti se nacházejí lidé, skupiny nebo instituce neztotožňující se s procesem postupného chátrání budovy, a tak se na ni a na její původní význam snaží upozornit nejrůznějšími způsoby. Tito lidé uvažují o možných vizích, plánech na obnovu a o rekonstrukcích. Poté na podporu svých názorů pořádají různé akce, čímž mezi nimi vznikají sociální sítě a svými postoji, názory a vizemi ukazují svou identitu. To vše rovněž přispívá ke kulturnímu potenciálu daného regionu, v tomto případě města Plzně.

2.1 Sociologie města

Již výše zmiňovanou sub-disciplínou prostorové sociologie je sociologie města – *Urban sociology*. Je poměrně obtížné vymezit její hlavní téma, protože to je mnohem složitější a rozsáhlejší než jiná odvětví sociologie. Tato kapitola je zaměřena na tři různé definice vyjadřující hlavní myšlenku toho, co by sociologie města jakožto sub-disciplína měla zkoumat.

Zprvu je důležité zmínit průkopníka této disciplíny, významného sociologa a představitele americké chicagské školy, Roberta Ezru Parka, který ve svém textu *The City: Suggestions for the Investigation of Human Behavior in the City Environment* publikovaným v *American Journal of Sociology* „uvažoval o sociálně-vědním poznávání města jako místa, skrze které je možné nahlédnout lidskou povahu a sociální procesy.“ (Park, 1915: 37-40) Právě Chicagskou školu a její zakladatele, již zmiňovaného R. E. Parka a dále Ernesta W. Burgesse a Louise Wirtha, lze považovat za průkopníky moderní sociologie města.

Podle autorky - Barbory Vackové sociologie města zkoumá město jako prostor, ve kterém se nachází organizace lidských společenství. Předmětem zájmu jsou také procesy, pomocí kterých se tyto organizace formují a strukturují. (Vacková, 2010: 35-36)

Z těchto dvou definic vychází předpoklad, že by se urbánní sociologie měla zabývat městem jakožto jasně definovaným prostorem. V něm by měla zkoumat především sociální procesy, organizace a interakce ve společnosti, které se odlišují svou povahou od ostatních prostorů, například prostoru venkovského.

Z toho vyplývá otázka, jak vymezit městský prostor. Jiří Musil, v této souvislosti nabídl čtyři vzájemně propojené kriteriální oblasti:

- „sociální morfologie městských sídel
- sociální instituce měst
- městský způsob života
- znaková stránka městských objektů a prostorů.“ (Musil, 1996: 1095)

Sociální morfologie městských sídel se zabývá strukturou a hustotou obyvatelstva a rozložením dílčích složek populace v městském prostoru. Dále zkoumá organizace a „prostorové rozložení společenských činností a s

nimi spojených objektů (budov, sítí apod.) i ekonomických aktivit.“ (Musil, 1996: 1095 - 1097) Sociální instituce měst se zajímá o obec jako o územní společenství, kde dochází ke vzájemným interakcím mezi zdejšími obyvateli a institucemi. Na základě toho dosahují svých hospodářských, sociálních a kulturních cílů. Obec je v tomto pojetí „systém institucí, organizací, tříd, vrstev, sociálních skupin a mocenských struktur“ (Musil, 1996: tamtéž), které spolu koordinují. Dalším hlediskem je městský způsob života popisující a interpretující sociální vztahy, chování a motivaci jako vlastnosti města a formu sociálně prostorové organizace společnosti. Posledním zaměřením je znaková stránka městských objektů a prostorů zkoumající chování lidí v prostorech. (Musil, 1996: tamtéž)

Bývalé městské lázně lze v rámci této práce zkoumat ze všech čtyř výše zmíněných hledisek. Za prvé jako budovy, kolem nichž jsou realizovány společenské a ekonomické aktivity. Za druhé jako budovy ve městě, kde dochází k nejrůznějším interakcím mezi jednotlivými aktéry a institucemi, které mají mocenskou strukturu a jejichž smyslem je dosažení různých cílů – např. koupě budovy, rekonstrukce, uskutečnění společenské akce aj. Za třetí jako budovy, díky nimž dochází ke zprostředkování sociálních vztahů a sítí. Na jejich základě je možné ukázat jakými způsoby městské lázně zprostředkovávají různé typy sociálních interakcí. A v neposlední řadě jako budovy mající své charakteristické znaky, díky nimž lze zkoumat chování lidí v městském prostoru.

2.2 Město jako veřejný prostor

Pokud mluvíme o městu jako o samostatné jednotce, je to prostor, kde dochází k inovacím, které „vyvolávají kulturní a sociální změny zajišťující bohatost sociálního světa.“ (Vacková, 2010: 35) Je to spojení historie, kultury a civilizace v určitém sociálním prostoru. Město má dvojitý potenciál, jež může jakožto veřejný prostor poskytovat, pokud je město otevřené a volně přístupné. Veřejný prostor ve městě zahrnuje fyzický a žitý prostor.

Do fyzického prostoru lze zahrnout parky, ulice, náměstí, nábřeží a další prostory volně přístupné pro občany. (Tonkiss, 2005: 59-60) Žitý prostor je

místem společenským, kde se setkávají občané, např. kavárny nebo náměstí. Je však důležité podotknout, že se lidé ve městě nesetkávají pouze na místech legálně ustanovenými jako veřejná prostranství. Veřejnými prostory se mohou stát také opuštěné továrny, staveniště atd. za předpokladu, že jsou i ony využívány jako místo, kde se setkávají lidé. (Šulěřová, 2006: 41)

Výše zmíněnou teorii lze aplikovat také na příkladu bývalých plzeňských lázní. V devadesátých letech minulého století byly lázně volně přístupným a veřejným prostorem, kde se setkávali lidé. Po jejich oficiálním uzavření dále objekt nesplňoval charakter veřejné budovy a vstup do tohoto objektu byl nelegální. Přesto zde i nadále docházelo k interakcím mezi lidmi (bezdomovci, nadšenci, umělci). Budova lázní tedy od svého oficiálního uzavření prošla několika různými procesy, které nejednou proměnily její charakter veřejné budovy.

2.3 Společnost a její fyzický prostor

Fyzickým prostorem ve městě se zabýval například známý sociolog-historik Anthony D. King, který se ve své knize *Buildings and Society Essays on the social development of the built environment* věnoval vztahu mezi společností a jejím fyzickým prostorem. Také provedl případovou studii ve městě Dillí, ve které zkoumal dvě fyzicky stejná klimatická prostředí - *New Delhi* a *Old Delhi* odlišující se od sebe v jistých aspektech, jako např.: rozdílnou podobou veřejných budov, rezidencí a obydlím, odlišným způsobem života, hustotou zalidnění aj. Cílem této studie bylo poukázat na vztah mezi fyzickou a prostorovou formou města, na odlišné nebo stejné sociální struktury a na způsob každodenního života a činnosti obyvatel v těchto rozdílných částech jednoho města. (King, 1976: 180-205)

Podle Anthonyho D. Kinga je hlavním předpokladem to, že budovy jsou v daném prostředí v podstatě kulturními a sociálními produkty, jsou výsledkem sociálních potřeb a plní určité funkce, ať už ekonomické, politické, sociální, náboženské nebo kulturní. Jejich velikost, vzhled, typ a

umístění jsou dané fyzickými faktory, jako jsou podnebí, materiály nebo topografie. Důležitými činiteli jsou také myšlenky společnosti, její formy ekonomického a společenského uspořádání, distribuce zdrojů a kompetence, aktivity, přesvědčení a hodnoty převládající v jednom časovém období. Pokud nastanou změny ve společnosti, změní se také její vybudovaný prostor, objeví se nové typy budov a původní se stanou zastaralými. Některé budovy jsou modifikovány, rozšiřují se a plní různé funkce, jiné prostě zmizí. Jednoduše řečeno, společnost produkuje budovy, a i když budovy neprodukuje společnost, pomáhají jí udržovat mnoho z jejích sociálních forem. (King, 1984: 1-2)

Stejně tak budova bývalých plzeňských lázní v minulosti i dnes plní určité funkce a její vzhled se neustále proměňuje. Avšak díky novým společenským přesvědčením a hodnotám typických pro dnešní dobu, vznikla v okolí objektu bývalých lázní řada nových staveb lépe naplňující standardy dnešní společnosti oproti postupně chátrající a nečinné budově lázní. V poměrně krátké vzdálenosti od lázní si dnes můžeme všimnout např. moderní a věžovité kancelářské budovy *Business Centre Bohemia*, 4-hvězdičkového hotelu *Angelo* zrekonstruovaného roku 2010 a řady dalších nových budov.

2.4 Teorie sítí aktérů - *Actor network theory* (ANT)

Dominantním teoretickým uchopením pro tuto práci je sociální teorie - *actor network theory*, v českém překladu teorie sítí aktérů (dále jen ANT), která byla vyvinuta v roce 1980 a za jejíhož hlavního představitele je považován Bruno Latour. Ten o ní hovoří jako o teorii více abstraktní, než kterákoliv jiná. (Latour, 2005: 220-221) Nelze však nalézt pouze jednu systematickou teorii, většinou se jedná o různé přístupy jednotlivých badatelů, mezi které kromě již zmiňovaného Latoura patří například John Law nebo Michel Callon.¹

¹ Dankert, Ritske. (2016) *Using Actor-Network Theory (ANT) doing research*. [online]. [cit. 2016-15-03]. Dostupné na: <http://ritskedankert.nl/using-actor-network-theory-ant-doing-research/>

Jejím základní bodem je představa, že sociální jednání aktérů nelze chápat jako samostatné, nýbrž jako jednání propojené v rozsáhlých sítích, které jsou heterogenní. (Latour, 2005: 41-43) V těchto sítích jsou zapojeny jak subjekty (tzv. humans), tedy lidé, tak i objekty (tzv. non-humans), tedy věci. Na vztah mezi nimi je z hlediska této teorie nahlíženo jako na rovnocenný. (Latour, 2005: 76) V knize *We Have never Been Modern* Bruno Latour pod záhlavím nonhumans zahrnuje věci, předměty i zvířata. (srov. Latour, 1993: 13 a Latour 2005: 11)

Tuto teorii lze uplatnit na budově bývalých městských lázní, kolem níž jsou utvářeny sítě formované jak lidskými subjekty, tak nehumánními objekty. Když v roce 2009 architektonická kancelář *Soukup* prováděla návrh na rekonstrukci a přestavbu lázní, popsala v něm také jejich infrastrukturní vztahy a znázornila základní infrastrukturní spojení, která byla a jsou nezbytná pro případnou funkčnost budovy v budoucnosti. Jednalo se o přípojky v podobě vodovodu/hydrantu, kanalizace, plynovodu, horkovodu, vytvoření nového vedení a přípojky elektřiny, dešťové kanalizace a odvodnění – viz následující obrázek.



Zdroj: portal.cenia.cz, 2016

Podobným způsobem lze vizualizovat také sociální sítě, které se podílely/podílejí na zneviditelňování a zviditelňování budovy městských lázní. Tyto sítě nejsou viditelné jako infrastrukturní spojení, ale dají se zviditelnit na základě jednoho podstatného, metodologického bodu označující ANT jako *black boxing*.

2.5 Lázně jako *black box*

V článku *On Technical Mediation – Philosophy, Sociology, Genealogy* Bruno Latour na jednotlivých předmětech jako jsou např.: televize, zbraň, projektor aj. popisuje každý zmiňovaný objekt jako *black box*, čímž poukazuje na to, že každý objekt či subjekt jeví se na první pohled jako samozřejmý obsahuje i další své skryté součásti, bez kterých by nemohl existovat. (Latour, 1994)

Také budovu bývalých lázní lze koncipovat jako *black box*, černou skříňku. Jejím postupným odhalováním tak odkrýváme síť heterogenních aktérů (lidských a infrastrukturních) a interakce, které se zformovaly kolem tohoto objektu. Lidští aktanti (humans) jsou v tomto případě lidé, kteří v minulosti pracovali v bývalých lázních, spravovali tento objekt nebo se nějakým způsobem podíleli na tom, v jakém stavu se budova momentálně nachází. V současné době jsou to lidé mající s lázněmi nějakou zkušenost – současný majitel (Pierluigi Cardoselli), současný nájemce (společnost DPZ Consulting s.r.o. provozující zde paintballovou arénu), organizátoři již zmíněné akce *PechaKucha Night* nebo organizátoři různých akcí proběhlých v prostoru (i mimo něj) bývalých lázní, umělci aj. Dále sem můžeme zařadit nadšence projevující zájem o tyto prostory i když mnohdy nelegálními způsoby (vloupáním se do objektu) nebo bezdomovce a vandaly přebývající zde od oficiálního uzavření až do listopadu roku 2012, kdy objekt zabezpečila společnost DPZ Consulting s.r.o.

Naopak nonhumans jsou v tomto případě infrastrukturní aktanti, mezi které lze zařadit: kanalizaci a kanalizační systém, vodní systém, elektrický proud apod. Budova lázní je tedy komplexní záležitostí představující nejenom stále fungující a přetrvávající síť jednotlivých lidí a aktérů, ale i síť infrastrukturních spojení, které postupem času vymizely a momentálně již nefungují (dnes v objektu chybí přívod elektřiny i vody).² Toto téma je více rozvedeno v metodologické části této práce, přesněji v kapitole 3.1 *Black box*.

² Informace zjištěné na základě uskutečněného rozhovoru s panem Petrem Papežem.

Aktant-sítě jsou tedy konstruovány a rekonstruovány prostřednictvím interakce mezi jednotlivými účastníky - aktanty. Pokud mezi aktanty dochází k interakci, aktant-síť stále drží. Pokud interakce skončí, aktant-síť se zhroutí. Pro ANT tedy obecně platí, že žádná síť nemůže být stabilní bez přetrvávající interakce mezi aktanty, neboli všemi účastníky.³

2.6 Transformace jako proces zneviditelňování a zviditelňování

Tyto sítě se podílejí na dvou důležitých procesech – zneviditelňování a zviditelňování městských lázní, které jsou klíčovými procesy pro záměr této práce. V rámci ANT lze proces zneviditelňování a zviditelňování bývalého objektu lázní popsat jako transformaci (často v ANT také používán termín translace nebo překlad). V ANT je překlad chápán jako „všechna jednání, intriky a výpočty, akty přesvědčování nebo násilí, jejímž prostřednictvím se mění aktant.“⁴ Pokud aktanti nejsou přeloženy (přetransformovány) nemůže být zřízena aktant-síť, protože právě jednotlivé transformace umožňují vytváření sítě aktérů.⁵ Dochází tak k přeměně, deformaci nebo změně, kdy jsou bývalé městské lázně převedeny do zviditelněného stavu a z neviditelné a zchátralé budovy se stává viditelný objekt. Jednotlivé procesy zneviditelňování a zviditelňování objektu lázní jsou podrobněji popsány v poslední kapitole této práce, věnující se analýze. Výsledkem těchto dvou procesů (zneviditelňování a zviditelňování) je multiplicita lázní.

V prvním případě v minulosti objekt fungoval jako očištné, léčebné lázně a plovárna pro veřejnost. V druhém případě se po oficiálním uzavření stal nefunkčním a příležitostným útočištěm pro vandaly, bezdomovce a postupně chátral. Toho si však všimli jedinci a skupiny snažící se upozornit na jeho zchátralý stav. Na základě toho začali pořádat nejrůznější akce, činnosti a protesty na podporu této budovy. Dále objekt plní úlohu kulturní památky zapsané v seznamu kulturních památek z dvacátého století, a momentálně je využíván pro sportovní účely v podobě paintballové arény.

³ Dankert, Ritske. (2016) *Using Actor-Network Theory (ANT) doing research*. [online]. [cit. 2016-15-03]. Dostupné na: <http://ritskedankert.nl/using-actor-network-theory-ant-doing-research/>

⁴ Tamtéž

⁵ Tamtéž

Na těchto všech uvedených příkladech můžeme vidět účelovou rozmanitost této budovy.

3 Metodologická část

Klíčoví zastánci ANT zdůrazňovali, že ANT nikdy neměla být programovou teorií, ale prostředkem, který by pomohl citlivějším výzkumníkům k pochopení složitějších a větších skutečností, bez jejichž pomoci by jim zůstaly nejasné.⁶ Interakce je jako tok proudící z jednoho síť-aktéra do dalšího, a právě v rámci výzkumu chce ANT sledovat tyto jednotlivé toky. Poté, co si výzkumník pro svůj výzkum vybere metodu ANT, je třeba udělat první krok a zvolit si výchozí bod (výběr aktanta, od kterého se vyčleňuje celý výzkum). Celá škála zainteresovaných subjektů tak může být prozkoumána bez jakéhokoli dalšího zásahu výzkumníka.⁷ V tomto případě byl výchozím bodem internetový článek: *Městské lázně v Plzni otevřely po dvaceti letech, podívejte se*, věnující se znovuotevření objektu bývalých lázní.⁸

Dílčí výzkum začíná prozkoumáváním a rozplétáním vybraných aktantů, ať už lidských nebo nelidských. Důležitou podmínkou je zapojení aktantů do výzkumu, což je často realizováno pomocí rozhovorů a analýzy dokumentů. Pokud je to možné, lze k těmto dvěma metodám přiřadit i lidské deníkové záznamy jednotlivých aktantů (jen humans). Ve snaze získat úplný obraz o daném problému existují celkem tři požadavky, jenž by měl ANT jako výzkum splňovat.⁹

V prvním případě je potřeba si uvědomit, že ANT je holistickým přístupem nahlížející na daný problém jako na celek, nikoli jako na jednotlivé části. To představuje zdolání rozdílu mezi přímým obklopením aktantů a kontextem, ve kterém se nachází. ANT tak vytváří nové předěly mezi jednotlivými aktanty (ne)zanechávající za sebou stopy. Pouze aktanti

⁶ Nimmo, Richie. 2011. *ANT and Methodology: Social Research in a More-Than-Human world*. [online]. [cit. 2016-15-03]. Dostupné na: <http://www.methodologicalinnovations.org.uk/wp-content/uploads/2013/11/MIO63Paper33.pdf>

⁷ Dankert, Ritske. (2016) *Using Actor-Network Theory (ANT) doing research*. [online]. [cit. 2016-15-03]. Dostupné na: <http://ritskedankert.nl/using-actor-network-theory-ant-doing-research/>

⁸ Němcová, Barbora. 2012. *Městské lázně v Plzni otevřely po dvaceti letech, podívejte se*. [online]. [cit. 2016-23-01]. Dostupné na: http://plzen.idnes.cz/mestske-lazne-v-plzni-0th-/plzen-zpravy.aspx?c=A121105_092759_plzen-zpravy_pp

⁹ Dankert, Ritske. (2016) *Using Actor-Network Theory (ANT) doing research*. [online]. [cit. 2016-15-03]. Dostupné na: <http://ritskedankert.nl/using-actor-network-theory-ant-doing-research/>

zanechávající za sebou stopy jsou i součástí dat. Druhý požadavek se týká rovnocenného nahlížení na všechny aktanty a poslední požadavek klade důraz na spojení mezi nimi. Po skončení práce v terénu začíná nová etapa v podobě selekce dat užitečných pro výzkum. Důležité je rovněž stanovení zřetelného cíle výzkumu, protože ne všechna sebraná data jsou užitečná. Jistým doporučením je obeznámení se s již existující literaturou věnující se danému tématu.¹⁰

ANT metoda je primárně užitečná pro badatelské výzkumy v prozatím nedostatečně prozkoumaných oblastech, ale může být použita také tehdy, když nejsou dosavadní tradiční teorie a metody způsobilé k pochopení daného problému. Nicméně je možné nalézt i negativa, která ANT jakožto metoda přináší. V první řadě jde o poměrně časově a peněžně náročný výzkum. Problémem je také závaznost lidí a věcí vůči danému výzkumu a nemožnost dosáhnout statistických údajů, jež by bylo možné použít k zobecnění závěru.¹¹

3.1 *Black box*

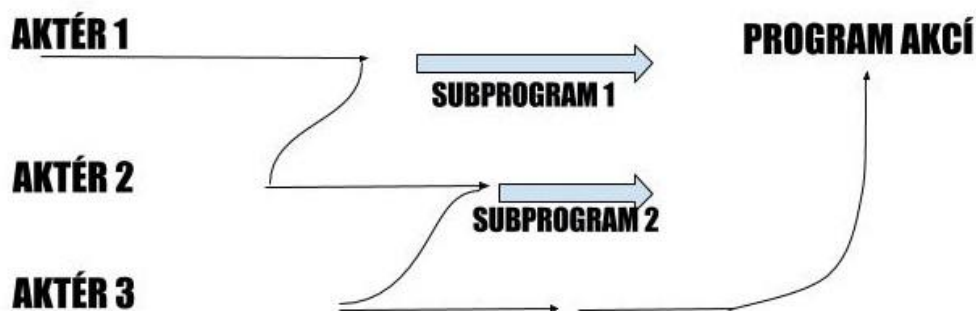
Jak již bylo řečeno, v rámci této práce lze k budově bývalých lázní přistupovat jako k *black boxu*. Městské lázně tak tvoří černou skříňku obsahující nejen infrastrukturní sítě nonhumans (viz obrázek výše), ale také sociální sítě lidských aktérů (humans), utvářených kolem budovy. Protože je cílem této práce poukázat na aktéry (ne)zviditelňující jejich aktivitou nebo neaktivitou lázeňský objekt, je třeba odkrýt tuto černou skříňku, k čemuž je možné dospět na základě dotazování jednotlivých respondentů. Tento postup je využit i v této práci a adekvátně k tomuto záměru byli kontaktováni příslušní aktéři.

Bruno Latour dále ve svém článku *On Technical Mediation – Philosophy, Sociology, Genealogy* popisuje vznik transformačního procesu, jež pojmenovává jako translaci (transformaci, změnu) a v němž hrají

¹⁰ Dankert, Ritske. (2016) *Using Actor-Network Theory (ANT) doing research*. [online]. [cit. 2016-15-03]. Dostupné na: <http://ritskedankert.nl/using-actor-network-theory-ant-doing-research/>

¹¹ Tamtéž

významnou roli aktéři stanovující si určité subprogramy. Díky nim poté vznikají souhrnné programy všech akcí. (Latour, 1994) Způsob, jak se níže přiložený, formální graf bude realizovat na příkladu bývalých městských lázní, lze vidět v jedné z následujících kapitol – 4.3. *Aktéři spolupodílející se na zviditelňování budovy lázní.*



Zdroj: Latour, 1994

3.2 Výzkumný vzorek

Pro výběr participantů při tomto výzkumu nebyly určujícími faktory pohlaví, věk, vzdělání ani vlastnosti respondenta. Důraz nebyl kladen na to, zda byl respondentem jedinec nebo větší uskupení – organizace. Hlavním požadavkem pro výběr vhodných participantů bylo, aby se jedinec nebo organizace v minulosti nebo přítomnosti spolupodíleli na momentálním stavu plzeňských lázní. Přitom důležitým hlediskem bylo vlastnictví či pronájem tohoto objektu, účast na jakýchkoli návrzích a projektech, které byly nebo stále jsou s lázněmi uskutečňovány, bez ohledu na to, jestli byly úspěšně zrealizovány či ne. Dále také jakákoli činnost či akce pořádaná po oficiálním uzavření lázní nebo prostá snaha učinit jednotlivé kroky vedoucí k rekonstrukci, obnově nebo zviditelnění této významné architektonické budovy.

Participantů byli pro tento výzkum vyhledáváni dvěma způsoby. Protože se autorka této bakalářské práce v minulosti zabývala tématem plzeňských lázní, měla už několik kontaktů na vhodné účastníky výzkumu. Další

kontakty byly nalezeny prostřednictvím internetu. Pro další výběr účastníků byl zvolen jednoduchý princip, který ANT popisuje jako *follow the actor* – „follow the actors, becomes, follow the actors in their weaving through things they have added to social skills so as to render more durable the constantly shifting interactions.“ (Latour, 2005: 68)

Primární kontaktování respondentů proběhlo během měsíce listopadu pomocí e-mailu a sociální sítě Facebook. Kontaktováni byli: aktivista Jiří Metod Kassl, architekt Jakub Mareš, umělkyně Eva Krejčová, památkář Pavel Domanický, firma Amádeus Plzeň, společnost DPZ Consulting s.r.o., podnikatel Jaroslav Kokeš, nynější majitel pan Pierluigi Cardoselli a jeho zástupkyně – paní Jana Ledvinková. Z výše zmíněných respondentů bylo nakonec uskutečněno setkání a následný rozhovor s panem Jiřím Metodem Kasslem, Pavlem Domanickým, Jakubem Marešem, s jednatelem společnosti DPZ Consulting s.r.o. panem Petrem Papežem a se slečnou Evou Krejčovou.

Druhé kontaktování proběhlo na základě proběhlých rozhovorů s výše zmíněnými respondenty. Ti doporučili další vhodné účastníky pro interview. Během měsíce ledna byli pomocí e-mailu kontaktováni: bývalý primátor města Plzně působící v devadesátých letech – pan Zdeněk Prosek, plzeňský ateliér Soukup a režisér a dokumentarista pan Miroslav Buriánek. Nicméně ani jeden z potenciálních respondentů nezareagoval na e-mail, důsledkem čehož nemohly být do analýzy zahrnuty výpovědi těchto aktérů. Tato skutečnost se zdá být politováníhodná, jelikož by rozhovory s těmito participanty mohly do výzkumu vnést širší pohled na daný problém.

Před provedením rozhovorů byly taktéž autorkou této práce vypracovány rešerše na jednotlivé respondenty, na základě kterých zjistila důležité informace pro výchozí problém této práce. Následná tvorba struktury rozhovorů pak byla snazší.

3.3 Sběr dat

Data pro tento výzkum byla shromažďována na základě provedených rozhovorů s respondenty, uveřejněných rozhovorů v novinách nebo na internetových stránkách a z archivních materiálů plzeňského archivu, ve snaze identifikovat sítě a interakce s nimi spojené.

Dotazování v podobě pěti polostrukturovaných rozhovorů bylo uskutečněno během měsíce listopadu a prosince. Podle Keitha F. Punche je tento typ rozhovoru způsob, jak pochopit komplexní chování lidí bez toho, aniž by byly využívány jakékoli předem dané kategorizace, které by mohly omezit pole zkoumání. (Punch, 2005) Tento typ rozhovorů umožnil větší flexibilitu při dotazování, především v situacích, kdy se vyskytla možnost změnit pořadí nebo úplně vynechat otázky zdající se během dotazování nevhodné. Samotné rozhovory byly poté doplněny informacemi z archivu, fotografiemi a články z internetu. Díky nim bylo možné lépe pochopit problematiku celého tématu.

Všechny rozhovory byly provedeny osobně – tzv. *face to face* a trvaly maximálně šedesát minut. Rozhovory byly rozděleny celkem na tři části – úvod, hlavní část a zakončení. Na začátku každého rozhovoru byl představen záměr výzkumu. Poté byla respondentům položena otázka, zda může být následující rozhovor nahráván na mobilní zařízení a diktafon, díky čemuž pak byl následný přepis rozhovorů snadnější. Dále byli všichni obeznámeni s tím, že výzkumná data budou použita výhradně k výzkumným účelům, informace budou zajištěny proti zneužití a nebudou anonymizované. Informovaný souhlas byl ve všech případech pasivní – ústní.

Hlavní část rozhovoru byla rozdělena na pět okruhů a každý z nich obsahoval několik otázek. Dotazy v hlavní části nebyly totožné pro každý rozhovor, ale odvíjely se od toho, s kým byl daný rozhovor prováděn. Ani jejich posloupnost nebyla vždy dodržena. Záleželo na samotném průběhu dotazování. První okruh *kdo a co* byl pro každý rozhovor totožný a zahrnoval otázky týkající se představení dotazovaného a vysvětlení jakou

spojitost má daná osoba či organizace s lázněmi. Otázky v druhém okruhu *jak a proč* byly vytvořeny na základě toho, s kým byl prováděn rozhovor. Otázky v tomto okruhu se vztahovaly především ke zkušenostem, mající dotazovaný s budovou plzeňských lázní. Důležité také bylo, proč si pro uskutečnění své činnosti vybral právě tento prostor a jak by mělo být dle něj o tuto historickou památku postaráno. Ve třetím okruhu *strategie* byli respondenti dále dotazováni na to, jakým způsobem se dá docílit případné obnovy nebo rekonstrukce a zda mají s lázněmi i jinou zkušenost, kromě již předem zmiňované. Čtvrtý okruh *kdy* se zabýval tím, v jakém roce respondent uskutečnil akci či činnost, pojící ho s lázněmi, popřípadě jak daná akce nebo činnost probíhala a kdy se začal zajímat o prostor bývalých lázní. Poslední tematický okruh nazvaný *názor* obsahoval otázky týkající se vlastního názoru respondenta na obnovu nebo rekonstrukci lázní a otázky ohledně významu mající tato budova pro daného respondenta a zároveň i pro plzeňskou společnost.

Celý rozhovor byl ukončen poděkováním za účast při realizaci výzkumu, domluvou na další spolupráci v případě vyskytnutí se jakýchkoli nejasností a požádáním respondenta o kontakty na další potenciální účastníky nezbytné pro uskutečnění následujících interview.

4 Analýza

Kompletní analýza spočívá v identifikaci sítě aktérů, přispívajících k zneviditelnění nebo zviditelnění bývalé budovy plzeňských lázní. Analýza se skládá celkem ze tří částí. První část je věnována minulosti lázní. Je důležité stručně představit čtenářům jejich historii, aby pochopili důvody jejich existence a dílčích funkcí v daném dobovém kontextu. Historie lázní byla zpracována na základě dostupných archivních materiálů, internetových zdrojů zabývajících se tematikou bývalých lázní, popřípadě doplňujícími rozhovory s respondenty. Další součástí analýzy jsou již několikrát zmíněné procesy zneviditelnění a zviditelnění. Ty mapují aktéry podílející se na nich. Tyto informace byly vypracovány ze stejných zdrojů jako historie lázní. Analýza je zakončena představením jednotlivých funkcí, mající podle Anthonyho D. Kinga veřejné budovy ve fyzickém prostoru. Právě z jednotlivých rozhovorů si lze povšimnout, že i budova bývalých městských lázní v Plzni plní určité funkce, kterými jako veřejná budova disponuje.

4.1 Bývalé městské lázně v Plzni – od historie po současnost

Staré spisy a záznamy dokládají existenci plzeňských lázní již ve 14. století. Plzeň měla v minulosti řadu koupališť, plováren a lázní. Lze tedy hovořit o poměrně dobré zkušenosti plzeňské společnosti v lázeňském oboru.¹²

Po první světové válce bylo na popud starosty Ludka Pika obnoveno jednání týkající se nové výstavby lázní na Denisově nábřeží. Autorem projektu byl pražský architekt J. Bendlmayer a plzeňský architekt L. Fiala. Stavba měla několik etap. Byla započata roku 1929 a poslední etapa byla dokončena roku 1932 (viz. Přílohy, obrázek č. 1). Finální částka pro realizaci stavby činila kolem 17,5 milionu Kč, i když se původní plánovaný rozpočet pohyboval v nižších částkách. V budově byly umístěny léčebné a očistné lázně, jednotlivá oddělení nacházející se ve vyšších patrech (manikúra, pedikúra, kadeřnictví aj.) a plovárna. Lázně byly v režii obce, ale

¹² Archiv města Plzně, Karel Werstadt – *Některé poznatky k provozu nových městských lázní*, IN periodikum – *Plyn, Voda, a zdravotní technika* (č. 18), ročník XIX, rok vydání 1939

byly řízeny jako samostatný podnik (viz. Přílohy, obrázek č. 2). Roku 1944 objekt lázní zasáhly americké bombardéry a část lázní byla zničena. Proto byly na několik let vyřazeny z provozu (viz. Přílohy, obrázek č. 3). Tím skončila první činnost lázní.¹³

Po bombardování byly lázně uzavřeny a postupně rekonstruovány podle V. Neckáře, a to až do roku 1953. Nikdy však nebyly zcela obnoveny do původní podoby. Druhá etapa provozu trvala do roku 1993. Je důležité poznamenat, že lázně byly uzavírány postupně. Hlavní bazénová část byla uzavřena již roku 1993, rehabilitace a další části jako kadeřnictví aj. o něco později.¹⁴ Co však stojí za uzavřením tohoto objektu je dodnes nejasné. Jedná se tedy především o domněnky. Ty jsou vytvořeny na základě výpovědí participantů. Podle první hypotézy byly lázně uzavřeny kvůli potížím týkajících se délky bazénu. Podle novely Českého svazu plaveckých sportů z roku 2010 musí mít bazén alespoň dvacet pět metrů, aby se v něm mohly pořádat plavecké závody.¹⁵ Avšak bazén v objektu bývalých lázní měl pouhých dvacet čtyři metrů a šedesát centimetrů, díky čemuž nemohl být využíván k závodům. Další hypotéza zastává názor, že značné problémy nastaly také kvůli chátrání budovy vyžadující rekonstrukci, do které město odmítlo investovat. V neposlední řadě se hovoří o nedostatku návštěvníků a o chybějících finančních prostředcích potřebných k úspěšnému chodu této budovy.¹⁶

Vlastníkem lázní bylo až do roku 1996 Statutární město Plzeň a během této doby měl budovu v nájmu podnikatel Jaroslav Kokeš. Radnice v roce 1996 budovu pod vedením bývalého primátora Zdeňka Proseka kvůli obavám z nákladné rekonstrukce vyměnila tento objekt za akcie obchodní společnosti Inwest Shop, a.s., která později zkrachovala. V roce 2000 získala budovu firma Amádeus Plzeň. Ta však nebyla schopna lázně

¹³ AŠ. 2015. *Městské lázně 1926-1932/1946-1953*. [online]. [cit. 2015-10-12]. Dostupné na: <http://pam.plzne.cz/objekt/c1-1217-mestske-lazne>

¹⁴ plzdi.cz, 2010. *Městské lázně*. [online]. [cit. 2016-04-02]. Dostupné na: <http://plzdi.cz/Lazne/index.htm>

¹⁵ Český svaz plaveckých sportů. 2010. *Pravidla plavání*. [online]. [cit. 2016-04-02]. Dostupné na: <http://www.czechswimming.cz/index.php/ke-stazeni/pravidla#>

¹⁶ Informace zjištěné na základě uskutečněných rozhovorů s panem Jiřím Metodem Kasslem, Petrem Papežem, Pavlem Domanickým, Jakubem Marešem a se slečnou Evou Krejčovou.

opravit. V roce 2005 firma Amádeus nabídla městu budovu lázní za 25 milionů korun. Zastupitelé města zvažovali odkoupení budovy zpět do područí města, k tomu ale nakonec nedošlo. Od roku 2007 objekt vlastní společnost italských vlastníků – TWB Praha, s.r.o., jejímž jednatelem a společníkem je Pierluigi Cardoselli. Ten v roce 2009 nechal vypracovat projekt na rekonstrukci u architektonické společnosti Ateliér Soukup, který měl na starosti architekt Jan Soukup společně s architektem Janem Trčkou (viz. Přílohy, obrázek č. 4).¹⁷ Projekt měl zahrnovat přestavbu na luxusní byty, administrativní prostory, podzemní garáže, wellness hotel a restauraci.¹⁸ Samotná přestavba byla vyčíslena zhruba na půl miliardy korun.¹⁹

Investor nakonec přehodnotil plány a s opravou nezačal. Budova se díky nečinnosti nacházela ve stejném stavu, jako za jejího oficiálního uzavření (viz. Přílohy, obrázek č. 5). Bylo tomu tak až do listopadu roku 2012, od kdy pan Pierluigi Cardoselli začal pronajímat prostor bývalých lázní společnosti DPZ Consulting s.r.o. využívající zhruba 15% prostoru pro sportovní a zábavné účely. Nyní v lázních provozuje paintballovou arénu pod názvem *Paintball SPA aréna* (viz. Přílohy, obrázek č. 6).²⁰ Pro lepší přehled všech dosavadních majitelů bývalých plzeňských lázní můžete najít síťové znázornění vlastníků (viz. Přílohy, obrázek č. 7).

Zajímavou informací je, proč byl objekt bývalých lázní zapsán do seznamu kulturních památek z dvacátého století. Většina lidí se mylně domnívá, že je to především díky vizuální stránce budovy a jejímu architektonickému řešení. Avšak kulturní památkou je pouze bazén v hlavní části objektu bývalý ve své době jako jeden ze tří na celém světě postaven neobvyklým způsobem. Zbudování bazénu bylo zahájeno stavbou sloupů.

¹⁷ Novotný, Jan. 2011. *Zchátralé lázně v Plzni jsou na prodej. Sen o rekonstrukci se rozplývá*. [online]. [cit. 2016-02-02]. Dostupné na: http://bydleni.idnes.cz/zchatrale-lazne-v-plzni-jsou-na-prodej-sen-o-rekonstrukci-se-rozplyva-1ei-/architektura.aspx?c=A110808_132225_plzen-zpravy_alt

¹⁸ earch.cz, 2009. *Proměna Městských lázní v Plzni*. [online]. [cit. 2016-03-02]. Dostupné na: <http://www.earch.cz/cs/promena-mestskych-lazni-v-plzni-0>

¹⁹ ČTK. 2011. *V Plzni bude demonstrace za záchranu bývalých lázní*. [online]. [cit. 2016-28-03]. Dostupné na: <http://www.archiweb.cz/news.php?action=show&type=1&id=10657>

²⁰ AŠ. 2015. *Městské lázně 1926-1932/1946-1953*. [online]. [cit. 2015-10-12]. Dostupné na: <http://pam.plzne.cz/objekt/c1-1217-mestske-lazne>

Na ty bylo postavené lešení a poté byla vybetonovaná díra pro bazén. Ten tedy, laicky řečeno, stojí na sloupech, které se dají podejít. Díky tomuto ojedinělému řešení je objekt bývalých lázní kulturní památkou.²¹

4.1.1 Průlom

Podle nejnovějších informací z února tohoto roku uvedených na internetové stránce Plzeňského deníku, by se budova bývalých městských lázní v Plzni měla dočkat nové fasády. Český prezident Miloš Zeman hovořil o chátrajících památkách, kterých je na českém území zhruba 762.²² V souvislosti s tímto tématem se zmínil i o budově bývalých lázní na Denisově nábřeží a při své oficiální návštěvě plzeňského kraje vzkázal: „Přeju Vám, aby, až sem přijedu příště, zámek Kaceřov a plzeňské lázně vypadaly o trochu lépe, než vypadají dnes“.²³

Prezident Zeman v rámci této debaty také prezentoval svůj názor na majitele chátrajících památek. Ti se o ně podle jeho názoru nestarají, a tak by je měly stavební úřady pokutovat nebo zahájit vyvlastnění jimi vlastněných objektů, což je ale podle Michala Gracíka, vedoucího stavebního odboru ÚMO 3 v Plzni, nesmysl. Architekt Jan Trčka jménem majitele zažádal o povolení opravy u Odboru památkové péče Magistrátu města Plzně. Na základě jeho výpovědi, kterou poskytl Plzeňskému deníku, nepůjde jen o drobné úpravy, ale o opravu celé fasády a její obnovení na základě dřívější podoby. Kdy se však budova bývalých lázní dočká fasády, se ještě neví – „termín není daný, záleží na majiteli a jeho finančních možnostech“ řekl plzeňskému deníku šéf památkářů Petr Marovič.²⁴ Jan Trčka nejdlejší trvání připisuje administrativním záležitostem týkajícím se stavebního povolení.²⁵

²¹ Informace zjištěné na základě uskutečněného rozhovoru s panem Petrem Papežem.

²² Tolarová, Miroslava. 2016. *Průlom? Bývalé městské lázně obnoví fasádu*. Plzeňský deník [online]. [cit. 2015-12-03]. Dostupné na: http://plzensky.denik.cz/zpravy_region/prulom-byvale-mestske-lazne-obnovi-fasadu-20160212.html

²³ Tamtéž

²⁴ Tamtéž

²⁵ Tamtéž

Je jakýmsi paradoxem, že i když se tato architektonická budova dnes nachází v nepříliš uspokojivém stavu, tak i nadále plní určitou funkci a význam pro plzeňskou společnost. Kolem lázní je stále vytvářena síť aktérů podílejících se na jejich současném stavu a snažících tento objekt zviditelňovat různými způsoby.

4.2 Proces zneviditelňování a zviditelňování

Bývalé městské lázně od svého oficiálního otevření až dodnes plní několik funkcí přispívajících ke dvěma klíčovým procesům – zneviditelňování či zviditelňování objektu. Ke zmapování těchto dvou procesů byla využita kombinace různých zdrojů dat. Informace byly získány z uskutečněných rozhovorů s respondenty, archivních dat plzeňského archivu (v podobě dokumentů i fotografií) a také ze psaných či internetových zdrojů. Na základě těchto pramenů budou v následujících dvou kapitolách vyobrazeni aktéři spolupodílející se na zneviditelnění či zviditelnění objektu plzeňských lázní.

4.2.1 Proces zneviditelňování

Jak jsem již zmiňovala v kapitole s názvem *Bývalé městské lázně v Plzni – od historie po současnost*, lázně od svého oficiálního otevření v roce 1931, kdy byla dokončena první etapa provozu, plnily funkci léčebných, očistných lázní, kam spadala i samotná plovárna (viz. Přílohy, obrázek č. 8, 9 a 10). I přes velké škody napáchané americkými bombardéry během druhé světové války, si objekt zachoval svůj lázeňský potenciál až do roku 1993, kdy byla uzavřena hlavní bazénová část. Poté se začaly postupně uzavírat i další části, jako rehabilitace, manikúra, pedikúra, kadeřnictví aj. Až do roku 1996 bylo vlastníkem lázní město Plzeň, které objekt lázní vyměnilo za akcie společnosti Inwest Shop a.s. Od roku 2000 do roku 2005 lázně vlastnila firma Amádeus Plzeň nabízející lázně městu ke koupi. Město však nakonec s příliš nákladnou koupí nesouhlasilo. Od roku 2007 objekt vlastní společnost TWB Praha s.r.o.. Ta si v roce 2009 zažádala o vypracování studie na rekonstrukci budovy. Projekt byl vypracován, ale k žádné rekonstrukci zatím nedošlo. Od roku 2012 TWB Praha pronajímá prostory

lázní společnosti DPZ Consulting s.r.o. pro paintballové účely²⁶ a podle internetových zdrojů z roku 2011 současný italský majitel nabízí lázně za 150 milionů korun.²⁷

Účastníků, podílejících se na zneviditelnění lázeňského objektu, je několik. Za první pokus o zneviditelnění lze považovat uzavření plovárny. V té době byly lázně v režii obce a byly řízeny jako samostatný podnik ředitelem městské plovárny. Z archivních zdrojů je možno dokázat, že od roku 1940 byl ředitelem městské plovárny Ing. Jan Šmolík.²⁸ Informace o tom, kdo začal s postupným uzavíráním budovy, je dodnes nedostupná. Dalším aktérem spolupodílejícím se na zneviditelnění je město Plzeň. To nejdříve budovu vyměnilo za akcie firmy Inwest Shop, která poté zkrachovala. I když později společnost Amádeus Plzeň nabídla městu budovu za 28 milionů korun, město odkoupení nakonec zavrhl. Jsou také zmínky o tom, že město chtělo budovu pod vedením bývalého primátora Zdeňka Proska, zbourat. Velký podíl na zneviditelnění objektu měla také firma Amádeus Plzeň. Ta objekt koupila za 10 milionů korun. Lázně poté několik let vlastnila, avšak objekt v té době chátral.²⁹ Stavba se tak svojí nečinností stala příležitostným útočištěm pro bezdomovce, vandaly nebo drogové dealery (byla zde nalezena i mrtvola), kteří zde až do roku 2012 stačili zdemolovat a vykrást téměř většinu základního vybavení, především železných a kovových předmětů. Tyto aktivity se tak po dobu více než dvaceti let podepsaly na vizuální stránce celého objektu.

Za posledního aktéra, majícího v dnešní době velký podíl na zneviditelnění objektu, je možné označit nynějšího italského majitele Pierluigiho Cardoselliho. Ten nechal vypracovat v roce 2009 u

²⁶ Novotný, Jan. 2011. *Zchátralé lázně v Plzni jsou na prodej. Sen o rekonstrukci se rozplývá.* [online]. [cit. 2016-02-02]. Dostupné na: http://bydleni.idnes.cz/zchatrale-lazne-v-plzni-jsou-na-prodej-sen-o-rekonstrukci-se-rozplyva-1ei-/architektura.aspx?c=A110808_132225_plzen-zpravy_alt

²⁷ ČTK. 2011. *V Plzni bude demonstrace za záchranu bývalých lázní.* [online]. [cit. 2016-28-03]. Dostupné na: <http://www.archiweb.cz/news.php?action=show&type=1&id=10657>

²⁸ Archiv města Plzně, KareL Werstadt – *Některé poznatky k provozu nových městských lázní*, IN periodikum – *Plyn, Voda, a zdravotní technika* (č. 18), ročník XIX, rok vydání 1939

²⁹ Nedvěd, Jaroslav. 2012. *Chátrající lázně v Plzni se opět otevrou. Bude se v nich hrát paintball.* [online]. [cit. 2016-27-01]. Dostupné na: http://plzen.idnes.cz/chatrajici-lazne-v-plzni-se-opet-otevrou-verejnosti-bude-se-v-nich-hrat-paintball-g1l-/plzen-zpravy.aspx?c=A121023_182507_plzen-zpravy_sou

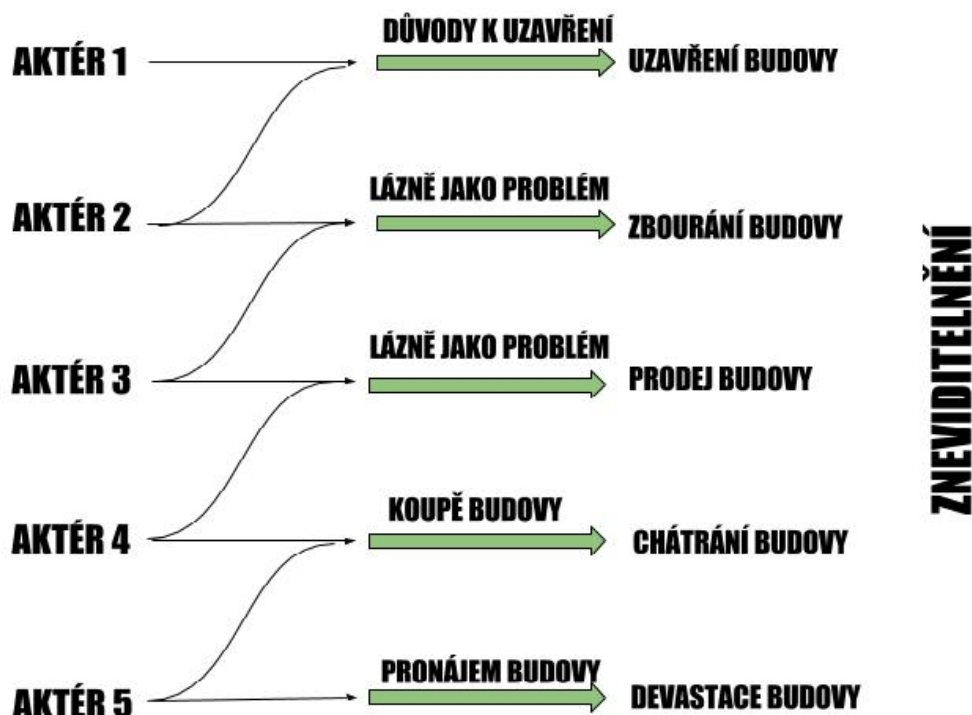
architektonické společnosti *Ateliér Soukup* plán na rekonstrukci, avšak k žádné rekonstrukci nedošlo. Objekt tak až do roku 2012, kdy se nájemcem budovy stala společnost DPZ Consulting s.r.o., postupně chátral.³⁰ Dá se říci, že je pan Cardoselli poměrně neviditelným účastníkem v celé síti aktérů utvářející se kolem lázní. To lze doložit nejen na základě tvrzení respondentů, ale také ze zkušenosti autorky bakalářské práce, která se pana Cardoselliho několikrát a různými způsoby snažila kontaktovat, avšak bez výsledků. Ve většině záležitostí ho zastupuje paní Jana Ledvinková pracující ve společnosti TWB Praha s.r.o. Přímý kontakt s panem Cardosellim je tak téměř nemožný.³¹

Proces zneviditelnění tak zahrnuje celkem dvě varianty: zbourání lázeňského objektu nebo zanechání budovy v nynějším stavu. Pro stržení budovy bylo nakloněné před jejich samotným zapsáním do seznamu kulturních památek například Statutární město Plzeň pod vedením bývalého primátora Zdeňka Proseka, spatřující východisko v demolici objektu.³² Následující graf znázorňuje jednotlivé aktéry podílející se na zneviditelnění bývalé budovy lázní.

³⁰ Němcová, Barbora. 2012. *Městské lázně v Plzni otevřely po dvaceti letech, podívejte se*. [online]. [cit. 2016-23-01]. Dostupné na: http://plzen.idnes.cz/mestske-lazne-v-plzni-0th-/plzen-zpravy.aspx?c=A121105_092759_plzen-zpravy_pp

³¹ Informace zjištěné na základě uskutečněného rozhovoru s panem Jakubem Marešem.

³² Informace zjištěné na základě uskutečněného rozhovoru s panem Pavlem Domanickým.



Zdroj: Latour, 1994

4.2.2 Proces zviditelňování

Proces znevíditelňování měl tedy zásadní dopad na nepříznivý a zanedbaný stav objektu. Zároveň se ale budova stala lákadlem a atraktivním místem pro umělce a další nadšence, které opuštěný objekt lázní přitahoval.

Za první náznak zviditelňování se dá považovat společenská akce uskutečněná v lázních již v roce 1994, jejímž hlavním organizátorem byl Jiří Metod Kassl.³³

To byl takovej mejdan prostě. My jsme ani neměli už lístky potom, jenom razítko jsme dávali. Vstup byl padesát korun. A tam byla celá Plzeň. (Jiří Metod Kassl)

Většího zviditelňování se poté lázně dočkaly díky Národnímu památkovému ústavu v Plzni. Ten je během diskuze o jejich případné

³³ Informace zjištěné na základě uskutečněného rozhovoru s panem Jiřím Metodem Kasslem.

demolici zařadil do seznamu kulturních památek z dvacátého století. Na základě tohoto usnesení se od demolice budovy nakonec upustilo.³⁴

Tak že jo, ty představy těch investorů jsou vždycky jako objemnější a odvážnější, než nám by se třeba zdálo přiměřený, ale dal se nějaký kompromis. (Pavel Domanický)

Za další proces zviditelnění lze pokládat demonstraci uskutečněnou 23. září roku 2011 na Denisově nábřeží v Plzni. Mluvčím celé akce byl Martin Marek a hlavním cílem byla žádost o urychlenou rekonstrukci lázeňského objektu.³⁵

Ke zviditelnění budovy přispěla také řada jedinců, umělců a především fotografů, pro které se staly lázně inspirací. Dalším významným činitelem byla již zmíněná akce *PechaKucha Night*, která proběhla v roce 2012 v objektu bývalých lázní. Ta se snažila veřejnost upozornit na jejich nevyužitý prostor.³⁶

Jestli jako mě nějaký barák v Plzni opravdu fakt rajcoval, lákal a chtěl jsem jakoby jít dovnitř, tak to byly zrovna ty lázně. (Jakub Mareš)

Ale pro naši generaci jakoby, nebo jako meich vrstevníků, tak si troufám říct, že pro většinu z nich to žádná moc význam jakoby nemá. Pokud si ten význam nějaký k tomu jakoby nenajdou. (Eva Krejčová)

Proces zviditelnění je možné zpozorovat také v pořadu režiséra Miroslava Buriánka, jehož součástí byly výpovědi a příběhy zaměstnanců bývalých lázní v Plzni.³⁷

Určitým paradoxem je již zmiňovaná společnost DPZ Consulting s.r.o. provozující v lázních od roku 2012 paintballovou arénu. Ta objekt lázní do značné míry vyklidila, zajistila ho proti vniknutí cizích osob a provedla nutné

³⁴ Informace zjištěné na základě uskutečněného rozhovoru s panem Pavlem Domanickým.

³⁵ Šrámková, Jitka. 2011. *Plzeňané protestovali před městskými lázněmi proti jejich záhubě*. [online]. [cit. 2016-29-01]. Dostupné na: http://plzen.idnes.cz/plzenane-protestovali-pred-zchatralymi-laznemi-proti-jejich-zahube-1id-/plzen-zpravy.aspx?c=A110923_181828_plzen-zpravy_alt

³⁶ Informace zjištěné na základě uskutečněných rozhovorů s panem Jakubem Marešem a slečnou Evou Krejčovou.

³⁷ Informace zjištěné na základě uskutečněného rozhovoru s panem Pavlem Domanickým.

opravy. Do jisté míry touto činností lidem nabízí možnost nahlédnout do prostorů bývalých lázní.³⁸ Na základě těchto informací lze nepochybně činnost této společnosti označit za proces zviditelnění. Je však otázkou, zda právě touto činností nedochází k prohloubení procesu zneviditelnění.

Tohle se tam třeba za našeho působení neděje. Ty lázně nelze už prostě jen tak navštívit, že rozkopnete dveře, vlezete tam, jo. Nemůže se tam teď nikomu nic stát. Neděje se tam žádná jako nezákonná činnost. A myslím si, že díky tomu našemu působení se třeba zadělaly díry ve střeše, takže do toho objektu v současné době ani neteče. Což jsou všechno pozitiva, který tým, že by tam ten paintball nebyl, by se prostě nestaly. (Petr Papež)

4.3 Aktéři spolupodílející se na zviditelnění budovy lázní

V předchozí kapitole byli shrnuti klíčoví aktéři podílející se na procesech zneviditelnění a zviditelnění budovy bývalých lázní, a jak již bylo zmíněno, během výzkumu byly provedeny rozhovory s respondenty. Proto teď nyní bude představeno pět aktérů, jejich zkušenosti s lázněmi, názory na momentální využití budovy a na jejich stav, vize o rekonstrukci atd. Všech pět aktérů se určitým způsobem podílelo na zviditelnění objektu. Výjimkou a jistým paradoxem je již výše zmiňovaný poslední respondent zastupující společnost DPZ Consulting – pan Petr Papež.

První rozhovor byl proveden s panem Jiřím Metodem Kasslem, průkopníkem taneční plzeňské scény, bývalým aktivistou, který se na své „fun page“ představuje jako dobrovolný asistent/konzultant specializující se na nezávislou alternativní scénu a na problematiku neziskového sektoru³⁹. Byl členem neziskové organizace *777 Underground* a jeden ze zakladatelů nezávislé kulturní a hudební scény v Plzni. S lázněmi má mnoho zkušeností. Zaprvé docházel do lázní na rehabilitace, byl zde pokřtěn, dělal zde závěrečné zkoušky na instalatéra, po skončení denního provozu sem

³⁸ Informace zjištěné na základě uskutečněného rozhovoru s panem Petrem Papežem.

³⁹ Facebook.com, 2016. *METOD – Umělec*. [online]. [cit. 2016-12-02]. Dostupné na: https://www.facebook.com/METHOD-206234172319/info?tab=page_info

tajně chodil se svými přáteli a uskutečnil zde v roce 1994 dlouhodobě plánovanou společenskou akci (tedy v době, kdy se objekt lázní začal postupně uzavírat). Pro uskutečnění společenské akce si lázně vybral především díky jejich rozlehlosti. Organizace celé akce probíhala necelý měsíc, protože objekt bylo třeba zabezpečit. Lázně byly panu Jiřímu Kasslovi pronajaty za účelem natáčení filmu, i přestože k natáčení nakonec nedošlo. Akce měla poměrně vysokou návštěvnost a trvala dva dny.

Když v lázních pořádal akci, prostory objektu byly stále zachovány, téměř ve stejném stavu jako za jejich úplného provozu. Výjimkou byl bazén, který byl již v době akce vypuštěn. Během výpovědí pan Jiří Kassl vyjádřil svůj souhlas s momentálním využitím budovy v podobě paintballové arény. Domnívá se, že tato využití jsou někdy jedinou možností, jak upozornit na staré postupně chátrající objekty, čímž pak nedochází k větší devastaci objektu. Značný problém má s nynějším italským majitelem lázní. Považuje ho za pouhého kapitalistu, který sice vlastní budovu, ale za jehož působení zatím nebyly provedeny žádné rekonstrukce. Jako nejlepší možné řešení by podle něj bylo přestavění objektu do podoby luxusních lázní, wellness komplexu spojeného s kadeřnictvím, saunami apod. Pro tyto rekonstrukce by se podle jeho názoru musel najít vhodný strategický partner. Pan Kassl se účastnil i dalších akcí souvisejících s lázněmi, jako například výstavy fotografií nafocených v lázních a konajících se před jejich budovou nebo protestu proti jejímu zbourání.

Dalším, kdo se velmi výrazným způsobem podílel na zviditelnění městských lázní, byl architekt Jakub Mareš, další člen organizace *K světu*. Ta v Plzni momentálně uskutečňuje několik projektů, a jedním z nich je již několikrát zmiňovaná *PechaKucha Night*. Pan Mareš chtěl *PechaKucha night* uspořádat v areálu plzeňských lázní, protože byl pro něj objekt lázní lákavým místem majícím význam i pro plzeňskou společnost.

Pro uskutečnění akce jednal se zástupkyní pana Pierluigiho Cardoselliho, paní Janou Ledvinkovou. K přímému setkání s nynějším majitelem nikdy nedošlo a komunikace s ním probíhala jen na základě e-mailu a sms zpráv. Kvůli dlouhodobé nečinnosti byly lázně v dezolátním

stavu a přípravy na akci proto trvaly několik měsíců (bylo třeba zabezpečit objekt pro vstup veřejnosti). V listopadu roku 2012 se tedy v prostoru bývalých lázní na Denisově nábřeží pořádala akce *PechaKucha Night*. O tu byl zatím podle pana Jakuba Mareše historicky největší zájem ze všech dosud proběhlých *PechaKucha Night* a navštívila ji široká škála lidí. V průběhu prodeje lístků došlo na internetu k přetížení sítě a server kvůli tomu několikrát spadl. S momentálním využitím se do jisté míry jako architekt ztotožňuje, ale na druhou stranu je pro něj momentální využití budovy nežádoucí. Pokud by došlo k případné rekonstrukci, měl by prostor bývalých lázní sloužit pro veřejné účely, např. jako kancelářská budova, bytový komplex nebo sportovní centrum. Tyto plány by měly najít využití v plzeňské společnosti především na základě strategického umístění lázní v centru města.

Nedílnou součástí zachování objektu a připomenutí jeho architektonického významu bylo zapsání městských lázní do seznamu kulturních památek z dvacátého století. Kvůli názoru památkáře, který byl nezbytný pro širší náhled na danou problematiku, byl osloven pan Pavel Domanický pracující v Národním památkovém ústavu v Plzni a spolupodílející se na zapsání plzeňských lázní do seznamu kulturních památek v době, kdy se rozhodovalo o jejich demolici. Pan Pavel Domanický se také účastnil akce *PechaKucha night*. Během víkendových prohlídek prováděl společně se svým bratrem návštěvníky po objektu. Představy památkářů, jak by mělo být s budovou naloženo, jsou podle pana Pavla Domanického rozdílné od představ investorů, např. projekt pana Cardoselliho odmítal kvůli věžovitě budově a vysokým nákladům.

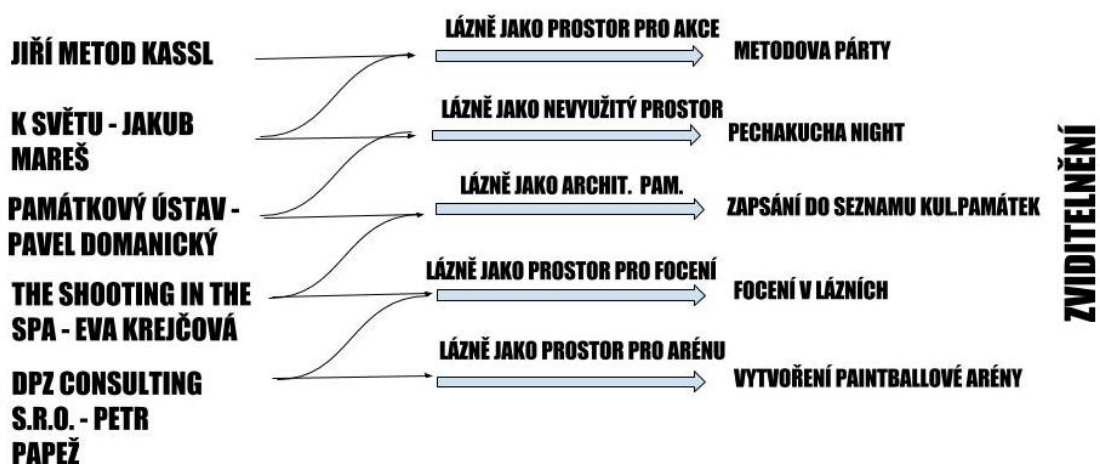
S paintballovým využitím pan Domanický, jakožto památkář, souhlasí. Podle jeho názoru je paintballová aréna pro budovu momentálně záchranou. Kromě toho je budova díky svým železobetonovým základům v poměrně dobrém stavu, a proto by v nejbližší době nemělo dojít k výraznému zhoršení. Využití by podle něj mohla budova najít v podobě kancelářských či bytových prostorů. Samotný objekt má podle respondenta význam pro plzeňskou společnost. Ten ale s přibývajícím roky klesá.

Dalším respondentem byla Eva Krejčová, zakladatelka umělecké skupiny *The Shooting in the Spa*, která lázně nelegálně navštívila v rámci fotografování v létě roku 2012 (tedy před uskutečněním akce *PechaKucha Night*). Název skupiny je odvozen právě od prvního fotografování uskutečněného v prostoru lázní. Skupina si tento název ponechala dodnes. V době její návštěvy byly lázně v kritickém stavu. Nacházely se zde rozbité vany, záchody, okna, injekční stříkačky atd. Většina železného vybavení byla odcizena a chyběla také výtahová šachta. Dokonce zde bylo možné najít diplomy za plavání, plavecké docházky aj. Jelikož je Eva Krejčová nejmladší účastnicí tohoto výzkumu, mají pro ni lázně menší význam než pro ostatní respondenty. Podle jejího názoru důležitost tohoto objektu, stejně jako podle pana Pavla Domanického, klesá s každou další novou generací, která již lázním nepřipisuje takový význam.

S momentálním využitím budovy se ne zcela ztotožňuje. Raději by viděla lázně opět funkční, jako tomu v minulosti. Souhlasí s názorem, že díky uvolnění prostoru paintballovým hráčům už lázně nejsou dále nevyužité. Není si však jistá, zda by se obnova lázní těšila oblibě plzeňské společnosti, a to především kvůli mladé plzeňské generaci. Vše by podle ní záviselo na dobré propagaci a originálním nápadu. Respondentka v rozhovoru navrhla využití budovy jako veřejného prostoru, např. jako kavárnu, galerii nebo ateliér. To jsou podle ní pouze idealistické a nerealizovatelné představy.

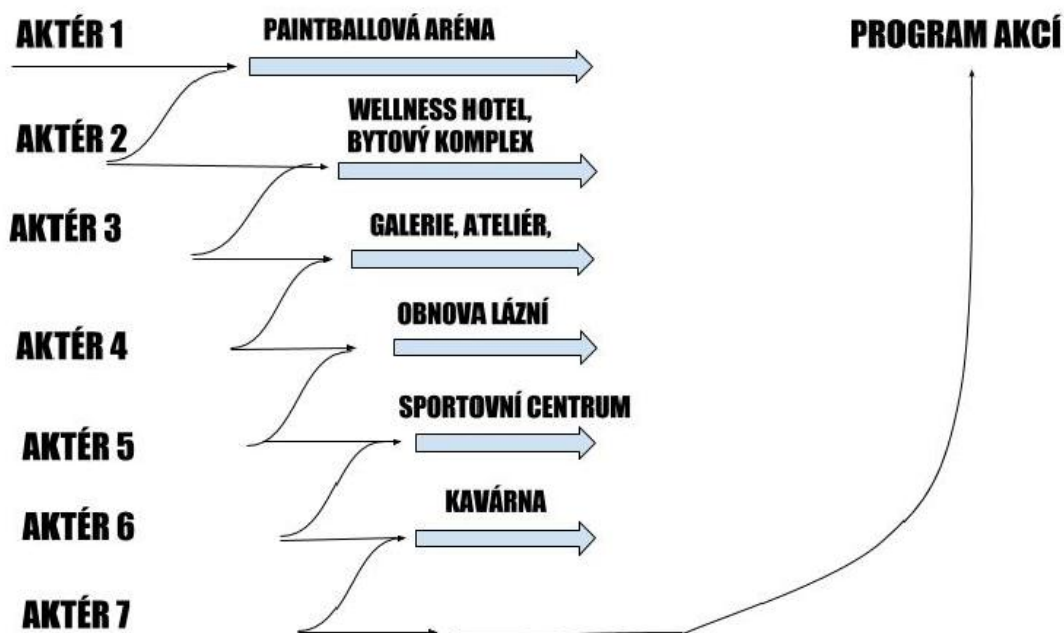
Posledním respondentem byl pan Petr Papež, jednatel společnosti DPZ Consulting s.r.o., provozující v lázních paintballovou arénu. Aréna je otevřena od roku 2012. Objekt lázní byl vybrán především díky jejich rozlehlosti ideální pro zrealizování paintballového hřiště. Podle pana Petra Papeže je toto využití dobrým dočasným řešením. Pokud bude chtít majitel provést nějaké opravy nebo rekonstrukce, je společnost povinna prostor vyklidit do několika dnů. Podle respondenta je otázka, týkající se rekonstrukce a případného využití budovy, poměrně komplikovaná. V budově se nelze připojit na elektřinu ani tekoucí vodu, což je podle pana Petra Papeže značný problém. Společnost zajistila objekt proti vniknutí

dalších osob, opravila střechu a další částí objektu nacházející se v nepříliš dobrém stavu. Také vyklidila nepořádek, který zůstal po vandalech a bezdomovcích. Její zásluhou tak budova dále nechátrá. Podle respondenta bylo vyklizení tohoto objektu doposud nejtěžším úkolem, který jejich firma kdy dostala.



Zdroj: Latour, 1994

Výše uvedené výpovědi dokládají různorodé názory respondentů na momentální využití budovy i na případné plány rekonstrukce. Následující graf znázorňuje vize a programy vytvořené pro budovu bývalých lázní. Ty následně vytváří rámec pro vyjednávání o jejich možném využití a budoucí podobě.



Zdroj: Latour, 1994

4.4 Bývalé městské lázně a jejich funkce

V této podkapitole budou rozvedeny myšlenky Anthonyho D. Kinga týkající se fyzického prostoru ve městě, o kterých byly zmínka již v teoretické části. Tyto myšlenky lze uplatnit i na příkladu bývalých lázní v Plzni. Procesy zneviditelňování a zviditelňování nevedou jen k úplnému zániku budovy, obnově či rekonstrukci, ale zprostředkovávají také důležité funkce. Podle Anthonyho D. Kinga je hlavním předpokladem skutečnost, že budovy jsou ve vystavěném prostředí kulturními a sociálními produkty a jsou výsledkem sociálních potřeb (King, 1984). Budova lázní je také kulturním produktem. V případě této práce je chápána jako kulturní památka.

Tehdejší náměstkyně nás oslovila, abychom doplnili seznam kulturních památek a my řekli, že ano, že uděláme jakýsi seznam toho, co by se doplnit mělo. A v tomhle seznamu se samozřejmě ocitla i budova městských lázní, protože je to stavba jako významná pro město, stavba od významného architekta, následně poškozena teda při náletech za druhé světové války a obnovena jiným, docela významným architektem. (Pavel Domanický)

Na příkladu lázní nelze striktně oddělit sféru kulturní a sociální, protože se navzájem prolínají. To lze doložit například výpovědí pana Jakuba Mareše popisujícího společenskou akci *PechaKucha Night* uspořádanou v roce 2012 v prostoru bývalých lázních. V tomto případě byly lázně kulturním produktem, ve kterém se ve večer konání akce setkala řada umělců, od architektů, fotografů přes výtvarníky aj. Zároveň byla akce také sociálním produktem mající společenský charakter. Během jednoho víkendu se zde setkaly stovky lidí, kteří měli možnost mezi sebou navzájem komunikovat, na základě čehož mezi nimi probíhaly sociální interakce.

Chtěli jsme tam ty lidi spojovat, a to z nějakýho důvodu během té akce prostě zafungovalo. Ten večer při PechaKucha Night tam bylo pozváno několik umělců. Potom se o víkend dělaly ty prohlídky a chodili tam starý, protože tam chodili. Mladší, protože tam chodili jako malí, kdy už je to dlouho, a nejmladší, protože ten barák celý život znají a nikdy tam nebyli, anebo tam byli jenom ilegálně nebo jako na černo. Takže jako každá ta generace měla velmi specifickou motivaci proč tam jít. (Jakub Mareš)

Budovy ve vystavěném prostředí plní také určité funkce: ekonomické, sociální, náboženské, nebo kulturní. (King, 1984) Na základě uskutečněných rozhovorů můžeme říci, že se na objekt bývalých lázní vztahují všechny čtyři zmiňované funkce. Ekonomická funkce je v případě této práce pojata z hlediska ekonomických nákladů na rekonstrukci či obnovu bývalých městských lázní, které jsou z hlediska financí poměrně velkým problémem. I když je objekt lázní podle památkářů, architektů a staticů díky železobetonové konstrukci v poměrně dobrém stavu, je zde ze strany společnosti vyvíjen značný nátlak na jeho přestavbu či rekonstrukci. Jelikož jsou lázně velkým komplexem, finance na obnovu či rekonstrukci mohou být velmi nákladné. Například zmiňovaný projekt na rekonstrukci vypracovaný ateliérem Soukup. Ten by podle pana Pavla Domanického stál nejméně miliardu korun, což je podle památkářů příliš velká částka a návratnost investice je téměř nereálná.

Ale že se nám zdá investovat, za tehdejší situace, nejméně miliardu korun, do přestavby tohoto objektu, že je asi těžko návratná investice, nebo že těžko bude hledat banku, která mu to zafinancuje. (Pavel Domanický)

Další funkce veřejných budov je podle Anthonyho D. Kinga funkce sociální, která je v případě bývalého objektu lázní naplňována skrze interakce vznikající kolem této budovy.

Lázně jsou podle mě jako nejvíc propojující místo v Plzni, ještě do dneška maj jako tu zvláštní platinu. Víme, že takový byly. Že tam se chodili lidi koupat, když třeba ještě neměli doma vanu, nebo teplou vodu. Chodili tam lidi na setkání, chodili tam lidi si zaplavat a sportovat. Jakože oni fakt spojovali fakt jako obrovskou širokou veřejnost a po velmi dlouhý léta jsou v centru, jsou na náplavce, na nábřeží. (Jakub Mareš)

V tomto případě jde také o interakce a vzájemnou provázanost mezi již výše pěti zmiňovanými respondenty a mezi dalšími lidmi jevícími zájem o budovu lázní. Pan Jiří Metod Kassl, který již v minulosti v lázních pořádal společenskou akci, má nyní zájem na stejném místě uskutečnit koncert. Dochází tak k interakci mezi ním a momentálním nájemcem společnosti DPZ Consulting s.r.o., panem Petrem Papežem, na nějž se podle jeho výpovědi obrací široká škála lidí mající zájem uskutečnit několik tematicky odlišných akcí v prostoru lázní. Je zde také patrný vztah mezi panem Jakubem Marešem pořádejícím akci *PechaKucha night* na kterou byla pozvána také umělkyně Eva Krejčová a památkář Pavel Domanický. Ten v minulosti vedl diskuzi s panem Petrem Papežem o využití budovy jako paintballové arény. Ze všech pěti uskutečněných rozhovorů vyplývá, že se aktéři mezi sebou navzájem znají a někteří se dokonce setkávají, aby spolu mohli diskutovat o dané problematice.

Jsem se tam chtěl vrátit nedávno s tím, že mám nějakou představu nějaký kapely tam a tak. A jednal jsem s tím klukem, co tam má teďka ten paintball. (Jiří Metod Kassl).

Právě panu Domanickému jsme ten plán přednesli, samozřejmě s nějakými zásadami toho, jak fungujem a on zásadně nebyl proti. (Petr Papež)

A od začátku jsem ten jeho úmysl podporoval, protože se říkám, že je pořád lepší, když v té budově vůbec někdo je a snaží se tam někdo uklízet apod. (Pavel Domanický)

Předposlední funkcí plnicí budovy ve vystavěném prostředí, je funkce náboženská. Tu lze zaznamenat ve výpovědi pana Jiřího Metoda Kassla, pokřtěného v prostoru bývalých lázní. V minulosti byla bazénová část využívána evangelickou církví pro křty. Tuto informaci dokládají také archivní spisy. Je důležité podotknout, že z jednoho historického příkladu nelze objektivně vyvodit, zda i dnes plní budova lázní náboženskou funkci. Je proto nutné vnímat tuto funkci dnes spíše jako latentní. Toto téma by mohlo být zajímavé pro budoucí badatele zabývající se prostorem lázní.

Jednak jsem byl pokřtěn v malém bazénu, protože jsem evangelík praktikující. Takže tam ta naše církev využívala ten malý bazén jako pro křty. (Jiří Metod Kassl).

Poslední funkcí, kterou budovy vykonávají, je funkce kulturní. To je možné vidět v řadě kulturních činností uskutečněných v bývalém objektu lázní. Příkladem je již zmiňovaná kulturní akce *PechaKucha Night* nebo společenská akce pořádaná panem Jiřím Metodem Kasslem během postupného uzavírání objektu. Dále lze kulturní funkci budovy doložit jejím zapsáním do seznamu kulturních památek z dvacátého století.

Podle Anthonyho D. Kinga je dána velikost, vzhled, typ a umístění myšlenkami společnosti, aktivitami a hodnotami převládajícími v jednom časovém období. (King, 1984) Všichni dotazovaní se shodují na tom, že lázně mají i po více jak dvaceti letech svou hodnotu, a to nejen pro aktéry samotné, ale také pro občany města Plzně.

Je však otázkou, zda má budova nějaký význam rovněž pro dnešní generaci. V dnešní době lze spatřit spíše úpadek zájmu o tuto architektonickou budovu, a to především díky mladé generaci. Ta již

nezažila lázně v provozu, a proto si k nim nestačila vytvořit osobní vazbu. Někteří o její existenci ani nevědí. Neznalost této budovy též souvisí s proměnou jejího charakteru. V minulosti byla veřejným prostorem a lidé sem měli volný přístup, zatímco dnes je lidem vstup umožněn především na základě aktivity v podobě hry paintballu. I přesto je možné najít jedince s určitou vzpomínkou pojící je s lázněmi nebo mající zájem o jejich případnou rekonstrukci (viz. oslovení respondenti). Osobní vztah k této budově je významným faktorem určující její podstatu, což lze zaznamenat na výpovědích pana Jakuba Mareše a Jiřího Metoda Kassla majících k lázním emocionální vztah.

S tím souvisí i další myšlenka Anthonyho D. Kinga. Pokud nastanou změny ve společnosti, změní se spolu s ní vystavěné prostředí, objeví se nové typy budov a původní se stanou zastaralými. (King, 1968) Kupříkladu plzeňské lázně v devadesátých letech 20. století působící jako jedny z největších a nejlepších lázeňských komplexů na českém území. (Plzdi.cz) Jejich umístění na Denisově nábřeží bylo vybráno strategicky. Nacházely se v centru města u řeky Radbuzy a nedaleko hojně navštěvovaných míst jako např. náměstí Republiky, Plzeňského pivovaru, Polikliniky Denisova nábřeží aj.

Když žiješ v Plzni, tak ten barák pro Tebe má prostě nějaký zvláštní kouzlo. Každý den ho míjíš třeba tramvají, autem nebo něčím. Když jdeš kolem něj odpoledne pěšky, nebo já nevím. Prostě víš o něm, je tak dobře položený, že se nedá míjet, přehlížet, nebo ňák jako nějak říkat, že tam není. (Jakub Mareš)

V rámci procesu transformace města se mění i jeho charakter. Nové stavby nacházející se v okruhu budovy lázní ji odsouvají do pozadí. Např. o pár metrů vzdálený hotel Angelo, kancelářské prostory místně známé jako *mrakodrap* apod. Zejména ty přebírají moc nad zastaralými budovami, v tomto případě plzeňskými lázněmi. To způsobuje jejich další nevyužití a následné chátrání těchto objektů, někdy dokonce i demolici.

Základní myšlenky A. D. Kinga, týkající se vztahu mezi společností a prostorem, lze na základě jednotlivých výpovědí oslovených respondentů aplikovat též na plzeňskou společnost a výše definovaný prostor, kterým jsou bývalé městské lázně v Plzni.

Ze všech zmíněných informací vyplývá, že se na procesu zneviditelňování a zviditelňování lázní podílí řada aktérů. Ti mezi sebou navzájem komunikují a vytvářejí sociální sítě kolem objektu bývalých lázní.

5 Závěr

I když budova plzeňských lázní už více než dvacet let chátrá, lze v plzeňské společnosti najít skupinu lidí mající o objekt lázní i po tak dlouhé době velký zájem. Důležitým faktorem je umístění objektu. Ten se nachází v centru města na nepřehlédnutelném místě. Stále můžeme najít jedince mající nějakou vzpomínku či zkušenost s lázněmi. Zájem o tuto architektonickou budovu v podobě zneviditelnění nebo zviditelnění vytváří sociální sítě a následné interakce utvářené mezi aktéry. Již na příkladu výše zmiňovaných respondentů a dalších aktérů je možné vidět jejich vzájemné propojení. Protože jsou lázně nyní v nepříznivém stavu, existuje řada vizí a představ na jejich rekonstrukci. Právě na základě všech výše zmiňovaných aspektů lze objekt bývalých lázní pokládat jak za ekonomický, tak politický problém, který se jeví ze sociologického hlediska velmi zajímavým.

Plzeňské lázně jsou polem působení pro aktéry snažící se budovu různými způsoby (ne)zviditelňovat či modifikovat. Z celé práce se může jevit jako zásadní problém nepřímý kontakt a neuskutečnění rozhovoru s jedinci podílejícími se na opačném procesu zneviditelnění, díky čemuž se mohou informace nacházející se v této práci zdát nepřesné či zkreslené. Je však zapotřebí podotknout, že aktéři podílející se na zneviditelnění objektu byli kontaktováni různými způsoby. V případě této práce je příhodnější procesy zneviditelnění použít spíše pro popis nastavených podmínek, na základě kterých se objekt následně začal zviditelňovat. Proto by pro budoucí výzkumníky zajímající se o plzeňské lázně bylo nejlepším řešením uskutečnění rozhovorů i s respondenty z tzv. druhé strany barikády.

Téměř všichni respondenti se shodli na rekonstrukci, obnově či dalších aktivitách s bývalým objektem plzeňských lázní. Na to, zda by znovuotevřené lázně našly využití také v dnešní plzeňské společnosti, nedokážou respondenti odpovědět. Avšak všichni dotazovaní došli ke stejnému názoru v otázce momentálního využití prostoru bývalých lázní. Vidí v provozování paintballové arény v prostoru bývalých lázní značná negativa, ale prozatím to považují za nejlepší řešení. Ve všech případech

mají respondenti k budově lázní nějaký vztah, ať už osobní či pracovní. Kolem budovy jsou vytvářeny sociální sítě zformované jednotlivými účastníky. Ti mají zájem budovu zviditelňovatmající zájem budovu lázní zviditelňovat. teré jsou se tak vytvářejí sociální sítě, které jsou tvořené účastníky

Z výzkumu si odnáším nové informace o budově městských plzeňských lázní. Na základě jednotlivých interview mi bylo umožněno nahlédnout ze širší perspektivy na problematiku této budovy. Po osobní návštěvě objektu jsem si vytvořila vlastní názor na tento fenomén. Objekt bývalých lázní je podle mého mínění problémem, který je třeba vyřešit v co nejkratším časovém horizontu. Vnější i vnitřní část budovy je v tak alarmujícím stavu, že si zde nedovedu představit úspěšnou rekonstrukci či obnovu. Dokud bude budova chráněnou kulturní památkou, demolice objektu nebude možná. Proto by podle mého názoru nejlepším řešením bylo budovu bývalých lázní odstranit ze seznamu kulturních památek, provést demolici objektu a postavit zde úplně nový komplex.

6 Seznam použité literatury

6.1 Knižní zdroje

HEŘMANOVÁ, E. – PATOČKA, J. (2006) Regionální sociologie, sociologie prostoru a prostředí. Praha: VŠE v Praze. 117 s.

KING, A. D. (1976) Colonial Urban Development: Culture, Social Power and Environment. 1. vyd. London and Boston: Routledge and Kegan Paul. 328 s.

LATOUR, B. (1993) We Have Never Been Modern. Cambridge, MA: Harvard University Press. 157 s.

LATOUR, B. (2005) Reassembling the Social: An Introduction to Actor-Network Theory. Oxford: Oxford University Press. 301 s.

MUSIL, J. (1996) *Sociologie města*. In: *Velký sociologický slovník*. Praha: Karolinum. 1627 s.

PARK, R. E. (1915) The City: Suggestions for the Investigation of Human Behavior In The City Environment. roč. 20, č. 5. Chicago: The American Journal of Sociology. 577- 612 s.

PUNCH, F. K. (2005) Introduction to Social Research-Quantitative and Qualitative Approaches. London: Sage. 320 s.

TONKISS, F. (2005) Space, the City and Social Theory. Cambridge: Polity Press. 176 s.

TVRDÝ, L. (2012) Změny ve struktuře osídlení a jejich dopad na rozvoj měst a regionů – pohled prostorové sociologie s využitím multikriteriálních analýz. 1. vyd. Ostrava: ACCENDO. 318 s.

VACKOVÁ, B. (2010) Prostor, moc a utopie – Ideální město a jeho společnost. 1. vyd. Brno: Masarykova univerzita. 165 s.

WERSTADT, K. (1939) Některé poznatky k provozu nových městských lázní. IN Plyn, voda, a zdravotní technika. roč. 19, č. 18. Archiv města Plzně

6.2 Internetové zdroje

archiweb.cz (2011) V Plzni bude demonstrace za záchranu bývalých lázní. [online]. [cit. 2016-28-03]. Dostupné na: <http://www.archiweb.cz/news.php?action=show&type=1&id=10657>

bydleni.idnes.cz (2011) Zchátralé lázně v Plzni jsou na prodej. Sen o rekonstrukci se rozplývá. [online]. [cit. 2016-02-02]. Dostupné na: http://bydleni.idnes.cz/zchatrale-lazne-v-plzni-jsou-na-prodej-sen-o-rekonstrukci-se-rozplyva-1ei/architektura.aspx?c=A110808_132225_plzen-zpravy_alt

czechswimming.cz (2016) Pravidla. [online]. [cit. 2016-04-02]. Dostupné na: <http://www.czechswimming.cz/index.php/ke-stazeni/pravidla>

earch.cz (2009) Proměna Městských lázní v Plzni. [online]. [cit. 2016-03-02]. Dostupné na: <http://www.earch.cz/cs/promena-mestskych-lazni-v-plzni-0>

facebook.com (2016) METOD Umělec – Informace o stránce. [online]. [cit. 2016-12-02]. Dostupné na: https://www.facebook.com/METOD-206234172319/info?tab=page_info

KŘIVKA, V. (2009) *Stavební úpravy a přístavba objektu bývalých městských lázní v Plzni.* [online]. [cit. 2016-10-04]. Dostupné na: http://portal.cenia.cz/eiasea/download/RUIBX1BMSzE0Mzlf3puYW1lbmIET0NfMS5wZGY/PLK1439_oznameni.pdf

LATOURE, B. (1994) *On Technical Mediation. In. Common Knowledge.* roč. 3. č. 2. [online]. [cit. 2016-05-04]. Dostupné na: <http://www.bruno-latour.fr/sites/default/files/54-TECHNIQUES-GB.pdf>

methodologicalinnovations.org.uk (2011) ANT and Methodology: Social Research in a More-Than-Human world. [online]. [cit. 2016-15-03].

Dostupné na: <http://www.methodologicalinnovations.org.uk/wp-content/uploads/2013/11/MIO63Paper33.pdf>

pam.plzne.cz. (2015) Městské lázně 1926-1932 / 1946-1953. [online]. [cit. 2015-10-12]. Dostupné na: <http://pam.plzne.cz/objekt/c1-1217-mestske-lazne>

plzdi.cz (2010) Městské lázně. [online]. [cit. 2016-04-02]. Dostupné na: <http://plzdi.cz/Lazne/index.htm>

plzen.idnes.cz (2011) Plzeňané protestovali před městskými lázněmi proti jejich záhubě. [online]. [cit. 2016-29-01]. Dostupné na: http://plzen.idnes.cz/plzenane-protestovali-pred-zchatralymi-laznemi-proti-jejich-zahube-1id-/plzen-zpravy.aspx?c=A110923_181828_plzen-zpravy_alt

plzen.idnes.cz (2012) Chátrající lázně v Plzni se opět otevřou. Bude se v nich hrát paintball. [online]. [cit. 2016-27-01]. Dostupné na: http://plzen.idnes.cz/chatrajici-lazne-v-plzni-se-opet-otevrou-verejnosti-bude-se-v-nich-hrat-paintball-g1l-/plzen-zpravy.aspx?c=A121023_182507_plzen-zpravy_sou

plzen.idnes.cz (2012) Městské lázně v Plzni otevřely po dvaceti letech, podívejte se. [online]. [cit. 2016-23-01]. Dostupné na: http://plzen.idnes.cz/mestske-lazne-v-plzni-0th-/plzen-zpravy.aspx?c=A121105_092759_plzen-zpravy_pp

plzensky.denik.cz (2016) Průlom? Bývalé městské lázně obnoví fasádu. [online]. [cit. 2016-12-03]. Dostupné na: http://plzensky.denik.cz/zpravy_region/prulom-byvale-mestske-lazne-obnovi-fasadu-20160212.html

ritskedankert.nl (2016) Using Actor-Network Theory (ANT) doing research. [online]. [cit. 2016-15-03]. Dostupné na: <http://ritskedankert.nl/using-actor-network-theory-ant-doing-research/>

SAYES, E. M. (2013) Actor-Network Theory and Methodology: Just What Does it Mean to Say That Nonhumans Have Agency? [online]. [cit. 2016-12-

03]. Dostupné na:
https://drive.google.com/file/d/0B_P78vgMXv3bTFJHVzZtbU5mM0k/view?ts=56fac593

spa-paintball.cz (2008-2012) Hřiště SPA Plzeň. [online]. [cit. 2015-14-12].
Dostupné na: <http://www.spa-paintball.cz/hriste-spa-plzen>

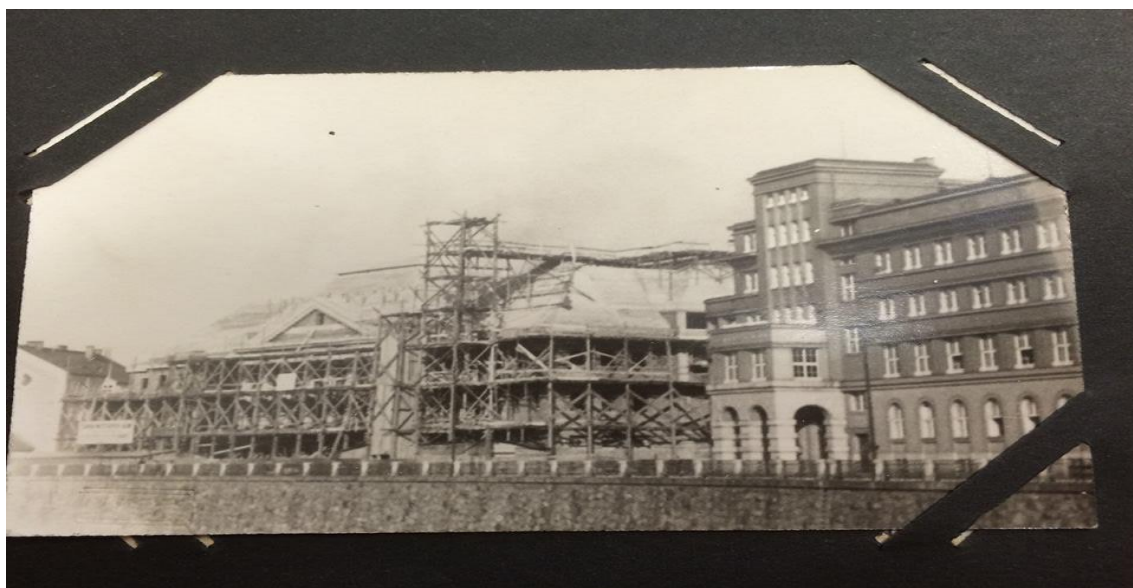
ŠULÉŘOVÁ, M. (2006) Potenciál a limity městské prostoru. [online]. [cit. 2015-10-12].
Dostupné na:
<http://socstudia.fss.muni.cz/dokumenty/080305105557.pdf>

7 Resumé

Dilapidated buildings may be seen as one of the internal traits of the contemporary city. Main objective of this bachelor work is to show the transformation of municipal spa of Pilsen – hiding/unhiding processes and important people who - based on these processes - have been involved in working on its current form. I will also present various visions of this architectural building and show if they were fulfilled or not. Since this work presents important architectures who are experienced with spas and thus they are examining wide spectrum of social networks, the main theory of this work is based on the actor-network theory. The basic principle of ANT is a general conception of a heterogeneous network, which means that the network includes various factors of both subjects and object. Furthermore, I based my theory on urban sociology and its public space in relation to society. With the ANT process called “black boxing”, I unhide the invisible networks visualization. The method can gradually reveal the social networks and their interactions that are part of the hiding/unhiding the spa. Based on semi-structured interviews, archived data and other resources, an overall analysis has been made that illustrates various people who participated in two different processes of hiding and unhiding. The second part of the analysis represents individual functions that former spa, being a public building, has. This work can help future researchers interested in characteristics of public buildings in relation to society.

8 Přílohy

Obrázek č. 1 – Stavba městských lázní v Plzni



Zdroj: Archiv města Plzně, 2015

Obrázek č. 2 – První etapa provozu (od r. 1933 do r. 1944)



Zdroj: Archiv města Plzně, 2015

Obrázek č. 3 – Poškození lázní během bombardování Plzně r. 1944



Zdroj: Archiv města Plzně, 2015

Obrázek č. 4 – Projekt na rekonstrukci bývalých lázní vypracován v r. 2009 plzeňským ateliérem Soukup



Zdroj: earch.cz, 2016

Obrázek č. 5 – Momentální stav bývalých městských lázní na Denisově nábřeží



Zdroj: plzensky.denik.cz, 2016

Obrázek č. 6 – Mapa paintballového hřiště (využití prostoru)



Zdroj: spa-paintball.cz, 2016

Obrázek č. 7 – Síťové znázornění vlastníků objektu plzeňských lázní

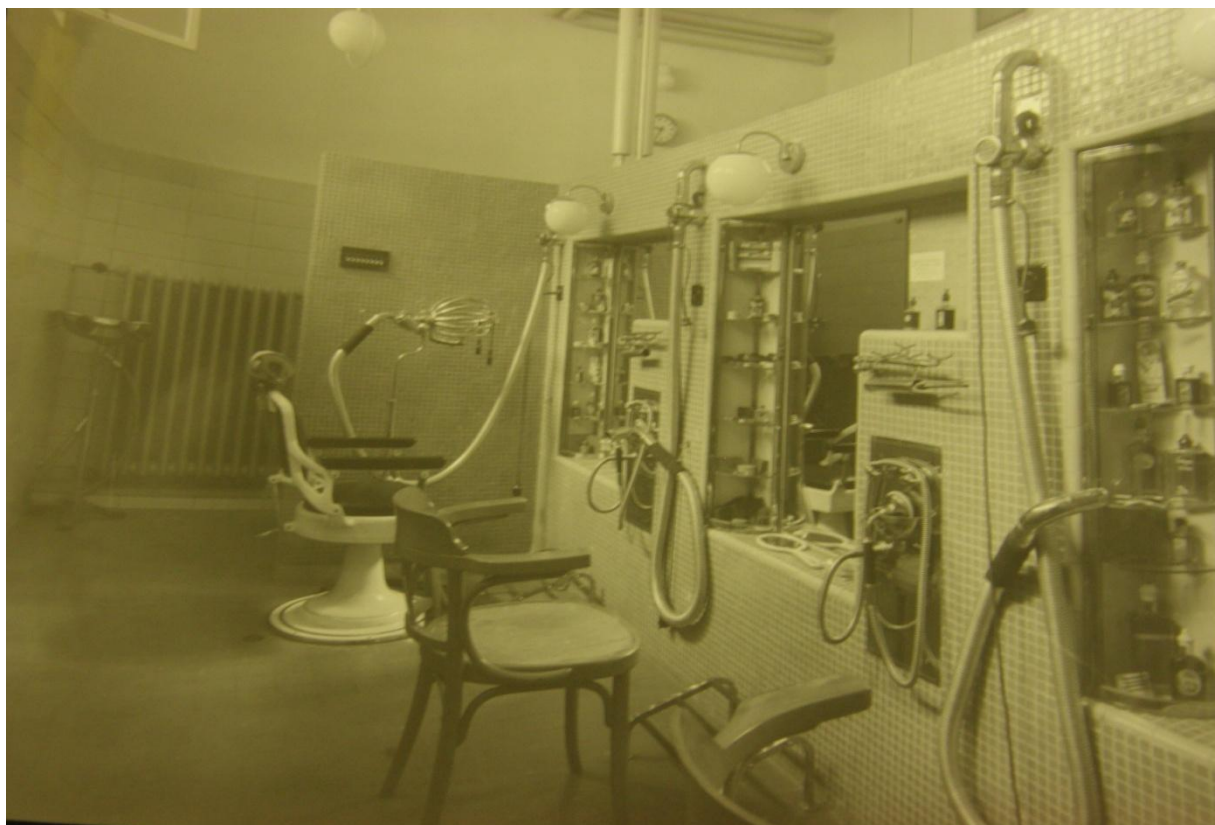


Obrázek č. 8 – Plovárna v bývalých lázních



Zdroj: Archiv města Plzně, 2015

Obrázek č. 9 – Kadeřnictví v bývalých lázních



Zdroj: Archiv města Plzně, 2015

Obrázek č. 10 – Vestibul v bývalých lázních



Zdroj: Archiv města Plzně, 2015