

Západočeská univerzita v Plzni
Fakulta designu a umění Ladislava Sutnara

Bakalářská práce

VĚDA A UMĚNÍ

TO SE MI SNAD ZDÁ?!

Kryštof Kudrhalt

Plzeň 2016

Západočeská univerzita v Plzni
Fakulta designu a umění Ladislava Sutnara

Katedra výtvarného umění

Výtvarná umění
Multimediální design
Specializace Intermédia

Bakalářská práce

VĚDA A UMĚNÍ

TO SE MI SNAD ZDÁ?!

Kryštof Kudrhalt

Vedoucí práce: Doc. akad. mal. Vladimír Merta
Katedra výtvarného umění
Fakulta designu a umění Ladislava Sutnara
Západočeská univerzita v Plzni

Plzeň 2016

Prohlašuji, že jsem práci zpracoval samostatně a použil jen uvedených pramenů a literatury.

Plzeň, duben 2016

.....

podpis autora

Poděkování

Rád bych touto formou poděkoval vedoucímu mé bakalářské práce Doc. akad. mal. Vladimíru Mertovi za veškeré cenné rady a čas, který mi věnoval během konzultací. Na závěr bych rád poděkoval své rodině a přátelům za jejich ochotu a trpělivost v průběhu procesu bakalářské práce.

OBSAH

1. MÉ DOSAVADNÍ DÍLO V KONTEXTU SPECIALIZACE	1
1.1 Studium pod vedením Doc. MgA. Mileny Dopitové	1
1.2 Bakalářský ročník	3
2. TÉMA A DŮVOD JEHO VOLBY	4
3. CÍL PRÁCE	6
4. PROCES PŘÍPRAVY	8
4.1 Zaznamenávání	8
4.2 Východisko	9
5. PROCES TVORBY	10
6. TECHNOLOGICKÁ SPECIFIKA	12
6.1 Malby	12
6.2 Video	12
6.3 Celek	12
7. POPIS DÍLA	14
8. PŘÍNOS PRÁCE PRO DANÝ OBOR	16
9. SILNÉ STRÁNKY	17
10. SLABÉ STRÁNKY	18
11. SEZNAM POUŽITÝCH ZDROJŮ	19
a) Knižní a periodická literatura	19
b) Internetové zdroje	19
12. RESUMÉ	21
13. SEZNAM PŘÍLOH	22

1 MÉ DOSAVADNÍ DÍLO V KONTEXTU SPECIALIZACE

Nástupem na půdu Fakulty designu a umění Ladislava Sutnara a zvolení ateliéru Intermédií se začala formovat má specializace. Až zde jsem si začal osvojovat přístupy k rozmanitosti médií související s konceptuálním uměním. Velmi fascinující pro mne byl a dodnes je moment neomezených možností v uchopení tématu, myšlenky a názoru. V tomto ohledu přistupuji k oboru multimediální design, jako k oboru s nejotevřenějším přístupem, jak ze strany profesorů, tak ze strany studentů. Hlavní předností ateliéru je kladení velkého důrazu na teoretické zpracování částí děl. Všechny tyto aspekty byly nedílnou součástí formování mé dosavadní umělecké tvorby.

1.1 Studium pod vedením Doc. MgA. Mileny Dopitové

Převratným momentem pro mne byl hned první ročník bakalářského studia. Zde jsem získal nejvíce zkušeností souvisejících s konceptuálním uměním jako takovým. Značný obrat nastal v okamžiku, kdy jsem začal vnímat změnu v umění. Přestal jsem fanaticky obdivovat díla sloužící primárně pro oko a začal jsem hledat stále větší smysl a svou cestu v umění, které povýšilo myšlenku a koncept umělce.

První prací byly objekty vytvořené na téma Proces myšlenky. Start pro mne nebyl úplně shovívavý. Stále jsem se nemohl naladit na vlnu myšlení konceptuálního umělce. Velkým vzorem, inspirací

a hnacím motorem mi byla Doc. MgA. Milena Dopitová, čemuž tak bylo až do konce druhého ročníku. Její pomoc spočívala v nepřetržitém zájmu o své “děti”. Zadávala nám nejrůznější teoretické práce, díky kterým jsme byli schopni lépe nahlédnout do pravé podstaty tématu. Následovala realizace osmi objektů, znázorňující právě onen Proces myšlenky.

Následným tématem téhož ročníku byla Socha do veřejného prostoru. Ústřední myšlenkou se pro mne stala vlastní zkušenost s lidmi postiženými Downovým syndromem. Poprvé jsem si mohl vyzkoušet tvorbu rozměrného objektu. Zhotovil jsem 3 vizuálně navazující objekty ve velikosti 2 metrů. Předměty byly představitelé chromozomů č.21. Postižení syndromem vychází z anomálie, která se v tomto chromozomu nachází. “Obvykle je přítomna nadbytečná kopie jednoho chromozomu (tzv. trisomie 21), nemocný má tedy 47 chromosomů (22 párů a 1 trojici).”¹

Během druhého ročníku jsem si vyzkoušel práci s videem, kdy jsem zpracovával a zaznamenával sociální intervenci párů různých věkových skupin. Studoval jsem jejich vzájemné vztahy a ovlivnění. Hlavním médiem se stalo již zmiňované video. Nedílnou součástí práce byla doprovodná kniha, kde byla zanesena všechna schémata, poznatky a informace, které jsem za dobu strávenou v prostředí párů načerpal.

Nejvydařenější prací se stala kombinace maleb s doprovodnou zvukovou kulisou vhodně zvolenou vždy k danému obrazu.

¹wikipedia.org: Downův syndrom [online], [dne 15.3. 2016], Dostupné na: <https://cs.wikipedia.org/wiki/Downův_syndrom>

Malby vycházely z neblahých vzpomínek a jejich atmosféru umocňovaly zvukové záznamy související s danou vzpomínkou. Velmi zásadní roli hrála samotná instalace obrazů. Díla jsem rozmístil v těsné blízkosti od sebe v jedné diagonále. Pomocí této instalace jsem mohl na diváky přenést zvukový ruch, který jsem i já sám ve svých vzpomínkách měl. Tím jsem docílil zvukového ruchu a disharmonie, která se stejně tak odehrávala v mé hlavě. Celé dílo mne naplnilo natolik, že jsem se jím nechal do jisté míry inspirovat i ve své bakalářské práci.

1.2 Bakalářský ročník

Bakalářský ročník pro mne a mou tvorbu znamenal značný zlom. Odchodem Doc. Mga. Mileny Dopitové došlo ke spojení ateliéru Intermédií a Nových médií. Tuto změnu jsem ovšem nevnímal nijak negativně, protože jsem získal řadu nových poznatků a přístupů, které mne v uměleckém dění posunuly opět o kus dál. Hlavou ateliéru nově spojeného oboru byl současný vedoucí Nových médií Doc. akad. mal. Vladimír Merta. Který se pro mne stal, díky svým životním zkušenostem v umělecké sféře a postoji k životu, znovu velkým vzorem. Změna vedoucího ateliéru nebyla pouze ve změně profesora, nesla sebou další pozitivní skutečnosti, které jistým způsobem ovlivnily tvorbu mé bakalářské práce. Konzultace byly obohaceny o názory a připomínky dalších studentů stávajícího kolektivu ateliéru Nových médií, což bylo jednoznačným přínosem pro mou práci.

2 TÉMA A DŮVOD JEHO VOLBY

Pro tvorbu bakalářské práce jsem si zvolil téma Věda a umění. Rozhodujícím momentem pro výběr tématu pro mne byl fakt, že ideová část bude významově v rovnováze s finálním výtvarným projevem.

Umění a věda. Pojmy, které se nám mohou zdát zcela protikladné, je tomu ale reálně tak? Je skutečností, že věda funguje na racionálních přístupech, oproti tomu umění je z velké části řízeno emocemi a intuicí. Nepohybujeme se ovšem, my jako umělci občas na pomezí obou těchto oblastí? Oba obory poskytují stanovený obsah prostřednictvím sdělovacích prostředků. U vědy je hlavním cílem dosažení racionálního podložení faktů - vědění. "Pojem umění je tak široký, mnohotvárný a proměnlivý, že jej podle mnoha odborníků nelze definovat. Pokusy o definici vycházejí buď z vlastností uměleckých děl a činností samých (umění znázorňuje, vyjadřuje, esteticky působí), z jeho historie (původ z kultu a rituálu, společenský význam, umělecké instituce) anebo jen tvrdí, že umění je to, co za ně určitá společnost pokládá (konstruktivismus)."² Tenká hranice mezi názory zda mezi sebou věda a umění souvisí či nikoliv, nevyvrátí fakt, že obě odvětví jsou nekonečným společenským procesem poznávání a komunikace.

Mnou definovaným podtématem, vycházejícím z reálně podložených výzkumů a faktů - vědy - jsou spánkové fáze a s tím spojené snění. Velmi podnětný pro mne byl Rudolf Steiner a osobité kresby, které vznikaly při jeho přednáškách antroposofie. Za pomoci

² wikipedia.org: Umění [online], [dne 15.3. 2016], Dostupné na: <<https://cs.wikipedia.org/wiki/Uměň%C3%AD>>

barevných kříd zaznamenával těžko pochopitelné vědecké informace. Já tyto úžasně intuitivně vytvořené obrazce vnímám jako přesnou aplikaci umění ve vědě. Forma přesáhla svůj určený záměr až za hranice teoretických sdělovacích prostředků. Dodnes spousta teoretiků považuje jeho kresby na školní tabuli během přednášek za jakýsi typ uměleckého vyjádření jeho filozofických myšlenek. Sám Steiner byl zakladatelem vědy zvané Antroposofie. “Antroposofie (někdy též anthroposofie či antropozofie) je esoterická nauka odvozená od teosofie nabízející mystický vhled do podstaty člověka, přírody a nadsmyslově duchovních světů. Antroposofie se při prozkoumávání duchovního světa zaměřuje na dosažení přesnosti a srozumitelnosti přírodovědeckého výzkumu fyzického světa.”³ Inspirací mi byl ve vědeckém přístupu k nelehce uchopitelnému propojení fyzického člověka a duchovního světa.

³ wikipedia.org: Antroposofie [online], [dne 17.3. 2016], Dostupné na: <<https://cs.wikipedia.org/wiki/Antroposofie>>

3 CÍL PRÁCE

Cíl bakalářské práce, který jsem si vytyčil na začátku, bylo zkoumání a zaznamenávání své spánkové fáze. Po analytické stránce se jednalo o poznávání snů a spánku. Během analýzy jsem čerpal teoretické informace z běžně dostupných zdrojů, internet a literatura. Získáním potřebných informací jsem se začal soustředit na své pocity, které jsem konzultoval se svou psychoterapeutkou. Velkým přínosem mi byla rada, kdy jsem měl za úkol si své sny hned po probuzení zaznamenávat. Jako médium se nejlépe osvědčila obyčejná tužka a poznámkový blok. Tím jsem své sny mohl lépe analyzovat, protože se v náčrtcích a poznámkách objevovala přesná nálada snu. Snový deník, jak jsem ho nazval, se mi stal velmi blízkým přítelem a citelnou zповědí, stejně tak jako nahrávky, které jsem si postupem času začal pořizovat. Příkladám tomu tedy magickou moc, která zůstane neodkrytá. Během zapisování snů jsem si uvědomil podstatné momenty, které spolu úzce souvisely. Tímto okamžikem bylo uvědomění si vlastního podvědomí, způsob výběru a užití tužky, fixy, propisky ... Momenty, které mi dopomohly ke kvalitnějšímu třídění a řazení představ do jednotlivých kategorií pocitů vycházejících z opakujících se snů. Začal jsem se soustředit na utkvění pocitu v mysli, které se dostávalo do popředí a nakonec se stalo podstatnějším aspektem, než samotný obsah snu. Celý tento obrat vnímání vyplýval ze situací, kdy jsem si snažil navodit atmosféru snu pomocí známé techniky lucidního snění. "Sen je událost, tedy něco, co se nám děje. Tou hranicí, kdy se ze snu, události během spánku, stane

zážitek, který si můžeme užít a leccos i zažít vlastním přičiněním, je míra bdělosti vědomí. Stav, kdy si plně uvědomujeme, že sníme, a můžeme ovlivňovat snový děj, nazýváme lucidním vědomím.”⁴ Pocit, který ve mně zůstal i několik hodin po probuzení, se pro mne stal mnohonásobně důležitější než to, co se mi zdálo.

Záměrem bylo zachytit snový pocit bez umělého přibarvování řízeného racionálním uvažováním. Tyto dojmy vytvářela část mozku orientovaná na podvědomí. Čím déle jsem byl po probuzení vzhůru, tím jsem si ze snu pamatoval méně. Podvědomě jsem si začal části snů domýšlet, aniž bych byl posléze schopný rozeznat, do jaké míry šlo ještě o zdání. To bylo podnětem upuštění od formy přepisů. Stále vhodnějším prostředkem se mi naopak začala jevit malba. Líbila se mi možnost jednoduché a především rychlé uskutečnitelnosti zobrazení. Rychlost zde hrála velkou roli. Chtěl jsem docílit síly pocitu hned po probuzení, než se během dne rozplyne a zcela vytratí. Východiskem se stala malba, zachycující co nejpřesnější dojem snu, bez jakékoliv idealizace a intervence umělce.

⁴ psychologie.cz: Lucidní snění [online], [dne 18.3. 2016], Dostupné na: <<https://psychologie.cz/lucidni-sneni-probuzeni-do-snu/>>

4 PROCES PŘÍPRAVY

Významným vodítkem v rozvoji tématu se mi stalo studium knihy esejí Dialog vědy a umění. V této knize autor popisuje podobnost obou oborů: “Vědecká a umělecká činnost jsou považovány za nejvyšší mety kultury, což naznačuje, že intelektuální profil tvůrců si je podobný. Vědec i umělec jsou poháněni touhou po poznání, a proto patří typologicky do stejné skupiny. Mají-li obě činnosti tak mnoho společného, je na místě se ptát, proč jsou jejich tvůrci ve společenské sféře vnímáni rozdílně. Zatímco se umělci těší společenské úctě, vědci zůstávají nepoznaní, pod prahem společenského zájmu. Co je důvodem zájmu o jedny a přehlížení druhých? Je to celospolečenský konsenzus o prospěšnosti umění a redukce potřebnosti vědy jenom pro zajištění materiálních statků, anebo všeobecný omyl, že umění - díky své mnohostrannosti forem a objektů - může každý rozumět a kvalifikovaně o něm diskutovat?”⁵

4.1 Zaznamenávání

Začal jsem s výzkumem vlastních tělesných projevů souvisejících s fází spánkovou i stádiem bdění. Věnoval jsem se pořizování nahrávek zvuků vydávaných v průběhu celé noci, dále jsem si měřil pohybovou aktivitu a srdeční tep. Daleko smysluplnější byly poznámky a nákresy vzniklé hned po probuzení. To vyústilo k vytrídění kategorií snů dle pocitů, které mě po probuzení obklopily.

⁵ GIBODA, MICHAL. Dialog vědy a umění : Kniha esejí : Občanské sdružení Dialog vědy, 14.07.2003. 76 str. ISBN 8070405651.

4.2 Východisko

Nastává bod, kdy jsem začal vymýšlet funkční formu, kterou bych mohl nejlépe zaznamenávat pocity ihned po probuzení, kdy je sen nejčerstvější. Inspiroval jsem vlastním zážitkem, jež pramení ze vzpomínek v předškolním věku. V té době jsem trávil spoustu času vytvářením geometrických obrazců založených na triviální pomůcce a to ozubeného kolečka. Kolečko se vložilo do stejně tak ozubeného otvoru a za pomoci tužky jsem si tvořil vlastní galaxie.

Nejpoutavějším momentem pro mne bylo, že jsem dopředu netušil, jak bude můj vesmír vypadat. Částečný zásah do konečného vizuálu jsem mohl ovlivnit pouze zvolením průměrů koleček. Jednoduchá forma, která dokáže přesně vystihnout drobné niance záznamu tak, aby byl každý výsledek originální a přesto podřazený pevně stanovené formě. Tato idea a inspirace sahající si pro formu do svých dětských let se stala perfektním způsobem, jak své sny zaznamenávat, aniž bych uměle ovlivnil finální podobu díla. Vystal okamžik přenesení nápadu do reálné podoby. Má cesta směřovala zpět ke konzultacím s psychoterapeutkou, která poukázala na momenty, kdy jsem zapisoval jednotlivé sny různými druhy náčiní, jako jsou fixy, tužky nebo různě barevné propisky. Volbu jsem prý prováděl podvědomě aniž bych o tom přemýšlel. To bylo mým odrazovým můstkem pro volbu média.

5 PROCES TVORBY

Celý proces začínal již večer. Připravil jsem si vlastnoručně zhotovenou konstrukci, pomocí které jsem zaznamenával a přenášel malbu. Vážnost večerní přípravy spočívala v bezprostřednosti finálního vizuálu práce.

Součástí konstrukce byl volně na tkalounu přidělaný trychtýř. Do něj se lila barva, která byla v průběhu aktu spodní částí, o různých průměrech, zcela odfiltrovaná.

Pod tuto konstrukci jsem umístil plátno na kterém již byla podkladová vrstva v barvě tmavě modré. “ Modrá je typickou barvou nebe. Barvou, která vybízí člověka k cestě do nekonečna, a která vyvolává touhu po čistotě a spirituálních hodnotách”.⁶ Tmavě modrá barva pohlcuje světlo, proto mi nejvíce navozuje pocit snění a podvědomí, kterému se obecně přikládá spojitost s vesmírem, oproti černé, která je pro mě významově negativní.

Každé ráno jsem se vzbudil s určitým pocitem doprovázeným silnou emocí. Nastával ten moment, kdy jsem neprodleně bez sebemenšího zapojení rozumové části mozku vstal a uchopil jednu z barev. Barvu jsem nalil do trychtýře, který jsem intuitivně roztočil, rozhoupal, udeřil do něj... Vše mělo úzkou souvislost z dojmu snu. Pohyb jsem se nesnažil žádným způsobem ovlivnit, abych vizuál jakkoliv ovlivnil.

Došel jsem ke čtyřem hlavním pocitům. Charakteristické znaky jednotlivých dojmů se od sebe vzájemně lišily, ač forma všechna díla vizuálně sjednotila.

⁶ ografologii.blogspot.cz: Modrá barva [online], [dne 25.3. 2016], Dostupné na: <<http://ografologii.blogspot.cz/2008/12/symbolika-barev-v-umeni.html>>

Nedílnou součástí uchopení tématu je video. Jedná se o příběh, který předcházel procesu záznamů pocitů ze snů. Před natočením videa jsem si stručně utříbil ústřední momenty, které mne doprovázely po celou dobu tvorby.

6 TECHNOLOGICKÁ SPECIFIKA

Instalace se skládá ze 4 maleb, které jsou doprovázeny videem. Pro technologické specifikum rozdělím práci na dvě části, jelikož každý díl má svou charakteristiku.

6.1 Malby

Malby byly vytvořeny klasickým způsobem. Jedná se o předem připravená našepsovaná plátna o velikostech 100 cm x 60 cm. Barvy použité na obrazech jsou akrylové tónovací. Velkou předností těchto barev je jejich konzistence, která v mé práci dokonale splnila svůj účel.

6.2 Video

Pro záznam videa jsem použil digitální zrcadlový fotoaparát v kombinaci se směrovým zvukovým mikrofonom. Tyto záběry jsem post-produkčně upravoval v aplikaci Final Cut Pro X. Zvuk jsem lehce upravoval pomocí aplikace Logic Pro X.

6.3 Celek

Velmi důležitým předpokladem k přenesení pocitu na diváka je spojení obou médií. Ideálním momentem je promítnutí videa na plátno se zvukem hrající napříč reproduktory. Účelovost je ovšem

i při promítání videa za pomoci obrazovky či fotorámečku
doplňného o sluchátka.

7 POPIS DÍLA

Výsledná instalace tvoří kombinaci dvou hlavních prvků celé bakalářské práce. Hlavní částí jsou 4 malby, které zachycují akce mých snových pocitů. Nedílnou součástí je videodokumentace, která by měla divákovi osvětlit proces myšlenky a celé uchopení díla společně se samotnou realizací.

Obrazy jsou zhotoveny pomocí mechanického nanášení barev v hojném nánosu akrylu. Vzniklé geometrické vyobrazení má tedy i reliéfní charakter. Malba by se dala do jisté míry nazvat akčním uměním s pevně stanovenými mantinely. Akční malbou se stává momentem přístupu k samotnému dílu. „Anglický pojem „action“, „actionism“ obvykle popisuje rané projevy překračování statického působení obrazu, ke kterým docházelo od 50. let. Klíčovou roli ve vývoji akčního umění sehrála v té době gestická malba, tzv. action painting abstraktních expresionistů (Jackson Pollock, Hans Hartung, Elsworth Kelly), stejně jako malba pomocí živých štětců tzv. antropometrie Yvese Kleina, nebo malířské a materiálové akce vídeňských akcionistů (Otto Mühl, Herman Nitsch). V tomto smyslu označuje pojem akční umění spíše předchůdce happeningů, performancí, body artu rozšiřující prostředky a postupy malby.”⁷ Pomyslné hranice práce získává udáním jednotící formy, která vychází z konstrukce, za pomoci které je samotný obraz vytvořený.

Instalace maleb vychází z umístění vedle sebe v diagonálním provedení. Rád bych tímto způsobem rozmístění obrazů docílil podobné vznešenosti, které dosáhl světoznámý umělec Rothko ve

⁷ artlist.cz: akční umění [online], [dne 10.4. 2016], Dostupné na: <<http://www.artlist.cz/klicova-slova/akcni-umeni-160/>>

své Rothko Chapel. Zde je vystavených 14 obrazů, které jsou umístěny vedle sebe. Uprostřed místnosti jsou lavice sloužící divákům k sezení a vtáhnutí do děje. Obrazy byly malované pro jedno určité světlo, které se v kapli neobjevuje, což pro něj nebylo překážkou. Úžasným momentem je u něj propojení pozitivní a negativní formy.

8 PŘÍNOS PRÁCE PRO DANÝ OBOR

Doba moderního umění je dobou, kdy není možné přinést společnosti zcela nové postupy. Je známé rčení, že všechno zde bylo už objeveno. I přesto bych si dovolil svým způsobem tvrdit, že přístupem k uchopení vědecké roviny tématu jsem do značné míry přispěl v rozvoji vědy v umění. Současně i způsob, kterým jsem obrazy zhotovil, je jakýmsi návodem ke snadnější interpretaci vlastních pocitů.

9 SILNÉ STRÁNKY DÍLA

Svou sílu má práce získává především v samotné přípravě, které jsem věnoval velkou část času. Nasbíral jsem za tu dobu řadu kvalitních podkladů, díky kterým bylo snadnější dojít k finální vizuální podobě díla. Další předností je odhodlanost, se kterou jsem byl schopen vstát a v polospánku začít tvořit obrazy.

10 SLABÉ STRÁNKY DÍLA

Nepostradatelnou součástí při realizaci děl je umístění do vyhovujícího prostoru, čímž jsme z hlediska poskytnutí nevyhovujících podmínek pro instalaci konceptuálních prací značně omezeni. Dovoluji si tvrdit, že to je nejslabší stránkou nejen mého díla, ale díla všech studentů. Prostor, ve kterém by obrazy dostaly potřebnou volnost, by jim velmi prospěl.

11 SEZNAM POUŽITÝCH ZDROJŮ

a) Knižní a periodická literatura

1. GIBODA, MICHAL. Dialog vědy a umění. Kniha esejů. Občanské sdružení Dialog vědy, 14.07.2003. 76 str. ISBN 8070405651
2. MORGANOVÁ, PAVLÍNA. Akční umění. 2., dopl. vyd. Praha: Nakladatelství J. Vacl, 19.02.2010. 277 str. ISBN 9788090414914
3. PETŘÍČEK, MIROSLAV. Myšlení obrazem. Praha: Hermann & synové, 2009. 204 str. ISBN 9788087054185

b) Internetové zdroje

1. wikipedia.org: Downův syndrom [online], [dne 15.3. 2016], Dostupné na: <https://cs.wikipedia.org/wiki/Downův_syndrom>
2. wikipedia.org: Umění [online], [dne 15.3. 2016], Dostupné na: <<https://cs.wikipedia.org/wiki/Uměn%C3%AD>>
3. wikipedia.org: Antroposofie [online], [dne 17.3. 2016], Dostupné na: <<https://cs.wikipedia.org/wiki/Antroposofie>>
4. psychologie.cz: Lucidní snění [online], [dne 18.3. 2016], Dostupné na: <<https://psychologie.cz/lucidni-sneni-probuzeni-do-snu/>>
5. ografologii.blogspot.cz: Modrá barva [online], [dne 25.3. 2016], Dostupné na: <<http://ografologii.blogspot.cz/2008/12/symbolika-barev-v-umeni.html>>

6. artlist.cz: akční umění [online], [dne 10.4. 2016], Dostupné na:
<<http://www.artlist.cz/klicova-slova/akcni-umeni-160/>>

7. artlist.cz: akční umění [online], [dne 10.4. 2016], Dostupné na:
<<http://www.artlist.cz/klicova-slova/akcni-umeni-160/>>

12 RESUMÉ

The topic I have chosen for my bachelor thesis is “Science and Art”.

First I had to understand what science and art have in common. This got me to the founder of anthroposophy, Rudolf Steiner, who tried to apply science where it's not possible because rational rules don't work there. This inspired me to use the very same attitude to my examine my dreams.

At the beginning of my research I analyzed my sleep and dreams in order to realize how dreams work.

What I found out is that we are not able to measure dreams with science, therefore I moved on to discover the subconscious part of dreams by recording all my feelings once I woke up.

I defined four main feelings: nostalgia, happiness, fear and despair.

The best way to capture them is to paint them. If I had a dream I got up and painted one of the feelings that suited the best. The paintings were something like action paintings with fixed boundaries represented by a plastic funnel hung on the canvas.

When I woke up I immediately set off to do the paintings, because the feeling was strong only for a few minutes.

I captured it by hitting the funnel filled with a colour that I chose randomly. I made four paintings that reflect my four major feelings from my dreams I have.

One element of my installation is a video I made to describe the whole story of the theoretical part.

13 SEZNAM PŘÍLOH

Příloha 1 Rudolf Steiner - kresby na tabuli, str. 23

Příloha 2 Nostalgie - malba, str. 24

Příloha 3 Spokojenost - malba, str. 25

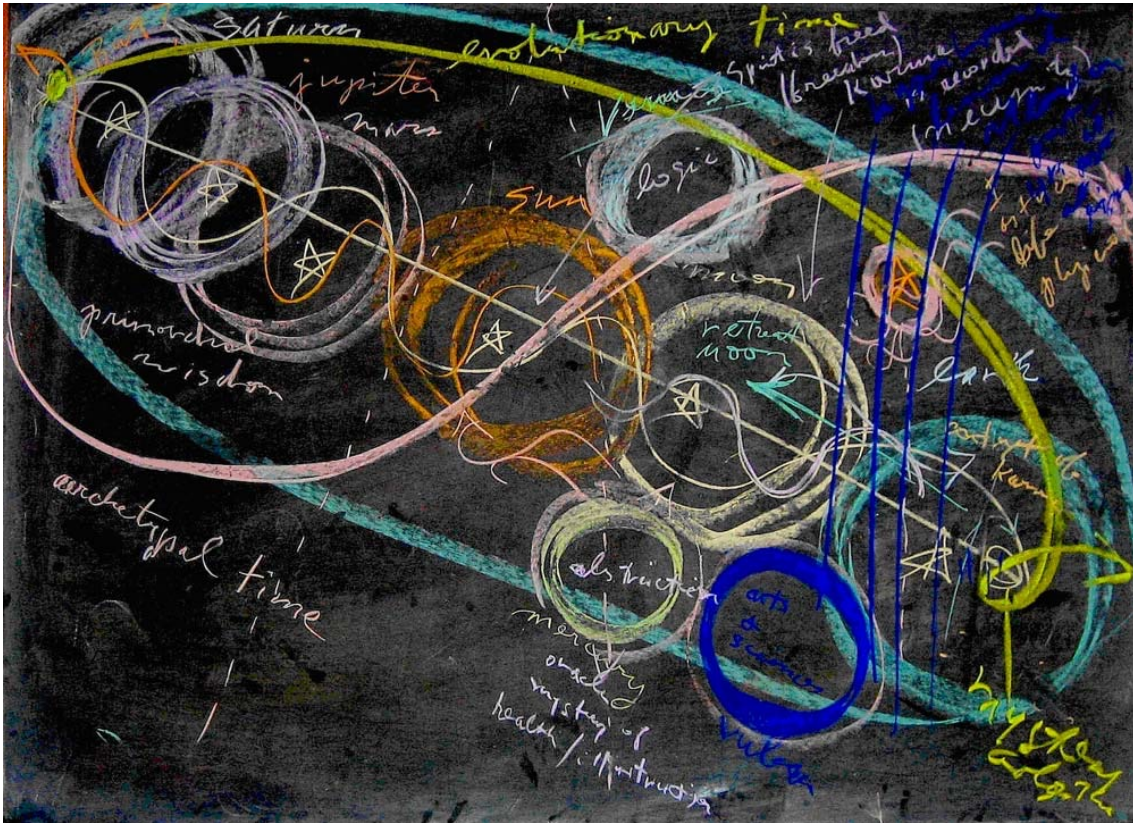
Příloha 4 Strach - malba, str. 26

Příloha 5 Marnost - Malba, str. 27

Příloha 6 Video - printscreen, str. 28

Příloha 1

Rudolf Steiner - kresby na tabuli



Příloha 2

Nostalgie - malba

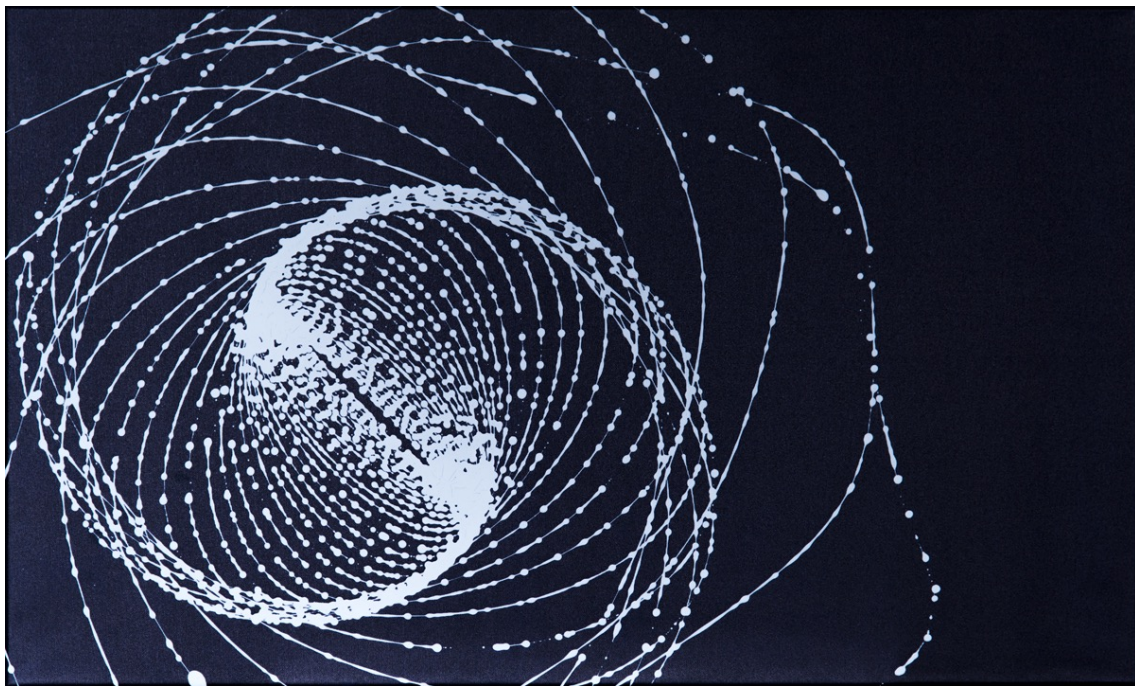


Foto: Jakub Fiedler

Příloha 3

Spokojenost - malba

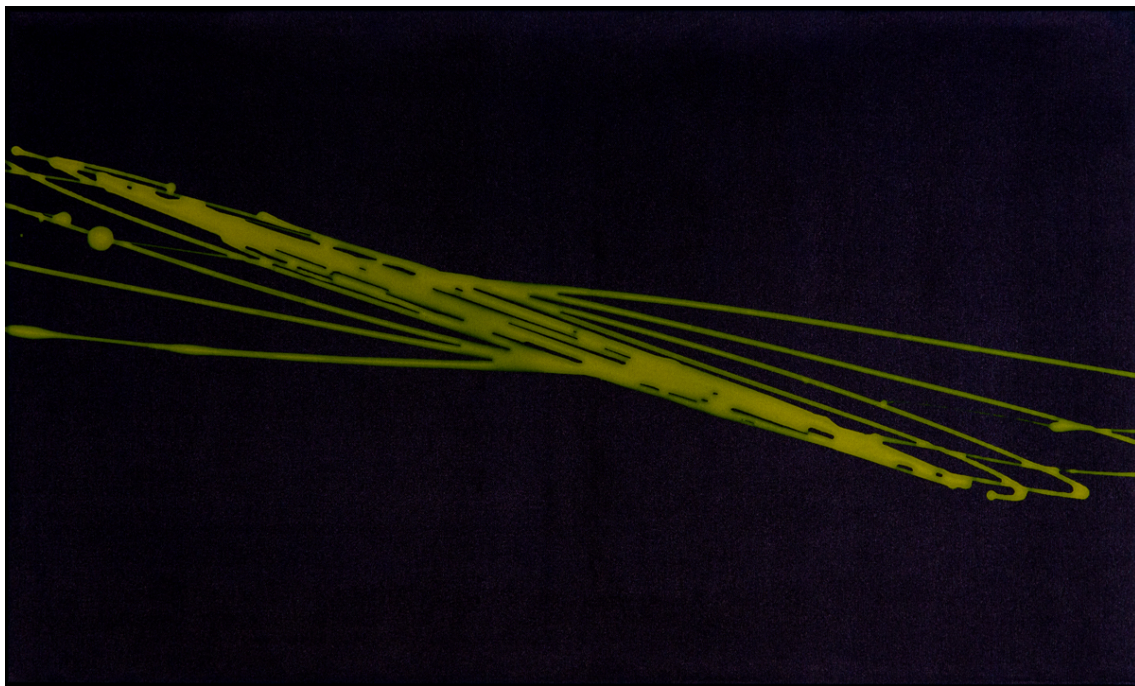


Foto: Jakub Fiedler

Příloha 4

Strach - malba

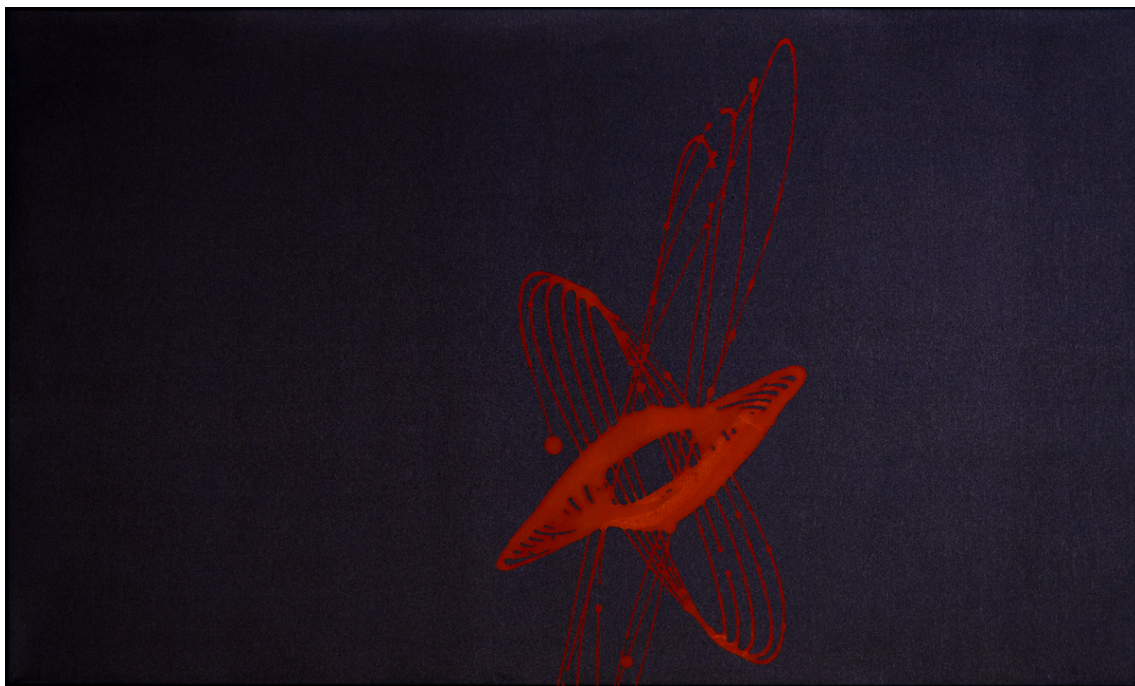


Foto: Jakub Fiedler

Příloha 4

Marnost - malba

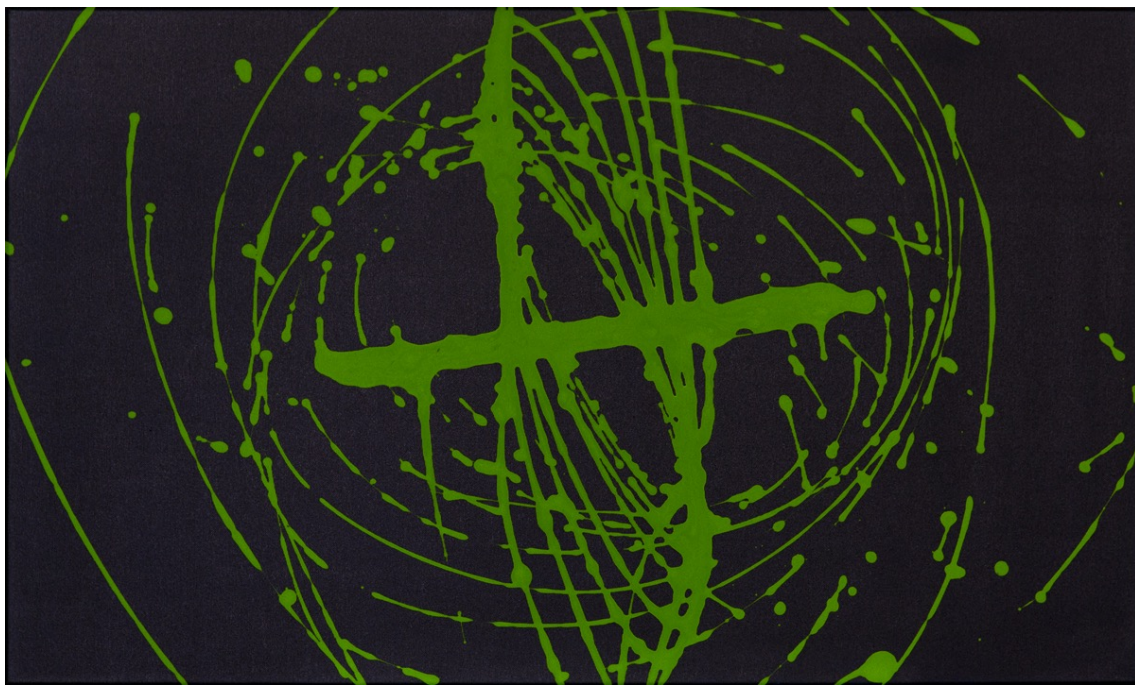


Foto: Jakub Fiedler

Příloha 6

Video - printscreen

