

Západočeská univerzita v Plzni
Fakulta designu a umění Ladislava Sutnara

Bakalářská práce

INTERPRETACE ARCHITEKTURY

BcA. Václav Marian

Plzeň 2016

Západočeská univerzita v Plzni
Fakulta designu a umění Ladislava Sutnara

Katedra výtvarného umění

Studijní program Výtvarná umění

Studijní obor Multimediální design

Specializace Užitá fotografie

Bakalářská práce

INTERPRETACE ARCHITEKTURY

BcA. Václav Marian

Vedoucí práce: prof. Mgr. Štěpán Grygar
Katedra výtvarného umění
Fakulta designu a umění Ladislava Sutnara
Západočeské univerzity v Plzni

Plzeň 2016

Prohlašuji, že jsem práci zpracoval(a) samostatně a použil(a) jen
uvedených pramenů a literatury.

Plzeň, duben 2016

.....

podpis autora

Poděkování

Na tomto místě bych rád poděkoval panu prof. Mgr. Štěpánu Grygarovi za odborné vedení, podporu a mnoho užitečných rad při tvorbě této práce a její celkové realizaci, stejně tak BcA. Vojtěchu Aubrechtovi za jeho neméně cenné názory a to i ke všem pracím, které jsem za své studium vytvořil. Chtěl bych poděkovat i Bc. Petru Kutkovi a BcA. Martinu Šnajdrovi za poskytnutí jejich technických a fotografických znalostí. Dále bych chtěl poděkovat všem, co se podíleli na mém přístupu do Loosových interiérů, jmenovitě pak Mgr. Romanu Musilovi, Ing. arch. Petru Domanickému, Ing. Janu Brčákovi a Mgr. Magdaleně Soukupové a Petru Kutkovi staršímu za zprostředkování setkání s více zmíněnými. Velký dík také patří mé rodině a mé přítelkyni, za jejich nekonečnou podporu a trpělivost. Nakonec bych chtěl poděkovat svým přátelům a všem dalším, kteří věnovali svůj čas, um nebo jen cenné informace a umožnili tím realizaci mé práce.

OBSAH

1.	MÉ DOSAVADNÍ DÍLO V KONTEXTU SPECIALIZACE	1
2.	TÉMA A DŮVOD JEHO VOLBY	6
3.	CÍL PRÁCE.....	10
4.	PROCES PŘÍPRAVY	12
5.	PROCES TVORBY	13
6.	TECHNOLOGICKÁ SPECIFIKA.....	14
7.	POPIS DÍLA.....	15
8.	PŘÍNOS PRÁCE PRO DANÝ OBOR.....	16
9.	SILNÉ STRÁNKY	17
10.	SLABÉ STRÁNKY	18
11.	SEZNAM POUŽITÝCH ZDROJŮ	19
12.	RESUMÉ.....	20
13.	SEZNAM PŘÍLOH.....	22

1. MÉ DOSAVADNÍ DÍLO V KONTEXTU SPECIALIZACE

Během mého předchozího, tříletého bakalářského studia Meziprostředkových dialogů pod vedením Doc. MgA. Mileny Dopitové i dosavadního bakalářského studia Užití fotografie pod vedením BcA. Vojtěcha Aubrechta a později prof. Mgr. Štěpána Grygara má tvorba směřovala primárně k fotografickým výstupům nebo byla s fotografií úzce spojena jako její podpůrný prvek.

Kdybych se měl ohlédnout na začátek, kdy jsem s fotografií začal jako takovou, vrátil bych se do druhého ročníku střední školy. Zde, v předmětu digitální fotografie, poprvé dostávám takové pomyslné zasvěcení do její problematiky o způsobu nahlížení a interpretaci sdělení ve fotografii. Do té doby, mě nijak zvlášť nezajímala. S učitelem, který tento předmět vedl, jsme však měli často rozdílné názory na mé snímky. A má snaha dokázat, že se v této umělecké sféře neztratím, jak se mohlo zdát, tak to byl pravděpodobně spouštěcí moment. Od té chvíle jsem fotografii vnímal jako plnohodnotné medium. Má práce s ní by se dala žánrově specifikovat do krajinářské a dokumentární polohy. Obvykle jsem se snažil zachytit zajímavé situace nebo výjevy v přírodě, které mě zaujaly nebo fascinovaly. Každý snímek byl brán sám za sebe jako jednotlivec a pokud jsem řadil více fotografií k sobě do nějakého celku, tak to bylo vedeno spíše intuicí, či obrazovou podobností. Zásadní změna přišla až při mém předchozím, tříletém bakalářském studiu Meziprostředkových dialogů pod vedením Doc. MgA. Mileny Dopitové. Během něj, jsem absolvoval předměty zaměřené na digitální i analogovou fotografii, pod vedením BcA. Vojtěcha Aubrechta. Pod jeho vedením, jsem začal jednotlivé snímky skládat tak, aby jejich sdělení bylo co nejlépe interpretováno a začal jsem

fotografovat do sérií, které mají častěji lepší výpovědní hodnotu než jeden snímek sám za sebe. Pochopil jsem, že na sériích se lépe ukazuje ucelenější myšlenka a nezavádí diváka někam, kam sám autor nechce.

Důležitým kritériem pro mě vždy bylo, aby forma byla čitelná a srozumitelná i pro ostatní a měla tak výpovědní hodnotu a obsah, se kterým by se mohlo ztotožnit i více lidí. Ne však příliš polopatická. Snažím se, aby výsledná práce nebyla dořečená, ale nutila diváka přemýšlet.

V mých dosavadních dílech jsem se snažil zachytit autenticitu krajin, prostorů nebo dokumentovaných akcí, které jsem fotografoval a přenesl atmosféru, která na mě z daného místa působila. Například v uměle vytvořených zátiších v místnostech mého rodného domu. Série zátiší vycházela ze zadaného tématu „Když se pomeranč zamiluje do tramvaje“¹. Zadáním bylo vytvořit sérii minimálně pěti jednotlivých zátiší se vzájemnými vztahy objektů v nich a zároveň se měly jednotlivé fotografie navzájem doplňovat, podporovat a vytvářet mezi sebou nové úhly pohledu. Zátiší byla založená na určité absurditě spojených předmětů či prvků - propojení přírodniny s interiérem. Chtěl jsem téma pojmout z prostoru, který je mi dobře známý, a proto jsem ho mohl lépe konfrontovat. Z toho důvodu jsem si vybral můj dům. Zmapoval jsem vhodné prostory a ke každému přiřadil vhodnou přírodninu. Protože byly interiéry rozmanité prostředím a světelnými podmínkami, fotografoval jsem jednotlivé prostory večer pod umělým osvětlením. Tímto prvkem jsem se snažil jednotlivé prostory sjednotit a vytvořit zároveň zvláštní atmosféru. Přírodniny, které jsem do jednotlivých interiérů instaloval, nebyly náhodně vybrány. Každá přírodnina měla

¹ Viz obrazová příloha 1

určitým způsobem komunikovat s prostorem, ve kterém se nachází a reagovat na něj. Fungovat buď jako absurdní spojení, poukazující na nedostatky v daném prostoru, nebo se navzájem umocňovat. Měly vznikat nové konfrontace a vzájemné dialogy a zároveň působit jako celek.

Mou další fotografickou prací bylo na téma dokument, které bylo rozděleno do tří poloh, u kterých se lišil způsob focení nebo pohled fotografa a jeho motivu. Dokumenty byly rozděleny na „zúčastněný“², „nezúčastněný“³ a „inscenovaný“⁴. Z nichž měla každá poloha obsahovat minimálně pět fotografií, které měly být posléze použity v jakémkoli nefotografickém periodiku. Ostatní specifika byla čistě na osobním pojetí.

K fotografování zúčastněného dokumentu jsem si vybral celorepublikově proslulou akci v Třeboni - tradiční výlov Rožmberka. Při fotografování této velké akce jsem se postupně přeorientoval z focení klasických a okázalých scén, i na ty které se odehrávaly v pozadí, které ale zároveň doplňovaly a dokreslovaly celkovou situaci a atmosféru. Fotografie jsem použil a zakomponoval do časopisu Koktejl.

Pro nezúčastněný dokument jsem původně zamýšlel fotografování pozůstatků činnosti mého spolubydlícího v době mé nepřítomnosti ve společném bytě, ale počáteční dojem byl příliš neuspořádaný, a tak jsem jej opustil. Chtěl jsem se stále držet osobního tématu, a tak jsem začal fotit pozůstatky pracovního procesu v mém rodném domě poté, co jsem se na víkend vrátil ze společného bytu. Snažil jsem se zachytit věci, které jsem dříve nepozoroval, i když tam byly a mnohdy tvořily svojí barevností nebo kompozicí pro mě fascinující zátiší. Fotografie jsem vložil do časopisu Venkov a styl. Tato bezprostřední série mě natolik uchvátila, že v ní pokračuji i nadále v časosběrném projektu mé rodiny.

² Viz obrazová příloha 2

³ Viz obrazová příloha 3

⁴ Viz obrazová příloha 4

Pro poslední inscenovaný dokument jsem dlouho hledal cestu a přemýšlel, jak jej uchopit. Po různých pokusech mě to dovedlo k žánru, který fotografuji nejčastěji, tím je krajina. Abych dostal zadání, dotvářel jsem předem vytipovaná místa kouřem z dýmovnice. Snažil jsem se tak vytvořit inscenovanou situaci. Každý nalezený prostor měl vyzařovat klidem a zvláštní zpustlostí, ale zároveň se známkami možné lidské přítomnosti. Dým měl nastavit v každém prostoru atmosféru vnášející napětí a pocit, že zde něco zaniká, a že je možná někdo v ohrožení. Položit divákovi otázku, proč a co vlastně tam hoří? Celkový dojem každého prostoru, tak dostával na dramatickosti a nádechu surreálna. Jako nejvhodnější periodikum pro tyto fotografie mi připadal časopis 100 + 1 záhad.

Tím nejzásadnějším co vystihuje mou tvorbu a je pomyslným mostem k mé bakalářské práci je fotografování „noční krajiny“⁵ a to především v okolí vesnice „Křenovy“⁶ kde jsem vyrůstal. Dokumentuji tímto způsobem i samotnou vesnici již několik let. Je to jaká si noční pouť tichou krajinou kdy má člověk dost času a prostoru na přemýšlení a zároveň i k tvorbě. Z mého pohledu je to až skoro meditativní proces. Krajina a prostředí je zahalené ve tmě a osvětluje jej pouze světelný smog nebo pouliční lampy či rosvícená okna domů. Oko se tak může soustředit hlavně na posunutou brevnost a světelnou atmosféru místa, ostatní rušivé prvky jsou utlumeny nebo eliminovány tmou. Fotografování krajiny a Křenov v noci za umělého osvětlení není samoučelně a není jen na efekt. Jeho smysl spočívá v každodenních proměnách míst, které jsem dobře znal, i míst postupně zanikajících a uchovávajících jen v mé paměti z dětství, ale i dospělosti. A právě paměť, kterou mám ve své tvorbě často

⁵ Viz obrazová příloha 5

⁶ Viz obrazová příloha 6

zastoupenou a pracuji s ní v různých i multimediálních projektech se chová tak, že vzpomínky zkresluje, uhlazuje, možná deformuje a vynechává detaily. Právě tak se podle mého chová lidské vnímání v noci, kdy známé prostředí je zkreslené a mnohdy cestu, kterou známe ve dne, v noci nepoznáváme nebo nám připadá jiná. A to se tak stává pro mne takovou šablonou, zdrojem představ a způsobu mé dokumentace, s pokusem aplikovat jej do mé bakalářské práce v dokumentaci tří Loosovo dochovaných interiérů, s jejich atmosférou působící na mě. Tento způsob se tak stal v určitém ohledu intinější a osobnější, než jsem na začátku práce myslel.

2. TÉMA A DŮVOD JEHO VOLBY

Na školní rok 2015/2016 byla vypsána primárně pro ateliér Užité fotografie následující témata:

ZÁRODEK

- Série fotografií, zabývající se potenciálem hmoty, života či vztahu v počátečním stádiu.

„LABYRINT SVĚTA A RÁJ SRDCE“

- Cyklus fotografií volně inspirovaný tímto dílem J. A. Komenského. Důraz bude kladen na fenomén duality.

ZPRÁVA O ZOO PLZEŇ

- Reportáž o tom jak se žije v ZOO Plzeň lidem, zvířatům i rostlinám.

1:100

- Cyklus fotografií, který se zabývá měřítkem a proporcemi světa kolem nás a důsledky jaké by mělo jejich porušení. (např. v architektuře, přírodě, atd.)

ILUSTRACE FOTOGRAFIÍ

- Série fotografií, inspirovaná literárním dílem. Určité aspekty vybraného literárního díla transponovaný do fotografie (např. atmosféra, tematika,...). Požadovaná série se skládá z 20 nebo více fotografií ve třech variantách k vybranému tématu.

FASHION: „INSIDE OUT“

- Módní fotografie, která vychází z pohledu/ pocitu spotřebitele/ uživatele. Běžná módní fotografie vychází z idealizovaného pojetí, především z estetické hodnoty samotného produktu. Co se však stane, když oděv, obuv, atd., začnu dlouhodobě užívat?

Vedle estetické hodnoty začne hrát zásadní roli komfort či diskomfort daného produktu. Na tento fenomén se soustředí pozornost v tomto zadání. Student vypracuje pět pracovních variant o dvaceti snímcích. Finální podoba se bude skládat z patnácti návrhů na reklamu či antikampaňna tři různé produkty, ze kterých bude vyzařovat komfort či dis komfort jejich užívání. Výstup: 15 velkoformátových fotografií, případněs využitím textu atd.

FASHION: NE – MÓDNÍ FOTOGRAFIE: FOTOGRAFIE MÓDNÍ KOLEKCE V ODLIŠNÉM STYLU, NEŽ JE V SOUČASNOSTI BĚŽNÉ

- Ačkoliv se módní návrhy neustále snaží vymanit z konformního stylu, fotografické zprostředkování doznává jen velmi málo inovativních prvků. Série „Ne – módní“ fotografie by se měla vzepřít současnému žánrovému kánonu, a vytvořit originální pohled na současné módní návrhářství. Výstup: 12 velkoformátových fotografií + portfolio s padesáti studijními snímky.

PRODUKT: „POKLAD V POZADÍ“

- Produktové fotografii je vlastní jistá prvoplánovost. Produkt je ústředním motivem, zbytek snímku jen dokresluje atmosféru. Série „Poklad v pozadí“ záměrně naruší tuto hierarchii a vytvoří dynamičtější prostředí v rámci produktové fotografie. Výstup: 5 produktů ve třech fotografických znázorněních, včetně textu a grafické úpravy.

DOKUMENT: „RAŠÓMON“

- Dokumentární cyklus, který se soustředí na jednu událost či fenomén, přičemž jeho podání se odehraje ve čtyřech různých variantách/ ze čtyř různých úhlů pohledu. Výstup: 4 x 12 dokumentárních fotografií.

DOKUMENT: „ECCE HOMO“

- Dokumentární cyklus, který bude zasvěcen elementární otázce lidského bytí. Výstup: 20 dokumentárních fotografií + portfolio s padesáti studijními snímky.

SOCIÁLNÍ DOKUMENT

- Soubor fotografií dokumentárního charakteru zachycující aspekty života vybrané sociální skupiny, zařízení, pracoviště. Vytvořeny budou dva soubory lišící se přístupem – objektivní versus subjektivní pohled. Vytvořeny budou 2 série minimálně po 20 fotografiích. Výsledný výstavní soubor bude obsahovat 2 x 10 fotografií výstavního formátu.

INTERPRETACE ARCHITEKTURY

- Soubor fotografií zobrazující vybraný architektonický objekt (budova, most, technická stavba) nebo urbanistický celek (část města, industriální komplex, vesnice) výtvarným způsobem. Důraz bude kladen na vlastní subjektivní přístup a výtvarné a emotivní pojetí. Vytvořena bude série minimálně 20 fotografií pro specializovaný magazín (Art & Antiques, Architekt, Éra...), řazených do obsahově i obrazově působivého celku včetně fotografie na titulní stranu. Ze souboru bude vybráno 10 fotografií výstavního formátu pro výstavní prezentaci.

PORTRÉT OSOBNOSTI

- Soubor fotografií zachycujících kulturně či společensky významnou osobnost. Soubor bude mít charakter obrazového medailonu a měl by představit vybraného člověka v kontextu jeho života, práce, společenského postavení, osobních vztahů, názorů. Vytvořena bude série 20 fotografií pro obrazový magazín s vybraným titulním portrétním snímkem a rozvržením snímku v kombinaci s textem. Ze série bude vybráno 10 fotografií výstavního formátu pro výstavní prezentaci.

FOTOGRAFICKÝ PŘÍBĚH Z PROSTŘEDÍ ZOO PLZEŇ, ČI ZČU.

- Soubor inscenovaných fotografií záznamu fiktivního příběhu. Soubor může mít formu komiksu, reportáže, či časosběrného dokumentu. Měl by mít zřetelné prvky příběhu – představení postav, děj, zápletku, gradaci, závěr, pointu. Vytvořeno bude minimálně 20 snímků podle předem stanoveného scénáře včetně skic. Představeny budou formou fotopříběhu pro fiktivní specializovaný magazín (skladba a řazení snímků, formáty) a formou 2 – 4 výstavních posterů.

PRODUKTOVÁ FOTOGRAFIE

- Soubor fotografií designových produktů (jednotlivých produktů či souboru produktů) formálně i stylově jednotný, výtvarně a emotivně působivý, určený k propagaci či prezentaci produktu. Upřednostněny by měly být výrobky z dílen FDU. Vytvořeno bude minimálně 15 snímků pro kalendář či prezentační portfolio včetně návrhu grafické podoby. Součástí portfolio bude propagační plakát vycházející z formátu B1.

Po společné konzultaci s prof. Mgr. Štěpánem Grygarem a BcA. Vojtěchem Aubrechtem nad výše zmiňovanými tématy a pečlivém prostudování jednotlivých specifik jsme se shodli, že nejvhodnější vzhledem k mé dosavadní tvorbě, bude vyhovovat téma -INTERPRETACE ARCHITEKTURY. Protože jsem již poměrně dlouho dopředu částečně věděl, čím se budu chtít zabývat ve své bakalářské práci, byl výběr nejvhodnějšího tématu ke zpracování o to jednodušší.

Architektura je fenomén, který mě již delší dobu fascinuje, ale jen zřídka jsem na něj zaměřil svůj fotoaparát. Převážně snímám krajinu, přírodu a opuštěné či zapomenuté prostory, periferie se vztahem k člověku nebo přírodě. Způsob nahlížení jaký mám na krajinu a periferie jsem chtěl

interpretovat i v architektuře a neopouštět tak způsob, kterým se snažím vyjádřit to, co mě určitým způsobem fascinuje nebo irituje a v kterém jsem si jistý. Myslím si, že toto téma nejlépe vyhovovalo mé snaze věnovat se myšlenkám a otázkám, které jsem ve svém studiu zkoumal a zkoumám i v této bakalářské práci. A že mám zde možnost zkoumat potenciál pro mě zatím blíže neprobádanému fotografickému žánru architektury. Doufám jen, že nedojdu ke zjištění, že jsem se rozhodl pro stavbu Babylonu, když se mi rozpadá hrad z písku.

3. CÍL PRÁCE

Název mé bakalářské práce je INTERPRETACE ARCHITEKTURY.

Pokud se ohlédnu zpět do minulosti z pohledu mé tvorby a témat, která mne zajímala, jednalo se obvykle o vztah mezi člověkem a přírodou či navzájem se ovlivňujících forem. V posledních letech mého studia jsem se v rámci svých projektů snažil zachytit a zdokumentovat atmosféru určitého místa a přenést do fotografie pocit, který jsem sám pociťoval při fotografování daného prostoru a předat nebo zprostředkovat dál divákovi. Případně se podělit o pouhou fascinaci mnou viděného světa, která se odrážela v obyčejných věcech obklopujících naše životy. Mnohdy jsem analyzoval různé fenomény kolem sebe vnímané obvykle spíše vnitřním pocitem, intuicí. Dění, které bylo často z počátku poměrně blíže nespecifikované a až po určité době a odstupu, dostávalo jasný obraz a čitelné sdělení.

Dále se v této teoretické části snažím rozebrat samotné fotografie dle jejich vnější - vizuální i konceptuální roviny a všech jejich stádií vývoje. Zároveň se s ní pokouším nahlížet do různých příbuzných témat a inspiračních zdrojů. Načerpal jsem tak další cenné nápady a myšlenky do další případné tvorby, protože nalézt zdroj inspirace je pro tvůrčího člověka úžasným a důležitým jevem pro jeho další tvorbu.

Tato serie fotografií Loosovo interiéru v Plzni se týká třech individuálně nafocených prostor „bytu Krausových v Bendově 10“⁷, „bytu Voglových na Klatovské 12“⁸ a „Semlerovy rezidence na Klatovské 110“⁹. Snažil jsem se interiéry nafotografovat s jedinečnou atmosférou každého, jednotlivého pokoje. Nevracet tam starodobého ducha, ale zachytit to tak, jak je to teď a jak to vidím já. Poslední zmiňovanou „Semlerovu rezidenci jsem nafotil jako jedinou i v noci“¹⁰ a jen ze zdrojů světla, které se na místě

⁷ Viz obrazová příloha 7

⁸ Viz obrazová příloha 8

⁹ Viz obrazová příloha 9

¹⁰ Viz obrazová příloha 10

přirozeně nacházely. Chtěl jsem, aby zároveň podtrhávala myšlenku toho, že původní vzhled rezidence je dochovaný pouze z fotografií a paměti příbuzných. Pohled je tak stylizovaný a deformovaný množstvím již zapomenutých detailů různých částí. Působí tak možná až magickým, bezčasým dojmem.

Když zde sumarizuji výčet mých dosavadních myšlenek, začínám si postupně uvědomovat ten určitý podvědomý cíl. Cíl ukazující, že to celé bylo a je určitou snahou o upozornění na drobnosti v životech, a myslím si, že se týkají snad každého z nás. Takové drobnosti, co člověka více, či méně ovlivňují k nějakému jednání. Mohou být součástí tvorby naší osobnosti nebo jsme naopak my tím elementem způsobujícím nějakou změnu, co může být v základu tak niterná, že si jí už ani nevšímáme. A tak mám pocit, že některé tyto maličkosti za naší pozornost opravdu stojí. Pro mne se tato bakalářská práce stává určitým hledáním zapomenutého a honbou za něčím co je zatím blíže nepopsané. K tomu se snažím nalézt cestu a zobrazit tak obsah, který bude mít sílu oslovit diváka, ale hlavně mu bude divák rozumět, bude o něj jevit zájem a bude pro něho přínosem.

4. PROCES PŘÍPRAVY

Proces přípravy mé bakalářské práce svým způsobem pomyslně začal ještě dřív, než jsem do bakalářského studia Užití fotografie nastoupil. Když jsem začal s dokumentem mé rodné vesnice Křenovy v nočních scénériích, kdy se formuloval způsob a záznam atmosféry pro mě známých míst a jejich přenesení na fotografii. Tato cesta vedla k určitému mému rukopisu ve způsobu dokumentování prostředí se silnou vzpomínkovou vazbou. Tuto práci beru jako součást a v podstatě začátek celého procesu příprav, i když jsem při její tvorbě ještě celkový potenciál, jenž obsahuje a který se mi postupně otevřel, neviděl. Každopádně jsem v dokumentaci Křenov vycítil potenciál pro další způsob tvorby ale i její nynější nedostatky. Měl jsem v úmyslu fotografovat interiéry za večerního světla až noci. Tomu následovala další rešerše a konzultace, jaké jsou reálné a pro mě dostupné možnosti. Konzultoval jsem tedy budoucí technické postupy a její možné změny.

Proces příprav byl i ujasněním a vytyčením všech cílů a dopilováním koncepce práce. Sloužil pro vytvoření možností prezentace a vizuálních forem, které mi připadaly vhodné k celkové koncepci.

Především po technické stránce jsem se snažil vyzkoušet vhodné možnosti. Je jasné, že vytvořit si finální koncept předem a vše až do konce dodržet je takřka nemožné vzhledem k tomu, když se jedná o projekt, kdy se musím ohlížet na dobu, kterou na tvorbu mám a i závisí na více osobách než jen na mně samotném. Takže vždy raději počítám se změnami. Proto si myslím, že je dobré samotné přípravy nepodceňovat a využít všech nasbíraných informací a nabytých zkušeností, aby tvorba šla hladce.

5. PROCES TVORBY

Když výše popisuji proces všech příprav pro započetí samotné tvorby, mám pocit, že ono hledání a zkoušení různých postupů, forem je už součástí tvoření. Pro mě je proces, kdy naplňuji mnou předem dané cíle, když zhmotňuji ideu, kterou mám v hlavě, tak to bývá obvykle to, co mě na celé práci nejvíce naplňuje a těší. Nejčastěji je součástí mého tvořícího procesu pořizování zkušebních fotografií, přemýšlení nad danou věcí, nahlížení z různých úhlů pohledu, jelikož to je to, co mě na tom baví a dává smysl v určitém osobním prožitku tvoření.

Samotný začátek tvorby své bakalářské práce jsem započal začátkem roku 2016 a průběžně na ní pracoval, nejintenzivněji však od února a března 2016. V tomto období jsem se zabýval hlavně způsobem, jak a kdo mi umožní přístup do Loosových interiérů a kolik jich budu moci opakovaně navštívit a fotografovat v nich. I když jsem se snažil vyhnout tomu, abych byl závislý v tvorbě bakalářské práce na více osobách, tak se tomu bohužel nestalo. Komplikovanost ve spojení a zdlouhavá komunikace zapříčinila odklad na pozdější termín odevzdání této bakalářské práce. Naštěstí mi byl poskytnut relativně dostatek času, abych mohl v projektu pokračovat a dokončit ho. V každém interiéru jsem strávil několik hodin pozorováním, vnímáním celkové atmosféry a fotografováním detailů i celků. Čekal jsem na vhodné světelné podmínky.

Kladl jsem si za nejdůležitější, aby instalace fotografií nebyla překombinovaná a působila čistou formou. A mohly tak tím všechny fotografie spolu fungovat a navzájem se nerušily. Aby nebyla instalace fotografií příliš komplikovaná pro diváka, tak jsem se její vizuální koncepci snažil co nejvíce zjednodušit a minimalizovat jen na funkci. Tak jak by to podle mého udělal i Loos - žádné přehnané kompoziční a velikostní hry s obrazem a barevností pozadí. Je totiž důležité, aby forma nepřebila obsah, ale vše bylo v esteticky přijatelné rovnováze.

6. TECHNOLOGICKÁ SPECIFIKA

V jednotlivých Loosovo interierech, individuálně nafocených prostor bytu Krausových v Bendově 10, bytu Voglových na Klatovské 12 a Semlerovy rezidence na Klatovské 110 jsem za mnou zvolených světelných podmínek, nafotografoval sérii několika desítek fotografií pomocí profesionální full – frameové zrcadlovky značky Canon, typu 5 D Mark III v obrazovém, nekomprimovaném formátu RAW. Na fotoaparátu jsem nejčastěji použil full - frameový objektiv se závitem na fotoaparáty Canon značky Sigma, typu EX DG II HSM - Aspherical s ohniskem 12 - 24 mm a nejnižším clonovým číslem f/4.5-5.6 dále jsem používal full - frameový objektiv značky Canon typu EF L IS USM s ohniskem 24 - 70 mm a nejnižším clonovým číslem f4 a full – frameový objektiv značky Canon, typu TS-E s ohniskem 24mm a nejnižším clonovým číslem f/3.5L II Tilt-Shift. Pořízené fotografie v nekomprimovaném formátu RAW jsem v počítačovém programu na úpravu fotografií Adobe Bridge, který je součástí programu na úpravu fotografií Adobe Photoshop, otevřel, upravil je v pluginu Camera Raw a vyexportoval do obrazového a bezztrátového formátu TIFF. Následně vytiskl na tiskovém plotru značky Epson na fotografický papír Satin značky Epson v rozměrech 60 x 40 cm a 45 x30 cm.

7. POPIS DÍLA

Má bakalářská práce se skládá ze série fotografií jako výstavního souboru. Část fotografií v obrazovém a bezztrátovém formátu TIFF vytištěná na tiskovém plotru značky Epson na fotografický papír Glos značky Epson je v rozměrech 60 x 40 cm, tyto fotografie tvoří výstavní soubor, který je pečlivě vyabstrahovaný z celé série z Loosovo interiérů tak, aby jednotlivé snímky mezi sebou dobře seděly a zároveň fungovaly i jako jednotlivý snímek. Dále k výstavnímu souboru jsou vytištěné menší fotografie o rozměru 45 x30 cm, které jsou doplňujícím a dokreslujícím prvkem celé mé bakalářské práce.

Výsledkem toho by měla být pro diváka vytvořená čistá a nekomplikovaná forma, výstavní expozice, která mi z hlediska pojetí Loose připadala velmi vhodná. Zároveň doufám, že výše zmíněným postupem se tak stává atmosféra z fotografií velmi fyzickým fenoménem a pocitem přeneseným na diváka.

8. PŘÍNOS PRÁCE PRO DANÝ OBOR

Asi nebudu ojedinělým případem, jestliže zde napíši, jak je těžké a komplikované hledat konkrétní přínos tím, co člověk tvoří. Ale pokud se o něco snaží a věří tomu, co dělá, většinou to v nějakém ohledu přínos přináší.

Myslím si a doufám, že touto prací přináším hlavně částečně inovativní pohled a zamyšlení se nad propojením a dokumentací minulosti v současnosti a způsobu ztvárnění osobního pohledu na dokument, architekturu a možná i paměť.

S určitostí však vím, že tato práce má přínos především pro mne samotného, je snahou o to, najít si v současném fotografickém světě své místo, které by mi vyhovovalo. A o můj osobní rozvoj v budoucí tvorbě, tehdy možná nabydu dostatečného odstupu i konkrétních faktů, jaký přínos má díla obsahují.

9. SILNÉ STRÁNKY

Za silné stránky své bakalářské práce považuji hlavně poměrně jasně definovanou myšlenku a ucelený koncept. Dále sem zahrnuji čistotu a zdánlivou jednoduchost zvolené formy k zobrazení samotného díla. Z mého pohledu je totiž souhra propracované myšlenky ve fotografiích s následnou instalací, kterou má představovat mnohdy komplikovaně a nejasně prezentovaná a nezasvěcený divák náhle může dlouze tápat, co tím autor vlastně myslel. Tím nechci samozřejmě tvrdit, že je dobře, když z díla na první pohled víme vše, co chce autor říct. Mám na mysli jakousi hranici výpovědního rázu, kdy máme šanci pochopit, co dané dílo znamená a zároveň máme dostatek prostoru pro vlastní interpretaci a ztotožnění se s dílem. Což myslím všeobecně u všech uměleckých děl ne jen u fotografie. To považuji za nejsilnější stránky každé tvůrčí myšlenky, sdělované fotografií. Jistě, je to důležitá stránka pro jakoukoliv formu umění a mám pocit, že právě za koncepcí díla se v dnešní době dost často schová i špatná práce. Ta se pak právě obhazuje ve svých nedostatcích předem stanoveným záměrem, že to tak má být a je to tak správně. Naštěstí se obvykle najde někdo, kdo tuto „lež“ objeví a upozorní na ní, pak už je to jen na každém jednotlivě, jestli se takzvaně „nechá opít rohlíkem“.

Za silnou stránku mé práce považuji také nafotografování částí Semlerovy rezidence za nočních podmínek. Díky benevolenci Ing. arch. Petra Domanického a ochotě Ing. Jana Brčáka mi byl umožněn do rezidence přístup i mimo dobu prohlídek. Naskytla se mi tak možnost zachytit prostory ve zvláštní temné až „magické“ atmosféře, která celé práci dodává hloubku a širší rozměr.

Abych popsal další silné stránky mé bakalářské práce, potřeboval bych mít nezaujatý postoj a příslušný odstup. Uvědomuji si, že toho mohu docílit jen velice obtížně a pravděpodobně se ho ani nemohu zcela zbavit. Nejlépe takto může hodnotit člověk s objektivním pohledem a kritickým myšlením. Domnívám se však, že pro čtenáře je mé autorské zhodnocení díla dostačující.

10. SLABÉ STRÁNKY

Každá věc když se zkouší poprvé nebo jinak než na co je člověk zvyklý, v sobě skrývá určitou dávku nevyzpytatelnosti a tajemna právě proto, že se člověk pouští do něčeho nepoznaného, předem zcela neurčeného. Kdy teprve posléze zjistí všechna úskalí a zda dosáhl svých vytyčených cílů či nikoliv. Vyvarovat se těmto chybám a předcházet případnému neúspěchu nelze s jistotou asi nikdy, neboť jak je známo, „co se může pokazit, to se pokazí“. Je tedy třeba nepodcenit přípravu a důslednost před samotným zahájením fotografického projektu.

Nebudu zde zastírat, že je má bakalářská práce úplně bez chyby a absence slabších stránek. Jsem ale ve své povaze puntičkář a detailista, a tak mám tento pocit téměř pokaždé, kdy odevzdávám nějakou práci. Častokrát je tento fakt poměrně na obtíž, protože tím prodlužuji čas věnovaný dané práci, ale na druhou stranu to co odevzdám a čím se prezentuji, je vizitka mé osoby, a tak se snažím, aby byla co nejlepší, což mě motivuje i v dalším tvůrčím počínání.

V období kdy jsem se zabýval hlavně způsobem, jak a kdo mi umožní přístup do Loosových interiérů a kolik jich budu moci opakovaně navštívit a fotografovat v nich, jsem strávil velké množství času. A i když jsem se snažil nastavit svoji bakalářskou práci tak, abych se vyhnul tomu, že budu závislý na více osobách, tak se tomu bohužel nestalo. Komplikovanost ve spojení a zdoluhavá komunikace zapříčinila odklad na pozdější termín odevzdání této bakalářské práce. Naštěstí mi bylo poskytnuto relativně dostatek času a já mohl v projektu pokračovat a dokončit jej. V každém interiéru jsem strávil několik hodin fotografováním detailů i celků. Čekal jsem na nejvhodnější světelné podmínky, bohužel ideálního světla podle mých představ jsem se nedočkal, a jelikož jsem fotografoval v letních měsících, kdy se stmívá pozdě večer, musel jsem fotografovat v časovém horizontu, který jsem měl k dispozici. Dále považuji za slabší stránku práce, mojí příliš velkou soustředěnost na technické parametry interiérové fotografie a „držení rovin“, která strhávala moji pozornost nad hledáním zajímavých pohledů a motivů v interiérech.

Popsat slabé stránky své práce je ten samý problém, jako při popisu silných stránek. Tuto část nemohu já sám popsat tak, aby byla objektivně zhodnocena, protože mi chybí náležitý odstup. Přesto jsem se o to v rámci svých kritických možností pokusil. Věřím a doufám však, že jsem vytvořil práci, u které převládají ty silné stránky.

11. SEZNAM POUŽITÝCH ZDROJŮ

Seznam použitých zdrojů:

a) Knižní a periodická literatura

1. MARCOCI, Roxana, BATCHEN, Geoffrey, BEZZOLA, Tobia. The original copy: photography of sculpture, 1839 to today. New York: Distributed in the U.S. and Canada by D.A.P./Distributed Art Publishers, 2010. ISBN 08-707075-74.
2. BENHAMOU-HUET, Judith. Mapplethorpe / Rodin. Arles: Actes Sud Editions, 2014. ISBN 23-300315-99.
3. WELLING, James, ELCOTT, Noam Milgrom, LAVIN, Sylvia, BRATTON, Denise. Glass House. Bologna: Damiani Editore, 2010. 95 p. ISBN 88-620816-18.
4. HUTTE, Axel. Architektur: Berlin, London, Paris, Venezia, Xanten : Axel Hutte, 1981-1988. Xanten: Regionalmuseum Xanten, 1988, 71 p. ISBN 37-927105-44.
5. HIROSHI, Sugimoto. Sugimoto: architecture : [publ. in conjunction with the exhibition held at the Museum of Contemporary Art, Chicago, Feb. 22 - June 1, 2003]. [2nd] ed. Chicago, Ill. [u.a.]: Museum of Contemporary Art [u.a.], 2003. ISBN 18-910245-4-X.
6. GALASSI, Peter, GURSKY, Andreas. Andreas Gursky. New York: Museum of Modern Art, 2001, 196 p. ISBN 08-1096215-2.
7. GROSENICK, Uta. Art now. Köln: Taschen, 2005. ISBN 38-228409-39.
8. ECO, Umberto. Dějiny ošklivosti. Praha: Argo, 2007. ISBN 978-80-7203-893-0.
9. ECO, Umberto. Dějiny krásy. Praha: Argo, 2005. ISBN 80-7203-677-7.

12. RESUMÉ

The title of my thesis is ARCHITECTURE INTERPRETATION.

In my later works I usually find topics about relationship between human and nature. During my recent years of study I tried to document the atmosphere of certain places and put my own inner feeling inside my photography work for the viewer to experience. Eventually I wanted to share the pure fascination inside my viewing of the world, which was reflecting in ordinary things surrounding us in everyday life. Many times I find myself analyzing different phenomenon around me, that we usually only notice by our intuition.

Further off in the theoretical part of my thesis, I'm trying to analyze the pictures according to the visual as well as the conceptual part and individual levels of development. I'm also picturing different similar topics and inspirational sources and take up more valuable ideas and thoughts for my next works. That is because finding inspiration is always a wonderful and important phase in art work.

This photoserie is focusing on three specific interiors in Pilsen, designed by Adolf Loos. Those are: Kraus family flat in Bendova 10, Vogel family flat in Klatovská 12 and Semler's residence in Klatovská 110. I tried to highlight the unique atmosphere of each room. I wanted to describe how it is now and how I see it, not looking back in past. In the Semler's residence, I had the opportunity to photograph during nighttime. I only used natural light sources, appearing in the rooms. I wanted to highlight the idea of remembering the place only from the memories and old photographs, that can erase certain details, as well as some details disappear on the photographs due to the lack of light. It creates maybe even magical, timeless feel.

When I summarize my thoughts, there is a familiar purpose pointing on the little things in the lives of every one of us. Those little things affect us even though the changes they make are almost insignificant. I feel, that these details really worth our attention.

13. SEZNAM PŘÍLOH

Příloha 1

Když se pomeranč zamiluje do tramvaje

Příloha 2

Zúčastněný dokument

Příloha 3

Nezúčastněný dokument

Příloha 4

Inscenovaný dokument

Příloha 5

Noční krajina

Příloha 6

Noční Křenovy

Příloha 7

Byt Krausových

Příloha 8

Byt Voglových

Příloha 9

Semlerova rezidence

Příloha 10

Semlerova rezidence v noci

Příloha 1

Když se pomeranč zamiluje do tramvaje

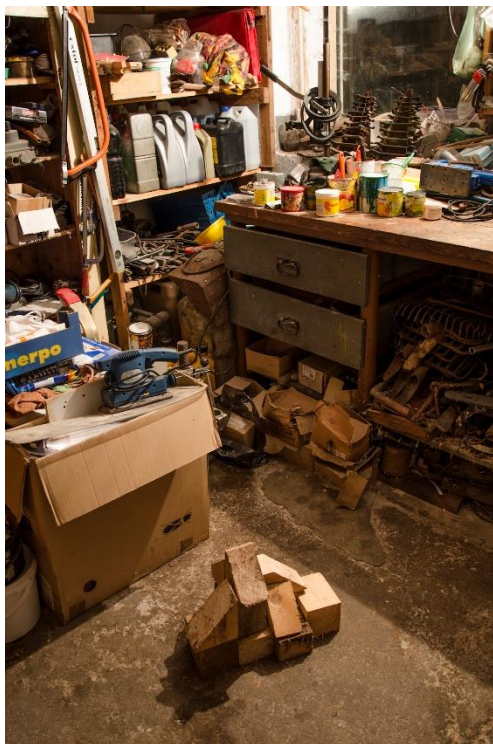


foto vlastní

Když se pomeranč zamiluje do tramvaje



foto vlastní

Příloha 2

Zúčastněný dokument



foto vlastní

Příloha 3

Nezúčastněný dokument



foto vlastní

Příloha 4

Inscenovaný dokument



foto vlastní

Inscenovaný dokument



foto vlastní

Příloha 5

Noční krajina

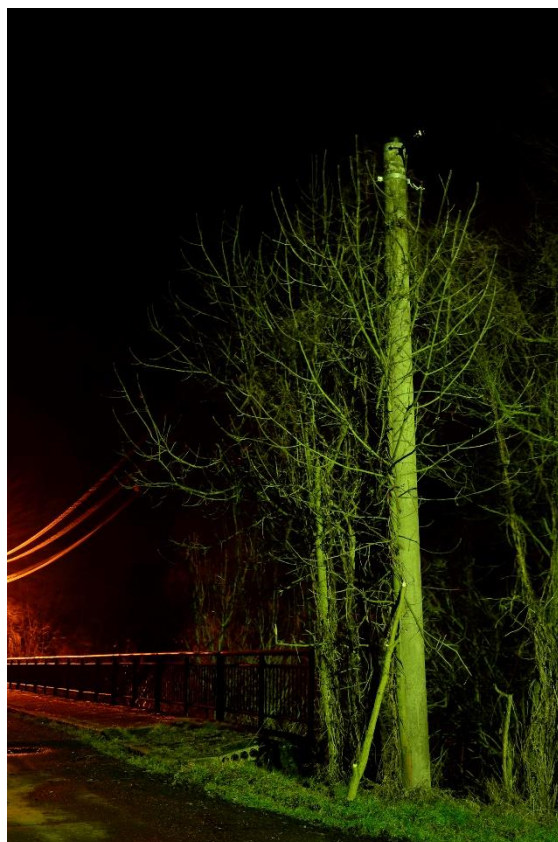
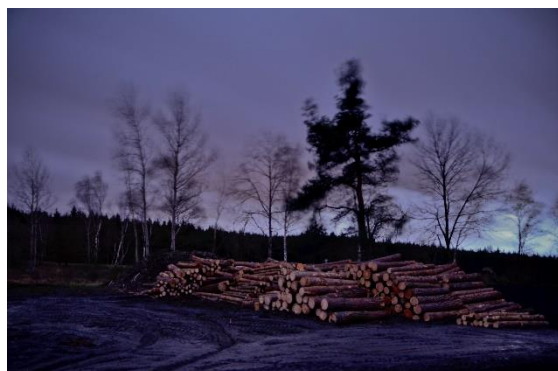


foto vlastní

Příloha 6

Noční Křenovy

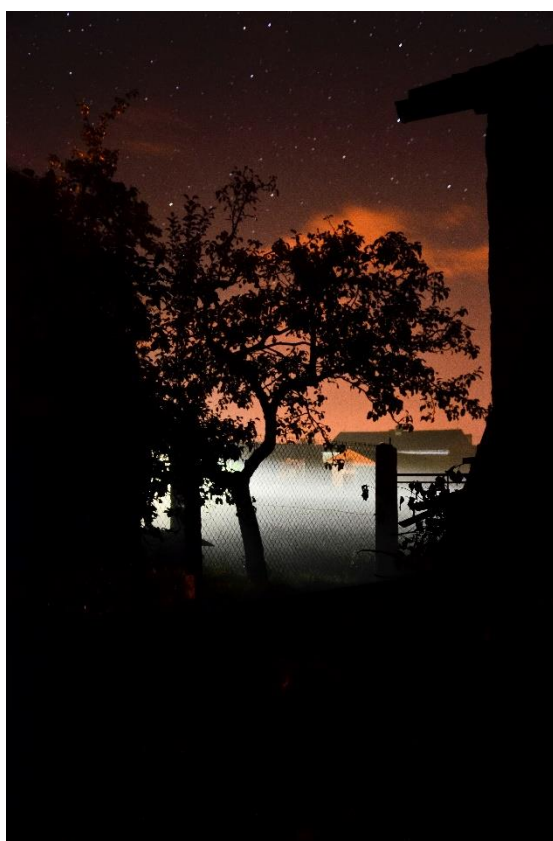
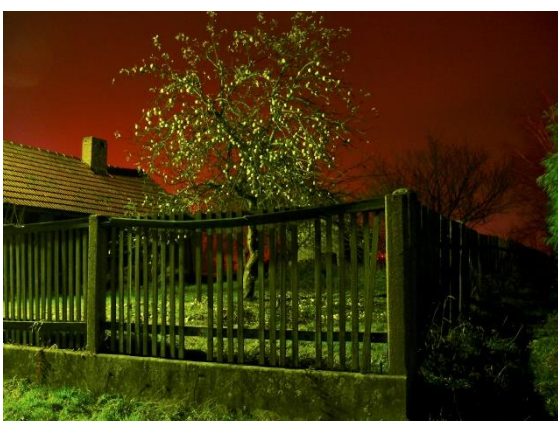
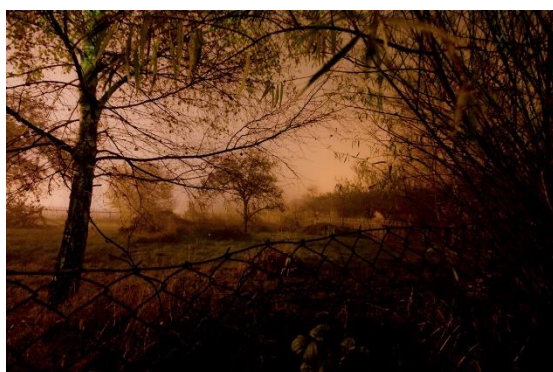


foto vlastní

Příloha 7

Byt Krausových



foto vlastní

Byt Krausových

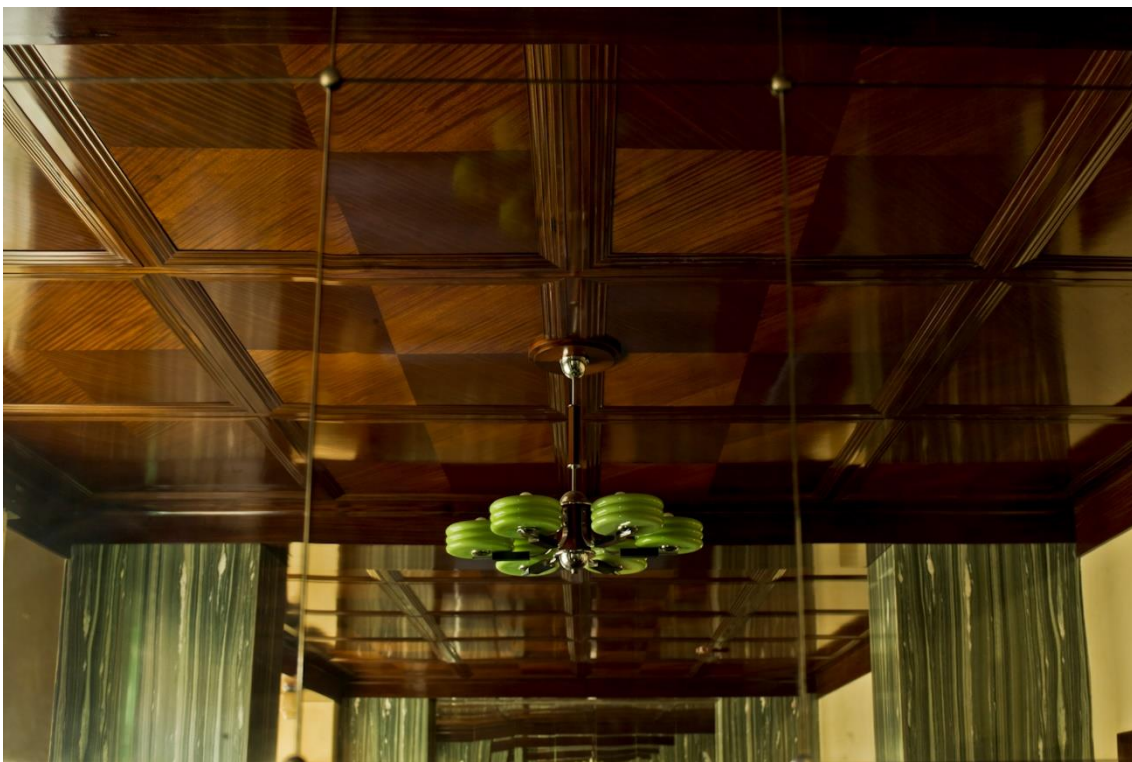


foto vlastní

Příloha 8

Byt Voglových



foto vlastní

Byt Voglových



foto vlastní

Příloha 9

Semlerova rezidence



foto vlastní

Semlerova rezidence

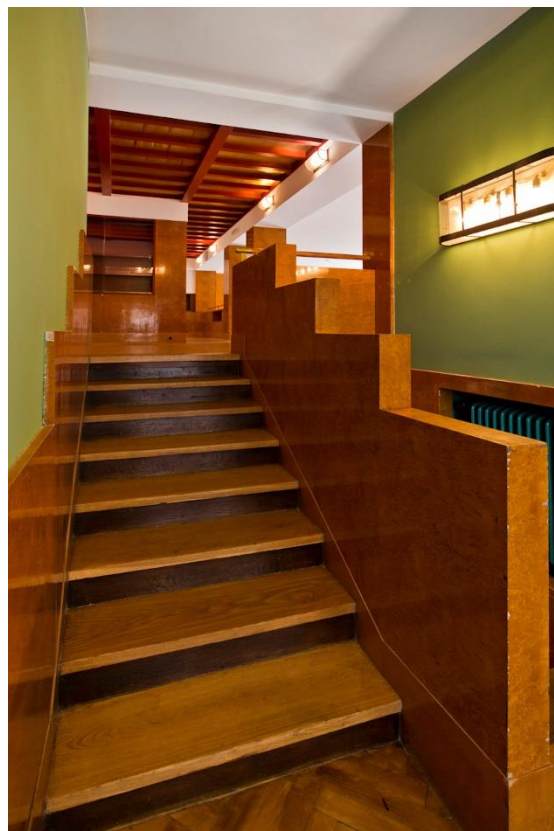


foto vlastní

Příloha 10

Semlerova rezidence v noci

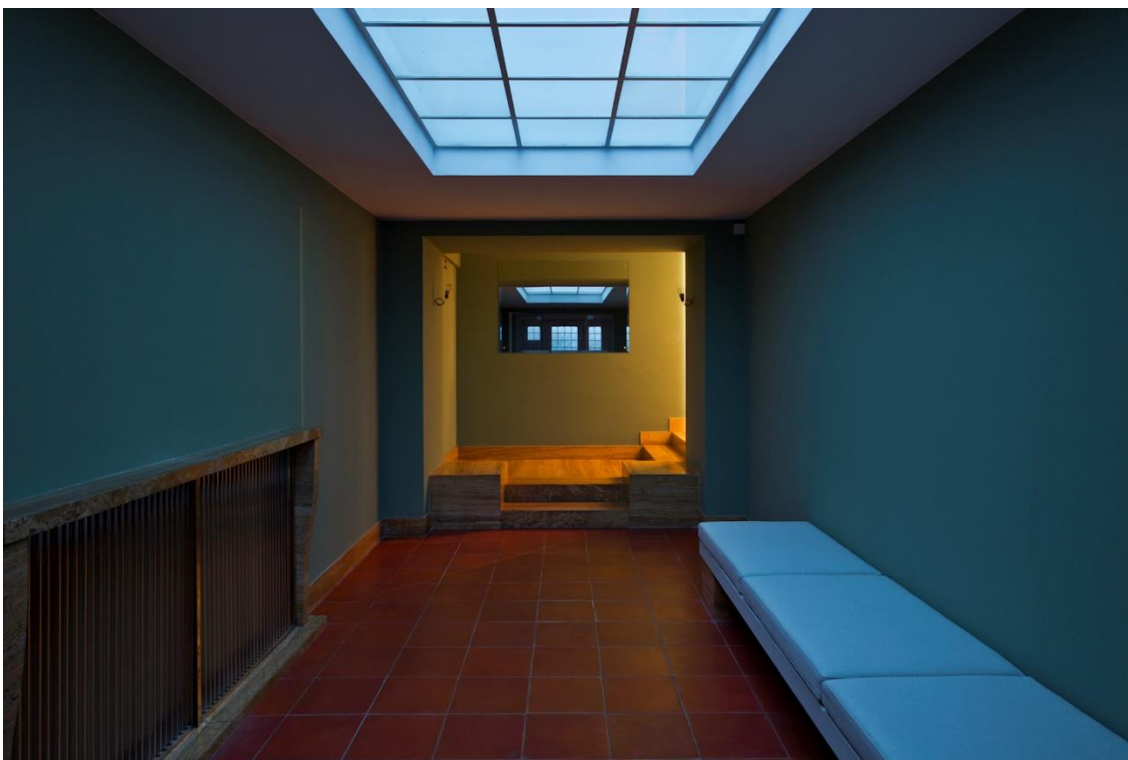
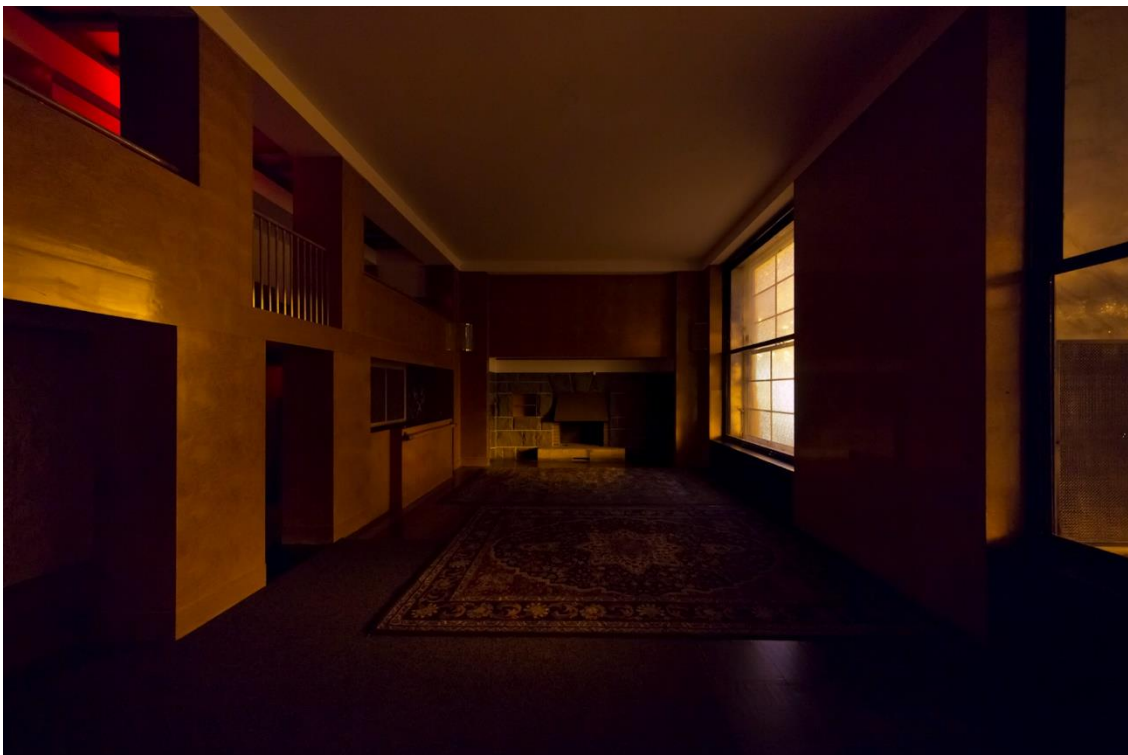


foto vlastní

Semlerova rezidence v noci

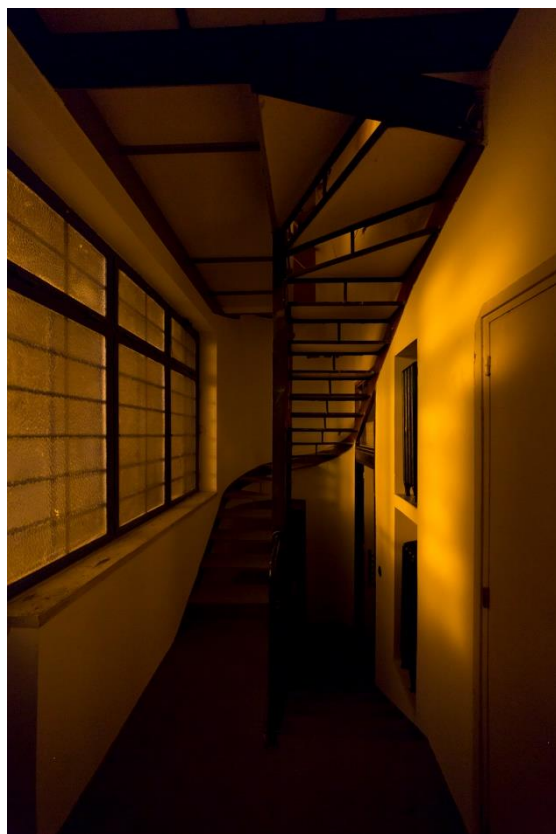
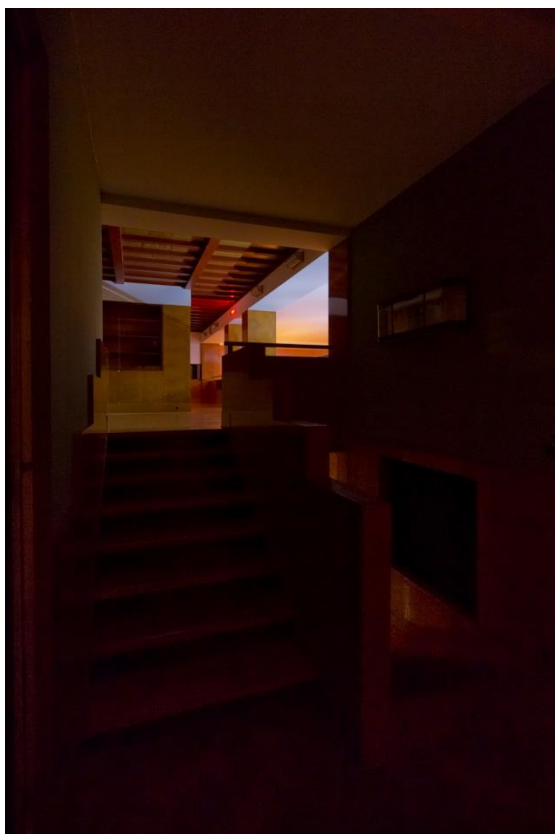
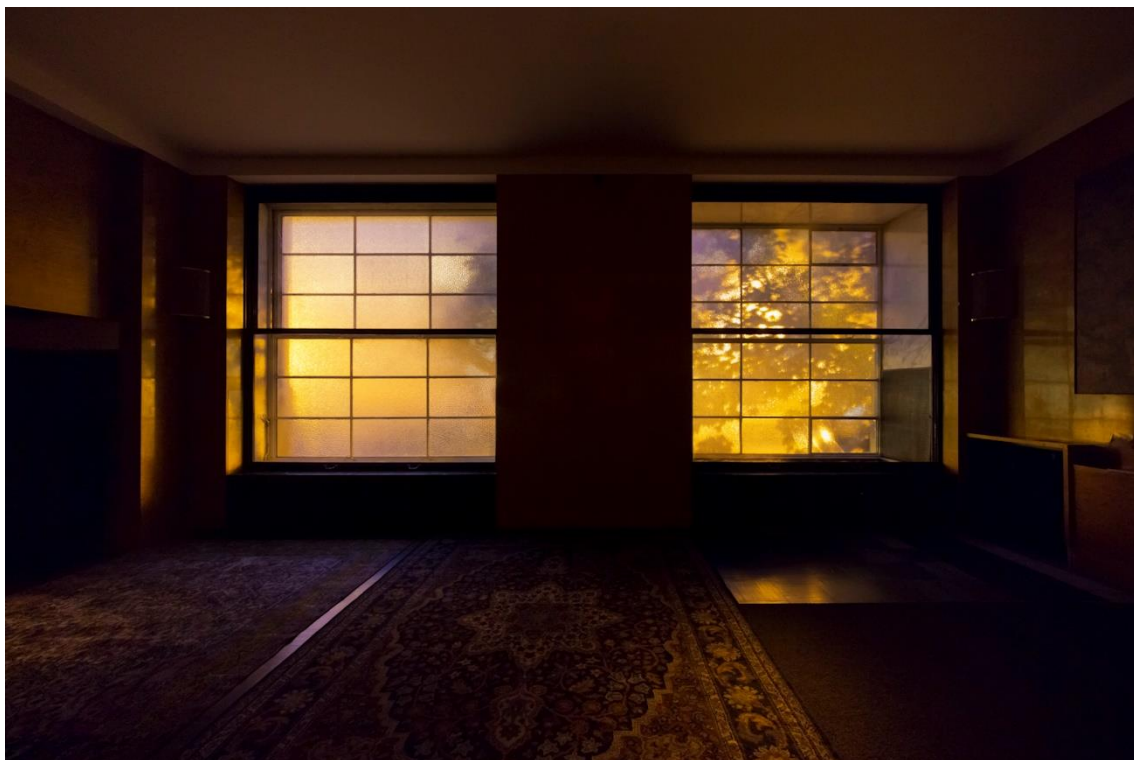


foto vlastní

Semlerova rezidence v noci



foto vlastní