

Západočeská univerzita v Plzni
Fakulta designu a umění Ladislava Sutnara

Bakalářská práce

UMĚNÍ V DESIGNU NÁBYTKU

**INTERIÉROVÝ PRVEK INSPIROVANÝ URČITÝM UMĚLECKÝM
SMĚREM, NEBO INTERIÉROVÝ PRVEK URČITÝ UMĚLECKÝ
SMĚR PARAFRÁZUJÍCÍ.**

Lucie Koudelková

Plzeň 2016

Západočeská univerzita v Plzni

Fakulta designu a umění Ladislava Sutnara

Katedra Designu

Studijní program Design

Studijní obor Design

Specializace Produktový design

Bakalářská práce

UMĚNÍ V DESIGNU NÁBYTKU

**INTERIÉROVÝ PRVEK INSPIROVANÝ URČITÝM UMĚLECKÝM
SMĚREM, NEBO INTERIÉROVÝ PRVEK URČITÝ UMĚLECKÝ
SMĚR PARAFRÁZUJÍCÍ.**

Lucie Koudelková

Vedoucí práce: Mgr. art. Jana Potiron, ArtD.

Katedra designu

Fakulta designu a umění Ladislava Sutnara

Západočeské univerzity v Plzni

Plzeň 2016

Prohlašuji, že jsem práci zpracovala samostatně a použila jen uvedených pramenů a literatury.

Plzeň, duben 2016

.....

podpis autora

PODĚKOVÁNÍ

Nejprve bych chtěla poděkovat vedoucí mé bakalářské práce Mgr. art. Janě Potiron, ArtD. za odborné vedení, individuální přístup a cenné rady. Velké díky patří také firmám, které mi pomohly s realizací prototypů návrhu. A největší díky patří mé rodině, která mě podporovala po celou dobu na vysoké škole a pomohla mi s nadšením úspěšně mé studium dokončit.

OBSAH

1	MÉ DOSAVADNÍ DÍLO V KONTEXTU SPECIALIZACE.....	1
2	TÉMA A DŮVOD JEHO VOLBY.....	3
	2.1 Funkcionalismus/ Internacionální styl.....	4
3	CÍL PRÁCE.....	5
4	PROCES PŘÍPRAVY.....	6
5	PROCES TVORBY (výroba prototypů).....	7
	5.1 Sváření kovové konstrukce.....	7
	5.2 Povrchová úprava konstrukce.....	7
	5.3 Výroba dýhovaných desek.....	8
	5.4 Cementotřískové desky a akrylátové sklo.....	8
	5.5 Kompletace prototypů.....	8
	5.6 Grafická část bakalářské práce.....	9
6	TECHNOLOGICKÁ SPECIFIKA.....	10
	6.1 Knihovna.....	10
	6.2. Komoda.....	11
7	POPIS DÍLA.....	12
	7.1 Gerrit Rietveld a hnutí De Stijl.....	12
	7.2 Materiál.....	13
	7.3 Knihovna.....	13
	7.4 Komoda.....	14
	7.5 Odkládací stolek.....	15
	7.5.1 Pavilon Barcelona.....	15
8	PŘÍNOS PRÁCE PRO DANÝ OBOR.....	16
9	SILNÉ STRÁNKY.....	18
10	SLABÉ STRÁNKY.....	19

11	SEZNAM POUŽITÝCH ZDROJŮ.....	20
	A) Knižní a periodická literatura.....	20
	B) Internetové zdroje.....	20
12	RESUMÉ	22
13	SEZNAM PŘÍLOH	23

1 MÉ DOSAVADNÍ DÍLO V KONTEXTU SPECIALIZACE

Tvůrčí schopnosti a bohatá fantazie – právě tyto dva elementy, které jsou nezbytnou součástí designérského cítění, u mne spatřili pravděpodobně již v dětství mí rodiče, a proto se jej rozhodli dále rozvíjet. Ze stavebnic jsem tvořila městečka, domy a pokoje, kde jsem přestavovala a různě stěhovala nábytek, svému vlastnímu vysněnému světu jsem dávala podobu ve formě kreseb a maleb, příběhy mých fantazijních hrdinů jsem sepisovala do knih. Ze všeho nejraději jsem společně se svým bratrem a dědečkem hledala různé poklady na chalupě. Byly to všelijaké staré věci a hračky, které zapomenul čas. Ty jsme různě přetvářeli a vyráběli z nich další. Možná tato obliba, i třeba díky týmové spolupráci s rodinou, předurčila mé profesní směřování v životě.

Na základní škole jsem navštěvovala kurzy keramiky a kresby. Další studium následovalo na Střední uměleckoprůmyslové škole v Praze, která odstartovala můj trvalý zájem o obor designu. Po úspěšném absolvování této školy v oboru designu nábytku a interiéru, jsem měla ve svém vznikajícím portfoliu jeden zdařilý výrobek, na který jsem byla právem pyšná – maturitní práci. Byla to má první zkušenost s účastí na designérském procesu od začátku až do úplného konce. Od prvotní myšlenky, první skici, přes grafické vizualizace, technické výkresy, tvorbu grafiky, až po můj první prototyp kusu nábytku z dubového masivu.

Ještě v září téhož roku jsem odstartovala prozatím úspěšné studium na Fakultě designu a umění Ladislava Sutnara v Plzni.

Během tohoto studia jsem měla příležitost setkat se s mnoha inspirativními lidmi, kteří ovlivnili mou tvorbu. Měla jsem možnost se zúčastnit mnoha designérských soutěží, které ještě více podpořily mou touhu být součástí designérského světa. V některých z nich jsem měla tu čest obsadit přední místa. Tato prvenství upevnila mé profesní přesvědčení, že směřuji správnou cestou.

Moje primární smýšlení o designu jako takovém spočívá totiž v kvalitně zvládnutém propojení a integraci jednotlivých funkcí do návrhu. Na mysli mám funkce jako je praktičnost, estetika, přidaná hodnota a přítomnost příběhu, který mnohdy člověku umožní si k výrobku utvořit citovou vazbu, a tím ještě více pomůže zvýšit jeho hodnotu.

2 TÉMA A DŮVOD JEHO VOLBY

Rozsah výběru témat k bakalářské práci byl opravdu obsáhlý, přesto mě jaksí intuitivně jedno z témat zaujalo nejvíce. Důvodem výběru mohla být pravděpodobně již pozitivní zkušenost s oblastí navrhování nábytku, tak i výzva k vytvoření celé kolekce. Nesporným lákadlem výběru byl požadavek výroby modelů – prototypů. Designér podle mého názoru nemůže posbírat více zkušeností, než-li právě způsobem přímé komunikace s výrobcí. Jak jsem již zmiňovala, tímto procesem jsem si prošla při výrobě prototypu maturitní práce, a ze zkušeností nabytých touto cestou, čerpám ve své tvorbě dodnes. Nyní si chci tímto postupem práce projít znovu a získat tak další vědomosti ohledně zpracovatelnosti materiálů a technologií výroby.

Dalším podněcujícím krokem k výběru tohoto tématu byla možnost čerpat ze znalostí dějin designu a umění. Je to jeden z mála předmětů, kterým procházím během svého studia již od střední školy – nyní se dějinám umění věnuji již sedmým rokem. Volba tohoto tématu je tedy způsob, jak ještě více tyto znalosti efektivně upevnit a prakticky využít.

Zmíním-li podtéma bakalářské práce – výběr určitého uměleckého směru, ze kterého návrh kolekce vychází - vítězem se pro mne stal funkcionalismus, konkrétně principy funkcionalistické architektury. Tento směr mě odjakživa fascinoval svou jednoduchostí, elegancí, promyšlenou kompozicí a především fascinující nadčasovostí.

2.1 Funkcionalismus/ Internacionální styl

Funkcionalismus je architektonická teorie a směr, které se uplatnily ve 20. - 50. letech 20. století, a lze jej zařadit do obecného pojmu moderní architektura.¹ Jeho snahou je oproštění se od předchozích západních tradic – podle jeho filozofie potřebuje nová doba nový směr, který nečerpá, ani se nenavrací do historie, ale oslavuje moderní svět založený na průmyslu a nových technologiích. Funkcionalismus se snaží do svých staveb aplikovat logiku, hlavní je funkce a účel. Ne však jako pravidlo, ale jako cíl, který je nutno poznávat, domýšlet a vytvářet. Podle architektů má být dům stavěn bez jakéhokoli estetického zájmu, samotná forma budovy má vycházet zásadně z jejího vnitřního uspořádání, které má být s ohledem na ergonomii racionálně navrženo. Charakterizují jej téměř pravoúhlé tvary, ploché střechy, absence ozdob a použití nových materiálů² jako jsou šamotové cihly, železo, beton a jejich vzájemné kombinace spolu s drahými kameny a exotickými dřevinami.³ Mezi hlavní představitele funkcionalismu patří architekt švýcarského původu Le Corbusier (1887 – 1969), Němec Ludwig Mies van Der Rohe (1886 – 1969), tak i čeští zástupci, jako byl například Bohuslav Fuchs (1895 – 1972).

¹ https://cs.wikipedia.org/wiki/Funkcionalismus#cite_note-1

² <http://metropolite.blog.cz/0805/funkcionalismus>

³ <http://www.archiworld.cz/dejiny-architektury/99-16>

3 CÍL PRÁCE

Cílem mé práce nebylo vytvořit podobný nebo zcela totožný nábytek, který se v období funkcionalismu navrhoval. Mým cílem bylo navrhnout kolekci úložného nábytku, která poukazuje na základní principy tvorby funkcionalistických architektů – nábytek má tedy působit jako malá architektura v interiéru.

Principy funkcionalismu jsem se snažila vyjádřit nejen konceptem, ale i volbou materiálů, které jsou pro něj charakteristické. Každý kus z kolekce má být inspirovaný různými zásadami tvorby tohoto směru.

Výstupem práce jsou dva funkční prototypy z kolekce.

4 PROCES PŘÍPRAVY

Vůbec prvním krokem přípravy pro mne bylo důkladné nastudování odborné literatury, týkající se funkcionalismu a moderní architektury obecně. Zároveň jsem prováděla rozsáhlé rešerše, které mi umožnily utvořit si širší obraz existujících druhů nábytku, kombinací jejich materiálů a konstrukčních řešení.

Následně začalo skicování prvotních myšlenek a konzultací s vedoucím bakalářské práce. Dalším krokem pro mne jako designéra bylo zvolit si, pro jakou cílovou skupinu bude nábytek určen. Jelikož se jedná o netradiční pojetí návrhu a tehdy již zřejmý, náročný způsob výroby, kolekce bude vyráběná v malých limitovaných edicích – bude určena pro zákazníky, kteří si do domácnosti volí dražší soliterní kusy nábytku.

V závěrečné fázi skicování jsem začala s tvorbou grafického znázornění modelů v programu Rhinoceros. Práce v programu mi umožnila zaměřit se na rozměry, proporce a tloušťky materiálů jednotlivých kusů nábytku.

Pro určení těchto technických parametrů jsem si vytvořila na balící papír jednotlivé nákresy nábytku v měřítku 1:1. Tato metoda umožní designérovi představit si daný předmět v reálné velikosti včetně proporcí daných materiálů.

5 PROCES TVORBY (výroba prototypů)

V další fázi procesu jsem konzultovala s výrobcí jednotlivých částí konstrukční hlediska nábytku a princip jejich výroby. Následovala úprava konstrukčních změn na návrzích a tvorba technických výkresů pro kovovou konstrukci, dýhované desky, cetris a akrylátové sklo.

5.1 Sváření kovové konstrukce

Výroba obou dvou prototypů byla započata výrobou kovové konstrukce, která je v obou návrzích stěžejní, jelikož se od ní odvíjí celková kompletace modelů. Konstrukce je svařena z ocelových jeklů rozměru 20x20 mm. Jekly byly nařezány dle zadaných rozměrů z technických výkresů a poté svařeny metodou TIG. Tato metoda sváření pod ochrannou atmosférou zaručuje při správném technologickém postupu vynikající kvalitativní výsledky (zejména bezvrubé přechody). Po svaření konstrukce bylo nutné celkové zbroušení svarů a nedokonalostí, které následkem ručního zpracování vznikly.

5.2 Povrchová úprava konstrukce

Po celkovém zbroušení nedokonalostí ručně svařovaných spojů se případně prohlubně, či vrypy v kovu vytmelily dvousložkovým tmelem a následně se povrch zbrousil do hladké téměř bezchybné plochy, která byla připravena k aplikaci povrchové úpravy. V mém případě jsem zvolila jako povrchovou úpravu

speciální barvu na kov ve spreji. Jedná se o barvu, která se skládá ze čtyř složek (základové barvy, ochrany proti korozi, barviva a pojiva), které vytvářejí silnou, trvanlivou vrstvu. Odstín barvy odpovídá odstínu dle stupnice RAL 7035 (light gray satin mat).

5.3 Výroba dýhovaných desek

Výrobu dýhovaných desek jsem zadala truhláři, se kterým jsem se po společné konzultaci domluvila na použitém materiálu a způsobu výroby. Mahagonové dřevo jsem v prototypu nepoužila záměrně kvůli jeho vysoké ceně. Police a nohy komody jsou tedy vyrobeny ze dvou slepených desek překližky, tloušťky 15 mm, odýhované mahagonovou dýhou a povrchově upravené olejem. Volba překližky mi byla doporučena z důvodu vysoké pevnosti materiálu, což je v případě noh komody žádoucí, tak z důvodu kvalitního povrchu desky, který zaručí vyšší trvanlivost odýhování.

5.4 Cementotřískové desky a akrylátové sklo

Cementotřískovou desku cetris tl. 8 mm jsem si nechala naformátovat dle zadaných rozměrů, stejně tak i akrylátové sklo. Akrylátové sklo mi poskytla firma MK PLEXI s.r.o., konkrétní odstín materiálu je opal 050 tl. 3 mm s propustností světla 37%.

5.5 Kompletace prototypů

Po náročném zařizování všech jednotlivých typů materiálů, které jsou součástí kolekce přišlo na řadu jejich kompletování.

Postup kompletace jednotlivých materiálů byl u obou prototypů odlišný. U knihovny se nejdříve posadil cetris na předem připravené závitové tyče průměru 4 mm, akrylátové sklo se připevnilo pomocí oboustrané lepicí pásky k jeklovině a nakonec se police spolu s vodíci systémy vsadily do celkové konstrukce. U komody se v první řadě musela konstrukce spojit pomocí šroubů s dřevěnými deskami, které slouží jako nohy komody, poté se vsadily desky cetrisu na závitové tyče a akrylátové sklo do vodících lišt.

5.6 Grafická část bakalářské práce

Součástí bakalářské práce jsou i tiskoviny ve formě plakátu a brožury. Plakát i brožuru jsem vytvářela v grafickém programu Adobe InDesign, fotky, které jsou jejich součástí, jsem upravovala v programu Adobe Photoshop.

6 TECHNOLOGICKÁ SPECIFIKA

Jelikož byly pro realizaci do stádia prototypu vybrány dva, již zmíněné kusy nábytku, budu se v této kapitole, co se týče technologických specifik, věnovat právě jim.

6.1 Knihovna

Hlavním technologickým specifíkem u knihovny je bezesporu systém pojezdu polic, na kterém je celý návrh založen – proto se celkový vzhled a konstrukce knihovny musely odvíjet právě od tohoto hlavního bodu. Systém pojezdu polic předurčil i celkovou váhu prototypu, počet a vzdálenost polic mezi sebou.

Jelikož se mi nepodařilo najít vhodného výrobce, který by byl schopen svařit hliníkovou konstrukci, musela jsem zvolit variantu konstrukce ocelové. Ocelová konstrukce ovšem výrazně zvýšila celkovou váhu prototypu, proto volba ostatních materiálů byla vybírána podle hlavního kritéria, kterým byla co nejnižší hmotnost. Police jsou tedy ze smrkové překližky, která je nejen lehčí, ale i mechanicky pevnější, než původně zamýšlená dřevotřísková deska. Stejný problém, který vyřešila překližka, řeší i použité akrylátové sklo, místo původně zamýšleného lakovaného skla Lacobel. Použití akrylátového skla má i další výhodu – při instalaci polic do konstrukce, se neopatrnou manipulací sklo nerozbije ani nepopraská.

Nyní bych ráda zmínila ústupky, které bylo oproti původnímu návrhu nutné podniknout, právě kvůli technologickým, ale i ergonomickým požadavkům. Jeden z nich se týče počtu polic

knihovny. Původní návrh vycházel z výrazně většího počtu desek, které měly svou strukturou dřeva, tvořit jakýsi rastr, který by z hlediska estetiky vypadal velice zajímavě. Ovšem, jak se později ukázalo, provedení návrhu do prototypu by za prvé bylo velice finančně nákladné, a za druhé by váha police byla tak velká, že původně zamýšlené umístění na zeď, by bylo nereálné.

Zohledněním těchto dvou bodů, jsem se dopracovala k nynějšímu vzhledu a provedení knihovny – desky jsou umístěny více od sebe, nejen kvůli váze, ale i kvůli praktickému účelu – mezi police se dají bez problému vkládat předměty. Co se týče původní kovové konstrukce knihovny, tak ta je vynesena na nohy, které z ní vycházejí plynule až na podlahu. Knihovna by tak měla být pevná a stabilní.

6.2 Komoda

Co se týče prototypu komody, od původního návrhu jsem ustupovat nemusela. Komoda byla vyrobiteľná bez větších komplikací. Jedním ústupkem od původního návrhu bylo přiblížení nohou k samotné konstrukci komody. Tento ústupek bylo nutné provést kvůli pevnosti nohou. Přiblížení desek ke konstrukci umožnilo jejich vzájemné spojení tak, aby nemusely být použity nevzhledné kovové úhelníky, či jiné spojovací materiály, které by narušily vzhled prototypu. Volbou akrylátového skla jsem musela udělat druhý ústupek – pás, který tvoří záda komody, musel být z původní celkové délky komody kvůli prohýbání rozdělen, v tomto případě na tři části.

7 POPIS DÍLA

Kolekci tvoří tři typy úložného nábytku – police, komoda a odkládací stůl. Kolekce je navržena tak, aby i po umístění jednotlivých kusů nábytku do různých místností, byly charakteristické rysy kolekce rozpoznatelné.

Kolekce je postavena na principu zobrazení typických znaků a principů funkcionalistické architektury. Svým způsobem se jedná o podobný přístup k návrhování nábytku jako praktikoval Gerrit Rietveld.

7.1 Gerrit Rietveld a hnutí De Stijl

Nyní je na místě, abych se zaměřila na tvorbu holandského architekta a designéra Geritta Rietvelda (1888 – 1964).

Rietveld navrhoval nábytek, který se skládal z charakteristických prvků architektury hnutí De Stijl – v tomto případě se stala základním konstrukčním prvkem deska, kterou Rietveld aplikoval v různých rovinách - například na svém slavném červenomodrém křesle, odkládacím stolku, či židli Berlín. Barevnost svých návrhů volil v základních barvách, jaké hnutí De Stijl preferoval – modrá, červená, žlutá s doplněním černé a bílé.

Architektura De Stijlu je předzvěstí příchodu funkcionalismu – položila základy myšlenkám, jako je propojení interiéru budovy s exteriérem, absence nosných zdí a dekorace, či uspořádání místností dle ergonomických hledisek.

7.2 Materiál

Volba vybraných materiálů kolekce navazuje na typicky využívané materiály v architektuře funkcionalismu.

Charakteristickým prvkem jednotlivých kusů nábytku je kovová konstrukce, která poukazuje na využívání železobetonových skeletů na funkcionalistických stavbách. I zde, v případě nábytku, tvoří základní nosnou konstrukci. Mezi další materiály patří zařazení cementotřískové desky, která evokuje využívání betonu, jako základního stavebního materiálu.

Co se týče materiálů využívaných v interiérech, jednoznačnou volbou bylo dřevo a sklo (v případě prototypu akrylové sklo). Dřevo, především z exotických dřevin, jako mahagon, eben a makasar, se využívalo zejména v odvětví nábytku, ale i jako obložení dělicích stěn v interiérech. Do materiálového výběru kolekce jsem zařadila i lakované sklo (v případě prototypu akrylové opálové sklo), které bylo v interiérech také využíváno. Volba bílé je zvolena záměrně s odkazem na stejně barevně řešená průčelí a fasády funkcionalistických domů.

7.3 Knihovna

Knihovna odkazuje na princip řešení dispozic a vzhledu funkcionalistických staveb. Funkcionalističtí architekti navrhli nejprve podle ergonomických zásad vnitřní uspořádání prostor, ze kterých tak přirozeně vyplynula venkovní forma stavby. Z tohoto principu navrhování architektury vzešlo, funkcionalismu přisuzované, heslo - „forma následuje funkci“.

Ve svém návrhu jsem se snažila tento postup aplikovat na nábytek – v případě knihovny se toto funkcionalistické rčení objevuje v principu posouvání jednotlivých polic. Ty se musí na základě velikosti a tvaru předmětu, který chceme do knihovny uložit, posunout tak, aby mu poskytly odpovídající prostor – desky police formují podle vnitřní skladby uložených předmětů vnější okolí a vzhled knihovny tak jako funkcionalistické stavby.

7.4 Komoda

Při návrhu komody jsem vycházela z charakteristických znaků konkrétních staveb německého architekta Ludwiga Miese van der Roeho. Inspirací mi byly stavby jako Farnsworth či Resor house.

Pro tyto stavby je typická podlouhlá horizontální kompozice, tu evokuje kovová konstrukce komody. Tato konstrukce poskytuje, stejně tak jako v architektuře stavba, vnitřní prostor.

Mluvíme-li o funkcionalistických stavbách, nesmíme vynechat jeden z jejich charakteristických znaků – sloupy. Sloupy vynášely stavby nad terén, čímž se uvolnil půdorys pod nimi. V případě komody je tvoří dvě mahagonové desky, které se protínají s cementotřískovou deskou a tvoří tak zároveň její boky.

Záda a přední posuvná dvířka z akrylového skla odkazují na pásová okna staveb. Přední posuvná dvířka nezakrývají celý vnitřní prostor komody – odkazují na princip propojení interiéru s exteriérem. Vyfrézované úchyty na stranách dvířek naznačují kruhová okna, která se ve funkcionalistické architektuře objevovala jako odkaz na strojní estetiku a kult inženýrství (architekti se inspirovali loděmi, automobily, či stroji).

7.5 Odkládací stolek

Myšlenka návrhu odkládacího stolku je položena na obdobném principu jako komoda – vychází z charakteristických prvků architektury určité stavby, v tomto případě pavilonu Barcelona od již zmiňovaného architekta Ludwiga Miese van der Roeho.

Mahagonová deska slouží jako výsuvný prvek, který je možné využít podle potřeby, například jako odkládací plochu pro šálek kávy, apodobně.

Stolek lze využít jako odkládací, či jako konferenční stolek. Umístěním více kusů stolků vedle sebe je možné vytvořit zajímavý interiérový prvek.

7.5.1 Pavilon Barcelona

Německý pavilon pro mezinárodní výstavu v Barceloně navrhl v roce 1929 německý architekt Ludwig Mies van der Rohe. Právě na této stavbě se nejvýrazněji uplatňuje jeden ze znaků funkcionalistické architektury, a to propojení vnitřního prostoru s vnějším okolím - místnosti pavilonu do sebe proudí bez jasného vymezení hranic, nebo jejich oddělení od vnějšku.⁴

I když se sice jedná o výstavní pavilon, uvnitř stavby žádné formální plochy určené pro výstavy nenalezneme, budova je tedy jakýmsi exponátem sama o sobě.⁵

⁴ <http://archinect.com/features/article/133573310/completing-mies-van-der-rohe-s-brick-country-house>

⁵ <http://www.archizone.cz/stavby/pavilon-barcelona/>

8 PŘÍNOS PRÁCE PRO DANÝ OBOR

Nábytek je již od dávných dob přirozenou součástí života člověka. Definujeme-li význam slova, jedná se o funkční vybavení obytných i neobytných prostor sloužící k různorodým činnostem.⁶ Ovšem nábytek jako takový nelze chápat pouze pro jeho praktické účely. Vydáme-li se zpět do historie, zjistíme, že právě vlastnictví nábytku mělo velice důležitý význam z hlediska společenského postavení majitele. Podle mého názoru tomu není jinak ani dnes. Vlastnictví kvalitního kusu nábytku, vyhlášené značky či designéra, v nás může budit jakési pocity prestiže a hrdosti. Tím chci poukázat na to, že nábytek v nás může vyvolávat i různé emoční a citové vazby.

Abych nějakým způsobem specifikovala přínos mé práce pro obor designu, v první řadě musím zdůraznit, že kolekce je individuálním dílem, která se zakládá na mém určitém vyjádření k danému tématu. Nyní bych ve třech bodech shrnula v čem spatřuji přínos své práce.

1. důvod: individualita jako odlišení se od konkurence

Dnešní trh je doslova přehlcen množstvím nábytku a předmětů, tudíž je velice těžké prosadit se zrovna se svým návrhem a nebýt tak jen součástí dalšího procesu nadprodukce. Aby se toho designér vyvaroval, měl by zvážit hlubší význam svých návrhů, které ho dokáží odlišit od výrobků konkurence.

⁶ <https://cs.wikipedia.org/wiki/N%C3%A1bytek>

2 důvod: Individualita jako uspokojení jednotlivce

I když nalezneme na trhu produkty, které dokáží vyhovět většině, objevíme zde ale i skupinu specifickou, takovou, která od designu očekává individuální vyjádření a význam. Nutno však zdůraznit, že design produktu, který upřednostňuje myšlenku návrhu a koncept je součástí menšinové produkce.

3. důvod: Individualita jako zdroj přístupného umění

Jedním z cílů návrhu má být myšlenka propojení umění (v tomto případě architektury) s nábytkem. V dnešní době se totiž člověk setkává s uměním pouze v galeriích, nebo na veřejných prostorech a ztrácí s ním tak intimní či soukromý kontakt. Přítomností této kolekce nábytku tak bude mít člověk umění ve svém domácím prostředí.

9 SILNÉ STRÁNKY

Mezi silné stránky návrhu považuji již výše zmíněné aspekty, jako vyjádření osobnosti designéra k danému tématu, individuální přístup k návrhu a především důmyslné promyšlení konceptu – tyto jednotlivé body mají za cíl vytvořit originální produkt, který reaguje na významově prázdný obsah designu.

Mezi kladné stránky návrhu bych zařadila i menšinovou výrobu kolekce. Dnešní trh je doslova přehlcený nadprodukcí nábytku a předmětů určených pro nejrůznější skupiny potencionálních kupců. Tato kolekce bude určena pouze pro vybranou klientelu a vyráběna v omezeném množství.

K dalším pozitivním aspektům práce bych zařadila volbu úložných prostor (míst pro ukládání předmětů není v interiérech nikdy víc než dost), dále volbu trvanlivých materiálů zaručující dlouhou životnost nábytku, a v neposlední řadě spatřuji výhodu v solitérním charakteru kolekce, kdy se nábytek stává jakýmsi formotvorným prvkem interiéru.

Kolekci je též možné rozšiřovat o další kusy - z tématu lze i nadále čerpat, a experimentovat tak s tvaroslovím dalších potencionálních kusů kolekce.

10 SLABÉ STRÁNKY

V první řadě musím podotknout, že hodnotit svou práci po jejím bezprostředním dokončení, je velice těžké. Nedostatky návrhu se ukáží samozřejmě až po určité době využívání výrobku, kdy na povrch vyvstanou drobné nedokonalosti.

Během navrhování a výroby se ovšem pár slabin návrhu objevilo. Nejvíce z nich se týká oblasti zvolených materiálů a technologických hledisek. Jedním z nich je váha výrobků, která by se výrobou dalšího prototypu dala eliminovat použitím hliníkových profilů.

Jako nedostatek zmíním ještě nepříliš pohodlnou manipulaci s nábytkem a problémový převoz, a jelikož se jedná o malovýrobu, cena bude o něco vyšší než u výrobků vyráběných sériově.

Závěrem bych ráda podotkla, že se tyto slabé stránky dají zmírnit, či zcela eliminovat. Hodnocení práce se týká pouze fáze návrhu a prototypů, a ty, jak jistě každý designér ví, se dělají proto, aby se právě na tyto nedostatky včas přišlo.

11 SEZNAM POUŽITÝCH ZDROJŮ

A) Knižní a periodická literatura

1) MRÁZ, Bohumír. Dějiny výtvarné kultury 4. Praha: Idea servis, 2011, ISBN 978-80-85970-73-9.

2) DE BOTTON, Alain. Architektura štěstí – Tajné umění zařídit si život. Zlín: Kniha Zlín, 2010, ISBN 978-80-87162-64-4.

3) MICHL, Jan. Funkcionalismus, design, škola, trh - Čtrnáct textů o problémech teorie a praxe moderního designu. Praha: Barrister & Principal, 2012, ISBN 978-80-87474-48-8.

4) BRAMSTON, David. Design výrobků: Hledání inspirace. Brno: Computer Press, a.s., 2010, ISBN 978-80-251-2914-2.

B) Internetové zdroje

1) Funkcionalismus, [online]. 2015 [cit. 2016-03-26].
Dostupné z: https://cs.wikipedia.org/wiki/Funkcionalismus#cite_note-1

2) Funkcionalismus [online]. 2008 [cit. 2016-03-26].
Dostupné z: <http://metropolite.blog.cz/0805/funkcionalismus>

3) Architektura funkcionalismu [online]. 2008-2016 [cit. 2016-03-26]. Dostupné z: <http://www.archiworld.cz/dejiny-architektury/99-16>

4) Completing Mies van der Rohe's Brick Country House [online]. 2015 [cit. 2016-03-26]. Dostupné z: <http://archinect.com/features/article/133573310/completing-mies-van-der-rohe-s-brick-country-house>

5) Pavilon Barcelona [online]. 2014-2015 [cit. 2016-03-26]. Dostupné z: <http://www.archizone.cz/stavby/pavilon-barcelona/>

6) Nábytek [online]. 2016 [cit. 2016-03-26]. Dostupné z: <https://cs.wikipedia.org/wiki/N%C3%A1bytek>

12 RESUMÉ

As a subject of my bachelor thesis I have chosen to design a collection of storage furniture. Specifically this collection consists of a bookcase, glass-door cabinet and side table.

The main idea behind the concept was to design a collection of storage furniture, which comes out by the basic principles of functionalist architects. These principles I have tried to express also by the choice of characteristic materials of that period. I used materials like metal, mahogany wood, painted glass and cement bonded particle boards like concrete imitation.

Every piece in the collection is inspired by various principles of functionalism architecture. Library is based on architect's logical thinking about the space - at first, they designed internal space of building, which create its outside appearance. The glass-door cabinet is inspired by the specific structures of the Farnsworth and Resor House. For these buildings is typical elongated horizontal composition. Side table is inspired by Barcelona Pavilion building by Ludwig Mies van der Rohe.

The theoretical part of my bachelor work describes the process of creation of my design concepts, which includes making of the idea sketches, 3D models, technical drawings and the fully functional prototypes of the bookcase and glass-door cabinet. The text also contains technological characteristics of my concept and the article about reason and motivation of my theme selection.

13 SEZNAM PŘÍLOH

Příloha 1

maturitní práce, konferenční stolek

Příloha 2

počáteční skici

Příloha 3

finální skici

Příloha 4

3D model komody

Příloha 5

3D model knihovny

Příloha 6

technický výkres pro kovovou konstrukci knihovny

Příloha 7

technický výkres pro kovovou konstrukci pojezdu police

Příloha 8

technický výkres pro kovovou konstrukci komody

Příloha 9

technický výkres pro dřevěné police

Příloha 10

technický výkres pro dřevěné nohy komody

Příloha 11

foto z výroby

Příloha 12

nýtovací matice, silonová kolečka, vozíky police

Příloha 13

foto komody

Příloha 14

foto knihovny

Příloha 15

Gerrit Rietveld, Schröderův dům, 1923 – 1924

Příloha 16

Gerrit Rietveld, odkládací stolek, 1923

Příloha 17

Gerrit Rietveld, židle Berlín, 1923

Příloha 18

Karel Caivas, sokolovna v Přerově, 1936

Příloha 19

Heinrich Lauterbach, Schmelowského vila, 1933

Příloha 20

Ludwig Mies van der Rohe, vila Tugendhat, 1930

Příloha 21

Ludwig Mies van der Rohe, Farnsworth House, 1951

Příloha 22

Ludwig Mies van der Rohe, Farnsworth House, 1951

Příloha 23

Robert Mallet-Stevens, vila Paul Poiret, 1925

Příloha 24

Ludwig Mies van der Rohe, koláž interiéru muzea Georg Schaefer, 1960-1963

Příloha 25

Ludwig Mies van der Rohe, Resor House, 1943

Příloha 26

Ludwig Mies van der Rohe, pavilon Barcelona, 1929

Příloha 1

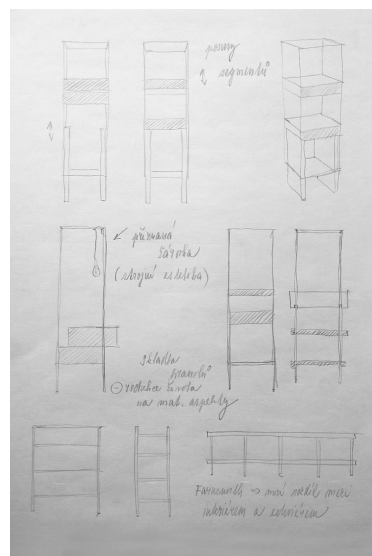
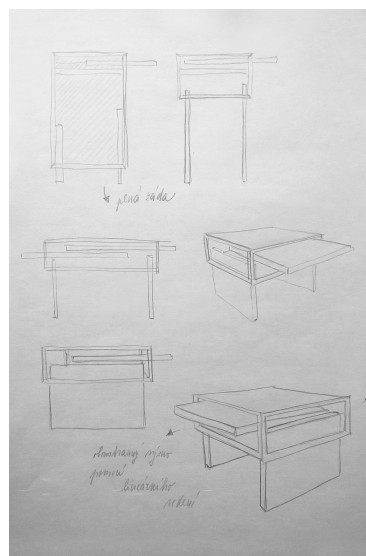
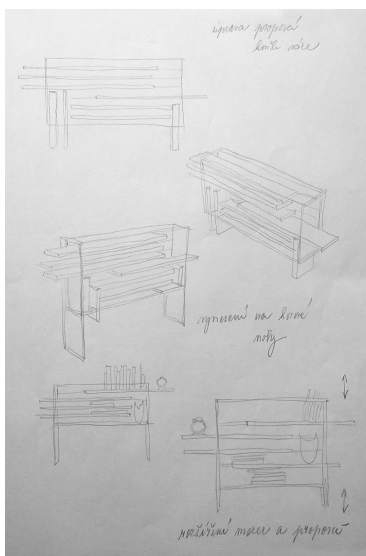
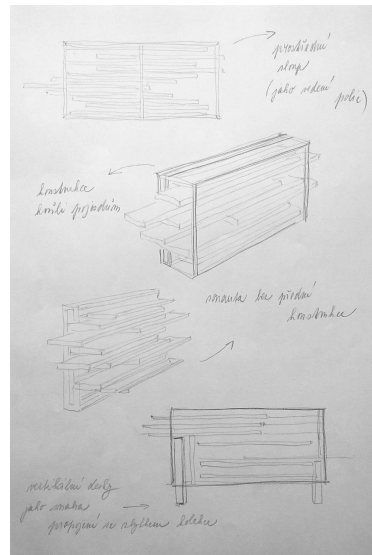
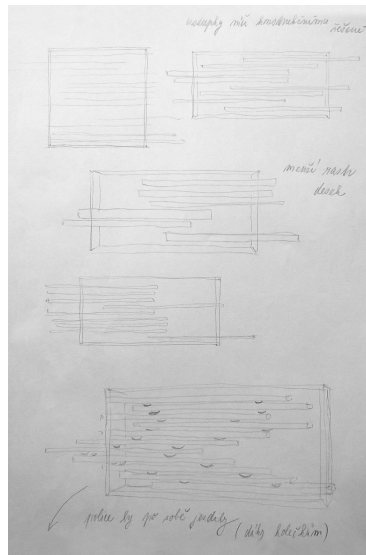
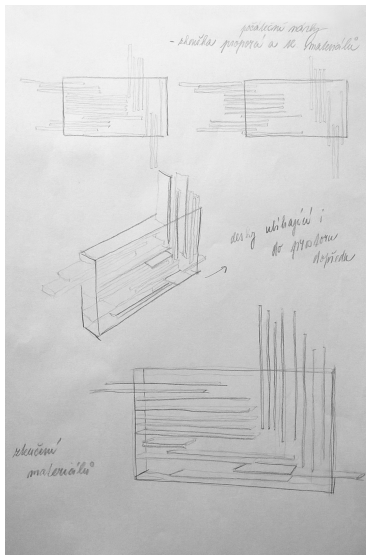
maturitní práce, konferenční stolek ¹



¹ archiv autorky

Příloha 2

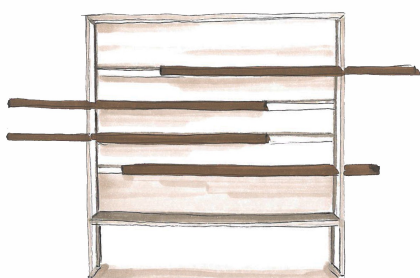
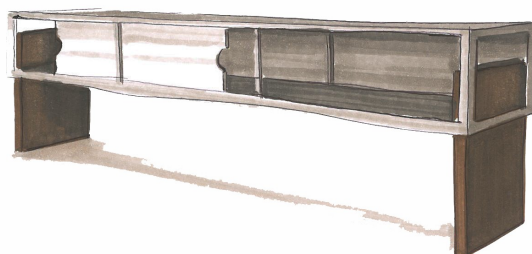
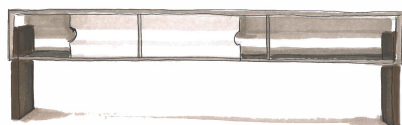
počáteční skici ²



² archiv autorky

Příloha 3

finální skici ³



³archiv autorky

Příloha 4

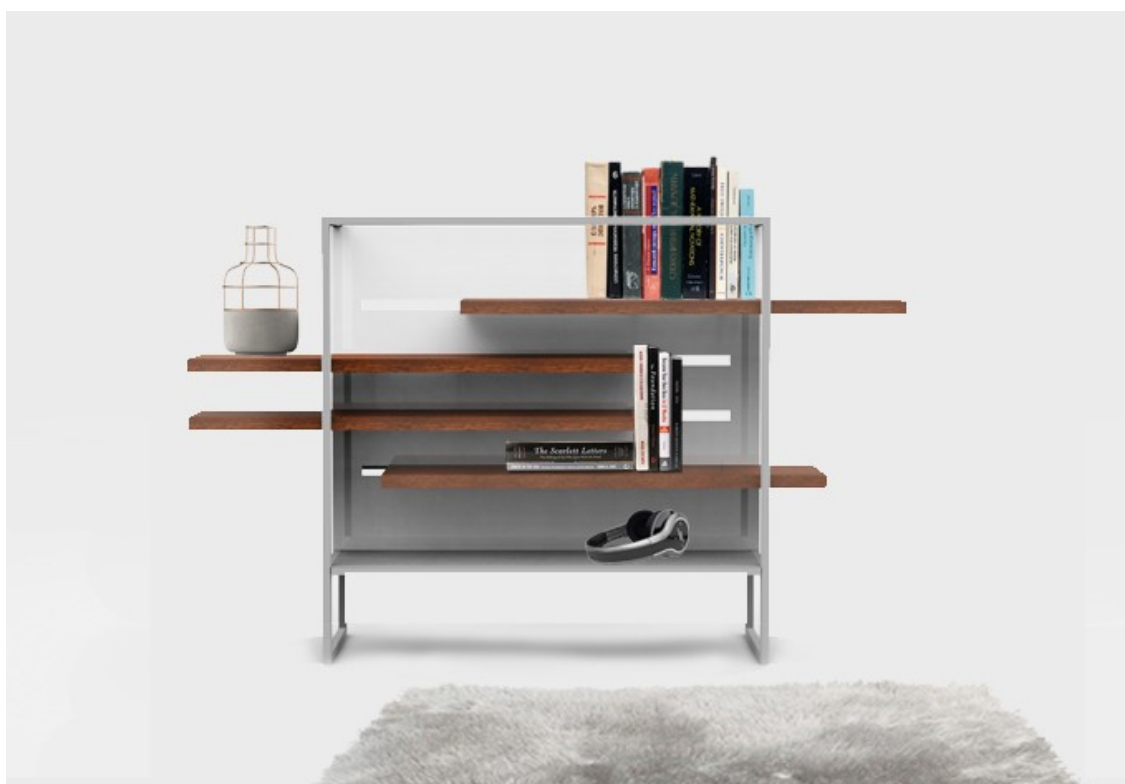
3D model komody ⁴



⁴archiv autorky

Příloha 5

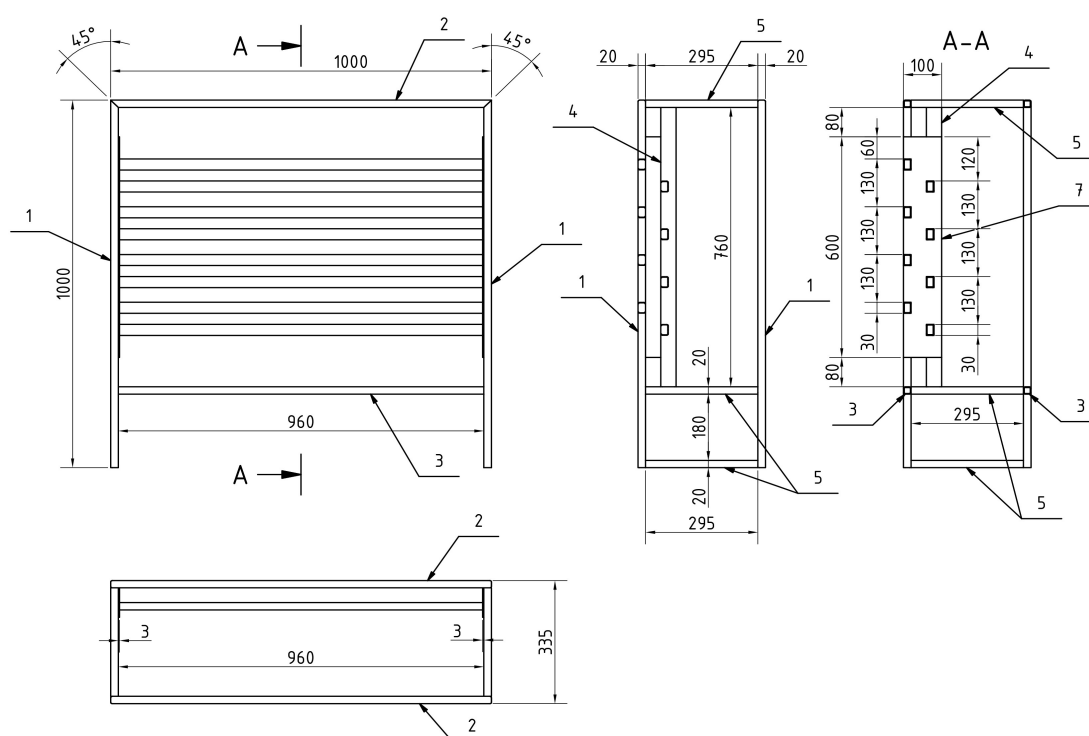
3D model knihovny ⁵



⁵archiv autorky

Příloha 6

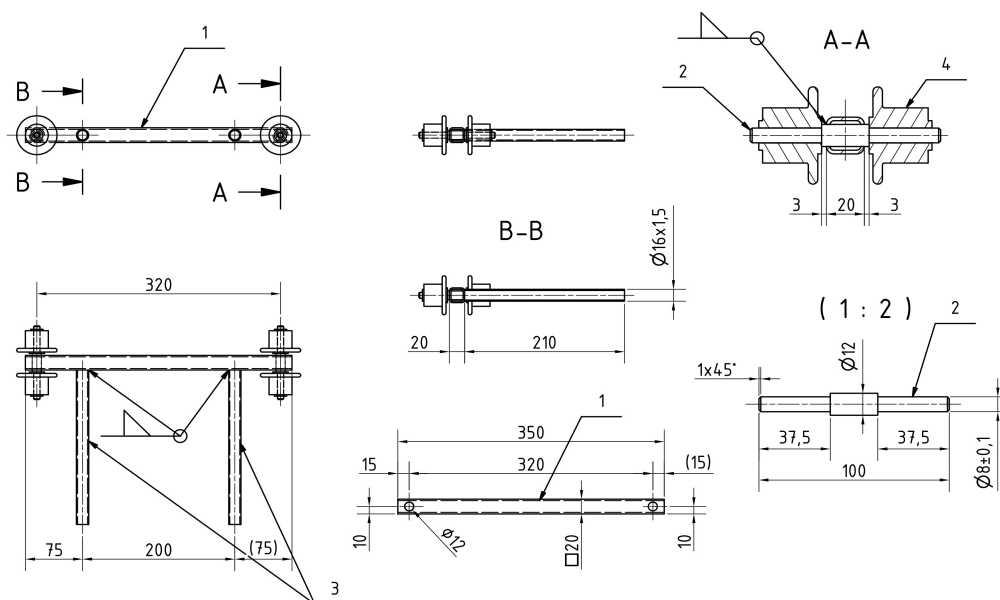
technický výkres pro kovovou konstrukci knihovny ⁶



⁶ archiv autorky

Příloha 7

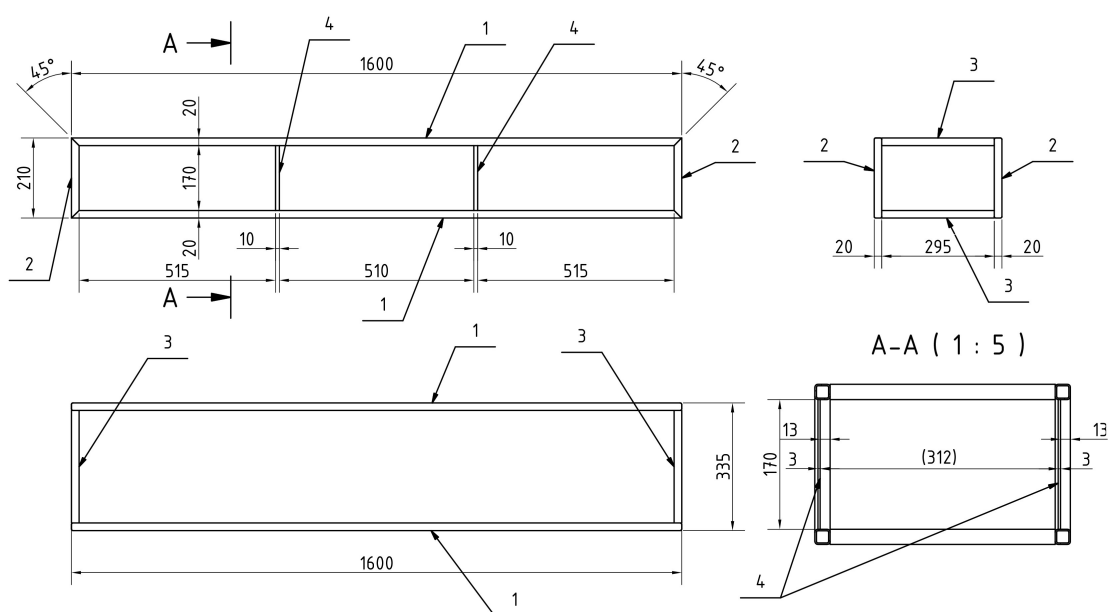
technický výkres pro kovovou konstrukci pojezdu police ⁷



⁷ archiv autorky

Příloha 8

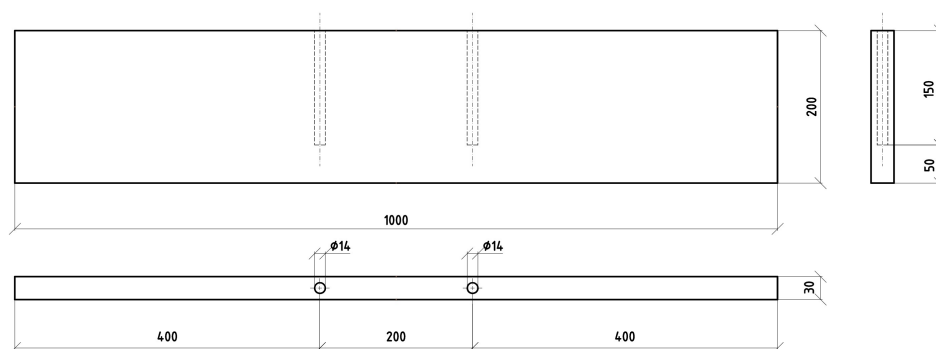
technický výkres pro kovovou konstrukci komody⁸



⁸ archiv autorky

Příloha 9

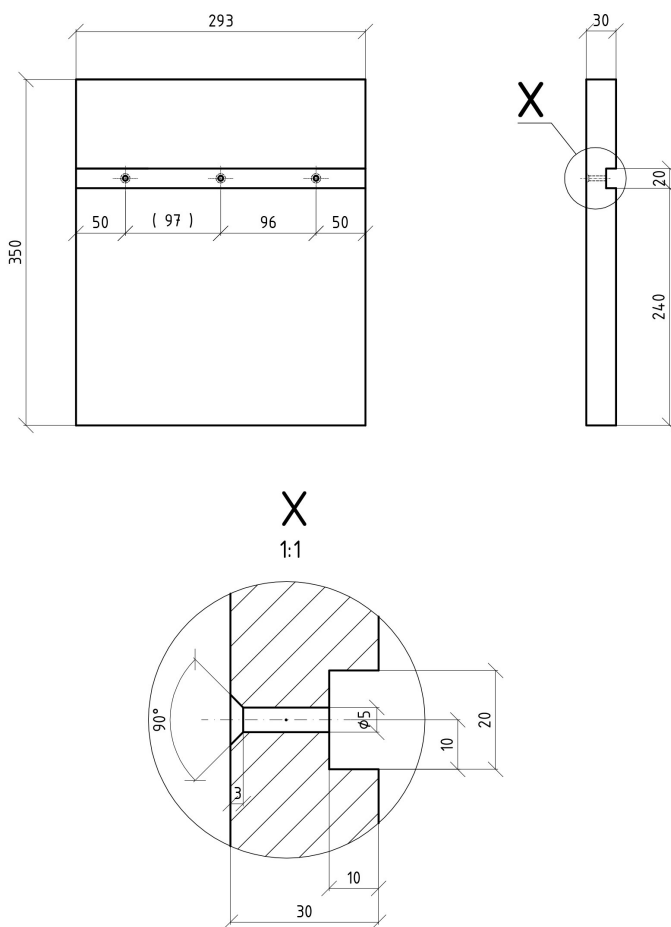
technický výkres pro dřevěné police ⁹



⁹ archiv autorky

Příloha 10

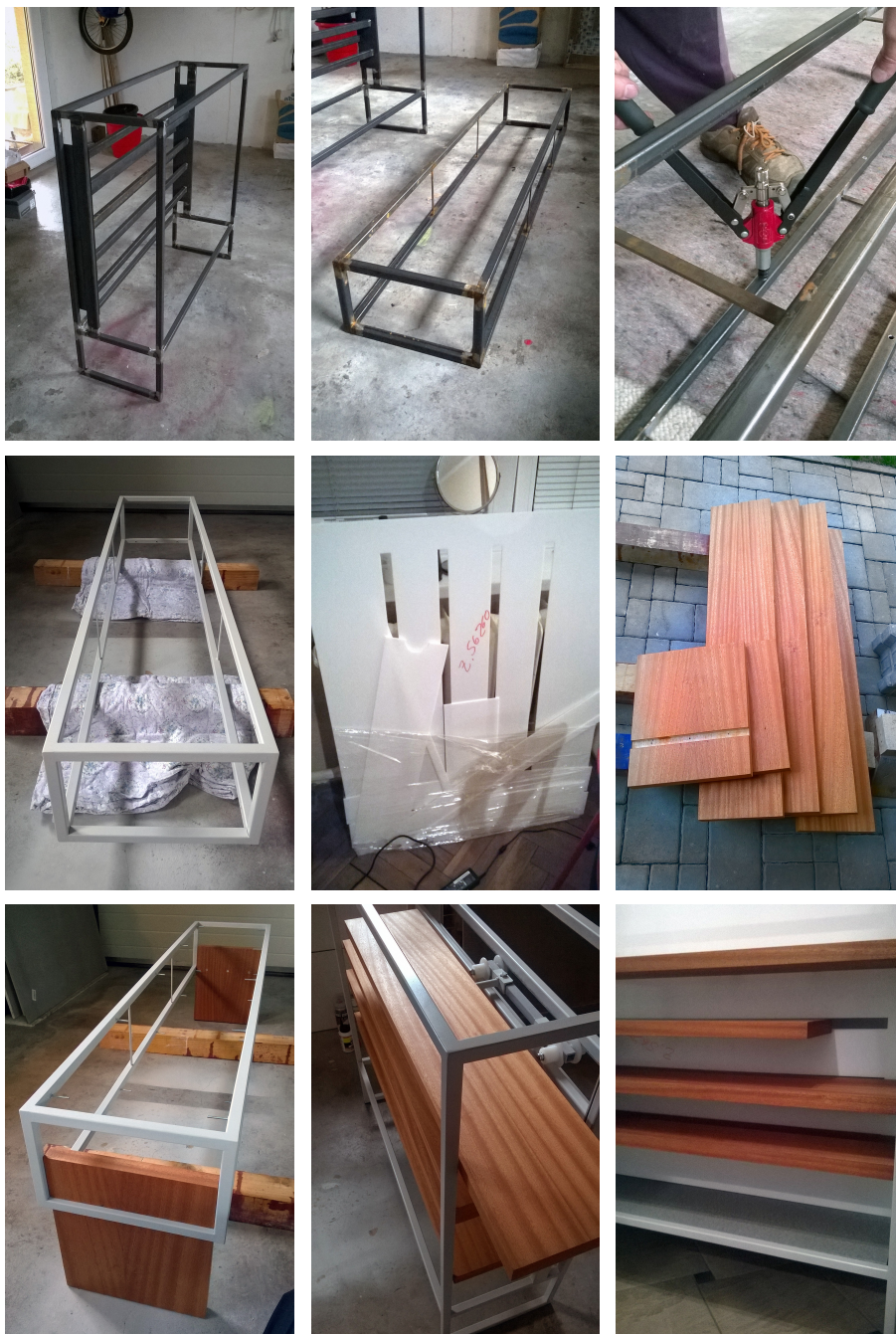
technický výkres pro dřevěné nohy komody ¹⁰



¹⁰ archiv autorky

Příloha 11

foto z výroby ¹¹



¹¹ archiv autorky

Příloha 12

nýtovací matice, silonová kolečka, vozíky police ¹²



¹² archiv autorky

Příloha 13

foto komody ¹³



¹³ archiv autorky

Příloha 14

foto knihovny ¹⁴



¹⁴ archiv autorky

Příloha 15

Gerrit Rietveld, Schröderův dům, 1923 – 1924 ¹⁵



¹⁵ <https://designergirlee.files.wordpress.com/2011/08/schroder-house.jpg>

Příloha 16

Gerrit Rietveld, odkládací stůl, 1923 ¹⁶



¹⁶ <http://immagini.webmobili.it/ImmaginiProdotti/Tavolini/Big/115-TAVOLINI-8025-B-1.jpg>

Příloha 17

Gerrit Rietveld, židle Berlín, 1923 ¹⁷



¹⁷ http://media.tumblr.com/tumblr_m9k8nfcNwk1qaxt8j.jpg

Příloha 18

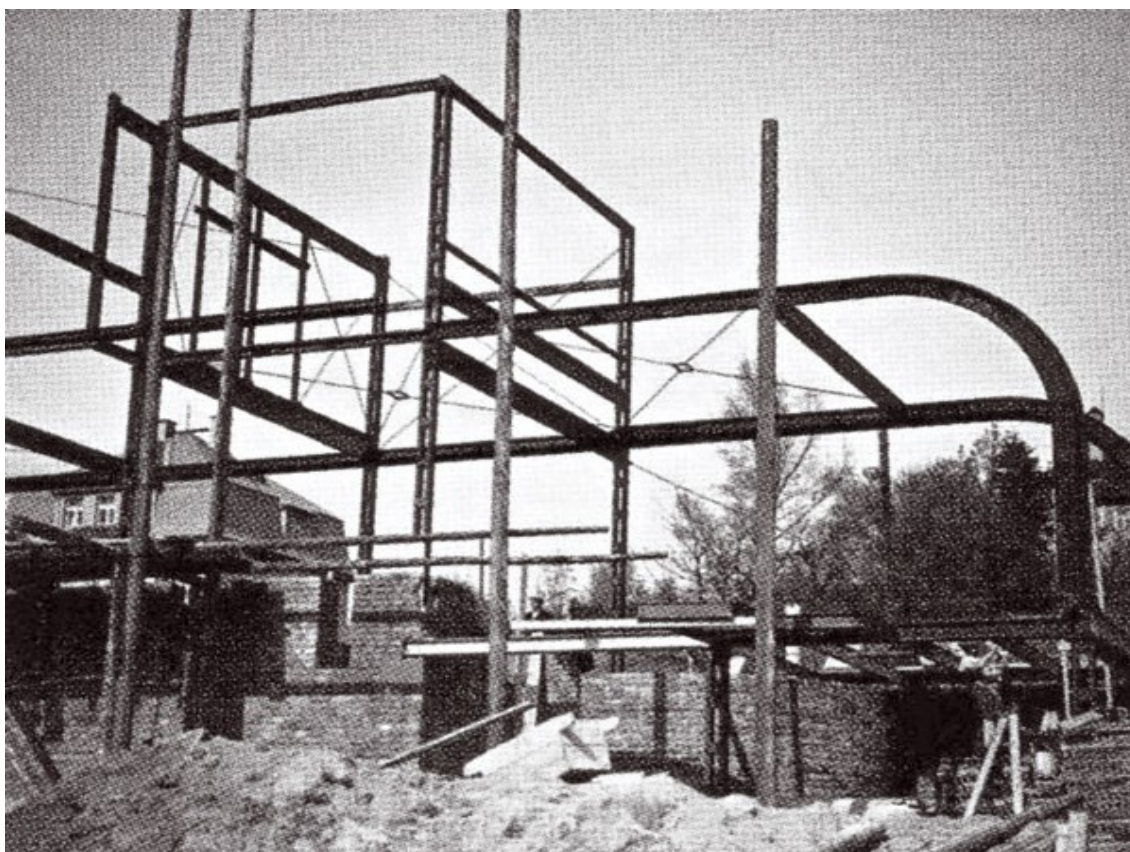
Karel Caivas, sokolovna v Přerově, 1936 ¹⁸



¹⁸ <http://sokolprerov.cz/img/clanek/110sokolovna.jpg>

Příloha 19

Heinrich Lauterbach, Schmelowského vila, 1933 ¹⁹



¹⁹ http://static.asb-portal.cz/buxus/images/cache/768xXXX/fotogaleria/fotogalerie/architektura/schmelowskeho_vila_vjablonci_nad_nisou_fotoalbum/04-big-image.jpg

Příloha 20

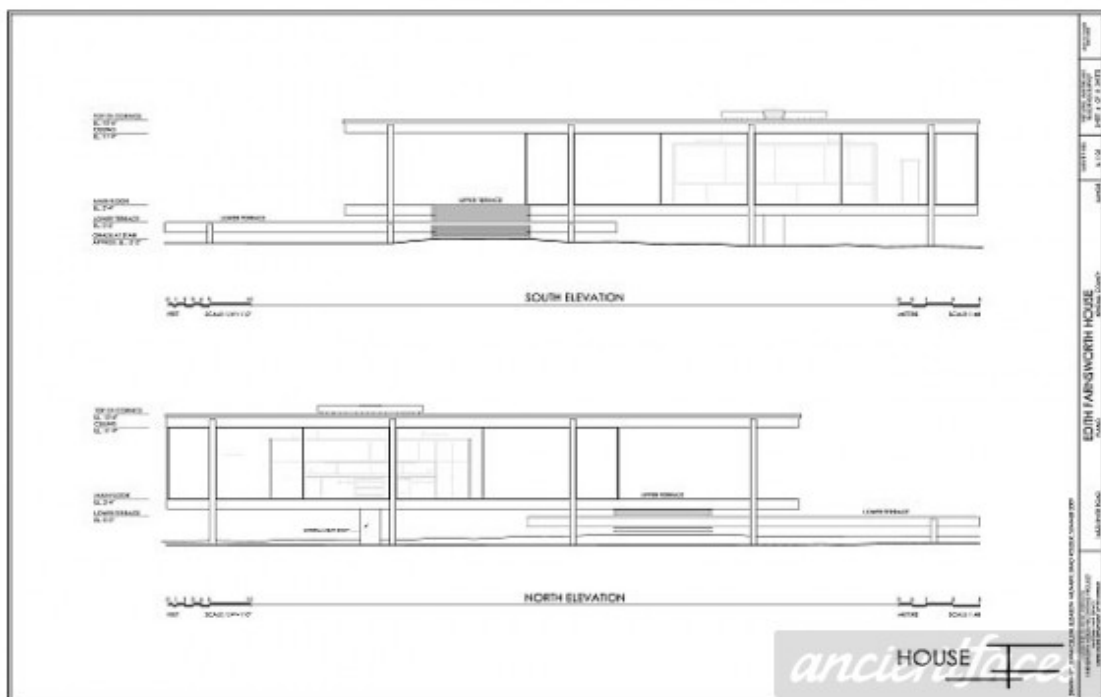
Ludwig Mies van der Rohe, vila Tugendhat, 1930 ²⁰



²⁰ https://formandwords.files.wordpress.com/2011/03/mies_tugendhat_int_david-zidlicky.jpg

Příloha 21

Ludwig Mies van der Rohe, Farnsworth House, 1951 ²¹



²¹ <http://media.ancientfaces.com/images/photos/medium/8/0/south-north-elevations-edith-farnsworth-house-1452-534780.jpg>

Příloha 22

Ludwig Mies van der Rohe, Farnsworth House, 1951 ²²



²² <https://elementosdecomposicion.files.wordpress.com/2012/04/farnsworthhouse.jpg>

Příloha 23

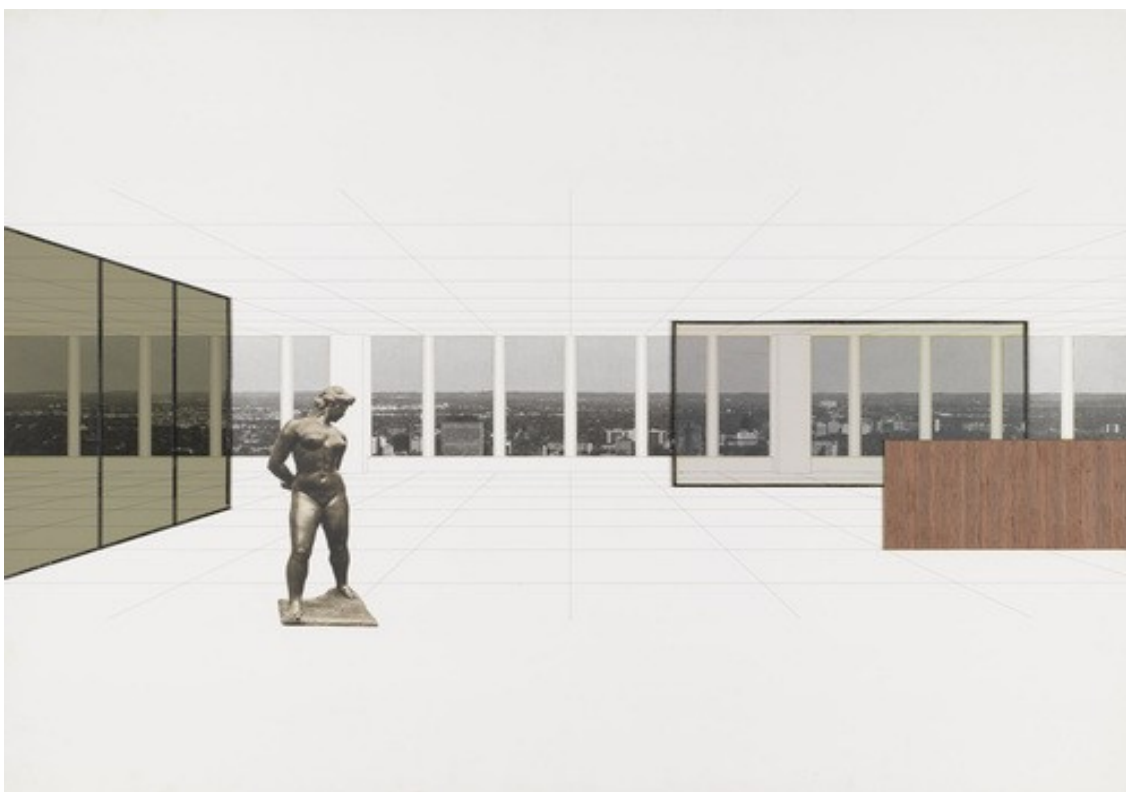
Robert Mallet-Stevens, vila Paul Poiret, 1925 ²³



²³ https://en.wikipedia.org/wiki/Villa_Paul_Poiret#/media/File:MalletStevensMezy.jpg

Příloha 24

Ludwig Mies van der Rohe, koláž interiéru muzea Georg Schaefer,
1960-1963 ²⁴



²⁴ http://40.media.tumblr.com/79af032cdb7d2ddac6f93f827008f4a3/tumblr_n3w3epZaKf1r83bj2o1_500.jpg

Příloha 25

Ludwig Mies van der Rohe, Resor House, 1943 ²⁵



²⁵ <https://s-media-cache-ak0.pinimg.com/564x/42/06/c2/4206c204af5f923bc88676a39b5a3c5b.jpg>

Příloha 26

Ludwig Mies van der Rohe, pavilon Barcelona, 1929 ²⁶



²⁶ http://www.citytoursbarcelona.com/Billeder/Mies/mies_barcelona.jpg