

Západočeská univerzita v Plzni
Fakulta designu a umění Ladislava Sutnara

Bakalářská práce

ODĚV A JEHO KONSTRUKCE

**LINIE, GEOMETRIE, KINETIKA. UCELENÁ KOLEKCE 3
ODĚVNÍCH CELKŮ**

Rebeka Monhartová

Plzeň 2016

Západočeská univerzita v Plzni
Fakulta designu a umění Ladislava Sutnara

Katedra Designu

Studijní program Design
Studijní obor Fashion design
Specializace Design oděvu

Bakalářská práce

ODĚV A JEHO KONSTRUKCE

LINIE, GEOMETRIE, KINETIKA. UCELENÁ KOLEKCE 3
ODĚVNÍCH CELKŮ

Rebeka Monhartová

Vedoucí práce: Doc. akad. mal. Helena Krbcová
Katedra designu
Fakulta designu a umění Ladislava Sutnara
Západočeské univerzity v Plzni

Plzeň 2016

Prohlašuji, že jsem práci zpracovala samostatně a použila jen
uvedených pramenů a literatury

Plzeň, duben 2016

.....

Podpis autora

PODĚKOVÁNÍ

Za odborné vedení, konzultace a pomoc při vypracování bakalářské práce děkuji vedoucí mé práce Doc. akad. mal. Heleně Krbcové.

Děkuji Janě Tůmové za pomoc při technologickém zpracování.

Zvláštní poděkování patří mé rodině, přátelům a všem, kdo mi při práci jakkoliv pomáhali

OBSAH

MÉ DOSAVADNÍ DÍLO V KONTEXTU SPECIALIZACE	8
TÉMA A DŮVOD JEHO VOLBY	11
Inspirace.....	11
CÍL PRÁCE	13
PROCES PŘÍPRAVY	14
PROCES TVORBY	16
TECHNOLOGICKÁ SPECIFIKA	18
Práce s kůží	18
POPIS DÍLA	20
První model	20
Druhý model.....	20
Třetí model.....	21
PŘÍNOS PRÁCE PRO DANÝ OBOR	23
SILNÉ STRÁNKY.....	24
SLABÉ STRÁNKY	25
SEZNAM POUŽITÝCH ZDROJŮ.....	26
Knižní a periodická literatura.....	26
Internetové zdroje	26
RESUMÉ.....	27
SEZNAM PŘÍLOH.....	29
OBRAZOVÉ PŘÍLOHY	30

MÉ DOSAVADNÍ DÍLO V KONTEXTU SPECIALIZACE

Než jsem nastoupila na Fakultu design a umění Ladislava Sutnara, studovala jsem na gymnáziu. Moje první zkušenosti se studiem umění byly na volitelných hodinách Dějin umění. Módě a designu jsem se věnovala pouze ve svém volném čase, jednalo se spíše o experimenty a mnoho oděvů vzniklo metodou “pokus omyl”. Jelikož jsem nevystudovala střední školu v oboru, mnoho střihů vznikalo velmi instinktivně. V prvním semestru jsem se snažila zapracovat právě na střizích, které jsem se učila jak ve škole, tak na soukromých lekcích. Z počátku jsem se bála, že budu oproti ostatním velmi pozadu, proto jsem se studiu musela věnovat více i ve svém volném čase.

První semestr pro mě byl velmi náročný, ať už z designérské či technické stránky. Bylo to vůbec poprvé, co jsem se setkala s tvorbou oděvu podle konceptu. Z počátku to pro mě bylo velmi těžké překonat, nyní už je koncept nedílnou součástí mojí tvorby. První půlrok mi pomohl pochopit, že inspiraci lze čerpat ze všeho a člověk se nesmí chytit první myšlenky, ale musí ji rozvinout.

Druhý semestr byl v mé tvorbě krokem zpět, v tématu Barva a tvar jsem se ztratila a naprosto nevyužila vědomosti získané v prvním semestru. Vznikla kolekce, která se nesešla s tématem, byla ale také rozdílná co se obsahu týče. Chtěla jsem ve své práci zobrazit mnoho různých věcí, oba modely tak byly velmi rozdílné, obsahově i materiálově. Zpětně jsem si však odnesla mnoho užitečných informací. Paní docentce Heleně Krbcové vděčím za to,

že mě naučila jak zpracovat téma, jak pracovat s hlavní myšlenkou, ale také, jak si vybírat informace, které jsou pro tvorbu mých kolekcí důležité.

Na začátku druhého ročníku jsem absolvovala studijní stáž v Barceloně na škole ESDA Llotja, kterou zpětně hodnotím jako ne příliš přínosnou. Na tamní škole jsem se setkala s jiným způsobem výuky, ta byla více teoretická, méně tvůrčí a chvílemi chaotická. V ateliéru paní docentky Heleny Krbcové jsem zvyklá na intenzivní a efektivní výuku. Při návratu jsem tak byla velmi motivovaná a připravená k tvorbě, která mi po celý půl rok scházela. Během čtvrtého semestru jsem pracovala na dvou kolekcích zároveň. Kvůli mé absenci v zimním semestru, jsem zpětně vytvořila kolekci na zadané téma Translation. Ta pro mě byla v mnoha ohledech nová. Poprvé jsem si vyzkoušela práci s potiskem. Jelikož se však nejednalo o náhodné umístění tisku, ale rozmístění bylo přesně dané, musela jsem ze začátku pracovat jen v počítači a za pomoci vlastního měřítka jsem vytvořila stříh, ve kterém byl motiv už přímo umístěn. Vznikla tak kolekce šatů s červenomodrými potisky inspirována 3D efektem, k jejímuž úplnému vyznění potřebujete 3D brýle. Druhou kolekcí, na které jsem tou dobou pracovala, byla kolekce inspirovaná trendem Normcore. Nová pro mě byla především ve způsobu, kterým jsem při práci postupovala. Jednalo se o mou první tvorbu, kdy jsem spolupracovala s Martou Babkovou z design obuvi a módních doplňků. Získala jsem tak dobrou zkušenost při společné tvorbě konceptu a vzájemné konzultace návrhů.

Ačkoliv je mým zaměřením především oděv, zálibu jsem našla také v módních doplňcích. Na konci prvního ročníku jsem za pomoci spolužačky z designu oděvu a doplňků ušila svou první lodičku,

vyzkoušela jsem si tak práci z kůží, ale také práci s obuvnickými střihy. Realizace mi pomohla pochopit nejen základní postupy, ale také náročnost výroby. Velmi velkou zálibu jsem našla ve výrobě plstěných klobouků. Na podzim roku 2015 jsem absolvovala modistický kurz, kde jsem si vyzkoušela práci s plstí a vytvořila několik klobouků. To ve mně probudilo velký zájem a výrobě klobouků se věnuji jak na zakázku, tak tvorbou vlastní kolekce. V březnu tohoto roku jsem měla možnost absolvovat praxi v Tonaku¹, ta pro mě byla velmi užitečná a přínosná.

Poslední podstatnou součástí mé tvorby je psaní internetového blogu www.remonna.com. Ten jsem začala psát v roce 2013 se svou kamarádkou, příliš energie jsem mu ovšem nevěnovala, poté, co jsme se rozdělily a já se rozhodovala, zda pokračovat, psaní blogu jsem viděla jako prostředek k prezentaci své práce. Náplní blogu je móda a životní styl, publikuji zde své outfity, myšlenky, trendy, ale také proces tvorby.

¹ Tonak a.s. (TOvárna NA Klobouky) Tradiční česká značka zaměřená na výrobu plstěných klobouků

TÉMA A DŮVOD JEHO VOLBY

Téma Oděv a jeho konstrukce jsem si vybrala především z důvodu velké volnosti. Při výběru tématu jsem ještě neměla zcela vybraný směr, jakým jsem se chtěla ubírat, volba tohoto tématu se mi tedy zdála nejvhodnější. V průběhu své tvorby jsem se však setkala s problémy, především v obsáhlosti tématu, dlouho jsem tak nevěděla, jak zadání uchopit, jakým směrem se vydat a čím se inspirovat.

Inspirace

Ve své bakalářské práci se inspiroji jezdeckým oděvem. Ve své rešerši jsem zmapovala nejen celý vývoj jezdecké módy pro obě pohlaví, ale také práci současných návrhářů a jejich uchopení daného tématu. Při navrhované své kolekce jsem se nechtěla omezovat jen na jedno pohlaví (ačkoliv převažují pánské střihy), to mi tak umožňuje výběr z většího množství oděvních konstrukcí. Ve své bakalářské práci se nezabývám pouze úpravou dobových oděvů, snažím se je přenášet do současné doby tak, aby odpovídaly potřebám současné ženy. Jelikož je mým tématem oděv a jeho konstrukce, hlavní myšlenkou mé práce bylo využití dobových střihů a jejich následná transformace do současných siluet. Kolekce je současná také co se materiálů týče, oděvy nejsou určené na jízdu na koni, nebyla jsem omezována funkcí materiálu a při výběru jsem tak měla volnější ruku. Nechtěla jsem se striktně omezovat na střihy a barevnost jednoho období.

Ve své kolekci vycházím ze čtyř konkrétních oděvních konstrukcí, které vznikaly v různých obdobích, všechny spolu

souvisí, či na sebe v historickém vývoji přímo navazují. Jako první oděvní konstrukci jsem zvolila *redingote*. Pochází z anglického slovního spojení riding coat. Původem se jedná o pánský kabát, který se objevil v Anglii v 18. století, svou konstrukcí byl uzpůsoben pro jízdu na koni. Jako druhý typ oděvu jsem zvolila *frak*, z anglického slova frock (nejčastěji nošen v kombinaci s vestou), který vznikl sestřižením přednic u Justaucorpsu². Frak byl postupně převeden i do každodenního nošení. Jedinou, čistě ženskou, konstrukcí je sukně *safety skirt*. Vzhledem k dobovým zvyklostem si ženy nemohly dovolit nosit kalhoty, tudíž musely nosit speciálně upravené sukně, které umožňovaly pohodlnější jízdu na koni. Existuje mnoho různých provedení, já si vybrala kombinaci sukně a skrytých nohavic. Poslední oděvní konstrukcí, jsou jezdecké kalhoty *jodhpurs*. Kalhoty pochází z Indie, název je odvozen od indického města Jodhpur. Jednalo se o oděv, který byl typický pro obě pohlaví. Do západního světa se dostala kolencem 19. století, v době kdy byla Indie jednou z Anglických kolonií. Jednalo se o nohavice z pevné látky s větším množstvím materiálu v oblasti stehů a boků, to tak umožňovalo lepší pohyb při jízdě na koni. Od kolen ke kotníkům byly nohavice zúžené, i přesto však pohodlné při sezení.

² Pánský kabát v délce po kolena, na trupu přiléhavý, ale se sukňovitě rozšířenou spodní částí a se širokými manžetami na rukávech. (pol. 17. století – poč. 18. Století)

CÍL PRÁCE

Cílem mé bakalářské práce bylo vytvořit nositelnou kolekci oděvů, které jsou inspirované jezdeckými konstrukcemi. Nechtěla jsem vytvářet funkční oděv pro danou disciplínu, naopak jsem se snažila transformovat střihy tak, aby odpovídaly aktuálním módním trendům a pohodlí současné ženy.

Důležitý pro mě byl výběr materiálů, kde jsem se vyhýbala běžně funkčním látkám pro jezdecký oděv, naopak jsem chtěla podtrhnout vznešenost disciplíny, tudíž jsem volila materiály, které nejsou pro daný styl příliš obvyklé.

PROCES PŘÍPRAVY

Proces přípravy mé kolekce se skládal z několika částí. Po výběru tématu jsem se zaměřila na důkladnou rešerši. Vzhledem k velké obsáhlosti tématu byla potřeba zmapovat vývoj jezdecké módy od jejího počátku, především od období renesance. V tomto období se již začal rozlišovat oděv na běžný den a jízdu na koni. Vše podléhalo dobovým trendům, oděv se pouze přizpůsoboval potřebám, ať už materiálově, či konstrukčně. Důležitou roli v ženském oděvu hrál také způsob jízdy, tedy jestli měla žena sedlo na stranu nebo jezdila na koni obkročmo. Tím, že jsem nechtěla vycházet pouze z jednoho časového období a jednoho pohlaví, musela jsem najít všechny souvislosti, a rozdílné rysy. To mi tak dalo možnost mezi sebou kombinovat prvky, které se v jednom časovém období dohromady nenosily či naopak oddělit věci, které k sobě patřily.

Dalším krokem, který jsem v celém procesu podnikla, bylo nahromadění informací o tvorbě světových návrhářů a jejich pojetí daného tématu. Nechtěla jsem používat již vzniklé způsoby tvorby s danými prvky. Díky rešerši jsem se zorientovala a mohla jsem tak s jezdeckými stříhy pracovat jinak. Nechtěla jsem vytvořit kopie jezdeckých oděvů, pouze pracovat s jezdeckými konstrukcemi a transformovat je.

Po rešerši následovala tvorba kresebných návrhů, které byly při mé práci velmi podstatné. I přes to, že jsem modely v průběhu práce pozměnila, příprava kresebných návrhů mi pomohla ujasnit celý koncept. Prvotní vizualizace mi dala možnost rozvrhnout jednotlivé prvky, rozmyslet si siluety, kterých jsem se chtěla držet. Tento krok mi umožnil plynule navázat na práci se stříhy a kalikem,

kde jsem řešila především konstrukci. Jelikož při své tvorbě sahám do historie, snažila jsem se vyhledat dobové stříhy, které jsem následně rozpracovala a upravovala. Tím že jsem vycházela z původních konstrukcí, mohla jsem je inovovat a přidávat do nich současné prvky, což bylo přesnější a efektivnější, než snaha o historizování současných stříhů.

Posledním krokem před začátkem realizace byla volba barevnosti a materiálů. Ve výběru materiálů jsem se snažila být v kontextu daného tématu inovativní. Nevolila jsem tedy typicky funkční materiály pro danou disciplínu, naopak materiály, které by byly mnohdy nevhodné, například kůže. Vzhledem ke vznešenosti, která je s jezdeckým neodmyslitelně spojená, snažila jsem se podle toho vybírat také materiály. Nakonec jsem vybrala 5 různých přírodních materiálů (hedvábí, kašmír, vlna, kůže, len), které mezi sebou kombinuji tak, aby byla kolekce propojená a jednotná. Barevnost jsem zvolila jemnou, ne příliš výraznou. Jedná se především o zemité barvy, tedy různé odstíny hnědé, béžové a šedé. Některé materiály jsou proužkované, jedná se jak o vzor tištěný, tak tkaný.

PROCES TVORBY

Proces přípravy a proces tvorby se u mě v mnoha případech prolínaly. Jako počátek procesu tvorby počítám práci s kalikem. V přípravách jsem s kalikem pracovala především konstrukčně, kdy jsem vytvářela stříhy, těsně před samotnou realizací se uskutečnilo několik zkoušek, kdy jsem nastehovaná kalika zkoušela na modelku. Ve většině případů jsem zkoušela oděvy z kalika jednou a na další zkoušce už jsem zkoušela nastehované modely z hotového materiálu.

Nejnáročnější pro mě však byla tvorba kalik na kožené bundy. Jelikož je kůže velmi citlivý materiál, všechny změny ve stříhu a jiné úpravy musely probíhat právě na kaliku. Až po třech zkouškách jsem si byla jistá, že vše sedí, mohla jsem se tak posunout k práci se samotnou kůží.

Vzhledem k tomu, že mám v kolekci kvalitní materiály, musela jsem se hodně soustředit na kvalitní zpracování, abych tím materiálu nijak neuškodila. Při práci na vlněné vestě s příměsí kašmíru a vikuně, jsem se rozhodla ponechat oděv nevypodšívkový, musela jsem tak hledat řešení, které by se k materiálu hodilo. Nakonec jsem se rozhodla pro kombinaci podsádky a štepování. Problém však nastal při nákupu nití, kdy jsem nedokázala sehnat požadovaný odstín dírkového hedvábí, především kvůli omezenému výběru či vyprodání nitě. Musela jsem improvizovat, vestu jsem nakonec proštepovala bavlnkou na vyšívání.

Poprvé jsem si také vyzkoušela práci s proužkovaným materiálem. U vlny s příměsí kašmíru byla práce snazší, jelikož zde byl proužek vetkaný, vše přesně sedělo. Náročnější mi připadala

realizace halenky a šatů z proužkovaného hedvábí, kde jsem se potýkala s několika problémy. Pruhy byly pouze natištěné, v jednom momentu jsem se setkala s nerovnoměrným natištěním, které mi znesnadnilo práci. Dále jsem si při koupi materiálu nevšimla, že jsou pruhy vodorovně, ne horizontálně. Díky minimální elasticitě materiálu jsem však díly mohla položit přes látku, nikoliv po látce. Šaty jsou tak horizontálně pruhované.

TECHNOLOGICKÁ SPECIFIKA

Jak jsem již zmiňovala v předchozí kapitole, v tvorbě celé bakalářky byla nejnáročnější práce s materiálem. Vzhledem k velké odlišnosti, jsem musela ke každému materiálu přistupovat zcela jinak. Vše bylo náročné na zhotovení, musela jsem tak každý kus zpracovávat se zvýšenou pečlivostí.

Halenky, šaty i vestu jsem šila francouzským švem, který mi připadá nejčistší. Některé použité materiály jsou transparentní, švy tak v průsvitech působí čistě. V případě hnědé halenky jsem se při začišťování průramků musela přiklonit k perličkovému stehu, který není při pohledu z lícové strany látky vidět. Naopak švové přídavky na kalhotách a kraťasech jsem začišťovala za pomoci overlocku.

Práce s kůží

K práci s kůží jsem se dostala podruhé v životě, před dvěma roky jsem šití kůže zkoušela poprvé, jednalo se však o velmi tenkou kozinku a z pohledu zkušeností to bylo především o poznávání a experimentu s materiálem. Pro svou bakalářskou práci jsem si zvolila teletinu, která je v porovnání s kozinkou silnější.

V předešlé kapitole jsem se zmiňovala o náročné přípravě bund. Po poslední zkoušce kalik jsem veškeré změny překreslila do prvotního stříhu, ten jsem znovu překreslila a vystříhla s přikresleným centimetrovým švovým přídavkem. U textilních materiálů jsem byla zvyklá vyznačovat na látku klíčkami, zde jsem se mohla spolehnout pouze na vyzkoušený a opravený stříh. Na samotné šití na stroji jsem se připravila pouze s jehlami určenými na šití kůže. Kvůli malému výběru barev u silnějších nití, jsem nakonec

zvolila nitě klasické.

S větším problémem jsem se setkala při vsazování rukávů, zde mi pomohla na vyznačení bílá křída, která jde velmi jednoduše z kůže otřít.

Bundy jsem se rozhodla nechat převážně bez podšívky. Tu používám pouze v rukávech, volně tak navazuje na podsádku, která se nachází jak v předním, tak zadním díle. Všechny švové přídávky zarovávám skalpelem a lepím za pomoci lepidla Robinol CE³, nakonec vše zaklepávám. Všechny okraje nechávám pouze seříznuté, ty tak dodávají kůži mnohem vzdušnější vzhled. Také vzhledem k tloušťce kůže a žádným zkušenostem s kosícím přístrojem, jsem se bála poškození či špatného finálního vzhledu.

³ Pomocné obuvnické kaučukové lepidlo – obuvnická guma

POPIS DÍLA

Moje bakalářská práce se skládá ze tří modelů, které jsou zhotoveny z přírodních materiálů, všechny v zemitých barvách, tedy odstínech šedé, hnědé a béžové.

První model

První model se skládá ze dvou kusů, světle hnědé vesty z vlny s příměsí kašmíru a světle šedých pruhovaných hedvábných šatů.

Šaty dlouhé do půlky stehen, jsou rovného střihu bez prsních záševků s dlouhými rukávy. Nejvýraznějším a velmi důležitým prvkem je zapínání, které funguje na způsob provazování. Jedná se o stuhu ze stejného materiálu, která symbolizuje vázanku. Provazuje se a ovíjí kolem krku, následně je zapnutá vpředu za pomoci brože.

Přes šaty je umístěna stejně dlouhá vesta bez rukávů. Je inspirována frakem a redingotem, část přednic je sestřižená až pod prsa, tudíž mohou vyniknout šaty. Přední díly jsou střiženy symetricky, v oblasti hrudníku se překrývají, lze je nechat pouze přes sebe či přehnout a vytvořit klopou. Vesta je v hrudní části začištěna podsádkou, ve zbylých částech je proštepována béžovou nití na vyšívání. Proštepováním jsou olemovány také prsní záševky.

Druhý model

Druhý realizovaný model se skládá ze tří částí. První je béžová kožená bunda, doplněná hnědošedým topem z hedvábí s příměsí lnu. Posledním kouskem jsou dlouhé kalhoty z šedého proužkovaného vlněného materiálu s příměsí kašmíru.

Kalhoty vychází z historického střihu na jezdecké kalhoty. Mají velký objem v oblasti stehen, postupně zúžené v oblasti kolen, těsné na lýtkách. Výrazným prvkem je především proštepovaný puk, ten vede z horní části zadního dílu, v půlce stehen se přetáčí a končí uprostřed holeně v dolní části předního dílu. Pro podtržení efektu jsem jeden z předních dílů přetočila šikmo, zvýrazní tak členění kalhot. Pasový límec je zhotoven z rubové strany materiálu.

Druhým oděvem v tomto modelu je kožená bunda, která tvarově vychází z kombinace fraku a vesty. Skládá se ze tří předních dílů, dva střižené do špičky (zastupující vestu) a jednoho kratšího, který je střižen do rovna. Na spodních dvou vrstvách je proti sobě umístěno zapínání, aby bunda držela požadovaný tvar. Zvolila jsem dvou švové dlouhé rukávy.

Jako třetí se v oděvu nachází halenka bez rukávů. Tvarově kopíruje tvar bundy (přednice střižené do špičky), použila jsem dva symetrické díly přeložené přes sebe. Zapínání je na zádech, podobné jako u šatů z prvního modelu, tedy provázáním stuhy u krku, která má vytvořit dojem vázanky. Zadní díly jsou „sepnuty“ u krku, záda jsou volná.

Třetí model

Třetí model se skládá opět ze tří kusů. Béžové kožené bundy, topu ze světlešedého proužkovaného hedvábí. Doplněny jsou šedými proužkovanými kraťasami z vlněného materiálu s příměsí kašmíru.

Kraťasy vychází ze stejného střihu jako kalhoty u druhého modelu. Délku je přibližně ke kolenům, inspirovala jsem se krátkými

kalhotami, které byly často nošeny dohromady s Justaucorpsem, doplněny punčochami nebo kamašemi. Využívala jsem zde proštepování puků, které se nacházejí uprostřed nohavice jak na zadním, tak na předním dílu. Jedna nohavice se skládá ze 4 dílů, všechny boční díly jsou střiženy na šikmo, aby podpořily objem v oblasti boků a stehen.

Kožená bunda také vychází především z redingotu a vesty. Přední díly jsou přes sebe překládány, jsou střiženy asymetricky na jednu stranu, tudíž je jedna klopa větší než druhá. Spodní okraje jsou podobné jako u první kožené bundy, přednice jsou střižené do špiček.

Posledním oděvem u tohoto modelu je halenka bez rukávů. Má hranatý výstřih, kopíruje tedy tvar bundy. K zapínání jsem nevyužila stuhy ovazované kolem krku, pouze patentku nahoře na zadní straně dílu. Ponechala jsem tak volná záda stejně, jako u předchozí halenky.

PŘÍNOS PRÁCE PRO DANÝ OBOR

Hlavní přínos práce vidím především ve zpracování známého a populárního stylu novým způsobem. Snažila jsem se pracovat především s mužskými prvky, snažila jsem se vyhýbat klasickému zpracování. Oděv jsem se snažila vytvořit čistý, některé střihy jsem se snažila zjednodušovat, chtěla jsem se také vyhýbat výrazným detailům, které by při pohledu na celou kolekci mohly být rušivé.

Vnesla jsem tak do zpracovaného, mnohdy velmi zdobeného oděvu, s velkým množstvím detailů, současné minimalistické tendence. Vytvořila jsem nositelný oděv, který jsem oproti dobovým konstrukcím zjednodušila také z funkčního hlediska. Soustředila jsem se například na jednoduché zapínání oděvů.

SILNÉ STRÁNKY

Jednou ze silných stránek mé kolekce je komplexnost modelů. Při své tvorbě jsem se nezaměřila pouze na jeden typ oděvu či na jeden konkrétní prvek, naopak jsem pracovala s různými střihy a různými druhy oděvů a vytvořila tak tři kompletní outfity, které jsou vyvážené.

Jako další bych zmínila výběr materiálů, o kterých jsem ve své práci psala už několikrát. Dobře doplňuje vznešenost stylu, materiály se k sobě hodí v mnoha různých ohledech, především pak harmonickou barevností.

Za další silnou stránku považuji výslednou vizualizaci celé kolekce. Vybrané prostory, modelky, make-up a cítění fotografky naprosto podtrhly celou kolekci.

SLABÉ STRÁNKY

Jednou ze slabých stránek kolekce je ne zcela plná funkčnost všech oděvů. Ačkoliv jsou modely nositelné, střihy jsou uzpůsobeny na postavu tak, aby nijak nebránily v pohybu a materiály jsou na nošení příjemné, postrádají některé funkční prvky jako jsou například poutka u kalhot či kapsy, jak na kalhotách, tak například u kožených bund.

I přes to, že jsem k šití a samotné realizaci přistupovala s velkou pečlivostí, místy se najdou technické nedostatky. To přisuzuji především kratší, pouze tří leté zkušenosti s šitím. Bylo to také poprvé, kdy jsem pracovala s materiálem, který má delší „vlas“, tudíž jsem se setkala s problémem při pokládání střihu na látku.

SEZNAM POUŽITÝCH ZDROJŮ

Knižní a periodická literatura

1. MACKAY-SMITH, Alexander, Jean R. DRUESEDOW a Thomas RYDER. Man and the Horse: An Illustrated History of Equestrian Apparel. New York: Metropolitan Museum of Art, 1985, ISBN 0-87099-411-5.
2. Móda: obrazové dějiny oblékání a stylu. Vyd. 1. Praha: Knižní klub, 2013. ISBN 978-80-242-4170-8.
3. LEVANTON, Mellissa, Michelle WEBB FANDRICH, Rochelle KESSLER, Bobbie SUMBERG, Dale Carolyn GLUCKMAN, Juanjuan WU a Hollis GOODALL. Ilustrovaná encyklopedie odívání: od tógy po krinolínu. 1. vyd. Překlad Marcela Nejedlá. Bratislava: Perfekt, 2009. ISBN 978-80-8046-430-1.
4. FUKAI, Akiko, Tamami SUOH, Miki IWAGAMI, Reiko KOGA a Rii NIE. Móda: z dějin odívání 18., 19. a 20. století : sbírka Kyoto Costume Institute. Vyd. 2. Překlad Blanka Brabcová. Praha: Slovart, 2011. ISBN 978-80-7391-512-4.
5. ANDERSON, James, JONES, Terry a Susie RUSHTON (eds.). Současní módní návrháři. Praha: Slovart, 2006. Ikony. ISBN 80-720-9841-1.

Internetové zdroje

1. GRIOT, Sara. The history of riding Jacket. In: Dappled Grey: Equestrian style guide [online]. 2009 [cit. 2016-04-20]. Dostupné z: <http://www.dappledgrey.com/2011/10/the-history-of-the-riding-jacket.html>
2. Jodhpurs: a history. In: V is for Vintage: a little bit of history with your vintage [online]. [cit. 2016-04-19]. Dostupné z: <http://visforvintage.net/2012/11/25/jodhpurs/>
3. Redingote. In: Wikipedia: the free encyclopedia [online]. San Francisco (CA): Wikimedia Foundation, 2001- [cit. 2016-04-20]. Dostupné z: <https://en.wikipedia.org/wiki/Redingote>
4. MCGANN, Kass. The History of the Frock Coat In: Reconstructing history: Historical sewing patterns [online]. 2006 [cit. 2016-04-20]. Dostupné z: <http://www.reconstructinghistory.com/articles/victorian-articles/the-history-of-the-frock-coat.html>

RESUMÉ

I chose *Clothes and constructions (line, geometry, kinetics)* as a theme of my bachelor work. I was inspired by equestrian constructions and apparel. I had to start with research. As a first I had to look back to the history of riding fashion and also find how fashion designers are working with elements of this style. I didn't want to create clothes, which would be for riding I wanted to make it for today women.

Due to my topic I wanted to work with historical patterns. Transform them, combine them with different clothes and find untypical fabrics for these types of clothes. I had to decide which patterns I want to use. I found four cloths, they are from different periods, places and also made for different sex. First is redingote, construction of the coat was adapted for horse riding. Second is frock, which was created from Justaucorps by cutting the bottom of the front part. Only women construction is safety skirt, as women couldn't wear trousers, they had to invent type of skirt, which would make horse riding comfortable, hidden trousers under dress or skirt. Last cloth construction is jodhpurs, type of riding pants originally from India. Trousers made from solid fabric, flared at the hips, fitted from knees to ankles.

After research I started with sketches, which helped me to put all the silhouettes, shapes and details together and think about other parts of my concept. After this I could start with sewing from pre-fabric, where I used and transformed all the historical patterns, which I found earlier. Last step before realization was fabric choice. As the equestrian fashion is really, noble I wanted to express it also with fabrics. I use 5 different fabrics in my collection: beige leather,

beige wool with cashmere and vicuna, grey striped silk, brown silk with flax and grey striped wool with cashmere.

My collection consists of three models of big variability of different type of clothes. I didn't focus on one type of clothes. I created complex outfits. I sew, long sleeveless vest, with dress. Two leather jackets, two different types of tops, trousers and short.

SEZNAM PŘÍLOH

- Příloha 1 – Inspirační zdroje
- Příloha 2 – Inspirační zdroje
- Příloha 3 – Rešerše
- Příloha 4 – Rešerše
- Příloha 5 – Rešerše
- Příloha 6 – Skici
- Příloha 7 – Počáteční skici tří modelů
- Příloha 8 – Technický náčrt : model 1
- Příloha 9 – Technický náčrt : model 2
- Příloha 10 – Technický náčrt : model 3
- Příloha 11 – Pracovní proces
- Příloha 12 – Pracovní proces
- Příloha 13 – Pracovní proces
- Příloha 14 – Fotodokumentace
- Příloha 15 – Fotodokumentace
- Příloha 16 – Fotodokumentace
- Příloha 17 – Fotodokumentace
- Příloha 18 – Fotodokumentace
- Příloha 19 – Fotodokumentace
- Příloha 20 – Fotodokumentace
- Příloha 21 – Fotodokumentace
- Příloha 22 – Fotodokumentace
- Příloha 23 – Fotodokumentace
- Příloha 24 – Fotodokumentace
- Příloha 25 – Fotodokumentace

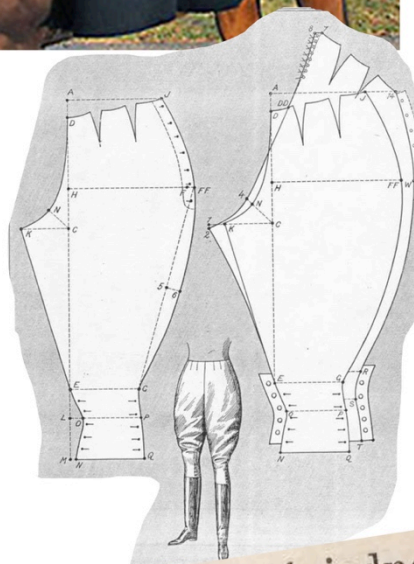
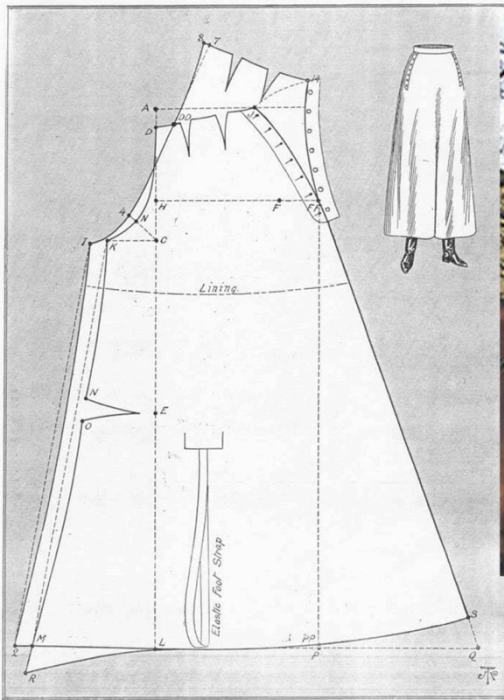
OBRAZOVÉ PŘÍLOHY



Příloha 1 – Inspirační zdroje



Příloha 2 – Inspirační zdroje 1



Jezdecká kalhotová látka není jednotnou ani v přízi, ani v provedení. Poněvadž se od ní žádá pevnost a trvanlivost, tká se ze skané vlněné příze v husté, silné kvalitě. Vazba bývá keprová, či štruková na líci dobře zratelná anebo je vazba plátňová a látka silně zvalchovaná, takže činí dojem plsti. Barva a vzorování j-é k-é l-y bývá rozmanité podle panující módy.
E. Parm

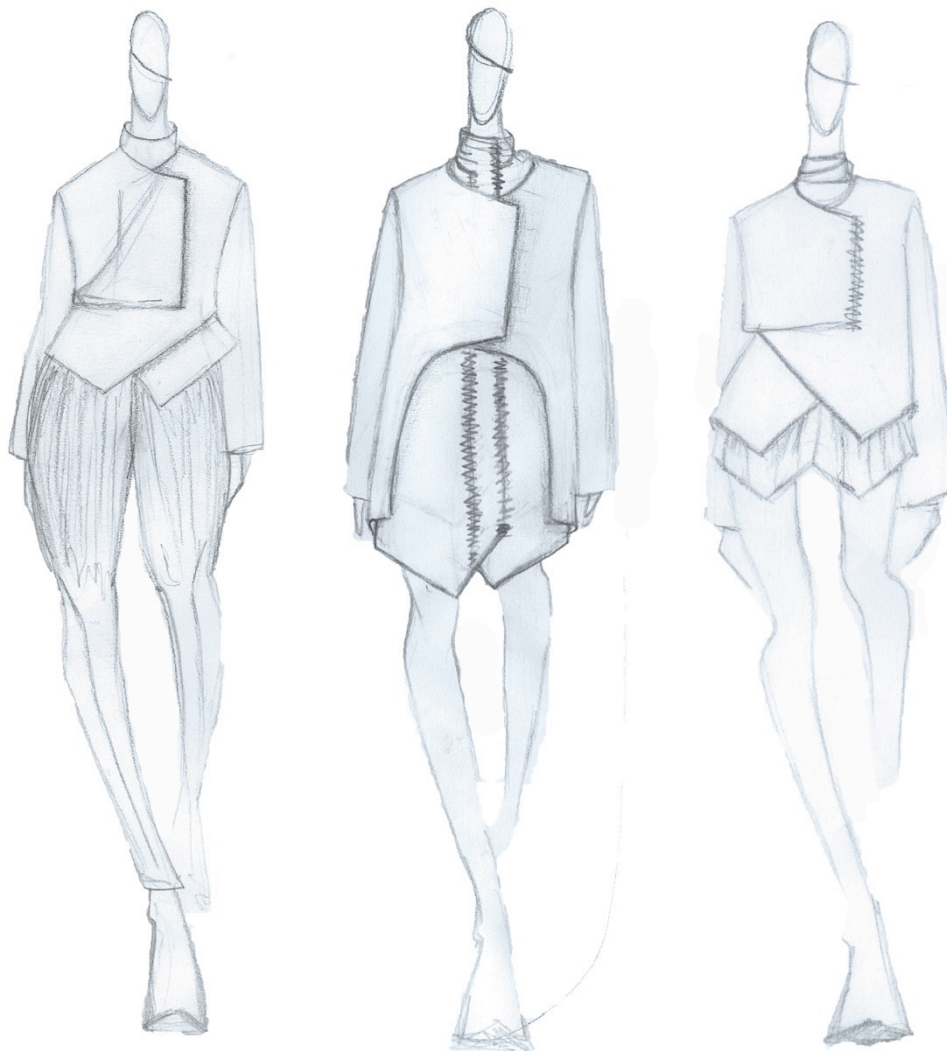
Příloha 4 – Rešerše



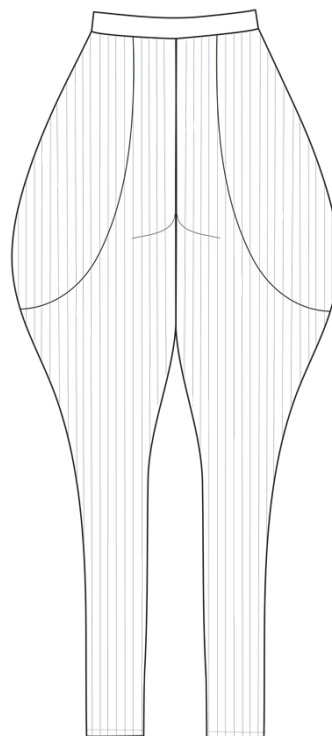
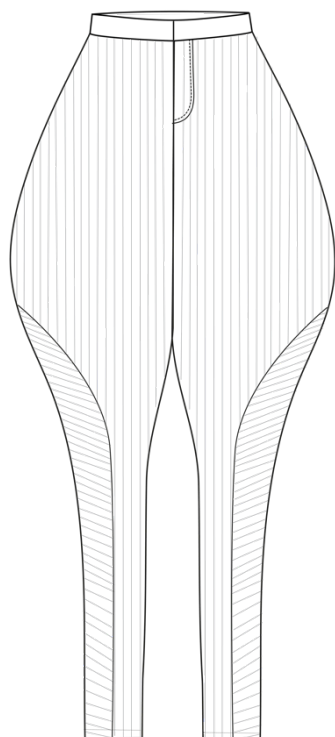
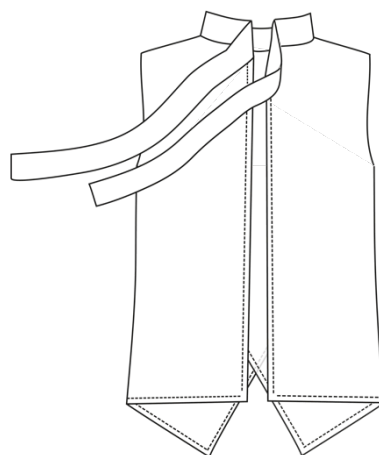
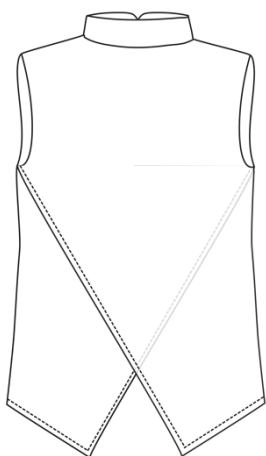
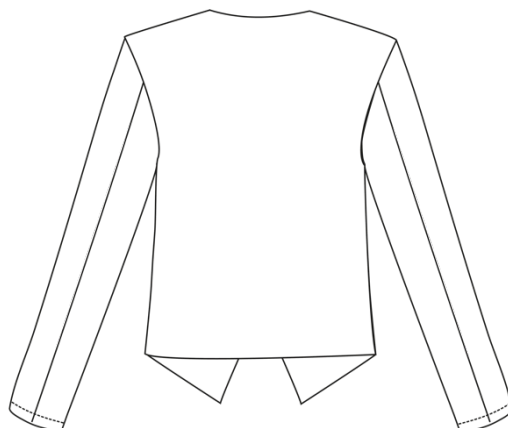
Příloha 5 – Rešerše



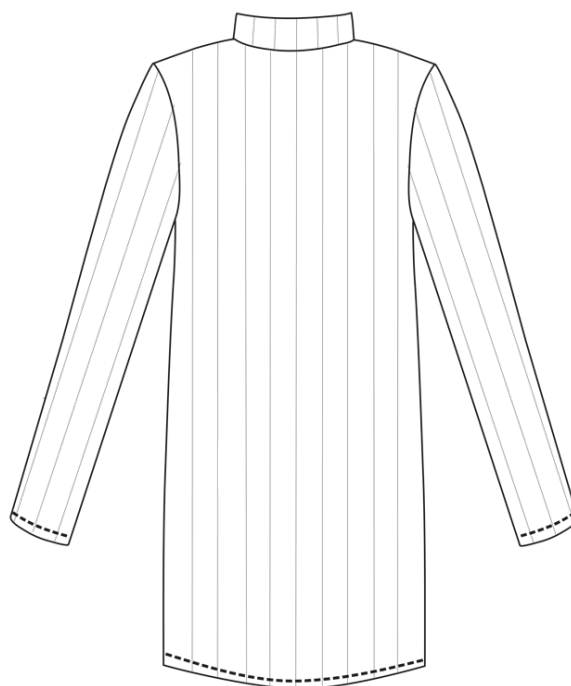
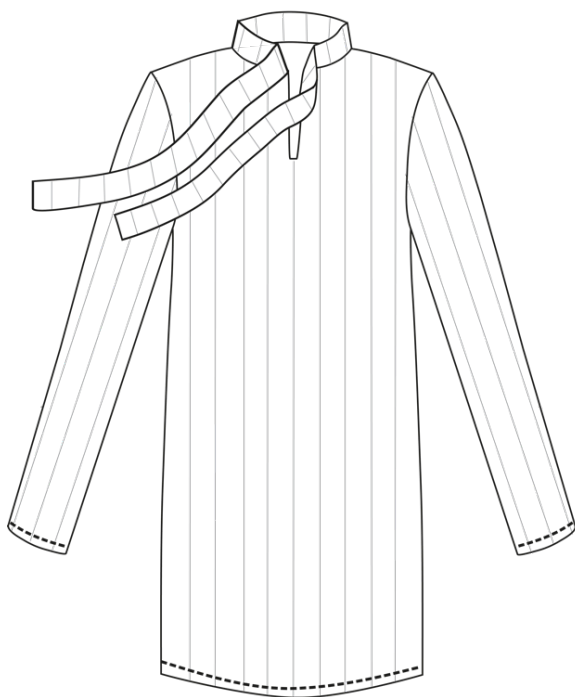
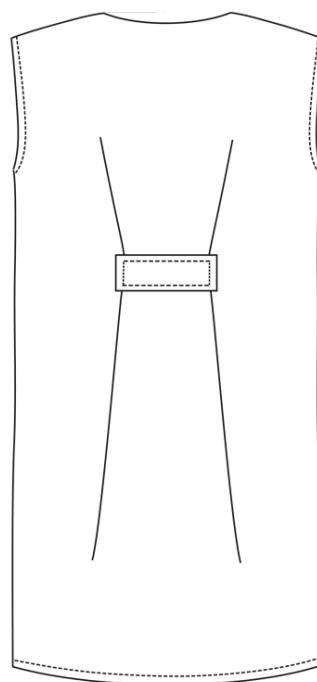
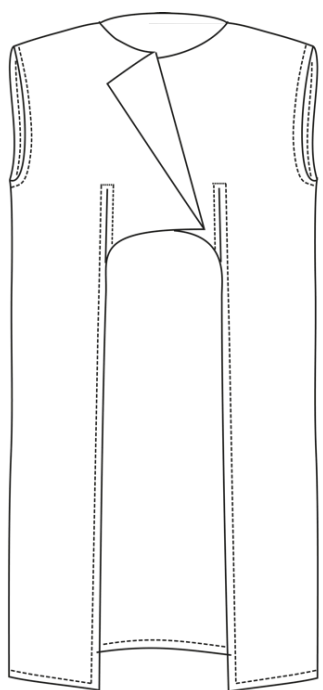
Příloha 6 – Skici



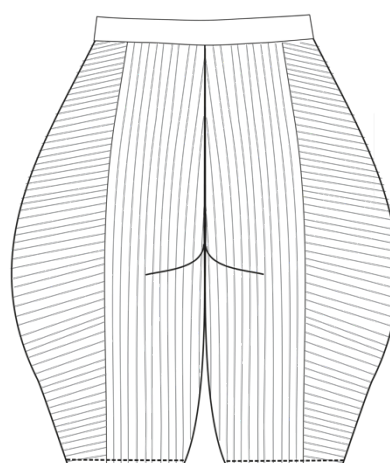
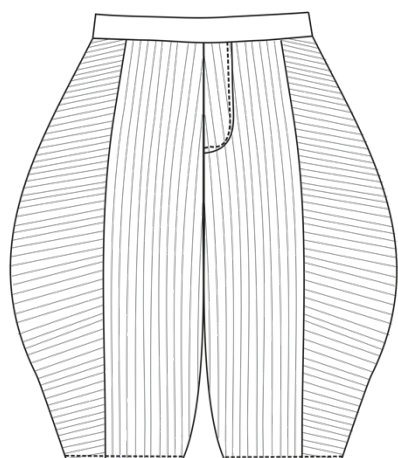
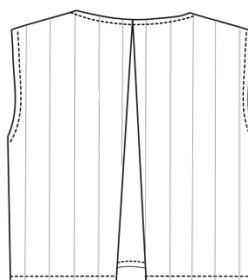
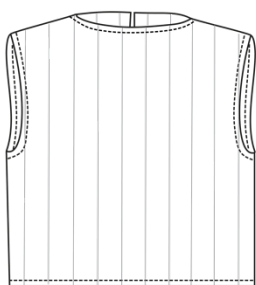
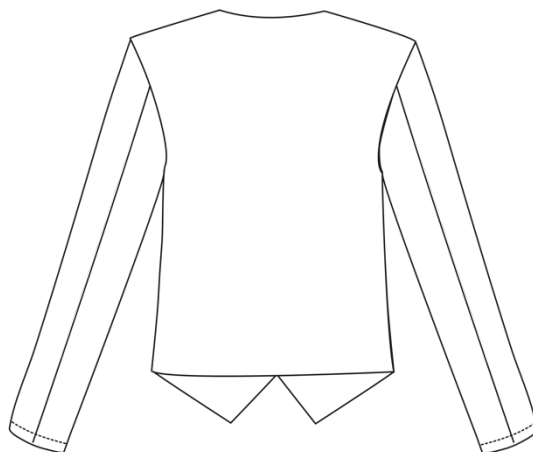
Příloha 7 – Počáteční skici tří modelů



• Příloha 8 – Technický nákres : model 1



Příloha 9 – Technický nákres : model 2



Příloha 10 – Technický nákres : model 3



Příloha 11 – Pracovní proces



Příloha 12 – Pracovní proces



Příloha 13 – Pracovní proces



Příloha 14 – Fotodokumentace



Příloha 15 – Fotodokumentace



Příloha 16 – Fotodokumentace



Příloha 17 – Fotodokumentace



Příloha 18 – Fotodokumentace



Příloha 19 – Fotodokumentace



Příloha 20 – Fotodokumentace



Příloha 21 – Fotodokumentace



Příloha 22 – Fotodokumentace



Příloha 23 – Fotodokumentace



Příloha 24 – Fotodokumentace



Příloha 25 – Fotodokumentace