

Západočeská univerzita v Plzni
Fakulta designu a umění Ladislava Sutnara

Bakalářská práce

2016

Karolína Šramotová

Západočeská univerzita v Plzni
Fakulta designu a umění Ladislava Sutnara

Bakalářská práce

**ANALÝZA SOUČASNÉHO ODĚVU
A KONFRONTACE S HISTORICKÝMI ODKAZY**

Karolína Šramotová

Plzeň 2016

Západočeská univerzita v Plzni

Fakulta designu a umění Ladislava Sutnara

Katedra designu

Studijní program Design

Studijní obor Design oděvu

Bakalářská práce

**ANALÝZA SOUČASNÉHO ODĚVU
A KONFRONTACE S HISTORICKÝMI ODKAZY**

Karolína Šramotová

Vedoucí práce: Doc. akad. mal. Helena Krbcová

Katedra designu

Fakulta designu a umění Ladislava

Sutnara Západočeské univerzity v Plzni

Plzeň 2016

Prohlašuji, že jsem práci zpracovala samostatně a použila pouze uvedených pramenů a literatury.

Plzeň 2016

.....

podpis autora

Poděkování

Ráda bych poděkovala všem, kdo mi v průběhu bakalářské práce pomáhali. Především Doc. akad. mal. Heleně Krbcové, za konzultace a odborné vedení této práce. Dále patří velké děkuji paní Janě Tůmové za pomoc a rady při technologickém zpracování. Děkuji svým rodičům za podporu nejen při tvorbě této práce, ale i v průběhu celého studia.

OBSAH

1. MÉ DOSAVADNÍ DÍLO V KONTEXTU SPECIALIZACE.....	7
2. TÉMA A DŮVOD JEHO VOLBY	8
2.1 Inspirace.....	8
3. CÍL PRÁCE.....	9
4. POSTUP PŘÍPRAVY	10
4.1 Unisex.....	10
4.2 90.léta.....	11
4.3 Minimalismus.....	11
4.4 Monochroma.....	12
5. PROCES TVORBY A TECHNOLOGICKÁ SPECIFIKA	13
5.1 Hedvábné košile	14
5.2 Flaušové kabáty	15
5.3 Mikina podšitá košilí	15
5.4 Basic doplňkové kousky	15
6. POPIS DÍLA.....	16
6.1 První model.....	16
6.2 Druhý model	17
6.3 Třetí model.....	18
6.4 Čtvrtý model.....	19
7. PŘÍNOS PRO DANÝ OBOR.....	20
8. SILNÉ STRÁNKY	21
9. SLABÉ STRÁNKY	22
10. SEZNAM POUŽITÝCH ZDROJŮ	23
10.1 Knižní a periodická literatura.....	23
10.2 Internetové zdroje	23
11. RESUMÉ.....	24
12. SEZNAM PŘÍLOH	25
13. OBRAZOVÉ PŘÍLOHY	26

1. MÉ DOSAVADNÍ DÍLO V KONTEXTU SPECIALIZACE

Počátek studia na Fakultě designu a umění Ladislava Sutnara považuji za zlomové období mé dosavadní tvorby. Ačkoliv jsem se po osmiletém studiu Gymnázia v Uherském Hradišti rozhodla pro dvouleté „zrychlené“ studium Módního návrhářství na Střední umělecko-průmyslové škole v Uherském Hradišti, které jsem úspěšně zakončila druhou maturitní zkouškou, svůj vlastní styl tvorby jsem začala hledat až na Fakultě designu a umění Ladislava Sutnara. Díky vedení, ať už paní MgA. Vontorovou, Doc. ak. mal. Helenou Krbcovou, konzultacemi s MgA. Bárou Augustinovou, Lenkou Štěpánkovou, či paní Tůmovou, jsem měla možnost získat mnoho cenných rad, zkušeností, či nového pohledu na určité téma.

Již při mém nástupu na fakultu jsem toužila věnovat se pánské módě, kterou jsem na střední škole neměla možnost tvořit. Všechny výše zmíněné pedagožky mi byly po dobu celého studia velmi nápomocné a já jsem si hned v prvním semestru mohla vyzkoušet tvorbu svého prvního pánského modelu.

Za nejlepší dosavadní práci v rámci studia považuji Androgynní mini kolekci o dvou modelech, za kterou jsem obdržela cenu ateliéru v zimním semestru 2015. Ačkoliv androgynní nerovná se unisex, tato kolekce mě utvrdila v tom, jak bych chtěla svou tvorbu profilovat a zcela jistě měla vliv na volbu tématu pro mou bakalářskou práci.

2. TÉMA A DŮVOD JEHO VOLBY

Unisex móda se objevuje napříč sezónami již desítky let. Jsou návrháři, pro které je unisex oděvním rukopisem, ale jsou i tací, kteří pouze vytvoří tzv. menlook v rámci dámské kolekce a současná generace tento postup vyhodnocuje a považuje za unisex. Toto téma jsem si zvolila právě proto, abych mohla prozkoumat historii Unisex hnutí a byla schopna pochopit navázanost současných módních trendů.

2.1 Inspirace

Inspirací při tvorbě této kolekce mi byly především historické zdroje. Jednalo se např. o fotografie z 60. let, zobrazující dvojice stejně oděné do vlněných ponč s třásněmi nebo do pruhovaných košil s límečky. Velkou inspirací pro mě byly i futuristické fotografie dokumentující „Space Age“ kolekci Pierra Cardina.

Zároveň jsem chtěla přispět i svým osobním pohledem na unisex. Ten pro mě byl vždy o rovnosti a popírání genderu – tudíž značné androgynitě. Každý jedinec je originál a nemělo by mu být nic předurčeno. Proto je mou inspirací i příroda, z níž všechno vzniká. Organické tvary a struktury mě inspirovaly k používání rezných nití, či k perforaci úpletu. Velmi důležité pro mě bylo rozhodnutí využít čistě přírodní materiály.

Barevnost, kterou jsem zvolila, symbolizuje čistotu, jednotu a má znázorňovat pomyslné nepopsané plátno.

3. CÍL PRÁCE

Cílem práce bylo vytvořit mini kolekci, tvořenou čtyřmi modely. Ačkoliv zadání počítá s vytvořením tří modelů, v zachování myšlenky a principu unisexu jsem se rozhodla pro čtyři.

Chtěla jsem vytvořit kolekci, v níž by byly jednotlivé kusy kombinovatelné a variabilní. A tak je v rámci této kolekce možné vytvořit hned několik různých looků. Důraz jsem kladla na kvalitu materiálů a zpracování.

4. POSTUP PŘÍPRAVY

Proces přípravy jsem započala důkladnou rešerší tématu. A to především historického oděvního stylu Unisex. Jelikož současné tvůrce unisexových kolekcí nepřetržitě sleduji, nebylo třeba většího průzkumu současného dění. Dále jsem si zpracovala historický vývoj minimalismu a dalších inspiračních zdrojů.

4.1 Unisex

Počátky unisexu jako takového spadají do období 60. let a začátku 70. let. Pojí se sexuální revolucí.

„Zrodilo se oblečení unisex, společné pro muže i ženy, saténové kalhoty, pánské košile zdobené rýžky, dlouhé vlasy, ale tento styl spíše jen vypovídal o tom, do jaké míry se dívky přizpůsobily svým protějškům.“¹

Unisex móda se značně liší od módy androgynní (která si půjčuje kousky jak z pánského tak z dámského šatníku), protože si žádá kompletní eliminace genderových norem. Jedná se o nový stupeň evoluce. Tento posun k bezpohlavní módě lze považovat za znovuzrození minimalismu ve vysoké módě.

¹ MÁČHALOVÁ, Jana. Módou posedlí. Moraviapress, 2002. ISBN 80-86181-47-2

4.2 90.léta

„V devadesátých letech, v protikladu k vnějšímu povrchnímu odlišení, nastupuje snaha o podobnost. Zdůrazňuje se kvalita a nadčasovost oděvu, neustále se hovoří o ekologii, o životním prostředí, o nezávadných technologiích výroby textilních materiálů. Ekotéma souvisí s nostalgickými návraty k tradici, k přírodě, ale i s „nebarevností“ celé této dekády.“²

4.3 Minimalismus

„V minimalistickém umění objekt zastupuje sám sebe.“³ (Graham-Dixon, 2010)

Tento umělecký styl se pojí s americkými umělci 60. a 70. let, kteří využívali jednoduché základní formy a často se uchýlovali k velkým impozantním rozměrům svých děl. Tyto díla neobsahovaly žádné stopy sebevyjádření umělce a to je činilo odlišnými od abstraktního expresionismu, který byl na zobrazování pocitů umělce založen.

Minimalismus se kromě malířství a sochařství výrazně projevil i v architektuře. Hlavním propagonistou minimalismu byl bezesporu Ludwig Mies van der Rohe, který usiloval o maximální jednoduchost designu a úplné využití všech funkčních prvků stavby. Minimalismus v architektuře se vyznačuje čistotou designu, kombinací jasných barev a světla a využívání struktur. Často využívá přírodní vzory dřeva či kamene.

² MÁČHALOVÁ, Jana. Módou posedlí. Moraviapress, 2002. ISBN 80-86181-47-2

³ GRAHAM-DIXON, Andrew. Umění. Praha: Euromedia Group, k.s. – Knižní klub, 2010. ISBN 978-80-242-2663-7

4.4 Monochroma

Monochromatické looky se objevují v kolekcích už po několik sezón a jedná se tak o přetrvávající, a tím pádem, nadčasový módní trend. Monochromatická paleta obsahuje odstíny jedné barvy, které ale nabývají různých hodnot sytosti a jasů.

Letošní newyorský fashion week menswear byl doslova nabitý monochromatickými looky a tak se stal jedním z nejdůležitějších trendů na jaro/léto 2016, který přetvořil normcore na vysokou módu.

5. PROCES TVORBY A TECHNOLOGICKÁ SPECIFIKA

Po důkladném zpracování rešerše jednotlivých inspiračních bodů, či pojmů, přišlo na řadu hledání formy mé kolekce. Můj proces tvorby jsem začala modelováním kabátů, jako ústředních kusů mé kolekce. Modelování jsem zprvu prováděla na malých figurínách. Po nalezení formy kabátů přišlo na řadu navrhování celkové kolekce.

Při tvorbě unisex kolekce je nejtěžší stanovit, které outfity budou šity na muže, a které na ženu. Ačkoliv jsou ústřední kusy volných, rovných, či mírně kosených střihů, na postavě ženy se chovají zcela odlišně než na postavě muže. Z toho důvodu jsem provedla úpravy na danou postavu. I tak ale mohou být přiřazeny opačným pohlavím. Dalším specifikem je rozličnost pánského a dámského zapínání. Jelikož jsem nechtěla, aby byly jednotlivé kusy vnímány čistě pánsky, či dámsky, provedla jsem cílenou záměnu. U mikiny, jejíž střih byl tvořen na ženské tělo, jsem použila pánský způsob zapínání a na maxi košili, jejíž střih byl tvořen na pánskou postavu, jsem použila zapínání dámské.

Dalším krokem byl výběr materiálů. Jelikož jsem měla ujasněnou barevnost, přišel na řadu těžký úkol, a to shánění přírodních materiálů podobných odstínů. Na kabáty jsem potřebovala najít materiál, který by nebyl příliš třepivý, dokázal držet formu a zároveň nebyl ze žádné směsi. Nakonec jsem zvolila vlněný flauš. Na košile jsem hledala poloprůsvitný košilový materiál, nejlépe z čistého hedvábí. Nejtěžší bylo sehnat úplety bez příměsi umělých vláken. Bohužel na úkor 100% přírodních materiálů nebylo možné sehnat identický bílý odstín.

Jakmile jsem měla ujasněné materiály a návrhy, pustila jsem se do výroby střihů a kalik. Dále jsem začala se zkouškami ručního prošívání reznými nitěmi.

Následná realizace z finálních materiálů proběhla téměř bez komplikací. Jedinou nepříjemností bylo šití hedvábných košil, jelikož materiál byl řídké vazby a bylo opravdu náročné, spíše až nemožné, šít z něj bez viditelného poškození, jako jsou viditelné zásahy jehlou, špendlíky, či stehovkou. Další komplikací byla opravdu velká spotřeba rezných nití, kterou nebylo možné v průběhu práce odhadnout, a která způsobila značné prodloužení procesu.

5.1 Hedvábné košile

Při hledání materiálu na košile jsem měla následující požadavky: bílá barva, 100% přírodní materiál, polo průsvit, nemačkavost, jemnost. Zvolila jsem proto směs bavlny a hedvábí, která byla bohužel náročnější na manipulaci, jak jsem již dříve zmínila. Košile jsem kvůli průsvitnosti začišťovala do tunýlku, či ručním skrytým stehem.

Do bočních švů jsem všívala lišty jako znázornění rukávů, což způsobovalo problém při začišťování do tunýlku. Proto jsem nejprve všila lišty, a z rubu je začistila ručním skrytým stehem a následně pak šila do tunýlku boční šev v pokračování do spodního kraje lišty. U dlouhé košile jsem légu podšila druhou vrstvou a vytvořila tak částečné skryté zapínání.

5.2 Flaušové kabáty

Variant materiálů na kabát bylo hned několik. Ačkoliv jsem našla materiály zcela netřepivé, nakonec jsem se rozhodla pro vlněný flauš, který se mírně třepí, ale vzhledem k myšlence to nepovažuji za překážku.

Na tvorbu kabátů jsem vynaložila asi největší úsilí z celé kolekce. Při tvorbě střihů bylo nutné mnoha úprav a zkoušek, pro docílení požadovaného tvaru. U kabátů jsem se rozhodla, že pro zachování syrovosti, nebudu kabáty podšívkovat a kraje zapravím pouze dvojitým prošitím a zastřížením za 0,1 cm. Stejně tak švy jsem nechala pouze zastřížené a prošité.

5.3 Mikina podšitá košilí

Dlouhá mikina je složená ze dvou vrstev. Košile je tvořená pouze předním a zadním dílem, bez rukávů a je všitá do mikiny v bočních švech. Zásadním krokem při tvorbě mikiny bylo vystřížení otvorů. Zpočátku se zdálo, že jsem neodhadla velikost, ale při všití rezných nití se moje obavy vyvrátily.

5.4 Basic doplňkové kousky

Ústřední kousky jsem doplnila basic kusy, jako jsou tepláky s lištovými kapsami, legíny, šortky, či triko. Během přípravy střihů ani během následné realizace z finálních materiálů nenastaly žádné komplikace.

6. POPIS DÍLA

Tato kolekce je tvořena 4 modely a to z důvodu zachování principu unisexu – kdy původní myšlenka byla o párovém oblékání stejných modelů.

Ačkoliv jsou všechny modely šity konkrétně pro ženu či muže, aby opravdu dobře padly, jsou i přesto všechny volného střihu a mohou být použity pro opačné pohlaví.

6.1 První model

První model je tvořen dvěma kusy oděvu. Dlouhou košilí a tepláky.

- Košile má délku 170 cm a má zahalovat celou postavu. Zvolila jsem skryté zapínání s dvojitou légou pro vytvoření čistého vzhledu. Košile je obdélníkového střihu, tudíž rukávy vznikají pouze zvýrazněním lištami v bočních švech. To je nosný prvek mé kolekce. Košile je stejně jako celá kolekce bílé barvy a jako materiál byla zvolena směs bavlny a hedvábí.
- Tepláky jsou slim leg střihu. V dolních krajích všity do nápletů, ze stejného materiálu. Jsou složeny ze čtyř dílů a lištových kapes, které se dále objevují i u třetího modelu na kabátu a tak kolekci propojují jako společný prvek. Tepláky jsou opět bílé, nebo spíše krémové barvy a jsou ze 100% bavlny.

6.2 Druhý model

Je tvořen třemi kusy oděvu.

- Košile dlouhá do půli stehen je rovného střihu, průkrčník je začištěn légou do tvaru písmene V. Pomyslné rukávy jsou opět zvýrazněny lištami v bočních švech. V oblasti náprsenky se nachází ruční výšivka reznými nitěmi. Košile je bílé barvy, poloprůsvitné látky, směsi bavlny a hedvábí.
- Dalším kusem jsou legíny bílé barvy ze 100% bavlněného úpletu. Jsou v pase všity do gumy a nohavice jsou prodloužené, aby vytvářely při oblečení vrapení v oblasti kotníků.
- Nejvýraznějším kusem tohoto modelu je kabátek. Přední díl přecházející v zadní je tvořen jedním dílem a tyto díly jsou spojeny v zadním středovém švu, který je rozžehlen a ozdobně prošit za 0,5 cm. Tento materiál jsem se rozhodla nezačišťovat jinak než prošitím a zastřižením 0,1 cm za šitím. Přední a dolní kraje jsou prošity dvakrát a to 0,5 cm od sebe. Rukávy jsou opět zvýrazněny lištou, tentokrát přinechanou, zahlou a prošitou. Na přední kraje je našitý zdvojený šálový límec. Kabát je bílé barvy, z vlněného flauše.

6.3 Třetí model

Je tvořen čtyřmi kusy oděvu.

- Ústředním kusem tohoto outfitu je dlouhý kabát s lehce naddimenzovanou kapucí, vycházející z předního dílu. Kabát dlouhý až po zem zahaluje celou postavu a tak je zbytek outfitu spíše doplňkový a složen z basic kusů. Stejně jako u druhého modelu jsou švy začištěny rozžehlením švových záložek a prošitím 0,5cm od středového švu. Kabát je bílé barvy a jako materiál je použit vlněný flauš.
- Triko je rovného střihu s výstřihem do tvaru písmene V a má všité lišty do bočních švů jako znázornění rukávu. Je bílé barvy a materiál je 100% bavlna.
- Šortky bez bočních švů jsou všity v pase do gumy. Dolní kraj je dvakrát prošitý jako u kabátů a je zastříhnut ve vzdálenosti 0,1 cm od prošití.
- Legíny bílé barvy jsou stejně jako triko ze 100% bavlněného úpletu, který je bílé barvy. V pase jsou všity do gumy.

6.4 Čtvrtý model

Je tvořen dvěma kusy oděvu.

- Mikina délky do půli stehen je tvořena dvěma vrstvami. Svrchní vrstva z teplákového úpletu je perforovaná v náprsní části oděvu. Otvory jsou organického tvaru. Skrz perforaci prochází ze spodní vrstvy rezné nitě. Spodní vrstva ze směsi bavlny a hedvábí je šita jako klasická košile se stojáčkem a límcem. Zapínání jsem zvolila skryté dvojitou légou stejně jako u prvního modelu.
- Legíny jsou bílé barvy ze 100% balvněného úpletu a v pase jsou všity do gumy.

7. PŘÍNOS PRO DANÝ OBOR

Tyto modely vznikly v rámci myšlenky módy pro všechny. Chtěla jsem vytvořit univerzální kusy oblečení, které utváří kompletní vybavení šatníku, kdy lze oděvy jednotlivě kombinovat a vymyslet mnoho variací. Myslím si, že otázka popírání genderových stereotypů a předsudků je velmi aktuálním tématem, a že lidé čím dál víc touží po vyjádření své vlastní identity.

Touto prací přicházím se současnou a zároveň snad i nadčasovou malou kolekcí, která je ukázkou mé vize o evoluci ve stylu oblékání a myšlení současné mladé generace.

8. SILNÉ STRÁNKY

Svou kolekcí chci zobrazit vlastní oděvní názor. Vytvořit typ oděvu pro všechny, bez rozdílů a diktátu společnosti. Velkou sílu vidím v použití jednotné barvy pro celou kolekci, která vytváří ucelený komplet kusů, které lze snadno kombinovat a oblékat jakoukoliv osobou, která má ke kolekci přístup.

Ačkoliv nitě nejsou žádnou velkou inovací, myslím si, že mé použití se trochu liší a to zejména v tom, že nitě jsou všity velmi volně (především u mikiny) a každým nošením se mění jejich podoba. Touto kolekcí narážím i na myšlenku, jak je oděvní průmysl pomíjivý a proces výroby extrémně zrychlený.

9. SLABÉ STRÁNKY

Jako slabou stránku vnímám nejednotu bílých odstínů, způsobenou preferencí přírodních materiálů. Dalším úskalím přírodních materiálů je práce s nimi. Díky řídké vazbě hedvábné košilové látky bylo velmi těžké vyznačovat stříhy, či provádět jakékoliv opravy. Ačkoliv barevnost vnímám jako jednu z nejsilnějších stránek mé práce, z čistě praktického hlediska je zároveň i slabou stránkou. Oblečení rychle podléhá zkáze, zvláště kousky v maxi délkách. Stejně tak i nitě svou živelností ztrácejí svou původní podobu, díky dlouhé délce se vytahávají a díky svým vlastnostem a způsobu použití se snadno zacuchávají, což ale z vizuálního hlediska vnímám pozitivně.

10. SEZNAM POUŽITÝCH ZDROJŮ

10.1 Knižní a periodická literatura

MÁCHALOVÁ, Jana. Módou posedlí. Moraviapress, 2002. ISBN 80-86181-47-2.

GRAHAM-DIXON, Andrew. Umění. Praha: Euromedia Group, k.s. – Knižní klub, 2010. ISBN 978-80-242-2663-7.

PAOLETTI, Jo B. Sex and Unisex: Fashion, Feminism, and the Sexual Revolution. Indiana University Press, 2015. ISBN 978-0-253-01596-9

10.2 Internetové zdroje

www.artmuseum.cz

www.vogue.com

www.theatlantic.com

11. RESUMÉ

My bachelor thesis is based on my own vision about today's population and about evolution in the way of thinking. I created a collection responding to nowadays question about gender stereotypes and prejudices. My goal was to create a collection, formed by many pieces, which are easy to combine and offer an open field for expressing of each of individuality.

My collection is based on the principals of unisex clothing. I was inspired by nature, organic shapes and structures. Another inspiration came from minimalism art, using purity, bright colors, simplicity of shapes and which is based on the function.

12. SEZNAM PŘÍLOH

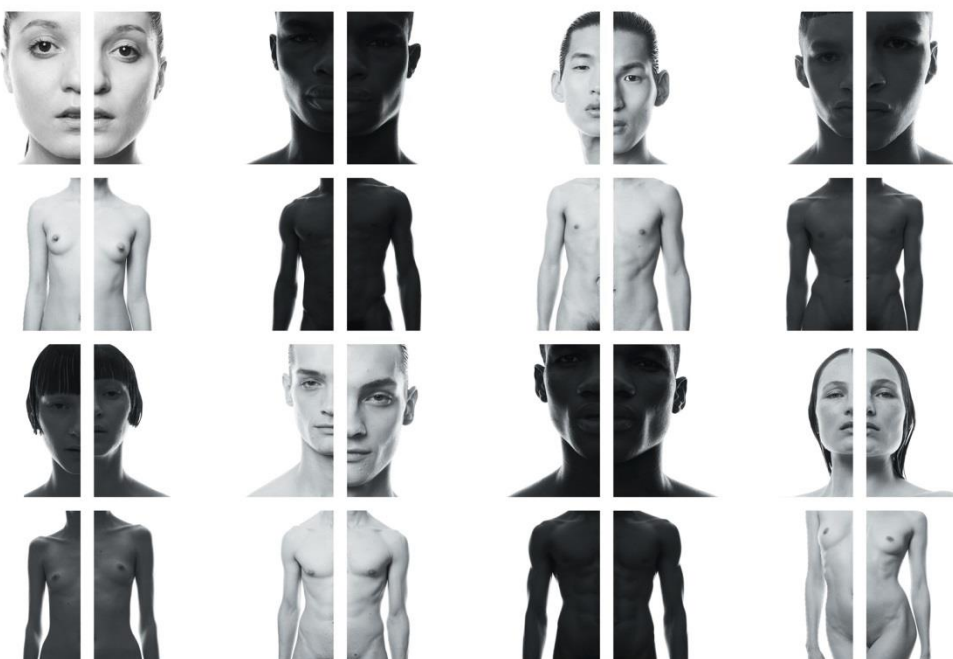
Příloha 1 – Inspirační zdroje	26
Příloha 2 – Inspirační zdroje	27
Příloha 3 – Inspirační zdroje	28
Příloha 4 – Inspirační zdroje	29
Příloha 5 – Vlastní návrhy	30
Příloha 6 – Vlastní návrhy	31
Příloha 7 – Vlastní návrhy	32
Příloha 8 – Vlastní návrhy	33
Příloha 9 – Pracovní proces.....	34
Příloha 10 – Pracovní proces	35
Příloha 11 – Pracovní postup	36
Příloha 12 – Pracovní postup	37
Příloha 13 – Backstage fotodokumentace	38
Příloha 14 - Fotodokumentace	39
Příloha 15 – Fotodokumentace	40
Příloha 16 - Fotodokumentace	41
Příloha 17 - Fotodokumentace	42
Příloha 18 - Fotodokumentace	43
Příloha 19 - Fotodokumentace	44
Příloha 20 - Fotodokumentace	45
Příloha 21 - Fotodokumentace	46
Příloha 22 - Fotodokumentace	47
Příloha 23 - Fotodokumentace	48

13. OBRAZOVÉ PŘÍLOHY

Příloha 1 – Inspirační zdroje



4



5

⁴ <http://www.theatlantic.com/entertainment/archive/2015/04/when-unisex-was-the-new-black/390168/>

⁵ <http://www.radhourani.com/pages/exit-unisex-anatomy>

Příloha 2 – Inspirační zdroje

6



⁶ <http://www.theatlantic.com/entertainment/archive/2015/04/when-unisex-was-the-new-black/390168/>

Příloha 3 – Inspirační zdroje

7



8



⁷ <https://lisawallerrogers.com/category/people/music-dance/sonny-cher/>

⁸ <http://inhalemag.com/rad-hourani-presents-unisex-collection-fall-2014/>

Příloha 4 – Inspirační zdroje

9



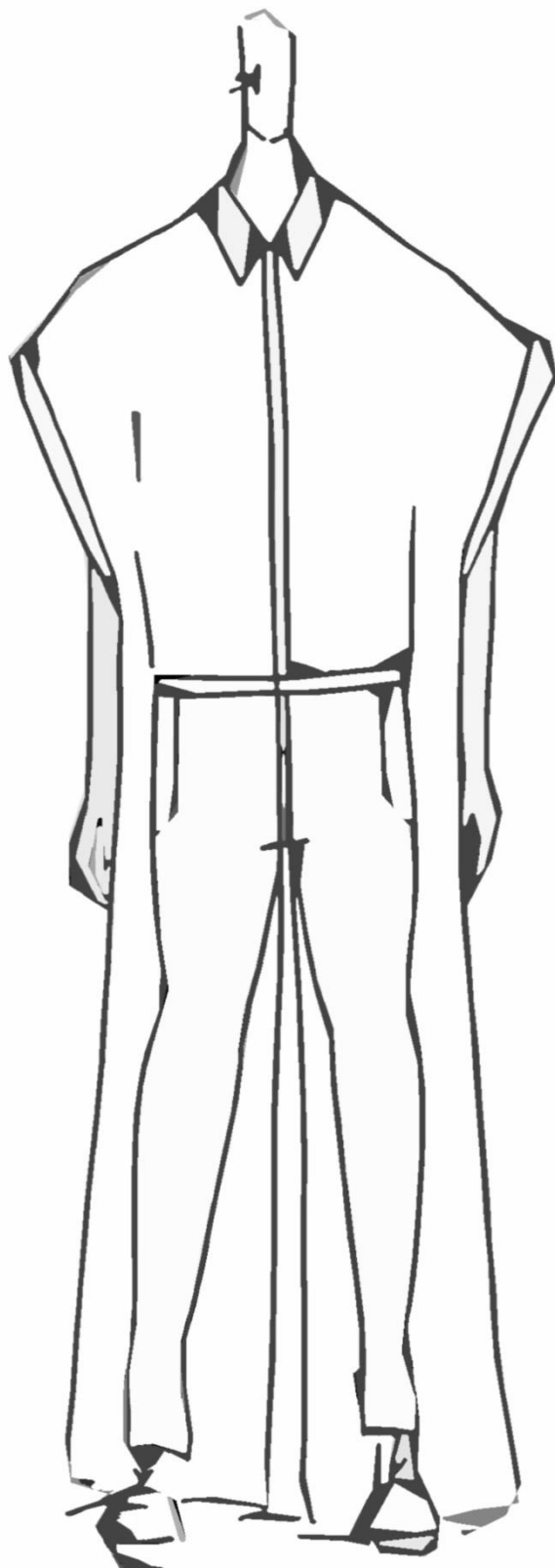
10



⁹ Vlastní fotografie

¹⁰ <http://impossiblesongs.blogspot.cz/2013/02/complex-natural-structures-abound.html>

Příloha 5 – Vlastní návrhy



11

¹¹ Vlastní návrh – První model

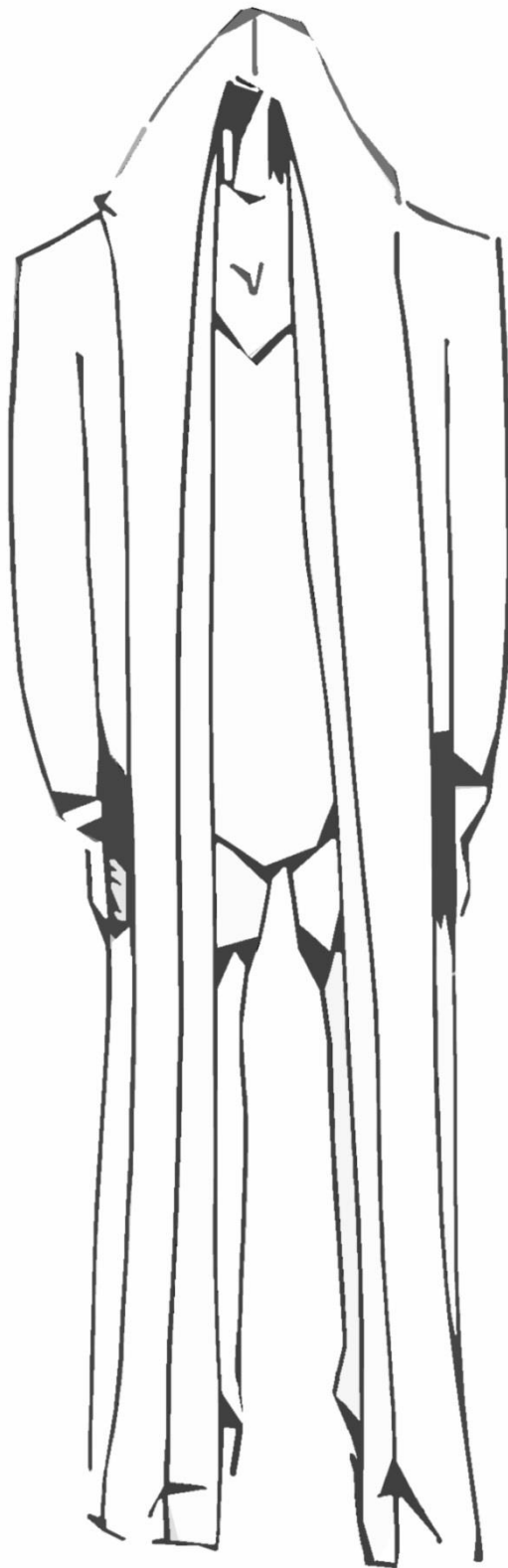
Příloha 6 – Vlastní návrhy



12

¹² Vlastní návrh – Druhý model

Příloha 7 – Vlastní návrhy



13

Příloha 8 – Vlastní návrhy



14

Příloha 9 – Pracovní proces



15

¹⁵ Vlastní fotografie

Příloha 10 – Pracovní proces¹⁶



¹⁶ Vlastní fotografie

Příloha 11 – Pracovní postup



17

¹⁷ Vlastní fotografie

Příloha 12 – Pracovní postup



18

¹⁸ Vlastní fotografie

Příloha 13 – Backstage fotodokumentace



19



20

¹⁹ Vlastní fotografie

²⁰ Vlastní fotografie

Příloha 14 - Fotodokumentace²¹



²¹ Foto: Veronika Švecová

Příloha 15 – Fotodokumentace²²



²² Foto: Veronika Švecová

Příloha 16 - Fotodokumentace²³



²³ Foto: Veronika Švecová

Příloha 17 - Fotodokumentace²⁴



²⁴ Foto: Veronika Švecová

Příloha 18 - Fotodokumentace²⁵



²⁵ Foto: Veronika Švecová

Příloha 19 - Fotodokumentace²⁶



²⁶ Foto: Veronika Švecová

Příloha 20 - Fotodokumentace²⁷



²⁷ Foto: Veronika Švecová

Příloha 21 - Fotodokumentace²⁸



²⁸ Foto: Veronika Švecová

Příloha 22 - Fotodokumentace²⁹



²⁹ Foto: Veronika Švecová

Příloha 23 - Fotodokumentace³⁰



³⁰ Foto: Veronika Švecová