

Západočeská univerzita v Plzni
Fakulta právnická

Katedra veřejné správy

BAKALÁŘSKÁ PRÁCE

Statutární město

Předkládá: Hana Vaňková

Vedoucí bakalářské práce: JUDr. Tomáš Louda, CSc.

ZÁPADOČESKÁ UNIVERZITA V PLZNI
Fakulta právnická
Akademický rok: 2011/2012

ZADÁNÍ BAKALÁŘSKÉ PRÁCE

(PROJEKTU, UMĚLECKÉHO DÍLA, UMĚLECKÉHO VÝKONU)

Jméno a příjmení: Hana VAŇKOVÁ
Osobní číslo: R11B0132P
Studijní program: B6804 Právní specializace
Studijní obor: Veřejná správa
Název tématu: Statutární město (postavení, základní problémy správy, právní úprava)
Zadávající katedra: Katedra veřejné správy


Z á s a d y p r o v y p r a c o v á n í :

1. Úvod
2. Statutární město- obecně
3. Postavení stautárních měst v ČR
4. Právní úprava Statutárních měst
5. Základní problémy Statutárních měst
6. Statutární město Plzeň
7. Závěr


Rozsah grafických prací:
Rozsah pracovní zprávy: cca 40 stran
Forma zpracování bakalářské práce: tištěná
Seznam odborné literatury:
viz zvláštní seznam

Vedoucí bakalářské práce: JUDr. Tomáš Louda, CSc.
Katedra veřejné správy

Datum zadání bakalářské práce: 31. března 2011
Termín odevzdání bakalářské práce: 31. března 2012


Doc. JUDr. Jan Pauly, CSc.
děkan




JUDr. Tomáš Louda, CSc.
vedoucí katedry

V Plzni dne 1. února 2012

Prohlášení

Prohlašuji, že jsem bakalářskou práci na téma „Statutární město“ zpracovala samostatně a že jsem vyznačila prameny, z nichž jsem svou práci čerpala způsobem pro vědeckou práci obvyklým.

V Plzni 21. března 2012

Podpis

Poděkování

Ráda bych poděkovala JUDr. Tomášovi Loudovi, CSc. za připomínky a rady, kterými přispěl k vypracování této bakalářské práce. Dále děkuji vedoucímu Odboru registru vozidel a řidičů MMP Mgr. Jiřímu Markovi za cenné rady a poskytnuté informace.

Obsah

1. Úvod	8
2. Statutární město – obecně.....	9
2.1. Statutární města České republiky	9
2.2. Vznik statutárních měst	11
2.3. Členění na městské obvody a části	12
2.4. Názvy statutárních měst a městských obvodů a částí	13
3. Postavení statutárních měst v ČR	13
3. 1. Historický vývoj statutárních měst.....	14
3.1.1. Období od roku 1849 do roku 1918.....	14
3.1.2. Období od roku 1918 do roku 1945.....	14
3.1.3. Období od roku 1945 do roku 1989.....	15
3.1.4. Období od roku 1990 po současnost	16
4. Právní úprava	19
4.1. Právní úprava podle Ústavy ČR	19
4.2. Právní úprava podle Zákona o obcích	20
4.3. Obecně závazná vyhláška - Statut města	23
4.3.1. Vývoj právního pojetí a obsahu statutů.....	25
4.3.2. Právní subjektivita městských obvodů.....	25
4.4. Hlavní město Praha	26
5. Základní problémy statutárních měst	27
5.1. Reforma veřejné správy	27
5.2. Statut – přežitek?	27
5.3. Právní subjektivita – ano či ne?.....	28
6. Statutární město Plzeň.....	30
6.1. Město Plzeň – obecně	30
6.2. Obecně závazná vyhláška – Statut města Plzně.....	32
6.2.1. Orgány města Plzně.....	33
6.2.2. Samostatná působnost.....	39
6.2.3. Finanční hospodaření a majetek města	39
6.2.4. Právní předpisy města.....	42
6.2.5. Přenesená působnost.....	42
6.3. Občané města Plzně - dotazník	44
7. Závěr.....	49
Resume.....	50

Klíčová slova:	51
Seznam použité literatury:	52
Internetové zdroje	53
Přílohy	54

1. Úvod

Statutárním městem se v České republice označuje město, které má právo členit své území vyhláškou, označovanou jako „statut“. Je možno členit město na městské části nebo městské obvody. Členění na menší územní celky se samosprávnými orgány je výsadou pouze statutárních měst a ostatní obce tuto možnost nemají.

Statutární města neexistovala v České republice neustále, jejich statut vznikal a zanikal s obecními zřízeními. Předností statutárního města je pouze jeho územním členění, díky kterému může město lépe hospodařit a spravovat svůj majetek. Je však nutno podotknout, že pro představitele města je statut i otázkou prestiže.

V České republice se nachází 25 statutárních měst a Praha. Praha má jedinečné postavení. Člení se na městské části. Není považovaná z pohledu zákona o obcích za „klasické“ statutární město, ale má své postavení upravené zvláštním zákonem. Z celkových 25 měst se jich pouze 7 územně člení a zároveň jen tyto upravili poměry ve svém městě statutem.

Statut města je „základní vyhláškou“ územně členěných měst. Upravuje základní otázky správy jako statutárního města, jehož území je členěno na městské obvody nebo části s vlastními orgány samosprávy, zejména postavení městských obvodů a městských částí, vztahy mezi orgány a jejich působnost, péči o majetek, příjmy a výdaje města a jednání navenek.

Cílem práce je porovnat, jaký je historický a legislativní vývoj statutárních měst v České republice a jaké problémy současná statutární města musí řešit. Dále se práce zabývá otázkou, zda je pro řízení a správný chod velkých měst důležitá existence městských obvodů a městských částí.

2. Statutární město – obecně

2.1. Statutární města České republiky

Obec je základním typem jednotky územní samosprávy. Některé obce mohou být za splnění určitých podmínek prohlášeny za městys, město nebo statutární město. Městys je historický typ obcí stojících mezi městem a vsí. Podle současné právní úpravy je obec městysem, pokud tak na návrh obce stanoví předseda Poslanecké sněmovny. Dalším typem obce je město. Legální definici pojmu město v našem platném právu nenajdeme. Z historického hlediska byl zásadní rozdíl mezi obcí a městem ve způsobu obživy jejich obyvatel, v současné době je takové dělení nepoužitelné a naše právní úprava hovoří ta, že městem je obec, která má nejméně 3000 obyvatel.¹ Zvláštní skupinu obcí tvoří statutární města, o kterých pojednává tato práce.

Mezi statutární města, která jsou územně členěna na městské obvody a městské části patří: Praha, Brno, Plzeň, Ostrava, Liberec, Opava, Ústí nad Labem a Pardubice. Města, která se stala statutárními v roce 1990 jsou Olomouc, České Budějovice, Karlovy Vary, Hradec Králové, Zlín a Havířov. Města Jihlava, Kladno, Most, Teplice, Karviná, Mladá Boleslav, Frýdek Místek, Přerov, Chomutov a Děčín se staly statutárními městy po roce 2000. Poslední dvě města Jablonec nad Nisou a Prostějov se staly statutárními městy v březnu 2012.

Do skupiny statutárních měst by měla patřit také Praha, protože její území je také členěno na městské části. Praha má však zcela specifické postavení a jako statutární město není oficiálně označováno.

12. listopadu 2000 získaly postavení statutárních měst:

- Jihlava
- Kladno
- Most

1.ledna 2003 se počet statutárních měst rozrostl již na 19. K předchozím městům se přidaly:

- Karviná

¹ HORZINKOVÁ, Eva, NOVOTNÝ, Vladimír. *Základy organizace veřejné správy v ČR*. Plzeň: Aleš Čeněk, 2008. 234 s. ISBN 978-80-7380-096-3. s. 100.

- Mladá Boleslav
- Teplice

K dalšímu rozšíření této skupiny došlo 1. července 2006. Od tohoto data se ke statutárním městům mohou řadit také:

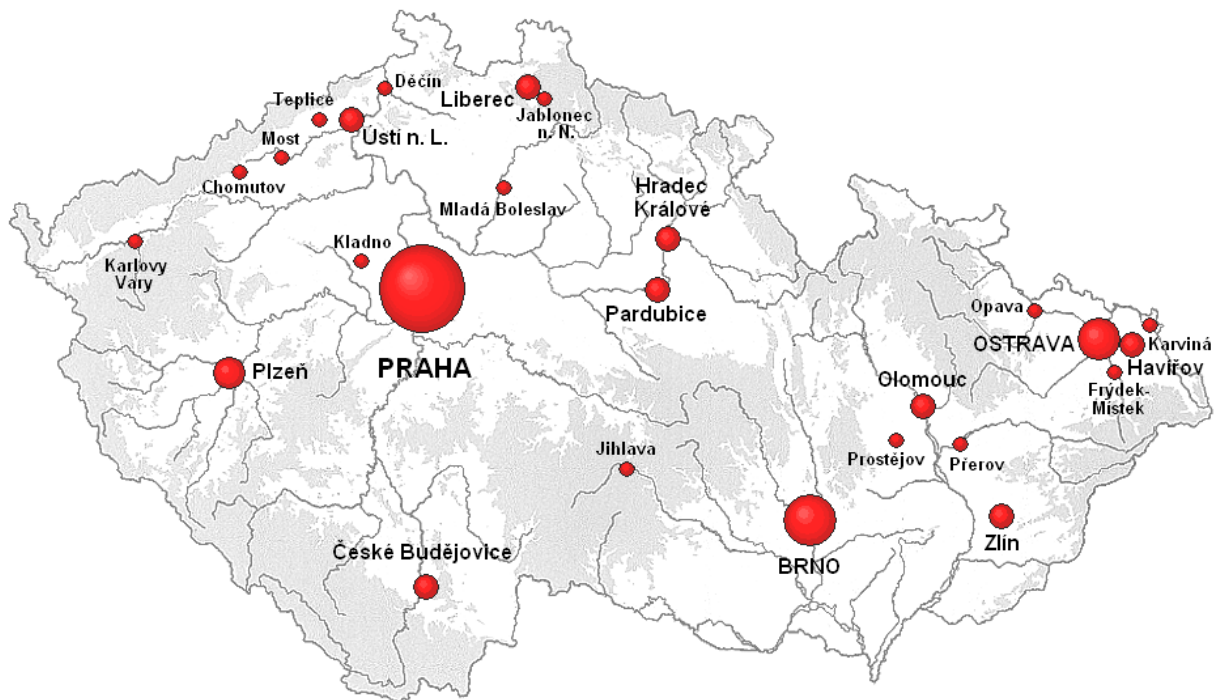
- Děčín
- Frýdek-Místek
- Chomutov
- Přerov

Posledním přírůstkem statutárních měst se v nedávné době, a to 12. 3. 2012 staly města Jablonec nad Nisou a Prostějov. K tomuto datu vyšla ve Sbírce zákonů novela zákona č. 128/2000 Sb. o obcích, ve které byl seznam statutárních měst České republiky rozšířen o tato dvě města. Po přijetí novely zákona oběma komorami Parlamentu České republiky a podpisu prezidenta Václav Klause je vydání zákona ve Sbírce zákonů ČR posledním formálním krokem.

O titul statutárního města se Jablonec ucházel již dvakrát před tím, poprvé to bylo hned po revoluci v roce 1990. Největší výhodou toho statusu je, že umožňuje městu dělit se na částečně samostatné celky. To by mohlo být přínosem pro některé jablonecké části. Primátor města Jablonce Petr Beitl svým občanům města již spíše formálně vzkazuje: "Získání titulu statutárního města je prestižní záležitostí a Jablonci se dostane větší pozornosti v různých statistikách, které jsou důležité i pro další rozvoj města. Nezanedbatelnou výhodou je, že energetická koncepce města, která dosud sloužila pouze jako podklad pro tvorbu územního plánu, bude jeho pevnou součástí. O otázce členění města na městské obvody nemají představitelé města v současné době jasno, nicméně podrobně budou tuto otázku řešit s přihlédnutím jak na ekonomické, hospodářské, ale i sociální aspekty."²

² <http://www.mestojablonec.cz/cs/magistrat/pro-novinare/tiskove-zpravy/aktualni-zpravy/jablonec-nad-nisou-je-ode-dneska-statutarnim-mestem.html>

Obrázek 1, mapa největších měst v České republice



Zdroj: Wikipedia

2.2. Vznik statutárních měst

Pro výběr statutárních měst neexistují žádná směrodatná pravidla. Nabízí se tedy otázka proč bylo vybráno právě těchto 25 měst. Důvodů lze nalézt hned několik. Některá města se snažila navázat na historickou tradici, kdy mezi statutární města patřila již v dobách minulých. To se týká například Opavy, Liberce nebo Brna. Mezi současnými statutárními městy nemohou chybět ani města, která měla obdobné postavení i před rokem 1989, ačkoliv jako statutární města nebyla označována. Příkladem jsou města Brno, Ostrava, Plzeň a později také Ústí nad Labem. Statutárními městy se staly také všechna současná krajská sídelní města. Důležitým faktorem je nepochybně také počet obyvatel. Nahlédneme-li do tabulky (viz. Příloha 1) největších měst České republiky podle počtu jejich obyvatel, zjistíme, že statutární města zaujímají prvních 25 míst tohoto žebříčku. Statutární město s nejmenším počtem obyvatel je Prostějov s přibližně 45 tisíci obyvateli.

2.3. Členění na městské obvody a části

Statutárním městům je zákonem umožněno členit se na části a obvody. Je třeba zdůraznit, že této možnosti však statutární město nemusí využít, případně může tuto možnost využít kdykoliv v budoucnu. Město vyjmenované v zákoně je statutární město bez ohledu na to, zda se člení na části či obvody a nebo ne.³ Městský obvod územně členěného statutárního města je spravován zastupitelstvem městského obvodu; dalšími orgány městského obvodu jsou rada městského obvodu, starosta, úřad městského obvodu a zvláštní orgány městského obvodu.

Tab. 1 - Městské obvody/části statutárních měst

Město	Městské obvody/Městské části	Počet
Liberec	Městské obvody	1
Brno	Městské části	29
Opava	Městské části	8
Ostrava	Městské obvody	23
Pardubice	Městské obvody	8
Plzeň	Městské obvody	10
Ústí nad Labem	Městské obvody	4

Zdroj: Statuty měst

Městská část územně členěného statutárního města je spravována zastupitelstvem městské části; dalšími orgány městské části jsou rada městské části, starosta, úřad městské části a zvláštní orgány městské části. V současnosti se na městské části člení Praha a Brno. Zvláštním případem je Opava, která má osm okrajových městských částí, centrum města je spravováno přímo orgány města.

Členěná statutární města patří mezi města s největším počtem obyvatel České republiky. Ze sedmi členěných statutárních měst jsou čtyři ta nejlidnatější (Brno, Ostrava,

³ HORZINKOVÁ, Eva, NOVOTNÝ, Vladimír. *Základy organizace veřejné správy v ČR*. Plzeň: Aleš Čeněk, 2008. 234 s. ISBN 978-80-7380-096-3. s. 102.

Plzeň, Liberec). Další tři pak jsou na šestém (Ústí nad Labem), devátém (Pardubice) a patnáctém místě (Opava). Občanem statutárního města je každá fyzická osoba, která je občanem České republiky a je v obci hlášena k trvalému pobytu. Rovněž platí i podmínka dovršení osmnáctého roku věku. Aby občané statutárního města získali voličské právo aktivní, právo volit i pasivní, tedy právo být volen, musí být občanovi 18 let. Občané mohou volit svého zástupce statutárního města nebo mohou kandidovat do zastupitelstva statutárního města a mohou být zvoleni. Občané volí a mohou být zvoleni jak do zastupitelstva města, tak do zastupitelstva městského obvodu, či městské části. Může se pak stát (a stává se to pravidelně), že občan je jak zastupitelem města, tak zastupitelem městského obvodu (části).

2.4. Názvy statutárních měst a městských obvodů a částí

Název statutárních měst vychází z dlouholeté historie a konkrétní jméno města pak vznikalo různě. Například Ostrava dostala název podle řeky Ostravice, Opava rovněž podle řeky Opavy i název města Ústí nad Labem svědčí o spojení s řekou. Název města Plzeň je spojen s hradem Plzeň, o němž jsou dochovány první zprávy už z roku 926. Názvy městských obvodů a městských částí vycházejí zpravidla z historických obcí, která se k statutárním městům postupně připojovala.

3. Postavení statutárních měst v ČR

Statutární města jsou dnes většinou chápána jako města, která mají právo se vnitřně členit. Tedy rozdělit město na městské obvody a městské části. Pokud se však podíváme do historie, zjistíme, že statutární města v počátcích své existence neměla s vnitřním členěním nic společného. V této době bylo za statutární město považováno město, které mělo výsadní postavení mezi ostatními městy. To se týkalo především nadstandardního výkonu místní správy a jiným typem podřízenosti vůči státu. Mezi typické znaky tehdejších statutárních měst patřilo zejména to, že zřízení i působnost každého takového města byla upravena samostatně prostřednictvím městských statutů. Na rozdíl od ostatních měst tedy pro tato města neplatilo obecní zřízení.

3. 1. Historický vývoj statutárních měst

3.1.1. Období od roku 1849 do roku 1918

Prvním obecním zákonem, který rozlišoval obce na krajské, okresní a místní a dále upravoval samostatnou i přenesenou působnost obcí byl tzv. prozatímní obecní zákon z roku 1849, který mimo jiné obsahoval zásadu, že základem svobodného státu je svobodná obec. Na statutární města, která měla vlastní statuty, se zákon nevztahoval. To umožňovalo významným městům, pokud o to požádaly, tyto statuty vydat. Těmito městy se staly Praha, Liberec, Brno, Olomouc, Opava.

Statutární města tvořila zvláštní skupinu obcí, která měla několik typických znaků. Především zřízení a působnost každého tohoto jednotlivého města byly upraveny zvláštním zemským zákonem a tyto obce nebyly podrobeny všeobecným obecním zřízením platným pro příslušnou zemi. Další výhodou statutárních měst byla jejich mnohem širší působnost než u venkovských obcí. Politickou správu tedy v těchto městech vykonávaly obecní orgány, a to v přenesené působnosti. Pokud obstarávaly obecní orgány politickou správu, byly nazývány magistráty. Typickým znakem statutárních měst bylo také to, že volba starosty musela být potvrzena samotným panovníkem.⁴

3.1.2. Období od roku 1918 do roku 1945

Správa podle říšského zákona byla zachována až do vzniku Československé republiky v roce 1918. Mezitím se statutárními městy staly Jihlava, Znojmo, Uherské Hradiště, Kroměříž a Frýdek. V roce 1918 byla přijata recepčním zákonem. Bylo nesporné, že zákon potřebuje změny. Byly vydány tzv. finanční novely, které se týkaly i statutárních měst. Jednou ze změn bylo potvrzování volby starosty, která nyní přecházela na vládu (dříve náležel panovníkovi).⁵

⁴ SCHELLE, Karel a kol. *Dějiny české veřejné správy*. Plzeň: Aleš Čeněk, 2009. 314 s. ISBN 978-80-7380-203-5. s. 61.

⁵ SCHELLE, Karel a kol. *Dějiny české veřejné správy*. Plzeň: Aleš Čeněk, 2009. 314 s. ISBN 978-80-7380-203-5. s. 98.

V době okupace dochází k omezení samosprávy měst. V některých městech byli starostové měst nahrazeni německými komisaři. Byla zřízena funkce obecních (obvodních) tajemníků, kteří mohli v případě důležitého veřejného zájmu vykonávat i samostatnou působnost, kterou jim svěřilo ministerstvo vnitra.⁶

V roce 1940 byla dána ministerstvu vnitra pravomoc slučovat a rozdělovat obce a přenášet působnost okresních úřadů. Od roku 1944 vykonávali pravomoc obecních orgánů ve statutárních městech úředníci jmenovaní ministerstvem vnitra. Za okupace vznikla další dvě statutární města a to Ostrava a Plzeň.

3.1.3. Období od roku 1945 do roku 1989

Prezidentským dekretem v roce 1945 bylo postavení statutárních měst potvrzeno. Jejich počet byl proti stavu před II. světovou válkou rozšířen. V zemi byly potvrzeny statuty měst Praha, Liberec a Plzeň, v zemi Moravskoslezské Brno, Olomouc, Opava a Ostrava. Od roku 1946 byl uveden v platnost prozatímní organizační řád statutárních měst Plzeň, Liberec, Brno, Ostrava, Olomouc a Opava. Tento jednotný prozatímní organizační řád konstituoval ve statutárních městech ústřední národní výbory. Podstatná je úprava, podle které mají být pro jednotlivé obvody města ustaveny Ústředními národními výbory obvodní rady. Obvodní rady měly být nepřímo voleny plénem ústředních národních výborů, nešlo tedy o samostatně ustavené orgány, jako tomu bylo v Praze. Prozatímně bylo ustavení obvodní rady předepsáno ve všech statutárních městech s tím, že (zřejmě podle toho, jak se osvědčí) budoucí zvláštní právní předpis upřesní, ve kterých statutárních městech přetrvají. Důležitou změnou bylo zrušení zemí a vytvoření krajů v roce 1948. Tímto zanikl jak institut statutárních měst tak ústředních národních výborů.⁷

⁶ SCHELLE, Karel a kol. *Dějiny české veřejné správy*. Plzeň: Aleš Čeněk, 2009. 314 s. ISBN 978-80-7380-203-5. s. 156.

⁷ EXNER, J. *Obce, města, městské části: o místní veřejné správě a její dekoncentraci statutárními vyhláškami v územně členěných městech*. 1. vyd. Praha: Lipri, 2004. 407 s. ISBN 80-7277-289-9.s.70.

V roce 1954 byly potvrzeny samostatné orgány pověřené správou místních obvodů, na které byla některá města rozdělena. Obvodní národní výbory zřizoval krajský národní výbor a to ve městech, kde byl zřízen městský národní výbor.

Zákon z roku 1967, který řešil postavení národních výborů, platil až do roku 1990. Městské národní výbory působily ve městech se sídly okresů a ve městech určených vládou. Na městské obvody s obvodními národními výbory se členila města Brno, Ostrava a Plzeň. Vytvářet a rušit obvody mohly národní výbory města. „Národní výbory měst Brna, Ostravy a Plzně ve svých statutech zejména upravovaly rozdělení úkolů mezi národním výborem města a obvodními národními výbory; stanovily městské obvody, znak a barvy města a způsob jejich užívání; stanovily, které odbory a jiné útvary zřizují obvodní národní výbory, dále hlavní zásady a formy účasti občanů na straně města. Obvodní národní výbory v městech Brně, Ostravě a Plzni v souladu s plánovitým rozvojem města zabezpečovaly rozvoj svých obvodů. Podílely se na sestavování dlouhodobých koncepcí a plánů města a sestavovaly a schvalovaly plány rozvoje vlastního hospodářství a své rozpočty.⁸ V roce 1982 byla zavedena kategorie střediskových obcí s místním národním výborem s rozšířenou působností

3.1.4. Období od roku 1990 po současnost

Po roce 1989 nastaly výrazné změny ve veřejné správě. V roce 1990 byly zrušeny národní výbory, byl vydán nový obecní zákon č.337/1990 Sb. a tím došlo k opětovnému navázání na předválečnou koncepci organizace veřejné správy.

Základem se stala obec a byla právně zakotvena samostatná působnost obce. Byl obnoven institut statutárních měst, kterými se staly: České Budějovice, Plzeň, Karlovy Vary, Ústí nad Labem, Liberec, Hradec Králové, Pardubice, Brno, Zlín, Olomouc, Ostrava, Opava a Havířov. Města získala právo uspořádat své vnitřní poměry obecně závaznou vyhláškou a mohla se členit na území statutárního města na městské obvody nebo městské části. V roce 2000, kdy vstoupil v platnost nový zákon, byly statutárními městy Kladno, České Budějovice, Plzeň, Karlovy Vary, Ústí nad Labem, Liberec, Hradec Králové, Pardubice, Jihlava, Brno,

⁸ SCHELLE, Karel a kol. *Dějiny české veřejné správy*. Plzeň: Aleš Čeněk, 2009. 314 s. ISBN 978-80-7380-203-5. s. 201.

Zlín, Olomouc, Přerov, Chomutov, Děčín, Frýdek-Místek, Ostrava, Opava, Havířov, Most, Teplice, Karviná a Mladá Boleslav. Nový zákon vymezil statutární město následovně: je spravováno zastupitelstvem města, dalšími jeho orgány jsou rada města, primátor, magistrát a zvláštní orgány města.

Městský obvod územně členěného statutárního města je spravován zastupitelstvem městského obvodu. Dalšími orgány městského obvodu jsou rada městského obvodu, starosta, úřad městského obvodu a zvláštní orgány městského obvodu. Městská část je spravována zastupitelstvem městské části, další části jsou rada, starosta, úřad a zvláštní orgány.⁹ Zákon č.128/2000 Sb. o obcích upravuje problematiku statutárních měst v samostatné hlavě, na rozdíl od zákona z roku 1990, kde se ustanovení prolínala celým zákonem.

Vznik městských obvodů a městských částí je od počátku daný rozhodnutím o rozčlenění města obecně závaznou vyhláškou. Vyhlášku vydává zastupitelstvo města. Ke zřízení, stejně jako ke zrušení, městského obvodu či městské části je možno vypsát místní referendum. To, jak budou městské obvody nebo městské části velké, jejich počet apod. je zcela na rozhodnutí města.

Ve statutu města se nachází vymezení městských obvodů, samostatná a přenesená působnost města, samostatná a přenesená působnost městských obvodů a městských částí, vztahy mezi orgány a úřady měst, projednávání městských obecně závazných vyhlášek a ustanovení o podílu městských obvodů a městských částí na ekonomickém základu města (svěřený majetek, stanovení podílu městských obvodů a městských částí na dotaci přiznané městu na výkon samostatné a přenesené působnosti).

Ve statutu je dále zakotveno projednání územně plánovací dokumentace a programů rozvoje města s městskými obvody a městskými částmi. Podle nynější právní úpravy nejsou městské obvody a městské části samostatnými veřejnoprávními korporacemi a všeobecně nemají právní subjektivitu. Městské obvody a části jsou tudíž v podřízeném postavení vůči

⁹ SCHELLE, Karel a kol. *Dějiny české veřejné správy*. Plzeň: Aleš Čeněk, 2009. 314 s. ISBN 978-80-7380-203-5. s. 228.

městu. I zákon č.128/2000 Sb. o obcích nazývá městské obvody a městské části organizačními jednotkami města.¹⁰

Přenesená působnost náleží primárně statutárním městům, která je případně mohou svěřit městským obvodům a městským částem. Od roku 2003 jsou všechna statutární města obcemi s rozšířenou působností.

Vztah obce a státu

V demokratických zemích bývají nejčastěji vztahy mezi obcí a státem založeny na právu slušnosti a spravedlnosti, na odpovědnosti a na potřebě makroekonomické kontroly. Stát vymezuje zákonný rámec pro postavení, organizaci a úkoly obcí rozhodováním zákonodárního sboru. Stát spolupracuje s obcemi, poskytuje jim odbornou a metodickou pomoc, poskytuje obci prostředky ze státního rozpočtu a poskytuje obcím ochranu včetně ochrany právní. Stát vykonává také právní dozor nad činností obce, nad dodržováním zákonnosti a plněním právních povinností.

Stát může do samostatné působnosti obce zasahovat pouze tehdy, vyžaduje-li to ochrana zákona a jen způsobem, který zákon stanoví. Rozsah samostatné působnosti může být omezen také pouze zákonem. Obec má právo podat stížnost k Ústavnímu soudu proti nezákonnému zásahu státu.¹¹ Státní orgány mají povinnost, je-li to možné, předem projednat s obcí návrhy na opatření, které se dotýkají působnosti obce, a zároveň jsou povinny poskytovat obci na požádání bezplatně údaje a informace pro výkon její působnosti. Stát, pokud tak není smluvně dohodnuto, neručí za závazky obcí.

Vztah obce a kraje

V tomto vztahu je nutno vyzdvihnout fakt, že v samostatné působnosti nejde o vztah nadřízenosti a podřízenosti, ale o vztah dvou de facto si rovných subjektů územní

¹⁰EXNER, J. *Obce, města, městské části: o místní veřejné správě a její dekoncentraci statutárními vyhláškami v územně členěných městech*. 1. vyd. Praha: Lipri, 2004. 407 s. ISBN 80-7277-289-9. s. 161.

¹¹ podle článku 87 odst.1 písm.c) ústavního zákona č. 1/1993 Sb., Ústavy ČR, ve znění pozdějších předpisů

samosprávy. Kraj nestojí v mocensko-hierarchickém pojetí nad obcí. Kraj je na tom ve vztahu k obci naprosto stejně jako stát podle předchozího odstavce. Krajský úřad vykonává dozor nad výkonem samostatné i přenesené působnosti obce ve své přenesené působnosti. Tento dozor vykonává v součinnosti se státem. V souvislosti s tímto dozorem má i určitá specifická oprávnění, která ovšem přísně sledují pouze zákonný rámec výkonu působnosti obce. Vztah obcí a krajů by měl být opravdu vztahem partnerů a neměl by nikdy překročit určité i etické meze a sklouznout ke vztahu „Davida a Goliáše“.

4. Právní úprava

4.1. Právní úprava podle Ústavy ČR

Ústava ČR hovoří v čl. 99 o dvoustupňové územní samosprávě. Základními územními jednotkami jsou obce, vyššími územními samosprávnými celky jsou kraje. Ustanovením čl. 8 Ústavy ČR nezaručena samospráva územních samosprávních celků.¹²

Obec, jakožto územní samosprávný celek, je územním společenstvím občanů, které má právo na samosprávu. Kdy je obec správním obvodem, stanoví zákon.

Obec je vždy součástí vyššího územního samosprávného celku a je samostatně spravována zastupitelstvem.

Územní samosprávné celky, tedy i obce, jsou veřejnoprávními korporacemi, které mohou mít vlastní majetek a hospodaří podle vlastního rozpočtu. Stát může do činnosti územních samosprávných celků zasahovat jen tehdy, vyžaduje-li to ochrana zákona, a to jen způsobem zákonem stanoveným.

Členové zastupitelstev jsou voleni na základě všeobecného rovného a přímého volebního práva přímým hlasováním. Funkční období zastupitelstva je čtyřleté a zákon stanoví podmínky vyhlášení nových voleb před uplynutím funkčního období.

¹² Ústavní zákon č. 1/1993 Sb., *Ústava České republiky*.

Působnost zastupitelstva nemůže být stanovena jinak než zákonem. Zastupitelstvo obce rozhoduje ve věcech samosprávy, nejsou-li zákonem svěřeny zastupitelstvu vyššího územního samosprávného celku. Zastupitelstva také mohou v mezích své působnosti vydávat obecně závazné vyhlášky, avšak výkon státní správy lze svěřit orgánům obce jen tehdy, stanoví-li to zákon.

4.2. Právní úprava podle Zákona o obcích

V České republice se nachází 25 statutárních měst a Praha. Praha má jedinečné postavení, které je upraveno zvláštním zákonem č.131/2000 Sb. o hlavním městě Praze. Praha není z hlediska zákona o obcích považována za „klasické“ statutární město, ale má své specifické postavení. Z celkových 25 statutárních měst se jich pouze 7 územně člení a zároveň jen tyto upravili poměry ve svém městě statutem.

Občané obce

Občané jsou osobním znakem obce, jež je jedním ze základních znaků obce. Zákon o obcích postavení občanů obce upravuje ve své Hlavě I, Dílu 2 Občané obce v §§16-17. Občanem obce je fyzická osoba, která je státním občanem České Republiky a je v obci hlášena k trvalému pobytu. Zvláštním institutem, který zmiňuje zákon o obcích je čestné občanství obce. Čestný občan, jakožto fyzická osoba, která se významně zasloužila zejména o rozvoj obce, má právo vyjadřovat na zasedání zastupitelstva obce svá stanoviska v souladu s jednacím řádem zastupitelstva obce.¹³

Právo volit a být volen za člena zastupitelstva obce za podmínek stanovených zvláštním zákonem¹⁴ a zároveň právo hlasovat v místním referendu za podmínek stanovených zvláštním zákonem má ten občan obce, který dosáhl věku 18 let alespoň v poslední den voleb (probíhají-li volby více dní) a také cizí státní občan, který je v obci hlášen k trvalému pobytu

¹³ §36 odst.1 Zákona č.128/2000 Sb. o obcích

¹⁴ zákon č. 491/2001 Sb., o volbách do zastupitelstev v obcích a o změně a doplnění některých zákonů

a splňuje stejnou věkovou podmínku jako občan obce, stanoví-li tak řádně vyhlášená smlouva ve Sbírce mezinárodních smluv, kterou je Česká republika vázána.

Teoreticky by bylo možné rozdělit podíl občana na řízení obce na dvě kategorie: přímý podíl na řízení (prací ve výborech zastupitelstva obce nebo komisích rady obce, aktivní účasti na veřejných zasedáních zastupitelstva, možností vyjádření se v místním referendu, účasti ve volbách do zastupitelstev atd.) a nepřímý podíl na řízení obce prostřednictvím volených zástupců.

Do vztahu občana a obce lze zahrnout též možnost petic, stížností, oznámení a podnětů, právo shromažďovací a sdružovací, právo na informace a na druhé straně také právo na ochranu osobních údajů a další.

Spolupráce obcí

Dnešní právní úprava zákonem o obcích zná několik možností spolupráce obcí mezi sebou. Zákon o obcích je upravuje ve své Hlavě II, Dílu 3 a 4. Patří k nim spolupráce na základě smlouvy uzavřené ke splnění konkrétního úkolu, spolupráce na základě smlouvy o vytvoření dobrovolného svazku obcí a také spolupráce pomocí zakládání právnických osob podle zvláštního zákona dvěma nebo více obcemi. Obce v České Republice mají i možnost spolupráce s obcemi jiných států.

Statutární města

Zákon č.128/2000 Sb. o obcích upravuje problematiku statutárních měst v samostatné Hlavě VIII v §130 a následujících. Zákon o obcích stanoví, že se území statutárních měst mohou členit na městské obvody a městské části s vlastními orgány samosprávy. Městské obvody nemohou vydávat obecně závazné vyhlášky nebo nařízení. Tyto městské obvody a městské části nemají vlastní právní subjektivitu, jako je tomu u městských obvodů a městských částí hlavního města Prahy. Územní členění statutárního města a úpravu svých vnitřních poměrů ve věcech správy upravuje obecně závazná vyhláška města – statut. Statutární město je tedy samostatně spravováno zastupitelstvem města. Dalšími orgány

statutárního města pak jsou rada města, primátor, magistrát, a zvláštní orgány města včetně komise, je-li jí svěřen výkon přenesené působnosti.

Městský obvod územně členěného statutárního města je spravován zastupitelstvem městského obvodu; dalšími orgány pak jsou rada městského obvodu, starosta, úřad městského obvodu a zvláštní orgány městského obvodu. Městská část územně členěného statutárního města je spravována zastupitelstvem městské části; dalšími orgány pak jsou rada městské části, starosta, úřad městské části a zvláštní orgány městské části. Orgánem městského obvodu a městské části je i komise, je-li jí svěřen výkon přenesené působnosti. Městské obvody a městské části jsou organizačními jednotkami statutárního města. Orgány statutárních měst vykonávají přenesenou působnost, která je zákonem svěřena pověřeným obecním úřadům obcí s rozšířenou působností. Neupravuje-li některé záležitosti přímo Hlava VIII zákona o obcích, použijí se ustanovení ostatních hlav tohoto zákona.¹⁵

Samostatná a přenesená působnost

Do samostatné působnosti obce patří záležitosti, které jsou v zájmu obce, pokud nejsou zákonem svěřeny státu, krajům nebo pokud nejde o přenesenou působnost orgánů obce. Do samostatné působnosti ze zákona o obcích zejména patří: hospodaření obce, vydávání obecně závazných vyhlášek, program rozvoje obce, územní plán obce, rozpočet obce, závěrečný účet a další (uvedeno v zákonech příkladným výčtem). Taxativním způsobem nelze samostatnou působnost určit, neboť poje místních zájmů je plynulý v čase.

Státní správa vykonávaná obcí je přenesená působnost, jež je určena ve speciálních zákonech, přičemž na obce je přenesena rozdílná míra státní správy. Při výkonu přenesené působnosti se obec řídí právním řádem, ale i usneseními vlády a směrnicemi ústředních správních úřadů (ministerstva a jiné ústřední orgány státní správy), s výjimkami při vydávání nařízení obce a při rozhodování o právech, právem chráněných zájmech a povinnostech osob,

¹⁵ §130 a násl. Zákona č.128/2000 Sb. o obcích

kdy se řídí jen právním řádem. Výkon přenesené působnosti je nejen právem, ale i povinností obce, aby byl řádně zabezpečen, protože osoby mají právo na fungující veřejnou správu.¹⁶

4.3. Obecně závazná vyhláška - Statut města

Statutární město stanoví ve statutu zejména výčet jednotlivých městských obvodů a městských částí a vymezení jejich území, pravomoc orgánů města na úseku samostatné a přenesené působnosti, pravomoc orgánů městských obvodů a městských částí na úseku samostatné a přenesené působnosti, vzájemnou součinnost mezi orgány města a orgány městských obvodů a městských částí, zdroje peněžních příjmů městských obvodů a městských částí a druhy výdajů v souvislosti s plněním úkolů v samostatné a přenesené působnosti, způsob projednání návrhů obecně závazných vyhlášek a nařízení města s městskými obvody a městskými částmi a způsob jejich zveřejňování v městských obvodech a městských částech, způsob projednání územně plánovací dokumentace města a programu rozvoje města s městskými obvody a městskými částmi; majetek města, který se svěřuje městským obvodům a městským částem a rozsah oprávnění městských obvodů a městských částí při nakládání s tímto majetkem a při výkonu s tím souvisejících práv; rozsah oprávnění městských obvodů a městských částí zakládat, zřizovat a rušit právnické osoby a organizační složky; další záležitosti, stanoví-li to tento nebo zvláštní zákon.

Statutární město může na úseku samostatné působnosti svěřit statutem městským obvodům a městským částem některé pravomoci, a to zejména schvalování programu rozvoje městského obvodu nebo městské části, rozhodování o majetkoprávních úkonech, zřizování trvalých a dočasných fondů městského obvodu nebo městské části, ukládání pokut, výkon funkce zaměstnavatele pro zaměstnance.

Zákon č. 128/2000 Sb. stanoví vymezení a rozsah činností, které města upravují ve svých statutech zejména:

¹⁶ KOUDELKA, Z., *Průvodce územní samosprávou po 1.1.2003*. Praha: Linde Praha, 2003. 237s. ISBN 80-7201-403-X. s. 28.

- a) výčet jednotlivých městských obvodů a městských částí a vymezení jejich území,
- b) pravomoc orgánů města na úseku samostatné a přenesené působnosti,
- c) pravomoc orgánů městských obvodů a městských částí na úseku samostatné a přenesené působnosti,
- d) vzájemnou součinnost mezi orgány města a orgány městských obvodů a městských částí,
- e) zdroje peněžních příjmů městských obvodů a městských částí a druhy výdajů v souvislosti s plněním úkolů v samostatné a přenesené působnosti,
- f) způsob projednání návrhů obecně závazných vyhlášek a nařízení města s městskými obvody a městskými částmi a způsob jejich zveřejňování v městských obvodech a městských částech,
- g) způsob projednání územně plánovací dokumentace města a programu rozvoje města s městskými obvody a městskými částmi,
- h) majetek města, který se svěřuje městským obvodům a městským částem, a rozsah oprávnění městských obvodů a městských částí při nakládání s tímto majetkem a při výkonu s tím souvisejících práv,
- i) rozsah oprávnění městských obvodů a městských částí zakládat, zřizovat a rušit právnické osoby a organizační složky,
- j) další záležitosti, stanoví-li tak tento nebo zvláštní zákon.

Statut města nemusí mít jen územně členěná města. Mohou ho zřídít i ostatní statutární města – např. Olomouc měla svůj statut od roku 1996 do roku 2005, kdy byl zrušen.

4.3.1. Vývoj právního pojetí a obsahu statutů

V původním zákonu o obcích šlo o jednoduchou úpravu s demonstrativním výčtem povinného obsahu statutu, tudíž šlo o taxativní výčet minimálního povinného obsahu jako:

- území městských obvodů
 - samostatná a přenesená působnost města
 - samostatná a přenesená působnost městských obvodů/městských částí
 - vztahy mezi orgány a úřady městy a městských obvodů/městských částí

Právní formu statutu zákon nestanovil statuty zprvu nebyly ze zákona obecně závaznými předpisy. Až novela v roce 1992 stanovila pro předpis upravující vztahy mezi městem a městskými částmi povinnou formu obecně závazné vyhlášky, ale zapomněla při tom pro změnu na označení statut.

Nový zákon o obcích konečně sjednotil, že územně členěná města uspořádají vnitřní poměry obecně závaznou vyhláškou označenou jako statut (viz §4 odst.2 zák. 128/2000 Sb.). Jako obligatorní úkon bylo přidáno projednávání územně plánovací dokumentace a programů rozvoje města s městskými obvody/částmi.¹⁷ Je zřejmé, že v prvních dvou etapách reformy veřejné správy mohla města vydávat kromě statutu i jiné vyhlášky, speciálně závazné vůči městským obvodům. Novým zákonem o obcích se možnost dvojího normativního postupu zpříšňuje. Oblasti, které lze regulovat obecní vyhláškou, určuje taxativně nebo odkazem na zvláštní zákon (viz §10 zák.128/2000 Sb.).

4.3.2. Právní subjektivita městských obvodů

Městské obvody a městské části statutárních měst nejsou samostatnými veřejnoprávními korporacemi a má se za to, že nemají vlastní právní subjektivitu. Zákonné ustanovení obsahových náležitostí statutu stanoví úpravu vztahů mezi městem a jeho obvody/částmi: majetek statutárního města je městským obvodům/částem pouze svěřen,

¹⁷ EXNER, J. *Obce, města, městské části: o místní veřejné správě a její dekoncentraci statutárními vyhláškami v územně členěných městech*. 1. vyd. Praha: Lipri, 2004. 407 s. ISBN 80-7277-289-9. s.176

městské obvody/části se podílí na dotacích přiznaných městu. Zákon o obcích toto zdůrazňuje definicí městských obvodů a městských částí jako organizační jednotky města. Městské obvody a městské části jsou instituty, které nesou všechny znaky samosprávné územní veřejnoprávní korporace (má osobní a územní základ, svěřený ekonomický základ, pravomoci, působnosti, vlastní orgány a pravidla jejich jednání), s výjimkou vlastnit majetek.

4.4. Hlavní město Praha

Hlavní město Praha je jedinou obcí v ČR, která má vlastní zákonnou úpravu, kterou nalezneme v Zákoně č. 131/200 Sb. Tato upravuje postavení Prahy jako hlavního města České Republiky, kraje, obce a dále upravuje postavení jejích městských částí. Hlavní město Praha není statutárním městem, i když má většinu znaků statutárního města. Území hlavního města Prahy je také samostatným krajem. Na hlavní město Prahu se nevztahuje zákon o obcích.

Z hlediska samosprávného se hlavní město Praha člení na 57 městských částí, jejichž postavení a působnost je stanovena Zákonem o hlavním městě Praze a Statutem schvalovaným zastupitelstvem hl. m. Prahy. Městské části jsou spravovány zastupitelstvy městských částí, jejich radami a úřady městských částí. Statut hlavního města určuje, které pravomoci v samostatné působnosti města a které pravomoci přenesené působnosti státní správy vykonává pro své území nad rámec zákona všech 57 městských částí.

Některé působnosti státní správy, které zákony přenášejí na město Prahu, Statut dále přenáší na 22 městských částí (Praha 1 - Praha 22), které tyto přenesené působnosti vykonávají i pro další městské části přidělené do jejich správního obvodu. Některé správní obvody zasahují do více původních územních obvodů, například správní obvod Praha 17 zasahuje do územních obvodů Praha 5 i Praha 6. Správní obvod Praha 11 zasahuje do územních obvodů Praha 4 i Praha 10.

Stále trvá i rozdělení na 10 městských obvodů. Platí od r. 1960 shodně s vymezením okresů a původních krajů. Postupně přestaly být samosprávnými jednotkami i obvody pro státní správu. Dosud jsou z nich odvozeny obvody soudů, policejních ředitelství a České

pošty. Deseti obvodů se užívá i na tabulkách označujících ulice, budovy, sloupy veřejného osvětlení. Dnešní městské části Praha 1 až Praha 10 vznikly jako zbytky původních obvodů.¹⁸

Problematika hlavního města Prahy z důvodu vlastní zákonné úpravy je obšírná, a jelikož hlavní atributy hlavního města Prahy lze celkem ztotožnit s atributy statutárních měst (mimo otázku právní subjektivity městských obvodů a městských částí), dále se tato práce specifiky hlavního města Prahy nezabývá.

5. Základní problémy statutárních měst

5.1. Reforma veřejné správy

Modernizace veřejné správy nesměřuje proti klasickým principům veřejné správy, jakými jsou občanská participace, decentralizace a její kritérium spočívající v principu subsidiarity, princip právního státu apod. Jejím posláním je usnadňovat, zefektivňovat jejich realizaci. Demokratická veřejná správa je chápána nikoli jako převážně vrchnostenská, příkazovací a schvalovací činnost, ale jako především služba veřejnosti, garant ve sféře zajišťování vzdělávacích, zdravotnických a sociálních služeb. Z ekonomického hlediska veřejná správa demokratického státu působí v prostředí tržní ekonomiky, územní samospráva disponuje vlastním majetkem a vlastními finančními zdroji, s nimiž autonomně hospodaří.¹⁹

5.2. Statut – přežitek?

Otázkou je, jak důležitý je statut „statutárního města“, jestli to není jen prázdné označení. Přeci jen v České republice je nyní 25 statutárních měst, přitom jen 7 je jich územně členěno. Zbývajících 18 měst ani nevyužívá možnost upravení poměrů ve městě statutem. Jedná se tedy jen o historický přežitek? Obecní samospráva by měla sloužit hlavně občanům – v případě územně členěného statutárního města je přínos z pohledu občana zřejmý – své

¹⁸ <http://www.prahainfo.cz/encyklopedie/Vnit%F8n%ED+%E8len%ECn%ED>

¹⁹ LOUDA, T., GROSPÍČ, J., VOSTRÁ, L. (eds), *Modernizace veřejné správy v Evropě a České republice*, s. 19, Plzeň: Aleš Čeněk, 2006. 351s. ISBN 80-7380-001-2.

záležitosti může vyřídít blíže svému domovu na úřadě, kde jsou úředníci, kteří znají problematiku dané městské části nebo městského obvodu. Ale to je pravděpodobně jediný přínos pro občana. Městu se samozřejmě sníží zátěž na jeho úřadech, ale také se zvýší náklady například na provoz dalších budov, mzdy dalších pracovníků.

To, že se některá města „jen“ nazývají statutární, není samo o sobě problémem, tím je, že by i některá menší a méně důležitá města své území ráda rozčlenila a to z důvodu lepšího přístupu občanů k úřadům.

Ačkoliv české obecní zřízení prodělalo od svého přijetí v roce 2000 již plných 18 novelizací, což je dle mého nepochybně množství s ohledem na délku doby uplynulé od přijetí nového zákona relativně nemalé a tudíž i nežádoucí, zákonné změny v naprosté většině nelze obecně hodnotit jako pokrok v normativní regulaci místní samosprávy.²⁰

5.3. Právní subjektivita – ano či ne?

Byla-li by městským obvodům a městským částem přiznána plnohodnotná veřejnoprávní subjektivita ve smyslu souběhu civilní a „vrchnostenské“, vzniká právní nejistota ohledně postavení města jako celku. Mohlo by se dovozovat, že se město vlastním rozhodnutím rozložilo na svého druhu územní samosprávné celky obecního charakteru a samo se stalo jakýmsi svazkem samostatně existujících městských obvodů, z hlediska soustavy územní správy ve státě neplnohodnotným a nepřijatelným. K systémovému řešení, tj. plošnému založení dalšího samosprávného stupně, částečně nenaplněného tam, kde města možnosti zřídit své městské obvody/městské části nevyužijí, se pravděpodobně nenajdou přesvědčivé důvody.²¹

Z mého pohledu by bylo žádoucí, aby možnost členit se na městské obvody a části měla i menší města. Toto členění sice bohužel zákonitě znamená zvýšení nákladů, a to hlavně

²⁰ GROSPÍČ, J., LOUDA, T., VOSTRÁ, L. (eds). *Územní samospráva v České republice a Evropě*. Plzeň: Aleš Čeněk, 2007. 423s ISBN 978-80-7380-028-4

²¹ EXNER, J. *Obce, města, městské části: o místní veřejné správě a její dekoncentraci statutárními vyhláškami v územně členěných městech*. 1. vyd. Praha: Lipri, 2004. 407 s. ISBN 80-7277-289-9. s.33

díky nárůstu administrativního aparátu, ale povede k větší spokojenosti občanů. Dalším z důvodů jsou i rostoucí počty obyvatel ve městech, vznik příměstských satelitních městeček (čtvrtí), přidružování malých obcí, sousedících bezprostředně s velkým městem. Například statutární město Plzeň se přidružením obcí jako Černice, Malesice a Lhota rozčlenilo o další tři městské obvody na celkových 10 městských obvodech. Do té doby tyto obce fungovaly jako samostatné veřejnoprávní korporace. Důvodem jejich sloučení byli hlavně malé příjmy ze státního rozpočtu, které nedosáhly například na plynofikaci obce, vybudování kanalizace a další, velice nákladné investice.

Každé z měst, které by mělo možnost členit se na městské obvody a městské části, by jistě pečlivě zvažovalo, zda by pro ně bylo členění přínosem či nikoliv. Není pravděpodobné, že by se většina měst najednou rozhodla rozčlenit se. Města jako ekonomické subjekty musí porovnávat náklady a výnosy a zastupitelé měst, kteří by o této možnosti rozhodovali, jsou lidé, kteří mají odpovědnost za vedení měst. Špatně zvolená strategie pak vede k celkové větší zadluženosti města.

Argumentů, jak je patrné, pro a proti je hned několik (viz níže). Jednoznačnou odpověď na tuto otázku nenalezneme. Z mého pohledu je prioritou co nejvíce se přiblížit potřebám občana a tudíž si myslím, že města rozčleněná do městských obvodech a městských částí jako taková mají své opodstatnění. Zda se tato města musí zákonitě nazývat statutárními městy je zavádějící. Název statutární město spíše vnímám jako jakousi prestiž města, které je významné hlavně z historického hlediska.

Výhody :

- Veřejná správa je blíže občanům
- Rychlejší řešení místních problémů
- Detailní znalost prostředí
- Dokonalejší kontrola využívání veřejných prostředků a práce volených představitelů i úředníků ze strany veřejnosti

Nevýhody :

- Vysoké náklady na provoz úřadů městských obvodů
- Přebujelý byrokratický aparát
- Vysoké náklady na výkon státní správy
- Často malé pravomoci městských obvodů
- Špatná orientace občanů v důsledku vyjasněných kompetencí

6. Statutární město Plzeň

6.1. Město Plzeň – obecně

Plzeň je čtvrtým největším městem a nachází se v západní části Čech. Plzeň je vnímána jako silné průmyslové, obchodní, kulturní a správní centrum. Město bylo založeno v roce 1295 na soutoku řek Úhlavy, Úslavy, Radbuzy a Mže. Zakladatelem Plzně byl český král Václav II. Výhodná geografická poloha mezi Prahou a zemskými hranicemi mu umožnila rychlý ekonomický rozvoj. Dnešní Plzeň má zhruba 167 000 obyvatel a rozkládá se na ploše přibližně 138 km².

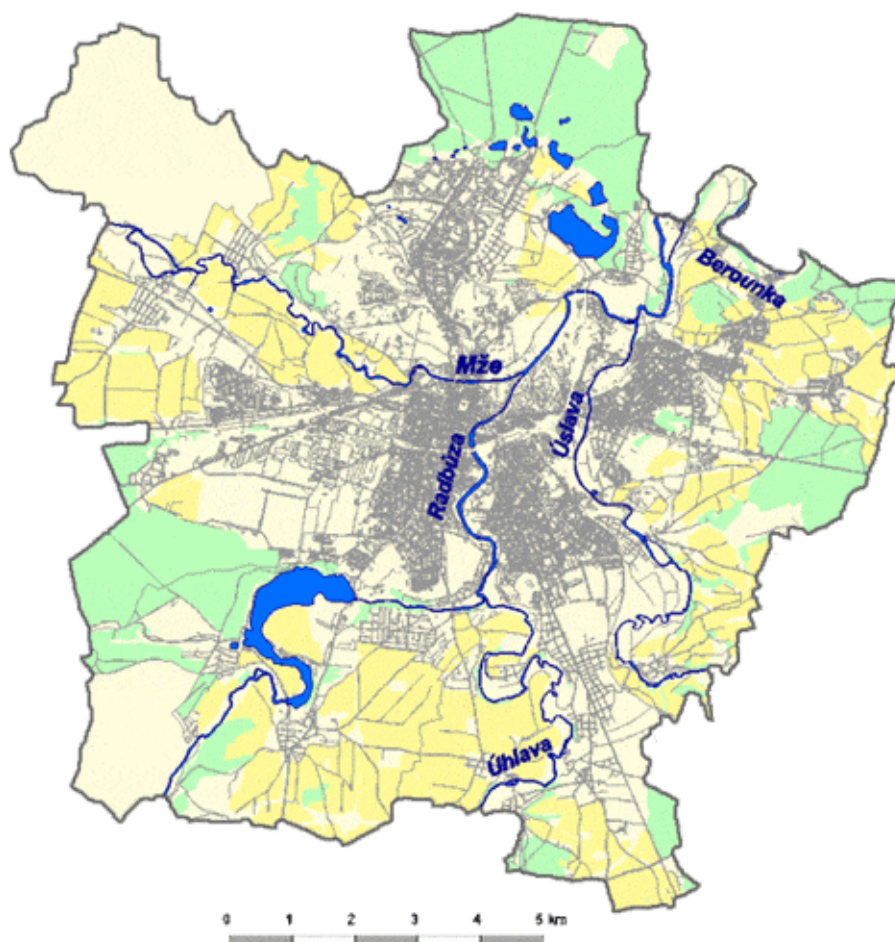
Hospodářský i kulturní rozmach přinesla druhá polovina 15. století a následující 16. století, kdy se také mimořádně rozvíjela stavební. Již v roce 1468 byla v Plzni vytištěna první česká kniha Kronika trojanská. Období renesance, spojené s čilými styky s Norimberkem a Řeznem, představuje v plzeňských dějinách éru rozkvětu. Tuto prosperitu však narušila třicetiletá válka a v roce 1618 byla Plzeň poprvé ve své historii dobyta protestanskými oddíly hraběte Arnošta z Mansfeldu.

K novému rozmachu města došlo teprve v 19. století s nástupem průmyslové revoluce - v roce 1848 byl založen světoznámý Měšťanský pivovar Prazdroj, v roce 1859 vznikly strojírenské Škodovy závody a v letech 1861 - 1876 byla vybudována rozsáhlá železniční síť. Z této doby pochází také budova Velkého divadla, Západočeské muzeum a židovská synagoga.

Do 20. století vstupuje Plzeň jako rozvinuté průmyslové, hospodářské a kulturní město, které však čekaly těžké zkoušky - hospodářská krize a dvě světové války. Plzeň byla osvobozena 6.5.1945 americkou armádou pod vedením generála G. S. Pattona, ale město i celá naše zem musela ještě přečkat víc jak 40 let komunistické totalitní vlády.

Dnes je metropole západních Čech opět svobodným městem, které vyniká množstvím historických pamětihodností. Mezi ně určitě patří katedrála sv. Bartoloměje ze 13. století, renesanční radnice postavená italským stavitelem Giovanni de Statiem v polovině 16. století, ojedinělé Pivovarské muzeum, historické podzemí se středověkými sklepy, františkánský klášter a kostel sv. Anny.²²

Obrázek 2, demografická mapa města Plzně



Zdroj: Statut města Plzeň

²² <http://web.zcu.cz/plzen/general/index-cz.html>

Město Plzeň je statutárním územně členěným městem. Svou působnost a pravomoci rozdělilo mezi orgány města Plzně a orgány svých městských obvodů (kterých má 10) obecně závaznou vyhláškou - Statutem města Plzně. Povinným subjektem ve smyslu zákona o informacích je za město Plzeň vždy ten orgán města nebo jeho městského obvodu, kterému byla Statutem města Plzně svěřena příslušná působnost nebo pravomoc.

Plzeň se člení na deset městských obvodů s vlastními orgány samosprávy takto:

1. Plzeň 1 (*katastrální území Bolevec a Plzeň - část*),
2. Plzeň 2-Slovany (*katastrální území Božkov, Bručná, Hradiště u Plzně, Koterov a Plzeň - část*),
3. Plzeň 3 (*katastrální území Doudlevice, Plzeň - část, Radobyčice, Skvrňany, Valcha*),
4. Plzeň 4 (*katastrální území Bukovec, Červený Hrádek u Plzně, Doubravka, Lobzy, Plzeň 4, Újezd*),
5. Plzeň 5-Křimice (*katastrální území Křimice – část, katastrální území Radčice u Plzně - část*),
6. Plzeň 6-Litice (*katastrální území Litice u Plzně*),
7. Plzeň 7-Radčice (*katastrální území Radčice u Plzně – část, katastrální území Křimice - část*),
8. Plzeň 8-Černice (*katastrální území Černice*),
9. Plzeň 9-Malesice (*katastrální území Malesice a katastrální území Dolní Vlkyš*),
10. Plzeň 10-Lhota (*katastrální území Lhota u Dobřan*).²³

První čtyři městské obvody tvořily již historicky jádro statutárního města Plzně. Zbývajících šest obvodů se vytvořilo přidružením okolních obcí k městu Plzeň.

6.2. Obecně závazná vyhláška – Statut města Plzně

Obecně závazná vyhláška (*dále jen Statut*) upravuje základní otázky správy Plzně jako statutárního města, jehož území je členěno na městské obvody s vlastními orgány

²³ Obecně závazná vyhláška statutárního města Plzně č. 8/2001, *Statut města*, ve znění obecně závazných vyhlášek č.12/2002, 3/2004, 17/2005, 14/2006, 20/2006, 1/2009, 3/2010 a 14/2011.

samosprávy, zejména postavení městských obvodů, vztahy mezi orgány a jejich působnost, péči o majetek, příjmy a výdaje města a jednání navenek. Dále Statut upravuje dělbu přenesené působnosti mezi orgány městských obvodů a orgány celoměstskými a další podstatné otázky vnitřních poměrů města Plzně. Ustanovení Statutu mají přednost před právními normami obsaženými v jiných právních předpisech města. Při používání ostatních obecně závazných vyhlášek a nařízení města jsou příslušné orgány povinny vykládat je tak, aby nedošlo k porušení nebo obcházení tohoto Statutu.

Statut města Plzně je rozpracován do 8. částí:

1. část – obecná ustanovení
2. část – orgány města, orgány městských obvodů, orgány zastupitelstev a rad
3. část – samostatná působnost
4. část – finanční hospodaření a majetek města
5. část – právní předpisy města
6. část – symbol a ceny města
7. část – přenesená působnost
8. část – společná a závěrečná ustanovení

6.2.1. Orgány města Plzně

Zastupitelstvo města a městských obvodů

Nejvyšším orgánem města je zastupitelstvo města, které zejména: volí primátora a jeho náměstkyni a stanoví dělbu působnosti mezi nimi volí další členy rady města, zřizuje výbory jako své kontrolní a iniciativní orgány a volí jejich členy, zřizuje městskou policii, zřizuje či zakládá příspěvkové organizace města a další právnické osoby. Schvaluje rozpočet města a jeho závěrečný účet, schvaluje rozpočtové změny a kontroluje hospodaření ostatních orgánů města. Rozhoduje o majetkových záležitostech Plzně, vyhrazených mu zákonem. Rozhoduje o pořízení územního plánu a regulačního plánu, schvaluje zadání územního plánu, vydává územní plán a regulační plán, navrhuje změny katastrálních hranic ve městě a

schvaluje dohody o změně hranic Plzně. Vydává obecně závazné vyhlášky města. Plní další úkoly stanovené zákonem nebo Statutem či jinou vyhláškou města.

Zastupitelstvo obvodu zejména volí starostu a místostarosty a stanoví dělbu působnosti mezi nimi, volí další členy rady obvodu, stanoví počet dlouhodobě uvolněných členů zastupitelstva obvodu, zřizuje výbory jako své kontrolní a iniciativní orgány a zřizuje organizační složky obvodu za účelem plnění úkolů v samostatné působnosti obvodu, schvaluje rozpočet obvodu a jeho závěrečný účet, vyjadřuje se k návrhu rozpočtu města a jeho závěrečného účtu, schvaluje rozpočtové změny rozpočtu obvodu a kontroluje hospodaření ostatních orgánů obvodu, rozhoduje o majetkových záležitostech města a o právních úkonech při nakládání s majetkem města, vyjadřuje se ve lhůtě 60 dnů k návrhům územního a regulačního plánu, Statutu města, právních předpisů města, rozhoduje v dalších záležitostech samostatné působnosti města svěřených mu tímto Statutem nebo jinou obecně závaznou vyhláškou města.

Rada města

Rada města je výkonným orgánem Plzně pro její samostatnou působnost (*samosprávu*) a rozhoduje též ve všech záležitostech, které nejsou zákonem nebo Statutem vyhrazeny zastupitelstvu města nebo jinému orgánu města, nejsou-li Statutem nebo jiným právním předpisem města svěřeny městským obvodům. Rada městského obvodu je výkonným orgánem Plzně pro záležitosti v samostatné působnosti města, svěřené obvodům Statutem nebo jiným právním předpisem města, a vykonává též působnosti ve vztahu k úřadům městských obvodů, stanovené zákonem pro radu obce ve vztahu k obecnímu úřadu.

Primátor města

Primátor zastupuje Plzeň navenek ve všech případech, které nejsou Statutem nebo jiným právním předpisem města svěřeny starostům městských obvodů. Primátor řídí zasedání zastupitelstva a rady města a svolává jejich jednání, podepisuje právní předpisy města a usnesení rady a zastupitelstva města, stojí v čele magistrátu a plní úkoly starosty obce podle zvláštních zákonů a případně též i úkoly krajského hejtmána, stanoví-li tak zvláštní zákon.

Primátor zejména jmenuje a odvolává tajemníka magistrátu, v případech stanovených zvláštními zákony zřizuje zvláštní orgány města (*např. bezpečnostní radu, krizový štáb, povodňovou komisi, komisi pro sociálně-právní ochranu dětí, radu obcí pro udržitelný rozvoj*

území a podobně), odpovídá za včasné objednání přezkoumání hospodaření města za uplynulý kalendářní rok a projednává s auditorem jeho závěrečnou zprávu; řídí městskou policii, pokud zastupitelstvo města nepověří řízením městské policie jiného člena zastupitelstva města, odpovídá za informování občanů o činnosti Plzně a jejích orgánů a další.

Starosta městského obvodu

Starosta obvodu řídí zasedání zastupitelstva a rady obvodu a svolává jejich jednání, podepisuje jejich usnesení a plní úkoly starosty obce ve věcech svěřených Statutem nebo jiným právním předpisem města nebo zákonem do působnosti obvodu. Starosta stojí v čele úřadu městského obvodu. Starosta obvodu zastupuje město navenek ve věcech svěřených obvodu Statutem.

Výbory

Zastupitelstvo města i zastupitelstva obvodů zřizují vždy výbor kontrolní a výbor finanční; jiné výbory zřizují dle své potřeby. Působnost finančního, kontrolního je stanovena zákonem a zastupitelstvo ji může jednacím řádem výboru dále rozšířit. Členy výboru volí zastupitelstvo přednostně z řad občanů, jejich počet je vždy lichý a předsedou výboru musí být člen zastupitelstva, které výbor zřídilo

Město Plzeň má zřízeny tyto výbory:

Výbor finanční

Výbor kontrolní

Výbor pro zadávání veřejných zakázek

Komise

Zřizování komisí je ve vyhrazené pravomoci rady, která stanoví působnost komise, její jednacím řád i počet členů, které též jmenuje především z řad občanů. Komisi rady města nepřísluší výkon přenesené působnosti.

Město Plzeň má zřízeny tyto komise:

Komise finanční

Komise životního prostředí

Komise kultury
Komise pro prezentaci města a cestovní ruch
Komise pro výchovu a vzdělávání
Komise pro sport a mládež
Komise pro sociální věci
Komise pro zdravotnictví
Komise pro koncepci a rozvoj města
Komise právní
Komise pro nakládání s majetkem města
Komise pro dopravu
Komise pro bezpečnost
Komise protidrogová a prevence kriminality
Komise pro integraci menšin a cizinců
Komise pro statut a integraci obcí
Komise pro partnerská města a evropské záležitosti²⁴

Zvláštní orgány

Zvláštní orgány zřizuje primátor nebo starosta obvodu pro výkon přenesené působnosti v případech stanovených zvláštními zákony. Členy a předsedy zvláštních orgánů jmenuje a odvolává primátor nebo starosta obvodu.

Město Plzeň má zřízeny tyto zvláštní orgány:

1. Povodňová komise
2. Kalamitní štáb zimní údržby pro řešení kalamitní situace na komunikační síti okresu Plzeň-město
3. Komise pro sociálně právní ochranu dětí
4. Rozhodčí komise k posouzení škod způsobených zvěří
5. Bezpečnostní rada města Plzně
6. Krizový štáb města Plzně²⁵

²⁴ http://www.plzen.eu/zivot-v-plzni/organy-mesta/rada-mesta-plzne/chap_161/rada-mesta-plzne.aspx

²⁵ <http://www.plzen.eu/zivot-v-plzni/organy-mesta/zvlastni-organy-zrizene-primatorem/zvlastni-organy-zrizene-primatorem.aspx>

Tajemník

Tajemník magistrátu organizuje činnost magistrátu a je za ni odpovědný primátorovi v samostatné i v přenesené působnosti. Tajemníka magistrátu jmenuje a odvolává primátor. Tajemník úřadu městského obvodu organizuje činnost úřadu městského obvodu a je za jeho činnost v samostatné i přenesené působnosti odpovědný starostovi obvodu a tajemníkovi magistrátu.

Magistrát

Magistrát tvoří primátor, náměstkové primátora, tajemník magistrátu a další zaměstnanci města do magistrátu zařazení. Magistrát se člení na odbory, které se dále mohou členit na oddělení. Magistrát plní úkoly obecního úřadu obce s rozšířenou působností v přenesené působnosti na území celého města, není-li Statutem, jiným právním předpisem města nebo zákonem stanoveno jinak. Na území obcí stanovených zvláštním právním předpisem vykonává též přenesenou působnost obce s pověřeným obecním úřadem a přenesenou působnost obce s rozšířenou působností.

Primátor města Plzně:	Martin Baxa
Náměstkyně primátora pro kulturu a cestovní ruch:	Eva Herinková
Technický náměstek primátora města Plzně:	Per Rund
Náměstek primátora pro oblast ekonomickou:	Martin Zrzavecký
Náměstek primátora pro oblast dopravy a správy majetku:	Miloslav Šimák

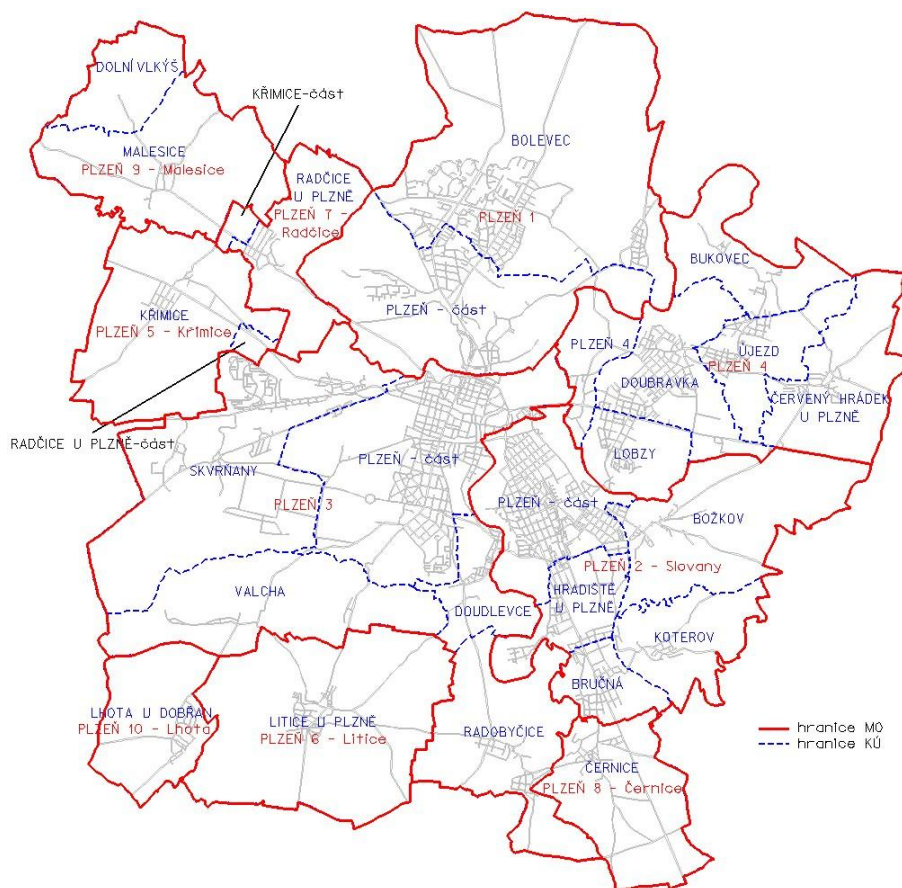
Úřad městského obvodu

Úřad městského obvodu tvoří starosta, místostarosta, tajemník úřadu a další zaměstnanci města do úřadu městského obvodu zařazení. Úřad se člení na odbory, které se dále mohou členit na oddělení. Organizační řád a dělbu působnosti mezi odbory stanoví rada obvodu na návrh tajemníka, ostatní vnitřní pracovněprávní předpisy a jiné vnitřní směrnice

nevydáváné radou vydává tajemník. Úřad městského obvodu plní úkoly obce a pověřeného obecního úřadu v přenesené působnosti, není-li Statutem, jiným právním předpisem města nebo zákonem stanoveno jinak.

Úřad dále pomáhá radě a zastupitelstvu obvodu v zabezpečování samostatné působnosti města obvodu svěřené a plní úkoly, které mu zastupitelstvo nebo rada města uložily; pomáhá rovněž výborům zastupitelstva a komisím rady v jejich činnosti. Podle pokynů rady a zastupitelstva rovněž řídí organizační složky města městským obvodem zřízené nebo k němu přiřazené rozhodnutím zastupitelstva nebo rady města.²⁶

Obrázek 3, Mapa Plzeňských městských obvodů



Zdroj: Statut města Plzně

²⁶Obecně závazná vyhláška statutárního města Plzně č. 8/2001, *Statut města*, ve znění obecně závazných vyhlášek č.12/2002, 3/2004, 17/2005, 14/2006, 20/2006, 1/2009, 3/2010 a 14/2011.

6.2.2. Samostatná působnost

Městské obvody zabezpečují v samostatné působnosti města úkoly, stanovené tímto Statutem nebo jinými právními předpisy města; obvody jsou při výkonu takto svěřené působnosti města povinny řídit se platným právním řádem i pokyny a směrnicemi města, schválenými zastupitelstvem nebo radou města nebo vydanými tajemníkem magistrátu v mezích jeho působnosti. Dále městské obvody samostatně řeší všechny otázky zřizování a činnosti svých orgánů a mohou zřizovat pro plnění svých úkolů v samostatné působnosti organizační složky města, které pak samy řídí.

6.2.3. Finanční hospodaření a majetek města

Do rozpočtu jsou zahrnuty pouze ty příjmy, u kterých existuje buď smluvní ujednání, nebo objektivní předpoklady pro jejich začlenění do rozpočtu.

Příjmy města tvoří

- a) výnosy daní nebo podíly na nich podle zvláštního zákona,
- b) příjmy z vlastního majetku a majetkových práv,
- c) příjmy z výsledků vlastní činnosti,
- d) příjmy z hospodářské činnosti právnických osob, pokud jsou podle zvláštních zákonů příjmem obce, která organizaci zřídila nebo založila,
- e) výnosy z místních poplatků podle zvláštního zákona, pro něž jsou správcem orgány celoměstské,
- f) příjmy z vlastní správní činnosti včetně příjmů z výkonu státní správy, k nimž jsou orgány celoměstské pověřeny podle zvláštních předpisů a podle Statutu, zejména

ze správních poplatků z této činnosti, příjmy z vybraných pokut a odvodů uložených v pravomoci celoměstských orgánů podle zvláštních předpisů,

- g) dotace ze státního rozpočtu, rozpočtu kraje, Národního fondu, státních fondů či zahraničních fondů a jiných zdrojů,
- h) podíl státního příspěvku na částečnou úhradu nákladů výkonu přenesené působnosti,
- i) prostředky získané správní činností ostatních orgánů státní správy, např. jimi ukládaných pokut a jiných peněžních odvodů a sankcí, jestliže jsou podle zvláštních předpisů příjmem obce,
- j) peněžité dary a příspěvky a jiné příjmy podle zvláštních zákonů.

Zdrojem financování města jsou dále úvěry, půjčky, návratné finanční výpomoci a prostředky vlastních účelových fondů.

Výdaje města tvoří

Z rozpočtu města se hradí výdaje k plnění povinností daných zákonem v rozsahu činností vymezených Statutem nebo jinými vnitřními pravidly v celoměstském zájmu, a to zejména:

- a) výdaje spojené s rozvojem města a zabezpečováním jeho aktivního života;
- b) výdaje spojené s výkonem veřejné správy;
- c) výdaje spojené s péčí o vlastní majetek;
- d) výdaje na činnost organizací zřízených městem v rozsahu jejich zřizovacích listin;
- e) závazky vyplývající ze smluvních vztahů uzavřených jménem města;
- f) finanční dary, příspěvky, výpomoci a příspěvky na sociální a jiné humanitární účely na základě usnesení rady nebo zastupitelstva;
- g) kromě uvedených výdajů, město hradí splátky přijatých půjček, úvěrů a návratných finančních výpomocí a tvoří fondy dle jejich statutů.

Z rozpočtu městských obvodů se hradí výdaje vyplývající z rozsahu jejich činnosti dané Statutem nebo jinými právními předpisy města v samostatné i přenesené působnosti a to včetně rozhodnutí jejich orgánů o uzavření smluvních vztahů např. v případě pronájmu majetku od jiných osob.

Majetek města

Základním pravidlem při nakládání s majetkem města Plzně, závazným pro všechny správce nakládající s tímto majetkem, je vždy hájení zájmu města tak, aby bylo dosaženo maximálního trvalého prospěchu pro město a jeho občany. V případě nejasnosti o zájmu města je rozhodující stanovisko rady města, nerozhodlo-li v této věci již zastupitelstvo města.

Rozpočet města

Rozpočet se zpracovává v třídění dle rozpočtové skladby stanovené vyhláškou Ministerstva financí České republiky formou závazných ukazatelů. Základní organizační struktura rozpočtu vychází z organizačních řádů magistrátu a úřadů městských obvodů. Zpracování rozpočtu řídí příslušný odbor magistrátu podle zásad a harmonogramu jeho zpracování, stanovených radou města zpravidla do 30. 6. kalendářního roku. Správci rozpočtu (*správce rozpočtu se rozumí odborný útvar, který je začleněn do organizačního řádu magistrátu a úřadů městských obvodů*) odpovídají za předložení včasných a reálných podkladů pro sestavu rozpočtu na kalendářní rok i střednědobý výhled. Tvorba jednotlivých rozpočtů probíhá tak, aby rozpočet jako celek byl schválen do konce předcházejícího kalendářního roku. Rozpočet je sestavován na kalendářní rok a vychází z rozpočtového výhledu. V případě přijetí dluhu se rozpočet na dluhovou službu zpracovává až do poslední splátky tohoto dluhu.

Rozpočtový výhled se sestavuje na 3 následující roky a musí obsahovat minimálně

- a) celkové příjmy
- b) celkové výdaje
- c) splatnost dluhů města
- d) celkové pohledávky
- e) celkové závazky

6.2.4. Právní předpisy města

Obecně závazné vyhlášky (dále jen „vyhlášky“) vydává město ve své samostatné působnosti na základě ústavního zmocnění, k jejich přijetí je příslušné zastupitelstvo města. Vyhlášky musí být v souladu s Ústavou ČR, ústavními a jinými zákony, mezinárodními smlouvami, k jejichž ratifikaci dal Parlament souhlas a jimiž je Česká republika vázána, a tímto Statutem.

Nařízení vydává město v přenesené působnosti, pouze na základě zvláštního zmocnění zákona a jen v jeho mezích. K přijetí nařízení je příslušná rada města. Nařízení musí být v souladu s Ústavou ČR, ústavními a jinými zákony, mezinárodními smlouvami, k jejichž ratifikaci dal Parlament souhlas a jimiž je Česká republika vázána, nařízeními vlády a vyhláškami ministerstev a jiných ústředních orgánů státní správy a tímto Statutem.

6.2.5. Přenesená působnost

Město vykonává v případech stanovených zákonem jménem státu též státní správu v rozsahu působnosti obecního úřadu obce s rozšířenou působností, pověřeného obecního úřadu a obecního úřadu. Přenesenou působnost vykonávají magistrát, úřady městských obvodů a zvláštní orgány ustavené podle zvláštního zákona primátorem nebo starostou obvodu. Za podmínek stanovených zákonem mohou přenesenou působnost vykonávat též komise rad obvodů. Zastupitelstva a rady vykonávají přenesenou působnost jen výjimečně v případech výslovně stanovených zvláštním zákonem. Při výkonu přenesené působnosti vyjma vydávání právních předpisů města (*nařízení*) se příslušné orgány řídí Ústavou, ústavními a jinými zákony, mezinárodními smlouvami, k jejichž ratifikaci dal Parlament souhlas a jimiž je Česká republika vázána²⁷, nařízeními vlády a vyhláškami ministerstev a jiných ústředních orgánů státní správy a dále též usneseními vlády a směrnicemi ústředních správních úřadů zveřejněnými ve Věstníku vlády pro orgány krajů a orgány obcí.

Územně členěnému statutárnímu městu se při svěřeni kompetencí městským obvodům (městským částem) nabízejí v podstatě tyto možnosti:

²⁷ Čl. 10 Ústavního zákona č. 1/1993 Sb.

a) statutární město svěří pravomoci orgánům městských obvodů (městských částí) statutem ve formě **odkazu na příslušná ustanovení** právních předpisů nebo

b) předpis bude obsahovat **konkrétní a úplný výčet** pravomocí, svěřených orgánům městských obvodů (městských částí).

Není-li tímto Statutem nebo jeho přílohami stanoveno jinak, vykonávají přenesenou působnost:

- orgány obvodů v rozsahu přenesené působnosti všech obcí a pověřených obecních úřadů s výjimkou té, kterou zastupitelstvo vyhradilo orgánům s celoměstskou působností tímto Statutem nebo jiným právním předpisem města, a dále působnost obecního úřadu obce s rozšířenou působností na ně přenesenou tímto Statutem nebo jiným právním předpisem města a působnost přenesenou na ně veřejnoprávní smlouvou města s jinými obcemi; tímto ustanovením není dotčena možnost převzetí věci příslušející orgánům městského obvodu k vyřízení orgánem celoměstským podle zvláštního zákona²⁸.
- Orgány s celoměstskou působností v rozsahu působnosti obce s rozšířenou působností vyjma působnosti přenesené tímto Statutem nebo jiným právním předpisem na městské obvody, a dále v rozsahu přenesené působnosti všech obcí a pověřených obecních úřadů, které jim město vyhradilo tímto Statutem; jsou též odvolacím orgánem ve věcech přenesené působnosti svěřené městským obvodům a přezkoumávají rozhodnutí orgánů městských obvodů vydaná ve správním nebo daňovém řízení. Orgány s celoměstskou působností vykonávají též přenesenou působnost obce s rozšířenou působností a obce s pověřeným obecním úřadem na území obcí, příslušejících do správního obvodu Plzně podle zvláštního právního předpisu, není-li veřejnoprávní smlouvou stanoveno jinak.
- Všechny orgány města při výkonu přenesené působnosti dbají účelného spojování věcí ve společné řízení a vzájemně se informují k zajištění souladnosti svých současně probíhajících postupů, souvisejících s týmiž právy nebo povinnostmi v daném řízení dotčené osoby.

²⁸ Např. § 80 odst. 4 písm. b) a § 131 odst. 1 správního řádu č. 500/2004 Sb.

Magistrát kontroluje činnost orgánů městských obvodů v přenesené působnosti a poskytuje jim odbornou pomoc v rozsahu nezpůsobujícím vyloučení pracovníků magistrátu z projednávání a rozhodování správních případů. Rozdělení věcné příslušnosti v přenesené působnosti mezi orgány obvodů a orgány s celoměstskou působností je provedeno přílohami tohoto Statutu č. 6 a 7; tato dělba příslušnosti nesmí být v jednotlivých správních řízeních na újmu dotčených osob tím, že by bránila účelnému spojování věcí. Hrozilo-li by v jednotlivých případech uplatněním dělby příslušnosti v přenesené působnosti rozdělení řešené záležitosti žadatele na dvě samostatná správní řízení s řetězením správních aktů úřadu městského obvodu a magistrátu, ač u jiných obecních úřadů by žádost byla vyřizována jedním rozhodnutím, přechází působnost ke všem částem řízení a k vydání rozhodnutí na magistrát. Dojde-li pro změnu zvláštního zákona ke změně charakteru některé z dosud přenesených působností obce na její působnost samostatnou nebo obráceně, zůstává dělení kompetencí mezi orgány města a orgány městských obvodů podle příloh tohoto Statutu zachováno až do případné změny Statutu.²⁹

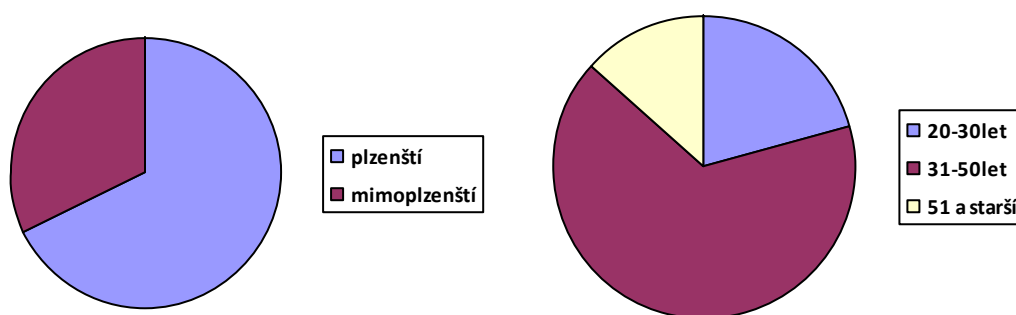
6.3. Občané města Plzně - dotazník

K lepšímu posouzení problematiky městských obvodů a městských částí jsem sestavila dotazník (viz příloha 2). Myslím, že je velice důležité znát názory občanů a jejich pohled na správu města. Jelikož jsem zaměstnancem Magistrátu města Plzně, byl dotazník volně přístupný v prostorách úřadu, kde jsem zaměstnaná. Otázky jsem se snažila sestavit tak, aby byli srozumitelné. Z 315 vyplněných dotazníků jsem sestavila jednoduché grafy. Dotazovaných „plzeňanů“ bylo celkem 213, mimoplzeňských 102. Názory občanů, kteří měli bydliště v Plzni, se podstatně lišily od názorů občanů mimoplzeňských. Odlišnosti jsou patrné ze sestavených grafů (viz níže). Z výsledku je patrné, že občané Plzně jsou se strukturou správy ve svém městě převážně spokojeni, plně jim vyhovuje blízkost jejich úřadu. Negativně

²⁹ Obecně závazná vyhláška statutárního města Plzně č. 8/2001, *Statut města*, ve znění obecně závazných vyhlášek č.12/2002, 3/2004, 17/2005, 14/2006, 20/2006, 1/2009, 3/2010 a 14/2011.

však hodnotí skutečnost, že úřednický aparát je příliš velký. Z výsledků dotazníků, které vyplňovali mimoplzeňští je patrné, že členění města považují spíše za zbytečné.

Graf 1, Složení dotazovaných obyvatel dle místa bydliště a dle věku



Otázky kladené občanům v dotazníku:

1.otázka: Do které věkové skupiny se řadíte?

2.otázka: Máte trvalé bydliště v Plzni?

3.otázka: Myslíte si, že rozdělení města Plzně na městské obvody občanům pomáhá lépe řešit Vaše problémy veřejného života v místě vašeho bydliště?

4.otázka: Myslíte si, že zastupitelé městského obvodu dokážou porozumět a pochopit problematiku dané městské části lépe než zastupitelé města?

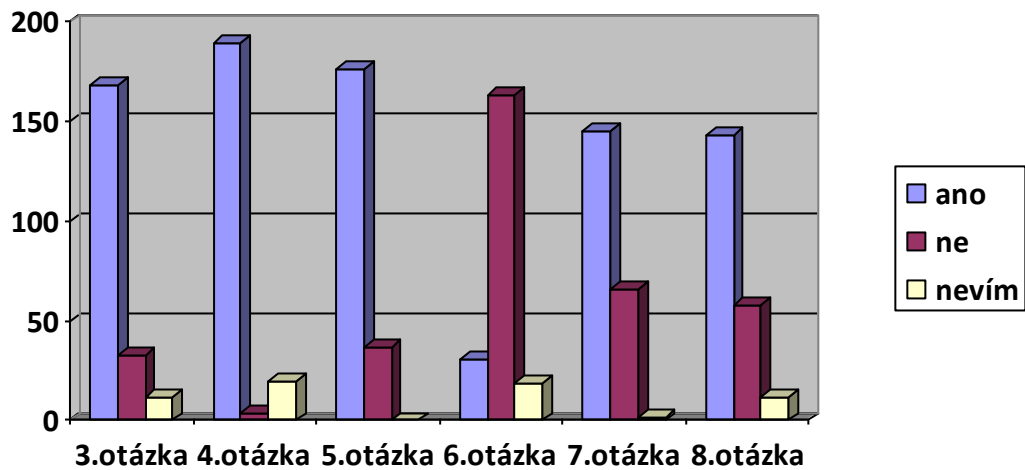
5.otázka: Myslíte si, že město Plzeň má zbytečně velký aparát úředníků?

6.otázka: Myslíte si, že by bylo lepší spravovat město Plzeň centrálně z jednoho místa?

7.otázka: Myslíte si, že pro občana Plzně je důležitá blízkost úřadu v místě bydliště?

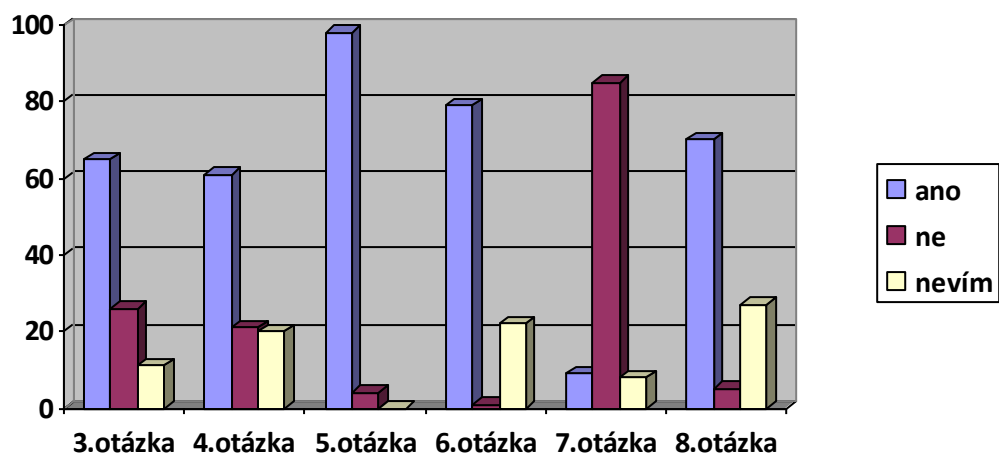
8.otázka: Myslíte si, že se město Plzeň dobře stará o své občany a rozvoj města?

Graf 2, názory plzeňských občanů bez rozdílu věku



Zdroj:autor

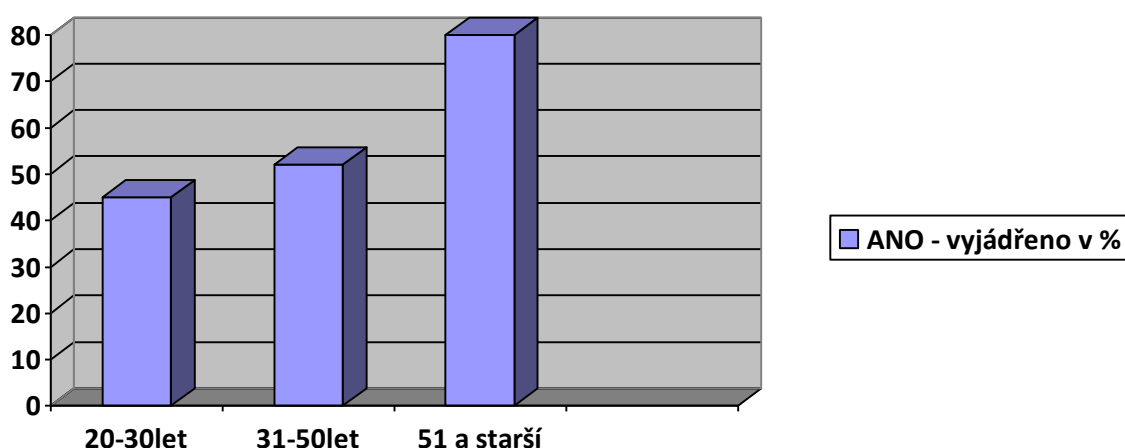
Graf 3, názory mimoplzeňských občanů bez rozdílu věku



Zdroj:autor

Dále jsem občany rozdělila do tří věkových skupin. Zde se názory na uspořádání města víceméně nelišily. Pouze starší občané města Plzně vidí blízkost úřadu svému bydlišti jako kladný přínos (viz graf 4).

Graf 4, Myslíte si, že pro občana Plzně je důležitá blízkost úřadu v místě bydliště?



Zdroj: autor

Dotazník měl pomoci k lepšímu a konkrétnějšímu vyjádření se k problematice členění statutárního města Plzně. Občané Plzně jsou s tímto členěním ve většině spokojeni. Je to zaprvé způsobeno tím, že způsob místní správy ve městě byl vybudován již před mnoha lety a občané mají toto zažité. Blízkost městských úřadů považují za běžné a léty zažité.

Dalším faktorem vedoucí ke spokojenosti místních obyvatel je fakt, že město za posledních 20 let přetvořilo ráz města značným způsobem, a to z města ryze průmyslového na též město kulturní. Bylo vybudováno mnoho parků, dětských hřišť, do centra se vrátila zeleň a neustále se pracuje na přetváření rušných ulic v pěší zóny, a to hlavně v historickém jádru města. Probíhaly též rekonstrukce kulturních památek a muzeí. Náměstí republiky, které je středovým bodem města prošlo rozsáhlou rekonstrukcí celé plochy. Zastupitelstvo města Plzně ve čtvrtek 22. března 2012 schválilo výstavbu nové budovy městského divadla v Jízdecké ulici. Stavba nového divadla je součástí projektu Evropské hlavní město kultury,

ke které se Plzeň zavázala v přihlášce ke kandidatuře o titul EHMK 2015. Projekt „Evropské hlavní město kultury“ vznikl s cílem přispět ke sblížení evropských občanů. Na základě této myšlenky a z podnětu Meliny Mercouri (řecká ministryně kultury) jej zavedla Rada ministrů Evropské unie v červnu 1985. Od té doby má tato akce u Evropanů, vzhledem k množství návštěvníků, které přilákala, čím dál větší úspěch. Její kulturní a sociálně ekonomický dopad je rovněž pozoruhodný. V souvislosti s rozšířením Evropské unie se v současné době uvedeným titulem každoročně pyšní dvě města dvou zemí EU.³⁰

³⁰ <http://www.plzen2015.net/media/faq/>

7. Závěr

Cílem práce je porovnat, jaký je historický a legislativní vývoj statutárních měst v České republice a jaké problémy současná statutární města musí řešit. Dále se práce zabývá otázkou, zda je pro řízení a správný chod velkých měst důležitá existence městských obvodů a městských částí.

Statut města vymezuje městské obvody a městské části, vztahy mezi orgány města a městskými obvody/částmi. V roce 1990 byl přijat nový zákon o obcích, který byl později velmi často aktualizován. K 31. 12. 2010 se na území České republiky nacházelo 23 statutárních měst a Praha. Posledním přírůstkem statutárních měst se v nedávné době, a to 12. 3. 2012 staly města Jablonec nad Nisou a Prostějov. K tomuto datu vyšla ve Sbírce zákonů novela zákona č. 128/200 Sb. o obcích, ve které byl seznam statutárních měst České republiky rozšířen o tato dvě města. Z těchto je pouze 7 z nich členěno na městské obvody a městské části.

Pro velká města jako Brno, Ostrava nebo Plzeň je nesporně důležité členit se na městské části. Takto velká území se lépe spravují centralizovaně z jednoho místa. Tato města jsou rozčleněna již mnoho let a právě kvůli nim vznikla kategorie statutárních měst. Důležitost městských obvodů a městských částí spočívá nejen v přístupu k občanům, ale i v tom, že místní zastupitelstva lépe znají místní podmínky, proto by bylo krokem vpřed povolit územní členění i menším městům. Likvidace městských obvodů by přinesla úsporu finančních prostředků a efektivnější veřejnou správu. Na místě je třeba říci, že není možné hodnotit pouze ekonomické náklady, ale také další aspekty. Zastánci městských obvodů argumentují především tím, že jejich případné zrušení by znamenalo likvidaci decentralizace městských celků a následné vzdálení veřejné správy obyvatelům měst. Samospráva v městských obvodech má k obyvatelům obvodů zcela přirozeně blíže a tudíž zná místní problematiku lépe než městský magistrát. Rozhodující pravomoci tak mají ti, kteří mají o místních věcech daleko větší přehled. To umožňuje i mnohem rychlejší reakci na problémy, které v městském obvodu nastanou.

Resume

The aim of this thesis is to compare the historical and legal development of statutory cities in the Czech Republic as well as the problems that the cities have to tackle. Further on it discusses the question whether the existence of municipal districts is vital to the administration of big cities.

The city status determines municipal districts and parts of a city, relationships between the city's authorities and its districts. In 1990, a new law was passed concerning municipalities. It has, since, been frequently updated. By 31 December 2010 there were 23 statutory cities and Prague. The latest established statutory cities were Jablonec nad Nisou and Prostějov on 3 December 2012. Some amendments were made to the law c. 128/200 about municipalities and these two cities were added to the list. Strangely enough, only seven of these cities are divided into municipal districts and city parts.

For big cities such as Brno, Ostrava or Pilsen, the division into self-administrative parts is very important. Centralised management of such a vast area is almost impossible. These cities have been administrated by district for decades and that is why the category of statutory cities was created in the first place. The importance of the districts lies not only in a better approach to its citizens but also in deeper understanding of the local conditions, for which reason it might be prudent to allow such division to smaller cities as well. On the other hand, dismissing administrative districts might save money and make the whole administrative process more efficient. It needs to be said that the financial aspects are not the only ones to be considered. In defence of districts, their supporters point out that abolishment of districts would mean the end of decentralised municipalities and depriving the citizens of affecting the decisions of the authorities. Local administrative in districts has, quite naturally, a better view of local problems than the municipal government. Thus decision then falls to those who can judge the situation more prudently. It allows better and faster reactions to issues that may arise.

Klíčová slova:

Statutární město

statutory cities

Statut

statute

Městské obvody

municipal districts

Městské části

city parts

Seznam použité literatury:

1. EXNER, J. *Obce, města, městské části: o místní veřejné správě a její dekoncentraci statutárními vyhláškami v územně členěných městech*. 1. vyd. Praha: Lipri, 2004. 407 s. ISBN 80-7277-289-9.
2. SCHELLE, Karel a kol. *Dějiny české veřejné správy*. Plzeň: Aleš Čeněk, 2009. 314 s. ISBN 978-80-7380-203-5.
3. HORZINKOVÁ, Eva, NOVOTNÝ, Vladimír. *Základy organizace veřejné správy v ČR*. Plzeň: Aleš Čeněk, 2008. 234 s. ISBN 978-80-7380-096-3.
4. LOUDA, T., GROSPÍČ, J., VOSTRÁ, L. (eds), *Modernizace veřejné správy v Evropě a České republice*. Plzeň: Aleš Čeněk, 2006. 351s. ISBN 80-7380-001-2.
5. KOUDELKA, Z., *Průvodce územní samosprávou po 1.1.2003*. Praha: Linde Praha, 2003. 237s. ISBN 80-7201-403-X.
6. GROSPÍČ, J., LOUDA, T., VOSTRÁ, L. (eds). *Územní samospráva v České republice a Evropě*. Plzeň: Aleš Čeněk, 2007. 423s ISBN 978-80-7380-028-4
7. Zákon č.128/2000 Sb., o obcích
8. Ústavní zákon č. 1/1993 Sb., Ústava České republiky
9. Obecně závazná vyhláška statutárního města Plzně č. 8/2001, *Statut města*, ve znění obecně závazných vyhlášek č.12/2002, 3/2004, 17/2005, 14/2006, 20/2006, 1/2009, 3/2010 a 14/2011.
10. Zákon č. 491/2001 Sb., o volbách do zastupitelstev v obcích a o změně a doplnění některých zákonů

Internetové zdroje

1. Statutární město Plzeň. *Statut města* [online]. Dostupné z: <http://www.plzen.eu/zivot-v-plzni/verejne-dokumenty/statut-mesta/statut-mesta-plzne.aspx>
2. <http://www.mestojablonec.cz/cs/magistrat/pro-novinare/tiskove-zpravy/aktualni-zpravy/jablonec-nad-nisou-je-ode-dneska-statutarnim-mestem.html>
3. <http://www.plzen2015.net/media/faq/>
4. <http://web.zcu.cz/plzen/general/index-cz.html>
5. <http://www.prahainfo.cz/encyklopedie/Vnit%F8n%ED+%E8len%ECn%ED>

Přílohy

Příloha 1, Tabulka největších měst České republiky

	Město	Počet obyvatel	Rozloha v km²
1	Praha	1 272 690	496,09
2	Brno	384 277	230,19
3	Ostrava	302 456	214,22
4	Plzeň	169 688	137,66
5	Liberec	102 247	106,09
6	Olomouc	100 043	103,33
7	Ústí nad Labem	95 003	93,95
8	Hradec Králové	94 242	105,69
9	České Budějovice	93 883	55,60
10	Pardubice	91 073	82,66
11	Havířov	79 679	32,08
12	Zlín	76 010	118,85
13	Kladno	69 178	36,97
14	Most	67 030	86,94
15	Karviná	59 627	57,49
16	Opava	58 643	90,61
17	Frýdek - Místek	58 193	51,59
18	Karlovy Vary	53 737	59,10
19	Jihlava	50 760	87,85
20	Teplice	50 728	23,77
21	Děčín	50 620	117,69
22	Chomutov	49 784	29,26
23	Přerov	45 438	58,48
24	Jablonec nad Nisou	45 255	31,38
25	Mladá Boleslav	44 778	28,95
26	Prostějov	44 526	39,04

Zdroj: Český statistický úřad

Příloha 2, Dotazník občanům města Plzně

DOTAZNÍK

Do které věkové skupiny se řadíte?

20 – 30let

31 – 50let

51 a starší

Máte trvalé bydliště v Plzni?

ANO

NE

Myslíte si, že rozdělení města Plzně na městské obvody občanům pomáhá lépe řešit Vaše problémy veřejného života v místě vašeho bydliště?

ANO

NE

NEVÍM

Myslíte si, že zastupitelé městského obvodu dokážou porozumět a pochopit problematiku dané městské části lépe než zastupitelé města?

ANO

NE

NEVÍM

Myslíte si, že město Plzeň má zbytečně velký aparát úředníků?

ANO

NE

NEVÍM

Myslíte si, že by bylo lepší spravovat město Plzeň centrálně z jednoho místa?

ANO

NE

NEVÍM

Myslíte si, že pro občana Plzně je důležitá blízkost úřadu v místě vašeho bydliště?

ANO

NE

NEVÍM

Myslíte si, že se město Plzeň dobře stará o své občany a rozvoj města?

ANO

NE

NEVÍM

Děkuji za Váš čas při vyplňování tohoto dotazníku. Velice jste mi tím pomohli lépe a podrobněji posoudit otázku důležitosti městských obvodů, která je klíčovou pro vypracování mé bakalářské práce.

Hana Vaňková