

Západočeská univerzita v Plzni
Fakulta právnická

BAKALÁŘSKÁ PRÁCE

Plzeň 2012

Josef Pavlas

Západočeská univerzita v Plzni
Fakulta právnická

Katedra veřejné správy

BAKALÁŘSKÁ PRÁCE

Místní poplatky

Předkládá: Josef Pavlas

Vedoucí bakalářské práce: JUDr. Tomáš Louda, CSc.

Zadávací list 1

Zadávací list 2

Prohlášení

Prohlašuji, že jsem bakalářskou práci na téma „Místní poplatky“ zpracoval samostatně a že jsem vyznačil prameny, z nichž jsem pro svou práci čerpal způsobem pro vědeckou práci obvyklým.

Obsah

Úvod.....	6
1 Místní poplatky	7
1.1 Základní charakteristika místních poplatků	7
1.2 Subjekt a objekt místních poplatků.....	7
1.3 Poplatkový základ.....	8
1.4 Sazba poplatku	8
1.5 Právní úprava místních poplatků	9
1.5.1 Daňový řád.....	9
1.5.2 Zákon o místních poplatcích.....	9
1.5.3 Obecně závazné vyhlášky	10
2 Soustava místních poplatků	11
2.1 Poplatek ze psů	11
2.2 Poplatek ze vstupného	12
2.3 Poplatek za lázeňský nebo rekreační pobyt	14
2.4 Poplatek za užívání veřejného prostranství	15
2.5 Poplatek z ubytovací kapacity	16
2.6 Poplatek za povolení k vjezdu s motorovým vozidlem do vybraných míst a částí měst	17
2.7 Poplatek za provoz systému shromažďování, sběru, přepravy, třídění, využívání a odstraňování komunálních odpadů	17
2.8 Poplatek za provozovaný výherní hrací přístroj nebo jiné technické herní zařízení povolené Ministerstvem financí podle jiného právního předpisu	19
2.9 Poplatek za zhodnocení stavebního pozemku možností jeho připojení na stavbu vodovodu nebo kanalizace.....	19
3 Správa místních poplatků.....	21
3.1 Zásady poplatkového řízení	21
3.2 Ohlašovací povinnost.....	24
3.3 Úhrada místních poplatků	25
3.4 Vyměrování místních poplatků.....	26
3.5 Opravné prostředky.....	27
3.5.1 Řádné opravné prostředky	27
3.5.2 Mimořádné opravné prostředky.....	28
3.6 Vymáhací řízení	28
4 Analýza místních poplatků v městě Náchod.....	30
4.1 Poplatek za lázeňský nebo rekreační pobyt	32
4.2 Poplatek z ubytovací kapacity	33
4.3 Poplatek za užívání veřejného prostranství	35
4.4 Poplatek ze vstupného	38
4.5 Poplatek ze psů	40
4.6 Poplatek za provoz systému shromažďování, sběru, přepravy, třídění, využívání a odstraňování komunálních odpadů	42
Závěr	45
Literatura	47

Úvod

Každý člověk, tedy i já, je poplatníkem. Ať už přímo daňovým nebo nějakého místního poplatku, které jsou součástí daňových příjmů obcí. Obecně jsou poplatky i daně vázány na platební povinnost.

Místní poplatky zavádí obec na základě obecně závazných vyhlášek a jsou závazné pro všechny její obyvatele. Jejich prostřednictvím obec zvyšuje alespoň částečně své příjmy a také ovlivňuje nežádoucí jednání v rámci svého území (např. omezením počtu hracích přístrojů). Funkce místních poplatků je tudíž nejen fiskální, ale i regulační. Příjmy obce z místních poplatků nejsou ale nikterak veliké, podíl na celkových zdrojích je spíše zanedbatelný.

Cílem předkládané práce je podat ucelený pohled na místní poplatky včetně jejich správy. Dalším úkolem je provést analýzu jednotlivých místních poplatků na vybraném území, v tomto případě v městě Náchod.

Práce je rozdělena do čtyř kapitol. Úvodní část je zaměřena na obecnou charakteristiku místních poplatků, vymezení jejich subjektu, objektu, základu, sazby a nejdůležitější právní úpravy. Následuje podrobný rozbor jednotlivých poplatků, které jsou stanoveny v zákoně o místních poplatcích a které lze tudíž zavést. Předposlední část je věnována správě poplatků. Pojednává o zásadách poplatkového řízení, ohlašovací povinnosti, vyměřovacím řízení, řádných a mimořádných opravných prostředcích, o úhradě místních poplatků a o jejich případném vymáhání. V poslední kapitole je provedena analýza jednotlivých místních poplatků zavedených v městě Náchod.

Informace k napsání práce budou čerpány z odborné literatury dostupné v knihovnách, z právních předpisů vztahující se k dané problematice a z internetu (především z oficiálních webových stránek města Náchod). V celé teoretické části bude uplatněna metoda literární rešerše a deskripce, zejména pak v kapitole týkající se individuálních druhů poplatků. V části praktické bude použita metoda analýzy a její výsledky budou porovnávány s poznatky teoretickými.

1 Místní poplatky

1.1 Základní charakteristika místních poplatků

Místní poplatky jsou příjmem obecního rozpočtu, přičemž tyto příjmy nejsou účelově vázány. „*Podstatou poplatku je úplata za současně získávaný prospěch na straně poplatníka, je zde tedy patrná ekvivalence vzájemných plnění. Poplatník nedostává přímo nějakou službu v souvislosti se zaplacením poplatku, jako je tomu například u správních poplatků, ale tyto místní poplatky pochopitelně, spolu s ostatními rozpočtovými příjmy, slouží obecně k realizaci veřejných potřeb.*“¹ Dle platné rozpočtové skladby spadají místní poplatky do daňových příjmů.

Mezi dvě základní funkce, jež místní poplatky plní, patří:

- funkce fiskální – smyslem místních poplatků je zajištění určitých příjmů do obecního rozpočtu,
- funkce regulační (ochrannou) – obce mohou zavedením místních poplatků do určité míry ovlivnit některé činnosti na svém území (pořádek v obci, čistotu atd.).²

Obce si o vybírání místních poplatků rozhodují samy v rámci samostatné působnosti na základě zákonného zmocnění.³ Rozhodují taktéž o jejich zavedení a výši. Zavést však mohou jen zákonem vymezené poplatky a v zákonném rozsahu. Po zavedení (obecně závaznou vyhláškou) jsou místní poplatky závazné pro všechny obyvatele příslušné obce.⁴

1.2 Subjekt a objekt místních poplatků

Subjektem poplatku je v obecném smyslu jeho poplatník nebo plátec vymezený zákonem o místních poplatcích.

Poplatníkem může být fyzická či právnická osoba, která má na základě právního předpisu povinnost poplatek platit a jejíž příjmy, úkony nebo majetek jsou poplatku

¹ PAŘÍZKOVÁ, I. *Finance územní samosprávy*. 1. vyd. Brno: Masarykova univerzita, 2008, s. 90-91.

² PAŘÍZKOVÁ, I. *Finance územní samosprávy*. 1. vyd. Brno: Masarykova univerzita, 2008, s. 91.

³ MRKÝVKA, P. a kol. *Finanční právo a finanční správa. 2. díl*. 1. vyd. Brno: Masarykova univerzita, 2004, s. 302.

⁴ PILNÝ, J. *Veřejné finance*. 1. vyd. Pardubice: Univerzita Pardubice, 2004, s. 25.

podrobeny. Poplatník však nemusí být faktickým nositelem poplatku. Někdy může zákon výběr, správu a vypořádání poplatku uložit plátcí, tedy jiné osobě.

Plátce představuje osoba odvádějící poplatek vybraný od poplatníků pod vlastní majetkovou odpovědností. Jde o subjekt, na nějž byla přenesena povinnost výběru, správy a vypořádání vzhledem k místnímu rozpočtu. Například v případě poplatku za lázeňský či rekreační pobyt je plátcem ubytovatel apod.

Objektem, nebo-li předmětem **poplatku** se rozumí obecná hospodářská skutečnost, která je předmětem zpoplatnění či zdanění. U místních poplatků jde o souhrn skutečností vázaných poplatkovou povinností na základě právního předpisu (např. objektem poplatku ze psů je pes/psi v držení fyzických či právnických osob). Od předmětu daně (poplatku) se obvykle odvozuje název příslušné daně (poplatku).⁵

1.3 Poplatkový základ

Základem poplatku je jednotlivá poplatkově-právní skutečnost, ze které se poplatek vyměřuje. Jednotka, podle které se poplatek určuje, musí být měřitelná, spočitatelná. Je-li poplatkový základ vyjádřen v peněžních jednotkách (např. celková částka vybraného vstupného), mluvíme o valorickém základu, u nepeněžního vyjádření (počet dní pobytu, počet držených psů apod.) hovoříme o specifickém poplatkovém základu.⁶

1.4 Sazba poplatku

Dalším základním poplatkovým prvkem je sazba poplatku. Jedná se nástroj k výpočtu poplatku z poplatkového základu. „*Obecně představuje poplatková sazba podíl poplatku, který připadá na poplatkovou jednotku; sazba může být pevná či pohyblivá, lineární, proporcionální, progresivní, degresivní.*“⁷ Místní poplatky jsou stanoveny sazbou pevnou vyjádřenou nominální částkou za poplatkovou jednotku, případně procentem z této jednotky. Sazba je většinou určena nejvyšší horní hranicí peněžní částky, příp. horní hranicí procenta, nebo je definována minimem a maximem.

⁵ PELC, V. *Místní poplatky: oprávnění obcí: povinnosti podnikatelů, živnostníků a občanů*. 1. vyd. Praha: C.H. Beck, 2011, s. 1-2.

⁶ PELC, V. *Místní poplatky: oprávnění obcí: povinnosti podnikatelů, živnostníků a občanů*. 1. vyd. Praha: C.H. Beck, 2011, s. 3.

⁷ PELC, V. *Místní poplatky: oprávnění obcí: povinnosti podnikatelů, živnostníků a občanů*. 1. vyd. Praha: C.H. Beck, 2011, s. 3.

Obec může sazbu stanovit pouze v mezích a formě dané zákonem, u vymezení místního poplatku paušální částkou se jedná o určení poplatku v nominální výši.

Paušalování poplatku představuje vymezení výše poplatku finanční sumou bez přímé vazby na konkrétní poplatkověprávní skutečnosti s vazbou např. na vymezené časové období. Paušální částka se ujednává dopředu, poplatek takto stanovený je ale splatný až po skončení poplatkového období či ukončení poplatkověprávní skutečnosti. Určit místní poplatek paušální částkou lze za jednorázovou akci nebo za vymezené časové období, přičemž by neměl být takto stanovený poplatek pro subjekt poplatku výhodný vzhledem k výši poplatku oproti placení poplatku dle poplatkové skutečnosti. Výhoda by měla spočívat ve zjednodušení záznamních nebo účetních činností subjektu poplatku.⁸

1.5 Právní úprava místních poplatků

V Listině základních práv a svobod, čl. 11 odst. 5 je uvedeno: „*Daně a poplatky lze ukládat jen na základě zákona.*“ Mezi právní předpisy upravující oblast místních poplatků patří:

- zákon č. 280/2009 Sb., daňový řád, ve znění pozdějších předpisů,
- zákon č. 565/1990 Sb., o místních poplatcích, ve znění pozdějších předpisů,
- obecně závazné vyhlášky obcí o místních poplatcích.

1.5.1 Daňový řád

Přijetí zákona č. 280/2009 Sb., daňového řádu bylo velmi důležitým krokem. Tento právní předpis zcela nahradil zákon č. 337/1992 Sb., o správě daní a poplatků, ve znění pozdějších předpisů, a to od 1.1.2011. Daňový řád upravuje správu místních poplatků.

1.5.2 Zákon o místních poplatcích

Zákon o místních poplatcích je základním právním předpisem upravující místní poplatky. Jsou v něm uvedeny jednotlivé druhy místních poplatků, jejich předmět, subjekt, sazba apod.

⁸ PELC, V. *Místní poplatky: oprávnění obcí: povinnosti podnikatelů, živnostníků a občanů*. 1. vyd. Praha: C.H. Beck, 2011, s. 3, 5-6.

1.5.3 Obecně závazné vyhlášky

Obecně závazná vyhláška (OZV) představuje právní předpis, který mohou v mezích své působnosti vydávat zastupitelstva obcí. Na základě této vyhlášky stanovuje obec místní poplatky, přičemž je pouze na jejím rozhodnutí, zda je určí jednou společnou vyhláškou nebo vydá pro každý poplatek vyhlášku samostatnou. Aby byla OZV schválena, je potřeba souhlas nadpoloviční většiny všech členů zastupitelstva. Podmínkou platnosti tohoto právního předpisu obce je její vyhlášení, které znamená vyvěšení OZV na úřední desce obecního úřadu po dobu 15 dnů. Úřední deska musí být umístěna na veřejně přístupném místě po celý den. Většinou se umísťuje před nebo na budovu sídla obecního úřadu. První den vyvěšení OZV na tomto místě je považován dnem vyhlášení, po zmíněných 15 dnech nabývá OZV účinnosti. Dříve může být vyhláška účinná pouze, jde-li o naléhavý obecní zájem.

OZV musí obsahovat subjekt poplatku, vznik a zánik poplatkové povinnosti, předmět poplatku, jeho sazbu, poplatkový základ, ohlašovací povinnost a další podstatné náležitosti, jinak je neplatná.

Pokud je OZV obce v rozporu se zákonem, krajský úřad vybídne danou obec k nápravě. Ta má na ni 30 dnů od doručení výzvy, jinak je krajským úřadem navrhnuто pozastavení účinnosti vyhlášky Ministerstvu vnitra. Ministerstvo vnitra může účinnost vyhlášky pozastavit, zjistí-li, že je v rozporu se zákonem, a to i bez návrhu krajského úřadu. Rozhodnutí o pozastavení nabývá právní moci v den, kdy bylo doručeno obecnímu úřadu. Nejdéle do 15 dnů je pak ministrem vnitra podán návrh na zrušení vyhlášky Ústavnímu soudu. Odmítne-li ho, zamítne či řízení zastaví, rozhodnutí Ministerstva vnitra o pozastavení účinnosti je neplatné, a to dnem nabytí právní moci rozhodnutí Ústavního soudu. Přijme-li daný návrh, je vyhláška zrušena.⁹ Pokud je náprava ze strany obce zjednána před vydáním rozhodnutí Ústavního soudu, „*Ministerstvo vnitra své rozhodnutí o pozastavení účinnosti obecně závazné vyhlášky boce zruší do 15 dnů od doručení usnesení příslušného orgánu obce o zjednání nápravy Ministerstvu vnitra.*“¹⁰

⁹ Zákon č. 128/2000 Sb., o obcích, ve znění pozdějších předpisů, § 12 odst. 1, 2, § 112, § 124.

¹⁰ Zákon č. 128/2000 Sb., o obcích, ve znění pozdějších předpisů, § 124 odst. 4.

2 Soustava místních poplatků

Místní poplatky lze stanovit jen ty, které jsou taxativně vyjmenovány v zákoně o místních poplatcích. Celkově jich je devět:

- poplatek ze psů,
- poplatek za lázeňský nebo rekreační pobyt,
- poplatek za užívání veřejného prostranství,
- poplatek za povolení k vjezdu s motorovým vozidlem do vybraných míst a částí měst,
- poplatek ze vstupného,
- poplatek z ubytovací kapacity,
- poplatek za provoz systému shromažďování, sběru, přepravy, třídění, využívání a odstraňování komunálních odpadů,
- poplatek za provozovaný výherní hrací přístroj a
- poplatek za zhodnocení stavebního pozemku možností jeho připojení na stavbu vodovodu nebo kanalizace.

V následujícím textu budou jednotlivé poplatky podrobně charakterizovány.¹¹

2.1 Poplatek ze psů

Poplatek ze psů je nejčastěji zaváděným druhem místního poplatku. Jeho význam je rozpočtový (souvisí s náklady obce na udržení čistoty) a regulační (umožňuje limitování počtu psů v určitých částech obce, snižovat negativní důsledky spojené s chovem psů). „*Smyslem poplatku ze psů primárně není a ani nemá být posílení obecního rozpočtu, protože pak by se již pojmově nejednalo o poplatek, nýbrž spíše o majetkovou daň. Poplatek ze psů tak nemá jiný význam než snižovat či vyrovnávat negativní důsledky spojené s chovem psů.*“¹²

¹¹ MV ČR. *Ministerstvo vnitra České republiky* [online]. 2009 [cit. 2012-05-04]. Doporučení pro obce a města – Obecní daně (místní poplatky, daň z nemovitostí, poplatek za komunální odpad). Dostupné z WWW: <<http://www.mvcr.cz/odk2/soubor/edsp-obecni-dane-web-pdf.aspx>>.

¹² Rozsudek Nejvyššího správního soudu, sp. zn. 2 Afs 107/2007-168, ze dne 23.1.2008.

Subjektem tohoto poplatku (poplatníkem) jsou fyzické a právnické osoby s trvalým pobytem nebo sídlem na území České republiky, jež mají v držení psa staršího tří měsíců (dříve byl poplatníkem vlastník psa). Zákonem o místních poplatcích jsou pak vymezeny osoby, jež jsou od poplatku ze psů osvobozeny. Jde o osoby nevidomé, bezmocné a osoby s těžkým zdravotním postižením s přiznaným III. stupněm mimořádných výhod dle § 86 zákona č. 100/1988 Sb., o sociálním zabezpečení, ve znění pozdějších předpisů; dále osoby, které provádějí výcvik psů určených k doprovodu uvedených osob, osoby provozující útulek zřízený obcí a osob, jimž povinnost držení a používání psa stanoví zvláštní právní předpis (zákon č. 449/2001 Sb., o myslivosti, ve znění pozdějších předpisů, ...).¹³ Výčet osvobozených osob může být rozšířen obecně závaznou vyhláškou.¹⁴ Zajímavé je, že zákon od poplatku ze psů neosvobozuje osoby, které provádějí výcvik záchranářských a služebních psů.

Sazba poplatku může být pro jednotlivé lokality obce odlišná (např. s ohledem na hustotu zástavby, její charakter apod.), maximálně však ve výši 1 500 Kč za jednoho psa za jeden kalendářní rok. Horní výši sazby u druhého a každého dalšího psa může obec zvýšit až o polovinu. Pokud držitel psa pobírá invalidní, starobní, vdovský či vdovecký důchod, jež je jeho jediným zdrojem příjmů, nebo pobírá sirotčí důchod, je sazba poplatku maximálně 200 Kč, případně může být obecně závaznou vyhláškou poplatková povinnost vyjmuta. Má-li někdo psa v držení psa kratší dobu než jeden kalendářní rok, poplatek se platí v poměrné výši (podle počtu kalendářních měsíců, i započatých).¹⁵

2.2 Poplatek ze vstupného

Hlavní účel poplatku ze vstupného je navýšení příjmů rozpočtu obce, avšak může mít i úlohu regulační. Obec má tímto poplatkem možnost omezit nebo naopak podpořit (osvobozením od poplatku) určité akce konané na jejím území.

Subjektem poplatku, nebo-li poplatníkem, je fyzická či právnická osoba pořádající danou akci. Je jím tedy pořadatel.

¹³ PELC, V. *Místní poplatky: oprávnění obcí: povinnosti podnikatelů, živnostníků a občanů*. 1. vyd. Praha: C.H. Beck, 2011, s. 26.

¹⁴ RADVAN, M. a kol. *Finanční právo a finanční správa - berní právo*. 1. vyd. Brno: Masarykova univerzita, 2008, s. 465.

¹⁵ PELC, V. *Místní poplatky: oprávnění obcí: povinnosti podnikatelů, živnostníků a občanů*. 1. vyd. Praha: C.H. Beck, 2011, s. 26.

Poplatek je vybírán ze všech kulturních a sportovních akcí, dále z akcí prodejních a reklamních, sníženého o DPH, pokud je součástí ceny vstupného. Poplatek se neplatí z akcí, jejichž celý výtěžek jde na charitativní nebo veřejně prospěšné účely.¹⁶ „Vstupné z prohlídek kulturních památek nelze zpoplatňovat a návštěvu hradu či zámku nelze pokládat za kulturní akci ve smyslu zákona o místních poplatcích. Zákon o místních poplatcích předpokládá vybírání poplatku ze vstupného v případech, kdy jde o jednorázovou kulturní akci, např. výstavu, taneční zábavu, konkrétní divadelní představení apod. Kromě toho jsou prostředky z vybraného vstupného na hrady a zámky jednoznačně určeny pro veřejně prospěšné účely se zaměřením na financování oprav a údržby objektů chráněných památkovými úřady a v takovém případě se místní poplatek neplatí.“¹⁷ Pojem vstupné přitom představuje peněžitou částku zaplacenou účastníkem za účast na určité akci.

Předmětem poplatku je vstupné bez ohledu na to, jaké složky cena vstupenky obsahuje. Pokud je tedy součástí vstupného i cena za jinou službu a pořadatel ji zvlášť nevyčlení, zahrnuje se do vstupného.¹⁸

Výše poplatku je až 20 % z celkové vybrané částky bez DPH (procentní sazba se může u jednotlivých druhů akcí lišit), případně ji obec může stanovit paušálně (po dohodě s poplatníkem), přičemž tuto sazbu musí vymezit v obecně závazné vyhlášce o místních poplatcích. Tato skutečnost byla určena také Ústavním soudem ČR v nálezu ze dne 20.3.2007, č. j. Pl. ÚS 20/06-1: „...Paušální částku nelze stanovit ad hoc pro konkrétní individuální případ, ale sazba paušálu musí být v OZV konkrétně vymezena s tím, že na „dohodě s poplatníkem“ bude pouze otázka, zda se v jeho případě aplikuje poplatek stanovený procentní sazbou nebo paušálně. Pokud by obec v OZV svěřila až správci poplatku právo stanovit poplatek po dohodě s poplatníkem paušální částkou, jednala by v rozporu s § 6 odst. 3 větou druhou ve spojení s § 14 zákona. Oprávnění stanovit na žádost poplatníka poplatek paušální částkou by muselo být výslovně stanoveno zákonem.“

¹⁶ Zákon č. 565/1990 Sb., o místních poplatcích, § 6 odst. 1.

¹⁷ Nález Ústavního soudu, sp. zn. Pl. ÚS 20/93, ze dne 14.6.1994.

¹⁸ ŽEHROVÁ, J., PFEIFEROVÁ, D. *Finance municipalit*. 1. vyd. Praha: Česká zemědělská univerzita, Provozně ekonomická fakulta, 2006, s. 55.

2.3 Poplatek za lázeňský nebo rekreační pobyt

Poplatek za lázeňský a rekreační pobyt je spojen s přechodným pobytem v lázeňském místě či v místě soustředěného turistického ruchu za účelem léčení či rekreace. Není zde přítom žádná přímá souvislost se zdravotní péčí. Poplatku podléhá i pobyt, který je plně hrazen z prostředků veřejného zdravotního pojištění. Lázeňským místem je „*území obce nebo část území obce nebo více obcí, v němž se nacházejí přírodní léčebné lázně, stanovené za lázeňské místo podle lázeňského zákona. ... Lázeňské místo a statut lázeňského místa stanoví vláda nařízením.*“¹⁹ Místo soustředěného turistického ruchu legislativa nedefinuje, stanovuje ho tedy obec zavedením poplatku za rekreační pobyt.

Poplatníkem uvedeného poplatku je fyzická osoba pobývajíc za úplatu ve výše vymezených místech z důvodu léčení nebo rekreace, neprokáže-li jiný účel pobytu. Od poplatku jsou osvobozeny osoby bezmocné, nevidomé a s těžkým zdravotním postižením a jejich průvodci, dále osoby mladší 18 let a starší 70 let, osoby, na něž náleží přídatky na děti, vojáci v základní službě a osoby vykonávající civilní službu.²⁰

Plátcem poplatku za lázeňský a rekreační pobyt je ubytovatel, tedy fyzická nebo právnická osoba, která přechodně ubytování poskytl, přičemž není důležité, zda tato osoba nemovitost, ve které ubytování za úplatu poskytuje, vlastní nebo je jen nájemcem. Hlavním parametrem je úplatnost pobytu, tedy to, že ubytování není poskytováno zdarma, ale za protiplnění, a to od kohokoli (přímo od osoby, která se ubytovává, od zdravotní pojišťovny apod.). Pokud by totiž sousloví „za úplatu“ znamenalo, že platbu za pobyt platí ubytovateli pouze ubytovaná osoba, mohli by v lázeňských či rekreačních místech pobývat bezúplatně například ti, kterým pobyt uhradil zaměstnavatel či jiný člen rodiny.

Ubytovatel má povinnost poplatek ve stanovené výši vybrat a odvést obci (povinnost peněžité povahy). Dále musí vést evidenční knihu, do níž zapisuje dobu ubytování, účel, jméno, příjmení, adresu místa trvalého bydliště (v ČR či v zahraničí) a číslo občanského průkazu či cestovního dokladu osoby, již ubytování poskytl, a to v písemné podobě (povinnost nepeněžité povahy). Údaje v této knize musí být vedeny

¹⁹ PELC, V. *Místní poplatky: oprávnění obcí: povinnosti podnikatelů, živnostníků a občanů*. 1. vyd. Praha: C.H. Beck, 2011, s. 42.

²⁰ Zákon o místních poplatcích, § 3 odst. 2 písm. a) a b).

dle časového hlediska a podléhají zákonné ochraně osobních údajů. Evidenční kniha musí být ubytovatelem uchována šest let (počítáno od posledního zápisu v ní).

Sazba poplatku za lázeňský nebo rekreační pobyt činí až 15 Kč za jednu osobu za každý den, i započatý, pokud tento den není dnem příchodu/příjezdu. Obec má oprávnění tento poplatek stanovit týdenní, měsíční či roční paušální částkou.²¹

Splatnost poplatku je dána obecně závaznou vyhláškou. Může jít buď o konec kalendářního roku nebo může být poplatek zčásti splatný již v průběhu roku.²²

2.4 Poplatek za užívání veřejného prostranství

Tento místní poplatek zavádějí obce zejména s cílem zabezpečit svůj zájem, resp. zájem občanů obce, kteří mají prospěch ze zajišťování tohoto zájmu. Jeho význam je tedy především regulační.

Veřejné prostranství představují všechna náměstí, ulice, tržiště, místní komunikace, chodníky, parky a ostatní prostory sloužící obecnému užívání. „Podle § 34 zákona o obcích je nyní veřejným prostranstvím prostor, splňující zákonné znaky veřejného prostranství ze zákona. To, že obec vyhláškou pozemky za takové místo neurčí, nemění nic na tom, že s ohledem na svůj charakter jsou pozemky ze zákona veřejným prostranstvím a jsou předmětem veřejného užívání. Současná právní teorie chápe pod tímto pojmem užívání všeobecně přístupných materiálních statků předem neomezených okruhem uživatelů. Musí jít přitom o takové užívání, které odpovídá povaze a účelu statku a které nevyklučuje z obdobného užívání téhož statku jiné, byť i potencionální uživatele.“²³

Mohou jím být pozemky ve vlastnictví státu, obce nebo jiných subjektů, může se jednat i o vlastnictví soukromé. Podmínkou je však veřejná přístupnost tohoto místa každému bez omezení. Přístupnost bez omezení znamená, že přístup není omezen časově ani pro něj nemusejí být splněny žádné podmínky (např. platba vstupného).

Subjektem poplatku jsou všechny osoby užívající veřejné prostranství způsobem, které omezuje ostatní uživatele v obecném užívání daného prostranství.

²¹ Zákon o místních poplatcích, § 3 odst. 5.

²² PELC, V. *Místní poplatky: oprávnění obcí: povinnosti podnikatelů, živnostníků a občanů*. 1. vyd. Praha: C.H. Beck, 2011, s. 40-42, 46.

²³ Rozsudek Nejvyššího soudu, sp. zn. 33 Odo 396/2004, ze dne 14.2.2006.

Poplatek hradí přímo fyzická nebo právnická osoba vymezená v předchozí větě, přičemž poplatek není vázán na podnikatelskou činnost.

Předmět poplatku představují zvláštní způsoby užívání veřejného prostranství, jež jsou taxativně vymezeny zákonem. Jde o užívání veřejného prostranství v podobě:

- provádění výkopových prací (tzn. činností, při nichž dochází k parciálnímu narušení zemského povrchu),
- umístění dočasných staveb a zařízení, které slouží pro poskytování prodeje a služeb (např. předzahrádek restaurací, mobilní buňky, prefabrikované prodejní stánky apod.),
- umístění stavebních a reklamních zařízení (např. lešení),
- osazení zařízení cirkusů a podobných atrakcí,
- umístění skládek,
- vyhrazení trvalého parkovacího místa,
- užívání prostranství pro kulturní, sportovní a reklamní akce či pro potřeby tvorby filmových a televizních děl.

Sazba poplatku činí až 10 Kč za jeden m² (i započatý) užívání veřejného prostranství za každý, i započatý den. V případě užívání veřejného prostranství k umístění prodejního či reklamního zařízení, lunaparků a dalších podobných atrakcí je obec oprávněna tuto sazbu zvýšit až desetkrát, sazba tak může být ve výši až 100 Kč za m². Poplatek lze stanovit týdenní, měsíční či roční paušální částkou.²⁴ Tato skutečnost však musí být uvedena v obecně závazné vyhlášce k danému místnímu poplatku.²⁵

2.5 Poplatek z ubytovací kapacity

Tento poplatek se platí v obcích a městech v zařízeních, která jsou určena k přechodnému ubytování za úplatou. Poplatek se netýká ubytovacích kapacit v zařízeních, která slouží k přechodnému ubytování studentů a žáků, dále ubytovací kapacity ve zdravotnických či lázeňských zařízeních, nejsou-li užívána jako hotelová, a ubytovací kapacity v zařízeních, které slouží sociálním a charitativním účelům.

²⁴ Zákon č. 565/1990 Sb., o místních poplatcích, § 4 odst. 4.

²⁵ PELC, V. *Místní poplatky: oprávnění obcí: povinnosti podnikatelů, živnostníků a občanů*. 1. vyd. Praha: C.H. Beck, 2011, s. 48-49, 57-58.

Subjektem poplatku za ubytovací kapacitu je fyzická či právnická osoba, která přechodně ubytování poskytla, tedy ubytovatel. Ten musí, stejně jako u poplatku za lázeňský nebo rekreační pobyt, vést evidenční knihu, s výjimkou údaje týkající se účelu pobytu.

Sazba poplatku je stanovena maximální hranicí, která činí 6 Kč za každé využité lůžko a den. Po dohodě s poplatníkem může obec poplatek určit jako roční paušální částku.²⁶

2.6 Poplatek za povolení k vjezdu s motorovým vozidlem do vybraných míst a částí měst

Poplatkový základ tohoto poplatku tvoří povolení k vjezdu s motorovým vozidlem do určitých míst a částí měst, do kterých je jinak vjezd zakázán dopravní značkou. K vyměření poplatku je místně příslušná obec, které patří území, na němž se vybraná místa nacházejí.

Horní hranice sazby poplatku je 20 Kč za vozidlo a den, po dohodě s účastníkem lze poplatek stanovit paušální částkou. Splatnost poplatku stanoví obec v obecně závazné vyhlášce.

Od poplatku za povolení k vjezdu s motorovým vozidlem do vybraných míst a částí měst jsou osvobozeny fyzické osoby s trvalým pobytem v daném místě či vlastníci nemovitosti v tomto místě, osoby jim blízké, manželé a jejich děti. Dále poplatek neplatí osoby, jež ve vybraném místě užívají nemovitost k hospodářské činnosti, a držitelé průkazu ZTP včetně jejich průvodců.²⁷

2.7 Poplatek za provoz systému shromažďování, sběru, přepravy, třídění, využívání a odstraňování komunálních odpadů

Nakládání s odpady je upraveno zákonem č. 185/2001 Sb., o odpadech a o změně některých dalších zákonů, ve znění pozdějších předpisů.

Poplatníkem poplatku za provoz systému shromažďování, sběru, přepravy, třídění, využívání a odstraňování komunálních odpadů je dle § 10b zákona o místních poplatcích jakákoliv fyzická osoba s trvalým pobytem v rámci obce, a to včetně nezletilých dětí, a fyzická osoba, která má na území obce ve vlastnictví stavbu určenou

²⁶ Zákon č. 565/1990 Sb., o místních poplatcích, § 7 odst. 1-4.

²⁷ ŽEHROVÁ, J., PFEIFEROVÁ, D. *Finance municipalit*. 1. vyd. Praha: Česká zemědělská univerzita, Provozně ekonomická fakulta, 2006, s. 56.

nebo sloužící k individuální rekreaci, v níž není k trvalému pobytu nikdo hlášen.²⁸ Subjektem poplatku je i ten, kdo ve smyslu § 17a zákona č. 185/2001 Sb., o odpadech a o změně některých dalších zákonů (ve znění účinném od 1.1.2003), komunální odpad na území dané obce neprodukuje nebo jej recykluje. Obec může případně od poplatku okruh zmíněných osob omezit (osvobozením od tohoto místního poplatku) nebo stanovit úlevy.

„Ustanovení o poplatku za nakládání s komunálním odpadem se snaží vytvořit systém placení místních poplatků, jenž by (alespoň do určité míry) spravedlivě rozdělil náklady na provoz systému nakládání s komunálním odpadem, jež mají být hrazeny formou místního poplatku, mezi dvě skupiny poplatníků, tj. fyzické osoby s trvalým bydlištěm v obci na straně jedné, jež poplatek platí „za osobu“, a fyzické osoby – vlastníky nemovitostí určených k individuální rekreaci na straně druhé, jež poplatek platí „za nemovitost“. Obecně závazná vyhláška obce by neměla zmíněnou rovnováhu mezi oběma kategoriemi poplatníků narušovat třeba tím, když jednu z nich osvobozením od poplatku zvýhodňuje před druhou, a to za situace, kdy tento postup s ohledem na příslušnou právní úpravu nelze ospravedlnit věcnými důvody. Nemůže být proto pro přiznání „osvobození“ od poplatku prvotním (a neopomenutelným) kritériem trvalé bydliště fyzické osoby; pokud by tedy obec chtěla ve vyhlášce zakotvit možnost úlev či osvobození, musela by tak učinit na rovném základě, tj. obdobně pro obě skupiny poplatníků, jinak by vyhláška byla diskriminační a rozporná s čl. 1 Listiny základních práv a svobod, jakož i s § 10b zákona o místních poplatcích.“²⁹

Předmět poplatku je vymezen jako „skutečnost, že obec provozuje systém shromažďování, sběru, přepravy, třídění, využívání a odstraňování komunálních odpadů“.³⁰ Odpad je zákonem o odpadech definován jako „každá movitá věc, které se osoba zbavuje nebo má úmysl nebo povinnost se jí zbavit a přísluší do některé ze skupin odpadů uvedených v příloze č. 1 k tomuto zákonu.“³¹ Komunálním odpadem je „veškerý odpad vznikající na území obce při činnosti fyzických osob a který je uveden jako

²⁸ PELC, V. *Místní poplatky: oprávnění obcí: povinnosti podnikatelů, živnostníků a občanů*. 1. vyd. Praha: C.H. Beck, 2011, s. 99.

²⁹ Nález Ústavního soudu, č. j. Pl. ÚS 16/02-2, ze dne 10.12.2002.

³⁰ PELC, V. *Místní poplatky: oprávnění obcí: povinnosti podnikatelů, živnostníků a občanů*. 1. vyd. Praha: C.H. Beck, 2011, s. 99.

³¹ Zákon č. 185/2001 Sb., o odpadech a o změně některých dalších zákonů, ve znění pozdějších předpisů, § 3 odst. 1.

komunální odpad v Katalogu odpadů, s výjimkou odpadů vznikajících u právnických osob nebo fyzických osob oprávněných k podnikání. ³²

Sazba poplatku obsahuje dvě části, horní hranice u každé z nich je 250 Kč. První složku stanoví obec v obecně závazné vyhlášce na jednu osobu a kalendářní rok na základě svého uvážení, druhou vymezí na základě skutečných nákladů obce předchozího roku na tuto službu (taktéž na osobu a kalendářní rok).

2.8 Poplatek za provozovaný výherní hrací přístroj nebo jiné technické herní zařízení povolené Ministerstvem financí podle jiného právního předpisu

Výherní hrací přístroje jsou upraveny zákonem č. 202/1990 Sb., o loteriích a jiných podobných hrách, ve znění pozdějších předpisů, jiné technické herní zařízení taktéž.

Povolení k provozování výherního hracího přístroje je vydáváno na žádost. Poskytuje ho obecní úřad, krajský úřad nebo ministerstvo, a to na dobu jednoho kalendářního roku.

Místní poplatek za provozovaný výherní hrací přístroj nebo jiné technické herní zařízení povolené Ministerstvem financí se vztahuje na každý takovýto přístroj či zařízení a platí ho jeho provozovatel. Význam poplatku je zejména regulační.

Sazba poplatku činí na tři měsíce 1 000 až 5 000 Kč za každý výherní hrací stroj či jiné technické herní zařízení povolené Ministerstvem financí.

2.9 Poplatek za zhodnocení stavebního pozemku možností jeho připojení na stavbu vodovodu nebo kanalizace

Poplatkem za zhodnocení stavebního pozemku možností jeho připojení na stavbu vodovodu nebo kanalizace získává obec zpět část prostředků, které musela na vybudování vodovodu a kanalizace vynaložit.

Poplatníkem je v tomto případě vlastník stavebního pozemku, který byl uvedeným způsobem zhodnocen. Platba je určena obci, na jejímž území se stavební pozemek nachází. Poplatková povinnost přitom vzniká až poté, co bylo na stavbu vodovodu/kanalizace vydáno kolaudační rozhodnutí.

³² Zákon č. 185/2001 Sb., o odpadech a o změně některých dalších zákonů, ve znění pozdějších předpisů, § 4 odst. 1 písm. b).

Sazba tohoto poplatku je v kompetenci obce, která ji musí zavést do obecně závazné vyhlášky, a odvíjí se od rozdílu nezhodnoceného a zmíněnou infrastrukturou zhodnoceného stavebního pozemku (v m²).³³

Osvobození od poplatku za toto zhodnocení stavebního pozemku zákonem o místních poplatcích vymezeno není, záleží tedy na obci, zda osvobození nebo úlevy do obecně závazné vyhlášky zahrne.

³³ PELC, V. *Místní poplatky: úplné znění zákona o místních poplatcích s vysvětlivkami*. 3. aktualiz. vyd. podle stavu k 1.1.2008. Praha: Linde, 2008, s. 199.

3 Správa místních poplatků

Správa daní je definována jako zákonem určený soubor či systém opatření nezbytných k tomu, aby daně byly zaplacený.³⁴ Mezi právní předpisy upravující správu místních poplatků patří zákon č. 565/1990 Sb., o místních poplatcích, ve znění pozdějších předpisů, a zákon č. 280/2009 Sb., daňový řád. Nový daňový řád nahradil zákon o správě daní a poplatků, ovšem zde je potřeba dodat, že právní vztahy vzniklé před nabytím účinnosti daňového řádu, které nebyly do této doby vyřízeny, se posuzují i nadále podle předchozí právní úpravy, tedy podle zákona o správě daní a poplatků.

3.1 Zásady poplatkového řízení

Jelikož spadají místní poplatky do daňových příjmů, řídí se poplatkové řízení zásadami daňového řízení. Jedná se o obecná pravidla, od kterých se průběh řízení odvíjí.³⁵

Zásada zákonnosti

Zásada zákonnosti, nebo-li legality dává správci daně povinnost dodržovat při jeho činnosti právní předpisy. Může tedy činit pouze to, co je mu zákonem dovoleno (na rozdíl od občanů, kteří mohou činit vše, co jim zákon nezakazuje). Platnost této zásady je absolutní.

Zásada zákazu zneužití pravomoci a právního uvážení

Na základě této zásady uplatňuje správce daně svoji pravomoc jen k účelům, k nimž mu byla tato pravomoc zákonem svěřena a v rozsahu, v jakém mu byla svěřena.

Zásada přiměřenosti

Zásada přiměřenosti, nebo-li proporcionality říká, že musí být chráněny práva a zájmy daňového subjektu, přičemž správcem daně jsou vybírány pouze prostředky, které subjekt daně zatěžují nejméně a navíc umožňují dosáhnout správného zjištění a stanovení daní. Prakticky jde o zesílení zásady zneužití pravomoci ve vztahu ke správnímu uvážení. *„Zasahování státu musí respektovat přiměřenou (spravedlivou)*

³⁴ JÁNOŠÍKOVÁ, P. a kol. *Finanční a daňové právo*. Plzeň: Vydavatelství a nakladatelství Aleš Čeněk, 2009, s. 425.

³⁵ Censitio. *Daňové řízení* [online]. 2012 [cit. 2012-04-08]. Dostupné z WWW: <<http://www.censitio.com/danove-rizeni.php>>; ZATLOUKAL, T., KRUPÍČKOVÁ, L. *Daňová kontrola v širších souvislostech*. 2., přeprac. vyd. Praha: C.H. Beck, 2011, s. 10-11.

rovnováhu mezi požadavkem obecného zájmu společnosti a požadavkem na ochranu základních práv jednotlivce. To znamená, že musí existovat rozumný (opodstatněný) vztah proporcionality mezi použitými prostředky a sledovanými cíli.“³⁶

Zásada procesní rovnosti

Tato zásada má zaručit rovnost účastníků na správě daní v procesních právech a povinnostech. Správce daně je povinen postupovat stejným způsobem u všech daňových subjektů, kteří jsou ve stejné situaci, nesmí nikoho zvýhodňovat nebo naopak znevýhodňovat. Musí být tedy nestranný a dát všem stejné možnosti.³⁷ Z judikatury: „*Účelem daňového řízení je realizace práv a povinností daňového subjektu vůči státu reprezentovanému správcem daně, jejichž vzájemný právní vztah je založen na nerovnosti. ... I v daňovém řízení platí zásada rovnosti, pouze však ve vzájemném vztahu mezi daňovými subjekty, které mají před správcem daně stejná procesní práva a povinnosti.*“³⁸

Zásada součinnosti

Základem zásady součinnosti je vzájemná spolupráce správce daně a účastníků správy daní. Spolupráce musí být oboustranná, přesto je však potřeba dbát i zásady, že každý si má hlídat svá práva, z čehož vyplývá, že daňový subjekt musí být při prosazování svých práv dostatečně aktivní. Měl by tedy znát svá práva, aby je mohl správně uplatňovat.

Správce daně má právo na daňovém subjektu požadovat jeho přímou osobní účast jen v nezbytně nutných případech, daňový subjekt nemá povinnost se osobně účastnit ústního jednání pouze z důvodu, že je tento způsob komunikace se správcem daně neefektivnější.

Zásada poučovací

Zásada poučovací souvisí se zásadou procesní rovnosti, která byla uvedena výše. Ukládá správci daně v případě potřeby vzhledem k povaze úkonu nebo stanoví-li tak zákon povinnost poskytnout dotčeným osobám v souvislosti se svým úkonem přiměřené poučení o jejich právech a povinnostech.

³⁶ Nález Ústavního soudu, sp. zn. Pl. ÚS 5/01, ze dne 16.10.2001.

³⁷ ZATLOUKAL, T., KRUPÍČKOVÁ, L. *Daňová kontrola v širších souvislostech*. 2., přeprac. vyd. Praha: C.H. Beck, 2011, s. 10.

³⁸ Rozhodnutí Nejvyššího správního soudu, sp. zn. 3 Afs 26/2004, ze dne 16.3.2005.

Zásada vstřícnosti a slušnosti

Podle zásady vstřícnosti a slušnosti musí správce daně dle možností vycházet osobám, které jsou na správě daní zúčastněny, vstříc a úřední osoby se zase musí při správě daní vyvarovat nezdvořilostí.

Zásada rychlosti

Zásada rychlosti dává správci povinnost postupovat bez zbytečných průtahů. Proti případné nečinnosti správce daně je možné se bránit u jeho nadřízených, příp. u soudu.

Zásada hospodárnosti

Zásada hospodárnosti stanovuje správci daně, aby činil tak, aby nikomu nevznikaly zbytečné náklady, tedy ani daňovým subjektům, ani orgánům. Tato zásada nesmí být však v rozporu se zásadou zákonnosti.

Zásada neveřejnosti

Daňové řízení je neveřejné. Účastní se ho pouze finanční úřad, daňový subjekt, příp. třetí osoby (v omezeném rozsahu za účelem provedení dílčích úkonů).

Zásada oficiality

Podle této zásady má povinnost správce daně zahájit daňové řízení, neučinil-li příslušné úkony daňový subjekt.

Zásada volného hodnocení důkazů

Správce daně hodnotí při dokazování důkazy dle svého uvážení, avšak musí posoudit každý důkaz jednotlivě a současně také veškeré důkazy ve vzájemné souvislosti. Přihlídnout musí ke všem důkazům svědčícím ve prospěch daňového subjektu, žádný nesmí opomenout či zatajit.

Zásada legitimního očekávání

Zásada legitimního očekávání, nebo-li předvídatelnosti rozhodování zajišťuje, aby stejná věc byla rozhodována stejně. Při rozhodování skutkově stejných nebo podobných případů tedy nesmí vznikat neodůvodněné rozdíly.

Zásada materiální pravdy

Zásada materiální pravdy říká, že se při řízení vždy vychází ze skutečného obsahu právního úkonu, ne podle toho, jak se tváří nebo jak je označen.

3.2 Ohlašovací povinnost

Ohlašovací povinnost pro stanovení nebo následné vyměření místního poplatku je stanovena v § 14 a 14a zákona o místních poplatcích. Lhůty pro její plnění pak uvádějí obecně závazné vyhlášky. Povinnost poplatníka/plátce ohlásit potřebné skutečnosti pro správné vyměření poplatku je tedy daná zákonem a poplatník/plátce má povinnost ji splnit, aniž by ho k tomu správce poplatku vyzval.

V ohlášení je potřeba, aby poplatník/plátce uvedl všechny potřebné údaje a rozhodné skutečnosti ke zjištění a stanovení poplatku. Jedná se zejména o:

- jméno a příjmení nebo název či obchodní firmu, obecný identifikátor, pokud byl přidělen, místo pobytu či sídlo podnikání, adresu pro doručování,
- právnická osoba uvede osoby, které mohou jednat jejím jménem v poplatkových věcech,
- souvisí-li předmět poplatku s podnikatelskou činností poplatníka nebo plátce, je třeba uvést čísla všech účtů u poskytovatelů platebních služeb (i v zahraničí),
- údaje nutné pro stanovení výše poplatkové povinnosti (vznik poplatkové povinnosti, druh poplatku, ...),
- adresu zmocněnce v tuzemsku pro doručování písemností, pokud poplatník či plátce nemá sídlo či bydliště na území členského státu EU, jiného smluvního státu či Švýcarské konfederace.

Veškeré změny údajů se musí hlásit do 15 dnů od jejich vzniku.

Ke zjištění výše poplatkové povinnosti může případně přistoupit správce sám, a to i bez součinnosti se subjektem poplatku. Tuto možnost mu dává § 78 daňového řádu. V rámci vyhledávací činnosti správce ověřuje úplnost evidence nebo registrace subjektu, zjišťuje skutečnosti rozhodné pro správné zjištění, stanovení a placení poplatků, shromažďuje a zpracovává informace, opatřuje vysvětlení a provádí místní

šetření. Místní šetření se uplatňuje především u místního poplatku za zvláštní užívání veřejného prostranství.

3.3 Úhrada místních poplatků

Poplatník či plátce místního poplatku musí výši poplatku vypočítat a odvést správci poplatku sám, přičemž jeho poplatková povinnost vzniká okamžikem vzniku poplatkově-právních skutečností, z nichž se poplatek na základě zákona o místních poplatcích a obecně závazné vyhlášky k danému poplatku vyměřuje.³⁹

Místní poplatky se platí výhradně v české měně, buď:

- v hotovosti (poštovní poukázkou, u úřední osoby pověřené tyto platby přijímat, daňovému exekutorovi, šekem),
- bezhotovostním převodem z účtu,
- přeplatkem na jiné dani.

V souvislosti s úhradou poplatku je poplatník/plátce dle § 164 DŘ povinen uvést poplatek, na nějž je částka určena, u bezhotovostní platby k tomu slouží variabilní symbol. Nelze-li platbu nijak identifikovat, je přijata na účet nejasných plateb a subjekt poplatku je vyzván k oznámení informace, na jaký poplatek byla platba vytyčena.

Lhůta pro placení poplatků je šestiletá a je prekluzivní (dříve byla promlčecí), což znamená, že po této době již správce poplatku nemůže nedoplatky vybrat ani vymáhat. Pokud tedy v této době nebylo právo uplatněno, zaniká.⁴⁰ V případě, že bylo např. zahájeno exekuční řízení, lhůta končí nejpozději uplynutím 20 let od jejího začátku, byl-li nedoplatek zabezpečen zástavním právem zapsaným ve veřejném registru, lhůta je 30letá.⁴¹

Na žádost poplatníka/plátce lze také povolit posečkání úhrady poplatku, případně jeho postupné splácení. Důvody, pro které může tyto eventuality správce poplatku povolit, jsou taxativně vymezeny v § 156 odst. 1 DŘ, přičemž posečkání nesmí být na dobu delší, než je lhůta pro placení poplatku.

³⁹ MRKÝVKA, P., PAŘÍZKOVÁ, I. *Základy finančního práva*. 1. vyd. Brno: Masarykova univerzita, 2008, s. 95.

⁴⁰ LICHNOVSKÝ, O., ONDRÝSEK, R. *Daňový řád: komentář*. 2. vyd. Praha: C.H. Beck, 2011, s. 356.

⁴¹ Zákon č. 280/2009 Sb., daňový řád, § 160 odst. 5, 6.

3.4 Vyměrování místních poplatků

Pokud poplatník či plátec místní poplatek zaplatí nebo odvede po lhůtě splatnosti stanovené v obecně závazné vyhlášce, zaplatí nebo odvede v nesprávné výši, nebo nesplní ohlašovací povinnost a místní poplatek nezaplatí či neodvede, je mu poplatek vyměřen obecním úřadem (správcem poplatku) platebním výměrem nebo hromadným předpisným seznamem^{42, 43}.

Platební výměr a hromadný přespaný seznam jsou jediná dvě rozhodnutí, kterými lze místní poplatek vyměřit. Zde si lze povšimnout rozdílu oproti daním – pro místní poplatky „*neplatí poslušnost spočívající v nalézacím řízení a následném placení. V oblasti místních poplatků je primární placení a nalézací rovina řízení se uplatňuje v případech, kdy místní poplatky nejsou zaplacený včas nebo ve správné výši.*“⁴⁴

Jak již bylo zmíněno výše, uvedené nástroje k vyměření místních poplatků jsou rozhodnutím, proto musí obsahovat náležitosti rozhodnutí uvedené v § 102 odst. 1 daňového řádu, jimiž jsou:

- označení správce poplatku, jež rozhodnutí vydal,
- číslo jednání, popř. číslo platebního výměru,
- označení příjemce rozhodnutí,
- výrok s uvedením právního předpisu, podle kterého bylo rozhodnuto, příp. částku a číslo účtu, na který má být poplatek uhrazen,
- lhůtu k plnění (15 dní ode dne právní moci platebního výměru),
- poučení o možnosti odvolání se proti rozhodnutí,
- jméno, příjmení, pracovní zařazení a podpis úřední osoby a úřední razítko,
- datum podepsání rozhodnutí.

⁴² Možnost vyměřit místní poplatek hromadným předpisným seznamem platí od 1.3.2011.

⁴³ ŽEMLOVÁ, H. Deník veřejné správy [online]. 31.1.2011 [cit. 2012-05-04]. Metodické doporučení pro krajské úřady a Magistrát hl. m. Prahy k vyměrování místních poplatků a aplikaci vybraných ustanovení daňového řádu. Dostupné z WWW: <<http://denik.obce.cz/clanek.asp?id=6469053>>.

⁴⁴ ŽEMLOVÁ, H. Deník veřejné správy [online]. 31.1.2011 [cit. 2012-05-04]. Metodické doporučení pro krajské úřady a Magistrát hl. m. Prahy k vyměrování místních poplatků a aplikaci vybraných ustanovení daňového řádu. Dostupné z WWW: <<http://denik.obce.cz/clanek.asp?id=6469053>>.

Rozhodnutí také zpravidla obsahuje odůvodnění, v němž jsou obsaženy důvody výroku rozhodnutí, informace, jak se správce poplatku vypořádal s návrhy a námitkami, které příjemce rozhodnutí uplatnil, které skutečnosti má správce za prokázané, jakými úvahami se při hodnocení důkazů řídil, které byly pro něj rozhodné a jak věc zhodnotil po právní stránce.⁴⁵

Včas nezaplacené či neodvedené poplatky nebo jejich část může obecní úřad dle § 11 odst. 3 zákona o místních poplatcích zvýšit až trojnásobně. Jiné sankce, kromě pořádkových pokut, uplatnit nelze.

3.5 Opravné prostředky

Opravné prostředky jsou prostředky, pomocí nichž se může příjemce rozhodnutí správce poplatku bránit. Jsou rozděleny na řádné a mimořádné.

3.5.1 Řádné opravné prostředky

Řádným opravným prostředkem, který lze použít v oblasti místních poplatků, je **odvolání**. Odvolací řízení je upraveno § 109-116 daňového řádu. Odvolání je přípustné proti rozhodnutí, které nenabýlo právní moci, podává u správce daně napadeného rozhodnutí do 30 dnů ode dne, kdy bylo doručeno rozhodnutí (platební výměr, hromadný předpisný seznam), proti kterému odvolání směřuje, a to i před jeho doručením. Odvolání musí splňovat obligatorní taxativně stanovené náležitosti, kterými jsou:

- označení správce místního poplatku, který napadené rozhodnutí vydal,
- označení toho, kdo se odvolává,
- číslo jednací, příp. číslo platebního výměru či hromadného podpisného seznamu, proti kterému odvolání směřuje,
- důvody namítaných nesprávností či nezákonností napadeného rozhodnutí,
- označení důkazních prostředků k prokázání těchto vad,
- návrh na změnu či zrušení odvolání.⁴⁶

⁴⁵ Zákon č. 280/2009 Sb., daňový řád, § 102 odst. 2-4.

⁴⁶ KOBÍK, J., KOHOUTKOVÁ, A. *Daňový řád s komentářem*. Olomouc: Nakladatelství Anag, 2010. s. 509.

O odvolání může správce poplatku v případech uvedených v § 114 odst. 1a) a b) rozhodnout sám, pokud tak učinit nemůže, postoupí odvolání s příslušnou částí spisu a svým stanoviskem odvolacímu orgánu, kterým je správce poplatku nejbližší nadřízený správci, který napadené rozhodnutí vydal. Odvolací orgán napadené rozhodnutí přezkoumá v požadovaném rozsahu a poté vydá své stanovisko. Napadené rozhodnutí buď změní, nebo zruší a řízení zastaví, nebo odvolání zamítne a napadené rozhodnutí potvrdí. Proti tomuto rozhodnutí se již nelze odvolat.

3.5.2 Mimořádné opravné prostředky

Mimořádným opravným prostředkem proti pravomocnému rozhodnutí vydaným správcem místního poplatku je **obnova řízení**. Lze ji uplatnit, vyšly-li najevo nové skutečnosti či důkazní prostředky, souviselo-li vydané rozhodnutí s trestným činem nebo v případě, že bylo rozhodnutí provedeno na základě zfalšovaného či pozměněného dokladu.

Obnově řízení předchází předložení návrhu na povolení obnovy řízení. Lhůta pro podání návrhu činí 6 měsíců ode dne, kdy se o důvodech obnovy řízení navrhovatel dozvěděl. K obnově řízení dává souhlas správce místního poplatku, který rozhodoval v posledním stupni. Obnovené řízení pak probíhá u správce prvního stupně a jeho výsledkem je nové rozhodnutí, které ruší rozhodnutí původní.⁴⁷

3.6 Vymáhací řízení

Vymoci nedoplatek místního poplatku může správce poplatku několika způsoby:

- daňovou exekucí,
- zabezpečením vymáhání nedoplatku prostřednictvím soudu či soudního exekutora,
- uplatnit jej v insolventním řízení,
- přihlásit jej do veřejné dražby.

Způsob se odvíjí od výše nedoplatku, náklady spojené s vymáháním nesmí být ve zjevném nepoměru k jeho výši.⁴⁸

⁴⁷ Zákon č. 280/2009 Sb., daňový řád, § 117-120.

⁴⁸ Zákon č. 280/2009 Sb., daňový řád, § 175 odst. 1, 2.

Nejběžnější metodou vymáhání je **daňová exekuce**. Ta se nařizuje na základě vydání exekučního příkazu, na nějž je také vázán okamžik zahájení exekuce. Exekuční příkaz se doručuje dlužníkovi a ostatním příjemcům rozhodnutí a nově je možné se proti němu do 15 dnů ode dne jeho doručení odvolat.

Způsoby provedení daňové exekuce jsou stanoveny v § 178 odst. 5 daňového řádu a jsou jimi:

- srážky ze mzdy,
- přikázání pohledávky z bankovního účtu,
- přikázání jiné peněžité pohledávky,
- postižení jiných majetkových práv,
- prodeje movitých věcí či nemovitostí.

S daňovou exekucí jsou také spojeny exekuční náklady, které v případě oprávněné exekuce hradí dlužník. Zahrnují:

- náklady na nařízení daňové exekuce – činí 2 % z vymáhané částky, minimálně však 500 Kč, maximálně 500 tis. Kč, jsou hrazeny na základě vydání exekučního příkazu nebo samostatného rozhodnutí,
- náklady za výkon prodeje - jejich výše je stejná jako u nákladů za nařízení daňové exekuce, povinnost úhrady však vzniká zahájením dražby či zpeněžením předmětu daňové exekuce mimo ni,
- hotové výdaje, které vznikly při provádění exekuce – při exekuci, jejímž exekučním titulem je zajišťovací příkaz.

Výše nákladů/výdajů je určena správcem poplatku. Pokud jsou exekuční výkony realizovány pro vymáhané nedoplatky několika dlužníků společně, správce rozdělí jejich náhradu v poměru dle výše těchto vymáhaných nedoplatků.⁴⁹

⁴⁹ Zákon č. 280/2009 Sb., daňový řád § 182-184.

4 Analýza místních poplatků v městě Náchod

Město Náchod vybírá v současnosti 6 místních poplatků:

- za lázeňský nebo rekreační pobyt,
- z ubytovací kapacity,
- za užívání veřejného prostranství,
- ze vstupného,
- ze psů,
- za provoz systému shromažďování, sběru, přepravy, třídění, využívání a odstraňování komunálních odpadů.

Do konce roku 2011 vybíralo město také místní poplatek za provozovaný výherní hrací přístroj nebo jiné technické herní zařízení povolené Ministerstvem financí podle jiného právního předpisu. Ten byl ovšem v březnu 2012 ve spojení s vydáním obecně závazné vyhlášky č. 12/2011 účinné od 1.1.2012, která zakazuje na území Náchoda provozovat výherní hrací přístroje, interaktivní videoloterní terminály a technická hrací zařízení povolovaná dle § 50 odst. 4 zákona č. 202/1990 Sb., o loteriích a jiných předpisů, zrušen. Zavedení vyhlášky s celoplošným zákazem provozu hazardních zařízení zastupitelstvo města odůvodnilo závažnými sociopatologickými dopady hazardu a aspekty patologického hráčství, v jejichž důsledku nelze zajistit veřejný pořádek a práva zajištěná Listinou základních práv a svobod.

Celkové příjmy z místních poplatků se v městě Náchod pohybovaly v letech 2005-2011 v rozmezí 13-14,5 mil. Kč, na rok 2012 jsou rozpočtovány ve výši cca 10,7 mil. Kč. Očekávaný pokles příjmů v roce 2012 je způsoben právě výše zmíněným zrušením poplatku za provozovaný výherní hrací přístroj. Přesné částky celkových příjmů včetně procentního podílu jsou uvedeny v tabulce 1. Příjmy z místních poplatků využívá město Náchod převážně k zajištění veřejných statků.

Tabulka 1 Příjmy z místních poplatků a celkové daňové příjmy v městě Náchod v letech 2005-2011

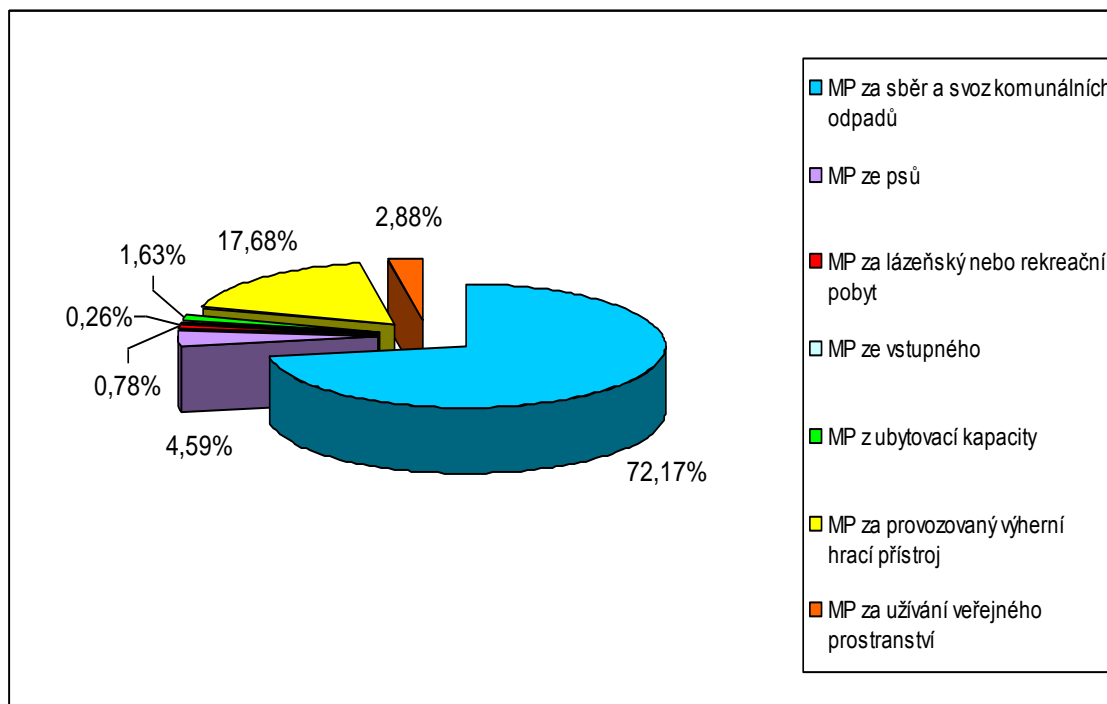
Rok	2005	2006	2007	2008	2009	2010	2011
Celkové příjmy z MP (v tis. Kč)	13 001	13 397	14 011	14 588	13 775	13 184	13 290
Celkové daňové příjmy (v tis. Kč)	201288	199551	221471	232123	198202	223341	201043
Podíl příjmů z MP na daň. Příjmech (v %)	6,5	6,7	6,3	6,3	6,9	5,9	6,6

Zdroj: Rozpočty města Náchod za roky 2005-2011, dostupné také na WWW: <<http://www.mestonachod.cz/mestsky-urad/pz-info/>>, vlastní zpracování.

Nejvýnosnějším místním poplatkem je každoročně poplatek za sběr a svoz komunálních odpadů, poté to byl již zrušený poplatek za provozovaný výherní hrací přístroj. Nejmenší podíl na celkových příjmech má místní poplatek ze vstupného, následuje poplatek za lázeňský nebo rekreační pobyt a z ubytovací kapacity.

Podíl jednotlivých místních poplatků na celkových příjmech z místních poplatků v městě Náchod za rok 2011 ukazuje graf 1.

Graf 1 Podíl jednotlivých místních poplatků na celkových příjmech z místních poplatků v roce 2011 (v %)



Zdroj: vlastní zpracování

V následujícím textu bude na základě obecně závazných vyhlášek oficiálně zveřejněných na webových stránkách města Náchod⁵⁰ provedena analýza jednotlivých místních poplatků.

4.1 Poplatek za lázeňský nebo rekreační pobyt

Místní poplatek za lázeňský nebo rekreační pobyt je v městě Náchod zaveden již řadu let. Vybírá se v zařízeních, která jsou určena k přechodnému ubytování za úplatu, a jeho sazba závisí na roční době. V době sezony (od května do září) je stanovena na 10 Kč za jeden den, mimo sezony (od října do dubna) činí 5 Kč na den. Město tedy zvolilo nižší částku, než je zákonem stanovená maximální hranice.

Poplatek se platí za jednotlivce a každý i započatý den pobytu, kromě dne příchodu/příjezdu. Od poplatku jsou osvobozeny osoby mladší 18 let, starší 70 let a osoby nevidomé, bezmocné a s těžkým zdravotním postižením (s přiznaným III. stupněm postižení) a jejich průvodci. Pokud není poplatek zaplacen (odveden) ve správný čas nebo výši, přikročí správce poplatku k jeho vyměření pomocí platebního výběru. Včas nezaplacený či neodvedený poplatek přitom může zvýšit až na trojnásobek.⁵¹

Tabulka 2 Příjmy z místního poplatku za lázeňský nebo rekreační pobyt v městě Náchod za období let 2005-2011 (v tis. Kč)

Rok	2005	2006	2007	2008	2009	2010	2011
Příjem z místního poplatku	126	123	139	150	136	136	104

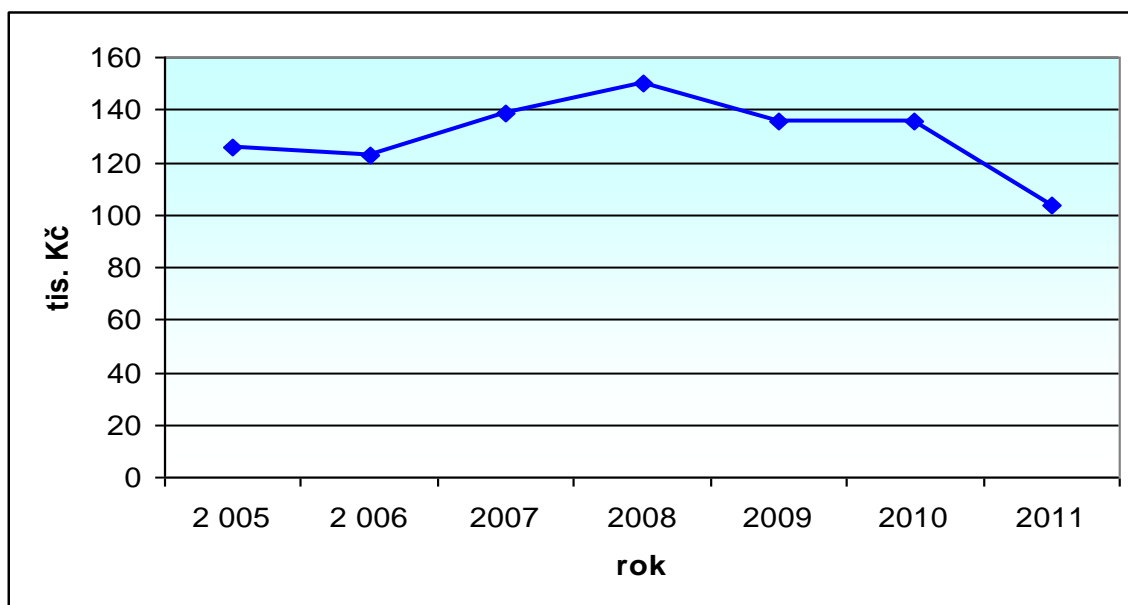
Zdroj: Rozpočty města Náchod za roky 2005-2011, dostupné také na WWW: <<http://www.mestonachod.cz/mestsky-urad/pz-info/>>, vlastní zpracování.

Výnosy z poplatku za lázeňský nebo rekreační pobyt jsou v rámci místních poplatků zavedených v městě Náchod jedněmi z nejnižších, v letech 2005-2011 se pohybovaly v rozmezí 104-150 tis. Kč. Jejich vývoj ukazuje graf 2. Nejvíce (150 tis. Kč) bylo vybráno v roce 2008, nejméně (104 tis. Kč) v roce 2011. Rozdíl mezi těmito roky činil 46 tis. Kč. Za rok 2012 se očekává příjem z tohoto poplatku ve výši 100 tis. Kč.

⁵⁰ Město Náchod. *Vyhlášky a nařízení města* [online]. 2010 [cit. 2012-05-04]. Obecně závazné vyhlášky. Dostupné z WWW: <<http://www.mestonachod.cz/mesto-nachod/vyhlasky-narizeni/vyhlasky/>>.

⁵¹ Město Náchod. *Vyhlášky a nařízení města* [online]. 2011 [cit. 2012-05-04]. Obecně závazná vyhláška č. 1/2011 o místním poplatku za lázeňský nebo rekreační pobyt a z ubytovací kapacity platná v území obvodu města Náchod. Dostupné z WWW: <http://www.mestonachod.cz/mesto-nachod/vyhlasky-narizeni/vyhlasky/v_1_2011.asp>.

Graf 2 Vývoj příjmů z místního poplatku za lázeňský nebo rekreační pobyt v městě Náchod za období let 2005-2011



Zdroj: vlastní zpracování

4.2 Poplatek z ubytovací kapacity

Poplatek z ubytovací kapacity má povinnost vybrat ubytovatel, tedy plátce, a správci poplatku ho musí odvést nejpozději 15. den po uplynutí čtvrtletí.

Ohlašovací povinnost je obecně závaznou vyhláškou k místnímu poplatku za lázeňský nebo rekreační pobyt určena na maximálně 15 dnů ode dne, kdy poplatník oprávnění k ubytovací činnosti získal, případně do 15 dnů od faktického zahájení uvedené činnosti. Ve stejné lhůtě musí poplatník správci poplatku oznámit nastalou změnu, jež může ovlivnit výši poplatku a poplatkovou povinnost.

U sazby poplatku z ubytovací kapacity využívá město Náchod maximální možnou částku stanovenou zákonem o místních poplatcích, tedy 6 Kč za každé využití lůžko a den.

Poplatkovou povinnost má každý ubytovatel z ubytovací kapacity kromě těch, která jsou v zařízeních sloužících k přechodnému ubytování studentů a žáků, sociálním a charitativním účelům, a dále ve zdravotnických či lázeňských zařízeních, nejsou-li užívána jako hotelová.

Poplatek je, stejně jako v předchozím případě, splatných do 15 dnů po uplynutí každého čtvrtletí. Není-li poplatek zaplacen plátcem odveden včas či ve řádné výši,

správce poplatku vyměří poplatek platebním výměrem, přičemž ho může až trojnásobně navýšit.⁵²

Výši příjmu z poplatku z ubytovací kapacity za posledních sedm let zobrazuje následující tabulka.

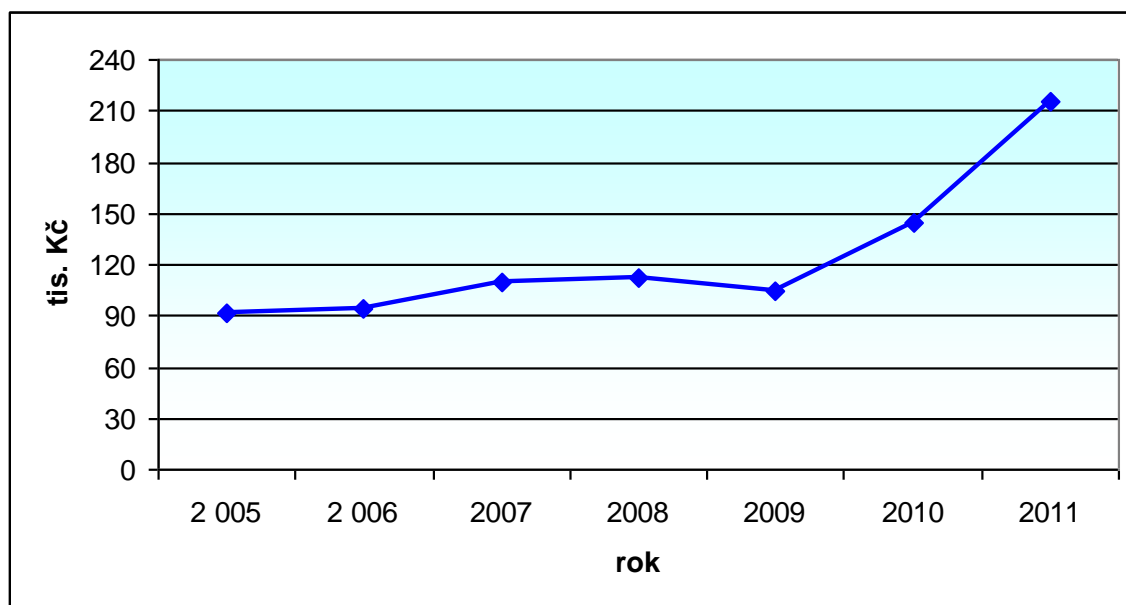
Tabulka 3 Příjmy z místního poplatku z ubytovací kapacity v městě Náchod za období let 2005-2011 (v tis. Kč)

Rok	2005	2006	2007	2008	2009	2010	2011
Příjem z místního poplatku	92	94	110	112	105	145	216

Zdroj: Rozpočty města Náchod za roky 2005-2011, dostupné také na WWW: <<http://www.mestonachod.cz/mestsky-urad/pz-info/>>, vlastní zpracování.

Výnos z tohoto poplatku se během let 2005-2011 zvýšil více než dvojnásobně. Zatímco na začátku tohoto období činil 92 tis.Kč, na konci to bylo již 216 tis. Kč. Největší meziroční nárůst, o 71 tis. Kč, nastal v roce 2011. Příjem za rok 2012 je v rozpočtu města stanoven na 108 tis. Kč.

Graf 3 Vývoj příjmů z místního poplatku z ubytovací kapacity v městě Náchod za období let 2005-2011



Zdroj: vlastní zpracování

⁵² Město Náchod. *Vyhlášky a nařízení města* [online]. 2011 [cit. 2012-05-04]. Obecně závazná vyhláška č. 1/2011 o místním poplatku za lázeňský nebo rekreační pobyt a z ubytovací kapacity platná v území obvodu města Náchod. Dostupné z WWW: <http://www.mestonachod.cz/mesto-nachod/vyhlasky-nařízení/vyhlasky/v_1_2011.asp>.

4.3 Poplatek za užívání veřejného prostranství

Místní poplatek za užívání veřejného prostranství vybírá město Náchod za zvláštní užívání veřejných míst, jimiž určilo:

- náměstí - Masarykovo, Karlovo, Plhovské, Drtinovo a Husovo,
- ulice – Alšova, Bartoňova, Běloveská, Bezručova, Bílá, Bílkova, Borská, Bratří Čapků, Broumovská, Březinova, Cvrčkova, Českých bratří, Čechova, Českoskalická, Denisovo nábřeží, Dobrošovská, Družstevní, Duhová, Dvořákova, Hálkova, Havlíčkova, Horova, Hradební, Hurdálkova, Hrašeho, Hronova, Kapitána Jaroše, Jugoslávská, Kamenice, Kladská, Komenského, Kostecká, Krámská, Krkonošská, Krásnohorské, Lázeňská, Lidická, 1. máje, Mánesovo nábřeží, Mlýnská, Myslbekova, Modrá, Na Hamrech, Na Klínku, Na Pláni, Na Rovince, Na Strži, Nemastova, Němcové, Nerudova, Nový Svět, Weyrova, Palachova, Palackého, Parkány, Prokopa Velikého, Plhovská, Poděbradova, Polská, Poštovní, Pražská, Příkopy, Purkyňova, Radniční, Raisova, Riegrova, Růžová, Řezníčkova, Sokolská, Strnadova, Smiřických, Tepenská, Tyršova, U lomu, Václavická, Vančurova, Volovnice, Vinohrady, Vítkova, Vrchlického, V zátiší, Weyrova, Wolkerova, Za Továrnou, Za Teplárnou, Zámecká, Zelená, Žižkova,
- prostor autobusového nádraží,
- veřejnou zeleň – bývalý židovský hřbitov v ul. Českých bratří, park u Masarykova náměstí, prostor okolo Jiráskova koupaliště, u přírodního divadla, před základní školou Plhov.

Ohlašovací povinnost vzniká poplatníkovi nejpozději v den vzniku poplatkové povinnosti. Sazba poplatku je stanovena v některých případech částkou pevnou, v některých paušální. Pevná částka se pohybuje v rozmezí 2-40 Kč/m² a den, paušální v rozmezí 400-700 Kč měsíčně, při užívání veřejného prostranství za účelem umístění zařízení cirkusů je paušální částka týdenní, v případě vyhrazení trvalého parkovacího místa pro osobní automobil a umístění reklamního zařízení se stojanem nad 60x100 cm roční.

Tabulka 4 Sazba místního poplatku za užívání veřejného prostranství v městě Náchod

Účel užívání veřejného prostranství	Sazba poplatku
<p>Umístění zařízení sloužících k poskytování služeb</p> <p>a) oprava deštníků, broušení nožů, čistírna peří apod.</p> <p>b) předzahrádky</p> <p style="padding-left: 20px;">a. do 10m2 plochy</p> <p style="padding-left: 20px;">b. nad 10 m2 plochy</p>	<p>5 Kč/m2 a den</p> <p>700 Kč/měsíc</p> <p>1 000 Kč/měsíc</p>
<p>Umístění prodejního zařízení</p> <p>- umístění prodejního zařízení pro účely konání farmářských trhů v místě, čase a sortimentu stanoveném Městským úřadem Náchod*</p>	<p>40 Kč/m2 a den</p> <p>20 Kč/m2 a den</p>
<p>Umístění reklamních zařízení</p> <p>a) 1 přenosné zařízení jednoho poplatníka (stojan A o max. rozměru stojanu 60x100 cm)</p> <p>b) ostatní reklamní zařízení</p>	<p>bez poplatku</p> <p>1 000 Kč/rok</p>
<p>Reklamní akce</p> <p>a) jednorázová akce k propagaci výdělečné činnosti</p> <p>b) jednorázová akce k propagaci neziskových organizací či akcí charitativního charakteru</p>	<p>10 Kč/m2 a den</p> <p>bez poplatku</p>
<p>Umístění stavebních zařízení, provádění výkopových prací, umístění skládek</p> <p>a) do 48 hodin</p> <p>b) po 48 hodinách</p> <p style="padding-left: 20px;">a. oblast A</p> <p style="padding-left: 20px;">b. oblast B</p>	<p>bez poplatku</p> <p>600 Kč/měsíc za každých i započatých 10m2 plochy</p> <p>400 Kč/měsíc za každých i započatých 10m2 plochy</p>

Umístění zařízení cirkusů, lunaparků a obdobných atrakcí	
a) cirkusy	2 500 Kč/týden
b) lunaparky a obdobné atrakce	5 Kč/m ² a den
Vyhrazení trvalého parkovacího místa pro osobní automobil	
a) Masarykovo a Karlovo náměstí	20 000 Kč/rok za 1 stání
b) ostatní části města	5 000 Kč/rok za 1 stání
Kulturní a sportovní akce	2 Kč/m ² a den
Pro potřeby tvorby filmových a televizních děl	5 Kč/m ² a den

* poplatek zavedený od 1.7.2011 na základě obecně závazné vyhlášky č. 7/2011

Zdroj: Obecně závazná vyhláška č. 2/2011 o místním poplatku za užívání veřejného prostranství platná v území obvodu města Náchod, dostupné také na WWW: <http://www.mestonachod.cz/mestonachod/vyhlasiky-narizeni/vyhlasiky/v_2_2011.asp>, vlastní zpracování.

Poplatek za užívání veřejného prostranství se platí od prvního dne, kdy k užívání došlo, do dne, kdy skončilo. Osvobození od poplatku se kromě zákonných osvobození vztahuje na Město Náchod a jeho příspěvkové organizace, dále pro případy, kdy je veřejné prostranství užíváno na základě platné nájemní smlouvy, pro prezentaci politických stran, pro vyhrazení trvalého parkovacího místa pro zdravotně postižené osoby a pro provedení výkopových prací správci sítí kvůli odstranění havarijního stavu sítí.

Splatnost poplatku je příslušnou obecně závaznou vyhláškou stanovena nejpozději na den počátku užívání veřejného prostranství, u paušální částky nejpozději na 15. den od započetí užívání. V případě nezaplacení poplatku včas nebo správné výši je poplatek vyměřen platebním výměrem a jeho výše může být zvýšena až na trojnásobek.⁵³

Příjmy z tohoto poplatku se v letech 2005-2011 pohybovaly mezi 205-542 tis. Kč. Nejnižší částka byla vybrána v roce 2005 (205 tis. Kč), nejvyšší v roce 2008 (542

⁵³ Město Náchod. *Vyhlášky a nařízení města* [online]. 2011 [cit. 2012-05-04]. Obecně závazná vyhláška č. 2/2011 o místním poplatku za užívání veřejného prostranství platná v území obvodu města Náchod. Dostupné z WWW: <http://www.mestonachod.cz/mestonachod/vyhlasiky-narizeni/vyhlasiky/v_2_2011.asp>.

tis. Kč). Mezi těmito čtyřmi lety vzrostl příjem z poplatku za užívání veřejného prostranství o 337 tis. Kč.

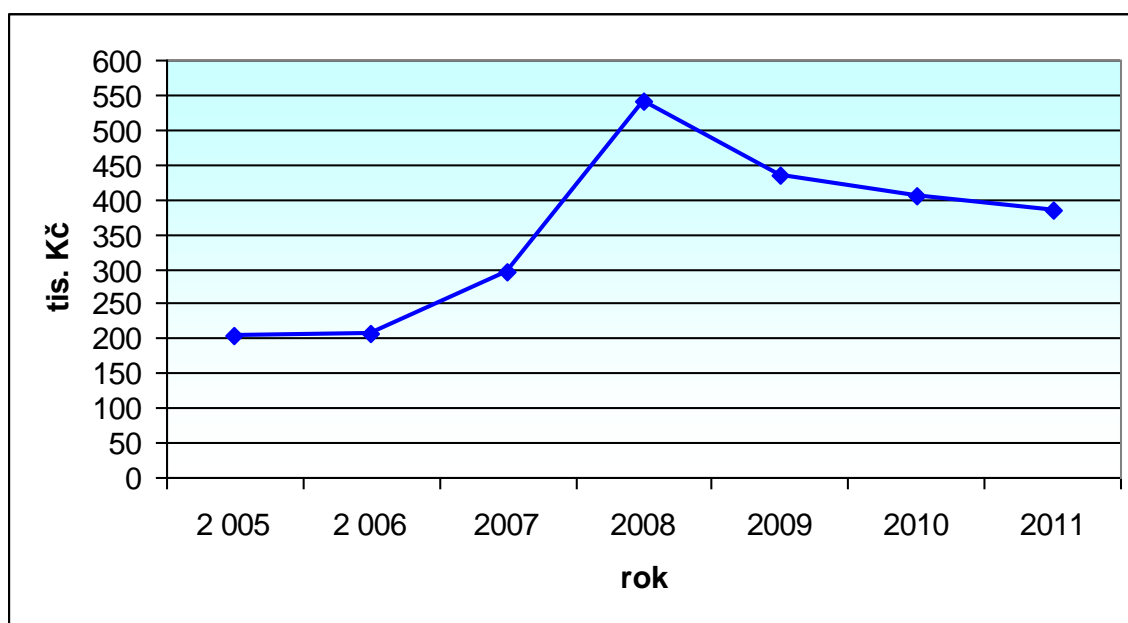
Tabulka 5 Příjmy z místního poplatku za užívání veřejného prostranství v městě Náchod za období let 2005-2011 (v tis. Kč)

Rok	2005	2006	2007	2008	2009	2010	2011
Příjem z místního poplatku	205	206	296	542	434	405	383

Zdroj: Rozpočty města Náchod za roky 2005-2011, dostupné také na WWW: <<http://www.mestonachod.cz/mestsky-urad/pz-info/>>, vlastní zpracování.

Od roku 2009 příjmy z tohoto poplatku v městě Náchod každoročně klesají, což je zřetelné i z grafu X. V roce 2010 bylo poplatníky zapláceno 405 tis. Kč, o rok později 383 tis. Kč. A snížení se očekává i v roce letošním.

Graf 4 Vývoj příjmů z místního poplatku za užívání veřejného prostranství v městě Náchod za období let 2005-2011



Zdroj: vlastní zpracování

4.4 Poplatek ze vstupného

Místní poplatek ze vstupného platí pořadatelé. Ohlašovací povinnost je obecně závaznou vyhláškou stanovena nejpozději na 5 dnů před zahájením akce. Správci poplatku musí poplatník sdělit druh akce, datum, hodinu a místo jejího pořádání a částku, která bude vybírána jako vstupné. Z placení poplatku jsou vyňaty:

- akce, jejichž výtěžek jde na charitativní či veřejně prospěšné účely,

- akce pořádané se smluvní podporou města Náchod,
- akce, které pořádá město Náchod, příspěvkové organizace zřízené městem nebo obchodní společnosti založené městem,
- akce pořádané školskými zařízeními, jejichž celý výtěžek jde ve prospěch školy,
- akce, jejichž pořadatelem jsou občanská sdružení,
- sportovní akce, které pořádají sportovní oddíly a výtěžek je určen na činnost oddílů,
- maturitní a stužkovací plesy, jejichž výtěžek je určen ve prospěch školy.

Sazbu poplatku stanovilo město Náchod na 10 % z vybraného vstupného, v případě paušální částky na 1 000 Kč. Poplatek paušální částkou lze vymezit po dohodě s poplatníkem a to pouze u poplatku ze vstupného do cirkusu. U jednorázové akce musí být poplatek zaplacen do 15 dnů ode dne jejího pořádání, u ostatních čtvrtletně – vždy do 15. dne následujícího měsíce daného roku. Paušální částka je splatná před zahájením dané akce. V případě, že poplatek není zaplacen včas nebo ve správné výši, vyměří ho správce poplatku platebním výměrem. Město Náchod využívá také zákonnou možnost navýšení včas nezaplacených či neodvedených poplatků nebo jejich částí, a to až na trojnásobek.⁵⁴

Co se týká příjmů z poplatku ze vstupného, jsou nejnižší ze všech. Jejich podíl na celkových příjmech z místních poplatků činí pouze necelých 0,3 %.

Tabulka 6 Příjmy z místního poplatku ze vstupného v městě Náchod za období let 2005-2011 (v tis. Kč)

Rok	2005	2006	2007	2008	2009	2010	2011
Příjem z místního poplatku	39	55	42	31	30	59	35

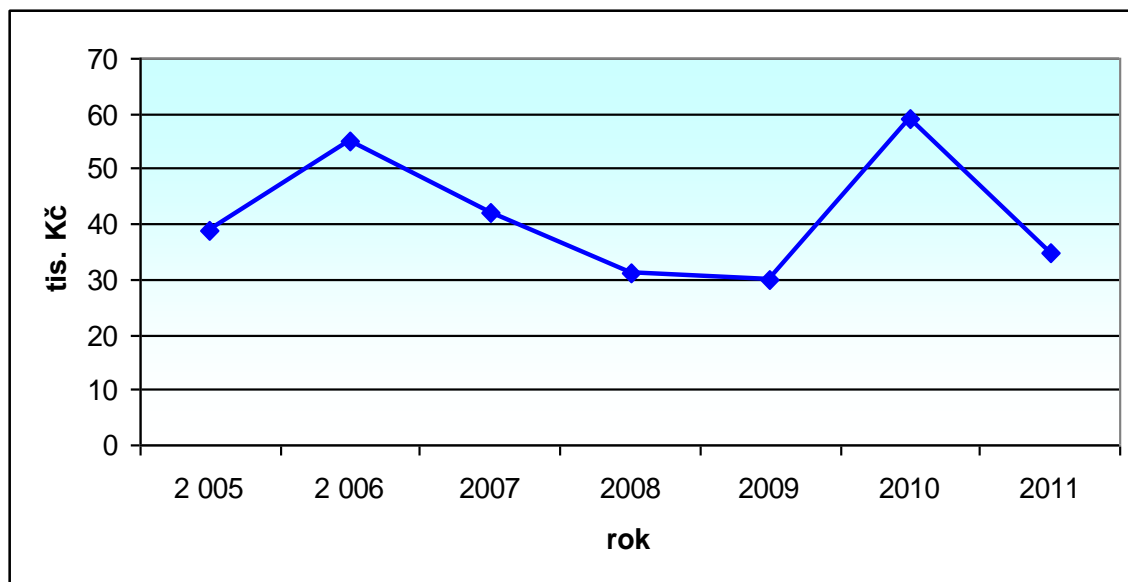
Zdroj: Rozpočty města Náchod za roky 2005-2011, dostupné také na WWW: <<http://www.mestonachod.cz/mestsky-urad/pz-info/>>, vlastní zpracování.

Částka odvedená pořadatelům akcí se v letech 2005-2011 pohybovala mezi pouhými 30-59 tis. Kč. Nejvíce získalo město Náchod v roce 2010, nejméně v roce předcházejícím. Meziročně se vybraná částka tedy v podstatě zdvojnásobila. Na rok

⁵⁴ Město Náchod. *Vyhlášky a nařízení města* [online]. 2011 [cit. 2012-05-04]. Obecně závazná vyhláška č. 3/2011 o místním poplatku ze vstupného platná v území obvodu města Náchod. Dostupné z WWW: <http://www.mestonachod.cz/mesto-nachod/vyhlasky-narizeni/vyhlasky/v_3_2011.asp>.

2012 počítá město ve svém rozpočtu s příjmem ve stejné výši jako v roce 2011, tedy 35 tis. Kč.

Graf 5 Vývoj příjmů z místního poplatku ze vstupného v městě Náchod za období let 2005-2011



Zdroj: vlastní zpracování

4.5 Poplatek ze psů

Prostřednictvím místního poplatku ze psů se město Náchod zejména snaží limitovat počet psů v bytových domech. Poplatková povinnost v případě poplatku ze psů vzniká držiteli psa v den, kdy pes dosáhl 3 měsíců stáří, nebo v den, kdy poplatník psa staršího tří měsíců nabyt. Ohlásit ji poplatník musí do 15 dnů ode dne jejího vzniku. Ohlašovací povinnost mají i osoby, jež jsou od poplatku osvobozeny. Těmi jsou všechny osoby vymezené v zákoně o místních poplatcích a dále:

- Město Náchod a příspěvkové organizace jím zřízené,
- držitelé psů, kteří převzali psa z kotce Městské policie v Náchodě nebo z útulku, a to po dva kalendářní roky, počínaje následujícím rokem.

Pes musí být označen evidenční známkou, kterou poplatník získá od správce daně při ohlášení poplatkové povinnosti. Známkou je určena vždy pro konkrétního psa, je nepřenosná.

Sazba poplatku je stanovena jako roční a odvíjí se od trvalého bydliště či sídla držitele psa, a podle počtu psů, který má poplatník v držení. Nejnižší částka činí 200 Kč, nejvyšší 1 800 Kč. Město uplatňuje maximálně možnou zákonnou horní hranici (200

Kč) pro držitele psů, kteří pobírají invalidní, starobní, vdovský či vdovecký nebo sirotčí důchod, jež je jejich jediným zdrojem příjmu, a dále také zvýšenou sazbu poplatku u druhého a dalšího psa o 50 %, a to za účelem regulace počtu psů na území města. Zvýšená sazba je využívána pro všechny držitele více než jednoho psa bez výjimky.

Tabulka 7 Sazby poplatku ze psů v městě Náchod

Poplatník	Roční sazba poplatku
Držitel psa s trvalým pobytem či sídlem v rodinném domě	400 Kč
- u druhé a další psa	600 Kč
Držitel psa s trvalým pobytem či sídlem v jiném než rodinném domě	1 200 Kč
- u druhé a další psa	1 800 Kč
Držitel psa s trvalým pobytem či sídlem na Dobrošově, Jizbici, Lipí, Pavlišově	200 Kč
- u druhé a další psa	300 Kč
Držitel psa, jež je poživitelem starobního, invalidního, vdovského, vdoveckého důchodu a ten je jeho jediným zdrojem příjmu	200 Kč
- u druhé a další psa	300 Kč
Držitel psa, který je poživitelem sirotčího důchodu	200 Kč
- u druhé a další psa	300 Kč

Zdroj: Obecně závazná vyhláška č. 4/2011 o místním poplatku ze psů platná v území obvodu města Náchod, dostupné také na WWW: <http://www.mestonachod.cz/mesto-nachod/vyhlasky-narizeni/vyhlasky/v_4_2011.asp>, vlastní zpracování.

Splatnost poplatku je obecně závaznou vyhláškou určena nejpozději na 30. června příslušného kalendářního roku. Pokud vznikne poplatníkovi poplatková povinnost až ve druhém pololetí kalendářního roku, je poplatek splatný do konce příslušného kalendářního roku. Stejně jako u ostatních poplatků platí jeho případné vyměření platebním výměrem a možnost zvýšení včas nezaplacených či neodvedených poplatků či jejich částí až na trojnásobek původní částky.⁵⁵

Poplatek ze psů patří mezi třetici nejvýnosnějších místních poplatků, po zrušení poplatku za provozovaný výherní hrací přístroj bude s největší pravděpodobností druhým nejvýnosnějším (po poplatku za sběr a svoz komunálních odpadů).

⁵⁵ Město Náchod. *Vyhlášky a nařízení města* [online]. 2011 [cit. 2012-05-04]. Obecně závazná vyhláška č. 4/2011 o místním poplatku ze psů platná v území obvodu města Náchod. Dostupné z WWW: <http://www.mestonachod.cz/mesto-nachod/vyhlasky-narizeni/vyhlasky/v_4_2011.asp>.

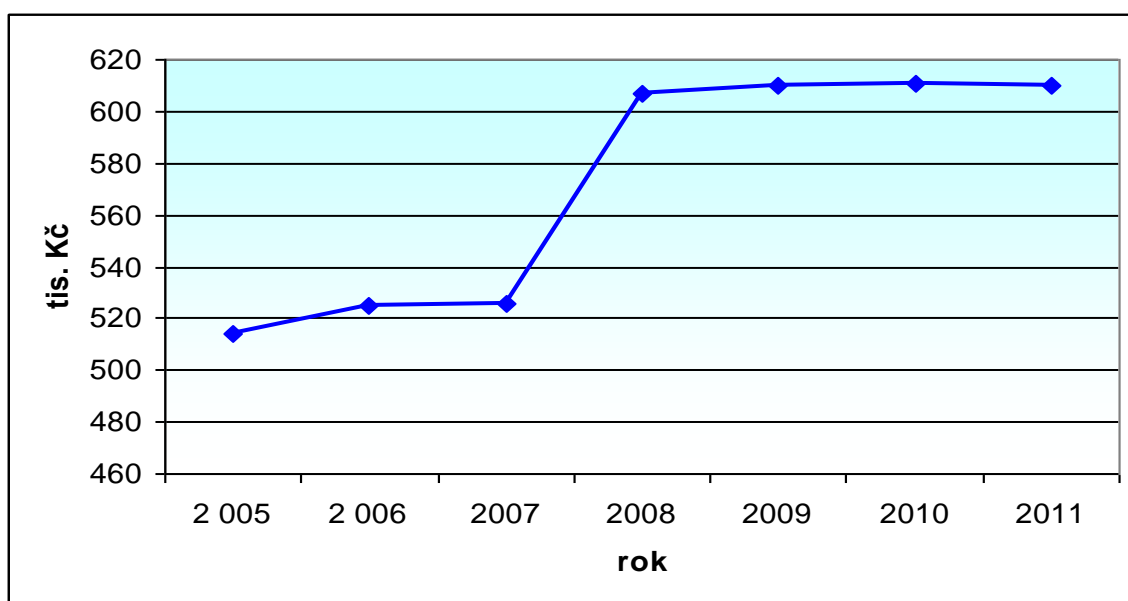
Tabulka 8 Příjmy z místního poplatku ze psů v městě Náchod za období let 2005-2011 (v tis. Kč)

Rok	2005	2006	2007	2008	2009	2010	2011
Příjem z místního poplatku	514	525	526	607	610	611	610

Zdroj: Rozpočty města Náchod za roky 2005-2011, dostupné také na WWW: <<http://www.mestonachod.cz/mestsky-urad/pz-info/>>, vlastní zpracování.

Částka zaplacená poplatníky v roce 2005 činila 514 tis. Kč, o tři roky později již 607 tis. Kč. Následující léta se již nijak výrazně nezvyšovala, udržovala se v podstatě na stejné výši.

Graf 6 Vývoj příjmů z místního poplatku ze psů v městě Náchod za období let 2005-2011



Zdroj: vlastní zpracování

4.6 Poplatek za provoz systému shromažďování, sběru, přepravy, třídění, využívání a odstraňování komunálních odpadů

Poplatek za provoz systému shromažďování, sběru, přepravy, třídění, využívání a odstraňování komunálních odpadů (dále jen „za sběr a svoz komunálních odpadů“) platí v městě Náchod fyzické osoby s trvalým pobytem v městě a fyzické osoby, které mají na území města ve svém vlastnictví stavbu určenou či sloužící k individuální rekreaci, v níž není k trvalému pobytu hlášena žádná fyzická osoba. Od poplatku jsou na základě příslušné obecně závazné vyhlášky osvobozeni:

- poplatníci - osoby s trvalým pobytem v městě Náchod, kteří jsou ve výkonu trestu odnětí svobody nebo ve vazbě,

- poplatníci – osoby s trvalým pobytem v městě Náchod, kteří jsou déle jak tři měsíce umístěni ve zdravotnickém zařízení nebo v zařízení sociální péče,
- poplatníci, kteří jsou zároveň fyzickou osobou s trvalým pobytem na území města a fyzickou osobou mající ve vlastnictví stavbu určenou nebo sloužící k individuální rekreaci, ve které není k trvalému pobytu hlášena žádná fyzická osoba,
- poplatníci s trvalým pobytem v městě Náchod, kteří se narodili v průběhu kalendářního roku, za nějž se poplatek platí (tedy děti v roce narození),
- poplatníci s trvalým pobytem na území města, kteří se po celý kalendářní rok zdržují v zahraničí a tuto skutečnost doloží,
- fyzické osoby s trvalým pobytem na území města, kteří doloží skutečnost, že se v jiné obci podílí na úhradě systému komunálního odpadu.

Všechny vyjmenované osoby musí svůj nárok na osvobození uplatnit nejpozději do 30. září daného kalendářního roku.

Základní sazbu poplatku stanovilo město na 500 Kč za kalendářní rok, přičemž tato částka je tvořena částkou 250 Kč stanovenou přímo městem (dle § 10 zákona o místních poplatcích, článku 3 odstavce a)) a částkou 250 Kč dle skutečných nákladů města předchozího roku na sběr a svoz netříděného komunálního odpadu za osobu a kalendářní rok (dle § 10 zákona o místních poplatcích, článku 3 odstavce b)) . U obou je tak využívána horní hranice stanovená zákonem.

Snížená sazba poplatku činí 250 Kč za kalendářní rok a město ji přiznalo fyzickým osobám s trvalým pobytem na území města, kteří jsou žáky denního studia středních škol a učilišť nebo studenty vysokých škol a současně je sídlo příslušné školy ve vzdálenosti více než 50 km od místa jejich trvalého pobytu. Uvedené skutečnosti musí dané osoby doložit do 31. března příslušného kalendářního roku.

Se splatností poplatku za sběr a svoz komunálních odpadů je město Náchod poměrně shovívavé. Umožňuje poplatek zaplatit buď najednou nebo ve dvou splátkách. V případě úhrady základní sazby poplatku najednou do 31.března běžného roku poskytuje město 10 % slevu z celkové sumy, u platby na splátky je celková roční částka rozdělena přesně na polovinu, přičemž první musí být splacena do 31. března běžného roku, druhá do 30. září téhož roku.

V případě, že poplatník nezaplatí poplatek včas nebo v řádné výši, správce poplatku mu ho vyměří platebním výměrem. Město nevyužívá možnosti vyměření poplatku hromadným předpisným seznamem, alespoň prozatím. Včas nezaplacené či neodvedené poplatky nebo jejich části mohou být přitom až trojnásobně navýšeny.⁵⁶

Co se týká příjmů z poplatku za sběr a svoz komunálních odpadů, ty tvoří největší část v rámci celkových příjmů z místních poplatků v městě Náchod, přibližně 70-75 %.

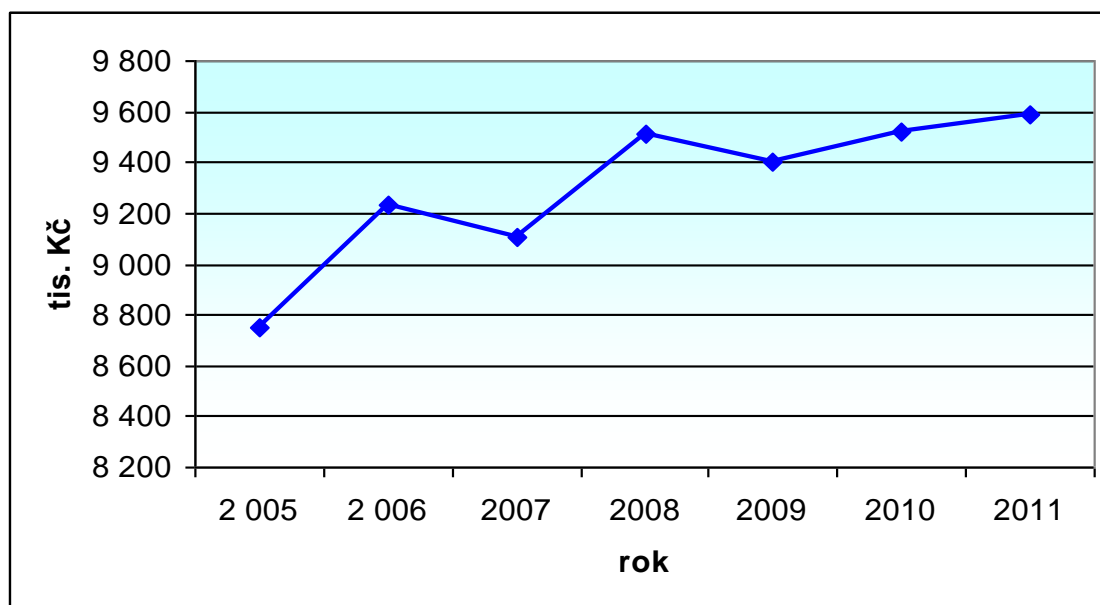
Tabulka 9 Příjmy z místního poplatku za sběr a svoz komunálních odpadů v městě Náchod za období let 2005-2011 (v tis. Kč)

Rok	2005	2006	2007	2008	2009	2010	2011
Příjem z místního poplatku	8 754	9 230	9 108	9 509	9 406	9 521	9 592

Zdroj: Rozpočty města Náchod za roky 2005-2011, dostupné také na WWW: <<http://www.mestonachod.cz/mestsky-urad/pz-info/>>, vlastní zpracování.

Příjem v roce 2005 činil 8,7 mil. Kč, o rok později 9,2 mil. Kč. V roce 2008 zaplatili poplatníci za sběr a svoz komunálních odpadů 9,5 mil. Kč, v roce 2011 ještě o téměř 100 tis. Kč více.

Graf 7 Vývoj příjmů z místního poplatku za sběr a svoz komunálních odpadů v městě Náchod za období let 2005-2011



Zdroj: vlastní zpracování

⁵⁶ Město Náchod. *Vyhlášky a nařízení města* [online]. 2011 [cit. 2012-05-04]. Obecně závazná vyhláška č. 5/2011 o místním poplatku za provoz systému shromažďování, sběru, přepravy, třídění, využívání a odstraňování komunálních odpadů platná v území obvodu města Náchod. Dostupné z WWW: <http://www.mestonachod.cz/mesto-nachod/vyhlasky-narizeni/vyhlasky/v_5_2011.asp>.

Závěr

Jak již bylo řečeno, místní poplatky zavádí obec/město obecně závaznou vyhláškou. Pokud tak učiní, jsou poplatky povinnou platbou pro všechny poplatkové subjekty na jejím území. Pro naprostou většinu obcí mají však místní poplatky pouze doplňkový charakter, na daňových příjmech se podílejí minimálně. Například v městě Náchod je to okolo 6 až 7 %. Účel jejich zavedení tak bývá spíše regulační.

Regulační (ochranná) funkce je uplatňována například u poplatku ze psů. Obce se snaží tímto způsobem alespoň částečně usměrňovat počet psů a společně s tím snížit náklady na čištění veřejných prostranství. Stejně tak obce prostřednictvím místních poplatků regulují veřejný pořádek (pořádání akcí apod.). Město Náchod v důsledku závažných sociopatologických dopadů hazardu a aspektů patologického hráčství dokonce zcela zrušilo místní poplatek za provozovaný výherní hrací přístroj nebo jiné technické herní zařízení povolené Ministerstvem financí podle jiného právního předpisu, a to i přesto, že byly příjmy z tohoto poplatku druhé největší.

Vůbec největší příjmovou část z místních poplatků tvoří v městě Náchod, stejně jako ve většině obcí, poplatek za provoz systému shromažďování, sběru, přepravy, třídění, využívání a odstraňování komunálních odpadů. To je poměrně logické, vezmeme-li v úvahu, že hlavním poplatníkem je každá fyzická osoba s trvalým bydlištěm na daném území. Pro obce je však tento poplatek nejnáročnější na jeho správu a velmi problematická je také jeho výše. Maximální zákonná hranice je stanovena na 500 Kč (250 Kč dle § 10 zákona o místních poplatcích, článku 3 odstavce a) a 250 Kč dle § 10 zákona o místních poplatcích, článku 3 odstavce b)), avšak náklady na likvidaci komunálního odpadu jsou pro řadu obcí vyšší. I v Náchodě činí předpokládané náklady na osobu a rok 2012 více než 500 Kč (viz příloha 3). V tomto směru by tedy bylo dobré stanovit horní hranici poplatku vyšší nebo ji zcela odstranit.

Dalším mým doporučením je znovuzavedení možnosti na žádost poplatníka plně či částečně prominout poplatek nebo jeho příslušenství, která byla obcím odebrána se zrušením ustanovení § 16 zákona o místních poplatcích. Nyní obec může obecně závaznou vyhláškou některé své obyvatele od konkrétního poplatku osvobodit či jim poskytnout úlevu, případně zařadit případy, u kterých byl poplatek za stejných či obdobných okolností častěji promíjen, do osvobození nebo úlev, posuzovat individuální situace již však nemůže, ty lze řešit pouze cestou daňového řádu.

Conclusion

As stated before, the residential fees are enforced by a mandatory town or city decree. If a town or a city decides so, the fees are obligatory for all residents of the area. For a majority of towns the significance of this part of the taxable income is rather minor. In Náchod, for example, it was around 6 – 7%. The purpose of establishing them is regulatory.

Regulatory function is implemented for example in the case of dog ownership fees. It's a way to moderate the number of dogs kept in the town, hence lower the costs of cleaning the public areas. The same goes for securing public order (holding events etc). Serious sociopathological impacts of gambling led the town of Náchod to eliminating the fee for running a slot machine or any other Ministry of Finance approved gaming machine, even though income from this fee ranked the second highest.

As well as in the majority of towns, the most significant amount of fee gainings comes from the fee of communal waste collecting, transportation, sorting, re-using and disposal. It's nothing but logical considering that this fee is paid by every citizen who is resident in the area. However, this fee is difficult to manage and costs are questionable.

The maximum amount of the fee is set to 500 crowns - 250 crowns in accordance with §10 Communal Fees Law, Article 3, paragraph a) and 250 crowns in accordance with §10 Communal Fees Law, Article 3, paragraph b). However, the costs of communal waste disposal exceed this border in many towns. In Náchod the estimated costs per resident are more than 500 crowns as shown in Attachment 3. Considering this, I'd recommend to raise the borderline for the maximum amount of the fee or erase the limit completely.

Another recommendation of mine deals with the possibility of forgiving the fee, its part or its full amount, to a resident. I'd be supportive of re-establishing this possibility, which was by banned by § 16 Communal Fees Law. Nowadays, it's a town's right to release its citizens from a certain fee liabilities or work out conditions leading to forgiving the fee to residents – what it can not do is to treat them individually and case by case - concrete cases can be dealt with only through rules of tax liabilities.

Literatura

Odborná literatura

JÁNOŠÍKOVÁ, P. a kol. *Finanční a daňové právo*. Plzeň: Vydavatelství a nakladatelství Aleš Čeněk, 2009. 525 s. ISBN 978-80-7380-155-7.

KOBÍK, J., KOHOUTKOVÁ, A. *Daňový řád s komentářem*. Olomouc: Nakladatelství Anag. 2010. s. 960.

LICHNOVSKÝ, O., ONDRÝSEK, R. *Daňový řád: komentář*. 2. vyd. Praha: C.H. Beck, 2011. 602 s. ISBN 978-80-7400-390-5.

MRKÝVKA, P., a kol. *Finanční právo a finanční správa*. 2. díl. 1. vyd. Brno: Masarykova univerzita, 2004. 385 s. ISBN 80-210-3579-X.

MRKÝVKA, P., PAŘÍZKOVÁ, I. *Základy finančního práva*. 1. vyd. Brno: Masarykova univerzita, 2008. 252 s. ISBN 978-80-210-4514-9.

PAŘÍZKOVÁ, I. *Finance územní samosprávy*. 1. vyd. Brno: Masarykova univerzita, 2008. 238 s. ISBN 978-80-210-4511-8.

PEKOVÁ, J., PILNÝ, J., JETMAR, M. *Veřejná správa a finance veřejného sektoru*. 3., aktualiz. a rozš. vyd. Praha: ASPI, 2008. 712 s. ISBN 978-80-7357-351-5.

PELC, V. *Místní poplatky: úplné znění zákona o místních poplatcích s vysvětlivkami*. 3. aktualiz. vyd. podle stavu k 1.1.2008. Praha: Linde, 2008. 303 s. ISBN 978-80-7201-691-4.

PELC, V. *Místní poplatky: oprávnění obcí: povinnosti podnikatelů, živnostníků a občanů*. 1. vyd. Praha: C.H. Beck, 2011. 199 s. ISBN 978-80-7400-150-5.

PILNÝ, J. *Veřejné finance*. 1. vyd. Pardubice: Univerzita Pardubice, 2004. 114 s. ISBN 80-7194-649-4.

RADVAN, M. a kol. *Finanční právo a finanční správa - berní právo*. 1. vyd. Brno: Masarykova univerzita, 2008. 509 s. ISBN 978-80-210-4732-7.

ZATLOUKAL, T., KRUPÍČKOVÁ, L. *Daňová kontrola v širších souvislostech*. 2., přeprac. vyd. Praha: C.H. Beck, 2011. 333 s. ISBN 978-80-7400-366-0.

ŽEHROVÁ, J., PFEIFEROVÁ, D. *Finance municipalit*. 1. vyd. Praha: Česká zemědělská univerzita, Provozně ekonomická fakulta, 2006. 124 s. ISBN 80-213-1418-4.

Zákony

Zákon č. 565/1990 Sb., o místních poplatcích.

Zákon č. 128/2000 Sb., o obcích, ve znění pozdějších předpisů.

Zákon č. 185/2001 Sb., o odpadech a o změně některých dalších zákonů, ve znění pozdějších předpisů.

Zákon č. 280/2009 Sb., daňový řád.

Judikatura

Nález Ústavního soudu, sp. zn. Pl. ÚS 20/93, ze dne 14.6.1994.

Nález Ústavního soudu, sp. zn. Pl. ÚS 5/01, ze dne 16.10.2001.

Nález Ústavního soudu, sp. zn. ÚS 16/02-2, ze dne 10.12.2002.

Nález Ústavního soudu, sp. zn. Pl. ÚS 20/06-1, ze dne 20.3.2007.

Rozhodnutí Nejvyššího správního soudu, sp. zn. 3 Afs 26/2004, ze dne 16.3.2005.

Rozsudek Nejvyššího správního soudu, sp. zn. 33 Odo 396/2004, ze dne 14.2.2006.

Rozsudek Nejvyššího správního soudu, sp. zn. 2 Afs 107/2007-168, ze dne 23.1.2008.

Internetové zdroje

Censitio. *Daňové řízení* [online]. 2012 [cit. 2012-04-08]. Dostupné z WWW: <<http://www.censitio.com/danove-rizeni.php>>.

Heuréka: daně a účetnictví [online]. 2009 [cit. 2012-05-04]. Hromadný předpisný seznam. Dostupné z WWW: <<http://www.daneaucetnictvi.com/dane/hromadny-predpisny-seznam.htm>>.

Město Náchod. *Informace dle zákona 106/1999 Sb.* [online]. 2010 [cit. 2012-05-05]. Poskytování informací dle zákona 106/1999 Sb. - Rozpočet. Dostupné z WWW: <<http://www.mestonachod.cz/mestsky-urad/pz-info/>>.

Město Náchod. *Vyhlášky a nařízení města* [online]. 2010 [cit. 2012-05-04]. Obecně závazné vyhlášky. Dostupné z WWW: <<http://www.mestonachod.cz/mestonachod/vyhlasky-narizeni/vyhlasky/>>.

MV ČR. *Ministerstvo vnitra České republiky* [online]. 2009 [cit. 2012-05-04]. Doporučení pro obce a města – Obecní daně (místní poplatky, daň z nemovitostí, poplatek za komunální odpad). Dostupné z WWW: <<http://www.mvcr.cz/odk2/soubor/edsp-obecni-dane-web-pdf.aspx>>.

ŽEMLOVÁ, H. Deník veřejné správy [online]. 31.1.2011 [cit. 2012-05-04]. Metodické doporučení pro krajské úřady a Magistrát hl. m. Prahy k vyměřování místních poplatků a aplikaci vybraných ustanovení daňového řádu. Dostupné z WWW: <<http://denik.obce.cz/clanek.asp?id=6469053>>.

Příloha 1 Platební výměr na vyměření místního poplatku, pokud nebyl zaplacen včas

Obecní (městský) úřad

odbor..... (popř. bez označení odboru)

Č. j.

Vyřizuje:....., č. dveří.....

Telefon:..... linka.....

Adresa příjemce : V dne.....

.....

RČ/IČ.....

PLATEBNÍ VÝMĚR č.

na místní poplatek

Podle ustanovení § 11 zákona č. 565/1990 Sb., o místních poplatcích, ve znění pozdějších předpisů a obecně závazné vyhlášky obce o místních poplatcích č. a v souladu se zákonem č. 280/2009 Sb., daňový řád, Vám vyměřujeme místní poplatek.....v částce..... Kč slovy.....

(v případě vydání platebního výměru za více období je nutné vypsát každé období a odpovídající částku zvlášť a závěrem uvést celkovou výši poplatkové povinnosti).

Tuto částku zaplatte na účet obce č., který je vedený u pobočky banky..... konstantní symbol.....variabilní symbol....., a to do 15 dnů ode dne právní moci tohoto platebního výměru.

Odůvodnění:

.....
.....
.....

Poučení: Proti tomuto platebnímu výměru můžete podat odvolání u shora uvedeného správce místních poplatků do 30 dnů ode dne jeho doručení.

otisk úředního razítka

.....

podpis pověřeného pracovníka správce místních poplatků s uvedením jména, příjmení a funkce

Zdroj: ŽEMLOVÁ, H. Deník veřejné správy [online]. 31.1.2011 [cit. 2012-05-04]. Metodické doporučení pro krajské úřady a Magistrát hl. m. Prahy k vyměřování místních poplatků a aplikaci vybraných ustanovení daňového řádu. Dostupné z WWW: <<http://denik.obce.cz/clanek.asp?id=6469053>>.

Příloha 2 Platební výměr na vyměření místního poplatku, pokud nebyl zaplacen ve správné výši

Obecní (městský) úřad

odbor..... (popř. bez označení odboru)

Č. j.

Vyřizuje:....., č. dveří.....

Telefon:..... linka.....

Adresa příjemce : V dne.....

.....

RČ/IČ.....

PLATEBNÍ VÝMĚR č. na místní poplatek.....

Podle ustanovení § 11 zákona č. 565/1990 Sb., o místních poplatcích, ve znění pozdějších předpisů, a obecně závazné vyhlášky obce..... o místních poplatcích č. a v souladu se zákonem č. 280/2009 Sb., daňový řád, Vám vyměřujeme místní poplatek.....
v částce.....Kč slovy.....

Tuto částku zaplaťte na účet obce č., který je vedený u pobočky banky.....konstantní symbol.....variabilní symbol....., a to do 15 dnů ode dne právní moci tohoto platebního výměru.

Odůvodnění:

.....

Obsahem odůvodnění bude uvedení skutečnosti, že poplatková povinnost byla splněna v nesprávné výši, a proto se příjemci rozhodnutí vyměřuje zbývající část místního poplatku.

Poučení: Proti tomuto platebnímu výměru se můžete odvolat u shora uvedeného správce místních poplatků do 30 dnů ode dne jeho doručení.

otisk úředního razítka

podpis pověřeného pracovníka správce místních poplatků s uvedením jména, příjmení a funkce

Zdroj: ŽEMLOVÁ, H. Deník veřejné správy [online]. 31.1.2011 [cit. 2012-05-04]. Metodické doporučení pro krajské úřady a Magistrát hl. m. Prahy k vyměřování místních poplatků a aplikaci vybraných ustanovení daňového řádu. Dostupné z WWW: <<http://denik.obce.cz/clanek.asp?id=6469053>>.

Příloha 3 Rozúčtování nákladů na sběr a svoz netříděného komunálního odpadu a tříděného odpadu na osobu a rok s přihlédnutím ke známým vlivům na jeho výši v roce 2012

počet poplatníků k 1.11.2011 (včetně majitelů chat)

21 768

1. Výpočet části sazby poplatku dle zákona č. 565/1990 Sb. § 10b, odstavec 3, písm. b) na sběr a svoz netříděného komunálního odpadu podle nákladů roku 2010

položka	Kč
náklady na svoz TKO a objemného odpadu v roce 2010 celkem	11 528 303
náklady na opravy nádob v roce 2010	33 000
náklady na evidenci odpadů	13 000
náklady na zpětný odběr	33 000
náklady celkem	11 607 303
inflační nárůst (1,7 % 2011, 2,8 % 2012)	527 853
předpokládané rozšíření nádob v r. 2012	10 000
předpokládané náklady na svoz TKO v roce 2012	12 145 156
zvýšení DPH z 10 na 14 % v roce 2012, tj. o 4 %	485 806
předpokládané náklady na svoz TKO v roce 2012 včetně zvýšení DPH	12 630 962

předpokládané náklady na 1 osobu a rok v roce 2012 $12\,630\,962 : 21\,768 = \underline{580,25 \text{ Kč}}$

2. Výpočet nákladů na separovaný odpad podle nákladů roku 2010

položka	Kč
náklady na tříděný odpad v r. 2010	2 102 339
náklady na nákup pytlů v r. 2010	34 966
náklady na tříděný odpad celkem v r. 2010	2 137 305
inflační nárůst (1,7 % 2011, 2,8 % 2012)	97 196
předpokládané náklady na tříděný odpad v roce 2012	2 234 501
zvýšení DPH z 10 na 14 % v roce 2012, tj. o 4 %	89 380
předpokládané náklady na tříděný odpad v roce 2012 včetně DPH	2 323 881
příjem od firmy Eko-kom za třídění obalů v r. 2010	-1 827 615
předpokládaný snížený příjem od firmy Eko-kom (1 827 615 - 1 810 000)	17 615
předpokládané náklady na separaci odpadů v roce 2012 celkem	513 881

předpokládané náklady na 1 osobu a rok v roce 2012 $513\,881 : 21\,768 = \underline{23,61 \text{ Kč}}$

Vzhledem k tomu, že výpočet je prováděn na základě skutečnosti roku 2011, je v něm zahrnut očekávaný inflační nárůst za rok 2011 (1,7 %), a předpoklad inflace na rok 2012 (2,8 %), zahrnuje tedy předpokládanou inflaci za 2 roky.

Výpočet je podle zákona proveden v porovnání s náklady roku 2010. V porovnání s předchozím rokem (podle výpočtu) je náklad na 1 občana a rok mírně snížený

	příloha č. 1 platná na rok	
	2011	2012
náklady na netříděný komunální odpad v Kč	584,25	580,25

náklady na tříděný komunální odpad v Kč	29,61	23,61
---	-------	-------

Předpokládané množství směšného komunálního odpadu a velkoobjemového odpadu v roce 2012 je 4 500,- tun.

Skutečný náklad na zabezpečení separace odpadů bez započtení příjmů od firmy Eko-kom dosáhne v roce 2012 výše 2 323 881,- Kč, tj. 106,76 Kč/osoba a rok.

Maximální částka celkového poplatku je zákonem stanovena na 500,- Kč na osobu a rok, z toho část podle § 10 zákona o místních poplatcích článek 3 odstavec a) maximálně 250 Kč na osobu a rok a část podle § 10 zákona o místních poplatcích článek 3 odstavec b) na svoz netříděného komunálního odpadu rovněž maximálně 250 Kč. O výši poplatku rozhoduje městské zastupitelstvo, částka převyšující výši poplatku je dotována městem Náchod. Při schválení celkové výše poplatku 500,- Kč činí tato dotace 80,25 Kč na občana a rok

Zdroj: Město Náchod [online]. 2011 [cit. 2012-05-05]. Obecně závazná vyhláška č. 10/2011. Dostupné z WWW: <http://www.mestonachod.cz/mesto-nachod/vyhlasky-narizeni/vyhlasky/v_10_2011.pdf>.