

Západočeská univerzita v Plzni

Fakulta filozofická

Bakalářská práce

Stvoření světa ve starověkých náboženstvích

Michal Cerha

Západočeská univerzita v Plzni

Fakulta filozofická

Katedra filozofie

Studijní program Humanitní studia

Studijní obor Humanistika

Bakalářská práce

Stvoření světa ve starověkých náboženstvích

Michal Cerha

Vedoucí práce:

Mgr. et Bc. Dagmar Demjančuková, CSc.

Katedra filozofie

Fakulta filozofická Západočeské univerzity v Plzni

Plzeň 2016

Prohlašuji, že jsem práci zpracoval(a) samostatně a použil(a) jen uvedených pramenů a literatury.

Plzeň, duben 2016

.....

Obsah

1. Úvod	1
2. Mýtus, mytologie	3
3. Klasifikace mýtů o stvoření světa v mytologii	7
4. Stvoření ex-nihilo	10
1.1. Monoteistická náboženství	10
1.2. Polyteistická náboženství	13
1.3. Animistická náboženství	16
5. Stvoření z chaosu	18
1.4. Polyteistická náboženství	18
1.2. Animistická náboženství	20
2. Světový rodič	23
2.1. Polyteistická náboženství	23
2.2. Animistická náboženství	28
3. Zjevení se	30
8. Zemětvůrce	33
8.1. Polyteistická náboženství	33
8.2. Animistická náboženství	34
9. Závěr	36
10. Poznámky	40
11. Seznam použité literatury a zdroje	41
12. Resumé	44
13. Přílohy	45
13.1. Tabulka	45
13.2. Obrázky	46

1. Úvod

Moderní věda má sice poměrně jasno ohledně stvoření vesmíru, našeho světa a člověka, ne vždy tomu tak bylo. V moderním světě je všeobecně známo, že vesmír vznikl v časovém okamžiku nula, přibližně před čtrnácti miliardami let, po Velkém Třesku. Hmota, která byla soustředěna v jednom malém bodě se začala rozpínat a chladnout a přibližně před pěti miliardami let se začala formovat naše sluneční soustava, včetně Země. Následuje Darwinova teorie o evoluci, o tom, jak se vše vyvíjelo z jedné primitivní formy života. Je to standardní teorie potvrzená několika objevy a je brána jako základní tvrzení, které platí dodnes. Ne každý na to má však tento vědecký názor. Stále je možné na světě nalézt primitivní kmeny domorodců, kteří vznik vesmíru, světa a lidí přisuzují nějaké vyšší bytosti. Nejedná se samozřejmě pouze o členy primitivních kmenů. Teoriím o vyšších mocnostech, které vytvořili náš svět, věří i mnoho lidí, vyznávající velká světová náboženství jako je například křesťanství, islám, hinduismus apod. Existuje mnoho kultur, z nichž každá má svou víru a vytvořila si své legendy a mýty o stvoření. I přesto, že se některé mýty shodují, jednotlivé mýty jsou ovlivněny kulturou, ve které vznikly, a tudíž můžeme říci, že každý mýtus je svým způsobem unikátní.

Má práce je zaměřena na konkrétní skupinu mýtů a tou jsou mýty o stvoření světa. První kapitola je věnována definici pojmů mýtus a mytologie, protože jsou to důležité pojmy této práce. Je zaměřena na původ těchto pojmů, jejich vliv na společnost, jejich vývoj v dávné historii i v současnosti. Druhá kapitola je věnována klasifikaci stvořitelských mýtů a jejich rozdělení do několika skupin. Další kapitoly jsou zaměřeny na konkrétní typy mýtů. Každá kapitola bude obsahovat mýty z monoteistického, polyteistického a animistického náboženství pokud to bude možné a následně budou tyto mýty porovnány mezi sebou.

Cílem práce je tedy klasifikace mýtů o stvoření světa, uvedení příkladů a závěrečné vzájemné porovnání. Uvedené příklady mýtů budou vybrány na základě jejich zařazení do jednotlivých skupin, a tak, aby v celé práci bylo zastoupeno minimálně jedno náboženství, či kultura z každého kontinentu.

2. Mýtus, mytologie

Mýtus, tento pojem se bude skrz naskrz objevovat v této práci a tak je v první řadě potřeba si tento pojem definovat. Většina lidí si pod pojmem mýtus představuje něco jiného a názory, co je mýtus, se dosti liší. J. Puhvel ve svém díle *Srovnávací mythologie* tvrdí, že původní význam pojmu mýtus je „řeč, slovo, mluva“. Uvádí zde však i významy tohoto slova podle antických myslitelů. Například podle Theagena byl mýtus jakýmsi symbolem, jazykovým prostředkem pro vyslovení nevyslovitelného. Díky tomu se z mýtu stala alegorie, jejíž význam byl v podstatě „říci to jinými slovy, obrazně“ a poprvé ji použil Cicero jako slovo vypůjčené z řečtiny, ale v řecké literatuře ho můžeme v tomto smyslu najít pouze u Plútarcha. Dále Hérodotos používal mýtus jako označení překrouceného vyprávění historických událostí.¹ Z tohoto tvrzení vzešel tzv. Euhémerismus. Jako odborný termín bylo slovo mýtus poprvé použito u Platóna. Využil ho ve svých dílech v místech, kde neproniklo přísné myšlenkové pochopení. Když se na pojem mýtus zaměříme z čistě literárního hlediska, dojdeme k závěru, že mýtus je symbolické vyprávění vyjadřující víru v plnost a celistvost nadčasového řádu.²

Dále se Puhvel ve svém díle zabýval samotnou mytologií. Původním významem tohoto výrazu bylo vyprávění příběhů, ale odborný význam je studium mýtů. Puhvel tvrdí, že o mytologie v dřívějších dobách nebyl velký zájem. Tradiční mytologie byla v antické filosofii odmítána převážně z důvodu, že jsou to pouhé bludy a výplody fantazie. Vše se změnilo v 5. stol. př. n. l., kdy Athény zaznamenaly svůj vzestup a do mytologie se vnesly jiné hodnoty. Mýty se začaly hodnotit ze dvou hlavních hledisek, jazykového a historického. Jak už je výše okrajově zmíněno, vznikají zde dva rozdílné přístupy k mýtům. Jeden tvrdí, že

¹ PUHVEL Jaan, *Srovnávací mythologie*, s. 21.

² MOCNÁ, Dagmar; PETERKA, Josef, a kol. Encyklopedie literárních žánrů

mýty jsou alegorie, že mají určitou symbolickou hodnotu a druhý přístup, euhémerismus uvažuje o mýtech jako o překroucených historických událostech.³

Při nástupu křesťanství byl této kultuře vnucen nový mýtus a staré mýtické tradice se staly terčem polemik. Alegorie se dala vždy odmítnout jako svévolná symbolická interpretace a euhémerismus měl ukázat, že pohanští bohové vznikli díky porušení tradice a záměrným podvodem. Ničím jiným však křesťanství k mytologii „nepřispělo“. Ani středověk nebyl moc přínosný. Jakýkoli zájem o klasické mýty, pokud ještě nějaký byl, se maskoval euhémerismem. 11. stol. však upoutaly pozornost neklasické mýty. V té době vznikala díla jako například *Gesta Danorum* od Saxa Grammatica, nebo *Knihy o dobývání Irska* sepsané irskými mnichy a nebo *Prozaiská Edda a Heimskringla* od Snorriho Sturlusona, který severské bohy pojal jako přistěhovalce trójského původu. Až v renesanci, díky conquistadorům a osidlování Nového světa mytologie zaznamenala lehký vzestup, díky novým informacím a kulturám, které byly do té doby Středomořské civilizaci naprosto cizí. Velkým přínosem pro mytologii však bylo 18. století. Spisovatelé tehdejší doby považovali náboženství za „podvod kněžstva“, přesto právě v této době vycházely v oboru mytologie první odborné publikace. Například dílo *O původu pohádek* autora Bernarda Fontella poukazuje na podobnost mezi americkými a řeckými mýty a autor tím předložil teorii o celosvětové polygenezi motivů. Až Giambattista Vico byl díky svému dílu *Nová věda* první, kdo pochopil problematiku mýtu, protože mezi faktory tvořící mýtus uvedl tvořivou představivost, náboženskou inspiraci, dojmy z přírodních jevů a reflexi společenských institucí.⁴

Zcela nový přístup přinesl romantismus. Do té doby lidé vnímali mýty lhostejně nebo s rozhořčením, ale v romantismu nastal zlom a lidé

³ PUHVEL Jaan, *Srovnávací mythologie*, s. 23.

⁴ PUHVEL Jaan, *Srovnávací mythologie*, s. 24.

začali vnímat mýty s mnohem většími emocemi a často až s nekritickým obdivem. V poezii došlo k idealizaci řeckých mýtů a symbolismus mýtů se stal důležitou látkou filosofických spekulací. Friedrich Schelling pomocí díla *Filosofie mythologie* dal najevo svůj názor, že je třeba mýtus pochopit jako autonomní. Mýtus je třeba chápat jako mýtus, nikoliv jako dějiny, metaforu nebo nějakou jinou náhražku.⁵

Velkou měrou k mytologii přispěl i vývoj archeologie. Cenné nálezy, objevy a postupné proniknutí do jiných kultur, přinesly nové informace a ohromné množství materiálu. Od jednoduchých svědectví až po cenná literární díla různých kultur světa, to přineslo zintenzivnění teoretických výzkumů a vykopávek v oblasti Egypta, Mezopotámie a mnoha dalších, které také pomohly objevit mnohá tajemství těchto kultur. Největším objevem té doby však bylo zjištění, že jazyky Evropy, Íránu a Indie jsou si geneticky příbuzné. Byl to však triumf pro jazykovědu, ne pro mytologii, ta zůstávala stále v pozadí.⁶

V první polovině 20. století se objevují dva dominantní přístupy k mýtům. Ritualistický a psychoanalytický. Teoretické základy ritualismu vycházely z děl Jane E. Harrisonové *Uvedení do studia řeckého náboženství a Themis*. Harrisonová přišla s definicí, že „mýtus není nic jiného než verbalizace rituálu, mluvený korelát vykonávaného obřadu“.⁷ To znamená, že mýtus a rituál jsou jako rub a líc stejné mince a jedno nemůže existovat bez druhého, ale mohlo se stát, že rituál postupem času zanikl a zůstal pouze mýtus. S mnohem uvážlivější myšlenkou však přišel Fitzroy Richard Somerset, čtvrtý baron Raglan. Jeho dílo *Hrdina* obhajovalo myšlenku, že „archetyp má přednost před postavou, rituální formule před historickým záznamem“.⁸ Archetypální myšlenku mýtů obhajuje i psychoanalytismus a zveřejnil jí již před Somersetem, roku

⁵ PUHVEL Jaan, *Srovnávací mythologie*, s. 25.

⁶ PUHVEL Jaan, *Srovnávací mythologie*, s. 26.

⁷ HARRISON Jane E., *Themis*, str. 358, citováno z PUHVEL Jaan, *Srovnávací mythologie*, s. 28.

⁸ PUHVEL Jaan, *Srovnávací mythologie*, s. 29.

1909, Otto Rank. Myšlenkou archetypu se také zaobíral Sigmund Freud a jungovská větev psychoanalytického hnutí.⁹

Ve 20. století se objevují ještě dva další přístupy, a to sociologický a strukturalistický. Podle sociologického přístupu mýtus upevňuje vztahy i sounáležitosti ve společnosti, představitelem byl například francouzský sociolog David Émil Durkheim. Strukturalismus považuje mýtus jako mechanismus řešení konfliktů a jako prostředníka mezi protiklady.

⁹ PUHVEL Jaan, *Srovnávací mythologie*, s. 30.

3. Klasifikace mýtů o stvoření světa v mytologii

Stvoření světa je symbolické či mytologické vyprávění o počátku světa a o tom, jak se v něm objevili lidé. Předávalo se ústní tradicí a proto má obvykle více verzí.¹⁰ Tento druh mýtu je velice rozšířený a lze ho nalézt v téměř každé kultuře světa. Každá kultura považuje svůj mýtus jako pravdivý a ve společnosti, v níž se vypráví, se mýtus o stvoření chápe jako zdroj hluboké pravdy v obrazném, symbolickém, případně doslovném, v moderní době historickém, smyslu. Obvykle, ale ne vždy, jsou považovány za kosmogonické mýty. To znamená, že popisují uspořádání kosmu ze stavu chaosu nebo z něčeho neurčitého.¹¹

Mytologové vytvořili několik klasifikací mýtů o stvoření světa na základě poznatků nalezených v lidských kulturách po celém světě. Autoři Eliade a Charles Long vytvořili klasifikaci mýtů, podle určitých společných motivů, které se opakovaně objevují v mýtech napříč celým světem. Na základě těchto motivů identifikovali 5 základních typů¹²:

1) Ex-nihilo stvoření

V těchto mýtech svět začíná existovat pomocí slova, snu, dechu, nebo pouhou myšlenkou stvořitele. Doslovný překlad „ex-nihilo“ znamená „z ničeho“. Je to běžný typ stvoření, který najdeme například v příbězích o stvoření Egypta, nebo v Bibli, Koránu nebo v mnoha animistických kulturách Afriky, Asie, Oceánie a Severní Ameriky.¹³

2) Stvoření z chaosu

V mýtech o stvoření z chaosu není na začátku nic jiného než neforemná, beztvářá prázdnota. V těchto příbězích slovo „chaos“

¹⁰ WOMACK Mari, *Symbols and Meaning: A Concise Introduction*, s. 81.

¹¹ LEEMING David A., *Creation Myths Of The World (2nd ed.)*, s. xvii.

¹² LEEMING David A., *Creation Myths Of The World (2nd ed.)*, s. 1.

¹³ LEEMING David A., *Creation Myths Of The World (2nd ed.)*, s. 2.

znamená nepořádek a prázdnota také někdy nazývána jako prázdno, nebo propast a obsahuje materiál, z kterého je později stvořen svět. V těchto mýtech je chaos ztotožňován se zlem a zapomněním a je v kontrastu k řádu (kosmu), který je dobrý. Akt stvoření je v těchto mýtech tedy určitým uspořádáním něčeho, v čem předtím nebyl řád a některé kultury věří, že svět se dostane do bodu, kdy tyto uspořádávající síly začnou slábnout a svět se postupně opět propadne do propasti. Často jsou zaměnitelné se stvořením ex-nihilo, protože je mezi nimi jen tenká hranice. Stvoření z chaosu můžeme nalézt v řeckých bájích, později římských, nebo také například v japonském Kojiki.¹⁴

3) Světový rodič

Existují dva typy těchto mýtů. Oba popisují oddělení nebo rozdělení pravěkého subjektu, světových rodičů nebo rodiče. Jeden typ popisuje prvotní stav jako věčné spojení dvou rodičů a vytvoření světa nastává, když se rodiče oddělí. Obvykle jsou rodiče popisováni jako nebe (obvykle muž) a země (obvykle žena), kteří k sobě byli nerozlučně připoutáni tak blízko, že nemohli vzniknout žádní potomci. Tyto mýty většinou líčí stvoření jako výsledek pohlavního spojení a slouží jako genealogický záznam božstev, která z tohoto spojení vzešla.¹⁵

Druhý typ popisuje stvoření jako oddělení částí těla prvotní bytosti. Často prvotní bytost oddělí nebo obětuje například své končetiny, vlasy, krev, kosti, nebo orgány nebi nebo zemi a vytvoří s jejich pomocí živočišný nebo rostlinný život či jiné pozemské funkce. Tyto mýty inklinují ke zdůraznění tvůrčí síly a animismu v přírodě spíše než k sexuální síle a znázorňují posvátnost jako

¹⁴ LEEMING David A., *Creation Myths Of The World (2nd ed.)*, s. 10.

¹⁵ LEEMING David A., *Creation Myths Of The World (2nd ed.)*, s. 16.

elementární část přirozeného světa. Jako příklad nám poslouží Severská mytologie popsaná v díle *Völuspá*.¹⁶

4) Zjevení se

Při zjevení se obvykle lidstvo vynořuje z jiného světa na nový, který v současné době stále obývá. Předchozí svět je často považován za lůno Matky Země a proces vzniku našeho světa je často přirovnáván k porodu. Úlohu porodní asistentky obvykle ztvárňuje žena, u severoamerických Indiánů je to například pavoučí žena. Muži v těchto příbězích většinou nemají žádnou roli. Tyto mýty běžně popisují vznik lidí a/nebo nadpřirozených bytostí, jejich vzestup nebo proměny, skrz sérii podzemních světů až na jejich současný svět a formu. Často je průchod z jednoho světa do dalšího donucen vnitřními silami. Tento typ mýtů je nejobvyklejší pro původní obyvatelé Ameriky, kde jsou tyto mýty většinou spojovány s jejich migrací.¹⁷

5) Zemětvůrce

Zemětvůrce je běžná a společná postava pro různá tradiční stvoření světa. V těchto příbězích je prvotním činitelem postava nejvyššího bytí, která pošle zvíře do prvotních vod, aby našla zrnka písku nebo bahno, s jehož pomocí poté vybuduje obyvatelnou půdu. Někteří učenci tyto mýty interpretují z psychologického hlediska, zatímco jiní z hlediska kosmogonického. V obou případech je nicméně kladen důraz na počátky vycházející z hlubin.¹⁸

¹⁶ LEEMING David A., *Creation Myths Of The World (2nd ed.)*, s. 16.

¹⁷ LEEMING David A., *Creation Myths Of The World (2nd ed.)*, s. 21.

¹⁸ LEEMING David A., *Creation Myths Of The World (2nd ed.)*, s. 24.

4. Stvoření ex-nihilo

1.1. *Monoteistická náboženství*

Pro tento typ stvoření světa jsem si vybral křesťanství jakožto zástupce monoteistického náboženství. Tento mýtus nám říká, že existuje jeden Bůh, zjevený v Ježíši Kristu. Jelikož křesťanství vzešlo z judaismu, můžeme tento mýtus brát zároveň i za mýtus judaismu. Bůh stvořil svět, stvořil vše živé i neživé během sedmi dnů. Podle klasického učení vytvořil Bůh svět „z ničeho“, není tedy výrobcem světa z nějaké pralátky, nedodává pouze formu a řád něčemu již existujícímu, ale tvoří vše nové. V křesťanství není Bůh součástí světa a svět není částečně ani skrytě Bohem. Mýtus o stvoření světa, sepsaný v Bibli, je znám lidem po světě v tomto znění:

Na počátku Bůh stvořil nebe a zemi. Země pak byla pustá a prázdná, nad propastí byla tma a nad vodami se vznášel Boží Duch. První den Bůh stvořil světlo a všiml si, že je světlo dobré a tak ho oddělil od tmy a nazval ho dnem, zatímco tmu nocí. Druhého dne Bůh stvořil oblohu a oddělil tak vody nad ní i pod ní. Nazval ji nebem. Třetí den Bůh rozkázal vodám, aby se shromáždili na jednom místě a ukázaly tak souš. Shromáždění vod poté pojmenoval jako „moře“ a souš pojmenoval „země“. Rozhodl, že země bude plodit zeleň, v jejíž plodech budou jejich semena. Čtvrtého dne vytvořil nebeské svítlny, aby mohly odlišovat den a noc a mohl se podle nich určovat čas. Větší svítlna vládla dni a menší noci. Později stvořil i hvězdy, panující nade dnem i nocí a oddělující světlo od tmy. Pátého dne vytvořil mořské živočichy a spolu s nimi přidal živočichy i na oblohu, ptáky. Šestého dne vytvořil živočichy na souši a rozhodl se, že vytvoří i člověka, který bude vytvořen k obrazu Božímu, bude mít vše potřebné k životu, neboť už vše bylo vytvořeno a měl i svou vlastní vůli, aby mohl vládnout světu. Tak tedy Bůh stvořil svět a nebe s veškerou rozmanitostí za šest dní a sedmý den odpočíval. Posvětil

tento den a požehnal mu, neboť mohl odpočívat od všeho, co stvořil. Tak tedy zní příběh nebe a země, o jejich stvoření.¹⁹

Na tomto příkladu je vidět v čem spočívá stvoření světa ex-nihilo. Je to doslova z ničeho, protože Bůh neměl pralátku, kterou by mohl formovat a s její pomocí tak vytvořit svět a řád.

Jako další příklad stvoření světa ex-nihilo, bych rád uvedl příklad z Koránu, svaté knihy islámu. Tato kniha obsahuje, podle muslimů, doslovné zjevení Mohamedovi, který tvrdil, že kniha nepochází od něj, ale že mu ji celou nadiktoval archanděl Gabriel, který Korán samotný získal od Alláha. Korán je tedy považován za autentické dílo od samotného Alláha. Je základem islámského vyznání a často je srovnáván s Biblí. Když tyto dvě svaté knihy porovnáme, zjistíme, že se od sebe velmi liší. Liší se nejen formou psaní a obsahem, ale hlavně symbolikou a významem, který mají pro svá náboženství. Bible jako taková nemá pro křesťany takový význam, jako Korán pro muslimy, kteří si své knihy váží tolik, jako křesťané Ježíše Krista. Co se týče formy a obsahu, Korán, na rozdíl od bible, nemá pevnou strukturu a ucelený příběh. Jde spíše o sepsaná poselství, proslovy Mohameda. Některé motivy a názory se tedy objevují častěji než jiné. Korán je rozdělen na 114 súr (kapitol) a 6237 áj (veršů), ale i přes toto rozdělení je Korán velice nepřehledný, protože i kapitoly samotné jsou složeny z několika skupin veršů, které se mnohdy sepisovaly i během několika let. Z tohoto hlediska je tedy složité sepsat mýtus o stvoření světa obsazený v Koránu a tak je potřeba si z Koránu vybrat jen pár citátů, ve kterých je o stvoření světa řeč.

Alláh říká: „Bůh zahajuje život prvním stvořením, pak opakovat to bude a posléze k Němu budete navraceni.“²⁰

¹⁹ Bible: Genesis, s. 1-2.

²⁰ Korán (30:11).

„On stvořitelem je nebes a země, a když rozhodne věc nějakou, pak řekne toliko „Staniž se!“ a stane se.“²¹

V tomto verši Alláh jasně říká, že on stvořil vše živé a neživé, včetně vesmíru samotného, z ničeho. Vše, co existovalo před stvořením, spadá do nepoznatelného, které zná pouze Alláh. Člověk a jeho intelekt není schopen pochopit stvoření a podstatu a tak mu tato informace nebyla svěřena.

Dále Alláh říká: „Já neučinil jsem je svědky stvoření nebes a země ani jejich vlastního stvoření; a nevzal jsem si ty, kdož k bludu navádějí, za pomocníky Své.“²²

Pokračuje: „Což ti, kdož nevěří, nevidí, že nebesa a země byly pevně spojeny a že jsme je od sebe odtrhli a že z vody jsme vše živé učinili? Což neuvěří?“²³

V těchto verších Alláh popisuje, jak stvořil vesmír z jedné entity, kterou rozdělil ve dvě a z každé části vytvořil něco jiného. Z jedné nebesa a z jedné zemi a mezi nimi vytvořil život. V dalších verších popisuje stvoření.

Rci: „Vy vskutku nebudete věřit v toho, jenž stvořil zemi ve dvou dnech, a přidávat mu chcete podobné? On Pánem lidstva všeho je!“²⁴

„On umístil na ní pevně zakotvené hory a požehnal jí a rozdělil na ní potravu ve čtyřech dnech pro všechny prosící rovnoměrně.“²⁵

„Potom se k nebi vztyčil, jež dýmem jenom bylo, a pravil jemu i zemi: Pojdte ke mně, ať chcete již, či nechcete! - A odpověděly: Půjdeme dobrovolně.“²⁶

²¹ Korán (2:117).

²² Korán (18:51).

²³ Korán (21:30).

²⁴ Korán (41:9).

²⁵ Korán (41:10).

„A ustanovil je jako sedm nebes ve dvou dnech a každému nebi pořádek jeho vnukl. A nebe nejbližší svítilnami a ochranou ozdobil. A takové bylo předurčení mocného, vševědoucího.“²⁷

Těchto pár veršů nám podrobněji popisuje, jak Alláh vytvořil svět. Popisuje nám jeho sílu a možnosti a ukazuje, jak je všemocný. Všechny výše zmíněné verše popisují, jak Alláh vytvořil svět během několika dní, stejně jako Bůh v Bibli, ale s určitými rozdíly. Pokud sečteme dny v súře 41:9, 10 a 12, pak zjistíme, že svět byl stvořen za osm dní, což je v rozporu s biblí. Zároveň však na jiném místě (7:54) Korán tvrdí, že svět byl stvořen za šest dní, což tedy odporuje předchozímu počtu, kdy jsme počítali. Rozpor s biblí je však nepopiratelný.

1.2. Polyteistická náboženství

Vzhledem k množství polyteistických náboženství jsem se rozhodl vybrat dva zástupce, jejichž mýty o stvoření světa odpovídají této kategorii ex-nihilo. Prvním z nich je mýtus o stvoření pocházející z Egypta. Zatímco v Bibli či Koránu byl svět stvořen z ničeho, v tomto mýtu byl svět stvořen pomocí myšlenky. Tento mýtus pochází z egyptské Memfidy. Memfidská verze stvoření se zaměřuje na Ptaha, samozplozeného stvořitele, který je egyptským bohem a patronem řemeslníků. Byl také nazýván jako „Otec bohů, z kterého vzešel všechen život“.²⁸ Reprezentoval schopnosti řemeslníka tím, že si představoval hotový výrobek a vyráběl si materiály, z kterých výrobek později stvořil. Podle Memfidské mytologie vytvořil Ptah podobným způsobem i svět. Na rozdíl od jiných egyptských mytologií, tak nevytvořil svět pomocí fyzické síly, ale pomocí síly svého intelektu a pomocí Božího slova a mysli.²⁹

²⁶ Korán (41:11).

²⁷ Korán (41:12).

²⁸ ALLEN James P., *Middle Egyptian*, s. 176.

²⁹ SETON-WILLIAMS Veronica, *Egyptian Legends and Stories*, s. 13.

Mýtus tvrdí, že Ptah stvořil veškerý vesmír s jeho aspekty tím, že si ho promítl v srdci a pak své myšlenky vyslovil nahlas. Ze všeho nejdříve stvořil ostatní bohy a následně vytvořil města a svatyně, ve kterých mohli jeho nově vytvoření bohové žít. Později Ptah poskytl dřevěné, hliněné a kamenné sochy jako těla pro ducha, božskou moc (ka), těchto bohů a zařídil, aby jim byly navždy přinášeny oběti. Veškerý život, lidé, zvířata a také všechny další věci, vznikly tím, že Ptah vyslovil jejich jména. Tak tedy Ptah stvořil svět a život na něm.³⁰

Memfidský mýtus o stvoření světa koexistoval současně s mýtem z Heliopolis. Věřilo se, že Ptahovo kreativní myšlení a řeč způsobily vznik bohů Atuma a Ennead.³¹

Další příběh je z druhého a čtvrtého výkladu bráhmánů z Brhadaranyaka Upanisad, který byl napsán před sedmi sty nebo šesti sty lety před naším letopočtem. Hlavní roli v tomto příběhu může mít Praja-pati, Pán Stvoření, nebo Brahma Stvořitel³². Tento příběh používá „on“ jako svůj hlavní předmět, protože „on“ může zastupovat jakoukoli živou bytost, která vytváří podle svého vlastního myšlení.

Na počátku nebylo absolutně nic a to, co existovalo, pokrývala smrt a hlad. On pomyslel si „Nech mě mít mé já,“ a tak vytvořil svou mysl. Když se pohyboval během svého kázání, vytvořil vodu. Na vodě se vytvořila pěna, která nakonec ztuhla a vytvořila zemi. On si lehl na zem a z jeho jasu, který z něj vyzařoval, vznikl oheň. Po tom, co si odpočinul, se rozdělil na tři části. Jednou částí byl oheň, druhou slunce a třetí byl vzduch.³³

A tak na začátku světa bylo pouze jeho já, jeho bytí či podstata, z které se pak proměnil a vzal na sebe podobu člověka. Z počátku měl

³⁰ *Mýtus o stvoření světa z Memfidy.*

³¹ ALLEN James P., *Middle Egyptian*, s. 176.

³² obr. 1.

³³ RADHAKRISHNAN S., *The Principal Upanishads*, s. 151-154 a 163-166.

strach, ale uvědomil si, že je sám a tak se neměl čeho jiného bát, jeho strach tak ustal. Nicméně, nebyl šťastný právě proto, že byl úplně sám a tak zatoužil po někom jiném. Vyrostl do takové velikosti, jako když se dvě osoby objímají a následně způsobil rozdělení sebe sama ve dvě identické části. A z těchto dvou částí se stal muž a žena.³⁴

Milovali se a z jejich spojení vznikly lidské bytosti na zemi. Žena si uvědomila, že se milovala s někým, jehož součástí dříve byla a tak se rozhodla, že se skryje, aby se to nemohlo opakovat. Změnila se tedy na krávu, aby se zamaskovala, ale on se změnil na býka a tak se s ní opět spáril a z tohoto spojení vznikly všechny krávy. Proměnila se tedy do podoby klisny, ale on se změnil na hřebce a z tohoto svazku vznikli koně. Vzala na sebe tedy podobu osla, on učinil podobně a z tohoto spojení vznikli všechny druhy lichokopytníků. Stala se tedy ovčí, ale on se opět změnil, tentokrát do berana a tak vznikli všechny ovce a kozy. Takto to v měnících se podobách pokračovalo dál, dokud nebyla vytvořena všechna zvířata, která žijí v párech, počínaje člověkem, ke koním, až k mravencům.³⁵

Po veškeré té práci si uvědomil, že on byl opravdu ztělesněním tohoto Stvoření, protože se mu podařilo stvořit to všechno. Třením tam a zpět vytvořil Agni, boha Ohně, z rukou a jeho spermatu vytvořil Somu, boha Měsíce, který byl jeho největším výtvořem, protože i když on sám byl smrtelný, podařilo se mu vytvořit nesmrtelné bohy.³⁶

Ex-nihilo mýtus je možné nalézt i v Jižní Americe, konkrétně u Mayské kultury. V tomto mýtu božstva plula v oceánu a společnými myšlenkami poté stvořili vše, co dnes známe. Je tedy dosti podobný bráhmánskému mýtu o stvoření světa.

³⁴ RADHAKRISHNAN S., *The Principal Upanishads*, s. 151-154 a 163-166.

³⁵ tamtéž.

³⁶ tamtéž.

1.3. Animistická náboženství

Na světě nalezneme mnoho animistických náboženství, ale ne mnoho jejich mýtů o stvoření světa odpovídá klasifikaci ex-nihilo. Nejvíce mýtů o stvoření světa ex-nihilo v animistickém náboženství jsem našel u indiánských kmenů Severní Ameriky a tak jsem se rozhodl, že zde jeden z těchto mýtů uvedu.

Tento příběh pochází od kmene Wichita, který má původ v jižní Oklahomě a východním Texasu. Příběh vyprávěl náčelník kmene Wichita, Tawakoni Jim, Georgi Dorseyemu, který později sepsal *The Mythology of The Wichita*. Náboženství kmene Wichita se soustředí na uctívání nebeských těles, jak tomu i závěr následujícího mýtu napovídá.

Na začátku nebylo ani slunce, ani hvězdy, ani nic jiného co známe dnes. Po dlouhou dobu tu byl jen jediný muž, „Muž neznámý na Zemi“, Kinnekasus. Stvořil všechno. Když vytvořil svět, vytvořil půdu a vodu, ale ani jedno nebylo odděleno od druhého a všude byla tma. Pak Kinnekasus vytvořil muže známého jako „Muž schopný nést světlo“, Kiarsidia, a ženu „Jasně zářící žena“, Kashatskihakatidise. Všechno co potřebovali, o tom snili, a když se probudili, bylo to.³⁷

Stále však nebylo nic, než tma. A tak, aniž by věděl proč, začal Kiarsidia putovat pomalu tmou, směrem k východu. Přišel k cizinci, který mu řekl, že v budoucnu bude existovat mnoho vesnic a lidí, a že to bude on, Kiarsidia, který je bude učit. Jak mluvili, hlas z východu volal na tohoto cizince, aby zastřelil černobílého jelena, který bude následovat bílého a černého jelena k potoku nedaleko. Čtyřikrát musel říci cizinec netrpělivému hlasu, že připravuje luk a šípy. Nakonec se vynořil ze své lože, když jelen vyskočil z vody, a střelil ho. To způsobilo, že se země začala otáčet, hvězdy se začaly hýbat a že se začal střídát den a noc. Cizinec jménem „Hvězda, která se stále hýbe“, Kinnihequidikidahis, se

³⁷ DORSEY George A., *The Mythology of the Wichita*, s. 25-29.

vydal sledovat jelena, kterého poranil, zatímco Kiarsidia zůstal stát u břehu. Z místa, kde předtím promluvil hlas, nyní poprvé viděl vycházet slunce. Vrátil se zpět domů, ale mnohem rychleji než předtím, když byla všude tma. V noci později viděl na obloze tři hvězdy a jednu, která byla poblíž, a uvědomil si, že to jsou tři jeleni a muž, který je následoval.³⁸

Tento mýtus dále pokračuje tím, jak se na zemi díky světlu objevili první lidé a bohové je učili, jak používat různé nástroje a jak přežít na zemi. Lidé nebyli vytvořeni tak jako v ostatních, dříve zmíněných, mýtech, ale začali se objevovat díky světlu. Tudiž by se dalo říci, že tento mýtus by se mohl zařadit i do kategorie „Zjevení se“. Nicméně, dle mého názoru, se dá tento mýtus zařadit také do ex-nihilo, neboť stvoření světa, jak již první věta tohoto mýtu napovídá, zde bylo opravdu z ničeho. Až příchod lidí by bylo možné zařadit do jiné klasifikační kategorie.

Většina mýtů indiánů ze Severní Ameriky se dosti shoduje a tak je zde pouze jeden zástupce těchto mýtů. Z důvodu nedostatku věrohodných zdrojů bohužel není možné uvést další zástupce animistických náboženství, jejichž mýty o stvoření světa odpovídají kategorii ex-nihilo.

³⁸ DORSEY George A., *The Mythology of the Wichita*, s. 25-29.

5. Stvoření z chaosu

V této kapitole, ani v dalších, které budou následovat, se již neobjeví podkapitola monoteistických náboženství. Všechna monoteistická náboženství a jejich mýty o stvoření světa odpovídají pouze první kategorii z klasifikace stvořitelských mýtů, ex-nihilo.

1.4. Polyteistická náboženství

Hodně z těchto typů stvoření světa a božstev pochází z Theogonie od básníka Hesioda. Theogonie se povětšinou zabývá vznikem řeckých bohů, původem Země, nebo Země zosobněnou samotnými bohy.

Dle tohoto mýtu, byl na počátku všech věcí Chaos. Řekové si jej představovali jako obrovský zející prostor zaplněný mlhou a temnotou. Z chaosu povstala Gaia (Země), Eros (spojující síla), Erebos (temnota) a Nyx (noc). Gaia poté ze sebe samotné zplodila Urana (Nebe), hory a Ponta (moře). Erebos a Nyx spolu zplodili Aithera (nejčistší světlo) a Hémeru (Den).

Gaia si později vzala svého syna Urana a zplodili spolu Kyklopy, Hekatoncheiry (storuké a padesátihlavé bytosti) a dvanáct Titánů. Jako poslední, dvanáctý se narodil Kronos, který neoplýval láskou ke svému otci, Uranovi, který byl krutý a některé ze svých dětí uvěznil v útrokách země. Gaia viděla, jaký Uranus je a tak stvořila ocel a z ní srp a řekla svým synům:

*„Synové moji z hříšného otce, kdybyste chtěli
uposlechnout, pak za hanu zlou se na vašem otci
můžeme pomstít; on hanebné skutky si usmyslil první.“³⁹*

Jediný Kronos zareagoval:

„Matko, já bych ti mohl to dílo slíbit i provést;“

³⁹ NOVÁKOVÁ J., *Hesiodos: Železný věk*, s. 48.

*na otce našeho zlopověstného přec neberu ohled;
vždyť to byl on, kdo hanebné skutky si usmyslil první.*⁴⁰

A tak srpem vybavila Krona. Později v noci, když Uranus přišel za svou manželkou, ho Kronos překvapil, srpem mu usekl úd a odhodil ho do dáli.⁴¹ Z Uranovi krve dle pověsti povstaly Erínye (bohyně pomsty), Giganti a Jasanové nymfy. Uranovo přirození dopadlo do moře a z šumících vod poté vystoupila nahá bohyně lásky Afrodité. Uranos uvalil na Krona věštbu, podle které i on dostane zasloužené odplaty od svých dětí.⁴²

Kronos se poté ujal vlády se svou sestrou Rheiou. Po narození prvního dítěte si vzpomněl na věštbu svého otce, a neboť děti byly nesmrtelné, stejně jako on a nemohl je tak zabít, začal je jedno po druhém polykat.

*„Histiu Déméttru, Héro, jež zlaté topánky nosí,
hřmotného Zemětrása i velikého siláka Háada,
o srdci nelítostném a bytem v podzemním domě,
potom chytrého Dia – toť otec bohů a lidí;
pod jehož hromobitím se třese i široká země.*⁴³

Rheia se trápila pro své děti a tak se rozhodla, že přelstí svého muže. Když byla v očekávání se svým posledním synem, Diem, odešla na Krétu, kde Dia porodila, odevzdala ho Gaie a svému muži podstrčila kámen. Ten ho bez rozmyšlení spolkl.⁴⁴

⁴⁰ NOVÁKOVÁ J., *Hesiodos: Železný věk*, s. 49.

⁴¹ obr. 2.

⁴² NOVÁKOVÁ J., *Hesiodos: Železný věk*, s. 49.

⁴³ NOVÁKOVÁ J., *Hesiodos: Železný věk*, s. 59.

⁴⁴ tamtéž.

Dále mýtus pokračuje tím, jak se Zeus rozhodne pomstít své sourozence, zajistí si podporu různých spojenců a svého otce svrhne a přinutí ho vyvrhnout své spolykané sourozence.⁴⁵

Tento mýtus nám popsal vznik světa a božstva z prapůvodního chaosu. Je zajímavé, nakolik je tento mýtus podobný dalším. Například v prvním letopočtu našeho století se s velice podobnou verzí můžeme setkat v *Bibliothéké* od Apollodóra, nebo ještě později, v pátém století v byzantském Řecku v díle *Dionysiaka* od Nonna. Tyto tři mýty jsou si v počátcích velice podobné, liší se až později, kdy se na scénu dostává Zeus po svržení svého otce Krona. Zatímco u Hesioda povstane poslední nepřítel, netvor Týfón, aby pomstil Titány, a Zeus mu spálí všechny hlavy a svrhne netvora do Tartaru, u zbylých dvou autorů se setkáme s jiným průběhem. Zeus je netvorem poražen, hozen do jeskyně, kde je bohu hromu vyrváno srdce a oči. Následně je s pomocí uzdraven, porazí Týfóna a zaživa ho pohřbí pod Sicilskou Etnou.⁴⁶

To, jak se mýtus vyvíjel, je názornou ukázkou toho, jak se v historii měnily pohledy na mýty a jak se autoři dalších mýtů nechávali ovlivňovat jinými a proplétali je tak navzájem.

1.2. Animistická náboženství

Následující mýtus o stvoření světa pochází od lidí Mande z Afriky. V Africe žije více než padesát uskupení, celkového počtu patnácti milionů lidí, kteří mluví jazykem Mande. Jsou to obyvatelé Mali, Sierra Leone, Guinei a dalších západoafrických zemí. Lidé Mande rozdělují lidstvo na dva druhy. Horonw, což jsou šlechtici i obyčejní lidé a pak Nyama Kalaw, kteří oplývají nyama, duchovní silou přírody a jsou to tudíž kouzelníci, čarodějové, ale také umělci. Mýtus o stvoření od lidu Mande z Mali je příkladem vytvoření světa z vejce. Je to stvoření z chaosu, který začíná

⁴⁵ PUHVEL Jaan, *Srovnávací mythologie*, s. 43.

⁴⁶ PUHVEL Jaan, *Srovnávací mythologie*, s. 44.

podobně jako mýty o stvoření ex-nihilo. Samotný bůh vytvoří vejce, v tomto případě semeno, z kterého později vše vznikne. Můžeme zde objevit ale prvky nedokonalého typu stvoření, který zahrnuje prvky, jako byl například incest, povodeň a je zde i Kristu podobná obětní postava.

Na počátku Mangala (bůh) vytvořil semeno balazy. Toto semeno však nefungovalo správně a tak bůh vytvořil dva druhy semene trav a další páry semen, které se staly čtyřmi směry, čtyřmi elementy a postupně všemi věcmi, které pomocí kterých se zorganizovalo stvoření. Byly zde také semena pro dva páry dvojčat a každý pár byl tvořen semenem pro muže a ženu. Z těch se později staly první lidé. Všechna semena byla pohromadě v Božím vejci, světovém vejci.⁴⁷

Jeden z mužských dvojčat, Pemba, si myslel, že může převzít vládu nad stvořením světa a tak se rozhodl, že opustí vejce dříve, než nastal jeho čas. Padal prostorem, dokud se z části jeho placenty nestala Země. Bůh z druhé části vytvořil Slunce. Pemba nebyl potěšen neplodnou zemí a tak se snažil vrátit zpět k vejci. Nebylo to však možné a tak Pemba ukradl některá mužská semena přímo od Boha. Tyto semena zasadil na Zemi, což byl akt incestu, neboť země byla stvořena z jeho placenty, tudíž z jeho vlastní matky. Jedno ze semen trav zakořenilo v krvi z placenty a vyrostlo rudé. Incest tak učinil zemi nečistou.⁴⁸

Mezitím, zpět v Nebi, mužské dvojčce jménem Faro, které na sebe vzalo podobu ryby, bylo obětováno, aby napravilo Pembův hřích. Jeho tělo bylo rozřezáno na 60 dílů, ze kterých se staly všechny stromy na Zemi, jako symboly vzkříšení. Mangala poté Fara přivedl zpět k životu, dal mu lidskou podobu a poslal ho zpět na Zemi v arše vytvořené z prvotní posvátné placenty, matky všeho. Archa přistála na hoře Kouroula v zemi lidu Mande, což znamená syn ryby. To byla Světová Hora. Faro stál vysoko na arše, měl s sebou prvotních osm předků a

⁴⁷ LEEMING David A., *Creation Myths Of The World (2nd ed.)*, s. 182-183.

⁴⁸ tamtéž.

všechna zvířata a rostliny. Stejně jako Faro, všechny prvotní bytosti obsahovaly mužské a ženské životní síly v rovnováze. Prvotní bytosti sledovaly první východ slunce z archy. Poté se z Nebe objevil předchůdce všech bardů, Sourakata, s prvotním posvátným bubnem, lebkou obětovaného Fara. Hrál na tento buben, aby přivolal prvotní déšť. Déšť se však nespustil a tak předek všech kovářů sestoupil dolů a udeřil do skály svým kamenem, přinášeje déšť. Nyní se z nebe snesla také rybí dvojčata, symbolizující Fara a jeho syna.⁴⁹

V časech, které následovaly, vytvořil Faro svět takový, jaký ho známe dnes, pomocí semen z Mangalasova vejce a jejich potomků. Prvotní lidé pokračovali v sázení a stavění svatyň. Faro se snažil bojovat se zlými silami, které reprezentovaly jeho zlého bratra Pembu. Faro, který je také známý jako řeka Niger, jeho hlava je jezero Debo, je plodností sám o sobě. Obsahuje mužskou a ženskou životní sílu. Faro tak zaplavil veškerou nečistou půdu obsahující semena, která jeho bratr ukradl. Pouze dobří byli zachráněni na Farově arše, kde je samotný Faro učil správným způsobům a jak vytvářet a udržovat svatyně.⁵⁰

Jak už bylo dříve zmíněno, je zajímavé, že tento mýtus obsahuje prvky, které jsou podobné různým mýtům v křesťanství. Je zde například Farova archa, která se nápadně podobá Noemově arše. Dalším prvkem je samotný Faro, který se obětoval pro dobro země, aby byl následně vzkříšen a sám dohlédl na to, aby napravil hříchy svého bratra. Farova postava se tak dosti podobá postavě Ježíše Krista. Je to tedy učebnicový příklad toho, jak jsou světové náboženské mýty provázané.

⁴⁹ LEEMING David A., *Creation Myths Of The World (2nd ed.)*, s. 182-183.

⁵⁰ tamtéž.

2. Světový rodič

2.1. Polyteistická náboženství

U tohoto typu mýtů jsem se rozhodl vybrat dva mýty. První pochází ze Severské mytologie. Tento mýtus o původu světa, nebe a lidstva je obsažen v díle *Edda* od islandského Snorriho Sturlusona a je přeložen Anthonym Faulkesem. Sturluson žil na Islandu od roku 1179 do 1241 a své dílo *Edda* skládal jako kompilaci tradičních severských příběhů a poezie. Tato poezie vyprávěla o vzniku světa, o bájném stromu Yggdrasilu, který drží všech devět světů pohromadě⁵¹, o zániku bohů a jejich opětovném znovuzrození a mnohém dalším. Mnoho veršů, které zahrnul do svého díla, pochází nejspíše z doby, kdy tyto Severské ságy byly šířeny pouze pomocí mluveného slova Vikingských bardů.

Na počátku časů, nebylo nic. Nebyl písek, nebylo moře ani chladné vlny. Neexistovala země ani nebe. Místo toho, dlouho předtím než vznikla Země, byl stvořen Niflheim a v něm pramen, z kterého vzniklo dvanáct řek. Na jihu byl Muspell, území tepla a jasů střeženo Surtem, obrem nesoucím plamenný meč. Na severu ležela chladná Ginnungagap, kde řeky zamrzaly, a všechno byl led. Když jiskry a teplo zavanulo z Muspellu a dosáhly jižní strany Ginnungagapu, led roztál a kapal. Tyto kapky se zhustily a vytvarovaly se do formy člověka. Jeho jméno bylo Ymir, první předchůdce mrazivých obrů.⁵²

Jak led kapal více, zformoval krávu a z jejích struků vytékaly 4 řeky mléka, které krmily Ymira. Kráva se krmila na slané jinovatce na ledu, a jak ho olizovala, začala se objevovat lidská hlava. Na konci třetího dne, kdy olizovala led, objevila se celá postava člověka a jeho jméno bylo Buri.

⁵¹ obr. 3.

⁵² PÁLSSON, Heimir, *The Uppsala Edda*, s. 15-17.

Ten měl syna Bóra, který se oženil s Bestlou, dcerou jednoho z obrů. Bor a Bestla měli tři syny, jedním z nich byl Odin, nejmocnější z bohů.⁵³

Ymir byl ledový obr, ale nebyl bůh a nakonec se obrátil ke zlu. Po boji, který nastal, mezi obrem a mladými bohy, zabili tři Borovi synové Ymira.⁵⁴ Mnoho krve se valilo z obrových zranění a tak se všichni ledový obři utopili, kromě jediného, který přežil, neboť si pro sebe a pro svou rodinu postavil archu. Borovi synové odtáhli Ymirovo tělo do centra Ginnungagap a vytvořili z něho zemi. Z Ymirovy krve se stalo moře, z jeho kostí vznikly skály a útesy a z jeho vlasů se staly stromy. Borovi synové uchopili Ymirovu lebku a z ní vytvořili nebe obklopující zemi. Do ní vložili jiskry a roztavenou strusku z Muspellu a vytvořili tak hvězdy a poté použili další jiskry, které uvedly do pohybu a létaly po svých drahách pod oblohou. Poté vyhodili Ymirův mozek na oblohu a vytvořili tak mraky. Země byla disk a tak použili Ymirovy řasy, aby udrželi obry na jeho okraji.⁵⁵

Mýtus poté pokračuje vytvořením dvou lidí z kmenů stromů na pobřeží, ale to je otázkou jiného tématu. Avšak navazuje na to pokračování vzniku světa a věcí nám známých z běžného života. Mýtus pak totiž vypráví o tom, jak vzniklo Slunce a Měsíc. Bohové vytvořili oblohu a hvězdy, ale nechali nebesa bez jiného světla. Dlouho poté, měl jeden ze dvou bohy vytvořených lidí, dvě děti. Tyto děti byly tak krásné, že jim otec dal i krásná jména. Synovi dal jméno Moon a své dceři jméno Sol. Bohové, už tak žárliví, doslechli se o aroganci tohoto otce a tak vzali mu jeho dvě děti a umístili je vysoko na oblohu, aby zde pracovaly. Sol řídila vůz nesoucí Slunce napříč oblohou. A řídila ho velmi rychle přes oblohu severu, protože byla každý den pronásledována obrovským vlkem. Moon dostal stejně jako ona za úkol křížovat oblohu, na rozdíl od

⁵³ PÁLSSON, Heimir, *The Uppsala Edda*, s. 17-19.

⁵⁴ obr. 4.

⁵⁵ PÁLSSON, Heimir, *The Uppsala Edda*, s. 19-21.

své sestry však řídil v noci vozíc Měsíc a nemusel jezdit rychle, neboť ho nikdo nepronásledoval.⁵⁶

S tímto mýtem se dále pojí ještě jeden mýtus, který nám vypráví o vzniku duhy. Duha má úlohu mostu, perfektního se zářivými barvami, které jsou znamením jeho božského původu. Je to jediná cesta, kterou zde bohové zanechali, směřující ze země do nebe. Tento duhový most, Bifrost, spojuje všech devět světů, které jsou na bájném stromu Yggdrasilu. Nebude však trvat věčně, protože se zlomí, jakmile se lid Muspellu pokusí tento most přejít.

Opět si můžeme všimnout znaků, které jsou společné pro více náboženství. Opět zde můžeme spatřit zmínku o arše, na které unikl své smrti ledový obr se svou rodinou, je zde vykonána určitá oběť, aby následně mohl vzniknout svět, i když za jiných okolností, než je tomu například v jiných náboženstvích.⁵⁷ Tento mýtus je však velmi podobný babylonskému mýtu o stvoření světa, kde byla Mardukem zabita nestvůra Tiamat a z jejího těla byla vytvořena Země a nebe a následně po zabití generála Kingua bylo vytvořeno lidstvo, pomocí jeho krve. Stejný typ je možné nalézt i u Aztéků, kde bůh Quetzalcoatl se svým bratrem Tezcatlipocou roztrhli obří bohyni ve dvě. Z jedné její části se stala země a z druhé obloha.

Tento typ mýtu o stvoření světa pomocí světového rodiče, není však jediný. Můžeme nalézt mýty, ve kterých svět vznikne díky rozdělení dvou prvotních entit, které jsou nejdříve tak blízko sobě, že není prostor pro stvoření, ale po jejich rozdělení vše započne. Většinou je však toto stvoření těžko rozeznatelné od stvoření z chaosu, neboť stvoření pomocí světových rodičů lze často nalézt jako součást většího mýtu o stvoření světa z chaosu. Například v řeckém mýtu je Gaia jako Země obklopena

⁵⁶ PÁLSSON, Heimir, *The Uppsala Edda*, s. 21-23.

⁵⁷ STURLUSEN Snorri, *Edda* (přeložil Ladislav Heger), s. 78, 94.

Ouranosem, který měl roli oblohy a teprve po jejich rozdělení započne stvoření světa, který je však stvořen díky chaosu.

Jako další ukázkou tohoto typu stvoření světa u polyteistických náboženství jsem si vybral další aztécký mýtus. Tento mýtus pojednává o bohyni Coatlicue, Matce Bohů, jejíž šaty byly pokryté hady a její náhrdelník sestával z částí lidských těl. Coatlicue byla dárkyní zrození. Byla tou, jejíž děloha poskytla měsíc, hvězdy a slunce, které bylo zosobněno mocným bohem války Huitzilopochtlim. Ale také byla tou, která bere život zpět do sebe, dávala život a přinášela smrt. Coatlicue je centrem jednoho ze světových nejzáhadnějších a nejzajímavějších konceptů stvoření.

Mýtus vypráví o tom, jak byla Coatlicue oplodněna nožem z obsidiánu a výsledkem bylo, že dala život Coyolxauhqui a hvězdám. Když se jednoho dne věnovala zametání svého chrámu, vnikla do ní kulička peří, oplodnila ji a on tak dala život Quetzalcoatlovi a Xolotlovi. Její děti to rozzlobilo, nevěřili jí a tak jí setnuly hlavu, což mělo za následek hněv Huitzilopochtlima, který se vynořil z lůna mrtvé Coatlicue. Některé mýty tvrdí, že dokonce zabránil její smrti. Nicméně, Huitzilopochtli byl rozrušen tím, co jeho sestra Coyolxauhqui provedla, po tom, co vedla útok na jejich matku a tak jí sťal a její hlavu hodil do nebes, kde se z ní stal měsíc. Některé zdroje tvrdí, že hodil její části do rokle v hoře, kde dodnes leží.⁵⁸

Aztékové věřili, že náš svět, ve kterém nyní žijeme, není jediným světem, který kdy existoval. Věří, že před naším světem tu byly ještě jiné, čtyři světy, nazývané čtyři slunce, které však nebyly dokonalé. První svět započal tím, že se mocný bůh Tezcatlipoca přeměnil ve slunce a vládl tak světu mocných lidí, kteří byli schopni vytrhnout strom ze země holýma rukama. To se však nelíbilo jeho bratorvi, mocnému bohu,

⁵⁸ LEEMING , *Creation Myths Of The World*, s. 55-56.

Quetzalcoatlovi, který na svého bratra žárlil a tak se rozhodl ho svrhnout z oblohy.⁵⁹ To se mu podařilo a tak se Tezcatlipoca ve svém hněvu proměnil na jaguára, a aby se pomstil, zničil celý svět včetně jeho slunce. Quetzalcoatl však přežil a vytvořil druhý svět s jinými lidmi. Poté Tezcatlipoca nabral zpět všechny své síly a zkopnul Quetzalcoatla z oblohy a vytvořil silný vítr, kterým smetl slunce pryč a stejně tak většinu lidí. Ti, kteří přežili, se později změnili na opice. Poté vznikl třetí svět, za pomoci boha deště Tlaloca, který se proměnil ve třetí slunce. Ovšem to se Quetzalcoatlovi opět nelíbilo a tak svět zasáhly série hrozivých potop. Lidé, kteří to přežili, se změnili na ptáky. Čtvrtý svět byl produktem Tlalocovy ženy Chalchiuhtlicue, která nahradila svého muže v roli slunce. Nicméně další potopa zdecimovala tento svět a všichni přeživší se proměnili v ryby. A tak zavládla počtvrté temnota, v níž se rozhodovalo o vzniku našeho světa.⁶⁰

Bohové se sešli a rozhodli, že se někdo z nich musí obětovat, aby se stal novým sluncem. Nabídl se Nanautzin a k jeho překvapení byla jeho nabídka přijata. Nicméně se bohové rozhodli, že je to moc velký úkol pro jednoho boha a tak se nabídl další z nich, Tecucitzécatl, a byl také přijat. Následně bohové postavili kamennou pyramidu a na jejím vrcholu rozdělali obětní oheň. Tecucitzécatl se bál skočit a tak se do plamenů vrhl Nanautzin a jak jeho tělo hořelo, nové slunce začalo pomalu svítit. Když to Tecucitzécatl viděl, skočil do plamenů také, ale protože jednal zbaběle a následně z chamtivosti, bohové z něho udělali měsíc.⁶¹

A tak tedy vzniklo naše slunce a měsíc, nicméně náš svět pořád neexistoval. A zde přichází na řadu výše zmíněný mýtus, který se podobá severskému mýtu o Ymirovi. Quetzalcoatl a Tezcatlipoca viděli nestvůru pohybující se nad vodou, jak pohlcuje vše, co se k ní přiblíží a tak se rozhodli zakročit a vzali na sebe podoby hadů a roztrhli nestvůru na dvě

⁵⁹ obr. 5.

⁶⁰ SCHUMAN Michael A., *Mayan And Aztec Mythology*, s. 77 – 78.

⁶¹ SCHUMAN Michael A., *Mayan And Aztec Mythology*, s. 78 – 79.

části. Z horní poloviny vytvořili zemi a z její spodní části vzniklo nebe. Z částí, které tvořily zemi, vytvořili vše, co pomáhá lidem k tomu, aby přežili. Vytvořili vše jako speciální dar pro bohyni-nestvůru, která byla obětována pro dobro země. A tak podle Aztéků bylo vytvořeno vše, co dnes známe. Po těchto mýtech následuje další, který vypráví o tom, jak Quetzalcoatl stvořil lidi.⁶²

Dle mého názoru je Aztécká mytologie opravdu tím nejpestřejším a nejzajímavějším konceptem stvoření. Můžeme si všimnout, že je to uskupení mýtů, které na sebe navazují s velkou přesností a jejichž různé verze se liší jen v malých detailech, jako jsou například jména účastníků. Nicméně hlavní bohové, jako je například Quetzalcoatl nebo Tezcatlipoc, zůstávají vždy stejní. Druhá část popisující stvoření jednotlivých sluncí, by se dala samostatně považovat jako stvoření světa ex-nihilo, neboť není uvedeno, jak bohové vytvořili slunce, nebo svět pod nimi. Zdroje nám říkají, že slunce byla vytvořena tím, že se bohové přeměnili, tudíž stvoření slunce bychom mohli považovat jako stvoření pomocí světového rodiče, avšak svět lidí, který byl vytvořen pod sluncem, nebyl v těchto mýtech vytvořen pomocí něčeho. Pomocí něčeho, konkrétně nestvůrné bohyně, byl vytvořen až náš, v pořadí pátý, svět.

2.2. Animistická náboženství

Vzhledem k množství animistických náboženství, jejichž mýtus o stvoření světa je tohoto typu, jsem se rozhodl vybrat pouze jedno z toho důvodu, že se ve svých výkladech povětšinou shodují. Vybral jsem si Maorský mýtus o stvoření světa, Oddělení Země a Oblohy.

Na začátku byli pouze Rangi a Papa⁶³, nebeský otec a matka země, spojeni v temnotě. Jejich potomci byli schouleni mezi nimi v naprosté tmě. Sešli se dohromady a přemítali o tom, co podniknou, aby

⁶² SCHUMAN Michael A., *Mayan And Aztec Mythology*, s. 79 – 81.

⁶³ obr. 6.

bylo světlo a nejzlejší z nich, Tumatauenga navrhl, aby rodiče zabili. Tawhiri-Matea, bůh větru a bouře, však cítil lítost za své rodiče a tak navrhl, aby je nezabíjeli, nýbrž je jen rozdělili. Postupně se bohové střídali a snažili se rodiče rozděliti, ale nikomu se to nepodařilo. Poté přišel na řadu Tane-Mahuta, bůh lesa, který ležel na zádech a přes bolestivé protesty svých rodičů tlačil nohama tak, že na konec byl jeden rodič vysoko a druhý nízko a bylo světlo. Nyní všichni spatřili velké množství lidí, které bylo mezi dříve spojenými rodiči.⁶⁴

Tawhiri byl rozrušený, kvůli zacházení s jejich rodiči a tak na zemi seslal série bouří a hurikánů, aby potrestal své bratry. Potomci Rangi a Papa v čele s lesním bohem Tanem a bohem oceánů Tangaroou, debatovali o tom, co budou dělat. Někteří se rozhodli jít na souš, jiní se rozhodli, že se vydají na moře. Tane dal svým lidem kánoe a sítě a tak se občas stalo, že na moři chytili jednoho z lidí Tangaroy. Někdy zase naopak Tangaroovi lidé na moři chytili a pohltili lidi Tanea. A tak je to mezi nimi dodnes.⁶⁵

Zatímco se tito bohové schovávali před hněvem Tawhiriho, bůh, který původně chtěl rodiče zabít, Tumatauenga, se rozhodl bohu větru postavit. Tumatauenga porazil boha větru a ze zlosti k ostatním, kteří se zbaběle schovali, se rozhodl, že se pomstí. A tak se stalo, že porazil všechny původní bohy a snědl je. Tumatauenga byl ve skutečnosti skutečný člověk a když snědl své bratry, vyrobil z nich nakonec jídlo pro své potomky. A to je to, čím jsou v dnešních dobách bohové.⁶⁶

Dle Maorských mýtů tedy můžeme říci, že bohové existují ve všem, co nám pomáhá. Ať už jsou to kánoe a sítě, kterými byli lidé obdařeni, nebo potraviny, které udržují lidi při životě, v každé věci je nějaký bůh.

⁶⁴ *The Separation of Heaven and Earth.*

⁶⁵ tamtéž.

⁶⁶ tamtéž.

3. Zjevení se

Tento typ stvoření světa jsem našel pouze u animistických náboženství a většinou pouze u původních obyvatel Severní Ameriky. Z tohoto důvodu jsem se rozhodl, že zde uvedu pouze jeden příklad tohoto mýtu, neboť většina příběhů, které jsem našel, byla z velké části podobná, měla stejný průběh a objevovaly se zde i stejné postavy, i když jinak pojmenované.

Jako ukázkou jsem si vybral mýtus obyvatel Puebla Acoma. Pueblo je označení pro společenství nebo osady původních i současných indiánských obyvatel na jihozápadě Spojených států Amerických. Tato společenství poprvé pojmenovali španělští průzkumníci a katalánský výraz *pueblo*, přejatý z latinského *populus*, znamená město.

Mýtus vypráví o tom, že na počátku všeho se v podzemí zrodily dvě ženské bytosti. Tehdy už existovala země, ale nikdo neví, jak dlouho tomu bylo. Neznaly světlo a tak se neviděly, ale uvědomovaly si svojí přítomnost pomocí hmatu. Když dospěly, kontaktoval je neznámý duch a daroval jim jídlo. Jednoho dne sestry dostaly dar v podobě dvou košů plných různých semen a sošek zvířat, které si směly vzít s sebou na povrch.⁶⁷

Zasadily tedy semena čtyř stromů, po nichž později mohly vyšplhat, ale protože byla všude tma, stromy rostly pomalu. Když jeden strom prorazil skrz zem ven, duch jim řekl, aby našly sošku jezevce, nechaly ho ožít a on aby jim pomohl zvětšit díru, kterou mohly sestry později prolézt na světlo. Když se tak stalo, nechaly oživnout sošku sarančete, které zalepilo okraje díry, aby se nedrolila. Když bylo vše hotovo, mohly sestry vyjít ven a čekat na východ slunce. Duch jim dal úkol, aby se ke slunci modlily a poděkovaly mu za to, že jim pomohlo dostat se na povrch. Ještě než se začaly modlit, získaly sestry svá jména, jedna se jmenovala la'tik,

⁶⁷ STIRLING, Matthew M., *Origin Myth of Acoma and Other Records*, s. 1.

Ta, jež dává život, a druhá Nao'tsiti, Ta, jež má v košíku všeho víc. Poté se začaly modlit a zpívaly píseň stvoření. Duch jim poté prozradil, že je také žena, ale nemá lidskou podobu a že jejich otcem je Utc'tsiti, který stvořil je, svět, slunce, nebesa a spoustu dalších věcí, ale stále není spokojen a tak stvořil dvě sestry k obrazu svému, aby vládly světu a utvářely věci, které jim vložil do košíků. Poté slunce zapadlo a sestry měly strach, že je duch podvedl, ale ten je následně uklidnil, že toto se bude dít každý den.⁶⁸

Druhého dne si každá ze sester vybrala rod, do kterého chce patřit a tak si Nao'tsiti vybrala rod Slunce a la'tik si vybrala rod Červené kukuřice. Od té chvíle sestry začaly společně vládnout všem světovým stranám a jejich úkolem se stalo, aby přivedly k životu vše, co mají ve svých koších. V první řadě pro sebe musely vytvořit potravu pro sebe, poté vytvořily menší živočichy a postupovaly dále k větším věcem. Vytvořily rostliny, poté hory a na nich porost, z kterého mohly vytvářet svá obydlí a který zároveň sloužil i již vytvořeným zvířatům. A tak se stalo, že na světě vzniklo vše, co známe.⁶⁹

Dále se v mýtu dozvíme, jak vznikli další lidé, bohové a roční období. Lidé z Acomy jsou matrilineární kulturou. Jejich vlastnictví jde dále přes ženskou linii. Není tedy žádným překvapením, že hlavními postavami jsou v tomto mýtu ženy, spíše než mužská entita. Centrem tohoto mýtu je tedy ženská síla ve vesmíru. Důkazem jsou nejen sestry, které vytvoří vše, co je nám na světě známé, ale i jejich průvodce, duch, který je žena, jen nemá jasnou formu. I samotné podzemí je v podstatě jakési lůno Matky Země, ve kterém se sestry narodí a její hlas je provází jejich dalším životem. Ženský duch, v tomto mýtu pojmenován jako Tsitctinako, má velkou úlohu i v dalších mýtech původních obyvatel Severní Ameriky, jen má jiné jméno. U lidí z Puebla Zia je známá jako

⁶⁸ ERDOES Richard a ORTIZ Alfonso, *The American Indian Tales/Indiánské příběhy*, s. 72-93.

⁶⁹ tamtéž.

Myslící žena, u národa Hopi je to Hurúing-Wuhti, jejím nejznámějším jménem je však Pavoučí žena, která je důležitou postavou u většiny kmenů, převážně z jihozápadu Spojených států.

8. Zemětvrce

8.1. Polyteistická náboženství

Jako příklad byl zvolen mýtus pocházející z Asie, konkrétně z Japonska. V této kultuře, stejně jako tomu bylo i v jiných, lze nalézt několik verzí tohoto příběhu.

První verze příběhu vypráví o tom, jak svět vznikl za vlády sedmé vznešené generace bohů, Izanagiho a Izanami. Ti dostali od předchozí generace úkol, aby založili hluboko pod sebou, v neklidných vodách krásné ostrovy Jamato (Japonsko).

Starší bohové jim k tomuto účelu dali kopí. Dvojice se s ním vydala na Plovoucí most nebes a Izanagi odsud kopím rozvířil neklidný oceán⁷⁰, na jehož hladině plula jako olejová skvrna původní beztvará země. Voda začala houstnout a z kopí odpadla kapka, která při dopadu okamžitě ztuhla a tak byl vytvořen první ostrov.⁷¹

Na tomto ostrově postavili posvátný sloup a překrásné obydlí. Zplodili také několik dětí. První bylo znetvořené, vypadalo z části jak pijavice a z části jako medúza a tak ho na člunu poslali na vodu. Při dalším milování stvořili osm největších japonských ostrovů a zároveň s nimi další malé ostrůvky v okolí, ale také velké a cizí po celém světě. Následně byl stvořen bůh větru a bůh rýže a spolu s nimi i bohové hor, moře, řek a stromů. Při porodu boha ohně však Izanami zemřela a Izanagi ve vzteku rozsekal boha ohně na tři části, z kterých se stali další bohové, a z kapek dětské krve se staly kameny v řece protékající Vysokou nebeskou planinou a dodnes je můžeme vidět jako hvězdy

⁷⁰ obr. 7.

⁷¹ CHAMBERLAIN, R. H., *Kojiki*, s. 7.

v Mléčné dráze. Takto tedy podle jedné Japonské verze vznikl svět tak, jak ho známe.⁷²

Další verzí je mýtus od lidu národnosti Ainu, kteří obývají nejsevernější ostrovy Japonska, ale jejich řečí není Japonština. Tak jako je tomu v jiných kulturách, jejich název, Ainu, znamená člověk, nebo lidé.

V této verzi mýtu je na začátku všeho směs bláta a vody, z které se později stane země. Nic živého zde neexistovalo. Všichni bohové, démoni žili spolu se zvířaty v několika nebích nad, nebo několika světech pod, naším světem. V nejvyšším nebi žil stvořitel, bůh Kamui. Ten se rozhodl vybudovat svět na zádech obří ryby, kterou našel v našich vodách a tak foukal, dokud rybu nedostal na hladinu a nevytvořil tak vlny. Poté poslal ptáka, aby zemi udělal obyvatelnou. Zmatený pták slétl na vytvořenou blátivou zem a pleskal do ní křídly tak dlouho, dokud se neobjevila suchá místa. Z těch se vytvořily ostrovy, na kterých nyní žijí Ainu.⁷³

8.2. Animistická náboženství

Tento příběh pochází od lidí z kmene Seneka, patřící do indiánské skupiny Irokézů.

Dlouho předtím, než existovala tato země, žili všichni lidé v obloze, pod vedením velkého náčelníka, poblíž vysokého stromu s bílými květy. Když strom kvetl, všude bylo jasné světlo, ale jakmile květy opadaly, nastala temnota, dokud strom nezačal opět kvést.⁷⁴

Jednoho dne měla žena z kmene sen, kde jí bylo sděleno, že jejich strom musí být vytažen z kořenů. Nikdo jí nevěřil. Když se jí sen zdál podruhé, výsledek byl stejný. Až napotřetí jí lidé uvěřili a tak udělali to, co bylo řečeno ve snu, vykopali jámu okolo stromu a přeřali jeho kořeny.

⁷² JANDOVÁ Eva, *Mytologie*, s. 456-457.

⁷³ LEEMING David A., *Creation Myths of The World*, s. 35.

⁷⁴ CURTIN Jeremiah a HEWITT J. N. B., *Seneca Fictions, Legends and Myths*, s. 409-415.

Když se tak stalo, strom se propadl do díry a zmizel. Náčelník se rozhodl, že ženu, která s tímto přišla, potrestají a tak jí vhodili do jámy.⁷⁵

Žena padala temnotou, dokud hluboko pod sebou nespatriła světlo, které stále rostlo. Nakonec se propadla oblohou do našeho světa, kde vodu a vodní živočichy, ale žádnou zemi. Zvířata ji viděla padat z nebe a rozhodla se, že společně ženě pomohou. Když jí zachránili před pádem, nevěděli co dál a tak se nabídla želva, že ženu ponese, pokud naleznou dost zeminy, kterou by mohli dát na její krunýř. Spousta zvířat se rozhodlo vyhledat zem a tak se potopilo. Jedno po druhém však vyplavávalo na hladinu mrtvé, kromě jednoho jediného. Potápka se vynořila a přinesla trochu země. A tak se tento druh potápek potápěl, dokud nenasbírali dostatek hlíny, kterou poté bobr nashromáždil na krunýř želvy. Země stále přibývalo, jak zvířata neustále pracovala a žena tak mohla žít na krunýři želvy.⁷⁶

V tomto mýtu je použit základní motiv pro tento typ stvoření, zvíře lovící zemi z hlubiny moře, oceánu. Dalším motivem, který je společný pro většinu mýtů, je motiv dvojčat, sourozenců, z nichž jeden je zlý a druhý hodný. Tento motiv má představovat určitý smysl pro dualitu světa. Dobro sice převládá nad zlem, ale jakmile se zlo dostane na svět, již nezmizí. A stejně jako tomu bylo v předchozí kapitole u mýtu Pueblanů z Acomy, i zde je z mýtu poznat matrilineární kultura kmene Seneka.

⁷⁵ CURTIN Jeremiah a HEWITT J. N. B., *Seneca Fictions, Legends and Myths*, s. 409-415.

⁷⁶ tamtéž.

9. Závěr

Mýty o stvoření světa se vyskytují v každém náboženství a u každé kultury po celém světě. U některých mýtů je stvoření světa hlavním motivem příběhu, jako je tomu například v Genesis, kde je tedy hlavní postavou Bůh, ale děj je zaměřen na to, jak každý den vytváří svět. Naopak u jiných mýtů mají lidé mnohem více prostoru a mýtus je zaměřen primárně na to, jak se vyvíjely vztahy mezi stvořiteli, jako tomu je například u mýtu Pueblanů z Acomy, kde je většina mýtu věnována převážně vztahu dvou sester a jejich průvodce a během tohoto vyprávění dojde ke vzniku světa, jak ho známe.

Mýty o stvoření světa se dělí do několika skupin, podle toho, jak ke stvoření došlo. Všechna monoteistická náboženství a jejich mýty o stvoření spadají do první skupiny, kterou je ex-nihilo stvoření. V těchto mýtech dochází ke vzniku světa z ničeho, anebo pomocí myšlenky stvořitele, jenž si nejdříve promítne svět ve své mysli a následně svou vizi stvoří reálně. Do této skupiny mýtů spadají i další mýty z různých náboženství (mayská kultura, starověký Egypt, sumerská kultura), ale toto stvoření není tolik běžné.

Do druhé skupiny mýtů, stvoření z Chaosu, již nespadá žádný mýtus monoteistického náboženství. Nicméně toto stvoření je dle mého názoru nejrozšířenějším typem stvoření světa na světě. Je možné tento typ nalézt v mýtech na každém z obydlených kontinentů světa. V Evropě je možné tento typ nalézt v mýtech starověkého Řecka a Říma, jejichž mýty se v podstatě shodují, jen zde nalezneme jiná jména u bohů. V Asii se tento typ vyskytuje například v čínské kultuře v mýtu o Pan Gu a Nü Wa, kde se vše zrodilo z chaosu uvnitř vejce. V Severní Americe, konkrétně na severu Kanady, se tento typ nachází u inuitských kmenů, jako je například Netsilik, kde byl chaos ztvárněn temnotou, ve které zvířata a lidé mluvili stejnou řečí a nebyli nijak odlišeni. V jiných, tentokrát

indiánských kmenech Severní Ameriky a Kanady to byl havran, který způsobil chaos a z kterého později vznikl svět, ale také zde můžeme najít mýtus, ve kterém je původcem dění kosmické vejce, například u kmene Cupeño z Jižní Kalifornie. V Jižní Americe se tento typ vyskytuje u lidu Guarani v Bolívii, kde byl původcem dění červ, jenž se plazil v prapůvodních vodách a rákosí a vytvořil zmatek. V Africe je možné stvoření z chaosu nalézt u několika kmenů (Mande), jejichž mýty jsou založeny na kosmickém vejci a chaosu uvnitř. V Austrálii tento mýtus můžeme nalézt u některých kmenů původních Aboriginců, ale lze ho také nalézt v Polynésii, kde bůh Tane, vytvořil život z rudé hlíny. Lze tedy říci, že tento typ stvoření je nejrozšířenějším typem stvoření ze všech, neboť ho může nalézt na každém z obydlených kontinentů.

Třetím skupinou stvořitelských mýtů jsou mýty, ve kterých úlohu stvořitelů sehráli takzvaní světoví rodičové. V jednom typu z těchto mýtů svět vzniká tím, že se oddělí dvě prvotní bytosti, zastupované mužem a ženou, znázorňující zemi a oblohu, a v prostoru mezi nimi vznikne život. Ve druhém typu svět vznikne pomocí jednoho „rodiče“, který je obětován a svět vznikne z jednotlivých částí jeho těla. I tento typ mýtů je hojně rozšířen po celém světě, v několika verzích. Jedna z nejznámějších verzí je k nalezení v severské mytologii, kde je popisováno zabití a následné rozdělení obra Ymira Odinem a jeho bratry. Z jeho částí je později vytvořen svět tak, jak ho známe dnes. Podobný mýtus nalezneme i v babylonské mytologii, kde Marduk, bůh deště a bouří, polapil nestvůru Tiamat a roztrhl ji vedví, načež z jedné části byla obloha a z druhé zem. Tyto dva mýty jsou tedy ukázkovým příkladem druhého typu mýtů v této skupině. První typ má zastoupení například v Japonsku, kde mýtus popisuje rozdělení nebe a země, Ying a Yang, nebo také v Polynéském mýtu Rangi a Papa (Nebe a Země) byli rozděleni svými potomky, aby všude zavládlo světlo a všichni mohli volně žít. Zvláštním případem je však řecký mýtus, neboť ten se řadí primárně do mýtů o stvoření světa

z chaosu, ale nalezneme v něm i prvky stvoření světa světovými rodiči. Mýtus vypráví o tom, jak Gaia, Země, byla obklopena Uranem, Nebe. Ten ohrožoval Gaiu a tak se ho jejich potomci rozhodli zbavit, ujal se toho Kronos a usekl Uranovi mužství, z kterého vznikla Afrodité. Čili zatímco v ostatních mýtech z této skupiny vznikají z uřezaných částí těl nějaké části světa, zde se z části těla stane další bohyně, proto není tento mýtus zařazen v této skupině a spadá do skupiny chaosu.

Čtvrtou skupinou jsou mýty typu Zjevení se. Zatímco ve všech typech mýtů, které jsou vyjmenovány výše, je člověk až jakýmsi výsledkem stvoření, v tomto typu mýtů je člověk v podstatě jakýmsi prvočinitelem, díky kterému je později vytvořen svět. Mýty toho typu jsou zaměřeny na to, jak se lidé dostávají skrz několik fází a nakonec končí na současné zemi, kde se rozhodnou žít. Lidé povětšinou přicházejí ze světů, které jsou v podzemí na povrch, kde nalézají náš svět. Mýty o stvoření toho typu jsou k nalezení u původních indiánských obyvatel Severní Ameriky. Mnoho zdrojů tvrdí, že původní obyvatelé měli ve svých obydlích vyhloubenou díru, symbolický východ z podzemí na povrch. V mýtech také zaujímá důležitou roli žena, na rozdíl od jiných mýtů, kde je hlavním bohem muž a má také největší moc. Není tedy překvapením, že kultury, od kterých tyto mýty pocházejí, mají většinou zavedený matrilineární společenský systém, ve kterém se vše dědí přes ženu. Mezi tyto kmeny patří například obyvatelé puebel Acoma, Laguna a Zia v Novém Mexiku a mnoho dalších.

Poslední skupinou mýtů jsou mýty typu Zemětvůrce. V těchto mýtech bohové sídlí v nebesích a zatouží po pevné zemi. Většinou tedy vyšlou nějaké zvíře a dají mu úkol, že má ze dna moře vylovit zemi a dostat jí na hladinu. Tento mýtus lze nalézt v různých částech světa, ale nejvíce zastoupení má v centrální Asii, Indii a u původních obyvatel Severní Ameriky. Stejně jako u většiny ostatních skupin, i zde můžeme nalézt několik typů tohoto stvoření. Například u kmenů Severní Ameriky a

v částech centrální Asie je hlavním motivem žena padající skrz otvor v nebi do prapůvodního oceánu, kde je pouze voda a živočichové v ní žijící. Ale opět jsou to zvířata, která sehrají důležitou roli v získání země. Poté následuje vzrůstající vliv zla, který má dokázat dualitu světa, ve kterém proti sobě bojují síly dobra a zla. U jiných mýtů, pocházejících například z Japonska, jsou to pouze bohové, kteří vyloví zem z oceánu a poté na ní vybudují svět. Ale například v Rumunské kultuře v Evropě, nebo v dalších kmenech v centrální Asii, jako například Mongolů apod., jsou dva stvořitelé. Bůh a ďábel (Rumuni) nebo nějaká dobrá a zlá bytost (Mongolové, hodná a zlá husa). V těchto případech dochází k tomu, že zlá bytost chce získat převahu nad dobrou, což se jí nepovede a tak je hodnou bytostí vyslána do hlubin nalézt kameny, bláto, hlínu, z které by se mohla vytvořit země a na které by se tak dalo žít.

Jelikož jsou některé kultury, mýty a náboženství starší, tak není překvapivé, že se v novějších náboženstvích, jako je například křesťanství či islám, objevují prvky, které jsou podobné, či dokonce stejné. Lze tedy říci, že na světě existuje tolik mýtů o stvoření světa, kolik máme kultur. I přesto, že se některé mýty opakují, nebo mají stejný průběh, či zamění některé své postavy a dají jim jiná jména, vždy jsme schopni nalézt něco unikátního, co nám napoví něco o kultuře, z které pochází daný mýtus.

10. Poznámky

V závěrečné tabulce jsou zařazeny všechny mýty, kterým je v práci věnována. Nejsou do ní zařazeny mýty, které byly v práci pouze zmíněny a dále o nich nebyly další informace. Mýty v tabulkách jsou seřazeny podle jejich výskytu v práci. Tabulka je rozdělena do čtyř kritérií: typ mýtu, stvořitel, délka a způsob.

- 1) Typ mýtu nám ukazuje, do které skupiny mýtů je konkrétní mýtus zařazen.
- 2) Kolonka Stvořitel nám říká, kdo stál za stvořením světa, popřípadě kdo byl prvním činitelem, který vedl ke stvoření světa. Například u Řeckého mýtu je uveden Chaos, neboť z této prvotní látky byli stvořeni první bozi a svět.
- 3) Kolonka Délka je zaměřena na to, za jak dlouho byl svět stvořen. Tuto informaci však víme pouze u dvou mýtů, konkrétně u křesťanství a islámu. U druhého zmiňovaného navíc nevíme jistě, která hodnota je pravá, neboť po sečtení dnů ve verších, které popisují vznik světa, nám vyjde číslo osm, zatímco v jiném verši v Koránu je přímo uvedeno, že svět vznikl za šest dnů. Proto jsou v kolonce u islámu dva údaje.
- 4) Způsob vysvětluje, jak, nebo z čeho došlo ke stvoření světa tak, jak ho dnes známe. U Aztécké kultury je uveden až mýtus, při kterém došlo k vytvoření našeho světa. Není zde uveden mýtus o vzniku měsíce a slunce.

11. Seznam použité literatury a zdroje

ALLEN, J. P. *Middle Egyptian*. Cambridge: Cambridge University Press, 2010. ISBN 13 978-0-521-74144-6.

BARNES, G., & CLUNIES ROSS, M. *Old Norse Myths, Literature and Society*. Sydney: University of Sydney, 2000. ISBN 1-86487-3167.

BERENS, E. M. *The Myths And Legends Of Ancient Greece And Rome*. New York: Maynard, Merrill, & CO., 1979.

Bible, 5. vyd. Praha: Česká biblická společnost, 1996. ISBN 80-85810-11-5.

CURTIN, J., & HEWITT, J. *Seneca Fiction, Legends and Myths*. Washington: Washington, 1918.

DORSEY, G. A. *The Mythology of the Wichita*. Washington D.C.: Carnegie Institution of Washington, 1904.

HEIDEL, A. *The Babylonian Genesis*. Chicago: The University Of Chicago Press, 1951. ISBN 0-226-32399-4.

HESIOD *Theogony Works And Days*. (W. M. L., Překl.) Oxford: Oxford University Press, 1988.

HEWITT, J. N., & Curtin, J. *Seneca Fiction, Legends and Myths*. Washington: Government Printing Office, 1918.

Korán, 1. vyd. (I. HRBEK, Překl.) Praha: Academia, 2000. ISBN 80-200-0246-4.

HRYCH, E. *Velká kniha bohů a bájných hrdinů*. Praha: Regia, 2000. ISBN 80-902484-9-7.

Kojiki. (R. H. CHAMBERLAIN, Překl.) Seattle: PublishingOnline, 2001. ISBN 1-4011-0254-9.

JANDOVÁ, E. *Mytologie*. Liptovský Mikuláš: PERFEKT a. s., 2002. ISBN 80-8046-333-6.

KOESTLER, A. *The Act Of Creation*. London: Hutchinson & CO, 1964.

LEEMING, D. A. *Creation Myths Of The World: An Encyclopedia (2nd edition)*. Santa Barbara: ABC-CLIO, 2010. ISBN 978-1-59884-174-9.

Mýty a legendy - Stvoření světa, 1. vyd. (J. MÁDROVÁ, Překl.) Bratislava: GEMINI, spol. s r.o., 1992. ISBN 80-85265-47-8.

Železný věk. (J. NOVÁKOVÁ, Překl.) Praha: Odeon, 1976.

PÁLSSON, H. *The Uppsala Edda*. (A. FAULKES, Překl.) London: University College London, 2012. ISBN 978-0-903521-85-7.

PUHVEL, J. *Srovnávací mytologie*. Praha: Lidové noviny, 1997. ISBN 80-7106-177-8.

RADHAKRISHNAN, S. *The Principal Upanisads*. London: George Allen & Unwin LTD, 1968.

SCHUMAN, M. A. *Mayan And Aztec Mythology*. Berkeley Heights: Enslow Publishers, Inc., 2001. ISBN 0-7660-1409-6.

Popol Vuh. (I. SLAVÍK, Překl.) Praha: Odeon, 1976.

STIRLING, M. M. *Origin Myth of Acoma and Other Records*. Washington: Government Printing Office, 1942.

STURLUSON, Snorri EDDA. (L. HEGER, Překl.) Praha: Státní nakladatelství krásné literatury a umění, 1962.

Elektronické zdroje:

Mýtus o stvoření světa z Memfidy [online]. [cit. 2016-03-18]. Dostupné z:
<http://www.starovekyegypt.net/myty-o-stvoreni-sveta/mytus-o-stvoreni-sveta-z-memfidy.php>.

The Separation of Heaven and Earth – Oddělení Nebe a Země [online].
[cit. 2016-03-30]. Dostupné z:
<http://www.gly.uga.edu/railsback/CS/CSHeaven&Earth.html>.

12. Resumé

The subject of my thesis is „Creation of the World in the Ancient Religions“. The thesis contains retold myths, their final comparison and summary. We can find the creation myths in cultures all around the whole world, but in the various forms. For example, in the Christian religion, creation myth has ex-nihilo form, while myth of ancient Greece has form of creation of the chaos.

The first chapter of thesis is related to definitions of the words myth and mythology, because these are important concepts of the thesis. There are explained the origin of these concepts and their impact on society, its evolution in the distant past and the present. The second chapter is related to the classification of creation myths and their division into several groups. Other chapters are focused on specific types of myths. Each chapter contains myths of monotheistic, polytheistic and animistic religion whenever it was possible.

13. Přílohy

13.1. Tabulka

Náboženství/kultura	Typ mýtu	Stvořitel	Délka	Způsob
křesťanství	ex-nihilo	Bůh	6 dní	z ničeho
islám	ex-nihilo	Alláh	6/8 dní	z ničeho
memfidská mytologie	ex-nihilo	Ptah		srdцем a jazykem
Bráhmánismus	ex-nihilo	Brahma Stvořitel		pomocí myšlenky
Wichita	ex-nihilo	Kinnekasus		z ničeho/sny
Řecko	stvoření z chaosu	Chaos		z Chaosu
Mande	stvoření z chaosu	Mangala		ze semen
severská mytologie	světový rodič	Odin a jeho bratři		Ymirovo tělo
Aztékové	světový rodič	Qutzalcoatl a Tezatlipoc		tělo nestvůrné bohyně
Maurové	světový rodič	Tane		oddělení Rangi a Papa
Acoma	zjevení se	Ia'tik a Nao'tsiti		sošky a semena
Japonsko	zemětvůrce	Izanagi a Izanami		rozvíření oceánu kopím
Ainu	zemětvůrce	Kamui		pták usušil hlínu na zádech ryby
Seneka	zemětvůrce	zvířata		nahromadění hlíny na želvě

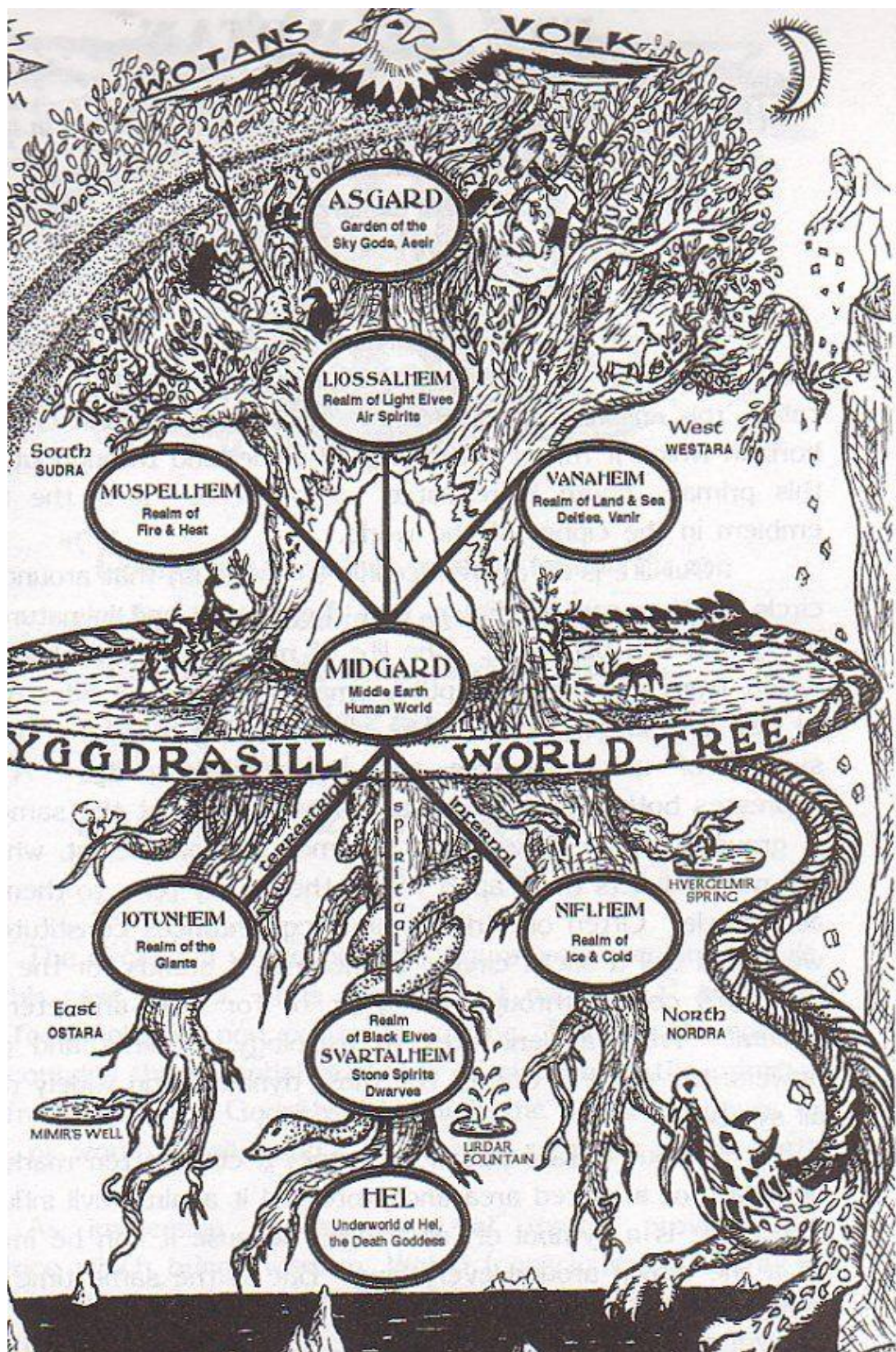
13.2. Obrázky



Obrázek 1 - socha Brahmy Stvořitele v chrámu Chennakesava
(<https://en.wikipedia.org/wiki/Brahma>)



Obrázek 2 - Kastrace Urana: freska od Giorgiho Vasariho a Christofana Gherardiho, cca 1560 (Sala di Cosimo I, Palazzo Vecchio, Florencie)
([https://en.wikipedia.org/wiki/Uranus_\(mythology\)](https://en.wikipedia.org/wiki/Uranus_(mythology)))



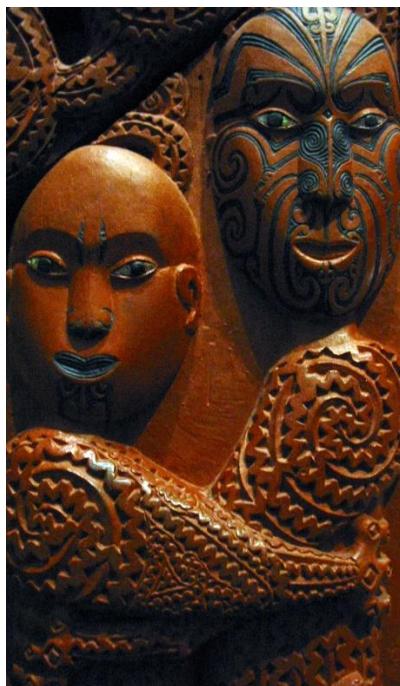
Obrázek 3 - Bájny strom Yggdrasil držící všech devět světů pohromadě
 (<http://www.valkyrietower.com/freyja.html>)



Obrázek 4 - Usmrcení Ymira Ódinem a jeho bratry na ilustraci od Lorenza Frøliche
(<https://en.wikipedia.org/wiki/Ymir>)



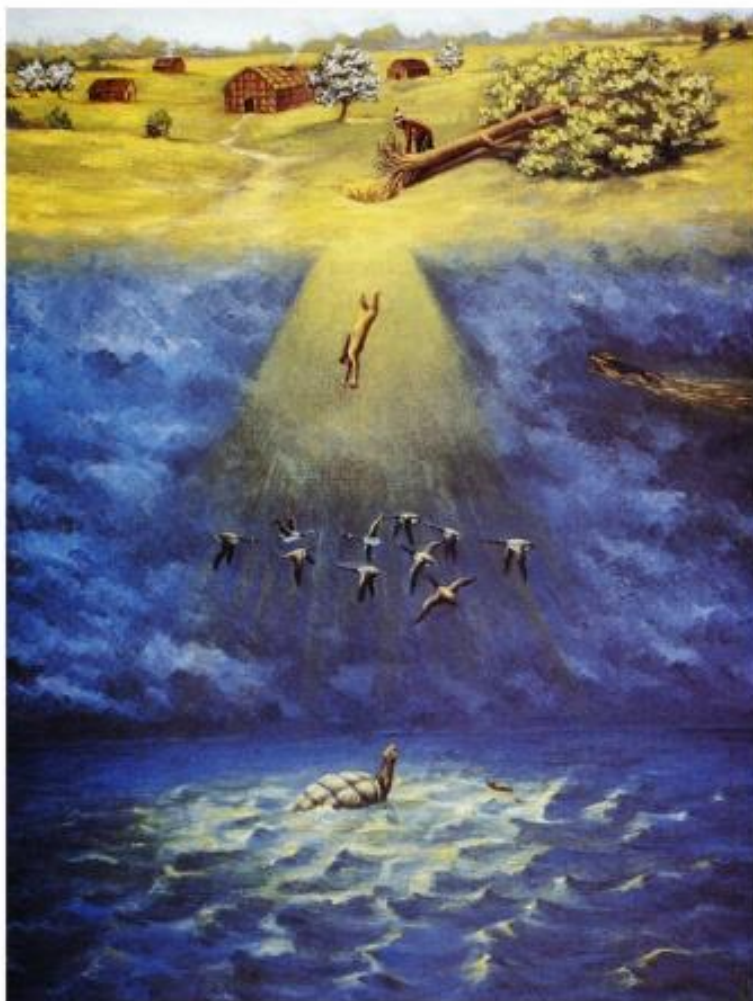
Obrázek 5 - Souboj Quetzalcoatla a Tezcatlipocy (Codex Borbonicus str. 22)
(<https://fr.wikipedia.org/wiki/Tezcatlipoca>)



Obrázek 6 - Rangi a Papa drží jeden druhého v pevném sevření
(https://en.wikipedia.org/wiki/Rangi_and_Papa)



Obrázek 7 - Izanagi a Izanami vířící oceán pomocí kopí na malbě od Eitaku Kobajašiho
(<https://en.wikipedia.org/wiki/Izanagi>)



Obrázek 8 - pád ženy skrz otvor do oceánu

(<http://manmythmagic.blogspot.cz/2015/03/creation-mythology-native-america-north.html>)