

Západočeská univerzita v Plzni

Fakulta filozofická

Bakalářská práce

**ODSTOUPENÍ SUDET V ŘÍJNU 1938 NA ÚZEMÍ
POLITICKÉHO OKRESU SUŠICE**

Lucie Elizabeth Bayerová

Plzeň 2017

Západočeská univerzita v Plzni

Fakulta filozofická

Katedra filozofie

Studijní program Humanitní studia

Studijní obor Humanistika

Bakalářská práce

**ODSTOUPENÍ SUDET V ŘÍJNU 1938 NA ÚZEMÍ
POLITICKÉHO OKRESU SUŠICE**

Lucie Elizabeth Bayerová

Vedoucí práce:

PhDr. Jan Lhoták Ph.D.

Katedra historických věd

Fakulta filozofická Západočeské univerzity v Plzni

Plzeň 2017

Prohlašuji, že jsem práci zpracovala samostatně a použila jen uvedených pramenů a literatury.

Plzeň, duben 2017

Lucie Elizabeth Bayerová

Na tomto místě bych ráda poděkovala vedoucímu své bakalářské práce, PhDr. Janu Lhotákovi, Ph.D., za poskytnutí cenných rad a připomínek, jež mi byly při psaní ve velké míře nápomocny.

OBSAH

1	ÚVOD	1
2	CESTA K MNICHOVU	3
2.1	Politické dění před rokem 1937	3
2.2	Události před přijetím Mnichovské dohody	5
2.3	Mnichov 1938 – symbol kapitulace	13
2.4	Dopady Mnichovské dohody na ČSR	15
3	POLITICKÝ OKRES SUŠICE	19
3.1	Historie	19
3.2	Změny spojené s přijetím Mnichovské dohody 1938	23
4	ODSUN ČESKÉHO OBYVATELSTVA V PRAXI	28
4.1	Ubytování uprchlíků	30
4.2	Školství a kulturní germanizace	31
4.3	Zapojení do pracovního procesu	32
4.4	Příběhy vystěhovaných	33
5	ZÁVĚR	41
6	POUŽITÁ LITERATURA	44
6.1	Prameny	44
6.2	Publikované monografie a časopisecké články	44
6.3	Internetové zdroje	46
7	RESUMÉ	47
8	PŘÍLOHY	49

1 ÚVOD

Události spojené s přijetím Mnichovské dohody jsou jednou z nejdiskutovanějších a nejkontroverznějších otázek, které se objevily v českých novodobých dějinách, jak dosvědčuje užívání termínů „Mnichovská zrada“ a neustálé oživování otázky, zdali bylo správné dohodu přijmout a ustoupit, nebo jestli mělo být české území vojensky bráněno. Po přijetí dohody se vztahy mezi Čechy a Němci, kteří vedle sebe doposud žili v souladu, bezmála ze dne na den změnilly. Německo tehdy připravilo Československou republiku o velkou část jejího území, průmysl, ekonomiku a mnoho rodin o jejich domovy, majetek i hrdost.

Cílem této bakalářské práce bude tedy ve třech částech popsat dění od přijetí mnichovské dohody a jejího dopadu na konkrétní region tehdejšího Československa, až po průběh odsunu tamních obyvatel z uzurpovaného pohraničí.

V první části své bakalářské práce budu sledovat širší souvislosti, které vedly k mnichovské konferenci a jejím výsledkům. Nejdříve se zaměřím na východisko soužití českého a německého obyvatelstva a vývoj politických stran v době první republiky. Od roku 1920 byli u moci sociální demokraté, kteří měli dvakrát více mandátů než například agráři. Změnou vlády v roce 1926 došlo i k velké změně v politickém životě Československa. Tehdy do ní poprvé vstoupila Sudetoněmecká strana v čele s Konrádem Henleinem. Tato strana zvítězila ve volbách konaných v roce 1935, čímž začalo radikalizování německého obyvatelstva vůči Čechům. Již od listopadu 1937 se Adolf Hitler připravoval k útoku na Československou republiku. Na tehdejší vládu byl vyvíjen neustálý tlak ze strany spojenců, kteří dávali přednost ústupkům před válečným stavem s Německem. V noci 29. září 1938 byla podepsána Mnichovská dohoda zástupci Itálie, Velké Británie, Francie a Německem, ale bez účasti Československa. Šlo o snahu odvrácení mezinárodně – politického konfliktu.

Ve druhé části práce se pokusím o přiblížení dění na konkrétním příkladě, totiž v politickém okrese Sušice, jenž byl odstoupením pohraničí také postižen. Obecná fakta budu ilustrovat na daném regionu, který se nacházel na národnostní hranici a byl Mnichovem ovlivněn. Dále se vynasnažím v lokálním prostředí zjistit, co Mnichov znamenal pro občany Sušického okresu.

V poslední části budu popisovat, jaký mělo odstoupení pohraničí vliv na československé obyvatelstvo a jejich životy. Poté, co byli občané zabraného pohraničí nuceni k opuštění svých domovů, docházelo hlavně k problémům s ubytováním. Někteří lidé byli ubytováni v obecních školách, jiní v kláštorech a mnozí z nich hledali útočiště u svých příbuzných a známých. Přesto spousta lidí skončila bez střechy nad hlavou. Po obsazení došlo i k uzavření všech českých škol a lidé byli nuceni posílat své děti do škol německých. České knihovny byly rovněž uzavřeny a české knihy páleny. Čechům tak byl zakázán veškerý společenský a kulturní život. Lidé žili v neustálém strachu a docházelo k udávání. Mnozí z nich byli uvězněni, nebo byli transportováni do koncentračních táborů. Občané zabraného území se tak museli vypořádat se ztrátou svého dosavadního života.

2 CESTA K MNICHOVU

2.1 Politické dění před rokem 1937

První parlamentní volby se nekonaly na celém území Československa, jak si představujeme dnes. Na území podléhající plebiscitu o připojení (Vitorazsko, Valticko, Těšínsko) se volby nekonaly, stejně jako v Hloubětíně, kde byla vyhlášena karanténa z důvodu příušnic. S tím, že se volby na těchto územích nebudou konat, počítal již volební zákon č. 123/1920 Sbírky zákonů a nařízení.¹ V těchto parlamentních volbách v roce 1920 získali sociální demokraté 74 mandátů, což bylo skoro dvakrát tolik co agrární strana, která získala 40 mandátů. Obě české socialistické strany měly 98 mandátů, čímž se vyrovnaly pravici, ke které byli počítáni lidovci (katolíci), u kterých převažovalo konzervativní pražské křídlo. Němečtí sociální demokraté získali 31 mandátů, což bylo 35% všech německých hlasů, tím měl socialistický blok celkem 129 mandátů. U sudetských Němců probíhal vnitřní vývoj doposud souběžně jako u Čechů. Rýsoval se tak výhled možného evolučního přechodu k socialistické vládě. Mezitím však pod vlivem ruské revoluce a utvoření Kominterny² došlo k rozkolu v sociální demokracii.³ *„Ke komunistické levici se u nás hlásilo 23 poslanců ze 74. Spory se týkaly programu a postoje k třídnímu boji, diktatuře proletariátu, ke způsobu sociální revoluce, socializaci výrobních prostředků, proletářskému internacionalismu. Následkem rozkolu v sociální demokracii došlo k radikální změně vnitropolitického vývoje ČSR.“*⁴ Parlamentní volby v roce 1925, které byly od rozkolu v sociální demokracii, přinesli sociální demokracii zklamání, neboť z původních 74 mandátů před rozštěpením získali pouze 29 mandátů. Přičemž komunisté získali 41 man-

¹Specifika voleb 1920. [online], [cit. 2017–01–04]. Dostupné z: <https://www.czso.cz/documents/10180/20536128/422008k09.pdf/5f392a8c-3175-4497-b5cb-371312fd2b61?version=1.0>.

²Kominternu neboli Třetí internacionála byla založena na popud Lenina. Snahou organizace byla organizace a koordinace činnosti národních komunistických stran. Konečným cílem bylo rozšíření revoluce z Ruska do celého světa. [online], [cit. 2017–28–03]. Dostupné z: <http://www.moderni-dejiny.cz/clanek/zalozeni-kominterny-v-moskve/>.

³MASAŘÍK, H., *V proměnách Evropy: Paměti československého diplomata*, Paseka 2002, s. 32.

⁴Tamtéž, s. 32.

dátů, česká levice tak měla bez komunistů 60 mandátů oproti 126 mandátům pravicovým. Dalším typickým rysem těchto voleb byl fakt, že slovenští luďáci zvýšili počet mandátů z 12 na 23.⁵

Vláda utvořená 12. října 1926 Antonínem Švehlou znamenala velkou změnu v politickém životě Československa. Poprvé do ní vstoupili sudetoněmečtí ministři a slovenští luďáci, přičemž od moci byly odsunuty socialistické strany. Avšak ve volbách roku 1929 sociální demokraté zvýšili počet mandátů na 39, komunisté vyšli z voleb jako silná strana z 30 mandátů. Poté, co Antonín Švehla v roce 1929 onemocněl, následovaly tři vlády vedené agrárníky Františkem Udržalem a Janem Malypetrem až do voleb v květnu 1935. Po zákazu Německé národně socialistické strany dělnické (DNSAP) a v souvislosti s Hitlerovou stranou v Německu, vznikla roku 1933 nová Henleinova Sudetoněmecká strana, která hned získala 44 mandátů. Jejich počet mandátů ještě stoupl splynutím německých křesťanských socialistů a agrárníků na celkových 55.⁶

Po dohodě Eduarda Beneše a agrárníků byl zvolen roku 1935 ministerským předsedou dr. Milan Hodža. Ten samý rok se konali poslední demokratické volby před 2. světovou válkou a Československá republika byla v té době postižená hospodářskou krizí. Tyto parlamentní volby proběhly 19. května 1935 a bylo v nich zaregistrováno celkem 14 politických subjektů. Nejsilnější demokratickou stranou byla Republikánská strana zemědělského a malorolnického lidu, neboli agrárníci, která získala 14,3% hlasů. Komunistická strana Československa získala 10,3% hlasů. Velké překvapení vyvolala německá nacionalisticky orientovaná Sudetoněmecká strana (SdP) v čele s Konrádem Henleinem, která získala 15,2% hlasů, stala se tak absolutním vítězem těchto voleb a získala tím teoretický nárok na křeslo premiéra.⁷ Do Československého parlamentu tak vstoupila nová

⁵ Tamtéž, s. 32–33.

⁶ MASÁŘIK, H., *V proměnách Evropy: Paměti československého diplomata*, Paseka 2002, s. 34.

⁷ CHADIMOVÁ, Z., *Volby v roce 1935* [online], [2017–30–3], Dostupné z: <http://www.pohranici.cz/main.php?CID=25&CUser=3&TID=8&TUser=17&Apli=1#profil>.

politická síla s velkým potenciálem.⁸ Tato strana na sebe strhla dvě třetiny německých voličů. „Věděla jak zneužít národnostní otázku k stupňování nacionální nevráživosti, rozbíjení protifašistické jednoty, ale i k šíření iluzí, že by orientace ČSR na Německo umožnila národnostní vyrovnání a zrovnoprávnění v ČSR.“⁹

Na podzim roku 1935 se konaly volby prezidenta republiky a Česká pravice neměla žádného protikandidáta. Naopak Sudetoněmecká strana oslovila Josefa Pekaře, který odmítl kandidovat proti Benešovi. SdP byla ochotná podporovat proti Benešovi i kandidaturu Karla Kramáře. „Názorně je na tom vidět bezstarostnost, s jakou ti, kdo si všichni německý živel propachtovali pro sebe, byli ochotni vydat jeho zájem na pospas zájmům mezinárodního fašismu: Kramář bojovník za myšlenku národního státu jim byl milejší než Beneš, který se k této myšlence – už z ohledů zahraničněpolitických – stavěl záporně!“¹⁰ Dne 18. prosince 1935 byl Eduard Beneš zvolen prezidentem, v prvním kole získal 340 ze 440 hlasů. Sudetoněmecká strana na důkaz protestu odevzdala prázdné hlasovací lístky.¹¹

2.2 Události před přijetím Mnichovské dohody

Ve 30. letech 20. století se v důsledku hospodářské krize hroutily mnohé hodnoty tehdejší společnosti a lidé hledali cestu, po které se vydat. Mnohem více dolehla krize na sousední Německo, které se vzpamatovalo ze sankcí, jež mu byly uděleny po porážce v první světové válce. Tuto krizi umocňovala francouzská okupace průmyslových oblastí západního Německa pro neplacení válečných reparací v lednu 1923. To však v Německu otevřelo cestu nacionalistickým kruhům, které se nehodlaly smířit s podmínkami Versailleského míru¹². „Do čela hnutí pro revizi systému a znovunavrácení Německa na pozici evropské mocnosti

⁸ BRÜGEL, J. W., *Češi a Němci 1918–1938*, Praha 2006, s. 367.

⁹ *Mnichov 1938 a šumavské pohraničí*, Muzeum Šumavy v Sušici 1983, s. 4.

¹⁰ BRÜGEL, J. W., *Češi a Němci 1918–1938*, Praha 2006, s. 379.

¹¹ Tamtéž, s. 380–381.

¹² Versailleská mírová smlouva byla uzavřena roku 1919, tato smlouva oficiálně ukončila první světovou válku mezi Centrálními mocnostmi a Státy Dohody.[online], [cit. 2017–29–03]. Dostupné z: <http://www.dejepis.com/ucebnice/versaillesky-mirovy-system/>.

se postupně propracuje Adolf Hitler.“¹³ Na konci února 1932 se stal Adolf Hitler úředně Němcem, za pomoci poslance pravicové lidové strany dr. Wessela, který ho jmenoval vyslancem Brunšvicka u Říšské rady v Berlíně. V březnu roku 1932 kandidoval na post prezidenta, ale ve volbách však zvítězil jeho protikandidát maršál Paul von Hindenburg, který z Hitlera udělal kancléře. Na začátku srpna 1934, po smrti maršála Hindenburga, se stal Adolf Hitler vůdcem a říšským kancléřem. Jeho odpůrci začali emigrovat, protože to byla jediná možnost jak si zachránit život. Dočasným útočištěm těchto emigrantů se stalo město Nýrsko především proto, že jeho správu vedli němečtí sociální demokraté.¹⁴

Válečné plány připravující zánik Československé republiky nazývali Němci „případ Zelený“, jejichž první podobu určila Směrnice pro jednotnou válečnou přípravu z 24. června 1937. Tvůrci tohoto plánu měli za cíl zahájit boj s antiněmeckou koalicí útokem na Československo.¹⁵ „*Cílem je strategický pře-pad Československa, soustavně připravovaný již v míru, kdy se vojsko neočekávaným útokem zmocní opevnění, přibije k zemi a zničí jeho armádu, dokud ještě nebude zmobilizována, a v krátké době ovládne Československo. Využije přitom jeho národnostní různorodosti.*“¹⁶ Zákonem vydaným 1. července 1937 byla v Československu znovu zavedena všeobecná branná výchova a prováděním výcviku byly pověřeny české strany a spolky, například Sokol. Jelikož se na podzim 1937 očekávaly obecní volby, Národní rada československá jako hlavní organizace národních svazů svolávala už na počátku května 1937 poradou všech národních jednot a matic s československými politickými stranami, na níž se měl domluvit společný postup československých stran.¹⁷ Jejich hlavní výzvou bylo neustupovat různým tlakům, ohrožujícím demokratický stát.¹⁸ Zatímco Henlein jezdil od obce k obci a osobně přesvědčoval lid pro svou stranu, čelní představi-

¹³ JIRÁK, J., *Klatovsko pod nacistickým útlakem: Události na Klatovsku v letech 1933 až 1947*, Klatovy 2015, s. 7.

¹⁴ Tamtéž, s. 7.

¹⁵ KVAČEK, R., HEYDUK, M., *Československý rok 1938*, Praha 2011, s. 7.

¹⁶ Tamtéž, s. 7.

¹⁷ BRANDES, D., *Sudetští Němci v krizovém roce 1938*, Argo 2012, s. 49–50.

¹⁸ KVAČEK, R., HEYDUK, M., *Československý rok 1938*, Praha 2011, s. 47.

tele českých stranických centrál nebylo vidět nikde. Na Opavsku a Těšínsku došlo k dohodě mezi všemi stranami, mimo sociální demokraty. Ti předpokládali příznivé volební výsledky jen v případě, že by se volby nekonaly na Hlučínsku, kde by Sudetoněmecká strana určitě získala většinu hlasů.¹⁹

Na schůzi se československým stranám doporučilo, aby v obcích s velkou koncentrací české menšiny tvořily volební koalice a sestavovaly jednotné kandidátky. Zatímco Národní jednota pošumavská se s výše uvedenými požadavky identifikovala, zástupci jižní Moravy byli toho názoru, že více kandidátek v obcích není na škodu.²⁰ Vznikly návrhy, jak zvýšit počet Čechů na volebních seznámech, jako například mělo být dělníkům pracujícím na stavbě opevnění přiznáno právo volit v místě, kde jsou zaměstnaní. Počátkem července 1937 se u premiéra Milana Hodži ohlásila i střežová organizace hraničářských svazů Svaz národních jednot a matic s návrhem, že všechny nápisy na obchodech a živnostenských provozovnách mají mít na prvním místě název ve státním jazyce, čímž by byly odlišeny naše kraje od území Německa, stejně jako by si měl každý český úředník povinně odsloužit určitý počet let na území jazykově smíšeném s nárokem na návrat do vnitrozemí. Od tohoto však upustily, neboť překládání úřednictva do pohraničí by škodilo prestiži státu. Byli toho názoru, že je třeba zakázat přijímání dětí cizozemců a českých dětí i v případě smíšených rodin do německých škol, vzdělávání na německých školách podřídit dozoru českých inspektorů a zrušit sekce zemských školských rad podle národností. Nezbytnou součástí byla také znalost státního jazyka, nejen pro výkon všech státních, ale i veřejných funkcí.²¹

Poté co Adolf Hitler převzal moc v Německu, zapůsobilo to nečekaně rychle na vnitřní i zahraniční politiku Československé republiky. Hitler se již od listopadu 1937 připravoval k útoku na Československou republiku. Českosloven-

¹⁹ BRANDES, D., *Sudetští Němci v krizovém roce 1938*, Argo 2012, s. 49–50.

²⁰ Tamtéž, s. 50.

²¹ BRANDES, D., *Sudetští Němci v krizovém roce 1938*, Argo 2012, s. 51.

ští spojenci však dávali přednost ústupkům a brzy i novému vymezení hranic, před válečným stavem s Německem.²² Anglie nemohla jednat s Německem o střední Evropě bez účasti Francie, která měla spojenecký závazek k Československu. Proto Chamberlainova vláda pozvala koncem listopadu 1937 zástupce francouzské Chautempsovy vlády k poradě do Londýna. Závěry této porady byly tlumočeny prostřednictvím Delbose²³ do Prahy.²⁴

České politické strany v Liberci požadovaly počátkem února 1938, aby do státních služeb v pohraničí byli přijímáni především Češi a nejednalo se o tom se Sudetoněmeckou stranou. Z ústupků Němcům podle únorové dohody byli hraničáři rozhořčeni a naplněni zoufalstvím. Na schůzi Svazu národních jednot a matric 2. března 1938 prohlásil Richard Fischer, olomoucký primátor a současně předseda Národní jednoty pro Východní Moravu, „že v žádném případě nepomýšlí na přijímání německých úředníků, i kdyby to mělo znamenat rozpuštění olomouckého zastupitelstva.“²⁵

Československá vláda byla pod obrovským tlakem zevnitř i zvenčí. Sjezdu Sudetoněmecké strany v Karlových Varech 24. dubna 1938 se zúčastnili i delegáti z německých částí okresů Klatovy, Sušice a Prachatice.²⁶ Na tomto sjezdu předložila Sudetoněmecká strana československé vládě ultimátum ve formě tzv. karlovarských požadavků. Konkrétně to byl souhrn 3 ideových předpokladů jako, 1. revize mylného českého historického mýtu; 2. revize názoru, že úkolem českého lidu je být slovanskou hrází proti německému tzv. *Drang nach Osten*; 3. revize zahraniční politiky ve smyslu Německu přátelském a dalších osmi požadavků, 1. úplná rovnoprávnost a rovnost německé skupiny národní s československým lidem; 2. uznání sudetoněmecké skupiny za právní osobnost

²²HOENSCH, J. K.; KOVÁČ, D., *Ztroskotání spolužití: Češi, Němci, Slováci v první republice*, Praha 1993, s. 13.

²³Francouzský ministr zahraničí

²⁴KVAČEK, R.; HEYDUK, M., *Československý rok 1938*, Praha 2011, s. 20.

²⁵BRANDES, D., *Sudetští Němci v krizovém roce 1938*, Argo 2012, s. 49–51.

²⁶RADOVANSKÝ, Z., *Historie okupovaného pohraničí 1938–1945 sv. 7*, Ústí nad Labem 2003, s. 58.

k ochraně rovnoprávného postavení ve státě; 3. stanovení a uznání německého osídlovacího území v pohraničí; 4. vybudování německé samosprávy v německém území pro všechny obory veřejného života; 5. ochranná opatření pro ty státní příslušníky, kteří žijí mimo uzavřené území svého národa; 6. odstranění všeho bezpráví, které bylo učiněno sudetským Němcům od roku 1918 a náprava škod, které tímto bezprávím vznikly; 7. v německém území němečtí zaměstnanci; 8. úplná svoboda přiznání k německému národu a k německému světovému názoru.²⁷

První zářijové dny však dostaly zbytky demokracie osudové rány. Henleinův pražský list ohlašoval, že Konrád Henlein, tehdy formálně stále ještě občan demokratické republiky, odjíždí na politická jednání k Adolfu Hitlerovi do Berchtesgadenu, zatímco britský vyslanec a lord Runciman²⁸ zase doráželi na Beneše, aby činil další ústupky vůči Německu. *„Oficiálně Londýn sice Henleinův karlovarský program akceptovat odmítl, nyní ho však prakticky přijímal: pořád Benešovi otloukali o hlavu věcně zcela neopodstatněné ujišťování, že existuje jedině alternativa „bud’ přijetí karlovarského programu, anebo válka.“²⁹*

Lord Runciman sepsal zprávu, ve které kritizoval především československou národnostní politiku. Obzvláště pak československý způsob vládnutí mezi léty 1918–1938 v oblastech osídlených sudetskými Němci. Jeho zpráva zněla následovně: *„...Czechoslovak rule... has been marked by tastelessness, lack of understanding, petty intolerance and discrimination.“* („...Československá správa... se vyznačovala netaktností, nedostatkem porozumění, malichernou netolerancí a diskriminací.“)³⁰ Na místo toho aby Runciman Beneše pochválil za zabudování demokratické pojistky do tzv. třetího plánu, kritizoval jej za text, který

²⁷ ZBOŘIL, F., *Československá a česká zahraniční politika: minulost a současnost*, Praha 2010, s. 139–140.

²⁸ Walter Runciman britský vikomt a politik, který na podzim roku 1938, vedl diplomatickou misi Velké Británie do Československa.[online], [cit. 2017–26–03]. Dostupné z: https://cs.wikipedia.org/wiki/Walter_Runciman.

²⁹ BRÜGEL, J. W., *Češi a Němci 1918–1938*, Praha 2006, s. 590.

³⁰ KURAL, V. a kolektiv, *Studie o sudetoněmecké otázce*, Praha 1996, s. 70.

je prý plný vytáček a výhrad. V jedné větě z projevu francouzského ministra zahraničí Bonneta byl nepatrný záblesk naděje pro demokracii: „*Francie uchová v každém případě věrnost paktům a smlouvám, které uzavřela.*“³¹ Z Bonnetova projevu sice vyznělo, co všichni mohli plným právem považovat za naprostou samozřejmost i při vši skepsi vůči Bonnetovi, kterou přiřizovaly zprávy pařížského vyslance Osuského. Přece jen nemohli v Praze očekávat, že francouzská vláda bude své smluvní závazky nakonec ignorovat.³²

Potvrzení spojení by v Praze asi nevyvolalo tak velký dojem, kdyby tušili, že předcházejícího dne řekl stejný člověk německému velvyslanci pravý opak. Ve velvyslancově poznámce, bylo řečeno že: „*jediné uspokojivé řešení české otázky*“ se nachází v „*připojení sudetoněmeckých oblastí k Říši*“, Bonnet údajně neodporoval, naopak ji dále rozvedl: po autonomii přijde prý takové připojení „*zcela samo, pokud dokážeme čekat.*“³³

Henlein se z Berchtesgadenu do Aše vrátil ještě 2. září 1938, kdežto Ashton–Gwatkin³⁴, který netrpělivě čekal na zprávu, byl přijat Konrádem Henleinem až 4. září. Nelze však prisuzovat velkou váhu tomu, co anglickému diplomatovi o jednáních s Hitlerem vyprávěl, jelikož to pochopitelně nebyla věrná reprodukce těchto rozhovorů. Oba by prý shodně byli pro mírové řešení za předpokladu, že sudetští Němci obdrží „*plnou autonomii.*“³⁵ Mezitím však přišlo z Londýna odmítavé stanovisko k možnosti, aby byl Henlein použit jako posel anglických námetů k jednání, které dal Hitler šířit jeho prostřednictvím.³⁶

Karel Kašpar, pražský arcibiskup a český vlastenec, předal 4. září Benešovi elaborát, o kterém Runciman Kašparovi řekl, že to je jeho „*definitivní návrh.*“

³¹ ČELAKOVSKÝ, B., *Mnichovská dohoda 1938*, Praha 1999, něm. vyd. s. 308.

³² BRÜGEL, J. W., *Češi a Němci 1918–1938*, Praha 2006, s. 591.

³³ Tamtéž, s. 591.

³⁴ Frank Trelawny Arthur Ashton–Gwatkin (1989 – 1976) byl britský diplomat a zahraniční úředník.[online], [cit. 2017–28–03]. Dostupné z: https://en.wikipedia.org/wiki/Frank_Ashton-Gwatkin.

³⁵ Tamtéž, s. 592.

³⁶ BRÜGEL, J. W., *Češi a Němci 1918–1938*, Praha 2006, s. 592.

Podle něj by se stát měl v budoucnosti skládat z autonomních oblastí, české, slovenské a německé. Ministerstva zahraničí, obrany a financí by byla pro všechny tři části státu společná a integrita státních hranic by měla být garantována. Dne 5. září vláda přistoupila na to, co vešlo ve známost jako „čtvrtý plán“: „*poslední, téměř už zoufalý pokus vyhovět britsko–francouzskému naléhání a nepozbýt přitom příliš velkou část substance.*“³⁷ Měla být zavedena rovnoprávnost všech jazyků, jimiž se v zemi hovořilo, proto byl zákon novelizován, tak aby v duchu účelnosti a efektivity byla nastolena rovnoprávnost německého, ruského (rusínského), maďarského a polského jazyka s jazykem československým.³⁸

Dne 12. září měl Hitler projev na norimberském sjezdu, ve kterém se zaměřoval především na to, aby Československo izoloval, nechtěl proto Chamberlaina zahánět příliš do úzkých. Ale výhrůžným hlasem kategoricky požadoval, „*aby ustal útlak tří a půl milionu Němců v Československu a místo něj se začalo uplatňovat svobodné právo na sebeurčení.*“³⁹ Ihned poté, co Hitler svůj projev ukončil, vypukly téhož dne večer na Chebsku nepokoje, které se následujícího dne rozšířily až do Karlových Varů. Povstání však zůstalo omezeno téměř jen na západní Čechy. Poté, co bylo 13. září vyhlášeno v některých západočeských okresech stanné právo, strhla se 14. září v Chebu ještě několikahodinová bitva o budovu hlavního sídla Sudetoněmecké strany s obrovským skladištěm zbraní. 15. září však opět vládl naprostý klid.⁴⁰ Prezident Beneš ve svých Pamětech vzpomínal na tyto události: „*Hned po Führerově řeči se srotilo německé obyvatelstvo na náměstích a ulicích řady měst, městeček, vesnic a krajů obydlených německým obyvatelstvem, aby dalo průchod svému hakenkreuzlerskému a pangermánskému přesvědčení. Někde pořádalo lampionové průvody, jinde jen zpívalo Deutschland. Deutschland über alles, Horst Wessel Lied, provolávalo slávu Hit-*

³⁷ Viz srovnání karlovarského programu se čtvrtým plánem in: R. G. D. Laffan: The Crisis over Czechoslovakia. Londýn 1951, str. 240–45. Znění čtvrtého plánu v anglickém překladu in: Documents on international Affairs, 1938, Londýn 1943, svazek II, 1978–1984. Německý text in: Prager Presse, 10. 9. 1938.

³⁸ BRÜGEL, J. W., *Češi a Němci 1918–1938*, Praha 2006, s. 593.

³⁹ Znění in: Domarus: Adolf Hitler, Reden und Proklamationen 1932–1945. Würzburg 1962, sv. I, str. 897–906 in: Brügel, J. W., *Češi a Němci 1918–1938*, Praha 2006, s. 599.

⁴⁰ BRÜGEL, J. W., *Češi a Němci 1918–1938*, Praha 2006, s. 600.

lerovi a hanbu Benešovi, Hodžovi a Československé republice. Brzy se však ani s tím nespokojilo a počalo vybíjeti české krámy, státní úřady, policejní, finanční i četnické strážnice a týrati a pronásledovati české úředníky a české občany.“⁴¹

Konrád Henlein uprchl za hranice a dne 15. září vydal heslo „*Heim ins Reich!* (Domů do Říše).“⁴² V té době byla Henleinova strana rozpuštěna a všichni rozhodující lidé této strany byli už dávno pouhými loutkami v rukách Berlína. Poslední etapou kompromisu byl čtvrtý plán, který znamenal v zásadě vydání Sudet nacistům a obětování demokratických Němců a českých menšin. V Aši, Chebu, Lokti, Plané, Perštejně nad Ohří, Českém Krumlově, Teplicích–Šanově, Krásném Březně, Varnsdorfu a v mnoha dalších obcích došlo ke krvavým srážkám se státní mocí.⁴³

V nacistické literatuře se popisovaly tyto události následovně: „... *táhne se tvrzení, že mezi květnem a zářím začala sudetské území přímo ovládat a hrůzně terorizovat „Rudá obrana“*“⁴⁴. „Pravdou však bylo, že naše takzvaná Rudá obrana se nacistickému teroru postavila čelem i v případě selhání státní moci. Mnoho z těchto bojovníků za své hrdinství později skončilo v koncentračním táboře, nebo útekem do demokratické ciziny, čímž se podařilo zachránit jen nepatrnou část těchto bojovníků za svobodu. Snaha o převzetí demokratického Československa útokem zevnitř ztroskotala a Henleinova občansko–válečnická armáda byla během 24 hodin poražena.“⁴⁵

Nikdo nejspíš nevěřil, že by Chamberlainovy a Daladierovy návrhy byly tím posledním slovem Velké Británie a Francie. Tato představa skutečně dlouho nevydržela. „*Ve 2 hodiny v noci z 20. na 21. září se u Beneše objevili oba vyslanci a podle pokynů, kterých se jim dostalo, mu řekli naprosto otevřeně, že odvolá-*

⁴¹SUCHÁNEK, J., Život za svobodu vlasti. In: Válka REVUE 3, 2013, s. 6.

⁴²KURAL, V. a kolektiv, *Studie o sudetoněmecké otázce*, Praha 1996, s. 71.

⁴³BRÜGEL, J. W., *Češi a Němci 1918–1938*, Praha 2006, s. 601.

⁴⁴Poslední bojová organizace německých sociálních demokratů. In: BRÜGEL, J. W., *Češi a Němci 1918–1938*, Praha 2006, s. 601.

⁴⁵Tamtéž, s. 601.

vat se na existující arbitrážní smlouvu s Německem nemá smysl a že není jiného východiska než se podrobit. Francouzský vyslanec byl ještě o stupeň rozhodnější než jeho britský kolega: jestliže V důsledku československého odmítnutí britsko–francouzských návrhů vypukne Válka, bude za to odpovědnost připisována pražské vládě, a vláda francouzská se nebude – vzdor svým smluvním závazkům – nikterak angažovat.⁴⁶ Tato debata mezi oběma vyslanci a Benešem trvala téměř čtyři hodiny. Téhož rána se sešla vláda a radila se o vzniklé situaci. Oba vyslanci navštívili Beneše tento den ještě jednou s naléhavou urgencí a v 5 hodin odpoledne bylo Československo ponechané zcela napospas, muselo se podrobit diktátu mocností, jelikož bylo odkázáno na jejich pomoc.⁴⁷

2.3 Mnichov 1938 – symbol kapitulace

„V okamžicích, kdy redakční výbor, složený z členů německé, britské, italské a francouzské delegace hledal za spolupráce právních expertů před 22. hodinou 29. září 1938 vhodné písemné znění výsledků právě končících konferenčních jednání, mohli být jejich rozhodující účastníci spokojeni. Pro Adolfa Hitlera, Arthura Nevilla Chamberlaina, Benita Mussoliniho a Eduarda Daladiera, ale důvody pro uspokojení plynuly u každého z nich z něčeho jiného.“⁴⁸ Z domácích i světových historických dokumentů vyplývá, že se zástupci západní demokracie dopustili fatální chyby pokud doufali, že odstoupením pohraničí Československé republiky v září 1938 bez jakéhokoli skutečného mezinárodně–politického mandátu na čas rozptýlí hrozbu války svých zemí s Hitlerovou totalitní mocí. Konečný text dohody byl podepsán zástupci čtyř mocností. Zástupci Československé republiky, diplomat dr. Hubert Masařík, přednosta kabinetu ministra zahraničních věcí a dr. Vojtěch Mastný, berlínský vyslanec, čekali izolování od hlavních udá-

⁴⁶ BRÜGEL, J. W., *Češi a Němci 1918–1938*, Praha 2006, s. 627.

⁴⁷ Tamtéž s. 627.

⁴⁸ STRAKA, K., *Vojáci, politici a diplomaté: Československá vojenská delegace na jednání mezinárodního výboru v Berlíně a odstoupení Českého pohraničí v říjnu 1938*, Praha 2008, s. 12.

lostí na nejnovější zprávy v prostorách mnichovského hotelu Regina.⁴⁹ „*Zatímco Mastný mluvil s Chamberlainem o menších detailech – Chamberlain neustále zíval bez nejmenších rozpaků – , ptal jsem se Daladiera a Légera, zda čekají nějaké vyjádření nebo odpovědi naší vlády na dohodu, kterou nám právě předložili. Daladier ve zřejmých rozpacích neodpověděl vůbec, zato Léger s poznámkou, že čtyři státníci neměli mnoho času, mi výslovně řekl, že žádnou naši odpověď již nečekají, že to považují samozřejmě za přijaté a že jen naše vláda musí dnes do pěti hodin odpoledne vyslat svého zmocněnce na schůzi mezinárodní komise do Berlína.*“⁵⁰

Od Československé republiky se neočekávalo nic jiného, než bezpodmínečné přijetí Mnichovské dohody. Podle ní se obsazování českého pohraničí mělo dít po etapách, ale pouze v období od 1. října 1938 do 10. října 1938. Přímo v Mnichově byly stanoveny pouze čtyři etapy okupačního pásma a o dalších měl rozhodnout mezinárodní výbor.⁵¹

První okupační pásmo zahrnovalo území v jižních Čechách a bylo okupováno 1. – 2. října. Jeho hranice probíhala na čáře jihovýchodně od Železné Rudy směrem k Českému Krumlovu a za ním k jihu až po státní hranice. Ve druhém okupačním pásmu byly 2. – 3. října obsazeny jen rumburský a frýdlantský výběžek na severu Čech. V následujících dnech bylo na řadě třetí okupační pásmo v západních Čechách, které bylo vymezeno na mapě rovnou čarou od severního okraje Chodska na severovýchod k Bezručicím a dále přes Kadaň až ke státním hranicím. Oblast čtvrtého okupačního pásma na severní Moravě a Slezsku byla určena čarou od Králík směrem na východ do oblasti Jeseníků až k Bruntálu a potom ke státní hranici východně od Kranova. U těchto čtyř okupačních pásem šlo převážně o území s většinovou převahou německého obyvatelstva. Nastal

⁴⁹ STRAKA, K., *Vojáci, politici a diplomaté: Československá vojenská delegace na jednání mezinárodního výboru v Berlíně a odstoupení Českého pohraničí v říjnu 1938*, Praha 2008, s. 12.

⁵⁰ MASAŘÍK, H., *V proměnách Evropy: Paměti československého diplomata*, Paseka 2002, s. 243–244.

⁵¹ ZELENÝ, K., *Vyhánění Čechů z pohraničí 1938: Vzpomínky*, Praha 1996, s. 6.

však problém v tom, že berlínský mezinárodní výbor měl určit zbývající území převážně německého charakteru, které mělo být taktéž zabráno do 10. října, území vešlo do historie jako tzv. páté okupační pásmo. Toto území bylo dvakrát tak velké, co první čtyři. Zahrnovalo Liberec, Ústí nad Labem a další oblasti. „*To již bylo zcela upuštěno od Hitlerova prohlášení, že nechce ani jednoho Čecha, a podle jeho osobního pokynu z 2. října a poté Ribbentropova z 11. října bylo německým zástupcům v mezinárodním výboru nařízeno, aby se zasadili o konečné hranice, které by se co nejvíce přiblížily k požadavkům v tzv. Godesberském memorandu.*“⁵² Toto memorandum bylo Chamberleinem původně odmítáno, jelikož se již jednalo o území se značným počtem českých obyvatel a o hranice, které byly pro Československo strategicky, vojensky, hospodářsky i dopravně zcela klíčové.⁵³

Avšak ani to nestačilo, ještě 10. listopadu 1938 předložili němečtí zástupci československým zástupcům požadavky na další území. Toto území bylo již sice menší, ale strategicky významné a národnostně exponované. Tento okupovaný úsek byl označován jako tzv. šesté okupační pásmo, rozléhal se na území čistě českého Chodska, Jilemnicka a Českodubska. Nová hranice Československého státu vedla „*od Domažlicka až těsně k Plzni a odtud směřovala do oblasti Podkrkonoší, dále na východ byla obsazená celá oblast Orlických hor a tzv. Hřebečska, odkud pokračovala až k Olomouci a dále až za Příbor a vracela se zpět na sever těsně kolem Ostravy až k Bohumínu. Jižní hranice státu byla od Chodska k Jindřichovu Hradci, odtud do prostoru severně od Znojma a jižně od Brna až k Břeclavi.*“⁵⁴

2.4 Dopady Mnichovské dohody na ČSR

Správní oblasti Československa zůstaly po obsazení zmenšeny zhruba o třetinu. Odstoupeno bylo zhruba 55 celých okresů a 77 zčásti, soudních okresů bylo

⁵² ZELENÝ, K., *Vyhnání Čechů z pohraničí 1938: Vzpomínky*, Praha 1996, s. 6.

⁵³ Tamtéž s. 6.

⁵⁴ Tamtéž s. 7–8.

zabráno 121 úplně a 99 částečně. Československá republika tak musela odstoupit 4704 obcí zcela a 103 zčásti. Z toho Německu 3751, Maďarsku 864 a Polsku 89 obcí. Z původní rozlohy 140 508km² si republika zachovala jen 70,4 %. Nešlo však jen o územní ztráty, byl i velký úbytek obyvatelstva, nové Československo mělo nyní 9 807 096 obyvatel tj. pouze 66,58 % bývalého stavu. Pod cizí svrchovanost se tak dostalo v roce 1938 celkem 1 161 616 osob české, slovenské či ukrajinské národnosti. Jejich osud byl však neradostný, Češi byli vystaveni ústrkům, postupnému omezování národního školství a kultury, odnárodňování a hospodářským i sociálním sankcím.⁵⁵

Vzhledem k zásadním změnám po přijetí mnichovské dohody československou vládou a prezidentem, rezignoval v prvních říjnových dnech na post ministra zahraničí dosavadní ministr Krofta a následující den odstoupil i prezident Beneš. Novým prezidentem byl zvolen Emil Hácha. Kroftovo místo obsadil dne 7. října 1938 zkušený diplomat Chvalkovský. Jeho cílem zahraniční politiky byly dva hlavní body a to vyřešení smluvního vztahu s Berlínem, druhý byl ukotven v Londýně, kde hledal záruku, že západoevropské mocnosti splní svůj slib a poskytnou novému státnímu útvaru garance jeho hranic a samotné existence. Z rozhovorů Chvalkovského s Hitlerem vyplývá, že Berlín předpokládá úplnou mocenskou, hospodářskou i dopravní závislost Československa na Německu. V zápisu těchto rozhovorů je napsáno, jak Hitler vymezil politické možnosti Československa, když řekl: „*Jste vklíněni do těla velkého Německa a musíte se prostě podle toho zařídit a chovat.*“⁵⁶ Následovaly konkrétní požadavky, jako například zrušení všech spojeneckých svazků především se Sovětským svazem, omezení židovského vlivu v politickém i veřejném životě, omezení stavu armády a mnoho dalších.⁵⁷

⁵⁵ KVAČEK, R., *Československý rok 1938*, Praha 2011, s. 167–168.

⁵⁶ GEBHART, J.; KUKLÍK, J., *Velké dějiny země Koruny české, svazek XV. a*, Paseka 2006, s. 113.

⁵⁷ GEBHART, J.; KUKLÍK, J., *Velké dějiny země Koruny české, svazek XV. a*, Paseka 2006, s. 113.

Zábor pohraničních krajů a další územní ztráty ve prospěch Polska a Maďarska mělo neblahý dopad na hospodářské a sociální poměry v okleštěné republice. Do velmi obtížné situace se dostal celý dopravní systém, došlo k přerušení všech nejdůležitějších železničních komunikací, které zajišťovaly spojení pohraničních oblastí s vnitrozemím a také se zahraničím. Úmyslnému narušení neunikla ani síť státních a okresních silnic. Radikálně ubylo počtu poštovních úřadů a zbývající převzala říšská pošta. Československá republika přišla o důležité exportní podniky, tím přestala být soběstačná například v dodávce paliva, porcelánu, papíru, lnu, juty a konopí. Jedním z největších sociálních problémů, které stály před vládou druhé republiky, byla především péče o desítky tisíc uprchlíků z odstoupeného pohraničí. Situace se ještě zhoršila, když do Čech začaly proudit další české rodiny ze Slovenska a Podkarpatské Rusi. Uprchlíci většinou byli z řad státních zaměstnanců, ale také dělníci či živnostníci. Ústav pro péči o uprchlíky registroval 25. prosince 1938 více než 150 tisíc osob, které musely opustit obsazená území. Státní správa evakuovala téměř 40 tisíc osob pracujících v předchozím období jako státní zaměstnanci. Ve vnitrozemí tak docházelo k velké nezaměstnanosti. Vláda přijala mnoho mimořádných opatření, v nichž se prosazovaly některé principy řízeného hospodářství, obzvláště řízený pohyb pracovních sil. Vládní nařízení č. 223/1938 ze dne 11. října 1938 potvrdilo zřizování pracovních útvarů „*k dočasnému hospodářskému zajištění nezaměstnaných osob a k využití jejich pracovních schopností pro všeobecně prospěšné úkony*.“⁵⁸ Vlivem přílivu uprchlíků došlo k tíživé bytové situaci, čehož využívali pronajímatelé bytů ve velkých městech, kteří požadovali přemrštěné ceny. To však pobouřilo společnost natolik, že vláda 16. listopadu 1938 přijala mimořádná opatření vztahující se k bytové otázce. Pronajímatelům, kteří požadovali přehnané ceny za nájem, nebo z obchodních či jiných provozních místností, hrozila pokuta až do výše 50 tisíc korun nebo až 6 měsíců vězení.⁵⁹ Cenzura v kultuře byla zavedena již po vyhlášení branné pohotovosti státu v prvních zářijových dnech roku 1938 a

⁵⁸ Tamtéž, s. 129.

⁵⁹ Tamtéž, s. 123–120.

od 26. září 1938 ji prováděla Ústřední cenzurní komise, která byla podřízena ministerstvu vnitra. Cenzura se netýkala jen tisku, ale i filmových či divadelních představení a dotýkala se i dalších občanských svobod, neboť jí podléhaly telegramy, telefonní hovory i provoz rádiových a reprodukčních zařízení.⁶⁰

Začátek okupace byl pro většinu Němců osvobození, střídala se jedna oslava za druhou, konaly se velkolepé slavnostní přehlídky vojska a nacistických organizací, různé srazy, pochody a došlo i k vybíjení oken domů českých, židovských a antifašistických⁶¹ obyvatel. Docházelo k zavírání českých škol, pálení knih, strhávání pomníků, vypalování synagog, bití a zavírání obyvatel. Nacistické bezpečnostní složky připravovaly už od června 1938 za pomoci sudetoněmeckých fašistů seznamy nepřátelských osob, tento seznam nazývaly kartotéka M. Někteří ze zatčených byli po čase propuštěni a hlídáni, ale část z nich byla poslána do koncentračních táborů. Karel Hermann Frank, jako zástupce Heinleina, byl nucen vydat 12. listopadu 1938 příkaz, že zatýkání a zabavování majetku může konat pouze gestapo. Reinhard Heydrich nařídil 24. prosince 1938 přezkoumat u všech zatčených v pohraničí důvod vězení. Docházelo totiž k přeplnění koncentračních táborů, přitom důvody mnoha zatčení byly jen to, že se jednalo o příslušníky marxistické strany, protiněmecké vystupování, nebo prostě byli Češi.⁶²

⁶⁰ GEBHART, J.; KUKLÍK, J., *Velké dějiny země Koruny české, svazek XV. a*, Paseka 2006, s. 145.

⁶¹ Hnutí bojující proti nacistické okupaci.

⁶² BARTOŠ, J., *Okupované pohraničí a České obyvatelstvo 1938–1945*, Praha 1986, s. 16–17.

3 POLITICKÝ OKRES SUŠICE

3.1 Historie

Politický okres Sušický se nacházel v jihozápadních Čechách. Ze severozápadní strany sousedil s politickým okresem Klatovy, ze severní s okresem Strakonice, z jihovýchodu s okresem Prachatice. Celá jihozápadní hranice sušického okresu sousedila s Německem. Politický okres Sušice o rozloze 15,2 čtverečních mil tvořily od roku 1873 tři okresy soudní: soudní okres Sušice, Kašperské Hory a Hartmanice. Největšího rozsahu dosáhl celý okres v 80. letech 19. století. Koncem století pak došlo k nepatrnému zmenšení následkem přiřazení Železné Rudy k politickému okresu Klatovy. Od roku 1910 až do roku 1938 se území okresu nijak nezměnilo. Sušický okres byl rozlohou jeden z největších v Čechách.⁶³

Národnostní poměry politického okresu Sušice vyplývaly z jeho příhraniční polohy. Podle sčítání lidu z roku 1921 byl soudní okres Sušice převážně český (88,3% Čechů a 11,6% Němců), naopak soudní okres Hartmanice byl ryze německý (6,3% Čechů a 93,6% Němců) a okres Kašperské Hory smíšený s převahou Němců (47,2% Čechů a 52,7% Němců). V roce 1930 bylo v Sušici 6954 Čechů a jen 166 Němců, opačně to bylo však v Hartmanicích, kde bylo 745 Němců a pouze 42 Čechů. Kašperské Hory byly převážně německé, žilo zde 2034 Němců a jen 186 Čechů, podobný poměr byl i v Rejštejně kde bylo 943 Němců a pouze 53 Čechů. K poněmčení sušického okresu došlo především v době kolonizace v 16. až 18. století, které souviselo s rozvojem sklárství a dřevařství v prostoru Královského hvozdu. Germanizace obyvatelstva postoupila v 19. století hlouběji do vnitrozemí, poněmčeny byly sousední obce města Sušice jako je například Dlouhá Ves, Milčice, Albrechtice, Záluží a Rok. Trend byl takový, že v sušickém okrese, jako v jednom z mála okresů v Čechách, pozvolna klesalo procento Čechů, v roce 1921 zde žilo 60,91% českého obyvatelstva a v roce 1930

⁶³ PELANT, J., *Okresní úřad Sušice 1850–1945*, Inventáře a katalogy fondů státního archivu v Plzni 1963, s. 9–10.

pouze 59,67%. Největší pokles Čechů byl v soudním okrese kašperskohorském (o celá 4%). Po náboženské stránce byl sušický okres jedním z nejkatoličtějších z českých okresů. Ve 30. letech 20. století bylo katolického vyznání 85% českého obyvatelstva a ještě mnohem více ho bylo mezi německým obyvatelstvem.⁶⁴

Vyhlášením samostatného československého státu došlo k odstranění znaků habsburské monarchie, i k symbolickému pohřbu německého císaře Viléma. Správu na Sušicku v počátku samostatnosti zajišťoval okresní národní výbor v čele se sociálnědemokratickým předsedou Josefem Stelzlem. Na počátku roku 1919 se však moc vrátila zpět okresnímu úřadu. V obecných volbách roku 1919 zvítězili v Sušici s nadpoloviční většinou sociální demokraté, kteří si zvolili do čela města Josefa Stelzla. Dne 30. září obecní zastupitelstvo odhlasovalo zrušení titulu královského města a prosadilo nové názvosloví veřejných prostranství. V roce 1921 bylo zastupitelstvo rozpuštěno a nahrazeno okresní správní komisí, které předsedal okresní školní inspektor František Blabolil. Po obecních volbách konaných v létě 1922 se stal starostou města národní demokrat Jan Seitz, s jehož příchodem začalo období meziválečné konjunktury, která ho udržela v úřadu až do roku 1941, kdy byl okupačními orgány zatčen a uvězněn.⁶⁵ Pro město Sušici představovalo 20. století velké hospodářské a politické změny, bylo to období dvou velkých válek. Avšak ani v tomto období nenastal na Sušicku příliš velký hospodářský rozvoj, a to zejména proto, že zde nebyla perspektiva rozvoje průmyslu a navíc stále zůstávalo špatné dopravní spojení. Chyběla rozvinutější železniční síť, region protínala pouze dráha Klatovy – Sušice – Horaždovice předměstí. Větší splavné toky či kvalitní silnice zůstávaly mimo okres. Přesto se zde nalézala řada různých továren a továrniček, přičemž ústřední postavení měla sirkárna SOLO a koželužské továrny Schwarzkopf. Ve zbytku okresu byla průmyslová výroba zanedbatelná a zcela převažoval agrární způsob obživy, jenž

⁶⁴ PELANT, J., *Okresní úřad Sušice 1850–1945*, Inventáře a katalogy fondů státního archivu v Plzni 1963, s. 17.

⁶⁵ LHOTÁK, J., a kol., *Historický atlas měst České republiky. Svazek č. 27: Sušice*, Praha 2014, s. 14–17.

v Pošumaví neposkytoval dostatečnou úživnost, to vedlo k masivní emigraci za hranice okresu⁶⁶

Německé obyvatelstvo na Sušicku se začalo projevovat odstředivě brzy po vzniku Československé republiky. Iniciativa Němců v Kašperských Horách pokusit se připojit k německé župě Böhmerwaldgau však skončila zásahem výpravy vyslané sem právě ze Sušice.⁶⁷ Znovu se situace v pohraničí začala zhoršovat na jaře 1935 v době, kdy se chystaly parlamentní volby. Výsledky těchto voleb jsou důkazem postupného směřování naprosté většiny německého obyvatelstva do lůna nacistické ideologie. Tyto volby přinesly vítězství Sudetoněmecké straně. V okrese Hartmanice získala Sudetoněmecká strana 61,1% celkových hlasů, v okrese Kašperské Hory 30,5%, v okrese Sušice pouhých 7,5% všech hlasů.⁶⁸ I když v letech 1936 a 1937 prodělávala Sudetoněmecká strana řadu vnitřních krizí, demokratické síly jich nevyužily, neboť přitažlivost hitlerovského Německa mezi německou menšinou v Československu byla moc silná.⁶⁹ Po parlamentních volbách se konaly i volby do okresního a zemského zastupitelstva, ve kterých získala v politickém okrese Sušice agrární strana 3 mandáty, českoslovenští sociální demokraté 3 mandáty, národní socialisté 1 mandát, živnostníci 1 mandát, Henleinova strana 5 mandátů a Národní sjednocení 1 mandát. Komunisté, fašisté, němečtí křesťanští sociálové a němečtí agrárníci vyšli z těchto voleb bez mandátu.⁷⁰ Dne 11. ledna 1936 bylo nedaleko Nýrská v obci Svatá Kateřina objeveno nacistické špionážní středisko, které mělo za cíl působit na studenty. Na tuto událost reagoval studentský časopis S 36 následovně: *„S radostí jsem přijal snahu časopisu S 36 vzbudit zájem mezi středoškolskými studenty o menšiny. Dnešní agilnost Henleinovy strany, která soustřeďuje snad 90% německé mládeže v naší republice a která je v přímém styku s Třetí říší, jak ukazuje nedávný příklad ně-*

⁶⁶ Historie města[online], [cit. 2017–22–3]. Dostupné z: <http://www.mestosusice.cz/susice/fr.asp?tab=snet&id=560>.

⁶⁷ HOZMAN, Josef, *Šumava za převratu I–II*, Sušice 1935.

⁶⁸ Sušické listy, 24. 05. 1935, XVIII/21, s. 3.

⁶⁹ RADVANOVSÝ, Z., *Historie okupovaného pohraničí 1938–1945, svazek. 7*, Ústí nad Labem 2003, s. 56–57.

⁷⁰ Sušické listy, 31. 05. 1935, XVIII/22, s. 1.

meckého studenta v šumavské obci Sv. Kateřina, kde se němečtí středoškoláci organizovali v tajných protistátních spolcích a udržovali styky s hitlerovskými úderníky, nás nutí, abychom se více zajímali o naše pohraniční území. Myslím, že by bylo prospěšné zřídit v našem časopise vlastní hraničářskou hlídku....Moulis, Masarykovo reálné gymnázium v Plzni.“⁷¹

Novou koncepcí československé armády v září 1935 se stalo oddělení III. praporu Pěšího pluku 35 z Klatov, které se přestěhovalo do nově zbudovaných prostorů tzv. Machníkových kasáren na konci Plánické ulice. Tento akt znamenal pro československé obyvatelstvo ve městě a jeho okolí významný symbol odhodlání, proč bránit Československou republiku před nacistickým nebezpečím. Spolupráce mezi politickou reprezentací Československé republiky a vojenským velením vyvrcholila v květnu 1936 poté, co byl přijat zákon č. 131/1936 Sb. o obraně státu. Nejdříve byly personálně posíleny četnické stanice v pohraničí, dále bylo přijato 400 nových příslušníků finanční stráže. „*Obě tyto složky byly totiž podle zákona č. 131/1936 Sb. zařazeny do nově ustanovených jednotek přímé obrany hranice, pro které se zavedlo označení Stráž obrany státu (známé hlavně pod zkratkou S.O.S.)*.“⁷² Naproti tomu v Sušici se kasárny přes úsilí samosprávy získat nepodařilo.

Na přelomu jara a léta 1937 probíhaly na Sušicku opevňovací práce, zahrnující výstavbu pevnůstek a bunkrů (tzv. řopíků). Počátkem června 1938 se konaly obecní volby, kdy na německých územích zcela zvítězila Henleinova strana, přívržencům nacionálního socialismu radikálně stoupla odvaha a zejména pak poté, co československá vláda dne 13. června 1937 odvolala částečnou mobilizaci. Orgány samosprávy v rukou Sudetoněmecké strany a někteří majitelé velkostatků, kteří sympatizovali s nacisty, požadovali náhradu škod, které jim mobi-

⁷¹ RADVANOVSKÝ, Z., *Historie okupovaného pohraničí 1938–1945*, svazek. 7, Ústí nad Labem 2003, s. 56.

⁷² JIRÁK, J., *Klatovsko pod nacistickým útlakem: Události na Klatovsku v letech 1933 až 1947*, Klatovy 2015, s. 11.

lizace na majetku způsobila. Po této události již začali někteří obyvatelé pohraničí opouštět své domovy. Židovští živnostníci prodávali své podniky, mnohdy i pod cenou, aby získali kapitál na nový začátek. Další uprchlíci byli z řad reprezentantů antiněmeckých stran a spolků, hlavně němečtí sociální demokraté. České obyvatelstvo v pohraničních regionech převážně zůstávalo, neboť se většinou jednalo o státní zaměstnance, které zde držela přísaha.⁷³

3.2 Změny spojené s přijetím Mnichovské dohody 1938

Rok 1938 představoval pro celou Československou republiku nejdramatičtější období novodobé historie a hluboce zasáhl životy několika generací. Přijetím mnichovského diktátu se potvrdil osud první Československé republiky a města Sušice, které se náhle ocitlo na samé hranici Německé říše a v kterém vznikla nová geopolitická situace. Politický okres Sušice se zmenšil z původních 81 697 hektarů na 29 536 hektarů (36,2% z původní plochy) a počet obyvatel klesl ze 48 tisíc na pouhých 21 tisíc (43,8% obyvatel).⁷⁴ Vymezením nových hranic v Sušickém okrese došlo k porušení starých komunikací, ztrátě četných dolů, uhelných pánví a průmyslových oblastí. Okupací přišel Sušický okres o celé Hartmanice a velkou část Kašperskohorska, vesměs šlo o kraje s převahou německého obyvatelstva. Po obsazení území vznikly úvahy na reorganizaci politické správy, které souvisely s požadavkem rozšířit dosavadní železniční komunikace. Nešlo však o vybudování nové tratě, ale o přestavbu té původní tak, aby zde mohlo být rychlíkové a přímé spojení západních Čech s jižní Moravou (Domazlice – Klatovy – Sušice – Horažďovice – Písek – Tábor – Jihlava – Brno). Dalším požadavkem bylo zavedení nové trasy autobusové dopravy, aby Sušice byla stále středem turistické oblasti. Stejně tak bylo požadavkem zachování autobusového spojení se vzdálenějšími kraji k železniční síti, k průmyslovým podnikům, aby došlo k hospodářskému povznesení doposud opomíjených obcí. Nejdů-

⁷³ JIRÁK, J., *Klatovsko pod nacistickým útlakem: Události na Klatovsku v letech 1933 až 1947*, Klatovy 2015, s. 18.

⁷⁴ REBSTÖCK, R., *Sušice 1938–1945: Okupace a osvobození*. Sušice 2005, s. 3.

ležitějším spojením se mělo stát zavedení autobusové linky mezi Sušicí a Staškem po trase Sušice – Chmelná – Podmokly – Dražovice – Lazna – Javorník – Stachy a to i kombinovaně po obou tratích. Toto spojení mělo zajistit především příliv turistů a rozmnožení průmyslu, který by přispěl k hospodářskému vzestupu sušického kraje. Okupace tohoto území měla za následek hromadný přesun státních úřadů, škol, veřejných ústavů a průmyslových podniků do neobsazeného českého vnitrozemí.⁷⁵

Po obsazení pohraničí se každý český občan dostal do situace, kdy se prakticky ze dne na den stal občanem cizího státu. Češi na odstoupeném území byli nenáviděni a utlačováni, zbývala jim buď možnost zůstat a doufat, že je z domovů nikdo nevystěhuje a že neztratí svá zaměstnání, nebo utéci do vnitrozemí. Hlavní skupinu uprchlíků tvořili lidé, jejichž minulost jim nedovolovala zůstat, neboť by se ocitli v ohrožení života, do této skupiny lidí patřily zejména osoby politicky aktivní a společensky činné. „*Například bývalý starosta Hans Ruppert musel uprchnout v září 1938 z Nýrska do Klatov, aby se vyhnul zatčení, ale gestapo⁷⁶ ho vypátralo a deportovalo do koncentračního tábora.*“⁷⁷ O tyto lidi mělo největší zájem gestapo. Druhou skupinu emigrantů tvořili statní zaměstnanci a dále zaměstnanci firem sídlících ve vnitrozemí. Poslední skupinu tvořili obyčejní lidé, kteří nechtěli žít v cizí zemi, protože měli obavy z politických obtíží, či hospodářských těžkostí, které by mohli vzniknout.⁷⁸ V době přijetí Mnichovské dohody přišel politický okres Sušice o 34 obcí a došlo k celkovému zmenšení okresu.⁷⁹

⁷⁵ JANÁK, Antonín, Sušické listy, 21. 10. 1938, XXI/43, s. 1.

⁷⁶ Geheime Staatspolizei (zkráceně GESTAPO) byla tajná státní policie, která vznikla přeměnou tajné pruské státní policie v roce 1933. Zakladatelem GESTAPA byl Hermann Göring, v roce 1934 se dostalo pod vedení SS.

⁷⁷ JIRÁK, J., *Klatovsko pod nacistickým útlakem: Události na Klatovsku v letech 1933 až 1947*, Klatovy 2015, s.

⁷⁸ RADOVANSKÝ, Z., *Historie okupovaného pohraničí 1938–1945 svazek 7*. Univerzita Jana Evangelisty Ústí nad Labem 1998, s. 7.

⁷⁹ PELANT, J., *Okresní úřad Sušice 1850–1945*, Inventáře a katalogy fondů státního archivu v Plzni 1963, s. 9–10.

Začátek obsazování českého pohraničí byl stanoven na 1. říjen 1938 a první okupační pásmo bylo v pošumavské oblasti. Vstup německých jednotek na české území byl stanoven na 2 hodinu odpolední. Dohodou uzavřenou 30. září 1938 bylo ujednáno vytvoření takzvaného neutrálního pásma mezi ozbrojenými silami, aby nedocházelo ke střetům. Zpočátku října nařídilo ředitelství okupačních prací evakuaci transportovatelného materiálu z opevnění a to na základě dohod o evakuaci materiálu s německou stranou. Přesuny civilního obyvatelstva řídilo ministerstvo vnitra a ministerstvo pošt a telegramů.⁸⁰

„Operační pásmo jednotek německé armády vojenský podvýbor ohraničil na severozápadě linií, vymezenou šumavskými pohraničními obcemi Knížecí Pláně – Bučina – Kvilda. Jihovýchodní prozatímní mez 1. etapy se opírala o čáru, vyznačenou povltavskými osadami Frýdava – Přední Výtoň– Reiterschlag.“⁸¹ Rozmanitá skupina československých, německých, britských, francouzských a italských vyšších důstojníků a generálů prodiskutovala nad podrobnými vojenskými mapami detailní vedení limitní čáry, která měla ohraničit 1. etapu prvního okupačního úseku.⁸² Pokyny ministerstva vnitra ohledně delimitační čáry na území jižních Čech byli stanoveny takto: „Přímka, vedená směrem od Českého Krumlova K Chvalšínám až jižně od Kašperských Hor a odtud přímým směrem na západ až ku státní hranici. Od Českého Krumlova na jihovýchod prodloužením zmíněné přímky přibližně až k hranici politického okresu Česko–Krumlovského a odtud na jih až k státním hranicím. Kaplice zůstává tedy východně od této přímky, Vimperk a Kašperské Hory na sever. Veškerá státní (policejní, berní, finanční, poštovní, železniční, lesní) úřady a státní menšinové školy položené na jih od této přímky necht’ se okamžitě odeberou se všemi svými zaměstnanci a jejich rodinami k nejlépe dosažitelným okresním neb státním policejním úřadům (expositurám) ležícím na této čáře nebo nad ní, kdež vyčkají dalších pokynů. Příslušníci ozbro-

⁸⁰ BENDA, J., *Útěky a vyhánění z pohraničí českých zemí 1938–1939*, Praha 2013, s. 63.

⁸¹ STRAKA, K., *Vojáci, politici a diplomaté: Československá vojenská delegace na jednání mezinárodního výboru v Berlíně a odstoupení Českého pohraničí v říjnu 1938*, Praha 2008, s. 41.

⁸² STRAKA, K., *Vojáci, politici a diplomaté: Československá vojenská delegace na jednání mezinárodního výboru v Berlíně a odstoupení Českého pohraničí v říjnu 1938*. Praha 2008, s. 41–42.

*jených strážních sborů necht' vezmou s sebou veškerou výstroj a výzbroj. Úřadovny se zařízením necht' úřady odevzdají starostům obcí nebo jiným odpovědným místním funkcionářům a vyžádají si potvrzení“.*⁸³ Vojenský podvýbor dále stanovil neutrálního pásma v celkové rozloze 3 km. V praxi to však znamenalo, že na hraničních přechodech jednotky Wehrmachtu měly zastavit svůj postup nejméně 1500m jižně od toku Teplé Vltavy. Československé jednotky po ústupu za Teplou Vltavu měly udržovat tu samou vzdálenost na sever od levého břehu řeky. Vojenský podvýbor se v souvislosti s detaily neutrálního pásma usnesl na zvláštní úpravě bezpečnostních zón. První zóna byla situována západně od silnice Knížecí pláně – Kvilda a měla ji ovládat německá armáda, druhá ležela na východ od silnice spojující Prýdavu s Reiterschlagem. Avšak i této komunikace se měl již 1. října 1938 zmocnit Wehrmacht.⁸⁴

Telefonogramem ze dne 5. října 1938 bylo oznámeno prezídiem Zemského úřadu v Praze toto: „7 až 10. října 1938, jest stanoveno odstoupení dalších částí území v jižních Čechách bez plebiscitu, které tvoří pátý úsek.“⁸⁵ Obecní úřad v Nezdicích na Šumavě vydal prohlášení 9. října 1938 o okupaci hory Ždánov, která od nepaměti patřila svým katastrům k Nezdicím. Tato hora svým lesním bohatstvím zajišťovala obživu více než třetině obyvatelstva, dále se zde nacházely středověké doly zlata, které kvůli nedostatku přístupných cest byly opuštěny. Ztrátou této hory byla obec ještě více ochuzena, načež byla sepsána petice, předložená delimitační komisi, v níž byl požadavek o vynaložení co největší snahy pro opětovné získání této hory.⁸⁶ Na dožádání doplňovacímu okresnímu velitelství v Písku byl dne 24. října 1938 předložen kompletní seznam obcí a osad, které připadly k Německu. Ze soudního okresu Sušice to byly: Albrechtice, Humpolec s osadou Milčice, Mochov, Dolní Kochánov (osada z politické obce Petrovice), Svinná, Rok (osada z politické obce Podmokly), Vrabcov (osada z politické

⁸³ Státní okresní archiv Klatovy. Fond Okresní úřad Sušice karton č. 1.

⁸⁴ STRAKA, K., *Vojáci, politici a diplomaté: Československá vojenská delegace na jednání mezinárodního výboru v Berlíně a odstoupení Českého pohraničí v říjnu 1938*. Praha 2008, s. 41–42.

⁸⁵ Státní okresní archiv Klatovy. Fond Okresní úřad Sušice, karton č. 1.

⁸⁶ Státní okresní archiv Klatovy. Fond Okresní úřad Sušice, karton č. 1.

obce Sušice), Dolní Těšov (osada z politické obce Javoří), Dlouhá ves se všemi osadami. Ze soudního okresu Hartmanice to byly všechny politické obce se všemi osadami a ze soudního okresu Kašperské Hory obce: Velký Bor se všemi osadami, Kašperské Hory, Kozí Hřbet, Rejštejn, Horská Kvilda, Nicov, Srní, Popelná a Krousov (osady z politické obce Stachy) a Tuškov se všemi osadami.⁸⁷ Tím byl oddělen celý okres hartmanický a více jak polovina okresu kašperskohorského. Až doposud měřil Sušický politický okres 81 705 hektarů, z čehož bylo odděleno soudním okresem hartmanickým 30 814 hektarů a soudním okresem kašperskohorským přibližně 15 000 hektarů, to znamenalo, že z původní plochy okresu zbylo pouze 44%. Podle sčítání lidí z roku 1930 se odlučuje z politického okresu Sušice zhruba 19 000 obyvatel německé národnosti a pro českou část okresu zbývá 30 000 tisíc obyvatelstva.⁸⁸

Vojenskou okupační správu postupně nahradila civilní správa, která představovala v prvním období tzv. šéfy civilní správy při velitelství vojenských skupin s takzvanými pověřenými komisaři, hlavně v dosavadních správních či politických okresech. Od 20. listopadu 1938 byly v okresech místo dosavadních okresních úřadů zřízeny úřady zemských radů Landrat, nazývané též landráty. Jižní část Čech byla začleněna do bývalé země Hornorakouské, nyní říšské župy Horní Dunaj s centrem v Linci. Společně s přestavbou a výstavbou správy v okupovaném pohraničí byl postupně zaváděn říšský, neboli spíše nacistický právní řád, pro který bylo příznačné, že první nařízení v tomto směru se týkalo zavedení nacistického trestního práva.⁸⁹

⁸⁷ Státní okresní archiv Klatovy. Fond Okresní úřad Sušice, karton č. 1.

⁸⁸ Sušické listy, 7. 10. 1938, XXI/41.

⁸⁹ BARTOŠ, J., *Okupované pohraničí a České obyvatelstvo 1938–1945*, Praha 1986, s. 27–28.

4 ODSUN ČESKÉHO OBYVATELSTVA V PRAXI

V Berlíně byla uzavřena dohoda o pohybech vojsk pro 1. říjen 1938 dne 30. září toho roku. Byl to počátek obsazování prvního pásma v pošumavské oblasti. Dne 2. října. 1938 jednotky 85. pluku vyrazily z Pasova na Horskou Kvildu, ostatní roty pokračovaly dále až k Dlouhé Vsi. V té době byla „*Sudetoněmecká strana přidružená k NSDAP (Národně socialistická německá dělnická strana) a místní organizace Horská Kvilda přidružená okrsku Kašperské Hory. Součástí Národně socialistické německé dělnické strany byly též oddíly SA (Sturmabteilung) a HJ (Hitlerjugend), které činnosti této strany od počátku války posilovaly.*“⁹⁰ Nově utvořený zemský kraj Kašperské Hory nyní spadal pod vládní okres Niederbayern–Oberpfalz se sídlem v Regensburgu. Potraviny se začaly prodávat za pevně stanovené ceny a byly uzavřeny velkoobchody židovských podnikatelů.⁹¹

Telefonogram přijatý v 1:45 hodin v noci 1. října 1938 byl dodatkem pokynu ministerstva vnitra o vyklizení jižních Čech před německou okupací. Při vyklizení úřadů mělo vnitřní zařízení zůstat neporušené na místě. Podle usnesení sem patřila zařízení pevná a potřebná k provozu, nikoliv však zásoby surovin a zboží a při jejich ponechání nutno postupovat s loajalitou. Dále státní zaměstnanci a příslušníci jejich rodin, byli shromažďováni na železniční trati Černý Kříž – Strakonice nebo na tratích Horní Planá – Český Krumlov – České Budějovice, České Budějovice–Kaplice–České Budějovice, pokud budou tyto trati v provozu. Přibližný počet státních zaměstnanců a jejich rodinných příslušníků a nejnnutnějších zavazadel měl za úkol zjistit okresní úřad až na shromaždišti. Vagony objednával též okresní úřad u nejbližší železniční trati. V místech kde nelze zajistit

⁹⁰KUNCL, P., *Tam na Šumavě: Kronika Šumavské obce Horská Kvilda*, Plzeň 2014, s. 259.

⁹¹KUNCL, P., *Tam na Šumavě: Kronika Šumavské obce Horská Kvilda*, Plzeň 2014, s. 260.

železniční dopravu, se okresní úřad postaral o náhradní dopravu či pomoc od vojska.⁹²

Na počátku října nařídilo Ředitelství opevňovacích prací na základě dohod s německou stranou evakuaci transportovatelného materiálu z opevnění. Ministerstvo vnitra a Ministerstvo pošt a telegrafů řídilo přesuny civilního obyvatelstva. Dne 10. října 1938 byla zahájena demobilizační opatření a ti vojáci, kteří bydleli v zabraných krajích, byli propouštěni do civilu. Také dopravní prostředky byly z důvodu evakuace přetíženy. Německá strana požadovala, aby byl zachován „*ordnungsmässiger Zustand*“, což znamená, že mělo být vráceno či nahrazeno vše, co bylo odvezeno, anebo zničeno a to nejen od veřejnoprávních institucí, ale i od soukromníků. Finální vyřešení sporu bylo ve prospěch německé strany: „*Stávající zařízením se rozumí veškerý majetek bez ohledu, je – li v držení státu či jedince, je – li stávající neboli pevný (továrny, elektrárny, vodovody) či pohyblivý (lokomotivy, suroviny).*“⁹³

Dne 8. října 1938 odjel poslední vlak s prchajícími Čechy, bylo to dvacet vagónů. Ten samý den začalo gestapo se zatýkáním českých obyvatel, kteří zůstali například, V. Šrámek, V. Kůrka, F. Váňa. Nacistická správa nařídila přejmenovat některé ulice. Po příchodu německých jednotek do Hartmanic došlo k zabírání veškerého nemovitého majetku po uprchlých Češích, zejména po místních židovských komunitách.⁹⁴ Usnesení obecní rady v Kašperských Horách ze dne 28. října 1938 svědčí o umíněnosti nacistů, bylo zde rozhodnuto, aby „*hrad Kašperk byl věnován Vůdci jako výraz díků za osvobození od české nadvlády.*“⁹⁵

⁹² Státní okresní archiv Klatovy. Fond Okresní úřad Sušice, karton č. 2

⁹³ BENDA, J., *Útěky a vyhánění z pohraničí českých zemí 1938–1939*, Praha 2013, s. 63–64.

⁹⁴ CHMELENSKÝ, M., *Židovské komunity na Sušicku*, Západočeské muzeum v Plzni, p. o. 2013, s. 73.

⁹⁵ RADVANOVSKÝ, Z., *Historie okupovaného pohraničí 1938–1945 svazek 7*, Ústí nad Labem 2003, s. 64–65.

Po podzimní okupaci 1938 byla velká část ze dvou tisíc Čechů z Prachatic vyhnána nebo musela uprchnout. Také z dalších obcí muselo české obyvatelstvo odejít, zůstaly jen výjimky smíšených německých rodin. Hned na začátku října začalo napadání českého obyvatelstva, na mnoha místech byli vzápětí zatýkáni a jejich obydlí byla poškozována.⁹⁶

4.1 Ubytování uprchlíků

Již od začátku září utíkali lidé ze svých domovů. Policejní úřad v Sušici vyzval dne 17. září 1938 obecní úřad, aby napsal kolik je zde uprchlíků, kde jsou ubytováni a kde jsou stravováni. Mnozí z nich byli ubytováni v budově gymnázia, v městské škole, obecní škole, nebo v klášteře školských sester De Notre Dame. Stravování těmto uprchlíkům zajišťoval městský chudobinec. V celém pohraničí byl přísně kontrolován pohyb osob. Například Regině Osvaldové a její rodině byl dne 10. října 1938 vydán příkaz, aby se neprodleně vrátila do svého bydliště v Srní na území, které bude odevzdáno říšskoněmecké vládě a to vše pod pohružkou použití nucených prostředků. Kateřina Uhlíková, která uprchla do Nezdic z Mostu, si sebou přivezla pouze šatstvo a zbytek jejich věcí zůstal v Mostě. Důvodem jejího odchodu byly politické důvody, jako občana České republiky.⁹⁷

Ubytovací situace se stále komplikovala, protože mnoho migrantů ze zabaného pohraničí nenalezla náhradní nebo alespoň prozatímní domov u svých příbuzných či známých. Musely se tak o ně postarat zejména dobročinné organizace společně s úřady a ministerstvy, později Ústav pro péči o uprchlíky.⁹⁸ Dne 12. října 1938 bylo Československou vládou vydáno nařízení č. 228 Sb. o mimořádných nařízeních bytové péče, která zakazovala spojování více bytů v jeden a používání bytů k jiným účelům než k bydlení. Dále přikazovalo vlastníkům bytů

⁹⁶ RADVANOVSKÝ, Z., *Historie okupovaného pohraničí 1938–1945 svazek 7*, Ústí nad Labem 2003, s. 81.

⁹⁷ Státní okresní archiv Klatovy. Fond Okresní úřad Sušice, karton č. 1.

⁹⁸ RADVANOVSKÝ, Z., *Historie okupovaného pohraničí 1938–1945 svazek 7*, Ústí nad Labem 2003, s. 18–20.

pronájem neobydlených místností na pokyn okresního úřadu, aby zmírnila ubytovací problémy spojené s uprchlickou krizí.⁹⁹

4.2 Školství a kulturní germanizace

Po obsazení českého pohraničí začalo docházet k politickému a národnostnímu útisku českého obyvatelstva, který zasahoval jak do společenského a kulturního života, tak i do života rodinného a soukromého. Nejvýrazněji se to projevilo na školství, které se mělo stát jedním z nástrojů germanizace.¹⁰⁰ „*Po prvním náporu na úplnou germanizaci školství byla kombinována metoda výchovy všech českých dětí v nekvalifikované, i když česky mluvící pracovníky, s metodou změny jejich světového názoru ve prospěch nacionálního fašismu a německé říše a nakonec i s metodou politického a rasového výběru nevelkého počtu jednotlivců pro splynutí s němečtím.*“¹⁰¹

Ihned po příchodu německého vojska byly v zabraném pohraničí zrušeny naprosto všechny české střední školy, všeobecné i odborné, dvouleté i čtyřleté, včetně učitelských ústavů. „*V celém pohraničí bylo zakázáno 27 reálných gymnázií, z toho 16 přímo v sudetské župě a 3 učitelské ústavy, z toho 2 v župě. 2 reálná gymnázia z jižních Čech byly, navíc přemístěny do vnitrozemí.*“¹⁰² Dne 22. listopadu 1938 byla evakuována škola v Albrechticích, vnitřní vybavení bylo ponecháno a odstěhovány byly jen zásoby paliva a nábytek řídícího učitele a učitelky. Rovněž došlo k vystěhování místního faráře Čecha.¹⁰³

Mimo uzavírání českých škol nacisté usilovali i o to, aby české děti nemohly chodit do českých škol ve vnitrozemí. V místech, kde nezůstala žádná česká škola, byli rodiče nuceni posílat své děti do německých škol. „*Hned od počátku měly být české děti převáděny do německých obecních škol, do*

⁹⁹BENDA, J., *Útěky a vyhánění z pohraničí českých zemí 1938–1939*, Praha 2013, s. 199.

¹⁰⁰BARTOŠ, J., *Okupované pohraničí a České obyvatelstvo 1938–1945*, Praha 1986, s. 99.

¹⁰¹BARTOŠ, J., *Okupované pohraničí a České obyvatelstvo 1938–1945*, Praha 1986, s. 99.

¹⁰²BARTOŠ, J., *Okupované pohraničí a České obyvatelstvo 1938–1945*, Praha 1986, s. 102.

¹⁰³ Státní okresní archiv Klatovy. Fond Okresního úřad Sušice, karton č. 2.

*měšťanských a středních škol měli být přijímáni jenom ti, co uměli německy a u nichž byly rasové i politické předpoklady, že se brzy poněmčí.*¹⁰⁴

Germanizace v okupovaném pohraničí se dotkla i knih a knihoven. Již v prvních dnech byly zrušeny české menšinové knihovny a knihy spáleny či zničeny. Byla uzavřena i většina knihoven českých obcí, i když výnosem z 9. prosince 1938 říšského komisaře pro sudetská území, bylo povoleno po revizi otevřít obecní knihovny, praxe zůstala i nadále nejednotná, lišilo se to podle jednotlivých oblastí.¹⁰⁵

Nacisté znemožňovali Čechům veškerý kulturní i společenský život. Česká kina byla uzavřena, brzy byla zakázána i divadelní ochotnická představení a veškeré veřejné kulturní akce. Čechům bylo zakázáno veškeré shromažďování, dokonce i používání českého jazyka při církevních obřadech v kostelích, také na pohřbech i svatbách a zvláště pak při poutích, které byly také zakázány.¹⁰⁶ V první řadě byl zakázán Sokol a politické spolky nesměly vyvíjet žádnou činnost.¹⁰⁷

4.3 Zapojení do pracovního procesu

Dalším tíživým úkolem druhé republiky se stala otázka zaměstnanosti, se kterou se musela vypořádat co nejdříve, protože se jednalo o jeden ze způsobů, jak snížit náklady na pomoc migrantům.¹⁰⁸ Československé úřady apelovaly na velké firmy, aby přednostně přijímaly přistěhovalce.¹⁰⁹ Dne 11. října 1938 se poměry v nezaměstnanosti dočkaly prozatímního řešení, protože bylo vydáno vládní nařízení, na jehož základě byly utvořeny pracovní útvary, do kterých

¹⁰⁴BARTOŠ, J., *Okupované pohraničí a České obyvatelstvo 1938–1945*, Praha 1986, s. 102.

¹⁰⁵BARTOŠ, J., *Okupované pohraničí a české obyvatelstvo 1938–1945*, Praha 1978, s. 117.

¹⁰⁶Tamtéž, s. 118.

¹⁰⁷RADVANSKÝ, Z., *Historie okupovaného pohraničí 1938–1945 svazek 7*, Ústí nad Labem 2003, s. 80.

¹⁰⁸BENDA, J., *Útěky a vyhánění z pohraničí českých zemí 1938–1939*, Praha 2013, s. 352.

¹⁰⁹RADVANSKÝ, Z., *Historie okupovaného pohraničí 1938–1945 svazek 2*, Ústí nad Labem 2003, s. 34.

okresní úřady prozatímně umisťovaly osoby bez práce.¹¹⁰ Hlavní náplní práce v těchto jednotkách byly především opravy silnic, železnic a regulace velkých toků.

V polovině února 1939 existovalo již 19 pracovních táborů o 72 rotách.¹¹¹ Ve chvíli kdy uprchlík získal práci, ztratil nárok na státní podporu, a proto mnoho uprchlíků tohoto nařízení nedbalo. To však mělo za následek odpor místních lidí.¹¹² Vládou Rudolfa Berana bylo dne 2. března 1939 vydáno nařízení č. 72/1939, na jehož základě vznikly kárné pracovní tábory, do nichž měly být umístěny osoby, které dosáhly plnoletosti, ale pracovat nechtěly, nebo lidé, kteří neplnili zdárně své povinnosti.¹¹³

4.4 Příběhy vystěhovaných

V této podkapitole se věnuji skutečným příběhům lidí, kteří byli nuceni v osudném roce 1938 opustit své domovy. Příběhy zařazuji pro dokreslení celkového obrazu vystěhování tak, jak jej vnímali tamní obyvatelé.

Marie Vrhelová se narodila 21. října 1929 v Albrechticích u Sušice rodině dělníka Františka Kellermana. Podle vyprávění paní Vrhelové, bylo v meziválečném období soužití Čechů a Němců celkem poklidné. V Albrechticích tehdy žilo kolem čtyř set Čechů a asi dvou set Němců. *„To soužití s Němci bylo normální. Nebyly žádné hádky, nic. Jen jsme se nestýkali. Češi si založili vlastní hasičský sbor, náš tatínek byl jednatelem, a Němci si založili také svůj. Do roku 1918 tady byla německá škola, vyučovalo se německy. Byl tady pan farář Vlk. Mše svaté byly česky, potom německy, nebo obráceně. Soužití dobré. Ale potom, když to začal Heinlein, začali Němci vystrkovat růžky. Pan*

¹¹⁰GEBHART, J.; KUKLÍK, J., *Druhá republika 1938–1939: Svár demokracie a totality v politickém a kulturním životě*, Praha 2004, s. 176.

¹¹¹BENDA, J., *Útěky a vyhánění z pohraničí českých zemí 1938–1939*, Praha 2013, s. 201–202.

¹¹²RADVANSKÝ, Z., *Historie okupovaného pohraničí 1938–1945 svazek 2*, Ústí nad Labem 2003, s. 37.

¹¹³Vládní nařízení č. 72/1939 Sb. o kárných pracovních táborech [online], [cit. 25–3–2017]. Dostupné z: <https://www.epravo.cz/vyhledavani-aspi/?Id=7350&Section=1&IdPara=1&ParaC=2>.

farář Jarolímek, který sem byl dosazen po panu faráři Vlkovi, chtěl, aby bylo všechno české. I když musel sloužit mše svaté i německy. Ale šlo to. Nevyvolávali rvačky. Ale například vždycky, když měli ples čeští hasiči, tak hořelo „u Finů“, jmenovali se Princovi, bylo to na samotě, a vždycky tam hořela stodola. Ale vždycky byla dobře pojištěná. A ti Princovi se hlásili k Němcům. Když začal ten Heinlein, někdy v letech 1933–1934, spousta Němců z Albrechtic se nechala vypsat z katolické víry a dali se k evangelíkům. Byla sem dosazena německá „industriálka“ přímo z Berlína, bydlela tady za náma v „Kozím rohu“, u Wagnera, my jsme tam říkali u Matesů, a ta vedla německou mateřskou školkou. A ti Němci se tam začali scházet a kout pikle.

Čtyřicetátého (1938) nás Němci zabrali a šestadvacátýho přišlo pro tatínka gestapo a odvedli ho. Náš tatínek měl zuby jako perly, ale když se vrátil, zbylo mu pár zubů. Bylo to zlá doba. Tam právě skončilo moje dětství, protože už zůstávaly jen slzy a strach. Tak tatínka odvezli na Kašperské Hory. Náš tatínek při záboru vůbec nebyl doma. Byl v Sušici, vyřizoval si tam prodloužení zaměstnání, zřejmě to už ale nešlo. To ráno při snídani maminka říkala: „Tati, dneska nikam nechod! Mně se zdálo, že jsi dělal na prazích nejšle a měl jsi na sobě sváteční šaty. Mám strach, aby se ti něco nestalo.“ Než bylo deset hodin, tak se jí sen vyplnil. Přišli pro něj albrechtičtí ordneři¹¹⁴. My jsme měli seno na půdě, tak propichovali to seno, prohledali všechno. Jeden pán měl dlouhý kožený kabát, klobouk měli oba, ten jeden měl takové zelenavé sako ... Tatínek něco říkal mamince německy, potom řekl: „Maminko, děti, já jdu s nima, nevím kdy přijdu.“ Já jsem začala křičet: „Tati, tati!“ Dostala jsem facku, že jsem druhou vzala o zed', měla jsem rozbité čelo. Tak tatínka odvedli a vrátil se nám někdy začátkem dubna. Ale hned po Velikonocích musel jít na práci do Německa. Byl v Geislingen (an der) Steige, u firmy, která opravovala železniční tratě apod. Na dovolenou přišel až na Vánoce, to měl čtyři dny volna. Ale jakmile přišel, musel se hlásit

¹¹⁴Ordnergruppe neboli ordneři byla sudetoněmecká polovojenská organizace.

v Dlouhé Vsi na policejní stanici. Potom přišel zase až v létě, na týden. Nakonec se s tou firmou dostali až do Ruska.

Když tatínka zavřeli, tak šla maminka prosit k Šimonům. To byla také smíšená rodina. Tak tam šla prosit, jestli by nevěděli, kde tatínek je. A on ji vykop. To byl zlý člověk. Jinak kdo byl kovanej Němcour, tak to byl Leo Hrádek, ten se s nikým nebavil, to byla prostě nadrasa. Jestli někomu škodil nebo ne, nevím. Ale když byli pro tatínka, tak tam byl, s puškou. Pak tady bydlel nějaký Modl vedle nás, ten tam taky přišel. Měli pásky na rukách, byli tady na louce, jako kdyby byl tatínek nějaký zločinec, chtěl je zabít nebo co. Když nás Němci zabírali, tak ta louka tady byla plná. My jsme seděly na zápraží. Tatínek doma nebyl. Přilítla Hermína, měla plné ruce sladkostí, lízátko a podobně a dávala mi cucavej špalek. Tak jsem si vzala a povídáme si a řehtáme se. A přišla jedna paní, oblečená za sestru Červeného kříže a říká česky mamince: „Pošli tam alespoň děti, dolů.“ Ony se znaly z práce, když maminka ještě za svobodna dělala v Sole. Tak maminka říkala: „Holky, jděte tam, dolů.“ Hráli hymnu Deutschland über alles. Všichni zvedli ruce, my jsme se řehtaly. S Hermínou¹¹⁵ jsme na sebe koukaly, culily jsme se. Ona rozuměla, ale copak věděla, že je to hymna? A teď přišla stará Hanzinka, ti bydleli tady ve vsi, každou nás chytla za levou ruku a dala nám je nahoru. Tak my jsme stály a levou rukou jsme zdravily hymnu. Mi jsme z toho měly legraci. Protože potom, když už to bylo ve škole a musely jsme zvedat pravici, tak jsme si to teprve nějak uvědomila. Německé děti, které chodily do školy do Milčiček, německy neuměly zrovna tak jako my. Ony hovořily dialektem a ve škole se mělo mluvit spisovně. Číst neuměly, to bylo koktání... A to už byla třetí třída. Tak já jsem měla na vysvědčení šestky. Německé děti měly pětky a my, české děti, jsme měly šestky. Krásné vysvědčení to bylo. Potom verbovali do toho Hajot¹¹⁶, děvčata i chlapce. Měli jsme jít na prohlídku do Kašperských Hor. Všechny děti se hlásily, já ne. Tak se ptala... Byli tady sušický, taky mezi nimi Jůzová, co se dali k Němcům, hned jak přišli, tak se ptá, proč ne. Tak jsem jí řekla, že proto, že nám

¹¹⁵ Celoživotní kamarádka paní Marie Vrhelové.

¹¹⁶ Prý tamní zjednodušené označení pro Hitlerjungend a příbuzné nacistické mládežnické organizace.

zavřeli tatínka. Tak mne škrtli. No a přijedu domů a maminka celá vyděšená... To už Anežka, moje nejstarší sestra, byla také nasazená v Norimberku a Milka ještě chodila do školy, ta chodila poslední rok. Tak maminka říká: „Mařenko, pojď sem. Co bylo ve škole?“ A já: „Nic, normálka.“ A ona říká: „Hele, říkala mi Kůsová, co jsi povídala, když tě chtěli zapsat do toho spolku. Už to neříkej, ať nás ještě někde netahají kolem toho.“ Mně to nic neříkalo. Přesto, maminka potom navečer ještě šila, tak se ptám, co to bude, až to bude. Protože maminka mi to obkružkovávala. Tak mi řekla, že kdybych musela do Kašperských Hor na tu prohlídku, tak abych měla hezkou košilku. Já ale říkám: „Mami, ne!“ A nešla jsem. Nikdo mě nedonutil. Prošlo to.

Víte, co to bylo, když měl Hitler narozeniny?! To bylo hned v dubnu 1939. To byly vatry! My jsme tam museli jít. Ty vatry se dělaly na Roku, v Rockým lese, tak aby byly vidět do Sušice. Ale víte, co bylo nejhorší?! Naše maminka nám hodně četla. Ve škole byla knihovna, na faře byla knihovna. Tak si maminka půjčovala knížky a, nevím, jak holkám, protože ty už uměly číst samy potom, ale hodně, hodně nám četla. A hrozný bylo, když se potom pálily české knížky. To bylo strašné. To bylo tak něco... To skutečně bolelo srdce. A nesměli jsme na to sáhnout. Já jsem pak přišla do třídy, jestli jsem si šla pro tašku nebo pro co, já nevím, a na stole ležela velká kniha, otevřená. A zrovna na té stránce byla fotografie, když se sázely čtyři stromky. Nahoře v lese, čtyři lípy. Teď je to celé les a ze školy jen penzion. Tehdy to bylo všechno holé, to byly dráhy, plné brusinek. A do čtverce se tam vysazovaly ty stromky. A já jsem hned věděla, viděla jsem tam naši Milku, že je tam vyfocená, tak jsem milou knížku sebrala do tašky, to se nosily takové hadrové tašky s kruhama, a přinesla jsem ji domů. Ukazuji jí mamince a ta říká: „Jé Mařenko, ty máš školní kroniku!“ Tak u nás byla celou válku, potom v ní pokračoval můj nastávající švagr a poslední záznam byl od pana řídicího Kuchyňky a od pana učitele Homolky. Tak je tam, i jsem tam zapsaná, že Mařenka přinesla kroniku, a kronika je uložena v sušickém muzeu. “Paní Marie Vrhelová byla ve válečných letech nasazena do Říše jako vychovatelka v rodině na Špičáku, později se přestěhovala do stáčírny piva v Kolbergu, odkud utekla

zpět domů. Jelikož tam byla ilegálně, nemohla dostávat potravinové lístky, ale skromné rodinné hospodářství jí uživilo.¹¹⁷

Paní Věra Vrbová za svobodna Kohnová se narodila roku 1923 v Sušici, byla svědkyní mobilizace v roce 1938. Za svého života byla vězněna v koncentračním táboře v Terezíně. Její vyprávění začíná popisem událostí při první mobilizaci v roce 1938. *„Do té doby, to je zajímavý, nebyly s Němcema problémy. Ty lidi se znali, léta letoucí tam spolu žili. Ten moment, jak se vyskytl Henlein, jeho partaj, tak si samozřejmě najednou oni začali uvědomovat, že jsou úžasný chudáci a postižený, a docházelo na těch hranicích, i když na tady tolik jako na severu, k občasným srážkám s četníkama a tak. Já se pamatuju, rodiče byli stoprocentně přesvědčený, že tady se něco takovýho jako v Rakousku nemůže stát. Náš tatínek to opakoval dnes a denně: „Vyloučená věc, to český člověk nedovolí!“ Ono se čekalo, že se budou bránit... Tam se šlo na hranice, v domnění, že se budeme bránit. To bylo jedno velký zklamání! A když se vraceli zpátky, na to se taky dobře pamatuju, z těch hranic ti chlapi nařikali, strašně. Pravda, já sice nevěděla nikoho, kdo by plakal. Ty chlapi se vraceli z těch bunkrů, z těch krytů tam. Říkalo se dokonce, že se nějaký důstojník zastřelil, že to nechtěl vydat. Ale bylo to šílený zklamání, tam se s tím počítalo, na těch hranicích.“* Lidé se Němců báli. *„Říkalo se, že jsou krutí, umějí dělat hrozný věci svým lidem. Mluvílo se o koncentračních táborech, lidi utíkali přes hranice.“* Dne 15. března roku 1939 v době Okupace Čech a Moravy prožila paní Vrbová v Praze, kde se připravovala na univerzitní zkoušky z angličtiny a němčiny. V té době chtěla emigrovat, avšak její rodiče, chtěli zůstat v rodné zemi. Na falešné udání, že se v rodině hrají falešné karty, byli její rodiče odvezeni do polského koncentračního Tábora Osvětim, kde zemřeli. Válečná léta paní Věra prožila v koncentračním táboře Terezín. Její první manžel zemřel těsně před osvobozením v dubnu 1945 v Německém Kauferingu. S druhým manželem se seznámila po válce. Paní Věra chtěla emi-

¹¹⁷KOTRBÁČEK, Jan, Příběhy 20. století (Post Bellum), 16. 6. 2012 [online], [cit. 2017–29–3]. Dostupné z: <http://www.pametnaroda.cz/story/vrhelova-marie-1929-1938>.

grovat, ale její druhý manžel chtěl zůstat. „*Tak jsme zůstali, měli jsme maléry, protože jsme nevstoupili do strany. Jeho vyhodili z práce, když mu to potřetí nabídl, tak šel dělat k ponku. Byly to těžký časy, ale žili jsme!*“¹¹⁸

Dále jsou popsány příběhy, které sice přímo nesouvisí s politickým okresem sušickým, ale jejich zařazení do této bakalářské práce je pro popis poměrů tamních obyvatel více než vhodné.

Miluše Peková žila se svou rodinou ve Vimperku, její otec byl cestářem. Z jejího vyprávění vyplývá, že vztahy mezi Čechy a Němci se začal zhoršovat až v osudném roce 1938, jejímu otci vyhrožovali smrtí. Proto byli nuceni uprchnout ze svého domova. „*Nevěděli jsme do poslední chvíle, kudy povede demarkační čára, nakonec byl náš dům poslední v Říši a ne prvním v nezabraném území. Proto jsme dům opouštěli mezi posledními, spolu s odcházejícím českým vojskem. Při tomto spěchu se v mansardě převrhla zapálená svíčka, naštěstí oheň včas uhasila po našem odchodu teta. Na ruční vozík a káru jsme naložili jen nejnnutnější věci. Přišli jsme o rodinný domek se zařízením, který otec svépomocí stavěl v letech 1926–1929 a kde bydlela naše šestičlenná rodina a ještě rodina tety a strýce, také šestičlenná“.* Odešli do nejbližší vesnice, která nebyla zabrána. Žili po různých rodinách. Později dostala matka Miluše Pekařové povolení odvézt nějaký nábytek. Její teta s rodinou se museli vystěhovat do Smrčné. Do Vimperka se vrátili až v říjnu 1945, jelikož jejich dům byl obsazen Němci a ještě půl roku čekali, než ho uvolnili.¹¹⁹

Noemi Bláhová se narodila v Českém Krumlově roku 1927, žila tam se svými rodiči, kteří si postavili moderní rodinný dům, do osudného roku 1938. „*Do roku 1937 jsme žili vedle Němců tak nějak normálně. Mého otce, tajemníka Národní jednoty pošumavské, nejvíce zlobilo, že všude na lepších místech byli Němci. Otec jako ruský legionář byl velký vlastenec a snažil se nabádat Čechy,*

¹¹⁸ KADLEC, Vladimír, Příběhy 20. století (Post Bellum), 26. 08. 2008 [online], [cit. 2017–29–3]. Dostupné z: <http://www.pametnaroda.cz/story/vrbova-roz-kohnova-vera-1923-1145>.

¹¹⁹ ZELENÝ, K., *Vyhánění Čechů z pohraničí 1938: Vzpomínky*, Praha 1996, s. 43.

kteří žili ve smíšených manželstvích, aby své děti posílali do českých škol, a staral se, aby Češi měli dobrá zaměstnání. Práce se mu dařila, ale v roce 1937, hned po smrti našeho pana prezidenta T. G. Masaryka, se vše změnilo. Německé děti nezačaly nadávat, fyzicky nás napadaly, nemohly jsme bez doprovodu starších lidí chodit ani do školy. Dospělí Němci pořádali manifestace, byli agresivní a vždy v přesile. My Češi jsme celý rok žili ve strachu. V srpnu 1938 odešel můj otec bránit naše hranice a nám řekl, abychom čekali doma, že kdyby bylo zle, přijde pro nás a odstěhuje nás. My jsme bohužel poslechlly, maminka, moje šestnáctiletá sestra a já – jedenáctiletá. 20. září 1938 napadla naši Masarykovu školu ozbrojená horda německých deseti – až čtrnáctiletých kluků. Utekli jsme zadním východem do svých domovů a již jsme nemohli vycházet. Kdoví, který z nich je dnešním členem sudetoněmeckého landsmanšaftu.

České rodiny začaly z Českého Krumlova utíkat, pokud měly ve vnitrozemí příbuzné nebo známé. My jsme neměli nikoho a zoufale jsme čekali na tatínka. Dne 27. září nám skupina německých úderů začala střílet do oken, maminka, sestra a já jsme ležely na zemi; bylo to strašné! Na štěstí nějaký soused – Němec – orderý zahnal. Potom se přiblížil do našeho domu přednosta stanice pan Fiala a řekl mamince, že za chvíli pojede poslední vlak a že náš otec již nemůže přijet. Maminka nám v rychlosti navlékla svetry a kabáty, vzaly jsme si každá pokrývku a tašku, zamkly jsme dům s vystřílenými okny a já nikdy nezapomenu na pohled mé maminky, když jsme z domu plného našich krásných věcí odcházely. Hlavně však prosila Boha, aby se tatínkovi nic nestalo.

Cesta vlakem trvala jen čtvrt hodiny, ve Zlaté Koruně nás zastavili Němci a vlak se musel vrátit do Českého Krumlova. Pan přednosta nám pomohl vystoupit na druhou stranu nádraží a „honem utíkejte pryč!“ A tak jsme šly. Došly jsme až do Křemže a odtud jsme jely vlakem do Českých Budějovic. Tam na nás Češi křičeli „Co utíkáte a necháváte pohraničí Němcům?“ Neměly jsme kam jít a neměly jsme tátu! Maminka jen měla adresu našich známých, kteří utekli již dříve do Horusic a odtud nám do Českého Krumlova psali, že bydlí u příbuzných a že to jsou velice hodní lidé. A tak jsme v zoufalství jely za nimi. Spaly jsme ve stodo-

le, jejich pes prokousl mé mamince ruku, to si nikdo nedovede představit, v jaké bídě jsme se ocitly během jedné noci! Ráno nám naši známí řekli, že nás vezme do hájovny paní hajná, byla tam sama, její manžel šel také bránit hranice a ona čekala rodinu. Byla to vzácná žena a moc nám v naší bídě pomohla. Maminka hledala tatínka, tatínek hledal nás a koncem října jsme se šťastně sešli.

V listopadu jsme odešli do Českých Budějovic, kde tatínek pracoval. Žili jsme v jedné studené podkrovní místnosti a nic jsme neměli. Spali jsme na dvou vypůjčených slammících pod pokrývkami a hráli jsme se jeden o druhého. Měli jsme čtyři plechové hrnečky a jeden větší hrnec. Já jsem těžce onemocněla zánětem močového měchýře a dodnes nesu následky. Když se českokrumlovská záložna přestěhovala do Křemže, mohli jsme si vyzvednout nějaké peníze a koupit to nejnnutnější. Až po nešťastném březnu 1939 dostala moje maminka povolení odvézt si z našeho domu nábytek. Zůstaly tam jen těžké kusy, knihovna, prázdné skříně, vše poničené. Všechno oblečení, peřiny, ložní prádlo a veškeré věci nám Němci rozkradli. Tatínkovy vzácné vlastenecké knihy byly v kuchyni na hromadě ohořelé.

Nikdy jsme nedostali žádné odškodnění a ani nás nenapadlo chtít nějakou náhradu při pomýšlení na utrpení našich nevinných lidí v koncentračních táborech, na plynové komory, na utrpení dětí, mučení a bezdůvodné zabíjení. Nemohu zapomenout, jak gestapáci mého otce zmlátili před našima očima.

*Moji rodiče se již nikdy v životě nevzpamatovali z utrpení ze ztráty morálních hodnot a všeho svého majetku. Dožili svůj život ve skromných poměrech.*¹²⁰

¹²⁰ ZELENÝ, K., *Vyhánění Čechů z pohraničí 1938: Vzpomínky*, Praha 1996, s. 39–40.

5 ZÁVĚR

Hlavním cílem práce bylo zrekapitulovat události září a října 1938 a pokusit se vysledovat jejich odraz v menším regionu, politickém okrese Sušice. Počátkem třicátých let 20. století se vlivem celosvětové hospodářské krize začala stupňovat nespokojenost sudetských Němců. Tato krize postihla především pohraniční oblasti Československé republiky, neboť zde byl převážně lehký průmysl závislý na exportu. Určité východisko viděli sudetští Němci v založení nové politické strany SdP, ke které se mohli svobodně hlásit. Sudetoněmecká strana svůj program soustředila na zvýšení autonomie sudetských Němců a jejich celkové zlepšení životních podmínek. Tato politická strana byla tajně podporována Německem, v čele s Adolfem Hitlerem, pro kterého byla autonomie sudetských Němců záminkou k ovládnutí Československé republiky.

V parlamentních volbách Československé republiky, které se konaly v květnu 1935, Sudetoněmecká strana v čele s Henleinem získala velký úspěch. Její vliv prudce stoupal a strana začala klást československé vládě čím dál větší autonomní požadavky, ale některé z nich byly jen těžko splnitelné. Poté co Sudetoněmecká strana začala ztrácet vliv, se do celé situace vložil Adolf Hitler.

Během roku 1938 bylo československé vládě předkládáno mnoho různých návrhů na řešení sudetoněmeckého problému. Ve chvíli kdy je s velkými ústupky československá vláda přijala, Německo přišlo s ještě většími požadavky. Do celé situace se vložila Velká Británie, která po stranickém sjezdu v Karlových Varech, kde Sudetoněmecká strana předložila seznam karlovarských požadavků, vyslala skupinu svých diplomatů v čele s lordem Runcimanem. A však ani tato mise nevedla k úspěšnému závěru. V polovině září roku 1938 navštívil premiér Spojeného království Neville Chamberlain Adolfa Hitlera, aby se ujistil, že usiluje pouze o odtržení oblasti Sudet, s čímž Velká Británie souhlasila. Po poradě s Francií předložila Velká Británie československé vládě návrhy na přijetí německých požadavků, které Praha přijala. Když Chamberlain tuto zprávu Hitlerovi

sdělil, Hitler se s tím nespokojil a opět kladl větší požadavky, které československá vláda už přijmout odmítla. Proto Velká Británie navrhla uspořádat konferenci, kde mělo být projednáno připojení pohraničí Československa k Říši. Mnichovské konference dne 29. září 1938 se zúčastnily státy Německo, Velká Británie, Francie a Itálie bez účasti Československé republiky. Na této konferenci byly podepsány Německé požadavky, za účelem odvrácení světové války a nastolení míru v Evropě.

Ve druhé části mé práce jsem se soustředila na sledování dopadů mnichovské dohody, na vývoj na území pohraničního politického okresu Sušice. Podle sčítání lidu v roce 1930 byla Sušice převážně česká, opačně tomu však bylo v hartmanickém i kašperskohorském okrese, kde převážnou část obyvatelstva tvořili Němci. Ve volbách v roce 1935, kde zvítězila Sudetoněmecká strana, se začalo německé obyvatelstvo povyšovat nad Čechy žijící v těchto oblastech.

Po přijetí Mnichovské dohody a obsazení pohraničí, byli Češi nenáviděni a utlačováni. Mnohým z nich nezbyvalo nic jiného, než uprchnout do vnitrozemí a zanechat svůj majetek na místě. Dnem 1. října 1938 začalo obsazování prvního okupačního pásma, které se nacházelo v pošumavské oblasti. Dne 7. až 10. října bylo toto území zvětšeno o několik obcí.

V poslední části bakalářské práce bylo popsáno, jak odsun českého obyvatelstva probíhal v praxi a co odstoupení českého pohraničí znamenalo pro životy obyčejných lidí. Po opuštění svých domovů byli lidé ubytováni v budovách škol či u příbuzných a známých ve vnitrozemí. Mnozí z nich neměli kam jít. Stravování zajišťoval městský chudobinec, později byl vytvořen Ústav pro uprchlíky. Politický a národnostní útisk Čechů v pohraničí se výrazně projevil na školství. Byly zrušeny české střední školy, všeobecné i odborné, dvouleté i čtyřleté, včetně učitelských ústavů. Nacisté usilovali především o to, aby české děti byly posílány do škol německých. Čechům bylo zakázáno veškeré shromažďování, byly zrušeny různé politické i nepolitické spolky.

V poslední podkapitole jsou popsány skutečné příběhy osob, které v mládí musely opustit své domovy a jsou zde zaznamenány jejich vzpomínky na dobu okupace zejména sušického kraje, ale i dalších regionů.

6 POUŽITÁ LITERATURA

6.1 Prameny

Státní okresní archiv Klatovy. Fond Okresní úřad Sušice.

Sušické listy, 24. 05. 1935, XVIII/21.

Sušické listy, 31. 05. 1935, XVIII/22.

Sušické listy, 7. 10. 1938, XXI/41.

6.2 Publikované monografie a časopisecké články

BARTOŠ, Josef, *Okupované pohraničí a české obyvatelstvo 1938–1945*, Praha 1978.

BARTOŠ, Josef, *Okupované pohraničí a České obyvatelstvo 1938–1945*, Praha 1986.

BENDA, Jan, *Útěky a vyhánění z pohraničí českých zemí 1938–1939*, Praha 2013.

BRANDES, Detlef, *Sudetští Němci v krizovém roce 1938*, Argo 2012.

BRÜGEL, Johann Wolfgang, *Češi a Němci 1918–1938*, Praha 2006.

GABRIEL, Josef Ambrož, *Královské město Sušice a jeho okolí*, Praha 2014.

GEBHART, Jan; KUKLÍK, Jan, *Druhá republika 1938–1939: Svár demokracie a totality v politickém a kulturním životě*, Praha 2004.

GEBHART, Jan; KUKLÍK, Jan, *Velké dějiny zemí Koruny české, svazek XV. a*, Paseka 2006.

HALLA, Václav, *Sušicko za okupace 1939–1945*, Sušice 1947.

HOENSCH, Jörg Konrad; KOVÁČ, Dušan, *Ztroskotání spolužití: Češi, Němci, Slováci v první republice*, Praha 1993.

HOZMAN, Josef, *Šumava za převratu I–II*, Sušice 1935.

CHMELENSKÝ, Michal, *Židovské komunity na Sušicku*, Západočeské muzeum v Plzni, p. o. 2013

JIRÁK, Jan, *Klatovsko pod nacistickým útlakem: Události na Klatovsku v letech 1933 až 1947*, Klatovy 2015.

KUNCL, Petr, *Tam na Šumavě: Kronika Šumavské obce Horská Kvilda*, Plzeň 2014.

KURAL, Václav a kolektiv, *Studie o sudetoněmecké otázce*, Praha 1996.

KVAČEK, Robert, *Poslední den: Z dramatického podzimu roku 1938*. In: *Melancholich* 17, Praha 1989.

KVAČEK, Robert; HEYDUK, Miloš, *Československý rok 1938*, Praha 2011.

LHOTÁK, Jan, a kol., *Historický atlas měst České republiky. Svazek č. 27: Sušice*, Praha 2014.

MASAŘÍK, Hubert, *V proměnách Evropy: Paměti československého diplomata*, Paseka 2002.

Mnichov 1938 a šumavské pohraničí, Muzeum Šumavy v Sušici 1983.

RADVANSKÝ, Zdeněk, *Historie okupovaného pohraničí 1938–1945, svazek 2*, Ústí nad Labem 2003.

RADOVANSKÝ, Zdeněk, *Historie okupovaného pohraničí 1938–1945 svazek 7*, Univerzita Jana Evangelisty Ústí nad Labem 1998.

REBSTÖCK, Radovan, *Sušice 1938–1945: Okupace a osvobození*, Sušice 2005.

STRAKA, Karel, *Vojáci, politici a diplomaté: Československá vojenská delegace na jednání mezinárodního výboru v Berlíně a odstoupení Českého pohraničí v říjnu 1938*, Praha 2008.

SUCHÁNEK, Jiří, *Život za svobodu vlasti*. In: *Válka REVUE* 2013, 3.

ZBOŘIL, František, *Československá a česká zahraniční politika: minulost a současnost*, Praha 2010.

ZELENÝ, Karel, *Vyhánění Čechů z pohraničí 1938: Vzpomínky*, Praha 1996.

6.3 Internetové zdroje

CHADIMOVÁ, Z., Volby v roce 1935 [online], [2017–30–3], Dostupné z: <http://www.pohranici.cz/main.php?CID=25&CUser=3&TID=8&TUser=17&Apli=1#profil>.

Frank Trelawny Arthur Ashton–Gwatkin (1889 – 1976) byl britský diplomat a zahraniční úředník.[online], [cit. 2017–28–03]. Dostupné z: https://en.wikipedia.org/wiki/Frank_Ashton-Gwatkin.

Historie města[online], [cit. 2017–22–03]. Dostupné z: <http://www.mestosusice.cz/susice/fr.asp?tab=snet&id=560>.

KADLEC, Vladimír, Příběhy 20. století (Post Bellum), 26. 08. 2008 [online], [cit. 2017–29–3]. Dostupné z: <http://www.pametnaroda.cz/story/vrbova-roz-kohnova-vera-1923-1145>.

KOTRBÁČEK, Jan, Příběhy 20. století (Post Bellum), 16. 6. 2012 [online], [cit. 2017–29–3]. Dostupné z: <http://www.pametnaroda.cz/story/vrhelova-marie-1929-1938>.

Specifika voleb 1920. [online], [cit. 2017–01–04]. Dostupné z: <https://www.czso.cz/documents/10180/20536128/422008k09.pdf/5f392a8c-3175-4497-b5cb-371312fd2b61?version=1.0>.

Versailleská mírová smlouva byla uzavřena roku 1919, tato smlouva oficiálně ukončila první světovou válku mezi Centrálními mocnostmi a Státy Dohody.[online], [cit. 2017–29–03]. Dostupné z:

<http://www.dejepis.com/ucebnice/versaillesky-mirovy-system/>.

Vládní nařízení č. 72/1939 Sb. o kárných pracovních táborech [online], [cit. 2017–25–3]. Dostupné z: [https://www.epravo.cz/vyhledavani-](https://www.epravo.cz/vyhledavani-aspi/?Id=7350&Section=1&IdPara=1&ParaC=2)

[aspi/?Id=7350&Section=1&IdPara=1&ParaC=2](https://www.epravo.cz/vyhledavani-aspi/?Id=7350&Section=1&IdPara=1&ParaC=2).

Walter Runciman britský vikomt a politik, který na podzim roku 1938, vedl diplomatickou misi Velké Británie do Československa.[online], [cit. 2017–26–03]. Dostupné z: https://cs.wikipedia.org/wiki/Walter_Runciman.

7 RESUMÉ

Tato bakalářská práce je věnována problematice uprchlíků z československého pohraničí po přijetí Mnichovské dohody v říjnu 1938. Jejím cílem bylo přiblížit, jak odstoupení zabraného pohraničí probíhalo v praxi. V práci jsou zaznamenány i příběhy několika lidí, kteří v osudném roce 1938 museli opustit své domovy a uprchnout do vnitrozemí. Jelikož se jedná o důsledek přijetí Mnichovské dohody, kterou podepsaly čtyři velké mocnosti, je součástí práce také popis událostí vedoucích k mnichovské konferenci a ztrát Československého území. Práce je soustředěna na politický okres Sušice a jeho nejbližší okolí. Jihozápadní část Československé republiky byla v první etapě záboru již 1. října 1938 avšak 7. až 10. října se toto území ještě rozrostlo o další obce. I přes veškerou snahu československé vlády, úřadů a dobrovolníků se nepodařilo až do úplného obsazení českých zemí vyřešit problematiku uprchlíků. Mnozí lidé tak přišli přijetím Mnichovské dohody o své domovy i o svůj majetek.

This thesis is dedicated to the issue of refugees from the Czechoslovak border after the adoption of the Munich Agreement in October 1938. Its aim was to present how the surrender of the occupied borderland was done in practice. This thesis also describes the stories of several people, who in the crucial year 1938, had to leave their homes and flee inland. Since this is a consequence of the adoption of the Munich Agreement, which was signed by the four major powers, that is why part of the work also deals with the events that led to the Munich conference and loss of Czechoslovak territory. The thesis is focused on the political district Sušice and its nearest surroundings. The southwest part of the Czechoslovak Republic was in the first stage of the occupation already on the first of October 1938, however from the 7th of October till the 10th this area had grown by other municipalities. Despite all the efforts of the Czechoslovak government, authorities and volunteers every attempt to solve the issue of refugees was not successful until the absolute occupation of Czech lands. Many people lost their homes and their property due to the adoption of the Munich Agreement.

8 PŘÍLOHY

Příloha 1: Sušické listy před volbami do místního zastupitelstva v květnu 1935¹²¹

SUŠICKÉ LISTY

Místní orgán Československé národní demokracie.

Předplácí se na celý rok i s poštovní zálohou Kč 28,- na půl roku Kč 14,-, na čtvrt léta Kč 7,-. Jednotlivá čísla 50 hal. — Rukopisy se nevracejí. — Vy-
cházejí každé pátek. Redakce: Palackého tř. č. 12, administrace: Palackého tř. 12-3. Telefon 319. Inzerce vyhodná a úspěšná. Uzávěrka listů ve středu večer.

Ročník XVIII. V Sušici dne 24. května 1935. Číslo 21.

Braňte svůj stát soustředěním všech národních sil!

Den 19. května stal se národ československému dnem výstražným. Ukázal, že se národ sjednotil — ale německý. Česká síla byla ohrožena. Koalice byla poražena, neboť ztratila většinu v parlamentě. Ne vinou naší, ale vinou našich politických třídních a stavovských a prospěchářských zájmů vůči naší straně.

V klidu a pod záštitou rudozelené koalice vyrůstal Henleinův hitlerismus a komunismus. Nikdy ještě proti žádné straně nebyla vytvořena taková velká a jednotná fronta jako při těchto volbách proti Národnímu sjednocení.

Od agrárníků počínaje přes socialisty až k politickým živnostníkům a komunistům se táhla fronta, která svorně a nejhrubšími prostředky útočila proti jediné straně — straně čisté a výhradně národní — proti Národnímu sjednocení. Hřích této strany byl a jest jediný: že položila ve svůj stát zásadu

S N I C N Ě Z N Á R O D A S T Á T Ě

V Československu je jediná strana, která je pro lidi, jsou jen rolníci, dělníci a živnostníci. Nebude již národa, budou jen třídy a stavy. To jest ideologie druhého břehu. My však věříme, že národ se sjednotí! Celek vítězů a musí zvítězit nad stavovstvím a třídnictvím.

Náš heslo:

VŠICHNI DO HOUFU!

— musí do srdce všech, kterým záleží na udržení samostatnosti Československa. — Roztrpčenost jde celým československým národem.

Henlein ukázal to strašně nebezpečí, které hrozí českému člověku. Ztráty agrární a socialistické ukázaly, že tyto strany překročily již kulminaci bod.

Národní sjednocení zvítězilo v hlavním městě. Praha povede, jako vedla hlavní města jiných států. Národní sjednocení získalo tři mandáty. Koaliční výpočty jsou zkrácené, aby zakryly větší svoji porážku. Československý národ je rozbit na celou řadu stran. Němci dovedli vytvořit nejsilnější stranu ve státě.

Snad se národ československý 26. května vzpomane.

HENLEIN A KOMUNISTÉ JSOU KRVAVÝM VYKRÍČNÍKEM, KTERÝ KE VŠEM VOLICŮM, KTERÍ TO SE STÁTEM MYSLÍ UPŘÍMNĚ, VÝSTRAŽNĚ VOLÁ, ABYCHOM V SEMKNUTÝCH RADÁCH BOJOVALI ZA KONEČNĚ VÍTEZSTVÍ NÁRODNÍ MYŠLENKY.

VŠICHNI DO NÁRODNÍHO SJEDNOCENÍ, VŠICHNI DO HOUFU!!!
BRAŇME SVŮJ STÁT V HODINĚ POSLEDNÍ!!!

Do zemského
zastupitelstva volte

22

Vedoucí kandidát
Dr. Mandl.

přímá snaha o povznesení naší národní kultury, zachování svéráznosti naší země i kraje. Budeme usilovati, aby bylo využito bohatých sil vodních, zvláště také vodních toků sumavských zřízením přehrad. Rovněž pracovati budeme o urychlené vybudování silnic, neboť přinese to technický pokrok, zabezpečí obranu státu, dá za měst a tisícům nezaměstnaných.

Náš členové zem. zastup. vždy zdůrazňovali, že je třeba se starat o rozšíření samosprávy. A tu dovolávali se obzvláště toho, aby samosprávě poskytnuto bylo k úkolům zákonem jí uloženým dostatečné množství finančních prostředků. Finanční krize vyvěrá hlavně z toho, že poplatní síla občanstva následkem hospodářské deprese prostě nestačí, aby daněmi, příspěvky a dárkami hradila veřejnou režii. Volali proto naše delegace po tom, aby s největším urychlením byla provedena SANACE FINANCI OBČI I OKRESŮ zákonitým rozdělením kompetence mezi státní, zemské, okresy a obce a aby autonomií nebyla ukládána novými zákony nová finanční břemena, jakož i byla s beder jejich sejmata řada dosavadních břemen, zejména v oboru ř. zv. přenesené působnosti. Samospráva, má-li prospívat a plnit své úkoly ve vlastním i přeneseném oboru působnosti, musí mít dostatek síly mravní i hmotné.

Další naše snaha nese se k tomu, aby ve zvýšené míře i zemské ústavy podporovaly svými zákazkami samostatné živnostníky.

Z E M S K Ě D O D Á V K Y

patří v prvé řadě samostatným živnostníkům a obchodníkům jako plátcům zemských příspěvků. Nejsou naší vinou, že valná část těchto dodatků byla zadána družstvům, za kterými stály politické strany. Bránili jsme se tomu a byli jsme často jedinými, kteří hájili tuto samozřejmou nutnost.

Ač to nespadá do kompetence zemského zastupitelstva, používali jsme každé příležitosti a to jak ve výbora, tak v plenu, abychom zdůrazňovali nutnost danového zrovnoprávnění živnostnictva a obchodnictva s družstvy a konsumy.

Volali po ochraně stavu lékařského, po sanování řemesla obuvnického, krejčovského, svépomoceňých živnostenských malodružstev, neboť hospodářská tíseň krutě dolehla na malé živnosti, na celý systém státní, který býval zvan druhdy hrdě nositelem naší národní kultury, a který dnes VEDE ZOULALÝ BOJ O SVOU EXISTENCI.

Zejména byla to i péče o dítě, jež činnost jejich velmi zaměstnávala. Dán ply souhlas k tomu, aby organizace zemské komise pro péči o mládež, rovněž i okresních peč o mládež, byly revidovány ve směru veřejnoprávní kontroly, odmítnut však úmysl, aby tyto instituce byly prostě zveřejněny a péče o dítě odevzdána byla úřednímu aparátu.

Masovacím lístkem zhodnoťte kladnou práci!

Náš strana svými pracovníky, zejména zasluhou dra Karla Kramáře dosáhla toho, že ve znovunarozeném československém státě byla obnovena i samospráva země.

Stalo se tak nejen v zájmu právním a historickém, ale i pro lepší uspokojení hospodářských i kulturních potřeb obyvательства. Spojením dosavadní státní správy v okresích a zemích se samosprávou, uskutečněna demokratická veřejná správa na podkladě nejširším. Dr. Matouš Mandl vzpomene tehdy na jedinečnou krásnou tradici zemského sněmu a zdůraznil, že v té tradici nutno pokračovat. Proto Dr. M. Mandl, vůdce našich činovníků v zemském zastupitelstvu, vděčně vzpomene

Do okresního zastupitelstva volte

21

Vedoucí kandidát
Inž. Josef Čížek.

těch, kteří v těžkých poměrech na půdě starého zemského zřízení vedli český státní právní boj, nikdy neudělávali v zápasu o naši národní samostatnost a byli bedlivými strážci jednoty a nedělitelnosti všech zemí koruny České. Zůstávají skvělým příkladem obětavé práce vlastenecké a členové zemského zastupitelstva, vyslaní tam naší stranou, v této poedivé práci kráčeli v jejich slépečkách a ti, kteří budou 26. května zvoleni, také i na přítě kráčeli buď o u.

Zůstáváme věrně oddanými myšlence samosprávy, budeme se snažit o její rozkvět ve všech oborech.

Zůstáváme věrní myšlence státu československého jako státu národního se zachováním všech práv jazyka československého jakožto jazyka státu jeho. V hájení těchto práv zůstáváme neochvějnými a budoucností.

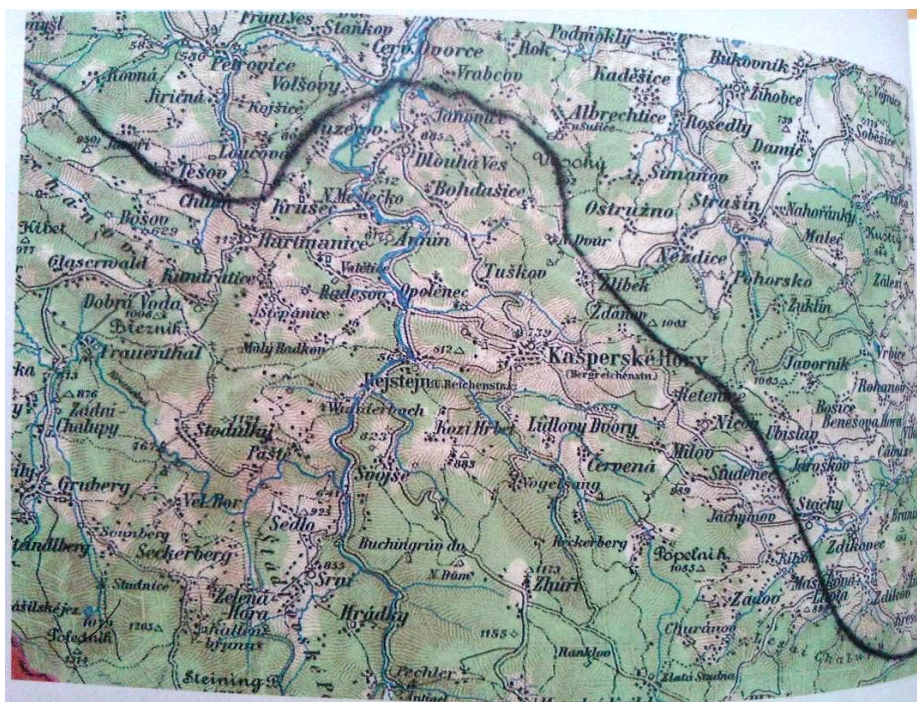
Cheeme sloužit potřebám všech vrstev národa v tom nezvratném přesvědčení, že v pospolitě a harmonické práci celého národa pro celek je budoucnost. Třídnictví a stavovství zabíjí myšlenku solidarity.

Jsmé si plně vědomi všech hno všech úkolů, které na poli sociální péče vznikly pro samosprávu. Naši činitelé samosprávy tak činili a budou činiti. Občané našeho města i kraje mají možnost to viděti i v našem okrese. Tak jest i v celém zemi! Cheeme se starati o potřeby všech stavů! Cheeme se zejména napříst s největší intenzitou starati o potřeby našeho státního občanstva českého. Přinášíme plně porozumění vůči potřebám samosprávných zaměstnanců.

Cheeme se starati o další povznesení školství odborného a bude naše u-

¹²¹ Sušické listy, 24. 05. 1935, XVIII/21.

Příloha 2: Mapa území politického okresu Sušice s vyznačením hranice zabraného území, které bylo po uzavření tzv. Mnichovské dohody ve dnech 29. 30. září připojeno k „Německé říši“. Hranice kopíruje stav k 6. 10. 1938. V roce 1939 se území jihozápadních Čech stalo součástí říšské župy Bavorská Východní marka, později přejmenované na říšskou župu Bayreuth.¹²²



Příloha 3: Konrád Henlein řeční na shromáždění v Kašperských Horách dne 6. června 1936¹²³

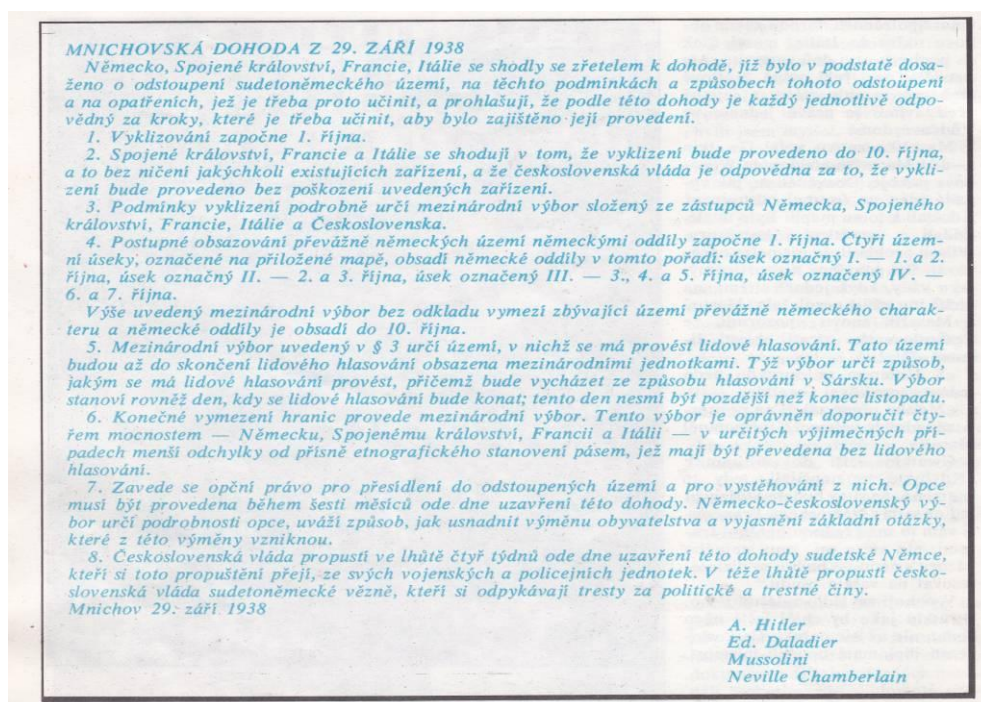
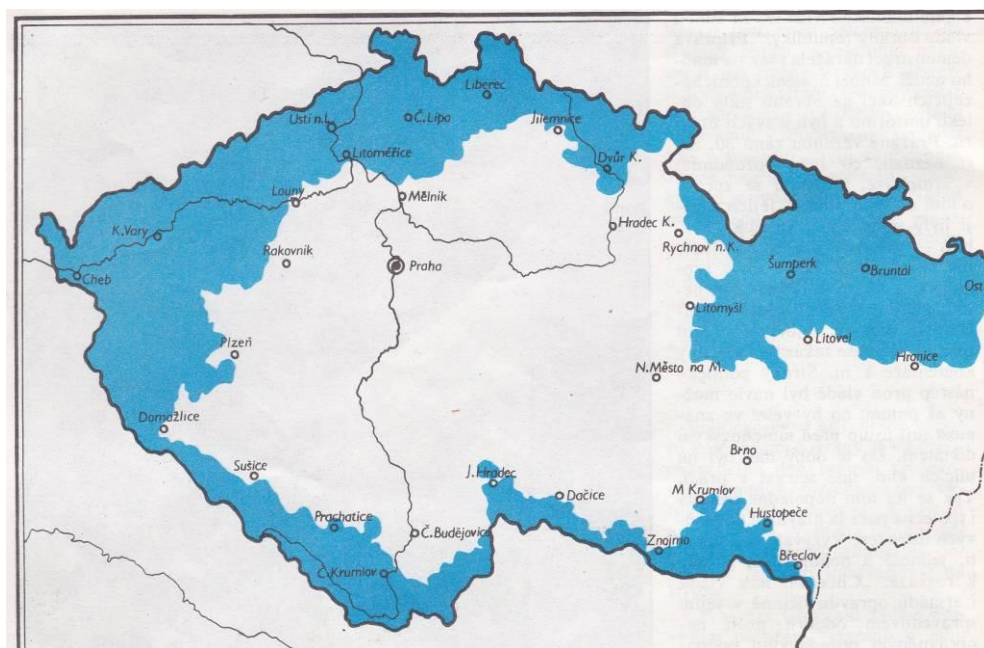


¹²² CHMELENSKÝ, M., *Židovské komunity na Sušicku*, Západočeské muzeum v Plzni, p. o. 2013, s. 70.

¹²³ JIRÁK, J., *Klatovsko pod nacistickým útlakem: Události na Klatovsku v letech 1933 až 1947*, Klatovy 2015, s. 141.

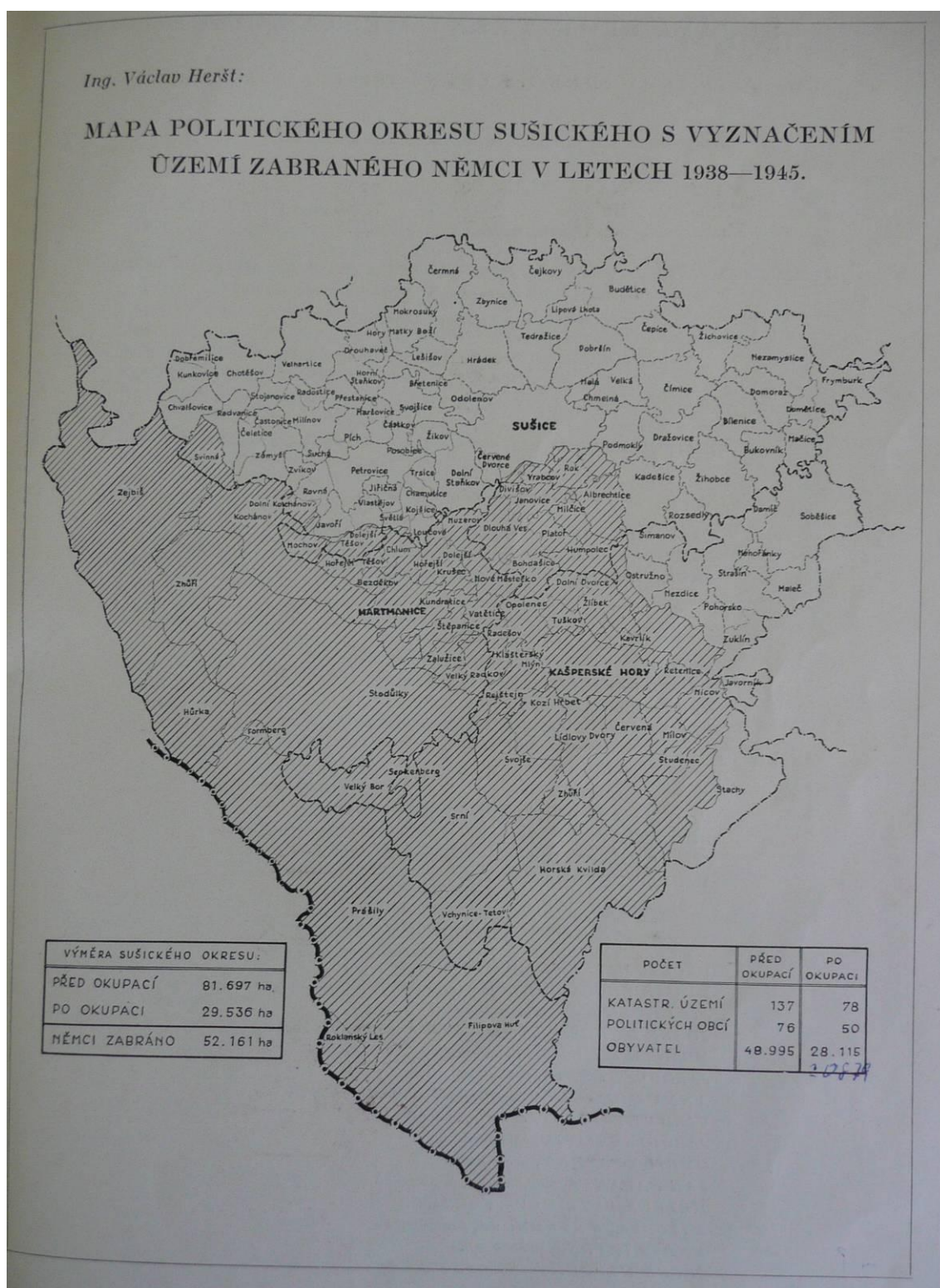
Příloha 4: Výsledky voleb do okresního a zemského zastupitelstva v roce 1935¹²⁴

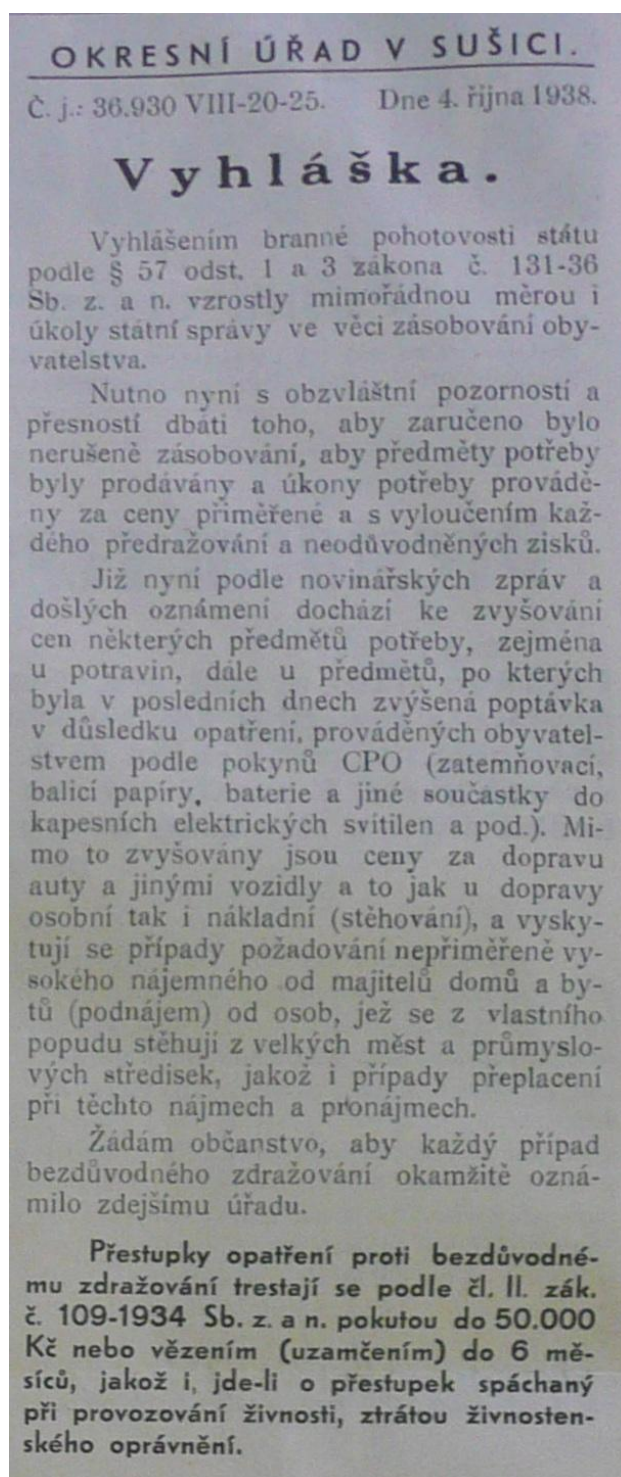
Číslo 22.		SUSICKÉ LISTY.																				Strana 3.						
Výsledky voleb do okres. a zem. zastup. v polit. okresu sušickém.																												
1	2	3	4	5	6	8	9	10	Konrad	Národní	Nár. obec	21	23	Republi-		Nár. zastupitelstva		Národní		Národní		Národní						
														ka	ka	ka	ka	ka	ka	ka	ka	ka	ka	ka	ka	ka	ka	ka
Albrechtice	22	24	15	14	30	27	2	3	6	5	1	1			2	2	49	48	9	10	1	1	1	1				
Bílenice	110	124	81	83	12	11			6	5				5	3								13	11				
Budčice	173	186	28	28	11	10			21	17				3	3	1	1	2	2	23	23							
Bukovník	20	19	40	36	18	16			27	30				3	2					30	33							
Cejkovy	103	102	51	53	12	6			15	18				6	7	1	1			7	9							
Cepice		45																										
Cerná	64	73	89	84	16	13	4	5	37	36				2	2					5	4			27				
Čimice	77	85	95	96	8	10			0	6				16	14			1		2	94	85						
Dlouhá Ves	25	23	22	29	11	12	113	119	1	2	111	94	27	23	3	3	3	5	734	760	21	14	3	2				
Dobruška	54	58	25	23	5	2			22	20				2	2	1	1	1	1	2	9	10						
Domoraz	69	71	15	18	21	18			9	10																		
Dražovice	121	125	74	70	6	4	5	5	3	3										1	3	18	18					
Frymburk	37	54	43	44	3	5			27	26				6	6					5	4	8	51					
Hory M. B.	37	40	96	94	26	26	2	2	79	78				1	1					5	2	4	5					
Hrádek	104	105	160	162	65	65	2	2	77	76				22	23					12	12	9	7					
Humpolec	2	2	2	2					1					3	3	15	9	12	6					1				
Chmelná	68	69	43	43	12	12	1	1	23	24				4	4													
Chotěšov	59	57	32	32					11	10										2	3							
Javoří	64	62	10	5					1	1	2	5		1	1	45	46				9	9						
Jičín	38	46	71	74	13	11	3	4	3	3	4	4	2	22	21	20	5							1				
Kadšice	52	48	22	22					16	16												52	52					
Kunkovice	103	103	35	33	2	2	1	1	15	17	5	5	1	1	1	7	7	2	2	2	11	10						
Lešňov	34	34	16	16	5	5			1	1										2	2	1						
Mačice	57	59	72	71	1	1	2	2	5	6				1	1													
Maršovice	106	104	67	67	9	7			4	6				5	5						6	6						
Milínov	64	66	77	76	12	11			31	32	4	4		13	12	7	7	2	2	4	6	8						
Mochov																												
Mokrosuky	78	82	43	41	43	38	1	1	4	7				1	1													
Nezamyslice	124	126	42	42	2	2			22	21				2	2					1	1	30	30					
Odolenov	26	26	16	18	9	9			1	1				1	1					1		37	36					
Petrovice	145	140	63	59	42	44	2	3	12	13				1						38	35	3	10	14	13	12	10	3
Pich	77	81	13	12	6	6			7	5				2	2					1								
Podmokly	100	106	54	52	13	9			1	1				1	1	2	2	2	2	20	20	2	2	29	30			
Rozsedly	47	50	20	20	32	29	7	7						6	8						1	41	38					
Sušice	252	275	943	956	547	606	501	505	484	499	10	8	9	10	5	5	537	565	59	62	767	692	172	180	11	2		
Sušice Svina	4	5	2	1							8	8	4	5						12	11	5	4	3	4			
Svojsice	40	39	63	65	8	7			3	4				8	8					3	3	1						
Tedražice	55	58	103	104	19	13	1	2	4	4				3	3					3	2							
Velhartice	52	56	172	165	38	40			94	99				101	97					2	2	7	12					
Zámýšl	98	98	8	9					11	10				3	3	5	4											
Zbýňovice	58	60	32	32	4	1			38	39																		
Zhořovice	82	83	41	42	43	37	5	4	16	15				12	11					9	11	116	122					
Zichovice	75	76	58	56	27	25	1	1	9	8				2	2	2	1			30	29	4	4	3	3			
Bor Velký														4	5	3	2	2	1									
Červená			2	1										3	4	13	16	93	67									
Damič	33	51	20	20	19	4	2	2	6	5													27	25				
Hory Kašp.	2	4	2	10	13	14	1		2	2	154	160	9	10	351	204	5	5	639	738	58	39	3	1	7			
Hřbet Kozi	1										82	78	24	26	13	7					171	176	2	8	1			
Javorník	26	25	48	48	4	4	58	57	4	6																		
Kvítila H.									33	38	96			22	95	8	14											
Maleč	52	50	44	45	1	2	6	6	1	1																		
Nahořánky	28	28	18	18	7	6	7	9						1														
Nezdice	36	38	189	199	113	119	66	63	34	31	2	2		3						32	3	40	33	7	17	10	38	
Nicov	2	2	4	5	2	3	2	2	31	31	22	24	62	39	3						175	4		1	2			
Ostružno	51	49	63	62	7	14			17	13				3	3					1	9	6	15	17				
Pohorsko	17	17	49	57	62	30	40	67	2		220	223	2	1	44	40	5	3	227	227	13	8			2			
Rejstějov			1	2	2	2								18	23						2	2	63	58	2			
Soběšice	133	141	101	97	79	69	17	16	11	16											2	2	63	58	2			
Smrč	36	35	1	1	6	10			4	4	313	312	26	21	14	10				518	521	4	4	1	2			
Stachy	260	229	347	190	87	51	76	40	89	29	1			7	7	21				123	30	40	17	8	3			
Strasín	86	83	185	351	65	87	33	83	20	99				6						12	31	120	55	10	20			
Šimnaov	44	45	27	27	11	11			18	16				2	2					2	2	2	2	4				
Tuškov			1	1	5	5			1	65	61			63	66	35	18	1	1	158	177	9	11	3	1			
Filipova Hůř	18	18	3	3	3	3	3	3			106	105									79	77			2			
Hartmanice	2	2	17	12	4	10			7	6	110	111	7	2	10	8	17	15	262	276	4	7	1	1	2			
Kochánov	3	4	1						12	12	26	16									127	131			1			
Krušec Dol.	3	3	5	6	24	24	10	9	4	4	21	19	44	20														

Příloha 5: Mnichovská dohoda¹²⁵Příloha 6: Mapa skutečných územních ztrát Československa po přijetí Mnichovské dohody.¹²⁶

¹²⁵ KVAČEK, Robert, *Poslední den: Z dramatického podzimu roku 1938*. In: Melantrich 17, Praha 1989, s. 22.

¹²⁶ KVAČEK, Robert, *Poslední den: Z dramatického podzimu roku 1938*. In: Melantrich 17, Praha 1989, s. 34.

Příloha 7: Mapa politického okresu Sušice s vyznačením zabraného území.¹²⁷¹²⁷ HALLA, Václav, *Sušicko za okupace 1939–1945*, Sušice 1947, s. 121.

Příloha 8: Vyhláška branné pohotovosti státu ze dne 4. října 1938 otištěná v Sušických listech¹²⁸

¹²⁸ Sušické listy, 7. 10. 1938, XXI/41, s. 2.

Příloha 9: Hlášení o shromáždění Sudetoněmecké strany v Srní.¹²⁹

Četnická stanice Srní, okres Sušice. Srní, 13. září 1938.
 Čís. jed. 3188/38.
 Vše: Shromáždění a průvod lidu
 v Srní.

Okresní úřad
 Sušice.

Oznamuji, že dne 12. září 1938 o 7 hod. shromáždili se příslušníci strany Sudetendeutsche Partei ze Srní a okolí v hostinci Františka Webra v Srní, kdež společně poslouchali projev kancléře Hitlera. V sále hostince Webra umístili si radiový přijímač, kam se sešlo as 500 osob.

Po skončeném projevu seřadili se účastníci před hostincem Webra a průvodu, na jehož špici šli němečtí učitelé prošli obcí Srní a vrátili se zpět do hostince. Odtud pak odešli účastníci seřadění v trojstupech různými směry ze shromáždění do svých domovů.

Jak při projevu, tak při průvodu provolávali různá hesla jako: "Sieg-Heil", "Ein Führer-Ein Volk", "tu a tam "Heil Hitler" a ze zástupu padl i výrok "Wir brauchen keinen republik."

Když průvod šel kolem hostince Jakuba Nausche, odkud přihlíželo několik osob české národnosti, zaměstnanci na stavbě elektrárny, vystouplo několik účastníku z průvodu, napadli slovně přihlízející a málem by bylo došlo ku srážce. Příslušníci české národnosti, odešli proto do hostince a tím zabránili incidentu.

K násilí nedošlo a četnictvo nezakročilo.

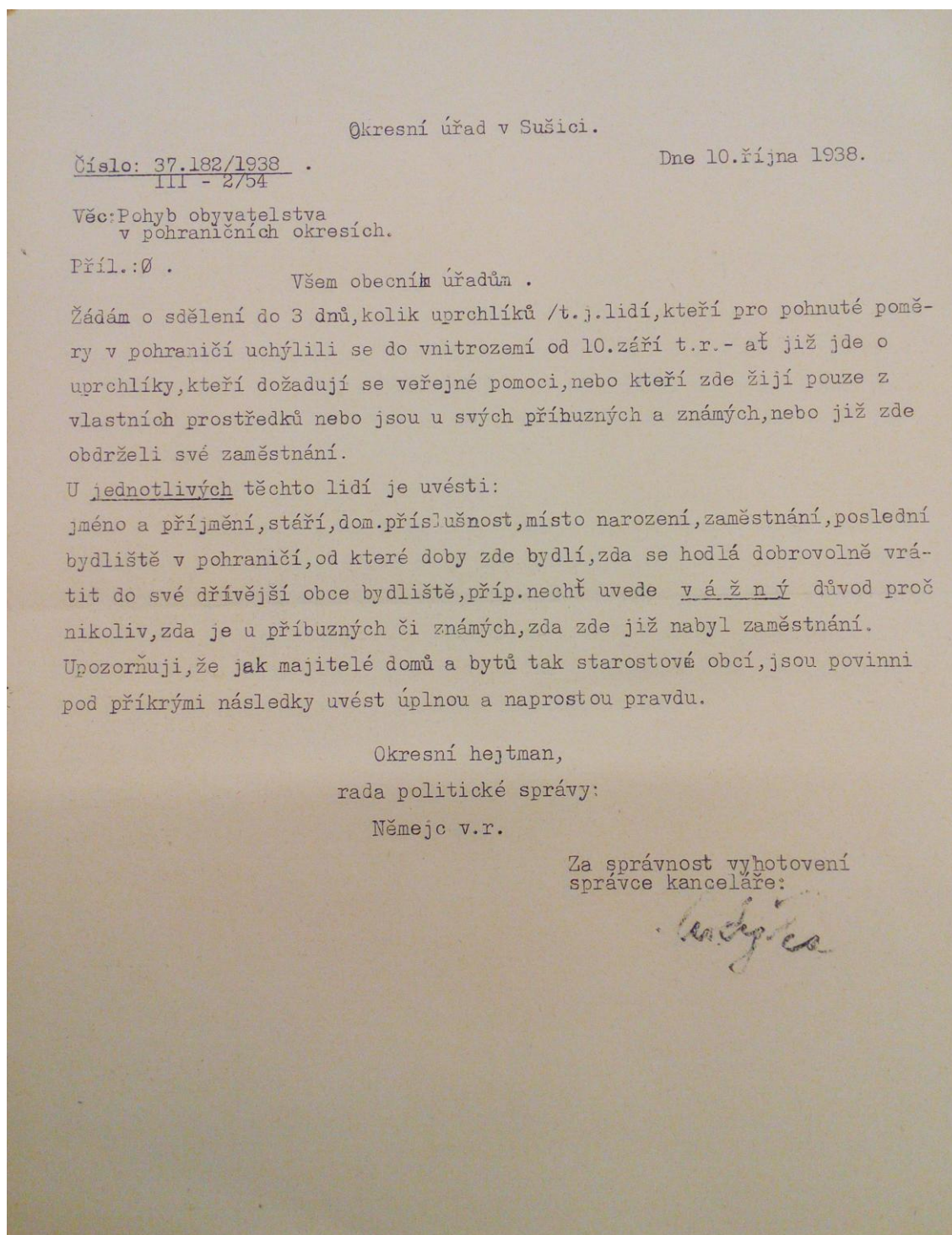
Velitel stanice:
 4 Prof. Rejzade

Okresní úřad v Sušici.
 Datum: 15. IX. 1938
 35485 - příl.

U. V. a. a. a.
 16. IX. 1938

¹²⁹ Státní okresní archiv Klatovy. Fond Okresní úřad Sušice, karton č. 134.

Příloha 10: Hlášení o pohybu obyvatelstva.¹³⁰

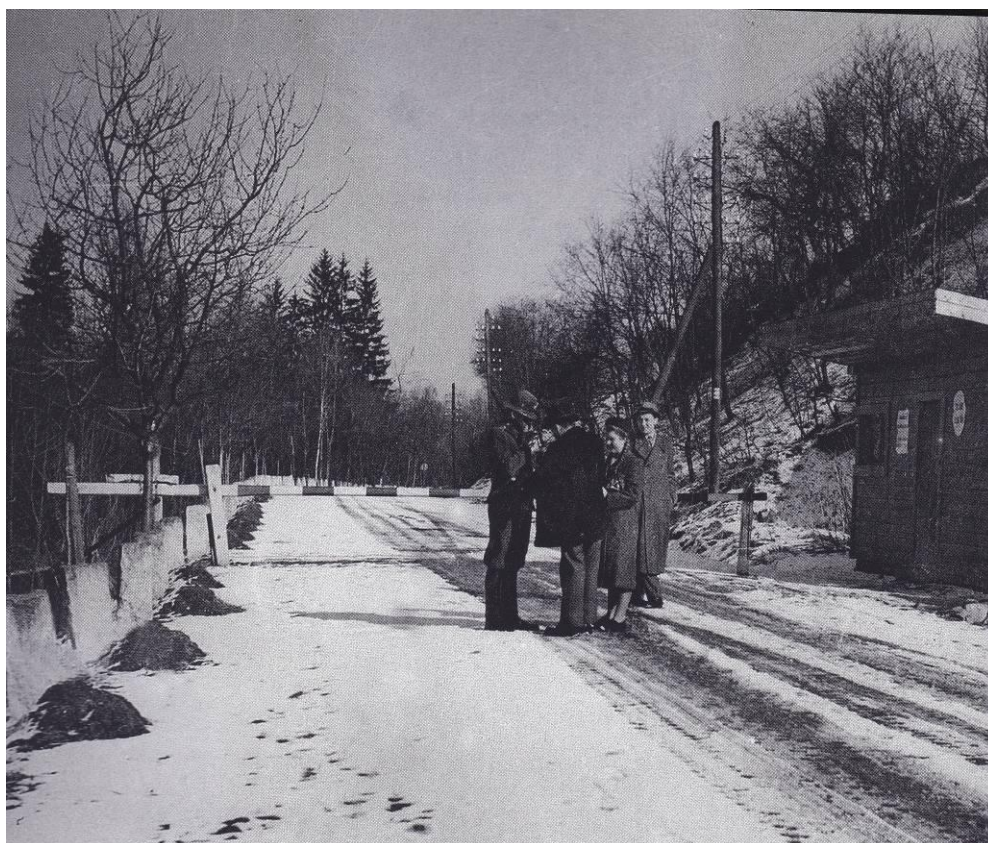


¹³⁰ Státní okresní archiv Klatovy. Fond Okresní úřad Sušice, karton č. 1.

Příloha 11: Příjezd Německých jednotek na Sušické náměstí.¹³¹



Příloha 12: Hraniční přechod mezi ČSR a Velkoněmeckou Říší po 30. září 1938.¹³²



¹³¹ REBSTÖCK, Radovan, *Sušice 1938–1945: Okupace a Osvobození*, Sušice 2005, s. 7.

¹³² REBSTÖCK, Radovan, *Sušice 1938–1945: Okupace a Osvobození*, Sušice 2005, s. 6.