

Západočeská univerzita v Plzni
Fakulta pedagogická

Diplomová práce

2017

Ilona Pilecká

ZÁPADOČESKÁ UNIVERZITA V PLZNI

**FAKULTA PEDAGOGICKÁ
KATEDRA HUDEBNÍ KULTURY**

**UPLATNĚNÍ SOPRÁNOVÉ ZOBCOVÉ FLÉTNY V HUDEBNÍ
VÝCHOVĚ NA 1. ST. ZŠ**

DIPLOMOVÁ PRÁCE

Ilona Pilecká

Učitelství pro 1. stupeň ZŠ

Vedoucí práce: Doc. PaedDr. Marie Slavíková, CSc.

Plzeň, 2017

Prohlašuji, že jsem diplomovou práci vypracovala samostatně s použitím uvedené literatury a zdrojů informací.

Plzeň, 20. června 2017

.....
vlastnoruční podpis

Tímto bych ráda poděkovala vedoucí práce, paní doc. PaedDr. Marii Slavíkové CSc., za její cenné připomínky, konzultace a trpělivost při vedení mé práce.

Originál zadání práce (student obdrží od svého vedoucího práce).

OBSAH

ÚVOD	3
1 DÍTĚ A HUDBA	5
1.1 Význam hudby v lidském životě.....	5
1.2 Hudební vývoj dítěte.....	5
1.3 Tělesné a psychické předpoklady dítěte mladšího školního věku k hudebním činnostem.....	6
2 HISTORIE FLÉTNY	11
2.1 Zobcová flétna.....	12
2.1.1 Druhy zobcových fléten.....	12
2.1.2 Péče o nástroj.....	14
2.2 Instruktivní literatura pro děti – školy hry na zobcovou flétnu	14
3 ZOBCOVÁ FLÉTNA JAKO PROSTŘEDEK INSTRUMENTÁLNÍCH ČINNOSTÍ V ZÁKLADNÍ ŠKOLE	19
3.1 Hudební činnosti v hudební výchově na základní škole.....	19
3.2 Dětské instrumentální činnosti na 1. stupni základní školy ..	20
3.3 Učebnice a metodické materiály využívané v hudební výchově (se zaměřením pro 1. třídu ZŠ).....	23
3.4 Uplatnění zobcové flétny v hodinách hudební výchovy na základní škole.....	25
4 METODICKÁ PŘÍRUČKA PRO UČITELE A ŽÁKY K VÝUCE HRY NA ZOBCOVOU FLÉTNU V PROSTŘEDÍ ZÁKLADNÍ ŠKOLY ...	27
4.1 Držení nástroje, postoj.....	27

4.2 Artikulace.....	30
4.3 Dýchání	30
4.4 Pracovní listy – vybrané ukázky lekcí.....	37
ZÁVĚR	55
RESUMÉ	56
SEZNAM POUŽITÉ LITERATURY A PRAMENŮ	57
SEZNAM OBRÁZKŮ	59
SEZNAM PŘÍLOH.....	I
PŘÍLOHY	II

ÚVOD

Pro diplomovou práci jsem si zvolila téma „Uplatnění sopránové zobcové flétny v hudební výchově na 1. stupni základní školy“. Vystudovala jsem Konzervatoř v Plzni obor - hra na hoboj. Několik let jsem působila jako učitelka v ZUŠ, kde jsem vyučovala hru na zobcovou flétnu, proto je mi hra na flétnu velmi blízká. Nyní učím na 1. stupni základní školy, kde vedu hudební kroužek „hry na flétnu“. Uplatnění flétny v prostředí základní školy a školní i mimoškolní výuky je rozdílné od prostředí základních uměleckých škol, kde se děti hře na nástroj většinou učí. Má však svůj význam a dokonce může značnou měrou přispět k estetické a umělecké výchově dětí, ke zpestření hudební výchovy a k dalším aktivitám ve škole. Těmto problémům se chci ve své diplomové práci věnovat.

Zobcová flétna patří zejména pro svoji snadnou technickou ovladatelnost mezi nejrozšířenější hudební nástroje. Uplatňuje se v mateřských, základních, ale také středních školách. Do nedávné doby byla zobcová flétna pojímána především jako přípravný hudební dechový nástroj, ze kterého následovala výuka hry např. na klarinet, hoboj, saxofon, příčnou flétnu apod. V posledních letech je již flétna vnímána jako nástroj plnohodnotný a byla zavedena jako hlavní obor i na některých konzervatořích, což v době mých studií nebylo možné. Našla také uplatnění na základní škole v hodinách hudební výchovy jako motivační prostředek, ale též větší přiblížení hudby dětem. V současné době patří hra na flétnu mezi oblíbené zájmové kroužky z mnoha důvodů. Flétna je nástroj malých rozměrů na skladování, ale i přenášení. Dalším důvodem může být nenáročnost flétny na pořízení a údržbu, relativně snadné zvládnutí techniky hry. Vzhledem k nízké pořizovací ceně nástroje a také rostoucí popularitě zobcové flétny začaly fungovat rozličné kroužky působící v mateřských školách, hudební kroužky na základní škole, při domech dětí a mládeže. Zobcová flétna patří mezi snáze ovladatelné nástroje, proto se s její výukou, při správném metodickém vedení dá začít již u dětí předškolního věku. Je důležité věnovat pozornost důležitým aspektům, aby nedocházelo k chybnému držení nástroje, špatnému dýchání a artikulaci. Nevyžaduje předchozí teoretické znalosti hudební nauky, ty se naučí během hry ve spojení s praxí. Po pár vyučovacích hodinách je dítě schopno zahrát jednoduché melodie a jednoduché písničky.

Současně je hra na zobcovou flétnu velkým přínosem ze zdravotního hlediska. Hluboké brániční dýchání a posilování dýchacích svalů je prevencí pro děti s dechovými potížemi a je doporučována jako prevence proti vzniku respiračních onemocnění. Široká veřejnost zná zvláště jméno profesora Václava Žilky, který si rozhodně vybaví pod

projektem „Dřevěná píšťalka“. Jednalo se o jakýsi koncert pro rodiče a děti. Na tento projekt navázal program „Léčivá píšťalka“. Právě zobcová flétna se ukázala jako nejvhodnější pomocník při léčbě onemocnění dýchacích cest včetně astmatu. V cyklu „Dřevěná píšťalka se však dostává do sporů myšlenka hromadné výuky hry na flétnu. Tuto akci většinou naplnilo až 500 účastníků, což v takovém množství není možné uhlídat a kontrolovat správné osvojování hry, i za pomoci asistentů, které Václav Žilka v tomto projektu využíval.

Cíli mé diplomové práce bude:

- Podat aktuální informace o dostupných hudebně pedagogických publikacích k výuce hry na zobcovou flétnu.
- Na základě poznatků z hudební psychologie a hudební pedagogiky, zejména současné koncepce hudební výchovy, nastínit možnosti využití zobcové flétny jako prostředku rozvoje hudebnosti žáků 1. stupně základní školy.
- Navrhnout vlastní metodický materiál – metodickou příručku s pracovními listy pro práci flétnového kroužku na 1. stupni základní školy.

Splnění těchto cílů bude podřízena struktura diplomové práce. V 1. kapitole pojednám o hudebních předpokladech dítěte pro hudební činnosti, z hlediska hudební psychologie. Dále přiblížím zobcovou flétnu – její historii, druhy fléten a potřebnou péči o nástroj. Podkapitola o instruktivní literatuře pro výuku zobcové flétny bude využita v některých podnětech jako východisko vlastního návrhu metodického materiálu pro flétnový kroužek na 1. stupni základní školy.

V další kapitole zdůvodním a popíši instrumentální činnosti ve škole jako důležitou složku rozvoje hudebnosti dětí a naplňování cílů hudební výchovy na základní škole. V závěrečné části předložím vypracovaný vlastní návrh metodického materiálu pro práci flétnového kroužku. Využiji v něm svých několikaletých zkušeností s touto činností, a zároveň též svého vzdělání ve výuce hře na flétnu. Doufám, že předložený materiál by mohl pomoci při zakládání a vedení podobných kroužků na základních školách.

1 DÍTĚ A HUDBA

1.1 Význam hudby v lidském životě

Již mnoho psychologů a hudebních kritiků se zabývalo zkoumáním působení hudby na člověka. U některých lidí je potřeba hudby hlubší, u jiných menší. Někomu se stane profesí, jiní ji mají za zvukovou kulisu. Může doprovázet různé události nebo se na nich spolupodílet, je univerzální a přesto je její vnímání individuální.

Hudba člověka ovlivňuje na mnoha úrovních, působí velmi silně a všestranně, zasahuje jeho tělesnou i psychickou oblast, kde ovlivňuje především emocionální oblast a citové stavy a nálady. Ovlivňuje i osobní jednání a chování člověka. Rozvíjí fantazii a představivost. Vlivem hudby si člověk zpestří své každodenní stereotypní všednosti. Zpěv přináší člověku nejen estetický prožitek, ale také zdokonaluje funkci hlasového ústrojí a urychluje reakci vyšší nervové činnosti. Mnoho lidí hudbou aktivizuje své hudební vlohy a schopnosti, které jsou provázeny pocitem radosti, rozvíjí hudební tvořivost a intelektuální stránku osobnosti, ale také posiluje mezilidské a sociální kontakty například v kolektivních hudebních činnostech.¹

1.2 Hudební vývoj dítěte

Hudební vývoj dítěte patří mezi významné složky harmonického rozvoje osobnosti. Lidský plod již před narozením reaguje na zvuky z vnějšího okolí. Je vyvinuto elementární vnímání a cítění, které se projevuje v reakci na emoční stav matky. Po narození dítě rozpozná zvuky a hlasy. Václav Drábek uvádí, kojeneček mezi druhým až pátým měsícem dokáže rozpoznat mluvní hlas i zpěv své matky. Pokud matky svým dětem často zpívají, zpěv má velmi pozitivní vliv na dítě, vyloudit úsměv na jeho tváři, ale je také velkým předpokladem, že se bude zpěv dítěti v budoucnu líbit a bude rádo zpívat. V batolecím období je velmi silná nápodoba u písní, které slyší, dochází ke snaze zkoordinovat tělesné pohyby s hudbou. Mezi čtvrtým a šestým rokem dochází k velkému rozvoji řeči, myšlení, objevuje se smysl pro cítění barev, velký zájem o pohádky. V tomto předškolním období také k významnému hudebnímu rozvoji, hudbu považují za hru a ta je považována za nejpřirozenější činnost dětí této životní etapy. Když dítě zaslechne hudbu, začne si samovolně pozpěvovat a pohupovat do rytmu. Toto období je také spojeno s rozvojem sluchu, hlady a řeči, roste smysl pro rytmus, dokážou chodit v taktu, rytmizovat říkadla.

¹ SEDLÁK, František. *Didaktika hudební výchovy*. Praha: SPN, 1985.

S oblibou se pokouší o první vyluzování zvuků z jednoduchých hudebních nástrojů, mezi které patří i zobcová flétna a oblíbené Orffovy nástroje, které by měly být dětem v mateřské škole k dispozici, neboť užíváním těchto nástrojů dochází u dětí ke zdokonalení rytmického, harmonického i melodického cítění. Se vstupem dítěte do školy se zásadně mění jeho způsob života. Začíná nové období, období povinností, nových sociálních rolí a vztahů. Dítě se musí naučit soustředit na zadávané úkoly, posiluje se také kapacita paměti. Nastávajícími povinnostmi hra a zábava ustupuje.²

1.3 Tělesné a psychické předpoklady dítěte mladšího školního věku k hudebním činnostem

Periodizace hudebního vývoje člověka může být členěna podle psychologických zřetelů, nebo podle pedagogických požadavků. V životě dítěte se tato výchova uplatňuje stále výrazněji, v předškolním věku je tato výchova doplňována také v rodině, více se však upřednostňuje periodizace pedagogická. Toto dělení je pro hudební ontogenezi orientační, individuální odlišnosti obzvláště v předškolním věku jsou veliké a je obtížné je zařadit do určitého časového období.

1. Předškolní věk (od narození do 6 let)

Tato etapa se dále člení:

- ✓ období nemluvněte a batolete (od narození do ukončení 3 roku)
- ✓ období návštěvy mateřské školy (od 4 do 6 let)

Hudební vývoj v této životní etapě již souvisí s psychikou a tvoří její nedílnou součást. Je založen na senzorio-motorické jednotě a souvisí hlavně s rozvojem fonemického sluchu³. První hudební projevy jsou také prvky biologické adaptace organismu k vnějšímu prostředí a mají vliv pro další hudební vývoj. Citlivost sluchu se dále projevuje mezi 2. – 5. měsícem, kdy kojeneček reaguje na hlas a zpěv své matky dříve než na ostatní hudební i nehudební zvuky, proto se matkám v prvních měsících jeho života daří uklidnit zpěvem plačící dítě.

² DRÁBEK, Václav. *Stručný průvodce hudební psychologií*. Praha: Univerzita Karlova v Praze – Pedagogická fakulta, 2004.

³ Fonemický sluch – schopnost sluchového rozlišování a vnímání významotvorných hlásek

1 DÍTĚ A HUDBA

Velmi významné v období života dítěte je tzv. kritické nebo senzitivní období, kdy je organismus citlivější na vnější podněty. Vazbou na jednu osobu je schopno si vytvořit základ sociálních vztahů. V tomto kritickém období se často používá označení *imprinting*⁴ nebo *attachement*⁵, což svědčí, že jde o náhlé vytvoření pouta k jedné osobě, nejčastěji k matce. Tato interakce je ve vývoji dítěte velmi důležitá, dojde-li k jejímu narušení, nepříznivě se to odráží v celém dalším vývoji dítěte. Kritické senzitivní období se zpěvem zesiluje, upevňuje se vzájemné citové pouto a také urychluje socializaci dítěte. Zpěv matky dítěti tedy sehrává nepostradatelnou roli pro jeho zdárný hudební vývoj.

Tělesné reakce na rytmus se rozvíjí na základě funkční činnosti organismu a biologického rytmu (srdečního tepu, dýchání) se probouzí u dětí velmi brzy a dříve než na melodii. Již půlroční dítě reaguje na jednoduše rytmizovanou melodii. V roce a půl reaguje tělesně (hlavou, trupem, rukama, nohama) dosud jsou tyto pohyby nesynchronizované, zpřesňují se ve třetím roce. Dítě nejraději vnímá ty hudební podněty, které podněcují a uspokojují jeho potřeby se hudebně projevit. Dítě okouzluje nejdříve metrorytmus a hudební tempo, náhlé dynamické změny, hudební přízvuk a výrazné změny v barvě. Následně se rozvíjí citlivost k výšce tónů.

Hlas se ohlašuje hned po narození křikem, který je vrozeným reflexem. Řada autorů (např. Gutzmann, Flatau) zjistila, že rozsah hlasu novorozence je malý, jeho poloha je individuální, avšak nejčastěji se pohybuje kolem *a*¹, od čtvrtého měsíce se rozlišuje k hlubším i vyšším tónům. Kolem šestého měsíce novorozenec pobrukuje a vytváří vlastní „monology“ více zvuků.

Melodické cítění a zpěv se u dětí úspěšně rozvíjí jen tehdy, má-li dostatek pěveckých podnětů. Nejvíce působí zpěv matky a sourozenců. Kolem třetího roku se díky rozvinutější analyticko-syntetické činnosti mozku se zdokonaluje řečový projev a pěvecká reprodukce. Rozsah pěveckého hlasu je individuální, pohybuje se v rozpětí velké tercie až čisté kvinty. Spontánní zpěv vyjadřuje jejich city a nálady a obsahuje i první hudební představy. K vyjádření citového prožitku používá místo slov vlastní melodii, často písni, které slyší v okolí. Při jejich reprodukci zmenšuje intervaly, krátí melodii a mění rytmus a tím vzniká nový útvar. Čtyřleté více hudebně disponované děti vytvářejí jednoduché nápěvy, které obsahují klesající malou tercii, stupnicové chody, jednoduchý dvoudobý nebo třídobý rytmus.

⁴ *imprinting* - vtiskování

⁵ *attachement* - sociální připoutání

Ve věku kdy dítě navštěvuje mateřskou školu, se uplatňuje kolektivní výchova, při vhodné práci může zabezpečit plynulý hudební rozvoj dětí. Vlivem biologického zrání a výchovnými podněty se rozvíjí motorický a sluchový analyzátor, současně se anatomicky utváří hlas, sílí hlasivkové svaly, automatizuje se tvoření tónu a tím i pěvecké dovednosti. Zlepšuje se koordinace tělesných pohybů s ryzem hudby a zároveň vznikají i předpoklady pro hru na dětské nástroje. Hlasový rozsah dětí předškolního věku se různí, je individuální a zvětšuje se s věkem i pěveckou aktivitou. Od čtyř do šesti let se hlasový rozsah z počátečního rozpětí $e^1 - a^1$ zvyšuje na rozsah $d^1 - b^1$.

2. Mladší školní věk – prepubescence (6 – 11 let)

Vstup dítěte do školy je významným mezníkem v jeho biopsychickém a sociálním vývoji, ale vlivem hudební výchovy také v hudebním rozvoji. Původní bezděčná pozornost vhodnou motivací přechází v úmyslnou pozornost. Děti se v této době orientují na moderní populární hudbu ze sdělovacích prostředků, která ovlivňuje stanoviska a styl dětí. Šestileté dítě si dokáže zapamatovat jednoduchý nápěv, reprodukovat neznámou melodii a vybavit si v minulosti vnímanou hudbu. Rozvíjí se motorika, která je nezbytná při hře na klasické hudební nástroje. Vhodnými prostředky a motivací rozvíjet dětskou hudební tvořivost, která se projevila již v předškolním věku.⁶

Toto období se vyznačuje velkými možnostmi pro estetický rozvoj a utváření estetického vnímání. Děti se zajímají o zpěv, o hru o dětské i klasické hudební nástroje a působením poslechových činností vzrůstá i pozornost dítěte. To vše je zprostředkováno již dostatečně rozvinutým sluchovým analyzátozem a hlasovým ústrojím. Hudební vnímání a pěvecký projev spolu s dalšími hudebními činnostmi jsou základem hudebního rozvoje dítěte.

Vnímání akustických podnětů je základem hudebního vnímání. Funkcí hudebního sluchu je rozlišovat vlastnosti tónů. Přestože se reakce na sílu zvuku utváří již v druhém týdnu života dítěte, na změny výšek reaguje mnohem později. Podle výsledků testových měření výškových rozlišovacích schopností, kterými se zabývali např. T.K.Muchina-Korotov, N.A.Vetlugin, A. Bentley, Fr. Lýsek, Fr. Sedlák došli k závěru, že většina dětí rozlišuje sice výšku tónů, avšak jsou značné individuální rozdíly. Citlivost na výšku tónu se dá poměrně rychle vycvičit (např. při hře na těch hudebních nástrojích, kde musí výšku tónu sami vytvářet, smyčcové a některé dechové nástroje).

⁶ SEDLÁK, František. *Psychologie hudebních schopností a dovedností*. Praha: Supraphon, 1989.

Hudební představivost je podstatnou hudební schopností pro všechny hudební činnosti. Díky zpěvu písni se velmi pozitivně formují hudební představy. Pokud dítě čistě intonuje, dokazuje to jasné hudební představy a bezchybné činnosti hlasového orgánu. V případě pěveckých nedokonalostí, mohou být příčinou stále se rozvíjející hudební sluchové představy. Hlasový dětský orgán se liší od dospělého svou velikostí a funkcí. Dýchání ještě není dostatečně vyvinuté a je svrchní. „*Hudební představy jsou psychické kvality, vybavené obrazy tónů, tónových vztahů, hudebně výrazových prostředků, částí i celých hudebních skladeb vnímaných v minulosti.*“⁷

Tonální citění (mysl pro tonalitu⁸) se může rozvíjet v případě schopnosti vnímání hudební výšky a výškových vztahů mezi tóny. U hudebně vyspělejších dětí se formuje již v předškolním věku. Tuto schopnost můžeme zjistit např. těmito úkoly (poznat ukončenost melodie, dozpívat tóniku v započaté melodii, poznat mimotonální tón ve stupnicové řadě, poznat ukončenost a neukončenost melodie). Ve většině případů jsou tyto úkoly u dětí v mladším školním věku splnitelné. Tonální citění se rozvíjí a ustaluje především zpěvem. Dítě si při kontaktech s hudbou zapamatovává pocity napětí mezi hlavními a vedlejšími stupni.⁹

„*Hudební paměť je schopnost člověka uchovat vnímanou hudbu, vybavit si ji a obnovit v původní podobě, popřípadě ji reprodukovat hlasem nebo na hudebním nástroji.*“¹⁰ Při hodinách hudební výchovy se užívají všechny druhy paměti:

- sluchová - nejdůležitější, vzniká na základě sluchového vnímání
- motorická – hmatová paměť při instrumentálních činnostech
- optická – zraková – čtení notového zápisu, výsledek zrakového vnímání
- citová – vzniká při hudebním prožitku, souvisí s pocity a dojmy při poslechu

Všechny tyto druhy paměti spolu navzájem souvisí. Dítě si bezděčně zapamatuje celou melodii i s textem lépe než bez něj.

Rytmické citění je základní hudební schopností, která je nezbytnou složkou ve všech hudebních projevech. Je to schopnost vnímat a citově prožívat metrum a rytmické

⁷ SEDLÁK, František. *Didaktika hudební výchovy*. Praha: SPN, druhé upravené vydání, 1988, s.64.

⁸ Tonalita – vztah jednotlivých tónů a akordů hudební skladby k jedné hlavní tónině

⁹ SLAVÍKOVÁ, Marie. *Psychologické základy hudební výchovy (DHVI)*. Elektronický studijní materiál – texty přednášek, akademický rok 2015/2016.

¹⁰ SEDLÁK, František. *Didaktika hudební výchovy*. Praha: SPN, druhé upravené vydání, 1988, s.66.

1 DÍTĚ A HUDBA

vztahy a tělesným pohybem na ně reagovat. Rozvoj rytmického cítění bývá součástí aktivit v hodinách hudební výchovy na 1. stupni. Mezi oblíbené hudebně-rytmické činnosti patří tzv. rytmická ozvěna – hra na tělo, rytmizace říkadel, poznávání známých písní podle rytmů, hry se zpěvem a pohybem a různé taneční pohyby.¹¹

¹¹ SEDLÁK, František. *Didaktika hudební výchovy 1*. Praha: SPN, druhé upravené vydání, 1988.

2 HISTORIE FLÉTNY

Nejstarší dochované nástroje lidské civilizace byly vyráběny pračlověkem z dutého dřeva, bambusu a z kostí a rohů zvěře. Archeologické výzkumy dokazují existenci fléten již

u starých Egyptanů, Řeků a Římanů. Do Evropy se dostala pravděpodobně z Asie, při stěhování národů a později křížáckými taženími jako jednoduchá dřevěná trubice s 6 dírkami. K výrobě fléten se nejčastěji používaly různé duté dřeviny, bambus, rákos, ale také kosti a rohy zvěře. V historii tohoto hudebního nástroje rozlišujeme starší, později z praxe vymizelou podélnou (zobcovou) flétnu a mladší – dnes používanou příčnou flétnu. První vyobrazení podélných fléten jsou známá z 11. – 13. století. Původně byla z jednoho kusu dřeva, později se rozdělila na tři části (a to hlavicí, střední díl a spodní nálevkovitý díl).

V období renesance a baroka došlo k velkému zdokonalení a rozšíření zobcové flény (především flény sopraninové a altové). Renesanční flétna se vyráběla dokonce ve 12 velikostech. Nejdůležitějším obdobím z hlediska vývoje zobcové flény bylo období baroka, které přineslo zobcové fléně mnoho technických vylepšení. Na spodním dílu byly pro dva poslední tóny přidány dvojdírky, což zaručovalo chromatický postup. Zobcové flény v této podobě byly velmi ceněny po celé Evropě až do poloviny 18. století, hlavně pro svůj sametový zvuk. Ve svých sonátách, triových sonátách a sonátách pro flétnu a basso continuo¹², které se hrálo na cembalo, varhany nebo loutnu, patří v tomto období zobcová flétna k vrcholům hudebního světa. Mnoho skladeb pro zobcové flény složili např. Robert Valentine, J.S.Bach, G.Ph.Telemann, G. F. Handel, Benedetto Marcello a mnoho dalších. Zobcová flétna se tedy ocitla na vrcholu hudební epochy, ale po tomto období došlo k vymizení flény na více jak 150 let.

Podélnou flétnu nahradila flétna příčná, a to především pro svůj masivnější tón a větší možnosti dynamiky, které se uplatňovaly v orchestru. Návrat flény do hudebního světa přišel na počátku 20. století. Průkopníkem zobcové flény byl Angličan Edgard Hunt se svojí knihou *Zobcová flétna a její hudba*, také však založil první Školu hry na zobcovou flétnu v r. 1935. O dva roky později Carl Dolmtech a Edgar Hunt založili Společnost hráčů na flétnu, která funguje dodnes a díky ní se návrat zobcové flény rozšířil do celého

¹² Basso continuo – také generál bas, nástroj hraje basovou linií a nad ní improvizuje harmonii podle číselných údajů skladatele.

světa.¹³ Arnold Dolmtech byl švýcarský hudebník, který a byl první nástrojař, který zobcové flétny vyráběl a také na ně hrál. Pořádal koncerty staré hudby.¹⁴

2.1 Zobcová flétna

Zobcovou flétnu řadíme do velké skupiny dřevěných dechových nástrojů. Má sedm dírek na svrchní části nástroje a jednu (oktávovou) spodní díрку pro palec. Svůj název získaly podle tvarů hlavice, která připomíná ptačí zobáček. Pro svůj hebký a líbezný zvuk byla v Itálii označována flauto dolce, ve Francii flûte douce a postupně získává i další označení common flute, English flute, recorder (anglicky), Blockflöte (německy) a mnoho dalších pojmenování. Jedná se o nástroj, u kterého hráč rozechvívá vzduchový sloupec bez pomoci nátrubku. Hráč fouká do náustku, vzduch se dělí na dva proudy, z nichž jeden flétnu opouští štěrbinou a druhý prochází tělem. Ve flétně se tak tvoří vibrující vzduchový sloupec a vzniká tón. Dříve byly vyráběny z jednoho kusu, později ze dvou a nakonec ze tří částí – a to hlavice, korpusu (těla) a spodního dílu (nožky).

Na skutečném materiálu, ze kterého je nástroj vyroben, příliš nezáleží. V současné době používáme flétny dřevěné i plastové. Vhodným materiálem byla také slonovina. V dnešní době přibýly i plastické hmoty, které se rozšířily nejvíce – zejména díky využití zobcové flétny při hudební výchově. Oblíbené jsou plastové flétny značky YAMAHA a AULOS, ale také dřevěné flétny od nejrůznějších výrobců. U dřevěných fléten značně ovlivňují konečnou barvu tónu dva faktory – kvalita, druh dřeva a samotný postup výrobce. Tak jako pro ostatní dřevěné nástroje, tak i pro zobcové flétny platí pravidlo: „čím tvrdší dřevo, tím průraznější zvuk“. Protože i to nejtvrdší dřevo je měkčí než plast, mají dřevěné flétny přívětivější a pro zobcové flétny typičtější zvuk.

2.1.1 Druhy zobcových fléten

Tuto skupinu nástrojů tvoří 9 typů zobcových fléten, které se od sebe liší velikostí a laděním. Od nejmenší velikosti a nejvyšším laděním až po ty nejhlubší se jedná o tyto typy: Garklein-Flötlein, sopraninová, sopranová, altová, tenorová, basová, velký bas, kontrabasová a subkontrabasová. Při výuce žáků se však nejčastěji uplatňuje těchto pět typů:

¹³ MODR, Antonín. Hudební nástroje. Praha: Editio Barenreiter, 2002. ISBN 80-86385-12-4.

¹⁴ Zobcová flétna [online]. [cit.dne 7.3.2017]. Dostupné z: <http://magic-flute.wz.cz/zobcovafletna.html>

2 HISTORIE FLÉTNY

Sopraninová flétna – má z celé flétnové rodiny druhé nejvyšší ladění. Její délka je 22 cm a šířka asi 5 cm. Díky této velikosti vzniká v korpusu flétny vysoká frekvence vzduchového válce, která určuje rozsah flétny od f^2 až c^5 . Tato flétna je dvoudílná (hlavice a tělo). Sopraninová flétna se zapisuje v houslovém klíči a zní o oktávu výš než je psána. V době baroka byla využívána jako sólový nástroj, v současné době se nevyužívá jako sólový nástroj, spíše se uplatňuje ve flétnových souborech.

Sopránová flétna – je dnes nejvyužívanější flétnou. Hodí se jak pro přípravu nováčků pro hru na jiný nástroj, ale slouží také jako plnohodnotný nástroj např. ve flétnovém kvartetu nebo souboru či jako sólová flétna ve středověké nebo soudobé hudbě. Její délka je 33 cm a šířka 7 cm. Skládá se ze tří částí (hlavice tělo, patka). Notuje se v houslovém klíči a zní o oktávu výš než je zapsána, je laděna in C. Její rozsah je $c^2 - g^4$.

Altová flétna – je asi flétnou nejznámější. Svého vrcholu dospěla v období baroka, kdy byla nejvíce využívána jako sólový nástroj a to díky svému sladkému a medovému hlasu. Jsou pro ni napsány překrásné barokní skladby od věhlasných skladatelů jako jsou A. Vivaldi či J. S. Bach. Nyní je řazena jako rovnoprávný nástroj na profesionální úrovni. Velkou důležitost má také ve flétnových souborech. Její délka je 47 cm a šířka u většího hrdla je asi 10 cm. Většinou je tato flétna třídílná (hlavice, tělo, patka) a někdy je opatřena klapkou či dvojklapkou pro nejnižší tóny F a FIS.

Tenorová flétna – je v o oktávu nižším ladění než flétna sopránová. Velmi často je využívána jako druhý hlas k flétně altové v barokní a renesanční hudbě, ale také jako sólový nástroj. Tenorová flétna je třídílná (hlavice, tělo a patka) a je opatřena dvojklapkou pro C a CIS. Je dlouhá 65 cm a široká u většího hrdla asi 12 cm. Její notový zápis je v houslovém klíči, tak jak zní. Rozsah nástroje je $c^1 - g^3$.

Basová flétna – je poslední nejčastěji užívanou flétnou. Flétny s hlubokým laděním se u nás používají velmi málo. Její délka je zhruba 100 cm a více, šířka u většího hrdla je asi 18 cm. Flétna je často třídílná i čtyřdílná (hlavice, 2x tělo a patka). Pro její značnou velikost je opatřena klapkami nejen na posledních dvou tónech, ale i na těle. Hlavice je buď tvořena tzv. „knick“ nebo má flétna „esíčko“ což je pro hráče mnohem pohodlnější. Basové flétny všeobecně mají krásně zvучné hloubky, ale těžko znějící výšky.¹⁵

¹⁵ Druhy zobcových fléten [online]. [cit.dne 2016-10-8]. Dostupné z: <http://flauto-dolce.wz.cz/druhy.htm>

2.1.2 Péče o nástroj

Dřevěná flétna

S dřevěnými nástroji je třeba zacházet obzvláště šetrně, tím se nejen prodlouží dobu jejich života, rovněž udrží i zlepší kvalita jejich tónu. Péči je nutné věnovat především ošetřování nových fléten. Tyto nástroje se často po několika minutách hry začínají špatně ozývat, obzvláště hluboké tóny špatně nasazují. Příčinou těchto jevů je malá odolnost fléten proti teplu a vlhkosti dechu. Nástroj se před prvním použitím musí napustit kvalitním olejem. Na vytěrák se nanese dostatečné množství oleje, který se vytře do středního i spodního dílu flétny, který se nechá vpít a tento proces se opakuje, dokud nástroj olej stále absorbuje. Je vhodné nástroj postupně „zahrávat“, pozvolna zvyšovat dobu hraní a rozsah, ve kterém se hraje. Nejlépe je začít na pěti až deseti minutách denně a postupně dobu zahrávání zvyšovat. Po každém hraní flétnu vyčistit a nechat dostatečně vyschnout. Olejování opakovat po třech dnech, následně jednou za týden, a dobu olejování stále prodlužovat. Ukládáme-li nástroj do pouzdra, neponecháváme v něm žádné čisticí prostředky. Takto ošetřované nástroje si prodlouží životnost a uchovávají si krásný zvuk.¹⁶

Plastová flétna

Plastová flétna se stejně jako dřevěná flétna musí po hraní vytřít a nechat vyschnout. Neobnáší tak náročnou údržbu jako dřevěná flétna. Občas je vhodné flétnu rozložit a nechat dvacet minut namočenou v saponátové vodě, která odstraní bakterie. Po té se flétna propláchne pod vlažnou tekoucí vodou a nechá přes noc vyschnout, flétna se pak při hře tolik nezanáší.

2.2 Instruktivní literatura pro děti – školy hry na zobcovou flétnu

V současné době existuje na našem trhu řada výukových podkladů, které slouží k vyučování hry na zobcovou flétnu. Tyto učebnice lze hodnotit podle různých kritérií. Některé učebnice jsou věnované samoukům, jiné pro hru pod odborným vedením. Někdo z autorů věnuje pozornost předškolním dětem, nebo naopak starším dětem. Tyto školy lze také hodnotit podle obsahu učiva, notových materiálů, tvořivých elementů, metodických pokynů (v oblasti držení nástroje, prstové techniky, artikulace, dýchání) nebo dokonce podle správnosti údajů.

¹⁶Hudební nástroje- údržba [online]. [cit.dne 2017-3-12]. Dostupné z: <http://www.chalupecky.cz/index.php?&desktop=clanky&action=view&id=5#zobcove>

2 HISTORIE FLÉTNY

Vzhledem k tomu, že cílem mé diplomové práce je vytvořit vlastní metodiku hry na zobcovou flétnu pro děti mladšího školního věku (od začátečníků), uvedu zde anotace nejvýznamnějších a nejrozšířenějších škol hry na zobcovou flétnu. Budou pro mě vodítkem a inspirací v některých ohledech, zejména ve výběru písní a skladeb, artikulace, dechových cvičení a náměty z některých metodických příruček ve mně vzbudí řadu tvůrčích nápadů pro zpestření výuky.

Ladislav DANIEL: Škola hry na sopránovou zobcovou flétnu (1. díl, 2. díl, 3. díl)

Danielovy Školy hry na sopránovou zobcovou flétnu byly několik desetiletí považovány za nejběžnější učebnice. Celá řada se skládá ze tří dílů. Všechny tyto díly jsou rozděleny do 30. lekcí. V prvním dílu každé lekce, která je vždy na samostatné straně si děti osvojí nový tón a jeden rytmický útvar. Je určena žákům k individuální výuce i výuce v menších skupinkách. Metodické instrukce jsou stručné, vždy v úvodu lekce. V každé lekci je 5 – 9 cvičení, většinou lidových písní, od 18. lekce jsou zařazeny i dvojhlasé úpravy písní. Dechová cvičení nejsou součástí této publikace, pouze autor označil místa pro nádechy. Žáci zvládnou rozsah tónů $c^1 - g^2$, hmaty nejsou číselně značeny, ale užívá se grafický nákres, autor uvádí barokní i německé typy hmatů.¹⁷

Úkolem druhého dílu je zvládnutí rozsahu od c^1 chromaticky do b^2 . Seznamuje žáky s hrou složitějších rytmických útvarů, dvojhlasý i trojhlasý, přednesové skladby, dueta a menuety. Druhý díl neobsahuje žádné metodické pokyny. V každé lekci se žák seznámí se stupnicí (durovou nebo mollovou), postupně také s kvintakordem. Součástí tohoto dílu je příloha s klavírními skladbami k některým skladbám.¹⁸

Třetí díl je opět rozložen do 30. lekcí. Je určen pokročilejším žákům. Učebnice je zaměřena na zvládnutí pomocných hmatů a jejich používání především v melodických ozdobách. Žák se učí artikulovat tzv. dvojitým jazykem. Po dokončení tohoto dílu by měl žák přejít ze sopránové zobcové flétny na altovou zobcovou flétnu.¹⁹

Václav ŽILKA: Veselé pískání – zdravé dýchání

¹⁷ DANIEL, Ladislav. *Škola hry na sopránovou zobcovou flétnu – 1. díl*. Praha: Schott Music Panton s.r.o. 1991. ISMN M- 2050-0480-4.

¹⁸ DANIEL, Ladislav. *Škola hry na sopránovou zobcovou flétnu - 2. díl*. Praha: Schott Music Panton s.r.o. 1994. ISMN-M-2050-0610-5.

¹⁹ DANIEL, Ladislav. *Škola hry na sopránovou zobcovou flétnu- 3. díl*. Praha: Schott Music Panton s.r.o. 2007. ISMN-M-2050-0619-8.

2 HISTORIE FLÉTNY

Tato učebnice je jakýsi návod, jak se naučit hrát na zobcovou flétnu. Slouží především dětem, které nenavštěvují ZUŠ, ani žádný jiný kroužek výuky na flétnu, a přesto se chtějí naučit hrát. Autorovým záměrem je zvládnutí správného dýchání, je zde velké množství cviků dechové gymnastiky. Václav Žilka považuje flétnu jako léčebnou pomůcku dětí s respiračním onemocněním. Učebnice je rozčleněna do deseti kapitol. Každá kapitola zahrnuje několik dechových cviků, nový tón a hmat. Hmaty užívá číselným označením prstů (0 – palec levé ruky, 1 – 7 další prsty). Tóny autor nazývá dětskými jmény (Gustík, Emílek, Adélka, Honzík). Součástí každé lekce jsou také různá cvičení na procvičení určitého jevu, české lidové písničky, které jsou jednohlasé nebo dvojhlasé. U písniček je také možnost využít Orffovy nástroje (např. dřívka, tamburínu). Autor se v této učebnici snaží prostřednictvím her rozvíjet hudební představivost a paměť a je velmi hezky zpracovaná v oblasti dechové techniky.

Kateřina KOUTNÍKOVÁ: *Hrajeme na zobcovou flétnu*

Tato kniha je metodika určena učitelkám mateřských škol a také prvního stupně základních škol (pro výuku flétny v rámci hudební výchovy). Je rozdělena do dvaceti lekcí na jeden školní rok. Autorka doporučuje výuku flétny dvakrát měsíčně 10 – 15 minut. Každá lekce je rozdělena na tři části: A – obsah učiva, B – metodické vysvětlení, C – nápadník (říkadla a písňe). Nechybí zde ani dechové cviky, důraz je kladen na ovládnutí dechové techniky a artikulace, hmaty užívá pro barokní typ zobcové flétny. K. Koutníková klade důraz na tvořivost, pracuje hlavně s říkadly, děti se naučí 20 melodizovaných říkadel a 15 písniček a osvojí si všechny tóny stupnice C dur. Součástí této knihy je notýsek „Flétnička“.²⁰

Romana HODINOVÁ: *S flétničkou do školy*

Tuto publikaci autorka doporučuje žákům 1. třídy ZŠ nebo dětem přípravného ročníku ZUŠ. Volně navazuje na školičku „S flétničkou do školky“. Není rozdělena do lekcí. R. Hodinová znázorňuje grafické označení hmatů, důraz příkládá na zvládnutí notového zápisu, seznamuje žáky se základy hudební teorie, které budou během hry na flétnu používat a neodděluje je od praktického využití. V učebnici se nachází především

²⁰ KOUTNÍKOVÁ, Kateřina. *Hrajeme na zobcovou flétnu. Metodika výuky dětí hry na zobcovou flétnu bez not.* 1 vyd. Praha: Portál, 2003

2 HISTORIE FLÉTNY

lidové písničky. Žáci zvládnou rozsah $c^1 - g^2$, dále notu fis^1 , cis^2 , fis^2 . Vhodným doplněním učebnice je CD s nahranými doprovody.²¹

Jan a Eva KVAPILOVI: *Flautoškola 1, 2 (Učebnice hry na sopránovou zobcovou flétnu)*

Flétnista Jan Kvapil začal společně se svoji ženou Janou Kvapilovou vydávat řadu učebnic – pod názvem „Flautoškola 1“, která je určena dětem od 6 let a „Flautoškola 2“. Ke každému dílu této učebnice autoři sestavili také metodický sešit pro učitele, který slouží jako pomůcka při práci s učebnicí a nabízí další nápady a podklady pro obohacení výuky.

První díl je určen pro začátečníky a přípravné ročníky a je strukturovaný do sedmi oddílů. Seznamuje žáky s nástrojem, hravou podobou s principy hry a zahrnuje také dechová cvičení, mnoho her a úkolů, které rozvíjí fantazii a schopnost hudebního vyjádření. Celý metodický materiál je důkladně vypracován v příručce pro učitele. Veškeré důležité aspekty hry na flétnu se probírají postupně v celé učebnici. Hmaty jsou znázorněny číselným značením tónových otvorů. Autoři v učebnici pracují s novými metodickými prvky, držení nástroje na třech opěrných bodech (spodní ret, levý palec a opěrný pravý malíček). Žáci zvládnou tónový rozsah $c^1 - d^2$ a tón fis^1 . V této učebnici jsou lidové písně, renesanční tance, které jsou opatřeny klavírními nebo flétnovými doprovody.²²

Druhý díl navazuje na Flautoškolu 1, je také obdobně navržený. Poskytuje mnoho podnětů k rozvoji dětské tvořivosti. Tento díl je členěn do šesti kapitol. Pozornost autoři věnují stupnicím a akordům v různých variacích pro obohacení hry. V současné době je tato řada učebnic považována za nejmodernější učebnici hry na zobcovou flétnu. Pro děti je poutavá svou grafickou úpravou a učitelům poskytuje řadu metodických rad a námětů při výuce.²³

SHRNUTÍ:

V této kapitole jsem se snažila prostudovat některé dostupné výukové učebnice (školy) hry na sopránovou zobcovou flétnu. Zjistila jsem mezi nimi velké odlišnosti, v podstatě jsem nenašla žádnou, která by úplně vyhovovala mé myšlence vytvoření metodického materiálu.

²¹ HODINOVÁ, Romana. *S flétničkou do školy*. 2 vyd. České Budějovice: Protisk, 2007. ISBN 978-80-7232-313-5.

²² KVAPILOVI, Eva a Jan. *Flautoškola 1. Učebnice hry na sopránovou zobcovou flétnu*. Praha: WinGra s.r.o. 2003. ISMN: M-706526-02-7.

²³ KVAPILOVI, Eva a Jan. *Flautoškola 2. Učebnice hry na sopránovou zobcovou flétnu*. Praha: WinGra s.r.o. 2004. ISMN: M-706526-04-1.

2 HISTORIE FLÉTNY

Tyto výukové učebnice jsou věnované buď výuce v mateřské škole, nebo spíše zaměřené pro výuku v základních uměleckých školách.

Nejužívanější učebnicí je *Škola hry na sopránovou zobcovou flétnu* od L. Daniela. Velký úspěch zaznamenala v době svého vzniku, kdy byla v podstatě jedinou učebnicí, která výuku na tento nástroj rozčlenila do jednotlivých lekcí. Autor však v několika případech udává špatné hmaty pro tóny. Další učebnice tyto chybné hmaty přejímají. Avšak v této učebnici se mi líbí, že autor staví na lidových písních, které často děti znají a již v prvních lekcích jsou pro ně známé písně velmi motivační. Václav Žilka se ve své učebnici *Veselé pískání- zdravé dýchání* zaměřuje především na dechová cvičení, nabízí velké množství cviků dechové gymnastiky, avšak opomíjí další důležité aspekty výuky jako je např. artikulace, držení flétny. Autor tuto učebnici věnoval především dětem se zdravotními obtížemi. Kateřina Koutníková v učebnici *Hrajeme na zobcovou flétnu* již uvádí správné hmaty a věnuje větší pozornost držení flétny, je určena především kolektivní výuce. Velký průlom zaznamenala učebnice manželů Kvapilových *Flautoškola*, která se opírá o zkušenosti světových pedagogů z osvědčených hudebních škol a je rozšířena o metodický sešit ke každé učebnici.

Uvedené školy nevěnují stejnou pozornost všem důležitým aspektům ve výuce zobcové flétny (správnému držení nástroje, artikulaci, správným hmatům, dýchání). Nejvíce opomíjena je artikulace.

3 ZOBCOVÁ FLÉTNA JAKO PROSTŘEDEK INSTRUMENTÁLNÍCH ČINNOSTÍ V ZÁKLADNÍ ŠKOLE

3.1 Hudební činnosti v hudební výchově na základní škole

„Činnost je nejvladnějším životním projevem člověka, základem jeho vývoje a utváření. Jde o veškeré změny, které probíhají uvnitř i vně lidského organismu.“²⁴

Hudební aktivita má stejně jako veškerý pohyb reflexní základ a je umožněna nervovou soustavou. Důležitou úlohu sehrávají emoce, hudební potřeby jedince a podněty, jež jsou spojeny s osobními nebo se společenskými cíli. Hudební činnosti se uskutečňují ve dvou úrovních:

- ✓ vnější – viditelné nebo slyšitelné v podobě vnějších hudebních úkonů
- ✓ vnitřní – jsou psychické, odehrávají se uvnitř jedince, kognitivní a emoční reakce při vnímání a hudební kreativitě

Hudební činnosti v hudební výchově v základní škole jsou rozděleny na činnosti:

- ✓ pěvecké (vokální)
- ✓ poslechové
- ✓ instrumentální
- ✓ hudebně pohybové

Ačkoliv tyto hudební činnosti tímto způsobem členíme, je potřeba je chápat pohromadě, mnohdy vychází jedna činnost z druhé, eventuálně se do ní může znovu vracet. Vokální činnost je podmíněna poslechem hudby nebo hra na hudební nástroj rozvíjí hudební sluch a může povzbudit zpěv u nezpívajících dětí.²⁵

K hudebním činnostem jsou vedeny od raného dětství, významně se podílí na jejich rozvoji. Například pěvecké činnosti pomáhají k lepšímu dýchání, zvyšování dechové

²⁴ SEDLÁK František, VÁŇOVÁ Hana. *Hudební psychologie pro učitele*. s.33. Praha: Nakladatelství Karolinum, 2013. ISBN 978-80-246-2060-2.

²⁵ Tamtéž.

3 ZOBCOVÁ FLÉTNA JAKO PROSTŘEDEK INSTRUMENTÁLNÍCH ČINNOSTÍ

V ZÁKLADNÍ ŠKOLE

výkonnosti plic, ale mají také veliký vliv na artikulaci, rozvoji řeči, nápravy řeči (koktavosti, zadržávání), napomáhají ke správné činnosti hlasivek.

Hudebně pohybové aktivity dopomáhají ke správnému držení těla, rozvíjí motoriku, vedou k lepší koordinaci pohybu i k orientaci v prostoru.

Hudební činnosti u dětí rozvíjí komunikační dovednosti, podílí se na vývoji jejich logického myšlení, rozvíjí estetické citění a přijímání pozitivních životních hodnot.

„Milovat hudbu je skvělou prevencí před drogami, kouřením i špatným vztahem k přírodě. Je všelékem dospívajícího dítěte před nástrahami moderní doby, učí poznávat krásu i dobrotu lidských srdcí.“²⁶

3.2 Dětské instrumentální činnosti na 1. stupni základní školy

Instrumentální hra je pro děti velice atraktivní lákavou hudební činností, probouzí a prohlubuje zájem o hudbu.

Hra na hudební nástroje je činnost, která vyžaduje množství dílčích hudebních dovedností (zejména senzomotorických), které jsou potřeba k zvládnutí hry na hudební nástroj, ale i mnoho dalších složek - emocionálních, fantazijních, intelektových apod. Často se jedná o kolektivní aktivitu, proto má i některé socializační účinky a pozitivně ovlivňuje mezilidské vztahy. Je podstatným prostředkem seberealizace jedince.

Instrumentální činnosti lze podobně jako vokální činnosti provádět různými způsoby:

- ✓ imitací – nápodobou melodií, rytmů, písní, skladeb, které dítě slyší
- ✓ hrou z představy zapamatované, kdysi slyšené hudby
- ✓ nástrojovou improvizací
- ✓ hrou podle not

Od šedesátých let 20. století se začala rozvíjet nástrojová aktivita v hodinách hudební výchovy, především hra na Orffovy hudební nástroje.

²⁶ ŽILKA, Václav. *Jak se dělá muzika*. Praha: Petrklíč, 2008. s.57

3 ZOBCOVÁ FLÉTNA JAKO PROSTŘEDEK INSTRUMENTÁLNÍCH ČINNOSTÍ

V ZÁKLADNÍ ŠKOLE

Orffův instrumentář je skupina lehce ovladatelných hudebních nástrojů, které Carl Orff shromáždil, sám navrhl nebo pozměnil. Jeho pedagogická činnost jej přiměla k nápadu zjednodušit a přiblížit klasické hudební nástroje, které vyžadují dlouhodobé a soustavné cvičení, dětem a poskytnout jim, i těm, které v hudbě neměly dostatečný přístup a byly nedostatečně vedeny, obohatit své zkušenosti s hrou na nástroje, rozvíjet rytmické a hudební cítění. Z tohoto důvodu se rozhodl použít jednoduché a snadno ovladatelné bicí nástroje. Spolupracoval při tom s výrobcí hudebních nástrojů jako např. Klaus Becker a Karl Maendler, v jejichž firmách se nástroje vyrábí dodnes.²⁷

Orffovy nástroje se člení:

- ✓ bicí rytmické
- ✓ bicí melodické

Mezi bicí rytmické řadíme ozvučná dřívka, dřevěný blok, triangel, prstové činelky, činely, rourový bubínek, chřestítka, kastaněty, rolničky, tamburíny, dětské tympány, bonga a bubínek. Tato skupina nástrojů je vyrobena z různých druhů materiálů: kovu, dřeva, kůže, umělé hmoty.

Dřevěné rytmické nástroje jsou vhodné pro rychlejší pasáže, kde zvýrazníme například osminové noty. Mají krátký dozvuk. Patří sem dřevěný blok, kastaněty, ozvučná dřívka a rourový bubínek.

Kovovým rytmickým nástrojům (triangel, tamburína, rolničky, činely, prstové činelky) náleží dlouhý dozvuk a dynamická síla jejich zvuku. Je vhodné je zařazovat méně, aby nepřehlučily slova a melodii, využívat spíše k doladění atmosféry (zimní nálada – rolničky, cinkání, bouře, nečekaná změna apod.).

Bonga, bubínek a dětské tympány převažují svojí výraznou dynamikou. Hrajeme charakteristické hodnoty – čtvrt'ové noty. Pod jejími zvuky si můžeme představit kroky, napětí, nebezpečí, bouři (hrom).

Opomenout nemůžeme ani rumba koule, které jsou mezi dětmi oblíbené, mají nezaměnitelnou brvu a zvýrazňují rytmiku říkadél a písniček.

²⁷ KOTKOVÁ, Eva. *Rozvoj rytmických dovedností s využitím Orffova instrumentáře v mateřské škole*. Bakalářská práce. Brno: Masarykova univerzita, Fakulta pedagogická, Katedra hudební výchovy, 2013.

3 ZOBCOVÁ FLÉTNA JAKO PROSTŘEDEK INSTRUMENTÁLNÍCH ČINNOSTÍ

V ZÁKLADNÍ ŠKOLE

Rytmické nástroje se hodí k doprovodu písní tanečního nebo pochodového rázu, nebo písní, v nichž se zpívá o hudebních nástrojích, nebo charakterizují jejich zvuk.

Bicí melodické nástroje Orffova instrumentáře tvoří metalofon, xylofon a zvonkohra. Jsou sestaveny z vyladěných kamenů, při čemž základní ladění je C dur. Na trhu se objevují také chromatické nástroje, připomínající klaviaturu. Jejich kameny lze libovolně vyndávat a zanechat pouze ty, které budeme potřebovat k doprovodu dané písničky. Metalofon, xylofon a zvonkohra se vyrábějí v sopránové a altové podobě, xylofon a metalofon i v basové. Liší se od sebe barvou tónu a délkou dozvuku. To je ovlivněno materiálem, ze kterého jsou nástroje vyrobeny, a také typem paliček, jimiž na ně hrajeme.

Pro metalofon je typický zřetelný dlouhý dozvuk a silná dynamika, je vhodné ho využívat pro doprovod v půlových a celých hodnotách not.

Xylofon má z těchto melodických nástrojů nejkratší a nejtenčí dozvuk, proto umožňuje hru osminových not.

Zvonkohra vyniká jemným zvukem, připomíná třpyt, jas, lehkost, hezky podtrhne melodii. Středně silná dynamika umožňuje hrát i kratší noty – čtvrt'ové i osminové.²⁸

Bicí nástroje melodické doplňují v Orffově instrumentáři také nástroje strunné, především stará fidula tenorová a viola da gamba, jichž se užívá obzvláště ke hře basové prodlevy na primě a kvintě náležející tóniny (tzv. "dudácká kvinta"). Avšak tyto staré nástroje se u nás už obvykle nepoužívají a nahrazují se violou a violoncellem. Děti hrají na prázdných strunách pizzicato (drnkáním) nebo smyčcem.

Mezi dechové nástroje melodické, které doplňují dětský instrumentář, patří zobcová flétna (nejčastěji sopránová) a ústní klávesová harmonika. Přestože zobcová flétna patří mezi lehkoovladatelné nástroje, vyžaduje určitou přípravu. Někdy bývá také zařazována v některých učebnicích hudební výchovy k obligátní výuce základů hry, pokud se pro to učitel ve své třídě rozhodne a rodiče zakoupí svým dětem flétny.²⁹

²⁸ CHYBOVÁ, Monika. *Orffovy nástroje a jejich využití v mateřské škole*. Bakalářská práce. Brno: Masarykova univerzita, Fakulta pedagogická, Katedra hudební výchovy, 2014.

²⁹ SEDLÁK, František. *Didaktika hudební výchovy 1*. Praha: SPN, druhé upravené vydání, 1988.

„Zobcová flétna a ústní harmonika klávesová jsou vhodné v dětském instrumentáři k podpoře zpěvního hlasu nebo ke hře volněji vedené ozdobné melodie.“³⁰

Orffův instrumentář je vhodným prostředkem pro rychlé osvojování hudebních činností. Děti objevují krásu hudby vlastní aktivitou a tvořivostí a prohlubují fantazii a představivost. Obohacují hudební zkušenosti dětí, představy a prožitky, které nelze získat pouze zpěvem.³¹

3.3 Učebnice a metodické materiály využívané v hudební výchově (se zaměřením pro 1. třídu ZŠ)

V této kapitole se budu zabývat sledováním, jaké možnosti využití zobcové flétny nabízejí autoři některých učebnic hudební výchovy pro základní školy.

Marie LIŠKOVÁ: *Hudební výchova pro 1. ročník základní školy – nakladatelství SPN*

Tato učebnice se skládá z 20. setkání. Při každém setkání nás autorka provádí dětskými pohádkami (např. O Budulínkovi, O perníkové chaloupce, Princezně na hrášku, O Popelce, O Koblížkovi atd., což je pro děti velmi motivační. Je velmi hezky a zajímavě ilustrována. Lze propojit mezipředmětové vztahy s českým jazykem – vyprávění či dramatizace pohádek, ve výtvarné výchově ilustrace k pohádkám. Ke každé pohádce je přiřazena písnička, kterou se s dětmi máme naučit. Ve většině případů lze písničky předehrát nebo doprovázet na zobcovou flétnu. Pouze u dvou písní nelze. Na konci publikace je zpěvník dalších písní pro pilné zpěváky. K učebnici je vydána metodická příručka pro učitele.³²

Ladislav DANIEL: *Kukačka – Hudební výchova pro 1. ročník základní školy*

Autor této knihy nás v úvodu seznamuje s tím, co budeme v hodinách hudební výchovy dělat, jak vypadají melodické a rytmické nástroje, vede ke správným návykům při zpěvu a vytleskávání rytmů. Hlavním cílem je rozvoj žákovy osobnosti pomocí hudby. Do učebnice L. Daniel začlenil instrumentální hru, nejen na Orffovy nástroje, ale také základy hry na zobcovou flétnu. Ve hře na flétnu se děti naučí její správné držení, nasazení tónu

³⁰ SEDLÁK, František. *Didaktika hudební výchovy 1*. Praha: SPN, druhé upravené vydání, 1988, s.188.

³¹ SEDLÁK, František. *Didaktika hudební výchovy 1*. Praha: SPN, druhé upravené vydání, 1988.

³² LIŠKOVÁ, Marie. *Hudební výchova pro 1. ročník základní školy*. Praha: SPN 1998. ISBN 80-7235-028-5.

3 ZOBCOVÁ FLÉTNA JAKO PROSTŘEDEK INSTRUMENTÁLNÍCH ČINNOSTÍ

V ZÁKLADNÍ ŠKOLE

a alespoň jednu píseň ze tří tónů (h^1 , a^1 , g^1). Učebnice obsahuje více fotografie než ilustrace.³³

Blanka KNOPOVÁ, Jaroslav KOUTSKÝ: *Ahoj, písničko!*

Pracovní sešit je rozdělen na 28 kapitol. Každá kapitola je zaměřena na jedno téma, které si děti procvičí. Písně jsou doplněny jednoduchými klavírními doprovody, nebo doprovody na Orffovy nástroje. Na obálce sešitu je zpěvníček 10 písní. Významnou součástí jsou metodické poznámky pro učitele, které nabízí mnoho nápadů do výuky. Poslechové skladby i doprovody jsou k dispozici na nahrávce CD.³⁴

Jarmila PÁNKOVÁ, Lenka POBUDOVÁ, Lenka POSPÍŠILOVÁ, Ludmila ROUBOVÁ, Marie SLAVÍKOVÁ, Alena TICHÁ: *Hudební výchova – pracovní učebnice pro 1. ročník základní školy – nakladatelství Fraus*

Tato učebnice je velmi pěkně zpracována jako pracovní sešit. Publikací děti provází holčička, která se jmenuje Míša. Stane se součástí třídy a bude děti provázet v průběhu celého školního roku svými hudebními i nehudebními činnostmi. Kniha je rozdělena do deseti kapitol. V každé kapitole se objevují písňe k danému tématu. Některé notové zápisy jsou uvedené přímo v učebnici a jsou doplněné doprovodem (hrou na tělo nebo hudební nástroje). V instrumentálních doprovodech jsou využívány především rytmické nástroje Orffova instrumentáře a jednoduché melodické nástroje (zobcová flétna, zvonkohra). Ve hře na zobcovou flétnu se děti seznámí s jejím správným držením, nasazením tónu a třemi tóny (h^1 , a^1 , g^1). Prováděním touto učebnicí se děti společně s Míšou seznamují se základními pojmy hudební nauky. Cílem je uvést děti do světa hudby, rozvíjet v nich zájem o hudbu a uvědomovat její smysl pro člověka. Je velmi hezky barevně ilustrována prolutá fotografiemi dětí, které je motivují k aktivní činnosti.³⁵

³³ DANIEL, Ladislav. *Kukačka. Hudební výchova pro 1. ročník základní školy*. Praha: Panton. 1994. ISBN 80-7039-199-5.

³⁴ KNOPOVÁ, Blanka., KOUTSKÝ, Jaroslav. *Ahoj, písničko!* Praha: Pansofia. 1997 ISBN 80-85804-91-3.

³⁵ PÁNKOVÁ, Jarmila, POBUDOVÁ, Lenka, POSPÍŠILOVÁ, Lenka, ROUBALOVÁ, Ludmila. *Hudební výchova 1, pracovní učebnice*. Plzeň: Fraus 2015. ISBN 978-80-7489-250-9.

Vlasta BEILOVÁ: *Barevné cinkání*

Tuto publikaci bych využívala pouze jako přídatný materiál k učebnicím. Najdeme zde mnoho básniček k danému tématu, jako např. houslový klíč, notová osnova, zvuk, tón, nota celá, půlová, čtvrt'ová. Celá kniha je barevně ilustrovaná obrázky Miloše Nesvadby.³⁶

3.4 Uplatnění zobcové flétny v hodinách hudební výchovy na základní škole

Do nedávné doby byla zobcová flétna pojmána především jako přípravný hudební dechový nástroj, ze kterého následovala výuka hry např. na klarinet, hoboj, saxofon, příčnou flétnu apod. K velkému rozšíření zobcové flétny došlo v posledních letech, kdy je flétna vnímána jako plnohodnotný nástroj a byla zavedena jako hlavní obor na konzervatořích.

V současné době se flétna využívá také na základní škole.

VÝHODY:

- ✓ nízká pořizovací cena nástroje
- ✓ možnost kolektivní hry
- ✓ její zvuk se dobře pojí s dětským hlasem
- ✓ hra na hudební nástroj prohlubuje u dětí zájem o hudbu a je motivačním zdrojem dalších hudebních aktivit
- ✓ dobrým prostředkem pro sebevyjádření a socializaci jedince. Děti mají možnost stýkat se s vrstevníky, navazovat nová přátelství, podílet se na akcích školy a slavnostních příležitostech
- ✓ je vhodnou pomůckou pro učitele, slouží jako vhodný prostředek pro obohacení a zpestření hodiny hudební výchovy, motivuje a aktivizuje děti při vyučování. Učitel ji může využívat jednak jako intonační oporu při zpěvu, ale také k přímé reprodukci hudby při poslechu.

³⁶ BEILOVÁ, Vlasta. *Barevné cinkání*. Cheb: Music Cheb, 1997, ISBN 80-85-925-09-5.

3 ZOBCOVÁ FLÉTNA JAKO PROSTŘEDEK INSTRUMENTÁLNÍCH ČINNOSTÍ

V ZÁKLADNÍ ŠKOLE

- ✓ hra na zobcovou flétnu nebo i jiný hudební nástroj má pozitivní vliv na koordinaci pohybu a rozvoj jemné motoriky
- ✓ hra na flétnu je příhodným prostředkem logopedů při nápravách vad řeči. Prostřednictvím zobcové flétny se pravidelným rytmickým rozkmitáváním špičky jazyka procvičují mluvidla a zlepšuje se artikulace a tím se zvyšuje sebevědomí dětí s těmito vadami
- ✓ hra na flétnu také velmi pozitivně prospívá dětem s dýchacími potížemi (nachlazení, bronchitidě, alergii). Bránice je náš velmi důležitý dýchací sval, ale každý ho nedokáže správně ovládat. Vlivem špatného dýchání může docházet k problémům s páteří.

NEVÝHODY:

- ✓ při kolektivní výuce není možné uhlídat a kontrolovat správné osvojení hry (od držení nástroje, postoj, artikulaci až po správné dýchání) a tím předcházet případným zlovykům, které se špatně odnaučují
- ✓ všichni učitelé nemají potřebné vzdělání pro výuku na tento nástroj

4 METODICKÁ PŘÍRUČKA PRO UČITELE A ŽÁKY K VÝUCE HRY NA ZOBCOVOU FLÉTNU V PROSTŘEDÍ ZÁKLADNÍ ŠKOLY

4 METODICKÁ PŘÍRUČKA PRO UČITELE A ŽÁKY K VÝUCE HRY NA ZOBCOVOU FLÉTNU V PROSTŘEDÍ ZÁKLADNÍ ŠKOLY

Jedním z cílů mé diplomové práce je vytvořit vlastní metodiku hry na zobcovou flétnu pro děti mladšího školního věku, kterou bych chtěla využívat v hudebním kroužku hry na zobcovou flétnu na základní škole. Po prostudování výukových učebnic (škol) hry na zobcovou flétnu, které uvádím v kapitole 2.2, se pokusím vytvořit tento metodický materiál, využiji také zkušenosti a vlastní postřehy z tohoto již existujícího hudebního kroužku. Můj výukový plán a tempo, bude zaměřen na celkový hudební rozvoj dítěte s ohledem na jeho individuální potřeby.

Od samých začátků hry na flétnu je důležité dbát na správné návyky:

- držení nástroje, postoj
- dýchání
- artikulaci
- prstovou techniku.

Ve své metodice budu na některých místech vycházet z instruktivní literatury pro výuku hry na zobcovou flétnu, kterou uvádím v podkapitole 2.2. Tyto převzaté podněty budu uvádět v poznámce.

4.1 Držení nástroje, postoj

„Základním cílem při hře na flétnu je cítit se příjemně a pružně, ale zároveň však stabilně a vyváženě. Pro hru jsou důležité pocity v celém těle – správné držení těla je podmínkou kvalitního dýchání a ovladatelnosti prstů.“³⁷

Již od samého začátku je důležité dodržovat správný postoj, který významně ovlivňuje hru. Dáváme přednost stání před sezením. V případě, že dítěti stání činí potíže, je možné hrát i vsedě.

Ve stoje musí mít žák vyvážený postoj (nenaklání se ani dopředu, ani dozadu), nohy mírně rozkročené, hlava a záda vzpřímeně. Obě ruce drží flétnu, lokty jsou od těla. Při hře vsedě

³⁷ KVAPILOVI, Jan a Eva. *Flautoškola 1. Metodický sešit pro učitele*. Praha: Wingra, 2003
ISMN: M-706526-03-4, s.11

4 METODICKÁ PŘÍRUČKA PRO UČITELE A ŽÁKY K VÝUCE HRY NA ZOBCOVOU FLÉTNU V PROSTŘEDÍ ZÁKLADNÍ ŠKOLY

musí žák sedět na kraji židle, neopírat se, napřímít záda. Lokty nechá v přirozené poloze a chodidla se musí dotýkat země.



Obrázek 1: Držení nástroje v sedě



Obrázek 2: Držení nástroje ve stoje

Aby při hře byla vyvážená stabilita nástroje, musí hráč neustále vnímat tři opěrné body – pravý palec, spodní ret a opěrný malíček, který později nahradí hrající prsty. K zakrytí otvorů zobcové flétny je potřeba osm prstů, čtyři na každé ruce. Pravý palec nese váhu nástroje, zatímco levý malík nedělá nic. Levá ruka je umístěna nahoře, pravá dole. Dírky flétny se překrývají bříškem prstů, nikoli špičkou prstů. Prsty nesmí přesahovat, nesmí být křečovité, jinak by se tím zpomalovala technika hry. Lokty držíme mírně od sebe, aby nesvíraly hrudní koš. Flétna tvoří s osou těla přibližně 45 stupňů. Nehrající prsty jsou volně asi 1 cm nad svými dírkami.

4 METODICKÁ PŘÍRUČKA PRO UČITELE A ŽÁKY K VÝUCE HRY NA ZOBCOVOU FLÉTNU V PROSTŘEDÍ ZÁKLADNÍ ŠKOLY



Obrázek 4: Držení třemi opěrnými body



Obrázek 3: Poloha flétny v ústech

Flétna se nevkládá hluboko do úst a je opřená o spodní ret. Horní ret zobec flétny nespívá. U zobcové flétny se netvoří nátisk, jako u jiných dechových nástrojů, protože zobec flétny se ústy nespívá a ani se na něj nevytváří žádný tlak. Správné držení ovlivňuje kvalitu hry, a proto dbáme, aby žáci měli vyvážený postoj, jinak by docházelo ke zhoršení a zpomalení techniky hry.³⁸

METODICKÉ POZNÁMKY

Problémem v držení flétny, se kterým jsem se ve své pedagogické praxi setkala, je, že děti velmi často zakrývají dírky špičkou prstů, což je špatně. Správné zakrývání dírek je bříškem posledního článku prstu.

Mezi další chyby patří zavírání nehrajících prstů do dlaně, tím se značně stíží technika hry. Tento nedostatek lze odstranit některými osvědčenými cviky, jako např.:

- ✓ Předklonit a vyvést volně paže, ruce musí být úplně uvolněné, narovnat se, zvednout předloktí tak, aby ruce byly před tělem, jako by držely flétnu – levá výš, pravá níž (zatím bez nástroje).
- ✓ Udělat si z prstů tvar „kukátka – dalekohled“, při kterém se dotkne palec s ukazováčkem.

Za chyby lze také považovat napnuté vztyčené prsty, prsty schované pod flétnou a obrácené držení flétny (pravá ruka nahoře a levá dole).

³⁸ KVAPILOVI, Jan a Eva. *Flautoškola 1. Metodický sešit pro učitele*. Praha: Wingra, 2003, ISMN: M-706526-03-4.

4 METODICKÁ PŘÍRUČKA PRO UČITELE A ŽÁKY K VÝUCE HRY NA ZOBCOVOU FLÉTNU V PROSTŘEDÍ ZÁKLADNÍ ŠKOLY

Tyto chyby se objevují zejména u začátečníků, proto od samého začátku dbáme na správné držení flétny, neboť odvykání těchto chyb nám může zapříčinit další zbytečné problémy.

4.2 Artikulace

Dalším důležitou součástí hry na zobcovou flétnu je artikulace (jazyková technika, vyslovování), která se prolíná s prstovou a dechovou technikou. Podobně jako řeč má svá pravidla výslovnosti, při hře na zobcovou flétnu používáme jazyk pro správnou výslovnost tónů. Prvotním východiskem při nacvičování artikulace je zvládnutí umístění jazyka v ústech. Vhodným cvičením pro nasazení tónu je na jednom tónu na jednoduchých říkadlech. Artikulace často bývá dětem blízká, neboť vychází z řeči. Prvotním východiskem při nacvičování artikulace je zvládnutí umístění jazyka v ústech, poté artikulační slabiky. Jazyk je volně položený a při nasazení tónu se odrazí od horního patra a vysloví slabiky „dú“, nebo „tú“. Nasazení spodních tónů bývá někdy náročnější, čím hlubší tón, tím těžší nasazení. Vhodné je začleňování cvičení, ve kterých se využívá nápodoba. Žáci procvičují nejen artikulaci, ale i rytmus. Učitel předehraje žákovi vymyšlený rytmický útvar na jenom tónu a žáci ho opakují.

4.3 Dýchání

Ovládnutí dechu je základním předpokladem pro hru na jakýkoliv dechový hudební nástroj.

V této podkapitole uvedu několik cviků k zvládnutí základů správného dýchání. Budu čerpat převážně z publikace Václava Žilky – *Veselé pískání – zdravé dýchání*,³⁹ který se touto problematikou teoreticky i prakticky zabývá. Všechny zde uvedené obrázky jsou převzaty z této publikace.

³⁹ ŽILKA, Václav. *Veselé pískání-zdravé dýchání: slabikář pištců: malá škola hry na sopránovou zobcovou flétnu*. 4. Vyd. Praha: Panton, 1995, s.12 – 15.

4 METODICKÁ PŘÍRUČKA PRO UČITELE A ŽÁKY K VÝUCE HRY NA ZOBCOVOU FLÉTNU V PROSTŘEDÍ ZÁKLADNÍ ŠKOLY

Zobcová flétna se liší od jiných dechových nástrojů tím, že klade minimální odpor. Dech rozechvívá vzduchový sloupec v nástroji a tím ovlivňuje kvalitu tónu – jeho barvu i intonaci. Zvládnutím dechu je i podmíněna možnost zřetelného nasazení a ukončení tónu – artikulace, práce s dechem má zásadní význam také pro frázování. Abychom mohli vytvořit nejčistší zvuk, který nám tento nástroj může umožnit, je potřeba dát pozor na správný poměr vzduchu, který jde do nástroje a který jde ven. Tento poměr vzduchu může hráč ovlivnit tlakem vzduchu.

„Dýchání je výměna plynů mezi vzduchem, plicními sklípky a krevním oběhem. Skládá se z vdechu a výdechu. Hlavním dýchacím svalem je bránice, která tvoří hranici mezi dutinou hrudní a břišní a zajišťuje asi 2/3 výměny vzduchu v plicích. Bránice tvoří hranici mezi dutinou hrudní a břišní. Pohybuje se v hrudníku jako píst, při vdechu se stahuje a posunuje směrem dolů, při výdechu se uvolňuje a vyklenuje směrem vzhůru. Během hlubokého dýchání se zapojuje řada svalů, z nichž nejdůležitější jsou svaly břišní “⁴⁰

Správné dýchání a hospodaření s dechem patří k důležitým složkám hry na dechové nástroje. Avšak při hře na flétnu není zapotřebí velké kapacity dechu, významné je, se naučit s dechem hospodařit, ovládat ho, aby byl tón jemný a plynulý. Dýchání provádíme ústy. Při nádechu dbáme na to, aby se žákům nezvedala ramena a nádech byl směřován rovnou do bránice. Správnost nádechu do bránice lze kontrolovat tak, že se břicho zvětšuje a naopak při výdechu zmenšuje. Po rozšíření bránice dech zadržíme a pozvolna, kontrolovaně vydechujeme.

Dechová cvičení vedou k posílení dýchacího svalstva, které je po určité době schopno docílit požadovaného ovládnutí proudu vzduchu. Existuje velké množství cviků, které slouží ke zdokonalování dechu. Tímto aspektem se velmi podrobně zabývá ve své učebnici Václav Žilka. Cviky, které ve své publikaci uvádí, považuje jako průpravné cviky, které zábavnou formou pomáhají zlepšit dýchání. Domnívá se, že po pravidelných dechových cvičeních jsou děti odolnější při onemocněních z nachlazení a v neposlední řadě pomáhají zlepšit tělesnou odolnost a zdatnost.

⁴⁰ ŽILKA, Václav. *Veselé písání-zdravé dýchání: slabikář pištců: malá škola hry na sopránovou zobcovou flétnu*. 4. Vyd. Praha: Panton, 1995, s.11.

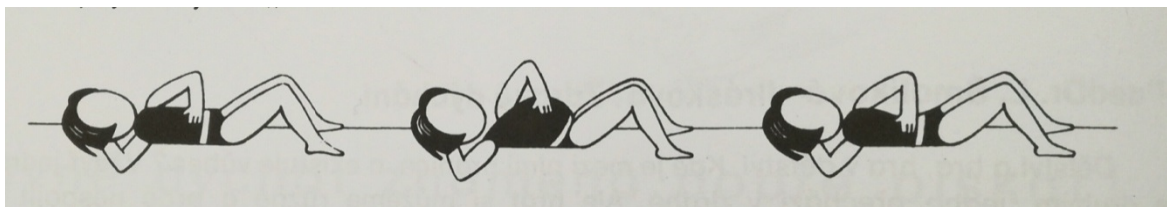
4 METODICKÁ PŘÍRUČKA PRO UČITELE A ŽÁKY K VÝUCE HRY NA ZOBCOVOU FLÉTNU V PROSTŘEDÍ ZÁKLADNÍ ŠKOLY

DECHOVÁ CVIČENÍ

Základem dechových cvičení je vdech nosem (ústa jsou zavřená) a výdech ústy, syčivý (ššššš jako mašinka).

1. cvik: „Balónek do břicha“

- lehne si na záda, nohy pokrčíme. Jednu ruku dáme v týl a druhou ruku lehce položíme na břicho, abychom zjistila, zda se nám břicho při nádechu zvedá. Nádech – nosem do břicha a výdech „mašinka ššššš“.



Obrázek 5: „Balónek do břicha“

2. cvik: „Mašinka táhne vagónky“

- lehne si na záda, nohy pokrčíme. Obě dvě ruce dáme v týl. Nádech nosem do břicha a výdech ústy „mašinka ššššš“ a současně musíme přitáhnout obě kolena na břicho.



Obrázek 6: „Mašinka táhne vagónky“

3. cvik: „Mašinka zvedá můstek“

- stejně jako u cviku 2 si lehne na záda, pokrčíme nohy a dáme ruce v týl. Nádech nosem do břicha a výdech ústy „mašinka ššššš“ a současně podsazujeme pánev a zvedáme ji. Dbáme na to, aby se od podložky neodlepovala celá záda.

4 METODICKÁ PŘÍRUČKA PRO UČITELE A ŽÁKY K VÝUCE HRY NA ZOBCOVOU FLÉTNU V PROSTŘEDÍ ZÁKLADNÍ ŠKOLY



Obrázek 7: „Mašinka zvedá můstek“

4. cvik: „Mašinka zatáčí vlevo, vpravo“

- lehneme si na záda, pokrčíme nohy a položíme na levou stranu, kolena necháme u sebe. Nádech nosem do břicha, výdech ústy „mašinka šššš“ a současně přitáhneme kolena břicho a položíme na pravou stranu a cvik opakujeme na opačnou stranu.



Obrázek 8: „Mašinka zatáčí vlevo, vpravo“

5. cvik: „Vyjíždka na kole“

- lehneme si na záda a pokrčíme nohy. Nádech nosem do břicha a výdech ústy „mašinka šššš“, nohy šlapou ve vzduchu na kole, při jízdě dbáme na propínání kolen.



Obrázek 9: „Vyjíždka na kole“

4 METODICKÁ PŘÍRUČKA PRO UČITELE A ŽÁKY K VÝUCE HRY NA ZOBCOVOU FLÉTNU V PROSTŘEDÍ ZÁKLADNÍ ŠKOLY

6. cvik: „Mašinka ve stanici“

- lehneme si na břicho, hlavu opřeme o čelo, ruce dáme pod čelo, ale nos musí být volný. Nádech nosem do břicha, balónek v bříšku tlačí do podložky, výdech ústy „mašinka ššš“.



Obrázek 10: „Mašinka ve stanici“

7. cvik: „Pampeliška“

- sedneme si se zkříženými nohama (turecký sed), záda musí být vzpřímená. Jednu ruku před sebe natáhneme a představujeme si, že v ní držíme odkvetlou pampelišku. Nádech do břicha a při výdechu foukáme co nejdále na pampelišku.



Obrázek 11: „Pampeliška“

8. cvik: „Pokřik Apačů“

- hlavicí flétny oddělíme od středního dílu. Sedneme se zkříženými nohama a napřímíme záda. Nádech nosem do břicha. Na hlavicí flétny se snažíme hrát co nejdelší tón a přitom přerušujeme zasouváním a vysouváním ukazováčku do konce hlavice.



Obrázek 12: „Pokřik Apačů“

4 METODICKÁ PŘÍRUČKA PRO UČITELE A ŽÁKY K VÝUCE HRY NA ZOBCOVOU FLÉTNU V PROSTŘEDÍ ZÁKLADNÍ ŠKOLY

9. cvik: „Sanitka“

- sedneme si do „tureckého sedu“. Hluboký nádech do břicha. Na hlavici hrajeme dlouhý tón, který přerušujeme rychlým odtahováním a přikládáním dlaně ke konci hlavice.



41

Obrázek 13: „Sanitka“

METODICKÉ POZNÁMKY

Při hře na flétnu se musíme naučit ovládat dech, nadechovat se na označených místech. Krátká dechová cvičení mají zahajovat každou výuku. Jejich účelem není pouze cvičení délky výdechu, ale také správný postoj a pozice těla. Je samozřejmé, že celou skladbu nelze hrát jedním dechem bez přerušování. Poněvadž každý nádech působí při interpretaci skladeb rušivě, i když je proveden co nejlépe, musíme se při nadechování řídit určitými pravidly. Nadechování provádíme především na každé pomlce bez ohledu na to, máme-li ještě dostatek vzduchu či nikoliv. Delší pomlky využíváme k výměně vzduchu v plicích výdechem a nádechem. Nadechujeme se ústy, přičemž flétna zůstává ležet na spodním rtu. Každý nádech provedeme co možná nejrychleji. Dalším pravidlem je nádech na konci melodické fráze. Je-li nutné se nadechnout uprostřed melodické fáze, je potřeba to udělat zejména po dlouhých notách, kdy není nádech moc nápadný. Nádech nesmí ale ovlivnit včasný nástup následujícího tónu, proto dýcháme vždy na úkor předcházejícího dlouhého tónu.

⁴¹ ŽILKA, Václav. *Veselé pískání-zdravé dýchání: slabikář pištců: malá škola hry na sopránovou zobcovou flétnu*. 4. Vyd. Praha: Panton, 1995

4 METODICKÁ PŘÍRUČKA PRO UČITELE A ŽÁKY K VÝUCE HRY NA ZOBCOVOU FLÉTNU V PROSTŘEDÍ ZÁKLADNÍ ŠKOLY

Velmi častou chybou je, zejména v začátcích, nafukování tváří a dýchání nosem, proto je nutné tyto chyby včas a neustále opravovat, aby nedošlo k nesprávnému návyku. Proto je vhodné používat některé dechové cviky, které jsem zmínila v předchozí podkapitole.

Také využití bublifuku se mi osvědčilo při procvičování ovládnání dechu, jako velmi dobrá pomůcka. Dechem držíme bublinu co nejdéle u oka rukojeti (neměla by odletět, ani měnit svoji velikost), tím procvičujeme stálý proud vzduchu.

- jakýkoliv záchvěv vzduchu je hned vidět
- učíme se směřovat proud vzduchu přímo do oka
- můžeme také experimentovat s velikostí bublin a měnit vzdálenost oka od pusy

Tento způsob dechových cvičení (s bublifukem) je pro děti zábavný a velmi je baví, většinou si ho děti samy vyžadají, a také motivačně obohatí výuku.

4.4 Pracovní listy – vybrané ukázky lekcí

Tento výukový materiál je určen začátečníkům ve hře na sopránovou zobcovou flétnu dětem mladšího školního věku a není určen pro samouky. Je zapotřebí odborné vedení učitele, který ovládá hru na tento nástroj a zná alespoň základy hudební nauky, které doplňuje svým výkladem. Doporučuji spíše využívat v hudebním kroužku hry na flétnu. V případě výuky během hodin hudební výchovy, by bylo vhodné žáky rozdělit do více skupin, které se ve hraní prostřídají, ale všechny ostatní skupiny je nutné zaměstnat jinými aktivitami. Výuku flétnového kroužku doporučuji pravidelně jednou týdně 45 minut.

V průběhu 15 lekcí, které jsou rozvrženy na jeden školní rok, se děti naučí hrát tóny od c^1 do g^2 a také hmaty pro tóny fis^1 , $bé^1$. Žáci si pořídí desky, do kterých si budou vkládat nakopírované jednotlivé listy. Tímto způsobem získají možnost průběžného doplňování a zakládání dalších pracovních listů pro obohacení výuky, nejen z oblasti hudební nauky, ale

i šikovnější hráči mohou dostávat více cvičení, technicky náročnější cvičení či etudy. Jednotlivé pracovní listy jsou určeny ke kopírování pro žáky. Každé lekci odpovídají metodické poznámky, které zde také uvádím. Následují za každou lekcí a jsou určeny jako pomůcka pro učitele. Jednotlivé lekce na sebe navazují, proto je nedoporučuji je vynechávat.

V pracovních listech není příliš mnoho textu pro přehlednost, jedná se zde spíše o hesla, úkoly k probíranému učivu, nebo opakování, ale zejména notový materiál – písničky. Na začátku první lekce je stručný obsah, co je náplní zahajovací hodiny. Každou hodinu je nutné, aby učitel věnoval pozornost důležitým oblastem hry (držení nástroje, postoji, dýchání, artikulaci) tak, aby docházelo k postupnému a plynulému zlepšování. Začátkem každé hodiny by se měla zopakovat látka z předešlé hodiny a posléze přistoupit k výuce nové látky.

Velkou pozornost je potřeba věnovat volbě nástroje. Často se stává, že dítě přijde do první hodiny s již zakoupeným nástrojem, ale někdy se může jednat o nekvalitní a výuce nevyhovující nástroj.

Na trhu se objevuje velké množství nástrojů od různých výrobců. Nejčastěji se setkávám s nástroji dřevěnými a plastovými. Při výběru nástroje se jedná spíše o individuální záležitost – každému vyhovuje jiný typ. Dřevěné flétny se vyrábějí buď

4 METODICKÁ PŘÍRUČKA PRO UČITELE A ŽÁKY K VÝUCE HRY NA ZOBCOVOU FLÉTNU V PROSTŘEDÍ ZÁKLADNÍ ŠKOLY

z domácích dřev (hruška, javor aj.), nebo z dřev exotických (palisandr, eben). Mezi nejužívanější druhy dřevěných fléten patří MOECK, MOLLENUHAUER, jsou cenově dražší oproti flétnám plastovým. Dřevěné flétny vyžadují více péče⁴². I plastové flétny jsou různě kvalitní, avšak cenově dostupné. Na trhu dominují dvě společnosti YAMAHA a AULOS. Plastové flétny od obou firem jsou dobré a kvalitní. Plastové zobcové flétny nevyžadují zvláštní péči. Po každém hraní je potřeba nástroj vytřít pomocí vytěraku a občas lze flétnu zevnitř umýt zředěným saponátem na nádobí.

⁴² Uvedeno v podkapitole 2.1.2

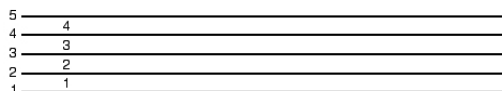
1. LEKCE

- seznámení se zobcovou flétnou
- části zobcové flétny
- jak se čistí flétna
- dechová cvičení „sanitka“ a „pokřik Apačů“

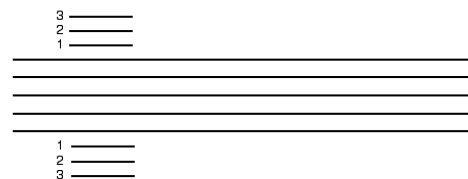
Notová osnova

„Linka třetí
středem letí,
prostřední je
z linek pěti.“

První linka
dole spinká,
linka pátá
vzhůru chvátá.“



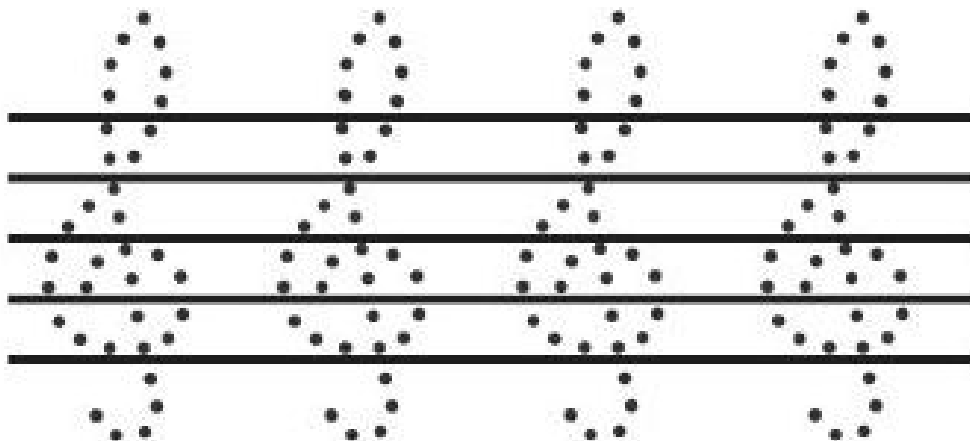
Pomocné linky



Houslový klíč



Obtáhni houslové klíče.



4 METODICKÁ PŘÍRUČKA PRO UČITELE A ŽÁKY K VÝUCE HRY NA ZOBCOVOU FLÉTNU V PROSTŘEDÍ ZÁKLADNÍ ŠKOLY

1. LEKCE – METODICKÉ POZNÁMKY

Obsah:

- seznámení s flétnou, její části, péče o nástroj
- dechové cvičení
- hudební nauka – notová osnova, pomocné linky, houslový klíč

Seznámení s flétnou – necháme flétnu žáka prozkoumat, rozkládat a skládat na jednotlivé díly. V začátku není podstatné, aby si zapamatoval přesné názvy, podstatnější bude tvorba tónu. Zpočátku formou hry vyzkoušíme různé způsoby tvoření tónu. Děti objevují různé zvuky foukáním do všech otvorů, které připomínají moře, vítr, meluzínu, zvuky ptáků apod., ale nejvíce možností umožňuje hra na hlavici.

Možnosti tvoření zvuků – hry:

- Sanitka - nádech, při výdechu pomalu dlaní odkrývat spodní díl hlavice (obr. č. 14)
- Ptáček vylétá z hnízda – nádech, při výdechu pomalu vysouvat a zasouvat prst uvnitř hlavice. Mění se výška tónu. (obr. č. 15)
- Indián – nádech, při výdechu rychle přerušovaně odkrývat dlaní hlavici (obr. č. 16)
- Syčák – lehce překrýt zvukový otvor hlavice, ozve se syčivý, způsob hry na zobcovou flétnu (obr. č. 17)



Obrázek 14: „Sanitka“



Obrázek 15: „Ptáček“



Obrázek 16: „Indián“



Obrázek 17: „Syčák“

Domácí úkol – zahraj rodičům některé zvuky a nech je hádat, zda je poznají.

4 METODICKÁ PŘÍRUČKA PRO UČITELE A ŽÁKY K VÝUCE HRY NA ZOBCOVOU FLÉTNU V PROSTŘEDÍ ZÁKLADNÍ ŠKOLY

Pokud je v hodině více žáků, každý žák dostane přidělený zvuk (vždy dvě děti stejný zvuk), např. meluzínu, vítr, sanitku, indiána. Při hře mají děti zavřené oči, koho se dotknu, zahraje zvuk. Dítě, které má zadaný stejný zvuk, ho zopakuje. Je napínavé, odkud se zvuk ozve a reakce dětí, zda si svůj zvuk pamatují.

Části nástroje:

Ukázat a pojmenovat části nástroje (hlavice, tělo, nožka) – jako člověk. Hlavice se zobcem je část, do které se dýchá. Na tělo nástroje se přikládají prsty. Na nožce se nachází poslední dírky. Části flétny oddělovat kroucením, ne silou.

Jak pečovat o flétnu:

Po skončení hraní oddělit hlavicí od těla flétny. Obě části vytřít vytěrákem, který je na konci opatřen hadříkem. U umělohmotných fléten je vhodné jednou za měsíc nástroj propláchnout vlažnou vodou s lehkým přídatkem saponátu a nechat dostatečně vyschnout. Po delším hraní naučit žáky profouknout hlavicí (čepový otvor hlavice pevně zakrýt prstem a prudce fouknout do otvoru, aby se sliny dostaly ven.

Dechová cvičení – „pokřik Apačů“ - hlavicí flétny oddělíme od středního dílu. Sedneme se zkříženými nohama a napřímíme záda. Nádech nosem do břicha. Na hlavicí flétny se snažíme hrát co nejdelší tón a přitom přerušujeme zasouváním a vysouváním ukazováčku do konce hlavice.

- „sanitka“ - sedneme si do „tureckého sedu“. Hluboký nádech do břicha. Na hlavicí hrajeme dlouhý tón, který přerušujeme rychlým odtahováním a přikládáním dlaně ke konci hlavice.

Dechová cvičení žákům předvést, motivovat je a dbát, aby je prováděli správně a svědomitě.

Odměnou po vyčerpávajícím teoretickém výkladu bude naučení se prvního hmatu pro tón h¹ a procvičování na prvních třech cvičeních.

Žáci se seznámí se základy hudební nauky - kam se zapisují noty (do notové osnovy).

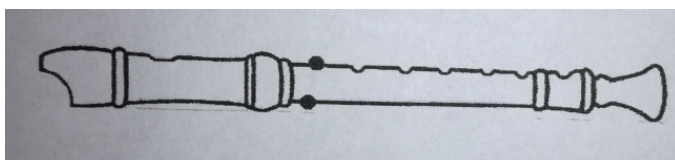
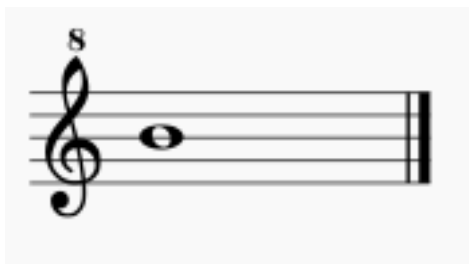
Notová osnova – má 5 linek a 4 mezery. Linky i mezery se počítají vždy zdola nahoru.

Houslový klíč – neboli G klíč. Je pojmenován podle noty, kterou svým umístěním určuje. Píše se vždy na začátku notové osnovy a určuje výšku noty napsanou v notové osnově. Je to klíč, který nám odemyká noty. Děti si houslový klíč nejprve zkusí tahem ve vzduchu, vymodelovat z modelíny, poté několikrát obtáhnou v pracovním listu.

Nota – je značka pro tón. Noty se píšou do notové osnovy.

2. LEKCE

Tón h¹



Nota celá



Pomlka celá



Úkol: Zakroužkuj noty celé.



Úkol: Zakroužkuj pomlky celé.



**4 METODICKÁ PŘÍRUČKA PRO UČITELE A ŽÁKY K VÝUCE HRY NA ZOBCOVOU
FLÉTNU V PROSTŘEDÍ ZÁKLADNÍ ŠKOLY**

„Dudek

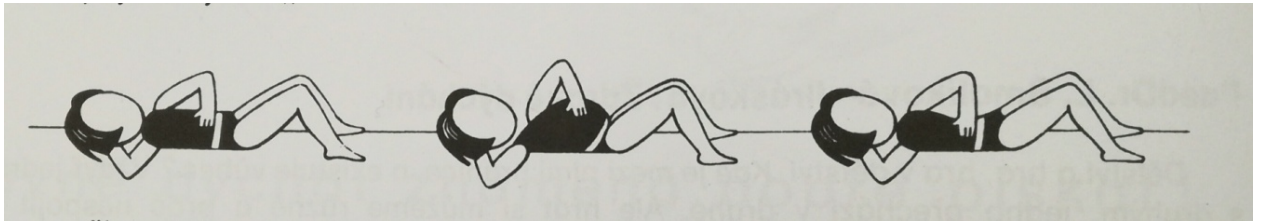
Du, du, du, du dudku,

kde máš svoji budku?

Dudek dudá du, du, du,

Já už tady nebudu.“⁴³

Dechové cvičení – „Balónek do břicha“



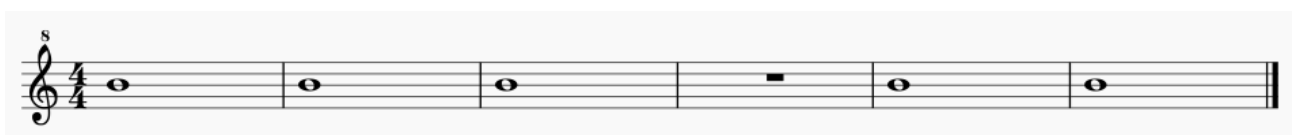
1.



2.



3.



⁴³ KOUTNÍKOVÁ, Kateřina. *Hrajeme na zobcovou flétnu. Metodika výuky dětí hry na zobcovou flétnu bez not.* 1. vyd. Praha: Portál, 2003.

2. LEKCE – METODICKÉ POZNÁMKY

Obsah:

- opakování z minulé hodiny
- hmat pro tón h¹
- nasazení tónu
- hudební nauka – nota celá, pomlka celá
- dechové cvičení

Na začátku druhé lekce si zopakujeme, co si děti pamatují z minulé hodiny o flétně, z jakých částí se skládá a jak se o ni správně staráme.

Nasazení tónu – artikulace

Žáci nejprve vyslovují slabiky TÚ, DÚ.

Hledáme a vyslovujeme slova, začínající na písmeno T, D (nebo kombinace obou) – Dáda, táta, tudy, dudy, dudek, datum apod.. Při této aktivitě si děti uvědomí, co dělá jazyk, kde se dotýká. Vyzkoušíme mluvit bez jazyka, a tím děti zjistí, že je řeč nesrozumitelná, a tedy i bez použití výslovnosti by byla nesrozumitelná i flétnová řeč.

Naučíme se nové říkadlo „Dudek“, které nám pomůže při nácviku správného nasazení tónu. Říkadlo nejprve rytmicky deklamujeme nahlas, pak zahrajeme na hlavici a nakonec na novém tónu h.

Pro procvičení nasazení tónu deklamuje různé říkanky – Byla jedna babka, Hastrmane, tatrmane, Řežu, řežu dříví apod. Říkanky si nejprve rytmicky vytleskáme.

Nota celá – má kulaté nevybarvené břicho. Trvá čtyři doby (raz – dva – tři – čtyři)

Pomlka – značka ticha, nehraje se. Pomlka celá – čtyři doby se nehraje.

Dechové cvičení – naučíme se nové dechové cvičení „Balónek do břicha“ - lehneme si na záda, nohy pokrčíme. Jednu ruku dáme v týl a druhou ruku lehce položíme na břicho, abychom zjistila, zda se nám břicho při nádechu zvedá. Nádech – nosem do břicha a výdech „mašinka šššš“.

4 METODICKÁ PŘÍRUČKA PRO UČITELE A ŽÁKY K VÝUCE HRY NA ZOBCOVOU FLÉTNU V PROSTŘEDÍ ZÁKLADNÍ ŠKOLY

Ve druhé hodině se naučíme hrát tón h^1 , který se zapisuje na prostřední linku notové osnovy. Zahraje se tak, že zakryjeme levou rukou první dvě dírky, a to palcem a ukazováčkem levé ruky.

Tvar prstů s palcem připomíná na obou rukou kukátko, nebo brýle, který si děti vyzkouší, pak takto zkouší tón h na flétně.



Obrázek 18: „Příprava na držení flétny“



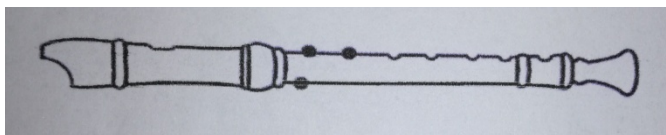
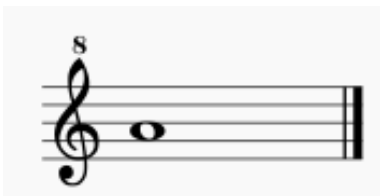
Obrázek 19: „Brýle“

Každý žák samostatně zahraje tón h^1 a 3 cvičení v této lekci. Dbáme na správné nasazení tónu, držení nástroje a nádechy pusou, ne nosem.

Mezi časté chyby patří flétna příliš zasunutá do úst, mluvení do flétny, dýchání nosem, prsty pod flétnou, nafukování tváří, obrácené držení flétny (pravá nahoře, levá dole), proto se snažíme těmto chybám vyvarovat.

3. LEKCE

Tón a¹



Nota půlová



Pomlka půlová



Všimni si, kdy se nožička píše směrem nahoru, a kdy směrem dolů.



Opakování: zapiš do notové osnovy, kde leží nota h¹.



Dechové cvičení – „Mašinka táhne vagónek“



4 METODICKÁ PŘÍRUČKA PRO UČITELE A ŽÁKY K VÝUCE HRY NA ZOBCOVOU
FLÉTNU V PROSTŘEDÍ ZÁKLADNÍ ŠKOLY

1.



2.



3. Hou, hou, krávy jdou



4. Houpy, houpy, kočka snědla kroupy



3. LEKCE – METODICKÉ POZNÁMKY

Obsah:

- opakování tónu h¹
- hudební nauka – nota půlová, pomlka půlová
- dechové cvičení
- hmat pro tón a¹

Na začátku třetí lekce si zopakujeme, co si děti pamatují z minulé hodiny o flétně, z jakých částí se skládá a jak se o ni správně staráme. Na tónu h¹ hrajeme (deklamujeme) jména, např. A-dél-ka, Si-mo-na, Tý-na, Gi-ta apod., která vyslovujeme DÚ-DÚ. Jména také rytmicky vytleskáváme.

Každý žák samostatně zahraje tón h¹ a 3 cvičení, která byla součástí 1. lekce. Dbáme na správné nasazení tónu, držení nástroje a nádechy pusou, ne nosem.

Při dechových cvičeních děláme takové aktivity, při nichž musí dítě zadržet dech nebo se rychle nadechovat, bez uvědomění. Na dech by se nemělo příliš upozorňovat. Při nádechu se uvolní spodní čelist, nádech proběhne až do břicha. Možností cvičení na dechovou výdrž je délka s počítáním, nebo syčení hada. Další variantou je bublání brčkem do sklenice vody.

Dechové cvičení – „Mašinka táhne vagónek“ -lehne si na záda, nohy pokrčíme. Obě dvě ruce dáme v týl. Nádech nosem do břicha a výdech ústy „mašinka šššš“ a současně musíme přitáhnout obě kolena na břicho.

Nota půlová – má kulaté nevybarvené břicho s nožičkou, trvá dvě doby (ráz – dva).

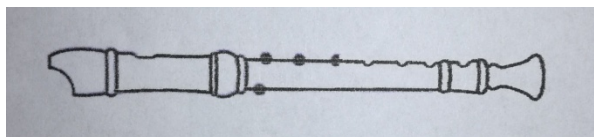
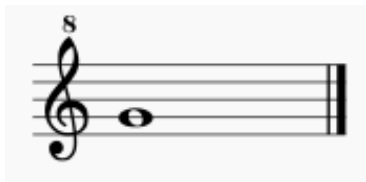
Pomlka půlová – stejně jako nota půlová trvá dvě doby, dvě doby se nehraje. Leží na třetí lince.

Naučíme se nový hmat pro tón a¹- hraje se zakrytím palcové dírky a dvou prvních dírek nahoře. Tyto noty budeme procvičovat na dvou nových cvičeních a naučíme se dvě nové písně, které budou pro děti motivací.

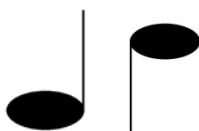
Nota a¹ leží ve druhé mezeře. Linky a mezery počítáme vždy zdola.

4. LEKCE

Tón g^1



Nota čtvrt'ová



Pomlka čtvrt'ová



Úkol: Zakroužkuj noty h^1 modře, a^1 zeleně.



Dechové cvičení – „Mašinka zvedá můstek“





1. Halí, dítě

8

Ha - lí, dí - tě, ko - lé - bu tě, až mi us - neš, po - dej du tě, a - bys spa - lo,

6

ne - pla - ka - lo, své ma - min - ce po - koj da - lo.



2. Naše bílá kočička

8

Na - še bí - lá ko - čič - ka, ne - vy - dr - ží bez mlíč - ka.

5

A náš čer - ný pes, za bou - du si vlez.

4. LEKCE – METODICKÉ POZNÁMKY

Obsah:

- opakování tónů h¹, a¹
- nota půlová s tečkou
- nota čtvrt'ová
- takt $\frac{3}{4}$
- diktát not
- dechové cvičení
- hmat pro tón g¹

Ověření praktických znalostí hmatů tónů – na velké čtvrtce ukážeme notu, žák předvede hmat na flétně.

Tečka u noty – prodlužuje původní notu o polovinu její hodnoty. Nota půlová s tečkou bude tedy trvat tři doby.

$$\text{♩} \cdot = \text{♩} + \text{♩} \quad 2 \text{ doby} + 1 \text{ doba} = 3 \text{ doby}$$

Nota čtvrt'ová – má plnou hlavičku a trvá na jednu dobu

Takt $\frac{3}{4}$ - v každém taktu počítáme na tři doby.

Úkol: zapiš za houslový klíč $\frac{3}{4}$ takt a doplň do prázdných taktů noty, které se tohoto taktu hodí.

Vysvětlíme si, jaké hodnoty not se do $\frac{3}{4}$ vejdou, a jaké ne (např. nota celá, která trvá čtyři doby), děti mohou použít i pomlky. Po napsání si cvičení ihned vytleskáme, zpočátku je vhodné počítat nahlas.

Připravíme si více kartiček s různými notami (noty čtvrt'ové, půlové, půlové s tečkou, celé) a budeme sestavovat takty ve $\frac{3}{4}$ taktu.

Další variantou může být, pokud v hodině jsou tři žáci, každý vymyslí svůj rytmus v tomto $\frac{3}{4}$ taktu (jeden tleská, druhý ťuká, třetí dupe).

4 METODICKÁ PŘÍRUČKA PRO UČITELE A ŽÁKY K VÝUCE HRY NA ZOBCOVOU FLÉTNU V PROSTŘEDÍ ZÁKLADNÍ ŠKOLY

Diktát not – tímto diktátem si zopakujeme a procvičíme noty, neboť znalost not je při hře na hudební nástroj nezbytná. U každé noty také říkáme její hodnotu – délku (nota celá, nota půlová, nota čtvrt'ová).

Dechové cvičení – „Mašinka zvedá můstek“ - stejně jako u cviku 2 si lehne na záda, pokrčíme nohy a dáme ruce v týl. Nádech nosem do břicha a výdech ústy „mašinka ššššš“ a současně podsazujeme pánev a zvedáme ji. Dbáme na to, aby se od podložky neodlepovala celá záda.

Součástí této lekce jsou 2 nové písničky – Halí dítě a Naše bílá kočička. Učitel písničky zahraje na flétnu. Společně si je vytleskáme a zazpíváme.

Písničky můžeme různě prokombinovat s instrumentálním doprovodem. Jeden žák hraje píseň na flétnu, druhý žák doplní rytmický doprovod na dřívka, pak se žáci vymění.

Ztracené písničky

Poslechneme si ukázkou čtyř písniček (předehraje učitel), které jsme se v předešlých hodinách naučili. „*Poznáte písničky podle sluchu?*“

Stejně písničky dětem předložíme v notovém zápisu. Na malé kartičky napíšeme názvy písniček. „*Poznáte písničky i podle notového zápisu?*“ Žáci přiloží název písničky k notovému zápisu.

Těžší varianta – písničky v notovém zápisu rozstříháme po dvou taktech, promícháme a děti skládají písničky, jak mají být správně. Pro kontrolu si jejich sestavené písničky přehrajeme na flétně.

Během celé hodiny je důležité si všimnout a opravovat držení těla, nádechy ústy, ťukání jazyka při hře, ne houkání, postavení prstů na otvory (děti si mohou zkontrolovat po hře, zda mají na bříchách prstů vytlačení kolečka).⁴⁴

⁴⁴ Další lekce této metodické příručky jsou na ukázkou uvedeny v příloze č. 3 – 5.

4 METODICKÁ PŘÍRUČKA PRO UČITELE A ŽÁKY K VÝUCE HRY NA ZOBCOVOU FLÉTNU V PROSTŘEDÍ ZÁKLADNÍ ŠKOLY

SHRNUTÍ

V této kapitole jsem se snažila sestavit metodickou příručku pro výuku hry na zobcovou flétnu. Po zhodnocení výukových učebnic, které uvádím v této práci v kapitole 2.2, jsem se snažila z mého hlediska ucelit ty nejvhodnější možnosti, které vedou ke správným návykům ve všech podstatných oblastech výuky malých flétnistů. Díky pedagogické praxi, při které jsem zjišťovala, jakých chyb se děti dopouštějí, jsem usilovala o hledání různých vhodných metod při jejich odstraňování.

Metodická příručka je sestavena tak, aby žáci přijatelným postupem získali dovednosti ve hře na flétnu a současně si osvojovali znalosti z hudební nauky potřebné ke hře. Znalosti z hudební nauky jsou probírány velmi stručně, proto je vhodné doplnit výkladem i jiným vhodným výukovým materiálem. Každá lekce je doplněna metodickými poznámkami pro učitele. V této práci jsou uvedeny na ukázkou první čtyři lekce s metodickými poznámkami a další tři lekce je možné zhlédnout v příloze. Délka vyučovací hodiny je jednou týdně 45 minut s počtem dvou, maximálně tří žáků v jedné hodině. Tento výukový materiál je ideální pro žáky od 2. třídy. Není to však podmínkou. Pokud se do kroužku přihlásí žáci 1. třídy, učivo zvládnou v pomalejším tempu. Na konci školního roku budou žáci odměněni hudebním vysvědčením.⁴⁵

Při realizaci této metodické příručky ve flétnovém kroužku jsem dospěla k názoru, že každý žák má své individuální tempo, proto je vhodné výuku přizpůsobit. Mým cílem je především vzbudit u dětí zájem o hru na flétnu, motivovat je a zaměřit se na celkový hudební rozvoj s ohledem na individuální potřeby a tempo dětí. Dbát na správné zvládnutí technických i hudebních návyků, proto je potřeba dát žákovi dostatek času, aby vše pochopil a prožil, zejména v začátcích. Tím předejdeme špatným návykům, které je pak mnohdy obtížnější napravit.

Vzhledem k tomu, že vyučuji na základní škole, která je na vesnici, tento hudební kroužek je pro tyto děti také výhodou z hlediska dostupnosti, nemusí dojíždět za výukou do města. Další volbou pro tento hudební kroužek je upřednostnění individuální hry, rodinná atmosféra – mnoho dětí stresují požadavky, které jsou v základních uměleckých školách

⁴⁵ Hudební vysvědčení uvedeno v příloze č. 6.

4 METODICKÁ PŘÍRUČKA PRO UČITELE A ŽÁKY K VÝUCE HRY NA ZOBCOVOU

FLÉTNU V PROSTŘEDÍ ZÁKLADNÍ ŠKOLY

kladeny, jako např. postupové zkoušky (před komisí) a splnění požadavků pro daný výukový ročník.

ZÁVĚR

Hlavním cílem této diplomové práce bylo vytvoření vlastního metodického materiálu – metodické příručky s pracovními listy a s přihlédnutím na výuku v hudebním flétnovém kroužku na základní škole pro děti mladšího školního věku.

Vytvoření vlastní metodiky hry na zobcovou flétnu předcházelo prostudování různých výukových učebnic (škol), se kterými se v současné době nejvíce pracuje. Také jsem se snažila shromáždit z mého hlediska ty nejdůležitější informace týkající se historie zobcové flétny, možnosti uplatnění zobcové flétny v hudební výchově, které s sebou nesou klady i zápory (především u kolektivní výuky), důležitými aspekty výuky (držení nástroje, postoj při hře, artikulace, dýchání).

Při tvorbě této metodiky jsem také vycházela z vlastních zkušeností, které jsem získala vyučováním v základní umělecké škole a také za dobu vedení flétnového kroužku na základní škole.

Mým záměrem bylo vytvořit především materiál pro osvojení základů hry, ale nemohla jsem se obejít bez základních teoretických znalostí z oblasti hudební nauky.

Metodika, kterou jsem sestavila, si neklade nároky na originalitu, ani na úplnost. Snažila jsem se vytvořit vlastní učební pomůcku, díky které by si děti mohly osvojit a následně také upevnit základní návyky – postoj a držení flétny při hře, tvoření tónu, artikulaci, dýchání a s pomocí učitele rozvíjet své hudební schopnosti a dovednosti.

Byla bych ráda, kdyby tato diplomová práce posloužila pedagogům, kteří zamýšlí vytvořit na základní škole podobný flétnový kroužek, jako odrazový můstek při jejich aktivitě a pracovní listy budou inspirací alespoň v začátcích výuky. Je však doporučena především učitelům, kteří ovládají hru na zobcovou flétnu (navštěvovali ZUŠ nebo kurzy „Hry na zobcovou flétnu“). Věřím, že i metodická příručka bude vhodným pomocníkem a návodem při dodržování základních aspektů výuky hry na zobcovou flétnu.

V této práci jsem se zaměřila na zpracování pracovních listů pro první rok výuky, proto bych v brzké době chtěla pokračovat ve zpracovávání a ucelování dalších pracovních listů pro následující ročníky.

RESUMÉ

My thesis deals with use of the fipple flute in a class. The fipple flute is considered to be teaching aid, a supplemental instrument for music teachers, a preparatory, warm-up instrument but primarily it is a fully-fledged musical instrument. Playing the flute has a positive effect from a health point of view.

The main aim of this thesis was to create my own methodical material – teacher's book with worksheets with reference to teaching at the first stage at primary school in a flute club.

After studying available material I have created my own methodology of playing the fipple flute including manual for acquisition of basic skills and basic theoretical knowledge of music theory and a teacher's book.

SEZNAM POUŽITÉ LITERATURY A PRAMENŮ

- BEILOVÁ, Vlasta. *Barevné cinkání*. Cheb: Music Cheb, 1997, ISBN 80-85-925-09-5.
- DANIEL, Ladislav. *Kukačka. Hudební výchova pro 1. ročník základní školy*. Praha: Panton. 1994. ISBN 80-7039-199-5.
- DANIEL, Ladislav. *Škola hry na sopránovou zobcovou flétnu – 1. díl*. Praha: Schott Music Panton s.r.o. 1991. ISMN M- 2050-0480-4.
- DANIEL, Ladislav. *Škola hry na sopránovou zobcovou flétnu - 2. díl*. Praha: Schott Music Panton s.r.o. 1994. ISMN-M-2050-0610-5.
- DANIEL, Ladislav. *Škola hry na sopránovou zobcovou flétnu- 3. díl*. Praha: Schott Music Panton s.r.o. 2007. ISMN-M-2050-0619-8.
- DRÁBEK, Václav. *Stručný průvodce hudební psychologií*. Praha: Univerzita Karlova v Praze – Pedagogická fakulta, 2004.
- HODINOVÁ, Romana. *S flétničkou do školy*. 2 vyd. České Budějovice: Protisk, 2007. ISBN 978-80-7232-313-5.
- CHYBOVÁ, Monika. *Orffovy nástroje a jejich využití v mateřské škole*. Bakalářská práce. Brno: Masarykova univerzita, Fakulta pedagogická, Katedra hudební výchovy, 2014.
- KNOPOVÁ, Blanka., KOUTSKÝ, Jaroslav. *Ahoj, písničko!* Praha: Pansofia. 1997 ISBN 80-85804-91-3.
- KOTKOVÁ, Eva. *Rozvoj rytmických dovedností s využitím Orffova instrumentáře v mateřské škole*. Bakalářská práce. Brno: Masarykova univerzita, Fakulta pedagogická, Katedra hudební výchovy, 2013.
- KOUTNÍKOVÁ, Kateřina. *Hrajeme na zobcovou flétnu. Metodika výuky dětí hry na zobcovou flétnu bez not*. 1 vyd. Praha: Portál, 2003.
- KVAPILOVI, Jan a Eva. *Flautoškola 1. Metodický sešit pro učitele*. Praha: Wingra, 2003, ISMN: M-706526-03-4.
- KVAPILOVI, Eva a Jan. *Flautoškola 1. Učebnice hry na sopránovou zobcovou flétnu*. Praha: WinGra s.r.o. 2003. ISMN: M-706526-02-7.
- KVAPILOVI, Eva a Jan. *Flautoškola 2. Učebnice hry na sopránovou zobcovou flétnu*. Praha: WinGra s.r.o. 2004. ISMN: M-706526-04-1.
- LIŠKOVÁ, Marie. *Hudební výchova pro 1. ročník základní školy*. Praha: SPN 1998. ISBN 80-7235-028-5.
- MODR, Antonín. *Hudební nástroje*. Praha: Editio Barenreiter, 2002. ISBN 80-86385-12-4.

SEZNAM POUŽITÉ LITERATURY A PRAMENŮ

PÁNKOVÁ, Jarmila, POBUDOVOVÁ, Lenka, POSPÍŠILOVÁ, Lenka, ROUBALOVÁ, Ludmila. *Hudební výchova 1, pracovní učebnice*. Plzeň: Fraus 2015. ISBN 978-80-7489-250-9.

SEDLÁK, František. *Didaktika hudební výchovy*. Praha: SPN, 1985.

SEDLÁK, František. *Psychologie hudebních schopností a dovedností*. Praha: Supraphon, 1989.

SEDLÁK František, VÁŇOVÁ Hana. *Hudební psychologie pro učitele*. s. 33. Praha: Nakladatelství Karolinum, 2013. ISBN 978-80-246-2060-2.

SLAVÍKOVÁ, Marie. *Psychologické základy hudební výchovy (DHVI)*. Elektronický studijní materiál – texty přednášek, akademický rok 2015/2016.

ŽILKA, Václav. *Jak se dělá muzika*. Praha: Petrklíč, 2008. s. 57

ŽILKA, Václav. *Veselé pískání-zdravé dýchání: slabikář pištců: malá škola hry na sopránovou zobcovou flétnu*. 4. Vyd. Praha: Panton, 1995.

ELEKTRONICKÉ ZDROJE

Druhy zobcových fléten [online]. [cit.dne 2016-10-8]. Dostupné z: <http://flauto-dolce.wz.cz/druhy.htm>

Hudební nástroje- údržba [online]. [cit.dne 2017-3-12]. Dostupné z:

<http://www.chalupecky.cz/index.php?&desktop=clanky&action=view&id=5#zobcove>

Zobcová flétna [online]. [cit.dne 7.3.2017]. Dostupné z:

<http://magic-flute.wz.cz/zobcovafletna.html>

FOTOGRAFIE, OBRÁZKY

V metodické části byly použity fotografie a obrázky pořízeny autorkou.

SEZNAM OBRÁZKŮ

Obrázek 1: Držení nástroje v sedě	28
Obrázek 2: Držení nástroje ve stoje	28
Obrázek 3: Poloha flétny v ústech	29
Obrázek 4: Držení třemi opěrnými body	29
Obrázek 5: „Balónek do bříška“	32
Obrázek 6: „Mašinka táhne vagónky“	32
Obrázek 7: „Mašinka zvedá můstek“	33
Obrázek 8: „Mašinka zatáčí vlevo, vpravo“	33
Obrázek 9: „Vyjíždka na kole“	33
Obrázek 10: „Mašinka ve stanici“	34
Obrázek 11: „Pampeliška“	34
Obrázek 12: „Pokřik Apačů“	34
Obrázek 13: „Sanitka“	35
Obrázek 14: „Sanitka“	40
Obrázek 15: „Ptáček“	40
Obrázek 16: „Indián“	40
Obrázek 17: „Syčák“	40
Obrázek 18: „Příprava na držení flétny“	45
Obrázek 19: „Brýle“	45

PŘÍLOHY

Seznam příloh:

Příloha 1: Titulní strana pracovních listů

Příloha 2: Motivační báseň za titulní stranu

Příloha 3: Pracovní list – 5. lekce

Příloha 4: Pracovní list – 6. lekce

Příloha 5: Pracovní list – 7. lekce

Příloha 6: Hudební vysvědčení

PŘÍLOHY

Příloha č. 1 – titulní strana pracovních listů



46

⁴⁶ Obrázek na titulní stranu metodiky. Ve skutečné velikosti bude na jednu stranu A4, tedy mírně zvětšený.

Příloha č. 2 – motivační báseň

„Flétnička je lesní víla,
ze stromů se narodila.
Sluníčko ji zahřívalo,
jarní deštík omýval,
samet mechu hebkost tónů
do vínku jí věnoval.

Ještě malá, u maminky,
písně ptáčků poslouchala,
šepot listí konejšil ji,
náruč větru kolébala.

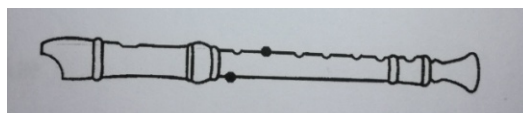
A pak jednou přišel člověk,
dal jí tělo, hlavu, tvar,
flétničku – ten pozdrav lesa-
dětským ručkám věnoval.⁴⁷



⁴⁷ BEILOVÁ, Vlasta. *Docela malé ježčí pískání s písničkou a Fučíkem*. Euromedia Group, k.s., 1998. ISBN 80-7176-832-4.

Příloha č. 3 – pracovní list – 5. lekce

5. LEKCE

Tón c²

Nota půlová s tečkou – trvá tři doby



Takt $\frac{3}{4}$ - takt tříčtvrt'ový – má tři doby.

Úkol: zapiš za houslový klíč $\frac{3}{4}$ takt a doplň do prázdných taktů noty, které se tohoto taktu hodí.

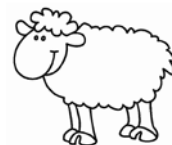


Diktát: napiš noty podle diktátu.



Dechové cvičení – „Mašinka zvedá můstek“





3. Běžela ovečka



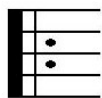
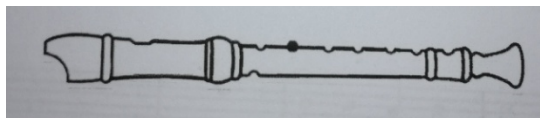
4. Lítal si laštověnka



5. Zajíček

Příloha č. 4 – pracovní list – 6. lekce

6. LEKCE

Tón d²

Repetice = opakovat



Úkol: zapiš za houslový klíč $\frac{4}{4}$ takt a doplň do prázdných taktů noty, které se tohoto taktu hodí.



Dechové cvičení - „mašinka zatáčí vlevo, vpravo“



1. Vyletěl holoubek

8

Vy - le - těl ho - lou - bek, na ze - le - ný dou - bek.

7

Vy - le - těl za - hou - kal, až se dub za - hou - pal, až se dub za - hou - pal.

Detailed description: This block contains the musical score for the first song. It consists of two staves of music in treble clef, 3/4 time signature. The first staff starts with a soprano clef (s) and contains the melody for the first line of lyrics. The second staff starts with a soprano clef (s) and contains the melody for the second line of lyrics. The lyrics are in Czech and describe a dove flying out of a hole in the ground.

2. Spi Janičku, spi

8

Spi Ja - ní - čku, spi, dám ti ja - bka tři. Je - dno bu - de ze - le - né

7

a ty dru - hé čer - ve - né. Spi, Ja - ní - č - ku, spi, o - či - čka za - vři.

Detailed description: This block contains the musical score for the second song. It consists of two staves of music in treble clef, common time (C). The first staff starts with a soprano clef (s) and contains the melody for the first line of lyrics. The second staff starts with a soprano clef (s) and contains the melody for the second line of lyrics. The lyrics are in Czech and describe a girl named Janička who is sleeping and dreaming of a white dove.

3. Kováři, kováři

8

Ko - vá - ři, ko - vá - ři, ko - vej mi ša - vli - čku, já si sní po - je - du pro Han - či - č - ku.

Detailed description: This block contains the musical score for the third song. It consists of one staff of music in treble clef, 3/4 time signature. The staff starts with a soprano clef (s) and contains the melody for the lyrics. The lyrics are in Czech and describe a blacksmith who is asking for a white dove.

4. Ta naše hospoda

8

Ta na - še hos - po - da je tu - ze vy - so - ká, pře - le - tí - la jest ji hu - si - č - ka di - vo - ká.

Detailed description: This block contains the musical score for the fourth song. It consists of one staff of music in treble clef, 3/4 time signature. The staff starts with a soprano clef (s) and contains the melody for the lyrics. The lyrics are in Czech and describe a tall, white dove that is a white dove.

Příloha č. 5 – pracovní list – 7. lekce

7. LEKCE

OPAKOVÁNÍ

Dechové cvičení - „vyjížd'ka na kole“



1. Šel tudy

Šel tu-dy, měl du-dy a-ni ne-za - pís - kal, bo - dež mu ty du-dy ra - rá-šek roz - tříš - kal.

2. Ti zlošestí muzikanti

Ti zlo - sen - ští mu - zi - kan - ti ne - sli so - bě ba - su,
a - by na ni pěk - ně hrá - li ve - čer u pri - ma - sů.

3. Stála basa

Stá - la ba - sa u pri - ma - sa za kam - na - ma stá - la
když pri - mas - ka za - to - pi - la ba - sa sa - ma hrá - la.

Příloha č. 6 – Hudební vysvědčení



⁴⁸ Ve skutečné velikosti bude na jednu stranu A4, tedy mírně zvětšený.