

Západočeská univerzita v Plzni
Fakulta designu a umění Ladislava Sutnara

Bakalářská práce

ŠPERK PRO ...

HRAVOU DUŠI

Veronika Kaštovská

Plzeň 2017

Západočeská univerzita v Plzni

Fakulta designu a umění Ladislava Sutnara

Katedra designu

Studijní program Design

Studijní obor Design

Specializace Design kovu a šperku

Bakalářská práce

ŠPERK PRO ...

HRAVOU DUŠI

Veronika Kaštovská

Vedoucí práce: Doc. Petr Vogel, M. A.

Katedra výtvarného umění

Fakulta designu a umění Ladislava Sutnara

Západočeská univerzita v Plzni

Plzeň 2017

Prohlašuji, že jsem práci zpracovala samostatně a použila jen
uvedených pramenů a literatury.

Plzeň, duben 2017

.....

podpis autora

OBSAH

1.	MÉ DOSAVADNÍ DÍLO V KONTEXTU SPECIALIZACE	1
1.1.	První ročník	1
1.2.	Druhý ročník	1
1.3.	Třetí ročník	2
2.	TÉMA A DŮVOD JEHO VOLBY	4
3.	CÍL PRÁCE	5
4.	PROCES PŘÍPRAVY	6
5.	PROCES TVORBY	8
6.	TECHNOLOGICKÁ SPECIFIKA	9
6.1.	Postup práce	9
7.	POPIS DÍLA	12
8.	PŘÍNOS PRÁCE PRO DANÝ OBOR	13
9.	SILNÉ STRÁNKY	14
10.	SLABÉ STRÁNKY	15
11.	SEZNAM POUŽITÝCH ZDROJŮ	16
a)	Knižní a periodická literatura	16
b)	Internetové zdroje	16
12.	RESUMÉ	17
13.	SEZNAM PŘÍLOH	18

1. MÉ DOSAVADNÍ DÍLO V KONTEXTU SPECIALIZACE

Začátky mého studia v ateliéru kovu a šperku pro mě byly velice těžké, co se týče uvažování a rozjímání se nad zadanými tématy. Po příchodu ze střední školy, kde jsem studovala průmyslový design, byla má mysl nastavena zcela jinak. Jakmile byl zadán úkol, už alespoň zčásti člověk věděl, jak bude daný výsledek vypadat, protože když se navrhuje fén, musí jisté specifikace. Navrhuje se tedy jen ten obal daného produktu. Zde není, smysl práce nějak hluboký, vše je řešeno čistě prakticky, ergonomicky a esteticky.

Tady v ateliéru byl postup ale zcela opačný. Bylo zadáno téma a člověk se postupným zkoumáním tématu a inspirací pomalu prokousával do cíle. Až zde jsem zjistila, že každá věc může mít svůj jedinečný příběh a důvod. Naučit se to, pro mě bylo ale opravdu těžké. Myslela jsem ryze prakticky a tyto příběhy pro mě byly cizí.

Dnes, když se ohlédnu zpět za tři roky mého studia zde, spoustu témat bych uchytila jinak. Tento obor mně dal spoustu zkušeností nejen ohledně materiálů, ale hlavně zcela změnil mé přemýšlení a určitý úhel pohledu na svět.

1.1. První ročník

Zimní semestr nesl téma pečetního prstenu. Zde jsem si vyzkoušela techniku fotocesty. Mou inspirací byl starý dub v místě mého rodiště. Fotocesta se používá k výrobě plošných spojů.

Letní semestr nesl téma zdroj, počátek, znovuzrození. Zde mou inspirací bylo Slunce. Zpracovávala jsem jeho povrch pomocí papírové kaše z buničiny. Kaši jsem nanášela na fólii, kterou jsem umístila do již připravených mosazných kruhových konstrukcí. Po zaschnutí kaše, jsem fólii odstranila. Vznikla série broží (příloha 1).

1.2. Druhý ročník

Zimní semestr nesl téma symbolu. Mou inspirací se staly barvy. Zde, jsem se seznámila s novým materiálem Crystal Clearem. Jedná se o křišťálově licí plexisklo, které jsem dále obarvovala pigmenty So-Strong.¹ Po namíchání jsem hmotu kapala na silikonové půlkoule.

¹ <https://www.silikonysro.cz/cire-lici-materialy/crystal-clear>

Výsledek byly brože, které vypadaly, jako rozlité barvy. Zapínání jsem řešila pomocí neodymového magnetu, který byl zalit do středu nahoru (příloha 2).

Letní semestr a téma dech. Zde jsem se inspirovala krví, přenášejícím kyslíku naším tělem. Jako materiál jsem použila rovněž Crystal Clear, díky svým schopnostem, které jsem zjistila během první práce s ním. Nově jsem ale materiál tvarovala svévolně do prostoru. Po prvním vytvrzení jsem jednotlivé segmenty nahřívala horkým vzduchem, ohýbala a poté prudce zchlazovala ve studené vodě. Jednotlivé dílky jsem spojovala pomocí oček, které byly v dílcích už zality. Celý náhrdelník je tedy velmi pohyblivý a hravý (příloha 3).

1.3. Třetí ročník

Zimní semestr se nesl ve dvou tématech. První téma vztah, kde jsem zpracovávala vztah mně a mého partnera. Velmi důležitý je pro mě ve vztahu náš společný dotek. Pracovala jsem s různými obtisky našich rukou. Výsledkem této práce je tedy série hmatek. Chtěla jsem navodit pocit jemnosti a spokojenosti, při tisknutí těchto hmatek. Během této práce jsem se seznámila hned se dvěma novými materiály. Lukoprenem N Super, se kterým jsem vytvářela formy a dále s polymerační sádrou, ze které jsou hmatky vytvořeny. Lukopren N Super je silikonový kaučuk s nejnižší viskozitou, výbornou zatékavostí a věrností otisků.² Což mě dovolilo místy ponechat naše přesné otisky prstů. Polymerační sádra Acrylic One je velmi tvrdý dvousložkový kompozitní materiál. Skládá se ze sádrového základu a vodní akrylátové pryskyřice.³ Tento materiál je velmi tvrdý a pevný, dovolil mně přesné hrany bez rizika jejich poškození oproti klasické sádře. Zajistil mě také požadovanou hmotnost (příloha 4).

Druhé téma znělo inspirace Sutnarem. Jako svou inspiraci jsem si zvolila jeho skleněné sety. Vycházela jsem z fotografií pana Sudka. Fascinovala mě hravost těchto snímků. Zde jsem pracovala s polotovarem plexisklové polokoule. Rozřezáním vznikly segmenty, které se spojovaly nýty. Díky nýtům se jednotlivé segmenty pomohou

² <http://www.lucebni.cz/Produkty/Lukopren%20N%20Super>

³ <https://www.silikonysro.cz/levne-materialy/acrylic-one>

pohybovat, vzniká dojem stahující se čočky u objektivu. Některé hrany segmentů byly barveny modelářskou barvou Revell, zde jsme se inspirovala jeho porcelánovými sety, u nichž barvil pouze okraje. Vznikla série broží a náramků (příloha 5).

2. TÉMA A DŮVOD JEHO VOLBY

Pro svou bakalářskou práci jsem si zvolila téma Šperk pro... . Toto téma jsem si zvolila proto, že jsem chtěla pokračovat v práci s barvami a materiálem Acrylic One. Z mého pohledu tato práce nebyla hotová a cítila jsem velké možnosti, jak toto téma uchytit a zpracovat dál. Tato práce mě velmi bavila, jen jsem poprvé neměla materiál důkladně prostudovaný. S výsledkem jsem tedy nebyla moc spokojená.

Mým prvním plánem po zvolení si tohoto tématu bylo vytvořit si vlastní barevný svět. Kombinovat jednotlivé barvy a tvary. Mou hlavní inspirací byl kaleidoskop. Nebyla jsem však schopna popustit svou fantazii. Neustále jsem opakovala výjevy podobné arabeskám, či právě onomu kaleidoskopu. Vše jsem pečlivě rýsovala a vybarvovala. Nebyla jsem nikdy s výsledkem dostatečně spokojena a i během konzultací jsme se s vedoucím práce shodli, že toto není ona cesta. Zkoušela jsem tedy si jen volně kreslit na papír, pomocí barev a různých tloušťek stop. Nenacházela jsem ovšem spojitost mezi jednotlivými kresbami, a ve výsledku ani se mnou.

V jednu chvíli jsem měla potřebu pracovat s prostorem, cítila jsem, že papír a tužka mě již dál neposouvají. Utvořila jsem si model pomocí ocelových drátů (příloha 6). Při tvorbě toho modelu jsem pracovala pouze se svými vlastními pocity, a potřebou vytvořit něco pohyblivého a hravého. Odpoutat se, od dosavadního rýsování. Chtěla jsem do tohoto modelu dostat barvu, pracovat s jednotlivými plochami a zalévat je do epoxidu. Nebo je pokrývat různými bužirkami. Nechtěla jsem opustit prostředí barev a za každou cenu jsem se snažila nějak barvu do něj dostat. Můj nápad, ovšem nebyl přijat během konzultací s takovým nadšením. Nejen po technologické náročnosti, ale že objekt je velmi zajímavý sám o sobě a je velká škoda jej kombinovat s barvami. Barvy jako takové mám raději opustit a soustředit se na tento objekt. Diskutovali jsme o tom velmi dlouho. Nakonec jsem uznala, že práce na modelu mě zatím bavila nejvíce a půjdu tedy touto cestou. Musela jsem tedy zcela změnit koncept své dosavadní práce.

V tuto dobu jsem začala přemýšlet o celé své dosavadní tvorbě. U většiny mých prací byla pro mě důležitá hravost či skládání. Toto se tedy pro mě stalo

hlavním tématem bakalářské práce. Chtěla jsem si hrát zase jako malá holčička s dílky, skládat si stavebnici, kde pokaždé může vzniknout něco jiného. Nechat se lehce unést na vlně pohybu. Pohyb jako takový mě vždy velmi fascinoval. Mám velkou slabost pro různé kinetické soustavy například Newtonovo kyvadlo či jiné těžítka na stůl. Mým dalším velkým koníčkem je skládání puzzle. Velmi ráda takovým způsobem zaměstnávám mozek. Chtěla jsem vše tohle propojit dohromady a vytvořit si šperk. Vytvořit si šperk pro svou hravou duši.

3. CÍL PRÁCE

Jako cíl práce jsem si zvolila vytvořit sérii šperků/objektů, se kterými by se dalo hrát. Aby první myšlenka při pohledu na ně byla „Můžu si s tím pohrát?“ Vrátit se na chvíli do dětství a žasnout nad zcela jednoduchými věcmi. Na chvíli přestat přemýšlet o světě kolem sebe, zastavit se a nechat se na chvíli unést.

Chtěla jsem, aby celá má práce byla hlavně o mě, a mé fascinaci těmito různými skládačkami a pohybovačkami. Celkový výsledek měl být hlavně o mém vlastním potěšení. Propojit skládání a pohyb.

Mou další představou také bylo, aby i nositel šperku měl tento pocit, přenést na něj hravost a možnost si šperk přetvářet.

4. PROCES PŘÍPRAVY

Můj proces přípravy spočíval hlavně v důkladném zkoumání jednotlivých systémů pohybů. A také odzkoušení si těchto specifik v modelech. Abych věděla, čím se zabývat mám a čím ne.

Hned na začátku jsem měla přesně jasno, jaký pohyb a v jakých směrech jej potřebuji. Věděla jsem, že potřebuji jeden výchozí bod, ze kterého bude vycházet určitý počet ocelových drátů a s těmito dráty se bude moct jednotlivě pohybovat či otáčet. Kotvicí systém drátů bude na obou stranách stejný. Rovněž jsem od začátku věděla, že drát se bude muset ukotvit do trubičky. Jelikož systém nebude moct být z oceli, abych jej mohla tvarovat do různých tvarů, jaké budu potřebovat. Věděla jsem tedy, že budu mít více dílů a ty se poté budou kompletovat dohromady. Těmito všemi podmínkami jsem si stanovila velmi přesné hranice.

Začala jsem tedy prozkoumávat jednotlivé systémy různých kloubů a spojů. Každý takový spoj jsem si rychle načrtala a snažila se jej převést pro mé potřeby. Spoustu spojů jsem musela vyřadit již na počátku, jelikož mi neumožňovaly pohyb po všech třech osách. Popřípadě fungovaly pouze tak, že spojovaly dvě části a pohyb se odehrával dokonce jen v jedné ose prostoru. Během jedné konzultace jsem byla odkázána na kardanový spoj. Tento spoj mě ale neumožnil to, co jsem potřebovala. Kardan slouží jako kloubová spojka mezi dvěma nerovnoběžnými hřídeli⁴. Nenašla jsem způsob jak jej aplikovat pro mou práci. Spoj mě přišel velmi složitý a dovolil mě opět spojit jen dvě části.

Po prozkoumání spojů jsem si zvolila kouli. A to díky její možnosti pohybu. Vytvořila jsem si pár různých modelů. Klasický kloubový spoj jsem vyřadila kvůli náročnosti a taky kvůli rozměrům. Celý systém měl být co nejmenší, jelikož se pohybuji na šperkařské úrovni. Velká spousta těchto systémů vznikla pro mnohem větší rozměry.

Zvolila jsem tedy plastový korálek, aby byl možnost ho navléci, a kolmo do tvaru T jsem vytvořila závit, aby se do závitu mohla našroubovat trubička, ze které by vycházel drát. Tento systém byl ale velmi složitý. Našla jsem si tedy

⁴ DOBROVOLNÝ Bohumil. Příruční slovník vědy a techniky. Praha. Práce. 1979. ISBN 24 – 052 - 79

kuličky mosazné, na které by se dala trubička rovnou přiletovat. Ovšem problém byl v rozměrech kuličky, která měla 6 mm v průměru, vrtání těchto malých kuliček je velmi náročné, a kruh po kterém by se kulička plynně pohybovala, byl velmi velký. Kuličky bohužel v jiných rozměrech ihned v dodání neměli. Zadal jsem tedy poptávku do firmy. Ovšem výroba by trvala tři týdny, a cena jedné kuličky o průměru 4 mm by mě vyšla při 100 kusech na 38 Kč. Tuto variantu jsem zamítla, potřebovala jsem pracovat ihned.

Vyzkoušela jsem další verzi systému. Pro korálek jsem začala vytvářet různé cesty. Spájela jsem například dva kroužky přesně nad sebe. Vznikla tedy cesta ovšem problém jak tam kuličku udržet. Musela bych přidat minimálně jednu další osu za něj, aby kulička nevypadala. Vyskytl se další problém a to jak bych tam ty kuličky dostala. Vymyšlení těchto cest mě ovšem velmi vyčerpávalo a nevedly mě k tomu, k čemu jsem potřebovala. Tuto cestu spoju s koulí jsem tedy opět opustila.

Musela jsem mít také stále na paměti, že jednotlivé systémy si budu muset vyrábět zřejmě sama a také jsem chtěla, aby výsledný systém byl co možná nejjednodušší. Také velkou roli hrál fakt, že jednotlivých dílků bude muset být velké množství.

Navrátila jsem se zpět ke zcela prvnímu modelu, ze kterého jsem vycházela. Věděla jsem, že zde mám už vše, co potřebuji, že model funguje. Spoje u modelu jsem řešila tak, že na každém konci drátu jsem utvořila očko a to jsem poté navlékla do spojovacího kroužku. Z každého spojovacího kroužku tedy mohl vést libovolný počet drátů. Základem tedy byly dva dílky, které se skládaly dohromady. Mezi dráty vznikl i velmi přirozený pohyb díky tomu, že se očko volně pohybovalo po trase kroužku.

Tímto jsem věděla, že základem se pro mě stane kruh jako trasa, po které se budou pohybovat další dílky z nichž budou vycházet ocelové dráty. Věděla jsem také, že dráty se budou zasazovat do trubiček. Jednoduše jsem tedy spájela trubičky do tvaru T a vznikl výchozí prvek, který jsem navlékala na kruhy. Pomocí toho vznikl první systém, ze kterého jsem vycházela dále. (příloha 7) Zde jsem nepřemýšlela nad systémem kolik drátků na jaký kruh. Věděla jsem ale, že nechci, aby všechny kruhy byly stejné. Chtěla jsem, aby výsledek byl

ještě hravější, vytvářel ještě více prostoru. Vyzkoušela jsem si na modelu flexibilitu a zjistila jsem, že tohle je to, co celou dobu hledám. Během konzultací jsme se s vedoucím bavili o tom, že by bylo dobré vymyslet systém, jednotlivých dílků. Jejich velikost a právě počet umístěných dílků. Aby vše nevypadalo jen jako úplná náhoda. Začala jsem tedy hledat různé poměry velikostí kruhů a počtu dílků na nich umístěných. Bylo důležité zachovat taky plynulý pohyb dílků. Začala jsem tedy pracovat od nejmenšího kruhu k největšímu. A snažit se vytvořit systém.

5. PROCES TVORBY

Systém, který jsem si vytvořila je následující. Nejmenší kruh má obvod 3 cm a umisťují se na něj 2 kusy dílků. Každý kruh narůstá na obvodu vždy o 1 cm a umisťuje se na něj vždy o jeden dílek navíc. Největší kruh má obvod 8 cm a na něj se umisťuje 7 kusů dílků. Po obvodu jsem šla z toho důvodu, poněvadž jejich výroba byla lehce složitější.

Jednotlivé navlékací komponenty jsem potom zkoušela rozvíjet dále. Inspirovala jsem se různými tvary a typy uchycení v architektuře nebo technice. Ovšem málokterý způsob byl proveditelný v tak malém měřítku. Chtěla jsem u každého šperku/objektu zajistit jiný typ jednotlivého nasazovacího dílku. Aby každý jednotlivý šperk byl zajímavý nejen svým tvarem ale také jiným tvaroslovím.

Místo trubičky jsem zvolila drobný kroužek. Ten dovolil mnohem plynulejší pohyb. A to díky menší ploše, kterou při pohybu zabíral. Mimo to jsem vyzkoušela také další varianty uchycení. (příloha 8) Vyzkoušela jsem také trubičku rozřezat a zasadit tvary do ní. Nebo také jen kolmo připájet. Jelikož se jedná o velmi malé tvary, jejichž velikost se pohybuje kolem 8 mm na výšku a maximálně 6 mm na šířku. Chtěla jsem samozřejmě docílit co největší přesnosti, zvolila jsem tedy cestu výřezu pomocí vodního paprsku. Jelikož mě ovšem tlačil čas a výřez by trval nějakou dobu a s vyřezanými dílky by bylo ještě mnoho práce dál, musela jsem tenhle plán zrušit. Vyzkoušela jsem si alespoň pár dílků v menší sérii v ruce, ale velmi mně vadilo, že se každý dílek lišil. Možná by se tyto nerovnoměrnosti ve výsledku v celém objektu ztratily, já jsem to ale nechtěla riskovat, že by se tak nestalo. Zasadování do trubičky jsem musela také opustit. Jelikož příliš tenký plíšek způsoboval to, že se během pájení kroutil. Jakmile jsem našla vhodnou tloušťku materiálu, který se nekroutil tak zase byl příliš silný na zasazování. Trubička totiž byla velmi malá. Na konci by se musely vytvořit packy, které by plíšek svíraly. Dostávala jsem se tedy k tomu, že jsem jednotlivé komponenty až příliš komplikovala. Kdy, se jednalo například o jeden detail, šla bych do toho bez váhání, děsila mě ale představa těch počtů komponentů, které budu muset vytvořit. Zvolila jsem tedy cestu kroužku a trubičky. Tím se i celá kolekce sjednotila.

Musela jsem si také ujasnit, jaké šperky budu vytvářet a to z toho důvodu, abych si mohla vytvořit menší modely a také abych věděla, kolik kusů všech částí budu alespoň přibližně potřebovat. Rozhodla jsem se pro jeden dominantní náhrdelník, menší náhrdelník, objekt čistě na hraní, a čtyři brože.

Pro brože a objekt jsem si připravila modýlky, ovšem pro dominantní náhrdelník ne, jelikož by příprava dílků zabrala velmi mnoho času. U menšího náhrdelníku jsem měla jasnou představu, jak by měl vypadat a z jakých dílků se bude skládat, pro něj jsem tedy model nepřipravovala.

6. TECHNOLOGICKÁ SPECIFIKA

Má práce je po technologické stránce velmi jednoduchá. Skládá se ze základních zlatnických technik. Časově je ale velmi náročná.

Hlavními materiály v celé mé práci se stala mosaz a ocelové dráty. Mosaz jsem si zvolila z toho důvodu, že je pro mě velmi sympatický materiál, velmi dobře se mi s ní pracuje a chtěla jsem jasně odlišit šedé dráty od jednotlivých systémů. Ocelové dráty jsem použila o průměru 0,5 mm, jelikož mají velikou pružnost a příjemně se s nimi pracuje. Jsou velmi lehké, šperky z nich zhotovené mají váhu převážně mosazi.

6.1. Postup práce

Již jak jsem si vytvářela jednotlivé modely, na kterých jsem si zkoušela jednotlivé poměry, vždy jsem si zapisovala důkladně všechny průměry a velikosti každého dílku. Tyto poznámky jsem velmi rychle ocenila, jakmile došlo k samostatné výrobě, nemusela už jsem dále nic počítat a pouze jsem volila potřebná čísla.

První jsem začala s výrobou hlavních kruhů. Po obvodu jsem šla z toho důvodu, poněvadž jejich výroba byla lehce složitější. Vytahala jsem si mosazné dráty pomocí průvlaku na požadovaný průměr 1,2 mm. Tento drát jsem nařezala na požadovanou délku, spájela kroužek a ten jsem vyklepala na kónusu. Poté jsem kruh rozřízla, aby na něj bylo možné navlékat. Tento způsob jsem zvolila proto, že jakmile jsem navlékla dílky a kruh opět spájela, už nebylo příliš možné jej pořádně vyklepat, jelikož na něm překážely dílky. Kruh šel pouze lehce doopravit. Kruhy jsem si samozřejmě vyzkoušela i jen navinout, ale zde se pro mě vyskytly problémy. A to najít průměry kulatin jaké jsem vyžadovala a bylo pro mě fyzicky náročné obmotávat tak silný drát kolem kulatiny, kroužky po rozřezání nebyly přesné a doklepat už se pořádně nedaly, jelikož se na ně už měly navlékat dílky. Zvolila jsem tedy pro mě vhodnější a přesnější postup.

Poté jsem si předpřipravila trubičky, do kterých se poté vsunovaly dráty. Koupila jsem si mosaznou trubičku o průměru 3 mm a tu jsem poté protahovala. Tuto trubičku jsem zvolila z toho důvodu, že i po všech prota-

ženích do požadovaných průměrů zůstala příjemná tloušťka stěny. Zkoušela jsem i trubičku o menším průměru, ale po protažení byla stěna příliš tenká. První protahování bylo do vnitřního průměru 0,5mm což odpovídá síle drátu, který jsem použila pro spojování. Trubičku jsem rozřezala na délky o 5 mm, čtyři trubičky jsem prodloužila a to na 10 mm, a to z důvodu že budou sloužit jako zapínání u broží. Trubičku jsem zakoupila, jelikož jsem potřebovala mnoho dílků a výroba trubičky by zabrala delší čas. Když jsem byla u tohoto protahování trubičky, připravila jsem si ještě další dílky z ní požadované, a to ty, které se měly pohybovat po kruzích. Tuto trubičku jsem neprotahovala již tak moc, pouze tolik, aby se mohla plynule pohybovat na kruhu, což poskytl vnitřní průměr 1,4 mm. Tuto trubičku jsem si nařezala na dílky o délce 1,5 mm. Tento rozměr odpovídá průměru druhé trubičky. Po jejich spájení do tvaru písmena T vzniká příjemný jednolitý tvar. Trubiček pro zasazování jsem si připravila kolem 200 kusů, trubiček na kruhy kolem 50 kusů.

Dále jsem si připravila malé kroužky. Opět jsem si protáhla drát na požadovaný průměr. Tento drát jsem začala navíjet na vrták o průměru 1,5mm. Poté jsem začala jednotlivé kroužky rozřezávat. Rozřezané kroužky jsem si vyžíhala, stiskla v kleštičkách a dotvarovala, aby se jednotlivé konce setkaly a vytvořil se přesný kroužek. Těchto kroužků jsem si vytvořila přes 150 kusů.

Nyní přišlo na řadu pájení jednotlivých kroužků a trubiček a trubiček s dalšími trubičkami. Po vytvoření těchto dílků jsem je začala navlékat na již připravené kruhy podle toho, jaké kompletní dílky jsem potřebovala na daný šperk. Takto připravený kruh s dílky jsem spájela. Poté lehce doklepala na kónusu a srovnala z obou stran na kovadlince, aby byl kruh nejrovnější a pohyb po něm co nejjednodušší.

Nyní přišlo na řadu broušení přebytečné pájky a zarovnání konce trubiček, u kterých byly po řezání otřepy. Po přebroušení pilníkem přišlo na řadu očištění matovací houbou, aby povrch získal jednolitou barvu pro následné leštění. Leštění probíhalo za pomoci ocelových tělísek, saponátu na

nádobí a vody v rotačním bubnu. Za pomoci této jednoduché techniky jsem dosáhla krásného lesku.

Ocelové dráty jsem rozštípala pomocí kleští na různé délky. Tyto délky jsem nijak zvlášť neřešila, jelikož jsem je při samotné kompletaci kolikrát zkracovala. Každý konec drátu jsem obrousila a opatřila antikorozním olejem.

Nyní jsem se dostala k samotnému kompletování. Konec drátku jsem opatřila vždy malou slizou dvousložkového lepidla, zasunula do trubičky a pomocí kleštiček jsem spoj zamáčkla. Lepidlo jsem použila z toho důvodu, že u modelů jsem si odzkoušela, že i když je spoj zmáčknut, místy drátek ze spoje při pohybu utíká ven. Lepidlo tedy slouží jako pojistka, aby se šperk při pohybu nerozpadl.

U čtyř broží se drátek vždy vlepil jen do jednoho kratšího konce. Trubička na druhé straně toho drátku, byla vždy jen mírně zmáčkuta kleštičkami, aby drátek nemohl samovolně utíkat. Tato trubička je, jak už je výše zmíněno prodloužena, aby bylo jasné, kde je zapínání umístěno, ze které strany se vysouvá drátek, který slouží jako jehla. Konec tohoto drátu byl vybroušen do špičky, aby se lépe navlékal do oblečení.

Skládání šperků pro mě bylo velkou relaxací, musela jsem si ale vždy promyslet, kam jaký dílek dám a jak dlouhým drátem je budu mezi sebou spojovat, jelikož ve výsledku musel být možný pohyb. Nejprve jsem si tedy šperk složila na nečisto a až po ujištění že vše funguje, jsem jednotlivé spoje zafixovala.

U náhrdelníku byla kompletace složitější, jelikož je velký a drátky různě klouzaly ze spojů, vždy jsem tedy složila nějakou část, odzkoušela a spojila napevno. Místy tedy bohužel vzniká pnutí a na pár místech se dílky nepohybují tak jak bych chtěla.

7. POPIS DÍLA

Kolekce čítá sedm kusů šperků. Celou kolekci spojuje systém dílků a ocelových drátů. Jednotlivá skladba je však u každého šperku jiná. Snažila jsem se docílit co největšího možného spektra systému skládání.

Hlavní dominantou celé kolekce je velký náhrdelník, který se rozrůstá po nasazení na tělo kolem ramen. Dá se s ním hezky manipulovat a nastavovat jej jak je nositeli zrovna příjemné. Ovšem díky své velikosti je hůře nositelný.

Druhý náhrdelník je podstatně menší, a hlavně nositelnější. Využila jsem nejmenší dílky se dvěma výstupy, které mě daly možnost utvořit jednoduchý řetěz, který se příjemně přizpůsobí tělu. Hlavní dění šperku jsem soustředila do části v oblasti prsou, aby byla hra s ním lehce přístupná. Systém se i velmi příjemně pohybuje během chůze.

Objekt pro hru jsem si vysnila už od začátku. Chtěla jsem ho vytvořit z toho důvodu, že mě toto téma k tomu velmi táhlo. Objekt má sloužit hlavně ke hře. S objektem se dá pohybovat za pomoci hlavních kruhů, které svým různým natáčením dávají prostor pro pohyb ostatním dílkům.

A tímto se dostávám k posledním čtyřem brožím. Každá brož je samozřejmě jiná svou stavbou. Začala jsem s broží nejjednodušší, která vychází z jehlanu⁵. Jehlan z toho důvodu že základ spojení třech bodů je trojúhelník a jelikož jsem šla do prostoru, automaticky tímto vzniká jehlan. S další každou broží jsem přidávala dílky nebo jsem proplétala dráty. Čtvrtá brož je tedy, co se týče počtu drátů nejsložitější.

⁵ <https://cs.wikipedia.org/wiki/Jehlan>

8. PŘÍNOS PRÁCE PRO DANÝ OBOR

Nejsem si zcela jistá tím, jestli má práce je pro daný obor velký přínos. Tato práce má obrovský přínos hlavně pro mě. Každým dnem mě tato práce naplňovala víc a víc. Našla jsem pro sebe cestu, která mě hluboce oslovila a naplnila, velmi ráda bych se podobným systémům věnovala i po zbytek své tvorby. Cítím zde obrovský potenciál. I během práce mě napadala velká spousta možností jak tuto práci udělat jinak. Všechny tyto nápady jsem si poznamenala a doufám, že budu mít možnost je ještě uskutečnit. Myslím si, že tohle jistě nebyla poslední práce na téma skládání a pohyb.

I přes dlouhý a složitý proces výroby mě bavila každá minuta, každý vytvořený dílek jsem si užívala. I když mě velmi tlačil čas, vnitřně jsem byla velmi vyrovnaná, domnívám se, že je to právě vším tím, co pro mě tato práce znamená. Tuto práci jsem utvořila hlavně pro své potěšení, ukojení vnitřních potřeb. Opravdu jsem využila své potěšení ze zálib skládání a také pohybování a to je věc, kterou mě nikdo nemůže vzít.

Až při této práci jsem a při pohledu zpět na ty předešlé jsem si uvědomila, jak zde na půdě fakulty rostu a cítím, jak se každá má práce zlepšuje. Velmi se těším na moment, až se podívám zpět třeba za tři roky, jak budu psát diplomovou práci.

9. SILNÉ STRÁNKY

Za silnou stránku považuji hlavně mé pocity během celé této práce. Měly na mě až ozdravný vliv. Dále také to, že mě tato práce velmi motivuje k dalším pracím. Našla jsem si zde taky cestu, po které bych se chtěla ve své práci vydat a zabývat se jí. Chtěla bych se v tomto tématu zdokonalit, nalézat další a další systémy. Na toto se opravdu velmi těším

Dále považuji za silnou stránku pohyb a celou jeho vizuální stránku, kterým se stává šperk velmi poutavým nejen pro nositele ale i pro jeho okolí. Dále také právě zapojení nositele. Chtěla jsem, aby šperk nebyl jen jako ozdoba, ale měl i něco navíc. Aby byl hravý stejně tak jako jsem já.

10. SLABÉ STRÁNKY

Během celé své práce jsem měla velké problémy s časem. Kdybych měla možnost, spoustu věcí bych provedla jinak. Ať už co se jednotlivých komponentů týče, či kompletních systémů. Zde vidím celkovou možnost posunu vpřed.

Dále jsem měla představu o mnohem větším počtu kusů šperků, nakonec jsem byla ráda, že jsem stihla požadovaný počet sedmi kusů.

Slabou stránku vidím v dominantním náhrdelníku. Místy je použito velmi mnoho drátů, pohyb je už velmi omezen. Pro lepší pohyblivost by se musely zvolit dílky s menším počtem výstupů a vytvořit si pro náhrdelník pořádný model ten z časových možností nebyl uskutečněn.

Domnívám se, že mosaz bude postupem času chytat patinu, bylo by vhodné jednotlivé mosazné díly nechat pozlatit, což jsem ovšem kvůli času nestihla a velmi mě to mrzí.

11. SEZNAM POUŽITÝCH ZDROJŮ

a) Knižní a periodická literatura

1. DOBROVOLNÝ Bohumil. Příruční slovník vědy a techniky. Praha: Práce. 1979. ISBN 24 – 052 – 79
2. STEHLÍKOVÁ Dana. Encyklopedie českého zlatnictví, stříbrnictví a klenotnictví. Praha: Libri. 2003. ISBN 80 – 85983 – 90 -7

b) Internetové zdroje

1. <https://www.silikonysro.cz/cire-lici-materialy/crystal-clear>
2. <http://www.lucebni.cz/Produkty/Lukopren%20N%20Super>
3. <https://www.silikonysro.cz/levne-materialy/acrylic-one>
4. <https://cs.wikipedia.org/wiki/Jehlan>

12. RESUMÉ

The topic that I have chosen for my bachelor thesis was “Jewelry for...”.

At the beginning, I wanted to continue with one of my previous work, where I worked with colors and mass Crystal Clear. I wanted to create my own color world. I chose the main source of inspiration kaleidoscope. But I was not able to let go of my imagination and all the suggestions were much like Arabesque. At one point, I had a need to work with the space. I created a moving steel wire model. Creating this model made me very entertaining and fulfilling. After consulting, I decided to work on the theme of folding and movement.

I studied various systems of joints and joints. I tested these systems on small models. But I did not find any system I needed for my objects. I went back to the first model where everything worked as I needed and worked it out.

Brass is the main material for my work. I wanted to clearly distinguish the steel wires from the systems. The foundation for my system has become a circle. This circle moved the components. Components consist of rings attached to the tube. Next, two tubes coupled to each other in the T-shape. I chose these shapes for their simplicity.

The steel wire is inserted into the tubes. Therefore, all objects can be composed according to fantasy. Once the object is folded, the parts can be moved.

All my work is a lot about my feelings and joys of folding and moving with pieces. My big hobby is for example jigsaw puzzle. The work is meant to play. Engaging a person in jewelery.

The collection consists of seven pieces of jewelry. Two necklaces, four brooches and a single object that serves just for play

13. SEZNAM PŘÍLOH

Příloha 1

Klauzurní práce na téma „Zdroj, počátek, znovuzrození“ letní semestr 2015 (foto: Kaštovská Veronika)

Příloha 2

Klauzurní práce na téma „Symbol“ zimní semestr 2015 (foto: Kaštovská Veronika)

Příloha 3

Klauzurní práce na téma „Dech“ letní semestr 2016 (foto: Kaštovská Veronika)

Příloha 4

Semestrální práce na téma „Vztah“ zimní semestr 2016 (foto: Kaštovská Veronika)

Příloha 5

Inspirace Sutnarem, zimní semestr 2016 (foto: Kaštovská Veronika)

Příloha 6

Výchozí model pro celou práci

Příloha 7

První systém

Příloha 8

Další varianty komponentů

Příloha 9

Dominantní náhrdelník

Příloha 10

Dominantní náhrdelník

Příloha 11

Dominantní náhrdelník

Příloha 12

Objekt na hraní

Příloha 13

Brož, detail

Příloha 14

Brož

Příloha 15

Detail náhrdelníku

Příloha 16

Brože

Příloha 17

Objekt na hraní

Příloha 18

Náhled na všechny šperky

Veškeré foto: Autor

Příloha 1



Příloha 2



Příloha 3



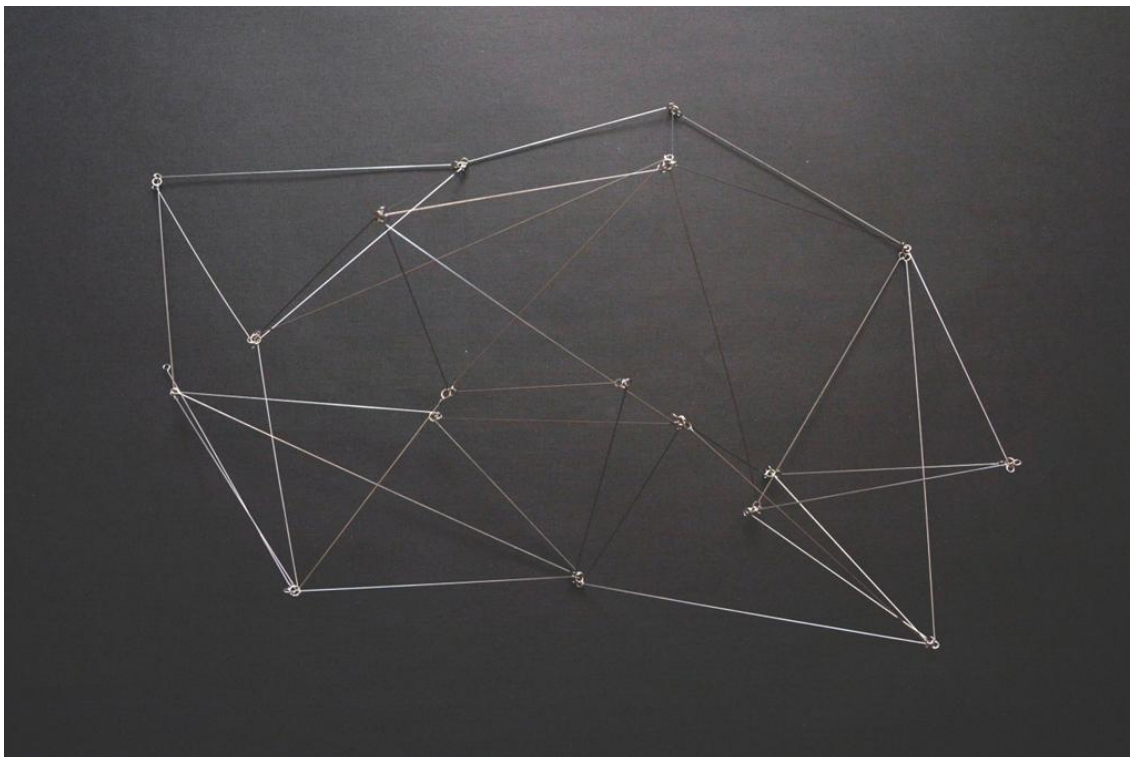
Příloha 4



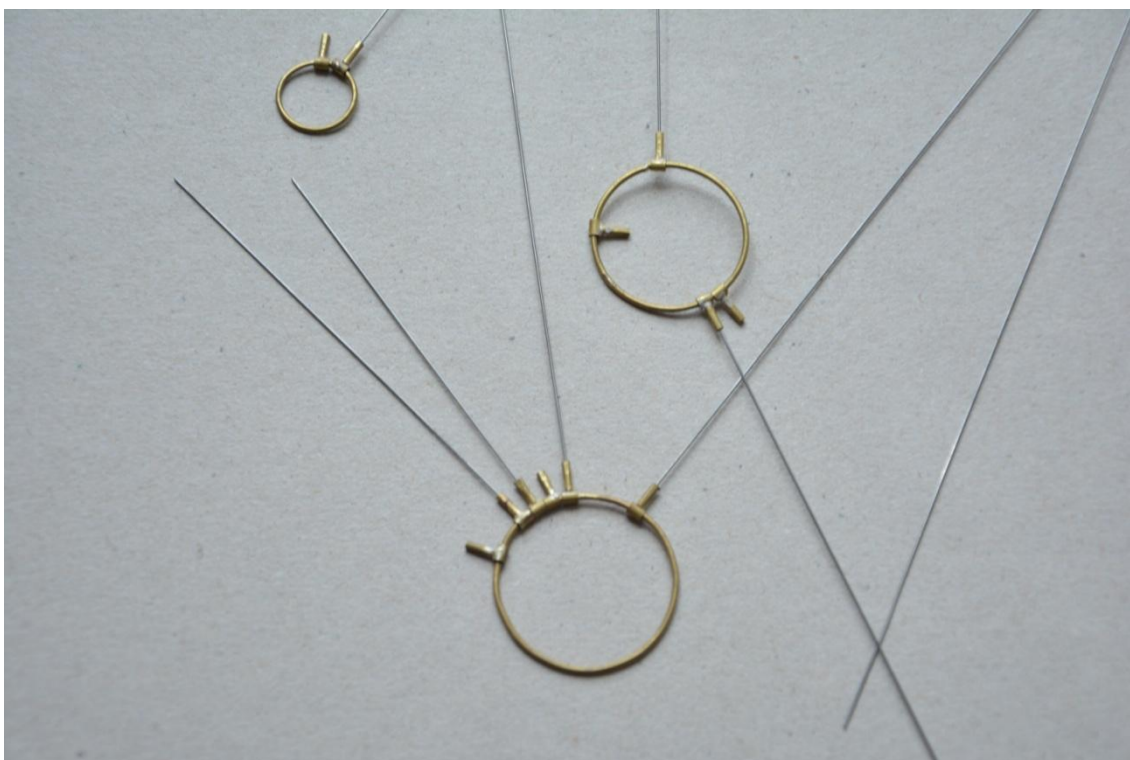
Příloha 5



Příloha 6



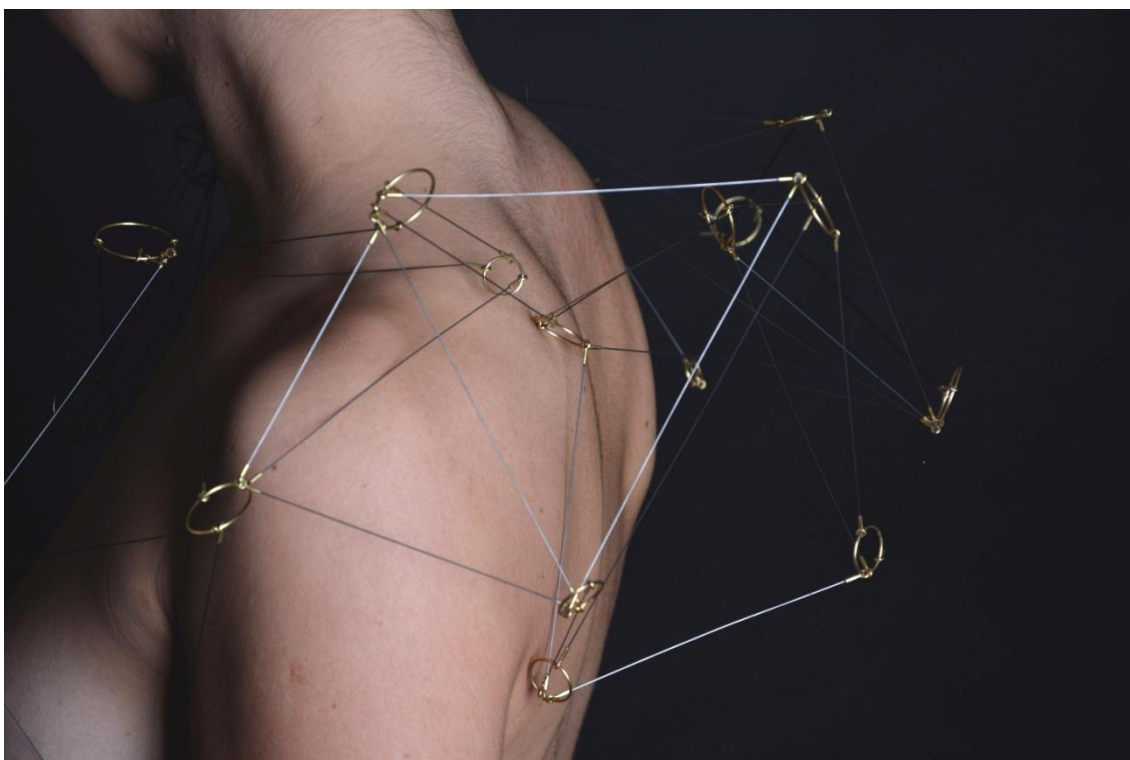
Příloha 7



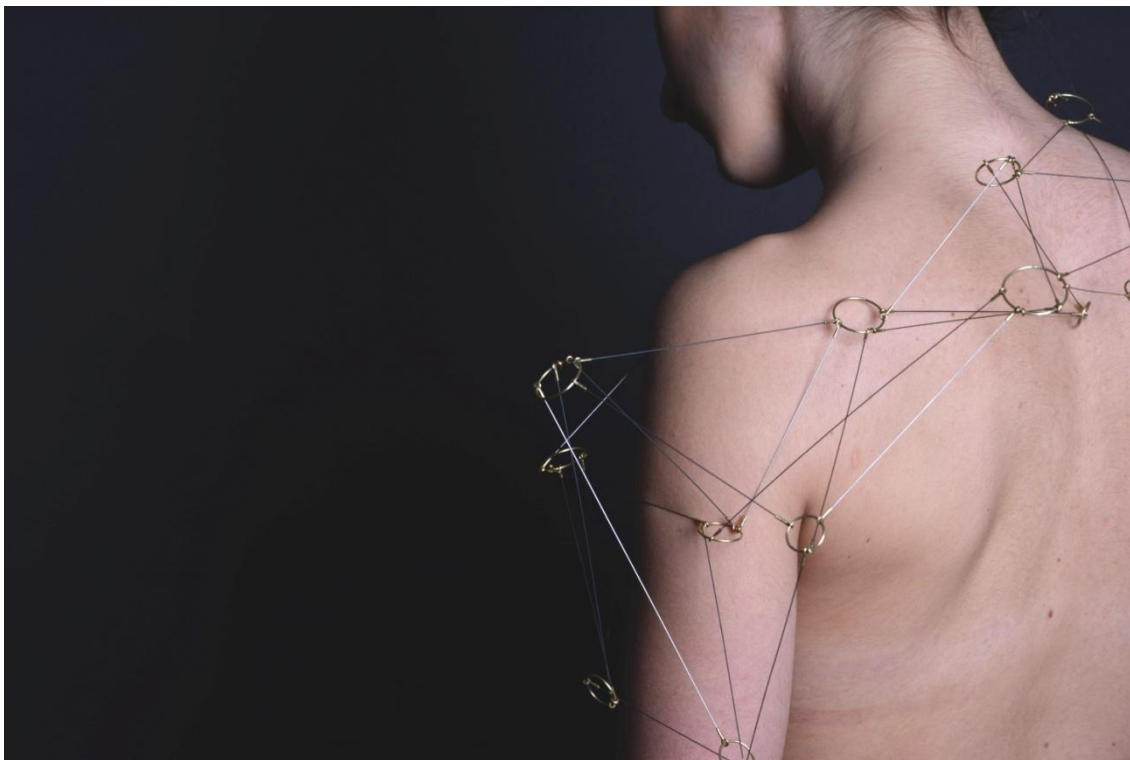
Příloha 8



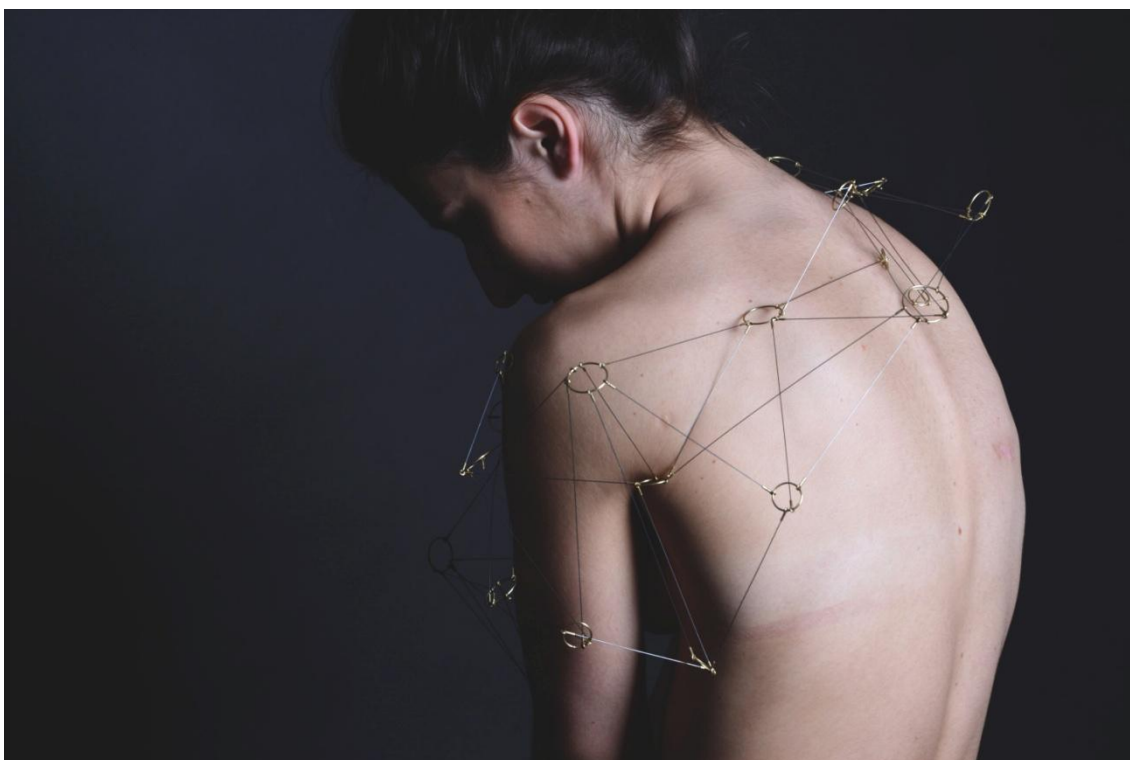
Příloha 9



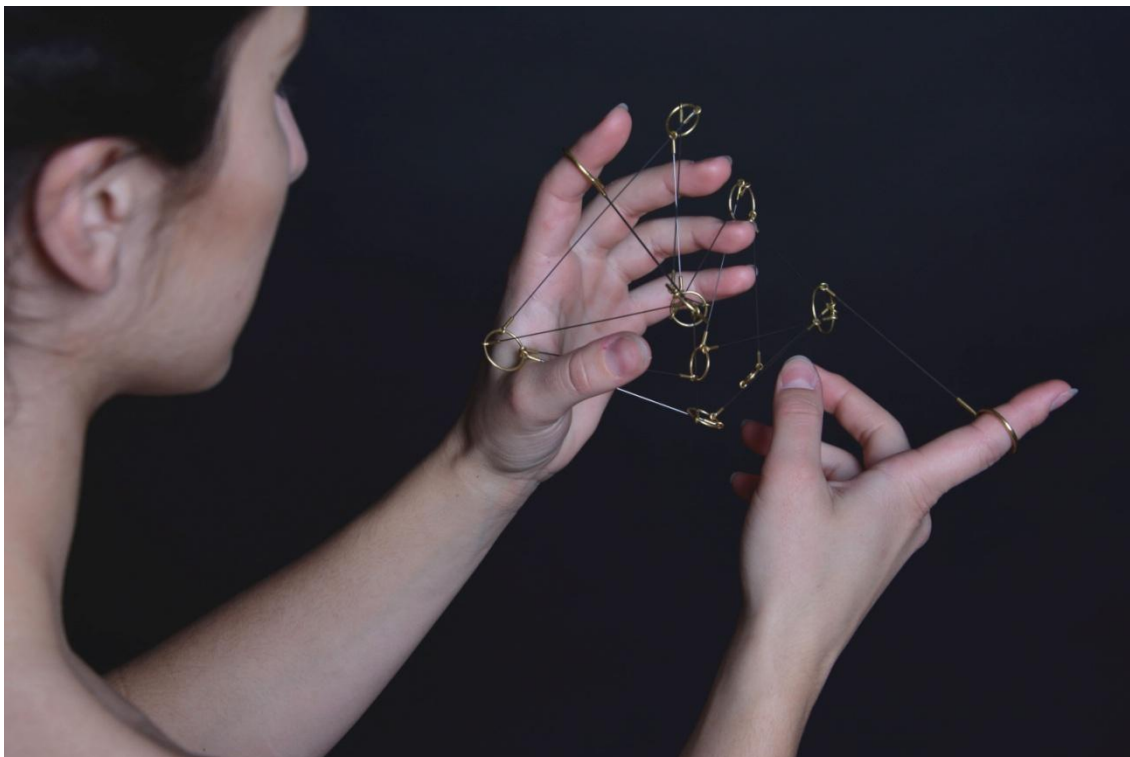
Příloha 10



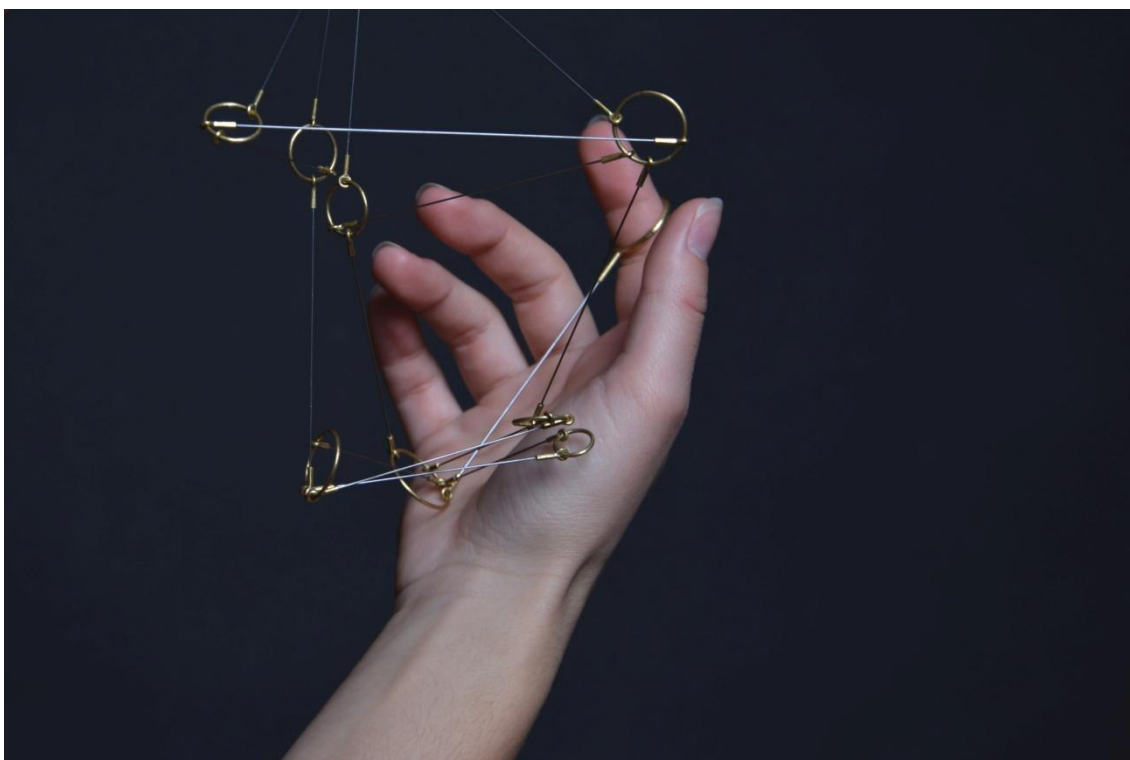
Příloha 11



Příloha 12



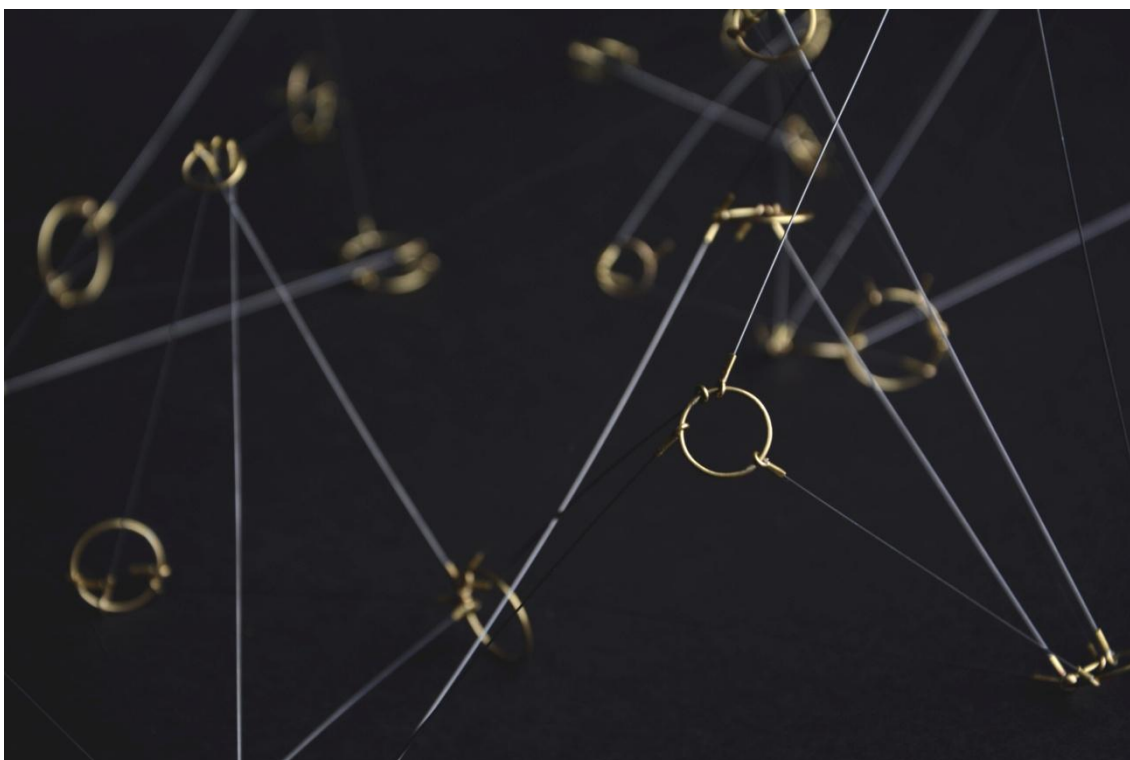
Příloha 13



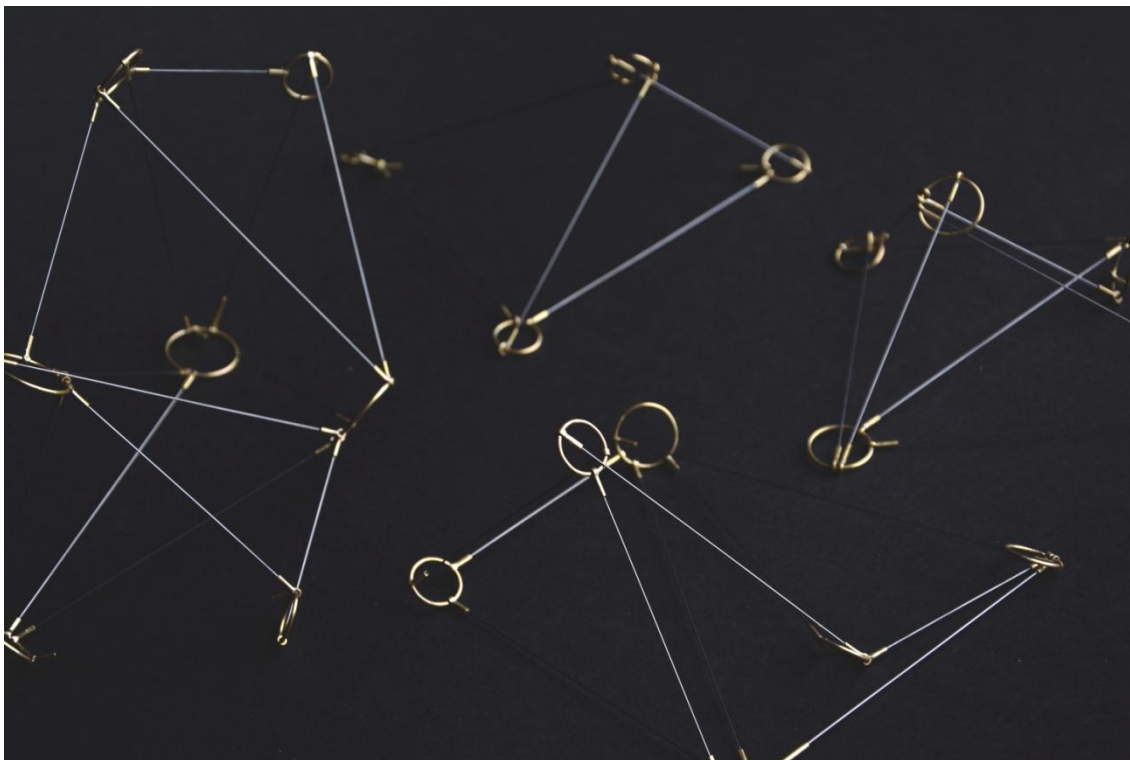
Příloha 14



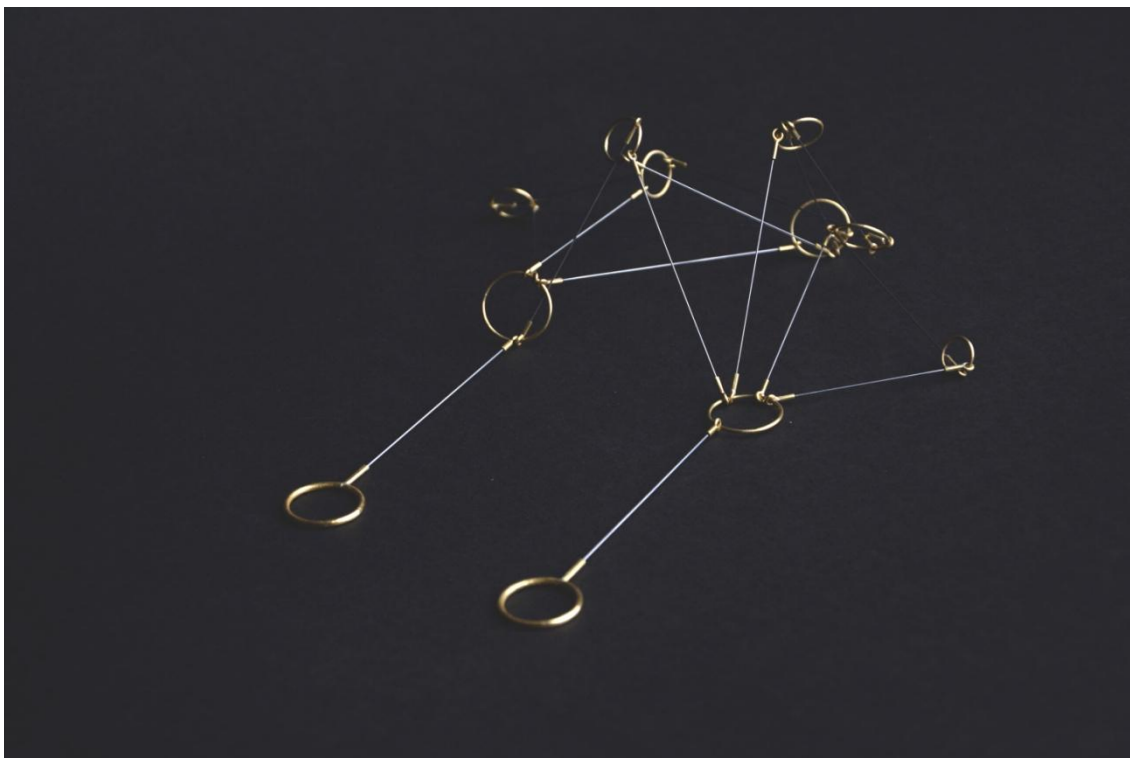
Příloha 15



Příloha 16



Příloha 17



Příloha 18

